

Magangué: Capital humano, pobreza  
y finanzas públicas

Por: Adolfo Meisel Roca  
María Aguilera Díaz

Núm. 228  
Noviembre, 2015



Documentos de trabajo sobre  
**ECONOMÍA REGIONAL**



BANCO DE LA REPÚBLICA

CENTRO DE ESTUDIOS ECONÓMICOS REGIONALES (CEER) - CARTAGENA

ISSN 1692 - 3715

La serie **Documentos de Trabajo Sobre Economía Regional** es una publicación del Banco de la República – Sucursal Cartagena. Los trabajos son de carácter provisional, las opiniones y posibles errores son de responsabilidad exclusiva de los autores y no comprometen al Banco de la República ni a su Junta Directiva.

## **Magangué: Capital humano, pobreza y finanzas públicas**

**Adolfo Meisel Roca\***

**María Aguilera Díaz**

Cartagena, octubre de 2015

---

\* Los autores son Codirector del Banco de la República y Jefe Regional de Estudios Económicos del Banco de la República en Cartagena. Agradecen los comentarios de Jaime Bonet, Javier Pérez y Antonio Orozco, investigadores del Centro de Estudios Económicos Regional (CEER) del Banco de la República – Cartagena y la valiosa colaboración de Alí Arrieta Arrieta, Andrés Carreño y Nataly Cruz en la asistencia de investigación en la elaboración de este documento. Así mismo, la información suministrada por Henry Borré Athías, Presidente Ejecutivo, y Hassan Castilla Atencio, Director de Promoción Comercial y Desarrollo Empresarial, de la Cámara de Comercio de Magangué, y por los funcionarios de la Secretaría de Planeación de Magangué.

## Resumen

Magangué es la cuarta ciudad intermedia no capital más poblada de la región Caribe y un puerto fluvial de importancia nacional. Este documento describe las características del capital humano, la calidad de vida de sus habitantes y las finanzas públicas municipales. Los resultados muestran una alta pobreza asociada a bajo niveles de educación, alta informalidad y deficientes servicios públicos y estado de la vivienda. A su vez, el desempeño fiscal del municipio fue bajo e incluso crítico en tres años (2007, 2008 y 2011). Las finanzas públicas dependen en un gran porcentaje de las transferencias nacionales, ya que sus recursos propios son escasos. Sin embargo, se percibe la mejora desde el 2012 en varios indicadores del desempeño fiscal, como la capacidad administrativa y fiscal. La economía del municipio, basada en el comercio y el transporte, ha perdido dinamismo y predominan las actividades económicas informales.

**Palabras clave:** Magangué, capital humano, pobreza, finanzas públicas

**Clasificación JEL:** H7; I1; I2; I3

## Abstract

Magangué is the fourth most populous non-capital city in the Caribbean region, and a river port of national importance. This document describes the characteristics of human capital, society's quality of life and the local public finances. Magangué has high levels of poverty that are associated with low education, high informality, low provision of public services and poor housing development. Moreover, the fiscal performance of the municipality was deficient, even critical in three of those years. The public finances rely heavily on national transfers because their own resources are scarce. However, the improvement is perceived since 2012 in various indicators of fiscal performance such as administrative and fiscal capacity. Magangué's economy, based on trade and transport, has slowed down, and is now dominated by informal economic activities.

**Keywords:** Magangué, human capital, poverty, public finance

**JEL Classification:** H7; I1; I2; I3

## 1. Introducción

El municipio de Magangué (Bolívar), ubicado en el norte de Colombia, es la cuarta ciudad intermedia, que no es capital, más poblada de la región Caribe<sup>2</sup>. Tiene uno de los puertos fluviales más diversificados sobre el río Magdalena, ya que moviliza carga general y al granel, minerales, hidrocarburo, productos agrícolas y ganado. Además, es el puerto que comunica a los departamentos de Sucre y Córdoba con este río.

A comienzos del siglo XIX, un fenómeno natural de sedimentación que cambió el curso del caudal del río Magdalena que pasaba por Mompós y la formación del Brazo de Loba, convirtió a Magangué en puerto de tránsito fluvial y de comercio, sobre todo a partir de la implantación de la navegación a vapor. De esta forma, este municipio desplazó a Mompós como el principal puerto del bajo Magdalena, título que ostentó durante todo el período colonial (Universidad Nacional de Colombia - Sede Medellín (2000)).

Otro hecho fundamental en la historia de Magangué fue el establecimiento de la feria ganadera. A mediados del siglo XIX, comenzaron a presentarse en el país estos eventos. La de Magangué se inició en 1858 y se llamó Feria de la Candelaria (celebrada del 2 al 4 de febrero). Posteriormente, tomó el nombre de Feria Exposición Agropecuaria y Fiestas de la Candelaria. La última se realizó en 1939. Ahí convergían los ganaderos y los comerciantes de la región Caribe, Antioquia, Santander, Norte Santander, Tolima, Boyacá y Cundinamarca. Su prestigio atrajo

---

<sup>2</sup> Las primeras son: Soledad (Atlántico) con 615.492 habitantes; Uribia (La Guajira), 174.289; Maicao (La Guajira), 157.054, y Magangué (Bolívar), 123.737, según proyecciones del Departamento Administrativo nacional de Estadísticas (DANE) para 2015.

corrientes inmigratorias de comerciantes extranjeros que dieron comienzos a las colonias italianas y árabes (Del Valle, 1992).

Durante la década de 1950, la mayoría de las grandes casas comerciales de Magangué desaparecieron, debido al decaimiento que sufrió la navegación a vapor por el río Magdalena frente al auge de la red de carreteras y de la aviación, que facilitó una comunicación más rápida entre los grandes centros urbanos del país. En la segunda mitad del siglo XX, Magangué vio mermada su prosperidad económica, pues casi todas las actividades agropecuarias y comerciales perdieron dinamismo, situación que ha perdurado en lo corrido del siglo XXI

Sobre los aspectos históricos, culturales, geográficos, económicos y sociales de Mangangué, se han realizado algunos estudios, entre otros el de Del Valle (1992) quien compiló la historia y cultura del municipio. La Universidad Nacional de Colombia - Sede Medellín (2000) formuló el Plan de Ordenamiento Territorial de Magangué y abordaron las condiciones ambientales, físicas, socioeconómicas e institucionales. Aguilera (2005) muestra la evolución de la economía y el gasto público en la década de los noventas. La Cámara de Comercio de Magangué elaboró dos informes sobre la situación laboral de este municipio, uno en diciembre de 2008 y otro en junio de 2010, para despertar el interés en la creación de una agenda en materia de empleo y desarrollo económico en el municipio; además, desde 2007 presenta un análisis anual de la situación económica de Magangué y la subregión. El PNUD (2014) elaboró el perfil productivo de Magangué con el fin de identificar potencialidades, capacidades y limitaciones de las principales actividades económicas.

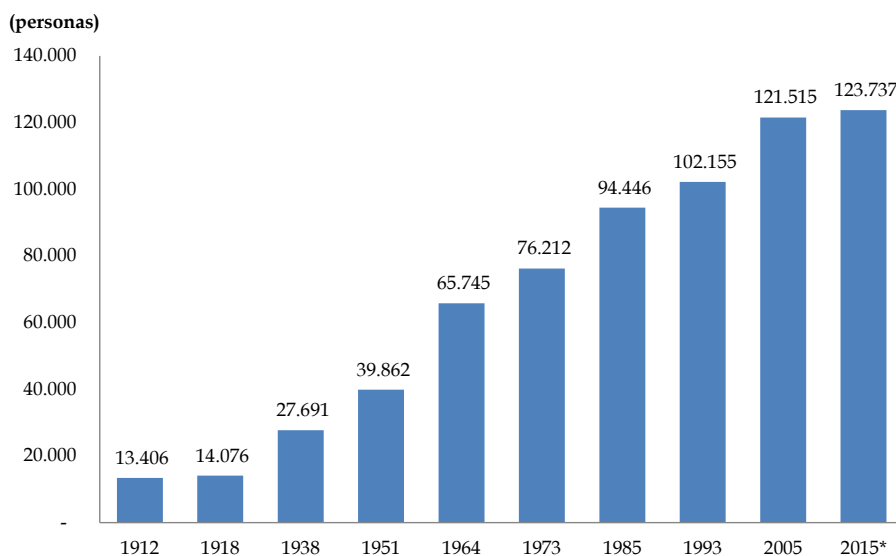
Este documento se centra en las características del capital humano de Magangué (Bolívar), la calidad de vida de sus habitantes y las finanzas públicas municipales. Inicia con la evolución de unos indicadores demográficos históricos, continúa con

los de capital humano (educación y salud) y pobreza; luego analiza las finanzas públicas y finaliza con algunas reflexiones sobre la perspectiva de la economía local.

## 2. Aspectos demográficos

La población de este municipio pasó de 13.406 habitantes en 1912, cuando ocupaba la posición número ocho dentro de los 55 municipios que tenía el departamento de Bolívar (después de Cartagena, Montería, Loricá, El Carmen, Sincé, Mompós y Sincelejo) a tener 65.745 en 1964, cuando presentó su mayor tasa de crecimiento promedio anual (3,8%). Así quintuplicó su población frente a la de 1912 y pasó a ocupar el segundo lugar en tamaño de población después de Cartagena. Para 1964 el departamento solo tenía 28 municipios, pues se le habían segregado los que hoy pertenecen los departamentos de Córdoba (1951) y Sucre (1966). (Gráfico 1).

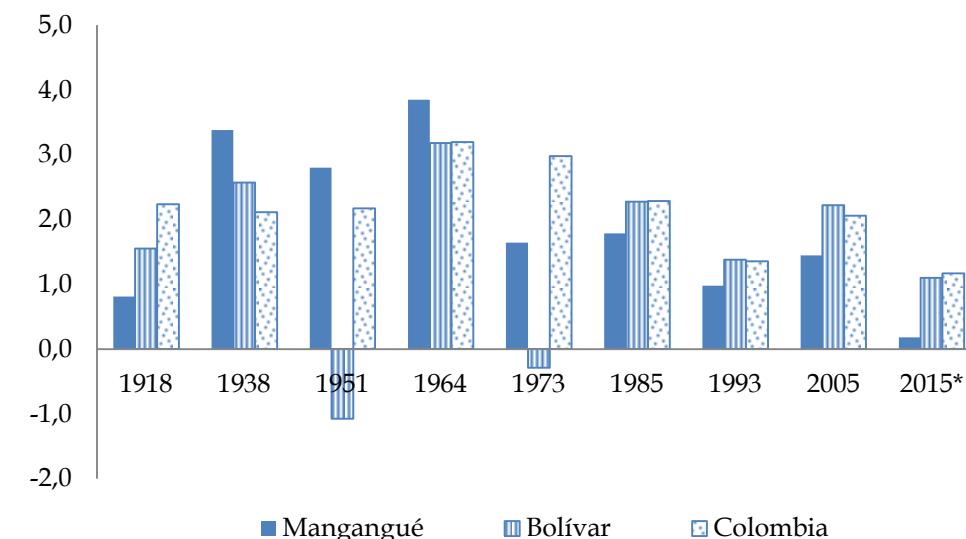
**Gráfico 1**  
**Evolución de la población total de Magangué, 1912-2015**



(\*) Proyección de población calculada por el DANE a junio 30.  
Fuente: DANE, censos de población varios años.

En las primeras seis décadas del siglo XX el crecimiento poblacional y económico de Magangué se debió al transporte fluvial, su articulación con los pueblos ribereños y el comercio por el río Magdalena con los puertos nacionales. A partir de 1960, al decaer la navegación a vapor y con ella la importancia del río, las tasas de crecimiento poblacional comenzaron a descender y fueron inferiores a la nacional y departamental. Según proyecciones del DANE, en la década de 2005-2015, el crecimiento promedio anual de la población de Magangué fue de 0,2%, inferior al de Colombia (1,2%) y Bolívar (1,1%) (Gráfico 2).

**Gráfico 2**  
**Tasa de crecimiento poblacional de Magangué, Bolívar y Colombia, 1918-2015**  
 (porcentaje)



(\*) Proyección de población calculada por el DANE a junio 30.

Fuente: DANE, Censos de población varios años.

En 2015, Magangué cuenta con 123.737 habitantes y ocupa el segundo lugar en tamaño de la población en Bolívar después de Cartagena. En el orden nacional, tiene el puesto 47 entre 1.121 municipios. En el país hay otros cinco municipios con una población similar que son: Chía (Cundinamarca), 126.647; Pitalito (Huila),

125.839; Zipaquirá (Cundinamarca), 122.347; Rionegro (Antioquia), 120.249 y Malambo (Atlántico), 121.281.

Uno de los cambios importantes que ha venido sucediendo en el país, desde mediados del siglo XX, es el aumento del grado de urbanización<sup>3</sup>. La tasa media anual del crecimiento de la urbanización en Magangué tuvo su mayor dinámica entre 1938 y 1951; luego fue negativa en los períodos 1951-1964 y 1985-1993 por la mayor fecundidad rural y menores migraciones del campo a la ciudad. En la década de 2005-2015, el crecimiento medio de la tasa de urbanización fue de 0,6%, menor a las observadas en las décadas de los cuarenta y cincuenta (Cuadro 1).

**Cuadro 1**  
**Grado y tasa de urbanización, 1938-2015**

(porcentaje)

Año	Grado de urbanización			Tasa media anual de crecimiento		
	Magangué	Bolívar	Colombia	Magangué	Bolívar	Colombia
1938	35,7	37,0	30,9			
1951	45,0	47,3	38,4	2,0	2,1	1,9
1964	42,3	52,6	52,0	-0,5	0,9	2,7
1973	48,4	56,8	61,5	1,6	0,9	2,0
1985	58,0	64,7	66,5	1,6	1,2	0,7
1993	53,2	65,3	69,3	-1,0	0,1	0,5
2005	65,6	74,5	74,4	1,9	1,2	0,6
2015*	69,3	77,5	76,4	0,6	0,4	0,3

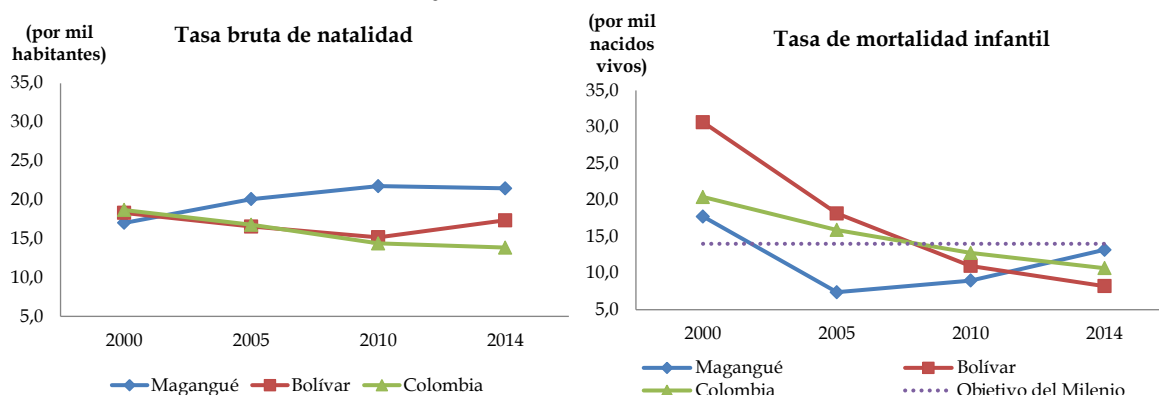
(\*) Proyección de población calculada por el DANE a junio 30.

Fuente: Cálculos de los autores con base en datos del DANE.

<sup>3</sup> Es el porcentaje de población que reside en áreas urbanas respecto a la población total. Este aumenta cuando el ritmo de crecimiento de la población urbana es superior al de la población total. Los cambios en la distribución de la población son un indicador de los efectos de los flujos migratorios, además, proporcionan información sobre las necesidades de atención en materia de servicios básicos que requiere la población.

Otros de los indicadores que influyen en el crecimiento de la población son las tasas de natalidad<sup>4</sup> y mortalidad infantil<sup>5</sup>. En el caso de Magangué, entre 2000 y 2014, el municipio presenta altas tasas de natalidad y mortalidad infantil frente a lo observado en el total nacional y el departamento de Bolívar. La natalidad pasó de 17 por mil en 2000 a 21 por mil en el 2014, superior en 7,6 puntos a la de Colombia y en 4,4 puntos a la Bolívar (Gráfico 3). Por su parte, la tasa de mortalidad infantil, uno de los indicadores de desarrollo socioeconómico que refleja el estado de salud de la población (Suarez, 2003), pasó de 17,7 por mil en 2000 a 13,2 por mil en 2014, cifra mayor en 2,5 puntos a la de Colombia y 5 puntos a la de Bolívar; aunque está por debajo de 14 por mil que es la meta de los Objetivos de Desarrollo del Milenio, que Colombia se propuso cumplir para 2015.

**Gráfico 3**  
**Tasa bruta de natalidad y mortalidad infantil de Magangué, 2000-2014**



Fuente: DANE, Estadísticas vitales.

<sup>4</sup> Corresponde al número de nacidos vivos por cada 1.000 habitantes.

<sup>5</sup> Indica el número de defunciones de niños en una población de cada mil nacidos vivos registrados durante el primer año de su vida.

La distribución de la población por edad y sexo también cambia a través del tiempo y está relacionada con los niveles de fecundidad y mortalidad. Es un indicador que permite influir en la distribución de los recursos y necesidades de inversión. El Gráfico 4 muestra las pirámides de edades y el cambio de la estructura por rango de edad de Magangué, observándose que los niños y jóvenes con menos de 19 años de edad representaban el 53,3% en 1993 y pasó a 39,9% en 2015, descendiendo 13,4 puntos porcentuales (pp). En tanto que el mayor crecimiento se dio en la población de 20 y 64 años (10,1 pp). Los mayores de 65 años también aumentaron pero en menor porcentaje (6,9 pp). Como resultado de lo anterior la carga económica o razón de dependencia<sup>6</sup> pasó de 136 a 90 personas por cada 100 en edad de trabajar. Es decir, se tiene una mayor población en edad de trabajar y producir y una menor población dependiente (Cuadro 2). Esto determina la magnitud y composición de la demanda de servicios de educación, salud, vivienda, recreación y productos de consumo final. Para los de mayor edad hay que pensar en cuáles serán los programas para la vejez, de qué van a vivir, qué servicios de salud demandarán (por ejemplo ampliar los especialistas en gerontología).

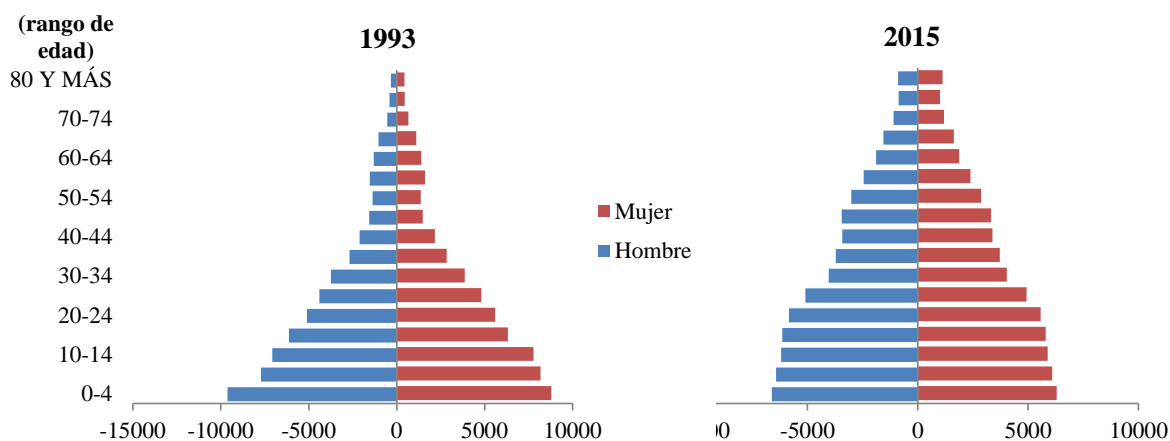
**Cuadro 2**  
**Población por rangos de edad, de Magangué, Bolívar y Colombia**  
**1993 y 2005**

Rango de edad	(porcentajes)					
	Magangué		Bolívar		Colombia	
	1993	2015	1993	2015	1993	2015
Menores de 19 años	53,3	39,9	52,5	44,1	49,6	41,0
Entre 20 y 64 años	42,4	52,5	43,5	49,6	45,6	52,2
Mayores de 65 años	4,3	7,6	4,0	6,4	4,7	6,9
Carga económica o razón de dependencia	136	90	130	102	119	92

Fuente: DANE, Censo de 1993 y proyecciones del DANE para 2015.

<sup>6</sup> Calculada como el porcentaje de población menor de 19 años y mayor de 64 años, sobre la población entre 20 y 64 años.

**Gráfico 4**  
**Comparativo de las pirámide de edad de Magangué, 1993 y 2015**



Fuente: DANE, Censo de 1993 y proyecciones del DANE para 2015.

### 3. Capital humano y pobreza

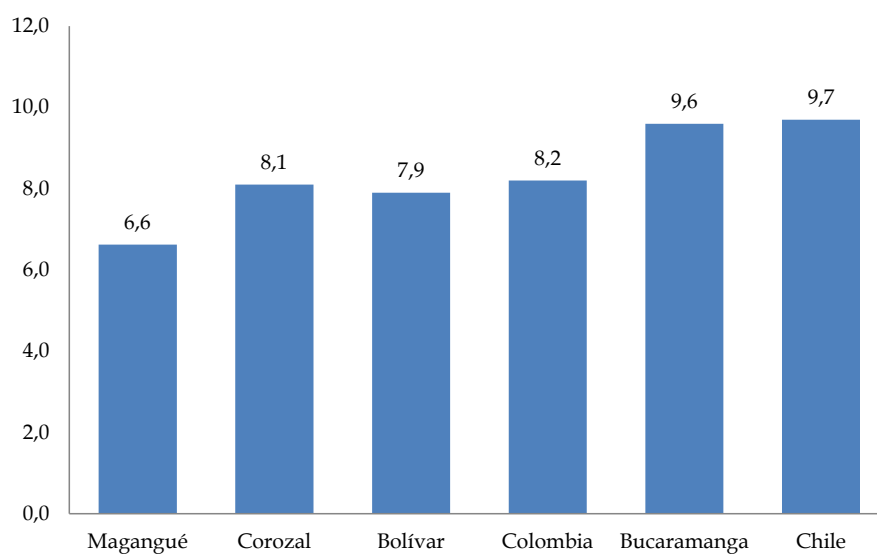
El capital humano es un factor productivo clave para el desarrollo de las economías y la vida en sociedad. Este es definido como las inversiones en educación, formación para el trabajo y salud, que tienen consecuencias en la productividad de los trabajadores, así lo comprueban los estudios empíricos de Schultz (1960, 1961 y 1962) y Becker (1962 y 1964). Es decir, cuando la población está educada, sana y con sus necesidades básicas satisfechas es más productiva, genera mayor ingreso y logra un más alto desarrollo económico y social.

#### 3.1. Educación

Un indicador para medir el capital humano es el nivel educativo de la población. Acorde con los datos del Censo de 2005, en Magangué, la población entre 15 y 64 años promediaba 6,6 años de estudios aprobados, inferior al promedio nacional (8,2), al de Bolívar (7,9) y Corozal (Sucre) (8,1), que es un municipio de la región Caribe de similar importancia socioeconómica. La diferencia es aún mayor si se compara con Bucaramanga, la ciudad con el mejor indicador del país, cuya

población tenía una escolaridad similar a la de Chile, país de América Latina con la mejor escolaridad (Gráfico 5).

**Gráfico 5**  
**Escolaridad de la población de 15 a 64 años de edad, 2005**  
(número de años aprobados)

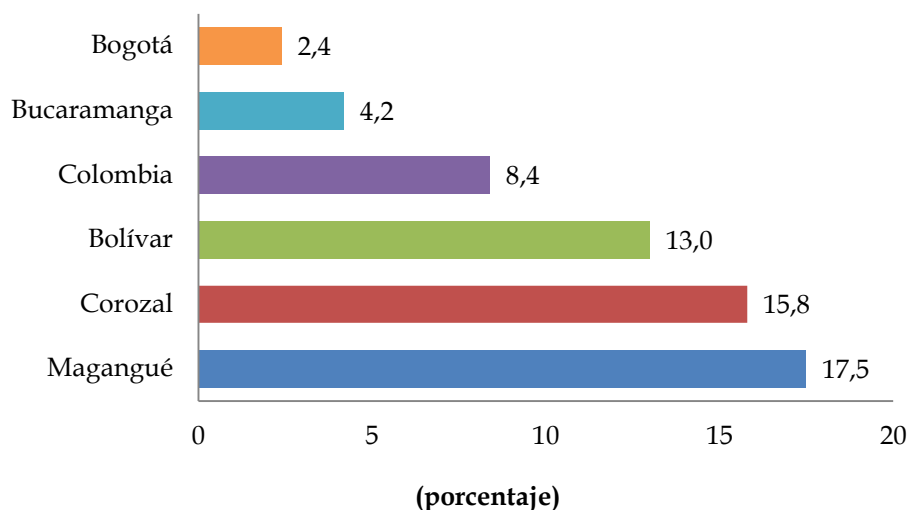


Fuente: Cálculo de los autores con base en DANE, Censo de 2005; Chile: Banco Mundial.

Otro indicador de capital humano es la tasa de analfabetismo en la población mayor de 15 años. Magangué en 1973 presentaba una tasa de analfabetismo de 18% y treinta años después, en 2005, solo había mejorado en 0,5 pp (Gráfico 6). La cifra es preocupante y el esfuerzo para bajarla a los niveles de Bogotá, Bucaramanga o el promedio nacional debe ser grande.

Otro indicador de capital humano es la tasa de analfabetismo en la población mayor de 15 años. Magangué en 1973 presentaba una tasa de analfabetismo de 18% y treinta años después, en 2005, solo había mejorado en 0,5 pp (Gráfico 6). La cifra es preocupante y el esfuerzo para bajarla a los niveles de Bogotá, Bucaramanga o el promedio nacional debe ser grande.

**Gráfico 6**  
**Tasa de analfabetismo en población de más de 15 años de edad, 2005**



Fuente: DANE, Censo de 2005

Los coberturas en educación se ha mejorado como lo muestran el crecimiento de las matriculas para la educación básica primaria, secundaria y media (Gráfico 7). Lo anterior, gracias a las transferencias del Sistema General de Participaciones (SGP), que en el periodo 2000-2013 en Magangué crecieron en 14% promedio anual. A su vez, los gastos totales para la educación primaria y secundaria del gobierno local ascendieron en 17,1%, promedio anual, y representaron cerca del 37,6% de los gastos totales de funcionamiento e inversión.

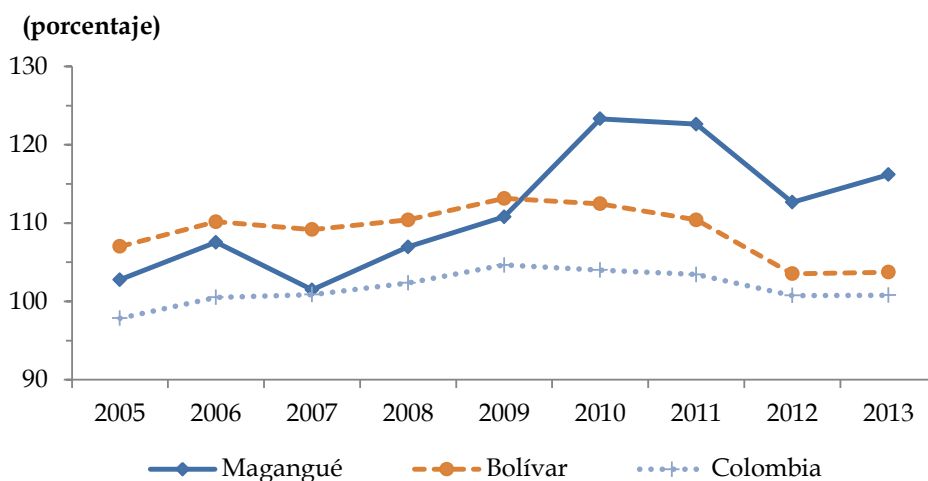
El Gráfico 7 muestra que, entre 2005 y 2013, Magangué aumentó la cobertura bruta<sup>7</sup> en educación total de 102% a 116%. El porcentaje mayor a 100 indica que entre el número de matriculados había población con extra-edad para cursar el nivel educativo acorde a su edad. Dicha tasa supera a la del promedio nacional

---

<sup>7</sup> Es la relación entre el número de estudiantes matriculados en un nivel educativo respecto a la población en edad teórica para cursarlo.

que en 2013 era de 101% y a la de Bolívar de 104%. A pesar del crecimiento de los últimos ocho años, las tasas de cobertura neta<sup>8</sup> por niveles de educación no son satisfactorias, como se aprecia en el Cuadro 3. En los años 1999 y 2013, el nivel es muy bajo para la educación media, que corresponde a la población entre 15 y 16 años de edad. A pesar de que el incremento entre los dos periodos fue de 6,9 pp, solo el 33,3% de los matriculados corresponde a ese grupo de edad.

**Gráfico 7**  
**Tasas de cobertura bruta en educación total. 2005-2013**



Nota: Cuando la tasa supera el 100% significa que hay matriculados en un nivel educativo que no corresponde a su edad para cursarlo.

Fuente: Ministerio de Educación.

---

<sup>8</sup> Es la relación entre el número de estudiantes matriculados en un nivel educativo que tienen la edad teórica para cursarlo y el total de la población correspondiente a esa misma edad.

**Cuadro 3**  
**Tasas de cobertura neta por niveles de educación**  
**1999 y 2013**

	(porcentaje)			
	Magangué		Colombia	
	1999	2013	1999	2013
Transición	20,3	57,6	32,6	58,9
Primaria	58,9	94,7	88,7	85,4
Secundaria	34,6	72,1	51,6	72,1
Media	26,4	33,3	25,4	41,3

Nota: Transición (5 años); Primaria (6 a 10 años);  
Secundaria (11-14 años; y Media (15 a 16 años)  
Fuente: Ministerio de Educación.

Los resultados de la eficiencia en la educación medida a través de las tasas de repitencia<sup>9</sup> y deserción intra-anual<sup>10</sup> son favorables ya que se han reducido. Entre 2000 y 2013, Magangué mejoró la tasa de deserción en 3,7 pp, y es inferior a la del promedio nacional. La tasa de repitencia también se redujo en 3,9 pp en igual periodo, aunque supera a la de Colombia (Cuadro 4). Esto es, la proporción de los que no aprobaron el curso en el que estaban matriculados pasó de 8 alumnos en 2000 a 4 en 2013 por cada 100 matriculados; mientras que los ingresados a un grado cualquiera que abandonaron el sistema durante el año escolar pasó de 6 alumnos en 2000 a 2 alumnos en 2013 por cada 100 matriculados.

---

<sup>9</sup> Porcentaje de alumnos matriculados en un año escolar que se encuentran repitiendo el mismo grado cursado el año anterior.

<sup>10</sup> Porcentaje de estudiantes que abandonan el sistema educativo antes de finalizar el año lectivo.

#### Cuadro 4

#### Tasas de repitencia y deserción intra anual de Magangué y Colombia 2000-2013

(porcentaje)

	Tasa de repitencia		Tasa de deserción	
	2000	2013	2000	2013
Magangué	7,8	3,9	5,9	2,2
Colombia	7,7	2,1	6,9	3,6

Fuente: Ministerio de Educación.

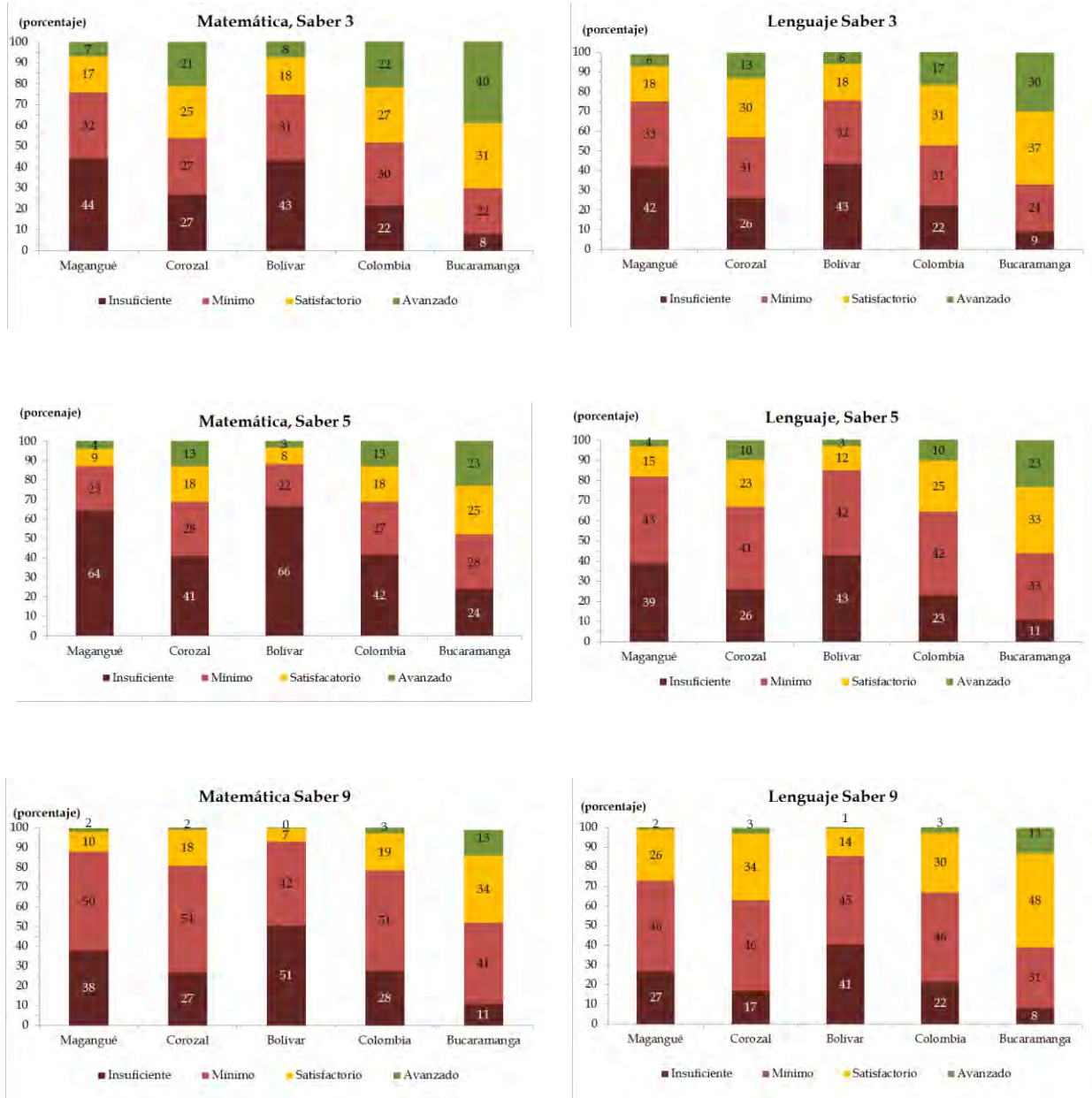
La calidad de la educación básica (primaria y secundaria) se mide a través de los resultados de las pruebas Saber 3, 5 y 9, que se les aplica a los alumnos de tercer, quinto y noveno grado. El Gráfico 8 muestra los resultados en matemáticas y lenguaje realizados en 2014 para los colegios de calendario A. Se observa la situación de Magangué, muy similar a la del departamento de Bolívar pero muy alejado de los de Bucaramanga que tiene uno de los mejores resultados del país.

En las pruebas Saber 3, en Magangué solo siete de cada 100 de los evaluados alcanzaron un nivel avanzado en matemática; es decir, que fueron capaces de resolver problemas de matemática de alguna complejidad; y únicamente seis de cada 100 lograron comprender bien lo que leyeron. En tanto que, en Bucaramanga el nivel avanzado lo lograron en matemática el 40% y en lenguaje el 30% de los alumnos examinados.

En las pruebas Saber 5, en Magangué solo cuatro de cada 100 lograron el nivel avanzado en matemáticas y lenguaje; mientras que en Bucaramanga lo alcanzaron 23 de cada 100 de los estudiantes evaluados. Por su parte, en las pruebas Saber 9 solo dos de cada 100 estudiantes de Magangué lograron el nivel de avanzado, y en Bucaramanga lo alcanzaron 13 de cada 100.

**Gráfico 8**

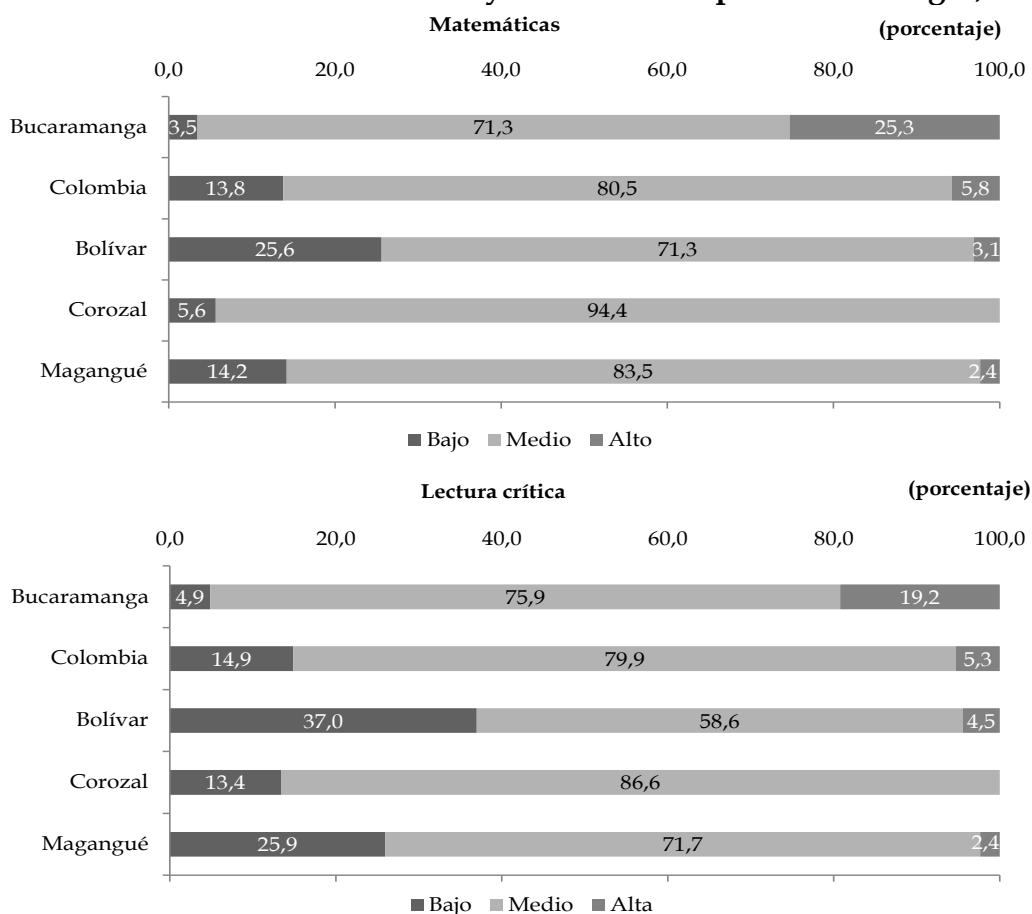
**Porcentajes según nivel de logro de las Pruebas Saber 3 y 9 en matemáticas y lenguaje, 2014**



Fuente: Ministerio de Educación.

La calidad de la educación media es evaluada a través de la prueba Saber 11, que realizan los estudiantes de grado once. La escala de esta prueba es de 0 a 100. Al clasificar los promedios en bajo, medio y alto<sup>11</sup>, como se aprecia en el Gráfico 9, en Magangué el nivel alto en matemáticas solo lo alcanzó el 2,4% del total de los evaluados, que fueron 1.361 estudiantes. En lenguaje el 2,4% logró el nivel alto, siendo el nivel medio donde se ubican la mayoría de los estudiantes.

**Gráfico 9**  
**Pruebas Saber 11 en matemáticas y lectura crítica por nivel de logro, 2014**



Fuente: ICFES.

<sup>11</sup> Para este trabajo los niveles de logro se establecieron con base en los promedios de los colegios como: Bajo (Menor a 44), Medio (Mayor o igual a 44 y menor a 60) y Alto (Mayor o igual a 60).

### 3.2. Salud

La salud es otra forma de mejorar el capital humano para aumentar la productividad y reducir la pobreza, ya que una persona con buena salud produce más y obtiene mayores ingresos. Estudios empíricos, como los de Grossman (1972), encuentran una relación positiva entre salud y productividad laboral. Bloom y Canning (2000) establecen que una población más saludable tiene mano de obra más productiva. Howitt (2005) considera que la salud afecta la tasa de crecimiento de largo plazo a través de seis canales: productividad, expectativa de vida, capacidad de aprendizaje, creatividad, habilidades para copiar la tecnología y disminución de la desigualdad. Ávila (2009) muestra cómo los incrementos en la expectativa de vida, asociada con el estado de salud de la población, afectan el crecimiento económico de un país.

Entre 2000 y 2013, los recursos que destinó el municipio para los servicios de salud, en hospitales, clínicas y análogos, crecieron en 13,5% promedio anual, cifra inferior en 0,5 pp a la que registraron los ingresos por transferencias recibidas del SGP, aunque superior en 3 pp al crecimiento de los gastos totales (Cuadro 5).

**Cuadro 5**  
**Magangué. Ingresos por transferencias y gastos en salud, 2000 y 2013**

	Millones de pesos corrientes		Millones de pesos constantes a precios de 2013		Crecimiento real promedio anual
	2000	2013	2000	2013	%
Ingresos por transferencias (SGP)	11.377	129.460	20.920	129.460	14,0
Gastos totales	18.355	131.467	33.750	131.467	10,5
Gastos por servicios de salud	5.728	60.546	10.533	60.546	13,5

Fuente: DNP para los ingresos; Banco de la República para los gastos, calculados con datos de las ejecuciones presuestales.

Otro indicador a tener en cuenta son las enfermedades de las que se muere la población. En Magangué, de las diez primeras causas de defunciones ocurridas entre 2000-2012, seis de ellas fueron por enfermedades del corazón y de los

pulmones que, entre otros, son causadas por los malos hábitos alimenticios y a viviendas con servicios inadecuados (Cuadro 6). Sobre estas últimas, en 2011 solo el 27,7% de las viviendas contaban con alcantarillado y el 76,7% con servicio de agua potable (IGAC, 2011). En este último servicio es importante mirar la calidad del agua que se consume y un indicador es el Índice de Riesgo de la Calidad del Agua para Consumo Humano (IRCA)<sup>12</sup> que para Magangué es de 8,84 indicando que es un agua no apta para el consumo humano, susceptible de mejoramiento (clasificada según el IRCA en un nivel de riesgo bajo).

**Cuadro 6**  
**Magangué. Diez primeras causas de defunciones**  
**2000-2012**

<b>Enfermedades</b>	<b>Porcentaje</b>
Enfermedades isquémicas del corazón	15,1
Enfermedades cerebrovasculares	9,7
Agresiones (homicidios)	6,0
Enfermedades crónicas de las vías respiratorias	4,6
Neumonía	4,1
Enfermedades hipertensivas	3,9
Insuficiencia cardiaca	3,9
Diabetes mellitus	3,4
Signos, síntomas y afecciones mal definidas	3,1
Trastornos respiratorios específicos del periodo perinatal	3,1
<b>Subtotal</b>	<b>56,9</b>
Otras	43,1

Fuente: DANE, Estadísticas vitales.

---

<sup>12</sup> "Se definió como un indicador del grado de riesgo de ocurrencia de enfermedades relacionadas con el no cumplimiento de las características físicas, químicas y microbiológicas del agua para consumo humano. Permite identificar y evaluar los factores de riesgo asociados a los sistemas de abastecimiento de agua para consumo humano que pueden significar un peligro para la salud de la población. La ponderación del IRCA se estableció asignando un puntaje de riesgo a cada característica físico - química y microbiológica por no cumplimiento de los valores aceptables establecidos en la Resolución 2115 de 2007, su valor es de cero (0) puntos cuando cumple con los valores aceptables para cada una de ellas y cien puntos (100) para el más alto riesgo cuando no cumple con ninguna". (INS, 2012: 18-19).

Acorde con (Acosta, 2014), en Colombia las enfermedades del corazón son las principales causas de consultas y mortalidad en la mayor parte de las regiones, las cuales se pueden prevenir desde temprana edad con una mayor promoción sobre los riesgos y mejores políticas encaminadas al establecimiento de hábitos saludables

### **3.3. Pobreza**

La pobreza no es solo un problema de falta de ingresos, sino también de múltiples privaciones como la falta de viviendas, alimentos, educación y salud adecuada. También está determinada por la falta de oportunidades materiales como empleo, crédito, electricidad, carreteras, escuelas, hospitales, servicios de abastecimiento de agua y saneamiento. La falta de estos servicios impiden tener la calidad de vida deseada y el nivel de conocimiento necesario para poder trabajar eficientemente (Banco Mundial, 2001).

En este documento se describe la pobreza a través de los índices de Necesidades Básicas Insatisfechas (NBI)<sup>13</sup>, que analiza la pobreza estructural, y el Índice de Pobreza Multidimensional (IPM)<sup>14</sup>, que determina la naturaleza de las privaciones

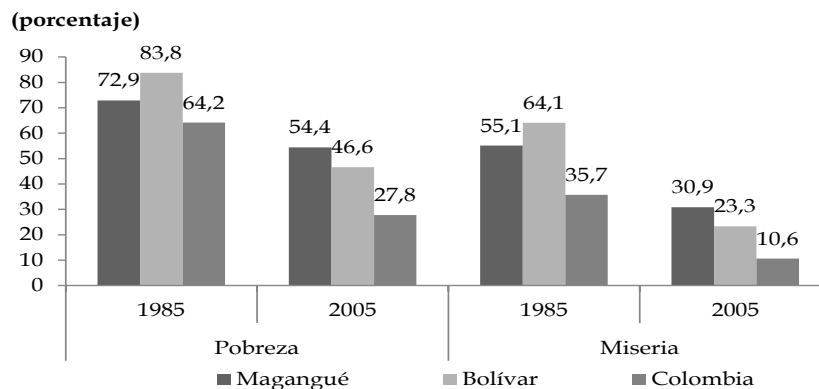
---

<sup>13</sup> El NBI evalúa las condiciones materiales del hogar en cinco frentes: 1. Vivienda inadecuada; 2. Servicios básicos insuficientes; 3. Hacinamiento crítico; 4. Inasistencia escolar; y 5. Alta dependencia económica. Si presenta una de las anteriores se considera que está en pobreza, y si carece de dos o más está en estado de miseria.

<sup>14</sup> EL IPM analiza cinco dimensiones y 15 variables: 1. Condiciones educativas del hogar (logro educativo y analfabetismo); 2. Condiciones de la niñez y la juventud (asistencia escolar, rezago escolar, acceso a servicio para el ciudadano de la primera infancia y trabajo infantil); 3. Empleo (desempleo y empleo formal); 4. Salud (acceso en salud y acceso a servicios de salud dada una necesidad); y 5. Servicios públicos domiciliarios y condiciones de la vivienda (acceso a fuente de salud dada, eliminación de excretas, material de pisos, material de paredes exteriores y

de las personas y la intensidad de las mismas. El Gráfico 10 muestra que en Magangué, el NBI, se redujo en 18,5 pp entre 1985 y 2005, pero aún es el doble del porcentaje del total del país. Por su parte, la miseria disminuyó en Magangué 24,2 pp, aunque es el triple de la de Colombia.

**Gráfico 10**  
**Pobreza por NBI, y miseria, 1985 y 2005**



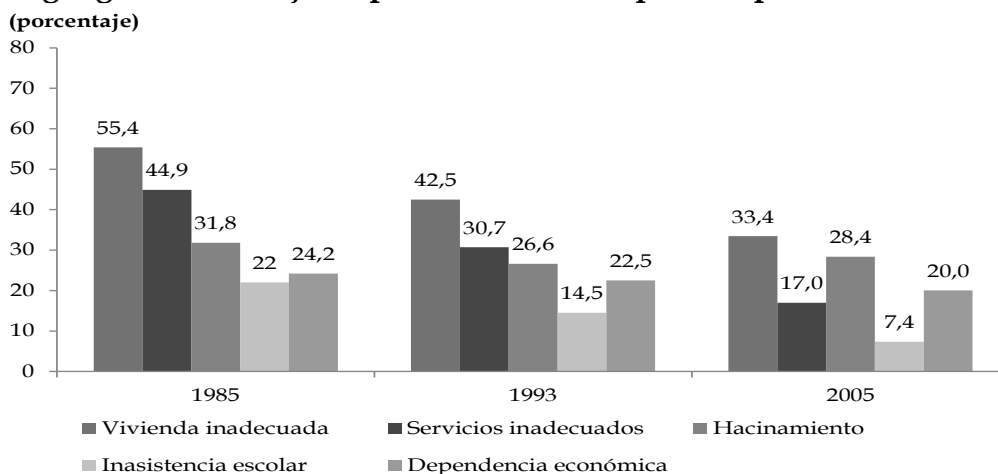
Fuente: DANE.

Al observar el NBI por componente entre 1985 y 2005, todos los relacionados con viviendas y sus servicios mejoraron al caer a la mitad de lo observado veinte años atrás (Gráfico 11). En tanto que, el de dependencia económica, que está relacionado con ingresos, fue el de menor merma.

---

hacinamiento crítico). Combina el porcentaje de personas consideradas pobres y el número promedio de privaciones en las cuales presentan algún tipo de privación (Cárdenas, 2013).

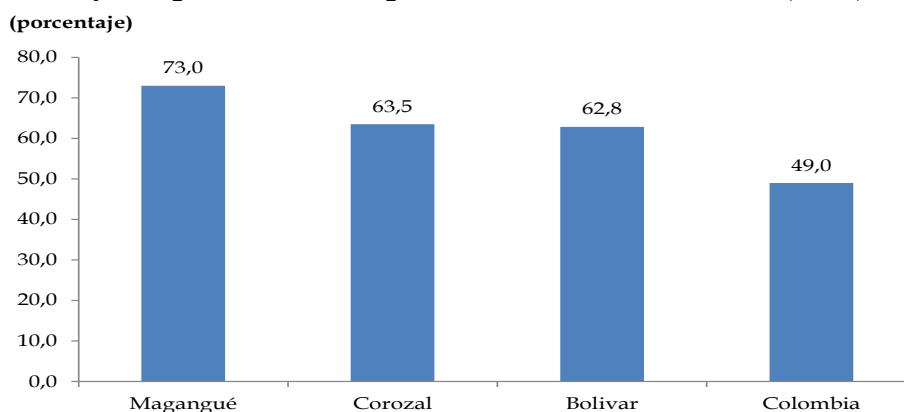
**Gráfico 11**  
**Magangué. Porcentaje de personas con NBI por componente, 1985- 2005**



Fuente: DANE.

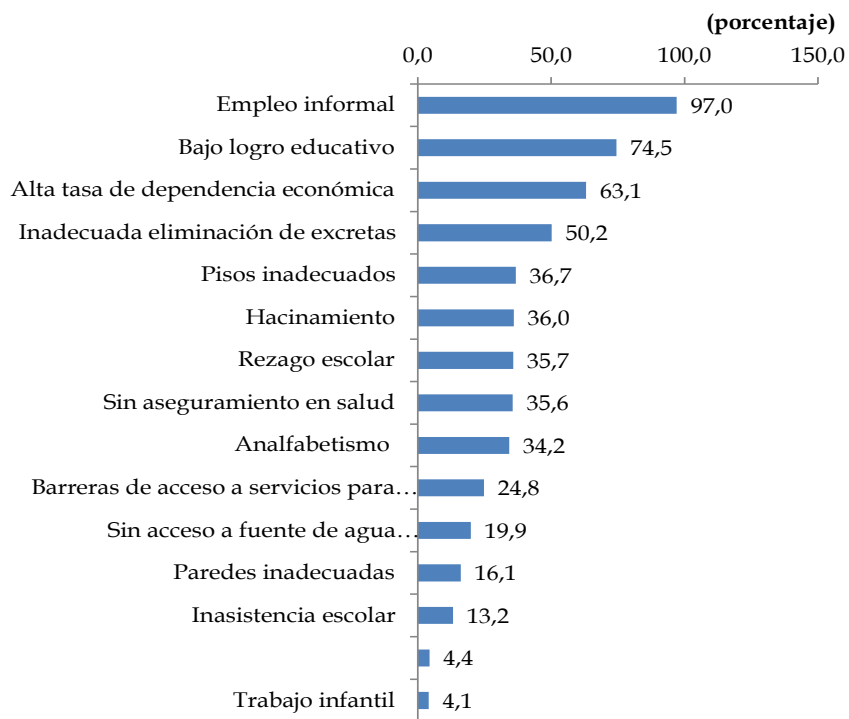
Según el IPM, Magangué tenía el 73,0% de personas en condiciones de pobreza en 2005, 24 pp superior al de Colombia (Gráfico 12). Las tres dimensiones que más incidieron en las condiciones de pobreza en Magangué fueron el empleo informal, el bajo logro educativo y la alta tasa de dependencia económica; mientras que los de menor porcentaje son las barreras de acceso a servicios de salud, el trabajo infantil y la inasistencia escolar (Gráfico 13).

**Gráfico 12**  
**Porcentaje de población con pobreza multidimensional (IPM), 2005**



Fuente: Cálculo DNP - SPSCV con datos del Censo 2005.

**Gráfico 13**  
**Porcentaje de población con pobreza multidimensional (IPM)**



Fuente: Cálculo DNP - SPSCV con datos del Censo 2005.

#### **4. Mercado laboral**

Una encuesta de la Cámara de Comercio de Magangué -CCM (2010), encontró que de 40.100 personas consideradas como población económicamente activas (PEA) en junio de 2010, el 68,9% estaban ocupadas y el 31,1% desempleadas. Del total de ocupados, el 82,9% eran trabajadores informales, siendo las ocupaciones más comunes la de motoxista, vendedor ambulante, empleada doméstica, albañil, oficios varios, coterros, entre otras, que en conjunto representaron el 45,5% de la población ocupada (Gráfico 14).

**Gráfico 14**  
**Magangué. Principales actividades de la población**  
**económicamente activa (PEA), 2010**

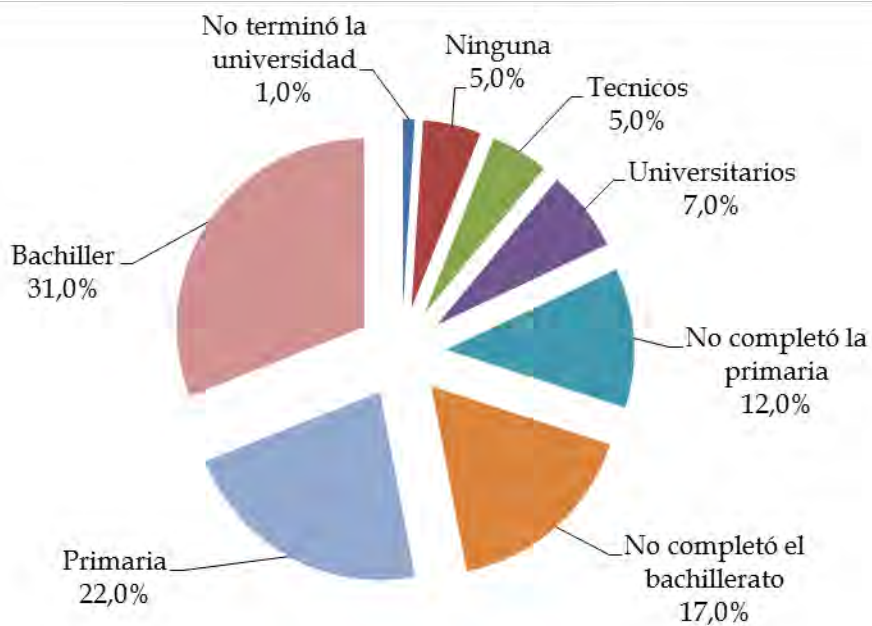


(\*) Artesanos, bacteriólogos, camilleros, caveros,, contadores, economistas, empaquadores, pastores, psicólogos, radiotécnicos, recicladores, tapiceros, técnicos de celular, repartidos, farmaceuta, ganaderos, fotocopiados, ingeniero, latonero, lava carros, llanteros, mensajeros, médico, operador de máquina, panaderos, entre otros.

Fuente: Cámara de Comercio de Magangué (2010).

La misma encuesta de la CCM (2010) encontró que el nivel educativo de los ocupados es bajo: solo el 12% poseía una educación universitaria o técnica; mientras que el 83% no pasaron de la educación básica primaria o media y el 5% no tenía ningún nivel educativo (Gráfico 15).

**Gráfico 15**  
**Nivel de educación de los ocupados, 2010**



Fuente: Cámara de Comercio de Magangué (2010).

El trabajo formal, conformado por el 17,1% de los ocupados, lo generaban empresas privadas y públicas, así como trabajadores independientes como profesionales y técnicos (médicos, abogados, arquitectos, técnicos en refrigeración, mecánicos y otros).

Al medir la formalidad de las empresas a través de los registros en la Cámara de Comercios de Magangué, hasta abril de 2015 había 10.850 empresas con unos activos de \$420.843 millones. El 65,7% de las empresas pertenecen al sector

terciario, siendo las actividades de servicios financieros, inmuebles, seguros y empresariales las que tienen el mayor monto de activos (35,3% del total); y el comercio el más alto número de establecimientos (40,2% del total). Las dedicadas al sector primario conforman el 2,7% del número de empresas y el 0,3% del valor de los activos, la mayoría dedicadas a la ganadería. El sector secundario aporta el 23,3% del total de activos, correspondiendo el mayor monto a las de construcción (Anexo 1).

## **5. Actividades económicas**

Pese a que Magangué tiene un potencial para el desarrollo de actividades agropecuarias, ya que el 41,5% de su territorio es apto para cultivar y el 28,9% para ganadería<sup>15</sup>, se da una subutilización en las áreas agrícolas y una sobre utilización en la superficie dedicada a la ganadería, ya que solo un 3% de su territorio tiene uso agrícolas (Anexo 2); mientras que el 81% del área es utilizada con pasto para la ganadería, una actividad que genera poco empleo, presenta baja productividad e impone una mayor presión sobre los recursos naturales (Vergara, 2010).

En cuanto a la agricultura, entre 2007 y 2013, el área sembrada con los principales cultivos transitorios (maíz, arroz, algodón y ahuyama) y permanentes (yuca, plátano y mango) presentaron descenso del 6,7% promedio anual, aunque el área cosechada y la producción crecieron en 6,5% y 11,7% respectivamente, gracias a los mejores rendimientos de todos los cultivos, la excepción fue el algodón (Anexo 3).

Por su parte, la ganadería tiene una explotación de tipo extensivo ya que, en promedio, hay una cabeza por hectárea, similar a la de Bolívar e inferior a la del total del país (1,5). Entre 2000 y 2013, el inventario de ganado bovino en Magangué

---

<sup>15</sup> De acuerdo a las propiedades físico-químicas de los suelos, del área restante, el 14,3% son cuerpos de agua y el 14,2% son áreas para la conservación (IGAC, 2011).

decreció en 2,2% promedio anual, al pasar de 122.507 cabezas en 2000 a 96.606 cabezas en 2013. La raza cebú es la predominante y el 90% de la explotación es de doble propósito (carne y leche), el 5% lechería especializada y el otro 5% para carne, según datos de la Secretaría de Agricultura y Desarrollo Rural, de la Gobernación de Bolívar.

Otra actividad que ha mermado su dinámica, pese a la importancia por su posición geográfica, es el transporte fluvial. Magangué es el segundo puerto fluvial de la región Caribe después de Barranquilla. Cuenta con cinco kilómetros de extensión, tiene las ventajas de ser el más diversificado sobre el río Magdalena y el que moviliza el mayor número de pasajeros. Este puerto une a los departamentos de Sucre y Córdoba con este río y es el epicentro comercial de las subregiones de La Mojana y la Depresión Momposina. Sin embargo, sus muelles son desorganizados y carecen de la tecnología necesaria para manejar sus numerosos puntos de embarque y desembarque (Aguilera, 2005). Para mejorar esta situación se constituyó la Sociedad Portuaria Regional de Magangué S.A.<sup>16</sup>, que tiene en administración las instalaciones de la Terminal Fluvial de Pasajeros<sup>17</sup>, aún sin funcionar. Además, promueve el “Corredor Portuario Golfo de Morrosquillo - Río Magdalena” como un Macroproyecto de Inversión de Impacto Regional.

Entre 2006 y 2014, la carga general entrada y salida por este puerto ascendió a 173.359 toneladas, compuesta por cemento, víveres, ACPM, gasolina, productos agrícolas, maderas, bebidas, manufacturas y abonos, entre otros. En el mismo

---

<sup>16</sup> Es una entidad de derecho privado constituida por 113 inversionistas nacionales mediante Escritura Pública No. 391 otorgada el 3 de septiembre de 2003 por la Notaría Única del Círculo Notarial de Magangué y registrada en la Cámara de Comercio el 9 de septiembre de 2003 (SPRM, sf).

<sup>17</sup> Concesionada por Cormagdalena mediante Contrato # 6 del 5 de agosto de 2009 por el término de 20 años (SPRM, sf).

período, se movilizaron 5.383.572 pasajeros y 18.090 cabezas de ganado, en 356.947 embarcaciones menores y 4.861 embarcaciones mayores, según la Inspección Fluvial de Magangué (Anexo 4). En el período de análisis, el movimiento de este puerto fluvial registró un descenso en el volumen de carga y en el número de embarcaciones y personas. De esta manera, la carga general disminuyó en 10,1% promedio anual, el ganado en 25,6%, las embarcaciones de más de 25 toneladas en 41,9%, la menores de 25 toneladas en 1,2% y los pasajeros en 1,6%. En el último año se dio una recuperación, pero no llegó a superar los registros del 2012.

El descenso que ha tenido el movimiento de embarcaciones mayores obedece a la sedimentación causada por la deforestación que ha llevado a que el calado del río Magdalena, en algunos tramos, no alcance el metro de profundidad lo que impide la movilización de grandes embarcaciones. Con la recuperación de la navegabilidad del río Magdalena se espera que se dinamice el comercio y el transporte de las poblaciones ribereñas, ya que se reducirán los tiempos y costos de transporte<sup>18</sup>.

La alta informalidad de la economía de Magangué y el descenso en las principales actividades económicas, han llevado a que el ingreso per cápita de la población sea bajo, comparado con el de otros municipios del departamento de Bolívar. Según un estimativo del PIB (Producto interno bruto) municipal<sup>19</sup>, en 2013 el PIB per cápita de Magangué fue de 2.458.760 millones y ocupó el puesto 769 entre 1.069

---

<sup>18</sup> Según estimaciones de Cormagdalena, para trasportar 7.200 toneladas (ton) en un solo viaje se necesita un convoy con seis barcazas cuyo costo por kilómetro (km) es de \$33 tonelada, o 1,8 trenes de 80 vagones, siendo el costo \$40 ton/km, o 252 tractomulas cuyo costo es de \$62 ton/km (El Herald, 2015).

<sup>19</sup> Estimado con base en la participación de los ingresos tributarios sobre el total de estos ingresos en el departamento de Bolívar. Esta participación se le aplica al PIB departamental para obtener el estimativo del PIB municipal.

municipios de los cuales se tienen datos en el país, y era solo el 14,3% del de Cartagena, cuyo valor era de \$17.181.095.

## **6. Finanzas públicas**

El buen manejo de los recursos públicos es fundamental para que los gobiernos locales apoyen el desarrollo social y económico, creando las condiciones para mejorar la calidad de vida de la comunidad y facilitar las actividades económicas. Para lo anterior, deben ofrecer infraestructura adecuada, tener una autonomía tributaria que atraiga inversión privada y servicios sociales (educación y salud entre otros), para lograr un capital humano con calidad que participe en las decisiones de política y fiscalización de los recursos públicos.

### **6.1. Desempeño fiscal**

El Departamento Nacional de Planeación (DNP) viene midiendo la sostenibilidad y eficiencia de los entes territoriales, a través del indicador de Desempeño Integral Municipal (IDIM), que evalúa la eficacia en el avance y cumplimiento de las metas de sus planes de desarrollo, la eficiencia en la provisión de los servicios básicos de educación, salud, agua potable, el cumplimiento de las exigencias legales de lo estipulado en la Ley 715 de 2001, en cuanto a la ejecución de los recursos del Sistema General de Participaciones (SGP), y la gestión administrativa y fiscal<sup>20</sup>.

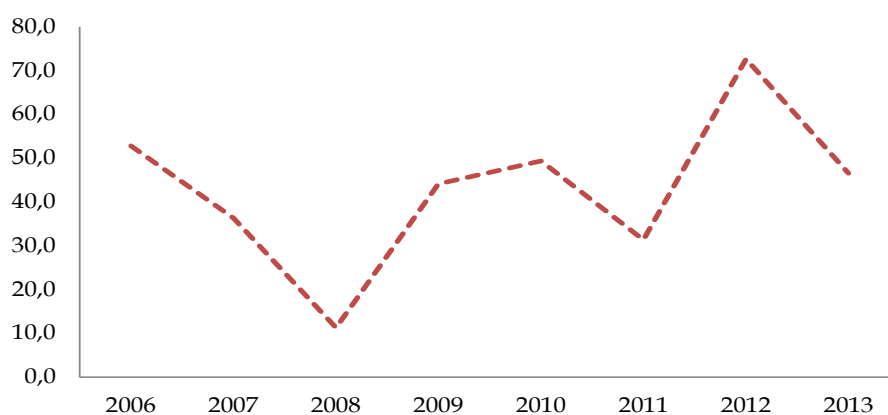
---

<sup>20</sup> La gestión administrativa se mide a través de cinco indicadores: 1. Estabilidad del personal directivo; 2. Profesionalización de la planta; 3. Disponibilidad de computador (Directivo, Asesor, Profesional y Técnico); 4. Automatización de procesos; y 5. Implementación del Modelo Estándar de Control Interno -MECI-. La gestión fiscal abarca los siguientes indicadores: 1. Autofinanciación de los gastos de funcionamiento; 2. Respaldo del servicio de la deuda; 3. Dependencia de las transferencias y regalías de la Nación; 4. Generación de recursos propios; 5. Magnitud de la inversión; y 6. Capacidad de ahorro (DNP, 2015).

La evaluación del IDIM va de 0 a 100, donde un mayor valor implica un mejor desempeño. Además, se clasifica en cinco rangos: sobresaliente, satisfactorio, medio, bajo y crítico<sup>21</sup>. En el Gráfico 16 se observa que Magangué en los años 2007, 2008 y 2011 se ubicó en el rango crítico, ocupando las últimas posiciones dentro del ranking nacional, siendo el 2008 el peor año cuando ocupó el puesto 1.092 entre 1.098 municipios. En contraste, el 2012 fue el de mejor desempeño con una calificación satisfactoria que lo ubicó en el puesto 329 entre 1.101 municipios.

**Gráfico 16**

**Magangué. Evaluación del desempeño integral 2006-2013**  
(índice)



Fuente: Departamento Nacional de Planeación, Dirección de Desarrollo Territorial Sostenible.

Al analizar por componentes, el Cuadro 7 muestra que los de menor valoración fueron la eficacia, la eficiencia y la gestión administrativa y fiscal, que evidencian el incumplimiento en las metas de los planes de desarrollo, para la prestación de los servicios de educación, salud y agua potable, y en la capacidad administrativa y financiera para materializar lo planeado.

---

<sup>21</sup> Los rangos de la calificación del desempeño integral municipal son los siguientes: sobresaliente:  $\geq 80$ ; satisfactorio:  $\geq 70$  y  $< 80$ ; medio:  $\geq 60$  y  $< 70$ ; bajo:  $\geq 40$  y  $< 60$ ; y crítico:  $< 40$ .

**Cuadro 7**  
**Magangué. Evaluación del desempeño integral 2006-2013**

Años	Eficacia total	Eficiencia total	Requisitos legales	Capacidad administrativa	Indicador de desempeño fiscal	Gestión administrativa y fiscal	Indice integral	Rango indice integral
2006	45,2	40,8	81,3	50,1	54,9	52,5	52,8	Bajo
2007	0,0	24,7	85,8	6,2	63,5	34,9	36,3	Crítico
2008	0,0	15,2	0,0	0,0	59,6	29,8	11,3	Crítico
2009	0,0	46,1	93,4	16,0	57,7	36,9	44,1	Bajo
2010	0,0	49,3	98,7	19,2	79,7	49,4	49,4	Bajo
2011	0,0	70,7	0,0	35,8	73,6	54,7	31,4	Crítico
2012	74,1	49,4	97,3	70,3	68,9	69,6	72,6	Satisfactorio
2013	50,3	63,6	0,0	69,5	75,1	72,3	46,6	Bajo

Fuente: Departamento Nacional de Planeación, Dirección de Desarrollo Territorial Sostenible.

## 6.2. Ingresos

Los ingresos totales del municipio de Magangué entre 2000 y 2013 se multiplicaron por seis, al pasar de \$26.856 millones en 2000 a \$164.957 millones en 2013, a precios de diciembre 2014. Lo anterior representó un crecimiento promedio anual de 14,4%. Según los ingresos corrientes de libre destinación, este municipio pertenece a la categoría seis <sup>22</sup>, al igual que el resto de municipios del departamento de Bolívar. La excepción es el distrito de Cartagena que tiene una categoría especial<sup>23</sup>.

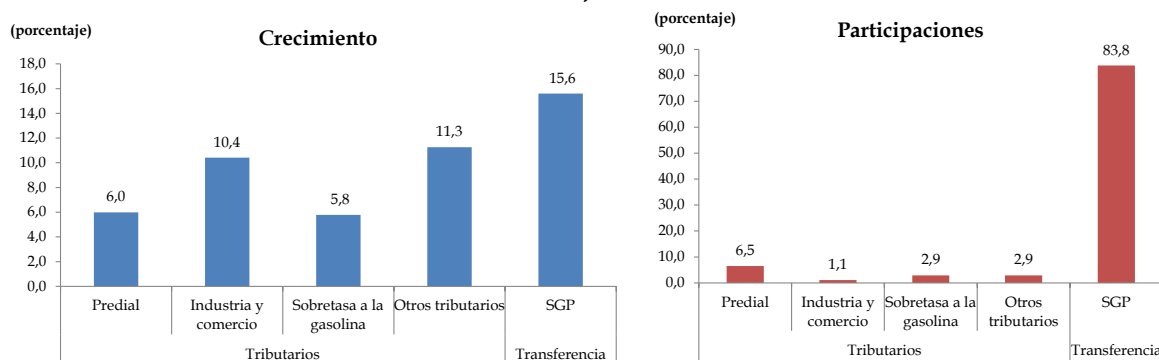
Entre 2000 y 2014, las transferencias del SGP se incrementaron en 15,6% promedio anual y fueron los ingresos más significativos al conformar en promedio el 83,8% del total, superando al del periodo 1990-1999 que fue de 79,5%. Lo anterior muestra una gran dependencia de los recursos de la nación, los cuales están condicionados a la provisión e infraestructura de los servicios sociales (educación,

<sup>22</sup> Implica que está por debajo de los quince mil (15.000) salarios mínimos legales mensuales, según lo estipula la Ley 617 de 2000.

<sup>23</sup> Por sus ingresos corrientes de libre destinación anuales superiores a seiscientos mil (600.000) salarios mínimos legales mensuales, según lo estipula la Ley 617 de 2000.

salud, agua potable, seguridad, entre otros); mientras que los ingresos propios, que son de libre destinación, solo representaron el 16,2% del total. Dentro de estos últimos, los ingresos tributarios crecieron en 9,1% promedio anual y representaron el 6,5% de los ingresos totales, siendo el de mayor crecimiento el de industria y comercio (Gráfico 17). Estos aumentos fueron inferiores a los que se dieron en la década de 1990-1999 cuando se incrementaron en 17,8% y 17,7%, respectivamente (Aguilera, 2005).

**Gráfico 17**  
**Magangué. Principales ingresos tributarios y transferencias,**  
**Promedio, 2000-2014**



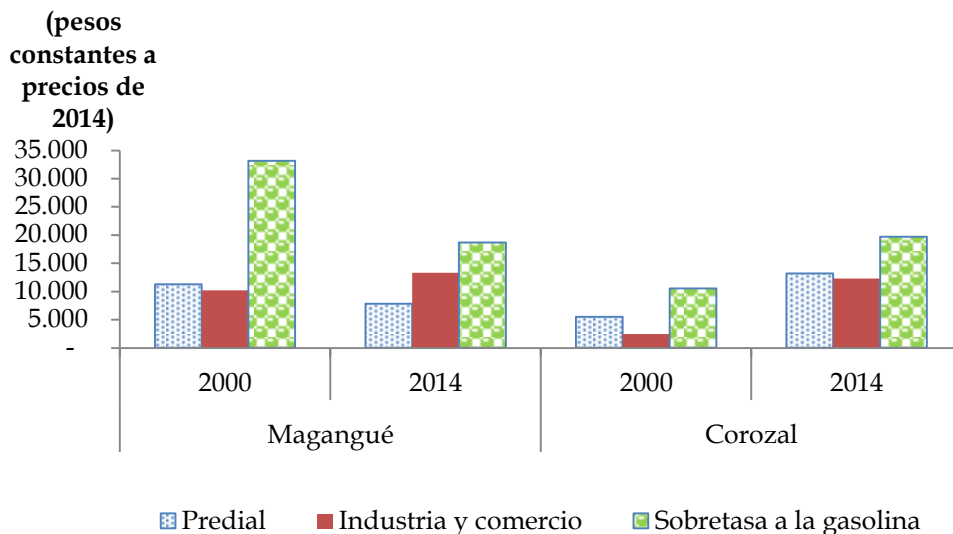
Fuente: DNP, GAFDT-DDTS-Dirección de desarrollo Territorial. Sostenible. Cálculo de los autores.

En cuanto a la composición de los ingresos tributarios entre 2000-2014, los de mayor monto fueron la sobretasa a la gasolina que aportó el 40,8% del total recaudado, le sigue el de industria y comercio (16,8%), el predial (14,9%) y el 27,5% restante fueron otros impuestos. Además, la carga tributaria per cápita, medida como la relación entre el total de los ingresos tributarios y la población total, creció en 8,8% promedio anual al pasar de \$26.340 en 2000 a \$66.932 en 2014 a pesos constantes de diciembre de 2014. Este monto es inferior al de otros municipios de la región Caribe como Corozal (\$78.393) y Aguachica (\$130.078).

El Gráfico 18 contiene los recaudos per cápita de los principales impuestos en Magangué, donde se observa que el de menor crecimiento fue el predial con 6,0% promedio anual, al recaudar \$7.822 por persona en 2014, casi la mitad de lo que recaudó Corozal (\$12.326 por persona). En 2014 Corozal registró un avalúo catastral per cápita de 6.165 pesos por persona, cifra superior en un 32,6% a la de Magangué que fue de 4.649. Además, cabe anotar que en Magangué el 70,9% de los hogares tenían déficit de vivienda en 2005, menor en 18 pp frente al registrado en 1993; mientras que en Corozal era el 45,0% en 2005 y disminuyó en 25 pp comparado a los 1993, según los censos de población de 1993 y 2005. Al mirar otro indicador como el número de metros aprobados para construir, en Magangué se licenciaron 394.612 metros cuadrados entre 2000 y 2014, superior en 175,4% a los del periodo 1986-1999, de los cuales el 74,1% fue para vivienda y el 25,9% para otros destinos, lo que lleva a concluir que el impuesto predial no crece con la misma dinámica que lo hace la actividad constructora.

**Gráfico 18**

**Magangué y Corozal. Recaudo de ingresos tributarios per cápita, 2000 y 2014**



Fuente: DNP, GAFDT-DDTS-Dirección de desarrollo Territorial. Sostenible.  
Cálculo de los autores.

## 6.1. Gastos

Los gastos están clasificados en corrientes (funcionamiento e intereses de la deuda) y de capital (formación bruta de capital). En 2000 los gastos corrientes representaron el 73,9% del total y en 2013 el 93,2% y crecieron en 12,2% promedio anual entre estos dos años; mientras que los de capital perdieron peso relativo, al pasar de 25,7% a 6,3% y decrecieron en 2,5% promedio anual en igual periodo.

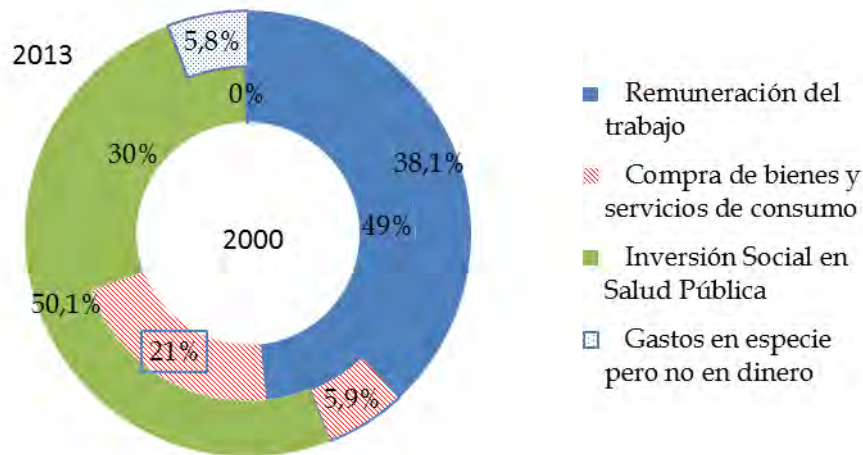
Dentro de los gastos corrientes, los de mayor representatividad son los de funcionamiento que corresponden a gastos de remuneración del personal, compras de bienes y servicios de consumo, inversión social en salud pública, gastos en especie pero no en dinero, intereses y comisiones de la deuda, gastos por transferencias nacionales y municipales, y otros gastos. En 2000 conformaron el 69,7% y en 2013 el 90,2% y crecieron en 12,4% promedio anual. El Gráfico 19 muestra que en 2000 los de mayor participación fueron la remuneración al trabajo (incluyendo pagos a profesores de primaria y básica), mientras que en 2013 fueron los servicios en salud pública. Magangué está certificado para la prestación de los servicios de educación y salud<sup>24</sup>.

---

<sup>24</sup> Magangué está certificado en salud y recibe directamente del Sistema General de Participación (SGP) ingresos para el subsidio de la oferta con el cual atiende la población pobre no asegurada. Los municipios no certificados no reciben directamente estos recursos, sino que se los administra el departamento (para mayor información ver Guzmán (2012)).

**Gráfico 19**

**Magangué. Distribución de los gastos de funcionamiento, 2000 y 2013**



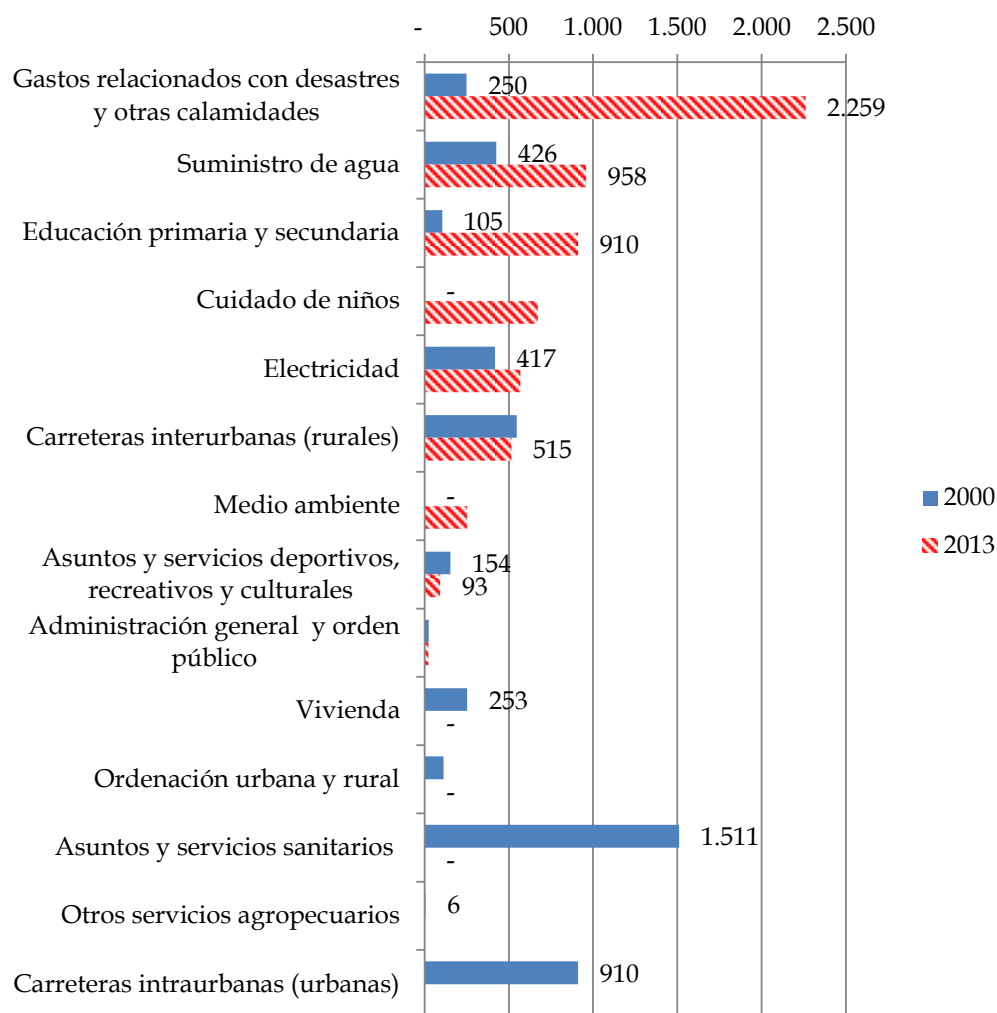
Fuente: FUT. Cálculos Banco de la República-Medellín.

En cuanto a los gastos de formación bruta de capital, en 2000 estuvieron destinados a carreteras interurbanas, suministro de agua, asuntos y servicios sanitarios, y electricidad, que en conjunto conformaron el 80,8% del total de estos gastos. En 2013, la finalidad de estos gastos fueron los relacionados con desastres y otras calamidades, suministro de agua, educación primaria y secundaria, cuidado de los niños, electricidad y carreteras interurbanas, que representaron el 94,1% del total de estos gastos (Gráfico 20).

Pese a que los gastos destinados a educación ganaron participación dentro del total de gastos al pasar de ser el 15,9% en 2000 al 37,7% en 2014, la población económicamente activa aún tiene un bajo nivel de educación, lo que lleva a que tengan que acudir a trabajo informales y de bajos ingresos. Esto se ve reflejado en un alto porcentaje de población en estado de pobreza.

**Gráfico 20**

**Magangué. Distribución de los gastos para formación bruta de capital, 2000 y 2013**



Fuente: FUT. Cálculos Banco de la República-Medellín.

## 7. Comentarios finales

La mejora del capital humano es fundamental para que el puerto sea competitivo. Pese a los avances en la cobertura y eficiencia en la educación, hay falencias en la calidad como lo muestra los bajos puntajes promedios de las pruebas Saber.

Además, el nivel de escolaridad es inferior al del promedio nacional, departamental y al de algunas poblaciones de similar características. Por su parte, la cobertura en salud también aumentó, aunque por el mayor porcentaje de personas con servicio de salud subsidiada, y las enfermedades del corazón son las principales causas de consultas y mortalidad, lo cual se puede prevenir con políticas encaminadas a promocionar los riesgos y mejora en los hábitos de saludables.

A pesar que la pobreza se redujo 18,5 pp en veinte años, todavía es el doble del porcentaje total del país y puede estar asociada con los bajos niveles de educación, deficiente infraestructura de servicios públicos y el estado de las viviendas. La pérdida de la dinámica de las principales actividades económicas y la alta informalidad de la economía de Magangué han llevado a que el ingreso per cápita de la población sea bajo, comparado con el de otros municipios del departamento de Bolívar.

Las finanzas públicas tienen una alta dependencia de los recursos de la nación y los ingresos propios son insuficientes para atender las necesidades de inversión social que este municipio requiere para deducir el alto porcentaje de personas pobres. Los ingresos tributarios se podrían mejorar ya que en términos per cápita son más bajos que los de otros municipios de la región de similar desarrollo. El reto es generar mayores recursos propios y gestionar inversiones para el desarrollo de los megaproyectos que serán estratégicos y tendrán efectos positivos en lo económico y social, particularmente en el área del capital humano.

## Referencias bibliográficas

Acosta, Karina. (2014). "La salud en las regiones colombianas: Inequidad y morbilidad", *Documento de trabajo sobre economía regional*, núm 213, Cartagena, Centro de Estudios Económicos Regionales, Banco de la República, diciembre.

Aguilera, María. (2005). "El puerto y el río como ejes articuladores de la economía de Magangué", en *Economías locales en el Caribe colombiano. Siete estudios de casos*, María M. Aguilera Díaz, Banco de la República, septiembre.

Ávila, Oscar. (2009). "Salud y crecimiento económico: Un modelo de generaciones traslapadas, expectativas de vida endógena y capital humano", *Serie Documentos de Trabajo*, núm 60, Bogotá, Facultad de Economía, Universidad del Rosario, febrero.

Banco Mundial. (2001). *Informe sobre el desarrollo mundial, 2000/2001. Lucha contra la pobreza*, Primera edición, Washington, D.C., Mundi-Prensa Libros, S.A. septiembre.

Becker, Gary. (1964). *Human Capital: A Theoretical and Empirical Analysis, with Special Reference to Education*, 1.<sup>a</sup> ed., Nueva York, National Bureau of Economic Research.

Bloom, D., D. Canning, y J. Sevilla. (2001). "The Effect of Health on Economic Growth: Theory and Evidence" National Bureau of Economic Research. Working Paper (8587).

Cámara de Comercio de Magangué (2010). "Situación laboral de Magangué, junio 2010", Mario Antonio Rada Suarez (consultor), Magangué, Cámara de Comercio de Magangué, noviembre.

Cárdenas, Mauricio (2013). "Pobreza y desigualdad", *Introducción a la economía colombiana*, tercera edición, Fedesarrollo, Alfa y Omega, Bogotá, mayo.

Del Valle, Alfonso (1992). *Compendio monográfico de la historia general de la Villa de Magangué*, Grupo Impresores Ltda., Medellín, marzo.

Departamento Nacional de Planeación-DNP. (2015). "Guía de orientaciones para realizar la evaluación del desempeño integral municipal, vigencia 2014", Bogotá, DNP, Dirección de Desarrollo Territorial, mayo.

El Heraldo. (2015). "Las ventajas que brinda contar con un río navegable", El Heraldo, Economía, pág. 6B, de agosto.

Grossman, M. (1972). "On the Concept of Health Capital and the Demand for Health". *The Journal of Political Economy* 80(2): 223-255.

Guzmán, Karelys. (2012). "Los subsidios de oferta y el régimen subsidiado de salud en Colombia", Documento de trabajo sobre economía regional, núm 175, Cartagena, Centro de Estudios Económicos Regionales, Banco de la República, noviembre.

Instituto Geográfico Agustín Codazzi-IGAC. (2011). Sistema de información geográfica para la planeación y el ordenamiento territorial, <http://sigotn.igac.gov.co/sigotn/>, consultado en julio de 2015.

Instituto Nacional de Salud-INS. (2012). "El documento metodológico de operación de instrumentos de vigilancia de la calidad del agua de consumo en Colombia", Ministerio de Protección Social-MPS, INS, Subdirección Red Nacional de Laboratorios, Subdirección de Vigilancia y Control en Salud Pública, Oficina de Planeación y Sistemas de Información, Bogotá, diciembre.

Ministerio de Agricultura y Desarrollo Rural. (2014). "Evaluaciones agropecuarias municipales, EVA 2007-2013, Grupo de Estadísticas e Información Sectorial - Oficina Asesora de Planeación y Prospectiva - Ministerio de Agricultura y Desarrollo Rural, Tomado en julio de 2015 de <http://www.agronet.gov.co/agronetweb1/Estad%C3%ADsticas.aspx>

Programa de las Naciones Unidas para el Desarrollo-PNUD. (2014). *Perfil productivo municipio de Magangué*, Cartagena, Red de Observatorios del Mercado de Trabajo -RedOrmet, PNUD, Ministerio del Trabajo, Departamento para la Prosperidad Social, consultado el 9 de octubre de 2015 de [http://issuu.com/pnudcol/docs/perfil\\_productivo\\_magangu](http://issuu.com/pnudcol/docs/perfil_productivo_magangu)

Schultz, Theodore. (1960). "Capital formation by education", *The Journal of Political Economy*, vol. 69, Chicago, Illinois, The University of Chicago Press.

\_\_\_\_\_. (1961). "Investment in human capital, *The American Economic Review*, vol. 51, N° núm. 1, Nashville, Tennessee, American Economic Association.

\_\_\_\_\_. (1962). "Reflections on investment in man", *The Journal of Political Economy*, vol. 70, Chicago, Illinois, The University of Chicago Press.

Sociedad Portuaria Regional de Magangué-SPRM, S.A. (sf). "Desarrollo para la competitividad. Corredor portuario Golfo de Morrosquillo - Río Magdalena", presentación, SPRM.

Suarez, Dora. (2003). "Indicadores e índices en el área de la salud", Banco Interamericano de Desarrollo, Universidad Nacional de Colombia - Sede Manizales, Instituto de Estudios Ambientales - IDEA -, Manizales, agosto, consultado el 22 de octubre de <http://idea.unalmzl.edu.co/documentos/Indicadores%20salud.pdf>

Universidad Nacional de Colombia - Sede Medellín (2000). Plan de Ordenamiento Territorial de Magangué con énfasis subregional, Medellín, Universidad Nacional de Colombia-Sede Medellín, Facultad de Arquitectura, Programa de Arquitectura y Medio Ambiente.

Vergara, W. (2010). La ganadería extensiva y el problema agrario. El reto de un modelo de desarrollo rural sustentable para Colombia. *Revista Ciencia Animal*, 3. Pp. 45-53.

## Anexos

### Anexo 1 Número de establecimientos y valor de los activos totales de las empresas registradas en la Cámara de Comercio de Magangué, 2015

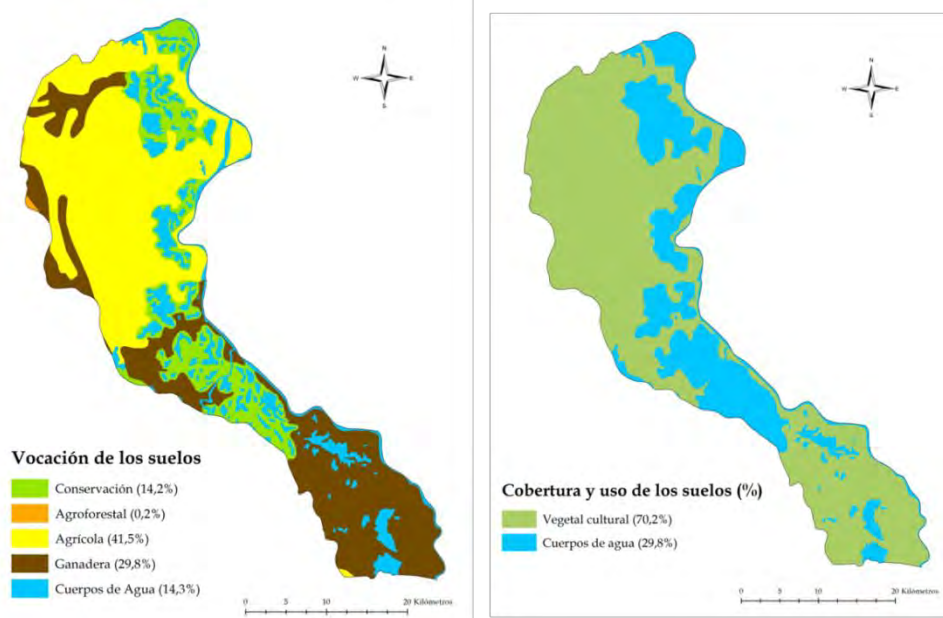
Actividad económica	Establecimientos	Participación	Valor de los activos totales	Participación
	Número	(%)	Miles de pesos	(%)
<b>Sector primario</b>	<b>290</b>	<b>2,7</b>	<b>1.468.575</b>	<b>0,3</b>
Agricultura	64	0,6	134.167	0,0
Ganadería	71	0,7	1.026.438	0,2
Silvicultura	64	0,6	149.142	0,0
Pesca	88	0,8	157.429	0,0
Explotación de minas y canteras	3	0,0	1.400	0,0
<b>Sector secundario</b>	<b>986</b>	<b>9,1</b>	<b>97.900.930</b>	<b>23,3</b>
Industria manufacturera	570	5,3	4.100.545	1,0
Electricidad, gas y agua	30	0,3	28.740.958	6,8
Construcción	386	3,6	65.059.427	15,5
<b>Sector terciario</b>	<b>7.124</b>	<b>65,7</b>	<b>279.589.769</b>	<b>66,4</b>
Comercio	4.363	40,2	86.987.779	20,7
Hoteles, restaurantes, bares y similares	671	6,2	1.013.011	0,2
Transporte y actividades complementarias	311	2,9	6.534.195	1,6
Correo y telecomunicaciones	512	4,7	5.254.873	1,2
Servicios financieros, inmuebles, seguros y empresariales	887	8,2	148.359.219	35,3
Servicios de salud y educación	346	3,2	31.241.790	7,4
Administración pública y defensa	34	0,3	198.902	0,0
Otros no especificados	2.450	22,6	41.884.004	10,0
<b>Total</b>	<b>10.850</b>	<b>100,0</b>	<b>420.843.279</b>	<b>100,0</b>

Nota: El promedio de activos corresponde a 1.423 empresas que reportaron información.

El número promedio de empleados es de 1.108 empresas que reportaron esta información

Fuente: Cámara de Comercio de Magangué. Cálculos de la autora.

## Anexo 2 Vocación y usos de los suelos de la superficie de Magangué



Fuente: Elaborados por los autores con datos del IGAC.

## Anexo 3 Área cosechada, producción y rendimientos de los principales cultivos de Magangué, 2007 y 2013

	Área sembrada (hectáreas)		Área cosechada (hectáreas)		Producción (toneladas)		Rendimiento (ton/ha)	
	2007	2013	2007	2013	2007	2013	2007	2013
	Transitorios							
Ahuyama	200	170	35	170	160	1.760	4,6	10,4
Arroz	800	550	545	550	1.956	2.300	3,6	4,2
Maíz	3180	2000	965	2.000	1.022	3.730	1,1	1,9
Algodón	459	189	396	189	775	246	2,0	1,3
Subtotal	4639	2909	1.941	2.909	3.913	8.036	2,0	2,8
	Permanentes							
Mango	30	106	30	42	210	630	7,0	15,0
Yuca	1100	750	580	750	4.060	7.500	7,0	10,0
Plátano	20	104	20	104	80	520	4,0	5,0
Subtotal	1150	960	630	896	4.350	8.650	6,9	9,7
<b>Total</b>	<b>5.789</b>	<b>3.869</b>	<b>2.571</b>	<b>3.805</b>	<b>8.263</b>	<b>16.686</b>	<b>3,2</b>	<b>4,4</b>

Fuente: Ministerio de Agricultura y Desarrollo Rural (2014).

**Anexo 4**  
**Magangué. Movimiento portuario de entrada y salida, 2006-2007**

	2006	2007	2008	2009	2010	2011	2012	2013	2014
	<b>Número</b>								
Embarcación Menor 25 toneladas	38.086	40.955	41.922	39.099	37.551	45.642	42.405	36.840	34.447
Embarcación Mayor 25 toneladas	911	879	1.066	768	439	342	308	116	32
Pasajeros	573.303	647.088	614.088	643.800	556.573	651.826	625.487	565.545	505.862
Ganado	5.810	3.720	430	2.570	1.800	-	2.710	300	750
	<b>Toneladas</b>								
Abonos	144	156	382	288	38	55	327	147	280
Agrícolas	2.516	2.244	2.230	1.651	1.342	812	296	168	1.267
Bebidas	874	785	1.783	1.015	406	364	288	314	224
Carbón mineral	29	70	28	-	-	-	-	-	-
Cemento	13.180	11.578	11.465	12.186	5.199	7.462	6.993	1.951	1.217
Construcción	53	9	133	95	154	6	7	10	55
Envases	371	417	707	447	183	174	120	103	33
Hierro y acero	-	-	65	32	-	-	-	-	-
Maderas	960	2.164	1.547	62	398	336	38	25	232
Manufacturas	1.030	514	587	344	668	197	78	108	479
Maquinaria	45	57	31	-	2.118	409	531	430	120
Metalmecánica	-	-	-	560	-	-	-	-	-
Pescado	7	13	10	1	-	-	2	-	-
Viveres	4.077	5.989	5.980	2.163	3.167	2.323	1.168	942	5.677
<b>Subtotal (toneladas)</b>	<b>23.286</b>	<b>23.996</b>	<b>24.948</b>	<b>18.844</b>	<b>13.673</b>	<b>12.138</b>	<b>9.848</b>	<b>4.198</b>	<b>9.583</b>
ACPM	975	1.594	1.292	399	2.184	5.274	3.075	1.556	1.055
Gasolina	2.988	3.980	2.894	596	650	1.157	445	417	941
Lubricantes	3	26	-	-	1	3	-	-	-
Otros derivados del petróleo	94	113	303	34	183	335	84	55	139
<b>Subtotal (toneladas)</b>	<b>4.060</b>	<b>5.713</b>	<b>4.489</b>	<b>1.029</b>	<b>3.018</b>	<b>6.769</b>	<b>3.604</b>	<b>2.028</b>	<b>2.135</b>
<b>Total (toneladas)</b>	<b>27.346</b>	<b>29.709</b>	<b>29.437</b>	<b>19.873</b>	<b>16.691</b>	<b>18.907</b>	<b>13.452</b>	<b>6.226</b>	<b>11.718</b>

Fuente: Ministerio de Transporte, Inspección Fluvial de Magangué.

## ÍNDICE "DOCUMENTOS DE TRABAJO SOBRE ECONOMÍA REGIONAL"

<u>No.</u>	<u>Autor</u>	<u>Título</u>	<u>Fecha</u>
1	Joaquín Viloria de la Hoz	Café Caribe: la economía cafetera en la Sierra Nevada de Santa Marta	Noviembre, 1997
2	María M. Aguilera Díaz	Los cultivos de camarones en la costa Caribe colombiana	Abril, 1998
3	Jaime Bonet Morón	Las exportaciones de algodón del Caribe colombiano	Mayo, 1998
4	Joaquín Viloria de la Hoz	La economía del carbón en el Caribe colombiano	Mayo, 1998
5	Jaime Bonet Morón	El ganado costeño en la feria de Medellín, 1950 – 1997	Octubre, 1998
6	María M. Aguilera Díaz Joaquín Viloria de la Hoz	Radiografía socio-económica del Caribe Colombiano	Octubre, 1998
7	Adolfo Meisel Roca	¿Por qué perdió la Costa Caribe el siglo XX?	Enero, 1999
8	Jaime Bonet Morón Adolfo Meisel Roca	La convergencia regional en Colombia: una visión de largo plazo, 1926 – 1995	Febrero, 1999
9	Luis Armando Galvis A. María M. Aguilera Díaz	Determinantes de la demanda por turismo hacia Cartagena, 1987-1998	Marzo, 1999
10	Jaime Bonet Morón	El crecimiento regional en Colombia, 1980-1996: Una aproximación con el método <i>Shift-Share</i>	Junio, 1999
11	Luis Armando Galvis A.	El empleo industrial urbano en Colombia, 1974-1996	Agosto, 1999
12	Jaime Bonet Morón	La agricultura del Caribe Colombiano, 1990-1998	Diciembre, 1999
13	Luis Armando Galvis A.	La demanda de carnes en Colombia: un análisis econométrico	Enero, 2000
14	Jaime Bonet Morón	Las exportaciones colombianas de banano, 1950 – 1998	Abril, 2000
15	Jaime Bonet Morón	La matriz insumo-producto del Caribe colombiano	Mayo, 2000
16	Joaquín Viloria de la Hoz	De Colpuertos a las sociedades portuarias: los puertos del Caribe colombiano	Octubre, 2000
17	María M. Aguilera Díaz Jorge Luis Alvis Arrieta	Perfil socioeconómico de Barranquilla, Cartagena y Santa Marta (1990-2000)	Noviembre, 2000
18	Luis Armando Galvis A. Adolfo Meisel Roca	El crecimiento económico de las ciudades colombianas y sus determinantes, 1973-1998	Noviembre, 2000
19	Luis Armando Galvis A.	¿Qué determina la productividad agrícola departamental en Colombia?	Marzo, 2001
20	Joaquín Viloria de la Hoz	Descentralización en el Caribe colombiano: Las finanzas departamentales en los noventas	Abril, 2001
21	María M. Aguilera Díaz	Comercio de Colombia con el Caribe insular, 1990-1999.	Mayo, 2001
22	Luis Armando Galvis A.	La topografía económica de Colombia	Octubre, 2001
23	Juan David Barón R.	Las regiones económicas de Colombia: Un análisis de <i>clusters</i>	Enero, 2002
24	María M. Aguilera Díaz	Magangué: Puerto fluvial bolivarense	Enero, 2002
25	Igor Esteban Zuccardi H.	Los ciclos económicos regionales en Colombia, 1986-2000	Enero, 2002
26	Joaquín Viloria de la Hoz	Cereté: Municipio agrícola del Sinú	Febrero, 2002
27	Luis Armando Galvis A.	Integración regional de los mercados laborales en Colombia, 1984-2000	Febrero, 2002

28	Joaquín Viloría de la Hoz	Riqueza y despilfarro: La paradoja de las regalías en Barrancas y Tolú	Junio, 2002
29	Luis Armando Galvis A.	Determinantes de la migración interdepartamental en Colombia, 1988-1993	Junio, 2002
30	María M. Aguilera Díaz	Palma africana en la Costa Caribe: Un semillero de empresas solidarias	Julio, 2002
31	Juan David Barón R.	La inflación en las ciudades de Colombia: Una evaluación de la paridad del poder adquisitivo	Julio, 2002
32	Igor Esteban Zuccardi H.	Efectos regionales de la política monetaria	Julio, 2002
33	Joaquín Viloría de la Hoz	Educación primaria en Cartagena: análisis de cobertura, costos y eficiencia	Octubre, 2002
34	Juan David Barón R.	Perfil socioeconómico de Tubará: Población dormitorio y destino turístico del Atlántico	Octubre, 2002
35	María M. Aguilera Díaz	Salinas de Manaure: La tradición wayuu y la modernización	Mayo, 2003
36	Juan David Barón R. Adolfo Meisel Roca	La descentralización y las disparidades económicas regionales en Colombia en la década de 1990	Julio, 2003
37	Adolfo Meisel Roca	La continentalización de la Isla de San Andrés, Colombia: Panyas, raizales y turismo, 1953 – 2003	Agosto, 2003
38	Juan David Barón R.	¿Qué sucedió con las disparidades económicas regionales en Colombia entre 1980 y el 2000?	Septiembre, 2003
39	Gerson Javier Pérez V.	La tasa de cambio real regional y departamental en Colombia, 1980-2002	Septiembre, 2003
40	Joaquín Viloría de la Hoz	Ganadería bovina en las Llanuras del Caribe colombiano	Octubre, 2003
41	Jorge García García	¿Por qué la descentralización fiscal? Mecanismos para hacerla efectiva	Enero, 2004
42	María M. Aguilera Díaz	Aguachica: Centro Agroindustrial del Cesar	Enero, 2004
43	Joaquín Viloría de la Hoz	La economía ganadera en el departamento de Córdoba	Marzo, 2004
44	Jorge García García	El cultivo de algodón en Colombia entre 1953 y 1978: una evaluación de las políticas gubernamentales	Abril, 2004
45	Adolfo Meisel R. Margarita Vega A.	La estatura de los colombianos: un ensayo de antropometría histórica, 1910-2002	Mayo, 2004
46	Gerson Javier Pérez V.	Los ciclos ganaderos en Colombia, 1950-2001	Junio, 2004
47	Gerson Javier Pérez V. Peter Rowland	Políticas económicas regionales: cuatro estudios de caso	Agosto, 2004
48	María M. Aguilera Díaz	La Mojana: Riqueza natural y potencial económico	Octubre, 2004
49	Jaime Bonet	Descentralización fiscal y disparidades en el ingreso regional: experiencia colombiana	Noviembre, 2004
50	Adolfo Meisel Roca	La economía de Ciénaga después del banano	Noviembre, 2004
51	Joaquín Viloría de la Hoz	La economía del departamento de Córdoba: ganadería y minería como sectores clave	Diciembre, 2004
52	Juan David Barón Gerson Javier Pérez V Peter Rowland.	Consideraciones para una política económica regional en Colombia	Diciembre, 2004
53	José R. Gamarra V.	Eficiencia Técnica Relativa de la ganadería doble propósito en la Costa Caribe	Diciembre, 2004
54	Gerson Javier Pérez V.	Dimensión espacial de la pobreza en Colombia	Enero, 2005
55	José R. Gamarra V.	¿Se comportan igual las tasas de desempleo de las siete principales ciudades colombianas?	Febrero, 2005

56	Jaime Bonet	Inequidad espacial en la dotación educativa regional en Colombia	Febrero, 2005
57	Julio Romero P.	¿Cuánto cuesta vivir en las principales ciudades colombianas? Índice de Costo de Vida Comparativo	Junio, 2005
58	Gerson Javier Pérez V.	Bolívar: industrial, agropecuario y turístico	Julio, 2005
59	José R. Gamarra V.	La economía del Cesar después del algodón	Julio, 2005
60	Jaime Bonet	Desindustrialización y terciarización espuria en el departamento del Atlántico, 1990 - 2005	Julio, 2005
61	Joaquín Viloría De La Hoz	Sierra Nevada de Santa Marta: Economía de sus recursos naturales	Julio, 2005
62	Jaime Bonet	Cambio estructural regional en Colombia: una aproximación con matrices insumo-producto	Julio, 2005
63	María M. Aguilera Díaz	La economía del Departamento de Sucre: ganadería y sector público	Agosto, 2005
64	Gerson Javier Pérez V.	La infraestructura del transporte vial y la movilización de carga en Colombia	Octubre, 2005
65	Joaquín Viloría De La Hoz	Salud pública y situación hospitalaria en Cartagena	Noviembre, 2005
66	José R. Gamarra V.	Desfalcos y regiones: un análisis de los procesos de responsabilidad fiscal en Colombia	Noviembre, 2005
67	Julio Romero P.	Diferencias sociales y regionales en el ingreso laboral de las principales ciudades colombianas, 2001-2004	Enero, 2006
68	Jaime Bonet	La terciarización de las estructuras económicas regionales en Colombia	Enero, 2006
69	Joaquín Viloría de la Hoz	Educación superior en el Caribe Colombiano: análisis de cobertura y calidad.	Marzo, 2006
70	José R. Gamarra V.	Pobreza, corrupción y participación política: una revisión para el caso colombiano	Marzo, 2006
71	Gerson Javier Pérez V.	Población y ley de Zipf en Colombia y la Costa Caribe, 1912-1993	Abril, 2006
72	María M. Aguilera Díaz	El Canal del Dique y su sub región: una economía basada en su riqueza hídrica	Mayo, 2006
73	Adolfo Meisel R. Gerson Javier Pérez V.	Geografía física y poblamiento en la Costa Caribe colombiana	Junio, 2006
74	Julio Romero P.	Movilidad social, educación y empleo: los retos de la política económica en el departamento del Magdalena	Junio, 2006
75	Jaime Bonet Adolfo Meisel Roca	El legado colonial como determinante del ingreso per cápita departamental en Colombia, 1975-2000	Julio, 2006
76	Jaime Bonet Adolfo Meisel Roca	Polarización del ingreso per cápita departamental en Colombia	Julio, 2006
77	Jaime Bonet	Desequilibrios regionales en la política de descentralización en Colombia	Octubre, 2006
78	Gerson Javier Pérez V.	Dinámica demográfica y desarrollo regional en Colombia	Octubre, 2006
79	María M. Aguilera Díaz Camila Bernal Mattos Paola Quintero Puentes	Turismo y desarrollo en el Caribe colombiano	Noviembre, 2006
80	Joaquín Viloría de la Hoz	Ciudades portuarias del Caribe colombiano: propuestas para competir en una economía globalizada	Noviembre, 2006
81	Joaquín Viloría de la Hoz	Propuestas para transformar el capital humano en el Caribe colombiano	Noviembre, 2006
82	Jose R. Gamarra Vergara	Agenda anticorrupción en Colombia: reformas, logros y recomendaciones	Noviembre, 2006
83	Adolfo Meisel Roca Julio Romero P	Igualdad de oportunidades para todas las regiones	Enero, 2007
84	Centro de Estudios Económicos Regionales CEER	Bases para reducir las disparidades regionales en Colombia Documento para discusión	Enero, 2007

85	Jaime Bonet	Minería y desarrollo económico en El Cesar	Enero, 2007
86	Adolfo Meisel Roca	La Guajira y el mito de las regalías redentoras	Febrero, 2007
87	Joaquín Viloría de la Hoz	Economía del Departamento de Nariño: ruralidad y aislamiento geográfico	Marzo, 2007
88	Gerson Javier Pérez V.	El Caribe antioqueño: entre los retos de la geografía y el espíritu paisa	Abril, 2007
89	Jose R. Gamarra Vergara	Pobreza rural y transferencia de tecnología en la Costa Caribe	Abril, 2007
90	Jaime Bonet	¿Porqué es pobre el Chocó?	Abril, 2007
91	Gerson Javier Pérez V.	Historia, geografía y puerto como determinantes de la situación social de Buenaventura	Abril, 2007
92	Jaime Bonet	Regalías y finanzas públicas en el Departamento del Cesar	Agosto, 2007
93	Joaquín Viloría de la Hoz	Nutrición en el Caribe Colombiano y su relación con el capital humano	Agosto, 2007
94	Gerson Javier Pérez V. Irene Salazar Mejía	La pobreza en Cartagena: Un análisis por barrios	Agosto, 2007
95	Jose R. Gamarra Vergara	La economía del departamento del Cauca: concentración de tierras y pobreza	Octubre, 2007
96	Joaquín Viloría de la Hoz	Educación, nutrición y salud: retos para el Caribe colombiano	Noviembre, 2007
97	Jaime Bonet Jorge Alvis	Bases para un fondo de compensación regional en Colombia	Diciembre, 2007
98	Julio Romero P.	¿Discriminación o capital humano? Determinantes del ingreso laboral de los afrocartageneros	Diciembre, 2007
99	Julio Romero P.	Inflación, costo de vida y las diferencias en el nivel general de precios de las principales ciudades colombianas.	Diciembre, 2007
100	Adolfo Meisel Roca	¿Por qué se necesita una política económica regional en Colombia?	Diciembre, 2007
101	Jaime Bonet	Las finanzas públicas de Cartagena, 2000 – 2007	Junio, 2008
102	Irene Salazar Mejía	Lugar encantados de las aguas: aspectos económicos de la Ciénega Grande del Bajo Sinú	Junio, 2008
103	Joaquín Viloría de la Hoz	Economía extractiva y pobreza en la ciénega de Zapatosa	Junio, 2008
104	Eduardo A. Haddad Jaime Bonet Geoffrey J.D. Hewings Fernando Perobelli	Efectos regionales de una mayor liberación comercial en Colombia: Una estimación con el Modelo CEER	Agosto, 2008
105	Joaquín Viloría de la Hoz	Banano y revaluación en el Departamento del Magdalena, 1997-2007	Septiembre, 2008
106	Adolfo Meisel Roca	Albert O. Hirschman y los desequilibrios económicos regionales: De la economía a la política, pasando por la antropología y la historia	Septiembre, 2008
107	Julio Romero P.	Transmisión regional de la política monetaria en Colombia	Octubre, 2008
108	Leonardo Bonilla Mejía	Diferencias regionales en la distribución del ingreso en Colombia	Diciembre, 2008
109	María Aguilera Díaz Adolfo Meisel Roca	¿La isla que se repite? Cartagena en el censo de población de 2005	Enero, 2009
110	Joaquín Viloría De la Hoz	Economía y conflicto en el Cono Sur del Departamento de Bolívar	Febrero, 2009
111	Leonardo Bonilla Mejía	Causas de las diferencias regionales en la distribución del ingreso en Colombia, un ejercicio de micro-descomposición	Marzo, 2009
112	María M. Aguilera Díaz	Ciénega de Ayapel: riqueza en biodiversidad y recursos hídricos	Junio, 2009

113	Joaquín Viloría De la Hoz	Geografía económica de la Orinoquia	Junio, 2009
114	Leonardo Bonilla Mejía	Revisión de la literatura económica reciente sobre las causas de la violencia homicida en Colombia	Julio, 2009
115	Juan D. Barón	El homicidio en los tiempos del Plan Colombia	Julio, 2009
116	Julio Romero P.	Geografía económica del Pacífico colombiano	Octubre, 2009
117	Joaquín Viloría De la Hoz	El ferrocarril de Cerro Matoso: aspectos económicos de Montelíbano y el Alto San Jorge	Octubre, 2009
118	Leonardo Bonilla Mejía	Demografía, juventud y homicidios en Colombia, 1979-2006	Octubre, 2009
119	Luis Armando Galvis A.	Geografía económica del Caribe Continental	Diciembre, 2009
120	Luis Armando Galvis A Adolfo Meisel Roca.	Persistencia de las desigualdades regionales en Colombia: Un análisis espacial	Enero, 2010
121	Irene Salazar Mejía	Geografía económica de la región Andina Oriental	Enero, 2010
122	Luis Armando Galvis A Adolfo Meisel Roca.	Fondo de Compensación Regional: Igualdad de oportunidades para la periferia colombiana	Enero, 2010
123	Juan D. Barón	Geografía económica de los Andes Occidentales de Colombia	Marzo, 2010
124	Julio Romero	Educación, calidad de vida y otras desventajas económicas de los indígenas en Colombia	Marzo, 2010
125	Laura Cepeda Emiliani	El Caribe chocoano: riqueza ecológica y pobreza de oportunidades	Mayo, 2010
126	Joaquín Viloría de la Hoz	Finanzas y gobierno de las corporaciones autónomas regionales del Caribe colombiano	Mayo, 2010
127	Luis Armando Galvis	Comportamiento de los salarios reales en Colombia: Un análisis de convergencia condicional, 1984-2009	Mayo, 2010
128	Juan D. Barón	La violencia de pareja en Colombia y sus regiones	Junio, 2010
129	Julio Romero	El éxito económico de los costeños en Bogotá: migración interna y capital humano	Agosto, 2010
130	Leonardo Bonilla Mejía	Movilidad inter-generacional en educación en las ciudades y regiones de Colombia	Agosto, 2010
131	Luis Armando Galvis	Diferenciales salariales por género y región en Colombia: Una aproximación con regresión por cuantiles	Septiembre, 2010
132	Juan David Barón	Primeras experiencias laborales de los profesionales colombianos: Probabilidad de empleo formal y salarios	Octubre, 2010
133	María Aguilera Díaz	Geografía económica del Archipiélago de San Andrés, Providencia y Santa Catalina	Diciembre, 2010
134	Andrea Otero	Superando la crisis: Las finanzas públicas de Barranquilla, 2000-2009	Diciembre, 2010
135	Laura Cepeda Emiliani	¿Por qué le va bien a la economía de Santander?	Diciembre, 2010
136	Leonardo Bonilla Mejía	El sector industrial de Barranquilla en el siglo XXI: ¿Cambian finalmente las tendencias?	Diciembre, 2010
137	Juan David Barón	La brecha de rendimiento académico de Barranquilla	Diciembre, 2010
138	Luis Armando Galvis	Geografía del déficit de vivienda urbano: Los casos de Barranquilla y Soledad	Febrero, 2011
139	Andrea Otero	Combatiendo la mortalidad en la niñez: ¿Son las reformas a los servicios básicos una buena estrategia?	Marzo, 2011
140	Andrés Sánchez Jabba	La economía del mototaxismo: el caso de Sincelejo	Marzo, 2011
141	Andrea Otero	El puerto de Barranquilla: retos y recomendaciones	Abril, 2011

142	Laura Cepeda Emiliani	Los sures de Barranquilla: La distribución espacial de la pobreza	Abril, 2011
143	Leonardo Bonilla Mejía	Doble jornada escolar y la calidad de la educación en Colombia	Abril, 2011
144	María Aguilera Díaz	Habitantes del agua: El complejo lagunar de la Ciénaga Grande de Santa Marta	Mayo, 2011
145	Andrés Sánchez Jabba	El gas de La Guajira y sus efectos económicos sobre el departamento	Mayo, 2011
146	Javier Yabrudy Vega	Raizales y continentales: un análisis del mercado laboral en la isla de San Andrés	Junio, 2011
147	Andrés Sánchez Jabba	Reformas fiscales verdes y la hipótesis del doble dividendo: un ejercicio aplicado a la economía colombiana	Junio, 2011
148	Joaquín Vilorio de la Hoz	La economía anfibia de la isla de Mompox	Julio, 2011
149	Juan David Barón	Sensibilidad de la oferta de migrantes internos a las condiciones del mercado laboral en las principales ciudades de Colombia	Julio, 2011
150	Andrés Sánchez Jabba	Después de la inundación	Agosto, 2011
151	Luis Armando Galvis Leonardo Bonilla Mejía	Desigualdades regionales en la dotación de docentes calificados en Colombia	Agosto, 2011
152	Juan David Barón Leonardo Bonilla Mejía	La calidad de los maestros en Colombia: Desempeño en el examen de Estado del ICFES y la probabilidad de graduarse en el área de educación	Agosto, 2011
153	Laura Cepeda Emiliani	La economía de Risaralda después del café: ¿Hacia dónde va?	Agosto, 2011
154	Leonardo Bonilla Mejía Luis Armando Galvis	Profesionalización docente y la calidad de la educación en Colombia	Septiembre, 2011
155	Adolfo Meisel Roca	El sueño de los radicales y las desigualdades regionales en Colombia: La educación de calidad para todos como política de desarrollo territorial	Septiembre, 2011
156	Andrés Sánchez Jabba	Etnia y rendimiento académico en Colombia	Octubre, 2011
157	Andrea Otero	Educación para la primera infancia: Situación en el Caribe Colombiano	Noviembre, 2011
158	María Aguilera Díaz	La yuca en el Caribe colombiano: De cultivo ancestral a agroindustrial	Enero, 2012
159	Andrés Sánchez Jabba	El bilingüismo en los bachilleres colombianos	Enero, 2012
160	Karina Acosta Ordoñez	La desnutrición en los primeros años de vida: Un análisis regional para Colombia	Enero, 2012
161	Javier Yabrudy Vega	Treinta años de finanzas públicas en San Andrés Islas: De la autosuficiencia a la dependencia fiscal.	Enero, 2012
162	Laura Cepeda Emiliani Juan David Barón	Segregación educativa y la brecha salarial por género entre los recién graduados universitarios en Colombia	Febrero, 2012
163	Andrea Otero	La infraestructura aeroportuaria del Caribe colombiano	Febrero, 2012
164	Luis Armando Galvis	Informalidad laboral en las áreas urbanas de Colombia	Febrero, 2012

165	Gerson Javier Pérez Valbuena	Primera versión de la Política de Seguridad Democrática: ¿Se cumplieron los objetivos?	Marzo, 2012
166	Karina Acosta Adolfo Meisel Roca	Diferencias étnicas en Colombia: Una mirada antropométrica	Abril, 2012
167	Laura Cepeda Emiliani	¿Fuga interregional de cerebros? El caso colombiano	Abril, 2012
168	Yuri C. Reina Aranza	El cultivo de ñame en el Caribe colombiano	Junio, 2012
169	Andrés Sánchez Jabba Ana María Díaz Alejandro Peláez et al.	Evolución geográfica del homicidio en Colombia	Junio, 2012
170	Karina Acosta	La obesidad y su concentración según nivel socioeconómico en Colombia	Julio, 2012
171	Javier Yabrudy Vega	El aguacate en Colombia: Estudio de caso de los Montes de María, en el Caribe colombiano.	Agosto, 2012
172	Andrea Otero	Cali a comienzos del Siglo XXI: ¿Crisis o recuperación?	Agosto, 2012
173	Luis Armando Galvis Bladimir Carrillo	Un índice de precios espacial para la vivienda urbana en Colombia: Una aplicación con métodos de emparejamiento.	Septiembre, 2012
174	Andrés Sánchez Jabba	La reinención de Medellín.	Octubre, 2012
175	Karelys Katina Guzmán	Los subsidios de oferta y el régimen subsidiado de salud en Colombia.	Noviembre, 2012
176	Andrés Sánchez Jabba	Manejo ambiental en Seaflower, Reserva de Biosfera en el Archipiélago de San Andrés, Providencia y Santa Catalina.	Noviembre, 2012
177	Luis Armando Galvis Adolfo Meisel	Convergencia y trampas espaciales de pobreza en Colombia: Evidencia reciente.	Diciembre, 2012
178	Karina Acosta	Cartagena, entre el progreso industrial y el rezago social.	Diciembre, 2012
179	Gerson Javier Pérez V.	La Política de Seguridad Democrática 2002-2006: efectos socioeconómicos en las áreas rurales.	Diciembre, 2012
180	María Aguilera Díaz	Bucaramanga: capital humano y crecimiento económico.	Enero, 2013
181	Andrés Sánchez Jabba	Violencia y narcotráfico en San Andrés	Febrero, 2013
182	Luis Armando Galvis	¿El triunfo de Bogotá?: desempeño reciente de la ciudad capital.	Febrero, 2013
183	Laura Cepeda y Adolfo Meisel	¿Habrà una segunda oportunidad sobre la tierra? Instituciones coloniales y disparidades económicas regionales en Colombia.	Marzo, 2013
184	Karelys Guzmán Finol	La industria de lácteos en Valledupar: primera en la región Caribe.	Marzo, 2013

185	Gerson Javier Pérez Valbuena	Barranquilla: avances recientes en sus indicadores socioeconómicos, y logros en la accesibilidad geográfica a la red pública hospitalaria.	Mayo, 2013
186	Luis Armando Galvis	Dinámica de crecimiento económico y demográfico regional en Colombia, 1985-2011	Mayo, 2013
187	Andrea Otero	Diferencias departamentales en las causas de mortalidad en Colombia	Mayo, 2013
188	Karelys Guzmán Finol	El río Cesar	Junio, 2013
189	Andrés Sánchez	La economía del bajo San Jorge	Julio, 2013
190	Andrea Otero	Río Ranchería: Entre la economía, la biodiversidad y la cultura	Julio, 2013
191	Andrés Sánchez Jabba	Bilingüismo en Colombia	Agosto, 2013
192	Gerson Javier Pérez Valbuena Adolfo Meisel Roca	Ley de Zipf y de Gibrat para Colombia y sus regiones:1835-2005	Octubre, 2013
193	Adolfo Meisel Roca Leonardo Bonilla Mejía Andrés Sánchez Jabba	Geografía económica de la Amazonia colombiana	Octubre, 2013
194	Karina Acosta	La economía de las aguas del río Sinú	Octubre, 2013
195	María Aguilera Díaz	Montes de María: Una subregión de economía campesina y empresarial	Diciembre, 2013
196	Luis Armando Galvis Adolfo Meisel Roca	Aspectos regionales de la movilidad social y la igualdad de oportunidades en Colombia	Enero, 2014
197	Andrés Sánchez Jabba	Crisis en la frontera	Enero, 2014
198	Jaime Bonet Joaquín Urrego	El Sistema General de Regalías: ¿mejoró, empeoró o quedó igual?	Enero, 2014
199	Karina Acosta Julio Romero	Estimación indirecta de la tasa de mortalidad infantil en Colombia, 1964-2008	Febrero, 2014
200	Yuri Carolina Reina A.	Acceso a los servicios de salud en las principales ciudades colombianas (2008-2012)	Marzo, 2014
201	Antonio José Orozco Gallo	Una aproximación regional a la eficiencia y productividad de los hospitales públicos colombianos	Marzo, 2014
202	Karelys Guzmán Finol	Radiografía de la oferta de servicios de salud en Colombia	Mayo, 2014
203	Jaime Bonet Karelys Guzmán Finol Joaquín Urrego Juan Miguel Villa	Efectos del nuevo Sistema General de Regalías sobre el desempeño fiscal municipal: un análisis dosis-respuesta	Junio, 2014
204	Jhorland Ayala García	La salud en Colombia: más cobertura pero menos acceso	Julio, 2014

205	Jaime Bonet Gerson Javier Pérez V. Jhorland Ayala	Contexto histórico y evolución del SGP en Colombia	Julio, 2014
206	Andrés Sánchez Jabba	Análisis de la respuesta del Estado colombiano frente al Fenómeno de La Niña 2010-2011: El caso de Santa Lucía	Julio, 2014
207	Luis Armando Galvis	Eficiencia en el uso de los recursos del SGP: los casos de la salud y la educación	Agosto, 2014
208	Gerson Javier Pérez V. Ferney Valencia Bernardo González Julio Cesar Cardona	Pereira: contexto actual y perspectivas	Septiembre, 2014
209	Karina Acosta Julio Romero P.	Cambios recientes en las principales causas de mortalidad en Colombia	Octubre, 2014
210	Jhorland Ayala García	Crecimiento económico y empleo en Ibagué	Diciembre, 2014
211	Lina Marcela Moyano Luis Armando Galvis	¿Oportunidades para el futuro?: la movilidad social de los adolescentes en Colombia	Diciembre, 2014
212	Jhorland Ayala García	Aspiraciones económicas, conflicto y trampas de pobreza en Colombia	Diciembre, 2014
213	Karina Acosta	La salud en las regiones colombianas: inequidad y morbilidad	Diciembre, 2014
214	María Aguilera Díaz	Determinantes del desarrollo en la avicultura en Colombia: instituciones, organizaciones y tecnología	Diciembre, 2014
215	Karelys Guzmán-Finol	¿Qué hay detrás de un cambio en la productividad hospitalaria?	Febrero, 2015
216	Luis Armando Galvis-Aponte Lucas Wilfried Hahn-De-Castro	Crecimiento municipal en Colombia: El papel de las externalidades espaciales, el capital humano y el capital físico	Febrero, 2015
217	Jhorland Ayala-García	Evaluación externa y calidad de la educación en Colombia	Abril, 2015
218	Gerson Javier Pérez-Valbuena Alejandro Silva-Ureña	Una mirada a los gastos de bolsillo en salud para Colombia	Abril, 2015
219	Jaime Bonet-Morón Yuri Reina-Aranza	Necesidades de inversión y escenarios fiscales en Cartagena	Mayo, 2015
220	Antonio José Orozco-Gallo	Un análisis del gasto público en salud de los entes territoriales colombianos	Mayo, 2015
221	Karina Acosta-Ordoñez	Nutrición y desarrollo en el Pacífico colombiano	Julio, 2015
222	Jaime Bonet-Morón Karelys Guzmán-Finol	Un análisis regional de la salud en Colombia	Agosto, 2015
223	Gerson Javier Pérez-Valbuena Jhorland Ayala-García Edwin Jaime Chiriví-Bonilla	Urbanización y compromiso comunitario: cinco estudios de caso sobre infraestructura social en educación y salud	Agosto, 2015
224	Yuri Reina-Aranza	Violencia de pareja y estado de salud de la mujer en Colombia	Octubre, 2015

225	Gerson Javier Pérez-Valbuena Alfí Miguel Arrieta-Arrieta José Gregorio Contreras- Anaya	Río Cauca: La geografía económica de su área de influencia	Octubre, 2015
226	Jhorland Ayala García	Movilidad social en el Pacífico colombiano	Octubre, 2015
227	Ligia Alba Melo-Becerra Antonio José Orozco-Gallo	Eficiencia técnica de los hogares con producción agropecuaria en Colombia	Octubre, 2015
228	Adolfo Meisel Roca María Aguilera Díaz	Magangué: Capital humano, pobreza y finanzas públicas	Noviembre, 2015