

**Informe de Coyuntura Económica  
Regional  
Departamento de Bogotá y  
Cundinamarca**

**2008 Primer semestre**

**Convenio Interadministrativo  
No. 111 de abril de 2000**

JOSÉ DARÍO URIBE ESCOBAR  
**Gerente General Banco de la República**  
HÉCTOR MALDONADO GÓMEZ  
**Director DANE**

JORGE HERNÁN TORO CÓRDOBA  
**Subgerente de Estudios Económicos Banco  
de la República**  
CARLOS EDUARDO SEPÚLVEDA RICO  
**Subdirector DANE**

**Comité Directivo Nacional ICER**

CARLOS JULIO VARELA BARRIOS  
**Director Dpto. Técnico y de Información  
Económica Banco de la República**  
JAVIER ALBERTO GUTIÉRREZ LÓPEZ  
**Director Técnico DIRPEN - DANE**  
DORA ALICIA MORA PEREZ  
**Coordinadora de Sucursales de Estudios  
Económicos Banco de la República**  
ANA ZORAIDA QUINTERO GÓMEZ  
**Coordinadora de Planificación y Regulación,  
DIRPEN-DANE**  
JULIO ESCOBAR POTES  
**Jefe CREE Banco de la República - Cali**

**Coordinación Operativa DIRPEN-DANE**  
EDUARDO SARMIENTO GÓMEZ – **Coordinador  
Temático**  
JENNIFER SCHROEDER PUERTO – **Apoyo  
Logística**

**Comité Directivo Territorial ICER**

NESTOR RAUL PEÑA LOPEZ  
**Gerente Suplente Banco de la República**  
**Agencia Cultural Girardot**  
ALVARO AUGUSTO CAMPOS MARTINEZ  
**Jefe CREE Banco de la República**  
**Sucursal Ibagué**  
JUAN CARLOS BERMEO SOTO  
**Analista Banco de la República**  
**Agencia Cultural Girardot**  
MÓNICA MARCELA MAYORGA BONILLA  
**DANE, Central**

**Entidades Participantes**

RICARDO AYALA RAMÍREZ  
**Director Estudios e Investigaciones**  
**Cámara de Comercio de Bogotá**  
CARLOS ALBERTO PINEDA BERMÚDEZ  
**Analista, Estudios e investigaciones**  
**Cámara de Comercio de Bogotá**  
JOSÉ RAMÓN ORTEGÓN  
**Analista, Estudios e investigaciones**  
**Cámara de Comercio de Bogotá**

**Diseño**  
Mercadeo y Ediciones – DANE

**Impresión**  
Departamento de Documentación y Editorial  
Banco de la República, Bogotá

Enero de 2009

ICER

EDITORIAL

La inflación anual calculada entre junio de 2007 y junio de 2008 resultó en 7,2% a nivel nacional, al aumentar en 1,2 unidades porcentuales en relación con el año anterior. Para la capital del país, la variación anual entre junio de 2007 y junio de 2008 fue del 7,5%, resultado que representa un aumento de 2,1 unidades porcentuales al comparar con el año anterior.

Entre el primer semestre de 2007 y el primer semestre de 2008 la tasa de ocupación pasó de 57,01% a 58,62% y la proporción de desocupados frente a la población económicamente activa pasó de 11,05% a 10,44%.

Para el primer semestre del 2008 las exportaciones de Bogotá medidas en dólares FOB, aumentaron en 25,1% con relación al mismo periodo de 2007. En esta variación el sector industrial tuvo la mayor contribución con 25,60%, seguida por el sector minero con 1,65%, y el sector agropecuario, ganadería, caza y silvicultura tuvo una contribución de -2,17%.

Las captaciones del sistema financiero de Cundinamarca ascendieron a \$1.934.824 millones, derivadas fundamentalmente del buen desempeño de los depósitos de ahorro, las cuentas corrientes y los certificados de depósito a término, mientras que el saldo de la cartera del sistema financiero departamental sumó \$1.844.278 millones, producto del avance de los préstamos de los bancos comerciales, concentrado en los créditos de consumo y comerciales.

Los principales pasivos y obligaciones del departamento de Cundinamarca totalizaron \$1.632.138 millones, lo cual obedece básicamente al aumento de las cuentas por pagar.

Para Bogotá, en el primer semestre del 2008 se financió la compra de 13.441 viviendas nuevas incluyendo lotes con servicios, lo que equivale a \$620.387 millones. Esta cifra representó un aumento de 589 unidades y de \$206.817 millones, si se compara con el primer semestre de 2007.

**COMITÉ DIRECTIVO REGIONAL**

## CONTENIDO

		Pág.
EDITORIAL		
	SIGLAS Y CONVENCIONES	9
	Indicadores Económicos Nacionales	10
1.	ENTORNO MACROECONÓMICO NACIONAL	11
1.1	Actividad Económica	11
1.2	Inflación y Medidas de Política	12
1.3	Sector Externo, Mercado Cambiario	13
1.4	Situación fiscal	14
2.	ENTORNO ECONÓMICO REGIONAL	15
2.2	PRECIOS	31
2.2.1	Índice de precios al consumidor	31
2.3	MERCADO LABORAL	35
2.4	MOVIMIENTO DE SOCIEDADES	39
2.4.1	Sociedades constituidas	39
2.4.2	Sociedades liquidadas	41
2.4.3	Capitalización e inversión neta	43
2.5	SECTOR EXTERNO	44
2.5.1	Exportaciones	44
2.5.2	Importaciones	48
2.6	ACTIVIDAD FINANCIERA	53
2.6.1	Monto de colocaciones nominales – operaciones activas	53
2.6.2	Monto de captaciones nominales – operaciones pasivas	54
2.7	SITUACIÓN FISCAL	55
2.7.1.3	Deuda pública	55
2.7.1.3.1	Administración central departamental de Cundinamarca	55
2.8	SECTOR REAL	56
2.8.5	Sacrificio de Ganado	56
2.8.5.1	Ganado vacuno	56
2.8.5.2	Ganado porcino	57
2.8.6	Sector de la construcción	58
2.8.6.1	Stock de vivienda	58
2.8.6.2	Censo de edificaciones	60
2.8.6.3	Índice de costos de construcción de la vivienda	62
2.8.6.5	Índice de precios de la vivienda nueva	65
2.8.6.6	Licencias de construcción	65
2.8.6.7	Financiación de vivienda	67
2.8.7	Transporte	69
2.8.7.1	Transporte público urbano de pasajeros	69
2.8.7.2	Transporte aéreo de pasajeros y carga	71
3.	ESCENARIO DE INVESTIGACIÓN REGIONAL	73
	EVOLUCIÓN DE LA EDUCACIÓN EN BOGOTÁ- CUNDINAMARCA	
3.1	INTRODUCCIÓN	73

3.2	TRANSFERENCIAS DE LA EDUCACIÓN	74
3.3	DESEMPEÑO DE LA EDUCACIÓN	76
3.4	CONCLUSIÓN	78
	ANEXO ESTADÍSTICO	79

**Nota:** Los Informes de Coyuntura Económica Regional - ICER - tienen una estructura temática común para todos los departamentos del País. Los numerales que no aparecen en esta publicación corresponden a temas de los cuales no hay información disponible hasta este momento o no aplica.

### LISTA DE CUADROS

	Pág.	
2.2.1.1	Variación del IPC, según ciudades 2007 - 2008 (Primer semestre)	31
2.2.1.2	Nacional - Bogotá. Variación del IPC, según grupos de gasto 2007 - 2008 Primer semestre	32
2.2.1.3	Bogotá. Variación acumulada del IPC según grupos de gasto, por niveles de ingreso 2008 Primer semestre	32
2.2.1.4	Nacional - Bogotá. Variación contribución y participación del IPC según grupos y subgrupos 2008 Primer semestre	33
2.2.1.5	Bogotá. Variación, participación y contribución del IPC según principales gastos básicos 2008 Primer semestre	34
2.3.1	Bogotá. Indicadores laborales 2007 - 2008 promedio primer semestre	35
2.3.2	Bogotá. Ocupados según rama de actividad 2003 - 2008 Promedio primer semestre	36
2.3.3	Bogotá. Ocupados según rama de actividad, por informal y formal 2007 - 2008 (abril - junio)	37
2.3.4	Nacional. Ocupados y cesantes según rama de actividad 2008 promedio primer semestre	37
2.3.5	Bogotá. Inactivos 2001 - 2008 promedio primer semestre	38
2.3.6	Nacional - Bogotá. Subempleo subjetivo y objetivo 2003 - 2008 promedio primer semestre	38

2.4.1.1	Bogotá - Cundinamarca. Constitución de Sociedades según tamaño 2007 - 2008 <sub>p</sub> Primer semestre	39
2.4.1.2	Bogotá - Cundinamarca. Constitución de Sociedades, según actividad económica 2007 - 2008 <sub>p</sub> Primer semestre	40
2.4.1.3	Bogotá - Cundinamarca. Constitución de Sociedades, según organización jurídica 2007 - 2008 <sub>p</sub> Primer semestre	40
2.4.2.1	Bogotá - Cundinamarca. Liquidación de Sociedades, según tamaño 2007 - 2008 <sub>p</sub> Primer semestre	41
2.4.2.2	Bogotá - Cundinamarca. Liquidación de Sociedades, según la actividad económica 2007 - 2008 <sub>p</sub> Primer semestre	42
2.4.2.3	Bogotá - Cundinamarca. Liquidación de Sociedades, según organización jurídica 2007 - 2008 <sub>p</sub> Primer semestre	42
2.4.3.1	Bogotá - Cundinamarca. Reformas de capital, según actividad económica 2007- 2008 <sub>p</sub> Primer semestre	43
2.4.3.2	Bogotá - Cundinamarca. Capital Neto Suscrito, según actividad económica 2007 - 2008 <sub>p</sub> Primer semestre	43
2.5.1.1	Bogotá. Exportaciones no tradicionales según CIIU Rev. 3 2007 - 2008 Primer semestre	44
2.5.1.2	Cundinamarca. Exportaciones no tradicionales según CIIU Rev. 3 2007 - 2008 Primer semestre	45
2.5.1.3	Bogotá. Exportaciones no tradicionales y país de destino según primeros artículos 2008 Primer semestre	46
2.5.1.4	Cundinamarca. Exportaciones no tradicionales y país de destino según primeros artículos 2008 Primer semestre	47
2.5.2.1	Bogotá. Importaciones según CIIU Rev. 3 2007 - 2008 Primer semestre	48
2.5.2.2	Cundinamarca. Importaciones según CIIU Rev. 3 2007 - 2008 Primer semestre	49
2.5.2.3	Bogotá. Importaciones según CUODE 2007 - 2008 Primer semestre	50
2.5.2.4	Cundinamarca. Importaciones según CUODE 2007 - 2008 Primer semestre	50

2.5.2.5	Bogotá. Importaciones y país de origen según primeros 20 artículos 2008 Primer semestre	51
2.5.2.6	Cundinamarca. Importaciones y país de origen según primeros 20 artículos 2008 Primer semestre	52
2.6.1.1	Cundinamarca. Cartera del sistema financiero, según modalidad de crédito. Junio 2007 - 2008	53
2.6.2.1	Cundinamarca. Captaciones del sistema financiero Junio 2007 - 2008	54
2.7.1.3.1.1	Cundinamarca. Deuda pública, intereses de deuda pública, cuentas por pagar, sobregiros y obligaciones laborales de la administración central departamental Junio 2007 - 2008	55
2.8.5.1	Bogotá - Cundinamarca. Sacrificio de ganado vacuno por sexo, cabezas y kilos 2007 - 2008 (primer semestre)	56
2.8.5.2	Bogotá - Cundinamarca. Sacrificio de ganado porcino por sexo, cabezas y kilos 2007 - 2008 (primer semestre)	57
2.8.6.1.1	Bogotá. Stock de vivienda, por ubicación y tipo de ocupación 2007 - 2008 Primer semestre	58
2.8.6.1.2	Cundinamarca. Stock de vivienda, por ubicación y tipo de ocupación 2007 - 2008 Primer semestre	59
2.8.6.2.1	Nacional - Bogotá. Estructura general del censo de edificaciones por obras culminadas, en proceso y paralizadas 2007 - Primer semestre	60
2.8.6.2.2	Bogotá. Unidades en proceso según destino 2007 - Segundo trimestre 2008	61
2.8.6.3.1	Variación del ICCV según ciudades, por tipo de vivienda 2007 - 2008 Primer semestre - año corrido	62
2.8.6.3.2	Nacional - Bogotá. Variación, contribución y participación del ICCV según tipo de vivienda 2007 - 2008 Primer semestre - año corrido	62
2.8.6.3.3	Nacional - Bogotá. Variación y contribución del ICCV por grupos y subgrupos 2008 Primer semestre - año corrido	63
2.8.6.3.4	Bogotá. Variación, contribución y participación del ICCV según insumos básicos 2008 Primer semestre	64
2.8.6.5.1	Bogotá - Soacha. Variación IPVN trimestral 2007 - Primer Semestre 2008	65
2.8.6.5.2	Nacional. Variación IPVN trimestral 2007 - Primer semestre 2008	65

2.8.6.6.1	Bogotá - Cundinamarca. Área licenciada por tipo de vivienda y proporción de área destinada a VIS 2007 - Primer semestre 2008	65
2.8.6.6.2	Bogotá - Cundinamarca. Unidades licenciadas por tipo de vivienda y proporción unidades destinadas para VIS 2007 - Primer semestre 2008	66
2.8.6.6.3	Bogotá - Cundinamarca. Proporción área licenciada por destinos 2007 - 2008 primer semestre	66
2.8.6.7.1	Bogotá - Cundinamarca. Número de viviendas financiadas. 2007 - 2008 Primer semestre	67
2.8.6.7.2	Bogotá - Cundinamarca. Valor de los créditos entregados de vivienda nueva y usada 2007 - 2008 Primer semestre	68
2.8.6.7.3	Nacional. Número de viviendas financiadas según entidades financieras por tipo de solución de vivienda 2007 - 2008 Primer semestre	68
2.8.6.7.4	Nacional. Valor financiado según entidades financieras por tipo de solución de vivienda 2007 - 2008 Primer semestre	69
2.8.7.1.1	Bogotá. Transporte público urbano 2007 - 2008 (primer semestre)	69
3.2.1	Bogotá - Cundinamarca. Transferencias de educación 1994 - 2006	75
3.2.2	Bogotá - Cundinamarca. Crecimiento de las transferencias de educación y PIB 1995 - 2006	75
3.3.1	Bogotá - Cundinamarca. Tasas de asistencia escolar 1993 y 2005	76
3.3.2	Bogotá - Cundinamarca. Tasas de nivel de educación <sup>1</sup> 1993	77
3.3.3	Bogotá - Cundinamarca. Tasas de nivel de educación <sup>1</sup> 2005	78

## LISTA DE GRÁFICOS

		Pág.
2.2.1.1	Nacional – Bogotá. Variación acumulada del IPC 1990 – 2008 Primer semestre (año corrido)	31
2.3.1	Bogotá. Distribución de ocupados según posición ocupacional 2008 promedio primer semestre	36
2.4.1.1	Bogotá - Cundinamarca. Constitución de sociedades según sector 2008 Primer semestre (p)	39
2.4.2.1	Bogotá - Cundinamarca. Liquidación de sociedades por sectores 2008 Primer semestre (p)	41
2.5.1.1	Bogotá - Cundinamarca. Exportaciones no tradicionales en dólares FOB por países de destino 2008 Primer semestre	46
2.5.2.1	Bogotá – Cundinamarca. Importaciones en dólares CIF según país de origen 2008 Primer semestre	51
2.6.1.1	Cundinamarca. Cartera del sistema financiero, según modalidad de crédito. Junio 2007 - 2008	53
2.6.2.1	Cundinamarca. Captaciones del sistema financiero Junio 2007 - 2008	54
2.7.1.3.1.1	Cundinamarca. Saldo de las cuentas por pagar, deuda pública y Sobregiros obtenidos de la administración central departamental Junio 2007 - 2008	55
2.8.5.1	Bogotá Cundinamarca – Nacional. Sacrificio de ganado por tipo, sexo y kilos 2007 – 2008 (primer semestre)	58
2.8.6.1.1	Nacional, Cundinamarca – Bogotá 2008 Segundo trimestre	59
2.8.6.2.1	Bogotá. Proporción de unidades y metros cuadrados nuevos en proceso según estrato 2008 Segundo trimestre	60
2.8.6.2.2	Bogotá. Obras culminadas, en proceso y paralizadas en metros cuadrados 2000 – Segundo trimestre 2008	61
2.8.6.7.1	Nacional. Proporción de soluciones de vivienda financiadas (numero de viviendas nuevas y usadas) 2008 Primer semestre	67
2.8.7.1.1	Bogotá. Proporción de promedio diario producido 2008 Primer semestre	70
2.8.7.1.2	Bogotá. Proporción de promedio diario de pasajeros transportados 2008 Primer semestre	70

2.8.7.2.1	Nacional. Movimiento aéreo internacional de pasajeros según continentes 2008 primer semestre	72
2.8.7.2.2	Nacional. Movimiento aéreo internacional de carga según continentes 2008 primer semestre	72

### **LISTA DE TABLAS**

		Pág.
2.8.7.2.1	Nacional – Bogotá. Movimiento nacional de pasajeros y carga 2007 – 2008 Primer semestre	71
2.8.7.2.2	Nacional – Bogotá. Movimiento internacional de pasajeros y carga según tipos de empresa 2007 – 2008 Primer semestre	71

## SIGLAS Y CONVENCIONES

Cund.	Cundinamarca
Ktes.	Constantes
Km <sup>2</sup>	Kilómetro cuadrado
Kw/h	Kilovatio hora (mil vatios hora)
Has.	Hectáreas
M <sup>2</sup>	Metros cuadrados
M <sup>3</sup>	Metro cúbico
Mw/h	Megavatio hora ( millón de vatios hora)
Tons.	Toneladas
US \$	Dólares de los Estados Unidos de América
1er	Primero
2do	Segundo
0	Cantidad inferior a la unidad empleada o no significativa
P	Cifra provisional
n.c.	Cifra no comparable
v.e.	Variación elevada
r	Cifras revisadas
-	Sin movimiento
--	No es aplicable o no se investiga
(-)	No existen datos
(--)	No comparable
(--)	Información suspendida
(...)	Información no disponible

## Indicadores Económicos Nacionales

Indicadores Económicos	2007				2008	
	I	II	III	IV	I	II
<b>Precios</b>						
IPC (Variación % anual)	5,78	6,03	5,01	5,69	5,93	7,18
IPC (Variación % corrida)	3,18	4,55	4,67	5,69	3,41	6,02
IPP (Variación % anual)	4,24	-1,01	-0,91	1,27	3,37	7,96
IPP (Variación % corrida)	0,61	-1,26	-0,57	1,27	2,70	5,26
<b>Tasas de Interés</b>						
Tasa de interés pasiva nominal (% efectivo anual)	7,04	7,69	8,57	8,75	9,34	9,71
Tasa de interés activa nominal Banco República (% efectivo anual) 1/	13,42	14,89	16,48	16,74	16,72	17,30
<b>Producción, Salarios y Empleo</b>						
	(p)	(p)	(p)	(p)	(p)	(p)
Crecimiento del PIB (Variación acumulada corrida real %)	8,45	8,20	7,63	7,73	4,48	4,07
Indice de Producción Real de la Industria Manufacturera 2/						
Total nacional con trilla de café (Variación acumulada corrida real %)	14,98	13,82	11,56	10,59	1,58	0,61
Total nacional sin trilla de café (Variación acumulada corrida real %)	15,17	13,95	11,70	10,71	1,33	0,38
Indice de Salarios Real de la Industria Manufacturera 2/						
Total nacional con trilla de café (Variación acumulada corrida real %)	1,06	0,19	-0,19	-0,43	-0,57	-0,34
Total nacional sin trilla de café (Variación acumulada corrida real %)	1,07	0,21	-0,18	-0,43	-0,60	-0,38
Tasa de empleo siete áreas metropolitanas (%) 3/	53,7	54,8	55,3	56,6	55,6	55,6
Tasa de desempleo siete áreas metropolitanas (%) 3/	12,8	11,20	10,8	9,5	11,9	11,35
<b>Agregados Monetarios y Crediticios</b>						
Base monetaria (Variación % anual)	29,09	21,87	12,76	19,91	7,47	9,40
M3 (Variación % anual)	24,26	16,95	19,95	17,76	12,58	14,12
Cartera neta en moneda legal (Variación % anual)	39,74	30,76	25,89	22,57	20,11	18,05
Cartera neta en moneda extranjera (Variación % anual)	-19,18	6,39	70,66	70,97	34,29	24,93
Indice de la Bolsa de Bogotá - IBB						
Indice General Bolsa de Valores de Colombia - IGBC	10.686,4	10.637,7	10.434,4	10.694,2	8.973,9	9.179,0
<b>Sector Externo</b>						
<b>Balanza de Pagos</b>						
Cuenta corriente (US\$ millones)	-1.980,9	-1.402,2	-1.389,4	-1.086,1	-1210,7	-1182,3
Cuenta corriente (% del PIB) 4/	-4,4	-2,8	-2,6	-1,9	-2,1	-1,9
Cuenta de capital y financiera (US\$ millones)	5.050,9	2.359,8	1.736,6	1.198,1	1.616,6	2.248,2
Cuenta de capital y financiera (% del PIB) 4/	11,3	4,7	3,3	2,1	2,8	3,5
<b>Comercio Exterior de bienes y servicios</b>						
Exportaciones de bienes y servicios (US\$ millones)	7.122	8.297	8.768	10.025	9.836	11.607
Exportaciones de bienes y servicios (Variación % anual)	11,9	18,0	18,4	29,3	38,1	39,9
Importaciones de bienes y servicios (US\$ millones)	8.368	8.962	9.677	10.409	10.036	11.252
Importaciones de bienes y servicios (Variación % anual)	27,5	21,5	21,4	23,3	19,9	25,6
<b>Tasa de Cambio</b>						
Nominal (Promedio mensual \$ por dólar)	2.201,4	1.923,8	2.117,1	2.014,2	1.846,9	1.712,3
Devaluación nominal (% anual)	-4,35	-25,54	-15,5	-10,01	-16,83	-1,92
Real (1994=100 promedio) Fin de trimestre	117,3	107,8	120,6	118,5	112,8	106,5
Devaluación real (% anual)	-0,1	-17,7	-2,6	-0,3	-3,8	-1,3
<b>Finanzas Públicas 5/</b>						
	(pr)	(pr)	(pr)	(pr)	(pr)	(pr)
Ingresos Gobierno Nacional Central (% del PIB)	18,6	22,4	18,6	14,4	21,7	20,3
Pagos Gobierno Nacional Central (% del PIB)	20,0	20,1	22,2	24,5	21,0	20,0
Déficit(-)/Superávit(+) del Gobierno Nacional Central (% del PIB)	-1,4	2,3	-3,5	-10,0	0,8	0,2
Ingresos del sector público no financiero (% del PIB)	35,3	40,9	37,5	34,5045	n.d.	n.d.
Pagos del sector público no financiero (% del PIB)	31,8	36,1	36,1	45,276	n.d.	n.d.
Déficit(-)/Superávit(+) del sector público no financiero (% del PIB)	3,5	4,8	1,4	-10,771	n.d.	n.d.
Saldo de la deuda del Gobierno Nacional (% del PIB)	39,6	40,0	40,5	42,2	42,7	44,0

(p) Provisional

(pr) Preliminar

1/ Calculado como el promedio ponderado por monto de las tasas de crédito de: consumo, preferencial, ordinario y tesorería. Se estableció como la quinta parte de su desembolso diario.

2/ A partir del primer trimestre de 2002 cálculos realizados por el BR con base en los Índices de la Nueva Muestra Mensual Manufacturera Base 2001=100.

3/ En el año 2000 el DANE realizó un proceso de revisión y actualización de la metodología de la Encuesta Nacional de Hogares (ENH), llamada ahora Encuesta Continua de Hogares (ECH), que incorpora los nuevos conceptos para la medición de las variables de ocupados y desocupados entre otros. A partir de enero de 2001 en la ECH los datos de población (ocupada, desocupada e inactiva) se obtienen de las proyecciones demográficas de la Población en Edad de Trabajar (PET), estimados con base en los resultados del censo de 1993, en lugar de las proyecciones en la población Total (PT). Por lo anterior, a partir de la misma fecha las cifras no son comparables, y los datos correspondientes para las cuatro y las siete áreas metropolitanas son calculados por el Banco de la República.

4/ Calculado con PIB trimestral en millones de pesos corrientes, fuente DANE.

5/ Las cifras del SPNF son netas de transferencias. Los flujos están calculados con el PIB trimestral y los saldos de deuda con el PIB anual.

Fuente: Banco de la República, DANE (MMM Base 2001=100 y PIB Nueva base 2000), Ministerio de Hacienda, CONFIS- Dirección General de Crédito Público, Superintendencia Bancaria, Bolsa de Valores de Colombia.

# **1. ENTORNO MACROECONÓMICO NACIONAL**

## **1.1 ACTIVIDAD ECONÓMICA**

La evolución del PIB en Colombia durante el primer semestre de 2008, sugiere la normalización de la fase expansiva del ciclo que se inició a partir del segundo trimestre de 2003. Luego de registrar un promedio de crecimiento anual de 6,13% en los últimos 18 trimestres, en los dos primeros de 2008 la economía creció, en su orden, 4,5% y 3,7%, con una variación semestral del 4,1%. No obstante que la desaceleración económica es un fenómeno mundial, al cierre de junio Colombia presentó el menor crecimiento en el contexto suramericano cuyo promedio fue de 6,8%. Por el lado de la oferta, se observó un precario dinamismo de sectores que sustentaron el crecimiento en el periodo de auge. El sector de la construcción solo aumentó 0,5%, la industria 1,6% y el comercio (servicios de reparación, restaurantes y hoteles) 3,4%. De hecho, en el primer semestre de 2008, los indicadores del DANE sobre producción industrial y ventas del comercio al por menor mostraron un marcado deterioro, las encuestas de la ANDI y FENALCO señalaron una pérdida de dinamismo en la producción y las ventas, además de menores inventarios, mayores niveles de cartera y empeoramiento en el clima de los negocios. Por el lado de la demanda, el consumo final y la inversión avanzaron a un menor ritmo que el observado en años anteriores. La variación interanual del crecimiento del consumo final disminuyó del 6,0%, promedio trimestral de los últimos tres años, al 3,0% en 2008. En los mismos términos, la inversión cayó del 20,2% al 10,7%. Lo positivo corrió por cuenta de las exportaciones, que registraron un aumento interanual del 11,5%.

Entre los principales factores que explican la reducción en la expansión económica del primer semestre se encuentran: i) el menor gasto de las familias habida consideración del aumento en los precios de los alimentos y los combustibles, ii) las políticas del Banco de la República para suavizar el ciclo expansivo que se tradujeron en una menor oferta crediticia a mayores tasas de interés, con el efecto contractivo en el consumo de bienes durables y la inversión, iii) la menor tasa de crecimiento de la inversión como consecuencia de la caída de las obras civiles por el ciclo político de la inversión de los entes territoriales y iv) un deterioro en la confianza de los agentes ante la mayor incertidumbre por el enrarecimiento del clima de la economía mundial.

En el frente laboral, de acuerdo con la Gran Encuesta Integrada de Hogares del DANE, la tasa promedio de desempleo total nacional de los trimestres móviles enero - marzo, febrero - abril, marzo - mayo y abril - junio de 2008 se situó en 11,4%, inferior al promedio de iguales periodos de 2007. De hecho, en los últimos trimestres se ha estabilizado alrededor del 11,0%,

presentando el registro más alto en el contexto latinoamericano que se ubica cerca del 8,0%.

## **1.2. INFLACIÓN Y MEDIDAS DE POLÍTICA**

Durante el primer semestre de 2008 se observó un fuerte aumento en los precios, al registrar una variación acumulada del 6,02%, frente al 4,55% de 2007. La tendencia alcista de la inflación es un fenómeno mundial asociado al incremento de los precios de alimentos y combustibles como consecuencia de la mayor demanda de países emergentes, especialmente China e India y de la utilización de estos bienes como alternativa de inversión en el mercado de activos financieros. Asimismo, el aumento de los precios de los combustibles propicia el alza en los precios de alimentos ya que genera una mayor demanda de biocombustibles basados en la producción, entre otros, de maíz, soya y azúcar, conduciendo, además, a presiones inflacionarias en el rubro de regulados (servicios públicos, transporte y gasolina), tal como se evidenció en Colombia en lo corrido de 2008. El resultado de la inflación no solo se explica por los choques de oferta mencionados, ya que según los cálculos realizados por el Banco de la República, los indicadores de inflación básica se incrementaron en el periodo a un promedio del 5,65%, superior al límite superior del rango meta fijado para el 2008.

El menor ritmo de actividad económica observado en el transcurso de 2008 no hizo modificar la postura de la política monetaria de la Junta Directiva del Banco de la República. Luego de ocho aumentos en 2006 y seis en 2007, cada uno de 25 puntos básicos, la tasa de intervención registró un solo aumento en lo corrido de 2008 para quedar en 9,75%. Adicionalmente, se modificó el régimen de encaje bancario, al aumentar el ordinario y eliminar el marginal. Con todo, la autoridad monetaria ha sido una de las más activas en el ámbito latinoamericano comoquiera que en cumplimiento de su mandato constitucional de controlar la inflación ha implementado medidas desde el segundo trimestre de 2006, de un lado para moderar el crecimiento de la demanda y de otro, como lo hace actualmente, para evitar que las presiones provenientes de choques de oferta se traduzcan en mayores expectativas de los agentes. El impacto de estas medidas se evidenció en la evolución de los principales agregados monetarios y crediticios. Al cierre de junio la base monetaria registró una variación interanual de 9,4%, muy inferior al crecimiento promedio de los últimos cinco años de 19,1%. La cartera neta del sistema financiero, que en el periodo analizado en 2007 creció el 27,5%, aumentó en 2008 a una tasa anual de 18,4%, al presentar una disminución en el ritmo de crecimiento de todas las categorías de crédito (comercial, consumo e hipotecario).

### **1.3. SECTOR EXTERNO Y MERCADO CAMBIARIO**

Los aspectos más relevantes del panorama económico mundial en el primer semestre de 2008 fueron:

- Un menor ritmo de crecimiento mundial, especialmente por la desaceleración de la economía estadounidense y su contagio a la zona euro.
- Los precios internacionales de materias primas y metales se mantuvieron altos, favoreciendo el desempeño de economías emergentes.
- Continúa la depreciación del dólar y la consecuente apreciación de otras monedas.
- Las presiones inflacionarias, como resultado de los altos precios de alimentos y combustibles, han motivado a los bancos centrales a implementar posturas de tasas de interés al alza.
- Las expectativas de los mercados financieros están lacradas de incertidumbre por las consecuencias de la crisis hipotecaria y financiera en USA.

En este contexto, al balance externo en Colombia en el primer semestre de 2008 es muy positivo. El déficit en cuenta corriente se redujo de US \$3.383.1 millones en 2007 a US \$2.393.0 en 2008. La cuenta comercial pasó de un déficit de US \$127.6 millones al cierre de junio de 2007 a un superávit de US \$1.315,1 millones en igual periodo de 2008. En rigor, las exportaciones ascendieron a US \$19.062,4 millones con un importante aumento del 42,4%, en tanto que las importaciones registraron un valor de US \$17.747,3 millones y un crecimiento interanual del 23,7%. Respecto de las exportaciones, su dinámica se explica por el significativo incremento de las ventas externas de commodities colombianos cuya demanda y precio a nivel internacional siguen en aumento. Cabe destacar que, exceptuando la venta de productos básicos (carbón, petróleo, café y oro), las exportaciones con destino a Estados Unidos vienen disminuyendo su ritmo de crecimiento y en el periodo analizado presentaron una variación anual del 1,9%. La pérdida de mercado de las confecciones es evidente, ya que las ventas se contrajeron en 17,0% al cierre del primer semestre de 2007 y en 10,0% en 2008.

No obstante, la pérdida de dinámica de las exportaciones no tradicionales hacia los Estados Unidos se ha visto compensada por las mayores ventas a Venezuela que, a pesar del cierre del mercado de vehículos, aumentaron 42,9%. De otro lado, el menor crecimiento de las economías desarrolladas todavía no impacta negativamente el ingreso de remesas. El valor de las recibidas en el primer semestre de 2008 ascendió a US\$2.331 millones, superior al promedio del periodo 2003 - 2007 de US \$1.680 millones. Con relación a la cuenta de capital, arrojó un saldo superavitario de US \$3.865 millones, menor en US\$3.546 millones al registrado en el primer semestre

de 2007. El saldo es el resultado de los ingresos netos de inversión extranjera por US \$4.645.0 millones, salidas netas de endeudamiento por US \$507 millones y salidas de otros flujos por US \$274 millones. En cuanto a la inversión extranjera directa, que ascendió a US \$5.429 millones, el 56,0% se destinó a la industria petrolera y minera.

En razón a que se mantienen los determinantes fundamentales observados desde mediados de 2003, tales como el debilitamiento del dólar, los altos precios de los commodities, la estabilidad macroeconómica y la mayor confianza de los inversionistas, reflejada en primas de riesgo bajas, se acentuó la tendencia revaluacionista de la tasa de cambio. La revaluación nominal en el periodo fue del 15,0%, con un promedio mensual de 13,5%.

#### **1.4 SITUACIÓN FISCAL**

Según el CONFIS (doc. A 07 2008), el balance del Sector Público Consolidado (SPC) pasó de un déficit de \$55 miles de millones (mm) al cierre del primer trimestre de 2007 a un superávit de \$2.010 mm en igual periodo de 2008. Se destaca el equilibrio que presenta el Gobierno Nacional Central (GNC), luego de registrar un déficit de 0,7% del PIB en 2007. El mejoramiento de las finanzas del gobierno central se debe principalmente a los mayores recursos de capital provenientes del Fondo de Estabilización Petrolera que fueron superiores a \$2.000 mm a los recibidos en 2007. Por su parte los entes territoriales aumentaron en \$1.958 mm su balance fiscal, respecto del año anterior. Por último, es preciso señalar que el Marco Fiscal de Mediano Plazo estableció una meta de déficit de 1,4% del PIB para el SPC y del 3,3% del PIB para el déficit del GNC.

## 2. ENTORNO ECONÓMICO REGIONAL

Según el Índice de Precios al Consumidor calculado para el periodo enero – junio de 2008 hubo un aumento en los precios a escala nacional del 6,0. Esta variación porcentual para la ciudad de Bogotá resultó en 6,2% ubicándose con Cartagena en el quinto lugar con mayor aumento del IPC entre las 13 ciudades para las que se calcula este índice.

La mayor variación del IPC, en lo que va corrido del año 2008, la tuvo la ciudad de Cúcuta con 8,4%, le sigue Neiva con 8,0%, el tercer lugar lo ocupa Villavicencio con 7,5% y el cuarto, Pasto con 7,3%.

La inflación anual calculada entre junio de 2007 y junio de 2008 resultó en 7,2% a nivel nacional al aumentar en 1,2 unidades porcentuales en relación con el año anterior. Para la ciudad capital, la variación anual entre junio de 2007 y junio de 2008 fue del 7,5%, resultado que representa un aumento de 2,1 unidades porcentuales con respecto al año anterior.

Al comparar el comportamiento histórico de las variaciones del IPC entre los primeros semestres desde el año 1990 hasta 2008 para Bogotá y el total nacional, se observa una caída constante de la inflación, al pasar de una variación de 18,3% en 1990 a 4,3% en el 2007 para Bogotá y de 17,8% a 4,6% a nivel nacional; sin embargo, para la primera mitad del año 2008 la tendencia cambia y la variación sube a 6,2% para Bogotá y a 6,0% para el nivel nacional. Cabe resaltar que la caída más fuerte se da entre 1998 y 1999, cuando la diferencia de las variaciones de los precios entre los dos primeros semestres de estos años fue de 6,6 puntos porcentuales para Bogotá y de 7,6 puntos porcentuales para el total nacional.

Dentro de los grupos de bienes y servicios que se tienen en cuenta para calcular el IPC, el grupo con la variación más alta a nivel nacional en el primer semestre de 2008 fue el de los alimentos con 12,0%, le siguen la educación con 5,4%, la vivienda con 4,1%, en cuarto lugar los servicios de salud con 3,5%, luego gastos varios<sup>1</sup> con 3,1%, los servicios de transporte y telecomunicaciones con 2,9%, cultura, diversión y esparcimiento con 0,1% y por último el grupo de bienes de vestuario con un variación muy cercana a cero.

En el primer semestre de 2008 para la ciudad de Bogotá, la variación del grupo de alimentos fue del 13,6%, 6,5% para educación, 3,9% para vivienda, 3,8% para salud, 3,1% para gastos varios, 2,2% para transporte y comunicaciones, -0,7% para cultura, diversión y esparcimiento y por último el grupo de vestuario con -0,3%.

---

<sup>1</sup> Corresponde a los demás gastos que no se pueden clasificar en los otros grupos.

Según niveles de ingreso, la variación de los precios de los alimentos en la población de Bogotá con ingresos bajos fue del 17,0%, para la población con ingresos medios fue del 12,5% y para la población de ingresos altos fue del 9,6%.

El mayor aumento de los precios de la educación se produjo para la población con ingresos altos con una variación del 6,7%, para el sector con ingresos medios fue del 6,6% y para el sector de ingresos bajos fue de 5,7%.

El grupo de servicios de transporte y comunicaciones tuvo el mayor aumento en el sector de ingresos medios con una variación del 2,6%, para la población con ingresos bajos el avance de este grupo de servicios fue del 2,2% y para la población de ingresos altos el incremento fue de 1,7%.

Por grupos de gasto, a nivel nacional, los alimentos participaron con un 63,25% en el aumento de la inflación, siendo los tubérculos y los plátanos los alimentos con la mayor variación de precios (92,2%), con una participación en el crecimiento de los precios nacionales del 29,04%. Dentro del grupo de educación la mayor variación fue para la instrucción y la enseñanza con un aumento del 5,8% y una participación del 3,83% en la variación de la inflación nacional.

Dentro de los gastos de vivienda, a nivel nacional, los combustibles y servicios públicos tuvieron la mayor fluctuación con 8,5% y una participación del 6,58% en la variación del índice nacional. En el grupo de transporte y comunicaciones las comunicaciones tuvieron el mayor aumento en los precios con una variación del 3,6% y una participación en la inflación nacional del 1,28%.

La inflación nacional para el primer semestre de 2008 estuvo determinada en un 50,79% por los seis artículos con mayor variación en la ciudad de Bogotá que fueron: la papa con una participación del 30,52%, los almuerzos con 5,32%, el arriendo imputado con 5,14%, los servicios bancarios con 3,39%, el arroz con 3,30% y la leche con 3,12%.

Los 15 productos con menor participación en la inflación nacional suman una participación negativa de 3,47% y entre ellos se encuentran los que tuvieron la mayor caída en los precios, como la zanahoria con una variación de -16,6%, otros aparatos de video e imagen con -8,4% y la yuca con una variación de -6,8% (ver cuadro 2.2.1.5).

En el primer semestre del 2008 para la ciudad de Bogotá el porcentaje de la población en edad de trabajar llegó al 79,65%, y según la Tasa Global de Participación la proporción de la población en edad de trabajar que se encontraba económicamente activa fue del 65,45%.

Entre el primer semestre de 2007 y el primer semestre de 2008 la tasa de ocupación pasó de 57,01% a 58,62% y la proporción de desocupados frente a la población económicamente activa pasó de 11,04% a 10,44%.

La población ocupada entre el primer semestre de 2003 y el primer semestre de 2008 en Bogotá, pasó de 2.825 miles de personas a 3.321 miles de personas, lo que representa una variación del 17,55%. Los tres sectores con el mayor aumento de personas ocupadas en el periodo de estudio fueron el de actividades inmobiliarias con un crecimiento de 172 mil personas, la industria manufacturera con 85 mil personas más ocupadas y el sector de transporte, almacenamiento y comunicaciones con 84 mil empleados más. Por el contrario, el conjunto de los sectores de agricultura, pesca, ganadería, caza y silvicultura disminuyó en 12 mil personas entre los mismos periodos.

El 52,33% de los ocupados en Bogotá para el primer semestre de 2008 fueron empleados particulares, el 31,25% fueron trabajadores por cuenta propia, el 5,82% fueron patronos o empleadores, el 4,20% fueron empleados domésticos, el 4,11% fueron empleados del gobierno, el 2,08% correspondió a trabajadores familiares sin remuneración, el 0,17% fueron trabajadores sin remuneración en otras empresas, el 0,03% correspondió a otras clases de ocupaciones diferentes y el 0,01% fueron jornaleros o peones.

Para el segundo trimestre de 2008, en Bogotá hubo 3.337.602 empleados, de los cuales 1.624.932 correspondían al grupo de informales y 1.712.670 al de formales. El sector con mayor cantidad de empleos informales fue el de comercio al por menor, al por mayor y hoteles con 480.494 empleados y el sector con mayor cantidad de empleados formales fue el de servicios comunales, sociales y personales con 438.278 empleados.

Para el total nacional, los tres sectores con mayor porcentaje de ocupados en el primer semestre de 2008 fue el de comercio, hoteles y restaurantes con el 25,24% de ocupados pero a la vez con el 25,59% de cesantes, sigue el sector de servicios comunales, sociales y personales con el 20,31% de ocupados y el 25,98% de cesantes y en tercer lugar el sector de agricultura, pesca, ganadería, caza y silvicultura con el 18,63% de los ocupados y el 8,16% de los cesantes.

Para el primer semestre de 2008, de las 1.958 miles de personas inactivas en Bogotá, 847 mil eran estudiantes, 837 mil personas se dedicaban al hogar, y 273 mil a otra actividad.

A nivel nacional, en el primer semestre de 2008, 5.965 mil de las personas ocupadas se consideran en subempleo subjetivo, mientras que para Bogotá esta cifra es de 1.085 mil personas. En cuanto al subempleo objetivo, a nivel nacional 1.947 miles de personas se consideran en esta situación y en Bogotá 411 miles de personas.

El comportamiento de la actividad empresarial en la Región Bogotá – Cundinamarca ha sido positivo a pesar de la desaceleración económica del país. Para el primer semestre de 2008 en la Región Bogotá – Cundinamarca se crearon 9.853 nuevas sociedades, con \$1 billón 177 mil millones en activos; y se redujo en 179 el número de sociedades liquidadas: se liquidaron 1.657 sociedades con \$215 mil millones en activos.<sup>2</sup>

Como resultado, la región Bogotá – Cundinamarca se consolidó como el principal centro empresarial del país y en la región más atractiva para localizar y desarrollar actividades productivas. Es el centro de servicios del país, cuenta con una importante actividad industrial y registra los niveles de inversión más altos a nivel nacional. Entre los factores atractivos de la región se destacan: un mercado con cerca de 10 millones de habitantes, y facilidades logísticas y de conectividad para las empresas que se localizan.

A continuación se analizan los principales aspectos del comportamiento empresarial en el primer semestre de 2008, relacionados con la creación y liquidación, capitalización e inversión de las sociedades. Es importante señalar que en este análisis no se incluyen las empresas que se crean como personas naturales, que en la región pueden llegar a una cifra de 40 mil nuevas empresas cada año.

En el primer semestre de 2008 aumentó en 986 el número de sociedades que se crearon con respecto al mismo periodo de 2007: de 8.867 a 9.853 sociedades con un crecimiento de 11%. La mayoría de sociedades se localizaron en Bogotá (93%). En el resto de municipios de Cundinamarca se crearon 705 sociedades.

La mayoría (96%) de las nuevas empresas se crearon como microempresas<sup>3</sup>, con cerca del 20% del nuevo capital; en segundo lugar, las pequeñas empresas (329) con el 13% del capital constituido, y en tercer lugar las grandes empresas (14) con cerca del 60% de capital constituido, con \$ 697 mil millones en activos.

Se destacó el aumento en el número de sociedades dedicadas a actividades inmobiliarias y de alquiler, del total de activos el 45% se concentró en la industria manufacturera, y en las actividades inmobiliarias y alquiler el 21%. El sector agrícola, que tiene gran importancia en la estructura

---

<sup>2</sup> El informe analiza el comportamiento de las empresas creadas como sociedades, que permite conocer el comportamiento del capital de inversión y sus cambios. No se incluyen las empresas creadas por personas naturales, las cuales no están obligadas a registrar los cambios en su estructura económica y financiera.

<sup>3</sup> La Ley 905 de agosto de 2004 que modifica la Ley 590 del 2000 o Ley de “Promoción del Desarrollo de la Micro, Pequeña y Mediana Empresa Colombiana”, definió el tamaño de las sociedades de acuerdo con los activos totales y el número de trabajadores, en micro, pequeña y mediana empresa. De acuerdo al valor de los activos, las micro empresas son aquellas con menos de \$179 millones, pequeña entre \$179 y \$1.790 millones, medianas de \$1.790 millones a \$10.740 millones y gran empresa superiores a \$10.740 millones.

económica de Cundinamarca participó con el 2% de las sociedades constituidas.

Según la organización jurídica de las nuevas sociedades, el 65% se constituyó como sociedades limitadas. Esta forma de organización jurídica se usa generalmente en la constitución o creación de micros y pequeñas empresas de origen familiar. La sociedad unipersonal, representó el 20%, y se caracteriza por limitar la responsabilidad al monto de los aportes del socio o propietario.

Finalmente, la sociedad anónima representó el 11% de las sociedades creadas. Esta figura jurídica le da a las empresas mayores facilidades para capitalizarse y crecer, pues les permite acceder a recursos financieros a través de emisión y colocación de acciones y bonos en el mercado financiero.

La liquidación de sociedades tiene efectos negativos en la actividad económica de la región, pues con cada empresa que se liquida se pierde el capital y el esfuerzo e iniciativa de los emprendedores, se reduce la generación de impuestos, y se limitan las oportunidades a las personas de acceder a un ingreso y un empleo de calidad.

En el primer semestre de 2008 se liquidaron 1.657 sociedades, 179 menos que en el mismo periodo del 2007, de ellas la mayoría en Bogotá (1.482). Las sociedades que se liquidaron tenían un capital de \$ 215 mil millones. Según el tamaño, la mayoría (1.460) eran microempresas y Pymes (186).

En dos actividades se concentró (72%) el mayor número de sociedades liquidadas: actividades inmobiliarias y de alquiler (43%) y en comercio y reparación de vehículos (28%).

Entre las causas más frecuentes asociadas a la liquidación de empresas se encuentran generalmente, la reducción de las ventas, los malos manejos administrativos, la falta de capacidad para competir, la falta de personal competente para administrar la empresa, la mezcla de problemas familiares con el manejo de la empresa, la tecnología obsoleta y la elevada carga tributaria y el elevado endeudamiento<sup>4</sup>.

En el primer semestre 2008, el 62% de las sociedades que se liquidaron en la región eran sociedades limitadas. Estas sociedades enfrentan dificultades para crecer e incrementar su capital y para financiarse deben endeudarse o recurrir al aporte de los socios.

En síntesis, el balance del comportamiento de las empresas en el primer semestre de 2008 fue bueno a pesar de la desaceleración de la economía: aumentó el número de empresas creadas, disminuyó el número de empresas

---

<sup>4</sup> Causas de la liquidación obligatoria de sociedades. Estrategias para prevenir la crisis. Superintendencia de Sociedades. 2004

liquidadas y Bogotá – Cundinamarca se consolidó como el centro económico y empresarial del país.

En el primer semestre de 2008, el balance en las reformas de capital presentó una disminución: descendió en \$4 billones 339 mil millones las reformas de capital de las sociedades registradas en la región.

En el primer semestre de 2008 las inversiones de los empresarios de Bogotá – Cundinamarca para crear y capitalizar las empresas llegaron a \$2 billones 563 mil millones. Este comportamiento se debe al menor ritmo de crecimiento de la economía colombiana el cual ha afectado el capital neto suscrito de las sociedades de la región Bogotá – Cundinamarca.

Finalmente, en Bogotá, que es el principal motor económico y de negocios del país y la región, es fundamental la acción de la Administración Distrital y del sector privado para contrarrestar la desaceleración de la economía local, con énfasis en las siguientes acciones:

- Acelerar la ejecución pronta y eficiente de los recursos de inversión públicos. Por ejemplo, el presupuesto de inversión de la Administración Distrital que es cercano a \$14 billones para el 2009. Asegurar el inicio de la ejecución de los proyectos de infraestructura que tienen impacto en otras actividades productivas y en el empleo, como son los proyectos para la construcción y recuperación de la malla vial, la tercera fase de transmilenio, el Sistema Integrado de Transporte Público.
- Reducir la tasa de interés para estimular la inversión del sector productivo y el consumo de los hogares.
- Acelerar las reformas en simplificación de trámites para mejorar el entorno para los negocios: trámites para la apertura de un negocio, simplificación tributaria, trámites de comercio exterior y los de celebración de contratos.
- Promover la formalización empresarial para elevar la productividad de las empresas y darle sostenibilidad y perspectivas de crecimiento al empleo.
- Poner en marcha el programa Banca capital, para ampliar el acceso al crédito a las mipymes, y a sectores vulnerables y al microcrédito.
- Promover la atracción de inversión con la estrategia de promoción internacional de la ciudad en los sectores identificados con potencial en la ciudad.

Para el primer semestre del 2008 las exportaciones de Bogotá, medidas en dólares FOB, aumentaron el 25,1% con relación al mismo periodo de 2007. En esta variación el sector industrial tuvo la mayor contribución con 25,61%, le sigue el sector minero con 1,65%, mientras que el sector agropecuario, ganadería, caza y silvicultura tuvo una contribución de -2,17%.

El sector con la mayor variación en las exportaciones fue el minero con 2.633,5%, luego el sector industrial con un aumento del 27,3%, y transporte, almacenamiento y telecomunicaciones con 6,1%. Los demás sectores sufrieron disminuciones, siendo la más representativa la de las actividades inmobiliarias, empresariales y de alquiler con -95,3%, le siguen el sector agropecuario, ganadería, caza y silvicultura con -36,4%, otras actividades de servicios comunitarios, sociales y personales con -22,4% y la pesca con -10,5%.

Para Cundinamarca, las exportaciones aumentaron en 88.335 miles de dólares FOB, equivalentes a una variación del 8,2% entre la primera mitad del 2007 y el primer semestre de 2008.

Los principales aumentos se dieron en el sector agropecuario, ganadería, caza y silvicultura con una variación del 11,9%, le siguen la pesca con 9,8% y el sector industrial con 5,1%. Los demás sectores sufrieron una disminución, la más representativa fue la del sector minero con una variación de -57,7%, le siguen la clasificación otros con -42,6% y otras actividades de servicios comunitarios, sociales y personales con -34,6%.

El principal destino de las exportaciones de Bogotá y Cundinamarca fue Venezuela con el 32,80% en el primer semestre de 2008 y 890.278 miles de dólares FOB, el segundo destino fue Estados Unidos con el 26,58% y 721.504 miles de dólares FOB, le siguen Ecuador con el 8,91% y 241.966 miles de dólares FOB, Perú con 3,20% y 86.826 miles de dólares FOB, México con 2,94% y 79.910 miles de dólares FOB, Alemania con el 2,39% y 64.940 miles de dólares FOB y otros 167 países con el 26,17% restante correspondiente a 628.736 miles de dólares FOB.

Desde Bogotá, los artículos, según partida arancelaria, con el mayor valor exportado en el primer semestre de 2008 fueron vehículos para el transporte de personas con cilindrada superior a 1.500 cm<sup>3</sup> pero inferior o igual a 3.000 cm<sup>3</sup> con 48.221 miles de dólares FOB y con país de destino Venezuela; el segundo lugar lo ocupan los tubos de entubación o de producción, de los tipos utilizados para la extracción de petróleo o gas con 44.566 miles de dólares FOB exportados hacia Estados Unidos y el tercer lugar lo ocupa el aceite de palma en bruto con 44.053 miles de dólares FOB con destino a Alemania (ver cuadro 2.5.1.3).

Para Cundinamarca el producto que generó los mayores ingresos por exportación fueron las rosas frescas, cortadas para ramos y adornos con

destino a Estados Unidos por un valor de 137.635 miles de dólares FOB; en segundo lugar las demás flores y capullos frescos, cortados para ramos o adornos con 136.132 miles de dólares FOB con destino a Estados Unidos; y el tercer lugar los desperdicios y desechos de cobre, con contenido en peso igual o superior a 94% de cobre, con 57.320 miles de dólares FOB con destino a Estados Unidos (cuadro 2.5.1.4).

Por otro lado, las importaciones de Bogotá aumentaron el 17,2% comparando el primer semestre de 2007 con el de 2008. La variación más alta fue para el sector de otras actividades de servicios comunitarios, sociales y personales con 105,7%, le siguen el comercio al por mayor y al por menor, reparación de vehículos, efectos personales y enseres domésticos con un aumento de 77,3%, el sector industrial con 17,6%, el sector agropecuario, ganadería, caza y silvicultura con 13,0% y la pesca con 4,5%; los sectores que disminuyeron el valor de sus importaciones fueron el minero con -51,7%, las actividades inmobiliarias, empresariales y de alquiler con -31,0%, y la clasificación otros con -10,1%.

Para Cundinamarca, las importaciones disminuyeron el 0,6% comparando los primeros semestres del 2007 y del 2008. Los sectores de la economía según la clasificación CIU en los que hubo aumento de las importaciones fueron: la clasificación otros con 57,1%, el sector minero con 46,0%, la pesca con 37,4%, el sector agropecuario, ganadería, caza y silvicultura con 32,8%. Los sectores en los cuales disminuyeron las importaciones fueron: las actividades inmobiliarias, empresariales y de alquiler con una variación de -100,0%, otras actividades de servicios comunitarios, sociales y personales con -65,0% y el sector industrial con -2,4%.

Según la clasificación por destino de la importación CUODE, los artículos destinados como bienes de capital y materiales de construcción tuvieron la mayor contribución a la variación de las importaciones en Bogotá, con el 10,60%, le siguieron las materias primas y productos intermedios con 4,07%, los bienes de consumo con 2,48%, y los diversos y no clasificados con una contribución muy cercana al 0%.

Para Cundinamarca, el 40,82% de los artículos importados en el primer semestre de 2008 se usaron como materias primas y productos intermedios, el 32,67% se importaron como bienes de capital y materiales de construcción, el 26,47% fueron bienes de consumo y el 0,04% restante se importaron dentro de los artículos diversos y no clasificados.

El 23,59% de las importaciones hechas por Bogotá y Cundinamarca en el primer semestre de 2008 tenían como país de origen Estados Unidos, el 12,92% provino de China, el 8,72% de México, el 6,58% de Brasil, el 4,99% de Colombia, el 4,67% de Alemania y el restante 38,52% se importaron desde otros 194 países.

Las captaciones del sistema financiero de Cundinamarca ascendieron a \$1.934.824 millones al terminar el primer semestre de 2008, con una variación anual de \$91.142 millones (4.9%), derivada fundamentalmente del buen desempeño de los depósitos de ahorro de los bancos comerciales, al conseguir un alza de \$49.097 millones (4.5%). Los depósitos en cuenta corriente y los certificados de depósito a término presentaron aumentos de \$26.860 millones (6.9%) y \$18.043 millones (5.2%), respectivamente.

El saldo de la cartera del sector financiero de Cundinamarca sumó \$1.844.278 millones en junio de 2008, con un incremento anual de \$287.820 millones (18.5%), producto del crecimiento de \$266.033 millones (17.2%) en los préstamos de los bancos comerciales, derivado de los créditos de consumo y los créditos comerciales que reportaron avances de \$124.361 millones (22.8%) y \$117.903 millones (20.0%) en su orden.

Por su parte el financiamiento otorgado por las cooperativas financieras y las compañías de financiamiento comercial arrojó un avance anual de \$13.953 millones (1.671,0%) y de \$7.834 millones (73.6%), respectivamente.

Al finalizar el mes de junio de 2008 los principales pasivos y obligaciones del departamento de Cundinamarca totalizaron \$1.632.138 millones, lo que significa un incremento anual de \$128.651 millones (8.6%), el cual obedece al aumento en las cuentas por pagar en \$82.817 millones (7.5%); del mismo modo, los sobregiros obtenidos registraron un alza de \$33.608 millones (221,0%). El saldo de la deuda pública de largo plazo avanzó en \$11.302 millones (3.0%), debido a la elevación anual en \$11.371 millones (3.3%) de la deuda pública interna de largo plazo.

Para el primer semestre de 2008 el sacrificio de ganado vacuno en Bogotá – Cundinamarca fue de 293.986 cabezas, de las cuales el 84,47% fueron sacrificadas en Bogotá; el 6,54% corresponde a Zipaquirá, el 3,12% a Chía y el 5,87% restante corresponde a Cáqueza, Chipaque, Facatativá, Funza, Fusagasugá, Girardot, Madrid y Soacha.

Con relación al mismo periodo en el año anterior, el degüello de ganado vacuno disminuyó para Bogotá – Cundinamarca en 10.894 cabezas, equivalente a una variación negativa de 3,6%.

El total de cabezas de ganado vacuno macho sacrificadas en el primer semestre del 2008 disminuyó en 2.909 unidades con respecto al primer semestre de 2007, en el mismo periodo el degüello de cabezas de ganado vacuno hembra descendió en 7.985 cabezas.

Con respecto al sacrificio de ganado porcino, el número de cabezas sacrificadas en Bogotá – Cundinamarca para la primera mitad del 2008 fue de 235.472 de las cuales 159.928 fueron machos y 75.544 fueron hembras. De la cantidad total sacrificada en el departamento, el 98,23% corresponde al ganado porcino sacrificado en Bogotá y el 1,77% en Zipaquirá.

El sacrificio de ganado porcino disminuyó en 11.361 cabezas entre los dos primeros semestres de 2007 y 2008, de las cuales 4.462 cabezas corresponden a ganado macho y 6.899 cabezas a ganado hembra.

El sacrificio de ganado vacuno en el primer semestre de 2008 en Bogotá – Cundinamarca fue de 125.455.960 kilos de los 491.852.311 kilos del total nacional, es decir, representa el 25,51%. Por otro lado, el degüello de ganado porcino en Bogotá - Cundinamarca fue de 21.731.918 kilos, lo que equivale al 32,19% de los 67.508.410 kilos del sacrificio a nivel nacional.

Al finalizar el primer semestre de 2008 el stock total de viviendas en la ciudad de Bogotá se ubicaba en 1.749.835 unidades habitacionales y para Cundinamarca en 554.166 unidades. De estas cantidades, el 99,62% de las viviendas de Bogotá se encuentran en la cabecera, mientras que para Cundinamarca esta participación es del 56,66%.

De las viviendas ubicadas en la cabecera de Bogotá el 44,99% son arrendadas, el 53,76% son propias y el 1,25% son de otro tipo de ocupación. Para Cundinamarca el 41,88% de las viviendas de la cabecera son arrendadas, el 55,79% son propias y el 2,33% son de otro de tipo de ocupación.

De las viviendas ubicadas en la zona resto de la ciudad de Bogotá, el 9,20% son arrendadas, el 53,52% son propias y el 37,29% son de otro tipo de ocupación. En Cundinamarca el 15,99% de las viviendas de la zona resto son arrendadas, el 62,04% son propias y el 21,97% son de otro tipo de ocupación.

A nivel nacional el 30,64% de las viviendas son arrendadas, en Cundinamarca equivale al 30,66% y en Bogotá al 44,85%. El porcentaje de viviendas propias a nivel nacional es de 62,95%, en Cundinamarca es del 58,50% y en Bogotá del 53,76%.

Según el Censo de Edificaciones, en el primer semestre de 2008 a nivel nacional se culminaron 5.075.229 metros cuadrados de vivienda, de los cuales 2.627.329 metros cuadrados correspondieron a Bogotá<sup>5</sup>

En proceso de construcción se encontraban 15.598.842 metros cuadrados en el territorio nacional al segundo trimestre del año 2008, de los cuales 7.532.141 metros cuadrados correspondían al área urbana de Bogotá y Soacha; entre tanto, de los 2.006.092 metros cuadrados de obras paralizadas en el territorio nacional 618.625 metros cuadrados correspondieron a Bogotá.

Según el estrato socioeconómico, el principal destino de la construcción de edificaciones nuevas en proceso en el segundo trimestre de 2008 fue para el estrato 3 con el 47,46% de las unidades y el 36,92% del área, le siguen el

---

<sup>5</sup> En el Censo de Edificaciones, para el área urbana de Bogotá se tiene en cuenta Bogotá y Soacha.

estrato 2 con el 24,87% de las unidades y el 18,11% de los metros cuadrados, el estrato 4 con el 15,25% de las unidades y el 21,19% de los metros cuadrados, el estrato 6 con el 8,18% de las unidades y el 15,74% de los metros cuadrados, el estrato 5 con el 3,86% de las unidades y el 7,74% del área, y por último para el estrato 1 el 0,38% de las unidades y el 0.30% del área.

Desde el primer trimestre del año 2000 en el área urbana de Bogotá y Soacha, las obras culminadas han pasado de 403.771 metros cuadrados a 1.441.748 metros cuadrados en el segundo trimestre de 2008, mientras que el área de obras en proceso pasó de 1.639.440 metros cuadrados a 7.532.141 metros cuadrados en el mismo periodo. Por otro lado, el área de obras paralizadas ha disminuido de 1.571.490 M<sup>2</sup> a 618.625 M<sup>2</sup> entre el primer trimestre de 2000 y el segundo trimestre de 2008 para el área urbana de Bogotá y Soacha.

En el segundo trimestre de 2008 para el área urbana de Bogotá y Soacha, se encontraban en proceso de construcción 48.012 apartamentos, 2.655 oficinas, 3.811 locales comerciales, 7.368 casas, 217 bodegas, 117 edificaciones con destino educación, 16 hoteles, 18 hospitales, 10 edificaciones con destino a la administración pública y 106 edificaciones con destino diferente a los anteriores.

Según el Índice de Costos de la Construcción, para el primer semestre de 2008 el precio de los insumos de construcción aumentó un 5,6% a nivel nacional y 6,1% en la ciudad capital, que en relación con el primer semestre del año anterior representa 2,42 puntos porcentuales más a nivel nacional y 3,02 puntos porcentuales adicionales en Bogotá

Al desagregar por tipo de vivienda, en el ICCV la variación para vivienda unifamiliar<sup>6</sup> y multifamiliar<sup>7</sup> fue de 5,3% y 5,7% a nivel nacional, en Bogotá los insumos de construcción de vivienda unifamiliar aumentaron el 5,9 % y para la multifamiliar el 6,2%.

Para la primera mitad del 2008, Cartagena obtuvo la variación del ICCV más alta con 6,8%, le siguen Bogotá con el 6,1%, Cúcuta con el 6,0%, Manizales y Cali con el 5,7% y el sexto lugar, entre las 15 ciudades para las que se calcula el índice, lo ocupó Pereira con 5,6%.

Dentro de los tres grupos de insumos para la construcción, el que tuvo un mayor aumento en los precios a nivel nacional fue la mano de obra, con una variación del 7,4% y una contribución de 1,94% en el ICCV nacional, le sigue el grupo de materiales con una variación de 5,0% y una contribución

---

6 Vivienda unifamiliar: se define como la vivienda ubicada en edificaciones no mayores a tres pisos, construidos directamente sobre el lote y separada de las demás con salida independiente.

7 Vivienda multifamiliar: la vivienda tipo apartamento ubicada en edificaciones de tres o más pisos, que comparten bienes comunes, tales como áreas de acceso, instalaciones especiales y zonas de recreación.

de 3,42% y en tercer lugar la maquinaria y equipo con una variación de 4,0% y una contribución de 0,22%.

En Bogotá, el precio de la mano de obra aumentó el 8,9% y contribuyó en el ICCV con 2,18 unidades porcentuales, los materiales tuvieron un aumento del 5,5% y una contribución de 3,83 unidades porcentuales, y el precio de la maquinaria y equipo aumentó el 2,1% y una contribución de 0,12 unidades porcentuales.

Los insumos básicos que determinaron el costo de la construcción en Bogotá en un 73,12% fueron los hierros y aceros con una variación del 27,2% y una participación del 39,57%, los salarios del oficial con una variación del 11,1% y una participación del 22,88% y los salarios del ayudante con una variación del 6,0% y una participación del 10,67%.

Según el Índice de Precios de la Vivienda Nueva, para el área urbana de Bogotá el valor de los apartamentos nuevos aumentó el 3,0% para el segundo trimestre de 2008, mientras que el de las casas disminuyó el 3,2%. Para el mismo periodo, en Bogotá el precio de los apartamentos aumentó un 3,0% y el de las casas cayó 3,3%, para el municipio de Soacha no hubo construcción de apartamentos y el valor de las casas nuevas disminuyó en 0,8%.

La variación del precio de la vivienda nueva a nivel nacional para el segundo trimestre de 2008 y 2007 fue, respectivamente, del 2,2% y de 4,0% y para las áreas de Barranquilla 5,7%, y 1,6%, de Bucaramanga 4,3% y 3,1%, de Armenia 4,0% y 2,2%, de Cali 2,6% y 10,2%, de Medellín 1,6% y 4,2%, de Bogotá 1,2% y 2,3% y la de Pereira 0,8% y 0,6%.

De los 1.852.207 metros cuadrados licenciados para construcción de vivienda en el primer semestre de 2008 para la ciudad de Bogotá, 262.608 metros cuadrados tuvieron como destino la construcción de casas y los 1.589.599 metros cuadrados restantes se destinaron a la construcción de apartamentos.

En Cundinamarca se licenciaron en el mismo periodo 259.285 metros cuadrados para la construcción de vivienda, 253.424 metros cuadrados correspondieron a las licencias para casas y los 5.861 metros cuadrados restantes para apartamentos.

Del total de área licenciada para construir vivienda en Bogotá, en el primer trimestre del 2008 se destinó el 32,97%, equivalente a 5.374 unidades habitacionales, para la construcción de vivienda de interés social (VIS), mientras que en el segundo trimestre el área licenciada para VIS fue el 17,99% que en unidades correspondió a 2.954.

Para Cundinamarca se destinó el 43,80% del área licenciada y 511 unidades habitacionales licenciadas para VIS en el primer trimestre del 2008,

mientras que para el segundo trimestre el área licenciada para la construcción de VIS fue del 29,55% del total y 868 unidades habitacionales.

Para Bogotá, en el primer semestre de 2008 el 65,95% del área licenciada para construcción tuvo como destino la construcción de vivienda, el 12,70% se destinó a comercio, el 10,57% para oficinas, el 3,84% para industria, el 2,67% para construcciones de tipo social, el 2,41% para educación, el 1,66% para hoteles y el restante 0,20% se distribuyó en la construcción de edificaciones para hospitales, administración pública, bodegas y religioso.

Para Cundinamarca, en este mismo periodo, el 79,40% del área licenciada para la construcción tuvo como destino la construcción de vivienda, el 9,25% educación, el 6,98% comercio, el 2,04% para industria y el restante 2,32% para oficinas, bodegas, hospitales, administración pública y religioso.

Para Bogotá, en el primer semestre del 2008 se financió la compra de 13.441 viviendas nuevas incluyendo lotes con servicios, equivalentes a 620.387 millones de pesos. Esta cifra representó un aumento de 589 unidades y de 206.817 millones de pesos, comparando con el primer semestre de 2007.

Comparando los créditos hipotecarios entregados en Cundinamarca en los primeros semestres de 2007 y 2008, las unidades de vivienda nueva y lotes con servicios financiados aumentaron el 129,5%, mientras que el valor de los créditos entregados tuvo una variación del 103,0%.

En el mismo periodo, los créditos para la compra de vivienda usada en Bogotá pasaron de 8.644 a 8.161, sin embargo, el valor de los créditos otorgados con este fin aumentaron 30.560 millones de pesos. Para Cundinamarca, el comportamiento de la cartera hipotecaria con destino a vivienda usada aumentó en 67,3% comparando las cifras en unidades mientras que en valor creció el 66,2%.

En el primer semestre de 2008 del total de los créditos tramitados a nivel nacional para la compra de vivienda en Bogotá se otorgó el 43,73%, en Antioquia el 11,98%, en el Valle del Cauca el 10,68%, en Cundinamarca el 5,24%, en Santander el 4,96% y el restante 23,42% en los demás departamentos.

De los 1.240.205 millones de pesos otorgados como créditos para la compra de vivienda nueva y lotes con servicios a nivel nacional en el primer semestre de 2008, 1.165.611 millones de pesos fueron entregados por la Banca hipotecaria, 54.014 millones de pesos por el Fondo Nacional de Ahorro y 20.580 millones de pesos por las cajas de vivienda.

Por valor de 346.608 millones de pesos entregados como crédito para la compra de vivienda nueva y lotes con servicios a nivel nacional en el primer semestre de 2008, tuvieron como destino la compra de Vivienda de Interés

Social, de este monto, 298.097 millones de pesos los financió la Banca Hipotecaria, 28.418 millones de pesos el Fondo Nacional de Ahorro y 20.093 millones de pesos las cajas de vivienda.

Para el primer semestre de 2008 el parque automotor del servicio de transporte público en el área metropolitana de Bogotá<sup>8</sup> disminuyó en 417 vehículos con relación al mismo periodo del año anterior, al pasar de 21.212 vehículos en la primera mitad del 2007 a 20.795 en el primer semestre de 2008.

La disminución de la cantidad de vehículos afiliados fue en los buses con 63 unidades para el primer semestre de 2008 en relación con los reportados para el primer semestre del 2007, las busetas 213, y los microbuses o colectivos con 185. Por el contrario, el número de alimentadores afiliados aumentó en 5 unidades y los articulados pertenecientes a la clasificación troncal crecieron en 39 unidades.

Los pasajeros transportados por el servicio público en el área metropolitana de Bogotá aumentaron en 35.706.192 personas de las cuales 19.600.137 corresponden a la categoría de troncal, 17.372.045 correspondieron a los buses, 16.624.111 para los microbuses y 7.083.427 para los alimentadores. Por el contrario, los pasajeros transportados por las busetas disminuyeron en 24.973.528 personas.

El total producido por el transporte público en el área metropolitana de Bogotá aumentó en 97.507<sup>9</sup> millones de pesos de los cuales \$45.233 millones se le atribuyen a los articulados del servicio troncal, \$37.535 millones a los buses, \$20.691 millones a los microbuses y una disminución de \$5.952 millones a las busetas.

En promedio, el sistema de transporte troncal genera a diario el 27,99% del total producido para el área metropolitana de Bogotá, el 28,22% corresponde a los buses, el 22,20% a las busetas y el 21,59% a los microbuses.

Los buses tienen el 28,25% del promedio de los pasajeros diarios que se transportan en Bogotá – Cundinamarca, las busetas el 21,08%, el servicio troncal el 20,85%, los microbuses el 19,05% y los alimentadores el 10,77%.

Al comparar los primeros semestres de 2007 y 2008, el transporte aéreo de carga desde el interior del país hacia Bogotá disminuyó el 4,9%, y la salida aérea de carga desde Bogotá hacia el resto del país disminuyó el 4,4%.

---

<sup>8</sup> Los municipios que rinden información para este cálculo son: Cajicá, Chía, Cota, Funza, Gachancipá, Madrid, Mosquera, Sibate, Soacha, Tabio, Tenjo, Tocancipá, Zipaquirá y la ciudad de Bogotá.

<sup>9</sup> La categoría de alimentadores no genera ningún valor producido ya que este servicio hace parte del sistema de transporte masivo Transmilenio.

Por el contrario, el movimiento aéreo de pasajeros desde Bogotá hacia otras regiones del país aumentó el 8,6% y la entrada de pasajeros desde el resto del país a Bogotá tuvo una variación del 5,0%.

A nivel nacional, en el mismo periodo de estudio, el transporte aéreo de carga disminuyó el 4,2% y el de pasajeros aumentó el 5,4%.

Las toneladas de carga transportadas por empresas nacionales hacia el exterior del país, entre el primer semestre de 2007 y el primer semestre de 2008 aumentaron el 0,1%, mientras que las entradas aumentaron 11,2%. Por otro lado, el transporte de carga realizado por empresas extranjeras hacia el exterior del país aumentó el 0,8%, mientras que el transporte que entró por parte de este tipo de empresas disminuyó el 5,6%.

La entrada aérea de carga a Bogotá por parte de empresas nacionales entre el primer semestre de 2007 y el primer semestre de 2008 aumentó el 26,5% y la salida de carga por medio de las mismas tuvo una variación del 11,7%. Por otro lado, las empresas extranjeras disminuyeron las toneladas transportadas desde otros orígenes hacia Bogotá en un 4,2%, mientras que la carga transportada por estas empresas desde Bogotá hacia otros destinos aumentó el 6,9%.

Los pasajeros transportados por empresas nacionales al interior del país aumentaron el 13,7% entre el primer semestre de 2007 y el primer semestre de 2008 y la salida de pasajeros por parte de este mismo tipo de empresas tuvo una variación positiva del 8,5%. En cuanto a los pasajeros transportados por empresas extranjeras hacia el exterior del país, aumentaron el 6,9% y los transportados hacia el interior del país avanzaron el 4,3%.

Desde fuera hacia el interior de Bogotá, los pasajeros transportados por empresas nacionales aumentaron el 14,4% comparando el primer semestre de 2007 y 2008, mientras que la salida de pasajeros desde Bogotá por parte de estas empresas aumentó el 10,1%. En el mismo periodo de estudio, la cantidad de pasajeros transportados por las empresas extranjeras hacia el interior de Bogotá aumentó el 4,1% y los transportados hacia el exterior de Bogotá aumentaron el 5,9%.

El 35,99% de los pasajeros que ingresaron al país en la primera mitad de 2008 provenían de Norte América, el 28,67% de Sur América, el 22,91% de Centro América y el restante 12,42% de Europa. Por otro lado, el 34,67% de los pasajeros que salieron del país en el mismo periodo tenían como destino Norte América, el 26,85% Sur América, el 22,77% Centro América y el 15,71% Europa.

En el primer semestre de 2008, el transporte aéreo nacional de carga tuvo como principal región de origen Norte América con el 50,08% de las toneladas importadas, le siguen Sur América con el 24,16%, Centro América

con el 20,32% y Europa con el 5,44%. Con respecto a las toneladas de carga exportada, el 62,38% tuvo como destino Norte América, el 15,59% Centro América, el 13,12% Sur América y el 8,91% Europa.

## 2.2 PRECIOS

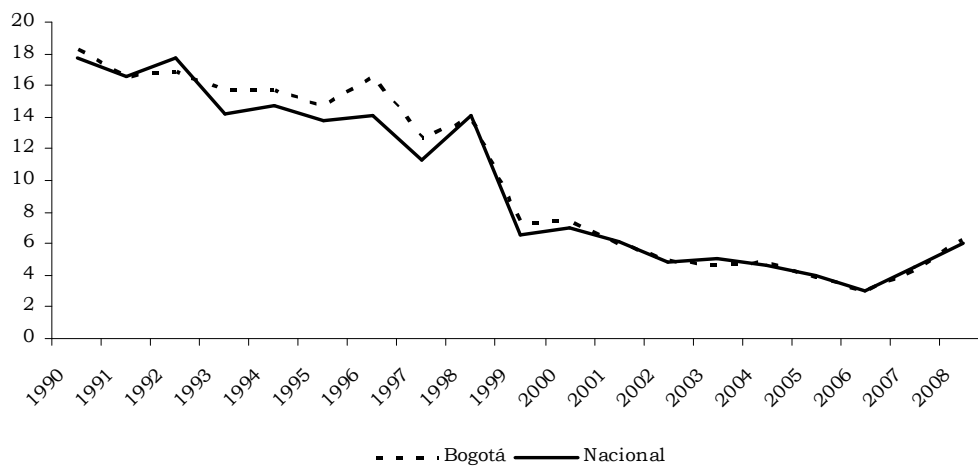
### 2.2.1 Índice de precios al consumidor

**Cuadro 2.2.1.1**  
**Variación del IPC, según ciudades**  
**2007-2008 (Primer semestre)**

Ciudades	Año corrido		Diferencia porcentual	Doce meses		Diferencia porcentual
	2007	2008		2007	2008	
Nacional	4,6	6,0	1,5	6,0	7,2	1,2
Barranquilla	5,3	5,3	0,0	8,4	6,6	-1,8
Bogotá	4,3	6,2	1,9	5,5	7,5	2,1
Bucaramanga	4,4	6,0	1,6	5,2	7,4	2,1
Cali	4,1	5,7	1,6	6,0	6,6	0,6
Cartagena	5,9	6,2	0,3	7,2	7,5	0,2
Cúcuta	4,4	8,4	4,0	6,8	9,2	2,4
Manizales	4,8	5,0	0,1	6,4	5,7	-0,8
Medellín	5,5	5,6	0,1	6,9	6,8	-0,1
Montería	4,7	5,8	1,2	6,3	6,8	0,5
Neiva	5,3	8,0	2,7	7,0	9,1	2,1
Pasto	1,3	7,3	6,0	2,9	8,7	5,8
Pereira	4,9	4,6	-0,3	7,2	5,5	-1,6
Villavicencio	5,4	7,5	2,0	6,9	8,0	1,1

Fuente: DANE

**Gráfico 2.2.1.1**  
**Nacional – Bogotá. Variación acumulada del IPC**  
**1990 – 2008 Primer semestre (año corrido)**



Fuente: DANE

**Cuadro 2.2.1.2**  
**Nacional - Bogotá. Variación del IPC, según grupos de gasto**  
**2007 – 2008 Primer semestre**

Grupos de gasto	Nacional		Diferencia porcentual	Bogotá		Diferencia porcentual
	2007	2008		2007	2008	
Total	4,6	6,0	1,5	4,3	6,2	1,9
Alimentos	8,5	12,0	3,5	8,0	13,6	5,6
Vivienda	2,6	4,1	1,5	2,6	3,9	1,2
Vestuario	1,6	0,0	-1,6	2,5	-0,3	-2,7
Salud	4,8	3,5	-1,3	5,5	3,8	-1,7
Educación	4,8	5,4	0,6	5,8	6,5	0,7
Cultura, diversión y esparcimiento	0,8	0,1	-0,7	1,1	-0,7	-1,8
Transporte y comunicaciones	2,3	2,9	0,6	0,9	2,2	1,3
Gastos varios	3,5	3,1	-0,4	4,1	3,1	-0,9

Fuente: DANE

**Cuadro 2.2.1.3**  
**Bogotá. Variación acumulada del IPC según grupos de gasto,**  
**por niveles de ingreso**  
**2008 Primer semestre**

Grupos de gasto	Total	Ingresos		
		Altos	Medios	Bajos
Total	6,2	3,8	6,1	8,9
Alimentos	13,6	9,6	12,5	17,0
Vivienda	3,9	3,6	4,1	3,7
Vestuario	-0,3	-1,4	-0,3	0,5
Salud	3,8	5,2	3,4	3,4
Educación	6,5	6,7	6,6	5,7
Cultura, diversión y esparcimiento	-0,7	-1,4	-0,4	-0,3
Transporte y comunicaciones	2,2	1,7	2,6	2,2
Gastos varios	3,1	3,6	3,2	1,7

Fuente: DANE

**Cuadro 2.2.1.4**  
**Nacional – Bogotá. Variación contribución y participación del IPC según**  
**grupos y subgrupos**  
**2008 Primer semestre**

Grupos y subgrupos	Nacional			Bogotá		
	Variación	Contribución	Participación	Variación	Contribución	Participación
0 Total	6,0	6,02	100,00	6,2	2,86	46,07
1 Alimentos	12,0	3,81	63,25	13,6	4,05	65,19
11 Cereales y productos de panadería	15,5	0,55	9,20	13,9	0,44	7,06
12 Tubérculos y plátanos	92,2	1,75	29,04	118,0	1,94	31,27
13 Hortalizas y legumbres	14,7	0,31	5,20	19,4	0,37	5,90
14 Frutas	10,6	0,17	2,78	14,6	0,23	3,62
15 Carnes y derivados de la carne	3,6	0,23	3,84	3,4	0,18	2,91
16 Pescados y otros del mar	4,0	0,03	0,45	3,3	0,02	0,28
17 Lácteos, grasas y huevos	7,3	0,38	6,31	8,0	0,39	6,27
18 Alimentos varios	0,7	0,03	0,43	1,5	0,05	0,78
19 Comidas fuera del hogar	5,7	0,36	6,01	5,7	0,44	7,10
2 Vivienda	4,1	1,02	16,96	3,9	0,97	15,58
21 Gastos de ocupación de la vivienda	3,0	0,51	8,43	3,0	0,53	8,51
22 Combustibles y servicios públicos	8,5	0,40	6,58	7,5	0,34	5,40
23 Muebles del hogar	2,8	0,01	0,15	2,9	0,01	0,11
24 Aparatos domésticos	-1,0	0,00	-0,05	-1,6	0,00	-0,07
25 Utensilios domésticos	1,4	0,01	0,14	1,5	0,01	0,11
26 Ropa del hogar	1,4	0,01	0,08	0,7	0,00	0,03
27 Artículos para la limpieza	5,1	0,10	1,63	4,9	0,09	1,48
3 Vestuario	0,0	0,00	0,00	-0,3	-0,01	-0,21
31 Vestuario	-0,4	-0,01	-0,22	-1,1	-0,04	-0,63
32 Calzado	-0,5	0,00	-0,08	-0,3	0,00	-0,04
33 Servicios del vestuario y calzado	3,5	0,02	0,31	3,8	0,03	0,45
4 Salud	3,5	0,16	2,73	3,8	0,18	2,94
41 Servicios profesionales	4,2	0,08	1,34	3,8	0,08	1,28
42 Bienes y artículos para la salud	2,3	0,06	0,95	2,8	0,06	1,04
43 Gastos de aseguramiento privado en salud	8,5	0,03	0,44	8,7	0,04	0,62
5 Educación	5,4	0,27	4,45	6,5	0,38	6,10
51 Instrucción y enseñanza	5,8	0,23	3,83	7,0	0,33	5,38
52 Artículos escolares y otros relacionados	3,6	0,04	0,62	4,2	0,04	0,72
6 Cultura, diversión y esparcimiento	0,1	0,00	0,05	-0,7	-0,02	-0,32
61 Artículos culturales y otros relacionados	0,4	0,00	0,03	0,2	0,00	0,02
62 Aparatos para la diversión y esparcimiento	-6,2	-0,02	-0,34	-6,6	-0,02	-0,33
63 Servicios, aficiones, distracciones, esparcimiento	1,0	0,02	0,36	0,0	0,00	-0,01
7 Transporte y comunicaciones	2,9	0,49	8,08	2,2	0,36	5,84
71 Transporte personal	1,9	0,13	2,21	1,9	0,14	2,30
72 Transporte público	3,5	0,28	4,58	1,4	0,10	1,63
73 Comunicaciones	3,6	0,08	1,28	6,3	0,12	1,91
8 Gastos varios	3,1	0,27	4,49	3,1	0,30	4,90
81 Bebidas alcohólicas, tabaco, cigarrillo	4,4	0,03	0,48	4,6	0,03	0,47
82 Artículos para el aseo, cuidado personal	1,6	0,06	0,96	1,7	0,06	0,94
83 Artículos de joyería, otros personales	4,4	0,03	0,43	1,1	0,00	0,07
84 Otros bienes y servicios	4,1	0,16	2,62	4,1	0,21	3,42

Fuente: DANE

**Cuadro 2.2.1.5**  
**Bogotá. Variación, participación y contribución del IPC según**  
**principales gastos básicos**  
**2008 Primer semestre**

Gasto Básico	Variación	Participación	Contribución
30 Mayores			
Papa	169,3	30,52	1,90
Almuerzo	5,8	5,32	0,33
Arrendamiento imputado	2,6	5,14	0,32
Servicios bancarios	4,1	3,39	0,21
Arroz	28,7	3,30	0,21
Leche	7,2	3,12	0,19
Otras hortalizas y legumbres frescas	28,4	3,01	0,19
Pan	12,2	2,72	0,17
Combustible (gasolina)	6,5	2,65	0,16
Pensiones	7,9	2,49	0,15
Carne de res	3,9	2,25	0,14
Energía eléctrica	10,6	2,24	0,14
Acueducto, alcantarillado y aseo	6,3	2,20	0,14
Otras frutas frescas	12,4	2,17	0,13
Servicio de telefonía residencial	6,5	1,88	0,12
Arrendamiento efectivo	2,8	1,80	0,11
Servicio doméstico	7,3	1,56	0,10
Matrículas educación superior y no formal	5,7	1,55	0,10
Aceites	20,3	1,53	0,10
Pasaje aéreo	6,6	1,49	0,09
Medicinas	2,9	1,04	0,06
Arveja	14,4	1,01	0,06
Servicios de mecánica	4,7	1,00	0,06
Gas	6,0	0,97	0,06
Plátano	17,6	0,95	0,06
Naranjas	26,7	0,93	0,06
Hamburguesa	6,3	0,88	0,05
Frijol	19,1	0,74	0,05
Tomate	26,5	0,71	0,04
Textos	6,8	0,71	0,04
15 Menores			
Artículos deportivos	-5,1	0,00	-0,06
Calzado para mujer	-1,5	0,00	-0,07
Servicios relacionados con diversión	-0,3	0,00	-0,08
Azúcar	-2,5	-0,01	-0,09
Camisas para hombre	-1,1	-0,01	-0,09
Pantalones para mujer	-4,4	-0,01	-0,10
Pantalones para hombre	-1,8	-0,01	-0,13
Televisor	-6,4	-0,01	-0,13
Blusa para mujer	-4,9	-0,01	-0,14
Yuca	-6,8	-0,01	-0,15
Otros aparatos de video e imagen	-8,4	-0,01	-0,15
Panela	-4,8	-0,01	-0,16
Zanahoria	-16,6	-0,02	-0,26
Otras prendas de vestir para mujer	-3,8	-0,02	-0,27
Vehículos	-3,4	-0,10	-1,59

Fuente: DANE

## 2.3 MERCADO LABORAL

**Cuadro 2.3.1**  
**Bogotá. Indicadores laborales**  
**2007 - 2008 promedio primer semestre**

Concepto	2007	2008
	Porcentaje	
% población en edad de trabajar	79,25	79,65
Tasa global de participación	64,09	65,45
Tasa de ocupación	57,01	58,62
Tasa de desempleo	11,05	10,44
T.D. Abierto	10,42	9,98
T.D. Oculto	0,63	0,46
Tasa de subempleo subjetivo	29,40	29,22
Insuficiencia de horas	8,22	9,04
Empleo inadecuado por competencias	21,11	20,09
Empleo inadecuado por ingresos	25,48	24,73
Tasa de subempleo objetivo	8,67	11,07
Insuficiencia de horas	2,67	4,26
Empleo inadecuado por competencias	6,33	7,66
Empleo inadecuado por ingresos	7,33	8,85
	Miles de personas	
Población total	7.008	7.113
Población en edad de trabajar	5.554	5.666
Población económicamente activa	3.560	3.708
Ocupados	3.166	3.321
Desocupados	393	387
Abiertos	371	370
Ocultos	22	17
Inactivos	1.994	1.958
Subempleados subjetivos	1.047	1.085
Insuficiencia de horas	292	336
Empleo inadecuado por competencias	752	746
Empleo inadecuado por ingresos	907	918
Subempleados objetivos	309	411
Insuficiencia de horas	95	158
Empleo inadecuado por competencias	225	285
Empleo inadecuado por ingresos	261	329

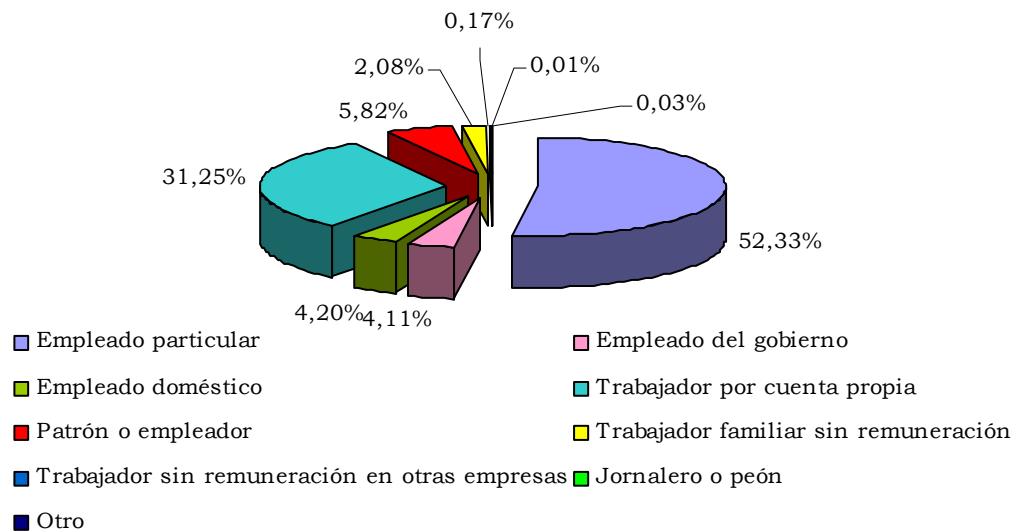
Fuente: DANE

**Cuadro 2.3.2**  
**Bogotá. Ocupados según rama de actividad**  
**2003 – 2008 Promedio primer semestre**

Rama de actividad	Miles de personas					
	2003	2004	2005	2006	2007	2008
Total	2.825	2.891	3.004	3.209	3.166	3.321
Agricultura, pesca, ganadería, caza y silvicultura	30	34	42	28	13	17
Explotación de Minas y Canteras	8	12	10	10	6	13
Industria manufacturera	528	550	570	571	575	613
Suministro de Electricidad Gas y Agua	9	3	12	15	10	15
Construcción	145	123	132	165	178	157
Comercio, hoteles y restaurantes	779	771	780	836	795	845
Transporte, almacenamiento y comunicaciones	238	240	241	309	305	323
Intermediación financiera	81	92	81	79	93	103
Actividades Inmobiliarias	254	272	324	301	350	426
Servicios, comunales, sociales y personales	753	791	811	895	841	806
No informa	2	2	0	0	1	5

Fuente: DANE

**Gráfico 2.3.1**  
**Bogotá. Distribución de ocupados según posición ocupacional**  
**2008 promedio primer semestre**



Fuente: DANE

**Cuadro 2.3.3**  
**Bogotá. Ocupados según rama de actividad, por informal y formal**  
**2007- 2008 (abril – junio)**

Rama de actividad	2007			2008		
	Total	Informal	Formal	Total	Informal	Formal
Total	3.206.052	1.641.048	1.565.004 0	3.337.602	1.624.932	1.712.670
Agricultura, pesca, ganadería, caza y silvicultura	16.323	5.828	10.495	15.104	5.632	9.472
Explotación de minas y canteras	6.650	0	6.650	23.069	13.259	9.810
Industrias manufactureras	606.656	275.011	331.644	635.291	301.098	334.192
Suministro de electricidad, gas y agua	14.835	3.052	11.783	15.583	6.716	8.867
Construcción	170.392	120.317	50.075	139.346	64.488	74.857
Comercio al por menor y al por mayor - hoteles	776.236	593.680	182.555	837.824	480.494	357.330
Transporte, almacenamiento y comunicaciones	287.303	153.526	133.778	319.891	146.862	173.030
Intermediación financiera	100.385	10.975	89.410	112.025	36.116	75.909
Actividades inmobiliarias, empresariales - alquiler	385.756	127.508	258.248	428.189	201.843	226.346
Servicios comunales, sociales y personales	840.005	349.639	490.366	804.325	366.047	438.278
No informa	1.511	1.511	0	6.956	2.377	4.579

Fuente: DANE

**Cuadro 2.3.4**  
**Nacional. Ocupados y cesantes según rama de actividad**  
**2008 promedio primer semestre**

Rama de actividad	Miles de personas	
	Ocupados	Cesantes
Total	17.376	1.838
Agricultura, pesca, ganadería, caza y silvicultura	3.237	150
Explotación de Minas y Canteras	202	13
Industria manufacturera	2.266	255
Suministro de Electricidad Gas y Agua	71	10
Construcción	882	186
Comercio, hoteles y restaurantes	4.385	470
Transporte, almacenamiento y comunicaciones	1.451	123
Intermediación financiera	229	25
Actividades Inmobiliarias	1.102	120
Servicios comunales, sociales y personales	3.529	477
No informa	21	8

Fuente: DANE

**Cuadro 2.3.5**  
**Bogotá. Inactivos**  
**2001 - 2008 promedio primer semestre**

Año	Miles de personas			
	Total inactivos	Estudiando	Oficios del hogar	Otra actividad
2001	1.683	654	630	399
2002	1.648	619	597	432
2003	1.694	636	607	451
2004	1.772	669	626	477
2005	1.825	690	616	519
2006	1.802	694	626	482
2007	1.994	766	877	352
2008	1.958	847	837	273

Fuente: DANE

**Cuadro 2.3.6**  
**Nacional - Bogotá. Subempleo subjetivo y objetivo**  
**2003 - 2008 promedio primer semestre**

Año	Miles de personas			
	Bogotá		Nacional	
	Subjetivo	Objetivo	Subjetivo	Objetivo
2003	1.152	470	5.959	2.248
2004	1.056	370	6.131	2.355
2005	1.126	387	5.959	2.397
2006	1.206	420	6.176	2.544
2007	1.047	309	6.520	1.726
2008	1.085	411	5.965	1.947

Fuente: DANE

## 2.4 MOVIMIENTO DE SOCIEDADES

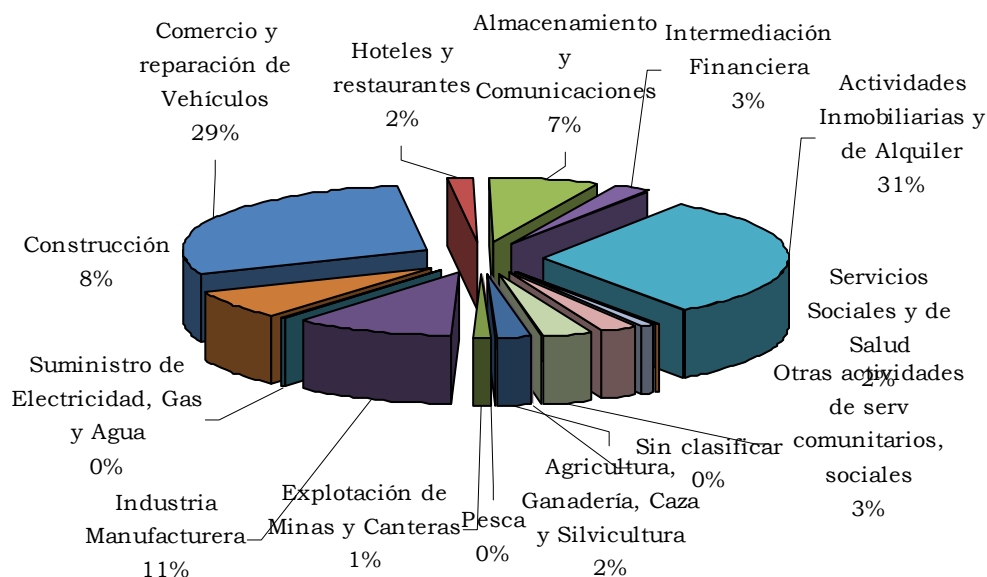
### 2.4.1 Sociedades constituidas

**Cuadro 2.4.1.1**  
**Bogotá - Cundinamarca. Constitución de Sociedades según tamaño**  
**2007-2008, Primer semestre**

Empresa	2007		2008	
	No.	Capital	No.	Capital
Total	8.867	1.018.129.307.947	9.853	1.177.629.902.299
Grande	23	186.462.192.753	14	697.186.482.103
Mediana	47	157.925.982.784	33	98.551.480.366
Micro	8.478	465.593.789.832	9.477	226.967.089.374
Pequeña	319	208.147.342.578	329	154.924.850.456

Fuente: Cámaras de Comercio Bogotá, Facatativa, Girardot  
 Cálculos: Dirección de estudios e investigaciones C.C.B.

**Gráfico 2.4.1.1**  
**Bogotá - Cundinamarca. Constitución de sociedades según sector**  
**2008 Primer semestre (p)**



Fuente: Cámaras de Comercio Bogotá, Facatativa, Girardot  
 Cálculos: Dirección de estudios e investigaciones C.C.B.

**Cuadro 2.4.1.2**  
**Bogotá - Cundinamarca. Constitución de Sociedades, según actividad económica**  
**2007-2008, Primer semestre**

Actividad	2007		2008	
	No.	Capital	No.	Capital
Total	8.867	1.018.129.307.947	9853	1.177.629.902.299
Agricultura, Ganadería, Caza y Silvicultura	194	25.559.704.110	221	22.918.869.760
Pesca	11	973.400.000	9	338.300.800
Explotación de Minas y Canteras	101	10.091.108.433	112	4.755.047.360
Industria Manufacturera	1.108	206.014.831.734	1040	533.398.745.351
Suministro de Electricidad, Gas y Agua	16	28.634.996.208	7	342.000.000
Construcción	685	69.333.577.412	746	45.582.304.306
Comercio y reparación de Vehículos	2.508	261.109.361.581	2877	132.371.482.284
Hoteles y restaurantes	176	39.215.973.248	164	5.233.064.269
Transporte, Almacenamiento y Comunicaciones	678	63.862.476.746	705	48.988.153.834
Intermediación Financiera	223	45.037.147.749	261	102.890.323.867
Actividades Inmobiliarias y de Alquiler	2.514	223.643.918.677	3034	242.615.899.613
Administración pública y Defensa; Seguridad Social	13	2.518.567.400	13	730.400.000
Educación	124	14.195.870.756	93	5.299.465.000
Servicios Sociales y de Salud	193	9.060.016.481	237	11.397.659.000
Otras actividades de serv comunitarios, sociales	319	18.568.357.412	325	20.230.386.855
Sin clasificar	4	310.000.000	9	537.800.000

Fuente: Cámaras de Comercio Bogotá, Facatativa, Girardot  
Cálculos: Dirección de estudios e investigaciones C.C.B.

**Cuadro 2.4.1.3**  
**Bogotá - Cundinamarca. Constitución de Sociedades, según organización jurídica**  
**2007-2008, Primer semestre**

Empresa	2007		2008	
	No.	Capital	No.	Capital
Total	8.867	1.018.129.307.947	9853	1.177.629.902.299
Anónima	908	357.844.520.545	1098	747.762.549.778
Asociativa	19	279.400.350	30	119.257.300
Civil				
Colectiva	1	300.000.000		
Extranjera	89	3.806.462.769	108	1.454.553.382
Limitada	5.733	523.302.505.781	6390	355.599.853.990
S.c.acción	41	12.186.767.000	49	5.582.005.000
S.c.simple	266	56.493.540.857	207	15.768.427.000
Unipersonal	1.810	63.916.110.645	1971	51.343.255.849

Fuente: Cámaras de Comercio Bogotá, Facatativa, Girardot  
Cálculos: Dirección de estudios e investigaciones C.C.B.

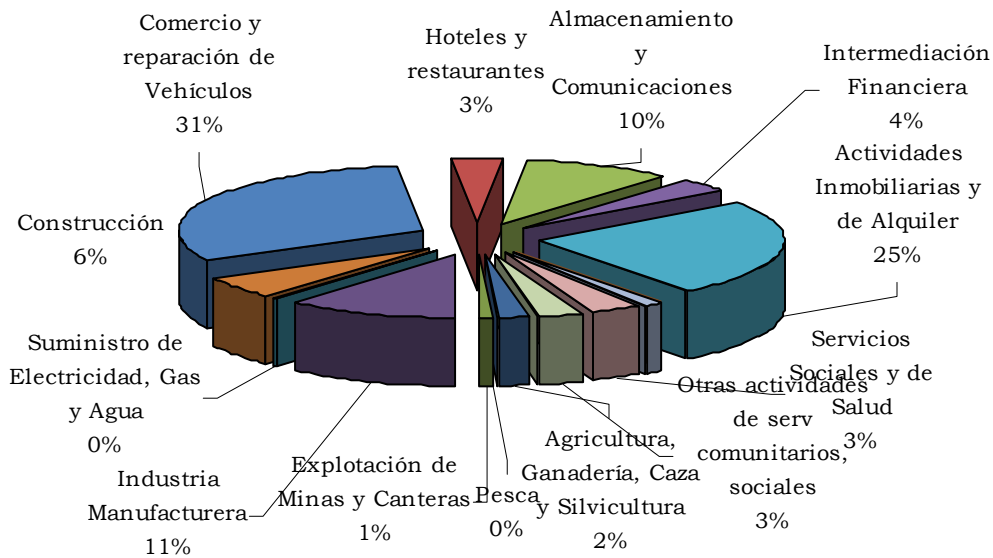
## 2.4.2 Sociedades liquidadas

**Cuadro 2.4.2.1**  
**Bogotá - Cundinamarca. Liquidación de Sociedades, según tamaño**  
**2007-2008, Primer semestre**

Empresa	2007		2008	
	No.	Capital	No.	Capital
Total	1.836	718.027.770.962	1.657	215.368.792.583
Grande	6	27.195.888.927	11	125.701.580.756
Mediana	34	31.822.663.109	30	19.793.342.653
Micro	1.608	590.096.207.762	1.460	33.195.423.434
Pequeña	188	68.913.011.164	156	36.678.445.740

Fuente: Cámaras de Comercio Bogotá, Facatativa, Girardot  
 Cálculos: Dirección de estudios e investigaciones C.C.B

**Gráfico 2.4.2.1**  
**Bogotá - Cundinamarca. Liquidación de sociedades por sectores**  
**2008 Primer semestre (p)**



Fuente: Cámaras de Comercio Bogotá, Facatativa, Girardot  
 Cálculos: Dirección de estudios e investigaciones C.C.B.

**Cuadro 2.4.2.2**  
**Bogotá - Cundinamarca. Liquidación de Sociedades, según la actividad económica**  
**2007-2008, Primer semestre**

Actividad	2007		2008	
	No.	Capital	No.	Capital
Total	1.836	718.027.770.962	1657	215.368.792.583
Agricultura, Ganadería, Caza y Silvicultura	67	8.565.991.570	31	2.389.972.710
Pesca	2	16.000.520	2	6.000.000
Explotación de Minas y Canteras	16	553.951.810	13	835.450.000
Industria Manufacturera	200	540.888.200.794	189	18.739.976.426
Suministro de Electricidad, Gas y Agua	1	8.000.000	2	42.250.000
Construcción	86	9.563.029.625	94	7.297.012.218
Comercio y reparación de Vehículos	541	39.931.724.943	507	60.841.375.938
Hoteles y restaurantes	38	1.301.300.000	55	3.371.997.729
Transporte, Almacenamiento y Comunicaciones	251	17.661.399.181	162	11.338.932.062
Intermediación Financiera	82	39.641.433.702	60	7.452.133.000
Actividades Inmobiliarias y de Alquiler	369	45.042.807.298	406	93.166.798.880
Administración pública y Defensa; Seguridad Social	2	63.941.000	1	10.000.000
Educación	19	857.021.000	17	323.411.800
Servicios Sociales y de Salud	71	2.944.149.144	56	1.605.297.520
Otras actividades de serv comunitarios, sociales	74	6.959.820.375	49	7.271.209.300
Sin clasificar	17	4.029.000.000	13	676.975.000

Fuente: Cámaras de Comercio Bogotá, Facatativa, Girardot  
Cálculos: Dirección de estudios e investigaciones C.C.B.

**Cuadro 2.4.2.3**  
**Bogotá - Cundinamarca. Liquidación de Sociedades, según organización jurídica**  
**2007-2008, Primer semestre**

Empresa	2007		2008	
	No.	Capital	No.	Capital
Total	1.836	718.027.770.962	1657	215.368.792.583
Anónima	176	578.190.522.994	172	88.733.865.616
Asociativa	42	492.555.860	19	27.490.260
Civil				
Colectiva			1	5.000.000
Extranjera	13	106.442.525	14	1.802.683.052
Limitada	1.074	117.858.342.372	1033	116.981.250.623
S.c. acción			4	58.500.000
S.c. simple	62	7.374.967.160	49	2.746.715.145
Unipersonal	469	14.004.940.051	365	5.013.287.887

Fuente: Cámaras de Comercio Bogotá, Facatativa, Girardot  
Cálculos: Dirección de estudios e investigaciones C.C.B.

## 2.4.3 Capitalización e inversión neta

### Cuadro 2.4.3.1

#### Bogotá - Cundinamarca. Reformas de capital, según actividad económica

2007-2008<sub>p</sub> Primer semestre

Actividad	Millones de pesos	
	Capital	
	2007	2008
Total	5.940.697	1.601.647
Agricultura, Ganadería, Caza y Silvicultura	9.048	14.341
Pesca	0	0
Explotación de Minas y Canteras	6.814	37.520
Industria Manufacturera	45.421	982.499
Suministro de Electricidad, Gas y Agua	40	0
Construcción	38.907	57.800
Comercio y reparación de Vehículos	231.324	68.534
Hoteles y restaurantes	1.660	549
Transporte, Almacenamiento y Comunicaciones	5.094.696	27.584
Intermediación Financiera	151.013	313.072
Actividades Inmobiliarias y de Alquiler	273.008	32.773
Administración pública y Defensa; Seguridad Social	16.082	15.050
Educación	178	900
Servicios Sociales y de Salud	5.693	28.145
Otras actividades de serv comunitarios, sociales	66.212	22.880
Sin clasificar	600	0

Fuente: Cámaras de Comercio Bogotá, Facatativa, Girardot  
Cálculos: Dirección de estudios e investigaciones C.C.B.

### Cuadro 2.4.3.2

#### Bogotá - Cundinamarca. Capital Neto Suscrito, según actividad económica. 2007 -2008<sub>p</sub> Primer semestre

Actividad	Millones de pesos	
	Capital	
	2007	2008
Total	6.240.798	2.563.909
Agricultura, Ganadería, Caza y Silvicultura	26.042	34.870
Pesca	957	332
Explotación de Minas y Canteras	16.351	41.439
Industria Manufacturera	-289.452	1.497.158
Suministro de Electricidad, Gas y Agua	28.667	300
Construcción	98.677	96.086
Comercio y reparación de Vehículos	452.502	140.065
Hoteles y restaurantes	39.575	2.410
Transporte, Almacenamiento y Comunicaciones	5.140.897	65.233
Intermediación Financiera	156.409	408.510
Actividades Inmobiliarias y de Alquiler	451.609	182.222
Administración pública y Defensa; Seguridad Social	18.537	15.770
Educación	13.517	5.876
Servicios Sociales y de Salud	11.809	37.938
Otras actividades de serv comunitarios, sociales	77.821	35.839
Sin clasificar	-3.119	-139

Fuente: Cámaras de Comercio Bogotá, Facatativa, Girardot  
Cálculos: Dirección de estudios e investigaciones C.C.B.

## 2.5 SECTOR EXTERNO

### 2.5.1 Exportaciones

#### Cuadro 2.5.1.1

#### Bogotá. Exportaciones no tradicionales según CIU Rev. 3 2007 – 2008 Primer semestre

CIU	Descripción	Valor FOB (miles de dólares)				
		2007	2008	Variación %	Contribución a la variación	Participación %
<b>Total</b>		<b>1.242.617</b>	<b>1.554.231</b>	<b>25,1</b>	<b>25,08</b>	<b>100</b>
<b>0 Otros</b>		<b>1.792</b>	<b>2.071</b>	<b>15,6</b>	<b>0,02</b>	<b>0,13</b>
<b>A Sector agropecuario, ganadería, caza y silvicultura</b>		<b>74.050</b>	<b>47.095</b>	<b>-36,4</b>	<b>-2,17</b>	<b>3,03</b>
01	Agricultura, ganadería y caza	73.685	46.745	-36,6	-2,17	3,01
02	Silvicultura y extracción de madera	366	351	-4,0	-	0,02
<b>B Pesca</b>		<b>1.502</b>	<b>1.344</b>	<b>-10,5</b>	<b>-0,01</b>	<b>0,09</b>
05	Pesca, producción de peces en criaderos y granjas piscícolas	1.502	1.344	-10,5	-0,01	0,09
<b>C Sector minero</b>		<b>779</b>	<b>21.298</b>	<b>--</b>	<b>1,65</b>	<b>1,37</b>
13	Extracción de minerales metalíferos	1	-	-100	-	-
14	Explotación de minerales no metálicos	778	21.298	--	1,65	1,37
<b>D Sector industrial</b>		<b>1.163.914</b>	<b>1.482.050</b>	<b>27,3</b>	<b>25,60</b>	<b>95,36</b>
15	Productos alimenticios y bebidas	47.243	161.355	241,5	9,18	10,38
16	Fabricación de productos de tabaco	15.923	4.287	-73,1	-0,94	0,28
17	Fabricación de productos textiles	91.178	192.648	111,3	8,17	12,40
18	Fabricación de prendas de vestir; preparado y teñido de pieles	55.322	79.335	43,4	1,93	5,10
19	Curtido y preparado de cueros; calzado; artículos de viaje, maletas, bolsos de mano y similares; artículos de talabartería y guarnicionería.	28.070	43.938	56,5	1,28	2,83
20	Transformación de la madera y fabricación de productos de madera y de corcho, excepto muebles; fabricación de artículos de cestería y espartería	3.573	3.583	0,3	-	0,23
21	Fabricación de papel, cartón y productos de papel y cartón	32.636	18.767	-42,5	-1,12	1,21
22	Actividades de edición e impresión y de reproducción de grabaciones	49.601	54.866	10,6	0,42	3,53
23	Coquización, productos de refinación del petróleo y combustible nuclear	5	40	660,9	-	-
24	Fabricación de sustancias y productos químicos	135.919	220.758	62,4	6,83	14,20
25	Fabricación de productos de caucho y plástico	69.142	96.523	39,6	2,20	6,21
26	Fabricación de otros productos minerales no metálicos	27.176	29.684	9,2	0,20	1,91
27	Fabricación de productos metalúrgicos básicos	97.330	101.587	4,4	0,34	6,54
28	Fabricación de productos elaborados de metal, excepto maquinaria y equipo	26.637	39.885	49,7	1,07	2,57
29	Fabricación de maquinaria y equipo n.c.p	40.453	47.011	16,2	0,53	3,02
30	Fabricación de maquinaria de oficina, contabilidad e informática	4.537	4.451	-1,9	-0,01	0,29
31	Fabricación de maquinaria y aparatos eléctricos n.c.p	70.373	89.456	27,1	1,54	5,76
32	Fabricación de equipo y aparatos de radio, televisión y comunicaciones	9.683	17.795	83,8	0,65	1,14
33	Fabricación de instrumentos médicos, ópticos y de precisión y fabricación de relojes	10.586	12.090	14,2	0,12	0,78
34	Fabricación de vehículos automotores, remolques y semirremolques	278.041	137.583	-50,5	-11,30	8,85
35	Fabricación de otros tipos de equipo de transporte ncp	32.342	64.118	98,2	2,56	4,13
36	Fabricación de muebles; industrias manufactureras ncp	37.784	62.089	64,3	1,96	3,99
37	Reciclaje	360	200	-44,3	-0,01	0,01
<b>G Comercio al por mayor y al por menor; reparación de vehículos, efectos personales y enseres domésticos</b>		<b>-</b>	<b>-</b>	<b>(-)</b>	<b>(-)</b>	<b>(-)</b>
51	Comercio al por mayor y en comisión; excepto vehículos; mantenimiento y reparación de maquinaria y equipo	-	-	(-)	(-)	(-)
<b>I Transporte, almacenamiento y comunicaciones</b>		<b>1</b>	<b>1</b>	<b>6,1</b>	<b>-</b>	<b>-</b>
64	Correo y comunicaciones	1	1	6,1	-	-
<b>K Actividades inmobiliarias, empresariales y de alquiler</b>		<b>106</b>	<b>5</b>	<b>-95,3</b>	<b>-0,01</b>	<b>-</b>
74	Otras actividades empresariales	106	5	-95,3	-0,01	-
<b>O Otras actividades de servicios comunitarios, sociales y personales</b>		<b>473</b>	<b>367</b>	<b>-22,4</b>	<b>-0,01</b>	<b>0,02</b>
92	Actividades de esparcimiento y actividades culturales y deportivas	473	367	-22,4	-0,01	0,02

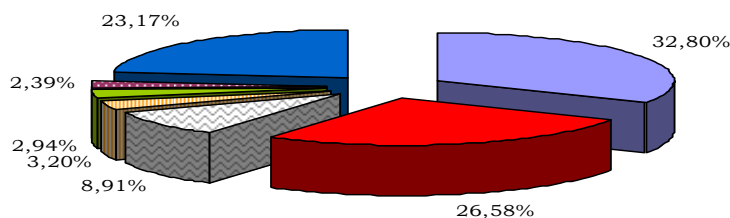
Fuente: DANE - DIAN Cálculos: DANE  
N.C.P. No clasificado previamente

**Cuadro 2.5.1.2****Cundinamarca. Exportaciones no tradicionales según CIU Rev. 3  
2007 – 2008 Primer semestre**

CIU	Descripción	Valor FOB (miles de dólares)				
		2007	2008	Variación %	Contribución a la variación	Participación %
<b>Total</b>		<b>1.071.594</b>	<b>1.159.929</b>	<b>8,2</b>	<b>8,24</b>	<b>100</b>
<b>0 Otros</b>		<b>23</b>	<b>13</b>	<b>-42,6</b>	<b>-</b>	<b>-</b>
<b>A Sector agropecuario, ganadería, caza y silvicultura</b>		<b>502.162</b>	<b>562.074</b>	<b>11,9</b>	<b>5,59</b>	<b>48,46</b>
01	Agricultura, ganadería y caza	501.765	561.765	12,0	5,60	48,43
02	Silvicultura y extracción de madera	398	309	-22,2	-0,01	0,03
<b>B Pesca</b>		<b>2.962</b>	<b>3.253</b>	<b>9,8</b>	<b>0,03</b>	<b>0,28</b>
05	Pesca, producción de peces en criaderos y granjas piscícolas	2.962	3.253	9,8	0,03	0,28
<b>C Sector minero</b>		<b>825</b>	<b>349</b>	<b>-57,7</b>	<b>-0,04</b>	<b>0,03</b>
14	Explotación de minerales no metálicos	825	349	-57,7	0,31	0,03
<b>D Sector industrial</b>		<b>565.621</b>	<b>594.239</b>	<b>5,1</b>	<b>2,67</b>	<b>51,23</b>
15	Productos alimenticios y bebidas	25.915	35.541	37,1	0,90	3,06
16	Fabricación de productos de tabaco	551	101	-81,6	-0,04	0,01
17	Fabricación de productos textiles	32.956	45.156	37,0	1,14	3,89
18	Fabricación de prendas de vestir; preparado y teñido de pieles	17.272	18.992	10,0	0,16	1,64
19	Curtido y preparado de cueros; calzado; artículos de viaje, maletas, bolsos de mano y similares; artículos de talabartería y guarnicionería.	10.879	11.793	8,4	0,09	1,02
20	Transformación de la madera y fabricación de productos de madera y de corcho, excepto muebles; fabricación de artículos de cestería y espartería	1.859	1.000	-46,2	-0,08	0,09
21	Fabricación de papel, cartón y productos de papel y cartón	28.274	51.130	80,8	2,13	4,41
22	Actividades de edición e impresión y de reproducción de grabaciones	32.128	30.779	-4,2	-0,13	2,65
24	Fabricación de sustancias y productos químicos	90.620	102.726	13,4	1,13	8,86
25	Fabricación de productos de caucho y plástico	39.175	26.749	-31,7	-1,16	2,31
26	Fabricación de otros productos minerales no metálicos	67.975	88.254	29,8	1,89	7,61
27	Fabricación de productos metalúrgicos básicos	100.945	92.529	-8,3	-0,79	7,98
28	Fabricación de productos elaborados de metal, excepto maquinaria y equipo	21.864	21.156	-3,2	-0,07	1,82
29	Fabricación de maquinaria y equipo n.c.p	21.341	18.340	-14,1	-0,28	1,58
30	Fabricación de maquinaria de oficina, contabilidad e informática	12	17	37,6	-	-
31	Fabricación de maquinaria y aparatos eléctricos n.c.p	34.038	15.017	-55,9	-1,78	1,29
32	Fabricación de equipo y aparatos de radio, televisión y comunicaciones	2.054	2.385	16,2	0,03	0,21
33	Fabricación de instrumentos médicos, ópticos y de precisión y fabricación de relojes	500	563	12,7	0,01	0,05
34	Fabricación de vehículos automotores, remolques y semirremolques	11.978	11.570	-3,4	-0,04	1,00
35	Fabricación de otros tipos de equipo de transporte ncp	580	1.312	126,2	0,07	0,11
36	Fabricación de muebles; industrias manufactureras ncp	13.336	13.444	0,8	0,01	1,16
37	Reciclaje	11.370	5.683	-50,0	-0,53	0,49
<b>O Otras actividades de servicios comunitarios, sociales y personales</b>		<b>1</b>	<b>1</b>	<b>-34,6</b>	<b>-</b>	<b>-</b>
92	Actividades de esparcimiento y actividades culturales y deportivas	1	1	-34,6	-	-

Fuente: DANE - DIAN Cálculos: DANE  
N.C.P. No clasificado previamente

**Gráfico 2.5.1.1**  
**Bogotá - Cundinamarca. Exportaciones no tradicionales en dólares FOB por países de destino. 2008 Primer semestre**



■ Venezuela ■ Estados Unidos □ Ecuador ■ Perú ■ México ■ Alemania ■ Otros 167 países

Fuente: DANE - DIAN Cálculos: DANE

**Cuadro 2.5.1.3**  
**Bogotá. Exportaciones no tradicionales y país de destino según primeros artículos. 2008 Primer semestre**

Descripción	Valor FOB (miles de dólares)	
	País de origen	2008
Vehículos para el transporte de personas de cilindrada superior a 1.500 cm <sup>3</sup> pero inferior o igual a 3.000 cm <sup>3</sup> .	Venezuela	48.221
Tubos de entubación o de producción, de los tipos utilizados para la extracción de petróleo o gas.	Estados Unidos	44.566
Aceite de palma en bruto.	Alemania	44.053
Tejidos de punto de anchura superior a 30 cm	Venezuela	42.658
Las demás partes de aviones o helicópteros.	Estados Unidos	39.125
Pigmentos utilizados para la fabricación de pinturas.	Suiza	33.952
"T-shirts" y camisetas interiores de punto, de algodón.	Venezuela	29.383
Aceite de palma en bruto.	Brasil	27.065
Los demás medicamentos para uso humano.	Venezuela	20.728
Tubos de entubación o de producción de los tipos utilizados para la extracción de petróleo o gas.	Venezuela	16.306
Vehículos para el transporte de personas de cilindrada superior a 1.500 cm <sup>3</sup> pero inferior o igual a 3.000 cm <sup>3</sup> .	Ecuador	14.366
Transformadores de dieléctrico líquido, de potencia superior a 10.000 kva.	Estados Unidos	13.725
Vehículos automóbiles para transporte de mercancías de peso total con carga máxima, inferior o igual a 4,537 t.	Venezuela	11.700
Transformadores de dieléctrico líquido, de potencia superior a 10.000 kva.	Venezuela	11.623
Materias básicas para la industria.	Venezuela	11.529
Vehículos automóbiles para el transporte de mercancías, Diesel o semi -Diesel, de peso total con carga máxima inferior o igual a 4,537 t.	Ecuador	10.379
Mármol y travertinos en bruto o desbastados.	Venezuela	10.374
Aceites de almendra de palma y sus fracciones, en bruto.	México	10.132
Motores de émbolo (pistón) alternativo o rotativo, de encendido por chispa (de explosión), para la aviación.	Estados Unidos	9.841
Tejidos de algodón con hilados de distintos colores	Venezuela	9.121

Fuente: DANE - DIAN

**Cuadro 2.5.1.4**  
**Cundinamarca. Exportaciones no tradicionales y país de destino según**  
**primeros artículos**  
**2008 Primer semestre**

Descripción	Valor FOB (miles de dólares)	
	País de origen	2008
Rosas frescas, cortadas para ramos o adornos.	Estados Unidos	137.635
Las demás flores y capullos frescos, cortados para ramos o adornos.	Estados Unidos	136.132
Desperdicios y desechos, de cobre, con contenido en peso igual o superior a 94% de cobre.	Estados Unidos	57.320
Semen de bovino.	Venezuela	51.341
Los demás claveles frescos, cortados para ramos o adornos.	Estados Unidos	35.233
Pañales para bebés.	Venezuela	23.634
Alstroemerias frescas, cortadas para ramos o adornos.	Estados Unidos	21.682
Claveles miniatura frescos, cortados para ramos o adornos.	Estados Unidos	21.008
Rosas frescas, cortadas para ramos o adornos.	Rusia, Federación de	17.053
Perfumes y aguas de tocador.	Venezuela	15.903
Los demás claveles frescos, cortados para ramos o adornos.	Reino Unido	9.714
Pañales para bebés.	Ecuador	9.537
Fregaderos (piletas de lavar), depósitos de agua y aparatos fijos similares, de porcelana, para usos sanitarios.	Estados Unidos	8.739
Los demás libros, folletos e impresos similares.	Estados Unidos	7.832
Preparaciones de belleza, de maquillaje y para el cuidado de la piel, excepto los medicamentos.	Venezuela	7.723
Los demás tejidos de punto, de fibras sintéticas, teñidos.	Venezuela	7.597
Desperdicios y desechos, de aluminio.	Estados Unidos	7.542
Los demás claveles frescos, cortados para ramos o adornos.	España	7.204
Claveles miniatura frescos, cortados para ramos o adornos.	Reino Unido	6.837
Las demás baldosas y losas, de cerámica para pavimentación o revestimiento, barnizadas o esmaltadas.	Estados Unidos	6.828

Fuente: DANE - DIAN

## 2.5.2 Importaciones

### Cuadro 2.5.2.1 Bogotá. Importaciones según CIU Rev. 3 2007 – 2008. Primer semestre

CIU	Descripción	Valor CIF (miles de dólares)				
		2007	2008	Variación %	Contribución a la variación	Participación (%)
<b>Total</b>		<b>5.738.114</b>	<b>6.722.283</b>	<b>17,2</b>	<b>17,15</b>	<b>100</b>
<b>0 Otros</b>		<b>4.186</b>	<b>3.764</b>	<b>-10,1</b>	<b>-0,01</b>	<b>0,06</b>
<b>A Sector agropecuario, ganadería, caza y silvicultura</b>		<b>124.039</b>	<b>140.209</b>	<b>13,0</b>	<b>0,28</b>	<b>2,09</b>
01 Agricultura, ganadería y caza		122.602	139.080	13,4	0,29	2,07
02 Silvicultura y extracción de madera		1.437	1.129	-21,4	-0,01	0,02
<b>B Pesca</b>		<b>576</b>	<b>602</b>	<b>4,5</b>	<b>-</b>	<b>0,01</b>
05 Pesca, producción de peces en criaderos y granjas piscícolas		576	602	4,5	-	0,01
<b>C Sector minero</b>		<b>24.961</b>	<b>12.064</b>	<b>-51,7</b>	<b>-0,22</b>	<b>0,18</b>
10 Extracción de carbón, carbón lignítico y turba		378	260	-31,1	-	-
11 Extracción de petróleo crudo y gas natural		14.455	2	-100,0	-0,25	-
13 Extracción de minerales metalíferos		2.335	1.556	-33,4	-0,01	0,02
14 Explotación de minerales no metálicos		7.793	10.245	31,5	0,04	0,15
<b>D Sector industrial</b>		<b>5.583.763</b>	<b>6.564.705</b>	<b>17,6</b>	<b>17,10</b>	<b>97,66</b>
15 Productos alimenticios y bebidas		139.904	223.993	60,1	1,47	3,33
16 Fabricación de productos de tabaco		7.151	6.494	-9,2	-0,01	0,10
17 Fabricación de productos textiles		152.045	156.107	2,7	0,07	2,32
18 Fabricación de prendas de vestir; preparado y teñido de pieles		26.437	46.054	74,2	0,34	0,69
19 Curtido y preparado de cueros; calzado; artículos de viaje, maletas, bolsos de mano y similares; artículos de talabartería y guarnicionería.		34.804	49.046	40,9	0,25	0,73
20 Transformación de la madera y fabricación de productos de madera y de corcho, excepto muebles; fabricación de artículos de cestería y espartería		20.539	29.080	41,6	0,15	0,43
21 Fabricación de papel, cartón y productos de papel y cartón		93.938	106.503	13,4	0,22	1,58
22 Actividades de edición e impresión y de reproducción de grabaciones		37.046	51.319	38,5	0,25	0,76
23 Coquización, productos de refinación del petróleo y combustible nuclear		38.341	34.238	-10,7	-0,07	0,51
24 Fabricación de sustancias y productos químicos		879.600	1.082.448	23,1	3,54	16,10
25 Fabricación de productos de caucho y plástico		121.723	168.319	38,3	0,81	2,50
26 Fabricación de otros productos minerales no metálicos		60.988	63.405	4,0	0,04	0,94
27 Fabricación de productos metalúrgicos básicos		220.593	253.430	14,9	0,57	3,77
28 Fabricación de productos elaborados de metal, excepto maquinaria y equipo		94.354	113.635	20,4	0,34	1,69
29 Fabricación de maquinaria y equipo n.c.p		626.489	784.174	25,2	2,75	11,67
30 Fabricación de maquinaria de oficina, contabilidad e informática		411.434	509.714	23,9	1,71	7,58
31 Fabricación de maquinaria y aparatos eléctricos n.c.p		210.760	318.599	51,2	1,88	4,74
32 Fabricación de equipo y aparatos de radio, televisión y comunicaciones		824.645	962.095	16,7	2,40	14,31
33 Fabricación de instrumentos médicos, ópticos y de precisión y fabricación de relojes		272.688	344.901	26,5	1,26	5,13
34 Fabricación de vehículos automotores, remolques y semirremolques		736.303	553.951	-24,8	-3,18	8,24
35 Fabricación de otros tipos de equipo de transporte ncp		488.991	608.890	24,5	2,09	9,06
36 Fabricación de muebles; industrias manufactureras ncp		83.777	95.801	14,4	0,21	1,43
37 Reciclaje		1.213	2.509	106,8	0,02	0,04
<b>G Comercio al por mayor y al por menor; reparación de vehículos, efectos personales y enseres domésticos</b>		<b>78</b>	<b>139</b>	<b>77,3</b>	<b>-</b>	<b>-</b>
51 Comercio al por mayor y en comisión; excepto vehículos; mantenimiento y reparación de maquinaria y equipo		78	139	77,3	-	-
<b>K Actividades inmobiliarias, empresariales y de alquiler</b>		<b>182</b>	<b>125</b>	<b>-31,0</b>	<b>-</b>	<b>-</b>
74 Otras actividades empresariales		182	125	-31,0	-	-
<b>O Otras actividades de servicios comunitarios, sociales y personales</b>		<b>328</b>	<b>676</b>	<b>105,7</b>	<b>0,01</b>	<b>0,01</b>
92 Actividades de esparcimiento y actividades culturales y deportivas		328	667	103,1	0,01	0,01
93 Otras actividades de servicios		-	9	(-)	-	-

Fuente: DANE - DIAN Cálculos: DANE  
N.C.P. No clasificado previamente

**Cuadro 2.5.2.2**  
**Cundinamarca. Importaciones según CIIU Rev. 3**  
**2007 – 2008 Primer semestre**

CIIU	Descripción	Valor CIF (miles de dólares)				
		2007	2008	Variación %	Contribución a la variación	Participación %
<b>Total</b>		<b>2.070.418</b>	<b>2.057.906</b>	<b>-0,6</b>	<b>-0,60</b>	<b>100</b>
<b>0 Otros</b>		<b>445</b>	<b>700</b>	<b>57,1</b>	<b>0,01</b>	<b>0,03</b>
<b>A Sector agropecuario, ganadería, caza y silvicultura</b>		<b>93.450</b>	<b>124.102</b>	<b>32,8</b>	<b>1,48</b>	<b>6,03</b>
01	Agricultura, ganadería y caza	92.900	123.663	33,1	1,49	6,01
02	Silvicultura y extracción de madera	550	440	-20,0	-0,01	0,02
<b>B Pesca</b>		<b>82</b>	<b>113</b>	<b>37,4</b>	<b>-</b>	<b>0,01</b>
05	Pesca, producción de peces en criaderos y granjas piscícolas	82	113	37,4	-	0,01
<b>C Sector minero</b>		<b>6.764</b>	<b>9.878</b>	<b>46,0</b>	<b>0,15</b>	<b>0,48</b>
10	Extracción de carbón, carbón lignítico y turba	128	167	30,2	-	0,01
13	Extracción de minerales metalíferos	2.322	3.450	48,6	0,05	0,17
14	Explotación de minerales no metálicos	4.314	6.261	45,2	0,09	0,30
<b>D Sector industrial</b>		<b>1.969.550</b>	<b>1.923.054</b>	<b>-2,4</b>	<b>-2,25</b>	<b>93,45</b>
15	Productos alimenticios y bebidas	64.080	72.503	13,1	0,41	3,52
16	Fabricación de productos de tabaco	245	-	-100,0	-0,01	-
17	Fabricación de productos textiles	22.426	25.300	12,8	0,14	1,23
18	Fabricación de prendas de vestir; preparado y teñido de pieles	1.958	3.831	95,7	0,09	0,19
19	Curtido y preparado de cueros; calzado; artículos de viaje, maletas, bolsos de mano y similares; artículos de talabartería y guarnicionería.	6.233	4.382	-29,7	-0,09	0,21
20	Transformación de la madera y fabricación de productos de madera y de corcho, excepto muebles; fabricación de artículos de cestería y espartería	7.250	4.798	-33,8	-0,12	0,23
21	Fabricación de papel, cartón y productos de papel y cartón	54.163	73.070	34,9	0,91	3,55
22	Actividades de edición e impresión y de reproducción de grabaciones	21.058	15.464	-26,6	-0,27	0,75
23	Coquización, productos de refinación del petróleo y combustible nuclear	34.065	19.660	-42,3	-0,70	0,96
24	Fabricación de sustancias y productos químicos	406.147	341.174	-16,0	-3,14	16,58
25	Fabricación de productos de caucho y plástico	55.995	45.469	-18,8	-0,51	2,21
26	Fabricación de otros productos minerales no metálicos	35.725	28.267	-20,9	-0,36	1,37
27	Fabricación de productos metalúrgicos básicos	187.784	200.162	6,6	0,60	9,73
28	Fabricación de productos elaborados de metal, excepto maquinaria y equipo	33.789	39.392	16,6	0,27	1,91
29	Fabricación de maquinaria y equipo n.c.p	198.635	240.844	21,2	2,04	11,70
30	Fabricación de maquinaria de oficina, contabilidad e informática	32.091	65.949	105,5	1,64	3,20
31	Fabricación de maquinaria y aparatos eléctricos n.c.p	57.228	60.292	5,4	0,15	2,93
32	Fabricación de equipo y aparatos de radio, televisión y comunicaciones	39.652	46.945	18,4	0,35	2,28
33	Fabricación de instrumentos médicos, ópticos y de precisión y fabricación de relojes	40.175	37.481	-6,7	-0,13	1,82
34	Fabricación de vehículos automotores, remolques y semirremolques	640.986	562.780	-12,2	-3,78	27,35
35	Fabricación de otros tipos de equipo de transporte ncp	9.872	9.323	-5,6	-0,03	0,45
36	Fabricación de muebles; industrias manufactureras ncp	19.970	25.947	29,9	0,29	1,26
37	Reciclaje	24	23	-3,5	-	3,29
<b>G Comercio al por mayor y al por menor; reparación de vehículos, efectos personales y enseres domésticos</b>		<b>-</b>	<b>15</b>	<b>(-)</b>	<b>(-)</b>	<b>(-)</b>
51	Comercio al por mayor y en comisión; excepto vehículos; mantenimiento y reparación de maquinaria y equipo	-	15	(-)	(-)	(-)
<b>K Actividades inmobiliarias, empresariales y de alquiler</b>		<b>2</b>	<b>-</b>	<b>-100,0</b>	<b>(-)</b>	<b>(-)</b>
74	Otras actividades empresariales	2	-	-100,0	(-)	(-)
<b>O Otras actividades de servicios comunitarios, sociales y personales</b>		<b>124</b>	<b>43</b>	<b>-65,0</b>	<b>-</b>	<b>-</b>
92	Actividades de esparcimiento y actividades culturales y deportivas	119	43	-63,4	-	-
93	Otras actividades de servicios	6	-	-100,0	-	-

Fuente: DANE - DIAN Cálculos: DANE  
N.C.P. No clasificado previamente

**Cuadro 2.5.2.3**  
**Bogotá. Importaciones según CUODE**  
**2007 – 2008 Primer semestre**

Grupos y Subgrupos	Miles de dólares CIF		Variación %	Contribución a la variación total	Participación %	
	2007	2008			2007	2008
<b>Total</b>	<b>5.738.114</b>	<b>6.722.283</b>	<b>17,2</b>	<b>17,15</b>	<b>100</b>	<b>100</b>
<b>Bienes de consumo</b>	<b>1.200.751</b>	<b>1.343.286</b>	<b>11,9</b>	<b>2,48</b>	<b>20,93</b>	<b>19,98</b>
Bienes de consumo no duradero	523.185	728.780	39,3	3,58	9,12	10,84
Bienes de consumo duradero	677.566	614.506	-9,3	-1,10	11,81	9,14
<b>Materias primas y productos intermedios</b>	<b>1.589.105</b>	<b>1.822.364</b>	<b>14,7</b>	<b>4,07</b>	<b>27,69</b>	<b>27,11</b>
Combustible, lubricantes y conexos	52.593	33.694	-35,9	-0,33	0,92	0,50
Materias primas y productos intermedios para la agricultura	62.083	101.354	63,3	0,68	1,08	1,51
Materias primas y productos intermedios para la industria (excluido construcción)	1.474.429	1.687.316	14,4	3,7	25,7	25,1
<b>Bienes de capital y material de construcción</b>	<b>2.941.490</b>	<b>3.549.842</b>	<b>20,7</b>	<b>10,60</b>	<b>51,26</b>	<b>52,81</b>
Materiales de construcción	100.412	159.100	58,4	1,02	1,75	2,37
Bienes de capital para la agricultura	16.075	24.631	53,2	0,15	0,28	0,37
Bienes de capital para la industria	1.901.699	2.387.313	25,5	8,46	33,14	35,51
Equipo de transporte	923.304	978.799	6,0	0,97	16,09	14,56
<b>Diversos y no clasificados</b>	<b>6.766</b>	<b>6.791</b>	<b>0,4</b>	<b>-</b>	<b>0,12</b>	<b>0,10</b>

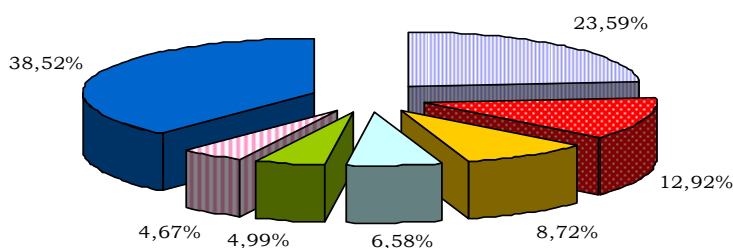
Fuente: DIAN Cálculos: DANE

**Cuadro 2.5.2.4**  
**Cundinamarca. Importaciones según CUODE**  
**2007 – 2008 Primer semestre**

Grupos y Subgrupos	Miles de dólares CIF		Variación %	Contribución a la variación total	Participación %	
	2007	2008			2007	2008
<b>Total</b>	<b>2.070.418</b>	<b>2.057.906</b>	<b>-0,6</b>	<b>-0,60</b>	<b>100</b>	<b>100</b>
<b>Bienes de consumo</b>	<b>556.384</b>	<b>544.661</b>	<b>-2,1</b>	<b>-0,57</b>	<b>26,87</b>	<b>26,47</b>
Bienes de consumo no duradero	149.633	97.304	-35,0	-2,53	7,23	4,73
Bienes de consumo duradero	406.752	447.357	10,0	1,96	19,65	21,74
<b>Materias primas y productos intermedios</b>	<b>829.648</b>	<b>840.110</b>	<b>1,3</b>	<b>0,51</b>	<b>40,07</b>	<b>40,82</b>
Combustible, lubricantes y conexos	32.093	19.482	-39,3	-0,61	1,55	0,95
Materias primas y productos intermedios para la agricultura	72.813	76.161	4,6	0,16	3,52	3,70
Materias primas y productos intermedios para la industria (excluido construcción)	724.742	744.467	2,7	0,95	35,00	36,18
<b>Bienes de capital y material de construcción</b>	<b>683.783</b>	<b>672.388</b>	<b>-1,7</b>	<b>-0,55</b>	<b>33,03</b>	<b>32,67</b>
Materiales de construcción	56.181	91.528	62,9	1,71	2,71	4,45
Bienes de capital para la agricultura	5.202	10.399	99,9	0,25	0,25	0,51
Bienes de capital para la industria	294.531	349.046	18,5	2,63	14,23	16,96
Equipo de transporte	327.869	221.414	-32,5	-5,14	15,84	10,76
<b>Diversos y no clasificados</b>	<b>602</b>	<b>748</b>	<b>24,2</b>	<b>0,01</b>	<b>0,03</b>	<b>0,04</b>

Fuente: DIAN Cálculos: DANE

**Gráfico 2.5.2.1**  
**Bogotá – Cundinamarca. Importaciones en dólares CIF según país de origen. 2008 Primer semestre**



■ Estados Unidos ■ China ■ México ■ Brasil ■ Colombia ■ Alemania ■ Otros 194 países

Fuente: DANE - DIAN Cálculos: DANE

**Cuadro 2.5.2.5**  
**Bogotá. Importaciones y país de origen según primeros 20 artículos 2008 Primer semestre**

Descripción	País de origen	Valor CIF (miles de dólares)
		2008
Teléfonos móviles (celulares) y los de otras redes inalámbricas.	México	187.845
Teléfonos móviles (celulares) y los de otras redes inalámbricas.	China	117.245
Máquinas automáticas para tratamiento o procesamiento de datos	China	107.663
Aviones y demás aeronaves, de peso en vacío, superior a 15000 kg.	Francia	97.399
Vehículos para el transporte de personas, de cilindrada superior a 1.500 cm <sup>3</sup> pero inferior o igual a 3.000 cm <sup>3</sup> .	Colombia	84.219
Los demás aviones y demás aeronaves, de peso en vacío, superior a 2000 kg pero inferior o igual a 15000 kg.	Brasil	78.554
Teléfonos móviles (celulares) y los de otras redes inalámbricas.	Brasil	70.685
Aparatos de telecomunicación por corriente portadora o telecomunicación digital.	China	67.488
Las demás partes de aviones o helicópteros.	Estados Unidos	66.864
Las demás máquinas automáticas para tratamiento o procesamiento de datos, presentadas en forma de sistemas.	México	65.031
Las demás máquinas automáticas para tratamiento o procesamiento de datos, presentadas en forma de sistemas.	Estados Unidos	55.343
Aviones y demás aeronaves, de peso en vacío, superior a 15000 kg.	España	55.000
Aviones y demás aeronaves, de peso en vacío, superior a 15000 kg.	Estados Unidos	50.261
Teléfonos móviles (celulares) y los de otras redes inalámbricas.	Corea, República de	41.453
Los demás aviones y demás aeronaves, de peso en vacío, superior a 2000 kg pero inferior o igual a 15000 kg.	Estados Unidos	39.817
Los demás chasis de vehículos automóviles, de las partidas 87.01 a 87.05, equipados con su motor.	Colombia	38.838
Máquinas automáticas para tratamiento o procesamiento de datos (portátiles)	Malasia	37.152
Los demás vehículos para el transporte de personas, de cilindrada superior a 1.500 cm <sup>3</sup> pero inferior o igual a 3.000 cm <sup>3</sup> .	México	34.678
Las demás máquinas automáticas para tratamiento o procesamiento de datos, presentadas en forma de sistemas.	China	34.624
Las demás máquinas de sondeo o de perforación.	Estados Unidos	33.240

Fuente: DANE - DIAN

**Cuadro 2.5.2.6**  
**Cundinamarca. Importaciones y país de origen según primeros 20**  
**artículos**  
**2008 Primer semestre**

Descripción	Valor CIF (miles de dólares)	
	País de origen	2008
Vehículos para el transporte de personas, de cilindrada superior a 1.500 cm <sup>3</sup> pero inferior o igual a 3.000 cm <sup>3</sup> .	Colombia	85.384
Vehículos automóbiles para el transporte de mercancías, Diesel o semi -Diesel, de peso total con carga máxima inferior o igual a 4,537 t.	Ecuador	59.589
Vehículos para el transporte de personas, de cilindrada superior a 1.000 cm <sup>3</sup> pero inferior o igual a 1.500 cm <sup>3</sup> .	Colombia	46.883
Vehículos automóbiles para el transporte de mercancías, de peso total con carga máxima, superior a 20 t.	México	39.150
Vehículos para el transporte de personas, de cilindrada superior a 1.500 cm <sup>3</sup> pero inferior o igual a 3.000 cm <sup>3</sup> .	Corea, República de	35.957
Los demás trigos.	Estados Unidos	33.704
Máquinas automáticas para tratamiento o procesamiento de datos	China	22.889
Camperos (4 x 4), para el transporte de personas de cilindrada superior a 1.500 cm <sup>3</sup> pero inferior o igual a 3.000 cm <sup>3</sup> .	Ecuador	21.443
Tractores de carretera para semirremolques.	México	21.279
Maíz duro amarillo.	Estados Unidos	20.796
Las demás preparaciones compuestas cuyo grado alcohólico volumétrico sea inferior o igual al 0,5 % vol., para la elaboración de bebidas.	Brasil	20.456
Los demás trigos.	Canadá	20.420
Los demás tubos de entubacion o de producción de los utilizados para la extracción de petróleo o gas.	México	19.301
Vehículos de cilindrada inferior o igual a 1000 cm <sup>3</sup> , principalmente para el transporte de personas.	India	18.269
Vehículos, de cilindrada inferior o igual a 1000 cm <sup>3</sup> , principalmente para el transporte de personas.	Corea, República de	16.859
Los demás trigos.	Argentina	15.429
Vehículos automóbiles para transporte de mercancías, de peso total con carga máxima, inferior o igual a 4,537 t.	Ecuador	15.076
Los demás vehículos para el transporte de personas, con motor de émbolo (pistón) alternativo, de encendido por chispa, de cilindrada superior a 1.500 cm <sup>3</sup> pero inferior o igual a 3.000 cm <sup>3</sup> .	Alemania	14.881
Aceites base para lubricantes.	Estados Unidos	14.825
Camperos (4 x 4), para el transporte de personas, de cilindrada superior a 1.500 cm <sup>3</sup> pero inferior o igual a 3.000 cm <sup>3</sup> .	Japón	14.519

Fuente: DANE - DIAN

## 2.6 ACTIVIDAD FINANCIERA

### 2.6.1 Monto de colocaciones nominales – operaciones activas

#### Cuadro 2.6.1.1

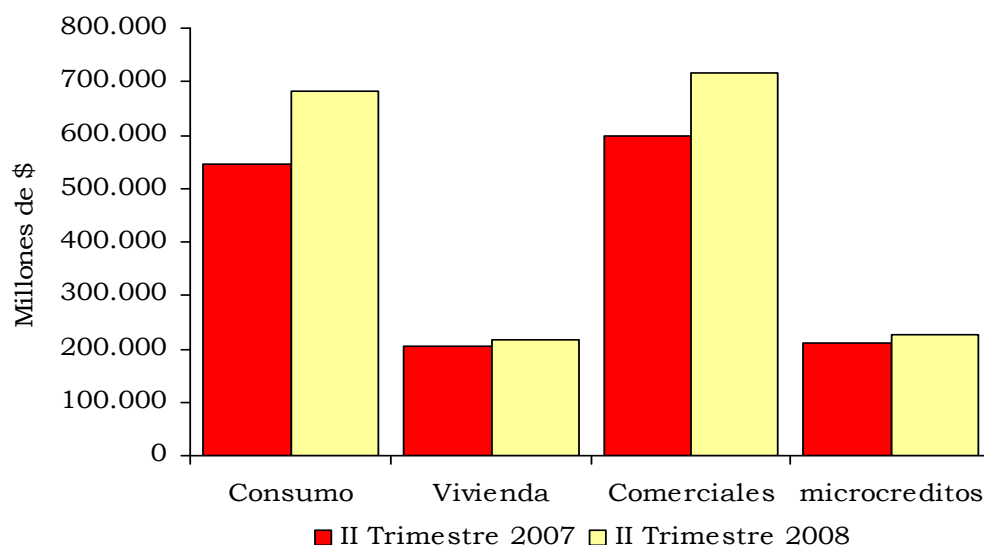
#### Cundinamarca. Cartera del sistema financiero, según modalidad de crédito. Junio 2007 - 2008

Concepto	Millones de pesos			
	Saldo a junio de:		Variac. %	Absoluta
	2007	2008		
Total	1.556.458	1.844.278	18,5	287.820
1. BANCOS COMERCIALES	1.544.983	1.811.016	17,2	266.033
Consumo	544.446	668.807	22,8	124.361
Vivienda	203.710	214.093	5,1	10.383
Comerciales	589.630	707.533	20,0	117.903
Microcréditos	207.197	220.583	6,5	13.386
2. CIAS. DE FINANCIAMIENTO CCIAL.	10.640	18.474	73,6	7.834
Consumo	804	3.702	360,4	2.898
Comerciales	7.520	7.994	6,3	474
Microcréditos	2.316	6.778	192,7	4.462
3. COOPERATIVAS FINANCIERAS	835	14.788	1.671,0	13.953
Consumo	835	10.895	1.204,8	10.060
Vivienda	n.d.	2.541	100,0	2.541
Comerciales	n.d.	1.352	100,0	1.352

Fuente: Superfinanciera

#### Grafico 2.6.1.1

#### Cundinamarca. Cartera del sistema financiero, según modalidad de crédito. Junio 2007 - 2008



Fuente: Superfinanciera

## 2.6.2 Monto de captaciones nominales – operaciones pasivas

### Cuadro 2.6.2.1

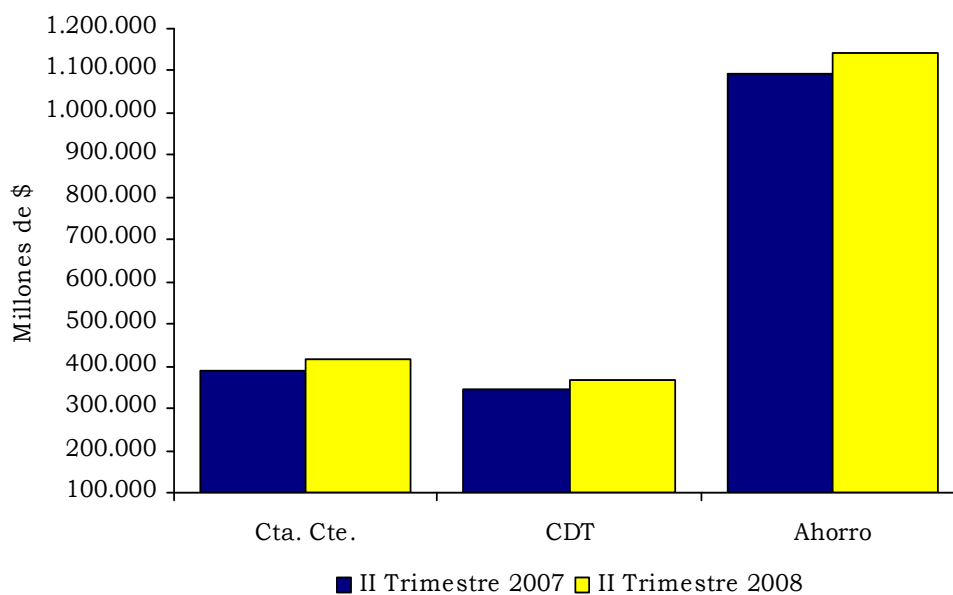
#### Cundinamarca. Captaciones del sistema financiero Junio 2007 - 2008

Concepto	Saldos a junio de:		Variac. %	Millones de pesos Absoluta
	2007	2008		
Total	1.843.682	1.934.824	4,9	91.142
1. BANCOS COMERCIALES	1.842.750	1.933.215	4,9	90.465
Depósitos en cuenta corriente	391.553	418.413	6,9	26.860
Certificados de depósitos a término	344.160	362.203	5,2	18.043
Depósitos de ahorro	1.093.485	1.142.582	4,5	49.097
Cuentas de ahorro especial	13.235	9.556	-27,8	-3.679
Certificados de ahorro de valor real	317	461	45,4	144
2. CIAS. DE FINANCIAMIENTO CCIAL.	932	1.609	72,6	677
Certificados de depósitos a término	892	1.225	37,3	333
Depósitos de ahorro	40	384	860,0	344
3. COOPERATIVAS FINANCIERAS	n.d.	2.537	Ind.	2.537
Certificados de depósitos a término	n.d.	1.975	Ind.	1.975
Depósitos de ahorro	n.d.	562	Ind.	562

Fuente: Superfinanciera

### Grafico 2.6.2.1

#### Cundinamarca. Captaciones del sistema financiero Junio 2007 - 2008



Fuente: Superfinanciera

## 2.7 SITUACION FISCAL

### 2.7.1.3 Deuda pública

#### 2.7.1.3.1 Administración Central Departamental de Cundinamarca

##### Cuadro 2.7.1.3.1.1

#### Cundinamarca. Deuda pública, intereses de deuda pública, cuentas por pagar, sobregiros y obligaciones laborales de la administración central departamental

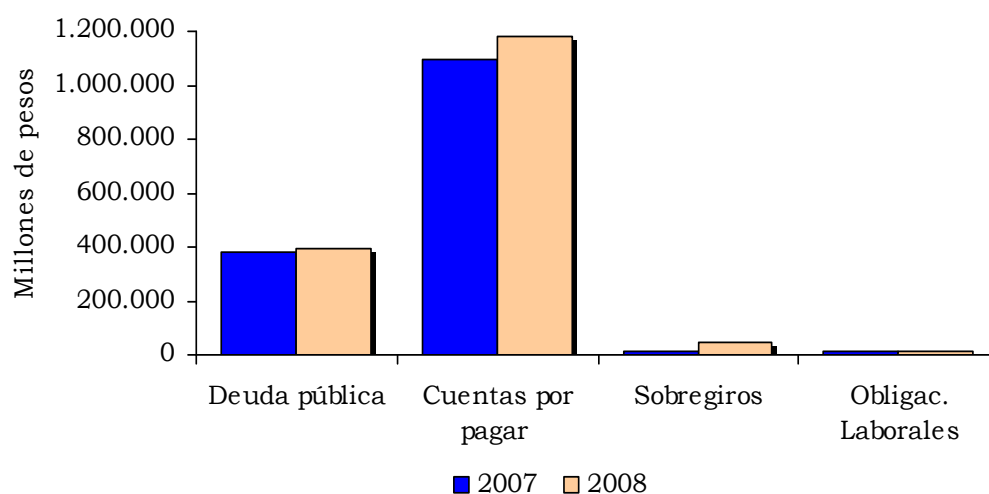
Junio 2007 – 2008

Concepto	Millones de pesos			
	Saldos a junio de:		Variación	
	2007	2008	Absoluta	%
Total (1+2+3+4)	1.503.487	1.632.138	128.651	8,6
1 Deuda de largo plazo	380.571	391.873	11.302	3,0
Deuda interna largo plazo	341.860	353.231	11.371	3,3
Deuda pública externa largo plazo	38.711	38.642	-69	-0,2
2 Cuentas por pagar	1.097.823	1.180.640	82.817	7,5
3 Sobregiros obtenidos	15.207	48.815	33.608	221,0
4 Obligac. laborales y seguridad social	9.886	10.810	924	9,3

Fuente: Estados financieros de la gobernación de Cundinamarca  
Cálculos: Banco de la República, Estudios Económicos - Girardot

##### Gráfico 2.7.1.3.1.1

#### Cundinamarca. Saldo de las cuentas por pagar, deuda pública y Sobregiros obtenidos de la administración central departamental Junio 2007 - 2008



Fuente: Estados financieros de la gobernación de Cundinamarca

## 2.8 SECTOR REAL

### 2.8.5 Sacrificio de Ganado

#### 2.8.5.1 Ganado vacuno

##### Cuadro 2.8.5.1

##### **Bogotá – Cundinamarca. Sacrificio de ganado vacuno por sexo, cabezas y kilos 2007– 2008 (primer semestre)**

Región	Total		Machos cabezas	Hembras cabezas
	Cabezas	Kilos		
2007				
Total	304.880	127.844.999	250.849	54.031
Bogotá	244.460	104.331.425	208.061	36.399
Caqueza	3.401	1.190.350	2.143	1.258
Chía	9.997	4.409.300	8.210	1.787
Chipaque	851	225.950	440	411
Facatativá	5.605	2.415.050	4.533	1.072
Funza	3.952	1.884.960	3.552	400
Fusagasugá	5.431	1.127.022	3.056	2.375
Girardot	6.038	2.829.824	4.657	1.381
Madrid	1.089	435.364	734	355
Soacha	3.472	1.343.670	2.083	1.389
Zipaquirá	20.584	7.652.084	13.380	7.204
2008				
Total	293.986	125.455.960	247.940	46.046
Bogotá	248.344	106.827.315	217.277	31.067
Caqueza	159	55.650	80	79
Chía	9.158	4.385.800	7.395	1.763
Chipaque	1.531	508.700	829	702
Facatativá	6.561	2.756.850	4.599	1.962
Funza	705	329.820	419	286
Fusagasugá	0	0	0	0
Girardot	5.905	2.900.836	4.769	1.136
Madrid	670	276.323	371	299
Soacha	1.728	750.802	989	739
Zipaquirá	19.225	6.663.864	11.212	8.013

Fuente: DANE

## 2.8.5.2 Ganado porcino

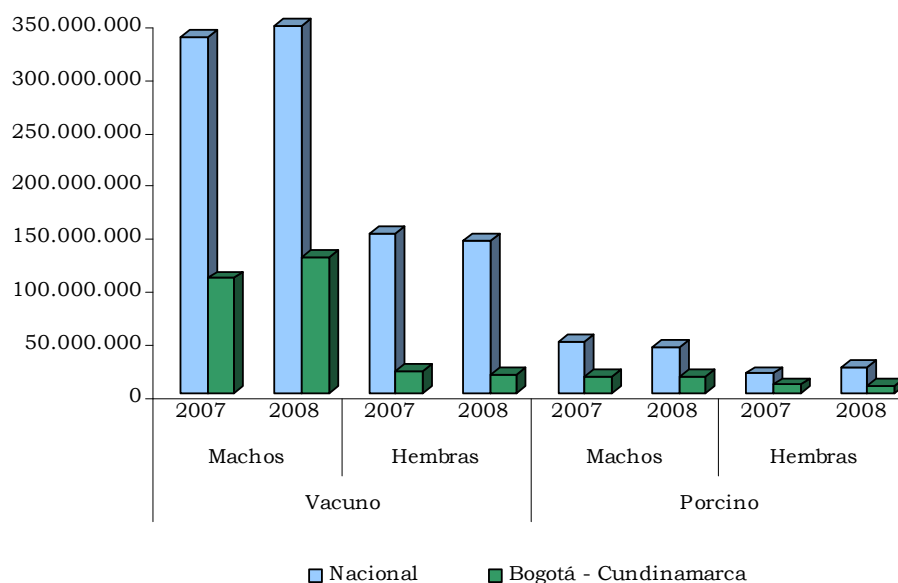
### **Cuadro 2.8.5.2**

#### **Bogotá – Cundinamarca. Sacrificio de ganado porcino por sexo, cabezas y kilos 2007– 2008 (primer semestre)**

Región	Total		Machos cabezas	Hembras cabezas
	Cabezas	Kilos		
2007				
Total	246.833	22.786.530	164.390	82.443
Bogotá	230.776	21.328.450	154.538	76.238
Caqueza	0	0	0	0
Chía	1.778	174.280	1.426	352
Chipaque	0	0	0	0
Facatativá	3.688	324.570	2.953	735
Funza	0	0	0	0
Fusagasugá	2.118	193.045	778	1.340
Girardot	2.228	184.505	897	1.331
Madrid	0	0	0	0
Soacha	1.753	151.770	878	875
Zipaquirá	4.492	429.910	2.920	1.572
2008				
Total	235.472	21.731.918	159.928	75.544
Bogotá	231.296	21.331.710	157.298	73.998
Caqueza	0	0	0	0
Chía	0	0	0	0
Chipaque	0	0	0	0
Facatativá	0	0	0	0
Funza	0	0	0	0
Fusagasugá	0	0	0	0
Girardot	0	0	0	0
Madrid	0	0	0	0
Soacha	0	0	0	0
Zipaquirá	4.176	400.208	2.630	1.546

Fuente: DANE

**Gráfico 2.8.5.1**  
**Bogotá Cundinamarca – Nacional. Sacrificio de ganado por tipo, sexo y kilos**  
**2007 – 2008 (primer semestre)**



Fuente: DANE

## 2.8.6 Sector de la construcción

### 2.8.6.1. Stock de vivienda

**Cuadro 2.8.6.1.1**  
**Bogotá. Stock de vivienda, por ubicación y tipo de ocupación**  
**2007 – 2008 Primer semestre**

Trimestre	Total			Cabecera			Resto		
	Stock total	Cabecera	Resto	Arrendada	Propia	Otro tipo de ocupación	Arrendada	Propia	Otro tipo de ocupación
2007									
I	1.695.158	1.688.926	6.232	759.847	907.966	21.113	573	3.335	2.324
II	1.705.967	1.699.643	6.324	764.669	913.728	21.246	581	3.385	2.358
III	1.716.385	1.709.967	6.418	769.314	919.278	21.375	590	3.435	2.393
IV	1.727.859	1.721.345	6.514	774.434	925.394	21.517	599	3.486	2.429
2008									
I	1.738.657	1.732.046	6.611	779.247	931.147	21.652	608	3.538	2.465
II	1.749.835	1.743.125	6.710	784.232	937.103	21.790	617	3.591	2.502

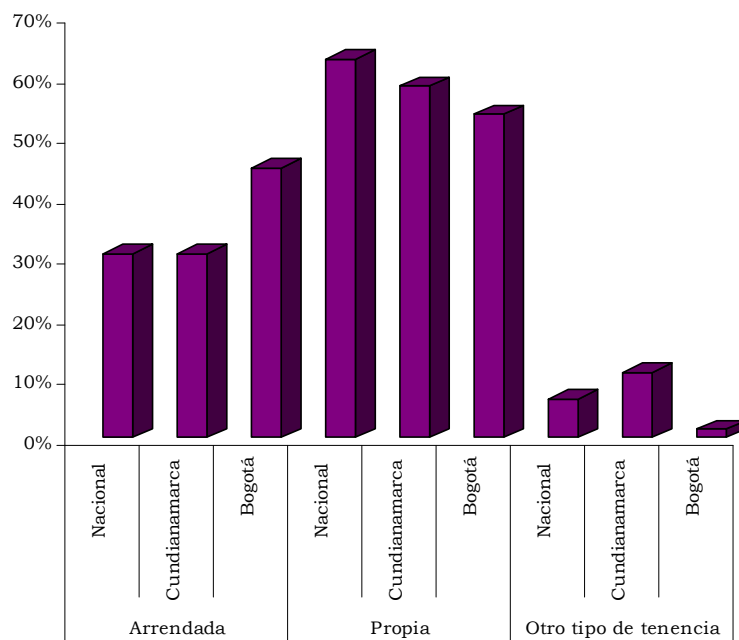
Fuente: DANE

**Cuadro 2.8.6.1.2**  
**Cundinamarca. Stock de vivienda, por ubicación y tipo de ocupación**  
**2007 – 2008 Primer semestre**

Trimestre	Total			Cabecera			Resto		
	Stock total	Cabecera	Resto	Arrendada	Propia	Otro tipo de ocupación	Arrendada	Propia	Otro tipo de ocupación
2007									
I	536.053	299.747	236.306	125.534	167.229	6.984	37.786	146.604	51.916
II	539.538	302.465	237.073	126.672	168.745	7.048	37.908	147.080	52.085
III	543.092	305.246	237.846	127.837	170.297	7.112	38.032	147.559	52.255
IV	546.801	308.184	238.617	129.067	171.936	7.181	38.155	148.038	52.424
2008									
I	550.423	311.029	239.394	130.259	173.523	7.247	38.279	148.520	52.595
II	554.166	313.994	240.172	131.501	175.177	7.316	38.404	149.002	52.766

Fuente: DANE

**Gráfico 2.8.6.1.1**  
**Nacional, Cundinamarca – Bogotá**  
**2008 Segundo trimestre**



Fuente: DANE

## 2.8.6.2 Censo de edificaciones

### Cuadro 2.8.6.2.1

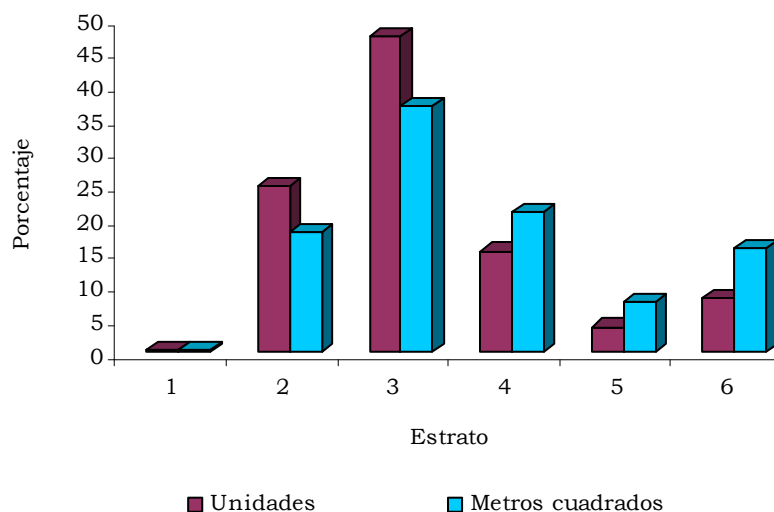
#### Nacional – Bogotá. Estructura general del censo de edificaciones por obras culminadas, en proceso y paralizadas 2007 – Primer semestre 2008

Trimestres	Metros cuadrados					
	Total nacional			Bogotá		
	Obras culminadas	Obras en proceso	Obras paralizadas o inactivas	Obras culminadas	Obras en proceso	Obras paralizadas o inactivas
2007						
I	2.677.117	12.043.551	1.988.811	1.461.610	5.611.504	639.185
II	1.646.100	13.285.914	1.945.561	577.350	6.448.352	657.580
III	2.455.429	13.912.646	2.022.188	1.138.745	6.810.509	598.436
IV	2.382.761	14.667.485	1.998.472	991.132	7.242.470	621.382
2008						
I	2.487.529	15.579.212	1.943.121	1.185.581	7.586.246	617.116
II	2.587.700	15.598.842	2.006.092	1.441.748	7.532.141	618.625

Fuente: DANE

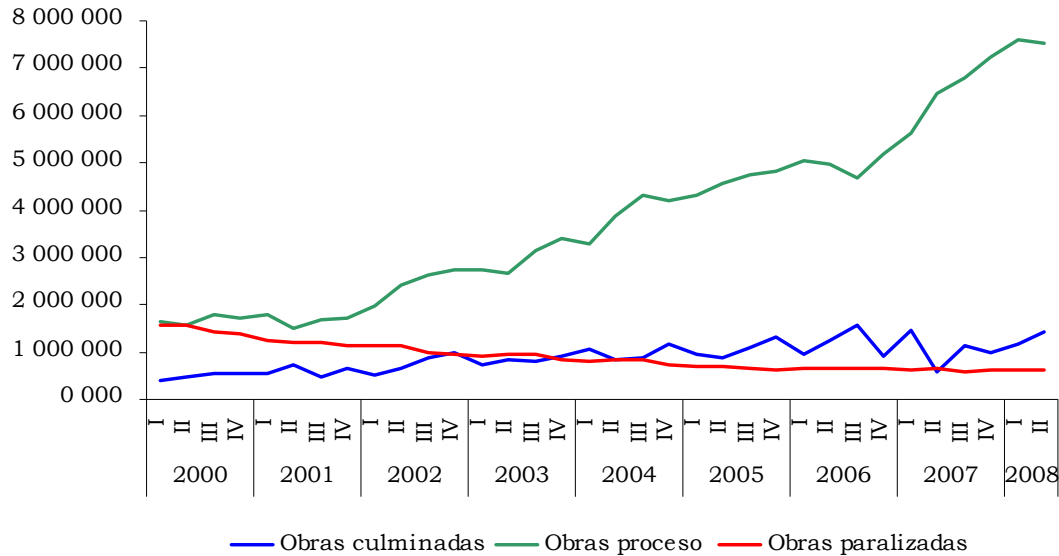
### Gráfico 2.8.6.2.1

#### Bogotá. Proporción de unidades y metros cuadrados nuevos en proceso según estrato 2008 Segundo trimestre



Fuente: DANE

**Gráfico 2.8.6.2.2**  
**Bogotá. Obras culminadas, en proceso y paralizadas en metros cuadrados**  
**2000 - Segundo trimestre 2008**



Fuente: DANE

**Cuadro 2.8.6.2.2**  
**Bogotá. Unidades en proceso<sup>10</sup> según destino**  
**2007 - Segundo trimestre 2008**

Destino	2007				2008	
	I	II	III	IV	I	II
Total	45.763	52.337	54.281	58.732	62.144	62.329
Apartamentos	33.994	38.748	41.201	45.832	49.307	48.012
Oficinas	1.403	1.548	1.605	1.974	2.505	2.655
Comercio	1.123	1.068	1.457	1.366	1.188	3.811
Casas	8.671	10.387	9.529	9.048	8.647	7.368
Bodegas	365	314	214	223	227	217
Educación	120	148	146	153	130	116
Hoteles	8	10	14	14	11	16
Hospitales	12	16	17	15	16	18
Administrativo Público	11	9	7	6	7	10
Otros	56	89	91	101	106	106

Fuente: DANE

<sup>10</sup> Comprende unidades en proceso de construcción nuevas, reiniciadas y continuadas.

### 2.8.6.3 Índice de costos de construcción de la vivienda

#### Cuadro 2.8.6.3.1

#### Variación del ICCV según ciudades, por tipo de vivienda 2007 – 2008 Primer semestre - año corrido

Ciudades	Total vivienda		Diferencia	Unifamiliar		Diferencia	Multifamiliar		Diferencia
	2007	2008	anual	2007	2008	anual	2007	2008	anual
Nacional	3,2	5,6	2,42	3,5	5,3	1,85	3,0	5,7	2,74
Medellín	3,0	4,9	1,90	3,4	4,5	1,10	2,7	5,0	2,25
Barranquilla	2,0	3,3	1,26	2,2	3,2	1,04	2,0	3,3	1,32
Bogotá, D.C.	3,1	6,1	3,02	3,2	5,9	2,72	3,1	6,2	3,13
Cartagena	3,3	6,8	3,52	3,8	7,1	3,33	3,1	6,7	3,62
Manizales	4,3	5,7	1,40	4,8	5,5	0,74	4,0	5,9	1,87
Popayan	4,7	4,6	-0,17	4,7	4,5	-0,19	4,5	5,6	1,13
Neiva	3,4	7,1	3,70	3,5	6,9	3,41	2,8	7,8	5,04
Santa Marta	1,5	4,7	3,24	1,6	4,7	3,06	1,4	4,7	3,36
Pasto	3,2	5,9	2,67	3,4	5,7	2,33	2,9	6,4	3,45
Cucuta	3,6	6,0	2,46	3,7	6,0	2,35	3,0	6,0	3,00
Armenia	3,5	1,5	-2,04	4,1	0,8	-3,29	2,9	2,2	-0,69
Pereira	1,8	5,6	3,85	2,1	5,4	3,35	1,4	5,9	4,45
Bucaramanga	3,1	4,7	1,54	3,5	4,7	1,15	3,0	4,6	1,69
Ibague	4,0	5,4	1,48	4,1	5,4	1,28	3,7	5,6	1,89
Cali	3,6	5,7	2,12	3,9	5,4	1,55	3,3	5,9	2,56

Fuente: DANE

#### Cuadro 2.8.6.3.2

#### Nacional – Bogotá. Variación, contribución y participación del ICCV según tipo de vivienda 2007 – 2008 Primer semestre - año corrido

Tipo de vivienda	Variación		Contribución		Participación	
	2007	2008	2007	2008	2007	2008
Nacional						
Total	3,2	5,6	3,16	5,58	100	100
Unifamiliar	3,5	5,3	1,28	1,97	40,63	35,30
Multifamiliar	3,0	5,7	1,88	3,61	59,44	64,68
Bogotá						
Total	3,1	6,1	1,46	2,88	46,23	51,64
Unifamiliar	3,2	5,9	1,11	2,05	31,97	38,55
Multifamiliar	3,1	6,2	1,67	3,36	55,93	58,79

Fuente: DANE

**Cuadro 2.8.6.3.3****Nacional – Bogotá. Variación y contribución del ICCV por grupos y subgrupos****2008 Primer semestre - año corrido**

Grupos y subgrupos	Nacional		Bogotá	
	Variación	Contribución	Variación	Contribución
0 Total	5,6	5,58	6,1	2,88
1 Materiales	5,0	3,42	5,5	3,83
101 Materiales para cimentación y estructuras	11,2	2,63	12,7	3,05
102 Aparatos sanitarios	0,4	0,01	0,1	0,00
103 Materiales para instalaciones hidráulicas	0,9	0,03	1,3	0,04
104 Materiales para instalaciones eléctricas y de gas	0,6	0,04	1,0	0,05
105 Materiales para mampostería	1,9	0,19	1,7	0,16
106 Materiales para cubiertas	6,3	0,11	7,9	0,14
107 Materiales para pisos y enchapes	-1,4	-0,09	-2,6	-0,18
108 Materiales para carpinterías de madera	2,7	0,09	1,8	0,06
109 Materiales para carpinterías metálicas	6,2	0,21	7,9	0,26
110 Materiales para cerraduras, vidrios, espejos y p	1,0	0,01	1,3	0,02
111 Materiales para pintura	1,0	0,03	1,5	0,04
112 Materiales para obras exteriores	8,1	0,05	10,7	0,07
113 Materiales varios	5,3	0,06	6,1	0,08
114 Instalaciones especiales	1,2	0,04	0,8	0,03
2 Mano de obra	7,4	1,94	8,9	2,18
201 Maestro general	8,4	0,09	12,4	0,12
202 Oficial	8,2	1,10	11,1	1,40
203 Ayudante	6,3	0,76	6,0	0,65
3 Maquinaria y equipo	4,0	0,22	2,1	0,12
301 Maquinaria y equipos de construcción	3,2	0,14	0,8	0,04
302 Equipo de transporte	6,9	0,08	7,7	0,08

Fuente: DANE

**Cuadro 2.8.6.3.4**  
**Bogotá. Variación, contribución y participación del ICCV**  
**según insumos básicos**  
**2008 Primer semestre**

Insumo básico	Variación	Contribución	Participación
	30 mayores		
Hierros y aceros	27,2	2,43	39,57
Oficial	11,1	1,40	22,88
Ayudante	6,0	0,65	10,67
Concretos	2,2	0,25	4,00
Alambres	40,1	0,18	3,00
Marcos ventanas metalica	6,9	0,15	2,42
Mallas	21,0	0,12	2,04
Maestro general	12,4	0,12	2,03
Tejas	7,7	0,11	1,71
Puertas con marco metalica	11,1	0,10	1,58
Ladrillos	2,3	0,08	1,35
Volqueta	7,7	0,08	1,31
Cemento gris	5,9	0,07	1,13
Accesorios electricos	3,9	0,06	1,00
Pinturas	1,5	0,05	0,75
Pavimento	13,0	0,04	0,72
Puertas con marco madera	2,3	0,04	0,69
Tuberia hidraulica	3,5	0,04	0,62
Recebo comun	12,1	0,03	0,55
Accesorios cubierta	12,8	0,03	0,52
Impermeabilizantes	5,0	0,03	0,52
Arena	6,3	0,02	0,36
Juegos infantiles	8,7	0,02	0,35
Pluma gréa	2,6	0,02	0,32
Bloques	1,5	0,02	0,30
Muebles	6,4	0,02	0,30
Puntillas	10,8	0,02	0,30
Lubricantes	8,5	0,02	0,25
Equipo de presion	1,8	0,01	0,23
Vidrios	1,8	0,01	0,22
	15 menores		
Cerraduras	-0,4	0,00	-0,03
Equipos baño	-0,7	0,00	-0,03
Contadores	-2,1	0,00	-0,04
Postes	-6,3	0,00	-0,04
Tanques	-0,9	0,00	-0,05
Accesorios hidraulicos	-0,9	0,00	-0,07
Griferias	-0,8	-0,01	-0,09
Closets	-0,9	-0,01	-0,11
Sanitarios	-1,1	-0,01	-0,17
Formaleta	-1,2	-0,02	-0,29
Cables y alambres	-3,6	-0,02	-0,32
Ascensores	-1,7	-0,02	-0,36
Tuberia conduit pvc	-1,6	-0,03	-0,41
Morteros	-0,8	-0,03	-0,45
Enchapes	-4,6	-0,21	-3,39

Fuente: DANE

## 2.8.6.5 Índice de precios de la vivienda nueva

**Cuadro 2.8.6.5.1**  
**Bogotá - Soacha. Variación IPVN trimestral**  
**2007 - Primer Semestre 2008**

Trimestre	Total AU		Bogotá		Soacha	
	Apartamentos	Casas	Apartamentos	Casas	Apartamentos	Casas
2007						
I	5,5	2,4	5,5	1,7	-	12,2
II	3,5	-0,6	3,5	-0,2	-	-5,1
III	7,4	0,2	7,4	0,4	-	-2,5
IV	0,8	2,8	0,8	2,6	-	5,8
2008						
I	2,2	2,9	2,2	2,9	-	3,2
II	3,0	-3,2	3,0	-3,3	-	-0,8

Fuente: DANE

**Cuadro 2.8.6.5.2**  
**Nacional. Variación IPVN trimestral**  
**2007 - Primer semestre 2008**

Trimestre	Nacional	Armenia AU	Barranquilla AU	Bogotá AU	Bucaramanga AM	Cali AU	Medellin AM	Pereira AU
2007								
I	3,6	1,6	2,6	4,6	2,5	4,8	3,4	-1,0
II	4,0	2,2	1,6	2,3	3,1	10,2	4,2	0,6
III	3,8	0,5	2,8	5,3	4,2	6,8	1,3	0,0
IV	2,0	-1,0	0,1	1,5	4,4	3,6	2,1	-1,2
2008								
I	2,0	3,2	4,2	2,2	0,8	2,3	1,8	-0,9
II	2,2	4,0	5,7	1,2	4,3	2,6	1,6	0,8

Fuente: DANE

## 2.8.6.6 Licencias de construcción

**Cuadro 2.8.6.6.1**  
**Bogotá - Cundinamarca. Área licenciada por tipo de vivienda y**  
**proporción de área destinada a VIS**  
**2007- Primer semestre 2008**

Trimestre	Total vivienda		Casas		Apartamentos		Proporción área destinada a VIS	
	Bogotá	Cundinamarca	Bogotá	Cundinamarca	Bogotá	Cundinamarca	Bogotá	Cundinamarca
2007								
I	1.168.478	158.923	152.543	154.481	1.015.935	4.442	17,34	63,99
II	983.568	180.755	139.071	165.373	844.497	15.382	14,68	31,57
III	1.530.220	198.872	250.535	192.601	1.279.685	6.271	18,75	63,69
IV	1.103.189	292.307	127.394	253.871	975.795	38.436	20,29	43,15
2008								
I	899.521	58.318	126.123	54.144	773.398	4.174	32,97	43,80
II	952.686	200.967	136.485	199.280	816.201	1.687	17,99	29,55

Fuente: DANE

**Cuadro 2.8.6.6.2**  
**Bogotá - Cundinamarca. Unidades licenciadas por tipo de vivienda y**  
**proporción unidades destinadas para VIS**  
**2007 – Primer semestre 2008**

Trimestre	Total vivienda		Casas		Apartamentos		Unidades destinadas a VIS	
	Bogotá	Cundinamarca	Bogotá	Cundinamarca	Bogotá	Cundinamarca	Bogotá	Cundinamarca
2007								
I	10.632	2.307	1.726	2.255	8.906	52	3.358	1.896
II	9.241	2.004	1.580	1.802	7.661	202	2.431	940
III	16.146	2.507	3.127	2.447	13.019	60	5.310	1.978
IV	10.813	3.363	1.379	2.961	9.434	402	3.939	2.129
2008								
I	9.849	739	1.531	702	8.318	37	5.374	511
II	9.245	1.784	1.284	1.770	7.961	14	2.954	868

Fuente: DANE

**Cuadro 2.8.6.6.3**  
**Bogotá - Cundinamarca. Proporción área licenciada por**  
**destinos**  
**2007 – 2008 primer semestre**

Destino	2007		2008	
	Bogotá	Cundinamarca	Bogotá	Cundinamarca
Vivienda	77,80	88,61	65,95	79,40
Oficina	3,43	0,03	3,84	2,04
Comercio	6,48	0,01	10,57	0,35
Industria	0,12	0,31	0,00	0,99
Hotel	5,52	7,27	12,70	6,98
Educación	1,35	0,57	1,66	0,00
Administración Pública	2,12	2,57	2,41	9,25
Hospital	1,16	0,35	0,09	0,01
Social	1,33	0,02	0,03	0,88
Religioso	0,09	0,21	0,07	0,10
Bodega	0,54	0,05	2,67	0,00
Otro	0,06	0,00	0,00	0,00

Fuente: DANE

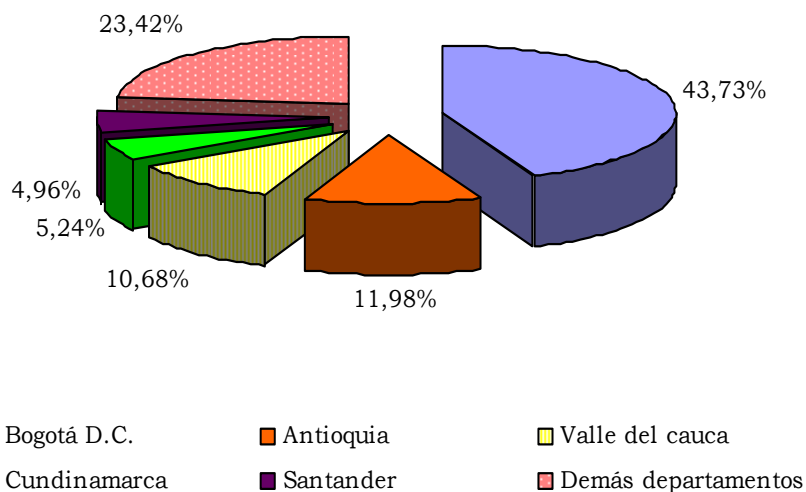
## 2.8.6.7 Financiación de vivienda

**Cuadro 2.8.6.7.1**  
**Bogotá – Cundinamarca. Número de viviendas financiadas.**  
**2007 – 2008 Primer semestre**

Región	Nueva y lotes con servicios			Usadas		
	2007	2008	Variación %	2007	2008	Variación %
Total nacional	22.253	27.779	24,8	20.683	21.622	4,5
Bogotá, D.C.	12.852	13.441	4,6	8.644	8.161	-5,6
Cundinamarca	770	1.767	129,5	490	820	67,3

Fuente: DANE

**Gráfico 2.8.6.7.1**  
**Nacional. Proporción de soluciones de vivienda financiadas (numero de viviendas nuevas y usadas)**  
**2008 Primer semestre**



Fuente: DANE

**Cuadro 2.8.6.7.2**  
**Bogotá – Cundinamarca. Valor de los créditos entregados de vivienda nueva y usada**  
**2007 – 2008 Primer semestre**

Región	Millones de pesos					
	Nueva y lotes con servicios			Usadas		
	2007	2008	Variación %	2007	2008	Variación %
Total nacional	810.491	1.240.205	53,0	936.894	1.057.694	12,9
Bogotá, D.C.	413.570	620.387	50,0	426.574	457.134	7,2
Cundinamarca	30.225	61.344	103,0	18.095	30.077	66,2

Fuente: DANE

**Cuadro 2.8.6.7.3**  
**Nacional. Número de viviendas financiadas según entidades financieras por tipo de solución de vivienda**  
**2007 – 2008 Primer semestre**

Entidades financieras	Vivienda y lotes con servicios		Vivienda de interés social	
	2007	2008	2007	2008
Vivienda nueva				
Total nacional	22.253	27.779	13.165	16.484
FNA	1.049	1.593	769	1.177
Cajas de vivienda	1.050	986	1.032	978
Banca hipotecaria	20.154	25.200	11.364	14.329
Vivienda usada				
Total nacional	20.683	21.622	9.587	11.849
FNA	4.543	7.555	3.593	6.251
Cajas de vivienda	139	70	79	29
Banca hipotecaria	16.001	13.997	5.915	5.569

Fuente: DANE

#### **Cuadro 2.8.6.7.4**

#### **Nacional. Valor financiado según entidades financieras por tipo de solución de vivienda**

**2007 – 2008 Primer semestre**

Millones de pesos

Entidades financieras	Vivienda y lotes con servicios		Vivienda de interés social	
	2007	2008	2007	2008
Vivienda nueva				
Total nacional	810.491	1.240.205	236.639	346.608
FNA	34.835	54.014	18.290	28.418
Cajas de vivienda	22.027	20.580	21.215	20.093
Banca hipotecaria	753.629	1.165.611	197.134	298.097
Vivienda usada				
Total nacional	936.894	1.057.694	217.954	307.838
FNA	135.660	227.760	87.241	156.862
Cajas de vivienda	5.459	2.989	2.840	1.006
Banca hipotecaria	795.775	826.945	127.873	149.970

Fuente: DANE

### **2.8.7 Transporte**

#### 2.8.7.1 Transporte público urbano de pasajeros

#### **Cuadro 2.8.7.1.1**

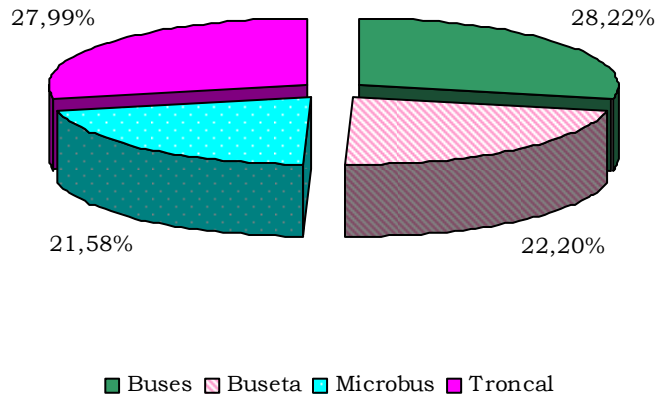
#### **Bogotá. Transporte público urbano**

**2007 – 2008 (primer semestre)**

Vehículo	Parque automotor	Promedio diario de vehículos en servicio	Pasajeros transportados	Total producido (millones de pesos)	Kilómetros recorridos
2007 I	21.212	17.148	911.798.927	890.630	533.924.600
Bus	7.006	5.690	250.325.882	241.357	167.360.903
Buseta	5.809	4.619	224.731.617	225.352	125.000.806
Microbus	6.961	5.525	163.897.431	192.614	191.679.502
Alimentador	409	372	94.915.312	0	14.322.572
Troncal	1.027	942	177.928.685	231.307	35.560.817
2008 I	20.795	16.833	947.505.119	988.138	546.734.786
Bus	6.943	5.598	267.697.927	278.892	173.365.859
Buseta	5.596	4.425	199.758.089	219.400	125.543.401
Microbus	6.776	5.398	180.521.542	213.305	195.194.264
Alimentador	414	386	101.998.739	0	13.568.734
Troncal	1.066	1.026	197.528.822	276.540	39.062.528

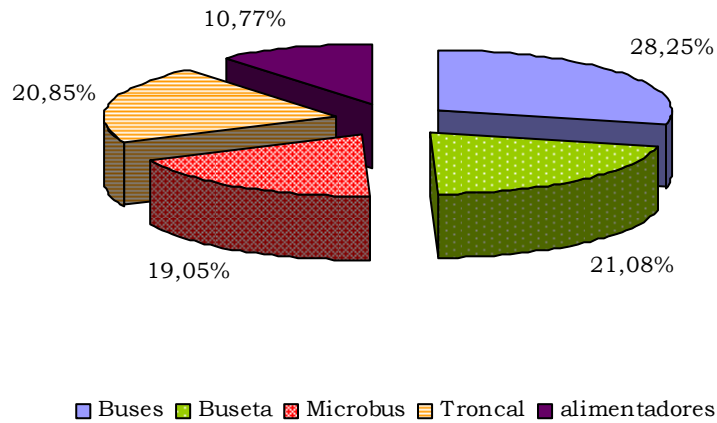
Fuente: DANE

**Gráfico 2.8.7.1.1**  
**Bogotá. Proporción de promedio diario producido**  
**2008 Primer semestre**



Fuente: DANE

**Gráfico 2.8.7.1.2**  
**Bogotá. Proporción de promedio diario de pasajeros transportados**  
**2008 Primer semestre**



Fuente: DANE

## 2.8.7.2 Transporte aéreo de pasajeros y carga

**Tabla 2.8.7.2.1**

**Nacional – Bogotá. Movimiento nacional de pasajeros y carga  
2007 – 2008 Primer semestre**

Aeropuertos	2007		2008		Entradas variación %	Salidas variación %
	Entradas	Salidas	Entradas	Salidas		
Carga (toneladas)						
Nacional	65.338	65.338	62.591	62.591	-4,2	-4,2
Bogotá, D.C.	24.499	24.911	23.292	23.803	-4,9	-4,4
Pasajeros						
Nacional	4.171.205	4.171.205	4.396.693	4.396.693	5,4	5,4
Bogotá, D.C.	1.597.354	1.545.538	1.677.842	1.678.491	5,0	8,6

Fuente: Unidad Administrativa Especial de la Aeronáutica Civil

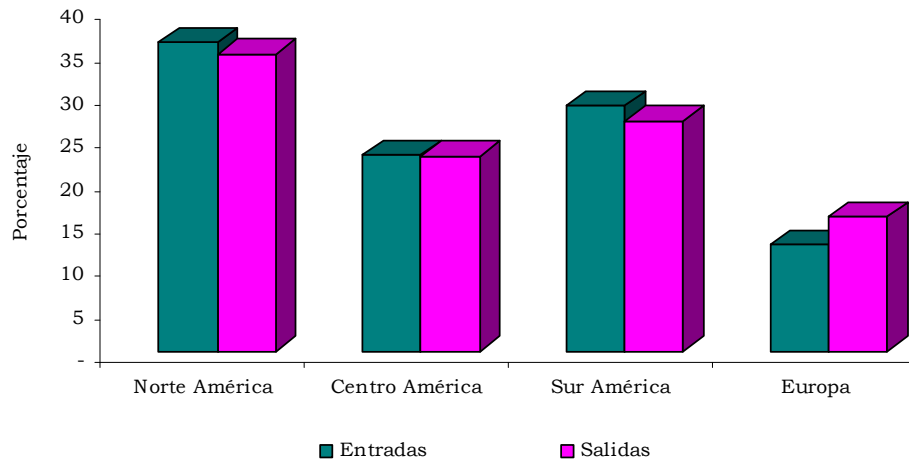
**Tabla 2.8.7.2.2**

**Nacional – Bogotá. Movimiento internacional de pasajeros y carga  
según tipos de empresa  
2007 – 2008 Primer semestre**

Aeropuertos	Tipos de empresa	2007		2008		Entradas variación %	Salidas variación %
		Entradas	Salidas	Entradas	Salidas		
Carga (toneladas)							
Nacional	Total	94.501	170.300	97.495	171.132	3,2	0,5
	Nacionales	49.233	82.001	54.740	82.120	11,2	0,1
	Extranjeras	45.268	88.299	42.754	89.012	-5,6	0,8
Bogotá,D.C.	Nacionales	31.127	55.216	39.368	61.690	26,5	11,7
	Extranjeras	41.141	74.518	39.409	79.637	-4,2	6,9
Pasajeros							
Nacional	Total	1.108.873	1.218.313	1.209.236	1.312.021	9,1	7,7
	Nacionales	560.299	612.247	637.000	663.986	13,7	8,5
	Extranjeras	548.574	606.066	572.236	648.035	4,3	6,9
Bogotá,D.C.	Nacionales	295.024	297.973	337.549	328.117	14,4	10,1
	Extranjeras	420.080	464.303	437.321	491.639	4,1	5,9

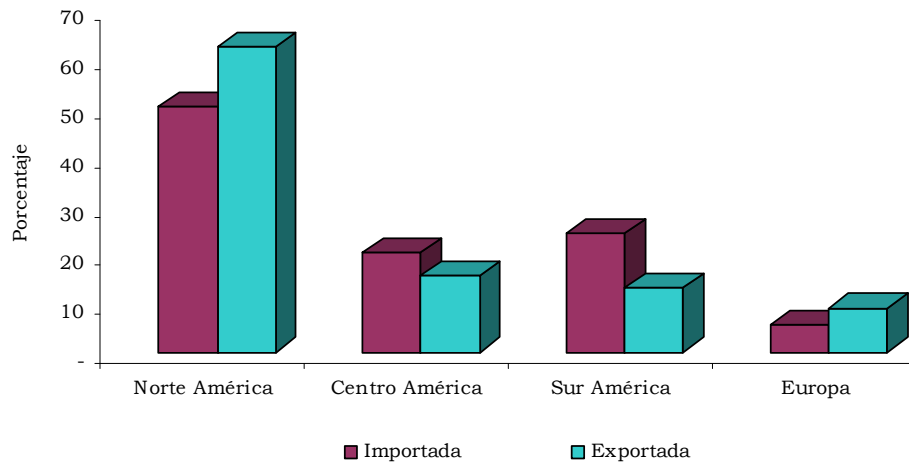
Fuente: Unidad Administrativa Especial de la Aeronáutica Civil

**Gráfico 2.8.7.2.1**  
**Nacional. Movimiento aéreo internacional de pasajeros según continentes**  
**2008 primer semestre**



Fuente: Unidad Administrativa Especial de la Aeronáutica Civil

**Gráfico 2.8.7.2.2**  
**Nacional. Movimiento aéreo internacional de carga según continentes**  
**2008 primer semestre**



Fuente: Unidad Administrativa Especial de la Aeronáutica Civil

### **3. ESCENARIO DE INVESTIGACIÓN REGIONAL**

#### **EVOLUCIÓN DE LA EDUCACIÓN EN BOGOTÁ – CUNDINAMARCA**

Por: Eduardo Sarmiento<sup>11</sup>

##### **3.1 INTRODUCCIÓN**

En el 2006 a nivel nacional en la educación preescolar, primaria, secundaria y media la participación de la educación oficial fue de 77,14%, no oficial 17,78% y subsidiada 5,08%. En cambio, en Bogotá la participación de la educación no oficial fue significativamente mayor (35,53%), 55,65% para la oficial y 8,83% la subsidiada. Por su parte, en Cundinamarca las proporciones respectivas fueron oficial (73,98%), no oficial (23,35%) y subsidiada (2,67%).<sup>12</sup>

En Colombia y otros países la educación se considera un derecho de la ciudadanía por lo cual el Estado ha intervenido facilitando su acceso y reduciendo los costos para el usuario, en este caso los estudiantes.

La educación tiene importancia por su efecto sobre la economía a través de la incidencia positiva sobre el incremento en el bienestar de los individuos como bien de consumo, el aumento de la productividad de la fuerza laboral y mejorar los indicadores de distribución del ingreso. La educación resulta simultáneamente un bien de consumo e inversión, además de ser un instrumento para igualar las oportunidades de la población cuando sus niveles de cobertura y calidad se incrementan.

La Constitución de 1991 y posteriormente la Ley General de Educación de 1994 establecen la obligación de la asistencia a la educación para un año de preescolar y nueve de primaria y secundaria.

Con las reformas constitucionales el gobierno tiene el objetivo de mejorar la cobertura y calidad de la educación, lo cual motiva las reformas presupuestales correspondientes al Situado Fiscal en 1993 y el Sistema General de Participaciones en 2001.

El Acto Legislativo 01 de 2001 crea el Sistema General de Participaciones, mientras en la Ley 715 de 2001 se establecen las asignaciones, sistema que comienza a implementarse en 2002. Desde entonces la participación

---

<sup>11</sup> Economista DIRPEN-DANE: Las opiniones corresponden al autor y no comprometen al DANE ni al Banco de la República.

<sup>12</sup> DANE – Investigación de Educación Formal

territorial se distribuye según el número de estudiantes, y se unifica en una sola bolsa los ingresos del Situado Fiscal, Participaciones Municipales y los recursos adicionales del Fondo Educativo de Compensación (FEC). Esta nueva legislación modifica el sistema de transferencias establecido en la Ley 60 de 1993.

Con las nuevas reformas del Gobierno las transferencias de éste a los departamentos y municipios se incrementan con el objetivo de mejorar la cobertura y calidad. El presente documento tiene el objetivo de evaluar como se comparan las mejoras en cobertura según los indicativos de los Censos de de 1993 y 2005, dado el incremento de las transferencias de 1994 a 2006, según las cifras de las partidas de Situado Fiscal (1994-2001) y Sistema General de Participaciones (2002-2006).

El documento contiene los capítulos “3.2 Transferencias de educación” que evalúa el monto de las transferencias, “3.3 Desempeño de la educación” que compara los indicadores de educación de 1993 y 2005 para establecer cuanto se ha avanzado en su cobertura y “3.4 Conclusiones”.

### **3.2 TRANSFERENCIAS DE LA EDUCACIÓN**

Al comparar 1994 y 2006 las transferencias corrientes de la educación en Bogotá se multiplicaron 7,38 veces y en Cundinamarca 5,55 veces. Por su parte, la relación de las transferencias en el producto en 1994 en Bogotá era 0,59% y en Cundinamarca era 2,23%. Para 2006 la proporción se aumentó respectivamente a 0,99% y 2,3%. Este incremento fue gradual durante el periodo, especialmente en 1994-2002 (cuadro 3.2.1).

Los recursos de 1994 a 2001 corresponden a las Participaciones Municipales, el Situado Fiscal y los adicionales del Fondo Educativo de Compensación, mientras de 2002 a 2006 corresponden al Sistema General de Participaciones.

Las transferencias de educación aumentaron significativamente en 1994-2006 su participación en el producto en Bogotá, mientras en Cundinamarca se mantuvieron constantes, lo cual en parte se debe a que el crecimiento del producto del segundo fue mayor.

El crecimiento de las transferencias fue significativo desde 1995 hasta 2001, periodo en que se mantuvo el régimen del Situado Fiscal, y posteriormente creció en Bogotá 21,96% y en Cundinamarca 7,08% en términos reales cuando se estableció el Sistema General de Participaciones en el 2002, para mantenerse relativamente estables con respecto al producto en el periodo posterior en el primero y reducirse en el segundo.

**Cuadro 3.2.1**  
**Bogotá-Cundinamarca. Transferencias de educación**  
**1994 - 2006**

Periodo	Transferencias en miles de \$		Transferencias/PIB	
	Bogotá	Cundinamarca	Bogotá	Cundinamarca
1994	125.431.457	83.876.340	0,59	2,23
1995	166.335.483	102.531.391	0,63	2,16
1996	214.402.411	134.005.578	0,70	2,31
1997	273.255.227	174.770.183	0,74	2,47
1998	356.997.772	233.386.565	0,82	2,91
1999	423.517.771	297.202.511	0,98	3,45
2000	469.670.790	343.109.434	0,95	3,38
2001	520.204.869	368.335.815	0,96	3,06
2002	678.826.718	421.975.638	1,14	3,31
2003	729.488.989	420.950.707	1,10	2,78
2004	777.207.115	427.122.361	1,03	2,66
2005	848.797.050	457.375.876	1,01	2,55
2006	925.729.028	465.583.309	0,99	2,30

Fuente: DNP y DANE

Por su parte, el crecimiento geométrico al comparar 1994 con 2006 de las transferencias reales fue 6,78% en Bogotá y 4,27% en Cundinamarca; mientras el crecimiento respectivo del PIB fue 2,35% y 3,9%. Por su parte, el crecimiento del PIB per cápita en Bogotá fue de 0,23 puntos porcentuales y de 1,9 puntos porcentuales en Cundinamarca (cuadro 3.2.2).

**Cuadro 3.2.2**  
**Bogotá-Cundinamarca. Crecimiento de las transferencias de educación**  
**y PIB**  
**1995 - 2006**

Periodo	Crecimiento real transferencias		Crecimiento PIB		Crecimiento PIB per cápita	
	Bogotá	Cundinamarca	Bogotá	Cundinamarca	Bogotá	Cundinamarca
1995	11,00	2,32	2,64	6,27	-0,26	4,48
1996	5,97	7,45	-1,37	4,27	-3,69	2,01
1997	8,30	10,82	3,27	4,27	0,82	2,02
1998	11,95	14,43	1,70	-3,49	-0,88	-5,56
1999	8,61	16,58	-10,84	-4,57	-13,17	-6,57
2000	1,98	6,16	3,69	7,39	1,09	5,23
2001	2,89	-0,27	2,47	10,22	0,72	8,05
2002	21,96	7,08	4,13	-2,14	2,41	-4,01
2003	0,91	-6,32	4,75	12,71	3,05	10,63
2004	0,99	-3,82	5,20	-0,20	3,54	-1,98
2005	4,15	2,13	6,58	4,89	4,93	3,07
2006	4,39	-2,57	7,31	8,87	5,69	7,04

Fuente: DNP y DANE

En el periodo 1995-2006 el crecimiento del PIB per cápita fue cercano a cero en Bogotá, pero el crecimiento de las transferencias resultó superior de tal forma que aumenta su participación en el producto.

En cambio, en Cundinamarca la proporción de las transferencias se mantuvo constante en el producto de 1994 a 2006, creciendo estas en términos per cápita a un nivel similar a la producción.

### 3.3 DESEMPEÑO DE LA EDUCACIÓN

Como consecuencia del incremento de las transferencias en Bogotá-Cundinamarca se espera el aumento de su cobertura en educación. El desarrollo del país conlleva el mayor bienestar en términos del progreso de la educación de su población.

En la región Bogotá-Cundinamarca la cobertura de educación aumentó a todos los niveles de edad de 1993 a 2005, con excepción de 18-24 años. El mayor aumento tuvo lugar en 5-6 años de 72,64% a 83,15% y en segundo lugar de 12-17 años de 77,86% a 84,64%. En cambio, la disminución de 18-24 años fue de 34,54% a 33,49% (cuadro 3.3.1).

#### Cuadro 3.3.1

#### Bogotá – Cundinamarca. Tasas de asistencia escolar 1993 y 2005

Región	5-6 años	7-11 años	12-17 años	18-24 años	5-24 años
<b>1993</b>					
Bogotá-Cundinamarca	72,64	93,06	77,86	34,54	66,34
Bogotá	78,71	94,49	81,74	38,05	68,83
Cabecera	78,79	94,50	81,80	38,10	68,88
Resto	52,61	89,55	58,42	14,31	53,28
Cundinamarca	56,34	89,49	67,31	22,20	59,14
Cabecera	71,44	92,76	78,78	28,86	66,58
Resto	37,75	85,74	53,37	13,35	50,02
<b>2005</b>					
Bogotá-Cundinamarca	83,15	94,85	84,64	33,49	69,57
Bogotá	84,06	94,90	86,27	36,31	70,32
Cabecera	84,10	94,91	86,29	36,33	70,33
Resto	65,23	90,37	77,48	22,49	65,37
Cundinamarca	80,80	94,72	80,45	23,99	67,47
Cabecera	82,90	94,98	84,60	27,39	69,54
Resto	76,85	94,25	73,12	17,06	63,60

Fuente: DANE - Censos 1993 y 2005

La misma tendencia se obtuvo considerando individualmente a Bogotá y Cundinamarca, pero la principal diferencia resultó el mayor incremento en la cobertura de 7-11 años en Cundinamarca.

Por su parte, la cobertura de 5-24 años en 2005 fue 2,85 puntos porcentuales menor en Cundinamarca a en Bogotá, y los menores niveles se obtuvieron en el resto de Cundinamarca con 63,6%.

Con respecto a las tasas de nivel de educación alcanzadas en Bogotá-Cundinamarca en 1993 fueron de 4,2% en ninguno, 2,56% en preescolar, 39,7% en primaria, 38,38% en secundaria y media, 13,26% en superior y 1,9% sin información (cuadro 3.3.2).

Para el 2005 las proporciones se incrementaron para los niveles más altos de educación, con 38,82% en secundaria y media y 18,29% en superior. Al comparar Bogotá y Cundinamarca sobresalió el mayor nivel de educación en el primero. En el 2005 aquellos que alcanzaron media en Bogotá fueron 20,27% y en Cundinamarca 15,75%, y superior 21,46% en el primero y 8,59% en el segundo (cuadro 3.3.3).

**Cuadro 3.3.2**  
**Bogotá-Cundinamarca. Tasas de nivel de educación<sup>1</sup>**  
**1993**

Educación	Bogotá-Cundinamarca	Bogotá			Cundinamarca		
		Total	Cabecera	Resto	Total	Cabecera	Resto
Ninguno	4,20	2,75	2,73	8,91	8,61	4,74	13,30
Preescolar	2,56	2,75	2,75	2,53	1,97	2,72	1,07
Primaria	39,70	34,90	34,83	62,55	54,26	44,79	65,72
Secundaria y media	38,38	41,69	41,74	17,91	28,35	39,04	15,42
Superior	13,26	16,21	16,24	5,58	4,32	6,72	1,41
Sin información	1,90	1,71	1,70	2,53	2,49	1,99	3,09

Fuente: DANE - Censo 1993

1/ Incluye individuos de 5 en adelante

A su turno, en el 2005 las cabeceras superaron ampliamente al resto en sus indicadores de educación. En Bogotá en educación superior la cabecera lo superó en 15,21 puntos porcentuales y en Cundinamarca en 7,89.

**Cuadro 3.3.3**  
**Bogotá-Cundinamarca. Tasas de nivel de educación<sup>1</sup>**  
**2005**

Educación	Bogotá- Cundinamarca	Bogotá			Cundinamarca		
		Total	Cabecera	Resto	Total	Cabecera	Resto
Ninguno	5,41	4,33	4,32	9,57	8,71	6,73	12,32
Preescolar	4,72	4,82	4,82	3,47	4,41	4,84	3,63
Primaria	29,83	26,19	26,14	50,28	40,96	34,25	53,24
Secundaria	19,66	19,71	19,71	16,76	19,52	21,62	15,67
Media académica y técnica	19,16	20,27	20,30	8,37	15,75	19,07	9,68
Normalista	0,18	0,16	0,16	0,40	0,25	0,27	0,20
Superior <sup>2</sup>	18,29	21,46	21,49	6,28	8,59	11,38	3,49
Sin información	2,75	3,05	3,05	4,88	1,81	1,83	1,77

Fuente: DANE - Censo 2005

1/ Incluye individuos de 3 en adelante

2/ Técnico profesional, tecnológica, profesional, especialización, maestría y doctorado

### 3.4 CONCLUSIÓN

De 1994 a 2006 la relación transferencias de educación y producto aumentó significativamente en Bogotá y se mantuvo constante en Cundinamarca. En lo anterior tuvo lugar un salto importante en 2002 cuando se modifica el Situado Fiscal por el Sistema General de Participaciones.

Durante el periodo el Gobierno ejerce políticas para mejorar los indicadores de calidad y cubrimiento en el sector. En el presente estudio se evalúan los indicadores de cobertura en la región Bogotá-Cundinamarca, los cuales mejoraron en el periodo 1993 a 2005, pero no alcanzan todavía niveles con los cuales la mayor parte de la población sea atendida para sus requerimientos de preescolar, primaria y secundaria; según los objetivos de las reformas del Situado Fiscal en 1993 y el Sistema General de Participaciones en 2001.

La cobertura en 2005 solo superó el 90% para los grupos de edad de 7-11 años, tanto en Bogotá como en Cundinamarca. Por su parte, los niveles de cobertura para la población que cursa estudios superiores para los 18-24 años fue mayor en Bogotá a en Cundinamarca, pero menos de 40%.

Con respecto a los niveles alcanzados de educación estos aumentaron en media y secundaria y superior en Bogotá-Cundinamarca en 2005 frente a 1993. Por su parte, sobresalieron los mayores niveles en las cabeceras con respecto al resto.

## **ANEXO ESTADÍSTICO**

**Cuadro 1**  
**IPC, según ciudades**  
**2007 - 2008 Primer semestre**

Ciudad	Ponderación	2007			2008			Diferencia de la variación
		Indice	Variación	Contribución	Indice	Variación	Contribución	
Nacional	100,00	176,05	4,6	4,55	188,69	6,0	6,02	1,47
Medellín	12,91	177,10	5,5	0,71	189,06	5,6	0,72	0,10
Barranquilla	5,46	183,19	5,3	0,29	195,20	5,3	0,29	-0,02
Bogotá	46,07	173,19	4,3	1,98	186,19	6,2	2,86	1,92
Cartagena	2,75	183,46	5,9	0,16	197,16	6,2	0,17	0,30
Manizales	2,19	174,60	4,8	0,11	184,50	5,0	0,11	0,13
Montería	1,16	185,93	4,7	0,05	198,63	5,8	0,07	1,16
Neiva	1,28	179,42	5,3	0,07	195,73	8,0	0,10	2,69
Villavicencio	1,32	179,53	5,4	0,07	193,90	7,5	0,10	2,02
Pasto	1,74	178,18	1,3	0,02	193,68	7,3	0,13	5,98
Cúcuta	2,36	182,78	4,4	0,10	199,58	8,4	0,20	3,99
Pereira	3,66	178,77	4,9	0,18	188,62	4,6	0,17	-0,26
Bucaramanga	4,55	185,62	4,4	0,20	199,29	6,0	0,27	1,63
Cali	14,55	173,86	4,1	0,60	185,31	5,7	0,83	1,58

Fuente: DANE

**Cuadro 2**  
**ICCV, según ciudades**  
**2007 - 2008 Primer semestre**

Ciudad	2007				2008			
	Indice	Variación	Contribución	Participación	Indice	Variación	Contribución	Participación
Nacional	167,57	3,2	3,16	100,00	178,75	5,6	5,58	100,00
Medellín	166,94	3,0	0,35	11,10	175,85	4,9	0,58	10,33
Barranquilla	154,81	2,0	0,05	1,72	160,64	3,3	0,09	1,58
Bogotá	167,68	3,1	1,46	46,23	179,72	6,1	2,88	51,64
Cartagena	158,81	3,3	0,06	1,87	170,81	6,8	0,12	2,18
Manizales	173,62	4,3	0,09	2,87	185,25	5,7	0,12	2,15
Popayán	161,24	4,7	0,06	2,04	170,63	4,6	0,06	1,12
Neiva	155,20	3,4	0,07	2,22	168,17	7,1	0,15	2,63
Santa Marta	144,16	1,5	0,02	0,79	153,82	4,7	0,08	1,43
Pasto	173,74	3,2	0,05	1,47	186,55	5,9	0,08	1,51
Cúcuta	175,52	3,6	0,06	1,86	189,21	6,0	0,10	1,78
Armenia	175,04	3,5	0,10	3,32	178,15	1,5	0,04	0,78
Pereira	168,31	1,8	0,05	1,69	178,74	5,6	0,17	3,06
Bucaramanga	173,84	3,1	0,13	4,02	184,75	4,7	0,19	3,41
Ibagué	159,82	4,0	0,11	3,57	169,52	5,4	0,15	2,78
Cali	172,29	3,6	0,48	15,08	185,39	5,7	0,76	13,63

Fuente: DANE

**Cuadro 3**  
**Mercado laboral, ciudades y áreas metropolitanas**  
**2007 - 2008 Primer semestre**

Área	Tasa global de participación		Tasa de ocupación		Tasa de desempleo	
	2007	2008	2007	2008	2007	2008
Total 13 ciudades y áreas metropolitanas	61,5	62,5	53,9	55,0	12,4	11,9
Bogotá	64,1	65,4	57,0	58,6	11,0	10,4
Medellín - Valle de Aburrá	58,4	60,9	50,6	52,1	13,4	14,5
Cali - Yumbo	64,9	64,6	57,1	57,1	12,0	11,7
Barranquilla - Soledad	57,5	55,8	50,2	49,7	12,6	10,9
Bucaramanga, Girón, Piedecuesta y Floridablanca	57,1	62,6	50,5	56,0	11,5	10,4
Manizales y Villa María	54,9	56,0	46,8	47,9	14,8	14,4
Pasto	62,7	62,7	53,7	53,7	14,3	14,3
Pereira, Dos Quebradas y La Virginia	58,0	57,7	49,7	49,6	14,5	14,0
Cúcuta, Villa del Rosario, Los Patios y El Zulia	60,1	60,2	51,8	54,1	13,8	10,1
Ibagué	66,9	68,8	55,7	55,1	16,8	19,9
Montería	63,5	67,0	55,2	58,4	13,0	12,9
Cartagena	57,2	53,2	48,6	46,6	15,0	12,4
Villavicencio	64,4	65,9	57,1	58,0	11,2	12,0

Fuente: DANE

**Cuadro 4**  
**Exportaciones no tradicionales, por departamento de origen**  
**2007 - 2008 Primer semestre**

Departamento de origen	2007			2008			Diferencia miles de dólares FOB 2008 - 2007	Diferencia toneladas métricas 2008 - 2007	Variación porcentual dólares FOB 2008 - 2007
	Miles de dólares FOB	Millones de pesos FOB	Toneladas métricas netas	Miles de dólares FOB	Millones de pesos FOB	Toneladas métricas netas			
Total	6.970.338	14.752.625	4.947.480	8.564.971	15.694.570	5.032.022	1.594.632	84.542	22,9
Amazonas	922	2.012	96	689	1.260	123	-233	27	-25,3
Antioquia	1.619.419	3.431.486	1.006.292	1.874.660	3.431.855	1.125.003	255.240	118.711	15,8
Arauca	12.544	27.716	7.378	644	1.201	116	-11.900	-7.262	-94,9
Atlántico	482.771	1.020.085	633.427	640.846	1.177.392	813.073	158.074	179.646	32,7
Bogotá D.C.	1.242.617	2.623.604	310.482	1.554.231	2.842.293	420.619	311.615	110.137	25,1
Bolívar	572.326	1.212.941	879.061	624.561	1.148.565	682.412	52.236	-196.648	9,1
Boyacá	53.500	113.723	6.188	95.061	173.851	2.918	41.560	-3.269	77,7
Caldas	210.458	445.485	78.933	245.278	449.641	73.443	34.820	-5.490	16,5
Caquetá	2	5	0	85	161	10	82	10	3.434,5
Casanare	344	695	539	362	686	104	18	-435	5,3
Cauca	69.730	149.766	67.402	75.496	138.525	52.189	5.766	-15.213	8,3
Cesar	105.067	228.507	68.744	35.068	66.027	13.057	-69.999	-55.687	-66,6
Chocó	15.168	31.386	2.328	58.071	106.773	6.165	42.903	3.837	282,9
Córdoba	20.297	43.857	15.645	54.364	100.509	17.623	34.068	1.978	167,8
Cundinamarca	1.071.594	2.266.157	395.043	1.159.929	2.123.424	384.019	88.335	-11.023	8,2
Guainía	33	68	52	360	650	34	327	-17	1.000,9
Guaviare	0	0	0	25	45	0	25	0	(-)
Huila	4.228	8.744	4.076	3.562	6.490	2.149	-667	-1.927	-15,8
La Guajira	2.615	5.611	11.342	8.393	15.415	3.988	5.778	-7.355	220,9
Magdalena	130.573	275.038	307.223	124.377	227.329	247.374	-6.196	-59.849	-4,7
Meta	521	1.100	72	3.438	6.411	694	2.917	623	559,7
Nariño	23.360	49.752	39.306	30.738	54.793	32.096	7.378	-7.209	31,6
No diligenciado	20	43	0	0	0	0	-20	0	-100,0
Norte de Santander	171.439	358.632	167.444	476.398	876.531	237.695	304.959	70.251	177,9
Putumayo	0	0	0	73	130	6	73	6	(-)
Quindío	12.406	25.947	1.376	12.901	23.510	2.852	495	1.476	4,0
Risaralda	70.461	149.896	30.572	77.116	141.304	31.801	6.655	1.229	9,4
San Andrés	362	773	45	456	813	1	94	-44	25,9
Santander	108.757	227.148	21.660	192.158	353.155	41.605	83.401	19.945	76,7
Sucre	32.120	67.280	181.772	56.941	102.946	162.659	24.821	-19.113	77,3
Tolima	14.169	30.182	1.480	13.773	25.379	1.389	-396	-91	-2,8
Valle del Cauca	922.456	1.954.856	709.501	1.144.686	2.097.088	676.713	222.229	-32.788	24,1
Vaupés	58	127	1	197	354	45	139	44	238,1
Vichada	0	0	0	37	67	44	37	44	(-)

Fuente: DIAN-DANE

**Cuadro 5**  
**Importaciones, por departamento de destino**  
**2007 - 2008 Primer semestre**

Departamento destino	2007			2008			Diferencia miles dólares CIF 2008 - 2007	Diferencia toneladas métricas 2008 - 2007	Variación porcentual dólares CIF 2008 - 2007
	Miles de dólares CIF	Millones de pesos CIF	Toneladas métricas netas	Miles de dólares CIF	Millones de pesos CIF	Toneladas métricas netas			
Total	15.293.186	32.526.016	10.546.943	18.931.671	34.816.043	10.509.960	3.638.485	-36.983	23,8
Amazonas	1.549	3.302	1.917	1.882	3.528	884	333	-1.033	21,5
Antioquia	1.946.851	4.144.121	1.987.959	2.231.682	4.100.995	1.918.085	284.830	-69.875	14,6
Arauca	35.218	75.754	19.115	29.074	58.472	12.061	-6.144	-7.053	-17,4
Atlántico	951.165	2.027.003	1.173.545	1.170.766	2.151.556	1.079.648	219.601	-93.897	23,1
Bogotá D.C.	5.738.114	12.224.998	1.548.863	6.722.283	12.355.387	1.423.741	984.169	-125.121	17,2
Bolívar	1.320.961	2.799.750	1.390.710	1.917.446	3.541.706	1.461.931	596.485	71.221	45,2
Boyacá	67.260	143.699	125.674	75.219	137.310	102.450	7.959	-23.224	11,8
Caldas	142.198	302.365	102.339	164.188	301.761	104.003	21.990	1.664	15,5
Caquetá	139	295	20	87	156	22	-52	2	-37,4
Casanare	16.682	34.335	2.446	13.648	25.495	677	-3.034	-1.770	-18,2
Cauca	130.143	277.734	108.226	140.002	257.900	81.810	9.859	-26.416	7,6
Cesar	149.076	319.675	44.414	322.536	597.152	73.040	173.460	28.626	116,4
Chocó	65	141	45	242	427	60	177	15	273,8
Córdoba	25.673	55.187	39.875	31.246	57.228	19.792	5.573	-20.083	21,7
Cundinamarca	2.070.418	4.392.577	1.210.287	2.057.906	3.789.827	1.021.845	-12.511	-188.443	-0,6
Guainía	0	0	0	2	3	0	2	0	(-)
Huila	14.656	31.289	3.210	18.713	33.698	20.309	4.057	17.099	27,7
La Guajira	309.483	654.186	250.674	409.351	756.166	254.292	99.868	3.619	32,3
Magdalena	89.825	192.790	67.585	674.197	1.220.343	625.291	584.372	557.706	650,6
Meta	7.432	15.259	5.524	4.083	7.510	846	-3.349	-4.678	-45,1
Nariño	148.393	312.765	311.527	149.082	273.560	217.939	689	-93.588	0,5
Norte de Santander	71.883	151.368	92.166	118.018	215.253	97.360	46.135	5.194	64,2
Putumayo	291	625	248	895	1.645	561	604	313	207,5
Quindío	13.899	29.530	23.987	17.112	31.377	22.532	3.213	-1.455	23,1
Risaralda	109.189	232.717	49.768	118.476	218.616	44.792	9.286	-4.976	8,5
San Andrés	181	368	125	2.478	4.699	1.226	2.297	1.101	1.271,7
Santander	192.192	407.168	419.349	273.935	503.348	443.720	81.743	24.372	42,5
Sucre	3.832	7.997	45.607	9.536	19.572	26.545	5.704	-19.062	148,8
Tolima	14.901	31.335	14.761	28.156	51.625	4.976	13.255	-9.785	89,0
Valle del Cauca	1.714.965	3.644.435	1.503.836	2.229.308	4.099.496	1.449.492	514.342	-54.343	30,0
Vichada	6.467	13.053	3.019	124	231	28	-6.343	-2.992	-98,1
No diligenciado	87	193	121	0	0	0	-87	-121	-100

Fuente: DIAN-DANE

**Cuadro 6**  
**Sacrificio de ganado vacuno y porcino, según departamentos**  
**2007 - 2008 Primer semestre**

Departamento	2007		2008		Variación	
	Vacuno	Porcino	Vacuno	Porcino	Vacuno	Porcino
Total general	1.187.061	695.039	1.187.149	700.994	0,0	0,9
Antioquia	140.429	185.006	133.517	202.981	-4,9	9,7
Arauca	5.295	1.473	3.996	10	-24,5	-99,3
Atlántico	109.044	15.022	109.894	17.012	0,8	13,2
Bogotá	244.460	230.776	248.344	231.296	1,6	0,2
Bolívar	29.311	0	28.872	0	-1,5	(-)
Boyacá	23.265	8.322	20.328	5.257	-12,6	-36,8
Caldas	46.956	22.431	41.369	24.883	-11,9	10,9
Caquetá	14.746	3.505	16.094	3.328	9,1	-5,0
Casanare	10.983	2.533	10.975	1.524	-0,1	-39,8
Cauca	11.403	2.055	12.562	1.738	10,2	-15,4
Cesar	17.039	245	15.429	112	-9,4	-54,3
Córdoba	76.471	0	78.221	0	2,3	(-)
Cundinamarca	60.420	16.057	45.642	4.176	-24,5	-74,0
Chocó	2.395	1.734	1.468	2.179	-38,7	25,7
Huila	28.174	13.827	31.822	11.537	12,9	-16,6
La Guajira	7.787	3.679	9.010	2.853	15,7	-22,5
Magdalena	14.240	0	16.113	610	13,2	(-)
Meta	41.105	12.757	41.470	8.275	0,9	-35,1
Nariño	13.587	14.693	13.729	14.298	1,0	-2,7
Norte de Santander	33.378	1.423	29.691	1.428	-11,0	0,4
Quindío	19.033	18.366	19.313	15.651	1,5	-14,8
Risaralda	18.323	18.142	17.902	25.478	-2,3	40,4
Santander	103.279	11.602	125.592	8.816	21,6	-24,0
Sucre	31.126	0	37.564	0	20,7	(-)
Tolima	29.366	14.583	27.345	9.915	-6,9	-32,0
Valle	55.446	96.808	50.887	107.637	-8,2	11,2

Fuente: DANE

**Cuadro 7**  
**Financiación de vivienda según departamentos**  
**2007 - 2008 Primer semestre**

Departamento	Valor de créditos individuales de vivienda nueva y lotes con servicios (millones de pesos)		Viviendas nuevas y lotes con servicios financiados		Valor de los créditos individuales para compra de vivienda usada (millones de pesos)		Viviendas usadas financiadas	
	2007	2008	2007	2008	2007	2008	2007	2008
	Nacional	810.491	1.240.205	22.253	27.779	936.894	1.057.694	20.683
Antioquia	86.298	146.377	1.742	2.969	131.403	158.728	2.821	2.950
Atlántico	26.926	36.696	511	719	30.996	34.614	629	693
Bogotá D.C.	413.570	620.387	12.852	13.441	426.574	457.134	8.644	8.161
Bolívar	8.569	22.928	125	384	19.872	17.114	302	298
Boyacá	7.357	10.501	164	361	10.519	10.949	321	304
Caldas	17.991	20.429	448	430	24.854	29.006	692	762
Caquetá	212	190	5	5	1.493	3.040	42	89
Cauca	5.476	5.954	135	181	7.759	10.017	235	303
Cesar	3.629	7.100	100	215	4.383	6.912	121	168
Córdoba	5.032	5.401	102	104	3.907	8.143	89	143
Cundinamarca	30.225	61.344	770	1.767	18.095	30.077	490	820
Chocó	60	343	2	4	568	431	16	9
Huila	5.124	7.861	102	166	9.584	16.100	264	415
La Guajira	956	1.259	32	29	2.505	3.529	65	100
Magdalena	10.590	9.945	264	213	4.546	8.784	122	192
Meta	10.823	19.436	213	375	15.493	17.705	399	499
Nariño	5.220	9.522	130	211	18.272	20.102	454	506
Norte de Santander	8.358	11.997	183	291	12.337	17.626	297	402
Quindío	6.493	9.826	132	219	10.435	13.968	250	358
Risaralda	16.991	23.630	430	557	16.898	19.771	368	423
Santander	28.334	49.040	669	1.078	40.033	56.305	1.009	1.370
Sucre	1.256	2.033	45	45	4.346	5.395	112	137
Tolima	13.899	10.269	340	280	17.934	23.991	464	710
Valle del Cauca	96.146	146.558	2.729	3.708	88.458	78.139	2.062	1.567
Arauca	81	52	1	2	797	796	23	25
Casanare	680	798	21	18	3.605	3.564	95	91
Putumayo	112	93	3	2	1.600	1.681	42	46
San Andrés	39	0	1	0	567	1.317	10	16
Amazonas	20	166	1	4	860	962	15	18
Guainía	0	0	0	0	7.764	682	213	18
Guaviare	0	0	0	0	150	685	6	16
Vaupés	24	0	1	0	62	0	2	0
Vichada	0	70	0	1	225	427	9	13

Fuente: DANE

**Cuadro 8**  
**Transporte urbano, según ciudades**  
**2007 - 2008 Primer semestre**

Ciudad	2007			2008			Variación		
	Vehículos afiliados	Vehículos en servicio	Pasajeros Transportados (miles)	Vehículos afiliados	Vehículos en servicio	Pasajeros Transportados (miles)	Vehículos afiliados	Vehículos en servicio	Pasajeros Transportados (miles)
Total	50.762	43.010	2.108.122	49.640	41.950	2.047.203	-2,2	-2,5	-2,9
Armenia	360	333	11.145	360	330	10.144	0,0	-0,8	-9,0
Cartagena	1.961	1.712	86.912	1.886	1.595	79.141	-3,8	-6,9	-8,9
Florencia	154	117	4.033	158	119	3.969	2,1	1,4	-1,6
Ibagué	1.213	1.133	35.895	1.211	1.153	38.800	-0,2	1,7	8,1
Montería	189	169	8.834	194	163	9.258	2,5	-3,6	4,8
Neiva	673	596	21.259	686	582	17.865	1,9	-2,4	-16,0
Pasto	501	474	19.695	502	482	18.427	0,1	1,6	-6,4
Popayán	687	580	18.566	661	606	18.319	-3,8	4,6	-1,3
Quibdó	173	127	4.980	176	128	3.859	1,6	0,4	-22,5
Riohacha	67	23	920	66	26	1.184	-2,0	12,3	28,7
Santa Marta	928	764	61.266	926	743	58.885	-0,3	-2,8	-3,9
Sincelejo	212	169	6.389	185	137	5.034	-12,8	-19,2	-21,2
Tunja	510	456	11.561	510	469	12.036	0,0	2,9	4,1
Valledupar	333	227	8.195	325	163	4.823	-2,4	-28,2	-41,2
Villavicencio	1.023	982	33.009	1.022	976	31.383	-0,1	-0,6	-4,9
Area metropolitana Bogotá	21.212	17.148	911.799	20.795	16.833	947.505	-2,0	-1,8	3,9
Area metropolitana Pereira	829	767	50.101	796	730	48.116	-4,1	-4,8	-4,0
Area metropolitana Barranquilla	4.139	3.735	185.726	4.097	3.697	184.132	-1,0	-1,0	-0,9
Area metropolitana Bucaramanga	2.039	1.961	79.024	2.025	1.945	81.850	-0,7	-0,8	3,6
Area metropolitana Cali	5.312	4.193	174.511	4.835	3.825	176.238	-9,0	-8,8	1,0
Area metropolitana Cúcuta	2.109	1.791	66.289	2.178	1.854	63.516	3,3	3,5	-4,2
Area metropolitana Medellín <sup>1</sup>	5.217	4.759	269.420	5.129	4.617	195.001	-1,7	-3,0	-27,6
Area metropolitana Manizales	921	795	38.594	920	781	37.719	-0,1	-1,8	-2,3

Fuente: DANE

1. No incluye metro