

Boletín Económico Regional

III trimestre de 2014

Suroccidente

Valle del Cauca / Nariño /
Cauca / Putumayo



FECHA DE PUBLICACIÓN: diciembre de 2014.

PALABRAS CLAVE DEL BOLETÍN ECONÓMICO REGIONAL: Región Suroccidente, desaceleración industrial, construcción, comercio interno.

Las opiniones y posibles errores son responsabilidad exclusiva de los autores y no comprometen al Banco de la República ni a su Junta Directiva.

TABLA DE CONTENIDO

PANORAMA ECONÓMICO	3
I. AGROPECUARIO, SILVICULTURA Y PESCA	4
II. MINERÍA	14
III. INDUSTRIA.....	15
IV. COMERCIO EXTERIOR	21
V. CONSTRUCCIÓN E INMOBILIARIO.....	26
VI. COMERCIO.....	34
VII. TRANSPORTE Y TURISMO.....	39
VIII. SISTEMA FINANCIERO	44
IX. MERCADO LABORAL	49
X. PRECIOS	54
XI. MOVIMIENTO DE SOCIEDADES.....	57
XII. OTRAS VARIABLES ECONÓMICAS	58

PANORAMA ECONÓMICO

La economía del Suroccidente del país presentó en lo corrido a septiembre de 2014 un balance anual moderado en su crecimiento, sustentado en las cifras de producción y ventas que reafirmaron los buenos resultados de la actividad productiva de la región.

En el sector primario, la actividad agrícola registró aumentos importantes en productividad y rendimientos en la producción de caña de azúcar, alcanzando en el acumulado a septiembre de 2014 la más alta variación no observada desde igual fecha de 2009. De igual forma, el café registró incremento sustancial en sus cosechas por mayor productividad, aunada al mejoramiento de los precios internacionales y a una tasa de cambio más depreciada. En lo pecuario, la región continuó siendo el tercer productor nacional de pollo en canal y presentó el mayor crecimiento en producción respecto a las demás zonas del país. Entre tanto, en la producción de huevo el Suroccidente continuó como el segundo productor, aportando una cuarta parte del total nacional, detrás de la zona Centro. En lo porcícola, el crecimiento en la oferta durante el tercer trimestre, fue el más alto desde 2007, fecha desde que se tienen registros.

En el sector secundario, la actividad constructora prosiguió con un dinamismo importante ante las medidas gubernamentales establecidas años atrás. El sobresaliente aumento en las ventas de vivienda nueva, los despachos de cemento gris, las ventas de materiales de construcción y la mejora en la disposición de los hogares caleños para comprar vivienda evidenciaron un buen balance en la actividad. No obstante, la demora en la entrada en vigencia del Plan de Ordenamiento Territorial –POT– en la capital del Valle, estaría afectando los planes para la construcción de nuevas obras.

En la industria, pese a los resultados negativos en la producción manufacturera regional presentados durante el tercer trimestre del año, en el acumulado a septiembre la información del DANE indicó que la actividad fabril aumentó de manera leve su oferta, no obstante, se desaceleró respecto al crecimiento que venía registrando en el mismo periodo de 2013. Por agrupación industrial, 7 de las 13 actividades analizadas para el sector manufacturero de la región en la MTMR del DANE experimentaron crecimientos en la producción.

En cuanto al sector terciario, la considerable aceleración en las ventas reportadas por los empresarios de la región y el incremento en el consumo de los hogares, reafirmó el excelente comportamiento de la actividad comercial en la zona Suroccidente del país durante el tercer trimestre y en lo corrido de 2014. Otras variables coincidentes con el sector, como el incremento en los desembolsos del crédito de consumo y la caída en la tasa de desempleo (en las tres ciudades capitales de Suroccidente: Popayán, Pasto y Cali), fueron señales claras de que el consumo mantuvo una fuerte dinámica durante el tercer trimestre de 2014.

I. AGROPECUARIO, SILVICULTURA Y PESCA

AGRICULTURA

Al finalizar septiembre de 2014, el balance de la actividad agrícola del Suroccidente del país fue satisfactorio. A pesar de los efectos del clima, la producción de los principales cultivos en la región presentó un incremento positivo en el trimestre, aunque menor frente a igual periodo del año anterior, pero muy significativo en el acumulado al cierre del tercer trimestre de 2014, debido a la recuperación de la cosecha de la caña de azúcar.

En efecto, la caña, el cultivo de mayor representatividad en el sector¹, reportó crecimientos anuales en la molienda. De acuerdo con las cifras de Asocaña, durante el tercer trimestre de 2014 creció 1,8% frente a un año atrás, y en el acumulado a septiembre aumentó 16,8% (Cuadro I.1). Estos incrementos al corte del tercer trimestre del año representan el proceso de recuperación que ha venido teniendo la producción de caña molida luego de superar los obstáculos que trajo al sector azucarero la pérdida de cultivos en algunas zonas de la región afectadas por la ola invernal de finales de 2010, aunados a bajas en productividad y a la renovación de algunas áreas que sufrieron daños por inundación.

Cuadro I.1

Producción de caña molida en el Suroccidente colombiano Tercer trimestre y acumulado a septiembre 2012-2014

Periodo	2012	2013	2014	Toneladas y porcentajes	
				Variación 2013/2012	Variación 2014/2013
Trimestre	6.188.489	6.942.929	7.070.792	12,2	1,8
Acumulado	16.569.014	15.657.189	18.295.277	-5,5	16,8

Fuente: Asocaña. Cálculos Centro Regional de Estudios Económicos, Cali. Banco de la República.

Después del proceso de renovación de cultivos a consecuencia de la pérdida de algunas áreas afectadas por las inundaciones al finalizar 2010 y principios de 2011, desde el segundo semestre de 2013 se viene observando en el Valle geográfico del río Cauca aumentos importantes en productividad y rendimientos en la producción de caña de azúcar, alcanzando en el acumulado a septiembre de 2014 la más alta variación no observada desde igual fecha de 2009.

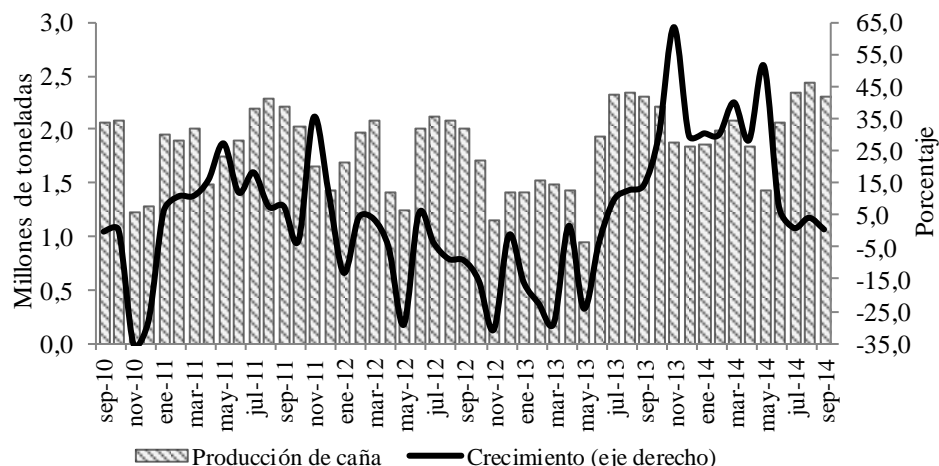
En el gráfico I.1, se muestra desde julio de 2013, aunque con algunos altibajos, la recuperación que ha tenido el cultivo de caña de azúcar, representada en incrementos en productividad por las nuevas variedades sembradas y la recuperación de las áreas

¹ Según últimas cifras disponibles del Ministerio de Agricultura, el 95,2% y 91,1% de la producción agrícola en el Valle y Cauca, proviene respectivamente de la caña de azúcar, convirtiéndola así en el principal cultivo del Suroccidente del país.

afectadas por el fenómeno climático descrito. De igual forma, cada vez se hace más importante la cosecha de este cultivo para suplir los diferentes usos en que está inmersa la cadena productiva de este renglón de la economía de la región.

Gráfico I.1

**Producción y crecimiento anual de la caña molida en Colombia¹
Septiembre 2010 - 2014**



¹ Incluye la producción de los departamentos del Valle, Cauca, Risaralda, Quindío y Caldas.

Fuente: Asocaña. Cálculos Centro Regional de Estudios Económicos, Cali. Banco de la República.

De igual forma, el café ha sido otro producto que impulsó el sector con incremento sustancial en cosechas de mayor productividad, asociada a la renovación realizada años atrás, aunada a la recuperación de la producción e ingresos de los caficultores, el mejoramiento de los precios internacionales del grano y de tasa de cambio más depreciada.

Otros renglones como plátano y frutales han venido aumentando y el de papa continuó siendo moderado, en tanto que la cosecha de banano y críticos se redujo levemente. No obstante, pese a la buena producción agrícola, la calidad y tamaño de las cosechas se vieron afectadas por el intenso verano y escasez de agua en algunos cultivos, tanto en los de zona plana como de ladera.

A su vez, el flujo de carga constituye otra variable coincidente con la dinámica general de la actividad agrícola regional. De acuerdo con cifras reportadas por el SIPSA y el DANE sobre las dos principales centrales de abastos del Suroccidente – Cavasa y Santa Helena –, el ingreso de carga agrícola reportó en el tercer trimestre de 2014 un crecimiento anual moderado de 4,5%, inferior en 0,9 pp respecto del acumulado al cierre del segundo trimestre de este año, el cual estuvo impulsado por el mayor volumen de abastecimiento en verduras, hortalizas y otros grupos en el mercado de Cavasa (Cuadro I.2).

Por su parte, el abastecimiento en la plaza de mercado de Santa Helena tuvo una aceptable recuperación con relación a la reducción presentada en el segundo trimestre

del año, cuando a excepción de las frutas, los demás rubros presentaron caídas. En efecto, en el tercer trimestre en este centro de abastecimiento, se registró un mayor ingreso de frutas y de otros grupos, con menor intensidad en verduras y hortalizas, en tanto que el de tubérculos, raíces y plátanos, presentó leve descenso. Al igual que el trimestre pasado, este comportamiento aunque mejoró, siguió siendo explicado no por una menor producción agrícola, sino por el desplazamiento de la oferta de algunos productos alimenticios directamente desde Nariño y Cauca hacia los centros de abastecimiento como Bogotá, Medellín y el Caribe, por reducción de la producción en otras regiones, como el altiplano cundi-boyacense y la costa caribe (Cuadro I.2).

Cuadro I.2

Valle del Cauca. Volumen de abastecimiento de los grupos de alimentos en los dos mercados monitoreados Tercer trimestre 2013-2014

Grupo	Toneladas y porcentajes		
	2013	2014	Variación
<u>Cavasa</u>			
Frutas	6.147	6.768	10,1
Otros grupos	18.098	20.682	14,3
Tubérculos, raíces y plátanos	33.763	31.948	-5,4
Verduras y hortalizas	16.155	18.588	15,1
Total Cavasa	74.163	77.986	5,2
<u>Santa Helena</u>			
Frutas	21.702	23.517	8,4
Otros grupos	15.432	16.403	6,3
Tubérculos, raíces y plátanos	16.802	16.441	-2,1
Verduras y hortalizas	13.549	13.672	0,9
Total Santa Helena	67.485	70.033	3,8
Total Cavasa y Santa Helena	141.648	148.019	4,5

Fuente: SIPSA, Ministerio de Agricultura y Desarrollo Rural-DANE. Cálculos Centro Regional de Estudios Económicos, Cali. Banco de la República.

Por último, las expectativas del sector agrícola de Suroccidente están centradas en las consecuencias que generará en los cultivos de la región la probabilidad de ocurrencia del fenómeno de El Niño, anuncio que se hizo al iniciar el segundo semestre del 2014. En efecto, como se dijo en el Boletín del segundo trimestre del año, en algunos cultivos, este fenómeno incrementaría sus costos, especialmente en la implementación de sistemas alternos de riego y el control de plagas, y desmejoraría la calidad de sus cosechas, específicamente en el tamaño de sus productos (caso de los frutales).

PECUARIO

➤ PORCICULTURA

Con base en las cifras del Fondo Nacional de Porcicultura, durante el tercer trimestre de 2014 la producción en toneladas de carne porcina registrada en el Suroccidente del país, registró un leve incremento del 2,2% con relación a igual periodo del año anterior, inferior en 7 pp respecto del promedio nacional. Además, esta región estuvo por debajo de las otras zonas del país, a excepción de Suroriente que presentó caída en la producción de este tipo de carnes (Cuadro I.3).

La producción de carne de cerdo sigue siendo importante en el Valle del Cauca, por cuanto el departamento aporta más del 90% de la oferta de Suroccidente, al continuar aprovechando las ventajas comparativas de menores costos en los insumos (materia prima importada para la elaboración de concentrados), alcanzando economías de escala frente a otras regiones del interior del país.

Cuadro I.3

Producción de carne de cerdo por regiones de Colombia y departamentos del Suroccidente

Tercer trimestre y acumulado a septiembre 2013 - 2014

Regiones	Toneladas y porcentajes						
	III trimestre			Acumulado			Participación 2014
	2013	2014	Variación	2013	2014	Variación	
Total nacional	63.950	69.863	9,2	186.114	193.324	3,9	100,0
Bogotá	14.078	15.169	7,7	41.329	41.367	0,1	21,4
Noroccidente	30.749	33.817	10,0	89.336	93.548	4,7	48,4
Eje cafetero	3.771	4.983	32,1	10.898	13.416	23,1	6,9
Caribe	1.905	2.000	5,0	5.292	5.446	2,9	2,8
Nororiente	1.145	1.190	3,9	3.489	3.241	-7,1	1,7
Centro	947	1.156	22,0	3.047	3.182	4,4	1,6
Suroriente	536	495	-7,6	1.694	1.474	-13,0	0,8
Suroccidente	10.819	11.053	2,2	31.028	31.651	2,0	16,4
Valle del Cauca	9.861	10.084	2,3	28.139	28.936	2,8	15,0
Nariño	798	828	3,7	2.363	2.332	-1,3	1,2
Putumayo	78	99	26,2	237	267	12,9	0,1
Cauca	82	43	-47,8	290	116	-60,0	0,1

Fuente: Asociación Colombiana de Porcicultores - Fondo Nacional de Porcicultura. Cálculos Centro Regional de Estudios Económicos, Cali. Banco de la República.

El incremento observado al cierre del tercer trimestre del año continuó siendo el más alto desde el 2007, fecha desde que se tienen registros, al pasar la producción de 14 mil a 28 mil toneladas, con incremento del 100% durante ese lapso de tiempo. No

obstante, la tasa anual de crecimiento acumulada al tercer trimestre muestra desaceleración desde 2012, explicada por la leve reducción en el consumo per cápita del país. Aunque la variación acumulada del tercer trimestre en Suroccidente se sitúa 1,9 pp por debajo del promedio nacional, es superior con relación a regiones como Bogotá y otras que decrecieron como Suroriente y Nororiente.

Por su parte, aunque Noroccidente (Antioquia) sigue siendo el principal productor seguido de Bogotá, la región Suroccidente continúa registrando la tercera zona de mayor consumo porcino, donde el Valle del Cauca con más del 90% de la producción de la región presentó un aceptable incremento en el acumulado al cierre de septiembre de este año. En los otros departamentos de la región, Nariño y Cauca continuaron mostrando caídas en las toneladas porcinas producidas durante los primeros nueve meses de 2014, manteniendo muy baja producción este último departamento por la existencia de una sola planta de beneficio ubicada en Popayán. A su vez, Putumayo que representa el 0,1% de la producción regional mantuvo en ascenso al cerrar con 12,9% de incremento en el acumulado al cierre del tercer trimestre.

En el Valle del Cauca, el avance en la producción en los últimos años se ha debido a mejoras en el consumo de los hogares, la reducción en informalidad, la fuerte demanda del producto por parte de otros departamentos como Tolima y Huila, que vieron disminuido su volumen de producción, no obstante, para el caso del Valle del Cauca su principal planta, Carnes y Derivados de Occidente decreció en su volumen de beneficio al cierre del primer semestre de este año, siendo compensada por volúmenes procesados por competidores ubicados en otros municipios de esta zona del país².

➤ AVICULTURA

El sector avícola de Suroccidente ha continuado fortaleciendo su competitividad, en especial en el Valle del Cauca por cuanto posee una buena posición estratégica, con proyección a la apertura de nuevos mercados y sus posibilidades de integración al clúster de la proteína blanca, potencializado por la movilidad del mercado y la demanda excedente de exportables de este tipo de productos.

En efecto, según las cifras de la Federación Nacional de Avicultores de Colombia (Fenavi), al cierre del tercer trimestre el Suroccidente continuó siendo el tercer productor nacional de pollo en canal por regiones. Esta zona presentó el mayor crecimiento con 17,5%, superior en 11,7 pp respecto del total nacional (Cuadro I.4). Por departamentos, el 88,1% de la producción regional fue aportada por el Valle del Cauca, seguido del Cauca (8,5%) y Nariño (3,4%).

² Informe de los proyectos de inversión desarrollados durante el primer semestre de 2014. Asociación Colombiana de Porcicultores. Fondo Nacional de la Porcicultura, págs. 25 y 26.

**Producción de pollo en canal por regiones de Colombia y departamentos del Suroccidente
Acumulado a septiembre 2013 - 2014**

Toneladas y porcentajes

Regiones y departamentos	2013	2014	Variación	Participación
Total Nacional	937.507	991.913	5,8	100,0
Centro	279.645	287.991	3,0	29,0
Nororient	221.656	240.765	8,6	24,3
Caribe	95.765	103.656	8,2	10,5
Noroccidente	101.608	100.423	-1,2	10,1
Eje Cafetero	79.615	73.115	-8,2	7,4
Surorient	17.801	19.822	11,4	2,0
Suroccidente	141.417	166.140	17,5	16,7
Valle del Cauca	113.239	146.335	29,2	14,8
Cauca	13.314	14.129	6,1	1,4
Nariño	14.864	5.675	-61,8	0,6

Fuente: Federación Nacional de Avicultores de Colombia. Cálculos Centro Regional de Estudios Económicos, Cali. Banco de la República.

El incremento en la participación alcanzada por el Valle del Cauca se ha visto reflejado en el fortalecimiento de su competitividad con la ampliación de la nueva planta de beneficio de una reconocida marca productora de pollos en la región y segunda a nivel nacional, alcanzando una mejor infraestructura, con mayor atención al cliente con alimentos nutritivos e incremento en la respuesta a la demanda de bienestar.

En lo referente a la producción de huevo, las estadísticas de Fenavi indican que la región Suroccidente sigue ocupando el segundo lugar como productor del país, al participar con el 25,7% del total nacional, detrás de la región Centro en cabeza del departamento de Cundinamarca, seguida por Nororient cuya participación es del 22,6% (Cuadro I.5). Al cierre del tercer trimestre de este año, la producción acumulada de Suroccidente creció 2,8%, inferior en 1,6 pp con relación al promedio nacional, siendo superada por la mayoría de regiones a excepción del Eje Cafetero que decreció en 7,5% y Surorient que solo aumentó su producción en 0,9%. Por departamentos, el Valle participó con el 73,6% de la producción regional y redujo levemente su participación en el total nacional (18,9%) cuando al cierre de 2013 su aporte fue del 20,2%.

Producción de huevo por regiones de Colombia y departamentos del Suroccidente
Acumulado a septiembre 2013 - 2014

Miles de unidades y porcentajes

Regiones y departamentos	2013	2014	Variación	Participación
Total Nacional	8.295.900	8.658.785	4,4	100,0
Centro	2.761.851	2.870.239	3,9	33,1
Nororiental	1.832.599	1.958.262	6,9	22,6
Noroccidente	805.384	835.369	3,7	9,6
Caribe	297.996	364.179	22,2	4,2
Eje Cafetero	366.220	338.717	-7,5	3,9
Suroriental	66.464	67.033	0,9	0,8
Suroccidente	2.165.386	2.224.987	2,8	25,7
Valle del Cauca	1.685.947	1.638.116	-2,8	18,9
Cauca	462.940	560.404	21,1	6,5
Nariño	16.499	26.466	60,4	0,3

Fuente: Federación Nacional de Avicultores de Colombia. Cálculos Centro Regional de Estudios Económicos, Cali. Banco de la República.

➤ **GANADO BOVINO**

Con base en las cifras del DANE, el sacrificio de ganado vacuno en el Suroccidente redujo a la mitad la tendencia que traía del segundo trimestre y reportó caídas de 4,3% durante el tercer trimestre de 2014, y 3,7% en el acumulado a septiembre. Algunos departamentos de la región tuvieron recuperación en el sacrificio durante el trimestre, como Nariño y Putumayo, aunque su contribución en el global regional siguió siendo baja. Entre tanto, el Valle del Cauca continuó liderando el número de cabezas, al participar con el 68,6% del sacrificio regional en el acumulado al tercer trimestre, y la participación del Suroccidente en el total nacional fue sólo de 8,3%, superando el sacrificio registrado en el Eje Cafetero y Suroriental (Cuadro I.6). Este escenario muestra que existe la posibilidad de aumentar la actividad ganadera en la región, en la que existen zonas propicias para la ceba, levante y engorde de ganado, sobretodo en algunos terrenos del área plana del Valle del Cauca, por cuanto la producción de leche se obtiene en las laderas del norte del departamento y con mayor acentuación en Nariño, de donde proviene la mayor parte de esta materia prima para las pasteurizadoras ubicadas en el norte del Cauca y municipios aledaños a la capital vallecaucana.

Sacrificio de ganado vacuno por regiones de Colombia y departamentos de Suroccidente
Tercer trimestre y acumulado a septiembre 2013 - 2014

Cabezas y porcentaje

Regiones	III trimestre			Acumulado			Participación
	2013	2014	Variación	2013	2014	Variación	
Total nacional	1.020.602	996.069	-2,4	3.026.748	2.943.560	-2,7	100,0
Bogotá	175.706	176.254	0,3	503.144	510.729	1,5	17,4
Caribe	180.781	169.348	-6,3	539.772	493.140	-8,6	16,8
Noroccidente	170.218	168.469	-1,0	516.831	504.754	-2,3	17,1
Nororiente	130.918	122.371	-6,5	384.514	370.233	-3,7	12,6
Centro	121.887	128.138	5,1	370.771	372.037	0,3	12,6
Eje Cafetero	72.030	67.708	-6,0	217.768	199.875	-8,2	6,8
Suroriente	80.592	79.158	-1,8	228.998	238.753	4,3	8,1
Otros ¹	3.279	3.068	-6,4	10.220	8.674	-15,1	0,3
Suroccidente	85.191	81.556	-4,3	254.729	245.364	-3,7	8,3
Valle del Cauca	58.573	54.938	-6,2	177.195	168.269	-5,0	5,7
Cauca	13.082	12.545	-4,1	37.658	36.995	-1,8	1,3
Nariño	8.388	8.914	6,3	24.970	25.116	0,6	0,9
Putumayo	5.148	5.159	0,2	14.906	14.984	0,5	0,5

¹ Por reserva estadística, el DANE agrupa los departamentos de Amazonas, Chocó y Guainía.

Fuente: Estadísticas de sacrificio de ganado (ESAG) - DANE. Cálculos Centro Regional de Estudios Económicos, Cali. Banco de la República.

CRÉDITOS DEL FONDO PARA EL FINANCIAMIENTO DEL SECTOR AGROPECUARIO (FINAGRO)

El sector agropecuario nacional ha encontrado en Finagro un gran apoyo para las labores del campo colombiano. En efecto, los créditos de este banco de fomento se otorgan para la mayor parte de actividades del campo, tales como siembras y sostenimiento de cultivos, recolección de cosechas, clasificación, trilla, comercialización y para la agroindustria, entre otras. Es así como en Suroccidente luego de una caída del 11,6% en el segundo trimestre de 2014, explicada por reducción en la demanda de crédito por parte de los agricultores, en especial de caficultores del Cauca, que gracias a las buenas cosechas lograron excedentes de liquidez para las siembras de los siguientes periodos, al cierre del tercer trimestre de este año la situación se revirtió y en esta región los desembolsos de Finagro se incrementaron ostensiblemente en 96,0%, superiores en un monto cercano a cuatro veces el registrado un año atrás. Este aumento de Suroccidente solo fue superado por Bogotá (118,6%), mientras que hubo caídas en zonas como Suroriente, Caribe y Nororiente (Cuadro I.7).

Igualmente, los desembolsos acumulados en el tercer trimestre de 2014 subieron de forma anual en nuestra región 36,2%, seguidos por Noroccidente (30,1%) y también superados por Bogotá (106,7%), en tanto que se redujeron en Suroriente, Nororiente y Caribe. En el caso de Suroccidente, se aceleraron los desembolsos tanto en el trimestre como en el acumulado jalonados por las demandas de recursos para las distintas fases del proceso de producción de bienes agropecuarios, acuícolas y de pesca, tanto para capital de trabajo como para inversión, en esta última se incrementaron para las siembras, en especial de caña de azúcar y frutales. En consecuencia, el monto acumulado al tercer trimestre desembolsado por Finagro para Suroccidente fue cercano a \$1,3 billones, representando el 22,0% del total nacional otorgado por esta entidad, seguido por la zona Centro que obtuvo el 17,9% y Noroccidente con 13,1% del total.

Por departamentos de Suroccidente, el Valle del Cauca representó el 71,6% en el tercer trimestre y el 64,1% en el acumulado de los nueve meses del año, del total desembolsado para la región, con destino a la financiación de pequeños y medianos empresarios de esta zona del país y en menor escala a minifundistas en Cauca y Nariño que promueven proyectos de ganadería, caña panelera y café.

Por último, los empresarios de las actividades agrícolas, pecuarias y avícolas de Suroccidente continúan demandando recursos otorgados por Finagro para financiar proyectos que fortalezcan y mejoren el aprovechamiento de las ventajas competitivas generadas en actividades líderes del sector agropecuario, como lo son la caña de azúcar, frutales, café, proteína blanca (porcino, avícola y pesca) y ganadería de leche, esta última con mayor impulso en Nariño, que se constituye en una gran despensa de materia prima para la industria pasteurizadora con mayor asiento en el Valle del Cauca. Asimismo, el sector avícola y porcícola mantiene su competitividad reduciendo costos en los insumos, en especial de materia prima para la industria de concentrados la cual ingresa en mayor proporción por el puerto de Buenaventura.

**Valor de los créditos otorgados por Finagro según regiones
Tercer trimestre y acumulado a septiembre 2011-2014**

Millones de pesos y porcentajes

Regiones	2011	2012	2013	2014	Variación 2013/2012	Variación 2014/2013
Tercer trimestre						
Centro	276.219	349.979	368.273	407.825	5,2	10,7
Nororient	232.817	242.261	259.346	257.984	7,1	-0,5
Noroccidente	227.409	249.643	207.842	294.435	-16,7	41,7
Caribe	305.434	232.206	238.275	228.606	2,6	-4,1
Bogotá	111.868	139.361	180.178	393.919	29,3	118,6
Surorient	159.877	139.862	127.721	115.829	-8,7	-9,3
Cafetero	77.707	77.058	54.686	74.112	-29,0	35,5
Suroccidente	244.059	267.595	334.886	656.480	25,1	96,0
Valle del Cauca	136.079	154.054	166.409	470.051	8,0	182,5
Nariño	53.962	54.779	61.114	70.684	11,6	15,7
Cauca	47.225	49.455	96.800	108.032	95,7	11,6
Putumayo	6.793	9.307	10.563	7.713	13,5	-27,0
Total	1.635.390	1.697.965	1.771.207	2.429.190	4,3	37,1
Enero - septiembre						
Centro	696.640	884.942	985.264	1.019.363	11,3	3,5
Nororient	584.175	687.499	773.671	721.565	12,5	-6,7
Noroccidente	503.022	630.847	571.324	743.223	-9,4	30,1
Caribe	796.442	760.925	674.256	630.653	-11,4	-6,5
Bogotá	208.326	334.445	356.671	737.085	6,6	106,7
Surorient	363.143	380.266	440.645	364.623	15,9	-17,3
Cafetero	163.371	183.787	182.060	221.067	-0,9	21,4
Suroccidente	548.441	704.540	918.764	1.251.090	30,4	36,2
Valle del Cauca	285.053	401.847	503.211	802.568	25,2	59,5
Nariño	133.922	155.613	166.985	202.566	7,3	21,3
Cauca	111.065	124.071	220.636	221.493	77,8	0,4
Putumayo	18.401	23.009	27.932	24.463	21,4	-12,4
Total	3.863.560	4.567.251	4.902.655	5.688.669	7,3	16,0

Fuente: Fondo para el financiamiento del sector agropecuario (Finagro). Cálculos Centro Regional de Estudios Económicos, Cali. Banco de la República.

II. MINERÍA

En el tercer trimestre de 2014 la producción de oro en Colombia totalizó 13.679 kilogramos y creció 5,8% frente a igual periodo de un año atrás. Este incremento, el primero que se presenta en lo corrido del año, estuvo jalonado principalmente por la amplia subida en Caribe y Eje Cafetero, y en menor medida por el leve aumento en Noroccidente, primera región productora de oro en el país (Cuadro II.1).

El buen resultado de la actividad minera en el tercer trimestre permitió que en el acumulado a septiembre el total nacional presentara una caída menos intensa. Entonces, se observó que después de mitad de año sobrevino la reactivación de la producción del metal y por esta razón, el resultado del consolidado anual, pudo llegar, al menos, a equipar la producción de 2013, sin alcanzar aún cifras positivas en sus tasas de crecimiento anual.

Por su parte, la producción de oro de Suroccidente cerró con incremento leve al finalizar el tercer trimestre. El aumento en la producción de Nariño compensó la caída en la de Cauca, arrojando un balance ligero en el crecimiento de la actividad en la región. Los departamentos de Valle y Putumayo presentaron variaciones positivas muy importantes, no obstante su participación regional es pequeña en relación con Nariño y Cauca.

Cuadro II.1

Producción de oro en Colombia y departamentos de Suroccidente Tercer trimestre y acumulado a septiembre 2012-2014

Regiones	Kilogramos y porcentajes								
	III trimestre				Acumulado				
	2012	2013	2014	Variación 2014/2013	2012	2013	2014	Variación 2014/2013	Participación 2014
Total nacional	18.762	12.926	13.679	5,8	49.149	41.817	40.138	-4,0	100,0
Noroccidente	14.292	9.217	9.404	2,0	38.669	31.610	28.052	-11,3	69,9
Caribe	1.494	595	773	29,9	3.878	2.261	2.034	-10,0	5,1
Eje Cafetero	647	509	661	29,8	1.438	1.349	1.718	27,3	4,3
Suroriental	2	12	244	*	42	17	825	*	2,1
Centro	157	312	78	-74,9	422	453	261	-42,4	0,7
Nororiental	7	10	168	*	20	39	183	367,9	0,5
Suroccidente	2.163	2.271	2.351	3,5	4.680	6.088	7.065	16,1	17,6
Cauca	923	1.149	1.015	-11,7	2.320	2.942	3.226	9,7	8,0
Nariño	988	986	1.147	16,3	1.824	2.624	3.311	26,2	8,2
Valle del Cauca	229	133	186	39,8	493	516	510	-1,0	1,3
Putumayo	24	3	3	24,3	43	6	18	192,6	0,0

* Variación mayor a 500%

Fuente: Simco - Ministerio de Minas y Energía. Cálculos Centro Regional de Estudios Económicos, Cali. Banco de la República.

III. INDUSTRIA

MUESTRA TRIMESTRAL MANUFACTURERA REGIONAL (MTMR) Y MUESTRA MENSUAL MANUFACTURERA (MMM)

Según el DANE, el sector fabril en el Valle del Cauca, específicamente en la región conformada por Cali, Yumbo, Jamundí y Palmira, presentó durante el tercer trimestre del año una leve disminución anual en la producción (-1,7%) y en las ventas (-1,2%).

Cuadro III.1

Variación anual del valor real de la producción, las ventas y evolución del personal ocupado por regiones según la MTMR¹
Acumulada a septiembre y tercer trimestre

Regiones	Variación acumulada	Porcentajes
		Variación anual del trimestre
Producción real		
Caribe	2,6	3,3
Bogotá	-0,5	-3,3
Eje Cafetero	3,9	2,3
Valle	0,8	-1,7
Antioquia	2,9	8,5
Nororient	4,6	4,7
Ventas reales		
Caribe	0,9	3,0
Bogotá	-0,2	-2,4
Eje Cafetero	4,1	3,3
Valle	0,8	-1,2
Antioquia	1,8	5,3
Nororient	4,3	5,7
Personal ocupado		
Caribe	-2,5	-2,0
Bogotá	-2,1	-1,9
Eje Cafetero	5,6	7,1
Valle	-1,1	-0,4
Antioquia	0,6	0,8
Nororient	-1,7	-1,2

¹ Muestra trimestral manufacturera regional. Sin ingenios azucareros ni trapiches. Cifras actualizadas por el DANE el 1 de diciembre de 2014.

Fuente: DANE. Cálculos Centro Regional de Estudios Económicos, Cali. Banco de la República.

Esta caída estuvo influenciada probablemente por la desaceleración en la producción de caña de azúcar en los últimos meses del tercer trimestre, aspecto que impactó

negativamente la producción de importantes actividades que utilizan este producto como materia prima (Gráfico I.1). En efecto, los renglones industriales de confitería, papel y cartón, presentaron disminuciones en su producción real, al igual que otras agrupaciones fabriles de importancia regional como confecciones, farmacéuticas, detergentes y jabones, entre otras industrias.

No obstante en el acumulado a septiembre de 2014, la producción industrial en el departamento creció sutilmente (0,8%), pero se desaceleró respecto al crecimiento que venía registrando en el mismo periodo de 2013 (3,6%). Por agrupación industrial, 7 de las 13 actividades analizadas para el sector manufacturero de la región en la MTMR del DANE, experimentaron crecimientos en la producción. Los mayores aumentos se observaron en maquinaria y aparatos eléctricos, molinería y almidones, otros alimentos y químicos. Por su parte, los subsectores anteriormente mencionados que registraron caída negativa en su producción durante julio y septiembre de 2014, continuaron en el acumulado año en la misma tendencia (Cuadro III.2).

Cuadro III.2

Variación anual de la producción real manufacturera de Cali, Yumbo, Jamundí y Palmira
Acumulado al tercer trimestre 2010-2014¹

Agrupación industrial	Porcentajes				
	2010	2011	2012	2013	2014
Total industria	-0,1	4,1	1,9	-0,4	0,8
Molinería y almidones	-4,2	0,1	-3,1	0,2	9,3
Confitería y cacao ²	-5,9	3,4	1,2	2,6	1,8
Bebidas	6,6	5,6	-0,2	18,5	0,2
Otros alimentos	-19,6	15,5	6,0	-1,2	8,5
Confecciones	1,5	18,1	-2,4	24,7	-4,4
Papel y cartón	1,4	-13,7	10,3	-5,3	-0,4
Otros químicos	-9,0	-2,0	8,4	-1,1	3,7
Farmacéuticos	2,7	10,8	-2,9	2,2	-3,2
Detergentes y jabones	-1,0	-5,8	4,0	1,7	-4,4
Caucho y plástico	5,9	5,8	-12,8	-8,9	-2,2
Hierro, acero y otros	-17,8	15,9	36,2	8,2	-0,5
Maquinaria y aparatos eléctricos	9,7	22,7	-5,6	7,1	10,6
Otras industrias	9,5	8,8	0,6	-10,6	0,0

¹Sin ingenios azucareros ni trapiches paneleros. Cifras actualizadas el 1 de diciembre de 2014.

² Incluye: alimentos de cacao, chocolate, confitería, condimentos y alimentos para lactantes.

Fuente: DANE. Muestra trimestral manufacturera regional. Cálculos Centro Regional de Estudios, Cali. Banco de la República.

Es importante resaltar, que la información suministrada por el DANE en la MTMR no incluye en su muestra la industria azucarera ubicada en otros municipios de la región Suroccidente. Esta última actividad se constituye de vital importancia en la

industria local al suministrar la materia prima de importantes cadenas productivas del sector fabril del departamento.

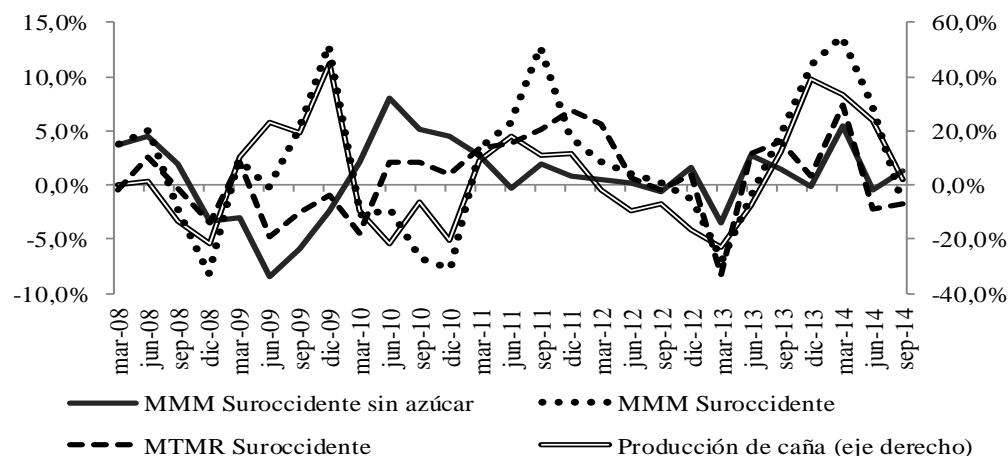
Al respecto, la Muestra Mensual Manufacturera –MMM– de la misma institución resalta el buen desempeño de la industria azucarera, y de otras actividades con asiento en Suroccidente, con significativa participación en la producción sectorial nacional. Según esta muestra, la producción real de los ingenios, refinerías de azúcar y trapiches, donde Suroccidente participa con 91,7% del total de esa clase en el país, aumentó de manera anual en 12,5% entre enero y septiembre de 2014. No obstante, esta producción se desaceleró frente al crecimiento registrado en el mismo periodo de un año atrás, cuando creció 13,9% (Cuadro III.3).

Otras de las clases industriales exhibidas por la MMM que poseen alta participación en la industria del Suroccidente y del total nacional, y que presentaron incrementos anuales en su producción real en el acumulado año fueron bebidas, otros productos alimenticios, otros productos químicos, entre otros (Cuadro III.3).

Por otro lado, ante la no inclusión de la industria azucarera en la MTRM del DANE, se construyó en este boletín un indicador de la producción industrial regional, a partir de los índices mensuales de la MMM ponderados regionalmente con la EAM de 2012. Para el tercer trimestre, el índice mostró un decrecimiento promedio de 1,6% en la producción industrial de Suroccidente. Contrario sucedió cuando se calculó este indicador excluyendo molienda de caña, al crecer la producción de la región en 1,3%.

Gráfico III.1

Variación anual de la producción industrial del total nacional (MMM), de Suroccidente¹ (MMM y MTMR) y molienda de caña Trimestre 2008 - 2014



¹ Calculado como promedio ponderado de los sectores de Suroccidente en la Muestra Mensual Manufacturera MMM.

Fuente: MMM y MTMR - DANE y Asocaña. Cálculos Centro Regional de Estudios Económicos, Cali. Banco de la República.

**Variación anual acumulada de la producción y ventas -MMM, según clases industriales
Enero - septiembre 2014**

Códigos CIU	Clases industriales	Producción real ^a	Ventas real ^a	Porcentajes	
				Part. Suoccidente ^b en la clase nacional	en industria local
1500	Total nacional	1,9	1,5	16,9	100,0
3200	Equipos y aparatos de radio, televisión y comunicaciones	24,0	25,9	29,2	0,0
1561	Trilla de café	19,1	16,8	13,1	0,7
3420	Carrocerías para vehículos automotores	19,1	17,8	16,0	0,3
1910	Curtido y preparado de cueros	17,7	18,8	7,0	0,0
1570 c/	Ingenios, refinerías de azúcar y trapiches	12,5	12,1	91,7	11,8
2930	Aparatos de uso doméstico	12,2	11,2	0,0	0,0
3500	Fabricación de otros tipos de equipo de transporte	8,8	5,1	18,3	0,9
3410	Vehículos automotores y sus motores	7,7	1,5	0,1	0,0
2610	Vidrio y sus productos	7,0	11,2	13,4	0,7
1920	Fabricación de calzado	6,9	12,9	28,8	1,1
1590	Bebidas	6,6	* 4,6 *	14,7	8,8
1740	Otros productos textiles	5,5	3,9	5,5	0,2
1530	Productos lácteos	5,2	2,8	7,3	1,4
1580	Otros productos alimenticios	4,9	3,1	48,8	11,3
1520 d/	Aceites comestibles; transformación de frutas, legumbres, hort.	4,7	6,3	15,7	1,5
1540	Productos de molinería y almidones	4,0	4,8	21,1	3,5
1550	Productos de panadería	3,7	3,9	15,8	2,0
2699	Productos minerales no metálicos	3,1	-0,5	7,2	0,4
1800	Prendas de vestir, confecciones	2,3	3,9	8,7	1,6
1510	Producción, transformación y conservación de carne y pescado	2,2	3,9	11,9	2,4
1930	Artículos de viaje, bolsos y artículos similares	2,2	4,8	9,5	0,1
2322	Derivados del petróleo fuera de refinería	1,0	-1,1	0,6	0,1
3610	Fabricación de muebles	1,0	0,3	20,8	1,7
2100	Papel, cartón y sus productos	0,8	0,0	44,0	7,7
2520	Productos de plástico	0,8	2,7	12,0	2,6
2800	Fabricación de productos elaborados de metal	0,3	0,9	13,2	1,9
2420	Otros productos químicos	0,2	-0,4	28,6	19,4
3100	Maquinaria y aparatos eléctricos	0,0	-1,7	24,2	2,1
2410	Sustancias químicas básicas, fibras sintéticas y artificiales	-0,6	1,3	16,6	2,9
2910	Maquinaria de uso general	-0,8	3,4	11,1	0,6
2710	Industrias básicas de hierro y acero; fundición de metales	-1,2	-2,7	16,3	2,9
1750	Tejidos y artículos de punto y ganchillo	-1,5	6,9	0,9	0,0
2691	Productos de cerámica no refractaria, para uso no estructural	-1,6	2,8	7,2	2,5
3690	Otras industrias manufactureras	-2,2	-1,2	9,3	0,3
1720	Hilatura, tejeduría y acabado de productos textiles	-2,6	-6,0	4,6	0,3
3430	Partes, piezas y accesorios para vehículos automotores	-2,8	-0,8	2,9	0,1
2720	Industrias básicas de metales preciosos y metales no ferrosos	-5,7	-4,8	33,4	0,8
3300	Aparatos e instrumentos médicos, ópticos y de precisión	-6,1	-8,0	7,4	0,1
2920	Maquinaria de uso especial	-11,6	-17,7	18,7	0,6
2200	Actividades de edición, impresión y servicios relacionados	-12,2	-9,3	15,2	3,0
2321	Refinación del petróleo	-13,3	-11,7	0,0	0,0
2510	Productos de caucho	-19,9	-22,7	44,2	1,0
2000 e/	Transformación de la madera	-20,6	-15,8	10,2	0,3

* Coeficiente de Variación superior al 15%.

a/ El DANE, incorpora desde 2005 un deflactor compuesto de la producción para mercado interno y externo, con base en resultados anuales de EAM y de comercio exterior DIAN-DANE. Se logra mayor estabilidad y representatividad.

b/ Calculado con las ponderaciones regionales por actividades CIU del valor agregado de la EAM de 2012.

c/ Incluye la obtención de alcohol anhidro desnaturalizado o alcohol carburante.

d/ Incluye la obtención de biodiesel.

e/ Agrupa las actividades de aserrado de madera y hojas de madera, piezas de carpintería y otros productos de madera.

Fuente: DANE- MMM y EAM 2012. Cálculos Centro Regional de Estudios Económicos, Cali. Banco de la República.

Por lo anterior, pese a los resultados negativos presentados durante el tercer trimestre del año en la producción industrial regional, en el acumulado año la información del DANE indica que la actividad fabril aumentó de manera leve en su producción.

RESULTADOS EMPRESARIALES

Al finalizar el tercer trimestre de 2014, los balances de una muestra de veinte (20) empresas establecidas en Suroccidente que suministran información a la Superintendencia Financiera de Colombia (Superfinanciera), reflejan el proceso de recuperación de la actividad económica que se ha venido observando en la región desde el año pasado. En efecto, las cifras ratifican el buen desempeño empresarial, especialmente en las utilidades reportadas en el saldo acumulado a septiembre en el estado de pérdidas y ganancias, con un crecimiento significativo comparado con igual periodo de 2013, fecha en la que reportaron disminuciones anuales representativas (Cuadro III.4).

Cuadro III.4

**Resultados financieros de empresas representativas de la
región Suroccidente¹
Balance anual tercer trimestre 2013 - 2014**

Indicador contable	Millones de pesos y porcentajes		
	2013	2014	Variación 2014/2013
Activos	15.489.889	16.340.178	5,5
Pasivos	6.019.906	6.432.162	6,8
Patrimonio	9.469.982	9.908.016	4,6
Ingresos operacionales	5.455.301	5.934.876	8,8
Ganancias y pérdidas	206.055	488.242	136,9

¹ 20 empresas representativas de la región Suroccidente.

Fuente: Superfinanciera. Cálculos Centro Regional de Estudios Económicos, Cali. Banco de la República.

En lo relacionado con las ventas, se registró un favorable aumento del 8,8% en los ingresos operacionales, cifra que no obstante ser ligeramente inferior a la acumulada del segundo trimestre de este año, excede en términos reales el crecimiento esperado del 5% en el PIB nacional al finalizar 2014.

Por su parte, el balance empresarial mostró un aumento promedio de los pasivos en 6,8%, que aunque superior en 1,3 pp al incremento en los activos, es concordante con un avance patrimonial del 4,6%, lo cual permite deducir una satisfactoria recuperación del sector industrial y de servicios de la región, incentivado por el incremento en la demanda interna y las expectativas de mejoramiento en los mercados externos con el aprovechamiento de los tratados de libre comercio vigentes.

Adicionalmente, el positivo avance en las variables contables y financieras de las empresas de la muestra, es coherente con el continuo impulso que ha venido teniendo

la bio-cadena de la caña de azúcar, reflejado en el mejoramiento de la productividad acompañada del buen clima para la recolección de las cosechas. Adicionalmente, algunas empresas han tenido que realizar ampliación y mejoramiento de plantas físicas para responder a las favorables condiciones del mercado.

INDUSTRIA AZUCARERA

Al cierre del tercer trimestre de 2014 el conglomerado agroindustrial de la caña de azúcar junto a las cadenas industriales dependientes o relacionadas establecidas en la región Suroccidente, reportó aunque a un menor ritmo frente al trimestre anterior, un favorable desempeño en la producción manufacturera, al igual que en el Eje Cafetero (Risaralda y Caldas), al avanzar en el acumulado al tercer trimestre la caña molida 16,8%, lo mismo que los despachos de azúcar al exterior 46,7%, en tanto que las importaciones se redujeron ostensiblemente en el mismo periodo. Aunque el sector creció a un menor ritmo durante el trimestre, la mayoría de las variables continúan evolucionando positivamente en búsqueda de mejores resultados en lo que resta del año. Es por ello que se espera al finalizar 2014, una mayor producción de azúcar, etanol y de los demás derivados, como respuesta a la dinamización del mercado interno de la cadena alimenticia y ampliación de cobertura nacional del programa de oxigenación con aumento de la mezcla de alcohol carburante (Cuadro III.5).

Cuadro III.5

Balance del sector azucarero colombiano Acumulado a septiembre 2008-2014

Año	Caña molida (toneladas)	Azúcar (toneladas)			Melaza (t)	Alcohol (miles de litros)	
		Producción	Ventas mercado nacional	Consumo nacional	Producción	Producción	Ventas mercado nacional
2008	15.252.562	1.518.052	1.122.540	1.210.337	167.620	212.103	205.307
2009	17.865.948	1.843.447	1.086.016	1.158.776	177.541	239.518	249.357
2010	15.702.910	1.518.260	1.036.466	1.158.782	165.773	233.910	237.972
2011	17.635.010	1.740.350	1.003.256	1.107.012	197.373	244.514	252.905
2012	16.569.014	1.666.525	1.003.157	1.239.048	167.851	274.817	271.105
2013	15.657.189	1.539.334	1.031.841	1.270.878	148.820	294.274	291.663
2014	18.295.277	1.818.603	1.190.110	1.277.659	133.122	301.703	307.847
Variación porcentual							
2009	17,1	21,4	-3,3	-4,3	5,9	12,9	21,5
2010	-12,1	-17,6	-4,6	0,0	-6,6	-2,3	-4,6
2011	12,3	14,6	-3,2	-4,5	19,1	4,5	6,3
2012	-6,0	-4,2	0,0	11,9	-15,0	12,4	7,2
2013	-5,5	-7,6	2,9	2,6	-11,3	7,1	7,6
2014	16,8	18,1	15,3	0,5	-10,5	2,5	5,5

Fecha de actualización: diciembre 4 de 2014.

Fuente: Asocaña. Cálculos Centro Regional de Estudios Económicos, Cali. Banco de la República.

IV. COMERCIO EXTERIOR

EXPORTACIONES

En el tercer trimestre continuó la recuperación del comercio exterior de Suroccidente, al crecer casi en un cuarto más respecto un año atrás. Este comportamiento estuvo liderado por azúcar y café, además de productos derivados de la industria de alimentos establecidas en la región, lo que permitió alcanzar el segundo lugar en el acumulado a septiembre. Entretanto, las exportaciones de café desde los departamentos de la región lograron aumentos significativos del grano, lo que se ha traducido en un gran impulso para el gran desempeño económico y social de la región, como lo muestran los diversos indicadores pertinentes analizados a los largo de este boletín, en concordancia con los resultados para el país.

En el tercer trimestre de 2014, Suroccidente superó en crecimiento exportador al resto del país al avanzar 23,7%, frente al promedio nacional de 11,8%, principalmente grandes volúmenes de azúcar, café y alimentos procesados por la industria local.

El Valle del Cauca en el trimestre, se destacó por los grandes despachos externos de: azúcar, preparaciones de cereales, café, cacao, farmacéuticos y baterías, mientras disminuyeron las de papeles, químicos y confecciones (Cuadro IV.1).

Cuadro IV.1

Exportaciones colombianas sin incluir petróleo y derivados, según regiones de Colombia y departamentos del Suroccidente Tercer trimestre y acumulado a septiembre 2013-2014^P

Regiones y departamentos	III trimestre			Miles de dólares FOB y porcentajes			
	2013	2014	Variación	Acumulado		Participación	
	2013	2014	Variación	2013	2014		Variación
Total nacional	12.749.574	14.256.773	11,8	19.617.558	19.431.708	-0,9	100,0
Bogotá	754.415	804.481	6,6	2.370.795	2.280.293	-3,8	11,7
Noroccidente	1.184.493	1.202.353	1,5	7.562.586	7.984.670	5,6	41,1
Caribe	2.709.157	3.121.794	15,2	4.513.076	3.862.024	-14,4	19,9
Centro	538.386	596.517	10,8	1.651.188	1.607.559	-2,6	8,3
Eje Cafetero	332.556	423.470	27,3	992.550	1.170.927	18,0	6,0
Nororiente	230.947	209.034	-9,5	751.048	594.838	-20,8	3,1
Suroriente	2.894	1.287	-55,5	6.173	2.678	-56,6	0,0
Suroccidente	621.891	769.451	23,7	1.770.141	1.928.721	9,0	9,9
Valle	502.560	628.139	25,0	1.533.377	1.608.923	4,9	8,3
Cauca	98.471	114.159	15,9	205.835	278.081	35,1	1,4
Nariño	20.812	27.153	30,5	30.882	41.663	34,9	0,2
Putumayo	47	0	-100,0	47	55	17,4	0,0

^P: Cifras provisionales.

Fuente: DANE. Cálculos Centro Regional de Estudios Económicos, Cali. Banco de la República.

En el departamento del Cauca, el tercer trimestre se caracterizó por aumentos en exportaciones de café y azúcar, jabones, pañales y tampones, partes y máquinas mecánicas; cables eléctricos; medidores de gas, entre otros.

El comercio exterior nariñense en el tercer trimestre siguió siendo dominado por los despachos de café, seguidos por los de pescados, crustáceos y moluscos, así como por oro en bruto, y en menor escala por repuestos de fundición (bridas).

En cuanto a países de destino, Venezuela recuperó el primer lugar y desplazó a Estados Unidos, gracias al significativo crecimiento de los despachos durante el tercer trimestre de 2014, especialmente desde el Valle del Cauca, departamento que creció en más del doble las exportaciones al vecino país, mientras las de Cauca y Nariño se dirigieron principalmente a Estados Unidos, a pesar de la menor dinámica registrada en el rubro confecciones exportadas por el Valle del Cauca, lo que implicó en el acumulado mantener aún la caída que probablemente cambiará al cierre de 2014. Los despachos al resto de destinos del continente se mantuvieron al alza en su gran mayoría, como producto de un mejor comportamiento económico observado en los mismos países como efecto colateral en la recuperación de la economía norteamericana (Cuadro IV.2).

Cuadro IV.2

**Principales destinos de las exportaciones del Suroccidente
Tercer trimestre y acumulado a septiembre 2014^P**

Regiones y departamentos	Miles de dólares FOB y porcentajes				
	III trimestre		Acumulado		
	2014	Variación	2014	Variación	Participación
Venezuela	153.139	122,5	361.385	59,3	18,7
Ecuador	120.628	1,7	323.819	-3,8	16,8
Estados Unidos	114.686	13,3	256.350	-14,1	13,3
Perú	94.131	22,6	236.491	4,9	12,3
Chile	37.310	1,4	97.293	1,2	5,0
México	25.647	43,6	67.418	19,8	3,5
Brasil	19.093	-14,9	57.490	-35,5	3,0
Panamá	18.789	-11,2	52.004	-8,9	2,7
Haití	7.184	-41,9	29.228	-11,1	1,5
Costa Rica	9.778	8,4	26.254	3,7	1,4
Japón	14.219	25,6	24.356	28,8	1,3
Guatemala	7.207	31,2	20.247	19,7	1,0
República Dominicana	7.368	27,5	18.667	4,7	1,0
Demás países	140.274	22,9	357.720	31,5	18,5
Total Suroccidente	769.451	23,7	1.928.721	9,0	100,0

^P: Cifras provisionales.

Fuente: DANE. Cálculos Centro Regional de Estudios Económicos, Cali. Banco de la República.

Por su parte, las exportaciones de Suroccidente según capítulos del arancel, permanecieron impulsadas por azúcar y café, además de los derivados que generan valor para las diversas cadenas productivas de estos dos productos básicos de la industria regional, con alzas de 46,6% y 37,3%, respectivamente. Mientras el azúcar siguió con la dinámica de meses anteriores, las preparaciones de cereales comenzaron a alimentar en grandes volúmenes a Venezuela, al igual que en el mercado de jabones, confitería, cacao y cereales, principalmente. Estas exportaciones al vecino país contribuyeron con la dinámica exportadora del periodo y mejoraron el desempeño de la industria líder de la región, la de alimentos (Cuadro IV.3).

Cuadro IV.3

**Principales productos exportados por la región Suroccidente
Tercer trimestre y acumulado a septiembre 2014^P**

Clasificación arancelaria	Miles de dólares FOB y porcentajes				
	III trimestre		Acumulado		
	2014	Variación	2014	Variación	Participación
Azúcares y artículos de confitería	222.141	46,6	529.083	39,8	27,4
Café, té, yerba mate y especias	95.025	37,3	191.955	42,2	10,0
Papel y cartón	51.035	-12,3	140.473	-13,7	7,3
Productos farmacéuticos	41.397	16,4	105.830	-1,3	5,5
Aparatos de reproducción de sonido	38.219	7,3	102.260	-0,1	5,3
Jabones para lavar, ceras, limpieza, y similares	33.598	14,9	94.099	16,8	4,9
Preparaciones a base de cereales	42.221	463,3	79.213	323,5	4,1
Aceites esenciales, de perfumería o de cosmética	24.654	-23,1	74.627	-19,6	3,9
Caucho y sus manufacturas	18.257	1,4	45.602	-37,4	2,4
Cacao y sus preparaciones	18.574	172,1	43.747	98,9	2,3
Prendas y complementos de vestir	14.737	5,8	41.137	-0,2	2,1
Preparaciones alimenticias diversas	18.510	75,3	36.808	32,9	1,9
Máquinas y artefactos mecánicos	12.690	1,0	34.370	11,5	1,8
Productos químicos orgánicos	10.459	-32,1	34.271	1,4	1,8
Materias plásticas y sus manufacturas	11.540	11,8	33.006	2,2	1,7
Cobre y manufacturas de cobre	9.539	156,7	28.972	147,3	1,5
Prendas y complementos de vestir, de punto	10.152	-12,8	27.322	-9,0	1,4
Vidrio y manufacturas de vidrio	7.448	18,7	25.622	-0,6	1,3
Resto de productos	89.256	-4,8	260.325	-28,5	13,5
Total Suroccidente	769.451	23,7	1.928.721	9,0	100,0

^P: Cifras provisionales.

Fuente: DANE. Cálculos Centro Regional de Estudios Económicos, Cali. Banco de la República.

Por último, el TLC con Estados Unidos mantuvo beneficios para Suroccidente en productos diferentes al oro. Si bien el café y el azúcar concentraron el 41,0% del total exportado en el acumulado a septiembre, otros productos manufacturados en la región presentaron avances en los montos vendidos en el periodo.

IMPORTACIONES

Suroccidente superó en el tercer trimestre y en el acumulado anual, el crecimiento de las importaciones, al registrar a septiembre compras externas por valor de US\$4.539,8 millones CIF, 13,5% más que las del mismo periodo del año pasado. Este comportamiento propio de la región, es una señal que anticipa el desempeño de la actividad industrial local para próximos meses por su vocación transformadora de materias primas importadas.

Cuadro IV.4

Importaciones colombianas, según regiones y departamentos de Suroccidente Tercer trimestre y acumulado a septiembre 2013-2014

Regiones	Miles de dólares CIF y porcentajes						
	III trimestre			Acumulado			
	2013	2014	Variación	2013	2014	Variación	Participación
Total nacional	15.234.392	16.777.452	10,1	44.064.679	47.338.600	7,4	100,0
Bogotá	7.817.827	8.582.078	9,8	21.936.687	24.231.893	10,5	51,2
Caribe	2.058.651	2.342.432	13,8	6.315.196	6.783.610	7,4	14,3
Noroccidente	1.893.346	2.168.932	14,6	5.519.356	5.921.114	7,3	12,5
Centro	1.485.474	1.439.235	-3,1	4.394.418	4.069.955	-7,4	8,6
Nororiente	341.170	287.005	-15,9	908.607	894.135	-1,6	1,9
Cafetera	221.538	277.279	25,2	658.704	729.617	10,8	1,5
Suroriente	82.706	65.966	-20,2	332.200	168.491	-49,3	0,4
Suroccidente	1.333.681	1.614.494	21,1	3.999.510	4.539.785	13,5	9,6
Valle	1.189.765	1.470.307	23,6	3.588.837	4.125.691	15,0	8,7
Cauca	97.218	104.407	7,4	258.285	291.213	12,7	0,6
Nariño	45.970	38.356	-16,6	150.823	117.563	-22,1	0,2
Putumayo	729	1.424	95,4	1.564	5.318	240,0	0,0

Fuente: DIAN - DANE. Cálculos Centro Regional de Estudios Económicos, Cali. Banco de la República.

En efecto, las compras de materia prima para la industria de alimentos, especialmente de cereales, se anticiparon a la devaluación de fin de año al avanzar significativamente junto a la demanda de bienes de capital para el sector industrial y la agricultura, que junto a los bienes de consumo duradero para los hogares (vehículos principalmente) han jalonado el auge importador observado en los trimestres anteriores en Suroccidente.

Estados Unidos como principal proveedor de cereales, México, China y Corea del Sur se disputan la de vehículos y electrodomésticos, especialmente, televisores, lavadoras, tecnología de comunicaciones, entre otros.

Estados Unidos, China, México y Corea del Sur siguen siendo los principales proveedores de bienes e insumos para la economía de Suroccidente, al concentrar la mitad del total importado en el acumulado a septiembre.

Importaciones del Suroccidente colombiano según uso o destino económico
Tercer trimestre y acumulado a septiembre 2013-2014

Clasificación por uso o destino económico (CUODE)	Miles de dólares CIF y porcentajes					
	III trimestre			Acumulado		
	2013	2014	Variación	2013	2014	Variación
0. Diversos	219	866	295,3	910	1.990	118,8
I. Bienes de consumo no duraderos	248.869	252.064	1,3	738.577	698.894	-5,4
II. Bienes de consumo duraderos	112.779	261.342	131,7	377.280	719.214	90,6
III. Combustibles y lubricantes	4.025	4.776	18,7	14.675	13.672	-6,8
IV. Materias primas para la agricultura	75.128	83.756	11,5	240.540	222.322	-7,6
V. Materias primas para la industria	643.591	665.919	3,5	1.876.004	1.907.856	1,7
VI. Materiales de construcción	28.902	50.151	73,5	93.207	134.632	44,4
VII. Bienes de capital para agricultura	6.180	8.425	36,3	22.015	27.416	24,5
VIII. Bienes de capital para la industria	126.216	184.386	46,1	364.739	501.477	37,5
IX. Equipo de transporte	87.772	102.808	17,1	271.563	312.313	15,0
Total general	1.333.681	1.614.494	21,1	3.999.510	4.539.785	13,5

Fuente: DIAN - DANE. Cálculos Centro Regional de Estudios Económicos, Cali. Banco de la República.

Origen de las importaciones de Suroccidente
Tercer trimestre y acumulado a septiembre 2013-2014

Países	Miles de dólares CIF y porcentajes						
	III trimestre			Acumulado			
	2013	2014	Variación	2013	2014	Variación	Participación
Estados Unidos	191.912	249.586	30,1	586.843	827.335	41,0	18,2
China	232.934	263.702	13,2	591.256	670.521	13,4	14,8
México	80.248	181.838	126,6	262.793	504.415	91,9	11,1
Corea del Sur	59.815	83.807	40,1	211.309	267.146	26,4	5,9
Perú	73.459	85.177	16,0	237.334	263.729	11,1	5,8
Ecuador	80.222	87.334	8,9	265.809	231.776	-12,8	5,1
Chile	69.846	77.987	11,7	186.022	206.755	11,1	4,6
Brasil	64.124	77.030	20,1	189.025	183.501	-2,9	4,0
Bolivia	57.937	67.975	17,3	165.606	181.873	9,8	4,0
India	43.077	52.857	22,7	111.519	162.109	45,4	3,6
Canadá	23.802	33.017	38,7	78.733	94.359	19,8	2,1
Argentina	100.378	56.174	-44,0	299.363	92.862	-69,0	2,0
Japón	22.553	27.667	22,7	68.645	79.584	15,9	1,8
Alemania	20.422	24.392	19,4	64.001	65.283	2,0	1,4
Zona Franca de Cartagena	16.526	22.531	36,3	50.513	63.768	26,2	1,4
España	12.789	18.575	45,2	42.595	56.482	32,6	1,2
Demás países	183.637	204.845	11,5	588.143	588.288	0,0	13,0
Total Suroccidente	1.333.681	1.614.494	21,1	3.999.510	4.539.785	13,5	100,0

Fuente: DIAN - DANE. Cálculos Centro Regional de Estudios Económicos, Cali. Banco de la República.

V. CONSTRUCCIÓN E INMOBILIARIO

Indudablemente, los programas de subsidios a los estratos medios y población en extrema pobreza, sumados a las garantías al crédito hipotecario, otorgaron un dinamismo importante a la actividad constructora del Suroccidente del país. Este hecho se evidenció en el buen balance en lo corrido de 2014 en los despachos de cemento gris, las ventas de vivienda nueva y de materiales de construcción y en la disposición de los hogares caleños para comprar vivienda. No obstante, la demora en la entrada en vigencia del Plan de Ordenamiento Territorial –POT– en la capital del Valle del Cauca, estaría afectando los planes para la construcción de nuevas obras. Así lo señaló la caída en los metros licenciados por las curadurías urbanas de esta ciudad, que junto a la desaceleración en la tasa de crecimiento de la cartera hipotecaria y a la finalización de algunos recursos gubernamentales, podrían desacelerar la actividad constructora regional en los próximos meses.

ÁREA APROBADA

Las licencias de construcción forman parte de un conjunto de instrumentos de control administrativo público, cuyo propósito es controlar coordinadamente el crecimiento y desarrollo de las ciudades³. Teniendo en cuenta que una licencia es otorgada para construir en un periodo máximo de dos años, el área autorizada bajo esta modalidad no es un indicador coincidente con la actividad constructora actual, pero su evolución sirve como una señal anticipada de la dinámica futura del sector.

Durante el tercer trimestre del año, el área total aprobada para construir en Suroccidente experimentó una leve caída de 0,9% frente al mismo trimestre del año anterior. De la misma manera, en el acumulado a septiembre de 2014, el área total aprobada decreció significativamente en 14,0% (Cuadro V.1).

Este resultado estuvo influenciado básicamente por la reducción de 13,3% en el área aprobada para vivienda, destino que participó con el 75,5% de lo total aprobado en la región. Asimismo, el área aprobada para comercio, oficinas y bodegas se redujo en 16,4% y 15,4%, respectivamente. Solo el destino hotelero e industrial presentó crecimiento en el área aprobada (Cuadro V.2).

La alta disminución en el área aprobada en el Valle del Cauca se encuentra explicada por las limitaciones que presenta el actual Plan de Ordenamiento Territorial –POT– en su capital, por lo que se espera que su actualización y entrada en vigencia en el último trimestre del año genere un nuevo impulso a las licencias aprobadas. En efecto, el departamento presentó una fuerte rebaja anual en los permisos aprobados hacia los destinos de vivienda y comercio, los rubros de más peso en el área licenciada en el Suroccidente (Cuadro V.2).

³ Boletín técnico: Licencias de Construcción – ELIC Septiembre 2014. DANE.

Igualmente, el Cauca registró una caída en los metros licenciados en todos sus destinos a septiembre de 2014, mientras que Nariño fue el único departamento en experimentar un importante incremento en el total del área aprobada del 14,1%, ante el buen comportamiento de los destinos de vivienda, comercio, oficinas y bodegas (Cuadro V.1 y Cuadro V.2).

Cuadro V.1

Área aprobada total por regiones de Colombia - 77 municipios
Tercer trimestre y acumulado a septiembre 2014

Regiones y departamentos	Metros cuadrados y porcentajes				
	III trimestre		Acumulado		Participación
	2014	Variación 2014/2013	2014	Variación 2014/2013	
Total Nacional	5.385.744	-8,6	17.780.547	1,0	100,0
Bogotá	970.120	-50,2	5.257.970	0,5	29,6
Caribe	1.247.927	62,7	2.989.064	4,3	16,8
Centro	513.770	-20,3	1.704.329	-11,0	9,6
Eje cafetero	297.703	-13,8	1.197.455	10,1	6,7
Nororiente	632.100	-8,6	1.765.708	-6,2	9,9
Suroriente	174.252	-14,5	631.368	76,2	3,6
Noroccidente	888.889	42,1	2.416.164	12,6	13,6
Suroccidente	660.983	-0,9	1.818.489	-14,0	10,2
Valle del Cauca	446.441	-3,4	1.254.434	-19,9	7,1
Cauca	112.627	68,6	226.192	-10,1	1,3
Nariño	101.915	-26,0	337.863	14,1	1,9

Fuente: Estadísticas de edificación de licencias de construcción - DANE. Cálculos Centro Regional de Estudios Económicos, Cali. Banco de la República.

A nivel país, el Suroccidente fue la región que más disminuyó el metraje aprobado entre enero y septiembre de 2014, seguido de Centro y Nororiente, mientras que los territorios que más aumentaron el área licenciada para construir fueron Suroriente, Noroccidente y Eje Cafetero (Cuadro V.1).

Por otro lado, las cifras del Censo de Edificaciones del DANE, herramienta que indica el estado actual de la actividad edificadora e insumo principal para el cálculo del PIB del subsector edificador, indicaron que al tercer trimestre de 2014, las 3 ciudades capitales de Suroccidente reflejaron una disminución anual en el área en proceso de construcción. El área de Cali⁴, además de participar con la mayor área en proceso, fue donde se registró la más alta caída en la región. Para esta última ciudad, el 24,8% del área en proceso durante el tercer trimestre del año correspondió a obra nueva, el 3,5% a reinicio, mientras que un 71,6% continuó su proceso de construcción iniciados periodos atrás. En cuanto al área culminada durante el tercer trimestre de

⁴ Incluye Yumbo, Palmira y Jamundí.

2014 en el Suroccidente del país, disminuyó en Pasto y Popayán, y en contraste aumentó en la capital del Valle del Cauca (Cuadro V.3).

Cuadro V.2

**Área aprobada por regiones de Colombia según destinos - 77 municipios
Acumulado a septiembre 2014**

Regiones y departamentos	Metros cuadrados					
	Vivienda	Comercio	Oficinas y bodegas	Industria	Hotel	Otros destinos
Total Nacional	12.756.105	1.829.715	2.018.235	116.089	356.379	704.024
Bogotá	3.102.168	327.361	1.538.201	39.073	74.773	176.394
Caribe	2.182.212	385.708	194.846	914	131.595	93.789
Centro	1.360.244	221.377	47.467	9.196	27.252	38.793
Eje cafetero	934.836	142.896	34.240	7.569	4.184	73.730
Nororient	1.429.879	104.853	43.005	8.095	41.703	138.173
Surorient	415.474	175.109	11.407	0	3.488	25.890
Noroccidente	1.957.419	254.912	65.773	37.937	44.797	55.326
Suroccidente	1.373.873	217.499	83.296	13.305	28.587	101.929
Valle del Cauca	946.504	108.446	79.160	12.669	21.448	86.207
Cauca	125.211	91.587	926	0	3.362	5.106
Nariño	302.158	17.466	3.210	636	3.777	10.616
	Variación porcentual					
Total Nacional	-4,1	16,7	39,4	-24,4	6,4	-11,0
Bogotá	-11,3	-53,6	92,1	62,2	51,3	15,2
Caribe	9,1	111,0	-41,3	-98,3	-21,9	-26,0
Centro	-15,0	48,1	54,9	57,0	-36,5	-55,0
Eje cafetero	-2,4	166,2	-0,2	-36,7	31,2	177,7
Nororient	-8,4	26,9	-42,7	-54,3	36,2	20,8
Surorient	51,1	*	18,2	-	94,2	-46,2
Noroccidente	7,2	133,2	-1,2	38,4	120,6	-42,0
Suroccidente	-13,3	-16,4	-15,4	7,2	58,4	-27,6
Valle del Cauca	-15,2	-54,1	0,7	22,4	82,3	-23,9
Cauca	-41,3	*	-95,0	-100,0	-5,0	105,1
Nariño	18,5	42,0	164,9	-	38,0	-57,6

- Indefinido

* Variación mayor a 500%

Fuente: Estadísticas de edificación de licencias de construcción - DANE. Cálculos Centro Regional de Estudios Económicos, Cali. Banco de la República.

**Área total iniciada, en proceso y culminada, por áreas urbanas y metropolitanas
Tercer trimestre 2014**

Miles de metros cuadrados

Región	Áreas urbanas y metropolitanas	Miles de metros cuadrados			Variación porcentual 2014/2013		
		Área iniciada	Área en proceso	Área culminada	Área iniciada	Área en proceso	Área culminada
Total ciudades		4.228	26.807	4.360	-13,0	7,2	7,1
Bogotá ¹		1.128	8.167	1.019	-12,6	27,5	-11,2
Eje Cafetero	Pereira ¹	108	371	91	-13,4	-24,1	14,1
	Manizales ¹	63	421	42	-40,1	27,2	-33,9
	Armenia ¹	74	306	39	4,0	-8,9	51,3
Caribe	B/quilla ¹	241	2.286	278	-21,9	17,4	4,9
	Cartagena ¹	131	1.255	123	-24,4	49,8	18,7
Centro	Cundinamarca	472	2.508	649	-8,2	-15,4	-1,5
	Ibagué ¹	184	563	155	146,0	9,5	93,6
	Neiva ¹	140	462	79	96,8	4,0	-8,6
Nororiente	B/manga ²	299	2.573	231	-27,3	16,6	-2,9
	Cúcuta ²	81	385	129	-32,5	-50,4	-0,3
Noroccidente	Medellín ²	683	4.601	956	-17,5	-1,9	40,3
Suroriente	Villavicencio ¹	164	826	82	70,7	25,8	110,5
Suroccidente	Cali ¹	362	1.454	384	-21,9	-15,3	9,0
	Pasto ¹	47	388	72	-61,7	-9,0	-5,5
	Popayán ¹	50	241	30	-39,5	-6,0	-32,0

¹ Área urbana.² Área metropolitana.

Fuente: Estadísticas del censo de edificación - DANE. Cálculos Centro Regional de Estudios Económicos, Cali. Banco de la República.

MERCADO INMOBILIARIO

Los registros de las oficinas de instrumentos públicos del Valle del Cauca indicaron que durante el tercer trimestre del año la venta de inmuebles nuevos y usados continuó mostrando caída. Efectivamente, al igual que el segundo trimestre de 2014, se registró una disminución anual de 6,2%, contrario al significativo crecimiento de dos dígitos observado en los primeros tres meses del presente año (Cuadro V.4). Esta caída se explica por la disminución en las ventas e hipotecas realizadas desde abril en Cali y principales municipios del departamento (Gráfico V.1).

Igualmente en el acumulado hasta septiembre, las ventas inmobiliarias en el Valle del Cauca alcanzaron un decrecimiento anual leve, impulsado por la disminución en las transacciones en la capital del departamento. En efecto, las ventas efectuadas en los demás municipios del Valle, sin incluir Cali, reportaron un incremento de 0,7%, comportamiento explicado por el buen desempeño en las transacciones de vivienda en el segmento de interés social y en las de interés prioritario VIPA, además de las viviendas gratuitas entregadas por el Gobierno en estos territorios (Cuadro V.4).

Número de transacciones inmobiliarias en el Valle del Cauca Tercer trimestre y acumulado 2013-2014

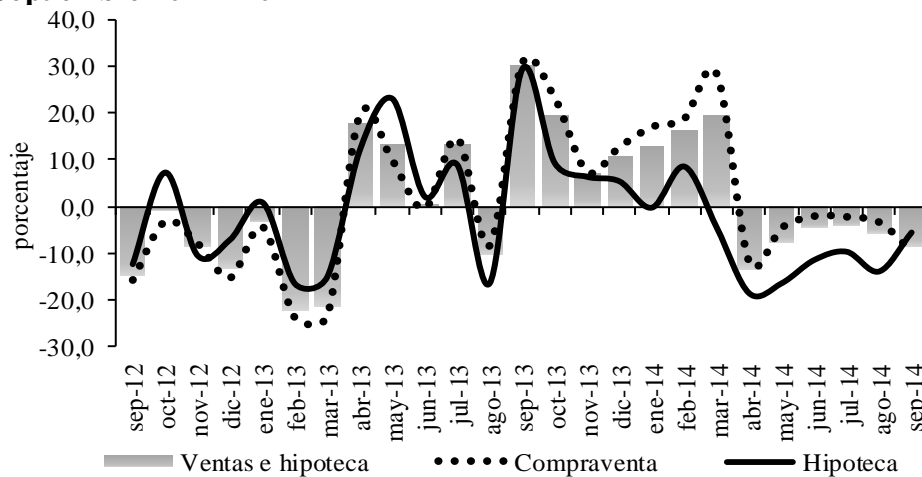
Valle del Cauca	III trimestre			Acumulado		
	2013	2014	Variación	2013	2014	Variación
Valle del Cauca						
Total transacciones	25.088	23.528	-6,2	67.526	66.934	-0,9
Compraventa	18.979	17.983	-5,2	50.480	51.343	1,7
Hipoteca	6.109	5.545	-9,2	17.046	15.591	-8,5
Cali						
Total transacciones	14903	13832	-7,2	39611	38814	-2,0
Compraventa	11084	10257	-7,5	29135	29144	0,0
Hipoteca	3819	3575	-6,4	10476	9670	-7,7
Otros municipios						
Total transacciones	10.185	9.696	-4,8	27.915	28.120	0,7
Compraventa	7.895	7.726	-2,1	21.345	22.199	4,0
Hipoteca	2.290	1.970	-14,0	6.570	5.921	-9,9

Fuente: Oficina de Registro de Instrumentos Públicos. Cálculos Centro Regional de Estudios Económicos, Cali. Banco de la República.

Entre tanto, durante el periodo enero –septiembre de 2014, las transacciones de inmuebles nuevos y usados en el Valle del Cauca alcanzaron un crecimiento anual de 1,7% en la modalidad de compraventa, mientras en hipotecas registraron una caída de 8,5%. El aumento en el número de ventas inmobiliarias (compraventas) con caídas en hipotecas se asocia a la adquisición de inmuebles con recursos propios por parte de los inversionistas, sin necesidad de acceder a recursos del sistema financiero.

Gráfico V.1

Crecimiento anual de las transacciones inmobiliarias en el Valle del Cauca Septiembre 2012 - 2014

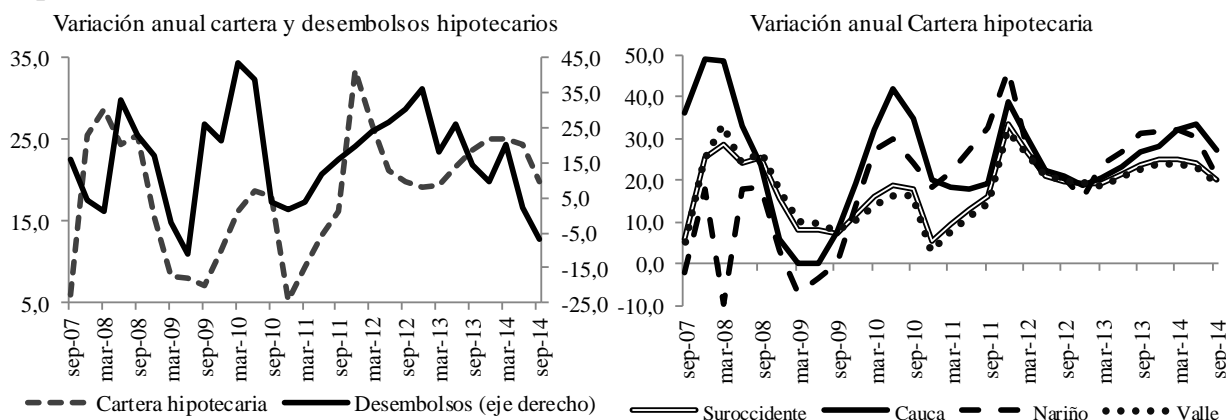


Fuente: Oficina de Registro de Instrumentos Públicos. Cálculos Centro Regional de Estudios Económicos, Cali. Banco de la República.

Justamente, la cartera hipotecaria del sistema financiero de Suroccidente pese a crecer positivamente en el trimestre, viene mostrando desaceleración desde el segundo trimestre del año en todos los departamentos de la región. Mientras tanto, los desembolsos hipotecarios, que miden el flujo de recursos prestados para la compra efectiva en vivienda en la región, registraron una tasa de crecimiento negativa anual durante el tercer trimestre de 2014 (Gráfico V.2).

Gráfico V.2

Crecimiento anual de la cartera neta e hipotecaria y desembolsos del Suroccidente Septiembre 2007- 2014



Fuente: Superfinanciera. Cálculos Centro Regional de Estudios Económicos, Cali. Banco de la República.

Desde el punto de vista de las transacciones realizadas sin incluir vivienda usada, solo en la capital del Valle del Cauca y sus municipios aledaños⁵ la comercialización de vivienda nueva durante el tercer trimestre de 2014 y en el acumulado a septiembre, alcanzó un crecimiento sustancial de 17,8% y 38,9%, respectivamente. Esta notable alza se presentó en las ventas de Vivienda de Interés Social –VIS- que aumentaron significativamente en un 59,9%, sin relegar el sutil crecimiento de 2,9% presentado en la No VIS (Cuadro V.5 y Cuadro V.6).

Geográficamente, el incremento en las ventas de vivienda nueva ocurrió ante el impulso registrado en la comercialización de éstas en los municipios aledaños a Cali, más no por la dinámica en ventas registrada en esta última ciudad. Entre julio y septiembre de 2014, las ventas en los municipios aledaños experimentaron un crecimiento anual de 110,6%, mientras en Cali disminuyeron 41,5%. Palmira y Jamundí presentaron la mayor participación en las ventas (59,5%), especialmente en VIS. Si se incluye Candelaria y Yumbo, esta participación aumentó a 69,5%.

⁵ Jamundí, Palmira, Yumbo y Candelaria.

Cuadro V.5

**Venta de vivienda nueva en las principales ciudades de Colombia
Tercer trimestre y acumulado a septiembre 2014**

Ciudad	Unidades y porcentajes					
	III trimestre			Acumulado		
	Unid. 2013	Unidades	Variación	Unid. 2013	Unidades	Variación
Bogotá ¹	16.426	12.829	-21,9	44.878	42.409	-5,5
Medellin	4.907	3.996	-18,6	15.662	13.103	-16,3
Cali	3.153	3.713	17,8	8.906	12.369	38,9
Bucaramanga	2.218	1.361	-38,6	6.805	5.353	-21,3
Barranquilla	1.363	2.567	88,3	3.935	5.775	46,8
Cartagena	813	1.085	33,5	2.330	3.689	58,3
Santa Marta	393	904	130,0	1.381	1.974	42,9
Villavicencio	1.235	1.430	15,8	2.738	2.933	7,1

¹ Incluye municipios aledaños a Bogotá, D.C.

Fuente: Galería Inmobiliaria. Cálculos Centro Regional de Estudios Económicos, Cali. Banco de la República.

Por lo anterior, el crecimiento en la venta de vivienda nueva en Cali y sus municipios aledaños estuvo promovido por la comercialización registrada en estos últimos, dado el incentivo generado por la entrega de subsidios habitacionales, la construcción de casas gratuitas y prioritarias. Algunos de estos estímulos gubernamentales no se encontraban disponibles en los primeros cuatro meses de 2013, aspecto que también impulsó la tasa de crecimiento en la venta de vivienda nueva en lo corrido a septiembre de 2014.

Cuadro V.6

**Venta de vivienda nueva VIS y NO VIS, principales ciudades de Colombia
Acumulado a septiembre 2013-2014**

Ciudad	Unidades y porcentajes					
	Vis			No Vis		
	2013	2014	Variación	2013	2014	Variación
Bogotá ¹	27.825	28.107	1,0	17.053	14.302	-16,1
Medellin	4.751	4.129	-13,1	10.911	8.974	-17,8
Cali	5.622	8.989	59,9	3.284	3.380	2,9
Bucaramanga	1.596	791	-50,4	5.209	4.562	-12,4
Barranquilla	696	2.536	264,4	3.239	3.239	0,0
Cartagena	831	1.881	126,4	1.499	1.808	20,6
Villavicencio	1.540	1.643	6,7	1.198	1.290	7,7
Santa Marta	292	760	160,3	1.089	1.214	11,5

¹ Incluye municipios aledaños a Bogotá, D.C.

Fuente: Galería Inmobiliaria. Cálculos Centro Regional de Estudios Económicos, Cali. Banco de la República.

DESPACHOS DE CEMENTO

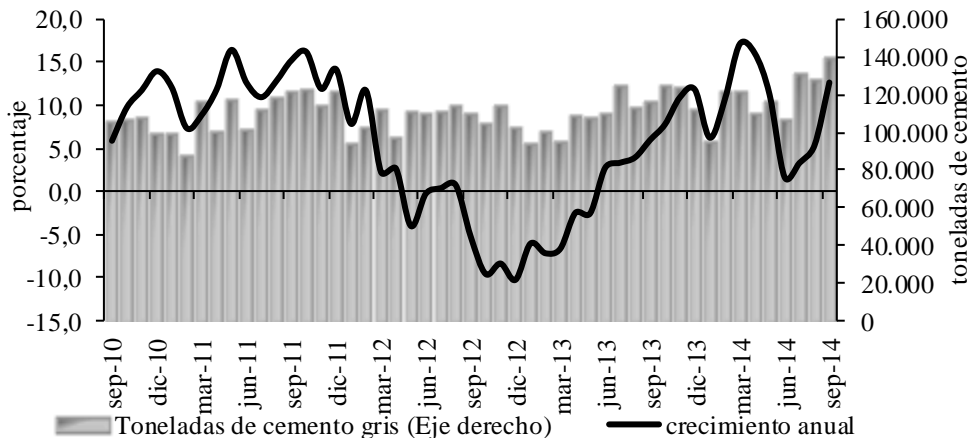
Después de experimentar un sutil incremento durante el segundo trimestre del año, la cantidad de cemento gris distribuido y usado principalmente en obras y estructuras en el Suroccidente del país totalizó 396 mil toneladas al cierre del tercer trimestre de 2014. Este dato ha sido el más alto desde el tercer trimestre de 1996, y representa un crecimiento anual significativo (12,7%)

El aumento en los despachos de cemento fue jalonado por la distribución al por mayor y al por menor. Para el Valle del Cauca, que participó con el 64,1% de los despachos, la distribución al por mayor y por menor creció anualmente en 171,2%. Similarmente, la distribución por concreteras, constructores y contratistas, experimentó un crecimiento significativo de 31,9% y 65,9%, respectivamente, al cierre de septiembre. En total, los despachos de cemento en el Valle del Cauca alcanzaron 243 mil toneladas entre julio y septiembre de 2014, cifra importante si se tiene en cuenta que no se registraba una superior desde el mismo trimestre de 2007.

El importante incremento del consumo de cemento a septiembre de 2014, además de haber sido jalonado por el buen comportamiento de la construcción de vivienda, fue estimulado por la reactivación del subsidio a la tasa de interés para adquirir vivienda desde mayo de 2013, situación que generó que los despachos de cemento volvieran a experimentar en meses posteriores tasas positivas en ventas, luego de la desaceleración y posterior caída ocurrida en el 2012 y principios de 2013 (Gráfico V.3). Dentro del Suroccidente del país, todos los departamentos experimentaron crecimientos anuales en el consumo de cemento gris al cierre de septiembre. El Valle del Cauca continuó jalonando los envíos de este producto en la región, seguido de Cauca, Nariño y Putumayo.

Gráfico V.3

Suroccidente. Despachos de cemento gris: toneladas y crecimiento anual Septiembre 2010 - 2014



Fuente: Estadísticas de producción de cemento - DANE. Cálculos Centro Regional de Estudios Económicos, Cali. Banco de la República.

VI. COMERCIO

La considerable aceleración en las ventas reportadas por los empresarios de la región y el incremento en el consumo de los hogares, reafirmó el excelente comportamiento de la actividad comercial en la región Suroccidente del país durante el tercer trimestre y lo corrido de 2014, luego de la desaceleración ocurrida en el trimestre anterior del presente año. Por otro lado, el incremento en los desembolsos de créditos de consumo y la caída en la tasa de desempleo, son suficientes señales de que el consumo mantuvo una fuerte dinámica durante el tercer trimestre de 2014.

COMERCIO INTERNO

Ante la carencia de cifras oficiales para evaluar el pulso del comercio interno departamental, la Muestra Mensual de Expectativas Económicas (EMEE)⁶ del Banco de la República, se constituye en la única herramienta que exhibe el comportamiento de las ventas del comercio interno para el consolidado regional, pese a que esta fuente incluye también el balance de las ventas de otras actividades económicas.

En lo corrido de 2014, la aceleración en el crecimiento de las ventas de los empresarios de la región y el aumento de la confianza de los hogares fue tan sustancial, que superó al registrado en todas las regiones del país y principales ciudades capitales.

Los resultados de esta muestra para la región continuaron revelando durante el tercer trimestre de 2014 una aceleración muy sustancial en el ritmo de las ventas de los empresarios frente al mismo periodo de 2013. Este balance en ventas fue tan importante que superó al registrado en todas las regiones del país y Bogotá. (Gráfico VI.1).

Similar dinámica se presentó en el acumulado a septiembre, cuando las ventas de los empresarios encuestados alcanzaron una aceleración significativa en su crecimiento, superior a todas las regiones del país. Tal como se resaltó en el boletín anterior, la considerable aceleración en el ritmo de crecimiento de las ventas no se observaba desde el segundo semestre de 2011, periodo de expansión de la economía regional, aspecto que confirma el excelente dinamismo de la actividad comercial en lo corrido de 2014 (Gráfico VI.1).

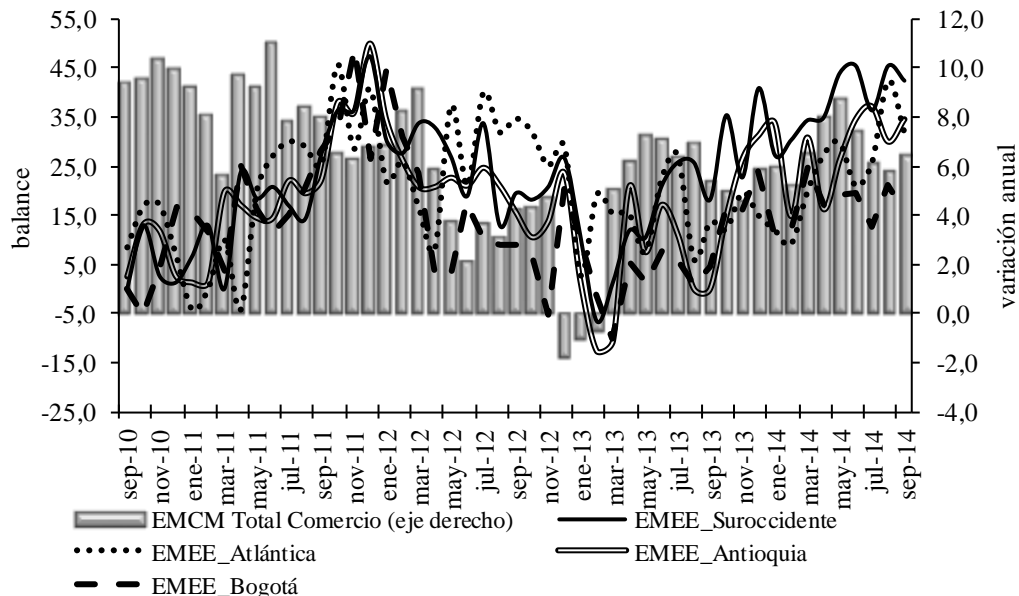
El buen desempeño del comercio regional también fue ratificado por la dinámica del consumo de hogares. Según los resultados de la Encuesta de Opinión del Consumidor (EOC) de Fedesarrollo, que incluye el Índice de Confianza del Consumidor (ICC), índice que ha demostrado ser un buen predictor del comportamiento del consumo

⁶ A partir de una muestra conformada por 550 empresas distribuidas en siete sectores económicos, los cuales desarrollan sus actividades en distintas regiones del país. La EMME de la región Suroccidente cubre las zonas geográficas de Cali, Buga, Tuluá, Pasto y el departamento del Cauca. Disponible en: <http://www.banrep.gov.co/info-temas-a/3994>.

final de los hogares⁷, durante julio-septiembre de 2014 la situación económica de los hogares caleños y sus expectativas futuras a 12 meses, aumentó frente a un año atrás, y se ubicó por encima de las cuatro principales capitales del país y del promedio nacional⁸ (Cuadro VI.1). Este resultado es positivo si se tiene en cuenta que durante el segundo trimestre de 2014, el ICC para Cali se desaceleró notablemente frente a un año atrás.

Gráfico VI.1

Balance consolidado de las ventas por regiones, según Encuesta mensual de expectativas económicas -EMEE¹ y variación anual del promedio móvil del trimestre de la Encuesta mensual de comercio minorista -EMCM²
Septiembre 2010 - 2014



¹ Los resultados se presentan como el balance de opinión, que corresponde a la diferencia entre los porcentajes de las respuestas "Mayor" y "Menor" obtenidos de la muestra.

² Total nacional, sin combustibles ni vehículos.

Fuente: DANE y EMEE. Cálculos Centro Regional de Estudios Económicos, Cali. Banco de la República.

De esta forma, durante el tercer trimestre del año, Cali fue la ciudad del país donde la confianza del consumidor contó con el mayor progreso, reafirmando el excelente resultado de las ventas de los empresarios de la región, coincidente con la EMEE. Y es que el aumento del consumo final de los hogares caleños se vio también evidenciado en la mejora en la disposición de compra en vivienda, muebles y electrodomésticos durante julio y agosto de 2014 frente al mismo periodo de un año atrás (Cuadro VI.2).

⁷ Posee una correlación frente a la variación anual real del consumo final de los hogares reportado por el DANE de 0,84. Comunicado de Prensa Encuesta de Opinión del Consumidor Resultados a junio de 2014 Boletín # 152. Fedesarrollo.

⁸ Solo para septiembre de 2014, Barranquilla fue la única ciudad que superó el balance de Cali.

Cuadro VI.1

**Índice de confianza del consumidor ICC por ciudades
Julio - septiembre 2013 - 2014**

Ciudad	Julio		Agosto		Septiembre	
	2013	2014	2013	2014	2013	2014
Bogotá	24,8	28,9	17,0	22,3	14,7	12,7
Medellín	20,7	15,5	0,0	7,9	3,8	12,9
Cali	34,2	39,8	17,2	30,5	25,4	28,1
Barranquilla	20,5	26,3	21,4	28,7	26,9	39,5
Total	25,1	26,7	13,4	20,0	14,6	17,1

Fuente: Encuesta de Opinión del Consumidor (EOC) -Fedesarrollo.

No obstante, el balance entre el porcentaje de quienes opinan que es un buen momento para comprar estos productos y quienes tienen una posición contraria experimentó un retroceso anual en septiembre. Sin embargo, si se analiza el resultado como promedio móvil del trimestre (julio-septiembre), el balance de opinión para la compra de estos productos se situó por encima del promedio del mismo trimestre del 2013 (Cuadro VI.2).

Cuadro VI.2

Encuesta de Opinión del Consumidor (EOC) por ciudades

Abril -septiembre 2013 - 2014

Ciudad	Abril		Mayo		Junio		Julio		Agosto		Septiembre	
	2013	2014	2013	2014	2013	2014	2013	2014	2013	2014	2013	2014
Buen o un mal momento para comprar muebles o electrodomésticos para el hogar												
Bogotá	28,3	34,3	23,0	27,2	37,2	37,5	38,0	38,7	22,2	41,2	24,9	25,2
Medellín	12,9	19,1	7,2	52,5	25,5	20,1	35,2	23,8	8,1	23,4	23,2	29,3
Cali	21,7	36,4	43,3	36,1	50,5	38,1	44,2	52,1	31,7	33,7	37,7	29,5
Barranquilla	34,2	27,7	27,2	38,5	27,0	54,4	25,2	37,9	23,3	60,2	37,1	53,7
Buen o un mal momento para comprar vivienda												
Bogotá	16,7	7,0	22,3	17,5	21,5	13,6	29,5	19,7	2,2	13,5	17,4	24,7
Medellín	19,5	35,6	42,2	28,6	55,6	40,3	41,9	28,7	28,7	35,2	32,0	16,3
Cali	40,2	37,5	41,6	30,2	45,8	30,5	20,2	31,1	30,9	50,9	26,1	16,3
Barranquilla	45,7	57,6	24,5	48,6	52,0	67,0	39,8	42,3	51,9	66,1	35,8	57,1

Fuente: Encuesta de Opinión del Consumidor (EOC) -Fedesarrollo.

Por su parte, las ventas minoristas de otros productos en la región, también presentaron importantes resultados. La Muestra Mensual del Comercio Minorista – MMCM– del DANE, fuente que a pesar de proporcionar cifras sobre las ventas minoristas nacionales por grupos de artículos, exhibe información de algunos productos con alta participación en la industria de los departamentos que conforman el Suroccidente del país.

Según esta muestra, durante el tercer trimestre de 2014, productos como farmacéuticos, alimentos y bebidas, aseo personal, cosméticos y perfumería, artículos de ferretería y pinturas, repuestos y accesorios para vehículos, presentaron mayores tasas de crecimiento en ventas frente a las observadas un año atrás. Entre tanto, las ventas de calzado y artículos de cuero, a pesar que se desaceleraron frente al tercer trimestre de 2013, su tasa de crecimiento continuó siendo positiva. Solo, la comercialización de prendas de vestir y textiles experimentaron una leve caída anual, no obstante en septiembre, sus ventas volvieron a recuperarse sutilmente.

Desde el punto de vista de las ventas reales del comercio minorista efectuadas solo en la ciudad de Cali, durante lo corrido a septiembre de 2014 las ventas se incrementaron sustancialmente en 7,1% respecto al mismo periodo del año anterior, registrando así el mayor crecimiento frente a las cinco ciudades principales del país donde se realiza la muestra del DANE. Igualmente sin incluir combustibles, las ventas minoristas en Cali arrojaron un crecimiento de 3,3% (Cuadro VI.3).

Cuadro VI.3

**Variación anual de las ventas minoristas reales por ciudad
Enero -septiembre 2013 - 2014**

Ciudad	Porcentaje	
	Variación año corrido	
	Con combustibles*	Sin combustibles
Barranquilla	6,4	7,2
Bogotá	4,0	3,3
Bucaramanga	4,5	3,2
Cali	7,1	3,3
Medellín	6,0	4,0

*Incluye comercio de Vehículos Automotores y Motocicletas, sus partes, piezas y accesorios

Fuente: Encuesta Mensual de Comercio al por Menor y Vehículos - EMCM. DANE.

COMERCIO DE VEHÍCULOS

Durante el tercer trimestre y en el acumulado 2014, otro de los bienes que registró un aumento significativo en su comercialización fue vehículos nuevos. En efecto, los automóviles vendidos a los clientes finales en la región Suroccidente registraron un crecimiento anual del 21,8% entre julio y septiembre, y de 11,6% en el acumulado año (Cuadro VI.4).

Vehículos nuevos vendidos al detal¹ en Colombia y departamentos de Suroccidente
Total segmentos²
Tercer trimestre y acumulado a septiembre 2012-2014

Regiones	Número de vehículos y porcentajes								
	III trimestre				Acumulado				
	2012	2013	2014	Variación 2014/2013	2012	2013	2014	Variación 2014/2013	Participación 2014
Total nacional	74.259	73.580	86.254	17,2	235.090	213.849	234.901	9,8	100,0
Bogotá, D.C.	34.312	33.369	37.714	13,0	108.629	98.267	103.992	5,8	44,3
Noroccidente	9.881	9.510	11.613	22,1	31.702	27.853	33.001	18,5	14,0
Caribe	7.619	8.217	9.572	16,5	23.700	23.516	26.643	13,3	11,3
Nororienté ³	6.987	6.112	7.590	24,2	20.974	17.845	19.867	11,3	8,5
Eje Cafetero	3.301	3.195	4.087	27,9	10.425	9.014	10.364	15,0	4,4
Centro	2.890	2.779	3.249	16,9	9.106	7.809	8.506	8,9	3,6
Surorienté	1.404	1.669	1.801	7,9	4.739	4.571	4.645	1,6	2,0
Suroccidente	7.865	8.729	10.628	21,8	25.815	24.974	27.883	11,6	11,9
Valle del Cauca	6.768	7.545	9.017	19,5	22.424	21.569	23.773	10,2	10,1
Nariño	833	834	1.170	40,3	2.689	2.479	3.045	22,8	1,3
Cauca	264	350	441	26,0	702	926	1.065	15,0	0,5

¹ Ventas al cliente final.

² Incluye: Automóviles, comerciales de carga y pasajeros, vanes, furgonetas, pick up, taxis y utilitarios.

³ Incluye las ventas para los departamentos de la región y en la ciudad de Yopal.

Fuente: Asonac. Cálculos Centro Regional de Estudios Económicos, Cali. Banco de la República.

La importancia de estas variaciones radica en que se ubicaron por encima del crecimiento nacional. Asimismo, el número de vehículos colocados en el mercado regional entre julio y septiembre fue el más alto en el año, y para ese último mes, las cifras de vehículos vendidos fue el más alto desde que se tienen registros desde julio de 2008.

El incremento en las ventas de vehículos en la región fue estimulado por el mayor consumo de los hogares y a la flexibilidad en la aprobación de créditos por parte del sistema financiero. Por departamentos del Suroccidente, el Valle del Cauca continuó liderando la comercialización de vehículos nuevos, a pesar de haber presentado una tasa de crecimiento menor respecto a las reportadas en Nariño y Cauca (Cuadro VI.4).

VII. TRANSPORTE Y TURISMO

TRANSPORTE

Durante el tercer trimestre de 2014, la movilidad vehicular por el Valle del Cauca y Cauca, medida por el tránsito de carros por las doce estaciones de peaje concesionadas a las empresas Malla Vial Valle del Cauca y Cauca (MVVCC), Proyectos de Infraestructura S.A. (PISA) y Buga-Loboguerrero, registró un significativo crecimiento anual, para un total de 8.866.089 vehículos movilizadas. El mayor aumento en el flujo se registró en vehículos cañeros, camiones de cinco y seis ejes y automóviles y camionetas (Cuadro VII.1).

En el acumulado a septiembre, también fue sobresaliente el comportamiento de la movilidad vehicular. Se destacó en el periodo el avance en el movimiento de carga, especialmente en tractocamiones de cinco ejes (13,3%) y en menor escala el de camiones de tres y cuatro ejes (9,7%); así como la movilidad de trenes cañeros, con aumento de 35,4% anual, reflejo del buen desempeño de la cosecha de caña de azúcar (Cuadro VII.1).

Cuadro VII.1

Tráfico de vehículos por los doce peajes de las concesiones Malla Vial Valle del Cauca y Cauca (MVVCC), PISA S.A. y Buga-Loboguerrero Tercer trimestre y acumulado a septiembre 2013-2014

Categoría	Número de vehículos y porcentajes					
	III trimestre			Acumulado		
	2013	2014	Variación	2013	2014	Variación
I: Automóviles - camionetas	4.641.538	5.092.842	9,7	13.730.081	15.049.742	9,6
II: Buseta, bus, camión de dos ejes	2.032.137	2.163.031	6,4	6.002.609	6.224.041	3,7
III: Camiones de tres y cuatro ejes	321.657	352.513	9,6	906.660	994.891	9,7
IV: Camiones de cinco ejes	262.637	292.844	11,5	714.128	809.023	13,3
V: Camiones de seis ejes	615.566	687.321	11,7	1.783.673	1.943.364	9,0
Ejes cañeros y otros ejes	246.798	277.538	12,5	516.561	699.469	35,4
Total	8.120.333	8.866.089	9,2	23.653.712	25.720.529	8,7

Fuente: Agencia Nacional de Infraestructura. Cálculos Centro Regional de Estudios Económicos, Cali. Banco de la República.

Así mismo, por las dos estaciones de peajes Betania y Uribe, de la concesión PISA, que comunican por vía terrestre a la región con el centro y norte del país, se reportó en el acumulado enero-septiembre un importante crecimiento de 7,5%, jalonado por el resultado en el tercer trimestre, cuando el incremento anual en el tráfico de vehículos fue 9,8%. En el trimestre fue muy dinámico el tránsito de vehículos particulares, que participa con un poco menos de la mitad del total de vehículos movilizadas por estas estaciones, así como el movimiento de carga pesada, cuyas tres categorías en conjunto crecieron 11,4% anual (Cuadro VII.2).

Tráfico de vehículos por las estaciones de peaje Betania y Uribe
Tercer trimestre y acumulado a septiembre 2013-2014

Categoría	Número de vehículos y porcentajes					
	III trimestre			Acumulado		
	2013	2014	Variación	2013	2014	Variación
I: Automóviles - camionetas	1.065.527	1.184.713	11,2	3.262.790	3.576.619	9,6
II: Buseta, bus, camión de dos ejes	738.432	788.330	6,8	2.190.256	2.255.577	3,0
III: Camiones de tres y cuatro ejes	130.089	150.058	15,4	359.599	405.611	12,8
IV: Camiones de cinco ejes	80.491	86.257	7,2	220.077	241.544	9,8
V: Camiones de seis ejes	300.747	333.333	10,8	875.853	944.121	7,8
Total	2.315.286	2.542.691	9,8	6.908.575	7.423.471	7,5

Fuente: Proyectos de Infraestructura S.A. - PISA. Cálculos Centro Regional de Estudios Económicos, Cali. Banco de la República.

En cuanto al peaje Loboguerrero, por donde transita especialmente carga desde y hacia el puerto de Buenaventura, en el tercer trimestre de 2014, el incremento anual en el tráfico vehicular fue de 12,6%. Este significativo crecimiento se debió a los buenos resultados en la movilidad de carga, principalmente en camiones de seis ejes, categoría que superó en 17,3% al número de vehículos movilizados en igual fecha de 2013, en concordancia con el desempeño del comercio exterior (Cuadro VII.3).

Tráfico de vehículos por la estación de peaje Loboguerrero
Tercer trimestre y acumulado a septiembre 2013-2014

Categoría	Número de vehículos y porcentajes					
	III trimestre			Acumulado		
	2013	2014	Variación	2013	2014	Variación
I: Automóviles - camionetas	121.198	132.869	9,6	369.900	414.187	12,0
II: Buseta, bus, camión de dos ejes	69.287	75.749	9,3	198.280	214.650	8,3
III: Camiones de tres y cuatro ejes	56.563	66.436	17,5	158.734	183.100	15,4
IV: Camiones de cinco ejes	45.397	54.644	20,4	128.454	151.392	17,9
V: Camiones de seis ejes	118.153	138.650	17,3	348.632	391.931	12,4
Total	410.598	468.348	14,1	1.204.000	1.355.260	12,6

Fuente: Agencia Nacional de Infraestructura. Cálculos Centro Regional de Estudios Económicos, Cali. Banco de la República.

Por su parte, en el acumulado a septiembre de 2014 el tráfico de vehículos por el peaje Mediacanoa creció 3,0% anual. Por esta estación de peaje circula principalmente materia prima para la actividad industrial regional y su producto terminado. Por este peaje, el transporte de carga en camiones de tres y cuatro ejes y en tracto camiones de cinco y seis ejes presentó un aumento importante, resultado que valida el buen comportamiento de la producción industrial de la región en el tercer trimestre del año, de acuerdo con las estadísticas oficiales (Cuadro VII.4).

**Tráfico de vehículos por la estación de peaje Mediacanoa
Tercer trimestre y acumulado a septiembre 2013-2014**

Categoría	Número de vehículos y porcentajes					
	IV trimestre			Acumulado		
	2013	2014	Variación	2013	2014	Variación
I: Automóviles - camionetas	263.898	284.946	8,0	809.048	832.913	2,9
II: Buseta, bus, camión de dos ejes	161.825	172.664	6,7	486.599	485.339	-0,3
III: Camiones de tres y cuatro ejes	38.458	34.878	-9,3	107.011	108.177	1,1
IV: Camiones de cinco ejes	44.651	50.687	13,5	130.435	142.193	9,0
V: Camiones de seis ejes	76.041	82.971	9,1	219.185	233.330	6,5
Ejes cañeros y otros ejes	2.131	1.994	-6,4	5.433	7.807	43,7
Total	587.004	628.140	7,0	1.757.711	1.809.759	3,0

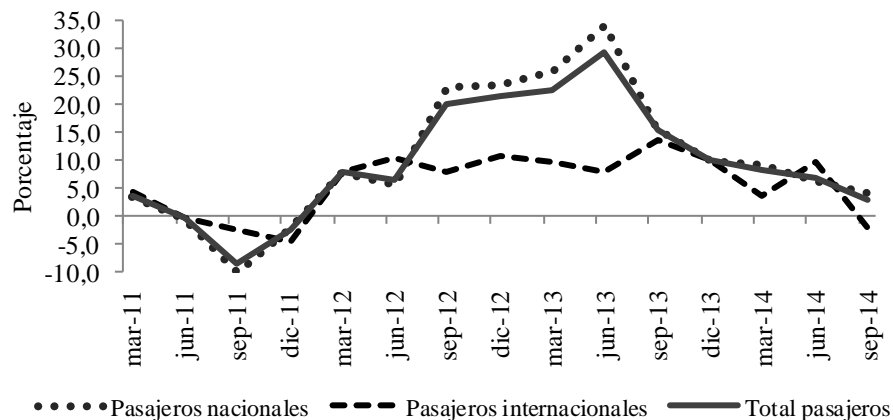
Fuente: Agencia Nacional de Infraestructura. Cálculos Centro Regional de Estudios Económicos, Cali. Banco de la República.

➤ **TRANSPORTE DE PASAJEROS**

El consolidado de pasajeros salidos y llegados por el aeropuerto Alfonso Bonilla Aragón, principal aeródromo del Suroccidente, completó once trimestres consecutivos de crecimiento interanual, según cifras de Aerocali. Durante el tercer trimestre de 2014, el total de pasajeros aéreos movilizados tanto en los vuelos nacionales como en internacionales totalizó 3.547.626, superior en 5,8% frente a igual periodo de un año atrás (Gráfico VII.1). Entre tanto en el trimestre, el ascenso fue de 3,1% anual, equivalente a 37.676 pasajeros más que en 2013.

Gráfico VII.1

**Tráfico aéreo¹ de pasajeros por el aeropuerto Alfonso Bonilla Aragón
Trimestres 2011 - 2014**



¹ Corresponde a pasajeros salidos y llegados.

Fuente: Aerocali. Cálculos Centro Regional de Estudios Económicos, Cali. Banco de la República.

Por tipo de pasajeros, en el acumulado a septiembre los nacionales movilizados por el Bonilla Aragón totalizaron 2.968.004, un 6,3% más que los movilizados en igual periodo del año anterior, señalando el aumento de las preferencias de residentes y no residentes de la región Suroccidente por el transporte aéreo para sus recorridos nacionales. Igualmente, el movimiento de pasajeros internacionales por el aeropuerto Bonilla Aragón continuó en ascenso, al aumentar entre enero y septiembre de 2014, un 3,4% anual, resultado que valida el potencial de la región como destino turístico, vacacional y de negocios (Gráfico VII.1).

En el acumulado a septiembre, el transporte aéreo de pasajeros por los aeródromos de la región creció el 8,5% anual, y se destacaron los aumentos en las terminales de Guapi (33,3%), Popayán (14,7%) y Tumaco (9,8%). En el Juan Casiano de Guapi, el resultado estuvo asociado por un lado a los menores costos causados por la competencia entre aerolíneas y por otro, al uso de esta ruta como alterna para salir hacia la Isla Gorgona. En contraste, el número de pasajeros movilizados por el aeropuerto Gerardo Tobar de Buenaventura disminuyó 11,1%, atribuible a problemas de orden público (Cuadro VII.5).

Cuadro VII.5

**Tráfico aéreo¹ de pasajeros por los aeropuertos del Suroccidente colombiano
Tercer trimestre y acumulado a septiembre 2013-2014**

Categoría	Número de pasajeros y porcentajes					
	III trimestre			Acumulado		
	2013	2014	Variación	2013	2014	Variación
Cali - Alfonso Bonilla Aragón	1.149.763	1.220.097	6,1	3.136.846	3.376.921	7,7
Pasto - Antonio Nariño	58.651	64.161	9,4	169.132	179.178	5,9
Popayán - Guillermo Valencia	22.202	25.807	16,2	63.800	73.538	15,3
Tumaco - La Florida	17.035	22.807	33,9	47.575	56.330	18,4
Puerto Asís - 3 de Mayo	15.664	17.066	9,0	46.520	49.215	5,8
Guapi - Juan Casiano	7.824	9.087	16,1	21.010	26.659	26,9
Buenaventura - Gerardo Tobar	3.315	3.133	-5,5	9.239	8.397	-9,1
Total pasajeros movilizados	1.274.454	1.362.158	6,9	3.494.122	3.770.238	7,9

¹ Corresponde a pasajeros salidos y llegados tanto nacionales como internacionales.

Fuente: Aerocivil. Cálculos Centro Regional de Estudios Económicos, Cali. Banco de la República.

TURISMO

➤ OCUPACIÓN HOTELERA

En el acumulado a septiembre, la tasa de ocupación hotelera, medida como el porcentaje de utilización de las habitaciones de un hotel sobre la capacidad instalada, presentó en el Valle del Cauca una caída anual de 3,4 pp, principalmente por la ampliación de la oferta hotelera en Cali. Así mismo, en Nariño disminuyó en 1,8 pp. Por el contrario, en Cauca la tasa de ocupación hotelera continuó al alza, con aumento de 9,1 pp a septiembre de 2014 (Cuadro VII.6).

Para el total de la muestra así como para la mayoría de los departamentos, la tasa de ocupación hotelera se redujo levemente durante lo corrido del año, incluidos Cartagena y San Andrés, lugares turísticos por excelencia en el país. A parte del Cauca, los territorios que registraron los mayores incrementos en la ocupación hotelera fueron Quindío, Cesar y Caldas.

En cuanto a la tarifa promedio, esta reportó crecimiento en los tres departamentos de la región. En Cauca, la tarifa tuvo el mayor aumento (69,2%), no obstante es la más baja del país (\$87.779). En Nariño, el incremento en la tarifa fue 13,8% y su monto se ubicó en \$135.548. Por su parte, en el Valle del Cauca, la tarifa que se cobró en promedio por habitación fue \$153.811, superior en 1,3% anual (Cuadro VII.6).

Cuadro VII.6

**Indicadores hoteleros por departamentos de Colombia y Bogotá, D.C.
Acumulado a septiembre 2013 - 2014**

Porcentaje de ocupación y tarifa en pesos corrientes

Departamento	Ocupación hotelera			Tarifa promedio		
	2013	2014	Variación pp ¹	2013	2014	Variación pp
Antioquia	63,5	59,0	-4,5	149.662	164.844	10,1
Atlántico	58,1	58,3	0,2	177.974	173.370	-2,6
Bogotá D.C.	57,6	57,6	0,0	242.314	241.330	-0,4
Boyacá	38,0	38,6	0,6	183.450	197.148	7,5
Caldas	43,9	46,9	3,0	106.648	125.964	18,1
Cartagena	55,1	51,7	-3,5	327.852	321.643	-1,9
Caquetá	36,4	40,2	3,8	104.483	99.351	-4,9
Cauca	25,7	34,8	9,1	51.868	87.779	69,2
Cesar	57,1	60,2	3,1	154.534	160.676	4,0
Cundinamarca	29,8	36,3	6,5	109.528	122.127	11,5
Huila	43,1	37,0	-6,2	121.222	142.803	17,8
Magdalena	52,0	46,5	-5,5	170.576	231.858	35,9
Meta	51,9	48,6	-3,2	143.605	135.938	-5,3
Nariño	47,2	45,4	-1,8	119.121	135.548	13,8
Norte de Santander	35,1	35,2	0,2	119.413	122.525	2,6
Quindío	28,8	35,8	7,0	202.600	204.833	1,1
Risaralda	46,3	44,8	-1,5	159.114	153.771	-3,4
San Andrés	67,6	65,1	-2,4	206.892	190.351	-8,0
Santander	42,0	40,9	-1,0	154.033	143.257	-7,0
Sucre	43,5	43,4	-0,1	141.111	126.749	-10,2
Tolima	45,6	44,0	-1,6	149.112	163.001	9,3
Valle del Cauca	47,3	43,8	-3,4	151.808	153.811	1,3
Total Muestra	52,7	52,2	-0,5	206.811	205.226	-0,8

¹ Puntos porcentuales.

Fuente: Cotelco. Cálculos Centro Regional de Estudios Económicos, Cali. Banco de la República.

VIII. SISTEMA FINANCIERO

CAPTACIONES

Al finalizar septiembre, el saldo de las captaciones y la cartera del sistema financiero registraron desaceleración a nivel nacional. En Suroccidente, con un mejor desempeño económico regional en el trimestre, los resultados continuaron siendo favorables. A su vez, los sondeos mensuales al sector financiero de la región indicaron leve avance del crédito, aunque con tendencia al alza, principalmente el de consumo.

Al cierre del tercer trimestre del año, se desaceleró el crecimiento anual de las captaciones del sistema financiero de Suroccidente, donde se resalta la reducción en 7,6 pp en el saldo de cuentas corrientes, mientras en cuentas de ahorro que participan con el 43,5% del ahorro en la región, la disminución fue 4,6 pp con relación a igual periodo del año anterior.

A nivel nacional, el saldo de las captaciones alcanzó la suma de \$309,7 billones de pesos, superior en 8,1% al de septiembre de 2013. En Suroccidente, al finalizar septiembre de 2014 las principales captaciones del sistema financiero totalizaron \$26,2 billones, monto superior en 13,4% al de un año atrás, cuando crecieron 20,2%, comportamiento superior al promedio nacional, que junto con Bogotá, Caribe y Nororiente crecieron a niveles de un dígito. Por departamentos de Suroccidente, Cauca y Nariño fueron los de mayor aumento mientras en el Valle el avance fue de 10,7% inferior en 6,9 pp respecto al del año anterior (Cuadro VIII.1).

Cuadro VIII.1

Principales captaciones del sistema financiero¹ por regiones y departamentos del Suroccidente colombiano Saldos a septiembre 2012-2014

Regiones y departamentos	Millones de pesos y porcentajes				
	sep-12	sep-13	sep-14	Variación 2013/2012	Variación 2014/2013
Bogotá	152.558.217	178.806.650	187.657.185	17,2	4,9
Noroccidente	22.862.387	29.986.509	35.411.147	31,2	18,1
Caribe	13.764.456	18.198.181	19.926.669	32,2	9,5
Nororiente	12.060.439	14.319.731	15.307.726	18,7	6,9
Centro	7.768.121	9.462.087	11.000.165	21,8	16,3
Eje Cafetero	4.512.634	5.507.082	6.188.150	22,0	12,4
Suroriente	5.935.288	7.106.166	8.034.796	19,7	13,1
Suroccidente	19.182.773	23.051.805	26.151.736	20,2	13,4
Valle	15.488.364	18.218.898	20.166.815	17,6	10,7
Nariño	1.829.913	2.387.022	2.868.045	30,4	20,2
Cauca	1.307.946	1.799.355	2.401.288	37,6	33,5
Putumayo	556.550	646.530	715.588	16,2	10,7
Total Nacional	238.644.316	286.438.212	309.677.573	20,0	8,1

¹ No incluye información de Instituciones Oficiales Especiales (IOE).

Fuente: Superfinanciera. Cálculos Centro Regional de Estudios Económicos, Cali. Banco de la República.

COLOCACIONES

Al cierre del tercer trimestre de 2014, la cartera de los establecimientos de crédito registró un menor ritmo de crecimiento con relación al reportado en junio de este año y al de igual periodo de 2013. Este comportamiento fue similar al de la mayor parte de modalidades, con excepción de la de consumo. En consecuencia, el saldo de los créditos totales del sistema financiero de Suroccidente tuvo avance anual superior al promedio nacional, equivalente al de la mayor parte de regiones exceptuando a Bogotá que participó con el 43,0% del total de colocaciones y presentó reducción de 19 pp frente al saldo del año anterior, impactado por la fuerte baja del crédito hipotecario en la capital (Cuadro VIII.2). Por el contrario, el avance en Suroccidente es coincidente con un mejor desempeño de la actividad económica local reflejada en los mejores resultados de la industria del Valle y norte del Cauca, la cosecha cafetera, las ventas del comercio y el consumo de los hogares, por la recuperación en el ingreso como resultado de un mayor nivel de formalización del empleo en esta zona del país.

Cuadro VIII.2

Cartera neta¹ por regiones colombianas y departamentos de Suroccidente Saldos a septiembre 2012-2014

Regiones y departamentos	Millones de pesos y porcentajes				
	sep-12	sep-13	sep-14	Variación 2013/2012	Variación 2014/2013
Bogotá	98.574.288	120.936.390	125.440.179	22,7	3,7
Noroccidente	40.155.255	48.731.669	54.964.011	21,4	12,8
Caribe	24.608.076	27.638.653	31.607.326	12,3	14,4
Nororiente	14.243.942	16.701.856	19.323.445	17,3	15,7
Centro	10.103.805	12.162.954	14.151.859	20,4	16,4
Eje Cafetero	7.109.576	8.054.744	9.331.464	13,3	15,9
Suroriente	3.580.201	4.325.823	4.949.055	20,8	14,4
Suroccidente	23.881.593	27.891.036	32.013.011	16,8	14,8
Valle	20.715.989	24.050.210	27.466.018	16,1	14,2
Nariño	1.877.674	2.248.740	2.529.857	19,8	12,5
Cauca	1.003.524	1.251.541	1.627.821	24,7	30,1
Putumayo	284.406	340.545	389.314	19,7	14,3
Total Nacional	222.256.736	266.443.125	291.780.350	19,9	9,5

¹ No incluye información de Instituciones Oficiales Especiales (IOE).

Fuente: Superfinanciera. Cálculos Centro Regional de Estudios Económicos, Cali. Banco de la República.

Por departamentos de Suroccidente, Cauca alcanzó el mayor avance en la región con 30,1%, como reflejo del auge sustancial en la demanda de créditos comerciales, moderado en hipotecarios y microcréditos, y aumento similar al de igual fecha del año anterior en consumo. El destacado incremento en la cartera comercial está correlacionado con la ubicación de nuevas plantas industriales en el norte del departamento y la ampliación de algunas ya instaladas en esa zona para responder con mayor eficiencia a la demanda interna y la posibilidad de penetración de mercados en

países de la cuenca del Pacífico. De igual forma, hay una mayor inversión en obras públicas en la capital caucana a través del sistema de concesiones.

En la cartera de consumo, el crecimiento anual fue similar al del año anterior por cuanto a pesar de los ajustes graduales en la tasa de interés de política monetaria, su efecto no se ha transmitido en su totalidad al consumidor financiero, siendo notoria la demanda en Noroccidente que aumentó 14,8 pp con relación a septiembre de 2013 y más del doble del promedio nacional, mientras que Bogotá la redujo en cerca de la tercera parte, registrando un avance de solo 4,3% (Cuadro VIII.3).

En Suroccidente, el incremento anual en la cartera de consumo fue superior en 4,0 pp, como resultado de un mejor nivel de actividad económica local reflejado en mayores ventas del comercio y este comportamiento superó el promedio nacional que cerró en 12,1%.

Los consumidores de la región lograron medir el consumo financiado, al complementar con ingresos propios obtenidos de mejoras en la liquidez y solvencia relacionadas con favorables indicadores de calidad en el empleo de la región, junto al aumento en los ingresos provenientes de la economía cafetera para los más de 156 mil hogares que en Suroccidente dependen de este sector.

Cuadro VIII.3

Cartera de consumo¹ por regiones y departamentos de Suroccidente
Saldos a septiembre 2012-2014

Regiones y departamentos	Millones de pesos y porcentajes				
	sep-12	sep-13	sep-14	Variación 2013/2012	Variación 2014/2013
Bogotá	30.556.445	34.417.905	35.885.483	12,6	4,3
Noroccidente	9.364.603	10.413.200	13.121.364	11,2	26,0
Caribe	7.160.199	8.204.693	9.629.201	14,6	17,4
Nororiente	5.031.525	5.648.634	6.546.373	12,3	15,9
Centro	3.942.717	4.565.454	5.310.939	15,8	16,3
Eje Cafetero	2.705.727	3.016.724	3.481.449	11,5	15,4
Suroriente	1.493.000	1.736.711	1.975.541	16,3	13,8
Suroccidente	7.731.994	8.627.901	9.976.779	11,6	15,6
Valle	6.351.380	7.025.450	8.114.075	10,6	15,5
Nariño	812.680	917.685	1.028.574	12,9	12,1
Cauca	421.144	521.039	645.887	23,7	24,0
Putumayo	146.791	163.727	188.243	11,5	15,0
Total Nacional	67.986.209	76.631.221	85.927.128	12,7	12,1

¹ No incluye información de Instituciones Oficiales Especiales (IOE).

Fuente: Superfinanciera. Cálculos Centro Regional de Estudios Económicos, Cali. Banco de la República.

Por su parte, el crédito comercial en Suroccidente redujo su avance anual en el trimestre y se ubicó en 12,7%, pero superó en 3,3 pp el promedio nacional. Esta situación fue similar en la mayoría de regiones, con excepción del Eje Cafetero que continuó con buenos resultados en la actividad económica y Caribe, que registró un

aumento anual de 3,6 pp y conservó el tercer lugar en concentración del crédito empresarial (Cuadro VIII.4).

Cuadro VIII.4

Cartera comercial¹ por regiones y departamentos de Suroccidente
Saldos a septiembre 2012-2014

Regiones y departamentos	Millones de pesos y porcentajes				
	sep-12	sep-13	sep-14	Variación 2013/2012	Variación 2014/2013
Bogotá	64.494.415	77.491.569	83.209.713	20,2	7,4
Noroccidente	29.326.070	36.367.188	39.554.365	24,0	8,8
Caribe	16.315.917	17.630.185	19.700.633	8,1	11,7
Nororiente	7.175.754	8.498.655	9.796.316	18,4	15,3
Centro	3.848.545	4.618.173	5.182.402	20,0	12,2
Eje Cafetero	3.530.298	3.993.731	4.596.609	13,1	15,1
Suroriente	1.592.104	1.948.145	2.195.870	22,4	12,7
Suroccidente	14.075.009	16.622.850	18.728.454	18,1	12,7
Valle	13.162.852	15.515.647	17.398.962	17,9	12,1
Nariño	529.515	658.580	735.419	24,4	11,7
Cauca	331.378	387.304	522.057	16,9	34,8
Putumayo	51.265	61.318	72.016	19,6	17,4
Total Nacional	140.358.112	167.170.496	182.964.363	19,1	9,4

¹ No incluye información de Instituciones Oficiales Especiales (IOE).

Fuente: Superfinanciera. Cálculos Centro Regional de Estudios Económicos, Cali. Banco de la República.

A su vez, el saldo del crédito hipotecario en el consolidado nacional se redujo ostensiblemente en cerca de 49 pp respecto al año anterior, lo cual está directamente correlacionado con la situación del sector en Bogotá, donde el saldo de la cartera disminuyó de forma anual en 16,4%, situación explicada por la falta de terrenos urbanizables y las restricciones impuestas por la administración distrital. En el resto de regiones, el impacto ha sido más bajo y continuaron con el desarrollo de planes habitacionales, en especial de vivienda VIS y VIPA, auspiciados por el gobierno nacional. Suroccidente continuó siendo el de menor registro (19,9%), en donde el departamento del Valle que participó con el 82,3% del total de la cartera de la región, redujo en 3,5 pp su avance anual (Cuadro VIII.5).

Por último, el microcrédito en Suroccidente aunque redujo levemente su dinámica respecto al trimestre anterior, mantuvo aceptable crecimiento en el tercer trimestre del año, jalonado por el repunte en el Valle del Cauca en donde creció en más de 3 veces con relación a septiembre de 2013. Entre tanto, Cauca tuvo un mejor desempeño y con menor intensidad en Nariño, dado que este tipo de créditos es fundamental por su menor estructura económica, en donde la mayor demanda de esta modalidad crediticia es asumida por parte de los minifundistas de estos departamentos que se constituyen en una gran despensa agropecuaria del país (Cuadro VIII.6).

Cartera hipotecaria¹ por regiones y departamentos de Suroccidente
Saldos a septiembre 2012-2014

Regiones y departamentos	Millones de pesos y porcentajes				
	sep-12	sep-13	sep-14	Variación 2013/2012	Variación 2014/2013
Bogotá	7.629.139	14.000.566	11.699.303	83,5	-16,4
Noroccidente	2.442.081	3.136.642	3.847.544	28,4	22,7
Caribe	1.681.495	2.205.185	2.738.461	31,1	24,2
Nororiente	1.439.559	1.898.379	2.334.962	31,9	23,0
Centro	1.416.807	1.928.270	2.551.486	36,1	32,3
Eje Cafetero	882.389	1.072.909	1.301.120	21,6	21,3
Suroriente	411.708	542.675	693.721	31,8	27,8
Suroccidente	2.069.693	2.561.921	3.071.152	23,8	19,9
Valle	1.728.450	2.120.440	2.528.095	22,7	19,2
Nariño	196.533	257.912	311.790	31,2	20,9
Cauca	123.149	155.870	198.278	26,6	27,2
Putumayo	21.562	27.699	32.990	28,5	19,1
Total Nacional	17.972.871	27.346.546	28.237.749	52,2	3,3

¹ No incluye información de Instituciones Oficiales Especiales (IOE).

Fuente: Superfinanciera. Cálculos Centro Regional de Estudios Económicos, Cali. Banco de la República.

Cartera de microcréditos¹ por regiones y departamentos de Suroccidente
Saldos a septiembre 2012-2014

Regiones y departamentos	Millones de pesos y porcentajes				
	sep-12	sep-13	sep-14	Variación 2013/2012	Variación 2014/2013
Bogotá	765.304	843.397	905.413	10,2	7,4
Noroccidente	694.697	825.901	949.455	18,9	15,0
Caribe	828.781	1.048.783	1.201.392	26,5	14,6
Nororiente	1.242.484	1.506.973	1.625.044	21,3	7,8
Centro	1.406.526	1.697.426	1.871.269	20,7	10,2
Eje Cafetero	339.915	379.434	404.654	11,6	6,6
Suroriente	285.788	366.963	412.191	28,4	12,3
Suroccidente	1.233.538	1.433.260	1.652.061	16,2	15,3
Valle	542.301	563.011	633.159	3,8	12,5
Nariño	438.144	527.740	584.610	20,4	10,8
Cauca	172.561	235.516	313.015	36,5	32,9
Putumayo	80.533	106.993	121.277	32,9	13,4
Total Nacional	6.797.033	8.102.136	9.021.478	19,2	11,3

¹ No incluye información de Instituciones Oficiales Especiales (IOE).

Fuente: Superfinanciera. Cálculos Centro Regional de Estudios Económicos, Cali. Banco de la República.

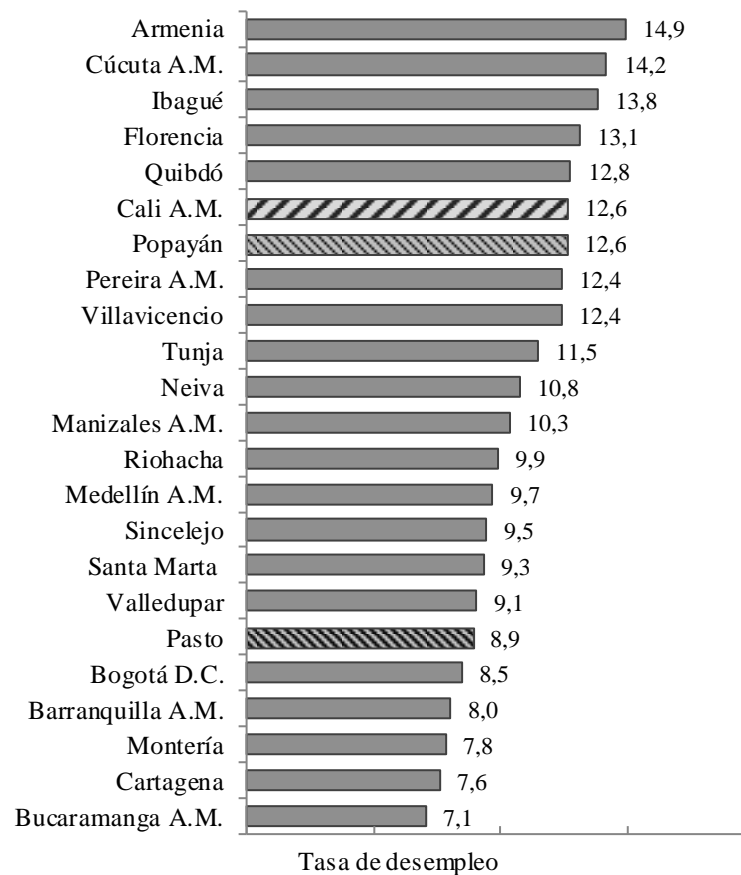
IX. MERCADO LABORAL

La tasa de desempleo en Colombia continuó su tendencia a la baja en el trimestre julio- septiembre de 2014, ubicándose en 8,8%, lo que representó un descenso de 0,6 pp frente al mismo periodo del año anterior. Así mismo, en igual periodo, el consolidado de las 23 ciudades y áreas metropolitanas del país registró una tasa de desocupación de 9,7%, menor en 0,5 pp respecto a igual periodo de 2013 (10,2%), por la creación de 364.000 puestos de trabajo.

Al cierre del tercer trimestre, la tasa de desempleo se redujo en 17 de las 23 ciudades. Las ciudades y áreas metropolitanas con menor tasa de desempleo fueron Bucaramanga con 7,1%, Cartagena con 7,6% y Montería con 7,8%. En contraste, Armenia con 14,9%, Cúcuta con 14,2% e Ibagué con 13,8% fueron las ciudades con mayor tasa de desocupación, a pesar del buen desempeño económico en el año (Gráfico IX.1).

Gráfico IX.1

Tasa de desempleo 23 ciudades y áreas metropolitanas Tercer trimestre 2014



Fuente: Gran encuesta integrada de hogares - DANE. Cálculos Centro Regional de Estudios Económicos, Cali. Banco de la República.

En el mercado laboral de Suroccidente también se registraron mejoras. En efecto, en las tres ciudades capitales de los departamentos de la región se señaló caída anual en la tasa de desempleo durante el trimestre julio-septiembre de 2014. Pasto tiene la tasa de desempleo más baja de la región (8,9%) y presentó la mayor reducción en 1,6 pp, seguida por la disminución de Popayán con 1,7 pp y finalmente la del área metropolitana de Cali-Yumbo inferior en 0,8 pp frente a igual periodo de un año atrás.

La población en edad de trabajar (PET) sobrepasó en las tres ciudades capitales de Suroccidente al promedio de las 23 ciudades de la muestra del DANE y en todas se observó para el tercer trimestre una subida importante. Por otra parte, la tasa global de participación, asociada a la oferta de mano de obra disponible, presentó un ligero aumento anual en las ciudades de la región, excepto en Cali-Yumbo, y sobresalió el aumento de 3,3 pp en Popayán. Por último, la tasa de ocupación registró aumento de 3,7 pp en Popayán, 1,2 pp para Pasto y 0,4 pp en Cali-Yumbo. En el consolidado nacional de las 23 ciudades de la muestra la tasa de ocupación subió 0,9 pp frente al mismo periodo del año pasado (Cuadro IX.1).

Cuadro IX.1

**Principales indicadores de mercado laboral para el Suroccidente
Tercer trimestre 2010-2014**

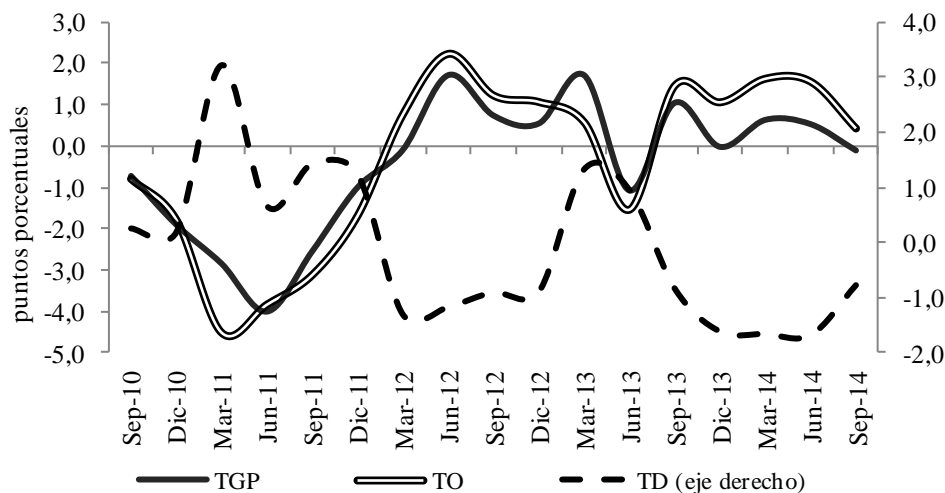
Indicadores	Área metropolitana	Porcentajes				
		2010	2011	2012	2013	2014
Población en edad de trabajar	Cali-Yumbo	80,8	81,1	81,4	81,6	81,8
	Pasto	80,4	80,9	81,3	81,7	82,1
	Popayán	81,9	82,3	82,7	83,0	83,3
	Total 23 áreas	80,1	80,4	80,7	80,9	81,2
Tasa global de participación	Cali-Yumbo	67,5	65,0	65,7	66,8	66,6
	Pasto	67,2	66,7	67,5	68,0	68,2
	Popayán	59,5	59,3	59,4	56,7	60,1
	Total 23 áreas	65,7	66,2	67,5	67,2	67,8
Tasa de ocupación	Cali-Yumbo	58,3	55,1	56,4	57,8	58,2
	Pasto	57,1	58,0	59,3	60,9	62,1
	Popayán	48,6	48,8	48,7	48,8	52,5
	Total 23 áreas	57,5	59,0	60,1	60,3	61,3
Tasa de desempleo	Cali-Yumbo	13,7	15,1	14,2	13,4	12,6
	Pasto	15,1	13,0	12,2	10,5	8,9
	Popayán	18,2	17,7	18,0	14,0	12,6
	Total 23 áreas	12,4	10,8	11,0	10,2	9,7

Fuente: Gran encuesta integrada de hogares - DANE. Cálculos Centro Regional de Estudios Económicos, Cali. Banco de la República.

En el área de Cali-Yumbo continuó la tendencia a la baja en la tasa de desempleo, observada desde septiembre del año pasado. Por quinto trimestre consecutivo, la tasa de ocupación (demanda) creció por encima del incremento en la tasa global de participación (oferta) y como consecuencia de este desequilibrio, la tasa de desocupación se redujo a 12,6%, resultado acorde con el buen desempeño de la actividad económica de Suroccidente y del país a lo largo del año (Gráfico IX.2).

Gráfico IX.2

Variación anual de la tasa global de participación (TGP), la tasa de ocupación (TO) y la tasa de desempleo (TD) para Cali-Yumbo Tercer trimestre 2010-2014



Fuente: Gran encuesta integrada de hogares - DANE. Cálculos Centro Regional de Estudios Económicos, Cali. Banco de la República.

En cuanto a la contratación de nuevo personal, Cali-Yumbo registró aumento 2,2% en el número de ocupados. En el trimestre, la mayor dinámica en la contratación de personal se presentó en las actividades agropecuaria, inmobiliaria, industrial y de transporte. En contraste, las actividades de electricidad, gas y agua, y la de construcción redujeron la contratación de recurso humano. No obstante, la mayor proporción de mano de obra ocupada se concentra en el sector de comercio, industria, servicios comunales y actividades inmobiliarias (Cuadro IX.2).

Por su parte, en la ciudad de Pasto se observó un incremento anual significativo en la colocación de puestos de trabajo por parte de las empresas (4,4%), principalmente porque el comercio, la actividad que concentra la mayor cantidad de empleados, incrementó en 6.655 el número de ocupados. Por el contrario, los sectores de industria e intermediación financiera redujeron la cantidad de ocupados, restando al balance de ocupados en la capital nariñense.

Según la posición ocupacional, la categoría de empleados particulares en el área de Cali-Yumbo presentó un avance anual muy significativo en el trimestre, cuando totalizó 560.535 ocupados y se ubicó en el segundo lugar en la participación sobre el total de ocupados. En cambio, la posición de trabajadores por cuenta propia, también llamados trabajadores independientes, cayó 1,5% con respecto al mismo periodo de 2013 y fue primero en la contribución del total de puestos de trabajo. De igual forma, la posición de patrón o empleador mostró una reducción muy significativa durante el tercer trimestre del año (Cuadro IX.3).

Ciudades de Suroccidente. Distribución porcentual y crecimiento de los ocupados por rama de actividad Tercer trimestre 2014

Miles de ocupados y porcentajes

Ramas de Actividad	Ocupados			Variación 2014/2013			Participación		
	Cali - Yumbo	Pasto	Total 13 áreas	Cali - Yumbo	Pasto	Total 13 áreas	Cali - Yumbo	Pasto	Total 13 áreas
Total	1.149	184	10.622	2,2	4,1	3,0	100,0	100,0	100,0
Agropecuario	15	3	82	59,6	34,8	-5,6	1,3	1,6	0,8
Minas	0	0	30	-100,0	-	-19,8	0,0	0,1	0,3
Industria	214	19	1.722	9,9	-5,8	3,3	18,6	10,2	16,2
Electricidad, gas y agua	5	2	49	-27,9	99,6	-7,2	0,4	1,0	0,5
Construcción	62	10	645	-16,4	-2,8	-0,8	5,4	5,6	6,1
Comercio, hoteles y restaurantes	353	64	3.251	-4,0	11,6	3,0	30,7	34,7	30,6
Transporte, almacenamiento y comunicaciones	101	20	972	10,6	8,1	3,2	8,8	10,6	9,2
Intermediación financiera	19	4	244	-15,5	58,5	1,5	1,7	2,2	2,3
Actividades inmobiliarias	118	14	1.225	11,2	7,9	9,3	10,3	7,7	11,5
Servicios comunales, sociales y personales	262	49	2.397	4,4	-6,8	1,5	22,8	26,4	22,6

- Indefinido.

Fuente: Gran encuesta integrada de hogares - DANE. Cálculos Centro Regional de Estudios Económicos, Cali. Banco de la República.

En la ciudad de Pasto, la posición cuenta propia, que demanda la mayor proporción de ocupados, fue la más dinámica al aumentar 10,2% la ocupación en la capital nariñense. Igualmente, creció el número de ocupados en las posiciones trabajador del gobierno y trabajador sin remuneración; pero en general se presentó caída en el personal contratado en la mayoría de categorías (Cuadro IX.3).

En cuanto a la calidad del empleo en Cali-Yumbo, siguió el descenso en el número de empleados informales. En el tercer trimestre de 2014 la reducción de la informalidad fue de 0,7%. No obstante, continúa muy estable la participación de los informales sobre el total de ocupados, siendo casi la mitad de los trabajadores (Gráfico IX.3). Y si bien, la actividad de comercio, hoteles y restaurantes es la que más puestos de empleo genera, una gran parte de ellos se clasifican como empleados informales; mientras tanto, el sector industrial, segundo en la colocación de puestos de trabajo, tiene en su mayoría ocupados formales.

Ciudades de Suroccidente. Distribución porcentual y crecimiento de los ocupados por posición ocupacional
Tercer trimestre 2014

Miles de ocupados y porcentajes

Posición ocupacional	Ocupados			Variación 2014/2013			Participación		
	Cali - Yumbo	Pasto	Total 13 áreas	Cali - Yumbo	Pasto	Total 13 áreas	Cali - Yumbo	Pasto	Total 13 áreas
Total	1.149	184	10.622	2,2	4,1	3,0	100,0	100,0	100,0
Empleado particular	561	64	5.189	5,4	-2,6	4,6	48,8	35,0	48,9
Empleado del gobierno	38	12	402	11,9	3,5	-1,6	3,3	6,4	3,8
Empleado doméstico	49	8	391	-0,4	-11,9	-3,9	4,3	4,3	3,7
Cuenta propia	423	84	3.878	-1,5	10,2	3,1	36,8	45,7	36,5
Patrón o empleador	39	7	471	-24,2	-13,6	-7,3	3,4	3,6	4,4
Trabajador sin remuneración ¹	40	9	276	43,8	51,2	10,0	3,5	4,7	2,6
Otros ²	0	0	14	-100,0	-13,9	-11,5	0,0	0,2	0,1

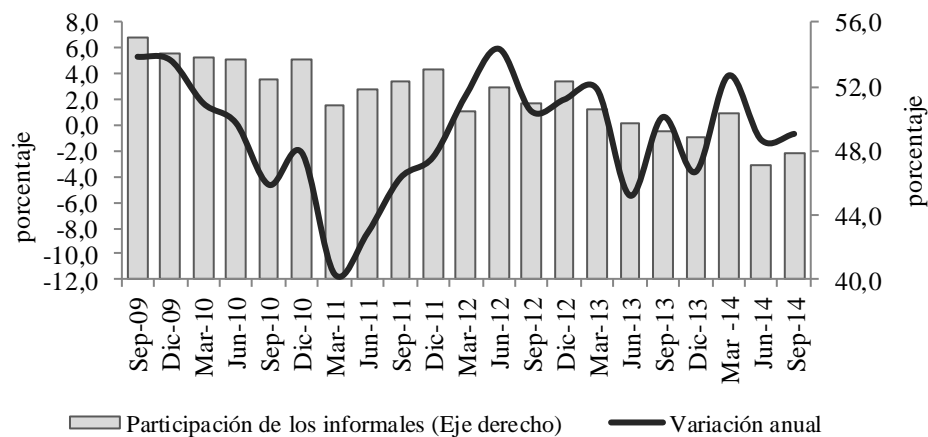
¹ Trabajador familiar sin remuneración y trabajador sin remuneración en otras empresas.

² Jornalero o peón y otros.

Fuente: Gran encuesta integrada de hogares - DANE. Cálculos Centro Regional de Estudios Económicos, Cali. Banco de la República.

Gráfico IX.3

Variación anual del trabajo informal y su participación en el total de ocupados para Cali-Yumbo
Trimestres 2009-2014



Fuente: GEIH - DANE. Cálculos Centro de Estudios Económicos, Cali. Banco de la República.

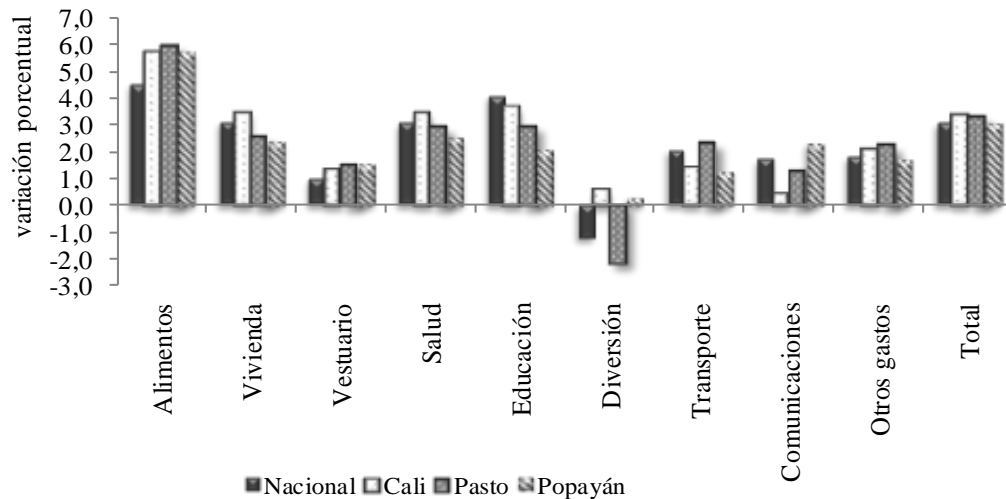
X. PRECIOS

La inflación nacional anual aunque fue ligeramente superior a la del trimestre pasado, al cierre de septiembre se ubicó por debajo del rango-meta de largo plazo establecido por la Junta Directiva del Banco de la República y se situó en 2,86%. En este resultado incidió el incremento en los precios de los alimentos, la educación y la vivienda. El aumento anual fue superior en 59 pb respecto a septiembre de 2013. Por su parte, la inflación de Cali acumulada al cierre del tercer trimestre, estuvo 28 pb por encima del promedio nacional a pesar que incidió en este resultado el comportamiento de los rubros de alimentos, vivienda, salud y educación, que a excepción de éste último presentaron aumentos superiores al promedio nacional, mientras que los rubros de transporte y comunicaciones fueron inferiores a este promedio. A su vez, en Pasto los precios de alimentos, transporte y vestuario se ubicaron por encima del promedio nacional, en tanto que en Popayán no obstante el avance en los precios de los alimentos y las comunicaciones, la inflación acumulada al cierre del tercer trimestre del año fue la más baja entre los departamentos de Suroccidente.

El comportamiento del clima, especialmente el intenso verano en gran parte del país, afectó la productividad de los cultivos agrícolas al igual que la producción de pastos para el ganado, lo que incidió en la producción de alimentos y leche en algunas zonas del país, aunado a los desplazamientos de oferta desde Suroccidente hacia otras regiones como Bogotá, Medellín y Caribe. Es por ello que a diferencia del trimestre anterior, la inflación acumulada a septiembre de 2014 en Pasto fue de 3,29%, ligeramente inferior a la de Cali, mientras que en Popayán se ubicó en 3,14% (Gráfico X.1).

Gráfico X.1

Inflación por rubros de la canasta en Cali, Pasto, Popayán y total nacional Acumulado a septiembre 2014



Fuente: DANE. Cálculos Centro Regional de Estudios Económicos, Cali. Banco de la República.

En consecuencia, el comportamiento de la inflación en otros rubros de la canasta familiar en la región Suroccidente indicó que el incremento anual en precios del grupo de vestuario en Pasto estuvo cercano al doble del promedio nacional y el de diversión continuó siendo negativo, en tanto que en Popayán el rubro de educación estuvo cercano a la mitad mientras que en el de comunicaciones el incremento fue un 40% superior. Por su parte, en Cali el grupo de vestuario estuvo cercano en un 50% del promedio nacional, mientras en comunicaciones el incremento estuvo alrededor de la cuarta parte.

A su vez, en Cali el rubro de vivienda continuó ligeramente superior al promedio total nacional y los precios de este grupo en la capital del Valle repuntaron por encima del promedio entre las ciudades para las cuales se obtienen los precios de la canasta familiar. Dicho avance es concordante con la reactivación del sector de la construcción en Suroccidente, aunado al incremento de proyectos de vivienda gratis, también se observó aumento en la demanda de vivienda NO VIS, con notable avance de su participación en el total nacional. Este comportamiento continuó contrario al observado en otras ciudades como Ibagué, Bucaramanga, Armenia, Neiva y Valledupar, entre las más sobresalientes, donde el aumento en los precios de la vivienda estuvo por encima del promedio nacional para ese grupo de la canasta familiar que cerró en 3,13% (Cuadro X.1).

Cuadro X.1

**Índice de Precios al Consumidor por grupos de bienes y servicios, según ciudades
Variación acumulada a septiembre 2014**

Ciudades	Porcentajes									
	Alimentos	Vivienda	Vestuario	Salud	Educa- ción	Diversión	Trans- porte	Comunica- ciones	Otros gastos	Total
Nacional	4,52	3,13	0,99	3,07	4,10	-1,23	2,08	1,72	1,83	3,08
Bucaramanga	4,71	3,87	0,74	2,40	3,82	0,47	3,89	2,55	1,87	3,79
Valledupar	4,57	3,40	1,40	1,93	2,89	0,38	8,21	1,47	1,53	3,77
Ibagué	4,35	5,11	0,48	2,59	3,16	0,39	1,30	0,42	2,29	3,51
Neiva	4,73	3,53	0,42	3,39	3,54	-0,68	2,58	1,72	1,40	3,36
Cali	5,71	3,47	1,37	3,44	3,64	0,57	1,42	0,47	2,10	3,36
Pasto	5,93	2,53	1,50	2,90	2,94	-2,14	2,32	1,30	2,22	3,29
Montería	5,18	2,74	0,22	2,08	3,11	-0,36	4,15	1,99	0,57	3,26
Popayán	5,69	2,41	1,62	2,58	2,10	0,36	1,30	2,35	1,79	3,14
Bogotá D.C.	4,40	3,26	1,08	3,18	4,37	-2,38	2,33	1,84	2,09	3,13
Cartagena	4,55	1,88	1,90	3,52	2,91	0,26	4,15	2,23	2,54	3,11
Barranquilla	4,68	2,91	0,47	3,21	4,59	-0,01	1,28	2,56	1,06	3,04
Armenia	4,80	3,83	0,52	2,68	2,51	-0,76	2,06	0,91	1,44	3,03
Tunja	4,43	3,19	0,80	2,98	4,28	-0,63	1,34	1,10	1,64	3,00
Florencia	5,29	2,07	0,61	1,33	3,06	-0,40	3,53	0,22	1,82	2,99
Riohacha	4,96	2,28	0,33	2,45	3,60	0,30	1,02	0,45	0,50	2,91
Sincelejo	5,50	1,91	0,84	2,05	2,51	0,04	1,28	0,88	1,54	2,88
Pereira	4,39	2,55	0,56	2,97	3,06	1,00	1,18	4,01	1,51	2,75
Medellín	3,75	3,00	1,56	2,71	4,33	-0,47	1,65	1,79	1,75	2,71
Villavicencio	4,14	3,15	0,46	3,26	2,47	-1,25	0,39	0,41	1,68	2,71
Santa Marta	3,66	2,89	1,33	2,24	3,75	-0,09	0,56	1,38	1,28	2,66
Cúcuta	4,66	1,66	-0,94	3,83	4,07	-0,69	1,65	1,69	1,12	2,58
Manizales	3,66	2,92	-2,36	2,09	3,52	-0,01	2,56	2,40	0,35	2,55
San Andrés	3,46	2,00	-0,25	3,06	1,86	-0,88	1,32	1,02	0,59	2,41
Quibdó	2,18	1,85	-0,11	1,01	1,80	0,39	5,41	-0,12	0,47	1,77

Fuente: DANE.

Por su parte, cabe destacar que los mayores incrementos acumulados de precios al cierre de septiembre de 2014 se alcanzaron en Bucaramanga, Valledupar, Ibagué, Neiva y Cali, las cuales tuvieron alta incidencia del aumento en precios de los alimentos que al igual que en la mayor parte del país, el comportamiento del clima manifestado a través de fuertes temperaturas afectó a gran parte de cultivos agrícolas con efectos sobre los rendimientos y la calidad de los productos. De igual forma, continuaron siendo notorias las alzas en los precios del transporte en Valledupar y los de la vivienda en ciudades como Ibagué, Armenia y Bucaramanga.

Finalmente, al agregar la inflación mensual, acumulada y anual por regiones de las capitales donde se produce este indicador, en la del Centro se reportó el más alto incremento de precios cuando un año atrás estuvo en la parte media de la tabla; entre tanto, Suroccidente fue la segunda seguida de Noroccidente y Caribe, las cuales habían registrado en igual fecha del año anterior guarismos por debajo del promedio nacional. Por su parte, al finalizar septiembre de este año fue en Suroriente, seguido de Eje Cafetero, Nororiente y Bogotá donde el incremento anual de precios estuvo por debajo del promedio nacional que cerró en 2,86% (Cuadro X.2).

Cuadro X.2

Índice de Precios al Consumidor por regiones
Variación a septiembre 2013 - 2014

Regiones	Porcentajes					
	2013			2014		
	Mensual	Acumulada	Anual	Mensual	Acumulada	Anual
Nacional	0,29	2,16	2,27	0,14	3,08	2,86
Bogotá D.C.	0,39	2,73	2,79	0,13	3,13	2,83
Eje Cafetero	0,16	1,42	1,61	-0,01	2,76	2,69
Caribe	0,14	1,74	1,82	-0,03	3,06	2,86
Centro	-0,01	1,67	1,84	-0,06	3,39	3,12
Noroccidente	0,08	1,60	1,96	0,18	2,70	2,87
Nororiente	0,10	1,76	1,90	0,23	3,29	2,84
Suroccidente	0,67	1,97	1,92	0,34	3,34	2,97
Suroriente	0,11	2,27	2,56	-0,06	2,71	2,51

Fuente: DANE. Cálculos Centro Regional de Estudios Económicos, Cali. Banco de la República.

XI. MOVIMIENTO DE SOCIEDADES

En el acumulado a septiembre de 2014, la inversión neta realizada a través de la Cámara de Comercio de Cali, presentó una leve reducción anual. El valor invertido totalizó \$461.691 millones, inferior en \$4.404 millones con relación al monto neto de igual período de 2013 (cuadro XI.1). La mayor inversión neta en sociedades en Cali y su área de influencia se presentó en las actividades de comercio, construcción, transporte y almacenamiento, de entretenimiento y recreación, concordantes con el mejor nivel de actividad económica de la región, liderada por el comercio a través de la entrada en operación de nuevas superficies incentivadas por el incremento de la demanda interna. Asimismo, se resalta el avance en el movimiento de carga en la región y el puerto de Buenaventura.

Cuadro XI.1

Cali¹. Inversión neta, según sector económico Acumulado a septiembre 2014

Actividad económica ²	Millones de pesos constantes de 2012			
	2014		Variación anual %	
	Número	Valor	Número	Valor
Total	4.296	461.691	13,8	-0,9
Artísticas y de recreación	54	29.412	-14,3	*
De atención a la salud humana	156	15.650	2,6	-6,1
Servicios administrativos	277	11.037	41,3	-52,1
Financieras y de seguros	146	20.345	46,0	14,0
Inmobiliarias	170	32.421	-5,6	-8,7
Profesionales, científicas y técnicas	666	15.398	35,4	-38,3
Admón pública y defensa	-3	-21	-142,9	-
Agricultura, ganadería, silvicultura y pesca	99	17.564	3,1	-59,6
Alojamiento y servicios de comida	143	8.465	34,9	-1,8
Comercio	999	115.639	10,5	79,1
Construcción	505	19.152	-8,7	132,3
Distribución de agua y saneamiento ambiental	30	1.479	-3,2	-42,8
Educación	36	1.095	-28,0	54,3
Explotación de minas y canteras	18	1.708	28,6	178,5
Industrias manufactureras	547	39.229	30,5	-72,9
Información y comunicaciones	186	30.835	1,6	-14,1
Otras actividades de servicios	45	816	-8,2	71,1
Suministro de electricidad, gas y vapor	12	-229	50,0	-
Transporte y almacenamiento	205	101.039	22,8	263,7
Sin Clasificar	5	656	25,0	-14,5

* Variación superior al 500%.

- Indefinido.

¹ Comprende los municipios de Cali, Dagua, Jamundi, La cumbre, Vijes y Yumbo.

² No incluye las Inversiones Públicas.

Fuente: Registro Mercantil - Cámara de Comercio de Cali. Cálculos Centro Regional de Estudios Económicos, Cali. Banco de la República.

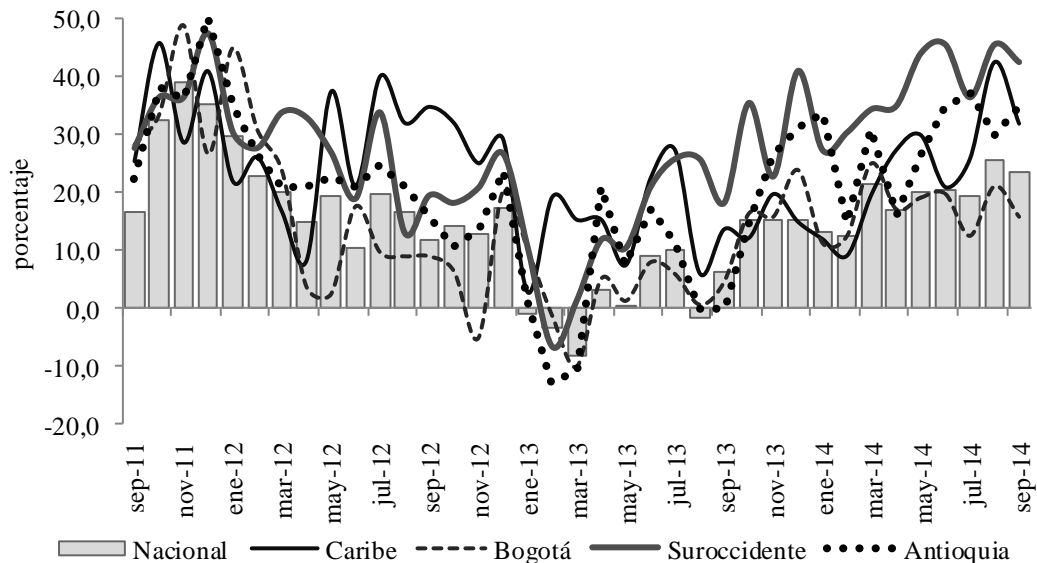
XII. OTRAS VARIABLES ECONÓMICAS

ENCUESTA MENSUAL DE EXPECTATIVAS ECONÓMICAS⁹ (EMEE)

Al cierre del tercer trimestre de 2014, el promedio julio – septiembre del balance de la percepción del crecimiento anual de las ventas para Suroccidente continuó con tendencia al alza y se ubicó en 42,4% jalonado por la reactivación de la demanda interna. Con este resultado, que ha sido una constante desde septiembre de 2013, la región superó al resto de zonas e incluso al promedio nacional en el trimestre. Además, las expectativas de los empresarios de Suroccidente coinciden con el buen desempeño económico de la región y del país. (Gráfico XII.1).

Gráfico XII.1

**Balance¹ sobre el crecimiento anual de las ventas por regiones²
Septiembre 2011 - 2014**



¹ Corresponde a la diferencia entre los porcentajes de las respuestas "Mayor" y " Menor" obtenidos de la encuesta.

² Balance de la pregunta: El crecimiento anual de ventas (cantidades) en el mes, respecto al mismo mes del año anterior, ¿fue? a. Mayor b. Menor c. Igual . El Balance corresponde a la diferencia entre porcentajes de Fuente: EMME. Banco de la República. Cálculos Centro Regional de Estudios Económicos, Cali. Banco de la República.

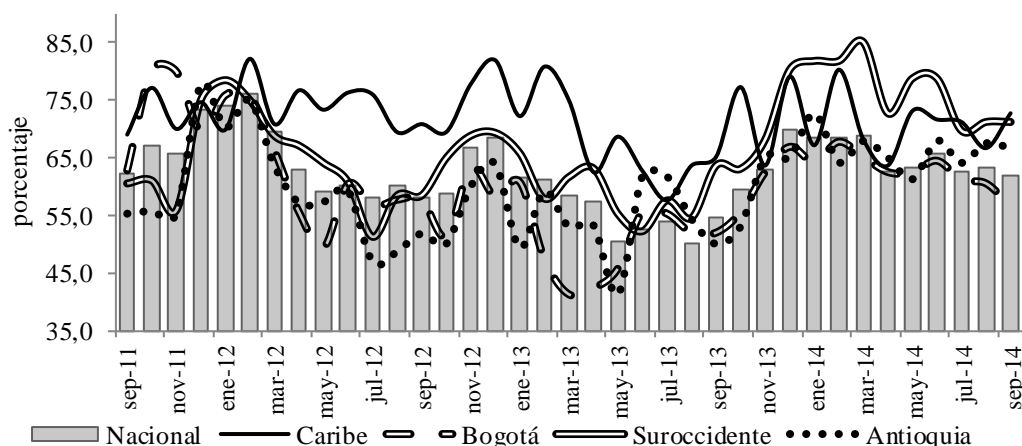
Así mismo, el balance sobre las expectativas para las ventas empresariales en los próximos doce meses en Suroccidente exhibió un incremento significativo, al pasar de 62,6% en septiembre de 2013 a 71,2% en igual mes de 2014. Al mismo tiempo, el balance superó en el tercer trimestre de 2014 al promedio nacional y al resto de

⁹ La EMEE mide la aceleración de las percepciones empresariales en un mes frente al mismo mes del año anterior. La EMME de Suroccidente cubre las zonas geográficas de Cali, Buga, Tuluá, Pasto y empresas en el norte del Cauca.

regiones, con excepción de Caribe. No obstante, el alto nivel del balance sobre la percepción de las ventas futuras, desde marzo del presente año se viene señalando menor ritmo en su crecimiento, en relación con periodos anteriores (Gráfico XII.2).

Gráfico XII.2

**Balance¹ de la expectativa de crecimiento anual en ventas próximos doce meses por regiones²
Septiembre 2011 - 2014**



¹ Corresponde a la diferencia entre los porcentajes de las respuestas "Mayor" y "Menor" obtenidos de la encuesta.

² Balance de la pregunta: El crecimiento anual de ventas en los próximos 12 meses, respecto al mismo periodo del año anterior, ¿fue? a. Mayor b. Menor c. Igual. El Balance es la diferencia entre porcentajes de respuestas "Mayor" y "Menor" obtenidos de la encuesta.

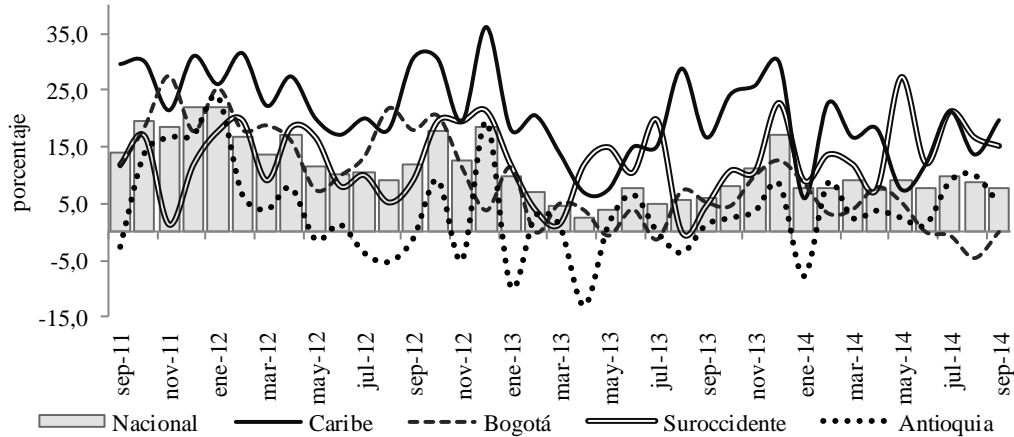
Fuente: EMME. Banco de la República. Cálculos Centro Regional de Estudios Económicos, Cali. Banco de la República.

Por su parte, el balance de las expectativas de inversión en maquinaria y equipo en los próximos 12 meses en Suroccidente mantuvo su comportamiento al alza presentado desde septiembre de 2013, y pasó de 4,5% en esa fecha a 15,2% en septiembre de 2014. Similar dinámica se registró en Eje Cafetero, Antioquia y Nororiente. Este resultado señala las mejores perspectivas para el mediano y largo plazo que mantiene la clase empresarial en la ampliación de plantas y planes de producción en las anteriores regiones del país. En contraste, el balance de las expectativas ha mostrado desaceleración en Bogotá, Suroriente, Caribe y con menor intensidad en el total nacional. (Gráfico XII.3).

Finalmente, en cuanto al balance de las expectativas sobre el número de trabajadores de tiempo completo que los empresarios regionales esperan contratar en los próximos 12 meses, en el promedio trimestral de Suroccidente superó al promedio nacional y demás regiones del país, excepto Centro. Dicho comportamiento es concordante con la evolución reciente del desempleo en la región y la percepción de un próspero futuro cercano por parte de los empresarios locales (Gráfico XII.4).

Gráfico XII.3

Balace¹ de la expectativa del crecimiento anual del nivel de inversión en maquinaria y equipo en los próximos 12 meses por regiones²
Septiembre 2011 - 2014



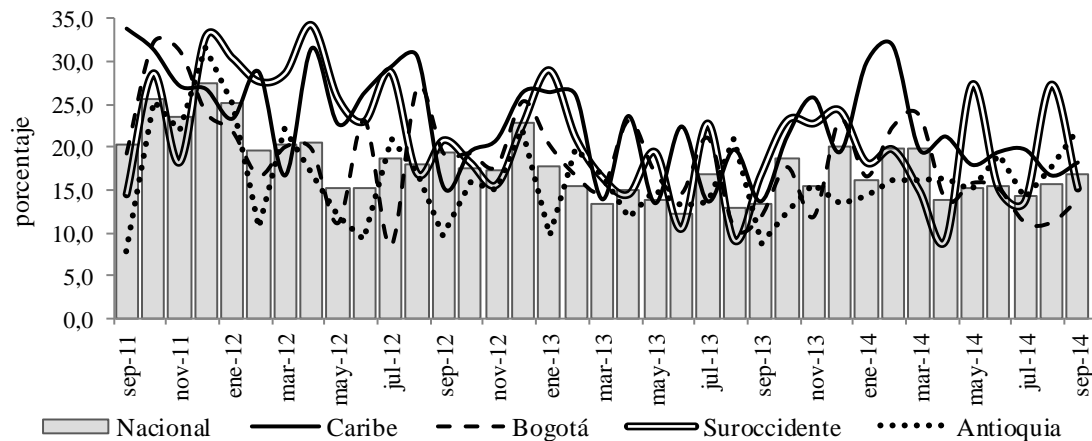
¹ Corresponde a la diferencia entre los porcentajes de las respuestas "Mayor" y " Menor" obtenidos de la encuesta.

² Balance de la pregunta: El nivel de inversión en maquinaria y equipo en los próximos 12 meses, respecto a los mismos 12 meses del año anterior, ¿fue? a. Mayor b. Menor c. El mismo. El termino Balance corresponde a la diferencia entre los porcentajes de las respuestas "Mayor" y " Menor" obtenidos de la encuesta.

Fuente: EMME. Banco de la República. Cálculos Centro Regional de Estudios Económicos, Cali. Banco de la República.

Gráfico XII.4

Balace¹ de la expectativa de crecimiento anual de contratación de trabajadores tiempo completo para los próximos doce meses por regiones²
Septiembre 2011 - 2014



¹ Corresponde a la diferencia entre los porcentajes de las respuestas "Mayor" y " Menor" obtenidos de la encuesta.

² Balance de la pregunta, el número de trabajadores de tiempo completo que su empresa espera emplear en los próximos 12 meses, comparado con el número actual, ¿fue? a. Mayor b. Menor c. El mismo. El termino Balance corresponde a la diferencia entre los porcentajes de las respuestas "Mayor" y " Menor" obtenidos de la encuesta.

Fuente: EMME. Banco de la República. Cálculos Centro Regional de Estudios Económicos, Cali. Banco de la República.

SERVICIOS BÁSICOS

➤ CONSUMO DE ENERGÍA

Durante el tercer trimestre de 2014, el consumo de energía eléctrica no regulada¹⁰ en Colombia registró un crecimiento significativo frente a igual periodo el año anterior. En la región Suroccidente, el consumo de electricidad presentó un incremento anual ligero (1,9%) durante el tercer trimestre. Por departamentos, el mayor aumento anual en la demanda de energía se observó en Cauca, seguido del Valle, mientras que en Nariño se redujo el consumo del fluido eléctrico (Cuadro XII.1).

En el Valle del Cauca, el leve aumento en la demanda de electricidad se asocia a la distorsión que introduce la cogeneración por parte de los ingenios azucareros, principalmente. En efecto, el sector azucarero regional es un jugador importante en la generación de energía, no solamente para satisfacer sus necesidades propias de fluido eléctrico, sino para la comercialización, a través del Sistema de Interconexión Eléctrica Nacional. No obstante, la participación de los cogeneradores en la generación nacional es una cifra pequeña, alcanza solo 0,3%.

Cuadro XII.1

Demanda de energía no regulada más alumbrado público por regiones de Colombia y departamentos del Suroccidente Tercer trimestre y acumulado a septiembre 2013 - 2014

Gigavatio hora y porcentajes

Regiones y departamentos	III trimestre			Acumulado			
	2013	2014	Variación	2013	2014	Variación	Participación
Nacional	5.160	5.318	3,1	15.109	15.634	3,5	100,0
Bogotá	734	734	0,1	2.149	2.174	1,2	13,8
Noroccidente	736	752	2,1	2.142	2.190	2,3	14,1
Caribe	1.214	1.183	-2,5	3.642	3.465	-4,9	22,2
Centro	595	608	2,2	1.708	1.789	4,7	11,4
Eje Cafetero	173	182	5,3	503	533	6,0	3,4
Nororiente	745	886	18,9	2.191	2.612	19,2	16,7
Suroriente	138	133	-3,6	386	402	4,3	2,5
Suroccidente	824	840	1,9	2.389	2.468	3,3	15,8
Valle del Cauca	704	712	1,2	2.048	2.098	2,5	13,4
Cauca	96	102	6,4	279	297	6,7	1,9
Nariño	14	13	-7,2	32	39	22,5	0,2
Putumayo	11	13	17,0	30	34	12,0	0,2

Fuente: Expertos en Mercados S.A E.S.P. - XM S.A. Cálculos Centro Regional de Estudios Económicos, Cali. Banco de la República.

¹⁰ Demanda de energía por parte de los usuarios no regulados que pueden ser personas naturales o jurídicas que tienen una demanda superior a 2 MW o un consumo mensual mínimo de energía de 55 MWh. Corresponde a usuarios de la actividad industrial y comercial más alumbrado público.

FINANZAS PÚBLICAS

➤ VALLE DEL CAUCA

Entre enero y septiembre de 2014, las finanzas públicas del Valle del Cauca presentaron un bajo porcentaje de los ingresos ejecutados (46%), cuando en el mismo periodo de 2013 fue de 62% (Cuadro XII.2). Tres rubros constituyen los ingresos públicos con que el Valle del Cauca obtiene los recursos necesarios para financiar sus obligaciones administrativas, financieras y de inversión: los ingresos corrientes, fondos especiales y los recursos de capital. Los primeros, también considerados ingresos de corto plazo, se constituyeron en los recaudos más importantes dentro de las finanzas públicas del Valle, al participar con el 95% del total de los ingresos del departamento. Teniendo en cuenta la importancia de estos ingresos en las finanzas del departamento, se analizará a continuación la dinámica de sus principales rubros.

Cuadro XII.2

Valle del Cauca. Ejecución de ingresos

Enero-septiembre 2013 -2014

Millones de pesos corrientes

Rubros presupuestarios	Recaudos		Variación porcentual	% Ejecución	
	2013	2014		2013	2014
Ingresos totales	1.051.885	999.648	-5,0	62,4	45,9
1. Ingresos corrientes	850.787	952.893	12,0	67,3	63,1
1.2 Tributarios	370.735	420.983	13,6	72,2	79,6
1.3 No tributarios	39.459	33.912	-14,1	36,3	30,3
1.4 Transferencias	425.985	436.673	2,5	68,0	52,8
1.5 Sistema General de Regalías	14.609	61.325	319,8	98,9	143,0
2. Fondos especiales	5.768	11.830	105,1	69,3	258,4
3. Recursos de capital	195.329	34.925	-82,1	47,4	5,3
3.1 Recursos del balance	179.054	n.d.	-	45,5	-
3.2 Rendimientos financieros	12.331	10.430	-15,4	298,0	214,1
3.3 Regalías	236	110	-53,3	112,5	-
3.4 Excedentes financieros	n.d.	200	-	-	3,1
3.5 Otros Recursos de Capital	2.309	18.995	722,8	46,3	19,6
3.6 Recursos de cofinanciación	1.400	5.170	269,3	100,0	485,8
3.7 Donaciones	n.d.	19	-	-	-

- indefinido.

n.d. no disponible.

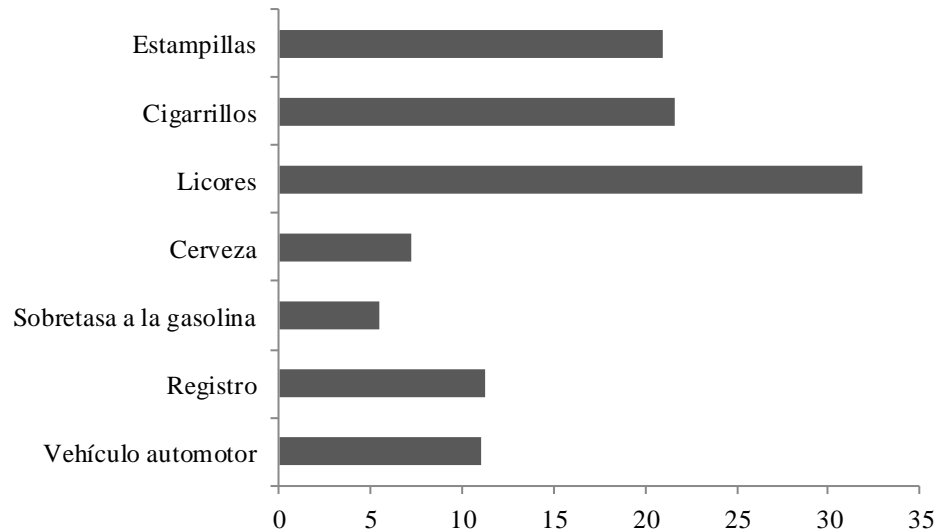
Fuente: Gobernación del Valle del Cauca. Subsecretaría de Presupuesto, Finanzas Públicas y Estudios Económicos. Cálculos Centro Regional de Estudios Económicos, Cali. Banco de la República.

En el acumulado a septiembre de 2014, a pesar de la disminución anual en los ingresos totales departamentales, los recaudos corrientes lograron un crecimiento anual sustancial de 12%. Este resultado fue liderado por el buen desempeño en los recaudos tributarios, ante el impulso del cobro de sus principales impuestos, especialmente por su mayor monto, los de automotor, cerveza, estampillas y registro

(Gráfico XII.5). La importancia de los ingresos tributarios radica en que aportan el 44% de los corrientes en los corrido de 2014.

Gráfico XII.5

**Valle del Cauca. Crecimiento de los ingresos tributarios
Enero-septiembre 2013-2014 (%)**



Fuente: Gobernación del Valle del Cauca. Subsecretaría de Presupuesto, Finanzas Públicas y Estudios Económicos. Cálculos Centro Regional de Estudios Económicos, Cali. Banco de la República.

Adicionalmente, los aumentos en los ingresos propios del departamento expuestos en el gráfico XII.5 refleja la expansión de la demanda presentada en la economía, promovida en gran parte por el consumo de los hogares.

El incremento en los ingresos corrientes también fue estimulado ante el moderado crecimiento en los ingreso por trasferencias, rubro que también contribuyó con el 45% del total de los ingresos corrientes. Este aumento estuvo promovido por los ingresos del sistema general de participación en el sector de la salud y educación, respectivamente.

La conclusión importante del anterior análisis radica en que el departamento deberá continuar con el esfuerzo de incrementar el recaudo tributario para fortalecer así los ingresos de libre destinación sugeridos en la ley 617 para financiar los gastos de funcionamiento, de tal manera que estos sean suficientes para atender sus obligaciones corrientes, provisionar el pasivo prestacional y pensional; así se dependería en menor medida de los ingresos por trasferencias para invertir en esos gastos, dado que estos últimos recursos son de destinación específica para la inversión en salud, educación y saneamiento básico.

Al respecto, si se analizan con mayor detalle los egresos del Valle en el periodo de estudio, se encuentra un incremento sustancial del 12,7% en los gastos destinados al

funcionamiento administrativo del ente territorial, específicamente en gastos de personal (14,1%) y en los gastos en trasferencias, donde los pagos de jubilación de trabajadores obtienen una alta contribución (Cuadro XII.3).

Al contrario de lo esperado unas décadas atrás, los gastos de inversión, rubro que constituyó el 74,6% del total de los egresos del departamento, alcanzó un incremento muy significativo del 43,4%, ante los mayores gastos realizados a la inversión social y al fortalecimiento técnico de una de sus Secretarías.

Cuadro XII.3

Valle del Cauca. Ejecución de gastos Enero-septiembre 2013 -2014	Millones de pesos corrientes				
	Ejecutado		Variación porcentual	% de ejecución	
	2013	2014		2013	2014
Rubros presupuestarios					
Total gasto	689.749	901.703	30,7	40,9	41,4
1. Gastos de funcionamiento	198.573	223.733	12,7	59,5	47,1
1.1 Gasto de personal	41.984	47.913	14,1	62,8	65,7
1.2 Gastos generales	9.140	10.876	19,0	54,6	60,6
1.3 Transferencias	147.450	161.568	9,6	59,0	42,5
1.4 Déficit funcionamiento	n.d.	3.376	-	-	96,7
2. Servicio de la deuda pública	21.656	4.797	-77,8	64,2	9,8
2.1 Deuda pública interna	2.563	n.d.	-	72,0	-
2.2 Obligaciones Contingentes	19.093	4.797	-74,9	63,3	10,1
3. Gastos de inversión	469.519	673.173	43,4	35,6	40,7
3.1 Acuerdo de reestructuración	24.062	155.772	547,4	13,4	41,6
3.2 Inversión Sistema General de regalías	347	391	12,8	2,3	0,9
3.3 Inversión general	13.720	12.990	-5,3	11,3	7,7
3.4 Inversión social	431.391	493.269	14,3	43,1	47,0
3.5 Déficit inversión	n.d.	10.751	-	-	56,0

- indefinido.

n.d. no disponible.

Fuente: Gobernación del Valle del Cauca. Subsecretaría de Presupuesto, Finanzas Públicas y Estudios Económicos. Cálculos Centro Regional de Estudios Económicos, Cali. Banco de la República.

SE AGRADECE A LAS SIGUIENTES ENTIDADES, LA INFORMACIÓN PRODUCIDA, SUMINISTRADA O DIVULGADA PARA LA REALIZACIÓN DE LOS BOLETINES

DANE; Cajas de compensación familiar Comfenalco y Comfandi; Oficina de Registro de Instrumentos Públicos en Cali; Agencia Nacional de Infraestructura - ANI; Secretaría de Agricultura del Valle del Cauca; SENA-Observatorio laboral y ocupacional - Cali; ANDI; Fenalco; Gobernación del Valle del Cauca; Camacol; Asocaña; Fenavi; Cámara de Comercio de Cali; Asociación Colombiana de Porcicultores; Sociedad Portuaria de Buenaventura; Metrocali; La Galería Inmobiliaria; Proyectos de infraestructura S.A. – PISA.

PÁGINAS ELECTRÓNICAS: DANE; Aerocivil; DIAN; Fenalce; Finagro; Superintendencia Financiera de Colombia; Superintendencia de Subsidio Familiar; Instituto Nacional de Vías; Agencia Nacional de Infraestructura; XM S.A; Terminal de Transportes de Cali; Aerocali; Cotelvalle.



Comité Editorial
Dora Alicia Mora
Jefe Sucursales Estudios Económicos

Julio Escobar Potes
Jefe Regional

Laura M. Cortés Díaz
Carlos A. Suárez Medina
Asistentes Editoriales

Comité Técnico
Arley Barandica Villegas
Jaime A. Collazos Rodríguez
Johana A. Sanabria Domínguez
Julio Escobar Potes
Nelson Riaño Montaña

La opción de búsqueda del Boletín Económico Regional
(BER)

Se encuentra en la siguiente dirección:
<http://www.banrep.gov.co/ber>

El Boletín Económico Regional (BER) es una publicación trimestral elaborada por los Centros Regionales de Estudios Económicos (CREE) del Banco de la República, cuyo propósito es ofrecer a los agentes de la economía y público en general información periódica, confiable y oportuna sobre la evolución de las principales variables de la actividad económica de las regiones del país y los departamentos que las componen.

El Boletín Económico Regional del Suroccidente comprende los departamentos de Valle del Cauca, Nariño, Cauca y Putumayo. Su producción cuenta con el valioso aporte de diferentes entidades de orden local y nacional.

Sugerencias y comentarios
BER_suroccidente@banrep.gov.co