

Boletín Económico Regional

Noroccidente

Antioquia / Chocó



FECHA DE PUBLICACIÓN: marzo de 2012.

PALABRAS CLAVE DEL BOLETÍN ECONÓMICO REGIONAL: Región Noroccidente, Antioquia, Chocó, sistema financiero, comercio, industria.

Las opiniones y posibles errores son responsabilidad exclusiva de los autores y no comprometen al Banco de la República ni a su Junta Directiva.

TABLA DE CONTENIDO

PANORAMA ECONÓMICO DE ANTIOQUIA	4
I. AGROPECUARIO, SILVICULTURA Y PESCA.....	5
II. MINERÍA*	
III. INDUSTRIA.....	9
IV. COMERCIO EXTERIOR	14
V. CONSTRUCCIÓN E INMOBILIARIO.....	18
VI. COMERCIO	23
VII. TRANSPORTE Y TURISMO	27
VIII. SISTEMA FINANCIERO.....	29
IX. MERCADO LABORAL.....	33
X. PRECIOS.....	35
XI. MOVIMIENTO DE SOCIEDADES	35
XII. OTRAS VARIABLES ECONÓMICAS	37
XIII. CONSIDERACIONES FINALES	44

* El Boletín Económico Regional Noroccidente no contempla información para este capítulo en la presente publicación.

PANORAMA ECONÓMICO DEL CHOCÓ	45
I. AGROPECUARIO, SILVICULTURA Y PESCA.....	46
IV. COMERCIO EXTERIOR	50
V. CONSTRUCCIÓN E INMOBILIARIO.....	50
VIII. SISTEMA FINANCIERO.....	51
IX. MERCADO LABORAL.....	53
X. PRECIOS.....	54
XII. OTRAS VARIABLES ECONÓMICAS	55
XIII. CONSIDERACIONES FINALES	57

PANORAMA ECONÓMICO DE ANTIOQUIA

Al cierre de 2011 la actividad económica antioqueña exhibió una dinámica creciente, sustentada en los resultados expuestos por cada uno de los indicadores analizados, los cuales compaginaron con la tendencia mostrada en el compendio nacional.

Luego del bajo desempeño en 2009 y la recuperación de 2010, la economía antioqueña en 2011 siguió expandiéndose en un marco de mejoramiento del empleo y leves presiones inflacionarias al alza. El fortalecimiento de la demanda se reflejó en indicadores que mostraron el avance en el consumo y la inversión. Es así como fueron evidentes los aumentos anuales en el crédito dirigido a la adquisición de bienes de consumo por parte de los hogares; en la venta de vehículos; y en el porcentaje de comerciantes minoristas que tuvieron ventas más altas frente a 2010. Igualmente se destacó el incremento de las importaciones de bienes de consumo durable y no durable. Por su parte, la buena dinámica de la inversión se reflejó en la evolución de la cartera comercial, el ascenso de las compras externas de bienes de capital para la industria, materias primas y bienes intermedios, así como de equipo de transporte.

Por el lado de la oferta, la industria exhibió un desempeño positivo corroborado con los aumentos en la producción y las ventas reportadas en la encuesta de la Asociación Nacional de Empresarios de Colombia (ANDI), y los balances financieros de las firmas que, con excepción de las textileras, en su mayoría fueron positivos. En cuanto a la actividad comercial, la encuesta de la Federación Nacional de Comerciantes (Fenalco) señaló, además de las ventas, un desempeño favorable en el volumen de pedidos y en las expectativas. Con igual tendencia se mostró el sector de la construcción, si se considera el avance anual en el área aprobada para vivienda y otros usos, las ventas de vivienda nueva, y los despachos de cemento gris.

Respecto del frente externo, las exportaciones antioqueñas en 2011 ascendieron en un porcentaje superior al promedio de la década, indicando un excelente desarrollo de las ventas tradicionales que realizó el departamento (oro, café, banano, confecciones y flores), así como del resto de productos, especialmente de la rama industrial. De igual manera se destacó el repunte de las transacciones a Venezuela, no obstante estar por debajo de los niveles reportados en 2007, así como la evolución de las exportaciones hacia Ecuador y Perú, con una oferta diversificada.

Finalmente, otras variables económicas también se mantuvieron en zona positiva, como fue el recaudo de impuestos nacionales, el movimiento societario y el consumo de gas natural.

I. AGROPECUARIO, SILVICULTURA Y PESCA

AGROPECUARIO

De acuerdo a las estimaciones del Departamento Administrativo Nacional de Estadística (DANE), el área total usada para diferentes actividades agropecuarias y otras, durante 2011 en el departamento de Antioquia, alcanzó 3,9 millones de hectáreas, 2,7% más que un año atrás. En el sector pecuario se destinaron 2,8 millones de hectáreas, que representaron el 70,9% del total; mientras que la destinación agrícola, que peso el 6,8%, señaló un avance interanual del 5,5%. Es de anotar que estas labores dieron cuenta de cerca del 9% de las hectáreas reportadas en el compendio nacional para estos destinos.

Cuadro 1

Antioquia. Uso del suelo, según actividad 2010 - 2011

Uso	Hectáreas		
	2010	2011	Var. %
Total	3.802.694	3.906.288	2,7
Agrícola	253.162	267.045	5,5
Pecuaria	2.761.566	2.769.644	0,3
Otros	787.966	869.599	10,4

Fuente: DANE - ENA. Cálculos Centro Regional de Estudios Económicos, Medellín. Banco de la República.

Dentro de la actividad agrícola, 234.801 hectáreas correspondieron a cultivos permanentes, con un avance del 16,3%, donde se destacaron las áreas plantadas de café, plátano, cacao, caña y aguacate, entre otros. Por su parte lo cultivos transitorios, que representaron el 7,9% del total, se redujeron en 15,6%.

Cuadro 2

Antioquia. Uso del suelo para actividad agrícola, por tipo de cultivo 2010 - 2011

Uso	Hectáreas		
	2010	2011	Var. %
Total	253.162	267.045	5,5
Permanentes	201.904	234.801	16,3
Transitorios	24.934	21.045	-15,6
Otros	26.324	11.199	-57,5

Fuente: DANE - ENA. Cálculos Centro Regional de Estudios Económicos, Medellín. Banco de la República.

En cuanto a la producción de los cultivos transitorios, estos señalaron un importante incremento del 54,9% frente al consolidado de 2010. El resultado en maíz, fríjol y tomate superó en más del 100% el de un año atrás; una menor variación, 4,6%, se

observó en la producción de papa. Es de anotar, que en cada uno de estos cultivos el área cosechada se intensificó, obteniendo una variación consolidada del 9,3%.

ABASTECIMIENTO

Partiendo de los reportes del Sistema de Información de Precios del Sector Agropecuario¹ (SIPSA), el abastecimiento de alimentos en la Central Mayorista de Antioquia y la Plaza Minorista de Medellín, en el cuarto trimestre de 2011, alcanzó 302.739 toneladas, representado un avance interanual del 8,3%, con un mejor dinamismo en el mes de diciembre. El 54,3% correspondió a otros grupos (cereales, granos, cárnicos, procesados, lácteos y huevos); el 15,9% a tubérculos, raíces y plátanos; el 15,5% a frutas fresca; y el 14,3%, a verduras y hortalizas. Para destacar el incremento registrado en otros grupos, 13,7%, que contrastó con la caída del 3,5% evidenciada en el acopio de tubérculos, raíces y plátanos.

Cuadro 3

Medellín. Abastecimiento de alimentos¹ Trimestres 2010 - 2011

Período	Total	Frutas frescas	Otros grupos ²	Toneladas	
				Tubérculos, raíces y plátano	Verduras y hortalizas
2010					
Acumulado	1.192.076	196.866	622.681	208.453	164.076
1 ^{er} trimestre	319.385	53.340	165.728	55.876	44.441
2 ^{do} trimestre	273.549	48.319	142.433	47.338	35.459
3 ^{er} trimestre	319.530	51.889	169.820	55.344	42.477
4 ^{to} trimestre	279.612	43.318	144.700	49.895	41.699
2011					
Acumulado	1.075.978	179.816	550.145	184.057	161.960
1 ^{er} trimestre	277.604	47.112	137.404	50.191	42.897
2 ^{do} trimestre	222.512	39.690	111.448	38.107	33.267
3 ^{er} trimestre	273.123	46.219	136.792	47.608	42.504
4 ^{to} trimestre	302.739	46.795	164.501	48.151	43.292
Variación % anual					
Acumulado	-9,7	-8,7	-11,6	-11,7	-1,3
1 ^{er} trimestre	-13,1	-11,7	-17,1	-10,2	-3,5
2 ^{do} trimestre	-18,7	-17,9	-21,8	-19,5	-6,2
3 ^{er} trimestre	-14,5	-10,9	-19,4	-14,0	0,1
4 ^{to} trimestre	8,3	8,0	13,7	-3,5	3,8

¹ Toneladas llegadas a la Central Mayorista de Antioquia y la Plaza Minorista de Medellín.

² Cereales, granos, cárnicos, procesados, lácteos y huevos.

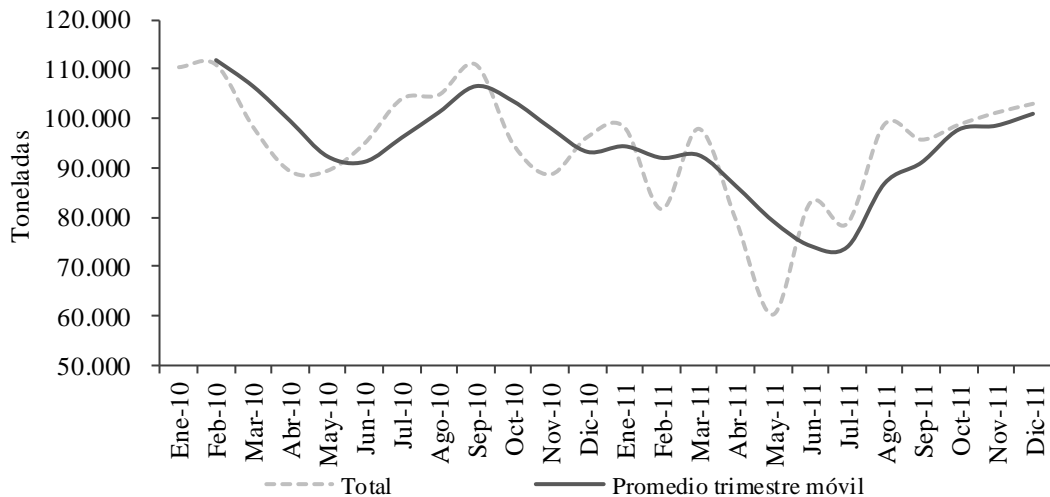
Fuente: Sipsa. Cálculos Centro Regional de Estudios Económicos, Medellín. Banco de la República.

¹ El Sistema de Monitoreo al Abastecimiento de Alimentos tiene presencia y cobertura en trece de los principales mercados abastecedores de alimentos a nivel nacional, ubicados en las siguientes ciudades: Bogotá, Medellín, Bucaramanga, Cali, Barranquilla, Cúcuta, Pereira, Villavicencio, Neiva y Armenia.

Por el contrario, el compendio anual dio cuenta de una disminución global del 9,7% frente a los resultados de 2010, acentuada en otros grupos (-11,6%) y tubérculos, raíces y plátanos (-11,7%), como consecuencia de la ola invernal que no solo afectó los ciclos productivos, sino la movilidad de las cosechas por el estado de las carreteras, especialmente en los nueve primeros meses del año.

Gráfico 1

**Medellín. Abastecimiento de alimentos¹
2010 - 2011**

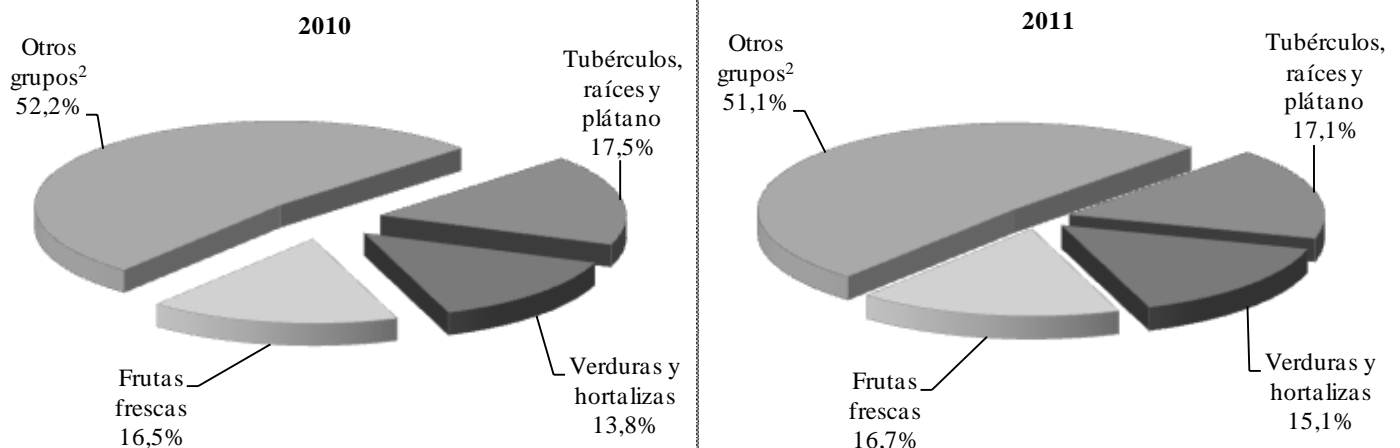


¹ Toneladas llegadas a la Central Mayorista de Antioquia y la Plaza Minorista de Medellín.

Fuente: Sipsa. Cálculos Centro Regional de Estudios Económicos, Medellín. Banco de la República.

Gráfico 2

**Medellín¹. Abastecimiento de alimentos, Participación por grupo
Acumulado enero - diciembre 2010 y 2011**



¹ Toneladas llegadas a la Central Mayorista de Antioquia y la Plaza Minorista de Medellín.

² Cereales, granos, cárnicos, procesados, lácteos y huevos.

Fuente: Sipsa. Cálculos Centro Regional de Estudios Económicos, Medellín. Banco de la República.

Como ya se ha acotado en anteriores informes, cerca del 35% del acopio de alimentos realizado por las plazas de Medellín, hace tránsito hacia los mercados de la Costa Atlántica, incluido el Urabá Antioqueño, y el archipiélago de San Andrés y Providencia. De otro lado, el ingreso de alimentos a Medellín, según la encuesta realizada por el Sipsa, representa cerca del 27% del total nacional, solo superado por el stock de Bogotá D.C. (alrededor del 40%). El abastecimiento de la ciudad de Cali se ubica en el tercer lugar, con un rango que oscila entre el 10% y el 15%.

CRÉDITOS DEL FONDO PARA EL FINANCIAMIENTO DEL SECTOR AGROPECUARIO (FINAGRO)

Durante 2011 los créditos conferidos por Finagro en el departamento de Antioquia sumaron \$704.396 millones, saldo que representó un aumento del 48,4%, si se compara con los desembolsos obtenidos en 2010. Para el cuarto trimestre contabilizaron \$205.042 millones, con un significativo avance del 54,5% frente a los tres meses finales del año precedente.

Dentro del consolidado nacional, \$5,5 billones, Antioquia concentró la mayor proporción, 12,9%. Así mismo fueron relevantes los montos concedidos en el Valle del Cauca, Tolima, Santander, Cundinamarca y Meta, partidas que en conjunto sumaron \$1,4 billones, es decir el 25,9% del total, con montos individuales que superaron los \$300 mil millones.

Cuadro 4

Antioquia - Colombia. Saldos de los créditos otorgados por Finagro Acumulado enero - diciembre 2007 - 2011

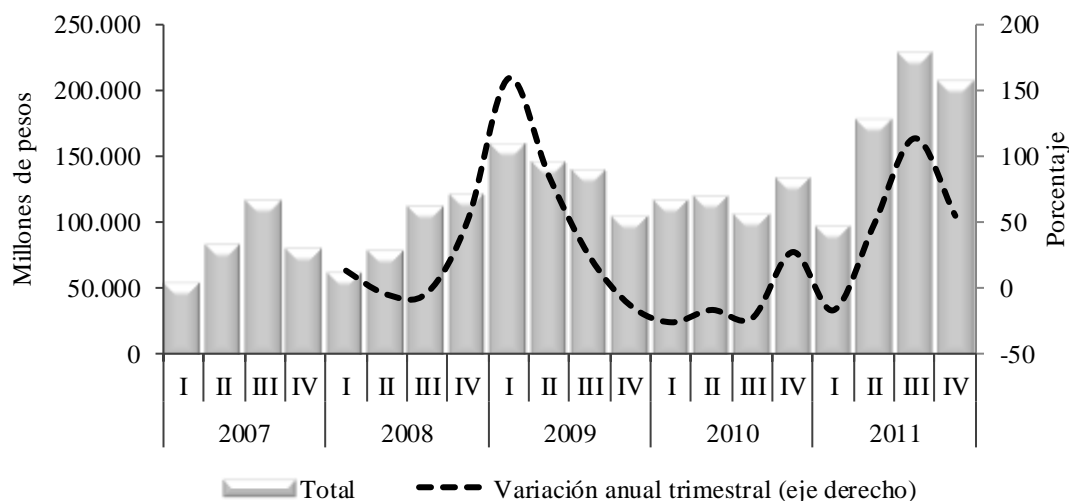
Variables	Millones de pesos					
	2007	2008	2009	2010	2011	Var. % 11/10
Antioquia	332.840	371.938	544.533	474.580	704.396	48,4
Colombia	3.073.124	3.035.884	3.923.541	4.182.037	5.473.100	30,9
Participación % Antioquia	10,8	12,3	13,9	11,3	12,9	13,4

Fuente: Finagro. Cálculos Centro Regional de Estudios Económicos, Medellín. Banco de la República.

Como ya se ha venido registrando en anteriores boletines, buena parte de los créditos del total nacional, 60,7%, se dirigió a la inversión, especialmente para siembras, compra de animales e infraestructura; seguido de capital de trabajo para servicio de apoyo, comercialización y producción. De acuerdo al tipo de beneficiario, los empréstitos individuales (para pequeños y medianos productores) significaron el 58,7%, en tanto que el 38,4% se identificó como empresariales (pequeña, mediana y gran empresa).

Gráfico 3

**Antioquia. Monto de los créditos otorgados por Finagro
Trimestres 2007 – 2011**



Fuente: Finagro. Cálculos Centro Regional de Estudios Económicos, Medellín. Banco de la República.

III. INDUSTRIA

ENCUESTA DE OPINIÓN INDUSTRIAL CONJUNTA (EOIC)

A partir de enero de 2010 la industria viene mostrando mes a mes incrementos en producción y ventas, tendencia que se consolidó en 2011. De acuerdo con los resultados de la EOIC, que la ANDI realiza en conjunto con otras entidades, al finalizar diciembre de 2011 la producción y las ventas de la industria manufacturera en Antioquia crecieron a un ritmo anual del 6,2% y 7,2%, respectivamente.

Cuadro 5

**Antioquia. Principales aspectos de la EOIC, por variables
2010 - 2011**

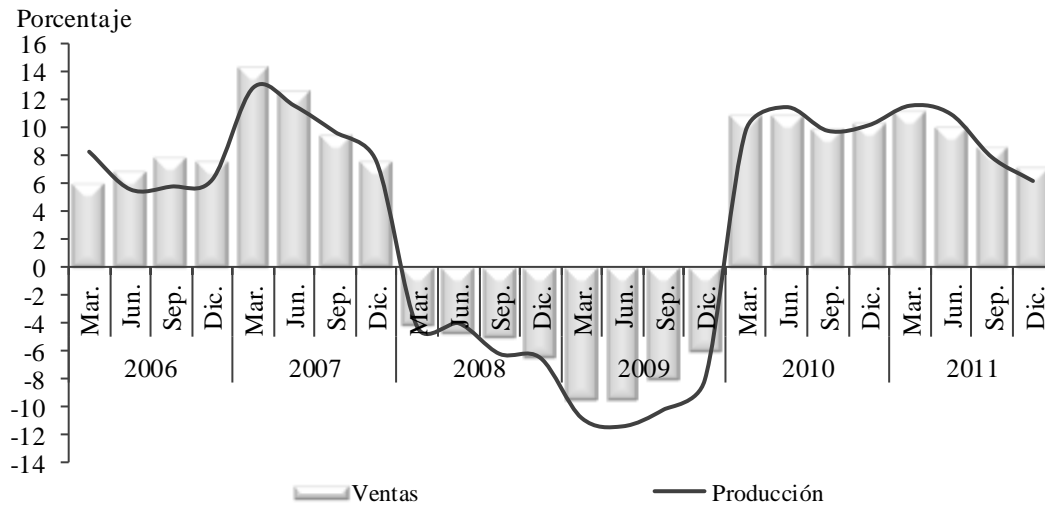
Concepto	2010				2011			
	Ene - Mar.	Ene - Jun.	Ene - Sep.	Ene - Dic.	Ene - Mar.	Ene - Jun.	Ene - Sep.	Ene - Dic.
Producción - Variación porcentual	9,8	11,5	9,8	10,2	11,6	11,0	7,9	6,2
Ventas totales - Variación porcentual	10,8	10,8	9,9	10,3	11,2	10,0	8,6	7,2
Utilización de la capacidad instalada (%)	72,7	75,2	77,3	78,5	78,3	74,7	77,4	76,9
Buena situación de la empresa (R.P.)	55,7	63,1	60,8	76,2	65,4	67,4	69,4	75,6
Mejores expectativas próximos meses (R.P.)	42,9	44,6	39,2	41,7	38,5	38,4	37,6	47,4

R.P: Respuestas positivas.

Fuente: ANDI - EOIC.

Gráfico 4

Antioquia. Producción y ventas totales, variación anual 2006 - 2011

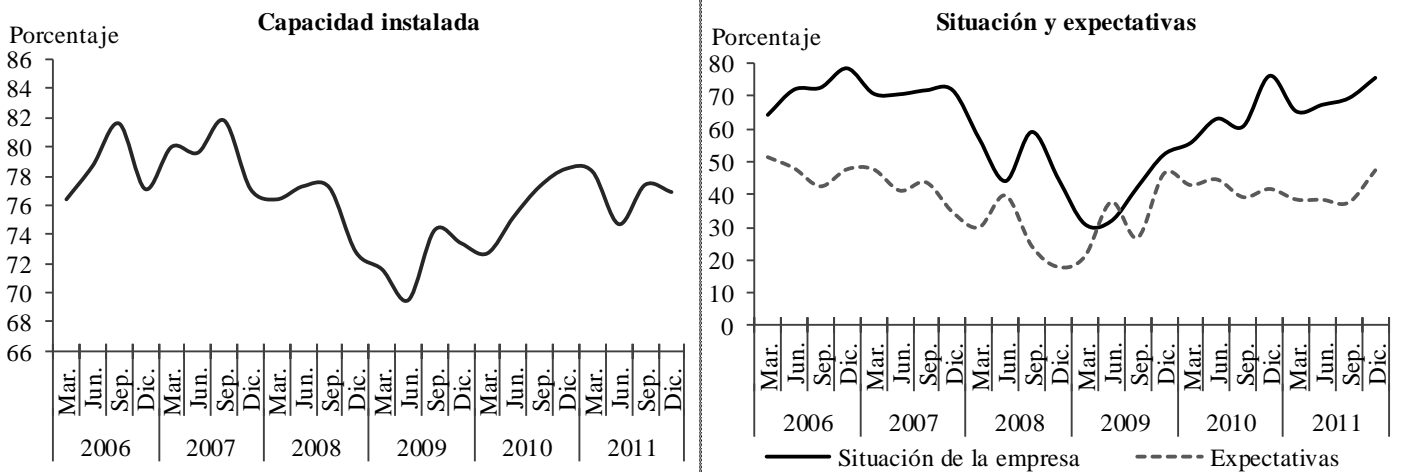


Fuente: ANDI - EOIC.

La utilización de la capacidad instalada se situó en el 76,9%, nivel coherente con el buen desempeño de la economía, que sigue en una fase expansiva; también fue positivo el hecho de que el 88,0% de los industriales calificó los pedidos como altos o normales. Respecto del clima de los negocios, continuó el optimismo, ya que el 75,6% de los encuestados consideró como buena la situación de la empresa y el 47,4% manifestó expectativas favorables para los próximos meses. Un año atrás estos porcentajes eran del 76,2% y el 41,7%. De otro lado, el 19,0% de los indagados enfrentaron problemas de tasa de cambio, el 17,7% de fuerte competencia, el 15,2% de rentabilidad y el 13,9% de falta de demanda.

Gráfico 5

Antioquia. Capacidad instalada, situación de la empresa y expectativas, variación anual 2006 - 2011



Fuente: ANDI - EOIC.

MUESTRA TRIMESTRAL MANUFACTURERA REGIONAL (MTMR)

Según los resultados de la MTMR para Medellín y el Área Metropolitana que realiza el DANE, en 2011 el crecimiento real anual de la producción industrial fue de 7,6%, y por trimestres de 12,7%, 7,4%, 9,4% y 2,7%. Las divisiones industriales que presentaron mejor desempeño fueron: producción y transformación de carnes y derivados cárnicos, con un aumento anual de 21,8%, fabricación de vehículos y autopartes (18,2%), la industria textil (14,4%) y confecciones (11,1%). Decrecieron la industria de alimentos diferentes a cárnicos (2,4%), la elaboración de bebidas (3,1%) y la fabricación de productos metalúrgicos básicos (13,8%). Los principales aumentos en el personal ocupado se dieron en la fabricación de vehículos, elaboración de bebidas y en la industria de alimentos para animales.

En el último trimestre del año se dio una disminución en la variación anual de la producción y ventas del sector de vehículos, textiles y confecciones.

Cuadro 6

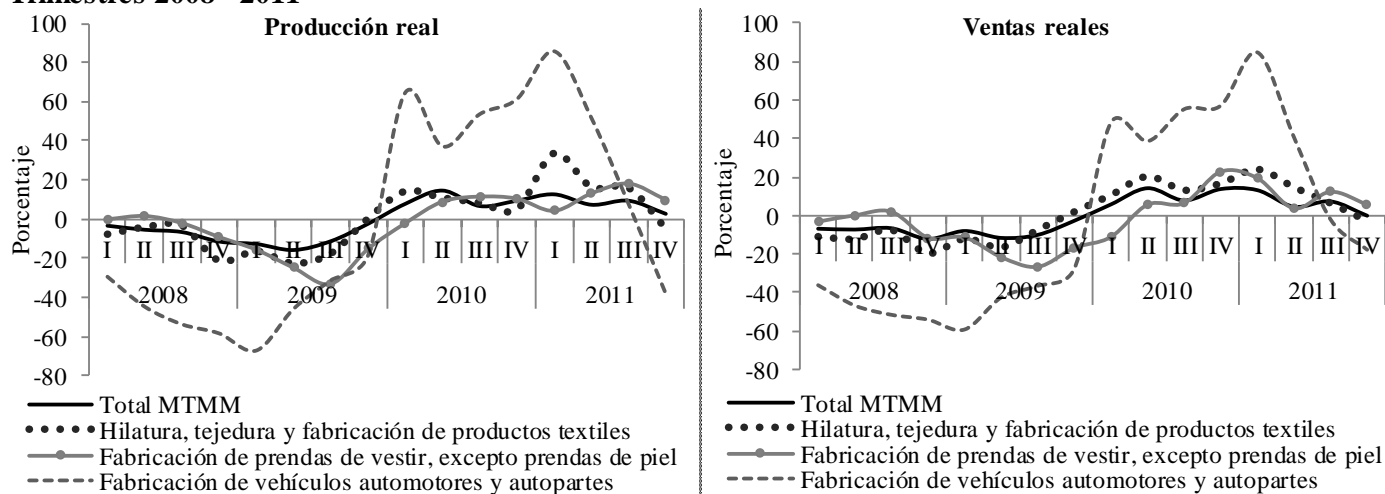
Medellín - Área Metropolitana. Variación anual de la producción real, las ventas reales y el personal ocupado Trimestres 2009 - 2011

Concepto	2009				2010				2011			
	I	II	III	IV	I	II	III	IV	I	II	III	IV
Producción	-12,7	-15,8	-11,3	-2,4	7,8	14,6	6,7	9,4	12,7	7,4	9,4	2,7
Ventas	-8,0	-11,6	-10,1	-2,7	5,8	14,2	7,8	13,8	13,2	4,6	7,3	-0,1
Personal ocupado	-12,2	-13,5	-15,1	-13,0	-6,4	-2,3	0,4	0,4	-0,5	-1,0	-0,2	0,6

Fuente: DANE.

Gráfico 6

Medellín - Área Metropolitana. Variación anual de la producción real y las ventas reales Trimestres 2008 - 2011



Fuente: DANE.

RESULTADOS EMPRESARIALES

El análisis de los resultados financieros al cierre de 2011, de una muestra de 17 firmas antioqueñas que reportaron información a la Superintendencia Financiera de Colombia (Superfinanciera), arrojó las siguientes conclusiones:

Exceptuando a Inversiones Mundial S.A., todas las empresas mostraron aumentos en ventas, pero en su mayoría se observó un descenso en la utilidad neta. Las más fuertes caídas se identificaron en Locería Colombiana S.A. (70,4%), Suministros de Colombia S.A. (68,2%) y en Inversiones Mundial S.A., cuyas ganancias pasaron de \$62.669 millones en 2010 a \$26.192 millones en 2011, resultado asociado a la compra de activos.

Cuadro 7

Antioquia. Resultados financieros por empresas Acumulado enero - diciembre 2010 - 2011

Millones de pesos

Empresas	Ingresos operacionales			Utilidad operacional			Utilidad neta		
	2010	2011	Var. %	2010	2011	Var. %	2010	2011	Var. %
Total	16.528.963	18.782.311	13,6	1.231.189	1.414.251	14,9	1.160.665	1.256.155	8,2
Subtotal	2.347.412	2.675.425	14,0	219.868	283.828	29,1	271.258	251.607	-7,2
Productos Familia S.A.	660.542	756.162	14,5	3.438	9.025	162,5	64.375	88.248	37,1
Concreto S.A.	444.025	447.730	0,8	29.586	24.899	-15,8	28.265	24.068	-14,8
Enka de Colombia S.A.	299.637	342.506	14,3	-7.110	-8.753	--	465	-12.482	--
Mineros S.A.	228.615	339.939	48,7	88.825	172.661	94,4	91.870	115.802	26,0
Suministros de Colombia S.A.	208.297	244.767	17,5	13.258	8.346	-37,0	3.539	1.125	-68,2
Compañía de Empaques S.A.	98.794	121.437	22,9	3.582	4.921	37,4	3.400	2.911	-14,4
Locería Colombiana S.A.	103.635	103.789	0,1	8.093	6.733	-16,8	4.970	1.469	-70,4
Tablemac S.A.	92.363	109.079	18,1	10.470	11.183	6,8	7.114	5.071	-28,7
Industrias Estra S.A.	73.048	78.836	7,9	2.391	-1.957	--	464	-5.752	--
Setas Colombianas S.A.	39.483	41.061	4,0	4.803	4.344	-9,6	5.401	4.928	-8,8
Inversiones Mundial S.A.	66.769	54.285	-18,7	64.595	52.242	-19,1	62.669	26.192	-58,2
Electroporzelana Gamma S.A.	32.204	35.834	11,3	-2.063	184	--	-1.274	27	--
Subtotal	837.311	894.628	6,8	31.890	11.209	-64,9	82.456	-8.842	--
Textiles Fabricato S.A.	583.512	639.695	9,6	28.080	17.375	-38,1	3.196	-5.636	--
Coltejer S.A.	253.799	254.933	0,4	3.810	-6.166	--	79.260	-3.206	--
Subtotal	13.344.240	15.212.258	14,0	979.431	1.119.214	14,3	806.951	1.013.390	25,6
Cementos Argos S.A.	1.378.250	1.602.470	16,3	231.797	287.702	24,1	288.878	369.974	28,1
Grupo Nutresa S.A.	4.458.858	5.057.383	13,4	432.745	432.495	-0,1	263.239	253.961	-3,5
Almacenes Éxito S.A.	7.507.132	8.552.405	13,9	314.889	399.017	26,7	254.834	389.455	52,8

-- No aplicable.

Fuente: Superfinanciera. Cálculos Centro Regional de Estudios Económicos, Medellín. Banco de la República.

Entre las empresas con mayores ingresos operacionales, los mejores resultados se presentaron en Almacenes Éxito S.A. y Cementos Argos S.A. en las variables

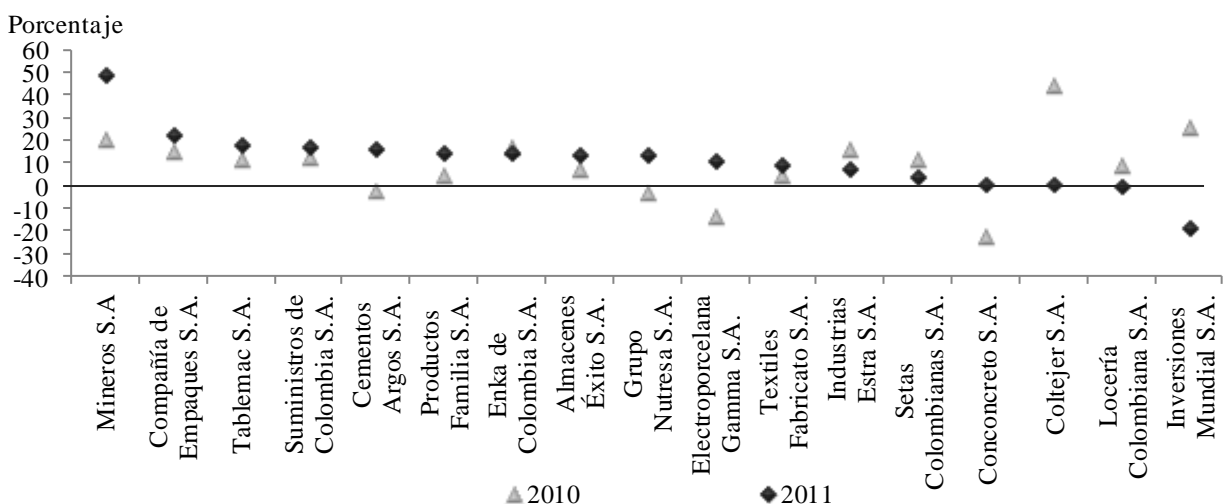
analizadas, además de realizar significativas inversiones en 2011. Otras firmas que arrojaron resultados favorables fueron Productos Familia S.A. y Mineros S.A.

Las empresas textiles, luego de arrojar utilidades en 2010, incurrieron en pérdidas netas. Textiles Fabricato S.A. registró una pérdida de \$ 5.636 millones y Coltejer S.A. de \$3.206 millones. Acompañaron esta tendencia, Enka de Colombia S.A. e Industrias Estra S.A. como efecto de la ampliación de su línea de negocios.

Considerando el total de la muestra, los ingresos operacionales aumentaron el 13,6%, la utilidad operacional el 14,9% y la utilidad neta se incrementó el 8,2%. Sin considerar las grandes empresas y las textiles el agregado del resto de empresas registró una disminución en las utilidades del 7,2%.

Gráfico 7

Antioquia. Variación porcentual de los ingresos operacionales, por empresa Acumulado enero - diciembre 2010 - 2011



Fuente: Superfinanciera. Cálculos Centro Regional de Estudios Económicos, Medellín. Banco de la República.

IV. COMERCIO EXTERIOR

El comportamiento del comercio exterior antioqueño continuó con la evolución creciente presentada desde el año 2007; para el acumulado de 2011 las exportaciones totales, y sin los principales productos, señalaron aumentos superiores al 20%. Igual conducta presentaron las importaciones, con un avance cercano al 40% frente a 2010.

A raíz del mayor dinamismo de las importaciones, no obstante lo observado por las exportaciones, la balanza comercial antioqueña en 2011 fue deficitaria en US\$300,3 millones FOB, revirtiendo el comportamiento superavitario mostrado en los dos últimos años. Este déficit se acentúa más si se descuentan las exportaciones de oro, alcanzando US\$2.889,1 millones FOB.

Cuadro 8

Antioquia. Evolución del comercio exterior Acumulado enero - diciembre 2007 - 2011

Productos	Millones de US\$ (FOB)					Var. % 11/10
	2007	2008	2009	2010	2011	
Exportaciones	3.982,0	4.038,7	4.125,6	4.714,3	6.037,3	28,1
Oro	503,4	807,5	1.332,7	1.868,7	2.588,8	38,5
Exportaciones sin oro	3.478,6	3.231,2	2.792,9	2.845,6	3.448,5	21,2
Importaciones	3.828,1	4.317,9	3.454,1	4.497,0	6.337,6	40,9
Balanza comercial	153,9	-279,2	671,5	217,3	-300,3	--
Balanza comercial sin oro	-349,5	-1.086,7	-661,2	-1.651,4	-2.889,1	74,9

-- No aplicable.

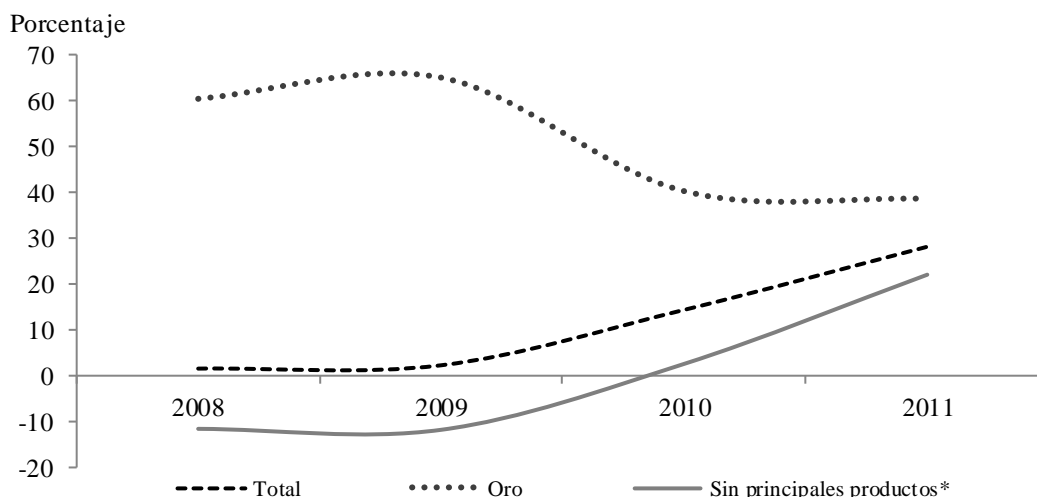
Fuente: DANE. Cálculos Centro Regional de Estudios Económicos, Medellín. Banco de la República.

EXPORTACIONES

Al finalizar 2011 las ventas externas (en valores FOB) de Antioquia contabilizaron US\$6.037,3 millones, y una variación anual del 28,1%, porcentaje superior al crecimiento promedio de la década. La fuerte expansión se explicó por el aumento de los productos que tradicionalmente exporta el departamento, así como por las transacciones de otros productos industriales. Los incrementos en cinco rubros, que concentraron alrededor del 70% del total de exportaciones, fueron: oro (38,5%), café (60,5%), banano (12,0%), confecciones (13,0%) y flores (12,0%); mientras que el agregado del resto de productos avanzó en 22,0%, destacándose alimentos procesados, energía eléctrica, vehículos y productos de papel.

Gráfico 8

Antioquia. Crecimiento anual de la exportaciones Acumulado enero - diciembre 2008 - 2011



* Sin oro, banano, café, confecciones y flores.

Fuente: DANE. Cálculos Centro Regional de Estudios Económicos, Medellín. Banco de la República.

Cuadro 9

Antioquia. Principales productos de exportación Acumulado enero - diciembre 2007 - 2011

Productos	Millones de US\$ (FOB)					Var. % 11/10
	2007	2008	2009	2010	2011	
Total	3.982,0	4.038,7	4.125,6	4.714,3	6.037,3	28,1
Oro	503,4	807,5	1.332,7	1.868,7	2.588,8	38,5
Banano	410,0	498,1	631,7	549,1	615,1	12,0
Café	291,6	284,6	173,6	218,3	350,3	60,5
Confecciones	702,1	607,2	340,7	363,6	410,7	13,0
Alimentos	139,7	158,0	169,0	179,8	228,4	27,0
Flores	156,4	148,1	156,1	187,1	209,5	12,0
Productos plásticos	174,3	186,4	155,9	154,1	164,9	7,0
Energía eléctrica	58,1	37,7	95,7	61,2	133,1	117,5
Productos de papel	132,0	139,2	124,0	112,8	137,1	21,5
Vehículos	431,6	148,7	26,4	74,4	97,1	30,5
Resto	982,8	1.023,2	919,8	945,2	1.102,3	16,6

Fuente: DANE. Cálculos Centro Regional de Estudios Económicos, Medellín. Banco de la República.

Según el país de destino, las exportaciones a los Estados Unidos concentraron el 43,5% del total, con un valor de US\$2.626,8 millones, y una variación anual del 28,8%. Este incremento obedeció principalmente a las ventas de oro, que se acrecentaron en 43,0%, y agruparon el 63,6% del total, lo que permite afirmar que la oferta exportable del departamento a este país es limitada; se debe señalar, que el agregado de oro, café, banano y flores aportó el 82,0% del total negociado.

**Antioquia. Principales destinos de exportación
Acumulado enero - diciembre 2007 - 2011**

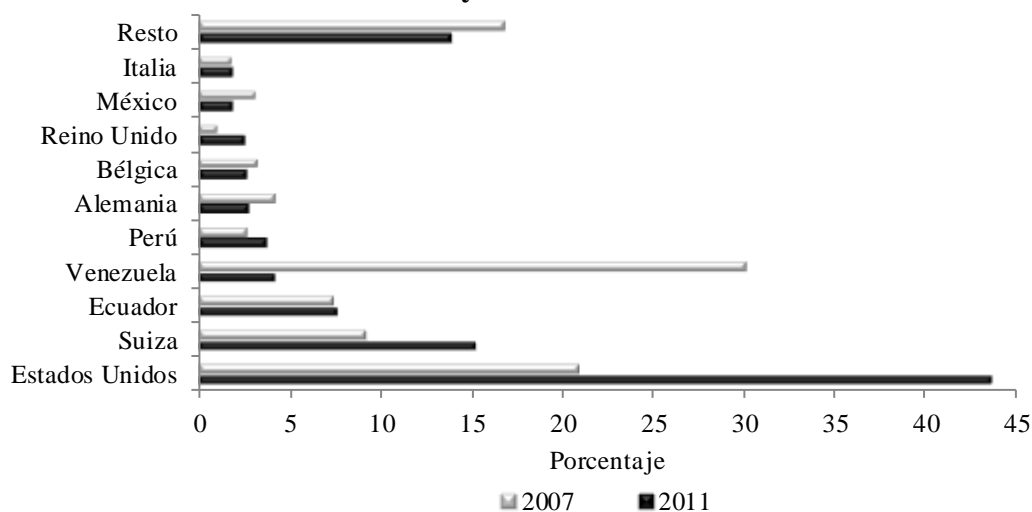
Países	Millones de US\$ (FOB)					Var. % 11/10
	2007	2008	2009	2010	2011	
Total	3.982,0	4.038,7	4.125,6	4.714,3	6.037,3	28,1
Estados Unidos	830,9	1.040,7	1.572,6	2.038,9	2.626,8	28,8
Suiza	362,7	464,9	508,7	701,5	921,0	31,3
Ecuador	292,7	283,4	268,2	349,8	462,2	32,1
Venezuela	1.193,6	879,6	473,2	199,3	254,7	27,8
Perú	104,4	118,5	122,1	179,7	225,7	25,6
Alemania	168,8	152,4	136,5	101,2	163,1	61,2
Bélgica	129,4	167,1	145,3	119,0	162,1	36,2
Reino Unido	38,4	84,8	102,8	93,1	153,1	64,4
México	122,7	107,2	87,8	96,9	115,7	19,4
Italia	71,7	72,2	79,0	86,1	112,8	31,0
Resto	666,7	667,9	629,4	748,8	840,1	12,2

Fuente: DANE. Cálculos Centro Regional de Estudios Económicos, Medellín. Banco de la República.

Respecto de otros socios comerciales, se destacó el aumento significativo de las ventas de banano hacia Alemania, Reino Unido, Bélgica e Italia. Igualmente sobresalió el repunte de las ventas a Venezuela, aclarando que aún se encuentran por debajo de los niveles de 2007, y la excelente dinámica que exhibieron las exportaciones hacia Ecuador y Perú.

Gráfico 9

**Antioquia. Evolución de la participación, principales destinos de exportación
Acumulado enero - diciembre 2007 y 2011**



Fuente: DANE. Cálculos Centro Regional de Estudios Económicos, Medellín. Banco de la República.

IMPORTACIONES

La expansión económica, la apreciación del peso y la reforma arancelaria favorecieron el desarrollo de las importaciones en 2011. Al cierre de diciembre las compras externas en Antioquia ascendieron a US\$6.723,6 millones CIF, con un avance del 38,8% respecto de 2010. Según destino económico, las importaciones de materias primas y productos intermedios para la industria crecieron el 26,3% y participaron del 45,4% del total, mientras que las compras de bienes de capital pasaron de US\$711,4 millones a US\$1.003,2 millones con un aumento del 41,0%.

El fuerte crecimiento del consumo de los hogares se reflejó en mayores importaciones de bienes asociados: los duraderos (principalmente vehículos y electrodomésticos) se acrecentaron en 42,8%, y los no duraderos (el peso mayor es de alimentos y confecciones), en 39,8%. Un hecho destacable fue el incremento del 123,5% en las compras de equipo de transporte, pasando de US\$299,6 millones en 2010 a US\$669,7 millones en 2011. En este rubro, el 66,5% correspondió a equipo rodante, importado principalmente desde México, y el 32,2% a repuestos de equipo de transporte.

Cuadro 11

Antioquia. Importaciones según clasificación CUODE Acumulado enero - diciembre 2007 - 2011

Concepto	Millones de US\$ (CIF)					Var. % 11/10
	2007	2008	2009	2010	2011	
Total	4.140,3	4.693,4	3.697,3	4.844,4	6.723,6	38,8
Materias primas y productos intermedios para la industria	2.112,4	2.475,5	1.824,5	2.419,2	3.054,6	26,3
Bienes de capital para la industria	670,9	685,0	599,6	711,4	1.003,2	41,0
Bienes de consumo duraderos	391,4	425,3	354,6	518,2	739,9	42,8
Bienes de consumo no duraderos	334,1	404,1	360,6	519,5	726,5	39,8
Equipo de transporte	333,1	291,7	219,1	299,6	669,7	123,5
Materias primas y productos intermedios para la agricultura	192,6	274,9	239,3	247,4	307,3	24,2
Materiales de construcción	73,9	92,8	69,1	91,7	171,0	86,5
Combustibles, lubricantes y conexos	22,0	26,3	15,8	22,3	29,6	32,7
Bienes de capital para la agricultura	8,1	15,3	12,2	13,7	19,7	43,8
Diversos	1,8	2,5	2,5	1,4	2,1	50,0

Fuente: DANE. Cálculos Centro Regional de Estudios Económicos, Medellín. Banco de la República.

El principal país proveedor de bienes para el departamento fue Estados Unidos, cuyas ventas (básicamente de maquinaria y equipo, productos de la industria plástica, cereales y productos químicos) crecieron el 27,6% y aportaron el 19,7% del total. La República Popular de China fue el segundo abastecedor, con un aumento interanual del 52,1%, mientras que su valoración casi triplicó el registro de 2007. También resaltaron los aumentos de las compras a México (98,6%), Taiwán (68,8%), Corea del Sur y la India (46,7%).

**Antioquia. Principales países origen de importación
Acumulado enero - diciembre 2007 - 2011**

Países	Millones de US\$ (CIF)					Var. % 11/10
	2007	2008	2009	2010	2011	
Total	4.140,3	4.693,4	3.697,3	4.844,4	6.723,6	38,8
Estados Unidos	1.214,0	1.535,9	1.000,9	1.038,7	1.325,6	27,6
China	452,0	547,6	470,4	789,0	1.200,4	52,1
México	434,3	331,8	256,7	440,4	874,8	98,6
Argentina	127,1	191,7	250,1	394,1	481,9	22,3
Brasil	290,6	284,0	275,4	320,3	400,1	24,9
India	163,5	163,0	140,8	226,1	331,8	46,7
Alemania	148,2	165,7	140,0	161,0	210,0	30,4
Japón	162,4	187,5	161,9	157,6	155,0	-1,6
Corea del Sur	56,8	94,7	60,8	102,2	149,9	46,7
Taiwán	56,9	73,2	64,9	81,3	137,2	68,8
Resto	1.034,5	1.118,3	875,4	1.133,7	1.456,9	28,5

Fuente: DANE. Cálculos Centro Regional de Estudios Económicos, Medellín. Banco de la República.

V. CONSTRUCCIÓN E INMOBILIARIO

ÁREA APROBADA

El área aprobada, total y para vivienda, señaló importantes incrementos en Antioquia durante 2011, avances que superaron el 37% de manera mensual, trimestral y anual.

En el acumulado de doce meses, se licenciaron 3,6 millones de metros cuadrados (m^2), 53,0% más que en 2010, de los cuales el 83,0% correspondió a vivienda. Es de anotar que Antioquia contribuyó con siete puntos porcentuales (pp) a la variación nacional (33,9%), la mayor dentro de los 26 departamentos encuestados, seguida por Bogotá D.C. con 5,9 pp. En esta misma línea, el metraje reportado en Antioquia representó el 15,2% del consolidado nacional, solo precedido por el Distrito Capital, con el 26,9%; le siguieron en escala descendente el Valle del Cauca, 10,6% y Cundinamarca, 8,1%.

Por tipo de vivienda, el 80,3% del área aprobada en Antioquia se dirigió a viviendas distintas a interés social, 2,4 millones de m^2 , el restante 19,7% correspondió a viviendas de interés social (VIS - que no superen \$76,5 millones); en ambos segmentos los apartamentos aportaron cerca del 90% de las soluciones. En resumen, se construyeron 31.345 viviendas, donde el 68,8% fueron diferentes a VIS. El segundo destino con mayor área aprobada fue el comercio, 211.659 m^2 , los cuales significaron el 5,9% del total, seguido por educación con el 2,7%.

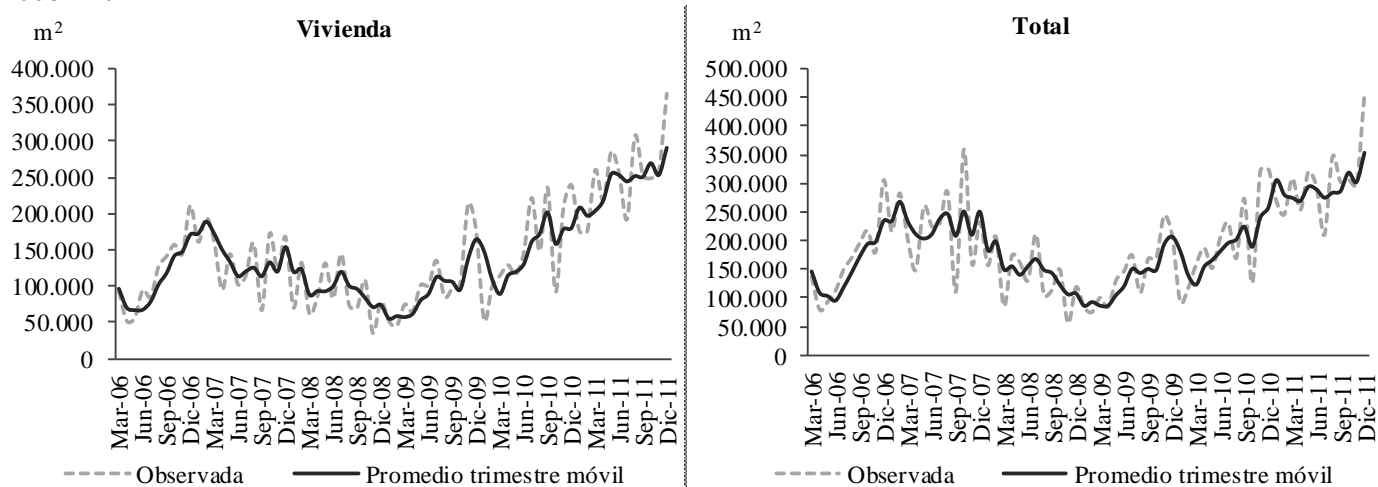
**Antioquia. Área total aprobada y para vivienda
A diciembre 2010 - 2011**

Período	Metros cuadrados					
	2010		2011		Var. %	
	Total	Vivienda	Total	Vivienda	Total	Vivienda
Diciembre	324.436	239.326	455.707	365.281	40,5	52,6
IV trimestre	772.060	539.650	1.059.028	871.695	37,2	61,5
Doce meses	2.358.181	1.801.085	3.607.864	2.993.218	53,0	66,2

Fuente: DANE. Cálculos Centro Regional de Estudios Económicos, Medellín. Banco de la República.

Gráfico 10

**Antioquia. Área aprobada para construcción
2006 - 2011**



Fuente: DANE. Cálculos Centro Regional de Estudios Económicos, Medellín. Banco de la República.

MERCADO INMOBILIARIO

➤ VENTA DE VIVIENDA NUEVA

Las ventas de vivienda nueva registradas en la circunscripción de la Cámara Colombiana de la Construcción (Camacol) regional Antioquia², que reúne 23 municipios del departamento, sumaron 4.685 unidades en el cuarto trimestre de 2011, representando un avance del 9,0% frente a igual período de 2010.

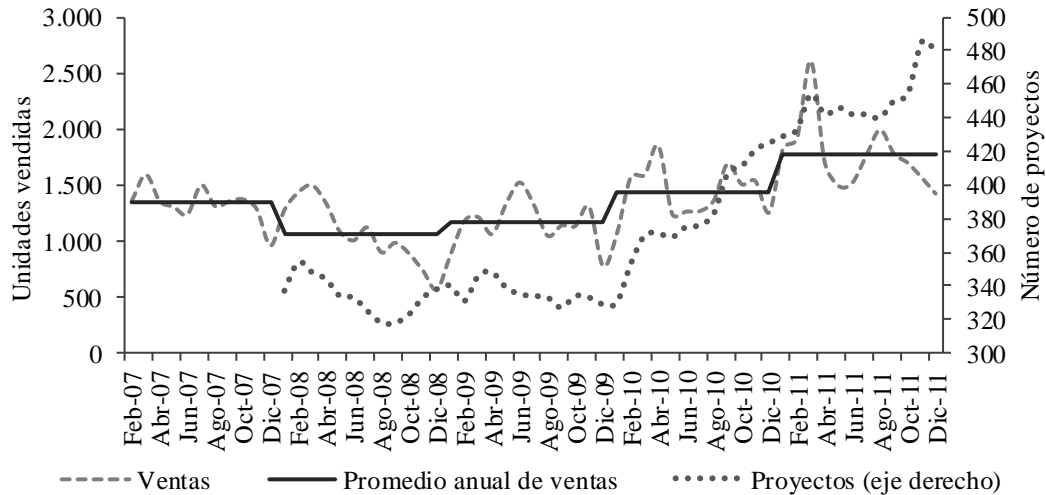
En el año las unidades comercializadas totalizaron 21.280 (cifra record desde 2006), superando en 4.088 las de 2010, lo que se tradujo en una variación relativa del 23,8%, y un promedio mensual de ventas de 1.773 unidades; se deben resaltar las 2.607

² **Valle de Aburrá:** La Estrella, Caldas, Sabaneta, Envigado, Medellín, Itagüí, Bello, Copacabana, Girardota, Barbosa. **Occidente Medio:** Santafé de Antioquia, San Jerónimo, Sopetrán. **Oriente Cercano:** Rionegro, La Ceja, El Retiro, Marinilla, Guarne, Carmen de Viboral, Santuario, La Unión, El Peñol y Guatapé.

operaciones efectuadas en marzo, excediendo los registros históricos; en contraste, para los meses finales del año se produjo una desaceleración intermensual, no obstante superar las cifras de 2010.

Gráfico 11

Antioquia. Venta de vivienda nueva y proyectos nuevos 2007 - 2011



Fuente: Camacol. Cálculos Centro Regional de Estudios Económicos, Medellín. Banco de la República.

Por tipo de vivienda, las diferentes a VIS representaron el 62,6% del total; el restante 37,4% pertenecieron a VIS. Por municipios, Medellín concentró el 52,5% de las ventas consolidadas, con una participación muy cercana entre VIS y no VIS. En su orden le siguieron Bello, Sabaneta y Envigado.

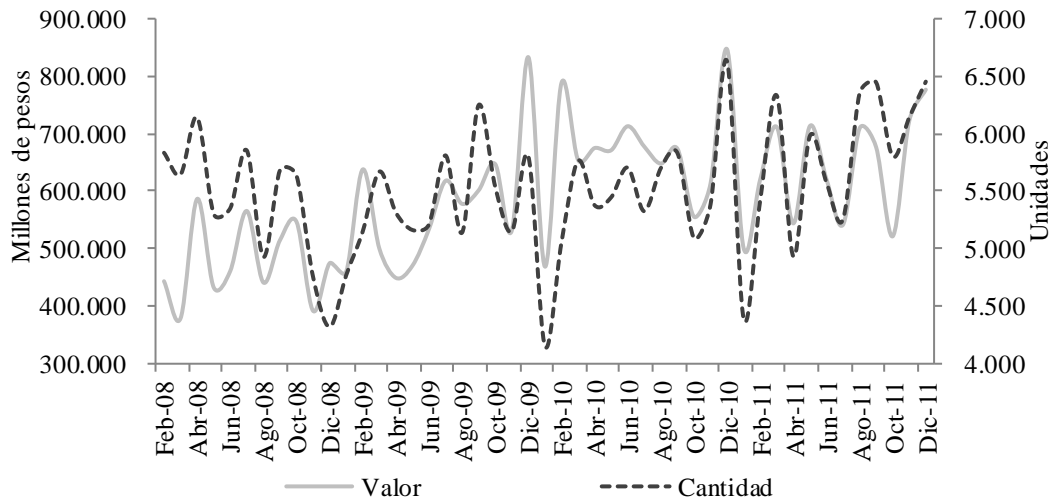
La oferta de vivienda nueva a diciembre de 2011 fue de 16.174 unidades, con un aumento anual del 26,0%. Por segmentos la no VIS ponderó el 74,8%, registrando un incremento del 28,0%, mientras que la VIS lo hizo en 23,0%. En cuanto a los proyectos, estos sumaron 480 al cierre del año, 12,9% más que en 2010.

➤ **MOVIMIENTO INMOBILIARIO**

Finalizado el 2011, los datos reportados por la Lonja de Propiedad Raíz de Medellín y Antioquia, que reúne el movimiento inmobiliario del Valle de Aburrá y el Oriente Cercano del departamento, señalaron un avance anual del 5,5% en el número de transacciones realizadas, 69.068, mientras que su valoración se redujo 7,1%, al consolidar \$7,7 billones. En el cuarto trimestre se presentaron crecimientos interanuales del 7,6% en la cantidad de negocios y del 0,3% en su monto. Cabe señalar, que las operaciones realizadas en este período fueron las mayores por trimestres, explicando algo más del 26% del total.

Gráfico 12

Antioquia. Transacciones inmobiliarias Mensual 2008 - 2011



Fuente: Lonja de Propiedad Raíz de Medellín y Antioquia. Cálculos Centro Regional de Estudios Económicos, Medellín. Banco de la República.

ÍNDICE DE COSTOS DE LA CONSTRUCCIÓN DE VIVIENDA (ICCV)

El ICCV calculado por el DANE, el cual hace un seguimiento al cambio promedio de los precios de los principales insumos para la edificación de vivienda, señaló una variación del 7,0% en la ciudad de Medellín durante 2011, aumentando en 6,0 pp el índice acumulado de 2010. Este resultado estuvo por encima de la variación nacional, 6,9% y de las restantes tres principales ciudades del país: Bogotá D.C., 6,9%, Cali, 4,6% y Barranquilla, 4,8%. Es de anotar que la mayor variación dentro de las 15 ciudades donde se realiza la encuesta se localizó en Pereira, 11,1%, mientras que la menor se identificó en Ibagué, 4,1%. En diciembre dicha estadística para la capital Antioqueña fue de 0,1% (la menor variación en el compendio anual), aventajando en 0,1 pp, la variación de igual lapso del año anterior, e igualando el promedio nacional, muy por debajo del registro de Pereira, 0,5%.

Cuadro 14

Medellín. Variación anual del índice de costos de la construcción de vivienda A diciembre 2010 - 2011

Período	2010				2011				Porcentaje
	Total	Unifamiliar	Multifamiliar	VIS	Total	Unifamiliar	Multifamiliar	VIS	
Diciembre	0,0	0,0	0,0	0,0	0,1	0,1	0,1	0,1	
Anual	1,0	1,3	0,9	1,4	7,0	6,9	7,1	7,0	

Fuente: DANE. Cálculos Centro Regional de Estudios Económicos, Medellín. Banco de la República.

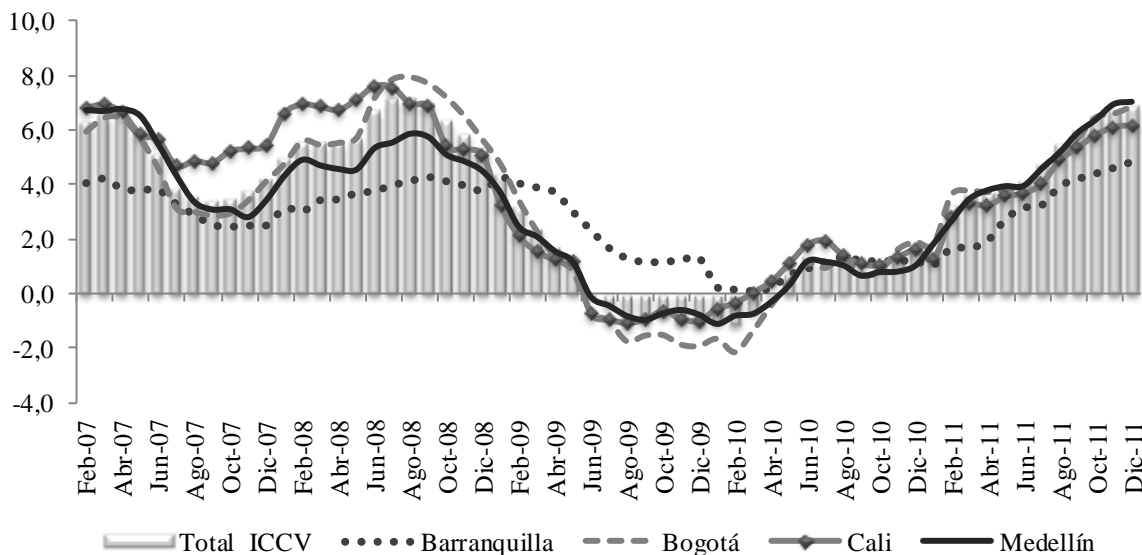
Por modelo de vivienda, la multifamiliar superó el registro consolidado de la variación del índice en Medellín, al ubicarse en 7,1%; en la VIS alcanzó el 7,0%,

mientras que la multifamiliar varió 6,9%, superando cada uno de ellos las estadísticas nacionales para igual período.

Como se anotó anteriormente, la variación del índice para diciembre en Medellín, 0,1%, estuvo ligado al siguiente comportamiento: materiales, 0,2%; maquinaria y equipo, y costos en mano de obra sin movimiento.

Gráfico 13

**Variación anual del índice de costo de la construcción de vivienda
2007 - 2011**



Fuente: DANE. Cálculos Centro Regional de Estudios Económicos, Medellín. Banco de la República.

DESPACHOS DE CEMENTO

Los despachos de cemento gris para Antioquia durante diciembre de 2011 fueron de 127.691 toneladas, con un incremento anual del 20,5%, de los cuales 102.769 toneladas se registraron como empacadas y las restantes 24.922 a granel. De esta manera el departamento concentró el 14,4% del total nacional, solo excedido por Bogotá D.C., que participó con el 15,6%. Cabe señalar que Bogotá D.C., Antioquia, Valle del Cauca, Santander, Cundinamarca y Atlántico apropiaron cerca del 55% del consolidado general.

En el año el movimiento ascendió a 1,4 millones de toneladas, 8,7% más que en 2010, con una contribución del 1,8% a la variación acumulada nacional, la cual se situó en 13,8%. Dentro del gran total el 79,4% correspondió a envíos de cemento gris empacado. Por canales de distribución, 814 mil toneladas, el 57,3%, fue dirigido a los comercializadores; el 24,0% a constructores y contratistas; 14,6% a las concreteras; y el restante 4,0% a otros (incluye fibrocemento, prefabricados y otros). Es de anotar, que la participación dentro de la distribución nacional para el año completo, fue similar a la presentada en el mes de diciembre.

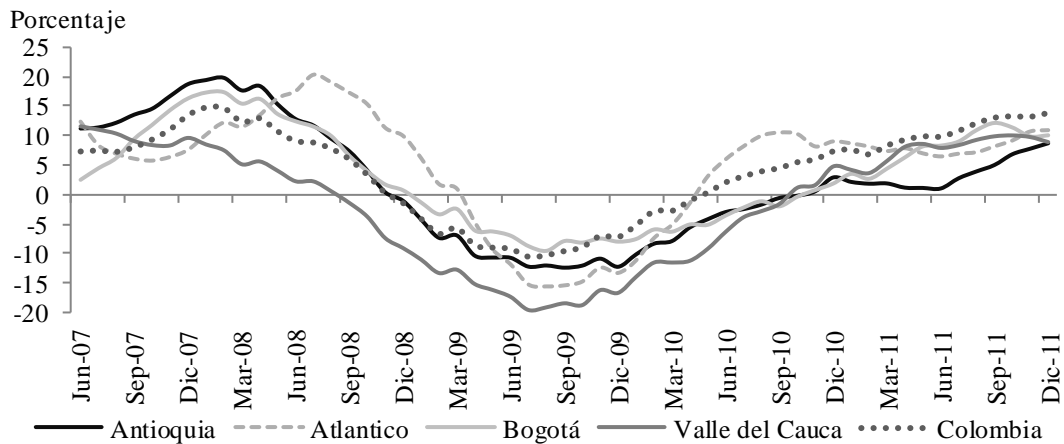
**Antioquia. Despachos de cemento gris
2010 - 2011**

Período	Toneladas		
	Diciembre	IV trimestre	Doce meses
2010	106.011	325.832	1.306.122
2011	127.691	385.797	1.419.710
Variación % anual			
2011/2010	20,5	18,4	8,7

Fuente: DANE. Cálculos Centro Regional de Estudios Económicos, Medellín. Banco de la República.

Gráfico 14

**Variación anual de los despachos de cemento gris
2007 - 2011**



Fuente: DANE. Cálculos Centro Regional de Estudios Económicos, Medellín. Banco de la República.

VI. COMERCIO

COMERCIO INTERNO

➤ ENCUESTA DE OPINIÓN COMERCIAL (EOC)

De acuerdo a los resultados del comercio minorista en 2011 (encuesta DANE), la dinámica del consumo de los hogares, la importación de bienes de consumo durables y no durables, el aumento de la cartera de consumo, entre otros, puede concluirse que 2011 fue un buen año para el comercio formal. Respecto de la evolución del mismo en Medellín – Valle de Aburrá, según el reporte de diciembre de la EOC realizada por Fenalco – Antioquia, con una muestra efectiva de 550 comerciantes, se destacaron los siguientes aspectos:

El promedio de 2011 del porcentaje de comerciantes con ventas más altas fue 34,7%, superior al de 2010 (30,9%). En la cadena mayorista el promedio fue de 37,3%,

similar al del año anterior; en la minorista aumentó de 27,9% a 33,3% para los años referidos.

En el mes de diciembre los sectores mayoristas con ventas más altas fueron: ferreterías, químicos, editoriales, medicamentos y materiales para la construcción. En el sector minorista se destacaron: grandes cadenas, alimentos y servicios.

Cuadro 16

**Medellín - Valle de Aburrá. Situación del comercio, según mercado
Promedio enero - diciembre 2010 - 2011**

Concepto	Porcentaje de respuestas					
	Total		Mayoristas		Minoristas	
	2010	2011	2010	2011	2010	2011
Cantidades vendidas más altas	30,9	34,7	37,1	37,3	27,9	33,3
Pedidos altos	11,0	16,1	15,3	19,5	8,8	14,4
Inventarios altos	13,7	13,2	13,6	14,5	13,7	12,5
Niveles de cartera vencida alto	22,6	19,9	22,8	19,6	22,5	20,1
Mejor rotación de cartera	11,9	14,5	15,3	15,0	11,0	14,3
Mayor margen comercial	8,6	8,4	11,3	9,6	7,8	7,1
Expectativas favorables	57,5	74,9	59,8	76,2	56,4	74,3

Fuente: EOC - Fenalco Antioquia.

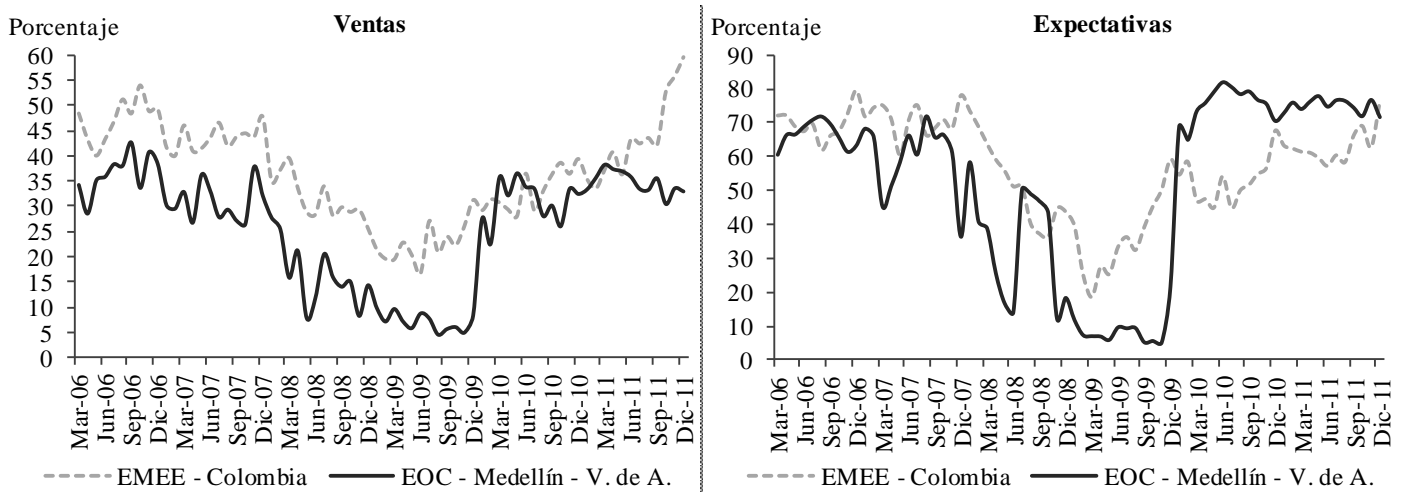
El porcentaje de comerciantes que señalaron tener inventarios altos, 13,2%, se asemejó al promedio de 2010. En diciembre los únicos sectores mayoristas que presentaron aumentos de inventarios fueron: otros establecimientos de comercio y repuestos, y entre los minoristas las cacharrerías. En cuanto al volumen de pedidos, el promedio de respuestas altas aumentó del 11,0% en 2010 al 16,1% en 2011.

Respecto de los indicadores de cartera, se registró una mejoría al disminuir el porcentaje de comerciantes con nivel de cartera vencida alta del 22,6% en 2010 a 19,9% en 2011. Los resultados sobre una mayor rotación de cartera también fueron favorables, al pasar de 11,9% a 14,5% en iguales años.

La percepción de mejores márgenes comerciales disminuyó para los mayoristas, cuyas respuestas altas se redujeron en 170 puntos básicos (pb) comparando con 2010. En el comercio minorista el promedio se mantuvo relativamente estable.

Con relación a las expectativas, el promedio de comerciantes que percibieron una situación favorable fue del 74,9%, frente a 57,5% de 2010.

Medellín - Valle de Aburrá - Colombia. Ventas más altas y expectativas - EOC vs mayor volumen de ventas y mayores expectativas en el comercio - EMEE
2006 - 2011



Fuente: EOC - Fenalco Antioquia y EMEE - Banco de la República.

COMERCIO DE VEHÍCULOS

Las ventas de vehículos nuevos, ensamblados e importados, según reportes de la firma Econometría, Comité Administrador de la Industria Automotriz Colombiana, totalizaron para la ciudad de Medellín 11.021 unidades durante el cuarto trimestre de 2011, determinando un incremento interanual del 8,0%. Este comportamiento, que se percibió en lo corrido del año, permitió registrar las mayores operaciones históricas del sector, al colocar en el mercado local 44.225 vehículos, registro que superó en 27,0%, el logrado en 2010.

Como se ha mencionado en informes anteriores, los diferentes segmentos continuaron liderados por los automóviles, que al sumar 25.406 unidades sustentaron el 57,4% de las ventas totales. En segundo lugar se ubicaron los vehículos utilitarios (para uso específico empresarial o familiar), con 8.036 unidades y una participación del 18,2%. Es importante señalar, que los vehículos comerciales de carga han venido ganando espacio dentro de la composición sectorial, al representar el 9,4% de las ventas totales, 4.138 unidades, con una variación anual del 136,2%, efecto de la dinámica económica que se vivió durante el año, la cual motivó a diferentes empresas a tener su propia red de transporte, según comentarios del sector.

En cuanto a la composición de las ventas por ciudades, el mercado de Bogotá D.C. se consolidó como el más importante dentro del contexto nacional, al absorber el 46,2%, mientras que Medellín ocupó el segundo lugar con el 13,3%; de manera descendente se ubicaron Cali, con el 10,0%; Bucaramanga, 6,2% y Barranquilla, 5,8%.

El panorama favorable antes descrito, se movió en un ambiente de moderadas tasas de interés y disminución de los precios de venta, impulsado por el comportamiento a la baja de la tasa de cambio y la reducción gradual de aranceles (como el caso de México), que permitió aumentar de manera importante la oferta de vehículos importados en el mercado nacional. A lo anterior se sumó las promociones y facilidades de pago ofrecidas por los concesionarios.

Cuadro 17

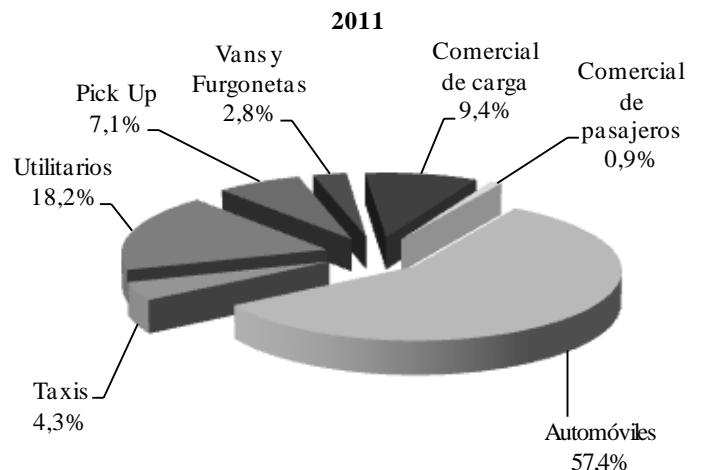
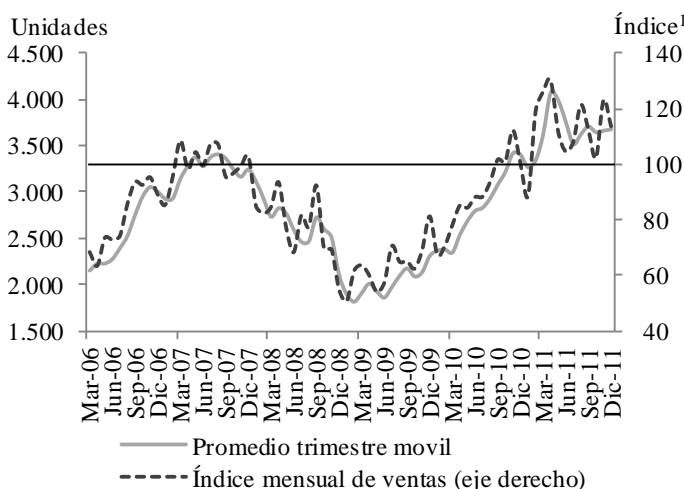
**Medellín. Ventas de vehículos
Trimestres 2007 - 2011**

Período	Total	Trimestres			
		Unidades			
		I	II	III	IV
2007	39.054	9.420	9.828	10.081	9.725
2008	30.449	8.194	7.773	8.174	6.308
2009	24.740	5.724	5.571	6.522	6.923
2010	34.845	7.032	8.382	9.231	10.200
2011	44.255	10.850	11.268	11.116	11.021
Variación % anual					
2008/2007	-22,0	-13,0	-20,9	-18,9	-35,1
2009/2008	-18,7	-30,1	-28,3	-20,2	9,7
2010/2009	40,8	22,9	50,5	41,5	47,3
2011/2010	27,0	54,3	34,4	20,4	8,0

Fuente: Econometría. Cálculos Centro Regional de Estudios Económicos, Medellín. Banco de la República.

Gráfico 16

**Medellín. Ventas de vehículos, evolución y participación por grupos
2006 - 2011**



¹ Promedio 2007 = 100

Fuente: Econometría. Cálculos Centro Regional de Estudios Económicos, Medellín. Banco de la República.

VII. TRANSPORTE Y TURISMO

TRANSPORTE

➤ TRANSPORTE URBANO

El número de pasajeros ingresados a las terminales de transporte de la capital antioqueña (incluye norte y sur) durante 2011, totalizó 12,4 millones de personas, movilizadas en 720.676 vehículos, señalando incrementos entre años del 2,0% y 3,1%, en su orden. En términos generales la actividad mostró una evolución muy regular; no obstante se presentaron mayores flujos en los meses de enero y diciembre, asociados a la temporada de vacaciones.

Cuadro 18

Medellín¹. Ingreso de pasajeros y vehículos a las terminales de transportes

A diciembre 2010 - 2011

Período	2010		2011		Var. % anual	
	Pasajeros	Vehículos	Pasajeros	Vehículos	Pasajeros	Vehículos
Diciembre	1.103.157	64.575	1.122.641	65.994	1,8	2,2
IV trimestre	3.074.923	179.129	3.207.036	188.100	4,3	5,0
Doce meses	12.195.502	698.794	12.438.862	720.676	2,0	3,1

¹ Incluye información de la terminal del norte y del sur de Medellín.

Fuente: Terminales Medellín y Situr. Cálculos Centro Regional de Estudios Económicos, Medellín. Banco de la República.

➤ TRANSPORTE AÉREO

El movimiento de pasajeros en los aeropuertos Olaya Herrera y José María Córdova, que sirven a la ciudad de Medellín, presentó un incremento anual del 3,5% en el acumulado de 2011, al totalizar 4,4 millones de personas entre llegados y salidos de vuelos nacionales e internacionales.

Para el mes de diciembre, donde se mostró el mayor flujo, el crecimiento total fue del 7,0%, jalonado por el número de pasajeros arribados a los terminales aéreos, 227.211, en tanto las salidas fueron 208.011 personas.

Por tipo de trayecto, en lo corrido del año las llegadas nacionales contabilizaron 1,8 millones de pasajeros, similares a las salidas, representando un aumento del 4,5% y 4,4% en su orden; en tanto los arribos y salidas internacionales disminuyeron en 0,6% y 0,1%, respectivamente.

El mayor flujo de pasajeros se dio en el aeropuerto José María Córdova, el cual concentró cerca del 80% del movimiento aéreo de estos terminales, siendo además el segundo en operaciones regulares y no regulares dentro del contexto nacional.

Medellín. Transporte aéreo de pasajeros¹ A diciembre 2010 - 2011

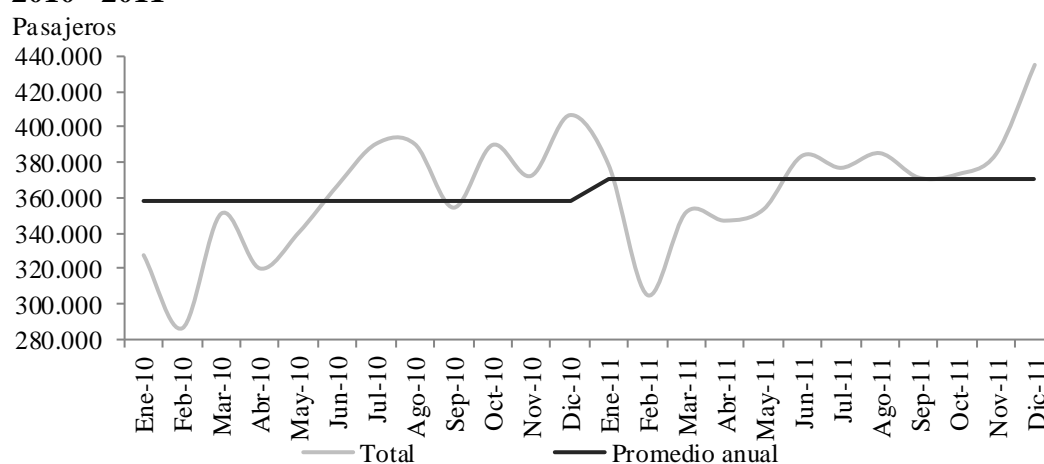
Período	2010			2011			Número de personas		
	Llegados	Salidos	Total	Llegados	Salidos	Total	Llegados	Salidos	Total
Diciembre	209.940	196.872	406.812	227.211	208.011	435.222	8,2	5,7	7,0
IV trimestre	589.828	579.349	1.169.177	608.311	585.017	1.193.328	3,1	1,0	2,1
Doce meses	2.148.310	2.148.666	4.296.976	2.223.602	2.223.524	4.447.126	3,5	3,5	3,5

¹ Incluye nacionales e internacionales, llegados y salidos desde el aeropuerto Olaya Herrera de Medellín y el José María Córdova de Rionegro que sirve a la ciudad de Medellín.

Fuente: Aerocivil. Cálculos Centro Regional de Estudios Económicos, Medellín. Banco de la República.

Gráfico 17

Medellín. Flujo total del transporte aéreo de pasajeros¹ 2010 - 2011



¹ Incluye nacionales e internacionales, llegados y salidos desde el aeropuerto Olaya Herrera de Medellín y el José María Córdova de Rionegro que sirve a la ciudad de Medellín.

Fuente: Aerocivil. Cálculos Centro Regional de Estudios Económicos, Medellín. Banco de la República.

TURISMO

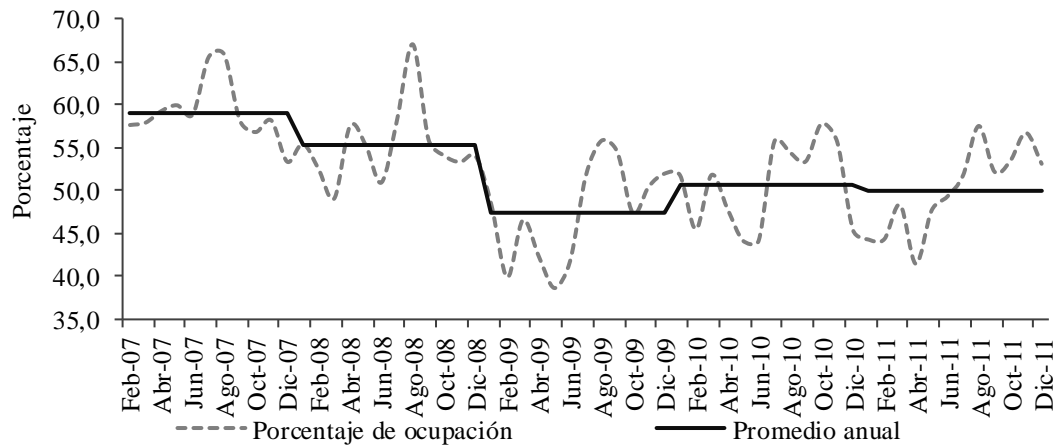
➤ OCUPACIÓN HOTELERA

El porcentaje de ocupación hotelera en Medellín durante 2011 promedió 50,0%, señalando una caída de 64 pb frente al resultado del año anterior, según el reporte compilado por el Sistema de Indicadores y Estadísticas Turísticas (Situr) con una muestra aproximada de 100 hoteles en la ciudad. Durante el período analizado la mayor ocupación se identificó en el segundo semestre, especialmente en los meses de agosto y noviembre con variaciones superiores al 55%; en agosto se destacó la realización de la Feria de las Flores, temporada en la que el indicador alcanzó un promedio del 72,9% en los hoteles, mientras que en los hostales (nueve hostales reportan información) fue del 93,8%; para ambos operadores se apreció un

incremento respecto de las estadísticas de 2010. También fueron importantes los porcentajes observados en junio y diciembre, los cuales superaron los de un año atrás en 11,6% y 17,0%, en su orden, por efecto de la época vacacional. Cabe anotar que la zona del Poblado concentró el mayor número de usuarios, seguida de Laureles y el Centro de la capital antioqueña.

Gráfico 18

**Medellín. Porcentaje de ocupación hotelera
2007 - 2011**



Fuente: Situr y Cotelco. Cálculos Centro Regional de Estudios Económicos, Medellín. Banco de la República.

VIII. SISTEMA FINANCIERO

CAPTACIONES

En diciembre de 2011 las captaciones del sistema financiero en Antioquia ascendieron a \$23,2 billones con una variación interanual del 12,5%. Los bancos comerciales captaron el 79,4% de las cuentas pasivas del departamento, seguido de las compañías de financiamiento comercial (16,8%) y las cooperativas financieras (3,8%).

Por tipo de cuenta la mayor participación se identificó en los depósitos de ahorro (56,8%), destacándose la pérdida de dinamismo de los CDT en los últimos años, como consecuencia de la caída en la rentabilidad real. A comienzos de la década, los CDT participaban alrededor del 50% del total, cayendo al 20,8% en el período analizado.

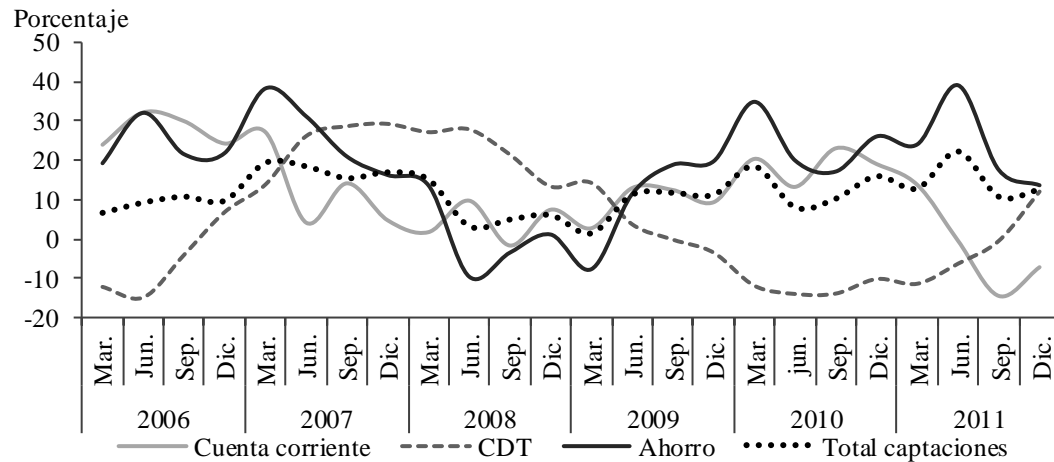
**Antioquia. Saldos de las captaciones, por entidad y tipo
A diciembre 2010 - 2011**

Variables	Miles de millones de pesos		
	2010	2011	Var. %
Total	20.586	23.152	12,5
Bancos comerciales	16.435	18.379	11,8
Corporaciones financieras	181	9	-95,0
Compañías de financiamiento comercial	3.089	3.877	25,5
Cooperativas financieras	880	887	0,8
Tipos de captación			
Depósitos en cuenta corriente bancaria	3.628	3.365	-7,2
Certificados de depósito a término	4.306	4.824	12,0
Depósitos de ahorro	11.581	13.156	13,6
Títulos de inversión	1.072	1.807	68,6

Fuente: Superfinanciera. Cálculos Centro Regional de Estudios Económicos, Medellín. Banco de la República.

Gráfico 19

**Antioquia. Variación anual del saldo de las captaciones al cierre de trimestre
2006 – 2011**



Fuente: Superfinanciera. Cálculos Centro Regional de Estudios Económicos, Medellín. Banco de la República.

COLOCACIONES

Al cierre de 2011 el valor total de las colocaciones del sistema financiero ascendió a \$40,0 billones, significando un aumento interanual del 35,0%, superior al de 2010 (24,7%), y mayor que la variación nacional (21,1%). Según la segmentación por tipo de crédito, en el período analizado se observó un crecimiento en la cartera de consumo del 24,4% y del 40,7% en la cartera hipotecaria. Aunque la demanda por este tipo de crédito sigue siendo alta, el significativo incremento anual también se explica por las titularizaciones efectuadas en 2010. Respecto de la cartera comercial

que concentró el 73,0% del total, financiando los proyectos de inversión en capital de trabajo y capital fijo de las firmas, se observó una expansión del 38,1%.

Según establecimientos de crédito, al finalizar 2011 los bancos comerciales agruparon el 89,7% del total de las colocaciones. Las compañías de financiamiento comercial y las cooperativas financieras redujeron sus participaciones al 7,3% y al 3,0%, cuando en 2010 eran del 9,5% y 4,3%, respectivamente.

Cuadro 21

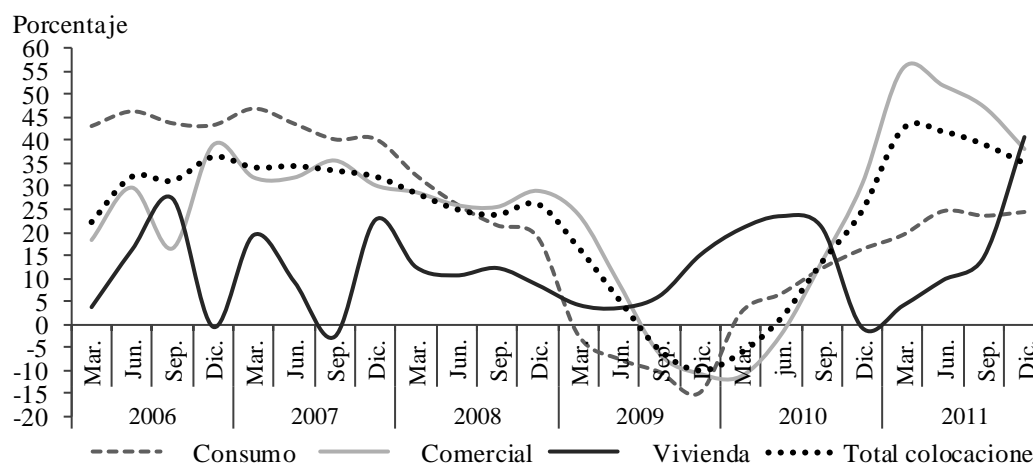
**Antioquia. Saldos de las colocaciones, por entidad y tipo
A diciembre 2010 - 2011**

Variables	Miles de millones de pesos		
	2010	2011	Var. %
Total	29.655	40.021	35,0
Bancos comerciales	25.577	35.886	40,3
Compañías de financiamiento comercial	2.803	2.930	4,5
Cooperativas financieras	1.275	1.205	-5,5
Tipos de colocación			
Créditos de consumo	6.503	8.093	24,4
Créditos de vivienda	1.502	2.113	40,7
Créditos comerciales	21.150	29.208	38,1
Microcréditos	500	607	21,4

Fuente: Superfinanciera. Cálculos Centro Regional de Estudios Económicos, Medellín. Banco de la República.

Gráfico 20

**Antioquia. Variación anual de los saldos de cartera al cierre de trimestre
2006 – 2011**



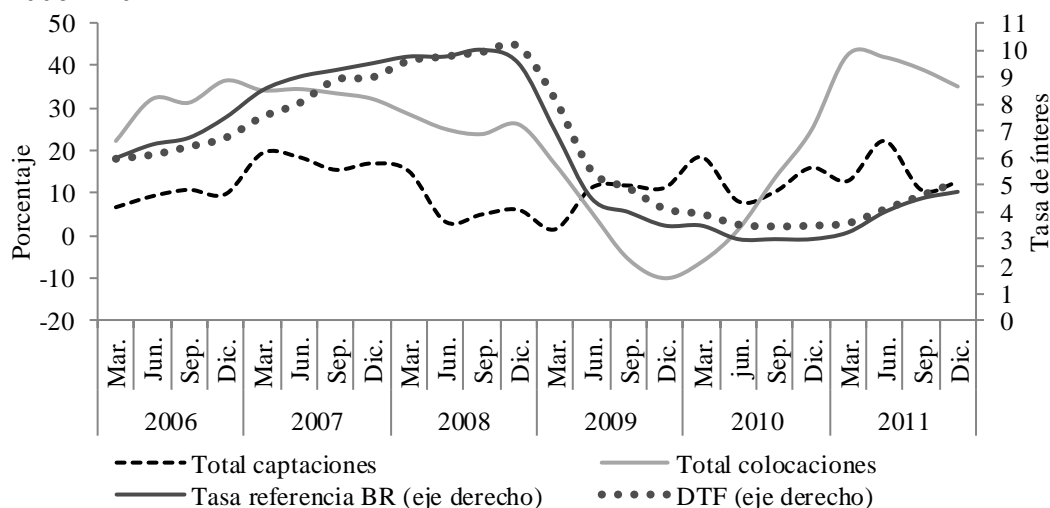
Fuente: Superfinanciera. Cálculos Centro Regional de Estudios Económicos, Medellín. Banco de la República.

No obstante que en 2011 la Junta Directiva del Banco de la República inició un proceso de normalización de la política monetaria aumentando 175 punto básicos la tasa de intervención, las tasas reales de interés de las diferentes modalidades de

crédito continuaron en niveles históricamente bajos y la cartera siguió presentando una fuerte dinámica con crecimientos mayores que las observadas en 2010, pero más moderados que los registros del tercer trimestre.

Gráfico 21

Antioquia. Variación anual del los saldos de captación y colocación; evolución de la tasa de referencia Banco de la República y DTF 2006 – 2011



Fuente: Banco de la República - Superfinanciera. Cálculos Centro Regional de Estudios Económicos, Medellín. Banco de la República.

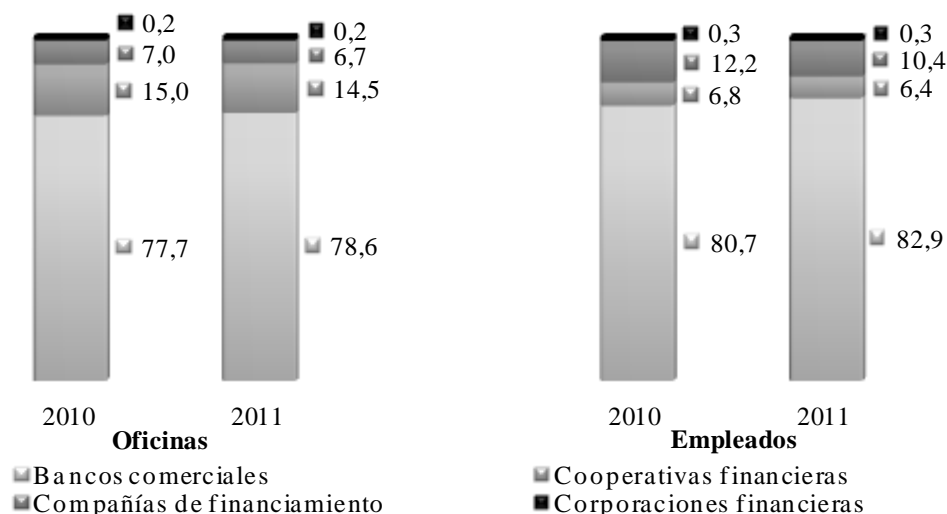
En lo que respecta al número de oficinas, la cobertura en el departamento al cierre del año presentó un aumento anual del 6,4%, lo que correspondió a la apertura de 52 nuevas agencias. Es de anotar que los establecimientos de crédito en Antioquia se encuentran presentes en cerca del 90% de los 125 municipios.

Por tipo de establecimiento, los bancos comerciales participaron con el 78,6% del total, indicando un crecimiento anual del 7,6%; le siguieron, en su orden, las cooperativas financieras, que crecieron el 2,5% y contribuyeron con el 14,5%, mientras que las compañías de financiamiento comercial aumentaron sus sedes en 1,8%, agrupando el restante 6,9%.

En cuanto al número de empleados (directos y subcontratados) que laboraron en los establecimientos de crédito durante el año, 22.513 personas, se observó un aumento interanual del 8,2%. Por tipo de entidad, los bancos comerciales concentraron cerca del 83%, con un aumento entre años del 11,2%; las compañías de financiamiento comercial agruparon el 10,4% de los empleados, no obstante presentar una disminución del 7,4%; en tanto que las cooperativas financieras incrementaron los empleados en 1,7%.

Antioquia. Participación porcentual del número de oficinas y empleados de los establecimientos de crédito

2010 – 2011



Fuente: Superfinanciera. Cálculos Centro Regional de Estudios Económicos, Medellín. Banco de la República.

IX. MERCADO LABORAL

La buena dinámica de la economía en 2011 se reflejó en la mejora de los indicadores del mercado laboral en Medellín – Valle de Aburrá. Según la Gran Encuesta Integrada de Hogares del DANE la tasa de desempleo en el trimestre móvil octubre - diciembre de 2011 se situó en 10,9%, inferior a la observada en igual periodo de 2010 que fue de 12,3% y mayor que el promedio de las trece principales ciudades y áreas metropolitanas, 9,6%. El número de ocupados pasó de 1.591 (miles) a 1.672 (miles), con un aumento del 5,1%, más alto que la variación en 2010 (3,4%).

Un estudio reciente sobre la evolución del empleo urbano³ en 2011, concluye que para Medellín y el Valle de Aburrá el crecimiento del empleo urbano viene acelerándose al pasar de un aumento anual del 3,5% en 2010 al 8,0% en 2011. Igualmente señala (con series trimestre móvil desestacionalizadas) que el empleo informal trae una tendencia al alza a partir de mayo de 2011, luego de caer desde comienzos de 2010. También destaca el repunte desde mayo de 2011 del agregado desempleo - informalidad, hasta alcanzar el 34,9% en el trimestre octubre - diciembre de 2011.

³ López, Hugo, Febrero de 2012. Desempeño del mercado laboral urbano en 2011, Análisis por ciudades. Banco de la República - Medellín.

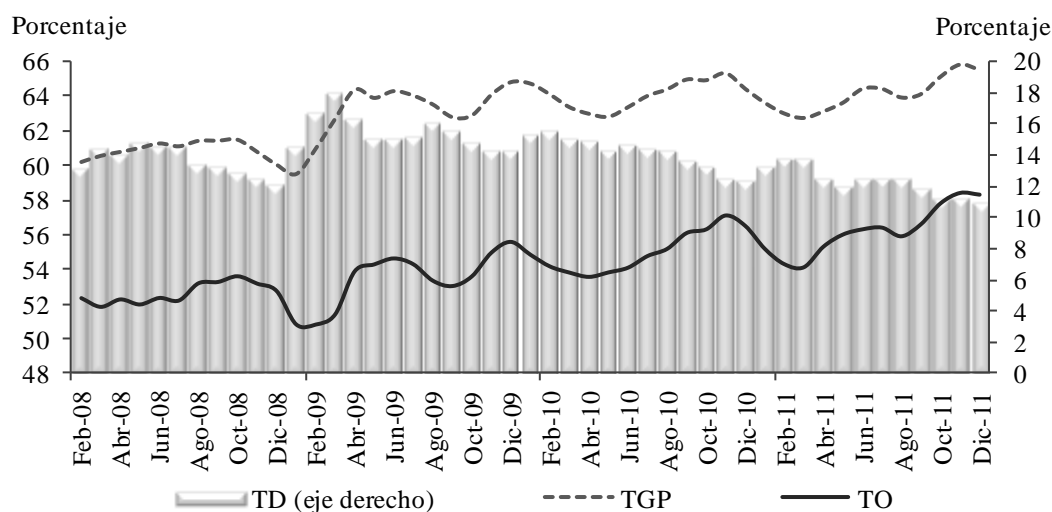
**Medellín - Valle de Aburrá. Indicadores del mercado laboral
Trimestre móvil 2007 - 2011**

Concepto	Octubre - Diciembre				
	2007	2008	2009	2010	2011
Tasa global de participación (TGP)	60,4	60,0	64,8	64,4	65,5
Tasa de ocupación (TO)	54,3	52,7	55,6	56,5	58,3
Tasa de desempleo (TD)	10,1	12,1	14,2	12,3	10,9
% de población en edad de trabajar	82,3	82,7	83,0	83,3	83,6
Población económicamente activa (Miles)	1.612	1.631	1.794	1.815	1.878
Ocupados (Miles)	1.449	1.434	1.539	1.591	1.672
Desocupados (Miles)	162	198	255	224	205

Fuente: DANE.

Gráfico 23

**Medellín – Valle de Aburrá. Tasa de desempleo, de ocupación y global de participación
2008 - 2011. Trimestre móvil a fin de mes**



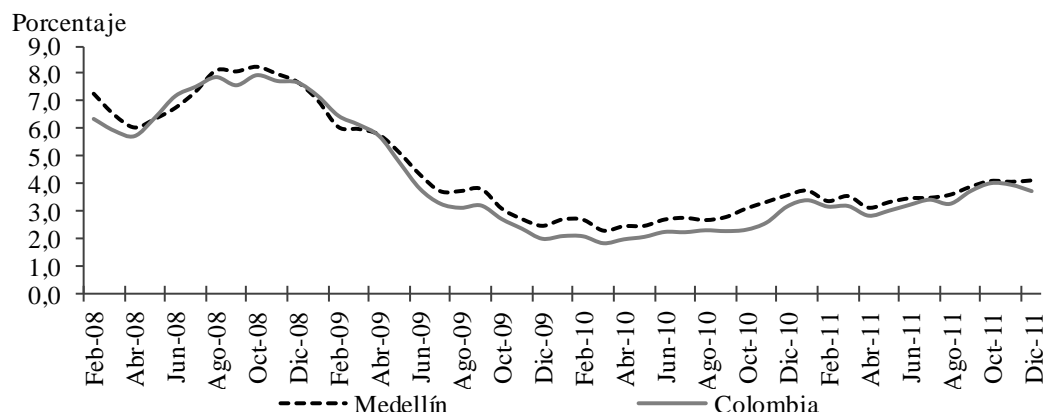
Fuente: DANE.

X. PRECIOS

Al cierre de 2011 la inflación anual en Medellín se situó en 4,12%. Este registro fue superior en 54 pb al observado en 2010 y en 39 pb al nacional. Los grupos de bienes y servicios que más presionaron la variación del IPC fueron los alimentos (el que más participó en la variación total) con un incremento del 4,74%, educación (4,32%) y comunicaciones (12,10%). Por el contrario los registros más bajos correspondieron a diversión (0,04), vestuario (1,36%) y salud (2,72%). Según niveles de ingresos, los bajos presentaron la mayor inflación con el 4,93%, dado el mayor efecto del comportamiento alcista de los alimentos en su canasta de bienes. El nivel de ingresos medios registró una variación anual de 4,12 y los altos del 2,65%.

Gráfico 24

Colombia – Medellín. Evolución del IPC (variación doce meses) 2008 - 2011



Fuente: DANE.

XI. MOVIMIENTO DE SOCIEDADES

La inversión neta de sociedades en los 69 municipios que cubre la jurisdicción de la Cámara de Comercio de Medellín se ubicó, al cierre de diciembre de 2011, en \$1,4 billones, montó que superó en 89,0% la cifra del 2010. El importante movimiento societario estuvo sustentado tanto por la constitución como por las adiciones de capital.

La formación de nuevas sociedades sumó \$673.335 millones, representada en 6.368 firmas, registros que señalaron incrementos anuales del 98,1% y 20,5%, en su orden. Dentro del sector de electricidad, gas y agua se debe destacar la creación, en el primer trimestre del año, de la sociedad EPM Ituango S.A. E.S.P., por una suma cercana a los \$250 mil millones; en conjunto estas actividades representaron el 35,3% del total constituido. En segundo lugar, con una participación del 20,5%, se ubicó el sector de la construcción, sobresaliendo la creación de la sociedad Inversiones Concreto S.A. dedicada a la realización de toda clase de negocios relacionados con la propiedad raíz y construcción de obras civiles y bienes inmuebles.

Cuadro 23

**Antioquia. Inversión neta, según actividad económica
Acumulado enero - diciembre 2010 - 2011**

Sectores	Millones de pesos		
	2010	2011	Var. %
Total	719.212	1.359.351	89,0
Agropecuario	48.238	16.395	-66,0
Explotación de minas y canteras	19.683	46.092	134,2
Industria manufacturera	48.003	117.875	145,6
Electricidad, gas y agua	331.295	679.371	105,1
Construcción	26.191	140.758	437,4
Comercio, restaurantes y hoteles	-111.434	190.143	--
Transporte y comunicaciones	30.383	30.393	0,0
Seguros y finanzas	339.044	88.512	-73,9
Servicios sociales y personales	-12.191	49.812	--

-- No aplicable.

Fuente: Cámara de Comercio de Medellín. Cálculos Centro Regional de Estudios Económicos, Medellín. Banco de la República.

Cuadro 24

**Antioquia. Constitución de sociedades, según actividad económica
Acumulado enero - diciembre 2010 - 2011**

Sectores	Millones de pesos					
	2010		2011		Var. %	
	Numero	Valor	Numero	Valor	Numero	Valor
Total	5.284	339.862	6.368	673.335	20,5	98,1
Agropecuario	181	15.830	191	13.616	5,5	-14,0
Explotación de minas y canteras	122	6.383	157	12.691	28,7	98,8
Industria manufacturera	647	33.908	753	39.753	16,4	17,2
Electricidad, gas y agua	17	1.358	20	237.599	17,6	*
Construcción	425	20.443	484	138.172	13,9	*
Comercio, restaurantes y hoteles	1.420	56.622	1.762	97.865	24,1	72,8
Transporte y comunicaciones	191	8.153	261	16.647	36,6	104,2
Seguros y finanzas	1.901	180.489	2.257	90.158	18,7	-50,0
Servicios sociales y personales	380	16.676	483	26.834	27,1	60,9

* Variación muy alta.

Fuente: Cámara de Comercio de Medellín. Cálculos Centro Regional de Estudios Económicos, Medellín. Banco de la República.

Por su parte las adiciones de capital, realizadas en 1.526 sociedades, contabilizaron \$885.085 millones y una variación del 81,6% en términos anuales. El 49,9% se concentró en el sector de electricidad, gas y agua, efecto de la inyección de capital realizada a la razón social Aguas Nacionales EPM S.A. E.S.P. por cerca de \$350.000 millones, a fin de fortalecer el servicio de captación, depuración y distribución de agua y eliminación de desperdicios y aguas residuales. En este mismo segmento también fue importante la adición hecha a las Hidroeléctricas del río Arma S.A. E.S.P. En el rubro de seguros y finanzas se fortalecieron las actividades de leasing y arrendamiento operativo. Igualmente, acrecentaron el capital algunas firmas

dedicadas a los servicios de restaurantes, bebidas y alimentos, y al comercio de combustibles al por mayor, entre otras.

Finalmente, la liquidación de sociedades aumento 84,4% en lo corrido del año, al reportar \$199.071 millones, mientras que el número de firmas lo hizo en 31,9%.

Cuadro 25

**Antioquia. Reformas de capital, según actividad económica
Acumulado enero - diciembre 2010 - 2011**

Millones de pesos

Sectores	2010		2011		Var. %	
	Numero	Valor	Numero	Valor	Numero	Valor
Total	1.316	487.299	1.526	885.085	16,0	81,6
Agropecuario	64	35.257	50	4.090	-21,9	-88,4
Explotación de minas y canteras	40	15.431	59	33.711	47,5	118,5
Industria manufacturera	115	19.485	163	83.799	41,7	330,1
Electricidad, gas y agua	12	329.963	13	441.772	8,3	33,9
Construcción	50	9.166	98	13.972	96,0	52,4
Comercio, restaurantes y hoteles	301	-155.879	362	106.554	20,3	--
Transporte y comunicaciones	57	23.844	57	16.730	0,0	-29,8
Seguros y finanzas	604	202.327	628	158.653	4,0	-21,6
Servicios sociales y personales	73	7.705	96	25.804	31,5	234,9

-- No aplicable.

Fuente: Cámara de Comercio de Medellín. Cálculos Centro Regional de Estudios Económicos, Medellín. Banco de la República.

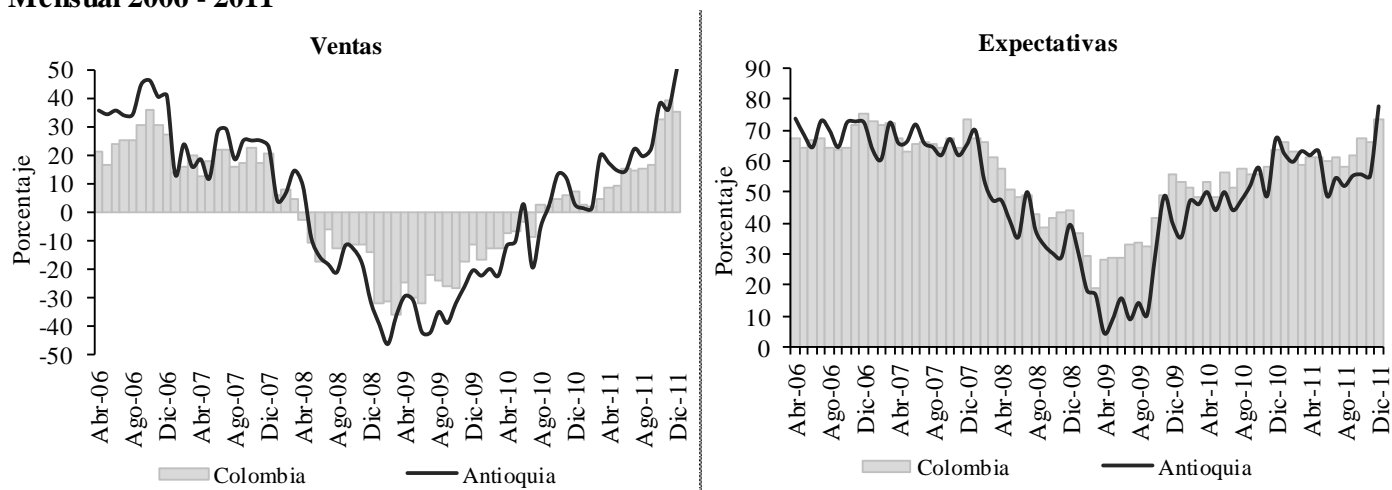
XII. OTRAS VARIABLES ECONÓMICAS

ENCUESTA MENSUAL DE EXPECTATIVAS ECONÓMICAS (EMEE)

En diciembre de 2011, el balance del volumen de ventas en Antioquia según la EMEE, reveló un excelente resultado frente a igual mes de 2010, al ubicarse en 50,0%, con un incremento de 47,4 pp. Dentro del contexto regional, el departamento obtuvo el mayor porcentaje, seguida de la región Suroccidente, 46,1%, Nororiente, 40,6% y Caribe, 33,8%; el resultado del Eje Cafetero, Bogotá y los Llanos Orientales, estuvo por debajo del de Antioquia en más de 20 pp. Es de anotar que el balance alcanzado por las ventas departamentales fue el más alto desde el año 2006, relacionado con la recuperación económica iniciada a finales de 2010, la cual se fortaleció a partir del segundo semestre del año de referencia.

En cuanto a las expectativas de ventas para los próximos 12 meses, diciembre también marcó el mayor balance del año para Antioquia, 77,6%, señalando un incremento interanual de 10,5 pp, solo precedido por los Llanos Orientales, con el 82,5%. El resultado departamental se situó por encima de la perspectiva nacional, 73,3%, lo que indicó un alto grado de confianza por parte de las empresas asociadas a los sectores del comercio, industria y servicios, que hacen parte de la muestra local.

Colombia - Antioquia. Balance del volumen de ventas y expectativas de ventas para los próximos 12 meses Mensual 2006 - 2011



Fuente: EMEE - Banco de la República.

Analizado el comportamiento de los sectores de manera global, el mejor balance de las ventas y expectativas se percibió en el transporte, 71,1% y 81,6%, respectivamente, con aumento significativos frente a diciembre de 2010; le siguieron comercio, industria, construcción y agricultura. Se debe destacar la mejoría del sector de la construcción, cuyas ventas, luego de arrojar resultados negativos desde enero de 2008, terminaron siendo positivas en los cuatro meses finales de 2011, acompañados de un avance en las expectativas.

SERVICIOS BÁSICOS

Un leve crecimiento interanual del 1,5% registró el consumo de energía eléctrica en Antioquia durante el cuarto trimestre de 2011, al contabilizar 1.918 Gigavatios/hora (cifra que incluye la comercialización atendida por EPM y demás operadores). El uso residencial, que ponderó el 40,1% dentro del total, señaló un descenso del 0,4%. La más alta variación se presentó en el consumo comercial, 5,1%, relacionada con la mayor actividad del sector en los meses finales del año. Por su parte el uso industrial, el segundo en importancia, se estabilizó frente al resultado del año anterior. En cuanto al compendio anual, se percibió un panorama similar en todos los componentes.

Antioquia. Consumo de energía eléctrica, por sector¹
Trimestres 2010 - 2011

Período	Gigavatios/hora				
	Total	Residencial	Comercial	Industrial	Otros ²
2010					
Acumulado	7.553,6	3.116,9	1.495,6	2.169,1	772,0
1 ^{er} trimestre	1.884,1	787,2	370,0	518,8	208,1
2 ^{do} trimestre	1.888,3	782,7	372,2	539,4	194,0
3 ^{er} trimestre	1.890,5	775,5	373,3	557,0	184,7
4 ^{to} trimestre	1.890,7	771,5	380,1	553,9	185,2
2011					
Acumulado	7.638,1	3.093,1	1.558,6	2.223,6	762,8
1 ^{er} trimestre	1.892,9	784,4	380,7	549,0	178,8
2 ^{do} trimestre	1.890,7	765,0	379,1	555,4	191,2
3 ^{er} trimestre	1.936,1	774,9	399,2	564,9	197,1
4 ^{to} trimestre	1.918,4	768,8	399,6	554,3	195,7
Variación % anual					
Acumulado	1,1	-0,8	4,2	2,5	-1,2
1 ^{er} trimestre	0,5	-0,4	2,9	5,8	-14,1
2 ^{do} trimestre	0,1	-2,3	1,9	3,0	-1,5
3 ^{er} trimestre	2,4	-0,1	6,9	1,4	6,7
4 ^{to} trimestre	1,5	-0,4	5,1	0,1	5,7

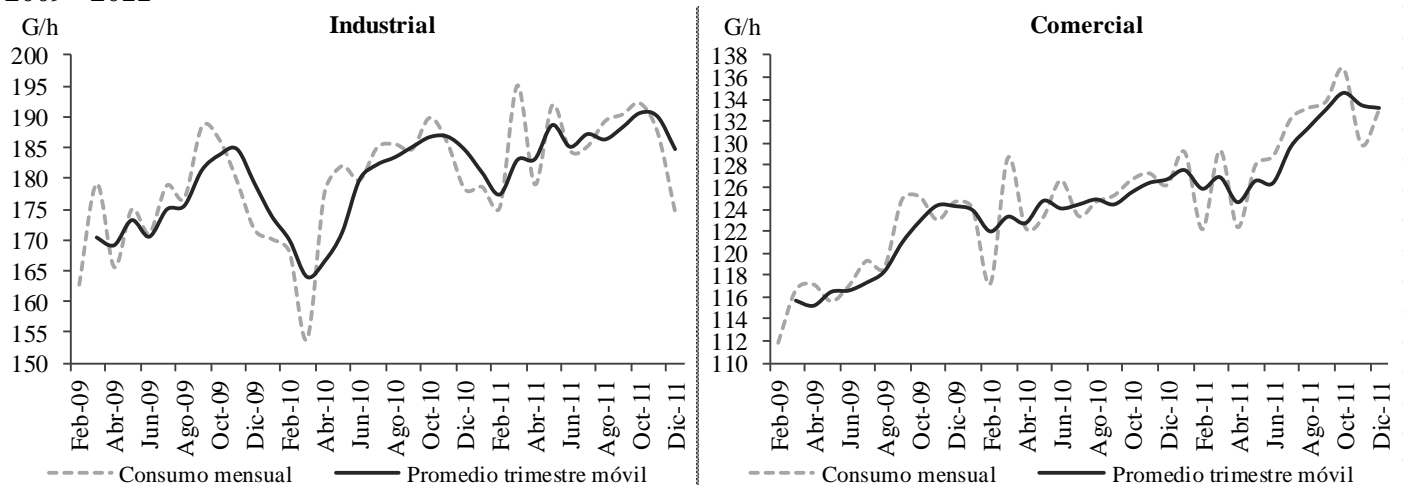
¹ Energía comercializada por los diferentes agentes en el departamento de Antioquia.

² Incluye oficiales, especiales alumbrado público, autoconsumos y exentos.

Fuente: EPM. Cálculos Centro Regional de Estudios Económicos, Medellín. Banco de la República.

Gráfico 26

Antioquia. Consumo de energía eléctrica en el sector industrial y comercial
2009 - 2011



Fuente: EPM. Cálculos Centro Regional de Estudios Económicos, Medellín. Banco de la República.

Por su parte, el consumo de gas natural exhibió un mayor avance en el ámbito departamental, compartiendo un incremento anual del 10,3%, tanto para el período octubre – diciembre, como para el consolidado de 2011. Del total consumido en los tres meses finales del año, 106,9 millones de metros cúbicos (m3), el 49,5% correspondió a la industria, señalando, además, un aumento del 8,4%, respecto de igual lapso de 2010.

Cuadro 27

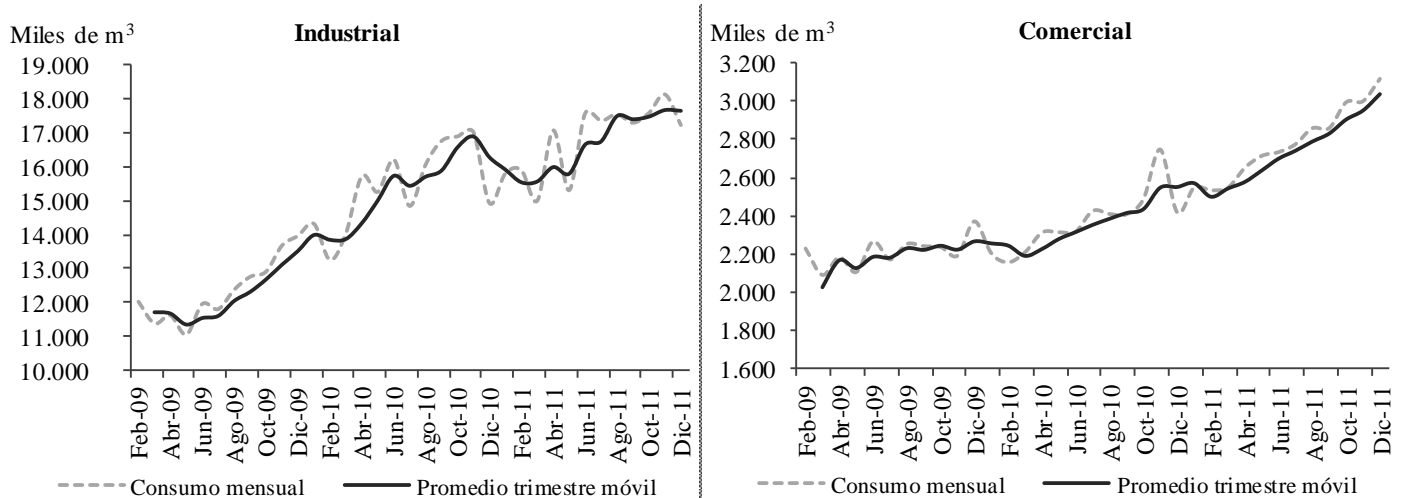
**Antioquia. Consumo de gas natural, por sector
A diciembre 2010 - 2011**

Período	Total	Residencial	Comercial	Industrial	Miles de metros cúbicos	
					GNV	Oficial
2010						
Diciembre	30.225	7.997	2.417	14.925	4.501	385
IV trimestre	96.978	25.380	7.650	48.828	13.933	1.187
Doce meses	366.966	92.949	28.398	185.261	56.030	4.328
2011						
Diciembre	35.475	9.481	3.117	17.225	5.215	437
IV trimestre	106.982	27.657	9.111	52.937	15.977	1.300
Doce meses	404.891	105.498	33.324	201.763	59.409	4.897
Variación % anual						
Diciembre	17,4	18,6	29,0	15,4	15,9	13,5
IV trimestre	10,3	9,0	19,1	8,4	14,7	9,5
Doce meses	10,3	13,5	17,3	8,9	6,0	13,1

Fuente: EPM. Cálculos Centro Regional de Estudios Económicos, Medellín. Banco de la República.

Gráfico 27

**Antioquia. Consumo de gas natural en el sector industrial y comercial
2009 - 2011**



Fuente: EPM. Cálculos Centro Regional de Estudios Económicos, Medellín. Banco de la República.

Si se tiene en cuenta este comportamiento, sumado al consumo de energía y la generación propia que realizan varias empresas regionales, se puede concluir que 2011 marca la recuperación de la industria antioqueña. El uso residencial significó el

25,9%, y una variación entre años del 9,0%, gracias a la dinámica mostrada por la construcción de vivienda y la continua expansión de este servicio en el departamento. Se debe rescatar el progreso observado por el uso comercial, próximo al 20%, efecto de la masificación que se viene adelantando en el sector, el consumo de las grandes superficies y la apertura de nuevos negocios relacionados con la actividad. El uso de gas natural vehicular, mantuvo la tendencia creciente en buena parte del año, al señalar una variación entre trimestres del 14,7%. Es de anotar, que los resultados anuales se movieron en la misma línea que los descritos para el trimestre final del año.

FINANZAS PÚBLICAS

➤ DEUDA PÚBLICA

Al término de 2011, la deuda pública del gobierno central departamental de Antioquia contabilizó \$640.015 millones, saldo que se incrementó 35,8% en términos anuales. Su composición estuvo en buena parte representada por los compromisos internos con la banca nacional, 89,6%, monto que supero en 37,9% los de un año atrás. En el mismo sentido la deuda externa de la entidad aumentó en 20,1%. De manera generalizada los desembolsos obtenidos en el año de análisis fueron dirigidos a financiar proyectos de infraestructura física en vías secundarias pavimentadas y terciarias, salud y educación. Las entidades descentralizadas del nivel departamental cerraron el año con una deuda de \$128.459 millones, 12,6% más que en 2010. Durante el año los desembolsos recibidos se encaminaron a la ejecución de obras de infraestructura en educación y deporte.

Cuadro 28

Antioquia - Medellín. Saldo consolidado de la deuda pública 2010 - 2011

Entidades	Millones de pesos			
	Saldos a diciembre		Variación	
	2010	2011	Absoluta	%
Gobernación de Antioquia	471.394	640.015	168.621	35,8
Descentralizadas departamentales	114.124	128.459	14.335	12,6
Municipio de Medellín	208.146	505.816	297.670	143,0
Empresas Públicas de Medellín	4.070.099	5.269.335	1.199.236	29,5
UNE EPM Telecomunicaciones SA ESP	647.062	826.427	179.365	27,7
Metro de Medellín	5.210.686	5.244.033	33.347	0,6

Fuente: Contraloría General de Antioquia y Contraloría General de Medellín. Cálculos Centro Regional de Estudios Económicos, Medellín. Banco de la República.

En cuanto al nivel municipal, el gobierno central de Medellín reportó un saldo de \$505.816 millones, con un avance del 143,0% respecto de 2010; los desembolsos durante el año, cerca de \$300 mil millones, financiaron parte de la red vial local, así como diferentes programas encaminados al bienestar social de la población

vulnerable. Por su parte EPM E.S.P., contabilizó \$5,3 billones y un incremento del 29,5%, los cuales soportaron la expansión de la empresa en sus diferentes líneas de negocio, puntualmente en la generación, transmisión y distribución de energía en el país y Centro América. Es de anotar, que dentro de la composición de la deuda el 64,1% correspondió a créditos externos. Por su parte UNE EPM Telecomunicaciones, aumentó en 27,7% el saldo de la deuda a diciembre de 2011, totalizando \$826.427 millones, dentro del plan de fortalecimiento de la empresa.

➤ RECAUDO DE IMPUESTOS

El resultado de la tributación a cargo de la Administración de Impuestos y Aduanas Nacionales (DIAN) en el departamento de Antioquia durante 2011 fue favorable, si se tiene en cuenta que su valoración \$9,1 billones, representó un incremento del 17,1%, en términos anuales. Para el cuarto trimestre el aumento fue del 9,5% al sumar \$1,9 billones.

Cuadro 29

Antioquia. Recaudo de impuestos nacionales, por tipo Acumulado enero - diciembre 2010 - 2011

Millones de pesos			
Concepto	2010	2011	Var. %
Total	7.746.614	9.071.977	17,1
Cuotas Renta	1.060.150	1.128.347	6,4
IVA	2.353.495	2.597.351	10,4
Retención ¹	3.452.968	3.941.012	14,1
Externos ²	536.558	680.675	26,9
Patrimonio	340.335	716.225	110,4
Otros ³	3.108	8.367	169,2

¹ Incluye retenciones en la fuente a título de renta, IVA y timbre.

² Incluye arancel e IVA externo.

³ Incluye sanciones, errados, seguridad democrática y por clasificar.

Fuente: DIAN. Cálculos Centro Regional de Estudios Económicos, Medellín. Banco de la República.

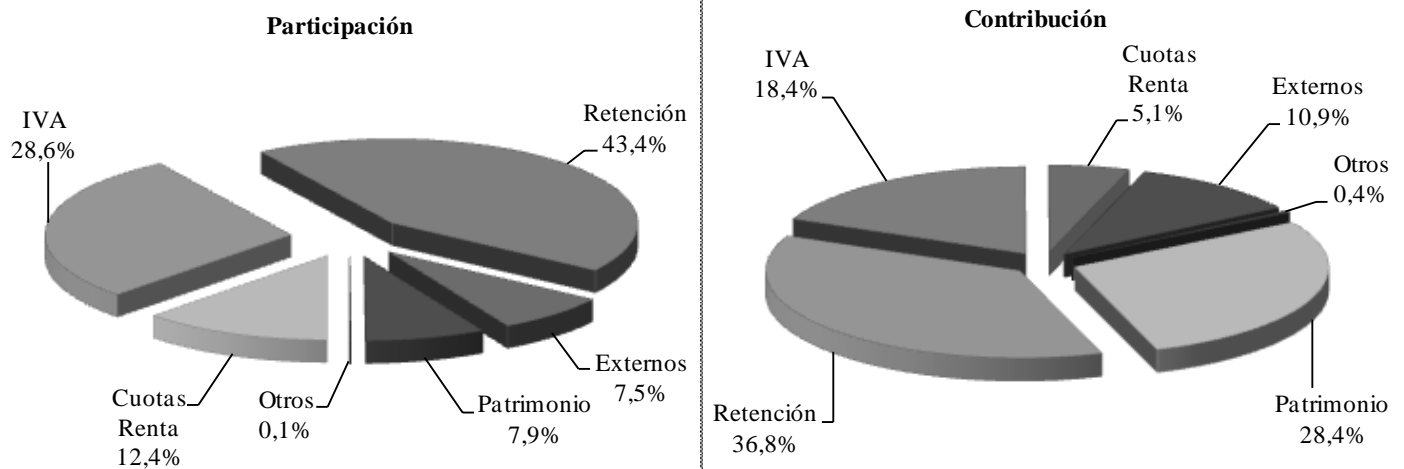
En su composición, los impuestos internos dieron cuenta del 92,5% del total, y dentro ellos la retención a título de renta, IVA y timbre continuó liderando su expansión al sumar \$3,9 billones, con una variación interanual del 14,1% y una ponderación del 47,0%. Por monto le siguió el IVA (declaraciones), al contabilizar \$2,6 billones, superando en 10,4% el recaudo de 2010, comportamiento que estuvo asociado a la expansión experimentada por las ventas del comercio en general y la industria. Cabe señalar, el importante repunte que tuvo el impuesto al patrimonio, el cual avanzó 110,4% al reportar \$716.225 millones, como efecto de las reformas a que fue sometido en diciembre de 2010, ampliando la base gravable y aumentando las tarifas establecidas en el año 2009. Por su parte los impuestos externos, que comprenden el

arancel e IVA externo, señalaron un aumento entre años del 26,9%, gracias a la dinámica del comercio exterior local, siendo más significativo en el cuarto trimestre.

De esta manera, el comportamiento del recaudo tributario departamental estuvo en línea con el total nacional, superando los resultados esperados, todo ello impulsado por el crecimiento que mostraron las principales variables económicas de la región.

Gráfico 28

Antioquia. Impuestos nacionales, Participación y contribución a la variación en el recaudo Acumulado enero - diciembre de 2011



Fuente: DIAN. Cálculos Centro Regional de Estudios Económicos, Medellín. Banco de la República.

XIII. CONSIDERACIONES FINALES

En el año 2011 la economía continuó con la fase expansiva iniciada en 2010, la cual fue evidente tanto en el ámbito nacional como en el nivel regional. De esta manera, las variables analizadas dieron cuenta del comportamiento favorable experimentado por los diferentes sectores de la economía antioqueña.

En la construcción fueron significativos el aumento del área aprobada, la venta de unidades de vivienda nueva, el número de proyectos nuevos, las transacciones inmobiliaria y el avance en los despacho de cemento gris, corroborando el buen momento por el que pasa el sector en el departamento.

Por su parte la actividad industrial continuó con tendencia positiva, los indicadores de producción y ventas aumentaron frente a los resultados de 2010. Igualmente, se apreció un buen cierre financiero para el conjunto de empresas antioqueñas que reportan a la Superfinanciera.

El comercio prosiguió su evolución, con mayores niveles de ventas y expectativas crecientes; coherente con esta situación, las ventas de vehículos nuevos durante el año superaron los registros históricos desde 2007.

En tanto, el desarrollo de las colocaciones y captaciones de las entidades del sector financiero en Antioquia mostraron altos resultados, especialmente en las líneas de crédito comercial y de consumo.

También se deben destacar las cifras alcanzadas por el comercio exterior; con una fuerte expansión en las ventas de los principales productos de exportación; sumado al fortalecimiento de las compras externas, principalmente en materias primas y bienes de capital para la industria.

El positivo panorama expuesto, también se reflejó en otras variables como el recaudo de impuestos nacionales, que superó las metas propuestas; el movimiento societario, con énfasis en la constitución y adición de capital; y el aumento en el consumo de gas natural, conducta que, en términos generales, propició una mejora de los indicadores laborales, dentro de un marco de leves presiones inflacionarias.

PANORAMA ECONÓMICO DEL CHOCÓ

La actividad agropecuaria, de silvicultura y pesca, se caracterizó por una disminución en el corte de madera y de la captura de pesca en el río Atrato, no obstante que la producción pesquera del municipio de Bahía Solano, en la costa pacífica, aumentó frente al resultado de 2010.

En los sectores secundarios y terciario se destacó la evolución del área aprobada, según licencias, para la construcción de vivienda. Tendencia compartida por la actividad financiera, que se enfatizó en la cartera de consumo y comercial, así como en los depósitos de ahorro.

Dentro de la actividad económica sectorial, el comercio exterior presentó un comportamiento mixto, propiciado por la reducción de las exportaciones, relacionada en parte con la contracción de las actividades minera y maderera, y un gran avance de las importaciones, jalonadas por la compra de maquinaria y equipo industrial.

Adicionalmente, se observó un sostenido crecimiento del recaudo de impuestos nacionales, en cabeza de la retención en la fuente a título de renta, IVA y timbre.

Finalmente, se advirtió una tendencia favorable de los principales indicadores del mercado laboral para la ciudad de Quibdó, así como un adecuado comportamiento del índice de precios al consumidor, el cual se ubicó dentro del objetivo de la meta de inflación de largo plazo establecida por el Banco de la República.

I. AGROPECUARIO, SILVICULTURA Y PESCA

SILVICULTURA

El corte de madera en el departamento del Chocó ascendió a 268.558 m³ al cierre del año 2011, equivalente a un decrecimiento del 13,4% frente a 2010, cuando se registraron 310.115 m³; en igual sentido se mostró la producción maderera del segundo semestre del año de análisis.

Los cortes realizados en los municipios de Riosucio, El Carmen del Darién, Río Quito, Itsmina y Quibdó, participaron con el 64,0% de la movilización total de madera en la región al finalizar el 2011; es de anotar que el rubro otros, registrado en el cuadro 1, hace alusión a la producción en menor escala de los municipios de Certegui, Unguía, Nóvita, Cantón, Litoral, Alto y Medio Baudó, Acandí y El Carmen de Atrato.

Cuadro 1

Chocó. Madera movilizada, por municipios Acumulado enero - diciembre 2010 - 2011

Municipio	Metros cúbicos		
	2010	2011	Var. %
Total	310.115	268.558	-13,4
El Carmen del Darién	56.950	71.522	25,6
Riosucio	61.182	33.570	-45,1
Quibdó	20.743	25.893	24,8
Río Quito	18.450	20.286	10,0
Itsmina	15.690	18.563	18,3
Lloró	17.952	16.263	-9,4
Bagadó	16.586	14.847	-10,5
Bojayá	21.803	12.658	-41,9
Otros	80.759	54.956	-32,0

Fuente: Codechocó. Cálculos Centro Regional de Estudios Económicos, Medellín. Banco de la República.

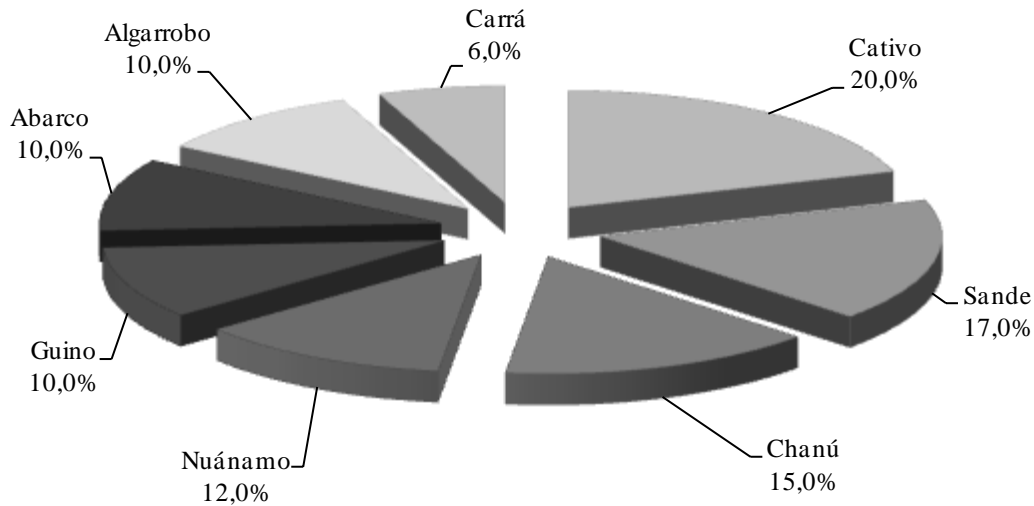
En las selvas chocoanas se cultivan y reproducen abundantes variedades madereras, entre las que sobresalen las especies, Cativo, Abarco, Sande, Chanú, Guino, Algarrobo y Nuánamo, las cuales ponderan, aproximadamente, el 70% de la producción total; maderas que se destinan principalmente para la elaboración de bloques, tablones, vigas y trozas de madera.

En cuanto al destino de la producción de la región, buena parte fue dirigida al Urabá antioqueño y las ciudades de Medellín, Ibagué, Buenaventura y Cartagena. Adicionalmente, en el año 2011 se aprobaron salvoconductos de renovación por

17.760 m³ de especies madereras, entre las que se destacaron el Cativo, Lechero, Abarco, Chanú, Carbonero, Choiba, Bambudo, Sajo y Sande.

Gráfico 1

**Choco. Participación porcentual maderera, según tipo de especie
Acumulado enero - diciembre de 2011**



Fuente: Codechocó. Cálculos Centro Regional de Estudios Económicos, Medellín. Banco de la República.

PESCA Y OTROS

➤ **PESCA EN EL PACÍFICO COLOMBIANO**

Según los reportes de la Corporación Colombia Internacional (CCI), la captura de pesca en el océano Pacífico colombiano ascendió a 23.806 toneladas durante 2011, para un incremento de 47,3% con respecto al año anterior. La captura de octubre a diciembre participó con el 26,0% del total, con un incremento de 36,0% frente al trimestre anterior. En Barranquilla y Cartagena se comercializó el 67,0% de la pesca capturada en el Pacífico.

El grupo de los peces fue el más representativo, tanto para la pesca industrial como artesanal, seguido de los crustáceos y los moluscos; las diversas variedades de atún, sierra, pargo y merluza sobresalieron en la pesca industrial y artesanal.

El municipio de Bahía Solano reportó una pesca de 290 toneladas, superior en 60,2% al registro de 2010; esta faena se realiza de manera artesanal, convirtiéndose en uno de los pocos municipios con prácticas de pesca responsable en el país, en procura de conservar la calidad de vida de sus familias y la sostenibilidad de los recursos naturales.

Cuadro 2

**Pacífico colombiano¹. Desembarcos de pesca por municipios
Acumulado enero - diciembre 2010 - 2011**

Municipio	Toneladas		
	2010	2011	Var. %
Total	16.158	23.806	47,3
Barranquilla ²	1.419	7.744	•
Buenaventura	10.596	10.241	-3,4
Tumaco	3.645	3.210	-11,9
Cartagena	---	1.976	-
Guapi	317	345	8,8
Bahía Solano	181	290	60,2

¹ Desembarcos de atún capturados en el océano Pacífico.

² Para 2010 no hay datos de los meses de febrero y marzo. En 2011 no hay datos del trimestre julio - septiembre.

• No comparable.

--- No existen datos.

- Indefinido.

Fuente: CCI. Cálculos Centro Regional de Estudios Económicos, Medellín.
Banco de la República.

➤ **PESCA EN EL RÍO ATRATO**

La producción de pesca en el río Atrato exhibió un retroceso del 20,3% en el acumulado anual, efecto de la reducción pesquera en el primer trimestre de 2011. Como se ha comentado en anteriores boletines, después de la subienda de los tres primeros meses del año, la producción se reduce ostensiblemente, siendo más notoria en el año de referencia, debido al fuerte invierno que azotó la región aumentando el caudal del río.

Cuadro 3

**Chocó - Producción de pesca en el río Atrato
Acumulado enero - diciembre 2010 - 2011**

Especie	Toneladas		
	2010	2011	Var. %
Total	2.032	1.620	-20,3
Bocachico	1.856	1.366	-26,4
Denton	27	63	133,3
Quicharo	85	127	49,4
Mojarra	15	17	13,3
Otros	49	47	-4,1

Fuente: CCI. Cálculos Centro Regional de Estudios Económicos, Medellín.
Banco de la República.

El bocachico continuó siendo la variedad de mayor abundancia, con una captura de 1.366 toneladas, el 85,0% de la pesca total reportada; en menor proporción le siguieron las especies quicharo, dentón y doncella. En contra de las tendencias de los últimos años, la captura del cuarto trimestre del año fue superior al registro del tercer trimestre, alcanzando una producción de 193 toneladas, augurando una buena subienda para el mes de enero de 2012.

Los desembarcos registrados en los puntos de toma de información, señalaron al cierre del trimestre octubre – diciembre del año 2011, una captura de 117 toneladas en el medio Atrato (Quibdó) y 111 toneladas en el bajo Atrato (Turbo), esta producción tuvo como destino el consumo local y ciudades como Montería, Apartadó, Cartagena, Momil y Sincelejo.

CRÉDITOS DEL FONDO PARA EL FINANCIAMIENTO DEL SECTOR AGROPECUARIO (FINAGRO)

Al finalizar el año 2011, el saldo de los créditos otorgados por Finagro en el departamento del Chocó ascendió a \$5.794 millones, evidenciando una caída interanual del 27,0%. Es de anotar que el monto total de los recursos otorgados por la entidad a los departamentos del país creció en un 30,9% con respecto al año 2010; por su parte la reducción antes señalada en el Chocó, aminoró su participación dentro del consolidado general al 0,1%, quebrando la tendencia creciente que se traía desde 2007.

Cuadro 4

Chocó - Colombia. Saldos de los créditos otorgados por Finagro Acumulado enero - diciembre 2007 - 2011

Variables	Millones de pesos					
	2007	2008	2009	2010	2011	Var. % 11/10
Chocó	2.515	3.363	4.864	7.932	5.794	-27,0
Colombia	3.073.124	3.035.884	3.923.541	4.182.037	5.473.100	30,9
Participación % Chocó	0,1	0,1	0,1	0,2	0,1	-44,2

Fuente: Finagro. Cálculos Centro Regional de Estudios Económicos, Medellín. Banco de la República.

IV. COMERCIO EXTERIOR

EXPORTACIONES E IMPORTACIONES

En el acumulado 2011 las exportaciones del Chocó totalizaron US\$11,3 millones (FOB), para una disminución del 5,6% frente a lo observado el año anterior. Por rubros, las mayores ventas externas se dieron en los minerales de cobre (US\$8,2 millones) y madera, en bruto o aserrada, (US\$2,3 millones). En tanto, las importaciones sumaron US\$1,5 millones (CIF) con un avance del 70,6%, frente a 2010. Se destacaron las compras de equipo de transporte (US\$1.043 miles) y bienes de capital para la industria (US\$346,6 miles), donde sobresalieron las adquisiciones de maquinaria para uso industrial.

Cuadro 5

Chocó. Comercio exterior

Acumulado enero - septiembre 2007 - 2011

Concepto	Miles de US\$					Var. % 11/10
	2007	2008	2009	2010	2011	
Exportaciones (FOB)	45.729,2	93.213,9	14.283,7	11.928,4	11.259,0	-5,6
Importaciones (CIF)	226,5	387,8	339,9	895,9	1.528,7	70,6

Fuente: DANE. Cálculos Centro Regional de Estudios Económicos, Medellín. Banco de la República.

V. CONSTRUCCIÓN E INMOBILIARIO

ÁREA APROBADA

Según licencias de construcción, el área total aprobada en el departamento para el cuarto trimestre de 2011 presentó una variación interanual negativa respecto al mismo periodo de 2010, el metraje se redujo 37,1% en tanto lo otorgado para vivienda disminuyó 19,2%. Por el contrario, en el mes de diciembre se contabilizaron 1.163 m², reportando una variación anual del 29,5%.

Durante los doce meses del año se consolidaron 25.673 m², 14,7% más que en 2010. En términos generales cerca del 80% de esta área se dirigió a la construcción de vivienda, que en su totalidad correspondió a diferente a VIS, 20.619 m². Por tipo, las casas coparon 13.857 m², y a los apartamentos correspondieron 6.762 m², representando, en conjunto, 173 soluciones. El segundo destino del área aprobada fue para el sector comercio, al consolidar en el año 4.972 m².

**Chocó. Área total aprobada y para vivienda
A diciembre 2010 - 2011**

Período	Metros cuadrados					
	2010		2011		Var. %	
	Total	Vivienda	Total	Vivienda	Total	Vivienda
Diciembre	898	898	1.163	1.118	29,5	24,5
IV trimestre	5.452	4.191	3.432	3.387	-37,1	-19,2
Doce meses	22.388	12.846	25.673	20.619	14,7	60,5

Fuente: DANE. Cálculos Centro Regional de Estudios Económicos, Medellín. Banco de la República.

VIII. SISTEMA FINANCIERO

CAPTACIONES

El saldo de las captaciones a fin de diciembre de 2011 ascendió a \$238.995 millones, creciendo a un ritmo anual del 12,3%; según el tipo de captación, los depósitos de ahorro, que concentraron el 61,1% del total, observaron una variación anual de 23,4%, mientras que los CDT aumentaron 21,5%; por el contrario los depósitos en cuenta corriente cayeron 10,9%.

Por tipo de establecimiento, los bancos comerciales, que aumentaron su representatividad en 2011 al 95,3%, evidenciaron un crecimiento interanual del 13,9%; en tanto, las compañías de financiamiento comercial incrementaron las cuentas pasivas en 33,5%; mientras que en las cooperativas financieras cayeron 30,8%.

**Chocó. Saldos de las captaciones, por entidad y tipo
A diciembre 2010 - 2011**

Variables	Millones de pesos		
	2010	2011	Var. %
Total	212.907	238.995	12,3
Bancos comerciales	199.942	227.729	13,9
Compañías de financiamiento comercial	3.576	4.772	33,5
Cooperativas financieras	9.389	6.493	-30,8
Tipos de captación			
Depósitos en cuenta corriente bancaria	67.831	60.439	-10,9
Certificados de depósito a término	26.817	32.595	21,5
Depósitos de ahorro	118.259	145.960	23,4

Fuente: Superfinanciera. Cálculos Centro Regional de Estudios Económicos, Medellín. Banco de la República.

COLOCACIONES

En el departamento del Chocó, donde tienen asiento 9 bancos comerciales con 18 oficinas y 140 empleados, la cartera total al cierre del año 2011 fue de \$219.998 millones, 26,5% superior a 2010. Por tipo de colocaciones, los préstamos de consumo, que participaron con el 69,1% del total, crecieron en el periodo 22,1%; también se destacó el avance anual de los microcréditos, 98,5%.

Según el reporte de Mercados Financieros del Banco de la República correspondiente al cuarto trimestre del 2011, en diciembre los montos promedios de la cartera de microcrédito, consumo y comercial, aumentaron respecto al mismo mes del año anterior 38,4%, 25,1% y 15,3%, respectivamente; lo cual permite concluir que la dinámica crediticia en el Chocó mantuvo la tendencia de crecimiento del consolidado nacional.

Cuadro 8

Chocó. Saldos de las colocaciones, por entidad y tipo A diciembre 2010 - 2011

Variables	Millones de pesos		
	2010	2011	Var. %
Total	173.919	219.998	26,5
Bancos comerciales	145.962	202.292	38,6
Compañías de financiamiento comercial	1.042	1.509	44,8
Cooperativas financieras	26.916	16.198	-39,8
Tipos de colocación			
Créditos de consumo	124.422	151.932	22,1
Créditos de vivienda	5.235	6.151	17,5
Créditos comerciales	33.052	39.655	20,0
Microcréditos	11.212	22.259	98,5

Fuente: Superfinanciera. Cálculos Centro Regional de Estudios Económicos, Medellín.
Banco de la República.

IX. MERCADO LABORAL

La tasa de desempleo en Quibdó para el trimestre móvil octubre – diciembre de 2011 se ubicó en 15,1%, disminuyendo en 5,2 pp con respecto a igual periodo del año anterior; este registro fue superior a la tasa promedio de las 24 ciudades donde se aplica la encuesta, la cual se ubicó en 10,4%. En el transcurso del año, la capital chocoana se consolidó como la ciudad con mayor desempleo en el país, al igual que Popayán e Ibagué, que, además tuvieron tasas de desempleo en el trimestre de referencia del 15,7% y 15,1%, respectivamente.

Cuadro 9

Quibdó. Indicadores del mercado laboral Trimestre móvil 2007 - 2011

Concepto	Octubre - Diciembre				
	2007	2008	2009	2010	2011
Tasa global de participación	50,2	51,9	56,7	62,5	63,5
Tasa de ocupación	39,7	43,1	46,6	49,8	53,9
Tasa de desempleo	20,8	16,9	17,9	20,3	15,1
% de población en edad de trabajar	67,4	67,8	68,2	68,4	68,5
Población económicamente activa (Miles)	35	37	41	45	46
Ocupados (Miles)	28	31	33	36	39
Desocupados (Miles)	7	6	7	9	7

Fuente: DANE.

Por su parte, la población económicamente activa sumó 46 mil personas, con un aumento del 2,2% frente al mismo trimestre de 2010; en igual dirección se movió el número de ocupados al pasar de 36 mil a 39 mil personas; en contrario, los desocupados disminuyeron en dos mil, totalizando siete mil personas. En general la ciudad presentó una tendencia favorable de sus principales indicadores del mercado laboral en los últimos cinco años, excepto el retroceso en el dato de desempleo de 2010.

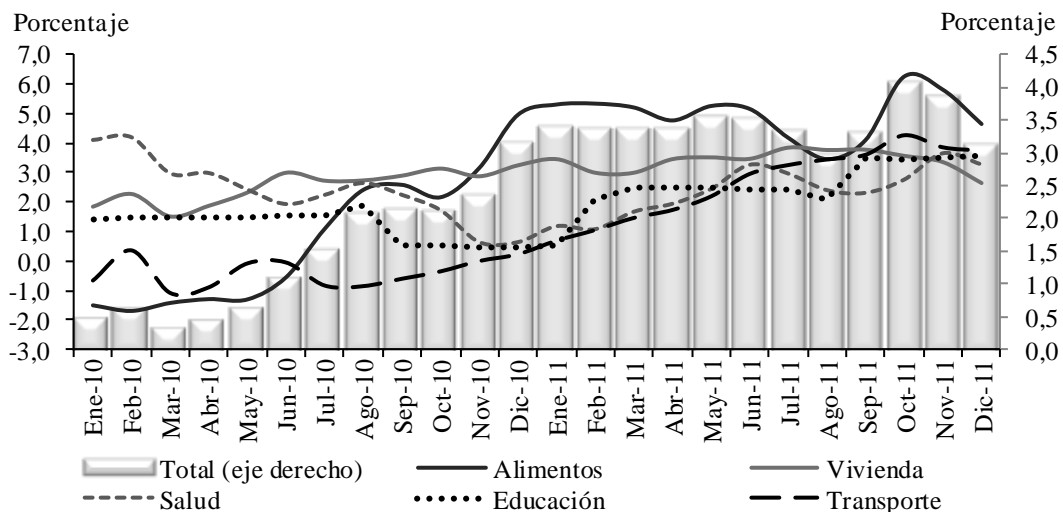
X. PRECIOS

La variación del IPC al finalizar el año para Quibdó fue de 3,11%, resultado que estuvo dentro del rango meta fijado por la Junta Directiva del Banco de la República para este indicador; igualmente fue inferior al total nacional, 3,73%; adicionalmente, pasó a convertirse en la quinta ciudad más barata del país, después de Pasto (2,41%), Riohacha (2,55%), San Andrés (2,69%), y Armenia (3,04%); cuando en los primeros meses del año estuvo en el escalafón de las más costosas, al lado de Cúcuta, Bucaramanga, Neiva, Valledupar y Montería.

El análisis por grupo de bienes y servicios, al igual que en el contexto nacional, identificó la mayor presión al resultado total en alimentos, 4,6%; seguido por transporte, 3,7%; educación, 3,5%; salud, 3,2% y vivienda, con 2,6%.

Gráfico 2

Quibdó. Evolución del IPC y principales grupos de gastos 2010 - 2011



Fuente: DANE.

XII. OTRAS VARIABLES ECONÓMICAS

SERVICIOS BÁSICOS

La empresa Distribuidora del Pacífico Dispac S.A. E.S.P, reportó durante el cuarto trimestre de 2011 un consumo total de energía de 22.727 megavatios/hora (Mw/h) en la ciudad de Quibdó, superior en 2,1% frente a igual período del año anterior. En el acumulado anual se contabilizaron 90.337 Mw/h, con un leve incremento interanual del 0,8%, sustentado en un mayor uso comercial en el último trimestre del año.

El consumo residencial ascendió a 59.783 Mw/h, representando el 66,2% del total; su incremento en el acumulado fue de 0,3%, resultado de una lenta expansión de redes y un mínimo avance en el consumo de los actuales suscriptores; igualmente, la baja utilización de energía en el sector industrial, 0,7% del total, reflejó la incipiente base empresarial existente en el departamento. Por el contrario, el uso comercial reportó un incremento anual del 4,9%, ratificando el auge de esta actividad en la ciudad.

Cuadro 10

Quibdó. Consumo de energía eléctrica, por sector Trimestres 2010 - 2011

Período	Megavatios/hora				
	Total	Residencial	Comercial	Industrial	Otros*
2010					
Acumulado	89.628,0	59.578,9	17.132,8	652,5	12.263,8
1 ^{er} trimestre	22.318,6	14.655,7	4.097,0	176,8	3.389,1
2 ^{do} trimestre	22.526,2	14.914,4	4.407,2	161,1	3.043,5
3 ^{er} trimestre	22.525,1	15.037,5	4.382,3	156,6	2.948,7
4 ^{to} trimestre	22.258,1	14.971,3	4.246,3	158,0	2.882,5
2011					
Acumulado	90.337,3	59.783,4	17.975,2	648,9	11.929,8
1 ^{er} trimestre	22.194,6	14.813,8	4.408,8	181,2	2.790,8
2 ^{do} trimestre	22.630,1	14.940,6	4.462,7	174,5	3.052,3
3 ^{er} trimestre	22.785,2	15.050,4	4.503,7	141,1	3.090,0
4 ^{to} trimestre	22.727,4	14.978,6	4.600,0	152,1	2.996,7
Variación % anual					
Acumulado	0,8	0,3	4,9	-0,6	-2,7
1 ^{er} trimestre	-0,6	1,1	7,6	2,5	-17,7
2 ^{do} trimestre	0,5	0,2	1,3	8,3	0,3
3 ^{er} trimestre	1,2	0,1	2,8	-9,9	4,8
4 ^{to} trimestre	2,1	0,0	8,3	-3,7	4,0

* Incluye oficial, alumbrado público y otros.

Fuente: Dispac. Cálculos Centro Regional de Estudios Económicos, Medellín. Banco de la República.

De otro lado, y de acuerdo con la información suministrada por la empresa Aguas del Atrato E.S.P., el consumo de agua potable en Quibdó ascendió a 280.437 m³ en el cuarto trimestre, señalando una disminución de 5,4% con respecto al mismo lapso de 2010. No obstante en el acumulado 2011 el consumo de agua tuvo un incremento del 2,0% entre años, al alcanzar 1,2 millones de m³, sustentado por los avances de los dos primeros trimestres del año.

Adicionalmente el número de abonados en diciembre de 2011 ascendió a 8.215, aumentando en 594 suscriptores frente a enero del mismo año.

FINANZAS PÚBLICAS

➤ RECAUDO DE IMPUESTOS

Al finalizar el año 2011, el recaudo de impuestos nacionales realizado por la DIAN en el departamento del Chocó contabilizó \$39.945 millones, 24,0% superior a la cifra de un año atrás.

Por tipo, la retención en la fuente a título de renta, IVA y timbre presentó el mayor crecimiento, al sumar \$27.741 millones, equivalente al 69,4% del total recaudado en el año, explicado por los excelentes crecimientos del tercer y cuarto trimestres, no obstante el retroceso registrado entre abril y junio (-4,4%). El segundo impuesto en importancia fue el IVA al contabilizar \$5.343 millones, con un avance anual del 12,6%. Por último, las cuotas renta tuvieron una variación anual de 37,7% al recaudar \$4.468 millones, justificada en el extraordinario repunte registrado en el segundo trimestre del año, 62,1%.

Cuadro 11

Chocó. Recaudo de impuestos nacionales			
Acumulado a diciembre 2010 - 2011			
Millones de pesos			
Concepto	2010	2011	Var. %
Total	32.215	39.945	24,0
Cuotas Renta	3.245	4.468	37,7
IVA	4.746	5.343	12,6
Retención ¹	21.919	27.741	26,6
Patrimonio	1.796	1.881	4,7
Otros ²	509	512	0,6

¹ Incluye retenciones en la fuente a título de renta, IVA y timbre.

² Incluye sanciones, errados, otros sin clasificar.

Fuente: DIAN. Cálculos Centro Regional de Estudios Económicos, Medellín. Banco de la República.

XV. CONSIDERACIONES FINALES

El entorno económico del Chocó se caracterizó por el comportamiento mixto de los diferentes sectores que hacen parte de la estructura económica departamental, donde sobresalió el retroceso en la producción de madera y pesca en el río Atrato, actividades que en parte incidieron en el resultado de las exportaciones locales.

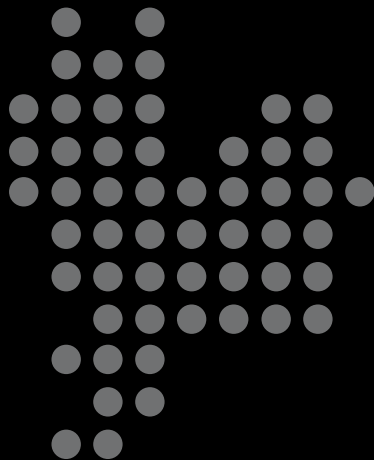
Por su parte, el sector financiero se caracterizó por el desarrollo de todas las cuentas activas, acentuado en la cartera de consumo y comercial; y dentro de las captaciones, por los saldos de los depósitos de ahorro. De igual forma se presentó un sostenido crecimiento en el recaudo de impuestos nacionales, línea seguida por las licencias de construcción dirigidas a la edificación de vivienda.

No obstante la mejoría en los indicadores del mercado laboral, el balance de la actividad económica, no permitió una mayor recuperación de la tasa de desempleo, una de las más altas en el compendio nacional para los últimos años.

SE AGRADECE A LAS SIGUIENTES ENTIDADES, LA INFORMACIÓN PRODUCIDA, SUMINISTRADA O DIVULGADA PARA LA REALIZACIÓN DE LOS BOLETINES

Aguas del Atrato - EPM; ANDI; Camacol; Cámara de Comercio de Medellín; Codechocó; Contraloría General de Antioquia; Contraloría General de Medellín; Cotelco; DIAN; Dispac; Econometría; EPM; Fenalco Antioquia; Lonja de Propiedad Raíz de Medellín y Antioquia; Situr; Terminales Medellín.

PÁGINAS ELECTRÓNICAS: Aerocivil; DANE; Finagro; CCI; Superfinanciera.



Jefe Regional:
Pablo E. González Gómez

Equipo Técnico:
Francisco Villadiego Yanes
Jaime Martínez Mora
Octavio Zuluaga Rivera

La opción de búsqueda del Boletín Económico Regional (BER)
se encuentra en la siguiente dirección:
http://www.banrep.gov.co/publicaciones/pub_ec_reg7.htm

El Boletín Económico Regional (BER) es una publicación trimestral elaborada por los Centros Regionales de Estudios Económicos (CREE) del Banco de la República, cuyo propósito es ofrecer a los agentes de la economía y público en general información periódica, confiable y oportuna sobre la evolución de las principales variables de la actividad económica de las regiones del país y los departamentos que las componen.

El Boletín Económico Regional del Noroccidente colombiano comprende los departamentos de Antioquia y Chocó. Su producción cuenta con el valioso aporte de diferentes entidades de orden local y nacional.

Sugerencias y comentarios
BER_noroccidente@banrep.gov.co