

IBER

BOLETÍN ECONÓMICO REGIONAL



ISSN 2665-1823



NOROCCIDENTE

III TRIMESTRE DE 2021

ANTIOQUIA, CHOCÓ

BARRANQUERO
MOMOTUS SUBRUFESCENS

BER

BOLETÍN ECONÓMICO REGIONAL



ISSN 2665-1823



NOROCCIDENTE

III TRIMESTRE DE 2021

ANTIOQUIA, CHOCÓ

El Boletín Económico Regional es una publicación de la Sección de Sucursales Regionales de Estudios Económicos, Departamento Técnico y de Información Económica, Banco de la República.

DOI: <https://doi.org/10.32468/ber-norocc.tr3-2021>

Códigos JEL: R10, R11, R12

Dora Alicia Mora

Jefe Sección Sucursales Regionales Estudios Económicos

Ferney H. Valencia Valencia

Jefe Regional

Equipo técnico:

Francisco J. Villadiego Yanes

Gerardo A. Villa Durán

Octavio A. Zuluaga Rivera

Ovidio G. Ramírez Vanegas

Sebastián Giraldo González

Palabras clave del Boletín Económico Regional: Antioquia, importaciones, remesas, comercio, industria, transporte.

Las opiniones y posibles errores son responsabilidad exclusiva de los autores y no comprometen al Banco de la República ni a su Junta Directiva.

Tabla de contenido

Panorama económico	3
Indicador mensual de actividad económica (IMAE).....	4
I. Agropecuario	5
II. Minería	8
III. Industria.....	9
IV. Servicios públicos.....	10
V. Construcción	11
VI. Comercio y turismo.....	14
VII. Transporte	16
VIII. Sistema financiero	19
IX. Comercio exterior	20
X. Mercado laboral.....	25
XI. Precios	26
XII. Otras variables económicas	27

Panorama económico

La economía de la región Noroccidente en el tercer trimestre de 2021 continuó con un buen resultado registrando un incremento anual frente al mismo período del año anterior. A pesar de un menor efecto base comparativo que se reflejó en la moderación del ritmo de expansión, fue notorio el impulso de la reapertura de la economía por las mejoras en el control de la pandemia. En este sentido, se destacaron los aumentos en la producción industrial, las ventas minoristas, la ocupación hotelera y el transporte. Por otro lado, los indicadores del sector construcción y agropecuario tuvieron en general una desaceleración. Entretanto, en el sector externo crecieron las exportaciones, importaciones y las remesas, las dos últimas con valores históricos. Finalmente, el desempleo se redujo en Quibdó y Medellín, aunque en esta última sigue siendo mayor a los niveles prepandemia, en donde además aumentó la inflación y se ubicó por encima de la meta del Banco de la República.

Respecto de la demanda interna, las ventas reales del comercio en Antioquia siguieron creciendo con variaciones anuales mayores a dos dígitos, y mostrando positivo desempeño en todas las líneas. Igualmente, hubo una mejora sustancial en la confianza del consumidor en Medellín y en la disposición a comprar bienes durables. Entre tanto, las importaciones de bienes de consumo tuvieron notables incrementos tanto en Antioquia como en Chocó y la reducción del desempleo favoreció el gasto de los hogares. En la formación bruta de capital, los indicadores asociados arrojaron señales mixtas; se observó un notable avance en las compras externas de bienes de capital, explicado en gran parte por el rubro de equipo de transporte y un significativo aumento en las importaciones de bienes intermedios para la industria. De otro lado, la venta de vehículos de transporte de carga, pasajeros y utilitarios siguió con relevante aceleración. Contrario, se evidenció un fuerte retroceso en la producción de concreto premezclado con destino a obras civiles. Por su parte, en el Chocó se presentó caída en la importación de bienes de capital.

Con relación a los componentes de la oferta, la producción industrial continuó expandiéndose, pero ralentizando su ascenso frente al del trimestre anterior, destacando que la totalidad de rubros industriales crecieron. En la construcción hubo un notable avance anual en la aprobación de licencias para obra nueva y ampliación, aunque menor que el observado en el periodo previo; los despachos de cemento gris hacia Antioquia se desaceleraron, y los de concreto con destino residencial y edificaciones cayeron anualmente; a su vez, la venta de vivienda nueva mostró una reducción anual.

En cuanto al sector agropecuario, el sacrificio de bovinos procedente de Antioquia continuó en declive y el de porcinos aumentó levemente. El acopio de leche y el abastecimiento de productos agrícolas desde el departamento a las diferentes centrales de abastos del país también cayeron. De otro lado, los desembolsos de fomento para la actividad agropecuaria continuaron con buena dinámica, impulsada por las asignaciones a cultivos agrícolas de ciclo corto, avicultura, banano y ganadería de carne. En la minería hubo descenso en la extracción de oro y plata en Antioquia y en Chocó; mientras que, en el transporte, siguió la recuperación en la movilización de pasajeros intermunicipal y urbano, así como el aéreo, y en el de carga por vía terrestre. En la actividad hotelera el promedio de ocupación alcanzó niveles de prepandemia.

En el frente externo, la balanza comercial fue deficitaria, en donde el aumento de las importaciones en todas sus clasificaciones fue mayor que el ascenso de las exportaciones que moderaron su alza y donde sobresalieron las de banano, café, flores y las industriales, pero cayeron las de oro.

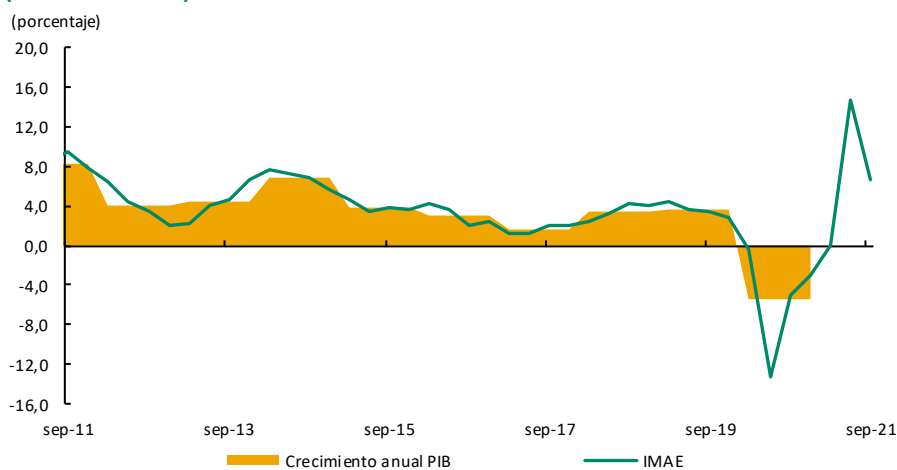
Indicador mensual de actividad económica (IMAE)¹

Según las estimaciones preliminares del IMAE, elaborado por el Banco de la República y la Pontificia Universidad Javeriana de Cali, en el tercer trimestre de 2021 la economía de Antioquia alcanzó un crecimiento anual de 6,6% (en un rango entre 6,3% y 6,9%), ajustado por estacionalidad y efecto calendario (Gráfico 1). Once de las quince variables que componen el indicador presentaron desempeño positivo; las de mayor incremento en esta ocasión fueron las asociadas al comercio, la industria, el transporte de carga y el sistema financiero.

Respecto al segundo trimestre de 2021, la economía de Antioquia creció 2,7%, resultado por debajo del aumento de 5,7% registrado para la economía nacional (ajustado por estacionalidad). En el acumulado a septiembre, la economía del departamento mejoró en 6,8% respecto a 2020. Cabe resaltar que en el acumulado a septiembre los resultados económicos del departamento son muy cercanos a los de 2019.

En el ámbito nacional, según el Departamento Administrativo Nacional de Estadística (DANE), la economía colombiana creció 12,9% anual en el tercer trimestre, ajustado por estacionalidad y efecto calendario (mientras que sin ajuste se ubicó en 13,2%).

Gráfico 1
Antioquia. PIB departamental anual e IMAE trimestral^{pr}
(variación anual)



pr: preliminar.

Fuente: DANE; Banco de la República y Pontificia Universidad Javeriana Cali.

¹ El Indicador mensual de actividad económica (IMAE), herramienta diseñada por el Banco de la República, permite elaborar una estimación de la tasa de crecimiento del PIB departamental. El IMAE se calcula a partir del co-movimiento de 15 indicadores mensuales de coyuntura de la región, estimado a través de un modelo factorial dinámico. La metodología de cálculo del IMAE puede consultarse en <http://www.banrep.gov.co/es/borrador-900>.

I. Agropecuario

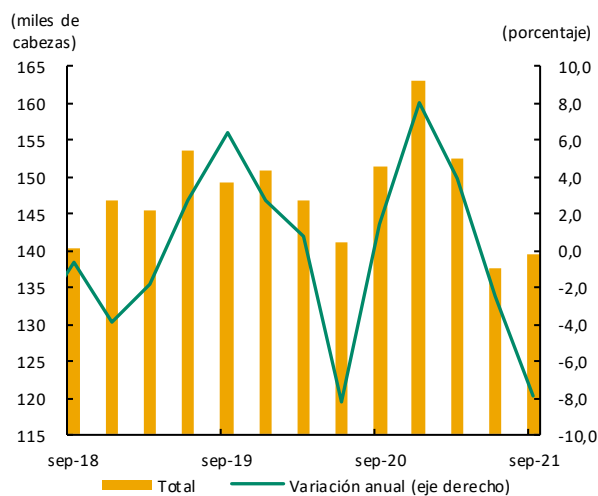
El presente capítulo analiza la actividad agropecuaria, en general, a partir de indicadores indirectos relacionados con la producción de los principales productos de la región, dado que en algunos casos no se dispone de información de dicha variable a nivel regional, con la periodicidad y oportunidad que se requiere para la publicación del presente documento.

De acuerdo con cifras preliminares de la Encuesta de sacrificio de ganado (ESAG) realizada por el DANE, el beneficio de bovinos en el país procedente de Antioquia totalizó 139.407 cabezas de ganado, presentando una contracción anual de 7,9%, así se completaron dos trimestres continuos en que la variación se ubicó en zona negativa (Gráfico 2A). El departamento fue el de mayor participación con 15,5%; seguido de Meta, 10,4%; Córdoba, 9,9%; y Santander, 7,6%. Caso diferente reportó el sacrificio de ganado porcino de procedencia antioqueña que ascendió a 580.283 cabezas con una variación anual del 2,1%, aunque desacelerándose frente al aumento del trimestre anterior (Gráfico 2B). Por departamentos, el de mayor participación de los porcinos sacrificados fue Antioquia, 42,8%; seguido de Valle del Cauca con 18,7%; Meta, 12,6%; y Cundinamarca, 7,7%.

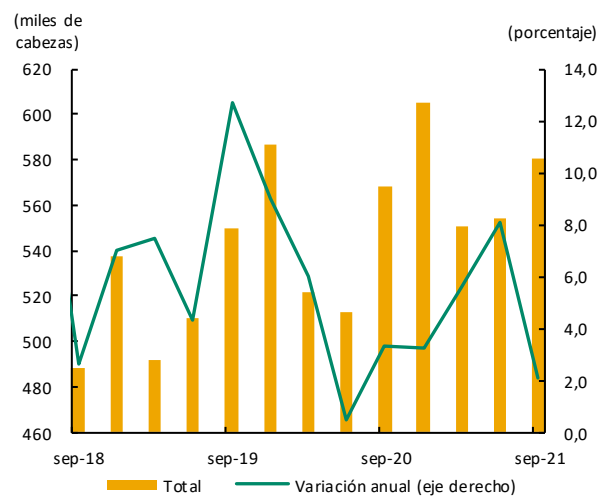
Gráfico 2

Antioquia. Sacrificio de ganado según procedencia ^{pr}
(trimestral y crecimiento anual)

A. Bovino



B. Porcino



pr: preliminar.

Fuente: DANE. Cálculos Banco de la República.

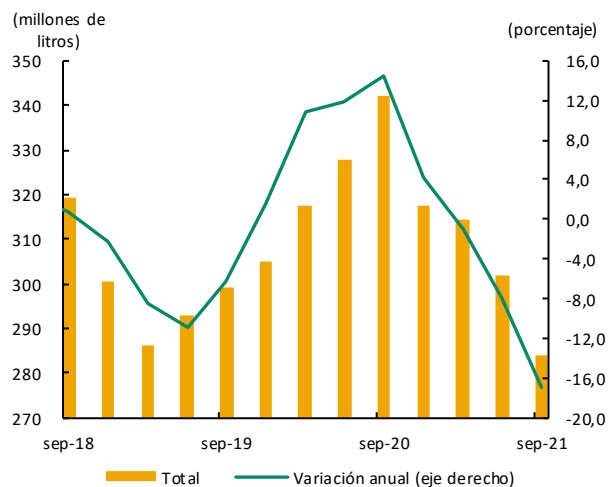
Por su parte, el acopio de leche cruda por las empresas procesadoras en Antioquia continuó con la tendencia descendente mostrada en lo corrido de 2021. Según cifras de la Unidad de Seguimiento de Precios (USP) adscrita al Ministerio de Agricultura en el tercer trimestre se contrajo el 17,0% (Gráfico 3A), más acentuado que el descenso observado en el total nacional que fue de 12,2%. Similar al rubro bovino y porcino, el departamento fue el principal productor de leche en el país, en donde para el periodo analizado participó con el 36,7% del agregado.

Por otro lado, según estimaciones de la Federación Nacional de Avicultores (Fenavi), entre julio y septiembre de 2021 la producción de huevo en Antioquia totalizó 504,9 millones de unidades, con un incremento anual de 6,3%, exhibiendo desaceleración desde el tercer trimestre de 2020. En cuanto a la producción de carne de pollo en canal, registró 26.989 toneladas con un descenso de 4,6%, deteriorando el resultado del reporte anterior cuando se había situado en zona positiva (Gráfico 3B).

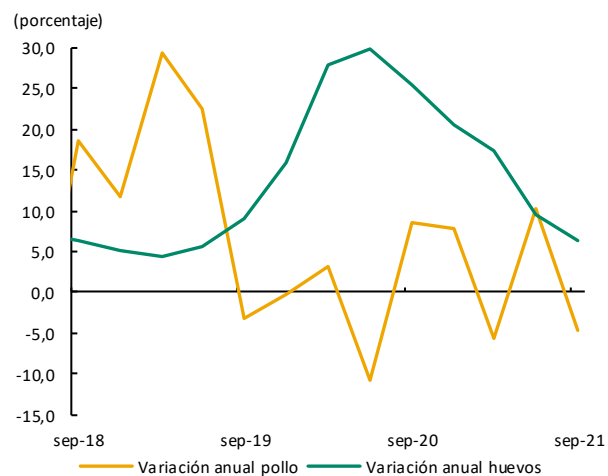
Gráfico 3

**Antioquia. Acopio de leche y producción de carne de pollo y huevo
(trimestral y crecimiento anual)**

A. Leche



B. Pollo y huevos



Fuente: Minagricultura y Fenavi. Cálculos Banco de la República.

En la actividad agrícola, según el Ministerio de Agricultura, a través de las evaluaciones agropecuarias 2019, cerca del 70% de la producción en Antioquia correspondió a los cultivos de banano, plátano, papa, aguacate, tomate, yuca, café y flores; y en Chocó a plátano y yuca; ubicándose estos como los más importantes en la región Noroccidente.

En este sentido, según los datos del DANE para el tercer trimestre de 2021, el abastecimiento de productos agrícolas desde Antioquia a las diferentes centrales de abastos del país totalizó 136 mil toneladas, lo que correspondió a un descenso de 4,4% respecto al mismo periodo del año anterior (Gráfico 4A); comportamiento propiciado por la menor distribución de frutas frescas (-6,6%), verduras y hortalizas (-4,3%) y tubérculos, raíces y plátanos (-1,5%). Tal situación pudo estar relacionada con afectaciones del invierno en algunos cultivos de la región, en donde de acuerdo con reportes del Ideam, las precipitaciones durante el lapso de análisis estuvieron por encima de lo normal en gran parte del territorio antioqueño.

En lo referente al suministro de banano, plátano, papa, tomate y yuca, en conjunto totalizaron 66 mil toneladas, 48,5% del total del abastecimiento realizado desde el departamento, en donde solo el aprovisionamiento de plátano registró crecimiento anual (Gráfico 4B).

Los despachos de banano, papa y yuca registraron los mayores descensos dentro de este grupo de productos, con variaciones anuales de -7,9%, -4,4% y -37,8%, respectivamente. Similar situación sucedió con la papa, en donde según Fedepapa los cultivos se vieron afectados por los altos costos de producción y las adversas condiciones climáticas. Por su parte, para el tomate solo se presentó una leve disminución de 0,4%, y caso contrario observó el plátano que mostró aumento anual de 18,7%. La mayor proporción de los productos se enviaron a las centrales de acopio de la ciudad de Medellín, a donde llegó cerca del 68% del total, mientras que otra gran parte fue despachada a los mercados de la Costa Atlántica, alrededor del 23%, principalmente a Barranquilla, Cartagena, Sincelejo y Montería.

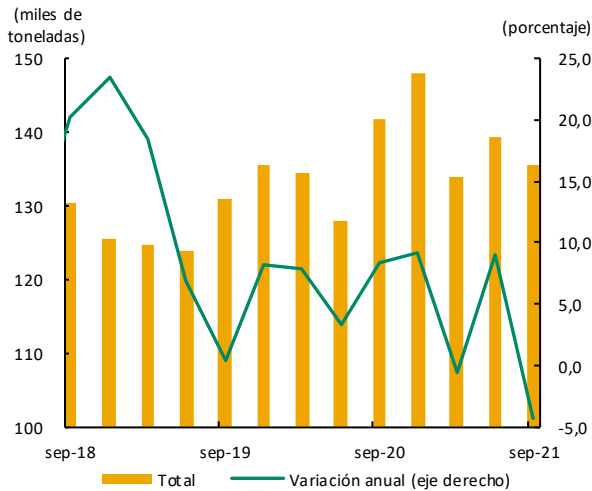
Para el mismo periodo, desde Chocó se surtieron 2.693 toneladas de productos, lo que representó un incremento anual de 34,9%, en donde casi la totalidad correspondió a plátano, 98,5%. La mayor parte

de los despachos se realizaron a las centrales de acopio de la Costa Atlántica, principalmente a Cartagena, alrededor del 80% del total, y cerca del 15% a Sincelejo.

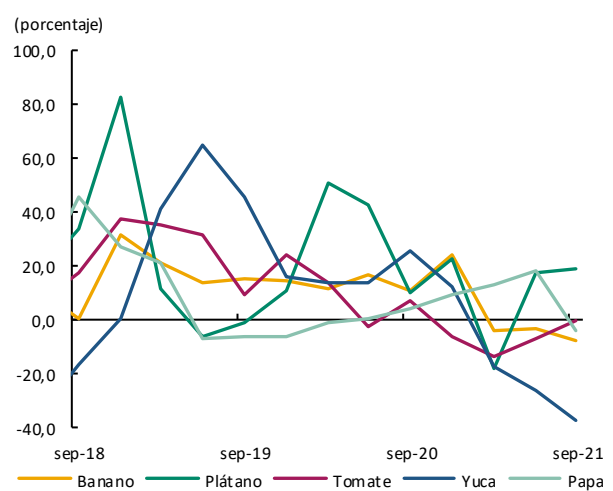
Gráfico 4

Antioquia. Abastecimiento de productos agrícolas según procedencia (trimestral y crecimiento anual)

A. Total



B. Principales productos



Fuente: Sipsa - DANE. Cálculos Banco de la República.

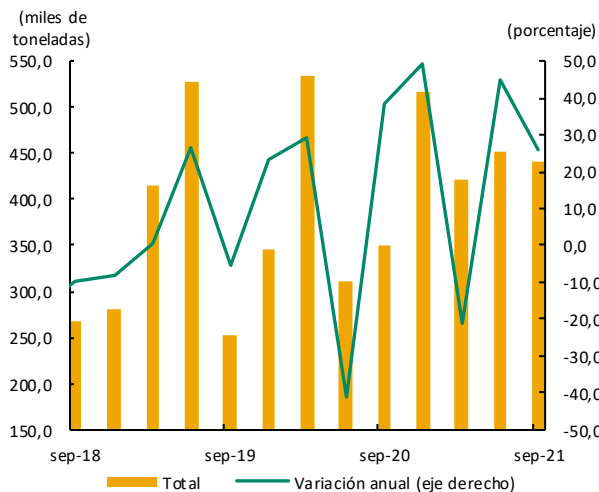
De otro lado, ante la falta de información coyuntural sobre producción agrícola regional, otra variable que podría aproximar el comportamiento de la actividad es el volumen exportado de este tipo de productos por los departamentos. En el caso de Antioquia, los principales bienes agrícolas producidos resultan ser, además, los que ocupan la mayor parte de las ventas externas en este rubro, inclusive con participaciones relevantes en el agregado nacional.

Con base en lo anterior, en el tercer trimestre de 2021 el agregado de los principales productos agrícolas exportados por el departamento registró un aumento anual del 26,1%, en donde el producto de mayor aporte en el volumen fue el banano, con un incremento de 30,0% frente al año anterior (Gráfico 5) y una participación en el total nacional de 58,6%. A un nivel ligeramente inferior creció el plátano del cual Antioquia exportó más del 90% de todo el país. Como lo menciona la Asociación de Bananeros de Colombia (Augura), la dinámica de estos productos pudo estar explicada por el aumento de las áreas sembradas en años previos y el incremento de la productividad de los cultivos.

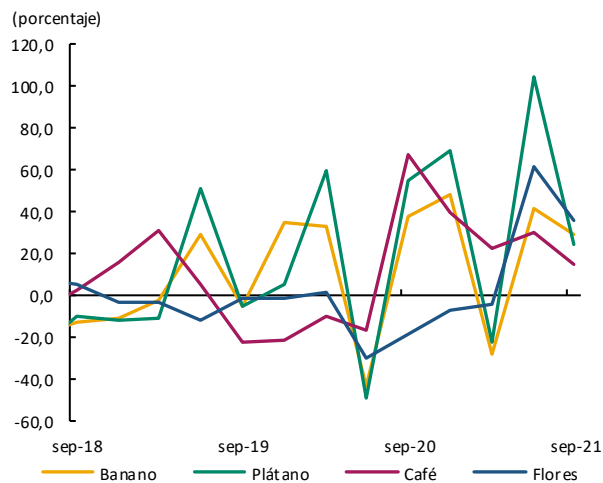
Por su parte, en el tercer renglón de importancia se ubicó el café, con una variación anual cercana al 15%, en donde el departamento tuvo el tercer aporte más alto en toda Colombia; en este caso, los incrementos del precio a nivel internacional podrían estar explicando los mayores despachos, toda vez que los comercializadores estarían liquidando los inventarios para aprovechar el contexto internacional. De otro lado, también fue notorio el crecimiento de los envíos de flores, en donde, según los productores, la demanda externa y el buen precio han favorecido el cultivo. Finalmente, el otro producto con participación destacada dentro de la cesta agrícola local fue el aguacate, donde Antioquia originó cerca del 38% de las exportaciones nacionales. A diferencia de los otros bienes, se observó una contracción anual de 46,5%, con afectaciones en los cultivos por los excesos de lluvias.

Gráfico 5
Antioquia. Exportaciones de productos agrícolas
(trimestral y crecimiento anual)

A. Total



B. Principales productos



Fuente: DANE. Cálculos Banco de la República.

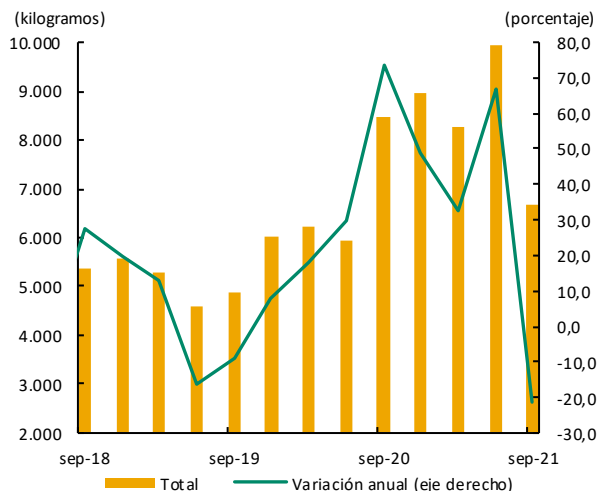
II. Minería

De acuerdo con información preliminar de la Agencia Nacional de Minería (ANM), Antioquia al reportar extracción de oro por 6.664 kilogramos (kg) durante el tercer trimestre de 2021, mostró una disminución anual de 21,5%, después de los notables incrementos de los periodos previos (Gráfico 6A), lo que a su vez coincidió con las menores exportaciones del metal precioso desde el departamento durante el periodo de análisis.

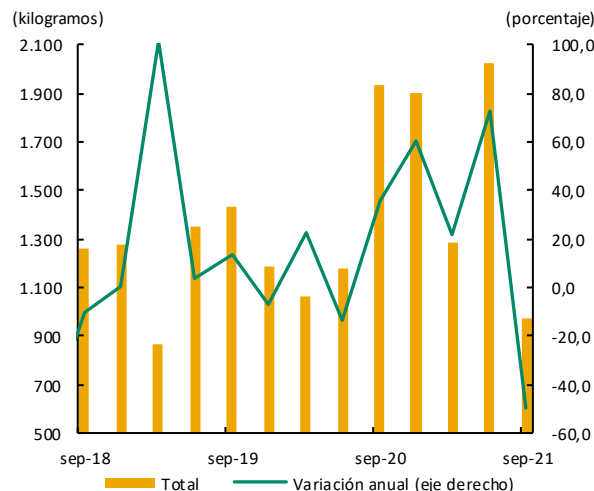
Gráfico 6

Noroccidente. Producción de oro ^{pr}
(trimestral y crecimiento anual)

A. Antioquia



B. Chocó



pr: preliminar.

Fuente: ANM. Cálculos Banco de la República.

Dentro de los principales municipios en Antioquia en este tipo de minería se encontró Caucaasia, Buriticá, El Bagre y Remedios que contribuyeron con el 84,1% de la producción, la mayoría tuvo notable aumento, a excepción del último, que junto con Segovia reportaron un significativo descenso anual, lo que explicó en gran medida el resultado del departamento. Es de mencionar como Antioquia ha venido ganando mayor participación en la producción de oro en el orden nacional, llegando al tercer trimestre de 2021 a representar el 77,3%.

De manera similar, el Chocó, al registrar extracción de oro de 969,3 kg durante julio-septiembre de 2021, mostró una disminución de 49,9% (Grafico 6B), explicada en parte por la menor producción en los municipios de Unión Panamericana, Istmina, Condoto y Bagadó, aunque se presentó incremento en El Cantón de San Pablo y Lloró. Para el periodo de análisis, el departamento del Chocó se ubicó en segundo lugar en la producción de oro en el país después de Antioquia, con el 11,2% del total nacional.

En cuanto a la producción de plata, los resultados fueron similares a los de oro, en donde Antioquia presentó un descenso de 35,1% por los menores valores en Remedios, Segovia y Zaragoza, aunque creció en Buriticá, Santo Domingo y Caucaasia; mientras que en Chocó la reducción fue de 26,0%, sustentada en parte por la disminución en los municipios de Unión Panamericana y Condoto, pero se incrementó en Lloró y El Cantón de San Pablo.

III. Industria

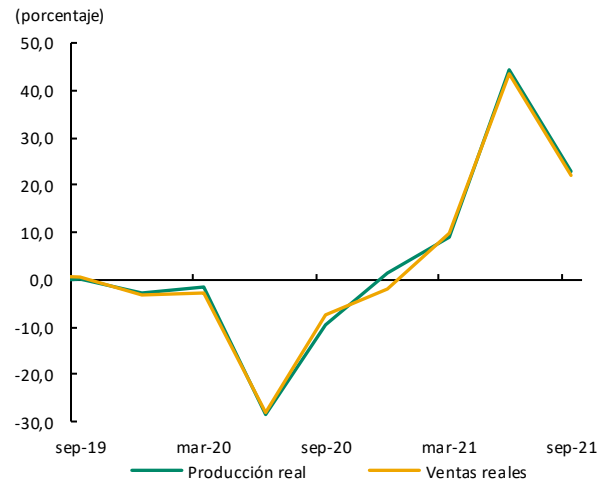
De acuerdo con la información de la Encuesta mensual manufacturera con enfoque territorial (EMMET) que realiza el DANE, la producción industrial y las ventas reales en Antioquia durante el tercer trimestre de 2021 continuaron expandiéndose anualmente por encima de dos dígitos, pero ralentizando su crecimiento a la mitad frente al periodo anterior con variaciones de 23,1% y 22,2%, respectivamente (Gráfico 7). Cabe destacar, que la evolución bianual registró incrementos de 11,4% y 13,1%, donde el departamento fue el que más contribuyó al crecimiento en la producción industrial nacional. El desempeño positivo fue sustentado principalmente en la consolidación de la recuperación de la demanda interna y externa, el inicio de la preparación de la temporada de fin de año y la mayor movilidad y presencia en labores desde las sedes de las empresas. No obstante, se evidenciaron factores que afectaron en parte la manufactura, especialmente los problemas logísticos con impacto en la disponibilidad de materia prima e insumos, y la elevada tasa de cambio.

En el departamento, la totalidad de las agrupaciones industriales exhibieron notables avances anuales en producción y ventas. Respecto de la cadena textil – confección el buen desempeño se explicó por la reactivación económica, el aumento del comercio por catálogo, online y de las tiendas físicas, considerando la mayor movilidad; además, hubo un incremento de envíos al exterior. Por su parte, en sustancias y productos químicos, farmacéuticos, de caucho y plástico se observó mayor demanda de productos para el agro, sector textil y aumento en pinturas por los mayores pedidos de ferreterías y grandes superficies. En cuanto al sector de alimentos y bebidas, la apertura de bares y restaurantes, la reanudación de eventos y el retorno de ferias tradicionales impulsaron la elaboración de bebidas alcohólicas y no alcohólicas, mientras que crecieron en productos de confitería por amor y amistad. En el caso de resto de industria, se presentó significativo ascenso en fabricación de vehículos, en electrodomésticos, por la mayor permanencia de personas en sus casas, y motocicletas que sirvió de alternativa de transporte para reducir el riesgo del contagio.

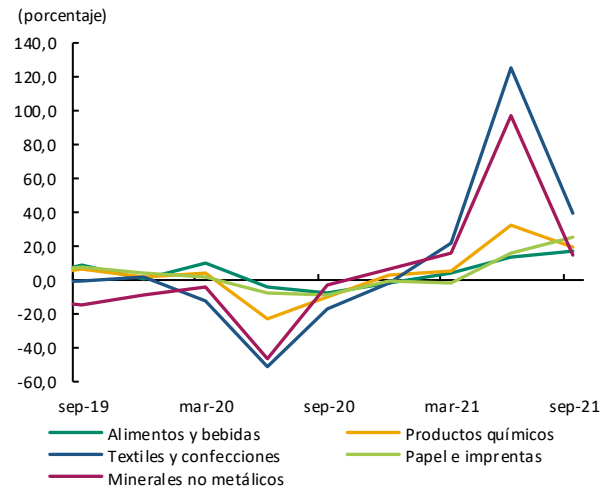
De otro lado, en el Área Metropolitana del Valle de Aburrá los crecimientos en la producción y ventas reales de la industria fueron de 25,0% y 24,6%, respectivamente, aumentando a una menor tasa frente a la observada en el trimestre precedente.

Gráfico 7
Antioquia. Indicadores industriales ^P
(crecimiento anual)

A. Producción real y ventas reales



B. Producción real por actividad



p: provisional.

Fuente: DANE. Cálculos Banco de la República.

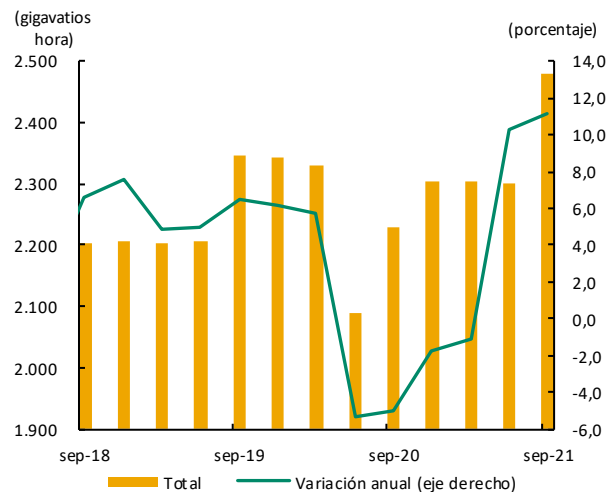
IV. Servicios públicos

Durante el tercer trimestre de 2021 el consumo de gas natural y energía eléctrica en Antioquia aceleraron su incremento, jalonados principalmente por los crecimientos en los usos industrial y comercial, última actividad que también fue la de mayor aumento en el consumo de energía en Quibdó.

Según información de Empresas Públicas de Medellín (EPM) durante el lapso julio-septiembre de 2021 el consumo de energía eléctrica en Antioquia exhibió un aumento anual de 11,2%, ajustando dos trimestres consecutivos en terreno positivo (Gráfico 8A); por actividades, el uso comercial fue el de mayor dinámica, seguido del industrial, actividades que reportaron buenos resultados en su comportamiento productivo en el departamento. Por su parte, el consumo residencial, el de mayor aporte, continuó con ligeros aumentos anuales, incluso de los más bajos en los últimos dos años, considerando, además, que en similar lapso del año previo había sido el único con variación positiva. De otro lado, la utilización de energía eléctrica en Quibdó, de acuerdo con reporte de la Distribuidora del Pacífico S.A. E.S.P. (Dispac), durante el tercer trimestre de 2021, aumentaron 8,5% frente a igual período del año anterior, el segundo mejor crecimiento de los últimos cuatro años (Gráfico 8B); el uso comercial, segundo en participación, reportó el mejor incremento, 22,1%, mientras que el residencial, el de más alta participación, creció en 2,9%, en donde el estrato 1 fue el de mayor consumo.

En referencia al consumo de gas natural en Antioquia, según datos de EPM, durante el tercer trimestre de 2021 continuó la buena dinámica, al reportar un crecimiento anual de 17,3% (Gráfico 9), en donde similar al caso de la energía, los mayores incrementos se presentaron en los usos comercial e industrial, que además se aceleraron frente al reporte previo; por su parte, el consumo de gas vehicular también aumentó, pero a menor ritmo.

Gráfico 8
Noroccidente. Consumo de energía eléctrica
(trimestral y crecimiento anual)
A. Antioquia



Fuente: EPM y Dispac. Cálculos Banco de la República.

B. Quibdó

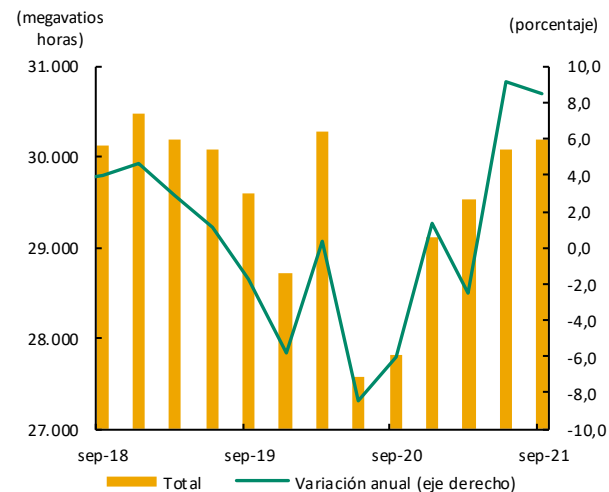
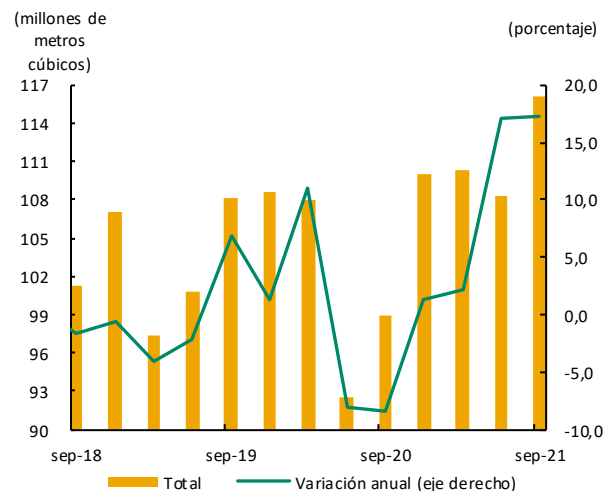
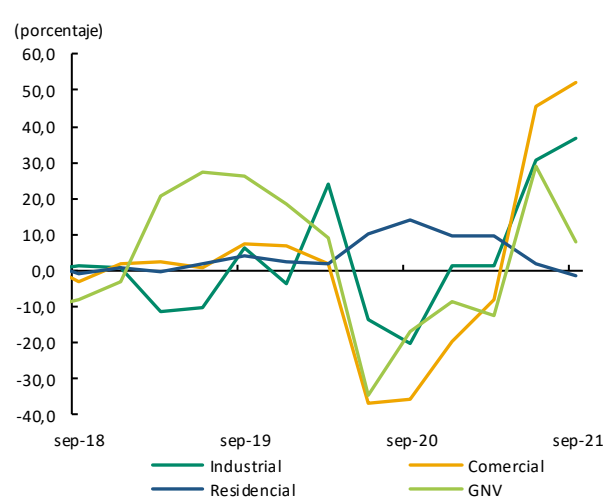


Gráfico 9
Antioquia. Consumo de gas natural
(trimestral y crecimiento anual)
A. Total



Fuente: EPM. Cálculos Banco de la República.

B. Sectores



V. Construcción

Los indicadores de la construcción de la región mostraron en el trimestre una desaceleración en la dinámica de la actividad, con menor aumento en despachos de cemento, lanzamientos e iniciaciones de obra, y reducciones en concreto, obras en proceso, oferta y venta de vivienda nueva.

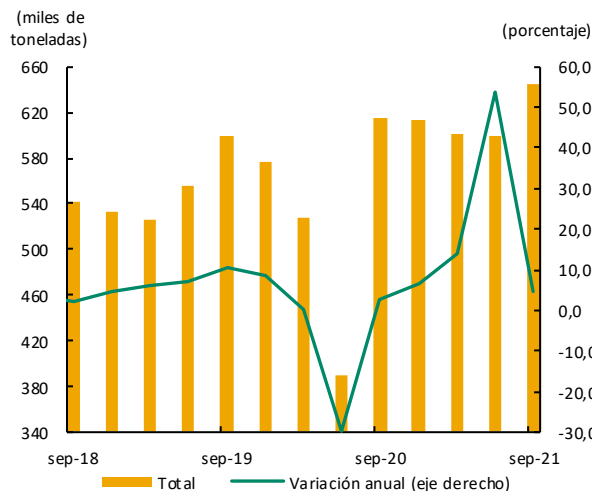
En el tercer trimestre de 2021, según datos del DANE, los despachos de cemento gris hacia Antioquia mermaron su ritmo de crecimiento al avanzar en esta ocasión 4,7% con relación a igual período del año precedente (Gráfico 10A). No obstante la desaceleración, la variación positiva fue propiciada en parte por la ejecución de algunas obras de infraestructura que se llevan a cabo actualmente en el área metropolitana y el resto del departamento. De igual manera, en el período julio-septiembre, Antioquia

mantuvo su importancia en la participación en el agregado nacional al señalar 19,0%, seguido por Bogotá D.C.², Valle del Cauca y Cundinamarca, entre los principales. Por canales de distribución, del total de los despachos de cemento gris dirigidos hacia el departamento, los destinados a constructores y contratistas tuvo el mejor comportamiento seguido de la comercialización, mientras que se presentó descenso en el envío a las concreteras.

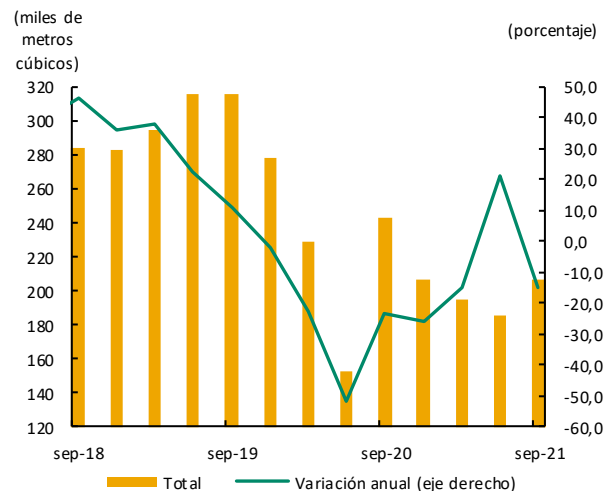
Coherente con esto último, la producción de concreto premezclado con destino al departamento en el período julio-septiembre de 2021, registró un retroceso anual de 14,6% (Gráfico 10B), regresando a la tendencia negativa observada en los cuatro trimestres del año precedente y en el primer trimestre de 2021, cuando estaban en plena alza los contagios por Covid-19. Así las cosas, la caída del concreto para obras civiles incidieron de manera directa en el resultado; sumado a la disminución en otras edificaciones diferentes a vivienda. La reducción en la destinación a obras civiles se pudo haber explicado por la terminación de algunos megaproyectos en Antioquia y el menor ritmo en la ejecución de otros por los altos costos en los insumos como acero, entre otros; similar situación pudo haber sucedido con la desaceleración para vivienda tanto VIS, como la diferente a interés social. Por su lado, en el consolidado nacional, el departamento recuperó cierto protagonismo en cuanto a su participación en la producción de concreto premezclado, ubicándose en segundo lugar después de Bogotá D.C.

Gráfico 10
Antioquia. Despachos de cemento gris y producción de concreto^p
(trimestral y crecimiento anual)

A. Cemento



B. Concreto



p: provisional.

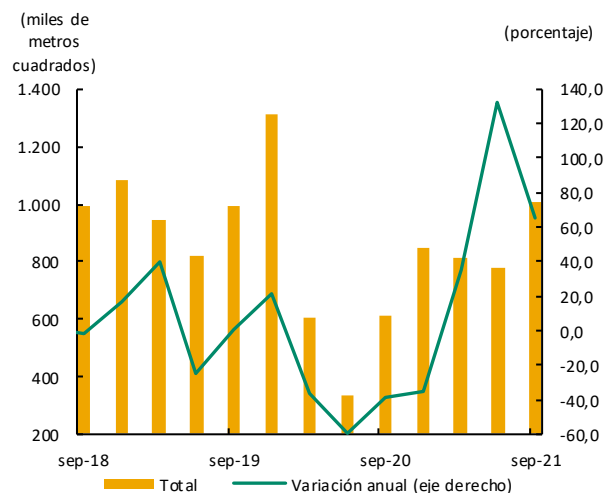
Fuente: DANE. Cálculos Banco de la República.

Por su parte, en Antioquia durante el tercer trimestre de 2021, según el DANE, la aprobación de licencias para la construcción de obra nueva y ampliación señaló avance en términos anuales de 60,7% (Gráfico 11A); resultado que si bien se aminoró con relación al trimestre previo, fue el reflejo de la buena dinámica, en gran medida, de las aprobaciones para vivienda diferente a interés social (No VIS); mientras que la VIS presentó, a diferencia del reporte anterior, una caída en el número de unidades licenciadas, explicado, en parte, por el incremento en los costos de la construcción, tales como mano de obra, permisos, licencias, insumos, entre otros. En lo que correspondió a los destinos no habitacionales, se tuvo crecimiento en áreas de salud, oficinas, bodegas, comercio, y de uso recreativo y social con ocasión de las señales positivas de la economía antioqueña que rigió durante el período.

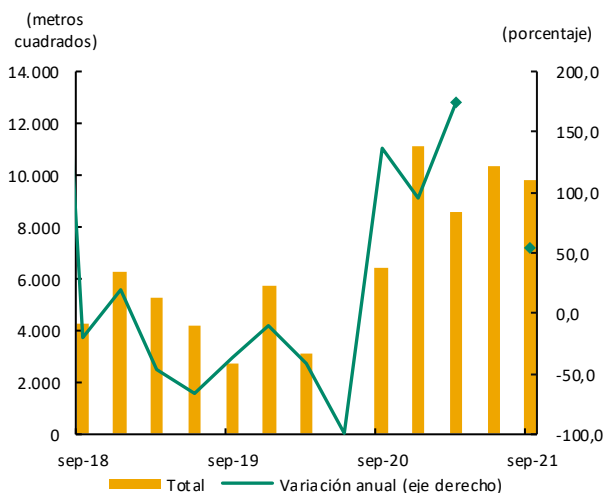
² Incluye los despachos de Bogotá D.C., Funza, Mosquera, Soacha y Chía.

En cuanto al Chocó, durante el tercer trimestre de 2021, el área aprobada para construir se incrementó en 53,4% frente al año anterior, resultado que estuvo en línea con la recuperación observada desde similar periodo del 2020 (Gráfico 11B). La mayor parte, el 67,0%, se destinó a vivienda, pero mostró un leve crecimiento anual, mientras que las otras edificaciones reportaron un importante ascenso, en especial las destinadas a hoteles.

Gráfico 11
Noroccidente. Área aprobada para construcción
(trimestral y crecimiento anual)
A. Antioquia



B. Chocó*



* Para el segundo trimestre de 2021, la variación anual en el Chocó fue superior a 500%.

Fuente: DANE. Cálculos Banco de la República.

En lo referente a lo ocurrido en el mercado de vivienda nueva en la región durante el tercer trimestre de 2021, los registros preliminares de la Cámara Colombiana de la Construcción (Camacol) indicaron una reducción anual de 14,2% en el número de unidades vendidas en Antioquia³, interrumpiendo el alza observada los cuatro periodos precedentes (Gráfico 12A). Lo anterior estuvo en parte explicado por el efecto base comparativo de un año atrás y el cambio en la estacionalidad del negocio, cuando debido a la pandemia, las ventas que no se realizaron en la primera parte del año y que normalmente eran las más altas, se trasladaron al segundo semestre, una vez que los compradores pudieron visitar los proyectos aprovechando la flexibilización de las cuarentenas. De otro lado, según el tipo de vivienda, como es característico en el departamento, más de la mitad de las ventas fueron de No VIS y el 45% restante VIS, con una disminución anual ligeramente superior en la primera.

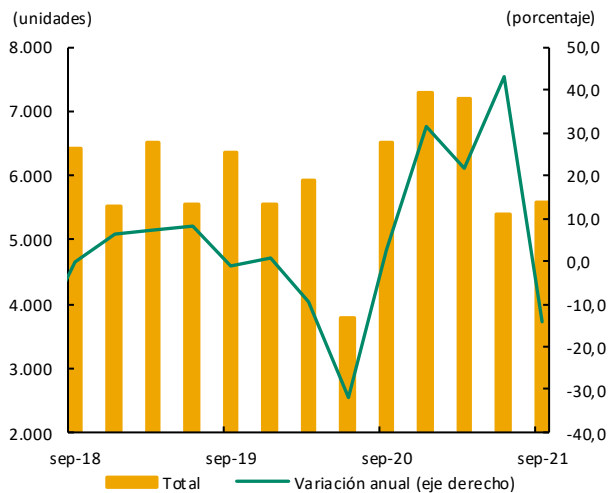
En cuanto a las demás variables de interés, se observó una desaceleración tanto en el número de lanzamientos como de iniciaciones de proyectos nuevos, luego del fuerte incremento observado en el segundo trimestre. En este sentido, las iniciaciones No VIS cayeron haciéndose además evidente el incremento de los costos de materiales para la construcción, con lo que la situación se podría profundizar en periodos futuros. En cuanto a la oferta, continuó el proceso de ajuste del mercado y para septiembre se presentó una disminución de 15,2% frente a un año atrás, con una reducción más notoria de la No VIS que participó con cerca del 70% de las unidades disponibles para la venta. Los municipios en donde se concentró la mayor cantidad de viviendas fueron en Bello, Medellín, Sabaneta, Rionegro e Itagüí.

³La información incluye los municipios de Medellín, Envigado, Bello, Barbosa, Caldas, Copacabana, Carmen de Viboral, El Peñol, Girardota, Guatapé, Itagüí, La Ceja, La Estrella, La Unión, Marinilla, El Retiro, Rionegro, Sabaneta, San Jerónimo, Santa Fe de Antioquia, Santuario, Sopetrán, Guarne, Apartadó, Carepa, Chigorodó y Turbo.

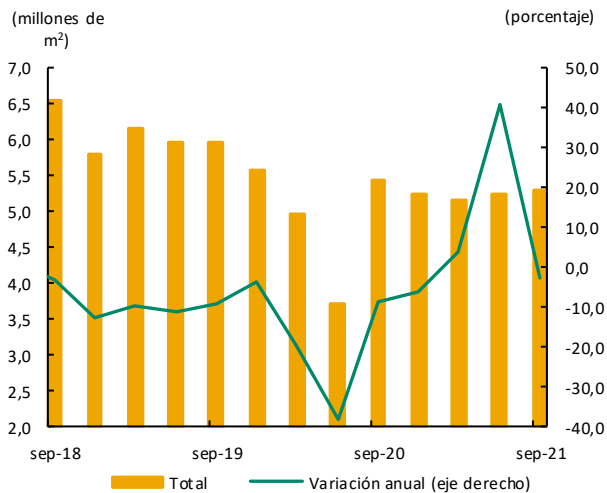
Gráfico 12

Antioquia. Venta de vivienda nueva y área en proceso de construcción (trimestral y crecimiento anual)

A. Ventas de vivienda nueva ^{pr}



B. Área en proceso de construcción



pr: preliminar.

Fuente: Camacol y DANE. Cálculos Banco de la República.

Entretanto, con base en la información del censo de edificaciones del DANE, el área en proceso de construcción en el Vallé de Aburrá y Rionegro presentó una reducción anual de 2,6% en el tercer trimestre de 2021, luego del repunte observado entre el abril y junio. En este sentido, el metraje total en proceso contabilizó 5,3 millones de metros cuadrados, aún en niveles inferiores a los observados antes de la pandemia (Gráfico 12B). En esta ocasión, el descenso del área causada se dio en gran parte por el incremento de la paralizada nueva y la mayor cantidad de obras que se finalizaron durante el trimestre, con variaciones anuales de 94,6% y 38,3%, respectivamente. Lo anterior no alcanzó a ser compensado por el crecimiento del área iniciada nueva, especialmente en el destino residencial y en menor proporción en el educativo y el comercial.

VI. Comercio y turismo

Continuó la mejora en los indicadores de comercio y turismo en la región durante el tercer trimestre de 2021, en donde una mayor confianza del consumidor y aumento del tránsito de visitantes favoreció la dinámica de dichas actividades.

Durante el tercer trimestre de 2021 el comercio minorista siguió mostrando una excelente dinámica. Según las cifras preliminares de la Encuesta mensual del comercio (EMC) que realiza el DANE, las ventas reales del total del comercio minorista de Antioquia (incluyendo vehículos) tuvieron un aumento interanual del 26,7% (Gráfico 13A), sustentado fundamentalmente por la normalización del tráfico de consumidores y la implementación de estrategias comerciales por parte de los establecimientos. Todas las líneas registraron incrementos interanuales, destacándose las ventas de confecciones y calzado, vehículos, y artículos culturales y de entretenimiento.

Consecuente con lo anterior, el Índice de confianza del consumidor (ICC) en Medellín calculado por Fedesarrollo, registró un balance de -3,2% en el promedio trimestral, lo que reportó una mejora sustancial de 27,3 puntos porcentuales respecto del mismo lapso del año previo (Gráfico 13B), explicado primordialmente por el resultado de septiembre que se situó en zona positiva luego de

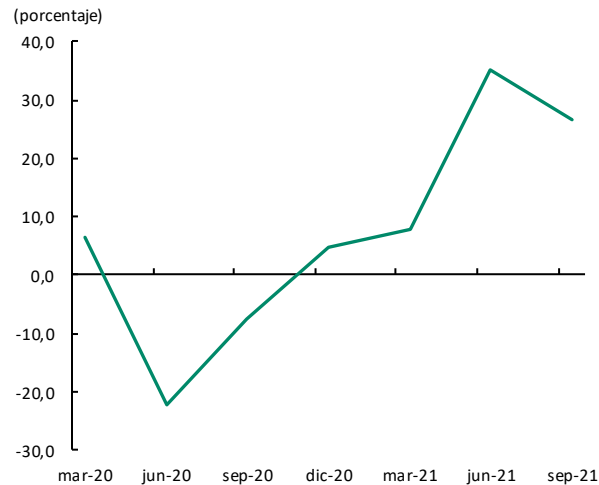
diecinueve meses en franja negativa. Entre tanto, la disposición a adquirir vivienda y el buen momento para comprar bienes durables (muebles y electrodomésticos) también evidenciaron una significativa mejora interanual.

Gráfico 13

Indicadores del comercio

(crecimiento anual y balance promedio trimestral)

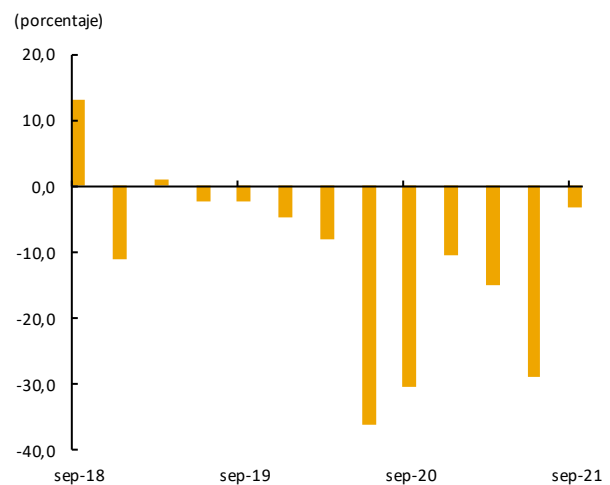
A. Antioquia - Ventas del comercio minorista ^{pr}



pr: preliminar.

Fuente: DANE y Fedesarrollo. Cálculos Banco de la República.

B. Medellín - Índice de confianza del consumidor



Por su parte, en el lapso julio-septiembre de 2021, de acuerdo con reporte de Fenalco-Andi, las matrículas de vehículos en el Runt para el departamento de Antioquia registró 12.058 automotores, lo que representó un crecimiento anual del 45,0%, que si bien fue menos acentuado que el periodo anterior siguió estando en variaciones históricamente altas, con registros incluso por encima del tercer trimestre de 2019 (Gráfico 14A); resultado positivo jalonado en parte, según Andemos, por una recuperación de la economía y de la confianza del consumidor, aunado al avance en los procesos de vacunación y a la flexibilización de las condiciones crediticias. No obstante, la escasez en la oferta de vehículos mermó la dinámica de las ventas durante el trimestre de análisis. De otro lado, de acuerdo con cifras de Andemos, las ventas de motocicletas en Antioquia totalizaron 37.580 unidades con un alza de 31,4%, mientras que en Chocó con 836 unidades creció 16,3% (Gráfico 14B).

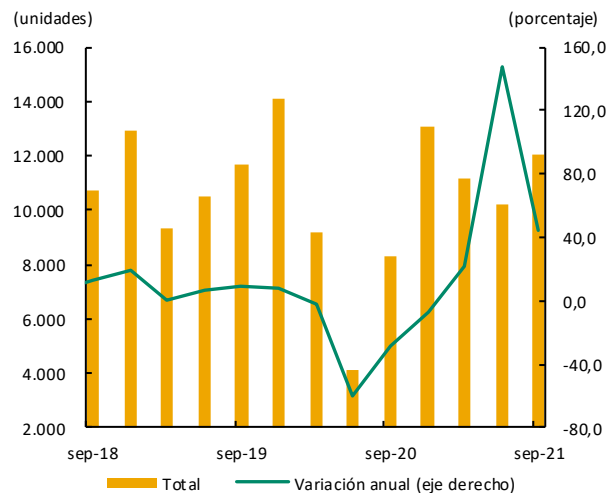
En lo que respecta al porcentaje de ocupación hotelera, según los datos de Cotelco para Antioquia, durante el tercer trimestre de 2021 el porcentaje promedio de ocupación se ubicó en 58,7%, cifra superior en 47,6 puntos porcentuales respecto al mismo periodo del año anterior (Gráfico 15); cabe resaltar que el resultado obtenido es muy similar a los porcentajes que se tenían antes de la pandemia, mostrando una senda de recuperación del sector en lo que va del año. Para Medellín, el porcentaje promedio fue de 60,3%, con mejor dinámica en la ocupación para los hoteles ubicados en El Poblado y Laureles – Estadio, donde los resultados fueron superiores respecto al mismo lapso de 2020 en 52,0 y 41,5 puntos porcentuales, respectivamente.

El mejor resultado en el indicador de ocupación estuvo influenciado, en parte, por el notable aumento en el ingreso de visitantes por vía aérea a la ciudad; en este sentido, de acuerdo con los datos de Migración Colombia, el ingreso de viajeros por los puestos de control migratorio, que llegaron a la ciudad por actividades de turismo y negocio fue cercana a las 125 mil personas, los que en su gran mayoría provinieron de Estados Unidos.

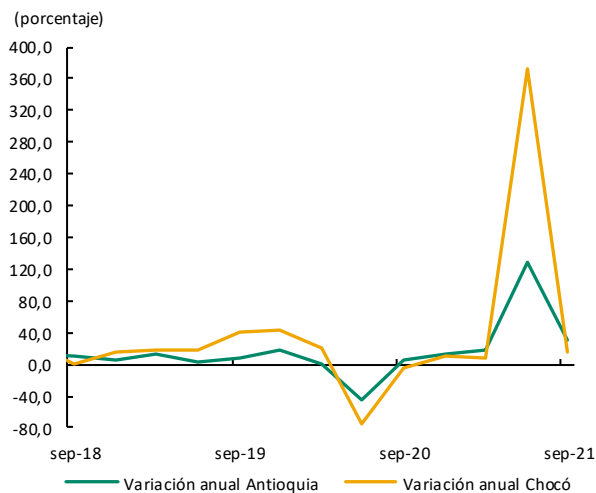
Gráfico 14

Noroccidente. Matricula de vehículos nuevos y ventas de motocicletas (trimestral y crecimiento anual)

A. Antioquia - matrícula de vehículos nuevos



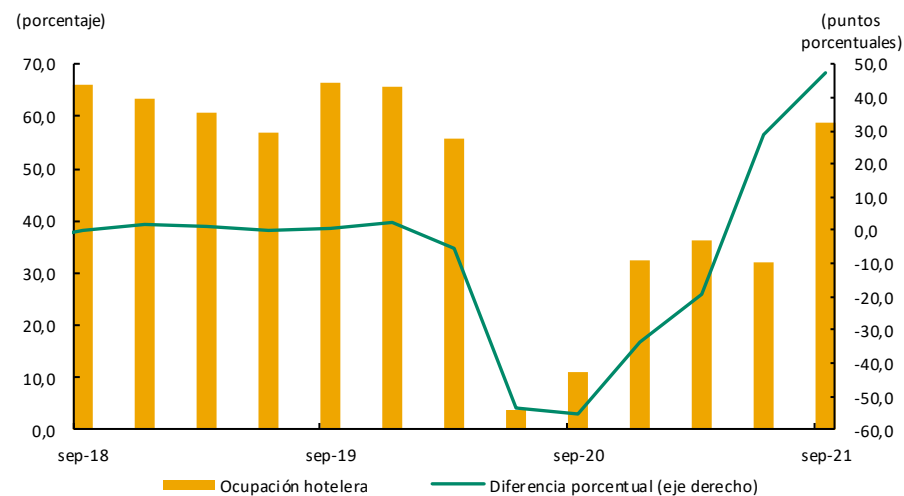
B. Ventas de motocicletas



Fuente: Andi, Fenalco y Andemos. Cálculos Banco de la República.

Gráfico 15

Antioquia. Porcentaje de ocupación hotelera (promedio trimestral)



Fuente: Cotelco. Cálculos Banco de la República.

VII. Transporte

Las menores restricciones a la movilidad frente al año anterior y la reactivación económica propiciaron que tanto el transporte aéreo como terrestre continuaran presentando importantes crecimientos en su dinámica durante el lapso de análisis.

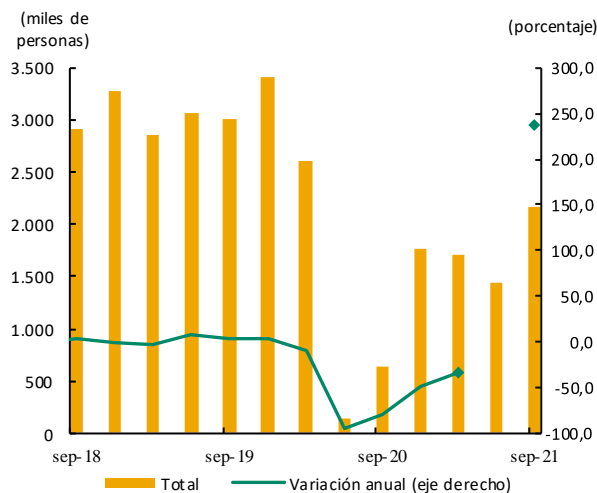
Para el tercer trimestre del año, de acuerdo con los datos de Terminales Medellín, desde las dos terminales de transportes de la ciudad se despacharon 210 mil vehículos, por los cuales se transportaron 2,2 millones de personas, lo que representó un aumento anual de 237,2% (Gráfico 16A). Este alto incremento se dio en gran medida porque en el mismo periodo del año anterior las operaciones de las terminales estuvieron restringidas en el marco de la pandemia; sin embargo, con la

apertura gradual de la actividad y la reactivación económica se viene mejorando los indicadores. La mayor parte de los pasajeros salieron de la Terminal del Norte, alrededor del 80%, ya que desde esta se despachan los vehículos a la mayoría de las subregiones del departamento, así como a destinos de la Costa Atlántica y Bogotá.

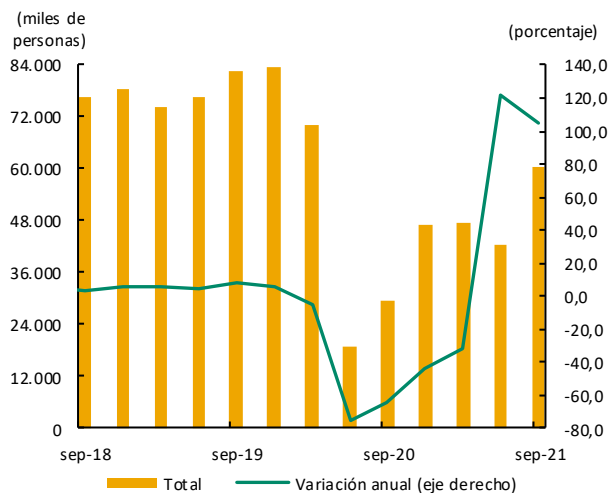
La misma senda de recuperación se presentó en el transporte urbano de pasajeros, que según los datos del Sistema Integrado de Transporte del Valle de Aburrá (Sitva) en el lapso de análisis se movilizaron 60,5 millones de personas por los diferentes medios de transporte que tiene el sistema, esto representó un incremento anual de 104,8% (Gráfico 16B), crecimiento explicado, al igual que en las terminales, por las menores restricciones a la movilidad frente al mismo periodo de 2020 debido a la pandemia. En el sistema el eje principal fueron los trenes, utilizados por el 57,7% de los usuarios, seguidos de las diferentes rutas de buses (incluyendo alimentadores y rutas integradas) por donde se transportó el 32,0% de los pasajeros, le siguió la movilización por cables aéreos y finalmente por el tranvía.

Gráfico 16
Medellín. Pasajeros salidos de las terminales y movilizados por el Sitva
(trimestral y crecimiento anual)

A. Terminales*



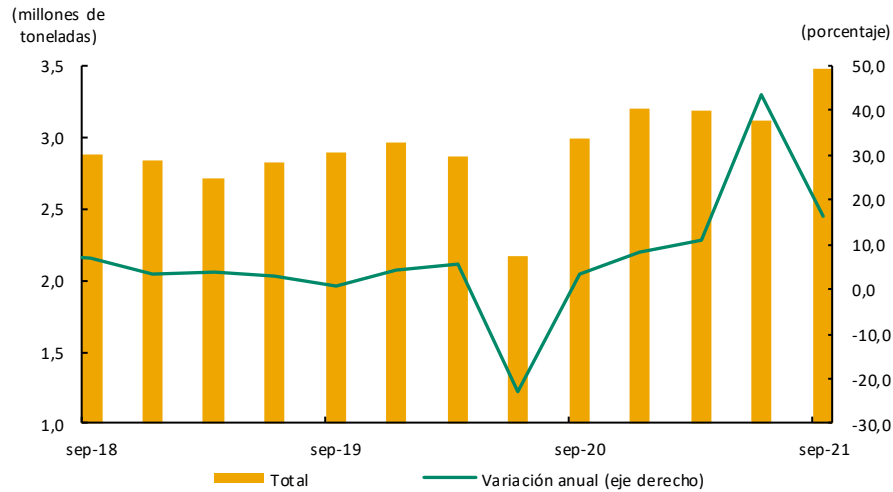
B. Sitva



* Para el segundo trimestre de 2021, la variación anual en las terminales de transportes fue superior a 500%.
 Fuente: Terminales Medellín y Metro de Medellín. Cálculos Banco de la República.

Por su parte, la salida de carga terrestre desde el departamento de Antioquia, según cifras preliminares del Ministerio de Transporte, contabilizó 3,5 millones de toneladas durante el tercer trimestre de 2021, denotando un aumento anual de 16,2%, que si bien fue menos acentuado que la variación del trimestre anterior (periodo en el cual se tuvo el efecto base de comparación con el año previo cuando se había presentado los mayores cierres de la pandemia), estuvo por encima de los aumentos prepandemia (Gráfico 17). Por tipo de carga movilizada, el mayor volumen correspondió a minerales no metálicos, especialmente insumos para la construcción con un incremento anual de 16,2% dirigidos hacia Antioquia, Santander y Cundinamarca; sin embargo, el mayor ascenso se dio en bebidas, particularmente de cervezas y gaseosas con destino hacia la Costa Caribe, Antioquia y Bogotá. De otro lado, los productos alimenticios, que aportaron el 13,5% de la carga terrestre salida del departamento (segundo rubro en importancia), evidenció un crecimiento del 2,0%, con variaciones positivas en leches y natas, cereales, derivados del café y carnes refrigeradas, mientras que se redujo en alimentos para animales, carne porcina y arroz, entre otros.

Gráfico 17
Antioquia. Transporte de carga terrestre
(trimestral y crecimiento anual)

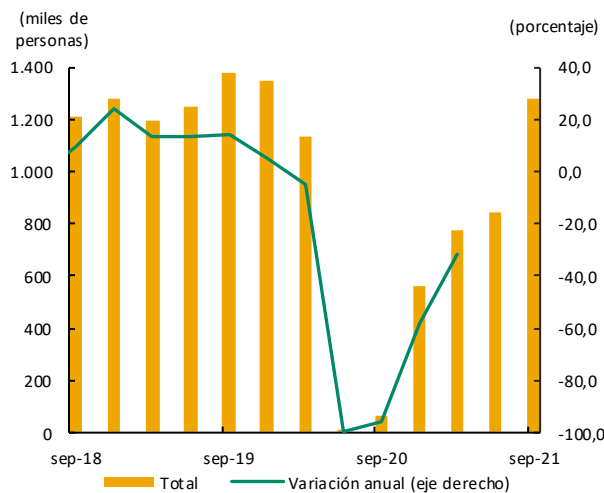


Fuente: Ministerio de Transporte. Cálculos Banco de la República.

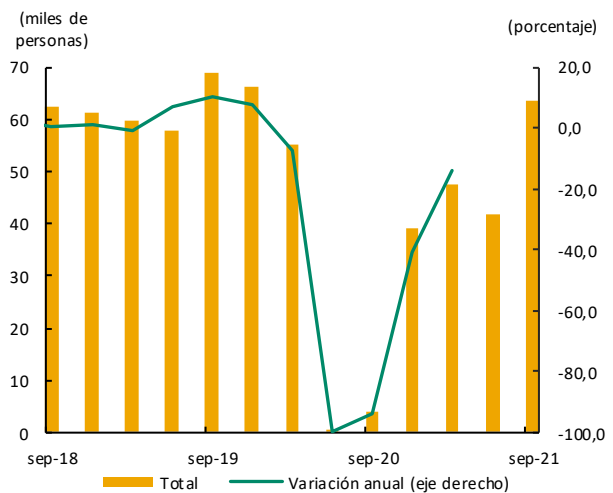
En tanto para el tercer trimestre de 2021, según los datos de la Aeronáutica Civil (Aerocivil), desde los aeropuertos de Antioquia salieron 1,3 millones de personas, lo que representó un significativo incremento anual, debido a que en el mismo periodo del año anterior las operaciones de los aeropuertos estaban restringidas por motivo de la pandemia. Sin embargo, a medida que se han reactivado las operaciones el número de pasajeros ha aumentado sustancialmente, incluso a niveles similares a los registrados antes de la pandemia (Gráfico 18A). De igual manera sucedió con la carga salida, la cual totalizó 23 mil toneladas, lo que representó un aumento anual de 51,8%.

Gráfico 18
Noroccidente. Pasajeros salidos por vía aérea*
(trimestral y crecimiento anual)

A. Antioquia



B. Chocó



* Para el segundo y tercer trimestre de 2021, la variación anual de los pasajeros salidos en ambos departamentos fue superior a 500%.

Fuente: Aerocivil. Cálculos Banco de la República.

De acuerdo con el tráfico, el 82,1% de los viajeros salidos lo hicieron a destinos nacionales, principalmente a Bogotá D.C. y Cartagena (34,7% y 11,0% del total, respectivamente), otros destinos importantes fueron Santa Marta, San Andrés, Cali, Barranquilla y Montería. Por su parte la carga

enviada en el contexto nacional fue dirigida mayormente a Bogotá D.C. (64,6% del total) seguida de San Andres (20,3%). En lo que respecta a los destinos internacionales la mayor parte de los pasajeros viajaron a Miami y Panamá (cerca del 25% del total para cada uno) seguidos de Cancún y New York. En tanto, la carga fue enviada en gran proporción a Miami (92,3%) y Panamá (5,3%).

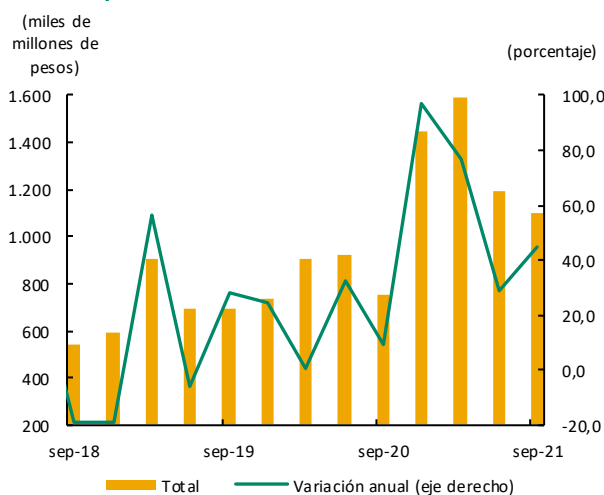
En cuanto al Chocó, durante el trimestre, salieron 63.678 pasajeros por vía aérea, constituyéndose en el valor más alto registrado en lo corrido de la pandemia (Gráfico 18B); lo anterior reflejo de un efecto base estadístico, de la recuperación económica y de menores restricciones para volar. Por su parte, el despacho de carga alcanzó 312 toneladas, 18,8% menos a igual trimestre del año previo.

De otro lado, la Inspección Fluvial de Quibdó reportó para el tercer trimestre de 2021 la salida de 391 embarcaciones por el río Atrato, lo que significó un importante incremento, comparado con el resultado de un año atrás. Atendiendo a los bienes movilizados resultaron 42 toneladas de mercancías y 268 toneladas de hidrocarburos, para variaciones de 17,4% y -15,3%, respectivamente. En relación con la salida de pasajeros, continuaron con su buena dinámica al totalizar 4.206, para una expansión de 236,2%.

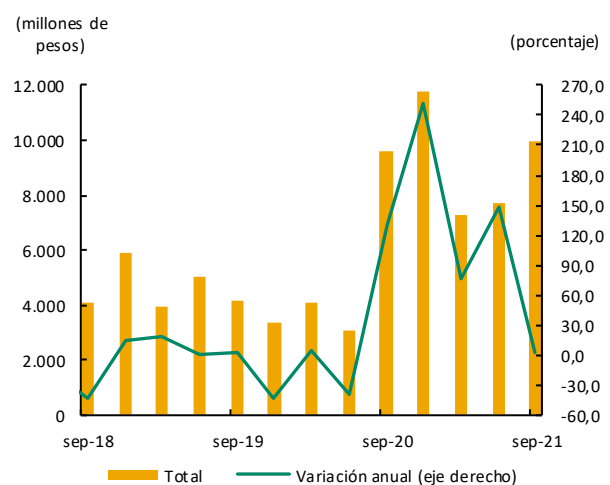
VIII. Sistema financiero

Durante el tercer trimestre de 2021 los créditos otorgados por Finagro en el departamento de Antioquia sumaron \$1,1 billones con un incremento interanual del 44,9%, creciendo a un mayor ritmo frente al periodo anterior (Gráfico 19A). La mayor participación fue para la financiación de capital de trabajo con un importante crecimiento, 89,0%, resaltando el resultado en los dirigidos a las actividades de cultivos agrícolas de ciclo corto, avicultura, banano y ganadería de carne; le siguió el rubro de inversión, con un ascenso de 39,6%, y notables incrementos en los giros destinados a aguacate, ganadería de carne y otros cultivos transitorios; por su parte, la normalización de cartera, que aportó el 20,7% de los desembolsos Finagro en el departamento, registró un descenso de 4,1%, explicado en parte en los menores valores hacia ganadería de carne, ganadería de leche y servicios de apoyo. Es de mencionar, que pese al notable aumento de los desembolsos Finagro en el departamento en varias actividades, los dirigidos a ganadería de leche registraron una caída durante el trimestre de análisis.

Gráfico 19
Noroccidente. Créditos otorgados por Finagro
(trimestral y crecimiento anual)
A. Antioquia



B. Chocó



Fuente: Finagro. Cálculos Banco de la República.

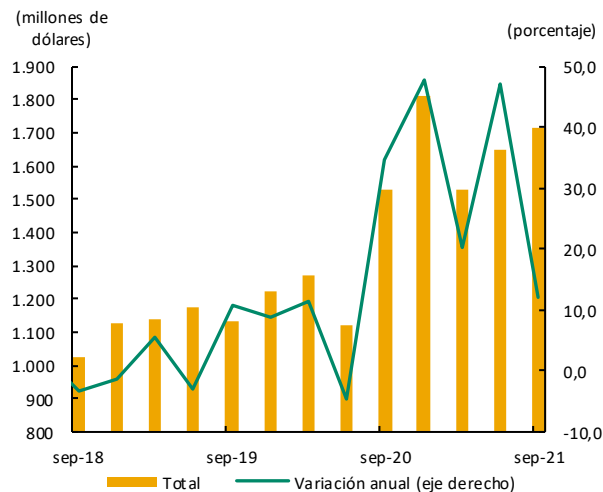
A diferencia de Antioquia, en el Chocó los créditos otorgados a través de Finagro durante el trimestre de análisis tuvieron un leve ascenso de 3,4%, al registrar \$9.940 millones (Gráfico 19B). Por líneas, el mayor incremento se dio en inversión, en especial, la dirigida a plátano, ganadería de carne, cacao y acuicultura; dicho resultado en gran parte fue contrarrestado por la disminución en la normalización de cartera hacia estas mismas actividades.

IX. Comercio exterior

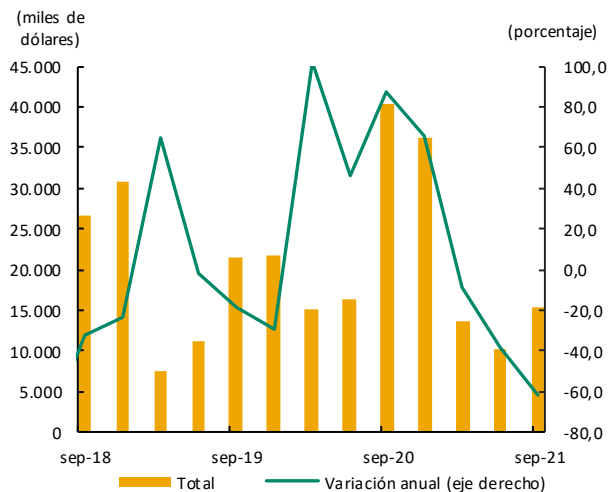
Las exportaciones de bienes realizadas desde Antioquia en el tercer trimestre de 2021 continuaron exhibiendo incrementos anuales, aunque moderaron su ritmo de avance frente a los registrados en periodos recientes. En este sentido, de acuerdo con los datos preliminares del DANE y la DIAN, en el periodo de análisis el crecimiento de las ventas externas fue de 12,2%, el más bajo desde el registrado en julio-septiembre del año previo y correspondió a ventas por US\$1.717 millones FOB (Gráfico 20A). El monto alcanzado se destacó ya que superó ampliamente a los observados antes del comienzo de la pandemia y si se tiene en cuenta, además, el contexto de escasez de contenedores para el transporte marítimo a nivel mundial, así como la menor disponibilidad de insumos y materias primas que han enfrentado los productores de todo tipo de bienes. Entretanto, sin tener en cuenta el petróleo y sus derivados, la participación del departamento en las exportaciones nacionales continuó siendo la más alta, al aportar 23,2% del total a pesar de tener una tasa de crecimiento menor.

Gráfico 20
Noroccidente. Exportaciones (FOB) ^{pr}
(trimestral y crecimiento anual)

A. Antioquia



B. Chocó



pr: preliminar.

Fuente: DANE - DIAN. Cálculos Banco de la República.

Con relación a lo anterior, el grupo de principales productos, que representó el 66,0% de las ventas externas de Antioquia, continuó exhibiendo incrementos anuales, aunque en esta ocasión no fue impulsado por el oro sino por los otros bienes tradicionales como el banano, el café y las flores (Cuadro 1). En este sentido, las exportaciones del metal retrocedieron levemente por primera vez en cerca de dos años, explicado por el descenso en el precio que no alcanzó a ser compensado por el incremento en el volumen exportado. Este escenario fue consistente con lo reportado por el Consejo Mundial del Oro, en donde la menor cotización en los mercados internacionales estuvo asociada con un debilitamiento de la inversión en fondos cotizados respaldados en oro. Los países socios del

departamento que mostraron las mayores caídas tanto en valor como en volumen de oro fueron Italia y Emiratos Árabes mientras que India, Hong Kong y China tuvieron los aumentos más extensos.

De otro lado, las exportaciones de banano crecieron por segundo trimestre consecutivo debido a la evolución en los despachos a países de Europa, especialmente Alemania, Bélgica y en menor medida Francia, Holanda y Polonia. A su vez, el valor de los despachos de café creció por quinto periodo consecutivo, en gran parte por el repunte del precio internacional ante las preocupaciones por la cosecha en Brasil debido a las condiciones climáticas; los países que más ampliaron sus compras del grano al departamento fueron Estados Unidos, Alemania y Bélgica. Finalmente, los despachos de flores continuaron su dinámica ascendente, ante el aumento de la demanda de Estados Unidos y en menor proporción Chile y Holanda.

Cuadro 1
Antioquia. Principales productos de exportación
(crecimiento anual y nivel)

Productos	2020				Año 2020	2021			Millones de US\$ FOB 2021-III
	I	II	III	IV		I	II	III	
Total principales productos	22,1	24,5	71,7	72,1	48,1	24,7	48,5	8,8	1.133
Oro	29,4	102,9	94,9	92,2	80,5	50,8	47,6	-3,0	732
Banano	33,5	-42,9	28,5	44,4	9,1	-26,7	42,3	30,6	171
Café	-3,1	-4,0	93,3	66,1	29,4	43,2	51,8	49,0	157
Flores	2,7	-29,8	-19,8	-7,1	-13,7	-4,8	66,9	44,7	73

Fuente: DANE-DIAN. Cálculos Banco de la República.

De otra parte, el resto de los productos de exportación tuvo un incremento superior al de los bienes principales, a pesar de la moderación con relación al segundo trimestre cuando incidió el efecto base comparativo con 2020, en donde gran parte de las actividades empresariales estuvieron restringidas por las medidas más severas para enfrentar la pandemia (Cuadro 2). Con base en lo anterior, parte del avance pudo estar explicado por la mayor competitividad de los productos locales frente a los de otros países por la devaluación del peso. En este sentido, el rubro industrial más representativo fue el de confecciones, con un incremento de 25,0% y ventas por US\$83 millones FOB; en este destacaron los mayores envíos a socios latinoamericanos como Ecuador, Chile, México, Perú y a Estados Unidos. Otros rubros de significancia en el agregado y que mostraron aumentos impulsados por países del continente fueron el de productos químicos, alimentos procesados, plásticos, máquinas y aparatos mecánicos, textiles, hierro y acero, aluminio, muebles y artículos de cama. Por otro lado, la partida de vehículos y partes retornó a zona negativa, limitada por la escasez de microchips para el ensamble a nivel mundial, y los aguacates interrumpieron el avance de los dos años anteriores por mermas en las ventas a Estados Unidos y Holanda.

En lo referente a los destinos de las exportaciones locales (Cuadro 3), se registraron despachos a 130 territorios durante el tercer trimestre. El de mayor representatividad fue Estados Unidos, que reunió 31,8% de las exportaciones con una gran concentración en productos primarios como oro, con más de la mitad del total, y banano, flores, y café, estos dos últimos con los incrementos más significativos. Posteriormente, con una representatividad de 9,1% se ubicó Italia, que concentró casi la totalidad de sus compras en oro, aunque con un valor más bajo frente al tercer trimestre de 2020. A orden seguido, la participación de Ecuador dentro de los principales países compradores subió, en mayor parte por el aumento en los pedidos de vehículos, confecciones y productos plásticos. En tanto, países asiáticos como Hong Kong, India y China tuvieron crecimientos impulsados por el oro.

De otro lado, en cuanto a la oferta de bienes al sector externo desde el departamento del Chocó, presentó contracción anual por tercer trimestre consecutivo, -62,1% (Gráfico 20B), resultado de las menores ventas de metales preciosos, oro en sus diferentes formas, 97,7% del total del valor exportado, especialmente por las menores ventas hacia la Zona Franca de Palmaseca – Cali. Seguido, el remanente 2,3% del valor exportado correspondió a madera, carbón vegetal y sus manufacturas, que se contrajo un 7,8%, dados los menores despachos a Vietnam, aunque creció hacia China.

Cuadro 2

Antioquia. Resto de productos de exportación (crecimiento anual y nivel)

Productos	2020				Año 2020	2021			Millones de US\$ FOB 2021-III
	I	II	III	IV		I	II	III	
Total resto de productos	-3,6	-36,3	-7,8	11,2	-10,1	11,8	43,8	19,6	584
Confecciones	-13,4	-46,3	-5,0	-2,5	-16,9	14,5	83,1	25,0	83
Productos químicos	-2,6	-18,3	4,2	3,0	-3,6	1,0	11,2	8,6	78
Alimentos procesados	19,5	7,2	4,7	8,4	9,4	6,9	4,8	8,2	75
Productos plásticos	0,8	-38,5	-1,9	-0,4	-10,7	7,9	63,6	66,3	50
Vehículos y partes	-33,4	-85,2	-35,5	-6,9	-46,8	-65,1	109,0	-30,9	31
Máquinas y aparatos mecánicos	44,3	-34,0	-13,4	23,1	3,1	-4,4	77,3	21,2	27
Textiles	-29,0	-59,7	-34,4	-12,0	-34,8	6,1	89,1	65,6	25
Hierro, acero y sus productos	-24,8	-24,9	-26,3	-1,6	-19,6	23,8	61,0	107,8	18
Productos de papel	-50,8	-31,4	10,7	58,8	-12,2	47,7	3,2	-17,5	11
Aluminio y sus manufacturas	-5,1	-35,2	21,2	7,1	-3,0	35,5	104,6	35,3	8
Muebles, artículos de cama y similares	16,6	-25,3	-18,4	-16,4	-12,3	1,3	31,0	49,3	8
Aguacates	35,7	69,1	24,6	401,5	79,0	87,7	62,6	-43,9	8
Máquinas y aparatos eléctricos	16,5	-0,2	-9,0	-19,8	-4,0	-23,7	2,4	-13,5	8
Otros	9,3	-29,8	-5,8	29,6	-6,3	42,1	48,6	37,5	154

Fuente: DANE-DIAN. Cálculos Banco de la República.

Cuadro 3

Antioquia. Destinos de las exportaciones (crecimiento anual y nivel)

Productos	2020				Año 2020	2021			Millones de US\$ FOB 2021-III
	I	II	III	IV		I	II	III	
Total	11,6	-4,5	34,7	47,7	22,6	20,1	47,0	12,2	1.717
Estados Unidos	4,9	42,2	83,6	76,2	49,8	36,5	46,2	10,7	547
Italia	37,7	40,5	53,7	24,0	38,0	-11,0	-15,0	-30,7	156
Ecuador	-17,8	-55,7	-19,4	12,3	-20,5	19,0	65,8	71,0	83
Zona Franca Rionegro - Medellín	*	*	*	413,2	*	163,0	54,9	-17,0	62
Hong Kong	-0,5	11,3	*	*	*	*	*	80,1	56
India	143,6	-92,1	679,9	-92,0	2,8	-74,6	462,9	169,9	54
China	*	-35,2	91,7	85,2	58,6	106,3	60,8	97,9	52
Perú	0,3	-42,8	-17,4	-12,3	-19,0	4,4	29,5	-7,1	51
Bélgica	-29,5	-62,7	-53,5	-2,2	-42,3	0,5	29,5	74,8	49
México	-39,1	-55,2	-28,3	-13,4	-35,1	-23,8	1,7	-21,9	38
Alemania	14,8	-51,1	17,7	-13,8	-14,9	42,8	82,0	103,3	37
Suiza	-55,3	-10,7	-8,9	26,6	-22,5	12,3	86,5	26,9	35
Canadá	-22,9	-21,5	70,5	22,3	6,6	83,4	69,9	55,9	34
Resto	33,5	-20,3	9,2	33,7	13,9	-5,6	52,1	12,5	461

* Variación superior a 500%

Fuente: DANE-DIAN. Cálculos Banco de la República.

En lo que se refiere a las importaciones hechas por Antioquia durante el tercer trimestre de 2021, los registros preliminares del DANE y la DIAN indicaron un monto récord de US\$2.477 millones CIF⁴ con una variación anual de 62,1%, entre las más altas observadas en los últimos años (Gráfico 21A).

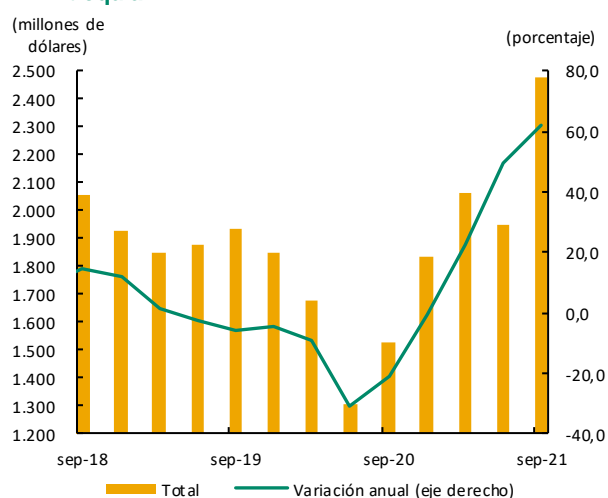
⁴Según los términos de comercio internacional, Cost, Insurance and Freight; incluye el costo, seguro y flete del transporte de las mercancías.

Este resultado amplió la tendencia ascendente vista desde el cuarto trimestre de 2020 y estuvo por encima de la expansión en todo el país. En este sentido, el departamento aportó 15,6% de las compras externas nacionales, proporción que aumentó frente a periodos previos.

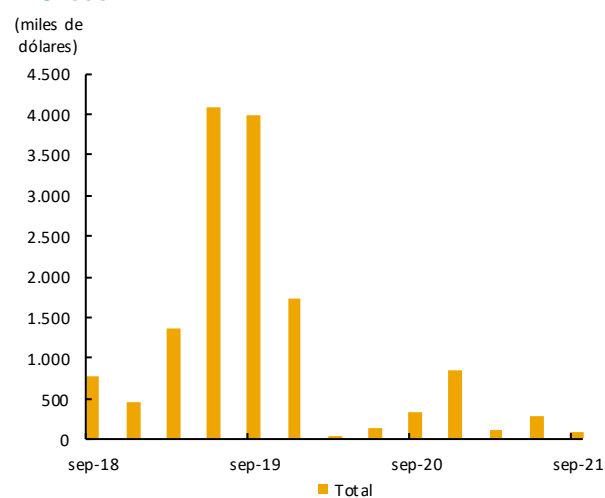
Al tener en cuenta el uso o destino económico de los bienes, todas las clasificaciones crecieron frente a un año atrás, aunque debido a su importancia en el total sobresalieron los intermedios y los de capital (Cuadro 4). En el primer caso, reunieron el 47,1% del total con un aumento anual de 68,6% debido a los pedidos de materias primas para la industria, especialmente químicos y farmacéuticos procedentes de China, Estados Unidos y Brasil, al igual que productos mineros como hierro elaborado en Ucrania y Rusia, o accesorios para el ensamble de motos y el acero procedentes de China.

Gráfico 21
Noroccidente. Importaciones (CIF) ^{pr}
(trimestral y crecimiento anual)

A. Antioquia



B. Chocó



pr: preliminar.

Fuente: DANE - DIAN. Cálculos Banco de la República.

Cuadro 4
Antioquia. Importaciones según clasificación Cuode
(crecimiento anual y nivel)

Clasificación	2020				Año 2020	2021			Millones de US\$ CIF 2021-III
	I	II	III	IV		I	II	III	
Total importaciones	-9,0	-30,6	-21,2	-0,6	-15,5	22,9	49,4	62,1	2.477
Bienes de consumo	-8,7	-36,9	-16,6	-7,0	-17,1	8,2	48,4	28,4	509
Bienes intermedios	-0,4	-17,3	-24,2	1,8	-10,7	21,1	49,0	68,6	1.166
Bienes de capital	-20,6	-44,8	-20,0	1,4	-21,0	37,4	50,8	82,3	803
Diversos	-11,9	-12,0	-37,4	-66,2	-52,3	121,7	368,9	104,5	1

Fuente: DANE-DIAN. Cálculos Banco de la República.

En cuanto a los bienes de capital, representaron 32,4% de las importaciones y su valor subió ampliamente entre años debido en gran parte a la importación de equipo de transporte, destacando los aviones hechos en Francia y los vehículos para el transporte de mercancías fabricados en China, México y Brasil; en este rubro, también impactó el alza de los materiales para la construcción y la maquinaria industrial. Entretanto, el avance de los bienes de consumo fue inferior al observado en el segundo trimestre con una participación equivalente entre duraderos y no duraderos; no obstante, se observó un mayor dinamismo en el primero por la evolución de los vehículos para el transporte

particular, con preponderancia de las motos ensambladas en China e India; para los no duraderos, se presentó un aumento importante en artículos farmacéuticos y de tocador, como los hechos en México.

En referencia al origen de las mercancías externas demandadas por los hogares y las empresas del departamento, se recibieron bienes de 124 territorios siendo China y Estados Unidos los principales proveedores, con participaciones respectivas de 29,5% y 11,9%. Las importaciones del país asiático se ampliaron frente al año anterior impulsadas por los pedidos de bienes intermedios para la industria (productos químicos y mineros), equipo de transporte usado como bienes de capital y motocicletas para el transporte particular. En cuanto a Estados Unidos, las compras a ese país disminuyeron por el fuerte descenso en las materias primas para la industria, representadas en la merma del maíz amarillo. Con relación al resto de países, el tercero en representatividad fue Brasil, con un avance anual significativo impulsado por la importación de maíz amarillo que reemplazó parte de las compras a Estados Unidos y en menor medida, por los agropecuarios no alimenticios como insumos textiles. Los territorios que les siguieron en orden de importancia fueron Francia, México, India y Argentina, todos con aumentos anuales y con un aporte conjunto de 21,9%.

En cuanto al departamento del Chocó, reportó compras externas por US\$83.974 durante el tercer trimestre de 2021 (Gráfico 21B), con lo que evidenció un descenso anual del 74,4%, propiciado principalmente por las menores importaciones de materias primas y productos intermedios para la industria como productos laminados de hierro y acero procedentes de China, y por la reducción de bienes para la industria como maquinaria industrial de Brasil.

Con base en los resultados antes descritos, el saldo del comercio exterior de bienes en Antioquia durante el tercer trimestre de 2021 fue deficitario en US\$540 millones FOB, consecuencia del mayor valor de las importaciones frente a las exportaciones e impulsado por el crecimiento anual histórico de las compras externas (Cuadro 5). En este sentido, contrastó con el superávit registrado un año atrás, cuando las importaciones estuvieron más restringidas por los cierres y toques de queda para controlar la pandemia, lo que incidió en una menor utilización de la capacidad instalada y pedidos de las empresas.

Como históricamente se ha observado, el mayor déficit se presentó con China, seguido de Brasil y Francia. Por su parte, Estados Unidos, Italia, la Zona Franca de Rionegro y Ecuador fueron los territorios en donde las exportaciones superaron por mayor cuantía a las importaciones. Finalmente, si se excluye el principal producto de exportación, el oro, el déficit comercial se amplió hasta US\$1.273 millones con un incremento anual considerable.

Cuadro 5
Antioquia. Balanza comercial
(crecimiento anual y nivel)

Clasificación	2020				Año 2020	2021			Millones de US\$ FOB 2021-III
	I	II	III	IV		I	II	III	
Total exportaciones	11,6	-4,4	34,7	47,8	22,7	20,1	47,0	12,2	1.717
Exportaciones de oro	29,4	102,9	94,9	92,2	80,5	50,8	47,6	-3,0	732
Total exportaciones sin oro	4,3	-34,7	3,5	21,1	-2,9	4,7	46,5	27,1	984
Total importaciones	-9,4	-31,5	-21,1	-1,6	-16,0	20,7	46,2	55,6	2.257
Balanza comercial	-48,0	-82,4	(--)	(--)	-88,9	22,9	37,8	(--)	-540
Balanza comercial sin oro	-21,2	-28,2	-38,0	-19,0	-26,9	38,8	45,9	88,4	-1.273

(--) No comparable.

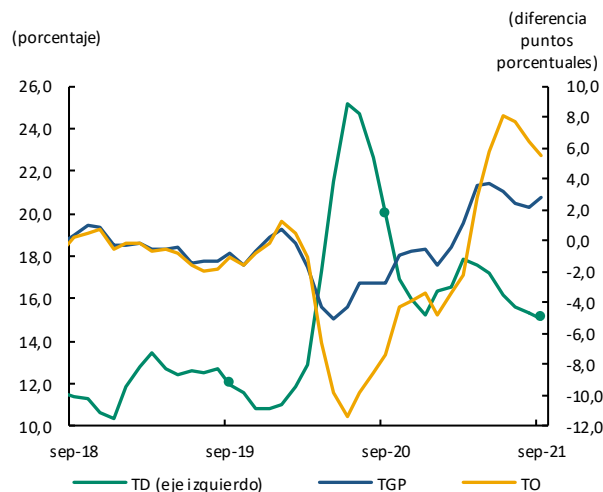
Fuente: DANE-DIAN. Cálculos Banco de la República.

X. Mercado laboral

Asociado a la recuperación económica, el desempleo en Medellín – Valle de Aburrá continuó con tendencia a la baja, pero como se observó en lo corrido del año, su nivel siguió por encima de los registrados en la prepandemia. De acuerdo con la Gran encuesta integrada de hogares (GEIH) del DANE, la tasa de desempleo para el trimestre móvil julio – septiembre de 2021 se ubicó en 15,1%, inferior en 5,0 pp frente a igual periodo del año anterior (Gráfico 22A). Esta cifra fue levemente mayor al exhibido por las 23 ciudades capitales y áreas metropolitanas.

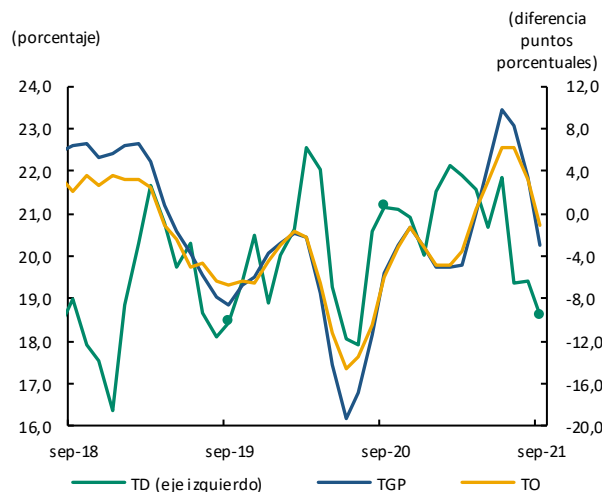
En el comparativo anual, la mayor oferta y demanda del mercado laboral explicaron el aumento del empleo, resaltando que la tasa de ocupación (demanda) avanzó a un mayor ritmo que la tasa global de participación (oferta). Así las cosas, la recuperación del empleo se reflejó en el incremento de 200 mil ocupados más frente al año anterior. Considerando los sectores económicos con mayor generación de empleo en el mercado laboral, exceptuando transporte y almacenamiento que presentó contracción, en general avanzó el total de la ocupación; los mayores crecimientos se observaron en actividades artísticas y entretenimiento, comercio, construcción, alojamiento y servicios de comida y actividades profesionales. Por su parte, la calidad del empleo, medida por la participación de los asalariados en el total de ocupados, pasó de 61,8% en 2020 a 61,4% en 2021; mientras que la informalidad en Medellín se ubicó en 40,9%, la tercera más baja del país después de Manizales y Bogotá D.C.

Gráfico 22
Noroccidente. Indicadores del mercado laboral
(trimestre móvil)
A. Medellín - Valle de Aburrá



Fuente: DANE. Cálculos Banco de la República.

B. Quibdó

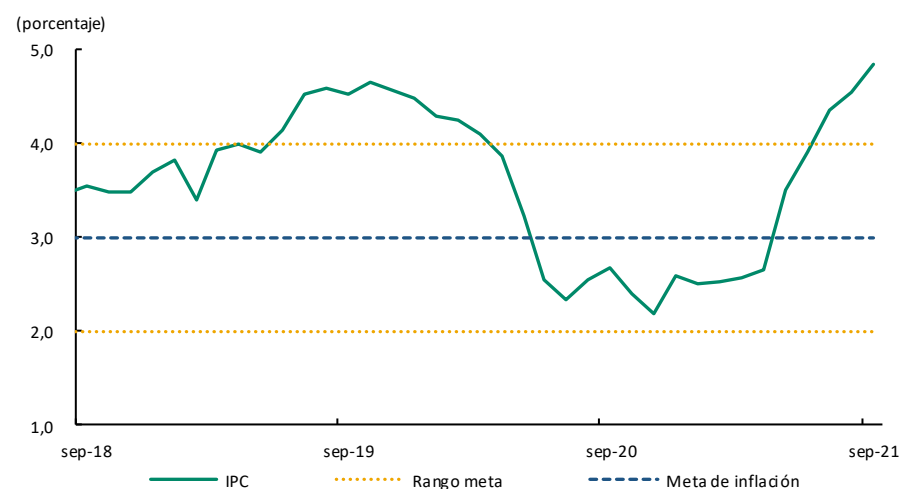


En tanto, en Quibdó, en el trimestre móvil julio-septiembre de 2021, la tasa de desempleo se ubicó en 18,6% (Gráfico 22B), reduciéndose 2,6 pp frente a igual lapso del año anterior; no obstante, se posicionó como la tercera ciudad de mayor desempleo en el país, después de Florencia y Riohacha. Lo anterior, producto del menor desajuste en el mercado laboral, dada una menor reducción en la demanda laboral frente a la también caída de la oferta. En relación con la demanda, se contrajo la cantidad total de ocupados en 2,2%, producto del descenso en minería, transporte, servicios públicos y actividades artísticas; mientras que se reportó una variación positiva en construcción, comercio, actividades profesionales, actividades financieras, información y comunicaciones, y actividades inmobiliarias. En cuanto al tipo de empleo, la capital chochoana alcanzó el 53,7% de informalidad, superior al promedio de las 23 ciudades y áreas metropolitanas.

XI. Precios

Los precios de los bienes y servicios que componen la canasta básica en Medellín y el Valle de Aburrá continuaron la senda creciente iniciada en el segundo trimestre. Con base en lo anterior, el aumento anual del Índice de precios al consumidor (IPC) fue el más alto desde el año 2012 y en septiembre de 2021 alcanzó 4,84% (Gráfico 23), superando el techo del rango meta definido por el Banco de la República y por encima del promedio nacional (4,51%). A pesar de lo anterior, cabe resaltar que el Área Metropolitana tuvo variaciones inferiores a los observados en la mayoría de los territorios del país, y dentro de los 23 analizados, fue el octavo con menores alzas.

Gráfico 23
Medellín. Índice de precios al consumidor
(variación anual)



Fuente: DANE.

Como se ha observado desde el año anterior, el componente de alimentos es el que más ha presionado el alza del IPC. Según lo expresado por el DANE, la disponibilidad limitada de insumos y materias primas a nivel mundial, y el incremento de la tasa de cambio ha repercutido en el encarecimiento de los artículos de la canasta básica. Además, la mayor presencia de lluvias en el tercer trimestre de 2021 limitó el transporte de algunos productos a las centrales de abasto. En este sentido, el rubro de perecederos presentó el avance más amplio entre las clasificaciones disponibles (Cuadro 6), en especial la subclase de frutas frescas, huevos, papas y zanahorias, aunque puntualmente en septiembre las tres últimas exhibieron caídas en sus precios. A su vez, el conjunto de alimentos procesados continuó con la tendencia creciente, impulsado, entre otros, por los incrementos en los precios de la carne de res y cerdo debido a los mayores costos de los concentrados y al aumento de las exportaciones que ha reducido la oferta interna. De manera similar, los aceites comestibles estuvieron afectados por los incrementos externos del maíz, la soja y por la depreciación del peso. De otro lado, el arroz contuvo parcialmente la inflación por la mayor producción del primer semestre.

En lo que respecta a la clasificación sin alimentos, el incremento fue más moderado, pero también superó el visto en el segundo trimestre del año (Cuadro 6). En este caso, los bienes y servicios regulados tuvieron el impacto más grande producto de los ajustes en las tarifas de los servicios públicos, en particular el suministro de agua y alcantarillado por la entrada en vigor del decreto 939 de 2021, que permitió incorporar las inversiones de largo plazo en la prestación del servicio; igualmente, el gas, la recolección de basuras y el combustible para vehículos tuvieron aumentos

considerables, este último relacionado con los mayores precios del petróleo. Caso contrario ocurrió con algunos bienes y servicios que presionaron a la baja el indicador, en especial las matrículas de la educación superior por la política de gratuidad en universidades públicas para estratos 1, 2 y 3; los servicios de internet y los equipos de telefonía móvil.

Cuadro 6
Medellín. Indicadores de inflación al consumidor
(variación porcentual anual)

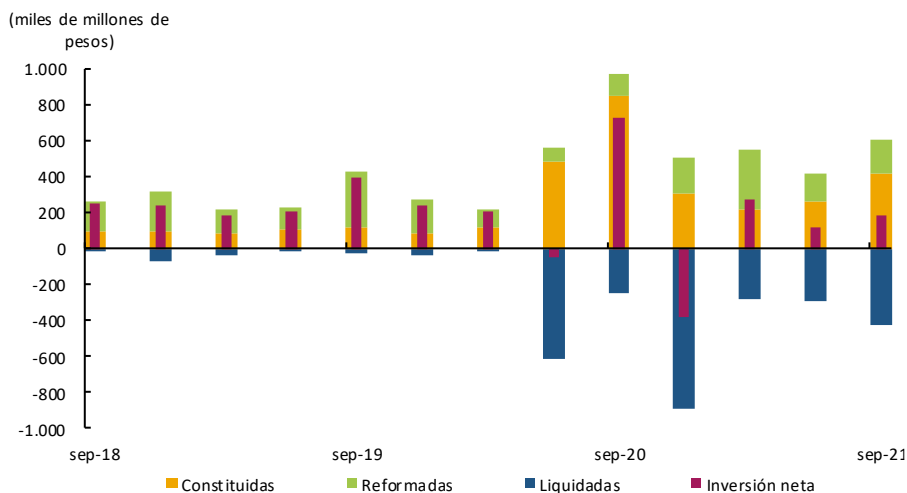
Descripción	sep-20	dic-20	mar-21	jun-21	sep-21
Total	2,68	2,58	2,57	3,90	4,84
Sin Alimentos	2,22	2,04	2,21	3,08	3,62
Bienes sin alimentos ni regulados	2,18	1,83	2,40	3,09	3,31
Servicios sin alimentos ni regulados	2,03	1,85	1,51	2,16	2,44
Regulados	2,77	2,82	3,94	5,60	7,25
Alimentos	5,26	5,62	4,54	8,41	11,47
Alimentos Primarios o perecederos	-0,20	3,42	-0,58	10,85	13,30
Alimentos Procesados	6,62	6,14	5,84	7,84	11,04

Fuente: DANE. Cálculos Banco de la República.

XII. Otras variables económicas

Según información de la Cámara de Comercio de Medellín⁵ durante el tercer trimestre de 2021 la inversión neta en sociedades en su jurisdicción totalizó \$179 mil millones registrando una notable disminución frente a similar lapso del año previo (Gráfico 24); este resultado fue motivado principalmente por la menor inversión neta en comercio y minería, y una desinversión neta en construcción, en todas estas actividades propiciado principalmente por una fuerte reducción del capital constituido dado que el año anterior se había reportado para este periodo un importante valor, y en construcción además por un incremento de las disoluciones; no obstante, vale la pena mencionar como la actividad de seguros y finanzas registró un crecimiento en su inversión sustentado en un aumento del capital constituido.

Gráfico 24
Antioquia. Movimiento de sociedades
(trimestral)

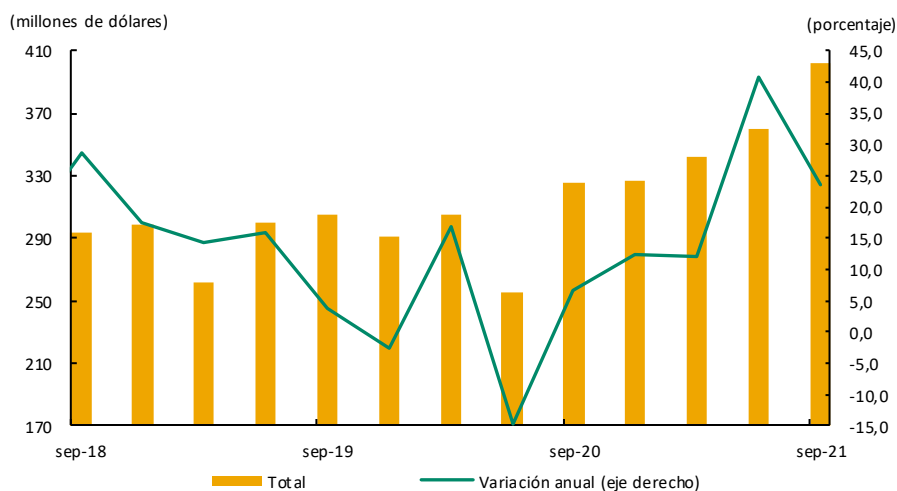


⁵ Incluye los registros de 69 municipios de Antioquia.

En lo referente a los envíos de remesas recibidos por las familias en Antioquia durante el tercer trimestre de 2021, la encuesta del Banco de la República indicó que el valor creció por quinto periodo consecutivo, 23,6%, y alcanzó un monto de US\$402,2 millones (Gráfico 25), constituyéndose en el registro histórico más alto, superando al del segundo trimestre. En el entorno nacional se presentó un comportamiento similar, aunque la variación fue inferior a la de Antioquia que aportó 18,5% del total, solo superado en representatividad por el Valle del Cauca. Ahora bien, el incremento en pesos fue más alto (27,4%), impulsado por la depreciación del peso en el periodo y contabilizó un monto superior a los \$1,5 billones.

El país que más influyó en el incremento de las remesas hacia Antioquia fue Estados Unidos, del cual provinieron más del 70% de los recursos y tuvo un crecimiento de 38,8% frente al año anterior. Entre los factores que han permitido esta dinámica, el Banco Mundial señaló que los programas de ayudas económicas para afrontar la pandemia, sumado a un menor costo de las transacciones han permitido a los trabajadores migrantes aumentar los giros a sus países de origen, en especial de Latinoamérica. Otros que tuvieron una contribución positiva, aunque menor, fueron España, segundo país que más giros realizó al departamento; Chile y Reino Unido. Por el contrario, al sumar el resto de los países se presentó una disminución de 22,0%.

Gráfico 25
Antioquia. Ingreso de remesas ^{pr}
(trimestral y crecimiento anual)



pr: preliminar.

Fuente: Encuesta trimestral de remesas - Banco de la República. Cálculos Banco de la República.



El *Boletín Económico Regional* (BER)
se puede consultar en:
<http://www.banrep.gov.co/ber>



El *Boletín Económico Regional* (BER) es una publicación trimestral elaborada por los Centros Regionales de Estudios Económicos del Banco de la República, cuyo propósito es ofrecer a los agentes de la economía y público en general información periódica, confiable y oportuna sobre la evolución de las principales variables de la actividad económica de las regiones del país y los departamentos que las componen.



Sugerencias y comentarios:
atencionalciudadano@banrep.gov.co