

**PRÓLOGO**  
**LOS RETOS DEL PACÍFICO COLOMBIANO: A**  
**MANERA DE INTRODUCCIÓN**

José Darío Uribe

---

Este prólogo fue preparado con base en la Nota Editorial de la *Revista del Banco de la República* número 1057, vol. de noviembre de 2015, titulada “Los retos del Pacífico colombiano”, cuando el autor se desempeñaba como Gerente General del Banco de la República.

Presidente Ejecutivo del Fondo Latinoamericano de Reservas (FLAR).

El Pacífico colombiano es una de las zonas con mayor diversidad y riqueza ecológica, hidrográfica, forestal y minera del país. No obstante, se caracteriza por presentar grandes retos sociales, como la reducción de la pobreza, de la inseguridad, de la presencia de cultivos ilícitos, de la minería ilegal, de la desnutrición, el mejoramiento de la calidad de vida y, en general, la necesidad de intervenir en aspectos que condicionan de manera negativa el desarrollo económico.

El Banco de la República emprendió una agenda de estudios del Pacífico colombiano, la cual surgió como respuesta a la necesidad de profundizar en los grandes retos de la región desde sus aspectos socioeconómicos. Varios investigadores del Centro de Estudios Económicos Regionales (CEER) realizaron los trabajos que se incluyen en este libro. Ellos han resaltado cuáles son los temas susceptibles de intervención para superar las trampas de la pobreza. En otras palabras, esta obra señala cómo superar las condiciones de persistencia que se generan cuando una región se queda rezagada y no logra crear mecanismos para incentivar la formación de capital humano, mejorar sus condiciones de salud, promover las fuentes de trabajo y dinamizar la generación de producto y riqueza material. Es en estos puntos donde se debe centrar la atención para romper el círculo vicioso de la pobreza.

Los trabajos de la agenda están dedicados a estudiar aspectos socioeconómicos como: 1) pobreza; 2) población; 3) movilidad social; 4) nutrición, y 5) informalidad laboral y calidad del empleo. A continuación se resaltan los principales mensajes de cada uno de los capítulos que se agrupan en este libro.

## **1. BAJA GENERACIÓN DE INGRESOS**

De acuerdo con la división regional que tradicionalmente se ha utilizado para caracterizar el país, al Pacífico lo componen los departamentos de Chocó, Valle del Cauca, Cauca y Nariño. Según esta regionalización, en 2014 el Pacífico aglomeraba un 17,1% de la población y participaba con un 13,27% del producto interno bruto (PIB) nacional. Sin embargo, hay que tener en cuenta que gran parte del Valle del Cauca tiene una dinámica diferente a la que experimentan los demás departamentos del Pacífico. Al excluir aquel territorio, el Pacífico solo participa con un 3,45% de la generación de producto y

reúne el 7,5% de la población. Esto implica que el PIB per cápita de la región está muy por debajo del registro nacional. En efecto, si en el país se generan COP 100 de PIB por persona, en el Pacífico (sin el Valle del Cauca) esa cifra solo alcanza COP 45,8 (Cuadro 1). Esa baja generación de producto está asociada con el alto grado de incidencia de la pobreza. Cuando se compara el porcentaje de personas por debajo de la línea de pobreza<sup>1</sup> de los departamentos del Pacífico con el del resto del país, se encuentra que Chocó y Cauca presentan las mayores cifras (Gráfico 1)<sup>2</sup>. Le siguen La Guajira, Magdalena, Córdoba y Sucre, que son los de mayor pobreza de la región Caribe.

**CUADRO 1. POBLACIÓN, PIB TOTAL Y POR HABITANTE DEL PACÍFICO, 2014 (PRECIOS CONSTANTES DE 2005)**

DEPARTAMENTOS	PIB DEPARTAMENTAL 2014		POBLACIÓN HABITANTES	PIB PER CÁPITA 2014		
	MILES DE MILLONES DE PESOS	PARTICIPACIÓN PORCENTUAL		PARTICIPACIÓN PORCENTUAL	MILES DE PESOS	COMO PORCENTAJE DEL PROMEDIO NACIONAL
Cauca	8.304	1,61	1.366.937	2,87	6.074,90	56,04
Chocó	1.722	0,33	495.171	1,04	3.477,60	32,08
Nariño	7.803	1,51	1.722.999	3,62	4.528,70	41,78
Valle del Cauca	50.710	9,82	4.566.593	9,58	11.104,60	102,45
Pacífico con Valle del Cauca	68.539	13,27	8.151.700	17,1	8.407,90	77,57
Pacífico sin Valle del Cauca	17.829	3,45	3.585.107	7,52	4.973,10	45,88
Resto del país	448.080	86,73	39.509.668	82,9	11.341,00	104,63
Total nacional	516.619	100	47.661.368	100	10.839,40	100

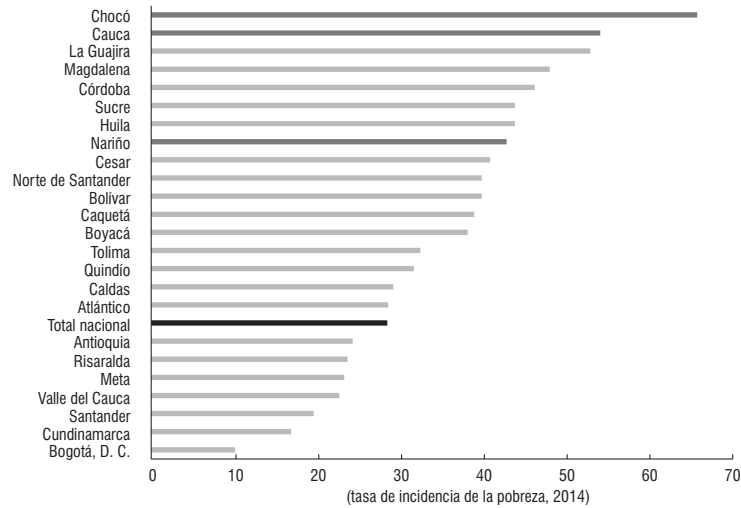
Fuente: Departamento Administrativo Nacional de Estadística (DANE) (cuentas departamentales y proyecciones de población); cálculos del Banco de la República.

Sobre el Chocó se ha argumentado que su economía es muy débil, en parte por su alta dependencia de la minería, sumada a las condiciones geográficas desfavorables, como la alta pluviosidad y la poca fertilidad de sus suelos. Además, existe baja capacitación del recurso humano y un aislamiento del resto de la economía nacional (Bonet, 2007).

<sup>1</sup> La incidencia de la pobreza se calcula como el porcentaje de personas con ingresos mensuales por debajo de COP 211.807 en 2014.

<sup>2</sup> El gráfico presenta solamente los llamados *antiguos departamentos*, para los cuales existe información en la *Gran encuesta integrada de hogares* (GEIH), (DANE).

**GRÁFICO 1. PORCENTAJE DE PERSONAS POR DEBAJO DE LA LÍNEA DE POBREZA, 2014**



Fuente: DANE (GEIH); cálculos del Banco de la República.

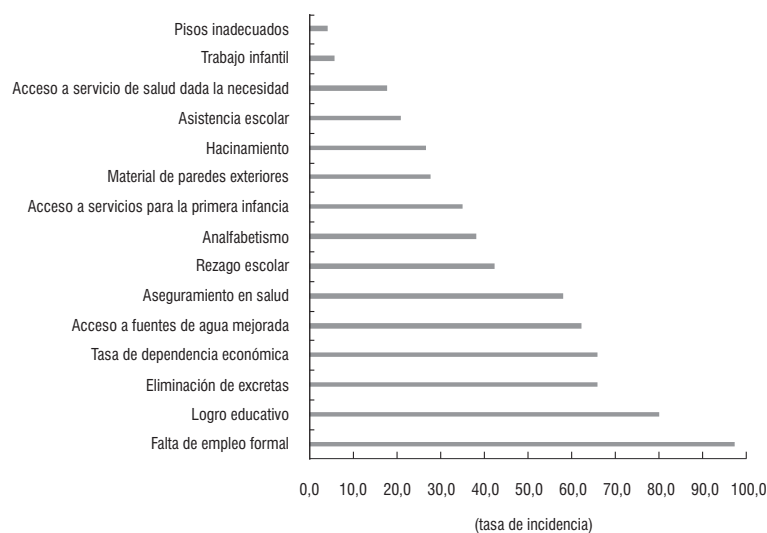
## 2. ALTA INCIDENCIA DE LA POBREZA MULTIDIMENSIONAL

Más allá de la simple generación de ingresos, para tener en cuenta las capacidades y oportunidades, se puede considerar el índice de pobreza multidimensional (IPM). De acuerdo con este, los factores asociados con el capital humano y con el saneamiento básico son los que explican los altos índices de pobreza en el litoral Pacífico (Gráfico 2). Particularmente, en orden de importancia, se encuentran:

- 1) La falta de empleo formal, con una tasa de incidencia del 97%, lo que indica que el porcentaje de la población económicamente activa que está ocupada no está afiliada al sistema de pensiones.
- 2) Las menores tasas de logro educativo, que señalan carencias en la escolaridad promedio de las personas de 15 años y más, las cuales afectan al 80% de la población.
- 3) Las inadecuadas formas de eliminación de excretas, donde en particular un 66% de los individuos carece de un servicio público de alcantarillado en las áreas urbanas; o en las áreas rurales, de servicio sanitario.
- 4) La tasa de dependencia económica, con una incidencia del 65%, que hace referencia al porcentaje de hogares en los cuales el número de personas totales en relación con el número de los que aportan económicamente para el sostenimiento de la familia está por encima de 3.

5) La falta de acceso a fuentes de agua potable, que alcanza una incidencia del 62%, y se refiere al porcentaje de hogares con déficit en este aspecto. En el área urbana corresponde a aquellos que no tienen disponibilidad de acueducto; y en el área rural, a los hogares que toman el agua para consumo humano de pozos o aguas lluvias y otras fuentes de agua no tratadas.

**GRÁFICO 2. TASA DE INCIDENCIA DE LA POBREZA EN EL LITORAL PACÍFICO, SEGÚN EL IPM, 2005**

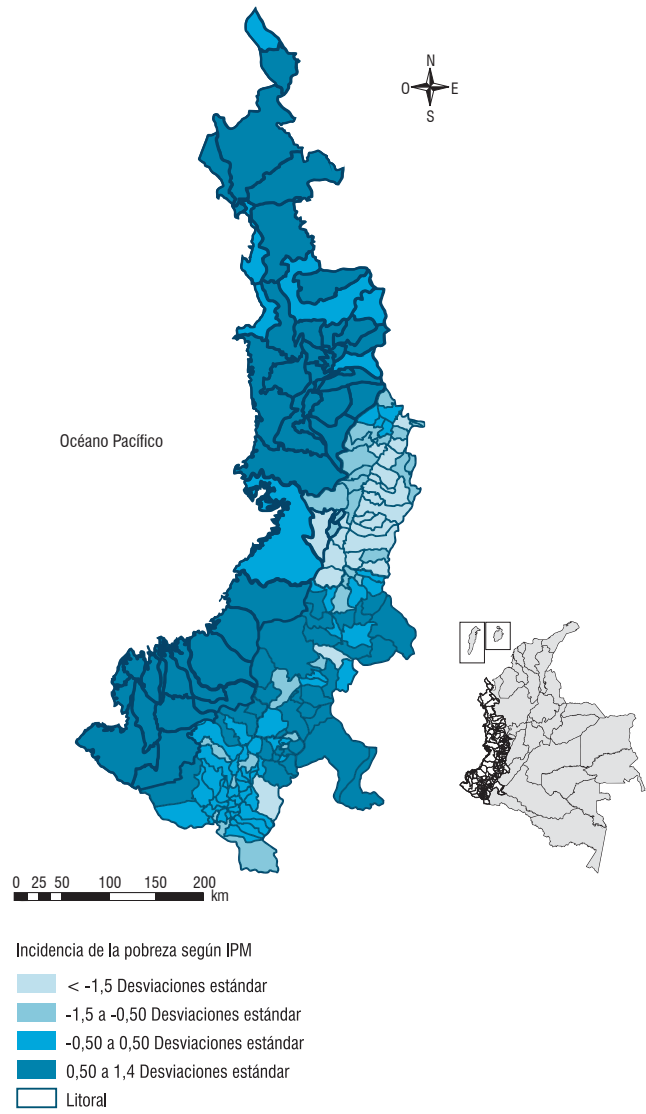


Fuente: DANE; cálculos del Banco de la República.

El análisis por regiones muestra que el Pacífico tiene uno de los mayores índices de pobreza, después del Caribe y la Orinoquia-Amazonia (Cuadro 2). Más aún, cuando el análisis se concentra en el litoral Pacífico (Mapa 1), es decir, si se excluyen los municipios que están sobre las cordilleras y las capitales departamentales, se puede concluir que el litoral es el que tiene el mayor grado de pobreza<sup>3</sup>.

<sup>3</sup> La división territorial se realiza siguiendo la delimitación de la fundación Manos Visibles en el primer taller regional “El Pacífico y sus desafíos para la gobernabilidad”; Quibdó, 17 y 18 de julio de 2013.

**MAPA 1. DISTRIBUCIÓN ESPACIAL DE LA POBREZA, SEGÚN IPM**



Fuente: DANE; elaboración del Banco de la República.

**CUADRO 2. TASA DE INCIDENCIA DE LA POBREZA SEGÚN EL IPM POR REGIÓN, 2005**

REGIÓN	POBLACIÓN POBRE POR EL IPM	PARTICIPACIÓN DEL NÚMERO DE POBRES EN EL TOTAL NACIONAL (PORCENTAJE)	POBLACIÓN TOTAL	PORCENTAJE DE PERSONAS POBRES
Caribe	5.926.443	27,87	9.091.023	65,19
Central	9.849.661	46,32	24.036.526	40,98
Orinoquia- Amazonia	1.507.351	7,09	2.323.512	64,87
Pacífico	3.981.756	18,72	7.426.045	53,62
<b>Litoral</b>	<b>987.990</b>	<b>4,65</b>	<b>1.210.317</b>	<b>81,63</b>
Pacífico resto	2.993.766	14,08	6.215.728	48,16

Fuente: DANE (Censo nacional de población de 2005 y resultados del índice de pobreza multidimensional); cálculos del Banco de la República.

Esta división territorial se hace con el fin de resaltar la heterogeneidad que existe incluso dentro de la región. Es claro que prevalece una situación precaria en gran parte de los municipios del Pacífico, pero las condiciones son mucho más críticas en los municipios que hacen parte del litoral, en especial las tierras bajas de Chocó, Valle del Cauca y Nariño.

El departamento del Cauca presenta altas tasas de pobreza en casi todo su territorio (Mapa 1), lo cual coincide con los resultados presentados sobre las líneas de pobreza donde Chocó y Cauca eran los departamentos con mayor incidencia (Gráfico 1). Esto permite concluir que estos dos departamentos son los de mayores deficiencias en condiciones materiales y generación de ingresos.

### 3. BAJA MOVILIDAD SOCIAL

El Pacífico es una región de gran diversidad étnica y racial. El 80% de la población se reconoce como afrocolombiana, además de la presencia de varias etnias indígenas. El Chocó es donde existen más afrocolombianos y donde hay más limitaciones en cuanto a la inclusión efectiva de esta población. Esa poca inclusión se manifiesta en varios aspectos, especialmente en: 1) las limitadas oportunidades de los individuos para ascender en la escala social, y 2) las dificultades para superar las carencias propias del ambiente donde crecieron. Se trata de una condición que no es exclusiva del Chocó, pues se ha documentado que los habitantes del Pacífico son los que tienen la menor movilidad social entre todas las regiones del país (Galvis y Meisel, 2010; Ayala, 2017). Esto significa que si una familia tiene bajos niveles educativos, su descendencia va a permanecer en condiciones similares. Asimismo, otros estudios de movilidad social han mostrado que los afrocolombianos registran una movilidad más baja (Viáfara *et al.*, 2010).

La baja movilidad social puede profundizar las trampas de pobreza generacionales, las cuales no permiten que se logre formar el capital humano requerido para aumentar los ingresos y ofrecer una mejor condición de vida a las generaciones futuras. Esto resulta crítico para el Pacífico, pues todos sus departamentos tienen una movilidad social que es menor a la del promedio nacional (Ayala, 2017)

En la región Pacífica, Chocó es el departamento que muestra un mayor índice de movilidad social y Cauca el menor (Ayala, 2017). Aunque este resultado sugiere que en Chocó existe mayor movilidad frente a los demás departamentos de la región, las oportunidades no son igual de favorables para sus habitantes. Por otro lado, para el Cauca se ha identificado persistencia de la pobreza y la ruralidad (Gamarra, 2007). De hecho, para 2015 la población que habitaba por fuera de las cabeceras municipales alcanzaba un 60,3%, situación que no es muy diferente de la de finales del siglo XX: en el año 2000 esta cifra era del 62,8%. El promedio colombiano tan solo es del 23,6%.

#### **4. LENTA TRANSICIÓN DEMOGRÁFICA**

Las condiciones de la población, en especial la transición demográfica, los avances en la salubridad y en la reducción de la mortalidad, son aspectos que también son un reto para el desarrollo del Pacífico. Esto obedece a que, comparada con otras regiones, su transición demográfica ha sido tardía. La región alcanzó una edad mediana de la población de 23 años en 2005, mientras que Bogotá lo había hecho en 1985. En este sentido, existe un rezago de casi dos décadas entre el Pacífico y Bogotá. Esto ha implicado una mayor razón de dependencia demográfica, debido a que hay menos personas en edades productivas en relación con las que están por fuera de los rangos de la edad de trabajar, ya sea porque son infantes o porque son adultos mayores que no están vinculados al mercado de trabajo (Romero, 2017).

Por otro lado, al examinar la dependencia económica efectiva, se encuentra que al Pacífico tampoco le ha ido bien, en parte, porque su población ocupada es mayoritariamente masculina. Cuando esto ocurre se generan disparidades de género que reducen las posibilidades de que una mayor fracción de la población participe en el mercado laboral, en especial las mujeres. Si hubiese mayor equidad de género en este aspecto, la proporción de población ocupada podría ser más alta, así como los ingresos del hogar (Romero, 2017).

## 5. MALNUTRICIÓN Y BAJO LOGRO EDUCATIVO

Relacionado con el ámbito de la salud, que tiene incidencia directa sobre los índices de mortalidad (en especial la infantil), la nutrición es otro de los retos para superar los problemas del Pacífico colombiano. Aunada a la seguridad alimentaria, hay que anotar que, de la región Pacífica, Chocó y Cauca son los departamentos más críticos en estos aspectos. No es coincidencia que también sean los de mayor incidencia de la pobreza. Además, presentan los mayores índices de prevalencia de anemia: específicamente, Chocó tiene índices del 37,2%, una cifra que es 2,5 veces comparada con un departamento en mejores condiciones de desarrollo, como Santander (Acosta, 2017).

El estado nutricional de los niños es un factor que afecta el logro escolar y, a largo plazo, la movilidad social. Sobre este último la región presenta una situación preocupante, ya que, además de sus bajos índices de movilidad intergeneracional en educación, sus habitantes no alcanzan un logro educativo que sea acorde con las necesidades de su población para mejorar las condiciones de vida. Así, la región muestra un rezago en términos del número promedio de años de educación alcanzados por sus habitantes en relación con las demás regiones del país. Comparada con Bogotá, que alcanza un promedio educativo de 10,2 años, la región está por debajo de esa cifra en 3,7 años promedio (Cuadro 3). Asimismo, si se analizan los índices de analfabetismo, la región presenta una tasa que es doce veces la que registra Bogotá, solamente superada por el Caribe.

**CUADRO 3. TASA DE ANALFABETISMO Y AÑOS PROMEDIO DE EDUCACIÓN ALCANZADOS POR REGIÓN, 2014**

REGIÓN	TASA DE ANALFABETISMO	AÑOS DE ESCOLARIDAD PROMEDIO
Caribe	11,8	7,6
Oriental	5,5	7,7
Central	7,4	7,1
Pacífica (sin Valle del Cauca)	10,1	6,5
Bogotá	0,8	10,2
Antioquia	6,4	7,8
Valle del Cauca	4,7	8,9
Orinoquía-Amazonia	4,5	8,4

Fuente: DANE (*Encuesta de calidad de vida*); cálculos del Banco de la República.

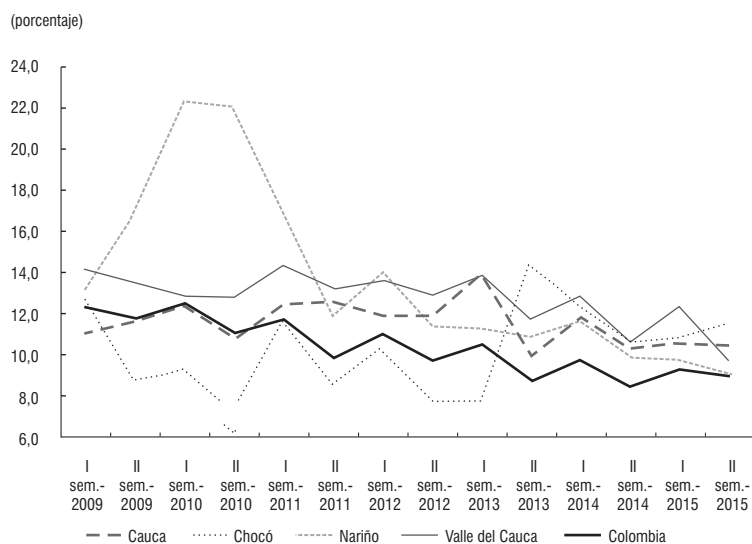
Se puede afirmar, entonces, que la malnutrición también está relacionada con la profundización de trampas de pobreza por deficiencias en la alimentación, en la medida en que estas pueden afectar de manera negativa el rendimiento de los niños en el sistema escolar. Esto se evidencia en el logro

educativo o en las tasas de retención. A su vez, el menor rendimiento escolar limita las posibilidades de éxito futuro de los adolescentes, y por esta vía su desempeño en el mercado laboral.

## 6. ALTO DESEMPLEO E INFORMALIDAD

El posible éxito de los individuos en el mercado laboral se puede medir por el acceso a un trabajo, en especial formal. Un indicador que muestra la falta de acceso a un trabajo es el de la tasa de desempleo, ya sea porque las personas han quedado cesantes o porque están aspirando a un trabajo y no han logrado emplearse. Desde esta perspectiva, la falta de acceso a un trabajo es bastante volátil en el Pacífico, si se analizan los últimos años en que se dispone de tasas de desempleo. Nariño, por ejemplo, tuvo tasas récord hacia 2009 y 2010. Chocó, por su parte, mostró tasas que estaban por debajo del promedio nacional durante 2009 a 2013. Sin embargo, entre 2014 y 2015 las tasas de desempleo de los departamentos del Pacífico han estado por encima de ese promedio (Gráfico 3).

**GRÁFICO 3. TASA DE DESEMPLEO EN LOS DEPARTAMENTOS DEL PACÍFICO**



Fuente: DANE (GEIH); cálculos del Banco de la República.

Esta situación es más preocupante si se considera que en el Pacífico los índices de informalidad y de baja calidad del empleo son críticos (Galvis y Pérez, 2015). Específicamente, la región tiene un bajo grado de afiliación a pensiones, en especial para las mujeres y los trabajadores con bajo nivel educativo.

Mejorar las condiciones laborales de sus habitantes se convierte en una necesidad, porque las características de los individuos de estas generaciones impactarían las posibilidades de éxito de su descendencia. La informalidad es uno de los problemas que también puede limitar esas posibilidades, lo que la convierte en un aspecto que merece la atención de los formuladores de política. Según los cálculos del IPM, la informalidad es el factor que más incide en las condiciones de pobreza de los habitantes del Pacífico (Gráfico 2, p. xviii).

## 7. PERSISTENCIA DE LAS CONDICIONES MATERIALES DEFICIENTES

Aunque los cálculos mencionados sobre el IPM son válidos para el último año censal (2005), las condiciones de pobreza de la región no son coyunturales. Esto se debe a la persistencia de la pobreza en el país, y en especial en la región Pacífica (Galvis y Meisel, 2010). Este fenómeno se puede evidenciar con la correlación que existe entre los índices de necesidades básicas insatisfechas (NBI) de los últimos años en el Pacífico. En efecto, se encuentran cifras que son relativamente altas y estadísticamente significativas, inclusive si se observa tres décadas atrás.

Los coeficientes de correlación son en la mayoría de los casos más altos para el Pacífico que para el resto del país (Cuadro 4). Esto sugiere que, dado que en el resto del país los porcentajes de personas con NBI son menores que en el Pacífico, en el resto se mantienen condiciones de prosperidad, mientras que en el Pacífico ocurre lo contrario: precariedad en la calidad de vida de la población.

**CUADRO 4. COEFICIENTES DE CORRELACIÓN ENTRE LOS ÍNDICES DE NBI DE LOS ÚLTIMOS CENSOS**

A. MUNICIPIOS DEL PACÍFICO				
	NBI 1973	NBI 1985	NBI 1993	NBI 2005
NBI 1973	1			
NBI 1985	0,8769*	1		
NBI 1993	0,7857*	0,8901*	1	
NBI 2005	0,7775	0,8273*	0,8107*	1

**CUADRO 4. COEFICIENTES DE CORRELACIÓN ENTRE LOS ÍNDICES DE NBI DE LOS ÚLTIMOS CENSOS (CONTINUACIÓN)**

B. MUNICIPIOS DEL RESTO DEL PAÍS				
	NBI 1973	NBI 1985	NBI 1993	NBI 2005
NBI 1973	1			
NBI 1985	0,8885*	1		
NBI 1993	0,7439*	0,8087*	1	
NBI 2005	0,6940*	0,7505*	0,8560*	1

\* Significativo al 1%.

Fuente: DANE; cálculos del Banco de la República.

## 8. ALTOS ESFUERZOS PARA CERRAR LAS BRECHAS

Empleando otro indicador que se obtiene de los cálculos de los esfuerzos requeridos para reducir las brechas sociales, se concluye que gran parte del territorio de la región Pacífica tiene condiciones de rezago (Mapa 2)<sup>4</sup>.

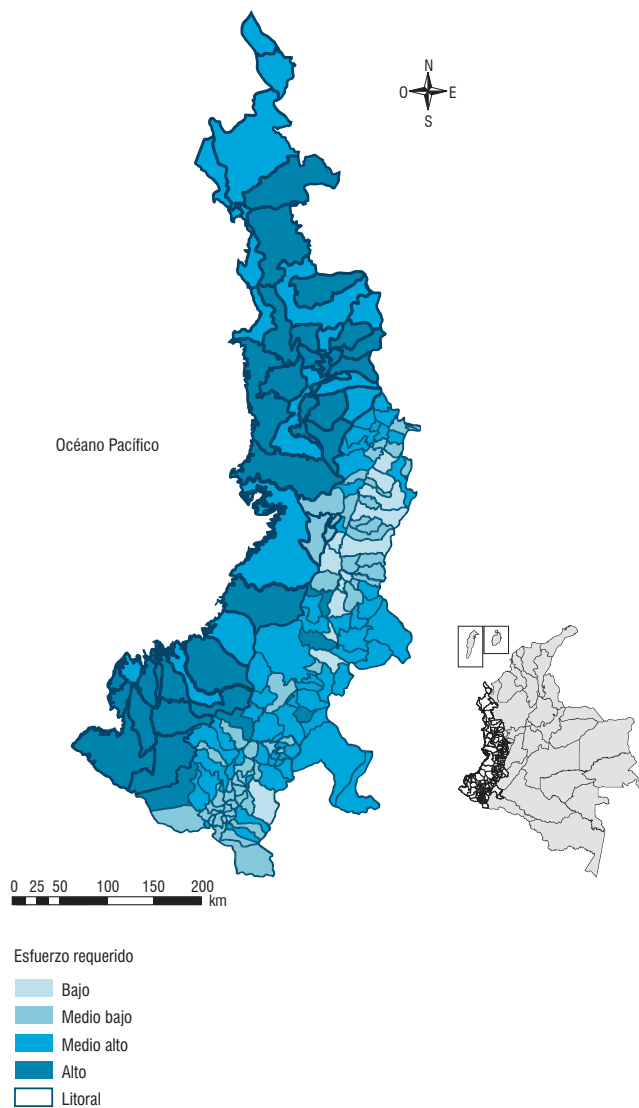
El indicador del esfuerzo incluye para su cálculo las brechas existentes entre la situación de cada uno de los municipios y la meta que deberían alcanzar, según el buen desempeño de otras entidades territoriales en una serie de indicadores sociales. Estos últimos constan de diez variables que incluyen: cobertura en educación media neta, resultados en las pruebas Saber 11 en matemáticas, tasa de analfabetismo, tasa de mortalidad infantil, tasa de cobertura de vacunación, cobertura de acueducto, déficit cualitativo de vivienda, déficit cuantitativo de vivienda, ingresos tributarios sobre el ingreso total y los ingresos tributarios per cápita.

Si se resumen las brechas en un indicador de esfuerzo integral, se encuentra que los municipios que requieren hacer esfuerzos altos para reducir las brechas en las variables mencionadas se concentran principalmente en el litoral Pacífico. También, se puede observar que Cauca y Chocó tienen más municipios que requieren esfuerzos altos y medio altos para cerrar las brechas sociales.

En resumen, la región Pacífica enfrenta una serie de limitaciones que no le han permitido desarrollarse en la misma forma como lo han hecho otros departamentos y municipios del país. Estos resultados coinciden con diversos estudios que concluyen que hay problemas críticos en términos de condiciones materiales de vida de su población, de salud y de acceso a un trabajo digno y formal, entre otros.

<sup>4</sup> Estas estadísticas son construidas por la Dirección de Desarrollo Territorial Sostenible (DDTS) del Departamento Nacional de Planeación.

**MAPA 2. INDICADOR DE ESFUERZO REQUERIDO PARA CERRAR LAS BRECHAS SOCIALES**



Fuente: DANE; elaboración del Banco de la República.

## REFERENCIAS

- Acosta, K. (2017). “Nutrición y desarrollo”, en L. A. Galvis (ed.). *Estudios sociales del Pacífico colombiano* [esta obra], pp. 233-290, Bogotá: Banco de la República.
- Ayala, J. (2017). “Movilidad social”, en L. A. Galvis (ed.). *Estudios sociales del Pacífico colombiano* [esta obra], pp. 103-138, Bogotá: Banco de la República.
- Bonet, J. (2007). “¿Por qué es pobre el Chocó?”, *Documentos de Trabajo sobre Economía Regional*, núm. 90, Banco de la República.
- Galvis, L.; Meisel, A. (2014). “Aspectos regionales de la movilidad social y la igualdad de oportunidades en Colombia”, *Revista de Economía del Rosario*, vol. 17, núm. 2, pp. 257-297.
- Galvis, L. A.; Meisel, A. (2010). “Persistencia de las desigualdades regionales en Colombia: un análisis espacial”, *Documentos de Trabajo sobre Economía Regional*, núm. 120, Banco de la República.
- Galvis, L. A.; Pérez, J. (2017). “Informalidad laboral y calidad del empleo”, en L. A. Galvis (ed.). *Estudios sociales del Pacífico colombiano* [esta obra], pp. 139-190, Bogotá: Banco de la República.
- Gamarra, J. (2007). “La economía del departamento del Cauca: concentración de tierras y pobreza”, *Documentos de Trabajo sobre Economía Regional*, núm. 95, Banco de la República.
- Romero, J. (2017). “Población y desarrollo”, en L. A. Galvis (ed.). *Estudios sociales del Pacífico colombiano* [esta obra], pp. 191-232, Bogotá: Banco de la República.
- Viáfara, C.; Estacio, A.; González, L. (2010). “Condición étnico-racial, género y movilidad social en Bogotá, Cali y el agregado de las trece áreas metropolitanas en Colombia: un análisis descriptivo y econométrico”, *Revista Sociedad y Economía*, núm. 18, pp. 113-136.