



BOLETÍN ECONÓMICO REGIONAL

Costa Caribe*

I trimestre de 2007

Banco de la República
Subgerencia de Estudios Económicos
Centro Regional de Estudios Económicos -
CREE - Cartagena

BOLETÍN ECONÓMICO REGIONAL – BER – es una publicación trimestral de los Centros Regionales de Estudios Económicos – CREE– del Banco de la República. Su propósito es ofrecer a los agentes de la economía en forma oportuna la evolución de las principales actividades económicas de las regiones y los departamentos que las componen, contando con el valioso aporte de las diferentes entidades y gremios de la producción y el comercio.

Contenido

Panorama Económico

1. Agricultura y ganadería
2. Minería
3. Consumo de energía
4. Industria manufacturera
5. Construcción
6. Turismo
7. Movimiento portuario
8. Comercio exterior
9. Crédito del sistema financiero
10. Mercado Laboral

Notas económicas

Mayo de 2007
Número 04
I trimestre de 2007

Las opiniones y posibles errores son responsabilidad exclusiva de los autores y no comprometen al Banco de la República ni a su Junta Directiva.

Sugerencias y comentarios:
María M. Aguilera Díaz
maquildi@banrep.gov.co
Teléfonos: (5) 6646104 Cartagena

Panorama Económico

- En el primer trimestre 2007, el buen comportamiento de la economía de la región Caribe se sigue manteniendo como muestran los indicadores del sector ganadero, el minero, el industrial, de la construcción, el turismo, el comercio exterior, así como el crédito en el sistema financiero regional.
- La oferta de ganado bovino creció tanto para el mercado nacional como para el internacional, impulsada por el consumo doméstico y la demanda del mercado venezolano. Otro aspecto que incidió fue el efecto del fuerte verano que se inició a finales de año pasado y finalizó en abril de 2007.
- El buen comportamiento del consumo de energía eléctrica es otro de los indicadores que marcan la tendencia de crecimiento de la economía caribeña.
- La mayor utilización de la capacidad industrial instalada, llevó a los empresarios de este sector a la adquisición de maquinaria industrial para ampliar o modernizar su infraestructura, aprovechando la fortaleza del peso frente al dólar.
- El turismo mantiene su dinamismo como lo indican la mayor ocupación hotelera, y el número de pasajeros ingresados por los aeropuertos de la región.
- Las exportaciones de la región Caribe hacia China y Venezuela crecieron mientras que las dirigidas a Estados Unidos disminuyeron.
- La cartera de consumo sigue liderando el crecimiento del crédito, con crecimientos de 49,9% en la región y 48,9% en el país.

* Atlántico, Bolívar, Cesar, Córdoba, La Guajira, Magdalena, San Andrés y Sucre

1. Agricultura y ganadería

La Costa Caribe aporta el 17% de la producción agrícola y el 28,3% de la producción ganadera de Colombia. Dentro de esta última, la región tiene el 35% del inventario de ganado bovino y aporta el 40% de la producción lechera nacional, aunque en los departamentos del interior del país son los especializados en la ganadería de leche, dado que la ganadería costeña es de doble propósito, con cruces de razas cebú con europeas que permite obtener una producción de 2,4 miles de millones de litros al año, de los 6 mil millones que se producen en el país.

En el primer trimestre de 2007, la oferta de productos agropecuarios se redujo en los mercados de la Costa Caribe colombiana, como consecuencia de los efectos adversos del clima que bajaron el rendimiento de la producción de alimentos en la región y en el país. Es así como, la ausencia de lluvias acompañadas de intenso calor deprimieron los cultivos de hortalizas y verduras en los Montes de María (Bolívar y Sucre), y las temperaturas bajas en la noche y altas durante el día, especialmente en las zonas montañosas como en la Serranía del Perijá (Cesar), Antioquia, Tolima, Santander y Nariño, afectaron los cultivos de frutas y tubérculos como la papa. También el verano afectó los pastos y por ende la producción física del ganado y de la leche, provocando aumentos de precios en los productos lácteos y carnes. Otro factor que aumentó el precio de la carne fue el incremento de las exportaciones hacia Venezuela.

Las exportaciones de carne de la Costa Caribe con destino a Venezuela crecieron en 46,9% en los dos primeros meses de 2007, pasando de US\$ 4,9 millones en el 2006 a US\$7,2 millones en el 2007. El precio relativo de estas exportaciones hacia el mercado venezolano fue de US\$3,4 el kilo, frente a US\$1,18 el kilo (\$2.600) de ganado en pie pagado por los mataderos de la región, lo que hace atractivo que los exportadores lleven carne a ese país. Según Fedegan lo grave es que están saliendo terneros por Cúcuta y si muchos de ellos son

hembras es perjudicial para la ganadería colombiana.

Cuadro 1
Costa Caribe. Exportaciones de carne de ganado vacuno, hacia Venezuela

	Enero-febrero		Variación
	2006	2007	
	Miles de toneladas		%
Atlántico	1,7	1,0	-41,2
Cesar	0,0	0,3	850,0
Córdoba	0,1	0,4	146,6
Sucre		0,4	100,0
Costa Caribe	1,9	2,1	10,1
	Millones de dólares		
Atlántico	4,3	3,1	-28,1
Cesar	0,1	1,1	985,4
Córdoba	0,4	1,3	192,5
Sucre		1,7	100,0
Costa Caribe	4,8	7,1	46,9

Fuente: Dane, DIAN. Cálculos Banco de la República, Cartagena

En cuanto a la oferta de carne de ganado vacuno en el mercado nacional, según registros de sacrificios de ganado, en los dos primeros meses de 2007, el número de cabezas sacrificadas ascendió a 387.451 con incremento de 11,2% comparadas con las de igual período de 2006. Los registros para 12 municipios de la región Caribe alcanzaron a 82.796 cabezas y aumentó anual de 5,2%.

Cuadro 2
Costa Caribe y Colombia. Sacrificio de ganado vacuno, acumulado enero-febrero

	2006	2007	Var. %
	Número de cabezas		
Aguachica	4.430	2.233	-49,6
Galapa	32.290	32.051	-0,7
Maicao	871	1.187	36,3
Malambo	572	2.607	355,8
Montería	22.517	25.879	14,9
Riohacha	1.601	1.839	14,9
Sabanalarga	585	239	-59,1
Sabanagrande	244	244	0,0
Santa Marta	4.929	5.238	6,3
Soledad	1.744	1.899	8,9
Turbaco	4.593	4.995	8,8
Valledupar	4.308	4.385	1,8
Costa Caribe	78.684	82.796	5,2
Colombia	347.834	387.451	11,4

Fuente: Dane

Atlántico, Bolívar, Cesar, Córdoba, La Guajira, Magdalena, San Andrés y Sucre

2. Minería

El sector minero de la región Caribe aporta el 37,8% de la producción minera nacional, siendo los departamentos de La Guajira y el Cesar los mayores productores del país, pues participan con el 14,2% y 14,0% del PIB minero de Colombia.

La zona carbonífera de La Guajira, con el yacimiento de El Cerrejón, es la más importante del país y se realiza a cielo abierto, con una de las operaciones integradas (mina, ferrocarril y puerto) más importante del mundo. Tiene un potencial de 4.537 millones de toneladas, de los cuales el 81% son reservas medidas¹ y el 19% son recursos medidos². Estos son carbones bituminosos de alta calidad, óptimos para usos térmicos y que, por la ubicación geográfica de la zona, han logrado un importante posicionamiento en el mercado internacional. La producción estimada anual es de 28,3 millones de toneladas, que junto con el potencial se puede determinar que hay carbón para más de 150 años.

En el primer trimestre de 2007, la producción de carbón en El Cerrejón ascendió a 6,62 millones de toneladas, se exportaron 7,07 millones de toneladas por valor de US\$ 344 millones, y se pagaron \$67.114 millones en regalías; estas cifras comparadas con la de igual período de 2006 registran decrecimiento en la producción del 5,4%, e incrementos en las cantidades y valores exportados (11,1% y 29,3% respectivamente), y en las regalías pagadas (1,2%).

Por su parte, el subsuelo cesarense tiene un potencial minero de 3.088 millones de toneladas aproximadamente, de las cuales se encuentran medidas 2.448 millones de toneladas y las indicadas para explotación 600 millones. Si la explotación anual es de 30

¹ Hace alusión a la certeza medida en volumen (largo, ancho y profundidad).

² No se conoce el volumen sino que solo está determinado por una o dos dimensiones (largo y/o ancho).

millones de toneladas aproximadamente, y el ritmo de crecimiento se mantiene anualmente, habría carbón para explotar durante 100 años aproximadamente según el potencial.

En los dos primeros meses de 2007, las exportaciones de carbón del Cesar ascendieron a US\$259,9 millones correspondientes a 5,5 millones de toneladas, con descenso de 9,1% y 5,6% respectivamente, comparadas con las del mismo período de 2006. En cuanto a las regalías recibidas por el departamento del Cesar, sus municipios beneficiarios, el Fondo Nacional de Garantías y Corpocesar, en los tres primeros meses de 2007, totalizaron \$40.362 millones, cifra inferior en 74,9% comparada con la de igual período de 2006. En parte, este descenso obedeció a la retención de las regalías del municipio de La Jagua por los despilfarros de estos recursos en años anteriores, lo que llevó a los organismos de control a crear un Comité Local de Seguimiento a estos recursos.

3. Consumo de energía

El consumo de energía eléctrica es uno de los indicadores que reflejan tendencia de crecimiento en la economía. En los tres primeros meses de 2007, este indicador en Bolívar registró un promedio de 215.8 gigavatios/hora/mes, frente a 201,6 que se registró en el mismo período de 2006. Según la empresa comercializadora de energía de la región Caribe, Electrocosta, la apertura de nuevos almacenes de cadena, proyectos industriales e inmobiliarios y estaciones de servicio, impulsaron el mayor consumo. Para el caso de Cartagena, se han recibido 150 solicitudes de disponibilidad eléctrica para grandes proyectos, especialmente para los sectores industrial de Mamonal, inmobiliario en Bocagrande y la zona norte y los centros comerciales en distintas zonas de la ciudad.

En el Atlántico, según cifras entregadas por Electricaribe, la demanda comercial creció un 17% en los primeros cuatro meses de 2007, seguida del sector industrial con 6%. En abril de 2006 había 22.538 clientes comerciales y en

abril de 2007 subió a 23.950 clientes en el mercado regulado de energía. Los grandes consumidores de energía son los centros comerciales. Antes ubicados en el norte, ahora es el sur y otros corredores. Por el lado industrial aumentó el consumo de energía en el Parque Industrial de Malambo (Pimsa), casi el doble por el mayor uso de sus instalaciones.

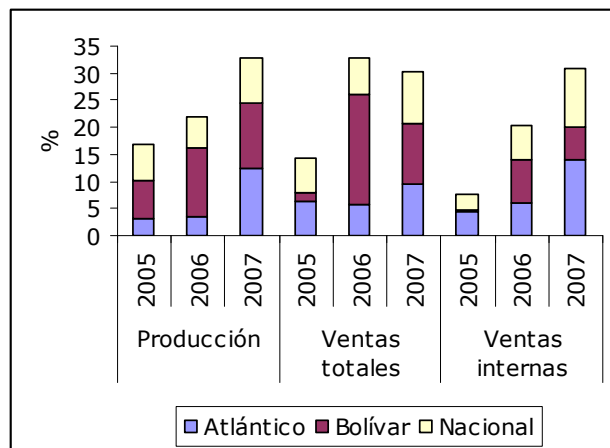
4. Industria

La industria manufacturera de la Costa Caribe aporta el 14,5% del PIB industrial de Colombia, siendo los departamentos de Atlántico y Bolívar en donde se ubican la mayoría de las empresas industriales, que en conjunto constituyeron el 12,9% del total nacional.

Según la Encuesta de Opinión Industrial Conjunta (EOIC) realizada por la Andi y otros gremios, en marzo de 2007, la producción industrial del país creció en 8,3% comparada con la de igual período de 2006. Para el caso de los departamentos industriales de la Costa Caribe, la variación de la producción en el Atlántico fue de 12,4% y la de Bolívar 12,1%. Este aumento en la producción ha llevado a una alta utilización de la capacidad instalada, tanto a nivel nacional (81,9%) como en Atlántico (88,4%) y Bolívar (88,8%). Lo anterior ha llevado a la adquisición de maquinaria industrial, como lo indican las importaciones realizadas en los dos primeros meses del 2007, que en la región Caribe ascendieron a US\$ 93,7 millones con un incremento del 87,9%, comparado con igual período de 2006.

En los tres primeros meses de 2007, Bolívar mostró mayor dinamismo en las ventas totales, mientras que Atlántico en las ventas del mercado nacional. La industria de Atlántico tiene una producción más diversificada y en su mayoría destinada al mercado nacional, en tanto que la de Bolívar es más especializada en petroquímicos y su mayor mercado es el externo.

Gráfico 1
Indicadores de la industria manufacturera
Enero – marzo, 2005-2007



Fuente: Andi, Encuesta de opinión industrial conjunta – EOIC, diciembre de 2005 y 2006.

Los problemas identificados por los empresarios, que frenan el buen desarrollo de su negocio, son en su orden: la tasa de cambio, el suministro y costo de las materias primas y en menor proporción la fuerte competencia en el sector.

5. Construcción

En los dos primeros meses de 2007, en Colombia se aprobaron 2.964.548 metros cuadrados para construir, con aumento de 20,4% con respecto al mismo período de 2006. La Costa Caribe participa con el 11,2% y presentó una leve disminución de 0,1% a pesar de la dinámica y la tendencia nacional.

Cuadro 3
Área autorizada a construir
Enero-febrero, 2006-2007

	2006		2007		Var. Total %
	Total	Vivienda	Total	Vivienda	
	Metros cuadrados				
Atlántico	79.561	53.135	180.555	156.176	126,9
Bolívar	86.508	58.729	99.763	68.564	15,3
Cesar	24.832	17.697	19.593	16.284	-21,1
Córdoba	95.858	91.456	15.964	9.713	-83,3
La Guajira	3.321	2.101	995	777	-70,0
Magdalena	31.393	28.999	6.313	2.646	-79,9
Sucre	10.072	9.938	8.192	6.252	-18,7
Costa Caribe	331.545	262.055	331.375	260.412	-0,1
Resto país	2.131.370	1.683.103	2.633.173	2.067.201	23,5
Colombia	2.462.915	1.945.158	2.964.548	2.327.613	20,4

Fuente: DANE, licencias de construcción

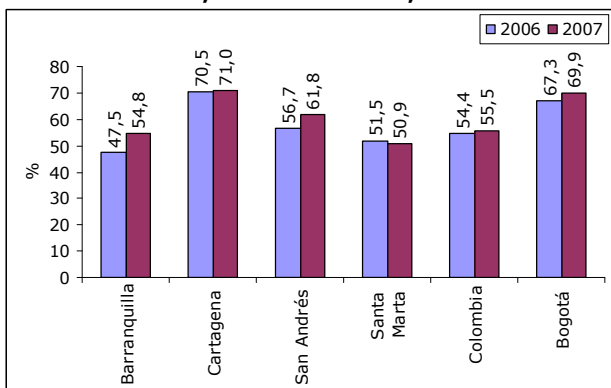
Atlántico, Bolívar, Cesar, Córdoba, La Guajira, Magdalena, San Andrés y Sucre

En la región Caribe se destacan los departamentos del Atlántico y Bolívar que en conjunto participaron con el 84,6% del total de la actividad en la costa; y además por ser las únicas regiones que presentaron aumentos, 126,9% y 15,3% respectivamente. Mientras que Córdoba y Magdalena presentaron las mayores disminuciones.

6. Turismo

El aporte de la actividad hotelera y de restaurantes de la Costa Caribe en el total nacional es de 24,6%. La ocupación hotelera acumulada, a marzo de 2007, en el país fue de 55,5%, según la Asociación Hotelera de Colombia (Cotelco)³. En Cartagena la ocupación fue de 71,0%, superior a la nacional en 15,5 puntos porcentuales (pp), y en 0,5 pp a la de igual período de 2006, seguida de la San Andrés (61,8%), Barranquilla (54,8%) y Santa Marta (50,9%). Este balance positivo se debió a la temporada de Semana Santa que fue aprovechada por nacionales y extranjeros para hacer turismo religioso, de esparcimiento, sol y playa, aventura y ecológico.

Gráfico 2
Ocupación hotelera
Acumulada, enero-marzo, 2006-2007

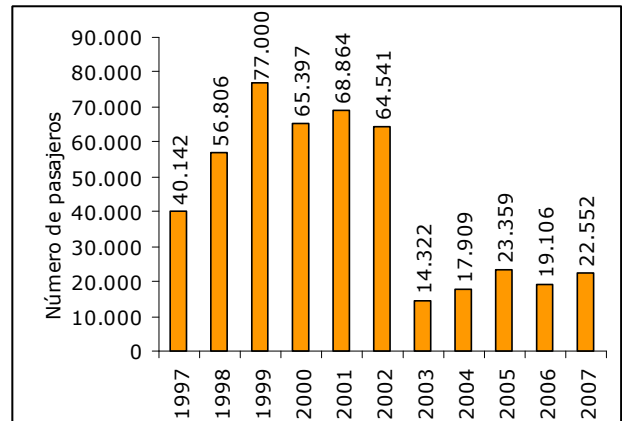


Fuente: Cotelco

³ Para una muestra de 239 establecimientos que representan aproximadamente 16.000 habitaciones días.

En los tres primeros meses de 2007, llegaron 21 barcos de cruceros al puerto de Cartagena, que transportaron 22.552 pasajeros a bordo, superando en 18% turistas a los llegados en igual período de 2006. Estos turistas permanecen ocho horas en la ciudad y disfrutan de diversas actividades turísticas, artísticas y culturales. Para el 2007 se espera recibir 64 barcos con cerca de 110 mil turistas a bordo.

Gráfico 3
Pasajeros llegados por cruceros a
Cartagena
Enero-marzo, 1997-2007



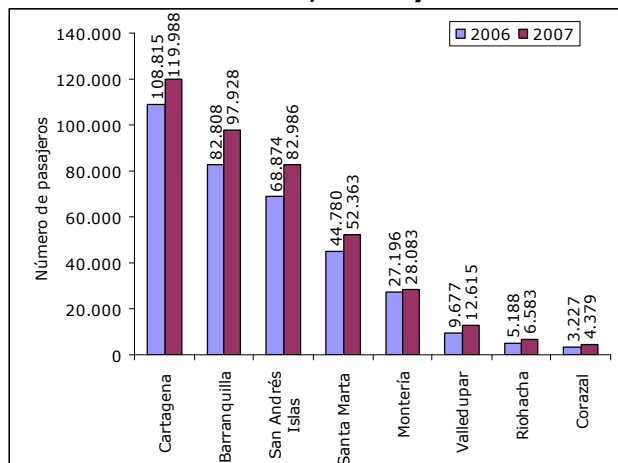
Fuente: Sociedad Portuaria de Cartagena

El movimiento de pasajeros nacionales arribados por vía aérea en el primer trimestre de 2007, a los aeropuertos de la Costa Caribe, ascendieron a 404.925 pasajeros, con crecimiento de 15,5% comparado con el mismo período de 2006 que totalizó 350.565 pasajeros. La participación de la Costa en el total nacional fue de 19,3%.

El tráfico de pasajeros internacionales, en los tres primeros meses de 2007, llegado a los aeropuertos de Cartagena, Barranquilla, San Andrés y Santa Marta totalizó 58.181 pasajeros, con aumento de 8,5% frente a los registrados en igual período de 2006, cifra que representa el 10,7% del total de turistas llegados a Colombia.

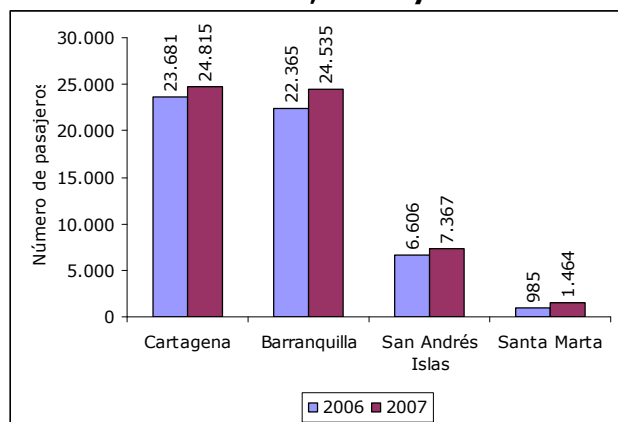
Atlántico, Bolívar, Cesar, Córdoba, La Guajira, Magdalena, San Andrés y Sucre

Gráfico 4
Pasajeros nacionales ingresados vía aérea
Enero-marzo, 2006 y 2007



Fuente: Empresas aéreas

Gráfico 5
Pasajeros nacionales ingresados vía aérea
Enero-marzo, 2006 y 2007



Fuente: Empresas aéreas

7. Movimiento portuario

Dentro del PIB nacional, la Costa Caribe contribuye con el 26,1% del transporte por agua. Durante el primer trimestre de 2007, el tráfico portuario de Colombia fue cerca de 28 millones de toneladas, superior en un 10% comparado con el mismo período en 2006. En términos de comercio exterior se movilizó un 10,4% más de carga que en el mismo período

de 2006, y totalizaron cerca de 26,3 millones de toneladas.

Cuadro 4
Colombia. Tráfico portuario
Enero - marzo, 2005-2007

Tráfico portuario	2005	2006	2007	Var % 2007/2006
Toneladas				
Importación	3.514.792	4.149.062	4.854.830	17,0
Exportación	18.904.842	19.651.887	21.423.283	9,0
Comercio exterior	22.419.634	23.800.949	26.278.113	10,4
Cabotaje	155.465	96.026	80.560	-16,1
Fluvial	125.566	66.144	32.693	-50,6
Transbordo	303.225	373.092	332.424	-10,9
Transito internacional	802.350	663.793	789.049	18,9
Transitoria	93.966	55.434	46.955	-15,3
Total	23.900.207	25.055.439	27.559.793	10,0

Fuente: Superintendencia de Puertos y Transporte

Durante el primer trimestre de 2007, se destacaron Buenaventura, Cartagena y Santa Marta, como las sociedades portuarias regionales (SPR) con mayor carga movilizada, y las SPR de Tumaco (41,1%) y Santa Marta (31,2%), las que registraron los mayores incrementos, comparadas con el mismo trimestre de 2006. La dinámica de Santa Marta es explicada por ser el puerto que transporta la mayoría del carbón que se moviliza en el país⁴.

Cuadro 5
Colombia. Tráfico portuario por
Sociedades Portuarias Regionales (SPR)
Enero - marzo

Tráfico portuario	2005	2006	2007	Var % 2007/2006
Toneladas				
SPR Barranquilla	763.131	842.014	940.342	11,7
SPR Buenaventura	2.223.186	2.276.618	2.546.714	11,9
SPR Cartagena	1.478.448	1.441.193	1.624.879	12,7
SPR Santa Marta	656.090	1.079.710	1.416.650	31,2
SPR Tumaco	34.870	13.074	18.452	41,1
Total	5.155.725	5.652.609	6.547.037	15,8
Región Caribe	2.897.669	3.362.917	3.981.871	18,4
Región Pacífica	2.258.056	2.289.692	2.565.166	12,0

Fuente: Superintendencia de Puertos y Transporte

⁴ El puerto de Santa Marta al finalizar el 2006 se consolidó como el único puerto multipropósito en la Costa Caribe. Además es el único puerto en América Latina con doble certificación para operación de cargue y descargue de carbón con sistemas de transporte de carbón con tecnología de punta. Además se le otorgó la certificación ISO 14.000 para carga general y de carbón.

Vale la pena resaltar que las SPR de la Costa Caribe sobresalen con la mayor carga movilizada del total movilizado por las SPR. En lo corrido de los tres primeros meses de 2007 moviliza el 60,8%.

8. Comercio exterior

Para el primer bimestre de 2007, las exportaciones nacionales aumentaron en 5,7% con relación al primer bimestre de 2006, mientras que las importaciones presentaron un incremento del 32%, lo que implica un cambio en el saldo de la balanza comercial de 29,4 millones de dólares a -887,8 millones de dólares. Para el caso de la Costa Caribe, se presenta el mismo comportamiento, las exportaciones sólo crecieron 1,1% en el primer bimestre de 2007 en relación al 2006, a la vez que las importaciones aumentaron 11,3%.

Cuadro 6
Costa Caribe. Comercio exterior
Enero-febrero, 2006-2007

Departamentos	2006	2007	2006	2007	2006	2007	Var.
	Exportaciones		Importaciones		Comercio exterior		
	Millones de dólares						%
Atlántico	118	149	229	300	347	449	29,3
Bolívar	168	181	335	337	503	518	2,9
Cesar	299	306	52	50	351	356	1,4
Córdoba	126	98	6	10	131	108	-17,8
La Guajira	240	231	58	75	298	306	2,8
Magdalena	42	41	17	30	59	70	19,6
Sucre	7	7	1	1	9	8	-4,4
San Andrés	2	0	0	0	2	0	-89,9
Costa Caribe	1.002	1.013	698	803	1.700	1.816	6,8

Fuente: Dane-Dian. Cálculos Banco de la República-Cartagena

Se destacan los departamentos de Cesar y La Guajira con el mayor valor registrado e incremento en exportaciones, mientras que Bolívar y Atlántico sobresalen con el mayor valor registrado en importaciones, aunque Magdalena y Córdoba son los departamentos que presentaron mayores aumentos para el mismo período.

Por otro lado, las exportaciones hacia los Estados Unidos disminuyeron un 14%, a su vez, las que iban con destino a China y Venezuela aumentaron en un 264,8% y 118,6% respectivamente.

Atlántico, Bolívar, Cesar, Córdoba, La Guajira, Magdalena, San Andrés y Sucre

Cuadro 7
Costa Caribe. Destino de las exportaciones
Enero-febrero, 2006-2007

País	2006	2007	Var.	Part.
	Millones de dólares		%	2007
Estados Unidos	271	233	-14,1	23,0
Ecuador	24	27	11,6	2,6
Francia	27	41	53,8	4,1
Holanda (países bajos)	74	102	37,9	10,1
Perú	33	32	-3,6	3,2
Rep popular de China	10	38	264,9	3,7
Venezuela	40	88	118,6	8,7
Costa Caribe	1.002	1.013	1,1	100,0

Fuente: Dane-Dian. Cálculos Banco de la República-Cartagena

Por el lado de las importaciones, las realizadas de Estados Unidos aumentaron en 13,7% y son las compras que más contribución tienen en la variación total de la región Caribe. Las compras realizadas a Venezuela, uno de nuestros principales socios comerciales, disminuyeron en 24,8%.

Cuadro 8
Costa Caribe. Origen de las importaciones
Enero-febrero, 2006-2007

País	2006	2007	Var	Part
	Millones de dólares		%	2007
Estados Unidos	312	355	13,7	62,0
Venezuela	70	53	-24,8	9,2
Alemania	24	43	81,0	7,6
Brasil	51	35	-30,6	6,1
Panamá	31	35	11,9	6,1
México	15	29	89,2	5,0
Islas Caimán	12	23	95,6	4,1
Total	515	573	11,3	100,0

Fuente: Dane - Dian. Cálculos Banco de la República-Cartagena

Actualmente existe la iniciativa de insertar a Colombia en los mercados de la cuenca del Pacífico, se cree que esto traerá beneficios comerciales y hasta el momento ya se cuenta con el apoyo de Corea del Sur. Esto le ofrece la oportunidad a Colombia de ingresar a la Cooperación Económica del Asia-Pacífico (APEC)⁵, y a la vez beneficiarse de los

⁵ Este es un foro multilateral, creado en 1989, que trata temas relacionados con el intercambio comercial, coordinación económica y cooperación entre sus integrantes. La suma del Producto Nacional Neto de las 21 economías que conforman la APEC equivale al 56% del la producción mundial y en conjunto representan el 46% del

mercados de Japón, China, Corea o Singapur, economías que anualmente crecen en promedio al 7%. Si se tiene en cuenta la posición geográfica de Colombia como un factor estratégico y, finalmente, el poder adquisitivo de los países asiáticos pertenecientes al APEC, es posible lograr un incremento importante en las exportaciones nacionales.

Desde hace cuatro años el comercio de entre Colombia y Corea del Sur crece en promedio en 40% cada año, a pesar de la inexistencia de un acuerdo bilateral entre los dos países. Los productos que mayor demanda Colombia de Corea son: vehículos automotores, polietilenos, lavadoras, repuestos para automotores, neveras y llantas. Los que más vende Colombia a ese país son: ferroníquel, café sin tostar, cobre, y azúcar en bruto.

9. Crédito del sistema financiero

Al finalizar marzo de 2007, la cartera neta de los departamentos de la Costa Caribe ascendió a \$9,8 billones, lo que representa el 9,8% del total nacional cuyo monto fue de \$99,7 billones, con crecimiento de 32,8%, 3,98 puntos porcentuales menos que la del total de Colombia (36,7%). Del total de la cartera de la región Caribe el 25,1% corresponde a la de consumo que sigue liderando la dinámica crediticia, con crecimientos de 49,9%, similar al del país (48,9%); la comercial participa con el 63,1% y creció 58,5% frente el 33,8% del total nacional. El microcredito sólo representa el 1,2% en la región y el 1,7% en el país, pero muestra una incremento de 26,7% y 31,8%, respectivamente. La cartera hipotecaria creció en 13,8% en la región y 18,0% en el país, conformando el 7,3% y 7,9% dentro del total de la cartera de la Costa Caribe y Colombia.

comercio global. Los países miembros son: Canadá, Indonesia, Japón, Corea del Sur, Malasia, Nueva Zelanda, Filipinas, Singapur, Tailandia, Estados Unidos, China, Hong Kong, Taiwán, México, Papúa Nueva Guinea, Chile, Perú, Rusia, Vietnam.

Atlántico, Bolívar, Cesar, Córdoba, La Guajira, Magdalena, San Andrés y Sucre

Cuadro 9
Cartera por tipo de crédito
Saldos a fin de marzo, 2007

	Cartera neta	Vivienda	Consumo	Microcrédito	Comerciales
Atlántico	5.773.382	283.873	1.234.080	32.382	4.405.828
Bolívar	1.681.442	142.490	608.833	21.611	962.796
Cesar	517.870	68.720	219.195	16.893	235.963
Córdoba	637.360	55.713	279.361	25.916	304.059
La Guajira	158.976	14.309	89.128	4.200	60.611
Magdalena	618.922	139.660	247.292	10.838	255.385
San Andrés y providencia	91.354	5.151	47.767	543	44.711
Sucre	307.364	26.844	152.941	11.136	126.623
Costa Caribe	9.786.670	736.760	2.878.598	123.518	6.395.976
Colombia	99.717.223	8.195.490	29.237.318	1.780.213	64.625.865

Fuente: Superintendencia Financiera

Los créditos otorgados por Finagro para el sector agropecuario, en el primer trimestre de 2007, en Colombia ascienden a US\$ 715.126 millones de pesos, con crecimiento de 48,1% con respecto a los registrados en el mismo período del año anterior. La región Caribe registró un monto de 79.349 millones, superior en 21,1% al de igual período de 2006, y participó con el 11,1% del total nacional.

Cuadro 10
Crédito al sector agropecuario por departamentos
Enero-marzo, 2006 y 2007

Departamentos	2006	2007	Var. %	Part. 2007%
Atlántico	5.142	10.722	108,5	1,5
Bolívar	8.306	8.510	2,5	1,2
Cesar	14.699	18.584	26,4	2,6
Córdoba	17.188	20.843	21,3	2,9
La Guajira	3.654	3.043	-16,7	0,4
Magdalena	11.037	11.868	7,5	1,7
Sucre	5.498	5.779	5,1	0,8
Costa Caribe	65.524	79.349	21,1	11,1
Colombia	482.838	715.126	48,1	100,0

Fuente Finagro

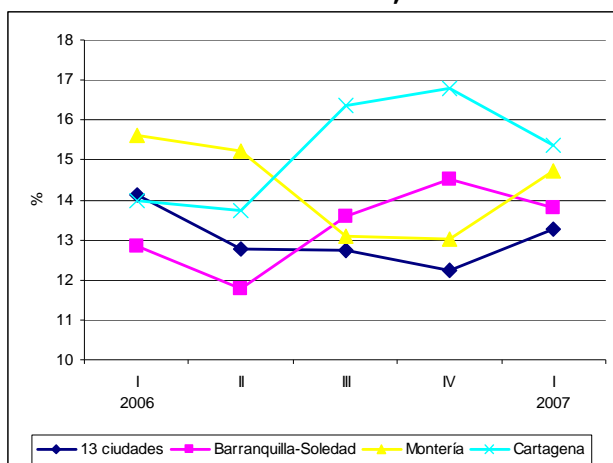
10. Mercado laboral

Durante el primer trimestre de 2007, la tasa de desempleo en las trece principales ciudades fue de 13,3%, con una disminución de 0,86 puntos porcentuales con respecto al mismo periodo en el 2006. Sin embargo, las tasas de desempleo

de Barranquilla, Montería y Cartagena estuvieron por encima del total de las trece ciudades. Se destaca Cartagena con la tasa de desempleo con mayor valor registrado (15,4%).

Por otro lado, la tasa de ocupación se mantiene con variaciones ligeras entre el primer trimestre de 2006 y de 2007 en las principales ciudades de la costa. Sobresale Montería con la mayor tasa de ocupación en marzo de 2007 (53,2%), a pesar de que es el único indicador que disminuyó con respecto al mismo periodo en 2006

Gráfico 6
Tasa de desempleo trimestre móvil
Trimestre enero-marzo, 2006-2007



Fuente: DANE, ECH, marzo de 2007

Cuadro 11
Indicadores del mercado laboral
Trimestre enero-marzo, 2006-2007

Ciudad	TGP		TO		TD		T.S.S.	
	2006	2007	2006	2007	2006	2007	2006	2007
Barranquilla	53,50	57,01	46,62	49,15	12,86	13,79	19,19	28,60
Montería	64,16	62,34	54,14	53,15	15,63	14,74	38,00	38,49
Cartagena	55,25	56,29	47,53	47,64	13,97	15,37	24,90	27,72
13 ciudades	62,37	60,64	53,56	52,59	14,13	13,28	29,03	30,24

Fuente: DANE, ECH, marzo de 2007

También se debe señalar que los niveles de subempleo se han incrementado; especialmente en la ciudad de Barranquilla, donde el incremento fue de 9,4 puntos

porcentuales; aunque la ciudad que se mantiene con el mayor índice es Montería, con 8,2 puntos por encima del total de las trece ciudades.

Noticias económicas

Estrategias para atraer inversionistas

La Fundación ProBarranquilla, agencia de promoción regional, que busca atraer inversionista a la ciudad de Barranquilla, definió las siguientes estrategias:

- Creación de un programa de apoyo al inversionista radicado.
- Atraer inversiones de algunos países vecinos que no estén negociando tratados de libre comercio con los Estados Unidos y otras naciones.
- Desarrollo del personal que trabaja en la Fundación, capacitándoles como facilitadores de inversión.

Los sectores que han encontrado ventaja en la ciudad son el industrial, el comercial y el de servicios, algunos con el interés de usar los terminales para la importación y exportación de sus productos y otros con el fin de atender la demanda de la región. También han crecido las empresas consultoras internacionales en temas de comercio exterior⁶.

Oportunidades en la siembra de maíz

La Sociedad de Agrónomos del Cesar, hace un llamado a los profesionales del campo para que siembren maíz como una oportunidad de desarrollo económico para la región. El país cuenta con tierras agrológicamente aptas para este cultivo en los departamentos de Bolívar, Cesar, Sucre, Casanare, Meta y Valle. Cerca de 300 mil hectáreas de maíz necesita el país para suplir los faltantes actuales del este cereal⁷.

⁶ El Herald, “Definió ProBarranquilla nuevas estrategias para atraer a inversionistas, *El Herald*, 25 de abril de 2007.

⁷ María Ruth Mosquera, “Escasez de maíz comenzó a golpear el mercado cesarense”, *Vanguardia Liberal*, 23 de abril de 2007.