

# Boletín Económico Regional

I trimestre de 2014

## Noroccidente

Antioquia / Chocó



**FECHA DE PUBLICACIÓN:** junio de 2014.

**PALABRAS CLAVE DEL BOLETÍN ECONÓMICO REGIONAL:** Inmobiliario, minería, sociedades, comercio, bancos, desempleo.

Las opiniones y posibles errores son responsabilidad exclusiva de los autores y no comprometen al Banco de la República ni a su Junta Directiva.

# TABLA DE CONTENIDO

PANORAMA ECONÓMICO DE ANTIOQUIA .....	4
I. AGROPECUARIO, SILVICULTURA Y PESCA .....	5
II. MINERÍA .....	8
III. INDUSTRIA .....	10
IV. COMERCIO EXTERIOR .....	15
V. CONSTRUCCIÓN E INMOBILIARIO .....	23
VI. COMERCIO.....	31
VII. TRANSPORTE Y TURISMO.....	35
VIII. SISTEMA FINANCIERO.....	38
IX. MERCADO LABORAL.....	42
X. PRECIOS .....	44
XI. MOVIMIENTO DE SOCIEDADES .....	46
XII. OTRAS VARIABLES ECONÓMICAS.....	48

PANORAMA ECONÓMICO DE CHOCÓ .....	54
I. AGROPECUARIO, SILVICULTURA Y PESCA .....	55
II. MINERÍA .....	55
IV. COMERCIO EXTERIOR .....	57
V. CONSTRUCCIÓN E INMOBILIARIO .....	57
VII. TRANSPORTE Y TURISMO .....	58
VIII. SISTEMA FINANCIERO.....	59
IX. MERCADO LABORAL.....	60
X. PRECIOS .....	61
XII. OTRAS VARIABLES ECONÓMICAS.....	63

# PANORAMA ECONÓMICO DE ANTIOQUIA

*Con un leve repunte de la inflación y mejora en los indicadores del mercado laboral, la economía antioqueña durante el primer trimestre del año mostró desempeños dispares en términos anuales.*

Según los componentes de la demanda, en el consumo privado se observaron resultados mixtos. Teniendo en cuenta el crecimiento de las importaciones y la recuperación en las ventas de vehículos nuevos, se evidenció una buena dinámica del gasto en bienes durables. El comercio organizado dio cuenta de un mejor comienzo en el primer bimestre, que se opacó en el mes de marzo por el efecto calendario; en tanto, el índice de confianza superó el de 2013. De otro lado, se desaceleró el crédito de consumo y se contrajeron las compras externas de bienes no duraderos. En cuanto a la inversión, las importaciones de bienes de capital disminuyeron significativamente y las de materias primas avanzaron en forma leve. La cartera comercial, destinada a financiar la inversión en capital de trabajo y activos fijos de las firmas, continuó con incrementos moderados.

Por el lado de la oferta, los indicadores disponibles también revelaron comportamientos disímiles. De acuerdo con los aumentos en producción y ventas reportados por las diferentes encuestas, la industria tuvo una moderada recuperación frente al año anterior. En el sector de la construcción, las licencias aprobadas, no obstante la fuerte expansión en marzo y leve en el trimestre, continuaron en zona negativa; también se redujeron las ventas de vivienda nueva. Lo anterior contrastó con los despachos de cemento gris, al registrar un importante desarrollo; y el crédito de vivienda, que tuvo un alto incremento anual. Por su parte, la extracción de minerales preciosos mostró un débil desempeño.

De otro lado, y continuando con la tendencia de años anteriores, se contrajeron las exportaciones, debido a la notable reducción en las ventas de oro y de otros rubros relevantes dentro de la oferta exportable departamental. En cuanto a las importaciones totales, estas se aminoraron en términos anuales. Con todo, exceptuando las ventas de oro, desde 2008 la balanza comercial ha exhibido sendos saldos deficitarios.

Finalmente, los principales indicadores del mercado laboral denotaron recuperación; y la inflación, como en el contexto nacional, se mantuvo en el rango meta fijado por las autoridades competentes.

# I. AGROPECUARIO, SILVICULTURA Y PESCA

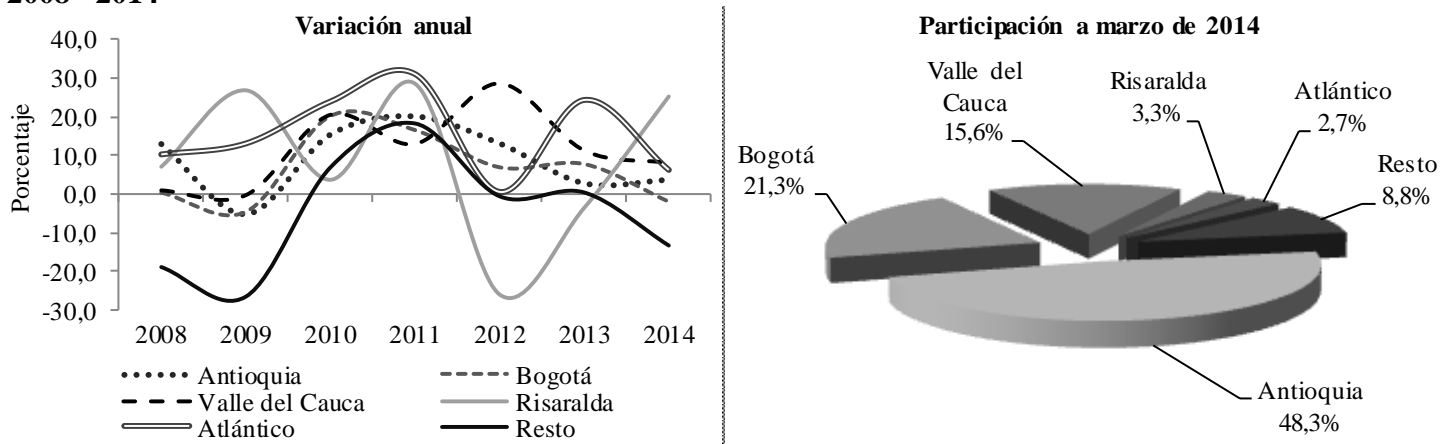
## PECUARIO

### ➤ PORCICULTURA

Según las cifras de la Asociación Colombiana de Porcicultores (Asoporcicultores), en el primer trimestre del año, Antioquia se consolidó como el principal productor de carne de cerdo en el país con 28.389 toneladas (t), volumen que representó una expansión de 3,6% respecto al mismo periodo de 2013. Es de anotar, que la participación del departamento dentro de la producción total nacional fue de 48,3%.

Gráfico I.1

#### Colombia - Departamentos. Variación anual y participación de la producción de carne de cerdo 2008 - 2014



Fuente: Asoporcicultores. Cálculos Centro Regional de Estudios Económicos, Medellín. Banco de la República.

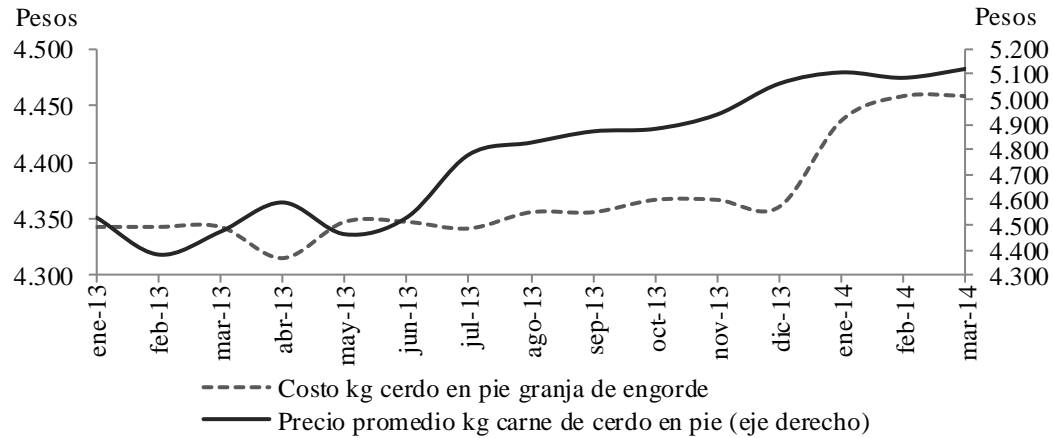
En el contexto nacional la producción alcanzó 58.782 t, superior en 1,9% frente a los tres primeros meses del año anterior. En los demás departamentos, Bogotá D.C, segundo en importancia, retrocedió 2,0%; en tanto, fue significativa en Valle del Cauca y Risaralda, 8,0% y 25,2%, respectivamente.

A su vez, el precio promedio pagado al porcicultor local tuvo un incremento interanual en marzo de 14,5%, al ubicarse en \$5.121 el kilogramo (kg) en pie, monto que fue similar en lo corrido del año, mientras que los costos de producción crecieron 2,7% en igual mes<sup>1</sup>. Con todo, el sector se movió en un rango de precios superior a \$5.000 por kg desde diciembre de 2013, que asociado a los menores costos de producción, favoreció el margen de ganancia de los porcicultores.

<sup>1</sup> Asociación Colombiana de Porcicultores. Cifras disponible en <http://www.porcicol.org.co/>, recuperado el 25 de marzo de 2014.

Gráfico I.2

**Medellín. Precio promedio y costo de producción mensual de la carne de cerdo 2013 - 2014**



Fuente: Asoporcultores. Cálculos Centro Regional de Estudios Económicos, Medellín. Banco de la República.

**CRÉDITOS DEL FONDO PARA EL FINANCIAMIENTO DEL SECTOR AGROPECUARIO (FINAGRO)**

Los créditos otorgados por Finagro con destino a las distintas actividades agropecuarias realizadas en el departamento sumaron a marzo \$205.123 millones (m), 30,9% superior respecto al primer trimestre del año anterior, siendo la cantidad más representativa girada en la historia del Fondo a través de los distintos intermediarios financieros. De igual manera, en el agregado nacional se superó en 19,1% la cifra de desembolsos de los tres primeros meses de 2013. Antioquia tuvo la mayor contribución dentro de este total (13,4%) seguido por Bogotá, 12,8%, Valle del Cauca (11,4%), Santander (8,4%), Cundinamarca (5,7%), Tolima (5,4%) y Meta (4,5%), cada uno con montos por encima de sesenta mil millones de pesos.

Cuadro I.1

**Colombia - Antioquia. Saldos de los créditos otorgados por Finagro Acumulado enero - marzo 2010 - 2014**

Departamento	Millones de pesos					Var. % 14/13
	2010	2011	2012	2013	2014	
Antioquia	116.249	96.225	158.592	156.671	205.123	30,9
Colombia	870.790	879.337	1.326.198	1.288.178	1.534.448	19,1
Participación % Antioquia	13,3	10,9	12,0	12,2	13,4	9,9

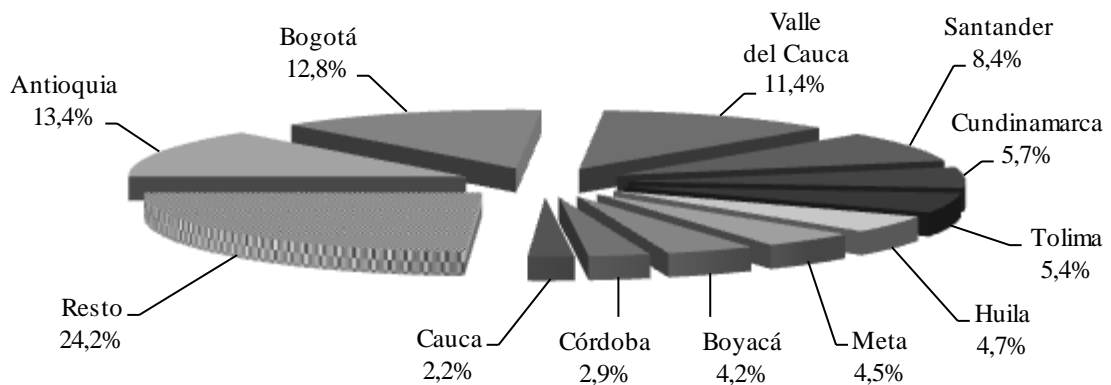
Fuente: Finagro. Cálculos Centro Regional de Estudios Económicos, Medellín. Banco de la República.

Las líneas de crédito más solicitadas en Antioquia fueron para inversión y capital de trabajo. Con relación a la primera, fue significativa la compra de animales (\$32.755 m), especialmente para ganadería (80,1%), seguido de pecuario (13,1%). En orden de importancia le siguió la siembra de productos agrícolas (\$19.875 m), con

una destinación de 20,6% para la renovación y/o siembra de cafetales; 12,1% para el cultivo de cacao; plátano (11,6%); caña (10,1%) y palma africana (8,3%), entre los más importantes. En la línea de capital de trabajo se destacaron las solicitudes para procesos de comercialización (\$39.302 m) y servicios de apoyo<sup>2</sup> (\$23.561 m).

En el contexto nacional, las líneas de crédito más representativas fueron inversiones y capital de trabajo, con participaciones respectivas de 42,7% y 39,2% dentro del total<sup>3</sup>. Al interior de la primera sobresalieron los recursos para compra de animales, siembra e infraestructura. En capital de trabajo, comercialización y servicios de apoyo fueron las más dinámicas. Finalmente, por tipo de beneficiario, los pequeños y medianos productores accedieron al 39,2% de los recursos, en tanto que las empresas grandes y medianas obtuvieron el 40,2%.

**Gráfico I.3**  
**Colombia. Participación departamental de los créditos otorgados por Finagro**  
**Acumulado enero - marzo 2014**



Fuente: Finagro. Cálculos Centro Regional de Estudios Económicos, Medellín. Banco de la República.

<sup>2</sup> Costos operativos requeridos para prestar el servicio de apoyo, la producción y venta de insumos utilizados para las actividades agropecuaria, acuícola y de pesca.

<sup>3</sup> El otro rubro contemplado es normalización de cartera que tuvo un fuerte incremento interanual debido al pago de pasivos financieros que ascendieron a \$163.933 m.

## II. MINERÍA

### PRODUCCIÓN DE METALES PRECIOSOS

Según la Unidad de Planeación Minero Energética (UPME), a través del Sistema de Información Minero Colombiano (Simco) se reportó una producción departamental de metales preciosos de 9.215 kg en el primer trimestre de 2014. Estos resultados indicaron un retroceso de 1,9% frente a igual lapso del año anterior. Por tipo de mineral, el oro presentó la mayor participación en la producción total (78,7%); no obstante, se desaceleró su ritmo de extracción en 29 puntos porcentuales (pp) al crecer 1,8%. La explotación de plata, segunda en importancia, con una participación de 21,1%, registró una caída de 14,0%, es decir 317 kg menos, mientras que la extracción de platino llegó a los 13 kg; un año atrás no se reportaron datos.

Cuadro II.1

#### Antioquia. Producción de metales preciosos<sup>1</sup> Acumulado enero - marzo 2011 - 2014

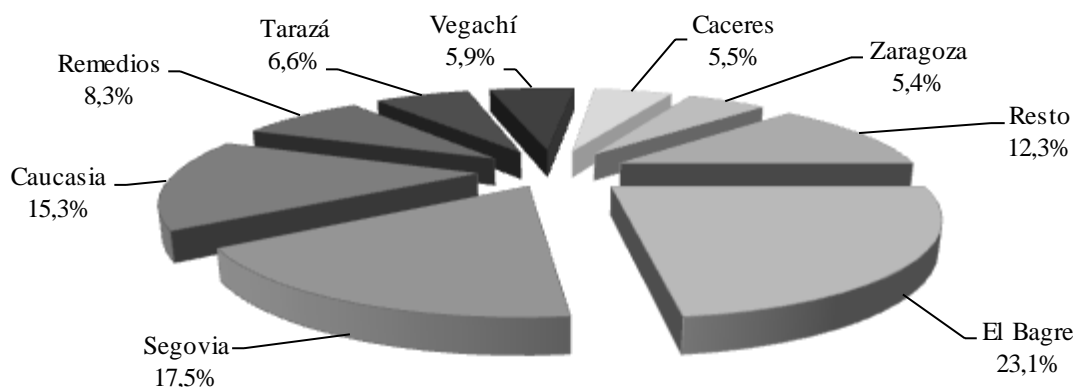
Producto	Kilogramos						
	2011	2012	2013	2014	Var. % 12/11	Var. % 13/12	Var. % 14/13
Total	6.236	7.914	9.393	9.215	26,9	18,7	-1,9
Oro	4.090	5.453	7.130	7.256	33,3	30,8	1,8
Plata	2.145	2.461	2.263	1.946	14,7	-8,0	-14,0

<sup>1</sup> La producción de platino para el periodo de 2014 fue de 13 kg.

Fuente: Simco. Cálculos Centro Regional de Estudios Económicos, Medellín. Banco de la República.

Gráfico II.1

#### Antioquia. Producción de oro, según municipio Acumulado enero - marzo 2014



Fuente: Simco. Cálculos Centro Regional de Estudios Económicos, Medellín. Banco de la República.

De la actividad aurífera, que ha sido históricamente representativa en las regiones del Bajo Cauca y Nordeste del departamento, cerca de 77% se concentró en los municipios de El Bagre, Segovia, Caucasia, Remedios, Tarazá y Vegachí.

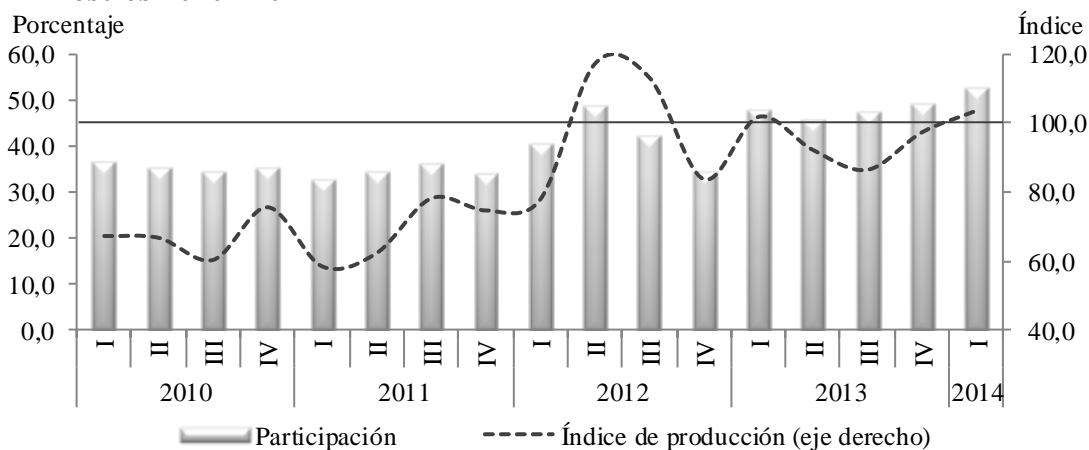
Respecto al agregado nacional, más de la mitad del oro y la plata se extrajeron en Antioquia durante el primer trimestre (52,4% y 58,0%, respectivamente). No obstante continuó siendo importante la participación de Chocó (16,3%), Nariño (10,0%) y Cauca (9,4%), en cuanto al primer metal. Por su parte, en la explotación de plata sobresalieron Caldas (23,5%), Bolívar (11,0%) y Chocó (5,5%).

En cuanto a la explotación de oro en Antioquia, el índice de producción se ubicó en su mayor valor desde el tercer trimestre de 2012, lo que indicó una dinamización de la actividad, con crecimientos por tres trimestres consecutivos. De hecho, la extracción departamental (52,4%) sobrepasó la mitad del total nacional.

Es de anotar, que la cotización internacional de oro para el acumulado anual al cierre de marzo mostró un avance de 6,5%, siendo menor para la plata y el platino, 1,1% y 2,9%, en su orden<sup>4</sup>.

**Gráfico II.2**

**Antioquia. Índice de producción de oro y participación dentro del total nacional Trimestres 2010 - 2014**



Promedio trimestres 2009 = 100.

Fuente: Simco. Cálculos Centro Regional de Estudios Económicos, Medellín. Banco de la República.

<sup>4</sup> Banco de la República. Precios del día para el gramo de oro, plata y platino. <http://www.banrep.gov.co>.

### III. INDUSTRIA

Los diferentes indicadores que evalúan el desempeño de la industria mostraron una clara recuperación del sector en el primer trimestre, luego del débil desempeño exhibido en 2013. Según el Índice de producción industrial que calcula el Departamento Administrativo Nacional de Estadística (DANE) los aumentos en producción y ventas reales fueron de 4,4% y 4,2%; el Índice de confianza industrial que arrojó la Encuesta de opinión empresarial de Fedesarrollo mostró un balance positivo y mejor que el observado durante 2013, mientras que la Encuesta de opinión industrial de la Asociación Nacional de Empresarios de Colombia (ANDI) reportó resultados favorables de la actividad fabril.

#### ENCUESTA DE OPINIÓN INDUSTRIAL CONJUNTA (EOIC)

Según la EOIC, que realiza la ANDI con otros gremios de la actividad manufacturera, al cierre del primer trimestre la producción real en Antioquia tuvo un incremento anual de 3,9%, superior al promedio observado en 2013 (0,6%) y al registro de hace un año (-3,6%). Las ventas crecieron a un ritmo anual de 4,3%, y dentro de estas, las del mercado interno avanzaron 7,1%; en el mismo periodo del año anterior, las variaciones fueron -2,1% y -4,2%, respectivamente. La utilización de la capacidad instalada en marzo se situó en 76,4%, más alta que el promedio de los últimos 24 meses (75,3%), y que de igual corte de 2013 (72,1%).

Cuadro III.1

#### Antioquia. Principales aspectos de la EOIC, por variables 2012 - 2014

Variables	2012				2013				2014
	Ene - Mar.	Ene - Jun.	Ene - sep.	Ene - Dic.	Ene - Mar.	Ene - Jun.	Ene - Sep.	Ene - Dic.	Ene - Mar.
Producción real - variación porcentual	4,5	2,2	1,6	5,0	-3,6	0,1	0,7	1,4	3,9
Ventas reales - variación porcentual	4,1	4,4	3,6	5,6	-2,1	0,6	1,9	1,7	4,3
Utilización de la capacidad instalada (%)	74,9	75,1	76,5	75,5	72,1	74,2	78,7	77,3	76,4
Buena situación de la empresa (R.P.)	74,7	60,8	59,2	68,8	53,8	52,2	57,8	63,3	70,1
Mejores expectativas próximos meses (R.P.)	36,8	34,2	30,3	35,9	38,5	43,3	34,4	48,3	41,8

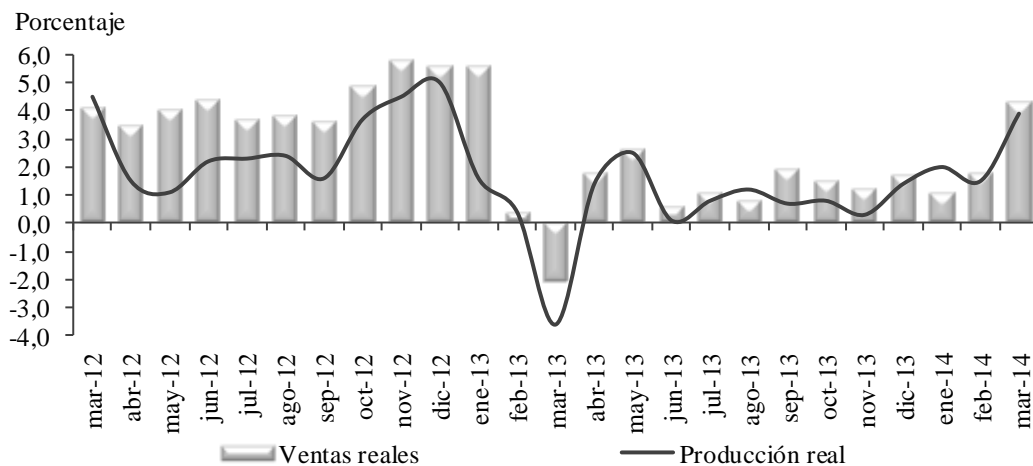
R.P: Respuestas positivas.

Fuente: ANDI - EOIC.

En cuanto a otros indicadores de demanda, el volumen de pedidos se ubicó por encima del promedio de los dos últimos años. En marzo, el 89,7% de los industriales calificó los pedidos como altos o normales, frente al 76,2% de un año atrás, mientras que el 23,4% reportaron inventarios altos. El clima de los negocios, en alza desde noviembre anterior, siguió en buen nivel, ya que el 70,1% de los empresarios tuvieron una percepción positiva de la situación de la empresa, y el 41,8% avizoran mejores expectativas; en marzo de 2013 los porcentajes se situaron en 53,8% y 38,5%, en su orden. Los principales problemas de los industriales antioqueños fueron la alta competencia en el mercado, la falta de demanda y el tipo de cambio.

Gráfico III.1

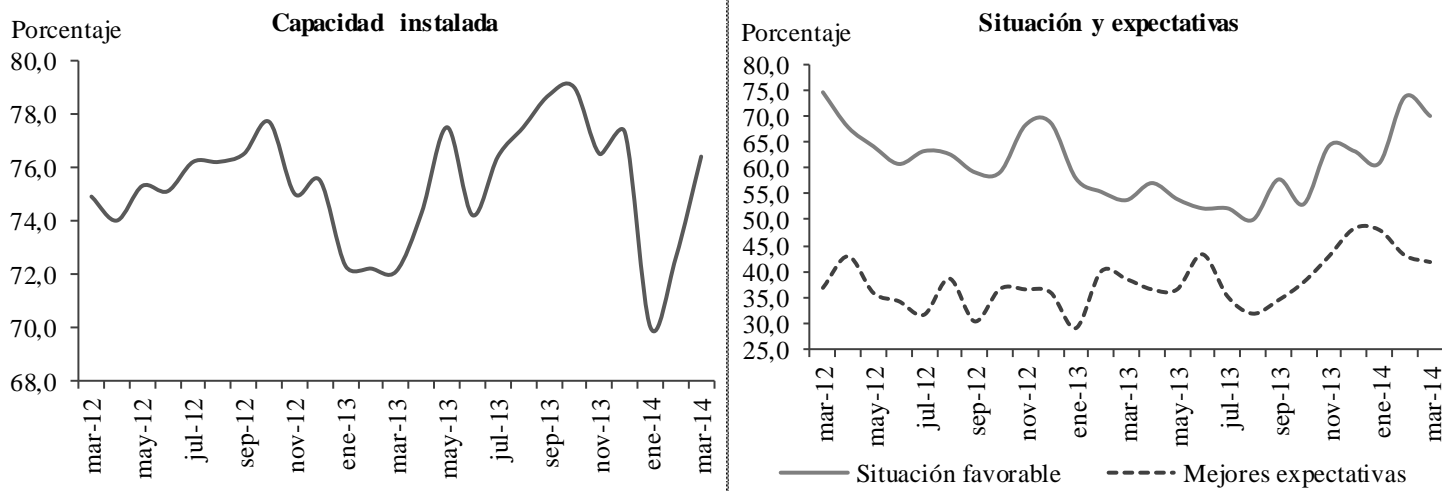
**Antioquia. Producción y ventas reales, variación anual 2012 - 2014**



Fuente: ANDI - EOIC.

Gráfico III.2

**Antioquia. Utilización de la capacidad instalada, situación de la empresa y expectativas, variación anual 2012 - 2014**



Fuente: ANDI - EOIC.

**MUESTRA TRIMESTRAL MANUFACTURERA REGIONAL (MTMR)**

Las cifras reportadas por el DANE sobre el comportamiento de la actividad industrial durante el primer trimestre del presente año, señalaron un resultado anual positivo pero poco dinámico para Medellín y el Área Metropolitana (AM).

De acuerdo con la MTMR, la producción real varió 1,9% en los primeros tres meses del año, luego de que en similar lapso de 2013 cayó -0,2%, lo que puede estar sugiriendo una recuperación hacia un nivel más alto, como el registrado en 2012, el cual se situó en 3,2%. Dentro de las divisiones industriales de mayor peso, que

presentaron los mejores resultados en el período analizado se encontraron: fabricación de otros productos químicos (27,6%), fabricación de sustancias químicas básicas (12,6%), fabricación de prendas de vestir (15,4%) y la cadena de alimentos y bebidas que en promedio creció 7,3%. Lo anterior contrastó con la evolución negativa de fabricación de vehículos automotores y autopartes, que luego de venir creciendo a tasas importantes hasta el segundo trimestre del año anterior, se redujo a 22,8%; también retrocedieron papel, cartón y sus productos (-10,3%), productos metálicos (-8,3%) y de plástico (-2,3%). Cabe señalar, que dentro de las seis regiones y AM donde se realiza la encuesta, el menor avance lo tuvo Medellín AM; sobresalieron el Eje Cafetero (9,8%) y los Santanderes (9,7%).

Cuadro III.2

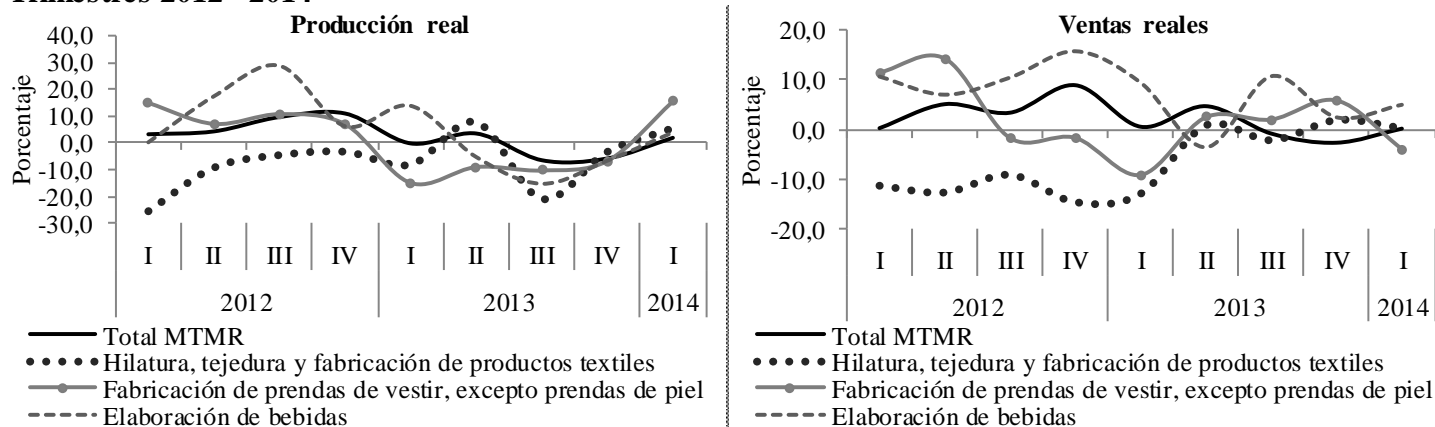
**Medellín - Área Metropolitana. Variación anual de la producción real, ventas reales y personal ocupado**  
Trimestres 2012 - 2014

Concepto	2012				2013				2014
	I	II	III	IV	I	II	III	IV	I
Producción real	3,2	4,2	9,4	10,9	-0,2	3,5	-6,4	-5,8	1,9
Ventas reales	0,3	5,1	3,4	8,9	0,4	4,8	-0,9	-2,6	0,2
Personal ocupado	1,8	1,1	0,8	0,6	-1,6	-1,7	-2,1	-1,7	0,7

Fuente: DANE.

Gráfico III.3

**Medellín - Área Metropolitana. Variación anual de la producción real y ventas reales**  
Trimestres 2012 - 2014



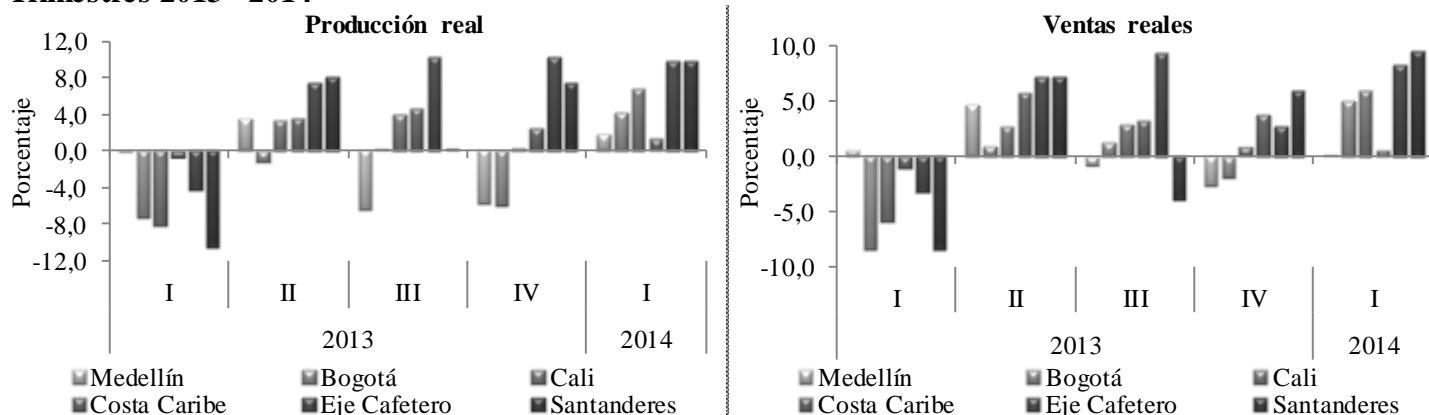
Fuente: DANE.

En cuanto a las ventas, se puede decir que fueron similares en términos anuales, al señalar un leve incremento de 0,2%. El panorama más positivo, como en el caso de la producción, lo tuvieron los renglones de sustancias y productos químicos (promedio de 15,2%), y alimentos y bebidas (promedio de 11,3%); igualmente, los grandes retrocesos se ubicaron en vehículos automotores y partes (-29,2%) y productos metálicos (-7,5%). Como en la variable anterior, fueron significativas las ventas registradas en los Santanderes (9,6%) y el Eje Cafetero (8,3%).

A la par con los resultados expuestos en Medellín AM, el personal ocupado en el sector industrial aumentó 0,7% en el comparativo anual, superando la caída de 1,6% de 2013. Los mayores crecimientos, aunque por debajo de 4%, se identificaron en los renglones de alimentos, e hilatura y fabricación de productos textiles. En tanto, las principales reducciones se localizaron en fabricación de papel, cartón y sus productos (-5,2%) y fabricación de prendas de vestir (-3,3%).

Gráfico III.4

**Regiones. Variación anual de la producción real y ventas reales Trimestres 2013 - 2014**



Nota: la regiones se encuentran conformadas por: Bogotá; Medellín – área metropolitana: Medellín, Barbosa, Bello, Caldas, Copacabana, Envigado, Girardota, Itagüí, La Estrella y Sabaneta; Cali, Yumbo, Jamundí y Palmira; Costa Caribe: Barranquilla, Soledad, Malambo, Cartagena y Santa Marta; Eje Cafetero: Manizales, Villamaría, Chinchiná, Pereira, Santa Rosa de Cabal, La Virginia, Dosquebradas y Armenia; Santanderes: Bucaramanga, Girón, Piedecuesta, Floridablanca, Cúcuta, Los Patios, Villa del Rosario y El Zulia y agrupa municipios de Santander del Sur y Norte de Santander donde hay industria, según EAM (Barbosa, Barrancabermeja, Lebrija, Puerto Wilches, San Gil, Socorro y San Cayetano).

Fuente: DANE.

**RESULTADOS EMPRESARIALES**

Los balances de las firmas que reporta la Superfinanciera al cierre del primer trimestre, arrojaron resultados mixtos, pero en conjunto mostraron mejoría con relación a lo observado en igual periodo de 2013.

➤ **INGRESOS OPERACIONALES**

Los ingresos operacionales registraron un aumento anual de 7,5%, superior al señalado en el primer trimestre de 2013 (1,3%). El grupo de las más grandes empresas, Cementos Argos S.A., Grupo Nutresa S.A. y Almacenes Éxito S.A., se incrementó de 8,1%, explicado principalmente por el excelente desempeño del Grupo Nutresa S.A., cuyas ventas, 26,6% superiores, avanzaron 9,2% en Colombia y 52,5% en el mercado externo. Con relación a Cementos Argos S.A., se observó una positiva dinámica en las ventas de las tres regionales (Estados Unidos, Caribe y Colombia). A nivel local aumentaron los volúmenes vendidos en concreto (13,0%) y en cemento (4,0%). Por su parte, la estabilidad mostrada en Almacenes Éxito S.A. respecto del primer trimestre del año anterior, se atribuyó al efecto calendario, ya que la tradicional promoción de aniversario no se realizó en el primer trimestre de 2014.

**Antioquia. Resultados financieros por empresas  
Acumulado enero - marzo 2013 - 2014**

Millones de pesos

Empresas	Activos			Ingresos operacionales			Utilidad operacional		
	2013	2014	Var. %	2013	2014	Var. %	2013	2014	Var. %
Total	35.874.978	39.871.822	11,1	4.782.080	5.141.634	7,5	422.881	439.528	3,9
Subtotal	5.222.948	5.907.556	13,1	595.833	609.920	2,4	92.801	57.511	-38,0
Productos Familia S.A.	1.499.176	1.666.296	11,1	207.901	196.749	-5,4	5.939	-8.377	--
Constructora Concreto S.A.	1.245.813	1.601.836	28,6	130.892	153.850	17,5	29.454	21.353	-27,5
Grupo Orbis S.A.	871.559	873.933	0,3	9.628	10.875	13,0	9.023	9.971	10,5
Mineros S.A.	632.336	650.490	2,9	76.579	66.392	-13,3	35.789	19.852	-44,5
Tablemac S.A.	295.435	396.137	34,1	34.222	39.204	14,6	5.237	5.075	-3,1
Suministros de Colombia S.A.	228.994	265.375	15,9	55.321	62.792	13,5	4.367	7.500	71,7
Compañía de Empaques S.A.	211.927	222.537	5,0	31.346	32.323	3,1	3.347	1.094	-67,3
Locería Colombiana S.A.	96.835	103.511	6,9	21.661	20.922	-3,4	991	535	-46,0
Industrias Estra S.A.	87.947	66.701	-24,2	18.391	17.255	-6,2	-1.102	71	--
Electroporcelana Gamma S.A.	52.926	60.740	14,8	9.892	9.558	-3,4	-244	437	--
Subtotal	2.249.663	2.261.365	0,5	214.305	236.471	10,3	-12.867	3.317	--
Fabricato S.A.	1.073.875	960.834	-10,5	108.133	94.699	-12,4	-5.831	681	--
Enka de Colombia S.A.	560.319	534.480	-4,6	63.554	77.595	22,1	-3.169	1.646	--
Coltejer S.A.	615.469	766.051	24,5	42.618	64.177	50,6	-3.867	990	--
Subtotal	28.402.367	31.702.901	11,6	3.971.942	4.295.243	8,1	342.947	378.700	10,4
Cementos Argos S.A.	9.575.247	10.957.296	14,4	433.839	427.294	-1,5	120.416	124.862	3,7
Grupo Nutresa S.A.	9.056.480	10.863.121	19,9	1.242.052	1.572.825	26,6	141.081	163.695	16,0
Almacenes Éxito S.A.	9.770.640	9.882.484	1,1	2.296.051	2.295.124	0,0	81.450	90.143	10,7

-- No aplicable.

Fuente: Superfinanciera. Cálculos Centro Regional de Estudios Económicos, Medellín. Banco de la República.

Dentro del resto de empresas, se destacó la recuperación del grupo Orbis S.A. (antes Inversiones Mundial S.A.), Suministros de Colombia S.A. y Compañía de Empaques S.A. Por su parte, Constructora Concreto S.A. y Tablemac S.A. crecieron a igual ritmo que un año atrás; cayeron Mineros S.A., Productos Familia S.A., Locería Colombiana S.A., Industrias Estra S.A. y Electroporcelana Gamma S.A. El grupo de las textileras exhibió una mejoría ostensible, con incrementos muy significativos en las ventas de Coltejer S.A. (50,6%) y de Enka de Colombia S.A. (22,1%), en tanto que las de Fabricato S.A. registraron un menor ritmo de contracción.

➤ **UTILIDAD OPERACIONAL**

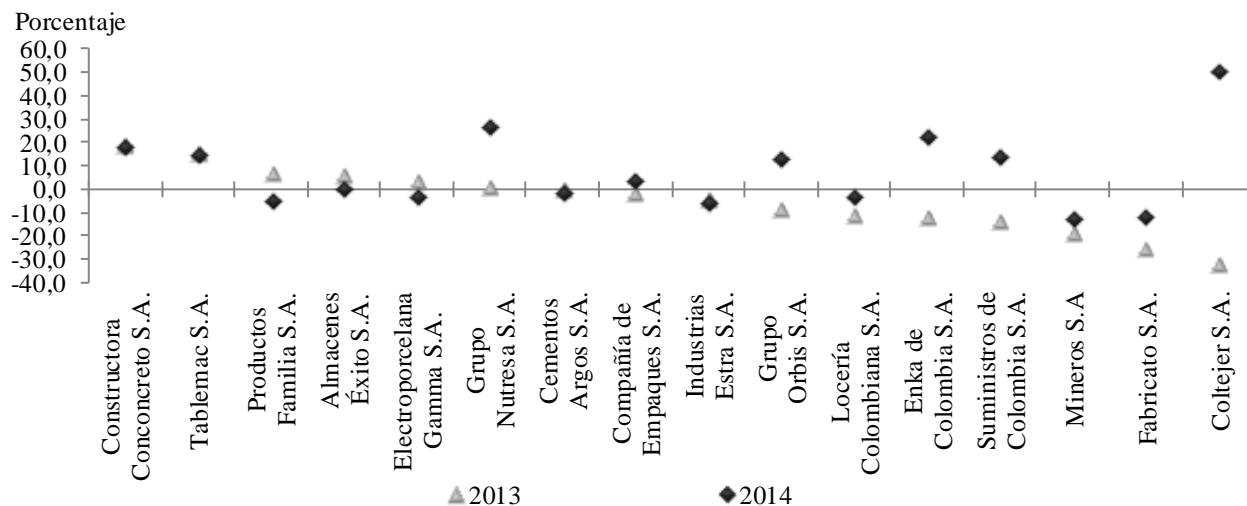
La utilidad operacional del grupo de grandes firmas aumentó 10,4% y las del resto, sin incluir la cadena textil, disminuyó 38,0%. Con mayor crecimiento en las ganancias operacionales estuvieron el Grupo Orbis S.A., Suministros de Colombia S.A., Grupo Nutresa S.A. y Almacenes Éxito S.A. Registraron fuertes disminuciones, Compañía de Empaques S.A., Locería Colombiana S.A., Mineros S.A. y Constructora Concreto S.A. Las textileras, que en conjunto desde el primer trimestre de 2012 venían mostrando pérdidas operativas, entraron en zona positiva.

## ➤ ACTIVOS

El agregado de los activos de las firmas se expandió 11,1%. El grupo de las grandes empresas concentró 79,5% del total, con un crecimiento de 11,6%. Las firmas que registraron mayores inversiones fueron, Tablemac S.A., Constructora Concreto S.A., Coltejer S.A. y el grupo Nutresa S.A.

Gráfico III.5

### Antioquia. Variación porcentual de los ingresos operacionales, por empresa Acumulado enero - marzo 2013 - 2014



Fuente: Superfinanciera. Cálculos Centro Regional de Estudios Económicos, Medellín. Banco de la República.

## IV. COMERCIO EXTERIOR

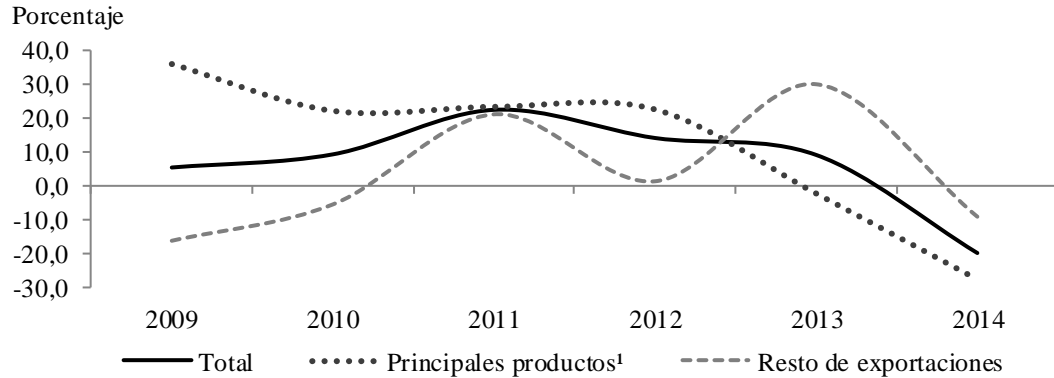
### EXPORTACIONES<sup>5</sup>

En el período enero – marzo las exportaciones totales de Antioquia, que sumaron US\$1.341 m, registraron una fuerte contracción anual. Luego del buen desempeño en 2011 y la desaceleración evidenciada a partir de 2012 (13,9%) continuaron con un menor ritmo de crecimiento en 2013 (8,9%), para entrar en zona negativa en el presente año (-20,1%). La caída se explicó por la notable reducción en las ventas de oro, el principal producto de exportación, y de otros rubros relevantes en la estructura exportadora departamental como el café, vehículos, y confecciones. Ahora bien, sin contabilizar el oro las ventas externas cayeron 0,6% en términos anuales; este menor descenso estuvo ligado a las mayores comercializaciones de banano y energía eléctrica.

<sup>5</sup> Cifras en valores FOB (Libre a bordo – Free On Board).

Gráfico IV.1

**Antioquia. Crecimiento anual de las exportaciones  
Acumulado enero - marzo 2009 - 2014**



¹ Oro, café, banano y flores.

Fuente: DANE. Cálculos Centro Regional de Estudios Económicos, Medellín. Banco de la República.

➤ **PRINCIPALES PRODUCTOS DE EXPORTACIÓN<sup>6</sup>**

En el periodo analizado, las exportaciones de los principales productos de Antioquia ascendieron a US\$701 m, con una disminución anual de 27,9%.

**Oro.** La menor demanda mundial y la reducción en la cotización internacional parecen sugerir la culminación del periodo de auge de las exportaciones de oro. En términos interanuales, al cierre de marzo el valor cayó 44,8% y el volumen 28,1%. Respecto de un año atrás la participación en las ventas totales pasó de 44,0% a 30,4%.

Cuadro IV.1

**Antioquia. Principales productos de exportación  
Acumulado enero - marzo 2008 - 2014**

Productos	Millones de US\$ (FOB)							Var. % 14/13
	2008	2009	2010	2011	2012	2013	2014	
Total	400	543	662	815	997	972	701	-27,9
Oro	149	283	397	495	733	739	408	-44,8
Banano	102	167	144	147	111	97	173	78,4
Café	115	67	68	118	98	77	62	-19,5
Flores	34	26	53	55	55	59	58	-1,7

Fuente: DANE. Cálculos Centro Regional de Estudios Económicos, Medellín. Banco de la República.

**Banano.** Al finalizar marzo, las ventas externas registraron un aumento significativo, al totalizar US\$173 m, con un avance de 78,4%. Esta evolución fue explicada por el aumento en la demanda del Reino Unido que en 2014 alcanzó US\$47,5 m, mientras

<sup>6</sup> Oro, café, banano y flores.

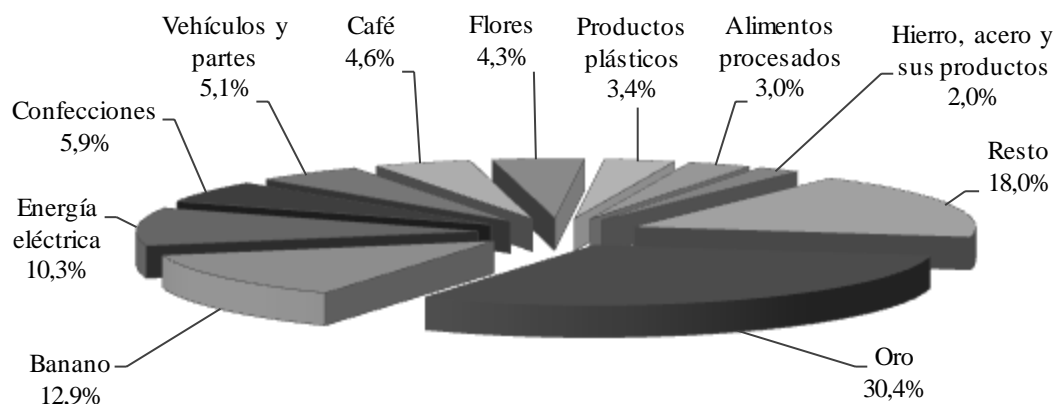
que un año antes fue de US\$8,5 m; también registraron altos incrementos hacia los Estados Unidos (84,6%) e Italia (150,0%).

**Café.** Las ventas externas sumaron US\$62 m, lo que representó una caída anual de 19,5% en el valor y de 1,5% en el volumen. Las destinadas hacia los Estados Unidos, país que compró el 48,9% del total, disminuyeron 17,1%. Entre los principales socios comerciales del departamento, aumentaron las compras Alemania y el Reino Unido, situación que contrastó con las reducciones de Japón y el Canadá.

**Flores.** Las exportaciones de este producto mantuvieron niveles análogos a los observados en los últimos tres años. Estados Unidos concentró el 83,0% del mercado, Reino Unido el 7,0% y Canadá 3,5% del total.

**Gráfico IV.2**

**Antioquia. Participación de los productos de exportación Acumulado enero - marzo 2014**



Fuente: DANE. Cálculos centro regional de estudios económicos, Medellín. Banco de la República.

➤ **RESTO DE EXPORTACIONES**

El valor exportado de este grupo sumó US\$640 m, con una disminución anual de 9,3%. El mejor desempeño se exhibió en las ventas de energía eléctrica con destino a Venezuela, que pasaron de US\$21,4 m al cierre de marzo de 2013 a US\$98,7 m en igual periodo de 2014; igualmente los despachos hacia Ecuador aumentaron de US\$4,2 m a US\$39,7 m. Por su parte, las ventas de vehículos y partes retrocedieron en forma notable, debido a la terminación del contrato de asignación realizado por la multinacional Renault con la ensambladora local para surtir diferentes mercados en Suramérica. Respecto de otros productos, fue relevante la disminución en confecciones (-8,1%) y plásticos (-15,1%).

**Antioquia. Resto de productos de exportación  
Acumulado enero - marzo 2008 - 2014**

Productos	Millones de US\$ (FOB)							
	2008	2009	2010	2011	2012	2013	2014	Var. % 14/13
Total	565	472	445	538	544	706	640	-9,3
Energía eléctrica	15	23	30	35	29	25	138	452,0
Confecciones	163	91	75	87	99	86	79	-8,1
Vehículos y partes	11	4	15	27	29	220	69	-68,6
Productos plásticos	50	42	32	40	35	53	45	-15,1
Alimentos procesados	38	39	46	52	46	40	40	0,0
Hierro, acero y sus productos	18	21	16	27	20	28	27	-3,6
Productos de papel	36	38	27	28	20	18	21	16,7
Maquinaria industrial	13	16	14	16	12	16	18	12,5
Productos de vidrio	2	10	10	12	19	20	17	-15,0
Otros	219	188	180	214	235	200	186	-7,0

Fuente: DANE. Cálculos Centro Regional de Estudios Económicos, Medellín. Banco de la República.

➤ **PAÍSES DESTINOS DE EXPORTACIÓN**

Los principales mercados para las exportaciones antioqueñas al cierre del trimestre fueron Estados Unidos con una participación de 39,1%, Venezuela (10,0%), Suiza (8,2%) y Ecuador (8,1%).

**Estados Unidos.** Pobre dinámica mostraron las exportaciones hacia este destino al evidenciar una contracción anual de 33,8%. Además de la caída de 49,2% en las ventas de oro, que agruparon el 56,0% del total, se presentaron disminuciones en flores (-6,8%), café (-16,3%) y alimentos procesados (-18,4%). Por el contrario, las de confecciones se incrementaron a un ritmo anual de 7,4%; igualmente, se registró un aumento sustancial en las de banano que pasaron de US\$24 m a US\$ 44,3 m en el periodo analizado. Los rubros mencionados representaron el 88,0% del total exportado.

**Otros socios.** Al descontar el efecto de las mayores ventas de energía eléctrica, los envíos hacia Venezuela se redujeron de US\$55 m en el año anterior a US\$35,4 m en el presente. Lo mismo pasó con Ecuador que en 2011 y 2012 venía perfilándose como un buen socio, pero las recientes medidas comerciales restrictivas, tomadas por este país, produjeron un estancamiento en las compras de los productos antioqueños. Así las cosas, sin contabilizar el rubro antes mencionado, las exportaciones cayeron 12,3%. También se observó deterioro en destinos como México, con una disminución de 22,4%, Perú (-34,9%) y Suiza (-23,1%, por el efecto del oro). De otro lado, los notables incrementos en las ventas hacia Italia y el Reino Unido se explicaron por el aumento en la demanda de banano, como se acotó anteriormente.

**Antioquia. Principales destinos de exportación  
Acumulado enero - marzo 2008 - 2014**

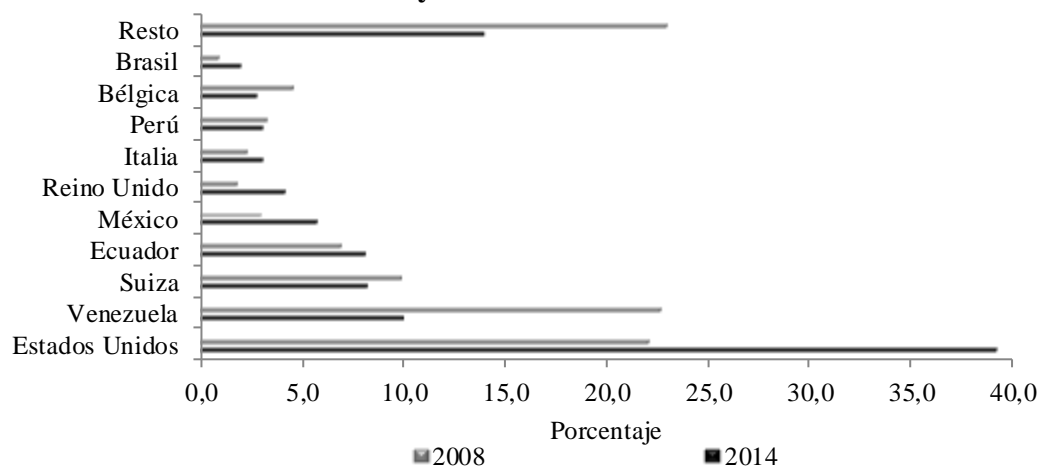
Millones de US\$ (FOB)

Países	2008	2009	2010	2011	2012	2013	2014	Var. % 14/13
Total	965	1.015	1.107	1.353	1.541	1.678	1.341	-20,1
Estados Unidos	212	349	473	568	720	792	524	-33,8
Venezuela	218	142	54	47	70	76	134	76,3
Suiza	95	129	152	181	234	143	110	-23,1
Ecuador	67	65	90	120	101	83	109	31,3
México	29	23	21	28	41	98	76	-22,4
Reino Unido	17	31	27	36	41	18	56	211,1
Italia	22	22	14	24	16	18	41	127,8
Perú	31	29	37	51	51	63	41	-34,9
Bélgica	44	37	32	35	28	44	37	-15,9
Brasil	9	14	18	32	26	25	27	8,0
Resto	221	174	189	231	213	318	186	-41,5

Fuente: DANE. Cálculos Centro Regional de Estudios Económicos, Medellín. Banco de la República.

## Gráfico IV.3

**Antioquia. Evolución de la participación, principales destinos de exportación  
Acumulado enero - marzo 2008 y 2014**



Fuente: DANE. Cálculos Centro Regional de Estudios Económicos, Medellín. Banco de la República.

## IMPORTACIONES<sup>7</sup>

Durante el trimestre las compras externas de Antioquia totalizaron US\$1.729 m con una disminución anual de 9,5%. En iguales periodos de 2011, 2012 y 2013 las variaciones fueron de 46,1%, 16,6% y 14,6%, en su orden. No obstante, descontando la infrecuente compra de aviones al inicio del año anterior, se observó un aumento de 1,1%. Según la Clasificación internacional de comercio por uso o destino económico (Cuode), la composición de las importaciones antioqueñas fue la siguiente: bienes intermedios, 49,3%, bienes de consumo, 26,7% y bienes de capital, 23,7%.

<sup>7</sup> Cifras en valores CIF (Costos, seguros y fletes – Cost, Insurance and Freight).

**Antioquia. Importaciones según clasificación Cuode  
Acumulado enero - marzo 2008 - 2014**

Concepto	Millones de US\$ (CIF)							Var. % 14/13
	2008	2009	2010	2011	2012	2013	2014	
Total	1.047	892	978	1.430	1.667	1.910	1.729	-9,5
Bienes de consumo	187	157	193	298	388	429	460	7,2
Bienes intermedios	618	482	547	824	782	820	853	4,0
Bienes de capital	241	252	238	308	495	661	410	-38,0
Diversos	1	1	0	0	2	0	6	--

-- No aplicable.

Fuente: DANE. Cálculos Centro Regional de Estudios Económicos, Medellín. Banco de la República.

➤ **BIENES DE CONSUMO**

Las importaciones de bienes de consumo mostraron una notable desaceleración al crecer 7,5%, luego de hacerlo a un promedio anual cercano al 31% en los tres años anteriores. La compra de bienes no durables disminuyó 11,8%, explicada por la significativa contracción en confecciones, calzado y cosméticos. Fue relevante el aumento de 23,4% en la importación de alimentos. Respecto de los durables, que concentraron el 62,6% del total importado, tuvieron un incremento de 23,1%. En este grupo fueron representativas las compras de motocicletas por US\$130 m, con una participación de 45,1%, manteniendo el valor del año anterior; vehículos de uso particular, que pasaron de US\$12,1 m en 2013 a US\$55 m en 2014; comportamiento que contrastó con la disminución de 5,0% en los artículos y aparatos de uso doméstico.

➤ **BIENES INTERMEDIOS**

El valor importado de bienes intermedios fue de US\$852 m, con un aumento interanual de 3,9%. Los destinados a la industria agruparon 88,3% del total y crecieron 4,4%. En este grupo los incrementos más importantes se observaron en los insumos para la industria química y farmacéutica, 7,8% y sector plástico, 11,7%. Registraron aumentos leves los destinados a la industria alimenticia (3,6%), cadena textil confecciones (5,5%) e industria metalmecánica (3,5%). En cuanto a las materias primas e intermedios para la agricultura, que ponderaron 10,8%, sobresalieron las compras para el subsector de alimentos para animales.

➤ **BIENES DE CAPITAL**

En el periodo analizado las compras externas de bienes de capital totalizaron US\$411 m, con una contracción entre años de 37,7%. Sin contabilizar la compra de aviones entre enero y febrero de 2013, la variación se redujo a 10,5%. Entre los destinados a la industria, se acentuó la disminución de 13,0% en la importación de maquinaria. Con relación a equipo de transporte, la fuerte caída se explicó por el efecto antes anotado de la menor importación de aviones.

Cuadro IV.5

**Antioquia. Importaciones de bienes de consumo  
Acumulado enero - marzo 2008 - 2014**

Concepto	Millones de US\$ (CIF)							
	2008	2009	2010	2011	2012	2013	2014	Var. % 13/12
Total	187	157	193	298	388	429	460	7,2
Bienes de consumo duraderos	104	82	97	158	198	234	288	23,1
Bienes de consumo no duraderos	83	75	96	140	190	195	172	-11,8

Fuente: DANE. Cálculos Centro Regional de Estudios Económicos, Medellín. Banco de la República.

Cuadro IV.6

**Antioquia. Importaciones de bienes intermedios  
Acumulado enero - marzo 2008 - 2014**

Concepto	Millones de US\$ (CIF)								
	2008	2009	2010	2011	2012	2013	2014	Var. % 14/13	
Total	618	482	547	824	782	820	853	4,0	
Materias primas y productos intermedios para la industria	549	427	482	737	713	721	753	4,4	
Materias primas y productos intermedios para la agricultura	64	51	61	82	64	90	92	2,2	
Combustibles, lubricantes y conexos	5	4	4	5	5	9	8	-11,1	

Fuente: DANE. Cálculos Centro Regional de Estudios Económicos, Medellín. Banco de la República.

Cuadro IV.7

**Antioquia. Importaciones de bienes de capital  
Acumulado enero - marzo 2008 - 2014**

Concepto	Millones de US\$ (CIF)							
	2008	2009	2010	2011	2012	2013	2014	Var. % 13/12
Total	241	252	238	308	495	661	410	-38,0
Equipo de transporte	58	84	63	80	230	337	121	-64,1
Bienes de capital para la industria	158	152	151	198	226	261	234	-10,3
Materiales de construcción	18	12	22	27	38	55	49	-10,9
Bienes de capital para la agricultura	7	4	2	3	1	8	6	-25,0

Fuente: DANE. Cálculos Centro Regional de Estudios Económicos, Medellín. Banco de la República.

➤ **PAÍSES ORIGEN DE LAS IMPORTACIONES**

Los principales proveedores externos de Antioquia al cierre del primer trimestre fueron Estados Unidos, con una participación de 23,9%, China (19,5%), México (6,9%), India (6,1%) y Brasil (5,1%).

**Estados Unidos.** El significativo crecimiento anual de 27,5% de las importaciones procedentes de este país obedeció fundamentalmente a la compra de US\$100 m de maíz amarillo, que agrupó 24,2% del total. De hecho, sin contabilizar este rubro, cayeron 3,8%, cuando un año atrás habían aumentado 15,9%. Entre los productos importados más representativos, se debe señalar la reducción de 31,0% de residuos y desperdicios de la industria alimenticia, y de 22,7% de artículos relacionados con la industria química. La compra de maquinaria, incluyendo la eléctrica, ascendió a

US\$465 m con un avance de 11,8%. Las importaciones de alimentos procesados y productos de la industria plástica registraron estabilidad.

**China.** Luego de las fuertes expansiones exhibidas en 2011 y 2012 y la desaceleración en 2013, las importaciones desde este país disminuyeron 3,4%. Presentaron reducciones importantes las confecciones (-29,2%) y calzado (-85,0%), en tanto que otros productos importantes dentro de la estructura importadora como maquinaria y equipo, incluyendo la eléctrica; vehículos y partes; y motocicletas, mantuvieron niveles similares a los del primer trimestre de 2013.

Cuadro IV.8

**Antioquia. Principales países origen de importación  
Acumulado enero - marzo 2008 - 2014**

Países	Millones de US\$ (CIF)							
	2008	2009	2010	2011	2012	2013	2014	Var. % 13/12
Total	1.047	892	978	1.430	1.667	1.910	1.729	-9,5
Estados Unidos	369	239	238	377	280	324	413	27,5
China	114	109	142	210	319	349	337	-3,4
México	78	60	79	142	210	140	120	-14,3
India	43	35	41	75	98	112	106	-5,4
Brasil	56	67	73	86	75	124	89	-28,2
Alemania	34	42	27	45	48	53	45	-15,1
Japón	40	42	32	39	44	42	44	4,8
Corea del sur	23	17	20	36	35	35	42	20,0
Taiwán	16	20	18	25	33	34	38	11,8
Argentina	16	70	82	76	140	96	22	-77,1
Resto	258	191	226	319	385	601	473	-21,3

Fuente: DANE. Cálculos Centro Regional de Estudios Económicos, Medellín. Banco de la República.

**Otros proveedores.** Las menores importaciones provenientes de México, que sumaron US\$120 m, se centraron en cosméticos y productos de hierro y acero. Las procedentes de la India, de las cuales el 66,0% correspondieron a motocicletas, tuvieron una leve disminución de 4,6%. Por su parte, la notable contracción en los despachos desde Argentina (-77,1%) y Brasil (-28,2%) se debieron a la sustitución que realizaron los importadores de maíz amarillo en favor de los proveedores estadounidenses. De hecho, de los US\$96 m del total importado de Argentina entre enero y marzo de 2013, cerca de 73% correspondieron a este producto, las cuales se suspendieron en 2014; igualmente, de Brasil se dejaron de comprar US\$24 m, con disminuciones moderadas en los envíos de productos de hierro y acero y maquinaria.

## BALANZA COMERCIAL

En los tres meses iniciales del año, la balanza comercial en Antioquia tuvo un déficit de US\$292 m, resultado de egresos por importaciones de US\$1.633 m (FOB) e ingresos por exportaciones de US\$1.341 m (FOB). De hecho las importaciones se contrajeron a un menor ritmo que las exportaciones. Exceptuando las ventas de oro,

desde 2008 la balanza ha registrado saldos deficitarios, sugiriendo una débil dinámica de la oferta exportable del departamento.

Cuadro IV.9

**Antioquia. Evolución del comercio exterior  
Acumulado enero - marzo 2008 - 2014**

Productos	Millones de US\$ (FOB)							Var. % 14/13
	2008	2009	2010	2011	2012	2013	2014	
Total exportaciones	965	1.015	1.107	1.353	1.541	1.678	1.341	-20,1
Exportaciones de oro	149	283	397	495	733	739	408	-44,8
Total exportaciones sin oro	816	732	710	858	808	939	933	-0,6
Total importaciones	964	830	909	1.342	1.573	1.814	1.633	-10,0
Balanza comercial	1	185	198	11	-32	-136	-292	--
Balanza comercial sin oro	-148	-98	-199	-484	-765	-875	-700	--

-- No aplicable.

Fuente: DANE. Cálculos Centro Regional de Estudios Económicos, Medellín. Banco de la República.

## V. CONSTRUCCIÓN E INMOBILIARIO

### ÁREA APROBADA

#### ➤ LICENCIAS DE CONSTRUCCIÓN

Entre enero y marzo, el área total aprobada para construcción en Antioquia alcanzó 803.845 metros cuadrados (m<sup>2</sup>), 3,7% superior al obtenido en igual periodo del año anterior. No obstante, se presentó una contracción de 2,3% en los metros aprobados con destinación a la construcción de vivienda, marcados por la desaceleración del primer bimestre en la ciudad de Medellín, cuando se aprobaron 198.010 m<sup>2</sup> menos. En el mes de marzo, por su parte, se presentó un repunte en el metraje aprobado, tanto total como para vivienda, siendo el mayor de los doce meses previos, con incrementos interanuales de 56,4% y 57,4%, en su orden. En relación con el acumulado de los últimos doce meses a marzo, los resultados indicaron retrocesos, siendo el mes de mayo de 2013 el que más afectó el comportamiento, tras una reducción de 450.529 m<sup>2</sup> respecto al año anterior. Es así como el consolidado para este periodo se contrajo 8,4% en el área total y 11,3% en vivienda.

Cuadro V.1

**Antioquia. Área total aprobada y para vivienda  
A marzo 2013 - 2014**

Período	Metros cuadrados					
	2013		2014		Var. %	
	Total	Vivienda	Total	Vivienda	Total	Vivienda
Marzo	193.734	164.635	303.061	259.137	56,4	57,4
1 <sup>er</sup> trimestre	775.094	677.296	803.845	661.645	3,7	-2,3
Doce meses	3.103.860	2.539.227	2.843.138	2.252.459	-8,4	-11,3

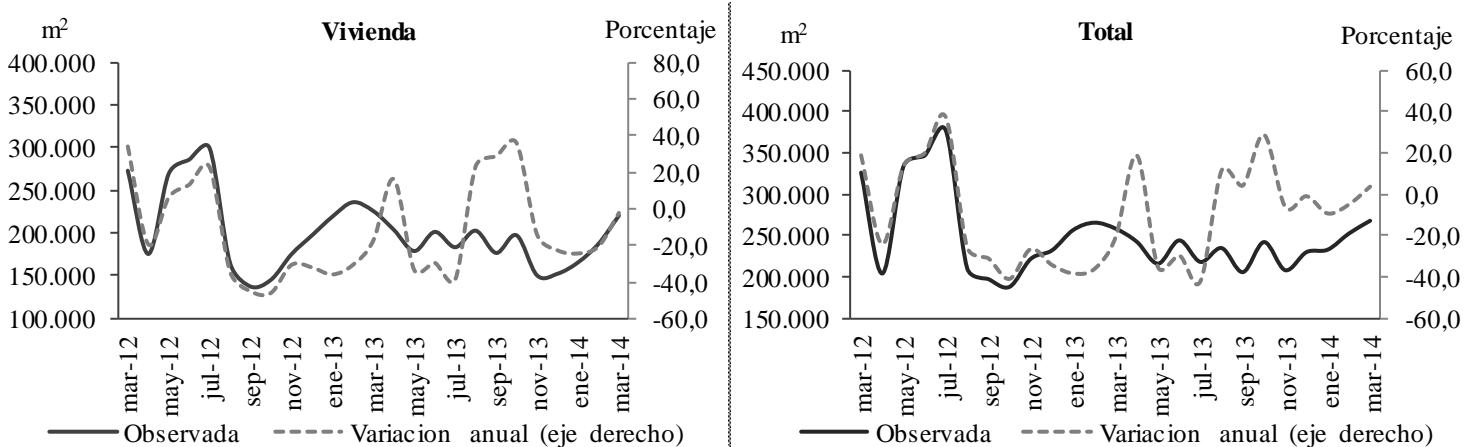
Fuente: DANE. Cálculos Centro Regional de Estudios Económicos, Medellín. Banco de la República.

Cabe resaltar, que el mayor metraje registrado durante enero - marzo en el departamento correspondió a vivienda (82,3%), de los cuales 87,8% se dirigió a soluciones diferentes a interés social (no VIS), en su mayoría apartamentos (5.223 unidades), situación que se venía dando desde lapsos anteriores. Por destinos, después de vivienda siguieron, en orden de importancia, comercio, 97 mil m<sup>2</sup>, hoteles, 14 mil m<sup>2</sup>, y, en menor proporción, bodegas, industria y educación.

Los resultados nacionales, por su parte, indicaron avances para los tres periodos referenciados, siendo el aumento interanual de marzo el más significativo, cuando el área licenciada fue de 2.327.891 m<sup>2</sup>, superior en 26,2% a la del año anterior. Este resultado fue explicado, en mayor medida, por la variación del área aprobada en la ciudad de Bogotá, que contribuyó con 15,6 pp del alza total, mientras que la de Antioquia representó 5,9 pp de dicha variación. Del lado de la vivienda se observó un repunte de 23,6% en los metros aprobados. Con respecto al primer trimestre y el acumulado a doce meses, los resultados superaron en 4,6% y 9,5% a sus respectivos valores de un año atrás. Cabe señalar, que para los doce meses a marzo después de Bogotá (27,1%), Antioquia participó con cerca de 12% del total aprobado, constituyéndose en el segundo departamento en representatividad, seguido por Cundinamarca con alrededor de 11%.

Gráfico V.1

**Antioquia. Evolución mensual y variación anual del área aprobada para construcción 2012 - 2014. Promedio trimestre móvil a fin de mes**



Fuente: DANE. Cálculos Centro Regional de Estudios Económicos, Medellín. Banco de la República.

➤ **CENSO DE EDIFICACIONES**

Según el Censo de edificaciones del DANE, el área total en proceso de construcción para Medellín y el AM, medida en m<sup>2</sup>, creció 8,6% frente al primer trimestre de 2013. Dicho avance fue impulsado por las construcciones destinadas a apartamentos, que aportaron 6,2 pp a la variación total; en orden de importancia siguieron las oficinas (2,1 pp) y los hoteles (1,2 pp). Por su parte, los destinos de comercio, educación y administración pública se redujeron.

**Medellín-Área Metropolitana. Censo de edificaciones, por estado de obra  
A marzo 2011 - 2014**

Variables	2011	2012	2013	2014	Metros cuadrados	
					Var. %	
					13/12	14/13
Área en construcción	2.857.542	3.626.683	4.416.931	4.797.660	21,8	8,6
Área iniciada	643.260	815.869	1.135.706	772.365	39,2	-32,0
Área culminada	431.705	548.996	716.144	596.539	30,4	-16,7
Área paralizada nueva	50.399	98.078	103.163	203.883	5,2	97,6

Fuente: DANE. Cálculos Centro Regional de Estudios Económicos, Medellín. Banco de la República.

Vale la pena resaltar, que a pesar del avance del área total en construcción, se desaceleró 13,2 pp respecto al año anterior; además, tanto las iniciaciones como las culminaciones de obra presentaron retrocesos interanuales de 32,0% y 16,7% en su orden. En ambos casos, la reducción de los m<sup>2</sup> relacionados con la construcción de apartamentos fue preponderante (257.271 m<sup>2</sup> en las iniciaciones y 85.316 m<sup>2</sup> en las culminaciones). Por último, las obras inactivas o paralizadas, que son aquellas que al momento del censo no generaban ninguna actividad constructora, crecieron 97,6%.

## MERCADO INMOBILIARIO

### ➤ VENTAS DE VIVIENDA NUEVA

Según la información de la Cámara Colombiana de la Construcción regional Antioquia<sup>8</sup>, después de cerrar el año 2013 con un aumento de 6,2%, las ventas de vivienda nueva en el primer trimestre cayeron 7,7%, es decir 468 unidades menos que en el mismo periodo del año anterior, no obstante presentarse en el mes de marzo un ascenso de 3,8%. Para resaltar, que el número de transacciones en los tres meses iniciales del año, 4.223 unidades, fue el más bajo desde 2010. De otro lado, el comportamiento a doce meses mostró un aumento de 5,6% en el número de unidades vendidas, impulsadas por el repunte que hubo en el periodo abril - septiembre de 2013, donde éstas crecieron 22,0% frente a igual lapso de 2012.

**Antioquia. Ventas de vivienda nueva  
A marzo 2011 - 2014**

Período	2011	2012	2013	2014	Unidades		
					Var. %		
					12/11	13/12	14/13
Marzo	2.607	2.536	2.163	2.245	-2,7	-14,7	3,8
1 <sup>er</sup> trimestre	6.347	6.367	6.047	5.579	0,3	-5,0	-7,7
Doce meses	19.316	21.300	20.778	21.933	10,3	-2,5	5,6

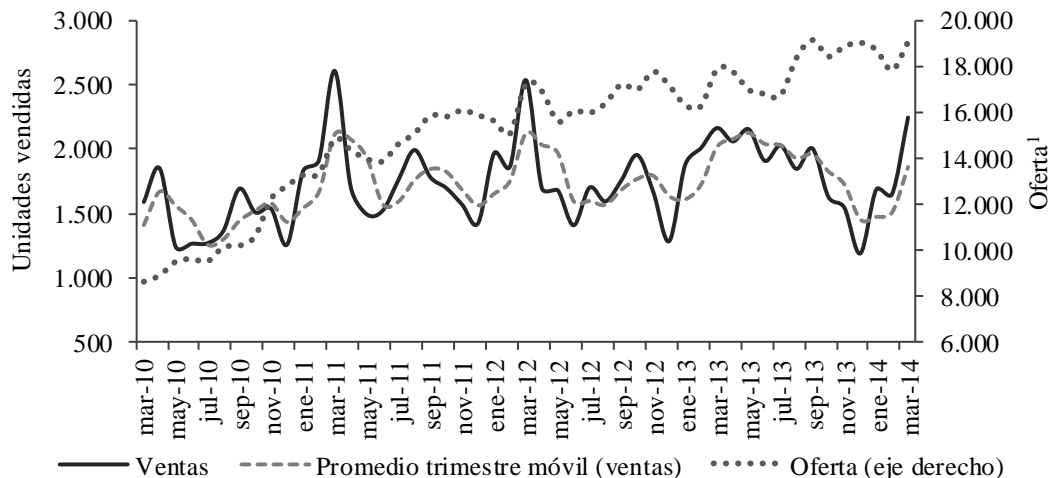
Fuente: Camacol. Cálculos Centro Regional de Estudios Económicos, Medellín. Banco de la República.

<sup>8</sup> Corresponde al Vallé de Aburrá, Oriente y Occidente cercanos.

Por tipo de vivienda, sobresalió que, del total vendido en lo corrido del año, el 74,8% correspondió a soluciones no VIS, proporción que aumentó respecto del año pasado en 6,3 pp; el 25,2% restante fue de viviendas de interés social (VIS). De igual manera, el aumento en el número de unidades vendidas en marzo, fue impulsado por el avance de 11,2% en las no VIS. Entre los municipios donde Camacol hace el seguimiento, Medellín concentró el 30,5% de la comercialización en el primer trimestre, con mayor representatividad en no VIS (66,9%), le siguió Bello con el 20,3%, finalmente, Sabaneta y Envigado representaron 13,0% y 12,7% del total, respectivamente. En cuanto al valor de las transacciones, la mayor proporción de las ventas en marzo se dio en el rango de precios entre los \$150 m y \$200 m (22,8%), seguido del intervalo de \$100 m a \$150 m (19,5%). En total, a marzo del presente año el valor promedio de las ventas de vivienda nueva fue de \$922.500 m, 4,0% por encima del registro de 2013.

Gráfico V.2

**Antioquia. Ventas y oferta de vivienda nueva  
2010 - 2014**



<sup>1</sup> Saldo de unidades ofertadas.

Fuente: Camacol. Cálculos Centro Regional de Estudios Económicos, Medellín. Banco de la República.

De otro lado, la oferta de vivienda en el departamento, sumó 19.061 unidades a marzo, 6,6% más que en igual mes de 2013; Medellín y Bello se constituyeron en los municipios con mayor mercado al consolidar 46,4% del total. Contrario a esto, en los lanzamientos (unidades habitacionales que se lanzan a la venta) y las iniciaciones (unidades habitacionales que inician proceso constructivo), se presentó un retroceso en el año corrido de 26,6% en el primer caso y 52,2% en el segundo; las caídas de las unidades no VIS fue superior al 30% en las dos etapas del proceso de construcción.

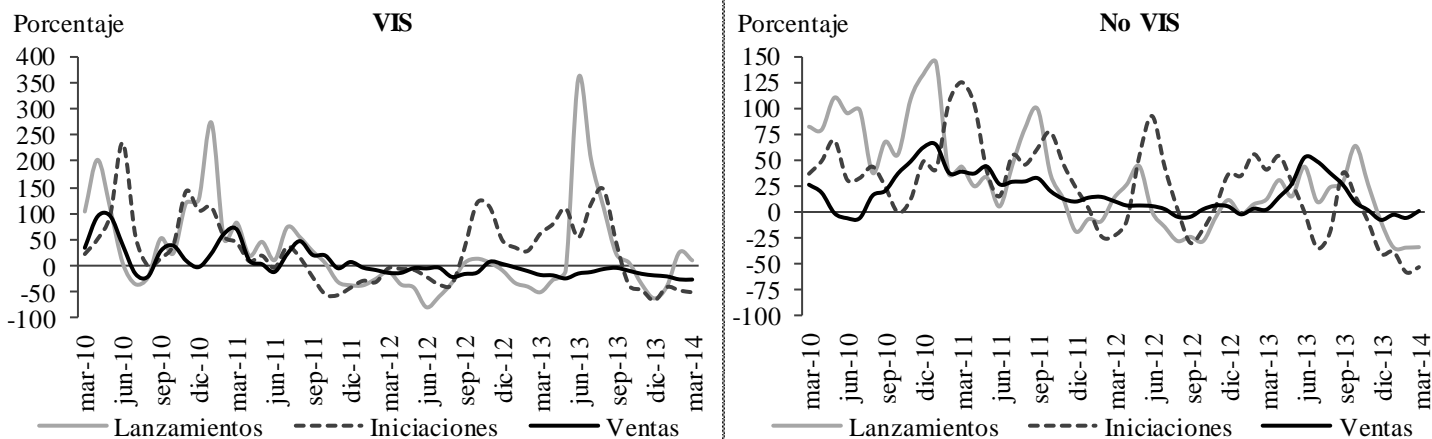
Reflejo de la normalización que se viene dando en el mercado, según lo reporta el gremio, evidente en el menor ritmo de comercialización, el indicador de realización de stock<sup>9</sup> para marzo se ubicó en 10 meses, superior en 11,1% al tiempo registrado el

<sup>9</sup> Mide el tiempo necesario para vender el inventario de vivienda existente si se continúa con el ritmo de ventas de los últimos tres meses. Oferta total sobre promedio de ventas de los últimos tres meses.

año anterior. Este aumento indica mayores tiempos de espera por parte de las constructoras para concretar las ventas. Por el contrario, el área total iniciada para edificaciones no residenciales descendió 70,7% en el último año a marzo, explicado por la fuerte contracción en área destinada a bodegas, la cual cayó cerca de 100%.

Gráfico V.3

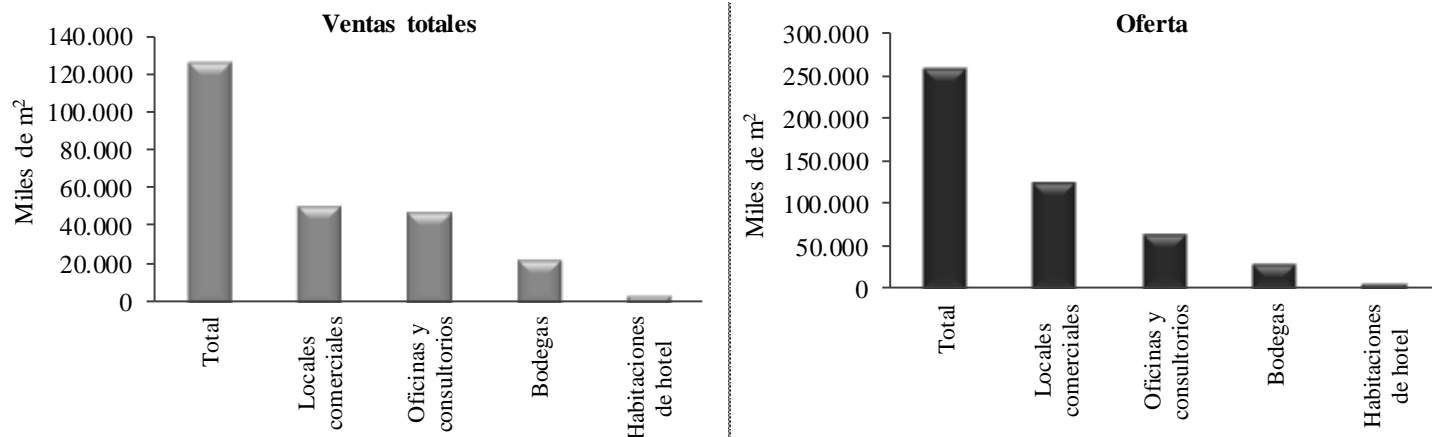
**Antioquia. Variación anual de los indicadores del mercado de vivienda 2010 - 2014. Promedio trimestre móvil a fin de mes**



Fuente: Camacol. Cálculos Centro Regional de Estudios Económicos, Medellín. Banco de la República.

Gráfico V.4

**Antioquia. Indicadores del mercado no residencial Doce meses a marzo de 2014**



Fuente: Camacol. Cálculos Centro Regional de Estudios Económicos, Medellín. Banco de la República.

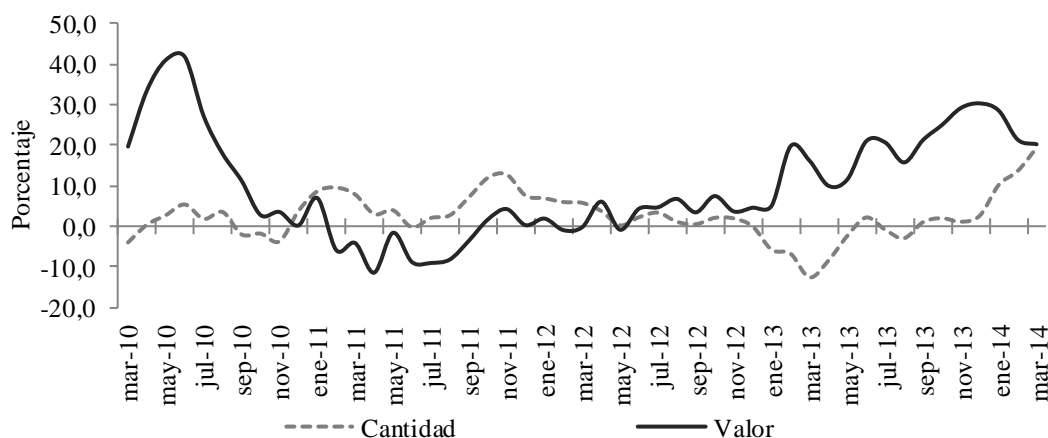
En cuanto al mercado no residencial, se evidenciaron mayores ventas medidas en m<sup>2</sup> en el acumulado a doce meses, al avanzar 112,5%. Entre el tipo de edificaciones con mejor evolución sobresalieron los locales comerciales, cuyas transacciones crecieron cerca de 251%, mientras que su participación dentro del total fue de 40,9%. Comportamiento similar se observó en los lanzamientos y la oferta total de edificaciones no residenciales, con un avance de 59,8% en los primeros, con mayor representatividad de oficinas y consultorios (50,4%); en tanto que en la segunda el incremento fue de 29,1%, en donde el 49,0% correspondió a oficinas y consultorios.

## ➤ MOVIMIENTO INMOBILIARIO

La comercialización de inmuebles con diferentes destinos, nuevos y usados, en el Valle de Aburrá y el Oriente Cercano, de acuerdo a las estadísticas de la Lonja de Propiedad Raíz de Medellín y Antioquia, señalaron un buen comportamiento durante los tres primeros meses del año. Fue así como el número de negocios (5.861) y el valor de los mismos (\$777.647 m) en marzo, aumentaron en términos anuales 22,8% y 35,5%, en su orden. En el primer trimestre los avances fueron de 19,4% y 20,2%, respectivamente, al totalizar 17.805 negocios por un monte de \$2,6 billones. El promedio mensual de negocios se ubicó en 5.935, cifra que en términos absolutos significó un avance de 963 frente a enero - marzo de 2013, mientras que el valor promedio alcanzó \$851.501 m.

Gráfico V.5

### Antioquia. Variación anual de las transacciones inmobiliarias 2010 - 2014. Promedio trimestre móvil a fin de mes



Fuente: Lonja de Propiedad Raíz de Medellín y Antioquia. Cálculos Centro Regional de Estudios Económicos, Medellín. Banco de la República.

## ÍNDICE DE COSTOS DE LA CONSTRUCCIÓN DE VIVIENDA (ICCV)

En marzo la variación del ICCV total para Medellín fue de 0,43%, en año corrido 1,66% y 2,51% en doce meses. El resultado mensual fue similar al registrado en el compendio nacional (0,42%), de esta manera Medellín estuvo en el grupo de las siete capitales con un índice superior al nacional; la mayor variación dentro de las quince ciudades donde se lleva la encuesta se presentó en Ibagué (0,81%) y la menor en Pereira (0,08%). En Medellín el aumento anual respecto a marzo de 2013 fue de 0,17 pp, situación que se presentó en la mayor parte de la muestra, excepción hecha de Bogotá D.C. (caída de 0,54%, la más alta), Popayán (-0,08%), Pereira (-0,07%) y Santa Marta (-0,03%). Por su parte, la variación del primer trimestre y año completo en Medellín, superó a las nacionales (1,44% trimestral y 2,14% anual) en 0,22 pp y 0,37 pp, en su orden.

### Medellín. Variación anual del índice de costos de la construcción de vivienda A marzo de 2014

Periodo	Total	Unifamiliar	Multifamiliar	Porcentaje
				VIS
Marzo	0,43	0,42	0,44	0,44
Año corrido	1,66	1,70	1,64	1,83
Doce meses	2,51	2,29	2,61	2,62

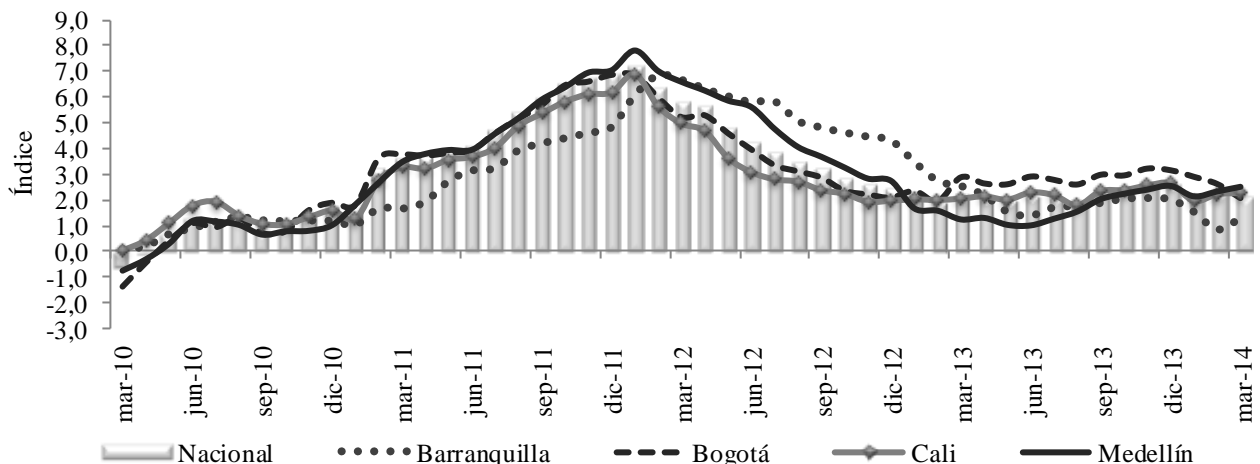
Fuente: DANE. Cálculos Centro Regional de Estudios Económicos, Medellín. Banco de la República.

Por tipo de vivienda para la capital antioqueña, la mayor variación en marzo se evidenció en la multifamiliar y VIS (0,44% en los dos casos); para el trimestre se presentó en la VIS (1,83%), al igual que en doce meses (2,62%). En el contexto nacional, también la VIS tuvo las más altas variaciones entre enero - marzo (1,62%) y año completo (2,62%).

En tanto, por grupo de costos en el país, la mayor variación anual en marzo se identificó en mano obra, 0,58%, con una contribución de 0,18 pp al índice total, le siguió materiales, 0,36% y contribución de 0,23 pp; maquinaria y equipo avanzó 0,17%, mientras que su contribución fue de 0,01pp. Para Medellín, mano de obra tuvo la mayor variación, 0,55% (contribución de 0,16%); en segundo lugar se ubicó materiales, 0,40% (contribución de 0,27 pp); por último fue maquinaria y equipo, 0,12% (contribución de 0,01 pp).

Gráfico V.6

### Nacional - Ciudades. Variación anual del índice de costos de la construcción de vivienda 2010 - 2014



Fuente: DANE. Cálculos Centro Regional de Estudios Económicos, Medellín. Banco de la República.

## DESPACHOS DE CEMENTO

En el primer trimestre del año la producción nacional de cemento gris ascendió a 2.808 mil t, de las cuales 98,7% fue despachado a los diferentes departamentos, 2.772

mil t; los anteriores resultados tuvieron incrementos anuales de 9,7% y 14,0%, en su orden. De igual forma, el movimiento de estas variables en marzo y doce meses también fueron positivos. Antioquia, que alcanzó un nivel de 394 mil t despachadas, se constituyó en el mayor destino a nivel nacional con el 14,1% del total, cantidad 1,3 pp superior a la de Bogotá<sup>10</sup>, segunda en importancia; en su orden le siguieron Cundinamarca (274 mil t), Valle del Cauca (221 mil t), Santander (182 mil t) y Atlántico (147 mil t). El registro departamental en el primer trimestre, tuvo un avance interanual de 18,4%, siendo el canal de distribución de constructores y contratistas el que mayor aporte hizo a esta variación con 8,7 pp. De igual forma, la distribución mediante comercializadores, que representó 45,7% de los despachos, contribuyó con 4,0 pp a la variación total. Las concreteeras y otros distribuidores aportaron 3,3 pp y 2,3 pp, respectivamente.

Cuadro V.5

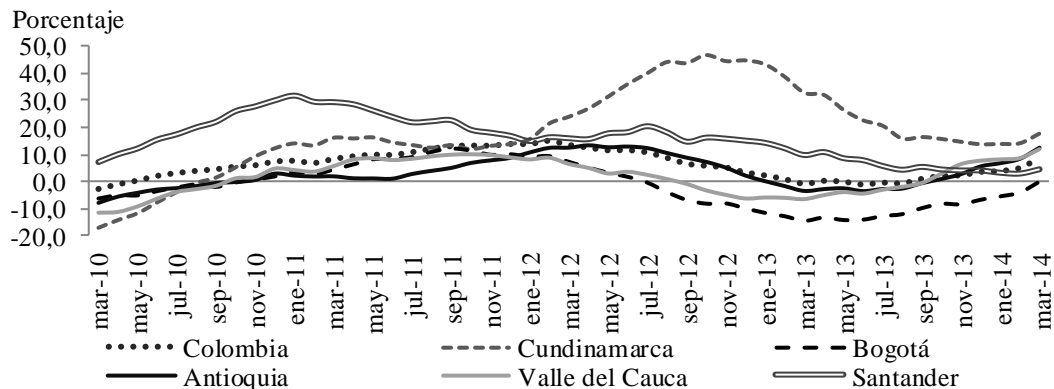
**Antioquia. Despachos de cemento gris  
A marzo 2011 - 2014**

Período	Toneladas		
	Marzo	1 <sup>er</sup> trimestre	Doce meses
2011	124.251	319.998	1.304.531
2012	131.545	367.409	1.467.121
2013	112.246	332.597	1.415.762
2014	149.609	393.799	1.592.439
Variación % anual			
2012/2011	5,9	14,8	12,5
2013/2012	-14,7	-9,5	-3,5
2014/2013	33,3	18,4	12,5

Fuente: DANE. Cálculos Centro Regional de Estudios Económicos, Medellín. Banco de la República.

Gráfico V.7

**Colombia - Departamentos. Variación anual (doce meses) de los despachos de cemento gris 2010 - 2014**

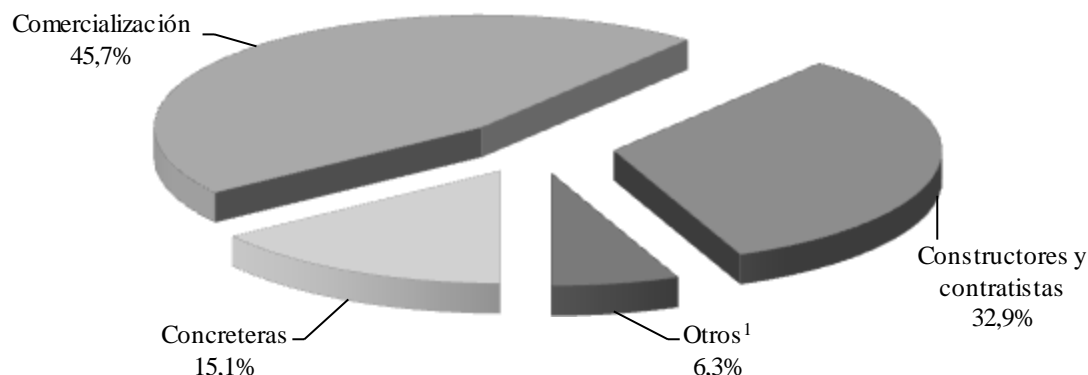


Fuente: DANE. Cálculos Centro Regional de Estudios Económicos, Medellín. Banco de la República.

<sup>10</sup> Incluye los municipios de Funza, Soacha, Mosquera y Chía.

Gráfico V.8

**Antioquia. Despachos de cemento gris, según canal de distribución  
Acumulado enero - marzo 2014**



<sup>1</sup> Otros incluye: despachos a los canales de distribución gobierno, fibrocemento, prefabricados y otros.  
Fuente: DANE. Cálculos Centro Regional de Estudios Económicos, Medellín. Banco de la República.

## VI. COMERCIO

### COMERCIO INTERNO

#### ➤ ENCUESTA DE OPINIÓN COMERCIAL (EOC)

Luego de los positivos resultados al cierre de 2013 y comienzo de 2014, los incrementos en marzo de las ventas del comercio en Medellín y el Valle de Aburrá se desaceleraron. Según Fenalco, la moderación en las ventas en el comparativo anual se explica por factores de calendario. De un lado, el año pasado la semana santa cayó en marzo y en el presente en abril, lo cual tiene gran incidencia en sectores como rancho y licores, los distribuidores de gasolina, restaurantes, hoteles, confecciones y calzado. De otro, la promoción de aniversario de la más grande cadena minorista departamental fue programada para abril en vez de marzo como ocurrió el año anterior.

Según la EOC realizada para Antioquia con una muestra de 184 mayoristas y 381 minoristas, el porcentaje promedio enero - marzo de comerciantes con ventas más altas fue 20,6%, superior en 5,3 pp al promedio de igual lapso de 2013. Cabe aclarar que el balance no es muy favorable si se considera que en 2012 y 2011 los porcentajes fueron de 30,1% y 35,7% en su orden. Tanto en la cadena mayorista como en la minorista, los promedios fueron más altos en términos anuales. En el mes de marzo, los sectores mayoristas que arrojaron mayores porcentajes con ventas más altas fueron otros establecimientos, vestuario y ferreterías. En cuanto al sector minorista se destacaron textiles, servicios, vehículos, ferreterías, electrodomésticos y combustibles.

**Medellín - Valle de Aburrá. Situación del comercio, según mercado**  
**Promedio enero - marzo 2013 - 2014**

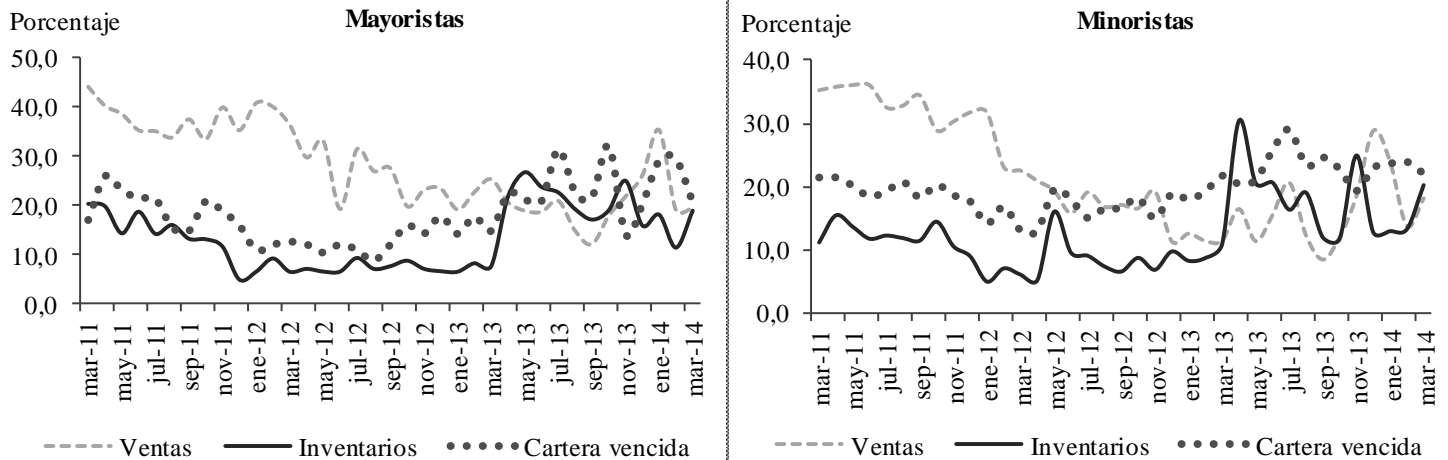
Concepto	Porcentaje de respuestas					
	Total		Mayoristas		Minoristas	
	2013	2014	2013	2014	2013	2014
Cantidades vendidas más altas	15,3	20,6	22,5	24,7	11,7	18,6
Pedidos altos	15,5	12,7	21,7	16,4	12,4	10,8
Inventarios altos	8,7	15,7	7,6	16,2	9,2	15,4
Niveles de cartera vencida alto	18,3	24,3	15,7	26,4	19,6	23,2
Mejor rotación de cartera	13,9	21,5	19,5	27,1	11,1	18,8
Mayor margen comercial	4,5	9,8	6,6	10,1	3,5	9,6
Expectativas favorables	50,5	59,7	57,8	61,1	46,9	59,0

Fuente: EOC - Fenalco Antioquia.

Respecto de otros indicadores, el porcentaje promedio entre enero y marzo de comerciantes que señalaron tener inventarios altos aumentó 7,0 pp con respecto a 2013, y reportaron niveles normales el 63,2%. Con excepción de medicamentos y calzado en la cadena mayorista y maquinaria en la minorista, el resto de sectores exhibieron un mayor porcentaje de encuestados que opinaron tener un nivel de inventarios más altos que un año atrás. En cuanto al volumen de pedidos a los proveedores, el promedio de porcentaje de respuestas altas, disminuyó al ubicarse en 12,7% en 2014.

Gráfico VI.1

**Medellín - Valle de Aburrá. Principales variables del comercio interno, según sector**  
**2011 - 2014**



Fuente: EOC - Fenalco Antioquia.

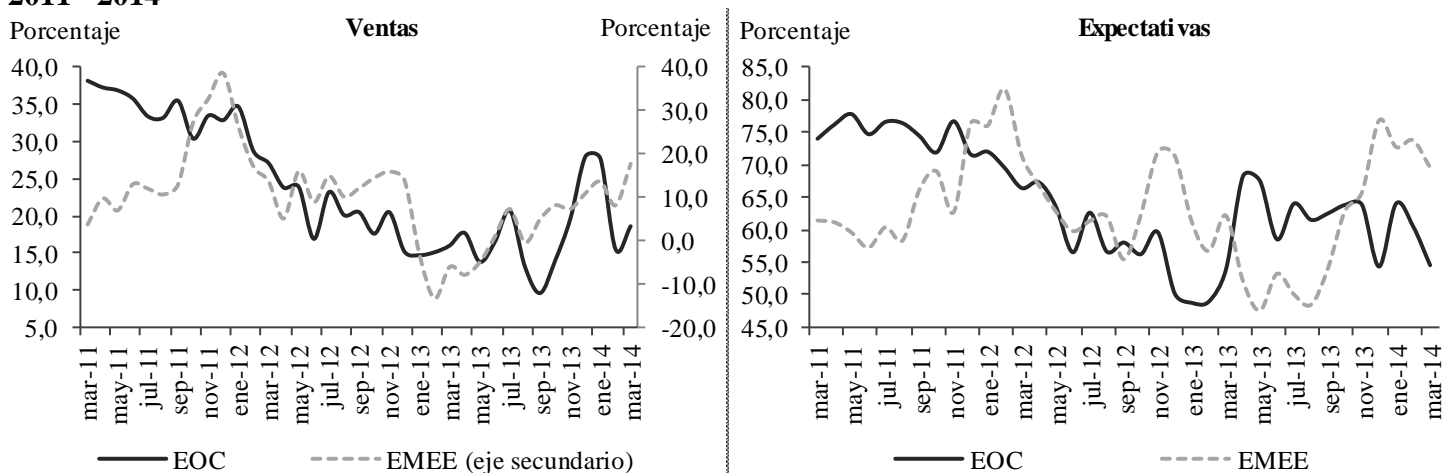
Con relación al desempeño de la cartera, se registró un deterioro de 6,0 pp, al aumentar el porcentaje de comerciantes con nivel de cartera vencida alta a 24,3% en el trimestre analizado. En el comercio mayorista la mayor afectación se observó en rancho, ferreterías, químicos y calzado; en el minorista en: medicamentos, calzado, electrodomésticos y muebles.

Al cierre de marzo la percepción de mayores márgenes comerciales aumentó en los dos canales de distribución, con una proporción más alta en los minoristas. De acuerdo con la encuesta, el clima de los negocios, aunque cayó en marzo, mejoró en 2014 al pasar el promedio de comerciantes que percibieron expectativas favorables de 50,5% al 59,7%.

Los principales problemas que enfrentaron los comerciantes en lo corrido del año fueron la baja demanda y la competencia leal y desleal. El porcentaje de comerciantes que señalaron no tener algún problema fue de 17,9%, frente al 16,5% de un año atrás.

Gráfico VI.2

**Colombia y Medellín - Valle de Aburrá. Balance del volumen de ventas y expectativas en el comercio - EMEE vs ventas más altas y expectativas - EOC 2011 - 2014**



Fuente: EOC - Fenalco Antioquia y EMEE - Banco de la República.

**COMERCIO DE VEHÍCULOS**

Según la Asociación nacional de concesionarios de Colmotores (Asonac), la venta de unidades de vehículos nuevos (incluye ensamblados nacionales e importados) realizada en Medellín y Envigado durante el mes de marzo y el año corrido, tuvo aumentos anuales de 23,1% y 23,4%, respectivamente, revirtiendo de esta manera la tendencia negativa presentada durante 2013.

En el primer trimestre, del total de unidades comercializadas al detal, 10.774 (vehículos vendidos a los clientes finales), el 46,5% correspondió al segmento de automóviles, 32,4% a utilitarios (incluye camionetas y vehículos utilizados por las empresas sin tener en cuenta su tipo), 6,3% a comerciales de carga; el restante 14,8%, se dividió entre pick up, taxis, furgonetas y comerciales de pasajeros. Es de anotar que dentro del contexto nacional, estos municipios participaron con el 14,6% de las ventas.

### Medellín. Ventas de vehículos nuevos A marzo 2012 - 2014

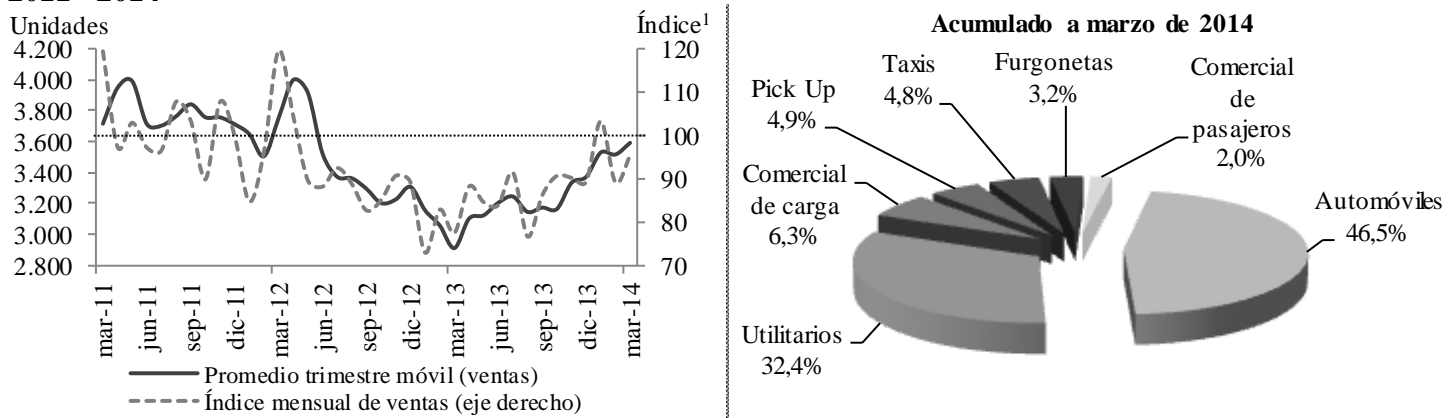
Período	Unidades		
	Marzo	1 <sup>er</sup> trimestre	Doce meses
2012	4.479	11.257	45.051
2013	2.899	8.731	39.096
2014	3.568	10.774	40.017
Variación % anual			
2013/2012	-35,3	-22,4	-13,2
2014/2013	23,1	23,4	2,4

Fuente: Asonac. Cálculos Centro Regional de Estudios Económicos, Medellín. Banco de la República.

De otro lado, Econometría (entidad que produce las cifras del Comité automotor colombiano) en asocio con Fenalco y la ANDI, reportó para este mismo cierre 9.330 vehículos matriculados en Antioquia al Registro único nacional de tránsito, los cuales representaron el 13,7% del total nacional. Por municipios, Envigado tuvo la más alta representatividad en el total departamental, 42,1%, seguido de Medellín, 27,0% y Sabaneta, 18,3%, entre los más importantes. Frente a los demás departamentos, Antioquia ocupó el segundo lugar después de Bogotá D.C. (25.210 matrículas); luego se situaron Valle del Cauca (6.674 matrículas), Cundinamarca (4.768 matrículas), Atlántico (3.279 matrículas) y Santander (3.555 matrículas), como los más significativos.

Gráfico VI.3

### Medellín y Envigado. Ventas de vehículos nuevos, evolución y participación por grupos 2011 - 2014



<sup>1</sup> Promedio 2011 = 100.

Fuente: Asonac. Cálculos Centro Regional de Estudios Económicos, Medellín. Banco de la República.

## VII. TRANSPORTE Y TURISMO

### TRANSPORTE

#### ➤ TRANSPORTE URBANO

**Terminales de transporte.** El flujo total de pasajeros reportado por los terminales de transporte terrestre de Medellín durante el primer trimestre, tuvo un leve aumento de 0,9%, debido al mayor número de personas salidos de la ciudad (3,6 m); dentro del contexto general fueron menores los llegados en términos anuales, para el trimestre y doce meses. Cabe señalar, que el efecto calendario poco impactó el movimiento de los primeros tres meses del año, ya que la Semana santa se celebró en abril, mientras que un año atrás fue en marzo.

Entre enero y marzo el flujo mensual promedio de vehículos se acercó a sesenta mil, con una mayor representatividad en el Terminal del Norte, donde tienen origen y destino rutas hacia la Costa atlántica, el centro del país y el Urabá antioqueño.

Cuadro VII.1

#### Medellín<sup>1</sup>. Terminales de transporte, ingreso y salida de pasajeros A marzo 2013 - 2014

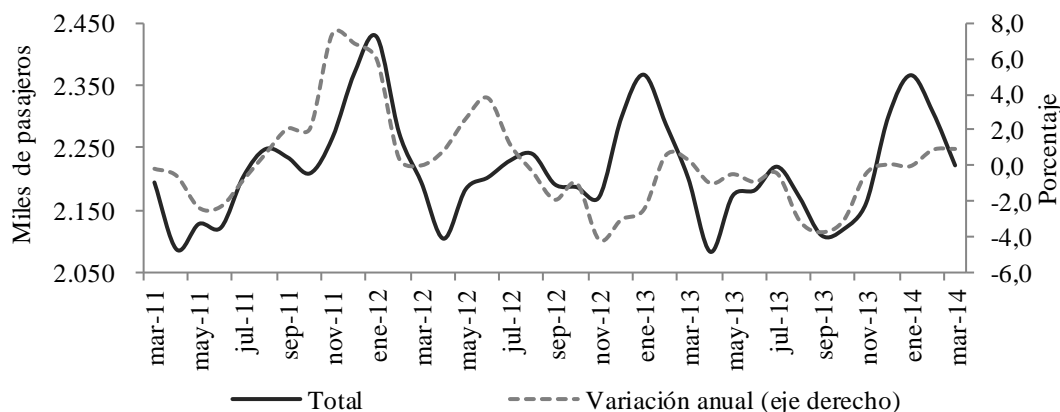
Período	2013			2014			Número de personas		
	Llegados	Salidos	Total	Llegados	Salidos	Total	Llegados	Salidos	Total
Marzo	1.030.369	1.198.635	2.229.004	1.021.286	1.210.747	2.232.033	-0,9	1,0	0,1
1 <sup>er</sup> trimestre	3.063.770	3.539.537	6.603.307	3.061.311	3.603.314	6.664.625	-0,1	1,8	0,9
Doce meses	12.357.985	14.321.846	26.679.831	12.095.625	14.341.612	26.437.237	-2,1	0,1	-0,9

<sup>1</sup> Incluye información de las terminales del Norte y del Sur de Medellín.

Fuente: Terminales Medellín. Cálculos Centro Regional de Estudios Económicos, Medellín. Banco de la República.

Gráfico VII.1

#### Medellín. Flujo total del transporte terrestre de pasajeros 2011 - 2014. Promedio trimestre móvil a fin de mes



Fuente: Terminales Medellín. Cálculos Centro Regional de Estudios Económicos, Medellín. Banco de la República.

**Transporte público urbano.** Durante el primer trimestre la movilización de pasajeros a través del Sistema integrado de transporte del Valle de Aburrá (Sitva), alcanzo 53,6 m de personas, cifra 18,8% superior frente a igual periodo del año anterior. El sistema está formado por dos líneas férreas (componente central), por las cuales se transportó el 77,5% de los pasajeros, con un avance anual de 5,2%. En ese mismo sentido se destacó el comportamiento de las líneas de buses Metroplus (incluye los alimentadores), que triplicaron el número de personas transportadas en este período, al sumar 9,0 m; medio que participó con el 16,9% del movimiento total.

Al igual que las otras formas de movilización urbana, la utilización de los cables aéreos se incrementó 14,5% entre años; en términos absolutos, se expandió en cerca de 8,5 m de usuarios, respecto del primer trimestre de 2013.

Cuadro VII.2

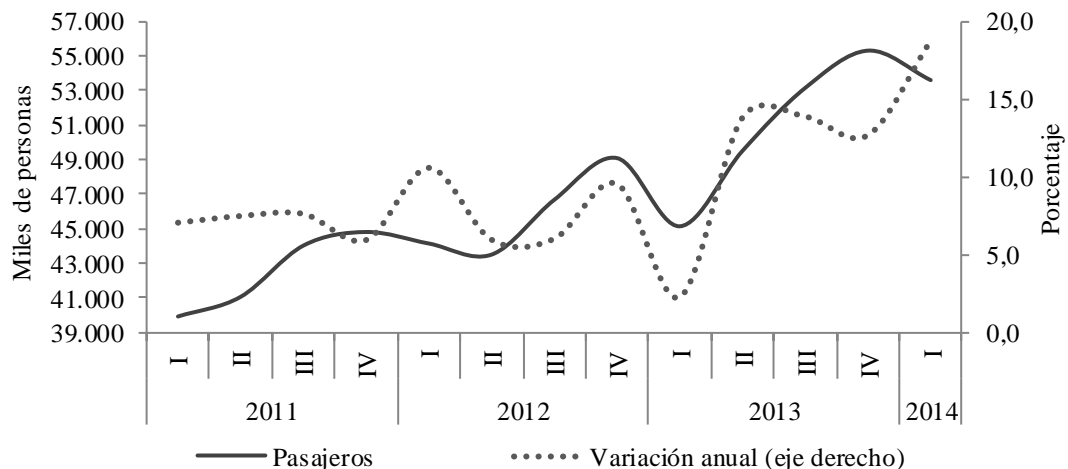
**Medellín - Área metropolitana. Pasajeros movilizados en el Sitva  
A marzo 2013 - 2014**

Período	Miles de pasajeros		
	2013	2014	Var. %
Marzo	15.213	18.933	24,5
1 <sup>er</sup> trimestre	45.140	53.604	18,8
Doce meses	184.404	211.585	14,7

Fuente: Situr. Cálculos Centro Regional de Estudios Económicos, Medellín. Banco de la República.

Gráfico VII.2

**Medellín - Área metropolitana. Pasajeros movilizados en el Sitva  
Trimestres 2011 - 2014**



Fuente: Situr. Cálculos Centro Regional de Estudios Económicos, Medellín. Banco de la República.

## TURISMO

### ➤ OCUPACIÓN HOTELERA

La ocupación hotelera promedio en Medellín alcanzó 56,2% en los tres primeros meses del año, de acuerdo a las cifras reportadas por el Sistema de indicadores turísticos (Situr), que recibe información de una muestra aproximada de 100 hoteles representativos de la ciudad; esta tasa supero en 3,4 pp a la obtenido en el mismo lapso de 2013.

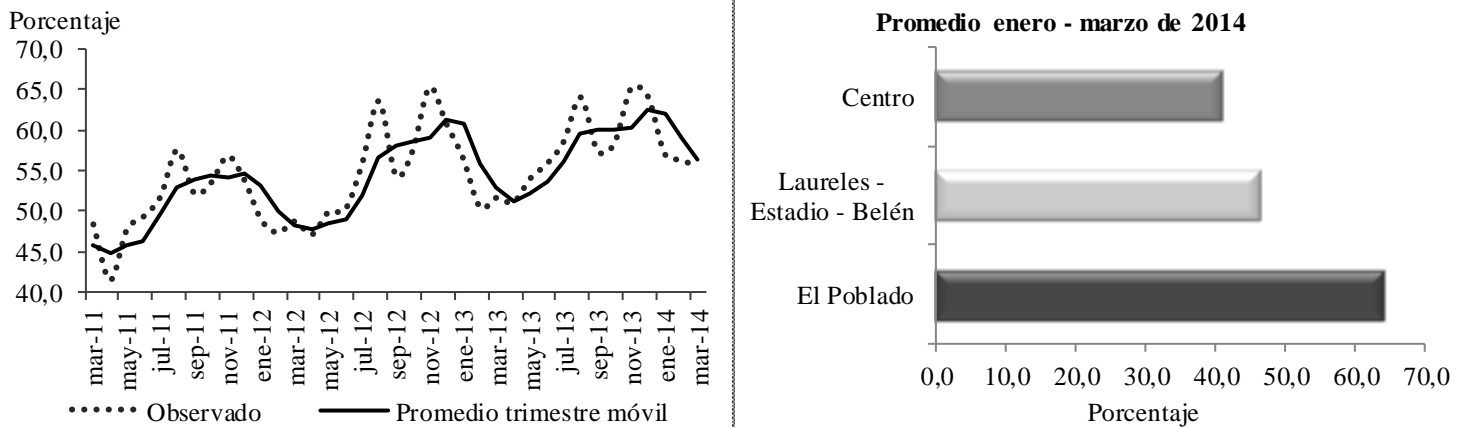
En lo referente al número de huéspedes alojados, aproximadamente 347 mil, se presentó un ligero aumento frente al trimestre inicial de 2013; de este total cerca de 23% fueron turistas extranjeros. Por zonas, un número importante se ubicó en El Poblado; sin embargo, el mayor crecimiento se dio en los hoteles del Centro de la ciudad (4,6%). En tanto, la tarifa promedio cobrada fue de \$108.595, superior en 3,6% respecto a la de un año atrás.

Cabe destacar, el avance en el número de empleados que prestaron sus servicios al sector, los cuales se incrementaron en algo más de 19% en términos anuales, con una mejor evolución en los contratados a término fijo, al aumentar 24,6%.

El porcentaje de ocupación hotelera en algunos municipios turísticos del departamento, tuvo un buen desarrollo; en Santa Fe de Antioquia se ubicó en 33,1%, 5,2 pp por encima del trimestre inicial del año precedente. De igual manera, para los municipios de Jericó, Jardín y Guatapé, el porcentaje avanzó en 1,5 pp.

Gráfico VII.3

### Medellín. Porcentaje de ocupación hotelera, evolución y zonas 2011 - 2014



Fuente: Situr, Cálculos Centro Regional de Estudios Económicos, Medellín. Banco de la República.

## VIII. SISTEMA FINANCIERO<sup>11</sup>

### CAPTACIONES

Al término del primer trimestre del año, las cuentas pasivas de los establecimientos de crédito en Antioquia sumaron \$32.336 miles de millones (mm), con un avance de 19,3% en términos anuales, lo que significó una dinamización respecto a 2013, al crecer 4,9 pp más que en dicho periodo. Visto por tipo de establecimiento, el repunte de los ahorros que las personas y empresas depositan en el sistema financiero estuvo asociado en mayor medida al alza en los recursos administrados por los bancos comerciales, que contribuyeron con 16,9 pp de la variación total; por su parte, las compañías de financiamiento aportaron 1,6 pp. En otros establecimientos menos representativos como las cooperativas y corporaciones financieras, los depósitos también aumentaron respecto de un año atrás, en tanto que en los organismos cooperativos no se registró movimiento.

Cuadro VIII.1

#### Antioquia. Saldos de las captaciones, por entidad y tipo A marzo 2012 - 2014

Variables	Miles de millones de pesos				
	2012	2013	2014	Var. %	
				13/12	14/13
Total	23.691	27.095	32.336	14,4	19,3
Bancos comerciales	18.943	21.010	25.580	10,9	21,8
Compañías de financiamiento	3.789	4.973	5.396	31,2	8,5
Cooperativas financieras	931	1.081	1.258	16,1	16,4
Corporaciones financieras	11	3	102	-72,7	*
Organismos cooperativos	17	28	0	64,7	--
Tipos de captación					
Depósitos en cuenta corriente bancaria	3.154	2.953	3.879	-6,4	31,4
Certificados de depósito a término	5.161	5.762	6.891	11,6	19,6
Depósitos de ahorro	13.694	15.709	19.199	14,7	22,2
Títulos de inversión	1.682	2.671	2.367	58,8	-11,4

\* Variación muy alta.

-- No aplicable.

Fuente: Superfinanciera. Cálculos Centro Regional de Estudios Económicos, Medellín. Banco de la República.

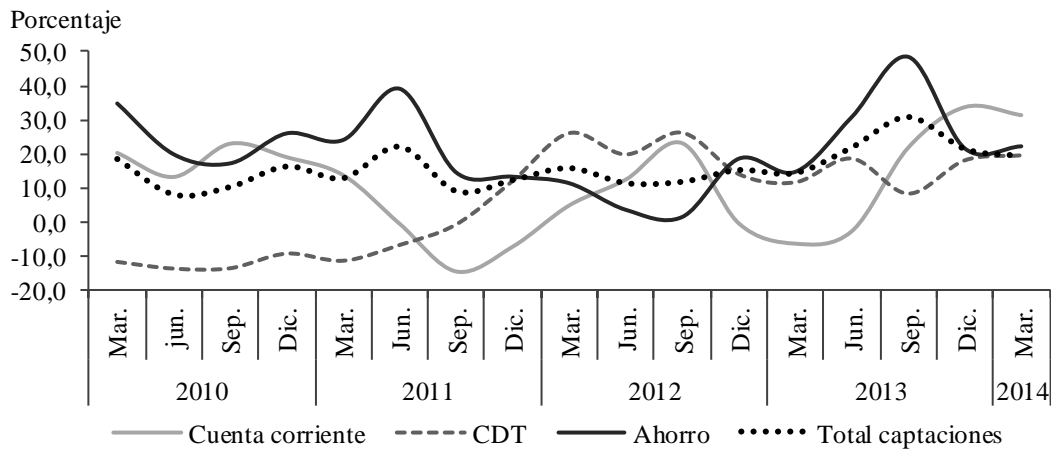
Entre las líneas de captación, los depósitos de ahorro continuaron siendo los instrumentos más característicos, al representar 59,4% del total; estos a su vez contribuyeron con 12,9 pp a la variación total; le siguió en orden de importancia los certificados de depósito a término con un aporte de 4,2 pp. Del lado de los depósitos en cuenta corriente bancaria, cabe resaltar su recuperación frente al año anterior cuando retrocedieron 6,4%, mientras que en este trimestre crecieron 31,4%, con una

<sup>11</sup> No incluye información de Instituciones Oficiales Especiales - IOE. En tanto, desde el tercer trimestre de 2013 el organismo cooperativo Coopcentral pasó a ser banco Coopcentral.

contribución de 3,4 pp. Por su parte, mediante los títulos de inversión se presentaron menores captaciones que en el primer trimestre de 2013, al contraerse 11,4%. En general la dinamización de las captaciones a través de las distintas entidades e instrumentos, respondió a menores recursos dirigidos hacia la Bolsa de valores<sup>12</sup>, pues ante un escenario de inflación baja y estable, y de un ambiente internacional incierto, los diferentes agentes acuden a modalidades más seguras como los depósitos de ahorro y los CDT, no obstante haberse presentado una disminución generalizada en las tasas de captación a término respecto de un año atrás.

**Gráfico VIII.1**

**Antioquia. Variación anual del saldo de las captaciones, al cierre de trimestre 2010 – 2014**



Fuente: Superfinanciera. Cálculos Centro Regional de Estudios Económicos, Medellín. Banco de la República.

**COLOCACIONES**

El comportamiento de los préstamos concedidos por el sistema financiero en Antioquia avanzó 14,5% en el lapso analizado, al totalizar \$52.909 mm. No obstante, al comparar la tasa de crecimiento anual se evidenció una desaceleración de 2,4 pp. A su vez, el ritmo de crecimiento de las colocaciones en el departamento fue inferior en 0,3 pp a la del total nacional. La cartera de vivienda continuó siendo la más dinámica, en respuesta a los planes del gobierno para el impulso del sector y de las bajas tasas de interés en esta modalidad. En lo referente a los créditos comerciales se presentó una buena evolución, al ser el tipo de crédito con mayor representatividad en el total, aportó 10,3 pp del avance global. El crédito de consumo, continuó con expansiones en los montos otorgados, a pesar de reducir la tasa de crecimiento en 2,0 pp.

Por tipo de establecimiento, los bancos comerciales agruparon la mayor parte de los recursos girados, 88,6% del total; las compañías de financiamiento comercial y cooperativas financieras lo hicieron con 8,5% y 3,0%, respectivamente.

<sup>12</sup> Comunicado de Prensa I trimestre 2014, Bolsa de Valores de Colombia.

➤ **CARTERA COMERCIAL**

La cartera dirigida a financiar necesidades transitorias de liquidez, capital de trabajo e inversión en las empresas representó 71,4% del total de créditos conferidos en Antioquia, producto de un expansión interanual de 14,4%. Cabe señalar, que por sexto trimestre el avance fue superior a 10%, aunque en términos comparativos respecto de un año atrás se observó una desaceleración de 2,9 pp.

➤ **CARTERA DE CONSUMO**

El valor total de la cartera de consumo, con la que se financia la adquisición de diferentes bienes para individuos y familias, contabilizó \$10.806 mm y un aumento anual de 11,4%. Esta línea tuvo el menor ritmo de crecimiento al inicio del año dentro de las cuentas activas, además su variación anual fue la menor desde 2010, cuando se ubicó en 2,4%.

Cuadro VIII.2

**Antioquia. Saldos de las colocaciones, por entidad y tipo  
A marzo 2012 - 2014**

Variables	Miles de millones de pesos				
	2012	2013	2014	Var. %	
				13/12	14/13
Total	39.528	46.190	52.909	16,9	14,5
Bancos comerciales	35.147	41.398	46.875	17,8	13,2
Compañías de financiamiento	3.086	3.311	4.469	7,3	35,0
Cooperativas financieras	1.253	1.429	1.565	14,0	9,5
Organismos cooperativos	42	52	0	23,8	--
Tipos de colocación					
Créditos de consumo	8.552	9.702	10.806	13,4	11,4
Créditos de vivienda	2.202	2.749	3.504	24,8	27,5
Créditos comerciales	28.153	33.024	37.765	17,3	14,4
Microcréditos	621	715	834	15,1	16,6

-- No aplicable.

Fuente: Superfinanciera. Cálculos Centro Regional de Estudios Económicos, Medellín. Banco de la República.

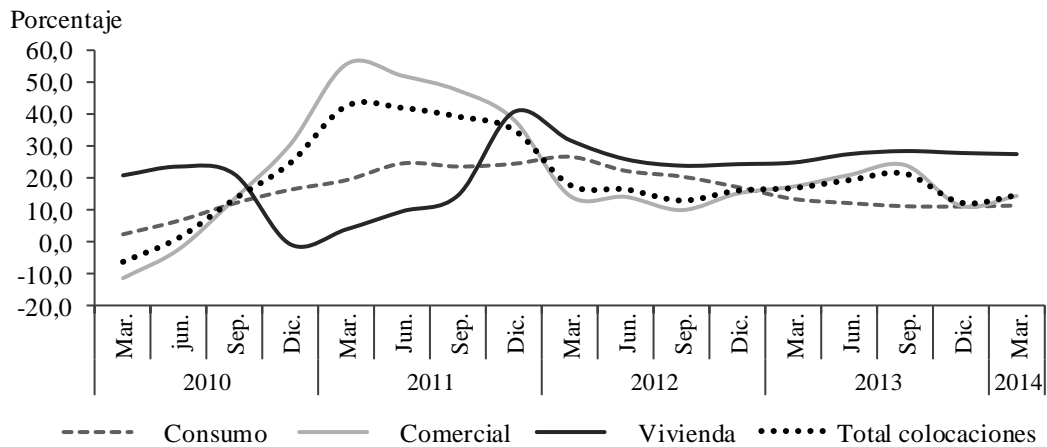
➤ **CARTERA DE VIVIENDA**

Ante las políticas de impulso del gobierno nacional y las estrategias de promoción de los bancos comerciales, el saldo de los créditos para la adquisición de vivienda en el departamento ascendió a \$3.504 mm, lo que significó un crecimiento de 27,5% frente a 2013, siendo el décimo trimestre consecutivo con aumentos superiores a 20%. A pesar de representar recursos relativamente pequeños dentro del total (6,6% de ellos), se consolidó como la cartera de mayor dinamismo en los últimos dos años, al registrar una aceleración interanual de 2,7 pp. De igual manera desde el primer trimestre de 2011, a la fecha de referencia, ha aumentado su representatividad.

Es de anotar, que dentro del contexto nacional, Bogotá fue el mayor prestamista de recursos, al ponderar 43,7% de la cartera consolidada. En orden de importancia se ubicaron Antioquia (18,5%), Valle del Cauca (9,4%), Atlántico (5,7%) y Santander (4,2%). El mayor desarrollo durante el trimestre lo evidenció Valle del Cauca, que avanzó 16,5%, seguido de Santander (16,3%).

**Gráfico VIII.2**

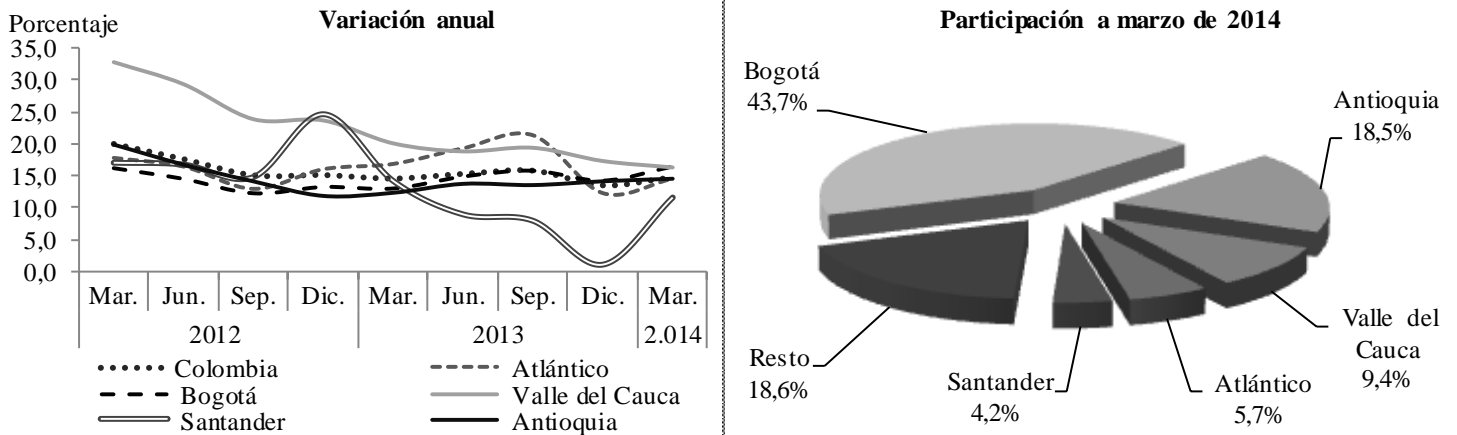
**Antioquia. Variación anual de los saldos de cartera bruta, al cierre de trimestre 2010 – 2014**



Fuente: Superfinanciera. Cálculos Centro Regional de Estudios Económicos, Medellín. Banco de la República.

**Gráfico VIII.3**

**Colombia - Departamentos. Variación anual y participación de la cartera bruta, al cierre de trimestre 2012 - 2014**



Fuente: Superfinanciera. Cálculos Centro Regional de Estudios Económicos, Medellín. Banco de la República.

## IX. MERCADO LABORAL

De acuerdo con la información de la Gran encuesta integrada de hogares (GEIH) del DANE, en el trimestre enero – marzo de 2014 la tasa de desempleo en Medellín - Valle de Aburrá<sup>13</sup> se situó en 11,5%, valor inferior en 2,6 pp al registro del mismo periodo de 2013. De hecho, esta disminución interanual en el desempleo fue de las mayores observadas en el país, junto con Riohacha, Popayán, Ibagué y Quibdó. Empero, la tasa fue superior a la nacional (9,7%) y a la arrojada por las 10 ciudades y trece áreas metropolitanas (10,5%), donde se realiza el seguimiento.

Cuadro IX.1

### Medellín - Valle de Aburrá. Indicadores del mercado laboral

#### Trimestre móvil enero - marzo 2008 - 2014

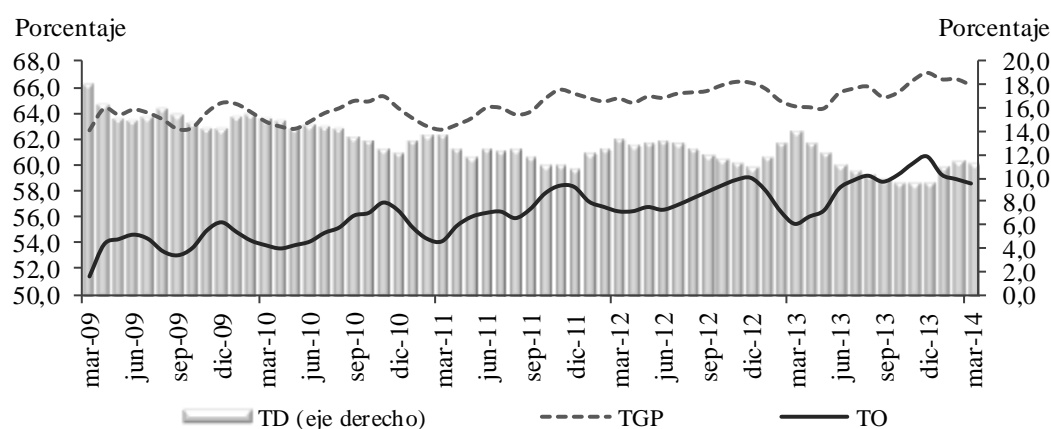
Concepto	2008	2009	2010	2011	2012	2013	2014
Tasa global de participación (TGP)	60,5	62,7	63,3	62,7	65,1	64,5	66,1
Tasa de ocupación (TO)	51,8	51,4	53,8	54,1	56,4	55,5	58,6
Tasa de desempleo (TD)	14,4	18,0	15,1	13,7	13,4	14,1	11,5
% de población en edad de trabajar	82,4	82,8	83,1	83,4	83,6	83,9	84,0
Población económicamente activa (miles)	1.622	1.712	1.762	1.776	1.875	1.888	1.965
Ocupados (miles)	1.389	1.404	1.497	1.532	1.625	1.623	1.740
Desocupados (miles)	233	308	265	244	251	265	225

Fuente: DANE.

Gráfico IX.1

### Medellín – Valle de Aburrá. Tasa de desempleo, de ocupación y global de participación

#### 2009 - 2014. Trimestre móvil a fin de mes



Fuente: DANE.

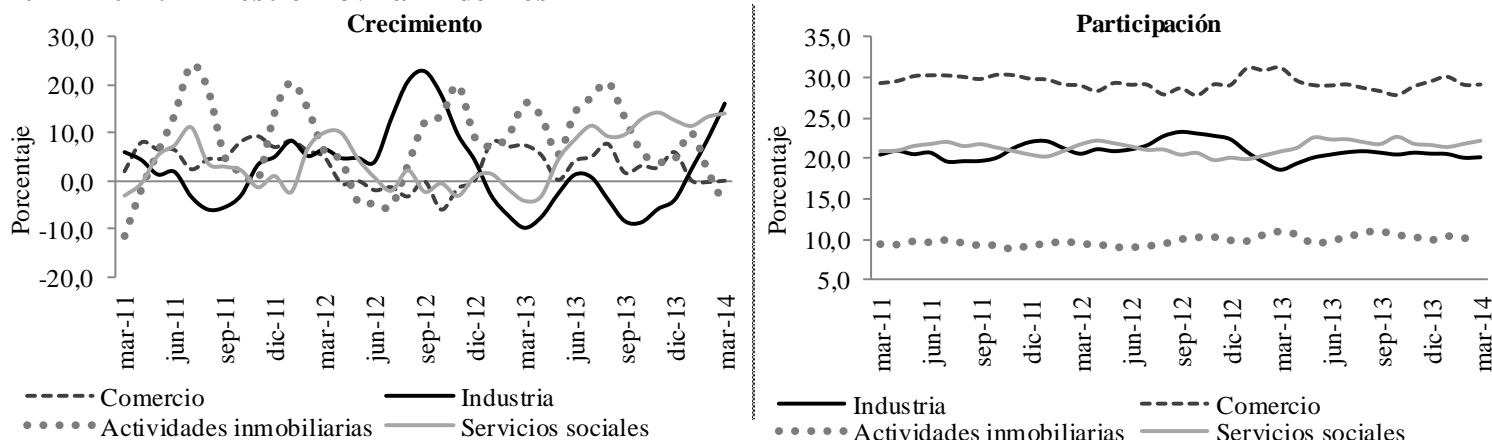
La mejor dinámica del empleo en Medellín y el Área metropolitana obedeció más a factores de demanda que de oferta. En el periodo analizado, la tasa de ocupación

<sup>13</sup> Incluye los municipios de Caldas, La Estrella, Sabaneta, Itagüí, Envigado, Bello, Copacabana, Barbosa y Girardota.

(demanda) pasó de 55,5% en 2013 a 58,6%, con un aumento en los ocupados de 117 mil, mientras que la tasa global de participación (oferta) varió de 64,5% a 66,1% con un incremento de 77 mil en la población económicamente activa.

Gráfico IX.2

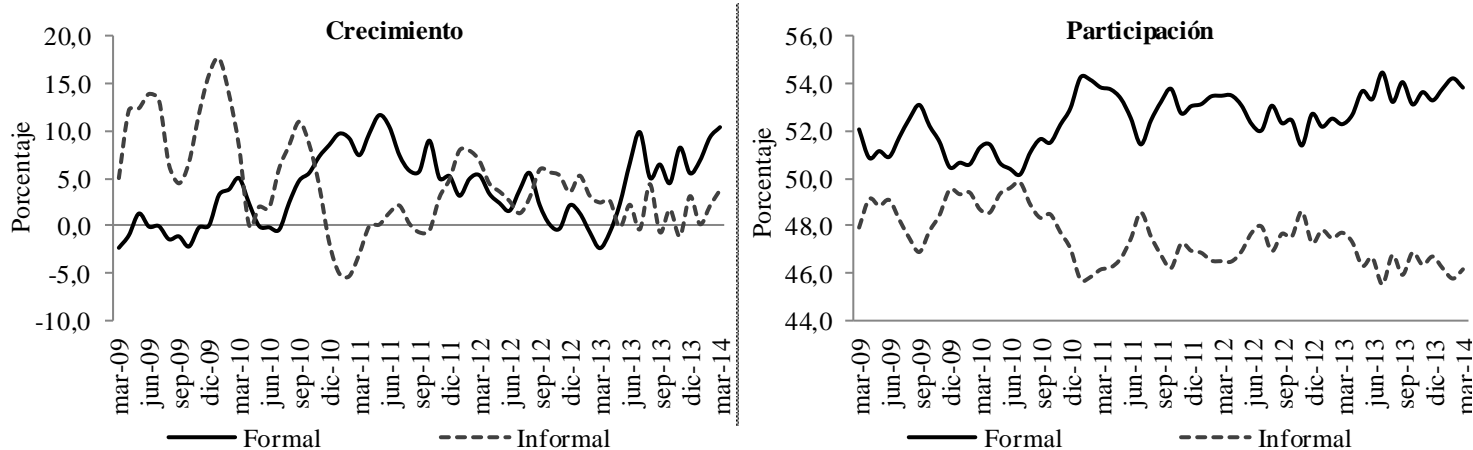
**Medellín – Valle de Aburrá. Crecimiento y participación de la población ocupada, según rama de actividad 2011 - 2014. Trimestre móvil a fin de mes**



Fuente: DANE. Cálculos Centro Regional de Estudios Económicos, Medellín. Banco de la República.

Gráfico IX.3

**Medellín – Valle de Aburrá. Crecimiento y participación de la población ocupada, según tipo de ocupación 2009 - 2014. Trimestre móvil a fin de mes**



Fuente: DANE. Cálculos Centro Regional de Estudios Económicos, Medellín. Banco de la República.

Por ramas de actividad económica, se destacó la ocupación en la industria manufacturera al obtener resultados positivos en lo corrido del año, luego del pobre desempeño mostrado en 2013; para el trimestre móvil enero - marzo el crecimiento anual fue de 16,2%. Entre las actividades de mayor representatividad, fueron relevantes los aumentos de 14,1% en servicios, 10,6% en transporte, almacenamiento y comunicaciones, y de la construcción, 13,4%. La ocupación del sector comercial, restaurantes y hoteles, actividad que concentra el mayor número de ocupados, se estancó al no mostrar variación interanual.

La calidad del empleo siguió mejorando, ya que se observó un incremento de 10,3% en el empleo asalariado, mayor que la variación del total de las trece áreas que fue de 3,9%. Por su parte, el empleo formal, luego de registrar una disminución de 2,4% en 2013, avanzó a un ritmo anual de 10,4%. El aumento de la informalidad fue menor, al aumentar 3,8%.

## X. PRECIOS

Después de cerrar el año 2013 con una variación de 1,78%, la inflación anual a marzo en Medellín se ubicó en 2,36%, tasa superior en 27 pb respecto de un año atrás; frente al total nacional (2,51%) el alza de precios en la ciudad fue menor en 15 pb. Por grupos de gasto, educación (4,43%) y salud (4,23%) fueron los que más crecieron, mientras que diversión exhibió el menor avance (0,50%). Vivienda, el componente de mayor contribución a la variación total, 0,96%, avanzó 2,94%; en tanto, alimentos, el segundo más representativo, aumentó 1,16%, con marcados retrocesos en algunos productos como frijol (-26,46%) dentro de las hortalizas y legumbres; y plátano (-15,37%).

Cuadro X.1

### Nacional - Medellín. IPC total, por tipo de ingresos, y de alimentos

A marzo de 2014

Concepto	Porcentaje		
	Mensual	Año corrido	Anual
Total Nacional	0,39	1,52	2,51
Ingresos altos	0,23	1,50	2,70
Ingresos medios	0,37	1,51	2,63
Ingresos bajos	0,51	1,54	2,23
Total Medellín	0,52	1,21	2,36
Ingresos altos	0,42	1,18	2,34
Ingresos medios	0,51	1,23	2,41
Ingresos bajos	0,60	1,17	2,27
Alimentos Nacional	0,61	1,96	2,23
Alimentos Medellín	0,67	1,28	1,16

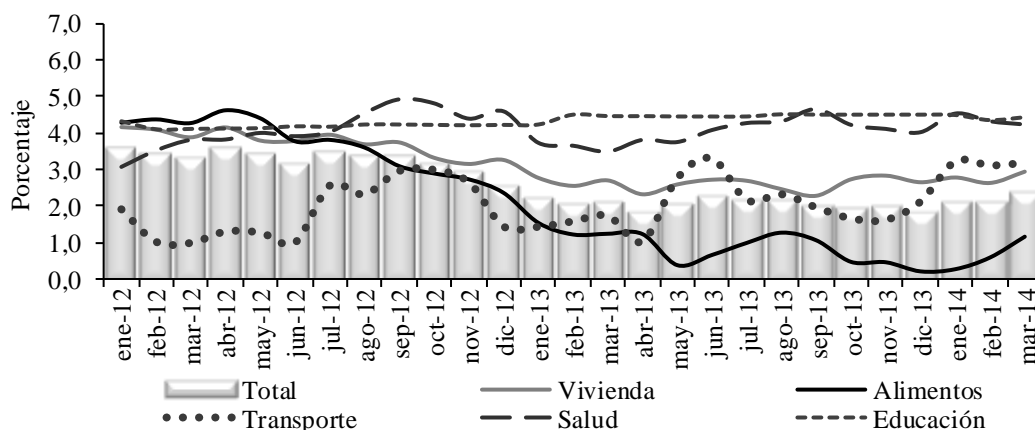
Fuente: DANE.

Por tipo de hogar, la menor incidencia de la inflación se presentó en las familias de ingresos bajos, ya que tanto a nivel local (2,27%) como nacional (2,23%) se observaron variaciones inferiores al promedio total. Esta situación se explicó por el leve crecimiento anual, que en ambos casos, tuvo el componente de alimentos (0,52% y 1,47%, respectivamente), grupo con la mayor participación dentro del gasto total en este segmento de población. Contrario al incremento en el precio de los alimentos, el de vivienda aumentó más que el promedio del IPC para cada nivel de ingresos en la ciudad.

Otras capitales como Manizales (2,18%), Barranquilla (2,03%), Cartagena (1,97%) y Cúcuta (0,57%) también evidenciaron comportamientos por debajo del IPC nacional, siendo esta última la de menor variación entre las 24 ciudades donde se realizó la encuesta. Caso distinto se presentó en Riohacha (4,47%), Bogotá (2,91%), Bucaramanga (2,87%), Cali y San Andrés (2,85%), todas con alzas superiores al promedio del país. Finalmente, entre las principales ciudades, Bogotá D.C. y Cali registraron la mayor alza en los alimentos, 3,38% y 3,21%, en su orden.

Gráfico X.1

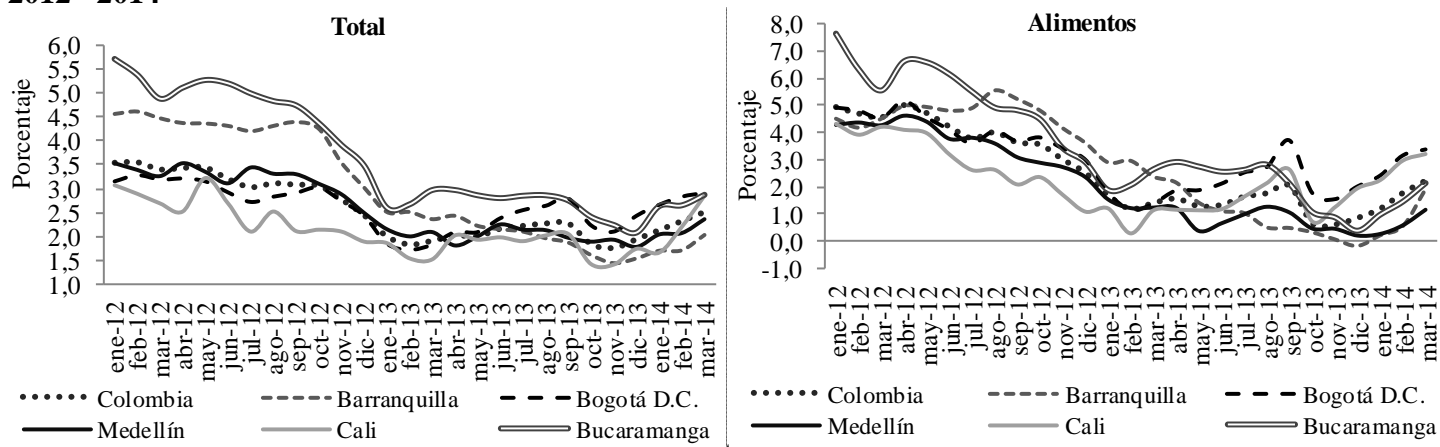
**Medellín. Evolución del IPC y principales grupos de gasto 2012 - 2014**



Fuente: DANE.

Gráfico X.2

**Colombia - Ciudades. Variación doce meses del IPC total y de alimentos 2012 - 2014**



Fuente: DANE.

## XI. MOVIMIENTO DE SOCIEDADES

Al cierre de marzo, la información consolidada por la Cámara de Comercio de Medellín para empresas en 69 municipios de Antioquia, señaló una inversión neta negativa de \$660.076 m, registro que contrastó con el buen resultado obtenido en el mismo lapso de 2013, cuando consolidó \$323.046 m.

Cuadro XI.1

**Antioquia. Inversión neta, según actividad económica**  
**Acumulado enero - marzo 2013 - 2014**

**Millones de pesos**

Sectores	2013			2014			Var. %	
	Numero	Valor	Var. %	Numero	Valor	Var. %	Numero	Valor
Total	280	12.730	--	350	940.758	-660,076	--	--
Agropecuario	5	75	-67,4	9	531	2.221	-67,4	-67,4
Explotación de minas y canteras	2	156	-55,3	4	122	3.954	-55,3	-55,3
Industria manufacturera	45	1.981	10,6	44	1.602	24.983	10,6	10,6
Electricidad, gas y agua	0	0	*	3	200	73.525	*	*
Construcción	15	499	--	25	926.885	-895.329	--	--
Comercio, restaurantes y hoteles	103	2.100	16,0	108	3.209	60.237	16,0	16,0
Transporte y comunicaciones	15	160	-37,0	25	292	15.690	-37,0	-37,0
Seguros y finanzas	71	7.485	-35,1	106	7.603	48.122	-35,1	-35,1
Servicios sociales y personales	24	274	-93,6	26	315	6.521	-93,6	-93,6

\* Variación muy alta.

-- No aplicable.

Fuente: Cámara de Comercio de Medellín. Cálculos Centro Regional de Estudios Económicos, Medellín. Banco de la República.

Cuadro XI.2

**Antioquia. Sociedades liquidadas, según actividad económica**  
**Acumulado enero - marzo 2013 - 2014**

**Millones de pesos**

Sectores	2013		2014		Var. %	
	Numero	Valor	Numero	Valor	Numero	Valor
Total	280	12.730	350	940.758	25,0	*
Agropecuario	5	75	9	531	80,0	*
Explotación de minas y canteras	2	156	4	122	100,0	-22,1
Industria manufacturera	45	1.981	44	1.602	-2,2	-19,1
Electricidad, gas y agua	0	0	3	200	--	--
Construcción	15	499	25	926.885	66,7	*
Comercio, restaurantes y hoteles	103	2.100	108	3.209	4,9	52,8
Transporte y comunicaciones	15	160	25	292	66,7	82,4
Seguros y finanzas	71	7.485	106	7.603	49,3	1,6
Servicios sociales y personales	24	274	26	315	8,3	15,0

\* Variación muy alta.

-- No aplicable.

Fuente: Cámara de Comercio de Medellín. Cálculos Centro Regional de Estudios Económicos, Medellín. Banco de la República.

Dicha reducción estuvo inducida por el aumento en el valor de las sociedades liquidadas que pasó de \$12.730 m en el primer trimestre de 2013 a \$948.758 m, movimiento centrado en el sector de la construcción, que representó el 98,5% del total, efecto de la cancelación de la sociedad EPM Ituango. También se reportó un alza, aunque de menor magnitud, en el número de sociedades liquidadas, al totalizar 350. Es de anotar, que solo la industria manufacturera redujo el monto de las liquidaciones.

Cuadro XI.3

**Antioquia. Constitución de sociedades, según actividad económica  
Acumulado enero - marzo 2013 - 2014**

Sector	Millones de pesos					
	2013		2014		Var. %	
	Numero	Valor	Numero	Valor	Numero	Valor
Total	1.563	183.417	1.996	85.420	27,7	-53,4
Agropecuario	47	4.568	45	1.867	-4,3	-59,1
Explotación de minas y canteras	35	5.363	95	2.058	171,4	-61,6
Industria manufacturera	255	11.155	276	11.742	8,2	5,3
Electricidad, gas y agua	20	758	15	633	-25,0	-16,5
Construcción	175	7.036	288	7.468	64,6	6,1
Comercio, restaurantes y hoteles	399	40.332	458	25.844	14,8	-35,9
Transporte y comunicaciones	133	5.567	183	8.464	37,6	52,0
Seguros y finanzas	396	18.254	490	23.975	23,7	31,3
Servicios sociales y personales	103	90.384	146	3.371	41,7	-96,3

Fuente: Cámara de Comercio de Medellín. Cálculos Centro Regional de Estudios Económicos, Medellín. Banco de la República.

Cuadro XI.4

**Antioquia. Reformas de capital, según actividad económica  
Acumulado enero - marzo 2013 - 2014**

Sector	Millones de pesos					
	2013		2014		Var. %	
	Numero	Valor	Numero	Valor	Numero	Valor
Total	431	152.359	397	195.262	-7,9	28,2
Agropecuario	12	2.330	12	886	0,0	-62,0
Explotación de minas y canteras	12	3.631	14	2.018	16,7	-44,4
Industria manufacturera	42	13.423	44	14.844	4,8	10,6
Electricidad, gas y agua	2	301	4	73.092	100,0	*
Construcción	39	24.661	44	24.088	12,8	-2,3
Comercio, restaurantes y hoteles	94	13.694	99	37.602	5,3	174,6
Transporte y comunicaciones	30	19.497	45	7.517	50,0	-61,4
Seguros y finanzas	172	63.392	115	31.750	-33,1	-49,9
Servicios sociales y personales	28	11.430	20	3.464	-28,6	-69,7

\* Variación muy alta.

Fuente: Cámara de Comercio de Medellín. Cálculos Centro Regional de Estudios Económicos, Medellín. Banco de la República.

Relacionado con la contracción en la inversión neta, la constitución de nuevas sociedades presentó un retroceso de 53,4% en términos anuales. De los nueve sectores analizados, en cinco se observaron disminuciones, siendo más significativo

en servicios sociales y personales (-96,3%). Otros rubros con caídas importantes en el valor de las constituciones fueron comercio, restaurantes y hoteles; explotación de minas y canteras; y el agropecuario.

El anterior panorama contrastó con los resultados en las reformas de capital, que a pesar de disminuir en número (7,9%), avanzaron 28,2% en valor, situación que finalmente no compensó el aumento en las liquidaciones y la contracción de las constituciones. Entre las ramas de actividad con mayores inyecciones de capital, estuvo la de electricidad, gas y agua, \$73.092 m, especialmente en el negocio de transmisión de energía; le siguió comercio, restaurantes y hoteles con inversiones relevantes el subsector del comercio mayorista.

## **XII. OTRAS VARIABLES ECONÓMICAS**

### **ENCUESTA MENSUAL DE EXPECTATIVAS ECONÓMICAS (EMEE)<sup>14</sup>**

Los resultados de la EMEE, realizada por el Banco de la República en marzo, dieron cuenta para Antioquia de una importante recuperación del volumen de las cantidades vendidas (hacen referencia a la diferencia entre los porcentajes de las respuestas cualitativas de las cantidades vendidas mayor y menor), al ubicarse en 30,9% luego de que en igual mes del año inmediatamente anterior fue de -10,6%. Es de anotar, que también se alcanzaron niveles superiores al 30% en diciembre de 2013 y enero de 2014. El balance departamental solo fue superado por Suroccidente (34,3%); en su orden le siguieron Bogotá (25,0%), la región Atlántico (19,7%), Centro Oriental (12,5%), Eje Cafetero (11,3%), mientras que Nororiente y los Llanos Orientales obtuvieron porcentajes positivos de un dígito. Para el agregado nacional el resultado se ubicó en 21,3%, de esta manera superó la zona negativa en que se encontraba en 2013 (-8,3%).

Por su parte, las expectativas de crecimiento para los 12 meses venideros del volumen de ventas en el departamento alcanzaron 67,9%, lo que significó, en términos anuales, una expansión de 15,0 pp y de 3,7 pp respecto de febrero. Acompañaron este comportamiento Bogotá, Suroccidente y el Eje Cafetero, con aumentos interanuales superiores a 20 pp; por el contrario, cayeron las expectativas en los Llanos Orientales, la Costa Atlántica y la región Centro Oriental. En el contexto nacional se sobrepasó este resultado en 10,3 pp al consolidar 68,7%.

En cuanto al monitoreo nacional por sectores, fue notable la mejoría del balance del volumen de ventas de la industria, el comercio y la construcción, 29,7%, 17,7% y 5,9%, en su orden, actividades que en marzo de 2013 señalaron porcentajes negativos; la mayor recuperación se evidenció en la industria, 49,0 pp. En tanto transporte y agricultura continuaron en franja positiva, con aumentos anuales de 29,5

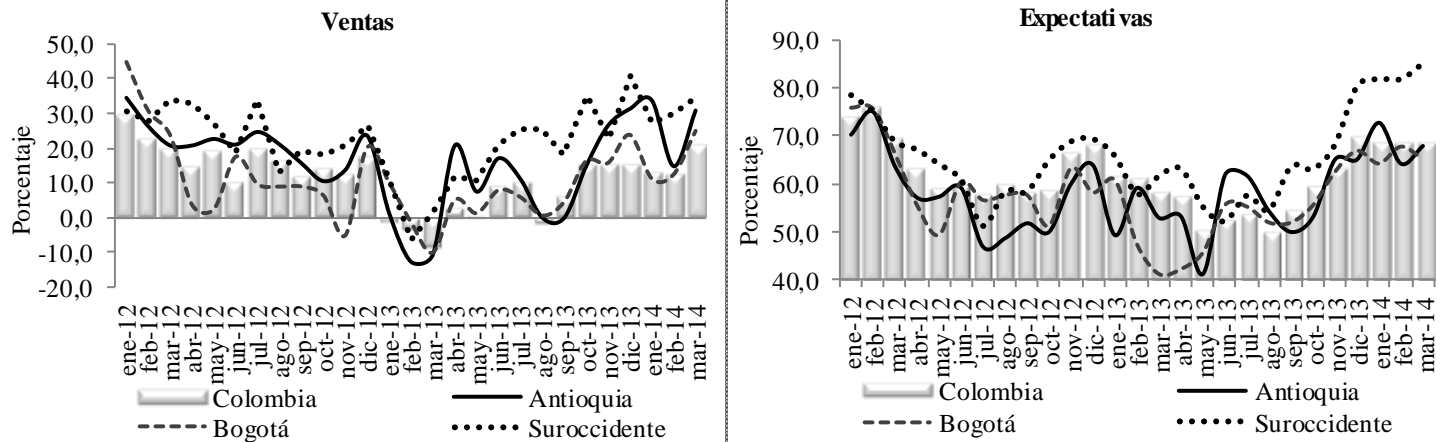
---

<sup>14</sup> Realizada a una muestra nacional de 550 empresas de los sectores comercio, industria y servicios. En Antioquia se aplica en los municipios de Medellín e Itagüí.

pp y 19,1 pp, respectivamente. En lo referente a las expectativas, se redujeron en la construcción (-0,5 pp) y la agricultura (-5,0 pp); por el contrario, se destacó el avance en transporte, 23,8 pp.

Gráfico XII.1

**Colombia - Regiones. Balance del volumen de ventas y expectativas de ventas para los próximos 12 meses 2012 - 2014**



Fuente: EMEE - Banco de la República.

**SERVICIOS BÁSICOS**

Según los datos suministrados por las Empresas Públicas de Medellín E.S.P., el consumo de energía eléctrica en el departamento, a través de diferentes operadores, se movió en franja positiva durante los tres meses iniciales del año. Es así como el registro total aumento de manera interanual en marzo, el primer trimestre y año completo en 5,5%, 2,9% y 1,9%, en su orden.

De los 2.013 Gigavatios/hora usados en el período enero – marzo, la mayor representatividad la tuvo el segmento residencial, 39,3%, mientras que su crecimiento anual solo fue de 1,8%; como se ha acotado en anteriores informes, este consumo no presenta cambios bruscos a pesar del aumento en el número de usuarios, debido a la masificación de gas natural domiciliario en algunas actividades propias de los hogares. En segundo lugar se ubicó el sector industrial al ponderar 28,9%, mientras que su expansión alcanzó 6,4%, resultado favorable consecuente con la recuperación que ha venido experimentado esta actividad desde finales de 2013, y que tiende a consolidarse en el presente año, fruto de una mayor demanda interna de bienes. Por su parte, el comercio, que participó con el 21,4% del total, superó en 2,1% el monto de 2013, panorama acorde con la poca dinámica que se presenta en los primeros meses del año, luego de los picos que se registran durante el cuatro trimestre de cada año. Al interior del lapso analizado, el mejor comportamiento para cada uno de los sectores se evidenció en el mes de marzo, siendo significativo el repunte del consumo industrial, el cual logró un avance de 11,0% en términos anuales.

### Antioquia. Consumo de energía eléctrica, por sector<sup>1</sup> A marzo 2013 - 2014

Período	Gigavatios/hora				
	Total	Residencial	Comercial	Industrial	Otros <sup>2</sup>
2013					
Marzo	652	254	143	185	70
1 <sup>er</sup> trimestre	1.956	778	423	547	208
Doce meses	7.820	3.092	1.661	2.260	807
2014					
Marzo	689	264	147	206	72
1 <sup>er</sup> trimestre	2.013	791	432	583	207
Doce meses	7.968	3.099	1.713	2.304	852
Variación % anual					
Marzo	5,5	3,9	3,0	11,0	2,1
1 <sup>er</sup> trimestre	2,9	1,8	2,1	6,4	-0,4
Doce meses	1,9	0,2	3,1	1,9	5,6

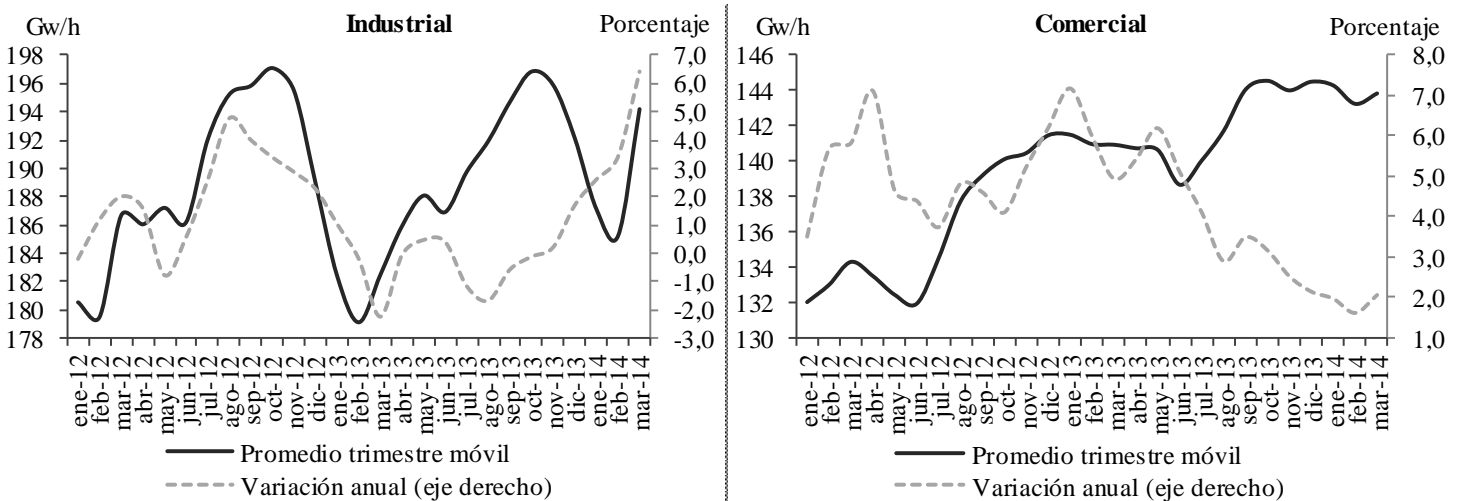
<sup>1</sup> Energía comercializada por los diferentes agentes en el departamento de Antioquia.

<sup>2</sup> Incluye oficiales, especiales alumbrado público, autoconsumos y exentos.

Fuente: EPM. Cálculos Centro Regional de Estudios Económicos, Medellín. Banco de la República.

## Gráfico XII.2

### Antioquia. Consumo de energía eléctrica en el sector industrial y comercial 2012 - 2014. Promedio trimestre móvil a fin de mes



Fuente: EPM. Cálculos Centro Regional de Estudios Económicos, Medellín. Banco de la República.

Respecto del consumo de gas natural en el departamento, sin incluir el sector industrial<sup>15</sup>, presentó un avance anual de 9,2% frente al trimestre inicial de 2013. El uso residencial, cuyo peso dentro del total fue de 76,7%, aumentó 10,7%; es de

<sup>15</sup> Según EPM, a partir de enero de 2014 no se incluyen algunos componentes en el consumo de gas natural del mercado no regulado del sector industrial, que son facturados por otras empresas, lo que no hace comparables las cifras con el año 2013.

anotar, que en el Valle de Aburra, el 67,0% del consumo se concentró en los estratos dos y tres, donde también se evidenció el mayor número de usuarios; mientras que en el resto de municipios que cuentan con el servicio, se evidenció una importante inclusión en el estrato uno, además de los ya mencionados. Con todo ello, el número de suscriptores al gas domiciliario a marzo del presente año en el departamento fue de 814.019. Por su parte, el uso comercial se incrementó 4,3% en los tres meses iniciales, con una representatividad de 19,3%.

Cuadro XII.2

**Antioquia. Consumo de gas natural, por sector  
A marzo 2013 - 2014**

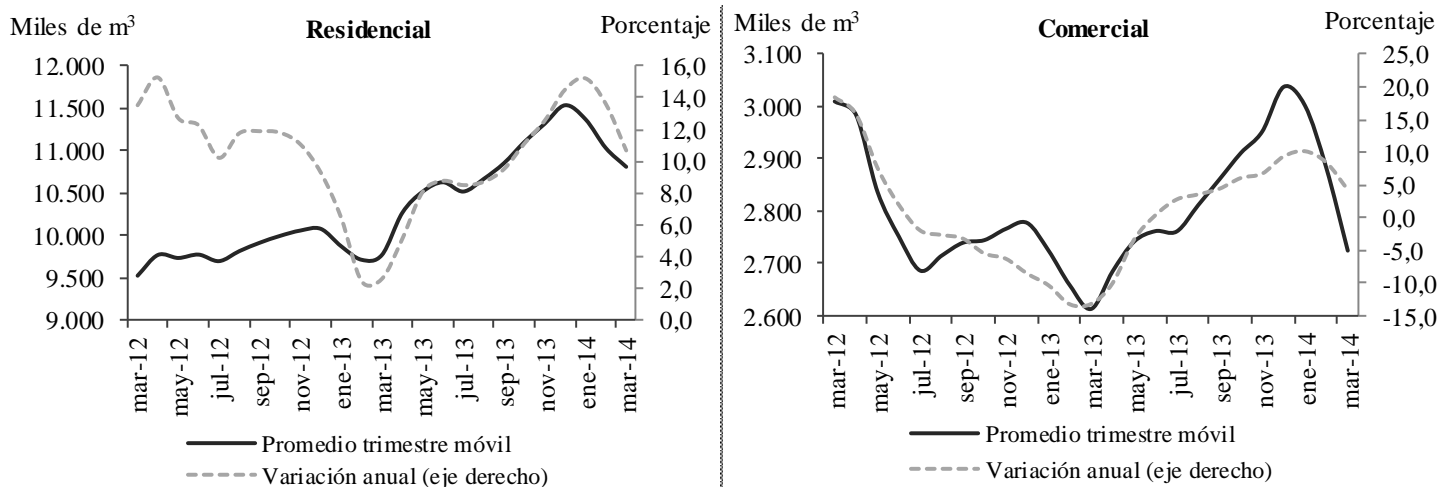
Período	Miles de metros cúbicos			
	Total	Residencial	Comercial	Otros <sup>1</sup>
2013				
Marzo	13.477	10.251	2.671	555
1 <sup>er</sup> trimestre	38.719	29.297	7.839	1.583
Doce meses	157.378	118.560	32.645	6.173
2014				
Marzo	14.349	11.139	2.663	547
1 <sup>er</sup> trimestre	42.296	32.424	8.174	1.698
Doce meses	172.708	131.464	34.154	7.090
Variación % anual				
Marzo	6,5	8,7	-0,3	-1,4
1 <sup>er</sup> trimestre	9,2	10,7	4,3	7,3
Doce meses	9,7	10,9	4,6	14,9

<sup>1</sup> Incluye oficial, exento y otros.

Fuente: EPM. Cálculos Centro Regional de Estudios Económicos, Medellín.  
Banco de la República.

Gráfico XII.3

**Antioquia. Consumo de gas natural en el sector residencial y comercial  
2012 - 2014. Promedio trimestre móvil a fin de mes**



Fuente: EPM. Cálculos Centro Regional de Estudios Económicos, Medellín. Banco de la República.

En cuanto al consumo de agua potable en el Área Metropolitana<sup>16</sup>, que fue de 38.3 m de metros cúbicos (m<sup>3</sup>) entre enero y marzo del año en curso, exhibió un incremento anual de 1,8%, representados en 952.329 usuarios. El no residencial totalizó 10 m de m<sup>3</sup>, 3,3% más que en 2013, con un acumulado de 80.813 usuarios a marzo.

## FINANZAS PÚBLICAS

### ➤ RECAUDO DE IMPUESTOS

Las cifras reportadas por la Dirección de Impuestos y Aduanas Nacionales (DIAN) para Antioquia en el primer trimestre del año, señalaron un importante avance anual de 16,8% al contabilizar \$3,4 billones. Se debe acotar que en el corte analizado se incorporan nuevos elementos a la estructura impositiva departamental, tales como el Gravamen a los movimientos financieros (GMF) y el Impuesto sobre la renta para la equidad (CREE), este último creado en la pasada reforma tributaria, Ley 1607 de 2012, que entró en vigencia a partir de enero de 2013.

Cuadro XII.3

### Antioquia. Recaudo de impuestos nacionales, por tipo

Primer trimestre 2013 - 2014<sup>pr</sup>

Concepto	Millones de pesos		
	2013	2014	Var. %
Total	2.918.700	3.408.977	16,8
IVA	920.314	1.196.856	30,0
Retención <sup>1</sup>	1.106.566	1.150.517	4,0
GMF	490.642	536.904	9,4
CREE	0	203.043	--
Externos <sup>2</sup>	157.112	166.529	6,0
Renta cuotas	212.228	90.042	-57,6
Otros <sup>3</sup>	31.838	65.086	104,4

pr: Cifras preliminares.

-- No aplicable.

<sup>1</sup> Incluye retenciones en la fuente a título de renta, IVA y timbre.

<sup>2</sup> Incluye arancel e IVA externo.

<sup>3</sup> Incluye: Patrimonio, consumo, seguridad democrática y sanciones, errados, otros sin clasificar.

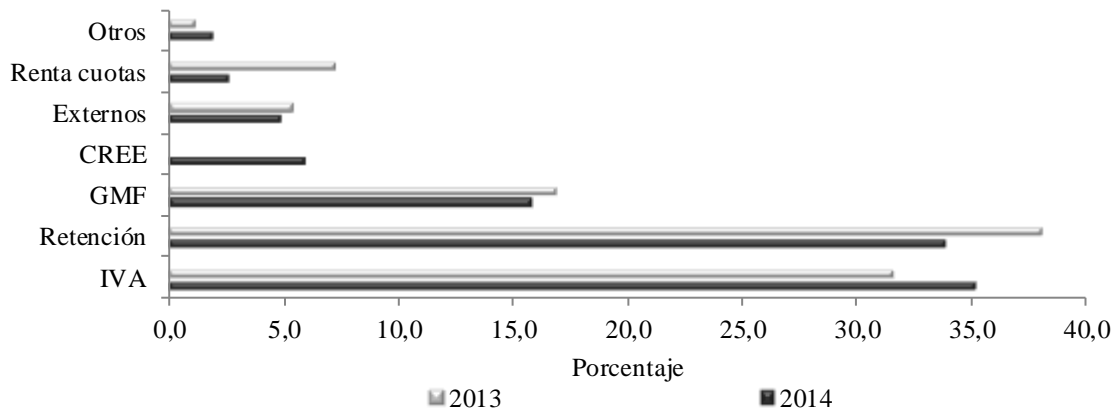
Fuente: DIAN. Cálculos Centro Regional de Estudios Económicos, Medellín. Banco de la República.

<sup>16</sup> Incluye los municipios de Bello, Barbosa, Girardota, Copacabana, Medellín, Envigado, Itagüí, La Estrella y Sabaneta.

Del total recaudado, el 35,1% correspondió al IVA, \$1,2 billones, monto que se expandió 30,0%; este tributo tuvo importantes modificaciones al simplificar de siete a tres las tarifas, a lo que se le adicionó el impuesto nacional al consumo. Estos cambios, sumados a la dinámica que viene registrando la demanda interna dieron como resultado este excepcional comportamiento en los primeros meses del año. En segundo lugar se ubicó la retención en la fuente a título renta, IVA y timbre, 33,7% del total, con un crecimiento de 4,0%. En su orden le siguieron el GMF, el cual aumentó 9,4% y el CREE con \$203 mil m, impuesto que no tiene referente en el período enero - marzo de 2013. Por su parte renta cuotas (incluye los pagos de la primera cuota de los grandes contribuyentes) se redujo 57,6%, estos menores flujos fueron compensados en los ingresos del CREE. Finalmente, los recaudos externos, IVA y arancel, tuvieron un modesto incremento anual de 6,0%, en razón a la poca evolución que presentó el movimiento del comercio exterior regional.

**Gráfico XII.4**

**Antioquia. Participación porcentual en el recaudo de impuestos nacionales, por tipo  
Primer trimestre 2013 - 2014<sup>pr</sup>**



pr: Cifras preliminares.

Fuente: DIAN. Cálculos Centro Regional de Estudios Económicos, Medellín. Banco de la República.

## PANORAMA ECONÓMICO DE CHOCÓ

*La economía de Chocó exhibió resultados mixtos al término del primer trimestre del año 2014, enmarcados dentro de una alta tasa de desempleo y una baja inflación.*

En el sector primario, se observó una fuerte reducción de la producción de metales preciosos. No obstante, la extracción de oro, plata y platino, al igual que el corte de madera, continuaron siendo representativos dentro del contexto departamental y nacional.

En esta misma línea, también fue evidente la reducción del comercio exterior. En efecto, las exportaciones e importaciones evidenciaron profundas caídas, como consecuencia de las menores ventas de maderas tropicales y otros productos al exterior. Por su parte, las importaciones de maquinaria relacionada con la extracción minera y explotación maderera, se contrajeron de manera importante.

Igualmente, registraron resultados negativos los créditos para capital de trabajo e inversión, desembolsados por el fondo para el financiamiento del sector agropecuario; así como el transporte de pasajeros y carga, movilizados a través del río Atrato.

Lo anterior, contrastó con el desempeño positivo del sistema financiero local, debido al avance de los montos de captaciones y colocaciones, explicados por el auge de los depósitos de ahorro y cuenta corriente, en los primeros, y de los créditos de consumo y comercial en los segundos. El sector de la construcción se dinamizó, fruto del crecimiento del área total aprobada, jalonada por la destinada a vivienda, mientras que en el recaudo de impuestos nacionales, fueron representativos tributos del IVA y el CREE.

Finalmente, el IPC se mantuvo dentro de la baja tendencia presentada por el indicador en el contexto nacional. Por el contrario, la tasa de desempleo continuó siendo alta con referencia a la tendencia general del país, efecto de la contracción de las principales actividades económicas del departamento.

# I. AGROPECUARIO, SILVICULTURA Y PESCA

## CRÉDITOS DEL FONDO PARA EL FINANCIAMIENTO DEL SECTOR AGROPECUARIO (FINAGRO)

Los créditos rurales desembolsados por Finagro, con destino al departamento de Chocó, para capital de trabajo, inversión y normalización de cartera, en el primer trimestre de 2014, ascendieron a \$2.553 m, 6,0% inferiores frente a igual periodo de 2013, con una participación marginal dentro del total nacional de 0,2%. No obstante, estos recursos superaron ampliamente a los recibidos entre 2010 y 2012. Es de anotar que estas partidas tuvieron como destinatarios principales a los pequeños productores.

Cuadro I.1

### Colombia - Chocó. Saldos de los créditos otorgados por Finagro Acumulado enero - marzo 2010 - 2014

Departamento	Millones de pesos					
	2010	2011	2012	2013	2014	Var. % 14/13
Chocó	2.379	1.161	483	2.715	2.553	-6,0
Colombia	870.790	879.337	1.326.198	1.288.178	1.534.448	19,1
Participación % Chocó	0,3	0,1	0,0	0,2	0,2	-21,1

Fuente: Finagro. Cálculos Centro Regional de Estudios Económicos, Medellín. Banco de la República.

Los recursos obtenidos, tuvieron como destinación principal las siguientes actividades: para la financiación de siembras se aprobaron 196 créditos por \$1.464 m, los cuales se dirigieron al cultivo de plátano, coco, maracuyá, cacao, piña y pastos para ganado de engorde. Para la compra de animales se aprobaron 72 créditos por un monto de \$728 m, preferencialmente para la compra de ganado bovino y cría de porcinos.

Otras líneas de menor cuantía se relacionaron con la aprobación de 64 créditos para la compra de maquinaria y equipo por \$573 m, preferencialmente para actividades de pesca; finalmente para la consolidación de pasivos por cultivos semestrales se erogaron \$83 m.

## II. MINERÍA

### PRODUCCIÓN DE METALES PRECIOSOS

Según Simco, al finalizar el primer trimestre del año en curso la producción consolidada de minerales preciosos en Chocó fue de 3.917 kg, 34,7% inferior al resultado del mismo periodo de 2013, y 41,6% frente a 2012, lo que denota una fuerte reducción de la producción en los primeros meses del año.

La extracción de oro alcanzó 2.256 kg, registro que disminuyó anualmente 49,9%, mientras que su representatividad dentro del total de minerales preciosos fue 57,6%; también retrocedió de manera significativa la explotación de plata, así como su representatividad; por el contrario, el platino creció 344,9% en producción y 37,7% en la participación dentro del total departamental.

El Chocó fue el segundo productor de oro, en el país después de Antioquia, y se consolidó como el primero en explotación de platino al término del trimestre. Los principales municipios chocoanos productores de oro fueron: Istmina (461 kg), Quibdó (447 kg), Condoto (242 kg) y Tadó (241 kg). En tanto, la extracción de plata y platino se realizó en mayor proporción en Condoto, Sipí, Quibdó, Istmina, Cantón de San Pablo y Nóvita.

Los anteriores resultados le dieron la siguiente representatividad al departamento dentro en la producción nacional: 16,2% en oro, el 5,4% en plata y el 98,2% del platino.

Cuadro II.1

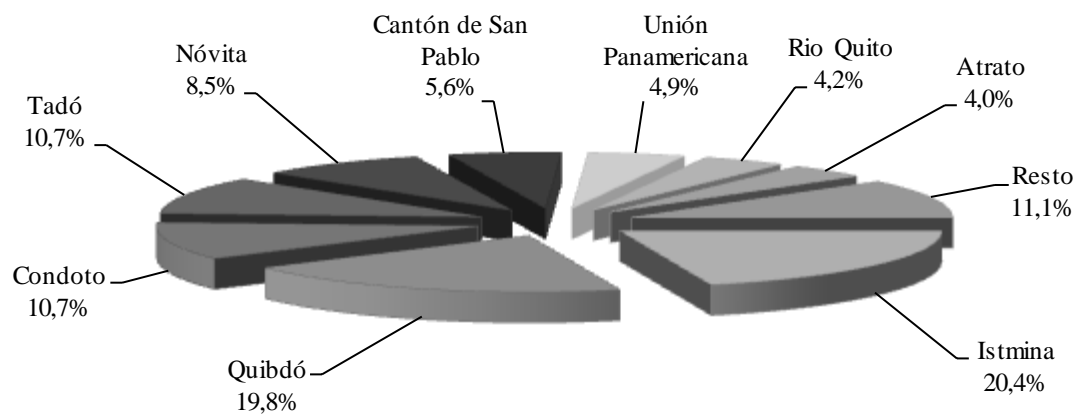
**Chocó. Producción de metales preciosos  
Acumulado enero - marzo 2011 - 2014**

Producto	Kilogramos						
	2011	2012	2013	2014	Var. % 12/11	Var. % 13/12	Var. % 14/13
Total	8.453	6.704	6.000	3.917	-20,7	-10,5	-34,7
Oro	6.451	5.526	4.501	2.256	-14,3	-18,5	-49,9
Plata	1.759	858	1.167	184	-51,2	36,0	-84,2
Platino	243	320	332	1.477	31,7	3,8	344,9

Fuente: Simco. Cálculos Centro Regional de Estudios Económicos, Medellín. Banco de la República.

Gráfico II.1

**Chocó. Producción de oro, según municipio  
Acumulado enero - marzo 2014**



Fuente: Simco. Cálculos Centro Regional de Estudios Económicos, Medellín. Banco de la República.

## IV. COMERCIO EXTERIOR

### EXPORTACIONES E IMPORTACIONES

El movimiento del comercio exterior de Chocó durante enero – marzo, se caracterizó por una gran contracción frente a igual periodo de 2013. Las exportaciones cayeron 19,4% y las importaciones 35,5%, situación que deja al descubierto la poca actividad económica transable del departamento, así como la exigua integración comercial con el resto del mundo.

La oferta exportable continuó concentrada en la actividad maderera, ante la caída en serie de las ventas de minerales preciosos; las transacciones de maderas tropicales en bruto realizadas durante el trimestre tuvieron como destino final la República Popular de China. De otra parte, las importaciones del periodo correspondieron básicamente a la compra de maquinaria industrial adquirida mayoritariamente en Finlandia, relacionada con la explotación minera y maderera.

Cuadro IV.1

#### Chocó. Comercio exterior

#### Acumulado enero - marzo 2010 - 2014

Concepto	Miles de US\$					
	2010	2011	2012	2013	2014	Var. % 14/13
Exportaciones (FOB)	1.665	6.593	716	660	532	-19,4
Importaciones (CIF)	192	90	84	879	567	-35,5

Fuente: DANE. Cálculos Centro Regional de Estudios Económicos, Medellín. Banco de la República.

## V. CONSTRUCCIÓN E INMOBILIARIO

### ÁREA APROBADA

La actividad edificadora departamental, medida por el área total aprobada, presentó en el primer trimestre un crecimiento de 216,2%, al sumar 9.236 m<sup>2</sup>, mientras que el metraje para vivienda aumentó 167,0%. Estos mismos rubros también avanzaron en marzo y en año completo. En tanto, la participación del área aprobada para vivienda dentro del área total en el trimestre fue de 48,7%, mientras que la dirigida se ubicó en 49,0%, el restante 2,3% se destinó a oficinas y la administración pública.

Es de anotar, que el metraje correspondiente a vivienda en los tres primeros meses del año fue de 4.497 m<sup>2</sup>, distribuidos en 38 unidades VIS, 33 de interés prioritario (que coparon 4.013 m<sup>2</sup>) y cinco no VIS (que utilizaron 484 m<sup>2</sup>), todas ellas localizadas en la ciudad de Quibdó.

**Chocó. Área total aprobada y para vivienda  
A marzo 2013 - 2014**

Período	Metros cuadrados					
	2013		2014		Var. %	
	Total	Vivienda	Total	Vivienda	Total	Vivienda
Marzo	815	815	1.553	1.277	90,6	56,7
1 <sup>er</sup> trimestre	2.921	1.684	9.236	4.497	216,2	167,0
Doce meses	28.180	17.622	36.545	24.231	29,7	37,5

Fuente: DANE. Cálculos Centro Regional de Estudios Económicos, Medellín. Banco de la República.

## VII. TRANSPORTE Y TURISMO

### TRANSPORTE

#### ➤ TRANSPORTE FLUVIAL

De acuerdo con los datos suministrados por la Inspección Fluvial de Quibdó, el movimiento total de pasajeros transportados a través del río Atrato registró un descenso de 26,5% al finalizar el primer trimestre de 2014; en igual sentido se comportaron el transporte de embarcaciones, hidrocarburos y carga.

**Chocó. Transporte fluvial de pasajeros y carga  
Acumulado enero - marzo 2013 - 2014**

Tipo	2013			2014			Var. %		
	Entraron	Salieron	Total	Entraron	Salieron	Total	Entraron	Salieron	Total
Embarcaciones	343	301	644	241	300	541	-29,7	-0,3	-16,0
Pasajeros	4.708	4.009	8.717	3.125	3.278	6.403	-33,6	-18,2	-26,5
Carga (toneladas)	1.707	955	2.662	1.047	1.273	2.320	-38,7	33,3	-12,8
Hidrocarburos (toneladas)	0	370	370	0	323	323	--	-12,7	-12,7

-- No aplicable.

Fuente: Ministerio de Transporte, Inspección Fluvial de Quibdó. Cálculos Centro Regional de Estudios Económicos, Medellín. Banco de la República.

## VIII. SISTEMA FINANCIERO

### CAPTACIONES

El reporte de la Superfinanciera al cierre del primer trimestre del año, registró un saldo de \$507.146 m en las captaciones realizadas por los distintos operadores del sistema financiero asentados en Chocó, monto que representó una variación anual de 62,9%. Por tipo de captación, los depósitos de ahorro, que participaron con 73,4% del total, avanzaron 98,3%; le siguieron los depósitos en cuenta corriente con un peso de 17,4% y un crecimiento de 6,2%, los CDT, que ostentaron la menor representatividad (9,2%), se incrementaron 15,5%.

Por entidades, los bancos comerciales explicaron el 96,6% de las operaciones pasivas, le siguieron las cooperativas financieras y las compañías de financiamiento comercial.

Cuadro VIII.1

#### **Chocó. Saldos de las captaciones, por entidad y tipo A marzo 2013 - 2014**

Variables	Millones de pesos		
	2013	2014	Var. %
Total	311.237	507.146	62,9
Bancos comerciales	300.181	490.103	63,3
Compañías de financiamiento	4.333	5.447	25,7
Cooperativas financieras	6.723	11.596	72,5
Tipos de captación			
Depósitos en cuenta corriente bancaria	83.290	88.443	6,2
Certificados de depósito a término	40.253	46.494	15,5
Depósitos de ahorro	187.694	372.209	98,3

Fuente: Superfinanciera. Cálculos Centro Regional de Estudios Económicos, Medellín.  
Banco de la República.

### COLOCACIONES

El saldo de las colocaciones a marzo ascendió a \$307.441 m, equivalente a una variación interanual de 16,0%. Por tipo de operador los bancos comerciales incrementaron su actividad crediticia en 15,5% y concentraron el 91,3% de la cartera total; las cooperativas financieras que participaron con 8,7% de las operaciones activas, exhibieron un crecimiento de 30,1%, mientras que en las compañías de financiamiento comercial no se presentó movimiento.

Dentro de la composición crediticia, la línea de consumo agrupó el 67,2% del total de las operaciones activas, mientras que su expansión anual fue de 13,3%; continuaron en su orden los créditos comerciales con una participación de 16,0% y un incremento relativo de 7,0%; en tanto los microcréditos aumentaron 42,4%.

Los créditos para vivienda presentaron un avance de 34,9%, no obstante su peso continuó siendo poco significativo, 3,2%; este movimiento estuvo relacionado con los subsidios a la tasa de interés ofrecidos por el Gobierno nacional y el sistema financiero para la compra de vivienda nueva de los estratos bajos y el medio.

Sumado el crédito de vivienda y de consumo, \$216.573 m, que representan buena parte de los gastos de los hogares, se notó un incremento anual de 14,1% frente al cierre de marzo de 2013, lo que denota que continuaron acrecentado el apalancamiento de sus gastos con endeudamiento privado.

Cuadro VIII.2

**Chocó. Saldos de las colocaciones, por entidad y tipo  
A marzo 2013 - 2014**

Variables	Millones de pesos		
	2013	2014	Var. %
Total	265.057	307.441	16,0
Bancos comerciales	242.961	280.589	15,5
Compañías de financiamiento	1.451	0	--
Cooperativas financieras	20.645	26.852	30,1
Tipos de colocación			
Créditos de consumo	182.337	206.518	13,3
Créditos de vivienda	7.452	10.055	34,9
Créditos comerciales	46.071	49.295	7,0
Microcréditos	29.197	41.573	42,4

-- No aplicable.

Fuente: Superfinanciera. Cálculos Centro Regional de Estudios Económicos, Medellín. Banco de la República.

## IX. MERCADO LABORAL

Según la GEIH, la tasa de desempleo en Quibdó para el trimestre móvil enero - marzo se ubicó en 17,4%, con una reducción de 2,7 pp frente a 2013, convirtiéndose en la variación más baja de los últimos siete años en la capital chocoana; sin embargo, este indicador, también compartido con la ciudad de Armenia, fue el segundo más alto, dentro de las 23 ciudades y áreas metropolitanas seguidas por el DANE, solo superado por el resultado de Cúcuta, 19,5%.

Por su parte, la tasa de ocupación disminuyó 1,0 pp, situación que pudo estar ligada al lento avance de la población en edad de trabajar y a la disminución de la tasa global de participación en 3,3 pp.

Entre el trimestre móvil enero - marzo de 2008 y 2014, la población económicamente activa y la población ocupada aumentó en nueve mil personas para cada indicador, mientras el número de desocupados en el presente año volvió al guarismo de 2008, es decir ocho mil personas. Para el primer caso, se presentó una reducción de dos mil personas respecto a 2013. Los anteriores resultados ponen de manifiesto la escasa oferta laboral del departamento, en buena parte demandada por los sectores de

servicios y comercio, además de las actividades relacionadas con la explotación de recursos naturales, como minería, pesca y silvicultura, en los cuales se presenta una gran informalidad.

Cuadro IX.1

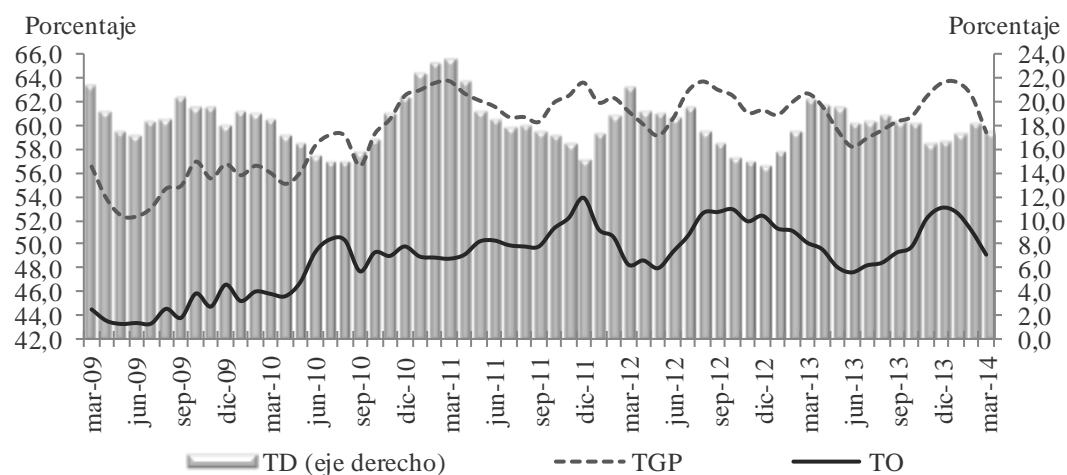
**Quibdó. Indicadores del mercado laboral**  
**Trimestre móvil enero - marzo 2008 - 2014**

Concepto	2008	2009	2010	2011	2012	2013	2014
Tasa global de participación (TGP)	50,5	56,5	56,1	63,6	61,2	62,7	59,4
Tasa de ocupación (TO)	38,4	44,4	45,7	48,7	48,3	50,1	49,1
Tasa de desempleo (TD)	24,0	21,4	18,4	23,5	21,1	20,1	17,4
% de población en edad de trabajar	67,5	67,8	68,1	68,4	68,7	69,0	69,3
Población económicamente activa (miles)	35	40	40	46	44	46	44
Ocupados (miles)	27	31	33	35	35	37	36
Desocupados (miles)	8	8	7	11	9	9	8

Fuente: DANE.

Gráfico IX.1

**Quibdó. Tasa de desempleo, de ocupación y global de participación**  
**2009 - 2014. Trimestre móvil a fin de mes**



Fuente: DANE.

## X. PRECIOS

La variación del IPC para la ciudad de Quibdó en el mes de marzo fue de 0,20%, 0,89%, en el año corrido y 1,00% en los doce meses, registros que se mantuvieron dentro del rango meta fijado por la Junta Directiva del Banco de la República y por debajo de los porcentajes nacionales, en cada uno de los cortes antes señalados.

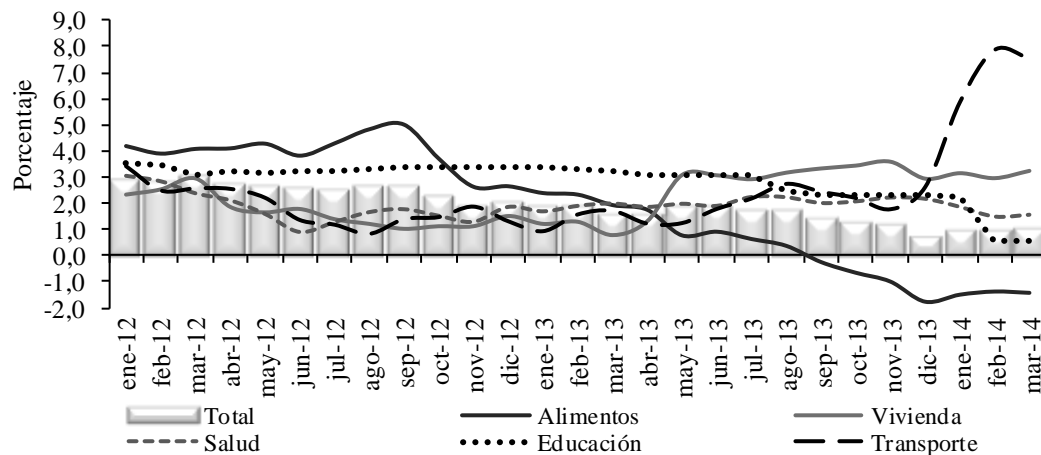
**Nacional - Quibdó. IPC total, por tipo de ingresos, y de alimentos  
A marzo de 2014**

Concepto	Porcentaje		
	Mensual	Año corrido	Anual
Total Nacional	0,39	1,52	2,51
Ingresos altos	0,23	1,50	2,70
Ingresos medios	0,37	1,51	2,63
Ingresos bajos	0,51	1,54	2,23
Total Quibdó	0,20	0,89	1,00
Ingresos altos	0,15	0,81	1,58
Ingresos medios	0,24	0,91	1,20
Ingresos bajos	0,15	0,86	0,46
Alimentos Nacional	0,61	1,96	2,23
Alimentos Quibdó	0,09	0,84	-1,43

Fuente: DANE.

Gráfico X.1

**Quibdó. Evolución del IPC y principales grupos de gastos  
2012 - 2014**



Fuente: DANE.

Según niveles de ingresos, la variación mensual y en año corrido del índice en la capital chocoana, fue mayor para los ingresos medios, mientras que en doce meses esta connotación la tuvo los ingresos altos (1,58%), circunstancia que también se presentó en el total nacional (2,70%). La menor inflación de los ingresos medios y bajos en Quibdó estuvo relacionada con la deflación de los alimentos en el trimestre, si se tiene en cuenta la importancia de estos dentro de la ponderación de la canasta de bienes y servicios para este segmento poblacional. Al observar la evolución de los precios en la ciudad por grupo de bienes y servicios, se encontró que los mayores crecimientos promedio en el trimestre se centraron en los rubros de transporte (7,04%), vivienda (3,12%) y salud (1,64%), los cuales también tuvieron variaciones en año completo por encima del IPC.

## XII. OTRAS VARIABLES ECONÓMICAS

### SERVICIOS BÁSICOS

Según las estadísticas suministradas por la Distribuidora del Pacífico S.A. E.S.P. (Dispac), operador de red en el departamento, el consumo total de energía eléctrica en el primer trimestre del año para Quibdó fue de 24.344 megavatios/hora (m/h), con un incremento interanual de 3,7%. Por sectores, el uso residencial fue el de mayor relevancia al explicar alrededor de 65% del consumo total, con un avance en el trimestre de 1,8%; le siguió el uso comercial, con una participación de 20,5% y un ascenso de 7,4%. El consumo de energía en el sector industrial, que tuvo una escasa participación, se redujo 12,5%.

Cuadro XII.1

#### Quibdó. Consumo de energía eléctrica, por sector A marzo 2013 - 2014

Período	Megavatios/hora				
	Total	Residencial	Comercial	Industrial	Otros <sup>1</sup>
2013					
Marzo	8.200	5.504	1.592	41	1.063
1 <sup>er</sup> trimestre	23.473	15.687	4.640	128	3.018
Doce meses	93.031	61.948	18.186	593	12.304
2014					
Marzo	8.113	5.279	1.659	34	1.141
1 <sup>er</sup> trimestre	24.344	15.975	4.982	112	3.275
Doce meses	95.780	63.174	19.391	420	12.795
Variación % anual					
Marzo	-1,1	-4,1	4,2	-17,1	7,3
1 <sup>er</sup> trimestre	3,7	1,8	7,4	-12,5	8,5
Doce meses	3,0	2,0	6,6	-29,2	4,0

<sup>1</sup> Incluye oficial, alumbrado público y otros.

Fuente: Dispac. Cálculos Centro Regional de Estudios Económicos, Medellín. Banco de la República.

En lo que respecta al consumo de agua potable en la ciudad de Quibdó, al finalizar el primer trimestre, ascendió a 208.803 m<sup>3</sup>, volumen que tuvo un descenso de 11,3% con respecto a igual periodo de 2013, explicado igualmente por una reducción en el consumo de 16,7% en el mes de marzo. Es de anotar, que el número de clientes facturados al acueducto mostró una ligera disminución, al totalizar 8.236 a marzo de 2014.

### FINANZAS PÚBLICAS

#### ➤ RECAUDO DE IMPUESTOS

De acuerdo con el reporte de la DIAN, durante enero - marzo, el departamento registró un incremento anual de 2,5% en el recaudo total de impuestos nacionales.

Los tributos departamentales se concentraron en los impuestos internos, destacándose la participación de la retención en la fuente a título de renta, IVA y timbre, como en el año anterior; no obstante, este valor retrocedió 19,8% en términos anuales, mientras que su participación dentro del total perdió 15,8 pp respecto de 2013, espacio que en parte fue ganado por los ingresos por IVA, los cuales se incrementaron 32,5%. También se observaron resultados negativos en renta cuotas (-3,1%) y en otros impuestos (-30,6%). Dentro de la estructura tributaria, se incorporó el CREE, el cual al sumar \$1.035 m, ponderó 10,6% del total; ingresos que sustituyeron las contribuciones parafiscales que realizaban las empresas por los trabajadores contratados de manera formal.

En síntesis, el recaudo tributario en Chocó durante el primer trimestre del año, a pesar del leve avance, continuó exhibiendo retrocesos en sus principales variables de recaudo.

Cuadro XII.2

**Chocó. Recaudo de impuestos nacionales,  
por tipo  
Primer trimestre 2013 - 2014<sup>pr</sup>**

<b>Millones de pesos</b>			
Concepto	2013	2014	Var. %
Total	9.543	9.783	2,5
Retención <sup>1</sup>	6.906	5.538	-19,8
IVA	2.018	2.674	32,5
CREE	0	1.035	--
Renta cuotas	387	375	-3,1
Otros <sup>2</sup>	232	161	-30,6

pr: Cifra preliminar.

-- No aplicable.

<sup>1</sup> Incluye retenciones en la fuente a título de renta, IVA y timbre.

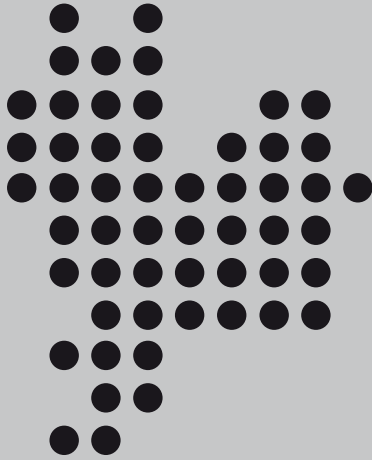
<sup>2</sup> Incluye: Patrimonio, consumo, externos, seguridad democrática y sanciones, errados, otros sin clasificar.

Fuente: DIAN. Cálculos Centro Regional de Estudios Económicos, Medellín. Banco de la República.

**SE AGRADECE A LAS SIGUIENTES ENTIDADES, LA INFORMACIÓN PRODUCIDA, SUMINISTRADA O DIVULGADA PARA LA REALIZACIÓN DE LOS BOLETINES**

Aguas del Atrato - EPM; ANDI; Asonac; Camacol Antioquia; Cámara de Comercio de Medellín; DIAN; Dispac; Econometría; EPM; Fenalco Antioquia; Inspección Fluvial de Quibdó; Lonja de Propiedad Raíz de Medellín y Antioquia; Simco - UPME; Situr; Terminales Medellín.

**PÁGINAS ELECTRÓNICAS:** Asoporcultores; DANE; Finagro; Superfinanciera.



Comité Editorial  
Dora Alicia Mora  
Jefe Sucursales Estudios Económicos

Pablo E. González Gómez  
Jefe Regional

Natalia Cano Bernal  
Carlos A. Suárez Medina  
Asistentes Editoriales

Comité Técnico  
Francisco J. Villadiego Yanes  
Jaime A. Martínez Mora  
Octavio A. Zuluaga Rivera  
Pablo E. González Gómez  
Sebastian Giraldo González

La opción de búsqueda del Boletín Económico Regional  
(BER)

Se encuentra en la siguiente dirección:

[http://www.banrep.gov.co/publicaciones/pub\\_ec\\_reg7.htm](http://www.banrep.gov.co/publicaciones/pub_ec_reg7.htm)

El Boletín Económico Regional (BER) es una publicación trimestral elaborada por los Centros Regionales de Estudios Económicos (CREE) del Banco de la República, cuyo propósito es ofrecer a los agentes de la economía y público en general información periódica, confiable y oportuna sobre la evolución de las principales variables de la actividad económica de las regiones del país y los departamentos que las componen.

El Boletín Económico Regional del Noroccidente comprende los departamentos de Antioquia y Chocó. Su producción cuenta con el valioso aporte de diferentes entidades de orden local y nacional.

Sugerencias y comentarios  
[BER\\_noroccidente@banrep.gov.co](mailto:BER_noroccidente@banrep.gov.co)