

Boletín Económico Regional

Nororiente

Santander / Norte de Santander /
Arauca / Boyacá



FECHA DE PUBLICACIÓN: marzo de 2012.

PALABRAS CLAVE DEL BOLETÍN ECONÓMICO REGIONAL: Economía regional, Economía sectorial, Exportaciones, Industria, Mercado laboral, Nororiente.

Las opiniones y posibles errores son responsabilidad exclusiva de los autores y no comprometen al Banco de la República ni a su Junta Directiva.

TABLA DE CONTENIDO

PANORAMA ECONÓMICO.....	3
I. AGROPECUARIO, SILVICULTURA Y PESCA.....	4
II. MINERÍA.....	7
III. INDUSTRIA.....	17
IV. COMERCIO EXTERIOR.....	21
V. CONSTRUCCIÓN E INMOBILIARIO.....	29
VI. COMERCIO.....	33
VII. TRANSPORTE Y TURISMO.....	36
VIII. SISTEMA FINANCIERO.....	38
IX. MERCADO LABORAL.....	52
X. PRECIOS.....	59
XI. MOVIMIENTO DE SOCIEDADES.....	66
XII. OTRAS VARIABLES ECONÓMICAS.....	69
XIII. CONSIDERACIONES FINALES.....	72

PANORAMA ECONÓMICO

Se mantuvo el balance positivo en la mayoría de departamentos de la región. Sobresalió el crecimiento de Santander con mayor dinamismo en actividades como industria, sistema financiero, construcción y en abastecimiento de alimentos. Para Boyacá, Norte de Santander y Arauca la mayoría de sectores registraron un importante crecimiento, pero asimismo algunos han reducido el dinamismo que traían de años anteriores.

El abastecimiento de alimentos registró leves incrementos en Bucaramanga donde se destacaron los grupos de frutas frescas y el de verduras y hortalizas. En Cúcuta aunque se destacó el mismo grupo la tasa de crecimiento fue notoriamente mayor. Adicional a esto, el crédito para el fomento agropecuario de Finagro fue notoriamente superior en Boyacá y en menor medida en Norte de Santander.

La producción de petróleo señaló que Arauca es el departamento con mayor volumen de producción en la región y asimismo es el tercero dentro del total nacional. Las cifras acumuladas para 2011 indicaron que Santander creció a una tasa significativa y se ubicó como el cuarto en el país. Adicionalmente, Boyacá evidenció una etapa de crecimiento sistemático en su producción petrolera en lo corrido de los últimos años. Norte de Santander fue el departamento de Nororiente con menores volúmenes de explotación petrolera y menor participación regional. Por otra parte, las regalías beneficiaron claramente a Santander al alcanzar la mayor percepción de recursos.

Los resultados del sector industrial revelaron que Santander fue el segundo con mayor incremento dentro del contexto de la producción nacional. No obstante, las cifras de ventas lo ubicaron como el quinto, pese a haber superado el promedio de la encuesta de la ANDI.

Las cifras de exportaciones para Nororiente evidenciaron un crecimiento durante el último trimestre al igual que en año completo. Las transacciones de productos tradicionales representaron el valor más alto de las ventas totales externas de la región al alcanzar un 84%. Además, según la clasificación CIU R.2 a 2 dígitos, la producción de petróleo crudo y gas natural fue el rubro de mayor importancia.

En su orden, la construcción registró importantes avances en Norte de Santander, Boyacá y Norte de Santander; en contraste cayeron significativamente en Arauca. El área licenciada para la construcción de vivienda no VIS –Vivienda de interés social– es la de mayor importancia en los departamentos de la región, seguida de comercio e industria. Adicionalmente, se reportaron buenos resultados en venta de vehículos nuevos, sistema financiero tanto en captaciones como en colocaciones, ocupación hotelera y en movimiento de sociedades especialmente en Santander, pero contrastaron los resultados de Norte de Santander al registrar cifras negativas.

I. AGROPECUARIO, SILVICULTURA Y PESCA

ABASTECIMIENTO

Los datos disponibles para las ciudades del Nororiente en conjunto, presentaron comportamiento creciente en el abastecimiento total. Todos los grupos alimenticios manifestaron variaciones positivas respecto a igual periodo del año anterior, el ítem denominado “otros grupos” fue el de mayor crecimiento relativo, el cual se incrementó en más de la mitad comparado con 2010. Respecto al trimestre anterior, el aumento fue más moderado (1,8%), aunque continuó siendo liderado por otros grupos (15,2%), seguido por frutas frescas (6,5%) y, verduras y hortalizas (3,9%); de hecho el grupo de tubérculos, raíces y plátano evidenció decrecimiento (-7%).

La Central de Bucaramanga (Centroabastos), presentó un leve incremento en su abastecimiento (7,8%), el cual significó sobrepasar en 6.740 toneladas la oferta de alimentos de igual trimestre de 2010. Todos los grupos alimenticios experimentaron crecimiento, el más importante fue frutas frescas (12,7%) y, verduras y hortalizas (10,9%); los demás se mantuvieron estables con crecimientos mínimos. Ahora bien, en relación con el trimestre julio-septiembre, la ciudad mantuvo una estabilidad general (0,9%) soportada por aumentos en frutas frescas (3,3%) y tubérculos (4%); pero caídas en otros grupos (-4,7%) y tubérculos, raíces y plátano (-3,6%)

En el caso de la Central de abastos de Cúcuta (Cenabastos) el mayor crecimiento interanual se efectuó en el grupo otros grupos (181%), el cual dada su magnitud afectó positivamente los registros regionales, otro ítem que se incrementó a una tasa acelerada fue frutas frescas (64,5%). Cabe señalar que en el caso de esta ciudad todas las variaciones estuvieron por encima del 10%, lo cual indica un mejoramiento de su oferta de alimentos en 14.713 toneladas respecto a 2010, correspondiente a 35,4%. No obstante, al realizar la comparación con el trimestre anterior dicho aumento no fue tan significativo (3,3%), de hecho el grupo de tubérculos, raíces y plátano evidenció una caída importante (-10,4%), aún así otros grupos se mantuvo en su tendencia creciente con 38,5% acompañado de frutas frescas (20%), mientras verduras y hortalizas creció moderadamente (3,8%).

**Bucaramanga y Cúcuta. Abastecimiento de alimentos por grupo
Octubre - Diciembre 2010-2011**

	Toneladas		
	Nororiente		Variación
	Octubre-Diciembre 2010	Octubre-Diciembre 2011	Porcentual
Frutas frescas	33.186	40.151	21,0
Otros grupos	10.271	16.059	56,4
Tubérculos	44.230	48.029	8,6
Verduras y hortalizas	40.390	45.293	12,1
Total abastecimiento	128.080	149.533	16,7
	Centro Abastos		Variación
	Octubre-Diciembre 2010	Octubre-Diciembre 2011	Porcentual
Frutas frescas	27.854	31.378	12,7
Otros grupos	7.105	7.162	0,8
Tubérculos	24.716	24.938	0,9
Verduras y hortalizas	26.850	29.790	10,9
Total Centroabastos	86.528	93.268	7,8
	Cenabastos		Variación
	Octubre-Diciembre 2010	Octubre-Diciembre 2011	Porcentual
Frutas frescas	5.332	8.773	64,5
Otros grupos	3.166	8.897	181,0
Tubérculos	19.514	23.091	18,3
Verduras y hortalizas	13.540	15.503	14,5
Total Cenabastos	41.552	56.265	35,4

Fuente: Elaborado por Agronet con base en estadística del SIPSA. Cálculos Centro Regional de Estudios Económicos, Bucaramanga. Banco de la República

**CRÉDITOS DEL FONDO PARA EL FINANCIAMIENTO DEL SECTOR
AGROPECUARIO (FINAGRO)**

Las cifras del crédito otorgado por Finagro para el sector agropecuario en el total nacional revelaron un fuerte incremento respecto a lo registrado en igual periodo de 2010. Se realizaron créditos por un valor superior a \$5,4 billones de pesos, lo que significó un aumento de 30,9% respecto al año anterior. La línea que más incidió para alcanzar dicho comportamiento fue la de redescuento que contribuyó con el 61,8% del total de recursos aprobados. Cabe indicar que este monto un año atrás había representado 65,7% del total. Caso contrario ocurrió con los sustitutos los cuales superaron la participación registrada el año anterior al pasar de 33,7% a 37,7% de este año. La línea agropecuaria es la que ha tenido la participación más baja de los recursos del fondo al aportar menos de 1%.

**Créditos agropecuarios otorgados por departamentos
Acumulado a diciembre. 2010 - 2011**

Millones de pesos

Departamento	Redescuento		Variación	Sustitutos		Variación	Agropecuaria		Variación
	2010	2011	%	2010	2011	%	2010	2011	%
Nacional	2.749.820	3.382.450	23,0	1.407.358	2.061.739	46,5	24.859	28.911	16,3
Regional	551.729	630.353	14,3	103.909	168.220	61,9	1.290	3.580	177,5
Arauca	29.512	33.754	14,4	3.574	4.383	22,6	11	98	790,9
Boyacá	212.292	252.482	18,9	14.636	20.292	38,6	80	30	-62,5
N. de Santander	94.956	107.244	12,9	4.097	20.133	391,4	0	0	-
Santander	214.969	236.873	10,2	81.602	123.412	51,2	1.199	3.452	187,9

Fuente: Finagro. Cálculos Centro Regional de Estudios Económicos, Bucaramanga. Banco de la República.

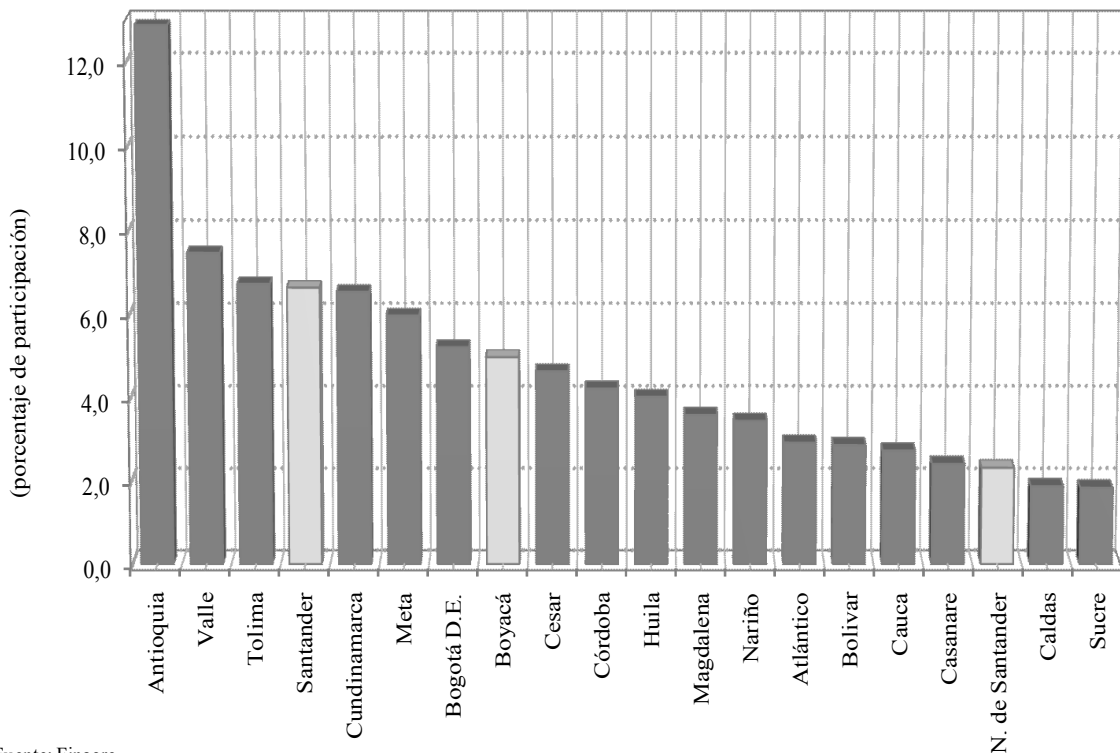
Los recursos regionales han alcanzado un 22,1% más que un año atrás representados en mayor porcentaje por el crédito de redescuento que aportó el 78,6% de los valores aprobados para el agro en 2011. De los departamentos que conforman la regional se encontró que Santander registró el mayor volumen de crédito agropecuario al representar algo más de 45% del total regional, comportamiento que fue similar a un año atrás. Seguidamente aparecieron Boyacá con 34%, Norte de Santander 15,9% y Arauca con 4,8%. De acuerdo al tipo de financiación el desempeño fue parecido al comportamiento nacional, donde la línea de redescuento participó con el valor más alto de estos recursos.

Las cifras por departamentos evidenciaron que en el país los recursos están principalmente dirigidos a Antioquia donde el 12,9% de lo aprobado por Finagro fueron desembolsados en este ente territorial. El segundo es Valle que consiguió 7,5% y después aparecen Tolima y Santander con 6,7% y 6,6% respectivamente.

Boyacá es el octavo al registrar una participación de 5%, Norte de Santander ocupa el puesto 18 con apenas 2,3% de los recursos nacionales y Arauca no superó el 1%. Cabe resaltar que algunos de los departamentos nororientales ocuparon mejores posiciones en la participación de los créditos otorgados por Finagro que otras regiones donde el sector es de gran importancia, tal es el caso de la Costa Caribe, donde Cesar fue el que más se destacó al ocupar el puesto nueve con una participación de 4,6%, seguido de Córdoba con 4,2%; Bolívar tan solo aportó 2,9% de estos recursos.

Gráfico 1

**Departamentos con mayor participación del crédito otorgado por Finagro
Enero - diciembre 2011**



Fuente: Finagro

II. MINERÍA

PETRÓLEO

A pesar que no se cumplió la meta de un millón de Barriles producidos por día calendario (BPDC) como se había sugerido por parte de la Empresa Colombiana de Petróleos (Ecopetrol) y sus asociadas, la producción nacional evidenció una tendencia alcista que culminó con un promedio anual de 915.263 BPDC en 2011, esto es un aumento de 129.365 BPDC con respecto a 2010. Sus principales productores Meta y Casanare acumularon 64,8% de la producción nacional. La región Nororiental, culminó el anterior año con un promedio de 168.740 BPDC, es decir 2.273 BPDC más que en el periodo anterior, con una tasa de crecimiento de 1,4% muy inferior al 16,4% del valor nacional. Por lo anterior, su participación decreció 2,7 puntos porcentuales (pp) para ubicarse en 18,4%.

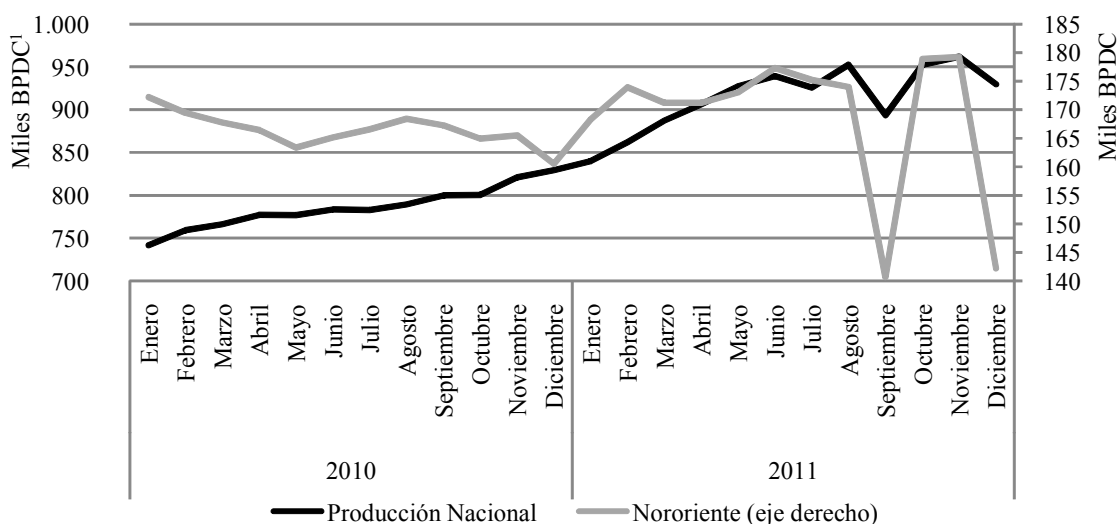
Al realizar el análisis de forma trimestral, el consolidado nacional obtuvo un promedio de 947.970 BPDC, y evidenció en dicho periodo una recuperación en los

meses de octubre y noviembre después de la caída presentada en el mes de septiembre, pero nuevamente presentó una desaceleración en diciembre, aunque no de la misma magnitud que la anterior; de esta forma, logró superar lo realizado en igual lapso de tiempo en 2010 al extraer 130.935 BPDC más de forma interanual y 23.971 BPDC respecto al trimestre inmediatamente anterior.

La región obtuvo en el último periodo de 2011 una producción promedio de 166.788 BPDC, pero denota una alta inestabilidad en la extracción del último trimestre; después de la drástica caída reportada en septiembre, la producción se estabilizó entre octubre y noviembre, no obstante, para diciembre disminuyó nuevamente casi a sus niveles iniciales. Gracias a los dos primeros meses del periodo el promedio superó en 3.131 y 3.502 BPDC respecto a igual periodo interanual y trimestral, ello corresponde a tasas de crecimiento moderadas de 1,9% y 2,1% respectivamente.

Gráfico 2

**Producción de Petróleo WTI
Nacional - Región Nororiente
Mensual 2010 -2011**



¹ Barriles producidos día calendario

Fuente: Ministerio de Minas y Energía. Cálculos Centro Regional de Estudios Económicos, Bucaramanga. Banco de la República.

Arauca continuó siendo el departamento de mayor extracción de hidrocarburo en la región (43%) y el tercero en todo el territorio nacional (7,9%), sin embargo, su superioridad presentó un declive sistemático en los últimos años. Para todo 2011 reportó un promedio de 72.477 BPDC el cual representa una disminución de 11% respecto a 2010, que significó 8.974 BPDC menos que el año anterior. Sus dos principales campos fueron Caño-limón y Caricare, quienes en conjunto produjeron el 69% del crudo del departamento y el 29% de la región. En el análisis trimestral, se obtuvo una producción media de 66.850 BPDC, que significó una ligera recuperación de 2.842 BPDC respecto al trimestre anterior, pero una caída 9.222 BPDC de forma

interanual; para tasas de variación de 4,4% y -12,1% respectivamente. De hecho al ser este departamento el líder en Nororiente, sus disminuciones en la producción de septiembre y diciembre, fueron determinantes en el comportamiento de la producción regional.

Santander continuó en segundo lugar pero se acercó progresivamente al volumen de la producción araucana, dada su tendencia de crecimiento en los últimos años. Para 2011 el departamento ocupó el segundo puesto en Nororiente (30,7%) y el cuarto puesto en todo el país (5,7%), a partir de su promedio anual de 51.738 BPDC, superior en 9% al de 2010, es decir 4.278 BPDC más que en dicho lapso. Sus principales campos fueron La Cira, Infantas y El Llanito cuya extracción concentró 66% del departamento y el 20% de la región. De forma trimestral alcanzó 51.682 BPDC con lo cual se obtuvo un incremento interanual de 7,4% correspondiente a 3.558 BPDC adicionales a los de octubre-diciembre del año anterior; sin embargo este dato representó un retroceso de 1.129 BPDC frente al periodo precedente, o lo que es igual -2,1%.

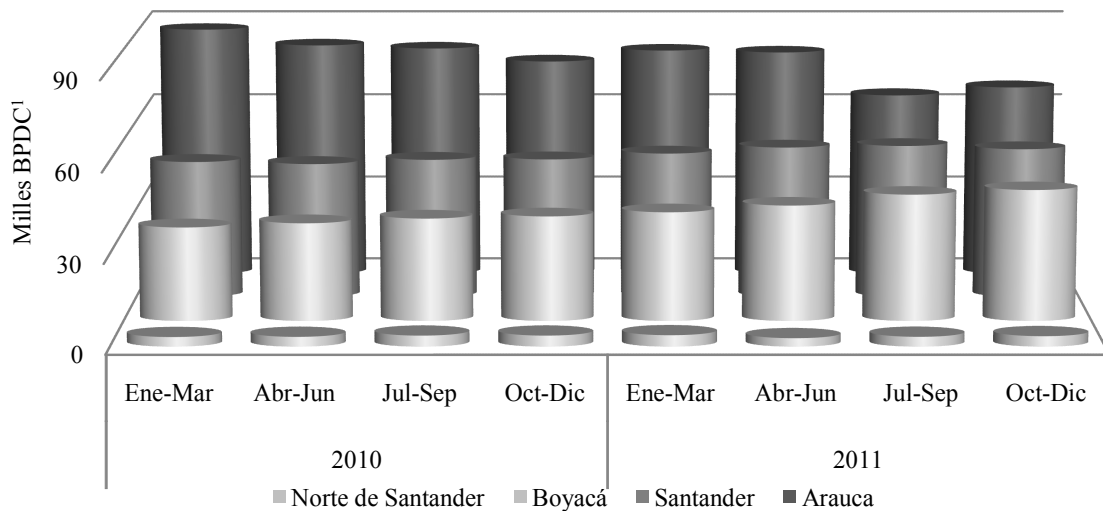
Boyacá evidenció una etapa de crecimiento sistemático en su producción petrolera en lo corrido de los últimos años. Con dicho resultado obtuvo el tercer lugar en la producción petrolera regional (24,4%) y el quinto en el contexto nacional (4,5%). Al cierre de 2011 extrajo 41.164 BPDC y con ello logró la mayor tasa de crecimiento de la región al obtener 20,1%, que significaron la obtención de 7.097 BPDC más que en 2010. Sus principales campos fueron Jazmin, Girasol y Moriche cuya producción aglutinó el 75% de la producción departamental y 18% de la regional. Para el análisis trimestral, el departamento obtuvo un promedio de 44.753 BPDC lo cual implicó un incremento interanual de 8.989 y de 1.581 BPDC respecto al periodo inmediatamente anterior, correspondiente a incrementos de 25,1% y 3,7% respectivamente. .

Norte de Santander continuó como el departamento de Nororiente con menor volumen de explotación petrolera y participación regional (2%) y nacional (0,4%) en donde ocupa el décimo segundo puesto. Su producción anual obtuvo un promedio de 3.361 BPDC que significaron una desaceleración de 3,7% y 128 BPDC menos que en 2010. El análisis trimestral indicó que se presentó un decrecimiento interanual de 5,3%, correspondiente a una disminución de 135 BPDC, mientras que respecto al trimestre anterior se evidenció un repunte de 6,3% que significó un incremento de 208 BPDC. Sus principales campos fueron Tibú y Sardinata quienes en conjunto alcanzaron el 76% de la producción departamental y el 2% en Nororiente.

Gráfico 3

Región Nororiental

**Evolución Promedio de la Producción Petrolera (BPDC¹)
Trimestral 2010 - 2011**



¹ Barriles producidos día calendario

Fuente: Ministerio de Minas y Energía. Cálculos Centro Regional de Estudios Económicos, Bucaramanga. Banco de la República.

CARBÓN

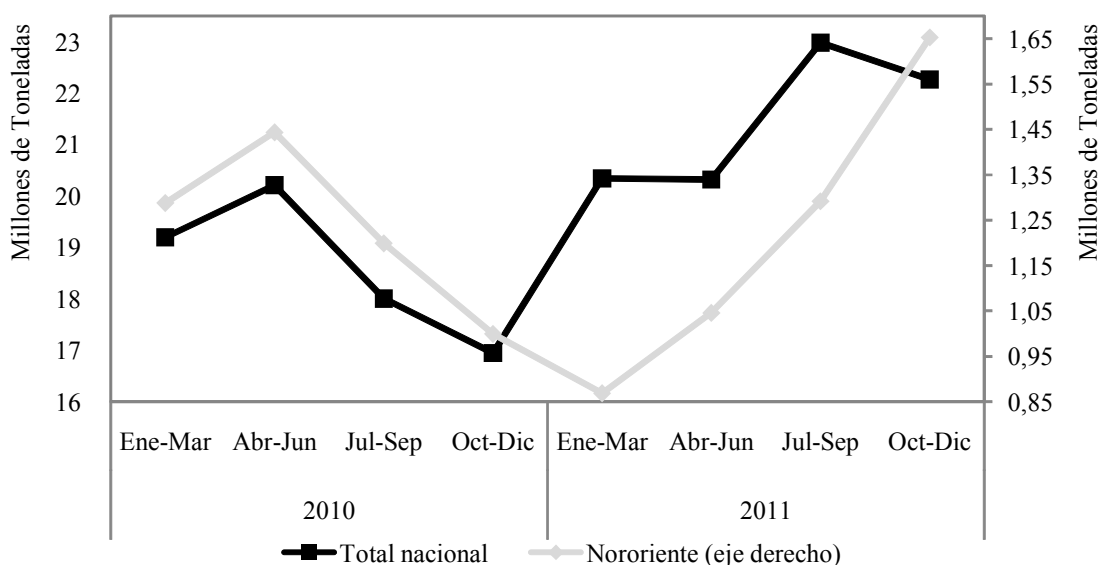
La producción anual nacional a corte de 2011, reportó un crecimiento de 15,4% al pasar de poco más de 74 millones (m) de toneladas en 2010 a casi 86 m, esto fue un incremento mayor a 12 m de toneladas respecto al año anterior. En el último trimestre se extrajeron en Colombia más de 22 m de toneladas de carbón, cifra que tiene varias perspectivas de análisis. En primera instancia se observó un crecimiento de forma interanual de 31,4% que correspondieron a un incremento de poco más de 5 m de toneladas frente a 2010. Por otro lado, se evidenció una desaceleración en referencia al trimestre anterior de 3,1% que significó la extracción de 715 mil toneladas menos que el anterior periodo, ahora bien la comparación del comportamiento de la producción nacional en igual lapso del año anterior, manifestó una baja que para dicho momento fue mucho más significativa. De acuerdo a lo indicado por funcionarios de la Unidad de Planeación Minero Energética (UPME), dicha disminución corresponde a que por las festividades de fin de año, algunos embarques se represaron para el mes posterior. Sus principales productores son los departamentos del Cesar y la Guajira, que en conjunto obtienen casi el 90% del total nacional.

Nororiental por su parte, se apartó de la tendencia nacional de estancamiento trimestral y continuó creciendo en el último periodo de 2011, para ubicarse por encima de 1,6 m de toneladas, o lo que es igual 361 mil toneladas adicionales al

tercer trimestre de 2010, a partir de una tasa de crecimiento de 28%. Respecto a igual período del año anterior se obtuvo un ascenso importante de 65,4% que correspondió a casi 654 mil toneladas adicionales a las de 2010. El buen desempeño de la industria carbonífera en dicho periodo le permitió ganar cerca de 1,5 pp en la participación nacional y alcanzar 7,4%.

Gráfico 4

Producción de Carbón*
Nacional y regional
Trimestral 2010 - 2011



* Cifras preliminares

Fuente: Ingeominas. Cálculos Centro Regional de Estudios Económicos, Bucaramanga. Banco de la República.

Boyacá continuó siendo el departamento de Nororiente con mayor extracción de carbón, dado que en el trimestre de estudio obtuvo 832.905 toneladas, cantidad que significa poco más de la mitad de la producción de la región (50,4%) y 3,7 de la nacional en el periodo. El departamento presentó tasas de crecimiento tanto de forma trimestral¹ (14,8%) como de forma interanual (97,6%) y con ello acumuló cuatro trimestres de crecimiento continuo. Sus principales municipios en orden de importancia relativa son Samacá (23%), Ráquira (11,9), Socha, (10,1%) y Sogamoso (10%) cuya participación entre 40 entes territoriales concentra 55% del producto departamental.

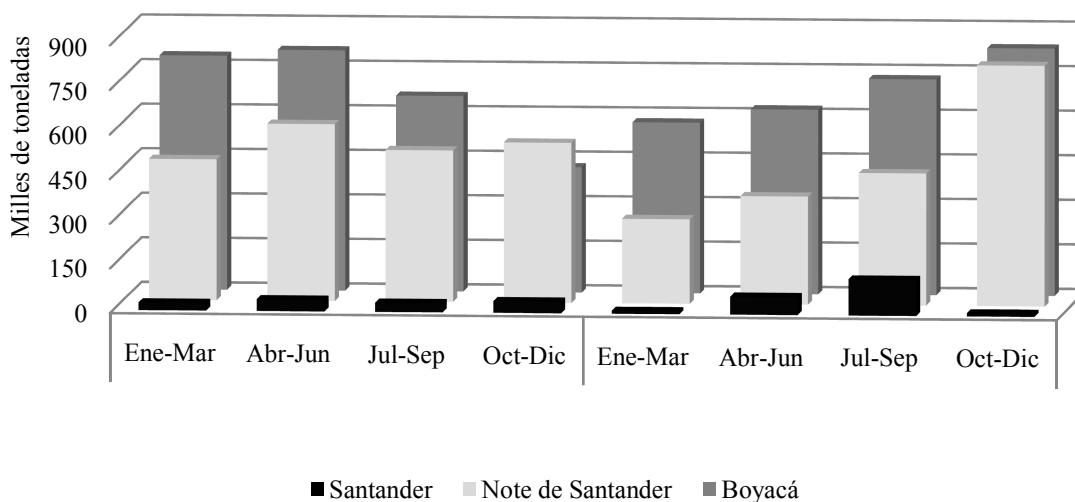
¹ Es importante indicar que Ingeominas, entidad encargada de emitir los datos de la producción carbonífera, corrigió el dato de producción para el tercer trimestre de 2010; con ello la cifra descendió de 820.029 a 725.827.

Norte de Santander se acercó de forma acelerada a la producción boyacense, con 809.446 toneladas extraídas, con lo cual obtuvo el 49% de la producción regional y 3,6% de la nacional, sus mejores participaciones desde igual periodo del año anterior. Como se observa en el Gráfico 5, el incremento fue mayor respecto al trimestre anterior (82,1%) que frente su similar en 2010 (50,4%); sin embargo en cualquiera de los dos casos se registró un crecimiento significativo. De sus 19 municipios productores, Sardinata (30,7%), Cúcuta (22,7%) y el Zulia (19,4%) aglutinan 74,2% de la extracción total departamental.

Santander continuó siendo el departamento de menor peso de la región, adicionalmente presentó una drástica caída en su producción al obtener sólo 10.347 toneladas, es decir una disminución de casi 74% de forma trimestral y de 91,5% de forma interanual, que limitó su participación en Nororiente a solo el 0,6%. A pesar del comportamiento descrito es de acotar que en el proceso productivo participaron seis municipios, dentro de los cuales Landázuri (38%) y El Carmen de Chucurí (32,4%) son los de mayor participación en el departamento. Cabe resaltar que la sensible baja es explicada por éste último municipio, que redujo su producción casi en su totalidad (97%) respecto al trimestre anterior.

Gráfico 5

Producción de Carbón*
Departamental región Nororiente
Trimestral 2010 - 2011



* Cifras preliminares

Fuente: Ingeominas. Cálculos Centro Regional de Estudios Económicos, Bucaramanga. Banco de la República.

REGALÍAS

➤ REGALÍAS PETROLERAS

De acuerdo a los datos emitidos por la Agencia Nacional de Hidrocarburos (ANH) las regalías giradas a los departamentos, municipios productores y puertos² del Nororiente colombiano sobrepasaron los \$225 mil millones (mm) de pesos, cifra inferior en 19,6% a la registrada el trimestre inmediatamente anterior; la reducción se debió fundamentalmente a que en ningún mes del periodo se realizaron giros por concepto de desahorro del Fondo Nacional de Pensiones de las Entidades Territoriales (FONPET) que sí se efectuó en el mes de julio del trimestre anterior para el departamento de Arauca; adicionalmente no se realizaron levantamientos parciales significativos de sanciones por parte del Departamento Nacional de Planeación (DNP) a algunos entes territoriales de la región y como se indicó anteriormente la producción aumento levemente respecto a dicho lapso de tiempo.

No obstante, si la comparación se realiza de forma interanual, se presentó un importante crecimiento de 36,3% respecto a igual periodo de 2010, las razones para ello son el incremento de la producción de hidrocarburos frente a igual trimestre y un aumento en las cotizaciones del petróleo WTI de referencia para Colombia.

Santander fue el departamento con mayor percepción de recursos en el último trimestre de 2011, esto a pesar que en los últimos años Arauca ha mantenido una mayor producción de hidrocarburos; el factor decisivo fue que ninguno de sus entes territoriales tiene sanción por parte del DNP. En total este departamento percibió más de \$92 mm, cifra superior en 42,5% a la registrada un año atrás; no obstante, fue inferior en 15,7% respecto al trimestre anterior. Tanto los municipios como el departamento evidenciaron reducciones en sus regalías (16% en conjunto), mientras que los recursos asignados a municipios puertos se incrementó en 1,7%.

Arauca fue relegado al segundo lugar, con un monto cercano a \$ 86 mm, cifra inferior en 22,6% frente al tercer trimestre de 2011, dado el giro realizado para el FONPET en el mes de Julio de 2011 que significó un aumento sustancial en dicho periodo. Ahora bien, respecto a 2010 se presentó un incremento significativo de 30,6% lo que implicó percibir poco más de \$20 mm adicionales a los de hace un año, ello sin contar los cerca de \$12 mm girados como rendimientos del Fondo para la Educación Básica y Normal (FAEB), que no se incluyen en este análisis, por ser el único departamento al cual aplican dichos recursos, con lo que mantuvo la primera posición en el tema aquí tratado. Adicionalmente a ello, el ente municipal araucano se encuentra suspendido por el DNP, que ha realizado algunos levantamientos parciales pero de cuantías muy inferiores a lo que en circunstancias normales debería recibir.

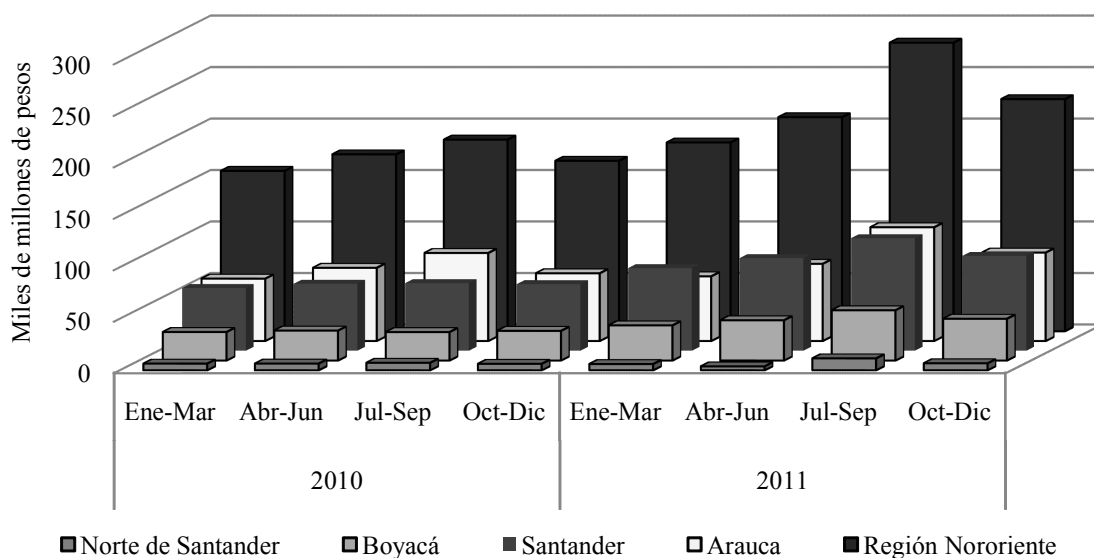
² En el caso de Nororiente solo existen dos municipios puertos: Barrancabermeja y Puerto Wilches.

Boyacá permaneció en el tercer lugar, con giros que se acercaron a \$41 mm, los cuales representaron un incremento interanual de 41%, lo que significó para sus entes territoriales productores la obtención de \$11,8 mm adicionales a los de igual periodo en 2010. Contrariamente al aumento en la producción respecto al trimestre inmediatamente anterior, experimentó una reducción de 16,9%, a pesar de no presentar ninguna suspensión por parte del DNP.

Norte de Santander por su parte, recibió \$ 6,8 mm, con lo cual incrementó 8,4% lo percibido en 2010 a pesar de la reducción en su producción interanual, pero análogamente disminuyó respecto al trimestre anterior en 41,3%, a partir de diversos descuentos que se realizaron, pero fundamentalmente el giro de \$1.650 m al Fondo de inversiones en Agua (FIA) “a quién se gira por cuenta de los municipios que así lo han autorizado, recursos de participaciones en regalías por explotación de hidrocarburos destinados al desarrollo de planes departamentales de agua.”³

Gráfico 6

Regalías Petroleras Giradas*
Región Nororiente
Trimestral 2010 -2011



*No incluye rendimiento, ni desahorro Faeb.

Fuente: Agencia Nacional de Hidrocarburos. Cálculos Centro Regional de Estudios Económicos, Bucaramanga. Banco de la República

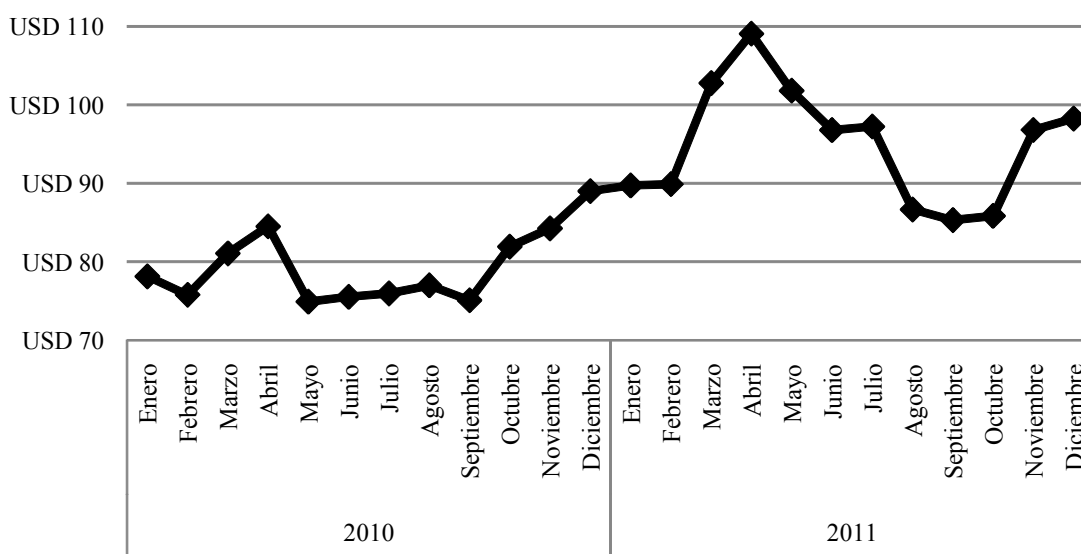
Las regalías dependen en primera instancia del precio internacional del barril de petróleo WTI –referencia para Colombia- la tasa de cambio y el tamaño de la producción del cada municipio. En lo que tiene que ver con el primer factor, después

³ Plan Estratégico Sectorial. Sector Hidrocarburos. Pág. 13

de una disminución de los precios de éste commodity en el mercado internacional, el último trimestre del año significó una mejoría en los términos de intercambio que fue importante para que los giros no se redujeran más respecto dicho periodo, dadas las circunstancias de revaluación y las particularidades de cada uno de los departamentos (suspensiones, giros, etc.). Adicionalmente, la liquidación de regalías tiene un rezago de dos meses y se realiza de acuerdo a proyecciones de producción de cada uno de los entes territoriales. Por todas estas razones expresadas, el comportamiento de las regalías no siempre coincide con los resultados de la producción. Es necesario aclarar que con la reforma a los artículos 360 y 361 de la constitución colombiana, a partir del acto legislativo No. 5 de 2011, la distribución de las regalías a futuro no se realizará únicamente en los municipios y departamentos productores, con lo cual es posible que se evidencien cambios importantes en las futuras percepciones de estos recursos por parte de los entes territoriales regionales.

Gráfico 7

Cotización internacional Petróleo WTI Mensual 2010-2011



Fuente: Bolsa de Nueva York - Grupo Aval. Cálculos Centro Regional de Estudios Económicos, Bucaramanga. Banco de la República

➤ **REGALÍAS CARBONÍFERAS**

Según cifras publicadas por Instituto Colombiano de Geología y Minería (Ingeominas), los entes territoriales de la región devengaron en el cuarto trimestre de 2011 por concepto de regalías carboníferas, cerca de \$6.314 millones (m), con lo cual se aumentó significativamente el recaudo por dicho concepto (47,6%) que significó casi \$ 2.035 m adicionales al tercer trimestre del año. El consolidado nacional obtuvo una suma superior a \$436 mm con lo que se superó sustancialmente lo logrado el periodo anterior (60,7%). Esta diferencia de crecimiento significó la pérdida de 20

puntos básicos (pb) de la región en la participación nacional para obtener 1,4% del total colombiano.

Boyacá continuo siendo el departamento que más regalías percibió por concepto de extracción de carbón, con el 51,6% de dichos recursos en la región y 0,7% en la nación; obtuvo poco más de \$3.258 m, con lo cual experimentó un crecimiento de 46,8% que le permitió devengar una suma superior a \$ 1.053 m adicionales al periodo anterior.

Norte de Santander, aunque se mantuvo en segundo lugar, se acercó a la cifra de Boyacá, al recibir más de \$3.014 m en el último trimestre de 2011, con 47,7% de los recursos regionales y 0,7% de los nacionales, cuyo desempeño permitió crecer aceleradamente (83,4%) respecto al periodo anterior, lo cual significó una suma adicional cercana a \$1.352 m.

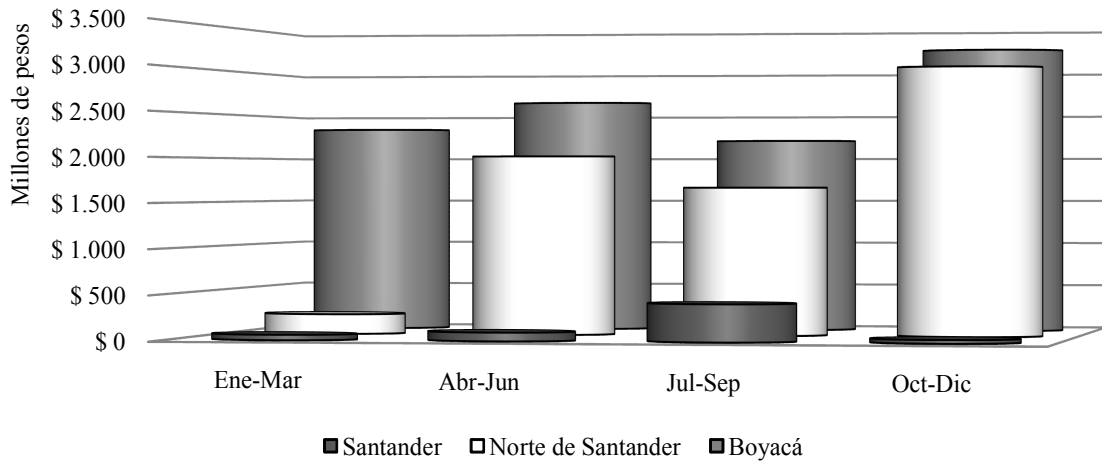
Contrariamente a lo informado por los departamentos mencionados anteriormente, Santander experimentó un decrecimiento significativo (-90%) en los recursos devengados en el último trimestre del año, con esta caída perdió cerca de 9 pp su participación en el total regional, en donde sólo aportó 0,7%. El comportamiento está explicado fundamentalmente en la drástica caída de la producción en dicho periodo.

Las regalías carboníferas se aplican al valor de la producción en boca de mina y sus porcentajes dependen de la cantidad de toneladas que se extraigan de ella de forma anual (mayores o menores a 3000 toneladas), así como de la cantidad que se halla extraído de forma histórica en el año; “Los explotadores efectúan una autoliquidación de las regalías y el Ingeominas la revisa; así mismo, recauda y gira a los beneficiarios y al Fondo Nacional de Regalías dentro de los 10 días hábiles siguientes a su recaudo.”⁴

⁴ Ver Actualización de la Cartilla de Regalías en Colombia. DNP. Bogotá. 2007

Gráfico 8

Regalías y compensaciones carboníferas giradas
Región Nororiental
Trimestral 2011



Fuente: Ingeominas. Cálculos Centro Regional de Estudios Económicos, Bucaramanga. Banco de la República.

III. INDUSTRIA

ENCUESTA DE OPINIÓN INDUSTRIAL CONJUNTA (EOIC)

De acuerdo a los datos emitidos por la Asociación Nacional de Empresarios de Colombia (ANDI), se observa que la industria colombiana continuó en proceso de crecimiento en el cuarto trimestre del año, evidenciando un incremento de 5,9% en su producción y 6% en sus ventas, que en opinión de la misma organización permite consolidar la buena dinámica industrial de los últimos periodos. Inclusive se indica que Colombia fue el país de la región (Suramericana) que reportó mayores cifras de crecimiento en el último semestre (6,1%). Los factores proclives a este buen desempeño fueron “*un ambiente macroeconómico estable con bajos intereses e inflación controlada y se conservó un favorable clima de confianza*”⁵, así como el aumento de las licencias de construcción, las exportaciones no tradicionales, las importaciones de materias primas y de bienes de capital en la industria.

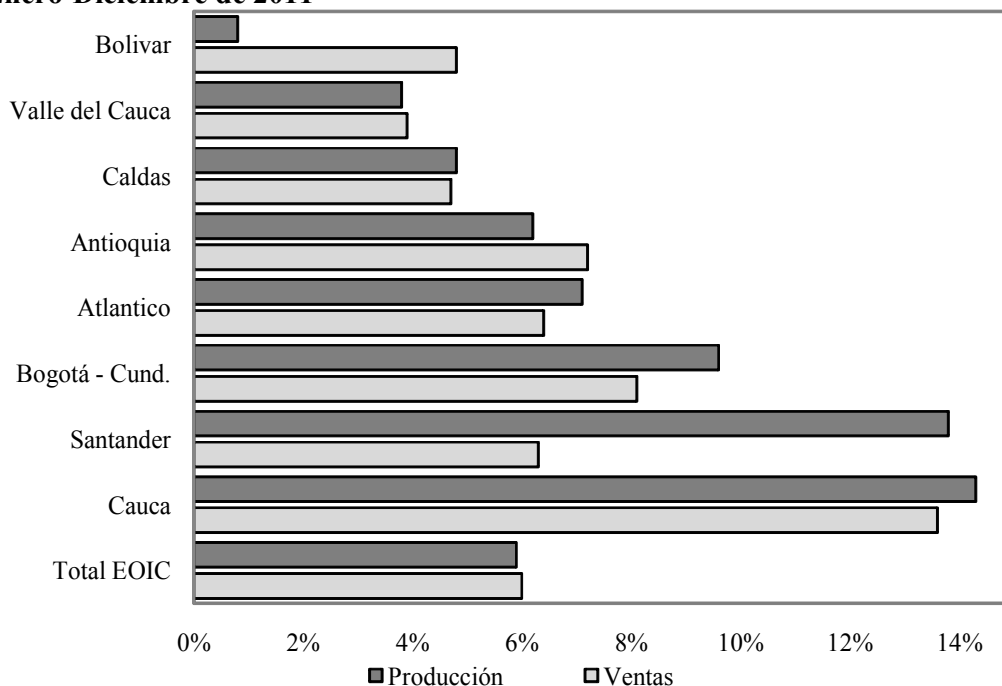
El departamento con mejor desempeño fue Cauca con las mayores tasas de crecimiento tanto en la producción (14,5%) como en las ventas (13,6%), mientras que el de menor incremento en su producción fue Bolívar con 0,8% y en las ventas el

⁵ ANDI, centro de estudios económicos. “Encuesta de opinión industrial conjunta”, andi.com.co [en línea], consultado el 2 de marzo de 2012, en http://www.andi.com.co/pages/proyectos_paginas/proyectos_detail.aspx?pro_id=559&Id=3&clase=8&Tipo=3

menor registro lo obtuvo el Valle del Cauca (3,9%). Cabe mencionar que no se presentaron cifras negativas al cierre del año.

Gráfico 9

Variación de la producción y las ventas totales
Total Encuesta de Opinión Industrial Conjunta
Enero-Diciembre de 2011



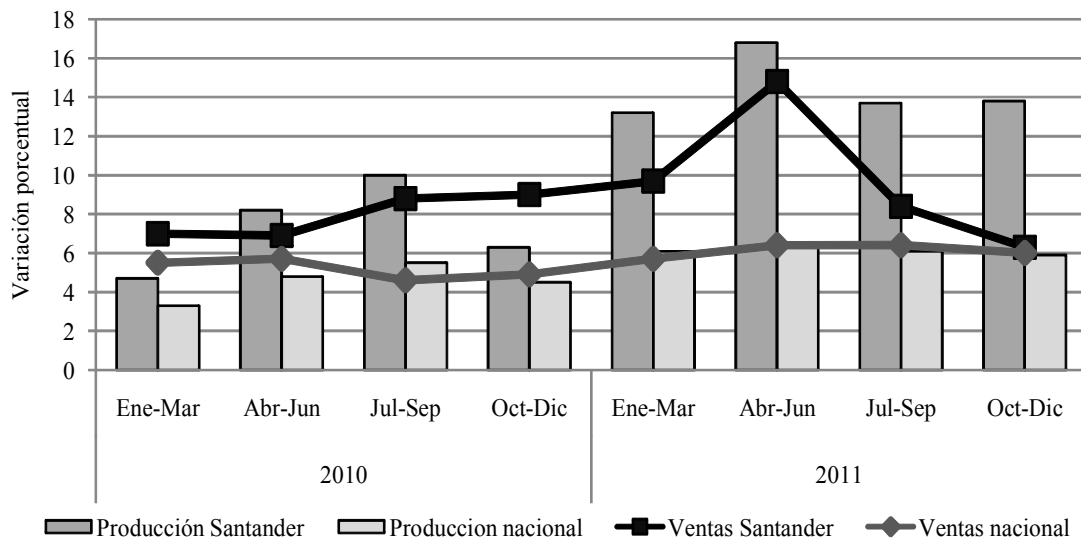
Fuente: ANDI - Encuesta de opinión industrial conjunta

Santander⁶ fue el segundo de mayor incremento en su producción con 13,8%, superior en casi 8 pp al promedio total de la encuesta, además del segundo mayor registro trimestral para el departamento desde el año anterior. Sin embargo, en relación a las ventas sólo pudo obtener el quinto lugar al incrementarse 6,3% respecto a 2010, que pese a su superioridad en 30 pb con la media nacional, evidenció una tendencia a la baja en el patrón de dicha variable en el departamento; de hecho es la menor cifra de crecimiento trimestral desde el año anterior. Respecto al periodo julio-septiembre, las ventas mantuvieron un leve crecimiento con tendencia a la estabilidad (10 pb); mientras que por segunda ocasión se presenta una disminución (-2,1 pp) en la tasa de crecimiento de las ventas, que en términos generales sigue siendo positiva pero con evidencias de desaceleración.

⁶ Único departamento de la región Nororiente presente en la Eoic-ANDI

Gráfico 10

**Variación de la producción y las ventas totales
Santander y total encuesta de opinión industrial conjunta
Trimestral 2010- 2011**

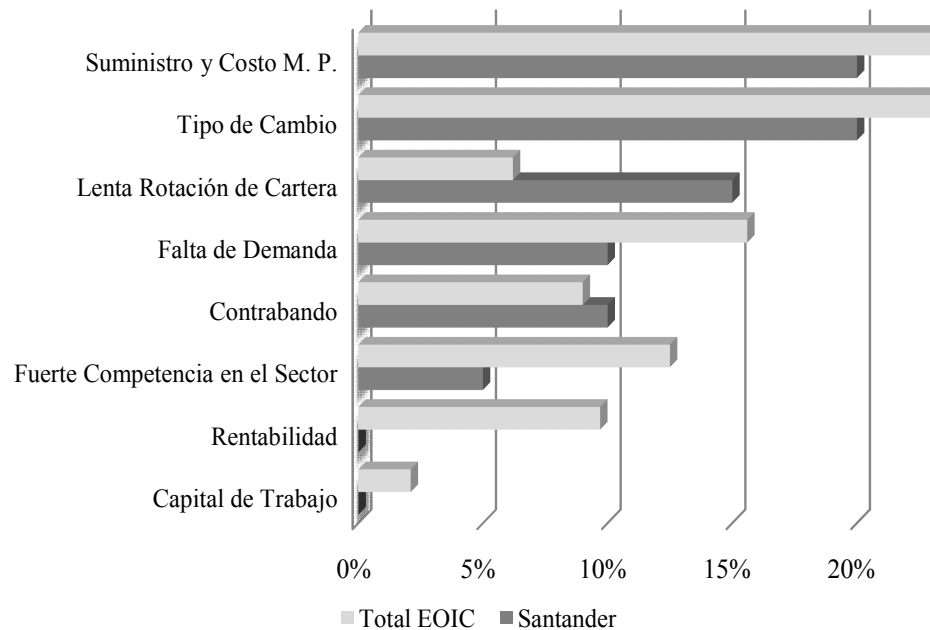


Fuente: ANDI - Encuesta de opinión industrial conjunta. Cálculos Centro Regional de Estudios Económicos, Bucaramanga. Banco de la República.

Los principales problemas identificados por los industriales santandereanos fueron en orden de importancia los de suministro y costos de materias primas, y el tipo de cambio con 20%; esto es 3,5 y 3,2 pp por debajo del total de la encuesta, lo cual indica que estas son dificultades de orden general. La lenta rotación de cartera fue reconocida por 15% de los empresarios, la cual superó en 8,8 pp el promedio nacional y se convirtió en un inconveniente de carácter local; posteriormente se encuentran el contrabando y la falta de demanda con 10%, el primero es superior en 1 pp y el segundo es inferior 5,6 pp a la media colombiana. La fuerte competencia solo afecta al 5% de los encuestados locales cifra inferior en 7,5 pp al promedio nacional, y por último la industria santandereana no relacionó inconvenientes de rentabilidad ni de capital trabajo, reporte que si se presentó en el promedio nacional (9,7% y 2,1% respectivamente)

Gráfico 11

**Principales problemas del sector industrial
Santander - Total EOIC
Enero-Diciembre 2011**



Fuente: ANDI - Encuesta de Opinión Industrial Conjunta. Cálculos Centro Regional de Estudios Económicos, Bucaramanga. Banco de la República.

No obstante a lo manifestado anteriormente, 75,3% de los industriales santandereanos reportaron la utilización de su capacidad instalada, 30 pb más que el total de la encuesta a partir de un 98% que afirman tener un nivel de pedidos altos, lo que supera en 6 pp lo registrado para el país; ello tiene como consecuencia que 85% de los encuestados piense que el sector pasa por un buen momento y que las expectativas se hayan incrementado nuevamente al 50%; cifras superiores en 11 y 4,7 pp al total nacional. Es necesario indicar que respecto al trimestre anterior, la capacidad instalada se redujo 5,8%, mientras que se avanzó en los demás puntos, principalmente en las expectativas que aumentaron 13,6 pp, por lo que se encuentran un poco más optimistas de cara al futuro, a pesar de la inestabilidad del comercio internacional.

IV. COMERCIO EXTERIOR

EXPORTACIONES

Las exportaciones totales nacionales mantuvieron el buen comportamiento observado en los primeros trimestres, generando entre octubre y diciembre operaciones por valor US\$15.369.645 miles FOB, es decir 42% más que en igual periodo de 2010; como consecuencia de esto, durante el año completo las ventas externas colombianas aumentaron 43% y registraron transacciones por US\$56.953.516 miles FOB, de los cuales 69,9% fueron generados por las exportaciones tradicionales (incluyen café, petróleo y sus derivados, carbón y ferroníquel.) mientras que el restante 30,1% tuvo su origen en las no tradicionales.

En cuanto a la clasificación CIIU R2 a 2 dígitos, el rubro correspondiente a producción de petróleo crudo y gas natural (g.n.) fue el de mayor trascendencia durante 2011 al representar 41% del total de las ventas externas colombianas. Respecto al país destino, se destacó Estados Unidos que adquirió 38,1% de los productos nacionales, seguido por Holanda –Países Bajos- (4,4%) y Chile (3,9%).

Cuadro 3

Exportaciones

Total Nacional, Región Nororiente y departamentos de origen

Cuarto trimestre y año completo. 2010-2011

Departamento	Cuarto trimestre		Variación porcentual	Participación porcentual ¹		Año completo		Variación porcentual	Participación porcentual ¹	
	Miles de dólares FOB			2010	2011	Miles de dólares FOB			2010	2011
	2010 ^P	2011 ^P				2010 ^P	2011 ^P			
Total Nacional	10.825.192	15.369.645	42,0	100	100	39.819.529	56.953.516	43,0	100	100
Total Regional	490.110	622.228	27,0	4,5	4,0	1.886.997	2.308.106	22,3	4,7	4,1
Arauca	193.243	267.450	38,4	1,8	1,7	795.160	922.673	16,0	2,0	1,6
Boyacá	83.827	69.044	-17,6	0,8	0,4	357.389	345.731	-3,3	0,9	0,6
Norte de Santander	95.785	131.118	36,9	0,9	0,9	286.427	406.168	41,8	0,7	0,7
Santander	117.255	154.616	31,9	1,1	1,0	448.021	633.534	41,4	1,1	1,1

¹ Se refiere a la participación en el total nacional

^P: Cifras provisionales

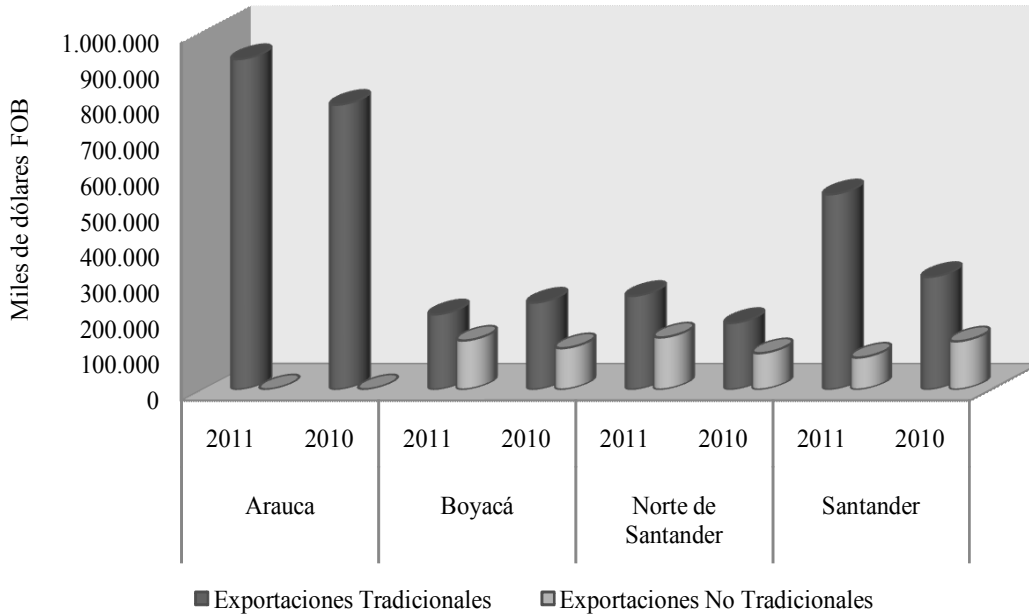
Fuente: DANE-DIAN. Cálculos Centro Regional de Estudios Económicos, Bucaramanga. Banco de la República.

En lo que a la región se refiere, las cifras evidenciaron un crecimiento de 27% durante el último trimestre y de 22,3% en el año completo, toda vez que Nororiente logró exportar US\$2.308.106 mil FOB en el periodo enero – diciembre de 2011; no obstante este buen comportamiento, descendió 60 puntos básicos (pb) en su participación sobre el consolidado de exportaciones nacionales al reducir sus aportes de 4,7% en 2010 a 4,1% en 2011. Las transacciones de productos tradicionales

representaron 84% del valor total de las ventas externas nororientales, mientras que las de los no tradicionales generaron el restante 16%.

Gráfico 12

**Exportaciones tradicionales y no tradicionales
Arauca, Boyacá, Norte de Santander y Santander
2011-2010**



Fuente: DANE-DIAN. Cálculos Centro Regional de Estudios Económicos, Bucaramanga. Banco de la República.

Las exportaciones no tradicionales de nororiente representaron 2,2% (US\$370.118 miles FOB) del total nacional de las mismas, al tiempo que las tradicionales aportaron 4,9% (US\$1.937.989 miles FOB) a sus correspondientes.

Según la clasificación CIU R.2 a 2 dígitos, la producción de petróleo crudo y g.n. fue el rubro de mayor importancia en las exportaciones nororientales totales, al representar 40,1% de las mismas, seguido por fabricación de sustancias químicas y otros con 33,7%; evidenciando a su vez crecimientos interanuales de 16,1% y 37%, los cuales fueron equivalentes a incrementos de US\$128.587 mil FOB y US\$210.158 mil FOB respectivamente. De igual forma, se destacan los cambios absolutos de las ventas externas de productos alimenticios, bebidas y tabaco (US\$41.771 mil FOB), comercio al por mayor (US\$ 15.498 mil FOB) y explotación de minas de carbón (US\$ 12.094 mil FOB), así como la disminución de US\$18.337 mil FOB que se generó en industrias de metálicas básicas (-85,3%). En lo que respecta a los principales destinos de los productos de la región, se destacan Estados Unidos (33,2%), Chile (20,4%) y Brasil (7,3%).

En cuanto la conformación de las exportaciones regionales en 2011, Arauca generó 40% de estas, seguido por Santander con aportes de 27,4%, Norte de Santander con

17,6% y Boyacá 15%. Se destacaron los crecimientos de las participaciones en las ventas externas santandereanas y norte santandereanas. Respecto la contribución de los departamentos nororientales en el consolidado nacional, Arauca fue el departamento con mejor representación al generar 1,6%; Santander se mantuvo estable en 1,1%; mientras que Norte de Santander y Boyacá descendieron y generaron participaciones de 0,7% y 0,6% respectivamente.

En lo que concierne al año completo, se destacó el comportamiento evidenciado en los Santanderes, los cuales crecieron en porcentajes de 41,8% Norte de Santander y 41,4% Santander; Arauca por su parte logró un incremento de 16%, mientras que Boyacá redujo el valor de sus exportaciones 3,3% durante 2011.

En las ventas externas norte santandereanas se resaltó el buen comportamiento de fabricación de sustancias químicas y otros⁷ las cuales se incrementaron US\$87.129 mil FOB respecto al año completo 2010, representando 40,7% del total de las exportaciones departamentales, es decir 13,4 pp más que el año anterior; mientras que explotación de minas de carbón, clasificación que en 2010 se destacó como la de mayor participación, en 2011 ocupó el segundo lugar al disminuir US\$4.035 mil FOB el valor de sus aportes, representando tan solo 25,6% de las ventas realizadas al extranjero por el departamento. Otros capítulos que se destacaron en Norte de Santander fueron comercio al por mayor; textiles, prendas de vestir e industrias de cuero; y fabricación de productos minerales no metálicos que participaron con 10,7%; 7,7% y 7,4% respectivamente en las exportaciones departamentales. Venezuela, República Popular de la China y Estados Unidos fueron en 2011 los principales destinos de las exportaciones departamentales al recibir en su orden 26,2%; 12,6% y 12,2% de estas.

Por su parte en Santander sobresalió el crecimiento de fabricación de sustancias químicas y otros; y productos alimenticios, bebidas y tabaco; los cuales aumentaron el nivel de sus exportaciones 62,7% y 44% en comparación con 2010, al realizar operaciones por valor de US\$440.866 miles FOB y US\$129.378 miles FOB respectivamente. En contraste a esto, industrias metálicas básicas y otras industrias manufactureras obtuvieron las disminuciones más significativas al decrecer en su orden 98,4% y 90% el valor de sus exportaciones. En 2011 las ventas externas santandereanas se conformaron básicamente por fabricación de sustancias químicas y otros (69,6%); y productos alimenticios, bebidas y tabaco (20,4%). Estados Unidos resaltó como el principal destino de las exportaciones departamentales al adquirir 33,3% de estas, seguido por España (14,6%) y Ecuador (6,8%).

Mientras tanto, en Arauca el crecimiento de las exportaciones estuvo por debajo del generado en los Santanderes, siendo este de 16% anual, explicado por producción de petróleo crudo y g.n., el cual representó prácticamente el 100% del total de las ventas externas araucanas y que en el año alcanzó un aumento de 16,1%, es decir, US\$127.618 miles FOB más que en 2010. Como los principales socios del

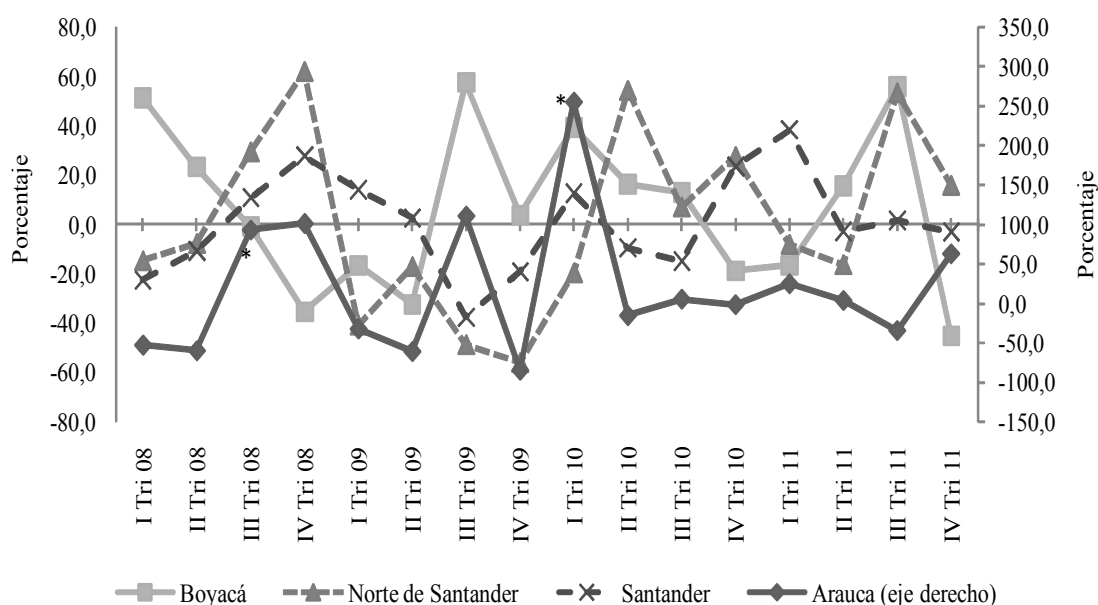
⁷ Según CIU R.2 a 2 dígitos

departamento sobresalieron Chile (48,7%), Estados Unidos (46%) y Trinidad y Tobago (5,3%).

Boyacá fue el único departamento de la región que manifestó disminución en el valor de sus exportaciones, las cuales decrecieron 3,3% en comparación con las efectuadas en 2010. Fabricación de sustancias químicas y otros, obtuvo la mayor representación en las ventas externas al generar operaciones por valor de US\$171.535 mil FOB durante el periodo enero – diciembre de 2011, pese a presentar una variación porcentual adversa de 21,5%. Por el contrario se destacan los crecimientos anuales en explotación de minas de carbón y otras industrias manufactureras, que incrementaron sus aportes en US\$16.130 mil FOB y US\$14.535 mil FOB respectivamente, representando además 11,8% y 35,5% en el total de las exportaciones boyacenses. En cuanto los países destinos de los productos departamentales, se destaca Brasil que adquirió 34,6%, Estados Unidos (23,4%) y Bélgica (10,8%).

Gráfico 13

**Variación trimestral de las exportaciones totales
Arauca, Boyacá, Norte de Santander y Santander
Trimestral. 2008-2011**



* Para efectos de análisis se requirió la modificación de las variaciones del departamento de Arauca en centenas para el III trimestre de 2008 y el I trimestre de 2010. Al ser datos atípicos distorsionaban la gráfica, impidiendo ver su verdadero comportamiento
Fuente: DANE-DIAN. Cálculos Centro Regional de Estudios Económicos, Bucaramanga. Banco de la República.

En cuanto el análisis interanual, durante el cuarto trimestre, se destacó en la región el buen comportamiento de tres de los departamentos que la conforman, especialmente Arauca al manifestar incremento de 38,4% en el valor de sus exportaciones en comparación con el periodo octubre – diciembre de 2010; seguido por Norte de Santander (36,9%) y Santander (31,9%). Por su parte Boyacá fue el único

departamento donde hubo una contracción en las ventas externas, al decrecer 17,6% respecto al último trimestre del año anterior.

La mayor variación trimestral de la región la registró Arauca en el cuarto periodo del año al crecer 62,8% en comparación al trimestre anterior (julio-septiembre de 2011); mientras que Boyacá evidenció este mismo lapso la disminución más significativa al decrecer 45,2%.

IMPORTACIONES

Las importaciones nacionales presentaron durante 2011 un incremento de 34,4%, al lograr operaciones que superaron en US\$13.992.123 miles CIF lo logrado el año anterior. Siguiendo la clasificación CIIU R.2 a 2 dígitos, el rubro de fabricación de productos metálicos, maquinaria y equipo, fue el de mayor participación al generar 47,9% del valor de las compras colombianas al extranjero, seguido de fabricación de sustancias químicas y otros al aportar 26,9% de las mismas. No obstante la mayor variación la evidenciaron las importaciones destinadas a explotación de minas y carbón, y producción de petróleo crudo y gas natural que crecieron más del 100% en comparación a 2010, pese a esto, su participación nacional fue insignificante. Respecto el origen de las importaciones, Estados Unidos continua destacándose como el país de mayor participación al generar 24,9% de estas, seguido por República Popular de la China con 15% y México con 11,1%.

En cuanto el comportamiento de las compras externas nacionales durante el cuarto trimestre del año, estas se incrementaron 26,3% respecto a igual periodo de 2010, alcanzando un valor de US\$14.407.140 miles CIF, de los cuales fabricación de productos metálicos, maquinaria y equipo aportaron US\$7.150.719 miles CIF, creciendo 49,6% en relación al valor de las operaciones registradas durante octubre y diciembre del año anterior. Por su parte la región nororiental evidenció en los tres últimos meses de 2011 una caída de 2,9% en sus importaciones respecto a los mismos de 2010, decreciendo en 60 pb su participación sobre el total nacional.

Respecto la región, en el año completo pese a disminuir 30 pb sus aportes al consolidado del país, Nororiente creció 17,2%. Las actividades de importación sumaron a lo largo de 2011 US\$1.102.926 miles CIF. Según clasificación CIIU R.2 a 2 dígitos las compras destinadas a fabricación de productos metálicos, maquinaria y equipo, evidenciaron una participación de 37,5% (US\$413.785 miles CIF) en las totales regionales; las actividades de agricultura y caza realizaron aportes de 20,1% (US\$221.998 miles CIF); mientras las industrias metálicas básicas que generaron 13,4% del total de las importaciones nororientales (US\$148.214 miles CIF).

Importaciones**Total Nacional, Región Nororiental y departamentos destino****Cuarto trimestre y año completo. 2010-2011**

Departamento	Cuarto trimestre			Participación		Año completo			Participación	
	Valor CIF Miles de dólares		Variación porcentual	porcentual ¹		Valor CIF Miles de dólares		Variación porcentual	porcentual ¹	
	2010 ^P	2011 ^P		2010	2011	2010 ^P	2011 ^P		2010	2011
Total Nacional	11.409.887	14.407.140	26,3	100	100	40.682.699	54.674.822	34,4	100	100
Total Regional	301.686	292.798	-2,9	2,6	2,0	940.862	1.102.926	17,2	2,3	2,0
Arauca	196	1.143	484,1	0,0	0,0	1.526	2.267	48,6	0,0	0,0
Boyacá	54.051	55.191	2,1	0,5	0,4	156.282	181.919	16,4	0,4	0,3
Norte de Santander	34.091	31.805	-6,7	0,3	0,2	134.093	153.634	14,6	0,3	0,3
Santander	213.349	204.659	-4,1	1,9	1,4	648.962	765.105	17,9	1,6	1,4

¹ Se refiere a la participación en el total nacional

^P: Cifras provisionales

Fuente: DANE-DIAN. Cálculos Centro Regional de Estudios Económicos, Bucaramanga. Banco de la República.

Arauca es el departamento nororiental con mayor incremento en sus importaciones. A lo largo de 2011 el valor de las operaciones fue mayor 48,6% a las evidenciadas el año anterior; no obstante, su participación en las compras externas de la región se mantuvo como la más baja (0,2%). En el periodo enero – diciembre se identificó fabricación de productos metálicos, maquinaria y equipo como el rubro de mayor aporte al acaparar 91,5% de las adquisiciones internacionales. Brasil se destacó como el principal vendedor del departamento, al proveer 67,6% de las importaciones, seguido por Estados Unidos (9,9%) y República Popular de la China (6,5%).

Así mismo se destaca el crecimiento de 16,4% obtenido por las importaciones de Boyacá. Industrias metálicas básicas se convirtió en 2011 en el rubro de mayor aportes al representar 60,2% de las mismas, manifestando además un crecimiento de 82,6% en el valor total de sus operaciones en comparación a lo obtenido en el año anterior; en contraste, fabricación de productos metálicos, maquinaria y equipo que en 2010 fue el eslabón más importante, tuvo en 2011 una disminución de 35,3% en el valor total, decreciendo 22,8 pp su participación en las compras externas, consolidando tan solo 28,4% de las mismas. Respecto al país de origen, 28% de las transacciones se realizaron con México; 22% con la República Popular de la China; y 12,9% con Brasil.

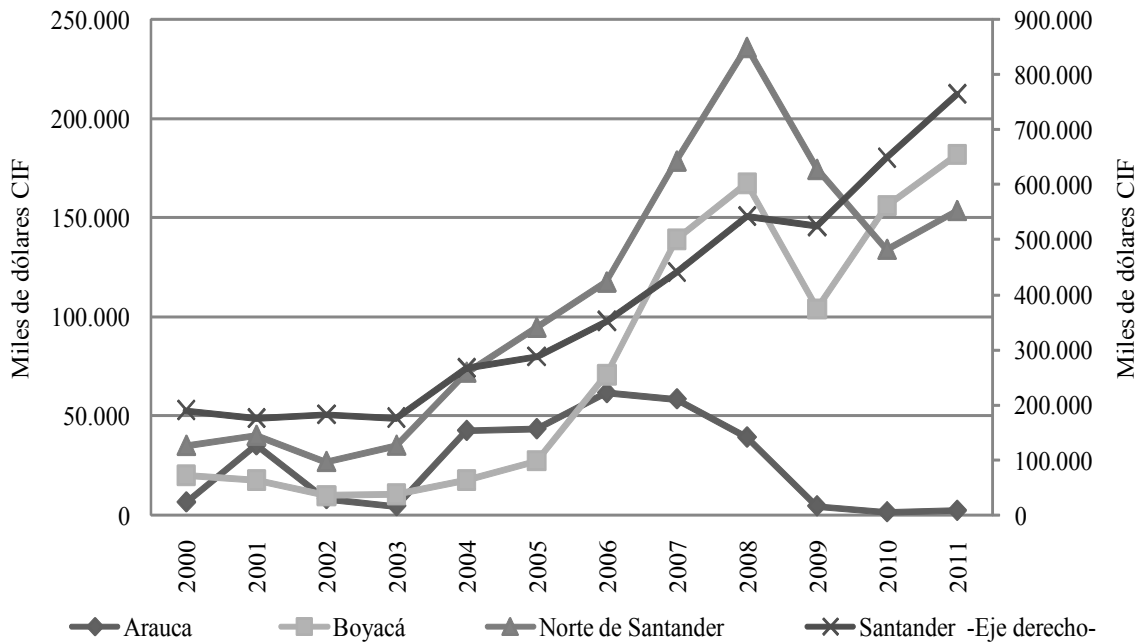
En lo que respecta a Norte de Santander, las cifras permiten inferir un crecimiento en las compras externas de 14,6% respecto al total de 2010. Fabricación de sustancias químicas y otros fue el rubro de mejor comportamiento al aumentar el valor de sus operaciones US\$15.244 miles CIF en 2011, convirtiéndose además en el de mayor participación en las importaciones departamentales al aportar 34,2% de las mismas; seguido por fabricación de productos metálicos, maquinaria y equipo con 30,5%. Venezuela continuó a lo largo de 2011 siendo el principal país de origen de las

compras externas en Norte de Santander al proveer 27,9% de las mismas, seguidas por Estados Unidos con 16,8% y Brasil con 15,2%.

En Santander los datos anuales confirmaron un crecimiento de 17,9% entre 2010 y 2011, no obstante, la participación de las importaciones departamentales disminuyeron 20 pb en la sumatoria nacional, aunque en el total regional se mantuvieron como las más sobresalientes al representar 69,4% de las mismas. Fabricación de productos metálicos, maquinaria y equipo; y agricultura y caza, fueron los eslabones de mayor aporte en las operaciones santandereanas al representar 41% y 28,5% respectivamente, al tiempo que fueron las de mayor crecimiento interanual (US\$48.385 miles CIF y US\$36.362 miles CIF). Argentina se convirtió a lo largo de 2011 en el principal proveedor del departamento (22,6%), seguido por Estados Unidos (19%) y República Popular de la China (11,5%).

Gráfico 14

Importaciones totales
Arauca, Boyacá, Norte de Santander y Santander
Anual. 2000 - 2011



Fuente: DANE-DIAN. Cálculos Centro Regional de Estudios Económicos, Bucaramanga. Banco de la República.

BALANZA COMERCIAL⁸

Tres de los cuatro departamentos de la región Nororiente evidenciaron a final de 2011 tendencia superavitaria en su balanza comercial, estos fueron Arauca, Boyacá y Norte de Santander; por el contrario en Santander pese a que se logró disminuir el déficit comercial, aun se mantienen resultados negativos.

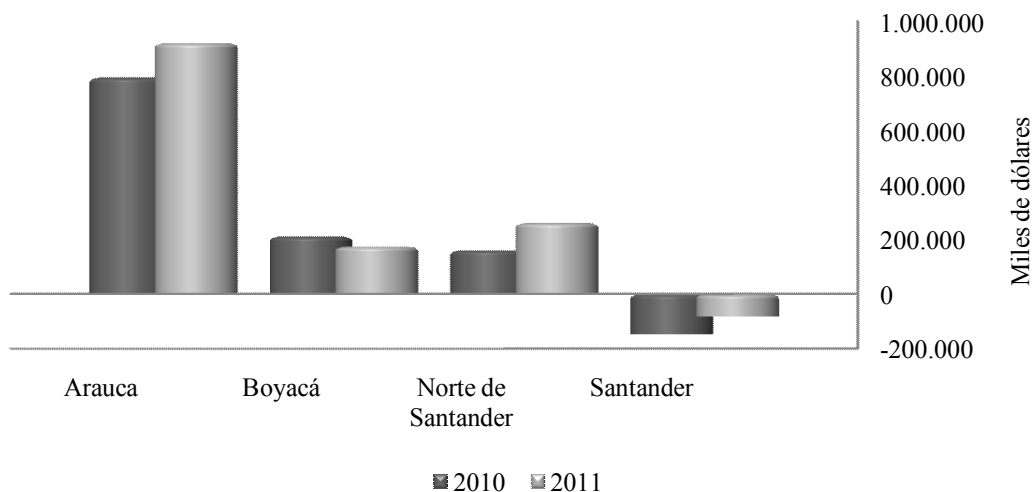
Aunque en Arauca se alcanzó el mayor superávit de la región, siendo este de US\$920.478 mil FOB con una variación de 16% (crecimiento absoluto de US\$126.709 mil FOB) frente a lo obtenido durante el año anterior; fue en Norte de Santander donde se presentó el cambio porcentual más significativo (62,6%), permitiendo que el departamento se ubicara como el segundo en la región con más alto valor en el superávit comercial (US\$260.822 FOB). En Boyacá por su parte, se presentaron datos adversos en la venta externa de sus productos, y pese a que su saldo logró ser positivo, su superávit disminuyó 17,5% ubicándose en US\$174.228 mil FOB. Finalmente en Santander se resalta la disminución en el déficit comercial externo frente a lo obtenido en 2010, no obstante, la balanza comercial continuó siendo negativa (-US\$82.353 mil FOB).

Gráfico 15

Balanza Comercial

Arauca, Boyacá, Norte de Santander y Santander

Anual. 2010-2011



Fuente: DANE-DIAN. Cálculos Centro Regional de Estudios Económicos, Bucaramanga. Banco de la República.

⁸ Balanza comercial = Exportaciones (valor FOB) – Importaciones (Valor FOB).

El saldo de la Balanza comercial es calculada a partir de la variable de análisis en dólares FOB tanto en exportaciones como en importaciones. Los datos de las ventas externas son los descritos en el texto, mientras que los correspondientes a las compras en el extranjero son los siguientes: Arauca: US\$2.195 mil FOB; Boyacá: US\$171.503 mil FOB; Norte de Santander: US\$145.346 mil FOB; Santander: US\$715.887 mil FOB.

V. CONSTRUCCIÓN E INMOBILIARIO

ÁREA APROBADA

De acuerdo a las estadísticas de construcción elaboradas por el Departamento Nacional de Estadística (DANE) el total de área licenciada en el país a 2011 mostró un incremento significativo al conseguir una variación superior a 33%. En comparación al año anterior esta cifra es mayor ya que entre el periodo 2009 – 2010 se había registrado un crecimiento de 32%. De acuerdo con el uso del área licenciada se encontró que las dirigidas para vivienda contribuyeron con 72,6% del total aprobado; no obstante, un año atrás este porcentaje había alcanzado un 76,3% al sobrepasar los 13.500 mil metros cuadrados (m²). Le siguieron de lejos las licencias destinadas para el uso comercial con una contribución de 6,5%. El área para educación, oficina y hospital reportaron participaciones de 4,1%, 3% y 2,4% respectivamente.

Cuadro 5

**Área total aprobada para construcción
Total Nacional y Región Nororiental
Acumulado a diciembre. 2010 - 2011**

Departamento	dic-10	dic-11	Variación %	Metros cuadrados
				Part.%
Total Nacional	17.733.292	23.746.928	33,9	100,00
Total Región	2.140.979	2.953.732	38,0	2,19
Arauca	67.830	26.586	-60,8	0,4
Boyacá	482.186	680.124	41,1	-0,2
Norte de Santander	272.421	415.870	52,7	-1,4
Santander	1.318.542	1.831.152	38,9	3,4

Nota: Participación de los departamentos es con respecto al total de la Regional Nororiental

Fuente: DANE. Cálculos Centro Regional de Estudios Económicos, Bucaramanga. Banco de la República.

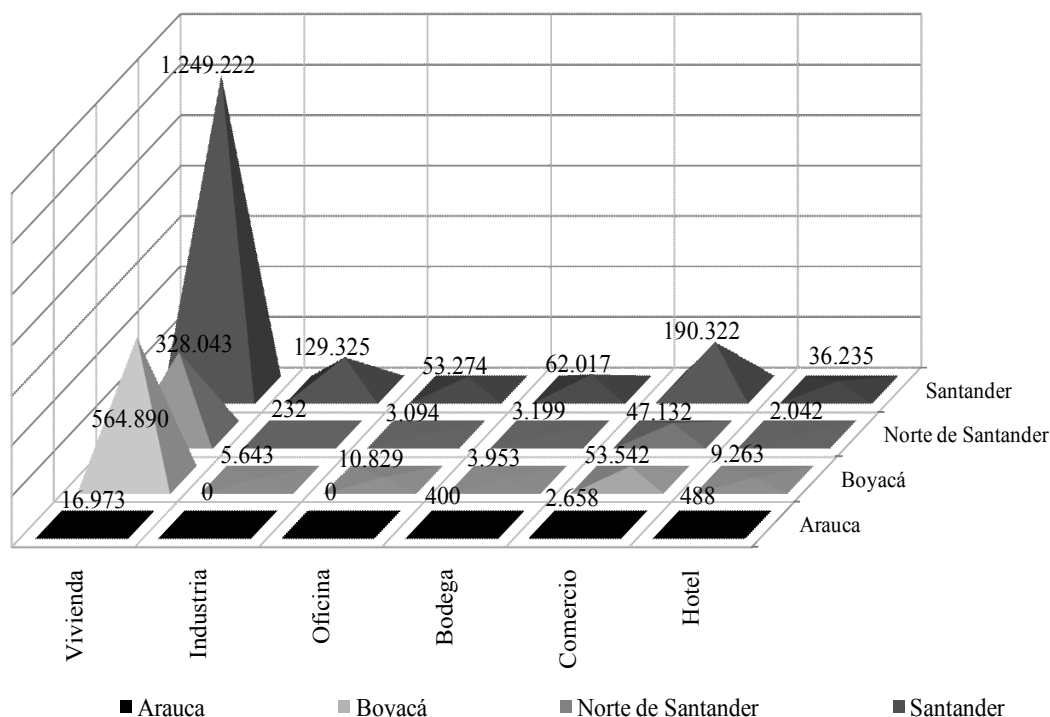
En la Región Nororiental continúan registrándose importantes avances en el sector de la construcción, ya que se alcanzó un crecimiento de 38% respecto a igual periodo de 2010 con un número cercano a los 3 millones de m² licenciados. Asimismo, la mayor área aprobada se presentó para la construcción de vivienda, la cual constituyó el 64,6% del total regional. Cabe indicar que esta cifra es inferior en 5,1 pp respecto a la obtenida en 2010. Las licencias dirigidas para uso comercial y de bodegas aportaron cada una 11,7%; oficina e industria participaron con 4% y 3%.

Dentro de los departamentos que hacen parte de la región, Santander fue el que consignó mayor número de metros cuadrados licenciados, puesto que se acercó a los 2 millones, y superó ampliamente a los demás departamentos de Nororiental. No

obstante, se redujo la tasa de crecimiento a raíz que un año atrás se había registrado una variación de 53,6% frente al mismo periodo de 2009. La participación dentro del total nacional señaló prácticamente el mismo valor al pasar de 7,4% en 2010 a 7,7% en 2011. Entre los destinos de la construcción, la dirigida para vivienda aportó el 68,2% por lo que fue similar al comportamiento nacional. Cabe resaltar que mientras la Vivienda de interés social (Vis) representó apenas el 5,7% del área total para vivienda, la diferente de Vis llegó a 94,3%. Seguidamente aparecen los destinos de comercio e industria con aportes de 10,4% y 7,1% respectivamente. Además, los destinos de bodega y educación con un valor similar a los 62 mil m², participó cada uno con el 3,4%.

Gráfico 16

**Área total aprobada, según principales destinos económicos
Santander, Norte de Santander, Boyacá y Arauca
Enero - diciembre 2011**



Fuente: DANE. Cálculos Centro Regional de Estudios Económicos, Bucaramanga. Banco de la República.

En Boyacá se mantiene la dinámica creciente de años anteriores siendo el segundo departamento de la región con mayor área licenciada (680.124 m²) y una tasa de crecimiento del 41,1%. Las cifras trimestrales a lo largo de 2011 evidenciaron un continuo crecimiento de las licencias de construcción al igual que del área licenciada. Los nuevos y diversos proyectos que se adelantan en el departamento han contribuido para que dicho sector registrara cifras notoriamente positivas. En el caso de la construcción de vivienda alcanzó a crecer a una tasa anual de 53% y aportó el 83,1% del total de área aprobada. Este segmento reveló mayor dinamismo en las licencias para vivienda no Vis que obtuvieron 82,9% mientras que las Vis llegaron a 17%.

Dicha tendencia es mayor que el total nacional puesto que esta alcanzó una distribución correspondiente de 72,1% y 27,9%. Asimismo, las licencias para comercio ganaron participación ya que en este año contribuyeron con 7,9% del área total licenciada. Adicional a esto, oficina y bodega sumaron conjuntamente 2,2%.

Las cifras para Norte de Santander son considerablemente positivas ya que pese a la coyuntura económica que afronta la ciudad, se incrementó el área licenciada frente a lo obtenido en 2010. Con un crecimiento superior a 50% se cambió notoriamente la tendencia del año anterior puesto que la variación anual reportada entre 2009-2010 había sido negativa (-41,6%), lo que ratifica el aceptable comportamiento a lo largo de 2011. Al igual que lo observado en los departamentos de la región, vivienda es el rubro con mayor margen de participación del área licenciada con un aporte de 78,9%; mientras que otros destinos como comercio y educación solo alcanzaron 11,3% y 4,9% respectivamente. El caso del área dirigida para industria y oficina conjuntamente se acercó apenas a 1%.

Caso contrario sucedió en Arauca a raíz que la construcción se contrajo de forma significativa entre 2010 y 2011 al presentar una variación absoluta de -41.244 m² licenciados. Causa de ello es que un año atrás el área aprobada para comercio obtuvo un total de 35.451 m² y en el último año bajó a 2.658 m². Adicionalmente, mientras un año atrás el área licenciada para construcción de vivienda crecía a tasas de 87%, en 2011 registró una variación de -18,4%, lo que fue significativo por el peso que tiene este subsector dentro del área total aprobada en el departamento.

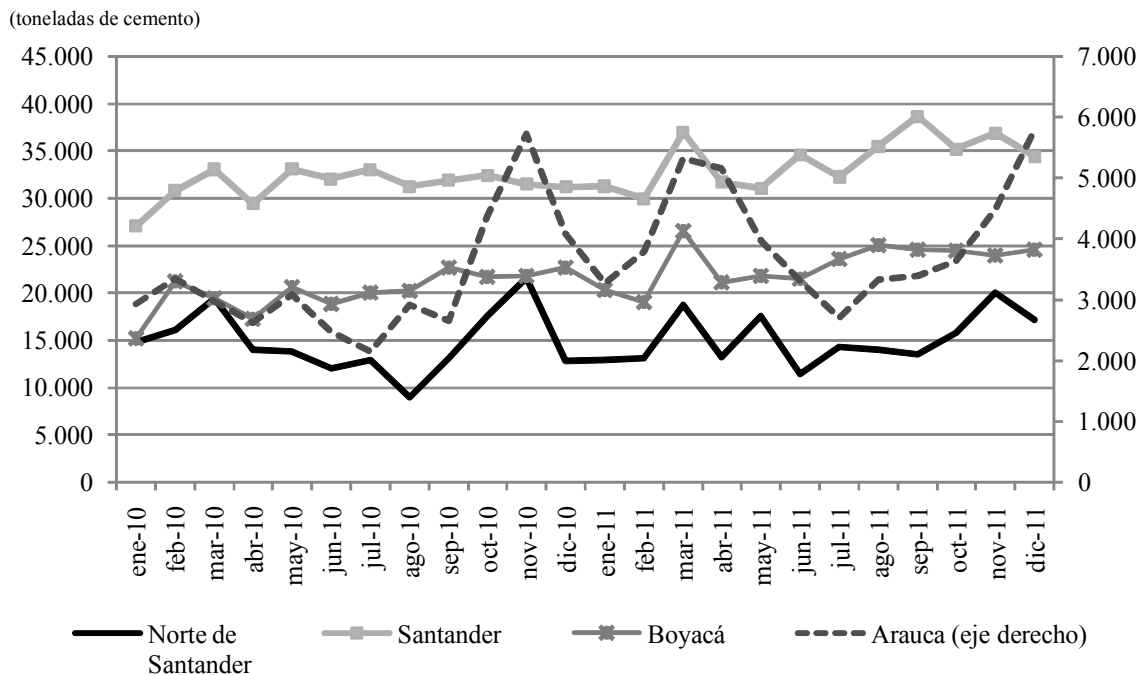
DESPACHOS DE CEMENTO

Los despachos de cemento empacado para el total nacional consiguieron un comportamiento creciente de acuerdo con las cifras anuales calculadas por el DANE. Se alcanzó 7.316 mil toneladas de cemento a lo largo de 2011, lo que representó 11% más que lo obtenido en 2010. Las cifras mensuales igualmente han superado lo de diciembre del año anterior con un incremento cercano a 15%; cabe indicar que este último mes la tasa de variación ha sido superior a la tasa de crecimiento observada en los últimos periodos de 2011.

Las cifras regionales fueron favorables para este renglón de la economía ya que los cuatro departamentos de la regional acumularon una tasa anual de 19,7%, al conseguir un valor por arriba de las 913 mil toneladas, incluso esta fue mayor que el promedio nacional. El departamento que más participación registró fue Santander al llegar a 408 mil toneladas, lo que constituyó un aporte dentro del total nacional de 5,6%, y en la región se aproximó a 45%; el comparativo interanual reveló que este último mes del año se obtuvo un 10% más que en igual periodo del año anterior. Le siguió Boyacá con 276 mil toneladas anuales y 24.539 mensuales, lo que significó un incremento en año completo de 26,2% y 2,4% mensual. Para este mismo periodo Norte de Santander y Arauca llegaron a 181.594 toneladas y 48.083 toneladas respectivamente, lo que constituyó variaciones relativas anuales de 10,6% y 36,6%.

Gráfico 17

**Evolución de los despachos de cemento
Santander, Norte de Santander, Boyacá y Arauca
Enero 2010 - diciembre 2011**



Fuente: Empresas productoras de cemento gris. Cálculos DANE.

El comportamiento mensual desde enero de 2010 demostró que Santander y Boyacá mantuvieron una conducta estable en los despachos de cemento con tendencia relativamente creciente, aunque con excepción de marzo de 2011 cuando se obtuvieron resultados por encima de la tendencia normal. Para el caso de Arauca tal como lo demuestra el Gráfico 17 ha tenido algunos periodos con crecimientos significativos (noviembre de 2010 y marzo de 2011) gracias al auge de la construcción en este departamento, e incluso tal como se indicó en el aparte anterior, terminó el año con cifras notoriamente positivas.

VI. COMERCIO

COMERCIO DE VEHÍCULOS

Cuadro 6

Venta de vehículos Región Nororienté Enero - Septiembre de 2010 y 2011

Descripción y segmento	2010	2011	Variación porcentual	Participación 2011
Nororienté				
Automóviles	10.780	14.154	31,3%	50,4%
Comerciales de carga	1.240	2.895	133,5%	10,3%
Comerciales pasajeros	343	254	-25,9%	0,9%
Vans y Furgonetas	519	721	38,9%	2,6%
Pick Up	2.608	3.501	34,2%	12,5%
Taxis	2.297	2.484	8,1%	8,8%
Utilitarios	3.127	4.079	30,4%	14,5%
Total	20.914	28.088	34,3%	100,0%
Santander ¹				
Automóviles	7.715	9.821	27,3%	50,5%
Comerciales de carga	930	2.115	127,4%	10,9%
Comerciales pasajeros	247	178	-27,9%	0,9%
Vans y Furgonetas	360	542	50,6%	2,8%
Pick Up	2.043	2.565	25,6%	13,2%
Taxis	1.576	1.378	-12,6%	7,1%
Utilitarios	2.361	2.850	20,7%	14,7%
Total	15.232	19.449	27,7%	100,0%
Boyacá ²				
Automóviles	2.045	2.651	29,6%	49,1%
Comerciales de carga	234	707	202,1%	13,1%
Comerciales pasajeros	84	70	-16,7%	1,3%
Vans y Furgonetas	142	161	13,4%	3,0%
Pick Up	495	823	66,3%	15,3%
Taxis	355	306	-13,8%	5,7%
Utilitarios	578	677	17,1%	12,5%
Total	3.933	5.395	37,2%	100,0%
Note de Santander ³				
Automóviles	1.020	1.682	64,9%	51,8%
Comerciales de carga	76	73	-3,9%	2,3%
Comerciales pasajeros	12	6	-50,0%	0,2%
Vans y Furgonetas	17	18	5,9%	0,6%
Pick Up	70	113	61,4%	3,5%
Taxis	366	800	118,6%	24,7%
Utilitarios	188	552	193,6%	17,0%
Total	1.749	3.244	85,5%	100,0%

¹ Incluye ciudades de Sogamoso, Boyacá y Yopal.

² Incluye ciudades de Bucaramanga y Barrancabermeja.

³ Incluye únicamente la ciudad de Cúcuta.

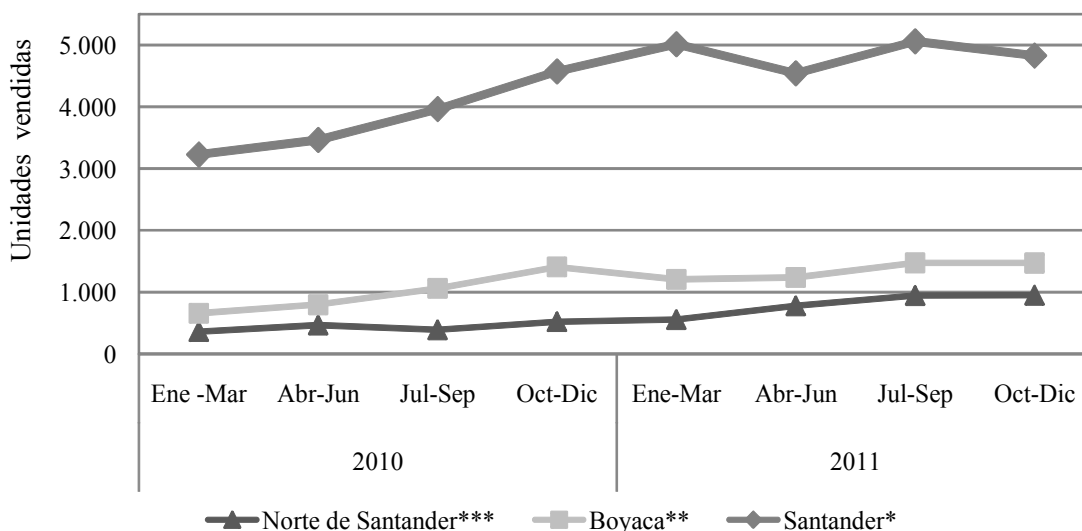
Fuente: Econometría S.A. Cálculos Centro Regional de Estudios Económicos, Bucaramanga. Banco de la República.

2011 fue un muy buen año para la industria automotriz en el territorio nacional dado que se superó la cifra de ventas de 2010 en 28%, lo cual representó un incremento de 70.701 unidades (u) para ubicarse en la cifra record de 324.570 vehículos vendidos en el país. El nororiente colombiano, no fue ajeno a ese buen comportamiento sectorial e inclusive superó en 6,5 pp el agregado nacional; con lo cual obtuvo una participación de 8,7% en el mercado colombiano. Con excepción de comerciales de pasajeros, todas las líneas presentaron crecimientos importantes; llama la atención el repunte de los comerciales de carga, así como el hecho de que cuatro líneas crecieran a un ritmo superior al 30%. Según declaraciones de los empresarios del sector, el momento positivo fue motivado por factores como una tasa de cambio real en niveles históricos bajos, así como también las tasas de interés, ello motivó a diversificar las ofertas tanto de los mismos automotores como de su financiación. La línea de automóviles continuó siendo la de mayor relevancia con un poco más de la mitad del total de unidades vendidas.

Respecto al cuarto trimestre de 2011 se vendieron 82.171 vehículos en Colombia, cifra menor en 2,4 pp que la reportada para el periodo inmediatamente anterior, aunque resulta satisfactorio pues se encuentra por encima de los dos primeros trimestres del año; de igual forma la región siguió la tendencia regional con un comportamiento inferior al tercer trimestre en 3,1%, pero superior a los dos primeros con una cifra de 7.256 u vendidas en el periodo.

Gráfico 18

Unidades de vehículos vendidas al detal por trimestre 2010-2011
Region Nororiente



*Comprende las ciudades de Bucaramanga y Barrancabermeja

**Incluye Sogamoso, Boyacá y Yopal

***Cúcuta

Fuente: Econometría S.A. Cálculos Centro Regional de Estudios Económicos, Bucaramanga. Banco de la República.

Santander se mantuvo como el mayor comprador de vehículos en la región al obtener 69,2% del mercado y 6% del nacional. Pese a presentar un crecimiento cercano 30%, lo cual significó la venta de 4.217 u más que en 2010, este fue inferior en 6,6 pp y 20 pb al aumento presentado en nororiente y Colombia respectivamente. Sólo las líneas de taxis y de comerciales de pasajeros presentaron disminuciones en sus ventas, mientras que los mayores aumentos fueron ostentados por comerciales de carga y vans y furgonetas. No obstante, la línea de automóviles continuó liderando la comercialización de vehículos, con poco más de la mitad de automotores vendidos. Respecto al trimestre inmediatamente anterior, el departamento presentó una ligera caída de 4,6% que significó la ventas de 231 menos que en el período julio-septiembre de 2011.

Boyacá, registró 5.395 u vendidas, ello implicó mejorar en 1.462 u lo obtenido en 2010, rebasando en 2,9 y 9,3 pp respectivamente, las tasas de crecimiento regional y nacional. Únicamente presentaron disminuciones las líneas de comerciales de pasajeros y taxis, con promedios cercanos al 15%; mientras que se destacó el crecimiento significativo de comerciales de carga y pick ups. Aún así, los automóviles continuaron siendo la línea de mayor venta con 49,1%. Respecto al trimestre anterior, se presenta un parte de estabilidad con una disminución de 0,1% correspondiente a 2 u menos vendidas que en el periodo anterior.

Norte de Santander permaneció en último lugar en Nororiente, al registrar la venta de 3.244 u. No obstante, alcanzó la mayor tasa de crecimiento anual acumulada (85,5%) con lo que superó en 3,2 pp su participación de 2010 al obtener 11,5% del mercado regional en 2011. Comerciales de carga (-3,9%) y de pasajeros (-50%) se destacaron por ser las únicas líneas en experimentar reducciones en el número de u vendidas, no obstante sobresalieron utilitarios (193,6%) y taxis (118,6%) como las de mayor avance relativo en lo corrido del año. Los automóviles también prevalecen en el mercado con 51,8% de las ventas en el departamento. En relación al trimestre julio-septiembre las ventas reportaron estabilidad (0,4%), pero avanzaron en su participación a 13,1% del total regional.

VII. TRANSPORTE Y TURISMO

TURISMO

➤ OCUPACIÓN HOTELERA

Cuadro 7

Porcentaje de ocupación hotelera, tarifa promedio e índice de empleo

Ciudades y regiones

Anual. 2010-2011

Descripción	2010			2011		
	Porcentaje de ocupación	Tarifa promedio ¹	Índice de empleo ^{2*}	Porcentaje de ocupación	Tarifa promedio ¹	Índice de empleo ²
Antioquia	52,7%	170.378	0,72	57,9%	155.448	0,64
Barranquilla	56,5%	156.563	0,67	56,8%	163.883	0,69
Atlántico comercial	47,9%	129.598	0,57	54,0%	128.245	0,56
Bogotá D.C.	61,4%	263.638	0,65	63,1%	265.348	n.d.
Boyacá	35,7%	196.720	0,70	37,8%	169.162	0,82
Cafetera	40,7%	146.813	0,65	44,6%	144.620	0,68
Cartagena	60,0%	339.849	0,98	59,4%	349.269	0,97
Influencia Bogotá	47,2%	161.760	0,76	50,9%	155.244	0,78
Norte de Santander	39,4%	113.828	0,55	41,0%	114.405	0,49
Santander	44,9%	147.869	0,52	42,4%	148.709	0,52
San Andrés	56,5%	201.160	0,83	55,8%	211.330	0,88
Santa Marta	56,2%	227.837	0,79	56,6%	229.162	0,76
Sur Occidente	39,2%	107.984	0,50	42,4%	112.815	0,50
Tolima	47,6%	155.230	0,61	48,9%	156.302	0,62
Valle del Cauca	42,2%	137.294	n.d.	42,2%	136.469	n.d.
5 estrellas	59,0%	268.715	0,80	61,7%	286.531	0,82
4 estrellas	49,8%	184.954	0,67	53,5%	192.879	0,64
3 estrellas	45,7%	130.218	0,78	48,5%	137.337	0,77
Total muestra	52,0%	206.676	0,72	54,5%	216.752	0,73

¹ Calculada tomando ventas por habitaciones / habitaciones ocupadas

² Hace referencia al número de empleos directos por habitación disponible

* Promedio anual

n.d.: No disponible

Fuente: Cotelco. Cálculos Centro Regional de Estudios Económicos, Bucaramanga. Banco de la República.

De acuerdo a la información suministrada por la Asociación Hotelera y Turística de Colombia (Cotelco), mediante una encuesta aplica a los hoteles afiliados en las principales ciudades y regiones del país, en 2011 el porcentaje de ocupación hotelera nacional se incrementó 2,5 pp en comparación a lo obtenido en el año

inmediatamente anterior, y logró ubicarse en 54,5%, esto pese a las complicaciones sufridas por el sector a causa de la ola invernal presentada en algunos meses del año,

Bogotá, Cartagena y Antioquia se destacaron como los destinos con mayor demanda hotelera al registrar participaciones de 63,1%; 59,4% y 57,9% respectivamente. No obstante, el mayor crecimiento en el nivel de ocupación se generó en la región Atlántico comercial⁹ donde el valor registrado fue 6,1 pp más alto que el de 2010. En lo que respecta a la tarifa promedio por habitación, esta se incrementó 4,9% (\$10.076) a lo largo de 2011. Cartagena se identificó como la ciudad con tarifa promedio más costosa del reporte (\$349.268), pese a que fue San Andrés la que evidenció el mayor incremento interanual (5,1%). Por tipo de hotel, la ocupación más alta se registro en los hoteles cinco estrellas (61,7%), la cual creció 2,7 pp respecto a lo obtenido en 2010; la tarifa promedio más alta también se encuentra en estos establecimientos (\$286.531), siendo además \$93.653 más alta que la ofertada en los hoteles cuatro estrellas y \$149.194 mayor que los de tres estrellas.

En cuanto a Nororiente, según un promedio simple calculado a partir de los departamentos registrados en la muestra efectuada por Cotelco, la ocupación hotelera generada en la región para 2011 fue de 40,4%, siendo 14,1 pp inferior a la presentada por el total nacional y superior tan solo 40 pb a la obtenida el año anterior.

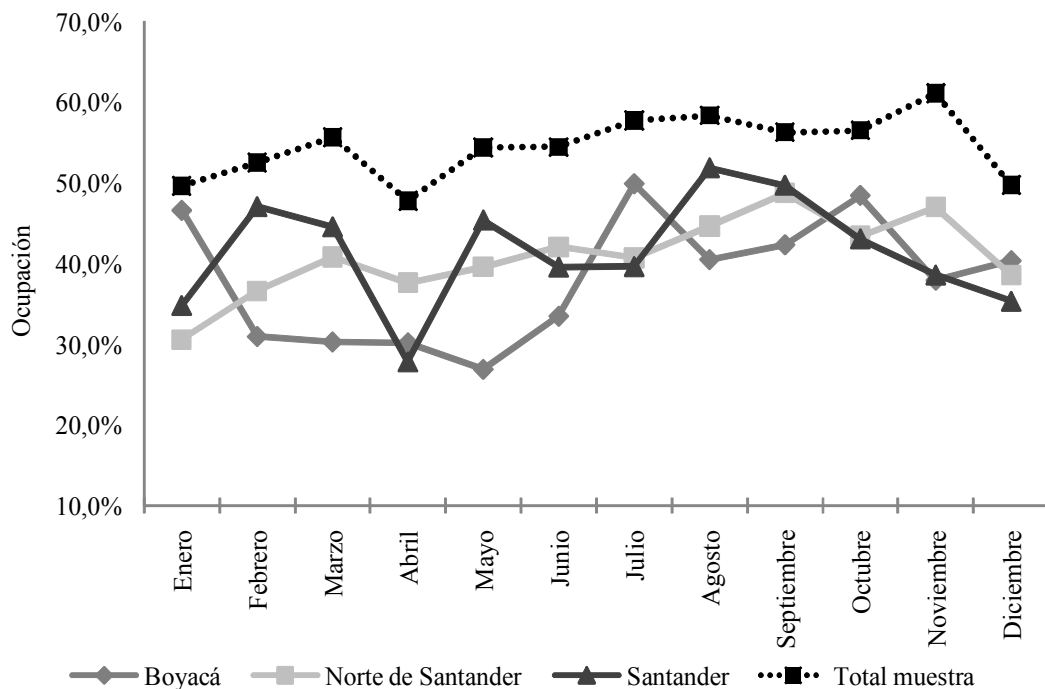
Se resalta que a lo largo de 2011 ninguno de los departamentos que conforman la región logró superar el promedio total evidenciado por la muestra, destacando que el mayor índice de ocupación lo obtuvo Boyacá durante el mes de julio (50%), seguido por Santander en el mes de Septiembre (49,7%); paradójicamente los menores porcentajes también los presentaron estos departamentos, Boyacá en mayo (26,9%) y Santander en abril (27,8%).

Pese a manifestar un descenso de 2,5 pp respecto 2010, en Santander se evidenció el nivel de ocupación más alto de la región (42,4%), a su vez se identificó también la tarifa promedio más alta (\$148.709); Norte de Santander por su parte obtuvo en 2011 una ocupación de 41%, aunque el valor promedio de habitación fue el más bajo de nororiente (\$114.405); debe resaltarse que fueron precisamente los Santanderes, los departamentos con mayores dificultades en su infraestructura vial durante la época invernal del año, lo cual pudo influir negativamente en el comportamiento de la actividad. Entre tanto en Boyacá hubo un aumento de 2,1 pp en la ocupación hotelera, alcanzando un total de 37,8%; y la tarifa promedio por habitación se ubicó en \$169.162.

⁹ Denominación otorgada por Cotelco en la encuesta efectuada.

Gráfico 19

Porcentaje de ocupación hotelera
Departamentos Nororiente y total muestra
Mensual. 2011



Fuente: Cotelco. Cálculos Centro Regional de Estudios Económicos, Bucaramanga. Banco de la República.

VIII. SISTEMA FINANCIERO

CAPTACIONES

El sistema financiero colombiano ha experimentado un proceso continuo de crecimiento tal como lo demostraron los indicadores de las captaciones. Los resultados de los últimos cinco años han venido superado lo del periodo inmediatamente anterior, lo que se tradujo en cifras constantemente positivas. Al evaluar los resultados al cierre de 2011, se observa que continuó la buena dinámica pese a la coyuntura económica mundial. Con un valor que sobrepasó en más de 20% los recursos captados en igual periodo de 2010, se superó los \$195 billones para el total nacional, por lo que se podría alcanzar en 2012 los \$200 billones de continuar la buena dinámica del sector. Además, la estabilidad de las tasas de interés del mercado ha generado un comportamiento relativamente similar en las operaciones de captación, al no presentarse grandes fluctuaciones como las experimentadas entre 2007 y 2009.

Captaciones del sistema financiero¹
Total nacional y Región Nororient
Saldos a diciembre. 2010 - 2011

Período	Total	Millones de pesos				
		Depósitos en cuenta corriente	CDT	Depósitos de ahorro	Cuentas de ahorro especial	Certificado de ahorro en valor real
Total Nacional						
Dic/2010	162.665.372	32.445.130	51.844.912	77.828.190	485.207	61.933
Dic/2011	195.354.969	35.541.485	63.535.963	95.687.226	549.831	40.464
Var. % 11/10	20,1	9,5	22,6	22,9	13,3	-34,7
Total Región Nororient						
Dic/2010	10.114.151	2.752.627	1.763.255	5.560.995	35.089	2.186
Dic/2011	11.442.433	3.236.205	1.902.134	6.264.962	37.104	2.029
Var. % 11/10	13,1	17,6	7,9	12,7	5,7	-7,2
Arauca						
Dic/2010	655.320	315.956	23.466	315.679	215	4
Dic/2011	778.318	361.635	27.799	388.554	326	4
Var. % 11/10	18,8	14,5	18,5	23,1	51,6	3,8
Boyacá						
Dic/2010	2.072.580	572.545	428.406	1.065.114	5.889	625
Dic/2011	2.410.830	686.678	454.204	1.263.987	5.318	643
Var. % 11/10	16,3	19,9	6,0	18,7	-9,7	3,0
Norte de Santander						
Dic/2010	1.763.900	441.400	370.534	944.685	6.556	726
Dic/2011	1.911.921	503.838	378.291	1.022.507	6.589	696
Var. % 11/10	8,4	14,1	2,1	8,2	0,5	-4,1
Santander						
Dic/2010	5.622.353	1.422.725	940.849	3.235.518	22.429	832
Dic/2011	6.341.365	1.684.055	1.041.840	3.589.914	24.871	686
Var. % 11/10	12,8	18,4	10,7	11,0	10,9	-17,6

¹ Comprende la suma de los depósitos en cuenta corriente, CDT, depósitos de ahorro, cuentas de ahorro especial, certificados de ahorro en valor real.

Incluye Bancos Comerciales, Corporaciones Financieras, Compañías de Financiamiento Comercial, Cooperativas Financieras, Organismos Cooperativos de Grado Superior.

En Arauca, corresponde solamente al reporte de Bancos Comerciales y Compañías de Financiamiento Comercial.

Fuente: Superintendencia Financiera. Cálculos Centro Regional de Estudios Económicos, Bucaramanga. Banco de la República

Por tipo de captación es claro que los depósitos de ahorro contribuyeron con la mayor participación de lo captado (49%) al acumular algo más de \$95 billones, lo que constituyó 114 pb más que un año atrás; cabe indicar que la tasa de crecimiento respecto a lo reportado en igual periodo de 2010 fue cercana a 23%. Seguidamente aparecieron los depósitos en CDT y las cuentas corrientes al crecer por encima de 22% y 9% respectivamente, superaron conjuntamente los \$99 billones; dicha cifra constituyó un crecimiento en valor absoluto de \$14,7 billones. Las Cuentas de ahorro

especial y los Certificados de ahorro en valor real contribuyeron colectivamente apenas con 0,3% del total de las captaciones del sistema financiero; asimismo, su comportamiento es inferior a lo registrado en las demás líneas de captación al presentar tasas de crecimiento correspondientemente de 13,3% y -34,7%.

En el ámbito Regional el sistema financiero captó un mayor volumen de capital al sobrepasar los \$11 billones, lo que constituyó un aumento de 13,1% respecto a lo indicado en 2010. Cabe señalar que esta tasa se redujo 110 pb, cifra que es inferior a la conseguida el año anterior, la cual había sido de 14% frente a la de 2009.

Las operaciones pasivas en Nororiente estuvieron representadas especialmente en los depósitos de ahorro los cuales reportaron más de \$6 billones, lo que constituyó cerca de 55% del total regional. Los depósitos en cuenta corriente alcanzaron más de \$3 billones representando 28,3% de las captaciones, este porcentaje es superior en 1 pp a lo de un año atrás.

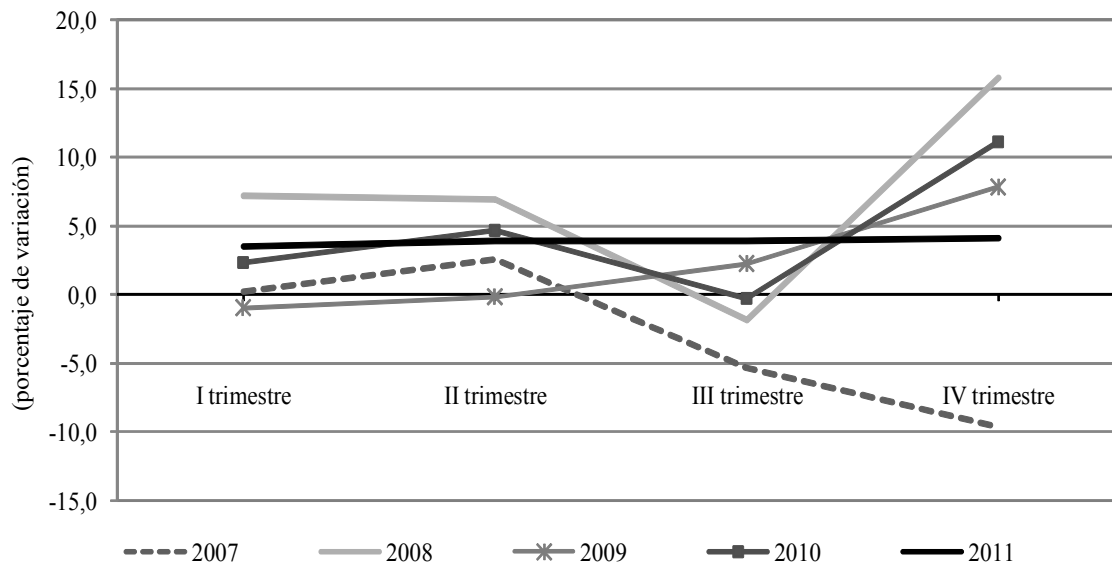
➤ **SANTANDER**

Gráfico 20

Variación trimestral de los saldos de las captaciones

Santander

Marzo 2007 - diciembre 2011



Fuente: Superintendencia Financiera. Cálculos Centro Regional de Estudios Económicos, Bucaramanga. Banco de la República

Las cifras de captación en el departamento fueron positivas al mantener un rango de crecimiento entre 3,5% y 4,1% trimestral, a lo largo de 2011. Frente a lo reportado en años anteriores se evidenció una amplia diferencia en las tasas de crecimiento ya que en algunos trimestres de 2007 y 2008 se registraron movimientos a la baja, mientras

que para los años siguientes la tendencia fue continuamente positiva. Por otra parte, la dinámica ascendente observada entre 2008 y 2010 no fue notoriamente superior en 2011, aunque se mantuvo cerca de los rangos observados en los tres trimestres anteriores de este mismo año. Dentro del total nacional el departamento prácticamente mantuvo su contribución al reducirse apenas 21 pb al pasar de 3,5% a 3,3%. Las cifras de la economía Santandereana han contribuido para que el ahorro se ampliara y alcanzara valores significativos al ser considerablemente mayor que en años anteriores.

Por tipo de captación en Santander sobresalieron las cuentas de ahorro que al igual que la tendencia nacional, fue la línea que mayor capital alcanzó al registrar una participación de 56,6% de las operaciones pasivas departamentales. Los depósitos en cuenta corriente lograron ampliar su contribución al pasar de 25,3% en 2010 a 26,6% en 2011. Asimismo, el buen comportamiento se repitió en los depósitos en CDT y las cuentas de ahorro especial que se ampliaron a tasas prácticamente similares (10,9%), lo que representó una contribución respectivamente de 16,4% y 0,4%.

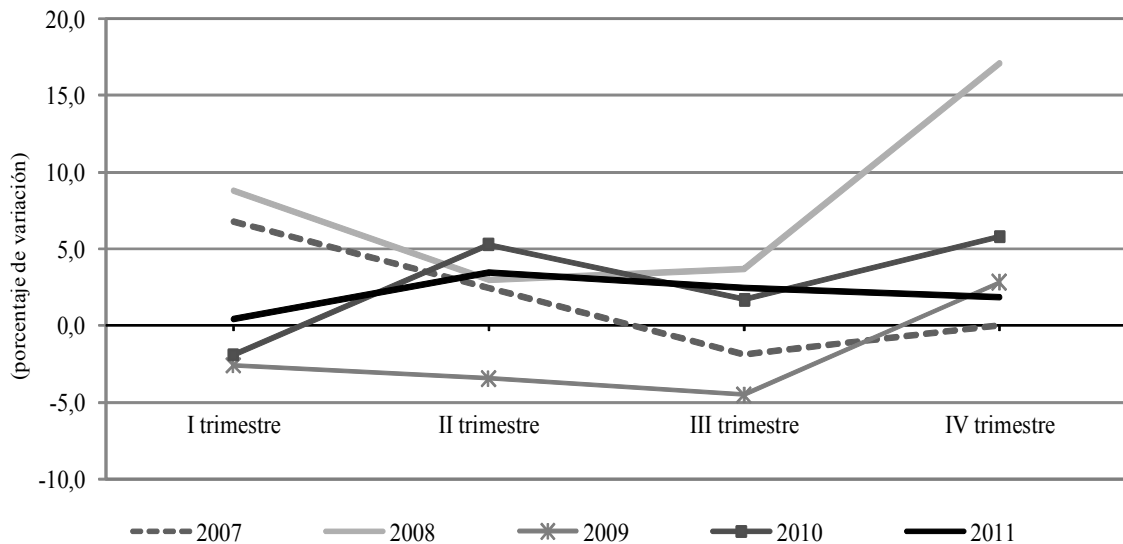
➤ NORTE DE SANTANDER

Las operaciones de captación pese a que aumentaron el valor de los recursos, redujeron su tasa de crecimiento al cierre de 2011. Se obtuvo un capital total de \$1,9 billones lo que representó un 8,4% más que en comparación al año anterior. Adicional a esto, la participación nacional del departamento se ubicó en cerca de 1%. Los depósitos de ahorro y en cuenta corriente aportaron los valores más altos de las operaciones totales del departamento al participar con 53,5% y 26,4% respectivamente. Asimismo, se ampliaron con respecto a lo obtenido un año atrás al pasar de \$944 mil a \$1 billón en el caso de las de ahorro y de \$441 mil a cerca \$504 mil en las corrientes. Seguidamente estuvieron los depósitos en CDT que participaron con 19,8%, levemente inferior que el año anterior. Por su parte, las cuentas de ahorro especial y los certificados de ahorro en valor real no alcanzaron el 1%.

La variación trimestral observada desde 2008 reveló que el último trimestre de cada año repuntó la tasa de crecimiento de las captaciones, con excepción de 2011, donde pasó de crecer a rangos de 2,4% en el tercer trimestre a 1,9% en el cuarto trimestre, tal como se observa en el Gráfico 21. De otra parte el repunte registrado en el último trimestre de 2008 es uno de los más altos de los últimos años ya que alcanzó un máximo de 17,1%.

Gráfico 21

**Variación trimestral de los saldos de las captaciones
Norte de Santander
Marzo 2007 - diciembre 2011**



Fuente: Superintendencia Financiera. Cálculos Centro Regional de Estudios Económicos, Bucaramanga. Banco de la República

➤ **BOYACÁ**

Durante los últimos años el sistema financiero del departamento ha arrojado cifras con una tendencia de crecimiento menor a la reportada en periodos anteriores. Al cierre de 2011 logró un aumento de 16,3% en relación al valor registrado en 2010. No obstante, la variación interanual 2009 – 2010 había sido de 8,9%. Los resultados registrados en los cuatro trimestres de 2011 indicaron una desaceleración permanente al comenzar el primero con un incremento de 9,2% y terminar con una cifra negativa de 1,9% respecto al periodo inmediatamente anterior.

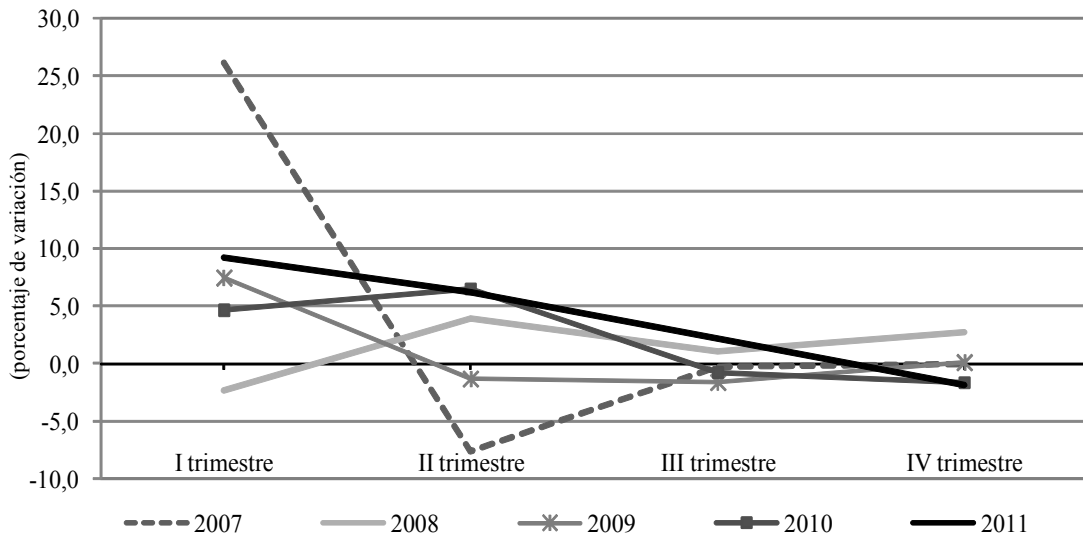
Por otra parte, debe destacarse también el comportamiento de las cuentas de ahorro las cuales al igual que el total nacional representaron el mayor capital de las operaciones pasivas al contribuir con el 52,4% con algo más de \$1 billón, lo que constituyó un 14,9% más que en 2010. Las cuentas corrientes ampliaron su participación al pasar de 26,6% a 28,5%. Caso contrario sucedió con los depósitos en CDT que aportación 183 pb menos que año anterior al situarse en 18,8%.

Gráfico 22

Variación trimestral de los saldos de las captaciones

Boyacá

Marzo 2007 - diciembre 2011



Fuente: Superintendencia Financiera. Cálculos Centro Regional de Estudios Económicos, Bucaramanga. Banco de la República

➤ ARAUCA

El valor de las captaciones obtenidas por el sistema financiero al cierre de 2011 reveló el buen comportamiento de la actividad en Arauca. El número de municipios con presencia bancaria ha mejorado, como resultado de mayor presencia a través de corresponsales no bancarios. Este elemento incidió para que las operaciones pasivas se situaran en \$778.318 millones lo que representó un 18,8% más que los saldos del año anterior.

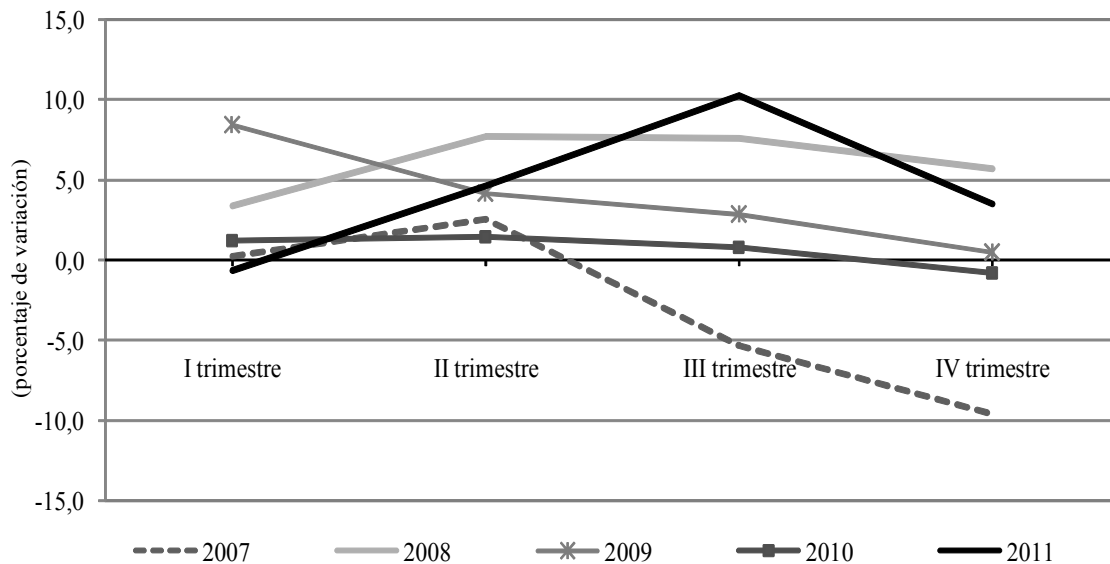
Al igual que los demás departamentos de la región Nororiental en Arauca la línea de mayor profundización financiera se estableció a través de las cuentas de ahorro. Dichas cuentas comprendieron el 50% del total de las captaciones y mejoró lo del año anterior. Las cuentas corrientes redujeron levemente su participación (175 pb) pese a que la tasa de crecimiento anual continuó siendo significativa al situarse en 14,5%. Los depósitos en CDT al ampliarse por encima de 18% lograron mantener su contribución en 3,6%. Con relación a las cuentas de ahorro especial que fomentan el ahorro de largo plazo, lograron crecer notoriamente (51,6%), pero aún no constituyen un valor importante del total de recursos captados en el departamento comprendiendo menos de 1%.

Gráfico 23

Variación trimestral de los saldos de las captaciones

Arauca

Marzo 2007 - diciembre 2011



Fuente: Superintendencia Financiera. Cálculos Centro Regional de Estudios Económicos, Bucaramanga. Banco de la República

El comparativo trimestral de los saldos de las captaciones señala una marcada diferencia entre 2008 y 2011. Las tasas de crecimiento son divergentes puesto que en el tercer trimestre de 2009 y 2010 fueron respectivamente de 2,9% y 0,8%, mientras que en 2011 consiguieron un máximo de 10,3%. No obstante, se observa una particularidad en la dinámica de las captaciones al presentar una tendencia descendente para el cuarto trimestre con tasas inclusive negativas como la registrada en 2010.

COLOCACIONES

De acuerdo a las cifras de la Superintendencia Financiera a nivel nacional el sector al cierre de 2011 continuó presentando un margen favorable respecto a lo obtenido un año atrás. La colocación de recursos a través de las diferentes líneas de crédito se situó en \$221 billones, lo que representó un 21,9% más que en igual periodo de 2010. Cabe señalar que un año atrás dicha variación para el periodo 2009 – 2010 había sido de 17,3%. Estos resultados señalan que la banca se ha fortalecido al presentar mayores volúmenes de capital y liquidez, manteniéndose al margen del impacto de los escenarios de riesgo en el mercado internacional.

Cartera del Sistema Financiero¹
Total nacional y Región Nororiental
Saldos a diciembre. 2010 - 2011

Período	Total	Créditos de vivienda	Créditos y Leasing de consumo	Microcréditos	Millones de pesos
					Créditos y leasing comerciales
Total Nacional					
Dic /2010	181.784.764	14.054.648	48.170.716	4.304.390	115.255.009
Dic / 2011	221.628.518	18.803.819	60.252.746	5.953.471	136.618.481
Var. % 11/10	21,9	33,8	25,1	38,3	18,5
Total Región Nororiental					
Dic /2010	9.960.369	846.446	3.411.058	841.277	4.861.588
Dic / 2011	12.990.257	1.233.630	4.288.443	1.053.190	6.414.994
Var. % 11/10	30,4	45,7	25,7	25,2	32,0
Arauca					
Dic /2010	284.296	9.017	112.542	36.483	126.255
Dic / 2011	434.936	13.139	141.334	49.099	231.364
Var. % 11/10	53,0	45,7	25,6	34,6	83,3
Boyacá					
Dic /2010	1.850.857	180.203	690.149	387.878	592.626
Dic / 2011	2.374.569	257.586	823.296	484.093	809.594
Var. % 11/10	28,3	42,9	19,3	24,8	36,6
Norte de Santander					
Dic /2010	1.797.176	185.039	731.788	154.904	725.445
Dic / 2011	2.246.667	273.533	936.161	186.246	850.728
Var. % 11/10	25,0	47,8	27,9	20,2	17,3
Santander					
Dic /2010	6.028.040	472.187	1.876.579	262.012	3.417.261
Dic / 2011	7.934.085	689.373	2.387.652	333.752	4.523.309
Var. % 11/10	31,6	46,0	27,2	27,4	32,4

¹Incluye Bancos Comerciales, Compañías de Financiamiento Comercial, Corporaciones Financieras y Organismos Cooperativos de grado Superior.

Fuente: Superintendencia Financiera. Cálculos Centro Regional de Estudios Económicos, Bucaramanga. Banco de la República

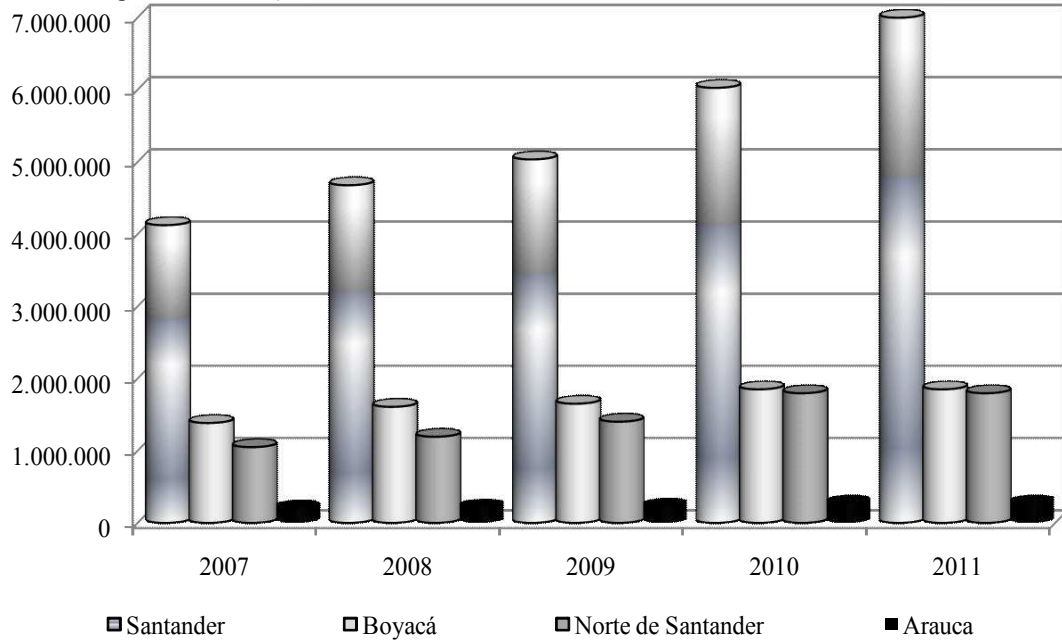
Por tipo de cartera los Créditos y leasing comercial representaron el 61,6% de la cartera total, por lo que continuó siendo la modalidad de las operaciones activas con mayor participación. Un año atrás dicha cifra había sido mayor al situarse en 63,4%; además, la tasa de crecimiento se situó en 18,5% al superar los \$136 billones. Le siguen los créditos y leasing de consumo que sobrepasaron los \$60 billones, lo que constituyó un 60,2% de las colocaciones; cabe destacar que dicha participación fue 69 pb mayor que un año atrás. El crédito de vivienda y el microcrédito aportaron un menor valor al registrar una contribución de 8,5% y 2,7% respectivamente. No

obstante, sus tasas de crecimiento con relación al año anterior estuvieron por encima de 30%.

Gráfico 24

**Composición de la cartera
Región Nororiente
Año completo. 2007 - 2011**

(millones de pesos corrientes)



Fuente: Superintendencia Financiera. Cálculos Centro Regional de Estudios Económicos, Bucaramanga. Banco de la República

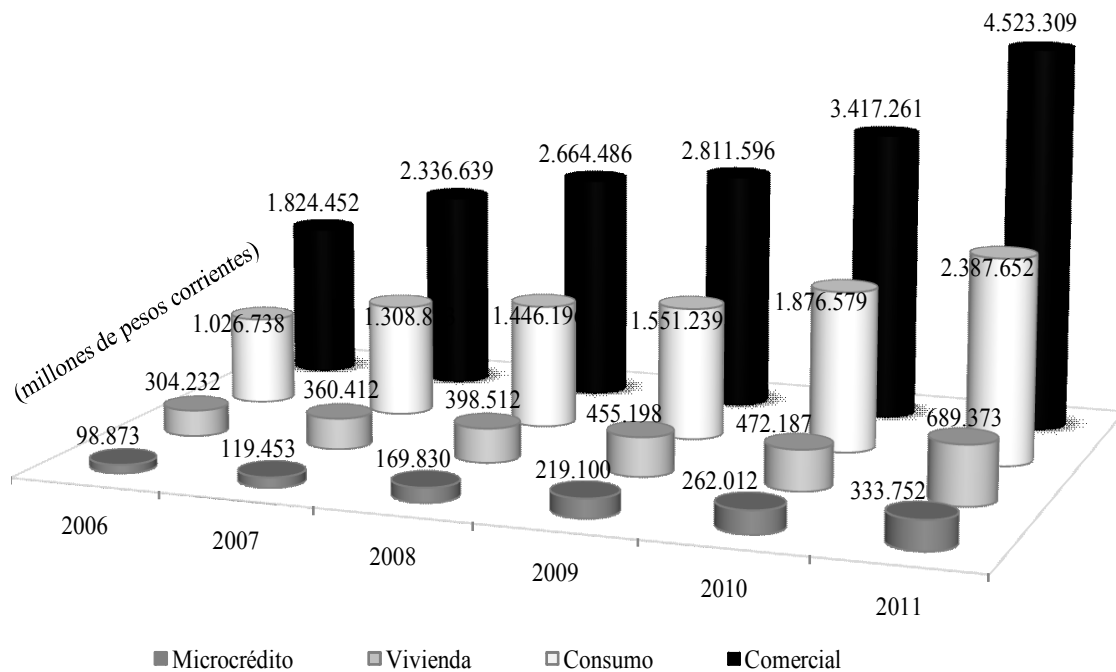
Los buenos resultados de las colocaciones mantienen la dinámica de años anteriores, ya que las operaciones de crédito se acercaron a \$13 billones, lo que constituyó un crecimiento de 30,4% respecto al año anterior. El comportamiento de la cartera en Nororiente se debe en cierta forma a las buenas cifras de la economía nacional y al buen desempeño de la Santandereana. Además, las tasas de interés activa o de colocación de los establecimientos de crédito no registraron fuertes cambios a lo largo de 2011. Por otra parte, el crédito comercial y el de consumo registraron los volúmenes más altos de recursos aprobados a través del sistema financiero al conseguir una participación respectiva de 49,4% y 33%. Adicional a esto, los créditos de vivienda y el microcrédito alcanzaron menores volúmenes de recursos, lo que contrastó con la dinámica que ha tenido el sector de la construcción en la región.

➤ **SANTANDER**

A través de las diferentes operaciones de crédito se alcanzaron importantes niveles de desembolso aprobados por el sistema financiero en Santander. Las colocaciones sumaron un valor cercano a los \$7 billones que representaron una variación absoluta cercana a los \$2 billones; esto se debe a la buena dinámica de los créditos comerciales y los de consumo, los cuales lograron un incremento promedio de 32,4% y 27,2% respectivamente. Este comportamiento creciente ha sido constante desde el año 2006 (Gráfico 25) siendo notoria la importancia de estos créditos dentro de la cartera total del departamento, ya que su participación de estos créditos al cierre de 2011 fue de 57% en el comercial y 30,1% en el de consumo.

Gráfico 25

**Saldos por tipo de cartera
Santander
Diciembre 2006 - 2011**



Fuente: Superintendencia Financiera. Cálculos Centro Regional de Estudios Económicos, Bucaramanga. Banco de la República

En lo que respecta a los de vivienda (cartera hipotecaria) el crecimiento continuó siendo moderado pese a que las tasas de interés permanecieron estables, además el comportamiento de la inflación se ubicó entre los rangos establecidos por la autoridad monetaria al situarse por debajo de 4% anual, por lo que no causó grandes cambios en los créditos liquidados en UVR. Cabe resaltar que los préstamos destinados para la financiación de Vivienda de interés social (VIS) fueron superados significativamente

por los no VIS. Adicional a esto, el porcentaje de la cartera hipotecaria vencida se redujo en comparación a lo registrado en 2010.

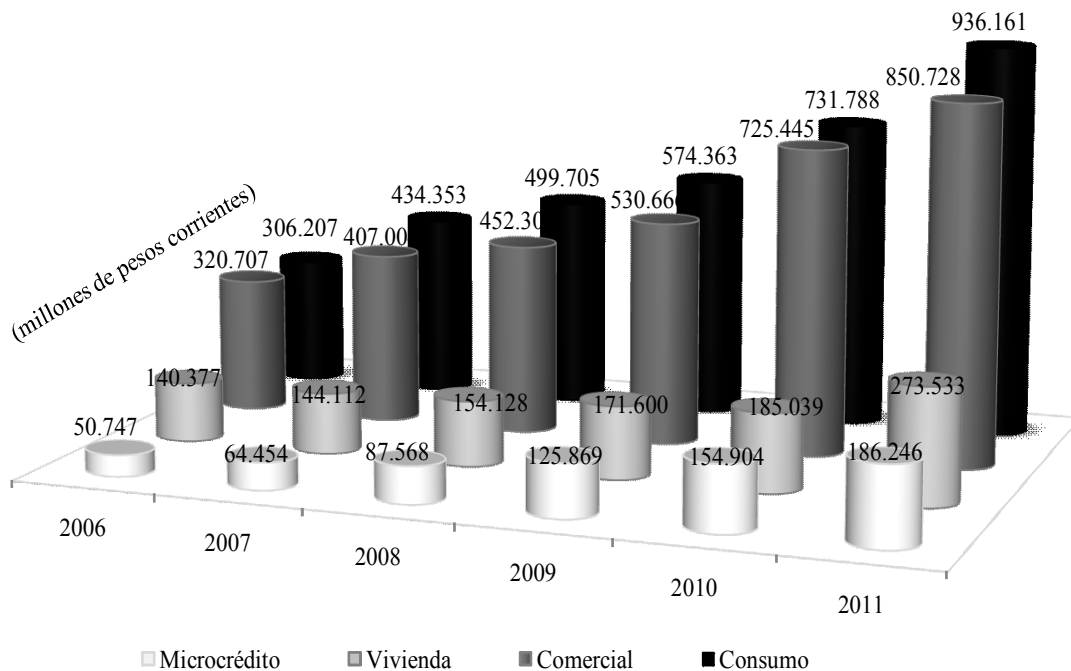
Con respecto al Microcrédito continuó siendo bajo en el departamento al indicar apenas una contribución de 4,2%, esta cifra fue similar a la alcanzada el año inmediatamente anterior. No obstante, la tasa de crecimiento se mantuvo por encima de 25%.

➤ **NORTE DE SANTANDER**

Las operaciones activas de los establecimientos financieros en el departamento revelaron un comportamiento positivo respecto a igual periodo de 2010. La tasa de crecimiento promedio anual de la cartera total desde 2006 se ubicó en 27%, lo que evidenció una buena dinámica de estas operaciones para Norte de Santander, pese a que la variación anual a diciembre de 2011 fue menor a la del periodo anterior.

Gráfico 26

Saldos por tipo de cartera
Norte de Santander
Diciembre 2006 - 2011



Fuente: Superintendencia Financiera. Cálculos Centro Regional de Estudios Económicos, Bucaramanga. Banco de la República

La línea de crédito con mayor incidencia sobre la cartera total fue crédito y leasing de consumo, puesto que contribuyó con 41,7% de las operaciones totales del departamento. Dicho comportamiento es contrario al observado para el promedio

nacional a raíz que como se mencionó anteriormente la cartera comercial fue la de mayor incidencia. Cabe anotar que la tasa de crecimiento promedio de los últimos cinco años de este rublo fue de 25,4%. La cartera comercial no se distanció mayormente de las cifras anteriores puesto que contribuyó con 37,9% al reportar recursos por \$850 mil millones. Sorprende el repunte de los créditos de vivienda la cual consiguió crecer 47,8% respecto a diciembre de 2010 y mejoró su participación al pasar de 10,3% del año anterior a 12,2% en 2011. Por su parte, los microcréditos pese a que promedian un aumento anual cercano a 30% solo representaron el 8,3% de la cartera total.

➤ **BOYACÁ**

La colocación de recursos a lo largo de 2011 en el departamento continuó creciendo frente a los resultados obtenidos en 2010. Con un capital que superó los \$2 billones consiguió un incremento de 28,3% frente al año anterior; asimismo, promedió un crecimiento anual para los últimos cinco años de 18,2%, el más bajo de la regional, pero es el segundo departamento con mayor volumen de recursos captados en Nororiente, superando a Norte de Santander y Arauca.

Las operaciones de Leasing de consumo al igual que el comercial consiguieron prácticamente la misma participación de la cartera total, al contribuir con el 37% del crédito aprobado por el sistema financiero, siendo significativo en el primer rubro por el incremento registrado (19,3%) para este último año.

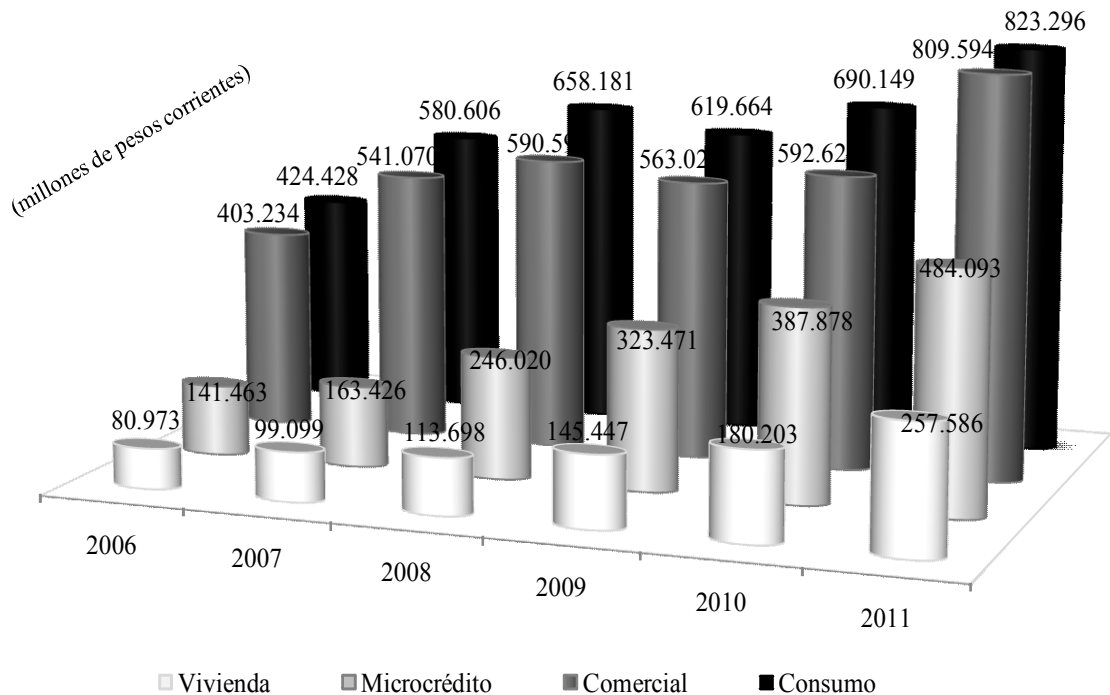
El valor de las operaciones de vivienda continuó creciendo a razón del año anterior, la cual obtuvo una variación absoluta con más de \$77 mil millones, por lo que es el incremento porcentual más alto reportado en Boyacá. La línea de los microcréditos se ha ampliado por encima de 25% respecto a lo conseguido el año anterior, lo que evidencia una dinámica creciente; siendo notoria desde 2006 y especialmente en relación al crecimiento obtenido en 2008 el cual sobrepasó el 50% (Gráfico 27).

Gráfico 27

Saldos por tipo de cartera

Boyacá

Diciembre 2006 - 2011



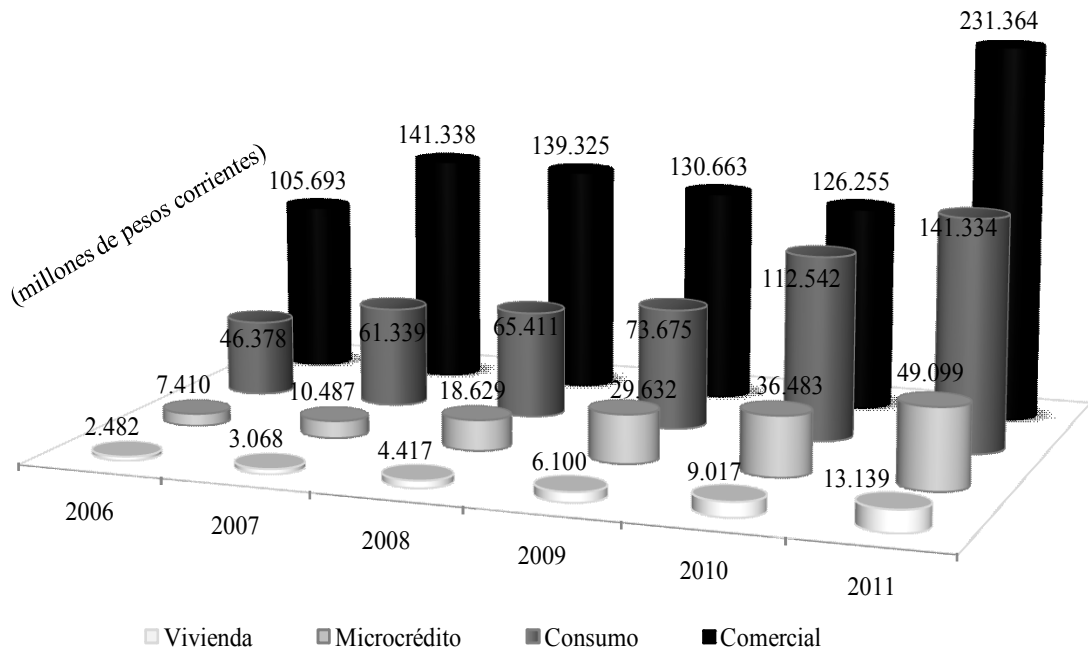
Fuente: Superintendencia Financiera. Cálculos Centro Regional de Estudios Económicos, Bucaramanga. Banco de la República

➤ **ARAUCA**

Respecto las operaciones activas del departamento se alcanzó un importante incremento en el crédito de consumo durante de 2011, al registrar una variación absoluta por arriba de \$150 mil millones; dicha tendencia es similar a la observada en el promedio nacional. La tasa de crecimiento para el último año es la más alta en la regional, además de promediar un aumento anual desde 2006 de 23%. El crédito comercial es la línea con mayor peso sobre las captaciones de Arauca, puesto que aportó el 53,2%. Cabe resaltar que en igual periodo de 2010 estas representaron más de 44%; la tasa de crecimiento anual para 2011 es superior a 80%. Los créditos de consumo, microcréditos y vivienda reportaron participaciones respectivas de 32,5%, 11,3% y 3%.

Gráfico 28

Saldos por tipo de cartera
Arauca
Diciembre 2006 - 2011



Fuente: Superintendencia Financiera. Cálculos Centro Regional de Estudios Económicos, Bucaramanga. Banco de la República

El crédito de consumo después de 2009 obtuvo notorias tasas de crecimiento hasta llegar a 25,6% en 2011. Los microcréditos superaron notoriamente al crédito de vivienda debido a que aportaron el 11,3% en el departamento, mientras que el de vivienda llegó solo a 3%.

IX. MERCADO LABORAL

Cuadro 10

Indicadores de empleo Total Total 24 Áreas y ciudades metropolitanas Bucaramanga¹, Cúcuta² y Tunja Octubre - Diciembre. 2010- 2011

Concepto	Octubre-Diciembre 2010	Octubre-Diciembre 2011
	Total 24 Ciudades	
Porcentaje de población en edad de trabajar	80,1	80,4
Tasa global de participación	66,0	67,5
Tasa de ocupación	58,6	60,5
Tasa de desempleo	11,2	10,4
Tasa de subempleo subjetivo	30,5	30,1
Tasa de subempleo objetivo	13,1	12,6
Población en edad de trabajar	22.546	22.853
	Bucaramanga	
Porcentaje de población en edad de trabajar	81,3	81,6
Tasa global de participación	69,8	71,9
Tasa de ocupación	62,4	65,4
Tasa de desempleo	10,7	9,0
Tasa de subempleo subjetivo	36,0	36,8
Tasa de subempleo objetivo	13	13
Población en edad de trabajar	1.018	1.028
	Cúcuta	
Porcentaje de población en edad de trabajar	77,3	77,7
Tasa global de participación	61,3	67,8
Tasa de ocupación	52,2	58,7
Tasa de desempleo	14,7	13,3
Tasa de subempleo subjetivo	33,0	29,7
Tasa de subempleo objetivo	11,2	12,5
Población en edad de trabajar	767	777
	Tunja	
Porcentaje de población en edad de trabajar	78,4	78,7
Tasa global de participación	60,3	63,8
Tasa de ocupación	53,3	56,6
Tasa de desempleo	11,6	11,2
Tasa de subempleo subjetivo	28,4	20,1
Tasa de subempleo objetivo	11,9	9,3
Población en edad de trabajar	165	168

1. comprende los municipios de Bucaramanga, Floridablanca, Girón y Piedecuesta

2. Comprende los municipios de Cúcuta, Villa del Rosario, Los Patios y el Zulia.

* Datos de población en miles de personas

Fuente: DANE-GEIH. Cálculos Centro Regional de Estudios Económicos, Bucaramanga. Banco de la República.

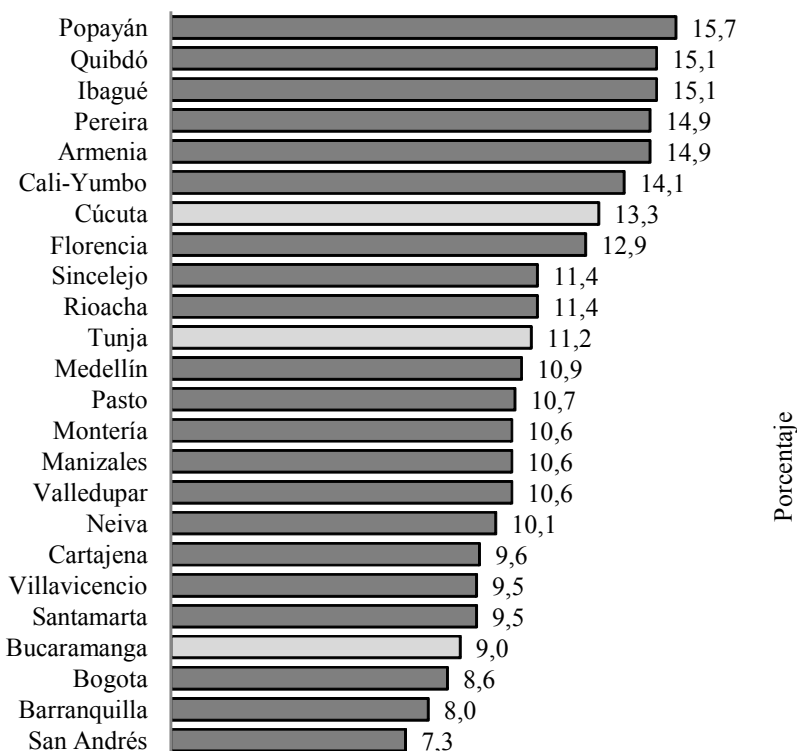
De acuerdo a los datos suministrados por el Departamento Administrativo Nacional de Estadísticas (DANE) en la Gran encuesta integrada de hogares (GEIH), el desempleo para las 24 principales ciudades del país continuó su tendencia decreciente

en el último trimestre de 2011, al reducirse en 80 pb respecto a igual periodo del año anterior. El aparato productivo nacional logró aumentar en 1,9 pp la tasa de ocupación. La Tasa global de participación (TGP) se incrementó en 1,5 pp, a partir de un incremento mayor de la Población económicamente activa –PEA– (4,1%) sobre la población en edad de trabajar (1,7%); sin embargo, dicha ampliación fue inferior a los empleos generados y por ello el aumento en la tasa de ocupación y la disminución de la tasa de paro. Tanto el desempleo objetivo como subjetivo presentaron disminuciones de 40 y 50 pb respectivamente.

San Andrés se mantiene como la ciudad de mejor desempeño nacional, con la menor tasa de desempleo (7,3%); por su parte Popayán es la ciudad con mayores dificultades en la generación de puestos de trabajo (15,7%) seguida de Quibdó e Ibagué con 15,1%.

Gráfico 29

**Tasa de desempleo IV trimestre de 2011
24 ciudades Colombianas**



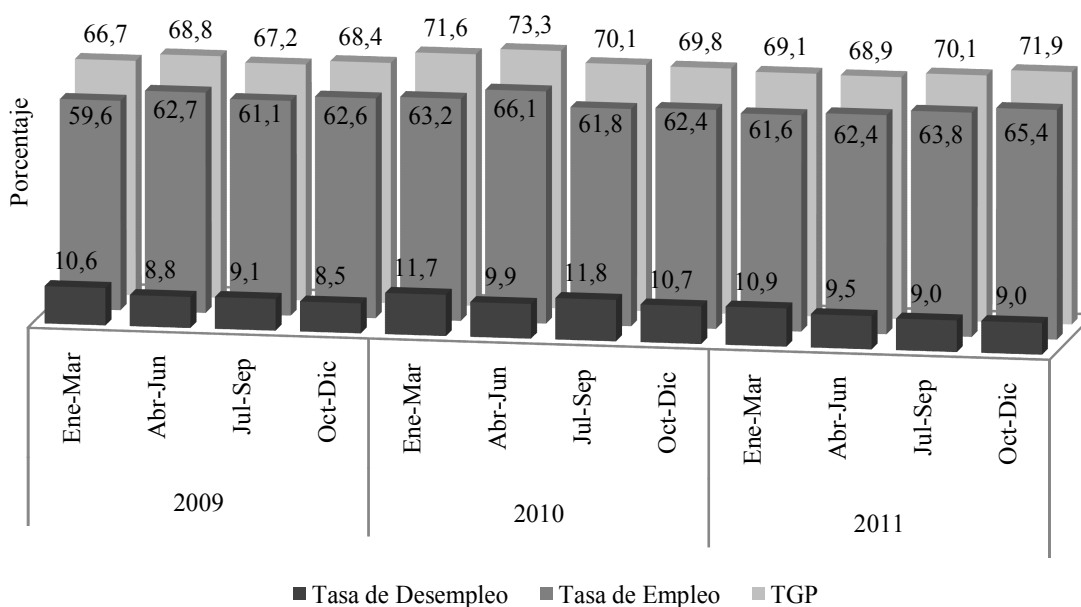
Fuente: DANE-(GEIH)

Las ciudades de Nororiente se encuentran en diferentes espacios y grupos de acuerdo a la medición realizada para el desempleo. El Área Metropolitana de Bucaramanga (AMB) es la ciudad de la región que menor tasa de paro reportó para el último trimestre de 2011(1,4 pp menos que el total de las 24 principales ciudades del país), ello la ubicó en el cuarto lugar en la escala nacional solo superada por San Andrés,

Barranquilla y Bogotá; en este caso la ciudad conservó su posición respecto al trimestre inmediatamente anterior, dado que se mantuvo en niveles del 9% y por consiguiente entre el grupo de ciudades con desempleo de un dígito. Respecto a 2010, se presentó una ampliación de la PEA de 4,3% y un incremento de la Población en edad de trabajar (PET) de 1,4%, lo cual elevó la TGP 2 pp hasta 71,9%. A esto se le sumó la disminución de 80 pb en el desempleo objetivo, no obstante el desempleo subjetivo se incrementó en igual puntuación y se convirtió en noticia negativa en la materia para la ciudad.

Gráfico 30

**Tasa global de participación, tasa de desempleo y tasa de ocupación
Bucaramanga
Trimestral 2009-2011**



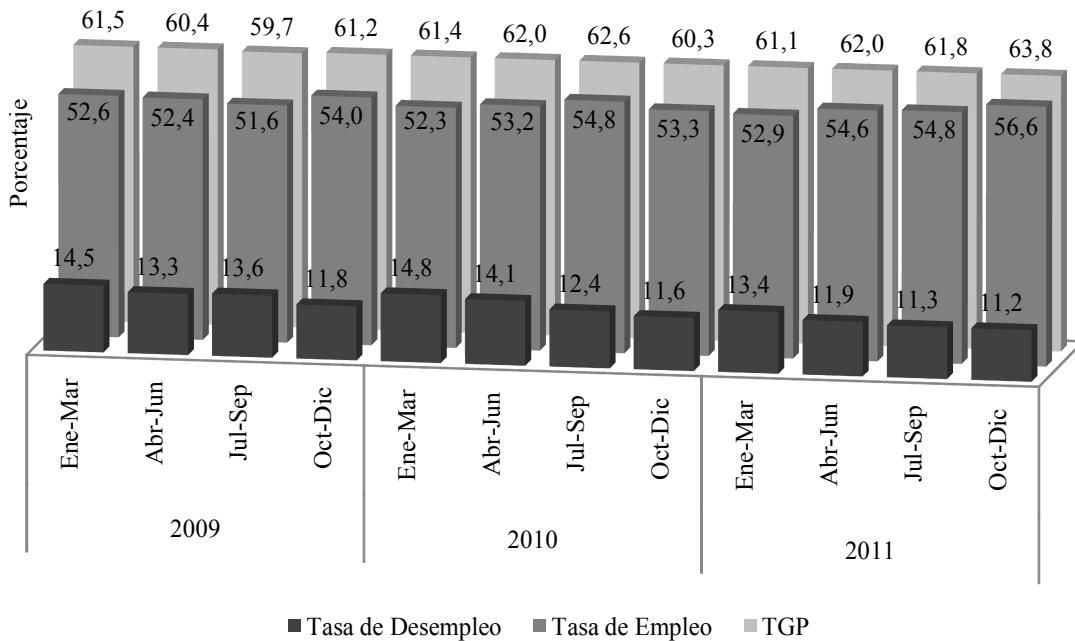
Fuente: DANE -(GEIH). Cálculos Centro Regional de Estudios Económicos, Bucaramanga. Banco de la República.

Tunja por su parte se encuentra ubicada en el grupo de ciudades con desempleo superior a 10% pero inferior a 12%, en donde la desocupación no es tan crónica pero aún permanece alta. En este caso, la ciudad ocupó el puesto 14 en el total nacional al obtener 11,2% es decir 80 pb por encima del promedio de las 24 ciudades de Colombia, descendiendo cuatro posiciones respecto al trimestre inmediatamente anterior; pese a su reducción de 10 pb, fue mínima en comparación de las ciudades que lograron superarla en esta ocasión. En relación a igual periodo de 2010, se presentó una leve disminución de 35 pb, que para el caso específico de la ciudad se explicó en un incremento superior de de la PEA (8,1%) en relación a la PET (2,1%);

esto significó un aumento de 3,5 pp en la TGP. Sin embargo, tanto el subempleo subjetivo como el objetivo lograron reducciones de 8,2 y 2,6 pp.

Gráfico 31

**Tasa global de participación, tasa de desempleo y tasa de ocupación
Tunja
Trimestral 2009-2011**

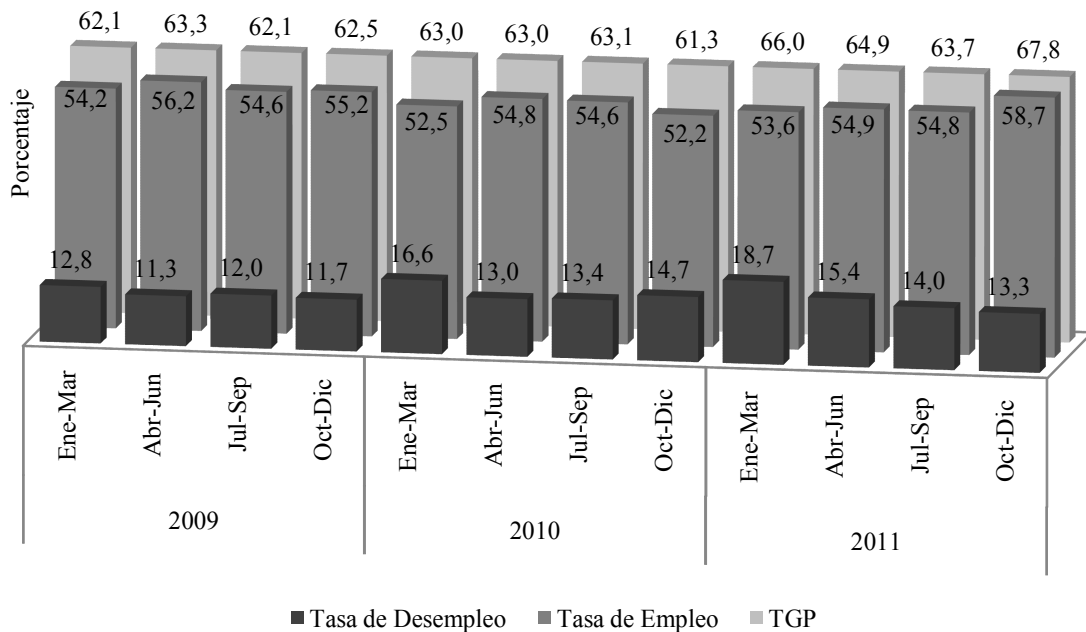


Fuente: DANE -(GEIH). Cálculos Centro Regional de Estudios Económicos, Bucaramanga. Banco de la República.

En tanto, el Área metropolitana de Cúcuta (AMC) se mantiene entre las ciudades de mayor desempleo con una tasa de paro de 13,3%, es decir 2,9 pp por encima de la media nacional y ubicada en el puesto 18 entre las 24 ciudades colombianas. Es de resaltar como positivo que sus indicadores se encuentran con tendencia a la baja a lo largo de 2011 y en comparación con igual periodo de 2010 obtuvo una reducción de 1,4 pp que no fue suficiente para lograr una disminución en el número de desocupados pues la TGP se incrementó en 6,5 pp como resultado del aumento de la PEA en 12,7% y de 1,9% en la PET. Las tasas de subempleo objetivo y subjetivo mostraron comportamientos contrarios al crecer el primero 1,3 pp mientras decreció el segundo 3,3 pp.

Gráfico 32

**Tasa global de participación, tasa de desempleo y tasa de ocupación
Cúcuta
Trimestral 2009-2011**



Fuente: DANE -(GEIH). Cálculos Centro Regional de Estudios Económicos, Bucaramanga. Banco de la República.

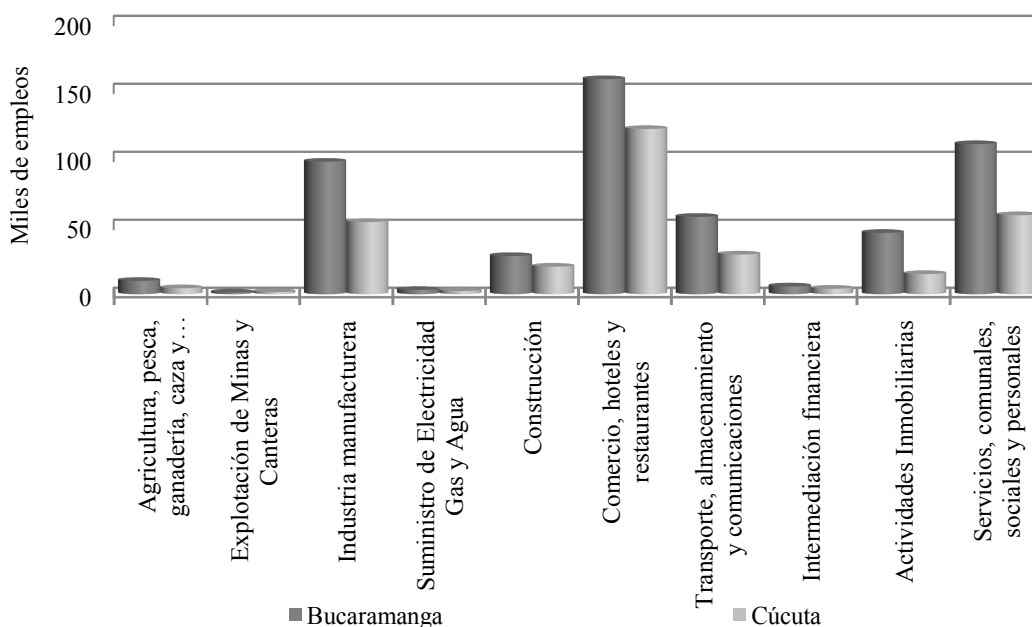
EMPLEO SECTORIAL

El mayor consumo de mano de obra para el AMB se mantuvo en los sectores tradicionales de Comercio, hoteles y restaurantes (CHR) con 30,4%; Servicios comunales, sociales y personales (SCSP) 19,8% y la Industria manufacturera (IM) 20,6% que sumados obtienen el 70,8% de la demanda de empleo de la ciudad, dato que decreció 1,2 pp respecto al trimestre inmediatamente anterior y de igual forma frente a 2010, a partir de una disminución de 7,8 mil y 9,1 mil empleos en las actividades mayoritarias respectivamente. Para el caso del AMC, estos mismos sectores son los que lideran la demanda de empleo con 38%, 19,2% y 17% en igual orden de importancia. Sumados obtienen el 74,3% del total del empleo de la ciudad, lo cual significó un incremento de 1 pp respecto al tercer trimestre de 2011 mientras que disminuyó 10 pb respecto a igual periodo del año anterior, a pesar que dichos sectores reportaron incrementos en sus puestos de trabajo.

Población Ocupada, según rama de actividad económica

Bucaramanga y Cúcuta

Octubre-Diciembre de 2011



Fuente: DANE -GEIH. Cálculos Centro Regional de Estudios Económicos, Bucaramanga. Banco de la República.

Por su parte, la mayor tasa de desocupación sectorial generalmente se presenta en los sectores más representativos en la demanda de empleo, fenómeno identificado en boletines anteriores, debido a que resultan ser dichas actividades a las que la gente se dedica con mayor frecuencia, dadas las amplias posibilidades de obtener ocupación. En el caso del AMB, la desocupación sigue el mismo orden CHR (28,1%), SCSP (22%) e IM (18,6%), con tasas de recambio¹⁰ de 18,1%, 9,4% y 7,8% respectivamente, lo cual indica que por cada 100 personas empleadas en el sector CHR, 18 se encuentran esperando la oportunidad de obtener un empleo en él.

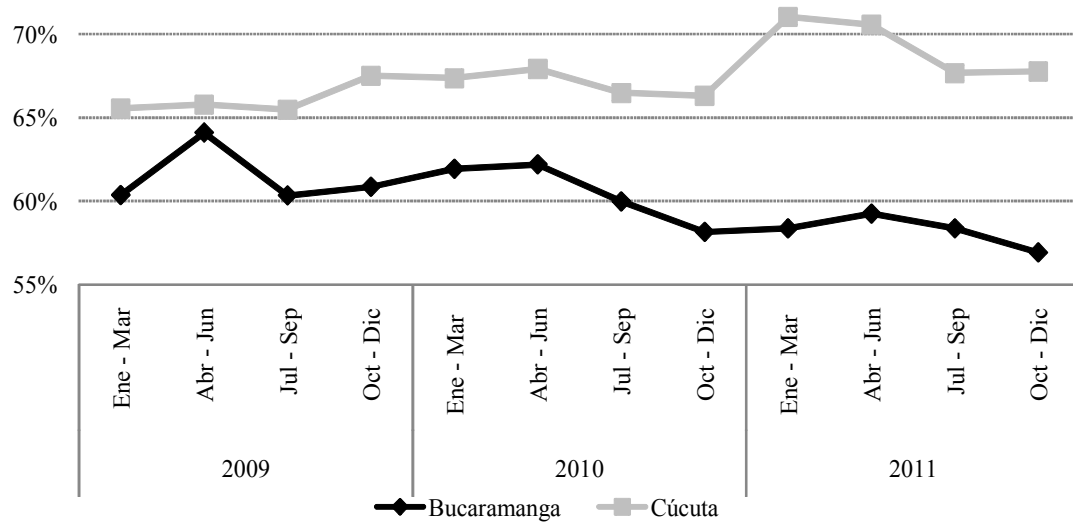
INFORMALIDAD

Según los datos emitidos por el DANE en la GEIH, la informalidad medida para empresas hasta cinco trabajadores experimentó diferentes comportamientos en las dos ciudades de Nororiente incluidas en el estudio. En el AMB, se obtuvo una reducción de 1,2 pp de forma interanual y de 1,4 pp respecto al trimestre anterior, al obtener 56,9%, con lo que se alcanzó el punto más bajo registrado desde 2009. Estos buenos resultados se obtuvieron a partir de incrementos superiores del empleo formal sobre los informales, que también crecieron.

¹⁰ Se ha denominado tasa de recambio a la relación entre personas desempleadas respecto al número total de personas empleadas.

Gráfico 34

**Población total informal ocupada, para empresas hasta 5 trabajadores
Bucaramanga y cúcuta
2009-2011**



Fuente: Dane - (GEIH). Cálculos Centro Regional de Estudios Económicos, Bucaramanga. Banco de la República.

El AMC obtuvo una tasa de empleo informal de 67,8%, con lo cual presentó un incremento interanual de 1,5 pp y de estabilidad en relación al trimestre anterior (10 pb.); como resultado de un aumento simultáneo de formalidad e informalidad. Respecto a 2010, se obtuvieron tasas de crecimiento de 14,6% y 9,6% en empleos formales e informales respectivamente; en este mismo orden frente al trimestre anterior se presentó un ascenso de 7,8% y 7,4%. Estos resultados indican que aunque el aparato productivo da señas de una mejoría, tendrá que realizar mayores esfuerzos para disminuir el fenómeno en la ciudad.

X. PRECIOS

El Índice de precios al consumidor (IPC) total nacional registró un aumento mensual de 0,4% y una variación a doce meses de 3,7%, cumpliendo con las expectativas de inflación planteadas por el Banco de la República, ya que la meta de inflación para 2011 estuvo en un rango entre 3% y 5% anual. Un año atrás se habían obtenido cifras respectivamente de 0,6% y 3,2%.

En diciembre los nueve grupos de la canasta familiar consignaron alzas mensuales en sus precios, donde se destacan Comunicaciones (1,3%), Diversión (1,2%), Alimentos (0,6%) y Vivienda (0,4%) como las divisiones de gasto que reportaron mayores incrementos. De otro lado el acumulado en año completo reveló que Diversión obtuvo un comportamiento descendente al alcanzar un total de -0,3%. Las demás divisiones del IPC indicaron incrementos inferiores a 6% como alimentos (5,2%), Educación (4,6%) y Vivienda (3,8%).

Cuadro 11

Variación mensual y anual, y contribución a la variación Según grupos de bienes y servicios Diciembre 2011

Grupos	Ponderación	Bucaramanga			Cúcuta			Tunja		
		Variación Mensual (%)	Variación anual (%)	Contribución variación anual (*)	Variación Mensual (%)	Variación anual (%)	Contribución variación anual (*)	Variación Mensual (%)	Variación anual (%)	Contribución variación anual (*)
Alimentos	28,2	1,0	7,7	2,2	0,4	6,1	1,7	-1,2	6,4	1,8
Vivienda	30,1	0,4	5,0	1,5	0,4	6,7	2,1	0,3	3,7	1,1
Vestuario	5,2	0,2	1,1	0,1	0,1	6,3	0,3	0,1	1,1	0,1
Salud	2,4	0,3	3,0	0,1	-0,2	2,9	0,1	0,2	3,7	0,1
Educación	5,7	0,0	4,1	0,2	0,0	3,7	0,2	0,0	5,3	0,3
Diversión	3,1	0,1	0,1	0,0	0,1	-2,0	-0,1	0,3	-0,3	0,0
Transporte	15,2	1,1	6,7	1,0	0,5	0,1	0,0	0,7	4,3	0,6
Comunicaciones	3,7	0,0	6,4	0,2	0,0	0,8	0,0	0,0	0,6	0,0
Otros gastos	6,4	0,2	3,6	0,2	0,1	3,7	0,2	0,2	2,9	0,2
Total	100,0	0,6	5,8	5,8	0,4	5,0	5,0	-0,1	4,3	4,3

(*) Permite medir el aporte en puntos porcentuales de cada nivel jerárquico a la variación del mes.

Fuente: DANE. Base diciembre de 2008=100. Cálculos Centro Regional de Estudios Económicos, Bucaramanga. Banco de la República.

Para las ciudades que hacen parte de la regional se encontró que Bucaramanga consignó los mayores índices del IPC total, a raíz que acumuló un comportamiento mensual de 0,6% y anual de 5,8%, mientras que Cúcuta llegó respectivamente a 0,4% y 5%, y en Tunja -0,1 y 4,3%. Cabe señalar que el resultado para las ciudades de la región fue superior al promedio nacional; dicha situación fue similar un año atrás para Bucaramanga, donde el promedio nacional registró 3,2% mientras que en la ciudad llegó a 3,9%.

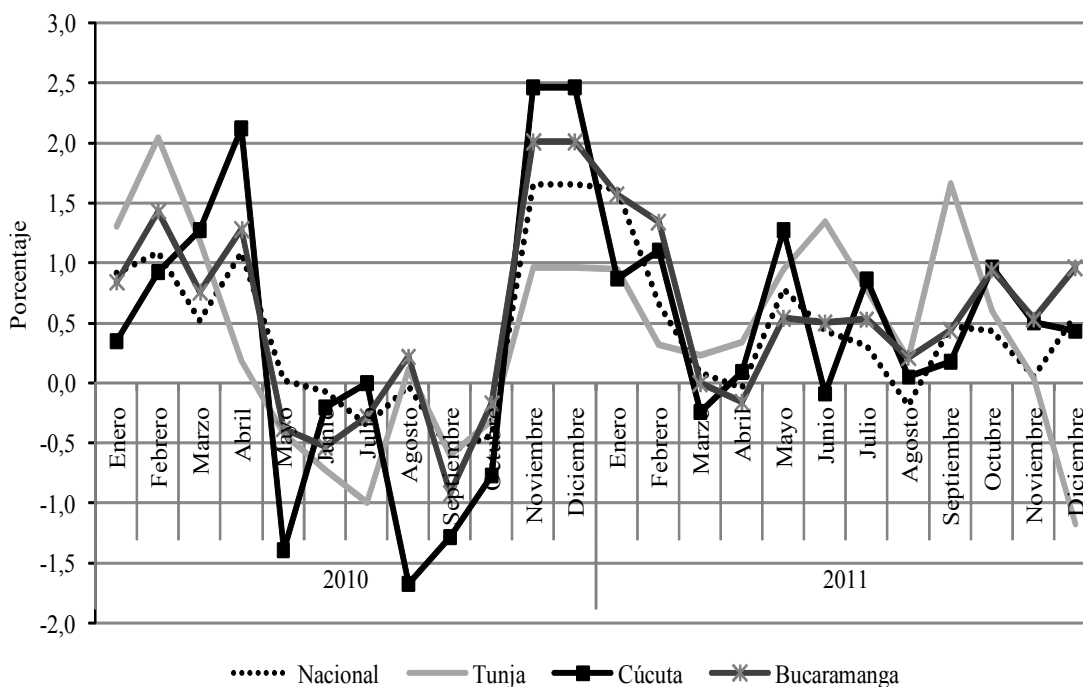
ANÁLISIS SEGÚN GRUPO DE GASTO

➤ ALIMENTOS

El grupo de gasto Alimentos presentó un mayor crecimiento a raíz de los distintos factores que afectaron los precios como clima, vías y los incrementos de la gasolina. La dinámica de este grupo en la región a lo largo de 2011 obtuvo los índices más altos en orden mensual y anual para Bucaramanga con 1% y 7,6% respectivamente. Por su parte Cúcuta alcanzó 0,4% y 6,1% y Tunja -1,2% y 6,3%. La fuerte ola invernal produjo una reducción en el abastecimiento de alimentos en la mayoría de regiones del país por los daños ocasionados al sistema vial, por la inundación de cultivos transitorios y permanentes y los problemas fitosanitarios. Dentro de los subgrupos más afectados en este año se encuentran frutas, tubérculos, alimentos varios y lácteos, grasas y huevos.

Gráfico 35

**Evolución mensual del comportamiento del grupo de gasto de alimentos
Nacional, Cúcuta, Bucaramanga y Tunja
Enero 2010 - diciembre 2011**



Fuente: DANE. Cálculos Centro Regional de Estudios Económicos, Bucaramanga. Banco de la República.

El comportamiento mensual observado desde enero de 2010 mostró mayor variación en Cúcuta, donde se alcanzaron altos incrementos y disminuciones mensuales a lo largo de dicho periodo. Mientras que en agosto de 2010 los precios de los alimentos en la ciudad fronteriza obtuvieron un comportamiento con tendencia negativa en Bucaramanga, Tunja y el Total nacional la tendencia fue en sentido contrario con leves incrementos. Los impactos del invierno a finales de 2010 generaron una

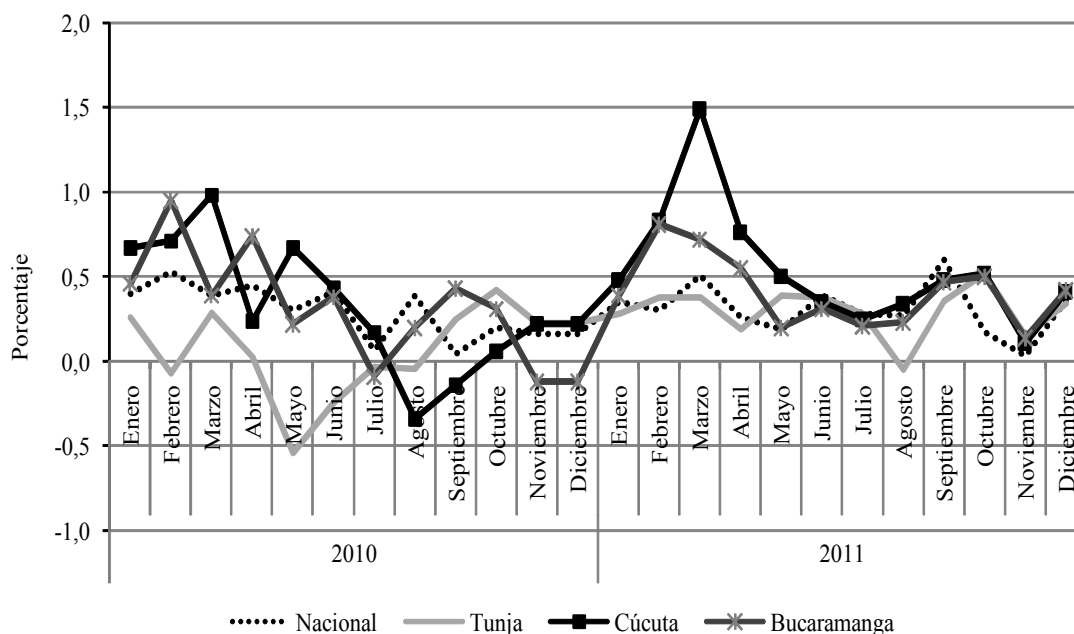
disminución de la oferta y alzas en los precios de algunos alimentos. Cabe resaltar que el último mes de 2011 Tunja registró una fuerte caída en la variación mensual del grupo de Alimentos como consecuencia de una importante oferta, lo que jalonó el precio a la baja.

➤ VIVIENDA

Fue uno de los segmentos más volátiles dentro de los componentes de la canasta básica familiar. El auge de la construcción, la demanda creciente de vivienda y la buena dinámica de las inmobiliarias pueden ser algunos de los aspectos que han incidido para que este rubro sea creciente, incluso por encima de la inflación total. Las cifras más altas se registraron en Cúcuta, donde se presentó una variación mensual de 0,4% y anual de 6,7%; en Bucaramanga se alcanzó 0,4% mensual y 5% anual; por su parte en Tunja las cifras se ubicaron de forma correspondiente en 0,3% y 3,7%. Cabe indicar que la dinámica de este grupo en los últimos meses de 2011 ha sido similar en todas las ciudades de la región e inclusive con la cifra nacional. Además, estos resultados no se apartan de lo indicado en 2010 debido a que este grupo continuó siendo uno de los más crecientes, particularmente en las capitales de los Santanderes.

Gráfico 36

Evolución mensual del comportamiento del grupo de gasto de vivienda Nacional, Cúcuta, Bucaramanga y Tunja Enero 2010 - diciembre 2011



Fuente: DANE. Cálculos Centro Regional de Estudios Económicos, Bucaramanga. Banco de la República.

Por otra parte, dentro de los segmentos que componen el grupo de Vivienda, se observó que para el total nacional se reportaron altos crecimientos en el gasto de

servicios públicos con una variación mensual de 0,9% y anual de 6,1%. Le siguieron en su orden gastos de ocupación (0,2% y 3,4%); artículos para limpieza (0,4% y 2,6%) y ropa del hogar (-0,1% y 2,5%).

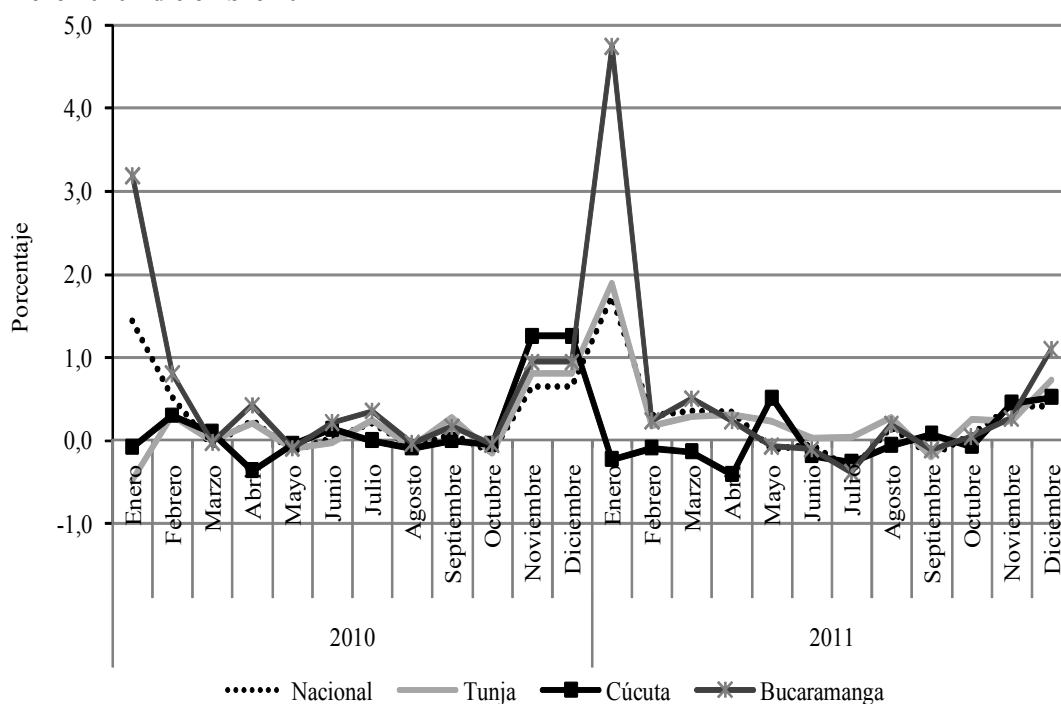
➤ TRANSPORTE

Compuesto por las divisiones de transporte personal y transporte público, el total nacional reveló que los mayores incrementos mensuales y anuales se dieron en el segundo segmento con 1% y 6,1% respectivamente. El transporte personal alcanzó -1% mensual y 0,5% anual.

Las variaciones anuales más altas de este grupo de la canasta básica familiar se consignaron principalmente en Bucaramanga, particularmente en enero de 2010 (3,2%) y 2011 (4,7%), superando notoriamente a las demás ciudades de la región. Tunja registró un comportamiento similar al total nacional a lo largo de dicho periodo. Asimismo, en Cúcuta el gasto en transporte no fue notoriamente diferente puesto que se presentaron pocas variaciones mensuales mínimas con algunos periodos de fluctuación superiores.

Gráfico 37

Evolución mensual del comportamiento del grupo de gasto de transporte Nacional, Cúcuta, Bucaramanga y Tunja Enero 2010 - diciembre 2011



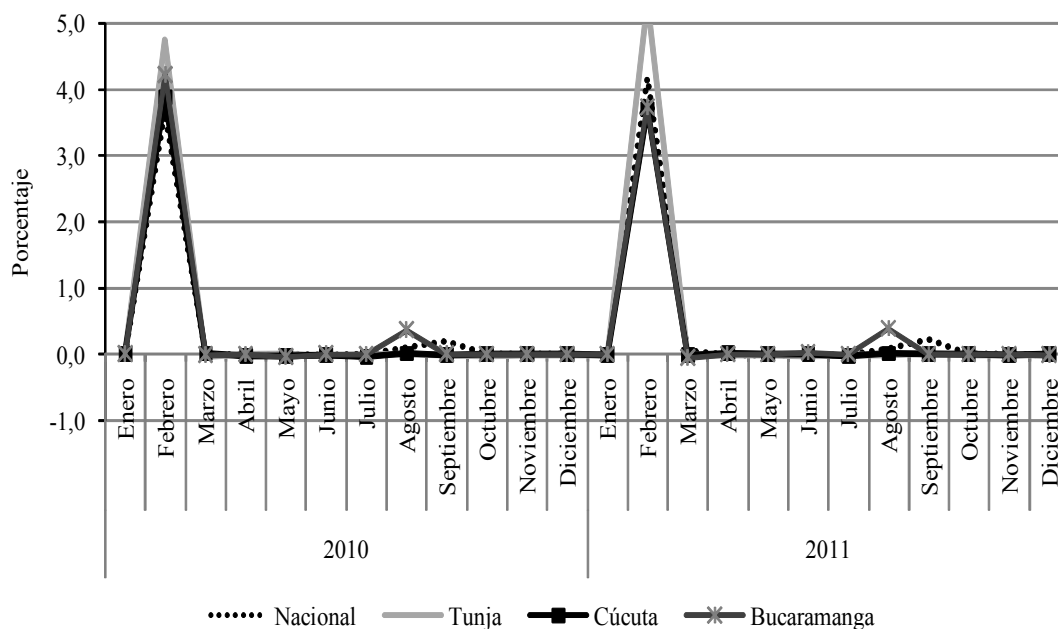
Fuente: DANE. Cálculos Centro Regional de Estudios Económicos, Bucaramanga. Banco de la República.

➤ EDUCACIÓN

Se registraron cambios estacionales en enero por ser el mes donde se llevan a cabo los incrementos en las divisiones de instrucción y enseñanza, consecuente por ser el periodo donde se realizan los pagos de matrícula y pensión de los estudiantes que hacen parte del calendario A. Con relación a los meses de agosto este incremento es menos significativo e inferior al registrado al comienzo de año aunque presentó una tendencia levemente creciente. Tal como se evidencia en el Gráfico 40 en Tunja es donde se han realizado las variaciones más altas superando a las demás ciudades de la regional e incluso estuvo por encima del promedio nacional. Cabe resaltar que un año atrás esta cifra estuvo cercana a 5%.

Gráfico 38

Evolución mensual del comportamiento del grupo de gasto de educación Nacional, Cúcuta, Bucaramanga y Tunja Enero 2010 - diciembre 2011



Fuente: DANE. Cálculos Centro Regional de Estudios Económicos, Bucaramanga. Banco de la República.

➤ VESTUARIO

Entre enero de 2010 y diciembre de 2011 exhibió un comportamiento estable para el total nacional con variaciones mensuales que llegaron a un mínimo de -0,2% y un máximo que no sobrepasó el 1%. Vestuario fue superior a la división de calzado; sin embargo es notoriamente mayor al incremento que se registró en la división de servicios de vestuario que alcanzó una variación a diciembre de 0,8% mensual y 4,1% anual. Al interior de la regional Cúcuta obtuvo los índices más altos del grupo de gasto Vestuario siendo septiembre de 2010 donde llegó a su mínimo mensual con una variación de -3,8% y en contraste, unos meses después se situó en su punto más alto con una variación por encima de 3,6%. Las demás ciudades de la región

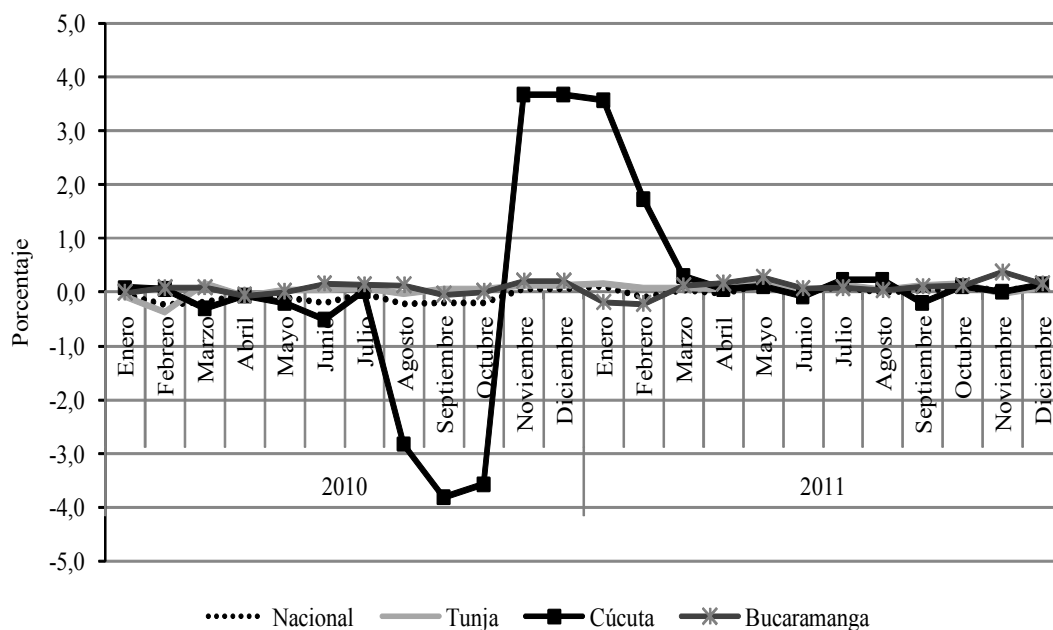
(Bucaramanga y Tunja) no presentaron aumentos significativos y por el contrario registraron cifras estables.

Gráfico 39

Evolución mensual del comportamiento del grupo de gasto de vestuario

Nacional, Cúcuta, Bucaramanga y Tunja

Enero 2010 - diciembre 2011



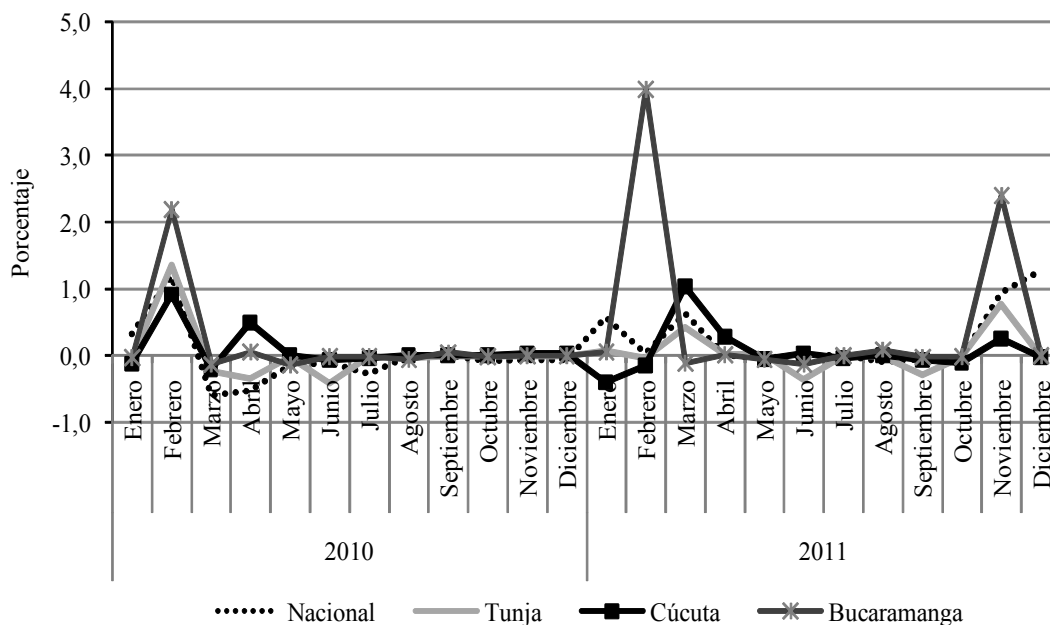
Fuente: DANE. Cálculos Centro Regional de Estudios Económicos, Bucaramanga. Banco de la República.

➤ **COMUNICACIONES**

Este grupo tiene una ponderación dentro del índice de precios al consumidor de 3,7%, razón que lo hace el quinto con mayor importancia. El desempeño mensual total nacional indicó estabilidad en este grupo con variaciones determinadas por un comportamiento estacional donde en los primeros meses del año se registraron alzas tal como se observa en el Gráfico 42, siendo enero de 2010 y 2011 en los cuales se exhibieron incrementos más destacados. Para el caso de la regional, Bucaramanga consignó los aumentos más altos acercándose hasta un 4% en febrero de 2011. Por su parte Cúcuta y Tunja reportaron variaciones por debajo de 1%.

Gráfico 40

**Evolución mensual del comportamiento del grupo de gasto de comunicaciones
Nacional, Cúcuta, Bucaramanga y Tunja
Enero 2010 - diciembre 2011**



Fuente: DANE. Cálculos Centro Regional de Estudios Económicos, Bucaramanga. Banco de la República.

➤ **SALUD, DIVERSIÓN Y OTROS GASTOS**

Estos grupos contaron con variaciones mensuales más bajas incluso con periodos negativos como los registrados a mediados de 2010. En enero de 2011 el renglón de salud evidenció incrementos significativos aunque estos no alcanzaron 1%. En Cúcuta se reveló una tendencia a la baja para el último mes de 2011 al ubicarse por debajo de -0,1%. Caso contrario a lo ocurrido en Tunja donde las variaciones mensuales después de agosto de 2010 siempre fluctuaron entre 0,1% y 0,6% e incluso superaron al total nacional. Diversión y otros gastos pese a que registraron continuas variaciones a la baja y al alza, no alcanzaron porcentajes significativos, siendo Cúcuta y Bucaramanga donde se observaron las mayores fluctuaciones a lo largo de los últimos dos años.

XI. MOVIMIENTO DE SOCIEDADES

En este período confluyen dos circunstancias especiales de tipo jurídico que afectan los resultados de la inversión de capital en el país en general y en las regiones de forma particular. En primera instancia se encuentra la ley 1258 de diciembre 5 de 2008, que ordena suprimir las sociedades unipersonales y en su lugar ofrece la posibilidad de crear y/o transformarlas a Sociedades por Acciones simplificadas, y cuyo límite del proceso venció en diciembre de 2011. Esta ley afecta de forma decisiva las reformas de capital en algunos departamentos de la región.

Por otro lado se encuentra la ley 1429 de 2010, que en su artículo 50 indica que las sociedades que no hayan renovado su matrícula inmobiliaria desde hace más de 10 años y que no se acercaron durante el 2011 a solucionar o definir su condición, deberán liquidarse de forma unilateral por parte de las cámaras de comercio, con lo cual se afectó significativamente las liquidaciones reportadas por las diferentes cámara de comerciό de Nororiente.

Así pues, según las cámaras de comercio de la región, la inversión neta en sociedades tuvo un incremento importante en 2011 respecto del año anterior, ubicando esta variable en cerca de \$910 mil millones (mm), lo cual significó un aumento cercano a 1,3 veces lo de 2010, que corresponde fundamentalmente a las reformas de sociedades, la cual viene presentando un comportamiento atípico desde el segundo trimestre del año. Cabe mencionar que de forma consolidada las constituciones presentaron un comportamiento creciente favorable y las liquidaciones indicaron comportamientos diferenciados, pues en su capital disminuyeron mientras que en su número se cuadruplicaron.

Santander es el que mayor capital mueve con respecto a Nororiente, con una suma de \$686 mm que correspondió al 75,4% de la inversión neta de la región, por lo cual su comportamiento es determinante en ella. Este crecimiento superior a 3,5 veces lo realizado en 2010 correspondió a un aumento significativo de las reformas de capital efectuado en el segundo trimestre, y a una estabilización de estas en los dos trimestres posteriores a niveles superiores al año anterior, de forma acumulada, mantiene dicha tendencia creciente coadyuvada por la aplicación de ley 1285 de 2008.

Sumado a esto, las constituciones de nuevas sociedades se incrementaron positivamente, aunque en una tasa más moderada que permitió inyectar por este concepto un poco más de \$67 millones (m) adicionales al período anterior. Por último, se presentó una disminución de \$22,7 m en la liquidación de sociedades, lo cual también aportó para que el capital neto suscrito aumentara en la forma que lo hizo. En general para el movimiento de la inversión, todas las variables se conjugaron positivamente para su crecimiento. No obstante, hay que llamar la atención de la afectación en el aumento del número de sociedades disueltas, sobre todo los presentados por la cámara de comercio de Barrancabermeja, en donde se pasó de 36 unidades disueltas en 2010 a 138, que se cree explicar por la aplicación del artículo

50 de la ley 1429 de 2010. La Cámara de comercio de Bucaramanga también reportó cambios, aunque menores, al variar de 202 a 283 en 2011.

Cuadro 12

**Región Nororiente. Movimiento de Sociedades
Enero - Diciembre 2010 - 2011**

Concepto	A Diciembre de 2010		A Diciembre de 2011		Variación Porcentual	
	Número	Capital	Número	Capital	Número	Capital
Total Regional						
Inversión Neta	2.755	401.413	2.446	909.860	-11,2	126,7
Constituidas	2.549	174.319	3.565	241.384	39,9	38,5
Reformadas	828	326.899	1.397	745.612	68,7	128,1
Disueltas	622	99.805	2.516	77.136	304,5	-22,7
Santander ¹						
Inversión Neta	1.650	188.763	2.105	686.017	27,6	263,4
Constituidas	1.421	111.204	2.028	131.554	42,7	18,3
Reformadas	467	146.146	498	585.115	6,6	300,4
Disueltas	238	68.586	421	30.653	76,9	-55,3
Norte de Santander ²						
Inversión Neta	512	159.900	-597	99.542	-216,6	-37,7
Constituidas	621	33.044	750	45.061	20,8	36,4
Reformadas	159	138.591	151	74.711	-5,0	-46,1
Disueltas	268	11.734	1.498	20.230	459,0	72,4
Boyacá ³						
Inversión Neta	532	46.902	1.008	117.978	89,5	151,5
Constituidas	457	27.512	718	59.125	57,1	114,9
Reformadas	180	38.420	732	82.610	306,7	115,0
Disueltas	105	19.030	442	23.758	321,0	24,8
Arauca ⁴						
Inversión Neta	61	5.848	-70	6.324	-214,8	8,1
Constituidas	50	2.559	69	5.644	38,0	120,5
Reformadas	22	3.742	16	3.175	-27,3	-15,1
Disueltas	11	454	155	2.495	1.309,1	449,6

¹ Se incluye el reporte presentado por las Cámaras de Comercio de Bucaramanga y Barrancabermeja. Esta última incluyen los municipios de Barrancabermeja, San Vicente, Cimitarra, Landázuri, El Carmen de chucurí, Puerto Parra, Puerto Wilches, Cantagallo (Bolívar) y San Pablo (Bolívar)

² La Cámara de Comercio de Cúcuta incluye 18 municipios de Norte de Santander.

³ Se incluye el reporte presentado por las Cámaras de Comercio de Tunja, Duitama y Sogamoso.

⁴ Cámara de Comercio de Arauca - (Información provisional)

Inversión neta = Nuevo capital constituido + capital reformado - capital disuelto.

Fuente: Cámaras de Comercio. Cálculos Centro Regional de Estudios Económicos, Bucaramanga. Banco de la República.

Boyacá continuó su momento de expansión reportado en boletines anteriores, para este caso obtuvo una inversión neta de casi \$118 mm, con lo cual supera en un poco más de \$71 mm lo realizado en igual periodo del año anterior, con un movimiento de

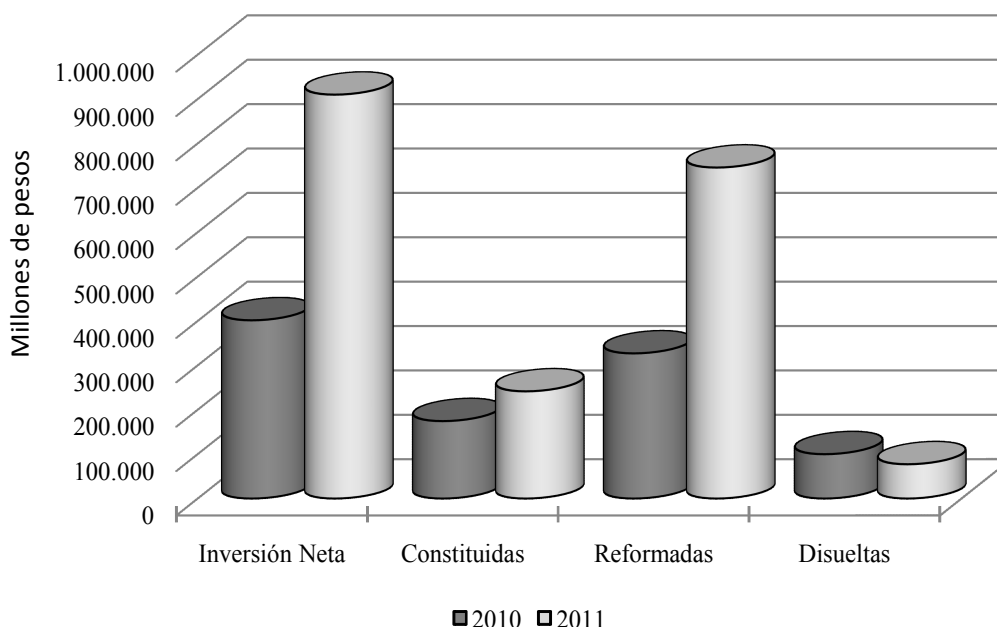
476 sociedades adicionales a las de 2010. Este buen resultado se debe fundamentalmente a que se constituyeron 261 unidades más que el trimestre de referencia, correspondientes a un capital de casi \$32 mm. Adicionalmente, se presentó un incremento de un poco más de \$44 mm en las reformas de capital, con 552 empresas adicionales a 2010, motivada especialmente por la vigencia de la ley 1258 de 2008, según lo indicado por las Cámaras de comercio de dicho departamento. No obstante, el crecimiento pudo ser mayor de no ser por un incremento coyuntural de casi \$5 mm y 337 empresas adicionales, correspondientes a las liquidaciones del trimestre respecto a igual periodo del año anterior, como resultado de la implementación del artículo 50 de la ley 1429 de 2010. Siendo estos dos, comportamientos atípicos para el departamento en los últimos trimestres.

Norte de Santander continuó mostrando tasas de crecimiento negativas de niveles relativamente altos, tanto en unidades económicas (-216%) como en su capital neto reportado (-37,7%), a pesar que la constitución de sociedades indicó crecimientos interesantes de casi 21% en su número correspondiente a 129 unidades adicionales respecto a 2010 y un incremento en la inversión de 36,4% o lo que es igual \$12 mm más adicionales al año anterior. Este resultado obedece principalmente a un detrimento de casi \$ 64 mm en las reformas de capital y de manera especial por el incremento significativo de 1230 sociedades liquidadas en el departamento para el período, correspondiente a un poco más de \$8 mm. Este comportamiento atípico hace referencia a la aplicación del artículo 50 de la ley 1429 de 2010. En este sentido, para este departamento se identificaron 1189 sociedades liquidadas que correspondieron a casi \$9 mm. Es decir que aislando el efecto de esta circunstancia, las liquidaciones disminuyeron, de acuerdo a la información suministrada por la Cámara de Comercio de Cúcuta.

Arauca fue el departamento con menor reporte de inversión neta de sociedades, presentó para el período analizado un incremento cercado a \$500 m en su capital neto suscrito, pero una reducción general de 131 sociedades; fundamentado en un buen comportamiento de las constituciones, tanto en número de unidades económicas (19) como en capital (\$3 m) se supero lo realizado un año atrás. No obstante a la ley 1258 de 2008, las reformas disminuyeron en 6 sociedades y en \$567 m, mientras que las liquidaciones evidenciaron un claro impacto por la ley 1429 de 2010, al aumentar en 144 entidades, equivalentes a casi 450% y un aumento de un poco más de \$2 mm, que limitaron el total neto de la inversión.

Gráfico 41

Inversión en sociedades
Región Nororient
Año corrido 2010 -2011



Fuente: Cámaras de comercio - Región Nororient. Cálculos Centro Regional de Estudios Económicos, Bucaramanga. Banco de la República.

XII. OTRAS VARIABLES ECONÓMICAS

FINANZAS PÚBLICAS

➤ RECAUDO DE IMPUESTOS

Según los datos informados por la Dirección de Impuestos y Aduanas Nacionales (DIAN), durante 2011 se logró en Colombia un positivo balance respecto a lo obtenido el año anterior, al presentarse un recaudo superior a \$65,2 billones. Las cifras preliminares permiten inferir un crecimiento de 21,7%, es decir, un cambio absoluto de \$14,5 billones; siendo el impuesto al patrimonio el de mayor variación al incrementarse 99%; por su parte el correspondiente a seguridad democrática manifestó tendencia negativa y decreció 14,7% en comparación al acumulado anual de 2010. No obstante a esto, la retención¹¹ fue el gravamen de más recaudo, mientras que la renta fue el de mayor crecimiento absoluto.

¹¹ Corresponde a lo recaudado con las declaraciones de Retención en la Fuente a título de Impuesto de Timbre Nacional, Renta e IVA.

Recaudo de impuestos nacionales
Principales conceptos de tributación
Nacional, región Nororienté y principales ciudades
Enero - diciembre. 2010 - 2011

Millones de pesos corrientes

Período	Total	Renta	IVA ¹	Retención ²	Patrimonio	Externos ³	Seguridad democrática	Otros ⁴
Total Nacional								
Dic/10	66.965.391	9.419.571	16.577.992	24.139.602	2.232.235	14.562.960	3.132	29.899
Dic/11	81.499.140	12.532.261	19.107.012	28.411.690	4.445.636	16.939.566	2.162	60.814
Var. % 11/10	21,7	33,0	15,3	17,7	99,2	16,3	-31,0	103,4
Total Región Nororienté								
Dic/10	1.548.695	215.810	454.703	810.649	55.591	8.636	96	3.211
Dic/11	1.823.270	261.703	524.057	905.324	114.636	11.295	258	5.997
Var. % 11/10	17,7	21,3	15,3	11,7	106,2	30,8	168,7	86,8
Bucaramanga								
Dic/10	978.419	144.616	295.971	489.021	39.111	8.371	32	1.297
Dic/11	1.120.106	154.778	326.403	536.849	87.972	11.051	54	2.999
Var. % 11/10	14,5	7,0	10,3	9,8	124,9	32,0	68,6	131,3
Barrancabermeja								
Dic/10	86.523	10.081	31.689	43.933	762	5	22	32
Dic/11	103.356	13.642	33.938	53.649	1.859	49	3	216
Var. % 11/10	19,5	35,3	7,1	22,1	144,1	941,0	-87,3	585,2
Cúcuta								
Dic/10	274.147	46.451	77.660	142.223	6.662	0	29	1.122
Dic/11	316.485	68.060	83.426	151.267	11.751	0	194	1.787
Var. % 11/10	15,4	46,5	7,4	6,4	76,4	-	576,4	59,2
Tunja								
Dic/10	170.933	12.564	42.270	107.256	8.414	3	13	413
Dic/11	240.290	22.909	71.974	132.641	12.068	9	7	681
Var. % 11/10	40,6	82,3	70,3	23,7	43,4	255,3	-49,1	64,8
Arauca								
Dic/10	38.672	2.097	7.113	28.216	642	257	0	347
Dic/11	43.033	2.314	8.317	30.918	986	185	0	314
Var. % 11/10	11,3	10,3	16,9	9,6	53,5	-28,1	-	-9,4

Nota: Cifras provisionales hasta diciembre de 2011. Para 2010 corte 18 de abril de 2011 y para 2011 corte 19 de enero de 2012.

¹ Corresponde al impuesto cancelado con las declaraciones de IVA.

² Corresponde a lo recaudado con las declaraciones de Retención en la Fuente a título de Impuesto de Timbre Nacional, Renta e IVA.

³ Incluye arancel, tasa especial aduanera, otros externos e iva externo.

⁴ Incluye impuestos por clasificar y precios de transferencia.

Fuente: DIAN. Cálculos Centro Regional de Estudios Económicos, Bucaramanga. Banco de la República.

En lo que respecta a la región Nororiental se identificó un crecimiento de 17,7% correspondiente a un total de \$1,8 billones recaudados al finalizar el año, siendo \$274.575 millones (m) superior a lo efectuado en 2010 y \$248.610 m a lo logrado en 2009. Según el tipo de tributo, la retención fue el impuesto con mayor volumen recaudado al alcanzar \$905.324 m y representar 49,7% del total nororiental; seguidos se ubicaron el impuesto al valor agregado¹² (IVA) y el de renta con aportes de 28,7% y 14,4% sobre el conglomerado regional.

En cuanto la participación de las principales ciudades en la composición del recaudo de impuestos en la región, se destaca Bucaramanga que logró recaudar \$1.120 mil millones durante 2011 aportando 61,4% al total nororiental; la siguiente posición fue ocupada por Cúcuta donde los impuestos alcanzaron un rubro de \$316.485 m, valor que le permitió a la ciudad fronteriza representar 17,4%. Boyacá por su parte obtuvo recursos por \$240.290 m y logró una participación de 13,2% en los tributos de Nororiental; finalmente se encuentran Barrancabermeja y Arauca con contribuciones de 5,7% y 2,4% respectivamente sobre el total de los gravámenes de la regional.

Tunja fue durante 2011 la ciudad nororiental con mayor crecimiento porcentual, al incrementar el valor de sus tributos 40,6% respecto a lo logrado en 2010; seguida por Barrancabermeja y Cúcuta que lo hicieron en 19,5% y 15,4%. Bucaramanga y Arauca manifestaron aumentos de 14,5% y 11,3%, los cuales se identificaron como los más discretos de la región.

¹² Corresponde al impuesto cancelado con las declaraciones de IVA.

XIII. CONSIDERACIONES FINALES

El abastecimiento presentó tasas de crecimiento interanuales significativas, a partir de un comportamiento estable en Bucaramanga e incremental en Cúcuta. Aunque también se presentaron mejorías respecto al trimestre anterior, éstas no fueron tan importantes. El mayor dinamismo lo presentó el grupo alimenticio “otros grupos”.

La colocación de recursos Finagro en la región presentó una dinámica ascendente, siendo los créditos de redescuentos los de mayor aporte de los desembolsos aprobados para 2011.

La producción petrolera en Nororiente culminó el año con una tendencia hacia la desaceleración, muy inferior al incremento nacional, lo cual significó perder participación relativa. Arauca se mantuvo como el de mayor contribución regional pese a las fuertes variaciones presentadas en los últimos meses del año. Por el contrario, la extracción de carbón continuó su comportamiento alcista, evidenciado en todo el año, lo cual le permitió incrementar su aporte al consolidado colombiano, motivado por los departamentos de Boyacá y norte de Santander cuyo aporte fue similar y representativo.

Las regalías por concepto de producción petrolera presentaron un comportamiento interanual creciente pero de contracción en términos trimestrales, fundamentalmente explicado por los giros realizados Arauca por concepto del Fonpet en julio. Santander asumió el liderazgo en la captación de estos recursos en la región para el último trimestre del año, pese a no contar con el mayor volumen de extracción del hidrocarburo. Las regalías proveniente de la minería de carbón, mantuvieron una tendencia creciente pero a un ritmo inferior al consolidado colombiano, con lo cual se perdió participación relativa en el ámbito nacional.

La industria local mantiene un excelente ritmo su producción, sin embargo sus ventas presentan una contracción, después de períodos de crecimiento acelerado. Los problemas más significativos para el sector fueron la revaluación y, el suministro y costos de materias primas. No obstante, las expectativas de los empresarios mejoraron respecto al trimestre anterior.

Las exportaciones nororientales crecieron de forma importante, impulsadas por las ventas tradicionales, específicamente por el petróleo y la fabricación de sustancias químicas. El departamento que mayor contribución fue Arauca, seguido por Santander. Las importaciones crecieron a una menor tasa, lideradas por fabricación de productos metálicos, maquinaria y equipo, y actividades de agricultura y caza; el mayor consumidor de bienes extranjeros fue Santander. Salvo por éste último, las balanzas comerciales departamentales fueron superavitarias en el trimestre de análisis.

La construcción presentó ascensos relevantes en su actividad, el mayor aporte fue obtenido por la vivienda, a pesar de su disminución relativa respecto a un año atrás. Santander encabeza la región con una participación mayoritaria en los m² licenciados. Los despachos de cemento regionales se incrementaron a una tasa mayor que la nacional, liderada por igual departamento.

Las ventas de vehículos fueron mayores en 2011 nacional y regionalmente, aunque en el ámbito local el crecimiento fue superior, con lo que se amplió su contribución al consolidado colombiano. La línea de Automóviles fue la de mayor participación en el mercado, mientras que la de mayor crecimiento fue comercial de carga. Santander continuó siendo el departamento de mayor consumo de automotores.

La ocupación hotelera de Nororientes presentó un balance de estabilidad respecto a 2010, pero de inferioridad significativa frente a los resultados nacionales, factores como el invierno e infraestructura vial fueron determinantes para estos resultados.

El sistema financiero logró incrementar el volumen de captaciones aunque a un ritmo menor que el presentado el año anterior, representadas mayoritariamente en los depósitos de ahorro. Las colocaciones también aumentaron a un ritmo acelerado, donde su mayor aporte fue realizado por los créditos y leasing comerciales y de consumo. Santander fue el de mayor participación en la cartera total regional.

La tasa de desempleo de la región continuó con tendencia a la baja, aunque se ubicó por encima de la media nacional. Las ciudades capitales de la región exhibieron reducciones respecto a un año atrás, aún así Cúcuta continúa como la de mayor desocupación, mientras que Bucaramanga evidencia desempeños de un dígito. La informalidad por su parte disminuyó a su punto más bajo en Bucaramanga mientras que en Cúcuta se incrementó levemente.

En cuanto a los precios, Bucaramanga fue la ciudad que mayores alzas reportó mientras que Tunja fue la menor. En todas las ciudades de Nororientes experimentaron ascensos superiores al promedio nacional, en donde el grupo de alimentos fue decisivo para este comportamiento en toda la región.

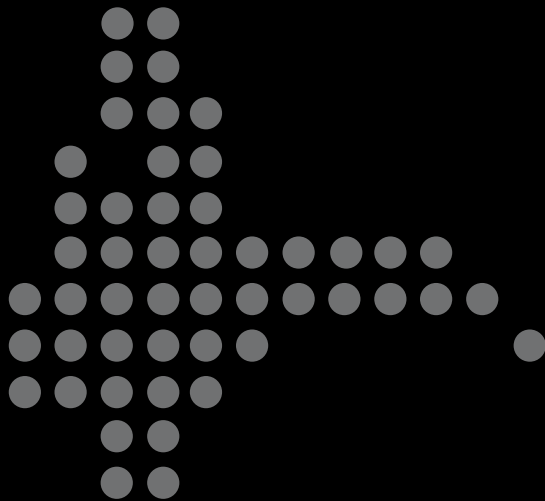
La inversión de capital neta en sociedades obtuvo un crecimiento importante en comparación al año anterior, fundamentalmente explicada por el incremento acelerado de las reformas, en parte explicado por la ley 1258 de 2008. Las constituciones de capital también aumentaron, por su parte las liquidaciones disminuyeron en capital pero se dispararon en número de unidades a partir de la vigencia de la ley 1429 de 2010.

En lo que respecta a recaudo de impuestos se identificó un crecimiento en la percepción de dichos recursos en la región. La retención fue el impuesto con mayor volumen recaudado. Bucaramanga fue la ciudad de Nororientes con mayor cantidad de cobros efectuados.

**SE AGRADECE A LAS SIGUIENTES ENTIDADES, LA INFORMACIÓN PRODUCIDA,
SUMINISTRADA O DIVULGADA PARA LA REALIZACIÓN DE LOS BOLETINES**

ANDI; Cámaras de comercio de Arauca, Barrancabermeja, Bucaramanga, Cúcuta y Tunja; Cotelco; DANE; DIAN; Econometría S.A.; SIPSA.

PÁGINAS ELECTRÓNICAS: Agencia Nacional de Hidrocarburos; Agronet; Bolsa de Nueva York; DANE; DIAN; Finagro; Grupo AVAL; Ingeominas; Superintendencia Financiera de Colombia; Ministerio de Minas y Energía.



Jefe Regional:
Amilcar Mojica Pimiento

Equipo Técnico:
Gelver García Santamaría
Javier E. Ardila García
Karen A. Rubio Ramírez
Luis E. Acero Jiménez
Mery E. Aponte Mariño

La opción de búsqueda del Boletín Económico Regional (BER)
se encuentra en la siguiente dirección:
http://www.banrep.gov.co/publicaciones/pub_ec_reg7.htm

El Boletín Económico Regional (BER) es una publicación trimestral elaborada por los Centros Regionales de Estudios Económicos (CREE) del Banco de la República, cuyo propósito es ofrecer a los agentes de la economía y público en general información periódica, confiable y oportuna sobre la evolución de las principales variables de la actividad económica de las regiones del país y los departamentos que las componen.

El Boletín Económico Regional del Nororiente colombiano comprende los departamentos de Santander, Norte de Santander, Arauca y Boyacá. Su producción cuenta con el valioso aporte de diferentes entidades de orden local y nacional.

Sugerencias y comentarios
BER_nororiente@banrep.gov.co