



# BOLETÍN ECONÓMICO REGIONAL EJE CAFETERO Tercer trimestre de 2008

Banco de la República  
Subgerencia de Estudios Económicos

Centro Regional de Estudios Económicos  
CREE – Manizales

BOLETÍN ECONÓMICO REGIONAL - BER - es una publicación trimestral de los Centros Regionales de Estudios Económicos - CREE - del Banco de la República. Su propósito principal es ofrecer oportunamente a los agentes de la economía y público en general información oportuna sobre la evolución de las principales actividades económicas de las regiones y los departamentos que las componen, contando con el valioso aporte del DANE, así como de las diferentes entidades y gremios de la producción y el comercio regional.

## Contenido

1. Índice de Precios al Consumidor
2. Mercado laboral
3. Movimiento de sociedades
4. Actividad financiera
5. Comercio exterior
6. Deuda pública
7. Recaudo de impuestos
8. Café
9. Construcción
10. Servicios públicos
11. Encuesta de opinión industrial

Número 10  
Tercer trimestre de 2008

Las opiniones y posibles errores son responsabilidad exclusiva de los autores y no comprometen al Banco de la República, ni a su Junta Directiva.

Para sugerencias y comentarios favor dirigirse al correo electrónico [agomezra@banrep.gov.co](mailto:agomezra@banrep.gov.co) y/o al teléfono 8845898.

Noviembre de 2008

## Panorama económico del tercer trimestre de 2008

Los aspectos más relevantes de la actividad económica en el Eje Cafetero durante el tercer trimestre de 2008 son los siguientes:

- Se presentó la inflación trimestral más baja del año tanto en Manizales, 0,5%, como en Pereira, 0,59%. En lo corrido de 2008 ambas ciudades continúan por debajo del total nacional, 6,53%, con cifras del 5,48% y 5,24% respectivamente.
- La tasa de desempleo en el tercer trimestre del año se ubicó en 15,0% en la ciudad de Manizales y en 13,4% en Pereira. Esto representó un deterioro en el primer caso y estabilidad en el segundo respecto al año anterior. En ambos municipios la cifra está por encima del total de las trece principales ciudades y áreas metropolitanas estudiadas. Manizales es la segunda ciudad con mayor tasa de desempleo.
- El pronóstico de cosecha cafetera en la región, presentó disminuciones no solo en el tercer trimestre, 5,4%, sino en lo corrido del año (enero – septiembre), 10,7%, consecuencia principalmente de la ola invernal y los altos costos de producción. Por su parte el precio promedio del grano, tanto externo como interno advirtieron incrementos superiores al 9,8%.
- El sector de la construcción observó en el tercer trimestre 2008 una mejor evolución frente a lo registrado entre enero y junio del presente año, al totalizar 440.588 m<sup>2</sup>, destacándose la evolución de Caldas que alcanzó un aumento de 54,0% frente a julio – septiembre 2007 en el área total aprobada.
- Por su parte, la industria del Eje Cafetero, de acuerdo con la encuesta realizada por la ANDI, en el periodo enero – septiembre, reportó un crecimiento de 2,9% en la producción, mostrando una recuperación respecto a lo reportado entre enero y junio del presente año, 0,5%, pero un deterioro en su actividad en relación a lo observado en lapso enero – septiembre de 2007, 6,0%.
- El sector externo del Eje Cafetero durante el periodo enero – agosto de 2008 evidenció una conducta favorable al valorar las exportaciones totales US\$901 millones FOB, superior en 21,3% al reporte de similar lapso de 2007. Por tipo de exportación, las tradicionales observaron mayor dinamismo 31,7%. Las importaciones por su parte totalizaron US\$413 millones CIF representando un incremento del 10,0%.

## Análisis de las principales variables

### 1. Índice de Precios al Consumidor

Cuadro 1

Manizales – Pereira – Nacional  
Variación porcentual acumulada del IPC, por  
niveles de ingreso  
Tercer trimestre y año corrido 2007 - 2008

Periodo	Total	Ingresos			Porcentaje
		Altos	Medios	Bajos	
Nacional					
III Trimestre 07	0,11	0,40	0,17	-0,24	
III Trimestre 08	0,48	0,69	0,72	-0,22	
Ene - sep / 07	4,67	3,90	4,85	4,94	
Ene - sep / 08	6,53	4,63	6,71	7,75	
Manizales					
III Trimestre 07	-0,25	0,00	-0,19	-0,55	
III Trimestre 08	0,50	0,38	0,53	0,52	
Ene - sep / 07	4,56	3,27	4,69	5,24	
Ene - sep / 08	5,48	4,13	5,11	7,31	
Pereira					
III Trimestre 07	0,05	0,20	-0,02	0,08	
III Trimestre 08	0,59	0,88	0,68	0,10	
Ene - sep / 07	4,94	3,77	5,01	5,90	
Ene - sep / 08	5,24	4,10	5,24	6,32	

Fuente: DANE

El Índice de Precios al Consumidor –IPC– durante el tercer trimestre del presente año registró en el país una variación del 0,48% superior en 0,37 puntos porcentuales respecto a similar lapso de 2007; no obstante, frente al segundo trimestre de 2008 se evidenció una disminución de 2,05 puntos porcentuales.

En lo corrido del año (enero – septiembre) se presentaron fuertes presiones en el nivel de precios, atribuibles en parte a choques de oferta, en especial de alimentos por la ola invernal que vive el país. Esta circunstancia propició una inflación nacional del 6,53%, por encima en 1,86 puntos porcentuales al resultado del periodo enero – septiembre del año precedente.

Por su parte, en Manizales y Pereira (la encuesta no aplica en Armenia) la variación del IPC en el trimestre julio – septiembre de 2008 se situó en 0,50% y 0,59%, respectivamente, superior a los registros presentados en igual periodo de 2007; similar tendencia observó la variación en año corrido, al ubicarse en 5,48% y 5,24% en Manizales y Pereira, en su orden. Cabe señalar que estas variaciones son inferiores a las del total nacional.

Según ingresos, en el periodo julio – septiembre de 2008, Manizales y Pereira presentaron comportamientos opuestos, en la primera ciudad la menor variación del IPC se observó en los ingresos altos, mientras que en la segunda en los bajos. La inflación año corrido recae con mayor intensidad en las personas de menores ingresos tanto a nivel nacional como en las ciudades del Eje Cafetero.

### 2. Mercado laboral

Los datos del mercado de trabajo para el tercer trimestre de 2008 reflejaron deterioro en Manizales al alcanzar una tasa de desempleo de 15,0% situándose por encima en 1,6 puntos porcentuales al registro del año inmediatamente anterior; mientras que la capital de Risaralda se mantuvo estable en 13,4%. Si se compara la tasa de desempleo reportada en el total de las trece ciudades y áreas metropolitanas, 11,5%, Manizales y Pereira se ubicaron por encima; en este orden, la capital caldense obtuvo la segunda tasa de desempleo más alta del país.

Cuadro 2

## Manizales - Villamaría

Pereira - Dosquebradas - La Virginia.

Población total urbana, en edad de trabajar y

demás indicadores del mercado laboral

Tercer trimestre 2007 – 2008

Concepto	Manizales y Villamaría		Pereira, Dosquebradas y La Virginia	
	III Trm/07	III Trm/08	III Trm/07	III Trm/08
Población total <sup>1</sup>	396	398	582	586
Población en edad de trabajar <sup>1</sup>	326	329	467	473
% Población en edad de trabajar	82,3	82,6	80,3	80,7
Población económicamente activa <sup>1</sup>	181	181	265	279
Tasa global de participación (%)	55,6	55,1	56,8	58,9
Ocupados <sup>1</sup>	157	154	230	241
Tasa de ocupación (%)	48,1	46,8	49,2	51,0
Subempleados <sup>1</sup>	58	49	78	72
Tasa de subempleo	32,1	27,2	29,3	26,0
Desocupados <sup>1</sup>	24	27	36	37
Tasa de desempleo	13,4	15,0	13,4	13,4
Inactivos <sup>1</sup>	145	148	202	194

Fuente: DANE

<sup>1</sup> Cifras en miles de personas.

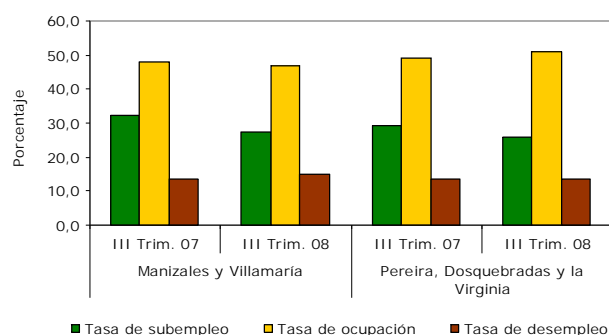
Gráfico 1

## Manizales – Villamaría

Pereira - Dosquebradas - La Virginia

Tasa de subempleo, ocupación y desempleo

Tercer trimestre 2007 – 2008



Fuente: DANE

Este desempeño se reflejó también en otros indicadores. Mientras en Manizales la población económicamente activa –PEA- se mantuvo constante, 181.000 personas, los ocupados se redujeron en 3.000. Pereira por su parte atrajo 14.000 personas al mercado

de trabajo y generó 11.000 puestos. En ambos casos la población en edad de trabajar –PET- no presentó mayor variación.

Un dato positivo es el de subempleo que muestra reducciones en ambas ciudades, es decir, mejora la calidad del trabajo (medida por ingresos, horas laboradas y competencias) de los que lograron emplearse.

## 3. Movimiento de sociedades

Según los datos suministrados por la Cámara de Comercio de Manizales, la inversión neta en sociedades durante el tercer trimestre de 2008 totalizó \$5.709 millones que representó una variación significativa del 262,9%. Este resultado lo sustentó el buen comportamiento de cada una de sus variables: incrementos en creación y reforma de sociedades, 48,0% y 6,7% en su orden; y disminución en la liquidación de las mismas, 82,3%. En cuanto al año corrido (enero – septiembre de 2008), la inversión neta valoró \$17.555 millones superior en 14,3% al registro de similar periodo del año anterior.

De acuerdo con la Cámara de Comercio de la ciudad de Pereira, la inversión neta en sociedades pasó de \$10.852 millones en el tercer trimestre de 2007 a \$57.571 millones en similar lapso de 2008, este comportamiento se explicó por la adición de \$45.002 millones realizada en una empresa del sector de electricidad gas y agua de la ciudad; al excluir dicho valor para hacer mejor la comparación,

tenemos que la inversión neta en este periodo ascendió a \$12.569 millones, superior en 15,8% respecto al mismo trimestre del año anterior. Diferente comportamiento registró la inversión neta en año corrido al sumar \$26.243 millones con un descenso del 56,1%, debido al desempeño negativo de sus componentes, en especial la liquidación de sociedades por el cierre de cinco empresas del sector de la construcción en una cuantía de \$10.743 millones.

Cuadro 3

Eje Cafetero. Movimiento de sociedades  
III trimestre y año corrido 2007 – 2008

Concepto	III Trimestre		Var. % 08/07	Enero - septiembre		Var. % 08/07
	2007	2008		2007	2008	
	Millones de pesos					
	Total					
Inversión Neta*	12.398	18.278	47,4	75.167	43.798	-41,7
Sociedades constituidas	10.575	15.192	43,7	48.368	39.765	-17,8
Sociedades reformadas*	5.571	4.341	-22,1	38.068	21.668	-43,1
Sociedades liquidadas	3.748	1.255	-66,5	11.269	17.635	56,5
	Caldas <sup>1</sup>					
Inversión Neta	1.546	5.709	269,2	15.364	17.555	14,3
Sociedades constituidas	2.695	3.987	48,0	9.001	12.796	42,2
Sociedades reformadas	2.163	2.308	6,7	11.964	8.832	-26,2
Sociedades liquidadas	3.312	587	-82,3	5.601	4.073	-27,3
	Risaralda <sup>2</sup>					
Inversión Neta *	10.852	12.569	15,8	59.803	26.243	-56,1
Sociedades constituidas	7.881	11.205	42,2	39.368	26.969	-31,5
Sociedades reformadas*	3.407	2.032	-40,4	26.103	12.836	-50,8
Sociedades liquidadas	436	668	53,2	5.668	13.562	139,3

Fuente: Cámaras de comercio

\* Excluye \$45.002 millones realizadas en una empresa de electricidad gas y agua en tercer trimestre de 2008 en Risaralda.

<sup>1</sup> La Cámara de Comercio de Manizales incluye 18 municipios de Caldas.

<sup>2</sup> La Cámara de Comercio de Pereira no incluye los municipios de Dosquebradas y Santa Rosa de Cabal.

#### 4. Actividad financiera

##### - Captaciones del sistema financiero

El saldo de captaciones del sistema financiero en el Eje Cafetero a septiembre de 2008 fue de \$3.4 billones, superior en 5,1% al monto

del mismo mes del año precedente, lo que significó una reducción gradual del crecimiento respecto al cambio a junio de 2008 cuando se ubicó en 5,5%. Los mayores volúmenes de dinero están concentrados en certificados de depósito a término –CDT- y depósitos de ahorro que representaron el 82,9% del total, a su vez los CDTs fueron los de mayor crecimiento con el 14,1%, las demás cuentas mostraron también variaciones positivas, aunque en menor proporción.

Cuadro 4

Eje Cafetero. Saldos de las captaciones del  
sistema financiero<sup>1</sup>  
Septiembre 2007 - 2008

Período	Millones de pesos					
	Total	Cuenta Corriente	CDT	Depósitos de ahorro	Cuentas ahorro especial	Cert. ahorro en valor real
	Total Eje Cafetero					
Saldo a sep. 07	3.220.705	549.573	1.031.216	1.626.515	12.286	1.115
Saldo a sep. 08	3.383.854	563.452	1.176.188	1.629.824	13.154	1.236
Var. % 08/07	5,1	2,5	14,1	0,2	7,1	10,9
	Caldas					
Saldo a sep. 07	1.331.327	227.503	410.181	690.400	3.161	82
Saldo a sep. 08	1.416.092	244.987	470.194	697.378	3.455	78
Var. % 08/07	6,4	7,7	14,6	1,0	9,3	-4,7
	Quindío					
Saldo a sep. 07	622.942	96.784	211.531	313.389	1.083	155
Saldo a sep. 08	621.192	97.985	226.682	295.094	1.265	166
Var. % 08/07	-0,3	1,2	7,2	-5,8	16,8	6,5
	Risaralda					
Saldo a sep. 07	1.266.436	225.286	409.505	622.725	8.042	877
Saldo a sep. 08	1.346.570	220.480	479.312	637.352	8.434	992
Var. % 08/07	6,3	-2,1	17,0	2,3	4,9	13,1

Fuente: Superintendencia Financiera de Colombia

<sup>1</sup> Incluye: Bancos comerciales, compañías de financiamiento comercial, corporaciones financieras y cooperativas de carácter financiero.

Al desagregar por departamentos, Caldas y Risaralda representaron el 85,7% del total captado en la región. Los crecimientos de los saldos son muy similares en los dos territorios, 6,4% y 6,3%, respectivamente. En cuanto a descomposición por renglones, Risaralda mostró

mayores crecimientos en CDTs, 17,0%, y depósitos de ahorro, 2,3%, que Caldas donde crecieron el 14,6%, y 1,0%, respectivamente. Este comportamiento se invierte con las cuentas corrientes, mientras que en Risaralda se contrajeron en 2,1%, Caldas mostró una expansión del 7,7%.

Por su parte, Quindío representó el 18,3% del total captado en el Eje Cafetero, es el único departamento que exhibió un cambio mínimo respecto al año anterior, -0,3%. Al comparar las tres principales fuentes de captación, se tiene que al igual que ocurre en Caldas y Risaralda el rubro de mayor crecimiento son los CDTs, 7,2%.

#### - Cartera vigente y vencida del sistema financiero

El saldo de cartera en el sistema financiero en el Eje Cafetero totalizó a septiembre del presente año \$4.8 billones que significó un crecimiento del 25,8% respecto a un año atrás, variación mucho mayor al registrado por las captaciones, 5,1%. Comparando contra la variación del mes de junio de este año, 28,9%, se aprecia una desaceleración gradual en la colocación de créditos. Por volumen, la cartera más importante es la comercial, \$2.4 billones, seguida de la cartera de consumo, \$1.7 billones. Entre ambas significan el 86,5% del total. Sin embargo, el microcrédito es el rubro más dinámico, 35,0%.

Al analizar por departamentos, se observó que Risaralda tiene los mayores saldos, \$2.1

billones, de los cuales los préstamos comerciales representaron el 55,4%. La descomposición por renglones mostró que todas las cuentas obtuvieron crecimientos, siendo la de microcrédito la de variación superior, 42,1%. No obstante lo anterior, si comparamos el incremento total, 21,8%, con el mes de junio del presente año, 30,6%, se aprecia una reducción en el saldo de los montos colocados.

Cuadro 5  
Eje Cafetero. Saldos de la cartera del sistema financiero<sup>1</sup>  
Septiembre 2007 – 2008

Millones de pesos					
Periodo	Total	Créditos de vivienda	Créditos y leasing consumo	Microcrédito	Créditos y leasing comerciales
Total Eje Cafetero					
Saldo a sep. 07	3.829.047	461.461	1.381.138	74.838	1.911.609
Saldo a sep. 08	4.815.771	545.903	1.700.756	101.039	2.468.073
Var.% 08/07	25,8	18,3	23,1	35,0	29,1
Caldas					
Saldo a sep. 07	1.484.220	181.192	524.317	35.001	743.709
Saldo a sep. 08	1.881.915	212.118	673.066	47.147	949.585
Var.% 08/07	26,8	17,1	28,4	34,7	27,7
Quindío					
Saldo a sep. 07	648.392	109.052	295.608	15.768	227.963
Saldo a sep. 08	867.968	123.151	352.744	19.681	372.392
Var.% 08/07	33,9	12,9	19,3	24,8	63,4
Risaralda					
Saldo a sep. 07	1.696.436	171.217	561.213	24.070	939.936
Saldo a sep. 08	2.065.887	210.634	674.946	34.211	1.146.097
Var.% 08/07	21,8	23,0	20,3	42,1	21,9

Fuente: Superintendencia Financiera de Colombia

<sup>1</sup> Incluye: Bancos comerciales, compañías de financiamiento comercial, corporaciones financieras y cooperativas de carácter financiero.

En cuanto a Caldas, se observó un crecimiento total del 26,8% inferior al del mes de junio de 2008, cuando alcanzó 28,7%. Por tipo de cartera la más dinámica es la de microcrédito con el 34,7% de aumento; por su parte, los préstamos comerciales y de consumo advirtieron importantes incrementos, 27,7%, y 28,4%, respectivamente.

Quindío con un aumento del 33,9% es el único departamento del Eje Cafetero que exhibe un crecimiento superior al observado a junio, 25,2%; sin embargo registró el monto más bajo de colocaciones \$0.9 billones.

- FINAGRO

Cuadro 6

Eje Cafetero. Valor de los créditos otorgados  
Enero - septiembre 2007 – 2008

Millones de pesos			
Periodo	Total (1+2)	Redescuento (1)	* Sustitutos (2)
<b>Total Eje Cafetero</b>			
Ene - sep/ 07	102.422	76.472	25.950
Ene - sep/ 08	92.149	44.354	47.795
Var.% 08/07	-10,0	-42,0	84,2
<b>Caldas</b>			
Ene - sep/ 07	51.404	37.622	13.782
Ene - sep/ 08	40.942	19.296	21.646
Var.% 08/07	-20,4	-48,7	57,1
<b>Quindío</b>			
Ene - sep/ 07	24.974	19.006	5.968
Ene - sep/ 08	21.269	10.394	10.875
Var.% 08/07	-14,8	-45,3	82,2
<b>Risaralda</b>			
Ene - sep/ 07	26.044	19.844	6.200
Ene - sep/ 08	29.938	14.664	15.274
Var.% 08/07	15,0	-26,1	146,4

Fuente: FINAGRO

\* Incluye cartera sustituta y agropecuaria.

## 5. Comercio Exterior

Las exportaciones totales del Eje Cafetero, de acuerdo con la información suministrada por el DANE en el periodo enero – agosto de 2008, evidenciaron un panorama favorable al valorar US\$901 millones FOB, superior en 21,3% al reporte de similar lapso de 2007, cuando crecieron el 19,8%.

Durante este periodo las exportaciones del Eje Cafetero se distribuyeron en forma similar: las tradicionales aportaron el 50,1%, y las no tradicionales el 49,9%; no obstante, se

presentan diferencias en crecimiento respecto al año anterior, las primeras subieron el 31,7%, mientras que las segundas sólo alcanzaron el 12,3%.

Cuadro 7

Eje Cafetero. Comercio Exterior  
Enero – agosto\* 2007 – 2008

Periodo	Comercio exterior <sup>P</sup>					
	Exportaciones totales <sup>1</sup>	Tradicionales	Part. <sup>2</sup> %	No tradicionales	Part. <sup>2</sup> %	Importaciones totales <sup>3</sup>
<b>Eje Cafetero</b>						
Ene - ago / 07	743.016	342.346	46,1	400.671	53,9	375.022
Ene - ago / 08	901.029	451.004	50,1	450.024	49,9	412.513
Var. % 08/07	21,3	31,7	-	12,3	-	10,0
<b>Caldas</b>						
Ene - ago / 07	388.234	100.366	25,9	287.867	74,1	202.958
Ene - ago / 08	480.073	150.026	31,3	330.047	68,7	226.740
Var. % 08/07	23,7	49,5	-	14,7	-	11,7
Part. <sup>4</sup> % 08	53,3	33,3	-	73,3	-	55,0
<b>Quindío</b>						
Ene - ago / 07	94.439	77.411	82,0	17.028	18,0	20.038
Ene - ago / 08	107.100	90.961	84,9	16.139	15,1	22.294
Var. % 08/07	13,4	17,5	-	-5,2	-	11,3
Part. <sup>4</sup> % 08	11,9	20,2	-	3,6	-	5,4
<b>Risaralda</b>						
Ene - ago / 07	260.343	164.568	63,2	95.775	36,8	152.026
Ene - ago / 08	313.856	210.018	66,9	103.838	33,1	163.478
Var. % 08/07	20,6	27,6	-	8,4	-	7,5
Part. <sup>4</sup> % 08	34,8	46,6	-	23,1	-	39,6

Fuente: DANE. Cálculos Centro Regional de Estudios Económicos.

Banco de la República Manizales.

\* Última información disponible.

<sup>P</sup> Cifras provisionales.

<sup>1</sup> Cifras en miles de dólares FOB.

<sup>2</sup> Participación en la categoría respectiva.

<sup>3</sup> Cifras en miles de dólares CIF.

<sup>4</sup> Se refiere a la participación dentro del total del Eje Cafetero.

Las exportaciones de Caldas durante el periodo que nos ocupa sumaron US\$480 millones que representaron el 53,3% del total regional. De igual manera, es el único Departamento donde las ventas de bienes no tradicionales aportan una mayor proporción, 68,7%, respecto a las tradicionales. Sin embargo, en este periodo la mejor evolución la obtuvo el café verde, 49,5%, frente a los otros productos que lo hicieron al 14,7%.

En orden de participación, Risaralda aportó el 34,8% al sumar las ventas al exterior US\$314 millones. En este caso, las exportaciones tradicionales crecen más rápido que las no tradicionales y representan el 66,9% del total del Departamento.

Por último, las exportaciones del Quindío alcanzaron US\$107 millones y mostraron la tasa de crecimiento más baja de la región, 13,4%. A su vez, tiene la mayor concentración en café verde llegando al 84,9% de sus ventas totales al exterior.

En lo que compete a las importaciones, pasaron de US\$375 millones CIF en el periodo enero – agosto de 2007 a US\$413 millones en similar lapso de 2008, representando un incremento del 10,0%; resultado que fue propiciado en especial por las mayores compras externas realizadas en maquinaria y equipo, vehículos y tecnología.

## 6. Deuda pública

El saldo de la deuda pública a septiembre de 2008 de los municipios y las tres administraciones centrales departamentales que conforman el Eje Cafetero ascendió a \$219.226 millones que representó una reducción del 2,8% respecto a igual periodo del año anterior y un incremento de \$915 millones si se compara con el registro de junio de 2008. Desagregando, tenemos que la mayor proporción de deuda se encuentra concentrada en los municipios de Armenia,

Manizales y Pereira, 56,5%, con una cuantía de \$123.838 millones y un crecimiento del 12,3% con respecto al mismo periodo de 2007, jalonado por los nuevos recursos contratados en la capital risaraldense. Diferente comportamiento exhibieron los gobiernos centrales departamentales y el grupo conformado por el resto de municipios al disminuir el 14,7% y 23,6% en su orden.

Cuadro 8  
Eje Cafetero. Saldo de la deuda pública interna  
Septiembre 2007 – 2008

Periodo	Total	Millones de pesos		
		Gobierno Central Departamental	Gobierno Central Municipal	Resto de Municipios
Total Eje Cafetero				
Saldo a sep. /07	225.547	82.355	110.232	32.960
Saldo a sep. /08	219.226	70.220	123.838	25.168
Var. % 08/07	-2,8	-14,7	12,3	-23,6
Caldas				
Saldo a sep. /07	80.518	29.055	40.705	10.758
Saldo a sep. /08	71.520	23.624	38.338	9.558
Var. % 08/07	-11,2	-18,7	-5,8	-11,2
Quindío				
Saldo a sep. /07	52.254	17.286	25.614	9.354
Saldo a sep. /08	41.768	14.356	20.457	6.955
Var. % 08/07	-20,1	-17,0	-20,1	-25,6
Risaralda				
Saldo a sep. /07	92.775	36.014	43.913	12.848
Saldo a sep. /08	105.938	32.240	65.043	8.655
Var. % 08/07	14,2	-10,5	48,1	-32,6

Fuente: Contralorías departamentales y municipales.

El saldo a pagar en Caldas es de \$71.520 millones, lo que significó un monto de casi \$60.000 por habitante<sup>1</sup>. Es importante mencionar el buen manejo que le viene dando la administración pública de este Departamento a la contratación de créditos, ya que el saldo mencionado disminuyó en 11,2% frente a igual

<sup>1</sup> Se utilizó la población total en miles de personas consignada en los indicadores de mercado laboral anual de la Gran Encuesta Integrada de Hogares para 2007. Caldas: 1.198, Quindío 632 y Risaralda 1.058.

periodo de 2007. Manizales participó con el 53,6% de dicho total al sumar \$38.338 millones, lo que representó un decrecimiento del 5,8%.

Quindío presentó tendencia similar al disminuir el total de la deuda 20,1%, advirtiendo un valor de \$41.768 millones. En el municipio capital se concentró la mayor parte de la deuda, 49,1%; por su parte, el Gobierno Central Departamental del Quindío aceleró sus pagos pasando del 12,9% de reducción en el saldo de la deuda a junio, al 17,9% en septiembre.

Por último, el saldo de la deuda en Risaralda corresponde al 47,9% del Eje Cafetero al sumar \$105.938 millones, lo que significó \$100.200 por habitante. Es importante mencionar que el municipio de Pereira alcanzó una deuda de \$65.043 millones con un crecimiento importante del 48,1%, dineros que fueron dirigidos a apalancar obras de infraestructura vial.

## 7. Recaudo de impuestos nacionales por tipo

En el tercer trimestre del presente año, de acuerdo con datos de la DIAN, el recaudo de impuestos de carácter nacional en el Eje Cafetero totalizó \$290.270 millones cifra prácticamente igual a la de similar trimestre del año anterior. En año corrido, (enero – septiembre de 2008) se recibieron \$896.073 millones, que significó un incremento del 9,3%

contra el mismo lapso un año atrás. Todos los tipos impositivos señalaron aumentos, con excepción de renta cuyo recaudo bajó 8,6% respecto a 2007.

### Cuadro 9

#### Eje Cafetero. Recaudo de impuestos nacionales por tipo

#### III trimestre y año corrido 2007 – 2008

Concepto	Millones de pesos					
	III Trimestre		Var. % 08/07	Enero - septiembre		Var. % 08/07
	2007	2008		2007	2008	
Eje Cafetero						
Total	290.094	290.270	0,1	819.884	896.073	9,3
Renta	52.422	23.095	-55,9	152.498	139.334	-8,6
IVA	110.232	115.224	4,5	264.958	296.043	11,7
Retefuente	108.893	107.320	-1,4	322.367	332.253	3,1
Aduana	16.871	19.243	14,1	52.338	54.471	4,1
Otros <sup>1</sup>	1.676	25.387	---	27.723	73.971	166,8
Caldas						
Total	103.287	117.746	14,0	304.094	365.442	20,2
Renta	14.713	9.006	-38,8	43.990	49.542	12,6
IVA	39.493	43.235	9,5	93.478	116.494	24,6
Retefuente	45.809	47.666	4,1	139.199	147.882	6,2
Aduana	2.894	4.095	41,5	13.265	10.880	-18,0
Otros <sup>1</sup>	378	13.744	---	14.162	40.644	187,0
Quindío						
Total	40.281	36.944	-8,3	104.297	112.838	8,2
Renta	9.610	2.725	-71,6	21.936	19.468	-11,3
IVA	12.935	14.796	14,4	31.946	36.733	15,0
Retefuente	13.606	12.017	-11,7	38.389	37.971	-1,1
Aduana	3.553	4.501	26,7	7.950	10.543	32,6
Otros <sup>1</sup>	577	2.906	403,6	4.076	8.124	99,3
Risaralda						
Total	146.526	135.579	-7,5	411.493	417.792	1,5
Renta	28.099	11.364	-59,6	86.572	70.324	-18,8
IVA	57.804	57.194	-1,1	139.534	142.816	2,4
Retefuente	49.478	47.637	-3,7	144.779	146.400	1,1
Aduana	10.424	10.648	2,1	31.123	33.049	6,2
Otros <sup>1</sup>	721	8.737	---	9.485	25.203	165,7

Fuente: DIAN

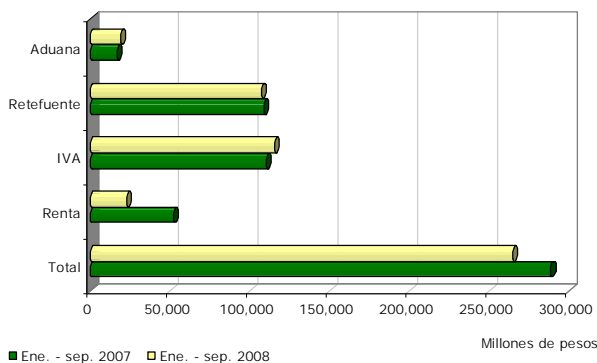
<sup>1</sup> Incluye: Errores, sanciones independientes, impuesto al patrimonio y seguridad democrática.

--- Variación muy alta.

Por departamentos, Risaralda presentó el mayor valor, \$135.579 millones que equivale a \$128.150 por habitante, sin embargo registró una contracción del 7,5%, resultado de la disminución que experimentaron todos sus componentes, se exceptúa aduanas que creció 2,1% y el rubro "otros" que pasó de \$721

millones a \$8.737 millones. En año corrido los impuestos nacionales recaudados en este Departamento totalizaron \$417.792 millones con un aumento del 1,5%; solamente el impuesto de renta presentó variación negativa, 18.8%.

Gráfico 3  
Eje Cafetero. Evolución del recaudo de impuestos nacionales por tipo  
Enero – septiembre 2007 – 2008



Fuente: DIAN

Por volumen de recaudo, Caldas se ubicó en el segundo lugar, al totalizar \$117.746 millones durante el tercer trimestre de 2008, representando \$98.300 por habitante. Es de resaltar, que fue el Departamento con variación positiva respecto a igual trimestre el año anterior, 14,0%. Para este mismo periodo, renta es el único impuesto que se contrae, 38,8%, pero dicha reducción, que equivale a \$5.707 millones se ve compensada por las expansiones de IVA, retefuente y aduanas que sumaron \$6.800 millones. En la categoría otros, la fuerte variación observada se explicó por \$13.711 millones recibidos de impuesto al patrimonio. En el año corrido

Caldas es el departamento de mayor crecimiento 20,2%, al sumar \$365.442 millones, de sus componentes aduanas es el único que registró una disminución, 18,8%.

En el departamento del Quindío los ingresos tributarios nacionales observaron un descenso del 8,3% al pasar de \$40.281 millones en 2007 a \$36.944 millones en 2008, lo que representó un valor per cápita de \$58.600. Al igual que en los dos departamentos anteriores, el recaudo de renta registró variación negativa, pero en este caso de forma pronunciada, 71,6%. En año corrido el crecimiento es del 8,2% explicado principalmente por el aumento de aduanas, 32,6%.

## 8. Café

Durante el tercer trimestre de 2008 los tres comités departamentales de cafeteros reportaron una producción conjunta de 3.7 millones de arrobas de café pergamino seco -@ c.p.s.-, significando una contracción del 5,4%. Igual comportamiento se observó en año corrido, al observar una reducción del 10,7% en el pronóstico de cosecha, explicado principalmente por la intensidad de las lluvias en la zona, que perjudicó la floración de las plantaciones; a lo anterior se sumó los altos costos de producción, dando como resultado una baja rentabilidad en el sector.

Por departamentos, Risaralda evidenció las mayores disminuciones, 19,9% y 16,1% en trimestre y año corrido; a su vez Caldas

observó descensos del 9,0% y 8,5% respectivamente, totalizando los primeros nueve meses del año una producción de 4.2 millones de @ c.p.s., volumen que representó el 44,7% de ésta región. La situación del departamento del Quindío es un poco más favorable, si se tiene en cuenta que en el tercer trimestre, la producción alcanzó un millón de @ c.p.s. con un aumento del 17,6% y en año corrido una disminución del 9,1%.

Cuadro 10

Eje Cafetero. Pronóstico de la cosecha cafetera y compras cooperativas

Tercer trimestre y año corrido 2007 – 2008

Concepto	III Trimestre		Var. % 08/07	Enero - septiembre		Var. % 08/07
	2007	2008		2007	2008	
Miles de @ c.p.s.						
Eje Cafetero						
Pronóstico cosecha	3.943	3.729	-5,4	10.446	9.332	-10,7
Compra cooperativas	926	661	-28,6	3.683	2.719	-26,2
Caldas						
Pronóstico cosecha	2.298	2.092	-9,0	4.560	4.171	-8,5
Compra cooperativas	653	520	-20,4	2.405	1.994	-17,1
Quindío						
Pronóstico cosecha	850	1.000	17,6	3.190	2.900	-9,1
Compra cooperativas	121	111	-8,3	563	372	-33,9
Risaralda						
Pronóstico cosecha	795	637	-19,9	2.696	2.261	-16,1
Compra cooperativas	152	141	-7,2	715	725	1,4

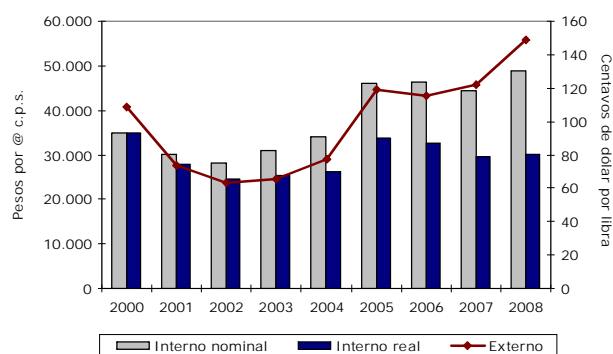
Fuente: Comités departamentales de cafeteros de Caldas, Quindío y Risaralda.

Con relación a los precios el comportamiento es positivo. A nivel externo la cotización promedio valoró US\$151,25 centavos por libra, 21,0% superior a similar periodo del año anterior; esta evolución no se alejó de la presentada durante enero – septiembre de 2008, al registrar un aumento del 22,2% ubicándose el precio promedio externo en US\$148,97 centavos de dólar la libra. El buen desempeño internacional del grano se reflejó

en el precio interno promedio, al situarse en el tercer trimestre en \$50.443 @ c.p.s., y en año corrido en \$48.755 @ c.p.s., con crecimientos del 12,0% y 9,8% en su orden.

Gráfico 4

Colombia. Evolución del precio promedio interno\* y externo de café Enero - septiembre 2001 - 2008



Fuente: Federación Nacional de Cafeteros. Cálculos Centro Regional de Estudios Económicos. Banco de la República Manizales.  
\* Cifras en pesos deflactadas con IPC base septiembre 2000 = 100

## 9. Construcción

En los meses de julio a septiembre del año en curso en el Eje Cafetero se aprobaron 440.558 metros cuadrados -m<sup>2</sup>- para construcción lo que representó un incremento del 13,6% respecto al año anterior. Como es usual, la construcción de vivienda tiene la mayor proporción relativa con el 78,9%.

Si comparamos el tercer trimestre frente al segundo trimestre del presente año encontramos una mejor evolución, ya que en el último periodo mencionado se observaron reducciones del 18,2% en vivienda y un incremento del 35,8% en otros destinos, mientras que en el periodo que nos ocupa se

registraron crecimientos del 2,3% y 92,9%, respectivamente.

Cuadro 11

Eje Cafetero. Área total aprobada para construcción, por vivienda y otros destinos  
III trimestre y año corrido 2007 – 2008

Concepto	Metros cuadrados (m <sup>2</sup> )					
	III Trimestre			Enero - septiembre		
	2007	2008	Var. % 08/07	2007	2008	Var. % 08/07
Eje Cafetero						
Total	387.933	440.588	13,6	1.103.055	918.685	-16,7
Vivienda	339.756	347.664	2,3	852.611	677.103	-20,6
Otros destinos	48.177	92.924	92,9	250.444	241.582	-3,5
Caldas <sup>1</sup>						
Total	90.101	138.750	54,0	278.399	341.578	22,7
Vivienda	74.448	101.218	36,0	173.558	203.995	17,5
Otros destinos	15.653	37.532	139,8	104.841	137.583	31,2
Quindío <sup>2</sup>						
Total	40.167	46.513	15,8	139.413	100.469	-27,9
Vivienda	28.681	41.670	45,3	99.284	87.989	-11,4
Otros destinos	11.486	4.843	-57,8	40.129	12.480	-68,9
Risaralda <sup>3</sup>						
Total	257.665	255.325	-0,9	685.243	476.638	-30,4
Vivienda	236.627	204.776	-13,5	579.769	385.119	-33,6
Otros destinos	21.038	50.549	140,3	105.474	91.519	-13,2

Fuente: DANE

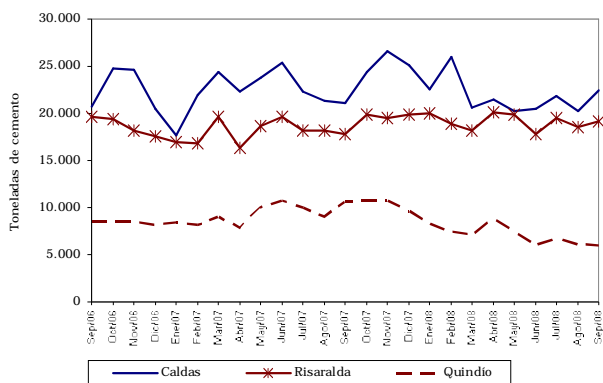
<sup>1</sup> Comprende los municipios de Manizales, La Dorada y Villamaría.

<sup>2</sup> Comprende los municipios de Armenia y Calarcá.

<sup>3</sup> Comprende los municipios de Pereira, Dosquebradas y Santa Rosa de Cabal.

Gráfico 5

Eje Cafetero. Despachos de cemento  
Años 2006 – 2008 (meses)



Fuente: Instituto Colombiano de Productores de Cemento - ICPC -

Analizando por departamentos, Risaralda participó con el 66,4% del total de la región

cafetera, al aprobarse 257.655 m<sup>2</sup>, cifra que prácticamente se mantuvo estable si se compara con igual periodo del año 2007. Lo anterior se explicó en buena medida por la contracción del 13,5% del segmento destinado a vivienda, no obstante que el área dirigida a otros destinos señaló una expansión, al pasar de 21.038 m<sup>2</sup> a 50.549 m<sup>2</sup> en 2008. En año corrido la situación es más desfavorable al evidenciar un decrecimiento del 30,4%, resultado del menor número de metros aprobados tanto para vivienda como para otros destinos.

En Caldas el área aprobada fue de 138.750 m<sup>2</sup>, además es el único Departamento que presentó incrementos en todos los ítems tanto en el trimestre, como en lo corrido del año. En el periodo comprendido entre julio – septiembre, el sector más dinámico es el dirigido a otros destinos que registró un incrementó del 139,8%. No obstante, el resultado positivo del trimestre para el Eje Cafetero, al observar las cifras en año corrido, se tiene una variación negativa del 16,7%, explicada principalmente por la reducción en el número de metros destinados a vivienda.

Por último, el departamento de Quindío exhibió un comportamiento positivo en el trimestre al pasar el número de metros aprobados de 40.167 m<sup>2</sup> a 46.513 m<sup>2</sup>, significando una variación del 15,8%. El área de vivienda representó el 89,6%, reportando un crecimiento importante del 45,3%. Por el contrario, en año

corrido (enero – septiembre) la situación es diferente al decrecer el 27,9%, producto de una menor área construida tanto en vivienda como en otros destinos.

## 10. Servicios públicos

El consumo de energía eléctrica en el periodo enero – septiembre en la ciudad de Manizales fue de 249.211 kilovatios/hora -Kw/h-, de acuerdo con los datos suministrados por la Central Hidroeléctrica de Caldas –CHEC-, lo cual representó un incremento del 2,4%, respecto al año anterior.

Por usos, la mayor demanda de energía se presentó en el sector residencial significando el 52,7% del total, sin embargo, su variación es pequeña, 0,6%, lo mismo ocurre en el sector industrial donde se registró un decrecimiento del 0,2%. El segmento comercial fue el más dinámico con un aumento del 10,4%.

Cuadro 12

Manizales. Consumo de energía eléctrica y gas natural por usos  
Enero – septiembre 2007 – 2008

Período	Usos			
	Total	Industrial	Comercial	Residencial
Consumo de energía eléctrica. Miles Kw/h				
Enero - septiembre 07	243.369	62.584	50.301	130.484
Enero - septiembre 08	249.211	62.466	55.526	131.218
Var.% 08/07	2,4	-0,2	10,4	0,6
Consumo de gas natural. Miles m <sup>3</sup>				
Enero - septiembre 07	30.858	18.067	2.847	9.944
Enero - septiembre 08	33.220	18.279	3.616	11.325
Var.% 08/07	7,7	1,2	27,0	13,9

Fuente: Central Hidroeléctrica de Caldas -CHEC-. Gas Natural del Centro S.A.

En lo que respecta al consumo de gas natural en esta ciudad, registró un incremento del 7,7% respecto al año anterior. Por sectores, la mayor variación se presentó en el sector comercial con 769 mil metros cúbicos -m<sup>3</sup>- superior en 27,0% a 2007.

En la ciudad de Pereira la información sobre consumo de energía eléctrica se refiere al periodo enero – agosto de 2008. En este caso la demanda sumó 261.048 kw/h, señalando un incremento del 2,4% respecto al mismo periodo del año anterior. El sector más dinámico fue el comercial al aumentar el 7,8%. Por el contrario, la industria mostró una reducción del 8,0%. El mayor uso de energía se concentró en las familias al representar el 59,8% del total demandado en el municipio.

Situación diferente se observó en el consumo de gas natural al señalar un crecimiento del 30,2%, siendo el sector industrial el más dinámico con una variación del 48,7%.

Cuadro 13

Pereira. Consumo de energía eléctrica  
Enero – agosto 2007 - 2008  
Consumo de gas natural  
Enero – septiembre 2007 – 2008

Período	Usos			
	Total	Industrial	Comercial	Residencial
Consumo de energía eléctrica. Miles Kw/h				
Enero - agosto 07	254.820	26.623	74.616	153.581
Enero - agosto 08	261.048	24.485	80.421	156.142
Var.% 08/07	2,4	-8,0	7,8	1,7
Consumo de gas natural. Miles m <sup>3</sup>				
Enero - septiembre 07	12.346	3.576	2.057	6.713
Enero - septiembre 08	16.077	5.317	2.719	8.041
Var.% 08/07	30,2	48,7	32,2	19,8

Fuente: Empresa de Energía de Pereira. Gas del Risaralda S.A.

Por último, el consumo de energía eléctrica en Armenia totalizó 160.931 Kw/h presentando un incremento del 5,4% frente a igual periodo de 2007. Por segmentos, la mayor variación se registró en la industria con el 14,0%. La demanda del sector residencial sólo creció al 2,5% pero es la de mayor participación dentro del total, 58,9%.

Cuadro 14

Armenia. Consumo de energía eléctrica y gas natural por usos  
Enero – septiembre 2007 – 2008

Periodo	Usos				
	Total	Industrial	Comercial	Residencial	Oficial
Consumo de energía eléctrica. Miles Kw / h					
Enero - septiembre 07	152.684	9.661	40.779	92.555	9.689
Enero - septiembre 08	160.931	11.017	44.267	94.884	10.763
Var. % 08/07	5,4	14,0	8,6	2,5	11,1

Fuente: Empresa de Energía del Quindío S.A. E.S.P.

## 11. Encuesta de Opinión Industrial Conjunta -EOIC-

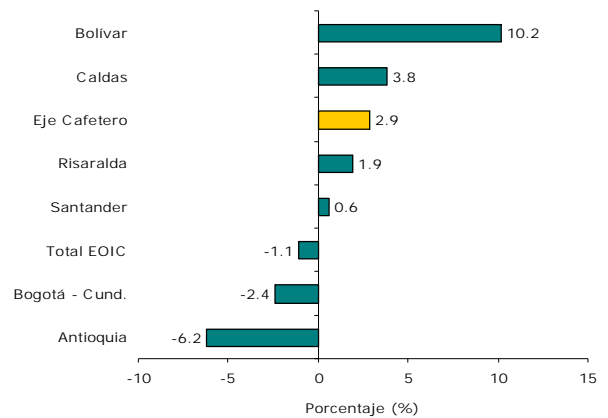
La Encuesta de Opinión Industrial Conjunta (EOIC) realizada por la ANDI en el Eje Cafetero para el periodo enero – septiembre de 2008, señaló un crecimiento en la producción industrial del 2,9% respecto al mismo periodo del año anterior. Este registro significó una recuperación respecto a enero – junio del año en curso, cuando la producción aumentó en 0,5%. Sin embargo, se aprecia una desaceleración del sector respecto a la variación alcanzada en enero – septiembre de 2007 cuando se ubicó en 6,0%.

Analizando por departamentos, el cambio estuvo jalonado principalmente por Caldas con

un incremento del 3,8% situándose en segundo lugar entre los encuestados en el país después de Bolívar; por su parte Risaralda mostró un avance del 1,9%.

Gráfico 6

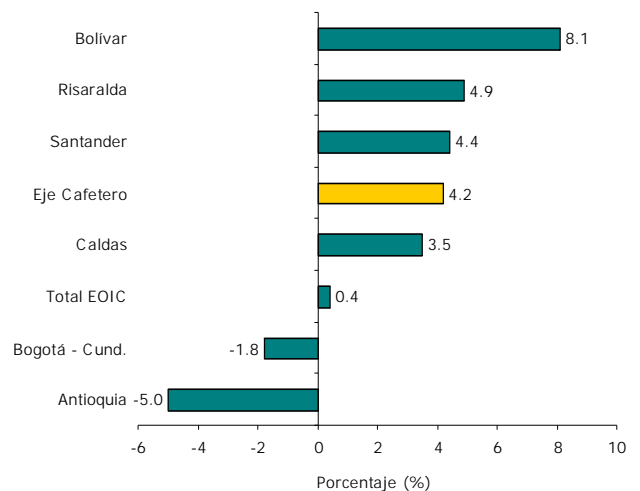
Variación de la producción  
Enero - septiembre 2008 / enero –  
septiembre 2007



Fuente: ANDI

Gráfico 7

Variación de las ventas totales  
Enero - septiembre 08 / enero –  
septiembre 07



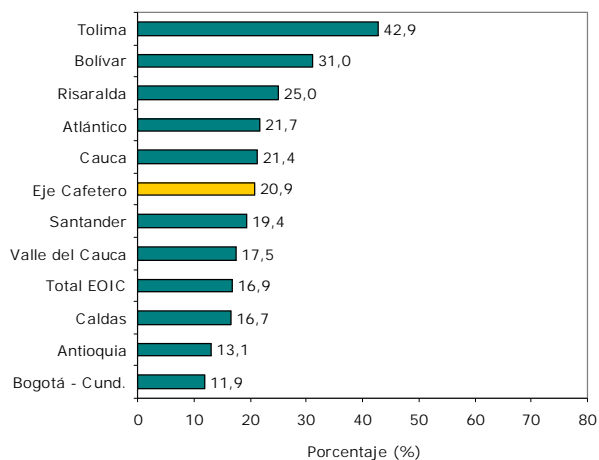
Fuente: ANDI

Una tendencia similar evidenciaron las ventas totales, el dato para todos los encuestados en el país fue de 0,6%, mientras que el Eje Cafetero exhibe un registro del 4,2% ubicándose por encima de Antioquia y Bogotá – Cundinamarca. En este caso es Risaralda quien impulsa el crecimiento con el 4,9% mientras Caldas señala el 3,5%.

Respecto a la percepción de los empresarios sobre distintas variables asociadas a su actividad, cabe señalar que en Risaralda cuya capital es un punto importante de interconexión vial, el 25,0% de los encuestados expresó problemas de suministro y costo de materias primas, por encima del dato de Caldas, 16,7%, cuya capital por su topografía tiene un acceso más difícil.

Otra variable importante es la percepción de problemas de falta de demanda que toca al 20,0% de los encuestados en Caldas y al 16,7% en Risaralda. La percepción del tipo de cambio como un obstáculo al normal desarrollo de la actividad en la región cafetera sólo alcanzó el 13,4% de los empresarios consultados.

Gráfico 8  
Problemas de suministro y costo de materias primas  
Septiembre 2008



Fuente: ANDI