

IBER

BOLETÍN ECONÓMICO REGIONAL



ISSN 2665-1831



NORORIENTE

II TRIMESTRE DE 2019

ARAUCA, BOYACÁ,
NORTE DE SANTANDER,
SANTANDER

TURPIAL TOCHE
ICTERUS NIGROGULARIS

BER

BOLETÍN ECONÓMICO REGIONAL



NORORIENTE

II TRIMESTRE DE 2019

ARAUCA, BOYACÁ,
NORTE DE SANTANDER,
SANTANDER

ISSN 2665-1831

El Boletín Económico Regional es una publicación de la Sección de Sucursales Regionales de Estudios Económicos, Departamento Técnico y de Información Económica, Banco de la República.

Dora Alicia Mora

Jefe Sección Sucursales Regionales Estudios Económicos

Jaime A. Collazos Rodríguez

Jefe Regional

Equipo técnico:

Adolfo Ramírez Moreno

Diego H. Rodríguez Hernández

Karen A. Rubio Ramírez

Luis E. Acero Jiménez

Mery E. Aponte Mariño

Palabras clave del Boletín Económico Regional: Área causada, desempleo, extracción de petróleo, industria, Nororiente, remesas.

Las opiniones y posibles errores son responsabilidad exclusiva de los autores y no comprometen al Banco de la República ni a su Junta Directiva.

Tabla de contenido

Panorama Económico.....	3
I. Agropecuario.....	4
II. Minería.....	9
III. Industria.....	10
IV. Servicios públicos.....	13
V. Construcción.....	14
VI. Comercio y turismo.....	18
VII. Transporte.....	21
VIII. Sistema financiero.....	24
IX. Comercio exterior.....	25
X. Mercado laboral.....	31
XI. Precios.....	34
XII. Otras variables económicas.....	36

Panorama Económico

En el segundo trimestre del año 2019, la mayoría de los indicadores económicos de Nororienté señalaron un mejor comportamiento frente a igual periodo del año anterior. Continuó sobresaliendo el crecimiento en las ventas del comercio y la producción industrial, y presentaron leves incrementos las colocaciones del sistema financiero. Por su parte, la construcción mantuvo un débil desempeño al igual que el sector agropecuario, mientras que la extracción de petróleo tuvo un ligero descenso. Finalmente, el desempleo aumentó de forma generalizada en la región y la inflación continuó en un rango cercano a la meta establecida por el Banco de la República.

El sobresaliente desempeño del comercio y la industria se debió a los resultados favorables en la mayoría de sus indicadores. En el primero, las ventas minoristas tuvieron un resultado positivo para Bucaramanga, al tiempo que el balance de ventas de los empresarios en la región completó cinco trimestres sucesivos en terreno positivo. Por su parte, la actividad manufacturera se vio beneficiada por los buenos resultados en Boyacá y en menor medida Santander, donde la industria de alimentos y bebidas fue sobresaliente. La refinación de petróleo tuvo un desempeño favorable, pese a que la extracción del crudo registró descenso anual.

De igual manera, otras variables que presentaron un buen ritmo de crecimiento fueron la ocupación hotelera, el transporte aéreo y la demanda de energía. Las colocaciones del sistema financiero continuaron con los leves crecimientos reales de periodos anteriores, afectadas por la desaceleración en la cartera hipotecaria y las disminuciones en la modalidad comercial. Empero, sobresalió el ascenso histórico de las captaciones impulsada de manera especial por el valor en las cuentas corrientes.

Asimismo, la actividad agropecuaria tuvo un balance positivo, aunque con desaceleración en el abastecimiento de alimentos y en el sacrificio de ganado vacuno y porcino, mientras la producción de huevo y pollo se redujo. En la construcción, pese a que algunas variables mejoraron el débil desempeño observado en trimestres anteriores, aún no se consolidó la recuperación de dos de las principales variables líderes del sector: el área causada y en proceso de construcción, que al igual que la venta de vivienda mostraron disminuciones anuales en el periodo en estudio.

En general, los sectores que crecieron fueron favorecidos por una mayor demanda interna, posiblemente asociada a un mayor gasto de los hogares, que se vieron beneficiados por el sustancial incremento en la cartera de consumo y en el ingreso de remesas para la región.

Entretanto, la balanza comercial continuó con resultado positivo, generado por el crecimiento de las exportaciones y la reducción en las importaciones. Finalmente, en las ciudades capitales de la región las variables del mercado laboral continuaron deteriorándose y la inflación se mantuvo en el rango meta establecido por el Banco de la República.

I. Agropecuario

Para el análisis del sector agropecuario se utilizó información disponible del abastecimiento de alimentos en las principales centrales de acopio de la región, así como estadísticas de producción pecuaria relacionadas con la avicultura, porcicultura y ganadería vacuna; y finalmente se describió el desempeño de los desembolsos de crédito para el financiamiento del sector. En términos generales, la actividad agropecuaria tuvo un balance positivo, aunque con desaceleración, debido a una persistente pérdida de dinamismo en el abastecimiento de alimentos y el sacrificio de ganado vacuno y porcino, al tiempo que cayó la producción de huevo y pollo.

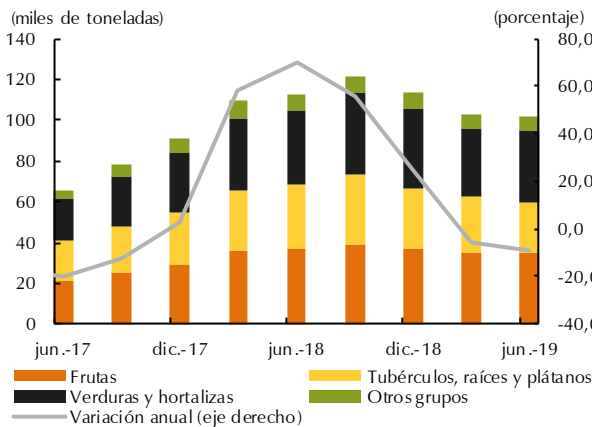
Según el Departamento Administrativo Nacional de Estadísticas (DANE), durante el segundo trimestre de 2019 el volumen de alimentos ingresados a las principales centrales de abasto de la región creció en términos anuales (1,1%), el ritmo más bajo de los últimos tres años, prolongando la desaceleración observada desde mediados de 2018 (Gráfico 1, panel D).

Gráfico 1

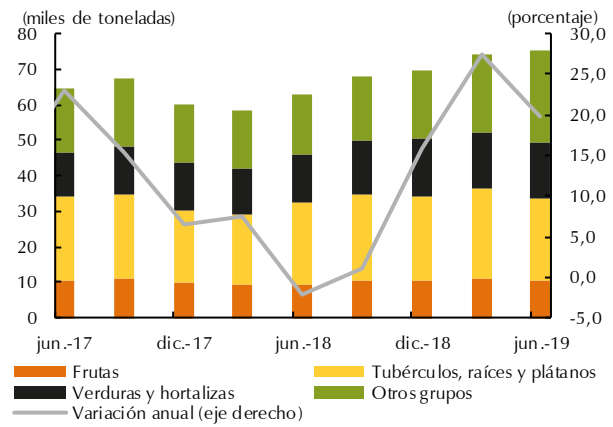
Nororiente. Abastecimiento de alimentos^{a1}

(volumen de alimentos ingresado a las centrales de abasto por grupos y variación anual)

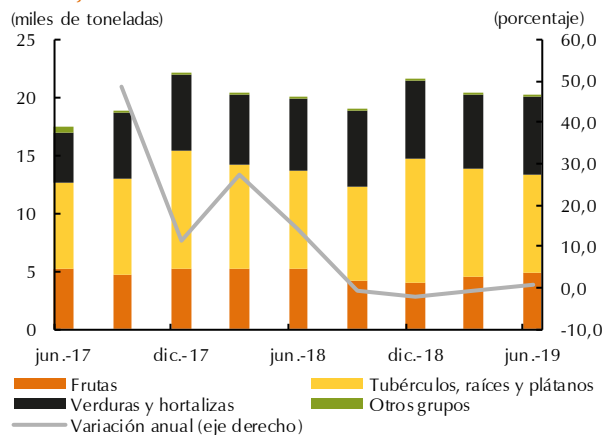
A. Bucaramanga



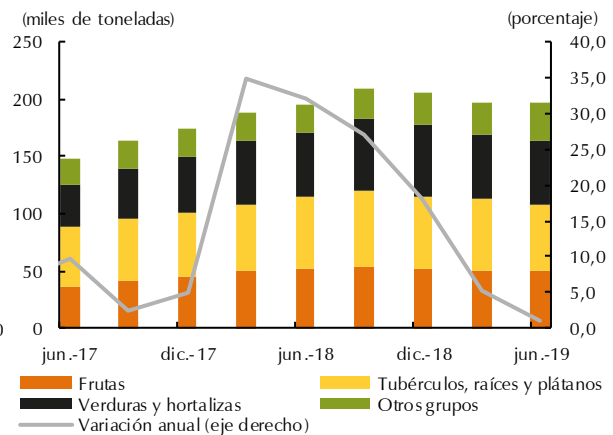
B. Cúcuta



C. Tunja



D. Nororiente



a1 Corresponde al volumen ingresado a las centrales de abasto de las ciudades de Bucaramanga (Centroabastos), Cúcuta (Cenabastos y La Nueva Sexta) y Tunja (Complejo de Servicios del Sur, desde agosto de 2016). Incluye frutas, verduras, hortalizas, tubérculos, raíces, plátanos y otros grupos (carnes y pescados, alimentos procesados, granos y cereales, lácteos y huevos).

Fuente: DANE; cálculos del Banco de la República.

El incremento total fue impulsado por el abastecimiento en las centrales de acopio de Cúcuta (Gráfico 1, panel B), cuyo crecimiento a doble dígito (19,7%) se explicó por el buen nivel de oferta de otros alimentos (carnes, lácteos y procesados). No obstante, la tendencia alcista se vio interrumpida por menor ritmo de crecimiento en frutas, verduras, tubérculos y hortalizas.

Por su parte, el comportamiento de desaceleración regional se explicó por el resultado en Bucaramanga, donde hubo una reducción de 9,3% en el ingreso de alimentos a Centrobastos, la segunda caída consecutiva y esta vez más acentuada (Gráfico 1, panel A). La disminución de 21,0% en el acopio de tubérculos, raíces y plátanos, así como descensos más moderados en el resto de grupos de alimentos, generó el resultado negativo para esta central de abastos.

Entretanto, en Tunja hubo un crecimiento de 0,5%, apenas revirtiendo la caída de los tres trimestres anteriores. Lo anterior, debido al crecimiento en la llegada de verduras y hortalizas, que contrarrestó la caída en frutas, tubérculos, raíces y plátanos, y otros alimentos.

Las cifras de origen – destino de los alimentos mostraron que la producción con origen en Nororiente no ha disminuido, lo que indicaría que la contracción en el acopio regional no se debió a menor producción agrícola. Por lo anterior, es posible que estén llegando menos alimentos de otras regiones y/o que la producción local se esté destinando a otras centrales de abasto, en particular atendiendo la escasez en el centro del país luego del cierre de la vía al Llano.

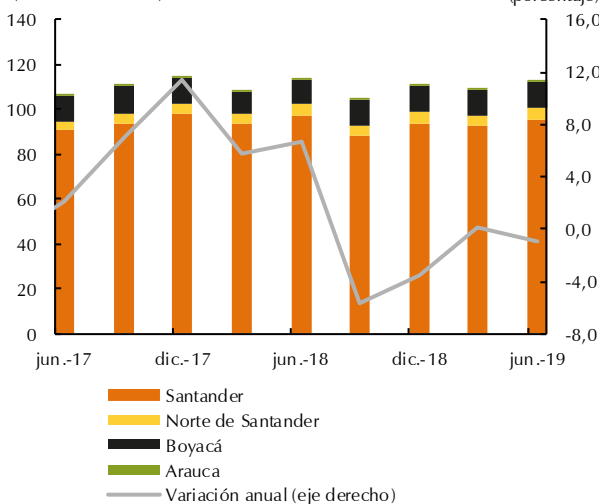
En cuanto al sector pecuario, las estadísticas de Fenavi volvieron a mostrar una caída anual en la producción de pollo en Nororiente (-1,0%), luego de una tenue recuperación al inicio del año (Gráfico 2, panel A). Los crecimientos de Boyacá (0,1%), Norte de Santander (19,6%) y Arauca (206,7%) fueron contrarrestados por la disminución de 2,3% en Santander, último departamento que concentró el 84,8% de la actividad en la región. No obstante, hubo una recuperación del sector en el comparativo trimestre a trimestre.

Gráfico 2
Nororiente. Producción avícola

(niveles y variación anual)

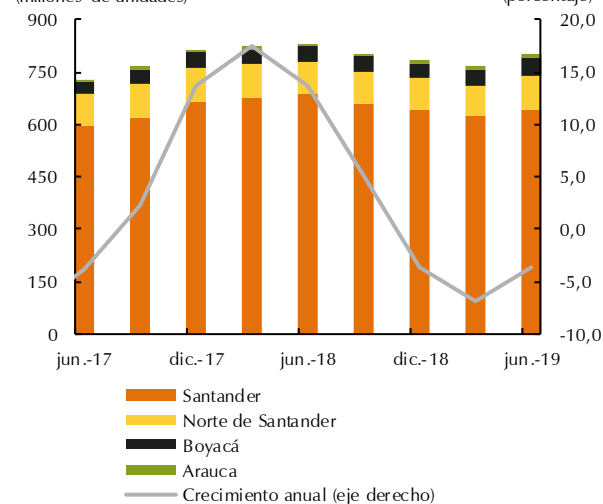
A. Pollo en canal

(miles de toneladas)



B. Huevo

(millones de unidades)



Fuente: Fenavi; cálculos del Banco de la República.

Así mismo, la producción de huevo cayó 3,7%, pero a un ritmo menos acentuado que al inicio del año (Gráfico 2, panel B). El paulatino ajuste de la oferta, luego de alcanzar niveles récord de producción un año atrás, que llevaron a la baja los precios, explicó el resultado negativo (efecto base comparativa).

En contraste, el sacrificio de ganado vacuno creció en términos anuales, pero a un ritmo más lento que en los cuatro trimestres precedentes (Cuadro 1). El incremento se debió a la recuperación de la actividad en Santander, que revirtió cuatro trimestres consecutivos de disminuciones; no obstante, el total regional se vio afectado por la caída en Boyacá y la desaceleración en Norte de Santander, departamentos donde se concentró el 39,5% del sacrificio vacuno de Nororiente. Por disposiciones legales, en Santander hubo cierres de algunos mataderos que no cumplían las normas sanitarias, por lo que parte de ese sacrificio se trasladó a plantas certificadas y que sí hacen parte de la muestra de la Encuesta de sacrificio de ganado del DANE.

Cuadro 1

Nororiente. Sacrificio de ganado vacuno

(variación anual y niveles)

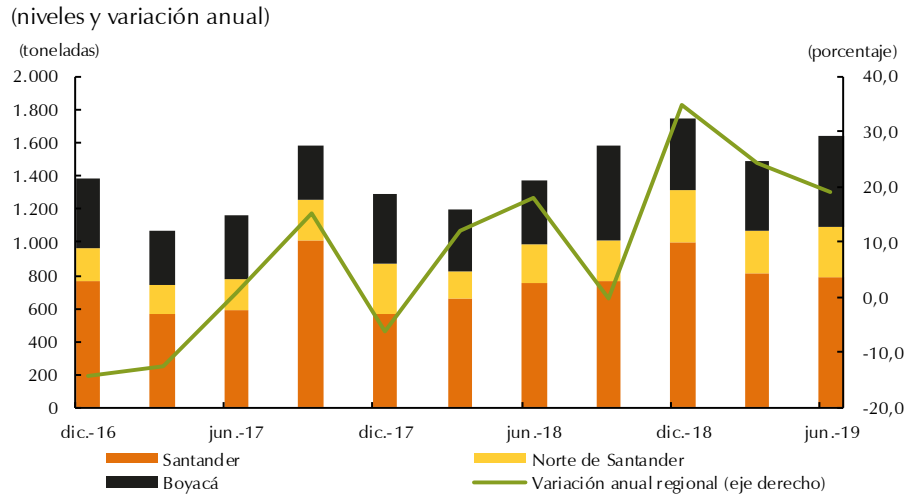
	2017				2018				2019		Número de cabezas II trim. 2019
	I	II	III	IV	I	II	III	IV	I	II	
Santander	-11,3	-8,1	-3,9	-2,0	0,0	-8,2	-4,5	-4,4	-2,6	0,3	62.020
Norte de Santander	-32,8	-22,5	-4,0	25,0	32,2	36,9	24,8	33,3	25,2	9,2	18.241
Boyacá	-28,9	-21,9	-16,4	-13,3	2,0	14,7	18,8	6,9	4,8	-6,0	22.188
Total Nororiente ^{a)}	-18,4	-13,2	-6,6	-1,8	3,9	2,0	3,9	2,7	2,7	0,3	102.449

a) Se excluyen las cifras para Arauca, debido a que a partir de la publicación del primer trimestre de 2018, no desagrega la información para este y otros departamentos.

Fuente: DANE; cálculos del Banco de la República.

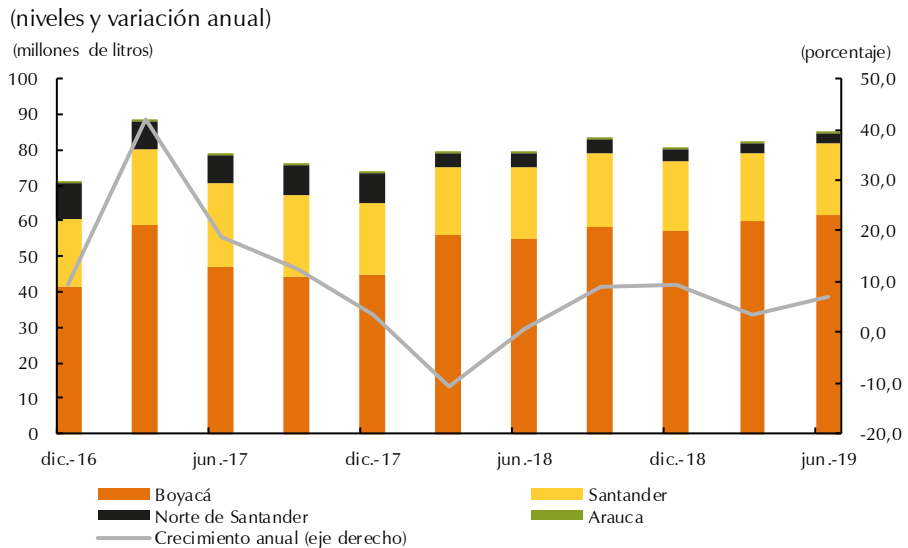
De otra parte, las cifras de la Asociación Nacional de Porcicultores (PorkColombia) señalaron crecimiento de la producción de carne de cerdo en la región (19,0%), aunque a menor ritmo frente a los dos trimestres anteriores. En los santanderes se observó esta desaceleración, particularmente en Santander donde la producción pasó de crecer 22,6% en los primeros tres meses del año, a apenas 4,8% en el periodo abril – junio. Lo contrario se observó en Boyacá, donde continuó la aceleración y en el segundo trimestre del año creció 38,9% frente a igual periodo de un año atrás y concentró poco más de una tercera parte de la actividad en la región.

Gráfico 3
Nororiente. Producción porcina



Finalmente, el acopio de leche aumentó 7,1% en el comparativo anual, acelerando el ritmo de crecimiento frente al trimestre previo (Gráfico 4). El consolidado se vio beneficiado por la mayor producción en Boyacá (11,3%) y Santander (4,9%), en el primer caso, logrando el acopio trimestral más alto desde mediados de 2014. Por el contrario, disminuyó en Norte de Santander (-33,6%) y Arauca (-71,0%) afectados por bajas lluvias y menor disponibilidad de pastos, este último departamento continuó en niveles mínimos históricos de acopio lechero.

Gráfico 4
Nororiente. Volumen de leche captada por la industria al sector primario



En cuanto a la financiación del sector agropecuario, el valor de los créditos otorgados por Finagro a productores en la región aumentaron 18,2% en el segundo trimestre del año, en comparación con igual periodo de un año atrás. (Cuadro 2). Este crecimiento fue inferior al del primer trimestre, pero superó la variación del agregado nacional.

Cuadro 2

Nororiente. Créditos otorgados por Finagro

(miles de millones de pesos y porcentaje de variación anual)

	2017				2018				2019		Variación anual II trim. 2019
	I	II	III	IV	I	II	III	IV	I	II	
Santander	180,0	219,5	249,8	229,4	194,2	229,2	284,7	304,6	297,4	280,4	22,4
Norte de Santander	48,7	59,6	60,8	50,9	42,6	51,6	50,9	56,0	39,6	59,9	16,1
Boyacá	94,6	102,0	124,1	94,3	97,8	101,7	113,3	115,8	111,6	114,1	12,2
Arauca	15,9	16,4	18,7	16,1	18,8	14,0	14,5	17,1	13,6	14,3	1,8
Total Nororiente	339,3	397,5	453,5	390,7	353,5	396,4	463,4	493,5	462,2	468,6	18,2
Total Nacional	3.196,2	3.701,3	3.876,0	4.001,9	3.683,0	3.896,9	3.653,9	4.030,4	4.233,6	4.532,1	16,3

Fuente: Finagro; cálculos del Banco de la República.

Los desembolsos crecieron en todos los departamentos de Nororiente, en especial en Santander, donde poco más de la mitad de los recursos otorgados se destinó a financiar proyectos articulados con cadenas productivas en avicultura, ganadería de carne, palma de aceite y cacao (Cuadro 3), siendo estos dos últimos los que más contribuyeron al crecimiento departamental.

En Norte de Santander, que recibió 12,8% de los créditos otorgados en la región, más de la mitad se destinó a financiar proyectos relacionados con producción de arroz, palma de aceite, ganadería de carne y café, siendo palma la actividad que más contribuyó al crecimiento, tanto por la representatividad que tiene, como por el aumento sustancial en recursos frente al segundo trimestre de 2018 (se aprobaron 5,5 veces más recursos que un año atrás).

Por su parte, el destino de los créditos en Boyacá estuvo más concentrado: más de dos terceras partes fue a actividades relacionadas con cadenas productivas de ganadería de carne y leche, papa, hortalizas y frutales. Papa y ganadería de leche fueron los sectores que más contribuyeron al crecimiento de recursos aprobados.

Finalmente, Arauca fue el departamento de la región con menor crecimiento y monto recibido. Así mismo, fue el que menos diversificación productiva para efectos de la financiación tuvo, ya que cerca del 70% de los créditos se otorgaron para ganadería de carne, arroz y plátano. El que más contribuyó positivamente al crecimiento fue arroz, en tanto cacao y ganadería de carne, que cayeron, fueron los que por su representatividad impidieron un crecimiento mayor.

Cuadro 3

Nororiente. Créditos otorgados por Finagro, según actividad productiva

(miles de millones de pesos y porcentaje de variación anual)

Actividad productiva	Santander	Norte de Santander	Boyacá	Arauca	Nororiente	Variación anual II trim. 2019
Articulados con cadenas productivas						
Ganadería de carne	32,9	8,0	29,4	6,9	77,1	-5,3
Avicultura	58,1	2,0	2,3	0,0	62,4	9,5
Palma	34,7	10,4	0,0	0,0	45,1	130,5
Ganadería de leche	7,8	1,8	14,3	0,4	24,2	14,6
Cacao	18,7	2,2	1,4	1,1	23,5	49,5
Frutales	10,0	2,2	9,6	0,1	21,9	14,1
Café	12,7	2,9	3,1	0,2	18,9	8,2
Papa	1,0	1,0	13,2	0,0	15,2	42,7
Arroz	1,6	10,4	0,7	1,6	14,3	-20,5
Hortalizas	1,8	1,3	10,7	0,0	13,8	13,5
Caña Panelera	3,4	0,7	6,0	0,0	10,1	-13,1
Aguacate	2,1	1,4	1,0	0,0	4,6	-22,8
Resto	27,7	5,5	4,4	1,6	39,3	107,0
No articulados con cadenas productivas						
Servicios de apoyo ^{a)}	58,1	1,8	2,9	0,0	62,8	11,5
Tarjeta agropecuaria ^{b)}	3,5	3,6	8,7	1,9	17,7	3,9
Otros ^{c)}	6,3	4,6	6,2	0,5	17,6	24,3
Total	280,4	59,9	114,1	14,3	468,6	18,2

a) Servicios de apoyo: actores que producen o comercializan insumos, maquinaria y equipos para la producción primaria y la comercialización o transformación, así como aquellos que ofrecen servicios de apoyo a la producción primaria y a la comercialización y transformación.

b) Tarjeta agropecuaria: cupos aprobados que deben ser utilizados por los beneficiarios en compra de insumos, pago de comisiones del FAC, pago de primas de seguro agropecuario y/o toma de coberturas. Su utilización está restringida a establecimientos comerciales que vendan insumos agropecuarios y compañías aseguradoras.

c) Incluye créditos para unidad campesina, actividades rurales y microcréditos.

Fuente: Finagro; cálculos del Banco de la República.

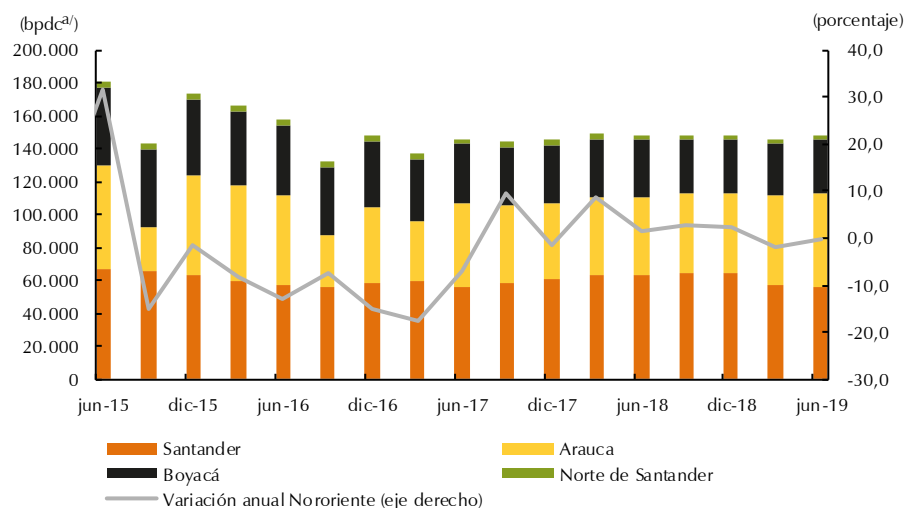
II. Minería

De acuerdo con las cifras publicadas por la Agencia Nacional de Hidrocarburos (ANH) en Nororiente la extracción de petróleo totalizó 148,1 mil barriles promedio día (bpd) durante el segundo trimestre de 2019, lo que significó una mínima reducción en comparación al año anterior (-0,3%), no obstante, el registro fue mejor que el presentado a inicio del año (-1,8%). Con este resultado se completaron seis trimestres en los que la región mantuvo su producción cercana a los 148 mil bpd (excepto al inicio de 2019 cuando esta descendió a 146 mil bpd) (Gráfico 5). Con lo anterior, la participación de Nororiente en el total nacional durante el segundo trimestre del año fue de 16,6%, una de las cifras más bajas desde mediados de 2017.

El resultado regional fue consecuencia de las caídas generalizadas en Santander (-12,8%), Boyacá (-8,2%) y Norte de Santander (-8,1%), que no pudieron ser compensadas totalmente por el importante aumento registrado en Arauca (22,9%), que se convirtió en el departamento líder en producción petrolera en Nororiente, al aportar 39,0% del crudo regional durante el segundo trimestre del año, desplazando así a Santander que ocupaba esta posición desde finales de 2013. El desempeño favorable en Arauca estuvo influenciado principalmente por el desarrollo y optimización de los campos Rex NE y Andina Norte¹, aunque Caño Limón continuo siendo el campo más importante en el departamento, dado que entre abril y junio de este se obtuvo 40,4% del crudo araucano y 15,8% del regional.

Gráfico 5
Nororiente. Producción de petróleo

(niveles y variación anual)



a/Barriles promedio día calendario.

Fuente: Agencia Nacional de Hidrocarburos; cálculos Banco de la República.

En cuanto a Santander, pese a la importante reducción presentada, el departamento logró consolidar poco más de 55,6 mil bpd durante el segundo trimestre del año, donde continuó sobresaliendo el campo La Cira como el de mayor relevancia en Nororiente, al aportar 20,3% del total de crudo extraído en la región. En Boyacá por su parte, se mantuvo la contracción de la actividad, registrando entre abril y junio de 2019 el menor nivel de petróleo producido en los últimos diez años (31,9 mil bpd). Finalmente, Norte de Santander registró un total de 2,7 mil bpd, afectado por la menor extracción en el campo Tibú.

III. Industria

A junio de 2019 las variables industriales presentaron en general un desempeño positivo en los departamentos de Nororiente para los que se encuentran disponibles, sobresaliendo el resultado de Boyacá. En Santander, aunque el comportamiento total del semestre fue discreto, los datos para el

¹ Ministerio de Minas y Energía. “Producción comercial de gas ha crecido 10% en lo corrido del año, en comparación con el mismo periodo de 2018”. Publicado el 25 de junio de 2019. Consultado el 26 de agosto de 2019 en : <https://www.minenergia.gov.co/web/10180/historico-de-noticias?idNoticia=24118856>

periodo abril – junio denotaron mejora en la industria petrolera (refinación), lo que posiblemente influyó en el mejor resultado.

Según la información de la Encuesta mensual manufacturera con enfoque territorial (EMMET) del DANE, la producción real de la industria en Boyacá logró durante el primer semestre del año un crecimiento anual de 9,6%, destacándose como el mejor resultado en el país e incluso superando el consolidado nacional (1,5%). Es importante mencionar que durante los últimos meses del semestre, sobresalieron los aumentos en las industrias relacionadas con el sector constructor y bebidas en el departamento. De igual manera, este buen resultado se replicó en las ventas reales, aunque la contratación de personal industrial se mantuvo en terreno negativo, siendo el descenso más notorio en el país.

Por su parte en Santander, pese a que la producción industrial tuvo un mejor resultado frente a un año atrás, el dato fue el más bajo de los positivos en los departamentos que se incluyen en la encuesta (0,3%) y las ventas reales continuaron cayendo, aunque en menor proporción que en el acumulado al primer trimestre del año; en cuanto la empleabilidad en el sector manufacturero, logró verse un sutil incremento anual (Cuadro 4).

En Santander solo la elaboración de alimentos y bebidas presentó un crecimiento anual en su producción durante el primer semestre del año, favorecida por una mayor demanda interna derivada de nuevas alianzas comerciales, además de un clima favorable para el consumo de bebidas. Dada la relevancia de esta clase industrial en el departamento se pudo contrarrestar los descensos generalizados en las demás, especialmente el del resto de la industria, afectada por los bajos resultados de la refinación de petróleo en el primer trimestre. Respecto a las ventas reales, las cinco agrupaciones manufactureras de las que se presenta información reflejaron descensos anuales, observando que la mayor contribución al descenso departamental provino de las caídas en resto de la industria y en menor medida alimentos y bebidas.

Cuadro 4
Nororiente. Producción industrial
(variación anual)

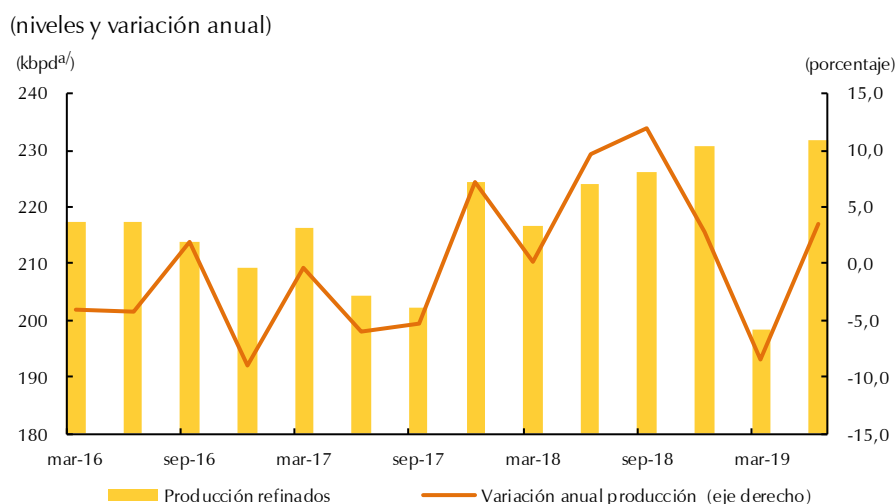
Industria	Año corrido a junio de 2019		
	Producción real	Ventas reales	Empleo
Boyacá	9,6	16,9	-4,5
Santander	0,3	-7,6	0,5
Alimentos y bebidas	13,0	-6,3	0,8
Textiles y confecciones	-5,6	-6,2	4,7
Curtido de cuero y calzado	-20,1	-21,4	-13,3
Sustancias y productos químicos, farmacéuticos, de caucho y plástico	-3,8	-0,7	-7,7
Resto de industria	-5,9	-8,7	2,2

Fuente: DANE; cálculos del Banco de la República.

Respecto al análisis por ciudades, la EMEET mostró que el Área Metropolitana de Bucaramanga (AMB) tuvo un desempeño similar al departamental, esto debido al crecimiento de 1,3% en la producción real durante el primer semestre del año. No obstante, el AMB continuó siendo la única urbe del país en presentar caída anual en las ventas reales de la industria (-10,4%). El desempeño positivo en la producción en el AMB puede explicarse porque en esta sobresalen las industrias dedicadas a la elaboración de alimentos y bebidas, las cuales tuvieron buenos resultados durante el periodo.

Parte del mejor desempeño de la industria en Santander durante el primer semestre del año se debe a que el periodo abril – junio estuvo enmarcado en el buen resultado de la industria petrolera departamental, tras un primer trimestre negativo. Los datos reportados por Ecopetrol para el segundo trimestre del año permiten observar un crecimiento de 3,4% en la producción de la Refinería de Barrancabermeja frente a igual periodo de un año atrás. Contrario al primer trimestre, en el lapso abril – junio en Barrancabermeja se obtuvo la mayor cantidad de productos refinados de los últimos cinco años, logrando un total de 231,7 mil barriles por día (Gráfico 6)

Gráfico 6
Nororiente. Producción refinería de Barrancabermeja



a/ Miles de barriles por día calendario.

Fuente: Ecopetrol; cálculos del Banco de la República.

Según el informe de resultados de Ecopetrol, el desempeño favorable fue consecuencia de la estabilidad operacional con la que trabajó la Refinería de Barrancabermeja, además de una mayor disponibilidad del crudo liviano exigido para su funcionamiento. No obstante, en junio se llevó a cabo otro mantenimiento programado que afectó un poco el buen funcionamiento del segundo trimestre².

² Ecopetrol. Resultados Segundo Trimestre 2019 - Resultados sostenidos a pesar del entorno. Consultado el 26 de agosto de 2019 en: <https://www.ecopetrol.com.co/documentos/Reporte%20T19%20-%20ESP.PDF>

IV. Servicios públicos

Según cifras de XM, publicadas por la Unidad de Planeación Minero Energético (UPME), durante el segundo trimestre del año la demanda comercial de energía en la región creció 7,0% en términos anuales, por debajo del incremento anual del primer trimestre (Cuadro 5).

Por segmentos, la variación más alta se observó en la demanda regulada, que alcanzó la cifra más alta de los últimos años, debido al repunte en todos los departamentos; no obstante, Norte de Santander logró un nivel record de demanda comercial regulada. Entretanto, la demanda no regulada, aumentó 6,0% por un desempeño sobresaliente en Norte de Santander y Arauca. Aunque crecieron, restaron dinamismo Santander y Boyacá, que, siendo los departamentos de mayor representatividad, se incrementaron 3,4% y 2,2%, respectivamente.

Cuadro 5
Nororiente. Demanda comercial de energía
(niveles en GWh y variación anual)

	2017				2018				2019		Variación anual II trim. 2019
	I	II	III	IV	I	II	III	IV	I	II	
	Regulada										
Santander	35,2	35,0	35,9	31,7	28,7	26,8	27,3	30,2	34,2	34,3	28,1
Norte de Santander	8,0	8,9	9,8	10,1	9,4	10,7	12,0	12,7	11,9	13,8	29,7
Boyacá	8,5	8,7	8,9	9,1	9,0	9,1	9,3	9,5	9,6	10,1	10,9
Arauca	0,2	0,2	0,2	0,2	0,2	0,2	0,3	0,3	0,3	0,3	18,3
Total Nororiente	51,8	52,8	54,8	51,0	47,4	46,8	48,9	52,7	56,0	58,5	25,1
	No regulada										
Santander	206,3	200,7	213,2	228,7	235,2	245,6	258,4	262,8	251,5	254,0	3,4
Norte de Santander	56,9	56,6	60,1	59,9	68,7	64,0	65,2	66,5	69,3	74,5	16,4
Boyacá	478,5	471,9	473,9	476,3	452,5	487,3	507,7	537,6	488,5	498,0	2,2
Arauca	67,4	80,0	56,0	77,6	87,9	94,3	98,3	102,3	112,7	118,3	25,5
Total Nororiente	809,0	809,3	803,2	842,5	844,3	891,2	929,6	969,2	922,1	944,8	6,0
	Total										
Santander	241,4	235,7	249,1	260,4	263,9	272,4	285,7	293,0	285,7	288,3	5,8
Norte de Santander	64,8	65,6	69,9	70,0	78,1	74,7	77,2	79,2	81,3	88,3	18,3
Boyacá	487,0	480,6	482,8	485,3	461,6	496,4	517,0	547,1	498,1	508,1	2,4
Arauca	67,5	80,2	56,2	77,8	88,1	94,6	98,6	102,6	113,0	118,6	25,4
Total Nororiente	860,7	862,1	858,0	893,5	891,7	938,0	978,5	1.021,9	978,1	1.003,3	7,0

Fuente: Sistema de Información Eléctrico Colombiano, XM; cálculos del Banco de la República.

A pesar del buen dinamismo de la industria boyacense (ver capítulo Industria), la demanda no regulada no mostró un repunte similar. Entretanto, el buen desempeño en la actividad de extracción de petróleo en Arauca (ver capítulo Minería) podría estar explicando el incremento a doble dígito en la demanda de energía; contrario a Santander, donde la ausencia de una recuperación sostenida de la industria y una caída en la extracción petrolera podrían ser los factores que llevaron a un crecimiento de apenas 3,4% en la demanda no regulada.

V. Construcción

En el segundo trimestre de 2019 las principales variables de la actividad constructora en Nororiente mejoraron el débil desempeño de trimestres anteriores. Es así como se presentó un importante crecimiento en el metraje licenciado para construir, leves incrementos en los despachos de cemento y se aminoraron los descensos en el área en proceso de construcción y en la venta de vivienda.

En particular, los despachos de cemento gris para los departamentos de Nororiente sumaron 327 mil toneladas, lo que representó una variación de 4,5% para el segundo trimestre de 2019 frente a igual periodo de 2018 y con este resultado se corroboró la recuperación del periodo previo (Cuadro 6). El comportamiento regional fue consecuencia de los aumentos en cada uno de los departamentos de Nororiente.

Cuadro 6

Nororiente. Despachos de cemento gris

(niveles en miles de toneladas y variación porcentual anual)

Departamentos	2017				2017 año completo	2018				2018 año completo	2019	
	I	II	III	IV		I	II	III	IV		I	II
	Total											
Arauca	19,1	16,7	14,9	16,1	66,8	15,5	16,5	13,6	16,7	62,3	19,2	18,3
Boyacá	74,7	74,7	82,8	83,9	316,0	79,4	81,3	82,9	87,9	331,4	81,1	82,6
Norte de Santander	67,0	71,2	85,9	94,2	318,3	84,4	80,4	85,8	93,5	344,0	77,3	84,3
Santander	146,7	140,5	152,0	143,1	582,3	125,3	134,8	136,5	141,7	538,3	131,8	142,0
Total región	307,5	303,1	335,5	337,3	1.283,3	304,6	313,0	318,7	339,8	1.276,0	309,4	327,2
	Variación porcentual											
Arauca	-25,5	-13,4	-2,7	-26,3	-18,6	-19,0	-0,9	-8,8	3,8	-6,7	23,7	10,6
Boyacá	-17,7	-12,2	5,1	0,9	-6,4	6,3	8,8	0,1	4,7	4,9	2,2	1,6
Norte de Santander	-11,0	-20,8	-1,9	6,0	-6,9	26,0	12,8	-0,1	-0,7	8,1	-8,4	4,9
Santander	-8,3	-13,3	-1,6	-5,9	-7,4	-14,6	-4,1	-10,2	-1,0	-7,5	5,2	5,3
Total región	-12,6	-15,0	-0,2	-2,5	-7,7	-0,9	3,3	-5,0	0,7	-0,6	1,6	4,5

Fuente: DANE; cálculos Banco de la República.

En Santander se reafirmó el incremento del primer trimestre al registrar despachos por 142 mil toneladas y mostrar un crecimiento de 5,3%. Este resultado fue impulsado por las mayores entregas a concreteteras; ya que el ingreso de cemento a comercializadores, contratistas y constructores cayó, en estos últimos con especial énfasis. El mayor ingreso de cemento a concreteteras incentivó la producción de concreto, que tuvo como principal destino las construcciones de vivienda y de obras civiles.

En Boyacá el incremento de 1,6% fue dado por la mayor demanda de comercializadores, constructores, contratistas y el agrupado otros³, mientras que las concreteteras redujeron sus pedidos de cemento gris. Es así como en estas últimas decreció su producción en 21,8%, explicado por los menores envíos a proyectos de construcción de viviendas y edificaciones.

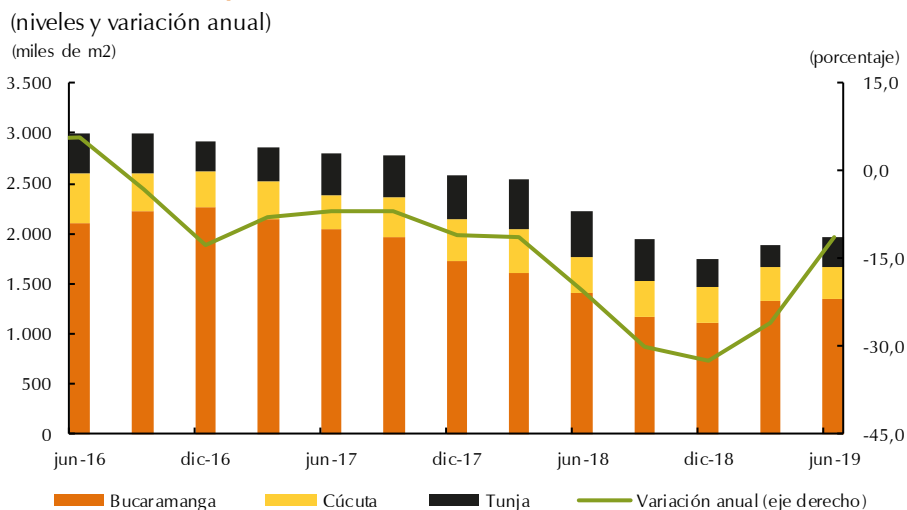
³ Otros: incluye los despachos a los canales de distribución gobierno, fibrocemento, prefabricados y otros.

Para Norte de Santander los despachos de cemento aumentaron 4,9%, explicado por el mayor suministro para comercializadores, ya que para concreteras y constructores continuaron las caídas por cuarto trimestre sucesivo. En tanto, Arauca mostró por segundo trimestre en línea el incremento más alto entre los departamentos de Nororiente, 10,6% en los despachos de cemento gris.

Pese al aumento en la demanda de cemento gris en la región, el área en proceso de construcción de edificaciones en las ciudades de Bucaramanga, Cúcuta y Tunja en el segundo trimestre de 2019 registró caída anual. Con este desempeño prosiguieron las variaciones negativas de los últimos tres años, aunque se empieza a observar un cambio de tendencia, al registrar por segundo trimestre un menor ritmo de descenso (Gráfico 7).

En la capital de Boyacá se presentó la contracción más alta entre las ciudades de Nororiente, -33,8%, y se mantuvo con las fuertes disminuciones de los últimos dos trimestres. La terminación de importantes obras comerciales y residenciales, y el aumento del área paralizada soportaron este comportamiento.

Gráfico 7
Nororiente. Área en proceso de construcción



Fuente: DANE; cálculos del Banco de la República.

En Bucaramanga continuó la reducción del área en proceso de construcción y extendió la tendencia negativa que se presenta desde finales de 2015. La caída en el trimestre de análisis se explicó por los altos niveles de área paralizada, especialmente en la construcción de viviendas y oficinas, y por la culminación de obras residenciales a lo largo de 2018, pese a lo anterior se registró crecimiento en el área nueva que inicia el proceso de construcción.

Así mismo, Cúcuta continuó por cuarto trimestre sucesivo con variaciones negativas, sustentadas en la menor área en proceso para la construcción de casas, comercios y espacios para la administración pública, de igual manera contribuyó el aumento del área culminada en los últimos trimestres y mayor metraje de obras paralizadas.

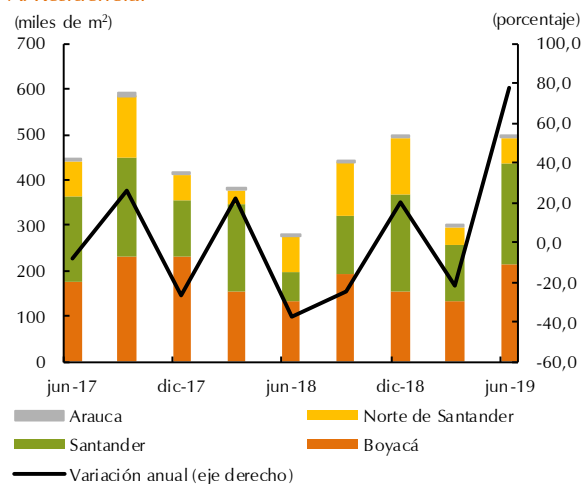
En línea con lo anterior, en estas últimas dos ciudades el área causada⁴ mostró disminución anual, según información estimada por el DANE. Para el caso de Bucaramanga la reducción fue 5,9% y en Cúcuta de 25,8%. Estos resultados muestran el menor avance que tuvieron las obras de construcción de edificaciones en el segundo trimestre de 2019 frente al avance en igual periodo de 2018. En la capital de Santander el comportamiento fue explicado por la disminución en obras no residenciales, ya que en la construcción de vivienda mostró incremento.

Por su parte, un indicador que permite hasta cierto punto predecir el comportamiento del sector construcción de edificaciones es el área licenciada para construir, la cual registró para Nororiente en el segundo trimestre de 2019 un incremento de 75,1%. Resultado explicado por el importante aumento en el área aprobada para la futura construcción de viviendas (Gráfico 8, panel A).

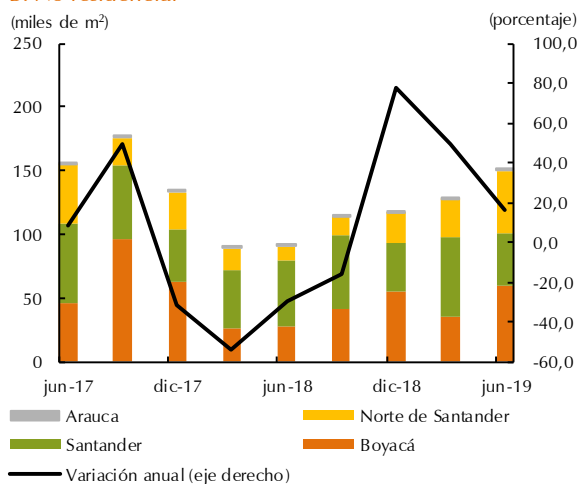
Gráfico 8

Nororiente. Área aprobada para la construcción
(niveles y variación anual)

A. Residencial



B. No residencial



Fuente: DANE; cálculos del Banco de la República.

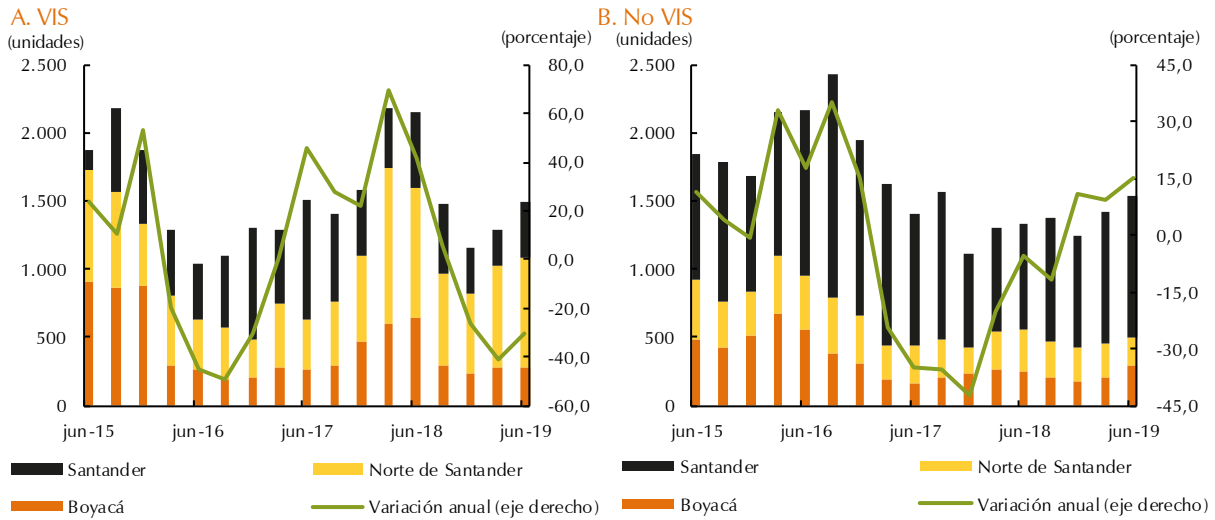
El área aprobada en Santander explicó en buena medida el desempeño regional al presentar un aumento de 125,2%, dadas las mayores aprobaciones para la construcción de viviendas, especialmente en el rubro VIS, ya que el área licenciada para inmuebles no residenciales presentó descenso. En tanto, Boyacá mostró un importante crecimiento de 70,9%, con lo cual revirtió tres trimestres de caídas. El comportamiento en el trimestre de análisis se dio por el incremento en las aprobaciones de construcciones residenciales (en especial No VIS) y no residenciales.

En Norte de Santander se registró un ascenso anual de 16,3% y se destacó el crecimiento en el metraje solicitado para obras no residenciales, ya que el área destinada a vivienda No VIS cayó. Este desempeño fue por la mayor dinámica en las solicitudes de construcción para inmuebles comerciales, hospitalarios y educativos, y el sobresaliente ascenso en el metraje para la construcción de VIS que mantuvo los altos niveles aprobados en los últimos trimestres. Por último, en Arauca se registró un aumento de 86,9%, por aprobaciones residenciales y comerciales.

⁴ Área causada: área que se estima con base en los resultados de los avances de las obras recolectadas en el Censo de edificaciones (CEED) y a la aplicación de los coeficientes de incidencia, por medio de la cual se registra lo construido en el período de referencia.

En cuanto a la venta de vivienda nueva en Nororiente se evidenció una caída anual de 13,0% en el segundo trimestre de 2019, y aminoró el descenso del periodo previo, según información de Camacol. Por segmentos, las ventas de viviendas VIS cayeron, aunque detuvieron la tendencia negativa iniciada a mediados de 2017. En tanto, las ventas de No VIS mejoraron los leves crecimientos de los últimos dos trimestres, sustentadas en el buen desempeño que tuvo Santander (Gráfico 9).

Gráfico 9
Nororiente. Ventas de vivienda nueva
 (niveles y variación anual)



La variación regional fue explicada por las disminuciones en Boyacá y Norte de Santander. En el primero se concretaron 572 ventas y registró una caída anual de -36,7%, este comportamiento reflejó la menor comercialización de vivienda VIS. En el departamento fronterizo se vendieron 1.024 viviendas nuevas y evidenció una baja de 18,1%, con retroceso en los segmentos VIS y No VIS.

Por su parte, Santander registró por segundo trimestre sucesivo un leve ascenso, los cuales son las únicas variaciones positivas desde mediados de 2017. El comportamiento del trimestre se sustentó en el aumento del rubro No VIS, que concentró el 71,8% de las ventas en el departamento.

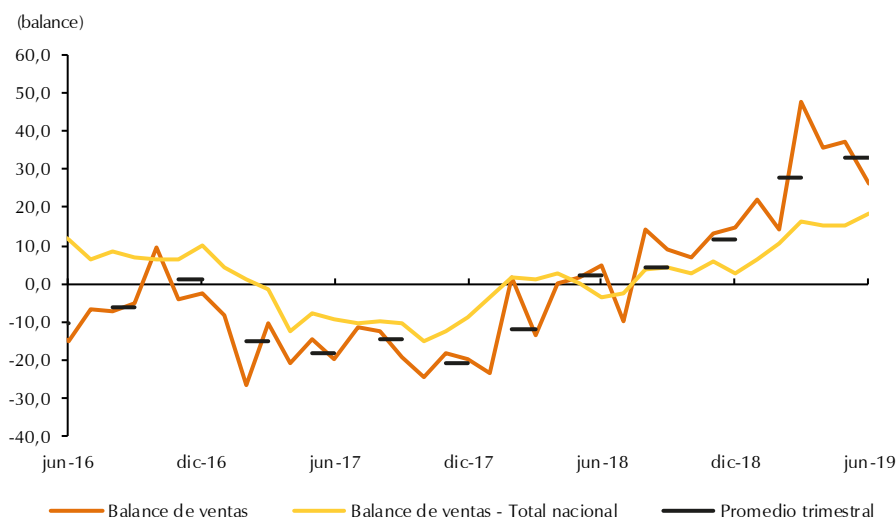
VI. Comercio y turismo

El comercio interno en Nororiente, incluyendo la venta de vehículos nuevos, continuó con crecimiento anual, aunque el registro de matrículas lo hizo a un ritmo menor que en trimestres previos. Entretanto, la ocupación hotelera fue superior a la del periodo abril – junio de 2018.

Según la Encuesta mensual de expectativas económicas (EMEE) del Banco de la República, el segundo trimestre de 2019 continuó con la tendencia alcista en el balance de ventas empresariales en la región y completó cuatro trimestres sucesivos con resultado positivo (Gráfico 10). Esta sostenida recuperación en las ventas correspondería con similar desempeño tanto del consumo privado como de la actividad comercial. Así mismo, tal como se mencionó en el Boletín del I Trimestre de 2019, las remesas han crecido a tasas altas y sostenidas en los últimos periodos, lo que ayudó a incrementar la capacidad de compra de los hogares en Nororiente (ver capítulo Otras variables económicas).

Gráfico 10

Nororiente. Encuesta mensual de expectativas económicas^{a)}



a) Serie desestacionalizada. La variable corresponde al balance del cambio en el crecimiento del volumen de ventas anuales de una muestra de diferentes actividades económicas en la región Nororiente; pregunta uno de la Encuesta mensual de expectativas económicas del Banco de la República.

Fuente: Banco de la República.

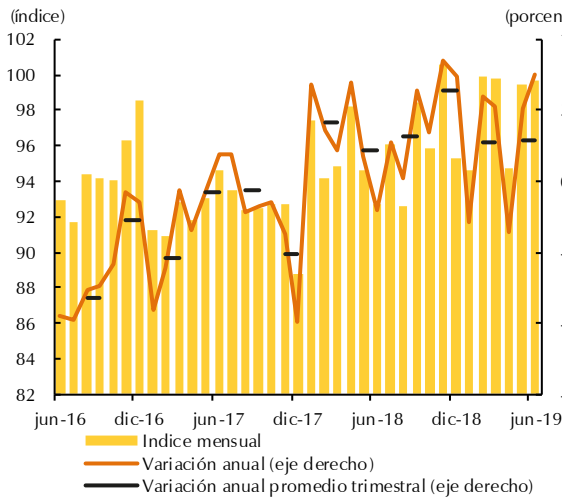
En línea con lo anterior, la información disponible de la Encuesta mensual de comercio al por menor (EMCM) del DANE (que para esta región sólo tiene cobertura en la ciudad de Bucaramanga) indicó un incremento promedio de las ventas minoristas reales de 3,0% (2,9% para la serie desestacionalizada) durante el segundo trimestre de 2019 frente a igual periodo de un año atrás (Gráfico 11, panel A). Entretanto, las ventas al por menor sin vehículos ni combustibles tuvieron un crecimiento anual de 3,5% (Gráfico 11, panel B), similar al observado durante el segundo semestre de 2018.

Gráfico 11

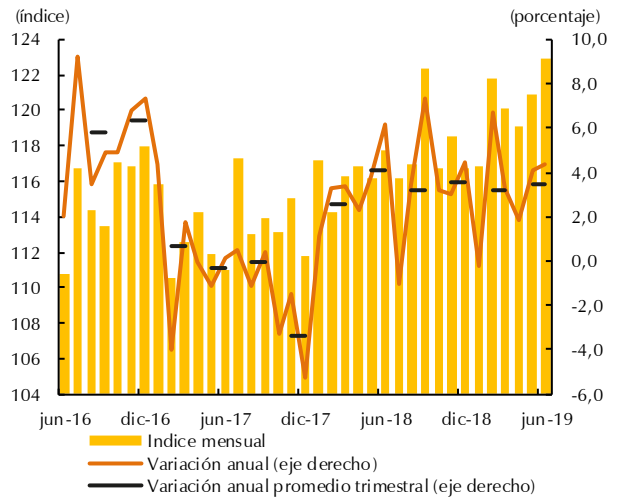
Bucaramanga. Ventas minoristas reales^{a)}

(series desestacionalizadas)

A. Total comercio minorista



B. Comercio minorista sin vehículos ni combustible



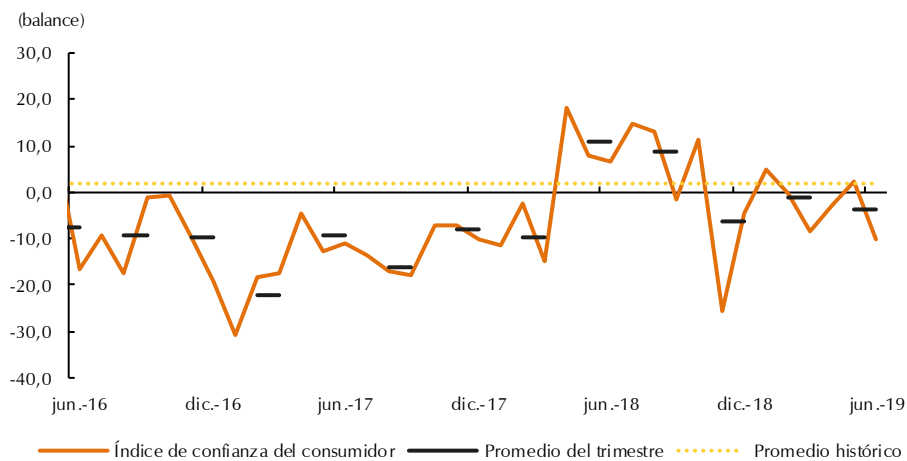
a) Índice base 2013 = 100. Series desestacionalizadas.

Fuente: DANE; cálculos del Banco de la República.

La ausencia de una clara tendencia alcista de las ventas minoristas en Bucaramanga, podría estar relacionada con los resultados recientes del Indicador de confianza del consumidor (ICC) de Fedesarrollo, el cual registró una desmejora en su comparativo anual y trimestral, permaneciendo en terreno negativo y por debajo de su promedio histórico (Gráfico 12). Para el segundo trimestre del año, este balance fue en promedio de -3,5, marcado por una fuerte caída en el Índice de condiciones económicas, una señal de pesimismo en el presente que estaría moderando el consumo de los hogares y evitando un repunte mayor del comercio en la capital santandereana.

Gráfico 12

Bucaramanga. Índice de confianza del consumidor



Fuente: Fedesarrollo; cálculos del Banco de la República.

Por su parte, la venta de bienes durables, particularmente vehículos automotores, motocicletas y sus partes creció levemente en Bucaramanga luego de la caída anual del primer trimestre. Este resultado

se relaciona con similar desempeño en los registros de matrículas de vehículos, publicado por la Federación Nacional de Comerciantes (Fenalco) y la Asociación Nacional de Industriales (ANDI), donde la recuperación se dio no solo en Bucaramanga sino en todo el departamento de Santander (Cuadro 7).

No obstante, también se reportó una pérdida de dinamismo en el resto de la región: en Boyacá y Arauca hubo caída anual, al tiempo que en Norte de Santander el crecimiento ya no fue tan alto como en los cuatro trimestres precedentes.

Cuadro 7

Nororiente. Crecimiento anual matrículas nuevas

(Variación anual y número de matrículas)

	2017				2018				2019		Matrículas II trim. 2019
	I	II	III	IV	I	II	III	IV	I	II	
Vehículos											
Santander	-14,0	-9,5	-9,6	-14,2	1,7	-1,0	0,5	22,0	-4,4	2,5	2.298
Norte de Santander	-17,3	-21,2	-1,8	-10,1	3,8	30,0	31,3	54,0	39,1	23,4	1.458
Boyacá	-7,8	-5,8	-4,5	-17,3	1,7	18,0	22,6	14,9	17,4	-5,2	884
Arauca	46,7	26,1	35,0	8,6	-63,6	-41,4	-40,7	-34,2	25,0	-11,8	15
Total Nororiente	-13,4	-11,6	-6,7	-13,8	1,5	9,5	12,0	27,4	10,8	6,4	4.655
Motocicletas											
Santander	-17,6	-22,1	-13,8	-16,2	-2,7	10,2	13,8	15,4	21,4	14,5	8.217
Norte de Santander	-27,2	-25,6	-24,4	-30,1	-0,9	25,6	36,5	53,7	51,0	27,0	3.743
Boyacá	-29,6	-22,3	-15,1	-18,2	-5,5	-2,4	4,9	8,7	36,0	17,3	1.390
Arauca	-12,5	-34,8	-30,9	-25,4	-31,4	5,1	11,6	-2,2	25,8	6,2	702
Total Nororiente	-20,8	-23,8	-17,6	-20,1	-4,7	11,8	17,6	21,1	29,4	17,4	14.052

Fuente: Andi y Fenalco; cálculos del Banco de la República.

En cuanto a la ocupación hotelera promedio, en el trimestre abril – junio de 2019 los hoteles de la región Nororiente continuaron con su dinámica de crecimiento, y respecto a igual periodo de 2018, Norte de Santander registró el mayor repunte (8,3 pp), seguido de Santander (5,7 pp) y Boyacá (2,4 pp) de acuerdo con la Asociación Hotelera y Turística de Colombia (Cotelco) (Cuadro 8).

El indicador de ocupación hotelera en Norte de Santander estuvo impulsado por varios factores, entre ellos el flujo de venezolanos al territorio nacional, encuentros deportivos nacionales en Cúcuta, el fortalecimiento del segmento corporativo, la celebración de la Semana Santa en abril y la devaluación del peso colombiano. Estos dos últimos factores también pudieron incentivar la mayor llegada de turistas a los departamentos de Santander y Boyacá.

Con relación a la tarifa promedio del trimestre de estudio, los hoteles de Boyacá incrementaron 17,1% y se ubicaron por encima de la media nacional, \$244.271; mientras que la tarifa de los hoteles en Norte de Santander se incrementó 6,8% y en Santander 2,5%, con valores inferiores a la tarifa promedio del total de la muestra.

Cuadro 8

Nororiente. Ocupación hotelera y tarifa promedio

(ocupación en porcentaje y tarifa en pesos colombianos)

Departamentos	Ocupación ^{a)}					
	2018				2019	
	I	II	III	IV	I	II
Boyacá	36,8	33,9	41,3	39,6	35,5	36,3
Norte de Santander	41,0	43,9	45,7	49,6	46,1	52,2
Santander	46,0	41,4	48,4	51,2	44,5	47,1
Total Muestra Nacional ^{c)}	55,1	52,3	57,2	56,7	55,8	53,7

Departamentos	Tarifa promedio ^{b)}					
	2018				2019	
	I	II	III	IV	I	II
Boyacá	237.867	228.048	228.182	243.647	273.552	267.115
Norte de Santander	136.733	137.445	139.248	141.662	145.736	146.811
Santander	175.573	165.512	169.548	170.937	173.086	169.698
Total Muestra Nacional ^{c)}	251.294	234.335	232.742	239.876	258.029	244.271

a) Indicador que mide la utilización de la capacidad instalada (habitaciones) de un hotel, en forma porcentual.

b) Tarifa promedio de los hoteles en pesos.

c) Muestra conformada por establecimientos en el país.

Fuente: Cotelco; cálculos del Banco de la República.

VII. Transporte

De acuerdo con información disponible, en el sector transporte se describe el comportamiento de la movilización terrestre y aérea en la región, incluye pasajeros y carga. En el segundo trimestre del año hubo una menor cantidad de usuarios del transporte urbano (terrestre), contrario al servicio aéreo donde se presentó crecimiento en el flujo de pasajeros salidos por los aeropuertos. En carga por su parte, hubo ligero descenso en ambas modalidades de transporte.

Según la Encuesta de transporte urbano de pasajeros (ETUP) publicada por el DANE, durante el segundo trimestre de 2019 en Nororiente el parque automotor destinado al transporte urbano de pasajeros contó con un promedio mensual de 3.101 vehículos en servicio, cifra muy parecida a la de 2018. Lo anterior fue consecuencia de similar comportamiento en las ciudades de la región donde se cuenta con información, observándose en Cúcuta el mejor desempeño, al tiempo que Tunja fue la única donde hubo reducción anual en Nororiente (Cuadro 9).

Pese a la estabilidad en el número de vehículos en servicio, la cantidad de pasajeros movilizados, presentó una reducción generalizada en la región, principalmente por las mermas registradas en el Área Metropolitana de Bucaramanga, ciudad con la mayor cantidad de pasajeros de la región, en menor magnitud afectó la reducción en Tunja.

Cuadro 9

Nororiente. Transporte urbano

(niveles y variación anual)

Áreas Metropolitanas y Ciudades	II trimestre de 2019 ^p			
	Vehículos en servicio (promedio mensual)	Variación porcentual	Pasajeros transportados	Variación porcentual
Área Metropolitana de Bucaramanga	1.242	0,1	19.742	-11,5
Área Metropolitana de Cúcuta	1.432	0,4	18.900	0,0
Tunja	427	-1,3	4.331	-8,5
Nororiente	3.101	0,0	42.973	-6,5

p\ cifras provisionales.

Fuente: DANE; cálculos Banco de la República.

De acuerdo con el tipo de servicio, en Nororiente solo se cuenta con Sistema integrado de transporte masivo en el Área Metropolitana de Bucaramanga, por lo que durante el segundo trimestre del año 82,3% de los pasajeros de la región aún utilizaron el servicio de transporte tradicional. De este servicio tradicional, 55,1% de las personas se movilizó en microbuses o colectivos, mientras el 22,5% lo hizo en busetas y 4,7% en buses. Pese a esto, la cantidad de pasajeros del transporte tradicional se redujo en 5,2%, situación acompañada de una caída de 0,1% en la cantidad de vehículos promedio en servicio durante un mes.

En cuanto al Sistema integrado de transporte masivo en el Área Metropolitana de Bucaramanga (Metrolínea), aunque en el segundo trimestre de 2019 hubo un crecimiento anual en la cantidad de vehículos disponibles (1,9%), el número de pasajeros transportados fue de 7.594, reflejando una disminución de 12,0% frente a igual periodo del año anterior.

En lo referente al transporte de carga terrestre y de acuerdo con la información del Ministerio de Transporte, durante el segundo trimestre del año desde Nororiente salieron poco más de 3,7 millones de toneladas de carga, observándose una ligera reducción frente al desempeño de un año atrás (Cuadro 10). Este comportamiento fue el resultado de las disminuciones presentadas en Arauca, Norte de Santander y especialmente en Boyacá, último que si bien tuvo la caída más discreta su participación regional le genera gran contribución en el resultado total de la región. Por el contrario, el crecimiento presentado en Santander evitó una reducción más notoria en el total de Nororiente.

Cuadro 10

Nororiente. Transporte de carga por carretera

(niveles, variación y participación)

Departamento	II trimestre de 2019		
	Tonelada de carga despachadas	Variación anual	Participación regional
Arauca	20.559	-13,2	0,5
Boyacá	1.544.242	-3,9	40,8
Norte de Santander	882.083	-7,2	23,3
Santander	1.337.067	8,6	35,3
Nororiente	3.783.951	-0,7	100,0

Fuente: Ministerio de Transporte; cálculos Banco de la República.

Respecto al transporte aéreo y según los datos de la Aeronáutica Civil de Colombia (Aerocivil), durante el segundo trimestre de 2019 el número de pasajeros salidos por los aeropuertos de Nororiente tuvo un crecimiento de 15,1% (Cuadro 11), superior al incremento nacional (10,9%). La anterior dinámica pudo ser explicada por factores como el aumento de frecuencias y el desarrollo de la infraestructura aeroportuaria en la región.

Cuadro 11

Nororiente. Transporte aéreo, pasajeros y carga salidos

(niveles y variación)

Ciudades	Porcentaje de variación anual						Pasajeros y toneladas
	2018				2019		2019
	I	II	III	IV	I	II	II
Pasajeros							
Bucaramanga	-10,2	-3,6	1,5	3,1	13,8	13,9	224.688
Cúcuta	-2,5	-6,5	0,4	5,3	10,8	18,8	132.742
Barrancabermeja	-9,3	-8,0	-5,0	-1,9	-1,6	3,7	16.408
Arauca ^{a)}	2,8	5,8	4,8	5,9	16,8	15,2	20.667
Nororiente	-7,1	-4,3	1,0	3,7	12,2	15,1	394.505
Carga							
Bucaramanga	-6,0	-4,0	16,4	6,3	-3,7	13,5	469
Cúcuta	52,4	29,9	17,9	32,7	-13,0	-16,1	958
Barrancabermeja	-1,6	6,2	6,3	6,3	19,5	15,7	22
Arauca	-52,2	-38,7	42,6	3,6	201,1	45,1	194
Nororiente	14,5	10,5	19,8	21,3	3,3	-3,8	1.643

Cifras provisionales.

a) Incluye los aeropuertos Santiago Pérez Quiroz de Arauca y Colonizadores de Saravena.

Fuente: Aeronáutica Civil de Colombia; cálculos del Banco de la República.

La terminal aérea Palonegro que sirve a la ciudad de Bucaramanga registró la mayor participación en la región (57,0%), seguida del aeropuerto Camilo Daza de Cúcuta (33,6%), los de Arauca, Santiago Pérez Quiroz y Colonizadores, que aportaron 5,2% y Yariguies de Barrancabermeja, 4,2%. En cuanto el destino de los viajeros, en el trimestre abril - junio los pasajeros que salieron por las terminales aéreas de Nororiente en vuelos nacionales aumentaron 14,0% con un poco más de 369 mil personas movilizadas, mientras que el flujo de viajeros hacia el extranjero fue de 25 mil pasajeros, presentando un incremento 33,0%, de los cuales más de 13 mil salieron desde el aeropuerto de Bucaramanga y cerca de 12 mil lo hicieron desde Cúcuta.

En cuanto al transporte aéreo de carga, en el segundo trimestre de 2019 Nororiente registró un comportamiento negativo de 3,8%, explicado principalmente por la notoria caída de este segmento en la terminal aérea Camilo Daza, donde su participación en la región representó más del 58,0%; sin embargo, las otras terminales aéreas: Palonegro, Santiago Pérez Quiroz y Yariguies registraron comportamiento positivo. Los resultados de la región en este renglón no son ajenos al contexto nacional, cuya variación negativa fue de 5,5%.

VIII. Sistema financiero

Según los datos provisionales de la Superintendencia Financiera, al cierre del mes de junio de 2019 el sistema financiero en la región presentó resultados disímiles en sus saldos de captaciones y de colocaciones, por un lado, se registró el crecimiento más alto en el total de captaciones de los últimos cinco años; mientras que el valor de la cartera total logró un muy tenue incremento (Gráfico 13).

Es así como el saldo de los depósitos en Nororiente presentó una variación real anual de 5,8%, con lo cual mantuvo la tendencia creciente iniciada en el primer trimestre de 2018 (Gráfico 13, panel A). Este comportamiento se sustentó en la buena dinámica de todas las cuentas de depósitos, aunque sobresalió de manera especial el ascenso del valor en cuenta corriente.

Por departamentos, Norte de Santander y Arauca mostraron crecimientos superiores al 10,0%; en el primero se destacó el importante incremento en los depósitos en cuenta corriente y cuentas de ahorro. En tanto, Boyacá y Santander registraron variaciones de 5,1% y 3,5% con lo cual mejoraron los ascensos de los últimos dos trimestres, impulsados por los certificados de depósito a término (CDT) y los depósitos en cuentas corrientes.

Por su parte, en Nororiente se mantuvieron los leves incrementos de los últimos siete trimestres en el saldo de la cartera bruta, explicado por un bajo dinamismo en las líneas destinadas al sector empresarial y una ligera desaceleración de la cartera hipotecaria, que contrastó con el crecimiento leve pero sostenido en el rubro de consumo (Gráfico 13, panel B). El débil comportamiento de las líneas para empresarios, cartera comercial y microcrédito, se puede explicar por las mayores exigencias de los establecimientos financiero ante el crecimiento del riesgo de crédito de los últimos periodos. Así mismo, la cartera de vivienda redujo un poco su ritmo de ascenso, el cual permanecía con un buen desempeño desde finales de 2017. De otro lado, se debe destacar la recuperación del crecimiento en la cartera de consumo jalonada por menores tasas de interés.

De esta forma el saldo de la cartera bruta total en Nororiente registró un crecimiento real anual de 1,6%. Por departamentos, Santander registró por sexto trimestre sucesivo disminución real, esta vez de 0,9% en el valor de la cartera bruta, ya que presentó descenso en el saldo de la línea comercial y leves incrementos en vivienda y microcrédito; en cambio, la cartera de consumo retomó impulso. El desempeño de la cartera en Santander explicó en buena medida el resultado regional, ya que el saldo al cierre de junio de 2019 que tuvo el departamento representó el 60,9% del total de Nororiente.

Norte de Santander y Boyacá evidenciaron crecimientos reales de 5,0% y 6,6%, con lo cual mejoraron los tenues crecimientos de los últimos trimestres. En estos dos departamentos el comportamiento fue impulsado por el avance en los saldos de los rubros vivienda y consumo; a su vez, en Boyacá se debe destacar el buen desempeño en la cartera comercial con una variación de 6,2%.

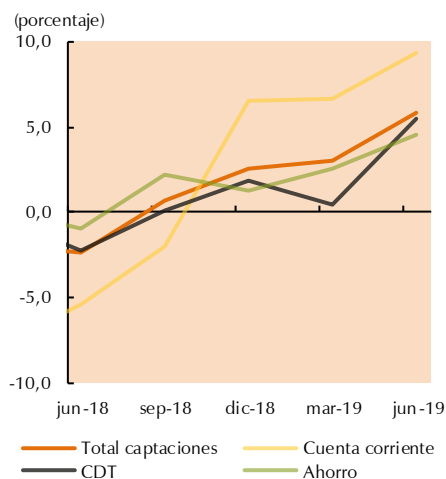
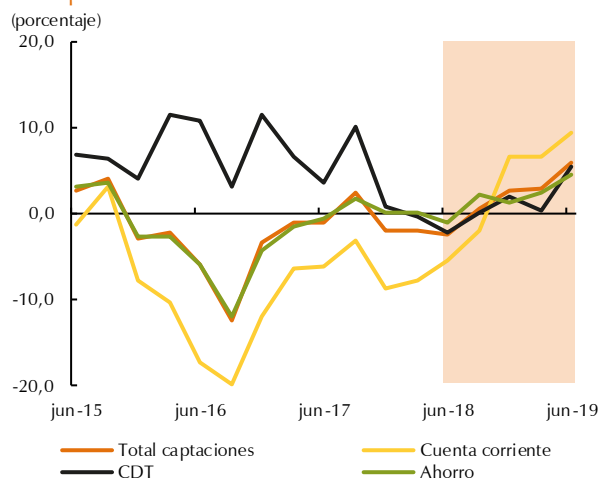
Finalmente, Arauca tuvo un incremento de 4,4% y mantuvo los crecimientos en los rubros de consumo, vivienda y microcrédito, aunque presentó disminución en la cartera comercial.

Gráfico 13

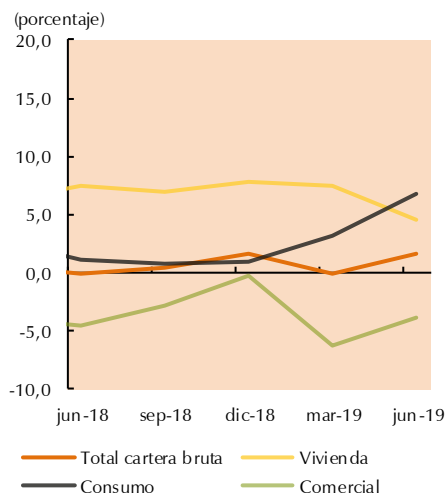
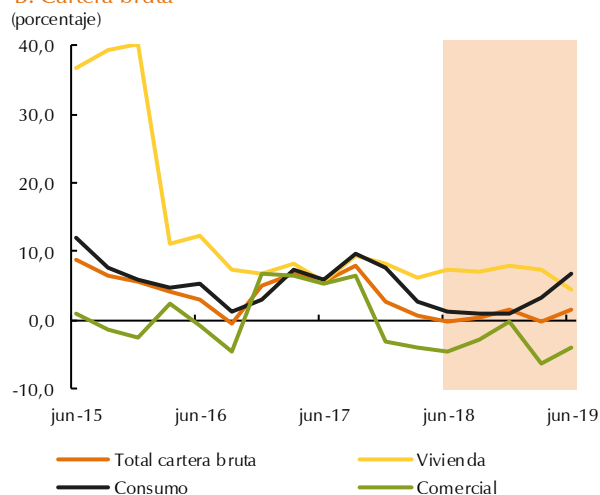
Nororiente. Variación real anual en el saldo de captaciones y de la cartera bruta del sistema financiero^{p)}

(Deflactado por IPC sin alimentos)

A. Captaciones



B. Cartera bruta



p) cifras provisionales

Fuente: Superintendencia Financiera; cálculos Banco de la República.

IX. Comercio exterior

El comportamiento del sector externo regional, analizado mediante las exportaciones e importaciones, evidenció un crecimiento sobresaliente en las primeras, al tiempo que mostró reducción en las segundas (Gráfico 14).

Durante el periodo abril – junio de 2019, las cifras publicadas por el DANE denotaron que las exportaciones *Free on board* (FOB) realizadas desde Nororiente ascendieron a US\$571 millones. Con esto, la región logró un crecimiento anual de 39,2%, dinamizando los resultados del trimestre anterior e incluso registrando la variación anual más sobresaliente de los últimos años (Gráfico 14, panel A); además, este resultado fue mejor al consolidado nacional que tuvo una caída de 1,3%, por

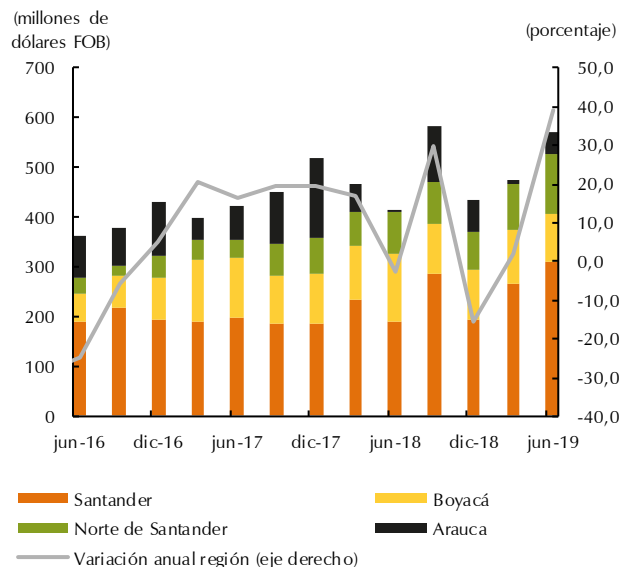
lo que se observó una mayor participación de Nororiente en el total de exportaciones en Colombia (5,4%).

Gráfico 14

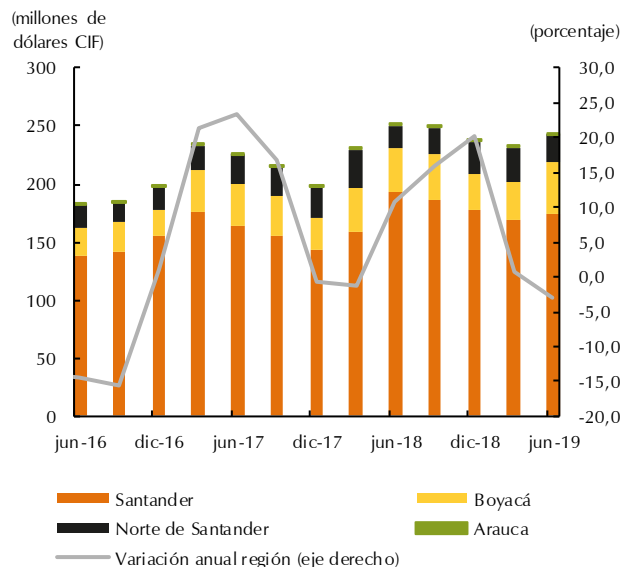
Nororiente. Comercio exterior

(niveles y variación anual)

A. Exportaciones



B) Importaciones



Fuente: DANE y DIAN; cálculos del Banco de la República.

El buen desempeño de las ventas externas regionales se sustentó en el crecimiento de los principales productos exportados de la región, especialmente de petróleo crudo y oro (Cuadro 12). Debe resaltarse que el aumento en las exportaciones del hidrocarburo obedece a efectos de base comparativa, dado que un año atrás no se presentó comercialización internacional de este (ver Boletín Económico Regional Nororiente II trimestre de 2018).

De esta manera, contrario al primer trimestre, el sector petrolero contribuyó notablemente al consolidado positivo de las exportaciones regionales. Además de petróleo crudo sobresalieron las ventas externas de carburorreactores tipo gasolina, consecuencia del buen desempeño en la refinería de Barrancabermeja, donde se retomaron los niveles positivos de producción durante el segundo trimestre del año (ver capítulo Industria). De este grupo de principales productos, solo las exportaciones de carbón térmico y coques y semicoques evidenciaron reducción frente a un año atrás, resultado de la fuerte caída presentada en Boyacá, lo que evitó un mejor balance regional.

Adicional a lo anterior, las ventas externas regionales también se vieron favorecidas por el grupo denominado resto de exportaciones, que presentó un crecimiento anual consolidado de 9,9%, especialmente por el aumento de carbón bituminoso, tabaco rubio, aceite de soya, cacao, limón Tahití, demás abonos, aceite de palma y mezclas de isómeros del xileno, entre otros.

Sin embargo, el incremento del grupo resto de exportaciones se vio tenuemente contrarrestado por las caídas en algunos productos de relevancia regional, como las esmeraldas (en bruto y trabajadas) que llevan varios periodos con reducción anual. De igual manera, cayeron las ventas externas de partidas arancelarias que un año atrás tuvieron una participación regional importante: tubos sin

reforzar, partes para máquinas de sondeo o perforación, leche (incluye nata) y arroz, últimas dos que incluso registraron un valor nulo en sus exportaciones durante lapso abril – junio de 2019.

Cuadro 12
Nororiente. Principales productos de exportación
 (niveles, variación y participación)

Producto	II trimestre de 2019				
	Millones de dólares FOB	Variación anual	Participación regional	Principales departamentos de origen	Principales países destino
Total principales productos ^{a/}	465,6	48,1	81,5		
Carburorreactores tipo gasolina	143,4	12,9	25,1	Santander	Estados Unidos España México
Coques y semicoques de hulla	131,7	-5,3	23,1	Norte de Santander Boyacá	Brasil India Reino Unido
Petróleo crudo	138,8	-	24,3	Santander Arauca	Bahamas Estados Unidos
Demás cafés sin tostar	29,7	11,6	5,2	Santander	Estados Unidos Italia
Carbón térmico	14,2	-30,9	2,5	Norte de Santander	Guadalupe Perú Francia
Oro en bruto	7,8	*	1,4	Santander	España Emiratos Árabes

a/ Principales productos exportados de la región que además se encuentran en el Top 10 de exportaciones nacionales.

- Valor indefinido. El año anterior no hubo exportaciones de petróleo en la región.

* Variación muy alta, superior al 100%.

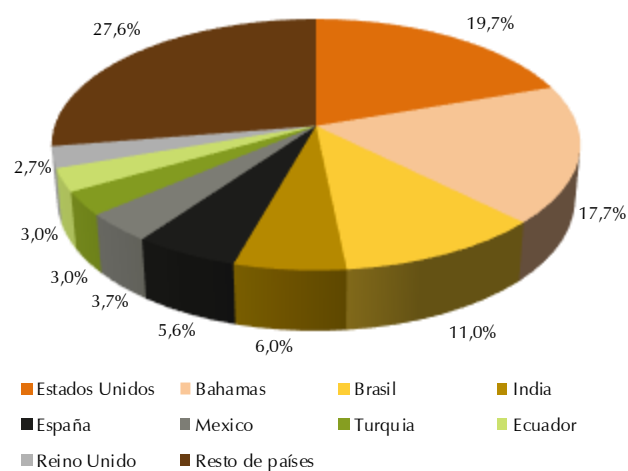
Fuente: DANE-DIAN; cálculos Banco de la República.

Respecto al destino, en el segundo trimestre del año Nororiente contó con 79 socios comerciales, de los cuales continuó prevaleciendo Estados Unidos como el mayor receptor de los productos regionales (Gráfico 15). Hacia el país norteamericano sobresalieron las ventas externas de carburorreactores tipo gasolina, petróleo, esmeraldas y café (tostado y sin tostar). De igual manera, en este periodo se observó una importante participación de Bahamas, por el mayor petróleo exportado a este país por parte de la región. Seguidos se ubicaron Brasil e India a donde se enviaron principalmente coques y semicoques de hulla; en su orden también sobresalieron España (carburorreactores tipo gasolina y oro), México (carburorreactores tipo gasolina), Turquía (carbón bituminoso), Ecuador (aceites de soya y de palma, carburorreactores tipo gasolina y abonos), y Reino Unido (coques y semicoques).

Por su parte, las exportaciones hacia Venezuela tuvieron un crecimiento anual de 3,4%, logrando una participación de 1,1% en Nororiente. Fue importante la comercialización de las partidas arancelarias: mezclas de isómeros del xileno y los demás abonos de origen animal o vegetal, que compensaron los descensos en leche (incluye nata) y arroz, que para 2019 no se exportaron al país vecino, pero que un año atrás fueron de gran relevancia.

Gráfico 15
Nororiente. Principales destinos de exportación, segundo trimestre de 2019

(participación)



Fuente: DANE y DIAN; cálculos del Banco de la República.

En cuanto el análisis departamental, las exportaciones de Arauca fueron 300 veces superiores a las de un año atrás; no obstante, debe tenerse presente que en 2018 las exportaciones del departamento se vieron afectadas por una significativa reducción de las ventas de petróleo (ver Boletín Económico Regional Nororiente II trimestre de 2018). Con este resultado el nivel de exportaciones en Arauca ascendió a US\$44 millones FOB. El petróleo enviado a Bahamas aportó 99,6% de las ventas externas del departamento.

Pese a lo anterior, el mayor aporte a exportaciones de Nororiente lo continuó realizando Santander (54,5%). Con un total de US\$311 millones FOB el departamento registró un incremento anual de 64,8%. Este resultado estuvo influenciado por el importante crecimiento de petróleo crudo dirigido a Bahamas y Estados Unidos; oro bruto destinado, entre otros, a España y Emiratos Árabes Unidos; tabaco rubio a Chile; mezclas de isómeros del xileno enviadas a Venezuela; limón Tahití principalmente exportado a Holanda; demás cafés sin tostar (especialmente a Estados Unidos), y carburorreactores tipo gasolina que aunque tuvo un crecimiento anual menor a los anteriores productos, continuó registrando el mayor aporte a las exportaciones santandereanas (46,0%).

Sobresalió también por su importante crecimiento Norte de Santander (45,9%), que logró consolidar US\$121 millones FOB. Este desempeño estuvo favorecido por los incrementos en rubros de importancia departamental como coques y semicoques exportados a India principalmente; así como de carbón bituminoso con destino a Turquía y Japón. De igual manera, sobresalieron las mayores ventas internacionales de aceites de soya y palma, y demás abonos de origen animal o vegetal destinadas a Ecuador y en menor medida a Venezuela.

Contrario a lo anterior, Boyacá registró una reducción de 31,8% en sus exportaciones, completando un valor de US\$93 millones FOB, el más bajo desde finales de 2017. El desempeño negativo estuvo enmarcado en un contexto de descensos generalizados de sus principales productos de exportación: coques y semicoques, esmeraldas y carbón térmico, este último que incluso tuvo un registro nulo durante el segundo trimestre de 2019.

Respecto a las importaciones *Cost Insurance and Freight* (CIF) realizadas en la región durante el segundo trimestre del año, se observó una reducción de 2,9%, profundizando la menor dinámica del trimestre anterior (Gráfico 14, panel B). Con este comportamiento Nororiente tuvo un consolidado de US\$242 millones CIF, equivalentes además a una participación nacional de 1,8%, cifra cercana al promedio del último año, lo cual es favorable si se tiene en cuenta que las importaciones totales del país aumentaron en 2,5%.

El desempeño negativo en la región fue consecuencia del descenso anual presentado en los bienes intermedios, dada la notoria participación que estos tienen en el total de las importaciones de Nororiente (Cuadro 13). Por el contrario, los productos de consumo y de capital lograron crecimiento, revirtiendo los resultados del trimestre anterior.

Cuadro 13

Nororiente. Principales productos importados

(niveles, variación y participación)

Clasificación según uso o destino económico (CUODE)	II trimestre de 2019				
	Millones de dólares CIF	Variación anual	Participación regional	Principal departamento destino	Principal país origen
Diversos	0,0	-58,8	0,0	Santander	Estados Unidos
Bienes de consumo	24,3	49,2	10,0	Santander	China y Estados Unidos
Bienes intermedios	154,9	-10,6	63,8	Santander	Estados Unidos, China y Brasil
Bienes de capital	63,7	5,1	26,2	Santander y Boyacá	Brasil y China

Fuente: DANE-DIAN; cálculos Banco de la República.

La reducción en el grupo de bienes intermedios estuvo influenciada por igual comportamiento de cuatro de los principales productos importados en la región, en orden de participación: tortas y demás residuos de la extracción del aceite de soya (-51,6%); demás trigos (-3,7%); productos intermedios de hierro o de acero sin alear (-43,0%), y habas de soya (-43,7%). Por el contrario, maíz duro amarillo, que es el principal bien intermedio comprado en el exterior por la región, continuó creciendo y mejoró la dinámica del trimestre previo, al reflejar un incremento de 11,4%. También aumentaron las importaciones de alambre de cobre refinado (48,7%); alambazón de hierro o de acero sin alear (14,3%), y gas propano licuado, que continuó sobresaliendo por sus grandes incrementos anuales (111,5%).

En el grupo de bienes de capital, los incrementos más notorios fueron los de barras de hierro o de acero sin alear, camiones-grúa, tractores de carretera para semirremolques, y semirremolques con unidad de refrigeración, todos con variaciones superiores al 200%. No obstante, hubo reducciones que impidieron un mejor desempeño para el grupo, tales como demás máquinas de sondeo o de perforación, y máquinas y aparatos para la fabricación de pastas alimenticias, que un año atrás tuvieron un nivel importante y que durante el segundo trimestre del año no registraron valor alguno. De igual manera, afectó la reducción superior a 90% en máquinas automáticas para tratamiento o procesamiento de datos.

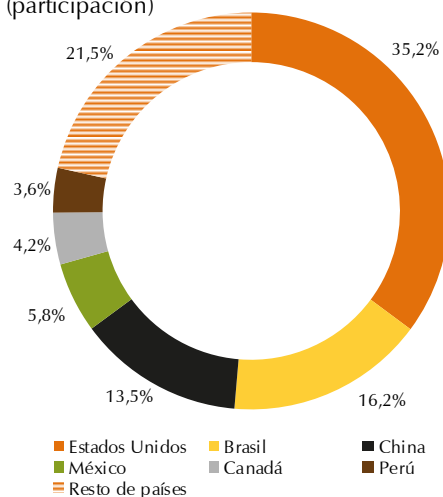
En cuanto los bienes de consumo, el importante incremento estuvo soportado en las mayores importaciones de leche y nata, y pescado congelado (percas del Nilo y peces cabeza de serpiente).

Además, sobresalieron productos alimenticios como demás azúcares de caña o de remolacha; leches y natas (crema) concentradas o con adición de azúcar u otro edulcorante; demás arroces semiblanqueados o blanqueados; carnes de la especie porcina congeladas (incluidas chuletas y costillas), y filetes de basa, todos estos que un año atrás no se importaron, pero que entre abril y junio de 2019 representaron en conjunto 10,1% de los bienes de consumo traídos a la región.

Respecto al origen de las importaciones en Nororiente, estas provinieron de 77 países durante el segundo trimestre del año. Estados Unidos se mantuvo como el principal socio comercial de la región (Gráfico 16), siendo maíz duro amarillo; trigos; habas y residuos de soya, y gas propano licuado los principales productos importados. Seguido se ubicó Brasil dado el valor sobresaliente de las importaciones de barras y productos intermedios de hierro o de acero sin alear, y maíz para la siembra. El tercer lugar lo ocupó China, de donde se importa un gran número de productos, destacándose neumáticos nuevos, artículos y aparatos para fracturas, perfiles huecos de aleaciones de aluminio, y decodificadores de señales satelitales, entre otros. Por su relevancia, también se destacaron las compras realizadas a México (leche y nata concentradas sin endulzante), Canadá (trigo) y Perú (alambre de cobre refinado).

En lo referente a Venezuela, durante el segundo trimestre de 2019 hubo una reducción de 87,9% en las importaciones hechas por Nororiente al país vecino. Entre abril y junio de 2018 se importaron productos identificados en aproximadamente 130 partidas arancelarias, mientras que en 2019 en este mismo lapso apenas se transaron 33 partidas, siendo la más relevante: manufacturas de asfalto o de productos en rollos, cuyo valor no se superó los US\$120 mil CIF.

Gráfico 16
Nororiente. Países de origen de las importaciones, segundo trimestre de 2019
 (participación)



Fuente: DANE y DIAN; cálculos del Banco de la República

Centrando el análisis en los departamentos, con poco más de US\$173 millones CIF y pese a la reducción de 10,1%, Santander mantuvo el liderazgo en las importaciones regionales, siendo maíz duro amarillo, trigo y alambre de cobre refinado los principales productos. De igual manera, se presentó disminución en Arauca (-73,9%), por lo que continuó como el departamento de menor participación en Nororiente, dado que el valor de sus importaciones tan solo alcanzó US\$61 mil

CIF, explicados en su mayoría en camisas para hombres o niños e instrumentos para medida de presión.

Por su parte, Boyacá y Norte de Santander presentaron crecimientos anuales de 20,3% y 24,5%, respectivamente. En el primero se hicieron importaciones por poco más de US\$45 millones CIF, siendo barras y productos intermedios de hierro o acero sin alear los principales bienes importados. Entretanto, en el departamento fronterizo las compras externas llegaron a US\$23 millones CIF; no obstante, este valor fue menor a los registrados en los tres trimestres previos. Las importaciones nortesantandereanas se conformaron en su mayoría por gas propano licuado, plásticos y pescado congelado (percas del Nilo y peces cabeza de serpiente).

Finalmente, con un saldo cercano a los US\$343 millones FOB la Balanza Comercial (BC) regional logró en el periodo abril – junio de 2019 el segundo mejor nivel desde mediados de 2014, apenas superado por el registro del tercer trimestre de 2018, con esto se observó además un aumento anual de 97,6%. No obstante, este resultado debe ser tomado de forma discreta, si se tiene en cuenta que un año atrás la BC mostró un menor nivel y una variación negativa generada, principalmente, por las nulas exportaciones de petróleo.

X. Mercado laboral

Para el trimestre abril – junio de 2019 los indicadores laborales en las ciudades de la región mostraron deterioro anual, excepto los referentes a formalidad. Es así como la oferta laboral, medida por la tasa global de participación⁵ (TGP), y la demanda por empleo, denotada por la tasa de ocupación (TO), mostraron caída en cada una de las capitales de la región; así mismo la tasa de desempleo exhibió aumento, al igual que el número de inactivos (Cuadro 14).

En contraste, la calidad del empleo mejoró, ya que el número de trabajadores afiliados a las cajas de compensación familiar en cada uno de los departamentos de la región se incrementó, hecho que concuerda con las cifras del DANE que mostraron un mayor número de trabajadores formales (según tamaño de la empresa) en Nororiente.

En las capitales de Nororiente y sus áreas metropolitanas la TGP descendió y continuaron con la tendencia negativa de los últimos cuatro años (Gráfico 17, panel A). El comportamiento en la TGP fue consecuencia del mayor número de personas inactivas, grupo poblacional conformado por estudiantes, personas dedicadas exclusivamente a oficios del hogar y otros⁶. Para las ciudades de Bucaramanga y Cúcuta se notó un apreciable aumento de personas que salen de la fuerza laboral y se dedican a oficios del hogar.

⁵ Tasa global de participación (TGP): Es relación porcentual entre la población económicamente activa y la población en edad de trabajar. Este indicador refleja la oferta laboral

⁶ El subgrupo Otros de la Población Inactiva hace referencia a incapacitados permanentes para trabajar, rentistas, pensionados, jubilados y personas que no les llama la atención o creen que no vale la pena trabajar

Cuadro 14

Nororiente. Indicadores de empleo total

(porcentaje y miles de personas)

	2017				2018				2019	
	I	II	III	IV	I	II	III	IV	I	II
Bucaramanga ^{a/}										
Tasa global de participación	68,4	69,8	71,0	68,0	68,3	66,6	67,7	66,0	66,6	65,9
Tasa de ocupación	61,5	64,5	65,1	62,5	61,7	60,3	62,3	60,5	59,0	59,0
Tasa de desempleo	10,0	7,6	8,3	8,0	9,7	9,3	8,0	8,2	11,4	10,5
Población económicamente activa	611	625	637	612	617	602	615	600	608	603
Ocupados	550	578	584	563	557	546	565	551	539	540
Desocupado	61	48	53	49	60	56	49	49	69	63
Población económicamente inactiva	282	270	260	288	286	303	293	310	305	312
Cúcuta ^{b/}										
Tasa global de participación	60,8	63,2	64,8	62,2	60,4	61,6	61,3	60,4	58,2	60,6
Tasa de ocupación	49,7	53,0	54,9	53,5	48,7	53,0	51,3	50,9	48,0	51,1
Tasa de desempleo	18,3	16,1	15,3	14,0	19,5	14,0	16,2	15,7	17,4	15,6
Población económicamente activa	399	417	429	413	403	412	411	407	393	410
Ocupados	326	350	363	355	324	354	344	343	324	347
Desocupado	73	67	66	58	78	58	67	64	68	64
Población económicamente inactiva	258	243	233	251	264	257	260	266	283	267
Tunja										
Tasa global de participación	59,7	62,8	63,0	62,2	60,5	61,8	61,8	61,4	61,1	61,6
Tasa de ocupación	53,1	55,9	56,9	56,2	54,1	55,4	54,3	54,1	52,6	54,3
Tasa de desempleo	11,0	11,0	9,7	9,5	10,6	10,4	12,1	11,9	14,0	11,9
Población económicamente activa	90	96	97	96	94	97	97	97	97	99
Ocupados	80	85	87	87	84	87	85	86	84	87
Desocupado	10	11	9	9	10	10	12	12	14	12
Población económicamente inactiva	61	57	57	58	61	60	60	61	62	61

a/ Comprende los municipios de Bucaramanga, Floridablanca, Girón y Piedecuesta.

b/ Comprende los municipios de Cúcuta, Villa del Rosario, Los Patios y El Zulia.

Nota: los datos para población están expresados en miles de personas.

Fuente: DANE; cálculos del Banco de la República.

Como se mencionó, la tasa de ocupación también se aminoró en cada una de las principales ciudades de la región (Gráfico 17, panel B), hecho que reflejó el menor número de ocupados en el periodo de análisis. La tasa de ocupación en Bucaramanga disminuyó 1,3 pp, producto de la reducción del personal ocupado en la industria, las actividades inmobiliarias y el transporte; no obstante, por segundo trimestre sucesivo se mantuvieron los importantes crecimientos en la contratación de mano de obra para la construcción.

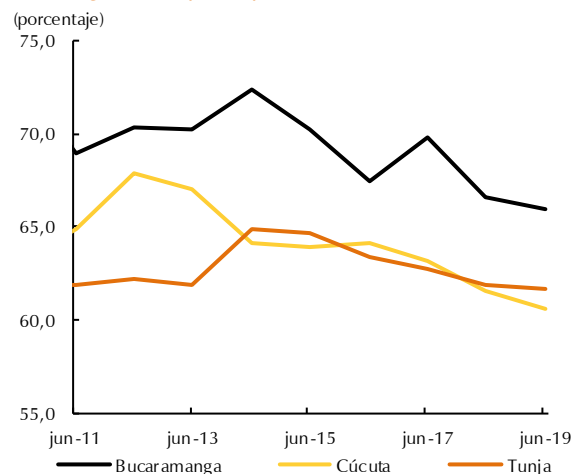
En Cúcuta, con un total de 347 mil ocupados se redujo la tasa de ocupación en 1,8 pp, dado el menor número de empleados en el comercio y la industria. Así mismo, en Tunja cayó la TO, pero logró mantener casi inalterado el número de ocupados.

Gráfico 17

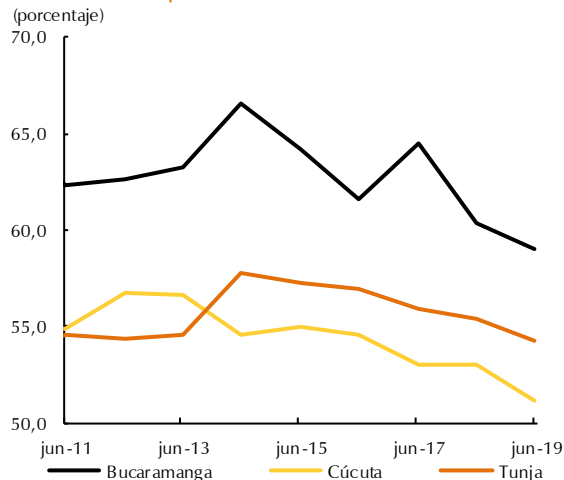
Nororiente. Tasa global de participación y tasa de ocupación

(trimestre móvil abril - junio de cada año)

A. Tasa global de participación



B. Tasa de ocupación



Fuente: DANE; cálculos del Banco de la República.

En cuanto a la tasa de desempleo (TD), en Bucaramanga continuó el deterioro de los últimos seis periodos y en el segundo semestre de 2019 la TD fue 10,5%, con lo cual aumentó 1,2 pp frente al registro de igual periodo de 2018. Este comportamiento se explicó por el fuerte aumento de personas desocupadas y la estabilidad en el total de la población económicamente activa⁷ (PEA).

Así mismo, en Tunja y Cúcuta la TD superó el registro del promedio nacional, en la primera ciudad se ubicó en 11,9% y para el caso de la ciudad fronteriza fue de 15,6%. El comportamiento en las dos ciudades responde a un mayor número de desocupados y específicamente para Cúcuta se debe adicionar la disminución de la PEA como agravante al resultado de la TD.

Según la información de formalidad⁸ (según tamaño de la empresa) que presenta el DANE para las ciudades de Nororiente, el número de ocupados formales, creció en Bucaramanga y Tunja, mientras que en Cúcuta disminuyó. Con el aumento en el número de ocupados formales en Bucaramanga y Tunja, se registró descenso en la tasa de informalidad⁹ y de esta forma se registró para la capital de Santander el resultado más bajo para el segundo trimestre desde 2016 (Gráfico 18, panel B).

Por su parte, en Cúcuta se mantuvo el deterioro en la calidad del empleo, al registrar una caída anual de 12,0% en el número de ocupados formales y un nuevo aumento en la tasa de informalidad, manteniéndose como la ciudad con mayor tasa de informalidad del país.

⁷ Población económicamente activa (PEA): número de personas en edad de trabajar, que trabajan o están buscando empleo, también llamada fuerza laboral.

⁸ Formalidad del empleo: Se toma el criterio de formalidad del empleo dado el tamaño de la empresa. En donde un trabajador se dice informal si trabaja en un establecimiento de hasta cinco trabajadores, excluyendo los independientes que se dedican a su oficio y a los empleados del gobierno.

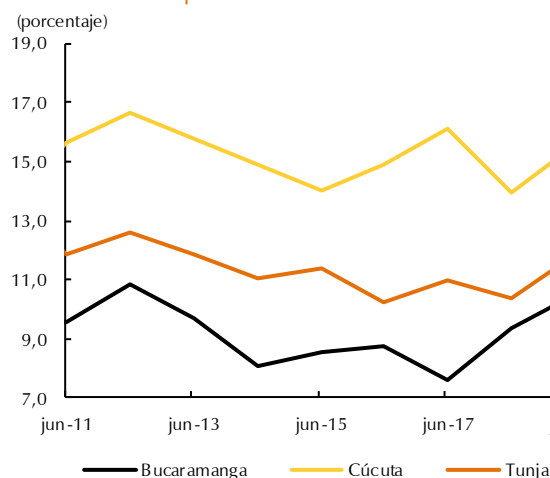
⁹ Tasa de informalidad: Es la relación porcentual de la población ocupada informal y el número de personas que integran la población ocupada.

Gráfico 18

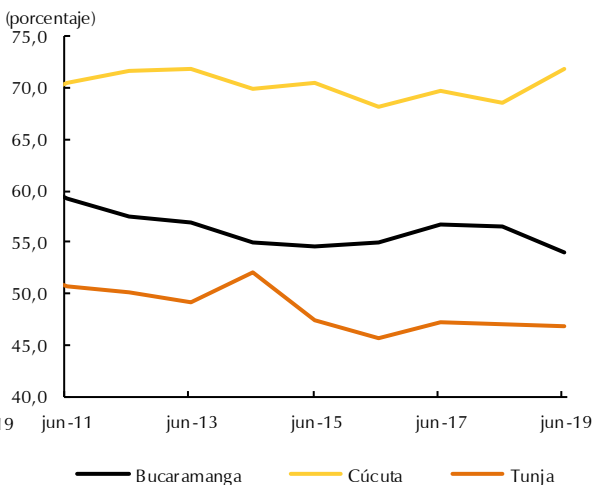
Nororienté. Tasa de desempleo e informalidad según tamaño de la empresa

(trimestre móvil abril - junio de cada año)

A. Tasa de desempleo



B. Tasa de informalidad



Fuente: DANE; cálculos Banco de la República.

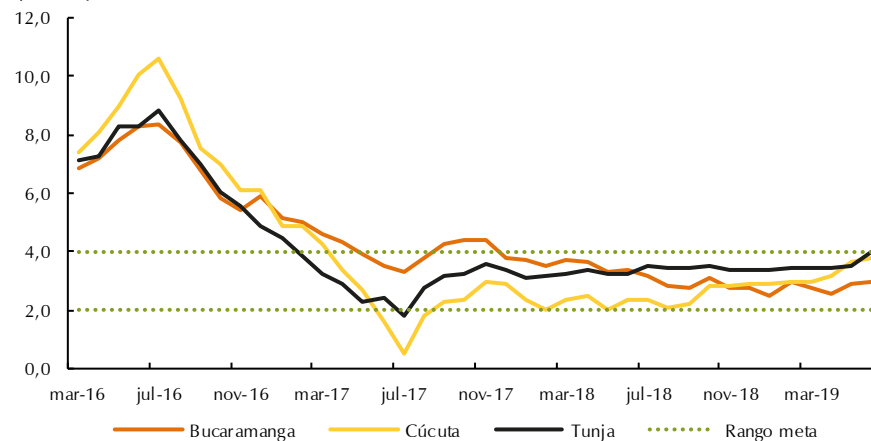
Por último, al cierre de junio de 2019 se notó incremento anual en el número de trabajadores afiliados a cajas de compensación familiar en Nororienté, según información de la Superintendencia de Subsidio Familiar. Con este indicador se muestra la evolución del empleo formal tomando como referencia las condiciones de seguridad social. En Arauca se presentó un importante aumento anual en el número de trabajadores afiliados, explicado por el mayor número de empleos dependientes e independientes. En Norte de Santander y Boyacá se presentaron leves ascensos, sustentado en variaciones del 3,0% y 2,6% en el número de afiliados dependientes. Por su parte, en Santander se registró un número similar de afiliados en junio de 2019 frente a junio de 2018, al compensar el incremento en el total de trabajadores independientes con la caída en el número de dependientes.

XI. Precios¹⁰

Según la información del Índice de precios al consumidor del DANE, en junio la inflación anual al consumidor en las tres ciudades capitales de Nororienté continuó dentro del rango meta del Banco de la República (2,0% – 4,0%). Cúcuta y Tunja, con registros de 3,80% y 3,97% respectivamente, superaron el resultado de un año atrás, en tanto que Bucaramanga fue la segunda ciudad (entre trece) con menor inflación del país (2,96%) (Gráfico 19).

¹⁰ A partir de enero de 2019, entró en vigencia la nueva canasta familiar adoptada por el DANE (Base diciembre 2018 = 100). Los principales cambios metodológicos del nuevo IPC, fueron la actualización de la estructura de ponderaciones, la incorporación de nuevas ciudades, la innovación en la nomenclatura con la adopción de la clasificación de consumo individual por finalidad, y la recomposición de ítems entre subcanastas del IPC. Para una mayor comprensión sobre los principales cambios en la metodología de cálculo del IPC, ver el Recuadro 2: “La nueva canasta familiar y sus implicaciones” en el Informe sobre Inflación de diciembre de 2018 y el Boletín Económico Regional Nororienté, I trimestre de 2019, capítulo Precios.

Gráfico 19
Nororiente. Inflación anual
 (base diciembre 2018 = 100)
 (porcentaje)



Fuente: DANE; Banco de la República.

Cúcuta evidenció aceleración de los precios en el segundo trimestre de 2019, por el comportamiento alcista en alimentos, en especial perecederos, lo cual estaría en concordancia con las señales de desaceleración en el abastecimiento (ver capítulo Agropecuario) (Cuadro 15). Por el contrario, los precios de los transables sin alimentos se desaceleraron frente al reporte de un año atrás. Así mismo, la inflación de regulados, a pesar de su alta inercia, moderó su ritmo de crecimiento, una vez superados los efectos transitorios de las alzas en tarifas de servicios públicos.

Bucaramanga tuvo la menor inflación entre las tres capitales de la región, según información disponible, y la segunda más baja del país. Desde el tercer trimestre de 2018 ha conservado una alta estabilidad alrededor de 3,0%, debido a que el repunte en los precios de alimentos perecederos y en menor medida procesados, fue contrarrestado por la desaceleración en transables, no transables y regulados, este último grupo mostrando las cifras más bajas de los últimos años y por debajo del 4,0%.

Cuadro 15
Nororiente^a. Indicadores de inflación anual al consumidor a junio de cada año

(base diciembre 2018 = 100)

Descripción	Bucaramanga			Cúcuta		
	2017	2018	2019	2017	2018	2019
Total	3,51	3,36	2,96	1,57	2,35	3,80
Sin alimentos	5,21	4,27	2,38	4,85	2,94	2,52
Transables sin alimentos ni regulados	3,73	1,24	0,88	4,42	2,00	1,21
No transables sin alimentos ni regulados	4,93	4,19	2,78	2,46	1,96	2,17
Regulados	7,29	7,55	3,20	9,04	5,50	4,43
Alimentos	0,50	1,68	4,46	-3,95	1,27	6,88
Primarios o perecederos	-21,26	6,82	12,63	-24,47	7,20	22,95
Procesados	3,09	-0,72	3,26	-0,25	-0,92	4,80
Comidas fuera del hogar	6,41	2,87	3,07	4,72	2,27	1,88

a) El DANE no cuenta con información de Arauca ni información desagregada para Tunja.

Fuente: DANE; cálculos del Banco de la República.

XII. Otras variables económicas

Ingreso de remesas

Según la Encuesta de remesas del Banco de la República, durante el segundo trimestre del año ingresaron U\$ 91,8 millones a la región Nororiente, 29,7% más que en igual de periodo de 2018. No obstante, favorecidos por la depreciación del peso colombiano frente al dólar, el monto en pesos colombianos ascendió a \$297,5 miles de millones¹¹, lo que implicó un crecimiento de 48,0% en términos anuales (Gráfico 20).

Por departamentos, Santander recibió 61,8% de las remesas que llegaron a la región y frente al año anterior, el monto en pesos tuvo un crecimiento de 58,8%. El principal origen continuó siendo Estados Unidos. Entretanto, Norte de Santander recibió \$83,5 miles de millones durante el segundo trimestre, un incremento de 24,9% en términos anuales, en este caso con España liderando como el principal país de origen de las remesas, seguido de Estados Unidos.

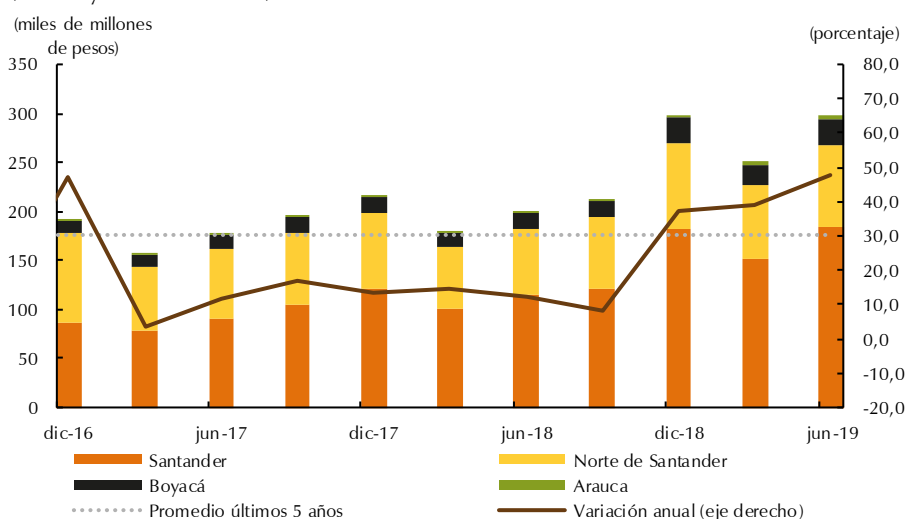
En comparación a la región y al país, Boyacá y Arauca no son grandes receptores de remesas. En el caso boyacense llegaron \$27,2 mil millones (aumentó 67,5%) mientras que a Arauca solamente \$3,0 mil millones (crecimiento de 40,0% anual).

El sustancial incremento en los ingresos por remesas mejoró la capacidad adquisitiva de los hogares, lo que pudo ser un catalizador adicional para mantener el crecimiento del consumo privado y por consiguiente el buen desempeño del sector comercio en la región (ver capítulo Comercio).

Gráfico 20

Nororiente. Ingreso de remesas^{a)}

(niveles y variación anual)



a) Valores en pesos colombianos. La conversión se realizó utilizando el promedio trimestral de la TRM diaria.

Fuente: Banco de la República.

¹¹ La conversión a pesos colombianos se realiza con el promedio trimestral de la TRM diaria.



El *Boletín Económico Regional* (BER)
se puede consultar en:
<http://www.banrep.gov.co/ber>



El *Boletín Económico Regional* (BER) es una publicación trimestral elaborada por los Centros Regionales de Estudios Económicos del Banco de la República, cuyo propósito es ofrecer a los agentes de la economía y público en general información periódica, confiable y oportuna sobre la evolución de las principales variables de la actividad económica de las regiones del país y los departamentos que las componen.



Sugerencias y comentarios:
atencionalciudadano@banrep.gov.co