

# Boletín Económico Regional

III trimestre de 2018

## Suroccidente

Valle del Cauca / Nariño /  
Cauca / Putumayo



**FECHA DE PUBLICACIÓN:** diciembre de 2018.

**PALABRAS CLAVE DEL BOLETÍN ECONÓMICO REGIONAL:** Región Suroccidente, agricultura, demanda interna, comercio, industria.

Las opiniones y posibles errores son responsabilidad exclusiva de los autores y no comprometen al Banco de la República ni a su Junta Directiva.

# TABLA DE CONTENIDO

PANORAMA ECONÓMICO.....	3
I. AGROPECUARIO, SILVICULTURA Y PESCA .....	5
II. MINERÍA .....	10
III. INDUSTRIA .....	11
IV. ELECTRICIDAD, GAS Y AGUA.....	14
V. CONSTRUCCIÓN.....	15
VI. COMERCIO Y TURISMO.....	17
VII. TRANSPORTE.....	20
VIII. SISTEMA FINANCIERO .....	22
IX. COMERCIO EXTERIOR.....	24
X. MERCADO LABORAL.....	30
XI. PRECIOS .....	33
XII. OTRAS VARIABLES ECONÓMICAS.....	35

# PANORAMA ECONÓMICO

*El desempeño económico en Suroccidente durante el tercer trimestre de 2018 mostró señales de ralentizarse, al mantener un ritmo de crecimiento muy similar al observado en el trimestre anterior. El desempeño de las economías en los departamentos del Sur durante el trimestre fue de menor intensidad al observado en los últimos precedentes, pese a un mejor comportamiento en la oferta manufacturera de la región y observarse aumento anual en los niveles de ventas en las principales actividades económicas.*

Los indicadores económicos que sirven para monitorear las economías de las regiones colombianas, señalaron que entre julio y septiembre de 2018 la economía del suroccidente registró un crecimiento anual moderado. No obstante el buen desempeño, se observó menor ritmo en algunas actividades respecto al presentado en el trimestre anterior, como en el consumo de los hogares y variables que lo sostienen, como el empleo, el ahorro financiero, las remesas, entre otras fuentes. Las remesas tuvieron un alza de solo 3,0% luego de ofrecer importantes avances en los dos trimestres anteriores de 15,0% y 10,2%, respectivamente.

De otra parte, actividades relacionadas con la oferta de la economía local presentaron crecimientos en el tercer trimestre, tales como los saldos de los créditos comerciales por recuperación de la demanda empresarial. Sin embargo, los depósitos de ahorro en el sistema financiero alcanzaron un escaso aumento del 0,2% anual en el consolidado regional y de 0,1% en el Valle del Cauca.

En forma similar, se presentaron resultados positivos en la producción manufacturera y agropecuaria de la región, superiores incluso al promedio nacional y que estuvieron acompañados con el comportamiento creciente en el consumo de energía eléctrica. En el tercer trimestre, Suroccidente continuó ofreciendo un mejor desempeño en todos sus componentes agropecuarios y mantuvo copioso el abastecimiento de alimentos. También, fueron importantes los avances en la producción agrícola, que aunque leve en la de caña azucarera, acrecentó en otros cultivos. Igualmente, la producción pecuaria alcanzó alzas significativas, junto a la continuidad en el buen desempeño del sector avícola, y consolidaron a la región en los primeros lugares de oferta en proteína blanca.

Por el contrario, la construcción mostró señales de contracción en la oferta, aunque con menos profundidad que en el total nacional. Tal como se anunció en el anterior boletín, se desaceleró la actividad constructora, cayeron las obras en proceso - 3,7%. En contraste, en Cali y Pasto crecieron las ventas de vivienda nueva 1,0% y 2,0% anual, respectivamente.

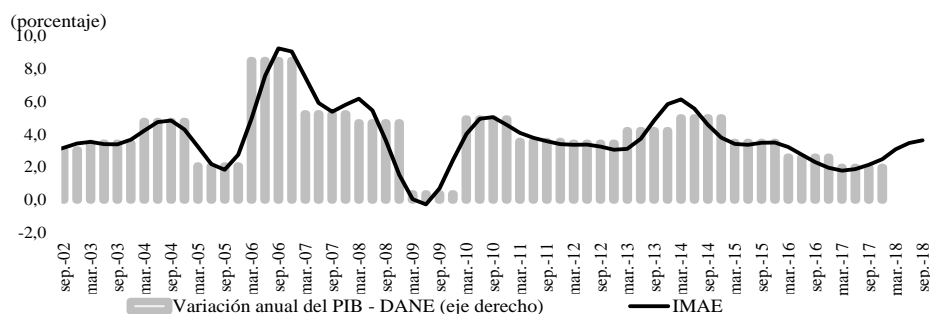
Finalmente, en el mercado externo cayeron 6,4% las exportaciones de Suroccidente en el tercer trimestre de 2018, por menores despachos de azúcar y oro, pero los demás productos aumentaron en promedio sus ventas externas 5,1% en el trimestre.

## El Indicador Mensual de Actividad Económica (IMAE) para el Valle del Cauca

El Indicador Mensual de Actividad Económica (IMAE), elaborado de manera conjunta por la Pontificia Universidad Javeriana Cali y el Banco de la República, reflejó la consolidación del proceso de recuperación de la economía del Valle, acompañado del desempeño en los otros departamentos de la región. Es así como para el tercer trimestre de 2018 se estimó un crecimiento alrededor de 3,6% anual. El crecimiento del tercer trimestre fue igual al estimado para el segundo trimestre, pero mayor que el 3,1% estimado en el primer trimestre de este año. De esta forma, el crecimiento acumulado hasta septiembre para el PIB del Valle del Cauca se ubica alrededor de 3,4%, cifra muy superior al crecimiento del PIB nacional divulgado por el DANE, el cual fue de 2,5% para el mismo periodo.

Durante los últimos trimestres se ha confirmado la recuperación del ciclo de los negocios, con tasas de crecimiento que se acercan a su promedio histórico (3,8%) (Gráfico 1), luego de la desaceleración iniciada desde 2015, como resultado de la coyuntura macroeconómica nacional e internacional. En el segundo semestre de 2017 comenzaron los primeros repuntes de la actividad económica que han permitido consolidar la recuperación en 2018.

**Gráfico 1**  
**Crecimiento anual del PIB del Valle y del Indicador trimestral de actividad económica (IMAE) para el Valle del Cauca**



Fuente: Banco de la República, Cali y Departamento de Economía - Pontificia Universidad Javeriana Cali.

Si bien el crecimiento en el tercer trimestre del año fue positivo, señaló desaceleración al igualar el crecimiento alcanzado en el segundo trimestre. Aun así, el crecimiento para todo el año 2018 superará los registros<sup>1</sup> muy preliminares del DANE de 2017 (2,0%) y de 2016 (2,6%).

Por último, el DANE reportó para el tercer trimestre de 2018 un crecimiento de 2,7% anual, por lo que la recuperación de la economía del Valle del Cauca continúa por encima del promedio nacional, con un diferencial positivo de 0,9 puntos porcentuales (pp). A su vez, el Valle presenta un ritmo de crecimiento por encima del nacional también en la nueva coyuntura del ciclo económico, lo cual muestra que las ventajas de su economía no solo se deben a su menor dependencia del precio del petróleo y a factores coyunturales, sino que se han afianzado diferenciales positivos estructurales en la economía regional que la sostienen con una dinámica que destaca por encima del promedio nacional.

<sup>1</sup> El DANE informó que retiró el aval técnico a los resultados publicados de las cuentas departamentales - PIB regional - con la base de 2015, y recomendó no utilizar los datos preliminares mientras dura el proceso de revisión de esta información. Para análisis económico y toma de decisiones recomienda usar los resultados de la base 2005, publicados hasta 2016.

# I. AGROPECUARIO, SILVICULTURA Y PESCA

## AGRICULTURA

La oferta de alimentos agropecuarios durante el tercer trimestre de 2018 continuó siendo abundante en Suroccidente. Efectivamente, las cifras de abastecimiento suministradas por el DANE en convenio con SIPSA y Ministerio de agricultura, revelaron un aumento sustancial del 8,5% anual en la cantidad de alimentos ingresados a la capital del Valle, provenientes de varios departamentos del Sur y zonas de ladera del departamento, así como de otras regiones. Se destacó el incremento en la oferta de tubérculos y plátanos (27,6%), lo que mantuvo estable sus precios, como también en muchos productos de origen agropecuario en la región.

El abastecimiento de frutas creció a un menor ritmo (11,1%) que en el trimestre pasado (24,1%), pero superó con el registro de un año atrás (0,1%) (Cuadro 1).

**Cuadro 1**  
**Valle del Cauca<sup>1</sup>. Abastecimiento de alimentos por grupos**  
**Trimestres 2017 - 2018**

(crecimiento anual y participación)

Grupo	2017				2018			Participación III trim. 2018	Contribución a la variación
	I	II	III	IV	I	II	III		
Frutas	-5,2	-14,1	0,1	2,6	20,0	24,1	11,1	20,8	2,3
Tubérculos, raíces y plátanos	5,3	10,7	21,0	11,9	13,3	25,1	27,6	31,7	8,7
Verduras y hortalizas	-4,5	6,5	-1,0	-13,2	2,6	-25,1	-21,4	22,9	-4,9
Otros grupos	-5,8	-8,3	-5,1	-7,5	12,8	13,2	26,4	24,7	6,5
Total	-2,8	-0,4	3,3	-2,7	11,0	4,6	8,5	100,0	8,5

<sup>1</sup> Mercados mayoristas de Cali: Cavasa y Santa Helena.

Fuente: SIPSA, Ministerio de Agricultura y Desarrollo Rural-DANE. Cálculos Banco de la República.

La abundante oferta ha encontrado receptividad en la demanda local, gracias a la toma de conciencia de la población por una alimentación saludable, y la valoración de las ventajas que ofrecen nuestras frutas tropicales, hoy vistas con muy buenos ojos en los mercados internacionales. Precisamente, son amplias las perspectivas de crecimiento en la demanda en países industrializados, principalmente, lo que conllevará necesariamente a tener ajustes de precios internos en las frutas en los próximos años por su creciente demanda externa.

En forma consecuente, la región ha venido mostrando progresivos aumentos en las áreas sembradas en frutales, tanto en el Valle del Cauca como en el Cauca. Entre tanto, el departamento de Nariño que aún mantiene su auge económico de los últimos años, crece en producción de hortalizas y verduras.

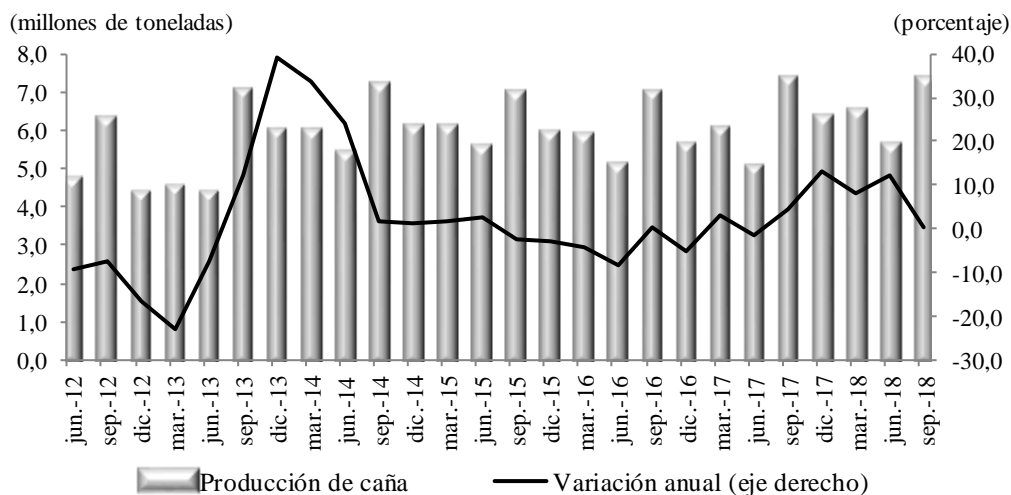
La variedad de frutas tropicales de la región, producidas actualmente, entre las que sobresalen la papaya, la piña, el limón, la sandía, el melón, el maracuyá y el aguacate, están marcando inicialmente una tendencia abastecedora para el mercado nacional, pero además, se observan esfuerzos por nuevas frutas como la uchuva, granadilla y pitahayas, entre otras.

En el departamento de Nariño se incrementó en forma moderada la cosecha de papa, caña panelera y el café, su producción al cierre del tercer trimestre cerró al alza. La leche incrementó su oferta por el clima lluvioso que favoreció los pastos de corte. La producción de papa negra en sus diferentes variedades (capira, parda pastusa y roja Huila), se mantuvo al alza y estable precio; la de papa criolla y la mambra fue significativa y su precio bajó por condiciones climáticas favorables que facilitaron la recolección en Pasto, Ipiales y Túquerres.

La producción de café, igualmente estuvo al alza y culminó en el trimestre una cosecha muy significativa para los tres pisos de altura cultivados. En plátanos, la producción y el precio presentaron una disminución moderada aunque se estima que la cosecha será abundante para el mes de agosto del presente año. En el departamento del Cauca, aumentó la cosecha de café en el tercer trimestre, mientras la de papa se mantuvo estable, junto con la de plátano. Las condiciones climáticas aportaron en la mayor oferta agropecuaria del departamento.

Por último, Asocaña señaló que la cosecha recolectada de caña de azúcar durante el tercer trimestre de 2018, fue de 7.248.014 toneladas, proveniente de los departamentos del Valle del Cauca, en mayor cantidad, Cauca y los del Eje Cafetero. El volumen de caña molida fue superior a la del año pasado en 0,2%, debido a la estacionalidad climática. En igual periodo del año anterior, la oferta de esta materia prima creció 4,7% anual (Gráfico 2).

**Gráfico 2**  
**Región Suroccidente<sup>1</sup>. Producción trimestral de caña de azúcar**



<sup>1</sup> Incluye la producción del Valle, Cauca, Risaralda, Quindío y Caldas.

Fuente: Asocaña. Cálculos Banco de la República.

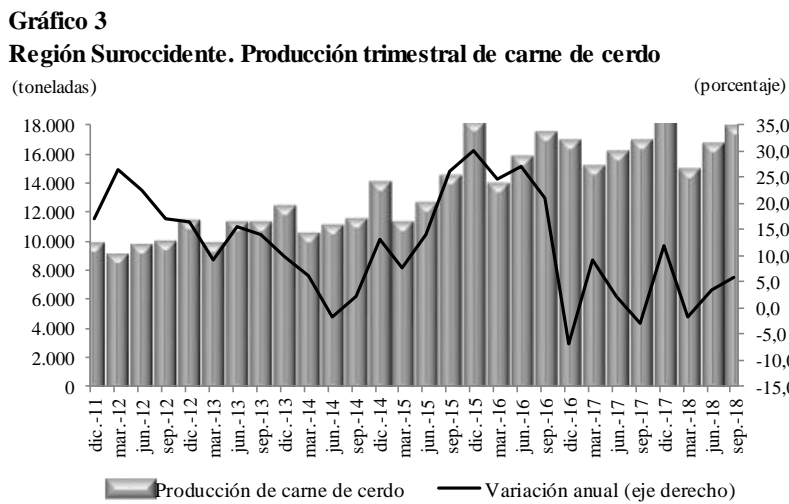
## PECUARIO

### ➤ PORCICULTURA

En Suroccidente, la producción de carne de cerdo alcanzó en el tercer trimestre de 2018 las 16.038 toneladas, lo cual superó en 5,7% la cantidad del mismo periodo de un año atrás, fecha en que se había contraído 2,9% anual, como lo expresan las estadísticas del Fondo Nacional de Porcicultura –

FNP-, suministradas por Porkcolombia (Gráfico 3). En Colombia, la producción total de carne de cerdo fue de 104.351 toneladas, lo que representó un aumento anual de 10,4%.

Suroccidente duplicó en este trimestre la producción de hace 10 años exactamente y esto le ha permitido acercarse en el tercer lugar a la participación de Bogotá en el mercado porcino. La región tiene ya marcada la propensión a ubicarse en próximos periodos como el segundo productor de carne porcina, al lograr un aporte de 16,3%. Entretanto, Antioquia se ha consolidado en el primer puesto como zona porcícola del país, con una participación del 45,5%, lo que le ha permitido ostentar una fortalecida industria de cárnicos. El Eje Cafetero y Suroriente siguen incrementando su participación en forma gradual, con nuevas inversiones en esta actividad.



Fuente: Sistema Nacional de Recaudo, Porkcolombia - Fondo Nacional de la Porcicultura. Cálculos Banco de la República.

La proteína blanca, de la cual hace parte la carne porcina y pollo, es cada día un componente importante de la dieta alimentaria de los colombianos, y Suroccidente mantiene una oferta creciente en este frente. A su vez, el consumo per cápita de carne porcina se ha duplicado en Colombia y estará en los 10 kilos al final del año, ofreciendo buen sustituto para el consumidor final, de la carne de res por el alto nivel de precios que ha alcanzado esta última.

## ➤ AVICULTURA

Cifras suministradas por Fenavi, dan cuenta para el tercer trimestre de 2018, de un avance en la producción de pollo en Colombia del 6,3%. En lo referente a Suroccidente, dicho aumento se ubicó en 10,7% anual y confirmó la importancia que ha ganado el sector avícola en esta región del país, por su competitividad frente a regiones tradicionales (Gráfico 4). En este sentido, los empresarios se han enfocado en realizar amplias inversiones para mantener el sector en los primeros lugares con tecnología de punta, como lo muestran las importaciones de bienes de capital destinadas a esta actividad pecuaria e industrial.

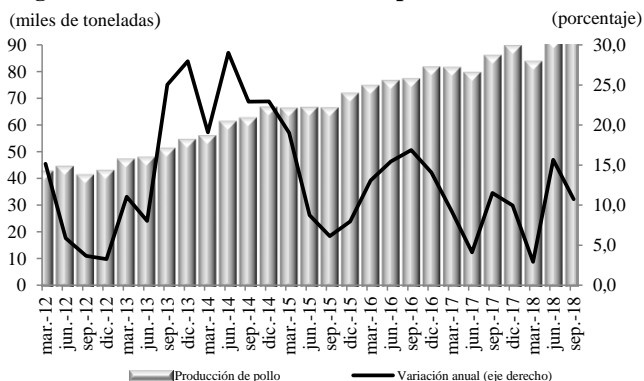
Durante el tercer trimestre y en el acumulado, Suroccidente mantuvo al alza el volumen de pollo producido en 92.960 toneladas frente al total nacional que fue de 420.135 toneladas, con lo cual, la región ha venido ganado participación en esta actividad avícola, al pasar en los últimos 10 años de aportar el 15,0% al 22,1% en el tercer trimestre del año. Igualmente, el crecimiento de la producción



en la década ha sido de 152,4% en la región, mientras en el total nacional fue de 71,6%, gracias a las prerrogativas mencionadas en los demás informes trimestrales.

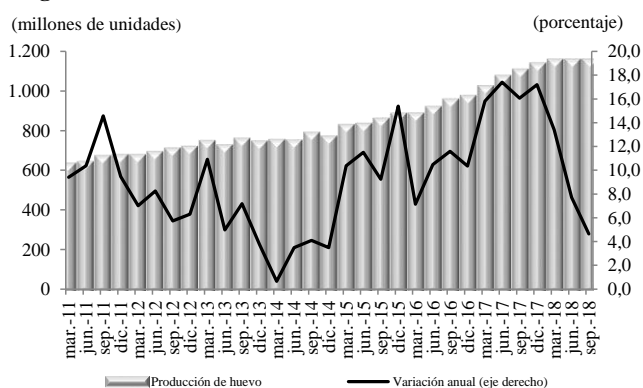
En cuanto a la producción de huevo, Suroccidente también continuó el liderazgo, luego de permanecer en el primer lugar como productor de huevo, alcanzado hace ya un año. En el tercer trimestre su oferta se situó en 1.134.700.331 unidades, equivalentes a la tercera parte de la producción nacional, la cual registró 3.638.495.838 unidades para igual periodo (Gráfico 5).

**Gráfico 4**  
**Región Suroccidente. Producción de pollo en canal**



Fuente: Fenavi. Cálculos Banco de la República.

**Gráfico 5**  
**Región Suroccidente. Producción de huevo**



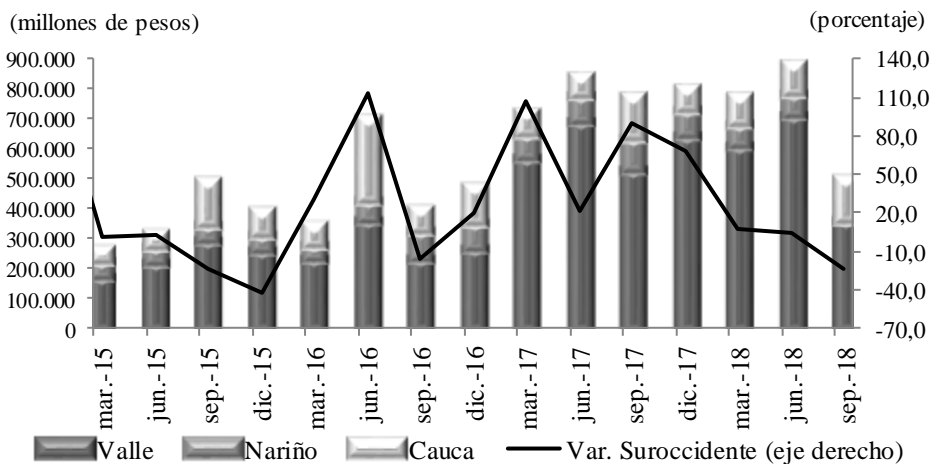
Fuente: Fenavi. Cálculos Banco de la República.

## CRÉDITOS DEL FONDO PARA EL FINANCIAMIENTO DEL SECTOR AGROPECUARIO (FINAGRO)

La caída de los desembolsos para el sector agropecuario de Suroccidente durante el tercer trimestre de 2018 fue de 24,0%, y su valor se ubicó en \$603 mil millones, y en el acumulado a septiembre fue de \$2.278 miles de millones. Por su parte, para el sector agropecuario nacional el valor prestado fue de \$ 3,9 billones en el trimestre y en el acumulado \$11,2 billones, monto que no creció en el trimestre, en tanto que avanzó 4,3% en el acumulado al cierre del tercer trimestre.

**Gráfico 6**  
**Región Suroccidente. Créditos otorgados por Finagro**

(Monto y crecimiento anual)



Fuente: Finagro. Cálculos Banco de la República.

**Cuadro 2**

**Colombia. Crédito de fomento Finagro para el sector agropecuario, según actividades  
Desembolsos tercer trimestre de 2018**

Grupo	Número de créditos	Valor en millones de pesos	Participación %	Valor promedio de desembolsos en millones de pesos	Crecimiento anual Número de créditos %	Crecimiento anual valor de los desembolsos %
<b>Total desembolsado</b>	<b>112.117</b>	<b>3.877.730</b>	<b>100,0</b>	<b>35</b>	<b>-12,5</b>	<b>0,04</b>
<b>Articulados con Cadenas Productivas</b>	<b>69.190</b>	<b>3.001.194</b>	<b>77,4</b>	<b>43</b>	<b>-10,7</b>	<b>0,3</b>
Acuicultura	727	30.739	0,8	42	4,3	0,0
Aguacate	3.045	49.096	1,3	16	3,5	14,5
Algodón	43	62.528	1,6	1.454	22,9	20,8
Arroz	949	390.403	10,1	411	-17,0	-17,8
Avicultura	528	393.529	10,1	745	-4,0	30,9
Banano	346	41.486	1,1	120	-36,7	-12,9
Cacao	2.410	35.542	0,9	15	-47,2	-54,6
Café	20.792	190.364	4,9	9	2,8	-19,5
Caña de Azúcar	179	196.306	5,1	1.097	6,5	-15,6
Caña Panalera	3.208	34.337	0,9	11	-25,9	-26,7
Caucho	41	2.498	0,1	61	28,1	110,6
Cítricos	741	15.033	0,4	20	-34,0	-19,9
Flores	268	51.951	1,3	194	11,2	380,1
Forestales	61	19.718	0,5	323	45,2	100,9
Frutales	4.726	215.881	5,6	46	-8,0	14,3
Ganadería Carne	16.593	600.752	15,5	36	-6,4	-0,2
Ganadería Leche	4.911	128.201	3,3	26	-14,6	-19,9
Hortalizas	2.147	38.445	1,0	18	1,4	19,5
Maíz	295	29.425	0,8	100	-24,9	51,2
Palma	340	298.789	7,7	879	31,3	19,8
Papa	2.217	43.269	1,1	20	-1,9	7,8
Plátano	3.349	38.939	1,0	12	-38,7	-23,3
Porcicultura	818	82.269	2,1	101	-29,8	56,9
Tabaco	41	8.093	0,2	197	24,2	-21,1
Yuca	415	3.602	0,1	9	-18,0	-21,8
<b>No Articulados con Cadenas Productivas</b>	<b>42.927</b>	<b>876.536</b>	<b>22,6</b>	<b>20</b>	<b>-15,3</b>	<b>-0,7</b>
Actividades Rurales	255	13.914	0,4	55	19,7	-45,0
Microcrédito	18.653	38.718	1,0	2	-34,5	-27,8
Otros Cultivos (Ciclo Corto+Perennes)	484	116.272	3,0	240	-3,0	41,6
Otros Pecuarios + Apicultura	274	6.002	0,2	22	-35,2	1,1
Servicios de Apoyo	852	537.970	13,9	631	5,7	-4,9
Tarjeta Agropecuaria	9.599	124.180	3,2	13	4,0	2,2
Unidad Campesina	12.810	39.480	1,0	3	16,1	39,4

Fuente: Finagro. Cálculos Banco de la República.

## II. MINERÍA

En el tercer trimestre de 2018, en Colombia se logró igualar la producción de oro a la del mismo periodo de un año atrás, mostrando estabilidad. El freno a la caída de la producción de oro fue liderado en la principal región productora, Noroccidente (Chocó y Antioquia), donde el volumen explotado aumentó 18,1% anual en el tercer trimestre, debido la recuperación lograda en el departamento de Antioquia, donde alcanzó un importante avance anual del 27,7% en el periodo (Cuadro 3).

Por su parte, la producción de oro en el acumulado a septiembre registró una variación de -21,7% para el total nacional, pero esta cifra señala que comenzó a ceder el descenso anual presentado desde hace dos años. En efecto, en el acumulado a junio la caída fue de 29,9% y en el primer trimestre de 38,0%, lo cual hace prever la recuperación en la explotación de este metal.

Por el contrario, la producción de oro en Suroccidente disminuyó 54,1% anual en el tercer trimestre debido a la menor producción en el departamento del Cauca. Sin embargo, los departamentos de Nariño y Valle del Cauca ofrecieron aumentos importantes de 76,6% y 14,2%, respectivamente, luego de presentar caídas en la producción del metal precioso en los meses anteriores.

El departamento de Nariño se consolida como el principal productor de oro en Suroccidente, relegando a Cauca al segundo lugar, mientras el Valle mantiene su exigua participación en forma creciente (Cuadro 3).

**Cuadro 3**  
**Producción de oro**  
**Tercer trimestre 2016 - 2018 y acumulado a septiembre 2018**

Kilogramos y porcentajes

Regiones	2016	2017	2018	Variación 2017/2018	Participación 2018	Acumulado a septiembre	Variación 2018/2017	Participación
Total nacional	14.549	8.964	8.961	0,0	100,0	25.516	-21,7	100,0
Noroccidente	9.082	5.615	6.628	18,1	74,0	18.331	-16,1	71,8
Suroccidente	3.378	1.043	479	-54,1	5,3	1.423	-67,9	5,6
Nariño	2.464	151	267	76,6	3,0	713	-70,6	2,8
Cauca	913	878	206	-76,6	2,3	635	-67,5	2,5
Valle del Cauca	0	6	7	14,2	0,1	75	189,1	0,3
Putumayo	1	8	0	n.a	0,0	0	n.a	0,0

n.a. No aplica.

Fuente: Simco - Ministerio de Minas y Energía. Cálculos Banco de la República.

Por último, los magros resultados en la producción de oro en Colombia están estrechamente relacionados con las políticas gubernamentales por el ordenamiento ambiental, social y económico de la explotación de este metal precioso, y poco a poco se va ajustando este mercado a la normatividad en las zonas de mayor aprovechamiento. La organización de productores industriales y barequeros permitirá una razonable explotación amigable con el medio ambiente en contraposición al aprovechamiento ilegal y destructor de la minería ilegal.

### III. INDUSTRIA

En el tercer trimestre de 2018, las cifras publicadas por el DANE señalaron para el PIB industrial colombiano un crecimiento de 2,9% anual. En igual sentido, los resultados de la *Encuesta mensual manufacturera*, indicaron que el avance en la producción industrial fue de 3,5% anual, para igual periodo. Estas cifras contrastaron con el registro presentado en igual periodo de un año atrás, cuando el PIB industrial había caído 1,4% y la EMM apenas crecía 0,3% anual.

Por su parte, las cifras procesadas de la EMM indicaron que la industria de Suroccidente habría crecido a un menor ritmo (3,6%) anual en el trimestre, en comparación al que traía en junio pasado (6,6%). La desaceleración en la producción se relacionó con una menor demanda interna por bienes manufacturados, asociada a las restricciones en el gasto público por el proceso electoral, así como al efecto negativo sobre las expectativas de los hogares frente al consumo, reflejado en los indicadores de confianza del consumidor de Fedesarrollo.

Efectivamente, en la Muestra trimestral manufacturera regional –MTMR– del DANE para el tercer trimestre, se reportó un incremento anual en la producción manufacturera en la industria alrededor del área de Cali, Yumbo Jamundí y Palmira de 2,4%, frente al 4,7% informado en el trimestre anterior. El resultado provino de avances importantes en la producción de jabones y detergentes 17,9%, por nuevas líneas de productos de aseo personal, así como en productos de caucho y plástico con 11,5% por mayor producción de llantas para vehículos de transporte de mercancías, pero cayó la producción de confecciones 24,5%, por mayor competencia externa y alto nivel de inventario que han tenido que rotar para cubrir la demanda, así como la de otros alimentos (Cuadro 4).

**Cuadro 4**  
**Muestra trimestral manufacturera regional (MTMR)**  
**III Trim 2018 / III Trim 2017p**

Nombre	Producción			Ventas			Personal Ocupado	Contribución a la variación anual
	Nominal	Real <sup>a</sup>	Contribución a la variación anual	Nominal	Real <sup>a</sup>	Contribución a la variación anual		
Total Industria	4,5	2,4	2,4	7,1	4,6	4,6	-1,2	-1,2
Molinería y almidones	9,6	6,4	0,4	6,4	3,3	0,2	-5,0	-0,2
Confitería, condimentos y alimentos para lactantes	5,9	5,4	0,2	-11,7	-12,6	-0,4	-0,8	0,0
Bebidas	2,8	0,1	0,0	9,7	6,8	0,6	0,7	0,0
Otros productos alimenticios	-11,9	-5,7	-0,5	-5,0	1,4	0,1	-4,4	-0,5
Confecciones	-24,0	-24,5	-1,0	-13,1	-13,6	-0,6	-1,7	-0,1
Papel y sus productos	5,0	3,1	0,4	5,8	4,1	0,5	1,1	0,1
Otros químicos	9,8	4,3	0,2	16,7	11,0	0,5	2,3	0,1
Farmacéuticos y medicinales	5,0	2,3	0,2	8,4	5,6	0,5	5,6	0,5
Jabones, detergentes y perfumes	20,3	17,9	2,1	23,0	20,6	2,5	-7,1	-0,6
Caucho y plástico	11,3	11,5	0,5	7,2	7,5	0,4	-0,7	-0,1
Hierro y fundición	8,1	7,0	0,2	12,3	4,0	0,1	-2,6	-0,1
Otras manufacturas	2,8	-0,9	-0,2	5,0	0,7	0,1	-1,2	-0,4

Fuente: DANE - MTMR. Cálculos Banco de la República.

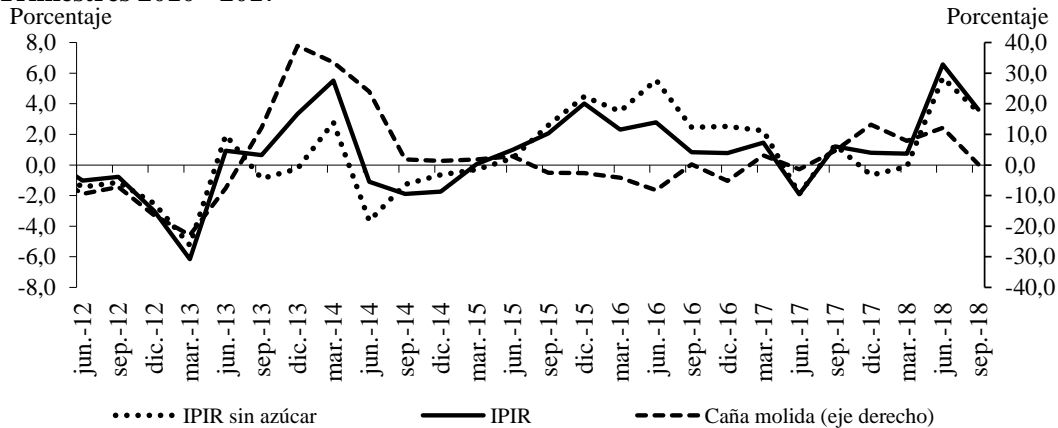
(a): Valor nominal deflactado por el índice de precios al productor, según clase industrial

Si bien la producción manufacturera de la región siguió aportando para cubrir una demanda interna ralentizada, la demanda externa también desaceleró su crecimiento, como lo expresan cifras sobre el crecimiento de exportaciones de Suroccidente netas de azúcares y oro en los trimestres pasados, cuando crecieron 7,4% a marzo, 20,0% a junio y 2,6% a septiembre. En efecto, el IPIR sin incluir la

actividad azucarera mostró para el tercer trimestre desaceleración en la producción industrial de la región (Gráfico 7).

**Gráfico 7**  
**Suroccidente. Crecimiento anual de la producción industrial (IPIR)<sup>1</sup> y la caña molida**

Trimestres 2010 - 2017

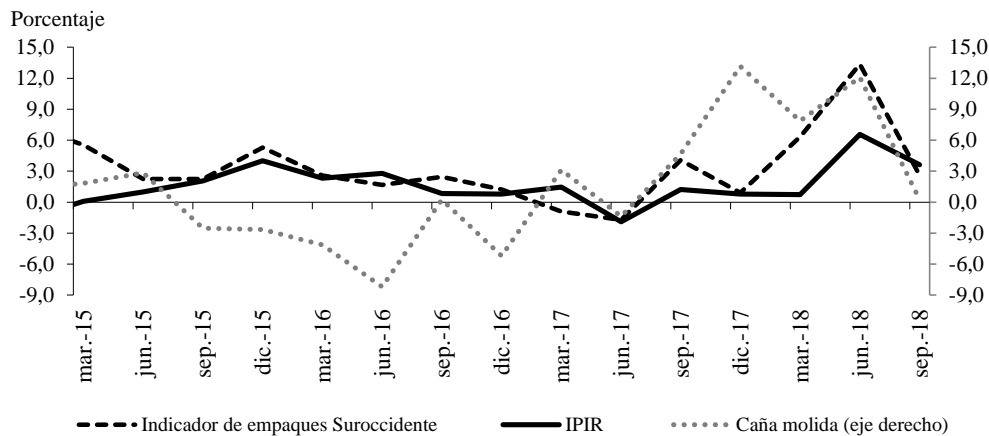


<sup>1</sup> Índice de la producción industrial de Suroccidente, calculado como promedio ponderado de los índices en los dominios de la EMM.

Fuente: Asocaña, Dane y Banco de la República.

Si bien se presentó desaceleración en la producción de empaques durante el trimestre junto a una menor molienda de caña, el dato de empaques producidos en la región en octubre fue alentador al aumentar 11,0%, mientras un año atrás crecía solamente 1,9%. De esta manera se anticipan pedidos al sector fabril para próximos periodos por una creciente demanda en el comercio minorista regional al cierre del año (Gráfico 8).

**Gráfico 8**  
**Suroccidente: IPIR<sup>1</sup>, producción de empaques y caña molida**



<sup>1</sup> Índice de la producción industrial de Suroccidente, calculado como promedio ponderado de los índices en los dominios de la EMM.

Fuente: Dane y Banco de la República, muestra de empresas productoras de empaques de cartón corrugado.

## INDUSTRIA AZUCARERA

En el tercer trimestre, la producción de azúcar desaceleró el ritmo de crecimiento observado el trimestre pasado, cuando alcanzó un avance de 13,8% anual, mientras a septiembre creció 3,4% anual. Un año atrás el aumento anual había sido de 4,2% (Cuadro 5).

Si bien el resultado de producción fue inferior al del trimestre anterior, cabe anotar que la correlación entre los crecimientos anuales en la molienda de caña y la producción de azúcar es de 0,93 para los últimos 20 años, por lo que se espera para el último trimestre un amplio repunte en la producción de azúcar.

Igualmente, el promedio histórico del crecimiento anual de la molienda de caña azucarera para el tercer trimestre ha sido en los últimos 20 años de 1,9%, mientras para el cuarto trimestre siempre se ha incrementado la molienda a 2,9% anual en promedio. Asimismo, la producción de azúcar ha aumentado en promedio 1,0% en el tercer trimestre y en el último trimestre ha subido a 1,9% anual, por lo que se espera que la cosecha de caña impulse un mayor crecimiento en la producción de azúcar, e igualmente mayores exportaciones del granulado al cierre del año, lo cual es un parte de tranquilidad para un último trimestre al alza, pese a los bajos precios internacionales vigentes a la fecha.

**Cuadro 5**  
**Balance del sector azucarero colombiano**  
**Tercer trimestre 2014 -2018**

Año	Producción			Variación anual		
	Caña molida (toneladas)	Azúcar (toneladas)	Alcohol (miles de litros)	Caña molida	Azúcar	Alcohol
<u>Tercer trimestre</u>						
2014	7.070.660	752.054	107.966	1,8	4,2	1,1
2015	6.893.006	721.237	118.769	-2,5	-4,1	10,0
2016	6.909.626	651.598	118.903	0,2	-9,7	0,1
2017	7.230.990	678.810	107.252	4,7	4,2	-9,8
2018	7.248.014	702.171	122.814	0,2	3,4	14,5
<u>Acumulado enero - septiembre</u>						
2014	18.295.145	1.816.617	301.713	16,8	18,0	2,5
2015	18.375.838	1.800.039	333.319	0,4	-0,9	10,5
2016	17.696.236	1.599.887	330.850	-3,7	-11,1	-0,7
2017	18.128.454	1.651.141	280.030	2,4	3,2	-15,4
2018	19.211.489	1.794.910	305.139	6,0	8,7	9,0

<sup>1</sup> Incluye los ingenios del Valle del Cauca, Cauca, Risaralda, Quindío y Caldas. Datos preliminares sujetos a cambio. No comprometen a Asocaña ni a sus afiliados.

<sup>2</sup> Corresponde a alcohol carburante en más del 98% del total de etanol. El restante es alcohol industrial.

<sup>3</sup> Corresponde a las ventas de los ingenios al mercado nacional más las importaciones.

<sup>4</sup> Las ventas corresponden al volumen de etanol con adición aproximada de 2% de desnaturizante (gasolina).

Fecha de actualización: octubre 9 de 2018.

Fuente: Asocaña. Cálculos Banco de la República.

## IV. ELECTRICIDAD, GAS Y AGUA

A partir de los informes de Expertos en Mercados S.A. (XM S.A) se encuentra que en el tercer trimestre del año la demanda de energía no regulada en Suroccidente se incrementó ligeramente al registrar un consumo de 841 gigavatios hora (GWh), crecimiento anual inferior al del trimestre precedente pero superior al observado entre julio – septiembre de 2017 (Cuadro 6).

El resultado estuvo impulsado principalmente por la demanda de energía del Valle del Cauca, que tuvo una variación anual de 4,1%, mientras había sido negativa en igual trimestre del año anterior. El favorable resultado en el consumo de energía para el departamento se relacionó con el desempeño del sector fabril reportado por el DANE en la MTMR, cuando se informó de un crecimiento anual en la producción industrial de 2,4% en el tercer trimestre de 2018, inferior al que mostró en junio (4,7%), por cuanto solo incluye el área de Cali, Yumbo Jamundí y Palmira, dejando de lado zonas industriales del centro y norte del departamento, con importantes empresas manufactureras ubicadas en las ciudades de Buga, Tuluá, Bugalagrande, Zarzal, entre otras.

En contraste con el buen desempeño de la economía de Suroccidente, en el departamento del Cauca se presentó un ligero aumento en el tercer trimestre de 2018 de 0,9% anual con un total de 114 GWh consumidos, y pese a que continuó en terreno positivo, el incremento fue inferior al de igual periodo de un año atrás.

Por su parte, Nariño y Putumayo continuaron con descenso en la demanda de energía no regulada, con disminuciones de 21,4% y 42,3%, en su orden; no obstante, el impacto en la región no fue considerable debido a la pequeña participación en el consumo frente a lo reportado por Valle y Cauca. Es de mencionar que la importante reducción en Putumayo fue más acentuada que la del trimestre anterior en la que la caída había sido de 3,4%.

De otro lado, la demanda de energía nacional tuvo un aumento de 6,3% anual, superando el registro del trimestre anterior, al igual que el del tercer trimestre de 2017, consumo de electricidad que los usuarios no regulados totalizaron en 5.598 GWh para el periodo julio – septiembre de 2018.

**Cuadro 6**  
**Suroccidente. Demanda de energía no regulada**  
**Tercer trimestre 2017 - 2018**

Gigavatio hora y porcentajes

Territorio	Tercer trimestre			Participación
	2017	2018	Variación anual	
Nacional	5.266	5.598	6,3	100,0
Suroccidente	819	841	2,6	15,0
Valle del Cauca	685	712	4,1	12,7
Cauca	113	114	0,9	2,0
Nariño	9	7	-21,4	0,1
Putumayo	13	8	-42,3	0,1

Fuente: Expertos en Mercados S.A E.S.P. - XM S.A. Cálculos Banco de la República.

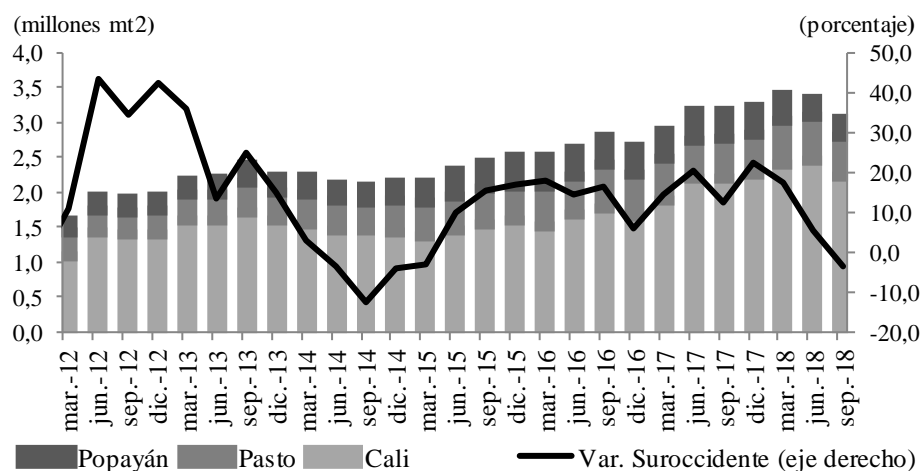
## V. CONSTRUCCIÓN

Los indicadores de la construcción entre julio y septiembre de 2018 evidenciaron una caída anual regional leve, moderándose con respecto a lo observado el trimestre anterior. El área censada de obras en proceso y los despachos de cemento gris siguen en retroceso, mientras que mejoraron levemente la producción de cemento gris y las ventas de vivienda nueva.

En relación con las obras en proceso de construcción – el *Censo de Edificaciones* (CEED) del DANE, uno de los principales indicadores líderes del sector- señaló que durante el tercer trimestre de 2018 esta variable presentó en el Suroccidente una caída anual de 3,7%. Si bien en Cali<sup>2</sup> y en Pasto crecieron a tasas del 1,5% y 2,0% respectivamente, en Popayán se observó un descenso considerable del 40,6%. Pese a este último hecho, la capital caucana fue la que más contribuyó en el resultado negativo observado, al restar 5,1 pp, y a su vez, las contribuciones positivas de Cali y Pasto fueron del orden de 1,0 y 0,4 pp, en su orden (Gráfico 9).

**Gráfico 9**  
**Suroccidente. Obras en proceso<sup>1</sup> censadas en áreas urbanas**

Millones de mt<sup>2</sup> y crecimiento anual



<sup>1</sup> Obras que al momento del censo generan algún proceso constructivo para los estratos socioeconómicos (1 a 6).

Fuente: DANE-Censo de Edificaciones. Cálculos Banco de la República.

Cabe resaltar que en la región Suroccidente fueron censados un total de 3.034.377 millones de metros cuadrados durante el trimestre julio-septiembre de 2018, siendo este el registro más bajo en los últimos trimestres y menor en 287.757 metros cuadrados que el segundo trimestre de 2018 y 116.940 menos que el tercer trimestre de 2017. Además, al comparar el comportamiento del acumulado a septiembre en 2018 frente a igual periodo en 2017, se encuentra que en el primer caso, el área censada para construir en la región presentó un incremento anual de 5,9%, inferior al 16,1% registrado en 2017 (según los datos más recientes del DANE). Estos resultados revelan la desaceleración y continuidad en la tendencia a la baja que viene registrando el indicador desde el cuarto trimestre de 2017.

<sup>2</sup> Incluye Yumbo, Palmira y Jamundí.

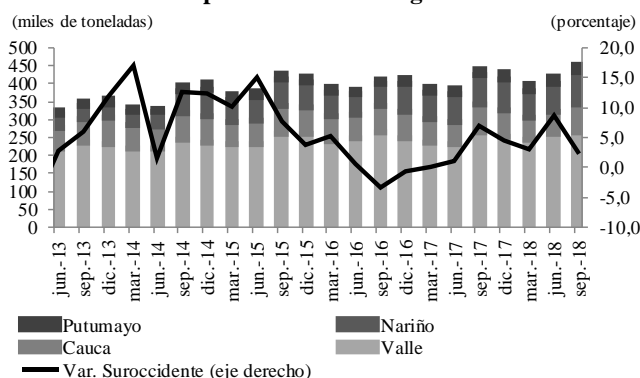


Con respecto a los insumos utilizados para la construcción de vivienda, edificaciones y obras civiles, las Estadísticas de Cemento Gris (ECG) del DANE revelaron que entre julio y septiembre, los despachos de cemento en Suroccidente crecieron 2,4% con respecto al mismo periodo de 2017, cuando aumentaron 6,9%. Pese a esta desaceleración, el trimestre de 2018 registró la mayor cifra alcanzada (452 mil toneladas) en el histórico publicado por el DANE desde 1996 (Gráfico 10).

Por departamentos, los despachos de cemento gris experimentaron aumento anual en los departamentos de Nariño (11,3%), Putumayo (6,8%) y Valle (0,7%). En Nariño se debió al auge observado en construcción de vivienda en los últimos trimestres. Asimismo, estos tres departamentos aportaron en conjunto 1,9 pp a la variación total del indicador de la región. A pesar del incremento leve en Valle del Cauca, este fue el departamento que más contribuyó a la variación regional con 1,4 pp, explicando así el 58,3% de la variación. De otro lado, las cifras para el acumulado a septiembre de 2018 indicaron que los despachos de cemento en Suroccidente crecieron 4,6%, destacándose el comportamiento positivo en Putumayo (27,3%) por la reconstrucción de viviendas afectadas por la avalancha ocurrida periodos atrás en Mocoa. Le siguieron en menor proporción el Valle del Cauca (5,3%) y Nariño (4,6%). En contraste, Cauca redujo su demanda por este insumo en 3,0% anual.

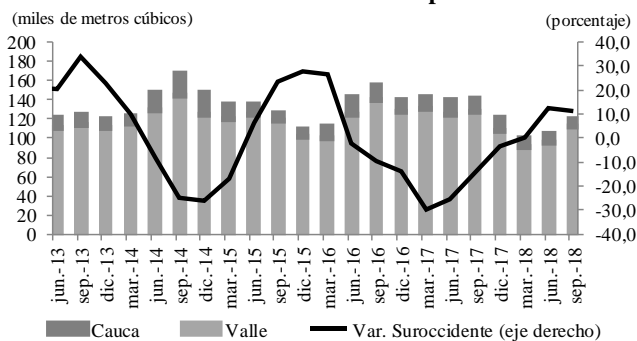
El Concreto Premezclado (EC) aumentó 11,2% anual en Suroccidente, manteniendo estabilidad frente al trimestre anterior, de acuerdo con las estadísticas del DANE (Gráfico 11). El comportamiento estuvo incidido por el aumento considerable en la demanda del insumo destinado a obras civiles (43,9%) y vivienda (23,0%), mientras que el uso para edificaciones se redujo en 18,2%.

**Gráfico 10**  
Suroccidente. Despachos de cemento gris



Fuente: Estadísticas de cemento - DANE. Cálculos Banco de la República.

**Gráfico 11**  
Suroccidente. Producción de concreto premezclado



Fuente: Estadísticas de concreto premezclado - DANE. Cálculos Banco de la República.

En línea con lo anterior, las cifras del Sistema de Coordinada Urbana de Camacol señalaron que durante el periodo enero-septiembre de 2018, las edificaciones que iniciaron obra tuvieron una caída anual considerable de 45,5% en Valle y 80,4% en Nariño. De hecho, tan solo cuatro departamentos del país arrojaron expansión en esta variable: Norte de Santander, Tolima, Risaralda y Huila. Por el contrario, las obras iniciadas en Cali y su área de influencia registraron un incremento anual leve de 1,5% durante el mismo periodo. Por otra parte, según cifras de la Coordinada Urbana de Camacol Valle, las ventas reales de vivienda nueva en el Valle crecieron 1,9% anual en el tercer trimestre de 2018, resultado impulsado por el comportamiento positivo en las ventas en el municipio de Jamundí (20,9%). En cambio, hubo descenso anual en Cali y el resto de municipios de su área de influencia (Palmira, Yumbo y Candelaria).

## VI. COMERCIO Y TURISMO

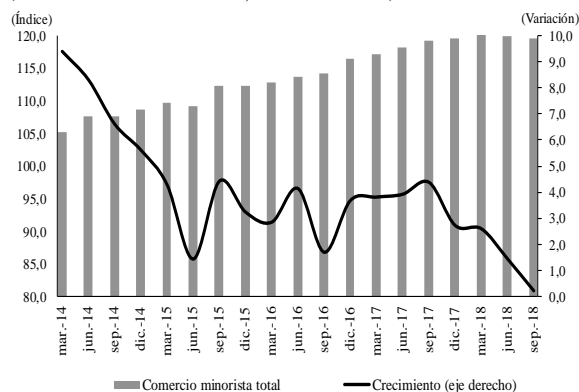
En general, la evolución del comercio en Suroccidente durante el tercer trimestre de 2018 indicó relativa estabilidad anual aunque con señales de desaceleración frente a los dos trimestres precedentes, reflejado tanto en las ventas minoristas como en las expectativas de los consumidores. Mientras tanto, el turismo de la región mostró un mejor desempeño, dando cuenta del fortalecimiento de esta actividad luego de varios trimestres de bajo dinamismo.

De acuerdo con la *Encuesta mensual de comercio minorista (EMCM)* del DANE, los datos desestacionalizados mostraron crecimiento anual del 0,8% en el total de ventas minoristas reales en Cali durante septiembre de 2018, mientras que la variación en el tercer trimestre de 2018 indicó relativa estabilidad, pues la expansión fue del 0,2% anual. El comportamiento entre julio y septiembre representa un menor desempeño si se compara con el mismo periodo del año anterior y al segundo trimestre de 2018 (Gráfico 12).

Al descontar las ventas de combustibles y vehículos, el resto de ventas aumentó 1,7% anual en el trimestre de referencia, aunque estas ventas también perdieron dinamismo frente a igual periodo en 2017 (Gráfico 13). Así mismo, la comercialización de vehículos, motocicletas y sus partes experimentó caída anual de 3,1%, similar a la del trimestre precedente (Gráfico 14).

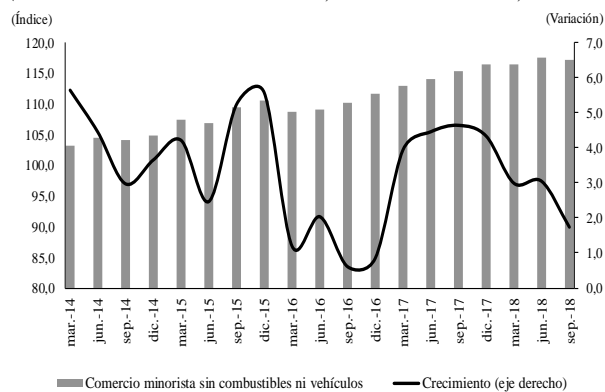
**Gráfico 12**

**Cali. Encuesta mensual del comercio al por menor**  
(ventas totales minoristas reales, desestacionalizado)



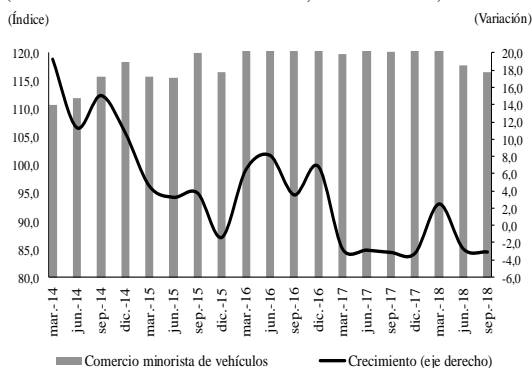
**Gráfico 13**

**Cali. Encuesta mensual del comercio al por menor**  
(total comercio minorista sin combustibles, ni vehículos automotores, desestacionalizado)



**Gráfico 14**

**Cali. Encuesta mensual del comercio al por menor**  
(comercio minorista de vehículos automotores, desestacionalizado)

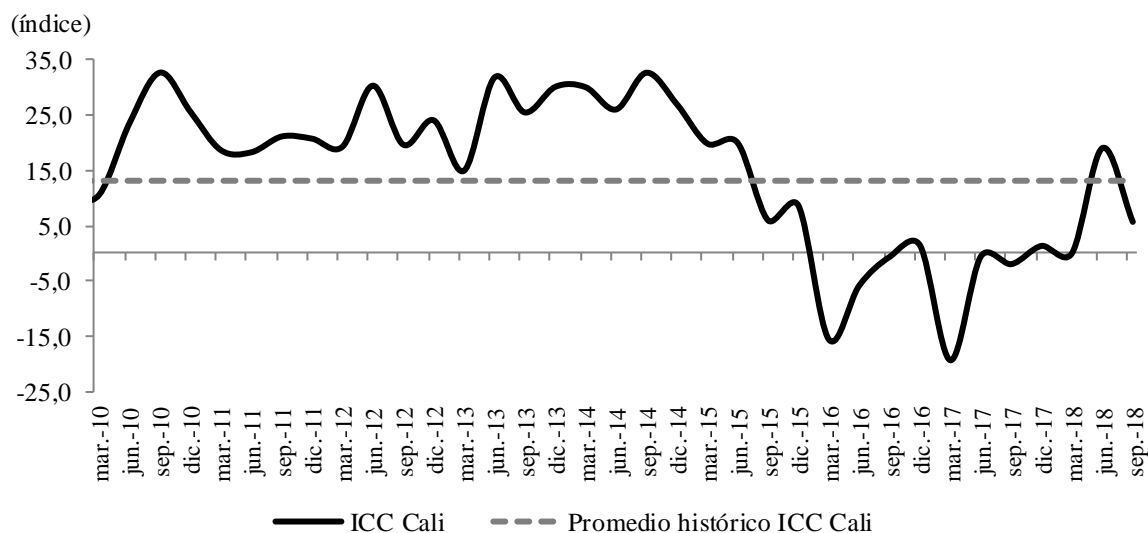


Fuente: DANE - EMCM. Cálculos Banco de la República.

En concordancia con lo observado con las ventas de vehículos según la EMCM del DANE, las cifras de la Asociación colombiana de vehículos automotores (Andemos) establecieron que el registro de matrículas durante el tercer trimestre en Suroccidente presentó tenue caída anual de 0,13%, explicada principalmente por la disminución suscitada en Valle del Cauca (2,2%), pese al incremento anual presentado en Cauca, Nariño y Putumayo (11,1%, 11,9% y 4,5%, respectivamente).

Otra variable que aproxima al comportamiento de la demanda de los hogares es el índice de confianza del consumidor (ICC) de Fedesarrollo, el cual señaló disminución en la confianza de los hogares en Cali durante septiembre de 2018, en comparación con el mes inmediatamente anterior (Gráfico 15). Sin embargo, el balance del tercer trimestre fue 5,8%, superando el registro negativo del mismo periodo en 2017 (-1,9%). Es importante destacar que si bien en septiembre el indicador continuó en terreno positivo, los resultados para el trimestre de la vigencia muestran debilitamiento en la confianza de los consumidores, luego de los buenos resultados observados en el primer semestre del año, especialmente entre abril y junio de 2018, cuando el balance sobresalió como el más alto en los últimos once trimestres en la serie histórica del indicador.

**Gráfico 15**  
**Cali. Índice de confianza del consumidor**  
**Trimestral 2010-2018**



Fuente: Fedesarrollo. Cálculos Banco de la República.

Por otro lado, las cifras desestacionalizadas de la *Encuesta mensual de expectativas económicas* (EMEE) del Banco de la República, indicaron que durante el tercer trimestre de 2018 el balance promedio de las ventas de las empresas localizadas en Suroccidente fue de 5,5%, resultado que da cuenta de mejor desempeño anual, toda vez que el balance fue negativo en el mismo trimestre del año anterior. Adicionalmente, los resultados obtenidos entre julio y septiembre de 2018 muestran que las ventas de las empresas exhibieron recuperación en este periodo, superando el balance negativo registrado en los dos primeros trimestres del año.

Por su parte, la actividad turística de la región medida a través del porcentaje de ocupación hotelera, dio señales de recuperación en el turismo de Suroccidente. Según cifras de la Asociación Hotelera y Turística de Colombia (Cotelco), ajustadas por estacionalidad, el indicador en el departamento del Valle de Cauca fue de 50,5%, superior en 3,4 pp al valor registrado en el tercer trimestre de 2017. De este modo, el turismo tuvo un mayor dinamismo frente a la primera mitad del año 2018, cuando el indicador presentó caída anual de manera consecutiva durante los dos primeros trimestres (Gráfico 16-A). Cabe resaltar que el comportamiento en la actividad turística en el Valle durante el periodo de referencia arrojó el mayor crecimiento observado desde el primer semestre de 2016.

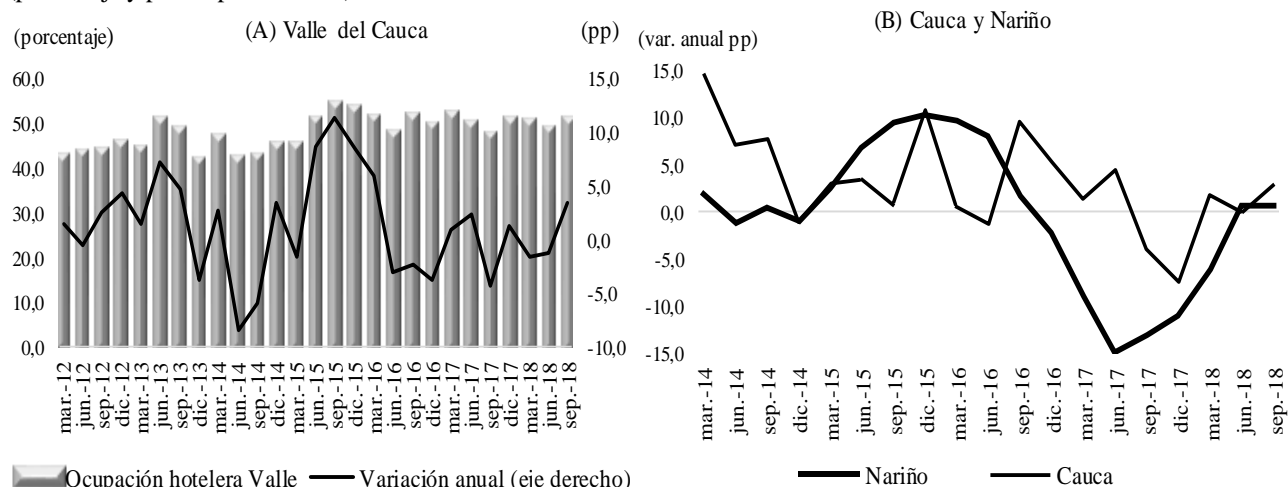
De igual manera, la ocupación hotelera en Cauca entre julio y septiembre de 2018 se ubicó en 45,6%, superior al 42,8% registrado durante el mismo periodo de un año atrás. Para este departamento, también hubo mejoría en el desempeño del sector luego del resultado negativo en el trimestre precedente, donde además, se destaca que el porcentaje de ocupación del trimestre corresponde a la cifra más alta observada desde el cuarto trimestre de 2016. Entretanto, en el departamento de Nariño la ocupación hotelera se mantuvo relativamente estable, dado que el indicador de 44,6% para el trimestre de referencia fue superior tan solo en 0,7 pp con respecto al observado en el mismo lapso en 2017 (Gráfico 16-B).

### Gráfico 16

#### Suroccidente. Tasa de ocupación hotelera promedio por ciudades

Series desestacionalizadas - promedio trimestral

(porcentaje y puntos porcentuales)



Fuente: Cotelco. Cálculos Banco de la República

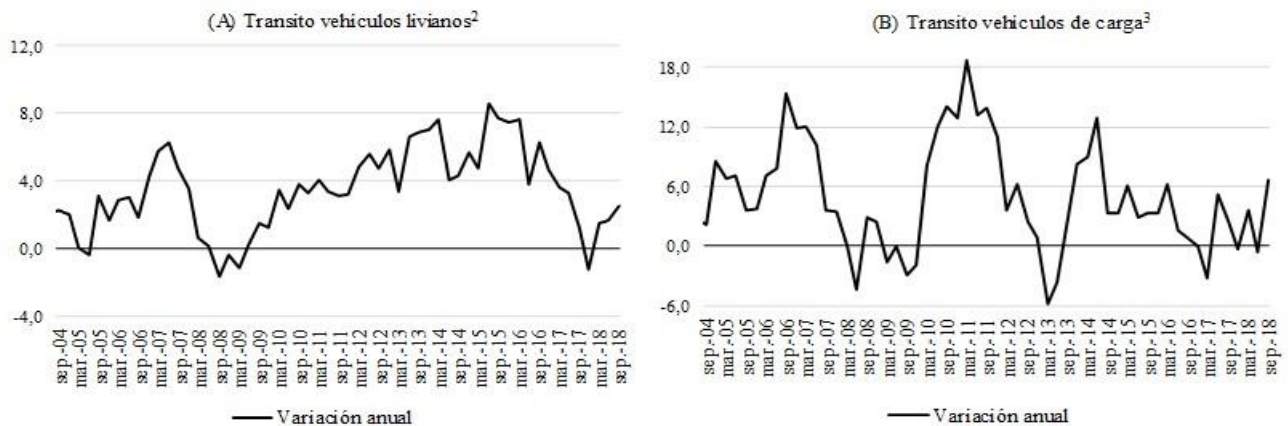
## VII. TRANSPORTE<sup>3</sup>

En el tercer trimestre de 2018 el transporte terrestre en Suroccidente, corregido por efectos estacionales como los días festivos y paros, se incrementó en mayor medida que en periodos pasados y afianzó la recuperación observada durante el año, resultados similares a la serie original en la que se observó crecimiento por tercer trimestre consecutivo. En contraste, el transporte aéreo de pasajeros continuó en terreno negativo pero con recuperación en Cali, mientras desmejoró en Popayán y completó dos trimestre seguidos con crecimiento en Pasto.

En particular, por las estaciones de peaje de la región el tránsito de vehículos livianos asociado con la movilidad de pasajeros en vehículos particulares, buses y busetas tuvo una mejor dinámica según datos de la Agencia Nacional de Infraestructura (ANI). Es así como en el tercer trimestre del año la modalidad de vehículos livianos consolidó un aumento anual de 2,5%, evidenciando un cambio de tendencia al alza frente a lo observado desde principios de 2015 (Gráfico 17-A).

Entretanto, el tránsito de vehículos de carga<sup>4</sup> creció 6,6% anual según cifras corregidas por efecto estacional y calendario, resultado superior al de igual trimestre de 2017 y que en términos de tendencia revirtió el ligero descenso del periodo precedente (Gráfico 17-B); no obstante, en los datos originales el incremento fue en menor magnitud que el del periodo anterior, el cual tuvo un resultado muy positivo frente a las bajas cifras de comparación de 2017, afectadas por las dificultades de orden público acontecidas en Buenaventura, lo que incidió en un aumento anual importante en el periodo abril – junio de 2018.

**Gráfico 17**  
**Valle del Cauca y Cauca. Tránsito vehicular por las estaciones de peaje<sup>1</sup>**  
Series desestacionalizadas



<sup>1</sup> Incluye los peajes Mediacanoa, Villa Rica, Cencar, Cerrito, Ciat, Rozo, Paso la Torre, Estambul, Tunia y Loboguerrero.

<sup>2</sup> Livianos agrupa las categorías I y II.

<sup>3</sup> Carga agrupa las categorías III, IV y V.

Fuente: Agencia Nacional de Infraestructura. Cálculos Banco de la República.

<sup>3</sup> Las cifras que se presentan en este capítulo incluyen correcciones por estacionalidad, efecto calendario y datos atípicos.

<sup>4</sup> El principal medio de transporte para movilizar la producción industrial y sus insumos en el Valle del Cauca y Cauca es el terrestre. Por tanto, el análisis del conteo de los vehículos pesados que pasan por los peajes de la región, tanto al ingreso como salida, es un buen indicador del transporte terrestre de carga, y por ende de la actividad económica e industrial.

Por peajes, todas las estaciones incluidas en el análisis presentaron crecimiento anual en la modalidad de carga, en especial Mediacanoa destacado por una mayor contribución a la variación de la serie de carga ajustada por estacionalidad, además de ubicarse en segundo lugar con un 22,8% del total de vehículos de carga transitados por los peajes de la región, lo que se asocia con un mayor volumen de camiones y tractocamiones que transitaron por la zona industrial de Cali-Yumbo, zona por la que se moviliza la producción de bienes intermedios e insumos para bienes de consumo nacional y externo.

En participación, le siguió la estación de Loboguerrero con un aumento de 1,8% y un aporte del 30,1% al número de vehículos de carga movilizados, lo que significó una recuperación frente a la caída evidenciada en el trimestre anterior, situación relacionada con la carga dirigida al comercio externo tanto de entrada como de salida por el Puerto de Buenaventura. También se incrementó la movilidad de vehículos de carga por el peaje de Villa Rica, asociado a la buena dinámica industrial del norte del Cauca, zona en la que se producen altos volúmenes de materia prima y producto terminado.

Por otro lado, el transporte de carga por los peajes de Betania y La Uribe, no incluidos en el anterior análisis, decreció anualmente 2,3% y 2,4%, respectivamente; caídas relacionadas con un menor comercio exterior de otras regiones del país por el puerto de Buenaventura y con la región. Cabe señalar que los peajes de Betania y La Uribe son los dos puntos principales que miden la conexión de Suroccidente con el resto del país. Por el de Betania se corresponde el flujo comercial proveniente de una parte del Eje Cafetero (Caldas y Risaralda) y Antioquia principalmente, mientras que por La Uribe transita carga que proviene de la región Bogotá y resto del país (región Caribe, Nororiente, Suroriente y Centro). Por lo anterior, se infiere para el tercer trimestre un comportamiento de la economía de la región más concentrada en su intercambio interno, e inclusive superior al resto del país en el comercio externo por Buenaventura.

Además, en el acumulado enero – septiembre, el tráfico total de vehículos por los peajes de la región creció 2,0%, impulsado tanto por los vehículos livianos como por los de carga, movilizados particularmente por los peajes de Mediacanoa y Villa Rica con aumentos en los tres trimestres del año.

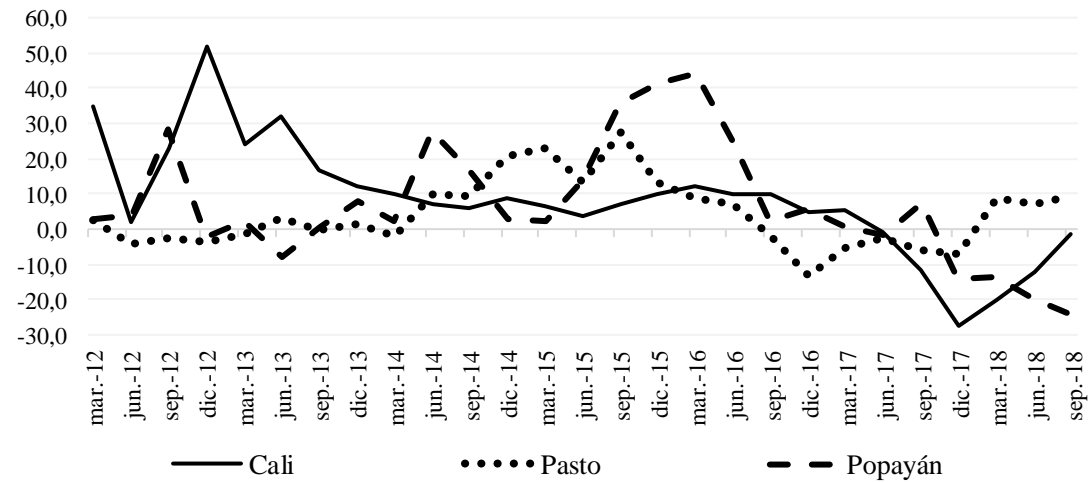
Por otro lado, en el transporte aéreo de pasajeros, según las cifras reportadas por la Aeronáutica Civil, el número total de personas transportadas por el aeropuerto Alfonso Bonilla Aragón de Cali mostró descenso de 1,6%; sin embargo, los resultados vienen mejorando para los últimos meses luego de las fuertes disminuciones observadas en el segundo y tercer trimestre de 2017, todas asociadas al paro de Avianca que las afectó y sin embargo, las cifras ajustadas por este efecto atípico, señalan una recuperación gradual (Gráfico 18).

En cuanto a los resultados del aeropuerto Guillermo León Valencia de Popayán, la caída para el periodo julio – septiembre de 2018 fue de reducción en un 24,4%, con lo que acentuó la tendencia negativa observada desde inicios de 2016; comportamiento similar a la desaceleración observada en los datos desestacionalizados. Por su parte, en Pasto a través del aeropuerto Antonio Nariño la movilización de pasajeros continuó creciendo en similares niveles a los dos primeros trimestres del año; sin embargo, con las cifras ajustadas por estacionalidad el comportamiento es de menor crecimiento.

**Gráfico 18**

**Cali, Pasto y Popayán. Transporte aéreo<sup>1</sup> de pasajeros**

(Porcentaje)



<sup>1</sup> Pasajeros salidos y llegados, nacionales e internacionales. No incluye pasajeros en tránsito, ni en conexión.

Fuente: Aerocivil. Cálculos Banco de la República.

## VIII. SISTEMA FINANCIERO

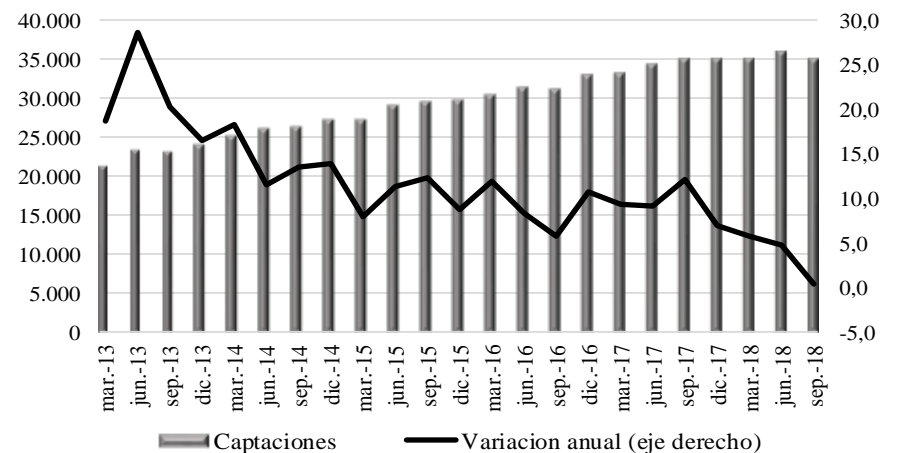
Al cierre de septiembre de 2018, el saldo de las principales captaciones en el sistema financiero de Suroccidente, asimiladas al ahorro financiero de los agentes de la economía de esta zona del país, se situó en \$34,9 billones de pesos, al ofrecer un escaso incremento anual de 0,2% (Gráfico 19). El monto del ahorro de empresas y hogares estuvo por debajo del nivel alcanzado en el país en 4,1 pp.

**Gráfico 19**

**Suroccidente. Saldo de las captaciones (Trimestral)**

(Miles de millones)

(porcentaje)



Fuente: Superintendencia Financiera. Cálculos Banco de la República.

Entre tanto, el ahorro financiero nacional aumentó 4,3% anual, muy superior al registrado en esta región, pese a alcanzar cierto grado de recuperación en la actividad económica. Se observó en el periodo el uso de sus recursos de liquidez, en proyectos del sector real o en inversiones con mejores tasas de interés en productos del mercado financiero diferentes a los CDT, cuyo saldo se redujo en 4,9% en Suroccidente, siendo notoria esta caída en el Valle, mientras que tuvieron mejor comportamiento en Nariño y Putumayo más que en Cauca (Cuadro 7).

### Cuadro 7

#### Suroccidente. Saldo de las principales captaciones, por departamento Acumulado a septiembre de 2018

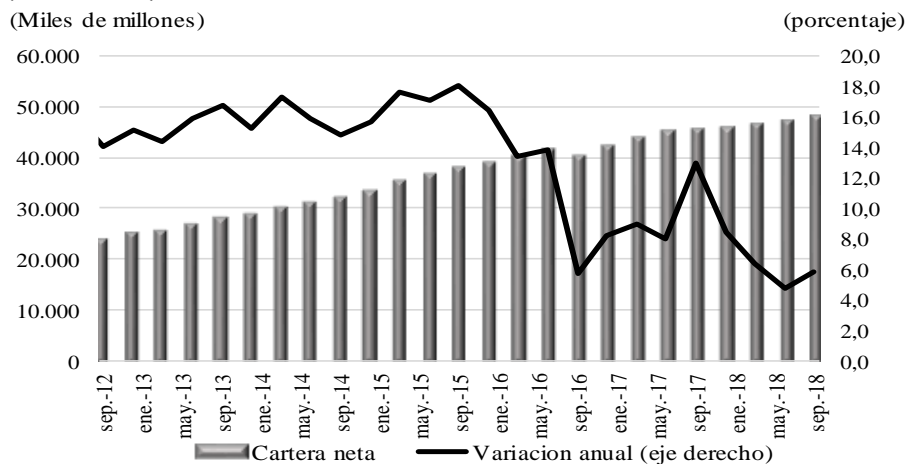
Miles de millones de pesos y porcentajes

Departamento	Total captaciones	Cuenta corriente	CDT	Ahorros	Otros depósitos	Variación 2018/2017			
						Total captaciones	Cuenta corriente	CDT	Ahorros
Total nacional	421.327	45.958	160.300	167.662	47.407	4,3	7,6	3,5	5,9
Suroccidente	34.860	4.336	11.001	15.255	4.268	0,2	0,1	-4,9	1,3
Valle	27.052	3.085	8.784	11.054	4.130	0,1	3,1	-7,3	1,7
Cauca	3.613	453	1.313	1.720	128	1,5	-10,8	2,5	4,7
Nariño	3.416	668	859	1.879	10	-3,2	-7,7	10,1	-6,7
Putumayo	779	131	46	601	1	13,6	19,3	28,4	11,3

Fuente: Superintendencia Financiera. Cálculos Banco de la República.

Por otro lado, el saldo de la cartera neta de Suroccidente se aceleró respecto a trimestres anteriores y creció 5,8% anual al registrar un monto de \$47,7 billones de pesos al finalizar septiembre de 2018 (Gráfico 20). La colocación de crédito neto en esta zona superó en 2,0 pp al saldo reportado en el total nacional. Igual comportamiento tuvieron las diversas modalidades ofrecidas por la banca. Es de resaltar la recuperación del crédito comercial en Valle y Cauca, que concentran el 93,6% del total colocado bajo esta modalidad en la región, y en donde avanza el desarrollo de proyectos agroindustriales con perspectivas de mayor inserción en los mercados externos, seguidos por los de cogeneración y de sostenibilidad ambiental.

**Gráfico 20**  
Suroccidente. Saldo de la cartera neta  
(Trimestral)



Fuente: Superintendencia Financiera. Cálculos Banco de la República.



Asimismo, la banca mantuvo su expansión en crédito de consumo en Suroccidente a través de libranzas, tarjetas de crédito y compra de vehículos. Por último, la línea hipotecaria mantuvo al alza por los incentivos gubernamentales en tasa, además de la recuperación de las ventas de vivienda en la zona, debida a la expansión de áreas construidas en el Valle seguidas de Nariño y Cauca, donde se percibe el auge de este sector por un mayor nivel de actividad económica en esta región (Cuadro 8).

## Cuadro 8

### Suroccidente. Saldo de la cartera de crédito del sistema financiero, por tipo

Acumulado a septiembre de 2018

Miles de millones de pesos y porcentajes

Departamento	Cartera Neta	Vivienda	Consumo	Micro créditos	Comerciales	Variación 2018/2017				
						Cartera Neta	Vivienda	Consumo	Micro créditos	Comerciales
Total nacional	411.439	59.186	131.000	12.426	234.721	3,8	11,6	8,4	3,4	1,1
Suroccidente	47.744	6.131	15.892	2.688	25.951	5,8	12,9	8,6	5,5	3,8
Valle del Cauca	40.415	5.057	12.538	948	24.356	5,2	12,7	7,7	3,8	3,7
Cauca	2.433	391	1.177	632	356	8,7	13,1	11,9	7,0	-0,4
Nariño	4.275	636	1.837	926	1.144	9,2	15,4	11,5	5,9	6,4
Putumayo	622	47	339	182	94	13,3	3,3	14,3	7,8	22,7

## IX. COMERCIO EXTERIOR

### EXPORTACIONES

El valor de las exportaciones de Suroccidente en el tercer trimestre de 2018, se ubicó en US\$574,0 millones, 6,4% menos al valor exportado en igual periodo de 2017 (Cuadro 9). La reducción se debió a los menores despachos del principal producto de exportación de la región, el azúcar, con una variación en el trimestre de -40,1% y un valor exportado de US\$ 58,2 millones, US\$40,1 millones menos al valor FOB de un año atrás.

Asimismo, las exportaciones de oro se situaron en US\$19,7 millones (-38,2%) lo que representó para la región US\$12 millones menos en divisas. El resto de exportaciones de Suroccidente crecieron 5,1% en el trimestre, pero en el acumulado a septiembre el valor fue US\$ 1.636,2 millones, inferior en 3,7% al del acumulado un año atrás.

Por departamentos, Cauca fue el que más redujo exportaciones en el trimestre, al rebajar azúcares y oro en US\$16,9 y US\$20,1 millones, respectivamente. En el departamento del Valle del Cauca también disminuyó la exportación de azúcares en 34,1% anual, US\$23,2 millones menos que lo despachado un año atrás.

Por el contrario, las exportaciones del departamento de Nariño durante el tercer trimestre de 2018 registraron un importante aumento del 31,2% anual. Estuvieron lideradas en el periodo por el crecimiento anual de las ventas al exterior de cafés (3,6%) que gana cada día un selecto mercado por

su buena calidad en los denominados cafés gourmet, gracias a los fértiles suelos donde se recogen sus cosechas.

En volúmenes exportados en Nariño, le siguieron las ventas de oro con exuberante crecimiento anual de 599,1%, así como las de pescados, crustáceos y moluscos, (38,5%). Esos tres productos junto con aceite de palma representaron el 95% del total exportado por el departamento. Este último producto, cultivado y refinado en la zona de Tumaco, presentó un valor exportado de US\$3,9 millones, cifra inferior en 5,9% a la de tercer trimestre de 2017.

## Cuadro 9

### Suroccidente. Exportaciones sin incluir petróleo y derivados

#### Tercer trimestre y acumulado a septiembre 2017 - 2018

(Miles de dólares FOB y porcentajes)

Departamentos	2017	2018	Variación anual	2017	2018	Variación anual	Participación
	Segundo trimestre			Acumulado			
Total nacional	6.565.943	6.137.143	-6,5	18.105.495	18.842.754	4,1	100,0
Suroccidente	613.497	573.954	-6,4	1.699.239	1.636.188	-3,7	8,7
Valle	484.473	473.101	-2,3	1.315.026	1.390.612	5,7	7,4
Cauca	100.900	63.968	-36,6	300.772	174.533	-42,0	0,9
Nariño	28.123	36.885	31,2	83.395	70.924	-15,0	0,4
Putumayo	0	0	n.a.	45	119	165,3	0,0

n.a. No aplica

Fuente: DANE. Cálculos Banco de la República.

Por países de destino, Estados Unidos, Ecuador, Perú y Chile fueron los principales destino de las exportaciones de Suroccidente, y concentraron el 54%, pese a la caída en el valor de lo exportado en el acumulado anual a septiembre a Estados Unidos (-27,7%) y en el trimestre -23,2%, dada la política de restricciones arancelarias a las importaciones aplicadas por el gobierno de Trump, que en forma directa e indirecta viene afectando la producción local.

Por su parte, las ventas externas a Perú cayeron en el acumulado a septiembre 3,1%, con igual comportamiento en el tercer trimestre -15,9%. En el periodo se destacó el aumento significativo a España y Brasil, seguidos por Chile (Cuadro 10).

Por grupos de artículos exportados, los de mayor caída fueron azúcares, oro, desechos de cobre, vidrio, junto a papel y cartón, así como café. Por el contrario, ofrecieron importantes incrementos, aceites esenciales, jabones, aceites vegetales y llantas de caucho, así como el resto de productos (Cuadro 11).

**Cuadro 10**  
**Suroccidente. Principales destinos de las exportaciones**  
**Tercer trimestre y acumulado a septiembre 2017 - 2018**  
(Miles de dólares FOB y porcentajes)

País	Tercer trimestre			Acumulado			Participación
	2017	2018	Variación anual	2017	2018	Variación anual	
Estados Unidos	144.571	111.025	-23,2	417.076	301.417	-27,7	18,4
Ecuador	104.724	103.373	-1,3	262.883	291.171	10,8	17,8
Perú	80.512	67.680	-15,9	207.368	201.033	-3,1	12,3
Chile	30.053	34.249	14,0	76.847	89.413	16,4	5,5
México	20.361	19.968	-1,9	50.607	56.157	11,0	3,4
Brasil	13.163	18.741	42,4	27.883	49.905	79,0	3,1
Venezuela	14.892	10.964	-26,4	58.220	49.663	-14,7	3,0
Zona Franca Palmaseca	3.348	7.160	113,8	13.656	48.104	252,3	2,9
España	13.293	28.417	113,8	37.034	48.081	29,8	2,9
Panamá	16.409	15.927	-2,9	39.747	43.989	10,7	2,7
China	10.130	10.196	0,7	21.274	40.342	89,6	2,5
Rep. Dominicana	8.185	8.527	4,2	22.149	25.636	15,7	1,6
Alemania	13.281	11.079	-16,6	32.360	24.469	-24,4	1,5
Resto de países	136.871	125.827	-8,1	432.134	366.809	-15,1	22,4
Total Suroccidente	613.497	573.954	(6,4)	1.699.239	1.636.188	(3,7)	100,0

Fuente: DANE. Cálculos Banco de la República.

**Cuadro 11**  
**Suroccidente. Principales productos exportados**  
**Tercer trimestre y acumulado a septiembre 2017 - 2018**  
(Miles de dólares FOB y porcentajes)

Clasificación arancelaria	III trimestre		Acumulado		Participación
	2018	Variación anual	2018	Variación anual	
Azúcares y confitería	92.765	-30,2	292.571	-13,8	17,9
Café, té, yerba mate y especias	79.690	-7,4	201.769	-3,5	12,3
Máquinas, aparatos y material eléctrico	36.689	-6,8	107.907	-0,9	6,6
Papel y cartón, celulosa y manufacturas	33.685	-11,6	105.954	7,9	6,5
Aceites esenciales y resinoideos	32.706	45,4	84.638	37,9	5,2
Productos farmacéuticos	26.557	7,7	78.916	13,8	4,8
Oro, piedras y metales preciosos	19.705	-38,2	78.123	-63,4	4,8
Jabones, ceras y productos de limpieza	20.261	-0,3	62.928	17,2	3,8
Grasas y aceites animales o vegetales	13.569	41,2	42.101	85,0	2,6
Caucho y manufacturas de caucho	16.430	34,6	41.879	69,6	2,6
Cobre y manufacturas de cobre	12.923	-38,5	40.476	-1,5	2,5
Vidrio y sus productos	11.329	-14,1	36.750	21,8	2,2
Resto de productos	177.644	9,9	462.175	8,3	28,2
Total Suroccidente	573.954	-6,4	1.636.188	-3,7	100,0

Fuente: DANE. Cálculos Banco de la República.

## IMPORTACIONES

En el total nacional, el valor de las importaciones cerró en US\$37.409 millones de dólares, lo que representó un crecimiento anual del 8,4% (Cuadro 12). De otro lado, las exportaciones totales de Colombia para el mismo periodo se ubicaron en US\$31.308 millones, de esta manera, el principal componente del déficit comercial a septiembre se ubicó en US\$6.101 millones, cifra inferior en US\$885 millones al déficit comercial observado en igual periodo del año pasado.

Por su parte, durante el tercer trimestre de 2018, el valor CIF de las importaciones de Suroccidente se situó en US\$1.172 millones de dólares, monto superior en 7,2% al de igual periodo del año anterior y que además, superó los US\$574 millones de dólares exportados por la región, lo cual generó un déficit comercial valorado en pesos en \$1.8 billones cuya financiación debió reflejarse en menores saldos del ahorro financiero local. Entre tanto, el valor CIF acumulado de las importaciones de Suroccidente a septiembre de 2018, fue de US\$ 3.499 millones de dólares, monto superior en 5,7%, al observado en igual periodo del año anterior (Cuadro 12).

El departamento de Nariño ha sido el que más ha crecido en compras externas en la región durante 2018, en correspondencia con el gran desempeño de la actividad económica del departamento en los últimos años. Por el contrario, el departamento del Cauca fue el único que registró caída en las compras externas durante el tercer trimestre (-9,3%) y también acumuló un descenso a septiembre en las importaciones de 7,1% anual (Cuadro 12).

### Cuadro 12

#### Suroccidente. Importaciones por departamento Tercer trimestre y acumulado a septiembre 2017-2018

(Miles de dólares CIF y porcentajes)

Departamentos	2017	2018	Variación anual	2017	2018	Variación anual	Participación
	Tercer trimestre			Acumulado			
Total nacional	11.673.891	12.975.911	11,2	34.513.608	37.408.643	8,4	100,0
Suroccidente	1.093.442	1.172.435	7,2	3.311.305	3.498.845	5,7	9,4
Valle del Cauca	956.792	1.036.512	8,3	2.910.108	3.082.616	5,9	8,2
Cauca	81.987	74.352	-9,3	249.943	232.290	-7,1	0,6
Nariño	54.466	61.201	12,4	149.898	175.908	17,4	0,5
Putumayo	197	370	88,0	1.355	8.030	492,5	0,0

\*Variación muy alta.

Fuente: DIAN - DANE. Cálculos Banco de la República.

Por países, Estados Unidos sigue siendo el principal proveedor de Suroccidente, en productos como maíz y trigo, soya y derivados, pasta química de madera, carne de cerdo, aviones, que sumaron más de la mitad de lo importado desde el país del norte (Cuadro 13). En el acumulado a septiembre, China se ubicó en el segundo lugar como abastecedor de la región, con el mayor número de productos, 3.451 tipos de artículos de toda variedad, principalmente motocicletas, llantas, insumo agrícolas, cámaras, paneles, telas, aires acondicionados, perfiles de aluminio, cerámicas, televisores, artículos para la construcción, antibióticos, bicicletas y demás, que han competido con la producción local de los mismos productos, hasta desaparecer muchos de ellos en la industria local.

**Cuadro 13**  
**Suroccidente. Países de origen de las importaciones**  
**Tercer trimestre y acumulado a septiembre 2017-2018**  
(Miles de dólares CIF y porcentajes)<sup>1</sup>

Países	Tercer trimestre			Acumulado			
	2017	2018	Variación anual	2017	2018	Variación anual	Participación
Estados Unidos	216.384	256.129	18,4	735.770	816.312	10,9	23,3
China	208.333	243.481	16,9	584.927	673.451	15,1	19,2
México	84.676	63.848	-24,6	212.239	198.928	-6,3	5,7
Ecuador	67.666	73.321	8,4	211.101	230.109	9,0	6,6
Perú	57.908	71.609	23,7	189.179	206.354	9,1	5,9
Brasil	51.717	52.258	1,0	168.091	152.731	-9,1	4,4
Corea Del Sur	34.526	22.926	-33,6	117.400	84.770	-27,8	2,4
India	42.678	43.273	1,4	116.823	140.681	20,4	4,0
Chile	41.027	35.840	-12,6	109.642	99.150	-9,6	2,8
Bolivia	45.518	53.692	18,0	101.088	137.617	36,1	3,9
Canada	21.794	28.217	29,5	83.618	80.589	-3,6	2,3
Argentina	10.334	14.706	42,3	54.359	48.321	-11,1	1,4
Japón	16.401	12.358	-24,7	53.601	37.236	-30,5	1,1
Alemania	17.510	16.922	-3,4	51.492	48.847	-5,1	1,4
Demás países	176.971	183.857	3,9	521.975	543.747	4,2	15,5
<b>Total Suroccidente</b>	<b>1.093.442</b>	<b>1.172.435</b>	<b>7,2</b>	<b>3.311.305</b>	<b>3.498.845</b>	<b>5,7</b>	<b>100,0</b>

1/ Cifras provisionales

Fuente: DIAN - DANE. Cálculos Banco de la República.

Por capítulo de arancel y productos, las importaciones del tercer trimestre siguieron concentradas en cereales (maíz, trigo y arroz), seguidas de maquinaria y diversos equipos para la industria y el comercio (Cuadro 14). En tercer lugar, se ubicaron las materias plásticas (polietilenos principalmente, mientras que en el cuarto lugar se ubicaron las *grasas y aceites vegetales*, lideradas por aceites de soya, de palma y sus fracciones, de girasol y de nabo. Estas importaciones compiten con los aceites producidos y consumidos en el país, provenientes de la agroindustria de aceite de palma extendida a lo largo y ancho del país y en Nariño en el suroccidente colombiano.

En el trimestre y acumulado a septiembre, las compras externas de la región siguieron concentradas en la adquisición de *materias primas y productos intermedios para la industria* de la región (Cuadro 14).

En maíz, la región importó 1.063.508 de toneladas a US\$193 dólares la tonelada, precio que sufrió un aumento del 4,4% anual a septiembre de 2018. Siguieron en importancia las importaciones de *bienes de consumo*, donde en los *no duraderos* disminuyeron los alimentos y vestuario importado, y en los *duraderos* presentaron disminución en valor los vehículos de transporte particular y los electrodomésticos. Por el contrario, aumentaron en forma satisfactoria las importaciones de *Bienes de capital* (9,3%), las cuales están asociadas a la inversión de capital fijo por parte de las empresas para mantener actualizado el aparato productivo de la región.

**Cuadro 14**

**Suroccidente. Importaciones según uso o destino económico**

**Tercer trimestre y acumulado a septiembre 2017-2018**

(Miles de dólares CIF y porcentajes)<sup>1</sup>

Uso o destino económico	III trimestre		Variación anual	Acumulado a septiembre		Variación anual	Participación
	2017	2018		2017	2018		
<b>0. DIVERSOS</b>	<b>506</b>	<b>233</b>	<b>-53,9</b>	<b>1.025</b>	<b>600</b>	<b>-41,4</b>	<b>0,0</b>
<b>I. BIENES DE CONSUMO</b>	<b>327.957</b>	<b>267.368</b>	<b>-18,5</b>	<b>920.344</b>	<b>840.171</b>	<b>-8,7</b>	<b>24,0</b>
I. Bienes de consumo no duraderos	195.325	185.425	-5,1	572.240	566.268	-1,0	16,2
110 Productos alimenticios	120.184	98.400	-18,1	375.558	338.800	-9,8	9,7
120 Bebidas	839	988	17,7	2.598	2.921	12,4	0,1
140 Productos farmacéuticos y de tocador	34.977	42.039	20,2	101.437	119.597	17,9	3,4
150 Vestuario y otras confecciones de textiles	10.646	10.357	-2,7	24.159	27.311	13,0	0,8
190 Otros bienes de consumo no duradero	28.678	33.641	17,3	68.487	77.639	13,4	2,2
II. Bienes de consumo duraderos	132.632	81.943	-38,2	348.104	273.903	-21,3	7,8
210 Utensilios domésticos	3.595	6.422	78,7	8.057	16.006	98,7	0,5
220 Objetos de adorno, uso personal, etc.	11.348	13.277	17,0	31.722	37.306	17,6	1,1
230 Muebles y otro equipo para el hogar	8.371	10.089	20,5	22.531	27.600	22,5	0,8
240 Máquinas y aparatos de uso doméstico	15.983	11.681	-26,9	41.300	37.941	-8,1	1,1
250 Vehículos de transporte particular	93.335	40.474	-56,6	244.495	155.049	-36,6	4,4
<b>II. BIENES INTERMEDIOS</b>	<b>584.760</b>	<b>686.446</b>	<b>17,4</b>	<b>1.829.624</b>	<b>2.045.460</b>	<b>11,8</b>	<b>58,5</b>
III. Combustibles, lubricantes y prod. conexos	4.107	5.719	39,2	11.828	15.692	32,7	0,4
310 Combustibles	111	1.140	924,4	202	2.261	1020,0	0,1
320 Lubricantes	3.996	4.579	14,6	11.626	13.431	15,5	0,4
IV. Mat. primas y prod. int. para la agricultura	51.697	71.441	38,2	176.771	230.019	30,1	6,6
410 Alimentos para animales	33.199	40.720	22,7	98.666	134.368	36,2	3,8
420 Otras materias primas para la agricultura	18.498	30.721	66,1	78.105	95.651	22,5	2,7
V. Mat. primas y prod. int. para la industria	528.956	609.286	15,2	1.641.025	1.799.748	9,7	51,4
510 Productos alimenticios	148.966	168.548	13,1	512.239	523.369	2,2	15,0
520 Productos agropecuarios no alimenticios	127.322	142.491	11,9	352.324	402.682	14,3	11,5
530 Productos mineros	114.507	138.894	21,3	359.310	401.433	11,7	11,5
550 Productos químicos y farmacéuticos	138.161	159.354	15,3	417.152	472.265	13,2	13,5
<b>III. BIENES DE CAPITAL</b>	<b>180.220</b>	<b>218.388</b>	<b>21,2</b>	<b>560.312</b>	<b>612.614</b>	<b>9,3</b>	<b>17,5</b>
IX. Equipo de transporte	22.471	32.717	45,6	82.927	89.750	8,2	2,6
910 Partes y accesorios de equipo de transporte	22.471	32.717	45,6	82.927	89.750	8,2	2,6
920 Equipo rodante de transporte	9.604	9.744	1,5	35.785	30.371	-15,1	0,9
930 Equipo fijo de transporte	7.949	6.445	-18,9	30.865	23.917	-22,5	0,7
VI. Materiales de construcción	111	208	87,6	252	500	98,8	0,0
600 Materiales de construcción	1.544	3.091	100,2	4.669	5.954	27,5	0,2
VII. Bienes de capital para la agricultura	110.565	120.474	9,0	332.162	356.035	7,2	10,2
710 Máquinas y herramientas	25.605	28.909	12,9	69.398	79.073	13,9	2,3
720 Otro equipo para la agricultura	4.420	4.916	11,2	12.537	13.305	6,1	0,4
730 Material de transporte y tracción	10.978	11.316	3,1	35.042	34.507	-1,5	1,0
VIII. Bienes de capital para la industria	51.099	51.217	0,2	165.508	168.273	1,7	4,8
810 Máquinas y aparatos de oficina	18.463	24.118	30,6	49.676	60.876	22,5	1,7
820 Herramientas	37.580	55.453	47,6	109.439	136.457	24,7	3,9
830 Partes y accesorios de maquinaria industrial	34.230	32.988	-3,6	97.980	107.034	9,2	3,1
840 Maquinaria industrial	2.848	21.205	644,5	8.899	25.714	189,0	0,7
850 Otro equipo fijo	502	1.260	151,0	2.560	3.709	44,9	0,1
<b>TOTAL GENERAL</b>	<b>1.093.442</b>	<b>1.172.435</b>	<b>7,2</b>	<b>3.311.305</b>	<b>3.498.845</b>	<b>5,7</b>	<b>100,0</b>

<sup>1/</sup> Cifras provisionales

Fuente: DIAN - DANE. Cálculos Banco de la República.

## X. MERCADO LABORAL

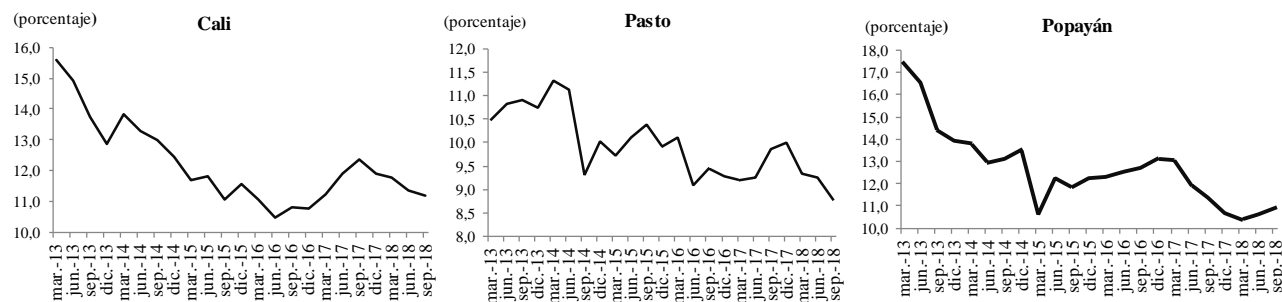
De acuerdo con información de la *Gran encuesta integrada de hogares* (GEIH) del DANE, los datos registraron para el trimestre julio-septiembre de 2018 una disminución en la tasa de desempleo (TD) del área metropolitana de Cali, Pasto y Popayán, frente al registro de igual periodo de 2017, incluso en mayor magnitud a lo observado en las trece áreas metropolitanas. Asimismo, al revisar las series desestacionalizadas (trimestre móvil), se encuentra una ligera mejora en el área metropolitana de Cali y en la ciudad de Pasto respecto a lo observado en el trimestre móvil julio – septiembre de un año atrás, con caída anual en la tasa de desempleo de 1,2 pp para Cali y 1,1 pp para Pasto.

El resultado a septiembre también fue favorable frente al trimestre móvil abril – junio de 2018, con tasas de desempleo ubicadas en 11,2% para el área metropolitana de Cali y 8,8% para la ciudad de Pasto, cifras inferiores con respecto a las del segundo trimestre del año que estuvieron situadas en 11,3% y 9,3%, respectivamente. Es de mencionar que la TD de Pasto fue la menor entre las tres zonas del suroccidente colombiano (Gráfico 21).

En cuanto a Popayán, la tasa de desempleo del trimestre móvil julio – septiembre fue levemente inferior frente a la observada en el tercer trimestre de 2017; no obstante, mostró un deterioro respecto al dato del trimestre precedente, al pasar en el periodo anterior de un indicador de 10,6% a una tasa de 10,9% a septiembre.

**Gráfico 21**  
**Cali, Pasto y Popayán. Tasa de desempleo**

(trimestre móvil desestacionalizado)



Fuente: GEIH - DANE. Cálculos Banco de la República.

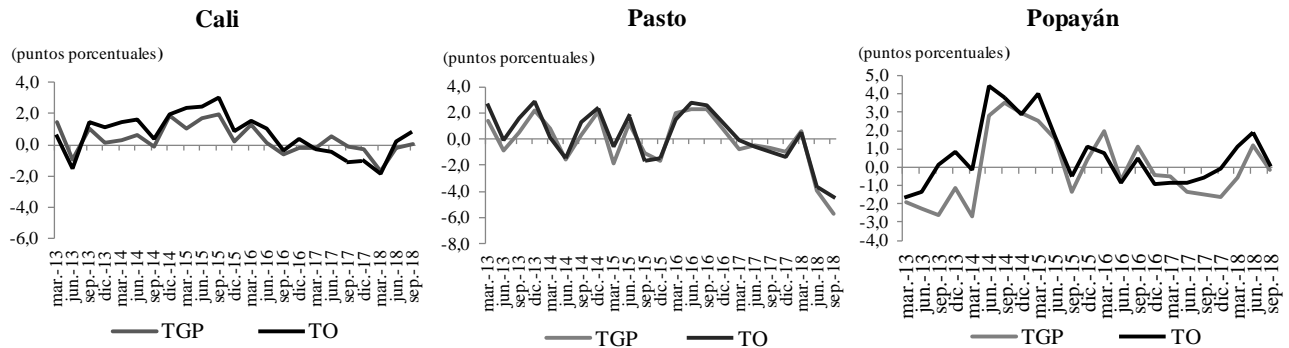
La disminución en la tasa de desempleo del área metropolitana de Cali respecto al tercer trimestre de 2017 estuvo acompañada de una mayor demanda de empleo, 0,9 pp, representada por la variación positiva en la tasa de ocupación (TO), mientras hubo un ligero aumento en la oferta laboral, 0,1 pp, resultado inferior al crecimiento en la TO (Gráfico 22), por lo que se puede inferir que el mercado laboral absorbió en cierta medida la mayor presión ejercida por la fuerza de trabajo.

Entretanto, en Pasto la TO presentó un nivel inferior al de igual trimestre móvil de 2017, -4,5 pp; sin embargo, también disminuyó y con mayor acentuación la oferta de empleo (TGP), -5,7 pp, lo que permitió una mejora en el indicador de desempleo de la ciudad. Por su parte, Popayán presentó una variación negativa en la TGP, -0,1 pp, reflejo de una menor oferta laboral, al tiempo que la demanda de empleo fue ligeramente positiva, 0,1 pp; situación que se manifestó en un cambio favorable pero muy sutil en el indicador de desempleo.

## Gráfico 22

### Cali, Pasto y Popayán. Variación anual de la tasa global de participación y la tasa de ocupación

(trimestre móvil desestacionalizado)



Fuente: GEIH - DANE. Cálculos Banco de la República.

Con respecto al número de ocupados, las cifras señalan un cambio en la tendencia para Cali y su área metropolitana al totalizar 1.254.444 personas ocupadas y lograr un aumento de 2,7% anual, mayor frente crecimiento del segundo trimestre del año y que además consolida una recuperación respecto a las variaciones negativas del cierre a septiembre y diciembre de 2017, y a marzo de 2018 (Cuadro 15). En el resultado positivo del trimestre móvil julio – septiembre de 2018 incidió principalmente la buena dinámica en comercio, hoteles y restaurantes, actividad que participa con el 33,8% del número total de ocupados y aumentó 12,0% anual; asimismo, contribuyeron al alza otras actividades de menor volumen de ocupación como servicios comunales y personales, construcción, intermediación financiera y la actividad agropecuaria, mientras se redujo en industria, actividades inmobiliarias y transporte, almacenamiento y comunicaciones.

En Popayán también creció el número de ocupados, 1,1% anual, y pese a mermar el progreso de los primeros trimestres móviles del año, se mantuvo en terreno positivo por la mayor ocupación en comercio, hoteles y restaurantes, transporte, almacenamiento y comunicaciones, e industria; mientras algunas actividades restaron en la creación de empleo en el trimestre, tales como construcción, actividades inmobiliarias y servicios comunales y personales.

En contraste, Pasto varió -5,7%, descenso más pronunciado que el segundo trimestre móvil del año y contrario al tenue aumento del tercer trimestre móvil julio – septiembre de 2017. En varias actividades se reflejó la caída, entre las cuales se señalan comercio, hoteles y restaurantes, servicios comunales y personales, industria y agropecuario, en tanto sumaron ocupados en las actividades de intermediación financiera, transporte y almacenamiento y en menor medida construcción.



**Cuadro 15**  
**Cali, Pasto y Popayán. Ocupados por rama de actividad**

Miles de ocupados y crecimiento anual

Ramas de Actividad	Ocupados		
	Cali - Yumbo	Pasto	Popayán
Total	1.254	183	112
Agropecuario	10	2	1
Minas	1	0	0
Industria	206	18	9
Electricidad, gas y agua	7	1	1
Construcción	88	13	9
Comercio, hoteles y restaurantes	425	59	38
Transporte, almacenamiento y comunicaciones	97	22	11
Intermediación financiera	26	3	2
Actividades inmobiliarias	117	16	9
Servicios comunales, sociales y personales	277	47	32
	Variación anual		
Total	2,7	-5,7	1,5
Agropecuario	39,1	-20,4	-33,3
Minas	15,7	97,8	-100,0
Industria	-4,7	-5,2	28,1
Electricidad, gas y agua	-32,4	-26,8	10,5
Construcción	9,9	4,0	-11,0
Comercio, hoteles y restaurantes	12,0	-8,9	11,5
Transporte, almacenamiento y comunicaciones	-10,7	6,3	9,6
Intermediación financiera	22,3	56,5	-9,2
Actividades inmobiliarias	-6,6	3,0	-11,2
Servicios comunales, sociales y personales	1,9	-12,8	-6,2

Fuente: GEIH - DANE. Cálculos Banco de la República.

En cuanto a la clasificación del total de ocupados entre formal<sup>5</sup> e informal, en Cali y su área metropolitana hubo incremento en ambos rubros; y pese al crecimiento en mayor proporción del empleo informal, 4,1%, la participación de los ocupados formales se mantuvo por encima del 50%, tal y como viene sucediendo desde mediados de 2014. Por su parte, en Popayán donde también hubo alza en el número de personas ocupadas, los resultados fueron impulsados por el volumen de ocupados informales con crecimiento de 4,6% en el trimestre móvil julio – septiembre de 2018, mientras el empleo formal cayó en 2,1%, con lo que mantuvo un aporte inferior a la mitad de los ocupados totales. Finalmente, en Pasto la ocupación descendió tanto en formales como en informales; sin embargo, la tasa de informalidad se ha mantenido en niveles cercanos al 60%.

<sup>5</sup> Según la definición del DANE, fundamentada en resoluciones de la Organización Internacional del Trabajo (OIT) de las Naciones Unidas, son informales los empleadores y trabajadores en empresas de hasta cinco trabajadores, los trabajadores familiares sin remuneración, los trabajadores sin remuneración en empresas o negocios de otros hogares, los empleados domésticos, los jornaleros o peones, y los trabajadores por cuenta propia que laboran en establecimientos de hasta cinco personas, excepto los independientes profesionales (DANE, 2009).

## XI. PRECIOS

Al cierre del tercer trimestre de 2018, la inflación anual en Colombia situó en 3,33%, manteniendo la reducción observada desde el año pasado y ubicándose dentro del rango meta establecido por la Junta Directiva del Banco Emisor (Cuadro 16).

De otra parte, Cali registró en octubre de este año el menor incremento de precios de la canasta familiar al ubicarse en -0,08%, muy por debajo de otras ciudades capitales en Colombia. Esta baja estuvo explicada por la reducción de precios de los servicios de vivienda en 0,13%, los de vestuario en -0,01%, los de transporte en -0,25% y los de comunicación en -0,05%. De igual forma, los precios en Popayán estuvieron por debajo del promedio nacional al ubicarse en 0,08%, mientras que en Pasto el incremento fue superior al observado en el total país (0,27% vs 0,12%, respectivamente). Un factor que ha venido afectando los precios en Pasto es la mayor afluencia de turistas ecuatorianos quienes han aumentado la demanda por los bienes de la canasta familiar, además del desplazamiento de oferta de algunos productos básicos como la papa y otros alimentos hacia el vecino país.

**Cuadro 16**  
**Suroccidente. Índice de Precios al Consumidor**  
**Variación a octubre 2017 - 2018**  
 (Porcentajes)

	2017			2018		
	Mensual	Acumulada	Anual	Mensual	Acumulada	Anual
Nacional	0,02	3,50	4,05	0,12	2,75	3,33
Suroccider	0,03	3,99	4,20	-0,03	2,77	3,01
Cali	0,06	4,13	4,25	-0,08	2,81	2,96
Popayán	-0,12	3,21	3,98	0,08	2,15	2,93
Pasto	-0,03	3,32	3,90	0,27	2,76	3,43

Fuente: DANE. Cálculos Banco de la República.

En lo corrido del año a octubre, la inflación en las tres ciudades capitales de los departamentos que conforman el Suroccidente ha tenido un mejor comportamiento frente a igual período del año anterior. En Cali, los precios aumentaron 2,81%, inferiores en 1,32 pp frente a lo observado en igual lapso de 2017. En Popayán la reducción fue de 1,06 pp y en Pasto de 0,56 pp frente a lo observado en octubre de 2017. En esta disminución de precios ha influido el buen comportamiento de los alimentos por cuanto el invierno en la región no ha sido tan fuerte como en otras partes, lo cual incidirá en la estabilidad de precios para la temporada de fin de año. No obstante lo anterior, un elemento que hay que analizar posteriormente, es la tasa de cambio por el impacto que tiene el componente importado de la canasta familiar, lo cual podría afectar el nivel general de precios a corto plazo.

En términos anuales a octubre de 2018, la inflación en Cali se ubicó en 2,96% y en Popayán fue de 2,93%, ubicándose estas dos capitales por debajo del promedio nacional que fue de 3,33%, en tanto que Pasto estuvo 10 puntos básicos por encima al registrar un incremento anual de 3,43%. En estas tres capitales departamentales, fueron los rubros de vestuario, diversión, comunicaciones y alimentos, los que presentaron un mejor comportamiento en precios, mientras que los rubros de vivienda, salud, educación y transporte estuvieron por encima del promedio registrado en cada una de estas capitales

de los departamentos de Suroccidente (Cuadro 17). Adicionalmente, los precios de harinas, pastas, pan, carnes y algunas frutas se redujeron en octubre en Colombia, en tanto que los de papa, yuca, cebolla, registraron aumentos, en parte explicada por los desplazamientos de oferta hacia Ecuador y de otra, por reducción y finalización del ciclo de cosechas en algunas zonas como la del altiplano cundi-boyacense.

### Cuadro 17

#### Suroccidente. Índice de Precios al Consumidor por grupos de bienes y servicios Variación anual a octubre de 2018

Porcentajes

Ciudades	Alimentos	Vivienda	Vestuario	Salud	Educación	Diversión	Transporte	Comunicaciones	Otros gastos	Total
Nacional	2,25	4,08	0,26	4,64	6,37	1,82	4,39	1,62	2,27	3,33
Cali	2,73	3,02	-0,54	3,85	5,72	1,09	4,43	0,36	1,90	2,96
Pasto	1,97	5,46	1,65	3,83	4,35	2,19	4,79	1,97	2,31	3,43
Popayán	1,42	4,19	1,06	3,65	4,54	1,98	3,84	0,44	3,49	2,93

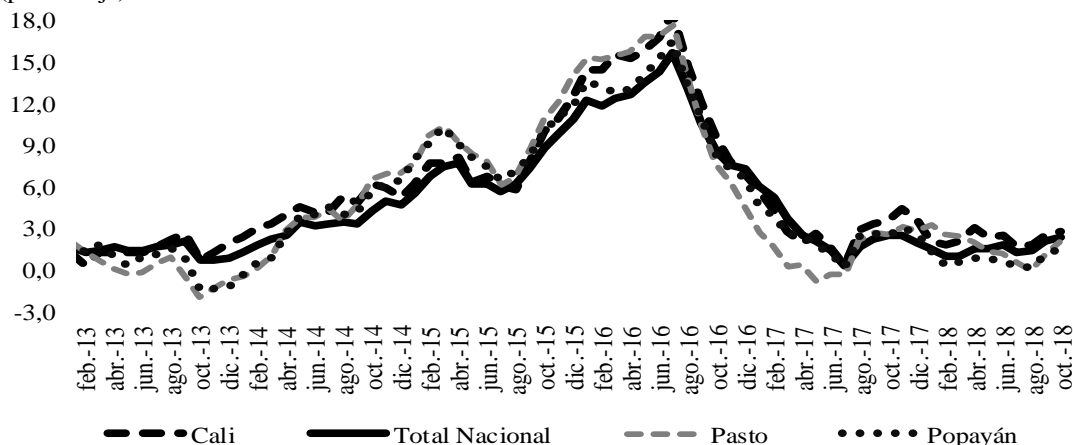
Fuente: DANE. Cálculos Banco de la República.

Al cierre de este boletín, el Dane registró una inflación mensual de 0,12% para noviembre de 2018 y en el acumulado del año se situó en 2,87%, con lo cual se ratifica su permanencia dentro del rango meta establecido por la Junta Directiva del Banco de la República. La inflación de los últimos doce meses se ubicó en 3,27%, razón por la cual se mantiene el pronóstico de la autoridad monetaria que plantea que la inflación se va a ubicar en el rango meta establecido (2-4%) y retome una tendencia decreciente el próximo año, convergiendo el 3,0%.

### Gráfico 23

#### Suroccidente. Inflación anual de alimentos por ciudades y total nacional

(porcentaje)



Fuente: DANE. Cálculos Banco de la República

En resumen, la rápida y sostenida recuperación del crecimiento económico y la convergencia de la inflación a la meta no hubieran sido posible bajo la existencia de desequilibrios macroeconómicos provenientes de los choques a los términos de intercambio.

## XII. OTRAS VARIABLES ECONÓMICAS

### REMESAS

Las remesas enviadas por colombianos desde el exterior durante septiembre de 2018 totalizaron US\$529,1 millones, monto superior en 21,4% al recibido en el mismo mes del año pasado. El monto recibido durante el tercer trimestre por las familias receptoras se ubicó en US\$ 1.630 millones, suma que superó en 16,8% a la de igual trimestre de 2017 (Cuadro 18).

Asimismo, en el acumulado en los primeros nueve meses del año las remesas recibidas por los hogares de Colombia alcanzaron la suma de US \$4.552 millones de dólares, lo que representó un importante aumento anual de 15,6%. Este favorable resultado fue equivalente al 2,8% gasto de los hogares colombianos en el tercer trimestre de 2018, luego de representar el 2,4% en el primero y 2,6% en el segundo.

#### Cuadro 18

##### Colombia. Distribución de los ingresos de remesas por departamentos

Valores en millones de dólares y porcentajes

Departamento	III trimestre 2017	Acumulado a Septiembre 2017	III trimestre 2018	Acumulado a Septiembre 2018	Variación anual III trimestre	Variación anual acumulado	Participación 2018
Total nacional	1.395	3.939	1.630	4.552	16,8	15,6	100,0
Valle del Cauca	395	1.126	406	1.228	2,8	9,0	27,0
Cundinamarca	246	668	328	842	33,0	26,0	18,5
Antioquia	227	654	293	780	29,2	19,3	17,1
Risaralda	114	320	119	339	4,4	5,9	7,4
Atlántico	48	146	58	168	19,7	14,7	3,7
Norte de Santander	25	72	24	69	-2,9	-3,7	1,5
Quindío	44	122	45	133	2,3	9,2	2,9
Caldas	36	102	39	113	7,5	10,9	2,5
Nariño	13	32	14	37	7,7	15,2	0,8
Cauca	10	28	10	28	0,9	1,5	0,6
Putumayo	1	2	1	3	45,7	55,8	0,1
Otros	236	667	293	812	24,3	21,7	17,8

Fuente: Encuesta trimestral de remesas- Banco de la República.

Por departamentos, el Valle del Cauca conserva la primacía pese a estar perdiendo participación en los últimos trimestres. Es posible que los remitentes esperaran una mayor devaluación y les facilitara visitar su familia durante el fin de año y traer consigo las remesas del trimestre, lo cual se verificará con un aumento significativo de los pasajeros provenientes de España y de Estados Unidos. En contraste, Cundinamarca, Antioquia y Atlántico ofrecieron crecimientos significativos en el tercer trimestre de 2018, 33,0%; 29,2% y 19,7%, respectivamente. Igual comportamiento se observó en el acumulado a septiembre para esos departamentos (Cuadro 18).

En Suroccidente, el valor para el tercer trimestre de 2018 se situó en US\$ 418 millones de dólares, 3,0% más que en el mismo periodo de un año atrás y en el acumulado a septiembre, las remesas de toda la región se ubicaron en US\$1,2 miles de millones de dólares equivalentes en pesos a \$3,7 billones de pesos (Cuadro 19).

Para el Valle del Cauca el valor recibido fue US\$406 millones, lo que correspondió a un aumento anual de 2,8%. En igual sentido, el valor equivalente en pesos fue de \$1,2 billones de pesos en el trimestre, equivalente al 8,0% del consumo de los hogares del Valle en el mismo periodo.

### Cuadro 19

#### Suroccidente. Distribución de las remesas según países de origen

Valores en millones de dólares y porcentajes

acumulado a:	España	Estados Unidos	Venezuela	Reino Unido	Chile	Otros países	Total remesas
sep-16	249	423	0	37	87	263	1.060
sep-17	233	476	0	52	119	308	1.188
sep-18	251	506	0	42	146	352	1.296
Crecimiento anual							
sep-16	11,6	10,9	-22,0	-4,4	23,7	3,2	9,3
sep-17	-6,5	12,5	-16,1	42,5	36,2	16,8	12,1
sep-18	7,7	6,3	-94,3	-20,4	22,8	14,2	9,1
Participación							
sep-18	19,4	39,1	0,0	3,2	11,3	27,1	100,0

Fuente: Encuesta trimestral de remesas - Banco de la República.

Por países de origen de las remesas, el valor acumulado en el tercer trimestre de las provenientes de Estados Unidos para Suroccidente se ubicó en US\$506 millones y alcanzó un aumento anual de 6,3% con una participación de 39,1% en el total recibido por la región. El menor crecimiento pudo obedecer a la estabilidad de la tasa de cambio en el acumulado a septiembre de 2018, que motivó a los remitentes a enviar los recursos de los meses anteriores para el cuarto trimestre. También ha influido las leyes migratorias que presionan a residentes sin legalizar documentación a utilizar otros medios no formales, pues la menor tasa de desempleo de Estados Unidos debería estar motivando una subida al valor de las remesas desde ese país.

De otro lado, las remesas provenientes de España presentaron un crecimiento acumulado de 7,7% a septiembre de 2018, cifra relativamente baja, teniendo en cuenta que se observó una disminución en el trimestre de las enviadas de ese país del orden del 3,3%, pese a la recuperación de la economía ibérica en el año. Del primer país se originan la quinta parte de las remesas de Suroccidente, por lo que se espera continuidad de un avance positivo de las remesas recibidas para próximos meses.

**SE AGRADECE A LAS SIGUIENTES ENTIDADES, LA INFORMACIÓN PRODUCIDA, SUMINISTRADA O DIVULGADA PARA LA REALIZACIÓN DE LOS BOLETINES**

Agencia Nacional de Infraestructura – ANI; ANDI; Asocaña; Fondo Nacional de la Porcicultura; Cajas de compensación familiar Comfenalco y Comfandi; Camacol; DANE; Fedesarrollo; Fenavi; Fenalco; La Galería Inmobiliaria; Oficina de Registro de Instrumentos Públicos en Cali; Proyectos de infraestructura S.A. – PISA; SENA-Observatorio laboral y ocupacional – Cali; Sociedad Portuaria de Buenaventura.

**PÁGINAS ELECTRÓNICAS:** Aerocali; Aerocivil; Agencia Nacional de Infraestructura - ANI; Cotelvalle; DANE; DIAN; Fenalce; Fenavi, Finagro; Superintendencia Financiera de Colombia; Terminal de Transportes de Cali; XM S.A.



Sección Sucursales Regionales  
de Estudios Económicos  
Dora Alicia Mora  
Jefe

Julio Escobar Potes  
Jefe Regional

Equipo técnico:  
Arley Barandica Villegas  
Andrés Felipe Candelo Álvarez  
Diana M. Cortázar Gómez

La opción de búsqueda del Boletín Económico Regional  
(BER)

Se encuentra en la siguiente dirección:  
<http://www.banrep.gov.co/ber>

El Boletín Económico Regional (BER) es una publicación trimestral elaborada por los Centros Regionales de Estudios Económicos del Banco de la República, cuyo propósito es ofrecer a los agentes de la economía y público en general información periódica, confiable y oportuna sobre la evolución de las principales variables de la actividad económica de las regiones del país y los departamentos que las componen.

El Boletín Económico Regional del Suroccidente comprende los departamentos de Valle del Cauca, Nariño, Cauca y Putumayo. Su producción cuenta con el valioso aporte de diferentes entidades de orden local y nacional.

Sugerencias y comentarios  
[AtencionalCiudadano@banrep.gov.co](mailto:AtencionalCiudadano@banrep.gov.co)