



# Boletín Económico Regional

II trimestre de 2018

## Nororiente

Santander / Boyacá /  
Norte de Santander / Arauca



**FECHA DE PUBLICACIÓN:** septiembre de 2018.

**PALABRAS CLAVE DEL BOLETÍN ECONÓMICO REGIONAL:** Comercio, construcción, desempleo, economía regional, Nororiente, petróleo.

Las opiniones y posibles errores son responsabilidad exclusiva de los autores y no comprometen al Banco de la República ni a su Junta Directiva.

# TABLA DE CONTENIDO

PANORAMA ECONÓMICO.....	03
I. AGROPECUARIO, SILVICULTURA Y PESCA.....	04
II. MINERÍA.....	10
III. INDUSTRIA.....	13
IV. ELECTRICIDAD, GAS Y AGUA.....	16
V. CONSTRUCCIÓN.....	17
VI. COMERCIO Y TURISMO.....	21
VII. TRANSPORTE.....	25
VIII. SISTEMA FINANCIERO.....	26
IX. COMERCIO EXTERIOR.....	30
X. MERCADO LABORAL.....	37
XI. PRECIOS.....	40
XII. OTRAS VARIABLES ECONÓMICAS* .....	

---

\* El Boletín Económico Regional Nororiente no contempla información para este capítulo en la presente publicación.

## PANORAMA ECONÓMICO

*Durante el segundo trimestre de 2018 continuó el panorama positivo en la actividad económica de Nororiente, no obstante, se presentó desaceleración en sus principales sectores. La extracción de petróleo reflejó incremento anual, al igual que la construcción, la industria, el comercio, el sistema financiero y el abastecimiento de alimentos aunque estos crecieron a tasas menores a las presentadas en el inicio del año. Por su parte, la movilización aérea de pasajeros continuó reduciéndose, al igual que la ocupación hotelera en Boyacá y Santander. Entretanto, las exportaciones disminuyeron mientras las importaciones se incrementaron. Finalmente, los indicadores de desempleo mejoraron en Cúcuta y Tunja, ciudades cuya inflación continuó ubicándose dentro del rango meta establecido por el Banco de la República, al igual que Bucaramanga.*

El sector agropecuario continuó mostrando incremento en el volumen de alimentos ingresado a las principales centrales de abasto, al igual que el sacrificio de ganado vacuno y el acopio de leche para la industria. En contraste, el encasetamiento de pollitos y pollitas presentó reducción anual. Por su parte, la extracción de petróleo denotó un crecimiento importante, impulsado por los buenos resultados en Arauca y Santander.

La industria prolongó el crecimiento en la producción, aunque a un menor ritmo frente al trimestre previo, jalonada esta vez por los incrementos en rubros como calzado, conservación de carnes y otras manufacturas. Igual desempeño se observó en el comercio interno (incluidos vehículos), que aunque continuó creciendo denotó desaceleración.

Por su parte, la venta de vivienda nueva registró aumento frente a lo logrado un año atrás, impulsada por el segmento VIS, contrario al censo de edificaciones y el área aprobada para construir que se redujeron en comparación al registro de un año atrás.

Por su parte, el sistema financiero prolongó la desaceleración de informes previos en las captaciones y el saldo de cartera. Mientras las exportaciones se redujeron y las importaciones revirtieron las caídas previas.

Por último, Cúcuta y Tunja presentaron mejores indicadores de mercado laboral, contrario a Bucaramanga que aumentó su tasa de desempleo. Entretanto, en las tres ciudades capitales la inflación se mantuvo dentro del rango meta establecido por el Banco de la República.

# I. AGROPECUARIO, SILVICULTURA Y PESCA

Durante el segundo trimestre de 2018, la actividad agropecuaria regional presentó crecimientos anuales mixtos. En términos de abastecimiento de alimentos y sacrificio de ganado vacuno la actividad creció, la producción de leche tuvo un incremento mínimo y en lo referente al encasetamiento, el sector avícola cayó. Aunque diversas, las variaciones en todas las actividades (salvo leche) se caracterizaron por ser menores a los registrados durante el primer trimestre del año.

## ABASTECIMIENTO

Entre abril y junio del presente año, el volumen de alimentos ingresados a las principales centrales de abasto de la región aumentó de manera significativa (Gráfico 1). Bucaramanga (Centroabastos) tuvo el más notorio ascenso, por cuenta del mayor abastecimiento de todos los grupos. En volumen, durante este trimestre se registró el nivel de toneladas más alto desde 2013, y particularmente para verduras y hortalizas, y tubérculos, raíces y plátanos, fueron los niveles de acopio más altos desde 2012.

Asimismo, en Tunja (Complejo de Servicios del Sur) el acopio creció, sobre todo en los grupos de verduras y hortalizas y tubérculos, raíces y plátanos, y en menor medida frutas. Solamente los otros grupos mostraron una muy significativa reducción.

Por el contrario, el abastecimiento en Cúcuta (Cenabastos y la Nueva Sexta) cayó por primera vez desde finales de 2016 en su comparativo anual, por cuenta de un menor ingreso de frutas, otros grupos y tubérculos raíces y plátanos. Solamente se registró un acopio superior de verduras y hortalizas, que en contraste con el agregado de la ciudad, alcanzó su mayor volumen desde el cuarto trimestre de 2016.

En el agregado de la región, la tendencia general fue de mayor abastecimiento en todos los grupos, destacándose verduras y hortalizas que crecieron 55,72% en términos anuales. Esta dinámica se atribuyó principalmente al abastecimiento en Bucaramanga, donde, a lo largo del año, los volúmenes de productos como cebolla, apio, tomate, lechuga, pimentón, pepino y coliflor, han sido sustancialmente altos frente a los reportados un año atrás.

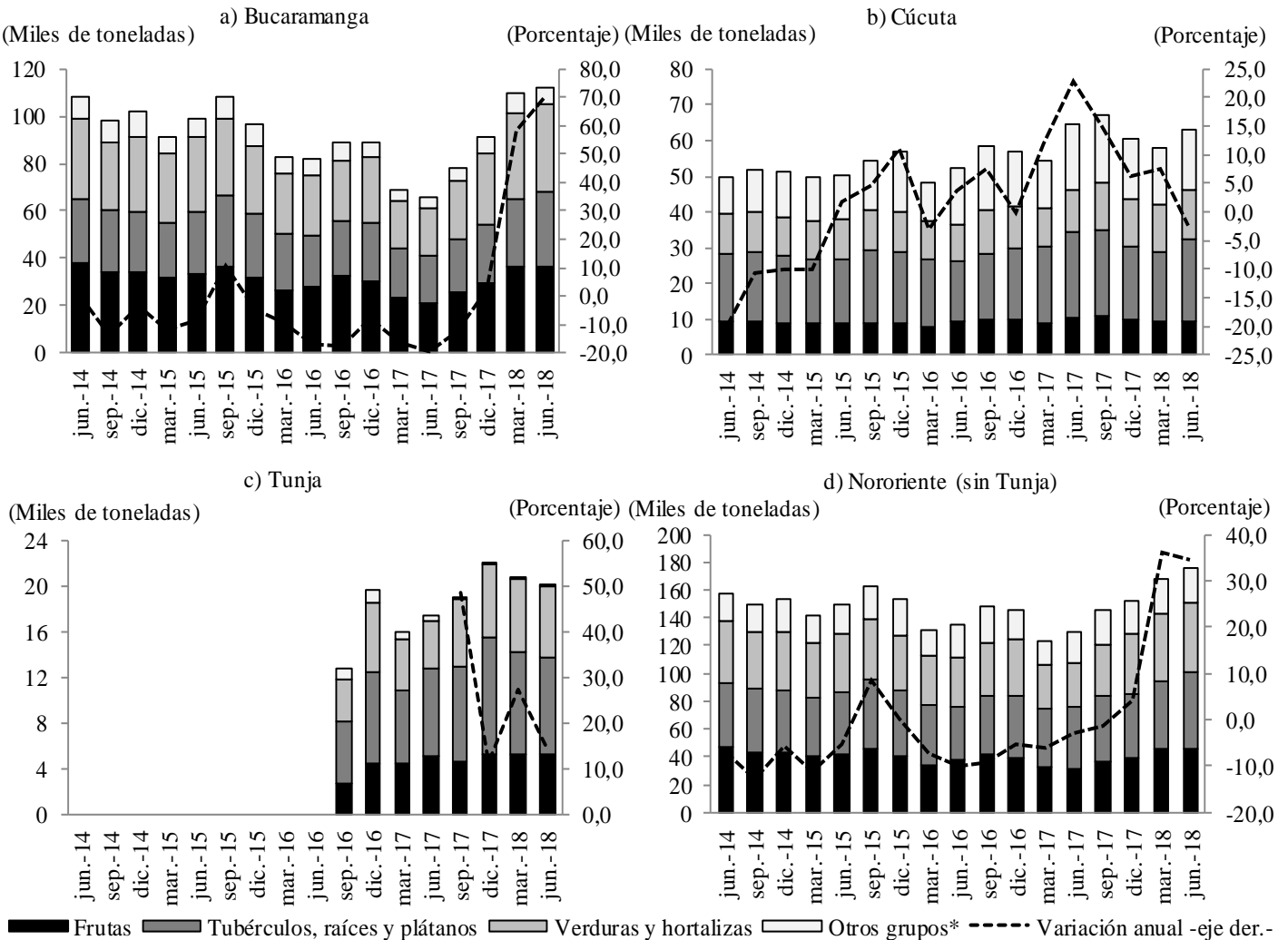
Asimismo, el aprovisionamiento de frutas siguió reportando un alto crecimiento anual, debido al mayor acopio en Centroabastos (Bucaramanga). Dentro de las frutas con mayor abastecimiento se destacaron el aguacate papelillo, mora, naranja, mandarina arrayana, mango de azúcar, piña perolera y guayaba, todos ellos provenientes del propio departamento de Santander. Vale la pena mencionar que este mayor volumen generó que muchos de los bienes se quedaran en Santander y no llegaran a abastecer otros destinos como Cenabastos (Cúcuta) donde vieron reducida la oferta de varios de estos productos.

Los tubérculos, raíces y plátanos han venido mostrando altos crecimientos durante 2017 y lo que va corrido de 2018, y en este trimestre en particular por la mayor entrada de algunas variedades de papa, yuca y plátano hartón verde en Bucaramanga y Tunja. En cuanto a los otros grupos, el mayor incremento se dio en Bucaramanga y esto debido a un efecto base de comparación, ya que durante el primer semestre de 2017 se dio el acopio más bajo desde que hay información del Sipsa (2012).

# Gráfico 1

## Región Nororiental. Abastecimiento de alimentos

(Volumen ingresado a las centrales de abasto por grupos y variación anual)



\*Incluye carnes y pescados, alimentos procesados, granos y cereales, lácteos y huevos.

Nota: Corresponde al volumen ingresado a las centrales de abasto de las ciudades de Bucaramanga (Centroabastos), Cúcuta (Cenabastos y desde enero de 2014 La Nueva Sexta) y Tunja (Complejo de Servicios del Sur, desde agosto de 2016)

Fuente: SIPSA-DANE. Cálculos Banco de la República.

## SECTOR AVÍCOLA

El encasetamiento<sup>1</sup> de aves en Nororiental nuevamente cayó en su comparativo anual, tanto en número de pollitos como pollitas (Gráfico 2). Este comportamiento estuvo marcado por similar desempeño en el departamento de Santander, que lidera ampliamente la participación de toda la actividad avícola regional.

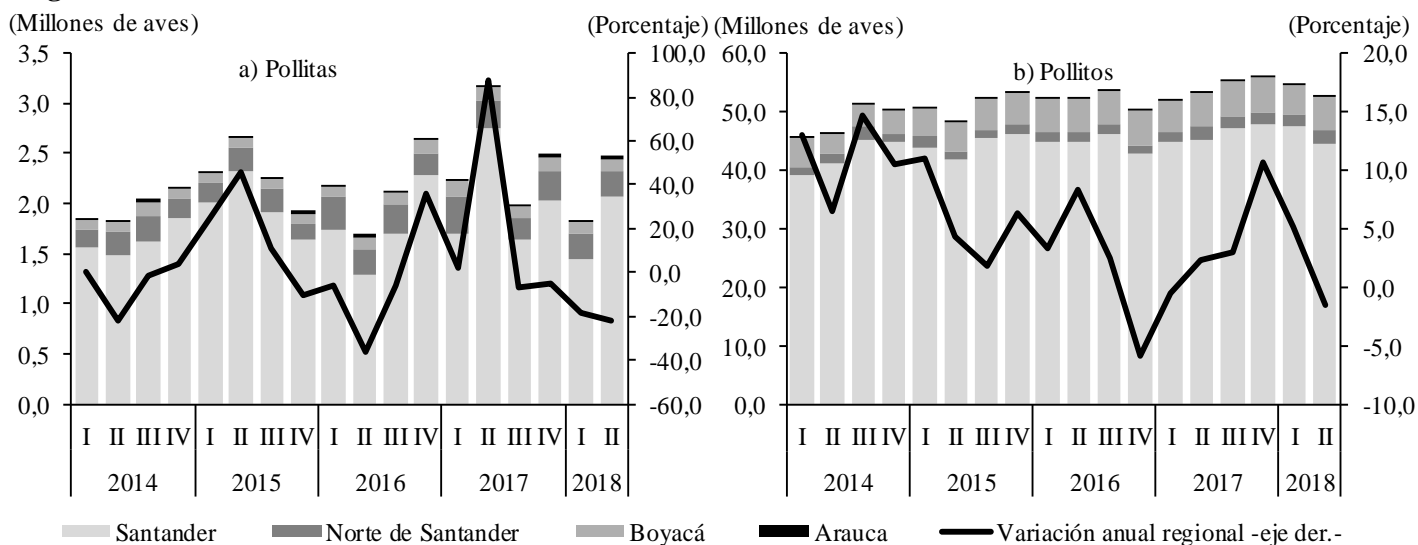
<sup>1</sup> “El encasetamiento es el número de pollitas y pollitos de un día que entran a ser parte de la población de aves destinadas a la postura o al engorde, respectivamente. La vida productiva de una pollita inicia con la postura de huevos pequeños (tipo B) en la semana 19 y termina en la semana 82 (si no se realiza replume) poniendo huevos tipo AA y extra”. Fuente: FENAVI.

El menor encasamiento de pollitas, aunque mayor al del primer trimestre del año, atribuyó su caída principalmente a la base de comparación tan alta que se tuvo entre abril y junio de 2017, cuando en Santander se logró un máximo histórico al superar el millón de pollitas encasadas tan solo en abril (Gráfico 2a). Los meses que siguieron, llevaron a un incremento en la producción de huevo, lo que a su vez presionó los precios a la baja y mantuvo el encasamiento en sus niveles promedio.

En Norte de Santander y Boyacá también se registraron caídas, mucho más pronunciada en este último, donde se obtuvo la cantidad más baja desde el primer trimestre de 2016. Por el contrario, Arauca fue el único departamento en crecer en encasamiento de pollitas aunque su participación regional sigue siendo la más baja (1,3%).

## Gráfico 2

### Región Nororiente. Encasamiento de aves



Fuente: FENAVI. Cálculos Banco de la República.

Por su parte, el encasamiento de pollitos en Nororiente se contrajo tanto en el comparativo trimestral como anual, esto dada una paulatina desmejora en Santander (el departamento más representativo), que contrarrestó el aumento anual en Boyacá y Norte de Santander (Gráfico 2b). En el caso santandereano, se alcanzó un mínimo de encasamiento puntualmente en el mes de junio de 2018, cifra que no se observaba desde febrero de 2014. En el caso de Boyacá, el aumento ubicó el encasamiento en niveles promedio históricos, mientras que en Norte de Santander fue el resultado trimestral más sobresaliente desde 2003.

## SACRIFICIO DE GANADO

El número de cabezas de ganado vacuno sacrificadas, creció por segundo trimestre consecutivo. Pese a este resultado positivo regional, se observó un comportamiento disímil por departamentos, ya que el notable ascenso en Norte de Santander y Boyacá fue aminorado por el descenso en Santander (Cuadro 1).

Pese a continuar siendo el departamento con mayor número de cabezas sacrificadas en Nororiente, Santander retornó a las disminuciones anuales que se venían reportando en todo 2016 y 2017. Para gremios como Fedegán, esta persistente disminución podría ser causada por el aumento del

sacrificio clandestino. De otra parte, se ha observado que el peso del ganado en pie viene aumentando: de 404 kg/animal a mediados de 2016 se llegó a 427 kg/animal en el segundo trimestre de 2018, un máximo de los últimos cinco años.

En Norte de Santander, aunque también se alude al contrabando como un problema para el sector, se observó un alto crecimiento en el número de reses sacrificadas por tercer periodo consecutivo, y logrando el máximo desde finales de 2015. Fedegán advirtió de una inusitada mejora en el sacrificio entre finales de mayo y principios de junio, cuando el contrabando proveniente de Venezuela cayó de forma drástica, por aumento del precio del ganado en ese país que desestimuló el contrabando.

## Cuadro 1

### Región Nororiental. Sacrificio de ganado vacuno

(Crecimiento anual y número de cabezas)

Departamentos	2015				2016				2017				2018		Número de cabezas 2018 - II
	I	II	III	IV	I	II	III	IV	I	II	III	IV	I	II	
Santander	-11,8	2,9	8,7	6,5	-1,8	-7,3	-16,8	-13,4	-11,3	-8,1	-3,9	-2,0	0,0	-8,2	61.813
Norte de Santander	1,1	1,3	18,7	48,4	10,2	8,4	-11,2	-36,1	-32,8	-22,5	-4,0	25,0	32,2	36,9	16.702
Boyacá	-3,5	-2,7	-0,8	5,3	6,2	-3,8	-21,9	-22,4	-28,9	-21,9	-16,4	-13,3	2,0	14,7	23.611
Total Nororiental*	-8,6	1,4	7,5	10,2	1,4	-4,6	-17,3	-18,4	-18,4	-13,2	-6,6	-1,8	3,9	2,0	102.126

Nota: se actualizaron cifras del segundo trimestre de 2017 para Santander.

\* Se excluyen las cifras para Arauca, debido a que a partir de la publicación del primer trimestre de 2018, el DANE ya no desagrega la información para todos los departamentos.

Fuente: DANE. Cálculos Banco de la República.

## PRODUCCIÓN DE LECHE

El total de leche captada por la industria al sector primario en Nororiental subió muy levemente durante el segundo trimestre del año en su comparativo anual (Gráfico 3). Lo anterior debido a que los descensos en los Santanderes fueron compensados por el aumento en Boyacá, que es el departamento de mayor producción en la región.

En Boyacá, debido a las lluvias que se prolongaron más de lo normal durante el segundo trimestre, el alimento para bovinos fue abundante y ello favoreció la producción de leche. No obstante, desde marzo de este año que se alcanzó un máximo, mes a mes se presentó un paulatino descenso en el volumen acopiado.

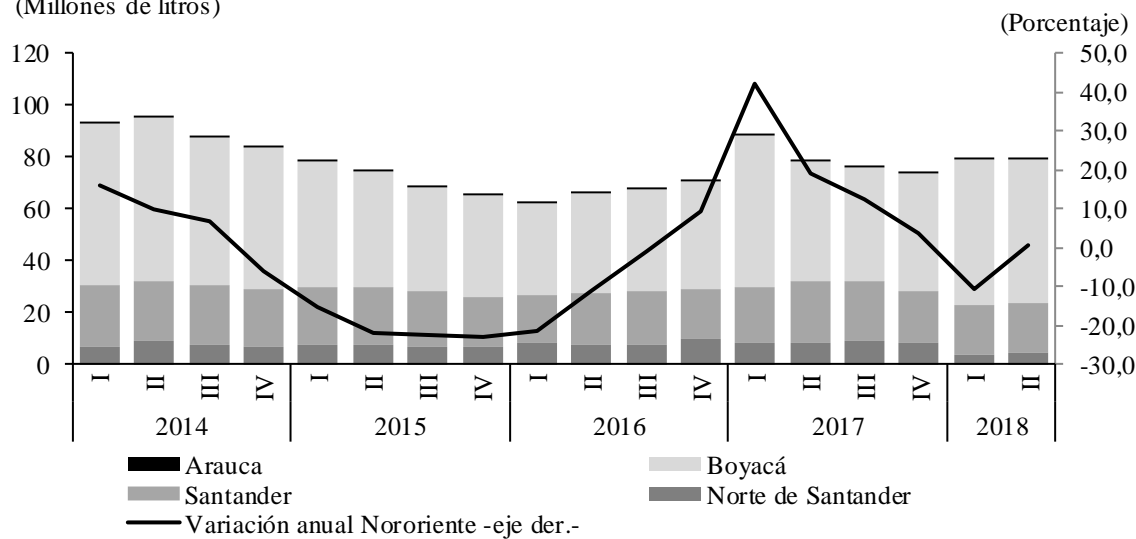
Por su parte, en Norte de Santander se registró la caída más pronunciada en el comparativo anual (superior al 50%), aunque un poco menos acentuada frente al reporte del periodo enero – marzo de este año. Según los reportes de la Unidad de Seguimientos de Precios de la leche (USP) adscrita al Ministerio de Agricultura, el de 2018 es el periodo abril-junio con más bajo acopio de leche desde 2008. En Santander, aunque la caída fue menor, también se llegó al volumen más bajo desde principios de 2017.



### Gráfico 3

#### Región Nororiente. Volumen de Leche captada por la industria al sector primario

(Millones de litros)



Fuente: Unidad de Seguimiento de Precios de la Leche (USP), Minagricultura. Cálculos Banco de la República.

### CRÉDITOS DEL FONDO PARA EL FINANCIAMIENTO DEL SECTOR AGROPECUARIO (FINAGRO)

Durante el segundo trimestre del año, cayeron los desembolsos de crédito a través de la línea especial de Finagro en la región, esto por primera vez desde principios de 2016 (Cuadro 2). Por departamentos, sólo en Santander hubo crecimiento anual, y aunque fue inferior a lo reportado tres meses atrás, estuvo sustentado sobre todo en el alto incremento de la modalidad sustitutos, que junto a los propiamente agropecuarios, contrarrestaron la caída en redescuento, ésta última consolidando la quinta reducción consecutiva.

En Norte de Santander se alcanzaron tres caídas sucesivas, pero atribuible en parte a la alta base de comparación, ya que se alcanzaron desembolsos récord entre finales de 2016 y el primer semestre de 2017. La línea más representativa fue la de redescuento, no obstante fue la que más disminuyó; le siguió sustitutos, que suavizó el ritmo de caída; y finalmente agropecuario, que pese a avanzar a tasas superiores al 200%, siguió representando menos del uno por ciento del total desembolsado en el departamento.

Por su parte, en Boyacá hubo una ligera disminución anual, aunque en el volumen agregado alcanzó la tercera cifra trimestral más alta de los últimos cinco años y medio. Este resultado se dio ya que el aumento sustancial en sustitutos, fue contrarrestado por la caída en agropecuario y sobre todo en redescuento, esta última al representar poco menos del 80% del total de recursos otorgados. Entretanto, en Arauca se presentó la caída más notoria, en línea con los resultados en sustitutos y redescuento, los dos segmentos de mayor participación departamental.

**Cuadro 2**  
**Región Nororienté. Créditos otorgados por Finagro**

(Nivel en miles de millones de pesos y variación anual del segundo trimestre de 2018)

Líneas de crédito	2016				2017				2018		Variación anual
	I	II	III	IV	I	II	III	IV	I	II	
Santander											
Agropecuario	0,3	1,3	0,4	3,2	1,0	0,4	0,4	0,6	2,0	0,5	22,0
Redescuento	26,7	87,5	79,7	73,3	64,3	85,9	79,3	57,4	56,5	71,6	-16,7
Sustitutos	70,9	69,2	125,0	93,8	114,7	133,2	170,1	171,4	135,7	157,1	18,0
Total	97,9	158,1	205,1	170,3	180,0	219,5	249,8	229,4	194,2	229,2	4,4
Norte de Santander											
Agropecuario	0,1	1,1	0,2	0,3	0,4	0,1	0,0	0,2	0,2	0,2	224,1
Redescuento	14,4	29,1	48,9	38,2	31,6	43,1	43,8	35,3	28,9	35,4	-17,8
Sustitutos	10,3	4,9	10,1	24,5	16,7	16,4	17,0	15,4	13,5	16,0	-3,0
Total	24,8	35,1	59,2	63,0	48,7	59,6	60,8	50,9	42,6	51,6	-13,5
Boyacá											
Agropecuario	0,4	0,8	0,7	1,0	1,1	0,3	0,7	0,2	0,3	0,2	-24,5
Redescuento	44,8	78,3	86,7	75,2	76,0	84,3	95,4	74,9	78,8	80,4	-4,6
Sustitutos	5,4	7,4	11,9	13,6	17,6	17,4	28,1	19,2	18,7	21,0	20,5
Total	50,6	86,5	99,3	89,8	94,6	102,0	124,1	94,3	97,8	101,7	-0,4
Arauca											
Agropecuario	0,0	0,1	0,1	0,1	0,1	0,2	0,4	0,3	0,2	0,2	29,2
Redescuento	8,8	10,1	12,7	10,3	9,9	11,3	14,3	13,0	15,4	10,3	-8,5
Sustitutos	1,8	2,4	1,7	3,1	5,9	4,9	4,0	2,7	3,2	3,4	-29,6
Total	10,5	12,6	14,5	13,5	15,9	16,4	18,7	16,1	18,8	14,0	-14,4
Nororienté											
Agropecuario	0,9	3,3	1,4	4,6	2,5	1,0	1,5	1,4	2,7	1,2	22,2
Redescuento	94,6	205,0	228,0	197,0	181,9	224,7	232,8	180,6	179,7	197,8	-12,0
Sustitutos	88,3	83,9	148,7	134,9	154,9	171,9	219,2	208,7	171,1	197,5	14,9
Total	183,8	292,3	378,1	336,5	339,3	397,5	453,5	390,7	353,5	396,4	-0,3

Fuente: Finagro. Cálculos Banco de la República.

## II. MINERÍA

De acuerdo con la información disponible en la Agencia Nacional de Hidrocarburos (ANH), durante los primeros cinco meses del año la producción de petróleo en Nororienté fue de cercana a los 149 mil barriles promedio día calendario (bpdc), equivalentes a un crecimiento de 6,1% frente a igual periodo de 2017 (Cuadro 3). Pese a los atentados contra la infraestructura petrolera presentados a inicio de año<sup>2</sup> y los inconvenientes eléctricos en uno de los pozos más relevantes en Santander (La Cira Infantas)<sup>3</sup>, la región aportó 17,4% al total de la producción petrolera nacional, es decir, 90 puntos básicos (pb) más que un año atrás. Lo anterior en un escenario en el que el consolidado del país tuvo un crecimiento anual de 0,7% entre enero y mayo de 2018, afectado en mayor medida por inconvenientes mecánicos y mantenimientos programados en pozos de algunos departamentos<sup>4</sup>, además de problemas de orden público en otros<sup>5</sup>.

**Cuadro 3**  
**Región Nororienté. Producción de petróleo**

Departamento	Barriles promedio día calendario					
	Enero - Mayo					Variación 2018/2017
	2014	2015	2016	2017	2018	
Arauca	36.177	66.102	56.750	41.870	47.184	12,7
Boyacá	46.643	47.856	43.652	37.350	35.253	-5,6
Norte de Santander	2.725	3.516	3.793	3.143	2.974	-5,4
Santander	64.368	64.955	58.849	58.056	63.538	9,4
Nororienté	149.912	182.428	163.045	140.418	148.949	6,1
Total	977.622	1.028.302	935.727	848.048	854.385	0,7

Nota: Publicación con información disponible - datos sujetos a modificaciones.

Fuente: Agencia Nacional de Hidrocarburos. Cálculos Banco de la República.

Tras la baja producción presentada un año atrás, Arauca tuvo el crecimiento más notorio de la región en los primeros cinco meses de 2018 (12,7%), dada la recuperación de su pozo más importante (Caño Limón) que en marzo de 2017 tuvo una reducción significativa, además del incremento en otros pozos como Caño Yarumal, Caricare, Rex Ne, entre otros. Esto se dio, porque en marzo del año anterior, estos pozos tuvieron producción diferida ocasionada por el cierre de operaciones en el oleoducto Caño Limón Coveñas<sup>6</sup>. Entre enero y mayo de 2018 los campos de mayor relevancia fueron Caño Limón y Chipirón que aportaron 44,2% y 18,2% del total departamental,

<sup>2</sup> Ministerio de minas y energía. Producción crudo y gas enero 2018. Publicado el 15 de febrero de 2018. Consultado el 31 de agosto de 2018 en: <https://www.minminas.gov.co/web/10180/historico-de-noticias?idNoticia=23976591>

<sup>3</sup> Ministerio de minas y energía. Incremento en la producción de crudo y gas en abril de 2018. Publicado el 17 de mayo de 2018. Consultado el 31 de agosto de 2018 en: <https://www.minminas.gov.co/web/10180/historico-de-noticias?idNoticia=24007597>

<sup>4</sup> Ministerio de minas y energía. Producción crudo y gas enero 2018. Publicado el 15 de febrero de 2018. Consultado el 31 de agosto de 2018 en: <https://www.minminas.gov.co/web/10180/historico-de-noticias?idNoticia=23976591>

<sup>5</sup> Ministerio de minas y energía. Incrementa producción de crudo y gas en marzo de 2018. Publicado el 16 de abril de 2018. Consultado el 31 de agosto de 2018 en: <https://www.minminas.gov.co/web/10180/historico-de-noticias?idNoticia=23993689>

<sup>6</sup> Ministerio de minas y energía. Producción de crudo y gas en marzo. Publicado el 20 de abril de 2017. Consultado el 3 de septiembre de 2018 en: <https://www.minminas.gov.co/web/10180/historico-de-noticias?idNoticia=23878367>

respectivamente. De igual manera, Santander reflejó un incremento importante en la actividad petrolera (9,4%), jalonado por los crecimientos en los pozos La Cira (15,6%) e Infantas (26,3%), cuya participación en el total departamental fueron en su orden 49,6% y 20,9%.

Por el contrario, Boyacá tuvo el descenso más notorio de la región (-5,6%), ocasionado por las reducciones en los campos Moriche, Girasol y Jazmín, que representan en conjunto poco más de la mitad de la producción departamental. De igual forma se presentó variación anual negativa en Norte de Santander, que en los primeros cinco meses del año tuvo una producción por debajo de los 3 mil bpd, comportamiento que no se veía desde 2014 para igual lapso. Al departamento fronterizo lo afectó notablemente la menor actividad en el campo Tibú, que durante todo 2017 representó en promedio 80% del total de la producción norte santandereana.

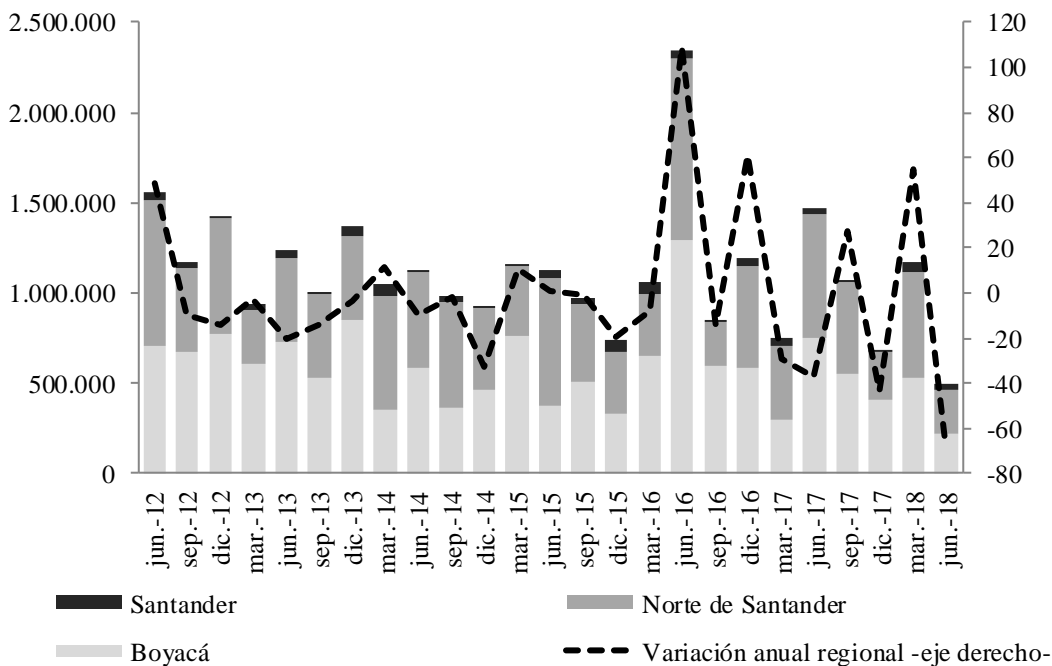
En cuanto a la extracción de carbón, según cifras disponibles por la Agencia Nacional de Minería (ANM)<sup>7</sup>, durante el segundo trimestre del año se produjeron en Nororiente 492 mil toneladas del mineral, es decir, 650 mil toneladas menos que el promedio de los últimos siete años, lo que representó además una disminución anual de 66,6% en la actividad (Gráfico 4).

**Gráfico 4**  
**Región Nororiente. Producción de carbón**

(Nivel y variación anual)

(Toneladas)

(Porcentaje)



Nota: Se actualizaron cifras del primer trimestre de 2018. Los datos que se presentan son preliminares de acuerdo con la información que la Agencia Nacional de Minería ha recibido a la fecha. Se advierte que la metodología del reporte de las cifras de producción es dinámica, toda vez que el dato de la producción puede cambiar en la medida que se consoliden los datos reportados en los Formulario de Declaración de Producción que afecten trimestres anteriores.

Fuente: Agencia Nacional de Minería. Cálculos del Banco de la República.

<sup>7</sup> El análisis se hace sobre datos preliminares según la información que la Agencia Nacional de Minería ha recibido a la fecha.

El resultado regional estuvo en línea con la dinámica negativa observada en el país, que a pesar de los buenos precios internacionales presentó un descenso de 11,2% frente al periodo abril – junio de 2017, posiblemente afectado por las lluvias en regiones carboneras<sup>8</sup>. Con este panorama, Nororiente aportó 2,5% del total del mineral producido en Colombia, el más bajo desde 2010.

Aunque se presentaron descensos importantes en los tres departamentos en los que se lleva a cabo la actividad en la región, la mayor contribución negativa la presentaron Boyacá y Norte de Santander, que pasaron de representar 97,5% del total de carbón de Nororiente durante el segundo trimestre de 2017 a 94,0% en igual lapso de 2018 (Cuadro 4). Pese a la caída anual de 64,5% en la producción, Norte de Santander se mantuvo como el departamento de mayor relevancia en el sector para la región, donde sobresalieron Sardinata, El Zulia y Cúcuta como los municipios con mayor volumen de carbón producido en todo Nororiente.

**Cuadro 4**  
**Región Nororiente. Producción departamental de carbón**

(toneladas, crecimiento anual y participación porcentual)

Departamento	Toneladas producidas (miles)	Municipio	Variación anual	Participación II trimestre 2018	Participación II trimestre 2017
Boyacá	220,3	Socotá	-62,1	18,9	14,5
		Socha	-78,1	15,7	20,9
		Samacá	-18,7	14,9	5,4
		Sogamoso	-75,7	11,3	13,6
		Tasco	-61,3	7,8	5,9
		Demás municipios	-76,9	31,4	39,8
		Total departamental	-70,8	44,8	51,2
Norte de Santander	242,3	Sardinata	-49,5	39,1	27,5
		El Zulia	-44,3	22,1	14,1
		Cúcuta	-63,2	20,8	20,1
		Salazar	-58,6	5,1	4,4
		San Cayetano	-75,3	5,0	7,2
		Demás municipios	-89,5	7,9	26,8
		Total departamental	-64,5	49,2	46,3
Santander	29,6	El Carmen de Chucurí	-8,9	77,6	67,1
		Landázuri	267,1	22,2	4,8
		Demás municipios	-99,4	0,2	28,2
		Total departamental	-21,2	6,0	2,5

Nota: Los datos que se presentan son preliminares de acuerdo con la información que la Agencia Nacional de Minería ha recibido a la fecha. Se advierte que la metodología del reporte de las cifras de producción es dinámica, toda vez que el dato de la producción puede cambiar en la medida que se consoliden los datos reportados en los Formularios de Declaración de Producción que afecten trimestres anteriores.

Fuente: Agencia Nacional de Minería. Cálculos del Banco de la República.

Boyacá por su parte tuvo una caída de 70,8%, que significó una producción total de 220 mil toneladas, el nivel más bajo desde 2009. Al respecto, es importante mencionar que en el segundo trimestre de 2017 un total de 29 municipios boyacenses reportaron información a la ANM, mientras

<sup>8</sup> Agencia Nacional de Minería. “Importante recuperación del sector minero en el segundo trimestre de 2018”. Publicado el 30 de agosto de 2018. Consultado el 31 de agosto de 2018 en: <https://www.anm.gov.co/?q=importante-recuperacion-del-sector-minero-en-el-segundo-trimestre-de-2018>

en igual periodo de 2018 tan solo lo hicieron 23, denotando una importante reducción; continuaron sobresaliendo Socotá, Socha y Samacá como los más representativos.

En cuanto a Santander, pese a la reducción anual presentada (-21,2%), el total de carbón producido durante el segundo trimestre del año estuvo por encima de las 29,4 mil toneladas que se extrajeron en promedio entre enero de 2017 y marzo de 2018 en el departamento. El municipio de Landázuri continuó jalonando el desempeño de la actividad en Santander.

Finalmente, es importante mencionar que las cifras del primer trimestre del año tuvieron una actualización, por lo que Nororienté elevó su producción a 1,17 millones de toneladas de carbón, denotando un crecimiento anual de 55,1%. Lo anterior fue consecuencia de los incrementos generalizados en los tres departamentos: 78,6% en Boyacá; 41,7% en Norte de Santander y 23,7% en Santander.

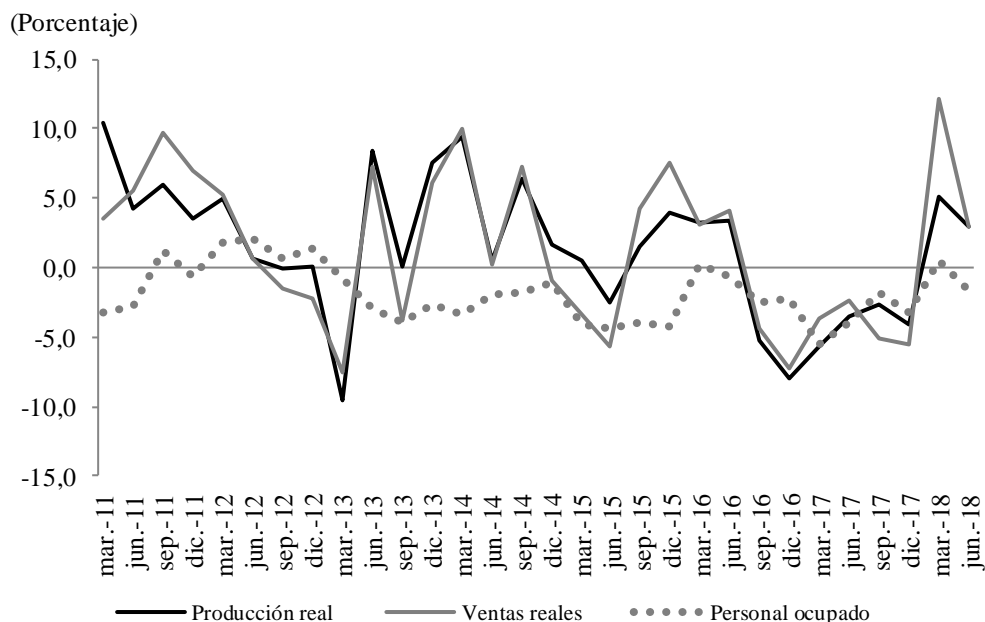
Como resultado de lo anterior, la producción del mineral en Norte de Santander entre enero y marzo de 2018 ascendió a 588 mil toneladas; mientras en Boyacá se totalizaron 526 mil toneladas y en Santander 53 mil toneladas, elevando la participación de Nororienté a 5,5% del total nacional durante el periodo enero – marzo de 2018, la más alta desde mediados de 2017.

### **III. INDUSTRIA**

De acuerdo con la Muestra Trimestral Manufacturera Regional Santanderes (MTMR) del DANE, la industria de Nororienté presentó un incremento de 2,9% anual durante el segundo trimestre del año (Gráfico 5), el segundo más bajo en el país durante el periodo después de Eje Cafetero (1,7%). Con lo anterior, se observó un menor ritmo de crecimiento del sector regional, ya que la variación estuvo 2,2 puntos porcentuales (pp) por debajo de la presentada durante los primeros tres meses del año.

De igual manera, se presentó una menor dinámica de crecimiento en las ventas, que para el segundo trimestre del año se incrementaron 2,9%, luego que al inicio de 2017 tuvieran un crecimiento de 12,1%. De otra parte, se registró una reducción de 1,7% en el personal ocupado en la manufactura, que retornó a las variaciones negativas luego de que el periodo anterior lograra el primer crecimiento anual en siete trimestres.

**Gráfico 5**  
**Región Nororienté. Producción real, ventas reales y personal ocupado**  
 (Crecimiento anual)



Nota: Se actualizaron cifras. Incluye información de Santander y Norte de Santander.

Fuente: MTMR - DANE. Cálculos Banco de la República.

El incremento en la manufactura regional estuvo impulsado por la dinámica positiva presentada en la producción de calzado, partes y artículos de cuero que creció 12,1% anual (Cuadro 5). Esta agrupación industrial estuvo impulsada por una mejor demanda externa y por nuevas estrategias como asociaciones empresariales y fabricación nacional de accesorios necesarios en la industria, tales como suelas, hebillas, herrajes, telas sintéticas, entre otros<sup>9</sup>, así como de las diferentes ferias y exposiciones que se hacen en la región.

De igual manera, influyó el notable crecimiento en conservación de carnes, que prolongó el buen resultado del trimestre anterior y otras manufacturas que revirtieron los descensos previos. Lo anterior, fue contrarrestado por la reducción en minerales no metálicos, en otros productos alimenticios y en bebidas, dada su representatividad en la manufactura regional.

<sup>9</sup> Vanguardia Liberal. A pasos firmes camina la industria del calzado. Publicado el 20 de julio de 2018. Consultado el 3 de septiembre de 2018 en: <http://www.vanguardia.com/economia/500-empresas-generadoras/439437-a-pasos-firmes-camina-la-industria-del-calzado>

**Cuadro 5**  
**Región Nororienté. Producción real y ventas reales por agrupación industrial**

(crecimiento anual)

Agrupación industrial	Producción real					
	2017				2018	
	I	II	III	IV	I	II
Conservación de carne y derivados cárnicos	-14,3	-6,9	-3,7	-1,0	5,3	11,9
Bebidas	-20,2	-11,7	-7,0	-10,4	37,5	-3,2
Otros productos alimenticios	15,7	13,5	10,0	6,2	-0,7	-1,9
Confecciones	2,8	0,1	-4,8	-22,6	2,4	-14,5
Calzado, partes y artículos de cuero	15,0	-3,5	10,5	-13,5	-9,2	12,1
Minerales no metálicos	-24,0	-23,4	-20,8	-13,8	5,6	-5,8
Otras manufacturas	-6,2	-7,3	-7,1	-13,6	-2,6	11,6

Agrupación industrial	Ventas reales					
	2017				2018	
	I	II	III	IV	I	II
Conservación de carne y derivados cárnicos	-12,2	-7,3	-6,4	-3,4	11,6	9,9
Bebidas	-13,1	-8,2	-6,5	-7,4	113,1	23,7
Otros productos alimenticios	12,9	14,2	5,3	3,7	-2,7	-4,5
Confecciones	-6,4	5,2	-6,6	-10,7	7,7	-15,4
Calzado, partes y artículos de cuero	15,5	-1,5	-5,9	-14,5	-14,7	-3,3
Minerales no metálicos	-19,0	-21,2	-22,6	-18,5	-7,8	-13,2
Otras manufacturas	-5,4	-7,8	-7,7	-14,3	-0,8	11,4

Nota: Se actualizaron cifras. Incluye información de Santander y Norte de Santander.

Fuente: MTMR - DANE. Cálculos Banco de la República.

Contrario a la producción, las ventas de bebidas tuvieron el crecimiento más sobresaliente en la región, posiblemente jalonado por eventos de interés masivo como el Mundial de fútbol. Asimismo, fueron importantes los incrementos en conservación de carnes y otras manufacturas. Por el contrario, otros productos alimenticios, confecciones y minerales no metálicos tuvieron caídas que evitaron un mejor desempeño en Nororienté, resaltando que este último rubro mantuvo el desempeño negativo de periodos anteriores, completando ocho trimestres continuos con reducción anual.

Frente al personal ocupado, hubo caída en la mayoría de actividades industriales en la región, donde el rubro de mayor contribución al indicador continuó siendo conservación de carnes al lograr un crecimiento de 12,6%, seguido de minerales no metálicos (2,0%). Por tipo de contratación, tanto el personal temporal como el permanente descendieron 1,7% anual; mientras por categoría, la reducción más fuerte se presentó en personal en administración y ventas (-5,1%), al tiempo que en personal de procesos productivos la disminución fue de 0,4%.



## IV. ELECTRICIDAD, GAS Y AGUA

### ENERGÍA ELÉCTRICA

Según el Sistema Único de Información (SUI) de Servicios Públicos, el consumo de energía eléctrica aumentó en el segundo trimestre de 2018 por cuenta de similares crecimientos en cada uno de los departamentos de la región (Cuadro 6). En el caso santandereano, el incremento anual se dio, según los informes de la Electrificadora de Santander S.A. (ESSA), luego de un 2017 marcado por descenso en el consumo, y que contrastó con el total nacional, donde mes a mes hubo crecimiento ininterrumpido.

En Norte de Santander se presentó el incremento más acentuado en el consumo en ambos segmentos. Se destacó en no residencial, el hecho que el consumo por suscriptor avanzó a un ritmo comparativamente más alto, dado que la ampliación en el número de suscriptores promedio fue la más baja entre los departamentos de la región.

Por su parte, en Boyacá se dio el crecimiento más bajo en el consumo total, esto debido a similar comportamiento en el segmento no residencial, pese a haber registrado un número promedio de suscriptores mayor que en igual periodo de 2017.

**Cuadro 6**  
**Región Nororiental. Consumo de energía eléctrica y total suscriptores**  
(Nivel y variación anual)

	Consumo (Ghw)			Numero de suscriptores <sup>1</sup>		
	2018 Trim II	2017 Trim II	Variación porcentual	2018 Trim II	2017 Trim II	Variación porcentual
Residencial						
Santander	248,5	243,7	2,0	692,0	657,9	5,2
N. de Santander	172,9	167,0	3,5	398,1	380,1	4,8
Boyacá	95,3	93,1	2,4	314,4	305,0	3,1
Nororiental	516,7	503,8	2,6	1.404,6	1.342,9	4,6
No Residencial						
Santander	325,5	316,2	2,9	81,5	79,0	3,2
N. de Santander	146,4	141,5	3,4	34,9	34,3	1,7
Boyacá	337,3	329,4	2,4	40,6	39,4	3,2
Nororiental	809,1	787,1	2,8	157,1	152,7	2,9
Total						
Santander	574,0	559,8	2,5	773,6	736,9	5,0
N. de Santander	319,3	308,6	3,5	433,1	414,4	4,5
Boyacá	432,6	422,4	2,4	355,0	344,3	3,1
Nororiental	1.325,9	1.290,9	2,7	1.561,6	1.495,6	4,4

<sup>1</sup> Cifras en miles de suscriptores

p: Cifras provisionales.

Nota: Cifras disponibles a 28 de agosto de 2018.

Fuente: Sistema Único de Información de Servicios Públicos (SUI) de la Superintendencia de Servicios Públicos Domiciliarios. Cálculos Banco de la República.

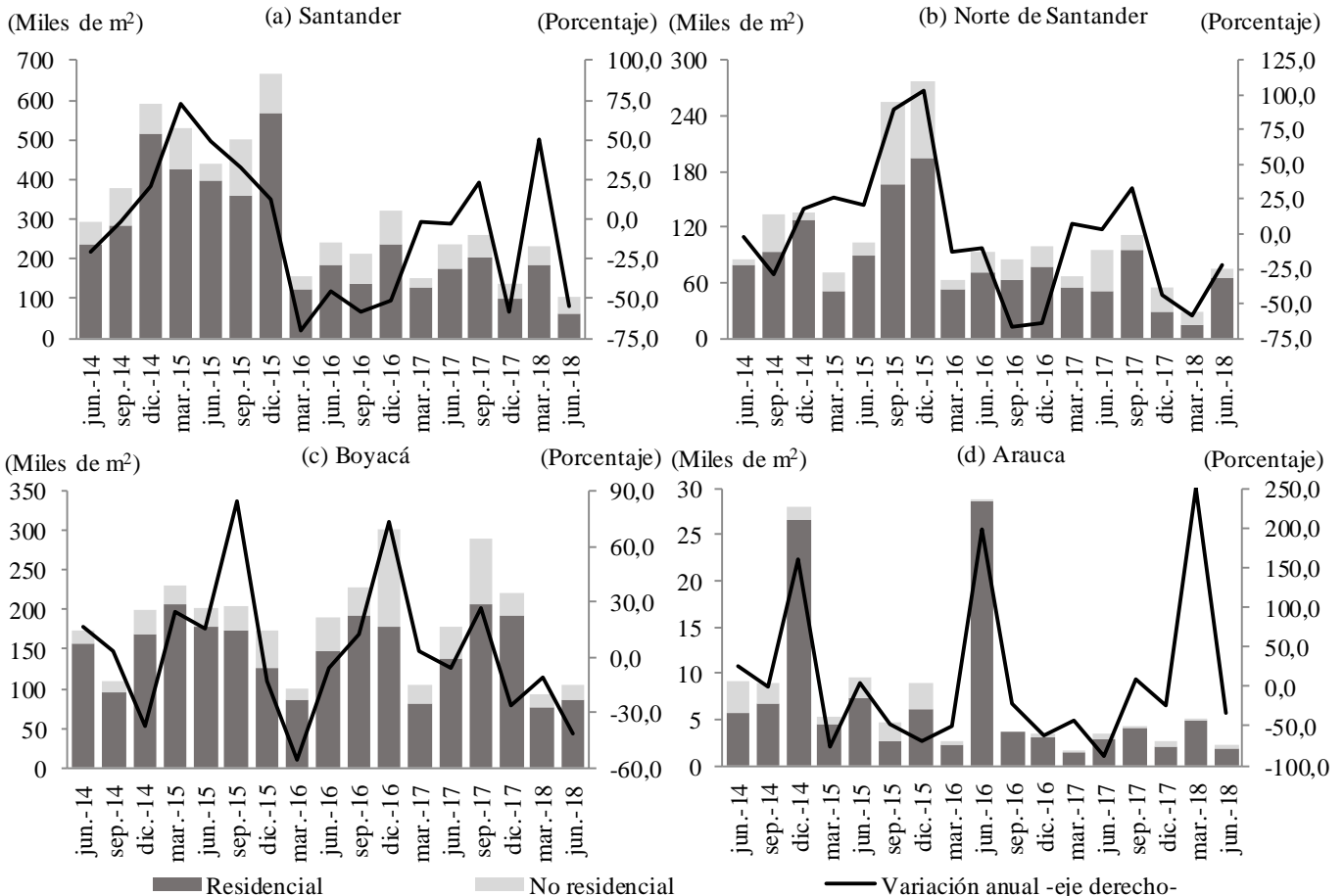
# V. CONSTRUCCIÓN

## ÁREA APROBADA

En el trimestre abril – junio de 2018 el área licenciada para construir en Nororiente fue de 287,4 mil metros cuadrados (m<sup>2</sup>) y registró una reducción anual de 43,9% frente a igual periodo de 2017. Esta caída de más del 40%, similar a la presentada en el último trimestre de 2017, fue producto de la contracción en los agrupados residenciales y no residenciales. El área aprobada para fines residenciales reportó importantes caídas en los dos tipos de vivienda (VIS y No VIS), asimismo en los destinos no residenciales, el comportamiento fue consecuencia del decrecimiento en el metraje destinado a comercio, educación y hospital, rubros de alta participación. Por departamentos el resultado fue similar, ya que en cada uno de ellos se registraron significativas caídas (Gráfico 6).

**Gráfico 6**  
**Región Nororiente. Área aprobada para construcción**

(Niveles y variación anual)



Fuente: DANE. Cálculos Banco de la República.

Es así como el área aprobada en Santander jalonó el retroceso regional al presentar una variación de -54,9%, la segunda mayor caída desde inicios de 2016 (Gráfico 4a). Los destinos que más aportaron al resultado negativo departamental fueron residencial con una variación de -65,1% (en especial para proyectos VIS), y por el lado no residencial, los usos de bodegas, comercio, educación y

hospital que descendieron cerca del 30% en conjunto. Igualmente, Boyacá tuvo una caída de 41,4% que representó 73,7 mil m<sup>2</sup> menos frente a lo registrado en el segundo trimestre de 2017. Del total aprobado en el departamento el 81,6% fue destinado a unidades residenciales, rubro que tuvo una disminución de 38,1%. Mientras que en los destinos no residenciales, se presentó un fuerte retroceso en la mayoría de estos, particularmente en las aprobaciones para comercio, educación y hospitales.

Por su parte, Norte de Santander pese a la reducción de 22,3% anual, fue el único departamento en Nororiente donde el área aprobada para construir viviendas aumentó, después de registrar notables descensos en los dos trimestres anteriores. Las aprobaciones diferentes a destinos residenciales cayeron 78,8%, lo cual propició la reducción en el total departamental. Por último, en Arauca se evidenció una reducción de 32,5% frente al reporte del segundo trimestre de 2017 y solo registró licencias para construcciones comerciales (415 m<sup>2</sup>) y de viviendas No VIS (1.812 m<sup>2</sup>).

## CENSO DE EDIFICACIONES

Durante el segundo trimestre de 2018 el área en proceso de construcción en las ciudades de Bucaramanga y Cúcuta presentó variaciones anuales de -31,2% y 5,4%, respectivamente. Bucaramanga mantuvo la tendencia negativa presentada desde inicios de 2014 y completó once trimestres con variaciones negativas (Gráfico 7). Este comportamiento se explicó por las reducciones en la construcción de apartamentos y casas que descendió 30,9%, mientras que la construcción diferente a fines residenciales lo hizo en -32,6%.

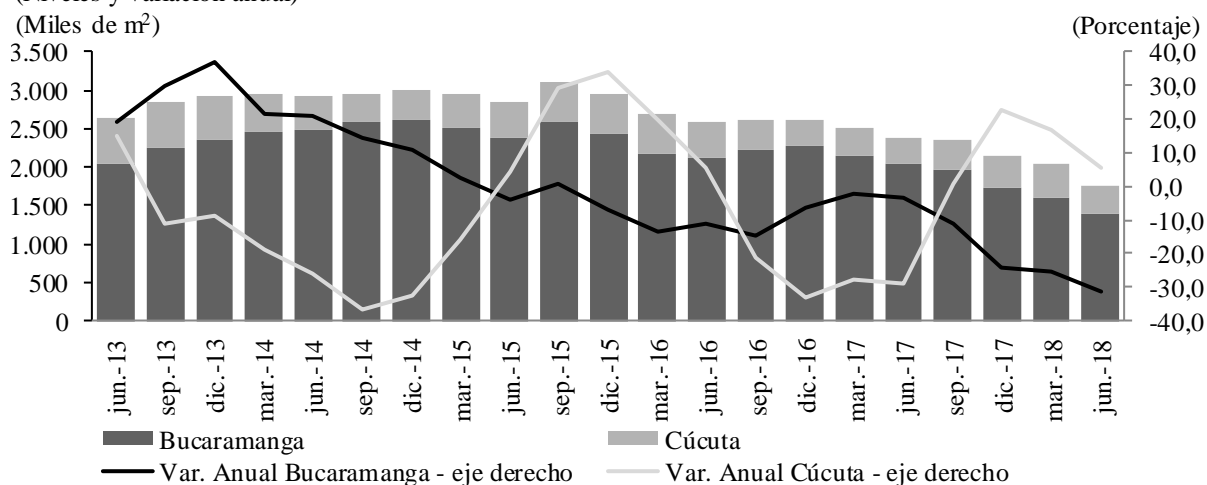
Pese a completar cuatro trimestres con cifras positivas, Cúcuta sostuvo la tendencia decreciente del último trimestre, al registrar un crecimiento de 5,4%. Esta desaceleración fue consecuencia de la reducción de 17,9% en residencial, la cual fue más que compensada por el fuerte aumento del 120,8% en no residencial. En esta última se deben destacar los crecimientos en los destinos de administración pública, educación y comercio, sectores que por tercer trimestre impulsaron el crecimiento en la ciudad, en donde se destacan un centro comercial próximo a entregar y proyectos públicos recién inaugurados.

**Gráfico 7**

### Región Nororiente. Área en proceso de construcción.

(Niveles y variación anual)

(Miles de m<sup>2</sup>)



Fuente: DANE. Cálculos Banco de la República.

## DESPACHOS DE CEMENTO

Los despachos de cemento gris en los departamentos de la región Nororiental sumaron 313 mil toneladas, lo que representó un aumento de 3,3% en el segundo trimestre de 2018 frente a igual periodo de 2017 y con este resultado se detuvieron las variaciones trimestrales negativas de los últimos dos años (Cuadro 7). El comportamiento regional fue consecuencia de los mayores despachos de cemento distribuido en sacos de papel ya que el cemento distribuido en camiones cisterna registró descenso. Por departamentos, los incrementos en Boyacá y Norte de Santander jalonaron el resultado regional, mientras que en Arauca y Santander se presentaron disminuciones. Se debe anotar que en este último departamento los despachos de cemento completaron tres años con variaciones negativas.

### Cuadro 7

#### Región Nororiental. Despachos de cemento gris

(Niveles en miles de toneladas y variación anual)

Departamentos	2016				Año 2016	2017				Año 2017	2018	
	I	II	III	IV		I	II	III	IV		I	II
	Total											
Arauca	25,7	19,2	15,3	21,8	82,1	19,1	16,7	14,9	16,1	66,8	15,5	16,5
Boyacá	90,7	85,1	78,7	83,2	337,7	74,7	74,7	82,7	83,9	315,9	79,4	81,3
Norte de Santander	75,3	89,9	87,6	88,9	341,7	67,0	71,2	85,9	94,2	318,3	84,4	80,4
Santander	160,0	162,2	154,4	152,1	628,7	146,7	140,5	151,9	143,1	582,3	125,3	134,8
Total región	351,7	356,4	336,0	346,0	1.390,1	307,5	303,1	335,4	337,2	1.283,2	304,6	313,0
	Variación											
Arauca	34,1	-10,5	-28,6	-17,4	-7,3	-25,5	-13,4	-2,7	-26,3	-18,6	-19,0	-0,9
Boyacá	14,1	-3,2	-19,3	-19,8	-8,4	-17,7	-12,2	5,1	0,8	-6,5	6,3	8,8
Norte de Santander	10,7	14,3	5,0	-21,7	-0,5	-11,0	-20,8	-1,9	6,0	-6,9	26,0	12,8
Santander	-9,6	-8,0	-18,7	-20,9	-14,5	-8,3	-13,3	-1,6	-5,9	-7,4	-14,6	-4,1
Total región	2,3	-2,2	-14,3	-20,6	-9,5	-12,6	-15,0	-0,2	-2,5	-7,7	-0,9	3,3

Nota: Se actualizaron cifras

Fuente: DANE. Cálculos Banco de la República.

En la distribución por canal en cada uno de los departamentos, Norte de Santander continuó registrando la mayor variación, esta vez de 12,8%, generada por incrementos superiores al 10% en cada uno de los canales de distribución (Cuadro 8). Asimismo, Boyacá evidenció un ascenso de 8,8%, motivado por la creciente dinámica en los despachos destinados a comercialización en almacenes especializados y mayoristas, y el grupo otros. Finalmente, en Santander se presentó una reducción de 4,1%, motivado por los menores despachos a concreteras, constructores y al segmento otros.

## Cuadro 8

### Región Nororiente. Despachos de cemento gris por canal

(Niveles en toneladas y variación anual)

Canal de distribución	Santander			Norte de Santander			Boyacá		
	2017 II trim	2018 II trim	Variación porcentual	2017 II trim	2018 II trim	Variación porcentual	2017 II trim	2018 II trim	Variación porcentual
Concreteiras	31.249	28.276	-9,5	10.539	11.806	12,0	13.991	13.846	-1,0
Comercialización	80.288	79.801	-0,61	52.380	59.389	13,4	46.628	50.132	7,5
Constructores y contratistas	26.302	24.400	-7,2	7.746	8.527	10,1	11.420	11.697	2,4
Otros <sup>1</sup>	2.707	2.368	-12,5	570	652	14,3	2.637	5.596	112,2
Total	140.546	134.845	-4,1	71.236	80.374	12,8	74.677	81.270	8,8

<sup>1</sup> En el canal de distribución "otros" se incluyen los despachos a los canales de distribución gobierno, fibrocemento, prefabricados y otros.

Fuente: DANE. Cálculos Banco de la República.

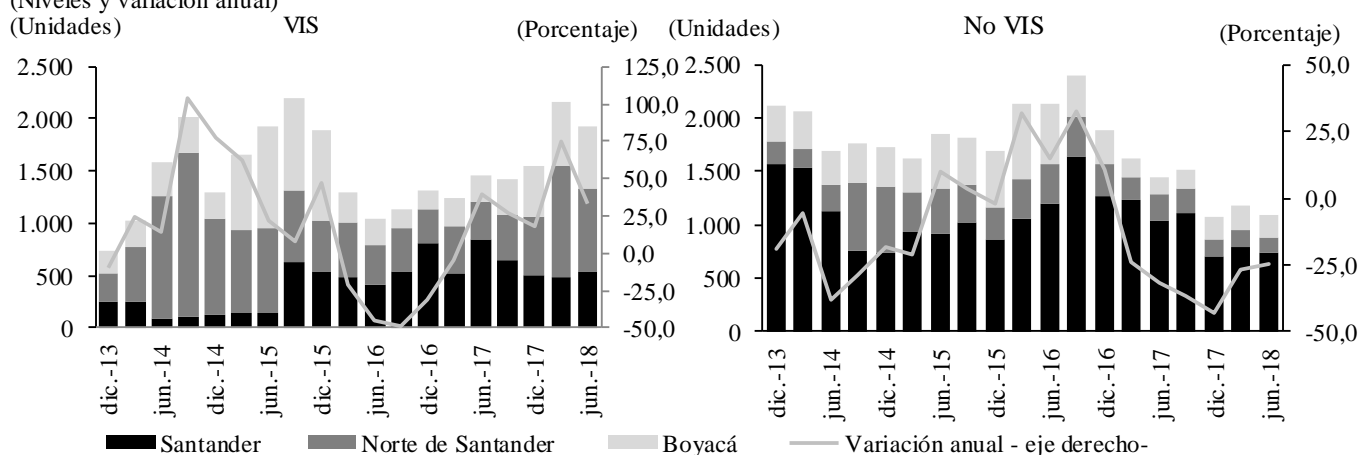
## VENTA DE VIVIENDA

Respecto a la venta de vivienda nueva, en Nororiente se registró un aumento de 4,0% anual en el segundo trimestre de 2018, lo que mantuvo el incremento del reporte anterior, después de las continuas caídas presentadas entre 2016 y 2017. Por segmentos, las ventas de VIS que ascendieron a 1.930 unidades y crecieron 32,8% anual, impulsaron el comportamiento total, ya que las ventas de No VIS continuaron registrando descensos por sexto trimestre sucesivo, en esta oportunidad la contracción fue de -24,8% (Gráfico 8).

### Gráfico 8

#### Región Nororiente. Ventas de vivienda nueva

(Niveles y variación anual)  
(Unidades)



Nota: Se actualizaron cifras

Fuente: Coordena urbana. Cálculos Banco de la República.

El desempeño regional se basó en los aumentos presentados en Cúcuta y su área metropolitana (60,0%) y en las ciudades de Boyacá (91,0%). En la ciudad fronteriza se vendieron 931 unidades, en donde las viviendas VIS impulsaron el desempeño de las ventas, al crecer en 126,5%, ya que las No VIS variaron -36,1%. En Boyacá se mantuvo el avance del trimestre anterior en los destinos VIS y No VIS, al crecer 135,9% y 22,2%, respectivamente. Por último, el Área metropolitana de Bucaramanga fue la única zona en Nororiente que presentó reducción (-32,5%), registrando

descensos en la venta de los dos segmentos de vivienda, pero especialmente en las No VIS, que pasó de comercializar 1.047 unidades en el segundo trimestre de 2017 a 736 en el mismo periodo de 2018.

## VI. COMERCIO Y TURISMO

### COMERCIO INTERNO

Durante el segundo trimestre de 2018 las ventas reales del comercio minorista en Bucaramanga crecieron, aunque a una tasa menor que el trimestre anterior (Gráfico 9). Ese incremento fue generado por las ventas reales minoristas sin combustibles que fueron contrarrestadas parcialmente por la caída en la comercialización de vehículos (incluidas motocicletas, partes, piezas, accesorios) y combustibles.

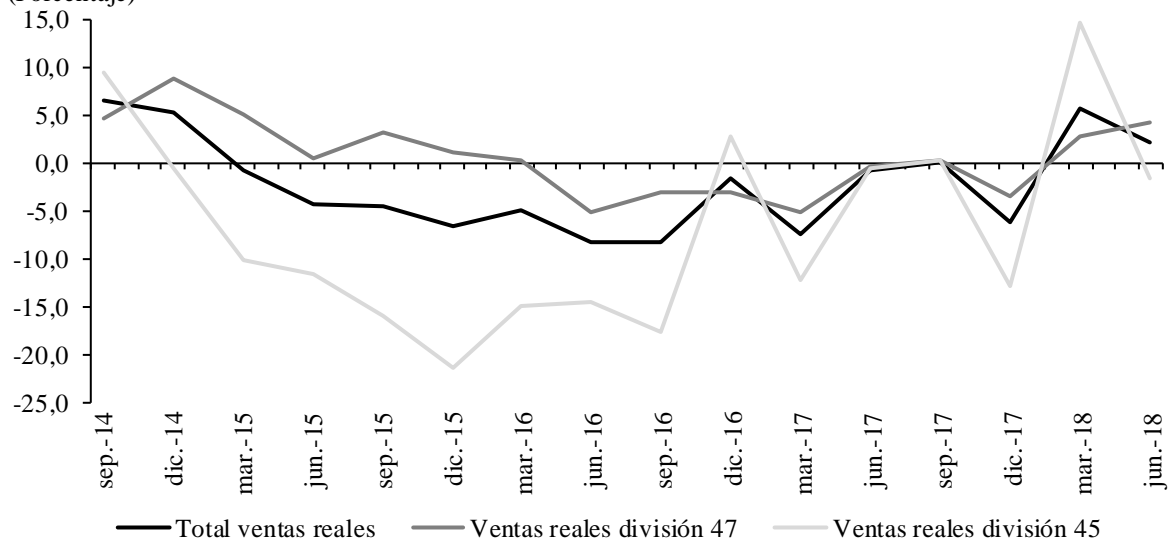
En el caso de vehículos, motocicletas y combustibles, no está clara una recuperación, y menos en esta agrupación que revela variaciones tan dispares de un trimestre a otro, volatilidad que habría estado explicada por la presencia de eventos como el mundial de fútbol que actuaron como distractores para potenciales clientes, variabilidad en los días hábiles del trimestre de 2018 frente a 2017 por efecto de la semana santa, así como incertidumbre alrededor de las elecciones legislativas y presidenciales. Por su parte, el resto de las ventas minoristas, siguieron una lenta recuperación muy en línea con las mejoras observadas en la confianza del consumidor que aunque ya en terreno positivo, no muestra una clara tendencia al alza.

**Gráfico 9**

**Bucaramanga. Ventas minoristas reales y personal ocupado por el comercio minorista**

(Variación anual)

(Porcentaje)



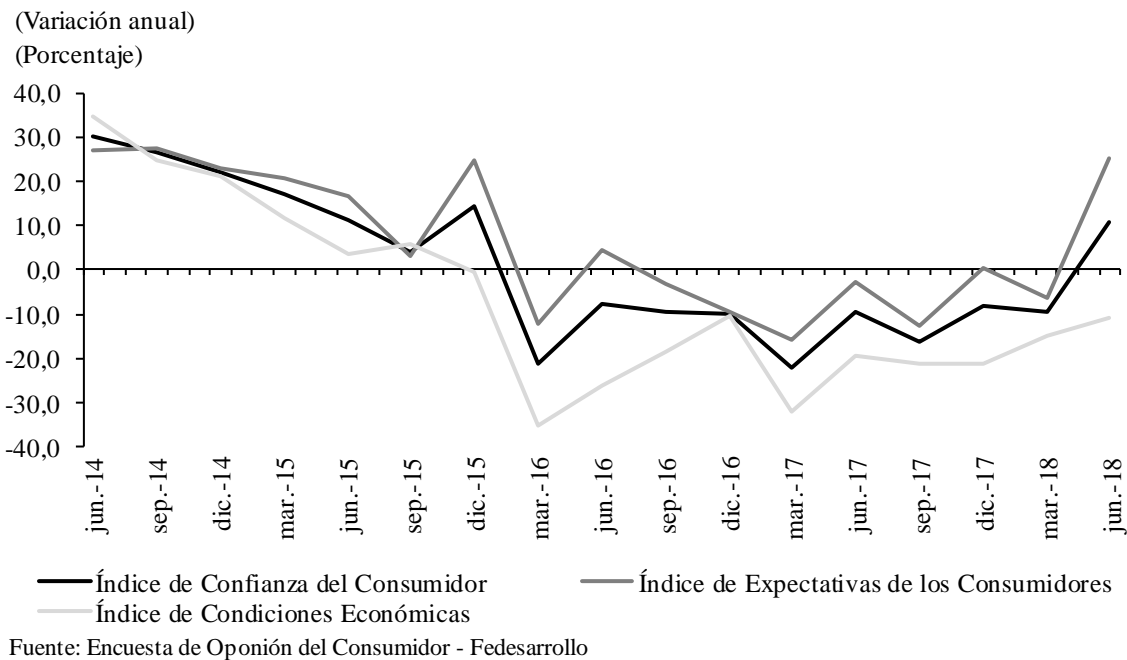
Nota: Total de ventas reales corresponde al total de comercio minorista. La división 45 es el comercio de vehículos automotores y motocicletas, sus partes, piezas y accesorios, incluye combustibles para vehículos y la división 47 es el comercio minorista excepto combustibles. Cifras preliminares.

Fuente: EMCM, DANE. Cálculos Banco de la República.

Contrario a las ventas, el personal ocupado completó cuatro trimestres consecutivos con caída, pero la de abril – junio de 2018, marcó un posible punto de quiebre, al pausar la tendencia negativa observada desde igual periodo de 2017.

Por su parte, el indicador de confianza del consumidor para Bucaramanga se ubicó en terreno positivo, estando en promedio durante el trimestre en niveles superiores a los mostrados en 2016 y 2017 (Gráfico 10). Ese resultado fue impulsado por mejores expectativas de los consumidores, pero fue atenuado por un deterioro en el indicador de condiciones económicas. Lo anterior implica que los consumidores tuvieron una percepción negativa de su situación actual pero esperan un futuro favorable.

**Gráfico 10**  
**Bucaramanga. Confianza Consumidor**



## MATRÍCULAS DE VEHÍCULOS

Durante el segundo trimestre del año crecieron las matrículas de vehículos nuevos en Nororiente, a la tasa más alta desde el cierre de 2015. Tal incremento se sustentó en el comportamiento positivo en Norte de Santander y Boyacá, que a su vez fue parcialmente compensado por las caídas en Arauca y particularmente en Santander, que aun así, siguió siendo el departamento con mayor número de matrículas ante el Registro Único Nacional de Tránsito –RUNT – (Gráfico 11).

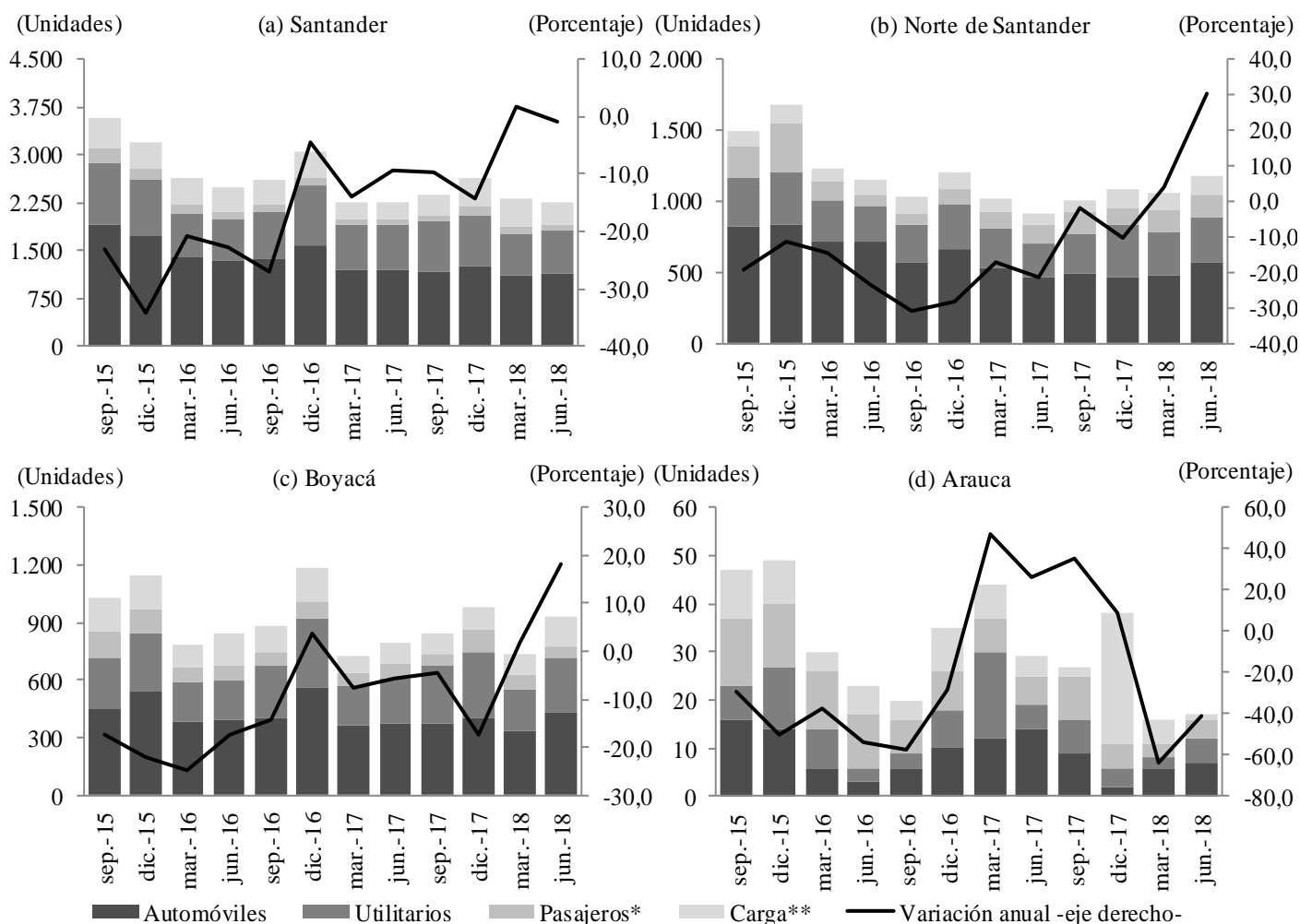
Norte de Santander tuvo el aumento más significativo, pero en gran medida porque en el periodo abril – junio de 2017 se presentó un número de matrículas históricamente bajo. No obstante la base de comparación, el reporte del segundo trimestre del año alcanzó el nivel más alto desde el cierre de 2016, y aunque para todos los segmentos se presentó aumento, la mayor contribución provino de automóviles (por su representatividad) y vehículos de carga (por su elevado crecimiento anual de más de 80%).

Boyacá tuvo la segunda mayor tasa de crecimiento, y solo el segmento de pasajeros tuvo un retroceso. Desde finales de 2016 no se veía un número de matrículas tan alto en automóviles y vehículos de carga. Entretanto, en lo corrido de 2018, las matrículas de utilitarios han sido considerablemente menores que durante el segundo semestre de 2017.

De otra parte, Santander mantuvo el liderazgo en cuanto a la cantidad de matrículas en la región, pero en el comparativo anual retrocedió, debido a que el aumento en vehículos de carga no pudo compensar la caída en automóviles, utilitarios y pasajeros. Así mismo, Arauca disminuyó pero a una tasa mayor, sobre todo por la sustancial reducción en las matrículas de automóviles y carga, y un poco menos en pasajeros.

**Gráfico 11**  
**Región Nororiental. Matrículas de vehículos nuevos**

(Niveles y variación anual)



\* Incluye: Taxis, vans, buses, microbuses y busetas.

\*\* Incluye: Pick Ups, camiones, camionetas, tractocamiones y volquetas.

Fuente: Fenalco - Comité Automotor Colombiano - ANDI. Cálculos Banco de la República.



## MOTOCICLETAS

En Nororiente aumentó el número de motocicletas nuevas registradas ante el RUNT durante el segundo trimestre de 2018 respecto a igual periodo de un año atrás, alcanzando además, la cifra más alta desde el cierre de 2016 (Cuadro 9). Este incremento se dio como consecuencia de similar comportamiento en Santander, Arauca y sobre todo Norte de Santander, donde el crecimiento fue el más significativo y también alcanzó el registro más alto de los últimos seis trimestres. Solo en Boyacá se reportó disminución, aunque dada la baja representatividad respecto a los santanderes, su impacto en el agregado regional no fue tan significativo.

**Cuadro 9**

### Región Nororiente. Matrículas de motocicletas nuevas

(Niveles y variación anual)

Departamentos	2016				Año 2016	2017				Año 2017	2018		Variación anual II trim 2018
	I	II	III	IV		I	II	III	IV		I	II	
Santander	8.764	8.363	8.302	8.144	33.573	7.220	6.511	7.153	6.827	27.711	7.023	7.175	10,2
Norte de Santander	3.293	3.156	3.256	3.026	12.731	2.396	2.348	2.462	2.116	9.322	2.375	2.948	25,6
Boyacá	1.626	1.563	1.459	1.503	6.151	1.145	1.214	1.238	1.230	4.827	1.082	1.185	-2,4
Arauca	976	965	932	851	3.724	854	629	644	635	2.762	586	661	5,1
Región Nororiente	14.659	14.047	13.949	13.524	56.179	11.615	10.702	11.497	10.808	44.622	11.066	11.969	11,8

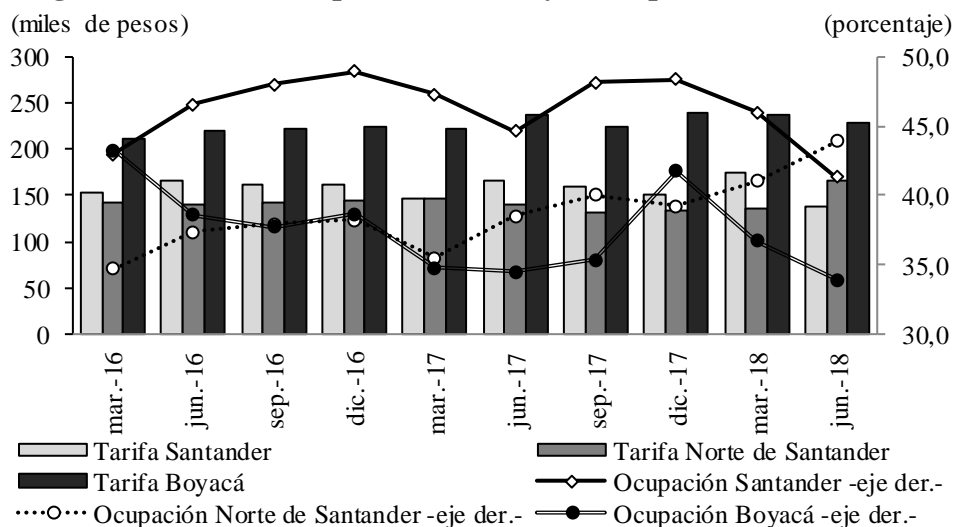
Fuente: Andemos. Cálculos Banco de la República

## TURISMO

En el segundo trimestre de 2018 el registro de ocupación en los departamentos de la región Nororiente se ubicó por debajo del promedio nacional (52,3%) de acuerdo con las cifras de la Asociación Hotelera y Turística de Colombia (Cotelco). No obstante, Norte de Santander evidenció variación positiva de 13,9 pp comparada con igual período de 2017, dado el incremento de huéspedes corporativos y de eventos recreativos y culturales; en contraste a Boyacá y Santander que disminuyeron su ocupación en 1,6 pp y 7,3 pp, respectivamente (Gráfico 12).

**Gráfico 12**

### Región Nororiente. Ocupación hotelera y tarifa promedio acumulada



Fuente: Cotelco. Cálculos Banco de la República

Con relación a la tarifa promedio del trimestre, los departamentos de la región también registraron un valor inferior al promedio del consolidado del país (\$ 234.335), reportando disminución en todos los casos. Boyacá tuvo la mayor caída anual (-3,5%) aunque se mantuvo con el nivel más alto de la región (\$ 228.048), le siguió Norte de Santander con descenso de 2,5% y la tarifa más baja de Nororiental (\$ 137.445), mientras que Santander reflejó la variación más leve (-0,4%).

## VII. TRANSPORTE

### TRANSPORTE AÉREO

Durante el segundo trimestre de 2018, el número de pasajeros salidos por los aeropuertos de la región descendió 4,3% anual, según información de la Aeronáutica Civil de Colombia (Cuadro 10). Esta reducción se atribuyó al menor número de pasajeros salidos con destino nacional (-5,3%) que compensó el crecimiento de 16,3% de los pasajeros con destino internacional.

En el único departamento donde los pasajeros salidos aumentaron fue Arauca. Así, en conjunto, en las terminales de Santiago Pérez Quiroz y Colonizadores los pasajeros salidos crecieron 5,8% anual. Mientras que el descenso más marcado fue el de Yariguíes en Barrancabermeja, seguido del Camilo Daza en Cúcuta y Palonegro en Bucaramanga. En particular, el aeropuerto de Cúcuta ha estado afectado por la menor cantidad de aerolíneas y frecuencias aéreas ofrecidas en la ciudad, situación que se observa desde el tercer trimestre de 2016.

En cuanto a la distribución de los pasajeros, la terminal de Bucaramanga fue la de mayor participación en la región, dado que movilizó el 57,5% de los pasajeros salidos de Nororiental, mientras que el aeropuerto de Cúcuta movilizó el 32,6%, los de Arauca 5,2% y Barrancabermeja el 4,6%.

Del total de pasajeros salidos por los aeropuertos de Nororiental, 18.836 tuvieron destino internacional; de los cuales, 7.172 salieron desde el Camilo Daza de Cúcuta con crecimiento de 58,5% anual; por el contrario desde la terminal Palonegro de Bucaramanga, el número de pasajeros con destino internacional se contrajo 0,1% anual.

## Cuadro 10

### Región Nororiental. Transporte aéreo, pasajeros y carga salidos

(Niveles y variación anual)

Aeropuertos	Variación						Pasajeros/ toneladas
	2017				2018		2018
	I	II	III	IV	I	II	II
Pasajeros							
Bucaramanga	-1,7	-4,5	-8,9	-23,1	-10,2	-3,6	197.295
Cúcuta	-14,7	-13,4	-11,2	-24,4	-2,5	-6,5	111.776
Barrancabermeja	-20,7	-14,6	-11,6	-21,8	-9,3	-8,0	15.823
Arauca <sup>1</sup>	-2,3	-6,8	9,5	-3,0	2,8	5,8	17.941
Región Nororiental	-7,3	-8,3	-9,1	-22,5	-7,1	-4,3	342.835
Carga							
Bucaramanga	-11,3	-28,5	-33,9	-45,1	-6,0	-4,0	414
Cúcuta	-4,7	15,3	40,8	-17,1	52,4	29,9	1.142
Barrancabermeja	-5,7	27,1	-23,2	1,0	-1,6	6,2	19
Arauca	-14,5	83,5	8,4	-58,8	-52,2	-38,7	134
Región Nororiental	-8,8	3,2	6,2	-31,8	14,5	10,5	1.708

Cifras provisionales.

Arauca<sup>1</sup> Incluye los aeropuertos Santiago Pérez Quiroz de Arauca y Colonizadores de Saravena.

Fuente: Aeronáutica Civil de Colombia. Cálculos del Banco de la República.

En términos de transporte aéreo de carga, el volumen despachado desde los aeropuertos de Nororiental se incrementó 10,5% en el segundo trimestre de 2018 frente a igual período de 2017. Se destacó el buen comportamiento de este segmento en la terminal aérea Camilo Daza de Cúcuta (29,9%), lo que le permitió posicionarse como la terminal con mayor participación de la región en el total del volumen de carga enviada (66,8%).

El aeropuerto Palonegro de Bucaramanga ocupó el segundo lugar en participación (24,2%) a pesar de la caída de 4,0% en sus operaciones, le siguió la terminal Santiago Pérez Quiroz de Arauca con una contribución de 7,8%, no obstante la disminución de 38,7%. La terminal Yariguíes de Barrancabermeja pese a observar la más baja participación (1,1%) registró un incremento de 6,2% en sus actividades de carga salida.

## VIII. SISTEMA FINANCIERO

### COLOCACIONES

Al cierre de junio de 2018 el saldo de la cartera bruta en la región Nororiental fue de \$27,7 billones, lo que representó un crecimiento nominal anual de 3,7%, con lo cual continuó la desaceleración iniciada a mediados de 2017. En la región los créditos de consumo y comerciales, los cuales participaron con más del 75% de las colocaciones, continuaron con la tendencia descendente iniciada en diciembre de 2017, mientras que la cartera hipotecaria fue la única modalidad que aumentó la tasa de crecimiento del trimestre anterior, dato que coincidió con el aumento en el número de créditos para vivienda en la región. En todos los departamentos de Nororiental se presentó

un menor ritmo de incremento frente a los tres trimestres anteriores, con la particular excepción de Boyacá, departamento que mostró el incremento más alto desde mediados de 2017.

Continuando con el análisis departamental, Santander participó con el 62,4% de la cartera total en la región y presentó el menor crecimiento, 1,1%, entre los departamentos de Nororiente (Gráfico 13a). De los \$17,3 billones que conformaron la cartera en Santander, el 49,6% fueron créditos comerciales, que presentaron disminución anual de 3,2%, prolongando así a tres trimestres la tendencia negativa y registraron el mayor descenso de cualquier rubro de crédito en los últimos diez años. En las modalidades de consumo y comercial se registraron incrementos menores respecto a lo reportado en marzo de 2018 y en la línea hipotecaria continuaron los crecimientos cercanos al 10% como se evidencian desde finales de 2016.

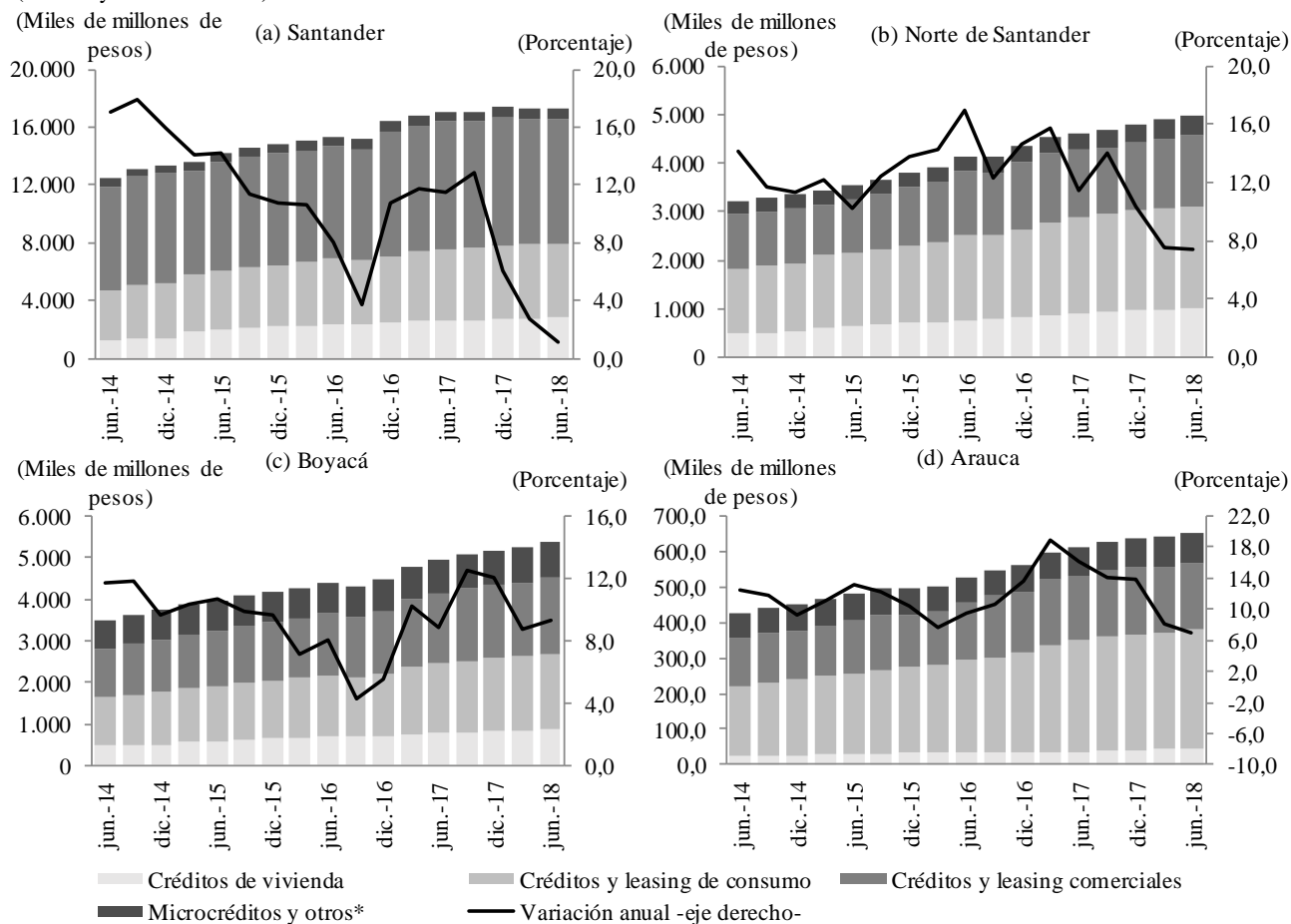
Al igual que en Santander, las variaciones en Norte de Santander y Arauca continuaron en una tendencia descendente iniciada en el primer trimestre de 2017(Gráfico 13b y 13d). En el primero la cartera totalizó \$5,0 billones y presentó el aumento más bajo desde que se llevan datos. Explicado porque los saldos de cartera en los créditos de vivienda, consumo y microcrédito mantuvieron la desaceleración de los últimos tres reportes; pese al incremento en la cartera comercial, la cual después de dos trimestres sin variación significativa, alcanzó un aumento de 5,4%. Por su parte en Arauca, los saldos de crédito totalizaron \$0,6 billones, representando una variación anual de 7,0%, siendo el menor avance desde inicios de 2016. Las carteras comercial y de consumo fueron las de mayor contribución, y mostraron aumentos de 1,8% y 6,9%, respectivamente, líneas que explicaron el comportamiento departamental al aminorar su ritmo de avance respecto a los reportes anteriores. Mientras que la cartera hipotecaria registró el incremento más alto desde inicios de 2016, acorde al fuerte incremento en el total de créditos hipotecarios registrados a junio de 2018.

En Boyacá el saldo de las colocaciones del sistema financiero al término del segundo trimestre de 2018 creció 9,3% (Gráfico 13c), alcanzando un total de \$4,8 billones. El crecimiento del trimestre fue el más alto entre los departamentos de la región, hecho que se basó en los incrementos superiores al 9% en los rubros de consumo, comercial y vivienda. Los anteriores incrementos fueron contrarrestados en parte por la desaceleración en microcrédito, modalidad de gran relevancia departamental, ya que participa con el 17,6% del total de la cartera.

**Gráfico 13**  
**Región Nororiente. Colocaciones del sistema financiero**

(Niveles y variación anual)

(Miles de millones de pesos)



\*Comprende microcréditos, créditos empleados y derechos de transferencia de cartera de créditos por operaciones de apoyos transitorios de liquidez.

Nota: No incluye las Instituciones oficiales especiales. Incluye Bancos comerciales, Corporaciones financieras, Compañías de financiamiento comercial y Cooperativas financieras.

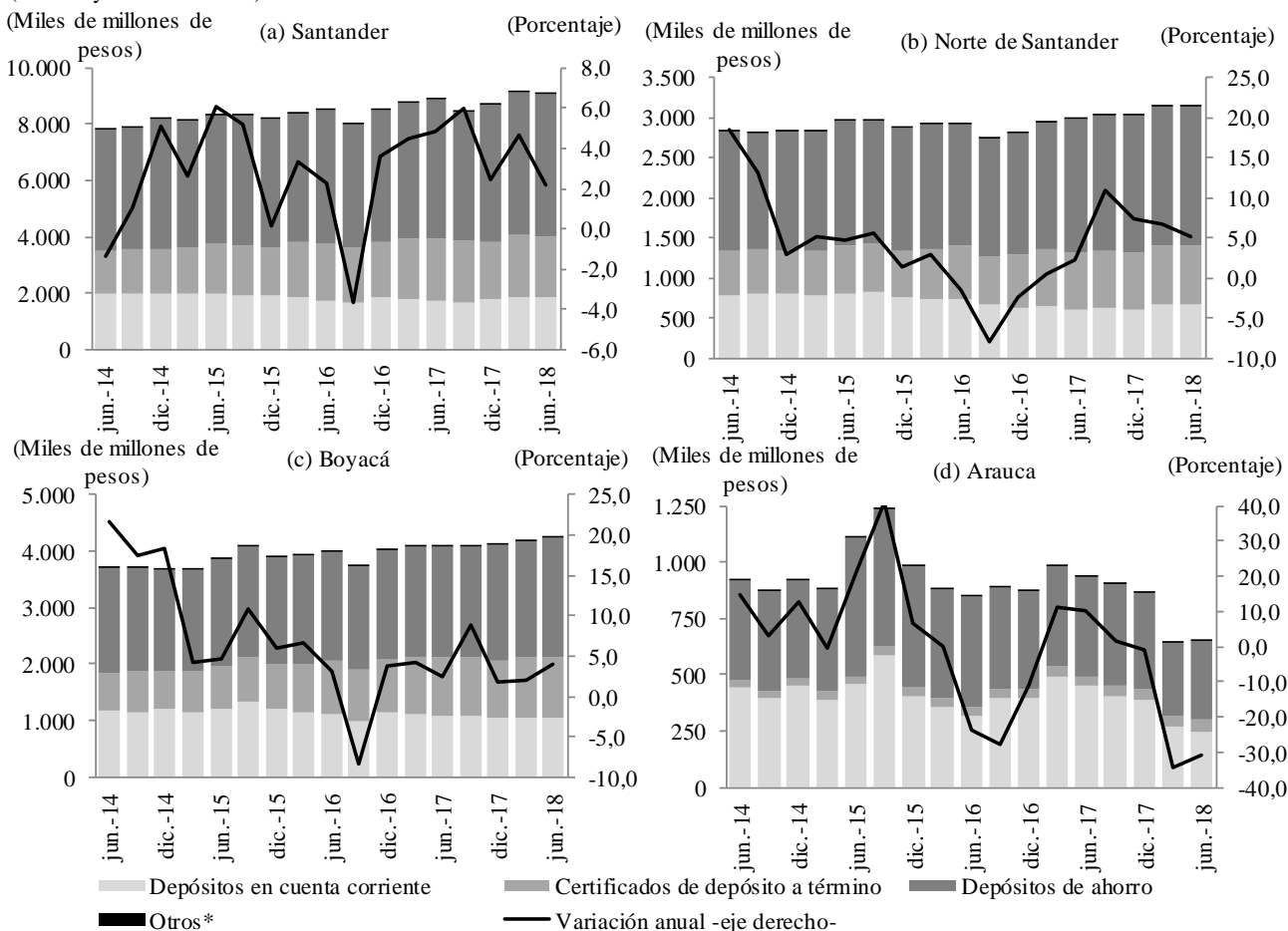
Fuente: Superintendencia Financiera de Colombia. Cálculos Banco de la República.

**CAPTACIONES**

Al finalizar el primer semestre de 2018 y al igual que en el saldo de las colocaciones, el monto total en los depósitos en Nororiente disminuyó el ritmo de crecimiento por tercer trimestre consecutivo, al mostrar una variación de 1,4%, la menor desde finales de 2016 (Gráfico 14). Este comportamiento se dio por las reducciones en los depósitos en cuentas corrientes y cuentas de ahorro especial, las cuales fueron compensadas por los leves incrementos en certificados de depósitos a término (CDT) y cuentas de ahorro. Por departamentos, se registraron crecimientos en Santander, Boyacá y Norte de Santander mientras que Arauca cayó 30,6%.

## Gráfico 14 Región Nororiente. Captaciones del sistema financiero

(Niveles y variación anual)



\*Comprende depósitos simples, cuentas de ahorro especial, certificados de ahorro en valor real, cuenta centralizada y títulos de inversión en circulación.

Nota: No incluye las instituciones oficiales especiales. Incluye bancos comerciales, corporaciones financieras, compañías de financiamiento comercial y cooperativas financieras.

En Santander las captaciones del sistema financiero totalizaron \$9,1 billones y crecieron 2,2% respecto al monto registrado al término de junio de 2017, al tiempo que presentaron una disminución de -0,7% frente al reporte del primer trimestre del presente año. El crecimiento anual en el saldo de los depósitos de ahorro fue consecuencia de los aumentos en cuentas de ahorro y cuentas corrientes, desempeño que fue contrarrestado en parte por la disminución en los CDT. Asimismo, en Norte de Santander con \$3,1 billones, 5,3% más frente al reporte del segundo trimestre de 2017, fue el ascenso más alto en la región, aunque persistió la desaceleración en las captaciones iniciada en el último trimestre de 2017 (Gráfico 14b). El comportamiento en el departamento fronterizo se dio por el menor ritmo de aumento en las cuentas de CDT y depósitos de ahorro, al tiempo que los saldos en cuentas corrientes registraron un fuerte incremento.

Por su parte, Boyacá superó los crecimientos de los dos trimestres anteriores al mostrar un incremento de 4,0% y contribuir con el 24,8% en el total de los depósitos de la región. Este comportamiento se explicó fundamentalmente por las variaciones positivas en las cuentas de ahorro (8,4%) y CDT (5,2%) mientras que los depósitos en cuentas corrientes concretaron su tercer trimestre con caídas cercanas al 5%. Contrario a los otros departamentos, Arauca registró un fuerte

descenso, -30,6%, el segundo más fuerte después del evidenciado el trimestre anterior y totalizó con un saldo de \$0,6 billones. En este último departamento se mantuvieron por tercer trimestre las disminuciones en todos los rubros exceptuado CDT.

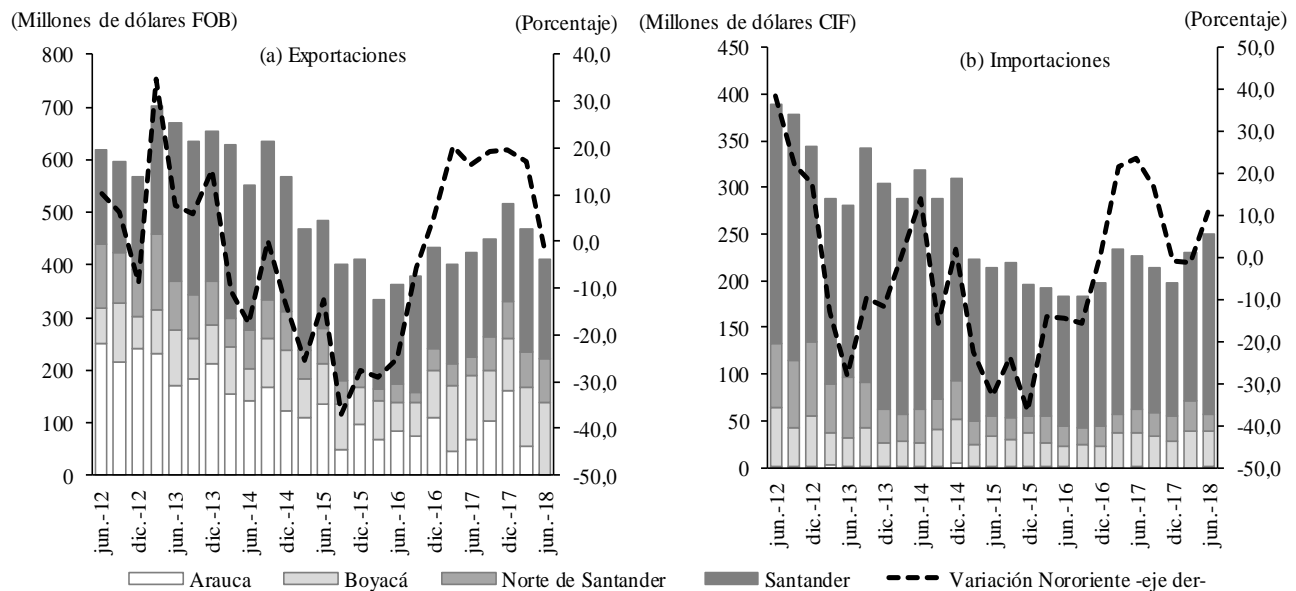
## IX. COMERCIO EXTERIOR

Durante el segundo trimestre del año el comercio exterior tuvo un comportamiento diverso, mientras que las exportaciones se redujeron, las importaciones aumentaron (Gráfico 15).

**Gráfico 15**

**Región Nororiente. Comercio exterior**

(Nivel y crecimiento anual)



Nota: Cifras preliminares.

Fuente: DANE - DIAN. Cálculos Banco de la República.

### EXPORTACIONES

Según cifras del DANE, las ventas externas de la región sumaron US\$410 millones FOB durante el segundo trimestre del año, y cayeron 2,8% en comparación con igual periodo de 2017 (Gráfico 15a). Este resultado fue contrario al consolidado nacional que creció 19,1% anual. Así, las exportaciones de Nororiente representaron 3,8% del total nacional, la cifra más baja desde mediados de 2014. La contracción de las exportaciones y la menor participación en las ventas externas nacionales estuvieron explicadas por la ausencia de ventas externas de petróleo de Arauca y Santander (Cuadro 11). Al respecto cabe mencionar que la baja en las exportaciones de petróleo fue consecuencia de un menor crudo disponible y de un mayor volumen de carga en la Refinería de Cartagena. A ello se le

sumaron problemas de orden público en el primer trimestre del año<sup>10</sup> e inactividad del Oleoducto Caño Limón<sup>11</sup>.

### Cuadro 11

#### Región Nororiental. Exportaciones de los principales productos nacionales

(Nivel, variación anual y participación)

Producto <sup>1</sup>	Millones de dólares FOB II trimestre 2018	Variación						Participación en el total de exportaciones regionales					
		2017				2018		2017				2018	
		I	II	III	IV	I	II	I	II	III	IV	I	II
Petróleo	0,0	-25,8	-27,3	-7,4	29,6	11,6	-100,0	18,6	23,9	29,4	38,4	17,7	0,0
Carbón	20,6	-35,8	2,5	199,9	84,0	107,2	13,0	2,1	4,3	2,7	5,0	3,7	5,0

<sup>1</sup> Clasificación Nandina 10 dígitos.

Nota: Cifras preliminares.

Fuente: DANE - DIAN. Cálculos Banco de la República.

Debido a las nulas exportaciones de petróleo, las exportaciones de Arauca sufrieron una fuerte reducción (-99,8%). Por ello, el departamento registró tan solo US\$145 mil FOB en sus exportaciones, representadas principalmente en cacao, y en menor medida en preparaciones alimenticias a base de café y productos farmacéuticos. Así mismo, las exportaciones de Santander se vieron afectadas por la nula venta externa de petróleo, lo que conllevó a una reducción de 4,2% en el total departamental. Pese a ello, este departamento sigue siendo el mayor exportador de la región con un registro de US\$189 millones FOB. Dentro de los productos exportados desde Santander sobresalieron los carburorreactores tipo gasolina, el café, y los coques y semicoques, entre otros.

Por el contrario, Norte de Santander tuvo el mayor crecimiento anual en Nororiental (133,9%), y sus exportaciones ascendieron a US\$83 millones FOB. Esto fue el resultado de las mayores ventas externas de carbón (térmico y bituminoso) y coques y semicoques, que crecieron tanto en volumen como en valor exportado. Con lo anterior, combustibles minerales como carbón y coques fueron los principales productos exportados, seguidos de partes destinadas a las máquinas de sondeo o perforación, cereales como arroz, materias plásticas y productos cerámicos, entre otros. Respecto a Boyacá, sus exportaciones ascendieron a US\$138 millones FOB, lo que representó un incremento de 14,1% anual. Carbón, coque y perlas preciosas continuaron como los productos más sobresalientes en las exportaciones boyacenses, seguidos por azúcar de caña.

De esta manera, las exportaciones de carbón de Nororiental continuaron creciendo aunque a un menor ritmo que el trimestre pasado (Cuadro 11). El crecimiento se atribuyó a un mayor nivel de ventas externas en Norte de Santander y en Santander, así como a un mejor precio que pasó de US\$68,6 en el primer trimestre de 2017 a US\$82,5 en igual periodo de 2018<sup>12</sup>. Con esto, Nororiental aportó 1,3% del total de carbón exportado en el país.

Por su parte, las exportaciones de productos diferentes a petróleo y carbón tuvieron un crecimiento de 28,6%, logrando una representatividad de 95,0% en el total regional, siendo este el porcentaje

<sup>10</sup> Banco de la República. Informe sobre inflación, junio de 2018. Consultado el 30 de agosto de 2018 en [http://repositorio.banrep.gov.co/bitstream/handle/20.500.12134/9381/informe\\_sobre\\_inflacion\\_junio\\_2018.pdf?sequence=9&isAllowed=y](http://repositorio.banrep.gov.co/bitstream/handle/20.500.12134/9381/informe_sobre_inflacion_junio_2018.pdf?sequence=9&isAllowed=y)

<sup>11</sup> Diario El Tiempo. Choque de empresas por parálisis del oleoducto Caño Limón-Coveñas. Consultado el 30 de agosto de 2018 en <https://www.eltiempo.com/economia/sectores/atentados-a-oleoducto-cano-limon-covenas-243358>

<sup>12</sup> Precio promedio implícito (valor exportaciones en dólares / volumen en toneladas).



más alto en más de ocho años (Cuadro 12). El incremento más sobresaliente se observó en cereales, especialmente arroz proveniente de Norte de Santander. En cuanto a los productos tradicionales de la región, continuaron los crecimientos importantes en grasas y aceites (demás aceites de palma) provenientes en su mayoría de Norte de Santander; así como de azúcares y artículos de confitería como panela de Boyacá y demás azúcares de caña de Santander.

**Cuadro 12**  
**Región Nororiental. Resto de productos de exportación**

(Nivel, variación anual y participación)

Producto <sup>1</sup>	Millones de dólares FOB II trimestre 2018	Variación						Participación en el total	
		2017				2018		2017	2018
		I	II	III	IV	I	II	II	II
Combustibles minerales, aceites minerales y productos de su destilación <sup>2</sup>	284,2	74,1	85,8	43,8	25,0	35,2	46,8	45,9	69,3
Perlas finas o cultivadas, piedras preciosas y semipreciosas o similares, metales preciosos, chapados de metales preciosos y manufacturas de estas materias; bisutería; monedas	38,7	10,6	32,7	-19,2	-15,2	-10,9	-2,7	9,4	9,4
Café, té, yerba mate y especias	26,6	49,3	33,0	2,4	-39,0	-32,6	-30,2	9,0	6,5
Frutos comestibles; cortezas de agrios o de melones	3,0	25,1	-7,3	64,7	638,0	242,4	206,9	0,2	0,7
Tabaco y sucedáneos del tabaco elaborados	0,9	4,5	-16,7	-67,1	-11,1	1,1	-68,3	0,7	0,2
Reactores nucleares, calderas, máquinas, aparatos y artefactos mecánicos; partes de estas máquinas o aparatos	6,4	35,3	-5,4	53,6	-5,5	-18,9	105,0	0,7	1,5
Materias plásticas y manufacturas de estas materias	4,1	11,8	-34,7	-17,6	52,5	13,8	25,1	0,8	1,0
Cacao y sus preparaciones	2,9	-66,2	-58,6	18,0	88,5	75,6	-7,1	0,7	0,7
Leche y productos lácteos, huevos de ave; miel natural; productos comestibles de origen animal no expresados ni comprendidos en otras partidas	2,2	-	*	*	-	-	-	0,2	0,5
Grasas y aceites animales o vegetales; productos de su desdoblamiento; grasas alimenticias elaboradas; ceras de origen animal o vegetal	0,6	-89,7	-97,8	123,2	-17,5	475,3	321,1	0,0	0,1
Carnes y despojos comestibles	0,9	-74,9	118,2	-66,3	36,7	281,6	24,9	0,2	0,2
Productos químicos orgánicos	2,1	-40,0	183,2	*	114,6	12,7	44,1	0,3	0,5
Prendas y complementos de vestir, excepto los de punto	1,3	6,8	87,9	38,6	-19,9	17,5	5,4	0,3	0,3
Calzado, polainas, botines y artículos análogos; partes de estos artículos	2,1	50,7	64,5	29,4	24,6	-15,4	2,6	0,5	0,5
Azúcares y artículos de confitería	1,1	39,2	33,1	106,0	34,9	93,8	240,1	0,1	0,3
Productos cerámicos	1,0	61,9	62,9	247,3	158,1	-21,6	-39,9	0,4	0,2
Otros	11,6	5,3	-20,1	200,5	14,5	-30,8	18,1	2,3	2,8

<sup>1</sup> Clasificación Nandina 2 dígitos.

<sup>2</sup> No incluye petróleo ni carbón.

- Indefinido.

\* Variación muy alta.

Nota: Cifras preliminares.

Fuente: DANE - DIAN. Cálculos Banco de la República.

De la misma manera, fueron importantes los incrementos en frutos comestibles, de los cuales sobresalieron limón Tahití y en menor medida aguacate con origen en Santander; y reactores nucleares, especialmente partes identificables como destinadas, exclusiva o principalmente a las máquinas de sondeo o perforación (Norte de Santander) y en menor medida máquinas y aparatos para la industria lechera (Santander). De igual forma, debe mencionarse el incremento observado en productos lácteos (leche y nata), que prolongaron el crecimiento del primer trimestre al año.

No obstante, combustibles minerales (carburorreactores tipo gasolina, y coques y semicoques de hulla) continuó siendo el rubro de mayor participación, seguido de perlas finas de las que sobresalieron en su mayoría esmeraldas provenientes de Boyacá y en menor medida oro de Santander, además de café.

En cuanto al país destino, tras varias reducciones anuales, Estados Unidos cedió el liderazgo como principal rumbo de las exportaciones regionales, siendo Brasil el que tomó el primer lugar, hacia donde sobresalió el envío de combustibles minerales como coques, semicoques y carburorreactores tipo gasolina provenientes de Boyacá y Santander, respectivamente. Por su parte, con destino Estados Unidos sobresalieron productos como carburorreactores tipo gasolina (Santander), esmeraldas (Boyacá), café (Santander) y en menor medida limón Tahití (Santander) y carbón (Norte de Santander). El tercer lugar en orden de relevancia lo continuó ocupando México dadas las exportaciones de coques provenientes de Boyacá y Norte de Santander, y carburorreactores tipo gasolina de Santander.

Para el trimestre es importante resaltar el desempeño presentado en las ventas hacia la India, que multiplicaron por tres el valor de un año atrás consolidando US\$12 millones FOB, impulsado por las exportaciones de coques y semicoques (Norte de Santander y Boyacá), además de esmeraldas. Finalmente, tras la reducción del primer trimestre del año, las exportaciones hacia Venezuela retomaron la senda creciente y sumaron US\$6 millones FOB que representaron un incremento de 47,2%, donde se destacaron productos como leche y arroz.

### Cuadro 13

#### Región Nororient. Principales destinos de las exportaciones totales

(Nivel, variación anual y participación)

País	Millones de dólares FOB II trimestre 2018	Variación						Participación en el total	
		2017				2018		2017	2018
		I	II	III	IV	I	II	II	II
Estados Unidos	64,8	-4,6	32,1	6,3	-39,7	-29,8	-61,8	40,2	15,8
Brasil	72,6	184,2	*	196,7	88,9	26,4	18,5	14,5	17,7
Panamá	7,3	7,5	-71,3	48,9	*	*	1,2	1,7	1,8
España	26,0	-13,8	22,0	5,2	3,3	61,5	23,1	5,0	6,3
México	26,4	56,4	16,2	1,7	-8,1	-16,1	21,7	5,1	6,4
Turquía	19,5	58,1	-98,7	57,0	-6,1	252,6	*	0,0	4,8
Chile	8,6	-14,3	-13,4	-4,3	-21,2	100,1	4,7	1,9	2,1
Hong Kong	15,7	41,6	32,0	-46,4	150,2	-20,7	43,0	2,6	3,8
Ecuador	11,2	73,7	60,5	100,2	77,0	49,3	19,3	2,2	2,7
Perú	11,6	5,2	6,0	-11,5	*	84,0	52,0	1,8	2,8
Canadá	6,9	160,1	104,8	272,1	-20,8	18,1	-22,1	2,1	1,7
Suiza	3,6	143,4	*	*	264,6	7,2	-25,9	1,2	0,9
Reino Unido	8,6	-55,9	-76,9	-58,9	-5,1	110,5	107,6	1,0	2,1
Alemania	6,9	-9,4	-45,7	-18,6	-23,7	-20,7	122,5	0,7	1,7
Argentina	4,1	129,9	52,3	23,2	134,4	53,4	3,8	0,9	1,0
Tailandia	2,8	-50,5	-50,9	14,1	70,3	72,3	34,8	0,5	0,7
Francia	4,8	100,5	-17,2	-32,7	-47,1	19,3	23,2	0,9	1,2
Otros Países	109,0	18,6	-20,4	9,5	-6,7	0,4	46,9	17,6	26,6

\* Variación muy alta.

Nota: Cifras preliminares.

Fuente: DANE - DIAN. Cálculos Banco de la República.

## IMPORTACIONES

Entre abril y junio las importaciones de Nororient registraron el valor más alto desde finales de 2014, sumando US\$250 millones CIF, equivalentes a un crecimiento de 10,8% observándose además una recuperación después de dos trimestres seguidos con reducción anual (Gráfico 15b). Pese a este incremento, el aporte regional al total nacional fue de 1,9%, es decir 10 pb menos que un año atrás, de los cuales Santander representó 1,5%, Boyacá 0,3% y Norte de Santander 0,1%, este último siendo el valor más bajo desde mediados de 2016 para el departamento.

El comportamiento regional fue el resultado del crecimiento presentado en tres de los cuatro departamentos de Nororient, observándose en Arauca el incremento más notorio (18,6%), pese a esto, el valor importado tan solo alcanzó US\$235 mil CIF. Los bienes de capital para la industria como partes y accesorios para instrumentos y aparatos de geodesia, topografía, agrimensura, nivelación, fotogrametría, hidrografía, oceanografía, hidrología, meteorología o geofísica, y paneles de cristal líquido LCD o de plasma, representaron el 50% de las importaciones del departamento.

De igual forma, sobresalió el crecimiento presentado en Santander (17,7%) cuyo valor importado ascendió a US\$193 millones CIF, el más alto desde inicios de 2015, de los cuales 56,5% lo representaron las materias primas y productos intermedios para la industria (maíz duro amarillo, trigo, habas de soya y alambre de cobre, entre otros). Boyacá por su parte que totalizó US\$38 millones CIF tuvo el crecimiento más modesto de la región (3,4%), como resultado de las importaciones de productos intermedios de hierro sin alear y electrodos utilizados en hornos que son materias primas y productos intermedios para la industria. Por el contrario, Norte de Santander con un total de US\$19 millones CIF presentó un descenso de 24,0% generado por las menores importaciones de bienes de consumo, combustibles y materias primas y productos intermedios para la agricultura e industria.

De acuerdo con la clasificación Cuode (Clasificación del comercio exterior según uso o destino económico) el crecimiento anual más significativo en la región se presentó en equipo de transporte, jalonado por neumáticos de caucho para motocicletas y partes de ejes con destino Santander; seguido de materias primas y productos intermedios para la agricultura, principalmente tortas de soya para Santander; y materias primas y productos intermedios para la industria cuyos productos más sobresalientes fueron maíz y trigo para Santander, y productos intermedios de hierro para Boyacá.

Es importante destacar que materias primas y productos intermedios para la industria continuó siendo el rubro Cuode de mayor participación en el total de importaciones en la región, seguido de bienes de capital para la industria donde sobresalieron las máquinas de sondeo o de perforación y máquinas automáticas para tratamiento o procesamiento de datos (portátiles) cuyo destino fue Santander.

## Cuadro 14

### Región Nororiente. Importaciones según uso o destino económico

(Nivel, variación anual y participación)

Clasificación por uso o destino económico (CUODE)	Millones de dólares FOB II trimestre 2018	Variación						Participación en el total	
		2017				2018		2017	2018
		I	II	III	IV	I	II	II	II
Diversos	0,0	21,8	-5,3	-34,9	33,5	-38,5	-0,5	0,0	0,0
Bienes de consumo no duraderos	11,5	11,7	15,3	-4,8	-3,1	6,9	-7,0	5,5	4,6
Bienes de consumo duraderos	4,8	57,6	16,4	15,2	-12,5	272,6	17,8	1,8	1,9
Combustibles, lubricantes y prod. conexos	2,5	44,8	*	*	114,5	-92,5	-82,5	6,4	1,0
Mat. primas y prod. int. para la agricultura	24,7	5,8	11,8	-31,8	-27,6	-4,5	27,0	8,6	9,9
Mat. primas y prod. int. para la industria	146,0	19,9	4,5	20,7	-6,3	-1,9	20,8	53,6	58,4
Materiales de construcción	14,5	100,1	87,0	72,2	118,1	17,4	-1,2	6,5	5,8
Bienes de capital para la agricultura	2,3	66,4	52,1	76,7	-29,6	-43,4	-34,2	1,6	0,9
Bienes de capital para la industria	34,7	4,0	59,3	19,9	20,7	14,3	18,1	13,0	13,9
Equipo de transporte	9,1	25,3	4,6	-32,5	-21,8	19,7	33,2	3,0	3,6

Nota: Cifras provisionales.

\* Variación muy alta.

Fuente: DANE - DIAN. Cálculos Banco de la República.

En cuanto al origen de los productos importados, Estados Unidos se mantuvo durante el segundo trimestre como el principal socio comercial de la región, revirtiendo además los descensos anuales presentados en los dos trimestres anteriores. Materias primas y productos intermedios para la industria fue el rubro que más se importó del país Norteamericano, donde se destacaron maíz duro amarillo, habas de soya y trigo con destino Santander; en menor medida sobresalieron las materias primas y productos intermedios para la agricultura (tortas de soya).

De igual forma, China se mantuvo en el segundo lugar de relevancia, dadas las compras de materias primas y productos intermedios para la industria como electrodos del tipo de los utilizados en los hornos con destino Boyacá, así como placas, hojas, películas, bandas y láminas de poliuretanos dirigidas a Santander y Norte de Santander. Seguido se ubicó Brasil que ha tenido un crecimiento continuo en su participación regional, siendo los productos de hierro remitidos hacia Boyacá los de mayor relevancia.

### Cuadro 15

#### Región Nororient. Principales orígenes de las importaciones totales

(Nivel, variación anual y participación)

País	Millones de dólares FOB II trimestre 2018	Variación						Participación en el total	
		2017				2018		2017	2018
		I	II	III	IV	I	II	II	II
Estados Unidos	85,3	11,9	8,4	9,2	-16,8	-5,5	7,1	35,3	34,1
China	33,2	1,4	5,1	6,4	2,1	79,1	18,9	12,4	13,3
Brasil	28,5	21,3	18,8	44,6	23,4	9,2	34,4	9,4	11,4
Perú	8,7	178,6	56,1	42,8	137,5	1,3	23,7	3,1	3,5
México	9,3	41,4	179,1	66,2	14,6	-70,4	-56,8	9,6	3,7
Alemania	2,0	180,1	*	-1,9	64,3	-29,6	-81,0	4,5	0,8
Venezuela	4,5	241,0	106,1	83,2	59,2	-28,0	-54,3	4,3	1,8
Chile	6,4	-52,2	-52,3	-57,6	-59,7	-1,8	57,6	1,8	2,6
Canadá	18,9	-15,4	-31,0	-1,7	-29,3	45,6	315,6	2,0	7,6
Hong Kong	0,3	-97,5	-81,8	-34,9	-71,2	*	150,1	0,0	0,1
India	5,9	67,7	194,5	97,6	37,7	-35,5	-18,1	3,2	2,4
Italia	12,4	-15,9	4,6	-25,5	-20,0	92,4	487,8	0,9	5,0
Otros Países	34,8	14,6	15,0	-2,1	-13,3	8,4	15,3	13,4	13,9

\* Variación muy alta.

Nota: Cifras preliminares.

Fuente: DANE - DIAN. Cálculos Banco de la República.

Pese a lo anterior, el crecimiento más sobresaliente se dio en las importaciones desde Georgia, que un año atrás no había registrado valor alguno y que para el segundo trimestre de 2018 logró representar 0,6% del total importado en la región, representado en la partida arancelaria Ferrosilico-manganeso con destino Boyacá. De igual manera, se destacaron los incrementos presentados en Canadá (trigo y máquinas de sondeo o de perforación) e Italia (máquinas de sondeo o de perforación, y máquinas y aparatos para la fabricación de pastas alimenticias) que en el periodo abril – junio de 2017 aportaron en conjunto 3,0% del total de las importaciones regionales y que para igual lapso de 2018 representaron 12,5%, observando un notorio crecimiento; diferente a México,

Alemania, y Venezuela que tuvieron importantes descensos anuales por segundo trimestre consecutivo.

## X. MERCADO LABORAL

En el trimestre móvil abril – junio de 2018 la tasa de desempleo descendió en Cúcuta y Tunja frente al registro de igual trimestre de 2017, de acuerdo con las cifras de la Gran encuesta integrada de hogares (GEIH) del DANE (Cuadro 16). Se destaca la reducción del desempleo en Cúcuta que pasó de 16,1% en el segundo trimestre de 2017 a 14,0% en el trimestre de análisis. Por su parte, Bucaramanga fue la única ciudad de la región que incrementó su desempleo.

**Cuadro 16**

**Región Nororiente. Indicadores de empleo total**

(Porcentaje y miles de personas)

Departamentos	2015				2016				2017				2018	
	I	II	III	IV	I	II	III	IV	I	II	III	IV	I	II
	Bucaramanga <sup>1</sup>													
% de población en edad de trabajar	82,5	82,6	82,7	82,7	82,8	82,9	82,9	83,0	83,0	83,1	83,2	83,2	83,3	83,3
Tasa global de participación	69,3	70,2	69,0	68,5	68,8	67,5	69,3	70,0	68,4	69,8	71,0	68,0	68,3	66,6
Tasa de ocupación	62,5	64,2	64,2	64,1	62,3	61,6	63,8	64,3	61,5	64,5	65,1	62,5	61,7	60,3
Tasa de desempleo	9,7	8,5	6,9	6,4	9,5	8,7	7,9	8,2	10,0	7,6	8,3	8,0	9,7	9,3
Tasa de subempleo subjetivo	29,0	29,0	26,0	22,2	23,8	23,9	28,1	22,8	21,3	23,7	22,4	17,6	16,4	13,8
Tasa de subempleo objetivo	12,1	12,7	11,0	7,7	9,5	9,8	11,8	8,7	9,2	10,2	9,3	6,9	7,1	5,6
Población en edad de trabajar <sup>3</sup>	873	875	878	880	883	885	888	890	893	895	898	900	903	905
	Cúcuta <sup>2</sup>													
% de población en edad de trabajar	78,9	79,0	79,1	79,2	79,3	79,3	79,4	79,5	79,5	79,6	79,7	79,7	79,8	79,8
Tasa global de participación	64,1	64,0	64,0	64,3	65,5	64,1	63,3	63,8	60,8	63,2	64,8	62,2	60,4	61,6
Tasa de ocupación	52,5	55,0	54,8	56,2	53,8	54,6	53,7	55,0	49,7	53,0	54,9	53,5	48,7	53,0
Tasa de desempleo	18,1	14,0	14,4	12,5	17,9	14,9	15,1	13,8	18,3	16,1	15,3	14,0	19,5	14,0
Tasa de subempleo subjetivo	21,4	24,3	25,7	22,6	22,3	27,0	27,1	27,4	19,5	29,5	30,2	23,5	21,9	21,8
Tasa de subempleo objetivo	9,3	11,9	12,3	10,4	11,2	13,0	14,1	14,0	10,3	14,9	15,9	13,8	13,4	12,8
Población en edad de trabajar <sup>3</sup>	637	639	642	644	647	649	652	654	657	659	661	664	666	669
	Tunja													
% de población en edad de trabajar	80,4	80,6	80,7	80,8	80,9	81,0	81,1	81,2	81,3	81,4	81,5	81,6	81,7	81,8
Tasa global de participación	64,9	64,7	63,8	63,5	63,2	63,4	62,7	61,9	59,7	62,8	63,0	62,2	60,5	61,8
Tasa de ocupación	56,4	57,3	58,9	57,4	55,4	56,9	56,1	56,4	53,1	55,9	56,9	56,2	54,1	55,4
Tasa de desempleo	13,1	11,4	7,7	9,5	12,5	10,3	10,5	8,9	11,0	11,0	9,7	9,5	10,6	10,4
Tasa de subempleo subjetivo	30,5	31,9	28,1	28,4	24,1	24,0	23,1	23,0	21,1	27,2	24,7	25,2	22,7	24,7
Tasa de subempleo objetivo	9,2	8,3	8,1	6,5	7,4	7,3	7,2	8,1	7,9	9,2	7,7	7,8	7,1	7,9
Población en edad de trabajar <sup>3</sup>	144	145	146	147	148	149	150	151	152	152	153	154	155	156

<sup>1</sup> Comprende los municipios de Bucaramanga, Floridablanca, Girón y Piedecuesta.

<sup>2</sup> Comprende los municipios de Cúcuta, Villa del Rosario, Los Patios y El Zulia.

<sup>3</sup> Datos de población en miles de personas.

Fuente: DANE. Cálculos Banco de la República.

Los descensos de la tasa de desempleo de Cúcuta y Tunja están asociados a que la oferta laboral, medida por la tasa global de participación<sup>13</sup> (TGP), disminuyó como consecuencia del aumento en la

<sup>13</sup> Tasa global de participación: Relación porcentual entre la población económicamente activa y la población en edad de trabajar.

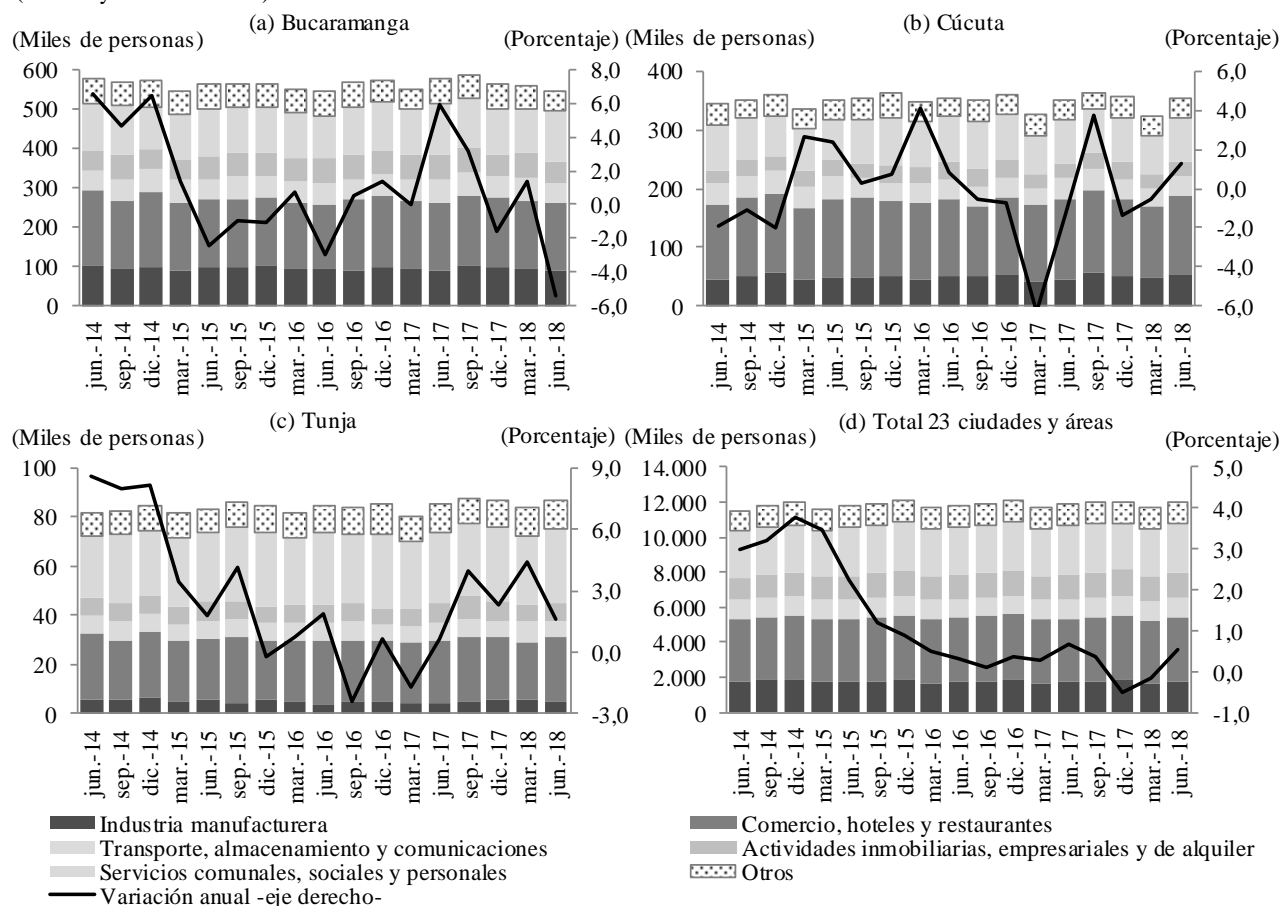
población inactiva, a su vez que la demanda laboral o tasa de ocupación<sup>14</sup> (TO) permaneció prácticamente estable.

Por su parte, el desempleo en Bucaramanga fue de 9,3 el registro más alto para el trimestre móvil abril – junio desde 2013. Aunque la oferta laboral se redujo 3,2 pp entre el segundo trimestre de 2017 e igual periodo de 2018, el menor empleo estuvo asociado a una demanda laboral que retrocedió 4,2 pp. Así la población ocupada se redujo en 32 mil personas, mientras que en Cúcuta y Tunja se incrementó 4 mil y 2 mil, respectivamente.

## EMPLEO SECTORIAL

En el Área metropolitana de Bucaramanga el número de personas ocupadas disminuyó 5,4% frente al segundo trimestre de 2017 y totalizó 546 mil personas, manteniendo la tendencia negativa iniciada a mediados del año anterior (Gráfico 16). En todas las actividades económicas se redujo el número de ocupados, excepto en la industria. En especial, sobresale el retroceso en la construcción y la agricultura con variaciones negativas superiores al 20%.

**Gráfico 16**  
**Región Nororiente. Ocupados por rama de actividad**  
(Niveles y variación anual)



Fuente: DANE. Cálculos Banco de la República.

<sup>14</sup> Tasa de ocupación; Relación porcentual entre la población ocupada y el número de personas que integran la población en edad de trabajar.

Por el contrario en Cúcuta y Tunja se incrementó el número de personas ocupadas, los sectores que impulsaron el crecimiento en estas ciudades fueron la industria, la construcción y el suministro de energía. Particularmente en Cúcuta el aumento fue de 5,2% y diferente a las ramas citadas anteriormente, las actividades inmobiliarias también impulsaron este desempeño, aunque sectores como el comercio y los servicios comunales contrarrestaron en parte el alza con leves descensos. Por su parte en Tunja las actividades que presentaron caída en el número de ocupados fueron la agricultura, las actividades inmobiliarias y la intermediación financiera.

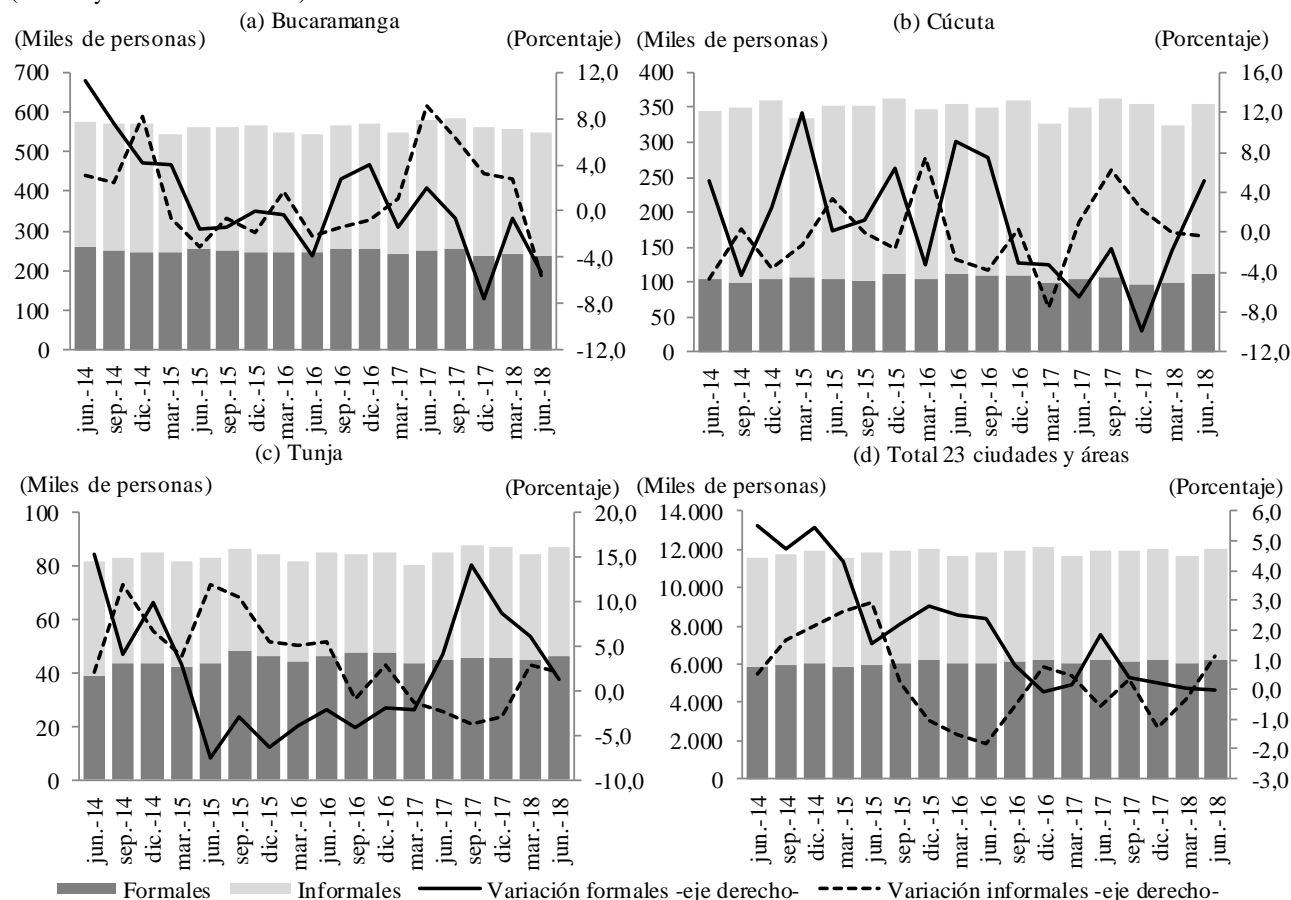
## FORMALIDAD DEL EMPLEO

Durante el segundo trimestre de 2018 el empleo formal en Cúcuta y Tunja aumentó, mientras que en Bucaramanga se contrajo. En la primera, el incremento fue de 5,2%, con lo cual conserva la tendencia creciente iniciada un trimestre atrás. Contrario, en Bucaramanga el empleo formal descendió 5,2%, lo que indica un continuo deterioro en la calidad del empleo.

A pesar del aumento de la formalidad en Cúcuta, esta ciudad sigue teniendo la tasa de informalidad más alta del país, en el trimestre móvil abril – junio esta cifra ascendió a 68,6%. Por su parte, el empleo informal en Bucaramanga disminuyó 5,6% anual, tasa un poco mayor a la reducción del empleo formal.

**Gráfico 17**  
**Región Nororiental. Ocupados formales e informales**

(Niveles y variaciones anuales)



Fuente: DANE. Cálculos Banco de la República.



## XI. PRECIOS

En junio la inflación anual al consumidor en las ciudades de Bucaramanga (3,36%) y Tunja (3,26%) fue mayor a la registrada a nivel nacional (3,20%), mientras que en Cúcuta la variación anual del IPC se ubicó por debajo del agregado colombiano, de acuerdo con cifras del DANE (Cuadro 17). Al igual que en el primer trimestre, la inflación en cada una de estas ciudades se ubicó dentro del rango meta del Banco de la República (2,0% - 4,0%).

**Cuadro 17**  
**Región Nororienté. Indicadores de inflación anual del IPC**

(porcentaje observado en junio de cada año)

Descripción	Bucaramanga			Cúcuta			Tunja			Total nacional		
	2016	2017	2018	2016	2017	2018	2016	2017	2018	2016	2017	2018
Total	8,28	3,51	3,36	10,06	1,57	2,35	8,28	2,45	3,26	8,60	3,99	3,20
Sin alimentos	5,64	5,21	4,27	5,46	4,85	2,94	4,45	4,28	4,29	6,31	5,12	3,81
Transables	6,27	3,73	1,24	6,53	4,42	2,00	nd	nd	nd	7,90	4,41	1,83
No transables	4,70	4,93	4,19	3,05	2,46	1,96	nd	nd	nd	4,97	5,21	4,27
Regulados	6,65	7,29	7,55	7,93	9,04	5,50	nd	nd	nd	6,71	6,01	5,82
Alimentos	13,31	0,50	1,68	18,79	-3,95	1,27	16,92	-1,24	1,07	14,28	1,37	1,74
Perecederos	36,05	-21,26	6,82	45,30	-24,47	7,20	nd	nd	nd	34,94	-14,72	8,47
Procesados	12,55	3,09	-0,72	17,31	-0,25	-0,92	nd	nd	nd	12,09	3,29	-0,91
Comidas fuera del hogar	6,79	6,41	2,87	5,99	4,72	2,27	nd	nd	nd	8,11	7,62	3,13
Sin alimentos ni regulados	5,28	4,48	3,09	4,60	3,35	1,98	nd	nd	nd	6,20	4,87	3,23

nd: No se dispone de información desagregada.

Fuente: DANE. Cálculos Banco de la República.

En particular, la inflación de Bucaramanga, aunque fue la más alta de la región, continuó su desaceleración. Esta variación positiva estuvo afectada por el alza de precios de los bienes no transables y, especialmente, de los regulados (7,55%). En el primer caso, la inflación estuvo asociada a las altas variaciones de los rubros de servicios de diversión, matrículas y arrendamiento. Por su parte, en los regulados la presión alcista respondió al aumento del rubro de acueducto, alcantarillado y aseo cuya inflación se ubicó por encima del 12%, variación de doble dígito que se ha venido observando consecutivamente desde diciembre de 2016 y que este año, pudo ser reflejo de la actualización de tarifas en enero, cuyo valor se ve reflejado a partir de las facturas de marzo.

Por el contrario, la inflación de los bienes transables y los alimentos procesados contribuyeron a la desaceleración del total y se ubicaron por debajo de 4%. En ambos casos, la relativa estabilidad de la tasa de cambio a lo largo del año pudo favorecer este comportamiento, así como una demanda aún muy débil. Dentro de los transables, se destacó la variación negativa del grupo vestuario en junio, mientras que en los alimentos procesados arroz y azúcar, fueron los que más incidencia tuvieron al presentar caídas sustanciales en sus precios y ser de los bienes más representativos en esta agrupación.

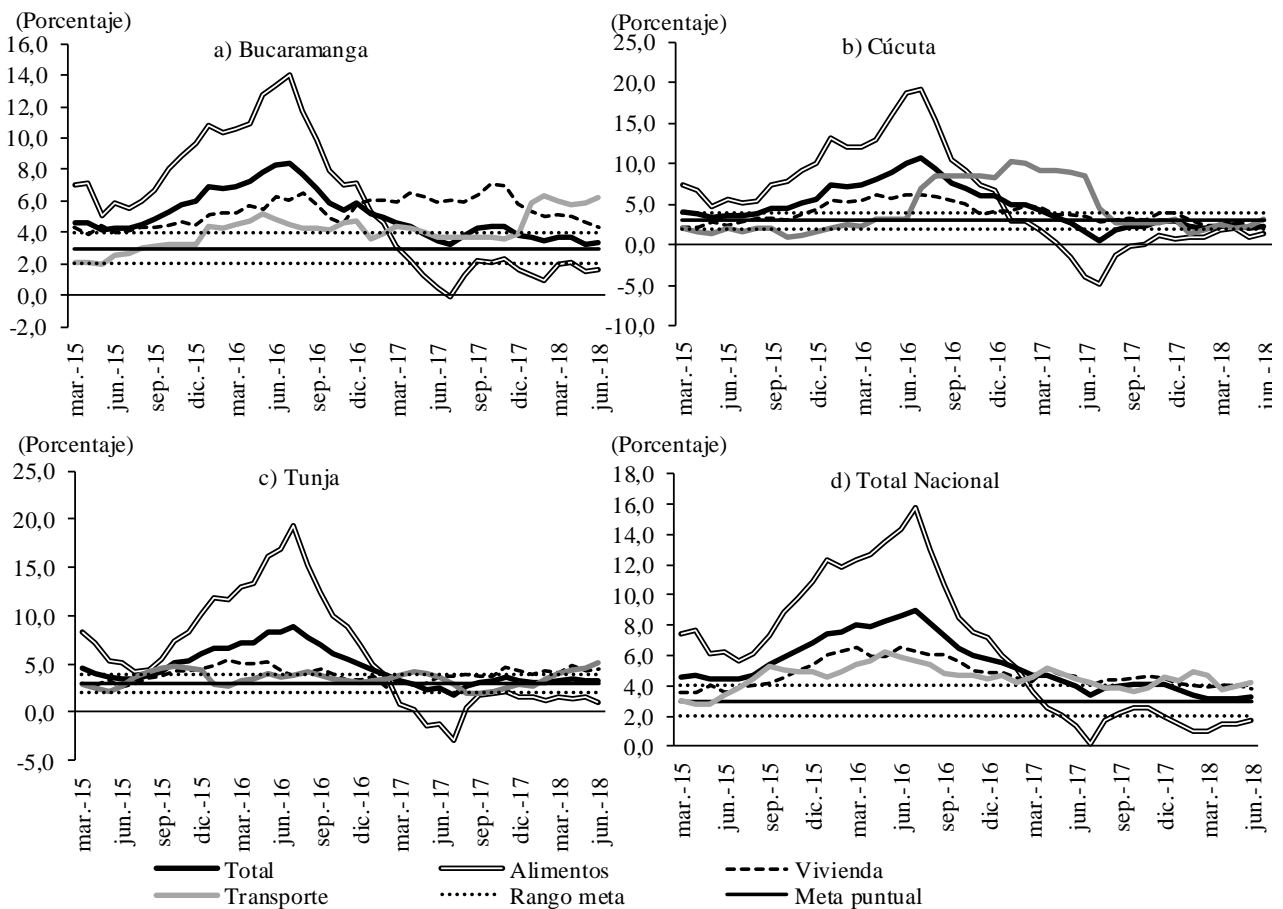
Cúcuta tuvo la inflación anual más baja de la región al registrar el menor incremento anual de precios sin alimentos; no obstante, esta fue mayor que la reportada un año atrás, dado que en ese momento podrían estarse incorporando los efectos de la Reforma Tributaria (en transables y no

transables) y un aumento en el precio bienes regulados. Respecto a esta última clasificación, y junto a los alimentos perecederos, fueron los únicos que en junio de 2018 se ubicaron por encima de 4%.

En el caso de los regulados sobresalió el incremento del precio del gas para los hogares y del combustible para vehículos, en este último caso posiblemente porque los controles al contrabando y las mayores restricciones desde Venezuela redujeron la oferta. En los alimentos perecederos se destacaron las altas variaciones en los precios de papa, plátano y tomate. Esto último está relacionado con la caída en el abastecimiento de tubérculos, raíces y plátanos como se mencionó en la sección agropecuaria de este documento. Por su parte, la inflación del grupo no transables se ubicó por debajo del 2%, a su vez que los precios de los alimentos procesados disminuyeron en términos anuales, especialmente por la caída de los precios del arroz y la panela.

Finalmente, Tunja registró una inflación ligeramente superior al agregado nacional. Dentro de los indicadores de inflación, la agrupación sin alimentos continúa ubicándose por encima del rango meta, mientras que los precios de los alimentos presentaron el menor crecimiento de la región. Dentro de las partidas de la inflación sin alimentos, sobresalen los incrementos de transporte y vivienda, 5,05% y 4,42% respectivamente.

**Gráfico 18**  
**Región Nororiente. Inflación anual al Consumidor**

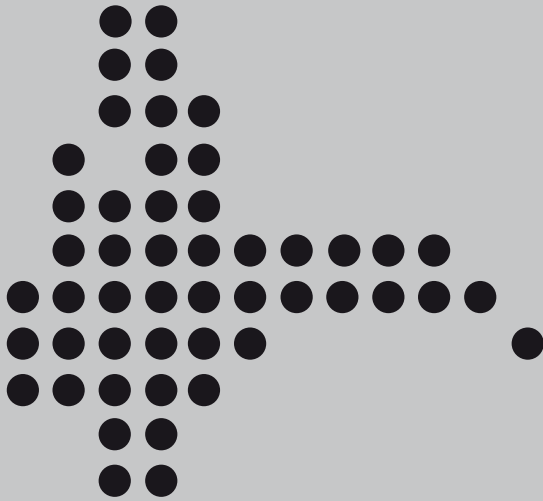


Fuente: DANE. Cálculos Banco de la República.

**SE AGRADECE A LAS SIGUIENTES ENTIDADES, LA INFORMACIÓN PRODUCIDA, SUMINISTRADA O DIVULGADA PARA LA REALIZACIÓN DE LOS BOLETINES**

Aerocivil; Asociación Colombiana de Vehículos Automotores; Asociación Nacional de Industriales; Cámara Colombiana de la Construcción; Comité Automotor Colombiano; Coordinada Urbana; Cotelco; DANE; DIAN; Fedesarrollo; Fenalco; Fenavi.

**PÁGINAS ELECTRÓNICAS:** Aerocivil; Asociación Colombiana de Vehículos Automotores; Agencia Nacional de Minería; Asociación Nacional de Industriales; DANE; DIAN; Fenalco; Finagro; Sistema Único de Información; Superintendencia Financiera de Colombia; Unidad de Seguimiento de Precios de la Leche.



Sección Sucursales Regionales  
de Estudios Económicos  
Dora Alicia Mora  
Jefe

Carolina Ramírez Rodríguez  
Jefe Regional (E)

Adolfo Ramirez Moreno  
Diego H. Rodriguez Hernandez  
Karen A. Rubio Ramfrez  
Luis E. Acero Jimenez  
Mery E. Aponte Marino

La opción de búsqueda del Boletín Económico Regional  
(BER)

Se encuentra en la siguiente dirección:  
<http://www.banrep.gov.co/ber>

El Boletín Económico Regional (BER) es una publicación trimestral elaborada por los Centros Regionales de Estudios Económicos del Banco de la República, cuyo propósito es ofrecer a los agentes de la economía y público en general información periódica, confiable y oportuna sobre la evolución de las principales variables de la actividad económica de las regiones del país y los departamentos que las componen.

El Boletín Económico Regional del Nororiente comprende los departamentos de Santander, Boyacá, Norte de Santander y Arauca. Su producción cuenta con el valioso aporte de diferentes entidades de orden local y nacional.

Sugerencias y comentarios  
[AtencionalCiudadano@banrep.gov.co](mailto:AtencionalCiudadano@banrep.gov.co)