

Boletín Económico Regional

II trimestre de 2018

Eje Cafetero

Caldas / Risaralda / Quindío



FECHA DE PUBLICACIÓN: septiembre de 2018.

PALABRAS CLAVE DEL BOLETÍN ECONÓMICO REGIONAL: Industria, Eje Cafetero, créditos de vivienda, remesas, transporte de carga.

Las opiniones y posibles errores son responsabilidad exclusiva de los autores y no comprometen al Banco de la República ni a su Junta directiva.

TABLA DE CONTENIDO

PANORAMA ECONÓMICO.....	3
I. AGROPECUARIO, SILVICULTURA Y PESCA.....	4
II. MINERÍA.....	7
III. INDUSTRIA.....	8
IV. ELECTRICIDAD, GAS Y AGUA.....	10
V. CONSTRUCCIÓN.....	11
VI. COMERCIO Y TURISMO.....	17
VII. TRANSPORTE.....	20
VIII. SISTEMA FINANCIERO.....	23
IX. COMERCIO EXTERIOR.....	26
X. MERCADO LABORAL.....	37
XI. PRECIOS.....	40
XII. OTRAS VARIABLES ECONÓMICAS.....	42

PANORAMA ECONÓMICO

En el segundo trimestre de 2018 la economía del Eje Cafetero presentó mejoras en el comportamiento de varias de sus principales actividades. Hubo aumento en la industria, la minería, las exportaciones manufactureras y de café verde, el volumen de las ventas, las matrículas de vehículos nuevos, el transporte aéreo de pasajeros, las captaciones y colocaciones del sistema financiero, además del sacrificio de ganado y las remesas. Entretanto, se presentó una relativa estabilidad en el aumento del nivel de precios en Manizales y en Pereira, pero Armenia mostró una mayor inflación y tasa de desempleo, última que se mantuvo en Manizales y se redujo en Pereira.

Entre abril – junio de 2018 se observó recuperación en la producción y ventas industriales del Eje Cafetero, jalonada principalmente por el desempeño del sector de alimentos. Asimismo, aumentaron las exportaciones manufactureras por mayores ventas de preparaciones alimenticias, azúcares y artículos de confitería, herramientas de metales, máquinas y aparatos eléctricos, y vehículos y sus partes; además, se incrementaron los envíos de café verde hacia Estados Unidos, Canadá, Alemania, Corea del Sur e Italia. Por su parte, las importaciones crecieron por las compras de bienes de capital y materias primas para la industria, así como de equipo para transporte.

Igualmente, el volumen promedio de las ventas de la región fue positivo y continuó como el mejor entre las regiones de la muestra; mientras que las matrículas de vehículos nuevos aumentaron por segundo periodo, motivadas por Caldas, y las matrículas de motocicletas tuvieron avance en los tres departamentos del Eje Cafetero. A su vez, hubo ascenso en el transporte aéreo de pasajeros y de carga vía terrestre, aunque la mercancía trasladada vía aérea en Pereira disminuyó, ciudad que históricamente ha sido la de mayor aporte en la región en esa variable. Entretanto, se reportó crecimiento en la extracción minera de oro y plata, y en las captaciones de dinero del sistema financiero, última debido a las variaciones positivas de Caldas y Risaralda, mientras en las colocaciones la buena dinámica fue jalonada por los tres departamentos. En cuanto al sacrificio de ganado, aumentó el vacuno en Caldas y Risaralda, y el porcino tuvo alza en el último territorio mencionado.

Por el contrario, cayeron las ventas de vivienda nueva y el área en proceso de construcción, además de la ocupación hotelera en la región, esta última en parte por el cambio de fechas en que se celebró la Semana Santa frente al año anterior, lo que coincidió con un menor transporte terrestre de pasajeros en Pereira. De otro lado, la inflación se mostró relativamente estable en Manizales y Pereira, aunque en Armenia se observó crecimiento especialmente por el grupo de vivienda. A su vez, la tasa de desempleo subió en Armenia, se mantuvo en Manizales y cayó en Pereira.

En cuanto al acumulado a junio de 2018, se registraron aumentos en las matrículas de vehículos nuevos, el transporte aéreo de pasajeros, las exportaciones de café y de productos diferentes al grano, el ingreso de cemento a la región y el sacrificio de ganado vacuno y porcino. De otro lado, hubo descenso en la producción y ventas industriales, las ventas de vivienda nueva, las matrículas de motos y la ocupación hotelera.

I. AGROPECUARIO, SILVICULTURA Y PESCA

ABASTECIMIENTO

De acuerdo con el Sistema de Información de Precios y Abastecimiento del Sector Agropecuario (Sipsa) del DANE, entre abril – junio de 2018 el suministro de alimentos en Pereira fue de 29.481 toneladas, con un aumento respecto al mismo periodo del año anterior de 13,7%, con el cual se recuperó de dos trimestres de caídas. Por productos, se presentó crecimiento en la oferta de tubérculos, raíces y plátanos, así como en otros grupos (que están conformados por las carnes, pescados, procesados, granos, cereales, lácteos y huevos); además, se evidenció recuperación en las frutas y las verduras.

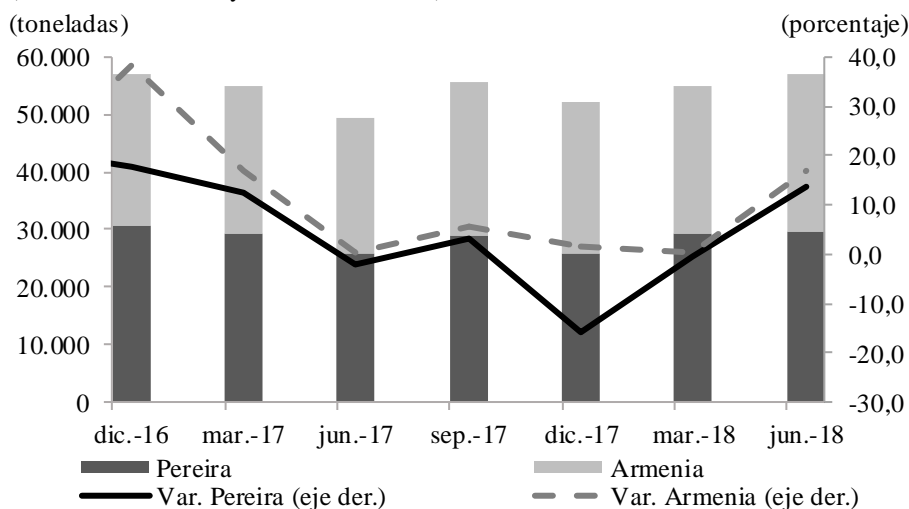
En el segundo trimestre de 2018 aumentó el abastecimiento agrícola en Pereira y Armenia, por la mayor oferta de todos los grupos de productos; lo anterior pese a los incrementos en el nivel de precios de los alimentos en esas mismas ciudades.

Entretanto, el abastecimiento de alimentos en Armenia fue de 27.429 toneladas en el segundo trimestre de 2018, con un incremento anual de 17,0%, superior al de los cuatro trimestres precedentes. Hubo aumento en la provisión de frutas, verduras, tubérculos, raíces, plátanos y otros grupos, últimos que revirtieron el descenso registrado en el primer trimestre de 2018.

frutas, verduras, tubérculos, raíces, plátanos y otros grupos, últimos que revirtieron el descenso registrado en el primer trimestre de 2018.

Gráfico 1
Pereira y Armenia. Abastecimiento de alimentos

(toneladas trimestral y crecimiento anual)



Fuente: DANE; cálculos del Banco de la República.

De otro lado, en lo corrido del año a junio de 2018 la oferta de alimentos en Pereira totalizó 58.791 toneladas, cifra mayor en 6,1% frente al mismo lapso del año previo, motivada por los aumentos en otros grupos, tubérculos, raíces y plátanos, los cuales compensaron los descensos observados en frutas, verduras y hortalizas. Por su parte, el abastecimiento en Armenia fue de 52.963 toneladas, con un alza de 8,3% por el incremento en todos los productos, a excepción de otros grupos que presentó caída.

CRÉDITOS DEL FONDO PARA EL FINANCIAMIENTO DEL SECTOR AGROPECUARIO (FINAGRO)

En el segundo trimestre de 2018 los créditos desembolsados por Finagro al Eje Cafetero fueron por \$210.044 millones, con un aumento anual de 38,5%, superior al reportado en los primeros tres meses del mismo año. El comportamiento fue motivado por los incrementos de Caldas y Risaralda, departamentos que en conjunto tuvieron una participación de 89,9% en lo recibido por la región; mientras que Quindío con un aporte de 10,1%, mostró una variación anual negativa de 34,5%.

Cuadro 1 Región Eje Cafetero. Créditos otorgados por Finagro

(crecimiento anual y millones de pesos)

Región y departamentos	2016		Año 2016	2017				Año 2017	2018		Desembolsos II trim 2018 ^{pr}
	III	IV		I	II	III	IV		I	II	
Caldas	44,5	25,0	25,8	109,4	109,4	31,1	37,4	63,3	14,1	27,2	107.204
Quindío	19,9	-33,9	-12,9	172,1	131,7	-9,3	123,1	78,3	1,0	-34,5	21.284
Risaralda	-64,3	-34,7	-33,9	79,5	97,4	128,2	76,3	93,2	18,7	134,4	81.556
Región Eje Cafetero	-1,1	-6,7	-0,5	109,2	110,8	35,2	59,4	72,1	13,1	38,5	210.044

pr: cifras preliminares sujetas a revisión.

Fuente: Finagro; cálculos del Banco de la República.

Los desembolsos otorgados para Caldas totalizaron \$107.204 millones en el periodo de análisis, con incremento en la consolidación de pasivos y en la inversión para la comercialización de maquinaria y equipo, infraestructura pecuaria y beneficiaderos de café. Por el contrario, hubo reducción en el capital de trabajo para la compra de cartera de inventarios y costos directos de cultivos con ciclos no superiores a seis meses y sostenimiento de café tecnificado. Por su parte, el monto recibido por

Risaralda fue de \$81.556 millones, con aumento en la consolidación de pasivos y en la inversión para la reparación de maquinaria y equipo y para infraestructura dedicada a la transformación y a la comercialización. Igualmente, creció la compra de cartera de inventarios y costos directos de cultivos con ciclos no mayores a seis meses; mientras que hubo reducción en la línea de sostenimiento, particularmente la relacionada con tarjetas de crédito agropecuarias. Entretanto, para Quindío fueron desembolsados \$21.284 millones, departamento que evidenció disminución en la inversión para siembras de aguacate, plátano y pastos, y para la renovación de

Los desembolsos de crédito de Finagro para el Eje Cafetero aumentaron en el segundo trimestre de 2018, debido a los mayores montos recibidos en Caldas y Risaralda principalmente para la consolidación de pasivos.

café; así como en lo invertido en infraestructura para turismo rural y para el sector pecuario, además de la compra de vientres bufalinos y bovinos. Asimismo, hubo un leve descenso en el capital de trabajo, principalmente en la comercialización de ganado y en la compra de cartera de inventarios y costos directos de cultivos con ciclos no superiores a seis meses.

En cuanto al acumulado a junio de 2018, el Eje Cafetero recibió de Finagro \$374.476 millones, con un crecimiento frente al mismo lapso del año anterior de 26,1%, monto del cual se destinó para Caldas \$211.577 millones y para Risaralda \$119.234 millones, ambos con incrementos de 20,3% y 79,2%, en su orden. Por el contrario, Quindío con \$43.665 millones, reportó un descenso de 20,1%.

PECUARIO

Con base en la Encuesta de Sacrificio de Ganado (ESAG) del DANE, en el segundo trimestre de 2018 el sacrificio de ganado vacuno de Caldas y Risaralda totalizó 60.082 cabezas, con un aumento anual de 3,6%, que revirtió la caída del trimestre anterior. La mayor cantidad de reses sacrificadas se registraron en Caldas, con 48.489 bovinos, con un incremento de 2,9% frente al periodo abril – junio de 2017; mientras que en Risaralda se sacrificaron 11.593 cabezas, con una variación de 6,8%.

Durante el segundo trimestre de 2018 el sacrificio de ganado vacuno en Caldas y Risaralda presentó un incremento anual, siendo el primer departamento el de mayor participación en las reses sacrificadas; mientras que en el ganado porcino Risaralda históricamente ha sido el más representativo, y en el trimestre de análisis exhibió crecimiento.

Por su parte, en lo corrido del año a junio de 2018 el sacrificio de ganado bovino en Caldas y Risaralda fue de 123.356 cabezas, con un alza de 1,5% frente a igual periodo del año precedente, de las cuales el 80,9% correspondió a Caldas y el 19,1% restante a Risaralda.

En cuanto al sacrificio de ganado porcino, fueron publicadas únicamente cifras para Risaralda, departamento que en general ha sido el de mayor aporte en este aspecto dentro del Eje Cafetero, y que para el segundo trimestre de 2018 reportó 50.208 cabezas sacrificadas, con un

crecimiento anual de 9,8%, el cual fue menor al del primer trimestre del mismo año. Entretanto, para el acumulado a junio de 2018 Risaralda presentó un sacrificio de 99.690 cabezas, cifra mayor en 15,9% frente al mismo periodo del año anterior.

Gráfico 2

Región Eje Cafetero. Sacrificio de ganado bovino y porcino^{pr}

(nivel trimestral y crecimiento anual)

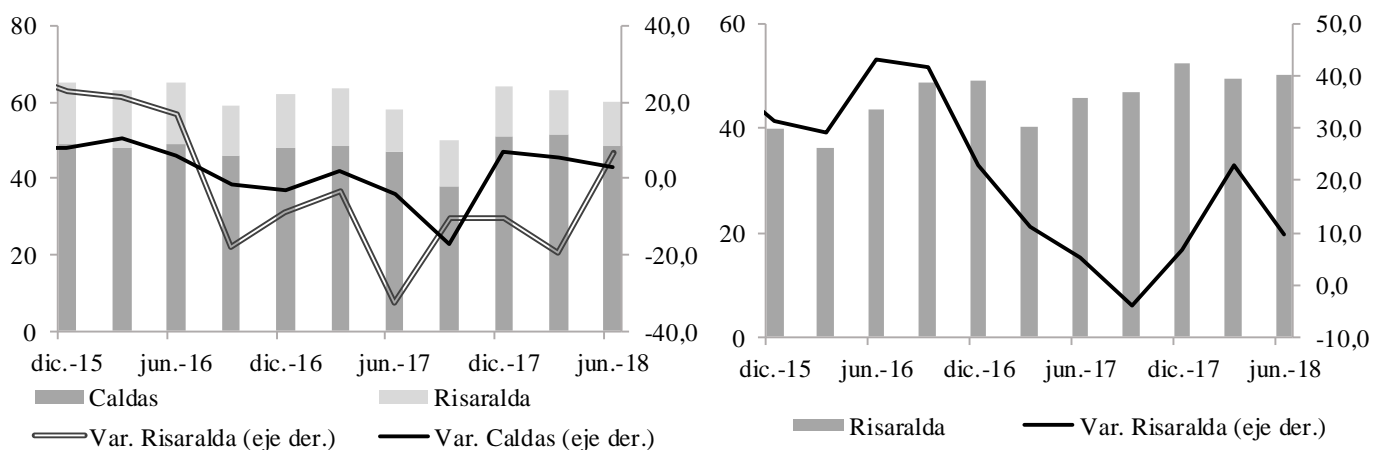
(miles de cabezas)

a) Bovino

(porcentaje)

b) Porcino

(porcentaje)



pr: cifras preliminares sujetas a revisión.

Nota: no se dispone de información desagregada para Quindío en ganado bovino y para Caldas y Quindío en porcino.

Fuente: DANE; cálculos del Banco de la República.

II. MINERÍA

OTROS MINERALES

Durante el segundo trimestre de 2018 la extracción de oro en el Eje Cafetero participó con 5,8% del total nacional, al sumar 17.616 onzas troy, con lo que exhibió un crecimiento anual de 7,0%, cambiando los resultados negativos de los últimos cuatro trimestres. En el aumento incidió la recuperación evidenciada por Marmato y Manizales, y el incremento de La Dorada, municipios de Caldas, además del ascenso de Quinchía perteneciente a Risaralda, territorios que en conjunto contribuyeron con el 99,7% del total de oro obtenido por la región. Por su parte, en el consolidado del primer semestre de 2018 se registró una extracción de 34.430 onzas troy de oro en el Eje Cafetero, menor en 20,3% frente al mismo periodo del año precedente, similar a la disminución observada en el territorio colombiano.

En el segundo trimestre de 2018 se incrementó la producción de oro en el Eje Cafetero por la mayor extracción en Marmato, Manizales, La Dorada y Quinchía; asimismo, hubo avance en la obtención de plata, principalmente por el ascenso en Marmato.

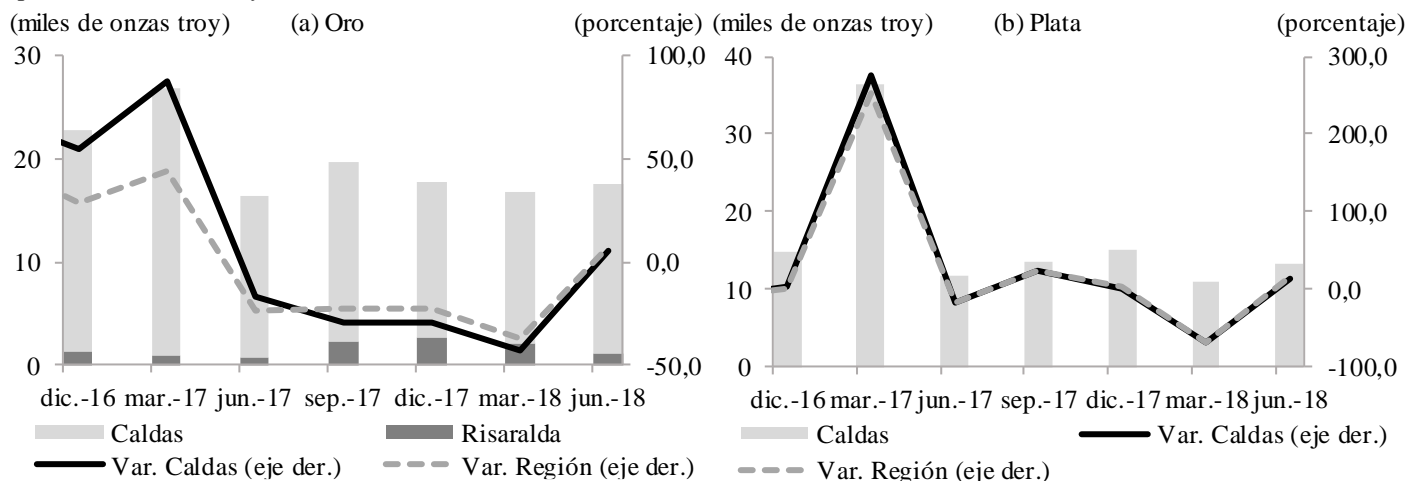
En cuanto a la producción de plata, en el Eje Cafetero se obtuvieron 13.547 onzas troy en el segundo trimestre de 2018, con un alza de 14,8%, la cual revirtió el descenso del periodo anterior, crecimiento motivado por el aumento de Marmato, que participó con el 97,3% de la región, así como por los avances en Manizales y Quinchía, cuyos aportes totalizaron 2,5%. Comportamiento contrario se evidenció en el acumulado enero – junio de 2018, al contar con una producción de 24.679 onzas troy, con una reducción anual de 49,0%, mientras que el consolidado nacional presentó una variación positiva.

En cuanto a la producción de plata, en el Eje Cafetero se obtuvieron 13.547 onzas troy en el segundo trimestre de 2018, con un alza de 14,8%, la cual revirtió el descenso del periodo anterior, crecimiento motivado por el aumento de Marmato, que participó con el 97,3% de la región, así como por los avances en Manizales y Quinchía, cuyos aportes totalizaron 2,5%. Comportamiento contrario se evidenció en el acumulado enero – junio de 2018, al contar con una producción de 24.679 onzas troy, con una reducción anual de 49,0%, mientras que el consolidado nacional presentó una variación positiva.

Comportamiento contrario se evidenció en el acumulado enero – junio de 2018, al contar con una producción de 24.679 onzas troy, con una reducción anual de 49,0%, mientras que el consolidado nacional presentó una variación positiva.

Gráfico 3
Región Eje Cafetero. Producción de oro y plata^{pr}

(producción trimestral y crecimiento anual)



pr: cifras preliminares sujetas a revisión.

Fuente: Agencia Nacional de Minería - Producción nacional de minerales; cálculos del Banco de la República.

III. INDUSTRIA

MUESTRA TRIMESTRAL MANUFACTURERA REGIONAL (MTMR)

A partir de la información publicada por el DANE de la MTMR, la industria del Eje Cafetero para el segundo trimestre de 2018 exhibió un incremento anual en la producción y ventas reales, caso contrario sucedió con el personal ocupado, el cual mostró un mayor descenso frente a los tres trimestres previos. Cabe anotar que con respecto a la fabricación industrial, el aumento registrado en esta ubicó a la región cafetera como la de menor crecimiento dentro de la muestra.

La industria regional se recuperó en el lapso abril – junio de 2018 del descenso del trimestre previo al crecer en producción y ventas, en gran medida por el rubro alimentos.

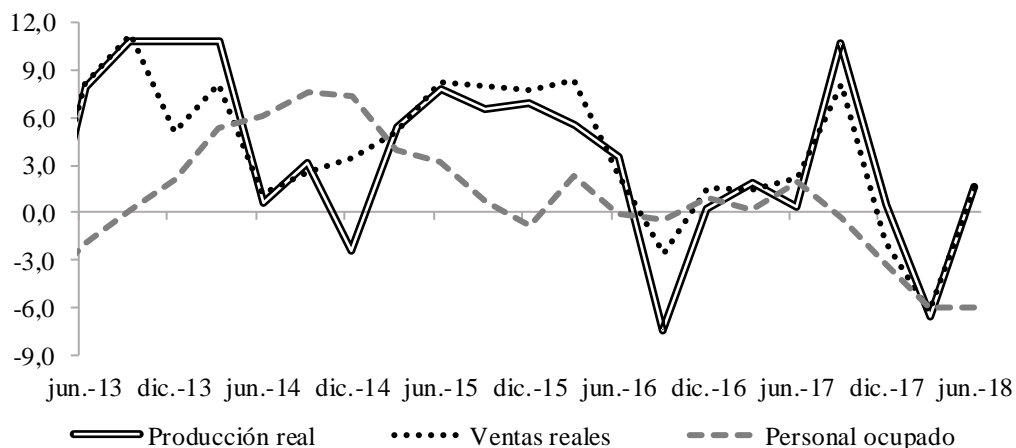
El incremento en la producción se debió al avance evidenciado por el grupo de alimentos, 19,2%, el cual contrarrestó los decrecimientos de las demás agrupaciones industriales, donde otras manufacturas¹ tuvo una caída de 4,2%, confecciones de 24,5%, muebles de madera de 26,4% y elaborados de metal de

2,0%. Por otro lado, las ventas reales ascendieron en un 1,7%, caracterizadas por el crecimiento de alimentos, otras manufacturas y elaborados de metal, con alzas de 9,8%, 1,5% y 0,8%, respectivamente; mientras que se presentó un descenso de 31,2% en confecciones y de 28,1% en muebles de madera.

Gráfico 4
Región Eje Cafetero. Producción real, ventas reales y personal ocupado^{pr}

(crecimiento anual)

(porcentaje)



pr: cifras preliminares sujetas a revisión.

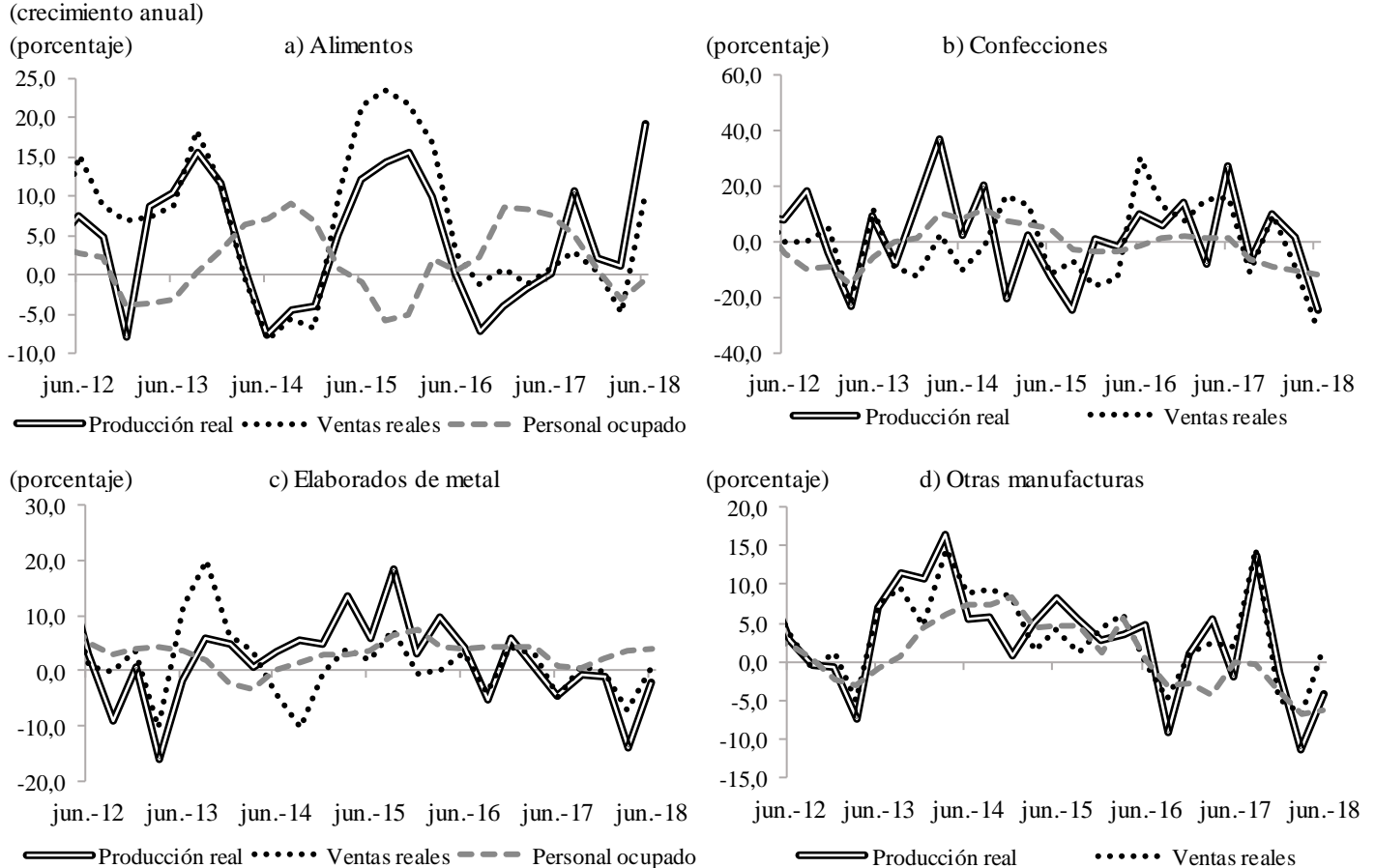
Fuente: DANE - Muestra Trimestral Manufacturera Regional - Eje Cafetero; cálculos del Banco de la República.

¹ Incluye textiles, vehículos, maquinaria eléctrica, minerales no metálicos, caucho, plástico, metalúrgicos, químicos, productos de madera, entre otros.

Entretanto, el personal ocupado se redujo en 6,0%, caída explicada por las disminuciones en otras manufacturas (-6,3%), confecciones (-11,9%), muebles de madera (-24,9%) y alimentos (-0,8%). Por el contrario, elaborados de metal exhibió un incremento de 4,1%.

En cuanto al primer semestre del 2018, la actividad industrial en el Eje Cafetero reportó reducción frente a igual semestre del 2017, en la producción la caída fue de 2,4%, en ventas de 2,2%, y en empleo de 6,0%. Por agrupaciones industriales, el comportamiento de la producción estuvo sustentando por los descensos de otras manufacturas (-7,8%), confecciones (-14,0%) y elaborados de metal (-8,3%); por su parte alimentos creció en un 10,1%. Respecto a las ventas reales, su disminución se debió principalmente al descenso en otras manufacturas y confecciones, el cual no pudo ser contrarrestado por el aumento en alimentos. En tanto la reducción en el personal ocupado fue ocasionada por las variaciones negativas en otras manufacturas, confecciones, muebles de madera y alimentos.

Gráfico 5
Región Eje Cafetero. Producción real, ventas y personal ocupado por principales subsectores^{pr}
 (crecimiento anual)



pr: cifras preliminares sujetas a revisión.

Fuente: DANE - Muestra Trimestral Manufacturera Regional - Eje Cafetero; cálculos del Banco de la República.

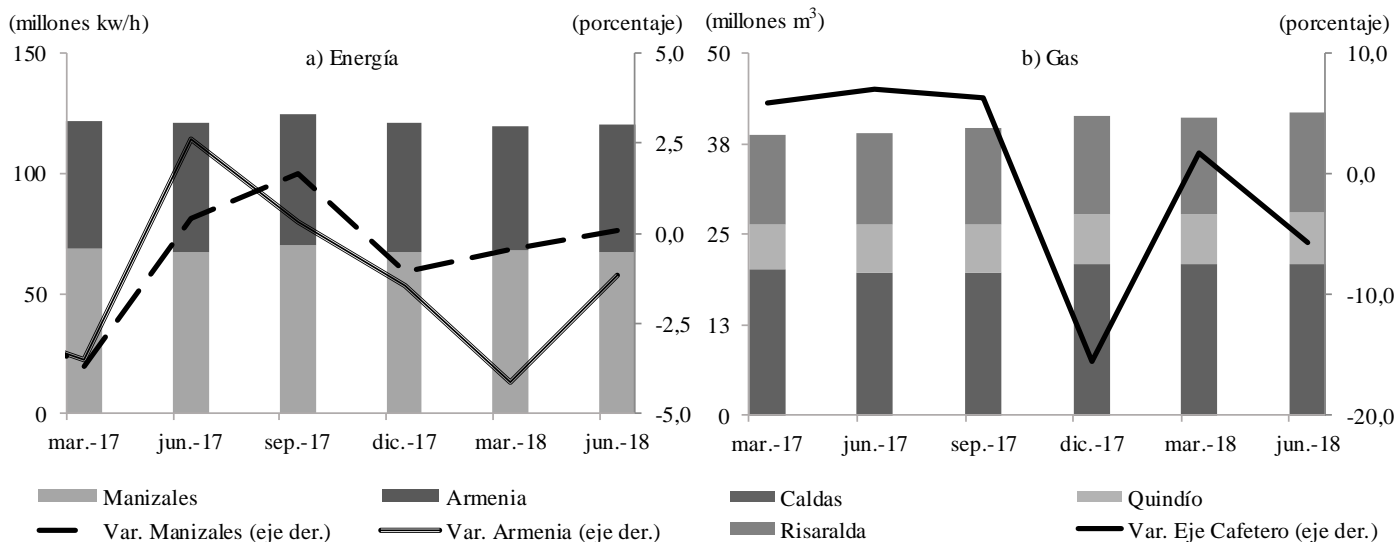
IV. ELECTRICIDAD, GAS Y AGUA

El consumo de energía eléctrica en Manizales durante el segundo trimestre de 2018, fue de 67,2 millones de kilovatios por hora (kw/h), registrando un mayor valor de 0,1% frente a similar corte del año anterior. Dicho comportamiento fue explicado por la evolución del uso residencial con 0,9% y otros usos con 1,7%, diferente al comercial y el industrial que con disminuciones limitaron el crecimiento del consumo en la ciudad. Por su parte, en el consolidado enero – junio de 2018, se registró un descenso ocasionado en gran parte por las reducciones en el sector industrial y comercial; por el contrario, el residencial y otros usos presentaron variaciones positivas evitando una caída más pronunciada.

De la misma forma, Armenia reportó una contracción de 1,1% al consumir 53,3 millones de kw/h durante el segundo trimestre de 2018, originado por los sectores industrial, otros usos y comercial; comportamiento contrario registró el uso residencial el cual representó el 59,9% del total. Similar resultado se presentó en lo corrido del año al contraerse en 2,6% debido a que cada uno de los ítems mostró variaciones negativas, con mayor acentuación en el industrial.

Gráfico 6
Región Eje Cafetero. Consumo de energía eléctrica y de gas

(nivel trimestral y crecimiento)



Fuente: Central Hidroeléctrica de Caldas, Efigas S.A., Empresa de Energía del Quindío S.A. E.S.P; cálculos del Banco de la República.

Por otro lado, el consumo de gas en el segundo trimestre del 2018 para el Eje Cafetero presentó una reducción de 5,7% frente a similar lapso de 2017, al totalizar 39,4 millones de metros cúbicos (m³), comportamiento atribuido al sector industrial, el cual se contrajo en un 22,0% continuando con la tendencia observada en los últimos tres trimestres; por el contrario, los usos comercial y residencial crecieron en 7,0% y 4,4%, respectivamente.

Por departamentos, Risaralda exhibió el mayor crecimiento de la región, 6,4%, totalizando un consumo de 14,7 millones de m³, explicado por los incrementos de industrial (8,5%), comercial (6,9%) y residencial (5,4%). En esta misma línea, se ubicó Quindío, registrando un ascenso de 3,3%,

equivalente a 7,3 millones de m³, situación derivada por el avance evidenciado en cada una de sus líneas, siendo el más dinámico el uso industrial con un alza de 8,3%, seguido de comercial y residencial con 6,3% y 1,9%, en su orden. En cuanto a Caldas, este se comportó en sentido contrario a lo observado en Quindío y Risaralda, alcanzando una suma de 17,4 millones de m³, y disminuyendo un 16,6% comparado con abril – junio de 2017, propiciando la contracción en la región cafetera; el bajo registro se debió a la fuerte caída del uso industrial (-31,8%), pese a los incrementos de 7,7% en comercial y 5,0% en residencial.

Para el periodo enero – junio de 2018, la dinámica de consumo de gas fue similar al segundo trimestre, al reportar una caída de 2,0% en relación al primer semestre del 2017, sustentada en el descenso de industrial (-13,3%), además de los aumentos en comercial (8,1%) y residencial (4,8%). Por departamentos, Risaralda registró una variación de 6,2%, ostentando el mayor crecimiento de la región, impulsado por los ascensos en comercial, residencial e industrial. A su vez, Quindío creció 3,7%, en relación al mismo periodo del año anterior, siendo comercial el de mayor alza, seguido por industrial y residencial. En contravía, se encontró Caldas, siendo el único departamento con variación negativa (-9,1%), puesto que el buen comportamiento de los usos comercial y residencial, se vieron opacados por la disminución de 19,0% expuesta por el sector industrial.

V. CONSTRUCCIÓN

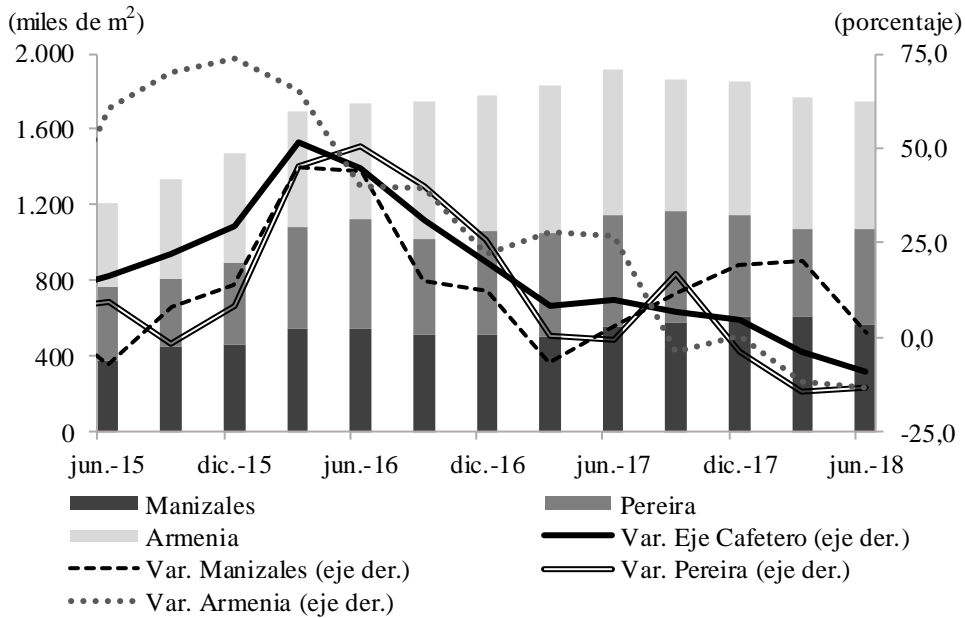
CENSO DE EDIFICACIONES

El área en proceso de construcción censada por el DANE en el Eje Cafetero alcanzó 1,7 millones de metros cuadrados (m²) durante el segundo trimestre de 2018, inferior en 9,0% a la del mismo trimestre del año anterior, resultado en el que influyó la disminución de 9,7% en el área residencial y de 7,0% en no residencial, última en la que se presentó descenso en la destinada a comercio, instituciones educativas y hoteles.

Durante el segundo trimestre de 2018 el área en proceso de construcción en la región mostró reducción, principalmente por los descensos evidenciados en Armenia y Pereira.

En cuanto a las ciudades de la región, Armenia fue la que reportó mayor área en proceso de construcción, 672.166 m², con una disminución de 13,4% respecto al segundo trimestre de 2017; asimismo, Pereira con 504.748 m², evidenció una caída de 13,2%, ambas ciudades con reducciones en el área residencial y no residencial, contribuyendo así al comportamiento negativo del Eje cafetero. Por el contrario, Manizales con 566.283 m², mostró un crecimiento de 1,3% por el aumento en el área no residencial (6,4%), dentro de la que se destacó la dirigida a establecimientos comerciales.

Gráfico 7
Región Eje Cafetero. Área en proceso censada en áreas urbanas
 (área trimestral y crecimiento anual)



Nota: la información de Manizales incluye Villamaría y la de Pereira incluye Dosquebradas.
 Fuente: DANE; cálculos del Banco de la República.

DESPACHOS DE CEMENTO

En el segundo trimestre de 2018 el ingreso de cemento gris en el Eje Cafetero totalizó 181.482 toneladas, con un aumento anual de 8,1%, con el que se recuperó de la disminución registrada en el trimestre previo. Por su parte, Caldas fue el mayor receptor de cemento en el trimestre de análisis, con 84.820 toneladas para una participación en la región de 46,7%, además de que presentó un incremento superior a los observados en los otros dos departamentos del Eje (9,4%); le siguió Risaralda con 62.678 toneladas y un avance de 7,7%, y Quindío con 33.983 toneladas y un crecimiento de 6,1%, último que le permitió revertir los descensos de los cuatro trimestres precedentes.

En cuanto a lo corrido del año a junio de 2018, los despachos de cemento desde otras regiones que se recibieron en el Eje Cafetero fueron por 352.886 toneladas, con un ascenso de 3,3% frente al mismo lapso del año anterior, resultado que fue impulsado por las variaciones positivas de Caldas y Risaralda, departamentos que tuvieron aportes en la región de 47,7% y 34,3%, en su orden; mientras que Quindío con una contribución de 18,0%, mostró una disminución en el ingreso de cemento equivalente a 8,9%.

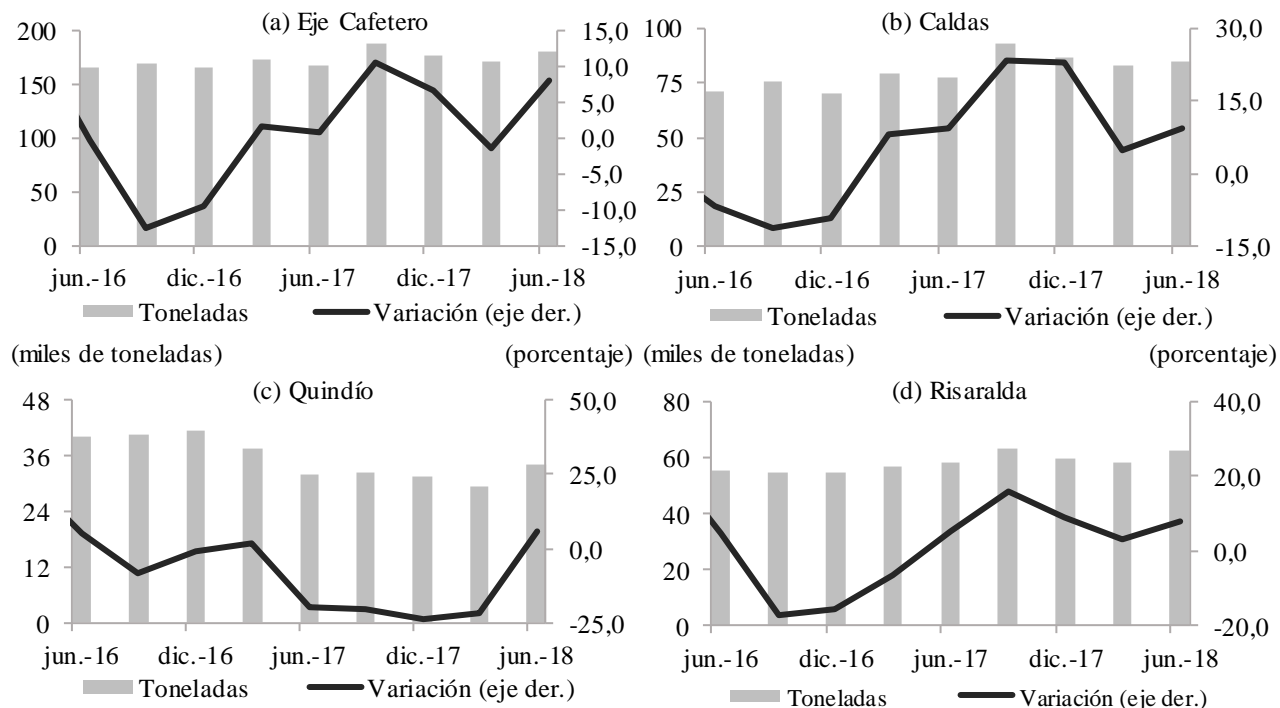
Gráfico 8 Región Eje Cafetero. Despachos de cemento gris

(toneladas trimestral y crecimiento anual)

(miles de toneladas)

(porcentaje) (miles de toneladas)

(porcentaje)



Fuente: DANE; cálculos del Banco de la República.

ÁREA APROBADA

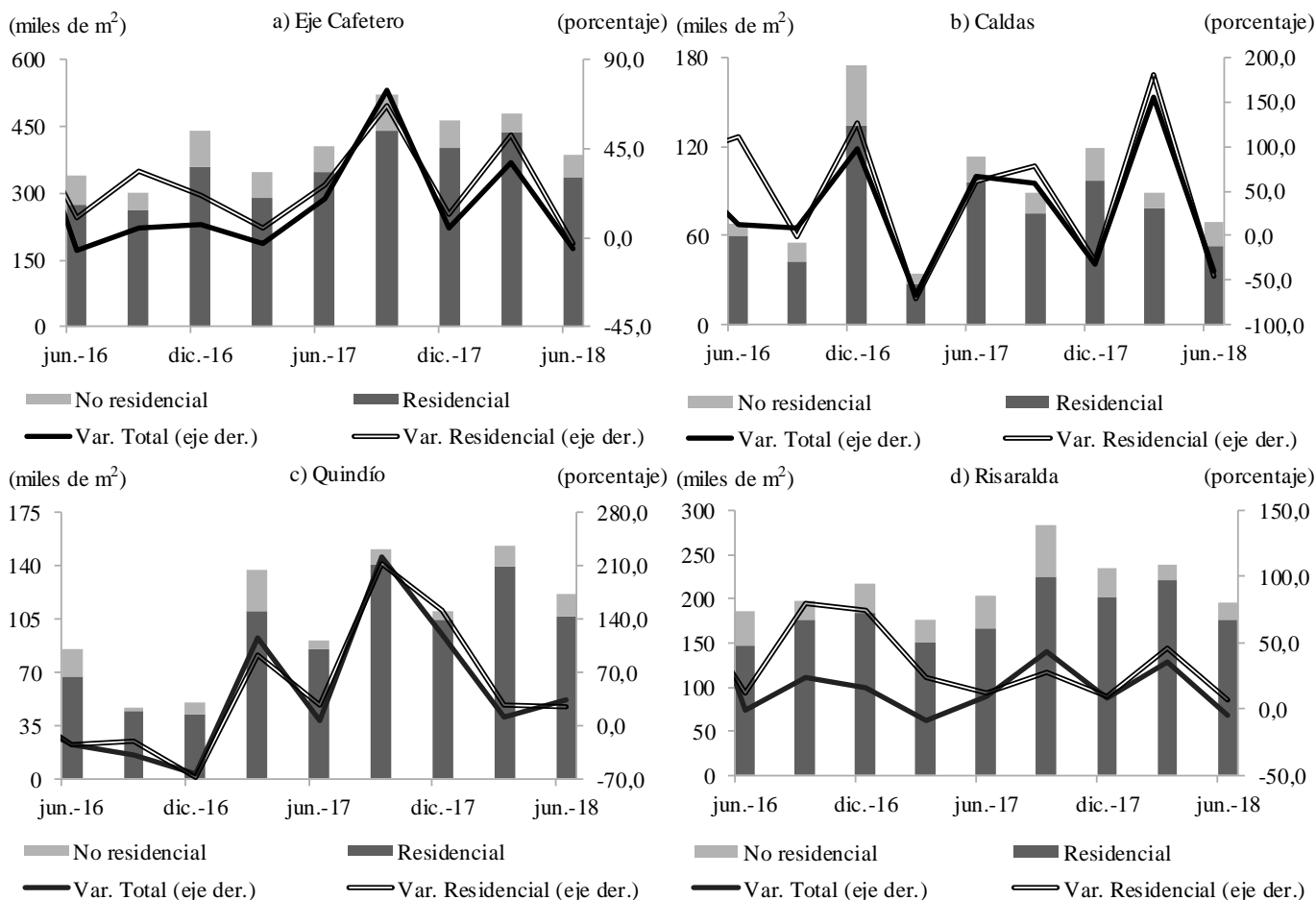
El número de metros cuadrados licenciados durante el periodo abril – junio de 2018 en el Eje Cafetero ascendió a 384.799, lo que significó una reducción de 5,5% frente al mismo periodo de 2017, explicado por las disminuciones de 3,0% en residencial, y de 19,8% en no residencial. Por departamentos, Risaralda registró un área de 194.706 m², con un descenso de 4,4% efecto de la variación negativa en la no residencial, pese al aumento de 6,8% en la residencial, último impulsado por el buen desempeño de la Vivienda de Interés Social (VIS). Por su parte, Caldas presentó un área aprobada para construir de 69.229 m², con una variación de -38,9%, por la menor área residencial (con caída en VIS y diferente a VIS), además del retroceso en la no residencial. En contraste, Quindío con un área de 120.864 m², exhibió un crecimiento de 33,9%, jalonado por los resultados positivos en ambos tipos de vivienda.

En cuanto al área acumulada en el primer semestre de 2018, la región evidenció un incremento de 14,6%, explicado por el mayor licenciamiento para residencial del orden del 21,8%, en tanto la no residencial se redujo en 23,6%. Los tres departamentos superaron el número de metros del año anterior con variaciones de 20,4%, 14,2% y 6,9% en Quindío, Risaralda y Caldas, respectivamente, la vivienda diferente a interés social impulsó el crecimiento en Caldas y Risaralda, mientras que la VIS sustentó el resultado de Quindío; por su parte, el área no residencial aumentó en Caldas 11,8%, como consecuencia de la expansión en oficinas y establecimientos comerciales, por el contrario

disminuyó en Quindío 12,0%, destacándose los descensos en industria y hoteles, y en Risaralda el retroceso fue del 43,6%, debido principalmente a bodegas, oficinas e instituciones educativas.

Gráfico 9 Región Eje Cafetero. Área aprobada para la construcción

(área trimestral y crecimiento anual)

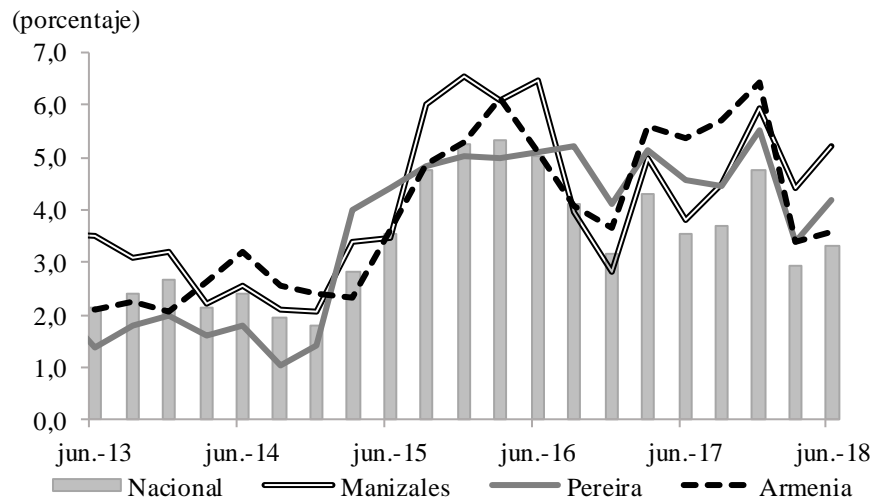


Fuente: DANE; cálculos del Banco de la República.

ÍNDICE DE COSTOS DE LA CONSTRUCCIÓN DE VIVIENDA (ICCV)

La variación anual a junio de 2018 del ICCV mostró que Manizales fue la de mayor valor dentro de las ciudades de la muestra, 5,21%, en quinto lugar se ubicó Pereira con 4,18% y en noveno puesto estuvo Armenia con 3,57%, todas superiores a las cifras registradas en el primer trimestre del año y también se situaron por encima del promedio nacional.

Gráfico 10
Región Eje Cafetero. Variación anual de ICCV por ciudades
 (crecimiento anual)



Fuente: DANE; cálculos del Banco de la República.

Por tipo de vivienda, el incremento anual en las tres capitales del Eje Cafetero fue explicado por el alza en VIS, mientras que en cuanto a los grupos de costos, en las tres ciudades los de mayor crecimiento fueron los materiales para cimentación y estructuras; así como la mano de obra, específicamente los oficiales en Manizales y los ayudantes en Pereira y Armenia.

De manera similar, en el primer semestre de 2018 Manizales presentó el aumento más alto de la región en la variable de análisis, 3,63%, seguida de Pereira con 3,12% y de Armenia con 2,13%, en las tres capitales atribuido al mayor costo de la VIS, y en Pereira también a la diferente a VIS.

VENTA DE VIVIENDA NUEVA

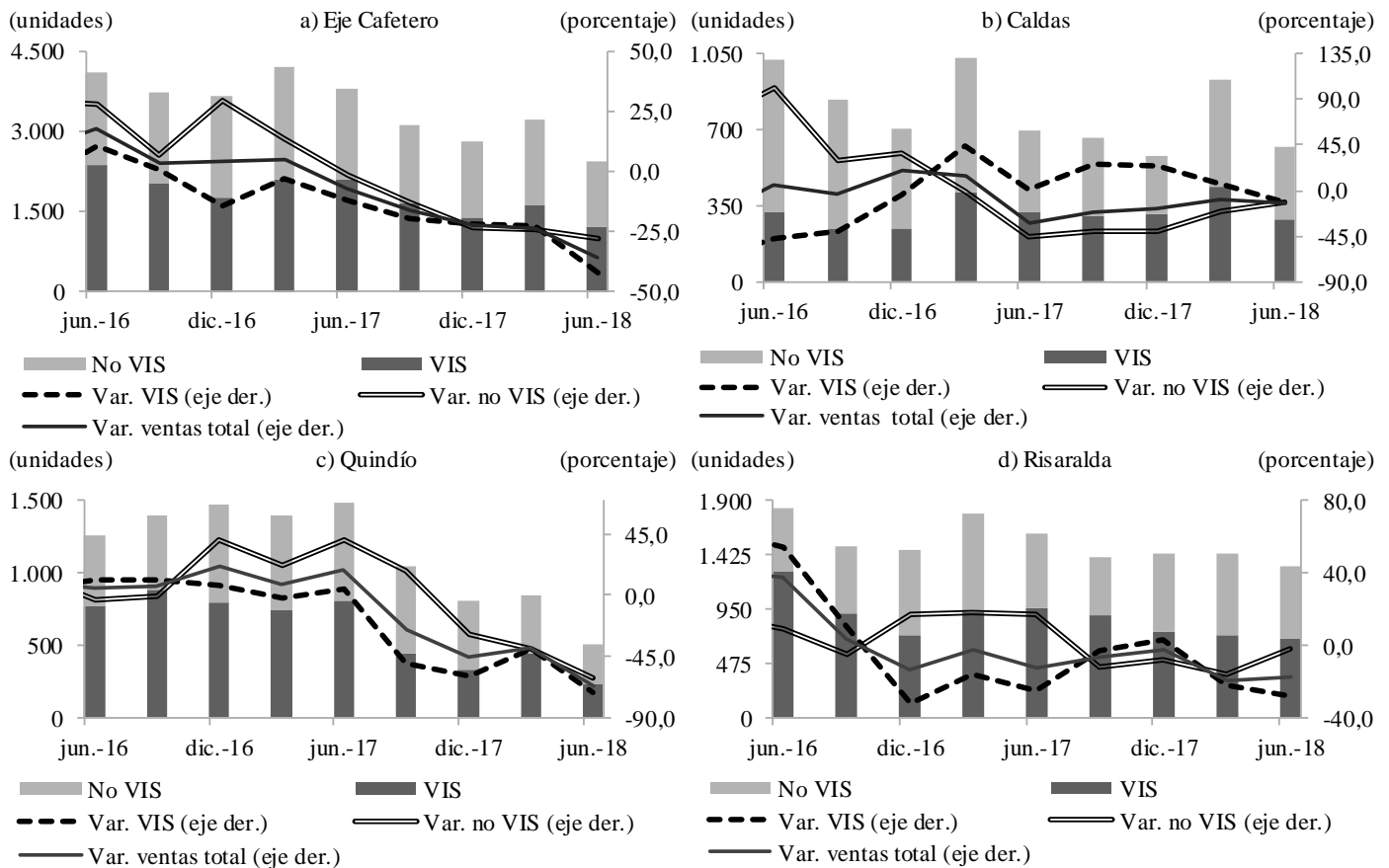
De acuerdo con información de Coordinada Urbana, durante el segundo trimestre de 2018 las ventas de vivienda nueva en el Eje Cafetero fueron por 2.445 unidades, representando una reducción del 35,6%, sustentada en los comportamientos de los tipos No VIS y VIS, con contracciones anuales del 27,7% y 42,1%, respectivamente. Por departamentos, el mayor descenso se presentó en Quindío que al totalizar 500 unidades cayó 66,4%, explicado en una variación de -71,3% en la VIS y de -60,7% en la No VIS; por su parte, Risaralda con 1.326 fue el departamento con mayor cantidad de unidades vendidas, sin embargo, mostró también una baja de 17,7%, en donde la VIS disminuyó 28,2% y las No VIS un 1,9%.

Entretanto, Caldas que contabilizó 619 unidades, reportó una variación anual de -11,6%, explicada por la reducción en la comercialización de vivienda de interés social en un 11,1%, y de igual manera en las No VIS con un descenso de 11,9% frente a igual trimestre de 2017. A su vez, según información de Camacol Caldas, en los municipios de Manizales, Villamaría, Anserma y Chinchiná, las unidades de tres alcobas concentraron la mayor parte de los negocios; además, tanto las residencias multifamiliares como las unifamiliares registraron disminuciones, siendo la multifamiliar la que más contribuyó a las ventas totales durante el trimestre abril – junio del 2018.

Con respecto al primer semestre del 2018, el Eje Cafetero alcanzó la suma de 5.669 unidades vendidas, disminuyendo un 29,3% en comparación al primer semestre de 2017, debido a los comportamientos negativos de VIS con un -32,5% y No VIS con -25,7%. Dentro de la región, Caldas fue el departamento con la menor caída de los tres, registrando un -10,3%, por las disminuciones tanto en VIS como No VIS del 1,1% y 17,0%, respectivamente. En esta misma línea, Risaralda totalizó 2.770 unidades, traduciendo en una contracción del 18,5%, sustentada por las bajas de 9,9% en No VIS y 25,3% en VIS. Por último, Quindío presentó la mayor caída de la zona con un -53,4%, propiciada por el declive del 56,2% en VIS y el 50,1% en No VIS.

Gráfico 11 Región Eje Cafetero. Venta de vivienda nueva^p

(unidades trimestral y crecimiento anual)



p: cifras provisionales.

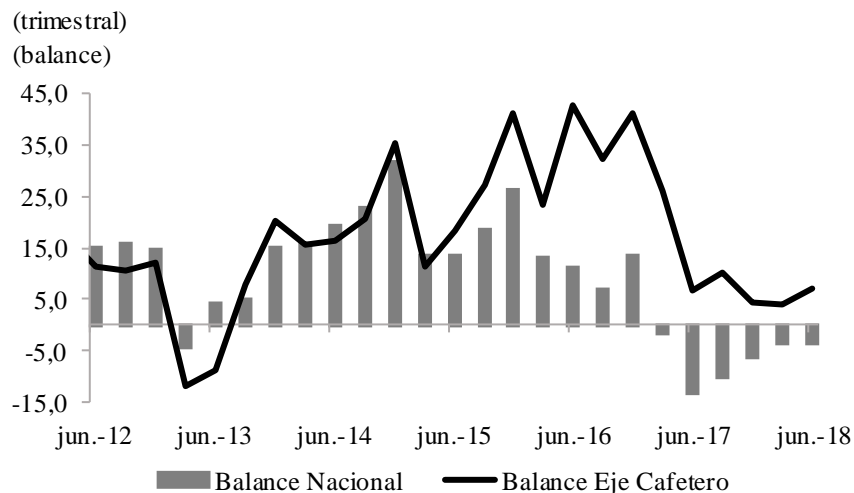
Fuente: Coordinada Urbana; cálculos del Banco de la República.

VI. COMERCIO Y TURISMO

De acuerdo con los resultados de la Encuesta Mensual de Expectativas Económicas (EMEE), el balance promedio del volumen de ventas del Eje Cafetero para el trimestre abril – junio del 2018, se mantuvo en terreno positivo, mejorando en 0,4 puntos porcentuales (pp) frente al mismo trimestre del año previo. Asimismo, el cálculo superó en 10,4 pp al total nacional, ubicando a la región con el mejor registro entre los territorios de la muestra, seguida solamente por Antioquia y Caribe, únicos tres territorios con balances positivos.

Por su parte, las expectativas de los empresarios acerca del nivel de ventas para los próximos doce meses mejoraron, siendo el resultado más alto de los últimos cuatro periodos. En esta misma línea, las perspectivas referentes a inversión en maquinaria y equipo aumentaron; caso contrario al comportamiento expuesto en contratación de trabajadores, donde el balance desmejoró frente a igual periodo del 2017.

Gráfico 12
Región Eje Cafetero. Balance promedio trimestral de las ventas



Fuente: EMEE - Banco de la República; cálculos del Banco de la República.

MATRÍCULAS DE VEHÍCULOS

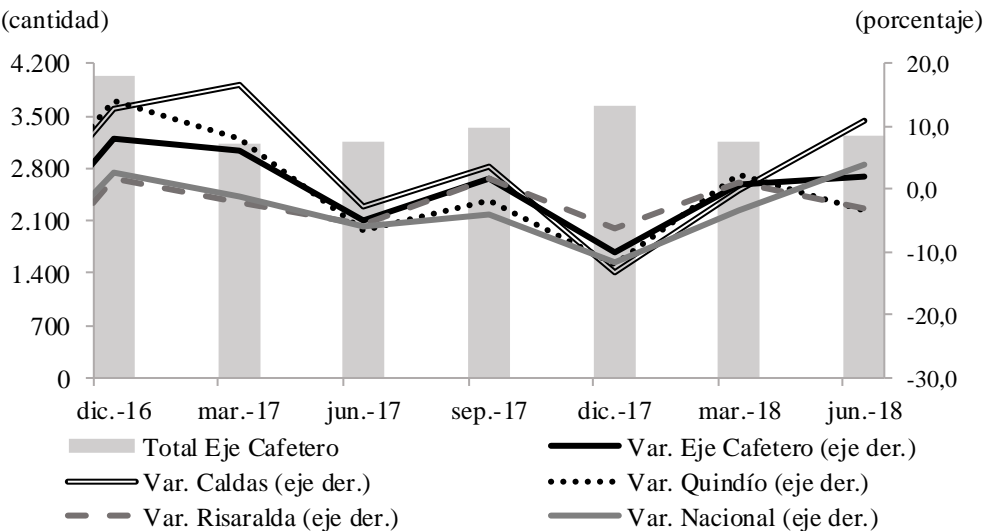
El Eje Cafetero totalizó 3.226 unidades de vehículos matriculados en el Registro Único Nacional de Tránsito (RUNT) durante el segundo trimestre del 2018, cifra que frente al mismo periodo del año anterior exhibió un crecimiento del 1,9%, con lo que ajustó dos trimestres consecutivos de variaciones positivas; sin embargo, el aumento observado por la región fue menor al agregado del país. Entretanto, la zona cafetera aportó el 5,5% del total nacional, con lo que redujo la participación del reporte previo, hecho motivado por un mayor incremento observado en la dinámica colombiana frente al registrado en la región.

Por departamentos, Caldas con 1.274 vehículos matriculados, contribuyó con el 39,5% del total regional, expuso el único ascenso de la zona, 10,8%, el cual se fundamentó en el aumento importante de los segmentos *pick ups*, seguido de utilitarios, automóviles particulares y taxis,

asimismo la dinámica dentro del departamento regresó a terreno positivo después de la reducción del 0,2% del agregado de los primeros tres meses del año. Por otro lado, Risaralda con 1.292 vehículos matriculados, y un aporte del 40,0%, presentó un descenso de 3,1%, en gran medida por las menores inscripciones de buses, volquetas, *pick ups*, utilitarios y *vans*, aunque los vehículos particulares aumentaron en un 0,8%. Por último, Quindío inscribió el 20,5% restante de vehículos de la zona, con una variación negativa de 3,5% debido a la disminución en utilitarios, camiones, *vans*, taxis, microbuses y busetas, mientras creció 0,5% en automóviles.

Gráfico 13
Región Eje Cafetero. Matrículas de vehículos nuevos

(trimestral y crecimiento anual)
(cantidad)



Fuente: Andi y Fenalco; cálculos del Banco de la República.

A su vez, el Eje Cafetero en lo corrido del año a junio de 2018 evidenció un incremento anual de 1,4%, al matricular 6.377 automotores, crecimiento que estuvo 1,2 puntos porcentuales por encima de la variación nacional. El mejor desempeño fue respaldado por el ascenso del 5,3% en Caldas, siendo este el único con dinámica positiva, puesto que Quindío y Risaralda se contrajeron un 0,7% y 1,0%, respectivamente.

Análogamente, según Andemos las matrículas de motocicletas en el Eje Cafetero al contabilizar 6.989 (el 5,3% del total de la muestra) durante el segundo trimestre de 2018 aumentaron en 7,6% en comparación con similar lapso del año previo, explicado por los repuntes en Risaralda con 10,4% al totalizar 2.744 motocicletas y Caldas con 9,8% y sumar 2.503 motos, variaciones menores al 16,4% del total país. Por su parte, en Quindío los registros remontaron un modesto 0,6% al registrar 1.742. En cuanto a lo corrido del año a junio de 2018, la dinámica de la región descendió en 0,2% en consecuencia de los moderados aumentos de 3,7% y 1,2% de Risaralda y Caldas, respectivamente, contrarrestados por el descenso de 7,4% en Quindío, valores disímiles al contexto nacional que se ubicó en 7,8%.

TURISMO

De acuerdo con la Asociación Hotelera y Turística de Colombia (Cotelco), para el segundo trimestre del 2018 la ocupación hotelera del Eje Cafetero presentó una disminución en 6,1 pp frente a igual lapso del año previo, comportamiento que pudo ser explicado por el cambio en las fechas de Semana Santa, ya que esta temporada de descanso en 2017 se ubicó en abril y en 2018 en marzo. Por departamentos, Caldas ostentó el único ascenso con una variación de 0,4 pp y un porcentaje de ocupación del 53,2%, siendo este el más alto de la región; por otro lado, Risaralda evidenció una reducción de 5,3 pp y presentó una ocupación de 43,9%; asimismo, Quindío descendió en 13,4 pp y mostró una ocupación del 27,0% siendo ambos registros los más bajos de la zona cafetera. En cuanto al origen de los visitantes, Risaralda con el 16,0% de sus huéspedes de origen extranjero fue el departamento con mayor porcentaje de turistas foráneos hospedados, le siguieron Quindío con el 14,0% y Caldas con 12,0%.

Si bien la ocupación de Caldas mostró un leve incremento, de acuerdo con la información suministrada por el Instituto de Cultura y Turismo de Manizales este no se vio reflejado en el número de visitantes de los sitios turísticos más representativos del departamento para el bimestre abril – mayo de 2018, comportamiento explicado por las menores visitas al Monumento los Colonizadores, Reserva Río Blanco, Parque Natural los Nevados, Corredor Polaco, Recinto Del Pensamiento y Ecoparque los Yarumos; sin embargo, aumentaron las visitas al Bosque Popular el Prado, Centro de Museos de Caldas, Jardín Botánico y Sala Museo de Arte de Caldas.

Entretanto, el importe promedio cancelado por habitación ocupada en los departamentos del Eje Cafetero para el trimestre abril – junio de 2018 mostró caída frente a igual periodo de 2017. La tarifa promedio que se cobró en Caldas fue de \$152.214 representando una reducción de 1,7%, asimismo, en Quindío el valor cobrado fue de \$204.256, descendiendo en 6,9%, y por último, en Risaralda se reportó un precio de \$196.410, con una disminución del 7,6%.

Cuadro 2 Caldas, Quindío¹ y Risaralda. Ocupación hotelera y tarifa promedio

(porcentaje ocupación hotelera y tarifa)

Departamentos	2016		Año 2016	2017				Año 2017	2018		Variación ¹ II trim 2018
	III	IV		I	II	III	IV		I	II	
Ocupación hotelera											
Caldas	56,4	53,3	54,8	51,6	52,8	50,2	53,9	52,1	52,3	53,2	0,4
Quindío	36,7	49,5	45,6	45,3	40,4	44,6	41,7	43,1	44,0	27,0	-13,4
Risaralda	49,1	50,3	47,8	46,7	49,2	52,4	48,7	49,2	49,7	43,9	-5,3
Tarifa promedio en pesos											
Caldas	129.120	141.793	140.104	176.315	154.770	156.396	150.325	158.072	167.829	152.214	-1,7
Quindío	182.617	225.219	190.858	215.646	219.445	207.213	237.997	226.578	247.316	204.256	-6,9
Risaralda	227.126	198.960	198.810	200.858	212.471	198.087	197.599	202.053	213.977	196.410	-7,6

¹ Corresponde a la diferencia anual en puntos porcentuales para la ocupación hotelera y al crecimiento anual porcentual para la tarifa promedio.

Fuente: Cotelco; cálculos del Banco de la República.

Por otro lado, para el primer semestre de 2018, el porcentaje de ocupación de Caldas exhibió un incremento de 0,5 pp frente a enero – junio del año previo, en cambio, Risaralda y Quindío descendieron 1,1 pp y 7,3 pp, respectivamente. En cuanto a la tarifa promedio de los tres departamentos, Quindío mostró un aumento en 3,8%, mientras que en Risaralda y Caldas disminuyó 0,7% y 3,3%, en su orden.

VII. TRANSPORTE

En el segundo trimestre de 2018 la Terminal de Transporte Terrestre de Manizales reportó una salida de 892.537 usuarios, con un aumento anual de 0,6%, menor al de los primeros tres meses del mismo año y que coincidió con el leve incremento evidenciado

Durante el segundo trimestre de 2018, el transporte terrestre de pasajeros en Manizales se incrementó y en Pereira se redujo, coincidiendo los resultados departamentales de la ocupación hotelera, donde Caldas presentó crecimiento y Risaralda descenso.

en la ocupación hotelera del departamento de Caldas. Por el contrario, el despacho intermunicipal de vehículos totalizó 93.668 unidades en el trimestre de análisis, con una disminución anual de 1,0%. Entretanto, desde Pereira se movilizaron 1,7 millones de pasajeros, con un descenso de 2,1%, a la vez que se redujo la ocupación hotelera de Risaralda; igualmente, fue menor el despacho de automotores hacia otros departamentos y municipios, para un total de 192.746 vehículos y una variación de -0,2%.

Por su parte, entre enero – junio de 2018 se transportaron por la terminal de Manizales 1,8 millones de personas, mayor en 1,7% frente al mismo lapso del año anterior, mientras que desde Pereira salieron 3,4 millones de pasajeros, con una reducción de 0,3%.

Gráfico 14

Manizales y Pereira. Pasajeros salidos por las terminales de transporte

(trimestral y crecimiento anual)

(miles de pasajeros)

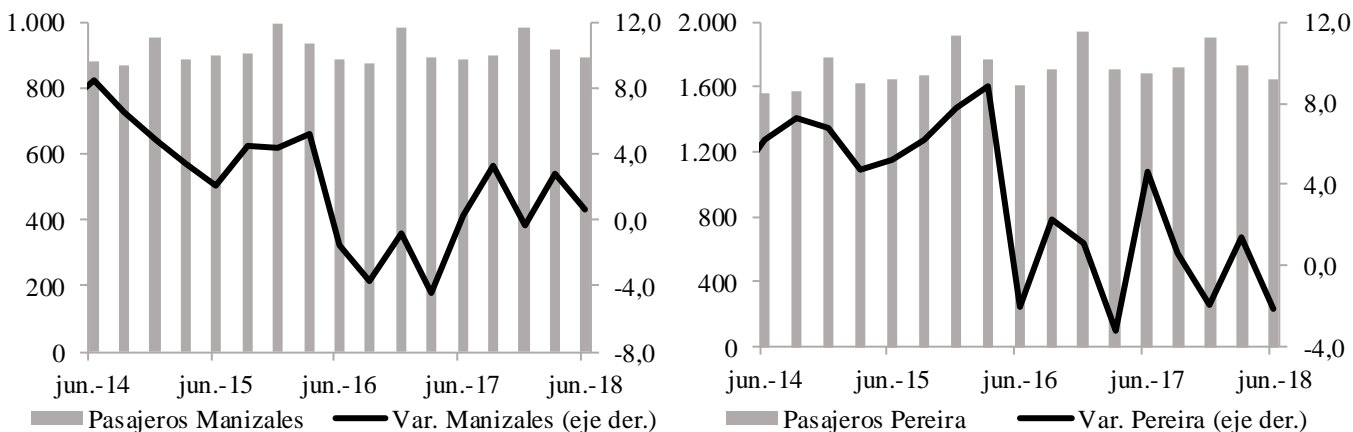
a) Manizales

(porcentaje)

(miles de pasajeros)

b) Pereira

(porcentaje)



Nota: En Manizales se incluyen los pasajeros salidos del terminal mixto (sector galería).

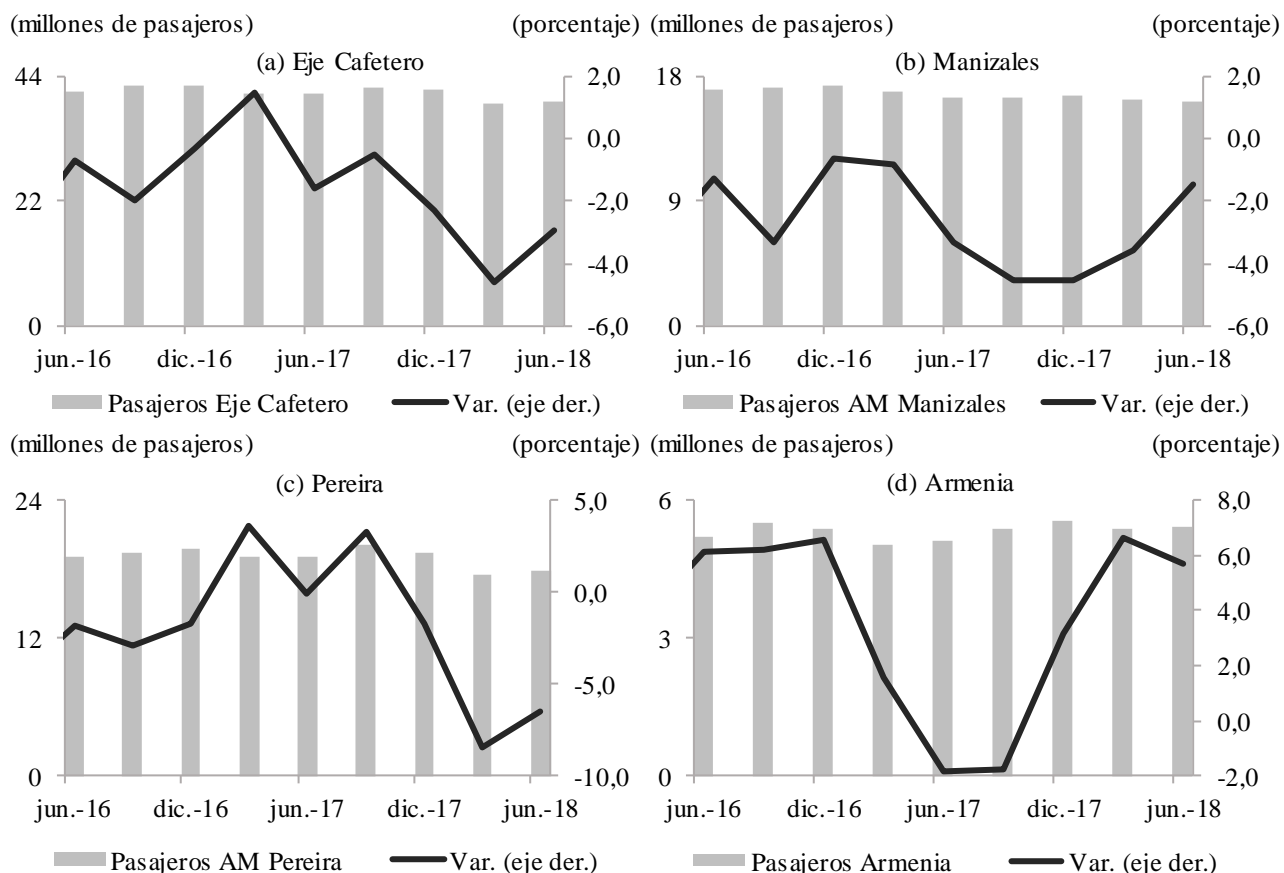
Fuente: Terminales de transporte de Manizales y Pereira; cálculos del Banco de la República.

Entretanto, los pasajeros que se movilizaron en el Eje Cafetero por medios de transporte urbano en el segundo trimestre de 2018 fueron 39,5 millones de personas, con una disminución anual de 2,9%,

menor a la evidenciada en el trimestre anterior. El resultado se explicó por los descensos presentados en el transporte de las áreas metropolitanas de Pereira y de Manizales, equivalentes a 6,5% y 1,5%, en su orden; contrario a lo sucedido en Armenia, ciudad que mostró un aumento de 5,7%, según la Encuesta de Transporte Urbano de Pasajeros (ETUP) del DANE.

Gráfico 15
Región Eje Cafetero. Transporte urbano de pasajeros^p

(trimestral y crecimiento anual)



p: cifras provisionales.

Nota: Los datos para Manizales y Pereira incluyen sus áreas metropolitanas (AM).

Fuente: DANE - Encuesta de Transporte Urbano de Pasajeros; cálculos del Banco de la República.

En este contexto, la disminución observada en el transporte urbano del área metropolitana de Pereira se debió a la reducción de 17,2% en los usuarios de busetas, mientras que hubo incremento en el Sistema Integrado de Transporte Masivo, Megabús. Asimismo, en el área metropolitana de Manizales el menor traslado se sustentó en el descenso registrado en la cantidad de pasajeros del cable aéreo y de buses, además del leve retroceso de los de busetas; por su parte, el incremento de Armenia fue motivado por el mayor número de usuarios de busetas y buses. Similar al resultado trimestral fue el del acumulado del año a junio de 2018, en el que el Eje Cafetero reportó 78,7 millones de pasajeros movilizados por sus sistemas de transporte urbano, con una disminución de 3,8%, causada por las variaciones negativas de Pereira y Manizales, ciudades que contaron con una participación en conjunto de 86,3% en el total regional; mientras que Armenia con un aporte de 13,7%, exhibió un avance de 6,2%.

Respecto a la carga trasladada vía terrestre desde el Eje Cafetero en el segundo trimestre de 2018, el Ministerio de Transporte registró que fue de 741.930 toneladas, con un aumento anual de 14,5%, con el que prosiguió la aceleración del periodo anterior, sustentado en el mayor envío de café y derivados, productos misceláneos, azúcares, cajones y cajas de madera, botellas y frascos. Desde Risaralda el volumen totalizó 362.086 toneladas, con un alza de 14,2% por el incremento en el transporte de productos misceláneos para Cali, Bogotá, Armenia y Manizales, además de azúcares a Buenaventura. Por su parte, Caldas trasladó 286.727 toneladas, con un ascenso de 16,4%, debido a los despachos de café para Buenaventura y Cartagena, así como de barras de hierro y acero hacia Itagüí. Entretanto, desde Quindío salieron 93.117 toneladas de carga, con un avance de 10,5%, por el mayor despacho de café para Buenaventura, productos misceláneos hacia Pereira y Bogotá, y botellas y frascos para el Valle del Cauca. En cuanto al primer semestre de 2018, se trasladaron 1,5 millones de toneladas en la región, con un aumento anual de 12,1%, carga de la cual el 49,3% correspondió a Risaralda, el 38,7% a Caldas y el 12,1% a Quindío.

Por su parte, la Aeronáutica Civil de Colombia reportó que en el segundo trimestre de 2018 el Eje Cafetero movilizó a 295.121 pasajeros por sus tres aeropuertos, con un incremento anual de 4,8%. Desde Pereira salieron 217.677 viajeros, con un aumento de 10,6%, y en Manizales se trasladaron a 27.990 usuarios, con un crecimiento de 1,3%; mientras que por Armenia viajaron 49.454 personas, con una disminución de 13,5%. Entretanto, la movilización de carga con destino nacional que se movilizó por el aeropuerto de Pereira fue de 350 toneladas en el lapso de análisis, prosiguiendo con una variación negativa como en el primer trimestre del año. De otro lado, en lo corrido a junio de 2018, la región trasladó a 594.410 personas, con un incremento anual de 5,1%, donde Pereira contó con una participación de 74,5%; mientras que el volumen de mercancías salido desde esta ciudad fue de 647 toneladas en el primer semestre del año, con un descenso de 48,3%.

Cuadro 3

Región Eje Cafetero. Transporte aéreo, pasajeros y carga salidos

(crecimiento anual, número de pasajeros y toneladas de carga)

Región y ciudades	2016		Año 2016	2017				Año 2017	2018		Total II trim 2018 ^p
	III	IV		I	II	III	IV		I	II	
Pasajeros											
Manizales	9,7	-3,4	11,3	-10,9	-11,5	11,7	12,0	-0,2	-0,5	1,3	27.990
Pereira	-2,4	-2,2	0,8	-0,4	1,6	0,0	1,4	0,6	14,1	10,6	217.677
Armenia	-11,1	-3,4	-2,3	-6,3	-3,9	-4,9	-23,9	-9,5	-21,4	-13,5	49.454
Región Eje Cafetero	-3,2	-2,5	1,1	-2,8	-1,0	0,3	-3,0	-1,6	5,3	4,8	295.121
Carga ¹											
Pereira	5,6	-19,1	0,7	1,5	3,5	4,5	4,1	3,4	-50,5	-46,3	350

p: cifras provisionales.

¹ Se refiere a la carga nacional, se excluye la carga en tránsito y se incluye el correo.

Nota: La información de pasajeros es extraída de las estadísticas del tráfico de aeropuertos y la de carga de las estadísticas de origen-destino.

Fuente: Aeronáutica Civil de Colombia; cálculos del Banco de la República.

VIII. SISTEMA FINANCIERO

CAPTACIONES

El saldo de las captaciones de ahorros en el Eje Cafetero totalizó \$8,4 billones a junio de 2018, con un aumento real anual de 0,6%, la menor variación observada desde finales de 2016. El mayor monto lo contabilizaron las cuentas de ahorro con \$4,5 billones, no obstante redujeron su dinámica al crecer 1,4%; en segundo lugar de participación se ubicaron los Certificados de Depósito a Término (CDT) con el 30,7% de las captaciones de la región, y profundizaron el descenso del periodo previo; por el contrario, las cuentas corrientes al saldar \$1,3 billones se recuperaron de las reducciones de periodos anteriores al registrar un aumento real anual de 0,7%.

Cuadro 4

Región Eje Cafetero. Saldos captaciones y colocaciones según principales líneas

(variaciones porcentuales reales)

Principales conceptos	Captaciones							Millones de pesos II trim 2018	Principales conceptos	Colocaciones							Millones de pesos II trim 2018
	2016		2017 ^P			2018 ^P				2016		2017 ^P			2018 ^P		
	IV	I	II	III	IV	I	II			IV	I	II	III	IV	I	II	
Eje Cafetero																	
Ahorro	1,4	1,7	4,4	5,0	3,8	4,0	1,4	4.460.376	Comercial	2,5	5,6	5,6	12,3	-0,5	0,1	1,7	5.820.206
CDT	13,5	8,9	5,1	14,7	0,1	-0,2	-0,7	2.570.672	Consumo	5,0	9,1	8,8	11,8	11,1	8,8	7,2	5.367.303
Corriente	-9,0	-8,8	-4,0	0,0	-5,8	-2,3	0,7	1.307.691	Vivienda	4,5	7,9	7,3	9,5	8,6	8,7	10,9	2.825.877
Total	2,7	1,9	3,2	7,0	0,9	1,6	0,6	8.371.695	Microcrédito	-1,5	0,4	0,4	0,6	0,4	0,6	0,6	510.984
									Total	3,6	7,1	6,9	11,1	5,3	4,9	5,4	14.560.360
Caldas																	
Ahorro	3,8	0,7	0,9	3,0	0,2	4,2	1,6	1.535.741	Comercial	14,1	15,5	11,7	0,8	-1,1	-3,6	-3,2	2.002.866
CDT	11,9	7,7	6,9	20,0	2,6	-2,1	-0,2	951.749	Consumo	2,8	8,5	8,2	12,2	9,7	6,4	4,4	1.810.077
Corriente	-7,7	-6,6	-2,5	3,5	0,1	1,8	3,9	480.761	Vivienda	4,2	5,2	3,8	6,5	6,4	5,9	7,2	982.330
Total	4,1	1,7	2,2	8,1	0,8	1,7	1,3	2.980.251	Microcrédito	-1,6	-0,1	-0,2	-0,3	-0,7	-0,1	0,1	231.860
									Total	7,4	10,2	8,4	5,7	4,0	1,9	1,5	5.039.380
Quindío																	
Ahorro	-0,1	3,1	2,9	5,1	8,1	1,6	0,4	891.092	Comercial	12,2	10,3	7,2	7,9	2,0	-0,8	-1,0	885.231
CDT	11,0	8,8	2,4	11,3	1,6	-0,9	-2,3	505.979	Consumo	9,5	13,7	13,4	15,9	16,0	11,9	11,7	1.258.273
Corriente	0,5	-9,8	-6,4	-1,1	-10,6	-9,0	-2,1	302.796	Vivienda	14,0	16,9	15,9	16,9	13,6	14,1	15,5	653.271
Total	2,9	1,9	0,9	5,8	2,4	-1,2	-0,9	1.704.738	Microcrédito	-2,2	0,4	0,1	1,2	2,0	1,1	1,7	112.129
									Total	10,7	12,5	11,1	12,7	10,0	7,6	7,9	2.915.626
Risaralda																	
Ahorro	0,2	1,9	7,9	6,5	4,8	4,9	1,6	2.033.544	Comercial	-7,3	-2,1	1,0	24,2	-0,8	3,2	6,3	2.932.109
CDT	16,1	10,1	5,0	12,0	-2,7	1,9	-0,3	1.112.944	Consumo	4,5	7,3	7,1	9,4	9,6	9,1	7,0	2.298.953
Corriente	-14,6	-10,1	-3,9	-2,3	-7,6	-1,8	-0,6	524.134	Vivienda	0,5	6,0	6,2	8,4	7,9	8,2	11,7	1.190.276
Total	1,4	2,2	5,0	6,7	0,3	2,8	0,7	3.686.705	Microcrédito	-0,9	1,2	1,6	1,3	0,9	1,1	0,7	166.995
									Total	-2,0	2,5	4,0	15,1	4,3	6,1	7,4	6.605.354

p: cifras provisionales.

Nota: Variaciones anuales reales, deflactado por IPC 2008; cifras absolutas a precios corrientes.

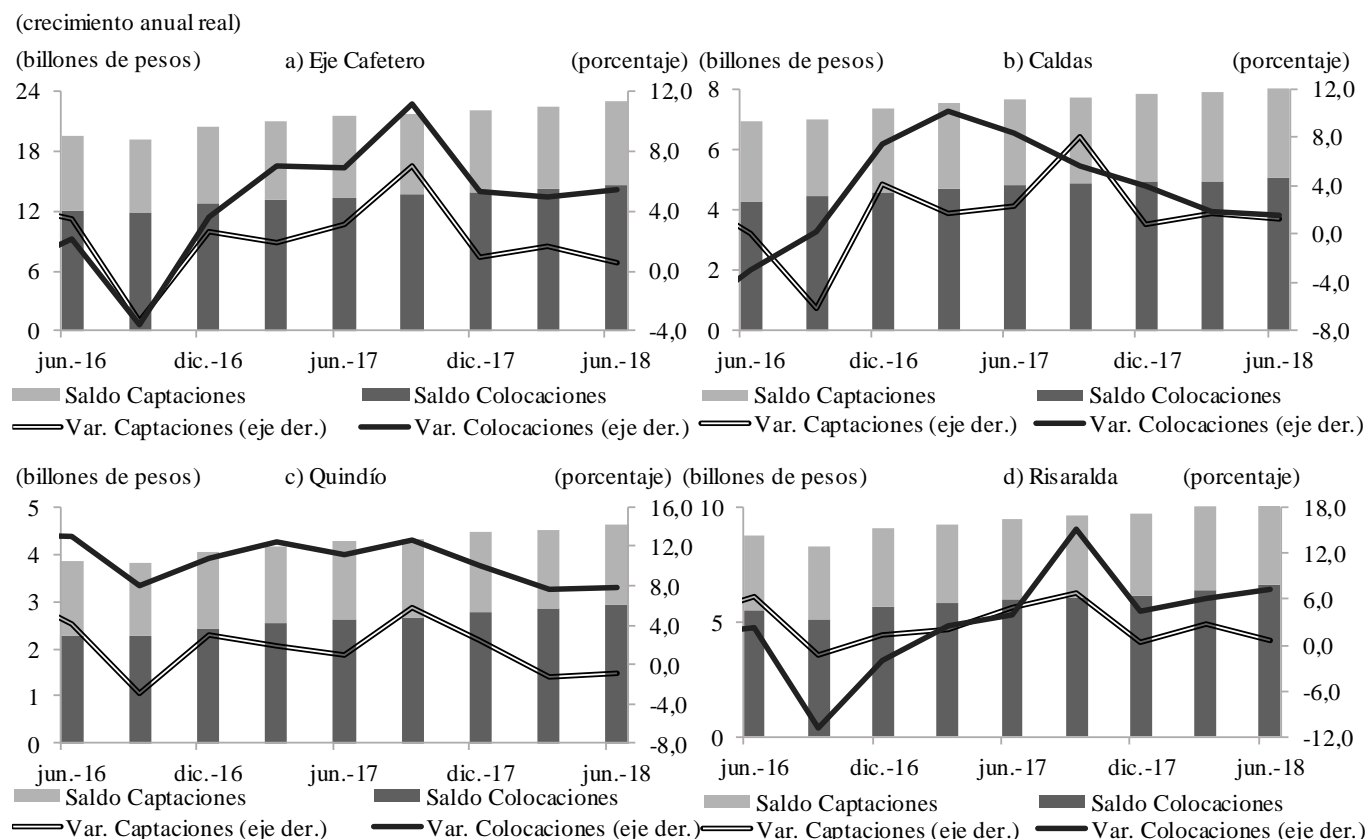
Fuente: Superintendencia Financiera; cálculos del Banco de la República.

Caldas evidenció el mayor incremento anual de la región, 1,3%, aunque bajó su crecimiento frente a la variación anterior. El departamento totalizó \$3,0 billones a junio de 2018, el 35,6% del Eje Cafetero, por conceptos aceleró el avance en cuentas corrientes, que incluso reportaron el único ascenso de la región en este rubro, les siguió en variación las cuentas de ahorro, las de mayor peso, sin embargo el avance real anual fue más bajo que el del informe previo; por su parte, los CDT siguieron con disminuciones reales, aunque fueron los de la menor caída en el Eje Cafetero. En cuanto a Risaralda, con \$3,7 billones, el mayor captador de la región, aumentó los saldos en 0,7%, hecho propiciado por el crecimiento de 1,6% en las cuentas de ahorro que fue contrastado con los descensos en los CDT y las cuentas corrientes. Quindío por su parte, fue el único departamento del Eje Cafetero en reducir el saldo total de captaciones, -0,9%, propiciado en las reducciones en los CDT y en las cuentas corrientes, y en un leve incremento real de las cuentas de ahorros.

COLOCACIONES

La cartera bruta del Eje Cafetero sumó \$14,6 billones a junio de 2018 con un aumento real anual de 5,4%, variación ligeramente superior a la registrada en los dos pasados trimestres, y mayor también a la evolución de los saldos de captaciones. Por principales rubros, el más alto crecimiento se vio en vivienda, 10,9%, con una tendencia de aceleración; le siguió consumo que continuó con importantes niveles de avance, y comercial y microcrédito aunque con bajos ritmos de variación real.

Gráfico 16
Región Eje Cafetero. Saldo de captaciones y colocaciones^p



p: cifras provisionales.

Nota: Variaciones anuales reales, deflactado por IPC 2008; cifras absolutas a precios corrientes.

Fuente: Superintendencia Financiera; cálculos del Banco de la República.

Risaralda saldó colocaciones por \$6,6 billones, con un incremento real anual de 7,4%. El resultado fue explicado por el mayor crecimiento en el crédito comercial, el de más alta participación, que incluso mejoró las variaciones de los dos reportes anteriores; asimismo, creció en mayor medida el de vivienda. Consumo se ubicó como el segundo colocador pese a que redujo ligeramente su nivel de ascenso; de otro lado, microcrédito mostró una variación de 0,7%, la más baja desde 2017. Caldas registró \$5,0 billones de cartera bruta, el segundo en participación de la región, sin embargo mostró el menor aumento real anual del Eje Cafetero, 1,5%, explicado principalmente por el descenso por tercer periodo consecutivo del saldo del crédito comercial, y en menor medida por desaceleración en el crédito de consumo; por el contrario, vivienda con un avance real anual de 7,2% mejoró la dinámica de los últimos tres años. Quindío por su parte registró el mayor ascenso de

la región, 7,9%, debido al desempeño de consumo e hipotecario, y en menor medida a microcrédito; todas estas líneas crecieron más que en el resto de departamentos del Eje; por el contrario, el resultado fue menguado por la continuidad en la variación negativa del crédito comercial.

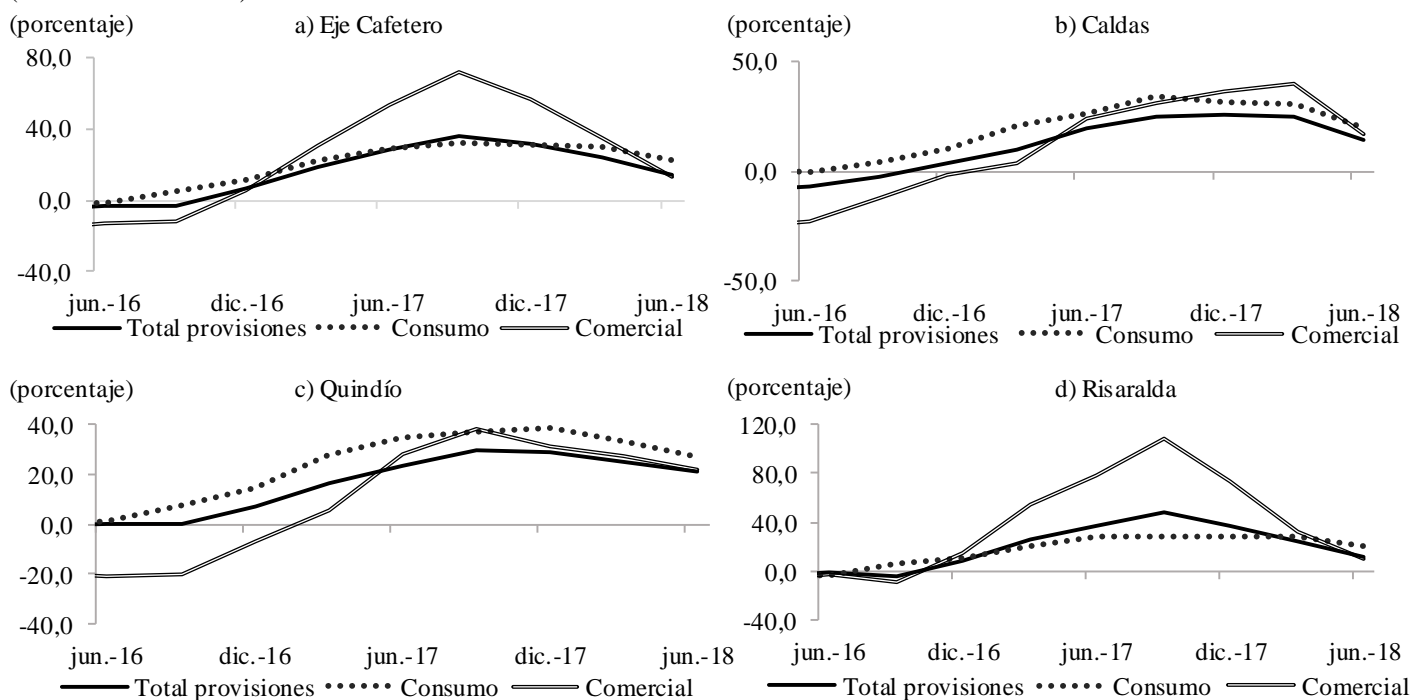
El saldo de los créditos en el Eje a junio de 2018 mostró una leve aceleración por mejoría en crédito comercial y dinámica del de vivienda; asimismo, el crecimiento de las provisiones parece desacelerar el ritmo de incremento.

Finalmente, el deterioro de la cartera medido por las provisiones, mostró aumento anual real, sin embargo

en proceso de desaceleración, principalmente por el menor incremento en el deterioro del crédito comercial que venía de unos altos niveles de variación. Los tres departamentos evidenciaron menor aumento real de las provisiones, Quindío 21,1%, Caldas 14,3% y Risaralda 12,2%.

Gráfico 17
Región Eje Cafetero. Deterioro de la cartera, según principales líneas^P

(crecimiento anual real)



p: cifras provisionales.

Nota: Variaciones anuales reales, deflactado por IPC 2008.

Fuente: Superintendencia Financiera; cálculos del Banco de la República.

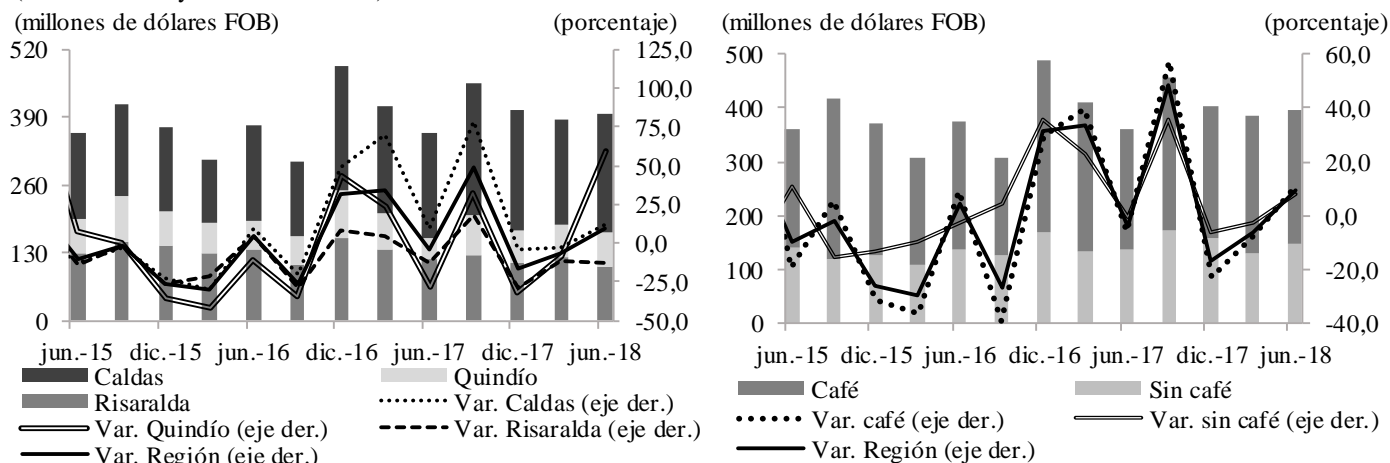
IX. COMERCIO EXTERIOR

EXPORTACIONES

El Eje Cafetero registró exportaciones totales por US\$396,1 millones FOB (*Free On Board*) durante el segundo trimestre de 2018, con un aumento anual de 9,7%, mostrando recuperación después de dos periodos consecutivos con descenso. Los países de mayores contribuciones a la variación positiva fueron Estados Unidos, Canadá, Ecuador, Alemania y Corea del Sur, destinos que además representaron el 52,2% del total de la región; no obstante, se presentó descenso con Japón y Bélgica. Por tipo de exportaciones, las de café que participaron con el 63,1% del total, exhibieron un ascenso de 10,6%, y las diferentes a café con el restante 36,9%, crecieron en 8,0%.

Gráfico 18
Región Eje Cafetero. Exportaciones totales^p

(nivel trimestral y crecimiento anual)



p: cifras provisionales.

Fuente: DANE; cálculos del Banco de la República.

Por departamentos, Caldas fue el de mayor participación durante el segundo trimestre de 2018 con el 57,3% de las exportaciones totales del Eje Cafetero, asimismo, mostró un incremento anual de 12,6% sustentado en las mayores facturaciones con Estados Unidos, Ecuador, Canadá, Bélgica y México, países que aportaron el 55,7% de sus ventas externas, sin embargo, hubo disminuciones hacia Japón, Reino Unido y Rusia. Le siguió en aporte Risaralda con US\$104,2 millones FOB, pero mostró un descenso de 12,3% en las exportaciones totales, ajustando tres periodos de variaciones negativas, en gran medida por las reducciones con Estados Unidos, Bélgica, Francia y Canadá, pese a los ascensos hacia Corea del Sur y Ecuador. En cuanto a Quindío, con US\$64,8 millones FOB, el 16,4% de la región, exhibió un notable aumento anual de 59,1%, fundamentado en las mayores exportaciones de café verde hacia Estados Unidos, Canadá, Alemania y Corea del Sur.

Para el consolidado del primer semestre de 2018, el Eje Cafetero totalizó exportaciones por US\$781,8 millones FOB, con un aumento anual de 1,2%, debido a los ascensos con Canadá, Ecuador y Estados Unidos. Caldas, con US\$427,2 millones mostró un aumento de 5,0%, Quindío con US\$130,0 millones un 16,0%, mientras que Risaralda con US\$224,5 millones cayó en 11,6%, este último por menores ventas externas de café y azúcar.

Exportaciones de café verde. Durante el segundo trimestre de 2018 el Eje Cafetero contabilizó US\$250,1 millones FOB por concepto de exportaciones de café, con un crecimiento anual de 10,6% debido a las mayores facturaciones con Estados Unidos, Canadá, Alemania, Corea del Sur e Italia. La variación positiva fue sustentada en el mayor volumen despachado, el cual creció en 23,8%, aunque fue menguado por la reducción en los precios internacionales del café para el periodo de análisis (en promedio de 7,8%).

Cuadro 5

Región Eje Cafetero. Exportaciones de café verde según países

(crecimiento anual y miles de dólares)

Principales países	2016		Año 2016	2017				Año 2017	2018		Miles de dólares FOB II trim 2018 ^p
	III	IV		I	II	III	IV		I	II	
Eje Cafetero											
Estados Unidos	-38,1	22,4	-12,3	36,1	-15,3	50,3	-18,0	8,4	-5,4	18,7	99.340
Canadá	-58,9	50,8	-18,2	45,3	7,3	162,7	-3,7	34,9	4,1	50,5	23.711
Japón	-33,9	28,0	-12,2	68,2	-12,3	63,1	-22,9	13,8	-52,0	0,1	23.161
Alemania	-19,6	31,8	10,5	39,7	-21,6	10,8	-38,4	-7,9	-2,8	27,4	22.580
Bélgica	-29,9	54,5	-22,7	27,6	-2,0	3,4	-44,3	-8,8	-5,3	-8,4	17.761
Corea Del Sur	-39,3	79,4	-1,7	77,6	-12,9	171,2	-24,1	25,4	11,4	35,0	13.225
Italia	-56,2	73,0	-22,3	-6,9	20,0	139,9	-30,3	12,7	-25,3	60,4	8.673
Total Región	-39,2	29,5	-13,0	39,4	-6,0	57,7	-22,7	10,3	-8,0	10,6	250.074
Caldas											
Estados Unidos	-27,7	64,6	13,7	150,4	42,7	132,1	20,7	72,0	14,7	31,9	55.238
Bélgica	-46,1	152,6	-19,2	39,8	-15,2	57,7	-31,9	1,7	7,3	37,3	16.920
Canadá	-68,0	4,9	-47,8	*	35,6	*	130,1	195,6	21,9	57,7	15.522
Japón	-48,3	13,2	-21,0	126,8	30,4	94,1	-18,7	31,0	-30,9	-16,0	13.212
Alemania	-20,7	70,7	39,5	16,4	-32,4	41,6	-27,1	-8,1	24,2	57,4	9.611
Corea Del Sur	-87,7	22,8	-18,4	207,5	77,8	*	115,5	209,8	176,5	-11,8	4.644
Reino Unido	-71,8	177,4	-14,1	-72,3	70,0	283,9	-43,9	23,2	127,1	-33,9	4.141
Total Caldas	-38,9	56,3	-5,1	95,1	24,1	134,6	1,7	47,8	16,1	19,0	136.446
Quindío											
Estados Unidos	-45,3	51,7	-25,6	19,9	-31,0	38,0	-39,6	-8,7	-15,8	77,2	23.625
Alemania	-31,6	6,0	-18,0	12,5	-37,9	12,2	-21,2	-9,2	7,4	90,2	7.342
Canadá	-26,2	87,0	23,9	-38,2	-54,6	27,8	-47,5	-32,1	-22,1	287,2	5.867
Corea Del Sur	-28,3	110,1	19,1	16,7	-59,4	56,9	-51,9	-22,4	120,5	232,8	5.222
Japón	-56,0	14,2	-36,2	40,5	-50,3	222,9	38,9	42,7	-49,6	45,9	5.211
Italia	-35,1	44,2	-20,6	55,9	-56,0	-41,9	-48,7	-27,5	-8,4	456,7	2.784
Reino Unido	-19,7	6,8	-6,0	79,5	35,9	-2,5	-6,1	21,3	-6,6	-16,2	2.002
Total Quindío	-39,6	41,6	-18,7	24,0	-28,0	39,5	-35,7	-5,1	-10,4	54,8	60.926
Risaralda											
Estados Unidos	-40,5	-14,4	-16,7	-6,9	-43,1	-10,2	-38,6	-26,4	-22,5	-28,1	20.477
Alemania	-4,2	25,7	21,8	100,1	5,4	-11,3	-66,8	-6,4	-29,4	-27,4	5.627
Japón	21,4	75,8	40,0	57,5	-46,2	-32,7	-64,2	-24,8	-68,4	23,3	4.738
Corea Del Sur	-37,3	85,5	-7,3	88,5	-33,0	68,2	-44,7	1,4	-70,7	13,5	3.358
Italia	-69,8	10,4	-40,1	-14,0	10,7	282,2	16,1	37,6	-48,6	-18,8	2.553
Israel	-66,5	90,9	-18,2	54,0	22,3	221,8	153,7	105,7	37,3	32,4	2.411
Canadá	-71,4	68,2	-6,8	-43,9	7,7	8,0	-51,6	-29,9	-30,7	-47,2	2.321
Total Risaralda	-39,2	1,1	-15,6	11,4	-22,8	3,4	-41,5	-14,9	-35,0	-26,8	52.702

p: cifras provisionales.

* Variación superior al 500%.

Fuente: DANE; cálculos del Banco de la República.

Caldas registró US\$136,4 millones FOB por exportaciones de café durante el segundo trimestre de 2018 (el 54,6% de la región), con lo cual evidenció un aumento de 19,0% motivado por los incrementos hacia Estados Unidos, Bélgica, Canadá y Alemania, que representaron el 71,3% de las ventas del grano de Caldas, con quienes además se mejoró la variación anual del periodo previo; por el contrario, se presentaron disminuciones con Japón, Corea del Sur y Reino Unido, dos últimos que habían observado una importante dinámica en periodos anteriores. Por su parte, Quindío reportó US\$60,9 millones FOB por ventas externas del grano con un crecimiento anual de 54,8%, recuperándose de los descensos en los dos trimestres anteriores; en esta ocasión, el avance se debió a las importantes variaciones con sus principales destinos: Estados Unidos, Alemania, Canadá, Corea del Sur, Japón e Italia, aunque continuó con reducción hacia Reino Unido. En cuanto a Risaralda, con ventas del grano por US\$52,7 millones FOB fue el único departamento de la región en presentar descenso, -26,8%, ajustando tres periodos consecutivos con variación negativa; explicada por Estados Unidos, Alemania y Canadá, aunque mostró ascenso hacia Japón, Corea del Sur e Israel.

En lo corrido a junio de 2018, la región exportó café por US\$507,3 millones FOB, un 0,3% más que en similar lapso del año anterior; por países, Estados Unidos, Canadá, Corea del Sur y Alemania fueron los de mayores contribuciones al crecimiento, mientras que con Japón, España y Noruega se registraron descensos. Por departamentos, Caldas con US\$269,0 millones FOB reportó un crecimiento de 17,5%, Quindío con US\$123,8 millones FOB un 13,0% y Risaralda con US\$114,6 millones FOB un descenso de 31,5%.

Exportaciones diferentes a café. Durante el segundo trimestre de 2018 el Eje Cafetero facturó al exterior ventas de productos diferentes a café por US\$146,0 millones FOB, con lo cual reportó un incremento anual de 8,0%, mejorando luego del descenso de los dos trimestres anteriores. Por tipos de productos, los crecimientos se presentaron en preparaciones alimenticias diversas, azúcares, y artículos de confitería, herramientas y útiles de metales comunes, máquinas, aparatos eléctricos y

sus partes, y vehículos automóviles y sus partes; mientras hubo descenso en máquinas, aparatos y artefactos mecánicos, y en cobre y manufacturas. Por países, se presentó una importante dinámica con Ecuador, la cual lo ubicó como el principal destino de estas exportaciones, y con México, así como recuperación con Perú, Alemania y Corea del Sur, entre otros.

Recuperación de las exportaciones sin café del Eje, en especial hacia Ecuador, principal destino, en parte por los envíos de maquinaria y artefactos mecánicos, café procesado, confitería, vehículos automotores y manufacturas de piedra, yeso y cemento.

Caldas continuó siendo el mayor exportador de productos diferentes a café durante el periodo de análisis en la región, al totalizar US\$90,6 millones FOB por este concepto, además exhibió un aumento anual de 4,2% después de los dos descensos previos. Por tipo de producto, la mayor contribución a la variación positiva la tuvo preparaciones alimenticias diversas, en especial de café soluble liofilizado con destino hacia México, Estados Unidos, Ecuador y Polonia; le siguieron artículos de confitería con destino a Perú, Ecuador y Centroamérica, y de herramientas y útiles de metales comunes con destino especialmente a Ecuador, Costa de Marfil y Ghana. En menor medida se vio aumento de manufacturas de piedra, yeso y cemento hacia Ecuador y de frutos comestibles como piña hacia Estados Unidos y limón Tahití hacia Holanda. Por su parte, el efecto fue menguado por los descensos en máquinas, aparatos y artefactos mecánicos (en gran parte refrigeradores) por menores ventas hacia Perú, Chile y Centroamérica, aunque mostró un aumento hacia Ecuador. De similar forma, metales preciosos (oro) reportó una reducción por menores exportaciones hacia Estados

Unidos pero aumentó hacia la Z. F. de Palmaseca – Cali y Turquía; asimismo, se redujo en jabones, ceras y productos de limpieza en parte por menor facturación desde Perú, México y Brasil.

Cuadro 6
Región Eje Cafetero. Exportaciones diferentes a café verde
(crecimiento anual y miles de dólares)

Tipo de producto	2016		Año 2016	2017				Año 2017	2018		Miles de dólares II trim 2018 ^p
	III	IV		I	II	III	IV		I	II	
Eje Cafetero											
Preparaciones alimenticias diversas	-13,6	35,8	-1,5	74,8	-26,6	30,3	-5,7	6,4	6,4	25,9	36.724
Azúcares y artículos de confitería	-11,2	16,8	1,1	13,8	28,3	34,4	14,6	22,6	28,3	7,1	18.169
Máquinas, aparatos y artefactos mecánicos	115,8	153,6	85,5	52,4	-1,3	95,5	-12,8	25,0	-44,1	-8,6	12.492
Cobre y manufacturas de cobre	-6,1	4,5	-16,3	15,7	15,0	57,1	-7,3	17,0	-0,7	-7,7	10.884
Herramientas y útiles de metales comunes	-7,1	14,4	-4,5	-4,3	-13,3	-12,9	-11,6	-10,9	-5,9	16,9	7.924
Máquinas, aparatos eléctricos y sus partes	-52,0	-16,0	-33,5	1,8	-29,8	62,4	-7,1	-0,2	-35,3	36,4	7.689
Vehículos automóbiles y sus partes	50,8	-32,0	-8,7	-68,3	-63,5	-8,9	-47,9	-50,9	202,0	145,3	6.392
Metales preciosos y manufacturas	-	*	*	*	466,5	187,3	-18,6	172,9	-84,3	-34,1	6.176
Total Eje Cafetero	4,6	35,9	6,8	22,8	-0,7	36,0	-6,1	10,8	-2,8	8,0	145.982
Caldas											
Preparaciones alimenticias diversas	-13,6	35,8	-1,5	74,8	-26,6	30,2	-5,7	6,4	6,2	25,7	36.645
Máquinas, aparatos y artefactos mecánicos	118,5	151,8	86,4	47,9	-3,6	97,9	-11,5	24,8	-42,9	-8,3	12.077
Azúcares y artículos de confitería	11,6	20,8	9,0	5,5	19,7	31,8	22,6	20,7	28,2	52,3	10.108
Herramientas y útiles de metales comunes	-7,2	15,0	-3,6	-4,4	-13,5	-14,2	-12,4	-11,5	-6,3	16,0	7.846
Metales preciosos y manufacturas	-	*	*	*	466,5	153,1	-34,1	154,6	-86,2	-34,5	6.142
Manufacturas de piedra, yeso y cemento	-3,6	62,7	21,9	-2,2	26,1	34,2	0,4	14,0	31,2	10,1	3.291
Preparaciones de legumbres u hortalizas	-25,3	6,9	-7,0	42,5	46,1	89,0	74,7	62,6	6,4	16,1	1.796
Jabones, ceras y productos de limpieza	-19,0	-26,4	-20,5	11,0	-11,0	15,8	27,1	8,6	-45,1	-60,4	1.749
Total Caldas	2,3	40,6	7,0	45,7	-4,7	36,5	-9,2	12,6	-25,6	4,2	90.624
Quindío											
Piel y cueros	103,8	-	55,1	-59,8	-100,0	*	*	*	*	-	959
Manufacturas de cuero	147,5	-	165,7	-	-100,0	-100,0	-	-100,0	-	-	947
Instrumentos de música y partes	-	-	-	-	-	144,7	*	*	3,7	*	389
Frutos comestibles	*	-	*	102,8	-47,9	-59,9	-8,2	-7,3	66,2	129,5	328
Café, té, yerba mate y especias	*	*	*	51,8	-93,8	-94,9	-49,1	-79,7	49,1	376,7	315
Preparaciones de legumbres u hortalizas	424,8	56,1	143,8	191,1	226,4	46,9	78,4	116,4	146,7	-31,4	314
Total Quindío	370,9	122,2	164,3	4,9	-36,9	-40,1	58,2	-5,7	95,8	180,6	3.887
Risaralda											
Cobre y manufacturas de cobre	-17,9	71,0	-12,9	10,0	94,5	162,1	74,7	84,1	81,2	3,4	10.850
Azúcares y artículos de confitería	-25,4	14,3	-4,4	19,7	34,3	36,6	7,9	23,7	28,7	-22,7	7.967
Máquinas, aparatos eléctricos y sus partes	-51,5	-15,8	-33,7	5,0	-29,9	64,2	-6,1	0,8	-38,6	37,1	7.456
Vehículos automóbiles y sus partes	174,5	-13,9	13,8	-67,7	-76,1	-19,1	-61,4	-59,4	183,1	230,2	5.323
Aluminio y manufacturas de aluminio	-10,8	20,7	-13,3	-4,2	15,5	6,2	8,2	6,5	57,1	38,9	3.208
Prendas y complementos de vestir	-28,0	-60,6	-30,6	-32,2	-1,0	-16,6	25,9	-14,2	-5,4	28,7	3.104
Frutos comestibles	*	*	*	90,6	82,2	357,3	-10,7	59,2	210,0	-36,1	2.363
Papel, cartón y sus manufacturas	104,6	57,0	93,8	18,1	7,8	-12,0	-34,7	-9,4	-63,0	23,4	1.634
Piel y cueros	101,4	278,2	78,6	*	148,5	145,1	11,3	108,5	36,4	20,5	1.528
Total Risaralda	-0,3	24,1	2,4	-9,1	9,5	44,3	-3,9	8,6	46,1	10,0	51.471

p: cifras provisionales.

- Indefinido.

* Variación superior al 500%.

Fuente: DANE; cálculos del Banco de la República.

Cuadro 7

Región Eje Cafetero. Exportaciones diferentes a café según países

(crecimiento anual y miles de dólares)

Principales países	2016		Año 2016	2017				Año 2017	2018		Miles de dólares II trim 2018 ^p
	III	IV		I	II	III	IV		I	II	
Eje Cafetero											
Ecuador	-10,3	5,0	-38,9	26,1	4,7	125,8	27,9	49,0	27,1	69,4	17.876
Estados Unidos	22,8	108,2	28,8	80,0	10,4	0,4	-15,7	10,0	-20,8	-10,2	17.869
Perú	-7,2	22,5	3,8	27,0	-26,8	26,6	-28,4	-5,9	-18,4	3,5	13.141
México	-8,5	9,2	-15,4	16,2	3,2	-10,1	24,9	6,9	39,8	36,7	12.996
China	-33,4	-18,7	-31,9	48,8	36,1	28,7	8,6	27,6	23,6	-16,2	6.956
Alemania	-7,1	-9,4	-3,1	61,5	-36,2	21,1	10,5	2,2	-30,6	5,8	6.635
Chile	-37,9	122,1	-1,3	41,4	34,5	78,9	13,7	38,9	-8,5	-5,5	6.048
Corea Del Sur	25,6	54,9	14,7	32,4	-15,8	88,0	-6,0	23,6	-24,1	43,8	4.972
Rep. Dominicana	250,5	180,9	158,2	6,5	13,0	-20,2	-8,3	-4,3	-19,0	8,5	4.567
Z. F. Palmaseca - Cali	-	-	-	-	-	-	72,9	*	-89,1	38,0	4.527
Total Región	4,6	35,9	6,8	22,8	-0,7	36,0	-6,1	10,8	-2,8	8,0	145.982
Caldas											
Ecuador	21,2	-1,5	-17,3	32,8	8,6	132,9	37,8	58,1	36,7	67,0	14.679
Estados Unidos	6,3	132,1	26,0	216,4	8,9	37,2	-2,8	33,2	-22,4	-8,0	11.689
México	-39,3	31,0	-29,4	15,5	6,7	24,7	9,7	13,5	37,1	86,5	10.771
Perú	-18,3	21,1	-6,8	33,7	-17,8	60,2	-21,6	7,8	-26,3	-0,4	6.856
Alemania	-9,3	-11,1	-4,1	59,0	-38,5	19,8	6,5	-0,4	-30,1	-9,4	5.371
Z. F. Palmaseca - Cali	-	-	-	-	-	-	23,7	*	-92,3	38,0	4.527
Rep. Dominicana	236,0	445,3	275,2	4,7	14,1	-26,1	-9,6	-6,1	-36,6	-7,0	3.881
Honduras	63,8	33,1	60,7	37,0	14,6	50,5	63,7	43,7	-34,5	35,3	2.688
Rusia	-0,4	64,1	8,2	-8,4	136,7	92,3	-76,4	30,7	15,4	-41,3	2.688
Chile	-37,5	159,0	3,0	66,3	-18,2	48,1	-11,2	11,4	-17,6	-1,2	2.432
Total Caldas	2,3	40,6	7,0	45,7	-4,7	36,5	-9,2	12,6	-25,6	4,2	90.624
Quindío											
Hong Kong	-	-100,0	*	-	-	-95,8	-	-95,8	-	-	947
Venezuela	-	-	-89,4	-100,0	-	-	-	*	-	*	940
Estados Unidos	*	202,3	467,6	-21,6	-34,0	-83,5	-70,6	-67,8	192,4	8,9	906
Alemania	-	*	*	-	-	21,7	*	309,9	-24,0	*	392
Ecuador	98,6	8,3	-11,1	122,2	108,6	91,1	50,6	90,2	-49,5	6,4	155
Total Quindío	370,9	122,2	164,3	4,9	-36,9	-40,1	58,2	-5,7	95,8	180,6	3.887
Risaralda											
China	-41,2	96,2	-26,6	70,1	307,7	119,6	87,4	125,5	147,1	-13,8	6.262
Perú	11,6	26,0	21,4	17,4	-35,5	-16,1	-39,9	-23,4	-6,2	8,0	6.221
Estados Unidos	-7,9	61,0	8,0	-3,6	24,8	-4,0	-27,5	-4,7	-28,3	-17,0	5.273
Corea Del Sur	8,1	102,6	5,4	10,7	5,9	190,4	52,4	66,7	11,4	66,0	4.811
Chile	-37,8	85,0	-5,4	29,3	126,9	118,5	48,4	70,4	-3,1	-9,6	3.561
Ecuador	-66,3	36,3	-69,3	9,3	-15,6	88,5	-7,5	12,5	10,1	88,0	3.042
México	70,8	-44,1	42,8	24,5	1,5	-41,9	125,7	-4,4	52,9	-40,3	2.225
Puerto Rico	13,3	-9,6	8,6	1,9	-24,9	53,8	37,8	14,9	68,2	81,6	2.169
España	124,2	-38,9	51,9	-28,6	70,4	123,1	104,1	62,9	213,9	50,1	1.585
Brasil	35,6	-53,3	-41,4	-72,1	-58,7	13,6	25,1	-37,9	131,9	114,4	1.555
Total Risaralda	-0,3	24,1	2,4	-9,1	9,5	44,3	-3,9	8,6	46,1	10,0	51.471

p: cifras provisionales.

- Indefinido.

* Variación superior al 500%.

Fuente: DANE; cálculos del Banco de la República.

Risaralda por su parte, contabilizó exportaciones diferentes a café por US\$51,5 millones FOB el 35,3% de la región, con un crecimiento anual de 10,0%; las mayores contribuciones a la variación fueron en vehículos automóviles y sus partes, en gran medida de carrocerías y vehículos para el transporte de más de diez personas con destino a México, le siguió maquinaria eléctrica como transformadores a Perú, Chile y Trinidad y Tobago,

Si bien el rubro de frutos comestibles mostró una caída de 10,1% en el periodo de análisis, viene ganando importancia desde hace varios periodos atrás. En el segundo trimestre de 2018 aportó el 2,5% de las exportaciones sin café de la región, observándose importantes dinámicas en aguacate, uchuvas, piñas y cítricos, con especial importancia hacia Europa.

aluminio y manufacturas de aluminio hacia Puerto Rico, prendas y complementos de vestir hacia Estados Unidos, papel y cartón a Cuba y Ecuador, y pieles y cueros hacia México. Por el contrario, se observó reducción en azúcares y artículos de confitería, por menores compras desde Perú y Chile, y de frutos comestibles como aguacates desde Europa, sin embargo, este último rubro representó el 4,6% de las exportaciones no tradicionales del departamento.

En cuanto a Quindío creció 180,6% en exportaciones diferentes a café, y representó el 2,7% de este concepto en la región. Por rubros, el crecimiento se fundamentó en pieles y cueros con destino a Venezuela, manufacturas de

cuero a Hong Kong, instrumentos de música y partes hacia Alemania, y de frutos comestibles como aguacate a Holanda y limón Tahití a Estados Unidos; mientras cayó en preparaciones de legumbres u hortalizas por menores envíos a Estados Unidos.

En lo que respecta al primer semestre de 2018, las exportaciones diferentes a café en el Eje Cafetero contabilizaron US\$274,5 millones FOB, con un aumento anual del 2,7%. Los principales incrementos se dieron en vehículos automóviles y sus partes, frutos comestibles, preparaciones alimenticias diversas, y azúcares y artículos de confitería; no obstante, el comportamiento fue atenuado por los descensos en metales preciosos, y máquinas, aparatos y artefactos mecánicos. Por departamentos, el único que presentó descenso fue Caldas, -11,0%, mientras Quindío y Risaralda exhibieron aumentos de 140,9% y 26,7%, respectivamente.

IMPORTACIONES

Las compras externas del Eje Cafetero sumaron US\$250,4 millones CIF (*Cost, Insurance and Freight*) en el segundo trimestre de 2018, con un crecimiento anual de 9,8%, una de las mayores variaciones de los últimos años. La mayor contribución al aumento lo registró bienes de capital para la industria, como máquinas y aparatos eléctricos de China y Japón; le siguió equipo de transporte, en especial de vehículos para el transporte de más de diez personas procedente de Brasil y de neumáticos desde China; a su vez, también se presentó buena dinámica en materias primas para la industria, particularmente de pastas de madera desde Chile, maquinaria eléctrica de China y materias plásticas de Brasil y China. Por el contrario, hubo reducción en bienes de consumo duradero por menores compras de automóviles de Corea del Sur, y de materiales de construcción de Perú.

Por departamentos, las mayores importaciones en la región correspondieron a Risaralda con US\$135,4 millones CIF durante el trimestre analizado, lo que representó un ascenso de 9,4%. En este departamento, el mayor aporte a la variación positiva correspondió a equipo de transporte, específicamente a vehículos para el transporte de más de diez personas originario de Brasil, le siguió bienes de capital para la industria como maquinaria y aparatos eléctricos procedentes de China; por

6,6% por equipo de transporte de Brasil y de bienes de capital para la industria de China e Italia; mientras que Caldas disminuyó en 0,3%, por caída en bienes de consumo no duradero como jabones de Ecuador y de bienes de consumo duradero como automóviles desde Taiwán y China.

Cuadro 8

Región Eje Cafetero. Importaciones según uso o destino económico

(crecimiento anual y miles de dólares)

Principales categorías Cuode	2016		Año 2016	2017				Año 2017	2018		Miles de dólares II trim 2018 ^p
	III	IV		I	II	III	IV		I	II	
Eje Cafetero											
Mat. primas y prod. int. para la industria	-18,2	-7,4	-8,4	7,3	4,9	-0,2	-6,7	1,3	-2,0	8,9	101.632
Bienes de capital para la industria	5,2	-7,8	10,5	14,4	-18,5	31,7	9,4	8,0	3,9	39,5	46.591
Bienes de consumo duraderos	-21,1	46,2	-1,4	33,8	52,5	24,6	-13,0	17,8	-4,8	-17,4	35.397
Bienes de consumo no duraderos	-8,4	-23,3	-2,0	-9,1	-17,9	-8,6	9,8	-7,4	-11,9	-1,9	30.737
Equipo de transporte	15,2	-48,1	-17,5	-17,4	11,5	-3,0	-3,9	-4,4	72,3	80,9	24.574
Materiales de construcción	-20,0	25,3	4,9	29,5	10,9	0,5	-25,0	0,2	-15,3	-8,9	8.262
Otros	-26,5	49,9	-11,1	-3,7	6,8	-32,1	-46,5	-22,0	-17,5	-26,7	3.228
Total Eje Cafetero	-12,4	-4,4	-4,0	7,3	3,3	6,0	-5,7	2,5	0,4	9,8	250.421
Caldas											
Mat. primas y prod. int. para la industria	-23,8	2,0	-14,2	15,2	12,6	-4,4	-17,7	1,0	5,7	4,8	45.981
Bienes de capital para la industria	-4,2	-5,7	15,3	14,4	-32,8	36,0	-27,8	-5,6	-20,8	31,1	24.043
Bienes de consumo duraderos	-18,2	-4,8	-14,1	43,6	-3,8	28,4	-5,5	12,6	-34,8	7,3	10.378
Bienes de consumo no duraderos	-11,2	32,9	-3,4	14,9	29,5	-17,4	-3,7	3,2	-10,7	-23,7	7.602
Materiales de construcción	-59,8	105,9	12,3	11,1	-14,9	51,9	-15,2	0,6	-23,6	-26,1	1.616
Equipo de transporte	-11,0	-36,1	-10,6	-38,0	1,1	-37,4	-41,3	-32,1	2,6	13,7	1.305
Otros	-42,6	-33,5	-27,6	-17,1	-34,0	-46,8	23,5	-24,5	20,9	25,4	1.423
Total Caldas	-19,2	2,3	-7,0	15,5	-3,4	6,1	-16,1	0,0	-7,4	7,0	92.347
Quindío											
Mat. primas y prod. int. para la industria	32,1	20,8	26,5	-6,0	5,7	-0,1	17,5	4,6	34,6	54,2	10.952
Materiales de construcción	-1,5	22,5	6,9	33,2	29,1	-15,5	-31,6	-2,9	-15,0	-8,1	5.326
Bienes de capital para la industria	20,3	-33,9	17,5	-47,9	-33,5	296,9	331,8	103,9	134,7	151,9	2.026
Equipo de transporte	30,9	-0,6	6,0	16,5	12,7	-42,4	34,9	3,4	-28,1	1,8	1.490
Mat. primas y prod. int. para la agricultura	38,3	33,5	9,1	97,5	48,7	-29,6	0,2	18,5	-24,7	-18,6	1.174
Bienes de consumo no duraderos	68,3	19,8	15,5	-3,0	2,9	-20,8	19,5	-0,3	262,5	329,0	1.070
Otros	18,5	129,1	16,3	-4,2	119,2	13,3	-48,3	-17,6	35,6	-36,5	635
Total Quindío	19,8	26,3	15,6	9,9	16,0	7,9	-1,5	6,8	12,8	27,0	22.672
Risaralda											
Mat. primas y prod. int. para la industria	-18,1	-19,4	-7,2	2,6	-2,1	4,3	-0,8	1,0	-16,5	5,5	44.699
Bienes de consumo duraderos	-25,1	80,0	6,3	30,6	84,4	22,2	-16,4	19,8	7,3	-24,6	24.583
Bienes de consumo no duraderos	-8,1	-41,4	-1,7	-15,8	-30,2	-4,8	18,9	-11,4	-15,4	4,4	22.066
Equipo de transporte	18,7	-51,7	-20,4	-17,1	12,6	7,1	-2,6	-1,2	94,3	98,5	21.780
Bienes de capital para la industria	18,6	-8,7	3,5	21,6	14,0	6,9	42,8	20,8	29,7	43,9	20.521
Materiales de construcción	-16,4	-18,1	-16,0	42,2	-2,8	43,6	11,6	20,2	-2,8	21,3	1.320
Otros	-36,2	0,8	-28,6	-35,2	4,6	-15,8	-67,1	-31,9	-46,9	-68,8	433
Total Risaralda	-10,8	-13,1	-4,5	1,7	6,8	5,6	0,9	3,6	4,0	9,4	135.402

p: cifras provisionales.

Fuente: DANE; cálculos del Banco de la República.

Cuadro 9
Región Eje Cafetero. Importaciones según países

(crecimiento anual y miles de dólares)

Principales países	2016		Año 2016	2017				Año 2017	2018		Miles de dólares II trim 2018 ^p
	III	IV		I	II	III	IV		I	II	
Eje Cafetero											
China	-13,2	-3,7	-10,1	14,0	5,2	36,9	18,0	18,9	4,1	35,5	64.562
Estados Unidos	-15,3	-15,9	8,3	-17,0	-40,7	-19,4	-28,8	-26,5	-27,7	38,0	26.974
Brasil	13,2	13,2	23,2	9,4	21,9	-27,5	-26,1	-9,0	55,7	34,4	21.661
Japón	-2,4	10,0	8,9	5,6	17,9	-32,1	-39,0	-13,5	-10,4	39,7	20.069
México	-25,8	-1,4	-12,4	6,7	13,6	37,8	-12,3	11,7	20,8	1,8	19.034
India	-12,1	-11,4	-15,3	153,2	41,6	39,6	74,9	72,5	-16,5	9,3	13.081
Corea Del Sur	-26,0	234,1	32,4	79,2	252,7	-17,5	-27,0	31,0	12,6	-57,2	11.145
Chile	2,7	-12,7	-6,4	36,4	-11,1	6,9	41,0	14,8	-21,9	29,2	10.668
Ecuador	-3,6	4,7	-5,9	2,8	4,1	-39,7	-27,9	-17,6	-24,5	-33,2	6.658
Perú	-10,9	-14,1	-13,8	-3,5	37,1	-14,7	-13,3	-1,5	-27,3	-6,4	5.549
Total Eje Cafetero	-12,4	-4,4	-4,0	7,3	3,3	6,0	-5,7	2,5	0,4	9,8	250.421
Caldas											
China	-15,6	-10,1	-16,9	13,4	1,3	29,1	-1,0	11,1	-4,8	24,9	22.997
México	-27,9	17,9	-10,8	7,7	23,7	27,5	-35,3	5,0	17,0	-21,9	11.655
Japón	19,4	49,5	43,8	27,7	23,4	-40,7	-43,6	-6,0	-23,7	80,8	11.452
Estados Unidos	-41,1	-2,3	-30,3	30,1	-0,4	20,3	-10,2	8,7	8,4	43,9	7.166
Brasil	-13,0	42,5	29,6	17,3	10,2	-22,9	-50,3	-16,5	-15,0	-8,6	6.466
Corea Del Sur	-37,6	-15,1	-29,0	60,8	81,0	-37,5	39,0	25,7	-33,4	-24,9	5.560
Ecuador	-23,8	-4,7	-14,5	-28,0	-18,2	-36,8	-33,4	-28,8	-54,7	-41,3	3.211
Total Caldas	-19,2	2,3	-7,0	15,5	-3,4	6,1	-16,1	0,0	-7,4	7,0	92.347
Quindío											
Estados Unidos	13,3	91,2	40,9	14,2	49,9	4,7	-28,0	3,5	1,6	20,6	7.160
China	19,5	50,0	33,1	26,3	-12,6	-8,4	-23,9	-7,6	20,3	35,8	4.765
Perú	20,2	-5,8	-7,9	2,2	56,1	-25,2	-25,8	-4,2	-34,6	-3,8	3.450
Brasil	399,0	226,4	145,6	15,5	238,3	30,0	166,5	97,1	255,0	58,9	1.720
Total Quindío	19,8	26,3	15,6	9,9	16,0	7,9	-1,5	6,8	12,8	27,0	22.672
Risaralda											
China	-16,3	-9,8	-11,2	12,1	11,3	53,8	47,9	31,6	7,6	43,1	36.800
Brasil	18,8	-18,1	12,8	2,5	22,9	-36,5	-24,7	-13,6	109,9	69,3	13.476
Estados Unidos	-7,4	-38,3	18,0	-30,0	-64,1	-39,4	-36,9	-43,0	-46,9	46,6	12.648
India	-9,0	-8,6	-9,0	177,6	35,0	30,9	84,6	74,3	-23,0	12,4	11.802
Chile	20,0	-9,3	0,9	51,2	0,8	-0,4	65,6	22,7	-20,0	32,2	8.817
Japón	-20,5	-1,5	-7,4	-16,5	7,1	-22,4	-43,9	-22,5	14,3	9,7	7.172
México	-12,3	-45,3	-6,1	-2,6	-19,3	80,0	128,9	34,1	44,5	108,5	6.654
Corea Del Sur	40,5	*	269,9	138,1	486,4	44,5	-42,1	37,3	84,7	-70,4	5.523
Vietnam	-3,7	68,7	6,3	5,4	86,8	33,6	20,9	36,1	75,7	-4,7	4.312
Tailandia	-6,8	-7,1	-24,0	-5,9	-33,0	-21,3	-24,1	-20,8	-21,5	45,5	4.095
Total Risaralda	-10,8	-13,1	-4,5	1,7	6,8	5,6	0,9	3,6	4,0	9,4	135.402

p: cifras provisionales.

* Variación superior al 500%.

Fuente: DANE; cálculos del Banco de la República.

BALANZA COMERCIAL

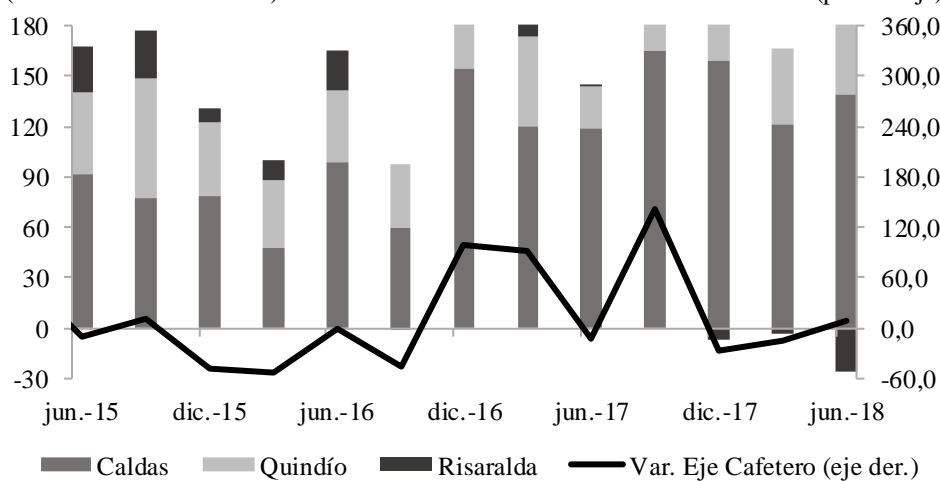
La cuenta comercial del Eje Cafetero volvió a reportar un crecimiento anual en su superávit, 8,3%, al contabilizar US\$156,8 millones FOB durante el segundo trimestre de 2018. Se presentaron incrementos notables con Canadá, Italia y Ecuador, especialmente por exportaciones de café en los dos primeros y por ventas externas de máquinas y artefactos mecánicos en el segundo; por su parte, se continuó registrando descenso en la balanza comercial con Bélgica por reducción en las exportaciones del grano a ese destino. De otro lado, se ampliaron los déficits con India, Brasil y China, por una mayor variación de las importaciones de vehículos desde los dos primeros países y de máquinas y artefactos mecánicos del tercero.

Gráfico 20
Región Eje Cafetero. Balanza comercial^p

(nivel trimestral y crecimiento)

(millones de dólares FOB)

(porcentaje)



p: cifras provisionales.

Fuente: DANE; cálculos del Banco de la República.

Caldas fue el departamento con mayor superávit durante el segundo trimestre de 2018, con US\$138,9 millones FOB y un aumento anual de 16,4%, lo cual fue jalonado por los importantes ascensos de exportaciones de máquinas y artefactos mecánicos, y café procesado a Ecuador, y de café verde hacia Canadá y Bélgica. En cuanto a Quindío, saldó un superávit de US\$43,7 millones FOB, reflejando un incremento anual de 77,5% fundamentado en las mayores exportaciones de café hacia Estados Unidos, Alemania, Canadá, Corea del Sur y Japón. Finalmente, Risaralda mostró un déficit en su balanza comercial, -US\$25,9 millones FOB durante abril – junio de 2018, mientras que en similar periodo del año anterior había reportado un superávit; por países, aumentó el saldo negativo de manera relevante con Brasil, Chile y China por las mayores importaciones, de otro lado, redujo el saldo comercial positivo con Estados Unidos por menores exportaciones y mayores importaciones y con Alemania por aumento de las compras externas.

Cuadro 10
Región Eje Cafetero. Balanza comercial, según países

(crecimiento anual y miles de dólares)

Principales países	2016		Año 2016	2017				Año 2017	2018		Miles de dólares II trim 2018 ^p
	III	IV		I	II	III	IV		I	II	
Eje Cafetero											
Estados Unidos	-35,6	48,6	-12,2	71,8	0,2	61,1	-15,2	20,8	-2,3	8,0	92.162
Alemania	-15,8	64,9	21,1	71,5	-23,0	15,6	-38,5	-4,5	-5,9	24,7	25.348
Canadá	-61,2	45,7	-19,9	41,9	5,3	175,8	3,3	38,4	3,3	65,0	23.542
Bélgica	-33,8	58,0	-22,1	24,2	-7,1	2,8	-46,5	-12,1	-7,1	-1,8	18.535
Ecuador	-59,8	5,7	-80,3	(--)	12,0	*	137,8	452,7	248,8	*	11.358
Italia	-77,2	100,1	-29,8	-25,8	-8,0	122,9	-49,8	-17,8	(--)	120,9	8.056
México	-48,2	-21,1	-9,4	-3,4	88,0	172,7	-57,0	36,6	22,5	-34,2	-5.159
India	-8,9	-11,8	-14,2	152,0	38,1	39,0	75,1	71,1	-16,5	11,3	-11.959
Brasil	11,6	17,5	42,2	21,6	35,6	-33,6	-33,1	-9,3	58,3	34,5	-17.900
China	-10,7	-3,0	-5,2	5,4	0,7	38,9	22,8	17,5	2,3	46,2	-52.782
Total Eje Cafetero	-45,3	100,0	-10,2	90,5	-12,3	140,6	-26,8	22,0	-14,6	8,3	156.753
Caldas											
Estados Unidos	-16,6	93,5	28,4	187,8	37,3	122,5	17,4	69,7	7,0	20,7	60.221
Bélgica	-47,9	152,0	-17,3	34,1	-23,1	47,5	-37,4	-5,4	3,4	47,8	17.536
Canadá	-71,7	4,1	-49,2	*	34,7	*	152,1	212,8	21,2	58,0	15.369
Alemania	-13,8	43,4	25,6	34,8	-40,7	43,9	-18,4	-5,7	3,0	19,6	12.497
Ecuador	*	2,4	-22,1	(--)	117,7	378,8	117,6	243,6	149,0	237,3	11.544
Perú	-15,9	35,7	-2,4	50,9	-19,8	104,3	-22,7	16,9	-25,8	8,8	6.307
Qatar	(--)	70,8	41,8	(--)	68,1	33,5	-12,5	-7,2	(--)	103,0	-1.070
Singapur	-45,2	46,5	4,4	261,3	-45,6	62,9	-62,4	19,9	-41,5	267,1	-1.708
Brasil	-15,6	44,7	39,5	14,9	9,8	-32,0	-56,9	-21,5	-14,8	-10,7	-4.898
China	-15,5	18,7	-10,1	8,8	29,2	44,0	22,0	26,2	16,5	28,5	-20.602
Total Caldas	-22,8	96,3	8,0	153,0	21,5	178,4	3,5	57,1	1,2	16,4	138.946
Quindío											
Estados Unidos	-40,5	48,2	-28,1	20,2	-48,7	21,5	-43,5	-15,7	-16,5	106,6	17.910
Alemania	-27,9	6,2	-17,6	18,4	-35,6	-22,0	-37,1	-21,0	6,1	98,2	7.707
Canadá	-27,4	89,8	24,0	-37,7	-55,3	30,2	-46,4	-31,3	-21,6	301,4	5.871
Corea Del Sur	-24,4	172,1	22,3	29,5	-58,2	51,6	-54,9	-21,8	120,3	228,8	5.161
Japon	-66,9	16,1	-41,6	45,3	-67,4	348,2	41,5	48,5	-51,7	80,1	3.777
Perú	18,3	-6,4	-9,1	1,0	57,6	-24,8	-25,5	-4,1	-34,0	-1,0	-3.194
China	20,7	42,3	34,6	-4,0	-11,7	-10,6	-20,9	-13,1	42,8	19,2	-3.230
Total Quindío	-45,8	52,6	-23,9	31,3	-42,5	43,4	-43,2	-9,4	-16,7	77,5	43.699
Risaralda											
Estados Unidos	-48,0	11,7	-27,4	19,8	-16,0	12,2	-37,1	-9,9	-8,6	-47,6	14.031
Alemania	7,4	*	228,6	*	117,4	20,7	-75,2	24,7	-27,7	-14,2	5.144
Perú	37,1	47,0	32,9	20,1	-43,7	-45,1	-56,2	-37,6	-8,1	3,0	4.701
Corea Del Sur	-39,5	(--)	-91,8	11,2	(--)	200,7	-73,8	(--)	(--)	(--)	2.912
Vietnam	-3,1	64,8	7,3	3,1	82,9	33,4	24,1	35,7	78,7	-3,4	-4.158
México	387,1	(--)	(--)	-32,7	-7,6	(--)	(--)	(--)	100,2	(--)	-4.221
Chile	68,2	-41,9	5,9	123,7	-45,4	-35,7	83,3	-8,2	-50,5	98,2	-4.994
India	-6,9	-7,3	-7,3	175,1	30,5	28,7	79,7	70,4	-23,6	13,8	-10.896
Brasil	17,6	-11,5	38,6	29,2	52,6	-41,9	-30,8	-9,2	111,3	68,8	-11.647
China	-12,0	-23,6	-8,1	4,9	-14,9	46,6	40,4	18,5	-15,8	66,8	-28.951
Total Risaralda	(--)	410,2	-34,3	42,2	-96,8	(--)	(--)	-68,7	(--)	(--)	-25.892

p: cifras provisionales.

* Variación superior al 500%.

(--) No comparable.

Fuente: DANE; cálculos del Banco de la República.

X. MERCADO LABORAL

Según la Gran Encuesta Integrada de Hogares (GEIH) del DANE para el trimestre móvil abril – junio de 2018 el área metropolitana de Pereira, La Virginia y Dosquebradas reportó una tasa de desempleo de 8,7%, la más baja de la región, reduciéndose

En el trimestre móvil abril – junio de 2018, la tasa de desempleo cayó en Pereira, en Manizales se mantuvo y en Armenia aumentó. La cantidad de ocupados se redujo en las tres ciudades, sin embargo, la industria manufacturera, tercera actividad en generación de empleo en la región, reportó aumento en las tres.

frente a similar lapso del año anterior, ubicándola como la cuarta con menor desempleo en el país. El hecho fue reflejo de una reducción en la Tasa General de Participación (oferta laboral), en particular por la menor cantidad de personas desocupadas, las cuales pudieron haber pasado a las inactivas, últimas que presentaron un aumento anual en especial en oficios del hogar y en estudiantes, por el contrario, las ocupadas mostraron un ligero descenso.

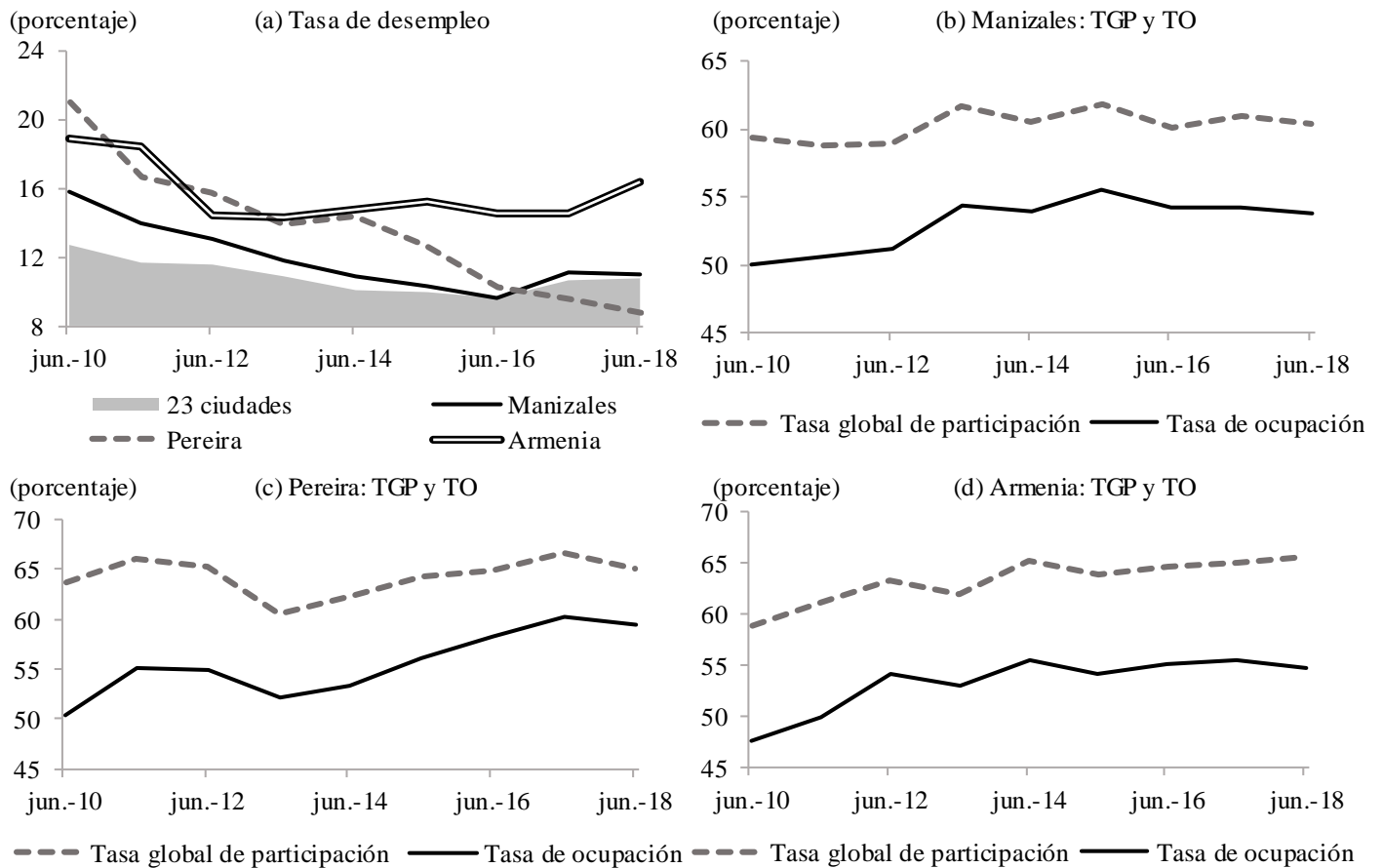
Por actividades de ocupación, la reducción en la capital de Risaralda se observó en comercio, hoteles y restaurantes, así como en actividades inmobiliarias, empresariales y de alquiler, transporte y construcción, no obstante, las actividades de

servicios comunales, sociales y personales, y la industria manufacturera reportaron mayores niveles de ocupación en el trimestre de análisis.

Por su parte, la tasa de desempleo en Manizales se mantuvo en 11,1%, sin variación frente al mismo periodo del año anterior, y por encima 0,4 pp de la tasa de las veintitrés ciudades del país. Tanto la tasa general de participación como la tasa de ocupación mostraron descensos, hubo una reducción en la población económicamente activa con menores ocupados y menores desocupados, mientras que la cantidad de inactivos mostró aumento en especial en estudiantes, lo que generó una menor presión de la oferta laboral, sin embargo, los ocupados también presentaron caída, explicada en las reducciones en comercio, hoteles y restaurantes, transporte y construcción, mientras que se observó aumento en la ocupación en la industria manufacturera, las actividades inmobiliarias, empresariales y de alquiler, y en los servicios comunales, sociales y personales.

En cuanto a Armenia, incrementó anualmente la tasa de desempleo en 1,8 pp, al contabilizar 16,4%, la más alta de los últimos ocho años para el trimestre móvil abril – junio; asimismo, se posicionó como la segunda ciudad con mayor desempleo en el país solo superada por Quibdó; tal resultado en la capital quindiana se debió al incremento en 13,8% de la cantidad de desocupados, a lo que se sumó el menor número de ocupados; a diferencia de las otras ciudades del Eje Cafetero, Armenia presentó reducción en la cantidad de inactivos, lo que pudo llevar al incremento en la oferta laboral TGP que no pudo ser compensada con la demanda laboral, pues la tasa de ocupación reportó descenso; por actividades, los ocupados mostraron reducción en actividades inmobiliarias, empresariales y de alquiler, transporte y construcción, no obstante, mostró ascenso en comercio, servicios e industria.

Gráfico 21
Región Eje Cafetero. Indicadores del mercado laboral



Nota: la información corresponde al trimestre móvil abril - junio. Los datos de Manizales incluyen Villamaría y los de Pereira incluyen Dosquebradas y la Virginia.

Fuente: DANE - GEIH; cálculos del Banco de la República.

Entretanto, la tasa de ocupados informales en Armenia registró 55,2%, reduciéndose en 2,4 pp frente al trimestre abril – junio de 2017; si bien fue la tasa más alta del Eje Cafetero y continúa por encima del total de veintitrés ciudades, viene presentado una paulatina disminución desde 2011. En segundo lugar en la región se ubicó Pereira con una tasa de informalidad de 51,0%, con un aumento de 0,6 pp frente a similar trimestre de 2017, asimismo estuvo por encima del total de la muestra. Finalmente, Manizales con 40,7% no mostró variación anual y se posicionó como la ciudad de la menor tasa de informalidad en el país.

Cuadro 11 Manizales, Pereira y Armenia. Ocupados¹

(crecimiento anual y número de personas)

Concepto	2016		2017				2018		Personas II trim 2018
	III	IV	I	II	III	IV	I	II	
Manizales y Villamaría									
Ocupados	-3,5	-3,4	-1,5	0,7	3,2	1,9	1,9	-0,1	191.472
Comercio, hoteles y restaurantes	-2,8	-12,3	-2,3	0,3	1,2	8,4	-4,8	-8,7	50.110
Servicios comunales, sociales y personales	-9,1	6,7	-4,2	-3,6	3,9	-9,8	1,5	3,5	47.958
Industria manufacturera	-2,0	-7,4	4,7	-0,9	7,2	16,7	2,9	14,4	30.904
Actividades inmobiliarias, empresariales y de alquiler	3,6	-4,4	2,5	1,7	3,6	9,8	5,6	12,5	27.894
Transporte, almacenamiento y comunicaciones	-2,5	16,4	-11,2	6,4	-2,0	-9,3	16,5	-10,6	14.234
Construcción	0,6	-3,3	7,3	10,7	-1,7	2,3	9,2	-8,5	12.933
Otras actividades	-9,8	-12,6	-7,0	6,4	18,3	-13,8	-1,7	-13,2	7.438
Pereira, Dosquebradas y la Virginia									
Ocupados	0,7	-1,1	0,0	4,4	4,3	3,3	0,7	-0,6	310.577
Comercio, hoteles y restaurantes	1,0	-2,0	-11,1	2,0	0,9	3,0	7,2	-1,8	97.141
Servicios comunales, sociales y personales	8,0	0,8	12,1	12,1	5,8	3,1	-3,9	7,4	73.583
Industria manufacturera	-24,9	-4,5	1,0	-1,7	29,9	12,9	10,0	1,2	47.921
Actividades inmobiliarias, empresariales y de alquiler	19,2	0,3	8,2	8,7	-10,8	-6,6	-11,2	-7,0	34.175
Transporte, almacenamiento y comunicaciones	11,4	2,4	-4,6	-1,1	1,8	-1,1	-2,9	-7,2	21.459
Construcción	-12,4	0,4	5,2	3,2	8,1	9,8	-7,8	-4,9	22.566
Otras actividades	43,3	-2,5	11,7	10,2	-17,0	-3,7	-3,1	-2,5	13.730
Armenia									
Ocupados	0,2	0,1	4,7	1,3	2,2	3,6	-1,6	-0,5	131.898
Comercio, hoteles y restaurantes	7,0	0,8	7,8	-5,2	3,8	-2,2	-0,9	2,3	46.601
Servicios comunales, sociales y personales	-8,3	-7,0	-3,6	1,4	-2,1	2,6	8,1	7,2	31.940
Industria manufacturera	-4,2	9,3	4,0	15,8	-2,9	27,3	-6,3	2,6	14.247
Actividades inmobiliarias, empresariales y de alquiler	7,5	5,6	22,8	15,7	4,2	3,7	-14,3	-23,3	11.845
Transporte, almacenamiento y comunicaciones	-22,8	-8,4	-13,8	8,4	39,9	13,4	6,1	-3,7	11.214
Construcción	16,6	8,4	14,3	-12,5	-16,3	-12,2	-10,5	-1,0	9.315
Otras actividades	7,7	3,2	7,6	3,3	-5,3	14,3	-6,8	-1,6	6.738

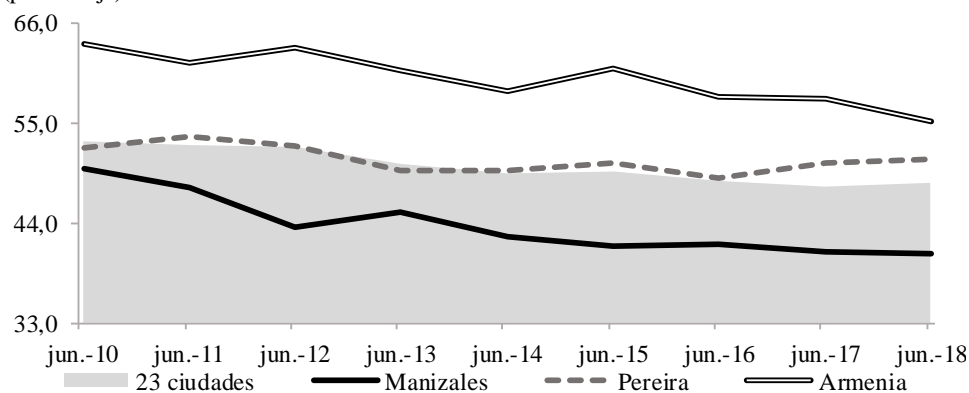
¹ la información corresponde a trimestres móviles.

Nota: la categoría otras actividades corresponde a agricultura, ganadería, caza, silvicultura y pezca; suministro de electricidad, gas y agua; explotación de minas y canteras e intermediación financiera.

Fuente: DANE - GEIH; cálculos del Banco de la República.

Gráfico 22 Región Eje Cafetero. Tasas de ocupados informales

(porcentaje)



Nota: la información corresponde al trimestre móvil abril - junio. Los datos de Manizales incluyen Villamaría y los de Pereira incluyen Dosquebradas y La Virginia.

Fuente: DANE - GEIH; cálculos del Banco de la República.

XI. PRECIOS

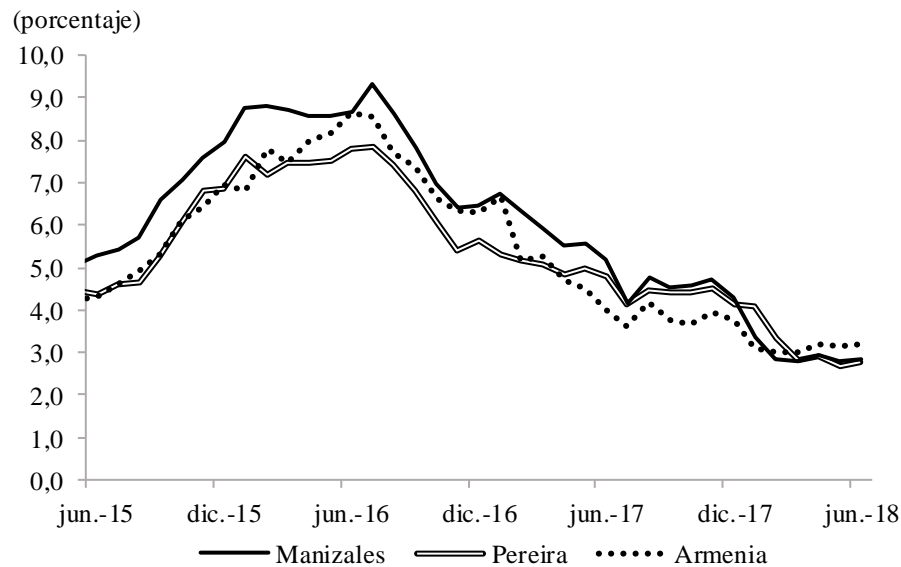
El Índice de Precios al Consumidor (IPC) en su variación doce meses a junio de 2018 mostró para Manizales y Pereira una relativa estabilidad en su crecimiento, en tanto en Armenia este resultado, junto con el comparativo anual de abril, fue superior a los observados en el resto de periodos de lo que va del año; sin embargo, no fueron tan altos como los reportados en los tres años precedentes.

La inflación doce meses a junio de 2018 mostró una relativa estabilidad para Manizales y Pereira, mientras que en Armenia fue una de las más altas del año, lo que le significó estar en el puesto seis de las ciudades con mayor variación en Colombia.

Armenia fue el territorio de mayor inflación dentro del Eje Cafetero, 3,21%, ubicándose además como el sexto resultado más alto frente a las demás ciudades del país. Le siguió Manizales con 2,87% y Pereira con 2,75%, registros con los que se situaron en el puesto once y trece, respectivamente, y que a su vez estuvieron por debajo del promedio total nacional.

En las tres capitales de la región el grupo que más presionó la inflación fue el de vivienda, destacándose en Manizales y Pereira el alza de los servicios públicos de acueducto, alcantarillado y aseo, así como el de la energía eléctrica y los gastos de arrendamiento.

Gráfico 23
Región Eje Cafetero. Inflación anual al consumidor por ciudades



Fuente: DANE: cálculos del Banco de la República.

De otro lado, en Armenia la inflación de alimentos en junio de 2018 fue de 2,20%, superior respecto a lo evidenciado en los tres primeros meses del año, pero por debajo de las variaciones de 2015 y 2016; entretanto, el resultado sin tener en cuenta los alimentos fue de 3,60%, el cual se ha mantenido relativamente estable, después de la desaceleración observada entre abril de 2017 y el mismo mes de 2018. Por su parte, el cambio en el nivel de precios de los alimentos en Manizales fue de 1,42%, que aunque fue inferior frente al de años anteriores, fue el segundo mayor incremento de 2018, impulsado por el aumento en las cotizaciones de los productos percederos como el frijol, el

tomate y la papa, seguidos del incremento en las comidas por fuera del hogar que tuvo una variación de 4,50%; no obstante, lo anterior fue en parte contrarrestado por la disminución de los productos procesados como el arroz, la panela, las hortalizas y legumbres secas. A su vez, la inflación sin alimentos fue de 3,49%, el segundo resultado más bajo desde abril de 2015, con un ascenso de 1,92% en los bienes transables, dentro de los cuales las mayores alzas se registraron en pasajes aéreos, bebidas alcohólicas, servicios de telefonía y medicinas, pero hubo reducciones en calzado y vehículos. En cuanto a los bienes no transables, continuaron con la tendencia descendente iniciada en agosto de 2017, mientras que los regulados estuvieron en un rango de variación entre 4,93% y 5,90% en los primeros seis meses de 2018, donde los más altos crecimientos de junio se observaron en los servicios públicos, los pasajes de bus y el combustible.

En lo referente a Pereira, en junio de 2018 la variación anual del IPC de alimentos fue de 1,47%, la cual tuvo un comportamiento similar al de Manizales, donde el mayor aumento se dio en los productos perecederos como el frijol, las frutas frescas, la papa y el tomate; seguidos del avance en las comidas por fuera del hogar; por el contrario, los productos procesados presentaron una caída de 1,04%, por los descensos en los precios del arroz, panela, hortalizas y legumbres secas, salsas y aderezos. Entretanto, la inflación sin alimentos fue de 3,27%, con un resultado de 1,44% en los bienes transables, en los que las mayores alzas se dieron en bebidas alcohólicas, servicios de telefonía, artículos para el aseo y cuidado personal, medicinas y pasajes aéreos. Por su parte, los bienes no transables prosiguieron con desaceleración en su crecimiento, la cual inició en julio de 2017, con presiones por parte de gastos asociados a las viviendas y matrículas de educación superior, mientras que fue menor el incremento en los servicios para la distracción y el esparcimiento, así como el de los servicios de salud; en tanto el resultado de los regulados fue de 5,50%, sustentado en los aumentos de pasajes de buses y busetas, combustible y servicios públicos.

Cuadro 12

Región Eje Cafetero. Indicadores de inflación anual al consumidor por ciudades

(porcentaje)

Descripción	Manizales			Pereira			Armenia		
	jun-16	jun-17	jun-18	jun-16	jun-17	jun-18	jun-16	jun-17	jun-18
Total	8,66	5,18	2,87	7,80	4,81	2,75	8,63	3,98	3,21
Sin alimentos	6,11	6,62	3,49	5,26	5,60	3,27	5,98	4,91	3,60
Transables	7,71	5,70	1,92	8,58	6,34	1,44	n.d.	n.d.	n.d.
No transables	3,98	5,28	3,58	2,78	4,84	3,27	n.d.	n.d.	n.d.
Regulados	7,54	10,29	5,53	5,55	5,96	5,50	n.d.	n.d.	n.d.
Alimentos	14,86	1,95	1,42	14,49	2,90	1,47	16,00	1,59	2,20
Perecederos	27,24	-14,68	7,48	33,50	-13,20	7,33	n.d.	n.d.	n.d.
Procesados	13,68	5,55	-1,12	12,94	5,61	-1,04	n.d.	n.d.	n.d.
Comidas fuera del hogar	7,07	8,23	4,50	6,44	8,24	4,48	n.d.	n.d.	n.d.

n.d. No disponible.

Fuente: DANE; cálculos del Banco de la República.

En cuanto a lo corrido de enero a junio de 2018, el cambio en el nivel de precios de Manizales fue el más alto en el Eje Cafetero, 2,32%, seguido de Pereira con 2,14% y de Armenia con 2,09%,

ciudades en las que las mayores presiones inflacionarias fueron ejercidas por el grupo de vivienda, transporte y alimentos.

XII. OTRAS VARIABLES ECONÓMICAS

FINANZAS PÚBLICAS

La deuda pública de los gobiernos departamentales y municipales en el Eje Cafetero con corte al 30 de junio de 2018 totalizó \$385.395 millones, evidenciando un incremento de 4,9%, cambiando la tendencia a la disminución que se observó durante los últimos trimestres, situación que se presentó por los mayores valores observados en los municipios capitales con \$234.999 millones, cifra que se incrementó en 10,2% frente a 2017, seguido por el resto de municipios con un alza de 2,6%; este comportamiento se menguó por los departamentos con un menor valor de 5,5%.

Cuadro 13
Región Eje Cafetero. Saldo de la deuda pública

(crecimiento anual y millones de pesos)

Región y departamentos	2016		2017				2018		Millones de pesos II trim 2018
	III	IV	I	II	III	IV	I	II	
Gobiernos centrales departamentales									
Caldas	-11,1	-20,3	-46,9	-46,9	-40,3	-33,3	9,1	9,1	31.394
Quindío	13,8	-6,5	-7,9	-8,3	-8,7	-9,8	-9,6	-10,3	34.949
Risaralda	46,4	-22,9	-18,6	-15,3	-11,6	-7,8	-10,6	-14,0	23.389
Región Eje Cafetero	7,8	-16,5	-26,7	-26,3	-22,1	-18,3	-4,3	-5,5	89.732
Gobiernos centrales municipales									
Manizales	4,3	-1,4	5,9	-11,3	-12,4	33,2	33,9	34,6	67.965
Armenia	64,0	27,7	-6,0	-10,6	-14,6	-19,8	-21,0	-24,2	71.565
Pereira	-13,2	-13,9	-14,3	-14,8	-15,4	-16,4	-17,6	39,8	95.469
Región Eje Cafetero	15,4	4,5	-6,5	-12,2	-14,4	-6,6	-7,2	10,2	234.999
Resto de municipios									
Caldas	-22,8	57,7	88,8	115,2	132,6	31,3	13,6	1,5	19.734
Quindío	-15,8	-18,7	-21,5	-23,2	-22,9	20,5	48,5	50,9	19.685
Risaralda	-11,1	-12,3	-16,3	-19,7	-19,4	-20,6	-21,1	-20,3	21.246
Región Eje Cafetero	-14,5	-2,7	-1,3	-0,1	2,7	3,2	5,4	2,6	60.665
Total deuda pública									
Caldas	-5,2	-4,9	-12,3	-17,8	-13,4	7,4	22,9	20,6	119.093
Quindío	36,0	11,3	-8,2	-11,3	-13,9	-13,4	-11,7	-13,8	126.199
Risaralda	-4,2	-15,6	-15,7	-16,0	-15,5	-15,5	-16,8	14,7	140.104
Región Eje Cafetero	8,1	-3,4	-11,9	-14,7	-14,3	-8,4	-4,4	4,9	385.395

Fuente: Contralorías departamentales de Caldas y Risaralda, Secretaría de Planeación Departamental del Quindío, Contraloría Municipal de Pereira, secretarías de hacienda de Manizales y de Dosquebradas; cálculos del Banco de la República.

Por departamentos, Caldas registró al 30 de junio de 2018 un incremento del 20,6% frente a similar corte de 2017, continuando con el comportamiento al alza visto en los pasados dos trimestres, esta tendencia fue ocasionada por el crecimiento de las obligaciones de Manizales en 34,6% al saldar \$67.965 millones, seguido por el departamento con un mayor valor del 9,1% y por último el resto de municipios con un incremento de 1,5%. Por su parte, la deuda pública de las entidades de Risaralda evidenció un comportamiento contrario al observado en el trimestre anterior al aumentar sus saldos

en 14,7% frente a similar corte de 2017. Este comportamiento se sustentó en el aumento mostrado en Pereira de 39,8% y un saldo de \$95.469 millones, acreencia adicional que en gran medida fue destinada a mantenimiento vial; desempeño contrario registró el departamento con un menor valor de 14,0% y el resto de municipios que redujo su saldo en 20,3% que en conjunto menguaron el incremento que se vio en el saldo total de Risaralda. Caso contrario se presentó en el Quindío al disminuir su deuda en 13,8%, explicado en los menores saldos de Armenia, -24,2%, seguido por el departamento, -10,3%, mientras que el resto de municipios aumentó, 50,9%, en particular por la mayores acreencias en Salento, Génova y La Tebaida.

Por el lado del recaudo de impuestos nacionales, de acuerdo con la información aportada por la Dirección de Impuestos y Aduanas Nacionales (DIAN), durante el segundo trimestre de 2018 en el Eje Cafetero se realizaron recaudos por \$620.744 millones, evidenciando una disminución anual del 13,3%, situación explicada por los menores valores en renta, y demás impuestos; situación contraria se registró en IVA y retenciones, los cuales en conjunto representaron el 61,0% del total y evitaron una mayor contracción en el recaudo regional.

Cuadro 14

Región Eje Cafetero. Recaudo de impuestos nacionales por seccional¹

(crecimiento anual y millones de pesos)

Región y departamentos	2016		2017				2018		Millones de pesos II trim 2018 ^{pr}
	III	IV	I	II	III	IV	I	II	
	Renta								
Manizales	7,0	-24,7	-14,0	107,7	14,4	53,5	76,4	14,0	93.648
Pereira	8,0	-15,1	12,0	46,5	23,3	60,7	43,3	-27,1	68.442
Armenia	18,1	-1,0	54,8	59,5	63,5	32,0	28,4	-28,3	27.705
Región Eje Cafetero	10,0	-14,7	6,8	67,9	30,6	51,0	52,1	-11,6	189.795
	IVA								
Manizales	-4,6	11,3	17,1	20,7	31,0	47,4	20,1	36,0	63.218
Pereira	9,2	11,2	9,1	12,2	18,5	17,6	4,5	-6,3	63.266
Armenia	5,1	12,6	10,0	22,6	23,5	16,8	11,7	13,8	25.155
Región Eje Cafetero	3,3	11,4	12,0	16,6	23,7	28,8	11,2	11,4	151.639
	Retenciones ²								
Manizales	10,4	5,0	16,0	32,2	33,5	36,5	16,7	13,2	100.297
Pereira	16,8	10,7	16,9	34,8	31,5	32,3	17,0	10,2	100.460
Armenia	4,2	5,0	18,0	23,1	26,7	28,7	8,7	11,9	26.026
Región Eje Cafetero	12,3	7,4	16,7	32,2	31,8	33,7	15,8	11,7	226.783
	Demás impuestos ³								
Manizales	19,1	9,8	-24,4	-18,0	-25,7	-58,0	-42,3	-85,0	9.196
Pereira	3,4	4,9	-23,8	-36,0	-8,1	-38,4	1,2	-55,5	35.954
Armenia	-29,8	-36,6	-32,7	-20,6	7,6	-14,0	-24,2	-62,6	7.377
Región Eje Cafetero	1,4	-1,3	-25,3	-28,3	-11,9	-41,1	-14,1	-67,6	52.527
	Total recaudo								
Manizales	6,1	5,6	9,3	26,7	18,2	24,1	14,6	-4,4	266.358
Pereira	9,5	7,5	4,0	4,8	15,9	10,7	9,4	-19,6	268.122
Armenia	-3,9	-6,3	5,5	20,6	28,0	17,9	6,9	-16,8	86.264
Región Eje Cafetero	6,1	4,7	6,1	14,7	18,5	16,7	11,1	-13,3	620.744

pr: cifras preliminares.

¹ Se trata de información estadística que posiblemente difiere de la información contable suministrada por la Subdirección de Gestión de Recaudo y Cobranzas debido a la fecha de corte.

² Corresponde a lo recaudado con las declaraciones de retención en la fuente a título de impuesto de timbre nacional, renta e IVA.

³ Incluye externos, riqueza, consumo, GMF, patrimonio, seguridad democrática, precios de transferencia, gasolina y ACPM, CREE Declaraciones, CREE Retención y otros ingresos por clasificar.

Fuente: DIAN - Coordinación de Estudios Económicos - Subdirección de Gestión de Análisis Operacional; cálculos del Banco de la República.

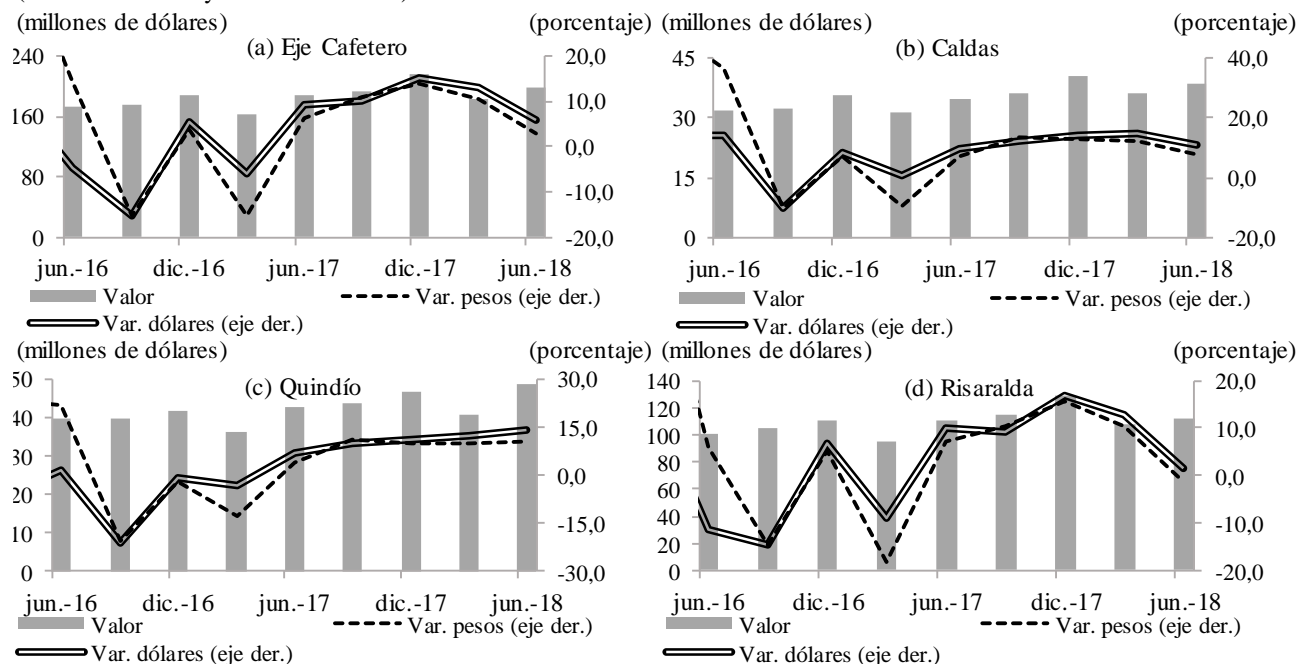
Por seccionales municipales, las tres ciudades del Eje Cafetero reportaron variaciones negativas en los impuestos, siendo la capital risaraldense la que evidenció la mayor contracción con -19,6% al recaudar \$268.122 millones, este resultado se dio por los menores valores evidenciados en renta e IVA; de manera contraria se mostró retenciones con un aumento del 10,2% el cual menguó la reducción del recaudo. Similar comportamiento se reportó en Manizales al contraerse en 4,4% por el menor registro en demás impuestos, -85,0%, por el contrario, el resto de ítems exhibieron incrementos como IVA, renta y retenciones. En cuanto a Armenia, presentó una disminución de 16,8% al saldar 86.264 millones, que se vio explicado en demás impuestos y renta, por su parte, IVA y retenciones menguaron la caída.

REMESAS

El ingreso de remesas provenientes del exterior hacia los departamentos del Eje Cafetero totalizó US\$199,0 millones durante el segundo trimestre de 2018 con un ascenso anual de 6,0%, variación menor a la observada en periodos previos. Por países, el principal origen, Estados Unidos, reportó un aumento de 7,0%, mejorando el incremento del reporte anterior; asimismo, es de resaltar el ascenso de 63,4% de las remesas enviadas desde Chile, país que viene mostrando importantes crecimientos en este concepto en los últimos años y lo llevó a ubicarse como el tercer principal remitente de recursos. No obstante, el resultado fue menguado por las disminuciones de los giros procedentes de España y Reino Unido.

Gráfico 24
Región Eje Cafetero. Remesas

(dólares trimestral y crecimiento anual)
(millones de dólares)



Fuente: Encuesta Trimestral de Remesas - Banco de la República; cálculos del Banco de la República.

Por departamentos, las mayores remesas en la región llegaron a Risaralda, US\$112,2 millones con un incremento anual de 1,5%, desacelerando los ritmos de variación de trimestres atrás. Similar al total regional, se presentó un mejor crecimiento desde Estados Unidos y una notable variación

positiva desde Chile, sin embargo los descensos con España y Reino Unido aminoraron el efecto. Es de mencionar que Risaralda se ubicó como el cuarto mayor receptor de remesas en el país superado solamente por Valle, Antioquia y Cundinamarca; en ese sentido, en términos per cápita es el mayor receptor de este tipo de recursos en el país. Las remesas representan para este departamento aproximadamente el 8,8% del PIB, y si se compara con las exportaciones totales sería el 108,0% de las mismas, lo que quiere decir que ingresan más recursos por remesas que por exportaciones, dimensionando la relevancia de estos recursos en la economía regional.

Cuadro 15 **Región Eje Cafetero. Envío de remesas de trabajadores desde el exterior**

(crecimiento anual y miles de dólares)

Países	2016		Año 2016	2017				Año 2017	2018		Miles de dólares II trim 2018
	III	IV		I	II	III	IV		I	II	
Eje Cafetero											
Estados Unidos	-7,5	11,2	7,4	4,3	18,5	5,0	12,7	10,2	3,0	7,0	94.166
España	-10,4	14,8	12,9	-41,1	2,2	3,4	18,8	-7,6	16,9	-6,7	46.292
Chile	3,5	40,7	22,3	66,7	27,3	64,5	39,6	47,3	38,9	63,4	15.272
Reino Unido	-40,2	-5,0	-35,0	124,7	-12,5	23,2	45,3	27,3	22,3	-18,6	6.826
Otros países	-32,2	-15,7	-29,1	42,2	0,3	17,0	3,4	12,4	23,1	12,6	36.469
Total Región	-15,5	5,3	-2,0	-6,0	9,1	9,9	15,1	7,2	13,1	6,0	199.024
Caldas											
Estados Unidos	4,7	12,9	14,9	1,2	20,2	5,5	11,7	9,8	13,2	5,6	17.197
España	-14,0	14,9	15,6	-37,1	-9,5	4,8	9,5	-10,3	14,3	-1,8	6.894
Chile	-13,7	10,2	33,5	6,3	16,3	79,4	34,2	33,5	76,2	70,7	3.069
Reino Unido	-36,1	-15,7	-31,4	356,6	-22,2	10,1	27,9	23,6	13,5	-4,5	956
Otros países	-21,7	1,6	-12,8	47,1	14,7	18,9	15,1	22,3	7,1	21,1	10.363
Total Caldas	-10,2	8,6	5,6	1,0	9,7	12,1	14,1	9,4	14,6	11,0	38.479
Quindío											
Estados Unidos	-13,8	15,5	6,0	10,3	9,4	6,2	8,3	8,5	-2,6	10,9	24.824
España	-18,8	4,8	5,5	-36,7	8,2	12,9	23,4	-1,4	20,3	4,9	10.384
Chile	-15,9	60,4	10,9	128,7	27,0	109,8	46,5	68,0	29,0	91,0	3.378
Reino Unido	-25,8	-13,3	-22,1	132,5	-10,7	-1,0	34,6	19,3	22,1	-15,3	1.742
Otros países	-37,9	-31,5	-40,1	-7,9	-2,4	3,5	-8,8	-3,9	54,0	24,7	7.971
Total Quindío	-21,1	-0,8	-7,4	-3,1	6,6	9,9	11,2	6,4	12,4	13,7	48.299
Risaralda											
Estados Unidos	-7,8	8,7	5,7	2,6	22,6	4,3	15,1	11,1	2,3	5,6	52.145
España	-7,0	17,8	14,6	-43,0	3,3	0,6	19,6	-8,7	16,4	-11,3	29.014
Chile	16,8	48,9	22,5	75,4	31,2	49,4	39,1	46,2	32,7	52,7	8.824
Reino Unido	-45,5	1,8	-39,6	98,5	-11,1	36,2	53,5	31,2	24,4	-22,6	4.128
Otros países	-34,0	-14,9	-30,3	62,9	-4,7	21,8	2,7	14,2	24,1	4,1	18.135
Total Risaralda	-14,7	6,7	-2,0	-9,1	10,0	9,2	16,9	6,8	12,9	1,5	112.246

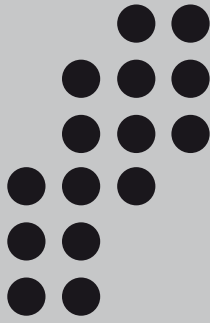
Fuente: Encuesta trimestral de remesas - Banco de la República; cálculos del Banco de la República.

En la región le siguió Quindío, con US\$48,3 millones (el séptimo en el país), mostró el mayor aumento del Eje Cafetero, 13,7% en parte propiciado por los recursos procedentes de Estados Unidos, y también por la importante variación desde Chile, sin embargo hubo disminución desde Reino Unido. En cuanto a Caldas, al totalizar remesas por US\$38,5 millones, y posicionarse en el noveno lugar en Colombia, registró un crecimiento de 11,0%, fundamentado en los mayores envíos desde Chile y de Estados Unidos, pero con descenso desde España y Reino Unido.

SE AGRADECE A LAS SIGUIENTES ENTIDADES, LA INFORMACIÓN PRODUCIDA, SUMINISTRADA O DIVULGADA PARA LA REALIZACIÓN DE LOS BOLETINES

Aeronáutica Civil de Colombia; Camacol; Central Hidroeléctrica de Caldas; contralorías departamentales de Caldas y Risaralda; Contraloría Municipal de Pereira; Coordinada Urbana; Cotelco; DANE; DIAN; Efigas S.A.; Empresa de Energía del Quindío S.A.; Finagro; Instituto de Cultura y Turismo de Manizales; Secretaría de Hacienda de Dosquebradas; Secretaría de Hacienda de Manizales; Secretaría de Planeación Departamental del Quindío; Terminal de Transporte de Manizales S.A.; Terminal de Transporte de Pereira S.A.

PÁGINAS ELECTRÓNICAS: Agencia Nacional de Minería; Andemos; DANE; Fenalco; Ministerio de Transporte; Superintendencia Financiera de Colombia.



Sección Sucursales Regionales
de Estudios Económicos
Dora Alicia Mora
Jefe

Ferney H. Valencia Valencia
Jefe Regional

Ana M. López Soto
Bernardo González Lozano
Fabio A. Agudelo Vanegas
Luis A. Gutiérrez Arango

La opción de búsqueda del Boletín Económico Regional
(BER)

Se encuentra en la siguiente dirección:
<http://www.banrep.gov.co/ber>

El Boletín Económico Regional (BER) es una publicación trimestral elaborada por los Centros Regionales de Estudios Económicos del Banco de la República, cuyo propósito es ofrecer a los agentes de la economía y público en general información periódica, confiable y oportuna sobre la evolución de las principales variables de la actividad económica de las regiones del país y los departamentos que las componen.

El Boletín Económico Regional del Eje Cafetero comprende los departamentos de Caldas, Risaralda y Quindío. Su producción cuenta con el valioso aporte de diferentes entidades de orden local y nacional.

Sugerencias y comentarios
AtencionalCiudadano@banrep.gov.co