



BANCO DE LA REPÚBLICA
SUBGERENCIA DE ESTUDIOS ECONÓMICOS
Dirección de Finanzas Públicas – Medellín

SUBGERENCIA DE ESTUDIOS ECONÓMICOS
DIRECCIÓN DE FINANZAS PÚBLICAS – MEDELLÍN

Boletín Semestral de Finanzas Públicas
Territoriales *
Cierre a junio de 2003

Medellín, enero de 2004

*Documento elaborado conjuntamente por la Dirección de Finanzas Públicas de Medellín y la Oficina del Sector Público de la SGEE del Banco de la República. Las cifras fiscales provienen de las ejecuciones presupuestales de una muestra acopiada y procesada por las Oficinas de Estudios Económicos de las Sucursales del Banco.



1. INTRODUCCIÓN

Este documento presenta el resultado fiscal del Sector Público No Financiero Territorial (SPNFT) al cierre de junio de 2003. La fuente de información es la ejecución presupuestal, tomando como ingresos los recaudos efectivos y como pagos los giros más los compromisos.

El informe se ordena de la siguiente manera. En la sección dos se presentan los resultados fiscales del SPNFT, en la sección tres se aborda el tema de los ingresos, en la sección cuatro se trata el tema de los gastos y en la sección cinco se describe la situación de las entidades más representativas de la muestra. Finalmente se presenta un resumen de los principales resultados.

2. BALANCE FISCAL DEL S.P.N.F.T.

En el Cuadro 1 se observa que el SPNFT registra excedentes de \$185,5 m.m. (0,08% del PIB). Este resultado se explica por el balance de los municipios, con un superávit de \$941,8 m.m. (0,42% del PIB), los departamentos, con \$505,1 m.m. (0,23% del PIB) y las Entidades de Seguridad Social, \$8,9 m.m. Por su parte, registraron una situación deficitaria las Empresas Públicas Territoriales \$721,4 m.m. (0,32% del PIB) y las Entidades Descentralizadas Territoriales, \$548,8 m.m. (0,25% del PIB).

Cuadro No. 1
DÉFICIT O SUPERÁVIT DEL SPNFT

NIVELES	JUN 2002 VALOR (mm)	% PIB	JUN 2003 VALOR (mm)	% PIB
Gobiernos Centrales Departamentales	201,12	0,10	505,13	0,23
Gobiernos Centrales Municipales	347,57	0,17	941,79	0,42
Entidades Descentralizadas Territoriales	-533,56	-0,26	-548,84	-0,25
Entidades de Seguridad Social Territoriales	-7,95	0,00	8,85	0,00
Empresas Públicas Territoriales	226,16	0,11	-721,44	-0,32
TOTALES	233,34	0,11	185,50	0,08

PIB DE REFERENCIA PARA EL AÑO 2002 \$203,141,9 (mm) SEGÚN EL DNP

PIB DE REFERENCIA PARA EL AÑO 2003 \$223,245,6 (mm) SEGÚN EL DNP

Fuente: BANCO DE LA REPÚBLICA SUBGERENCIA DE ESTUDIOS ECONÓMICOS - FINANZAS PÚBLICAS MEDELLÍN

3. INGRESOS

De acuerdo con el Cuadro 2, los ingresos del SPNFT, registraron un crecimiento de 17,8% llegando a \$14.951,2 m.m. (6,7% del PIB). De este total, 62,5% corresponde a las gobernaciones centrales, 25,0% a las empresas públicas y 12,5% a las entidades descentralizadas. (Anexos 1A – 1E).



CUADRO No. 2 INGRESOS TOTALES DEL SPNFT					
CLASE DE INGRESO	JUNIO 2002		JUNIO 2003		VARIACIÓN % 02-03
	(\$ m.m.)	Part. (%)	(\$ m.m.)	Part. (%)	
Tributarios	2.982,9	23,5	3.546,0	23,7	18,9
No Tributarios	4.231,1	33,3	5.037,0	33,7	19,0
Transferencias	5.330,8	42,0	6.277,3	42,0	17,8
De Capital	142,4	1,1	90,9	0,6	-36,2
Totales	12.687,2	100	14.951,2	100	17,8

Fuente: BANCO DE LA REPÚBLICA SUBGERENCIA DE ESTUDIOS ECONÓMICOS FINANZAS PÚBLICAS MEDELLÍN

La dependencia de las entidades territoriales del nivel central aún es bastante alta, los ingresos por transferencias alcanzan un total de \$6.277,3 m.m., (2,8% del PIB) y representan el 42,0% de los ingresos totales del SPNFT. Por su parte, los ingresos no tributarios representan el 33,7% de los ingresos totales y alcanzan la suma de \$5.037,0 m.m., (2,3% del PIB). Los ingresos tributarios son el 23,7% de los ingresos totales y suman \$3.546,0 m.m., (1,6% del PIB).

Por su mayor dinamismo se destacan los ingresos no tributarios, con crecimiento de 19,0%, seguidos de los tributarios con 18,9%. Las transferencias crecieron 17,8% mientras que los ingresos de capital cayeron 36,2%.

3.1 TRIBUTACIÓN TERRITORIAL

En el Cuadro 3 se presenta la dinámica de los ingresos tributarios para los diferentes niveles de gobierno. Los municipales aumentaron 27,3%, básicamente por el crecimiento de los ingresos por Industria y Comercio y Predial y Complementarios (Anexo 1E). Los ingresos tributarios departamentales crecieron 11,6% como resultado del aumento en los ingresos provenientes de los impuestos a la cerveza, al timbre y circulación y tránsito (Anexo 1D).

CUADRO No. 3 VALOR Y EVOLUCIÓN DE LOS TRIBUTOS TERRITORIALES					
CLASE DE INGRESO	JUNIO 2002		JUNIO 2003		VARIACIÓN % 02-03
	(\$ m.m.)	Part. (%)	(\$ m.m.)	Part. (%)	
Gobernaciones	953,9	33,3	1.064,5	30,5	11,6
Alcaldías	1.910,0	66,7	2.431,2	69,5	27,3
Totales	2.863,9	100	3.495,7	100	22,1

Fuente: BANCO DE LA REPÚBLICA SUBGERENCIA DE ESTUDIOS ECONÓMICOS FINANZAS PÚBLICAS MEDELLÍN



El impuesto de Industria y Comercio, principal fuente de ingresos propios de los municipios, representó el 16,6% de los ingresos corrientes al sumar \$925,2 m.m. (0,4% del PIB) presentando un incremento de 38,4% sobre el recaudo del año anterior. El recaudo por impuesto Predial y Complementarios representó el 16,6% de los ingresos corrientes alcanzando \$921,8 m.m. (0,4% del PIB) con un crecimiento anual de 21,3% (Anexo 1E). Los ingresos provenientes de la Sobretasa a la Gasolina representaron el 4,6% de los Ingresos Corrientes sumando \$256,6 m.m. presentando un aumento de 15,4%, respecto al nivel del año anterior.

El impuesto a los licores, cerveza y cigarrillos, principales fuentes de recursos propios de los departamentos, sumaron \$687,8 m.m. y representaron el 64,6% del total de ingresos tributarios, con un crecimiento de 7,5% (Anexo 1D).

3.2 INDICADORES DE INGRESOS DEL SPNFT POR CATEGORÍAS

Los indicadores que a continuación se reseñan, están ilustrados en el Gráfico No 1 para el nivel departamental y en el Gráfico No 2 para el nivel municipal.

3.2.1 GOBIERNOS CENTRALES DEPARTAMENTALES

*Ingreso fiscal por habitante*¹. En promedio estos recursos crecieron 10,6% al pasar de \$90.309,7 en 2002 a \$99.872,3 en 2003. Las categorías con crecimiento por encima del promedio fueron la Cuarta 68,1% al ubicarse en \$190.214,0 y la Segunda 22,3%, al registrar \$132.289,2. Por debajo del promedio, se ubicó la Especial, 6,0% con \$104.803,1. Las categorías, Primera y Tercera decrecieron 0,45% con \$70.971,2 y 5,1%, con \$82.883,0 respectivamente.

*Esfuerzo tributario por habitante*². En promedio aumentaron su esfuerzo fiscal, 9,8% al pasar de \$25.735,3, a \$28.262,2 de 2002 a 2003. Las categorías con crecimiento porcentual por encima del promedio fueron la Cuarta, 68,9%, al ubicarse en \$21.738,7, la Segunda, 36,0%, al registrar \$33.314,2. y la Primera, 21,0 % con \$27.904,0. Por debajo del promedio porcentual, se ubicaron en orden de importancia, la Especial, -8,8%, para \$37.618,5, mientras que la Tercera disminuyó su esfuerzo en 11,9% al ubicarse en \$16.995,4.

¹ Se calcula como los ingresos corrientes más los de capital, dividido por la población total.

² Se calcula como el total de ingresos tributarios dividido por el tamaño de la población.



*Autonomía fiscal*³. En promedio creció 11,4%, al pasar de 35,0% a 39,0% durante el período observado. Las categorías con crecimiento por encima del promedio fueron la Cuarta, 63,6%, la Primera al ubicarse en 43,6% y la Segunda, 22,2%, al registrar 33,0%. Por debajo del promedio, se ubicaron: la Tercera, 3,6%, con 29,0%, mientras que la Especial decayó en un 22,2%.

*Dependencia de las transferencias*⁴. A pesar de que la dependencia promedio de las transferencias decreció en 1,5%, sigue siendo alta al estar en 66,0%. Sobresale por su desempeño la categoría Primera, que redujo su dependencia en 12,7%, al pasar de 63,0% a 55,0%. Sigue en orden de importancia la Segunda, con reducción de 2,7%, ubicándose en 71,0%. Los de categoría Especial la aumentaron en 7,5% al ubicarse en 57,0%, de igual forma lo hicieron los de Tercera y Cuarta con 4,1% y 1,2% al ubicarse en 76,0% y 82,0% respectivamente.

3.2.2 GOBIERNOS CENTRALES MUNICIPALES

Ingreso fiscal por habitante. Continúa la tendencia de este indicador a ser más grande en aquellos municipios mayores, lo que no significa que sean los de ingresos más dinámicos. El crecimiento medio del conjunto de municipios fue 29,4% para un nivel de \$180.207,8. Por encima de aquél se ubicaron los de categoría Primera, Sexta, Segunda y Tercera, con crecimientos de 120,7%, 76,0%, 56,7% y 53,6%, para niveles de \$243.671,7, \$220.859,7, \$141.090,9 y \$149.061,1, respectivamente. Por debajo del promedio, se ubicó la categoría Especial con crecimiento de 12,7%, para un nivel de \$206.026,6. Los de categoría Cuarta y Quinta disminuyeron su ingreso en 16,6% y 33,8%, al ubicarse en \$89.961,6 y \$69.507,5, respectivamente.

Esfuerzo tributario por habitante. El nivel de este indicador ha estado positivamente relacionado con el tamaño de su respectiva economía, no así su dinámica de crecimiento. El crecimiento promedio del conjunto de municipios ascendió a 24,9% para un nivel de \$78.394,1. Por encima de aquél se ubicaron los de Sexta, Primera, y Tercera, con crecimientos de 87,4%, 73,3% y 27,4%, y niveles de \$34.442,9, \$100.730,2, y \$38.732,9, respectivamente. Por debajo del promedio, en orden de importancia, se ubicaron los de Segunda, Especial y Quinta; con crecimientos de 20,28%, 17,84% y 3,4%, y niveles de \$39.684,8, \$118.088,2 y \$24.210,0, respectivamente.

³ Se calcula como la suma de los ingresos tributarios y no tributarios, dividido por los gastos totales, expresado en porcentaje.

⁴ Se calcula como el total de ingresos por transferencias dividido por los ingresos totales, expresado en porcentaje.



Autonomía fiscal. En promedio creció 9,1%, al pasar de 55,0% a 60,0% en el período en observación. Las categorías con crecimiento fueron la quinta, 67,7% con 52,0%, la Especial, 22,1%, al registrar 83,0% y la sexta, 21,1% con 23,0%. Presentaron crecimiento negativo, la Segunda, la cual registró 4,9%, para 39,0%; la Tercera, 10,3% con 35,0%; la Primera, 19,0% para 51,0%.

Dependencia de las transferencias. Este indicador muestra que en forma agregada la dependencia de las transferencias aumentó 2,1%, al ubicarse en 49,0%. Sobresalen por su desempeño las categorías Especial y Quinta, las cuales redujeron su dependencia en 14,6% y 12,1%, al pasar de 41,0% a 35,0% la Especial y de 66,0% a 58,0% la Quinta. Por el contrario, aumentaron su dependencia la Primera, la Tercera, la Segunda, la Cuarta y la Sexta con crecimientos de 36,8%, 23,6%, 14,0%, 7,9% y 2,6% respectivamente.



GRÁFICO No 1
 INDICADORES DE INGRESOS DE LOS GCD SEGÚN CATEGORÍAS
 Jun. 2002 – Jun. 2003

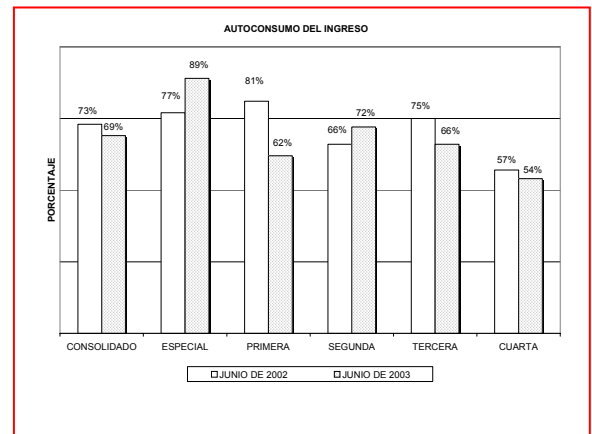
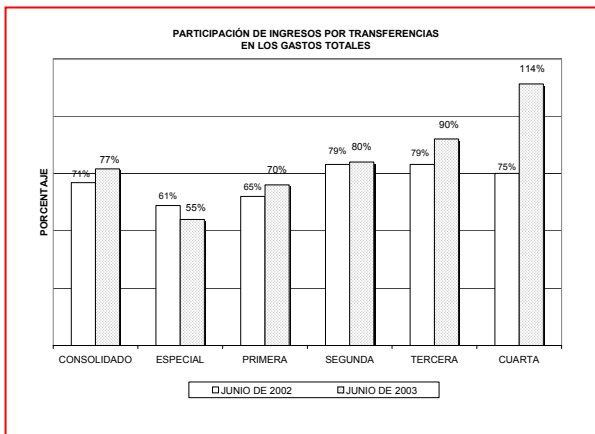
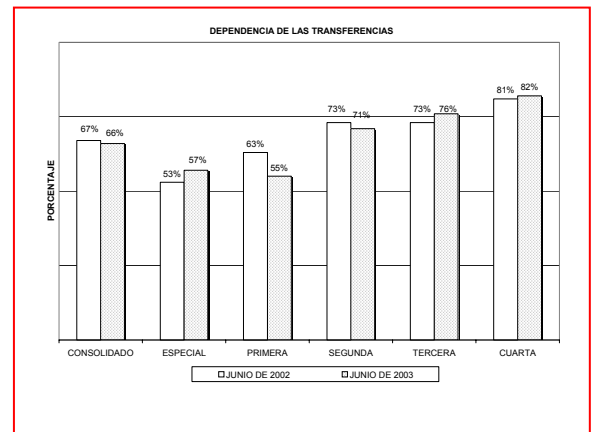
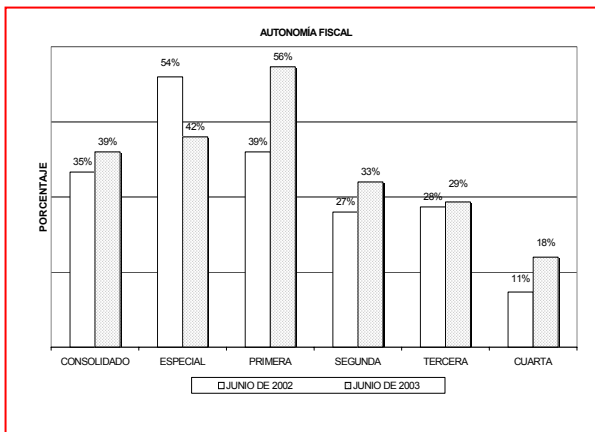
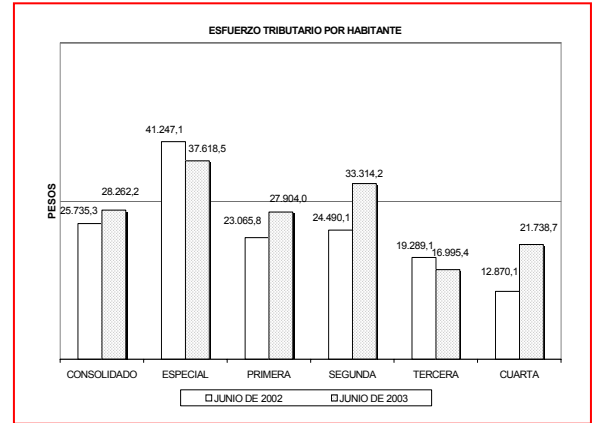
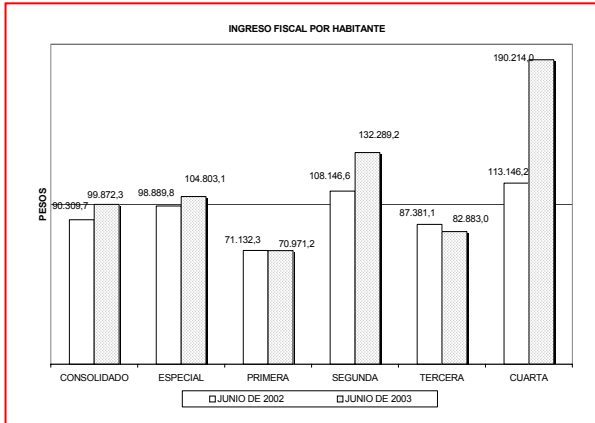
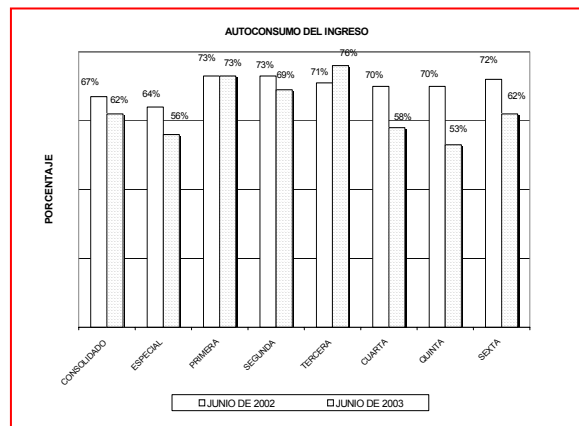
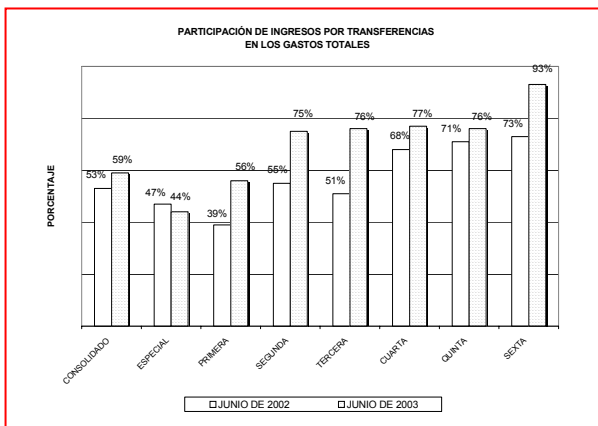
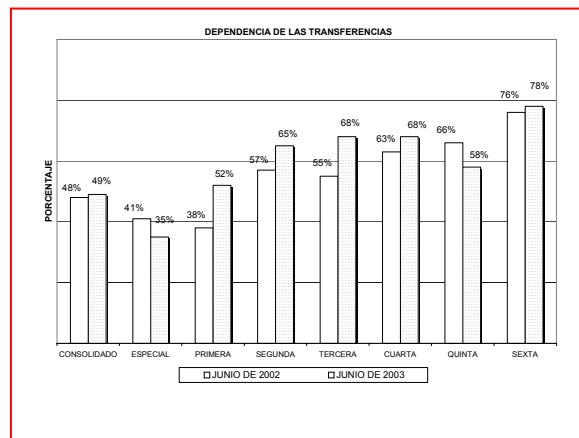
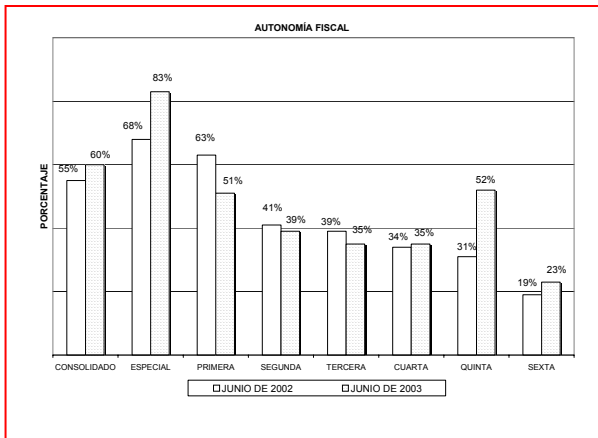
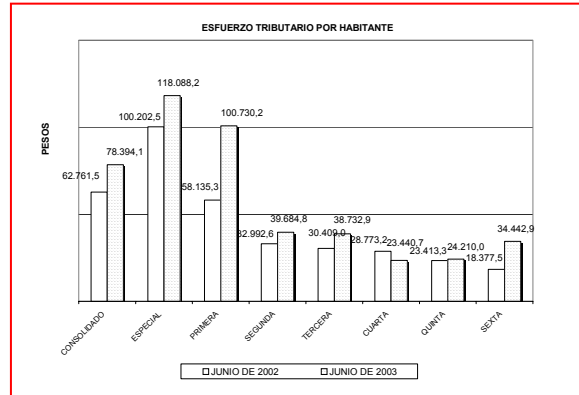
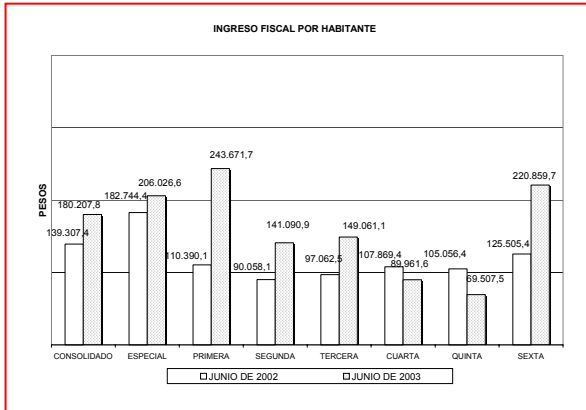


GRÁFICO No 2
INDICADORES DE INGRESOS DE LOS GCM SEGÚN CATEGORÍAS
Jun. 2002 – Jun. 2003





4. GASTOS

De acuerdo con el Cuadro 4, el total de gastos del SPNFT a junio de 2003 ascendió a \$14.688,4 m.m., (6,6% del PIB), cifra superior en \$2.059,9 m.m. a la registrada en 2002 y equivalente a un incremento de 16,3%.

CUADRO Nro. 4
GASTOS TOTALES DEL SPNFT (MM\$)

NIVELES	JUNIO DE 2002	JUNIO DE 2003	VAR %
Gobiernos Centrales (Departamentales y Municipales)	7.038,1	7.884,5	12,0
Entidades Descentralizadas Territoriales (Departamentales y Municipales)	2.293,1	2.391,2	4,3
Entidades de Seguridad Social Territoriales (Departamentales)	35,0	25,1	-28,2
Empresas Públicas Territoriales (Departamentales y Municipales)	3.262,3	4.387,6	34,5
TOTAL GASTOS SIN AJUSTE POR TRANSFERENCIAS	12.628,5	14.688,4	16,3
Ajustes por transferencias	-23,2	-102,4	341,9
TOTAL GASTOS CON AJUSTE POR TRANSFERENCIAS	12.605,4	14.586,0	15,7

Fuente: BANCO DE LA REPÚBLICA SUBGERENCIA DE ESTUDIOS ECONÓMICOS - FINANZAS PÚBLICAS MEDELLÍN

La tendencia creciente en el gasto del SPNFT se explica básicamente por el mayor gasto de las empresas públicas de \$1.125,3 m.m. (34,5%) y el mayor gasto conjunto de los gobiernos centrales municipales y departamentales por \$846,4 m.m. (12,0%). Las entidades descentralizadas apenas mostraron un leve incremento del 4,3% mientras que las entidades de seguridad social presentaron una caída porcentual significativa en sus gastos totales respecto al año anterior de 28,3%.

En el Cuadro 5 se observa cómo del total del gasto, el nivel municipal participó con el 63,9% y el nivel departamental con el 36,1%. Su composición cambia ya que los primeros aumentan su participación 4,9 puntos respecto al mismo período del año anterior. El nivel municipal creció un 26,0%, mientras que el departamental apenas un 2,3%.



Cuadro No.5

GASTOS DEL SECTOR PÚBLICO NO FINANCIERO TERRITORIAL (SPNFT)

ENTIDADES TERRITORIALES	JUNIO DE 2002		JUNIO DE 2003		VARIACIÓN 02-03
	VALOR (\$mm)	PARTICIPA CIÓN	VALOR (\$mm)	PARTICIPA CIÓN	
DEPARTAMENTALES	5.183,7	41,0	5.305,5	36,1	2,3
MUNICIPALES	7.444,9	59,0	9.382,9	63,9	26,0
TOTAL GASTOS	12.628,5	100,0	14.688,4	100,0	16,3

Fuente: BANCO DE LA REPÚBLICA SUBGERENCIA DE ESTUDIOS ECONÓMICOS - FINANZAS PÚBLICAS MEDELLÍN

4.1. COMPOSICIÓN POR NIVELES DE GOBIERNO

Los gobiernos centrales departamentales y municipales en conjunto ejecutaron el 53,7% de los gastos totales del SPNFT. Le siguen en orden de importancia, las empresas públicas con una participación del 29,9% y las entidades descentralizadas, incluyendo las de seguridad social, con el 16,4% restante.

El aumento del gasto total se explica principalmente por el crecimiento del 34,5% en el gasto de las empresas, especialmente las del orden municipal quienes lo aumentaron en \$1.127,3 m.m. En segunda medida, el de los gobiernos centrales municipales y departamentales que incrementaron sus gastos en un 12,0% al intentar poner al día, la ejecución de sus programas de gobierno.

Las entidades descentralizadas mostraron un leve crecimiento del 4,27% en el total del gasto, \$98,1 m.m. más que en junio de 2002. Sólo las entidades de seguridad social, quienes representan un pequeño porcentaje del nivel de gasto del SPNFT, (0,17%), consiguieron una disminución porcentual importante en los gastos del 28,3%.

4.2 DESTINO ECONÓMICO DE LOS GASTOS

En el Cuadro 6 se descompone el gasto total del SPNFT por tipo de erogación y de acuerdo con su participación. En orden de importancia, se observa que el pago de salarios participó con el 35,0% del total, seguido de los gastos generales con 26,3%, otros gastos con 22,7%, los de inversión con 12,7% y por último los intereses de deuda pública con 3,2%. La estructura de participación de los gastos es similar a la de 2002. Cabe destacar el crecimiento significativo que tuvieron los gastos generales y la inversión, con 38,2% y 16,9% respectivamente.



Cuadro No. 6
PRINCIPALES GASTOS DEL SECTOR PÚBLICO NO FINANCIERO TERRITORIAL

CLASE DE GASTO	JUNIO DE 2002		JUNIO DE 2003		VARIACIÓN 02-03
	VALOR (\$mm)	PART. %	VALOR (\$mm)	PART. %	
Remuneraciones al Trabajo	4.694,5	37,2	5.143,5	35,0	9,6
Gastos Generales	2.800,3	22,2	3.869,4	26,3	38,2
Intereses de Deuda Pública	511,8	4,1	472,7	3,2	-7,6
Gastos de Inversión	1.599,1	12,7	1.869,4	12,7	16,9
Otros Gastos	3.022,9	23,9	3.333,3	22,7	10,3
TOTALES	12.628,5	100,0	14.688,4	100,0	16,3

Fuente: BANCO DE LA REPÚBLICA SUBGERENCIA DE ESTUDIOS ECONÓMICOS - FINANZAS PÚBLICAS MEDELLÍN

El pago de intereses de la deuda pública cayó en 7,6% al pasar de \$511,8 m.m., (0,25% del PIB) a \$472,7 m.m., (0,21% del PIB). Al excluir a las empresas del total de pagos, estos caen 21,7% lo que permite ver con mayor claridad, en la administración pública regional, los efectos positivos en el manejo de la deuda, producto de las limitaciones impuestas por la Ley 358 de 1997, la Ley 617 de 2000 en la racionalización del gasto, la evolución de las tasas de interés y los pagos de deuda a través de los recursos provenientes del FAEP.

4.3 INDICADORES DE GASTOS DEL SPNFT POR CATEGORÍAS

A continuación se presentan los indicadores que muestran el comportamiento de los gastos de funcionamiento por habitante y el de su participación dentro de los ingresos propios, tanto para los departamentos como para los municipios. Estos indicadores permiten visualizar los efectos de la Ley 617 de 2000 de racionalización de gasto público.

4.3.1 GOBIERNOS CENTRALES DEPARTAMENTALES

En el Gráfico 3 se muestran los *gastos de funcionamiento por habitante*⁵. Parece advertirse dos tipos de asociaciones entre el tamaño y la dinámica: una positiva, para los departamentos de categorías Especial, Segunda y Cuarta quienes registraron crecimientos del orden de 21,5%, 36,8%, y 49,5% respectivamente; otra negativa, para los departamentos de categorías Primera y Tercera quienes presentaron decrecimientos del orden del 24,3% y 15,6%, respectivamente.

⁵ Se calcula como el total de gastos de funcionamiento dividido por el tamaño de la población.



En orden de magnitud aquellos departamentos que mayores gastos registraron fueron los de la categoría Cuarta \$121.399,6, seguidos por los de la Segunda \$95.238,2, la Especial \$93.024,8, la Tercera \$54.942,5 y la Primera \$43.543,2. El gasto promedio del consolidado se ubicó en \$68.777,2 y solo creció un 4,7%.

Observando *los gastos de funcionamiento como proporción de los ingresos propios*⁶, estos mantienen su disminución general, siendo la excepción la categoría Especial. No obstante, la característica presentada un año atrás se conserva: mientras más pequeño es el departamento mayor es su gasto de funcionamiento en términos relativos. Sólo la categoría Especial se aparta de este comportamiento. En esta, por cada peso de ingresos propios se utilizaron dos en Gastos de Funcionamiento, tres centavos por debajo del consolidado de todos los departamentos. Los departamentos de categoría Primera, Segunda, Tercera y Cuarta presentaron indicadores de 1,3%, 2,4%, 2,7% y 3,3% respectivamente.

4.3.2 GOBIERNOS CENTRALES MUNICIPALES

En el Gráfico 4 se muestra el comportamiento de los *gastos de funcionamiento por habitante* a nivel municipal. No se percibe ningún patrón especial que asocie el tamaño del municipio con su gasto de funcionamiento. Como se puede observar, los de categoría Primera, Segunda, Tercera y Sexta aumentaron su gasto de funcionamiento por habitante, los demás lo disminuyeron. El mayor crecimiento lo presentó la categoría Primera, 119,0% \$177.077,5, mientras que la categoría Especial obtuvo el menor crecimiento de apenas 0,62%. La categoría Tercera fue la que tuvo un comportamiento más ajustado con el Consolidado, al alcanzar \$112.242,5

Atendiendo al segundo indicador, medido como *gastos de funcionamiento como proporción de los ingresos propios*, para los gobiernos centrales municipales no se mantiene la característica observada un año atrás, que mostraba a los municipios más grandes con un indicador menor.

En relación con la respectiva dinámica anual, las categorías Primera, Segunda y Tercera la aumentaron, 28,8%, 15,7% y 47,0% en su orden, mientras que el resto mostraron disminuciones. La que mostró un mayor decrecimiento fue la Quinta, 43,3%, seguido de la Especial 20,3%, la Cuarta 12,8%, y la Sexta, 11,7%.

⁶ Se calcula como el total de los gastos de funcionamiento dividido por el total de los ingresos tributarios y no tributarios.

GRÁFICO No 3
INDICADORES DE GASTOS DE LOS GCD SEGÚN GATEGORÍAS

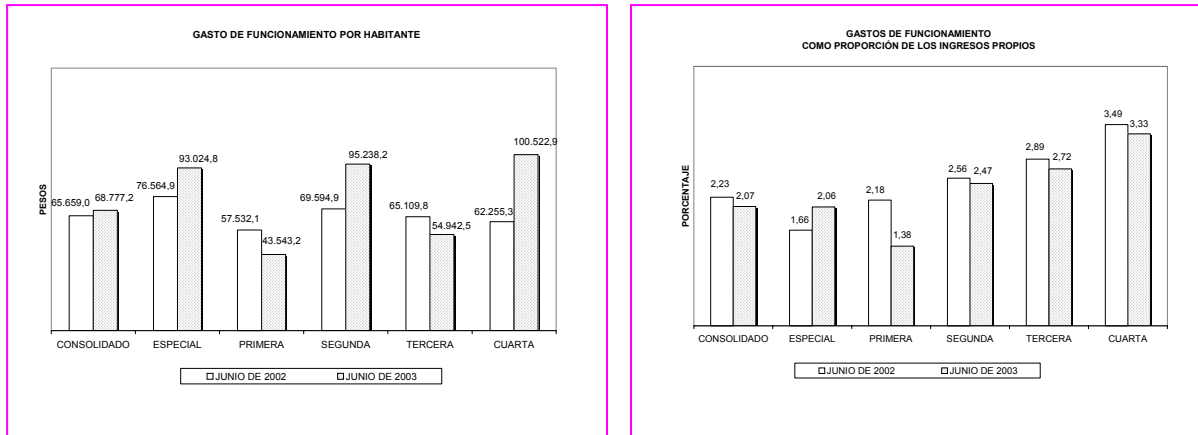
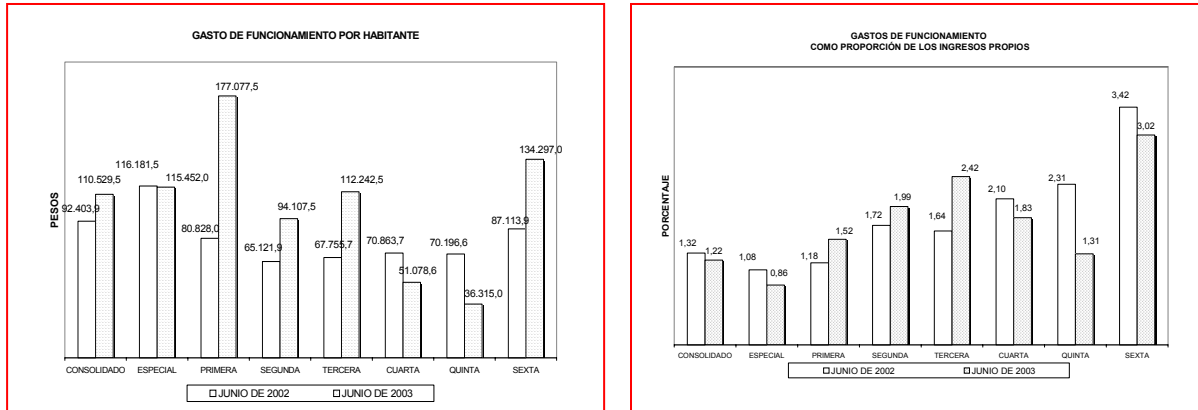


GRÁFICO No 4
INDICADORES DE GASTOS DE LOS GCM SEGÚN GATEGORÍAS



5. ENTIDADES MÁS REPRESENTATIVAS DEL SPNFT

Existen 25 entidades pertenecientes a los diferentes niveles institucionales que concentraron el 58,5% del total de ingresos y gastos del SPNFT (Anexos 4 y 5).

Antioquia, Cundinamarca, Valle del Cauca, Santander y Casanare, representaron el 42,7% y el 41,4% del total de los ingresos y gastos departamentales. Los Gobiernos Centrales Municipales de



Bogotá, Medellín, Cali, Barranquilla y Cartagena participaron con 56,9% y 54,5% de los ingresos y gastos del total de los 309 municipios incluidos en este informe. El grupo conformado por ETB, EPM, EAAB, EADE, EMCALI y Empresas Públicas Municipales de Pereira-EPMP-, participó con el 81,2% de los ingresos y el 81,6% de los gastos del total de las 54 empresas que conforman la muestra. Finalmente, nueve de las entidades descentralizadas concentraron el 50,1% de los ingresos y el 47,9% de los gastos de este nivel de gobierno.

CUADRO No. 7
Balance Fiscal Consolidado por Nivel Institucional de las 25
Principales Entidades

GRUPO	Déficit o Superávit \$mm	
	Jun. 2002	Jun. 2003
EPM,ETB,EAAB,EADE,EMCALI,EPMP/1	343,1	-6179
Bogotá, Cali, Barranquilla, Medellín, Cartagena	333,5	644,8
Cundinamarca, Valle, Antioquia,Santander y Casanare	56,3	249,1
Nueve entidades descentralizadas/2	-227,1	-220,2
Totales	505,8	55,8

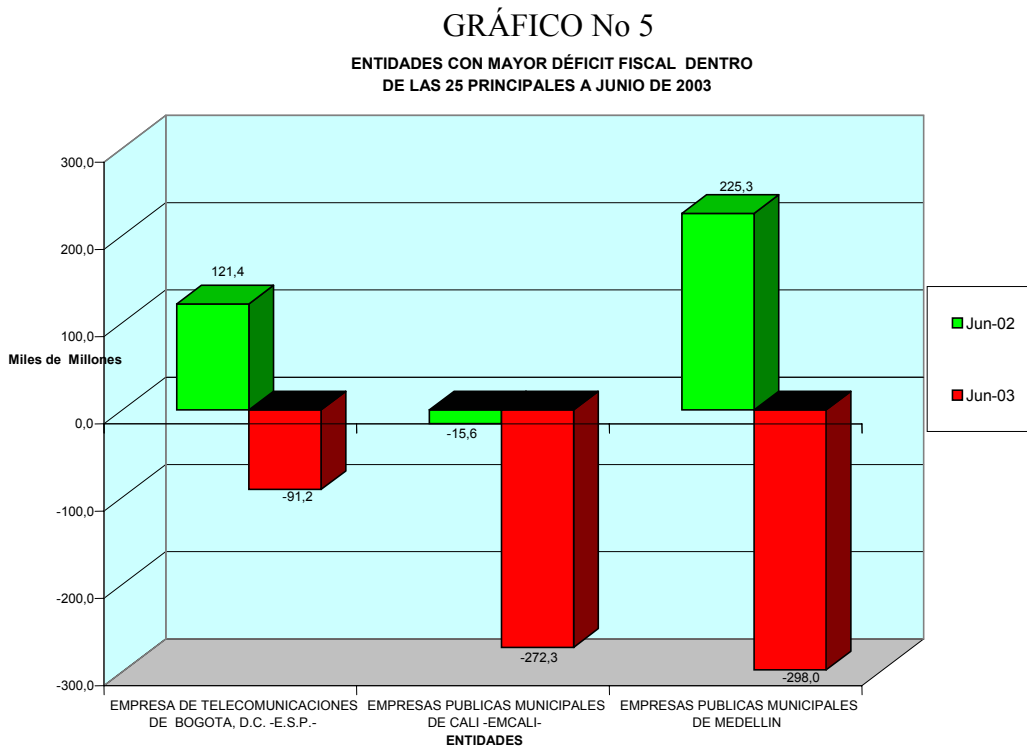
Fuente: Banco de la República-SGEE-Dirección de Finanzas Públicas

1/:Empresas Públicas Municipales de Pereira

2/:IDU,Fondo Financiero Distrital, SSS Antioquia, U. de A, U. del Valle, U.I.I, Hospitales Deptales de Cundinamarca, Universidad Distrital Fc. José de Caldas y fonfo Rotario de educación y Seguridad Vial FONDATT.

En el Cuadro 7 se presenta el balance fiscal comparativo para la submuestra de las 25 entidades. Su resultado arrojó en junio de 2003 excedentes por \$55,8 m.m. (0,02% del PIB), situación que contrasta con la obtenida en junio de 2002, cuando obtuvo un superávit de \$505.8 m.m. (0.2% del PIB). A junio de 2003, el total de ingresos ascendió a \$8.739,0 m.m. (3,9% del PIB), y sus gastos a \$8.596,6 m.m. (3,9% del PIB). A continuación se ofrece una descripción de los resultados de aquellas entidades que por sus resultados positivos o negativos afectaron en una mayor proporción el resultado fiscal de este grupo.

5.1 ENTIDADES CON MAYOR DÉFICIT FISCAL



EMPRESAS PÚBLICAS DE MEDELLÍN

Obtuvo ingresos por \$1.289,8 m.m., (0,6% del PIB), 13,5% superiores a los de junio de 2002, provenientes, principalmente, de la venta de los servicios por acueducto y alcantarillado \$174,2 m.m., energía \$695,9 m.m. y teléfono \$228,5 m.m., entre otros. Ejecutó gastos del orden de \$1.496,4 m.m. (0,7% del PIB), en consecuencia reportó un balance negativo de \$298,0 m.m. (0,1% del PIB) a junio 2003. Su ahorro corriente fue de \$187,4 m.m. (0,08% del PIB). El déficit se explica por el incremento de los Gastos de Funcionamiento que alcanzaron \$841,3 m.m. monto superior en 85,6% al de junio de 2002; estos incluyen, la compra de energía para la comercialización por \$220,0 m.m. Los gastos de Capital aumentaron 56,9% al pasar de \$251,0 m.m. en junio de 2002 a \$393,9 m.m. en el mismo período de 2003; las operaciones por Inversión en negocios de telecomunicaciones, fue el rubro más relevante al alcanzar los \$130,3 m.m. A junio de 2003 los gastos por Intereses y Comisiones de deuda pública ascendieron a \$95,4 m.m. incorporando el efecto de la devaluación.



EMPRESAS MUNICIPALES DE CALI EMCALI EICE ESP

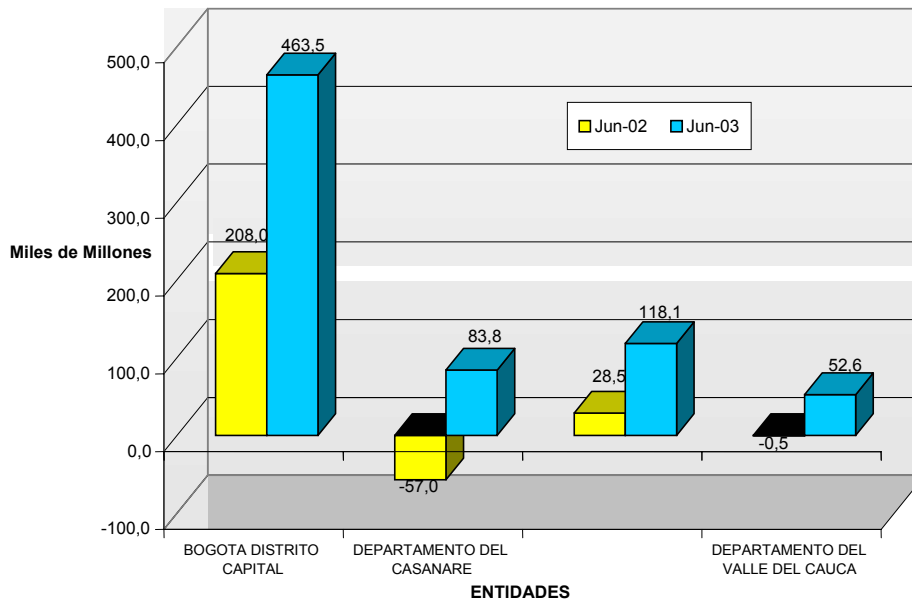
EMCALI obtuvo a junio de 2003 ingresos por \$488,3 m.m. (0,2% del PIB), equivalentes a un incremento de 24,5% respecto al mismo período de 2002. Conforman principalmente estos ingresos, la venta de sus servicios \$477,3 m.m., y las transferencias recibidas del Municipio de Cali por \$1,8 m.m. Sus gastos, que sumaron \$760.6 m.m. (0,3% del PIB), se incrementaron 86,5% con respecto a junio 2002, situación que generó déficit por \$272,3 m.m. El rubro Gastos de Capital ascendió en junio de 2003 a \$137.5 m.m. 201,5% mayor que el del mismo período de 2002, debido a las inversiones que efectuó la entidad en Formación Bruta de Capital. Por su parte las Remuneraciones al Trabajo decrecieron en 7,7% al pasar de \$109.8 m.m. en junio de 2002 a \$101,4 m.m. en igual período de 2003, mostrando el efecto de la reestructuración a la fue sometida la entidad buscando la reducción de sus costos.

La deuda total de EMCALI a agosto de 2003 ascendió \$3.808.6 m.m. y sus principales acreedores son: El Pasivo Pensional \$1.284,9 m.m., Termoemcali \$921,6 m.m., JBIC Y BID \$462,2 m.m., Acuerdos de pago con Nación \$248,3 m.m., entre otros.

5.2 ENTIDADES CON MAYOR SUPERÁVIT FISCAL

GRÁFICO No 6

ENTIDADES CON MAYOR SUPERÁVIT FISCAL DENTRO DE LAS 25 PRINCIPALES A JUNIO DE 2003





BOGOTÁ DISTRITO CAPITAL

El Distrito Capital obtuvo ingresos por \$1.874,3 m.m. (0,8% del PIB) con un crecimiento de 31,1%, explicado por un aumento en los Ingresos Tributarios, 32,8%, de los cuales sobresalen el impuesto Predial y Complementarios e Industria y Comercio, con crecimientos de 20,8% y 50,6% respectivamente, los ingresos No Tributarios que sumaron \$146.7 m.m., mayores en \$122,2 m.m. con respecto a junio de 2003, que se explica por los ingresos derivados de Rendimientos Financieros que recibió la Capital por \$138,1 m.m.

Los gastos del Distrito Capital fueron de \$1.410,8 m.m. (0.6% del PIB), y crecieron 15.5% con respecto a igual período anterior. El Distrito Capital incrementó sus Gastos Corrientes en 12,5%, redujo el Servicio de la Deuda en 13,5% y solamente aumentó en 3,8% los de Capital. Esta Entidad fue la que generó un mayor superávit a junio de 2003, al sumar \$463,5 m.m.

DEPARTAMENTO DE CASANARE

El balance fiscal del Gobierno Central de Casanare pasó de un déficit fiscal de \$57,1 m.m. en junio de 2002 a un superávit de \$83,8 m.m. en el mismo período de 2003 al recaudar \$211,9 m.m. (0,1% del PIB), ejecutar gastos por \$120.1 m.m. (0,05% del PIB), y registrar operaciones de préstamo neto por \$8,0 m.m., en virtud de préstamos que efectúa la Gobernación a través del Fondo Educativo.

Sus Ingresos totales crecieron un 117.6% y fueron las Transferencias el rubro que más participó sobre ellos con 89.2%, sobresaliendo las recibidas de Empresas de Bienes y Servicios que sumaron \$151,4 m.m., seguido de las Transferencias de la Nación con \$37,2 m.m. Por su parte, los ingresos No Tributarios participaron con 5.5% ayudados por los Ingresos de la Propiedad en el cual se incluyeron Rendimiento Financieros, por \$4,1 m.m. del FAEP. Finalmente los Tributarios con 4.3%, destacándose dentro de ellos los tributos por Cerveza \$4,9 m.m., la Sobretasa a la Gasolina \$1,7 m.m. y Licores \$1,3 m.m.

De otra parte, los gastos de Casanare cayeron en 18.0% al registrar \$26,3 m.m., menos que en junio de 2002 cuando ejecutó \$146,5 m.m. Los Gastos Corrientes participaron dentro del total con 52,5%, mientras que los de Capital lo hicieron con 47,5%, Dentro de los Corrientes, los de Funcionamiento crecieron un 4,5%, la compra de Bienes y Servicios decreció en 12% y no se



registró pago alguno por el Servicio de la Deuda. Los Gastos de Capital, cayeron en un 30,5% con respecto a junio de 2002, cuando ejecutaron \$82,2 m.m.

6. RESUMEN

- El balance fiscal del SPNFT a junio de 2003 muestra un superávit por valor de \$185,5 m.m. (0,08% del PIB), \$47,8 m.m. menos que el registrado en igual periodo de 2002. Los ingresos del SPNFT ascendieron a \$14.951,2 m.m. (6,8% del PIB) con un crecimiento de 17,8%. Los gastos sumaron \$14.688,4 m.m. (6,6% del PIB) con un crecimiento de 16,3%.
- Las Empresas, en conjunto, fueron las que obtuvieron el peor desempeño fiscal al registrar un déficit de \$721,4 m.m. Dentro de ellas, las de nivel municipal, participaron con el 91,3%, \$658,9 m.m.
- Los Gobiernos Centrales Municipales y Departamentales tuvieron un desempeño notable al alcanzar un superávit fiscal de \$1.446,9 m.m., con crecimientos de 170,9% y 151,1% respectivamente.
- Las Transferencias siguen siendo la principal fuente de recursos de las entidades territoriales. Éstas constituyen el 55,5% del total de ingresos del SPNFT sin empresas, seguidas de los Tributarios con el 31,6%. Como proporción del PIB el total de transferencias pasó del 2,6% a 2,8 % entre junio de 2002 y junio de 2003.
- Se observa un crecimiento en el nivel de participación de las entidades municipales en el total del gasto del SPNFT. Como proporción del PIB, pasaron del 3,7% al 4,2% entre junio de 2002 y junio de 2003, con un crecimiento del 26%.

ANEXO No. 1

RESULTADO FISCAL SECTOR PÚBLICO NO FINANCIERO TERRITORIAL (SPNFT)

Déficit (-) / Superávit (+), miles de millones de pesos

	Junio-02	Junio-03
SPNFT CONSOLIDADO	233.3	185.5
MUNICIPIOS	520.9	135.3
Gobiernos Centrales	347.6	941.8
Entidades Descentralizadas	-117.3	-147.5
Entidades de Seguridad Social	0.0	0.0
Empresas Públicas	290.6	-658.9
DEPARTAMENTOS	-287.6	50.2
Gobiernos Centrales	201.1	505.1
Entidades Descentralizadas	-416.3	-401.3
Entidades de Seguridad Social	-8.0	8.9
Empresas Públicas	-64.4	-62.5

FUENTE: Banco de la República -SGEE - Dirección de Finanzas Públicas Medellín

ANEXO No 1A
SITUACIÓN FISCAL
SECTOR PÚBLICO NO FINANCIERO TERRITORIAL (SPNFT)
CONSOLIDADO TOTAL
Valores en \$mm

VARIABLES ECONOMICAS	Junio-02	Junio-03
INGRESOS	12,687.2	14,951.2
A. INGRESOS CORRIENTES	12,544.8	14,860.3
A.1. Ingresos tributarios	2,982.9	3,546.0
Cigarrillos	132.2	133.6
Cerveza	336.5	396.4
Licores	264.1	270.3
Predial y complementarios	761.9	924.2
Industria y comercio	669.8	926.6
Sobretasa a la gasolina	309.9	364.0
Otros Tributarios	508.4	531.0
A.2. Ingresos no tributarios	4,231.1	5,037.0
Ingresos por servicios y operaciones	3,545.5	4,127.4
Otros no tributarios	685.6	909.6
A.3. Ingresos por transferencias	5,330.8	6,277.3
A.3.1. Nacional	4,563.9	5,465.9
Gobierno Central Nacional	3,992.4	4,674.4
Empresas de bienes y servicios	469.1	713.9
Otras entidades	102.4	77.6
A.3.2. Entidades Departamentales	240.1	338.9
A.3.3. Entidades Municipales	508.2	453.7
A.3.4. Otros no especificados	18.5	18.9
GASTOS	12,628.5	14,688.4
B. GASTOS CORRIENTES	11,029.5	12,819.0
B.1. Funcionamiento	9,337.8	11,083.3
Remuneración del trabajo	4,694.5	5,143.5
Compra de bienes y servicios de consumo	2,800.3	3,869.4
Régimen subsidiado de salud	791.4	737.1
Gastos en especie pero no en dinero y otros	1,051.6	1,333.3
B.2. Intereses y comisiones de deuda pública interna y externa	511.8	472.7
B.3. Gastos por transferencias	1,179.8	1,262.9
B.3.1. Nacional	101.2	129.7
Entidades descentralizadas	100.8	128.0
Otras nacionales	0.3	1.7
B.3.2. Entidades Departamentales	280.1	283.9
B.3.3. Entidades Municipales	465.5	579.6
B.3.4. Otros no especificados	333.2	269.8
C. DEFICIT O AHORRO CORRIENTE	1,515.3	2,041.3
D. INGRESOS DE CAPITAL	142.4	90.9
Transferencias de capital	76.1	49.4
Otros ingresos de capital	66.3	41.5
E. GASTOS DE CAPITAL	1,599.1	1,869.4
Formación bruta de capital	1,392.4	1,557.7
Otros	206.7	311.7
F. PRESTAMO NETO	-174.7	77.3
G. DEFICIT O SUPERAVIT TOTAL	233.3	185.5

Notas: (0) cifra inferior a la unidad empleada o no significativa

Fuente: BANCO DE LA REPÚBLICA SUBGERENCIA DE ESTUDIOS ECONÓMICOS - FINANZAS PÚBLICAS MEDELLÍN

ANEXO No 1B
SITUACIÓN FISCAL
ENTIDADES DESCENTRALIZADAS TERRITORIALES
CONSOLIDADO
Valores en \$mm

VARIABLES ECONOMICAS	Junio-02	Junio-03
INGRESOS	1,750.4	1,834.4
A. INGRESOS CORRIENTES	1,704.8	1,791.2
A.1. Ingresos tributarios	119.0	50.3
Valorización	83.2	24.3
Sobretasa Metropolitana	25.7	10.9
Otros Tributarios	10.0	15.1
A.2. Ingresos no tributarios	583.9	759.8
Ingresos de la propiedad	101.4	118.8
Ingresos por servicios y operaciones	428.1	558.3
Otros no tributarios	54.4	82.8
A.3. Ingresos por transferencias	1,001.9	981.1
A.3.1. Nacional	640.7	546.1
Gobierno Central Nacional	588.9	484.9
Empresas de bienes y servicios	34.8	44.7
Otras entidades	16.9	16.5
A.3.2. Entidades Departamentales	157.0	191.4
A.3.3. Entidades Municipales	202.1	241.5
A.3.4. Otros no especificados	2.2	2.1
GASTOS	2,293.1	2,391.2
B. GASTOS CORRIENTES	2,098.6	2,173.6
B.1. Funcionamiento	1,890.9	1,944.7
Remuneración del trabajo	774.7	770.5
Compra de bienes y servicios de consumo	532.4	580.3
Régimen subsidiado de salud	174.0	122.7
Gastos en especie pero no en dinero y otros	409.9	471.2
B.2. Intereses y comisiones de deuda pública interna y externa	11.6	11.3
B.3. Gastos por transferencias	196.0	217.5
B.3.1. Nacional	25.0	45.7
Entidades descentralizadas	24.9	45.3
Otras nacionales	0.1	0.4
B.3.2. Entidades Departamentales	51.3	78.5
B.3.3. Entidades Municipales	33.5	5.8
B.3.4. Otros no especificados	86.2	87.5
C. DEFICIT O AHORRO CORRIENTE	-393.8	-382.3
D. INGRESOS DE CAPITAL	45.7	43.1
Transferencias de capital	41.1	39.2
Aportes de cofinanciación y otros	4.6	3.9
E. GASTOS DE CAPITAL	194.5	217.6
Formación bruta de capital	168.0	175.3
Otros	26.5	42.3
F. PRESTAMO NETO	-9.1	-8.0
G. DEFICIT O SUPERAVIT TOTAL	-533.6	-548.8

Notas: (0) cifra inferior a la unidad empleada o no significativa

Fuente: BANCO DE LA REPÚBLICA SUBGERENCIA DE ESTUDIOS ECONÓMICOS - FINANZAS PÚBLICAS MEDELLÍN

ANEXO No 1C
SITUACIÓN FISCAL
EMPRESAS PÚBLICAS NO FINANCIERAS TERRITORIALES
CONSOLIDADO
Valores en \$mm

VARIABLES ECONOMICAS	Junio-02	Junio-03
INGRESOS	3,322.8	3,732.5
A. INGRESOS CORRIENTES	3,316.8	3,730.0
A.1. Ingresos no tributarios	3,265.7	3,681.8
Ingresos por servicios y operaciones	3,054.0	3,491.5
Otros	211.8	190.2
A.2. Ingresos por transferencias	51.1	48.3
A.2.1. Nacional	2.8	1.5
Gobierno Central Nacional	0.9	0.3
Empresas de bienes y servicios	2.0	1.3
Otras entidades nacionales	0.0	0.0
A.2.2. Departamental	3.1	7.9
A.2.3. Municipal	39.7	37.7
A.2.4. Otros no especificados	5.4	1.1
GASTOS	3,262.3	4,387.6
B. GASTOS CORRIENTES	2,768.4	3,693.4
B.1. Funcionamiento	2,184.6	3,111.6
Remuneración del trabajo	657.0	756.7
Compra de bienes y servicios de consumo	1,234.0	2,006.5
Gastos en especie pero no en dinero y otros	293.6	348.4
B.2. Intereses y comisiones de deuda pública interna y externa	188.4	218.7
B.3. Gastos por transferencias	395.4	363.0
B.3.1. Nacional	6.5	7.3
Entidades descentralizadas	6.5	6.9
Otras nacionales	0.0	0.4
B.3.2. Departamental	46.2	44.0
B.3.3. Municipal	187.0	214.1
B.3.4. Otros no especificados	155.7	97.6
C. DEFICIT O AHORRO CORRIENTE	548.4	36.7
D. INGRESOS DE CAPITAL	6.0	2.4
E. GASTOS DE CAPITAL	494.0	694.3
Formación bruta de capital	430.8	533.4
Otros	63.2	160.9
F. PRESTAMO NETO	-165.6	66.3
G. DEFICIT O SUPERAVIT TOTAL	226.2	-721.4

Notas: (0) cifra inferior a la unidad empleada o no significativa

Fuente: BANCO DE LA REPÚBLICA SUBGERENCIA DE ESTUDIOS ECONÓMICOS - FINANZAS PÚBLICAS MEDELLÍN

ANEXO No 1D
SITUACIÓN FISCAL
GOBIERNOS CENTRALES DEPARTAMENTALES
CONSOLIDADO
Valores en \$mm

VARIABLES ECONOMICAS	Junio-02	Junio-03
INGRESOS	3,347.4	3,761.8
A. INGRESOS CORRIENTES	3,315.6	3,744.8
A.1. Ingresos tributarios	953.9	1,064.5
Cigarrillos	117.5	118.3
Cerveza	259.9	304.8
Licores	262.6	264.7
Timbre, circulación y tránsito	101.4	132.9
Registro y anotación	78.0	87.8
Sobretasa a la gasolina	87.5	107.3
Otros Tributarios	47.1	48.7
A.2. Ingresos no tributarios	135.3	184.7
Ingresos de la propiedad	22.3	43.0
Ingresos por servicios y operaciones	15.6	27.9
Otros no tributarios	97.4	113.9
A.3. Ingresos por transferencias	2,226.4	2,495.5
A.3.1. Nacional	2,177.8	2,377.3
Gobierno Central Nacional	1,866.8	1,920.8
Otras entidades	311.1	456.5
A.3.2. Entidades Departamentales	43.5	106.0
A.3.3. Entidades Municipales	1.0	0.2
A.3.4. Otros no especificados	4.1	12.0
GASTOS	3,136.6	3,237.0
B. GASTOS CORRIENTES	2,821.8	2,930.6
B.1. Funcionamiento	2,433.7	2,590.5
Remuneración del trabajo	1,924.5	1,841.4
Compra de bienes y servicios de consumo	257.0	361.7
Régimen subsidiado de salud	139.1	206.5
Gastos en especie pero no en dinero y otros	113.0	180.9
B.2. Intereses y comisiones de deuda pública interna y externa	117.0	91.5
B.3. Gastos por transferencias	271.2	248.6
B.3.1. Entidades nacionales	49.3	51.0
B.3.2. Entidades Departamentales	172.1	159.8
B.3.3. Entidades Municipales	17.5	16.1
B.3.4. Otros no especificados	32.3	21.6
C. DEFICIT O AHORRO CORRIENTE	493.8	814.2
D. INGRESOS DE CAPITAL	31.8	16.9
Transferencias de capital	13.8	1.4
Aportes de cofinanciación	16.3	14.6
Otros ingresos de capital	1.7	0.9
E. GASTOS DE CAPITAL	314.8	306.5
Formación bruta de capital	301.8	291.2
Transferencias de capital y otros	13.0	15.3
F. PRESTAMO NETO	9.6	19.6
G. DEFICIT O SUPERAVIT TOTAL	201.1	505.1

Notas: (0) cifra inferior a la unidad empleada o no significativa

Fuente: BANCO DE LA REPÚBLICA SUBGERENCIA DE ESTUDIOS ECONÓMICOS - FINANZAS PÚBLICAS MEDELLÍN

ANEXO No 1E
SITUACIÓN FISCAL
GOBIERNOS CENTRALES MUNICIPALES
CONSOLIDADO
Valores en \$mm

VARIABLES ECONOMICAS	Junio-02	Junio-03
INGRESOS	4,239.5	5,588.6
A. INGRESOS CORRIENTES	4,180.6	5,560.3
A.1. Ingresos tributarios	1,910.0	2,431.2
Predial y complementarios	760.0	921.8
Industria y comercio	668.8	925.2
Sobretasa a la gasolina	222.4	256.6
Otros Tributarios	258.8	327.6
A.2. Ingresos no tributarios	219.2	376.7
Ingresos de la propiedad	85.0	206.2
Ingresos por servicios y operaciones	47.5	49.4
Otros no tributarios	86.7	121.2
A.3. Ingresos por transferencias	2,051.4	2,752.4
A.3.1. Nacionales	1,742.5	2,540.9
Gobierno Central Nacional	1,535.8	2,268.4
Empresas de bienes y servicios	147.2	211.7
Otras entidades	59.5	60.8
A.3.2. Departamentales	36.5	33.5
Gobierno Central	35.8	33.0
Otras entidades	0.8	0.6
A.3.3. Municipales	265.5	174.3
Empresas de bienes y servicios	255.3	156.8
Otras entidades	10.2	17.5
A.3.4. Otros no especificados	6.8	3.7
GASTOS	3,901.5	4,647.4
B. GASTOS CORRIENTES	3,305.9	3,996.4
B.1. Funcionamiento	2,812.1	3,427.8
Remuneración del trabajo	1,335.8	1,773.8
Compra de bienes y servicios de consumo	774.3	920.3
Régimen subsidiado de salud	467.6	402.0
Gastos en especie pero no en dinero y otros	234.3	331.7
B.2. Intereses y comisiones de deuda pública interna y externa	194.9	151.2
B.3. Gastos por transferencias	299.0	417.4
B.3.1. Nacionales	20.4	25.7
Entidades descentralizadas	20.4	25.6
Otras nacionales	0.0	0.0
B.3.2. Departamentales	10.5	1.5
Gobierno central	0.1	0.1
Entidades descentralizadas y otras	10.4	1.4
B.3.3. Entidades Municipales	227.5	343.6
Entidades descentralizadas	227.5	343.0
Otras entidades	0.0	0.6
B.3.4. Otros no especificados	40.6	46.7
C. DEFICIT O AHORRO CORRIENTE	874.7	1,563.9
D. INGRESOS DE CAPITAL	58.9	28.4
Transferencias de capital	19.9	6.6
Aportes de cofinanciación	38.0	19.8
Otros ingresos de capital	1.0	1.9
E. GASTOS DE CAPITAL	595.6	651.0
Formación bruta de capital	491.9	557.8
Transferencias de capital y otros	103.7	93.2
F. PRESTAMO NETO	-9.6	-0.6
G. DEFICIT O SUPERAVIT TOTAL	347.6	941.8

Notas: (0) cifra inferior a la unidad empleada o no significativa

Fuente: BANCO DE LA REPÚBLICA SUBGERENCIA DE ESTUDIOS ECONÓMICOS - FINANZAS PÚBLICAS MEDELLÍN

ANEXO 1F
SITUACIÓN FISCAL
ENTIDADES DE SEGURIDAD SOCIAL DEPARTAMENTALES
CONSOLIDADO
Valores en \$mm

VARIABLES ECONOMICAS	Junio-02	Junio-03
INGRESOS	27.0	34.0
A. INGRESOS CORRIENTES	27.0	34.0
A.1. Ingresos no tributarios	27.0	34.0
Ingresos para seguridad social	25.0	31.2
Otros no tributarios	2.0	2.7
A.2. Ingresos por transferencias	0.0	0.0
A.2.1 Nacionales	0.0	0.0
A.2.2 Departamentales	0.0	0.0
A.2.3 Municipales	0.0	0.0
A.3 Otros ingresos por transferencias	0.0	0.0
GASTOS	35.0	25.1
B. GASTOS CORRIENTES	34.8	25.1
B.1. Funcionamiento	16.4	8.7
Remuneración del trabajo	2.5	1.0
Compra de bienes y servicios de consumo	2.5	0.6
Régimen subsidiado de salud	10.7	5.8
Gastos en especie pero no en dinero y otros	0.7	1.2
B.2. Gastos por transferencias	18.4	16.4
B.2.1. Nacionales	0.0	0.0
B.2.2. Departamentales	0.0	0.1
B.2.3. Otros no especificados	18.3	16.3
C. DEFICIT O AHORRO CORRIENTE	-7.7	8.9
D. INGRESOS DE CAPITAL	0.0	0.1
E. GASTOS DE CAPITAL	0.2	0.1
Formación bruta de capital	0.0	0.0
Otros	0.2	0.1
F. PRESTAMO NETO	0.0	0.0
G. DEFICIT O SUPERAVIT TOTAL	-8.0	8.9

Notas: (0) cifra inferior a la unidad empleada o no significativa

Fuente: BANCO DE LA REPÚBLICA SUBGERENCIA DE ESTUDIOS ECONÓMICOS - FINANZAS PÚBLICAS MEDELLÍN

ANEXO 1G
SITUACIÓN FISCAL
25 PRINCIPALES ENTIDADES DEL SPNFT
CONSOLIDADO
Valores en \$mm

VARIABLES ECONÓMICAS	Junio-02	Junio-03
INGRESOS	7,388.67	8,739.05
A. INGRESOS CORRIENTES	7,324.2	8,690.1
A.1. Ingresos tributarios	1,925.1	2,335.8
Valorización	81.8	24.9
Cigarrillos	70.8	75.4
Cerveza	181.2	215.5
Licores	174.3	149.5
Predial y complementarios	522.4	649.0
Industria y comercio	453.2	682.1
Timbre, circulación y tránsito	139.5	186.6
Registro y anotación	66.1	70.9
Sobretasa a la gasolina	176.1	200.5
Impuesto a teléfonos	13.4	13.9
Otros	46.3	67.3
A.2. Ingresos no tributarios	2,965.2	3,585.9
Ingresos de la propiedad	166.0	296.5
Ingresos por servicios y operaciones	2,550.2	2,995.6
Otros	249.0	293.8
A.3. Ingresos por transferencias	2,433.9	2,768.5
A.3.1. Nacional	1,877.9	2,171.6
Nación central	1,658.1	1,910.5
Entidades descentralizadas	26.8	13.9
Empresas de bienes y servicios	183.6	247.2
Empresas públicas financieras	9.4	0.0
A.3.2. Departamental	116.4	214.2
Departamento central	68.6	122.2
Entidades descentralizadas	0.1	0.0
Empresas de bienes y servicios	47.6	92.0
Empresas públicas financieras	0.0	0.0
A.3.3. Municipal	432.1	379.1
Municipio central	182.2	211.5
Entidades descentralizadas	10.8	12.5
Empresas de bienes y servicios	239.1	155.0
A.3.4. Otros	7.6	3.6
GASTOS	7,043.38	8,596.63
B. GASTOS CORRIENTES	6,246.6	7,498.6
B.1. Funcionamiento	5,217.3	6,419.1
Remuneración del trabajo	2,509.8	2,676.8
Compra de bienes y servicios de consumo	1,708.2	2,566.9
Régimen subsidiado de salud	274.3	300.2
Gastos en especie pero no en dinero	439.6	558.3
Otros	285.4	316.9
B.2. Intereses y comisiones de deuda pública	360.1	308.5
Externa	93.2	116.2
Interna	266.9	192.3
B.3. Gastos por transferencias	669.1	771.0
B.3.1. Nacional	34.3	59.8
Nación central	0.0	0.4
Entidades descentralizadas	34.3	59.4
Empresas de bienes y servicios	0.0	0.0
B.3.2. Departamental	77.2	76.0
Departamento central	0.0	0.5
Entidades descentralizadas	77.2	75.6
Empresas de bienes y servicios	0.0	0.0
B.3.3. Municipal	416.4	526.6
Municipio central	188.4	213.0
Entidades descentralizadas	228.0	313.6
Empresas de bienes y servicios	0.0	0.0
B.3.4. Otros	141.3	108.6
C. DEFICIT O AHORRO CORRIENTE	1,077.69	1,191.54
D. INGRESOS DE CAPITAL	64.4	48.9
Transferencias de capital	47.4	41.3
Aportes de cofinanciación	12.0	6.1
Otros	5.0	1.5
E. GASTOS DE CAPITAL	796.8	1,098.0
Formación bruta de capital	653.2	860.0
Transferencias de capital	75.1	53.0
Otros	68.5	185.0
F. PRESTAMO NETO	-160.6	86.7
G. DEFICIT O SUPERAVIT TOTAL	505.87	55.72

Notas: (0) cifra inferior a la unidad empleada o no significativa

Fuente: BANCO DE LA REPÚBLICA SUBGERENCIA DE ESTUDIOS ECONÓMICOS - FINANZAS PÚBLICAS MEDELLÍN

Anexo No. 2
ESTRUCTURA DE INGRESOS DEL SECTOR PÚBLICO NO FINANCIERO TERRITORIAL (SPNFT)
JUNIO DE 2003

	Miles de millones de pesos					Participación porcentual				
	Gobiernos Centrales	Entidades Descentralizadas	Entidades de Seguridad Social	Empresas Públicas	TOTAL	Gobiernos Centrales	Entidades Descentralizadas	Entidades de Seguridad Social	Empresas Públicas	TOTAL
INGRESOS TOTALES	9,350.4	1,834.4	34.0	3,732.5	14,951.2	62.54	12.27	0.23	24.96	100.00
1. Ingresos corrientes	9,305.1	1,791.2	34.0	3,730.0	14,860.3	62.62	12.05	0.23	25.10	100.00
1.1 Tributarios	3,495.7	50.3	0.0	0.0	3,546.0	98.58	1.42	0.00	0.00	100.00
Predial	924.2	0.0	0.0	0.0	924.2	100.00	0.00	0.00	0.00	100.00
Industria y Comercio	926.6	0.0	0.0	0.0	926.6	100.00	0.00	0.00	0.00	100.00
Sobretasa a la Gasolina	364.0	0.0	0.0	0.0	364.0	100.00	0.00	0.00	0.00	100.00
Licores	264.7	5.5	0.0	0.0	270.3	97.96	2.04	0.00	0.00	100.00
Cerveza	394.3	2.1	0.0	0.0	396.4	99.47	0.53	0.00	0.00	100.00
Cigarrillos	133.6	0.0	0.0	0.0	133.6	100.00	0.00	0.00	0.00	100.00
Otros 1	488.3	42.7	0.0	0.0	531.0	91.97	8.03	0.00	0.00	100.00
1.2 No Tributarios	561.5	759.8	34.0	3,681.8	5,037.0	11.15	15.08	0.67	73.09	100.00
Ingresos Operacionales	77.2	558.3	0.4	3,491.5	4,127.4	1.87	13.53	0.01	84.59	100.00
Ingresos de la Propiedad	249.2	118.8	1.8	44.5	414.2	60.16	28.68	0.43	10.74	100.00
Otros Ingresos 2	235.1	82.8	31.8	145.7	495.3	47.45	16.71	6.42	29.42	100.00
2. Transferencias	5,247.9	981.1	0.0	48.3	6,277.3	83.60	15.63	0.00	0.77	100.00
3. Ingresos de Capital	45.3	43.1	0.0	2.4	90.9	49.84	47.48	0.00	2.68	100.00

1. OTROS INGRESOS TRIBUTARIOS: Incluye valorización, timbre, registro y anotación, sobretasa a la gasolina, sobretasa metropolitana, impuesto a teléfonos y otros.

2. OTROS INGRESOS NO TRIBUTARIOS: Incluye, ingresos para seguridad social y otros.

Fuente: BANCO DE LA REPÚBLICA SUBGERENCIA DE ESTUDIOS ECONÓMICOS - FINANZAS PÚBLICAS MEDELLÍN.

Anexo No. 3
ESTRUCTURA DE GASTOS DEL SECTOR PÚBLICO NO FINANCIERO TERRITORIAL (SPNFT)
JUNIO DE 2003

	Miles de millones de pesos					Participación porcentual				
	Gobiernos Centrales	Entidades Descentralizadas	Entidades de Seguridad Social	Empresas Públicas	TOTAL	Gobiernos Centrales	Entidades Descentralizadas	Entidades de Seguridad Social	Empresas Públicas	TOTAL
GASTOS TOTALES	7,884.5	2,391.2	25.1	4,387.6	14,688.4	53.68	16.28	0.17	29.87	100.00
1. Gastos Corrientes	6,927.0	2,173.6	25.1	3,693.4	12,819.0	54.04	16.96	0.20	28.81	100.00
1.1 Funcionamiento	6,018.3	1,944.7	8.7	3,111.6	11,083.3	54.30	17.55	0.08	28.07	100.00
Servicios Personales	3,615.2	770.5	1.0	756.7	5,143.5	70.29	14.98	0.02	14.71	100.00
Gastos Generales	1,282.0	580.3	0.6	2,006.5	3,869.4	33.13	15.00	0.02	51.86	100.00
Otros 1	1,121.1	593.9	7.0	348.4	2,070.4	54.15	28.68	0.34	16.83	100.00
1.2 Intereses Deuda	242.7	11.3	0.0	218.7	472.7	51.33	2.39	0.00	46.27	100.00
1.3 Transferencias	666.0	217.5	16.4	363.0	1,262.9	52.73	17.23	1.30	28.75	100.00
2. Gastos de Capital	957.5	217.6	0.1	694.3	1,869.4	51.22	11.64	0.00	37.14	100.00
2.1 Inversión	849.0	175.3	0.0	533.4	1,557.7	54.50	11.25	0.00	34.24	100.00
2.2 Otros 2	108.5	42.3	0.1	160.9	311.7	34.80	13.58	0.02	51.61	100.00

1. Incluye: pagos SISBEN, gastos en especie pero no en dinero y gastos parafiscales.

2. Incluye: transferencias de capital, compra equipos oficina, maquinaria, adquisición semovientes y de otros activos fijos.

NOTA: La diferencia entre el total de gastos de este cuadro y el total presentado en el consolidado del SPNFT obedece al ajuste por trasferencias.

ANEXO No. 4

INGRESOS DE LAS 25 PRINCIPALES ENTIDADES DEL SECTOR PÚBLICO NO FINANCIERO TOTAL (SPNFT)

ACUMULADO A JUNIO DE 2003

Valores en \$mm

CLASE DE INGRESO	Total SPNFT	Antioquia, Casanare, Cundinamarca, Valle y Santander	Total Departamental	Participación (%) en Total Departamental	Bogotá, Medellín, Cali, Barranquilla, Cartagena	Total Municipal	Participación (%) en Total Municipal	EPM, ETB, EAAB, EADE, EMCALI, EPMP*	Total Empresas	Participación (%) en Total Empresas	9 Principales Entidades Descentrali- zadas /1	Total Ingresos Entidades Descentra- lizadas	Participación (%) en Total de Entidades Descentraliza- das	Total 25 entidades	Participación (%) en Total del SPNFT
INGRESOS TOTALES	14,951.2	1,608.1	3,761.8	42.7	3,180.7	5,588.6	56.9	3,030.5	3,732.5	81.2	919.8	1,834.4	50.1	8,739.0	58.5
1. TRIBUTARIOS	3,546.0	553.9	1,064.5	52.0	1,760.7	2,431.2	72.4	0.0	0.0	n.a	21.2	50.3	42.1	2,335.8	65.9
Predial y Complementarios	924.2	0.0	2.5	0.0	649.0	921.8	70.4	0.0	0.0	n.a	0.0	0.0	n.a	649.0	70.2
Industria y Comercio	926.6	0.0	1.4	0.0	682.1	925.2	73.7	0.0	0.0	n.a	0.0	0.0	n.a	682.1	73.6
Sobretasa a la Gasolina	364.0	49.0	107.3	45.7	151.5	256.6	59.0	0.0	0.0	n.a	0.0	0.0	n.a	200.5	55.1
Impuesto de Licores	270.3	149.5	264.7	56.5	0.0	0.0	n.a	0.0	0.0	n.a	0.0	5.5	0.0	149.5	55.3
Impuesto de Cerveza	396.4	126.0	304.8	41.3	89.5	89.5	100.0	0.0	0.0	n.a	0.0	2.1	0.0	215.5	54.4
Impuesto de Cigarrillo	133.6	60.1	118.3	50.9	15.3	15.3	100.0	0.0	0.0	n.a	0.0	0.0	n.a	75.4	56.5
Otros	531.0	169.1	265.5	63.7	173.3	222.8	77.8	0.0	0.0	n.a	21.2	42.7	49.7	363.6	68.5
2. NO TRIBUTARIOS	5,037.0	95.1	184.7	51.5	238.2	376.7	63.2	3,016.8	3,681.8	81.9	235.8	759.8	31.0	3,585.9	71.2
3. TRANSFERENCIAS NACIONALES	5,465.9	874.5	2,377.3	36.8	1,005.1	2,540.9	39.6	0.0	1.5	0.0	292.0	546.1	53.5	2,171.6	39.7
4. OTRAS TRANSFERENCIAS	811.5	76.7	118.2	64.9	175.1	211.5	82.8	13.5	46.8	28.8	331.6	435.0	76.2	596.9	73.6
5. INGRESOS DE CAPITAL	90.9	7.9	16.9	46.8	1.5	28.4	5.4	0.2	2.4	9.4	39.2	43.1	90.9	48.9	53.8

Fuente: BANCO DE LA REPUBLICAS SUBGERENCIA DE ESTUDIOS ECONÓMICOS - FINANZAS PÚBLICAS DE MEDELLÍN.

ANEXO No. 5

GASTOS DE LAS 25 PRINCIPALES ENTIDADES DEL SECTOR PÚBLICO NO FINANCIERO TERRITORIAL (SPNFT)

ACUMULADO A JUNIO DE 2003

Valores en \$mm

PRINCIPALES GASTOS	Total SPNFT	Antioquia, Casanare, Cundinamarca, Valle y Santander	Total Departamental	Participación (%) en Total Departamental	Bogotá, Medellín, Cali, Barranquilla, Cartagena	Total Municipal	Participación (%) en Total Municipal	EPM, ETB, EAAB, EADE, EMCALI, EPMP*	Total Empresas	Participación (%) en Total Empresas	9 Principales Entidades Descentralizadas /1	Total Ingresos Entidades Descentralizadas	Participación (%) en Total de Entidades Descentralizadas	Total 25 entidades	Participación (%) en Total del SPNFT
TOTALES	14,688.4	1,339.3	3,237.0	41.4	2,532.2	4,647.4	54.5	3,579.2	4,387.6	81.6	1,145.9	2,391.2	47.9	8,596.6	58.5
Remuneraciones al Trabajo	5,143.5	681.8	1,841.4	37.0	1,030.0	1,773.8	58.1	612.3	756.7	80.9	352.8	770.5	45.8	2,676.8	52.0
Gastos Generales	3,869.4	146.1	361.7	40.4	526.5	920.3	57.2	1,681.0	2,006.5	83.8	213.3	580.3	36.8	2,566.9	66.3
Intereses de Deuda Pública	472.7	61.1	91.5	66.8	101.2	151.2	67.0	141.6	218.7	64.7	4.6	11.3	40.8	308.5	65.3
Gastos de Inversión	1,869.4	143.2	306.5	46.7	244.4	651.0	37.5	619.7	694.3	89.3	90.7	217.6	41.7	1,098.0	58.7
Otros Gastos	3,333.3	307.1	636.0	48.3	630.2	1,151.1	54.7	524.6	711.4	73.7	484.5	811.4	59.7	1,946.4	58.4

FUENTE: Banco de la República - SGEE - Finanzas Públicas Medellín

* Empresas Públicas Municipales de Pereira