

Boletín Económico Regional

IV trimestre de 2017

Costa Caribe

Bolívar / Atlántico / Córdoba / Cesar /
Magdalena / La Guajira /
Sucre / San Andrés



FECHA DE PUBLICACIÓN: marzo de 2018.

PALABRAS CLAVE DEL BOLETÍN ECONÓMICO REGIONAL: Minería, industria, turismo, vivienda, desempleo.

Las opiniones y posibles errores son responsabilidad exclusiva de los autores y no comprometen al Banco de la República ni a su Junta Directiva.

TABLA DE CONTENIDO

PANORAMA ECONÓMICO	3
I. AGROPECUARIO, SILVICULTURA Y PESCA	4
II. MINERÍA.....	9
III. INDUSTRIA.....	12
IV. ELECTRICIDAD, GAS Y AGUA*	
V. CONSTRUCCIÓN	13
VI. COMERCIO Y TURISMO	17
VII. TRANSPORTE	22
VIII. SISTEMA FINANCIERO.....	26
IX. COMERCIO EXTERIOR.....	28
X. MERCADO LABORAL	32
XI. PRECIOS.....	35
XII. OTRAS VARIABLES ECONÓMICAS*.....	

* En el Boletín Económico Regional Caribe no hay información disponible para estos capítulos en la presente publicación.

PANORAMA ECONÓMICO

El desempeño económico de la región Caribe, durante el cuarto trimestre de 2017 frente al mismo periodo de 2016, mostró indicios de recuperación por el resultado positivo en actividades importantes como la minería y la industria manufacturera. Lo anterior también apoyado en el crecimiento del turismo y los desembolsos del sistema financiero, además del incremento simultáneo que las exportaciones e importaciones mantienen desde hace un año. En contraste, sectores como el comercio y el transporte registraron descensos, luego de haber crecido en el periodo anterior, al igual que la construcción, la cual completó cinco periodos con balance negativo.

Dentro de la actividad minera, la extracción de carbón se recuperó, luego de la caída del trimestre anterior, con un aumento de 1,8%, apoyado por la recuperación de los precios del mineral. La producción de ferroníquel creció en un 15,4%, por segundo periodo consecutivo. La producción de plata y sal experimentó crecimiento significativo de 73,0% y 48,8%, respectivamente; en cambio, la extracción de oro cayó en un 7,4%. En paralelo, la producción real y las ventas de la industria manufacturera, excluyendo la refinación del petróleo, se recuperaron de la caída registrada en el periodo anterior con un incremento de 1,5% y 3,6%, en su orden, con el atenuante de una menor contratación de personal. En cuanto al turismo, aumentó la ocupación hotelera en la región y el número de visitantes llegados a Cartagena por medio de cruceros. Los desembolsos del sistema financiero se incrementaron en un 3,5%, aunque de forma desacelerada, mientras las captaciones disminuyeron en un 0,6% e irrumpieron la recuperación alcanzada en el trimestre anterior. Seguidamente, el comercio exterior continuó con la senda positiva iniciada a principios de 2017, resultado del crecimiento simultaneo que las exportaciones e importaciones registraron por cuarto periodo consecutivo.

En contraste con lo anterior, el comercio minorista, en la ciudad de Barranquilla, presentó una caída de 1,6%, al igual que la venta de vehículos en la región, con una reducción de 3,1%; a pesar de que el Índice de Confianza al Consumidor de Barranquilla registró un balance positivo. Asimismo, el transporte aéreo de pasajeros y carga disminuyó, condicionado por la huelga de pilotos; sin embargo, los pasajeros que utilizaron los Sistemas Integrados de Transporte Masivo (SITM) en Cartagena y Barranquilla aumentaron en 6,1%. Adicionalmente, el área aprobada para construir y la venta de viviendas cayeron en 0,1% y 12,7%, respectivamente, en particular por el rezago en la vivienda diferente a interés social.

La actividad agropecuaria experimentó comportamiento variado, toda vez que hubo aumentos en el sacrificio de ganado porcino, en la comercialización de ganado vacuno y en la producción de carne de pollo; en oposición con el sacrificio de ganado vacuno, con la producción de huevo, el abastecimiento de alimentos en Barranquilla, y los créditos para el sector agropecuario. De igual forma se comportó el mercado laboral, debido al descenso de 0,3 puntos porcentuales registrado en la tasa de desempleo, con el atenuante de incorporar 39 mil nuevos informales. Por último, los precios cerraron el año con una variación controlada, puesto que todos los departamentos, con excepción de San Andrés, lograron una inflación por debajo de la nacional, y la mitad de los departamentos de la región se ubicaron por debajo de la meta de inflación de 3%.

I. AGROPECUARIO, SILVICULTURA Y PESCA

PECUARIO

Acorde con información del Departamento Nacional de Estadísticas (DANE) para el cuarto trimestre de 2017, el sacrificio de ganado vacuno y porcino en la región Caribe fue de 171.843 y 35.140 cabezas, respectivamente, con una disminución de 4,2% para el vacuno y un aumento de 15,3% para el porcino, todo esto al compararse con igual trimestre de 2016.

En el orden nacional, se sacrificaron un total de 873.868 y 1.139.804 unidades de ganado vacuno y porcino, en su orden. El primero registró una caída de 3,2% y el segundo un aumento de 14,9%. La región Caribe participó con el 19,7% del ganado vacuno y con el 3,1% del porcino sacrificado en el territorio nacional.

Córdoba y Atlántico fueron los departamentos con el mayor sacrificio de animales vacunos, y en conjunto representaron el 67,7% del total regional, siendo Córdoba el de mayor aporte con un 39,6%. Es importante mencionar que todos los departamentos de la región, con excepción del Cesar y La Guajira, presentaron variaciones negativas (Cuadro 1).

Cuadro 1
Región Caribe. Sacrificio de ganado vacuno y porcino.

Departamentos	(crecimiento anual)								Porcentaje
	2016				2017				
	I	II	III	IV	I	II	III	IV	
	Ganado vacuno								
Atlántico	5,9	-7,1	-28,3	-28,5	-20,1	-7,6	3,0	-7,4	
Bolívar	4,7	-0,1	-13,8	-21,2	-16,9	-23,2	-13,1	-8,0	
Cesar	14,0	-21,6	-7,9	-8,3	14,0	29,1	-0,1	13,5	
Córdoba	-3,3	-0,4	7,0	21,0	35,9	63,3	24,0	-1,9	
La Guajira	9,5	11,2	1,5	-16,4	-15,7	-20,8	-17,2	3,3	
Magdalena	-13,7	-15,1	-10,3	-14,9	-12,3	-5,8	-13,8	-14,0	
Sucre	13,0	13,4	0,6	-14,4	-32,9	-42,1	-4,2	-19,7	
Región Caribe	3,1	-4,7	-11,0	-9,7	-1,3	9,6	6,0	-4,2	
	Ganado porcino								
Atlántico	7,4	31,3	20,9	1,5	---	---	---	---	
Bolívar	-85,6	-50,5	-2,5	-6,7	---	---	---	---	
Cesar	-66,2	150,0	-93,3	-100,0	---	---	---	---	
Córdoba	-57,9	-37,4	14,0	1,3	---	---	---	---	
La Guajira	-	-	-	-	---	---	---	---	
Magdalena	54,4	42,7	18,1	11,0	---	---	---	---	
Sucre	-100,0	-100,0	-100,0	-	---	---	---	---	
Región Caribe	5,9	30,0	20,7	1,6	4,7	-7,2	9,4	15,3	

- Indefinido.

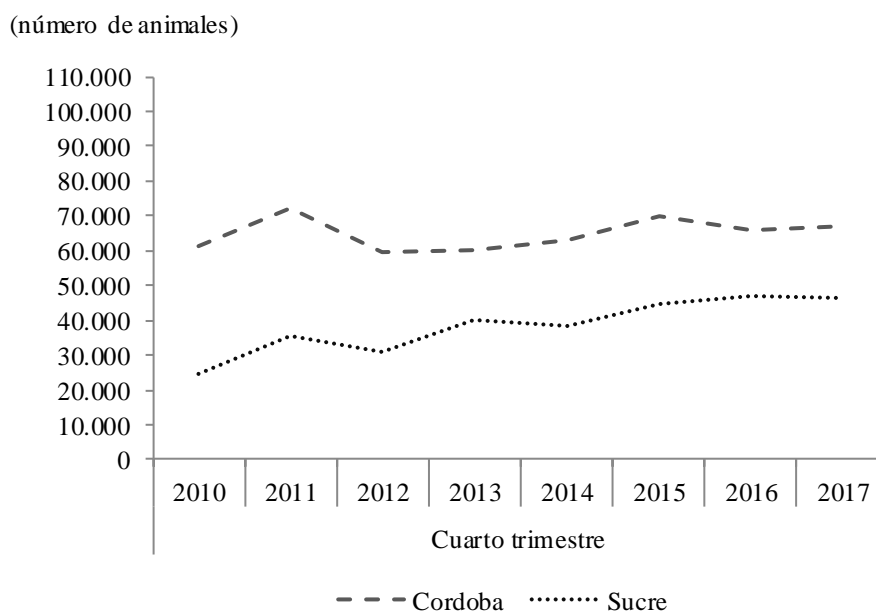
--- No existen datos por departamento, sino a nivel Regional.

Fuente: DANE; cálculos del Banco de la República.

Durante el cuarto trimestre de 2017 y acorde con cifras del Observatorio de Precios y Costos Agrarios de la Zona Noroccidental del Caribe Colombiano (OPCA), en los departamentos de Córdoba y Sucre se comercializó un total de 113.187 cabezas de ganado vacuno en pie de primera calidad, cantidad superior en 0,4% a la reportada en igual trimestre de 2016; la mayor comercialización se dio en el departamento de Córdoba, que contribuyó con el 59,0% y presentó una variación positiva de 1,8%; mientras en Sucre se negoció el 41,0% y registró una variación negativa de 1,6%.

La mayor comercialización de ganado vacuno se realizó en el mes de octubre y la menor en diciembre, este menor consumo en diciembre se atribuye en parte a la época de fin de año, en la que los consumidores prefieren el consumo de carne de pollo, pavo y cerdo (Gráfico 1).

Gráfico 1
Córdoba y Sucre. Cantidades comercializadas de ganado vacuno en pie de primera calidad¹



¹ Comprende la suma de todas las edades y categorías de animales de primera calidad.

Fuente: Observatorio de Precios y Costos Agrarios de la Zona Noroccidental del Caribe Colombiano (OPCA); cálculos del Banco de la República.

En el cuarto trimestre de 2017 y con información obtenida de la Federación Nacional de Avicultores de Colombia – Fenavi, la producción de carne de pollo en la región Caribe fue de 38.098 toneladas (ton), cifra superior en 3,4% a la registrada en igual trimestre de 2016. Atlántico y Bolívar, en su orden, fueron los departamentos con las mayores producciones (45,3% y 32,1%), mientras que La Guajira realizó la menor contribución (0,6%). Las variaciones más alta se registraron en Atlántico y Cesar que crecieron en su producción en 17,4% y 15,3%, respectivamente (Cuadro 2).

En igual trimestre, la producción de huevo en la región Caribe fue de 138.721.018 unidades, inferior en 5,4% a lo registrado en igual periodo de 2016. Atlántico fue el departamento con la mayor producción (33,3%), seguido de Córdoba (19,8%) y Sucre (16,5%); el volumen disminuyó por octavo trimestre consecutivo en el departamento de San Andrés (0,3%). Para el periodo de estudio, las

reducciones en la producción se presentaron en Atlántico y San Andrés, y los mayores incrementos en La Guajira y Cesar (Cuadro 2).

Cuadro 2
Región Caribe. Producción de pollo y huevo.

Departamentos	(crecimiento anual)							
	2016				2017			
	I	II	III	IV	I	II	III	IV
Pollo								
Atlántico	1,5	9,7	9,3	12,5	-0,4	0,3	14,1	17,4
Bolívar	4,4	4,6	3,6	6,5	10,5	8,8	3,5	-8,6
Cesar	4,8	1,6	37,5	-1,2	24,3	-1,8	13,3	15,3
Córdoba	-4,9	-57,2	-74,4	-66,5	-68,2	-35,9	14,7	5,5
La Guajira	170,4	59,6	27,9	16,7	-10,9	1,7	-0,2	0,4
Magdalena	69,0	0,8	-4,3	16,4	9,1	-10,5	0,9	-9,7
Sucre	15,4	3,4	2,3	-1,8	3,7	2,9	-6,3	-9,3
Región Caribe	5,2	-4,2	-3,8	-0,6	-4,0	0,0	7,6	3,4
Huevo								
Atlántico	31,9	23,4	2,0	-11,1	-28,7	-20,5	-12,6	-25,2
Bolívar	32,2	0,2	-14,4	-24,8	-14,5	28,9	53,9	28,2
Cesar	38,2	41,4	28,6	21,5	12,6	7,2	23,7	54,1
Córdoba	24,2	6,3	-3,5	-11,6	-7,6	-2,8	10,0	28,4
La Guajira	-10,7	-12,7	-12,0	-8,5	-8,2	36,4	36,4	63,4
Magdalena	-63,6	-22,9	-39,3	-31,6	121,7	4,8	35,6	31,0
San Andrés	-	-	-	-	-64,3	-21,4	-29,4	-28,8
Sucre	90,3	136,8	163,7	87,1	18,6	-3,0	4,7	13,6
Región Caribe	25,2	24,1	9,7	-2,7	-8,5	-10,4	-2,6	-5,4

- Indefinido.

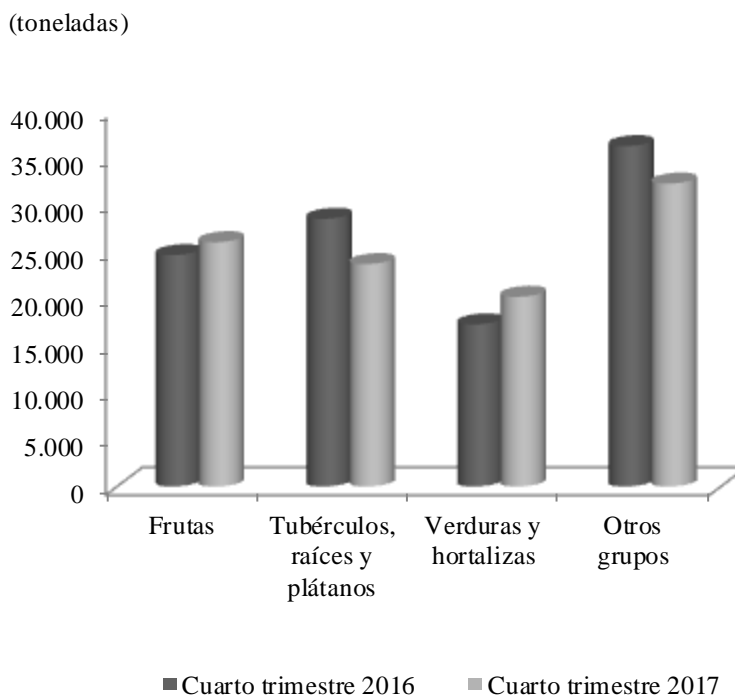
Fuente; DANE; cálculos del Banco de la República.

ABASTECIMIENTO

De acuerdo con cifras del Sistema de Información de Precios y Abastecimiento del Sector Agropecuario-Sipsa, durante el cuarto trimestre de 2017, en la ciudad de Barranquilla el abastecimiento de alimentos a través de la central de abastos (Granabastos) y del centro de acopio Barranquillita, fue de 101.715 toneladas (ton), lo que significó una disminución de 4,2% con respecto a las reportadas en similar periodo de 2016. Otros grupos fue la categoría de alimentos con el mayor aprovisionamiento, y participó con 31,6%, a pesar de que su suministro cayó en 11,0%. Le sigue el grupo de frutas, con una participación de 25,5%, el cual junto con el grupo de verduras y hortalizas fueron los únicos que experimentaron crecimientos.

En octubre se ingresó la mayor cantidad de alimentos, 36.738 (ton), mientras que en diciembre se registró el menor volumen 29.675 ton.

Gráfico 2.
Barranquilla. Abastecimiento de alimentos por grupos
(cantidad ingresada)



¹ Incluye cereales, granos, procesados, lácteos y huevos.

Fuente: DANE. Cálculos del Banco de la República.

El alto acopio de alimentos de la categoría otros grupos es resultado del mayor ingreso de productos como el aceite procedente de Ciénaga (Magdalena), azúcar del Valle del Cauca y maíz blanco y amarillo del Tolima. Paralelamente, el grupo de frutas tuvo su mayor surtido por alimentos como la naranja y el tomate de árbol. Le sigue en su orden el grupo de tubérculos raíces y plátanos, favorecidos por la mayor provisión de yuca y papa criolla. Por último, se encuentra el grupo de verduras y hortalizas, cuya variación fue la más alta 17,0%, dentro de esta categoría los alimentos con la mayor oferta fueron el tomate chonto, la cebolla junca y la zanahoria.

En el cuarto trimestre de 2017, el abastecimiento de alimentos a nivel nacional¹ fue de 1.391.824 ton, cantidad superior en 4,5% a la reportada en igual periodo de 2016. Bogotá con un total de 607.813 (ton) fue la ciudad con el mayor abastecimiento, seguida de Medellín (235.662 ton), Cali (119.656 ton) y Barranquilla (101.713 ton). Para este trimestre el abastecimiento en Cartagena, otras de las ciudades de la región que suministra información, fue de 36.329 (ton).

CRÉDITOS DEL FONDO PARA EL FINANCIAMIENTO DEL SECTOR AGROPECUARIO (FINAGRO)

De acuerdo con información del Fondo para el Financiamiento del Sector Agropecuario (Finagro) durante el cuarto trimestre de 2017, en la región Caribe se adjudicaron créditos por \$267.673 millones,

¹ Se tiene información para trece ciudades.

cifra inferior en 15,0% a lo concedido en igual trimestre de 2016. Esta disminución se explica por el decrecimiento en todas las líneas de créditos, que en conjunto dejaron de situar préstamos por \$47.196 millones, en especialmente la agropecuaria, que disminuyó su capacidad de otorgar créditos en 42,0%, todo esto al ser comparado con igual trimestre de 2016. Córdoba y Atlántico fueron en su orden los departamentos que registraron las más altas participaciones en el total de créditos concedidos en la región, con 22,4% y 19,0%, respectivamente (Cuadro 3).

En el análisis por línea de crédito, la dirigida a la sustitución de cultivos continúa con el mayor monto asignado en la región, con una participación de 63,1%. Para esta clase de crédito, Atlántico y Córdoba fueron los departamentos que registraron las mayores sumas de dinero adjudicadas 26,6% y 20,3% respectivamente; aunque La Guajira y Cesar fueron los únicos que incrementaron el monto recibido.

En segundo lugar están los créditos destinados al redescuento², que en el periodo de análisis en la región situaron préstamos por \$98.274 millones. Para esta cartera, Córdoba (26,0%), Bolívar (18,9%) y Cesar (18,5%) fueron los que presentaron las mayores contribuciones.

Cuadro 3
Región Caribe. Créditos otorgados por Finagro, por trimestre

Departamento	(crecimiento anual)								Porcentaje
	2016				2017				
	I	II	III	IV	I	II	III	IV	
Atlántico	11,8	-20,4	27,0	58,4	28,4	64,3	114,4	-24,5	
Bolívar	-0,7	8,4	26,1	25,6	95,3	17,6	54,8	-11,8	
Cesar	-32,8	17,5	27,4	42,6	89,1	35,4	90,8	-18,9	
Córdoba	-3,1	68,1	25,0	35,5	7,1	-6,6	-14,6	-8,3	
La Guajira	95,0	-40,7	32,0	135,2	232,2	85,5	29,3	56,6	
Magdalena	52,6	49,3	9,7	-7,3	20,6	-3,7	-8,7	-18,4	
Sucre	-14,1	33,1	12,5	80,7	88,6	11,4	38,4	-12,6	
San Andrés	-76,1	-56,2	11,2	54,1	1015,8	30,2	233,3	66,7	
Total Región Caribe	2,9	18,6	21,6	33,1	42,4	19,3	40,8	-15,0	

Fuente: Fianagro; cálculos del Banco de la República.

En cuanto a la cartera agropecuaria, en la región se asignaron créditos por \$390 millones, e hicieron parte del total de créditos otorgados con el 0,1%. Esta clase de préstamos también fueron los de menor crecimiento; siendo Córdoba, Magdalena y Sucre los que recibieron los mayores montos y cuyas participaciones abarcaron el 73,6%.

²“Es una línea de crédito destinada a financiar el capital de trabajo y la inversión requerida para el desarrollo y expansión de la actividad agropecuaria, en las fases de producción, transformación primaria y/o comercialización. Finagro, como entidad de redescuento, se encarga de entregar recursos a los bancos y demás instituciones financieras, que cumplen el papel de intermediarios, para que dichos recursos le sean otorgados exclusivamente a clientes del sector agropecuario, teniendo en cuenta las normas establecidas por los estamentos gubernamentales. Estas líneas de créditos están dirigidas a personas naturales con negocio y jurídicas, comercializadoras y/o procesadoras de productos de origen agropecuario que tengan experiencia en la actividad y que se clasifiquen como pequeño, mediano y gran productor”. Banco Davivienda. Consultado el 26 de agosto de 2015 https://www.davivienda.com/wps/portal/empresas/nuevo/menu/agropecuario/siga_creciendo/redescuento/finagro

II. MINERÍA

CARBÓN

Durante el cuarto trimestre de 2017 la producción de carbón en la región Caribe fue de 20,9 millones de toneladas (ton), lo que significó un ascenso de 1,8% con respecto a igual trimestre de 2016 (Cuadro 4). Cesar se mantiene como el departamento con la mayor participación (54,9%) de la explotación nacional de este mineral y La Guajira contribuye con el 40,2%.

Cuadro 4
Región Caribe. Producción de carbón

(crecimiento anual porcentual)

Departamento	2016				Año	2017				Año	Producción en miles de toneladas IV-2017
	I	II	III	IV	2016	I	II	III	IV	2017	
La Guajira	-12,1	-21,0	17,3	8,0	-3,0	2,5	3,7	-17,9	1,7	-1,6	8.839
Cesar	-4,6	-3,8	23,1	13,5	6,3	9,6	11,1	-2,2	2,7	5,0	12.075
Córdoba	-100,0	-	-	-	-	-	-100,0	38,5	-	-73,1	-
Región Caribe	-7,8	-5,6	21,4	11,6	4,1	7,4	1,8	-8,3	1,8	1,1	20.914

- Indefinido.

Fuente: Agencia Nacional de Minería; cálculos del Banco de la República.

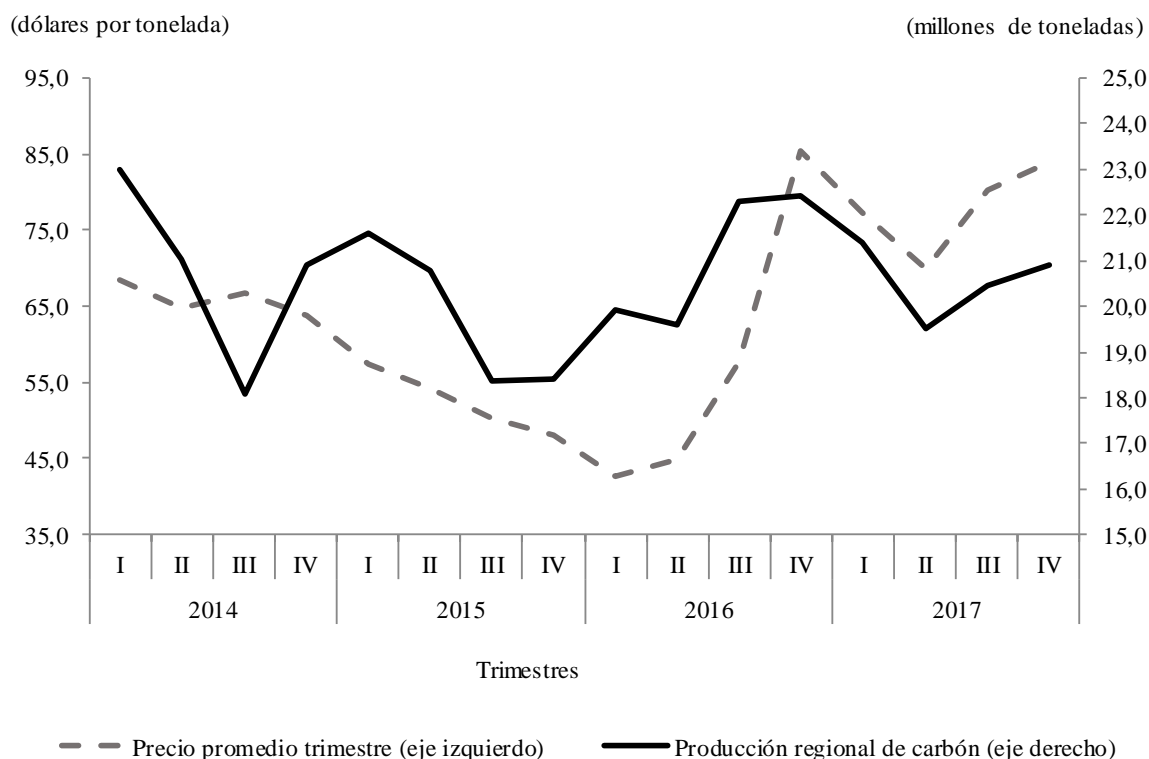
Según la Agencia Nacional de Minería (ANM), la producción nacional de carbón disminuyó en 2%, al pasar de 22,4 millones de toneladas en el cuarto trimestre de 2016 a 22,0 millones de toneladas en igual periodo de 2017. Esta disminución se debió a la caída de la producción en los departamentos del interior del país (-43,9%), ya que en la región Caribe aumentó. Por otra parte, de acuerdo con el DANE, el valor agregado de la extracción de carbón mineral del cuarto trimestre de 2017, aumentó en 0,8% respecto a igual periodo de 2016³, gracias a la recuperación de los precios del mineral.

El carbón extraído en la región Caribe es en su mayoría para la exportación. Durante el cuarto trimestre de 2017, las exportaciones totalizaron 28,1 millones de toneladas por valor de US\$2.014,7 millones, con un incremento de 35,7% y 71,0% respectivamente, según la Dirección de Impuestos y Aduanas Nacionales (DIAN) y El Departamento Administrativo Nacional de Estadísticas (DANE), favorecidas por los mayores precios internacionales⁴ (Gráfico 3). Para más información sobre exportaciones de carbón ver capítulo de comercio exterior.

³ Cuentas Económicas Nacionales Trimestrales, Producto Interno Bruto – PIB, DANE: https://www.dane.gov.co/files/investigaciones/boletines/pib/Anexos_oferta_constantes_desestacionalizadas_IV_2017.xls. Consultado el 26 de febrero de 2018

⁴ Indexmundi- Colombia, Carbón colombiano precio mensual, <https://www.indexmundi.com/es/precios-de-mercado/?mercancia=carbon-colombiano>. Consultado el 27 de febrero

Gráfico 3
Región Caribe. Carbón, producción y precio promedio



Fuente: Indexmundi-Colombia; cálculos del Banco de la República.

OTROS MINERALES

En el cuarto trimestre de 2017, la producción de ferróníquel en la región Caribe creció 15,4% en comparación con igual periodo del año anterior, con un total de 10.133 ton producidas, inferior en 1.535 ton comparadas con las del trimestre inmediatamente anterior (Gráfico 4)⁵.

En cuanto a las exportaciones de ferróníquel, en el cuarto trimestre de 2017 el volumen extraído fue de 34.814 toneladas, lo que significó un aumento del 17,5% frente a igual periodo del año anterior y el valor de las ventas fue de US\$125,7 millones FOB, según DIAN-DANE. Para más información sobre exportaciones de ferróníquel ver capítulo de comercio exterior.

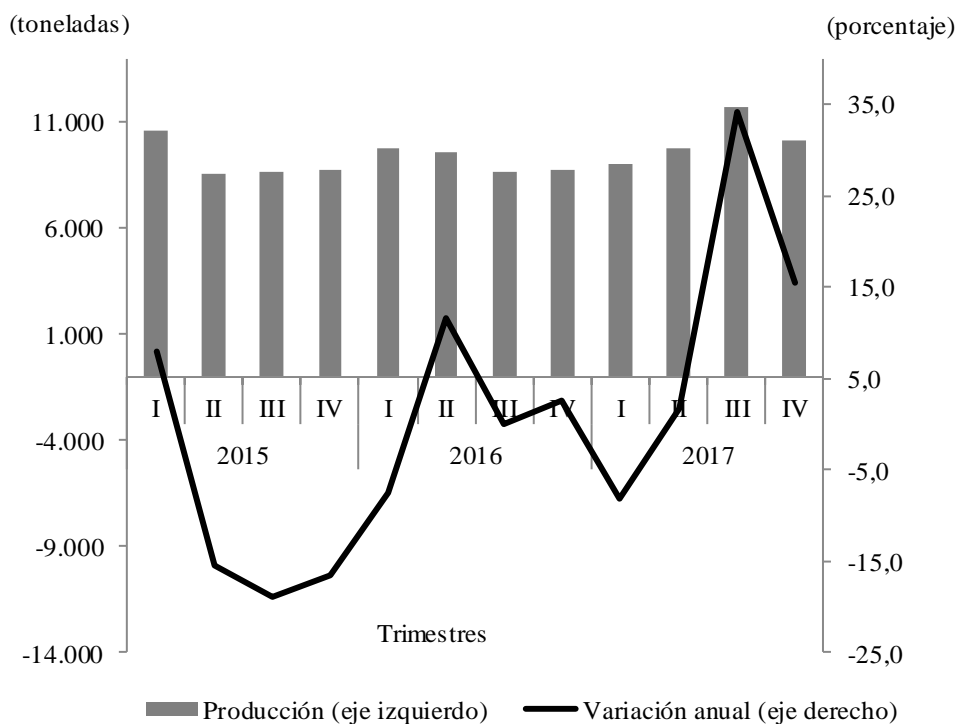
La producción regional de oro se ubicó en 1.191 miles de gramos y presentó una disminución del 7,4% respecto a igual trimestre del año anterior, debido a la merma de 15,8% en la explotación del mineral en el departamento de Bolívar, que representó el 85,1% del total, contrarrestada en parte con la de Córdoba que aumentó en 118,6% y aportó el 14,9% restante. Entre tanto, la producción regional de plata aumentó de manera significativa (73,0%), a causa de los mayores niveles de explotación en Bolívar, particularmente en el municipio de Montecristo. Por último, la producción regional de sal

⁵ La explotación del Ferróníquel es realizada solo en el departamento de Córdoba, en los municipios de Montelíbano, Puerto Libertador y San José de Uré.

registró un incremento de 48,8%, en su totalidad explicado por la producción en La Guajira, puesto que en Bolívar y Córdoba sigue siendo nula (Cuadro 5).

Gráfico 4 Región Caribe. Producción de ferroniquel

(producción trimestral y crecimiento anual)



Fuente: Agencia Nacional de Minería; cálculos del Banco de la República.

Cuadro 5 Región Caribe. Producción de metales preciosos y sal

(producción en gramos y variación porcentual)

Departamento	Cuarto trimestre de 2017					
	Oro		Plata		Sal	
	Producción (gramos)	Variación porcentual Anual	Producción (gramos)	Variación porcentual Anual	Producción (toneladas)	Variación porcentual Anual
Bolívar	1.013.800	-15,8	70.231	69,8	-	-
Córdoba	176.817	118,6	7.945	107,9	-	-
La Guajira	-	-	-	-	65.325	48,8
Región Caribe	1.190.616	-7,4	78.176	73,0	65.325	48,8

- Indefinido.

Fuente: Agencia Nacional de Minería; cálculos del Banco de la República.

III. INDUSTRIA

MUESTRA TRIMESTRAL MANUFACTURERA REGIONAL (MTMR)

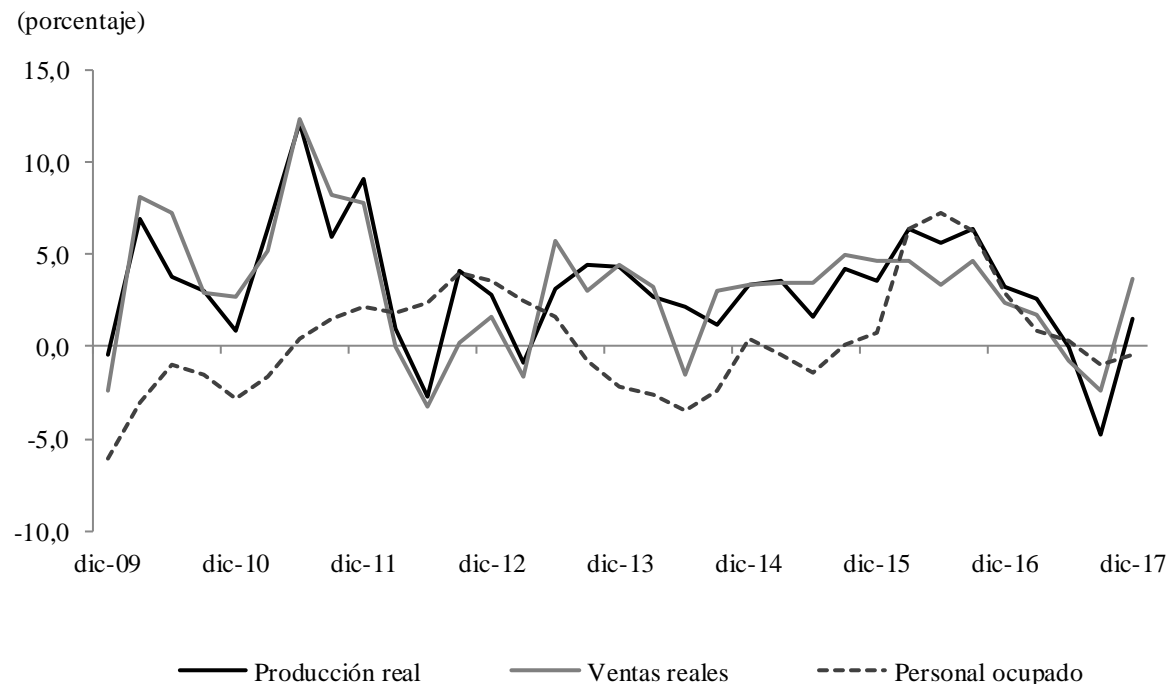
La producción real del sector manufacturero en la región Caribe, excluyendo la refinación del petróleo, se recuperó de la caída registrada en el periodo anterior con un incremento anual de 1,5%. Así, se interrumpió la desaceleración iniciada un año atrás (Gráfico 5). De modo similar se comportaron las ventas reales con un crecimiento anual de 3,6%, mientras el personal ocupado permaneció en terreno negativo con una disminución anual de 0,5%, aunque en menor proporción a la del periodo anterior.

En el ámbito nacional el desempeño de la actividad manufacturera en lo corrido del año fue negativo. En particular, la producción, sin la refinación del petróleo, cayó en 1,5%; asimismo, las ventas disminuyeron en 1,1%, según la Encuesta de Opinión Industrial Conjunta (EOIC)⁶.

Gráfico 5

Región Caribe. Producción industrial, ventas totales y personal ocupado

(crecimiento anual)



Nota: la región Caribe del DANE agrupa a las ciudades de: Barranquilla, Soledad, Cartagena, Malambo y Santa Marta.

Fuente: MTMR DANE; cálculos del Banco de la República.

La recuperación registrada en la producción manufacturera fue propiciada principalmente por la agrupación industrial de químicas básicas, la cual obtuvo una mejoría de 15,3%, luego de la caída anual del trimestre anterior. Del mismo modo aportó sobre el restablecimiento de las ventas

⁶ Informe de la Encuesta de Opinión Industrial Conjunta, disponible en: <http://www.andi.com.co/Uploads/Informe%20EOIC%20Diciembre%202017.pdf> . Consultado el 6 de marzo de 2018.

industriales. Por su parte, la disminución en el personal ocupado provino principalmente del renglón de bebidas, como resultado de la reducción en el personal temporal, en especial el de administración y ventas.

Cuadro 6
Región Caribe. Producción real

(crecimiento anual y contribución)

Agrupación industrial											Porcentaje
	2016				Año	2017				Año	Contribución a la variación anual de producción real
	I	II	III	IV	2016	I	II	III	IV	2017	
Total	6,4	5,6	6,4	3,2	5,4	2,6	0,0	-4,8	1,5	-0,2	1,5
Conservación de carne y pescado	6,8	14,4	0,9	-13,5	2,2	-16,9	-26,1	-8,5	-7,1	-14,6	-0,3
Bebidas	38,2	21,9	15,0	2,1	19,3	-6,4	-9,4	-10,7	-7,7	-8,6	-0,9
Otros productos alimenticios	-6,1	6,5	5,8	10,1	4,1	18,1	6,6	0,8	-15,4	2,5	-1,1
Textiles y confecciones	10,6	-1,3	-5,6	-3,1	0,2	5,2	-1,5	-10,0	12,7	1,6	0,2
Químicas básicas	-0,6	-8,1	8,6	6,0	1,5	8,8	11,0	-4,6	15,3	7,6	4,4
Otros productos químicos	-5,9	-3,6	9,3	7,8	1,9	11,3	1,4	-5,8	-13,1	-1,6	-1,6
Productos de plástico	5,9	5,8	3,5	-4,6	2,7	-6,5	-7,6	-7,7	2,6	-4,8	0,1
Minerales no metálicos	13,5	15,6	-10,6	-2,3	4,1	-10,9	2,5	-1,2	2,7	-1,7	0,2
Otras manufacturas	11,3	21,1	7,8	4,3	11,1	3,7	-4,4	-2,5	1,9	-0,3	0,4

Nota: la región Caribe del DANE agrupa las ciudades de: Barranquilla, Soledad, Cartagena, Malambo y Santa Marta.

Fuente: MTMR DANE; cálculos del Banco de la República.

V. CONSTRUCCIÓN

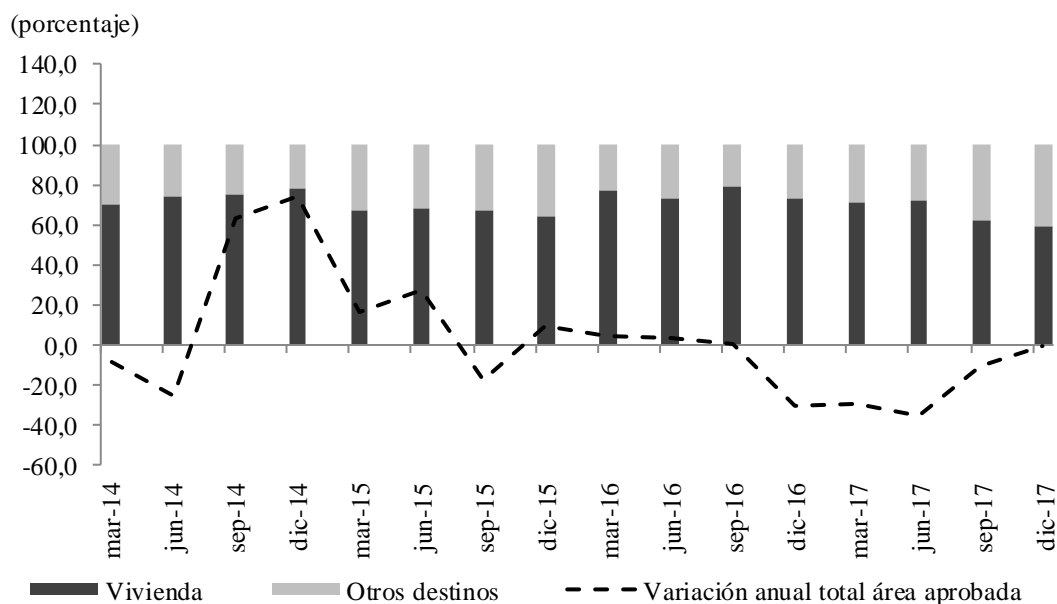
En el último trimestre de 2017 se licenciaron 975.660 metros cuadrados (m²) para construcción en la región Caribe, 0,1% menos de lo aprobado en igual periodo del año anterior. Aunque el resultado sigue siendo bajo, muestra una leve mejora respecto a los cuatro trimestres anteriores cuando las caídas fueron más acentuadas (Gráfico 6). Este descenso estuvo determinado por el segmento de vivienda, que con una participación de 58,9% y una variación anual de -19,8% aportó -14,5 pp a la reducción del total del área aprobada en la región. Por el contrario, el segmento de otros destinos que participó con el 41,1%, tuvo un aumento anual de 53,9% y su contribución al crecimiento fue de 14,4 pp, contrarrestando casi completamente el efecto de la disminución en vivienda.

El segmento de vivienda completó cinco trimestres de descensos, aunque cada vez son menos profundos. Por su parte, el grupo de otros destinos ha reportado incrementos anuales importantes en los últimos dos trimestres del 2017, jalonado por los avances en industria, hoteles y educación (Cuadro 7). Lo anterior, ha permitido que la participación de la vivienda en el metraje total licenciado para construir en la región se haya reducido; mientras que ha aumentado la contribución del grupo de otros destinos (Gráfico 6).

Gráfico 6

Región Caribe. Área aprobada para construcción por destino y variación anual total

(participación y variación anual)



Fuente: DANE; cálculos del Banco de la República.

El descenso del área licenciada para vivienda se dio en la diferente a interés social (No VIS), con una caída anual de 33,7%, mientras la VIS aumentó en 12,8% y la de interés prioritario (VIP) en 177,5%. Por su parte, el incremento en el grupo de otros destinos estuvo concentrado en hoteles, con una contribución de 38,4 pp al crecimiento total anual del grupo, educación (15,9 pp) e industria (8,2 pp). El notable aumento en el metraje licenciado para hoteles se originó en Bolívar, donde su capital ocupó el quinto lugar en la construcción de hoteles en Latinoamérica, según la medición de *Tophotelevents*⁷. También se observaron avances importantes en La Guajira, Magdalena y Cesar.

Por departamentos, Atlántico, Sucre y Bolívar fueron los únicos que tuvieron reducción en el área aprobada (Cuadro 7). En los dos primeros por los descensos en ambos segmentos, pero más pronunciados en vivienda. Por su parte, en Bolívar la caída se dio solamente en vivienda, mientras que en otros destinos hubo un avance de 148,6%.

⁷ Información tomada del portal Dinero.com. <http://www.dinero.com/empresas/confidencias-on-line/articulo/cartagena-lugar-en-construccion-de-hoteles-en-latinoamerica/253326> . Consultado el 05 de marzo de 2018.

Cuadro 7

Región Caribe. Área aprobada para construcción por departamento

(crecimiento anual, metros cuadrados y participaciones)

Departamentos	2016				2017				Área aprobada IV trimestre 2017	Participación
	I	II	III	IV	I	II	III	IV		
	Total									
Atlántico	-10,2	12,6	-47,9	-44,1	-30,8	-39,6	-10,6	-12,9	317.420	32,5
Bolívar	86,2	68,5	78,4	-15,2	-39,9	-58,0	-23,7	-21,7	252.879	25,9
Cesar	-72,6	-65,4	81,0	-58,1	225,3	8,8	-44,8	72,3	54.952	5,6
Córdoba	102,4	40,0	-23,6	-40,1	-40,1	-27,8	30,5	6,9	89.628	9,2
La Guajira	-89,3	-70,3	3,7	-61,1	84,6	291,0	2,3	166,9	76.553	7,8
Magdalena	-32,4	-43,5	183,1	106,0	-26,6	-15,4	36,6	83,1	136.780	14,0
Sucre	16,3	-19,5	-37,8	70,6	-32,5	-34,3	-18,1	-63,1	24.938	2,6
San Andrés	-82,5	-7,1	64,1	-74,9	139,5	134,5	-51,3	647,1	22.510	2,3
Región Caribe	3,9	3,0	0,3	-30,8	-29,3	-35,6	-10,3	-0,1	975.660	100,0
	Vivienda									
Atlántico	-15,4	7,2	-36,3	-41,8	-32,1	-32,2	-9,3	-18,0	186.946	32,6
Bolívar	203,0	162,6	93,0	14,7	-30,0	-65,1	-38,5	-53,3	127.228	22,2
Cesar	-86,0	-29,1	121,5	-62,8	466,7	-36,4	-56,9	85,7	34.198	6,0
Córdoba	152,9	18,0	1,5	-39,8	-71,2	-25,0	-50,3	3,9	74.524	13,0
La Guajira	-84,6	-69,6	25,1	-81,9	80,7	312,9	-33,7	586,9	67.087	11,7
Magdalena	-29,5	-61,7	252,6	173,3	-24,1	-15,4	2,5	3,7	65.420	11,4
Sucre	101,6	-44,5	-47,5	120,0	-53,7	-14,9	-27,3	-71,4	14.697	2,6
San Andrés	-72,6	190,4	30,3	-79,2	62,4	123,3	391,9	194,7	4.099	0,7
Región Caribe	19,7	12,0	17,5	-20,9	-34,5	-37,0	-29,2	-19,8	574.199	100,0

Fuente: DANE; cálculos del Banco de la República.

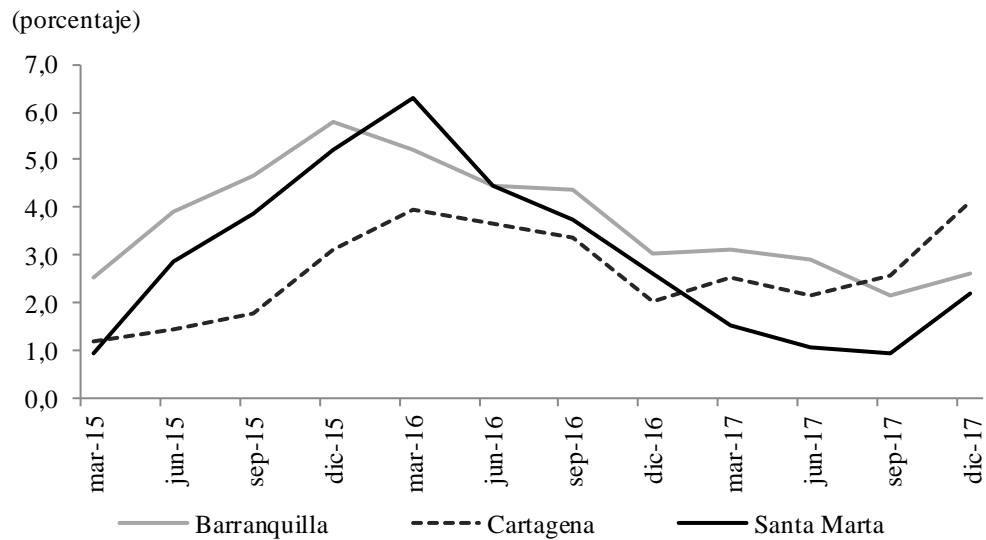
Entre octubre y diciembre, los costos para construcción de vivienda en las principales capitales de la región Caribe crecieron. La mayor variación la registró Cartagena con 4,1%, que es la cifra más alta reportada desde el 2013. En Barranquilla, el aumento fue de 2,6% y en Santa Marta de 2,2%, todas acelerando su avance frente a la evolución en los trimestres anteriores (Gráfico 7). Por tipo de vivienda, los aumentos fueron mayores en la multifamiliar que en la unifamiliar, en las tres ciudades de la región.

En cuanto a la venta de vivienda nueva en la región Caribe, se observó una caída anual de 12,7%, totalizando 6.386 unidades comercializadas, es decir, 931 unidades menos que el cuarto trimestre de 2016. Este descenso se dio principalmente por la reducción en la venta de vivienda diferente a interés social (No VIS) en 24,9%, ya que la VIS aumentó discretamente (6,2%). Del total, el 52,4% fueron ventas de No VIS y el 47,6% de VIS.

El agregado de Atlántico y Santa Marta registró una disminución de 22,7% en el total de ventas, principalmente por la reducción en No VIS (39,7%), mientras que la VIS aumento en 4,6%. Las ventas en Bolívar aumentaron en 8,5%, gracias al avance en la No VIS (30,4%), en tanto que el descenso se dio en la VIS (16,6%). Por su parte, Valledupar continuó con buena dinámica en la

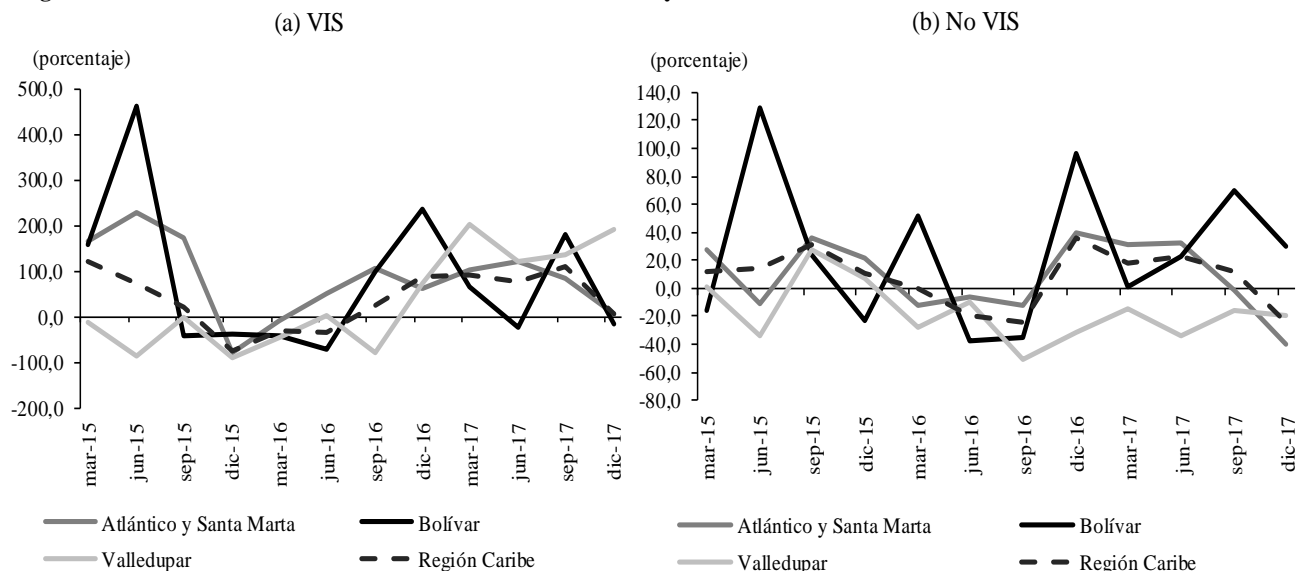
comercialización de vivienda de interés social, contrario a lo ocurrido con las otras ciudades de la región, registró un aumento de 189,8% en la VIS, pero se redujo la No VIS en 19,1% (Gráfico 8).

Gráfico 7
Región Caribe. Índice de Costos de Construcción de Vivienda por ciudad
 (variación anual)



Fuente: DANE; cálculos del Banco de la República.

Gráfico 8
Región Caribe. Crecimiento anual de las ventas de vivienda VIS y no VIS



Fuente: Coordinada Urbana; cálculos del Banco de la República.

VI. COMERCIO Y TURISMO

COMERCIO INTERNO

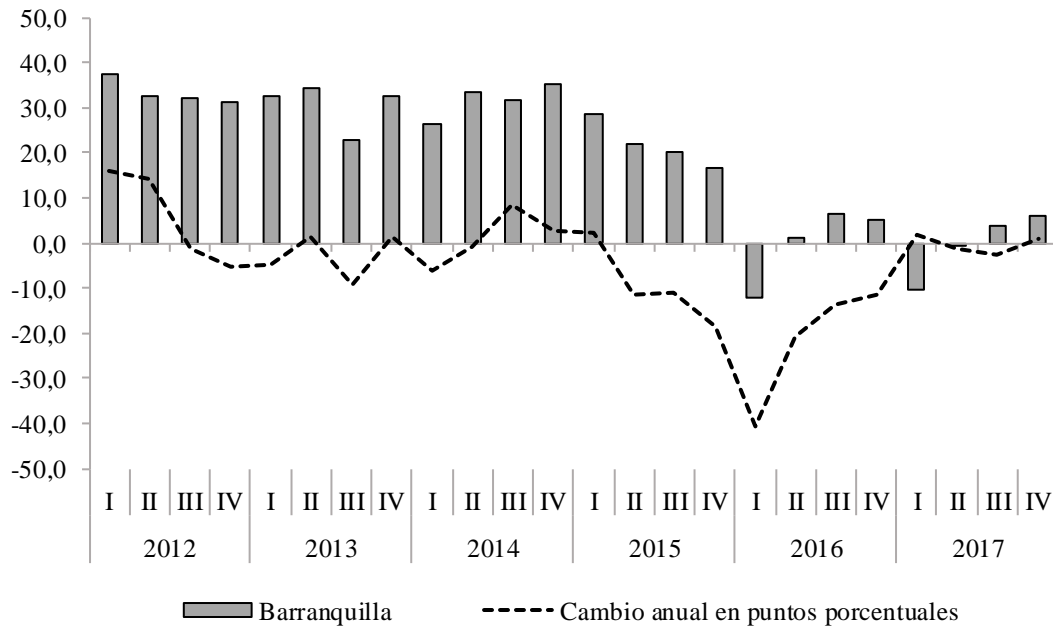
ÍNDICE DE CONFIANZA DEL CONSUMIDOR (ICC) ⁸

En el cuarto trimestre de 2017, el ICC en Barranquilla presentó un balance positivo de 5,8%, en promedio (entre respuestas favorables y desfavorables). Este resultado significó un aumento de 0,8 puntos porcentuales (pp) frente al presentado en igual periodo de 2016 y superior al de los cuatro trimestres anteriores (Gráfico 9). Con excepción de Cali y Barranquilla, el resto de ciudades del país incluidas en la encuesta presentaron balance negativo. De otra parte, la disposición para comprar vivienda en Barranquilla aumentó 10 pp frente a lo observado en el cuarto trimestre de 2016, al situarse en 23,5%. Fue la ciudad con el mayor balance positivo, seguida de Cali (12,5%) y Medellín (9,8%). Asimismo, la disposición para comprar muebles y electrodomésticos fue positiva en Barranquilla, al registrar un aumento de 18,4%, superior en 8,8 pp frente al cuarto trimestre de 2016.

Gráfico 9
Barranquilla. Índice de confianza del consumidor

(promedio trimestral)

(porcentaje)



Fuente: Fedesarrollo; cálculos del Banco de la República.

⁸ El índice de confianza del consumidor es producido por Fedesarrollo, desde noviembre de 2001, a partir las encuestas realizadas mensualmente a personas en cinco principales ciudades del país (Bogotá, Medellín, Cali, Barranquilla y Bucaramanga). Dicho índice se construye como el promedio de los balances de cinco preguntas o componentes, tres de ellos referentes a expectativas de los hogares para un período de un año y los dos restantes a la percepción sobre la situación económica actual.

El ICC del agregado de las cinco ciudades en el cuarto trimestre de 2017 promedió una desmejora de 8,9%, inferior en 2,7 pp frente al mismo trimestre de 2016. Las condiciones económicas de los hogares y la percepción sobre la situación económica actual presentaron balances negativos de 12,1% y 6,7%, en promedio respectivamente. Así, el primer componente disminuyó en 9,2 pp y el segundo aumentó en 1,6 pp frente a los de igual trimestre de 2016. A su vez, la disposición de comprar vivienda y bienes muebles durables fue negativa en 0,7% y 13,7%, respectivamente.

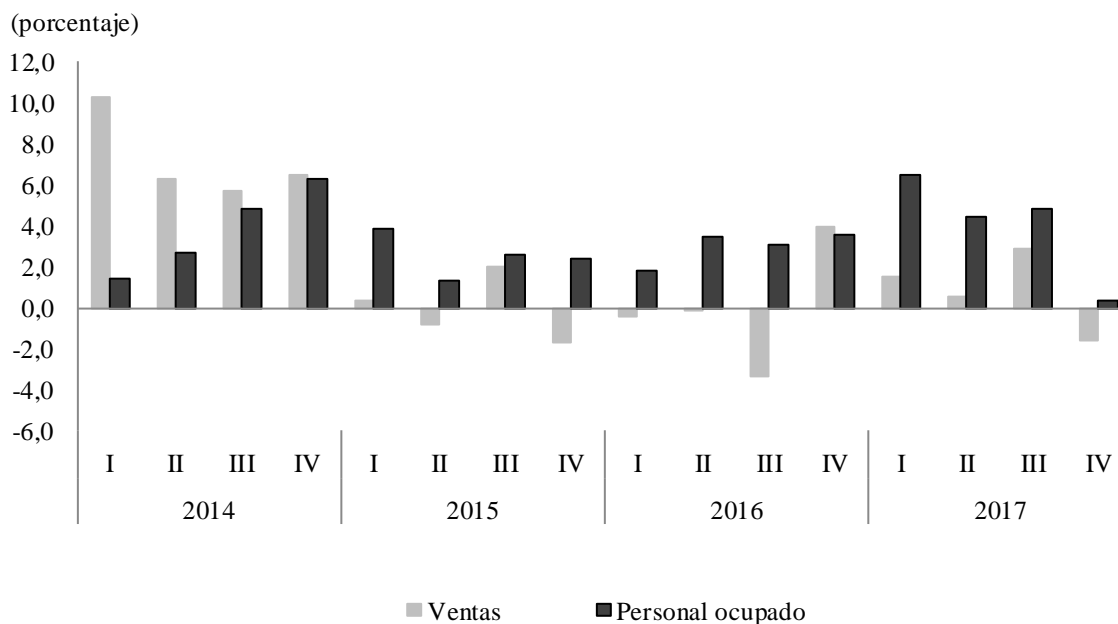
ENCUESTA MENSUAL DE COMERCIO AL POR MENOR Y COMERCIO DE VEHÍCULOS (EMCM)⁹

Las ventas totales reales del comercio minorista en Barranquilla presentaron una variación anual negativa de 1,6% durante el cuarto trimestre de 2017, inferior en 5,5 pp a la de igual trimestre de 2016. Excluyendo las ventas de combustible, la variación fue de 0,3%, con un retroceso de 4,0 pp. De igual forma, las ventas de vehículos registraron disminución en la mayoría de las ciudades encuestadas, siendo en Cali donde se dio el mayor decrecimiento promedio (-3,0%).

Gráfico 10

Barranquilla. Variación anual de las ventas minoristas del comercio y del personal ocupado en el sector.

(promedio trimestral)



Nota: Este indicador fue actualizado ampliando la muestra y rediseñando la serie desde 2013.

Fuente: DANE; cálculos del Banco de la República.

En el agregado nacional, las ventas totales reales decrecieron en 1,9% en el cuarto trimestre de 2017, inferior en 5,7 pp a la presentada en igual periodo de 2016 cuando fue positiva en 3,8%. Según las

⁹ La Encuesta Mensual del Comercio Minorista es elaborada por el DANE y corresponde a las empresas cuyos ingresos anuales fueron iguales o superiores a \$2.818 millones de 2011 (dato que se actualiza cada año de acuerdo con el comportamiento del Índice de precios al Consumidor – IPC), y/o con 20 o más personas ocupadas promedio, cuya actividad principal es el comercio al por menor de mercancías, comercio de vehículos automotores o productos nuevos.

Cuentas Económicas Nacionales Trimestrales, publicadas por el DANE¹⁰, en Colombia, el comercio en el cuarto trimestre de 2017 decreció 0,6%, lo que representó una caída de 1,6 pp frente a lo registrado en igual periodo de 2016. Este resultado está acorde con el menor crecimiento del consumo final de los hogares que pasó de 2,8% en el cuarto trimestre de 2016 a 0,6% en el mismo trimestre de 2017, con aumentos en el gasto en bienes no durables de 2,0% y los servicios en 1,1%, y disminución en los bienes durables de 8,2% y semidurables de 1,0%.

De acuerdo con la EMCM, en el cuarto trimestre el personal ocupado en Barranquilla creció en 0,3% en promedio trimestral y disminuyó en 3,2 pp comparado con el mismo trimestre de 2016 (Gráfico 10). En el orden nacional, se presentó decrecimiento del 0,1% es decir cayó en 3,3 pp, siendo Cali y Bucaramanga las ciudades que presentaron disminuciones.

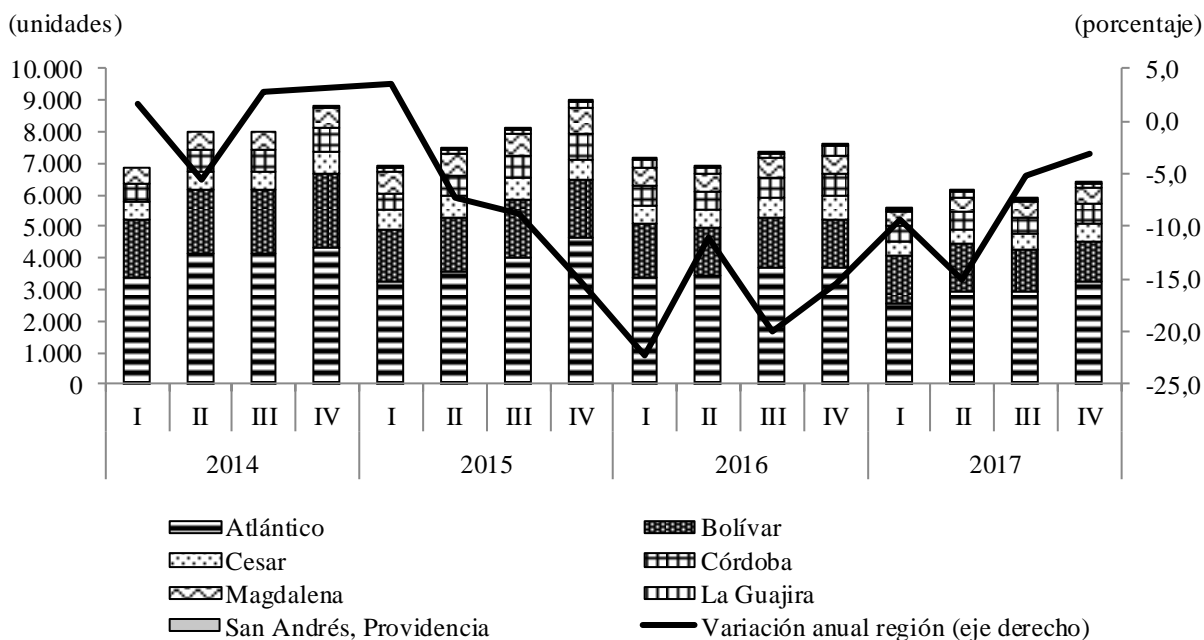
COMERCIO DE VEHÍCULOS

En la región Caribe durante el cuarto trimestre de 2017, se matricularon 6.475 vehículos nuevos en el Registro Único Nacional de Transporte (RUNT), cifra inferior en 209 unidades (3,1%), comparada con la de igual trimestre de 2016 (Gráfico 11). Del total registrado, el 49,6% fueron automóviles, seguido de los utilitarios (28,6%), taxis (9%) y *pickups* (5,1%) que en conjunto representaron el 92,3% del total regional. Dentro de la región Caribe, Atlántico y Bolívar son los departamentos con mayor número, al contribuir con el 50,9% y el 20,4% del total regional.

Gráfico 11

Región Caribe. Vehículos nuevos matriculados

(crecimiento anual y cantidades)



Fuente: Informe sector automotor, Comité Automotor Colombiano, ANDI-Fenalco; cálculos del Banco de la República.

¹⁰ Cuentas Económicas Nacionales Trimestrales, Producto interno Bruto-PIB DANE: Consultado el 26 de febrero de 2018. <http://www.dane.gov.co/index.php/estadisticas-por-tema/cuentas-nacionales/cuentas-nacionales-trimestrales#pib-por-rama-de-actividad>; <http://www.dane.gov.co/index.php/estadisticas-por-tema/cuentas-nacionales/cuentas-nacionales-trimestrales#pib-oferta-y-demanda>

En el total nacional, los vehículos matriculados en el RUNT ascendieron a 66.178 unidades en el cuarto trimestre de 2017 y decrecieron en 11,7% frente a igual periodo de 2016. La región Caribe contribuyó con el 9,8% del número de vehículos matriculados en Colombia, superada por los mercados de Bogotá (32,6), Antioquia (16,5%) y Valle del Cauca (12,5%).

TURISMO

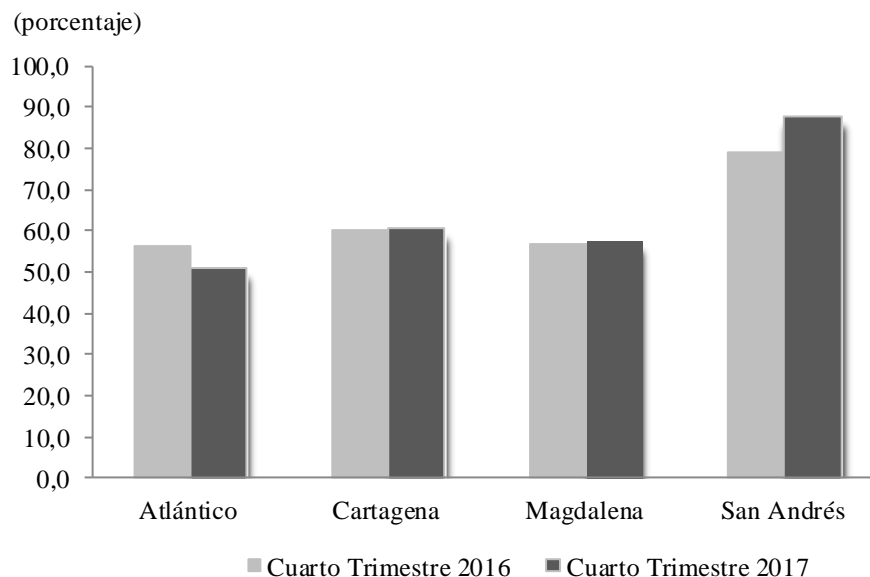
OCUPACIÓN HOTELERA

En el cuarto trimestre de 2017, la ocupación hotelera en la región Caribe¹¹ fue de 62,1% en promedio, superior en 2,9 pp a la cifra registrada en igual periodo de 2016, y en 10,7 pp a la nacional. San Andrés presentó el mayor aumento (8,9%), por encima del promedio regional y nacional. Asimismo, San Andrés y Cartagena continuaron con las tasas de ocupación más alta de la región con 87,7% y 60,4%, respectivamente (Gráfico 12).

Según el Ministerio de Comercio, Industria y Turismo, a noviembre de 2017, Colombia experimentó la cifra histórica de 6,5 millones de turistas; esta fue atribuida por el ministerio a factores como las nuevas condiciones de seguridad en el país derivadas del proceso de paz y avances en infraestructura hotelera que han generado confianza internacional. Los departamentos que mayor infraestructura de alojamiento y hospedaje presentaron para el 2017, con Registro Nacional de Turismo, fueron Antioquia (11,6%), Bolívar (7,5%), y Magdalena (9,8%) del total nacional. Teniendo el departamento de Bolívar 1.232 establecimientos de alojamiento y hospedaje que cuentan con 21.935 habitaciones y 37.799 camas¹².

Gráfico 12

Región Caribe. Porcentaje de ocupación hotelera promedio trimestral



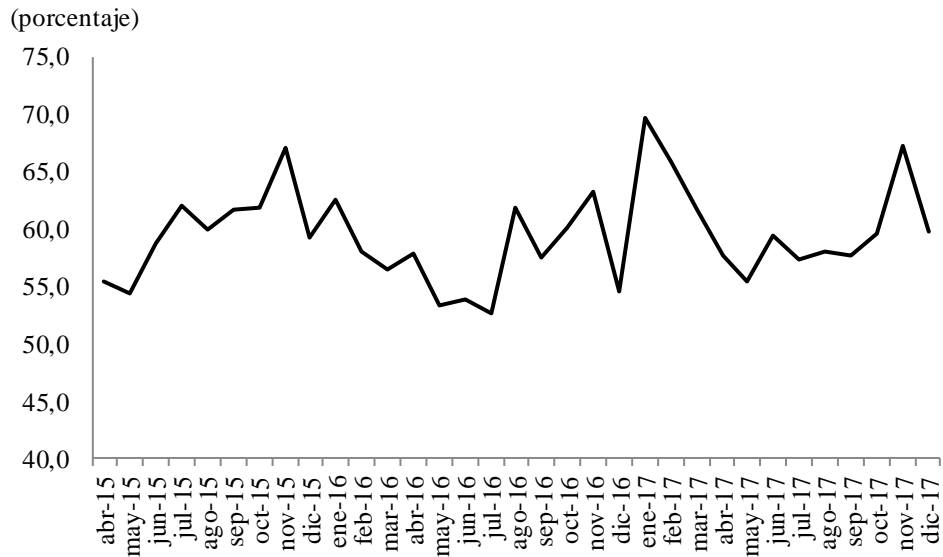
Fuente: Cotelco; cálculos del Banco de la República.

¹¹ Incluye Atlántico, Cartagena, Magdalena y San Andrés Islas.

¹² Centro de Información Turística Colombiana- CITUR (2017). Consultado 27 de febrero de 2018 <http://www.citur.gov.co/estadisticas/departamental>

Como se observa en el Gráfico 13, noviembre fue el mes de mayor ocupación, gracias a que contó con dos fines de semanas con puentes festivos (días 6 y 13).

Gráfico 13
Región Caribe. Porcentaje de ocupación hotelera mensual



Fuente: Cotelco; cálculos del Banco de la República.

Acorde con Cotelco, en el cuarto trimestre de 2017, la ocupación hotelera fue de 51,4% en Colombia, inferior en 5,9 pp comparada con la del mismo trimestre de 2016. Según la muestra mensual de hoteles del DANE en el trimestre de octubre a diciembre, el porcentaje de ocupación promedio fue de 58,1%, en empresas de inclusión forzosas¹³, superior en 0,7 pp a la del mismo periodo del año anterior. Además, el personal ocupado disminuyó en 0,5% promedio trimestral, principalmente por la variación del resto de personal diferente al permanente que disminuyó en 2,0%; mientras que el personal permanente creció en 0,4%. Los principales motivos de viaje de los huéspedes residentes fueron por ocio (48,2%), negocios (39,8%) y convenciones (6,5%). Por su parte, los huéspedes no residentes llegaron principalmente por negocios (45,4%), ocio (42,5%) y convenciones (6%), entre otros.

VISITANTES DE CRUCEROS

En el cuarto trimestre de 2017, el número total de pasajeros en tránsito y embarcados por la Terminal de Cruceros de Cartagena totalizó en 148.548, cifra superior en 5,6% frente a igual periodo de 2016. El 87,2% fueron pasajeros en tránsito que aumentaron 4,7% y el 12,8% pasajeros embarcados, que en el periodo de análisis se crecieron en 11,9% frente a igual periodo de 2016 (Cuadro 8). Cabe anotar que este es uno de los trimestres de mayor afluencia de visitantes que llegan por crucero a la ciudad, con un promedio mensual de pasajeros en el periodo de análisis de 43.180, y en el de 2016 fue de 41.232 pasajeros, con un incremento en 4,7%.

¹³ Son las unidades económicas formalmente establecidas, ubicadas en el territorio colombiano, y dedicadas a prestar los servicios de alojamiento con 20 o más empleados o ingresos iguales o superiores a \$320 millones de pesos del año 2000.

Cuadro 8
Cartagena. Número de pasajeros de cruceros en tránsito y embarcados

	Pasajeros en tránsito				Variación porcentual		
	2014	2015	2016	2017	2014 - 2015	2015 - 2016	2016 - 2017
Octubre	28.383	24.184	30.566	28.467	-14,8	26,4	-6,9
Noviembre	36.999	26.300	35.013	51.893	-28,9	33,1	48,2
Diciembre	34.532	50.043	58.117	49.181	44,9	16,1	-15,4
Cuarto trimestre	99.914	100.527	123.696	129.541	0,6	23,0	4,7
	Pasajeros embarcados				Variación porcentual		
Octubre	5.294	5.377	6.796	7.388	1,6	26,4	8,7
Noviembre	6.742	5.080	5.265	5.228	-24,7	3,6	-0,7
Diciembre	4.863	3.630	4.921	6.391	-25,4	35,6	29,9
Cuarto trimestre	16.899	14.087	16.982	19.007	-16,6	20,6	11,9
	Total				Variación porcentual		
Octubre	33.677	29.561	37.362	35.855	-12,2	26,4	-4,0
Noviembre	43.741	31.380	40.278	57.121	-28,3	28,4	41,8
Diciembre	39.395	53.673	63.038	55.572	36,2	17,4	-11,8
Cuarto trimestre	116.813	114.614	140.678	148.548	-1,9	22,7	5,6

Fuente: Sociedad Portuaria Regional de Cartagena; Terminal de Cruceros Cartagena de Indías; cálculos del Banco de la República

VII. TRANSPORTE

TRANSPORTE

TRANSPORTE URBANO DE PASAJEROS

Durante el cuarto trimestre de 2017 se movilizaron 16,9 millones de pasajeros a través de los Sistemas Integrados de Transporte Masivo (SITM) en las ciudades de Barranquilla y Cartagena¹⁴, con un aumento de 6,1% con respecto a igual periodo del año anterior. La ciudad de Barranquilla contribuyó con el 58,4% del total movilizado mientras que Cartagena lo hizo con el restante 41,6% y aumentó en 1,3 pp su participación, gracias al incremento de pasajeros (614.092) que fue mayor que el de Barranquilla (366.054). Cabe anotar que el promedio de vehículos en servicio del SITM en Cartagena creció en 7,6% y en Barranquilla 4,7%, según la Encuesta de transporte urbano de pasajeros - ETUP del DANE.¹⁵

Entre octubre y diciembre de 2017, los SITM movilizaron un promedio diario de 184.766 pasajeros, con 10.654 pasajeros más que en igual periodo de 2016.

¹⁴ El servicio es prestado en Barranquilla por la empresa Transmetro y en Cartagena por Transcribe, las cuales iniciaron operaciones en julio de 2010 y marzo de 2016, respectivamente.

¹⁵ http://www.dane.gov.co/files/investigaciones/boletines/transporte/anexos_transp_IVtrim17.xls. Consultado el 27 de febrero de 2018

Cuadro 9

Región Caribe. Movimiento urbano de pasajeros por sistemas integrados (crecimiento anual porcentual)

Ciudad capital	2016				Año	2017				Año	Pasajeros en millones
	I	II	III	IV	2016	I	II	III	IV	2017	
Barranquilla	11,9	15,2	7,2	3,6	9,2	7,6	0,4	1,5	3,8	3,6	9,9
Cartagena	-	-	-	-	-	-	55,2	21,3	9,5	63,7	7,1
Región Caribe	13,6	63,4	71,3	73,5	56,9	79,5	16,6	-	6,1	21,9	16,9

- Indefinido.

Fuente: Transmetro y Transcaribe; cálculos del Banco de la República.

En el total nacional, el número de pasajeros transportados por el SITM fue de 483,3 millones de pasajeros en el cuarto trimestre de 2017, y decreció en 2,1% frente a lo registrado en igual periodo de 2016. La región Caribe aporta el 3,5% del total, mientras que Bogotá el 75,8%, seguida de Medellín (9,9%), Cali (7,6%), Pereira (2,0%), Bucaramanga (1,3%) y Manizales (0,2%), según DANE-ETUP.¹⁶

TRANSPORTE AÉREO

En el cuarto trimestre de 2017, las terminales aéreas de la región Caribe movilizaron alrededor de 3,1 millones de pasajeros (nacionales e internacionales), con una disminución de 7,7% en comparación con el mismo periodo de 2016, afectadas por la huelga de pilotos de la principal aerolínea colombiana. Los aeropuertos de la región con incremento porcentual de pasajeros nacionales fueron: San Andrés (8,2%) y Santa Marta (1,9%), en el resto decreció. En tanto que de los tres aeropuertos que reciben pasajeros internacionales solo creció en Cartagena.

El tránsito de pasajeros nacionales en la región fue 2,8 millones, lo que representó el 90,5% del total movilizado y el restante 9,5% correspondió a internacionales que ascendieron a 291 mil pasajeros. Cartagena se mantiene con el porcentaje más alto de pasajeros movilizados nacionales e internacionales, seguida de San Andrés en los nacionales y Barranquilla en los internacionales (Cuadro 10).

¹⁶ Ibid.

Cuadro 10
Región Caribe. Transporte aéreo de pasajeros
Cuarto trimestre

(variación porcentual anual y participación porcentual)

Aeropuerto	Variación porcentual			Participación porcentual	
	Salidos	Llegados	Total	2016	2017
Pasajeros nacionales					
Barranquilla	-27,9	-28,4	-28,2	22,3	17,7
Cartagena	-4,6	-6,4	-5,5	31,7	33,2
Monteria	-16,3	-17,2	-16,8	8,1	7,5
Riohacha	-24,3	-23,4	-23,8	1,3	1,1
San Andrés	8,1	8,3	8,2	16,8	20,1
Santa Marta	1,9	1,9	1,9	13,4	15,1
Valledupar	-21,1	-17,2	-19,1	3,5	3,2
Otros*	-7,4	-5,6	-6,5	2,1	2,2
Región Caribe	-8,6	-9,3	-9,0	100,0	100,0
Pasajeros internacionales					
Barranquilla	-3,4	-4,6	-4,0	30,0	27,1
Cartagena	17,2	16,2	16,7	59,2	64,9
San Andrés	-12,6	-27,9	-20,7	10,8	8,0
Región Caribe	7,9	5,0	6,5	100,0	100,0

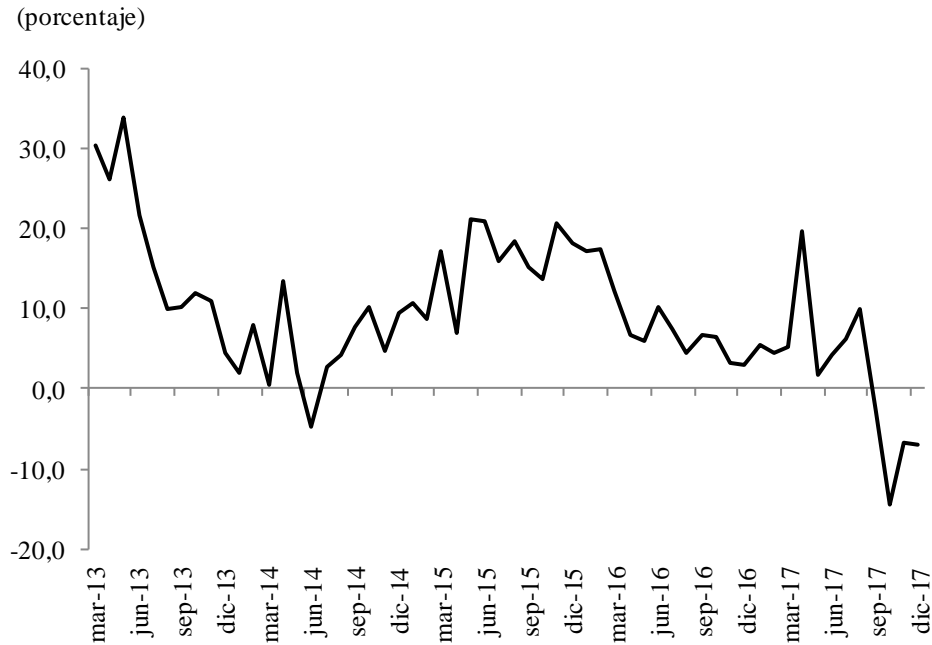
*Otros: Corresponde a las terminales aéreas de Corozal, Loma de Chiriguana, Maicao, Providencia, Tolú y Uribia.

Fuente: Aeronáutica Civil de Colombia; cálculos del Banco de la República.

La huelga de pilotos que inició el 20 de septiembre de 2017 y duró 51 días¹⁷, contribuyó con la reducción del 9,0% en el flujo de pasajeros nacionales en la región, en el cuarto trimestre de 2017 (Cuadro 10). Es así como el tráfico aéreo regional comenzó a mostrar variaciones mensuales negativas desde septiembre de 2017, lo cual no se había presentado desde agosto de 2014 (Gráfico 14). A su vez, el tráfico de pasajeros internacionales creció en un 6,5% en el cuarto trimestre, debido al mayor número de turistas extranjeros movilizados por el aeropuerto de Cartagena, destacándose el mes de diciembre de 2017 con el mayor número (59.456) desde hace nueve años que se dispone de dicha información.

¹⁷ <http://www.dinero.com/empresas/confidencias-on-line/articulo/avianca-se-pronuncia-por-fin-de-la-huelga-de-pilotos/252315>

Gráfico 14
Región Caribe. Variación anual de los pasajeros nacionales llegados por los aeropuertos



Fuente: Aeronáutica Civil de Colombia; cálculos del Banco de la República.

En cuanto a la carga aérea nacional, el volumen movilizado por la región Caribe, en el cuarto trimestre de 2017, ascendió a 16,7 mil de toneladas, representó el 17,5% del total nacional y registró una caída de 6,9% con respecto a igual periodo del año anterior. Este decrecimiento es resultado de la caída de la carga nacional en seis de las ocho ciudades; a su vez, la carga internacional, que se moviliza por el aeropuerto de Barranquilla, disminuyó en 7,2% y solo representó el 0,9% del total nacional (Cuadro 11).

Cuadro 11
Región Caribe. Movimiento de carga vía aérea
(crecimiento anual porcentual y toneladas)

Ciudad capital	2016				Año 2016	2017				Año 2017	Toneladas IV-2017
	I	II	III	IV		I	II	III	IV		
Nacional											
Barranquilla	17,6	2,1	1,7	0,3	4,7	-9,0	-8,2	-11,3	-11,6	-10,1	6.880
Cartagena	-14,9	-3,0	-18,7	-1,6	-9,6	8,6	-5,4	1,03	14,6	4,7	3.217
Montería	15,3	8,4	-3,4	-6,5	2,2	-0,2	-12,3	-11,5	-4,4	-7,2	622
Providencia	-43,3	-25,6	105,9	132,5	11,2	42,2	7,2	-9,7	-59,5	-12,9	55
Riohacha	27,7	56,7	7,2	1,7	21,7	3,2	-31,2	3,0	4,4	-7,2	250
San Andrés	8,1	-14,2	-9,1	9,0	-2,1	12,5	8,3	-2,5	-8,8	1,7	4.537
Santa Marta	3,6	-4,1	25,4	-20,6	-1,1	-22,6	12,6	-32,9	-18,9	-17,3	771
Valledupar	13,2	-1,6	-21,6	-19,9	-10,3	12,6	-2,4	-11,5	-8,5	1,2	395
Región Caribe	7,7	-3,4	-4,0	0,4	-0,1	-0,2	-2,7	-7,8	-6,9	-4,6	16.726
Internacional											
Barranquilla	-30,9	-25,1	32,0	23,6	-1,7	20,8	64,7	15,8	-7,2	18,2	1.422
Región Caribe	-30,9	-25,1	32,0	23,6	-1,7	20,8	64,7	15,8	-7,2	18,2	1.422

Fuente: Aeronáutica Civil de Colombia; cálculos del Banco de la República.

VIII. SISTEMA FINANCIERO

CAPTACIONES

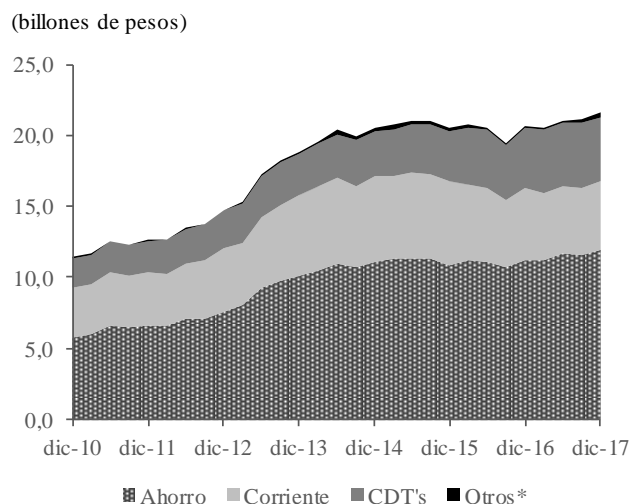
Al cierre de diciembre de 2017, el saldo de los depósitos del sistema financiero en la región Caribe totalizó \$21,6 billones (bn), con una caída, en términos reales, de 0,6% frente al monto registrado en diciembre de 2016. Este comportamiento indica una retracción que irrumpe la recuperación alcanzada en el trimestre anterior. Si bien los depósitos de ahorro, el instrumento de captación más importante en la región con una participación de 55,1%, creció en un 1,0%, la reducción de 7,3% en los depósitos en cuenta corriente, el segundo más importante con un aporte de 22,7%, contrarrestó dicho avance. Por su parte, los certificados de depósito a término (CDT), que agruparon el 20,8% de las captaciones, experimentaron una variación casi nula de 0,2% (Gráfico 15).

Atlántico concentra el mayor volumen de captaciones del sistema financiero regional con el 36,0% del total, le siguen en su orden Bolívar (20,5%) y Córdoba (10,3%). Con excepción de Atlántico, Magdalena y, San Andrés y Providencia, los recursos captados disminuyeron en los departamentos; sin embargo, en los dos primeros el crecimiento fue limitado. Solo Bolívar y Sucre registraron descensos en los depósitos de ahorro; mientras, La Guajira y San Andrés y Providencia presentaron importantes avances en los CDT.

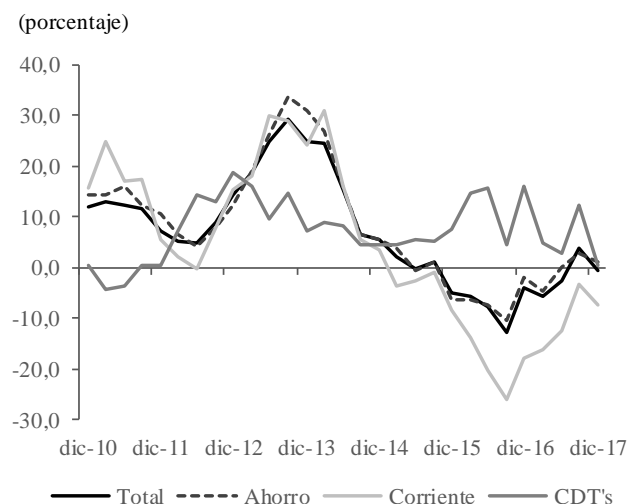
Gráfico 15

Región Caribe. Captaciones sistema financiero

(billones de pesos corrientes)



(crecimiento anual)



* Incluye: depósitos simples, cuentas de ahorro especial, certificado de ahorro valor real, cuenta centralizada y títulos de inversión en circulación.

Nota: se utiliza como deflactor el IPC sin alimentos.

Nota: no incluye entidades financieras especiales (bancos de segundo piso). Cifras provisionales

Fuente: Superfinanciera; cálculos del Banco de la República.

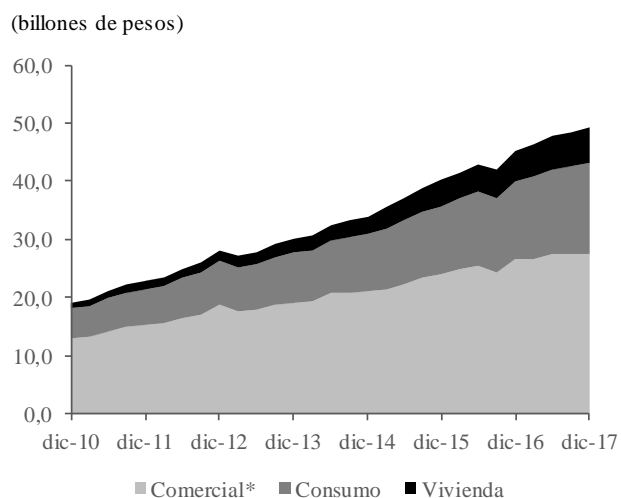
COLOCACIONES

Al cierre de diciembre de 2017, el saldo de la cartera bruta del sistema financiero regional alcanzó los \$ 49,2 bn, con un avance, en términos reales, de 3,5% frente al monto registrado en diciembre de 2016. Este resultado evidencia una desaceleración en el ritmo de crecimiento frente al trimestre anterior, cuando registró un incremento anual de 10,6%. A pesar de que el principal componente dentro de la cartera regional, es decir, los créditos comerciales, con una participación de 52,7%, presentaron una disminución de 1,7%, esta fue contrarrestada por las ampliaciones de 10,4% en los créditos de consumo y de 12,4% en los de vivienda, los cuales aportaron el 31,4% y el 12,4% de la cartera regional, respectivamente (Gráfico 16).

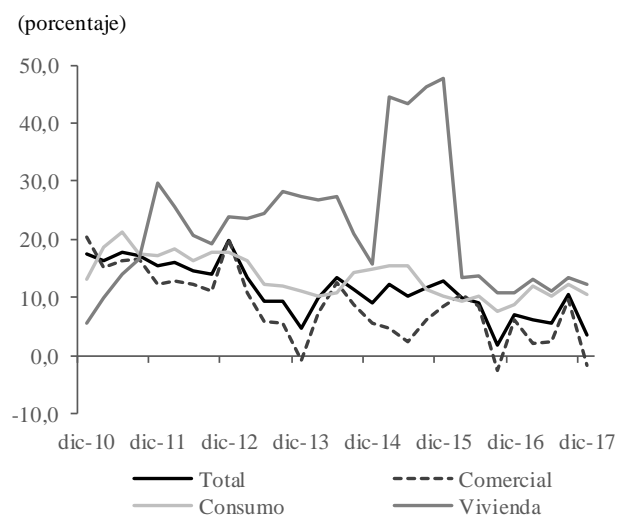
La mitad de los créditos regionales se concentraron en Atlántico (52,2%), departamento que en conjunto con Bolívar concentraron el 70,0% del total de la cartera regional. Solo La Guajira y San Andrés y Providencia registraron descensos en la cartera bruta, de forma que interrumpieron los continuos avances que traían desde 2010. Los créditos de consumo crecieron en todos los departamentos, al igual que los de vivienda, para este último con excepción de La Guajira. En contraste, los créditos comerciales cayeron en todos los territorios.

Gráfico 16
Región Caribe. Cartera bruta

(billones de pesos corrientes)



(crecimiento anual)



* Incluye: microcréditos y créditos a empleados.

Nota: se utiliza como deflactor el IPC sin alimentos.

Nota: no incluye entidades financieras especiales (bancos de segundo piso). Cifras provisionales

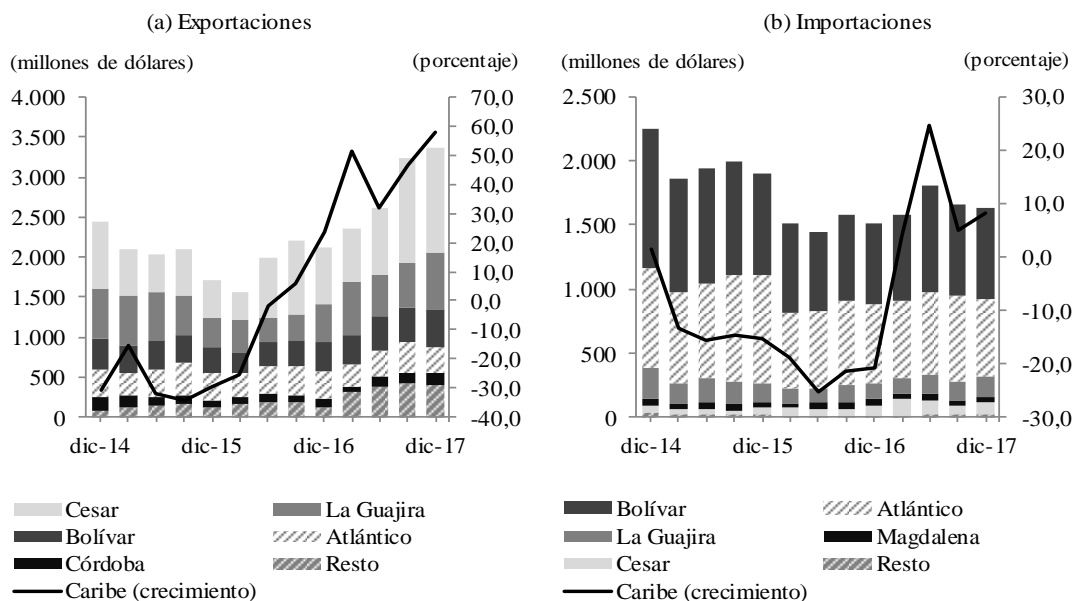
Fuente: Superfinanciera; cálculos del Banco de la República.

IX. COMERCIO EXTERIOR

El comercio exterior de la región Caribe continúa con la senda positiva iniciada a principios de 2017, resultado del crecimiento simultáneo que las exportaciones e importaciones registraron por cuarto periodo consecutivo, hecho que no se registraba desde 2011. Las ventas al extranjero fueron de US\$ 3.361,4 millones FOB, con un incremento anual de 58,1%; así, completó seis trimestres con crecimiento sostenido, además, frente al periodo anterior, el ritmo fue acelerado. Las compras externas alcanzaron un valor de US\$ 1.631,8 millones CIF, superiores en un 8,1% a las de un año atrás, por tanto, se mantiene la mejoría iniciada desde principios de año (Gráfico 17).

Gráfico 17
Región Caribe. Comercio exterior

(nivel y crecimiento anual)



Nota: Resto incluye los departamentos de Magdalena, Sucre y San Andrés (exportaciones); y Córdoba, Sucre y San Andrés (Importaciones).

Fuente: DANE - DIAN, cálculos del Banco de la República.

EXPORTACIONES

Las ventas externas de carbón fueron de US\$ 2.014,7 millones FOB, aumentaron en un 71,0% frente al cuarto trimestre del año anterior, representaron el 59,9% del total exportado y contribuyeron con 39 puntos porcentuales (pp) del crecimiento de las exportaciones regionales (58,1%); por consiguiente impulsaron, en gran medida, a que las ventas al extranjero crecieran por sexto trimestre consecutivo (Cuadro 12). Cesar concentró el 64,7% de las exportaciones del mineral y La Guajira el 35,0%. Turquía, México y Holanda fueron los principales destinos con una participación conjunta de 46,3%.

Las exportaciones de productos no tradicionales crecieron 45,6%, con un valor de US\$ 1.165,5 millones FOB, además, representaron el 34,7% del total exportado y contribuyeron con 17 pp del incremento de las exportaciones regionales (58,1%). Sobresalen por su dinámica de crecimiento las exportaciones de equipos de navegación marítima y fluvial desde Bolívar a Honduras, y de combustibles y aceites minerales desde Sucre a Estados Unidos; y por su participación y buen desempeño las materias plásticas desde Bolívar a Brasil, y las grasas y aceites animales o vegetales desde Magdalena a Holanda (Cuadro 13).

Cuadro 12

Región Caribe. Exportaciones de los principales productos nacionales

(crecimiento anual, participación y nivel)

Producto ¹											Porcentaje			
	2016				Año		2017				Año		Participación en total regional IV-2017	Millones de dólares FOB IV-2017
	I	II	III	IV	2016	I	II	III	IV	2017				
Carbón	-35,3	3,9	18,6	40,7	4,1	75,0	30,3	48,0	71,0	54,9	59,9	2.014,7		
Níquel	-54,2	0,0	-27,3	13,1	-23,7	-33,9	1,3	20,9	44,4	10,0	3,7	125,7		
Banano	1,9	21,0	-8,5	1,2	3,6	21,8	-2,4	45,6	-9,8	12,7	1,6	55,4		

¹Clasificación Nandina 10 dígitos.

Fuente: DANE - DIAN; cálculos del Banco de la República.

Cuadro 13

Región Caribe. Resto de productos de exportación

(crecimiento anual, participación y nivel)

Producto ¹											Porcentaje			
	2016				Año		2017				Año		Participación en total regional IV-2017	Millones de dólares FOB IV-2017
	I	II	III	IV	2016	I	II	III	IV	2017				
Combustibles y aceites minerales	-56,9	-70,9	40,2	156,9	-33,7	*	*	*	*	*	10,3	346,1		
Materias plásticas y sus manufacturas	-17,8	-16,2	6,1	1,3	-7,0	14,8	8,0	5,2	11,6	9,7	7,6	253,9		
Productos diversos industrias químicas	-15,1	-17,3	-10,9	13,9	-6,1	0,1	-25,7	4,3	-22,0	-11,2	3,4	114,3		
Grasas y aceites animales o vegetales	26,8	14,7	-29,1	-20,6	-6,8	57,3	34,0	77,7	44,4	51,5	2,9	97,2		
Aluminio y sus manufacturas	-1,1	33,0	28,4	23,6	21,1	1,0	-34,7	6,1	-14,1	-12,1	1,4	46,5		
Cobre y sus manufacturas	10,6	26,3	-14,3	52,0	15,4	38,0	36,2	60,8	3,2	32,5	0,7	25,1		
Perlas finas, piedras y metales preciosos	*	*	97,0	*	*	*	*	*	177,5	*	0,7	22,2		
Navegación marítima o fluvial	-	-33,5	-88,7	-42,8	-53,8	*	-41,1	-100,0	*	*	0,6	19,6		
Fundición de hierro y acero	-56,5	-44,6	-20,2	19,6	-32,6	99,3	186,8	116,5	49,0	109,7	0,5	16,4		
Otros	14,7	-0,8	-9,5	5,2	2,0	-15,7	5,8	7,9	-6,4	-2,4	6,7	224,3		

* Variación muy alta.

- Indefinido.

¹Clasificación Nandina 2 dígitos.

Fuente: DANE - DIAN; cálculos del Banco de la República.

Turquía, Estados Unidos, Holanda, México, Brasil y España aparecen como los principales destinos comerciales de la región con una participación conjunta de 54,4% sobre el total exportado (Cuadro 14). Aparte del carbón, los productos de mayor contribución por origen y destino fueron los aceites crudos de petróleo desde Sucre a Estados Unidos, el ferroníquel desde Córdoba a China, y el fueloil desde Bolívar a Singapur.

Cuadro 14

Región Caribe. Exportaciones por país destino

(crecimiento anual, participación y nivel)

Países											Porcentaje	
	2016				Año	2017				Año	Participación en total regional IV-2017	Millones de dólares FOB IV-2017
	I	II	III	IV	2016	I	II	III	IV	2017		
Turquía	-18,9	-14,7	12,7	126,2	16,4	99,1	130,0	23,1	69,1	73,3	12,3	413,2
Estados Unidos	12,9	34,4	38,5	-1,4	20,8	25,5	-5,2	46,3	68,6	32,3	11,7	394,2
Holanda	-13,4	6,0	4,5	-25,7	-5,9	5,5	0,6	80,7	91,9	41,6	9,7	324,7
México	-11,3	-15,9	-7,6	61,9	1,7	100,1	113,7	*	*	*	9,4	316,6
Brasil	-48,9	-27,7	7,9	-2,2	-16,4	50,5	24,3	-1,4	19,4	17,2	6,4	216,4
España	-52,9	38,6	-59,4	-16,8	-30,6	196,8	-56,7	13,3	122,8	50,5	4,9	165,0
China	-58,4	-24,4	-74,0	1,0	-47,5	7,5	45,0	183,8	*	108,3	4,4	147,5
Chile	-31,5	-0,8	-24,0	25,3	-10,5	110,5	66,0	160,5	66,5	97,2	4,3	143,5
Portugal	-38,9	-75,5	-27,8	93,7	-30,2	168,3	*	6,6	41,1	85,4	3,4	114,9
Corea del Sur	16,0	68,1	*	*	*	105,6	*	-7,8	-31,8	14,9	3,0	100,4
Otros países	-26,4	1,6	15,3	21,5	1,4	35,1	27,4	34,8	28,5	31,4	30,5	1.024,9

* Variación muy alta.

Fuente: DANE - DIAN; cálculos del Banco de la República.

IMPORTACIONES

Las importaciones mantienen la recuperación iniciada desde el primer trimestre de 2017, luego de dos años en constante descenso, además, mejoró su ritmo de crecimiento frente al periodo anterior. Las compras externas de combustibles y lubricantes, y de materias primas y bienes de capital para la industria representaron el 67,9% del total regional. Bolívar y Atlántico concentraron el 80,5% de las compras externas, asociado a la importancia de la actividad industrial dentro de su estructura económica, debido a que la mitad estuvo representada en materias primas y bienes de capital para la industria (Cuadro 15).

Cuadro 15

Región Caribe. Importaciones según uso o destino económico

(crecimiento anual, participación y nivel)

Clasificación ¹											Porcentaje	
	2016				Año	2017				Año	Participación en total regional IV-2017	Millones de dólares CIF IV-2017
	I	II	III	IV	2016	I	II	III	IV	2017		
0. Diversos	-27,1	-13,7	18,5	-44,7	-18,2	-50,4	-20,6	-35,0	29,4	-24,8	0,0	0,3
I. Bienes de consumo no duraderos	-35,2	-22,7	-6,6	25,0	-11,8	6,4	14,9	-3,3	2,9	4,5	8,3	135,9
II. Bienes de consumo duraderos	-29,0	-33,4	2,8	49,5	-5,1	14,0	-13,6	-12,0	-40,9	-18,0	2,3	37,3
III. Combustibles y lubricantes	-29,1	-51,0	-39,8	-54,0	-43,1	-43,5	84,8	27,3	45,0	19,0	14,9	242,5
IV. Materias primas para la agricultura	-22,4	-21,2	-15,3	-12,5	-18,2	21,2	13,9	-15,7	11,9	7,2	8,3	136,2
V. Materias primas para la industria	-17,2	-13,4	-11,3	-1,9	-11,2	12,9	12,8	-2,4	8,5	7,6	41,3	673,3
VI. Materiales de construcción	-13,8	-9,0	-33,7	-26,8	-21,5	27,8	-4,2	23,2	-2,2	10,6	5,7	93,4
VII. Bienes de capital para la agricultura	128,0	156,6	72,7	-42,1	75,4	-53,7	42,2	22,2	72,7	2,7	0,2	2,5
VIII. Bienes de capital para la industria	-6,8	-32,3	-13,5	-10,4	-16,7	5,5	23,8	18,1	12,7	14,8	11,8	191,9
IX. Equipo de transporte	14,4	-30,0	-47,0	-53,9	-38,2	35,1	75,3	20,4	-13,3	23,7	7,3	118,4
Total Caribe	-18,7	-25,2	-21,3	-20,7	-21,5	4,2	24,7	5,0	8,1	10,3	100,0	1.631,8

¹ Clasificación según uso o destino económico (CUODE) 2 dígitos.

Fuente: DANE - DIAN; cálculos del Banco de la República.

El 50,0% de las importaciones regionales provienen de Estados Unidos, China y Japón (Cuadro 16). Sobresalen por su importancia y dinámica sobre el desempeño regional las compras externas de productos químicos y farmacéuticos desde Estados Unidos para Bolívar, de materiales de construcción desde Estados Unidos para Sucre, y de partes y accesorios de equipo de transporte desde Canadá para La Guajira.

Cuadro 16
Región Caribe. Importaciones por país de origen

(crecimiento anual, participación y nivel)

Países											Porcentaje	
	2016				Año	2017				Año	Participación en total regional IV-2017	Millones de dólares CIF IV-2017
	I	II	III	IV	2016	I	II	III	IV	2017		
Estados Unidos	-18,7	-42,9	-28,9	-26,0	-29,3	-2,4	31,9	-9,0	9,7	6,0	34,3	566,5
China	4,1	0,3	-2,5	-1,1	-0,1	-26,1	1,2	-11,2	-5,6	-10,5	11,6	192,0
Japón	-37,4	-19,8	-3,8	33,2	-11,3	47,3	20,2	46,5	-2,0	25,5	5,0	82,7
Alemania	10,8	-45,7	-8,5	-10,8	-19,4	16,9	32,7	12,0	5,2	16,2	4,1	67,8
Brasil	-46,9	-20,1	1,7	-32,6	-26,7	26,7	34,9	7,0	15,0	20,7	3,4	56,9
México	-7,1	-36,6	-43,7	-31,4	-30,1	-10,8	-13,2	0,4	-8,6	-8,3	2,9	47,4
Canadá	-32,2	-24,7	-13,4	-36,6	-27,0	29,5	-4,3	-10,7	59,9	15,7	2,1	35,1
Venezuela	-28,7	-22,5	-53,1	-54,3	-41,1	-4,3	-15,2	-30,8	46,6	-0,9	1,7	27,7
España	-43,7	41,7	-11,3	21,3	-6,4	-6,9	-22,8	-5,1	-25,5	-16,5	1,5	25,5
Rusia	-29,0	-52,3	-63,4	-29,3	-46,7	-30,9	-7,4	54,9	32,6	5,9	1,5	25,3
India	-55,3	5,6	-14,3	27,9	-17,5	7,7	0,3	-11,5	-35,8	-10,5	1,5	24,1
Otros países	-11,4	8,0	-10,3	-23,2	-10,1	29,1	41,2	32,1	14,9	29,6	30,3	501,1

Fuente: DANE - DIAN; cálculos del Banco de la República.

X. MERCADO LABORAL

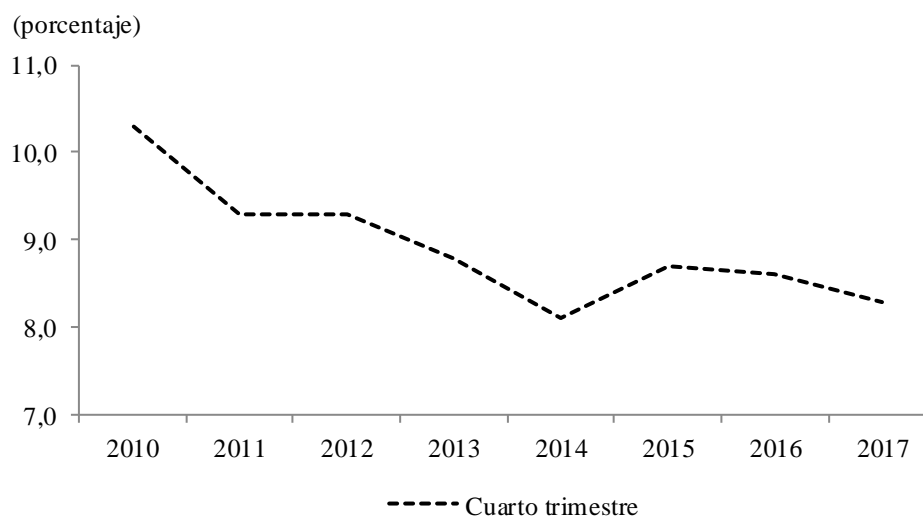
En el cuarto trimestre de 2017 y de acuerdo con datos de la Gran Encuesta Integrada de Hogares (GEIH), realizada por el Departamento Administrativo Nacional de Estadísticas (DANE), la tasa de desempleo de la región Caribe se situó en 8,3%, inferior en 0,3 pp al resultado de igual trimestre de 2016 (Gráfico 18); esta tasa también fue menor a la nacional en 0,2 pp y en 1,5 pp a la del trimestre inmediatamente anterior.

Por ciudades, la tasa de desempleo durante el cuarto trimestre de 2017 comparado con igual periodo de 2016, aumentó en Valledupar, Montería, Riohacha y Barranquilla; en cambio, disminuyó en Sincelejo, Cartagena y Santa Marta (Cuadro 17). Estas dos últimas experimentaron igual tasa, y además, se posicionaron a nivel nacional¹⁸ como las ciudades con el menor número de desempleados. Dicho resultado está relacionado con el aumento en la población informal, principalmente en Santa Marta que incrementó el número de informales en 9,2% y, en Cartagena esta variación fue de 1,8%.

¹⁸ Este indicador se analiza para 23 ciudades de Colombia (Bogotá, Medellín, Cali, Barranquilla, Bucaramanga, Manizales, Pasto, Pereira, Ibagué, Montería, Cartagena, Santa Marta, Armenia, Sincelejo, Riohacha, Neiva, Quibdó, Cúcuta, Popayán, Florencia, Tunja, Villavicencio y Valledupar).

Gráfico 18

Región Caribe¹. Tasa de desempleo, 2010 - 2017



¹ No se incluye el departamento de San Andrés y Providencia para el cálculo de la tasa de desempleo regional.

Fuente: DANE; cálculos del Banco de la República.

Cuadro 17

Región Caribe. Indicadores de mercado laboral

(cuarto trimestre)

Ciudad	Año	Población en edad de trabajar	Tasa general de participación	Tasa de ocupación	Tasa de desempleo
Barranquilla	2016	80,0	66,2	61,4	7,3
	2017	80,3	64,4	59,5	7,5
Cartagena	2016	80,3	59,2	53,7	9,4
	2017	80,7	56,2	52,3	7,0
Montería	2016	79,3	62,6	56,9	9,1
	2017	79,6	63,9	57,3	10,3
Riohacha	2016	69,9	65,9	58,0	12,0
	2017	70,2	63,9	56,0	12,3
Santa Marta	2016	77,0	58,0	53,2	8,2
	2017	77,3	59,1	54,9	7,0
Sincelejo	2016	79,5	66,8	60,7	9,1
	2017	79,8	70,7	64,5	8,7
Valledupar	2016	77,4	60,2	53,5	11,3
	2017	77,8	62,3	54,4	12,8
Caribe ¹	2016	78,9	63,1	57,7	8,6
	2017	79,2	62,2	57,0	8,3

¹ Para el cálculo no se incluye el departamento de San Andrés.

Fuente: DANE- Gran Encuesta Integrada de Hogares; cálculos del Banco de la República.

En cuanto a la tasa de ocupación regional, esta se ubicó en 57,0% y fue inferior en 0,7 pp a la registrada en similar trimestre de 2016 (Cuadro 17). Para este indicador Sincelejo fue la ciudad con el mayor porcentaje en el número de ocupados (64,5%), seguida de Barranquilla (59,5%). Por el contrario, en Cartagena dicha tasa se estableció como la más baja de la región (Cuadro 17).

En el análisis por ramas, las de mayor contribución durante el periodo de estudio continúan siendo las dedicadas al comercio, hoteles y restaurantes, cuyo personal ocupado ascendió a 686.000, con una contribución en el total de personal ocupado de 33,3%, aunque la generación de empleo en este sector disminuyó en 0,4% respecto al año anterior. Les siguen las actividades de servicios comunales, que contrataron el 23,2% pero tuvieron una caída anual de 1,3% y las de transporte, almacenamiento y comunicaciones con una participación de 12,0% y una variación anual de 6,8% (Cuadro 18).

Las actividades con las más altas caídas en la generación de empleo fueron, en su orden, las de explotación de minas y canteras; suministro de electricidad, gas y agua y; las de la industria manufacturera. El más alto crecimiento de ocupados por rama se registró en las actividades de intermediación financiera, la construcción, transporte, almacenamiento y comunicaciones, y actividades inmobiliarias (Cuadro 18).

Cuadro 18

Región Caribe¹. Ocupados por rama

Actividad	Porcentaje							
	(crecimiento anual)							
	2016				2017			
	I	II	III	IV	I	II	III	IV
Total ocupados	1,1	-2,3	-0,6	1,1	1,6	1,5	1,3	0,7
Agricultura, pesca, ganadería, caza y silvicultura	-0,9	34,0	-9,1	8,4	38,7	-10,5	-1,1	0,7
Explotación de minas y canteras	-49,2	-53,8	-35,6	14,8	-17,7	-5,8	-0,6	-20,5
Industria manufacturera	-17,8	-5,4	0,3	6,6	19,6	4,5	-4,9	-5,4
Suministro de electricidad, gas y agua	9,5	7,8	23,5	7,0	-9,8	-11,5	-12,0	-9,4
Construcción	7,0	-5,7	-3,5	2,8	-6,0	6,5	0,1	7,4
Comercio, hoteles y restaurantes	6,8	1,7	-0,8	-3,4	-2,5	-0,7	5,7	-0,4
Transporte, almacenamiento y comunicaciones	2,7	1,0	-3,3	-4,3	-2,1	-0,9	0,8	6,8
Intermediación financiera	-7,8	-13,0	-8,4	20,1	13,2	11,8	5,0	8,1
Actividades inmobiliarias	15,9	0,2	11,0	9,8	2,1	1,8	-0,3	5,7
Servicios comunales, sociales y personales	-2,3	-7,1	-1,3	2,6	3,6	3,4	0,0	-1,3

¹ Corresponde a la información de Barranquilla, Cartagena y Montería.

Fuente: DANE- Gran Encuesta Integrada de Hogares; cálculos del Banco de la República.

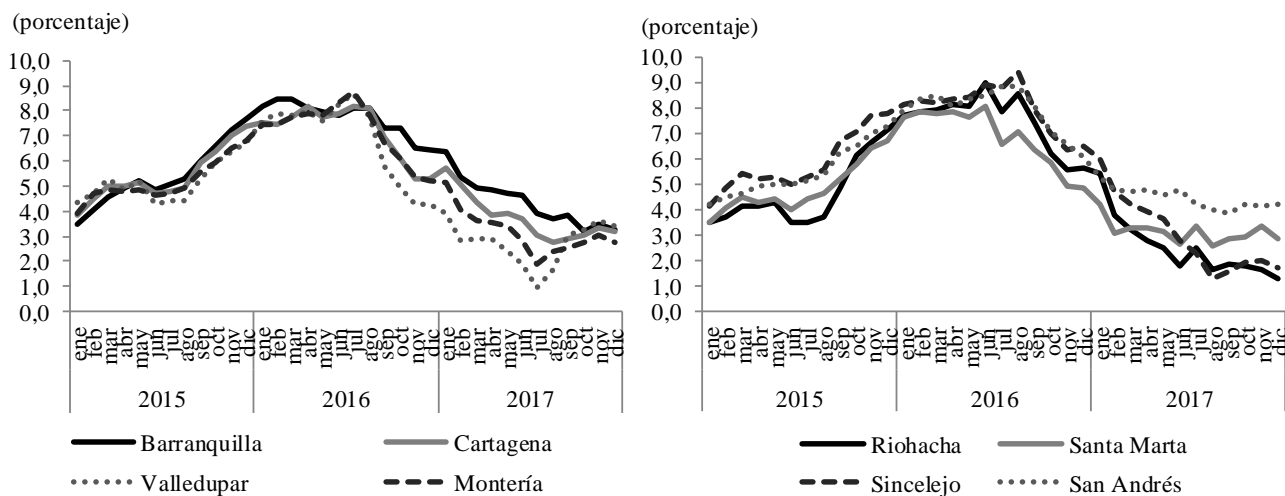
El número de informales en la región Caribe, sin incluir San Andrés, fue de 1.190.000 personas, lo que representó el 57,0% de la población ocupada, este resultado fue superior en 3,4%, es decir, en 39.000 personas más que las reportadas en el cuarto trimestre de 2016. De las siete ciudades analizadas, Valledupar fue la única ciudad en donde este indicador decreció (3,9%), y Santa Marta la ciudad con la mayor variación (9,2%).

XI. PRECIOS

Similar a lo observado en el total nacional, las ciudades de la región Caribe registraron algunos aumentos durante el último trimestre de 2017, luego de la permanente caída observada entre enero y agosto (Gráfico 19). Al final del año, la inflación para todo el país (4,09%) y para cuatro de las ocho capitales de la región Caribe fue superior a la meta de inflación (3,0%). Solamente, Riohacha (1,3%), Sincelejo (1,7%), Montería y Santa Marta (ambas con 2,8%) mostraron tasas inferiores a la meta. En cambio, las mayores variaciones anuales en el Índice de Precios al Consumidor (IPC) en diciembre se dieron en San Andrés (4,2%), Valledupar (3,4%), Barranquilla y Cartagena (ambas con 3,2%). Vale la pena destacar que la mayoría, con excepción de San Andrés, tuvo una cifra de inflación inferior a la del país.

De acuerdo al más reciente informe de inflación del Banco de la República, los leves repuntes evidenciados en el IPC nacional durante el tercer y cuarto trimestre fueron originados en parte por los alimentos y están asociados a la normalización de precios luego de los fuertes descensos observados desde finales de 2016. Adicional a esto, para el cuarto trimestre, las presiones al alza también se originaron en los transables y no transables, especialmente por los mayores precios de los pasajes aéreos debido al paro de pilotos en la principal aerolínea del país, el incremento en los servicios de diversión y transporte público (en Bogotá) y las mayores tarifas para el combustible¹⁹.

Gráfico 19
Región Caribe. Variación anual del IPC por ciudades



Fuente: DANE; cálculos del Banco de la República.

Las variaciones por grupo de gasto muestran que en Barranquilla y Cartagena el de mayor incremento en precios promedio durante el cuarto trimestre del 2017 fue el de comunicaciones. En Valledupar y Montería fue el transporte; en Riohacha, Santa Marta y San Andrés fue el de salud y, en Sincelejo el grupo de otros (Cuadro 19). Adicionalmente, en diciembre, en todas las capitales de la región, con excepción de San Andrés, el nivel de ingreso alto fue el que evidenció mayores variaciones del IPC (3,8% en promedio). En San Andrés el nivel de ingresos medio fue el de mayor inflación (4,6%).

¹⁹ Banco de la República. (2017). *Informe sobre inflación, diciembre de 2017* [en línea], Bogotá, Banco de la República, consultado el 26 de febrero de 2018, pp.43-48.

Cuadro 19

Región Caribe. Variación anual del IPC por grupo de bienes y servicios

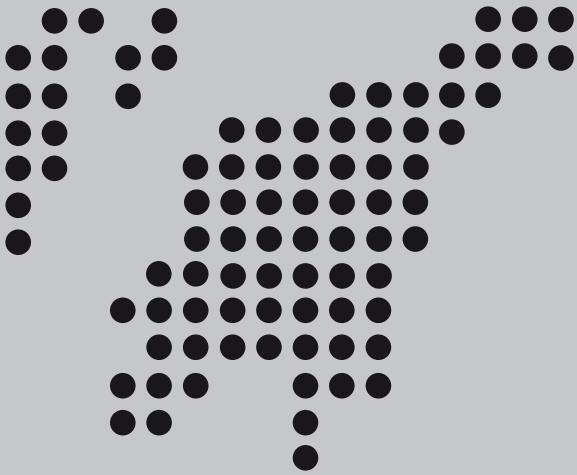
		Porcentaje									
Ciudades/meses		Grupo de bienes y servicios									
		Alimentos	Vivienda	Vestuario	Salud	Educación	Diversión	Transporte	Comunicaciones	Otros	Total
Barranquilla	oct-17	0,7	4,1	-0,3	5,6	7,7	8,0	2,9	7,7	4,7	3,2
	nov-17	1,0	4,8	-0,4	5,8	7,7	7,4	2,7	7,8	4,5	3,5
	dic-17	0,7	4,1	-0,2	5,3	7,7	6,9	3,2	9,8	4,3	3,2
Cartagena	oct-17	-0,3	4,0	2,4	7,3	5,9	7,2	4,8	6,7	4,7	3,1
	nov-17	0,2	4,4	2,7	7,0	5,9	6,4	4,7	6,8	4,7	3,3
	dic-17	-0,3	4,1	2,7	7,2	5,9	3,6	5,3	9,0	4,8	3,2
Valledupar	oct-17	-0,6	4,2	3,8	5,3	5,5	4,1	9,4	3,3	5,0	3,3
	nov-17	-0,2	4,8	4,0	5,0	5,6	3,7	9,4	3,1	4,8	3,6
	dic-17	-0,6	4,5	3,9	5,4	5,6	3,8	10,0	4,2	4,4	3,4
Montería	oct-17	-1,7	4,3	2,2	5,0	5,6	3,3	6,0	3,6	6,2	2,8
	nov-17	-1,4	4,7	2,2	4,4	5,6	3,1	6,2	3,8	6,3	3,0
	dic-17	-2,2	4,4	2,1	4,1	5,6	2,9	6,6	6,8	6,3	2,8
Riohacha	oct-17	-2,3	4,5	1,4	6,1	5,4	3,3	5,1	2,5	4,1	1,8
	nov-17	-2,3	4,2	1,2	5,5	5,4	3,0	4,6	2,6	4,2	1,6
	dic-17	-2,8	3,5	1,4	5,3	5,4	3,5	5,1	3,4	4,4	1,3
Santa Marta	oct-17	0,7	3,3	2,7	6,5	4,3	3,7	6,5	4,6	5,7	2,9
	nov-17	1,0	4,3	2,6	6,5	4,3	3,3	6,2	4,7	5,6	3,3
	dic-17	0,3	3,6	2,2	6,6	4,3	3,2	6,3	5,2	5,5	2,8
Sincelejo	oct-17	-1,5	3,6	3,5	5,2	5,5	4,5	2,4	2,1	6,4	1,9
	nov-17	-1,3	3,5	3,2	5,1	5,5	4,3	2,7	2,2	6,0	2,0
	dic-17	-2,1	3,3	3,0	4,6	5,5	4,6	3,2	3,5	5,6	1,7
San Andrés	oct-17	3,7	4,8	-0,2	6,5	3,9	1,0	4,2	2,8	5,1	4,2
	nov-17	3,7	4,7	-0,2	7,1	3,9	0,9	4,1	2,9	5,1	4,2
	dic-17	3,4	4,9	0,3	7,0	3,9	0,8	4,4	5,1	4,7	4,2

Fuente: DANE; cálculos del Banco de la República.

SE AGRADECE A LAS SIGUIENTES ENTIDADES LA INFORMACIÓN PRODUCIDA, SUMINISTRADA O DIVULGADA PARA LA REALIZACIÓN DE LOS BOLETINES

Asonac; Cotelco; DANE; DIAN; Fedesarrollo; Galería inmobiliaria; OPCA.

PÁGINAS ELECTRÓNICAS: Agencia Nacional de Minería; Aeronáutica Civil de Colombia; Cotelco; DANE; DIAN; Superintendencia Financiera, Finagro.



Sección Sucursales Regionales
de Estudios Económicos
Dora Alicia Mora
Jefe

Maria M. Aguilera Díaz
Jefe Regional

Antonio J. Orozco Gallo
Rosemary Barco Robles
Yuri C. Reina Aranza
Valentina Villa Orozco

La opción de búsqueda del Boletín Económico Regional
(BER)

Se encuentra en la siguiente dirección:
<http://www.banrep.gov.co/ber>

El Boletín Económico Regional (BER) es una publicación trimestral elaborada por los Centros Regionales de Estudios Económicos del Banco de la República, cuyo propósito es ofrecer a los agentes de la economía y público en general información periódica, confiable y oportuna sobre la evolución de las principales variables de la actividad económica de las regiones del país y los departamentos que las componen.

El Boletín Económico Regional de la Costa Caribe comprende los departamentos de Bolívar, Atlántico, Córdoba, Cesar, Magdalena, La Guajira, Sucre y San Andrés. Su producción cuenta con el valioso aporte de diferentes entidades de orden local y nacional.

Sugerencias y comentarios
AtencionalCiudadano@banrep.gov.co