

## **Informe de Coyuntura Económica Regional Departamento de Sucre**

### **2008 Primer semestre**

#### **Convenio Interadministrativo No. 111 de abril de 2000**

JOSÉ DARÍO URIBE ESCOBAR

**Gerente General Banco de la República**

HÉCTOR MALDONADO GÓMEZ

**Director DANE**

JORGE HERNÁN TORO CÓRDOBA

**Subgerente de Estudios Económicos Banco de la República**

CARLOS EDUARDO SEPÚLVEDA RICO

**Subdirector DANE**

#### **Comité Directivo Nacional ICER**

CARLOS JULIO VARELA BARRIOS

**Director Dpto. Técnico y de Información Económica Banco de la República**

JAVIER ALBERTO GUTIÉRREZ LÓPEZ

**Director Técnico DIRPEN - DANE**

DORA ALICIA MORA PEREZ

**Coordinadora de Sucursales de Estudios Económicos Banco de la República**

ANA ZORAIDA QUINTERO GÓMEZ

**Coordinadora de Planificación y Regulación, DIRPEN-DANE**

JULIO ESCOBAR POTES

**Jefe CREE Banco de la República - Cali**

**Coordinación Operativa DIRPEN-DANE**

EDUARDO SARMIENTO GÓMEZ – **Coordinador Temático**

JENNIFER SCHROEDER PUERTO – **Apoyo Logística**

#### **Comité Directivo Territorial ICER**

**José Lara Hernández**

**Gerente Banco de la República Sincelejo**

ROBINSON MARTINEZ OROZCO

**Director Territorial Norte (E), DANE**

MARIA AGUILERA DE DELGADO

**Jefe CREE Banco de la República-Regional Cartagena**

**ALEXANDRA CHEIJ MARTINEZ**

**Banco de la República, Montería**

IVONNE CASTILLO DE LEON

EDNA MARGARITA VALLE CABRERA

**DANE, Territorial Norte**

#### **Entidades Participantes**

MARLON DEL VALLE

**Cámara de Comercio de Sincelejo**

**JOSE LUIS BRIEVA**

**CECAR**

**LUIS CARLOS MENDOZA**

**Universidad de Sucre**

**Diseño**

Mercadeo y Ediciones – DANE

**Impresión**

Departamento de Documentación y Editorial Banco de la República, Bogotá

El Comité Directivo Nacional ICER y la Coordinación Territorial Norte presentan el Informe de Coyuntura Regional de Sucre en el cual se señala la evolución de las principales variables macroeconómicas de la región en el primer semestre de 2008

El presente informe consta de dos capítulos: el primero, analiza el entorno macroeconómico nacional en el primer semestre de 2008. El segundo capítulo presenta los principales indicadores económicos regionales e incluye estadísticas sobre movimiento de sociedades, sector externo, financiero y la dinámica del sector real.

Los hechos más destacables en el análisis de la economía sucreña en el primer semestre de 2008 fueron: i) el incremento en la inversión neta de sociedades ii) coherente con la dinámica de la economía nacional, el sector real exhibió una tendencia favorable en algunos sectores y otros no tuvieron un buen desempeño. Resaltándose el incremento en las licencias de construcción aprobadas y en el número de desembolsos para vivienda, el crecimiento de la cartera y el deterioro de las provisiones en el sistema financiero, ii) las exportaciones departamentales crecieron a tasas elevadas, vale la pena destacar el buen comportamiento de las ventas del sector industrial; por su parte las importaciones continúan mostrando aumentos significativos, siendo Estados Unidos el principal vendedor, seguido de Venezuela y Brasil.

#### **COMITÉ DIRECTIVO REGIONAL**

## CONTENIDO

		Pág.
1	ENTORNO MACROECONÓMICO NACIONAL	6
1.1	ACTIVIDAD ECONÓMICA	6
1.2	INFLACIÓN Y MEDIDAS DE POLÍTICA	7
1.3	SECTOR EXTERNO Y MERCADO CAMBIARIO	7
1.4	SITUACION FISCAL	9
2	INDICADORES DE COYUNTURA ECONOMICA REGIONAL	11
2.4	MOVIMIENTO DE SOCIEDADES	16
2.4.1	Sociedades constituidas	16
2.4.2	Sociedades reformadas	17
2.4.3	Sociedades liquidadas	17
2.4.4	Inversión neta	19
2.5	SECTOR EXTERNO	20
2.5.1	Exportaciones no tradicionales	20
2.5.2	Importaciones	22
2.6	ACTIVIDAD FINANCIERA	24
2.6.1	Monto de colocaciones nominales - operaciones activas	24
2.6.2	Monto de captaciones nominales - operaciones pasivas	25
2.8	SECTOR REAL	26
2.8.5	Sacrificio de ganado	26
2.8.6	Sector de la construcción	27
2.8.7	Transporte	32
	ANEXOS	33
	GLOSARIO	42

## LISTA DE CUADROS

		Pág.
2.4.1.1	Sucre. Sociedades constituidas según rama de actividad económica. Primer semestre 2007-2008	16
2.4.2.1	Sucre. Sociedades reformadas según actividad económica. Primer semestre 2007-2008	17
2.4.3.1	Sucre. Sociedades liquidadas según rama de actividad económica. Primer semestre 2007-2008	18
2.4.4.1	Sucre. Inversión neta, por sectores económicos. Primer semestre 2007 - 2008	19
2.5.1.1	Sucre. Exportaciones no tradicionales registradas por valor, variación, contribución y participación, según clasificación CIU Rev. 3. 2007 - 2008 (enero - junio)	20
2.5.1.2	Sucre. Exportaciones no tradicionales, según país de destino 2008 (enero - junio)	21
2.5.2.1	Sucre. Importaciones registradas por valor, variación, contribución y participación, según CUODE. 2007 - 2008 (enero - junio)	23
2.5.2.2	Sucre. Importaciones registradas por valor, variación, contribución y participación, según CIU Rev.3 2007 - 2008 (enero - junio)	23
2.5.2.3	Sucre. Participación porcentual de las importaciones, según país de origen. 2008 (enero - junio)	24
2.6.1.1	Sincelejo. Cartera neta del sistema financiero. Saldos a junio 2007-2008	24
2.6.1.2	Sucre. Cartera neta del sistema financiero. Saldos a junio 2007-2008	25
2.6.2.1	Sincelejo. Principales fuentes de recursos del sistema financiero. Saldos a junio 2007 -2008.	25
2.6.2.2	Sucre. Principales fuentes de recursos del sistema financiero. Saldos a junio 2007-2008	26
2.8.5.1	Sucre. Sacrificio de ganado vacuno por sexo, según municipios. 2007-2008 (enero - junio)	26
2.8.6.1.1	Sucre. Stock de vivienda, por ubicación y tipo de ocupación 2007 - 2008 (abril - junio)	27
2.8.6.6.1	Sucre. Total área (m <sup>2</sup> ) aprobada, por destinos 2007-2008 (enero - junio)	29
2.8.6.6.2	Sucre. Área (m <sup>2</sup> ) aprobada para vivienda, por clase de construcción y tipo de vivienda. 2002 - 2008 (enero - junio)	30
2.8.6.7.1	Sincelejo. Valor de los créditos individuales para la compra de vivienda, según tipo de vivienda. 2007 - 2008(p) (enero-junio)	30
2.8.6.7.2	Nacional - Sucre. Valor de los créditos entregados, por vivienda nueva y usada. 2007 - 2008 (enero - junio)	30
2.8.6.7.3	Nacional - Sucre. Valor de los créditos entregados, por tipo de vivienda. 2007 - 2008 (enero - junio)	31

## LISTA DE TABLAS

1	Colombia. Indicadores económicos. Primer semestre 2007-2008	10
2.8.6.6.1	Sucre vs Nacional. Número de licencias aprobadas y área (m <sup>2</sup> ) por construir. 2007-2008 (enero - junio)	28
2.8.7.1.1	Sincelejo. Transporte público urbano. 2007-2008 (enero-junio)	32

## LISTA DE GRÁFICOS

2.4.1.1	Sucre. Sociedades constituidas por sectores. Primer semestre 2008	16
2.4.2.1	Sucre. Sociedades reformadas por sectores. Primer semestre 2008	17
2.4.3.1	Sucre. Sociedades Liquidadas por sectores. Primer semestre 2008	18
2.4.4.1	Sucre. Inversión neta por municipios. Primer semestre 2008	19
2.4.4.2	Sucre. Participación neta por sectores en la inversión neta de capitales. Primer semestre 2008	20
2.5.1.1	Sucre. Exportaciones no tradicionales 2004-2008. Enero - junio	21
2.5.1.2	Sucre. Exportaciones no tradiciones, según país de destino 2008 (enero-junio)	22
2.5.2.1	Sucre. Importaciones registradas, según sector 2008. (Enero-junio)	22
2.8.5.1	Sucre. Cabezas sacrificadas de ganado vacuno, según mes 2007-2008 (enero - junio)	27
2.8.6.1.1	Sucre. Stock de vivienda, participación por ubicación y ocupación. 2007	28
2.8.6.6.1	Región Caribe. Número de licencias aprobadas 2008 (enero-junio)	28
2.8.6.6.2	Sucre. Participación del área aprobada según destinos 2008 (enero-junio)	29
2.8.6.7.1	Sucre. Valor de los créditos entregados, por tipo de vivienda 2008(p) (enero-junio)	31
2.8.7.1.1	Sincelejo. Pasajeros transportados en microbuses 2005-2008 semestres	32

## SIGLAS Y CONVENCIONES

DANE	Departamento Administrativo Nacional de Estadísticas
DIAN	Dirección de Impuestos y Aduanas Nacionales
CIIU	Clasificación Industrial Internacional Uniforme
IPC	Índice de Precios al Consumidor
IPP	Índice de Precios al Productor
FOB	Abreviatura de “Free on Board” libre a bordo. Mercancía puesta a bordo del barco con todos los gastos de derecho e impuestos pagos
CIF	(Cost, Insurance, Freight, es decir, costo, seguro y flete). Es el precio total de la mercancía, incluyendo en su valor los costos por seguros
0	Cantidad inferior a la mitad de la unidad
-	Sin movimiento
--	No aplicable o no se investiga
---	Variación Muy alta
(-)	No existen datos
(--)	No comparable
(---)	Información suspendida
(...)	Cifra aún no disponible
p	Cifra provisional
pE	Cifras provisionales estimadas
m	Cifra provisional modificada
r	Cifra definitiva modificada
nep	No especificado en otra posición

## **1. ENTORNO MACROECONÓMICO NACIONAL**

### **1.1 ACTIVIDAD ECONÓMICA**

La evolución del PIB en Colombia durante el primer semestre de 2008, sugiere la normalización de la fase expansiva del ciclo que se inició a partir del segundo trimestre de 2003. Luego de registrar un promedio de crecimiento anual de 6,13% en los últimos 18 trimestres, en los dos primeros de 2008 la economía creció, en su orden, 4,5% y 3,7%, con una variación semestral del 4,1%. No obstante que la desaceleración económica es un fenómeno mundial, al cierre de junio Colombia presentó el menor crecimiento en el contexto suramericano cuyo promedio fue de 6,8%. Por el lado de la oferta, se observó un precario dinamismo de sectores que sustentaron el crecimiento en el período de auge. El sector de la construcción solo aumentó 0,5%, la industria 1,6% y el comercio (servicios de reparación, restaurantes y hoteles) 3,4%. De hecho, en el primer semestre de 2008, los indicadores del DANE sobre producción industrial y ventas del comercio al por menor mostraron un marcado deterioro, las encuestas de la ANDI y FENALCO señalaron una pérdida de dinamismo en la producción y las ventas, además de menores inventarios, mayores niveles de cartera y empeoramiento en el clima de los negocios. Por el lado de la demanda, el consumo final y la inversión avanzaron a un menor ritmo que el observado en años anteriores. La variación interanual del crecimiento del consumo final disminuyó del 6,0%, promedio trimestral de los últimos tres años, al 3,0% en 2008. En los mismos términos, la inversión cayó del 20,2% al 10,7%. Lo positivo corrió por cuenta de las exportaciones, que registraron un aumento interanual del 11,5%.

Entre los principales factores que explican la reducción en la expansión económica del primer semestre se encuentran: i) el menor gasto de las familias habida consideración del aumento en los precios de los alimentos y los combustibles, ii) las políticas del Banco de la República para suavizar el ciclo expansivo que se tradujeron en una menor oferta crediticia a mayores tasas de interés, con el efecto contractivo en el consumo de bienes durables y la inversión, iii) la menor tasa de crecimiento de la inversión como consecuencia de la caída de las obras civiles por el ciclo político de la inversión de los entes territoriales y iv) un deterioro en la confianza de los agentes ante la mayor incertidumbre por el enrarecimiento del clima de la economía mundial.

En el frente laboral, de acuerdo con la Gran Encuesta Integrada de Hogares del DANE, la tasa promedio de desempleo total nacional de los trimestres móviles enero - marzo, febrero - abril, marzo - mayo y abril - junio de 2008 se situó en 11,4%, inferior al promedio de iguales períodos de 2007. De hecho, en los últimos trimestres se ha estabilizado alrededor del 11,0%, presentando el registro más alto en el contexto latinoamericano que se ubica cerca del 8,0%.

## **1.2. INFLACIÓN Y MEDIDAS DE POLÍTICA**

Durante el primer semestre de 2008 se observó un fuerte aumento en los precios, al registrar una variación acumulada del 6,02%, frente al 4,55% de 2007. La tendencia alcista de la inflación es un fenómeno mundial asociado al incremento de los precios de alimentos y combustibles como consecuencia de la mayor demanda de países emergentes, especialmente China e India y de la utilización de estos bienes como alternativa de inversión en el mercado de activos financieros. Asimismo, el aumento de los precios de los combustibles propicia el alza en los precios de alimentos ya que genera una mayor demanda de biocombustibles basados en la producción, entre otros, de maíz, soya y azúcar, conduciendo, además, a presiones inflacionarias en el rubro de regulados (servicios públicos, transporte y gasolina), tal como se evidenció en Colombia en lo corrido de 2008. El resultado de la inflación no solo se explica por los choques de oferta mencionados, ya que según los cálculos realizados por el Banco de la República, los indicadores de inflación básica se incrementaron en el período a un promedio del 5,65%, superior al límite superior del rango meta fijado para el 2008.

El menor ritmo de actividad económica observado en el transcurso de 2008 no hizo modificar la postura de la política monetaria de la Junta Directiva del Banco de la República. Luego de ocho aumentos en 2006 y seis en 2007, cada uno de 25 puntos básicos, la tasa de intervención registró un solo aumento en lo corrido de 2008 para quedar en 9,75%. Adicionalmente, se modificó el régimen de encaje bancario, al aumentar el ordinario y eliminar el marginal. Con todo, la autoridad monetaria ha sido una de las más activas en el ámbito latinoamericano comoquiera que en cumplimiento de su mandato constitucional de controlar la inflación ha implementado medidas desde el segundo trimestre de 2006, de un lado para moderar el crecimiento de la demanda y de otro, como lo hace actualmente, para evitar que las presiones provenientes de choques de oferta se traduzcan en mayores expectativas de los agentes. El impacto de estas medidas se evidenció en la evolución de los principales agregados monetarios y crediticios. Al cierre de junio la base monetaria registró una variación interanual de 9,4%, muy inferior al crecimiento promedio de los últimos cinco años de 19,1%. La cartera neta del sistema financiero, que en el período analizado en 2007 creció el 27,5%, aumentó en 2008 a una tasa anual de 18,4%, al presentar una disminución en el ritmo de crecimiento de todas las categorías de crédito (comercial, consumo e hipotecario).

## **1.3. SECTOR EXTERNO Y MERCADO CAMBIARIO**

Los aspectos más relevantes del panorama económico mundial en el primer semestre de 2008 fueron:

- Un menor ritmo de crecimiento mundial, especialmente por la desaceleración de la economía estadounidense y su contagio a la zona euro.
- Los precios internacionales de materias primas y metales se mantuvieron altos, favoreciendo el desempeño de economías emergentes.
- Continúa la depreciación del dólar y la consecuente apreciación de otras monedas.
- Las presiones inflacionarias, como resultado de los altos precios de alimentos y combustibles, han motivado a los bancos centrales a implementar posturas de tasas de interés al alza.
- Las expectativas de los mercados financieros están lacradas de incertidumbre por las consecuencias de la crisis hipotecaria y financiera en USA.

En este contexto, al balance externo en Colombia en el primer semestre de 2008 es muy positivo. El déficit en cuenta corriente se redujo de US \$3.383.1 millones en 2007 a US \$2.393.0 en 2008. La cuenta comercial pasó de un déficit de US \$127.6 millones al cierre de junio de 2007 a un superávit de US \$1.315,1 millones en igual período de 2008. En rigor, las exportaciones ascendieron a US \$19.062,4 millones con un importante aumento del 42,4%, en tanto que las importaciones registraron un valor de US \$17.747,3 millones y un crecimiento interanual del 23,7%. Respecto de las exportaciones, su dinámica se explica por el significativo incremento de las ventas externas de commodities colombianos cuya demanda y precio a nivel internacional siguen en aumento. Cabe destacar que, exceptuando la venta de productos básicos (carbón, petróleo, café y oro), las exportaciones con destino a Estados Unidos vienen disminuyendo su ritmo de crecimiento y en el período analizado presentaron una variación anual del 1,9%. La pérdida de mercado de las confecciones es evidente, ya que las ventas se contrajeron en 17,0% al cierre del primer semestre de 2007 y en 10,0% en 2008.

No obstante, la pérdida de dinámica de las exportaciones no tradicionales hacia los Estados Unidos se ha visto compensada por las mayores ventas a Venezuela que, a pesar del cierre del mercado de vehículos, aumentaron 42,9%. De otro lado, el menor crecimiento de las economías desarrolladas todavía no impacta negativamente el ingreso de remesas. El valor de las recibidas en el primer semestre de 2008 ascendió a US\$2.331 millones, superior al promedio del período 2003 - 2007 de US \$1.680 millones. Con relación a la cuenta de capital, arrojó un saldo superavitario de US \$3.865 millones, menor en US\$3.546 millones al registrado en el primer semestre de 2007. El saldo es el resultado de los ingresos netos de inversión extranjera por US \$4.645.0 millones, salidas netas de endeudamiento por US \$507 millones y salidas de otros flujos por US \$274 millones. En cuanto a la inversión extranjera directa, que ascendió a US \$5.429 millones, el 56,0% se destinó a la industria petrolera y minera.



En razón a que se mantienen los determinantes fundamentales observados desde mediados de 2003, tales como el debilitamiento del dólar, los altos precios de los commodities, la estabilidad macroeconómica y la mayor confianza de los inversionistas, reflejada en primas de riesgo bajas, se acentuó la tendencia revaluacionista de la tasa de cambio. La revaluación nominal en el período fue del 15,0%, con un promedio mensual de 13,5%.

#### **1.4 SITUACIÓN FISCAL**

Según el CONFIS (doc. A 07 2008), el balance del Sector Público Consolidado (SPC) pasó de un déficit de \$55 miles de millones (mm) al cierre del primer trimestre de 2007 a un superávit de \$2.010 mm en igual período de 2008. Se destaca el equilibrio que presenta el Gobierno Nacional Central (GNC), luego de registrar un déficit de 0,7% del PIB en 2007. El mejoramiento de las finanzas del gobierno central se debe principalmente a los mayores recursos de capital provenientes del Fondo de Estabilización Petrolera que fueron superiores a \$2.000 mm a los recibidos en 2007. Por su parte los entes territoriales aumentaron en \$1.958 mm su balance fiscal, respecto del año anterior. Por último, es preciso señalar que el Marco Fiscal de Mediano Plazo estableció una meta de déficit de 1,4% del PIB para el SPC y del 3,3% del PIB para el déficit del GNC.

**Tabla 1**  
**Colombia. Indicadores económicos**  
**Primer semestre 2007 - 2008**

Indicadores Económicos	2007				2008	
	I	II	III	IV	I	II
<b>Precios</b>						
IPC (Variación % anual)	5,78	6,03	5,01	5,69	5,93	7,18
IPC (Variación % corrida)	3,18	4,55	4,67	5,69	3,41	6,02
IPP (Variación % anual)	4,24	-1,01	-0,91	1,27	3,37	7,96
IPP (Variación % corrida)	0,61	-1,26	-0,57	1,27	2,70	5,26
<b>Tasas de Interés</b>						
Tasa de interés pasiva nominal (% efectivo anual)	7,04	7,69	8,57	8,75	9,34	9,71
Tasa de interés activa nominal Banco República (% efectivo anual) 1/	13,42	14,89	16,48	16,74	16,72	17,30
<b>Producción, Salarios y Empleo</b>						
Crecimiento del PIB (Variación acumulada corrida real %)	(p)	(p)	(p)	(p)	(p)	
Índice de Producción Real de la Industria Manufacturera 2/	8,45	8,20	7,63	7,73	4,48	4,07
Total nacional con trilla de café (Variación acumulada corrida real %)	14,98	13,82	11,56	10,59	1,58	0,61
Total nacional sin trilla de café (Variación acumulada corrida real %)	15,17	13,95	11,70	10,71	1,33	0,38
Índice de Salarios Real de la Industria Manufacturera 2/						
Total nacional con trilla de café (Variación acumulada corrida real %)	1,06	0,19	-0,19	-0,43	-0,57	-0,34
Total nacional sin trilla de café (Variación acumulada corrida real %)	1,07	0,21	-0,18	-0,43	-0,60	-0,38
Tasa de empleo siete áreas metropolitanas (%) 3/	53,69	54,84	55,33	56,63	55,56	55,63
Tasa de desempleo siete áreas metropolitanas (%) 3/	12,76	11,20	10,83	9,46	11,93	11,35
<b>Agregados Monetarios y Crediticios</b>						
Base monetaria (Variación % anual)	29,09	21,87	12,76	19,91	7,47	9,40
M3 (Variación % anual)	24,26	16,95	19,95	17,76	12,58	14,12
Cartera neta en moneda legal (Variación % anual)	39,74	30,76	25,89	22,57	20,11	18,05
Cartera neta en moneda extranjera (Variación % anual)	-19,18	6,39	70,66	70,97	34,29	24,93
<b>Índice General Bolsa de Valores de Colombia - IGBC</b>	10.686,4	10.637,7	10.434,4	10.694,18	8.973,88	9.179,04
<b>Balanza de Pagos</b>						
Cuenta corriente (US\$ millones)	-1.980,9	-1.402,2	-1.389,4	-1.086,1	-1.210,7	-1.182,3
Cuenta corriente (% del PIB) 4/	-4,4	-2,8	-2,6	-1,9	-2,1	-1,9
Cuenta de capital y financiera (US\$ millones)	5.050,9	2.359,8	1.736,6	1.198,1	1.616,6	2.248,2
Cuenta de capital y financiera (% del PIB) 4/	11,3	4,7	3,3	2,1	2,8	3,5
<b>Comercio Exterior de bienes y servicios</b>						
Exportaciones de bienes y servicios (US\$ millones)	7.122,3	8.296,9	8.768,2	10.025,4	9.835,9	11.607,1
Exportaciones de bienes y servicios (Variación % anual)	11,9	18,0	18,4	29,3	38,1	39,9
Importaciones de bienes y servicios (US\$ millones)	8.368,3	8.961,6	9.677,0	10.409,1	10.035,5	11.252,2
Importaciones de bienes y servicios (Variación % anual)	27,5	21,5	21,4	23,3	19,9	25,6
<b>Tasa de Cambio</b>						
Nominal (Promedio mensual \$ por dólar)	2.201,4	1.923,8	2.117,1	2.014,2	1.846,9	1.712,3
Devaluación nominal (% anual)	-4,35	-25,54	-15,5	-10,01	-16,83	-1,92
Real (1994=100 promedio) Fin de trimestre	117,3	107,8	120,6	118,5	112,8	106,5
Devaluación real (% anual)	-0,1	-17,7	-2,6	-0,2	-3,8	-1,3
<b>Finanzas Públicas 5/</b>						
Ingresos Gobierno Nacional Central (% del PIB)	(pr)	(pr)	(pr)	(pr)	(pr)	
Ingresos Gobierno Nacional Central (% del PIB)	18,6	22,4	18,6	14,4	21,7	20,3
Pagos Gobierno Nacional Central (% del PIB)	20,0	20,1	22,2	24,5	21,0	20,0
Déficit(-)/Superávit(+) del Gobierno Nacional Central (% del PIB)	-1,4	2,3	-3,5	-10,0	0,8	0,2
Ingresos del sector público no financiero (% del PIB)	35,3	40,9	37,5	34,5	n.d.	n.d.
Pagos del sector público no financiero (% del PIB)	31,8	36,1	36,1	45,3	n.d.	n.d.
Déficit(-)/Superávit(+) del sector público no financiero (% del PIB)	3,5	4,8	1,4	-10,8	n.d.	n.d.
Saldo de la deuda del Gobierno Nacional (% del PIB)	39,6	40,0	40,5	42,2	42,7	44,0

(p) Provisional

(pr) Preliminar

1/ Calculado como el promedio ponderado por monto de las tasas de crédito de: consumo, preferencial, ordinario y tesorería. Se estableció como la quinta parte de su desembolso diario.

2/ A partir del primer trimestre de 2002 cálculos realizados por el BR con base en los índices de la Nueva Muestra Mensual Manufacturera Base 2001=100.

3/ En el año 2000 el DANE realizó un proceso de revisión y actualización de la metodología de la Encuesta Nacional de Hogares (ENH), llamada ahora Encuesta Continua de Hogares (ECH), que incorpora los nuevos conceptos para la medición de las variables de ocupados y desocupados entre otros. A partir de enero de 2001 en la ECH los datos de población (ocupada, desocupada e inactiva) se obtienen de las proyecciones demográficas de la Población en Edad de Trabajar (PET), estimados con base en los resultados del censo de 1993, en lugar de las proyecciones en la Población Total (PT). Por lo anterior, a partir de la misma fecha las cifras no son comparables, y los datos correspondientes para las cuatro y las siete áreas metropolitanas son calculados por el Banco de la República.

4/ Calculado con PIB trimestral en millones de pesos corrientes, fuente DANE.

5/ Las cifras del SPNF son netas de transferencias. Los flujos están calculados con el PIB trimestral y los saldos de deuda con el PIB anual.

Fuente: Banco de la República, DANE (MMM Base 2001=100 y PIB Nueva base 2000), Ministerio de Hacienda, CONFIS- Dirección General de Crédito Público, Superintendencia Bancaria, Bolsa de Valores de Colombia.

## **2. INDICADORES DE COYUNTURA ECONÓMICA REGIONAL**

A continuación destacaremos los aspectos más relevantes de la economía del departamento de Sucre durante el primer semestre de 2008:

Para el período enero - junio de 2008, la inversión neta se situó en \$27.992 millones, cifra superior en 20,1% a la oficializada en igual período de 2007, cuando se registró la suma de \$23.303 millones. La tendencia presentada se justifica en el significativo aumento de la inversión en las unidades productivas y comerciales existentes.

La participación sectorial en la inversión neta, presenta al sector comercio como el de mayor dinamismo con \$10.378 millones, que representaron el 37,1% del total registrado. Los sectores igualmente participantes de esta dinámica, en su orden fueron: servicios \$7.719 millones (27,6%), construcción \$6.437 millones (23,0%), finanzas y seguro \$2.734 millones (9,77%), agricultura, ganadería y pesca \$ 516 millones (1,8%), transporte y comunicaciones \$184 millones (0,65%), industria manufacturera \$11 millones (0,04%), electricidad, gas y agua \$ 11 millones (0,04%) y el sector minas y canteras con \$2 millones (0,007%).

En el primer semestre de 2008, la información oficializada por el Registro Mercantil de la Cámara de Comercio de Sincelejo presenta la siguiente participación municipal: Sincelejo el 98,7%, Coveñas el 0,6%, Tolú el 0,2%, Corozal el 0,1%, San Marcos el 0,1%, Toluviejo el 0,1%, Los Palmitos, San Pedro y Ovejas aportaron 0,03% cada uno, Galeras el 0,02%, San Benito Abad y Sincé el 0,007% cada uno, San Juan de Betulia el 0,005%, Sampués y Morroa el 0,004% cada uno y El Roble el 0,001%.

La disposición departamental orientada a la creación de nuevas unidades productivas y comerciales para el primer semestre de 2008, oficializó 110 nuevas empresas que aportaron a la economía \$1.905 millones, monto inferior en (-54,8%) al reportado en igual período de 2007, cuando se constituyeron 117 empresas por \$4.216 millones.

Los sectores que en su orden participaron en la generación de nuevas empresas fueron: comercio \$703 millones (36, 9%), agricultura, ganadería y pesca \$516 millones (27,1%), servicios \$306 millones (16,1%), transporte y comunicaciones \$187 millones (9,8%), construcción \$115 millones (6,0%), finanzas y seguros \$ 53 millones (2, 8%), industria manufacturera \$12 millones (0,6%), electricidad, gas y agua \$ 11 millones (0, 6%) y minas y canteras con \$2 millones (0,1%).

El comportamiento de las reformas de capital presentó un comportamiento positivo sobre el total de la inversión, para el período enero - junio de 2008, con \$35.559 millones, resultado de la reinversión en 27 empresas existentes, cifra que superó en 84,5% al alcanzado en igual período de 2007, momento en el que se registró la suma de \$19.266 millones. Los sectores beneficiados dada la adición de capitales, en su orden fueron: comercio (51,3%), servicios (20,9%), construcción (17, 8%) y finanzas y seguros (10,1%). Los sectores agricultura, ganadería y pesca, minas y canteras, industria manufacturera, electricidad, gas y agua, y transporte y comunicaciones, no registraron haber fortalecido sus unidades empresariales.

El período enero - junio de 2008, presenta 17 unidades productivas y comerciales disueltas, registrando \$9.463 millones, monto superior en 5.187% a la registrada en ídem período del año 2007, cuando se liquidaron 23 empresas que representaron \$179 millones. El sector comercio oficializó el mayor nivel de liquidaciones con \$8.558 millones (90,4%), los sectores igualmente afectados dado el aumento en la disolución de sus unidades productivas y comerciales, en su orden fueron: finanzas y seguros (9,5%), transporte y comunicaciones (0,03%), servicios (0,02%), industria manufacturera (0,01%) y electricidad, gas y agua (0,001%). Los sectores agricultura, ganadería y pesca, minas y canteras y construcción no reportaron disoluciones para el período en análisis.

Las exportaciones no tradicionales de Colombia para el primer semestre de 2008 sumaron 8.565,0 millones de dólares FOB, mostrando un incremento del 22,9% al compararlo con el año anterior. Atlántico y Bolívar participaron en el total nacional con 7,5% y 7,3% respectivamente.

El departamento de Sucre para este semestre exportó 56,9 millones de dólares FOB, presentando una incremento del 77,3% al compararlo igual período de 2007. Este resultado obedeció fundamentalmente al incremento del 79,3% en las exportaciones del sector industrial, el cual participó con el 99% del total exportado. Dentro del sector industrial el subsector que más contribuyó a la variación del período fue productos alimenticios y bebidas (79,6%), mostrando también la mayor participación con 77,2%, seguido de otros productos minerales no metálicos (20,5%) a pesar de registrar variación negativa (6,4%).

Venezuela fue el principal destino de las exportaciones no tradicionales del departamento de Sucre, durante el primer semestre de 2008 al participar con el 55,2% con la compra de carne de animales de la especie bovina, fresca o refrigerada, en canales o medias canales por valor de 19.597 miles de dólares FOB; le sigue Zona Franca Cartagena con camarones de cultivo

congelados por valor de 12.543 miles de dólares FOB; y Estados Unidos, Surinam, Aruba, Perú como principales compradores de cementos portland (gris).

El valor de las importaciones totales realizadas por Colombia en el transcurso del primer semestre de 2008 ascendió a 18.931,7 millones de dólares CIF, representando un incremento del 23,8% al compararlas con el año anterior. En la Región Caribe, los departamentos de Bolívar (10,1%) y Atlántico (6,2%) mostraron las mayores compras al exterior.

El departamento de Sucre, en el primer semestre de 2008 importó 9,5 millones de dólares CIF con un aumento del 148,8% al compararlo con el mismo período del año anterior, originado principalmente en el incremento del 137,3% de las compras del sector industrial el cual participó con el 94,6% del total importado. En el sector industrial las mayores participaciones las mostraron maquinaria y equipos n.c.p<sup>1</sup> (67,4%), los productos metalúrgicos básicos (7,9%) y productos minerales no metálicos (5,7%); sin embargo, los mayores incrementos en las importaciones del sector industrial se presentaron en instrumentos médicos, ópticos y de precisión y relojes (147,5%), productos de caucho y plástico (112,6%) y productos textiles (84,3%).

Por usos y destinos de los productos importados, la mayor participación correspondió a bienes de capital y materiales de construcción (79,4%), seguido de materias primas y productos intermedios con 18,7%, y bienes de consumo (1,9%), en el transcurso del primer semestre de 2008, entre éstos los bienes de capital para la industria (67,8%) y materiales de construcción (11,1%). Para el período en estudio, el mayor volumen de las compras realizadas por el departamento de Sucre provino de Estados Unidos al participar con el 63,1% del total importado, seguido de Venezuela, Brasil y Zona Franca Barranquilla. El principal producto importado por Sucre desde Estados Unidos fue: las demás máquinas de sondeo y perforación por valor de 5.773 miles de dólares FOB.

Al finalizar junio de 2008, la actividad financiera en el departamento registró un saldo en la cartera neta de \$400.658 millones, con una tasa de crecimiento anual de 20,6%. En Sincelejo, el saldo de esta fue de \$320.648 reflejando un alza de 17,6% frente a idéntico período de 2007. Es de anotar, que el 99,2% de la cartera neta en la región sucreña se concentra en los bancos comerciales.

---

<sup>1</sup> N.c.p: no clasificados previamente.

Analizando la cartera por tipo encontramos que el crédito de consumo es el más utilizado en la región al participar con el 57,8% del total y que mostró el mayor crecimiento (21,8%) en el periodo de análisis. En la región sucreña las diferentes modalidades de crédito registraron tasas de crecimiento anual positivas; en Sincelejo, el comportamiento fue similar exceptuando al microcrédito que presentó una variación anual negativa del orden de 9,3%.

Por otro lado, tenemos que las operaciones pasivas registraron a junio 30 de 2008 variaciones nominales anuales de 4,2% y 5,7%, para Sincelejo y Sucre respectivamente. Los sucreños optaron en su mayoría por los depósitos de ahorro (43,1%), seguidos por las cuentas corrientes (38,7%) y por último los certificados de depósito a término (18,2%).

En el primer semestre de 2008 el departamento de Sucre sacrificó 37.564 cabezas de ganado vacuno, aumentando en 20,7% respecto al 2007, correspondiendo el 63,6% a machos y el 36,4% restante a hembras. El sacrificio de ganado vacuno en este departamento se realiza principalmente en el municipio de Corozal.

En el departamento de Sucre se inventariaron 142.350 viviendas al segundo trimestre de 2008, 0,7% más que en 2007. Del total de viviendas, el 76,6% se encontró en las cabeceras y el 23,4% en el área rural. En las cabeceras, 77,6% de las viviendas eran propias, el 18,3% arrendadas y el 4,1% tenían otro tipo de ocupación; mientras en el área rural, el 83,0% de las viviendas eran propias, el 12,1% tenían otra forma de ocupación y el 4,9% arrendadas.

En el departamento de Sucre se aprobaron 74 licencias, de enero a junio de 2008, representando en un área de 23.999 m<sup>2</sup>, y con un incremento del 6,7% en el metraje y del 34,5% en el número de licencias aprobadas. Del total de metros cuadrados aprobados en el departamento el 73,3% se destinó a vivienda, seguido de bodega (12,7%), educación (8,2%), comercio (3,4%) y religioso (2,5%).

El 66% del área aprobada para la construcción de vivienda correspondió a vivienda diferente a interés social (No VIS), de las cuales el 58,4% correspondió a la construcción de casas y el 41,6% restante apartamentos.

De enero a junio de 2008, en el país se entregaron créditos para vivienda por valor de 2.297,9 miles de millones de pesos, participando la vivienda nueva con el 54,0% y la vivienda usada con 46,0%. En el departamento de Sucre se otorgaron créditos individuales para compra de vivienda por valor

de 7.428 millones de pesos, con un crecimiento del 32,6% respecto al 2007, de los cuales el 72,6% correspondió a vivienda usada y el 27,4% a vivienda nueva y lotes con servicios.

Durante el primer semestre de 2008, el 28,5% del total de los créditos hipotecarios del país se destinaron para compra de vivienda de interés social (VIS), y el 71,5% para vivienda diferente a VIS. En el departamento de Sucre, el 61,3% del total se destinó a la compra de vivienda diferente a interés social, con un crecimiento del 28,5% respecto al mismo periodo del año anterior, mientras la vivienda de interés social creció el 39,6%.

De enero a junio de 2008, el transporte público urbano de pasajeros de Sincelejo transportaron un total de 5.034 miles de pasajeros, reduciéndose el total de usuarios en 21,2%, respecto a igual período de 2007, al desaparecer del parque automotor las busetas corrientes, solo quedó en servicio los microbús-colectivo. Por otra parte, el total producido por el transporte público urbano de pasajeros en Sincelejo fue 4.027 millones en el primer semestre de 2008, inferior en 18,8% respecto al 2007.

## 2.4 MOVIMIENTO DE SOCIEDADES

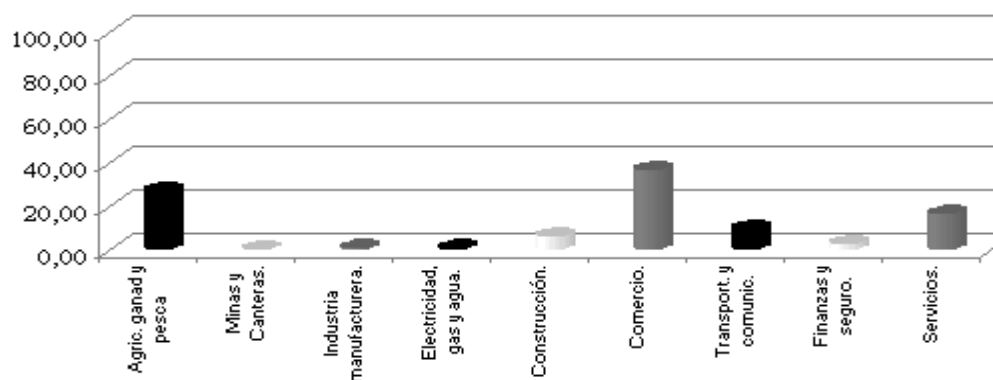
### 2.4.1 Sociedades constituidas

**Cuadro 2.4.1.1**  
**Sucre. Sociedades constituidas según rama de actividad económica**  
**Primer semestre 2007-2008**

Actividad económica	2007		2008		Variación porcentual
	Número	Valor	Número	Valor	
Total	117	4.217	110	1.905	-54,8
Agricultura, ganadería y pesca	4	11	12	516	4.590,9
Minas y canteras	0	0	1	2	(--)
Industria manufacturera	4	440	2	12	-97,3
Electricidad, gas y agua	0	0	2	11	(--)
Construcción	11	150	7	115	-23,3
Comercio	27	1.395	31	703	-49,6
Transporte y comunicaciones	17	817	12	187	-77,1
Finanzas y seguros	28	808	17	53	-93,4
Servicios	26	596	26	306	-48,7

Fuente: Cámara de Comercio de Sucelejo  
 (--) No comparable

**Gráfico 2.4.1.1**  
**Sucre. Sociedades constituidas por sectores**  
**Primer semestre 2008**



Fuente: Cámara de Comercio de Sucelejo



**2.4.2 Sociedades reformadas**

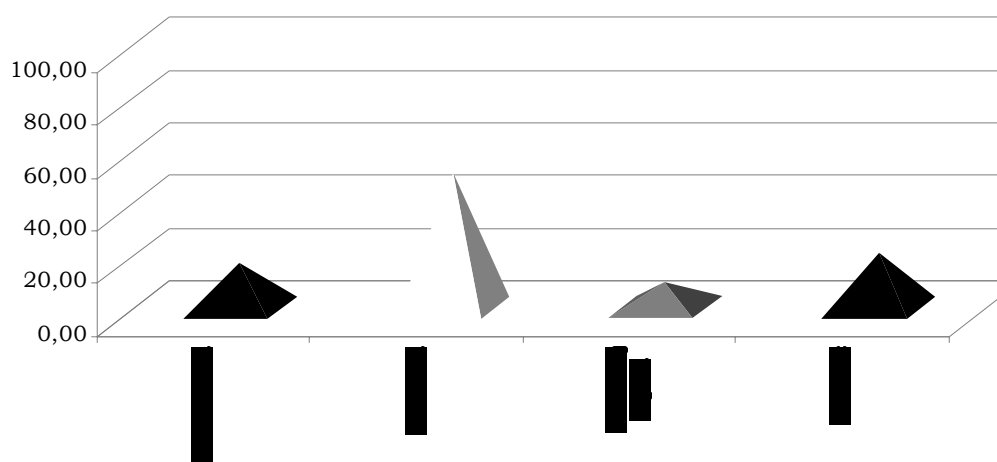
**Cuadro 2.4.2.1**  
**Sucres. Sociedades reformadas según rama de actividad económica**  
**Primer semestre 2007-2008**

Actividad económica	2007		2008		Millones de pesos
	Número	Valor	Número	Valor	Variación porcentual
Total	13	19.266	27	35.550	84,5
Agricultura, ganadería y pesca	1	113	0	0	-100,0
Minas y canteras	0	0	0	0	(--)
Industria manufacturera	0	0	0	0	(--)
Electricidad, gas y agua	0	0	0	0	(--)
Construcción	0	0	1	6.322	(--)
Comercio	4	1.362	9	18.233	1.238,7
Transporte y comunicaciones	1	1	0	0	-100,0
Finanzas y seguros	5	354	9	3.580	911,3
Servicios	2	17.436	8	7.415	-57,5

Fuente: Cámara de Comercio de Sucelejo

(--) No comparable

**Gráfico 2.4. 2.1**  
**Sucres. Sociedades reformadas por sectores**  
**Primer semestre 2008**



Fuente: Cámara de Comercio de Sucelejo

**2.4.3 Sociedades liquidadas**

**Cuadro 2.4.3.1**

**Sucrer. Sociedades liquidadas según rama de actividad económica  
Primer semestre 2007-2008**

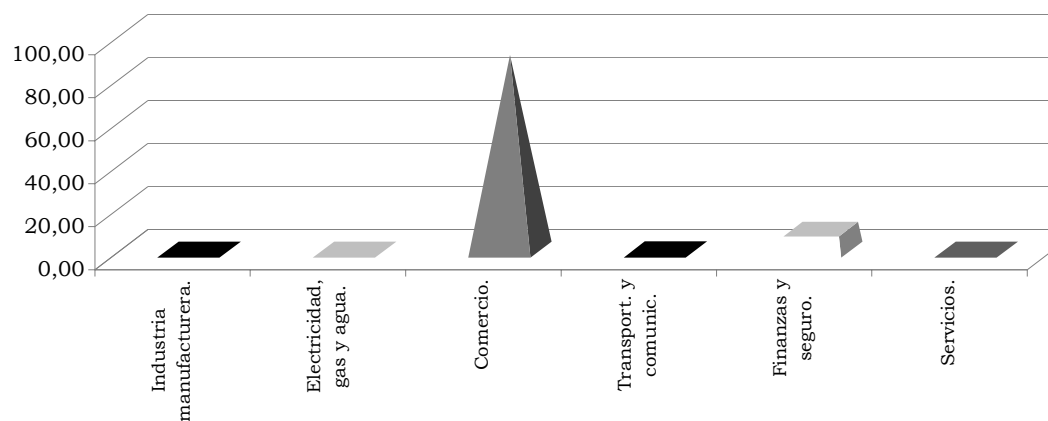
Actividad económica	2007		2008		Variación porcentual
	Número	Valor	Número	Valor	
Total	23	180	17	9.464	5.157,8
Agricultura, ganadería y pesca	2	31	0	0	-100,0
Minas y canteras	0	0	0	0	(--)
Industria manufacturera	1	1	1	1	0,0
Electricidad, gas y agua	0	0	1	0	(--)
Construcción	1	1	0	0	-100,0
Comercio	4	64	6	8.558	13.271,9
Transporte y comunicaciones	3	2	3	4	100,0
Finanzas y seguros	6	52	4	899	1.628,8
Servicios	6	29	2	2	-93,1

Fuente: Cámara de Comercio de Sincelajo

(--) No comparable

**Gráfico 2.4.3.1**

**Sucrer. Sociedades liquidadas por sectores  
Primer semestre 2008**



Fuente: Cámara de Comercio de Sincelajo

**2.4.4 Inversión neta**

**Cuadro 2.4.4.1**

**Sucrer. Inversión neta por sectores económicos  
Primer semestre 2007-2008**

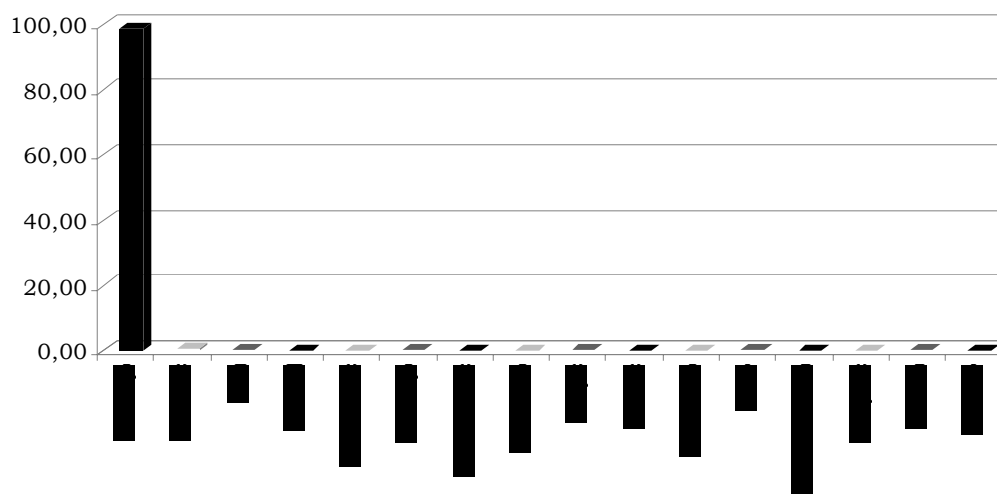
Actividad económica	Millones de pesos		
	2007 Valor	2008 Valor	Variación porcentual
Total	23.303	27.992	20,1
Agricultura, ganadería y pesca	93	516	454,8
Minas y canteras	0	2	(--)
Industria manufacturera	440	11	-97,5
Electricidad, gas y agua	0	11	(--)
Construcción	149	6.437	4.220,1
Comercio	2.693	10.378	285,4
Transporte y comunicaciones	817	184	-77,5
Finanzas y seguros	1.109	2.734	146,5
Servicios	18.002	7.719	-57,1

Fuente: Cámara de Comercio de Sucelejo

(--) No comparable

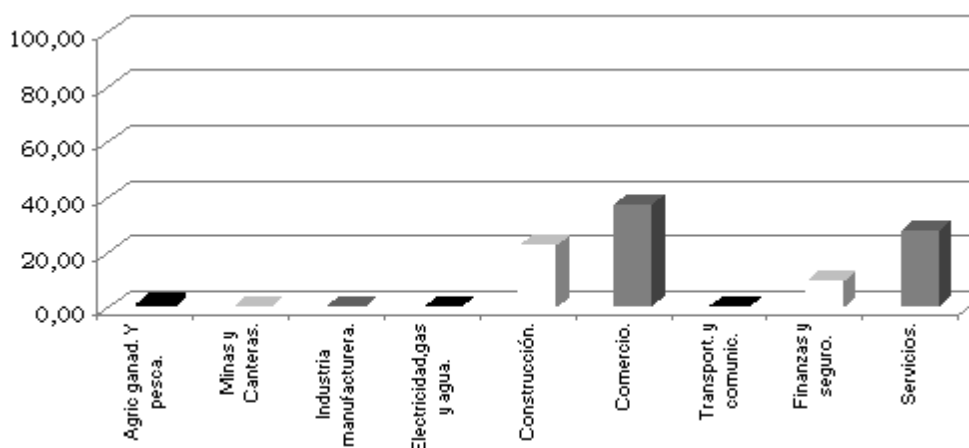
**Gráfico 2.4.4.1**

**Sucrer. Inversión neta por municipios  
Primer semestre 2008**



Fuente: Cámara de Comercio de Sucelejo

**Gráfico 2.4.4.2**  
**Sucra. Participación neta por sectores en la inversión neta de capitales**  
**Primer semestre 2008**



Fuente: Cámara de Comercio de Sucelejo

## 2.5 SECTOR EXTERNO

### 2.5.1 Exportaciones no tradicionales

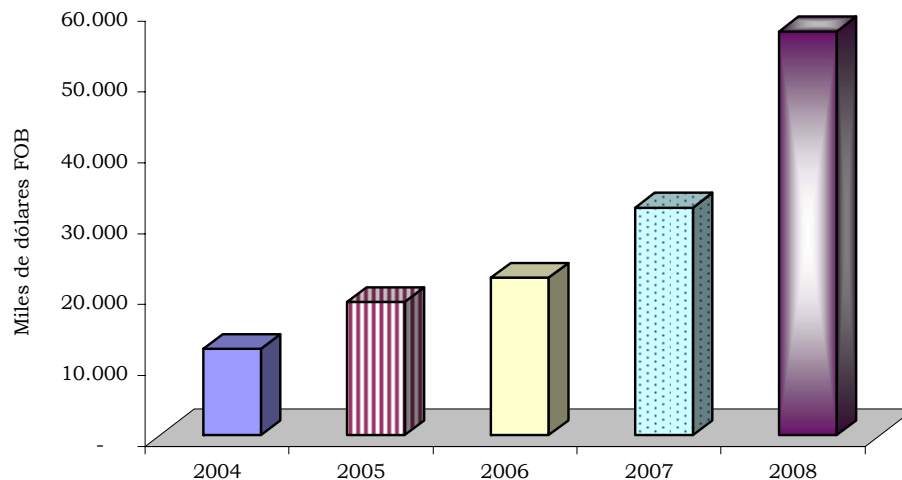
**Cuadro 2.5.1.1**  
**Sucra. Exportaciones no tradicionales registradas por valor, variación, contribución y participación, según clasificación CIU Rev. 3**  
**2007 - 2008 (enero - junio)**

CIU	Descripción	Valor FOB (miles de dólares)		Variación porcentual	Contribución a la variación	Participación porcentual
		2007	2008			
<b>Total</b>		<b>32.120</b>	<b>56.941</b>	<b>77,3</b>	<b>77,28</b>	<b>100,00</b>
<b>A Sector agropecuario, caza y silvicultura</b>		<b>165</b>	<b>561</b>	<b>239,9</b>	<b>1,23</b>	<b>0,98</b>
01	Agricultura, ganadería y caza	165	561	239,9	1,23	0,98
<b>B Pesca</b>		<b>513</b>	<b>0</b>	<b>-100,0</b>	<b>-1,60</b>	<b>0,00</b>
05	Pesca, producción de peces en criaderos y granjas piscícolas	513	0	-100,0	-1,60	0,00
<b>D Sector industrial</b>		<b>31.442</b>	<b>56.380</b>	<b>79,3</b>	<b>77,64</b>	<b>99,02</b>
15	Productos alimenticios y bebidas	18.410	43.979	138,9	79,60	77,24
17	Fabricación de productos textiles	12	0	-100,0	-0,04	0,00
19	Curtido y preparado de cueros; calzado; artículos de viaje, maletas, bolsos de mano y similares; artículos de talabartería y guarnicionería.	461	665	44,3	0,64	1,17
24	Fabricación de sustancias y productos químicos	56	19	-65,5	-0,11	0,03
25	Fabricación de productos de caucho y plástico	0	0	-100,0	0,00	0,00
26	Fabricación de otros productos minerales no metálicos	12.495	11.693	-6,4	-2,49	20,54
29	Fabricación de maquinaria y equipo n.c.p	1	23	*	0,07	0,04
36	Fabricación de muebles; industrias manufactureras ncp	8	0	-100,0	-0,02	0,00

Fuente: DANE - DIAN Cálculos: DANE

n.c.p. No Clasificado Previamente

**Gráfico 2.5.1.1**  
**Sucres. Exportaciones no tradicionales**  
**2004 - 2008 (enero - junio)**



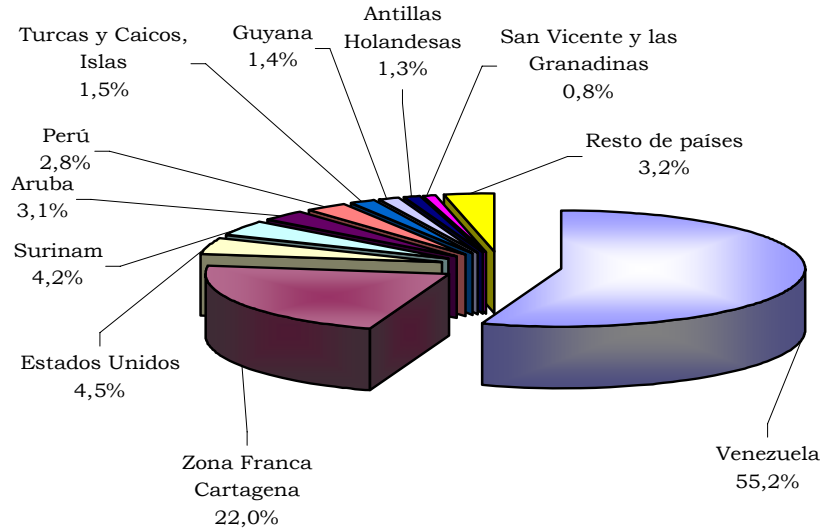
Fuente: DANE - DIAN

**Cuadro 2.5.1.2**  
**Sucres. Exportaciones no tradicionales, según**  
**país de destino**  
**2008 (enero - junio)**

Destino	Valor FOB (miles de dólares)	Participación porcentual
<b>Total</b>	<b>56.941</b>	<b>100,00</b>
Venezuela	31.456	55,24
Zona Franca Cartagena	12.543	22,03
Estados Unidos	2.540	4,46
Surinam	2.363	4,15
Aruba	1.783	3,13
Perú	1.580	2,77
Turcas y Caicos, Islas	861	1,51
Guyana	779	1,37
Antillas Holandesas	731	1,28
San Vicente y las Granadinas	467	0,82
Resto de países	1.838	3,23

Fuente: DANE - DIAN

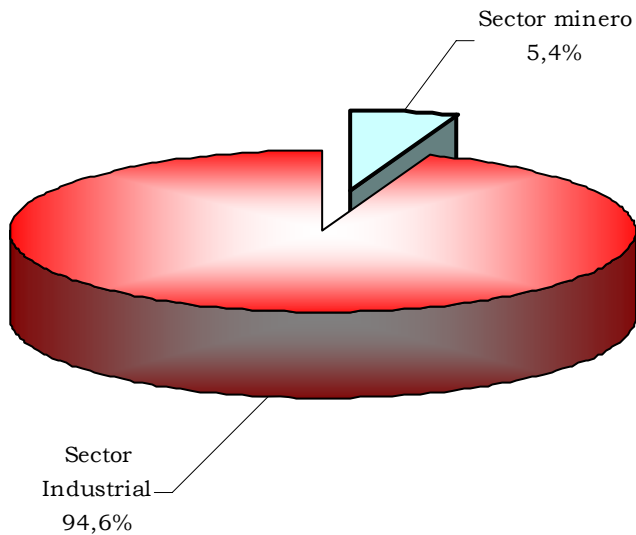
**Gráfico 2.5.1.2**  
**Sucra. Exportaciones no tradicionales, según país de destino**  
**2008 (enero - junio)**



Fuente: DANE - DIAN

## 2.5.2 Importaciones

**Gráfico 2.5.2.1**  
**Sucra. Importaciones registradas, según sector**  
**2008 (enero - junio)**



Fuente: DANE - DIAN Cálculos: DANE

**Cuadro 2.5.2.1**  
**Sucre. Importaciones registradas por valor, variación, contribución y participación, según CUODE 2007 - 2008 (enero - junio)**

Grupos y subgrupos	Valor CIF (miles de dólares)		Variación porcentual	Contribución a la variación	Participación porcentual	
	2007	2008			2007	2008
<b>Total</b>	<b>3.832</b>	<b>9.536</b>	<b>148,8</b>	<b>148,85</b>	<b>100,00</b>	<b>100,00</b>
<b>Bienes de consumo</b>	<b>72</b>	<b>186</b>	<b>158,7</b>	<b>2,97</b>	<b>1,87</b>	<b>1,95</b>
1 Bienes de consumo no duraderos	8	7	-8,2	-0,02	0,21	0,08
2 Bienes de consumo duradero	64	178	179,5	2,99	1,67	1,87
<b>Materias primas y productos intermedios</b>	<b>2.369</b>	<b>1.780</b>	<b>-24,9</b>	<b>-15,37</b>	<b>61,82</b>	<b>18,67</b>
5 Materias primas y productos intermedios para la industria (excepto construcción)	2.369	1.780	-24,9	-15,37	61,82	18,67
<b>Bienes de capital y material de construcción</b>	<b>1.391</b>	<b>7.571</b>	<b>444,1</b>	<b>161,24</b>	<b>36,31</b>	<b>79,39</b>
6 Materiales de construcción	316	1.061	235,8	19,44	8,24	11,12
8 Bienes de capital para la industria	965	6.459	569,1	143,36	25,19	67,73
9 Equipos de transporte	110	51	-54,1	-1,55	2,88	0,53

Fuente: Dian, Cálculos DANE

**Cuadro 2.5.2.2**  
**Sucre. Importaciones registradas por valor, variación, contribución y participación, según CIU Rev.3 2007 - 2008 (enero - junio)**

CIU	Descripción	Valor CIF (miles de dólares)		Variación porcentual	Contribución a la variación	Participación porcentual
		2007	2008			
<b>Total</b>		<b>3.832</b>	<b>9.536</b>	<b>148,8</b>	<b>148,85</b>	<b>100,00</b>
<b>A Sector agropecuario, caza y silvicultura</b>		<b>32</b>	<b>0</b>	<b>-100,0</b>	<b>-0,83</b>	<b>0,00</b>
01 Agricultura, ganadería y caza		32	0	-100,0	-0,83	0,00
<b>C Sector minero</b>		<b>0</b>	<b>519</b>	<b>(-)</b>	<b>13,54</b>	<b>5,44</b>
14 Explotación de minerales no metálicos		0	519	(-)	13,54	5,44
<b>D Sector Industrial</b>		<b>3.800</b>	<b>9.017</b>	<b>137,3</b>	<b>136,14</b>	<b>94,56</b>
16 Fabricación de productos de tabaco		5		-100,0	-0,13	0,00
17 Fabricación de productos textiles		74	136	84,3	1,63	1,43
21 Fabricación de papel, cartón y productos de papel y cartón		4	0	-100,0	-0,09	0,00
23 Coquización, Fabricación de productos de la refinación del petróleo, y combustible nuclear		9	0	-100,0	-0,23	0,00
24 Fabricación de sustancias y productos químicos		131	195	49,1	1,67	2,04
25 Fabricación de productos de caucho y plástico		148	315	112,6	4,36	3,31
26 Fabricación de otros productos minerales no metálicos		329	541	64,2	5,52	5,67
27 Fabricación de productos metalúrgicos básicos		1.807	757	-58,1	-27,39	7,94
28 Fabricación de productos elaborados de metal, excepto maquinaria y equipo		56	35	-37,6	-0,55	0,37
29 Fabricación de maquinaria y equipo n.c.p		817	6.428	*	146,42	67,41
30 Fabricación de maquinaria de oficina, contabilidad e informática		117	110	-5,9	-0,18	1,15
31 Fabricación de maquinaria y aparatos eléctricos n.c.p		51	72	41,1	0,55	0,76
32 Fabricación de equipo y aparatos de radio, televisión y comunicaciones		20	1	-93,9	-0,50	0,01
33 Fabricación de instrumentos médicos, ópticos y de precisión y fabricación de relojes		162	402	147,5	6,25	4,21
34 Fabricación de vehículos automotores, remolques y semirremolques		70	25	-64,8	-1,19	0,26

Fuente: DANE - DIAN Cálculos: DANE

\* Variación superior a 500%

n.c.p. No Clasificado Previamente

**Cuadro 2.5.2.3  
Sucre. Participación porcentual de las importaciones, según país de origen 2008 (enero - junio)**

Origen	Valor CIF (miles de dólares)	Participación porcentual
<b>Total</b>	<b>9.536</b>	<b>100,00</b>
Estados Unidos	6.019	63,12
Venezuela	920	9,64
Brasil	536	5,63
Zona Franca Barranquilla	395	4,14
República Dominicana	315	3,31
Finlandia	297	3,11
Alemania	219	2,29
Jamaica	204	2,14
Perú	195	2,04
Bulgaria	123	1,29
Resto de países	313	3,28

Fuente: DANE - DIAN Cálculos: DANE

**2.6 ACTIVIDAD FINANCIERA**

**2.6.1 Monto de colocaciones nominales - operaciones activas**

**Cuadro 2.6.1.1  
Sincelejo. Cartera neta del sistema financiero.  
Saldos a junio 2007 - 2008**

Conceptos	jun-07	jun-08	Millones de pesos
			Variación porcentual Nominal
Total	272.554	320.648	17,6
1. Bancos Comerciales	272.543	317.615	16,5
Comercial	98.287	119.706	21,8
Consumo	156.766	182.207	16,2
Hipotecaria	25.857	27.911	7,9
Microcréditos	1.839	1.668	-9,3
Provisiones	10.206	13.877	36,0
2. Compañías de Financiamiento Comercial	11	3.033	27.472,7
Comercial	0	67	(-)
Consumo	11	3.231	29.272,7
Provisiones	0	265	(-)

Fuente: Superintendencia Financiera



**Cuadro 2.6.1.2**  
**Sucrer. Cartera neta del sistema financiero.**  
**Saldos a junio 2007 - 2008**

Millones de pesos

Conceptos	jun-07	jun-08	Variación porcentual Nominal
Total	332.309	400.658	20,6
1. Bancos Comerciales	332.298	397.625	19,7
Comercial	133.993	170.440	27,2
Consumo	171.707	200.957	17,0
Hipotecaria	27.203	30.289	11,3
Microcréditos	11.756	13.998	19,1
Provisiones	12.361	18.059	46,1
2. Compañías de Financiamiento Comercial	11	3.033	27.472,7
Comercial	0	67	(--)
Consumo	11	3.231	29.272,7
Provisiones	0	265	(--)

Fuente: Superintendencia Financiera

**2.6.2 Monto de captaciones nominales - operaciones pasivas**

**Cuadro 2.6.2.1**  
**Sincelejo. Principales fuentes de recursos del sistema financiero**  
**Saldos a junio 2007 - 2008**

Millones de pesos

Conceptos	jun-07	jun-08	Variación porcentual Nominal
Total	246.795	257.280	4,2
1. Bancos Comerciales	246.724	257.159	4,2
Depósitos de cuenta corriente bancaria	76.387	85.596	12,1
Certificados de depósito a término	46.996	53.993	14,9
Depósitos de ahorro	123.341	117.570	-4,7
Otros depósitos y obligaciones en m/l	0	0	(--)
2. Compañías de Financiamiento Comercial	71	121	70,4
Certificados de depósito a término	58	87	50,0
Depósitos de ahorro	13	34	161,5

Fuente: Superintendencia Financiera

**Cuadro 2.6.2.2**  
**Sucre. Principales fuentes de recursos del sistema financiero**  
**Saldos a junio 2007 - 2008**

Millones de pesos

Conceptos	jun-07	jun-08	Variación porcentual Nominal
Total	338.339	357.738	5,7
1. Bancos Comerciales	338.268	357.617	5,7
Depósitos de cuenta corriente bancaria	114.653	138.310	20,6
Certificados de depósito a término	57.835	65.179	12,7
Depósitos de ahorro	165.780	154.128	-7,0
Otros depósitos y obligaciones en m/l	0	0	(-)
2. Compañías de Financiamiento Comercial	71	121	70,4
Certificados de depósito a término	58	87	50,0
Depósitos de ahorro	13	34	161,5

Fuente: Superintendencia Financiera

**2.8 SECTOR REAL**

**2.8.5 Sacrificio de ganado**

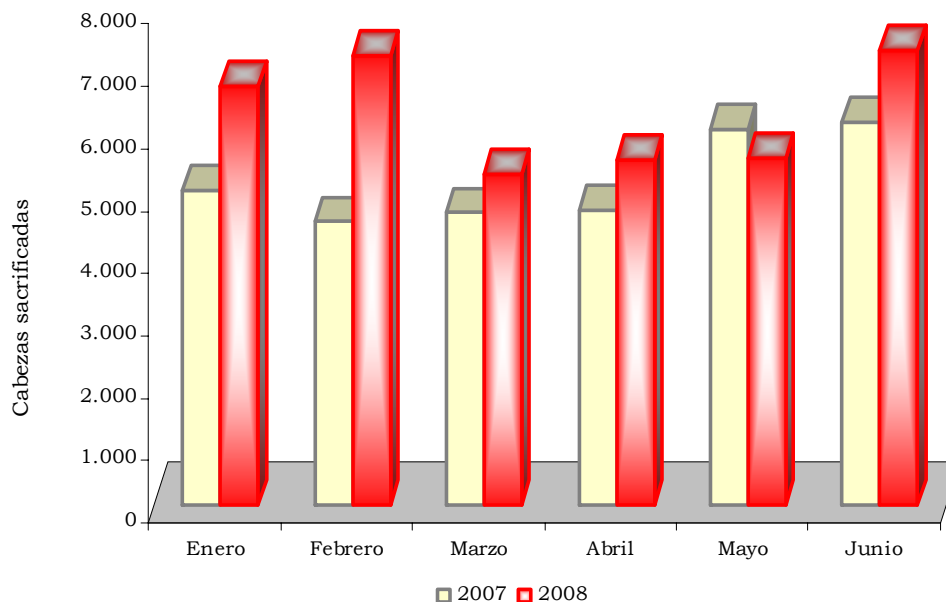
**Cuadro 2.8.5.1**  
**Sucre. Sacrificio de ganado vacuno por sexo,**  
**según municipios <sup>1</sup>**  
**2007 - 2008 (enero - junio)**

Municipios	Total		Sexo	
	Cabezas	Kilos	Machos (cabezas)	Hembras (cabezas)
2007				
Total departamento	31.126	12.923.010	19.085	12.041
Corozal	31.126	12.923.010	19.085	12.041
2008				
Total departamento	37.564	15.538.950	23.899	13.665
Corozal	37.564	15.538.950	23.899	13.665

Fuente: DANE

<sup>1</sup>Corresponde a los municipios incluidos en la muestra

**Gráfico 2.8.5.1**  
**Sucre <sup>1</sup>. Cabezas sacrificadas de ganado vacuno, según mes**  
**2007 - 2008 (enero - junio)**



Fuente: DANE

## 2.8.6 Sector de la construcción

### 2.8.6.1 Stock de vivienda

**Cuadro 2.8.6.1.1**  
**Sucre. Stock de vivienda, por ubicación y tipo de ocupación**  
**2002 - 2008 (abril - junio)**

Años	Total			Cabecera			Resto		
	Stock total	Cabecera	Resto	Arrendada	Propia	Otro tipo de ocupación	Arrendada	Propia	Otro tipo de ocupación
2002	140.801	104.919	35.882	19.211	81.396	4.312	1.772	29.768	4.342
2003	140.718	105.279	35.439	19.277	81.675	4.327	1.751	29.400	4.288
2004	140.556	105.555	35.001	19.327	81.889	4.339	1.729	29.037	4.235
2005	140.642	106.072	34.570	19.422	82.290	4.360	1.708	28.679	4.183
2006	140.992	106.851	34.141	19.564	82.895	4.392	1.686	28.324	4.131
2007	141.410	107.690	33.720	19.718	83.546	4.426	1.666	27.974	4.080
2008	142.350	109.046	33.304	19.966	84.598	4.482	1.645	27.629	4.030

Fuente: DANE

2.8.6.6 Licencias de construcción

**Tabla 2.8.6.6.1**

**Sucre vs. Nacional. Número de licencias aprobadas y área (m<sup>2</sup>) por construir 2007 - 2008 (enero - junio)**

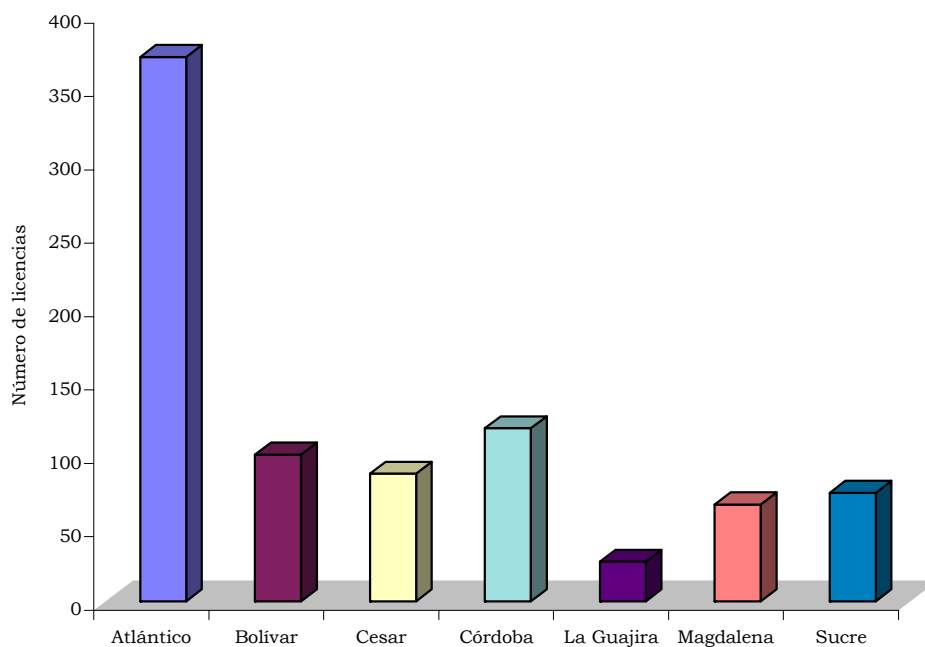
Períodos	Número de licencias		Área por construir (m <sup>2</sup> )	
	Total	Vivienda	Total	Vivienda
Nacional <sup>1</sup>				
2007	11.515	9.900	8.863.003	6.685.834
2008	10.779	9.223	8.151.815	5.708.663
Sucre <sup>2</sup>				
2007	55	45	22.497	17.446
2008	74	66	23.999	17.589

Fuente: DANE

<sup>1</sup> Corresponde a la muestra de 77 municipios

**Gráfico 2.8.6.6.1**

**Región Caribe. Número de licencias aprobadas 2008 (enero - junio)**



Fuente: DANE

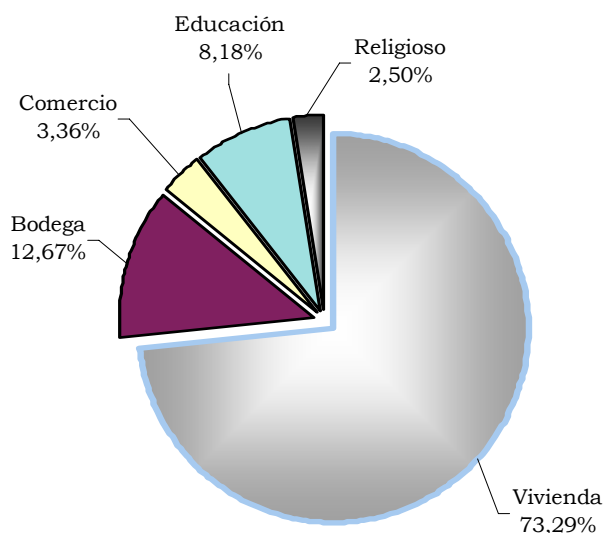
**Cuadro 2.8.6.6.1**  
**Sucre<sup>1</sup>. Total área (m<sup>2</sup>) aprobada, por destinos**  
**2007 - 2008 (enero - junio)** Metros cuadrados

Destinos	2007	2008	Variación %
Total área	22.497	23.999	6,7
Vivienda	17.446	17.589	0,8
Industria	0	0	0,0
Oficina	0	0	0,0
Bodega	2.364	3.040	28,6
Comercio	897	807	-10,0
Hotel	0	0	0,0
Educación	0	1.963	(-)
Hospital	356	0	-100,0
Administración	1.267	0	-100,0
Religioso	167	600	259,3
Social	0	0	0,0
Otros	0	0	0,0

Fuente: DANE

(-) Indefinido

**Gráfico 2.8.6.6.2**  
**Sucre. Participación del área aprobada según destinos**  
**2008 (enero - junio)**



Fuente: DANE

**Cuadro 2.8.6.6.2**  
**Sucre<sup>1</sup>. Área(m<sup>2</sup>) aprobada para vivienda, por clase de construcción y por tipo de vivienda 2002 - 2008 (enero - junio)**

Años	Total Area	Vivienda VIS			Vivienda No VIS		
		Área VIS	Tipo de Vivienda		Área No VIS	Tipo de Vivienda	
			Casas	Apartamentos		Casas	Apartamentos
2002	17.875	11.723	11.723	0	6.152	4.163	1.989
2003	17.076	9.068	9.068	0	8.008	6.603	1.405
2004	43.329	40.180	40.180	0	3.149	2.828	321
2005	5.213	202	202	0	5.011	3.349	1.662
2006	19.784	9.478	9.478	0	10.306	7.192	3.114
2007	17.446	1.870	1.870	0	15.576	8.120	7.456
2008	17.589	5.976	5.976	0	11.613	6.787	4.826

Fuente: DANE

<sup>1</sup> Sincelejo

### 2.8.6.7 Financiación de vivienda

**Cuadro 2.8.6.7.1**  
**Sincelejo. Valor de los créditos individuales para la compra de vivienda, según tipo de vivienda 2007 - 2008(p) (enero - junio)**

Periodos	Años		Variación porcentual
	2007	2008	
	Vivienda nueva y lotes con servicio		
Total	1.256	1.998	59,1
I	578	763	32,0
II	678	1.235	82,2
Vivienda usada			
Total	4.066	4.883	20,1
I	1.907	1.976	3,6
II	2.159	2.907	34,6

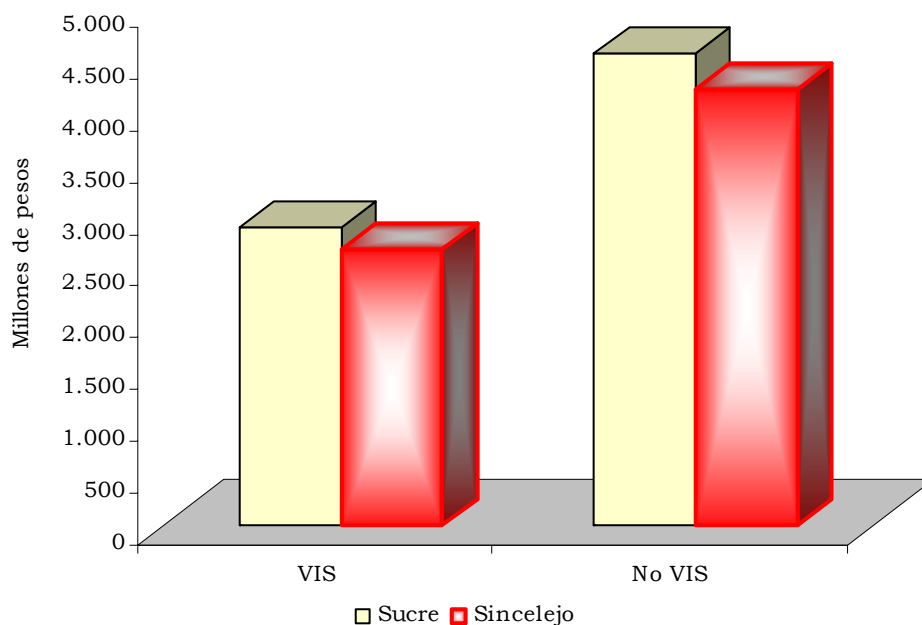
Fuente: DANE (p) provisional

**Cuadro 2.8.6.7.2**  
**Nacional - Sucre. Valor de los créditos individuales, por vivienda nueva y usada 2007 - 2008(enero - junio)**

Departamento	Vivienda nueva y lotes con servicio			Vivienda usada		
	2007	2008	Variación porcentual	2007	2008	Variación porcentual
Nacional	810.491	1.240.205	53,0	936.894	1.057.694	12,9
Sucre	1.256	2.033	61,9	4.346	5.395	24,1
Sincelejo	1.256	1.998	59,1	4.066	4.883	20,1

Fuente: DANE

**Gráfico 2.8.6.7.1**  
**Sucre. Valor de los créditos entregados, por tipo de vivienda**  
**2008(p) (enero - junio)**



Fuente: DANE (p) provisional

**Cuadro 2.8.6.7.3**  
**Nacional - Sucre. Valor de los créditos entregados, por tipo de vivienda**  
**2007 - 2008 (enero - junio)**

Millones de pesos

Departamento	Vivienda de interés social (VIS)			Vivienda diferente a VIS		
	2007	2008	Variación porcentual	2007	2008	Variación porcentual
Nacional	454.593	654.446	44,0	1.292.792	1.643.453	27,1
Sucre	2.060	2.875	39,6	3.542	4.553	28,5
Sincelejo	1.863	2.670	43,3	3.459	4.211	21,7

Fuente: DANE

## 2.8.7 Transporte

### 2.8.7.1 Transporte público urbano de pasajeros

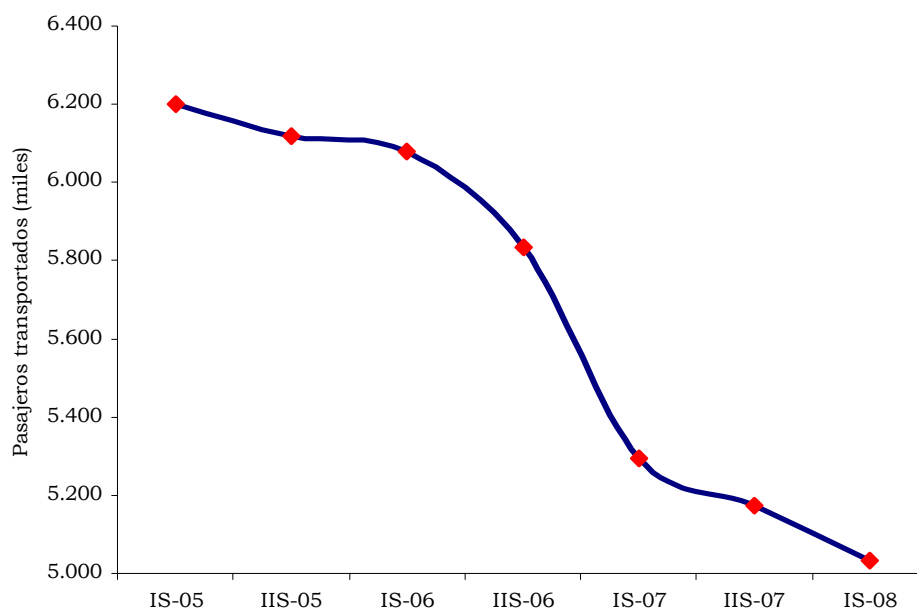
**Tabla 2.8.7.1.1**  
**Sincelejo. Transporte público urbano**  
**2007 - 2008 (enero - junio)**

Vehículo	Parque automotor	Promedio diario en servicio	Pasajeros transportados (miles)	Total producido (millones \$)	Kilometros recorridos (miles)
2007					
Buseta corriente	30	28	1.095	905	1.356
Microbus- colectivo	182	141	5.294	4.055	3.235
2008					
Buseta corriente	(--)	(--)	(--)	(--)	(--)
Microbus- colectivo	185	137	5.034	4.027	3.093

Fuente: DANE

(--) Información suspendida. Dejo de funcionar desde junio de 2007.

**Gráfico 2.8.7.1.1**  
**Sincelejo. Pasajeros transportados en microbuses**  
**2005 - 2008 Semestres**



Fuente: DANE



**ANEXO ESTADÍSTICO**

**Anexo A  
IPC, según ciudades  
2007 - 2008 Primer semestre**

Ciudad	Ponderación	2007			2008			Diferencia de la variación
		Indice	Variación	Contribución	Indice	Variación	Contribución	
Nacional	100,00	176,05	4,6	4,55	188,69	6,0	6,02	1,47
Medellín	12,91	177,10	5,5	0,71	189,06	5,6	0,72	0,10
Barranquilla	5,46	183,19	5,3	0,29	195,20	5,3	0,29	-0,02
Bogotá	46,07	173,19	4,3	1,98	186,19	6,2	2,86	1,92
Cartagena	2,75	183,46	5,9	0,16	197,16	6,2	0,17	0,30
Manizales	2,19	174,60	4,8	0,11	184,50	5,0	0,11	0,13
Montería	1,16	185,93	4,7	0,05	198,63	5,8	0,07	1,16
Neiva	1,28	179,42	5,3	0,07	195,73	8,0	0,10	2,69
Villavicencio	1,32	179,53	5,4	0,07	193,90	7,5	0,10	2,02
Pasto	1,74	178,18	1,3	0,02	193,68	7,3	0,13	5,98
Cúcuta	2,36	182,78	4,4	0,10	199,58	8,4	0,20	3,99
Pereira	3,66	178,77	4,9	0,18	188,62	4,6	0,17	-0,26
Bucaramanga	4,55	185,62	4,4	0,20	199,29	6,0	0,27	1,63
Cali	14,55	173,86	4,1	0,60	185,31	5,7	0,83	1,58

Fuente: DANE

**Anexo B  
ICCV, según ciudades  
2007 - 2008 Primer semestre**

Ciudad	2007				2008			
	Índice	Variación	Contribución	Participación	Índice	Variación	Contribución	Participación
Nacional	167,57	3,2	3,16	100,00	178,75	5,6	5,58	100,00
Medellín	166,94	3,0	0,35	11,10	175,85	4,9	0,58	10,33
Barranquilla	154,81	2,0	0,05	1,72	160,64	3,3	0,09	1,58
Bogotá	167,68	3,1	1,46	46,23	179,72	6,1	2,88	51,64
Cartagena	158,81	3,3	0,06	1,87	170,81	6,8	0,12	2,18
Manizales	173,62	4,3	0,09	2,87	185,25	5,7	0,12	2,15
Popayán	161,24	4,7	0,06	2,04	170,63	4,6	0,06	1,12
Neiva	155,20	3,4	0,07	2,22	168,17	7,1	0,15	2,63
Santa Marta	144,16	1,5	0,02	0,79	153,82	4,7	0,08	1,43
Pasto	173,74	3,2	0,05	1,47	186,55	5,9	0,08	1,51
Cúcuta	175,52	3,6	0,06	1,86	189,21	6,0	0,10	1,78
Armenia	175,04	3,5	0,10	3,32	178,15	1,5	0,04	0,78
Pereira	168,31	1,8	0,05	1,69	178,74	5,6	0,17	3,06
Bucaramanga	173,84	3,1	0,13	4,02	184,75	4,7	0,19	3,41
Ibagué	159,82	4,0	0,11	3,57	169,52	5,4	0,15	2,78
Cali	172,29	3,6	0,48	15,08	185,39	5,7	0,76	13,63

Fuente: DANE

**Anexo C**  
**Mercado laboral, ciudades y áreas metropolitanas**  
**2007 - 2008 Primer semestre**

Área	Tasa global de participación		Tasa de ocupación		Tasa de desempleo	
	2007	2008	2007	2008	2007	2008
Total 13 ciudades y áreas metropolitanas	61,5	62,5	53,9	55,0	12,4	11,9
Bogotá	64,1	65,4	57,0	58,6	11,0	10,4
Medellín - Valle de Aburrá	58,4	60,9	50,6	52,1	13,4	14,5
Cali - Yumbo	64,9	64,6	57,1	57,1	12,0	11,7
Barranquilla - Soledad	57,5	55,8	50,2	49,7	12,6	10,9
Bucaramanga, Girón, Piedecuesta y Floridablanca	57,1	62,6	50,5	56,0	11,5	10,4
Manizales y Villa María	54,9	56,0	46,8	47,9	14,8	14,4
Pasto	62,7	62,7	53,7	53,7	14,3	14,3
Pereira, Dos Quebradas y La Virginia	58,0	57,7	49,7	49,6	14,5	14,0
Cúcuta, Villa del Rosario, Los Patios y El Zulia	60,1	60,2	51,8	54,1	13,8	10,1
Ibagué	66,9	68,8	55,7	55,1	16,8	19,9
Montería	63,5	67,0	55,2	58,4	13,0	12,9
Cartagena	57,2	53,2	48,6	46,6	15,0	12,4
Villavicencio	64,4	65,9	57,1	58,0	11,2	12,0

Fuente: DANE

**Anexo D**  
**Exportaciones no tradicionales, por departamento de origen**  
**2007 - 2008 Primer semestre**

Departamento de origen	2007			2008			Diferencia miles de dólares FOB 2008 - 2007	Diferencia toneladas métricas 2008 - 2007	Variación porcentual dólares FOB 2008 - 2007
	Miles de dólares FOB	Millones de pesos FOB	Toneladas métricas netas	Miles de dólares FOB	Millones de pesos FOB	Toneladas métricas netas			
Total	6.970.338	14.752.625	4.947.480	8.564.971	15.694.570	5.032.022	1.594.632	84.542	22,9
Amazonas	922	2.012	96	689	1.260	123	-233	27	-25,3
Antioquia	1.619.419	3.431.486	1.006.292	1.874.660	3.431.855	1.125.003	255.240	118.711	15,8
Arauca	12.544	27.716	7.378	644	1.201	116	-11.900	-7.262	-94,9
Atlántico	482.771	1.020.085	633.427	640.846	1.177.392	813.073	158.074	179.646	32,7
Bogotá D.C.	1.242.617	2.623.604	310.482	1.554.231	2.842.293	420.619	311.615	110.137	25,1
Bolívar	572.326	1.212.941	879.061	624.561	1.148.565	682.412	52.236	-196.648	9,1
Boyacá	53.500	113.723	6.188	95.061	173.851	2.918	41.560	-3.269	77,7
Caldas	210.458	445.485	78.933	245.278	449.641	73.443	34.820	-5.490	16,5
Caquetá	2	5	0	85	161	10	82	10	3.434,5
Casanare	344	695	539	362	686	104	18	-435	5,3
Cauca	69.730	149.766	67.402	75.496	138.525	52.189	5.766	-15.213	8,3
Cesar	105.067	228.507	68.744	35.068	66.027	13.057	-69.999	-55.687	-66,6
Chocó	15.168	31.386	2.328	58.071	106.773	6.165	42.903	3.837	282,9
Córdoba	20.297	43.857	15.645	54.364	100.509	17.623	34.068	1.978	167,8
Cundinamarca	1.071.594	2.266.157	395.043	1.159.929	2.123.424	384.019	88.335	-11.023	8,2
Guainía	33	68	52	360	650	34	327	-17	1.000,9
Guaviare	0	0	0	25	45	0	25	0	(-)
Huila	4.228	8.744	4.076	3.562	6.490	2.149	-667	-1.927	-15,8
La Guajira	2.615	5.611	11.342	8.393	15.415	3.988	5.778	-7.355	220,9
Magdalena	130.573	275.038	307.223	124.377	227.329	247.374	-6.196	-59.849	-4,7
Meta	521	1.100	72	3.438	6.411	694	2.917	623	559,7
Nariño	23.360	49.752	39.306	30.738	54.793	32.096	7.378	-7.209	31,6
No diligenciado	20	43	0	0	0	0	-20	0	-100,0
Norte de Santander	171.439	358.632	167.444	476.398	876.531	237.695	304.959	70.251	177,9
Putumayo	0	0	0	73	130	6	73	6	(-)
Quindío	12.406	25.947	1.376	12.901	23.510	2.852	495	1.476	4,0
Risaralda	70.461	149.896	30.572	77.116	141.304	31.801	6.655	1.229	9,4
San Andrés	362	773	45	456	813	1	94	-44	25,9
Santander	108.757	227.148	21.660	192.158	353.155	41.605	83.401	19.945	76,7
Sucre	32.120	67.280	181.772	56.941	102.946	162.659	24.821	-19.113	77,3
Tolima	14.169	30.182	1.480	13.773	25.379	1.389	-396	-91	-2,8
Valle del Cauca	922.456	1.954.856	709.501	1.144.686	2.097.088	676.713	222.229	-32.788	24,1
Vaupés	58	127	1	197	354	45	139	44	238,1
Vichada	0	0	0	37	67	44	37	44	(-)

Fuente: DIAN-DANE

**Anexo E**  
**Importaciones, por departamento de destino**  
**2007 - 2008 Primer semestre**

Departamento destino	2007			2008			Diferencia miles dólares CIF 2008 - 2007	Diferencia toneladas métricas 2008 - 2007	Variación porcentual dólares CIF 2008 - 2007
	Miles de dólares CIF	Millones de pesos CIF	Toneladas métricas netas	Miles de dólares CIF	Millones de pesos CIF	Toneladas métricas netas			
Total	15.293.186	32.526.016	10.546.943	18.931.671	34.816.043	10.509.960	3.638.485	-36.983	23,8
Amazonas	1.549	3.302	1.917	1.882	3.528	884	333	-1.033	21,5
Antioquia	1.946.851	4.144.121	1.987.959	2.231.682	4.100.995	1.918.085	284.830	-69.875	14,6
Arauca	35.218	75.754	19.115	29.074	58.472	12.061	-6.144	-7.053	-17,4
Atlántico	951.165	2.027.003	1.173.545	1.170.766	2.151.556	1.079.648	219.601	-93.897	23,1
Bogota D.C.	5.738.114	12.224.998	1.548.863	6.722.283	12.355.387	1.423.741	984.169	-125.121	17,2
Bolívar	1.320.961	2.799.750	1.390.710	1.917.446	3.541.706	1.461.931	596.485	71.221	45,2
Boyacá	67.260	143.699	125.674	75.219	137.310	102.450	7.959	-23.224	11,8
Caldas	142.198	302.365	102.339	164.188	301.761	104.003	21.990	1.664	15,5
Caquetá	139	295	20	87	156	22	-52	2	-37,4
Casanare	16.682	34.335	2.446	13.648	25.495	677	-3.034	-1.770	-18,2
Cauca	130.143	277.734	108.226	140.002	257.900	81.810	9.859	-26.416	7,6
Cesar	149.076	319.675	44.414	322.536	597.152	73.040	173.460	28.626	116,4
Chocó	65	141	45	242	427	60	177	15	273,8
Córdoba	25.673	55.187	39.875	31.246	57.228	19.792	5.573	-20.083	21,7
Cundinamarca	2.070.418	4.392.577	1.210.287	2.057.906	3.789.827	1.021.845	-12.511	-188.443	-0,6
Guainía	0	0	0	2	3	0	2	0	(-)
Huila	14.656	31.289	3.210	18.713	33.698	20.309	4.057	17.099	27,7
La Guajira	309.483	654.186	250.674	409.351	756.166	254.292	99.868	3.619	32,3
Magdalena	89.825	192.790	67.585	674.197	1.220.343	625.291	584.372	557.706	650,6
Meta	7.432	15.259	5.524	4.083	7.510	846	-3.349	-4.678	-45,1
Nariño	148.393	312.765	311.527	149.082	273.560	217.939	689	-93.588	0,5
Norte de Santander	71.883	151.368	92.166	118.018	215.253	97.360	46.135	5.194	64,2
Putumayo	291	625	248	895	1.645	561	604	313	207,5
Quindío	13.899	29.530	23.987	17.112	31.377	22.532	3.213	-1.455	23,1
Risaralda	109.189	232.717	49.768	118.476	218.616	44.792	9.286	-4.976	8,5
San Andrés	181	368	125	2.478	4.699	1.226	2.297	1.101	1.271,7
Santander	192.192	407.168	419.349	273.935	503.348	443.720	81.743	24.372	42,5
Sucre	3.832	7.997	45.607	9.536	19.572	26.545	5.704	-19.062	148,8
Tolima	14.901	31.335	14.761	28.156	51.625	4.976	13.255	-9.785	89,0
Valle del Cauca	1.714.965	3.644.435	1.503.836	2.229.308	4.099.496	1.449.492	514.342	-54.343	30,0
Vichada	6.467	13.053	3.019	124	231	28	-6.343	-2.992	-98,1
No diligenciado	87	193	121	0	0	0	-87	-121	-100

Fuente: DIAN-DANE

**Anexo F**  
**Sacrificio de ganado vacuno y porcino, según departamentos**  
**2007 - 2008 Primer semestre**

Departamento	2007		2008		Variación	
	Vacuno	Porcino	Vacuno	Porcino	Vacuno	Porcino
Total general	1.187.061	695.039	1.187.149	700.994	0,0	0,9
Antioquia	140.429	185.006	133.517	202.981	-4,9	9,7
Arauca	5.295	1.473	3.996	10	-24,5	-99,3
Atlántico	109.044	15.022	109.894	17.012	0,8	13,2
Bogotá	244.460	230.776	248.344	231.296	1,6	0,2
Bolívar	29.311	0	28.872	0	-1,5	(-)
Boyacá	23.265	8.322	20.328	5.257	-12,6	-36,8
Caldas	46.956	22.431	41.369	24.883	-11,9	10,9
Caquetá	14.746	3.505	16.094	3.328	9,1	-5,0
Casanare	10.983	2.533	10.975	1.524	-0,1	-39,8
Cauca	11.403	2.055	12.562	1.738	10,2	-15,4
Cesar	17.039	245	15.429	112	-9,4	-54,3
Córdoba	76.471	0	78.221	0	2,3	(-)
Cundinamarca	60.420	16.057	45.642	4.176	-24,5	-74,0
Chocó	2.395	1.734	1.468	2.179	-38,7	25,7
Huila	28.174	13.827	31.822	11.537	12,9	-16,6
La Guajira	7.787	3.679	9.010	2.853	15,7	-22,5
Magdalena	14.240	0	16.113	610	13,2	(-)
Meta	41.105	12.757	41.470	8.275	0,9	-35,1
Nariño	13.587	14.693	13.729	14.298	1,0	-2,7
Norte de Santander	33.378	1.423	29.691	1.428	-11,0	0,4
Quindío	19.033	18.366	19.313	15.651	1,5	-14,8
Risaralda	18.323	18.142	17.902	25.478	-2,3	40,4
Santander	103.279	11.602	125.592	8.816	21,6	-24,0
Sucre	31.126	0	37.564	0	20,7	(-)
Tolima	29.366	14.583	27.345	9.915	-6,9	-32,0
Valle	55.446	96.808	50.887	107.637	-8,2	11,2

Fuente: DANE

**Anexo G**  
**Financiación de vivienda según departamentos**  
**2007 - 2008 Primer semestre**

Departamento	Valor de créditos individuales de vivienda nueva y lotes con servicios (millones de pesos)		Viviendas nuevas y lotes con servicios financiados		Valor de los créditos individuales para compra de vivienda usada (millones de pesos)		Viviendas usadas financiadas	
	2007	2008	2007	2008	2007	2008	2007	2008
Nacional	810.491	1.240.205	22.253	27.779	936.894	1.057.694	20.683	21.622
Antioquia	86.298	146.377	1.742	2.969	131.403	158.728	2.821	2.950
Atlántico	26.926	36.696	511	719	30.996	34.614	629	693
Bogotá D.C.	413.570	620.387	12.852	13.441	426.574	457.134	8.644	8.161
Bolívar	8.569	22.928	125	384	19.872	17.114	302	298
Boyacá	7.357	10.501	164	361	10.519	10.949	321	304
Caldas	17.991	20.429	448	430	24.854	29.006	692	762
Caquetá	212	190	5	5	1.493	3.040	42	89
Cauca	5.476	5.954	135	181	7.759	10.017	235	303
Cesar	3.629	7.100	100	215	4.383	6.912	121	168
Córdoba	5.032	5.401	102	104	3.907	8.143	89	143
Cundinamarca	30.225	61.344	770	1.767	18.095	30.077	490	820
Chocó	60	343	2	4	568	431	16	9
Huila	5.124	7.861	102	166	9.584	16.100	264	415
La Guajira	956	1.259	32	29	2.505	3.529	65	100
Magdalena	10.590	9.945	264	213	4.546	8.784	122	192
Meta	10.823	19.436	213	375	15.493	17.705	399	499
Nariño	5.220	9.522	130	211	18.272	20.102	454	506
Norte de Santander	8.358	11.997	183	291	12.337	17.626	297	402
Quindío	6.493	9.826	132	219	10.435	13.968	250	358
Risaralda	16.991	23.630	430	557	16.898	19.771	368	423
Santander	28.334	49.040	669	1.078	40.033	56.305	1.009	1.370
Sucre	1.256	2.033	45	45	4.346	5.395	112	137
Tolima	13.899	10.269	340	280	17.934	23.991	464	710
Valle del Cauca	96.146	146.558	2.729	3.708	88.458	78.139	2.062	1.567
Arauca	81	52	1	2	797	796	23	25
Casanare	680	798	21	18	3.605	3.564	95	91
Putumayo	112	93	3	2	1.600	1.681	42	46
San Andrés	39	0	1	0	567	1.317	10	16
Amazonas	20	166	1	4	860	962	15	18
Guainía	0	0	0	0	7.764	682	213	18
Guaviare	0	0	0	0	150	685	6	16
Vaupés	24	0	1	0	62	0	2	0
Vichada	0	70	0	1	225	427	9	13

Fuente: DANE



**Anexo H**  
**Transporte urbano, según ciudades**  
**2007 - 2008 Primer semestre**

Ciudad	2007			2008			Variación		
	Vehículos afiliados	Vehículos en servicio	Pasajeros Transportados (miles)	Vehículos afiliados	Vehículos en servicio	Pasajeros Transportados (miles)	Vehículos afiliados	Vehículos en servicio	Pasajeros Transportados (miles)
Total	50.762	43.010	2.108.122	49.640	41.950	2.047.203	-2,2	-2,5	-2,9
Armenia	360	333	11.145	360	330	10.144	0,0	-0,8	-9,0
Cartagena	1.961	1.712	86.912	1.886	1.595	79.141	-3,8	-6,9	-8,9
Florencia	154	117	4.033	158	119	3.969	2,1	1,4	-1,6
Ibagué	1.213	1.133	35.895	1.211	1.153	38.800	-0,2	1,7	8,1
Montería	189	169	8.834	194	163	9.258	2,5	-3,6	4,8
Neiva	673	596	21.259	686	582	17.865	1,9	-2,4	-16,0
Pasto	501	474	19.695	502	482	18.427	0,1	1,6	-6,4
Popayán	687	580	18.566	661	606	18.319	-3,8	4,6	-1,3
Quibdó	173	127	4.980	176	128	3.859	1,6	0,4	-22,5
Riohacha	67	23	920	66	26	1.184	-2,0	12,3	28,7
Santa Marta	928	764	61.266	926	743	58.885	-0,3	-2,8	-3,9
Sincelejo	212	169	6.389	185	137	5.034	-12,8	-19,2	-21,2
Tunja	510	456	11.561	510	469	12.036	0,0	2,9	4,1
Valledupar	333	227	8.195	325	163	4.823	-2,4	-28,2	-41,2
Villavicencio	1.023	982	33.009	1.022	976	31.383	-0,1	-0,6	-4,9
Area metropolitana Bogotá	21.212	17.148	911.799	20.795	16.833	947.505	-2,0	-1,8	3,9
Area metropolitana Pereira	829	767	50.101	796	730	48.116	-4,1	-4,8	-4,0
Area metropolitana Barranquilla	4.139	3.735	185.726	4.097	3.697	184.132	-1,0	-1,0	-0,9
Area metropolitana Bucaramanga	2.039	1.961	79.024	2.025	1.945	81.850	-0,7	-0,8	3,6
Area metropolitana Cali	5.312	4.193	174.511	4.835	3.825	176.238	-9,0	-8,8	1,0
Area metropolitana Cúcuta	2.109	1.791	66.289	2.178	1.854	63.516	3,3	3,5	-4,2
Area metropolitana Medellín <sup>1</sup>	5.217	4.759	269.420	5.129	4.617	195.001	-1,7	-3,0	-27,6
Area metropolitana Manizales	921	795	38.594	920	781	37.719	-0,1	-1,8	-2,3

Fuente: DANE

1. No incluye metro

## GLOSARIO

**Área metropolitana:** se define como el área de influencia que incluye municipios circundantes, que con la ciudad conforman un solo tejido urbano no discontinuo y han sido reconocidos legalmente.

**CUODE (Comercio Exterior para Uso o Destino Económico):** es una codificación de las mercancías exportadas e importadas, bienes de capital, intermedios y de consumo final. Esta clasificación permite conocer la utilización intermedia o final de las mercancías comercializadas

**Departamento de origen:** corresponde a aquel en donde se cultivaron, elaboraron o se realizó la última fase del proceso productivo de bienes exportados.

**Departamento de procedencia:** corresponde a aquel de donde se despacharon inicialmente las mercancías.

**Exportación:** es la salida, con destino a otro país o zona franca industrial colombiana, de mercancías que hayan tenido circulación libre o restringida en el territorio aduanero colombiano. La exportación se registra estadísticamente cuando la aduana ha realizado el cierre del documento de exportación.

**Importaciones:** es la introducción legal de mercancías procedentes de otros países o de una zona franca industrial colombiana al resto del territorio aduanero nacional. Las importaciones comprenden todos los bienes que provienen del resto del mundo y entran definitivamente en el territorio económico y los servicios suministrados por unidades no residentes a residentes

**Índice de Precios al Consumidor (IPC):** es un indicador que permite medir la variación porcentual promedio de los precios al por menor entre dos períodos de tiempo, de un conjunto de bienes y servicios que los hogares adquieren para su consumo.

**Insumo:** Corresponde al nivel fijo de la Canasta del Índice, tomando la clasificación general por grupos de los materiales según su uso dentro del proceso constructivo de vivienda.

**Insumo básico:** Es el nivel fundamental de la estructura; corresponde también al punto más bajo para el cual se tiene ponderación fija.

**Ganado vacuno:** conjunto de animales de la especie bovina que se crían para la explotación. El cual hace parte de las especies de raza mayor (150 kilos o más).

**Ganado porcino:** se refiere concretamente a la especie de los cerdos, los cuales hacen parte de la raza menor.

**País de destino:** es aquel conocido en el momento del despacho como el último país en que los bienes serán entregados.

**País de origen:** es aquel donde se cultivaron los productos agrícolas, se extrajeron los minerales o se fabricaron los artículos manufacturados total o parcialmente, pero en este último caso el país de origen es el que ha completado la última fase del proceso de fabricación para que el producto adopte su forma final.

**Valor CIF (Cost, Insurance, Freight, es decir, costo, seguro y flete):** es el precio total de la mercancía, incluyendo en su valor los costos por seguros y fletes.

**Valor FOB (Free on board):** corresponde al precio de venta de los bienes embarcados a otros países, puestos en el medio de transporte, sin incluir valor de seguro y fletes.

**Vivienda de interés social (VIS):** son todas aquellas soluciones de vivienda cuyo precio de adquisición o adjudicación sea, en la fecha de su adquisición: a) Inferior o igual a 100 SMML en las ciudades, que según el último censo del DANE, cuenten con 100.000 habitantes o menos. b) Inferior o igual a 120 SMML en las ciudades, que según el último censo del DANE, cuenten con más de 100.000 pero menos de 500.000 habitantes. c) Inferior o igual a 135 SMML en las ciudades, que según el último censo del DANE, cuenten con más de 500.000 habitantes.

**Viviendas nuevas, viviendas usadas y lotes con servicios financiados:** son aquellas soluciones de vivienda (nuevas, usadas y lotes con servicios) que han sido financiadas durante el período de referencia. Se incluyen las viviendas compradas y/o construidas con préstamos individuales.

**Vivienda multifamiliar:** Se define como la vivienda tipo apartamento ubicada en edificaciones de tres o más pisos, que comparten bienes comunes, tales como áreas de acceso, instalaciones especiales y zonas de recreación.

**Vivienda unifamiliar:** Se define como la vivienda ubicada en edificaciones no mayores de tres pisos, construidos directamente sobre el lote, y separada de las demás con salida independiente.