

Informe de Coyuntura Económica Regional Departamento del Tolima 2007

Convenio Interadministrativo No. 111 de abril de 2000

JOSÉ DARÍO URIBE ESCOBAR
Gerente General Banco de la República

HÉCTOR MALDONADO GÓMEZ
Director DANE

JORGE HERNÁN TORO CÓRDOBA
Subgerente de Estudios Económicos Banco de la República

PEDRO JOSÉ FERNÁNDEZ AYALA
Subdirector DANE

Comité Directivo Nacional ICER

CARLOS JULIO VARELA BARRIOS
Director Unidad Técnica del Banco de la República

DORA ALICIA MORA PÉREZ
Coordinador Estudios Económicos Regionales

JAVIER ALBERTO GUTIÉRREZ LÓPEZ
Director Técnico DIRPEN - DANE

ANA ZORAIDA QUINTERO GÓMEZ
Coordinadora de Planificación y Regulación DIRPEN - DANE

Coordinación Operativa DIRPEN - DANE
EDUARDO SARMIENTO GÓMEZ - **Coordinación Temática**
JENNIFER SCHROEDER PUERTO - **Apoyo Logística**

Comité Directivo Territorial ICER

ANGEL HERNANDEZ ESQUIVEL
Gerente Banco de la República Sucursal Ibagué

GUSTAVO VILLEGAS HERNÁNDEZ
Director Territorial Centro Occidental, DANE

ALVARO AUGUSTO CAMPOS MARTINEZ
**Jefe Regional de Estudios Económicos
Banco de la República, Sucursal Ibagué**

ALVARO ALBERTO RAMIREZ HERNANDEZ
PASTOR ENRIQUE QUINTERO CARVAJAL
ALDEMAR MOLANO PÉREZ
Banco de la República, Sucursal Ibagué

SANDRA MILENA MESA ESCOBAR
Coordinadora Territorial ICER
JOSE ABEL CEBALLOS ALZATE - **Analista ICER**

Entidades Participantes

LUZ ANGELA GODOY OSPINA - PRESIDENTE
NORBY CONSTANZA LEAL
Cámara de Comercio de Ibagué

LIDA GOMEZ DE BARRIOS - ADMINISTRADORA
VICTOR ALFONSO BEDOYA MOSQUERA
DIAN - Ibagué

Diseño: Mercadeo y Ediciones - DANE

Impresión: Departamento de Documentación y Editorial
Banco de la República, Bogotá.

Mayo de 2008

ICER

EDITORIAL

Aunque aún no se conocen las cifras del PIB a nivel departamental, el regular desempeño de algunos sectores de la economía tolimense permite inferir que su crecimiento en el 2007 fue inferior al 7.52% logrado a escala nacional.

Lo anterior teniendo en cuenta que la inversión neta en sociedades, no obstante alcanzar un total de \$33.198 millones, registró un crecimiento anual de apenas el 0.6%, debido básicamente a la disminución de las adiciones de capital en sociedades existentes.

Las exportaciones no tradicionales cayeron 36.3%, de US \$40.0 millones a US \$25.5 millones, debido al descenso de 35.7% en las ventas externas del sector industrial, principalmente de los renglones de productos alimenticios (-42.8%) y productos textiles (-29.2%). Entre tanto, las importaciones crecieron 66.9%, al pasar de US \$29.2 millones a US \$48.7 millones, con lo cual el departamento obtuvo una balanza comercial deficitaria.

El sector de la construcción registró una disminución en el área licenciada de 23.642 metros cuadrados (-7.1%), explicada por la reducción presentada en la superficie para vivienda de 19.047 metros cuadrados (-6.9%).

Por su parte, las captaciones del sistema financiero crecieron por encima de la inflación (7.2%), jalonadas por el avance de los CDT (23.3%), mientras que la cartera experimentó un aumento sustancial del 28.7%, debido básicamente al incremento de los créditos de consumo (40.8%).

La producción de petróleo repuntó de manera notable, al incrementarse en 1.148.853 barriles (7.4%), en virtud de lo cual el Tolima se convirtió en el 2007 en el cuarto productor de crudo, con una participación del 8.6% en el contexto nacional.

En el sector agrícola, se presentaron aumentos en las áreas cultivadas en arroz (4.2%) y maíz (5.1%), mientras que en el sorgo se produjo un descenso del 30.9%.

En materia de impuestos nacionales, la DIAN logró recaudar en el Tolima \$222.375 millones durante el 2007, lo que equivale a un incremento anual del 12.0%, jalonado por los avances de 12.3% en el IVA y de 9.4% en la retención en la fuente.

Comité Editorial

CONTENIDO

	Pág.
EDITORIAL	
CONTENIDO	2
SIGLAS Y CONVENCIONES	9
1. ENTORNO MACROECONÓMICO NACIONAL	13
1.1 ACTIVIDAD ECONÓMICA	13
1.2 INFLACIÓN Y EMPLEO	13
1.3 SECTOR EXTERNO Y MERCADO CAMBIARIO	14
1.4 SITUACION FISCAL	16
2. ENTORNO ECONÓMICO REGIONAL	17
2.1 PRODUCTO INTERNO BRUTO	27
2.3 EMPLEO	27
2.4 MOVIMIENTO DE SOCIEDADES	30
2.4.1 Sociedades constituidas	30
2.4.2 Sociedades reformadas	31
2.4.3 Sociedades disueltas	32
2.4.4 Capital neto suscrito	33
2.5 SECTOR EXTERNO	34
2.5.1 Exportaciones no tradicionales	34
2.5.3 Importaciones	36
2.6 ACTIVIDAD FINANCIERA	38
2.6.1 Captaciones del sistema financiero	38
2.6.2 Cartera del sistema financiero	39
2.7 SITUACIÓN FISCAL	40
2.7.1 Administración central departamental del Tolima	40
2.7.2 Administración central municipal de Ibagué	42
2.7.3 Comportamiento de la deuda	44
2.7.3.1 Administración central departamental	44
2.7.3.2 Administración central municipal de Ibagué	45
2.7.4 Recaudo de impuestos nacionales	46
2.8 SECTOR REAL	48
2.8.1 Agricultura	48
2.8.1.1 Arroz	48
2.8.1.2 Sorgo	49
2.8.1.3 Maíz	50
2.8.4 Minería	51
2.8.5 Sacrificio de ganado	52
2.8.6 Sector de la construcción	54
2.8.6.1 Stock de vivienda	54
2.8.6.3 Índice de costos de la construcción de vivienda	55
2.8.6.6 Licencias de construcción	57
2.8.6.7 Financiación de vivienda	58
2.8.7 Transporte	59
2.8.7.1 Transporte público urbano de pasajeros	59
2.8.10 Servicios públicos	60
2.8.10.1 Energía eléctrica	60
2.8.10.2 Agua potable	62

LISTA DE CUADROS

Cuadro 2.3.1	Ibagué. Indicadores del mercado laboral. Promedio enero - diciembre años 2002 – 2007	27
Cuadro 2.3.2	Ibagué. Ocupados según rama de actividad. Promedio enero – diciembre años 2003 - 2007	27
Cuadro 2.3.3	Ibagué. Inactivos Promedio anual 2002 - 2007	28
Cuadro 2.4.1.1	Tolima. Sociedades constituidas, según actividad económica. Acumulado enero a diciembre 2006 - 2007	29
Cuadro 2.4.2.1	Tolima. Sociedades reformadas, según actividad económica. Acumulado enero a diciembre 2006 - 2007	30
Cuadro 2.4.3.1	Tolima. Sociedades disueltas, según actividad económica. Acumulado enero a diciembre 2006 - 2007	31
Cuadro 2.4.4.1	Tolima. Inversión neta en sociedades, según actividad económica. Acumulado enero a diciembre 2006 - 2007	32
Cuadro 2.5.1.1	Tolima. Exportaciones no tradicionales registradas en valores FOB, según clasificación CIUU Rev. 3 2006 – 2007 ^p	33
Cuadro 2.5.1.2	Tolima. Exportaciones no tradicionales registradas en valores FOB según países de destino 2006 – 2007 ^p	34
Cuadro 2.5.3.1	Tolima. Importaciones registradas en valores CIF, según clasificación CIUU Rev. 3 2006 – 2007 ^p	35
Cuadro 2.5.3.2	Tolima. Importaciones registradas en valores CIF, según países de origen 2006 - 2007 ^p	36
Cuadro 2.5.3.3	Tolima. Importaciones registradas en valores CIF, según clasificación CUODE. 2006 - 2007 ^p	37
Cuadro 2.6.1.1	Tolima. Saldo de las captaciones del sistema financiero, según tipo de intermediario. Diciembre 2006 – 2007 (p)	37
Cuadro 2.6.2.1	Tolima. Saldo de la cartera del sistema financiero. Según modalidad de crédito. Diciembre 2006 – 2007 (p)	38

Cuadro 2.7.1.1	Tolima. Situación fiscal de la administración central departamental. Acumulado enero a diciembre 2006 - 2007 ^P	40
Cuadro 2.7.2.1	Tolima. Situación fiscal de la administración central municipal. Acumulado enero a diciembre 2006 - 2007 ^P	42
Cuadro 2.7.3.1.1	Tolima. Administración central departamental, saldo de los principales pasivos. Saldos a diciembre 2006 - 2007	43
Cuadro 2.7.3.2.1	Ibagué. Saldo de los pasivos de la administración central municipal. Diciembre 2006 - 2007	44
Cuadro 2.7.4.1	Tolima. Recaudo de impuestos nacionales por tipo Años 2006 - 2007	45
Cuadro 2.7.4.2	Colombia y Tolima. Recaudo de impuestos nacionales, según tipo Años 2006 - 2007	45
Cuadro 2.7.4.3	Tolima. Participación de los grandes contribuyentes en el recaudo de impuestos nacionales por tipo. Años 2006 - 2007	46
Cuadro 2.7.4.4	Tolima. Variación porcentual de las ventas y las compras, por sectores económicos. Años 2006 - 2007	47
Cuadro 2.8.1.1.2	Tolima. Precio promedio sensual del arroz paddy verde y blanco Oryzica-1. Diciembre 2005 - 2007	48
Cuadro 2.8.5.1	Tolima. Sacrificio de ganado ¹ . Años 2004 - 2007 ^P	51
Cuadro 2.8.5.2	Tolima. Sacrificio de porcino ¹ . Años 2004 - 2007 ^P	51
Cuadro 2.8.6.1.1	Tolima. Stock de vivienda, por ubicación y tipo de ocupación Años 2004 - 2007 (trimestres)	53
Cuadro 2.8.6.3.2	Nacional - Ibagué. Variación del ICCV por grupo de costos Años 2005 - 2007	55
Cuadro 2.8.6.3.3	Nacional - Ibagué. Variación acumulada y contribución del ICCV por grupos y subgrupos. Año 2007	56
Cuadro 2.8.6.6.1	Tolima. Numero de licencias de construcción y área por construir Años 1998 - 2007	56
Cuadro 2.8.6.6.2	Tolima. Licencias de construcción por tipo de	

	vivienda. Años 2006 - 2007	57
Cuadro 2.8.6.7.1	Nacional – Tolima. Valor de los créditos entregados, por vivienda nueva y usada Años 2006 - 2007	57
Cuadro 2.8.7.1.1	Ibagué. Transporte publico urbano Años 2006 - 2007	58
Cuadro 2.8.10.1.1	Tolima. Generación y consumo de energía eléctrica, según usos. Acumulado enero a diciembre 2006 - 2007	59
Cuadro 2.8.10.1.2	Ibagué. Consumo de energía eléctrica, según usos. Acumulado enero a diciembre 2006 - 2007	60
Cuadro 2.8.10.2.1	Ibagué. Consumo de agua potable y suscriptores al IBAL Acumulado enero a diciembre 2006 - 2007	61

LISTA DE GRÁFICOS

Gráfico 2.1.1	Tolima. PIB Total y por habitante a precios constantes de 2000 2000 – 2006 ^p	26
Gráfico 2.3.1	Ibagué y trece áreas metropolitanas. Tasa de desempleo Promedio enero – diciembre años 2002 – 2007	26
Gráfico 2.3.2.	Ibagué. Distribución de ocupados según posición ocupacional Promedio enero – diciembre de 2007	28
Gráfico 2.4.1.1	Tolima. Valor de las sociedades constituidas, según actividad económica. Acumulado enero a diciembre 2006 - 2007	29
Gráfico 2.4.2.1	Tolima. Valor de las sociedades reformadas, según actividad económica. Acumulado enero a diciembre 2006 – 2007	30
Gráfico 2.4.3.1	Tolima. Valor de las sociedades disueltas, según actividad económica. Acumulado enero a diciembre 2006 - 2007	31
Gráfico 2.4.4.1	Tolima. Inversión neta en sociedades, según actividad económica. Acumulado enero a diciembre 2006 - 2007	32
Gráfico 2.5.1.1	Tolima. Exportaciones no tradicionales registradas según países de destino 2006 - 2007 ^p	34
Gráfico 2.5.3.1	Tolima. Importaciones registradas, según países de origen Años 2006 - 2007 ^p	36
Gráfico 2.6.1.1	Tolima. Saldo anual de las principales captaciones del sistema financiero. Años 2000 - 200	38
Gráfico 2.6.2.1	Tolima. Saldo anual de la cartera del sistema financiero, según la modalidad de los créditos. Años 2000 - 2007	39
Gráfico 2.7.1.1	Tolima. Administración central departamental, ingresos según grupos. Acumulado enero a diciembre 2006 - 2007	39
Gráfico 2.7.1.2	Tolima. Administración central departamental, egresos según grupos. Acumulado enero a diciembre 2006 – 2007	41
Gráfico 2.7.2.1	Ibagué. Administración central municipal, principales ingresos tributarios. Acumulado enero a	

	diciembre 2006 - 2007	41
Gráfico 2.7.2.2	Ibagué. Administración central municipal, principales egresos. Acumulado enero a diciembre 2006 - 2007	43
Gráfico 2.7.3.1.1	Tolima. Saldo de los principales pasivos de la administración central departamental. Diciembre 2006 - 2007	44
Gráfico 2.7.3.2.1	Tolima. Participación de los grandes contribuyentes en el recaudo de impuestos nacionales por tipo. Año 2006	40
Gráfico 2.7.4.1	Tolima. Recaudo de impuestos nacionales por tipo. 2006 - 2007	46
Gráfico 2.7.4.2	Tolima. Participación de los grandes contribuyentes en el recaudo de impuestos nacionales por tipo. Año 2007	46
Gráfico 2.8.1.1.1	Tolima. Área y producción del cultivo de arroz, años 2002 - 2007	47
Gráfico 2.8.1.2.1	Tolima. Área y producción del cultivo de sorgo, años 2002 - 2007	48
Gráfico 2.8.1.2.2	Tolima. Precio promedio mensual del sorgo. Diciembre 2005 - 2007	49
Gráfico 2.8.1.3.1	Tolima. Área y producción del cultivo de maíz, años 2002 - 2007	49
Gráfico 2.8.1.3.2	Tolima. Precio promedio mensual del maíz amarillo y blanco. Diciembre 2005 - 2007	50
Gráfico 2.8.4.1	Tolima y otros departamentos. Distribución porcentual de la producción de petróleo. Años 2006 - 2007	50
Gráfico 2.8.5.1	Tolima. Proporción de sacrificio de ganado ¹ en el total nacional Años 2004 - 2007 ^p	52
Gráfico 2.8.5.2	Tolima. Participación de cabezas de hembras en el total departamental, por vacuno y porcino Años 2006 - 2007 ^p (meses)	52
Gráfico 2.8.6.1.1	Tolima. Participación por tipo de vivienda Año 2007	53
Gráfico 2.8.6.1.2	Tolima. Distribución de la tenencia de vivienda, por zonas. Año 2007	54
Gráfico 2.8.6.3.1	Colombia. Variación del ICCV de vivienda, según ciudades. Año 2007	55
Gráfico 2.8.6.6.1	Tolima. Distribución área total aprobada según destinos. Año 2007	57

Gráfico 2.8.6.7.1	Tolima. Numero de viviendas nuevas y usadas. Años 2006 – 2007	58
Gráfico 2.8.7.1.1	Ibagué. Distribución de pasajeros transportados. Año 2007	59
Gráfico 2.8.10.1.1	Tolima. Consumo de energía eléctrica, según usos. Acumulado enero a diciembre 2006 - 2007	60
Gráfico 2.8.10.1.2	Ibagué. Consumo de energía eléctrica, según usos. Acumulado enero a diciembre 2006 - 2007	61
Gráfico 2.8.10.2.1	Ibagué. Consumo de agua potable y suscriptores al IBAL. Acumulado enero a diciembre 2006 - 2007	62

SIGLAS Y CONVENCIONES

ANDI:	Asociación Nacional de Industriales
BNA:	Bolsa Nacional Agropecuaria
CCI:	Cámara de Comercio de Ibagué
CDT:	Certificados de Depósito a Término
CIU:	Clasificación Industrial Internacional Uniforme
CFC:	Compañías de Financiamiento Comercial
DANE:	Departamento Administrativo Nacional de Estadística
DIAN:	Dirección de Impuestos y Aduanas Nacionales
ENERTOLIMA:	Compañía Energética del Tolima S.A. E.S.P.
ECH:	Encuesta Continua de Hogares
EPSA:	Empresa de Energía del Pacífico S.A. E.S.P.
FEDEARROZ:	Federación Nacional de Arroceros
FENALCE:	Federación Nacional de Cerealistas
FINAGRO:	Fondo para el Financiamiento del Sector Agropecuario
IBAL:	Instituto Ibaguereño de Acueducto y Alcantarillado
ICA:	Instituto Colombiano Agropecuario
ICCV:	Índice de Costos de Construcción de Vivienda
IPC:	Índice de Precios al Consumidor
IPP:	Índice de Precios del Productor
IVA:	Impuesto al Valor Agregado
KWH:	Kilovatios Hora
M ² :	Metro Cuadrado
M ³ :	Metro Cúbico
P:	Cifras Provisionales
SICA:	Sistema de Información Cafetera
US:	Dólares Americanos
UVR:	Unidad de Valor Real
VIS:	Vivienda de Interés Social
---	No hubo movimiento
(-):	Información no disponible
(--):	No comparable
(---):	Se omite por ser muy alta
Ind.:	Variación indeterminada

Indicadores Económicos Nacionales

Indicadores Económicos	2006				2007			
	I	II	III	IV	I	II	III	IV
Precios								
IPC (Variación % anual)	4,11	3,94	4,58	4,48	5,78	6,03	5,01	5,69
IPC (Variación % corrida)	1,92	3,02	4,15	4,48	3,18	4,55	4,67	5,69
IPP (Variación % anual)	1,45	4,78	5,97	5,54	4,24	-1,01	-0,91	1,27
IPP (Variación % corrida)	1,86	5,27	5,91	5,54	0,61	-1,26	-0,57	1,27
Tasas de Interés								
Tasa de interés pasiva nominal (% efectivo anual)	6,04	6,00	6,43	6,62	7,04	7,69	8,57	8,75
Tasa de interés activa nominal Banco República (% efectivo anual) 1/	13,49	12,46	12,76	12,82	13,42	14,89	16,48	16,74
Producción, Salarios y Empleo								
	(p)	(p)	(p)	(p)	(p)	(p)	(p)	(p)
Crecimiento del PIB (Variación acumulada corrida real %)	5,35	5,62	6,32	6,84	8,29	7,56	7,30	7,52
Índice de Producción Real de la Industria Manufacturera 2/								
Total nacional con trilla de café (Variación acumulada corrida real %)	7,60	6,91	9,39	11,07	14,92	13,70	11,44	10,46
Total nacional sin trilla de café (Variación acumulada corrida real %)	8,37	7,43	9,63	11,26	15,10	13,84	11,57	10,58
Índice de Salarios Real de la Industria Manufacturera 2/								
Total nacional con trilla de café (Variación acumulada corrida real %)	2,84	2,87	3,30	3,33	0,44	-0,51	-0,97	-1,13
Total nacional sin trilla de café (Variación acumulada corrida real %)	2,82	2,85	3,28	3,32	0,45	-0,50	-0,96	-1,14
Tasa de empleo siete áreas metropolitanas (%) 3/	54,1	54,8	53,0	52,7	53,2	54,0	54,6	55,7
Tasa de desempleo siete áreas metropolitanas (%) 3/	13,7	12,44	12,5	11,9	12,7	11,29	10,9	9,6
Agregados Monetarios y Crediticios								
Base monetaria (Variación % anual)	18,14	16,39	31,36	18,54	29,09	21,87	12,76	19,91
M3 (Variación % anual)	12,64	16,76	16,64	16,83	24,26	16,95	19,95	17,76
Cartera neta en moneda legal (Variación % anual)	15,63	23,61	35,03	36,72	39,74	30,76	25,89	22,57
Cartera neta en moneda extranjera (Variación % anual)	33,95	40,21	-19,88	-19,50	-19,18	6,39	70,66	70,97
Índice de la Bolsa de Bogotá - IBB								
Índice General Bolsa de Valores de Colombia - IGBC	11.094,6	7.662,0	9.251,0	11.161,1	10686,4	10637,7	10434,4	10694,2
Sector Externo								
Balanza de Pagos								
Cuenta corriente (US\$ millones)	-783,1	-657,2	-707,6	-908,6	-1.858,6	-1.416,3	-1.454,0	-1.122,6
Cuenta corriente (% del PIB) 4/	-2,4	-2,0	-2,1	-2,5	-4,8	-3,3	-3,3	-2,4
Cuenta de capital y financiera (US\$ millones)	777,2	-305,3	927,1	1.350,8	5.016,8	2.256,6	1.712,6	1.418,3
Cuenta de capital y financiera (% del PIB) 4/	2,3	-0,9	2,7	3,7	13,0	5,2	3,9	3,1
Comercio Exterior de bienes y servicios								
Exportaciones de bienes y servicios (US\$ millones)	6.364	7.033	7.406	7.755	7.106	8.292	8.768	10.032
Exportaciones de bienes y servicios (Variación % anual)	19,7	11,0	18,3	19,6	11,7	17,9	18,4	29,4
Importaciones de bienes y servicios (US\$ millones)	6.565	7.379	7.969	8.443	8.359	8.949	9.687	10.401
Importaciones de bienes y servicios (Variación % anual)	22,7	17,8	20,7	26,3	27,3	21,3	21,6	23,2
Tasa de Cambio								
Nominal (Promedio mensual \$ por dólar)	2.262,4	2.542,2	2.398,9	2.261,3	2.201,4	1.923,8	2.117,1	2.014,2
Devaluación nominal (% anual)	-3,64	12,92	4,57	-1,99	-4,35	-25,54	-15,5	-10,01
Real (1994=100 promedio) Fin de trimestre	117,3	130,9	123,8	118,8	117,3	107,8	120,6	118,5
Devaluación real (% anual)	-0,5	11,8	3,5	-0,1	-0,1	-17,7	-2,6	-0,3
Finanzas Públicas 5/								
	(pr)	(pr)	(pr)	(pr)	(pr)	(pr)	(pr)	(pr)
Ingresos Gobierno Nacional Central (% del PIB)	16,9	19,0	20,2	15,1	18,6	22,2	18,8	15,2
Pagos Gobierno Nacional Central (% del PIB)	20,0	20,2	21,4	24,0	19,9	19,9	22,4	26,0
Déficit(-)/Superávit(+) del Gobierno Nacional Central (% del PIB)	-3,1	-1,2	-1,2	-8,9	-1,3	2,3	-3,5	-10,8
Ingresos del sector público no financiero (% del PIB)	36,5	38,6	36,2	32,987	35,1	40,4	37,8	n.d
Pagos del sector público no financiero (% del PIB)	32,7	34,5	34,4	43,9636	31,6	35,6	36,4	n.d
Déficit(-)/Superávit(+) del sector público no financiero (% del PIB)	3,8	4,1	1,8	-10,977	3,5	4,8	1,4	n.d
Saldo de la deuda del Gobierno Nacional (% del PIB)	42,7	44,7	44,1	44,8	39,9	40,2	40,7	42,5

Fuente: Banco de la República, DANE, Ministerio de Hacienda, CONFIS- Dirección General de Crédito Público, Superintendencia Financiera, Bolsa de Valores de Colombia.

(Pr) Preliminar.

(P) Provisional.

1/ Calculado como el promedio ponderado por monto de las tasas de crédito de: consumo, preferencial, ordinario y tesorería. Se estableció como la quinta parte de su desembolso diario.

2/ A partir del primer trimestre de 2002 cálculos realizados por el BR con base en los Índices de la Nueva Muestra Mensual Manufacturera Base 2001=100.

3/ En el año 2000 el DANE realizó un proceso de revisión y actualización de la metodología de la Encuesta Nacional de Hogares (ENH), llamada ahora Encuesta Continua de Hogares (ECH), que incorpora los nuevos conceptos para la medición de las variables de ocupados y desocupados entre otros. A partir de enero de 2001 en la ECH los datos de población (ocupada, desocupada e inactiva) se obtienen de las proyecciones demográficas de la Población en Edad de Trabajar (PET), estimados con base en los resultados del censo de 1993, en lugar de las proyecciones en la Población Total (PT). Por lo anterior, a partir de la misma fecha las cifras no son comparables, y los datos correspondientes para las cuatro y las siete áreas metropolitanas son calculados por el Banco de la República.

4/ Calculado con PIB trimestral en millones de pesos corrientes, fuente DANE.

5/ Las cifras del SPNF son netas de transferencias. Los flujos están calculados con el PIB trimestral y los saldos de deuda con el PIB anual.

Indicadores Económicos del Tolima

Indicadores Económicos	Unidades	2006				2007			
		I	II	III	IV	I	II	III	IV
Empleo - Ibagué									
Tasa de desempleo	%	21,8	20,1	20,5	17,4	17,8	15,4	14,9	14,7
Tasa global de participación	%	66,5	66,2	65,2	65,8	66,0	66,5	66,7	68,5
Tasa de subempleo subjetivo	%	30,9	37,1	40,7	38,3	35,9	40,0	40,2	37,5
Población económicamente activa	Miles	221	221	219	223	226	229	232	241
Población total	Miles	425	426	427	428	430	431	432	434
Movimiento de sociedades - Tolima									
Sociedades constituidas	Millones \$	3.165		5.931		10.718		6.766	
Sociedades reformadas	Millones \$	14.463		13.316		5.714		13.306	
Sociedades disueltas	Millones \$	1.743		2.141		1.030		2.275	
Inversión neta	Millones \$	15.885		17.106		15.403		17.795	
Sociedades constituidas	Número	218		206		253		184	
Sociedades reformadas	Número	83		94		56		60	
Sociedades disueltas	Número	97		84		110		72	
Comercio exterior - Tolima									
Exportaciones no tradicionales (1)	Miles US		40.000				25.495		
Importaciones (1)	Miles US		29.186				48.705		
Sistema financiero Tolima - Saldo semestral									
Fuentes de recursos	Millones \$	1.310.616		1.331.943		1.459.221		1.427.694	
Usos de recursos	Millones \$	1.196.568		1.383.449		1.573.276		1.780.540	
Finanzas públicas (p)									
Administración central departamental - Tolima									
Ingresos totales - Acumulado al fin del semestre	Millones \$	201.259		441.689		245.286		528.615	
- Ingresos corrientes	Millones \$	201.259		441.689		245.286		528.614	
- Ingresos de capital	Millones \$	0		0		0		0	
Gastos totales	Millones \$	176.101		430.230		289.171		543.971	
- Gastos corrientes	Millones \$	167.039		389.262		258.327		491.256	
- Gastos de capital	Millones \$	9.062		40.967		30.844		52.715	
Déficit o ahorro corriente	Millones \$	34.220		52.426		-13.041		37.358	
Administración central municipal - Ibagué									
Ingresos totales - Acumulado al fin del semestre	Millones \$	98.501		197.087		114.162		233.860	
- Ingresos corrientes	Millones \$	98.501		197.087		114.162		233.620	
- Ingresos de capital	Millones \$	0		0		0		240	
Gastos totales	Millones \$	85.194		175.218		124.336		227.533	
- Gastos corrientes	Millones \$	78.589		160.191		85.085		180.110	
- Gastos de capital	Millones \$	6.605		15.027		39.251		47.423	
Déficit o ahorro corriente	Millones \$	19.912		36.896		29.077		53.510	
Agricultura									
Cultivos semestrales									
- Arroz	Hectáreas	49.500 (2)		51.797		52.000 (2)		56.000 (2)	
- Algodón	Hectáreas	14.979				11.648			
- Sorgo	Hectáreas	6.500 (2)		8.980 (2)		4.700 (2)		6.000 (2)	
- Maiz	Hectáreas	13.800 (2)		12.180 (2)		12.684 (2)		14.621 (2)	
Ganadería									
Sacrificio de ganado mayor - Ibagué y Espinal (1)	Cabezas		58.151				59.217		
Construcción - Tolima (3)									
Area aprobada total - Acumulado anual	M ²		332.204				308.742		
Area aprobada para vivienda - Acumulado anual	M ²		274.788				255.741		

Fuente: DANE. Cámaras de Comercio de Ibagué, Espinal y Honda, DIAN, entidades financieras de Ibagué, Bolsa Nacional Agropecuaria, Fedearroz, Fenalce, Fondo Ganadero del Tolima, Gobernación del Tolima, Alcaldía de Ibagué, Contraloría Departamental, Secretaría de Desarrollo Agropecuario Departamental.

(Pr): Información preliminar.

(1): Información anual.

(2): Información provisional correspondiente a pronósticos de siembra.

(3): Licencias de construcción aprobadas por las curadurías urbanas de Ibagué, Espinal, Honda y Líbano.

1. ENTORNO MACROECONÓMICO NACIONAL

1.1 ACTIVIDAD ECONÓMICA

Según el DANE, en 2007 la economía colombiana creció a una tasa anual del 7.52% (con cultivos ilícitos), constituyéndose en el registro más alto desde 1979. El crecimiento económico en 2007 superó las expectativas de analistas internos y externos que percibían una tasa alrededor del 6%, cifra similar al promedio que estimó la CEPAL del 5.6% para el crecimiento de América Latina y el Caribe. La variación del 8.14% en el IV trimestre fue clave para el acumulado del año, ya que a lo largo de los tres primeros trimestres la actividad económica venía desacelerándose. En el primer trimestre creció el 8.29%, en el segundo el 6.85% y 6.81% en el tercero. El panorama de 2007 fue el resultado de la consolidación de la tendencia observada en la economía durante los últimos cinco años. El entorno externo favorable se observó en mejores términos de intercambio, aumento de las exportaciones y mayores flujos de capital; también en el fortalecimiento de la demanda interna sustentada en mayores niveles de confianza y un fuerte efecto del canal de crédito en el consumo y la inversión. La demanda final en 2007 creció en 9.38%, resultado de un aumento en la demanda interna del 9.74% y de 7.50% en la externa. Desagregando por componentes se observó un crecimiento del consumo del 6.30%, que presentó una tendencia ascendente en lo corrido del año, de la inversión en el 21.17% y de las exportaciones del 7.5%. Por el lado de la oferta, los sectores que registraron mayor contribución al incremento del PIB fueron la industria manufacturera (1.63%), establecimientos financieros, seguros, inmuebles (1.38%), y comercio, reparación, restaurantes y hoteles (1.25%). Considerando las variaciones porcentuales anuales, los sectores que registraron mayor crecimiento fueron servicios de intermediación financiera (22.53%), construcción (13.31%), y transporte, almacenamiento y comunicaciones (12.48%).

1.2 INFLACIÓN Y EMPLEO

La dinámica de la actividad económica en 2007, estuvo acompañada de un aumento en la inflación. Luego de situarse en los últimos tres años en el rango meta establecido por la autoridad monetaria, en 2007 la inflación registró el 5.69%, superior en 119 pb al techo del límite superior establecido para este año. Con excepción de Brasil y México, los países latinoamericanos incumplieron sus metas de inflación (el promedio de la región fue de 8.48%), lo cual sugiere la existencia de factores comunes que explican la mayor presión en los precios. Los más importantes son el aumento de los precios de alimentos, la sostenida alza del petróleo y el fuerte incremento de la demanda interna. En el caso de Colombia, además del fenómeno mundial de inflación de alimentos ocasionado por la

producción de biocombustibles, el alza en los costos de transporte y la fuerte demanda de China e India, la oferta alimentaria se afectó por las condiciones climáticas en el primer trimestre del año y las compras realizadas por Venezuela, especialmente de carne. También ejercieron presiones inflacionarias en Colombia, los precios de los bienes y servicios regulados y el grupo de bienes transables.

En este escenario de fuerte crecimiento con pronósticos y tendencias de inflación al alza, la Junta Directiva del Banco de la República (JDBR) en lo corrido de 2007 continuó con la estrategia de normalización de la política monetaria iniciada a partir de abril de 2006, persiguiendo el objetivo de suavizar la fase expansiva del ciclo y evitar presiones inflacionarias que comprometan la sostenibilidad del crecimiento económico del país en el largo plazo. La tasa de interés de intervención fue aumentada en siete ocasiones y al cierre del año se ubicó en 9.50%. Debido a que parte del aumento de la demanda interna se vincula directamente con el auge crediticio, en mayo y en junio se tomaron medidas que incrementaron los encajes de los pasivos del sistema financiero. El encaje como instrumento de política se había utilizado hasta abril de 1995 como parte de la modernización de la política monetaria llevada a cabo en la década de los noventa; en ese año se inició una reducción gradual a niveles internacionales. Retomar este instrumento en 2007 ha permitido reducir el incremento de la cartera en moneda nacional de los establecimientos de crédito que, aunque sigue siendo alto, pasó de un crecimiento del 36.0% en 2006 al 22.9% en 2007.

El buen desempeño de la economía se reflejó en los indicadores laborales del cuarto trimestre de 2007 y sus registros fueron los mejores en lo corrido de la década. Según la Gran encuesta integrada de hogares (GEIH) realizada por el DANE, la tasa de desempleo promedio nacional se ubicó en 9.76% en el último trimestre de 2007 y el promedio de las trece principales ciudades en 9.87%. La generación de empleo se manifestó en el aumento de 1.391mil ocupados con respecto a igual periodo de 2006, lo que implicó que la tasa de ocupación pasara de 50.3% a 53.2%.

1. 3 SECTOR EXTERNO Y MERCADO CAMBIARIO

No obstante la incertidumbre generada por el comportamiento observado en la economía de los Estados Unidos con la crisis del mercado subprime, y que contagió principalmente a algunos países de Europa, la economía mundial en 2007 mantuvo una fuerte dinámica, explicada especialmente por la demanda de China e India. En este escenario la economía colombiana probablemente se ha favorecido en cuanto que se mantienen altos los precios de sus bienes y los flujos comerciales siguen incrementándose. Los hechos empíricos más destacables de la evolución del sector externo en Colombia durante 2007 son los siguientes:

- El déficit en la balanza comercial ascendió a US \$824.3 millones mayor al registrado en 2006, resultado de un mayor ritmo de crecimiento de las importaciones (25.6%) respecto de las exportaciones (23.0%). El crecimiento de las exportaciones tradicionales fue del 20.3% y del 25.5% de las no tradicionales. Los principales socios comerciales fueron Estados Unidos, Venezuela y Ecuador. El petróleo, el carbón, el ferroniquel, el café, el oro (en sus diferentes acepciones) y los vehículos se constituyeron en los productos más transados. Se destacó el aumento de las exportaciones hacia Venezuela que compensó el menor ritmo de crecimiento en las ventas a los Estados Unidos. Respecto a Venezuela, las exportaciones registraron US \$5.210 millones con un aumento del 92.9% y una gran diversificación de la oferta exportable. En lo que concierne a Estados Unidos las ventas de productos no tradicionales vienen disminuyendo desde 2006, con una reducción del 5.1% en 2007. La caída de las ventas hacia los Estados Unidos es más preocupante, considerando que continúa vigente el ATPDEA y que apenas comienza la recesión originada por la crisis en el mercado de vivienda. De otra parte, las importaciones ascendieron a US \$30.816 millones, exhibiendo un aumento del 25.6%. Es muy significativo que el agregado de bienes de capital e intermedios mostrara una variación interanual cercana al 25%, lo cual es coherente con el crecimiento económico. Las mayores compras externas se realizaron a los Estados Unidos, China y México.
- En la presente década las remesas de trabajadores señalan un crecimiento continuo y en 2007, según estimación del Banco de la República, exhiben el registro más alto al sumar US \$4.493 millones. Con excepción de las ventas de petróleo, esta cifra supera los valores vendidos de los principales productos de exportación en Colombia.
- Con relación a los flujos de capital, en 2007 se registraron los mayores ingresos de inversión extranjera directa con un valor de US \$9.028 millones. Los sectores petrolero, minero y comercial concentraron el 49.57% de los recursos. En cuanto al endeudamiento externo neto el aumento fue de US \$2.241 millones.

Respecto del mercado cambiario, en 2007 persistieron los fundamentales que han generado el aumento de los flujos comerciales y financieros a partir del segundo trimestre de 2003, profundizando la tendencia de apreciación del peso. Al cierre de 2007, la revaluación nominal (calculada según la variación de la TRM) fue del 10%, la promedio anual del 11.9%, y la promedio del segundo semestre del 17.2%. A partir de abril de 2007 la JDBR redefinió los instrumentos de política cambiaria para atenuar la revaluación, reduciendo las compras discrecionales e implementando encajes que encarecen los créditos externos y reducen la rentabilidad de las inversiones de portafolio.

1.4 SITUACIÓN FISCAL

Los resultados del balance fiscal de 2007 confirman el fortalecimiento de la posición fiscal que ha exhibido Colombia a partir de 2003. Según el CONFIS (DOC 008- 2007), el déficit fiscal del consolidado del sector público (SPC) ascendió a \$ 2.481 miles de millones situándose en 0.7% como porcentaje del PIB, cifra análoga a la meta proyectada. El sector público no financiero (SPNF) arrojó un déficit del 1% del PIB, resultado de un déficit del 3.3% del gobierno nacional central (GNC) y un superávit del 2.3% del sector descentralizado. De otro lado, según información preliminar del Banco de la República al cierre de 2007, el saldo de la deuda externa del sector público registró US \$28.780 millones y pasó del 30.9% del PIB en 2003, el más alto en lo corrido de la década, a 16.7% del PIB en 2007.

La meta establecida por el CONFIS para el déficit fiscal del SPC en 2008 es del 1.4% como porcentaje del PIB. Comprende un déficit del 1.7% del PIB para el SPNF y del 3.3% para el GNC.

2. ENTORNO ECONÓMICO REGIONAL

El **PIB del departamento del Tolima** ascendió a \$5.481.874 millones en el 2006, con una participación del 2,15% en el total nacional; además, superó en 7,3% al PIB de 2005. Por actividades económicas se destacan los sectores de café, con una participación del 8,55%; productos agrícolas con 6,19%; trabajos de construcción y edificaciones con el 3,40%; servicios de asociaciones y esparcimiento con el 3,37%; y minerales no metálicos con el 3,09%.

La **tasa de desempleo** en el país durante el año 2007 disminuyó en 0,9% con relación al 2006, al pasar de 12,0% a 11,1%. Ibagué fue la ciudad con el índice más alto de desempleo en el país con una tasa de 15,7% en el 2007, no obstante presentar una reducción de 4,3 puntos porcentuales con relación al 2006. De otro lado, el subempleo se elevó de 36,7% en 2006 a 38,4% en 2007; dentro de éste tuvo gran incidencia el empleo inadecuado por competencias que se incrementó en 13,6 puntos porcentuales frente al año anterior.

Por su parte, la tasa global de participación se elevó en 1,1 puntos en 2007, como consecuencia del aumento de 3,6% en la población económicamente activa y de 5,0% en la población en edad de trabajar. La población inactiva creció en 0,9% al pasar de 114 mil en 2006 a 115 mil en 2007, correspondiendo el 46,09% a amas de casa, el 39,13% a estudiantes y el 14,78% restante a incapacitados, rentistas, jubilados y otros.

La tasa de ocupación en Ibagué aumentó en 3,7 puntos porcentuales, pues subió de 52,8% en 2006 a 56,5% en 2007, y la población ocupada (196 mil en el 2007) se distribuyó principalmente en las actividades de comercio, restaurantes y hoteles (32,65%); servicios comunales, sociales y personales (25,0%); industria manufacturera (16,84%); y transporte, almacenamiento y comunicaciones (9,69%).

Entre enero y diciembre de 2007 se **constituyeron ante las Cámaras de Comercio** de Ibagué, Espinal y Honda un total de 437 sociedades con recursos que ascendieron a \$17.484 millones, superiores en 92,2% a los registrados el año anterior, cuando totalizaron \$9.096 millones. Este resultado obedece en buena medida al crecimiento presentado en los sectores de servicios (812,7%), transporte (407,2%) y seguros y finanzas (139,9%). Al interior del sector servicios, las actividades económicas más representativas en materia de capital fueron las correspondientes a salud y juegos de azar; entre tanto, el rubro que jalonó el crecimiento del sector transporte fue el correspondiente a empresas de carga terrestre. Es de anotar que el 84,1% del capital de las sociedades constituidas se registró en la Cámara de Comercio de Ibagué, seguido por la Cámara del Espinal con el 11,7% y la de Honda con el 4,2%.

Por su parte, las **sociedades realizaron reformas** fueron 116 con una adición de capital de \$19.020 millones, inferior en \$8.759 millones (-31.5%) frente al valor contabilizado el año precedente. Dicho resultado se explica principalmente por la reducción de capital registrada en empresas de los sectores electricidad, gas y agua (-100.0%); comercio (-26.6%); agropecuario (-65.8%) y construcción (-85.3%), principalmente. Se produjeron incrementos en empresas pertenecientes a los sectores industrial (156.4%), seguros y finanzas (35.4%) y servicios (89.0%); en éste último caso debido a la inyección de recursos por parte de compañías establecidas y dedicadas a los juegos de azar.

La cantidad de empresas que optaron por terminar su actividad económica en el 2007 ascendió a 182, con una **liquidación de capital** por \$3.305 millones, lo que equivale a una contracción de \$579 millones (-14.9%) frente al total registrado un año atrás. Los mayores descensos en términos de capital liquidado se presentaron en los rubros de seguros y finanzas (-\$1.093 millones), construcción (-\$223 millones) y servicios (-\$344 millones), primordialmente. El aumento de las liquidaciones fue significativo en el sector comercial, con \$1.117 millones (108.7%).

Acorde con las decisiones tomadas por los agentes económicos del departamento, en el 2007 **la inversión neta** alcanzó un total de \$33.198 millones, lo cual indica un incremento de solo \$207 millones (0.6%) con respecto al año anterior. El monto neto invertido es producto del efecto combinado de un incremento anual por \$8.388 millones en las empresas constituidas y el descenso de \$579 millones en la disolución de sociedades, el cual fue contrarrestado por la reducción de \$8.759 millones en la adición de capital en las sociedades existentes, de tal suerte que solo algunos sectores lograron avances significativos: Servicios (\$5.005 millones), seguros y finanzas (\$3.442 millones), transporte (\$2.717 millones) e industria (\$1.487 millones), mientras que las restantes actividades arrojaron un balance negativo.

Durante el 2007 las **exportaciones no tradicionales** del departamento del Tolima ascendieron a US \$25.495 miles de dólares FOB, lo que representa una apreciable disminución de 36,3% en relación con las registradas en 2006 (US \$40.004 mil). El sector industrial con US \$24.289 miles FOB reportó un descenso de 35,7% con relación al 2006 (US \$37.754 mil); sin embargo, este sector contribuyó con el 95,27% del total exportado por el Tolima, destacándose dentro del mismo la *fabricación de productos textiles* con una participación del 46,24%, que significa un avance de 4,52 puntos porcentuales en su participación frente al 2006 (41,64%), su contribución a la variación total fue de 12,15 puntos porcentuales, seguido por el rubro de *productos alimenticios y bebidas*, con una contribución del 33,60%, aunque mostró una notable disminución de 42,8%, al pasar de US \$14.968 mil en 2006 a US \$8.566 mil dólares FOB y contribuyendo a la baja de las exportaciones en 16,0 puntos porcentuales.

La participación de los Estados Unidos en las exportaciones del departamento decreció en 8,71 puntos porcentuales, al reducirse de 65,45% en el 2006 a 56,74% en el 2007. Japón, segundo aliado comercial de los tolimenses al lograr una representatividad del 15,82%, registró una disminución de 18,6%, al pasar de US \$4.957 miles en 2006 a US \$4.034 miles FOB en 2007, contribuyendo en forma puntual a la variación en - 2,31%; siguen en orden de importancia Malasia, Ecuador y Perú con contribuciones de 5,13%, 4,52% y 4,42%, en su orden.

La **importación** de productos por parte de los agentes económicos radicados en el departamento de Tolima ascendió a US \$48.705 miles, en términos CIF, durante el año de 2007, superando en 66,9% a las realizadas en el 2006 (US \$29.186 miles). El 92,43% de las importaciones provinieron del sector industrial, el cual incrementó su participación en 19,58 puntos porcentuales con relación al 2006 (72,85%); se destacan: la *fabricación de productos metalúrgicos básicos* al incrementar sus adquisiciones externas en 134,7% y contribuir a la variación total con 35,84 puntos, así como la *fabricación de maquinaria y equipo* cuya contribución fue de 17,11 y la *fabricación de productos elaborados de metal, excepto maquinaria y equipo* al incrementar su participación en 8,96 puntos porcentuales con relación al 2006 y contribuir con 16,04% al incremento anual.

Según la clasificación CUODE, el 37,51% de las importaciones del departamento correspondió a *productos mineros semielaborados*, con un incremento anual del 146,3%, le siguen el grupo de *productos mineros elaborados* con una participación de 13,66% y una variación del 422,1%, *maquinaria industrial* con 10,38% de contribución y un crecimiento del 152,2%, y *productos alimenticios primarios* cuya participación anual disminuyó de 23,06% a 7,46%.

Los principales países de origen de las importaciones fueron: Brasil, cuya participación se incrementó anualmente de 6,04% a 38,39%; Estados Unidos con 19,53%, Italia con 11,44% y México con 5,08%.

En el **sector agrícola**, y de acuerdo con estimativos preliminares de FEDEARROZ, durante el año 2007 se sembraron en el Tolima alrededor de 108.000 hectáreas en **arroz**, lo cual representa un incremento de 4.365 hectáreas (4,2%) con respecto al 2006, cuando se plantaron 103.635 hectáreas. Tal avance se concentró en el segundo semestre del año y fue propiciado por la adecuada disponibilidad de agua en los distritos de riego, la favorable situación climática y el positivo comportamiento del mercado del cereal. En consecuencia, el volumen de producción ascendió a 831.600 toneladas de paddy verde, sobre la base de unos rendimientos de 7,7 toneladas por hectárea en promedio.

Al examinar el promedio anual de los precios del arroz, se encuentra que en materia de paddy el mayor incremento se presentó en el Oryzica - 3 (4,2%), al pasar de \$642.958 a \$670.000 la tonelada; le sigue el Oryzica - 1 con un

aumento del 3.0%, al subir la tonelada de \$647.722 a \$667.333. En cuanto al arroz blanco, el aumento anual para la variedad Oryzica -1 fue del 3.3%, al pasar de \$1.206.945 a \$1.247.197.

Para el cultivo de **sorgo** se destinaron 10.700 hectáreas en el 2007, con una caída de 4.780 hectáreas (-30.9%) frente a las 15.480 hectáreas sembradas en el 2006, debido básicamente al desalentador comportamiento de las cotizaciones durante el año anterior, al registrarse un promedio de \$467.097 por tonelada; sin embargo, debe señalarse que éstas experimentaron una recuperación del 6.8% en el transcurso del segundo semestre de 2007, logrando alcanzar un precio medio de \$569.568. A pesar de la reducción señalada, el Tolima ocupó el primer lugar en el contexto nacional al participar con el 33.5% de las 31.970 hectáreas sembradas; no obstante, este total acusó un descenso anual del 16.8%.

En el caso del **maíz**, la superficie cosechada experimentó un incremento de 1.325 hectáreas (5.1%), al pasar de 25.980 hectáreas en el 2006 a 27.305 hectáreas en el 2007; tal crecimiento se concentró básicamente en el maíz tecnificado donde se produjo un avance de 3.889 hectáreas (24.2%), mientras que en el maíz tradicional se registró un descenso de 2.564 hectáreas (-26.0%).

En materia de precios, el maíz amarillo presentó un incremento anual de \$60.181 (10.5%), al pasar la tonelada de un promedio de \$571.667 en el 2006 a \$631.848 en el 2007, debido a la elevación de los precios internacionales, pues como se sabe, ha aumentado sustancialmente la utilización de este cereal para la producción de etanol. Por su parte, el maíz blanco experimentó una elevación de \$145.834 por tonelada, el subir su cotización media anual de \$633.667 a \$779.501.

De acuerdo con la información de la Superintendencia Financiera, al cierre del 2007 el consolidado de las **captaciones del sector financiero** en el Tolima alcanzó un saldo de \$1.427.694 millones, superior en \$95.751 millones (7.2%) al logrado un año atrás. Estos recursos representan el 1.1% del total captado a escala nacional. A su vez, en Ibagué se concentró el 71.1% (\$1.015.593 millones) de las captaciones regionales.

Dentro del agregado regional se observó una recomposición en los pasivos de los establecimientos de crédito, pues parte de los depósitos a la vista (cuenta corriente y ahorro ordinario) migraron hacia los certificados de depósito a término (CDT), como se desprende del hecho que la participación de los CDT pasó de 20.4% en diciembre de 2006 a 23.5% en igual mes de 2007, con un incremento anual de \$63.467 millones (23.3%). Entre tanto, los depósitos de ahorro redujeron su contribución del 62.4% al 59.3%, con un avance anual de solo \$15.097 millones (1.8%). Esta sustitución obedeció al impacto que tuvieron las medidas de la Junta Directiva del Banco de la

República en materia de encaje¹, así como al aumento en las tasas de interés de intervención, lo que ha acentuado el alza de la tasa de interés DTF, y las demás tasas de captación.

La **cartera del sistema financiero** departamental se situó en \$1.780.540 millones al finalizar el 2007, con un incremento anual de \$397.091 millones (28.7%). El saldo señalado equivale al 1.4% de la cartera del sistema financiero del país. Por su parte, Ibagué representa el 70.9% de la cartera del Tolima, con un valor de \$1.262.645 millones. Al desagregar de acuerdo con la modalidad de los créditos, se aprecia que la participación de los préstamos orientados al consumo pasó del 33.7% al cierre de 2006 al 36.8% en diciembre de 2007, al experimentar un incremento de \$189,871 millones (40.8%), no obstante el aumento de los costos financieros medido a partir de la tasa de interés promedio para dichos créditos, el cual subió en 564 puntos porcentuales al ubicarse en 25.2% efectivo anual para el mes de diciembre de 2007. Por su parte, la cartera comercial contribuyó con 12.1 puntos porcentuales a la variación total, aunque su participación bajó en el año de 49.7% a 48.0%.

En materia fiscal, la **gobernación del Tolima**² reportó en la vigencia del 2007 ingresos por \$528.614 millones, superiores en \$86.925 millones (19.7%) a los percibidos durante el año 2006. La variación anual de los ingresos se explica en 15.4 puntos porcentuales por las transferencias, al aumentar anualmente en \$68.128 millones (20.5%) y alcanzar un total de \$399.959 millones; adicionalmente, su participación pasó de 75.1% a 75.7% entre los dos años. El agregado de los ingresos tributarios logró un incremento de \$17.351 millones (17.8%); dentro de estos sobresalen por su dinamismo el impuesto al consumo de cerveza y el tributo al consumo de licores, ya que contribuyeron con 8.4 y 5.4 puntos porcentuales de la variación. Por su parte, los ingresos no tributarios avanzaron en \$1.446 millones (11.8%).

Con relación a los egresos, la administración central departamental giró y comprometió recursos por \$543.972 millones, con un avance de \$113.742 millones (26.4%) respecto de lo ejecutado en el año 2006. Se destacan los gastos de funcionamiento, que al totalizar \$473.392 millones, aumentaron en \$103.210 millones (27.9%). Le siguen en orden de importancia los gastos de capital al crecer en \$11.748 millones (28.7%). En resumen, al final del

¹ Mediante la Resolución Externa No. 3 de mayo 6 de 2007 se estableció un encaje marginal para ciertas exigibilidades en moneda legal que excedieran el nivel registrado el 7 de mayo de 2007. Posteriormente, el 15 de junio, la Resolución Externa 7 unificó el encaje para las cuentas corrientes y de ahorro, teniendo en cuenta que estos activos financieros tienen características de liquidez similares. De esta manera, el encaje ordinario para estos depósitos se unificó en 8.3 % y el encaje marginal en 27%.

² Cifras preliminares. La fuente de información son las ejecuciones presupuestales de ingresos y gastos y el balance general de la entidad. Esta clasificación se elaboró con base en la metodología adoptada por el Banco de la República.

ejercicio la administración central departamental obtuvo un déficit de \$19.125 millones, que contrasta con el superávit de \$11.459 millones logrado un año atrás.

Los **principales pasivos³ de la Gobernación del Tolima** al cierre de la vigencia del 2007 alcanzaron un total de \$142,763 millones, lo que significa compromisos superiores por \$7.192 millones (5.3%) respecto a los contabilizados al finalizar el año 2006. Esta variación es explicada por las obligaciones de corto plazo, dentro las cuales el grupo de las cuentas por pagar se incrementó en \$17.896 millones (15.6%), en virtud de lo adeudado por la adquisición de “bienes y servicios”. Por el contrario, los pasivos de largo plazo, correspondientes a operaciones de crédito público con un saldo de \$5.119 millones, se redujeron en \$10.970 millones (-68.2%) frente al total de dichas operaciones a finales de 2006.

Durante el 2007 la **administración central municipal de Ibagué** registró ingresos por un total de \$233.861 millones, equivalente a un incremento anual de \$36.774 millones (18.7%). Dentro de lo recaudado, los ingresos por transferencias, provenientes básicamente de la nación, explican el 63.2%; entre tanto, los ingresos tributarios contribuyeron con el 29.5% y registraron un avance anual de \$9.986 millones (16.9%), jalonado en buena medida por el impuesto de industria y comercio, al obtenerse un 117.3% de lo presupuestado, por efecto de una eficiente gestión que permitió recuperar cartera de vigencias anteriores por \$3.087 millones.

Los pagos y compromisos del municipio de Ibagué totalizaron \$227.532 millones en el año 2007, lo que significa un aumento de \$52.314 millones (29.9%) frente al 2006. Se destacan los gastos de funcionamiento por \$173.066 millones, con un incremento de 12.8% y una participación del 96.1% en las erogaciones corrientes, lo que se explica por las obligaciones derivadas de la remuneración al trabajo. A éstos le siguen la compra de bienes y servicios, así como los egresos para las familias por medio de campañas sanitarias; programas de bienestar social a niños, ancianos y discapacitados; obras de tipo recreativo y subsidios que se otorgan para servicios públicos, entre otros.

Por su parte, los recursos comprometidos para la inversión en infraestructura, también conocida como formación bruta de capital, totalizaron \$47.423 millones con un aumento anual del 215.6%, y fueron canalizados hacia estudios, diseño, pavimentación y repavimentación de vías, puentes, carreteras y mejoramiento de la malla vial en general; seguidos por obras de vivienda con recursos propios y en convenio con el Ministerio de Ambiente, Vivienda y Desarrollo Territorial; adicionalmente, deben mencionarse las partidas destinadas a acueducto y agua potable, entre los más representativos. En consecuencia, la administración central

³ Incluye pasivos de corto y largo plazo por concepto de: obligaciones de crédito público (Código contable 22), obligaciones financieras (23), cuentas por pagar (24), obligaciones laborales (25) y bonos y títulos emitidos (26). No incluye pasivos estimados (27) y otros pasivos (29).

municipal arrojó un superávit presupuestal de \$6.329 millones, inferior en 71.1% al obtenido un año atrás.

Al cierre del 2007 los principales **pasivos de la administración central municipal** de Ibagué se situaron en \$64.782 millones, con una disminución de \$5.924 millones (-8.4%) frente al saldo registrado en diciembre de 2006. Este resultado se explica por las operaciones pasivas de largo plazo, las cuales presentaron una contracción de \$6.059 millones (-18.1%), en virtud de las amortizaciones realizadas de acuerdo en razón de los compromisos adquiridos en el programa de reestructuración de la deuda firmado en el 2001. Por su parte, los pasivos de corto plazo presentaron un leve incremento de \$135 millones (0.4%), concentrado en el rubro de obligaciones laborales y jalonado por la cuenta pensiones por pagar.

La **Administración Local de Impuestos Nacionales** de Ibagué obtuvo durante el año 2007 un recaudo de \$222.375 millones de pesos, equivalente a un crecimiento del 12.0% con respecto al año anterior. Se destacan los incrementos porcentuales registrados en el Impuesto sobre las Ventas, de \$8.124 millones (12.3%), al pasar de \$65.897 a \$74.021 millones, seguido por el Impuesto a la Renta y Complementarios, que aumentó en \$3.558 (11.9%), al subir de \$29.806 a \$33.364 millones. El mecanismo de Retención en la Fuente tuvo un avance de \$9.380 millones (9.4%); este instrumento logró en el 2007 la mayor participación dentro del total con un 49.2%, seguido por el IVA con un 33.3% y el Impuesto a la Renta y Complementarios con el 15.0%.

Por su parte, la participación del Tolima en el recaudo nacional disminuyó del 0.40% al 0.39% (sin tener en cuenta el gravamen a los movimientos financieros, en la medida que este impuesto es recolectado y controlado sólo por el nivel central). El Impuesto que más influyó en esta disminución fue el IVA, al pasar del 0.61% al 0.57%, de la misma manera la Retención bajó del 0.60% al 0.57%. Entre tanto, el Impuesto a la Renta y Complementarios incrementó su contribución de 0.30% a 0.33%.

En el año 2007 el recaudo total de los grandes contribuyentes fue de \$117.368 millones, con lo cual su participación dentro del total recolectado en el departamento ascendió al 52.8%, con una disminución de 3,3 puntos porcentuales frente al año anterior cuando alcanzó un 56.1%. La mayor contribución de este grupo de contribuyentes se presentó en la Retención en la Fuente, con un 58.2%. Así mismo, mostró una importante participación en el recaudo de Otros Impuestos (Patrimonio, Seguridad Democrática, Importaciones, y otros) con el 72.9%, mientras que el aporte en el Impuesto sobre las Ventas fue del 49.7% y en el Impuesto Sobre la Renta y Complementarios del 38.7%.

De acuerdo con las declaraciones del Impuesto sobre las Ventas, entre los años 2006 y 2007 se registró una variación en los ingresos del 10,2%, equivalente a \$452.999 millones. Aunque la mayoría de sectores registraron

una variación positiva, las actividades con mayor incremento en el 2007 fueron: Construcción con 49.8% (\$43.449 millones) y Comercio al por Mayor con 32.5% (\$278.856 millones).

Por su parte, los ingresos por exportaciones disminuyeron en 11.8%, es decir en \$15.539 millones, durante el 2007. La mayor variación porcentual se presentó en el sector agrícola con 406.4%, equivalente a \$1.631 millones. En términos de participación el sector más representativo en las exportaciones fue el de Industria Manufacturera con \$88.392 millones, equivalentes al 75.8%.

Las compras realizadas por el departamento del Tolima tuvieron un incremento de \$518.314 millones (18.0%), registrándose un aumento generalizado en los diferentes sectores, a excepción de Electricidad Gas y Agua, donde hubo una reducción del 8.67%, Industria Manufacturera con un descenso del 4.2%. También mostraron descensos Otras Clasificaciones (-43.0%) y el rubro Sin Actividad Económica (-27.2%). El sector que registró la mayor variación en su nivel de compras fue el de Explotación de Minas y Canteras con un 45.7%; no obstante, esta cifra no es muy significativa, pues en términos de participación representa solo el 0.37%. Así mismo, tanto el Comercio al por Menor y el Comercio al por Mayor presentaron las mayores participaciones dentro del total de compras: 34.21% y 28.40%, respectivamente.

El **crudo producido** en el departamento del Tolima durante el 2007 ascendió a 16.616.203 barriles, lo cual representa un incremento de 1.148.853 barriles (7.4%) frente al 2006, mientras que en el contexto nacional el avance fue de solo 0.7%, al contabilizarse una extracción de 193.864.338 barriles. El volumen señalado le asigna una participación al Tolima del 8.6%, en virtud de la cual se coloca en el cuarto lugar como productor de crudo, precedido por Casanare (24.6%), Meta (22.7%) y Arauca (18.8%).

El **stock de vivienda** en el departamento del Tolima experimentó un crecimiento de 1,26% entre el cuarto trimestre de 2006 e igual lapso de 2007. Además, si se observa el tipo de tenencia, se encuentra que la vivienda arrendada muestra una aceptable participación de 29,62% en el 2007 (cuadro 2.8.6.1.1 y gráfico 2.8.6.1.1), muy similar al 25,59% registrado en el 2006.

El **sector de la construcción** en el Tolima presentó en el 2007 un decremento de 7,1% en el área licenciada, al pasar de 332.204 m² en el 2006 a 308.742 m², mientras que el área otorgada con destino a vivienda registró una disminución del 6,9%. En unidades de vivienda, la de interés social creció en 1,9%, al pasar de 2.311 a 2.355, y la diferente a la de interés social presentó una variación de -8,8% en el año.

En el 2007 el sector financiero otorgó **créditos para vivienda** en el departamento del Tolima por valor de \$67.444 millones, con una participación del 1,77% en el total nacional; del monto señalado, el 44,72% se destinó a viviendas nuevas y lotes con servicios y el 55,28% a viviendas usadas. Los créditos para vivienda nueva crecieron en 99,9% con respecto al 2006, al subir de \$15.086 a \$30.162 millones. Para vivienda usada el aumento fue del 46,4%, pues se pasó de \$25.461 millones a \$37.282 millones. Los créditos totales para vivienda otorgados a los tolimenses registraron un crecimiento de 66,3%.

En lo referente al **servicio de energía eléctrica**, en primer lugar debemos señalar que en el 2007 la Central Hidroeléctrica de Prado, ubicada en el departamento del Tolima, fue vendida a la Empresa de Energía del Pacífico S.A., E.S.P. (EPSA). De otra parte, los registros de producción muestran una generación neta de energía de 184 millones de kilovatios, lo que implica una reducción anual del 31.8%, la cual se obedeció a que el embalse contó durante algunos meses con apenas un 8% del nivel del recurso hídrico requerido para generación.

Por su parte, la demanda de energía en el Tolima, con un total de 934 millones de kilovatios, presentó una caída del 1.2%, la cual se explica en buena medida por la contracción registrada en el sector industrial (-50.7%), debida básicamente a la salida de un cliente no regulado del sector de hidrocarburos. Entre tanto, la demanda de energía del sector comercial fue la más dinámica, al reportar un crecimiento del 16.6% jalonado por la entrada en actividad de nuevas empresas, así como por la ampliación del área construida para dicho sector. A nivel regional el consumo residencial fue el más representativo, al demandar el 41.5% del total durante el año 2007; mientras que el mercado de no regulados, atendido por empresas comercializadoras diferentes a ENERTOLIMA S.A. E.S.P., cubrió el 26.1% de la demanda de energía departamental, y registró un crecimiento anual del 11.5%.

En la ciudad de Ibagué el consumo de energía ascendió a 314 millones de kilovatios, equivalentes a una variación positiva del 3.1% frente al total reportado en el 2006. Tal resultado fue jalonado por la mayor demanda de los sectores comercial y residencial, al crecer 13.7%, y 3.7% en su orden; entre tanto, los sectores industrial y oficial redujeron la demanda en 21.5% y 12.2%, respectivamente. El descenso en la industria resulta preocupante, al ser un indicio de un menor nivel de actividad en dicho sector.

De acuerdo con los reportes del Instituto Ibaguereño de Acueducto y Alcantarillado (IBAL), el **consumo de agua potable** en el 2007 registró un total de 26 millones de metros cúbicos, lo que significa una reducción anual del 0.5%. Dicho resultado se encuentra asociado al elevado nivel de desempleo prevaleciente en la ciudad, así como al menor poder adquisitivo de la población, lo que obliga a un uso más racional del servicio; también influyeron algunos problemas técnicos relacionados con la baja presión del

líquido en algunos sectores de la ciudad. Resulta pertinente agregar que la empresa se encuentra adelantando un plan de detección de usuarios fraudulentos, con el fin de lograr una mayor contabilización del consumo.

El IBAL, al finalizar el año 2007, contaba con 97.792 usuarios, lo que representa un avance frente al 2006 del 2.4%; no obstante, el consumo promedio anual disminuyó de 273.1 metros cúbicos en el 2006 a 265.3 metros cúbicos en el 2007, o sea -2,9%.

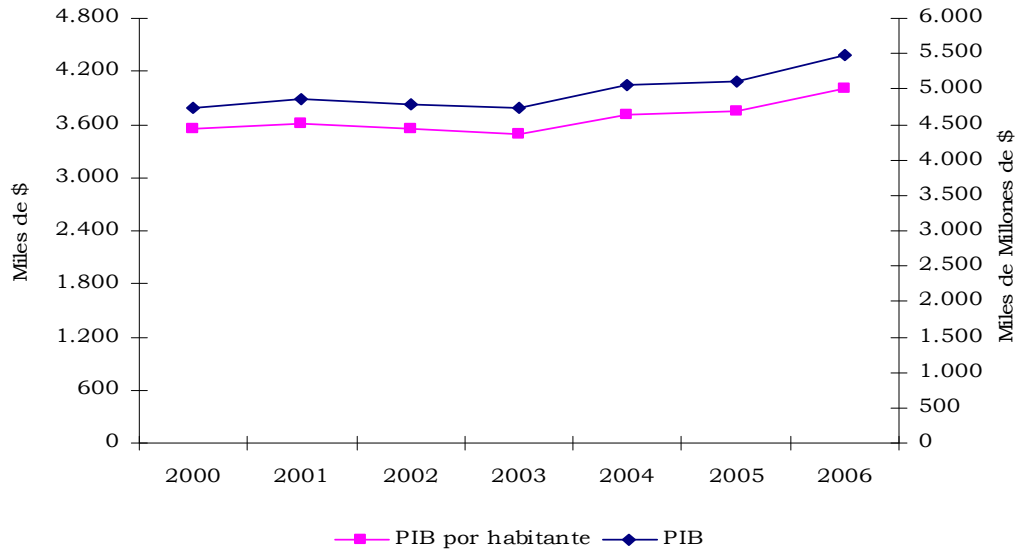
El **sacrificio de ganado vacuno** en el departamento del Tolima durante el año 2007 ascendió a 59.217 cabezas, con un aumento de 1,83% frente al registrado en 2006 (58.151 ejemplares). El incremento en las hembras sacrificadas fue de 13,87%, mientras que en los machos se presentó una reducción del 8,45%; como consecuencia de lo anterior, para el 2007 aumentó en 5,45 puntos porcentuales la participación de las hembras, al pasar de 46,07% en 2006 a 51,52%. El sacrificio de ganado porcino en el 2007 fue de 31.066 cabezas, presentándose un aumento del 14,02% frente al 2006 (27.246 cabezas), las hembras sacrificadas aumentaron en el año 21,7%, al pasar de 14.601 a 17.769, la participación de éstas en el 2007 (53,59%) estuvo por debajo en 3,61 puntos porcentuales con relación al 2006 (57,20%). La participación del departamento en el sacrificio nacional de ganado fue de 2,43% en el caso de los vacuno y de 2,07% en los porcinos.

Durante el 2007 se **transportaron en Ibagué** 75.684 mil pasajeros, cantidad superior en 6,8% a la registrada en 2006. El parque automotor en Ibagué contó en total con 1.210 vehículos en el 2007, un 3,3% mayor al utilizado en 2006. El transporte urbano de pasajeros produjo \$82.874 millones en el 2007, \$5.655 millones más que el valor contabilizado el año anterior, debido al incremento en el número de pasajeros.

2.1 PRODUCTO INTERNO BRUTO

Gráfico 2.1.1

**Tolima. PIB total y por habitante a precios constantes de 2000
2000 - 2006^P**



Fuente: DANE - Cuentas Departamentales.

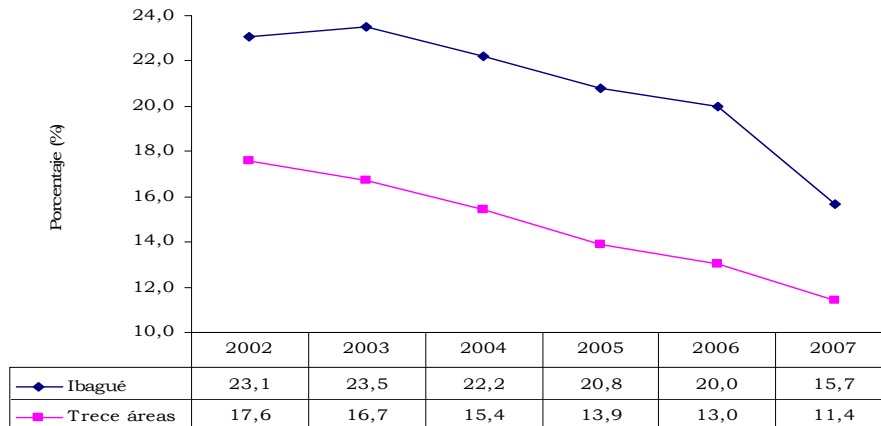
P: Cifras provisionales

PIB (eje derecho), PIB por habitante (eje izquierdo)

2.3 EMPLEO

Gráfico 2.3.1

**Ibagué y trece áreas metropolitanas. Tasa de desempleo
Promedio enero - diciembre años 2002 - 2007**



Fuente: DANE - Encuesta Continua de Hogares

Cuadro 2.3.1
Ibagué. Indicadores del mercado laboral
Promedio enero - diciembre años 2002 - 2007

Concepto	2002	2003	2004	2005	2006	2007
% Población en edad de trabajar	76,8	77,1	77,5	77,9	78,5	80,3
Tasa global de participación	70,4	71,0	69,1	67,2	65,9	67,0
Tasa de ocupación	54,1	54,3	53,7	53,2	52,8	56,5
Tasa de desempleo	23,1	23,5	22,2	20,8	20,0	15,7
T.D. Abierto	21,3	21,6	20,0	19,4	18,8	14,4
T.D. Oculto	1,8	1,9	2,2	1,4	1,1	1,3
Tasa de subempleo subjetivo	38,9	38,7	39,5	36,9	36,7	38,4
Insuficiencia de horas	18,0	16,5	19,5	16,4	12,1	13,3
Empleo inadecuado por competencias	2,5	2,8	2,9	3,5	11,4	25,0
Empleo inadecuado por ingresos	31,2	33	32,1	30,4	32,4	33,4
Población total (miles)	408	412	417	421	427	432
Población en edad de trabajar (miles)	313	318	323	328	335	347
Población económicamente activa (miles)	220	226	223	221	221	232
Ocupados (miles)	169	173	174	175	177	196
Desocupados (miles)	51	53	50	46	44	36
Abiertos (miles)	47	49	45	43	42	33
Ocultos (miles)	4	4	5	3	2	3
Inactivos (miles)	93	92	100	108	114	115
Subempleados subjetivos (miles)	86	87	88	82	81	89
Insuficiencia de horas (miles)	40	37	44	36	27	31
Empleo inadecuado por competencias (miles)	6	6	7	8	25	58
Empleo inadecuado por ingresos (miles)	69	74	72	67	71	77
Subempleados objetivos (miles)	47	53	48	47	42	40
Insuficiencia de horas (miles)	20	22	24	21	14	14
Empleo inadecuado por competencias (miles)	3	4	4	5	11	23
Empleo inadecuado por ingresos (miles)	39	47	40	39	38	35

Fuente: DANE - Encuesta Continua de Hogares

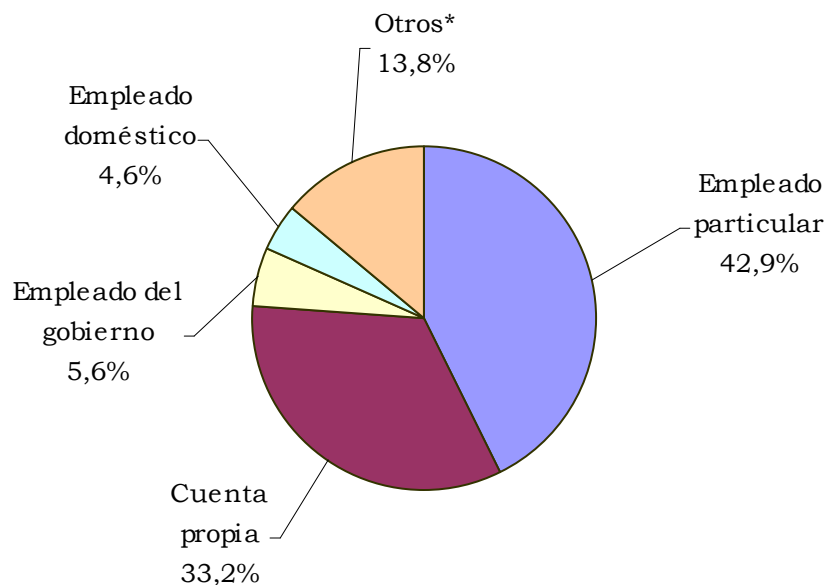
Cuadro 2.3.2
Ibagué. Ocupados según rama de actividad
Promedio enero - diciembre años 2003 - 2007

Concepto	2003	2004	2005	2006	2007
Total Ocupados (miles)	173	174	175	177	196
Industria manufacturera	30	30	29	30	33
Construcción	7	8	9	9	11
Comercio, restaurantes y hoteles	58	58	59	58	64
Transporte, almacenamiento y comunicaciones	14	14	14	16	19
Intermediación financiera	2	2	2	3	3
Actividades inmobiliarias, empresariales y de alquiler	8	9	9	9	11
Servicios comunales, sociales y personales	45	45	44	45	49
Otras ramas ¹	9	8	8	7	6
No informa	0	0	0	0	0

Fuente: DANE - Encuesta Continua de Hogares.

¹ Agricultura, pesca, ganadería, caza y silvicultura; explotación de minas y canteras; y suministro de electricidad gas y agua.

Gráfico 2.3.2
Ibagué. Distribución de ocupados según posición ocupacional
Promedio enero - diciembre de 2007



Fuente: DANE - Encuesta Continua de Hogares.

*Incluye patrón o empleador; trabajador familiar sin remuneración; jornalero o peón; trabajador familiar sin remuneración en otras empresas; y otro.

Cuadro 2.3.3
Ibagué. Inactivos
Promedio anual 2002 - 2007

Año	Total inactivos (miles)	Estudiando (miles)	Oficios del Hogar (miles)	Otros* (miles)
2002	93	37	41	15
2003	92	39	38	15
2004	100	42	42	16
2005	108	43	51	14
2006	114	46	54	15
2007	115	45	53	17

Fuente: DANE - GEIH.

*Otros: Incapacitado permanente para trabajar, rentista, pensionado o jubilado y personas que no les llama la atención o creen que no vale la pena trabajar.

2.4 MOVIMIENTO DE SOCIEDADES

2.4.1 Sociedades constituidas

Cuadro 2.4.1.1

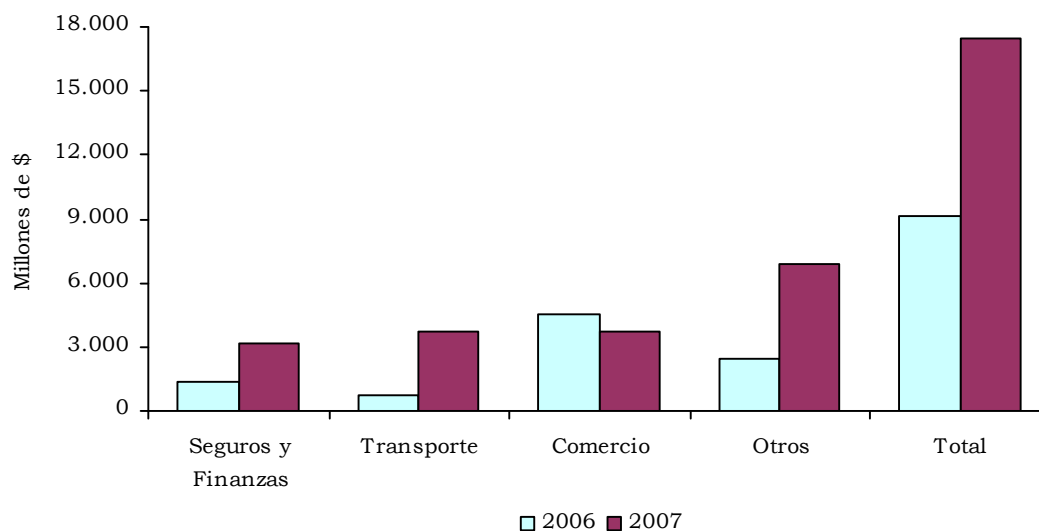
Tolima. Sociedades constituidas, según actividad económica. Acumulado enero a diciembre 2006 - 2007

Actividad Económica	Millones de pesos					
	Enero - diciembre 2006		Enero - diciembre 2007		Variación valor	
	No.	Valor	No.	Valor	Absoluta	%
Total	424	9.096	437	17.484	8.388	92,2
Agropecuaria	23	416	25	1.088	672	161,5
Explotación de Minas	2	23	7	140	117	0,0
Industria	40	921	42	934	13	1,4
Electricidad, gas y agua	1	1	6	279	278	(--)
Construcción	40	698	33	710	12	1,7
Comercio	165	4.566	126	3.707	-859	-18,8
Transporte	28	726	39	3.682	2.956	407,2
Seguros y Finanzas	93	1.335	114	3.202	1.867	139,9
Servicios	32	410	45	3.742	3.332	812,7

Fuente: Cámaras de Comercio de Ibagué, Espinal y Honda.

Gráfico 2.4.1.1

Tolima. Valor de las sociedades constituidas, según actividad económica. Acumulado enero a diciembre 2006 - 2007



Fuente: Cámaras de Comercio de Ibagué, Espinal y Honda.

2.4.2 Sociedades reformadas

Cuadro 2.4.2.1

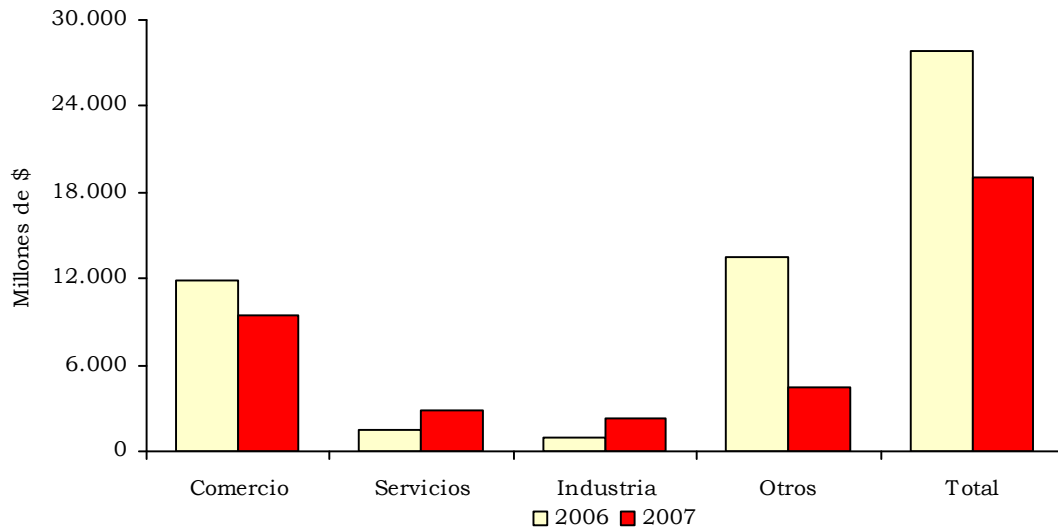
Tolima. Sociedades reformadas, según actividad económica. Acumulado enero a diciembre 2006 - 2007

Actividad Económica	Enero - diciembre 2006		Enero - diciembre 2007		Millones de pesos Variación valor	
	No.	Valor	No.	Valor	Absoluta	%
	Total	177	27.779	116	19.020	-8.759
Agropecuaria	14	2.904	8	993	-1.911	-65,8
Explotación de Minas	3	153	0	0	-153	-100,0
Industria	14	885	13	2.269	1.384	156,4
Electricidad, gas y agua	2	5.374	0	0	-5.374	-100,0
Construcción	16	2.140	4	314	-1.826	-85,3
Comercio	68	11.899	41	9.442	-2.457	-20,6
Transporte	11	1.566	12	1.332	-234	-14,9
Seguros y Finanzas	29	1.365	21	1.848	483	35,4
Servicios	20	1.493	17	2.822	1.329	89,0

Fuente: Cámaras de Comercio de Ibagué, Espinal y Honda.

Gráfico 2.4.2.1

Tolima. Valor de las sociedades reformadas, según actividad económica. Acumulado enero a diciembre 2006 - 2007



Fuente: Cámaras de Comercio de Ibagué, Espinal y Honda.

2.4.3 Sociedades disueltas

Cuadro 2.4.3.1

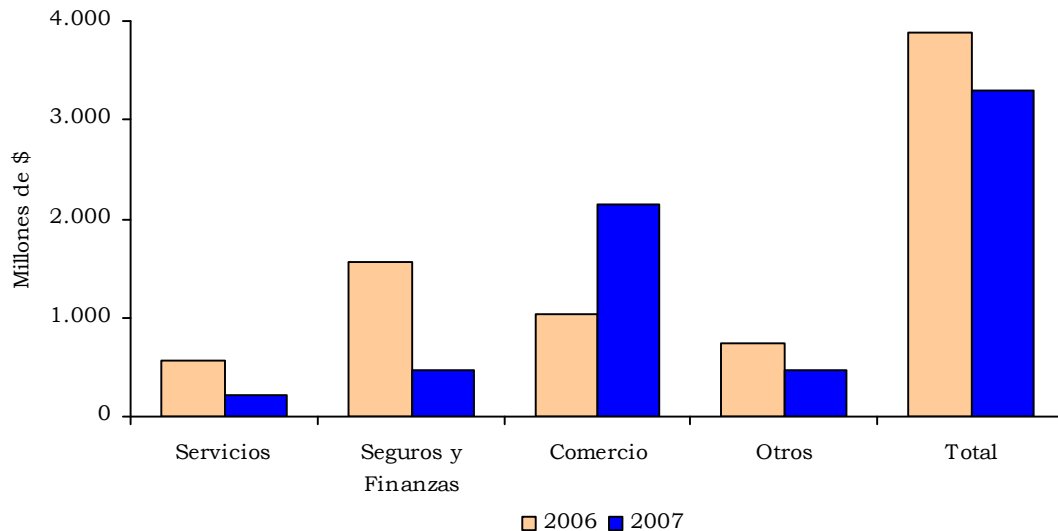
**Tolima. Sociedades disueltas, según actividad económica.
Acumulado enero a diciembre 2006 - 2007**

Actividad Económica	Millones de pesos					
	Enero - diciembre 2006		Enero - diciembre 2007		Variación valor	
	No.	Valor	No.	Valor	Absoluta	%
Total	181	3.884	182	3.305	-579	-14,9
Agropecuaria	5	127	24	176	49	38,6
Explotación de Minas	0	0	1	1	1	Ind.
Industria	19	223	13	133	-90	-40,4
Electricidad, gas y agua	0	0	0	0	0	0,0
Construcción	6	259	8	36	-223	-86,1
Comercio	69	1.028	54	2.145	1.117	108,7
Transporte	27	127	21	131	4	3,1
Seguros y Finanzas	31	1.552	38	459	-1.093	-70,4
Servicios	24	568	23	224	-344	-60,6

Fuente: Cámaras de Comercio de Ibagué, Espinal y Honda.

Gráfico 2.4.3.1

**Tolima. Valor de las sociedades disueltas, según actividad económica.
Acumulado enero a diciembre 2006 - 2007**



Fuente: Cámaras de Comercio de Ibagué, Espinal y Honda.

2.4.4 Capital neto suscrito

Cuadro 2.4.4.1

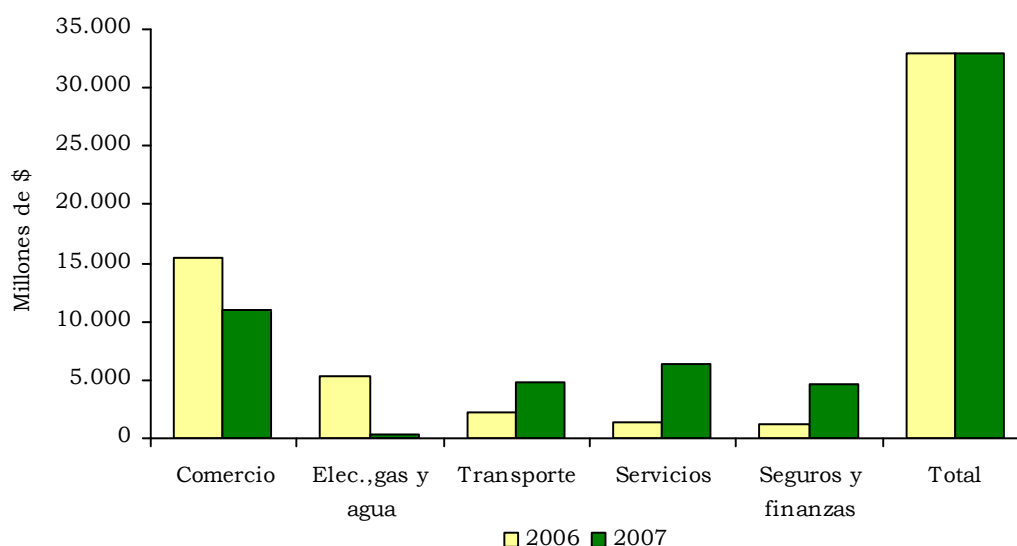
Tolima. Inversión neta en sociedades, según actividad económica. Acumulado enero a diciembre 2006 - 2007

Actividad Económica	Millones de pesos					
	Enero - diciembre 2006		Enero - diciembre 2007		Variación valor	
	No.	Valor	No.	Valor	Absoluta	%
Total	420	32.991	371	33.198	207	0,6
Agropecuaria	32	3.193	9	1.905	-1.288	-40,3
Explotación de Minas	5	176	6	140	-36	-20,5
Industria	35	1.583	42	3.070	1.487	93,9
Electricidad, gas y agua	3	5.375	6	279	-5.096	-94,8
Construcción	50	2.579	29	988	-1.591	-61,7
Comercio	164	15.437	113	11.004	-4.433	-28,7
Transporte	12	2.165	30	4.882	2.717	125,5
Seguros y Finanzas	91	1.148	97	4.590	3.442	299,8
Servicios	28	1.335	39	6.340	5.005	374,9

Fuente: Cámaras de Comercio de Ibagué, Espinal y Honda.

Gráfico 2.4.4.1

Tolima. Inversión neta en sociedades, según actividad económica. Acumulado enero a diciembre 2006 - 2007



Fuente: Cámaras de Comercio de Ibagué, Espinal y Honda.

2.5 SECTOR EXTERNO

2.5.1 Exportaciones no tradicionales

Cuadro 2.5.1.1

Tolima. Exportaciones no tradicionales registradas en valores FOB, según clasificación CIU Rev. 3 2006 - 2007 ^P

División	Descripción	FOB US\$ miles		Participación %		Variación %	Contribución puntual a la variación
		2006	2007 ^P	2006	2007		
Total		40.004	25.495	100,00	100,00	-36,3	-36,27
A	Sector agrícola, caza y silvicultura	1.939	1.188	4,85	4,66	-38,7	-1,88
01	Agricultura, ganadería y caza	1.663	1.170	4,16	4,59	-29,7	-1,23
02	Silvicultura y extracción de madera	276	18	0,69	0,07	-93,3	-0,64
C	Sector minero	281	0	0,70	0,00	-100,0	-0,70
13	Extracción de minerales metalíferos	281	0	0,70	0,00	-100,0	-0,70
D	Sector industrial	37.754	24.289	94,38	95,27	-35,7	-33,66
15	Productos alimenticios y bebidas	14.968	8.566	37,42	33,60	-42,8	-16,00
17	Fabricación de productos textiles	16.650	11.790	41,62	46,24	-29,2	-12,15
18	Fabricación de prendas de vestir; preparado y teñido de pieles	1.242	965	3,10	3,79	-22,3	-0,69
19	Curtido y preparado de cueros; fabricación de calzado; fabricación de artículos de viaje, maletas, bolsos de mano y similares; artículos de talabartería y guarnicionería	13	28	0,03	0,11	118,4	0,04
20	de corcho, excepto muebles; fabricación de artículos de cestería y espartería	2	4	0,00	0,01	80,3	0,00
21	Fabricación de papel, cartón y productos de papel y cartón	1	0	0,00	0,00	-92,3	0,00
22	Actividades de edición e impresión y de reproducción de grabaciones	9	83	0,02	0,33	*	0,19
24	Fabricación de sustancias y productos químicos	143	171	0,36	0,67	19,7	0,07
25	Fabricación de productos de caucho y plástico	21	27	0,05	0,11	30,1	0,02
26	Fabricación de otros productos minerales no metálicos	16	9	0,04	0,03	-45,5	-0,02
27	Fabricación de productos metalúrgicos básicos	4.359	2.410	10,90	9,45	-44,7	-4,87
28	Fabricación de productos elaborados de metal, excepto maquinaria y equipo	37	57	0,09	0,22	53,4	0,05
29	Fabricación de maquinaria y equipo NCP ¹	198	131	0,49	0,51	-33,9	-0,17
31	Fabricación de maquinaria y aparatos eléctricos NCP ¹	3	5	0,01	0,02	66,0	0,00
33	Fabricación de instrumentos médicos, ópticos y de precisión y fabricación de relojes	1	0	0,00	0,00	-100,0	0,00
34	Fabricación de vehículos automotores, remolques y semirremolques	0	5	0,00	0,02	(-)	0,01
35	Fabricación de otros tipos de equipo de transporte	0	10	0,00	0,04	(-)	0,02
36	Fabricación de muebles; industrias manufactureras NCP ¹	91	27	0,23	0,11	-69,9	-0,16
00	Otras actividades de servicios comunitarios, sociales y personales	31	19	0,08	0,07	-39,5	-0,03
92	Actividades de esparcimiento y actividades culturales y deportivas ²	31	19	0,08	0,07	-39,5	-0,03

Fuente: DANE - DIAN Cálculos: DANE

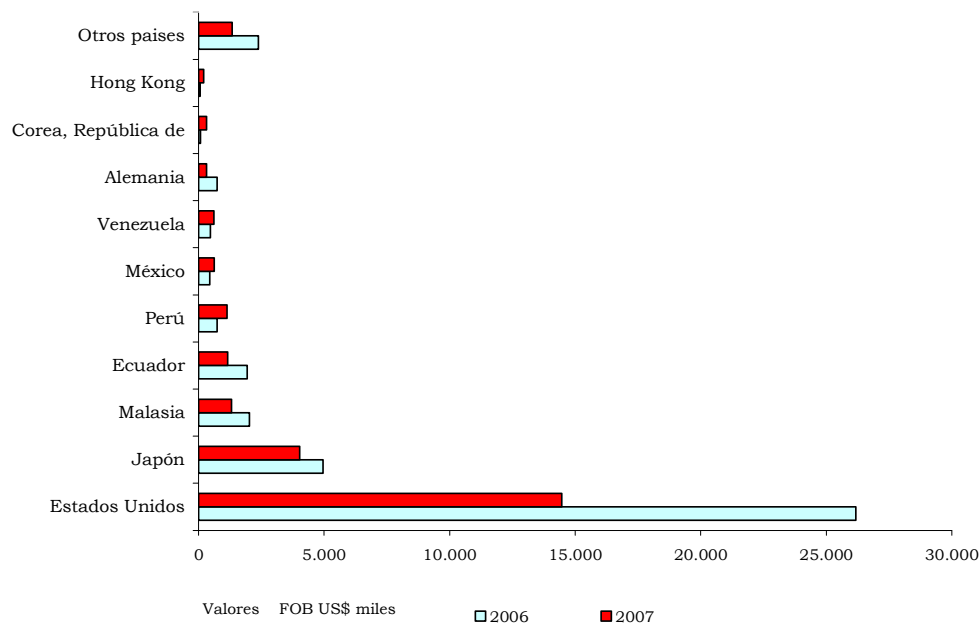
¹NCP No clasificado previamente

^P Cifras provisionales

* Variación superior a 500%

(-) Cifras en cero

Gráfico 2.5.1.1
Tolima. Exportaciones no tradicionales registradas
según países de destino
2006 - 2007^P



Fuente: DANE - DIAN. Cálculos: DANE
^P Cifras provisionales

Cuadro 2.5.1.2
Tolima. Exportaciones no tradicionales registradas en valores FOB
según países de destino
2006 - 2007^P

Países	FOB US\$ miles		Participación %		Variación %	Contribución puntual a la variación
	2006	2007 ^P	2006	2007		
Total	40.004	25.495	100,00	100,00	-36,3	-36,27
Estados Unidos	26.181	14.466	65,45	56,74	-44,7	-29,29
Japón	4.957	4.034	12,39	15,82	-18,6	-2,31
Malasia	2.022	1.308	5,05	5,13	-35,3	-1,78
Ecuador	1.942	1.151	4,85	4,52	-40,7	-1,98
Perú	739	1.128	1,85	4,42	52,7	0,97
México	450	622	1,12	2,44	38,1	0,43
Venezuela	467	613	1,17	2,40	31,3	0,37
Alemania	739	314	1,85	1,23	-57,5	-1,06
Corea, República de	75	312	0,19	1,22	315,9	0,59
Hong Kong	55	210	0,14	0,82	281,5	0,39
Otros países	2.378	1.338	5,94	5,25	-43,7	-2,60

Fuente: DANE - DIAN. Cálculos: DANE
^P Cifras provisionales

2.5.3 Importaciones

Cuadro 2.5.3.1

Tolima. Importaciones registradas en valores CIF, según clasificación CIU Rev. 3 2006 - 2007^P

CIU Rev. 3	Descripción	CIF US\$ miles		Participación %		Variación	Contribución puntual a la variación
		2006	2007 ^P	2006	2007		
Total		29.186	48.705	100,00	100,00	66,9	66,88
A	Sector agrícola, ganadería, caza y silvicultura	7.909	3.651	27,10	7,50	-53,8	-14,59
01	Agricultura, ganadería y caza	7.900	3.651	27,07	7,50	-53,8	-14,56
02	Silvicultura, extracción de madera	9	0	0,03	0,00	-100,0	-0,03
B	Pesca	0	1	0,00	0,00	(-)	0,0
05	Pesca, producción de peces en criaderos y granjas piscícolas	0	1	0,00	0,00	(-)	0,0
C	Sector minero	3	12	0,01	0,02	366,5	0,03
14	Explotación de minerales no metálicos	3	12	0,01	0,02	366,5	0,03
D	Sector industrial	21.263	45.016	72,85	92,43	111,7	81,38
15	Productos alimenticios y bebidas	2.807	2.008	9,62	4,12	-28,5	-2,74
17	Fabricación de productos textiles	2.132	3.642	7,30	7,48	70,8	5,17
18	Fabricación de prendas de vestir; preparado y teñido de pieles	16	28	0,05	0,06	73,9	0,04
19	Curtido y preparado de cueros; fabricación de calzado; fabricación de artículos de viaje, maletas, bolsos de mano y similares; artículos de talabartería y guarnicionería	19	38	0,07	0,08	100,4	0,07
20	Transformación de la madera y fabricación de productos de madera y de corcho, excepto muebles; fabricación de artículos de cestería y espartería	18	16	0,06	0,03	-10,7	-0,01
21	Fabricación de papel, cartón y productos de papel y cartón	227	180	0,78	0,37	-20,6	-0,16
22	Actividades de edición e impresión y de reproducción de grabaciones	106	44	0,36	0,09	-59,0	-0,21
23	Coquización, fabricación de productos de la refinación del petróleo y combustible nuclear	2	47	0,01	0,10	*	0,15
24	Fabricación de sustancias y productos químicos	634	2.403	2,17	4,93	279,1	6,06
25	Fabricación de productos de caucho y plástico	985	637	3,37	1,31	-35,4	-1,19
26	Fabricación de otros productos minerales no metálicos	486	713	1,66	1,46	46,8	0,78
27	Fabricación de productos metalúrgicos básicos	7.764	18.224	26,60	37,42	134,7	35,84
28	Fabricación de productos elaborados de metal, excepto maquinaria y equipo	476	5.156	1,63	10,59	*	16,04
29	Fabricación de maquinaria y equipo NCP ¹	4.271	9.265	14,63	19,02	116,9	17,11
30	Fabricación de maquinaria de oficina, contabilidad e informática	26	84	0,09	0,17	226,8	0,20
31	Fabricación de maquinaria y aparatos eléctricos NCP ¹	270	242	0,93	0,50	-10,4	-0,10
32	Fabricación de equipo y aparatos de radio, televisión y comunicaciones	196	122	0,67	0,25	-37,8	-0,25
33	Fabricación de instrumentos médicos, ópticos y de precisión y fabricación de relojes	456	404	1,56	0,83	-11,3	-0,18
34	Fabricación de vehículos automotores, remolques y semirremolques	179	1.468	0,61	3,01	*	4,42
35	Fabricación de otros tipos de equipo de transporte	12	117	0,04	0,24	*	0,36
36	Fabricación de muebles; industrias manufactureras NCP ¹	182	176	0,62	0,36	-2,9	-0,02
0	No asignada	11	26	0,04	0,05	123,1	0,05
0	Menajes	11	26	0,04	0,05	123,1	0,05

Fuente: DANE - DIAN. Cálculos: DANE

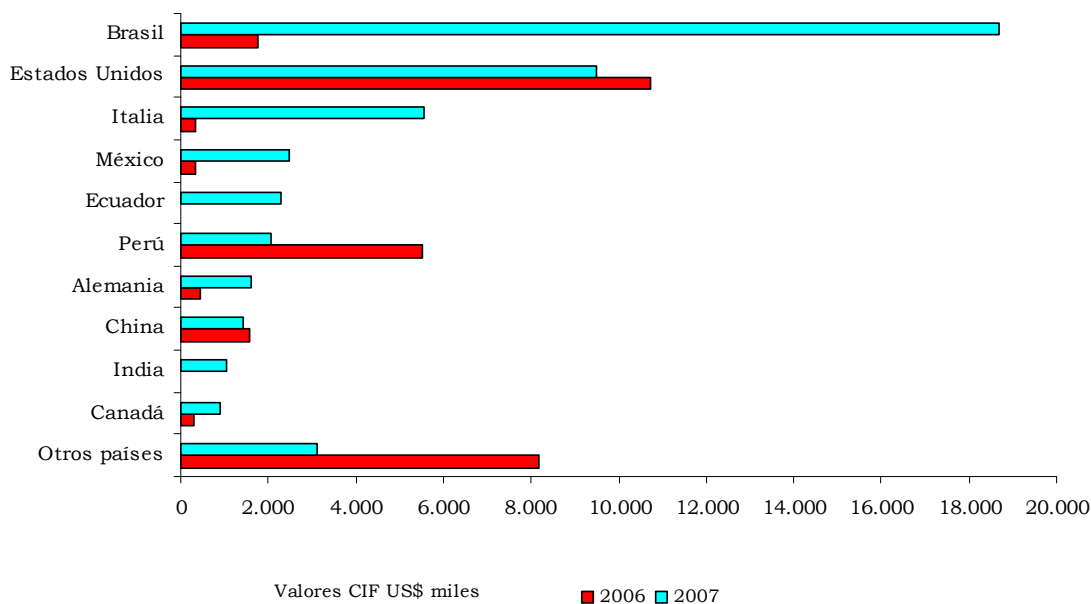
¹NCP No clasificadas previamente

^P Cifras provisionales

* Variación superior a 500%

(-) Cifras en cero

Gráfico 2.5.3.1
Tolima. Importaciones registradas, según países de origen
Años 2006 - 2007^P



Fuente: DANE - DIAN Cálculos: DANE
^P Cifras provisionales

Cuadro 2.5.3.2
Tolima. Importaciones registradas en valores CIF, según países de origen
2006 - 2007^P

Países	CIF US\$ miles		Participación %		Variación %	Contribución puntual a la variación
	2006	2007 ^P	2006	2007		
Total	29.186	48.705	100,00	100,00	66,9	66,88
Brasil	1.762	18.696	6,04	38,39	*	58,00
Estados Unidos	10.718	9.511	36,72	19,53	-11,3	-4,13
Italia	349	5.572	1,19	11,44	*	17,90
México	325	2.474	1,11	5,08	*	7,40
Ecuador	0	2.304	0,00	4,73	(_)	7,89
Perú	5.513	2.057	18,89	4,22	-62,7	-11,84
Alemania	462	1.603	1,58	3,29	247,2	3,91
China	1.564	1.418	5,36	2,91	-9,4	-0,50
India	26	1.060	0,09	2,18	*	3,50
Canadá	283	898	0,97	1,84	217,6	2,11
Otros países	8.185	3.113	28,04	6,39	-62,0	-17,38

Fuente: DIAN. Cálculos DANE.
^P Cifras provisionales
 * Variación superior a 500%

Cuadro 2.5.3.3
Tolima. Importaciones registradas en valores CIF, según clasificación CUODE.
2006 - 2007^P

Cuode	Descripción	CIF US\$ miles		Participación %		Variación	Contribución puntual a la variación
		2006	2007 ^P	2006	2007		
	Total general	29.186	48.705	100,00	100,00	66,9	66,88
532	Productos mineros semielaborados	7.416	18.268	25,41	37,51	146,3	37,18
533	Productos mineros elaborados	1.274	6.651	4,36	13,66	422,1	18,42
840	Maquinaria industrial	2.005	5.056	6,87	10,38	152,2	10,45
511	Productos alimenticios primarios	6.729	3.635	23,06	7,46	-46,0	-10,60
522	Hilos y cuerdas, de caucho vulcanizado	1.060	2.512	3,63	5,16	136,9	4,97
730	Material de transporte y tracción	443	1.825	1,52	3,75	311,6	4,73
523	Productos agropecuarios no alimenticios elaborados	1.331	1.505	4,56	3,09	13,1	0,60
423	Otras materias primas para la agricultura elaboradas	108	1.355	0,37	2,78	*	4,27
920	Equipo rodante de transporte	303	1.319	1,04	2,71	335,2	3,48
412	Alimentos para animales semielaborados	2.654	1.048	9,09	2,15	-60,5	8,10
0	Otras actividades	5.862	5.531	20,08	11,36	-5,6	-1,13

Fuente: DIAN. Cálculos DANE.

^P Cifras provisionales

* Variación superior a 500%

2.6 ACTIVIDAD FINANCIERA

2.6.1 Captaciones del sistema financiero

Cuadro 2.6.1.1
Tolima. Saldo de las captaciones del sistema financiero,
según tipo de intermediario. Diciembre 2006 - 2007 (p)

Concepto	Millones de pesos			
	Saldos diciembre de:		Variac.	
	2006	2007	Absoluta	%
Total captaciones	1.331.943	1.427.694	95.751	7,2
Depósitos en cuenta corriente	220.611	235.325	14.715	6,7
Depósitos simples	50	4	-47	-93,0
Certificados de depósitos a término	272.149	335.616	63.467	23,3
Depósitos de ahorro	831.683	846.780	15.097	1,8
Cuentas de ahorro especial	7.090	9.768	2.678	37,8
Certificados de ahorro de valor real	323	201	-123	-38,0
Títulos de inversión en circulación	37	0	-37	-100,0

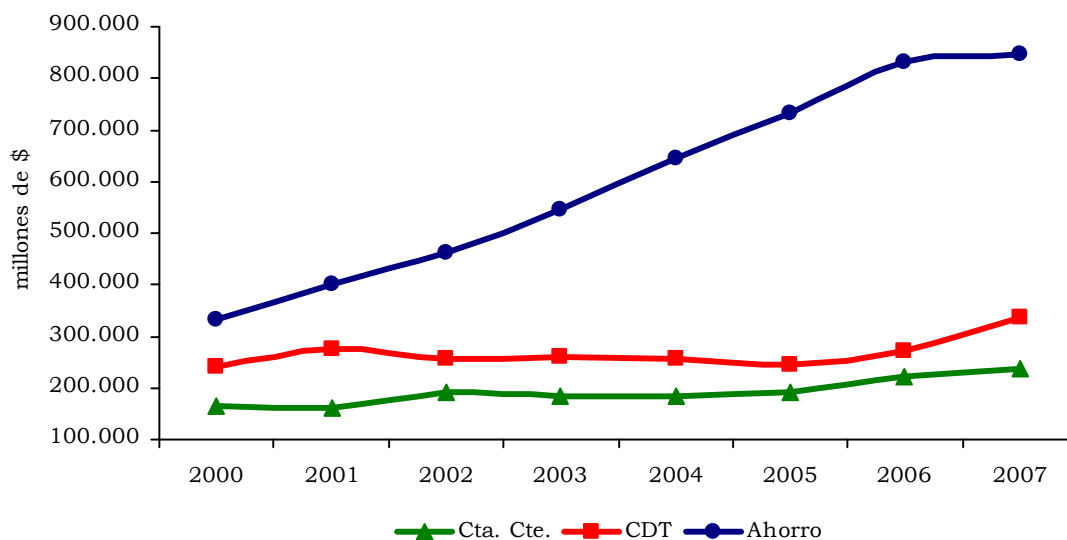
Fuente: Superintendencia Financiera.

Incluye los bancos: Granbanco, Popular, Colombia Bogotá, BBVA, Superior, Occidente, Santander, BCSC, Granahorrar, Davivienda, Colpatría, Megabanco, AVVillas y Agrario de Colombia. Las compañías de financiamiento comercial: Finandina, Internacional, Giros y Finanzas, Inversora Pichincha y Leasing de Occidente S.A.

(p): Cifras preliminares.

Gráfico 2.6.1.1
Tolima. Saldo anual de las principales captaciones del sistema financiero.

Años 2000 – 2007



Fuente: Superintendencia Financiera.

2.6.2 Cartera del sistema financiero

Cuadro 2.6.2.1
Tolima. Saldo de la cartera del sistema financiero, según modalidad de crédito.
Diciembre 2006 - 2007 (p)

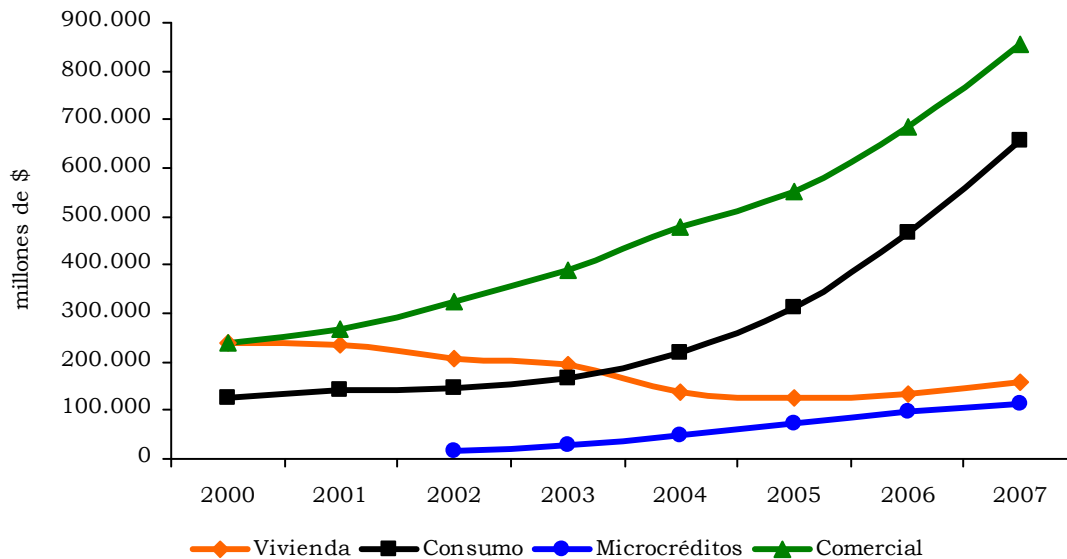
Concepto	Millones de pesos			
	Saldos diciembre de:		Variaciones	
	2006	2007	Absoluta	%
Total cartera	1.383.449	1.780.540	397.091	28,7
Vivienda	135.261	157.410	22.149	16,4
Consumo	465.563	655.434	189.871	40,8
Microcréditos	95.648	112.700	17.053	17,8
Comercial	686.978	854.996	168.019	24,5

Fuente: Superintendencia Financiera.

Incluye los bancos: Granbanco, Popular, Colombia Bogotá, BBVA, Superior, Occidente, Santander, BCSC, Granahorrar, Davivienda, Colpatría, Megabanco, AVVillas y Agrario de Colombia. Las compañías de financiamiento comercial: Finandina, Internacional, Giros y Finanzas, Inversora Pichincha y Leasing de Occidente S.A.

(p) cifras preliminares.

Gráfico 2.6.2.1
Tolima. Saldo anual de la cartera del sistema financiero,
según la modalidad de los créditos.
Años 2000 – 2007

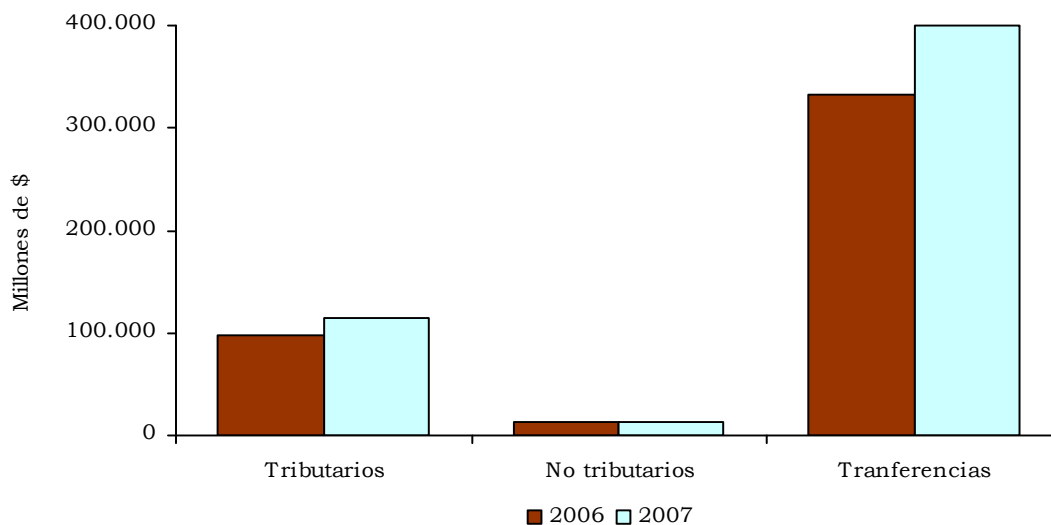


Fuente: Superintendencia Financiera.

2.7 SITUACIÓN FISCAL

2.7.1 Administración central departamental del Tolima

Gráfico 2.7.1.1
Tolima. Administración central departamental, ingresos según grupos.
Acumulado enero a diciembre 2006 - 2007



Fuente: Secretaria de Hacienda y Crédito Público Departamental.

Cuadro 2.7.1.1**Tolima. Situación fiscal de la administración central departamental
Acumulado enero a diciembre 2006 - 2007 ^p**

Variables económicas	Millones de pesos			
	Enero a diciembre:		Variaciones	
	2006	2007 ^a	Absoluta	Relativa
INGRESOS (A+D)	441.689	528.615	86.926	19,7
A. INGRESOS CORRIENTES	441.689	528.615	86.926	19,7
A.1. Ingresos tributarios	97.608	114.959	17.351	17,8
Valorización	19	0	-19	-100,0
Cigarrillos	12.470	13.953	1.483	11,9
Cerveza	44.350	52.590	8.240	18,6
Licores	4.285	9.523	5.239	122,3
Timbre, circulación y tránsito	6.693	8.130	1.437	21,5
Registro y anotación	10.261	9.115	-1.146	-11,2
Sobretasa a la gasolina	9.898	10.143	245	2,5
Otros	9.633	11.505	1.872	19,4
A.2. Ingresos no tributarios	12.250	13.696	1.446	11,8
A.3. Ingresos por transferencias	331.831	399.959	68.128	20,5
GASTOS (B+E)	430.230	543.971	113.741	26,4
B. GASTOS CORRIENTES	389.262	491.256	101.994	26,2
B.1. Funcionamiento	370.182	473.392	103.210	27,9
Remuneración del trabajo	261.348	317.053	55.706	21,3
Compra de bienes y servicios de consumo	34.671	57.271	22.601	65,2
Régimen subsidiado de salud	64.541	74.387	9.847	15,3
Gastos en especie pero no en dinero	9.623	24.680	15.057	156,5
B.2. Intereses y comisiones de deuda pública	0	5.500	5.500	(-)
B.3. Gastos por transferencias	19.081	12.365	-6.716	-35,2
C. DEFICIT O AHORRO CORRIENTE (A-B)	52.426	37.358	-15.068	-28,7
E. GASTOS DE CAPITAL	40.967	52.715	11.747	28,7
Formación bruta de capital	39.315	49.507	10.192	25,9
Otros	1.652	3.208	1.556	94,2
F. PRESTAMO NETO	0	3.769	3.769	(-)
G. DEFICIT O SUPERAVIT TOTAL	11.459	-19.125	-30.584	-266,9
H. FINANCIAMIENTO	-11.459	19.125	30.584	266,9
H.2. Interno	-17.145	-6.558	10.587	-61,7
Amortizaciones	17.145	6.558	-10.587	-61,7
H.3. Variación de depósitos	20.258	-4.438	-24.696	-121,9
H.4. O t r o s	-14.572	30.121	44.693	-306,7

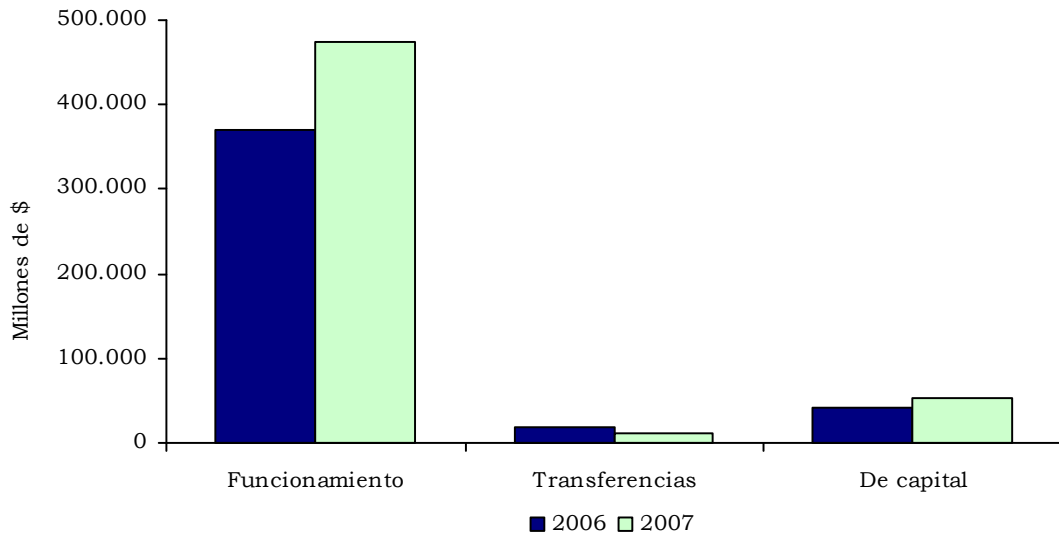
Fuente: Secretaría de Hacienda y Crédito Público Departamental.

Se toma como fuente las ejecuciones presupuestales de ingresos y gastos y el balance general de la entidad territorial. Esta clasificación se elabora con base en la metodología del Fondo Monetario Internacional (FMI) adoptada por el Banco de la República para el caso Colombiano.

(p): Cifras preliminares.

Gráfico 2.7.1.2

Tolima. Administración central departamental, egresos según grupos. Acumulado enero a diciembre 2006 - 2007

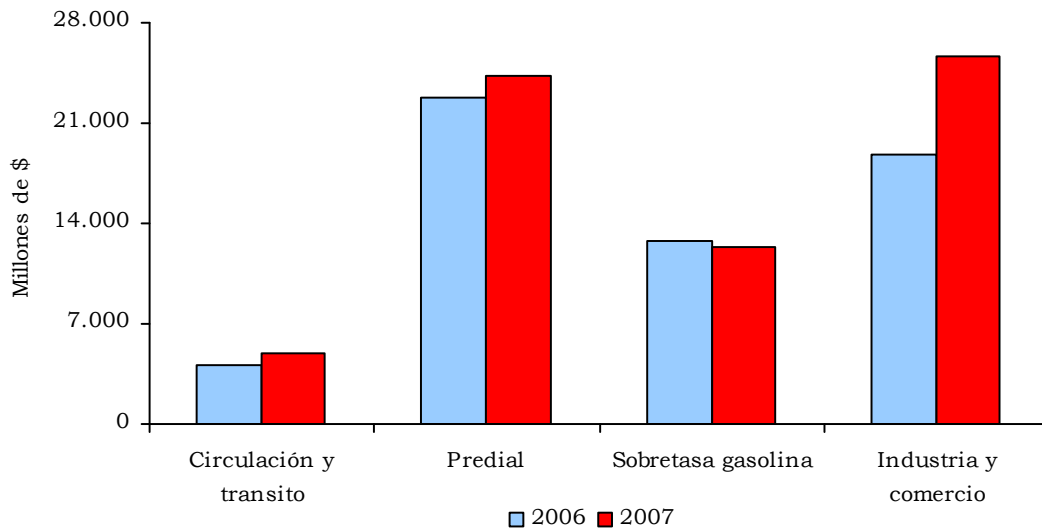


Fuente: Secretaria de Hacienda y Crédito Público Departamental.

2.7.2 Administración central municipal de Ibagué

Gráfico 2.7.2.1

Ibagué. Administración central municipal, principales ingresos tributarios. Acumulado enero a diciembre 2006 - 2007



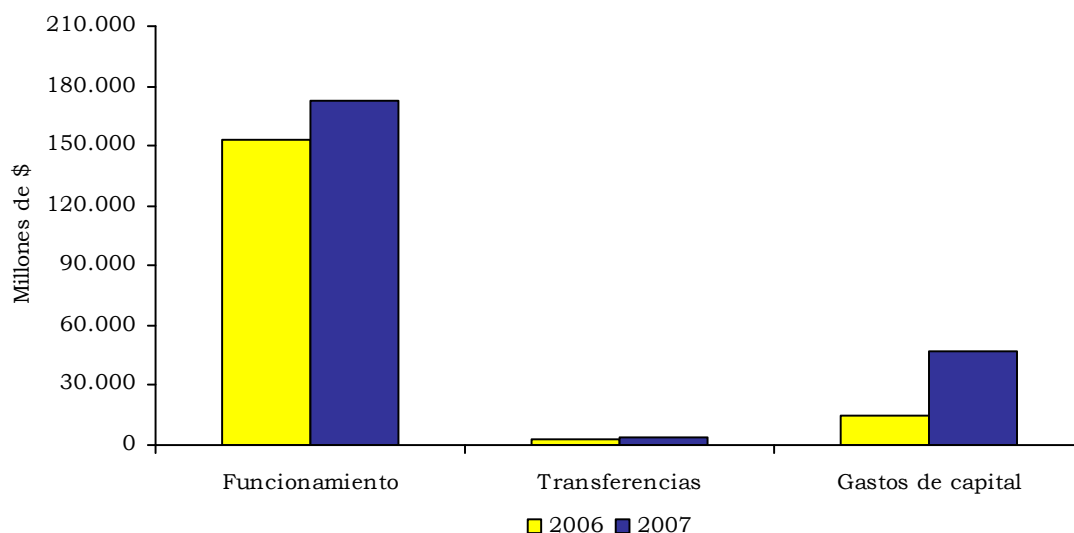
Fuente: Secretaria de Hacienda Municipal.

Cuadro 2.7.2.1**Ibagué. Situación fiscal de la administración central municipal
Acumulado enero a diciembre 2006 - 2007 P**

Variables económicas	Millones de pesos			
	Enero a diciembre:		Variaciones	
	2006	2007	Absoluta	%
INGRESOS	197.087	233.860	36.773	18,7
A. INGRESOS CORRIENTES	197.087	233.620	36.533	18,5
A.1. Ingresos tributarios	59.050	69.036	9.986	16,9
Valorización	167	32	-135	-80,8
Predial y complementarios	22.787	24.334	1.547	6,8
Industria y comercio	18.841	25.602	6.761	35,9
Timbre, circulación y tránsito	4.093	4.912	819	20,0
Sobretasa a la gasolina	12.792	12.384	-408	-3,2
Otros	371	1.772	1.401	377,6
A.2. Ingresos no tributarios	13.236	17.002	3.766	28,5
A.3. Ingresos por transferencias	124.801	147.582	22.781	18,3
A.3.1. Nacional	124.769	147.555	22.786	18,3
Nación central	119.157	137.749	18.592	15,6
Entidades descentralizadas	4.156	7.532	3.376	81,2
Empresas de bienes y servicios	1.456	2.274	818	56,2
A.3.2. Departamental	32	27	-5	-15,4
GASTOS	175.218	227.533	52.315	29,9
B. GASTOS CORRIENTES	160.191	180.110	19.919	12,4
B.1. Funcionamiento	153.385	173.067	19.682	12,8
Remuneración del trabajo	102.891	108.990	6.099	5,9
Compra bienes y servicios consumo	17.335	32.515	15.180	87,6
Régimen subsidiado de salud	18.303	25.121	6.818	37,2
Gastos en especie pero no en dinero	14.857	6.441	-8.416	-56,6
B.2. Intereses y comis.deuda pública	3.449	3.464	15	0,4
Interna	3.449	3.464	15	0,4
B.3. Gastos por transferencias	3.357	3.579	223	6,6
B.3.1. Nacional	3.317	3.487	170	5,1
B.3.4. Otros	39	92	53	134,7
C. DEFICIT O AHORRO CORRIENTE	36.897	53.511	16.614	45,0
D. INGRESOS DE CAPITAL	0	240	240	0,0
E. GASTOS DE CAPITAL	15.027	47.423	32.396	215,6
Formación bruta de capital	14.496	45.941	31.445	216,9
Otros	531	1.482	952	179,4
G. DEFICIT O SUPERAVIT TOTAL	21.722	6.327	-15.395	-70,9
H. FINANCIAMIENTO	-21.722	-6.327	15.395	-70,9
H.2. Interno	-16.536	-5.831	10.705	-64,7
Desembolsos	0	24.000	24.000	0,0
Amortizaciones	16.536	29.831	13.295	80,4
H.4. O t r o s	-5.187	-496	4.691	-90,4

Fuente: Secretaría de Hacienda Municipal. Ejecuciones presupuestales.

Gráfico 2.7.2.2
Ibagué. Administración central municipal, principales egresos.
Acumulado enero a diciembre 2006 - 2007



Fuente: Secretaría de Hacienda Municipal.

2.7.3 Comportamiento de la deuda

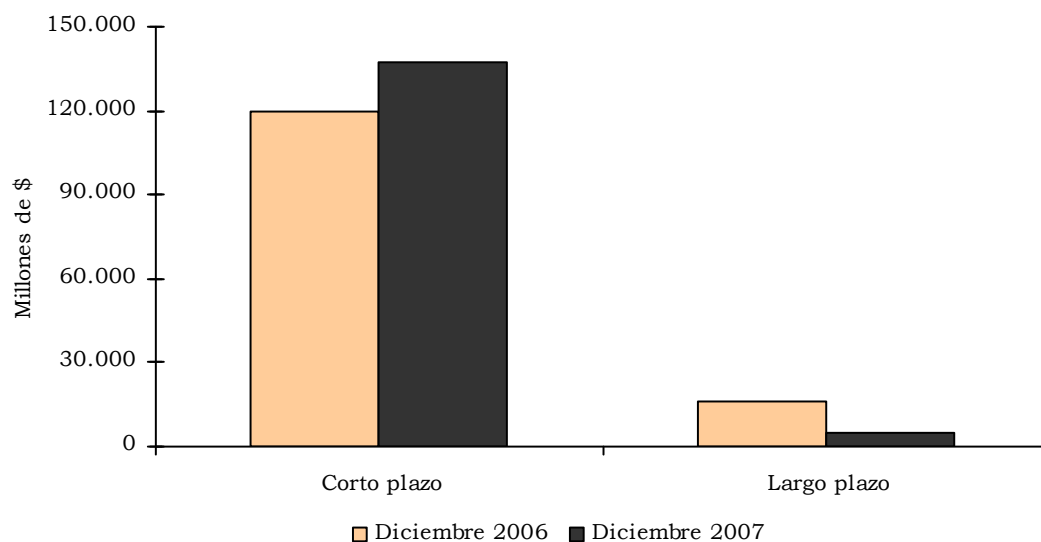
2.7.3.1 Administración central departamental

Cuadro 2.7.3.1.1
Tolima. Administración central departamental, saldo de los
principales pasivos.
Saldos a diciembre 2006 - 2007

Concepto	Saldo a diciembre:		Millones de pesos Variaciones	
	2006	2007	Absoluta	%
Total pasivos(1+2)	135.571	142.763	7.192	5,3
1. Pasivos de corto plazo	119.482	137.644	18.162	15,2
Cuentas por pagar	114.851	132.747	17.896	15,6
Obligaciones laborales	4.631	4.897	266	5,7
2. Pasivos de largo plazo	16.089	5.119	-10.970	-68,2
Operaciones de crédito público	16.089	5.119	-10.970	-68,2

Fuente: Secretaría de Hacienda y Crédito Público Departamental.

Gráfico 2.7.3.1.1
Tolima. Saldo de los principales pasivos de la administración central departamental.
Diciembre 2006 - 2007



Fuente: Secretaría de Hacienda y Crédito Público Departamental.

2.7.3.2 Administración central municipal de Ibagué

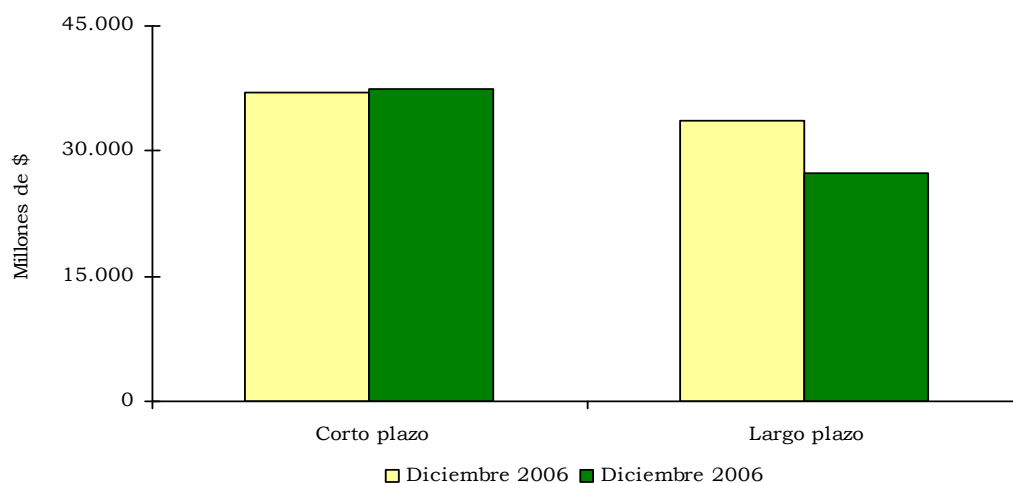
Cuadro 2.7.3.2.1
Ibagué. Saldo de los pasivos de la administración central municipal.
Diciembre 2006 - 2007

Concepto	Millones de pesos			
	Saldo a diciembre:		Variaciones	
	2006	2007	Absoluta	%
Total pasivos(1+2)	70.706	64.782	-5.924	-8,4
1. Pasivos de corto plazo	37.210	37.345	135	0,4
Obligaciones financieras	202	0	-202	-100,0
Cuentas por pagar	34.388	31.823	-2.565	-7,5
Obligaciones laborales	2.440	5.342	2.902	118,9
Bonos y títulos emitidos	180	180	0	0,0
2. Pasivos de largo plazo	33.496	27.437	-6.059	-18,1
Operaciones de crédito público				
Deuda pública interna de L.P.	33.496	27.437	-6.059	-18,1

Fuente: Secretaría de Hacienda - División de contabilidad.

Gráfico 2.7.3.2.1

Ibagué. Saldo de los pasivos de la administración central municipal, según plazo. Diciembre 2006 - 2007



Fuente: Secretaría de Hacienda - División de contabilidad.

2.7.4 Recaudo de impuestos nacionales

Cuadro 2.7.4.1

Tolima. Recaudo de impuestos nacionales por tipo Años 2006 - 2007

Impuesto	Millones de pesos					
	2006		2007		Variaciones	
	Millones de \$	Distribución %	Millones de \$	Distribución %	Absoluta	%
Total	198.472	100,0	222.375	100,0	23.903	12,0
Retefuente	100.125	50,4	109.505	49,2	9.380	9,4
IVA	65.897	33,2	74.021	33,3	8.124	12,3
Renta	29.806	15,0	33.364	15,0	3.558	11,9
Otros	2.644	1,3	5.485	2,5	2.841	107,5

Fuente: DIAN Ibagué.

Cuadro 2.7.4.2

Colombia y Tolima. Recaudo de impuestos nacionales, según tipo Años 2006 - 2007

Impuesto	Millones de pesos								
	2006			2007			Variaciones		
	Colombia		Tolima	Colombia		Tolima	Colombia		Tolima
	Millones de \$	millones de \$	Parti. %	Millones de \$	millones de \$	Parti. %	millones de \$	millones de \$	%
Total	50.154.368	198.472	0,40	57.663.931	222.375	0,39	7.509.563	23.903	12,0
Retefuente	16.609.377	100.125	0,60	19.346.014	109.505	0,57	2.736.637	9.380	9,4
IVA	10.887.932	65.897	0,61	13.097.249	74.021	0,57	2.209.317	8.124	12,3
Renta	9.842.101	29.806	0,30	10.135.598	33.364	0,33	293.497	3.558	11,9
Otros	12.814.958	2.644	0,02	15.085.070	5.485	0,04	2.270.112	2.841	107,5

Fuente: DIAN Ibagué.

Cuadro 2.7.4.3

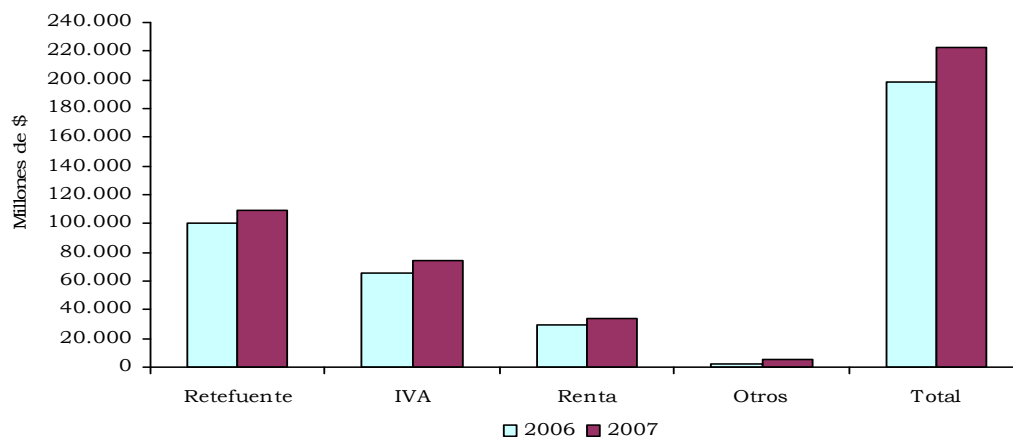
Tolima. Participación de los grandes contribuyentes en el recaudo de impuestos nacionales por tipo. Años 2006 – 2007

Impuesto	Millones de pesos								
	2006			2007			Variaciones		
	Total	Grandes		Total	Grandes		Total	Grandes	
	Mil- lo- nes \$	Mil- lo- nes \$	Parti- cip. %	Mil- lo- nes \$	Mil- lo- nes \$	Parti- cip. %	Mil- lo- nes \$	Mil- lo- nes \$	%
Total	198.472	111.332	56,1	222.375	117.368	52,8	23.903	6.036	5,4
Retefuente	100.125	61.675	61,6	109.505	63.693	58,2	9.380	2.018	3,3
IVA	65.897	35.171	53,4	74.021	36.776	49,7	8.124	1.605	4,6
Renta	29.806	13.108	44,0	33.364	12.902	38,7	3.558	-206	-1,6
Otros	2.644	1.378	52,1	5.485	3.997	72,9	2.841	2.619	190,1

Fuente: DIAN Ibagué.

Gráfico 2.7.4.1

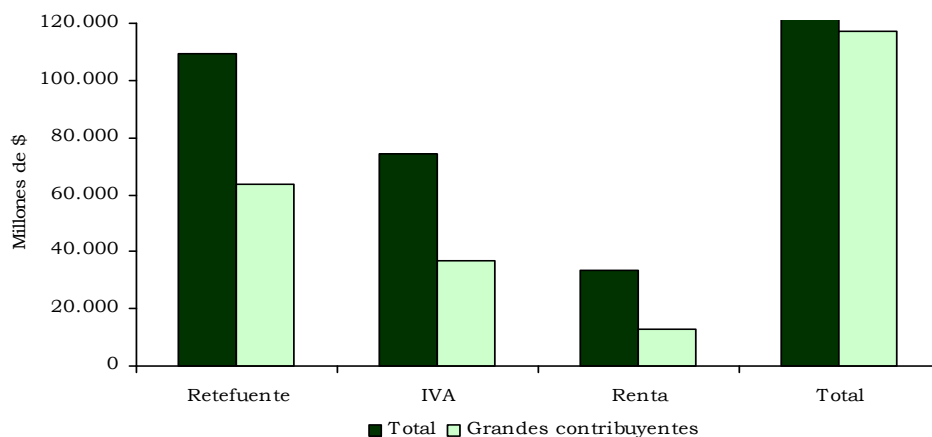
Tolima. Recaudo de impuestos nacionales por tipo. 2006 – 2007



Fuente: DIAN Ibagué.

Gráfico 2.7.4.2

Tolima. Participación de los grandes contribuyentes en el recaudo de impuestos nacionales por tipo. Año 2007



Fuente: DIAN Ibagué.

Cuadro 2.7.4.4
Tolima. Variación porcentual de las ventas y las compras, por
sectores económicos.
Años 2006 – 2007

Sector es económicos	Variación %		
	Ventas Totales	Exportaciones	Compras Totales
Total	10,2	-11,8	18,0
Agricultura	18,2	406,4	3,9
Comercio al por mayor	32,5	21,4	40,4
Comercio al por menor	19,5	8,1	21,0
Construcción	49,8	Ind.	36,7
Electricidad, gas y agua	-30,7	0,0	-8,7
Minería	7,6	-100,0	45,7
Industria	2,3	-18,8	-4,2
Intermediación financiera	6,0	0,0	29,9
Servicios	5,0	Ind.	30,8
Transporte, almacenam., comunicaciones	-8,2	-100,0	11,6
Otras clasificaciones	-12,9	0,0	-43,0
Sin actividad económica	-19,7	0,0	-27,2

Fuente: DIAN Ibagué.

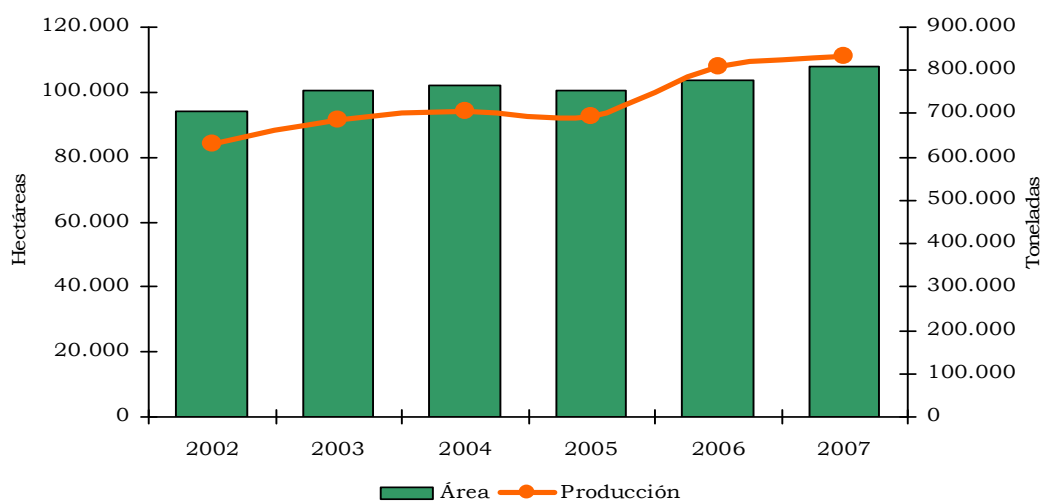
(--): Se omite por ser muy elevada.

2.8 SECTOR REAL

2.8.1 Agricultura

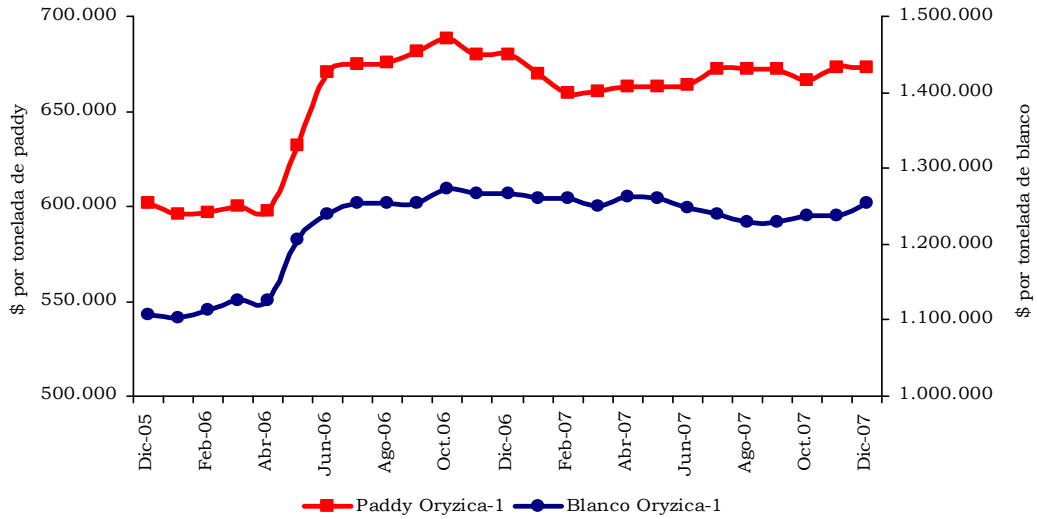
2.8.1.1 Arroz

Gráfico 2.8.1.1.1
Tolima. Área y producción del cultivo de arroz, años 2002 – 2007



Fuente: Molinos, Almacenes de depósito.

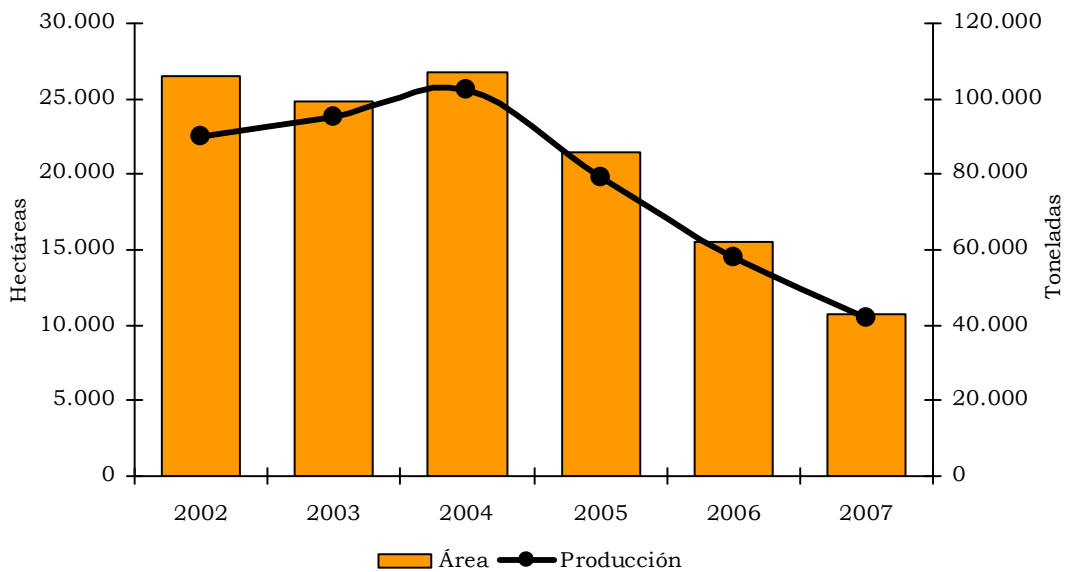
Cuadro 2.8.1.1.2
Tolima. Precio promedio mensual del arroz paddy verde y blanco
Oryzica -1. Diciembre 2005 - 2007



Fuente: Molinos de arroz, distritos de riego, almacenes generales de depósito. Recopilación y procesamiento Banco de la República Sucursal Ibagué, Sección de Estudios Económicos.

2.8.1.2 Sorgo

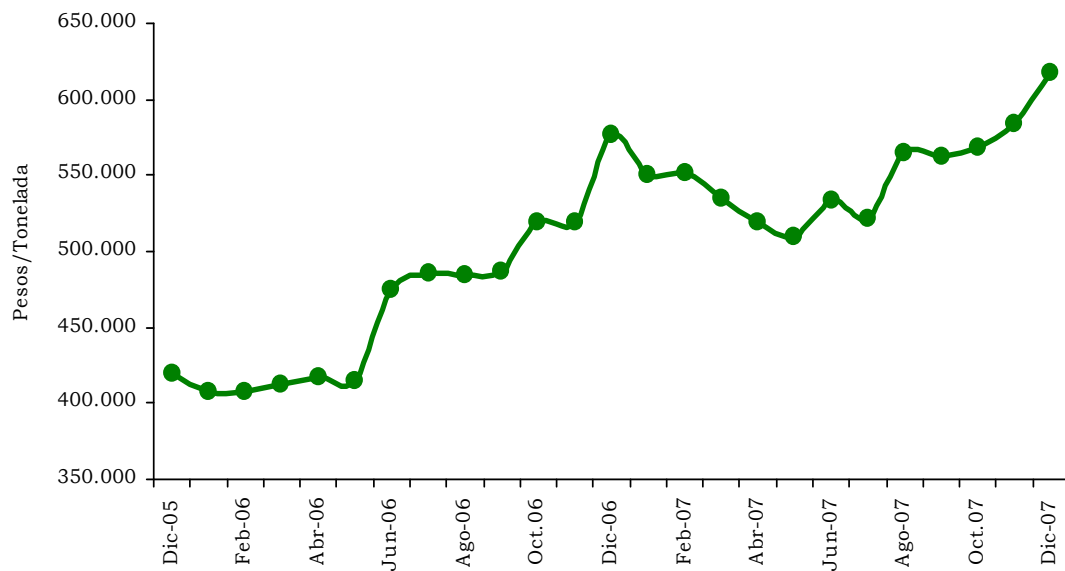
Gráfico 2.8.1.2.1
Tolima. Área y producción del cultivo de sorgo, años 2002 - 2007



Fuente: Bolsa Nacional Agropecuaria S.A., Fenalce.

Gráfico 2.8.1.2.2

Tolima. Precio promedio mensual del sorgo. Diciembre 2005 – 2007

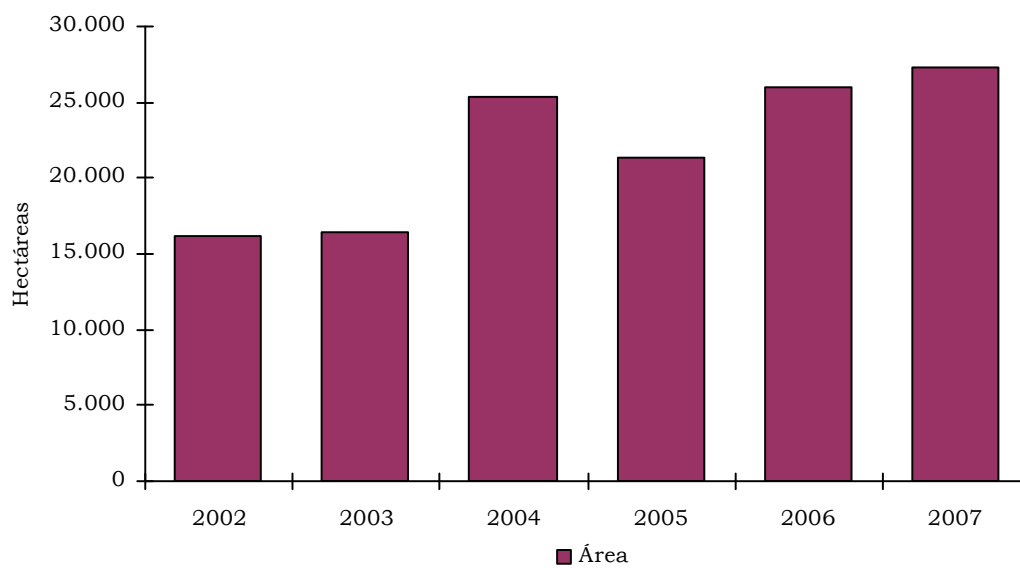


Fuente: Asociaciones de cultivadores, productores de alimentos concentrados.

2.8.1.3 Maíz

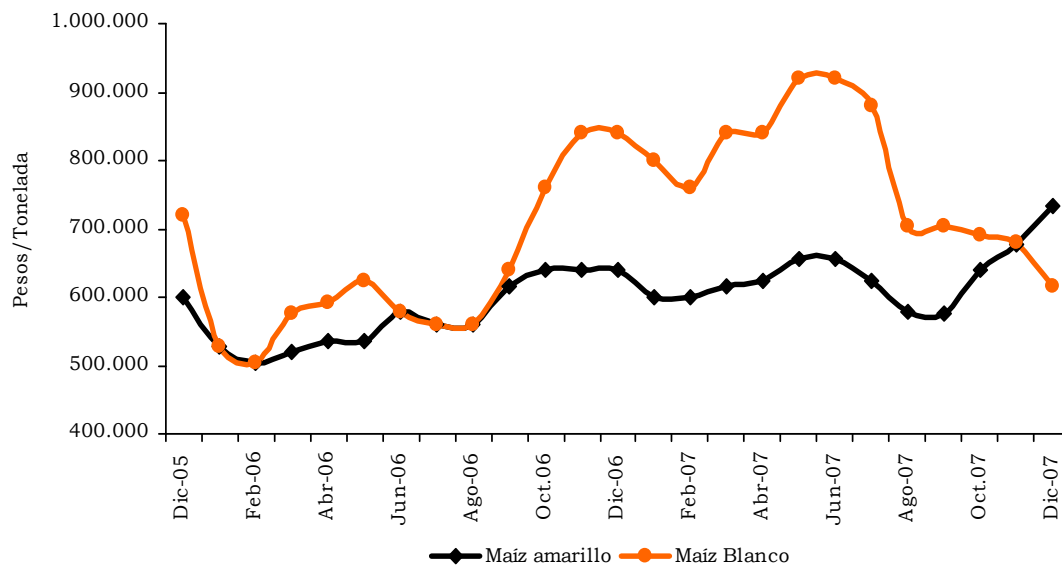
Gráfico 2.8.1.3.1

Tolima. Área y producción del cultivo de maíz, años 2002 - 2007



Fuente: Bolsa Nacional Agropecuaria S.A., Fenalce.

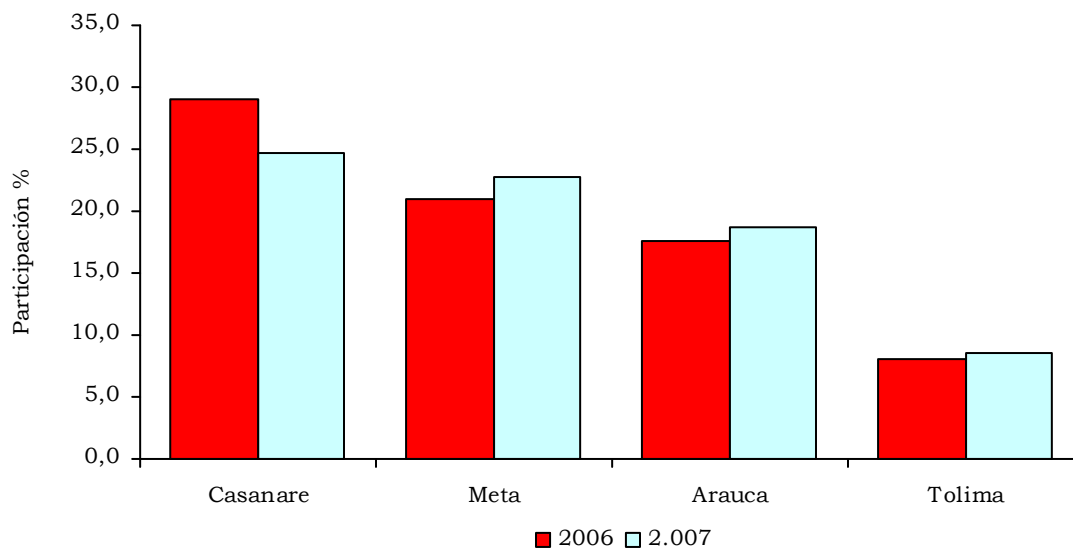
Gráfico 2.8.1.3.2
Tolima. Precio promedio mensual del maíz amarillo y blanco.
Diciembre 2005 – 2007



Fuente: Agremiaciones de productores, trilladoras.

2.8.4 Minería

Gráfico 2.8.4.1
Tolima y otros departamentos. Distribución porcentual de la producción de petróleo. Años 2006 - 2007



Fuente: Ministerio de Minas y Energía, Dirección de Hidrocarburos.

2.8.5 Sacrificio de ganado

Cuadro 2.8.5.1

Tolima. Sacrificio de ganado¹. Años 2004 - 2007^P

Departamento / municipios	Total		Machos cabezas	Hembras cabezas
	Cabezas	Kilos		
2004				
Tolima	55.765	24.412.667	35.656	20.109
Espinal	4.008	1.843.030	2.746	1.262
Ibagué	51.757	22.569.637	32.910	18.847
2005				
Tolima	56.109	23.801.283	33.274	22.835
Espinal	9.734	4.191.870	5.936	3.798
Ibagué	46.375	19.609.413	27.338	19.037
2006				
Tolima	58.151	24.204.743	31.361	26.790
Espinal	10.947	4.587.370	6.226	4.721
Ibagué	47.204	19.617.373	25.135	22.069
2007 ^P				
Tolima	59.217	24.222.986	28.710	30.507
Espinal	12.236	5.047.260	6.643	5.593
Ibagué	46.981	19.175.726	22.067	24.914

Fuente: DANE

¹ Para el año 2003 la investigación abarca 63 municipios, debido a la inclusión de Cúcuta y San Cayetano con información histórica. A partir del año 2007 se incorporaron 9 municipios con información histórica desde el 2004, para un total de 72 municipios.

^P Cifras provisionales

Cuadro 2.8.5.2

Tolima. Sacrificio de porcino¹. Años 2004 - 2007^P

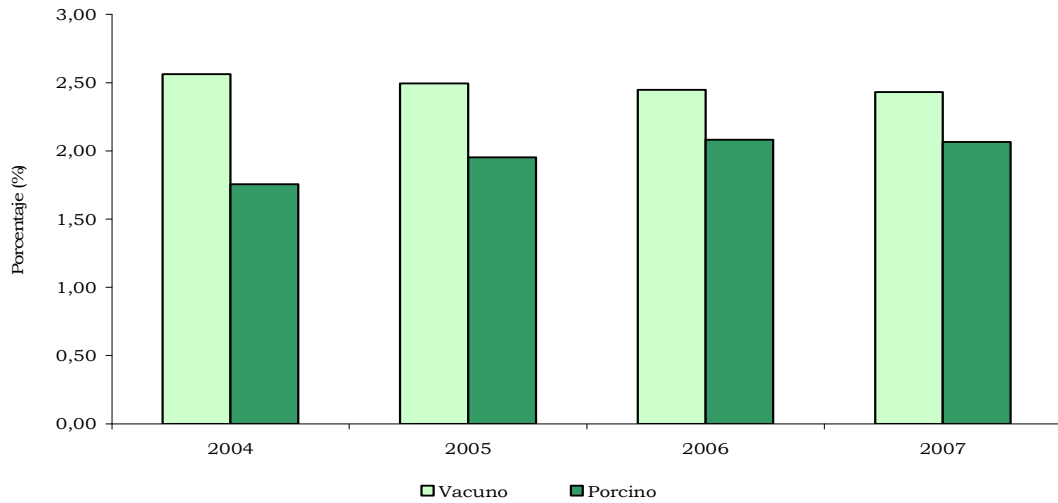
Departamento / municipios	Total		Machos cabezas	Hembras cabezas
	Cabezas	Kilos		
2004				
Tolima	21.024	1.678.308	10.301	10.723
Espinal	407	29.840	224	183
Ibagué	20.617	1.648.468	10.077	10.540
2005				
Tolima	22.398	1.794.454	10.513	11.885
Espinal	3.429	274.320	1.107	2.322
Ibagué	18.969	1.520.134	9.406	9.563
2006				
Tolima	27.246	2.517.280	12.645	14.601
Espinal	3.800	352.595	1.959	1.841
Ibagué	23.446	2.164.685	10.686	12.760
2007 ^P				
Tolima	31.066	2.882.713	13.297	17.769
Espinal	3.666	338.696	1.750	1.916
Ibagué	27.400	2.544.017	11.547	15.853

Fuente: DANE

¹ Para el año 2003 la investigación abarca 63 municipios, debido a la inclusión de Cúcuta y San Cayetano con información histórica. A partir del año 2007 se incorporaron 9 municipios con información histórica desde el 2004, para un total de 72 municipios.

^P Cifras provisionales

Gráfico 2.8.5.1
Tolima. Proporción de sacrificio de ganado¹ en el total nacional
Años 2004 - 2007^P

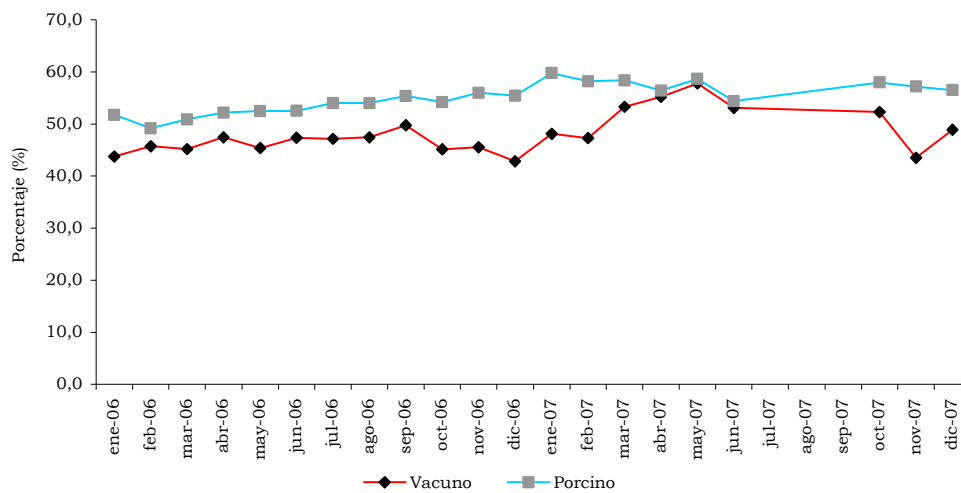


Fuente: DANE.

¹ Para el año 2003 la investigación abarca 63 municipios, debido a la inclusión de Cúcuta y San Cayetano con información histórica. A partir del año 2007 se incorporaron 9 municipios con información histórica desde el 2004, para un total de 72 municipios.

^P Cifras provisionales

Gráfico 2.8.5.2
Tolima. Participación de cabezas de hembras en el total departamental,
por vacuno y porcino
Años 2006 - 2007^P (meses)



Fuente: DANE.

^P Cifras provisionales

2.8.6 Sector de la construcción

2.8.6.1 Stock de vivienda

Cuadro 2.8.6.1.1

Tolima. Stock de vivienda, por ubicación y tipo de ocupación Años 2004 - 2007 (trimestres)

Trimestre	Total			Cabecera			Resto			
	Stock total	Cabecera	Resto	Arrendada	Propia	Otro tipo de ocupación	Arrendada	Propia	Otro tipo de ocupación	
2004										
I	311.137	198.477	112.660	79.787	109.817	8.873	12.517	77.893	22.250	
II	311.646	198.700	112.946	79.877	109.940	8.883	12.548	78.091	22.307	
III	312.193	198.961	113.232	79.982	110.085	8.894	12.580	78.289	22.363	
IV	312.755	199.235	113.520	80.092	110.237	8.906	12.612	78.488	22.420	
2005										
I	313.193	199.384	113.809	80.152	110.319	8.913	12.644	78.688	22.477	
II	313.672	199.574	114.098	80.228	110.424	8.922	12.676	78.888	22.534	
III	314.296	199.906	114.390	80.362	110.608	8.936	12.709	79.089	22.592	
IV	314.903	200.223	114.680	80.489	110.783	8.951	12.741	79.290	22.649	
2006										
I	315.497	200.526	114.971	80.611	110.951	8.964	12.773	79.491	22.707	
II	316.092	200.829	115.263	80.733	111.118	8.978	12.806	79.693	22.764	
III	316.821	201.266	115.555	80.909	111.360	8.997	12.838	79.895	22.822	
IV	317.628	201.778	115.850	81.114	111.644	9.020	12.871	80.099	22.880	
2007										
I	318.476	202.332	116.144	81.337	111.950	9.045	12.904	80.302	22.938	
II	319.387	202.948	116.439	81.585	112.291	9.072	12.936	80.506	22.997	
III	320.405	203.670	116.735	81.875	112.690	9.105	12.969	80.711	23.055	
IV	321.645	204.613	117.032	82.254	113.212	9.147	13.002	80.916	23.114	

Fuente: DANE

Gráfico 2.8.6.1.1

Tolima. Participación por tipo de vivienda Año 2007

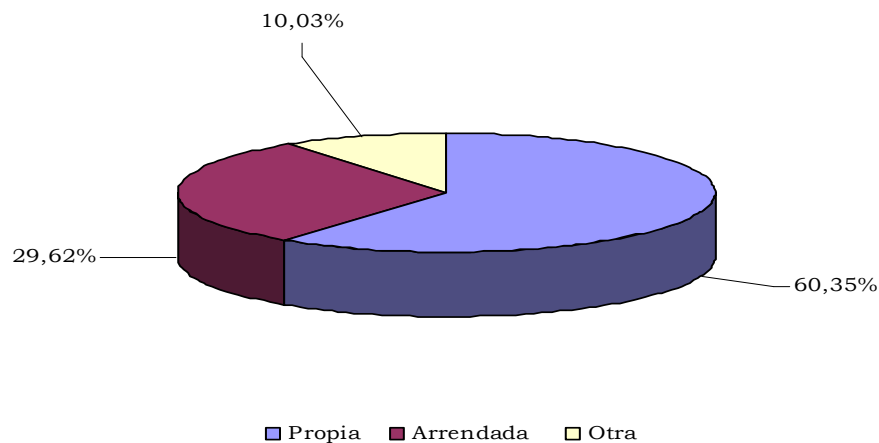
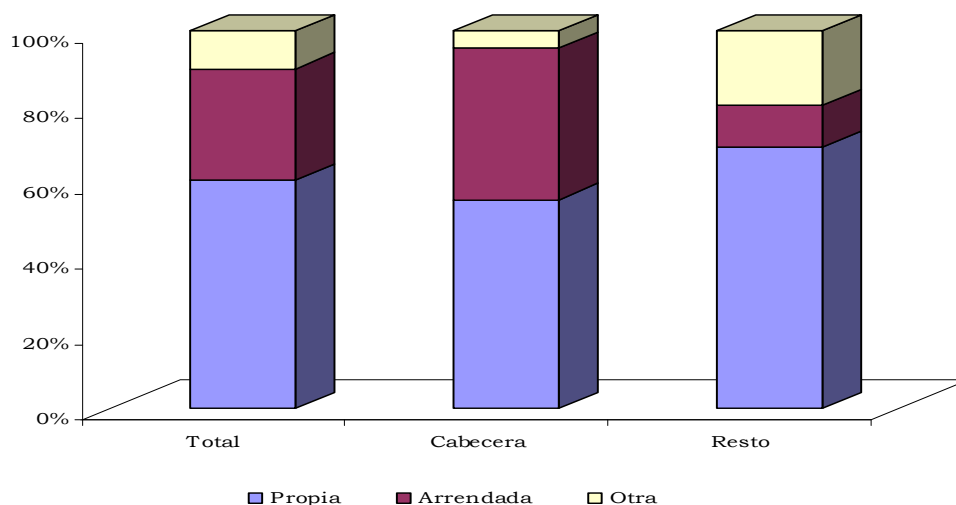


Gráfico 2.8.6.1.2
Tolima. Distribución de la tenencia de vivienda, por zonas
Año 2007



Fuente: DANE

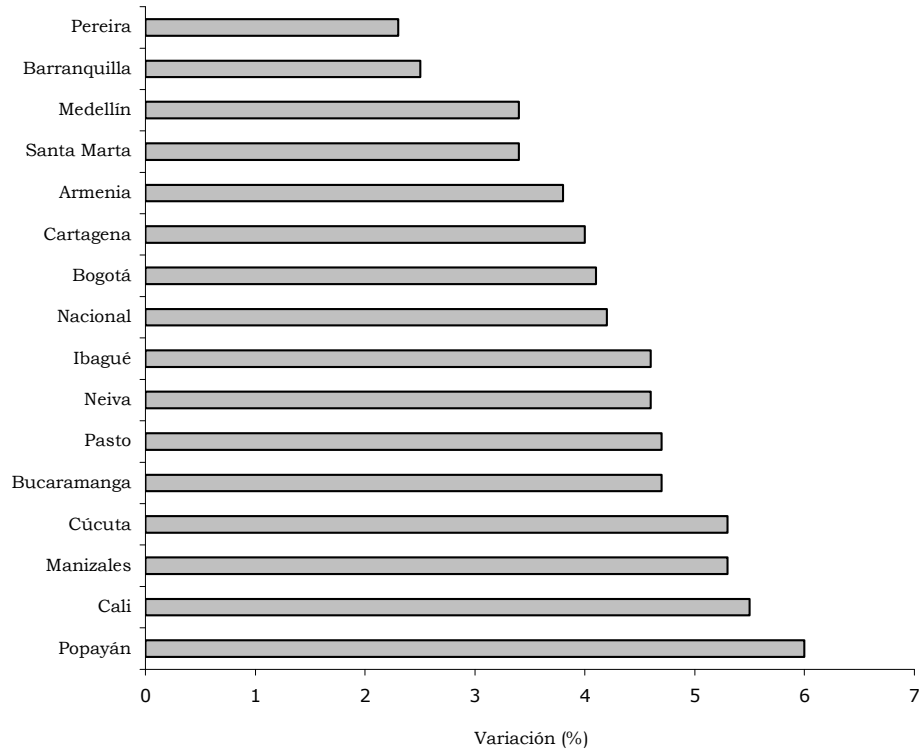
2.8.6.3 Índice de costos de la construcción de vivienda

Cuadro 2.8.6.3.1
Variación acumulada del ICCV de vivienda según ciudades, por tipo de vivienda
Años 2004 - 2007

Ciudades	Total vivienda				Diferencia anual	Unifamiliar				Diferencia anual	Multifamiliar				Diferencia anual
	2004	2005	2006	2007		2004	2005	2006	2007		2004	2005	2006	2007	
Nacional	7,9	2,7	6,6	4,2	-2,4	7,0	3,0	6,6	4,8	-1,8	8,4	2,5	6,7	3,9	-2,8
Armenia	8,7	3,0	6,8	3,8	-3,0	7,6	3,6	6,9	4,5	-2,4	9,9	2,4	6,7	3,1	-3,6
Barranquilla	6,0	1,9	5,7	2,5	-3,2	5,0	1,8	6,4	2,8	-3,6	6,2	1,9	5,5	2,4	-3,1
Bogotá	7,7	3,1	6,2	4,1	-2,1	6,8	3,4	6,1	4,3	-1,8	8,1	3,0	6,3	4,1	-2,2
Bucaramanga	9,3	0,0	9,7	4,7	-5,0	8,4	1,1	9,6	5,2	-4,4	9,7	-0,4	9,7	4,5	-5,2
Cali	8,3	2,8	6,7	5,5	-1,3	7,3	3,0	6,6	6,5	-0,1	9,1	2,6	6,8	4,7	-2,1
Cartagena	6,9	0,4	6,9	4,0	-2,9	6,2	0,3	7,1	4,6	-2,5	7,3	0,5	6,8	3,7	-3,1
Cúcuta	4,9	1,7	8,8	5,3	-3,5	4,7	1,8	8,8	5,5	-3,3	6,4	1,1	8,9	4,4	-4,5
Ibagué	8,7	3,2	6,0	4,6	-1,4	8,3	3,5	5,8	4,8	-1,0	9,6	2,5	6,4	4,2	-2,2
Manizales	8,7	2,8	6,6	5,3	-1,3	7,9	3,3	6,5	6,0	-0,5	9,3	2,4	6,6	4,8	-1,8
Medellín	8,2	2,4	7,1	3,4	-3,7	7,2	3,0	7,0	4,2	-2,8	8,7	2,1	7,2	3,1	-4,1
Neiva	6,9	2,9	5,5	4,6	-0,9	6,4	3,0	5,5	4,8	-0,7	9,1	2,2	5,6	3,8	-1,8
Pasto	7,7	0,8	9,1	4,7	-4,4	7,3	1,1	9,0	4,8	-4,2	8,5	0,2	9,4	4,4	-5,0
Pereira	7,4	3,6	6,9	2,3	-4,6	6,9	3,5	6,8	2,7	-4,1	7,9	3,7	7,0	1,9	-5,1
Popayán	5,3	4,1	4,5	6,0	1,5	5,3	4,2	4,5	6,0	1,5	6,7	2,9	5,0	5,7	0,7
Santa Marta	10,2	0,1	7,4	3,4	-4,0	9,6	0,1	7,0	4,6	-2,4	10,6	0,2	7,7	2,6	-5,1

Fuente: DANE

Gráfico 2.8.6.3.1
Colombia. Variación del ICCV de vivienda, según ciudades
Año 2007



Fuente: DANE

Cuadro 2.8.6.3.2
Nacional - Ibagué. Variación del ICCV por grupos de costos
Años 2005 - 2007

Periodo	Nacional				Ibagué			
	Total	Materiales	Maquinaria y equipos de construcción	Mano de obra	Total	Materiales	Maquinaria y equipos de construcción	Mano de obra
2005	2,7	1,3	8,1	5,6	3,2	3,9	5,3	0,9
2006	6,6	6,9	8,4	5,5	6,0	6,5	8,7	4,4
2007	4,2	2,7	8,8	7,5	4,6	3,5	7,9	6,8

Fuente: DANE

Cuadro 2.8.6.3.3
Nacional - Ibagué. Variación acumulada y contribución del ICCV
por grupos y subgrupos.
Año 2007

Grupos y Subgrupos	Nacional		Ibagué	
	Variación	Contribución	Variación	Contribución
Total	4,2	4,23	4,6	0,13
1 Materiales	2,7	1,85	3,5	2,47
101 Materiales para cimentación y estructuras	1,5	0,35	1,1	0,25
102 Aparatos sanitarios	2,7	0,07	0,3	0,01
103 Materiales para instalaciones hidráulicas y sanitarias	1,3	0,04	3,2	0,15
104 Materiales para instalaciones eléctricas y de gas	2,0	0,12	2,8	0,20
105 Materiales para mampostería	4,2	0,41	3,0	0,33
106 Materiales para cubiertas	8,6	0,15	15,0	0,40
107 Materiales para pisos y enchapes	2,8	0,18	3,4	0,20
108 Materiales para carpinterías de madera	5,4	0,17	16,4	0,40
109 Materiales para carpinterías metálica	3,2	0,11	5,8	0,18
110 Materiales para cerraduras, vidrios, espejos y herrajes	1,7	0,02	1,4	0,02
111 Materiales para pintura	3,5	0,10	6,9	0,14
112 Materiales para obras exteriores	9,3	0,06	10,0	0,08
113 Materiales varios	4,8	0,06	5,3	0,07
114 Instalaciones especiales	0,9	0,03	3,4	0,05
2 Mano de obra	7,5	1,92	6,8	1,83
201 Maestro general	8,7	0,08	7,7	0,07
202 Oficial	6,2	0,82	5,8	0,83
203 Ayudante	8,8	1,01	8,0	0,93
3 Maquinaria y equipo	8,8	0,46	7,9	0,28
301 Maquinaria y equipos de construcción	8,4	0,35	9,3	0,26
302 Equipo de transporte	10,3	0,11	2,4	0,02

Fuente: DANE

2.8.6.6 Licencias de construcción

Cuadro 2.8.6.6.1
Tolima. Número de licencias de construcción y área por construir
Años 1998 - 2007

Períodos	Número licencias		Área por construir (m2)	
	Total	Vivienda	Total	Vivienda
1998	591	534	315.736	275.997
1999	573	514	208.940	174.954
2000	439	395	159.848	125.254
2001	600	535	220.930	180.501
2002	609	534	181.415	152.145
2003	605	515	205.601	151.164
2004	712	623	361.869	255.160
2005	708	636	252.130	216.759
2006	585	523	332.204	274.788
2007	638	570	308.742	255.741

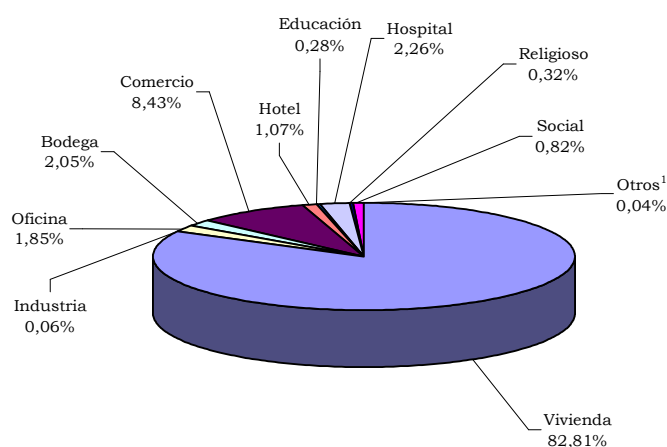
Fuente: DANE.

Cuadro 2.8.6.6.2
Tolima. Licencias de construcción por tipo de vivienda
Años 2006 - 2007

Periodos	Total área (m2)	VIS	No VIS	Total unidades	VIS	No VIS
2006	274.788	125.280	149.508	3.436	2.311	1.125
2007	255.741	97.970	157.771	3.381	2.355	1.026

Fuente: DANE.

Gráfico 2.8.6.6.1
Tolima. Distribución área total aprobada según destinos
Año 2007



Fuente: DANE.

¹ Otros incluye administración pública

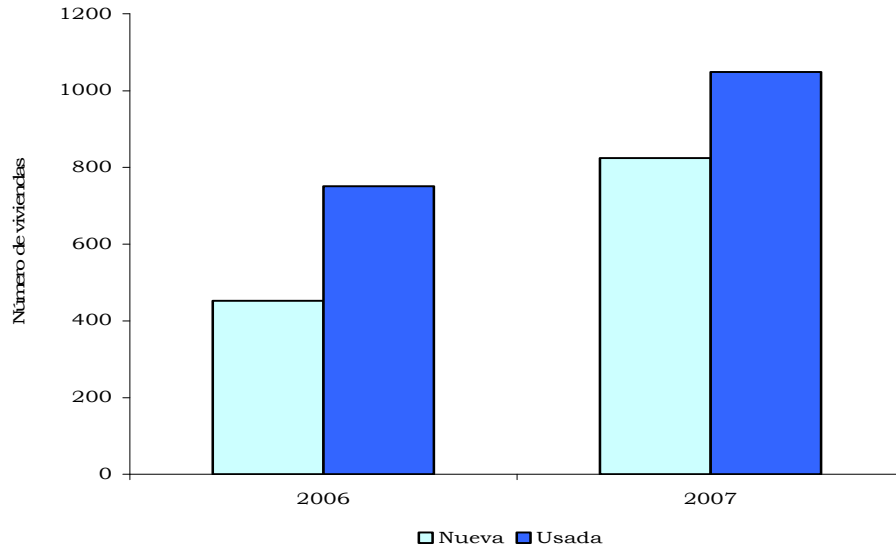
2.8.6.7 Financiación de vivienda

Cuadro 2.8.6.7.1
Nacional - Tolima. Valor de los créditos entregados, por vivienda nueva y usada
Años 2006 - 2007

Región	Millones de pesos corrientes		
	2006	2007	Variación %
Vivienda nueva y lotes con servicios			
Nacional	1.159.514	1.903.892	64,2
Tolima	15.086	30.162	99,9
Ibagué	14.280	28.431	99,1
Vivienda usada			
Nacional	1.581.965	1.909.495	20,7
Tolima	25.461	37.282	46,4
Ibagué	21.890	31.769	45,1

Fuente: DANE

Gráfico 2.8.6.7.1
Tolima. Número de viviendas nuevas y usadas
Años 2006 - 2007



Fuente: DANE

2.8.7 Transporte

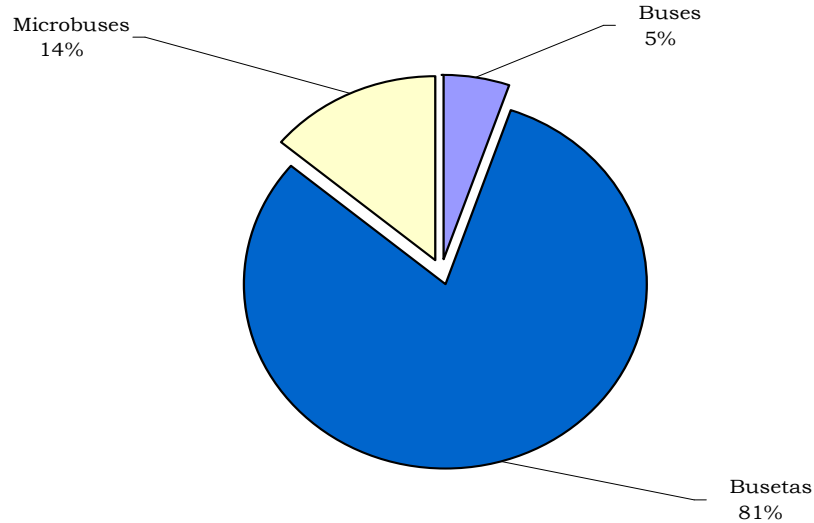
2.8.7.1 Transporte público urbano de pasajeros

Cuadro 2.8.7.1.1
Ibagué. Transporte público urbano
Años 2006 - 2007

Vehículo	Promedio mensual afiliados	Promedio diario en servicio	Pasajeros transportados (miles)	Total producido (millones \$)	Kilómetros recorridos (miles)
2006	1.171	1.080	70.859	77.219	84.288
Bus	158	127	9.655	9.944	8.664
Buseta	864	812	52.294	57.474	62.270
Microbus	149	141	8.910	9.801	13.354
2007	1.210	1.141	75.684	82.874	87.854
Bus	46	38	3.910	3.940	2.556
Buseta	980	929	61.179	67.280	69.877
Microbus	184	174	10.595	11.654	15.421

Fuente: DANE

Gráfico 2.8.7.1.1
Ibagué. Distribución de pasajeros transportados
Año 2007



Fuente: DANE

2.8.10 Servicios públicos

2.8.10.1 Energía eléctrica

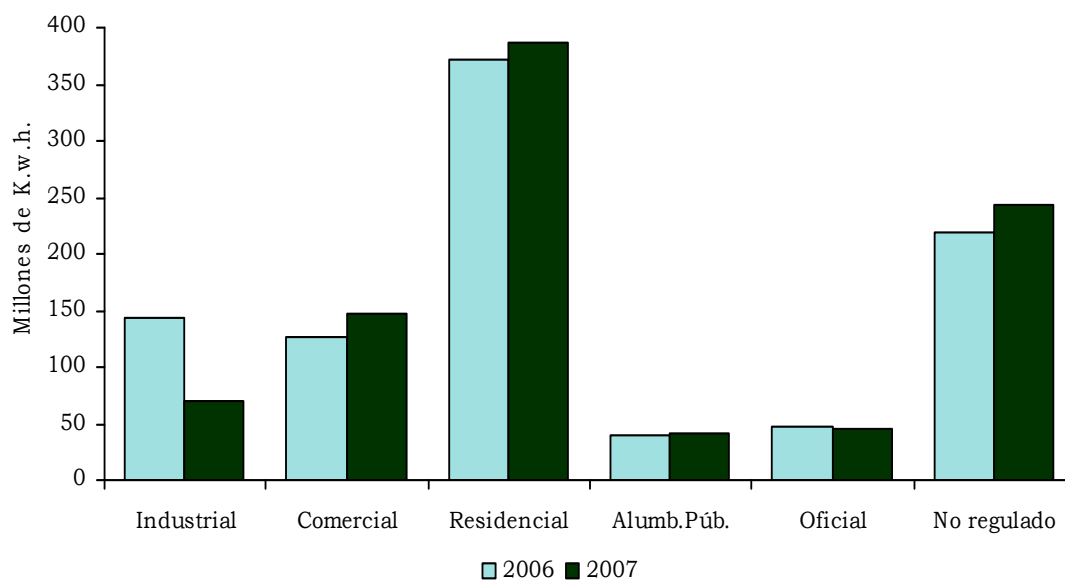
Cuadro 2.8.10.1.1
Tolima. Generación y consumo de energía eléctrica, según usos. Acumulado enero a diciembre 2006 – 2007

Usos	Acumulado a diciembre		Variación	
	2006	2007	Absoluta	%
1. Generación	540.554	368.574	-171.980	-31,8
1.1 Generación bruta	270.277	184.287	-85.990	-31,8
1.2 Consumo propio	559	353	-206	-36,9
1.3 Generación neta	269.718	183.934	-85.784	-31,8
2. Consumo ^a	945.328	934.134	-11.194	-1,2
2.1 Industrial	142.541	70.292	-72.249	-50,7
2.2 Comercial	125.734	146.629	20.895	16,6
2.3 Residencial	370.901	387.405	16.504	4,4
2.4 Alumbrado público	39.308	40.602	1.294	3,3
2.5 Sector oficial	48.188	45.336	-2.852	-5,9
2.6 No regulados 1/	218.656	243.870	25.214	11,5

Fuente: Enertolima S.A. E.S.P., EGETSA.

1/: Corresponde a energía comprada a empresas diferentes a Enertolima.

Gráfico 2.8.10.1.1
Tolima. Consumo de energía eléctrica, según usos.
Acumulado enero a diciembre 2006 – 2007



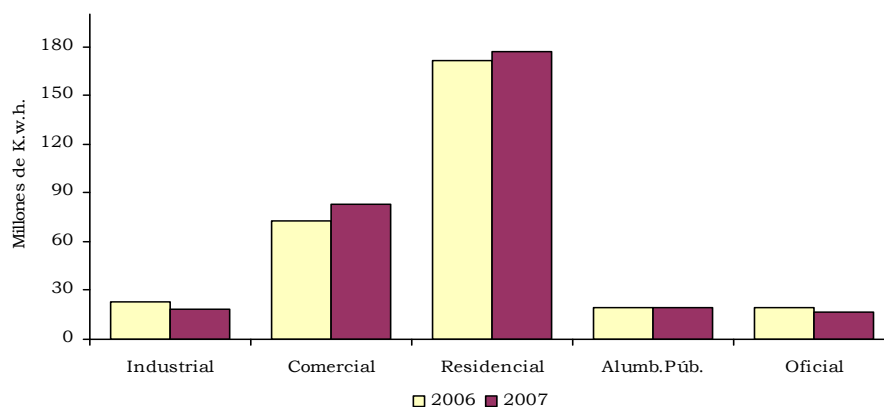
Fuente: ENERTOLIMA S.A. E.S.P.

Cuadro 2.8.10.1.2
Ibagué. Consumo de energía eléctrica, según usos.
Acumulado enero a diciembre 2006 – 2007

Usos	Miles de kilovatios			
	Acumulado a diciembre		Variación	
	2006	2007	Absoluta	%
Total	303.978	313.507	9.529	3,1
Industrial	23.100	18.125	-4.975	-21,5
Comercial	72.613	82.531	9.918	13,7
Residencial	170.977	177.315	6.338	3,7
Alumbrado público	17.949	18.554	605	3,4
Sector oficial	19.339	16.982	-2.357	-12,2

Fuente: ENERTOLIMA S.A. E.S.P.

Gráfico 2.8.10.1.2
Ibagué. Consumo de energía eléctrica, según usos.
Acumulado enero a diciembre 2006 – 2007



Fuente: ENERTOLIMA S.A. E.S.P.

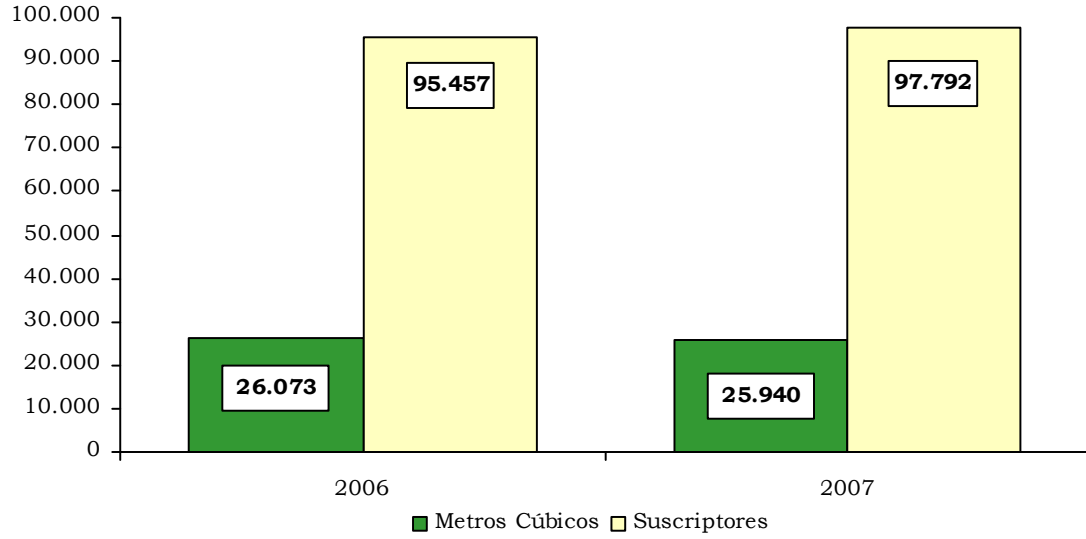
2.8.10.2 Agua potable

Cuadro 2.8.10.2.1
Ibagué. Consumo de agua potable y suscriptores al IBAL
Acumulado enero a diciembre 2006 – 2007

Meses	Miles de M3		Variación		Suscriptores		Variación	
	2006	2007	Absoluta	%	2006	2007	Absoluta	%
Total	26.073	25.940	-133	-0,5				
Enero	2.187	2.166	-21	-1,0	93.173	95.542	2.369	2,5
Febrero	2.159	2.192	33	1,5	93.489	95.847	2.358	2,5
Marzo	2.142	2.078	-64	-3,0	93.673	96.225	2.552	2,7
Abril	2.134	2.146	12	0,6	93.901	96.413	2.512	2,7
Mayo	2.149	2.135	-14	-0,7	94.063	96.582	2.519	2,7
Junio	2.100	2.179	79	3,8	94.277	96.692	2.415	2,6
Julio	2.256	2.224	-32	-1,4	94.570	96.876	2.306	2,4
Agosto	2.287	2.158	-129	-5,6	94.759	97.052	2.293	2,4
Septiembre	2.169	2.139	-30	-1,4	95.008	97.333	2.325	2,4
Octubre	2.169	2.168	-1	0,0	95.186	97.474	2.288	2,4
Noviembre	2.156	2.202	46	2,1	95.318	97.687	2.369	2,5
Diciembre	2.165	2.153	-12	-0,6	95.457	97.792	2.335	2,4

Fuente: Empresa Ibaguerña de Acueducto y Alcantarillado E.S.P - IBAL

Gráfico 2.8.10.2.1
Ibagué. Consumo de agua potable y suscriptores al IBAL
Acumulado enero a diciembre 2006 – 2007



Fuente: Empresa Ibaguerena de Acueducto y Alcantarillado E.S.P – IBAL

ANEXO ESTADÍSTICO

Cuadro 1
IPC, según 13 ciudades
2006 - 2007

Ciudad	Ponderación	2006			2007			Diferencia 2007-2006
		Índice	Variación	Contribución	Índice	Variación	Contribución	
Nacional	100,00	168,38	4,5	4,48	177,97	5,7	5,69	1,2
Barranquilla	5,46	173,90	6,0	0,33	185,34	6,6	0,36	0,6
Bogotá D.C.	46,07	166,04	4,1	1,90	175,29	5,6	2,57	1,4
Bucaramanga	4,55	177,85	5,5	0,25	188,01	5,7	0,26	0,2
Cali	14,55	166,96	4,3	0,63	175,29	5,0	0,73	0,7
Cartagena	2,75	173,18	5,5	0,15	185,58	7,2	0,20	1,7
Cúcuta	2,36	175,10	6,6	0,16	184,15	5,2	0,12	-1,5
Manizales	2,19	166,57	4,8	0,11	175,79	5,5	0,12	0,7
Medellín	12,91	167,88	3,8	0,48	179,05	6,7	0,86	2,9
Montería	1,16	177,66	4,3	0,05	187,70	5,7	0,07	1,4
Neiva	1,28	170,45	5,6	0,07	181,32	6,4	0,08	0,8
Pasto	1,74	175,91	4,2	0,07	180,55	2,6	0,05	-1,6
Pereira	3,66	170,45	5,6	0,21	180,29	5,8	0,21	0,2
Villavicencio	1,32	170,26	4,7	0,06	180,45	6,0	0,08	1,3

Fuente: DANE

Cuadro 2
ICCV, según 15 ciudades
2006 - 2007

Ciudad	2006				2007			
	Índice	Variación	Contribución	Participación	Índice	Variación	Contribución	Participación
Nacional	162,44	6,6	6,64	100,00	169,31	4,2	4,23	100,00
Armenia	169,14	6,8	0,20	3,09	175,61	3,8	0,12	2,72
Barranquilla	151,78	5,7	0,16	2,34	155,57	2,5	0,07	1,60
Bogotá D.C.	162,63	6,2	2,92	43,94	169,33	4,1	1,94	45,79
Bucaramanga	168,60	9,7	0,39	5,95	176,54	4,7	0,19	4,54
Cali	166,38	6,7	0,90	13,53	175,45	5,5	0,73	17,28
Cartagena	153,70	6,9	0,12	1,85	159,88	4,0	0,07	1,69
Cúcuta	169,47	8,8	0,15	2,19	178,45	5,3	0,09	2,06
Ibagué	153,75	6,0	0,17	2,57	160,79	4,6	0,13	3,09
Manizales	166,41	6,6	0,14	2,06	175,22	5,3	0,11	2,62
Medellín	162,15	7,1	0,85	12,78	167,71	3,4	0,41	9,64
Neiva	150,10	5,5	0,11	1,71	157,02	4,6	0,10	2,25
Pasto	168,28	9,1	0,13	1,96	176,15	4,7	0,07	1,58
Pereira	165,40	6,9	0,21	3,16	169,25	2,3	0,07	1,67
Popayán	153,98	4,5	0,06	0,92	163,20	6,0	0,08	1,94
Santa Marta	142,07	7,4	0,13	1,89	146,91	3,4	0,06	1,36

Fuente: DANE

Cuadro 3
Mercado laboral, 13 ciudades y áreas metropolitanas
2006 - 2007

Área	Tasa global de participación		Tasa de ocupación		Tasa de desempleo	
	2006	2007	2006	2007	2006	2007
Total 13 ciudades y áreas metropolitanas	61,2	61,0	53,2	54,1	13,0	11,4
Bogotá	64,4	62,8	56,9	56,3	11,5	10,5
Medellín - Valle de Aburrá	56,9	58,8	49,1	51,6	13,8	12,2
Cali - Yumbo	64,5	64,7	56,2	57,4	12,9	11,2
Barranquilla - Soledad	55,5	56,1	48,2	49,6	13,2	11,5
Bucaramanga, Girón, Piedecuesta y Floridablanca	59,6	58,9	51,2	53,1	14,0	9,7
Manizales y Villa María	54,9	55,3	46,3	48,0	15,6	13,2
Pasto	63,5	62,1	53,8	53,4	15,3	14,0
Pereira, Dos Quebradas y La Virginia	58,9	57,2	50,4	49,4	14,4	13,6
Cúcuta, Villa del Rosario, Los Patios y El Zulia	59,0	60,5	51,4	54,0	12,8	10,8
Ibagué	65,9	67,0	52,8	56,5	20,0	15,7
Montería	63,1	63,1	54,1	55,1	14,3	12,6
Cartagena	55,6	57,3	47,1	49,5	15,2	13,6
Villavicencio	63,4	63,1	55,6	56,3	12,4	10,7

Fuente: DANE

Cuadro 4
Exportaciones no tradicionales, según departamento de origen
2006 - 2007

Departamento de Origen	Enero - diciembre		Variación %	Contribución a variación	Participación (%) 2007
	Miles de dólares FOB 2007 ^p	2006 ^p			
Total	15.784.311	12.581.468	25,5	25,46	100,00
Antioquia	3.687.719	3.142.843	17,3	4,33	23,36
Bogotá, D.C.	2.938.033	2.238.135	31,3	5,56	18,61
Cundinamarca	2.140.043	1.776.069	20,5	2,89	13,56
Valle del Cauca	2.029.539	1.792.394	13,2	1,88	12,86
Atlántico	1.158.739	867.790	33,5	2,31	7,34
Bolívar	1.137.674	1.059.518	7,4	0,62	7,21
Norte de Santander	628.840	162.182	287,7	3,71	3,98
Caldas	456.952	325.697	40,3	1,04	2,89
Santander	330.077	187.158	76,4	1,14	2,09
Magdalena	316.769	206.352	53,5	0,88	2,01
Cesar	172.197	149.668	15,1	0,18	1,09
Risaralda	159.463	141.959	12,3	0,14	1,01
Cauca	140.684	160.029	-12,1	-0,15	0,89
Boyacá	130.934	108.087	21,1	0,18	0,83
Córdoba	86.214	55.794	54,5	0,24	0,55
Sucre	79.896	42.468	88,1	0,30	0,51
Nariño	59.537	43.559	36,7	0,13	0,38
Chocó	45.729	15.224	200,4	0,24	0,29
Tolima	25.495	40.004	-36,3	-0,12	0,16
Quindío	24.469	25.783	-5,1	-0,01	0,16
Arauca	13.547	22.799	-40,6	-0,07	0,09
Huila	7.225	5.739	25,9	0,01	0,05
La Guajira	6.318	3.345	88,9	0,02	0,04
Meta	5.755	738	*	0,04	0,04
Amazonas	1.200	698	72,0	0,00	0,01
San Andrés	722	6.535	-89,0	-0,05	0,00
Casanare	353	234	50,8	0,00	0,00
Vaupés	114	55	109,7	0,00	0,00
Guainia	35	14	152,2	0,00	0,00
No diligenciado	20	0	*	0,00	0,00
Caquetá	16	366	-95,6	0,00	0,00
Putumayo	2	82	-97,6	0,00	0,00
Vichada	0	151	-100,0	0,00	0,00

Fuente: DANE - DIAN Cálculos: DANE

* Variación superior a 500%

p provisional

Cuadro 5
Importaciones según departamentos de destino
2006 - 2007

Departamento	Enero - diciembre								
	Valor CIF US\$(miles)						Toneladas netas		
	2007 ^p	2006 ^p	Variación %	Contribución a la variación	Participación (%)	2007 ^p	2006 ^p	Variación %	
Total	32.897.045	26.162.440	25,7	25,74	100,00	21.150.683	19.323.863	9,5	
Bogota, D.C.	12.340.923	10.226.109	20,7	8,08	37,51	3.084.491	3.451.825	-10,6	
Cundinamarca	4.247.117	3.347.574	26,9	3,44	12,91	2.475.574	2.330.603	6,2	
Antioquia	4.140.326	3.198.309	29,5	3,60	12,59	3.857.346	3.350.170	15,1	
Valle del Cauca	3.682.612	2.797.380	31,6	3,38	11,19	2.971.116	2.902.683	2,4	
Bolívar	2.965.263	2.239.194	32,4	2,78	9,01	2.970.581	2.084.802	42,5	
Atlántico	2.048.927	1.612.388	27,1	1,67	6,23	2.268.911	2.131.877	6,4	
La Guajira	601.315	458.240	31,2	0,55	1,83	430.643	401.757	7,2	
Santander	441.273	352.505	25,2	0,34	1,34	887.498	860.915	3,1	
Cesar	356.150	410.136	-13,2	-0,21	1,08	115.899	147.697	-21,5	
Caldas	316.901	231.521	36,9	0,33	0,96	211.429	175.623	20,4	
Nariño	301.422	306.153	-1,5	-0,02	0,92	531.373	560.126	-5,1	
Magdalena	295.946	126.930	133,2	0,65	0,90	274.476	80.289	241,9	
Cauca	284.228	216.464	31,3	0,26	0,86	216.688	165.419	31,0	
Risaralda	240.252	210.302	14,2	0,11	0,73	101.258	89.935	12,6	
Norte de Santander	178.628	117.556	52,0	0,23	0,54	199.969	127.719	56,6	
Boyacá	139.162	70.959	96,1	0,26	0,42	254.329	137.948	84,4	
Córdoba	69.113	38.286	80,5	0,12	0,21	80.049	64.925	23,3	
Arauca	58.752	61.896	-5,1	-0,01	0,18	24.624	31.132	-20,9	
Tolima	48.705	29.186	66,9	0,07	0,15	19.673	45.881	-57,1	
Casanare	34.664	53.764	-35,5	-0,07	0,11	3.583	7.194	-50,2	
Quindío	31.735	22.245	42,7	0,04	0,10	54.349	45.065	20,6	
Huila	26.053	13.276	96,2	0,05	0,08	4.936	14.468	-65,9	
Vichada	23.666	1.667	*	0,08	0,07	8.386	208	*	
Meta	13.215	8.596	53,7	0,02	0,04	18.076	22.497	-19,7	
Sucre	6.816	6.484	5,1	0,00	0,02	81.696	89.633	-8,9	
Amazonas	2.479	3.468	-28,5	0,00	0,01	3.001	2.618	14,6	
Putumayo	407	722	-43,6	0,00	0,00	376	257	46,0	
San Andrés	282	447	-37,0	0,00	0,00	127	57	123,6	
Chocó	227	232	-2,3	0,00	0,00	59	37	59,3	
Caquetá	203	201	1,0	0,00	0,00	34	31	8,0	
Vaupés	173	8	*	0,00	0,00	4	72	-93,9	
No diligenciado	87	84	3,8	0,00	0,00	121	398	-69,6	
Guaviare	24	0	*	0,00	0,00	7	0	*	
Guainia	0	159	-100,0	0,00	0,00	0	2	-100,0	

Fuente: DIAN Cálculos: DANE

p: cifras provisionales

* Variación superior a 500%

Cuadro 6
Sacrificio de ganado vacuno y porcino, según departamentos
2006 - 2007

Departamento	2006		2007		Variación	
	Vacuno	Porcino	Vacuno	Porcino	Vacuno	Porcino
Total general	2.376.332	1.309.287	2.435.571	1.502.989	2,5	14,8
Antioquia	301.868	344.486	283.949	401.649	-5,9	16,6
Arauca	11.017	1.845	9.832	2.144	-10,8	16,2
Atlántico	216.069	31.204	216.066	32.446	0,0	4,0
Bogotá	518.368	444.280	504.856	506.309	-2,6	14,0
Bolívar	62.055	0	59.402	0	-4,3	(-)
Boyacá	46.230	17.169	49.380	17.125	6,8	-0,3
Caldas	105.032	50.274	85.788	47.775	-18,3	-5,0
Caquetá	26.848	6.547	31.630	7.834	17,8	19,7
Casanare	20.132	3.706	22.289	4.971	10,7	34,1
Cauca	22.227	3.496	23.258	5.084	4,6	45,4
Cesar	47.938	663	31.038	386	-35,3	-41,8
Cordoba	145.945	0	162.373	0	11,3	(-)
Cundinamarca	114.694	27.936	113.976	29.953	-0,6	7,2
Chocó	4.922	3.914	4.750	4.138	-3,5	5,7
Huila	54.333	24.723	58.678	27.141	8,0	9,8
La Guajira	15.694	9.160	16.932	7.601	7,9	-17,0
Magdalena	30.310	0	30.210	659	-0,3	(-)
Meta	83.315	24.681	86.305	28.096	3,6	13,8
Nariño	27.621	29.108	27.733	30.756	0,4	5,7
Norte de Santander	64.388	2.671	59.849	3.155	-7,0	18,1
Quindío	37.706	33.796	37.645	36.823	-0,2	9,0
Risaralda	33.365	31.753	36.689	40.531	10,0	27,6
Santander	181.755	24.838	245.635	24.163	35,1	-2,7
Sucre	42.118	0	68.723	0	63,2	(-)
Tolima	58.151	27.246	59.217	31.066	1,8	14,0
Valle	104.231	165.791	109.368	213.184	4,9	28,6

Fuente: DANE

Cuadro 7
Financiación de vivienda, según departamentos
2006 - 2007

Millones de pesos

Secciones del país	Valor de los créditos individuales de vivienda nueva y lotes con servicios		Viviendas nuevas y lotes con servicios financiados		Valor de los créditos individuales para compra de vivienda usada		Viviendas usadas entregadas	
	2006	2007	2006	2007	2006	2007	2006	2007
	Total	1.159.514	1.903.892	34.553	48.862	1.581.965	1.909.495	35.460
Amazonas	0	388	0	7	585	1.403	15	29
Antioquia	143.919	221.602	3.330	4.662	214.626	280.485	4.850	5.900
Arauca	68	175	1	3	994	1.639	36	44
Atlántico	47.261	61.697	1.170	1.126	51.502	67.353	1.101	1.417
Bogotá D.C.	610.885	950.622	19.339	26.168	789.095	863.393	15.552	16.753
Bolívar	13.208	20.218	205	317	30.054	37.338	517	616
Boyacá	9.037	17.551	281	458	17.970	21.259	553	638
Caldas	22.759	34.469	899	842	40.167	50.655	1.143	1.460
Caquetá	279	1.302	9	26	3.735	4.126	126	126
Casanare	1.280	1.995	43	46	4.334	7.257	124	197
Cauca	6.058	11.450	208	296	13.682	17.023	447	514
Cesar	4.263	9.476	156	282	6.736	10.570	197	284
Córdoba	7.070	9.794	218	216	5.707	9.147	139	206
Cundinamarca	31.887	80.506	956	2.489	24.563	39.199	671	1.080
Chocó	70	60	3	2	2.117	1.071	60	32
Guainía	65	0	2	0	429	8.019	16	220
Guaviare	73	0	2	0	759	323	26	11
Huila	9.465	12.632	199	247	16.396	22.260	490	615
La Guajira	1.286	3.095	39	77	2.767	5.034	83	131
Magdalena	10.644	19.897	312	503	9.143	12.235	211	290
Meta	14.708	26.741	360	623	25.293	31.759	769	914
Nariño	7.596	14.615	287	370	26.351	35.498	750	925
Norte de Santander	8.736	18.128	314	426	23.867	26.480	645	662
Putumayo	267	1.009	7	19	1.646	3.135	43	87
Quindío	9.266	14.115	225	279	18.255	21.031	500	545
Risaralda	22.919	36.816	697	915	23.073	33.306	571	775
San Andrés	0	267	0	5	622	1.374	10	19
Santander	43.550	71.617	1.254	1.557	62.264	84.973	1.680	2.186
Sucre	1.259	4.591	52	113	6.214	7.997	193	238
Tolima	15.086	30.162	452	824	25.461	37.282	751	1.048
Valle del Cauca	116.513	228.783	3.532	5.961	133.406	166.171	3.185	3.676
Vaupés	0	24	0	1	0	62	0	2
Vichada	37	95	1	2	152	638	6	21

Fuente: DANE

Cuadro 8
Transporte urbano, según ciudades
2006 - 2007

Departamento	2006			2007			Variación		
	Vehículos afiliados	Vehículos en servicio	Pasajeros Transportados (miles)	Vehículos afiliados	Vehículos en servicio	Pasajeros Transportados (miles)	Vehículos afiliados	Vehículos en servicio	Pasajeros Transportados (miles)
Total	48.018	41.197	3.917.072	50.434	42.738	4.242.052	5,0	3,7	8,3
Armenia	356	345	23.878	359	329	21.623	0,8	-4,7	-9,4
Cartagena	1.973	1.856	188.933	1.927	1.655	167.631	-2,4	-10,9	-11,3
Florencia	160	124	9.552	154	118	8.072	-3,4	-5,5	-15,5
Ibagué	1.170	1.081	70.860	1.211	1.141	75.684	3,5	5,6	6,8
Montería	167	128	13.803	189	167	18.065	13,2	31,0	30,9
Neiva	655	581	43.279	676	593	40.944	3,3	2,1	-5,4
Pasto	456	445	37.560	502	479	38.956	10,0	7,8	3,7
Popayán	648	527	37.223	671	585	37.117	3,6	11,0	-0,3
Quibdó	215	159	9.167	175	126	9.299	-18,7	-20,7	1,4
Riohacha	71	34	1.937	67	22	1.861	-6,1	-35,3	-3,9
Santa Marta	916	758	122.344	946	790	129.606	3,2	4,3	5,9
Sincelejo	229	172	13.487	197	154	11.563	-14,0	-10,3	-14,3
Tunja	510	469	24.769	510	458	23.562	0,0	-2,3	-4,9
Valledupar	402	297	18.175	333	210	14.187	-17,2	-29,1	-21,9
Villavicencio	1.025	984	66.634	1.022	981	66.179	-0,3	-0,3	-0,7
Area metropolitana Barranquilla	4.139	3.784	394.669	4.132	3.732	375.021	-0,2	-1,4	-5,0
Area metropolitana Bogotá	20.266	16.406	1.691.823	21.054	17.037	1.883.588	3,9	3,8	11,3
Area metropolitana Bucaramanga	2.039	1.967	163.588	2.040	1.963	160.820	0,0	-0,2	-1,7
Area metropolitana Cali	4.663	3.923	321.529	5.211	4.106	349.378	11,8	4,7	8,7
Area metropolitana Cúcuta	2.049	1.745	135.051	2.119	1.795	130.074	3,4	2,9	-3,7
Area metropolitana Manizales	897	772	75.387	921	794	77.748	2,7	2,8	3,1
Area metropolitana Medellín ¹	4.104	3.802	350.713	5.203	4.749	502.845	26,8	24,9	43,4
Area metropolitana Pereira	905	842	102.712	816	754	98.228	-9,9	-10,4	-4,4

Fuente: DANE

1. No incluye metro