

Informe de Coyuntura Económica
Regional
Departamento del Huila

Primer semestre de 2006

Convenio Interadministrativo
No. 111 de abril de 2000

JOSÉ DARÍO URIBE ESCOBAR
Gerente General Banco de la República

ERNESTO ROJAS MORALES
Director DANE

JORGE HERNÁN TORO CÓRDOBA
Subgerente de Estudios Económicos Banco de la
República

PEDRO JOSÉ FERNÁNDEZ AYALA
Subdirector DANE

Comité Directivo Nacional ICER

CARLOS JULIO VARELA BARRIOS
Director Unidad Técnica Banco de la República

JULIO ESCOBAR POTES
Coordinador (E) Estudios Económicos Regionales
del Banco de la República

JAVIER ALBERTO GUTIÉRREZ LÓPEZ
Director Técnico DIRPEN del DANE

Coordinación Operativa DIRPEN - DANE
EDUARDO SARMIENTO GÓMEZ - Coordinador
XIMENA PARDO PEÑA - **Coordinación Logística**
ANDREA PACHÓN VENEGAS - Coordinación
Temática

Comité Directivo Territorial ICER

RICARDO SANCHEZ BARRERA
Coordinador Banco de la República Sucursal Neiva

JOSÉ ARISTOBULO CORTES GÓMEZ
Director Territorial Central DANE

PABLO EMILIO PEREA PALACIOS
DANE, Territorial Central Subsede Neiva

JOSE YESID JARAMILLO MOSQUERA
Banco de la República, Sucursal Neiva

FRANCY PATRICIA TRUJILLO
JEANI ISABEL MARÍN RAMÍREZ
DANE, Territorial Central Subsede Neiva

Entidades Participantes

ROSA T. CASTAÑEDA HERNÁNDEZ
DIAN, Administradora Local Neiva

GERMÁN PALOMO GARCIA
Director de Planeación Departamental

ARIEL RINCON MACHADO
Presidente Cámara de Comercio de Neiva

Diseño
Mercadeo y Ediciones - DANE
Impresión
Banco de la República, Bogotá

Noviembre de 2006



El comportamiento de los precios en Huila para el primer semestre de 2006 presentó un aumento de 3,85%, en este incremento influyó en mayor proporción el grupo de los alimentos con un total de participación de 47,24%.

En el sector externo, las exportaciones no tradicionales aumentaron en 417,84%, destacándose la participación el sector agropecuario, ganadería, caza y silvicultura con 82,38%. Por país de destino, el de mayor participación fue Países Bajos con 63,68%. Por otro lado, las exportaciones tradicionales disminuyeron en 6,4%, siendo significativa la disminución para Canadá (50,87%). Por su parte, las importaciones disminuyeron en 34,06%, el sector que más disminuyó fue el industrial (39,64%). Los países de origen de importaciones más representativos fueron Estados Unidos (37,60%) y Venezuela (31,41%).

En el sector real en el rango de sacrificio de ganado vacuno aumentó el número de reses en 7,33%, así mismo se incrementó la cantidad de sacrificios de ganado porcino en 30,68%. Con respecto al sector de la construcción el índice de construcción de vivienda se incrementó en 3,38%, el stock de vivienda aumentó en 0,72%, las licencias de construcción aprobadas disminuyeron en 20,41% y la financiación de vivienda presentó un cambio positivo de 12,21%. En cambio, el transporte urbano en los pasajeros transportados disminuyó en 2,88% y el total producido se incrementó en un 7,99%.

COMITÉ DIRECTIVO NACIONAL

CONTENIDO*

	Pág.
EDITORIAL	
SIGLAS Y CONVENCIONES	6
1. ENTORNO MACROECONÓMICO NACIONAL	7
1.1 ACTIVIDAD ECONÓMICA	7
1.2 INFLACIÓN Y EMPLEO	8
1.3 SECTOR EXTERNO, MERCADO CAMBIARIO Y SITUACIÓN FISCAL	8
2. INDICADORES ECONÓMICOS REGIONALES	11
2.2 PRECIOS	19
2.2.1 Índice de precios al consumidor	19
2.4 MOVIMIENTO DE SOCIEDADES	23
2.4.1 Sociedades constituidas	23
2.4.2 Sociedades reformadas	24
2.4.3 Sociedades disueltas	25
2.4.4 Capital neto suscrito	26
2.5 SECTOR EXTERNO	27
2.5.1 Exportaciones no tradicionales	27
2.5.2 Exportaciones tradicionales	29
2.5.3 Importaciones	30
2.5.4 Balanza comercial	32
2.6 ACTIVIDAD FINANCIERA	33
2.6.1 Captaciones del sistema financiero	33
2.6.2 Cartera del sistema financiero	34
2.6.4 Créditos otorgados por FINAGRO	35
2.7 SITUACIÓN FISCAL	36
2.7.1 Gobierno Central Departamental	36
2.7.1.1 Ingresos	36
2.7.1.2 Gastos	37
2.7.2 Gobierno Central Municipal	37
2.7.2.1 Ingresos	37
2.7.2.2 Gastos	38
2.7.3 Recaudo de impuestos nacionales	39
2.7.5 Comportamiento de la deuda pública	40
2.7.5.1 Administración Central Departamental	40
2.7.5.2 Administración Central Municipal	41
2.8 SECTOR REAL	42
2.8.5 Sacrificio de ganado	42
2.8.6 Sector de la construcción	44
2.8.6.1 Stock de vivienda	44
2.8.6.3 Índice de costos de la construcción de vivienda (ICCV)	45
2.8.6.6 Licencias de construcción	48
2.8.6.7 Financiación de vivienda	49
2.8.7 Transporte	50
2.8.7.1 Transporte público urbano de pasajeros	50
2.8.10 Servicios públicos	52
2.8.10.1 Energía eléctrica	52
2.8.10.2 Acueducto	53
2.8.10.3 Gas	54

* Los numerales que no aparecen en la publicación del departamento, no se explican en razón a que no hay información disponible o no aplica.

LISTA DE CUADROS, TABLAS Y GRÁFICOS

	LISTA DE CUADROS	Pág.
2.2.1.1	Variación del IPC, según ciudades. Primer semestre años 2005 – 2006	19
2.2.1.2	Nacional – Neiva. Variación acumulada del IPC, según grupos de gasto. Primer semestre años 2005 – 2006	20
2.2.1.3	Neiva. Variación acumulada del IPC según grupos de gasto, por niveles de ingreso. Primer semestre 2006	20
2.2.1.4	Nacional – Neiva. Variación acumulada y contribución del IPC según grupos y subgrupos. Primer semestre 2006	21
2.2.1.5	Neiva. Variación acumulada, participación y contribución del IPC según principales gastos básicos. Primer semestre 2006	22
2.4.1.1	Huila. Sociedades constituidas, según actividad económica. Acumulado enero a junio 2005 – 2006	23
2.4.2.1	Huila. Sociedades reformadas, según actividad económica. Acumulado enero a junio 2005 – 2006	24
2.4.3.1	Huila. Sociedades disueltas, según actividad económica. Acumulado enero a junio 2005 – 2006	25
2.4.4.1	Huila. Inversión neta, según actividad económica. Acumulado enero a junio 2005 – 2006	26
2.5.1.1	Huila. Exportaciones no tradicionales registradas en valores FOB, según CIIU Rev. 3. Primeros semestres 2005 y 2006 ^P	27
2.5.1.2	Huila. Exportaciones no tradicionales registradas en valores FOB, según países de destino. Primeros semestres 2005 y 2006 ^P	28
2.5.2.1	Huila. Exportaciones tradicionales registradas en valores FOB, según países de destino. Primeros semestres 2005 y 2006 ^P	29
2.5.3.1	Huila. Importaciones registradas en valores CIF, según clasificación CIIU Rev. 3. Primeros semestres 2005 y 2006	30
2.5.3.2	Huila. Importaciones registradas en valores CIF, según países de origen. Primeros semestres 2005 ^P y 2006 ^P	31
2.5.3.3	Huila. Importaciones registradas en valores CIF, según grupos y subgrupos de la CUODE. Primeros semestres 2005 y 2006	32
2.5.4.1	Huila. Balanza comercial y dos principales países con mayor movimiento de exportaciones. Primer semestre 2006 ^P	32
2.6.1.1	Huila. Principales fuentes de los recursos del sistema financiero. Primer semestre 2005 – 2006	33
2.6.2.1	Huila. Principales usos de los recursos del sistema financiero. Primer semestre 2005 – 2006	34
2.6.4.1	Huila. Créditos otorgados por FINAGRO. Primer semestre años 2005 – 2006	35
2.7.1.1.1	Huila. Situación fiscal de la administración central departamental. Acumulado enero a junio 2005 – 2006	36
2.7.2.1.1	Neiva. Situación fiscal de la administración central municipal (P). Acumulado enero a junio 2005 – 2006	37
2.7.3.1	Huila. Recaudo acumulado de impuestos nacionales. Enero a junio 2005 – 2006	39
2.7.5.1.1	Huila. Administración central departamental, saldo de los principales pasivos. Primer semestre 2005 - 2006 ^P	40
2.7.5.2.1	Neiva. Saldo de los pasivos de la administración central municipal. Junio de 2005 – 2006	41

2.8.5.1	Huila. Sacrificio de ganado. 2005 – Primer semestre 2006	42
2.8.5.2	Huila. Sacrificio de porcino. 2005 – Primer semestre 2006	42
2.8.6.1.1	Huila. Stock de vivienda, por ubicación y tipo de ocupación. 2005 – Segundo trimestre 2006	44
2.8.6.3.1	Variación acumulada del ICCV de vivienda según ciudades, por tipo de vivienda. Primer semestre 2005 – 2006	45
2.8.6.3.2	Nacional – Neiva. Variación del ICCV por grupos de costos. Primer semestre 2001 - 2006	46
2.8.6.3.3	Nacional – Neiva. Variación acumulada y contribución del ICCV según grupos y subgrupos. Primer semestre 2006	46
2.8.6.3.4	Neiva. Variación acumulada, participación y contribución del ICCV según insumos básicos. Primer semestre 2006	47
2.8.6.6.1	Huila. Número de licencias de construcción y área por construir. 2005 - Primer semestre 2006	48
2.8.6.6.2	Huila. Licencias de construcción, por tipo de vivienda. 2006 Primer semestre	49
2.8.6.7.1	Nacional – Huila. Valor de los créditos entregados, por vivienda nueva y usada. Segundo trimestre 2005 – 2006	49
2.8.7.1.1	Neiva. Transporte público urbano. 2005 - Primer semestre 2006	50
2.8.10.1.1	Huila. Consumo de energía eléctrica. Acumulado enero a junio años 2005 – 2006	52
2.8.10.2.1	Neiva. Servicio de acueducto municipal. Acumulado enero a junio 2005 – 2006	53
2.8.10.3.1	Neiva. Servicio de gas natural. Acumulado enero a junio 2005 - 2006	54

LISTA DE TABLAS

1	Colombia. Indicadores Económicos. Primer trimestre 2004 – Segundo trimestre 2006	10
2	Huila. Indicadores Económicos. Primer trimestre 2004 – Segundo trimestre 2006	18

LISTA DE GRÁFICOS

2.2.1.1	Nacional - Neiva. Variación acumulada del IPC. Primer semestre años 1990 – 2006	19
2.4.1.1	Huila. Sociedades constituidas, según actividad económica. Acumulado enero a junio 2005 – 2006	23
2.4.2.1	Huila. Sociedades reformadas, según actividad económica. Acumulado enero a junio 2005 -2006	24
2.4.3.1	Huila. Sociedades disueltas, según actividad económica. Acumulado enero a junio 2005 – 2006	25
2.4.4.1	Huila. Inversión neta, según actividad económica. Acumulado enero a junio 2005 – 2006	26
2.5.1.1	Huila. Exportaciones no tradicionales registradas en valores FOB, según países de destino. Primer semestre 2006 ^p	28
2.5.3.1	Huila. Importaciones registradas en valores CIF, según país de origen. Primer semestre 2006 ^p	31
2.6.1.1	Huila. Principales fuentes de los recursos del sistema financiero. Primer semestre 2005 – 2006	33

2.6.2.1	Huila. Principales usos de los recursos del sistema financiero. Primer semestre 2005 - 2006	34
2.6.4.1	Huila. Créditos otorgados por FINAGRO. Primer semestre años 2005 - 2006	35
2.7.1.1.1	Huila. Administración central departamental, ingresos tributarios. Acumulado enero a junio 2005 - 2006(p)	36
2.7.1.2.1	Huila. Gastos de funcionamiento del gobierno central departamental. Acumulado enero a junio 2005 - 2006	37
2.7.2.1.1	Neiva. Ingresos tributarios de la administración central municipal (p). Acumulado enero a junio 2005 - 2006	38
2.7.2.2.1	Neiva. Gastos de funcionamiento de la administración central municipal. Acumulado enero a junio 2005 - 2006 (p)	38
2.7.3.1	Huila. Recaudo acumulado de impuestos nacionales. Enero a junio 2005 - 2006	39
2.7.5.1.1	Huila. Saldo de los principales pasivos de la administración central departamental. Junio 2005 - 2006	40
2.7.5.2.1	Neiva. Saldo de los pasivos de la administración central municipal. Junio de 2005 - 2006	41
2.8.5.1	Huila. Proporción de sacrificio de ganado vacuno y porcino en el total nacional. 2005 - Primer semestre 2006	43
2.8.5.2	Huila. Participación de las hembras. 2005 - Primer semestre 2006 (mensual)	43
2.8.6.1.1	Huila. Participación por tipo de vivienda, segundo trimestre 2006	44
2.8.6.1.2	Huila. Distribución de la tenencia de vivienda, por zonas. Segundo trimestre 2006	45
2.8.6.6.1	Huila. Distribución área total aprobada según destinos. 2006 Primer semestre	48
2.8.6.7.1	Huila. Número de viviendas nuevas y usadas. 2005 - 2006 (segundo trimestre)	49
2.8.7.1.1	Neiva. Proporción de promedio diario de vehículos en servicio y total producido, en el total nacional. 2005 - Primer semestre 2006	50
2.8.7.1.2	Neiva. Distribución de pasajeros transportados. 2006 Primer semestre	51
2.8.7.1.3	Neiva. Distribución promedio diario de vehículos en servicio. 2006 Primer semestre	51
2.8.10.1.1	Huila. Consumo de energía eléctrica. Acumulado primer semestre 2005 - 2006	52
2.8.10.2.1	Neiva. Servicio de acueducto. Acumulado enero a junio 2005-2006	53
2.8.10.3.1	Neiva. Servicio de gas natural. Acumulado enero a junio 2005-2006	54

SIGLAS Y CONVENCIONES

CIIU	Clasificación Industrial Internacional Uniforme.
C.I.F	Término utilizado en el comercio exterior que indica que en el valor de la transacción se incluye, además del costo de la mercancía, el valor del seguro y el valor del flete hasta el puerto de destino.
DANE	Departamento Administrativo Nacional de Estadística.
DIAN	Dirección de Impuestos y Aduanas Nacionales.
ECH	Encuesta Continua de Hogares.
ENH	Encuesta Nacional de Hogares.
FOB	Free On Board. Por sus siglas en inglés "Libre a Bordo".
ICCV	Índice de Costos de la Construcción de Vivienda.
IPC	Índice de Precios al Consumidor.
IPP	Índice de Precios al Productor.
IVA	Impuesto al Valor Agregado.
KWM	Kilovatios Hora.
N.E.P	No Especificado por Producción.
M3	Medios de pago ampliados: Pasivos sujetos a encaje más efectivo en poder del público.
PET	Población en Edad de Trabajar.
PT	Población Total.
PIB	Producto Interno Bruto.
SPNF	Sector Público no Financiero.
m ²	Metros Cuadrados.
m ³	Metros Cúbicos.
VIS	Vivienda de Interés Social.
p	Provisional.
pE	Cifras provisionales estimadas.
m	Cifra provisional modificada
r	Cifra definitiva revisada.
(n.d)	No Disponible.
(Ind.)	Cifra indeterminada.
(...)	Cifra aún no disponible.
(---)	Información suspendida.
(--)	No comparable.
(-)	No existen datos.
---	Variación muy alta.
--	No es aplicable o no se investiga.
-	Sin movimiento.
0	Cantidad inferir a la mitad de la unidad adoptada.

1. ENTORNO MACROECONÓMICO NACIONAL

1.1 ACTIVIDAD ECONÓMICA

En el primer semestre de 2006, la dinámica de la demanda interna consolida la fase de expansión de la economía colombiana, y crece más de lo previsto.

Durante el primer semestre de 2006 la economía colombiana creció a un ritmo superior a lo previsto. Según el DANE, el crecimiento interanual del PIB en el periodo enero - junio fue del 5.74% y de 5.96% en el comprendido entre marzo- junio. Este crecimiento supera los niveles observados en las mayores economías de la región (Brasil, México, Chile) que, no obstante continuaron exhibiendo un buen desempeño, moderaron su dinámica en el segundo trimestre de 2006. El elevado crecimiento observado en el primer semestre obligó a varias entidades a redefinir la cifra para el 2006. El FMI subió la proyección de 4.5% al 4.8% y el Departamento Nacional de Planeación la ajustó al 5.2%

La variación anual del PIB en el segundo trimestre es la más alta en este periodo desde 1994 y la segunda mayor en los últimos doce trimestres que lleva la fase expansiva. Impulsada por una política monetaria acomodaticia, la mayor confianza de los agentes y un entorno externo favorable, la demanda interna se constituye en el principal motor de la economía creciendo a una tasa del 8.51% en el primer semestre. El consumo aumentó el 4.54% y la formación bruta de capital el 29.67%. Las exportaciones disminuyeron la contribución al incremento de la demanda final y su aporte en el segundo trimestre fue solo de 0.13 puntos porcentuales. Los sectores que lideraron el crecimiento fueron en su orden, construcción; transporte almacenamiento y comunicaciones; comercio y hostelería, e industria manufacturera. El sector agropecuario y el de establecimientos financieros, seguros, inmuebles y servicios a las empresas exhibieron un pobre desempeño.

La fortaleza del crecimiento económico se confirma en las encuestas (ANDI Y FENALCO) realizadas en el primer semestre a empresarios y comerciantes que muestran una buena dinámica en la producción y ventas, un positivo clima de los negocios y mejora en las expectativas para los próximos meses. Igualmente, en este periodo se presentó un incremento en el índice promedio de FEDESARROLLO (índice de confianza del consumidor, expectativas de consumo y de condiciones económicas). Por su parte, la política monetaria ha contribuido a consolidar la tendencia de auge. Desde el inicio del régimen de flotación cambiaria con reglas de intervención en septiembre de 1999 que coincide con la fase terminal de la crisis 1998-1999, el Banco de la República ha modificado 21 veces la tasa de intervención de expansión, de las cuales 19 son reducciones, acumulando hasta abril de 2006 una disminución de 1000 puntos básicos. La transmisión de esta política hacia crecimientos reales del crédito se evidencia a partir de

septiembre de 2002 traduciéndose en una mayor demanda interna. El ciclo de relajación de la política monetaria para revertir el pobre desempeño económico también se manifiesta en los crecimientos reales de la base monetaria en lo corrido de la presente década.

1.2 INFLACIÓN Y EMPLEO

La inflación se acerca a la meta de largo plazo y el desempeño económico beneficia al empleo.

La inflación en Colombia durante el primer semestre de 2006 continuó su tendencia a la baja con un registro de 3.9%, el cual la acerca a la meta de largo plazo cuyo rango se sitúa entre el 2% y el 4%. El comportamiento más volátil de la tasa de cambio durante el periodo no fue significativo para presionar los precios, cuyo descenso se explica por factores de oferta (alimentos primarios), los precios regulados y las expectativas de los agentes que son coherentes con la meta del Banco de la República. No obstante lo anterior, la evolución del gasto interno, la reversión de la apreciación del peso y el nuevo escenario internacional con tasas de interés al alza han llevado a la autoridad monetaria, con el fin de no comprometer la estabilidad de largo plazo, ha modificar la postura de la política monetaria, subiendo dos veces las tasa de intervención en el segundo trimestre.

En materia de empleo también se presenta una mejora en los principales indicadores. La tasa de desempleo nacional a junio de 2006 se situó en 10.5%, inferior en 0.9 puntos porcentuales al registro del mismo mes de 2005. El desempleo urbano bajó del 14% al 12.5%. El menor desempleo se asocia al buen desempeño económico, explicado por los factores antes anotados, destacándose lo efectos multiplicativos en el mercado laboral de la dinámica del sector de la construcción y especialmente por el aumento en el valor agregado de obras civiles.

1.3 SECTOR EXTERNO, MERCADO CAMBIARIO Y SITUACION FISCAL

El comercio exterior no crece como en años anteriores pero sigue impulsado por la fortaleza de la economía mundial. Se detiene el proceso revaluacionista por volatilidad financiera internacional.

Impulsada por la dinámica de la economía mundial que en 2006 completa cuatro años consecutivos de fuerte expansión, la actividad exportadora en el primer semestre de 2006 continuó en aumento, aunque redujo su ritmo de crecimiento. En rigor, las exportaciones en el periodo totalizaron US\$11.537 millones con un incremento interanual del 13.2%. En el primer semestre de 2005 y 2004, las variaciones fueron de 37.2% y 18.5% respectivamente. Las exportaciones tradicionales crecieron el 12.4%, observándose un debilitamiento en las ventas de café y carbón que fueron compensadas por las de petróleo cuyos precios se mantuvieron altos. Respecto de la

exportaciones no tradicionales se registró un aumento del 13.9%, presentándose una desaceleración en el crecimiento de los rubros más importantes tales como los productos químicos, confecciones, flores, oro, banano y material de transporte. El agregado de este grupo de productos, que concentran alrededor del 50% de las exportaciones no tradicionales, exhibió una variación interanual de 2.4% en 2006, cuando en el primer semestre de 2005 creció el 28.1%. El principal destino de las exportaciones colombianas sigue siendo Estados Unidos que participa del 43.2% de las ventas totales.

Al cierre de junio de 2006 las importaciones FOB ascendieron a US\$11.280 millones con un crecimiento del 21.3%. Según destino económico las compras de bienes de consumo aumentaron el 33.6%, las de bienes intermedios, el 18.2% y las de bienes de capital el 19.3%. Comparando con lo ocurrido en igual periodo de 2005 se observa un mayor dinamismo de las compras de bienes de consumo y un menor crecimiento en los otros usos.

Respecto de la cuenta de capital, el primer semestre no mostró los resultados positivos de los últimos tres años. Las entradas netas de capital pasaron de \$US 991 millones al cierre de junio de 2005 a US\$ 4 millones en igual periodo de 2006.

El mercado cambiario en el periodo Enero - junio de 2006 presenta dos escenarios. En el primer bimestre prosiguió la tendencia revaluacionista que caracterizó la economía colombiana desde abril de 2003 y , a partir de marzo, se observa una fuerte volatilidad en el mercado que condujo a una depreciación del peso del orden del 17.3% en los últimos cuatro meses del semestre. La tendencia al alza de la tasa de cambio más que explicarse por cambios en los fundamentales de la economía, se deriva de la redefinición del portafolio en los mercados financieros internacionales ante las expectativas de aumentos de tasas de interés en Estados Unidos y en la zona del Euro. La volatilidad financiera también afectó los precios en el mercado accionario, y el Índice General de la Bolsa de Colombia registró una caída del 31% entre marzo y junio. La mayor aversión al riesgo también se presentó en el mercado de los TES, presionando al alza las tasas de interés y desvalorizando el acervo de títulos de los poseedores, especialmente las entidades del sector financiero.

En el frente fiscal, el balance preliminar del Gobierno Nacional Central del primer semestre de 2006 elaborado por el CONFIS reporta un déficit de 2.5% del PIB, porcentaje que se sitúa en el punto medio de la proyección del 5% al cierre de 2006. Los ingresos crecieron el 18%, destacándose el significativo aumento de lo ingresos tributarios que presentaron una variación del 16.7%. Los gastos totales ascendieron al 11.2% del PIB con un crecimiento interanual de 18.6%, Los gastos corrientes concentran el 85.2% de los gastos totales y ascendieron a \$29764 mm. La meta de déficit del sector público consolidado para 2006 fijada por el CONFIS del 2% del PIB.

Tabla 1
Colombia. Indicadores Económicos
Primer trimestre 2004 - segundo trimestre 2006

Indicadores Económicos	2004				2005				2006	
	I	II	III	IV	I	II	III	IV	I	II
Precios										
IPC (Variación % anual)	6,20	6,10	5,97	5,50	5,03	4,83	5,02	4,85	4,11	3,94
IPC (Variación % corrida)	3,10	4,60	4,90	5,50	2,64	3,93	4,42	4,85	1,92	3,02
IPP (Variación % anual)	4,57	5,88	5,51	4,64	4,94	2,73	2,20	2,06	1,45	4,78
IPP (Variación % corrida)	2,20	4,45	4,44	4,64	2,48	2,54	2,01	2,06	1,86	5,27
Tasas de Interés										
Tasa de interés pasiva nominal (% efectivo anual)	7,88	7,84	7,78	7,70	7,47	7,22	6,98	6,39	6,04	6,00
Tasa de interés activa nominal Banco República (% efectivo anual) 1/	15,11	15,24	14,95	15,03	15,06	14,80	14,80	13,59	13,49	12,46
Producción, Salarios y Empleo										
Crecimiento del PIB (Variación acumulada corrida real %)	5,95	5,87	5,13	4,87	4,49	5,20	5,69	5,23	5,53	5,74
Indice de Producción Real de la Industria Manufacturera 2/										
Total nacional con trilla de café (Variación acumulada corrida real %)	6,03	6,53	6,51	6,61	2,30	5,00	4,77	3,77	7,41	6,92
Total nacional sin trilla de café (Variación acumulada corrida real %)	5,90	6,63	6,74	6,78	2,01	4,93	4,71	3,82	8,17	7,41
Indice de Salarios Real de la Industria Manufacturera 2/										
Total nacional con trilla de café (Variación acumulada corrida real %)	1,28	1,58	1,64	1,52	0,85	1,06	0,78	0,96	2,66	2,77
Total nacional sin trilla de café (Variación acumulada corrida real %)	1,28	1,58	1,64	1,52	0,86	1,08	0,80	0,97	2,65	2,76
Tasa de desempleo siete áreas metropolitanas (%) 3/	16,9	15,5	14,8	13,5	15,4	13,8	13,4	11,7	13,7	12,44
Agregados Monetarios y Crediticios										
Base monetaria (Variación % anual)	23,25	24,20	17,27	17,14	15,28	19,23	16,52	18,40	18,14	16,39
M3 (Variación % anual)	12,44	13,03	14,42	16,77	17,09	16,46	17,42	15,92	12,65	16,77
Cartera neta en moneda legal (Variación % anual)	7,61	9,76	9,28	9,25	11,74	13,44	12,20	14,06	15,8	23,78
Cartera neta en moneda extranjera (Variación % anual)	-19,94	13,84	47,85	52,50	68,64	31,01	27,28	36,99	34,00	40,26
Indice de la Bolsa de Bogotá - IBB										
Indice General Bolsa de Valores de Colombia - IGBC	3.321,2	3.004,5	3.545,6	4.345,8	4.784,0	5.563,6	6.918,8	9.513,3	11.094,6	7.662,0
Sector Externo										
Balanza de Pagos										
Cuenta corriente (US\$ millones)	-696,3	-193,7	74,6	-123,0	-539,6	-240,1	-864,9	-336,5	-519,7	-442,5
Cuenta corriente (% del PIB) 4/	-3,1	-0,8	0,3	-0,5	-1,9	-0,8	-2,7	-1,0	-1,6	-1,4
Cuenta de capital y financiera (US\$ millones)	870,9	390,3	433,4	1.544,0	-217,7	1.209,0	2.013,9	380,6	535,7	-531,8
Cuenta de capital y financiera (% del PIB) 4/	3,8	1,7	1,7	5,7	-0,8	4,0	6,3	1,2	1,6	-1,6
Comercio Exterior de bienes y servicios										
Exportaciones de bienes y servicios (US\$ millones)	4.012	4.682	5.249	5.536	5.316	6.334	6.257	6.485	6.347	7.015
Exportaciones de bienes y servicios (Variación % anual)	14,9	21,3	21,0	36,9	32,5	35,3	19,2	17,1	19,4	10,7
Importaciones de bienes y servicios (US\$ millones)	4.306	4.766	5.036	5.704	5.351	6.265	6.599	6.686	6.568	7.344
Importaciones de bienes y servicios (Variación % anual)	9,6	21,3	16,8	28,3	24,3	31,4	31,0	17,2	22,7	17,2
Tasa de Cambio										
Nominal (Promedio mensual \$ por dólar)	2.670,8	2.716,6	2.552,8	2.411,4	2.353,7	2.331,8	2.294,5	2.278,9	2.262,4	2.542,2
Devaluación nominal (% anual)	-9,47	-4,18	-10,18	-13,98	-11,26	-13,62	-11,77	-4,42	-3,64	12,92
Real (1994=100 promedio) Fin de trimestre	128,5	130,5	125,0	122,6	117,9	117,1	119,6	118,9	117,2	130,8
Devaluación real (% anual)	-8,75	-4,08	-7,6	-9,7	-8,3	-10,3	-4,3	-3,1	-0,6	11,7
Finanzas Públicas 5/										
Ingresos Gobierno Nacional Central (% del PIB)	15,7	17,9	16,3	13,7	15,3	18,4	16,6	14,3	17,1	19,1
Pagos Gobierno Nacional Central (% del PIB)	19,6	19,3	19,5	22,7	19,8	20,2	20,4	24,0	20,1	20,5
Déficit(-)/Superávit(+) del Gobierno Nacional Central (% del PIB)	-3,9	-1,4	-3,2	-9,1	-4,4	-1,8	-3,8	-9,6	-3,0	-1,4
Ingresos del sector público no financiero (% del PIB)	35,4	40,6	36,2	34,6	34,1	36,2	32,7	35,3	35,6	n.d.
Pagos del sector público no financiero (% del PIB)	34,0	37,2	34,9	42,7	32,7	33,4	35,8	38,1	32,9	n.d.
Déficit(-)/Superávit(+) del sector público no financiero (% del PIB)	1,4	3,5	1,3	-8,1	1,4	2,8	-3,1	-2,9	2,7	n.d.
Saldo de la deuda del Gobierno Nacional (% del PIB)	45,8	45,8	46,8	46,7	44,2	43,9	44,4	46,5	43,9	45,9

Fuente: Banco de la República, DANE, Ministerio de Hacienda, CONFIS- Dirección General de Crédito Público, Superintendencia Bancaria, Bolsa de Valores de Colombia.

(pr) Preliminar.

(p) Provisional.

1/ Calculado como el promedio ponderado por monto de las tasas de crédito de: consumo, preferencial, ordinario y tesorería. Se estableció como la quinta parte de su desembolso diario.

2/ A partir del primer trimestre de 2002 cálculos realizados por el BR con base en los índices de la Nueva Muestra Mensual Manufacturera Base 2001=100.

3/ En el año 2000 el DANE realizó un proceso de revisión y actualización de la metodología de la Encuesta Nacional de Hogares (ENH), llamada ahora Encuesta Continua de Hogares (ECH), que incorpora los nuevos conceptos para la medición de las variables de ocupados y desocupados entre otros. A partir de enero de 2001 en la ECH los datos de población (ocupada, desocupada e inactiva) se obtienen de las proyecciones demográficas de la Población en Edad de Trabajar (PET), estimados con base en los resultados del censo de 1993, en lugar de las proyecciones en la Población Total (PT). Por lo anterior, a partir de la misma fecha las cifras no son comparables, y los datos correspondientes para las cuatro y las siete áreas metropolitanas son calculados por el Banco de la República.

4/ Calculado con PIB trimestral en millones de pesos corrientes, fuente DANE.

5/ Las cifras del SPNF son netas de transferencias. Los flujos están calculados con el PIB trimestral y los saldos de deuda con el PIB anual.

2. INDICADORES ECONÓMICOS REGIONALES

El Índice de Precios al Consumidor IPC para Neiva disminuyó en 0,83% del primer semestre del 2005 a 2006, último en el cual resultó 3,85%. Esta disminución fue más representativa en el grupo de alimentos de 2,24% puntos porcentuales y en el de salud de 2,31 puntos porcentuales. Por niveles de ingreso se puede apreciar que para los ingresos medios la variación del IPC fue de 4,04%, mientras que en los altos fue de 3,21% y para los bajos fue de 3,85%.

Según los grupos y subgrupos se observa que la participación en la variación del IPC fue más significativa en el grupo de alimentos (47,24%) y para este mismo el subgrupo de hortalizas y legumbres (12,80%). También fueron importantes el grupo de vivienda (16,55%) y el subgrupo de gastos de ocupación de vivienda (7,63%), el grupo de transporte y telecomunicaciones (19,32%) y el subgrupo de transporte público (14,10%), el grupo de gastos varios (10,81%) y el subgrupo de artículos de joyería (4,04%).

En los gastos básicos los de mayor impacto en el IPC fueron: cebolla con una variación de 78,55% y una participación de 10,54%, azúcar con una variación de 31,16% y una participación de 7,04%, y otras frutas frescas con un aumento de 15,71% y una participación en el total de 5,79%. Otros gastos básicos que tuvieron influencia en el aumento del IPC fueron: otros medios de transporte (10,94%) con una participación de 5,72%, y argollas (21,02%) con una participación de 4,02%.

De acuerdo con las cifras suministradas por la Cámara de Comercio de Neiva, el movimiento de sociedades en el departamento del Huila arrojó un comportamiento favorable durante el primer semestre del año en curso, de tal suerte que la inversión neta alcanzó un total de \$3.614 millones, al incrementarse en \$2.337 millones (183,1%). Tal resultado es atribuible principalmente a la disminución presentada en la disolución de sociedades, pues mientras que en el primer semestre de 2005 la liquidación de capitales ascendió a \$6.436 millones, en el actual período bajó a \$5.032 millones (-21.8%).

Por su parte, la constitución de nuevas empresas logró un buen desempeño, al pasar de \$4.585 millones a \$4.996 millones entre el primer semestre de 2005 e igual lapso de 2006, con un incrementó de \$411 millones (9,0%), por efecto de los avances presentados en los siguientes sectores: transporte y comunicaciones con \$2.279 millones (963,4%), servicios con \$261 millones (135,2%) y construcción con \$194 millones (116,9%). Finalmente, en las sociedades reformadas la inversión creció en \$522 millones (16,7%), jalonada por los sectores agropecuario con \$1.855 millones (353,3%) e industrial con \$171 millones (86,4%).

En el sector externo en lo que se refiere a exportaciones no tradicionales alcanzaron una variación de 417,84% entre el primer semestre de 2005 y 2006, así mismo el sector de mayor participación fue el agropecuario, ganadería, caza y silvicultura con un 82,38% del total; se destacó dentro de este el subsector de agricultura, ganadería y caza con un 78,37%.

Según el país de destino, en el primer semestre de 2006 los de mayor participación en las exportaciones fueron Países Bajos (63,68%) y Alemania (10,05%). En ambos casos, pasaron de no tener participación en el destino de las exportaciones en el primer semestre de 2005 a poseer un porcentaje importante en estas.

Con respecto a las exportaciones tradicionales, disminuyeron del primer semestre de 2005 a 2006 en un 6,4%. En este aspecto la reducción más significativa se presentó en Canadá con 50,87% y una contribución del 5,14%, y de otros países con 44,52% y una contribución del 5,51%.

Por su parte, las importaciones disminuyeron en el mismo periodo en un 34,06%. El sector que más disminuyó fue el industrial (39,64%) que representa una contribución a la variación de 37,26%. Según el país de origen, las importaciones más representativas se realizaron desde Estados Unidos (37,60%) y Venezuela (31,41%). Los aumentos más significativos fueron importaciones de países como Taiwán y China, a su vez, la disminución más importante fue la de otros países con un 90,86%.

De acuerdo con el uso o destino de los bienes importados en Huila se destacó el grupo de materias primas y productos intermedios, los cuales tuvieron una participación en el primer semestre de 2005 de 41,08% y en igual periodo del 2006 de 58,91%. Por subgrupos, la materia prima y productos intermedios para la industria fue el que más se destacó en los dos semestres analizados con participaciones de 29,47% para 2005 y 57,69% para 2006.

Huila presentó una balanza comercial positiva en valores FOB de US\$62.685 miles como resultado de haber exportado productos por un valor de US\$69.470 miles e importado US\$6.785 miles. Cabe resaltar que los países con los cuales Huila presentó mayor nivel de exportaciones (Estados Unidos y Alemania) registraron balanzas comerciales positivas a favor de este departamento, correspondiéndole la mayor cuantía a Estados Unidos (US\$19.519 millones), seguido por Alemania (US\$4.279 millones).

Las captaciones en el sistema financiero del Huila totalizaron \$936.035 millones al finalizar junio de 2006, lo que indica un crecimiento de \$172.920 millones (22,7%) con respecto al saldo registrado en el mismo mes de 2005. Del total de los recursos captados, los bancos comerciales participaron con el 99,1% y las compañías de financiamiento comercial con el restante 0,9%; adicionalmente, la ciudad de Neiva concentró el 77,8% de las operaciones pasivas. El dinamismo presentado por las captaciones de los

bancos obedece al sustancial incremento de los depósitos de ahorro por \$105.438 millones (21,5%), seguidos por los depósitos en cuenta corriente con \$43.429 millones (31,5%) y los certificados de depósito a término con \$22.989 millones (18,5%).

En cuanto a las operaciones activas, el sector financiero del Huila alcanzó un saldo a junio de 2006 de \$829.141 millones, superior en \$245.103 millones (42,0%) al total colocado en el mismo periodo del año anterior.

Adicionalmente, debe señalarse que el 68,8% de los recursos fueron colocados en la capital del departamento del Huila. El aumento reportado por el uso de los recursos financieros obedece a la mayor demanda en los créditos y leasing comerciales por \$108.532 millones (44,3%), así como por los créditos y leasing de consumo con \$100.935 millones (63,7%) y los microcréditos con \$37.544 millones (41,9%).

En los primeros seis meses de 2006 el Fondo para el Financiamiento del Sector Agropecuario (FINAGRO) aprobó para el departamento del Huila 10.850 créditos por un valor de \$59.395 millones, lo que significa un crecimiento del 19,8% (\$9.817 millones) frente a igual lapso del año precedente. Según el destino de los créditos, el 32,0% (\$18.991 millones) se dirigió a capital de trabajo y el 68,0% (\$40.404 millones) a inversión. Al interior del rubro de capital de trabajo se observa que las actividades más representativas fueron: sostenimiento con \$12.475 millones (65,7%) y producción con \$5.626 millones (29,6%), sin embargo presentaron una variación anual de 3,1% y -28,4%, respectivamente.

Al desglosar la distribución del financiamiento otorgado para inversión, se aprecia que el 39,1% fue dedicado a la compra de ganado con destino a la producción de carne y bovinos de cría y doble propósito, el 23,7% fue destinado a las siembras (en su mayoría cítricos), y el restante 37,2% se orientó a las siguientes actividades: infraestructura 19,0%, comercialización 6,8%, maquinaria y equipo 5,5%, otras actividades 3,2%, consolidación de pasivos 2,6% y servicios de apoyo 0,2%.

En el transcurso del primer semestre de 2006 la administración central departamental del Huila alcanzó ingresos por \$219.683 millones, superiores en \$29.883 millones (15,7%) a los registrados en el mismo periodo del año anterior. Este incremento se debe casi totalmente al aumento de \$24.189 millones (16,2%) en los ingresos por transferencias del orden nacional; los ingresos tributarios avanzaron en \$4.820 millones (13,9%), jalonados en su orden por los impuestos al consumo de cerveza (24,6%); timbre, circulación y tránsito (23,8%); y la sobretasa a la gasolina (10,8%).

Con respecto a los gastos, la gobernación del Huila contabilizó un total de \$193.330 millones, superior en \$33.864 millones (21,2%) a los efectuados de enero a junio del 2005. El incremento se explica principalmente por el aumento de \$30.994 millones (21,6%) en los gastos de funcionamiento,

mientras que los gastos por intereses y comisiones de deuda pública y los gastos por transferencias cayeron en 1,8% y 77,0% respectivamente.

De acuerdo con el comportamiento registrado en la ejecución presupuestal de la administración central departamental, el Huila arrojó un superávit \$26.353 millones, inferior en 13,1% al obtenido en el primer semestre de 2005.

Los principales pasivos de la administración central departamental crecieron en \$20.676 millones (40,5%) al pasar de \$51.102 millones en junio de 2005 a \$71.778 millones en el periodo objeto de este análisis, debido primordialmente al aumento del pasivo de largo plazo por \$19.383 millones (80,3%), por los aumentos registrados en las obligaciones de crédito público (\$9.954 millones) y en las cuentas por pagar (\$6.570 millones).

La administración central municipal de Neiva registró durante el primer semestre de 2006 ingresos por \$83.678 millones, \$1.756 millones más que los obtenidos en el mismo periodo del año anterior, lo que significó un incremento del 2,1%. Este avance se explica por el aumento de \$3.426 millones (17,1%) en los ingresos tributarios, jalonado en su orden por los crecimientos presentados en los impuestos de: timbre, circulación y tránsito (28,8%), predial y complementarios (28,4%), industria y comercio (11,4%) y la sobretasa a la gasolina el (7,4%). En los ingresos no tributarios y en los ingresos por transferencias se produjeron disminuciones de \$157 millones (-4,2%) y \$1.514 millones (-2,6%) respectivamente.

Los pagos y compromisos presentaron un aumento del 28,0%, al pasar de \$83.213 millones a \$106.505 millones entre los dos semestres analizados. Al interior de estos, se aprecia que los gastos de funcionamiento crecieron en \$20.572 millones (31,9%), los gastos por intereses y comisiones de deuda pública avanzaron \$400 millones (56,3%), mientras que los gastos por transferencias arrojaron una reducción en \$4.776 millones (-67,4%).

Para concluir, por efecto de los movimientos presupuestales mencionados, las finanzas de la administración central municipal de Neiva arrojaron un déficit de \$22.827 millones, superior al registrado en los primeros seis meses de 2005, cuando se ubicó en \$1.291 millones.

La Administración central municipal de Neiva registró a mediados de 2006 un pasivo total de \$56.755 millones, superior en \$21.008 millones (58,8%) al presentado al término de junio de 2005. Esta situación obedece al incremento de \$17.814 millones (87,9%) en el pasivo a corto plazo, y particularmente en el rubro de cuentas por pagar que aportó el 96,2% del incremento señalado. Entre tanto, el pasivo a largo plazo ascendió a \$18.668 millones y corresponde en su totalidad a obligaciones de crédito público.

De acuerdo con la información proporcionada por la Administración de Impuestos Nacionales de Neiva, en el departamento del Huila se recaudaron \$81.716 millones durante el primer semestre de 2006, con un incremento del 22,1% (\$23.712 millones) con respecto al mismo periodo del año anterior, al reportar un total consolidado de \$66.909 millones. Este resultado se explica por el dinamismo del impuesto de renta y complementarios, que subió de \$15.655 millones a \$23.138 millones, es decir \$7.483 millones (47,8%), seguido por el IVA con un crecimiento de 21,5% y la retención en la fuente con un incremento del 12,1%, mientras que los otros impuestos registraron un alza de 2,0%.

Es de señalar que la sumatoria de los impuestos de retención en la fuente y el de renta y complementarios participan con el 75,4% del total recaudado entre enero y junio de 2006, y el restante 24,6% corresponde a los otros impuestos y al IVA. Adicionalmente, se evidencia que se obtuvo una mejora del 12,4% respecto a la meta propuesta por la administración local de la DIAN.

Con respecto al sacrificio de ganado vacuno el departamento de Huila mostró un aumento en el número de reses en el periodo comparando el primer semestre de 2005 con el mismo periodo de 2006 del 7,33%. Así mismo, el total de kilos se incrementó en 11,33%. Por género la cantidad de machos aumentó en 24,62% y la de hembras disminuyó en 1,81%. Por municipios Neiva lideró los sacrificios de ganado vacuno con el 77,94% y en los kilos con el 86,85%.

Sucedió lo mismo con el ganado porcino en el total del departamento, ya que aumentó el número de cabezas (30,68%) y los kilos (32,49%), así como el número de machos (46,62%) y de hembras (16,66%). De igual forma, el sacrificio de ganado porcino fue mayor en Neiva con un porcentaje de participación en el total del departamento de 85,76% en cabezas y de 86,82% en kilos.

Por su parte, la proporción del sacrificio de ganado vacuno en el total nacional pasó de 2,08% a 2,14% entre el primer semestre de 2005 y 2006. Con respecto a la proporción de sacrificio de ganado porcino pasó de 1,70% a 2% del total nacional.

Con respecto al stock de vivienda, el departamento de Huila presentó un incremento del 0,72% en el segundo trimestre de 2006 frente a igual periodo de 2005, lo que se traduce en 1.444 unidades más. El stock de vivienda en Huila estuvo distribuido de la siguiente manera, en la cabecera se ubicó el 62,04% y en el resto el 37,96%.

Por tipo de tenencia de vivienda, el 29,13% de las ubicadas en las cabeceras son arrendadas, y el 65,75% propias y el resto de otros tipos. Mientras en el resto 79,92% son propias y 13,62% tienen otro tipo de ocupación.

El ICCV por tipo de vivienda a nivel nacional mostró una diferencia de 1,75 puntos porcentuales comparando el primer semestre de 2005 con el mismo periodo de 2006; para Neiva la diferencia fue de 1,15 puntos porcentuales. De igual manera, considerando el tipo de vivienda, la multifamiliar presentó una diferencia superior que la vivienda unifamiliar (1,56 y 1,07 puntos porcentuales), respectivamente. El índice pasó de 2,23% a 3,38% en variación. Cabe resaltar que el grupo en el cual disminuyó de manera significativa el ICCV fue en el de maquinaria y equipos de construcción que pasó de 9,11% a 0,78% entre el primer semestre de 2005 y 2006.

Así mismo, en la variación del índice por subgrupos el cambio más importante se presentó en materiales para carpintería de madera con un 12,43%, aunque su contribución a la variación no es muy significativa (0,28%). Considerando los insumos básicos, los rangos que más contribución presentaron fueron: oficial (0,57%), hierros y aceros (0,56%) y ayudante (0,55%)

El departamento de Huila registró un decremento de 20,41% en las licencias aprobadas en lo que va corrido del primer semestre de 2006, comparado con el primer semestre del 2005. El municipio que mayor participación tuvo en el Huila fue Neiva, con el 61,04% de las licencias aprobadas y con 69.368 metros cuadrados para el primer semestre 2006.

Según el destino, el área aprobada para el primer semestre de 2006 fue mayor para vivienda (73,37%), seguido por comercio (11,37%) y educación (6,68%). En referencia a las licencias de construcción por tipo de vivienda cabe anotar que en el total, el 4,38% fueron otorgadas para vivienda de interés social y el 95,62% para otros tipos de vivienda.

En financiación de vivienda, el departamento registró una variación del 12,21% en el valor. Las unidades financiadas en el departamento fueron 154, inferior en 21 respecto al primer semestre de 2005. El tipo de vivienda de mayor participación fue la usada.

Al igual que el departamento de Huila, la ciudad de Neiva mostró una variación positiva en el número de créditos otorgados, la cual fue del 9,91%. Del total de créditos asignados a la ciudad el 63,64% fue para vivienda usada.

En cuanto a los usuarios de transporte urbano en la ciudad de Neiva, estos ascendieron a 21.544 miles de pasajeros en lo que va del primer semestre 2006, de los cuales el 0,20% se transportaron en bus corriente, el 0,78% en busetas y el 99,02% en microbuses. A su vez, el número de personas que utilizaron el transporte público disminuyó en un 2,88%, el parque automotor se redujo en 23,91% para buses, 44,24% para busetas y solo aumentó en 4,37% para microbuses, mientras el total aumentó 1,61% pasando de 642 a 652 vehículos.

El total de producido por el parque automotor aumentó en 7,99%, esto se explica principalmente por el aumento en el número de los microbuses, a pesar de la disminución en el número de buses y busetas. En cuanto a la estructura el cambio del producido fue así: la categoría buses disminuyó en 85,35%, las busetas lo redujeron en 54,50% y los colectivos incrementaron en 9,38%. Los ingresos que obtuvieron las diferentes clases de vehículos fueron buses \$20 millones, busetas \$106 millones y colectivos \$21.332 millones.

La distribución promedio diario de vehículos en servicio fue de 0,17% para buses, 1,57% para busetas y 98,26% para microbuses.

En el total nacional, el municipio de Neiva representa el 1,40% del promedio diario de pasajeros movilizados en todo el país, mientras que representa el 1,13% del total de los ingresos recibidos a nivel nacional por transporte público urbano.

Durante el periodo comprendido entre enero a junio de 2006 y de acuerdo con las cifras suministradas por la Electrificadota del Huila S.A. E.S.P., en el departamento del Huila se presentó un incremento en la cancelación oportuna de facturas por el servicio de energía del 14,8% frente al registrado durante igual periodo del año anterior, al pasar de 183.716 a 210.855 suscriptores, los cuales se encuentran distribuidos en los sectores: oficial (16,4%), residencial (15,5%), mercado no regulado (9,5%), otros sectores (6,6%), comercial (5,2%) e industrial (4,5%). Por su parte, el incremento registrado en el consumo del servicio presentó una leve variación del 0,3% donde se destacan los sectores: industrial (89,6%), alumbrado público (23,5%), residencial (6,0%) y comercial (4,4%).

Al cierre del primer semestre de 2006 y de acuerdo con las cifras presentadas por las Empresas Públicas de Neiva, el consumo del agua potable se incrementó en 1,5%. Este aumento se debe básicamente al comportamiento presentado en el consumo básico (2,9%); mientras que el consumo complementario registra un caída del 2,1%, continuando así con la política de un uso racional al consumo de agua por parte de los usuarios en la ciudad de Neiva. De otra parte, se observa una mejora en la cobertura del servicio y en el pago oportuno de las facturas, al pasar de 71.149 a 73.249, que equivale al 3,0% y significa que 2.100 abonados más pagaron sus facturas oportunamente.

De acuerdo con las cifras suministradas por la Empresa Alcanos de Colombia S.A. E.S.P., entre enero y junio de 2006, el consumo y el número de suscriptores al servicio de gas natural domiciliario se incrementaron en el 6,2% y el 4,2% respectivamente. Al consolidar 67.322 abonados y 13.4 millones de metros cúbicos. Este dinamismo fue jalonado básicamente por el aumento en los abonados residenciales del estrato 1 (11,3%) y el estrato 2 (24,4%) e industrial con el 18,8%, los cuales consumieron en su orden el 1,3%, 14,2% y el 42,1% de la producción.

Tabla 2
Huila. Indicadores Económicos
Primer trimestre 2004 - segundo trimestre 2006

Indicadores Económicos	2005				2006		
	I	II	III	IV	I	II	
Precios - Neiva							
IPC (Variación % anual)	5,1	5,0	5,2	4,7	3,7	3,8	
IPC (Variación % corrida)	3,1	4,7	5,2	4,7	2,1	3,9	
Movimiento de sociedades - Huila							
Sociedades constituidas - Acumul	Millones \$	3.455	4.585	6.085	9.259	3.529	4.996
Sociedades reformadas	"	1.609	3.128	5.142	7.163	2.171	3.650
Sociedades disueltas	"	6.015	6.436	10.123	15.554	2.434	5.032
Inversión neta	"	-951	1.277	1.104	868	3.266	3.614
Sociedades constituidas	Número	74	148	212	281	86	150
Sociedades reformadas	"	17	32	45	61	14	28
Sociedades disueltas	"	49	80	111	156	43	73
Comercio exterior - Huila							
Exportaciones no tradicionales	Miles US	n.d.	342	n.d.	n.d.	n.d.	1.769
Importaciones	"	n.d.	11.082	n.d.	n.d.	n.d.	7.308
Sistema financiero Huila - Saldos							
Fuentes de recursos	Millones \$	756.471	763.115	819.983	890.406	n.d.	936.035
Usos de los recursos	"	554.612	596.338	638.968	723.872	n.d.	845.658
Cartera neta	"	543.721	584.038	626.705	716.002	n.d.	829.141
Finanzas Públicas							
Recaudo de Impuestos	Millones \$	61.482	121.543	184.576	236.750	36.852	153.500
Nacionales	"	30.541	66.909	103.271	128.708	0	90.621
Renta	"	3.312	15.655	21.506	23.594	n.d.	31.889
IVA	"	9.109	14.548	25.681	31.900	n.d.	17.696
Retención	"	18.052	34.350	51.640	68.633	n.d.	38.528
Otros	"	68	2.356	4.444	4.581	n.d.	2.508
Departamentales - Huila	"	18.235	34.648	55.941	76.113	22.803	39.468
Consumo de Cervezas y licores	"	10.081	18.994	32.773	45.658	13.630	22.427
Consumo de Cigarrillos	"	1.651	3.439	5.521	7.280	1.978	4.028
Timbre, Circulación y Tránsito	"	2.128	3.155	4.065	4.756	2.673	3.905
Otros	"	4.375	9.060	13.582	18.419	4.522	9.108
Municipales - Neiva	"	12.706	19.986	25.364	31.929	14.049	23.411
Industria y Comercio	"	4.096	7.095	7.876	8.244	4.963	7.907
Predial y Complementarios	"	6.111	7.538	8.510	9.346	6.123	9.679
Sobretasa a la Gasolina	"	2.004	4.302	7.370	9.587	2.305	4.621
Otros	"	495	1.051	1.608	4.752	658	1.204
Gobierno Central - Huila							
Ingresos totales	Millones \$	92.483	189.800	293.800	418.615	94.434	219.683
- Ingresos corrientes	"	92.483	189.800	293.800	418.615	94.434	219.683
- Ingresos de capital	"	0	0	0	0	0	0
Gastos totales	"	74.979	159.466	259.608	435.342	99.317	193.330
- Gastos corrientes	"	72.461	148.447	217.420	314.539	85.357	176.808
- Gastos de capital	"	2.518	11.019	42.188	120.803	13.960	16.522
Déficit o ahorro corriente	"	20.023	41.353	76.380	104.076	9.077	42.875
Gobierno Central - Neiva							
Ingresos totales	Millones \$	45.011	81.922	113.597	171.481	46.719	83.678
- Ingresos corrientes	"	45.011	81.922	113.597	171.481	46.719	83.678
- Ingresos de capital	"	0	0	0	0	0	0
Gastos totales	"	28.948	83.214	118.030	199.633	44.653	106.506
- Gastos corrientes	"	26.128	72.331	94.153	145.772	33.340	88.590
- Gastos de capital	"	2.820	10.883	23.877	53.861	11.313	17.916
Déficit o ahorro corriente	"	18.883	9.592	19.444	25.709	13.379	-4.911
Construcción - Neiva							
Area aprobada total	M ²	n.d.	94.115	n.d.	72.431	n.d.	69.368
Area aprobada para vivienda	"	n.d.	72.235	n.d.	62.947	n.d.	49.053
Sacrificio de Ganado (1)							
Vacuno	Cabezas	n.d.	21.534	n.d.	23.898	n.d.	23.112
Porcino	"	n.d.	8.715	n.d.	9.793	n.d.	11.389
Consumo Energía - Kilovatios/hora -2/-Neiva							
	Miles	51.684	103.042	155.936	209.401	55.600	115.521
Consumo acueducto-metros cúbicos en miles - Neiva							
	"	4.590	9.519	14.419	19.124	4.861	9.665

Fuente: DANE. Cámara de Comercio de Neiva, DIAN, Gobernación del Huila, Alcaldía de Neiva, Electrificadora de Huila S.A., Empresas Públicas de Neiva.

(1): Corresponde a los municipios de: Neiva, Pitalito, Garzón y La Plata

Cifras revisadas: De sociedades 2004, 2005

2: No Incluye consumo mercado no regulado.

2.2 PRECIOS

2.2.1 Índice de precios al consumidor

Cuadro 2.2.1.1

Variación del IPC, según ciudades

Primer semestre años 2005 - 2006

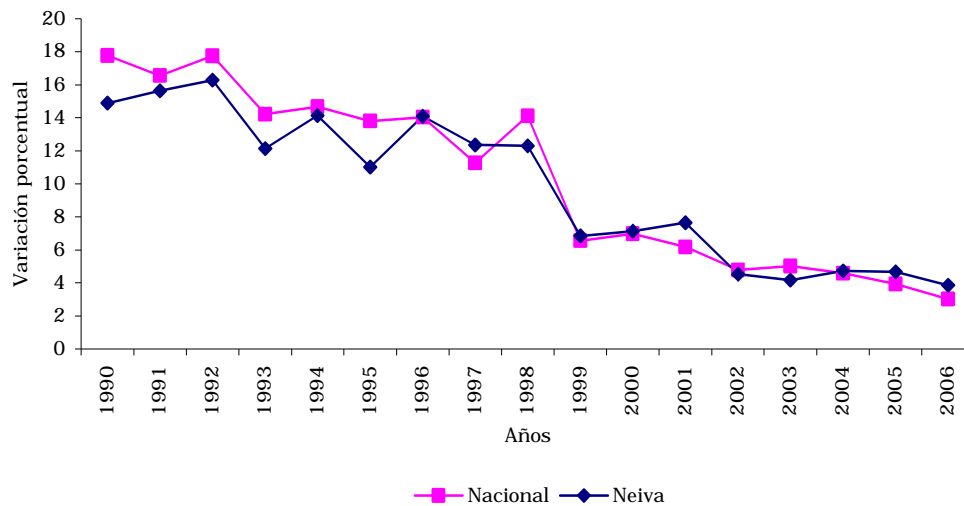
Ciudades	Año corrido		Diferencia porcentual	Doce meses		Diferencia porcentual
	2005	2006		2005	2006	
A nivel nacional	3,93	3,02	-0,91	4,83	3,94	-0,89
Barranquilla	3,70	3,02	-0,68	4,51	4,26	-0,25
Bogota	3,91	2,98	-0,93	4,44	3,91	-0,53
Bucaramanga	4,52	4,69	0,17	5,80	5,72	-0,08
Cali	3,50	2,56	-0,94	4,97	3,65	-1,32
Cartagena	3,85	4,24	0,39	4,90	4,93	0,03
Cucuta	4,10	4,26	0,16	5,46	5,10	-0,36
Manizales	3,94	3,25	-0,69	4,59	4,11	-0,48
Medellin	4,17	2,41	-1,76	5,63	3,00	-2,63
Monteria	4,25	2,68	-1,57	4,54	4,12	-0,42
Neiva	4,68	3,85	-0,83	4,97	3,83	-1,14
Pasto	4,63	2,58	-2,05	5,57	3,37	-2,20
Pereira	3,39	3,37	-0,02	4,61	4,44	-0,17
Villavicencio	5,04	3,29	-1,75	5,61	4,56	-1,05

Fuente: DANE

Gráfico 2.2.1.1

Nacional - Neiva. Variación acumulada del IPC

Primer semestre años 1990 - 2006



Fuente: DANE

Cuadro 2.2.1.2

Nacional - Neiva. Variación acumulada del IPC, según grupos de gasto
Primer semestre años 2005 - 2006

Grupo de gasto	Nacional		Diferencia porcentual	Neiva		Diferencia porcentual
	2005	2006		2005	2006	
A nivel total	3,93	3,02	-0,91	4,68	3,85	-0,83
Alimentos	6,36	4,52	-1,84	7,48	5,24	-2,24
Vivienda	2,45	2,16	-0,29	1,94	2,52	0,58
Vestuario	0,54	0,12	-0,42	0,6	0,76	0,16
Salud	4,53	3,5	-1,03	3,93	1,62	-2,31
Educación	4,32	3,99	-0,33	5	3,49	-1,51
Cultura y diversión	1,7	1,01	-0,69	1,94	0,34	-1,6
Transporte	3,83	2,08	-1,75	5,55	4,16	-1,39
Gastos varios	2,47	3,71	1,24	3,34	5,47	2,13

Fuente: DANE

Cuadro 2.2.1.3

Neiva. Variación acumulada del IPC según grupos de gasto,
por niveles de ingreso
Primer semestre 2006

Grupos gasto	Total precios	Ingresos		
		Altos	Medios	Bajos
A nivel total	3,85	3,21	4,04	3,85
Alimentos	5,24	5,68	5,19	5,2
Vivienda	2,52	2,88	2,74	1,98
Vestuario	0,76	0,48	0,79	0,89
Salud	1,62	2,28	1,89	0,81
Educación	3,49	4,38	3,8	2,12
Cultura y diversión	0,34	0,07	0,66	-0,05
Transporte	4,16	1,92	4,85	6,53
Gastos varios	5,47	5,5	5,73	4,75

Fuente: DANE

Cuadro 2.2.1.4

Nacional - Neiva. Variación acumulada y contribución del IPC según grupos y subgrupos

Primer semestre 2006

Grupos y subgrupos	Nacional			Neiva		
	Participación	Variación	Contribución	Participación	Variación	Contribución
0 Total	100,00	3,02	3,02	100,00	3,85	3,85
1 Alimentos	45,98	4,52	1,39	47,24	5,24	1,82
11 Cereales y productos de panadería	4,06	3,63	0,12	4,13	3,65	0,16
12 Tubérculos y plátanos	7,04	9,40	0,21	5,17	7,99	0,20
13 Hortalizas y legumbres	10,50	14,79	0,32	12,80	15,71	0,49
14 Frutas	3,42	7,30	0,10	7,70	15,45	0,30
15 Carnes y derivados de la carne	4,17	2,07	0,13	3,06	1,35	0,12
16 Pescado y otras de mar	1,23	5,54	0,04	0,69	3,44	0,03
17 Lácteos, grasas y huevos	0,95	0,59	0,03	0,46	0,38	0,02
18 Alimentos varios	7,74	6,50	0,23	8,63	8,19	0,33
19 Comidas fuera del hogar	6,88	3,33	0,21	4,60	3,91	0,18
2 Vivienda	18,28	2,16	0,55	16,55	2,52	0,64
21 Gasto de ocupación de la vivienda	14,67	2,58	0,44	7,63	1,87	0,29
22 Combustibles y servicios públicos	1,59	1,01	0,05	6,58	4,25	0,25
23 Muebles del hogar	0,30	2,87	0,01	0,22	3,75	0,01
24 Aparatos domésticos	0,06	0,52	0,00	-0,11	-1,32	0,00
25 Utensilios domésticos	0,49	2,56	0,01	0,76	5,07	0,03
26 Ropa del hogar	0,13	0,97	0,00	0,09	1,43	0,00
27 Artículos para limpieza	1,04	1,62	0,03	1,39	2,30	0,05
3 Vestuario	0,21	0,12	0,01	0,99	0,76	0,04
31 Vestuario	-0,14	-0,12	0,00	0,36	0,40	0,01
32 Calzado	-0,19	-0,54	-0,01	0,42	1,45	0,02
33 Servicios del vestuario y calzado	0,53	3,02	0,02	0,21	2,05	0,01
4 Salud	5,35	3,50	0,16	1,72	1,62	0,07
41 Servicios profesionales	3,02	4,88	0,09	0,84	2,56	0,03
42 Bienes y artículos para cuidado de la salud	2,01	2,48	0,06	0,76	1,08	0,03
43 Gastos de aseguramiento privados en salud	0,31	3,14	0,01	0,12	3,97	0,00
5 Educación	6,63	3,99	0,20	3,20	3,49	0,12
51 Instrucción y enseñanza	5,36	4,10	0,16	2,50	3,88	0,10
52 Artículos escolares y otros relacionados	1,27	3,58	0,04	0,70	2,57	0,03
6 Cultura diversión y esparcimiento	1,09	1,01	0,03	0,18	0,34	0,01
61 Artículos culturales y otros relacionados	0,21	1,34	0,01	-0,07	-0,73	0,00
62 Aparatos para la diversión y esparcimiento	-0,43	-3,08	-0,01	-0,30	-2,74	-0,01
63 Servicios, aficiones, distracción, esparcimiento	1,31	1,67	0,04	0,54	1,71	0,02
7 Transporte y comunicaciones	11,68	2,08	0,35	19,32	4,16	0,74
71 Transporte personal	4,22	1,79	0,13	2,19	0,97	0,08
72 Transporte público	6,85	2,79	0,21	14,10	9,44	0,54
73 Comunicaciones	0,61	0,75	0,02	3,03	3,36	0,12
8 Gastos varios	10,79	3,71	0,33	10,81	5,47	0,42
81 Bebidas alcohólicas, tabaco, cigarrillos	0,42	1,84	0,01	0,95	5,44	0,04
82 Artículos para el aseo, cuidado personal	2,30	1,81	0,07	3,83	3,45	0,15
83 Artículos de joyería y otros personales	2,71	15,22	0,08	4,04	17,29	0,16
84 Otros bienes y servicios	5,36	4,36	0,16	2,00	4,35	0,08

Fuente: DANE

Cuadro 2.2.1.5
Neiva. Variación acumulada, participación y contribución
del IPC según principales gastos básicos
Primer semestre 2006

Gasto básico	Variación	Participación	Contribución
		30 Mayores	
Cebolla	78,55	10,54	0,41
Azúcar	31,16	7,04	0,27
Otras frutas frescas	15,71	5,79	0,22
Otros medios transporte urbano	10,94	5,72	0,22
Arrendamiento imputado	1,92	5,39	0,21
Gas	9,37	4,72	0,18
Argollas	21,02	4,02	0,15
Carne de res	2,25	3,34	0,13
Papa	8,43	3,33	0,13
Arroz	9,61	3,26	0,13
Almuerzo	4,44	3,24	0,12
Servicio de telefonía residencial	3,41	2,99	0,11
Artículos para la higiene corporal	6,28	2,86	0,11
Zanahoria	87,82	2,84	0,11
Bus intermunicipal	10,00	2,61	0,10
Combustible (gasolina)	3,27	2,20	0,08
Bus urbano	12,28	2,00	0,08
Servicios bancarios	4,37	1,93	0,07
Taxi	8,70	1,88	0,07
Energía eléctrica	3,20	1,86	0,07
Leche	2,80	1,81	0,07
Plátano	8,73	1,62	0,06
Arrendamiento efectivo	1,82	1,62	0,06
Textos	8,47	1,38	0,05
Arveja	15,14	1,31	0,05
Buseta	6,81	1,30	0,05
Tomate de árbol	53,37	1,14	0,04
Pensiones	3,86	0,97	0,04
Tomate	11,21	0,93	0,04
Hamburguesa	3,90	0,89	0,03
		15 menores	
Café	0,82	-0,09	0,00
Carne de pollo	-0,20	-0,12	0,00
Carnes frías y embutidos	-1,72	-0,14	-0,01
Libros	-4,29	-0,16	-0,01
Servicios de turismo	-4,68	-0,21	-0,01
Pan	-0,58	-0,25	-0,01
Otros abarrotes	-4,72	-0,27	-0,01
Televisor	-6,11	-0,36	-0,01
Grasas	-7,67	-0,47	-0,02
Cuadernos	-10,81	-0,67	-0,03
Llantas	-6,18	-0,67	-0,03
Otras prendas de vestir para mujer	-3,94	-0,72	-0,03
Frijol	-9,55	-1,28	-0,05
Otras hortalizas y legumbres frescas	-4,60	-1,46	-0,06
Huevos	-6,21	-1,72	-0,07

Fuente: DANE

2.4 MOVIMIENTO DE SOCIEDADES

2.4.1 Sociedades constituidas

Cuadro 2.4.1.1

Huila. Sociedades constituidas, según actividad económica
Acumulado enero a junio 2005 - 2006

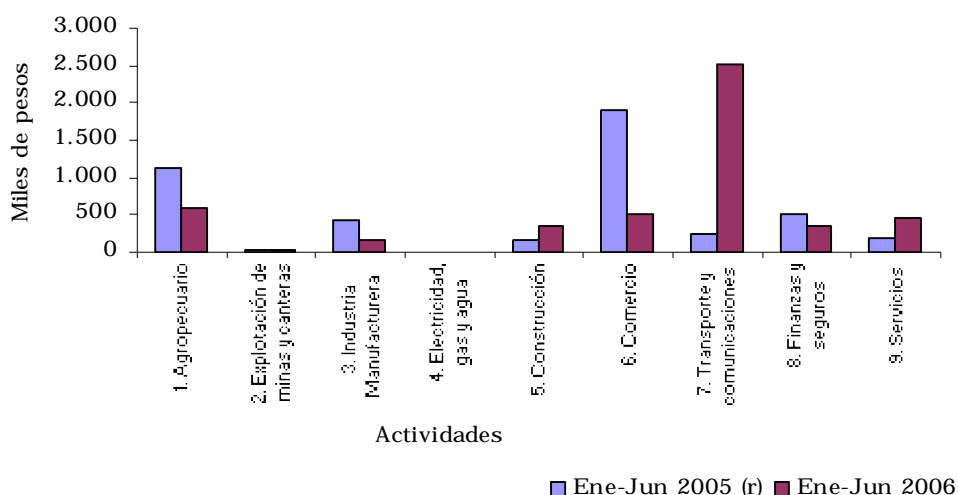
Actividad económica	Millones de pesos					
	Enero a junio 2005[r]		Enero a junio 2006		Variación %	
	Número	Inversión	Número	Inversión	Número	Inversión
Total	148	4.585	150	4.996	1,4	9,0
1. Agropecuario	7	1.137	18	600	157,1	-47,2
2. Explotación de minas y canteras	1	40	1	30	0,0	-25,0
3. Industria Manufacturera	10	421	11	154	10,0	-63,4
4. Electricidad, gas y agua	0	0	0	0	-	-
5. Construcción	13	166	12	360	-7,7	116,9
6. Comercio	32	1.896	37	521	15,6	-72,5
7. Transporte y comunicaciones	20	237	18	2.516	-10,0	963,4
8. Finanzas y seguros	39	496	32	361	-17,9	-27,2
9. Servicios	26	193	21	454	-19,2	135,2

Fuente: Cámara de Comercio de Neiva

(r): Cifras revisadas

Gráfico 2.4.1.1

Huila. Sociedades constituidas, según actividad económica
Acumulado enero a junio 2005 - 2006



Fuente: Cámara de Comercio de Neiva.

2.4.2 Sociedades reformadas

Cuadro 2.4.2.1

Huila. Sociedades reformadas, según actividad económica
Acumulado enero a junio 2005 - 2006

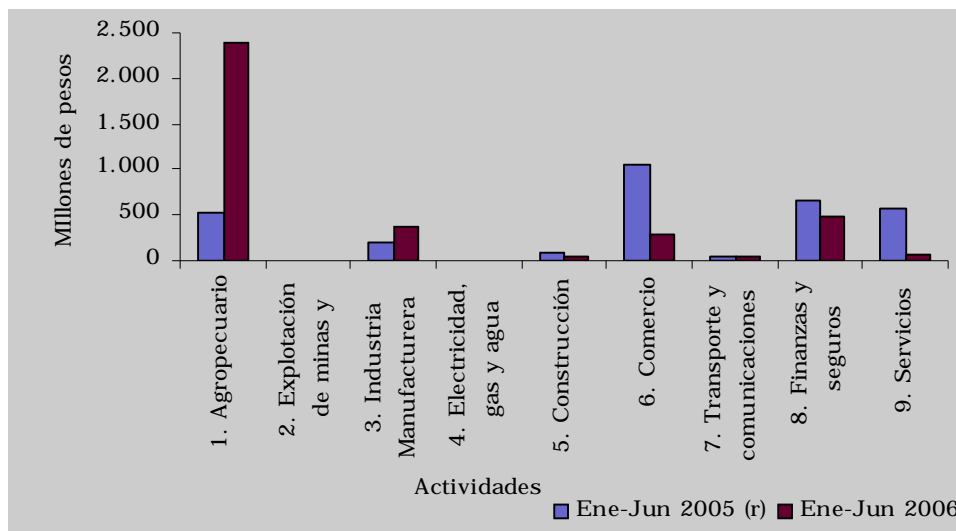
Actividad económica	Millones de pesos						
	Enero a junio 2005[r]		Enero a junio 2006		Variación %		
	Número	Inversión	Número	Inversión	Número	Inversión	
Total		32	3.128	28	3.650	-12,5	16,7
1. Agropecuario		2	525	4	2.380	100,0	353,3
2. Explotación de minas y canteras		0	0	1	4	-	-
3. Industria Manufacturera		2	198	2	369	0,0	86,4
4. Electricidad, gas y agua		0	0	0	0	-	-
5. Construcción		2	89	2	34	0,0	-62,0
6. Comercio		12	1.054	7	280	-41,7	-73,4
7. Transporte y comunicaciones		4	48	3	38	-25,0	-20,5
8. Finanzas y seguros		8	648	7	476	-12,5	-26,6
9. Servicios		2	565	2	69	0,0	-87,8

Fuente: Cámara de Comercio de Neiva

(r): Cifras revisadas

Gráfico 2.4.2.1

Huila. Sociedades reformadas, según actividad económica
Acumulado enero a junio 2005 - 2006



Fuente: Cámara de Comercio de Neiva.

2.4.3 Sociedades disueltas

Cuadro 2.4.3.1

Huila. Sociedades disueltas, según actividad económica
Acumulado enero a junio 2005 - 2006

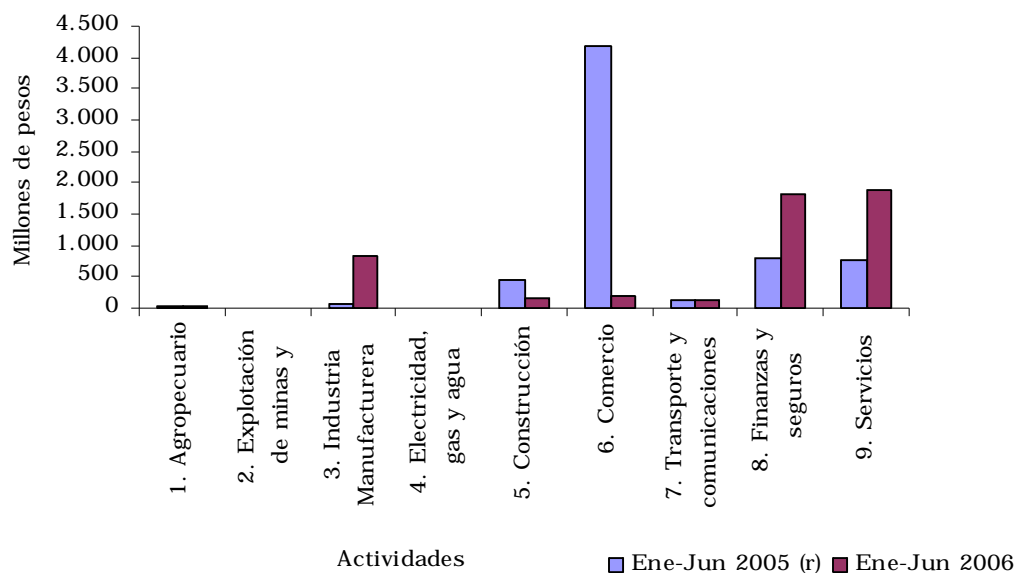
Actividad económica	Millones de pesos						
	Enero a junio 2005(r)		Enero a junio 2006		Variación %		
	Número	Inversión	Número	Inversión	Número	Inversión	
Total		80	6.436	73	5.032	-8,8	-21,8
1. Agropecuario		8	22	8	31	0,0	40,9
2. Explotación de minas y canteras		1	1	0	0	-100,0	-100,0
3. Industria Manufacturera		4	59	4	820	0,0	1289,8
4. Electricidad, gas y agua		0	0	0	0	-	-
5. Construcción		4	448	3	175	-25,0	-60,9
6. Comercio		19	4.190	18	194	-5,3	-95,4
7. Transporte y comunicaciones		11	139	12	119	9,1	-14,2
8. Finanzas y seguros		20	805	21	1.817	5,0	125,6
9. Servicios		13	773	7	1.876	-46,2	142,8

Fuente: Cámara de Comercio de Neiva

(r): Cifras revisadas

Gráfico 2.4.3.1

Huila. Sociedades disueltas, según actividad económica
Acumulado enero a junio 2005 - 2006



Fuente: Cámara de Comercio de Neiva.

2.4.4 Capital neto suscrito

Cuadro 2.4.4.1

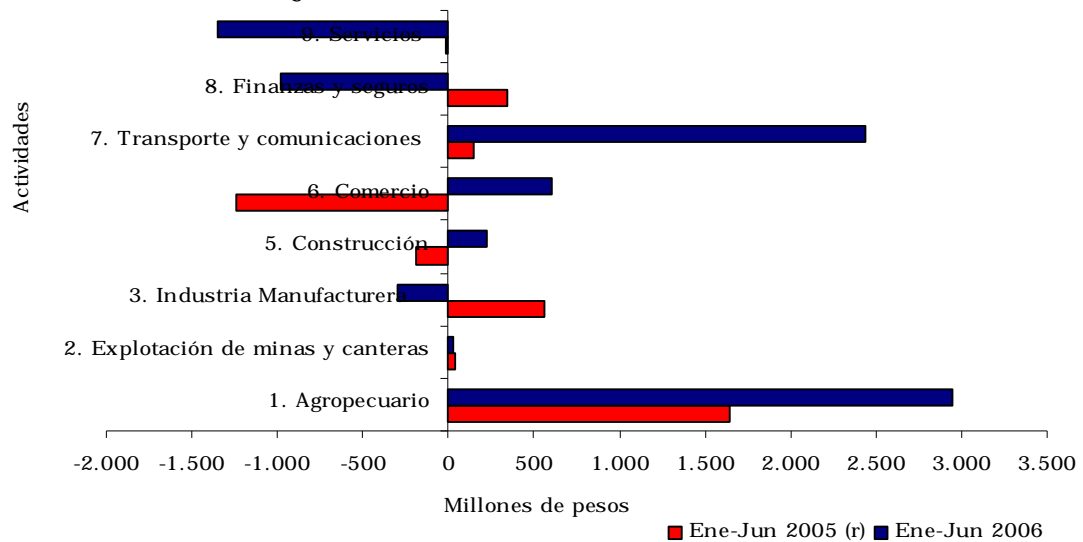
Huila. Inversión neta, según actividad económica
Acumulado enero a junio 2005 - 2006

Actividad económica	Millones de pesos		
	Saldo a junio de:		Variación %
	2005[r] Inversión	2006 Inversión	Inversión
Total	1.277	3.614	183,1
1. Agropecuario	1.640	2.949	79,8
2. Explotación de minas y canteras	39	34	-13,7
3. Industria Manufacturera	560	-297	-153,1
4. Electricidad, gas y agua	0	0	-
5. Construcción	-193	219	-213,6
6. Comercio	-1.240	607	-149,0
7. Transporte y comunicaciones	146	2.435	1.571,2
8. Finanzas y seguros	339	-980	-389,3
9. Servicios	-15	-1.353	9.121,0

Fuente: Cámara de Comercio de Neiva
(r): Cifras revisadas

Gráfico 2.4.4.1

Huila. Inversión neta, según actividad económica
Acumulado enero a junio 2005 - 2006



Fuente: Cámara de Comercio de Neiva.

2.5 SECTOR EXTERNO

2.5.1 Exportaciones no tradicionales

Cuadro 2.5.1.1

Huila. Exportaciones no tradicionales registradas en valores FOB, según CIU Rev. 3

Primeros semestres 2005 y 2006^p

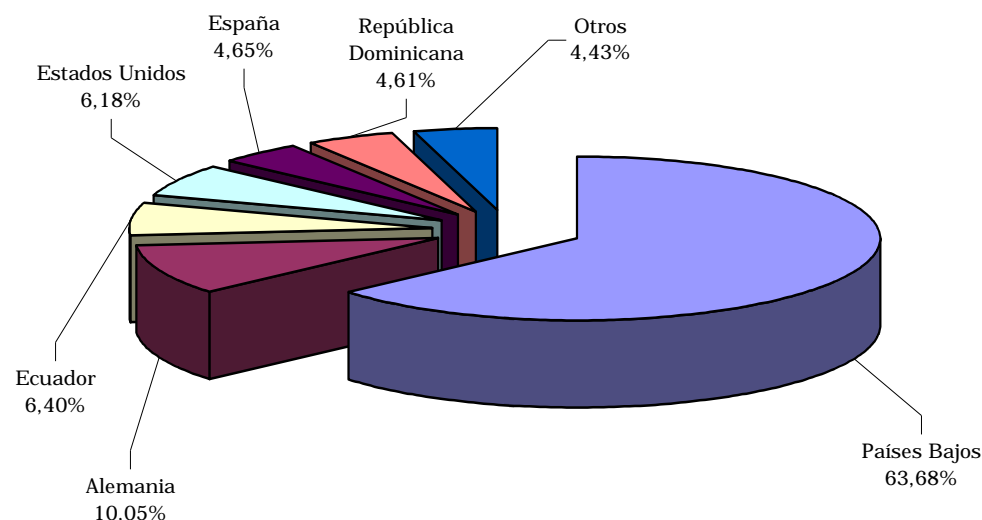
CIU	Descripción	Valor FOB (miles de dólares)				
		2006 ^p	2005 ^p	Variación %	Contribución a la variación	Participación (%)
Total		1.769	342	417,84	417,84	100,00
A	Sector agropecuario, ganadería, caza y silvicultura	1.457	27	*	418,63	82,38
01	Agricultura, ganadería y caza	1.386	27	*	397,88	78,37
02	Silvicultura y extracción de madera	71	0	*	20,74	4,01
B	Pesca	0	13	-100,00	-3,68	-
05	Pesca, producción de peces en criaderos y granjas piscícolas	0	13	-100,00	-3,68	-
C	Sector minero	13	45	-70,37	-9,37	0,76
14	Explotación de minerales no metálicos	13	45	-70,37	-9,37	0,76
D	Sector Industrial	298	254	17,31	12,88	16,86
15	Productos alimenticios y bebidas	55	12	376,37	12,83	3,14
	Curtido y preparado de cueros; calzado; artículos de					
19	viaje, maletas, bolsos de mano y similares; artículos de talabartería y guarnicionería.	2	17	-90,20	-4,45	0,09
	Transformación de la madera y fabricación de productos					
20	de madera y de corcho, excepto muebles; Fabricación de artículos de cestería y espartería	0	0	1.025,00	0,12	0,03
21	Fabricación de papel, cartón y productos de papel y cartón	1	0	*	0,28	0,05
24	Fabricación de sustancias y productos químicos	0	5	-98,73	-1,36	0,00
25	Fabricación de productos de caucho y plástico	133	98	35,47	10,20	7,53
26	Fabricación de otros productos minerales no metálicos	90	5	1.544,44	24,81	5,10
27	Fabricación de productos metalúrgicos básicos	0	0	*	0,02	0,00
29	Fabricación de maquinaria y equipo n.c.p	11	23	-50,97	-3,41	0,63
33	Fabricación de instrumentos médicos, ópticos y de precisión y fabricación de relojes	5	56	-91,34	-14,96	0,27
36	Fabricación de muebles; industrias manufactureras ncp	0	38	-99,63	-11,20	0,01
38	No Asignada	0	2	-100,00	-0,62	-

Fuente: DANE - DIAN Cálculos: DANE

N.C.P. No Clasificado Previamente

* Variación mayor al 500%

Gráfico 2.5.1.1
Huila. Exportaciones no tradicionales registradas en valores FOB,
según países de destino
Primer semestre 2006^P



Fuente: DANE

Cuadro 2.5.1.2
Huila. Exportaciones no tradicionales registradas en valores FOB,
según países de destino
Primeros semestres 2005 y 2006^P

País	FOB (US\$ miles)		Participación		Variación	Contribución
	2005	2006	2005	2006		
Total general	342	1.769	100,00	100,00	417,84	417,84
Países Bajos	0	1.126	0,00	63,68	---	329,73
Alemania	0	178	0,04	10,05	---	52,00
Ecuador	111	113	32,45	6,40	2,10	0,68
Estados Unidos	72	109	21,04	6,18	52,20	10,98
España	27	82	7,96	4,65	202,30	16,11
República Dominicana	56	82	16,51	4,61	44,75	7,39
Otros	75	78	22,00	4,43	4,29	0,94

Fuente: DANE

2.5.2 Exportaciones tradicionales

Cuadro 2.5.2.1

Huila. Exportaciones tradicionales registradas en valores FOB, según países de destino

Primeros semestres 2005 y 2006^P

País	(FOB US\$ miles)		Participación		Variación	Contribución
	2005	2006	2005	2006		
Total	72.328	67.701	100,00	100,00	-6,40	-6,40
Estados Unidos	22.940	21.899	31,72	32,35	-4,54	-1,44
Japón	17.547	18.500	24,26	27,33	5,43	1,32
Finlandia	1.461	5.108	2,02	7,55	249,61	5,04
Alemania	6.318	4.398	8,73	6,50	-30,39	-2,65
Canadá	7.312	3.592	10,11	5,31	-50,87	-5,14
España	1.763	3.115	2,44	4,60	76,75	1,87
Bélgica	3.096	3.098	4,28	4,58	0,05	0,00
Suecia	849	1.724	1,17	2,55	102,99	1,21
Noruega	2.091	1.302	2,89	1,92	-37,74	-1,09
Otros	8.952	4.967	12,38	7,34	-44,52	-5,51

Fuente: DANE

2.5.3 Importaciones

Cuadro 2.5.3.1

Huila. Importaciones registradas en valores CIF, según clasificación

CIIU Rev. 3

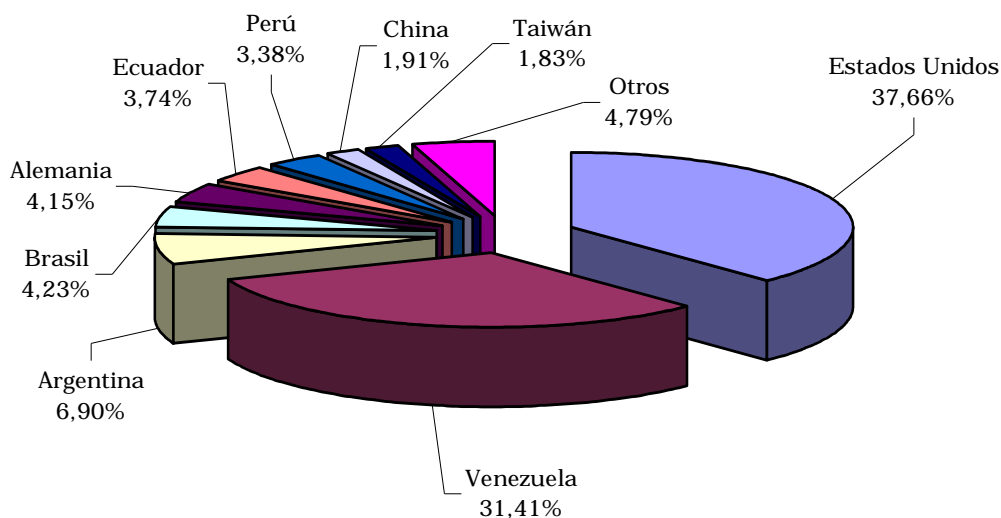
Primeros semestres 2005 y 2006

CIIU	Descripción	Valor CIF (miles de dólares)				
		2006 p	2005 p	Variación %	Contribución a la variación	Participación (%)
	Total	7.308	11.082	-34,06	-34,06	100,00
A	Sector agropecuario, ganadería, caza y silvicultura	1.009	656	53,86	3,19	13,81
01	Agricultura, ganadería y caza	1.009	656	53,86	3,19	13,81
C	Sector minero	-	11	-100,00	-0,10	0,00
13	Explotación de minerales metálicos	-	11	-100,00	-0,10	0,00
D	Sector Industrial	6.286	10.415	-39,64	-37,26	86,02
15	Productos alimenticios y bebidas	123	870	-85,89	-6,74	1,68
17	Fabricación de productos textiles	93	12	652,94	0,73	1,27
18	Fabricación de prendas de vestir; preparado y teñido de pieles Curtido y preparado de cueros; calzado; artículos de viaje,	12	0	---	0,11	0,17
19	maletas, bolsos de mano y similares; artículos de talabartería y guarnicionería.	54	0	---	0,48	0,74
20	Transformación de la madera y fabricación de productos de madera y de corcho, excepto muebles; Fabricación de artículos de cestería y espartería	16	0	---	0	0
21	Fabricación de papel, cartón y productos de papel y cartón	181	106	70,60	0,68	2,48
22	Actividades de edición e impresión y de reproducción de grabaciones	129	148	-13,23	-0,18	1,76
23	Coquización, fabricación de productos de la refinación del petróleo y combustible nuclear	6	36	-83	-0,27	0,08
24	Fabricación de sustancias y productos químicos	2.631	2.306	14,10	2,93	36,01
25	Fabricación de productos de caucho y plástico	173	347	-50,16	-1,57	2,37
26	Fabricación de otros productos minerales no metálicos	18	19	-3,10	-0,01	0,25
27	Fabricación de productos metalúrgicos básicos	213	1.728	-87,70	-13,68	2,91
28	Fabricación de productos elaborados de metales, excepto maquinaria y equipo	58	106	-45,66	-0,44	0,79
29	Fabricación de maquinaria y equipo n.c.p	1.562	3.794	-58,83	-20,14	21,37
30	Fabricación de maquinaria de oficina, contabilidad e informática	84	82	3,56	0,03	1,16
31	Fabricación de maquinaria y aparatos eléctricos n.c.p	314	472	-33,41	-1,42	4,30
32	Fabricación de equipo y aparatos de radio, televisión y comunicaciones	67	129	-48,15	-0,56	0,92
33	Fabricación de instrumentos médicos, ópticos y de precisión y fabricación de relojes	496	194	155,91	2,73	6,79
34	Fabricación de vehículos automotores, remolques y semirremolques	3	60	-95,07	-0,52	0,04
35	Fabricación de otros tipos de equipo de transporte ncp	52	0	---	0,47	0,71
36	Fabricación de muebles; industrias manufactureras ncp	0	4	-92,77	-0,04	0,00
38	No Asignada	12	0	---	0,11	0,17
92	Actividades de esparcimiento y actividades culturales y deportivas	0	0	---	0,00	0,00

Fuente: DANE - DIAN Cálculos: DANE

N.C.P. No Clasificado Previamente

Gráfico 2.5.3.1
Huila. Importaciones registradas en valores CIF, según país de origen
Primer semestre 2006p



Fuente: DANE

Cuadro 2.5.3.2
Huila. Importaciones registradas en valores CIF, según países de origen
Primeros semestres 2005p y 2006p

País de Origen	CIF (US\$ miles)		Participación		Variación %	Contribución a la variación %
	2005	2006	2005	2006		
Total general	11.082	7.308	100,00	100,00	-34,06	-34,06
Estados Unidos	5.006	2.752	45,17	37,66	-45,03	-20,34
Venezuela	1.350	2.295	12,18	31,41	70,05	8,53
Argentina	941	504	8,49	6,90	-46,40	-3,94
Brasil	173	309	1,56	4,23	78,24	1,22
Alemania	0	303	0,00	4,15	---	2,73
Ecuador	431	274	3,89	3,74	-36,55	-1,42
Perú	206	247	1,86	3,38	19,92	0,37
China	30	140	0,27	1,91	370,16	0,99
Taiwán	1	134	0,01	1,83	12055,30	1,20
México	115	91	1,04	1,25	-20,30	-0,21
Otros	2.829	259	25,53	3,54	-90,86	-23,20

Fuente: DANE

Cuadro 2.5.3.3

Huila. Importaciones registradas en valores CIF, según grupos y subgrupos de la CUODE
Primeros semestre 2005 y 2006

Grupos y subgrupos	Valores CIF (miles de dólares)		Variación %	Contribución a la variación	Participación %	
	2005p	2006p			2005	2006
Total	11.082	7.308	-34,06	-34,06	100,00	100,00
Bienes de consumo	263	322	22,14	0,53	2,38	4,40
Bienes de consumo no duradero	246	317	29,01	0,64	2,22	4,34
Bienes de consumo duradero	18	5	-73,15	-0,12	0,16	0,07
Materias primas y productos intermedios	4.552	4.305	-5,43	-2,23	41,08	58,91
Combustibles, lubricantes y productos conexos	46	7	-83,89	-0,35	0,41	0,10
Materias primas y productos intermedios para la agricultura	1.240	82	-93,40	-10,45	11,19	1,12
Materias primas y productos intermedios para la industria (excluido construcción)	3.266	4.216	29,07	8,57	29,47	57,69
Bienes de capital y material de construcción	6.267	2.669	-57,41	-32,47	56,55	36,52
Material de construcción	1.733	224	-87,08	-13,62	15,64	3,07
Bienes de capital para la agricultura	158	145	-7,99	-0,11	1,42	1,99
Bienes de capital para la industria	4.049	2.162	-46,59	-17,02	36,53	29,59
Equipo de transporte	327	137	-58,00	-1,71	2,95	1,88
Diversos y no clasificados	0	12	---	0,11	0,00	0,17

Fuente: DANE - DIAN Cálculos: DANE

^p Cifras provisionales

2.5.4 Balanza comercial

Cuadro 2.5.4.1

Huila. Balanza comercial y dos principales países con mayor movimiento de exportaciones
Primer semestre 2006p

Concepto	Valores FOB en miles US\$		
	Total	Dos principales países	
		Estados Unidos	Alemania
Balanza comercial	62.685	19.516	4.279
Exportaciones	69.470	22.008	4.576
Tradicional	67.701	21.899	4.398
No tradicional	1.769	109	178
Importaciones	6.785	2.492	297

Fuente: DANE - DIAN Cálculos: DANE

^p Cifras provisionales

2.6 ACTIVIDAD FINANCIERA

2.6.1 Captaciones del sistema financiero

Cuadro 2.6.1.1
Huila. Principales fuentes de los recursos del sistema financiero
Primer semestre 2005 - 2006

Millones de pesos

Concepto	Enero a Junio de 2005			Enero a Junio de 2006		
	Bancos Comerciales		Total	Bancos Comerciales		Total
	Neiva	Otros municipios ¹	Huila	Neiva	Otros municipios ¹	Huila
Total captaciones (1+2)	593.880	169.235	763.115	728.682	207.353	936.035
1. BANCOS COMERCIALES ^a	586.331	169.235	755.566	720.629	207.353	927.982
Depósitos en cuenta corriente	90.857	46.909	137.766	117.522	63.673	181.195
Depósitos Simples	2	0	2	603	2	605
Certificados de depósito a término	99.380	24.732	124.112	124.384	22.717	147.101
Depósitos de ahorro	392.451	97.195	489.646	474.555	120.529	595.084
Cuentas de ahorro especial	3.469	399	3.868	3.446	432	3.878
Certificados de ahorro valor real	71	0	71	73	0	73
Títulos de inversión en circulación	101	0	101	46	0	46
2. COMPAÑÍAS DE FINANCIAMIENTO COMERCIAL ^b	7.549	0	7.549	8.053	0	8.053
Certificados de depósito a término	7.549	0	7.549	8.053	0	8.053

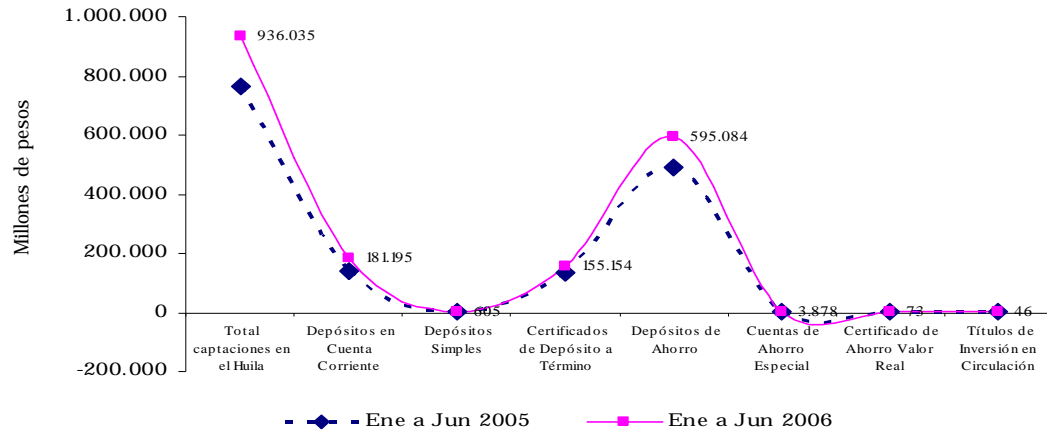
Fuente: Superfinanciera.

¹ Otros municipios: 36 municipios diferentes a la capital del Huila

^a Incluye los bancos: AV Villas, Agrario de Colombia, Bogotá, Popular, Colombia, Superior, BBVA, BCSC, Conavi, Davivienda, Occidente, Granahorrar, Granbanco, Megabanco y Colpatria.

^b Incluye las compañías de financiamiento comercial: Financiera Internacional y Giros y cobranzas.

Gráfico 2.6.1.1
Huila. Principales fuentes de los recursos del sistema financiero
Primer semestre 2005 - 2006



Fuente: Superfinanciera.

2.6.2 Cartera del sistema financiero

Cuadro 2.6.2.1

Huila. Principales usos de los recursos del sistema financiero
Primer semestre 2005 - 2006

Millones de pesos

Concepto	Enero a Junio de 2005			Enero a Junio de 2006		
	Bancos Comerciales		Total	Bancos Comerciales		Total
	Neiva	Otros municipios ¹	Huila	Neiva	Otros municipios ¹	Huila
Cartera Neta (1+2)	392.897	191.141	584.038	570.629	258.512	829.141
1. BANCOS COMERCIALES ^a	386.063	191.141	577.204	556.924	258.512	815.436
Créditos de vivienda	87.424	8.572	95.996	83.132	8.046	91.178
Créditos y leasing de consumo	113.672	44.878	158.550	205.394	54.091	259.485
Microcréditos	7.647	82.043	89.690	8.709	118.525	127.234
Créditos y leasing comerciales	186.848	58.401	245.249	271.877	81.904	353.781
Provisión créditos de vivienda	3.279	631	3.910	2.179	434	2.613
Provisión créditos y operaciones de leasing de consumo	2.463	834	3.297	4.774	1.060	5.834
Provisión microcréditos	414	390	804	397	1.122	1.519
Provisión créditos y operaciones de leasing comerciales	2.742	798	3.540	3.963	1.282	5.245
Provisión general	630	100	730	875	156	1.031
2. COMPAÑÍAS DE FINANCIAMIENTO COMERICAL ^b	6.834	0	6.834	13.705	0	13.705
Créditos y leasing de consumo	3.700	0	3.700	7.292	0	7.292
Créditos y leasing comerciales	3.153	0	3.153	6.688	0	6.688
Provisión créditos y operaciones de leasing consumo	17	0	17	117	0	117
Provisión créditos y operaciones de leasing comerciales	0	0	0	107	0	107
Provisión general	2	0	2	51	0	51

Fuente: Superfinanciera.

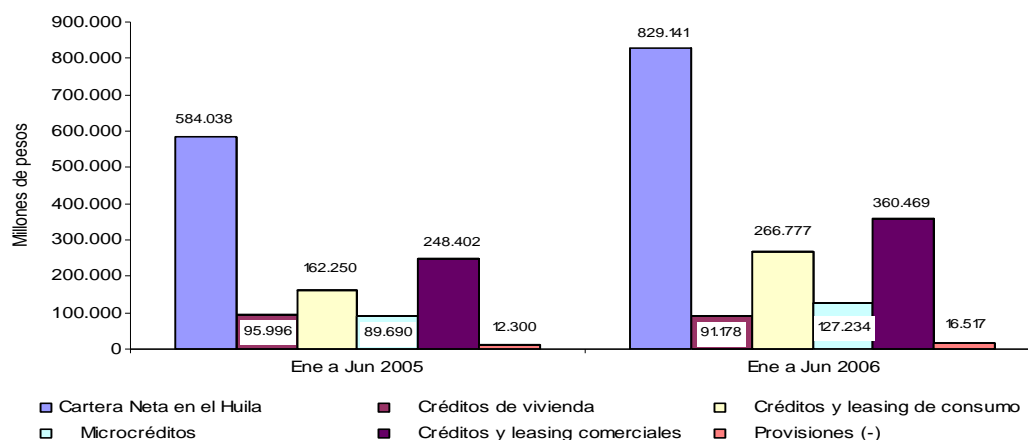
¹ Otros municipios: 36 municipios diferentes a la capital del Huila

^a Incluye los bancos: AV Villas, Agrario de Colombia, Bogotá, Popular, Colombia, Superior, BBVA, BCSC, Conavi, Davivienda, Occidente, Granahorrar, Granbanco, Megabanco y Colpatria.

^b Incluye las compañías de financiamiento comercial: Financiera Internacional y Giros y cobranzas.

Gráfico 2.6.2.1

Huila. Principales usos de los recursos del sistema financiero
Primer semestre 2005 - 2006



Fuente: Superfinanciera.

2.6.4 Créditos otorgados por FINAGRO

Cuadro 2.6.4.1
Huila. Créditos otorgados por FINAGRO
Primer semestre años 2005 - 2006

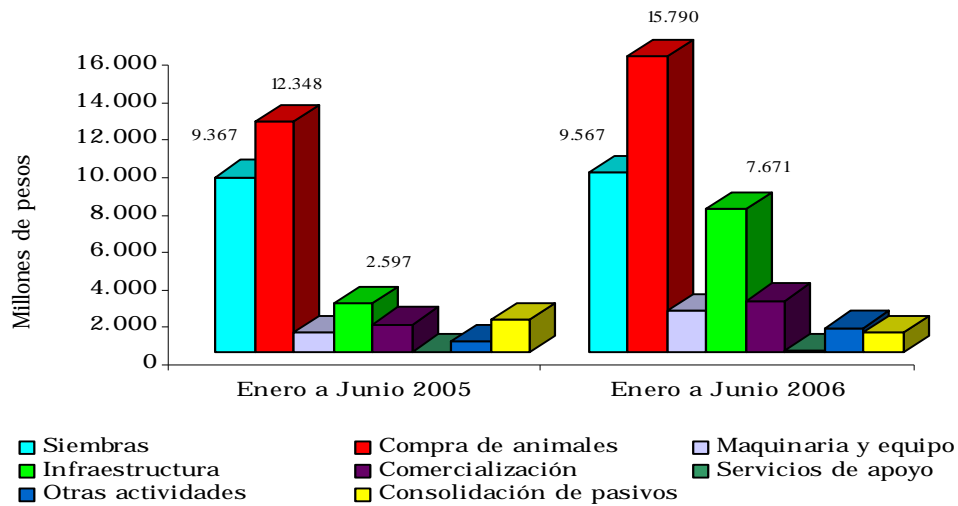
Concepto	Millones de pesos							
	No. de créditos		Variación Anual		Valor del crédito		Variación Anual	
	Enero de Junio				Enero de Junio			
	2005	2006	Absoluta	%	2005	2006	Absoluta	%
Total (A+B)	9.472	10.850	1.378	14,5	49.578	59.395	9.817	19,8
A. Capital de trabajo 1/	4.122	4.212	90	2,2	20.357	18.991	-1.366	-6,7
Producción	397	399	2	0,5	7.855	5.626	-2.229	-28,4
Sostenimiento	3.658	3.764	106	2,9	12.102	12.475	373	3,1
Comercialización	6	9	3	50,0	159	437	278	174,8
Servicios de apoyo	0	1	1	0,0	0	200	200	-
Otras actividades rurales	61	39	-22	-36,1	241	253	12	5,0
B. Inversión 2/	5.350	6.638	1.288	24,1	29.221	40.404	11.183	38,3
Siembras	2.107	2.142	35	1,7	9.367	9.567	200	2,1
Compra de animales	2.009	2.145	136	6,8	12.348	15.790	3.442	27,9
Maquinaria y equipo	351	521	170	48,4	1.048	2.213	1.165	111,2
Infraestructura	440	914	474	107,7	2.597	7.671	5.074	195,4
Comercialización	276	611	335	121,4	1.504	2.756	1.252	83,2
Servicios de apoyo	14	12	-2	-14,3	52	77	25	48,1
Otras actividades	22	49	27	122,7	580	1.296	716	123,4
Consolidación de pasivos	131	244	113	86,3	1.725	1.034	-691	-40,1

Fuente: FINAGRO.

1 / Incluye: Recuperación de áreas, Caña Panelera, Renovación de Café, Cacao.

2 / Incluye: Apicultura, Cría Porcicultura, Animales de Labor, Zoocría.

Gráfico 2.6.4.1
Huila. Créditos otorgados por FINAGRO
Primer semestre años 2005- 2006



Fuente: FINAGRO.

2.7 SITUACIÓN FISCAL

2.7.1 Gobierno central departamental

2.7.1.1 Ingresos

Cuadro 2.7.1.1.1

Huila. Situación fiscal de la administración central departamental Acumulado enero a junio 2005 - 2006

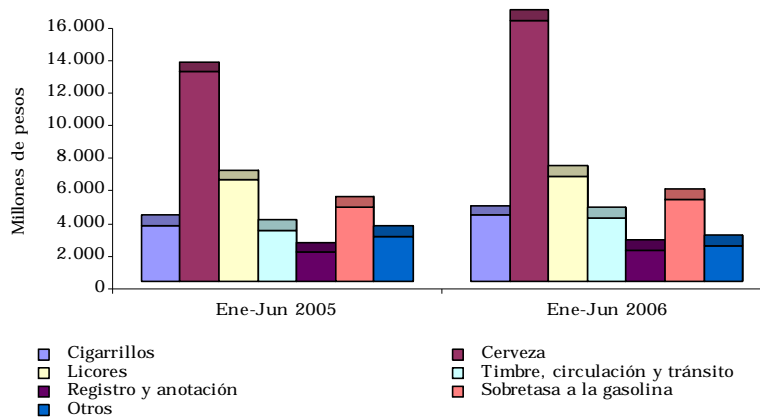
Variables económicas	Saldo a junio:		Variación	
	2005	2006	Absoluta	%
	INGRESOS (A+D)	189.800	219.683	29.883
A. INGRESOS CORRIENTES (A.1+A.2+A.3)	189.800	219.683	29.883	15,7
A.1. Ingresos tributarios	34.648	39.468	4.820	13,9
Cigarrillos	3.439	4.028	589	17,1
Cerveza	12.806	15.961	3.155	24,6
Licores	6.188	6.466	278	4,5
Timbre, circulación y tránsito	3.155	3.905	751	23,8
Registro y anotación	1.775	1.922	147	8,3
Sobretasa a la gasolina	4.527	5.016	489	10,8
Otros	2.758	2.170	-588	-21,3
A.2. Ingresos no tributarios	6.155	7.029	873	14,2
A.3. Ingresos por transferencias	148.997	173.187	24.189	16,2
GASTOS	159.466	193.330	33.864	21,2
B. GASTOS CORRIENTES (B.1+B.2+B.3)	148.447	176.808	28.361	19,1
B.1. Funcionamiento	143.496	174.490	30.994	21,6
Remuneración del trabajo	77.079	91.897	14.818	19,2
Compra de bienes y servicios de consumo	60.666	65.628	4.962	8,2
Gastos en especie pero no en dinero	5.751	16.965	11.214	195,0
B.2. Intereses y comisiones de deuda pública	1.567	1.539	-28	-1,8
B.3. Gastos por transferencias	3.384	779	-2.605	-77,0
C. DEFICIT O AHORRO CORRIENTE (A-B)	41.353	42.875	1.522	3,7
E. GASTOS DE CAPITAL	11.019	16.522	5.503	49,9
G. DEFICIT O SUPERAVIT TOTAL	30.334	26.353	-3.981	-13,1
H. FINANCIAMIENTO	-30.334	-26.353	3.981	-13,1
H.2. Interno	-7.164	-3.916	3.248	-45,3
Amortizaciones	7.164	3.916	-3.248	-45,3
H.3. Variación de depósitos	-64.933	-47.818	17.115	-26,4
H.4. Otros	41.763	25.381	-16.381,5	-39,2

Fuente: Ejecución Presupuestal y Estados Financieros

(P): Cifras provisionales

Gráfico 2.7.1.1.1

Huila. Administración central departamental, ingresos tributarios Acumulado enero a junio 2005 - 2006(p)

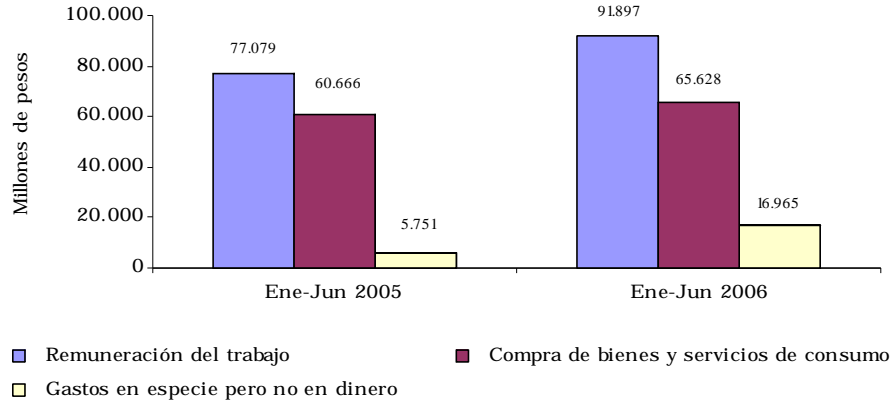


Fuente: Ejecución Presupuestal y Estados Financieros

2.7.1.2 Gastos

Gráfico 2.7.1.2.1

Huila. Gastos de funcionamiento del gobierno central departamental, Acumulado enero a junio 2005 - 2006



Fuente: Ejecución Presupuestal y Estados Financieros.

2.7.2 Gobierno central municipal

2.7.2.1 Ingresos

Cuadro 2.7.2.1.1

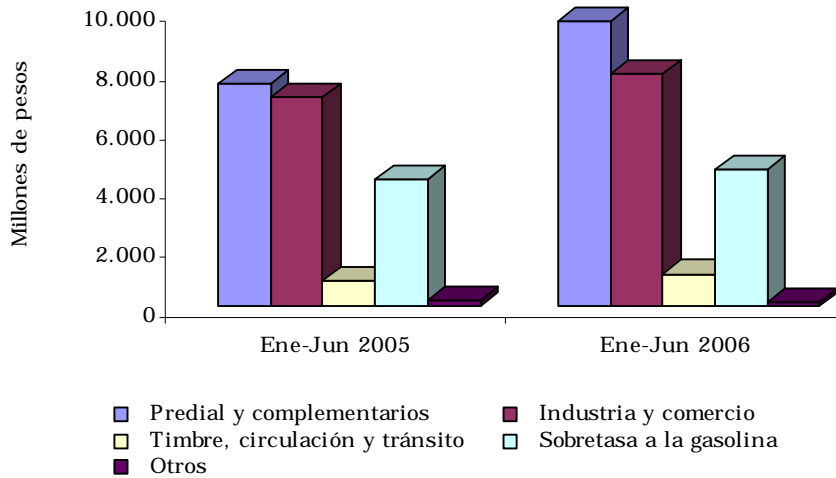
Neiva. Situación fiscal de la administración central municipal (p) Acumulado enero a junio 2005 - 2006

Variables económicas	Saldo a junio:		Millones de pesos	
	2005	2006	Variación Absoluta	%
INGRESOS (A+D)	81.922	83.678	1.755	2,1
A. INGRESOS CORRIENTES (A. 1+A.2+A.3)	81.922	83.678	1.755	2,1
A.1. Ingresos tributarios	19.986	23.412	3.426	17,1
Predial y complementarios	7.538	9.679	2.141	28,4
Industria y comercio	7.095	7.907	812	11,4
Timbre, circulación y tránsito	847	1.090	244	28,8
Sobretasa a la gasolina	4.302	4.621	319	7,4
Otros	204	114	-90	-44,0
A.2. Ingresos no tributarios	3.721	3.564	-157	-4,2
A.3. Ingresos por transferencias	58.216	56.702	-1.514	-2,6
GASTOS (B+E)	83.213	106.505	23.291	28,0
B. GASTOS CORRIENTES (B. 1+B.2+B.3)	72.331	88.589	16.258	22,5
B.1. Funcionamiento	64.536	85.108	20.572	31,9
Remuneración del trabajo	38.593	41.741	3.148	8,2
Compra de bienes y servicios de consumo	7.737	11.634	3.897	50,4
Régimen subsidiado de salud	9.996	20.322	10.325	103,3
Gastos en especie pero no en dinero	8.210	11.475	3.265	39,8
B.2. Intereses y comisiones de deuda pública	710	1.110	400	56,3
Interna	710	1.110	400	56,3
B.3. Gastos por transferencias	7.085	2.309	-4.776	-67,4
C. DEFICIT O AHORRO CORRIENTE (A-B)	9.592	-4.911	-14.503	-151,2
E. GASTOS DE CAPITAL	10.883	17.916	7.033	64,6
G. DEFICIT O SUPERAVIT TOTAL (C+D-E)	-1.291	-22.827	-21.536	1.668,0
H. FINANCIAMIENTO	1.291	22.827	21.536	1.668,0
H.2. Interno	-1.916	-632	1.284	-67,0
Desembolsos	0	2.086	2.086	-
Amortizaciones	1.916	2.718	802	41,9
H.3. Variación de depósitos	-18.894	-9.677	9.217	-48,8
H.4. Otros	22.100	33.135	11.035	49,9

Fuente: Ejecución Presupuestal y estados financieros.

P: Cifras provisionales.

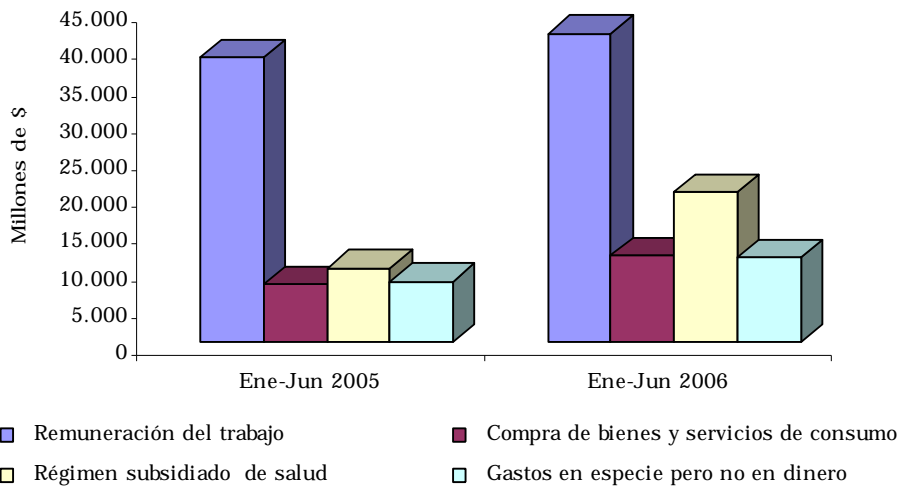
Gráfico 2.7.2.1.1
 Neiva. Ingresos tributarios de la administración central municipal (p)
 Acumulado enero a junio 2005 - 2006



Fuente: Ejecución Presupuestal y estados financieros.

2.7.2.2 Gastos

Gráfico 2.7.2.2.1
 Neiva. Gastos de funcionamiento de la administración central municipal. Acumulado enero a junio 2005 - 2006(p)



Fuente: Ejecución Presupuestal y estados financieros.

2.7.3 Recaudo de impuestos nacionales

Cuadro 2.7.3.1

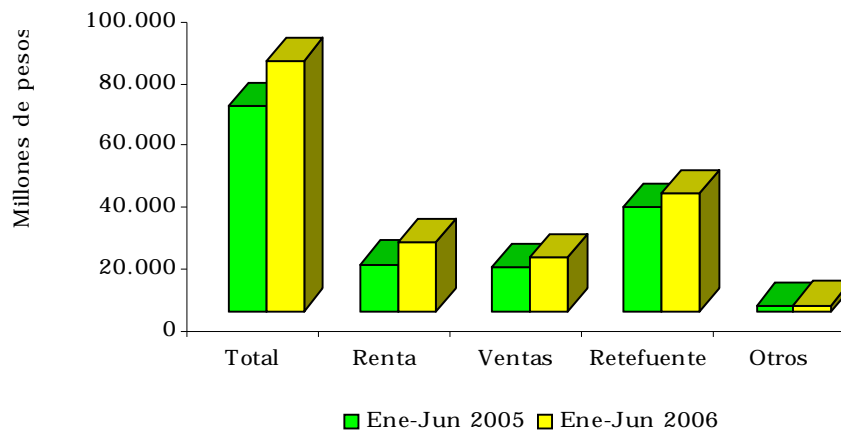
Huila. Recaudo acumulado de impuestos nacionales
Enero a junio 2005 - 2006

Concepto	Millones de pesos			
	Saldo a junio de:		Variación	
	2005	2006	Absoluta	%
Total	66.909	81.716	14.807	22,1
Renta	15.655	23.138	7.483	47,8
Ventas	14.548	17.674	3.126	21,5
Retefuente	34.350	38.501	4.151	12,1
Otros	2.356	2.404	48	2,0

Fuente: DIAN, Neiva.

Gráfico 2.7.3.1

Huila. Recaudo acumulado de impuestos nacionales
Enero a junio 2005 - 2006



Fuente: DIAN, Neiva.

2.7.5 Comportamiento de la deuda pública

2.7.5.1 Administración central departamental

Cuadro 2.7.5.1.1

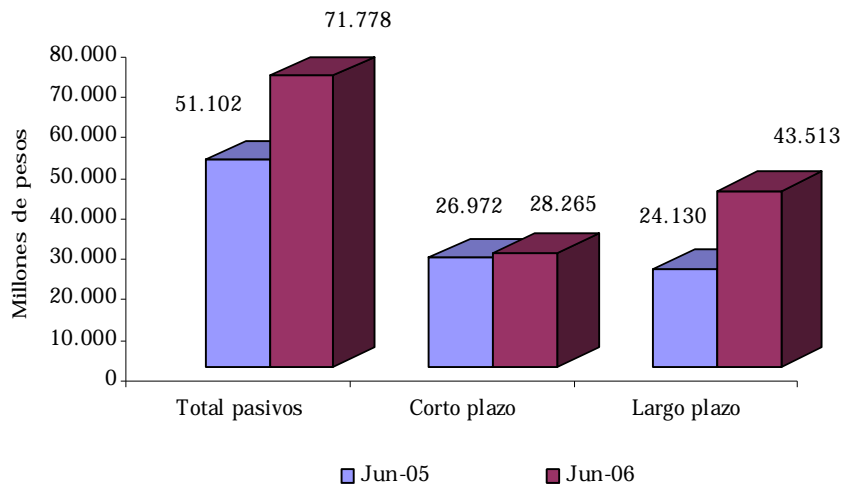
Huila. Administración central departamental, saldo de los principales Pasivos
Primer semestre 2005 - 2006^p

Conceptos	millones de pesos			
	Saldo a fin de junio de:		variaciones	
	2005	2006	absoluta	%
Total pasivos (1+2)	51.102	71.778	20.676	40,5
1. Pasivos de corto plazo	26.972	28.265	1.293	4,8
Operaciones de crédito público	6.830	6.061	-769	-11,3
Cuentas por pagar	14.776	21.635	6.859	46,4
Obligaciones laborales	5.366	569	-4.797	-89,4
2. Pasivos de largo plazo	24.130	43.513	19.383	80,3
Operaciones de crédito público	20.235	30.189	9.954	49,2
Cuentas pagar	3.895	10.465	6.570	168,7
Obligaciones laborales	0	2.859	2.859	-

Fuente: Secretaría de Hacienda Departamental.

Gráfico 2.7.5.1.1

Huila. Saldo de los principales pasivos de la administración central Departamental
Junio 2005 - 2006



Fuente: Secretaría de Hacienda Departamental.

2.7.5.2 Administración Central Municipal

Cuadro 2.7.5.2.1

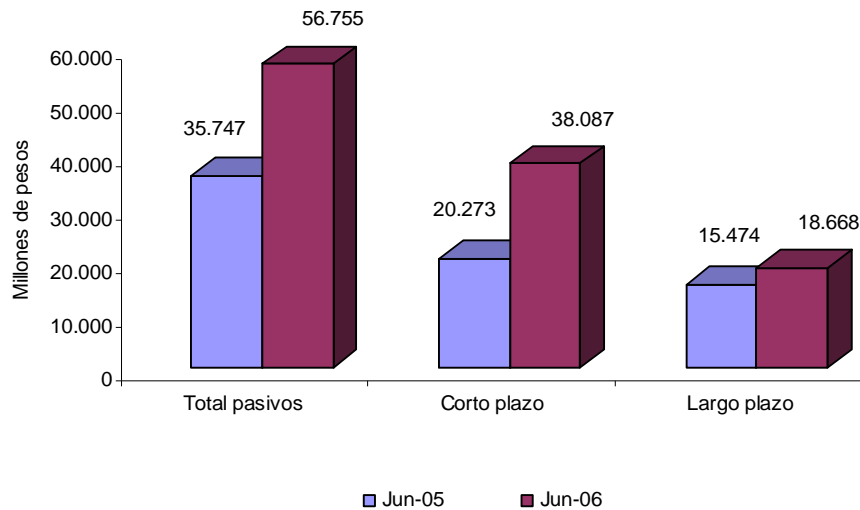
Neiva. Saldo de los pasivos de la administración central municipal
Junio de 2005 - 2006

Conceptos	millones de pesos			
	Saldo a fin de junio de:		variaciones	
	2005	2006	absoluta	%
Total pasivos (1+2)	35.747	56.755	21.008	58,8
1. Pasivos de corto plazo	20.273	38.087	17.814	87,9
Obligaciones de crédito público	2.498	84	-2.414	-96,6
Deuda pública por amortizar	1.643	64	-1.579	-96,1
Intereses deuda interna vigencia	855	20	-835	-97,7
Cuentas por pagar	17.298	34.433	17.135	99,1
Obligaciones laborales	477	3.570	3.093	648,4
Bonos y títulos emitidos	0	0	0	-
2. Pasivos de largo plazo	15.474	18.668	3.194	20,6
Deuda pública	15.474	18.668	3.194	20,6
Deuda pública interna L. P.	10.085	18.668	8.583	85,1
Intereses D. P. Interna de L. P.	5.389	0	-5.389	-100,0
Bonos y títulos emitidos	0	0	0	-

Fuente: Secretaría de Hacienda Municipal.

Gráfico 2.7.5.2.1

Neiva. Saldo de los pasivos de la administración central municipal
Junio de 2005 - 2006



Fuente: Secretaría de Hacienda Municipal.

2.8 SECTOR REAL

2.8.5 Sacrificio de ganado

Cuadro 2.8.5.1
Huila. Sacrificio de ganado
2005 - Primer semestre 2006

Región	Total		Machos cabezas	Hembras cabezas
	Cabezas	Kilos		
2005 I				
Huila	21.534	7.592.953	7.444	14.090
Neiva	15.652	6.307.437	5.138	10.514
Pitalito	5.882	1.285.516	2.306	3.576
2005 II				
Huila	23.898	8.722.119	9.320	14.578
Neiva	18.213	7.373.980	6.472	11.741
Pitalito	5.685	1.348.139	2.848	2.837
2006 I				
Huila	23.112	8.453.648	9.277	13.835
Neiva	18.013	7.319.540	6.780	11.233
Pitalito	5.099	1.134.108	2.497	2.602

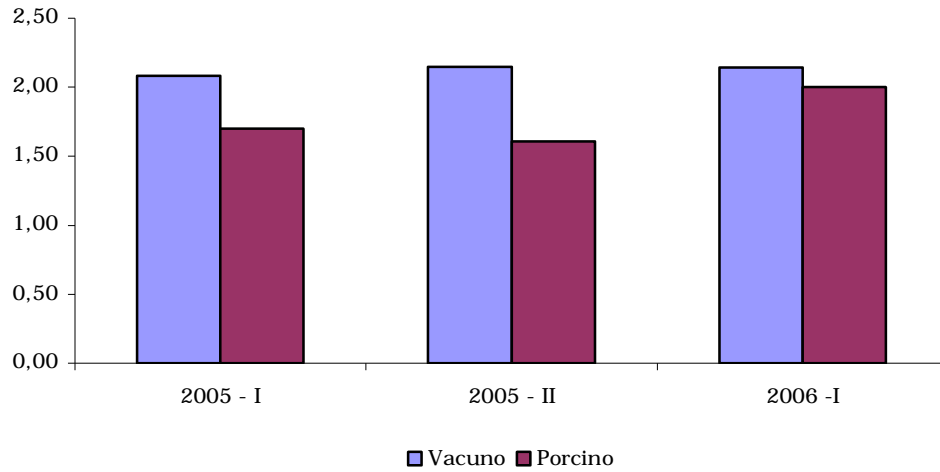
Fuente: DANE

Cuadro 2.8.5.2
Huila. Sacrificio de porcino
2005 - Primer semestre 2006

Región	Total		Machos cabezas	Hembras cabezas
	Cabezas	Kilos		
2005 I				
Huila	8.715	721.756	4.080	4.635
Neiva	6.979	593.215	2.950	4.029
Pitalito	1.736	128.541	1.130	606
2005 II				
Huila	9.793	813.250	5.200	4.593
Neiva	7.576	643.958	3.858	3.718
Pitalito	2.217	169.292	1.342	875
2006 I				
Huila	11.389	956.267	5.982	5.407
Neiva	9.767	830.195	5.004	4.763
Pitalito	1.622	126.072	978	644

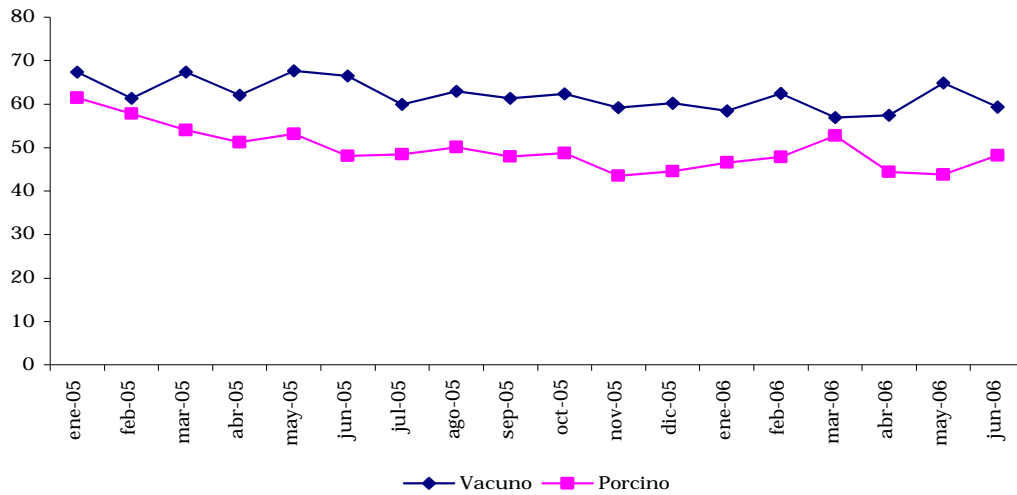
Fuente: DANE

Gráfico 2.8.5.1
 Huila. Proporción de sacrificio de ganado vacuno y porcino en el total nacional.
 2005 - Primer semestre 2006



Fuente: DANE

Gráfico 2.8.5.2
 Huila. Participación de las hembras
 2005 - Primer semestre 2006 (mensual)



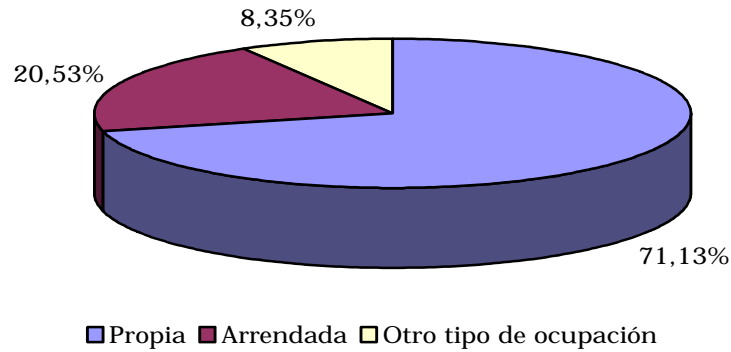
Fuente: DANE

2.8.6 Sector de la construcción

2.8.6.1 Stock de vivienda

Gráfico 2.8.6.1.1

Huila. Participación por tipo de vivienda.
Segundo trimestre 2006



Fuente: DANE

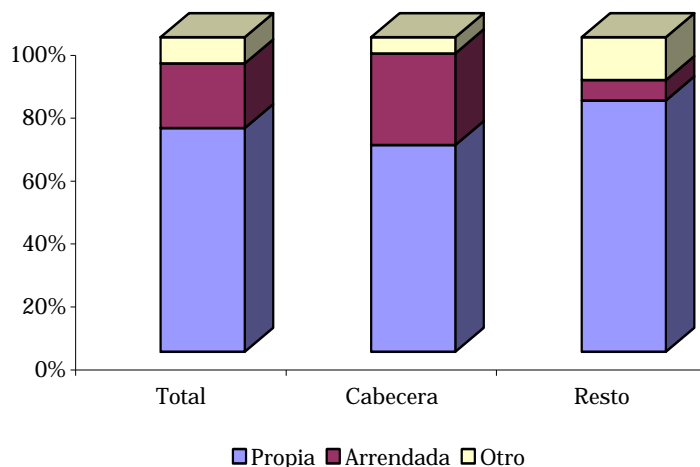
Cuadro 2.8.6.1.1

Huila. Stock de vivienda, por ubicación y tipo de ocupación
2005 - Segundo trimestre 2006

Trimestre	Total			Cabecera			Resto		
	Stock total	Cabecera	Resto	Arrendada	Propia	Otro tipo de ocupación	Arrendada	Propia	Otro tipo de ocupación
2005									
I	200.831	125.149	75.682	36.456	82.286	6.407	4.889	60.485	10.308
II	201.319	125.381	75.938	36.524	82.438	6.419	4.906	60.689	10.343
III	201.672	125.481	76.191	36.553	82.504	6.424	4.922	60.892	10.377
IV	202.032	125.584	76.448	36.583	82.572	6.429	4.939	61.097	10.412
2006									
I	202.387	125.683	76.704	36.612	82.637	6.434	4.955	61.302	10.447
II	202.763	125.800	76.963	36.646	82.714	6.440	4.972	61.509	10.482

Fuente: DANE

Gráfico 2.8.6.1.2
Huila. Distribución de la tenencia de vivienda, por zonas.
Segundo trimestre 2006



Fuente: DANE

2.8.6.3 Índice de costos de la construcción de vivienda (ICCV)

Cuadro 2.8.6.3.1
Variación acumulada del ICCV de vivienda según ciudades, por tipo de vivienda
Primer semestre 2005 - 2006

Ciudades	Total vivienda		Diferencia anual	Unifamiliar		Diferencia anual	Multifamiliar		Diferencia anual
	2005	2006		2005	2006		2005	2006	
Nacional	2,93	4,68	1,75	3,11	4,60	1,49	2,83	4,72	1,89
Armenia	3,68	4,73	1,05	4,34	4,91	0,57	2,97	4,54	1,57
Barranquilla	2,02	3,88	1,86	1,86	4,64	2,78	2,06	3,67	1,61
Bogotá	3,31	4,70	1,39	3,63	4,65	1,02	3,19	4,72	1,53
Bucaramanga	-0,36	6,68	7,04	0,22	6,71	6,49	-0,58	6,67	7,25
Cali	3,49	4,59	1,10	3,55	4,53	0,98	3,44	4,65	1,21
Cartagena	0,47	4,20	3,73	0,24	4,16	3,92	0,61	4,22	3,61
Cúcuta	1,78	6,43	4,65	1,85	6,47	4,62	1,41	6,20	4,79
Ibagué	2,88	3,95	1,07	3,03	3,80	0,77	2,57	4,28	1,71
Manizales	2,91	4,14	1,23	3,32	4,12	0,80	2,61	4,15	1,54
Medellín	3,16	4,57	1,41	3,52	4,54	1,02	3,00	4,59	1,59
Neiva	2,23	3,38	1,15	2,29	3,36	1,07	1,95	3,51	1,56
Pasto	1,13	5,92	4,79	1,28	5,84	4,56	0,77	6,11	5,34
Pereira	2,71	4,38	1,67	2,62	4,39	1,77	2,82	4,37	1,55
Popayán	3,71	3,08	-0,63	3,73	3,07	-0,66	3,00	3,63	0,63
Santa Marta	0,32	4,31	3,99	0,05	3,94	3,89	0,50	4,57	4,07

Fuente: DANE

Cuadro 2.8.6.3.2
Nacional - Neiva. Variación del ICCV por grupos de costos
Primer semestre 2001 - 2006

Periodo	Nacional				Neiva			
	Total	Materiales	Maquinaria y equipos de construcción	Mano de obra	Total	Materiales	Maquinaria y equipos de construcción	Mano de obra
Variación acumulada								
2001	6,10	6,67	5,05	4,91	3,37	4,92	3,75	0,06
2002	3,76	3,26	3,37	5,15	2,01	1,42	1,19	3,50
2003	6,71	7,29	5,44	5,46	6,98	8,60	0,95	4,05
2004	8,07	9,02	6,84	5,71	8,22	10,02	1,45	4,78
2005	2,93	2,02	6,05	4,85	2,23	2,59	9,11	0,51
2006	4,68	4,49	6,40	4,82	3,38	3,29	0,78	3,96
Variación doce meses								
2001	10,49	12,97	7,00	5,32	6,74	9,39	11,26	0,85
2002	5,86	6,21	3,67	5,41	5,42	6,22	2,31	4,05
2003	9,63	11,29	6,46	5,99	8,84	10,97	2,05	4,93
2004	10,09	11,60	9,73	6,14	8,47	10,39	1,58	4,78
2005	2,76	1,51	7,37	5,38	0,93	0,69	9,47	0,51
2006	4,44	3,73	8,41	5,55	4,05	3,20	3,84	6,19

Fuente: DANE

Cuadro 2.8.6.3.3
Nacional - Neiva. Variación acumulada y contribución del ICCV según grupos y subgrupos
Primer semestre 2006

Grupos y subgrupos	Nacional		Neiva	
	Variación	Contribución	Variación	Contribución
0 Total	4,68	4,68	3,38	3,38
1 Materiales	4,49	3,10	3,29	2,25
101 Materiales para cimentación y estructuras	6,53	1,54	3,21	0,77
102 Aparatos sanitarios	1,28	0,03	1,73	0,05
103 Materiales para instalaciones hidráulicas y sanitarias	0,03	0,00	2,35	0,10
104 Materiales para instalaciones eléctricas y g.	5,60	0,31	3,40	0,18
105 Materiales para mampostería	5,45	0,52	2,50	0,31
106 Materiales para cubiertas	5,43	0,09	3,77	0,11
107 Materiales para pisos y enchapes	2,72	0,18	3,44	0,18
108 Materiales para carpinterías de madera	3,23	0,11	12,43	0,28
109 Materiales para carpinterías metálica	4,27	0,15	4,75	0,17
110 Materiales para cerraduras, vidrios, espejos y p.	2,61	0,03	3,13	0,04
111 Materiales para pintura	0,55	0,02	1,04	0,02
112 Materiales para obras exteriores	5,12	0,03	3,11	0,01
113 Materiales varios	3,07	0,04	2,60	0,02
114 Instalaciones especiales	1,61	0,05	0,16	0,00
2 Mano de obra	4,82	1,25	3,96	1,10
201 Maestro general	3,58	0,04	2,69	0,03
202 Oficial	4,31	0,57	3,86	0,56
203 Ayudante	5,53	0,64	4,18	0,52
3 Maquinaria y equipo	6,40	0,33	0,78	0,03
301 Maquinaria y equipos de construcción	7,40	0,30	1,04	0,03
302 Equipo de transporte	2,75	0,03	0,00	0,00

Fuente: DANE

Cuadro 2.8.6.3.4
Neiva. Variación acumulada, participación y
contribución del ICCV según insumos básicos
Primer semestre 2006

Insumo básico	Variación	Contribución	Participación
		30 Mayores	
Oficial	3,86	0,57	16,80
Hierros y aceros	8,03	0,56	16,65
Ayudante	4,18	0,55	16,11
Cemento gris	31,81	0,34	9,95
Puertas con marco madera	16,52	0,27	7,96
Cemento blanco	14,91	0,16	4,71
Maderas de construccion	4,69	0,11	3,29
Tejas	4,46	0,10	3,07
Cables y alambres	16,77	0,10	2,93
Marcos ventanas metalica	4,16	0,08	2,39
Perfiles	16,89	0,07	2,17
Tuberia conduit pvc	2,94	0,04	1,17
Tuberia hidraulica	2,35	0,04	1,11
Bloques	2,40	0,04	1,07
Alambres	6,74	0,03	0,99
Mallas	10,14	0,03	0,92
Tanques	6,84	0,03	0,85
Maestro general	2,69	0,03	0,84
Lavaderos	7,72	0,03	0,83
Transformadores	6,90	0,03	0,80
Vidrios	5,31	0,03	0,76
Pinturas	1,08	0,02	0,66
Enchapes	0,57	0,02	0,61
Divisiones baño	10,67	0,02	0,47
Tableros	2,90	0,02	0,45
Pavimento	12,32	0,01	0,41
Recebo comun	3,93	0,01	0,40
Accesorios hidraulicos	1,68	0,01	0,38
Puntillas	4,45	0,01	0,31
Griferias	1,68	0,01	0,28
		6 Menores	
Cargador	-1,37	0,00	0,00
Politilenos	-4,36	0,00	-0,01
Lamparas	-0,56	0,00	-0,01
Sistema de aire acondicionado	-4,11	0,00	-0,14
Tuberia gas	-4,58	-0,01	-0,25
Ladrillos	-1,38	-0,07	-2,09

Fuente: DANE

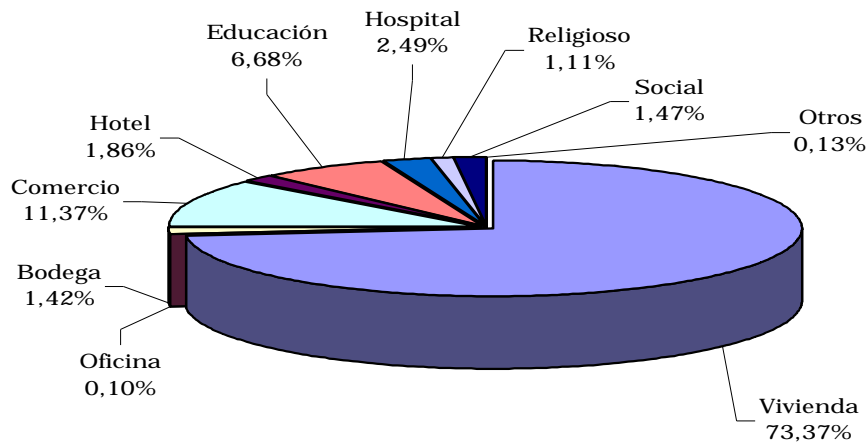
2.8.6.6 Licencias de construcción

Cuadro 2.8.6.6.1
Huila. Número de licencias de construcción
y área por construir
2005 - Primer semestre 2006

Región	Numero licencias		Área por construir (m ²)	
	Total	Vivienda	Total	Vivienda
2005 - I				
Total	387	338	148.810	113.281
Neiva	244	216	94.115	72.235
Garzón	32	28	27.250	25.565
Pitalito	111	94	27.445	15.481
2005 - II				
Total	277	235	98.691	82.298
Neiva	177	152	72.431	62.947
Garzón	32	29	5.873	4.863
Pitalito	68	54	20.387	14.488
2006 - I				
Total	308	274	91.801	67.354
Neiva	188	164	69.368	49.053
Garzón	18	15	4.383	3.472
Pitalito	102	95	18.050	14.829

Fuente: DANE

Gráfico 2.8.6.6.1
Huila. Distribución área total aprobada según destinos
2006 Primer semestre



Fuente: DANE

Cuadro 2.8.6.6.2
Huila. Licencias de construcción,
por tipo de vivienda
2006 Primer semestre

Región	Total	VIS	NO VIS
Total	274	12	262
Neiva	164	6	158
Garzón	15	4	11
Pitalito	95	2	93

Fuente: DANE

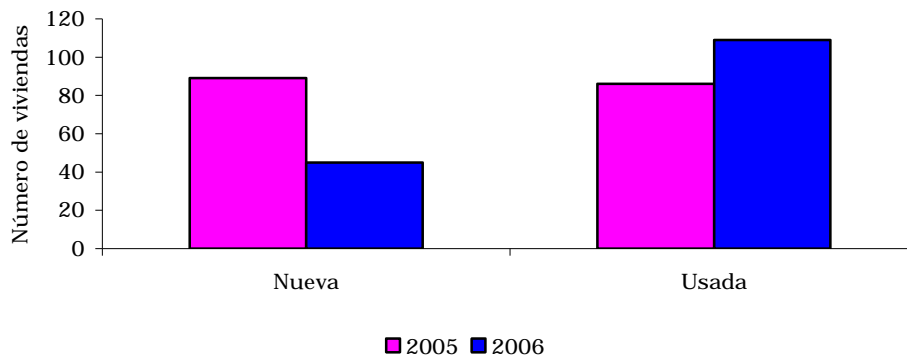
2.8.6.7 Financiación de vivienda

Cuadro 2.8.6.7.1
Nacional - Huila. Valor de los créditos entregados, por vivienda nueva y usada.
Segundo trimestre 2005 - 2006

Región	Vivienda nueva y lotes con servicios			Vivienda usada		
	2005	2006	Variación %	2005	2006	Variación %
Nacional	201.773	227015	12,51	193.841	275.240	41,99
Huila	1.955	1599	-18,21	2.338	3.218	37,64
Neiva	1.864	1540	-17,38	1.990	2.696	35,48

Fuente: DANE

Gráfico 2.8.6.7.1
Huila. Número de viviendas nuevas y usadas.
2005 - 2006 (segundo trimestre)



Fuente: DANE

2.8.7 Transporte

2.8.7.1 Transporte público urbano de pasajeros

Cuadro 2.8.7.1.1

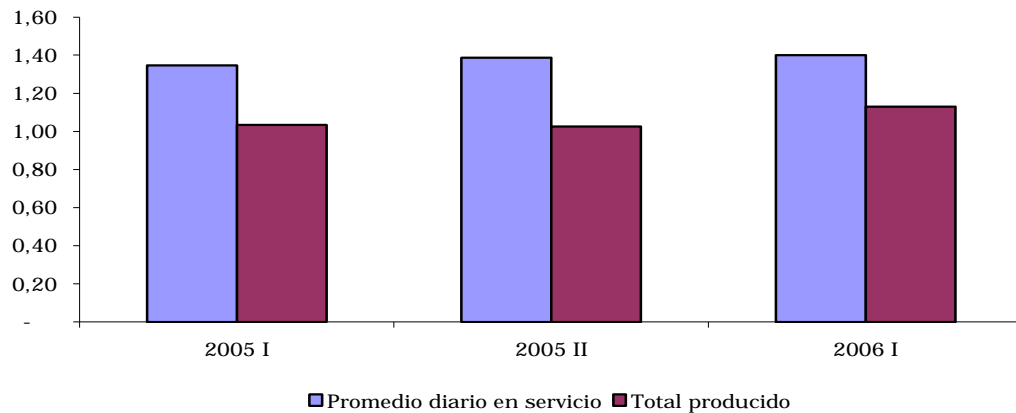
Neiva. Transporte público urbano
2005 - Primer semestre 2006

Vehículo	Parque automotor	Promedio diario en servicio	Pasajeros transportados (miles)	Total producido (millones \$)	Kilometros recorridos (miles)
2005 I	642	570	22.183	19.870	25.424
Bus	15	5	168	135	114
Buseta	28	14	344	232	492
Microbus	599	551	21.670	19.503	24.819
2005 II	652	583	22.484	20.138	26.146
Bus	13	4	151	121	104
Buseta	22	15	366	247	547
Microbus	617	564	21.967	19.770	25.495
2006 I	652	575	21.544	21.458	24.972
Bus	12	1	44	20	36
Buseta	15	9	168	106	360
Microbus	625	565	21.332	21.332	24.575

Fuente: DANE

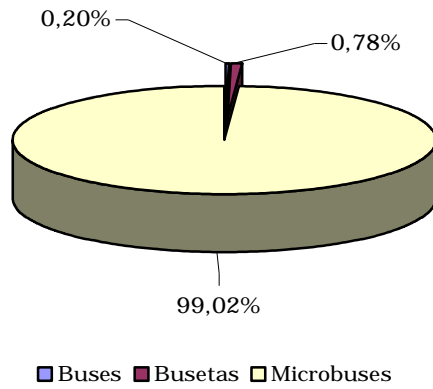
Gráfico 2.8.7.1.1

Neiva. Proporción de promedio diario de vehiculos en servicio y total producido, en el total nacional
2005 - Primer semestre 2006



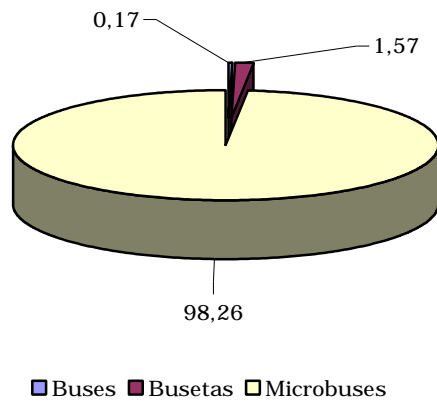
Fuente: DANE

Gráfico 2.8.7.1.2
Neiva. Distribución de pasajeros transportados
2006 Primer semestre



Fuente: DANE

Gráfico 2.8.7.1.3
Neiva. Distribución promedio diario de vehiculos
en servicio
2006 Primer semestre



Fuente: DANE

2.8.10 Servicios públicos

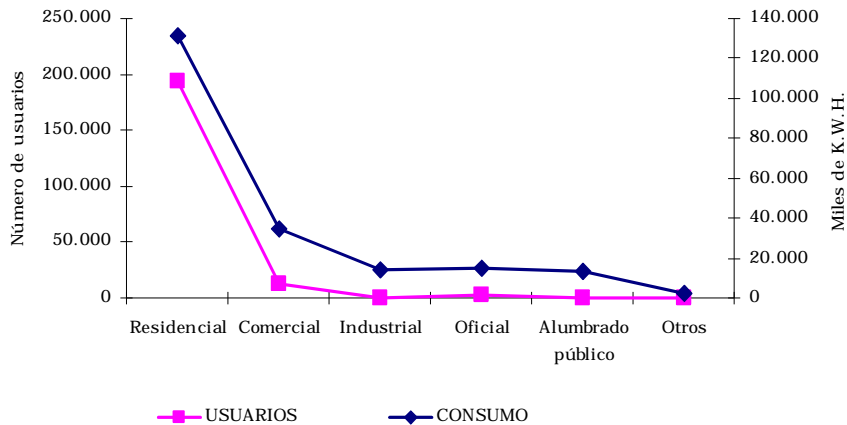
2.8.10.1 Energía eléctrica

Cuadro 2.8.10.1.1
Huila. Consumo de energía eléctrica
Acumulado enero a junio años 2005 - 2006

Concepto	Miles de Kilovatios					
	Al cierre de junio:					
	2005			2006		
	Neiva	Otros municipios	Huila	Neiva	Otros municipios	Huila
Número de suscriptores	79.731	103.901	183.716	83.754	127.009	210.855
Residencial	72.021	95.902	167.923	75.671	118.326	193.997
Comercial	7.087	5.577	12.664	7.365	5.952	13.317
Industrial	163	466	629	171	486	657
Sector oficial	420	1.822	2.242	463	2.146	2.609
Alumbrado Público	1	36	37	41	-4	37
Otros	39	98	137	43	103	146
¹ Operación Comercial mercado no regulado	(...)	(...)	84	(...)	(...)	92
Consumo (miles -K.W.H.)	103.042	90.445	290.890	115.521	95.196	291.809
Residencial	62.978	60.660	123.639	66.066	64.943	131.009
Comercial	23.176	9.871	33.047	24.195	10.296	34.491
Industrial	2.386	5.131	7.517	9.203	5.046	14.249
Sector oficial	8.345	7.212	15.557	8.452	6.416	14.868
Alumbrado Público	5.229	5.915	11.145	6.902	6.861	13.763
Otros	928	1.655	2.583	703	1.634	2.337
¹ Operación Comercial mercado no regulado	(...)	(...)	97.403	(...)	(...)	81.092

Fuente: Electrificadora del Huila S.A.
Otros municipios: 36 municipios, no incluye Neiva
¹Información disponible solo consolidada

Gráfico 2.8.10.1.1
Huila. Consumo de energía eléctrica
Acumulado primer semestre 2005 - 2006



Fuente: Electrificadora del Huila S.A.

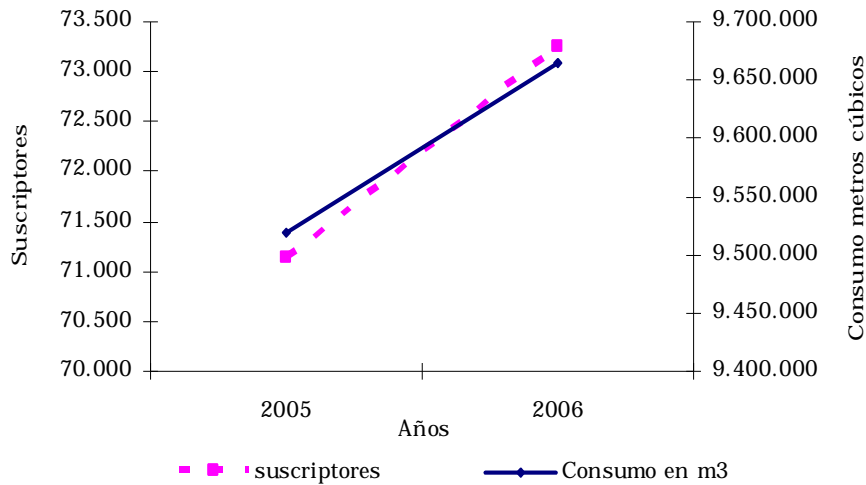
2.8.10.2 Acueducto

Cuadro 2.8.10.2.1
Neiva. Servicio de acueducto municipal
Acumulado enero a junio 2005 - 2006

Concepto	Al cierre del mes de junio		Variación %
	2005	2006	
suscriptores	71.149	73.249	3,0
Consumo en m ³	9.518.720	9.664.682	1,5
Básico (0 > 20) m ³	6.349.383	6.530.824	2,9
Complementario (20 > 40) m ³	1.670.262	1.635.095	-2,1
Suntuario > 41 m ³	1.499.075	1.498.763	0,0

Fuente: Empresas Públicas Municipales de Neiva

Gráfico 2.8.10.2.1
Neiva. Servicio de acueducto
Acumulado enero a junio 2005 - 2006



Fuente: Empresas públicas de Neiva

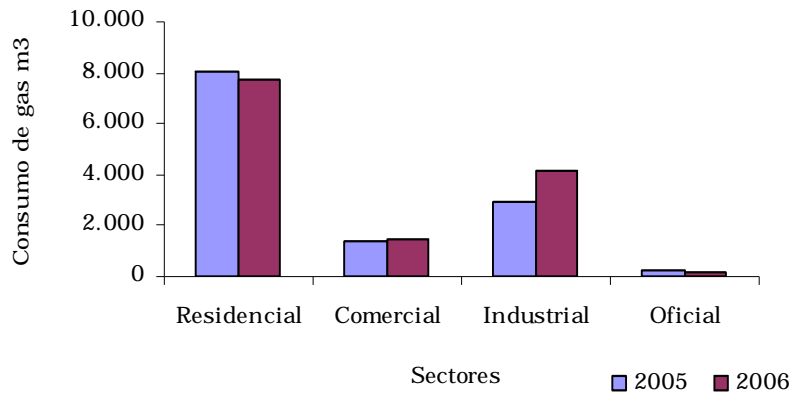
2.8.10.3 Gas

Cuadro 2.8.10.3.1
Neiva. Servicio de gas natural
Acumulado enero a junio 2005 - 2006

Estratos	2005		2006		Variaciones %	
	Usuarios	Consumo m ³	Usuarios	Consumo m ³	Usuarios	Consumo m ³
Total	64.600	12.627.724	67.322	13.409.176	4,2	6,2
1	11.091	1.508.217	12.340	1.527.999	11,3	1,3
2	29.366	3.794.425	36.538	4.331.881	24,4	14,2
3	16.336	1.965.634	10.790	1.133.755	-33,9	-42,3
4	5.914	630.177	5.750	546.597	-2,8	-13,3
5	1.206	144.255	1.179	131.509	-2,2	-8,8
6	122	21.973	120	21.008	-1,6	-4,4
Residencial	64.035	8.064.681	66.717	7.692.749	4,2	-4,6
Comercial	535	1.388.994	574	1.452.790	7,3	4,6
Industrial	16	2.897.075	19	4.118.005	18,8	42,1
Oficial	14	276.974	12	145.632	-14,3	-47,4

Fuente: Alcanos de Colombia S.A. E.S.P.

Gráfico 2.8.10.3.1
Neiva. Servicio de gas natural
Acumulado enero a junio 2005 - 2006



Fuente: Alcanos de Colombia S.A. E.S.P.