

**Informe de Coyuntura Económica  
Regional  
Departamento del Chocó**

**Segundo semestre de 2005**

**Convenio Interadministrativo  
No. 111 de abril de 2000**

JOSÉ DARÍO URIBE ESCOBAR  
Gerente General Banco de la República

ERNESTO ROJAS MORALES  
Director DANE

JORGE HERNÁN TORO CÓRDOBA  
Subgerente de Estudios Económicos Banco de la República

PEDRO JOSÉ FERNÁNDEZ AYALA  
Subdirector DANE

**Comité Directivo Nacional ICER**

CARLOS JULIO VARELA BARRIOS  
Director Unidad Técnica Banco de la República

Julio Escobar Potes  
Coordinador (E) Estudios Económicos Regionales  
del Banco de la República

JAVIER ALBERTO GUTIÉRREZ LÓPEZ  
Director Técnico DIRPEN del DANE

**Coordinación Operativa DIRPEN – DANE**

EDUARDO SARMIENTO GÓMEZ - Coordinador  
XIMENA PARDO PEÑA – Coordinación Logística  
ANDREA PACHECO VENEGAS – Coordinación  
Temática

**Comité Directivo Territorial ICER**

Mireya Areiza Martínez  
Gerente Banco de la República Sucursal Quibdó

Gloria Amparo Toro Cáceres  
Directora Territorial Noroccidental DANE

Carmen Patricia Salazar Correa  
Directora Regional DIAN

**Comité Editorial Regional ICER**

**CREE Banco de la República, Sucursal Antioquia**  
Jaime Albeiro Martínez Mora  
DANE  
Carlos Alberto Cano Montoya  
Gloria Nelly Giraldo Henao  
DIAN  
Olga Lucía Restrepo Gaviria  
Tito Julio Villamil Montero

**Otras Entidades**

**Cámara de Comercio Quibdó**  
Eloy María Pinto Rivas  
CODECHOCÓ  
Luis Carlos Medina

**Diseño**

Mercadeo y Ediciones – DANE

**Impresión**

Banco de la República, Bogotá

Mayo de 2006

ICER

EDITORIAL

## PRESENTACIÓN

El INFORME DE COYUNTURA ECONOMICA REGIONAL (ICER) se publica semestralmente, analizando los principales resultados coyunturales de la economía colombiana. Este se encuentra dirigido a los diferentes estamentos del país, entre los cuales se destacan las universidades, gremios, entidades gubernamentales y usuarios de la información económica en general.

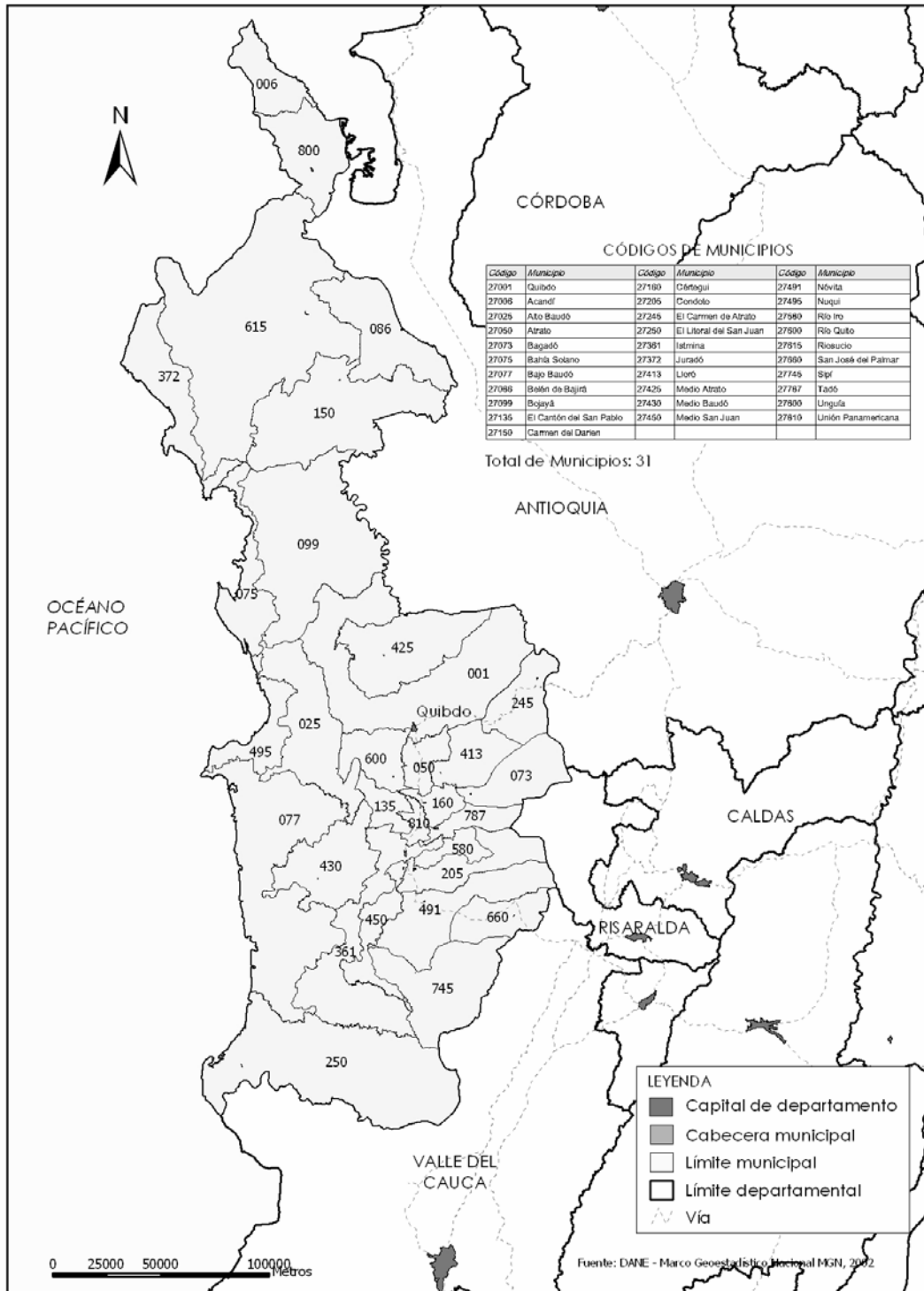
El ICER tiene un perfil regional, incluyendo las diversas zonas geográficas del país, contribuyendo a la planeación, evaluación y toma de decisiones a nivel territorial, como también a la comprensión de la comunidad en general de los diversos tópicos desarrollados en éste, los cuales son macroeconómicos, sectoriales, financieros y fiscales.

El ICER surge de un convenio entre el Banco de la República y el DANE, en el marco de la Dirección de Regulación, Planeación, Estandarización y Normalización - DIRPEN, con el objetivo producir información económica coyuntural, utilizando principalmente la información producida o procesada en ambas instituciones. En la producción del ICER se han sumado otras entidades como la DIAN, Cámaras de Comercio y Gobernaciones.

**COMITÉ DIRECTIVO REGIONAL**

# DEPARTAMENTO DEL CHOCÓ

## DIVISIÓN POLÍTICO - ADMINISTRATIVA



## CONTENIDO

	Pág
SIGLAS Y CONVENCIONES	
1. ENTORNO MACROECONÓMICO NACIONAL	9
1.1 ACTIVIDAD ECONÓMICA	9
1.2 INFLACIÓN Y EMPLEO	10
1.3 SECTOR EXTERNO, MERCADO CAMBIARIO Y SITUACION FISCAL	10
1.4 INDICADORES ECONÓMICOS NACIONALES	13
2. INDICADORES DE COYUNTURA ECONÓMICA REGIONAL	14
2.1 PRODUCTO INTERNO BRUTO	14
2.2 EMPLEO	15
2.2.1 Indicadores del mercado laboral en Chocó	15
2.2.1.1 Tasa Global de Participación	16
2.2.1.2 Tasa de ocupación	17
2.2.1.3 Tasa de desempleo	17
2.2.1.4 Tasa de subempleo	18
2.3 MOVIMIENTO DE SOCIEDADES	18
2.3.1 Sociedades constituidas	18
2.3.2 Sociedades reformadas	19
2.3.3 Sociedades disueltas	20
2.3.4 Inversión neta	20
2.4 SECTOR EXTERNO	22
2.4.1 Exportaciones	22
2.4.2 Importaciones	23
2.5 ACTIVIDAD FINANCIERA	23
2.5.1 Monto captaciones nominales – operaciones activas	23
2.5.2 Monto colocaciones nominales – operaciones pasivas	24
2.6 FINANZAS PÚBLICAS TERRITORIALES	25
2.6.1 Situación fiscal gobierno central departamental	25
2.6.2 Situación fiscal gobierno central municipal	27
2.6.3 Recaudo de impuestos nacionales en el Chocó	29
2.7 DEMOGRAFÍA	31

	Pág.	
2.7.1	Evolución poblacional por municipios	31
2.8	SECTOR REAL	34
2.8.1	Agricultura	34
2.8.1.1	Cultivos permanentes y transitorios	34
2.8.1.1.1	Plátano	34
2.8.1.1.2	Yuca	34
2.8.1.1.3	Ñame	34
2.8.1.1.4	Palma de aceite	34
2.8.1.1.5	Borojó	34
2.8.2	Ganadería	35
2.8.2.1	Ganado Bovino	35
2.8.2.2	Ganado porcino	35
2.8.3	Pesca	37
2.8.4	Madera	38
2.8.5	Construcción	39
2.8.5.1	Stock de vivienda	39
2.8.5.2	Licencias de construcción	40
2.8.5.3	Financiación de vivienda	42
2.8.6	Transporte	44
2.8.6.1	Transporte público urbano de pasajeros	44
2.8.6.2	Transporte aéreo de pasajeros y carga	45
	GLOSARIO DE TÉRMINOS	50
	ANEXOS EXPLICATIVOS	53
	ANEXOS ESTADÍSTICOS	57

## LISTA DE CUADROS

	Pág	
2.1.1	Chocó. Producto interno bruto, según ramas de actividad económica a precios constantes de 1994	14
2.2.1.1	Chocó. Indicadores del mercado laboral 2002 - 2005	16
2.3.1.1	Chocó. Sociedades constituidas, según actividad económica. Años 2004 - 2005	18
2.3.2.1	Chocó. Sociedades reformadas, según actividad económica. Años 2004 - 2005	20
2.3.3.1	Chocó. Sociedades disueltas, según actividad económica. Años 2004 - 2005	20
2.3.4.1	Chocó. Inversión neta, según actividad económica. Años 2004 - 2005	17
2.4.1.1	Chocó. Exportaciones no tradicionales, según CIUU revisión 3. Años 2004 - 2005	22
2.4.2.1	Chocó. Importaciones registradas, según CIUU revisión 3. Años 2004 - 2005	23
2.5.1.1	Chocó. Saldos de las captaciones del sistema financiero. Años 2004 - 2005	24
2.5.2.1	Chocó. Saldos de las colocaciones del sistema financiero. Años 2004 - 2005	25
2.6.1.1	Chocó. Situación fiscal gobierno central departamental. Años 2004 - 2005	25
2.6.2.1	Chocó. Situación fiscal gobierno central municipal. Años 2004 - 2005	27
2.6.3.1	Chocó. Recaudo de impuestos nacionales. Años 2004 - 2005	30
2.7.1.1	Chocó. Proyecciones de población por municipios. Años 1995 - 2005	33
2.8.1.1.1	Chocó. Comportamiento de los cultivos permanentes y transitorios. Años 2004 - 2005	35
2.8.2.1.1	Chocó. Ganado bovino, porcino y aves de corral, por municipios. Años 2004 - 2005	36
2.8.3.1	Chocó. Producción de pesca en el río Atrato, por especies. Años 2004 - 2005	37

	Pág.	
2.8.4.1	Chocó. Producción de madera en metros cúbicos, por municipios. Años 2004 - 2005	38
2.8.5.1.1	Chocó. Stock de vivienda, por ubicación y tipo de ocupación, según trimestres. Años 2004 - 2005	40
2.8.5.2.1	Chocó. Número de licencias de construcción y área aprobada, por destinación, según trimestres. Años 2003 - 2005	41
2.8.5.3.1	Total nacional, Chocó y Quibdó. Valor de los créditos entregados y número de viviendas financiadas, por vivienda nueva y usada. Por trimestres años 2004 - 2005	43
2.8.6.1.1	Quibdó. Movimiento del parque urbano automotriz de pasajeros, por tipo de vehículo. Trimestres años 2004 - 2005	44
2.8.6.2.1	Colombia. Movimiento aéreo nacional de pasajeros, según principales aeropuertos. Años 2004 - 2005	40
2.6.6.2.2	Colombia. Movimiento aéreo nacional de carga, según principales aeropuertos. 2004 - 2005p	46
2.8.6.2.2	Colombia. Movimiento aéreo nacional de carga, según principales aeropuertos. Años 2004 - 2005p	48

## LISTA DE GRÁFICOS

		Pág
2.2.1.1	Chocó. Indicadores del mercado laboral. Años 2004 - 2005	17
2.3.4.1	Chocó. Capital neto sucrito, según actividad económica. Años 2004 - 2005	21
2.6.1.1	Chocó. Distribución de los ingresos tributarios. Año 2005	26
2.6.2.1	Quibdó. Distribución de los ingresos tributarios. Año 2005	28
2.6.3.1	Chocó. Recaudo de impuestos nacionales. Años 2004 - 2005	31
2.8.2.1.1	Chocó. Distribución del hato ganadero bovino, porcino y aves de corral. Año 2005	36
2.8.4.1	Chocó. Producción de madera en metros cúbicos, por especies. Años 2004 - 2005	39
2.8.5.2.1	Chocó. Área aprobada para vivienda y otros destinos, según trimestres 2003 - 2005	42
2.8.6.1.1	Quibdó. Distribución porcentual del parque automotor y de pasajeros transportados. Año 2005	45
2.8.6.2.1	Quibdó. Movimiento aéreo nacional de pasajeros. Años 2004 - 2005	47
2.8.6.2.2	Quibdó. Movimiento aéreo nacional de carga. Años 2004 - 2005	49

## SIGLAS Y CONVENCIONES

ACOPI:	Asociación Colombiana de Pequeños Industriales.
ANDI:	Asociación Nacional de Industriales.
CAV'S:	Corporaciones de Ahorro y Vivienda.
CIIU:	Clasificación Industrial Internacional Uniforme.
DANE:	Departamento Administrativo Nacional de Estadística.
DIAN:	Dirección de Impuestos y Aduanas Nacionales.
DNP:	Dirección Nacional de Planeación.
ENA:	Encuesta Nacional Agropecuaria.
ENH:	Encuesta Nacional de Hogares.
ECH:	Encuesta Continua de Hogares.
ECV:	Encuesta de Calidad de Vida.
EOC:	Encuesta de Opinión Comercial.
EOI:	Encuesta de Opinión Industrial
FENALCO:	Federación Nacional de Comerciantes.
FINDETER:	Financiera de Desarrollo Territorial.
ICCV:	Índice de Costos de la Construcción de Vivienda.
INTRA:	Instituto Nacional de Transporte.
IPC:	Índice de Precios al Consumidor.
IVA:	Impuesto de Valor Agregado.
IDH:	Índice de Desarrollo Humano.
UVR:	Unidad de Valor Real.
VIS:	Vivienda de interés social.

N.A	No Aplica
---	Sin movimiento.
(...)	Información no disponible.
(--)	No comparable
(-)	No existen datos.
(---)	Información suspendida

Nota: Las variaciones de los valores en pesos citadas en el texto del documento, son expresadas a precios constantes, deflactados con el IPC Total Nacional. Base diciembre de 1998=100.



## **1. ENTORNO MACROECONÓMICO NACIONAL**

### **1.1 ACTIVIDAD ECONÓMICA**

En 2005 se registró la tasa de crecimiento de la economía colombiana más alta de la última década. El contexto externo favorable, la política monetaria y la mayor confianza lo explican.

Según el DANE, la economía colombiana creció a una tasa de 5,13 % respecto de 2004, constituyéndose en la variación más alta desde el fin del ciclo expansivo exhibido en la década pasada entre los años 1993 y 1997. Esta tasa consolida la recuperación de la economía iniciada en 2004 después del pobre desempeño en los años que siguieron a la recesión económica de 1998 y 1999, cuando se registraron crecimientos inferiores al 4%. Los sectores que con su crecimiento registraron las mayores contribuciones a la variación de PIB en 2005 fueron Comercio, reparación, restaurantes y hoteles, Servicios sociales, comunales y personales, Construcción, Los establecimientos financieros y La industria manufacturera.

La aceleración del crecimiento del PIB es resultado de la positiva dinámica de la demanda interna que creció 9,2% en 2005. Tal como se observa desde el 2003, la inversión crece fuertemente y en 2005 registró un incremento del 19,8%. También se presentaron importantes crecimientos en el consumo público (4,8%) y en el consumo privado (4,8%) y la demanda externa creció a un ritmo del 4,6%.

La consolidación del ciclo expansivo se explica por los siguientes factores:

- El contexto externo continúa siendo favorable con un impacto positivo en la demanda externa e interna, la productividad y la ampliación de la capacidad instalada de la economía. Los aspectos más destacables son: i) el fortalecimiento del comercio mundial como consecuencia de un mejor desempeño económico en los países desarrollados y emergentes y el impulso que genera las economías de USA y China. ii) altos precios de los productos básicos; en 2005 los precios promedio del café, el petróleo, el carbón y el ferroniquel, crecieron entre el 62% y el 70% respecto de 2003. iii) la alta liquidez internacional se ha traducido en mayores flujos de capital, bajas tasas de interés y presiones revaluacionistas. iv) las entradas de remesas continúan registrando altos niveles.
- La política monetaria expansiva a partir de 2000, manifestada en crecimientos de la base monetaria superiores a los aumentos del PIB

y los precios; así como en reducciones de las tasas de interés de intervención; ha contribuido a la suavización del ciclo de precariedad económica exhibido en los años que siguen a la crisis 1998-1999. La mayor liquidez en el mercado monetario y las menores tasas de interés se han traducido en crecimientos reales de la cartera del sistema financiero a partir del último trimestre de 2002 con el consecuente impacto positivo en el financiamiento de la demanda. En lo que respecta a 2005, con excepción de la decisión de septiembre, que redujo la tasa de intervención en 50 puntos básicos, la Junta Directiva del Banco de la República mantuvo inalterada su postura en lo corrido del año situando las tasas de intervención en niveles reales históricamente bajos. La cartera comercial sigue mostrando una buena dinámica y la del consumo observa un importante repunte.

- El aumento de la inversión y el consumo, la positiva dinámica de la cartera del sistema financiero, las primas de riesgo más bajas desde los inicios de la apertura financiera y las fuertes entradas de capital reflejan una mejora en los niveles de confianza de consumidores y empresarios con su implicancia en la demanda total.

## **1.2 INFLACIÓN Y EMPLEO**

La inflación en 2005 fue de 4,85% situándose 15 puntos básicos menos frente al punto medio de la meta definida por el Banco de la República y se aproxima a la meta de largo plazo establecida entre el 2% y el 4%. La apreciación del peso ha favorecido una menor inflación de los bienes transables, cuyos precios son impactados por las fluctuaciones de la tasa de cambio. También se observó una menor inflación de los bienes producidos y consumidos internamente, lo cual sugiere que en 2005 la brecha de producto no se redujo al ritmo que se preveía.

Respecto de los indicadores del mercado laboral, al tiempo que se acelera la economía el desempleo disminuye, En efecto, según la encuesta continúa de hogares, al cierre de diciembre de 2005 la tasa de desempleo en el total nacional fue de 10,4% frente a 12,1% al finalizar 2004. La tasa de desempleo urbano, que consolida los resultados de las trece principales ciudades con sus áreas metropolitanas, se ubicó en 12,2% la más baja desde 2001. El menor desempleo es consecuencia del aumento en los ocupados que pasaron de 17.711.633 personas en 2004 a 18.785.901 en 2005.

## **1.3 SECTOR EXTERNO, MERCADO CAMBIARIO Y SITUACIÓN FISCAL**

Continúa la excelente dinámica del comercio exterior colombiano, se acentúa la revaluación y el Banco de la República interviene.

Durante 2005 las exportaciones colombianas totalizaron US\$ 21.187 millones registrando un crecimiento del 26,6%, el segundo más alto en los últimos diez años. Los altos precios internacionales y la mayor demanda mundial favorecieron las exportaciones tradicionales cuya variación anual fue del 35,3%. Las ventas externas de café aumentaron el 54,9%, las de carbón el 40,2%, hidrocarburos el 31,9% y las de ferroniquel, el 27,8%. Por su parte, en 2005 las exportaciones menores crecieron el 19,3% y lo hicieron a un ritmo menor que en 2004 cuando se registró un aumento del 27,8%.

Considerando su importancia en la estructura exportadora, los crecimientos con relación a 2004 de los principales productos fueron: productos químicos (16.1%), alimentos, bebidas y tabaco (15.3%), confecciones (2.9%), oro (-7.8%), y vehículos (61,7%). En cuanto a las importaciones, en 2005 ascendieron a US\$19.799 millones (FOB) con un crecimiento de 26,7%, el mayor en los últimos 12 años. Coherente con la dinámica de la inversión, las importaciones de bienes de capital presentaron un importante aumento del 38,7%. Las compras de bienes intermedios y de materia prima crecieron a una tasa de 18,8% y las de bienes de consumo, el 24,8%. Con todo, el saldo de la balanza comercial de Colombia entre enero y diciembre de 2005 presenta un superávit de US\$1,388 millones, superior en US\$286 millones al exhibido en 2004.

Respecto del mercado cambiario, se acentuó la tendencia revaluacionista que se presenta desde marzo de 2003. En efecto, no obstante la apreciación nominal (variación de los niveles de tasa de cambio al finalizar cada año) en 2005 (4,4%) fue inferior a la registrada en 2004 (14,1%), la tasa de cambio nominal promedio de 2005 se situó 11,6% por debajo de su nivel de 2004.

La fuerte apreciación del peso frente al dólar se explica porque se mantienen los fundamentos macroeconómicos que determinan una mayor afluencia de divisas en el mercado y fortalecen expectativas de revaluación. Se destacan la alta liquidez internacional, el diferencial en tasas de interés a favor de las economías latinoamericanas, el aumento de la inversión extranjera, la coyuntura externa favorable que dinamiza las exportaciones y el gran flujo de remesas. El Banco de la República, siendo fiel a los lineamientos establecidos en el esquema de *Inflación objetivo* ha intervenido en el mercado cambiario comprando divisas par moderar la apreciación de la tasa de cambio. En 2005, mediante intervenciones discrecionales el Banco Central compró US\$ 4.658 millones y de hecho, se constituyó en la principal fuente de expansión monetaria.

En el frente fiscal, según el Documento asesores 03/2006 “Cierre fiscal 2005” del CONFIS, en 2005 el Sector Público Consolidado -SPC- alcanzó el equilibrio fiscal, situación que no se presentaba en los últimos diez años. El déficit del Gobierno Nacional Central ascendió al 4,8% del PIB, menor al

observado en 2004 cuando alcanzó el 5,5%. El sector descentralizado registró un superávit del 4,5%, en virtud al buen desempeño de las empresas nacionales y regionales, y a que las administraciones regionales y locales, tal como se exhibió en 2004, arrojaron balances positivos.

## 1.4 INDICADORES ECONÓMICOS NACIONALES

**Tabla 1.4.1**  
**Colombia. Indicadores Económicos Nacionales**  
**Años 2004 - 2005**

Indicadores Económicos	2004				2005			
	I	II	III	IV	I	II	III	IV
<b>Precios</b>								
IPC (Variación % anual)	6,2	6,1	5,97	5,50	5,03	4,83	5,02	4,85
IPC (Variación % corrida)	3,1	4,6	4,9	5,50	2,64	3,93	4,42	4,85
IPP (Variación % anual)	4,57	5,88	5,51	4,64	4,94	2,73	2,2	2,06
IPP (Variación % corrida)	2,2	4,45	4,44	4,64	2,48	2,54	2,01	2,06
<b>Tasas de Interés</b>								
Tasa de interés pasiva nominal (% efectivo anual)	8,0	7,8	7,8	7,7	7,5	7,2	7,0	6,4
Tasa de interés activa nominal Banco República (% efectivo anual) 1/	15,1	15,2	15,0	15,0	15,1	14,8	14,8	13,59
<b>Producción, Salarios y Empleo</b>								
Crecimiento del PIB (Variación acumulada corrida real %)	4,90	5,05	4,55	4,78	4,36	5,19	5,60	5,13
Índice de Producción Real de la Industria Manufacturera 2/								
Total nacional con trilla de café (Variación acumulada corrida real %)	6,51	6,91	6,79	6,95	2,26	4,96	4,76	3,70
Total nacional sin trilla de café (Variación acumulada corrida real %)	6,40	7,02	7,03	7,12	1,97	4,88	4,69	3,74
Índice de Salarios Real de la Industria Manufacturera 2/								
Total nacional con trilla de café (Variación acumulada corrida real %)	0,91	1,11	1,15	0,99	0,95	1,15	0,90	n.d.
Total nacional sin trilla de café (Variación acumulada corrida real %)	0,91	1,10	1,15	0,99	0,97	1,17	0,92	n.d.
Tasa de desempleo siete áreas metropolitanas (%) 3/	16,9	15,5	14,8	13,5	15,4	13,8	13,4	11,7
<b>Agregados Monetarios y Crediticios</b>								
Base monetaria (Variación % anual)	23,25	24,20	17,27	17,14	15,28	19,23	16,52	18,40
M3 (Variación % anual)	12,44	13,03	14,42	16,77	17,09	16,46	17,42	15,92
Cartera neta en moneda legal (Variación % anual)	7,61	9,76	9,28	9,25	11,74	13,44	12,20	14,06
Cartera neta en moneda extranjera (Variación % anual)	-19,94	13,84	47,85	52,50	68,64	31,01	27,28	39,97
Índice de la Bolsa de Bogotá - IBB								
Índice General Bolsa de Valores de Colombia - IGBC	3321,15	3004,45	3.545,58	4.345,83	4.784,02	5.563,57	6.918,76	9.513,25
<b>Sector Externo</b>								
<b>Balanza de Pagos</b>								
Cuenta corriente (US\$ millones)	-696	-194	75	-123	-479	-194	-873	-385
Cuenta corriente (% del PIB) 4/	-3,4	-0,9	0,4	-0,6	-2,3	-0,9	-4,0	-1,7
Cuenta de capital y financiera (US\$ millones)	825	390	433	1.544	-212	1.165	1.978	403
Cuenta de capital y financiera (% del PIB) 4/	4,0	1,9	2,1	7,3	-1,0	5,3	9,0	1,8
<b>Comercio Exterior de bienes y servicios</b>								
Exportaciones de bienes y servicios (US\$ millones)	4.012	4.682	5.249	5.537	5.316	6.334	6.260	6.482
Exportaciones de bienes y servicios (Variación % anual)	14,9	21,3	21,0	36,9	32,5	35,3	19,2	17,1
Importaciones de bienes y servicios (US\$ millones)	4.306	4.766	5.036	5.705	5.351	6.264	6.599	6.673
Importaciones de bienes y servicios (Variación % anual)	9,6	21,3	16,8	28,3	24,3	31,4	31,0	17,0
<b>Tasa de Cambio</b>								
Nominal (Promedio mensual \$ por dólar)	2.670,80	2.716,56	2.552,78	2.411,37	2.353,71	2.331,79	2.294,52	2.278,91
Devaluación nominal (%anual)	-9,47	-4,18	-10,18	-13,98	-11,26	-13,62	-11,77	-4,42
Real (1994=100 promedio) Fin de trimestre	128,50	130,50	125,00	122,60	117,90	117,00	119,5	118,8
Devaluación real (% anual)	-8,75	-4,08	-7,60	-9,70	-8,30	-10,30	-4,4	-3,1
<b>Finanzas Públicas 5/</b>								
Ingresos Gobierno Nacional Central (% del PIB)	15,8	18,1	16,4	13,8	15,5	18,6	16,6	14,5
Pagos Gobierno Nacional Central (% del PIB)	19,7	19,5	19,6	22,9	20,0	20,4	20,4	24,3
Déficit(-)/Superávit(+) del Gobierno Nacional Central (% del PIB)	-3,9	-1,4	-3,2	-9,1	-4,5	-1,8	-3,8	-9,8
Ingresos del sector público no financiero (% del PIB)	35,7	41,0	36,4	34,8	33,8	36,7	33,3	n.d.
Pagos del sector público no financiero (% del PIB)	34,3	37,5	35,1	43,0	34,7	31,0	31,8	n.d.
Déficit(-)/Superávit(+) del sector público no financiero (% del PIB)	1,4	3,5	1,3	-8,2	-0,9	5,7	1,5	n.d.
Saldo de la deuda del Gobierno Nacional (% del PIB)	46,2	46,2	47,1	47,0	44,5	44,2	44,8	46,8

(pr) Preliminar.

(p) Provisional.

1/ Calculado como el promedio ponderado por monto de las tasas de crédito de: consumo, preferencial, ordinario y tesorería. Se estableció como la quinta parte de su desembolso diario.

2/ A partir del primer trimestre de 2002 cálculos realizados por el BR con base en los Índices de la Nueva Muestra Mensual Manufacturera Base 2001=100.

3/ En el año 2000 el DANE realizó un proceso de revisión y actualización de la metodología de la Encuesta Nacional de Hogares (ENH), llamada ahora Encuesta Continua de Hogares (ECH), que incorpora los nuevos conceptos para la medición de las variables de ocupados y desocupados entre otros. A partir de enero de 2001 en la ECH los datos de población (ocupada, desocupada e inactiva) se obtienen de las proyecciones demográficas de la Población en Edad de Trabajar (PET), estimados con base en los resultados del censo de 1993, en lugar de las proyecciones en la Población Total (PT). Por lo anterior, a partir de la misma fecha las cifras no son comparables, y los datos correspondientes para las cuatro y las siete áreas metropolitanas son calculados por el Banco de la República.

4/ Calculado con PIB trimestral en millones de pesos corrientes, fuente DANE.

5/ Las cifras del SPNF son netas de transferencias. Los flujos están calculados con el PIB trimestral y los saldos de deuda con el PIB anual.

Fuente: Banco de la República, DANE, Ministerio de Hacienda, CONFIS- Dirección General de Crédito Público, Superintendencia Bancaria, Bolsa de Valores de Colombia.

## **2. INDICADORES DE COYUNTURA ECONÓMICA REGIONAL**

### **2.1 PRODUCTO INTERNO BRUTO**

Durante el año 2003, el departamento del Chocó presentó un decrecimiento económico del 2,22%, mientras que el total nacional registró un crecimiento del 3,86%. Por ramas de actividad económica, las mayores bajas se exhibieron en los sectores de electricidad, gas y agua (-74,98%), empresas excepto servicios financieros e inmobiliarios (-32,05%) y comercio (-22,37%).

La actividad de la construcción presentó una baja del 13,50%, al pasar de una producción de \$19.791 millones de pesos en 2002 a \$17.120 millones de pesos en el 2003. Esta variación estuvo sustentada en el bajo dinamismo encontrado en los trabajos de construcción de edificaciones ya que disminuyeron en 42,43%, mientras que las obras civiles se incrementaron en 12,39%.

#### **Cuadro 2.1.1**

#### **Chocó. Producto Interno Bruto, según ramas de actividad económica a precios constantes de 1994. 1999 - 2003**

	Millones de pesos				
Actividades Económicas	1999	2000	2001	2002	2003
Producto Interno Bruto departamental	294.921	296.529	288.812	289.223	282.790
Agropecuario, silvicultura y pesca	85.707	75.622	68.384	63.432	62.194
Minería	10.793	15.686	24.374	24.467	29.701
Electricidad, gas y agua	3.283	1.218	1.197	1.639	410
Industria	2.612	2.779	2.764	2.736	2.969
Construcción	11.144	4.751	21.490	19.791	17.120
Comercio	7.818	6.706	6.473	6.635	5.151
Reparación automotores, motocicletas y artículos personales	210	205	188	188	190
Hotelería y restaurante	11.246	10.428	9.793	9.743	10.156
Transporte, correos y comunicaciones	19.870	23.672	20.631	23.448	25.200
Intermediación financiera y servicios	2.858	3.313	4.274	4.409	4.766
Inmobiliarios y alquiler de viviendas	4.823	5.015	5.026	5.139	5.255
Empresas excepto servicios financieros e inmobiliarios	826	1.460	1.308	1.454	988
Servicios sociales, comunales y personales	128.822	140.086	121.294	124.292	117.653
Menos intermediación financiera medidos indirectamente	2.477	2.802	3.839	3.857	4.897
Sbttotal valor agregado	287.535	288.139	283.357	283.516	276.856
Derechos e impuestos	7.386	8.390	5.455	5.707	5.934

Fuente: DANE

El sector agropecuario, silvicultura y pesca presentó una disminución del 1,95%; sin embargo, se resalta el comportamiento positivo de la producción del café la cual creció en 6,04% y la actividad pesquera que aumentó en 21,49%.

Los más altos aportes al PIB se observaron en los servicios sociales, comunales y personales (41,60%), agropecuario, silvicultura y pesca (21,99%) y minería (10,50%); no obstante, la actividad de servicios sociales, comunales y personales perdió participación con respecto al año 2002 en 1,37 puntos porcentuales (anexo a).

## **2.2 EMPLEO**

### **2.2.1 Indicadores del mercado laboral en Chocó**

Asociado a la mayor actividad económica que aumenta la demanda laboral, los indicadores del mercado laboral colombiano han mostrado un comportamiento favorable en los últimos años, tendencia que se confirma con la tasa de desempleo registrada en diciembre de 2005 la cual se situó en 10,4%. La reducción del desempleo se explica por la disminución en el número de desempleados y el incremento en los ocupados. Igualmente, el desempleo en el promedio para el año 2005, se ubicó en 11,7%, inferior en 1,9 puntos a lo observado en igual periodo de 2004.

Sin embargo, los indicadores del mercado laboral en el departamento del Chocó en el año 2005, presentaron un significativo deterioro, que conllevaron a que la tasa de desempleo se incrementara a un 9,6%, superior en 0,2 puntos porcentuales con respecto al año anterior.

Por departamentos, Quindío (19,4%) presentó la mayor tasa de desocupación en país en el año 2005, seguida por Risaralda (14,2%) y Tolima (14,0%). En contraste, Sucre mostró el menor nivel de desempleo con 5,9%, seguido por Caquetá con 6,1%.

Durante el año 2004, Chocó se ubicó en el séptimo lugar de los de menor variación, dentro de los departamentos estudiados con una tasa del 9,6%.

**Cuadro 2.2.1.1**  
**Chocó. Indicadores del Mercado laboral**  
**2002 – 2005**

Concepto	2002	2003	2004	2005
% población en edad detrabajar	71,8	73,0	74,1	75,3
Tasa global de participación	65,7	66,5	64,0	61,0
Tasa de ocupación	60,8	62,1	57,9	55,2
Tasa de desempleo	7,4	6,7	9,4	9,6
Tasa de desemplao abierto	5,5	5,0	6,6	7,1
Tasa de desempleo oculto	1,9	1,7	2,8	2,5
Tasa de subempleo	45,4	41,8	36,9	37,2
Insuficiencia de horas	14,3	11,3	8,9	6,6
Empleo inadecuado por competencias	2,0	4,7	4,8	0,9
Empleo inadecuado por ingresos	38,7	36,8	31,8	35,4
Población total	410.123	411.843	413.904	416.231
Población en edad de trabajar	294.548	300.525	306.841	313.398
Población económicamente activa	193.498	199.937	196.307	191.214
Ocupados	179.178	186.549	177.772	172.952
Desocupados	14.321	13.388	18.535	18.262
Abiertos	10.652	10.017	13.037	13.543
Ocultos	3.668	3.370	5.497	4.719
Inactivos	101.050	100.588	110.534	122.184
Subempleados	87.880	83.633	72.526	71.085
Insuficiencia de horas	27.686	22.582	17.436	12.638
Empleo inadecuado por competencias	3.934	9.319	9.468	1.736
Empleo inadecuado por ingresos	74.974	73.638	62.446	67.766

Fuente: DANE. Encuesta Continua de Hogares

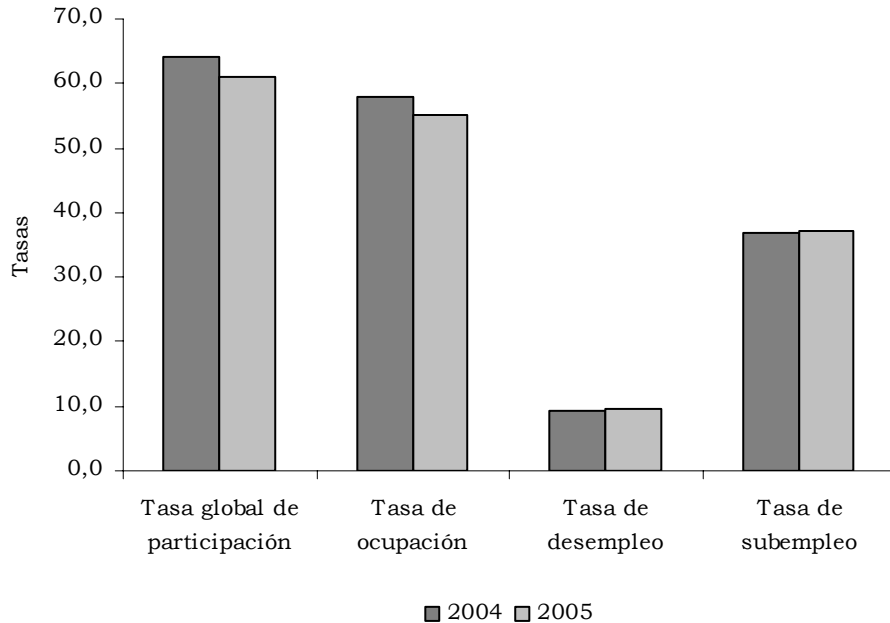
#### 2.2.1.1 Tasa global de participación

En Chocó, en el año 2005, la tasa global de participación presentó una baja de 3,0 puntos con respecto al año anterior, obedeciendo a una disminución de 2,6% en la población económicamente activa (5.903 personas menos). Por su parte, la población en edad de trabajar registró un incremento de 1,2 puntos porcentuales en el periodo de estudio.

Dentro del total nacional, Santander (66,5%) y Cúcuta (66,1%) obtuvieron la mayor tasa de participación, mientras que Sucre (50,3%) y Magdalena (51,2%) expusieron las más bajas. Chocó se ubicó en el sexto puesto de los de mayor registro.



**Grafico 2.2.1.1**  
**Chocó. Indicadores del mercado laboral**  
**2004 - 2005**



Fuente: DANE

#### 2.2.1.2 Tasa de ocupación

En el año 2005, la tasa de ocupación del Chocó se ubicó en 55,2%, inferior en 2,7 puntos porcentuales con respecto al año anterior, lo que se tradujo en una reducción de 4.820 personas.

Las mayores tasas de ocupación en el país, durante el año 2005, se dieron en los departamentos de Cauca (59,7%), Santander (58,5%) y Bogotá (57,0%); mientras que las menores tasas se registraron en Atlántico (46,0%), Sucre (47,3%) y Bolívar (47,7%). Chocó ocupó el quinto lugar y se ubicó 2,3 puntos por encima del promedio del total nacional.

#### 2.2.1.3 Tasa de desempleo

Al culminar el año 2005, la tasa de desempleo para el Chocó fue del 9,6% superior al arrojado el año anterior cuando fue del 9,4%. Sin embargo, esta cifra está muy por debajo a lo ocurrido en el total nacional al ser esta del 11,7%.

De esta forma, en el 2005 se contaba con 18.262 personas desocupadas, inferior en un 1,5% a las encontradas en el año 2004. Sin embargo la tasa de desempleo se incrementó debido al mayor descenso en la población económicamente activa.

El desempleo abierto, es decir, las personas sin empleo que tenían disponibilidad de trabajar y realizaron diligencias en el último mes para conseguirlo, presentó un incremento de 0,5 puntos porcentuales, mientras que el desempleo oculto se contrajo en 0,3 puntos con respecto al 2004.

#### 2.2.1.4 Tasa de Subempleo

La tasa de subempleo se incremento y supero en 5 puntos porcentuales a lo acontecido en 2004. Sin embargo, el subempleo por competencias y el subempleo por horas evidenciaron una baja y se situaron en 0,9% y en 6,6% respectivamente, en comparación de un 4,8% y de un 8,9% del año 2004. Por el contrario, el subempleo por insuficiencia de ingresos se incrementó y se ubicó en un 31,6%, superior en 3,6 puntos al año anterior.

De esta forma, en el departamento de chocó se cuenta con 71.085 personas subempleadas, de las cuales 67.776 lo son por insuficiencia de ingresos y 12.638 por insuficiencias de horas.

## 2.3 MOVIMIENTO DE SOCIEDADES

### 2.3.1 Sociedades Constituidas

#### Cuadro 2.3.1.1

#### Chocó. Sociedades constituidas, según actividad económica Años 2004 – 2005

Miles de pesos

Actividad económica	2004		2005		Variación	
	Número	Valor	Número	Valor	Absoluta	Porcentual
Total	170	5.624.004	97	2.079.600	-3.544.404	-63,0
Explotación de minas y canteras	1	3.000	---	---	(--)	(--)
Industria manufacturera	2	11.500	---	---	(--)	(--)
Electricidad, gas y agua	1	40.000	1	5.000	(--)	(--)
Construcción	2	4.000	1	10.000	(--)	(--)
Comercio, restaurantes y hoteles	71	1.330.119	51	909.200	-420.919	-31,6
Transporte y comunicaciones	10	2.732.000	10	57.000	-2.675.000	-97,9
Act. Inmobiliarias y empresariales	21	108.300	11	457.900	349.600	322,8
Servicios sociales y de salud	55	179.650	20	134.500	-45.150	-25,1
Servicios sociales y personales	7	1.215.435	3	506.000	-709.435	-58,4

Fuente: Cámara de comercio de Quibdó

Tabulados: Banco de la República - Estudios Económicos Medellín

El valor de las sociedades constituidas en el departamento del Chocó ascendió a \$2.079,6 millones al finalizar el año 2005, equivalente a una disminución de 63,0% frente al mismo periodo de 2004, en el cual ascendieron a \$5.624 millones. Igualmente para los años de estudio se

constituyeron 73 sociedades menos, lo cual indica que la actividad económica en la región es bastante precaria; de una parte por la baja capacidad adquisitiva de los habitantes, y de otra, por la falta de recursos y ausencia de liderazgo empresarial.

Las actividades económicas que más coadyuvaron al crecimiento del movimiento de sociedades en la región fueron:

Comercio, Restaurantes y Hoteles: con la creación de 51 nuevos establecimientos (20 menos que el año 2004) por un valor de \$909,2 millones. La característica principal de este sector es la creación de gran variedad de almacenes misceláneos que comercializan artículos del agro, del hogar, repuestos para carros, motos y equipos de oficina; pequeños restaurantes de comidas rápidas y droguerías.

Actividades inmobiliarias y empresariales: se crearon 11 sociedades (11 menos que el año anterior) por un valor de \$457,9 millones. Se destacó el inicio de operaciones de una empresa consultora y asesora en ingeniería civil, por un valor de \$380 millones.

Servicios Sociales y de Salud: se crearon 20 centros de atención médica por un valor de \$134,5 millones, destacándose el montaje de un especializado consultorio clínico perteneciente a una importante EPS que presta sus servicios en la ciudad capital.

Otras actividades de servicios comunitarios, sociales y personales: se crearon 3 sociedades (4 menos frente al año 2004); sobresale la instalación en la ciudad de Quibdó de una empresa dedicada a las actividades de juegos de azar por un valor de \$500 millones, convirtiéndose en uno de los negocios de mayor inversión en el departamento en estos últimos años.

### **2.3.2 Sociedades Reformadas**

Al terminar el año 2005 las reformas de sociedades en el departamento del Chocó ascendieron a \$2.914,2 millones, cifra superior a la inversión que se presentó en la constitución de nuevas sociedades en el mismo año.

Estas reformas societarias fueron jalonadas, en primera instancia por el sector de comercio, restaurantes y hoteles, en donde sobresale la reestructuración de la Compañía Industrial del Pacífico por un valor de \$1.000 millones; y en segundo lugar, por el sector de servicios sociales y de salud en donde se realizó la adecuación de la unidad de salud Santa María, a la cual se le inyectó capital por un valor de \$733,6 millones, y el laboratorio clínico bioanálisis que tuvo un incremento de capital de trabajo por \$333 millones (cuadro 2.3.2.1). Este auge del sector salud se debe a la presencia en la ciudad de Quibdó de importantes EPS, las cuales han tenido que hacer grandes inversiones en centros de atención y laboratorios para poder atender a sus nuevos afiliados.

**Cuadro 2.3.2.1**  
**Chocó. Sociedades reformadas, según actividad económica**  
**Años 2004 – 2005**

Miles de pesos

Actividad económica	2004		2005		Variación	
	Número	Valor	Número	Valor	Absoluta	Porcentual
Total	5	25.000	14	2.914.285	2.889.285	(--)
Industria manufacturera	1	6.000	---	---	(--)	(--)
Transporte y comunicaciones	---	---	1	5.500	(--)	(--)
Comercio, restaurantes y hoteles	2	15.000	8	1.829.207	(--)	(--)
Servicios sociales y de salud	2	4.000	5	1.079.578	(--)	(--)

Fuente: Cámara de comercio de Quibdó

Tabulados: Banco de la República - Estudios Económicos Medellín

**2.3.3 Sociedades Disueltas**

En el año 2005 se liquidaron en el departamento del Chocó 6 sociedades, una menos que en el año 2004, las cuales no incidieron significativamente en la inversión neta, debido al bajo capital invertido inicialmente en ellas. La pérdida total por estas sociedades liquidadas ascendió a \$39 millones, inferior en 40,4% a la registrada en el año anterior, la cual ascendió a \$64,5 millones. Las sociedades disueltas están ubicadas en el sector de comercio, transportes y servicios de salud (cuadro 2.3.3.1).

**Cuadro 2.3.3.1**  
**Chocó. Sociedades disueltas, según actividad económica**  
**Años 2004 – 2005**

Miles de pesos

Actividad económica	2004		2005		Variación	
	Número	Valor	Número	Valor	Absoluta	Porcentual
Total	7	65.415	6	39.000	-26.415	-40,4
Comercio, restaurantes y hoteles	13	44.065	3	19.000	-25.065	-56,9
Transporte y comunicaciones	2	4.500	1	5.000	500	11,1
Act. Inmobiliarias y empresariales	3	6.850	---	---	(--)	(--)
Servicios sociales y de salud	2	4.000	2	15.000	11.000	275,0
Industria manufacturera	1	6.000	---	---	(--)	(--)

Fuente: Cámara de comercio de Quibdó

Tabulados: Banco de la República - Estudios Económicos Medellín

**2.3.4 Inversión Neta**

El movimiento de sociedades en el departamento del Chocó registró una gran desaceleración al finalizar el año 2005. En efecto, la inversión neta ascendió a \$4.954,9 millones, equivalente a una disminución de 11,3% con respecto al año 2004, en el cual ascendieron a \$5.583,5 millones. El bajo

capital invertido en las nuevas sociedades constituidas, explica la pérdida de la dinámica empresarial en la región (cuadro 2.3.4.1).

**Cuadro 2.3.4.1**

**Chocó. Inversión neta, según actividad económica <sup>1</sup>**

**Años 2004 – 2005**

Actividad económica	Miles de pesos					
	2004		2005		Variación	
	Número	Valor	Número	Valor	Absoluta	Porcentual
Total		5.583.589		4.954.885	-628.704	-11,3
Agropecuaria		---		---	(-)	(-)
Explotación de minas y canteras		3.000		---	(-)	(-)
Industria manufacturera		11.500		---	(-)	(-)
Electricidad, gas y agua		40.000		5.000	(-)	(-)
Construcción		4.000		10.000	(-)	(-)
Comercio, restaurantes y hoteles		1.301.054		2.719.407	1.418.353	109,0
Transporte y comunicaciones		2.727.500		57.500	-2.670.000	-97,9
Act. Inmobiliarias y empresariales		101.450		457.900	356.450	351,4
Servicios sociales y de salud		179.650		1.199.078	1.019.428	567,5
Servicios sociales y personales		1.215.435		506.000	-709.435	-58,4

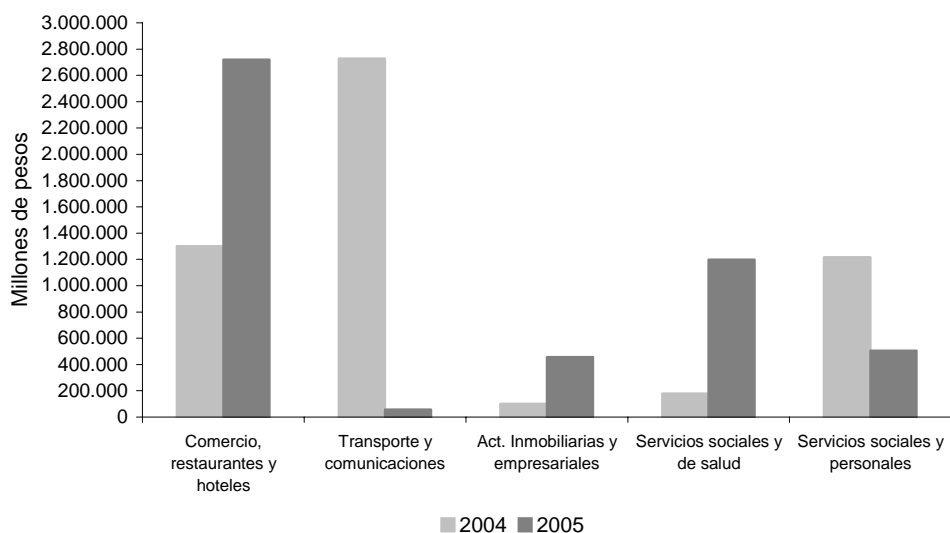
Fuente: Cámara de comercio de Quibdó

<sup>1</sup>Inversión neta= capital constituido+capital reformado-capital liquidado. Incluye cambios de domicilio.

**Gráfico 2.3.4.1**

**Chocó. Capital neto suscrito, según actividad económica**

**Años 2004 – 2005**



Fuente: Cámara de comercio de Quibdó.

## 2.4 SECTOR EXTERNO

### 2.4.1 Exportaciones

Las exportaciones del Chocó, al cierre de diciembre de 2005, ascendieron a US\$3.606.999, valor análogo al registrado en 2004 cuando fue de US\$3.596.342.

Con respecto al segundo semestre de 2005, las exportaciones no tradicionales del Chocó alcanzaron un valor de US\$3.607 miles de dólares, superior en 59% en comparación con el mismo periodo de 2004 (cuadro 2.4.1.1). Es de anotar que el segundo semestre concentró el total exportado en el año, ya que en el primer semestre no se presentaron ventas hacia el exterior. El sector minero participó con el 77% de las ventas externas y presentó un incremento del 48% con respecto al segundo semestre de 2004.

#### Cuadro 2.4.1.1

#### Chocó. Exportaciones no tradicionales, según CIU revisión 3. Segundo semestre años 2004 - 2005

Valor FOB (miles de dólares)						
CIU	Descripción	2005 <sup>P</sup>	2004 <sup>P</sup>	Variación	Contribución a la variación	Participación porcentaje
<b>Total</b>		<b>3.607,00</b>	<b>2.274,51</b>	<b>58,58</b>	<b>58,58</b>	<b>100,00</b>
<b>A Sector agropecuario, ganadería, caza y silvicultura</b>		<b>30,13</b>	<b>1,42</b>	2.016,38	1,26	0,84
01	Agricultura, ganadería y caza	30,13	1,42	2.016,38	1,26	0,84
<b>C Sector minero</b>		<b>2.768,41</b>	<b>1.875,66</b>	<b>47,60</b>	<b>39,25</b>	<b>76,75</b>
13	Extracción de minerales metalíferos	2768,41	1875,66	47,60	39,25	76,75
<b>D Sector Industrial</b>		<b>808,46</b>	<b>397,43</b>	<b>103,42</b>	<b>18,07</b>	<b>22,41</b>
15	Productos alimenticios y bebidas	0,00	19,39	-100,00	-0,85	0,00
18	Fabricación de prendas de vestir; preparado y teñido de pieles	0,00	1,21	-100,00	-0,05	0,00
20	Transformación de la madera y fabricación de productos de madera y de corcho, excepto muebles; fabricación de artículos de cestería y	16,20	0,93	1.637,04	0,67	0,45
21	Fabricación de papel, cartón y productos de papel y cartón	0,00	37,67	-100,00	-1,66	0,00
24	Fabricación de sustancias y productos químicos	5,22	0,39	1.237,60	0,21	0,14
26	Fabricación de otros productos minerales no metálicos	0,95	0,00	(-)	0,04	0,03
27	Fabricación de productos metalúrgicos básicos	786,09	334,37	135,10	19,86	21,79
29	Fabricación de maquinaria y equipo n.c.p. <sup>1</sup>	0,00	0,68	-100,00	-0,03	0,00
36	Fabricación de muebles; industrias manufactureras ncp <sup>1</sup>	0,00	2,79	-100,00	-0,12	0,00

Fuente: DANE - DIAN Cálculos: DANE

(-) Variación superior a 500%

<sup>1</sup> N.C.P. No Clasificado Previamente

Las ventas al exterior de productos metalúrgicos básicos, ascendieron a US\$786,09 miles de dólares, con un incremento del 135% con respecto al segundo de semestre de 2004 y participó con el 22% de las exportaciones.

Por países de destino, en el segundo semestre de 2005, el mayor comprador de la producción de Chocó fue Japón con una participación del 77% y con adquisiciones por valor de US\$2.768 miles de dólares; Estados Unidos participó con el 23% de las exportaciones y adquirió productos por valor de US\$832 dólares.

## **2.4.2 Importaciones**

Al cierre de diciembre de 2005, las importaciones con destino al departamento de Chocó ascendieron a US\$87.203,2 valor inferior al registrado en 2004 cuando fue de US\$356.821,2. Las compras externas fueron principalmente maquinaria proveniente de Estados Unidos

En el segundo semestre de 2005, las importaciones del Chocó alcanzaron un valor de US\$6,28 miles de dólares, representado en compras de productos textiles provenientes de Corea. El valor total de importaciones presentó una caída del 92,2% con respecto a igual periodo de 2004.

### **Cuadro 2.4.2.1**

#### **Chocó. Importaciones registradas, según CIU revisión 3. Segundo semestre años 2004 - 2005**

CIU	Descripción	2005 <sup>P</sup>	2004 <sup>P</sup>	Variación	Valor CIF (miles de dólares)	
					Contribución a la variación	Participación porcentaje
<b>Total</b>		<b>6,28</b>	<b>203,93</b>	<b>-96,92</b>	<b>-96,92</b>	<b>100,00</b>
<b>D Sector Industrial</b>		<b>6,28</b>	<b>203,93</b>	<b>-96,92</b>	<b>-96,92</b>	<b>100,00</b>
17	Fabricación de productos textiles	6,28	0	(-)	0,00	100,00
29	Fabricación de maquinaria y equipo n.c.p <sup>1</sup>	0,00	203,79	-100,00	-99,93	0,00
33	Fabricación de instrumentos médicos, ópticos y de precisión y fabricación de relojes	0,00	0,14	-100,00	-0,07	0,00

Fuente: DANE - DIAN Cálculos: DANE

(-) Variación superior a 500%

<sup>1</sup> N.C.P. No Clasificado Previamente

## **2.5 ACTIVIDAD FINANCIERA**

### **2.5.1 Monto de las captaciones nominales**

Según la información suministrada por la Superintendencia Bancaria, las captaciones de los bancos comerciales en el departamento del Chocó ascendieron a \$126.327 millones al finalizar el año 2005, equivalente a una

caída nominal de 5,2% con respecto al año 2004, en el cual ascendieron a \$133.258 millones.

El comportamiento de las operaciones pasivas para los periodos en comparación se caracterizó por una gran desaceleración de los depósitos en cuenta corriente y los títulos de inversión, los cuales decrecieron 21,4% y 61,4%, respectivamente; en contrario, los certificados de depósito a término y los depósitos de ahorro tuvieron aceptables crecimientos. En general, el comportamiento de la captación de recursos en el departamento presentó un resultado atípico si se tiene en cuenta que la cartera neta del sistema financiero creció en paralelo con algunos indicadores económicos regionales.

### **Cuadro 2.5.1.1**

#### **Chocó. Saldos de las captaciones del sistema financiero Años 2004 – 2005**

Variables	Saldos a fin de		Millones de pesos
	Diciembre 2004	Diciembre 2005	Variación % Anual
Total	133.258	126.327	-5,2
Bancos comerciales	133.258	126.327	-5,2
Depósitos en cuenta corriente bancaria	60.985	47.947	-21,4
Certificados de depósito a término	14.767	16.903	14,5
Depósitos de ahorro	57.449	61.455	7,0
Títulos de inversión	57	22	-61,4

Fuente: SUPERBANCARIA

### **2.5.2 Monto de las colocaciones nominales**

Al terminar el año 2005 las colocaciones de los bancos comerciales en el departamento del Chocó registraron un saldo de \$67.405 millones, equivalentes a un incremento del 41,2% frente al año 2004 (cuadro 2.5.2.1).

El crédito de consumo con un crecimiento nominal de 43,3%, participó con el 71% de los recursos colocados en la economía chocoana; igualmente el crecimiento de los créditos comerciales (41,8%) y los microcréditos (85,7%) coadyuvaron al crecimiento de la cartera neta en la región.

No obstante la dinámica registrada en las operaciones activas del sistema financiero chocoano durante el año 2005, la colocación de créditos para vivienda presentó una notable caída en comparación con el año 2004 (-16,7%), situación que está directamente relacionada con la disminución de los créditos para compra de vivienda nueva, usada y lotes que se registró en el departamento durante el año 2005 (ver capítulo del sector de la construcción - financiación de vivienda).



**Cuadro 2.5.2.1**

**Chocó. Saldos de las colocaciones del sistema financiero  
Años 2004 – 2005**

Variables	Millones de pesos		
	Saldos a fin de		Variación %
	Diciembre 2004	Diciembre 2005	Anual
Total	47.737	67.405	41,2
A. Bancos comerciales	47.737	67.405	41,2
Créditos de consumo	33.573	48.119	43,3
Créditos de vivienda	2.335	1.946	-16,7
Créditos Comerciales	10.534	14.935	41,8
Microcréditos	1.295	2.405	85,7

Fuente: SUPERBANCARIA

**2.6 FINANZAS PÚBLICAS TERRITORIALES**

**2.6.1 Situación fiscal del gobierno central departamental**

La gobernación del Chocó presentó un superávit de \$1.986 millones al finalizar el año 2005, no obstante que los gastos totales crecieron en términos reales más que los ingresos totales en comparación con el año 2004.

**Cuadro 2.6.1.1**

**Chocó. Situación fiscal gobierno central departamental  
Años 2004 – 2005**

Variables económicas	millones de pesos							
	2004		2005		Variaciones			
	Corrientes	Constantes	Corrientes	Constantes	Corrientes		Constantes	
					Absoluta	Porcentual	Absoluta	Porcentual
Ingresos	151.308	98.444	164.232	101.906	12.924	8,5	3.462,5	3,5
Tributarios	16.448	10.701	19.161	11.889	2.713	16,5	1.188,1	11,1
No Tributarios	258	168	496	308	238	92,2	139,9	83,3
Por Transferencias <sup>1</sup>	134.602	87.574	144.575	89.709	9.973	7,4	2.134,5	2,4
Gastos	144.113	93.763	162.246	100.674	18.133	12,6	6.911,3	7,4
Funcionamiento	141.431	92.018	159.310	98.852	17.879	12,6	6.834,5	7,4
Intereses por deuda	---	---	---	---	---	(--)	(--)	(--)
Por transferencias <sup>1</sup>	517	336	1.410	875	893	172,7	538,5	160,1
Inversión (FBK)	2.085	1.357	1.520	943	-565	-27,1	-413,4	-30,5
Otros de capital	80	52	6	4	-74	-92,5	-48,3	-92,8
Déficit o superávit tot.	7.196	4.682	1.986	1.232	-5.210	-72,4	-3.449,5	-73,7

Fuente: Secretaría de Hacienda Municipal de Quibdó

<sup>1</sup> Incluye corrientes y de capital

Cálculos: Estudios Económicos Banco de la República-Medellín. Cifras deflactadas con el IPC Total Nacional de cada periodo

Al finalizar el año 2005 los ingresos totales ascendieron a \$164.232 millones, equivalentes a un crecimiento real de 3,5% con respecto a igual periodo de 2004, en el cual se situaron en \$151.308 millones. El 88% de los

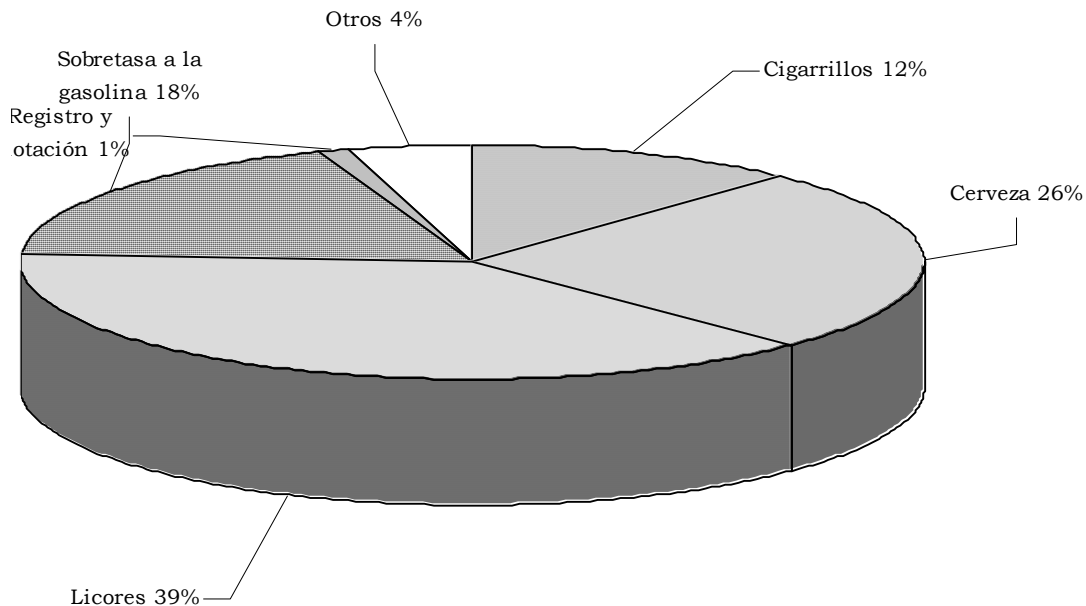
ingresos totales corresponden a transferencias recibidas a través del sistema general de participaciones (SGP) del gobierno central nacional y 11,66% a ingresos tributarios. En contrario, los ingresos no tributarios tuvieron un gran crecimiento real (83,3%), pero no llegan a representar el 1% del total de recaudos del gobierno departamental.

Los ingresos tributarios ascendieron a \$19.161 millones, equivalentes a un crecimiento real de 11,1% con respecto al año 2004, en el cual se situaron en \$16.448 millones. Este buen comportamiento de la tributación departamental estuvo asociado a un gran incremento conjunto del impuesto a la cerveza, cigarrillos y licores, los cuales aportaron el 76% de los ingresos tributarios (gráfico 2.6.1.1).

Los ingresos por transferencias a pesar de que solo crecieron 2,4% real, explican en buena medida el auge de los ingresos totales para los periodos en comparación, garantizando la continuidad del gasto social constitucional en salud, educación y propósito general.

Los ingresos no tributarios ascendieron a \$496 millones (\$238 millones más que en 2004) pero su participación en el total no es significativa.

**Gráfico 2.6.1.1**  
**Chocó. Composición de los ingresos tributarios**  
**Año 2005**



Fuente: Ejecución presupuestal de la Secretaría de Hacienda departamental.

Los gastos totales ascendieron al finalizar el año 2005 a \$162.246 millones, equivalentes a una variación real de 7,4% con respecto al mismo periodo de

2004, lo cual significa un quiebre en la tendencia de recorte del gasto que se presentó en los años anteriores.

En efecto, los gastos de funcionamiento ascendieron a \$159.310 millones, equivalentes a un crecimiento real de 7,4% y representan el 98% de los gastos totales. Dentro de los gastos de funcionamiento se incluye la “remuneración al trabajo”, la cual participa con el 96,87% de los gastos por funcionamiento y 96% de los gastos totales, su crecimiento para los periodos en comparación fue de 14,11%. Un 90% de los giros por remuneración al trabajo corresponde al pago de docentes con cargo a las transferencias del Sistema General de Participación (ver anexo b).

La inversión en formación bruta de capital tuvo una disminución real de 30,5% con respecto al año 2004; su participación frente a los gastos totales es del 1% y frente a los ingresos tributarios del 7,93%, lo que indica que hay una destinación insignificante para el mantenimiento de la infraestructura física (carreteras, alcantarillados, acueducto y hospitales) y que un mínimo porcentaje de los impuestos está siendo retribuido en servicios básicos a la comunidad.

## **2.6.2 Situación fiscal del gobierno central municipal**

El ejercicio presupuestal del municipio de Quibdó registró un déficit de \$1.954 millones al finalizar el año 2005, debido a una ostensible disminución de los ingresos totales y un importante crecimiento de los gastos totales con respecto al año anterior (cuadro 2.6.2.1).

### **Cuadro 2.6.2.1**

#### **Quibdó. Situación fiscal gobierno central municipal Años 2004 – 2005**

Variables económicas	millones de pesos							
	2004		2005		Variaciones			
					Corrientes		Constantes	
	Corrientes	Constantes	Corrientes	Constantes	Absoluta	Porcentual	Absoluta	Porcentual
Ingresos	25.946	16.881	24.920	15.463	-1.026	-4,0	-1.418,0	-8,4
Tributarios	3.796	2.470	4.044	2.509	248	6,5	39,6	1,6
No Tributarios	821	534	138	86	-683	-83,2	-448,5	-84,0
Por Transferencias <sup>1</sup>	21.329	13.877	20.738	12.868	-591	-2,8	-1.009,1	-7,3
Gastos	23.770	15.465	26.877	16.677	3.107	13,1	1.212,0	7,8
Funcionamiento	19.496	12.684	22.325	13.853	2.829	14,5	1.168,2	9,2
Intereses por deuda	132	86	79	49	-53	-40,2	-36,9	-42,9
Por transferencias <sup>1</sup>	146	95	106	66	-40	-27,4	-29,2	-30,8
Inversión (FBK)	3.672	2.389	4.133	2.565	461	12,6	175,5	7,3
Otros de capital	324	211	234	145	-90	-27,8	-65,6	-31,1
Déficit o superávit tot.	2.210	1.438	-1.954	-1.212	-4.164	-188,4	-2.650,3	-184,3

Fuente: Secretaría de Hacienda Municipal de Quibdó

<sup>1\*</sup> Incluye corrientes y de capital

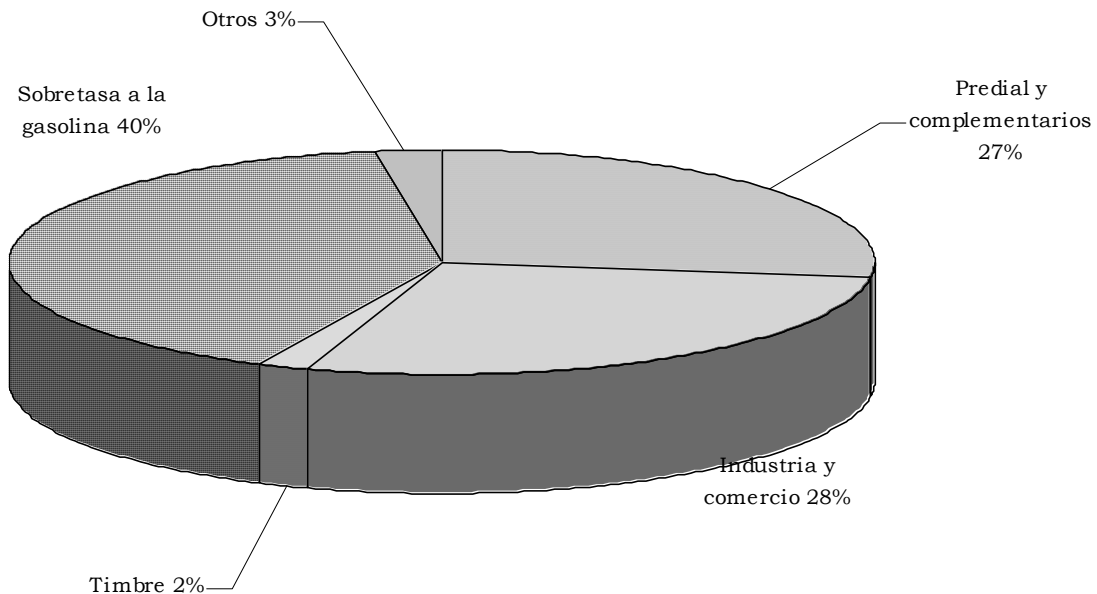
Cálculos: Estudios Económicos Banco de la República-Medellín. Cifras deflactadas con el IPC Total Nacional de cada periodo

Entre enero y diciembre de 2005 los ingresos totales ascendieron a \$24.920 millones, lo cual significó un decrecimiento real de 8,4% con respecto al año 2004, en el cual se situaron en \$25.946 millones.

Los ingresos tributarios tuvieron un leve crecimiento real de 1,6%, al pasar de \$3.796 millones en 2004 a \$4.044 millones en 2005. El estancamiento del recaudo de impuestos municipales está explicado por las continuas fluctuaciones semestrales y anuales de las distintas tasas impositivas, las cuales no son coincidentes en sus tendencias: la sobretasa a la gasolina creció (8,8%); industria y comercio (4,5%) y predial y complementarios cayó (7%), (Gráfico 2.6.2.1).

Los ingresos por transferencias descendieron de \$21.329 millones en el año 2004 a \$20.738 millones en el mismo periodo de 2005. Estos ingresos corresponden en su totalidad a la participación del municipio en el Sistema General de Participaciones (SGP) y representan el 83% del total de ingresos.

**Gráfico 2.6.2.1**  
**Quibdó. Composición de los ingresos tributarios**  
**Año 2005**



Fuente: Ejecución presupuestal Secretaría Hacienda municipal

Los gastos totales tuvieron un crecimiento real de 7,8%, al pasar de \$23.770 millones a \$26.877 millones para los periodos en comparación.

Los gastos de funcionamiento que participan con el 83% del total de gastos, tuvieron un gran crecimiento real (9,2%) al finalizar el año 2005; dentro de éstos, sobresale la erogación para la cobertura del régimen subsidiado en

salud; los giros por este concepto ascendieron a \$13.555 millones y presentaron igualmente un gran incremento real (20,9%) frente al mismo periodo de 2004; no obstante que los ingresos por transferencias que fondean este subsidio de salud decrecieron en términos reales.

Los gastos por remuneración al trabajo y las compras de bienes y servicios tuvieron una variación nominal de 1,6% y (-12%), respectivamente, con respecto al año 2004, lo que demuestra la intención de la administración municipal en frenar el crecimiento del gasto burocrático a favor del gasto social (ver anexo c).

La inversión en formación bruta de capital tuvo un incremento real de 7,3%, al pasar de \$3.672 millones en el 2004 a \$4.133 millones en igual periodo de 2005. La inversión participó con el 15,3% de los gastos totales y fue superior al total recaudado por impuestos.

En general durante el año 2005 el balance fiscal de la administración local tuvo un resultado contrario con respecto al desempeño de años anteriores caracterizados por un auge de los ingresos y una desaceleración del gasto.

### **2.6.3 Recaudo de impuestos nacionales**

En el comparativo de recaudo de impuestos nacionales en el departamento del Chocó del año 2005 frente al año 2004, se observó una tasa de crecimiento nominal del orden del 20,5% y real de 14,6%, lo que en pesos nominales significó pasar de \$11.715 millones en 2004 a \$14.114 millones en el 2005 (cuadro 2.6.3.1).

La tasa de crecimiento observada en el total del recaudo del departamento, es explicada por la combinación de los siguientes factores:

- 1) un importante crecimiento en el componente de declaraciones del impuesto a las ventas, con una tasa nominal del 81,9% y real del 72,6% en el año 2005 frente al 2004.
- 2) Por el aumento del orden del 14,7% nominal y real de 9,1% registrado en el componente de cuotas del impuesto de renta.
- 3) Por el crecimiento de 13,4% y 7,9% nominal y real, respectivamente, observado en los ingresos por retención a título del impuesto de renta.

De los \$10.578 millones recaudados por concepto de impuesto a la renta durante el año 2005, el 84,8% se originó en los pagos realizados a través de la retención en la fuente y el restante 15,2% correspondió a lo pagado por cuotas; esta misma estructura participativa se presentó para los \$9.309 millones de pesos recaudados durante el año 2004.

**Cuadro 2.6.3.1**  
**Chocó. Recaudo de impuestos nacionales<sup>1</sup>**  
**Años 2004 – 2005**

Periodo	Impuesto de Renta			Ventas			Timbre 2	Importaciones			Otros 3	Total
	Cuotas	Retención	Total	Declaración	Retención	Total		Gravamen	Iva	Total		
Cifras en millones de pesos corrientes												
Total 2004	1.397	7.913	9.309	1.075	802	1.877	309	12	1	12	207	11.715
Enero	13	750	763	201	143	344	37	-	-	-	12	1.156
Febrero	146	512	658	13	55	68	20	-	-	-	14	760
Marzo	44	623	667	143	71	214	7	4	-	4	12	901
Abril	469	678	1.147	21	66	87	8	-	-	-	25	1.272
Mayo	182	706	888	146	59	205	5	-	-	-	12	1.110
Junio	118	471	589	28	54	82	27	-	-	-	39	737
Julio	97	606	703	159	70	229	39	1	-	1	27	1.000
Agosto	77	640	717	13	40	53	37	6	-	6	5	818
Septiembre	33	602	636	166	57	224	39	1	-	1	11	910
Octubre	120	686	805	3	58	61	21	-	-	-	8	896
Noviembre	41	814	855	136	72	209	22	-	-	-	8	1.094
Diciembre	57	823	880	45	57	102	46	-	1	1	34	1.061
Total 2005	1.603	8.975	10.578	1.955	901	2.856	388	4	1	5	287	14.114
Enero	52	848	901	245	148	393	97	-	-	-	3	1.394
Febrero	58	436	494	10	39	49	36	-	-	-	13	592
Marzo	57	596	653	204	61	265	23	-	-	-	8	949
Abril	562	661	1.223	85	84	169	18	-	-	-	1	1.410
Mayo	144	782	926	265	83	348	29	-	-	-	44	1.347
Junio	156	640	797	32	91	123	20	-	-	-	7	948
Julio	69	660	729	304	57	362	30	-	-	-	4	1.125
Agosto	39	720	759	17	76	94	22	-	-	-	6	881
Septiembre	96	850	946	301	86	387	27	-	-	-	35	1.395
Octubre	124	987	1.111	18	61	78	28	1	1	1	41	1.260
Noviembre	193	773	966	382	48	430	4	3	-	3	83	1.487
Diciembre	52	1.021	1.074	90	69	158	54	-	-	2	41	1.327
Variación porcentual corriente 2004 / 2005												
Total	14,7	13,4	13,6	81,9	12,3	52,2	25,4	(62,5)	14,7	(59,2)	38,8	20,5
Enero	292,8	13,1	18,0	22,2	3,4	14,4	162,8	(-)	(-)	(-)	77,9	20,6
Febrero	(60,2)	(60,2)	(14,9)	(24,9)	(22,0)	(28,9)	(27,5)	77,8	(-)	(-)	(9,1)	(22,2)
Marzo	30,5	(4,4)	(2,1)	42,7	(14,7)	23,7	219,1	(-)	(-)	(-)	(32,5)	5,4
Abril	19,8	(2,6)	6,6	314,3	26,1	94,1	120,5	(-)	(-)	(-)	(96,9)	10,8
Mayo	(20,6)	10,7	4,3	81,2	39,7	69,3	530,6	(-)	(-)	(-)	265,4	21,3
Junio	32,5	36,0	35,3	16,5	67,3	50,0	(25,0)	(-)	(-)	(-)	(80,6)	28,6
Julio	(29,6)	8,9	3,6	91,1	(17,7)	58,0	(22,9)	(-)	(-)	(-)	(84,4)	12,5
Agosto	(49,5)	12,5	5,9	34,5	91,0	77,3	(41,7)	(-)	(-)	(-)	42,2	7,7
Septiembre	186,4	41,1	48,7	80,9	50,1	73,0	(31,7)	(-)	(-)	(-)	230,0	53,3
Octubre	3,6	44,0	38,0	487,1	4,9	29,0	30,2	325,7	(-)	478,7	386,1	40,5
Noviembre	369,5	(5,0)	13,0	180,2	(33,4)	106,3	(80,5)	(-)	(-)	(-)	961,6	35,9
Diciembre	(7,4)	24,1	22,1	99,5	20,1	55,0	18,0	(-)	(-)	(-)	21,2	25,1
Variación porcentual real 2004 / 2005 <sup>4</sup>												
Total	9,1	7,9	8,1	72,6	6,8	44,5	20,2	(64,6)	7,6	61,5	31,5	14,6
Enero	272,5	7,3	11,9	15,9	(1,9)	8,5	149,2	(-)	(-)	(-)	79,0	14,4
Febrero	(62,2)	(19,1)	28,7	(25,8)	(32,4)	(31,1)	69,0	(-)	(-)	(-)	13,7	(26,0)
Marzo	24,3	(9,0)	(6,8)	35,9	(18,7)	17,7	203,8	(-)	(-)	(-)	35,8	0,3
Abril	14,1	(7,2)	1,5	294,6	20,1	84,8	110,0	(-)	(-)	(-)	97,0	5,6
Mayo	(24,4)	5,4	0,7	72,5	33,0	61,2	500,4	(-)	(-)	(-)	247,8	15,5
Junio	26,4	29,7	29,1	11,2	59,6	43,1	(28,4)	(-)	(-)	(-)	81,5	22,7
Julio	(32,9)	3,8	(1,2)	82,2	(21,5)	50,6	(26,6)	(-)	(-)	(-)	85,1	7,3
Agosto	(51,9)	7,3	1,0	28,3	82,1	69,0	(44,4)	(-)	(-)	(-)	35,6	2,7
Septiembre	172,8	34,3	41,6	72,2	43,0	64,7	(34,9)	(-)	(-)	(-)	214,2	46,0
Octubre	(1,6)	36,8	31,1	457,7	(0,3)	22,5	23,7	304,4	(-)	(-)	449,8	33,5
Noviembre	346,8	(9,7)	7,5	166,6	(36,6)	96,3	(81,4)	(-)	(-)	(-)	910,2	29,3
Diciembre	(11,7)	18,3	16,4	90,3	14,5	47,8	12,6	(-)	(-)	(-)	15,6	19,3

FUENTE: DIAN Lectura de cinta bancos con fecha de consulta 21/02/05 para 2004 y 08/08/05 para 2005.

<sup>1</sup> Cifras provisionales. No incluye impuesto para preservar la seguridad democrática establecida por el decreto 1838 de agosto 11 de 2002; por este concepto se recaudaron \$12 millones en el 2004 y \$14 millones en el 2005. Tampoco

incluye el recaudo del 4 por mil y \$273 millones y \$375,4 millones en 2004 y 2005 respectivamente, recaudados por impuesto de patrimonio

<sup>2</sup> Este concepto se recauda a través de las declaraciones de retención en la fuente, junto con renta y ventas, valores que para este cuadro se han discriminado y se han clasificado por concepto.

<sup>3</sup> Incluye sanciones sin clasificar y errados.

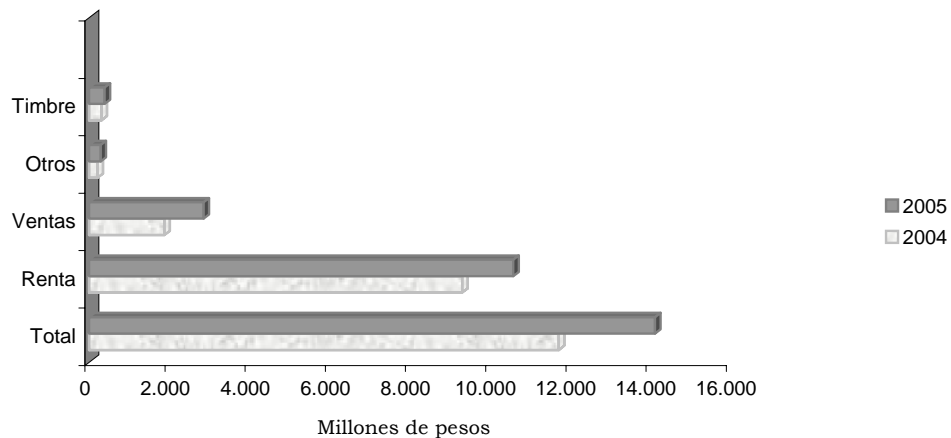
<sup>4</sup> Variaciones reales obtenidas de los valores corrientes deflactados por el IPC mensual total nacional. Diciembre de 1998=100. DANE.

Dentro del impuesto a las ventas, por cuyo concepto se recaudaron en el año 2005 \$2.856 millones, el mayor porcentaje del recaudo se obtuvo por los pagos asociados con las declaraciones, con 68,4%, mientras que durante el 2004, su aporte fue de 57,3%. El restante 31,6% de 2005 y 42,7% de 2004, se generó a través de las retenciones.

Debe señalarse que de agruparse los diversos conceptos de retención en la fuente, a saber: por renta, ventas y timbre, estos aportaron un 72,7% del recaudo total anual en el departamento.

El concepto de timbre, recaudado a través de la retención en la fuente y otros, que incluye sanciones sin clasificar y errados, tan solo reportó como participación el 4,8% dentro del total de los impuestos nacionales que ingresaron en el departamento del Chocó.

**Gráfico 2.6.3.1**  
**Chocó. Recaudo de impuestos nacionales**  
**Años 2004 - 2005**



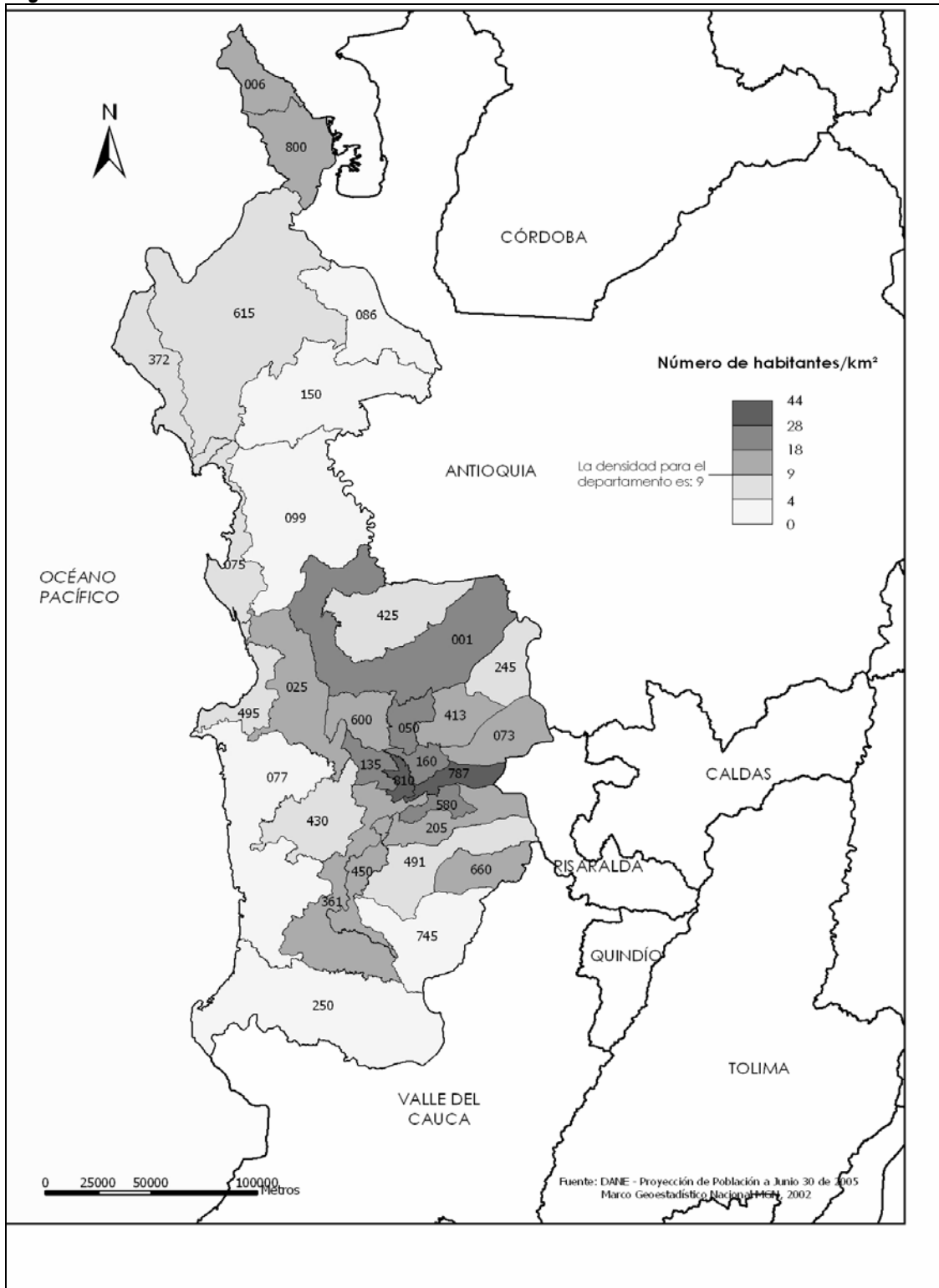
Fuente: DIAN

## 2.7 DEMOGRAFÍA

### 2.7.1 Evolución poblacional por municipios 2005

Según la proyección poblacional realizada por el DANE, al 30 de junio de 2005 la población del departamento del Chocó ascenderá a 416.318 habitantes, de los cuales el 43% se concentra en las cabeceras municipales (179.865 personas) y el restante 57% (236.453 personas) en el área rural. En la ciudad capital, Quibdó, vive el 23,9% de los habitantes del departamento del Chocó.

**Mapa 2.7.1.1 densidad poblacional  
Departamento del Chocó  
A junio 30 de 2005**





**Cuadro 2.7.1.1**  
**Chocó. Proyecciones de población por municipio**  
**Años 1995 - 2005**

Municipio	total	cabecera	resto	%NBI
Quibdó	99.656	75.344	24.312	80,95
Acandi	11.319	4.873	6.446	68,63
Alto Baudo(Pie De Pato)	24.219	3.241	20.978	99,15
Atrato	7.848	2.840	5.008	94,30
Bagado	16.195	4.591	11.604	67,63
Bahia Solano (Mutis)	8.129	3.099	5.030	41,22
Bajo Baudo (Pizarro)	14.025	6.204	7.821	81,97
Bojaya (Bellavista)	11.395	1.393	10.002	83,05
Canton De San Pablo	9.154	3.294	5.860	80,40
Carmen Del Darien	9.685	1.127	8.558	94,00
Certegui	7.383	2.875	4.508	78,30
Condoto	14.588	9.968	4.620	88,34
El Carmen	7.328	2.271	5.057	46,53
Litoral Del San Juan	9.570	1.451	8.119	90,69
Istmina	21.255	13.891	7.364	80,55
Jurado	5.322	2.369	2.953	67,23
Lloro	10.486	2.666	7.820	93,31
Medio Atrato	9.538	948	8.590	94,30
Medio Baudo (Boca De Pepe)	9.159	618	8.541	91,10
Medio San Juan	7.207	2.915	4.292	80,40
Novita	8.828	1.907	6.921	55,55
Nuqui	5.324	2.759	2.565	59,74
Rio Iro	7.351	1.172	6.179	78,20
Rio Quito	7.677	1.193	6.484	94,30
Riosucio	26.555	7.200	19.355	94,82
San Jose Del Palmar	7.007	2.407	4.600	72,18
Sipi	2.544	332	2.212	96,07
Tado	15.494	10.166	5.328	84,05
Unguia	14.443	4.205	10.238	74,66
Union Panamericana <sup>38</sup>	7.634	2.546	5.088	80,40
Total	416.318	179.865	236.453	80,39

Fuente: DANE

## **2.8 SECTOR REAL**

### **2.8.1 Agricultura**

#### 2.8.1.1 Cultivos permanentes y transitorios

El desempeño de los cultivos permanentes y transitorios en el departamento del Chocó entre los años 2004 y 2005, mostró un importante avance en el total de hectáreas sembradas de achín, yuca, borojó y coco y retroceso en el cultivo de plátano, arroz y palma de aceite; similar comportamiento se presentó en la producción total por toneladas anuales. No obstante, los cultivos de arroz y piña, también han cobrado importancia en las preferencias de siembra de los campesinos de la región (cuadro 2.8.1.1.1).

##### 2.8.1.1.1 Plátano

Al finalizar el año 2005 el área total cultivada de plátano descendió en 1.230 hectáreas con respecto al año 2004, igualmente la producción en toneladas disminuyó en 23,7%. Factores climáticos y orden público explican parcialmente la disminución de este importante cultivo de la canasta básica alimenticia de los habitantes de la región.

##### 2.8.1.1.2 Yuca

El cultivo de yuca en la región chocoana alcanzó las 1.764 hectáreas de siembra y las 13.929 toneladas de producción anual, equivalente a un crecimiento de 15,9% y 11,9%, respectivamente, frente al año 2004; además, se mantuvo un rendimiento de 8,1 kilogramo/hectárea.

##### 2.8.1.1.3 Ñame

El ñame se ha convertido en un tubérculo tan importante como la yuca en la dieta alimenticia de los pobladores de la región, de allí que la siembra por hectáreas creció un 10,5% para los años en comparación y la producción ascendió a 1.944 toneladas anuales con un rendimiento de 6,1 k/h.

##### 2.8.1.1.4 Palma de aceite

Los pronósticos consolidan a la producción de palma de aceite como el cultivo de mayor rendimiento y de mejores perspectivas económicas para los habitantes del departamento del chocó. De allí que al finalizar el año 2005 la producción de palma de aceite ascendió a 3.245 hectáreas cultivadas y a producción de 21.093 toneladas anuales equivalente a un rendimiento de 6,5 kilogramos/hectárea.

##### 2.8.1.1.5 Borojó

El cultivo de este exótico arbusto ascendió al finalizar el año 2005 a 1.400 hectáreas de siembra y a 3.905 toneladas de producción, equivalentes a un incremento de 10,45 y 20,4%, con respecto al año 2004. Las creencias populares sobre sus poderes afrodisíacos y curativos explican el auge de la siembra de este producto, el cual se cultiva de forma abundante en los solares de las casas de los moradores de la región.

**Cuadro 2.8.1.1.1****Chocó. Comportamiento de los cultivos permanentes y transitorios  
Años 2004 – 2005**

Cultivos	2004			2005			Variación	
	Area	Prod.	Rend.	Area	Prod.	Rend.	2004/2005	
	(Has)	(Ton.)	(kg/ha)	(Has)	(Ton.)	(kg/ha)	Area (has)	Prod(ton)
Plátano	15.910	112.070	7,0	14.680	85.547	5,8	-7,7	-23,7
Yuca	1.522	12.450	8,1	1.764	13.929	7,8	15,9	11,9
Arroz	9.387	17.932	1,9	6.518	11.679	1,7	-30,6	-34,9
Ñame	286	1.771	6,1	316	1.944	6,1	10,5	9,8
Achin	297	3.254	10,9	444	5.111	11,5	49,5	57,1
Piña	55	1.179	21,4	86	1.860	21,6	56,4	57,8
Coco	358	4.436	12,3	395	4.991	12,6	10,3	12,5
Borojo	1.273	3.244	2,5	1.405	3.905	2,7	10,4	20,4
Chontaduro	1.251	10.180	8,1	1.316	9.234	7,0	5,2	-9,3
Palma de aceite	4.000	26.000	6,5	3.245	21.093	6,5	-18,9	-18,9

Fuente: Evaluaciones agropecuarias. Secretaría de Agricultura, URPA, UMATAS - Chocó

**2.8.2 Ganadería****2.8.2.1 Ganado Bovino**

Al finalizar el año 2005 existían en el departamento del Chocó 142.545 cabezas de ganado bovino en sus diferentes modalidades (levante, lechero y engorde), de las cuales las hembras representaron el 68,84% del hato ganadero total. Los animales de 0 a 12 meses sumaron 30.573 cabezas; entre 13 y 24 meses 39.957 cabezas y de más de 24 meses ascendieron a 72.015 cabezas; por razas de explotación y tipo predominante en bovinos, los animales doble propósito participan con el 79,22%, y la ceiba integral con el restante 20,78% (cuadro 2.8.2.1.1 y anexo explicativo D).

En los municipios de Acandí y unguía se levanta el 72% del hato ganadero total del Chocó; en ambos municipios el 50% de los animales tienen más de 24 meses y predomina el levante de hembras sobre los machos.

**2.8.2.2 Ganado porcino**

La ganadería porcina en el departamento del Chocó ascendió al terminar el año 2005 a 74.124 ejemplares; de éstos el 42,65% están en la modalidad levante; el 29,22% en la etapa de seba y el 28,11% en proceso de cría (cuadro 2.8.2.1.1 y anexo explicativo E).

**Cuadro 2.8.2.1.1**

**Chocó. Ganado bovino, porcino y aves de corral, por municipios  
Año 2005**

Municipios	Bovinos		Porcinos		Aves	
	Hembras	Machos	Hembras	Machos	Postura	Engorde
Acandí	31.492	9.128	976	835	1.800	3.400
Unguía	42.424	20.690	1.818	1.073	420	5.600
Alto Baudó	237	86	7.729	943	8.500	5.230
Bahía Solano	1.297	806	856	562	1.500	5.280
Carmen de Atrato	1.855	3.327	525	521	4.560	2.300
Medio Baudó	53	55	5.229	5.905	8.500	11.800
Riosucio	9.754	776	1.890	1.869	4.230	7.800
Bajo Baudó	525	119	1.819	2.552	4.900	7.100
San José del Pal.	4.882	5.781	2.114	1.689	5.900	8.300
Quibdó	763	550	10.100	9.600	7.200	33.600
Otros	4.855	3.090	8.528	6.991	76.961	114.070
Total	98.137	44.408	41.584	32.540	124.471	204.480

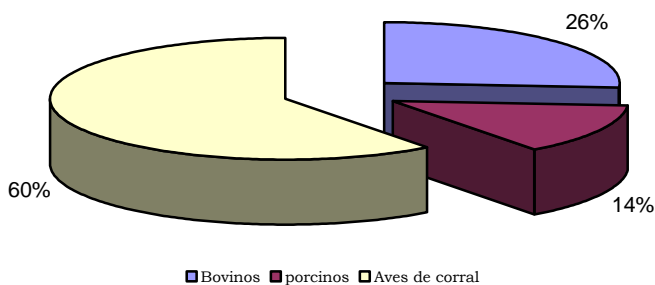
Fuente: Secretaría de agricultura - Chocó

Los municipios de Quibdo, Alto y Medio Baudó concentran el 53,29% de la cría de cerdos en la región chocoana, de los cuales las hembras representan el 56,10% y los machos el restante 43,90%.

Igualmente se ha incrementado en el departamento del Chocó la cría de aves de corral (gallinas), las cuales tienen como finalidad complementar la dieta alimenticia de los habitantes de la región y también como sustento económico de las familias. A diciembre de 2005 se reportó la existencia de 328.951 aves de corral, distribuidas entre aves de postura (37,83%) y aves de engorde (62,17%), (Ver cuadro 2.8.2.1.1 y anexo explicativo F)

**Gráfico 2.8.2.1.1**

**Chocó. Distribución del hato ganadero bovino, porcino y aves de corral  
Año 2005.**



Fuente: Secretaría de agricultura Chocó.

El gráfico (2.8.2.1.1) permite concluir que en el departamento del Chocó por factores económicos, geográficos y climáticos, la tendencia para el levante de hatos ganaderos y otras especies animales para comercialización y consumo se ha orientado más a la crianza de aves de corral, las cuales tienen una participación en el total de 60%; la cría del ganado bovino participa con el 26% y el porcino con el 14%.

### 2.8.3 Pesca

La producción de pesca en el río Atrato ascendió a 1.876.934 kilogramos al terminar el año 2005, equivalente a una disminución nominal de 42,63% con respecto al año 2004, en el cual ascendió a 3.271.389 kilogramos; en igual sentido se comportó la captura en el segundo semestre de los años en comparación (disminuyó 22,28%). La reducción de la captura de las diversas variedades que habitan este caudaloso río está asociada a modalidades muy precarias de pesca (captura de especies sin los tamaños autorizados por el INCODER) y, a los cambios climáticos que se están presentando en la región. (Cuadro 2.8.3.1).

La captura de la especie de bocachico ascendió a 1.680.974 kilogramos en el año corrido y a 179.511 kilogramos para el segundo semestre de 2005, y representó el 89% de la producción total. Otras especies de buen rendimiento durante el año fueron: el dentón, Quicharro, doncella, bagre y barbudo, los cuales aportaron una producción de 175.039 kilogramos.

#### Cuadro 2.8.3.1

#### Chocó. Producción de pesca en el río Atrato, por especies Años 2004 – 2005

Especie	Segundo semestre			Enero - Diciembre		
	2004	2005	Variación %	2004	2005	Variación %
<b>Total</b>	323.019	251.055	-22,28	3.271.389	1.876.934	-42,63
Bocachico	228.791	179.511	-21,54	2.996.972	1.680.974	-43,91
Denton	16.923	19.452	14,94	150.210	110.758	-26,26
Quicharro	21.708	26.889	23,87	43.367	42.247	-2,58
Doncella	5.821	6.988	20,05	9.442	9.256	-1,97
Bagre	6.213	3.494	-43,76	11.546	7.953	-31,12
Barbudo	11.876	3.425	-71,16	17.534	4.825	-72,48
Charre	6.091	5.186	-14,86	9.371	8.971	-4,27
Boquiancha	1.916	976	-49,06	4.748	1.749	-63,16
Otros	23.680	5.134	-78,32	28.199	10.201	-63,82

Fuente: INCODER - Chocó

Como se ha mencionado en anteriores informes, el 87% de la captura total se realiza durante la tradicional subienda del primer trimestre del año, por ello en el resto del año se reduce ostensiblemente la actividad pesquera.

Igualmente, los datos recogidos a los pescadores de las comunidades cercanas a Quibdó e informados por el INCODER, representan aproximadamente el 60% de la captura que se hace en el área de influencia, debido a que gran parte de la producción es consumida e intercambiada entre las comunidades que viven a orillas del río Atrato.

#### **2.8.4 Madera**

El corte de madera en el departamento del Chocó ascendió a 349.270 metros cúbicos al finalizar el segundo semestre del año 2005, equivalente a una variación de 23,55% frente a igual periodo del año 2004. La producción para el año completo fue de 632.973 metros cúbicos, con un incremento de 18,40% con respecto al año 2004, en el cual ascendió a 534.596 metros cúbicos (cuadro 2.8.4.1).

##### **Cuadro 2.8.4.1**

#### **Chocó. Producción de madera en metros cúbicos, por municipios Años 2004 – 2005**

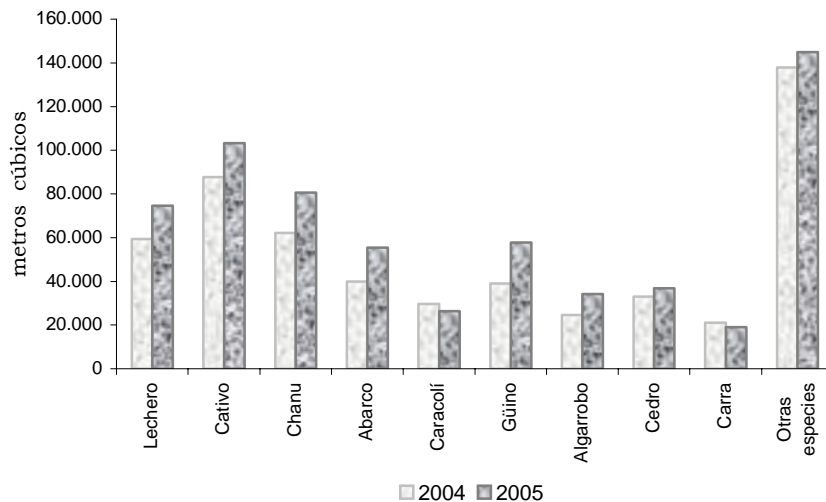
Municipio	metros cúbicos					
	Segundo semestre			Enero - Diciembre		
	2004	2005	Variación %	2004	2005	Variación %
<b>Total</b>	282.696	349.270	23,55	534.596	632.973	18,40
Riosucio	64.523	60.197	-6,7	126.046	110.555	-12,3
Litoral San Juan	18.871	23.590	25,0	24.752	50.821	105,3
Carmen Darien	23.305	20.464	-12,2	25.691	40.507	57,7
Tadó	14.265	14.439	1,2	24.226	24.226	0,0
Quibdó	16.257	28.001	72,2	32.766	44.844	36,9
Río Quito	18.054	13.139	-27,2	33.349	28.820	-13,6
Belén de Bajirá	30.825	48.856	58,5	51.485	92.339	79,4
Unguía	13.604	11.477	-15,6	24.934	17.569	-29,5
Otros	82.992	129.107	55,6	191.347	223.292	16,7

Fuente: CODECHOCÓ. Subdirección de desarrollo sostenible

Los municipios de Riosucio, Belén de Bajirá, Litoral San Juan y Quibdó participaron con el 47,16% del corte total de madera en la región, le siguen en participación, Carmen Darien, Río Quito y Tadó, con el 14,77%.

La variedad cativo incrementó ostensiblemente su producción para los años en comparación, al pasar de 87.792 a 103.230 metros cúbicos; su mayor producción (69,19%) se realizó en el municipio de Riosucio y representó el 16,33% de la producción total; se utiliza principalmente para la elaboración de tableros y todas las variedades de triples. La especie chanu alcanzó los 80.519 metros cúbicos de producción en el año 2005 (15,07% del total); se produce principalmente en los municipios de Certegui, Quibdó y Bagadó y se utiliza para la elaboración de bloques, trozas y tablones. Las variedades: lechero, güino, abarco, algarrobo y cedro que se utilizan para la elaboración

de tablones, pisos, vigas, muebles y carrocerías para camiones, participaron con el 40,90% del corte total de madera de la región al finalizar el año 2005 y se cultivan principalmente en el Litoral de San Juan, Tadó, Belén Bajirá, Río Quito y Quibdó (gráfico 2.8.4.1).

**Gráfico 2.8.4.1****Chocó. Producción de madera en metros cúbicos, por especies  
Años 2004 – 2005**

Fuente: CODECHOCÓ. Subdirección de desarrollo sostenible

La explotación de la madera la realizan las comunidades indígenas en sus propios resguardos y los colonos de la región en terrenos propios y privados. Los permisos de explotación y los salvoconductos de movilización los otorga CODECHOCÓ. Los principales destinos son: los departamentos de Antioquia, Valle del Cauca y la Costa Atlántica, los cuales reciben la producción del Litoral del San Juan, Riosucio y Quibdó, respectivamente.

**2.8.5 Construcción****2.8.5.1 Stock de Vivienda**

Al finalizar el año 2005, en el departamento de Chocó se registró un stock de vivienda de 106.377 unidades, superior en 1,38% con respecto a 2004. Las edificaciones ubicadas en las cabeceras municipales presentaron un crecimiento del 0,21% y las concentradas en sitios diferentes a las cabeceras del 0,37%.

El stock de vivienda en cabecera participó con 45,59% del inventario total, mientras que la participación en el resto fue de 54,41%, sin reflejar variaciones significativas con relación a periodos anteriores.

Según el tipo de ocupación se registraron 85.661 viviendas de uso propio, 16.019 unidades arrendadas y 4.697 unidades a las cuales se les dio otro tipo de ocupación; las variaciones respecto de 2004 fueron del 1,50%, 0,58% y 1,93% respectivamente. La vivienda propia predominó tanto en las cabeceras como en el resto, con una participación del 70,77% y 88,70% respectivamente.

**Cuadro 2.8.5.1.1**

**Chocó. Stock de vivienda, por ubicación y tipo de ocupación, según trimestres.**

**Años 2004 – 2005**

Trimestre	Total			Cabecera			Resto		
	Stock total	Cabecera	Resto	Arrendada	Propia	Otro tipo de ocupación	Arrendada	Propia	Otro tipo de ocupación
<b>2004</b>									
Primero	103.673	48.120	55.553	13.127	34.054	939	2.677	49.276	3.600
Segundo	104.035	48.155	55.880	13.136	34.079	940	2.693	49.566	3.621
Tercero	104.499	48.291	56.208	13.173	34.176	942	2.709	49.857	3.642
Cuarto	104.932	48.393	56.539	13.201	34.248	944	2.725	50.150	3.664
<b>2005</b>									
Primero	105.264	48.393	56.871	13.201	34.248	944	2.741	50.445	3.685
Segundo	105.634	48.428	57.206	13.211	34.272	945	2.757	50.742	3.707
Tercero	106.038	48.496	57.542	13.229	34.321	946	2.773	51.040	3.729
Cuarto	106.377	48.496	57.881	13.229	34.321	946	2.790	51.340	3.751

Fuente: DANE

Bogotá registró el mayor inventario de viviendas del país con 1.652.401 unidades, seguido de Antioquia con 1.296.659. De otro lado, Bogotá y La Guajira fueron los departamentos que presentaron las más altas participaciones de viviendas ubicadas en cabecera con 99,65% y 90,22% respectivamente. Putumayo (77,08%) y Guaviare (70,52%) registraron las participaciones más altas de viviendas ubicadas en el resto.

**2.8.5.2 Licencias de construcción**

Durante el año 2005, en Quibdó se aprobaron licencias de construcción por 19.270 metros cuadrados, presentando una disminución del 21,41% con respecto a igual periodo de 2004. El área aprobada para la construcción de vivienda disminuyó en 2,93% y participó con el 92,85% del área total licenciada, superior en 17,68 puntos porcentuales con respecto al año 2004. En razón de lo anterior, entre enero y junio del año 2005 no se presentaron



solicitudes de licencias de construcción para otros destinos diferentes a vivienda.

En el segundo semestre de 2005, la actividad edificadora, cuantificada por los metros cuadrados de licencias aprobadas, exhibió una tendencia al alza al compararse con el primer semestre del año.

### **Cuadro 2.8.5.2.1**

#### **Quibdó. Número de licencias de construcción y área aprobada, por destino, según trimestres. 2003 - 2005**

Años y trimestres	Número de licencias			Área aprobada metros cuadrados		
	Total	Vivienda	Otros destinos	Total	Vivienda	Otros destinos
<b>2003</b>						
Total	68	61	7	15.544	12.432	3.112
Primero	25	22	3	4.893	3.314	1.579
Segundo	25	23	2	4.781	3.908	873
Tercero	15	13	2	4.896	4.536	360
Cuarto	3	3	0	974	674	300
<b>2004</b>						
Total	122	111	11	24.520	18.433	6.087
Primero	25	23	2	2.862	2.782	80
Segundo	25	22	3	6.677	4.080	2.597
Tercero	37	33	4	7.602	6.730	872
Cuarto	35	33	2	7.379	4.841	2.538
<b>2005</b>						
Total	101	97	4	19.270	17.893	1.377
Primero	18	18	0	2.978	2.978	0
Segundo	32	32	0	5.584	5.584	0
Tercero	32	30	2	7.063	6.441	622
Cuarto	19	17	2	3.645	2.890	755

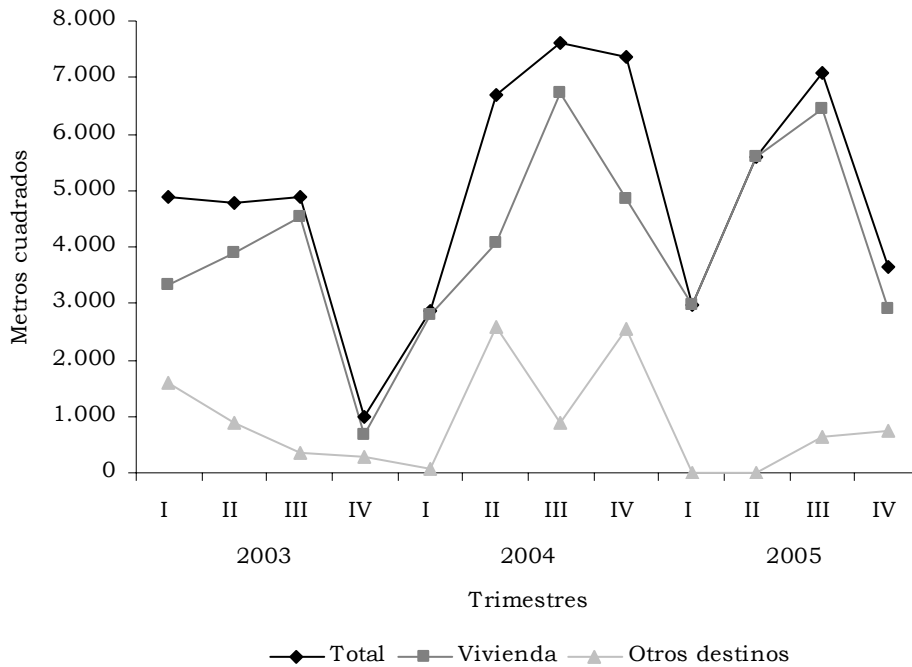
Fuente: DANE

Con respecto al número de licencias aprobadas en el año 2005, estas disminuyeron en 17,21% en comparación al año 2004. Igual comportamiento se registró en las licencias otorgadas para la construcción de vivienda, las cuales disminuyeron en 12,61% y las concedidas para otros destinos que bajaron en 63,64.

El área total aprobada para la construcción en el país, durante el año 2005, alcanzó los 12.982.573 metros cuadrados, valor superior en 6,26% en comparación con el mismo período de 2004. La aprobación para construcción de vivienda se incrementó en 7,05%, llegando a 9.895.343 metros cuadrados.

**Gráfico 2.8.5.2.1**

**Quibdó. Área aprobada para vivienda y otros destinos, según trimestres. 2003 - 2005**



Fuente: DANE

En el año 2005, se otorgaron dos licencias para la construcción de vivienda de interés social, a diferencia de las ocho licencias expedidas durante el 2004.

En Quibdó, para el año 2005, se aprobaron 101.818 metros cuadrados para el comercio, 81.463 metros para bodegas, 81 metros para oficinas, y 20 metros para bodegas.

**2.8.5.3 Financiación de vivienda**

En Chocó, durante el año 2005 el sector financiero desembolsó créditos para la compra de vivienda nueva y lotes con servicios por valor de \$60 millones de pesos, inferior en 67,21% con respecto a 2004, lo que representó un total de tres unidades financiadas, de las cuales una se ubicó en Quibdó (cuadro 2.8.5.3.1).

Del total de los créditos otorgados en el territorio nacional para la adquisición de vivienda nueva en el 2005, el 0,01% fueron concedidos en Chocó, perdiendo participación con respecto al año inmediatamente anterior.

**Cuadro 2.8.5.3.1**  
**Total Nacional, Chocó y Quibdó. Valor de los créditos entregados y**  
**número de viviendas financiadas, por vivienda nueva y usada.**  
**2004 - 2005**

Período	Valor de los créditos (millones de pesos)			Número de viviendas		
	Nacional	Chocó	Quibdó	Nacional	Chocó	Quibdó
<b>Vivienda nueva y lotes con servicios</b>						
<b>2004</b>						
Total	797.777	183	28	29.573	12	3
Primer trimestre	190.673	36	18	7.801	4	2
Segundo trimestre	178.945	23	-	6.871	1	-
Tercer trimestre	209.368	34	10	7.373	4	1
Cuarto trimestre	218.791	90	-	7.528	3	-
<b>2005</b>						
Total	872.728	60	18	28.278	3	1
Primer trimestre	228.364	-	-	7.828	-	-
Segundo trimestre	201.773	18	18	6.549	1	1
Tercer trimestre	210.661	42	-	6.775	2	-
Cuarto trimestre	231.930	-	-	7.126	-	-
<b>Vivienda usada</b>						
<b>2004</b>						
Total	513.013	1.315	677	15.214	41	19
Primer trimestre	95.430	210	154	3.079	7	5
Segundo trimestre	109.254	221	145	3.022	5	3
Tercer trimestre	155.957	616	378	4.496	19	11
Cuarto trimestre	152.372	268	-	4.617	10	-
<b>2005</b>						
Total	804.823	2.617	2.452	21.217	85	79
Primer trimestre	130.564	765	765	3.822	24	24
Segundo trimestre	193.841	802	775	5.088	27	26
Tercer trimestre	212.162	260	229	5.380	9	8
Cuarto trimestre	268.256	790	683	6.927	25	21

Fuente: DANE

Con relación a 2004, el número de viviendas nuevas financiadas en el año 2005, presentó un decrecimiento del 75% en Chocó y del 66,67% en Quibdó.

En el año 2005, se desembolsó \$2.617 millones para financiar la compra de vivienda usada en Chocó, lo cual fue superior en 99,01% con respecto a los créditos otorgados en 2004. Estos dineros fueron utilizados para la adquisición de 85 unidades, lo que representó un incremento de 107,32% en comparación al año inmediatamente anterior.

**2.8.6 Transporte**

2.8.6.1 Transporte público urbano de pasajeros

Durante el año de 2005, el parque automotor urbano de Quibdó, medido por el promedio mensual de vehículos afiliados, registró un aumento de 4,44% frente al mismo periodo de 2004. Este aumento obedeció a la mayor afiliación de busetas en 14,65% y de microbuses - colectivos en 3,19%.

**Cuadro 2.8.6.1.1**

**Quibdó. Movimiento del parque urbano automotriz de pasajeros, por tipo de vehículo.**

**I trimestre 2004 – IV trimestre 2005**

Periodo	Total	Buseta	Microbuses colectivos
Promedio mensual de vehículos afiliados			
<b>2004</b>			
Enero - marzo	199	22	177
Abril - junio	211	22	189
Julio - septiembre	211	23	188
Octubre - diciembre	212	24	188
<b>2005</b>			
Enero - marzo	215	25	190
Abril - junio	216	26	190
Julio - septiembre	219	27	192
Octubre - diciembre	220	27	193
Promedio diario de vehículos en servicio			
<b>2004</b>			
Enero - marzo	171	18	153
Abril - junio	187	18	169
Julio - septiembre	186	20	166
Octubre - diciembre	189	19	170
<b>2005</b>			
Enero - marzo	203	22	181
Abril - junio	196	22	174
Julio - septiembre	198	23	175
Octubre - diciembre	193	23	169
Pasajeros transportados (miles)			
<b>2004</b>			
Enero - marzo	3.157	550	2.607
Abril - junio	3.692	569	3.123
Julio - septiembre	3.484	562	2.922
Octubre - diciembre	3.684	548	3.136
<b>2005</b>			
Enero - marzo	4.229	681	3.548
Abril - junio	4.090	678	3.412
Julio - septiembre	4.136	656	3.481
Octubre - diciembre	4.045	666	3.380

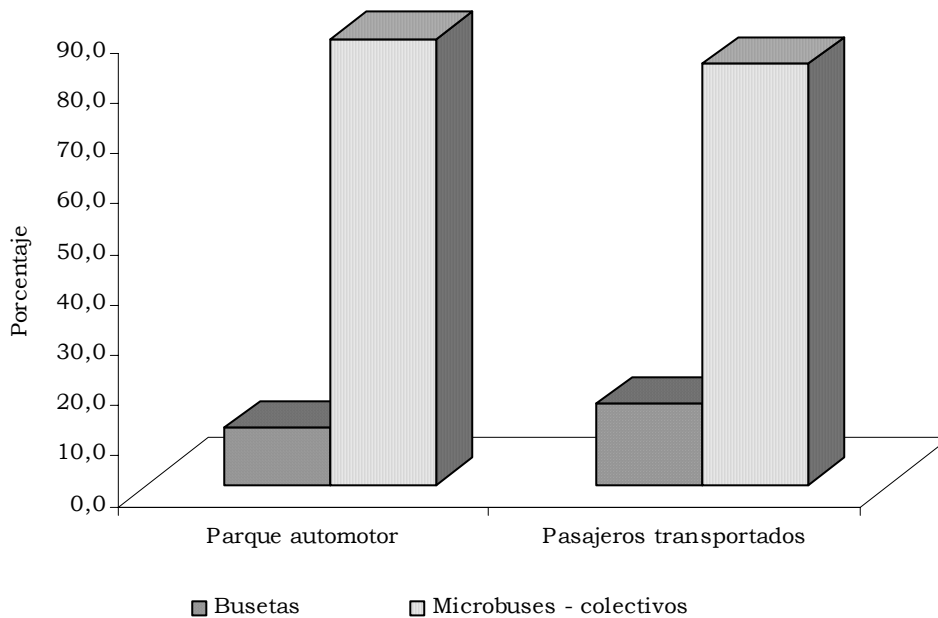
Fuente: DANE

En Quibdó se encontraban afiliados en el año 2005 un promedio mensual de 218 vehículos, de los cuales el 88,01% correspondían a microbuses – colectivos (191 vehículos), mientras que los buses lograron una participación del 11,99%.

Del total de vehículos afiliados, un promedio diario de 198 prestaron efectivamente el servicio durante el año 2005, lo que significó una utilización del 90,80% del parque automotor, proceso en el que movilizaron en 16.501 personas.

Al compararse con el año 2004, el flujo de pasajeros urbanos subió en 17,72%, como consecuencia del aumento de las personas que se transportaron en buseta en 20,25% y en microbuses colectivos en 17,24%.

**Gráfico 2.8.6.1.1**  
**Quibdó. Distribución porcentual del parque automotor en servicio y pasajeros transportados.**  
**2005**



Fuente: DANE

### 2.8.6.2 Transporte aéreo de pasajeros y carga

Durante el año 2005, en el aeropuerto de Quibdó se movilizaron 69.646 pasajeros en vuelos de salida y 66.648 en vuelos de entrada, lo que significó un incremento del 5,34% y 4,95% respectivamente con relación a igual periodo de 2004 (cuadro 2.8.6.2.1).

La movilización a nivel nacional fue de 7.764.377 pasajeros, lo cual representó un aumento de 0,87% respecto al año 2004; en el aeropuerto de Barrancabermeja se encontró el mayor incremento en el número de pasajeros transportados, 64,57% para los de salida y 51,20% para los de entrada; mientras que el aeropuerto de Armenia exhibió las mayores bajas, 14,42% para los que salen y del 15,26% para los que entran.

**Cuadro 2.8.6.2.1**

**Colombia. Movimiento aéreo nacional de pasajeros, según principales aeropuertos. 2004 - 2005<sup>P</sup>**

Aeropuertos	2004		2005	
	Entrados	Salidos	Entrados	Salidos
Total	7.697.439	7.697.439	7.764.377	7.764.377
Arauca	30.017	29.305	30.483	31.161
Armenia	72.408	74.425	61.355	63.691
Barrancabermeja	14.710	13.087	22.241	21.537
Barranquilla	336.835	336.259	351.095	354.017
Bogotá, D.C.	2.817.797	2.807.656	2.914.307	2.904.723
Bucaramanga	238.962	233.801	243.697	240.485
Cali	836.601	835.190	829.519	836.271
Cartagena	421.644	430.716	436.835	445.314
Cúcuta	122.007	123.464	129.461	133.287
Florencia-Capitolio	19.888	22.022	19.042	19.915
Ipiales	8.830	6.524	9.318	6.069
Leticia	27.058	26.733	32.660	33.455
Manizales	89.118	91.138	79.831	80.798
Medellín	360.468	358.462	333.545	322.467
Montería	147.164	147.769	135.930	137.219
Neiva	62.235	58.896	63.700	60.834
Pasto	73.191	73.624	69.370	70.578
Pereira	197.021	200.962	218.527	217.989
Popayán	22.747	23.323	23.841	24.720
Quibdó	63.507	66.113	66.648	69.646
Riohacha	20.711	19.938	22.414	19.728
Rionegro	791.615	773.837	803.388	786.137
San Andrés	324.425	329.054	297.837	295.893
Santa Marta	189.702	190.786	187.348	186.376
Valledupar	34.461	36.020	39.715	42.161
Villavicencio	38.594	32.239	35.438	27.400
Otros	335.723	356.096	306.832	332.479

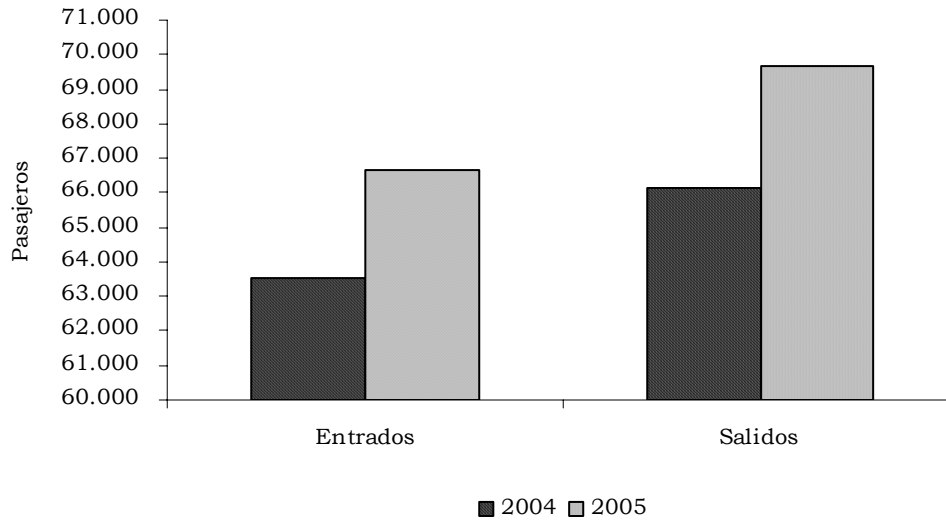
Fuente: Unidad Administrativa Especial de la Aeronáutica Civil

<sup>P</sup> Cifras Provisionales, sujetas a cambios por parte de la Aeronáutica Civil

El aeropuerto de Bogota D.C., concentró el 37,41% de los pasajeros del país en vuelos de salida, seguido por Cali (10,77%) y Rionegro (10,12%) que en su conjunto movilizaron el 58,31% del total de viajeros dentro de los

aeropuertos de Colombia. Igual comportamiento se registró en vuelos de entrada. Por su parte, en el aeropuerto de Quibdó presentó una participación del 0,86% en vuelos de entrada y del 0,90% en vuelos de salida dentro del total nacional.

**Gráfico 2.8.6.2.1**  
**Quibdó. Movimiento aéreo nacional de pasajeros.**  
**2004 - 2005**



Fuente: Unidad Administrativa Especial de la Aeronáutica Civil

Con respecto al movimiento nacional de carga, desde el aeropuerto de Quibdó, se dio aumento de 40,44% en el número de toneladas que entran y un incremento de 74,06% en las toneladas que salen con respecto a igual periodo de 2004 (cuadro 2.8.4.2.2).

Dentro del territorio nacional, en el año 2005, se movilizaron 134.715 toneladas, con un aumento de 5,61% con respecto al mismo periodo de 2004; en el aeropuerto de Riohacha se presentó el mayor incremento (109,73%) en el número de toneladas salidas, mientras que en el aeropuerto de Barrancabermeja se exhibió la mayor variación en el número de toneladas entradas (61,65%), aunque su representatividad dentro el total nacional fue baja.

**Cuadro 2.8.6.2.2**  
**Colombia. Movimiento aéreo nacional de carga, según principales**  
**aeropuertos.**  
**2004 – 2005<sup>P</sup>**

Aeropuertos	Toneladas			
	2004		2005	
	Entrados	Salidos	Entrados	Salidos
Total	127.553	127.553	134.715	134.715
Arauca	1.715	926	1.597	756
Armenia	219	211	234	217
Barrancabermeja	133	2.109	215	214
Barranquilla	10.889	12.941	12.026	12.208
Bogotá, D.C.	50.385	50.616	52.274	50.072
Bucaramanga	1.419	1.422	1.403	1.459
Cali	8.538	9.450	9.688	10.766
Cartagena	3.264	5.808	3.438	4.944
Cúcuta	803	440	548	455
Florencia-Capitolio	1.020	229	467	353
Ipiales	52	5.785	46	9.308
Leticia	6.006	7.605	6.373	8.314
Manizales	186	226	232	207
Medellín	1.215	2.367	1.511	2.301
Montería	1.157	599	1.055	643
Neiva	1.157	1.506	937	1.649
Pasto	448	308	318	219
Pereira	625	705	610	831
Popayán	208	322	229	274
Quibdó	596	212	837	369
Riohacha	229	113	219	237
Rionegro	11.491	13.246	11.627	14.761
San Andrés	3.914	1.339	3.116	1.506
Santa Marta	727	429	747	504
Valledupar	377	110	299	115
Villavicencio	1.128	3.301	1.396	4.396
Otros	19.829	5.228	23.273	7.637

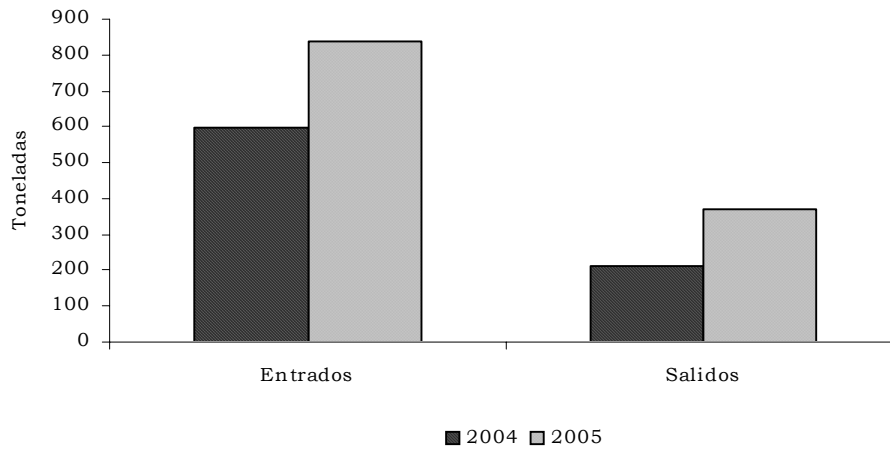
Fuente: Unidad Administrativa Especial de la Aeronáutica Civil

<sup>P</sup> Cifras Provisionales, sujetas a cambios por parte de la Aeronáutica Civil

El aeropuerto de Bogotá, con una participación del 38,80% en los vuelos de entrada y del 37,17% en los de salida, movilizó la mayor carga en transporte aéreo del país. La segunda mayor movilización se presentó en el aeropuerto de Rionegro y representó el 8,63% del total de toneladas que entran y el 10,96% para las que salen en el total nacional.



**Gráfico 2.8.6.2.2**  
**Quibdó. Movimiento aéreo nacional de carga.**  
**2004 - 2005**



Fuente: Unidad Administrativa Especial de la Aeronáutica Civil

## **GLOSARIO DE TÉRMINOS**

*Contribución:* permite medir el aporte en puntos porcentuales, de cada insumo a la variación mensual, año corrido y doce meses, del total del índice.

*Crédito de consumo:* se entiende como créditos de consumo los créditos otorgados a personas naturales cuyo objeto sea financiar la adquisición de bienes de consumo o el pago de servicios para fines no comerciales o empresariales, independientemente de su monto.

*Crédito de vivienda:* son créditos de vivienda, independientemente del monto, aquellos otorgados a personas naturales, destinados a la adquisición de vivienda nueva o usada, o a la construcción de vivienda individual

*Crédito comercial* Se definen como créditos comerciales todos los créditos distintos a los de vivienda, de consumo y microcrédito

*Desocupados (DS):* son las personas que en la semana de referencia se encontraban en una de las siguientes situaciones:

1. Desempleo abierto:

Sin empleo en la semana de referencia.

Hicieron diligencias en el último mes.

Disponibilidad.

2. Desempleo oculto:

Sin empleo en la semana de referencia.

No hicieron diligencias en el último mes, pero sí en los últimos 12 meses y tienen una razón válida de desaliento.

*Gasto de funcionamiento:* se relaciona con las erogaciones en que debe incurrir el Estado para cumplir su función básica, dentro de las cuales se destacan la remuneración a los asalariados y la compra de bienes y servicios.

*Gasto de capital:* Es el incremento en el acervo de riqueza expresado en una acumulación de bienes, producida por un flujo monetario, lo que supone un cambio en la composición de activos líquidos a fijos. El gasto de capital puede estar orientado a la formación bruta de capital fijo o a la transferencia de capital.

*Ingresos tributarios:* son la parte de los ingresos corrientes que el Estado recibe a manera de transferencia, es decir sin que por ella se genere obligación alguna para éste, derivada de los pagos de impuestos de los

contribuyentes, ya sean éstos personas naturales o jurídicas; los ingresos tributarios suelen clasificarse como directos e indirectos.

*Ingresos no tributarios:* son la parte de los ingresos corrientes que el Estado percibe como provenientes de intereses y excedentes financieros y del cobro de derechos, tasas, contribuciones, multas, rentas contractuales y la producción y venta de bienes y servicios, estos últimos a través de las empresas del Estado.

*IPC:* es un número que resume las variaciones de los precios de una canasta de bienes, la cual se supone que es representativa del consumo de una familia promedio. El índice es un promedio ponderado de los precios de todos los bienes que componen la canasta. El IPC es el principal instrumento para la cuantificación de la inflación.

*ICCV:* es un instrumento estadístico que permite conocer el cambio porcentual promedio de los precios en dos períodos de tiempo de los principales insumos requeridos para la construcción de vivienda.

*Licencia:* es el acto por el cual la entidad autoriza la construcción o demolición y la ubicación o parcelación de predios en las áreas urbanas, suburbanas y rurales con base en las normas urbanísticas y/o arquitectónicas y especificaciones técnicas vigentes.

*Ocupados (OC):* son las personas que durante el período de referencia se encontraban en una de las siguientes situaciones:

1. Trabajó por lo menos una hora remunerada en dinero o en especie en la semana de referencia.
2. Los que no trabajaron la semana de referencia, pero tenían un trabajo.
3. Trabajadores familiares sin remuneración que trabajaron en la semana de referencia por lo menos 1 hora.

*Participación:* es el porcentaje de explicación de la contribución de cada insumo, subgrupo y grupo de costo en la variación del índice total.

*Población en edad de trabajar (PET):* está constituida por las personas de 12 años y más en las zonas urbanas y 10 años en las zonas rurales. Se divide en población económicamente activa y población económicamente inactiva.

*Población económicamente activa (PEA):* también se llama fuerza laboral y son las personas en edad de trabajar, que trabajan o están buscando empleo.

*Población económicamente inactiva (PEI):* comprende a todas las personas en edad de trabajar que no participan en la producción de bienes y servicios porque no necesitan, no pueden o no están interesadas en tener actividad remunerada. A este grupo pertenecen los estudiantes, amas de casa,

pensionados, jubilados, rentistas, inválidos, personas que no les llama la atención o creen no vale la pena trabajar, y trabajadores familiares sin remuneración que se encuentran laborando menos de 15 horas semanales.

*Producto Interno Bruto(PIB):* es el total de bienes y servicios producidos en un país durante un período de tiempo determinado. Incluye la producción generada por nacionales residentes en el país y por extranjeros residentes en el país, y excluye la producción de nacionales residentes en el exterior.

*Tasa de desempleo:* es la relación porcentual entre el número de personas que están buscando trabajo (D), y el número de personas que integran la fuerza laboral (PEA).

*Tasa de ocupación:* es la relación porcentual entre la población ocupada (OC) Y el número de personas que integran la población en edad de trabajar (PET).

*Tasa global de participación:* es la relación porcentual entre la población económicamente activa y la población en edad de trabajar. Este indicador refleja la presión de la población en edad de trabajar sobre el mercado laboral.

*Valor CIF (Cost, Insurance, Freight, es decir, costo, seguro y flete):* es el precio total de la mercancía que incluye en su valor, los costos por seguros y fletes.

*Valor FOB (Free on board):* corresponde al precio de venta de los bienes embarcados a otros países, puestos en el medio de transporte, sin incluir valor de seguro y fletes.

*Variación año corrido:* es la relación del índice en el mes de referencia ( $I_{i,t}$ ) con el índice del mes de diciembre del año anterior ( $I_{d,t-1}$ ), menos 1, por 100: en la variación del índice total.

*Variación doce meses:* es la relación del índice en el mes de referencia ( $I_{i,t}$ ) con el índice del mismo mes del año anterior ( $I_{i,t-1}$ ), menos 1, por 100:

*Vivienda multifamiliar:* Se define como la vivienda tipo apartamento ubicada en edificaciones de tres o más pisos, que comparten bienes comunes, tales como áreas de acceso, instalaciones especiales y zonas de recreación.

*Vivienda unifamiliar:* se define como la vivienda ubicada en edificaciones no mayores de tres pisos, construidas directamente sobre el lote y separada de las demás con salida independiente.

# **ANEXOS EXPLICATIVOS**

**Anexo explicativo A**  
**Chocó. Participación porcentual del producto interno bruto, según**  
**ramas de actividad económica a precios constantes de 1994.**  
**1999 - 2003**

	Millones de pesos				
Actividades Económicas	1999	2000	2001	2002	2003
Producto Interno Bruto departamental	100,00	100,00	100,00	100,00	100,00
Agropecuario, silvicultura y pesca	29,06	25,50	23,68	21,93	21,99
Minería	3,66	5,29	8,44	8,46	10,50
Electricidad, gas y agua	1,11	0,41	0,41	0,57	0,14
Industria	0,89	0,94	0,96	0,95	1,05
Construcción	3,78	1,60	7,44	6,84	6,05
Comercio	2,65	2,26	2,24	2,29	1,82
Reparación automotores, motocicletas y artículos personales	0,07	0,07	0,07	0,07	0,07
Hotelería y restaurante	3,81	3,52	3,39	3,37	3,59
Transporte, correos y comunicaciones	6,74	7,98	7,14	8,11	8,91
Intermediación financiera y servicios	0,97	1,12	1,48	1,52	1,69
Inmobiliarios y alquiler de viviendas	1,64	1,69	1,74	1,78	1,86
Empresas excepto servicios financieros e inmobiliarios	0,28	0,49	0,45	0,50	0,35
Servicios sociales, comunales y personales	43,68	47,24	42,00	42,97	41,60
Menos intermediación financiera medidos indirectamente	0,84	0,94	1,33	1,33	1,73
Sbttotal valor agregado	97,50	97,17	98,11	98,03	97,90
Derechos e impuestos	2,50	2,83	1,89	1,97	2,10

Fuente: DANE

**Anexo explicativo B**  
**Chocó. Situación fiscal gobierno central departamental**  
**Años 2004 - 2005**

Concepto	Millones de pesos		
	2004 <sup>R</sup>	2005 <sup>P</sup>	Var. % 05/04
Ingresos	151.308	164.232	8,5
A. Ingresos corrientes	151.208	164.232	8,6
A.1. Ingresos tributarios	16.448	19.161	16,5
Cigarrillos	1.736	2.272	30,9
Cerveza	3.529	4.916	39,3
Licores	6.777	7.346	8,4
Timbre, circulación y tránsito	49	44	-10,2
Sobretasa a la gasolina	4.071	3.529	-13,3
Registro y anotación	200	197	-1,5
Otros	84	857	920,2
A.2. Ingresos no tributarios	258	496	92,2
Ingresos de la propiedad	21	48	0,0
Ingresos por servicios y operaciones	26	151	480,8
Otros	211	297	40,8
A.3. Ingresos por transferencias	134.502	144.575	7,5
A.3.1. Nacional	134.387	144.575	7,6
Nación central	134.387	144.575	7,6
Gastos	144.947	162.246	11,9
B. Gastos corrientes	141.948	160.720	13,2
B.1. Funcionamiento	141.431	98.852	-30,1
Remuneración del trabajo	135.239	92.000	-32,0
Compra de bienes y servicios de consumo	6.192	5.512	-11,0
Otros	472	1.340	183,9
B.3. Gastos por transferencias	517	1.410	172,7
B.3.1. Nacional	45	70	55,6
Entidades descentralizadas	45	70	55,6
B.3.4. Otros	472	1.340	183,9
C. Déficit o ahorro corriente	9.260	3.512	-62,1
E. Gastos de capital	2.165	1.526	-29,5
Formación bruta de capital	2.085	1.520	-27,1
Otros	80	6	-92,5
F. Préstamo neto	0	0	0,0
G. Déficit o superávit total	7.196	1.986	-72,4

Fuente: Ejecución presupuestal de la Secretaría de Hacienda gobernación del Chocó

<sup>R</sup> = Cifras revisadas

<sup>P</sup> = Cifras provisionales

**Anexo explicativo C**  
**Quibdó. Situación fiscal gobierno central municipal**  
**Años 2004 - 2005**

Concepto	Millones de pesos		
	2004 <sup>R</sup>	2005 <sup>P</sup>	Var. % 05/04
Ingresos	25.979	24.924	-4,1
A. Ingresos corrientes	24.850	24.186	-2,7
A.1. Ingresos tributarios	3.796	4.044	6,5
Predial y complementarios	1.188	1.105	-7,0
Industria y comercio	950	1.122	18,1
Timbre, circulación y tránsito	61	71	16,4
Sobretasa a la gasolina	1.449	1.643	13,4
Otros	147	103	-29,9
A.2. Ingresos no tributarios	821	138	-83,2
Ingresos por servicios y operaciones	643	14	-97,8
Otros	178	124	-30,3
A.3. Ingresos por transferencias	20.234	20.004	-1,1
A.3.1. Nacional	20.234	19.992	-1,2
Nación central	13.356	15.015	12,4
Entidades descentralizadas	5.551	4.670	-15,9
Empresas de bienes y servicios	1.327	307	-76,9
Gastos	23.769	26.878	13,1
B. Gastos corrientes	19.774	22.510	13,8
B.1. Funcionamiento	19.496	22.325	14,5
Remuneración del trabajo	3.483	3.539	1,6
Compra de bienes y servicios de consumo	3.866	3.400	-12,1
Régimen subsidiado de salud	10.574	13.555	28,2
Gastos en especie pero no en dinero	1.574	1.832	16,4
Otros	0	0	0,0
B.2. Intereses de deuda pública	132	79	-40,2
Interna	132	79	-40,2
B.3. Gastos por transferencias	146	106	-27,4
B.3.4. Otros	146	106	-27,4
C. Déficit o ahorro corriente	5.077	1.676	-67,0
D. Ingresos de capital	1.129	738	-34,6
E. Gastos de capital	3.996	4.368	9,3
Formación bruta de capital	3.672	4.133	12,6
Otros	324	234	-27,8
F. Préstamo neto	0	0	0,0
G. Déficit o superávit total	2.210	-1.954	-188,4

Fuente: Ejecución presupuestal de la Secretaría de Hacienda del Municipio de Medellín

<sup>R</sup> = Cifras revisadas

<sup>P</sup> = Cifras provisionales



**Anexo explicativo D  
Ganado bovino por razas predominantes y tipo de explotación  
Año 2005**

BOVINOS										
	MUNICIPIOS	CANTIDA DE ANIMALES			CANTIDAD DE UNIDADES DE PRODUCCION			RAZA O CRUCE PREDOMINANTE		
		CEBA INTEGRAL	LECHERIA	DOBLE PROPOSITO	CEBA INTEGRAL	LECHERIA	DOBLE PROPOSITO	CEBA INTEGRAL	LECHERIA	DOBLE PROPOSITO
1	Acandí	4.046		36.413	99		148	Cebú x cruces		cebu x cruces
2	Alto Baudó			323			65			Criollo x Cebu
3	Atrato			103			5			cebu x cruces
4	Bagadó			266			110			Criollo x Cebu
5	Bahía Solano	526		1.577	38		115	Cebú x cruces		cebu x cruces
6	Bajo Baudó			644			92			cebu x cruces
7	Belén de Bajira									
8	Bojayá			743			15			cebu x cruces
9	Cantón San Pablo			1.122			100			cebu x cruces
10	Carmen de Atrato	518		4664			210	Holstein x Cebu		Holstein x Cebu
11	Carmen del Darien			600			100			cebu x cruces
12	Certegui			259			25			cebu x cruces
13	Condoto			150			10			cebu x cruces
14	Istmina			297			20			Criollo x Cebu
15	Jurado			369			9			cebu x cruces
16	Litoral del San Juan			426			26			cebu x cruces
17	Lloró			68			7			cebu x cruces
18	Medio Atrato									
19	Medio Baudó			108			10			cebu x cruces
20	Medio San Juan			12			8			cebu x cruces
21	Nóvita	333		776	95		222	Cebú x cruces		cebu x cruces
22	Nuquí			240			11			cebu x cruces
23	Quibdó			1.313			24			cebu x cruces
24	Río Iró	26		492	2		34	Cebú x cruces		cebu x cruces
26	Riosucio	2.632		7.898	132		176	Cebú x cruces		cebu x cruces
25	Río Quító			58			6			cebu x cruces
27	San José del Palmar	2133		8530	27		108	Cebú x cruces		cebu x cruces
28	Sipí			126			35			cebu x cruces
29	Tadó	463		1.081	21		9	Cebú x cruces		cebu x cruces
30	Unguía	18.934		44.180	138		207	Cebú x cruces		cebu x cruces
31	Unión Panamericana			96			7			Costeño con cuernos
	<b>TOTALES</b>	<b>29.611</b>	<b>0</b>	<b>112.934</b>	<b>552</b>	<b>0</b>	<b>1.914</b>	<b>0</b>	<b>0</b>	<b>0</b>

Fuente: Secretaría de Agricultura Chocó.

**Anexo explicativo E  
Ganado porcino por tipo de explotación, animales sacrificados y peso.  
Año 2005**

MUNICIPIOS	PORCINOS													
	LEVANTE		CEBA		CRIÁ		Subtotales	Participación (%)	Número de animales Sacrificados		Peso en Toneladas		Subtotales	
	M	H	M	H	M	H			M	H	M	H		
Acandí	533	710	226	116	77	150	1.811	2	336	336	30	29	672	59
Alto Baudó	450	2.380	222	1.872	271	3.477	8.672	12	312	153	25	11	465	36
Atrato	14	17	22	35	7	28	123	0	80	64	7	5	144	12
Bagadó	750	300	190	110	131	250	1.731	2	56	40	5	4	96	9
Bahía Solano	294	297	174	140	94	419	1.418	2	134	58	11	4	192	15
Bajo Baudó	400	370	1.399	507	753	942	4.371	6	269	115	22	8	384	30
Belén de Bajira								0					0	0
Bojayá	96	128	72	35	39	105	475	1	65	35	6	3	100	9
Cantón San Pablo	220	515	122	123	49	196	1.225	2	499	461	35	322	960	357
Carmen de Atrato	286	285	153	60	82	180	1.046	1	176	95	18	9	271	27
Carmen del Darién	195	168	27	30	12	74	506	1	143	95	11	8	238	19
Certégui	189	153	45	30	8	84	509	1	86	58	7	4	144	11
Condó	20	53	80	100	12	25	290	0	80	100	7	9	180	16
Istmina	147	153	140	44	204	393	1.081	1	1015	336	102	17	1351	119
Jurado	54	157	154	151	126	280	922	1	8	7	1	1	15	2
Litoral del San Juan	26	56	28	14	15	42	181	0	66	54	6	4	120	10
Lloró	45	30	28	34	27	85	249	0	134	58	12	7	192	19
Medio Atrato	232	323	148	214	54	73	1.044	1	36	29	3	2	65	5
Medio Baudó	3.080	2.241	1.836	747	989	2.241	11.134	15	1235	665	105	53	1900	158
Medio San Juan	33	38	41	12	9	11	144	0	1495	805	127	64	2300	191
Nóvita	170	300	119	100	96	300	1.085	1	211	173	19	14	384	33
Nuquí	294	234	224	76	120	227	1.175	2	202	109	17	9	311	26
Quibdó	4.600	4.400	3.400	3.900	1.600	1.800	19.700	27	2300	1120	230	101	3420	331
Río Iró	98	189	338	180	182	539	1.526	2	252	123	25	11	375	36
Riosucio	684	707	770	296	415	887	3.759	5	706	302	67	94	1008	161
Río Quito	40	26	20	10	14	32	142	0	200	120	50	45	320	95
San José del Palmar	670	890	662	306	357	918	3.803	5	185	90	15	6	275	21
Sipí	39	55	40	26	65	86	311	0	67	33	5	2	100	7
Tadó	585	704	348	409	30	90	2.166	3	100	56	9	4	156	13
Unguía	543	747	318	321	212	750	2.891	4	288	288	27	23	576	50
Unión Panamericana	111	93	224	97	23	86	634	1	127	257	13	26	384	39
<b>TOTALES</b>	<b>14.898</b>	<b>16.719</b>	<b>11.569</b>	<b>10.095</b>	<b>6.073</b>	<b>14.770</b>	<b>74.124</b>	<b>100</b>	<b>10863</b>	<b>6235</b>	<b>1017</b>	<b>899</b>	<b>17098</b>	<b>1916</b>

Fuente: Secretaría de Agricultura Chocó.

**Anexo explicativo F**  
**Aves de corral, por municipios.**  
**Año 2005**

Nro	MUNICIPIOS	AVES DE POSTURA	AVES ENGORDE	TOTALES	PARTICIPACION %
1	Acandí	1.800	3.400	5.200	1,6
2	Alto Baudó	8.500	5.230	13.730	4,2
3	Atrato	3.000	1.500	4.500	1,4
4	Bagado	9.080	7.544	16.624	5,1
5	Bahía Solano	1500	5.280	6.780	2,1
6	Bajo Baudó	4.900	7100	12.000	3,6
7	Belén de Bajira	0	0	0	0,0
8	Bojaya	7.200	1.100	8.300	2,5
9	Cantón San Pablo	1395	16.950	18.345	5,6
10	Carmen de Atrato	4.560	2.300	6.860	2,1
11	Carmen del Darién	2.400	2.600	5.000	1,5
12	Certegui	4.357	11.800	16.157	4,9
13	Condoto	1.500	18.000	19.500	5,9
14	Istmina	6.378	12.339	18.717	5,7
15	Jurado	1.300	520	1.820	0,6
16	Litoral San Juan	500	1.100	1.600	0,5
17	Lloró	3.390	5.500	8.890	2,7
18	Medio Atrato	12.142	584	12.726	3,9
19	Medio Baudó	8.500	11.800	20.300	6,2
20	Medio San Juan	5261	1.975	7.236	2,2
21	Nóvita	1436	3.208	4.644	1,4
22	Nuqui	4200	2.300	6.500	2,0
23	Quibdó	7.200	33.600	40.800	12,4
24	Río Iró	4.300	2.250	6.550	2,0
25	Riosucio	4.230	7.800	12.030	3,7
26	Río Quito	2505	2.800	5.305	1,6
27	San José Palmar	5.900	8.300	14.200	4,3
28	Sipi	3.800	5.700	9.500	2,9
29	Tadó	1.300	7.800	9.100	2,8
30	Unguía	420	5.600	6.020	1,8
31	Unión Panamericana	1517	8.500	10.017	3,0
	<b>TOTALES</b>	<b>124.471</b>	<b>204.480</b>	<b>328.951</b>	<b>100,0</b>

Fuente: Secretaría de Agricultura Chocó.

# **ANEXOS ESTADÍSTICOS**

**Cuadro 1**  
**Índice de precios al consumidor (IPC), según trece ciudades.**  
**2004 - 2005**

Ciudades	Variación año corrido		Diferencia porcentual
	2005	2004	
Nacional	4,85	5,5	-0,65
Barranquilla	4,96	5,3	-0,34
Bogotá D.C.	4,84	5,38	-0,54
Bucaramanga	5,55	6,62	-1,07
Cali	4,59	5,34	-0,75
Cartagena	4,54	6,51	-1,97
Cúcuta	4,93	4,61	0,32
Manizales	4,82	5,1	-0,28
Medellín	4,77	5,64	-0,87
Montería	5,70	6,58	-0,88
Neiva	4,67	5,01	-0,34
Pasto	5,44	5,85	-0,41
Pereira	4,46	5,53	-1,07
Villavicencio	6,34	5,62	0,72

Fuente: DANE

**Cuadro 2**  
**Encuesta continua de hogares, según trece ciudades.**  
**2005**

Departamentos	Porcentaje población en edad de trabajar	Tasa global de participación	Tasa de ocupación	Tasa de desempleo	Tasa de desempleo abierto	Tasa de desempleo oculto	Tasa de subempleo
Total Nacional	76,6	59,9	52,9	11,7	10,8	0,9	31,4
Antioquia	77,3	56,6	49,7	12,2	11,4	0,8	18,3
Atlántico	75,5	53,0	46,0	13,1	12,7	0,4	29,5
Bogotá, D.C	78,2	65,5	57,0	13,1	12,1	1,0	33,8
Bolívar	74,3	52,9	47,7	9,9	9,3	0,5	24,9
Boyacá	76,3	59,2	53,9	9,0	7,8	1,1	32,9
Caldas	79,0	58,2	50,3	13,6	12,6	1,0	29,9
Caquetá	71,3	57,2	53,7	6,1	5,4	0,7	38,1
Cauca	75,4	66,1	59,7	9,7	8,3	1,4	40,7
Cesár	73,1	52,6	49,2	6,5	6,3	0,2	25,0
Córdoba	76,6	59,4	52,0	12,5	12,0	0,6	47,9
Cundinamarca	79,6	59,6	53,6	10,1	8,9	1,2	30,2
Chocó	75,3	61,0	55,2	9,6	7,1	2,5	37,2
Huila	75,4	57,4	50,2	12,5	11,2	1,3	32,5
La Guajira	73,2	54,2	50,3	7,1	7,0	0,1	19,2
Magdalena	74,4	51,2	47,8	6,6	6,5	0,1	19,9
Meta	73,8	60,7	54,3	10,4	9,5	0,9	36,0
Nariño	75,8	61,6	54,8	11,0	10,0	1,0	32,7
Norte de Santander	73,3	58,9	51,1	13,3	12,1	1,2	33,0
Quindío	78,1	60,0	48,4	19,4	18,3	1,2	33,5
Risaralda	78,4	60,6	52,0	14,2	13,2	1,0	35,0
Santander	76,1	66,5	58,5	12,0	11,0	1,0	37,5
Sucre	74,0	50,3	47,3	5,9	5,9	0,0	25,4
Tolima	77,8	61,0	52,4	14,0	13,2	0,8	34,6
Valle	78,2	64,4	56,2	12,6	11,5	1,2	36,6

Fuente: DANE - Encuesta Continua de Hogares

Nota: Datos expandidos con proyecciones demográficas respecto a la población en edad de trabajar (P.E.T.), por dominio de estudio.

Nota: Toda variable cuya proporción respecto a la PEA sea menor al 10%, tiene un error de muestreo superior al 5%, que es el nivel de calidad admisible para el DANE.

**Cuadro 3**  
**Exportaciones no tradicionales, según departamento de origen.**  
**2004 - 2005**

Miles de dólares FOB

Departamento de origen	2005 <sup>p</sup>	2004 <sup>p</sup>	Variación porcentual	Contribución a variación	Participación porcentual 2005
Total	10.821.660	9.071.088	19,3	19,3	100,0
Antioquia	2.784.675	2.347.309	18,6	4,8	25,7
Bogota, D.C.	1.652.745	977.125	69,1	7,4	15,3
Cundinamarca	1.620.559	1.612.727	0,5	0,1	15,0
Valle del Cauca	1.500.002	1.267.995	18,3	2,6	13,9
Bolívar	1.081.009	915.284	18,1	1,8	10,0
Atlántico	694.813	585.596	18,7	1,2	6,4
Caldas	305.995	162.135	88,7	1,6	2,8
Santander	236.564	174.624	35,5	0,7	2,2
Magdalena	202.089	233.184	-13,3	-0,3	1,9
Cesar	156.856	130.371	20,3	0,3	1,4
Risaralda	148.781	148.533	0,2	0,0	1,4
Cauca	106.464	89.835	18,5	0,2	1,0
Boyacá	80.959	80.613	0,4	0,0	0,7
Norte de Santander	67.726	34.110	98,6	0,4	0,6
Sucre	41.952	34.437	21,8	0,1	0,4
Nariño	39.924	40.593	-1,6	0,0	0,4
Tolima	26.570	18.593	42,9	0,1	0,2
Quindío	22.962	16.546	38,8	0,1	0,2
Córdoba	18.737	20.601	-9,1	0,0	0,2
Arauca	11.477	29.978	-61,7	-0,2	0,1
San Andrés	8.139	6.477	25,7	0,0	0,1
La Guajira	4.303	1.040	314,0	0,0	0,0
Chocó	3.607	3.586	0,6	0,0	0,0
Huila	1.917	1.531	25,2	0,0	0,0
Meta	1.754	1.964	-10,7	0,0	0,0
Amazonas	569	6.996	-91,9	-0,1	0,0
Casanare	224	1.716	-86,9	0,0	0,0
Vichada	120	481	-75,1	0,0	0,0
Caquetá	89	0	*	0,0	0,0
Guainía	34	68	-49,9	0,0	0,0
Putumayo	24	67	-64,8	0,0	0,0
Vaupés	18	83	-78,2	0,0	0,0
Guaviare	0	222	-100,0	0,0	0,0
No diligenciado	4	126.671	-100,0	-1,4	0,0

Fuente: DANE - DIAN Cálculos: DANE

\* Variación superior a 500%

p provisional

**Cuadro 4**  
**Importaciones, según departamento de destino.**  
**I Semestre años 2004 – 2005**

Departamento	Valor CIF US\$(miles)				Toneladas netas			
	2005 <sup>P</sup>	2004 <sup>P</sup>	Variación porcentual	Contribución a la variación	Participación porcentual	2005 <sup>P</sup>	2004 <sup>P</sup>	Variación porcentual
Total	21.204.164	16.744.848	26,6	26,6	100,0	16.816.659	15.533.082	8,3
Bogota, D.C.	8.082.428	6.270.998	28,9	10,8	38,1	2.732.526	2.480.419	10,2
Cundinamarca	2.857.595	2.642.153	8,2	1,3	13,5	2.501.201	2.355.425	6,2
Antioquia	2.709.935	2.233.982	21,3	2,8	12,8	2.574.603	2.438.194	5,6
Valle del Cauca	2.194.094	1.706.530	28,6	2,9	10,3	2.693.945	2.152.565	25,2
Bolívar	1.710.517	1.176.426	45,4	3,2	8,1	1.899.018	1.772.496	7,1
Atlántico	1.287.369	1.073.058	20,0	1,3	6,1	1.914.212	2.074.727	-7,7
La Guajira	435.811	277.410	57,1	0,9	2,1	324.866	372.045	-12,7
Cesar	411.191	230.770	78,2	1,1	1,9	94.566	75.136	25,9
Santander	287.988	267.839	7,5	0,1	1,4	682.777	627.945	8,7
Nariño	214.370	85.269	151,4	0,8	1,0	444.369	291.818	52,3
Cauca	201.987	154.441	30,8	0,3	1,0	185.131	135.924	36,2
Caldas	181.043	155.981	16,1	0,1	0,9	148.961	137.428	8,4
Risaralda	165.385	133.981	23,4	0,2	0,8	80.473	75.056	7,2
Magdalena	138.580	57.344	141,7	0,5	0,7	75.642	53.629	41,0
Norte de Santander	94.801	72.041	31,6	0,1	0,4	123.663	173.586	-28,8
Casanare	43.998	19.340	127,5	0,1	0,2	8.382	5.980	40,2
Arauca	43.622	42.752	2,0	0,0	0,2	85.530	86.941	-1,6
Córdoba	35.350	34.883	1,3	0,0	0,2	28.896	43.307	-33,3
Boyacá	27.529	17.839	54,3	0,1	0,1	62.846	30.749	104,4
Huila	24.926	22.405	11,3	0,0	0,1	25.207	36.951	-31,8
Tolima	20.423	31.877	-35,9	-0,1	0,1	17.986	30.608	-41,2
Quindío	15.942	15.440	3,2	0,0	0,1	25.169	13.245	90,0
Meta	11.390	8.148	39,8	0,0	0,1	4.126	13.467	-69,4
Sucre	4.971	1.844	169,6	0,0	0,0	79.917	42.840	86,5
Amazonas	1.390	2.611	-46,8	0,0	0,0	2.246	4.526	-50,4
Putumayo	737	2.653	-72,2	0,0	0,0	119	1.425	-91,6
Vichada	239	100	138,9	0,0	0,0	114	50	128,8
Caquetá	210	145	44,3	0,0	0,0	23	19	25,7
Guaviare	141	41	239,6	0,0	0,0	14	92	-85,2
Chocó	87	357	-75,5	0,0	0,0	3	281	-98,8
San Andrés	82	662	-87,6	0,0	0,0	45	2.763	-98,4
Guainia	33	385	-91,3	0,0	0,0	82	1.702	-95,2
No diligenciado	0	5.143	-100,0	0,0	0,0	0	1.743	-100,0

Fuente: DIAN Cálculos: DANE

p: cifras provisionales

\* Variación superior a 500%



**Cuadro 5**  
**Financiación de vivienda, según departamentos.**  
**2004 - 2005**

Millones de pesos

Departamentos	Valor de los créditos individuales para compra de vivienda nueva y lotes con servicios			Valor de los créditos individuales para compra de vivienda usada		
	2005 <sup>p</sup>	2004 <sup>p</sup>	Variación porcentual	2005 <sup>p</sup>	2004 <sup>p</sup>	Variación porcentual
Total Nacional	872.728	798.930	9,24	804.823	514.998	56,28
Amazonas	0	0	0,00	653	64	920,31
Antioquia	114.395	120.044	-4,71	116.471	89.388	30,30
Arauca	0	97	0,00	923	829	11,34
Atlántico	33.225	26.372	25,99	26.784	22.695	18,02
Bogotá, D.C.	480.069	411.869	16,56	393.161	205.174	91,62
Bolívar	4.246	1.995	112,83	17.796	11.504	54,69
Boyacá	5.946	5.475	8,60	8.838	6.401	38,07
Caldas	13.778	8.824	56,14	17.714	10.836	63,47
Caquetá	91	130	-30,00	2.805	1.932	45,19
Casanare	827	145	470,34	2.319	1.269	82,74
Cauca	4.829	4.997	-3,36	10.084	8.305	21,42
Cesar	4.686	3.272	43,22	4.952	3.733	32,65
Chocó	60	183	-67,21	2.617	1.315	99,01
Córdoba	3.711	1.996	85,92	3.515	2.611	34,62
Cundinamarca	23.333	70.380	-66,85	16.618	20.297	-18,13
Guainía	251	131	91,60	759	278	173,02
Guaviare	29	2.035	-98,57	798	2.226	-64,15
Huila	5.319	3.709	43,41	8.066	5.173	55,92
La Guajira	552	741	-25,51	1.743	1.264	37,90
Magdalena	8.501	6.210	36,89	5.002	3.609	38,60
Meta	9.147	7.180	27,40	13.001	10.073	29,07
Nariño	5.462	5.700	-4,18	13.510	11.008	22,73
Norte de Santander	7.999	4.759	68,08	13.554	9.685	39,95
Putumayo	83	78	6,41	797	503	58,45
Quindío	3.944	5.075	-22,29	6.139	4.889	25,57
Risaralda	14.236	9.639	47,69	11.097	8.462	31,14
San Andrés	28	0	---	260	258	0,78
Santander	28.967	24.232	19,54	29.076	19.230	51,20
Sucre	1.738	877	98,18	3.475	2.342	48,38
Tolima	7.349	6.311	16,45	11.829	11.222	5,41
Valle del Cauca	89.927	66.474	35,28	60.097	38.248	57,12
Vaupés	0	0	0,00	23	0	---
Vichada	0	0	0,00	347	175	98,29

Fuente: DANE

--- Variación superior a 500%

p provisional

**Cuadro 6**  
**Stock de vivienda, según departamentos.**  
**IV Trimestre años 2004 – 2005**

Departamentos	Stock total		Participación porcentual 2005	Total cabecera		Total resto	
	2005	2004		2005	2004	2005	2004
Nacional	9.218.709	9.097.445	100,00	6.626.346	6.554.804	2.592.363	2.542.641
Amazonas	9.273	9.050	0,10	3.637	3.628	5.636	5.422
Antioquia	1.296.659	1.280.765	14,07	927.894	918.245	368.765	362.520
Arauca	55.481	53.657	0,60	30.153	30.153	25.328	23.504
Atlántico	373.120	367.923	4,05	331.447	328.401	41.673	39.522
Bogotá, D.C.	1.652.401	1.626.361	17,92	1.646.614	1.620.907	5.787	5.454
Bolívar	328.081	325.254	3,56	216.703	216.451	111.378	108.803
Boyacá	301.874	301.146	3,27	112.363	112.032	189.511	189.114
Caldas	236.093	234.746	2,56	167.455	166.338	68.638	68.408
Caquetá	111.346	106.412	1,21	34.848	34.831	76.498	71.581
Casanare	54.105	53.132	0,59	34.987	34.344	19.118	18.788
Cauca	286.806	282.026	3,11	106.404	105.677	180.402	176.349
Cesar	189.616	187.009	2,06	123.188	122.096	66.428	64.913
Córdoba	271.161	266.787	2,94	137.492	135.540	133.669	131.247
Cundinamarca	520.430	509.391	5,65	287.928	279.888	232.502	229.503
Chocó	106.377	104.932	1,15	48.496	48.393	57.881	56.539
Guainía	5.553	5.278	0,06	2.252	2.103	3.301	3.175
Guaviare	21.592	20.696	0,23	6.366	6.362	15.226	14.334
Huila	202.032	200.354	2,19	125.584	124.926	76.448	75.428
La Guajira	78.908	79.013	0,86	71.188	70.899	7.720	8.114
Magdalena	194.983	193.829	2,12	148.046	146.214	46.937	47.615
Meta	190.928	186.243	2,07	107.327	106.724	83.601	79.519
Nariño	251.792	250.506	2,73	178.564	177.984	73.228	72.522
Norte de Santander	286.760	283.921	3,11	124.625	123.877	162.135	160.044
Putumayo	103.825	97.455	1,13	23.795	23.743	80.030	73.712
Quindío	115.903	115.660	1,26	101.291	101.098	14.612	14.562
Risaralda	191.778	190.853	2,08	172.091	170.546	19.687	20.307
San Andrés y Prov.	21.597	20.890	0,23	12.019	12.013	9.578	8.877
Santander	389.154	387.293	4,22	263.864	262.595	125.290	124.698
Sucre	140.881	140.544	1,53	106.526	105.760	34.355	34.784
Tolima	314.903	312.755	3,42	200.223	199.235	114.680	113.520
Valle del Cauca	886.222	876.186	9,61	763.887	754.723	122.335	121.463
Vaupés	4.039	4.023	0,04	1.338	1.327	2.701	2.696
Vichada	25.036	23.355	0,27	7.751	7.751	17.285	15.604

Fuente: DANE

**Cuadro 7**  
**Licencias de construcción, según departamentos.**  
**2004 - 2005**

Departamentos	Área a construir m2					
	Total			Vivienda		
	2005	2004	Variación porcentual	2005	2004	Variación porcentual
Nacional	12.982.573	12.217.339	6,26	9.895.343	9.243.329	7,05
Antioquia	1.989.240	1.719.674	15,68	1.595.475	1.478.537	7,91
Arauca	21.789	8.080	169,67	18.784	6.241	200,98
Atlántico	528.634	525.547	0,59	382.811	407.277	-6,01
Bogotá, D.C	3.749.257	4.115.720	-8,90	2.816.121	2.884.588	-2,37
Bolívar	269.250	161.582	66,63	138.746	98.588	40,73
Boyacá	272.508	243.132	12,08	226.044	188.114	20,16
Caldas	280.413	206.439	35,83	229.334	174.320	31,56
Caquetá	17.813	15.954	11,65	14.728	9.771	50,73
Casanare	60.214	27.585	118,29	34.572	21.061	64,15
Cauca	140.790	142.047	-0,88	118.076	128.825	-8,34
César	141.856	121.261	16,98	127.213	88.104	44,39
Córdoba	350.629	103.479	238,84	317.957	60.936	421,79
Cundinamarca	495.141	458.922	7,89	405.748	383.907	5,69
Chocó	19.270	24.520	-21,41	17.893	18.433	-2,93
Huila	247.501	199.662	23,96	195.579	173.402	12,79
La Guajira	20.423	15.109	35,17	12.298	9.201	33,66
Magdalena	147.195	125.608	17,19	94.539	21.387	342,04
Meta	257.979	170.742	51,09	139.302	116.855	19,21
Nariño	265.746	335.364	-20,76	190.975	252.416	-24,34
Norte de Santander	197.239	179.057	10,15	128.255	156.872	-18,24
Quindío	201.770	121.492	66,08	153.850	71.808	114,25
Risaralda	437.857	448.732	-2,42	326.846	344.420	-5,10
Santander	658.291	576.578	14,17	478.442	475.358	0,65
Sucre	48.583	71.039	-31,61	33.155	58.320	-43,15
Tolima	252.130	361.869	-30,33	216.759	255.160	-15,05
Valle del Cauca	1.911.055	1.738.145	9,95	1.481.841	1.359.428	9,00

Fuente: DANE

**Cuadro 8**  
**Transporte urbano de pasajeros, según 23 ciudades.**  
**2004 - 2005**

23 Ciudades	Promedio diario de vehículos en servicio			Promedio diario de pasajeros transportados		
	2005	2004	Variación porcentual	2005	2004	Variación porcentual
Total General	42.237	43.177	-2,18	11.432.802	11.754.985	-2,74
Armenia	331	330	0,53	66.975	65.533	2,20
Barranquilla	3.786	3.823	-0,97	1.206.433	1.223.648	-1,41
Bogotá, D.C	17.665	18.122	-2,52	5.045.590	5.080.487	-0,69
Bucaramanga	1.961	1.954	0,37	491.411	512.045	-4,03
Cali	3.881	3.953	-1,80	892.919	915.579	-2,47
Cartagena	1.857	1.874	-0,89	531.910	535.958	-0,76
Cúcuta	1.767	1.875	-5,81	364.143	426.753	-14,67
Florencia	136	139	-1,80	28.349	29.774	-4,79
Ibagué	989	971	1,91	184.627	189.306	-2,47
Manizales	738	744	-0,85	212.745	223.050	-4,62
Medellín	3.556	3.561	-0,15	903.768	928.029	-2,61
Montería	140	286	-50,95	38.951	75.971	-48,73
Neiva	576	558	3,22	124.415	124.166	0,20
Pasto	398	390	1,99	95.485	95.551	-0,07
Pereira	905	973	-6,97	321.499	347.291	-7,43
Popayán	462	482	-4,25	115.038	98.775	16,46
Quibdó	197	183	7,78	45.963	39.031	17,76
Riohacha	41	48	-15,72	12.090	17.263	-29,97
Santa Marta	818	861	-5,05	376.839	407.106	-7,43
Sincelejo	174	180	-2,97	39.094	40.336	-3,08
Tunja	475	472	0,62	76.838	93.580	-17,89
Valledupar	398	406	-2,03	74.081	76.567	-3,25
Villavicencio	985	992	-0,72	183.639	209.185	-12,21

Fuente: DANE

**Cuadro 9**  
**Índice de costos de la construcción de vivienda (ICCV).**  
**2004 - 2005**

Ciudades	Variación año corrido		Diferencia porcentual
	2005	2004	
Nacional	2,69	7,88	-5,19
Armenia	3,00	8,68	-5,68
Barranquilla	1,90	5,95	-4,05
Bogotá	3,14	7,74	-4,60
Bucaramanga	0,03	9,32	-9,29
Cali	2,78	8,32	-5,54
Cartagena	0,37	6,88	-6,51
Cúcuta	1,65	4,93	-3,28
Ibagué	3,10	8,73	-5,63
Manizales	2,79	8,66	-5,87
Medellín	2,38	8,22	-5,84
Neiva	2,88	6,85	-3,97
Pasto	0,81	7,68	-6,87
Pereira	3,63	7,35	-3,72
Popayán	4,12	5,33	-1,21
Santa Marta	0,12	10,16	-10,04

Fuente: DANE