

Boletín Económico Regional

II trimestre de 2016

Eje Cafetero

Caldas / Risaralda / Quindío



FECHA DE PUBLICACIÓN: septiembre de 2016.

PALABRAS CLAVE DEL BOLETÍN ECONÓMICO REGIONAL: café, transporte, desempleo, venta de vehículos, Eje Cafetero, industria.

Las opiniones y posibles errores son responsabilidad exclusiva de los autores y no comprometen al Banco de la República ni a su Junta directiva.

TABLA DE CONTENIDO

PANORAMA ECONÓMICO.....	3
I. AGROPECUARIO, SILVICULTURA Y PESCA.....	4
II. MINERÍA.....	7
III. INDUSTRIA.....	8
IV. ELECTRICIDAD, GAS Y AGUA.....	10
V. CONSTRUCCIÓN.....	11
VI. COMERCIO Y TURISMO.....	15
VII. TRANSPORTE.....	17
VIII. SISTEMA FINANCIERO.....	19
IX. COMERCIO EXTERIOR.....	21
X. MERCADO LABORAL.....	33
XI. PRECIOS.....	35
XII. OTRAS VARIABLES ECONÓMICAS.....	37

PANORAMA ECONÓMICO

En el Eje Cafetero se pausó el incremento en algunas actividades económicas durante el segundo trimestre de 2016. Si bien la producción industrial creció, las ventas manufactureras aminoraron su ritmo de avance, al igual que el área en proceso de construcción. Por su parte, cayó el despacho de cemento hacia la región, las ventas externas diferentes a café, las matrículas de vehículos nuevos, el transporte de pasajeros vía aérea y terrestre, y las remesas; mientras se redujo la tasa de desempleo, principalmente en Pereira, y creció la inflación.

El Eje Cafetero se destacó en el segundo trimestre de 2016 como la región de mayor aumento en el país en términos de producción industrial al superar el avance de cinco periodos atrás; a lo que se añadió el incremento en las ventas manufactureras pese a mermar la dinámica de los cinco trimestres precedentes. Adicional a lo anterior, la industria impulsó el aumento en el consumo de gas natural de la región, el cual mostró un crecimiento tanto en el agregado como en todos sus usos. Igualmente, hubo avance en las exportaciones totales, promovidas por las ventas externas de café verde que revirtieron dos trimestres de descensos, sustentado en los mayores envíos de grano hacia Estados Unidos, Japón y Alemania; contrario a las exportaciones no tradicionales que se mantuvieron en terreno negativo aunque con una caída menos pronunciada que las de los tres periodos precedentes.

De otro lado, el balance del volumen de ventas del Eje Cafetero se ubicó como el mejor resultado de los últimos diez años al superar el registro del consolidado nacional y el de las otras de regiones del país. A su vez, la ocupación hotelera de Caldas fue superior a la de los últimos quince trimestres, lo que dinamizó su variación anual; en tanto Quindío completó dos periodos con ascenso, mientras en Risaralda la ocupación se redujo luego de cuatro reportes con un mayor ritmo de avance.

En construcción, hubo aumento en el área en proceso por séptimo trimestre pero se pausó el acelerado crecimiento de los periodos anteriores; en contraste con la caída en los despachos de cemento gris hacia la región después de doce trimestres de ascensos. En terreno negativo también se ubicó el número de vehículos matriculados en la región, aunque disminuyeron en menor magnitud frente a lo observado en los dos trimestres previos. Asimismo, la salida de pasajeros por vía aérea desde la región y por vía terrestre desde Manizales y Pereira mostró retroceso, contrario al transporte aéreo de carga que creció aunque en menor magnitud. Por su parte, las remesas cayeron debido al menor monto recibido por Risaralda y pese a los mayores envíos desde España y Estados Unidos, así como la minería de oro y plata, principalmente en Marmato.

De otro lado, la tasa de desempleo de las tres capitales del Eje se redujo, mientras en el número de ocupados Pereira y Armenia evidenciaron aumento, contrario a Manizales que mostró disminución. Por su parte, las tres ciudades presentaron a junio un incremento en el nivel general de precios, atribuido principalmente a la inflación del grupo de alimentos.

Finalmente, en lo corrido a junio de 2016 la región presentó reducción en las exportaciones, tanto de café verde como no tradicionales, al igual que en las matrículas de vehículos; mientras aumentó el área aprobada para construir, la movilización de pasajeros vía aérea y terrestre, el volumen de carga despachado por los aeropuertos y el ingreso por remesas recibido por la región y sus departamentos.

I. AGROPECUARIO, SILVICULTURA Y PESCA

El volumen exportado de café por el Eje Cafetero totalizó 78.860 toneladas durante el segundo trimestre de 2016, con un aumento anual de 27,4%, que revirtió el comportamiento negativo del acumulado de los tres primeros meses del año. El crecimiento fue motivado por los mayores envíos hacia sus tres principales socios comerciales, Estados Unidos, Japón y Alemania, quienes contribuyeron con el 62,3% del total vendido, a lo que se sumaron los incrementos en las exportaciones con destino a Canadá, Corea del Sur, Reino Unido, España y México, países que en conjunto participaron con 16,8%.

Cuadro 1
Región Eje Cafetero. Volumen exportado de café

(crecimiento anual y toneladas)

Región y departamentos	2015				Año 2015	2016		Toneladas II trim 2016 ^p	Participación II trim 2016
	I	II	III	IV		I	II		
Caldas	-2,2	-23,9	41,2	7,5	4,3	-21,6	55,3	29.233	37,1
Quindío	46,3	18,3	44,5	-5,4	24,1	-20,3	0,0	17.914	22,7
Risaralda	1,5	-4,6	33,3	-1,8	6,2	2,1	26,1	31.714	40,2
Región Eje Cafetero	10,7	-6,6	39,0	0,0	10,1	-12,3	27,4	78.860	100,0

p: cifras provisionales.

Fuente: DANE; cálculos del Banco de la República.

En cuanto a los departamentos de la región, Risaralda exhibió un mayor avance en el segundo trimestre de 2016, mientras que Caldas mostró recuperación y Quindío, aunque evidenció estabilidad, mejoró frente a las disminuciones de los dos periodos previos. De este modo, el volumen de café vendido al exterior por Risaralda fue de 31.714 toneladas en el trimestre de análisis, con un aumento anual de 26,1%, producto de los crecimientos en los envíos hacia Estados Unidos, Alemania, Japón, Corea del Sur y México, que aunados representaron el 75,3% del total departamental; por su parte, Caldas exportó 29.233 toneladas del grano, con una variación de 55,3%, que se debió al incremento en las ventas hacia Estados Unidos, Japón, Bélgica, Alemania, Canadá, Corea del Sur y España, los cuales sumados tuvieron una contribución del 83,5%. Entretanto, en Quindío las exportaciones de café en volumen registraron un comportamiento estable, donde los descensos en los envíos a Estados Unidos y Japón, sus dos socios más importantes con una participación de 48,2%, fueron contrarrestados principalmente por los avances de Alemania, Canadá, Corea del Sur y Reino Unido que aportaron el 27,7%.

Por su parte, en lo corrido del año a junio de 2016 el volumen de exportación de café del Eje Cafetero totalizó 144.838 toneladas, con un aumento anual de 5,7%, el cual se explicó por los mayores envíos desde Caldas y Risaralda, mientras que Quindío reportó disminución.

De otro lado, en el segundo trimestre de 2016 el precio promedio interno de la carga de café de 125 kilogramos en Manizales, Pereira, Armenia y Chinchiná fue de \$768.974, con un crecimiento de 15,5% frente al mismo periodo del año anterior y que fue similar al alza presentada por la cotización del total nacional.

ABASTECIMIENTO

Según el Sistema de Información de Precios y Abastecimiento del Sector Agropecuario (Sipsa) del DANE, la oferta de productos agrícolas en Pereira fue de 26.468 toneladas durante el segundo trimestre de 2016, con un aumento anual de 10,9%, el cual ha sido uno de los menores ritmos de crecimiento desde marzo de 2015, debido a los incrementos menos acentuados en frutas, verduras y hortalizas y productos como carnes, pescados, procesados, granos, cereales, lácteos y huevos, categorías que en conjunto aportaron el 87,3% del acopio total de la ciudad. Por su parte, los tubérculos, raíces y plátanos mostraron caída y tuvieron una participación de 12,7%. Pese al mayor abastecimiento que presentó Pereira en el periodo de análisis, cabe mencionar que la inflación de alimentos en los tres meses

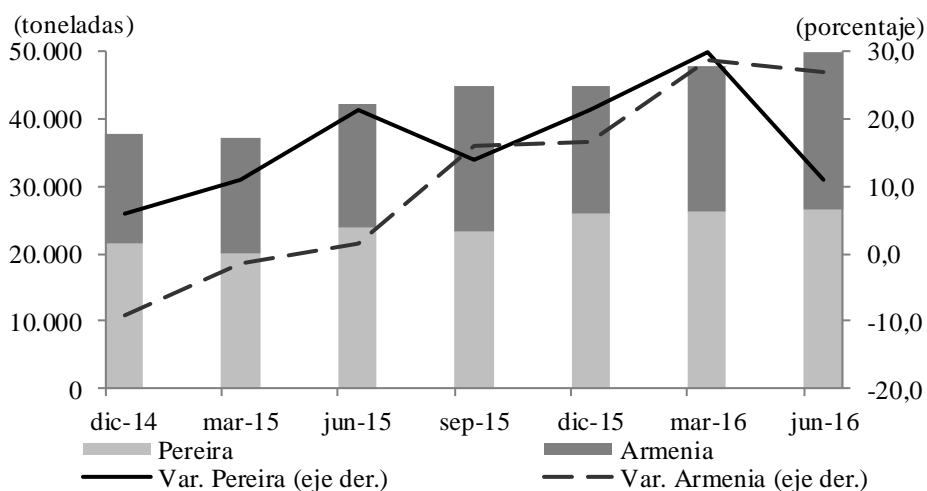
En el segundo trimestre de 2016 el abastecimiento agrícola en Pereira y Armenia aumentó aunque menos frente al trimestre anterior, sin embargo, la inflación de alimentos en las dos ciudades alcanzó un nivel histórico, donde Armenia aumentó los costos en los fletes por el paro camionero.

del trimestre continuó reportando una tendencia creciente, siendo el dato de junio de 2016 el más alto desde marzo de 1999, principalmente presionado por los precios de los perecederos y procesados.

En cuanto al suministro agrícola en Armenia, totalizó 23.386 toneladas entre abril – junio de 2016, con un avance de 26,9% frente al mismo lapso del año anterior, aunque levemente inferior al del primer trimestre del presente año, comportamiento explicado por los menores crecimientos en los mismos productos que sustentaron el resultado de Pereira; por el contrario, los tubérculos, raíces y plátanos evidenciaron un aumento de 14,7%, aunque comparado con los otros grupos de alimentos, este incremento fue el más bajo. Entretanto, para la capital de Quindío vale la pena mencionar que la variación de precios de los alimentos presentó la mayor alza de los últimos dieciséis años, en parte por el mayor costo en los fletes para el transporte de estos productos debido al paro camionero.

Gráfico 1
Pereira y Armenia. Abastecimiento de alimentos

(trimestral y crecimiento anual)



Fuente: DANE; cálculos del Banco de la República.

Entretanto, en el acumulado a junio de 2016 el acopio de alimentos en Pereira fue de 52.639 toneladas, con un alza anual de 19,6%, motivada por los mayores crecimientos en frutas, verduras y hortalizas y otros grupos que abarcan carnes, pescados, procesados, granos, cereales, lácteos y huevos. De otro lado, la oferta de alimentos en Armenia fue de 45.164 toneladas, superior en 27,8% frente al primer semestre de 2015, producto de los aumentos en todas las categorías.

CRÉDITOS DEL FONDO PARA EL FINANCIAMIENTO DEL SECTOR AGROPECUARIO (FINAGRO)

Entre abril – junio de 2016 los desembolsos de crédito concedidos por Finagro al Eje Cafetero totalizaron \$71.925 millones, con un aumento anual de 5,8%, el cual fue ligeramente superior al avance evidenciado en el primer trimestre del año. El anterior resultado se explicó por el incremento presentado en Caldas, departamento que obtuvo el 56,0% de los préstamos otorgados a la región, a lo que se sumó el crecimiento de Risaralda, con el que se recuperó del descenso reportado el trimestre previo; por su parte, Quindío mostró disminución aunque menos acentuada que en el acumulado de los tres primeros meses del año.

Cuadro 2

Región Eje Cafetero. Créditos otorgados por Finagro

(crecimiento anual y millones de pesos)

Región y departamentos	2015				Año 2015	2016		Créditos II trim 2016 ^{pr}
	I	II	III	IV		I	II	
Caldas	79,6	34,3	91,5	9,0	44,4	24,7	4,2	40.264
Quindío	128,5	74,6	60,5	85,1	81,3	-39,6	-1,2	14.028
Risaralda	0,5	-77,2	19,4	8,2	-27,8	-4,3	16,5	17.633
Región Eje Cafetero	53,0	-34,1	51,5	19,7	14,1	3,8	5,8	71.925

pr: cifras preliminares sujetas a revisión.

Fuente: Finagro; cálculos del Banco de la República.

En Caldas el mayor monto desembolsado se destinó a la inversión principalmente para siembras de aguacate, plátano, cacao y renovación de café, así como para la compra de bovinos, consolidación de pasivos, comercialización de maquinaria y equipos, compra de tierra para uso agropecuario e inversión en equipos para actividades pecuarias y tractores. Por el contrario, el capital de trabajo se redujo, debido a los descensos presentados en la compra de cartera de inventarios y costos directos de los cultivos con ciclos no superiores a seis meses, servicios de apoyo y sostenimiento de café tecnificado, además de bovinos y frutales. Entretanto, el crecimiento en Risaralda fue motivado por la inversión dirigida a siembras de plátano, aguacate, cítricos, y renovación de café, consolidación de pasivos, compra de animales para la ganadería y adquisición de tierra para uso agropecuario; no obstante, el capital de trabajo registró caída por los menores préstamos para la compra de cartera de inventarios y costos directos de cultivos con periodicidad semestral.

De otro lado, la disminución observada en Quindío se explicó por la reducción de la inversión para consolidación de pasivos, compra de animales y equipos para uso pecuario, infraestructura para turismo rural y comercialización de infraestructura y bodegas; resultados que no pudieron ser contrarrestados por los aumentos evidenciados en las siembras de piña, aguacate, plátano, banano y renovación de café, al igual que en infraestructura para uso pecuario. Por su parte, el capital de

trabajo se incrementó, especialmente el destinado para la compra de cartera de cultivos con ciclos de hasta seis meses y el sostenimiento de café tecnificado y huevos.

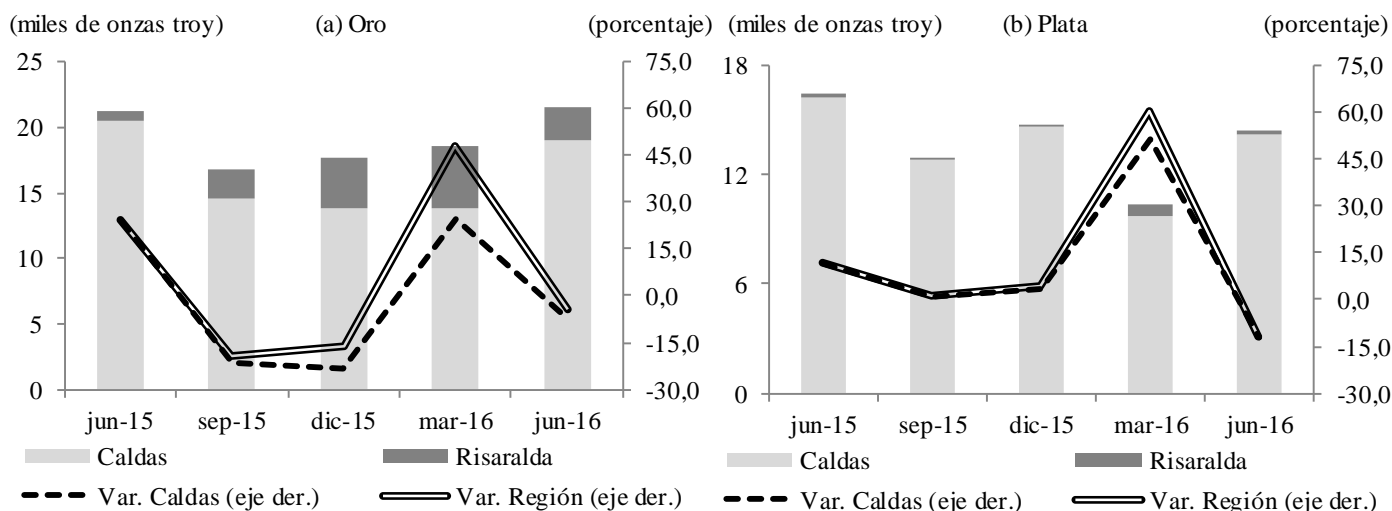
En cuanto al comportamiento de los créditos en el primer semestre de 2016, el Eje Cafetero recibió de Finagro \$141.432 millones, con un aumento anual de 4,8%, impulsado por Caldas con un avance de 13,9% y un total de préstamos de \$83.949 millones, y por Risaralda con un crecimiento de 5,1% y unos desembolsos de \$35.314 millones; mientras Quindío reportó una disminución de 19,9% y unas acreencias que totalizaron \$22.169 millones.

II. MINERÍA

OTROS MINERALES

De acuerdo con información de la Agencia Nacional de Minería, durante el segundo trimestre de 2016 en el Eje Cafetero se extrajeron 21.481 onzas troy de oro, evidenciando una disminución de 4,7% frente al mismo periodo de 2015, cantidad que representó el 4,1% del total de oro obtenido en el país. El comportamiento fue explicado por la reducción del 7,3% en Caldas, principalmente por los menores valores observados en Riosucio y Marmato, último municipio que aportó el 46,2% en la región; por el contrario, Risaralda presentó aumento en la extracción de oro por el incremento en Santa Rosa de Cabal. Entretanto, la producción de plata del Eje Cafetero contribuyó con el 15,3% en el total nacional al totalizar 14.492 onzas troy entre marzo y junio de 2016, resultado que reportó una reducción anual de 11,9% por el descenso de Marmato.

Gráfico 2
Región Eje Cafetero. Producción de oro y plata^{pr}



pr: cifras preliminares sujetas a revisión.

Fuente: Agencia Nacional de Minería - Producción nacional de minerales; cálculos del Banco de la República.

En cuanto al periodo enero - junio de 2016, se registró una extracción de 40.098 onzas troy de oro evidenciando un incremento de 14,2% frente a igual lapso de 2015; por su parte la producción de plata en el primer semestre de 2016 alcanzó 24.866 onzas troy, con un crecimiento anual de 8,5%.

III. INDUSTRIA

MUESTRA TRIMESTRAL MANUFACTURERA REGIONAL (MTMR)

De acuerdo con los resultados de la MTMR del DANE, la industria del Eje Cafetero durante el segundo trimestre de 2016 mostró en producción una mejor dinámica al crecer 6,9% anual, con lo

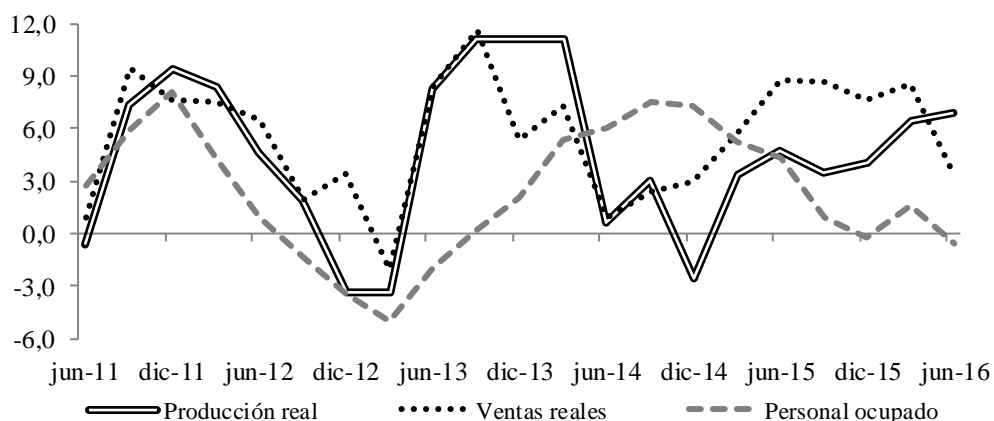
La producción industrial del Eje Cafetero mostró crecimiento en el periodo abril - junio de 2016, no obstante las ventas y el personal ocupado redujeron las variaciones del periodo anterior.

que dio continuidad a la tendencia al alza observada desde el primer trimestre de 2015 y ubicó a la región como la de mayor aumento en el país. Por su parte, en las ventas industriales redujo su ritmo de avance al reportar un aumento de 3,3%, resultado inferior al de los últimos cinco trimestres; asimismo, el personal ocupado luego de observar una recuperación en el primer trimestre de 2016, presentó una disminución de 0,6%,

siendo el peor resultado de los últimos doce trimestres y el segundo más bajo entre las regiones de la muestra.

Gráfico 3
Región Eje Cafetero. Producción real, ventas reales y personal ocupado

(crecimiento anual)
(porcentaje)



Nota: cifras preliminares sujetas a revisión.

Fuente: DANE - Muestra Trimestral Manufacturera Regional - Eje Cafetero; cálculos del Banco de la República.

El resultado en la producción fue explicado por los crecimientos en todos los subsectores, en especial muebles de madera, confecciones y otras manufacturas, con variaciones positivas de 17,9%, 10,6% y 10,4%, respectivamente, todos mejorando el registro del trimestre anterior, en especial confecciones al evidenciar una recuperación; situación diferente mostraron los rubros de alimentos y elaborados de metal que redujeron el ritmo de avance reportado en el informe precedente, con aumentos de 0,7% y 3,3%, en su orden. Es de mencionar que el grupo otras manufacturas fue el de mayor contribución a la variación de la región, y en menor medida confecciones. En cuanto a las ventas de la industria, y de manera similar que los resultados de producción, los rubros de muebles de madera y confecciones revirtieron el descenso del trimestre precedente al mostrar incrementos de

8,3% y 26,4%, respectivamente, último avance que fue el mejor resultado desde el tercer trimestre de 2011; mientras que alimentos y otras manufacturas con registros de 3,1% y 1,1%, en su orden, aminoraron su crecimiento. En términos de contribución a la variación, confecciones y alimentos explicaron más del 70% del incremento de las ventas manufactureras.

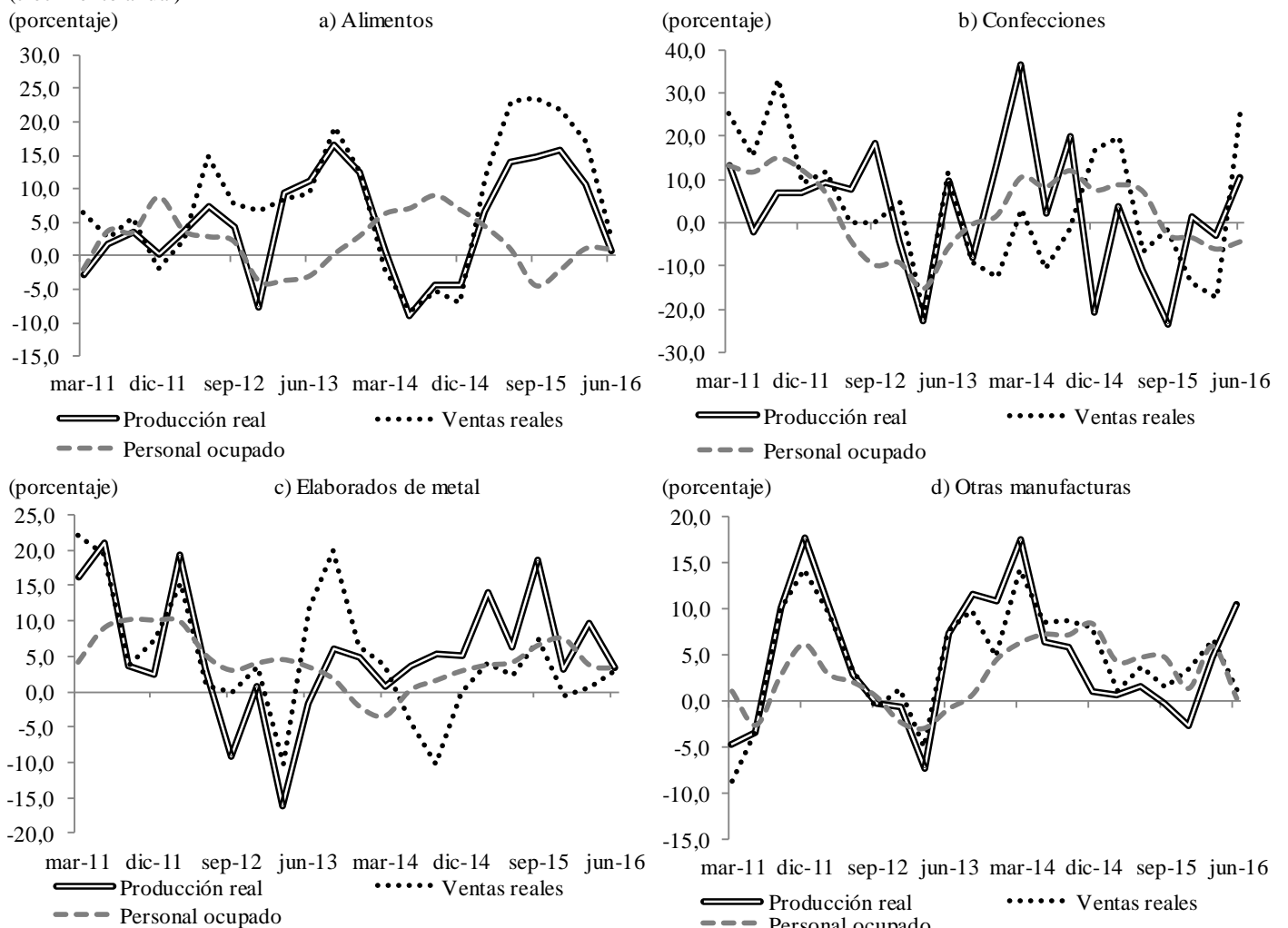
Por su parte, el personal ocupado en la actividad fabril de la región reportó una disminución de 0,6% en el lapso abril – junio de 2016, propiciada por las variaciones negativas de 4,3% y 4,9% en los sectores de confecciones y muebles de madera, los cuales completaron cuatro trimestres con descensos, aunque con menor acentuación en el periodo de análisis. Por su parte, mermó en forma leve el crecimiento en los rubros de alimentos, elaborados de metal y en mayor proporción en otras manufacturas, esta última con el peor resultado de los últimos doce trimestres.

Gráfico 4

Región Eje Cafetero. Producción real, ventas reales y personal ocupado por principales subsectores

(crecimiento anual)

(porcentaje)



Fuente: DANE - Muestra Trimestral Manufacturera Regional - Eje Cafetero; cálculos del Banco de la República.

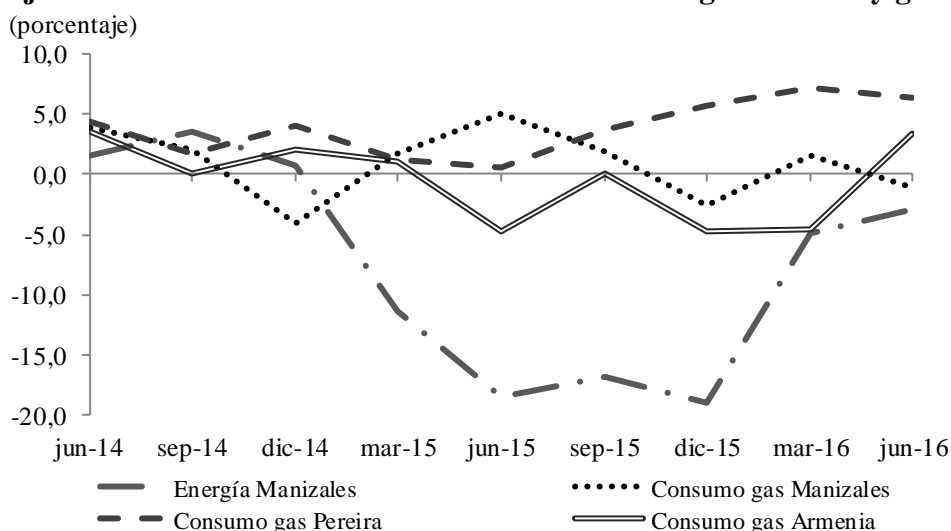
Respecto al acumulado de enero a junio de 2016, la producción y ventas industriales evidenciaron incrementos de 6,6% y 5,8%, respectivamente, frente al mismo periodo del año anterior, explicado

por la mayor contribución de la industria de alimentos y otras manufacturas que aumentaron 5,5% y 7,6% en producción y 9,7% y 3,8% en ventas.

IV. ELECTRICIDAD, GAS Y AGUA

Acorde con la información de la Central Hidroeléctrica de Caldas (CHEC), la energía eléctrica suministrada por la entidad en Manizales durante el periodo abril – junio de 2016 fue de 66,8 millones de kilovatios por hora (kw/h), evidenciando una caída de 2,9% frente a igual lapso de 2015. Este comportamiento se sustentó en las reducciones de cada uno de los usos, el residencial mostró un descenso de 1,8% al totalizar 38,9 millones de kw/h, cifra que representó el 58,2% del total consumido, mientras que el industrial fue menor en 17,6%, el comercial en 2,3% y la categoría de otros usos se redujo en 2,2%. Por su parte, para el primer semestre de 2016 se presentó una disminución de 4,0% en el consumo de energía, principalmente por el sector industrial debido al cambio de proveedor para algunas empresas; no obstante, dicho descenso fue menguado en parte por los leves avances en los demás sectores.

Gráfico 5
Eje Cafetero. Variación anual del consumo de energía eléctrica y gas



Fuente: Central Hidroeléctrica de Caldas, Efigas S.A.; cálculos del Banco de la República.

Por otro lado, de acuerdo con la información provista por la empresa Efigas S.A., durante el segundo trimestre de 2016 el consumo de gas en el Eje Cafetero totalizó 22,6 millones de metros cúbicos (m³), con un incremento anual de 1,7%, debido al uso industrial que creció 3,9%; seguido por el comercial con 0,6%, y el residencial con 0,4%. En Pereira se registró un consumo de 6,4 millones de m³ durante el periodo de análisis, mayor en 6,4% frente al mismo lapso de 2015, situación sustentada en el avance del uso industrial que creció 42,4%, seguido del comercial con 3,2% y el residencial con 0,3%. En el mismo sentido, Armenia mostró un consumo de 3,9 millones de m³, con un alza de 3,4%, comportamiento que se justificó en el uso industrial al aumentar 19,1% y en el residencial con un incremento de 3,7%, mientras que el uso comercial presentó una contracción del 4,6%. Por el contrario, en Manizales el consumo de gas fue de 12,3 millones de m³, con una disminución de 1,1%, explicada por los descensos en el uso residencial e industrial.

En cuanto a lo corrido del año a junio de 2016, el Eje Cafetero consumió 44,9 millones de m³ de gas, con un crecimiento anual de 1,8%, motivado por el aumento en el rubro de industria, pero menguado por las reducciones en el uso residencial y comercial.

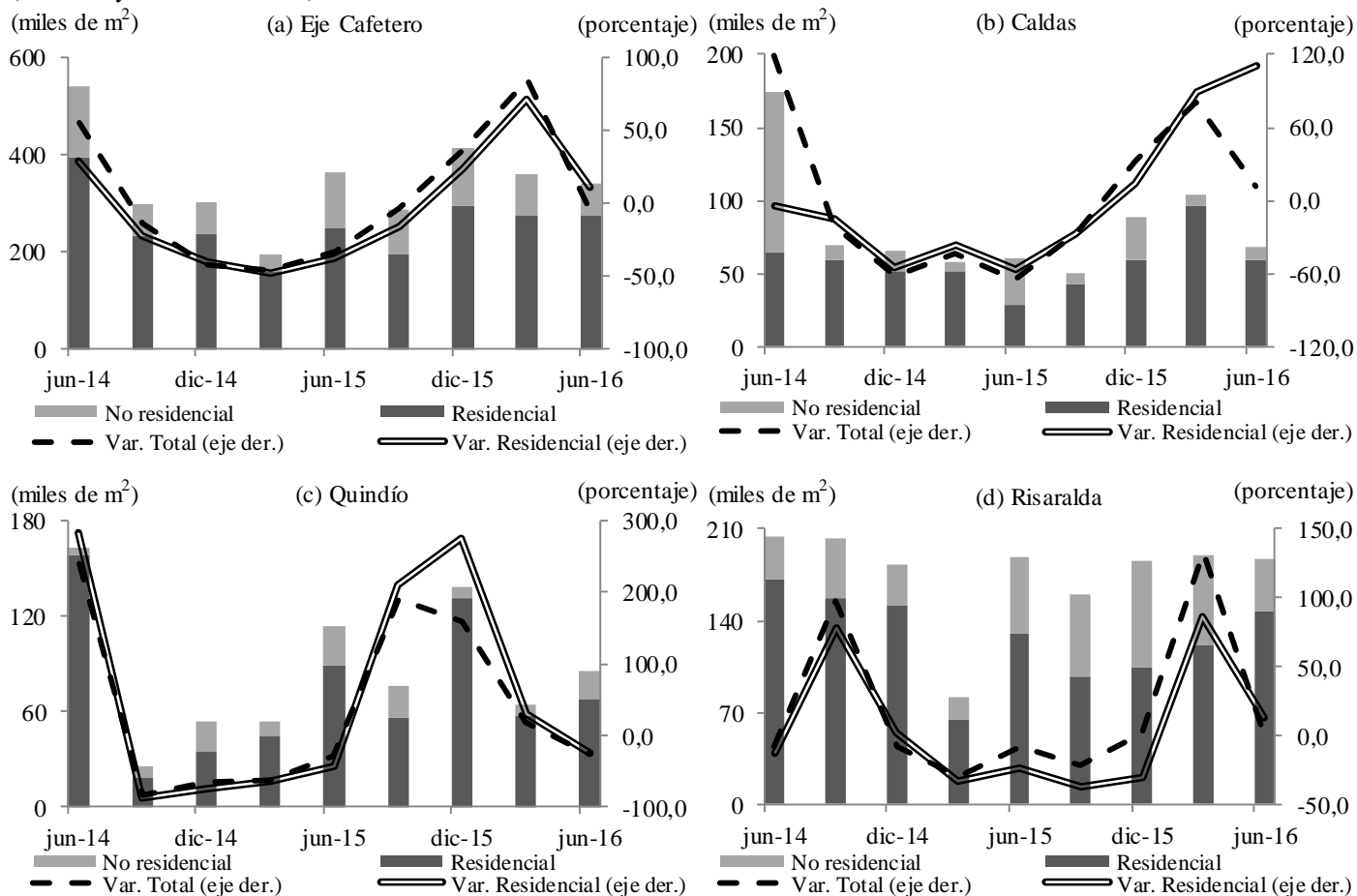
V. CONSTRUCCIÓN

ÁREA APROBADA

El área aprobada para construir en el Eje Cafetero se redujo 6,4% durante el segundo trimestre de 2016, al ubicarse en 339.956 metros cuadrados (m²), contrario a los importantes crecimientos de los dos trimestres previos. El resultado fue consecuencia de la caída del área no residencial que descendió 42,9%, debido a la gran disminución en bodegas, hospitales y oficinas que habían reportado notables aprobaciones en similar periodo de 2015. Por su parte, el área residencial se incrementó en 10,5%, al reducir las variaciones de los dos periodos anteriores, sin embargo siguió como la de mayor participación con un 80,6% del total regional.

Gráfico 6
Región Eje Cafetero. Área aprobada para la construcción

(trimestral y crecimiento anual)



Fuente: DANE; cálculos del Banco de la República.

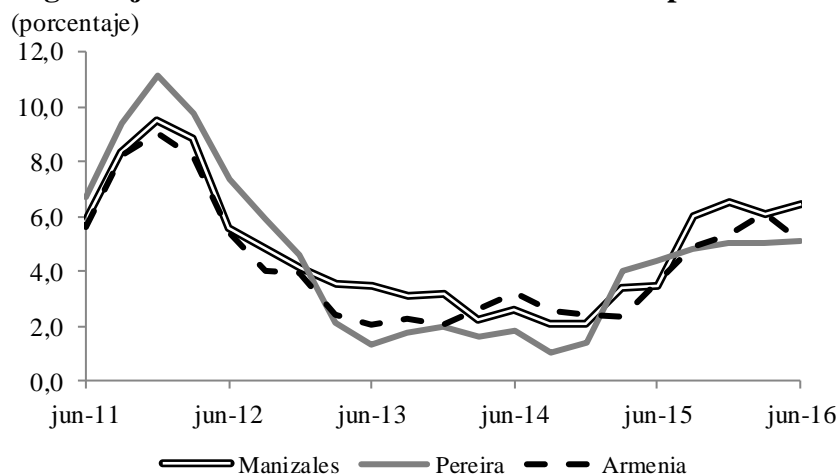
Por departamentos, Quindío mostró el mayor descenso, -25,3%, debido principalmente a la reducción de 24,3% en vivienda y en menor medida de 29,0% de otros destinos, última clasificación que fue la menos representativa; sin embargo es de resaltar las mayores autorizaciones para educación y oficina. En cuanto a Risaralda, presentó contracción del 1,1%, propiciada por la disminución de 31,8% en otros destinos, en gran medida los referentes a educación, bodegas y hospitales, mientras que se observó un notable aumento en áreas para el comercio, oficinas y hoteles; a lo que se añadió el crecimiento en vivienda de 12,5%. Por último, Caldas fue el único departamento de la región con resultado positivo al aumentar 12,4% su área aprobada, impulsado por el incremento del 111,3% en vivienda, en especial la diferente a interés social, pues la clasificación otros destinos se redujo 73,0% por la menor área licenciada en bodegas, oficinas y hospitales, aunque la destinada a educación exhibió un significativo incremento.

Pese a los resultados del segundo trimestre, en el acumulado de los primeros seis meses del año la región registró crecimiento de 25,4%, como consecuencia del aumento de 34,4% en vivienda y un leve avance de 0,8% en otros destinos. Caldas y Risaralda lideraron las variaciones positivas con 45,6% y 39,3%, respectivamente, lo que contribuyó a que el indicador del Eje Cafetero fuera favorable; por el contrario, en Quindío hubo descenso de 11,2%, mientras se ubicó como el tercer departamento en participación sobre el total regional, 21,3%. Por destinos, el área para vivienda de interés social (VIS) mostró en el Eje Cafetero un crecimiento de 41,0% frente al primer semestre de 2015, sustentado en los avances de Risaralda y Caldas, en tanto en Quindío se contrajo. Por su parte, el área aprobada para la construcción de vivienda diferente a interés social mostró un retroceso de 1,7%, efecto de los resultados negativos en Quindío y Risaralda.

ÍNDICE DE COSTOS DE LA CONSTRUCCIÓN DE VIVIENDA (ICCV)

La variación mensual más baja del Eje Cafetero en junio de 2016 se registró en Pereira con 0,03%, seguida de Manizales con 0,09% y Armenia con 0,26%, última que se ubicó en cuarto lugar por su crecimiento entre las ciudades para las cuales se elabora el índice; las tres ciudades mostraron descenso frente a las variaciones de un año atrás y a marzo del presente año. En lo corrido del año, Pereira tuvo la mayor variación con 3,98%, seguida de Manizales con 3,34% y Armenia con 3,29%.

Gráfico 7
Región Eje Cafetero. Variación anual del ICCV por ciudades



Fuente: DANE; cálculos del Banco de la República.

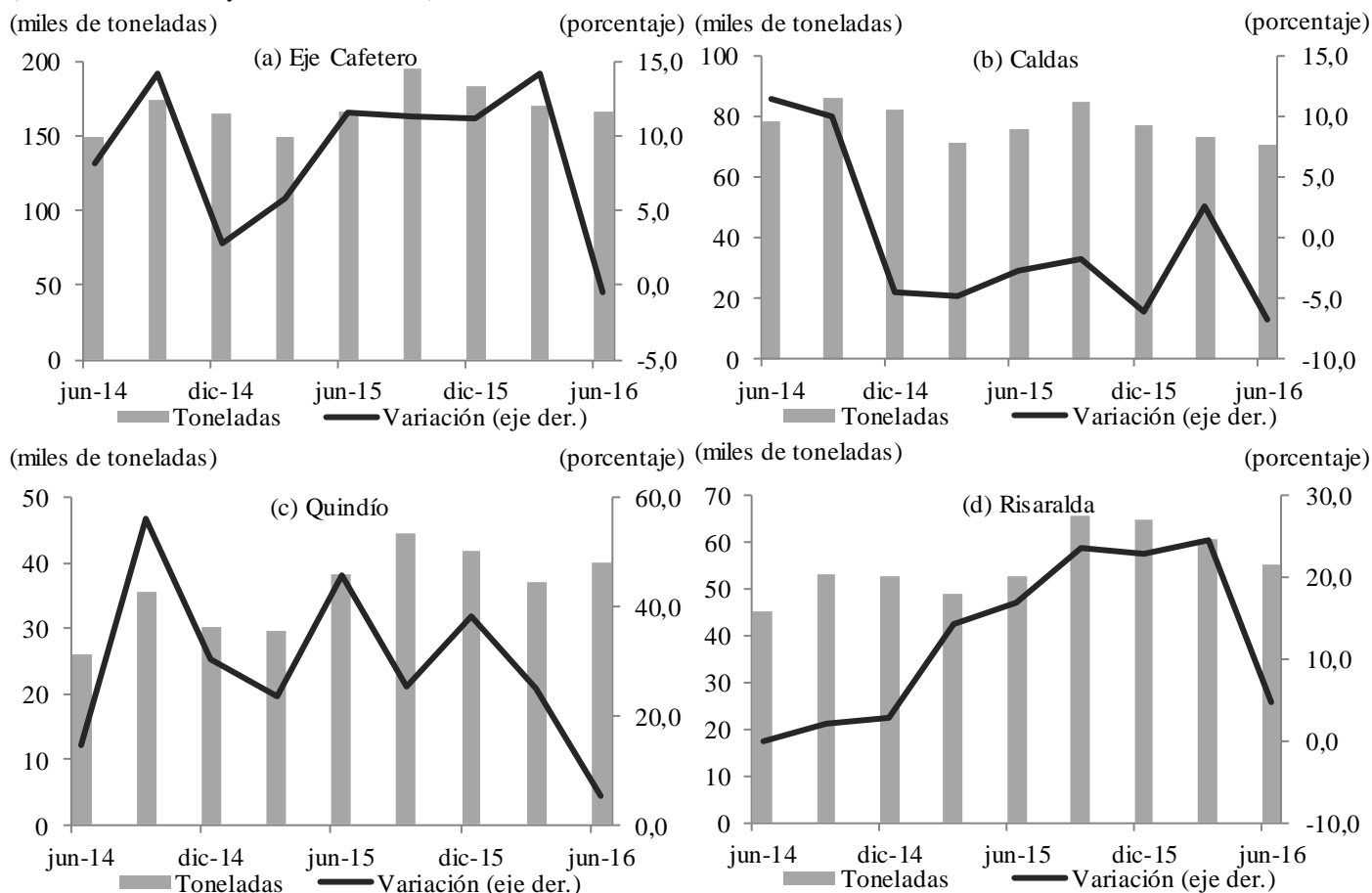
En la variación del año completo, las tres ciudades superaron el resultado nacional, destacándose Manizales con 6,45%, Pereira con 5,11% y Armenia con 5,10%. Los anteriores resultados mostraron reducción por segundo trimestre consecutivo en Armenia, mientras que en Pereira y Manizales se retomó la tendencia ascendente, luego de la pausa registrada en marzo del presente año. Igualmente, en las tres capitales, la vivienda unifamiliar fue la que más influyó en el incremento de los costos.

DESPACHOS DE CEMENTO

Después de presentar incrementos ininterrumpidos durante los doce trimestres anteriores, el número de toneladas de cemento gris enviados hacia el Eje Cafetero experimentó una reducción de 0,4% en el segundo trimestre de 2016 al ubicarse en 166.340 toneladas. Lo anterior se explicó por el descenso de 6,8% en Caldas, acumulando seis de los últimos siete trimestres con esa tendencia, mientras que en Quindío y Risaralda aumentaron 5,2% y 4,8%, respectivamente, destacándose Quindío como el departamento de mayor crecimiento en los últimos nueve trimestres de la región.

Gráfico 8
Región Eje Cafetero. Despachos de cemento gris

(toneladas trimestral y crecimiento anual)



Fuente: DANE; cálculos del Banco de la República.

Es de mencionar que en el segundo trimestre de 2016 el comportamiento más desfavorable se presentó en junio, con una caída de 6,0% explicada por los descensos en Caldas y en menor medida

en Risaralda. No obstante lo anterior, Caldas se mantuvo como el principal destino de los envíos con 42,7%, seguido de Risaralda con 33,2% y Quindío con 24,1%.

CENSO DE EDIFICACIONES

En el Eje Cafetero, el área en proceso de construcción censada por el DANE durante el segundo trimestre de 2016 se ubicó en 1.737.266 m², lo que representó un aumento del 44,3% frente a igual lapso de 2015; no obstante, el avance fue menor que el primer trimestre del año, lo que pausó la tendencia al alza observada desde la recuperación del indicador en el último periodo de 2014. Es de mencionar que el resultado regional continuó ubicándose muy por encima de la variación positiva del agregado nacional, comportamiento atribuido al área no residencial que creció más de un 90%,

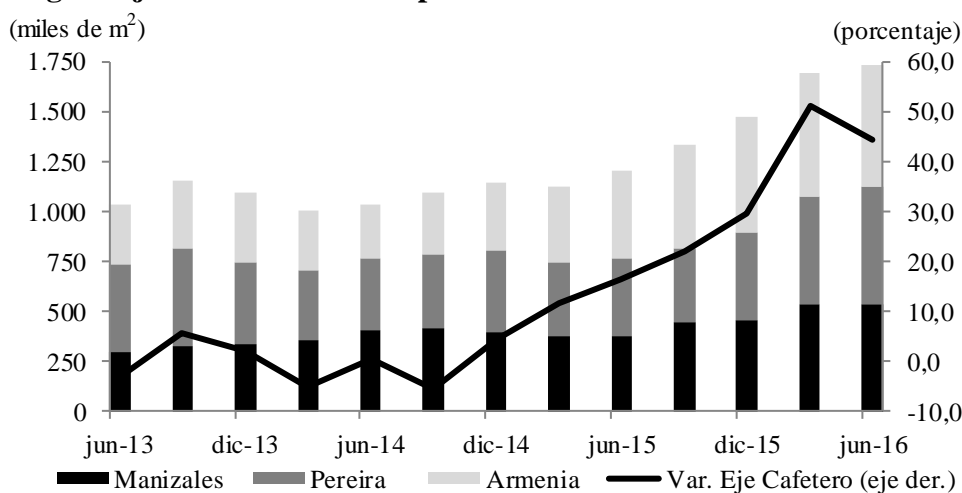
En el segundo trimestre de 2016, el área en proceso de construcción del Eje Cafetero prosiguió con incrementos anuales por séptimo trimestre, aunque aminoró el notable aumento del periodo precedente.

al tiempo que el área residencial presentó un ascenso similar al del trimestre precedente y representó cerca del 72% del área en proceso total de la región.

Armenia fue la ciudad del Eje Cafetero con la mayor participación, 35,3%, pero mostró el menor incremento de las tres capitales, 39,9%, debido al bajo crecimiento en el área no residencial, resultado explicado en buena

parte por la disminución en hospitales, administración pública y otros; por el contrario, la residencial mostró el mayor aumento anual, impulsado principalmente por el ascenso en la destinada a apartamentos. Por su parte, Pereira con un 33,7% del área en proceso de construcción de la región, registró una variación positiva de 50,6%, en la que se resaltó la no residencial como la de mejor desempeño, particularmente en el área dirigida a educación, bodegas, oficinas y comercio. Finalmente, Manizales aportó el 31,0% del total regional y se expandió 42,3% frente al segundo trimestre de 2015, resultado soportado en buena medida por el área no residencial entre la que se destacó la orientada a comercio, mientras que en la residencial la de mayor avance fue apartamentos mientras la destinada a casas se redujo.

Gráfico 9
Región Eje Cafetero. Área en proceso censada en áreas urbanas^r



r: cifras revisadas.

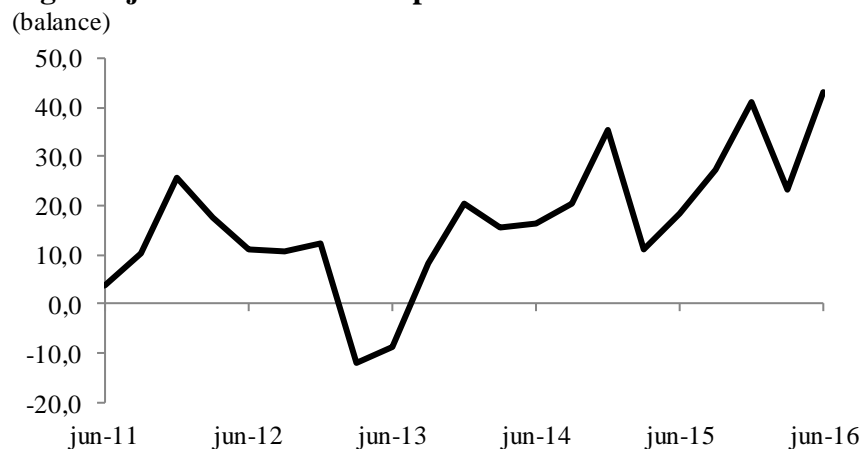
Nota: la información de Manizales incluye Villamaría y la de Pereira incluye Dosquebradas.

Fuente: DANE; cálculos del Banco de la República.

VI. COMERCIO Y TURISMO

En el segundo trimestre de 2016, el volumen de ventas¹ del Eje Cafetero mejoró el balance del primer periodo del año en el que había disminuido el ritmo de aumento, resultado que se ubicó como el mejor de los de los últimos diez años. La región superó el promedio nacional en 31,8 puntos porcentuales (pp) con lo cual logró el mayor registro frente a las otras regiones del país. De otro lado, los empresarios encuestados dieron a conocer que sus expectativas sobre el nivel de ventas para los próximos doce meses eran positivas, siendo estas las mayores de los últimos cinco trimestres. Por su parte, las expectativas referentes a contratación de trabajadores y nivel de inversión en maquinaria y equipo fueron favorables aunque menores que el trimestre anterior.

Gráfico 10
Región Eje Cafetero. Balance promedio trimestral de las ventas



Fuente: EMEE - Banco de la República; cálculos del Banco de la República.

MATRÍCULAS DE VEHÍCULOS

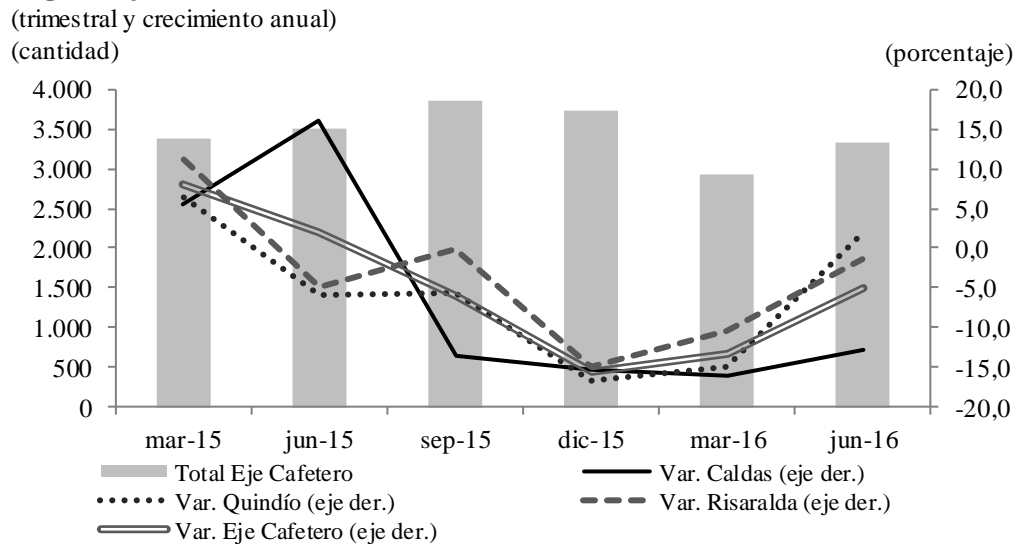
Durante el segundo trimestre de 2016 se matricularon en el Eje Cafetero 3.331 vehículos en el Registro Único Nacional de Tránsito (RUNT), con una disminución de 5,1%, no obstante, fue el menor descenso de los últimos tres trimestres e inferior a la reducción evidenciada por el total nacional. El comportamiento regional fue explicado por las caídas menos acentuadas de Caldas y Risaralda, donde algunos concesionarios reportaron descenso en las ventas debido a los mayores precios de los automotores ante los altos niveles en la tasa de cambio, además de una menor disponibilidad de inventario especialmente en junio por el paro camionero; por el contrario, Quindío mostró un leve aumento.

En particular, Caldas presentó 1.184 matrículas de vehículos nuevos en el periodo de análisis, menor en 12,9% frente al segundo trimestre de 2015, en gran medida por las variaciones negativas en los automóviles particulares, utilitarios, taxis y camiones, que en conjunto aportaron el 91,2% del

¹ La Encuesta Mensual de Expectativas Económicas se realiza a empresas de los sectores de comercio, industria, agricultura, construcción, transporte y comunicaciones.

registro total del territorio. Por su parte, en Risaralda se matricularon 1.414 unidades, con una disminución de 1,3%, aunque fue menos pronunciada respecto a la de los dos trimestres anteriores, sustentada en las caídas de los automóviles, taxis y camiones, que sumados participaron con 65,8% en el total departamental; sin embargo, estos resultados fueron contrarrestados en parte por los incrementos en los utilitarios, *pick ups* y camionetas que contribuyeron con 32,0%. De otro lado, Quindío reportó 733 matrículas, con un crecimiento de 1,9%, el cual revirtió las reducciones de los cuatro trimestres previos, alza motivada por los aumentos evidenciados en los automóviles, utilitarios, taxis, *pick ups* y camionetas, que aunados representaron el 95,0% en el departamento.

Gráfico 11
Región Eje Cafetero. Matrículas de vehículos nuevos



Fuente: Andi y Fenalco; cálculos del Banco de la República.

Al igual que en el segundo trimestre de 2016, el Eje Cafetero mostró un descenso en las matrículas de vehículos en lo corrido del año a junio, equivalente a 9,1%, para un total de 6.270 automotores, situación explicada por el comportamiento negativo en sus tres departamentos, donde cabe resaltar que Caldas con 2.176 registros, presentó la mayor caída, -14,3%, seguido de Quindío y Risaralda con -6,5% y -5,9%, en su orden, y matrículas de 1.347 y 2.747 unidades, respectivamente.

TURISMO

De acuerdo con los datos de la Asociación Hotelera de Colombia (Cotelco), la tasa de ocupación hotelera durante el segundo trimestre del 2016 en el departamento de Caldas fue de 55,4% y presentó el mayor incremento del Eje Cafetero, con una variación anual de 8,9 pp, la cual ha sido la más alta desde el mismo trimestre de 2014. Le siguió el avance observado en Quindío, 1,4 pp y un porcentaje de ocupación de 35,5%. Por el contrario, Risaralda tuvo la menor ocupación de los últimos cinco trimestres y una disminución de 2,2 pp. En cuanto a la tarifa promedio cobrada por los hoteles agremiados en Cotelco para el periodo de estudio, los tres departamentos del Eje Cafetero evidenciaron aumentos. Es de resaltar el importante ascenso mostrado en Quindío y Risaralda, los cuales registraron incrementos en sus tarifas hoteleras de 24,8% y 25,2%, respectivamente, siendo el resultado de Risaralda el mayor valor cobrado de los últimos cuatro años, con una cifra de \$196.511; por su parte, en Quindío la tarifa se ubicó en \$150.946 y en Caldas promedió los \$134.840.

Cuadro 3 Caldas, Quindío y Risaralda. Ocupación hotelera y tarifa promedio

(porcentaje ocupación hotelera y tarifa)

Departamentos	2015				Año 2015	2016		Variación anual ¹ II trim 2016
	I	II	III	IV		I	II	
Ocupación hotelera								
Caldas	46,5	46,5	53,2	49,1	48,8	53,9	55,4	8,9
Quindío	43,6	34,1	34,9	40,7	38,3	48,1	35,5	1,4
Risaralda	39,8	47,2	48,9	49,4	46,0	47,4	45,0	-2,2
Tarifa promedio en pesos								
Caldas	126.540	125.058	116.762	125.460	123.092	154.664	134.840	7,8
Quindío	179.053	120.963	123.766	187.160	152.735	204.651	150.946	24,8
Risaralda	174.489	156.927	161.035	174.702	166.480	172.645	196.511	25,2

¹ Corresponde a la diferencia anual en puntos porcentuales para la ocupación hotelera y al crecimiento anual porcentual para la tarifa promedio.

Fuente: Cotelco; cálculos del Banco de la República.

Por su parte, pese al incremento en la ocupación hotelera en Caldas, el ingreso de visitantes a los principales sitios turísticos de su capital se redujo en el segundo trimestre de 2016 frente a igual lapso del año anterior. Según datos del Instituto de Cultura y Turismo de Manizales el descenso en el número de visitantes fue explicado por la menor afluencia al Bosque Popular el Prado, Parque Nacional Natural los Nevados, Reserva Río Blanco, Centro de Museos de Caldas y el Recinto del Pensamiento, sin embargo, otros atractivos turísticos evidenciaron ascenso, entre los cuales se destacaron el Corredor Polaco, Ecoparque Los Yarumos y el Monumento a Los Colonizadores.

VII. TRANSPORTE

TRANSPORTE

La Terminal de Transportes de Manizales reportó que durante el segundo trimestre de 2016 salieron 885 mil pasajeros, con una reducción anual de 1,5% que revirtió los resultados positivos de los doce trimestres anteriores; asimismo, el despacho de vehículos hacia otros departamentos y municipios totalizó 99 mil automotores y mostró un descenso de 1,4%, retrocesos en los que pudo influir el bloqueo de vías por las protestas indígenas y el paro camionero especialmente en junio. Del mismo modo, la obstrucción en las carreteras posiblemente impactó el comportamiento de Pereira, ciudad desde donde se trasladaron 1,6 millones de personas, con una disminución anual de 2,0%, la cual no se evidenciaba desde 2012 y que coincidió con la menor ocupación hotelera del departamento en el segundo trimestre del año de análisis.

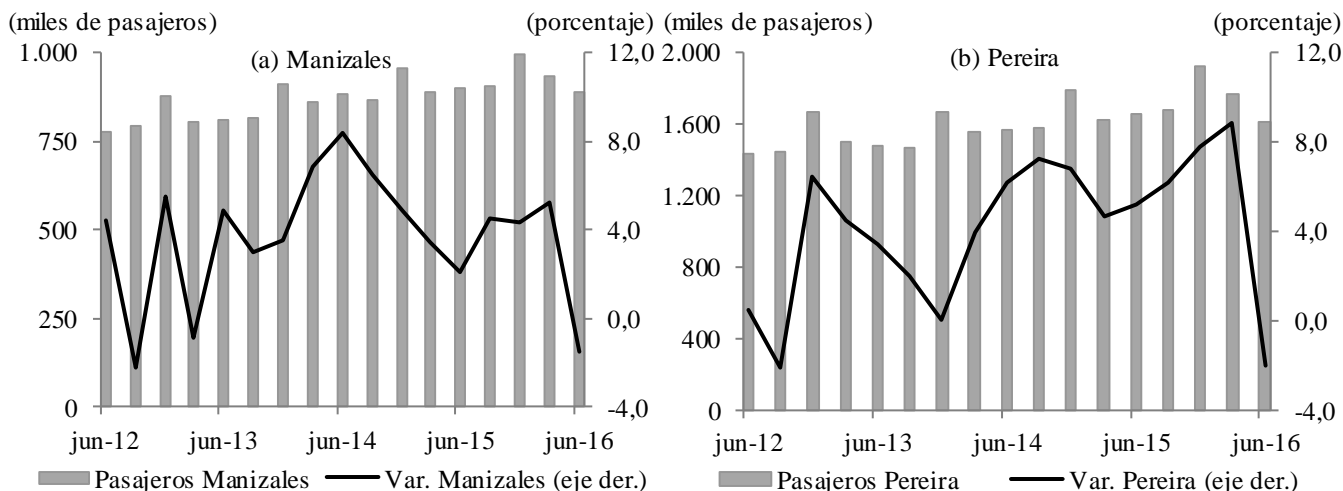
La salida de pasajeros desde las terminales de transporte terrestre de Manizales y Pereira mostró disminución en el segundo trimestre de 2016, posiblemente por el bloqueo en las vías debido al paro camionero y las protestas indígenas.

En cuanto al primer semestre de 2016, se movilizaron desde Manizales 1,8 millones de usuarios, con un aumento anual de 1,8%; igualmente, en Pereira se transportaron 3,4 millones de pasajeros con un incremento de 3,4%, principalmente motivados por los crecimientos del primer trimestre del año.

Gráfico 12

Manizales y Pereira. Pasajeros salidos por las terminales de transporte

(trimestral y crecimiento anual)



Nota: En Manizales se incluyen los pasajeros salidos del terminal mixto (sector galería).

Fuente: Terminales de transporte de Manizales y Pereira; cálculos del Banco de la República.

De otro lado, el transporte aéreo del Eje Cafetero mostró disminución durante el segundo trimestre de 2016. Según información de la Aeronáutica Civil de Colombia, desde los aeropuertos de la región salieron 284.425 pasajeros en el trimestre de estudio, con una reducción anual de 0,5%, comportamiento negativo que no se observaba desde 2011. Lo anterior se explicó por el menor número de usuarios trasladados desde Pereira, ciudad que presentó un descenso de 1,3% y que contó con una participación superior al 60%, lo que además coincidió con la caída en la ocupación hotelera de Risaralda entre abril – junio de 2016; asimismo, influyó en el resultado Armenia con una disminución más pronunciada que la de Pereira y una contribución del 20,9%. Por el contrario, Manizales exhibió un crecimiento que sobrepasó los de los dos trimestres precedentes.

Cuadro 4

Región Eje Cafetero. Transporte aéreo, pasajeros y carga salidos

(crecimiento anual, número de pasajeros y toneladas de carga)

Región y ciudades	2015				Año 2015	2016		Total II trim 2016 ^p	Participación II trim 2016
	I	II	III	IV		I	II		
Pasajeros									
Manizales	15,7	5,7	-1,5	4,2	5,5	15,1	24,0	31.212	11,0
Pereira	9,6	13,1	12,6	6,5	10,4	9,6	-1,3	193.730	68,1
Armenia	22,8	46,8	46,1	19,5	33,5	16,4	-7,8	59.483	20,9
Región Eje Cafetero	12,7	18,5	17,1	8,8	14,3	11,6	-0,5	284.425	100,0
Carga ¹									
Pereira	-37,4	-35,0	-10,5	15,2	-20,3	13,3	5,9	630	89,5
Armenia	19,5	84,0	241,5	94,9	100,1	4,5	-8,7	74	10,5
Total Pereira y Armenia	-34,5	-29,6	-0,4	21,0	-14,2	12,4	4,1	703	100,0

p: cifras provisionales.

¹ Se refiere a la carga nacional, se excluye la carga en tránsito y se incluye el correo.

Nota: La información de pasajeros es extraída de las estadísticas del tráfico de aeropuertos y la de carga de las estadísticas de origen-destino.

Fuente: Aeronáutica Civil de Colombia; cálculos del Banco de la República.

Por su parte, en lo corrido del año a junio de 2016 el Eje Cafetero transportó vía aérea a 576.740 personas, con un aumento anual de 5,3%, debido a la buena dinámica registrada en cada una de sus capitales, donde Pereira fue la de mayor aporte con 68,0%, seguida de Armenia y Manizales con 21,3% y 10,7%, en su orden.

Entretanto, el despacho aéreo de carga con destino nacional desde Pereira y Armenia totalizó 703 toneladas durante el segundo trimestre de 2016, mayor en 4,1% respecto a similar lapso del año anterior, completando dos periodos con un menor ritmo de avance, reflejo de igual comportamiento en Pereira, mientras que en Armenia se presentó una reducción que revirtió los resultados positivos de los últimos cinco trimestres. En cuanto al primer semestre de 2016, el volumen de carga movilizada por el conjunto de las dos ciudades fue de 1.349 toneladas, con un incremento anual de 8,0%, motivado por Pereira que fue la única ciudad en evidenciar crecimiento y que tuvo una contribución de 90,4% en el total enviado.

VIII. SISTEMA FINANCIERO

CAPTACIONES

Las captaciones del sistema financiero del Eje Cafetero totalizaron \$7,5 billones con corte a junio de 2016, evidenciando un crecimiento anual de 12,1%, el cual fue similar a los ritmos de avance observados desde septiembre de 2015. El resultado se explicó por los aumentos en certificados de depósito a término (CDT) y en los depósitos de ahorro, que presentaron incrementos de 22,1% y 11,2%, respectivamente, con una representación de casi el 83% del saldo total de la región.

Cuadro 5
Región Eje Cafetero. Saldo de las captaciones y las colocaciones por departamento¹

(Crecimiento anual y saldos en millones de pesos)

Región y departamentos	2015				2016		Millones de pesos junio 2016	Participación junio 2016
	I	II	III	IV	I	II		
Captaciones								
Caldas	7,4	6,0	6,5	6,8	11,4	8,4	2.672.800	35,7
Quindío	10,4	13,6	15,8	16,3	15,9	12,7	1.583.031	21,1
Risaralda	14,9	11,6	15,5	14,5	11,7	15,0	3.239.936	43,2
Total región	11,2	9,9	12,1	12,0	12,4	12,1	7.495.767	100,0
Colocaciones								
Caldas	21,3	12,0	7,2	-0,4	0,1	5,0	4.254.421	35,4
Quindío	18,2	20,0	20,8	21,6	21,8	22,2	2.259.870	18,8
Risaralda	23,1	17,8	22,2	18,2	9,1	10,7	5.496.495	45,8
Total región	21,6	15,9	16,1	11,5	7,8	10,5	12.010.785	100,0

¹ Incluye: Bancos comerciales, compañías de financiamiento comercial y cooperativas de carácter financiero.

Fuente: Superintendencia Financiera de Colombia; cálculos del Banco de la República.

En cuanto a los departamentos del Eje Cafetero, todos reportaron variaciones positivas frente a junio de 2015, donde se destacó Risaralda con una participación de 43,2% en las captaciones de la región, seguido de Caldas y Quindío con aportes de 35,7% y 21,1%, en su orden. Por su parte, el saldo de

Risaralda fue de \$3,3 billones, con un aumento de 15,0%, superior al registrado en marzo de 2016 y que se sustentó principalmente en los crecimientos de los depósitos de ahorro, CDT y depósitos en cuenta corriente, que en conjunto contribuyeron con 99,4% del total departamental. A su vez, Caldas mostró un incremento de 8,4%, aunque menor al de marzo del presente año, para un total de \$2,7 billones, debido a la dinámica de los depósitos de ahorro y CDT, que aunados representaron el 83,1% en el departamento. Asimismo, Quindío con un saldo de \$1,6 billones, avanzó 12,7%, motivado por los mismos productos que explicaron el comportamiento de Caldas.

COLOCACIONES

El saldo de las colocaciones en el Eje Cafetero al cierre de junio de 2016 fue de \$12,0 billones, mayor en 10,5% frente al mismo periodo de 2015 e incluso superior al aumento registrado a marzo del presente año, en el que influyó los resultados positivos de todos sus departamentos. El crecimiento de la región se sustentó en el mejor desempeño observado en los créditos y *leasing* comerciales y de consumo, además de los créditos de vivienda, los cuales sumados tuvieron una participación de 95,9% en el total del Eje.

El saldo total a junio de 2016 de los préstamos en el Eje Cafetero fue \$12,0 billones, con un aumento anual de 10,5% debido a los incrementos en los créditos y leasing comerciales y de consumo, así como en los de vivienda.

Risaralda fue el departamento con mayor aporte en la región, 45,8%, con un monto total de préstamos de \$5,5 billones y un incremento anual de 10,7%, efecto del avance en todos los tipos de cuenta, fundamentalmente en los créditos y *leasing* comerciales, los cuales

crecieron 11,2% y fueron los de mayor contribución con 46,2%. Además, los créditos y *leasing* de consumo aumentaron 12,3% y se ubicaron en segundo lugar de aporte en el total de colocaciones del departamento (33,9%), y en menor medida crecieron los créditos de vivienda y los microcréditos, quienes en conjunto abarcaron cerca del 20%.

De otro lado, Caldas participó con 35,4% en el total de créditos otorgados en el Eje Cafetero, con un saldo de \$4,3 billones, mostrando una variación positiva de 5,0%, que sobrepasó los resultados de los dos periodos previos. La cuenta que motivó la dinámica en el departamento fue créditos y *leasing* de consumo que presentaron un incremento de 10,2% y una participación de 35,0%; del mismo modo, los desembolsos para vivienda y microcréditos fueron mayores en el lapso de análisis, y sumados aportaron 24,3%; cabe destacar que los anteriores comportamientos revirtieron la disminución de 3,6% en los créditos y *leasing* comerciales, teniendo en cuenta que su peso en el total de Caldas fue de 40,5%.

Entretanto, Quindío tuvo una contribución de 18,8% en las colocaciones de la región, con un valor de \$2,3 billones y un aumento anual de 22,2%, que mantuvo la tendencia creciente iniciada en junio de 2014. Todos los tipos de créditos evidenciaron crecimientos, sobresaliendo los de consumo con un cambio de 15,8% y un aporte de 40,9%, le siguieron en términos de participación los créditos y *leasing* comerciales y los de vivienda, con 34,3% y 20,1%, respectivamente, los cuales también registraron incrementos.

IX. COMERCIO EXTERIOR

EXPORTACIONES

La región cafetera presentó en el segundo trimestre de 2016 un crecimiento anual de 4,3% en las ventas externas, equivalente a US\$376,5 millones FOB, resultado que se destacó después de cuatro periodos con disminuciones que habían prolongado la tendencia descendente iniciada en el primer periodo de 2015.

En el segundo trimestre de 2016 las exportaciones del Eje Cafetero evidenciaron recuperación luego de cuatro periodos a la baja, registro en el que influyó el incremento exhibido por Caldas y Risaralda debido a los mayores envíos de café verde al exterior.

En el favorable comportamiento incidió el incremento en las exportaciones de café verde que revirtieron los resultados negativos de los dos trimestres precedentes, y que al igual que el total de ventas externas de la región, había registrado un declive en los envíos del grano al exterior desde el periodo enero – marzo de 2015. De

otro lado, las exportaciones diferentes a café continuaron con reducción por cuarto periodo sucesivo, aunque cada vez de manera menos acentuada, aminorando el efecto negativo de trimestres atrás al situar su variación anual en -2,7%.

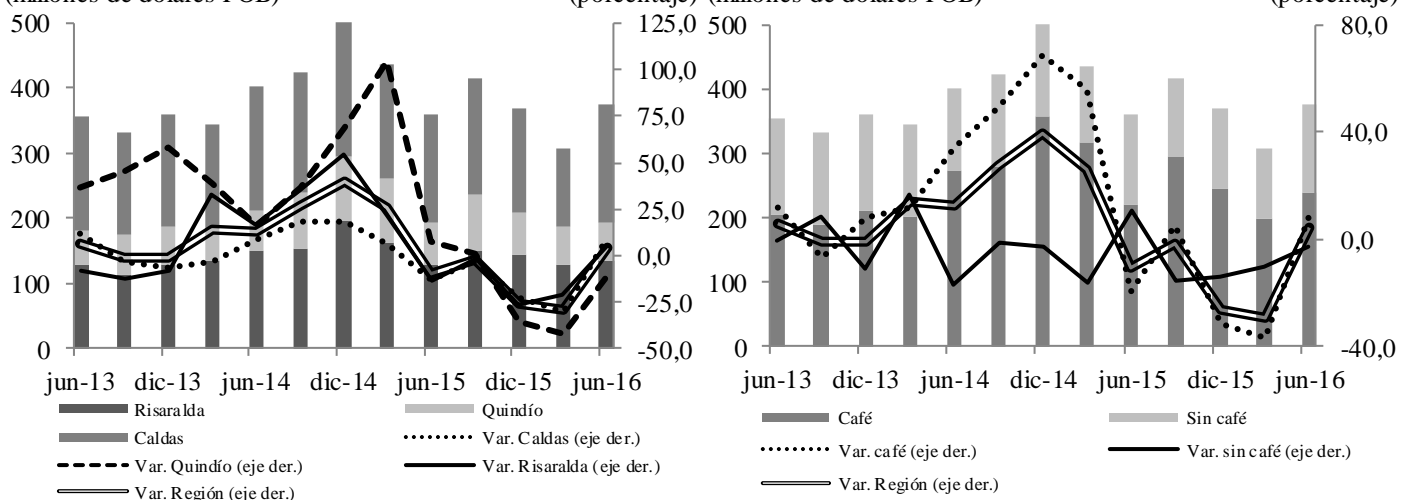
Gráfico 13
Región Eje Cafetero. Exportaciones totales^p

(nivel trimestral y crecimiento anual)

(millones de dólares FOB)

(porcentaje) (millones de dólares FOB)

(porcentaje)



p: cifras provisionales.

Fuente: DANE; cálculos del Banco de la República.

En el agregado trimestral de las exportaciones del Eje Cafetero, el socio comercial de mayor relevancia continuó siendo Estados Unidos con cerca de la tercera parte del valor total exportado por la región y un avance de 16,9% que significó la recuperación de dos trimestres de caídas, similar a lo evidenciado con Alemania, Japón, Perú y Corea del Sur que recobraron los resultados positivos del segundo trimestre de 2015 y representaron en conjunto la cuarta parte del monto exportado por la región. Por departamentos, la mayor contribución positiva la registró Caldas al ascender 10,0% y participar con el 48,8% de las ventas externas del Eje, seguido por Risaralda que tuvo un avance de

4,6% y un aporte de 36,1% a la región, ambos territorios que habían mostrado disminución en los envíos al exterior por cuatro trimestres consecutivos; en tanto Quindío, pese a seguir en terreno negativo, presentó una reducción menos pronunciada que los dos trimestres previos, -11,1%.

En cuanto al resultado del primer semestre de 2016, la región consolidó una disminución de 14,1% y totalizó US\$684,7 millones FOB, resultado atribuido a la reducción tanto en las ventas externas de café verde, -18,0%, por los menores despachos hacia Estados Unidos, Japón y Bélgica, como en las no tradicionales, -6,1%, por la caída en gran parte de los principales rubros de exportación tales como preparaciones alimenticias diversas concernientes a café soluble liofilizado, en azúcares y confitería, en cobre y sus manufacturas, en vehículos automotores como motocicletas, y en herramientas agrícolas, entre otros; a excepción del aumento en máquinas y aparatos mecánicos, cuyo mayor peso correspondió a refrigeradores y congeladores. Por su parte, los tres departamentos evidenciaron mermas en las exportaciones totales para el consolidado enero – junio de 2016, con mayor acentuación en Quindío, -29,6%, debido a la disminución en las ventas externas de café verde, mientras en Caldas y Risaralda influyó el descenso de las del grano y las no tradicionales.

Exportaciones de café verde. Respecto al valor de las ventas externas del grano, hubo incremento de 8,7% para un total de US\$240 millones FOB entre abril y junio de 2016, resultado con el que revirtió la tendencia a la baja que había registrado desde el primer trimestre de 2015 ante la merma en su crecimiento y las caídas en el segundo y cuarto periodo del mismo año, las cuales se acentuaron en el lapso enero - marzo de 2016 con el peor reporte de los últimos cinco años. El avance en los envíos de café verde motivó la recuperación de las exportaciones totales de la región por ser las de mayor aporte, 63,8%, contribución positiva en la que incidió Caldas y Risaralda con aumentos de 29,6% y 7,5% en su orden, luego de los dos trimestres de descensos en ambos departamentos, en tanto cada uno representó cerca del 39% de las exportaciones del Eje Cafetero por este concepto; por su parte, Quindío prosiguió con descensos y aminoró su participación.

Por países de destino, tres consolidaron más del 60% de las exportaciones de grano de la región, ubicándose en primer lugar Estados Unidos con un 41,1% del total, Japón con un 11,0% y Alemania con el 9,4%, los cuales a su vez aumentaron las compras del grano luego de mostrar descensos en los trimestres precedentes; en contraste, Bélgica y Canadá, tercer y cuarto socio comercial, prosiguieron con disminuciones aunque en menor proporción que los registros del primer trimestre del año.

En el comportamiento departamental sobresalió Caldas con el mayor crecimiento del Eje, similar al evidenciado en el primer trimestre de 2015 aunque por debajo de los importantes ascensos exhibidos en gran parte de 2014; no obstante, el resultado favoreció el ascenso de su participación en la región al lograr exportaciones de café verde por un monto de US\$92,4 millones FOB, ligeramente por debajo de las observadas en Risaralda que se mantuvo por décimo trimestre como el mayor exportador de grano en el Eje Cafetero. Para Caldas, cuatro países consolidaron más del 70% de sus exportaciones, siendo Estados Unidos y Japón los que evidenciaron recuperación con alzas de 55,5% y 54,0% en su orden, en tanto Alemania mostró un mayor progreso, contrario a los envíos hacia Bélgica y Canadá que continuaron con reducciones aunque en menor medida.

Cuadro 6
Caldas, Quindío y Risaralda. Exportaciones de café verde según países

(crecimiento anual y miles de dólares)

Países	2015				Año 2015	2016		Miles de dólares FOB II trim 2016 ^p	Participación II trim 2016
	I	II	III	IV		I	II		
Caldas									
Estados Unidos	63,2	-43,2	-6,8	-36,1	-17,8	-15,3	55,5	29.353	31,8
Bélgica	61,0	-2,0	-13,6	-45,3	1,6	-58,3	-10,6	14.535	15,7
Japón	-8,8	-66,6	30,2	36,9	-15,6	-71,7	54,0	12.061	13,0
Alemania	0,1	-51,1	17,6	-30,5	-20,5	17,2	121,1	9.038	9,8
Canadá	412,2	17,3	54,0	-37,0	42,2	-89,9	-7,2	7.258	7,9
Reino Unido	-37,1	-48,3	4,7	-66,1	-38,3	-20,5	-16,8	3.684	4,0
Corea del Sur	*	-67,5	-22,7	-21,4	-10,6	-83,0	212,7	2.962	3,2
España	-2,2	-5,1	19,7	-77,1	-21,6	-66,4	-0,4	2.830	3,1
Suecia	28,4	-7,9	-82,5	-62,8	-46,2	-44,6	96,8	1.720	1,9
Resto de países	4,8	-18,3	16,6	5,9	1,7	-21,5	22,4	9.007	9,7
Total Caldas	36,2	-36,7	1,8	-28,6	-11,0	-44,1	29,6	92.448	100,0
Quindío									
Estados Unidos	113,6	4,8	4,2	-29,9	16,0	-49,9	-26,7	19.314	35,3
Japón	260,0	113,0	-12,1	-61,9	11,0	-55,0	-22,9	7.183	13,1
Alemania	217,6	16,1	34,1	-27,6	25,6	-40,1	10,8	6.219	11,4
Corea del Sur	4,3	-2,2	21,2	-27,0	-1,5	14,1	15,0	3.864	7,1
Canadá	108,3	-17,8	-23,7	-33,0	-12,7	21,6	23,3	3.338	6,1
Reino Unido	41,2	-40,8	-16,7	-60,2	-32,5	-28,9	43,1	1.757	3,2
Bélgica	-46,9	164,8	86,8	-33,2	23,5	154,7	-50,2	1.555	2,8
Resto de países	79,1	-21,3	27,7	-29,2	4,5	-45,2	1,4	11.464	21,0
Total Quindío	112,5	7,4	7,7	-35,9	9,8	-42,2	-13,2	54.695	100,0
Risaralda									
Estados Unidos	60,5	-15,9	0,7	-35,7	-6,0	-25,6	23,6	50.109	53,7
Alemania	-31,6	-48,1	-22,3	-9,9	-26,9	27,5	56,1	7.358	7,9
Japón	-38,0	-54,0	2,8	-47,8	-38,2	30,8	34,5	7.145	7,7
Corea del Sur	109,1	-18,8	1,6	-17,9	8,6	-46,9	-0,3	4.418	4,7
Canadá	7,2	22,4	-15,4	-41,5	-13,2	165,3	-36,6	4.082	4,4
Bélgica	91,8	-5,4	108,9	-42,5	3,8	-62,5	-33,3	3.687	4,0
Italia	*	433,6	53,8	49,9	181,9	-29,4	-47,6	2.840	3,0
Israel	-18,6	3,0	343,5	14,2	57,6	4,1	13,9	1.488	1,6
Resto de países	32,9	-18,9	25,6	-2,0	8,2	-45,9	-7,3	12.134	13,0
Total Risaralda	42,0	-16,4	6,7	-30,8	-5,0	-25,0	7,5	93.260	100,0

p: cifras provisionales.

* Variación superior al 500%.

Fuente: DANE; cálculos del Banco de la República.

Por su parte, Risaralda con un valor exportado de US\$93,3 millones FOB también mostró recuperación al aumentar en 7,5% las ventas de café verde frente a los moderados retrocesos de los dos trimestres previos, sin embargo su nivel de crecimiento fue mucho menor a los registros de 2014 y principios de 2015. El resultado fue impulsado principalmente por Estados Unidos que consolidó el 53,7% de las ventas externas del departamento y revirtió dos trimestres de descensos, le siguieron

Alemania y Japón, cada uno con cerca del 8% de participación, destacándose la dinámica en los envíos al primer país que pasó de registrar en 2015 caídas cada vez menos acentuadas a incrementos en 2016 con un mayor ritmo de avance entre abril y junio del presente año, mientras con Japón logró dos periodos sucesivos de ascenso. Pese a lo anterior, las exportaciones de grano continuaron disminuyendo con algunos de sus principales socios como Corea del Sur, Bélgica e Italia.

Contrario al resultado regional y al de los dos departamentos antes mencionados, Quindío mostró por tercer trimestre un descenso en el valor de las ventas externas al totalizar US\$54,7 millones FOB que representaron una caída de 13,2%. Es de mencionar que pese a seguir con reducciones en sus exportaciones de café, el resultado del departamento aminoró los descensos de los dos trimestres previos en los que había pronunciado su comportamiento desfavorable. Su principal socio comercial continuó siendo Estados Unidos seguido de Japón, ambos que prosiguieron con menores compras de café frente a las realizadas en el segundo trimestre del año anterior, lo que repercutió en el desfavorable resultado departamental, contrario al avance en las exportaciones de grano hacia Alemania, Corea del Sur, Canadá y Reino Unido que incidieron en el menor retroceso de Quindío.

Exportaciones diferentes a café. De otro lado, las ventas externas no tradicionales del Eje Cafetero prosiguieron por cuarto trimestre con disminuciones al contabilizar US\$136,1 millones FOB en el segundo periodo de 2016 y una variación de -2,7%. Las disminuciones se debieron principalmente a las caídas en los envíos de cobre y sus manufacturas debido a las menores compras de China, Corea del Sur y Brasil; a lo que se sumó la reducción en las exportaciones de máquinas y aparatos eléctricos alusivos esencialmente a transformadores, por el importante descenso en las ventas a Ecuador, República Dominicana y Guatemala, aunque reforzó los despachos de estos productos hacia Perú y México. Igualmente disminuyeron las exportaciones de herramientas de metales comunes principalmente para uso agrícola por los fuertes descensos en las dirigidas a México, Perú y Ecuador; no obstante, cabe mencionar que el comportamiento de las ventas externas totales de la región mostró una mejora frente a los descensos de los periodos previos, reflejo de la recuperación en las ventas de preparaciones alimenticias diversas representadas principalmente por café soluble liofilizado, rubro que retornó a los crecimientos de trimestres atrás luego de la merma de 47,0% en el primer lapso del año. Los países que aportaron al avance en los envíos de ese producto fueron Alemania, Estados Unidos, Japón y Ecuador, mientras con México se mantuvieron las caídas.

Por departamentos, tanto Caldas como Risaralda evidenciaron caídas en el trimestre de análisis. El primer departamento con una tendencia similar a la de la región contribuyó con el 67,0% del valor total exportado y presentó una disminución de 4,6% anual, aunque en menor medida que los retrocesos evidenciados en los tres trimestres precedentes, esto debido al aumento en el principal grupo de exportación, preparaciones alimenticias diversas referentes a café soluble liofilizado, el cual participó con el 43,6% del monto total del departamento y revirtió el descenso registrado en el primer trimestre de 2016; asimismo el segundo rubro de mayor participación alusivo a máquinas y aparatos mecánicos cuya mayor proporción correspondió a refrigeradores con congelador, registró crecimiento por segundo periodo debido a los mayores despachos hacia Guatemala y el Salvador, pese a la reducción con los principales socios comerciales Perú y Ecuador. Sin embargo, la variación negativa se sustentó en los descensos de varios productos de exportación importantes para Caldas, lo que revirtió el buen desempeño de los antes mencionados; es así como se redujeron los envíos de herramientas de metales comunes hacia México, Perú y Ecuador, azúcares y confitería dirigidos a Perú, Ecuador y Venezuela, y jabones y productos de limpieza hacia ese último país.

Cuadro 7
Caldas, Quindío y Risaralda. Exportaciones diferentes a café verde
(crecimiento anual y miles de dólares)

Tipo de producto	2015				Año 2015	2016		Miles de dólares FOB II trim 2016 ^p	Participación II trim 2016
	I	II	III	IV		I	II		
Caldas									
Preparaciones alimenticias diversas	25,0	28,3	16,6	7,2	19,4	-49,7	29,9	39.728	43,6
Máquinas, aparatos y artefactos mecánicos; partes de estas máquinas	-56,3	43,9	-39,7	-42,6	-32,5	67,8	16,3	13.662	15,0
Herramientas de metales comunes y sus partes	-28,3	12,7	-0,1	-21,9	-9,0	11,8	-22,6	7.816	8,6
Azúcares y artículos de confitería	-19,3	14,1	-15,7	-16,9	-9,5	35,9	-18,1	5.548	6,1
Jabones, ceras, productos de limpieza	-36,0	32,4	-28,2	-26,7	-11,1	82,2	-45,3	4.958	5,4
Cobre y manufacturas de cobre	-50,3	19,6	-44,1	50,8	-11,3	-11,1	-37,5	4.687	5,1
Manufacturas de piedra, yeso y cemento	-25,6	-38,3	-30,8	-50,4	-37,6	14,9	19,6	2.371	2,6
Productos a base de almidón o de fécula modificados; colas; enzimas	3,4	70,0	33,1	-22,8	17,6	-1,3	-54,8	1.969	2,2
Otros	-31,5	8,3	-10,9	-19,2	-14,2	7,3	-22,7	10.479	11,5
Total Caldas	-19,3	22,2	-8,9	-14,4	-5,9	-10,1	-4,6	91.219	100,0
Quindío									
Café, té, yerba mate y especias	*	187,3	-57,7	189,4	82,6	-66,2	*	1.060	48,3
Frutos comestibles	-95,8	-100,0	*	-100,0	-98,5	*	-	274	12,5
Cobre y manufacturas de cobre	-53,1	-100,0	-	*	-34,1	93,4	-	166	7,6
Muebles; mobiliario médico; aparatos de alumbrado y similares	-7,9	*	433,4	111,2	173,4	36,3	-69,3	153	7,0
Preparaciones de legumbres u hortalizas	-	120,6	-51,4	-8,7	6,5	13,5	167,2	140	6,4
Manufacturas de hierro o de acero	-22,8	-100,0	-	-46,4	-53,4	97,0	*	66	3,0
Otros	-91,2	-16,1	-95,2	-16,0	-86,9	69,9	-2,5	336	15,3
Total Quindío	-64,8	17,1	-83,8	1,2	-60,0	44,8	113,2	2.195	100,0
Risaralda									
Vehículos automóviles y sus partes	202,1	-80,4	-81,7	130,0	9,3	-20,7	441,6	6.741	15,8
Azúcares y artículos de confitería	-45,2	-44,1	-16,1	-47,7	-39,6	-20,0	23,2	7.674	18,0
Máquinas y aparatos eléctricos, de reproducción de sonido o de imágenes	-47,5	88,1	273,6	-17,8	17,5	-43,6	-23,4	7.754	18,2
Cobre y manufacturas de cobre	14,1	50,7	-3,3	-31,6	7,1	-6,9	-50,6	5.396	12,6
Prendas y complementos de vestir	0,0	12,2	37,8	-29,0	1,3	-14,0	-32,4	2.437	5,7
Papel, cartón y sus manufacturas	-73,5	-71,4	-65,3	42,7	-53,6	364,8	12,3	1.229	2,9
Otros	-23,2	-1,3	-18,3	-19,6	-15,7	9,9	14,1	11.486	26,9
Total Risaralda	-8,9	-8,6	-18,4	-12,4	-12,0	-11,1	-1,3	42.717	100,0

p: cifras provisionales.

- Indefinido.

* Variación superior al 500%.

Fuente: DANE; cálculos del Banco de la República.

Cuadro 8 Caldas, Quindío y Risaralda. Exportaciones diferentes a café según países

(crecimiento anual y miles de dólares)

Países	2015				Año 2015	2016		Miles de dólares FOB II trim 2016 ^p	Participación II trim 2016
	I	II	III	IV		I	II		
Caldas									
Estados Unidos	15,9	-10,4	7,8	-10,1	0,6	-51,3	47,3	11.666	12,8
Alemania	37,8	43,6	21,4	44,5	37,1	-40,8	41,6	9.645	10,6
Perú	-12,9	61,6	11,9	-19,4	8,0	9,3	-26,1	8.381	9,2
Ecuador	-43,9	-5,7	-32,4	-14,7	-25,7	-53,1	-30,0	8.094	8,9
México	27,5	150,3	40,2	-15,4	40,2	-39,7	-48,2	5.413	5,9
Japón	65,9	47,4	13,7	51,7	42,2	-100,0	71,7	4.816	5,3
China	-46,5	5,3	-40,5	63,1	-9,8	-33,6	-21,8	4.313	4,7
República Dom.	86,5	157,7	154,2	-6,4	75,7	293,3	175,0	3.656	4,0
Chile	-41,0	-3,0	59,8	-39,0	-6,2	14,0	-19,6	3.011	3,3
Panamá	-2,7	-9,2	56,2	23,6	15,3	26,3	13,4	2.212	2,4
Resto de países	-31,6	16,7	-25,4	-33,9	-20,8	41,4	-6,8	30.010	32,9
Total Caldas	-19,3	22,2	-8,9	-14,4	-5,9	-10,1	-4,6	91.219	100,0
Quindío									
Estados Unidos	-27,0	-90,0	38,7	57,5	-27,3	36,2	*	1.262	57,5
Japón	-	-	-	-	-	-	-	184	8,4
España	-	-100,0	-87,0	-72,5	-69,4	29,2	-	169	7,7
Holanda	-	-100,0	-	-100,0	-100,0	-	-	145	6,6
México	*	*	-100,0	11,8	46,2	-35,5	39,5	125	5,7
Resto de países	-77,2	680,7	-87,4	30,0	-67,4	22,5	-64,1	311	14,2
Total Quindío	-64,8	17,1	-83,8	1,2	-60,0	44,8	113,2	2.195	100,0
Risaralda									
Perú	-17,8	-9,6	151,1	-30,4	-5,2	-29,9	92,8	8.928	20,9
Estados Unidos	-4,1	18,8	12,1	-6,6	5,1	12,5	-17,8	5.088	11,9
México	51,5	*	*	149,0	280,1	0,5	124,7	3.671	8,6
Corea del Sur	121,7	114,5	40,3	-23,9	53,8	22,1	-40,2	2.737	6,4
Ecuador	130,3	-11,4	-38,7	-61,7	5,1	-85,7	-68,5	1.918	4,5
China	-24,6	201,5	24,1	-30,8	23,2	-14,6	-70,2	1.782	4,2
Brasil	8,3	-45,1	-71,5	-67,2	-43,0	-56,9	-36,5	1.756	4,1
Chile	-67,9	-54,5	-43,7	-75,1	-62,2	-7,4	-15,9	1.736	4,1
Puerto Rico	41,9	-0,5	-7,7	15,1	8,1	17,3	17,1	1.591	3,7
Reino Unido	-100,0	*	-100,0	*	117,3	-	*	1.372	3,2
Resto de países	-43,1	-46,9	-54,2	44,6	-26,3	128,4	53,2	12.139	28,4
Total Risaralda	-8,9	-8,6	-18,4	-12,4	-12,0	-11,1	-1,3	42.717	100,0

p: cifras provisionales.

- Indefinido.

* Variación superior al 500%.

Fuente: DANE; cálculos del Banco de la República.

Por su parte, Risaralda participó con cerca de la tercera parte del monto exportado por el Eje Cafetero en el segundo trimestre del año, al tiempo que presentó el séptimo descenso consecutivo de los últimos trimestres, con una caída de 1,3% aunque fue la menos acentuada, con una mejora paulatina presentada desde el último trimestre de 2015 y en la que incidió el importante envío de azúcares y confitería, vehículos automóviles referentes a motocicletas y el continuo ascenso en los despachos de frutos comestibles como aguacate; entretanto, lo relacionado con máquinas y aparatos

eléctricos como transformadores despachados a Ecuador, cobre y sus manufacturas enviados a Corea del Sur y China, y prendas y complementos de vestir con destino a Estados Unidos, prosiguieron con disminuciones contrarrestando las alzas de los principales rubros y manteniendo en terreno negativo las variaciones del departamento.

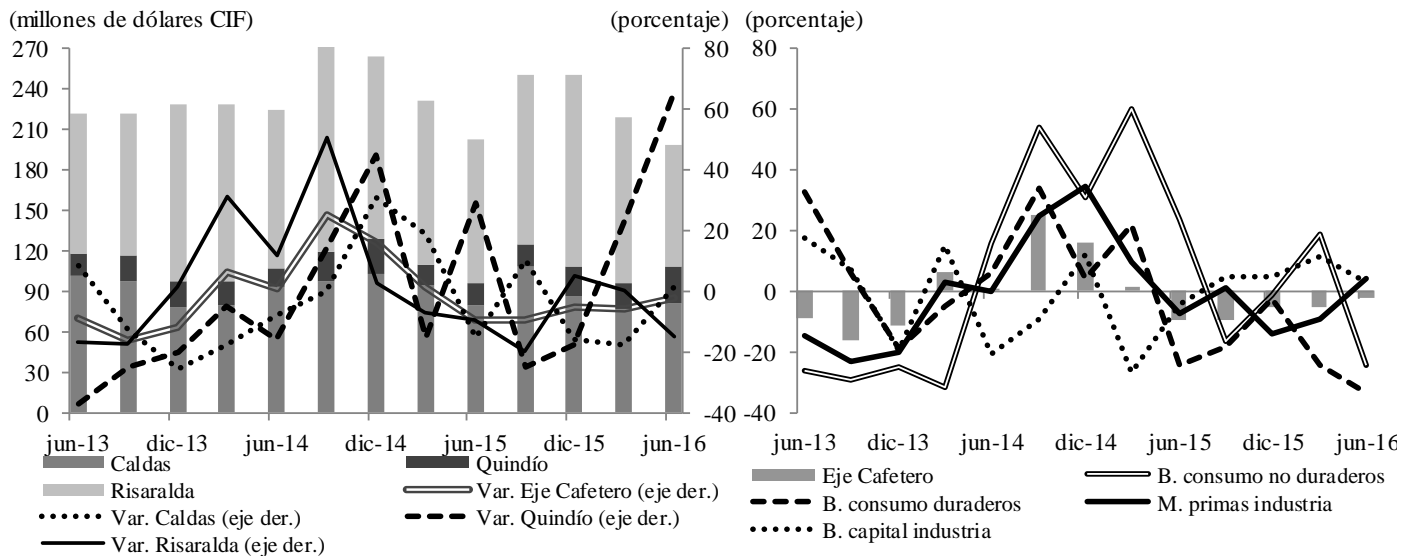
Quindío a diferencia de los anteriores resultados dinamizó su comportamiento y logró un crecimiento de más del 100% en sus exportaciones no tradicionales, esto debido al notable ascenso en las ventas externas de café y sus preparados hacia Estados Unidos y Japón, al igual que por los envíos de frutos comestibles y cobre y sus manufacturas que no habían sido exportados en el segundo trimestre de 2015 y que entre abril y junio de 2016 reportaron el segundo y tercer monto de mayor relevancia para el departamento, grupos que tuvieron como destino principal Holanda y Estados Unidos, respectivamente. Es de mencionar que pese al significativo progreso de este departamento, su participación en el monto total exportado por la región continuó por debajo de 2%.

IMPORTACIONES

El Eje Cafetero presentó en el segundo trimestre de 2016 un descenso de 2,1% en el monto total importado frente a igual lapso del año anterior, con lo que completó cinco trimestres de reducciones aunque cada vez menos pronunciadas. El valor importado alcanzó los US\$198,7 millones CIF, cifra representada en mayor medida por los productos provenientes de China con un aporte de 22,0%, país con el cual evidenció una disminución de 5,5% manteniendo el indicador regional en terreno negativo; a esto se añadió la caída en las importaciones provenientes de México (-35,0%), Chile (-4,5%), Corea del Sur (-26,1%), India (-30,5%) y Alemania (-40,6%) que en conjunto representaron el 19,0% del importe total del Eje; no obstante, las compras realizadas a Estados Unidos, Francia, Japón y Brasil crecieron, destacándose en mayor medida las del segundo país en mención que se ubicó como el cuarto socio comercial más importante en términos de importaciones para la región.

Gráfico 14
Región Eje Cafetero. Importaciones totales^p

(nivel trimestral y crecimiento anual)



p: cifras provisionales.

Fuente: DANE; cálculos del Banco de la República.

Por grupos de productos, la mayoría de las importaciones según uso o destino económico registraron disminución, con mayor incidencia en la de los bienes de consumo no duraderos que abarcaron el 13,3% de las compras externas regionales, mientras redujeron en 24,2% el valor importado frente al segundo trimestre del año anterior, caída atribuida principalmente al descenso en las compras de productos farmacéuticos y jabones. Asimismo, hubo variación negativa en los bienes de consumo duraderos, -33,6%, particularmente en los vehículos de transporte como motocicletas y aparatos de uso doméstico alusivos a estufas y lavadoras; aunado a la caída en las importaciones de equipo de transporte, materias primas y bienes de capital para la agricultura, resultados que fueron en parte aminorados por la recuperación en las compras de materias primas para la industria, tales como productos de hierro y acero, y productos químicos y farmacéuticos, con una contribución para el total del rubro de 44,6% sobre las compras de la región y un aumento de 4,1% anual. De igual

Las importaciones de la región registraron caída por quinto trimestre sucesivo, comportamiento sustentado para el periodo de análisis en las menores compras de bienes de consumo no duraderos como productos farmacéuticos y jabones, y bienes de consumo duraderos como motocicletas, estufas y lavadoras.

manera, el descenso fue menguado por el significativo incremento en materiales para la construcción alusivos a cemento y baldosas, y en menor medida por bienes de capital para la industria principalmente maquinaria industrial.

En relación a los resultados departamentales, Risaralda fue el de mayor

participación en la región, 45,5%, y el único en evidenciar reducción después de la recuperación exhibida en el último trimestre de 2015 y el menor crecimiento del primer periodo de 2016. Similar a los resultados regionales, la mayoría de las importaciones según uso o destino económico cayeron; en primer lugar las de bienes de consumo no duraderos que retornaron a terreno negativo luego de los ascensos exhibidos en los dos trimestres precedentes, explicado por las menores compras procedentes de Estados Unidos, Chile, Alemania y México, esencialmente de productos farmacéuticos y confecciones. Igualmente disminuyeron las importaciones de bienes de consumo duraderos desde China, India, Tailandia y Japón en lo relacionado con vehículos de transporte particular referente a motocicletas, así como en los bienes de capital para la industria como partes para transformadores eléctricos traídos de India.

Caldas, con una participación de 40,5% en las compras externas del Eje Cafetero, revirtió los descensos de los dos trimestres precedentes al importar un total de US\$80,6 millones CIF, equivalentes a un aumento anual de 1,1%. Pese al importante aporte de este departamento para el Eje, la variación positiva no compensó la reducción de Risaralda pero contribuyó en una menor caída del indicador regional, resultado de las mayores compras de bienes de capital para la industria alusivos a maquinaria industrial procedente de Francia y también al incremento en las importaciones de materiales de construcción relativos a placas y paneles de yeso, y tubos soldados de hierro y acero.

En contraste, Caldas presentó disminución en tres rubros de gran contribución para sus importaciones, materias primas y productos intermedios para la industria ante la nula compra de aluminio y sus aleaciones, y el descenso en productos químicos y farmacéuticos traídos de Corea del Sur, Estados Unidos y México; igualmente mermó el ingreso de bienes de consumo duraderos enviados de China y México relacionados con aparatos de uso doméstico como lavadoras y refrigeradores con congelador. Finalmente se redujo la compra de bienes de consumo no duraderos como algunos tipos de jabón y calzado importados de China y Ecuador.

Cuadro 9

Caldas, Quindío y Risaralda. Importaciones según uso o destino económico

(crecimiento anual y miles de dólares)

CUODE ¹ 2 dígitos	2015				Año 2015	2016		Miles de dólares CIF II trim 2016 ^p	Participación II trim 2016
	I	II	III	IV		I	II		
Caldas									
I. Bienes de consumo no duraderos	57,1	-2,4	-9,5	-29,2	-3,0	-20,0	-41,8	4.989	6,2
II. Bienes de consumo duraderos	75,1	-21,3	-1,0	24,5	11,2	-36,1	-23,9	7.298	9,1
III. Combustibles, lubricantes y prod. conexos	123,9	-38,8	-62,9	-98,3	-56,6	-92,6	114,4	34	0,0
IV. Materias primas y productos intermedios para la agricultura	31,4	-61,6	49,0	-63,5	-24,0	-94,1	6,9	524	0,7
V. Materias primas y productos intermedios para la industria	11,2	-10,1	7,9	-27,5	-5,6	-22,3	-1,8	41.362	51,3
VI. Materiales de construcción	-6,7	-62,7	109,9	-26,7	-9,6	-13,9	228,8	3.155	3,9
VII. Bienes de capital para la agricultura	81,2	44,8	68,1	-13,1	40,1	37,9	-14,1	816	1,0
VIII. Bienes de capital para la industria	9,0	-16,5	34,2	5,3	6,4	7,5	36,3	21.377	26,5
IX. Equipo de transporte	-30,4	-53,8	-3,6	56,0	-16,0	29,4	-22,3	1.017	1,3
0. Diversos	-83,8	-39,2	-20,7	-51,5	-40,3	475,4	11,4	14	0,0
Total Caldas	19,0	-15,2	10,2	-15,8	-1,5	-17,7	1,1	80.588	100,0
Quindío									
I. Bienes de consumo no duraderos	34,5	-78,4	-57,3	-62,0	-51,5	-39,1	35,6	174	0,6
II. Bienes de consumo duraderos	-9,9	183,0	-22,0	-17,5	12,3	-27,4	-79,0	332	1,2
III. Combustibles, lubricantes y prod. conexos	129,1	-27,4	-10,3	-52,7	-17,0	20,3	0,3	50	0,2
IV. Materias primas y productos intermedios para la agricultura	374,0	329,3	-19,7	*	146,7	-6,9	14,0	1.484	5,4
V. Materias primas y productos intermedios para la industria	16,3	88,3	-13,3	-21,2	2,8	47,1	29,8	7.999	28,9
VI. Materiales de construcción	-42,1	-11,9	-31,2	0,7	-22,6	11,0	207,7	15.865	57,4
VII. Bienes de capital para la agricultura	-76,8	416,7	*	-92,9	74,5	51,1	-94,3	10	0,0
VIII. Bienes de capital para la industria	-41,7	-17,9	-51,0	-67,9	-51,7	80,5	-19,4	803	2,9
IX. Equipo de transporte	23,0	10,9	-29,0	-16,8	-5,9	-10,6	-26,0	881	3,2
0. Diversos	-64,7	73,9	64,1	100,0	15,6	70,9	-7,0	36	0,1
Total Quindío	-15,4	29,1	-24,8	-17,8	-11,4	22,3	64,7	27.634	100,0
Risaralda									
I. Bienes de consumo no duraderos	62,4	38,8	-18,2	16,0	15,0	38,0	-18,8	21.261	23,5
II. Bienes de consumo duraderos	6,7	-30,6	-25,2	-12,9	-16,9	-19,1	-34,7	12.269	13,6
III. Combustibles, lubricantes y prod. conexos	-12,3	-32,0	-47,1	-60,4	-38,5	-3,9	-40,5	755	0,8
IV. Materias primas y productos intermedios para la agricultura	-9,7	76,5	37,1	7,2	26,7	-52,8	-90,4	86	0,1
V. Materias primas y productos intermedios para la industria	6,3	-11,5	-4,0	2,9	-1,6	-2,0	6,6	39.222	43,3
VI. Materiales de construcción	49,6	-62,8	-60,5	1,7	-29,3	-49,1	32,1	855	0,9
VII. Bienes de capital para la agricultura	195,5	-28,2	81,7	-69,0	13,6	-78,9	-29,1	201	0,2
VIII. Bienes de capital para la industria	-49,8	17,6	-16,8	25,0	-14,8	12,0	-34,6	8.641	9,5
IX. Equipo de transporte	-40,9	-40,1	-50,4	17,5	-28,6	-17,3	-13,8	7.201	8,0
0. Diversos	36,4	-11,0	-74,6	14,9	-33,2	-26,4	-44,3	29	0,0
Total Risaralda	-6,7	-9,2	-19,6	5,3	-8,0	0,4	-15,0	90.520	100,0

p: cifras provisionales.

¹ Clasificación según uso o destino económico (CUODE).

* Variación superior al 500%.

Fuente: DANE; cálculos del Banco de la República.

Cuadro 10
Caldas, Quindío y Risaralda. Importaciones según países

(crecimiento anual y miles de dólares)

Países	2015				Año 2015	2016		Miles de dólares CIF II trim 2016 ^p	Participación II trim 2016
	I	II	III	IV		I	II		
Caldas									
China	48,7	-28,8	-15,8	-29,8	-11,8	-30,6	-28,4	13.876	17,2
Francia	65,2	-6,0	-30,6	-46,4	-23,1	23,2	*	11.083	13,8
México	28,4	-12,9	33,9	-20,8	4,5	-13,2	-34,8	8.727	10,8
Japón	14,9	-34,8	145,6	-21,2	7,2	39,2	141,6	6.667	8,3
Ecuador	169,5	-4,8	35,7	-15,7	28,1	-44,8	24,5	5.873	7,3
Estados Unidos	13,7	27,1	64,7	0,6	25,4	-43,0	-19,7	5.430	6,7
Brasil	-24,2	0,0	29,2	60,4	15,1	50,9	23,5	5.206	6,5
Corea del Sur	-15,0	21,5	122,8	-14,9	24,3	-5,9	-43,8	4.046	5,0
Chile	57,3	18,6	17,1	0,4	21,7	-28,0	14,1	3.010	3,7
España	32,6	-47,6	98,7	-23,2	3,2	-17,5	25,5	2.408	3,0
Resto de países	-19,2	-20,1	-31,7	-9,6	-20,6	-9,5	-13,2	14.263	17,7
Total Caldas	19,0	-15,2	10,2	-15,8	-1,5	-17,7	1,1	80.588	100,0
Quindío									
China	-49,1	-17,0	-14,8	-29,6	-30,4	28,3	276,7	11.836	42,8
Perú	-36,3	-7,1	-52,7	-31,1	-33,4	10,1	33,3	5.513	19,9
Estados Unidos	356,7	*	65,0	30,8	139,5	53,9	18,1	4.546	16,5
Bolivia	-	-14,1	-21,1	-	51,6	-	*	2.495	9,0
Taiwan	-8,0	-17,8	-26,2	*	46,3	32,3	*	621	2,2
Resto de países	10,2	27,6	-36,6	-28,5	-14,0	-4,8	-50,3	2.623	9,5
Total Quindío	-15,4	29,1	-24,8	-17,8	-11,4	22,3	64,7	27.634	100,0
Risaralda									
Estados Unidos	45,2	-0,1	-13,2	32,8	13,6	67,2	50,5	19.244	21,3
China	17,8	-13,1	-23,1	-7,3	-8,4	-14,2	-24,1	18.025	19,9
Chile	-15,9	-6,8	-40,8	-3,9	-20,9	-17,4	-12,7	5.510	6,1
India	95,3	-19,2	18,0	-9,0	11,0	-31,6	-22,9	5.077	5,6
Brasil	-76,7	-28,0	-35,2	-43,4	-52,0	35,7	0,6	4.917	5,4
Japón	-59,5	-21,4	3,5	14,8	-25,0	2,5	-38,6	4.228	4,7
Alemania	72,0	305,9	80,0	227,8	167,7	62,4	-41,9	3.898	4,3
México	-39,3	-61,6	-66,7	-17,9	-52,7	26,6	-12,4	2.982	3,3
Tailandia	-0,5	11,7	-29,1	-28,7	-11,8	-34,0	-55,8	2.955	3,3
Ecuador	-56,8	-20,8	-34,0	-28,0	-35,3	33,9	10,9	2.504	2,8
Corea del Sur	7,5	-47,8	-17,9	-29,7	-23,3	-18,4	50,6	2.379	2,6
Resto de países	38,7	1,4	-4,5	27,6	15,3	-16,6	-23,7	18.802	20,8
Total Risaralda	-6,7	-9,2	-19,6	5,3	-8,0	0,4	-15,0	90.520	100,0

p: cifras provisionales.

- Indefinido.

* Variación superior al 500%.

Fuente: DANE; cálculos del Banco de la República.

En cuanto al resultado de Quindío, consolidó un significativo crecimiento que no se observaba desde el notable avance del segundo trimestre de 2012, resultado con el que afianzó la recuperación registrada en el primer periodo del año y le permitió ganar participación en el consolidado regional; no obstante, siguió ubicándose como el menor departamento en importaciones del Eje Cafetero con

un aporte de 13,9%. El impulso observado se sustentó principalmente en dos grupos de productos que abarcaron el 86,4% del monto total, el más importante fue materiales de construcción ante la compra de cemento *portland* y placas para pavimentación desde China, y baldosas de cerámica a Perú; asimismo aumentó la importación de materias primas y productos intermedios para la industria relativos a productos alimenticios como fríjol y maíz duro amarillo procedente de Estados Unidos. A ello se sumó el ascenso en materias primas para la agricultura y en bienes de consumo no duraderos.

Respecto al consolidado del primer semestre de 2016, la región contabilizó US\$417,3 millones CIF, un 3,9% menos que el registro de los primeros seis meses de 2015. El resultado se debió a la disminución en casi todos los rubros según uso o destino económico, con una variación negativa en materias primas y productos intermedios para la industria que representó el 42,4% del monto importado y evidenció un retroceso de 3,2%, comportamiento atribuido al menor importe de productos laminados de hierro o acero, partes y accesorios para motocicletas, y alambre de cobre; en orden de participación le siguió el rubro bienes de consumo no duraderos con un aporte de 16,3% y un descenso de 2,8%, en la que incidió la menor compra de productos farmacéuticos y jabones provenientes de Estados Unidos, al igual que las menores importaciones de calzado principalmente de China. Igualmente disminuyeron las compras de los rubros de bienes de consumo duraderos como motocicletas, cocinas, máquinas para lavar ropa, además de la caída en equipo de transporte.

Por departamentos, Risaralda consolidó el 51,1% de las importaciones del primer semestre del año de la región e influyó en la reducción de su indicador semestral al disminuir en 6,8% las compras externas. Entre los grupos de uso o destino económico en los cuales se evidenció descenso se encontró bienes de consumo duraderos con una variación de -25,9%, equipo de transporte de -16,1% y bienes de capital para la industria de -13,1%. En participación le siguió Caldas con un aporte de 37,9%, no obstante fue el departamento de mayor retroceso en la región, -9,1%, resultado de la merma en las importaciones de materias primas y productos intermedios para la industria cuya contribución superó el 50% y mostró una disminución de 12,9%, igualmente se redujeron las importaciones de bienes de consumo duraderos y no duraderos, -30,5% y -29,5%, respectivamente. En contraste, Quindío exhibió un crecimiento de 44,6% por el ascenso principalmente en materiales de construcción y en materias primas y productos intermedios para la industria.

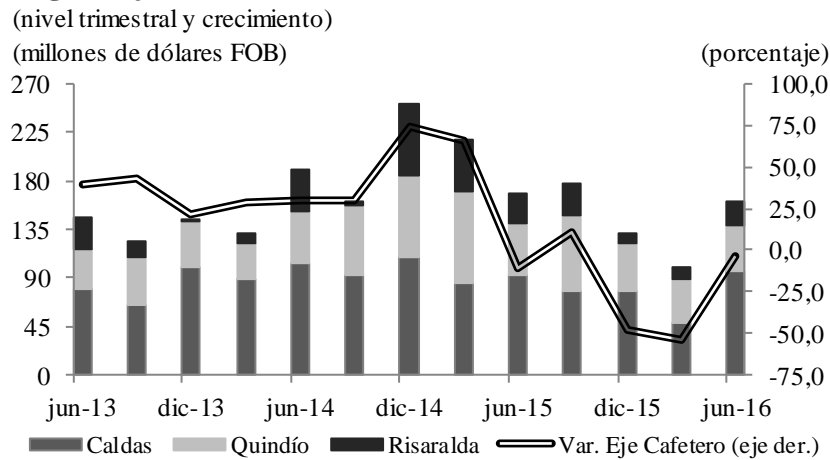
BALANZA COMERCIAL

El Eje Cafetero mantuvo en el segundo trimestre de 2016 una balanza comercial superavitaria, US\$161,5 millones FOB, pese a presentar por tercer periodo consecutivo descenso frente a igual lapso de un año atrás, aunque en una menor proporción. El balance positivo se sustentó en los resultados con Estados Unidos, Alemania, Bélgica y Japón que fueron los países con los cuales mostró el mayor monto en el saldo comercial, entre los cuales evidenció una merma en el superávit con Bélgica, principalmente por las menores exportaciones hacia ese destino. En contraste, el monto más alto de déficit comercial se presentó con China, US\$37,0 millones FOB pese a la ligera disminución en las compras externas desde ese origen, y con cerca de una tercera parte de dicho monto se ubicó Brasil, ambos socios comerciales con los cuales acrecentó el saldo negativo.

Por resultados departamentales, Caldas mantuvo el mejor resultado superavitario de la región con US\$96,8 millones FOB, al tiempo que fue el único que aumentó el saldo favorable exhibido en el segundo trimestre de 2015, producto del crecimiento en los balances positivos con Estados Unidos,

Alemania y Japón que se sustentaron en los importantes incrementos en las exportaciones hacia esos destinos, además de las disminuciones en las importaciones provenientes de los dos primeros países.

Gráfico 15
Región Eje Cafetero. Balanza comercial^p



p: cifras provisionales.

Fuente: DANE; cálculos del Banco de la República.

En segunda posición continuó ubicándose Quindío con una balanza comercial de US\$42,3 millones FOB en el segundo trimestre de 2016, pese al descenso de 12,7% respecto a igual periodo de 2015, comportamiento en el que incidió la menor exportación de productos de café y sus preparados, y el significativo incremento de las importaciones. Al igual que Caldas, con Estados Unidos, Japón y Alemania se evidenciaron los saldos positivos más importantes del departamento, no obstante con los dos primeros en mención redujo alrededor de una cuarta parte el superávit de igual trimestre de 2015. Entretanto, con China, Perú y Bolivia mostró los déficits comerciales más altos del trimestre.

Cuadro 11
Región Eje Cafetero. Balanza Comercial

(crecimiento anual y miles de dólares)

Región y departamentos	2015				Año 2015	2016		Miles de dólares FOB II trim 2016 ^p	Participación en balanza comercial II trim 2016
	I	II	III	IV		I	II		
Caldas	-3,7	-10,8	-16,6	-28,1	-15,4	-44,3	5,6	96.825	59,9
Quindío	159,6	1,3	8,6	-41,0	12,6	-52,1	-12,7	42.280	26,2
Risaralda	399,7	-28,6	*	-88,7	-6,0	-75,7	-20,1	22.427	13,9
Región Eje Cafetero	66,2	-11,4	10,7	-48,3	-5,4	-54,2	-4,0	161.532	100,0

p: cifras provisionales.

* Variación superior al 500%.

Fuente: DANE; cálculos del Banco de la República.

Finalmente, Risaralda totalizó una balanza de US\$22,4 millones FOB, completando tres trimestres con mermas en el saldo comercial al igual que lo observado en Quindío y en el indicador regional. Estados Unidos representó el mayor monto superavitario frente al resto de países con los cuales tuvo relaciones comerciales, US\$31,6 millones FOB, superando en casi cuatro veces el balance con Perú y ocho veces el registro con Corea del Sur; sin embargo, el balance positivo con Estados Unidos fue menor que el del segundo trimestre de 2015 en 8,2%, en tanto creció con Perú más de 100% y cayó

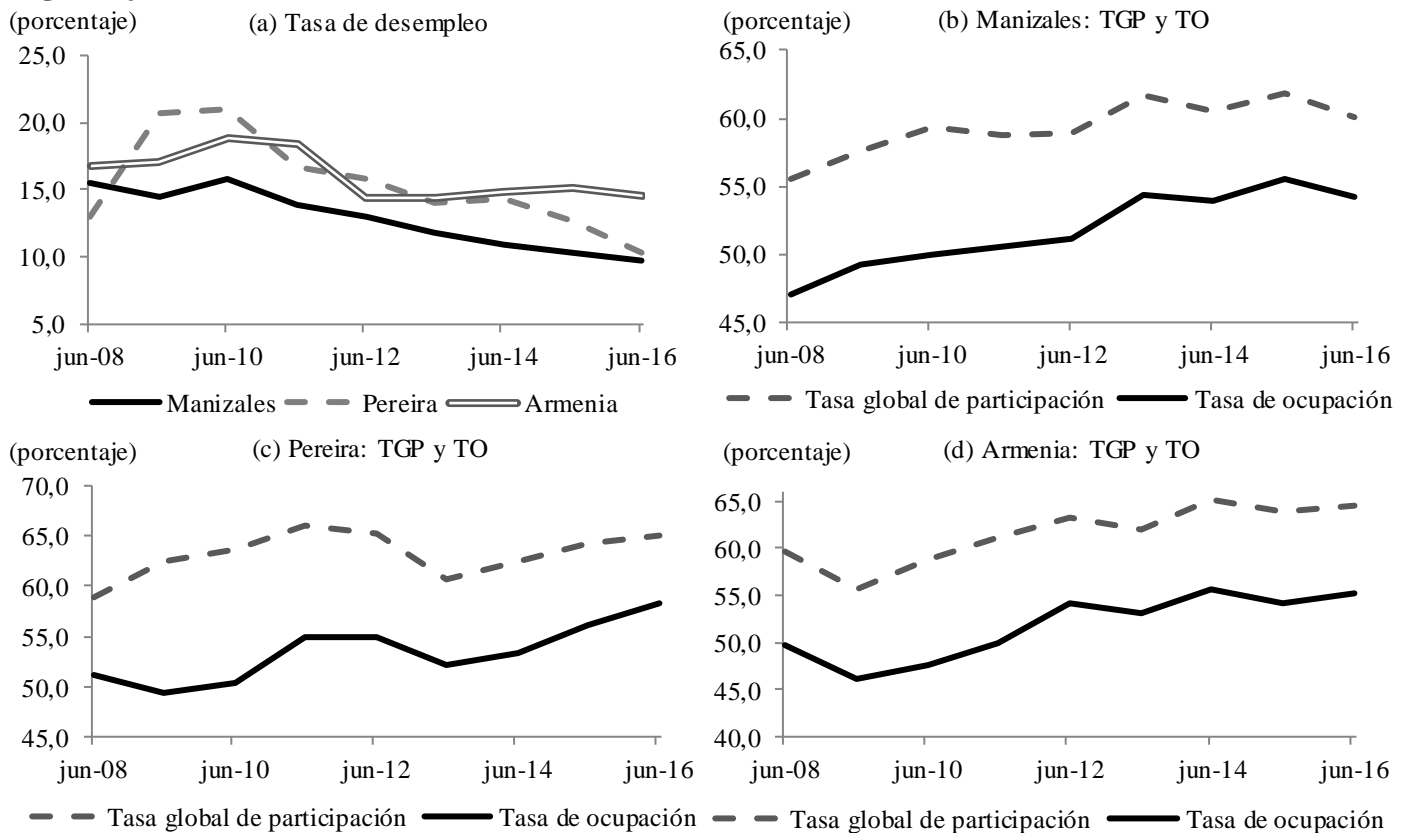
con Corea del Sur un 45,6%. Los resultados negativos más acentuados en la balanza persistieron con China, India, Chile y Brasil, con los cuales amplió el déficit comercial.

En referencia al consolidado de enero – junio de 2016, la región totalizó US\$261,2 millones FOB de superávit comercial, no obstante redujo en 32,3% el monto del primer semestre de 2015, comportamiento que también se registró en sus tres departamentos. Caldas que contabilizó el 55,3% del saldo regional presentó un descenso de 18,5%; seguido en participación por Quindío que mostró una balanza positiva de US\$83,0 millones FOB y una disminución de 37,8%, en tanto Risaralda representó el 13,0% de la región y fue el de mayor caída en su superávit, -55,0%.

X. MERCADO LABORAL

Los resultados obtenidos en la Gran Encuesta Integrada de Hogares (GEIH) realizada por el DANE para el trimestre móvil abril – junio de 2016, registraron resultados positivos en materia de desempleo para el Eje Cafetero frente al mismo trimestre del año anterior, destacándose la reducción de 2,4 pp en Pereira al ubicarse en 10,3%; por su parte, Manizales y Armenia con caída de 0,6 pp cada una, lograron tasas de 9,7% y 14,6%, respectivamente.

Gráfico 16
Región Eje Cafetero. Indicadores del mercado laboral



Nota: la información corresponde al trimestre móvil abril - junio. Los datos de Manizales incluyen Villamaría y los de Pereira incluyen Dosquebradas y la Virginia.

Fuente: DANE - GEIH; cálculos del Banco de la República.

De acuerdo con los anteriores resultados, sólo Manizales pudo igualar el resultado promedio de veintitrés ciudades y acumular seis años a junio con tendencia descendente, mientras que Armenia si bien redujo su tasa de desocupación, se ubicó como la tercera en el país con mayor desempleo. Entretanto, Pereira alcanzó una de las tasas más bajas de los últimos dieciséis años, favorecida por el crecimiento en el número de ocupados.

De otro lado, la tasa global de participación descendió en Manizales, como consecuencia de la menor presión laboral originada por la reducción de la población económicamente activa, mientras que en Armenia y Pereira aumentó porque la población antes mencionada creció a mayor ritmo que la que se encontró en edad de trabajar, configurándose así una mayor presión laboral. En cuanto a la tasa de ocupación, se contrajo en Manizales por el descenso en el número de ocupados, y en Armenia y Pereira se incrementó, acorde con el aumento en la ocupación.

Cuadro 12
Manizales, Pereira y Armenia. Ocupados
(crecimiento anual y número de personas)

Concepto	2015				2016		Personas II trim 2016
	I ^r	II	III	IV	I	II	
Manizales y Villamaría	Manizales y Villamaría						
Ocupados	1,7	3,8	3,9	3,9	-1,5	-1,5	190.223
Comercio, hoteles y restaurantes	-1,7	-6,7	11,0	3,1	1,2	6,6	54.724
Servicios comunales, sociales y personales	0,4	0,4	3,4	4,6	-0,8	-3,8	48.079
Industria manufacturera	11,8	7,9	-2,7	-6,1	-8,1	-6,7	27.263
Actividades inmobiliarias, empresariales y de alquiler	18,7	60,7	7,1	16,0	6,5	-12,6	24.383
Transporte, almacenamiento y comunicaciones	-13,3	3,8	-2,5	-15,5	2,2	-2,9	14.958
Construcción	-5,8	-13,8	-4,0	14,8	-4,9	15,0	12.768
Otras actividades	0,5	-10,4	1,5	30,4	-19,3	-1,5	8.048
	Pereira, Dosquebradas y la Virginia						
Ocupados	12,2	6,1	4,9	3,2	7,0	4,9	299.341
Comercio, hoteles y restaurantes	21,8	1,9	6,1	2,9	6,2	6,8	97.038
Servicios comunales, sociales y personales	9,5	2,8	6,1	1,2	6,0	-0,7	61.131
Industria manufacturera	11,1	-0,9	6,9	3,7	-2,7	9,6	48.192
Actividades inmobiliarias, empresariales y de alquiler	-1,0	40,1	-4,8	5,6	26,1	4,3	33.806
Transporte, almacenamiento y comunicaciones	5,5	3,8	2,5	-1,0	7,8	-9,8	23.389
Construcción	5,4	5,6	36,6	-6,3	8,8	30,6	23.000
Otras actividades	12,3	20,7	-26,9	36,6	11,7	-1,8	12.784
	Armenia						
Ocupados	3,6	-1,7	-0,1	-0,8	-2,2	2,4	130.903

r: cifras revisadas.

Nota: la información corresponde a trimestres móviles.

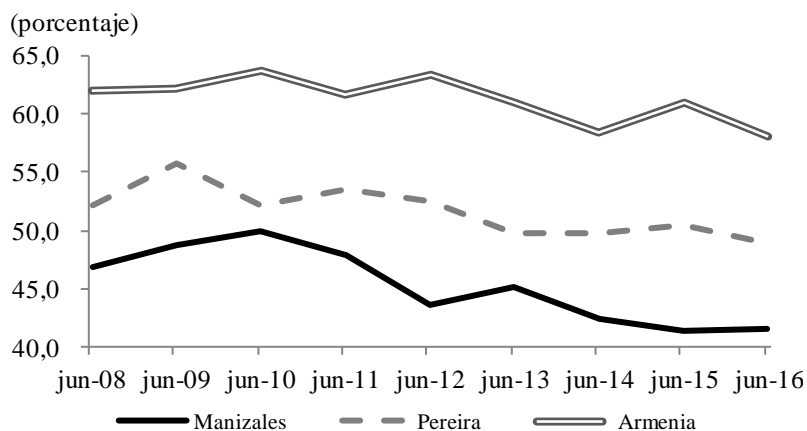
Fuente: DANE - GEIH; cálculos del Banco de la República.

En cuanto al número de ocupados, se redujo 1,5% en Manizales al registrar las disminuciones más representativas en actividades inmobiliarias, empresariales y de alquiler y la industria; por el contrario, construcción y comercio, hoteles y restaurantes generaron mayores empleos. En Pereira, el número de ocupados fue mayor en 4,9%, la segunda variación más alta en el país, liderando el

crecimiento comercio, hoteles y restaurantes, construcción e industria manufacturera, mientras el mayor descenso se presentó en transporte, almacenamiento y comunicaciones. Finalmente en Armenia aumentó en tres mil el número de ocupados.

Por su parte, la tasa de informalidad creció levemente en Manizales frente al segundo trimestre móvil de 2015, alcanzando 41,6% de los ocupados, mientras que Pereira y Armenia con 48,8% y 58,0%, respectivamente, lograron reducciones; cabe mencionar que Manizales se mantuvo por debajo de la tasa para veintitrés ciudades, en tanto Armenia y Pereira la superaron.

Gráfico 17
Región Eje Cafetero. Tasas de ocupados informales



Nota: la información corresponde al trimestre móvil abril - junio. Los datos de Manizales incluyen Villamaría y los de Pereira incluyen Dosquebradas y la Virginia.
Fuente: DANE - GEIH; cálculos del Banco de la República.

XI. PRECIOS

La variación anual del Índice de Precios al Consumidor (IPC) a junio de 2016 presentó para Manizales el registro más alto respecto a las otras ciudades del Eje Cafetero, 8,66%; sin embargo, no

El IPC en junio mostró incrementos en las tres ciudades del Eje Cafetero, donde en Pereira y Armenia continuó la aceleración, mientras en Manizales los ritmos de aumento fueron menores a los de febrero de 2016.

continuó con la tendencia creciente observada hasta febrero del presente año, mostrando en los meses siguientes una relativa estabilidad debido a menores aumentos en vivienda. Le siguió el incremento de 8,63% de Armenia, que junto con el de Manizales se ubicaron por encima del promedio del total nacional; por su parte, la inflación en Pereira fue de 7,80%, y aunque fue inferior a la de Colombia, su variación sobrepasó la de los últimos doce años. El rubro que explicó en mayor medida el cambio en el nivel de precios para las tres ciudades fue el de alimentos, grupo que evidenció un

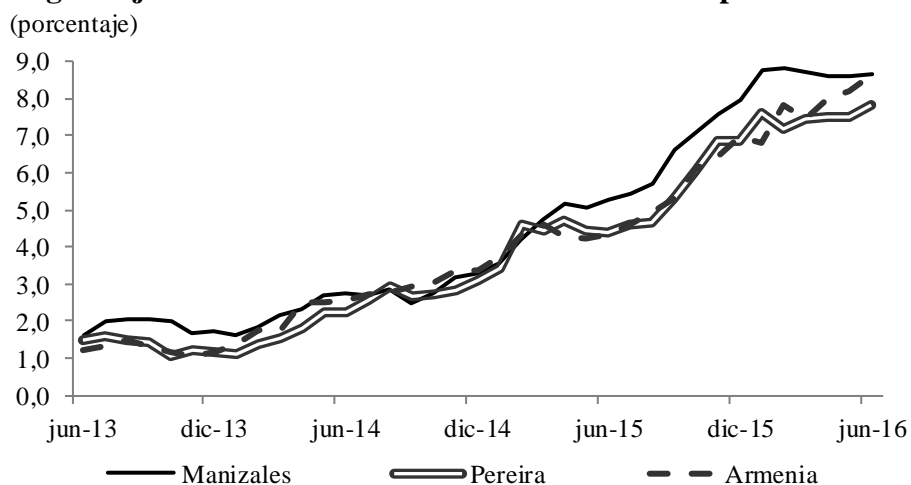
crecimiento superior a los exhibidos desde principios de 2014, asimismo, en Manizales y Armenia influyeron los resultados de vivienda y transporte, mientras que en Pereira contribuyeron las alzas en vivienda, otros gastos y comunicaciones.

Respecto a la inflación de alimentos en Armenia fue de 16,00%, mayor que los registros de las otras capitales de la región, seguida del incremento de 14,86% evidenciado en Manizales, esto último

explicado por los aumentos en los perecederos como frijol, papa, cebolla, plátano y huevos, a lo que se sumó los altos precios de los procesados como las carnes y sus derivados, hortalizas y legumbres secas, aceites, productos de panadería y panela, los que posiblemente fueron impactados por las protestas indígenas a finales de mayo y principios de junio y el paro camionero en el último mes, eventos que generaron bloqueos en las vías de acceso a la plaza de mercado de la ciudad e incidieron en el incremento de sus costos. A su vez, en Pereira el alza en los alimentos fue de 14,49%, debido a las mayores cotizaciones de los perecederos como frijol, arveja, papa, cebolla y huevos, además de los crecimientos en los procesados principalmente la carne.

De otro lado, la variación del IPC sin alimentos en Armenia fue de 5,98%, superior a los resultados de los seis años anteriores, mientras que en Manizales se ubicó como el valor más bajo de lo corrido del año por la menor dinámica de los regulados como los combustibles, y en Pereira el registro de junio mantuvo la desaceleración observada luego de enero de 2016, aunque fue ligeramente superior al reportado en mayo, esto último influido por el comportamiento de los productos transables como servicios de telefonía, vehículos y artículos para el aseo y cuidado personal, así como por los regulados, entre los que se destacaron los servicios públicos.

Gráfico 18
Región Eje Cafetero. Inflación anual al consumidor por ciudades



Fuente: DANE; cálculos del Banco de la República.

En cuanto a la inflación en lo corrido del año a junio de 2016, las tres ciudades del Eje Cafetero mostraron resultados inferiores al total nacional, donde cabe mencionar que el aumento de 5,01% en Manizales fue explicado por los mayores precios de alimentos, vivienda y transporte, en tanto en Pereira y Armenia los incrementos fueron iguales a 4,29% y 4,92%, respectivamente, ambos sustentados en los avances de alimentos, vivienda y otros gastos.

Cuadro 13

Región Eje Cafetero. Indicadores de inflación anual al consumidor por ciudades

(porcentaje)

Descripción	Manizales			Pereira			Armenia		
	jun-14	jun-15	jun-16	jun-14	jun-15	jun-16	jun-14	jun-15	jun-16
Total	2,74	5,27	8,66	2,22	4,38	7,80	2,55	4,32	8,63
Sin alimentos	2,94	3,96	6,11	2,21	3,54	5,26	2,53	3,34	5,98
Transables	1,46	4,55	7,68	2,12	5,16	8,59	n.d.	n.d.	n.d.
No transables	3,60	3,75	3,98	2,57	2,19	2,78	n.d.	n.d.	n.d.
Regulados	3,99	3,47	7,54	1,70	3,99	5,55	n.d.	n.d.	n.d.
Alimentos	2,23	8,60	14,86	2,25	6,65	14,49	2,59	7,17	16,00
Perecederos	3,06	21,73	27,24	5,82	13,82	33,50	n.d.	n.d.	n.d.
Procesados	1,48	6,42	13,68	1,17	6,49	12,94	n.d.	n.d.	n.d.
Comidas fuera del hogar	4,00	4,90	7,07	3,03	2,92	6,44	n.d.	n.d.	n.d.

n.d. No disponible.

Fuente: DANE; cálculos del Banco de la República.

XII. OTRAS VARIABLES ECONÓMICAS

REMESAS

La región cafetera presentó en el segundo trimestre de 2016 una disminución de 3,6% en el valor de las remesas recibidas por sus departamentos, con lo cual totalizó US\$174,0 millones y retornó a terreno negativo luego de la mejora exhibida entre enero y marzo del presente año; resultado contrario mostró el consolidado nacional que mantuvo un crecimiento similar al observado en el primer lapso de 2016. El comportamiento regional fue producto de la reducción en los envíos desde Reino Unido (-16,9%) y del grupo de otros países (-29,4%), pese a los ascensos en los montos provenientes desde España y Estados Unidos que totalizaron un 70,0% del valor total recibido por remesas para la región y mostraron incrementos de 0,2% y 11,6%, respectivamente.

Por departamentos, Risaralda representó el 58,6% de las remesas del Eje Cafetero y un 8,6% de las totales del país, en tanto redujo notablemente el ingreso por este concepto luego de la recuperación evidenciada en el primer trimestre del año. Por países, la caída más acentuada se registró con Reino Unido, -31,1%, seguido de España que presentó un retroceso de 2,0%, a lo que se sumó los descensos evidenciados en el grupo de otros países diferentes a Estados Unidos y Chile, últimos desde los que se incrementó el envío de remesas. Respecto a los departamentos con la mayor recepción de ingresos por ese concepto en el país, Risaralda continuó ubicándose en el cuarto lugar, sin embargo fue el único entre los primeros cinco con disminución en este indicador, al igual que el único con resultado desfavorable en el Eje Cafetero.

Cuadro 14
Región Eje Cafetero. Ingreso de remesas de trabajadores

(crecimiento anual y millones de dólares)

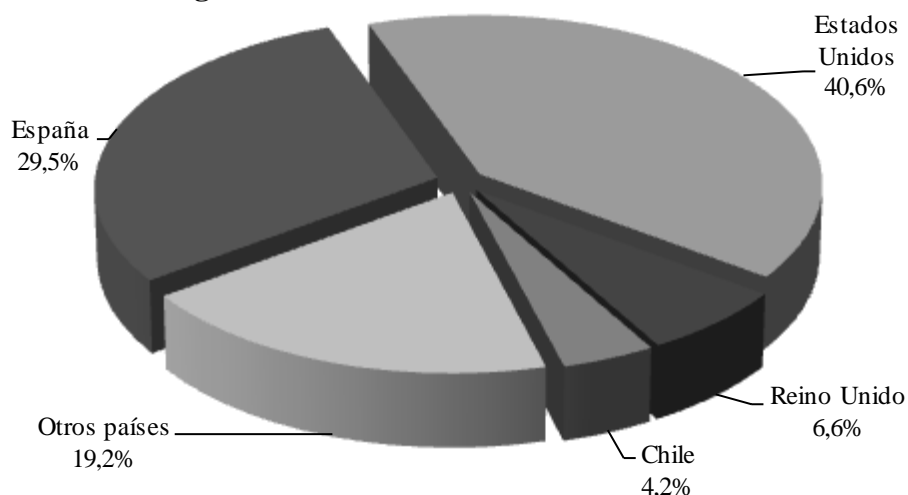
Región y departamentos	2015				Año 2015	2016		Millones de dólares II trim 2016 ^{pr}	Participación en total nacional II trim 2016
	I	II	III	IV		I	II		
Caldas	0,2	6,6	23,2	2,5	8,2	20,1	15,3	32,0	2,7
Quindío	6,6	13,4	30,7	1,7	12,9	-1,3	2,3	40,1	3,4
Risaralda	-7,2	25,1	26,8	-3,2	9,9	21,8	-10,3	101,9	8,6
Región Eje Cafetero	-2,7	19,2	27,1	-1,1	10,3	15,7	-3,6	174,0	14,7

pr: cifras preliminares sujetas a revisión.

Fuente: Encuesta trimestral de remesas - Banco de la República; cálculos del Banco de la República.

En orden de participación, Quindío continuó como el segundo departamento con la más alta recepción de remesas en la región y el sexto en el país, aunque su variación fue ligeramente positiva, 2,3%, sustentada en el incremento en las remesas provenientes de Estados Unidos que fue el mayor aporte, 48,0%, además de registrar un ascenso de 15,4% frente al segundo trimestre de 2015, resultado aminorado por la reducción de los envíos desde España, -4,0%, además de la caída de la clasificación otros países.

Gráfico 19
Región Eje Cafetero. Distribución de remesas según país de origen durante el segundo trimestre de 2016



Fuente: Encuesta trimestral de remesas - Banco de la República; cálculos del Banco de la República.

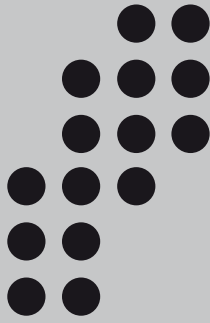
Por su parte, Caldas cubrió el 18,4% de los ingresos por remesas de la región y fue el departamento con mejor resultado, no solo por evidenciar un alza de 15,3% en el trimestre de análisis, sino también por mantener por ocho periodos consecutivos variaciones anuales positivas. En el total país se ubicó en la séptima posición al contabilizar US\$32,0 millones en el periodo abril – junio de 2016, resultado principalmente de los mayores envíos desde Estados Unidos con un aumento de 18,1%, y desde España con un ascenso de 16,9%, países que representaron el 66,2% del valor total de ingresos por dicho concepto.

En cuanto a los resultados de lo corrido a junio de 2016, el Eje Cafetero mostró un crecimiento de 5,3% en el monto de remesas recibido, tras contabilizar US\$353,9 millones, resultado impulsado principalmente por los envíos desde España que aumentaron un 29,3% y los provenientes de Estados Unidos que tuvieron un ascenso de 12,9% frente a igual corte de 2015; el primero con un aporte de 34,9%, en tanto el segundo fue el de mayor participación, 40,2%. Similar a la región, los tres departamentos percibieron un incremento en los ingresos por concepto de remesas, Caldas que se ubicó en tercer lugar presentó la mayor alza anual, 17,7%, mientras Risaralda continuó siendo el de la más alta contribución con cerca del 60% del total regional y un crecimiento de 3,8%, atribuido al igual que para la región y para Caldas a los envíos desde España y Estados Unidos, países con los cuales Risaralda contabilizó US\$82,7 millones y US\$78,9 millones, en su orden. Finalmente, Quindío consolidó una variación positiva aunque muy tenue, 0,5%, pues pese a los aumentos en la recepción de remesas desde los dos orígenes antes mencionados, se redujeron las procedentes de Reino Unido, Chile y del grupo otros países.

SE AGRADECE A LAS SIGUIENTES ENTIDADES, LA INFORMACIÓN PRODUCIDA, SUMINISTRADA O DIVULGADA PARA LA REALIZACIÓN DE LOS BOLETINES

Aeronáutica Civil de Colombia; ANDI; Central Hidroeléctrica de Caldas; Cotelco; DANE; Efigas S.A.; Fenalco; Finagro; Instituto de Cultura y Turismo de Manizales; Terminal de Transporte de Manizales S.A.; Terminal de Transporte de Pereira S.A.

PÁGINAS ELECTRÓNICAS: Agencia Nacional de Minería; DANE; Superintendencia Financiera de Colombia.



Sección Sucursales Regionales
de Estudios Económicos
Dora Alicia Mora
Jefe

Ferney H. Valencia Valencia
Jefe Regional

Adolfo Ramírez Moreno
Ana M. López Soto
Bernardo González Lozano
Diana M. Cortázar Gómez
Fabio A. Agudelo Vanegas

La opción de búsqueda del Boletín Económico Regional
(BER)

Se encuentra en la siguiente dirección:
<http://www.banrep.gov.co/ber>

El Boletín Económico Regional (BER) es una publicación trimestral elaborada por los Centros Regionales de Estudios Económicos del Banco de la República, cuyo propósito es ofrecer a los agentes de la economía y público en general información periódica, confiable y oportuna sobre la evolución de las principales variables de la actividad económica de las regiones del país y los departamentos que las componen.

El Boletín Económico Regional del Eje Cafetero comprende los departamentos de Caldas, Risaralda y Quindío. Su producción cuenta con el valioso aporte de diferentes entidades de orden local y nacional.

Sugerencias y comentarios
AtencionalCiudadano@banrep.gov.co