

# Boletín Económico Regional

IV trimestre de 2015

## Eje Cafetero

Caldas / Risaralda / Quindío



**FECHA DE PUBLICACIÓN:** marzo de 2016.

**PALABRAS CLAVE DEL BOLETÍN ECONÓMICO REGIONAL:** Inflación, matrículas de vehículos, remesas, no residencial, desempleo, Eje Cafetero.

Las opiniones y posibles errores son responsabilidad exclusiva de los autores y no comprometen al Banco de la República ni a su Junta directiva.

# TABLA DE CONTENIDO

PANORAMA ECONÓMICO.....	3
I. AGROPECUARIO, SILVICULTURA Y PESCA.....	4
II. MINERÍA.....	7
III. INDUSTRIA.....	8
IV. ELECTRICIDAD, GAS Y AGUA.....	10
V. CONSTRUCCIÓN.....	11
VI. COMERCIO Y TURISMO.....	15
VII. TRANSPORTE.....	18
VIII. SISTEMA FINANCIERO* .....	
IX. COMERCIO EXTERIOR.....	20
X. MERCADO LABORAL.....	34
XI. PRECIOS.....	36
XII. OTRAS VARIABLES ECONÓMICAS.....	38

---

\* El Boletín Económico Regional Eje Cafetero no contempla información para este capítulo en la presente publicación.

# PANORAMA ECONÓMICO

*En el cuarto trimestre de 2015 se registró un buen desempeño en varias actividades económicas del Eje Cafetero, aunque menguaron algunos resultados. La industria mostró el mejor crecimiento dentro de las regiones, pero continuó aminorando su avance, en tanto, el balance de las ventas fue positivo y aceleró su aumento ubicándose como uno de los mejores en el país; asimismo, fueron mayores los despachos de cemento a la región y la cantidad de pasajeros salidos vía terrestre y aérea. Por el contrario, cayeron las exportaciones e importaciones, así como las matrículas de vehículos nuevos. La tasa de desempleo se redujo en Manizales y Pereira pero en Armenia se incrementó, mientras la inflación creció en las tres capitales, incluso en Manizales superó los resultados del resto de ciudades del país.*

En el último trimestre de 2015 la producción industrial mostró el mejor comportamiento dentro de las regiones, aunque redujo su ritmo de avance por segundo periodo. Por su parte, el balance promedio del volumen de ventas acentuó su ritmo de crecimiento, siendo el resultado del cuarto trimestre de 2015 el mejor de los últimos diez años; a su vez, las terminales de transporte de Manizales y Pereira registraron incremento en la cantidad de pasajeros salidos, y en el transporte aéreo del Eje Cafetero se presentó aumento aunque menos pronunciado que en los siete trimestres precedentes. Entretanto, el porcentaje de ocupación hotelera subió en Caldas y Risaralda y bajó en Quindío, mientras los despachos de cemento gris hacia la región tuvieron una variación positiva por la buena dinámica en Quindío y Risaralda, y el área en proceso de construcción presentó ascenso, especialmente en la no residencial.

Por el contrario, los envíos de café verde al exterior cayeron en valor mientras que en volumen no mostraron variación, luego de haber exhibido aumento el trimestre previo. Las exportaciones diferentes a café continuaron disminuyendo por las menores ventas de azúcares y confitería, máquinas y aparatos mecánicos, herramientas, entre otros productos; asimismo, las importaciones se redujeron, principalmente las procedentes de China, México, Brasil, Ecuador, India y Perú. Del mismo modo, las matrículas de vehículos nuevos evidenciaron descensos en los tres departamentos de la región, lo que coincidió, según concesionarios, con unas menores ventas de automotores por sus altos precios ante el alza en la tasa de cambio y algunos retrasos en la importación de autos.

En cuanto a la tasa de desempleo, se observó disminución en Manizales y Pereira; no obstante, Armenia mostró incremento y se ubicó como la segunda ciudad con mayor desempleo en el país. Por su parte, la inflación siguió aumentando en las tres capitales, donde Manizales reportó el registro más alto de Colombia propiciado en gran medida por los alimentos.

De otro lado, los resultados del año 2015 evidenciaron crecimiento en la producción y ventas manufactureras, los despachos de cemento, el transporte terrestre y aéreo, la ocupación hotelera y las remesas del exterior. En contraste, hubo caída en las exportaciones totales por las menores ventas en valor de café y de productos diferentes al grano, y se presentó reducción en las matrículas de vehículos.

# I. AGROPECUARIO, SILVICULTURA Y PESCA

## AGRICULTURA

El volumen exportado de café por el Eje Cafetero durante el cuarto trimestre de 2015 fue de 80.024 toneladas, resultado que no mostró variación frente al reportado en el mismo periodo del año anterior pero que aminoró el ritmo de avance del tercer trimestre de 2015. Por país de destino, Estados Unidos, Bélgica, Canadá y Reino Unido evidenciaron descensos en el último trimestre del año de análisis, naciones que en conjunto participaron con 57,2% dentro de las exportaciones en volumen del grano de la región; mientras se registró un menor crecimiento con Alemania, Japón y Corea del Sur, quienes aunados representaron 25,5% en el total y que con sus incrementos compensaron en parte los resultados negativos de los otros países mencionados.

**Cuadro 1**  
**Región Eje Cafetero. Volumen exportado de café**  
(crecimiento anual y toneladas)

Región y departamentos	2014				Año 2014	2015				Año 2015	Toneladas IV trim 2015 <sup>p</sup>	Toneladas 2015 <sup>p</sup>
	I	II	III	IV		I	II	III	IV			
Caldas	22,8	23,8	23,5	-5,7	14,3	-2,2	-23,9	41,2	7,5	4,3	25.923	97.890
Quindío	98,0	6,9	-2,3	11,2	17,7	46,3	18,3	44,5	-5,4	24,1	20.307	87.509
Risaralda	57,2	28,2	21,8	32,6	34,0	1,5	-4,6	33,3	-1,8	6,2	33.794	121.595
Región Eje Cafetero	49,6	21,1	14,5	13,0	22,6	10,7	-6,6	39,0	0,0	10,1	80.024	306.994

p: cifras provisionales.

Fuente: DANE; cálculos del Banco de la República.

Según departamentos, Risaralda vendió al exterior 33.794 toneladas entre octubre y diciembre de 2015, menor en 1,8% respecto a igual lapso del año precedente, debido a la disminución en los envíos hacia Estados Unidos, principal comprador que contribuyó con 48,8%, así como por las reducciones observadas con Bélgica, Japón y Canadá, países que sumados aportaron 20,5%; por el contrario, Alemania, Corea del Sur y Reino Unido exhibieron crecimientos. Entretanto, Quindío al exportar 20.307 toneladas de café, presentó un descenso de 5,4%, explicado por la caída en las ventas dirigidas a Japón, Finlandia y Reino Unido, que agrupados participaron con 15,9% del total departamental; no obstante, los ascensos de Estados Unidos, Alemania, Canadá y Corea del Sur, que en conjunto tuvieron una contribución de 66,2%, no pudieron contrarrestar el resultado negativo de Quindío. De otro lado, en Caldas el volumen del grano exportado fue de 25.923 toneladas, con un aumento de 7,5%, aunque menor respecto al incremento del tercer trimestre de 2015; comportamiento sustentado en las mayores ventas a Japón y Alemania que representaron 29,4%, además de que hubo un registro de envíos hacia República Dominicana, país con el que no se había tenido comercio en los dos años anteriores; sin embargo, Estados Unidos, Bélgica y Canadá mostraron reducciones, lo que menguó en parte el resultado del departamento.

En cuanto a lo corrido del año 2015, el Eje Cafetero exportó 306.994 toneladas de café, con un aumento anual de 10,1%, debido a la buena dinámica en los tres departamentos.

En lo que correspondió a precios, el promedio interno de la carga de café de 125 kilogramos en Manizales, Pereira, Armenia y Chinchiná, cayó en el último trimestre de 2015 en 4,2% al totalizar \$754.384, paralelo a lo acontecido con el precio promedio en el total país que también mostró caída.

## ABASTECIMIENTO

Según el Sistema de Información de Precios y Abastecimiento del Sector Agropecuario (Sipsa) del DANE en el cuarto trimestre de 2015 la oferta de productos agrícolas en Pereira fue de 25.974 toneladas, con un crecimiento anual de 21,4%, el cual dio continuidad a la tendencia ascendente iniciada a finales de 2014.

*Durante el cuarto trimestre de 2015 se incrementó la entrada de alimentos a las centrales de abasto de Pereira y Armenia; no obstante se presentó un crecimiento continuo en los precios de estos productos debido al fenómeno de El Niño.*

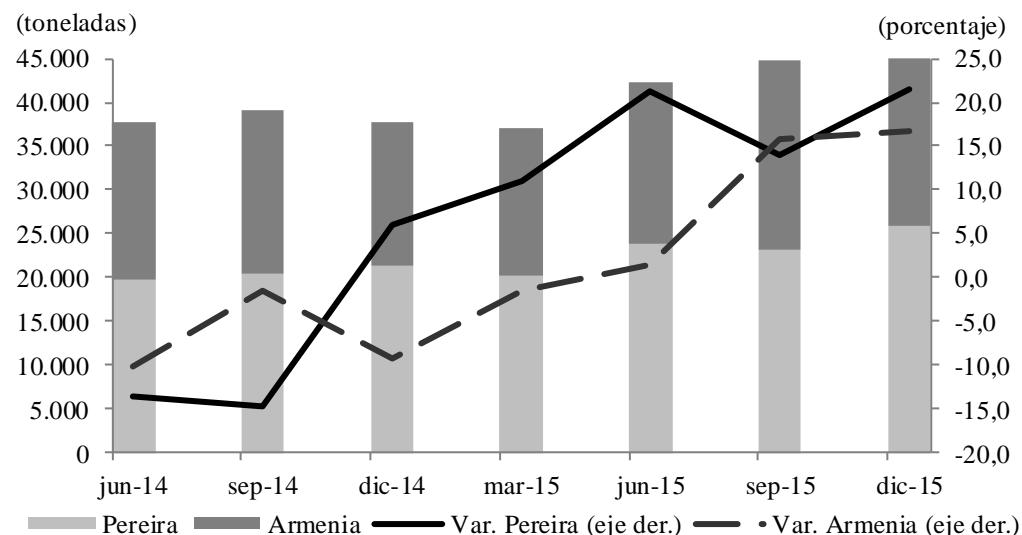
En el aumento incidió el mayor suministro de tubérculos, raíces y plátanos, frutas, otros grupos de alimentos como carnes, pescados, procesados, granos, cereales, lácteos y huevos, además de verduras y hortalizas. Por su parte, el acopio en Armenia totalizó 19.010 toneladas en el periodo de análisis, con un incremento de 16,6% que fue superior al de los dos trimestres precedentes, motivado por la provisión de frutas, verduras y hortalizas, tubérculos, raíces y plátanos. Cabe mencionar que si bien en las dos

ciudades el abastecimiento mostró avance en los últimos tres meses de 2015, se presentaron alzas progresivas en la inflación de los alimentos, especialmente en los perecederos para Pereira, debido en parte a que el fenómeno de El Niño afectó la producción agrícola y sus cotizaciones en varias regiones del país, de donde proviene una gran proporción de los productos que llegan a las centrales de abasto de Pereira y Armenia.

De otro lado, en lo corrido a diciembre de 2015 la oferta en la capital de Risaralda ajustó 93.222 toneladas, con un aumento anual de 17,1%, atribuido a las variaciones positivas en todas las categorías de alimentos; mientras en Armenia el suministro fue de 75.934 toneladas, con un avance de 8,1% respecto al mismo periodo del año anterior, donde sobresalió el crecimiento en frutas, verduras y hortalizas; no obstante, se registraron disminuciones en tubérculos y otros grupos.

**Gráfico 1**  
**Pereira y Armenia. Abastecimiento de alimentos**

(trimestral y crecimiento anual)



Fuente: DANE; cálculos del Banco de la República.

## CRÉDITOS DEL FONDO PARA EL FINANCIAMIENTO DEL SECTOR AGROPECUARIO (FINAGRO)

En el cuarto trimestre de 2015 el Eje Cafetero recibió \$105.399 millones en desembolsos de crédito de Finagro, con un aumento anual de 19,7%, sin embargo creció menos que el tercer trimestre del mismo año, comportamiento sustentado en el menor ritmo de avance registrado por Caldas y Risaralda, los cuales contaron con unas contribuciones dentro del total de la región equivalentes a 46,6% y 31,0%, respectivamente; y aunque Quindío acentuó su incremento, el aporte fue más bajo respecto al de los otros departamentos, 22,4%.

Por su parte, en Caldas se observó crecimiento en capital de trabajo, donde el monto más alto y de mayor variación fue en la compra de la cartera de inventarios y costos directos de los cultivos con ciclos no superiores a seis meses; en tanto se presentó descenso en la inversión, principalmente en la

*En Caldas hubo un avance importante en los créditos para siembra de frutas, cacao, caucho, renovación de cafetales y compra de animales, mientras en Risaralda se resaltó la siembra de frutas, renovación de caña de azúcar e infraestructura pecuaria; y en Quindío para siembra de piña, aguacate y plátano.*

dirigida a la comercialización de cultivos de tardío rendimiento, consolidación de pasivos y servicios de apoyo para maquinaria y equipos, sin embargo, es de mencionar que hubo un avance importante en los fondos para siembras de frutas, cacao, caucho y renovación de cafetales, y en las compras de animales para ganadería.

De otro lado, en Risaralda se reportó aumento en la inversión por las variaciones positivas en comercialización, infraestructura pecuaria, siembras

de frutas y renovación de caña de azúcar; por el contrario, capital de trabajo mostró disminución debido a la caída en servicios de apoyo para la cartera de inventarios y costos directos. Entretanto, en Quindío la mayor alza se exhibió en la inversión destinada fundamentalmente a siembras de piña, aguacate y plátano, servicios de apoyo relativos a maquinaria y equipos, comercialización, consolidación de pasivos, y otras actividades en gran medida referentes a la compra de tierra para uso agropecuario. Asimismo, hubo incremento en el capital de trabajo, motivado por la línea de sostenimiento agrícola y pecuario, además de la comercialización correspondiente a la cartera de inventarios y costos directos.

**Cuadro 2**  
**Región Eje Cafetero. Créditos otorgados por Finagro**

(crecimiento anual y millones de pesos)

Región y departamentos	2014				Año 2014	2015				Año 2015	Créditos IV trim 2015 <sup>pr</sup>	Créditos 2015 <sup>pr</sup>
	I	II	III	IV		I	II	III	IV			
Caldas	-23,8	-20,3	2,7	47,5	1,5	79,6	34,3	91,5	9,0	44,4	49.159	171.832
Quindío	-16,0	-45,1	9,0	7,6	-12,7	128,5	74,6	60,5	85,1	81,3	23.585	72.311
Risaralda	56,0	106,6	99,6	-45,6	28,3	0,5	-77,2	19,4	8,2	-27,8	32.655	108.516
Región Eje Cafetero	-1,4	24,3	35,5	-10,1	10,4	53,0	-34,1	51,5	19,7	14,1	105.399	352.658

pr: cifras preliminares sujetas a revisión.

Fuente: Finagro; cálculos del Banco de la República.

Los resultados del acumulado del año 2015 también fueron positivos para el Eje Cafetero, con un total de \$352.658 millones recibidos por concepto de créditos de Finagro, cifra superior en 14,1%

frente a la misma del año anterior. En el aumento incidió el crecimiento de 44,4% de Caldas, para un total desembolsado de \$171,832 millones, así como el ascenso de 81,3% de Quindío, último departamento que obtuvo \$72.311 millones. En contraste, Risaralda evidenció una reducción de 27,8%, al ajustar \$108.516 millones en todo 2015.

## II. MINERÍA

### OTROS MINERALES

De acuerdo con información de la Agencia Nacional de Minería, durante el cuarto trimestre de 2015 la extracción aurífera en el Eje Cafetero representó el 3,1% del consolidado nacional al registrar una

*La extracción de oro en el Eje Cafetero mostró un descenso en los tres últimos meses de 2015 y llevó a representar el 3,1% de la producción de este metal en el país; por el contrario, en plata se presentó un incremento de 4,5% en gran medida por los aumentos en Quinchía y Marmato.*

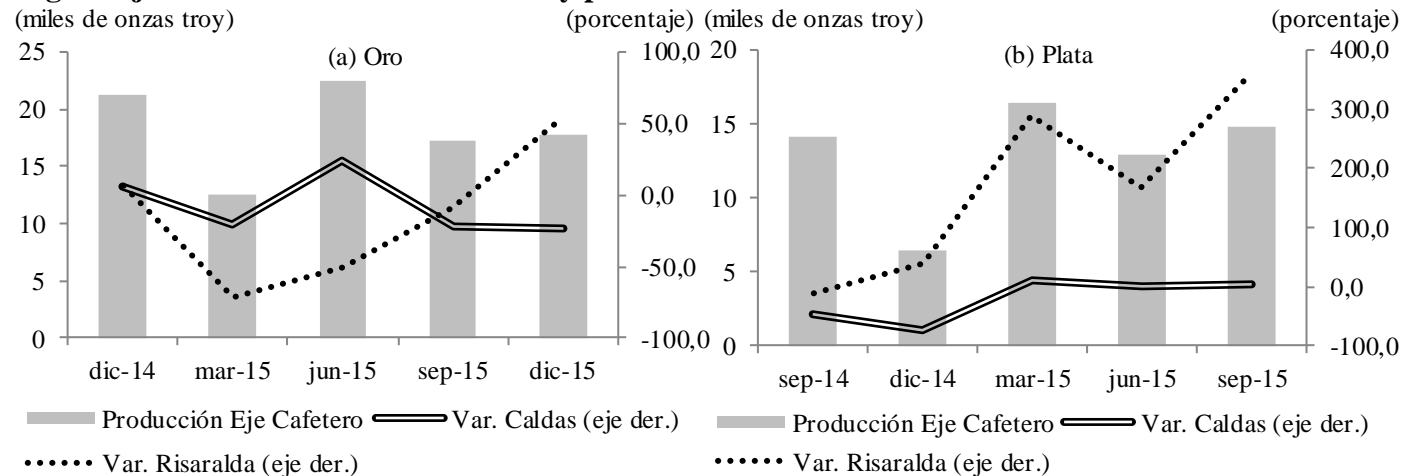
producción de 17.728 onzas troy, evidenciando una disminución de 16,2% frente a similar período de 2014. Este comportamiento se explicó por una contracción del 23,4% en el departamento de Caldas, líder de la región en minería, al aportar el 78,2% del total, principalmente concentrado en los municipios de Marmato, Riosucio y Supía. Por el contrario, la obtención de plata en el Eje Cafetero registró un crecimiento del 4,5%, en gran medida por la notable variación positiva de Quinchía y el

leve incremento en Marmato, último municipio que aportó 98,6% sobre el total regional.

Asimismo, durante todo el 2015 el Eje Cafetero presentó una disminución de 8,4% en la producción de oro, al obtener 69.992 onzas troy frente a las 76.390 de 2014, comportándose diferente al consolidado nacional que registró un incremento de 3,8%. Por su parte, la extracción de plata en la región fue de 50.574 onzas troy, con un retroceso de 24,5%, similar resultado al del total país que se redujo en 11,7%.

#### Gráfico 2

#### Región Eje Cafetero. Producción de oro y plata<sup>pr</sup>



pr: cifras preliminares sujetas a revisión.

Fuente: Agencia Nacional de Minería - Producción nacional de minerales; cálculos del Banco de la República.



### III. INDUSTRIA

#### MUESTRA TRIMESTRAL MANUFACTURERA REGIONAL (MTMR)

Según al MTMR del DANE la industria del Eje Cafetero registró en el cuarto trimestre de 2015 un menor incremento tanto en la producción como en las ventas frente al reporte del periodo previo, al crecer 3,1% y 5,1% en su orden; asimismo, el personal ocupado después de observar desaceleración en trimestres anteriores, en el periodo de análisis presentó una disminución de 0,3%. No obstante lo anterior, el Eje Cafetero durante el lapso octubre – diciembre de 2015 se ubicó como la región de la muestra con mayor variación anual en la producción y la segunda más alta en ventas.

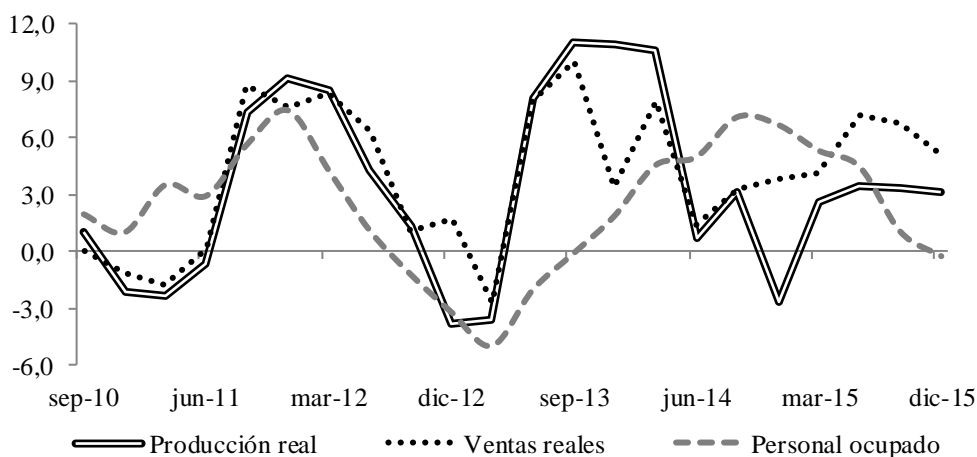
*La industria del Eje Cafetero presentó en el cuarto trimestre de 2015 un aumento en su producción industrial de 3,1% ubicándose como la región de mejor dinámica, no obstante mermó su nivel de variación frente al reporte previo por la desaceleración en alimentos y elaborados de metal.*

Por subsectores, el resultado en la producción se debió principalmente a alimentos, que al crecer 12,2% presentó la mayor contribución positiva, asimismo, debido a que su avance fue menor al evidenciado en el informe previo explicó en gran medida el menor aumento en la producción regional. De igual manera, elaborados de metal al mostrar un incremento de 3,1%, desaceleró frente al 18,5% del trimestre anterior. De

otro lado, otro subsector que presentó una variación positiva fue el de confecciones, que a diferencia de los otros dos, mostró una recuperación frente a las reducciones de periodos pasados. Por último, el rubro otras manufacturas registró en el cuarto trimestre de 2015 una disminución anual de 2,4%, después de la tendencia de desaceleración mostrada desde mediados de 2014, aminorando en parte la variación positiva de la producción del Eje Cafetero.

**Gráfico 3**  
**Región Eje Cafetero. Producción real, ventas reales y personal ocupado**

(crecimiento anual)  
(porcentaje)



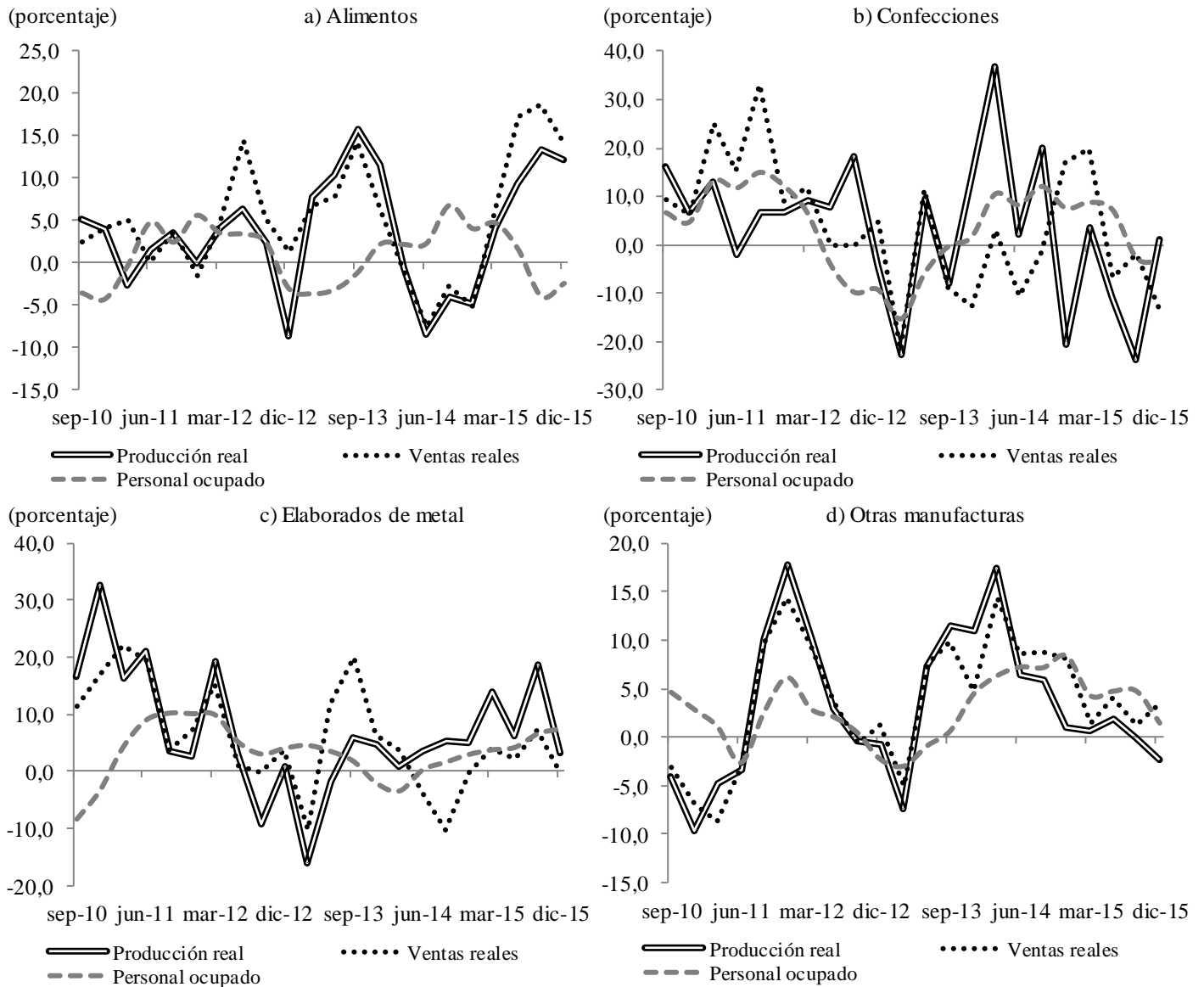
Nota: cifras preliminares sujetas a revisión.

Fuente: DANE - Muestra Trimestral Manufacturera Regional - Eje Cafetero; cálculos del Banco de la República.

En cuanto a las ventas reales, prosiguieron por segundo período con un menor ritmo de crecimiento por desaceleración en alimentos, y caídas en confecciones y elaborados de metal. De manera similar, el personal ocupado en la industria de la región, después de un proceso de desaceleración, en el lapso de análisis reportó una disminución, propiciada por un descenso de alimentos y confecciones, aunque se atenuó un poco por el incremento de 7,4% que exhibió en elaborados de metal.

#### Gráfico 4

#### Región Eje Cafetero. Producción real, ventas reales y personal ocupado por principales subsectores



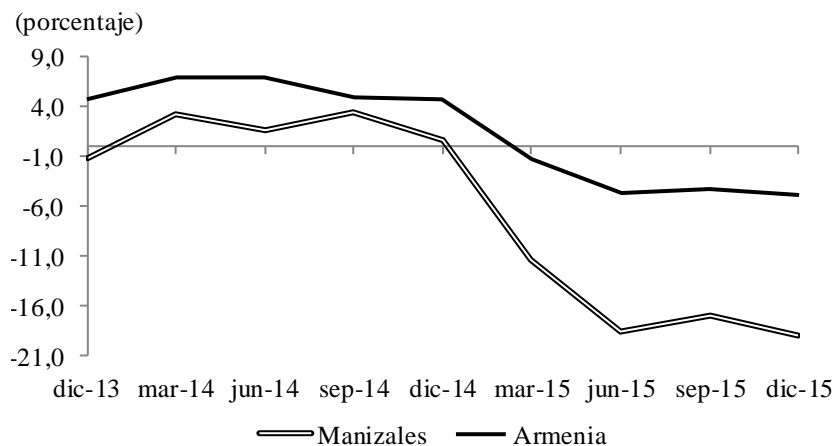
Fuente: DANE - Muestra Trimestral Manufacturera Regional - Eje Cafetero; cálculos del Banco de la República.

En lo corrido del año 2015 la industria del Eje Cafetero evidenció un crecimiento de 3,1% en la producción y 5,8% en las ventas, siendo los rubros de mayor contribución alimentos y elaborados de metal que aumentaron 9,9% y 10,2% en producción y 14,2% y 3,2% en ventas, mientras que confecciones mostró variaciones de -8,1% y -4,4%, en su orden.

## IV. ELECTRICIDAD, GAS Y AGUA

En Manizales el consumo de energía eléctrica que fue ofrecido por la CHEC continuó en el cuarto trimestre de 2015 con las caídas de los demás periodos, al evidenciar una contracción del 19,0%, debido al comportamiento del uso industrial que cayó 82,8% frente a 2014, sin embargo este hecho se debió a que dos empresas cambiaron de comercializador de energía; a su vez este resultado no pudo ser contrarrestado por el uso comercial que se incrementó en 2,1% ni por el residencial que creció 1,4%. De esta manera, para el total del año 2015 se presentó una baja del 16,5% en el consumo de energía en la ciudad de Manizales, explicada por la reducción evidenciada en el sector industrial que se contrajo 74,9%; comportamiento contrario registraron el comercial al crecer en 2,5% durante el 2015 y el residencial con 1,4%, amortiguando un poco la caída en el consumo.

**Gráfico 5**  
**Manizales y Armenia. Variación anual consumo de energía eléctrica**



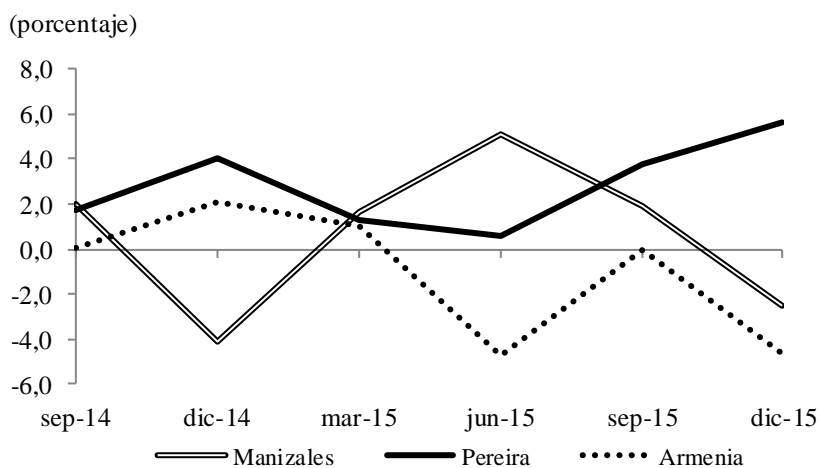
Fuente: Central Hidroeléctrica de Caldas, Empresa de Energía del Quindío S.A. E.S.P.; cálculos del Banco de la República.

De acuerdo con la información suministrada por la empresa de Energía del Quindío, en Armenia durante el cuarto trimestre de 2015 se registró una contracción anual del 4,8% en el consumo de energía eléctrica, explicada por las reducciones observadas en el uso industrial con 33,3%, seguido del comercial con una caída de 5,6%, pero atenuada en parte por el incremento en el consumo del uso residencial el cual creció en 4,4%. Al observarse disminuciones en todos los trimestres del año en el consumo de energía eléctrica en Armenia, el año completo evidenció una reducción del 3,8%, debido a menores valores registrados en industria con -27,6% y comercial con -5,2%; por su parte, el consumo residencial presentó un incremento de 3,2% frente a 2014.

Con respecto al consumo de gas en la región, en octubre - diciembre de 2015 se registró un descenso anual de 0,6%, según la información suministrada por la empresa Efigas S.A., al totalizar 88,9 millones de metros cúbicos (m<sup>3</sup>), en donde el sector residencial evidenció un retroceso de 2,2% y el comercial de 2,1%; situación diferente se presentó en el destinado al sector industrial al crecer a una tasa interanual del 2,2%. Al analizar las ciudades capitales del Eje Cafetero, se reportó en Manizales una caída de 2,6% al mostrar una contracción en el consumo industrial del 4,9% y el residencial con

0,8%. Por el contrario, el uso comercial creció en 3,0%. Similar comportamiento reportó el consumo de gas en el municipio de Armenia al presentar una reducción del 4,7%, con menores valores en el uso comercial en 12,5% y el residencial con 3,3%; comportamiento contrario se observó en el industrial con un alza del 3,1%. En cuanto a Pereira, se exhibió un crecimiento de 5,6% impulsado por el mayor uso en el sector industrial el cual aumentó en 54,3%, en contravía se comportaron el uso residencial con -2,8% y el comercial con -0,3%. Por último, en el Eje Cafetero durante el 2015 se presentó un ascenso de 1,2% frente a 2014 al contabilizar 89,0 millones de m<sup>3</sup> de gas, resultado fundamentado en el consumo industrial que se expandió en 4,7%, mientras el uso residencial se contrajo en 0,7% y el comercial en 0,3%.

**Gráfico 6**  
**Región Eje Cafetero. Variación anual del consumo de gas**



Fuente: Efigas S.A.; cálculos del Banco de la República.

## V. CONSTRUCCIÓN

### ÁREA APROBADA

Durante el cuarto trimestre de 2015 se aprobaron 413.001 metros cuadrados (m<sup>2</sup>) para construir en el Eje Cafetero, lo que significó una expansión de 36,3% respecto al mismo trimestre de 2014, recuperándose de las disminuciones de los cinco últimos trimestres. Lo anterior se explicó,

principalmente, por los incrementos de 159,1% en Quindío, 33,5% en Caldas y en menor medida 1,5% en Risaralda. Mientras en Caldas y Risaralda el mayor dinamismo se dio en área aprobada para destino no residencial, especialmente para educación y bodegas, respectivamente; en Quindío la vivienda diferente a interés social mostró el mayor incremento.

*En el año 2015 el área aprobada para construir se redujo por segundo año consecutivo en el Eje Cafetero. Sin embargo el resultado positivo del cuarto trimestre parece mostrar síntomas de recuperación.*

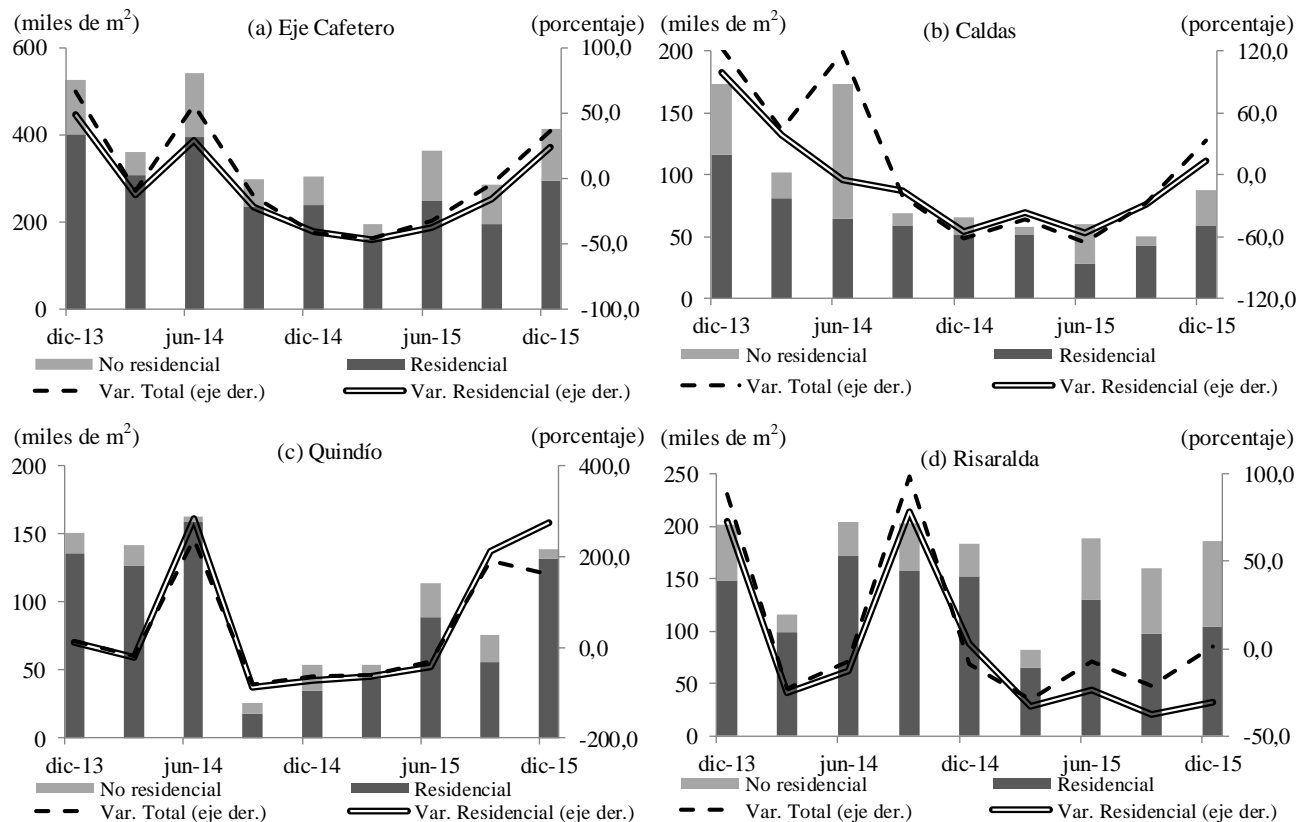
En cuanto al resultado del año 2015, el área aprobada en la región se ubicó en 1.255.948 m<sup>2</sup>, de los cuales el 71,7% fue para vivienda, experimentando contracción por segundo año consecutivo al descender 16,3%, como consecuencia de las reducciones en los tres departamentos, siendo más acentuado en Caldas con -37,4%, seguido de Risaralda con -12,6% y Quindío con -0,4%. El área residencial disminuyó en los

tres departamentos, sustentada por la vivienda de interés social (VIS), en tanto la diferente a VIS solo aumentó en Quindío; por su parte, la no residencial se incrementó en Quindío y Risaralda, por el crecimiento en hospitales y bodegas.

## Gráfico 7

### Región Eje Cafetero. Área aprobada para la construcción

(trimestral y crecimiento anual)



Fuente: DANE; cálculos del Banco de la República.

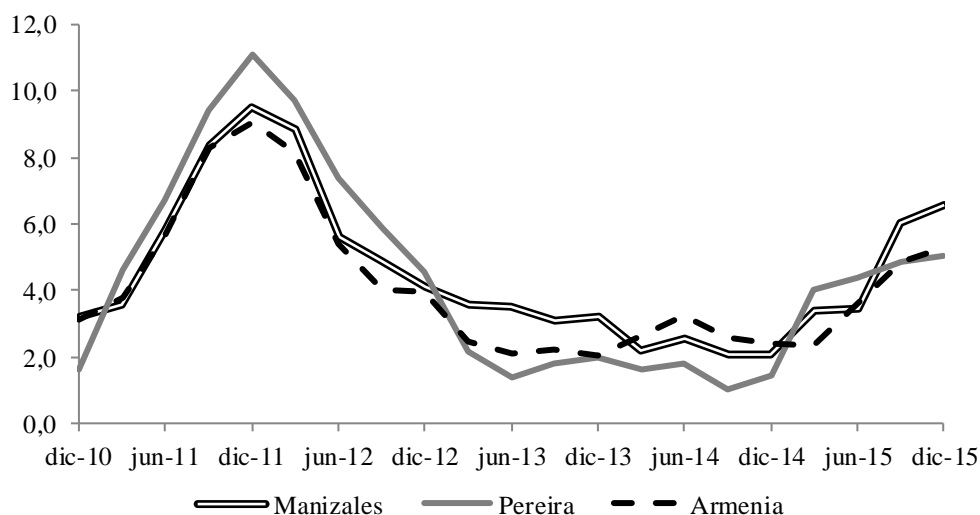
## ÍNDICE DE COSTOS DE LA CONSTRUCCIÓN DE VIVIENDA (ICCV)

En diciembre de 2015 la variación del ICCV en Pereira fue de 0,24%, como resultado, principalmente, de los mayores costos en la vivienda unifamiliar, ubicándola con el mayor aumento no solo de la región sino del país; en Manizales fue de 0,07%, al registrar crecimientos iguales en los tres tipos de vivienda, por su parte en Armenia que mostró el menor incremento, alcanzó 0,03%, sustentado en los aumentos en unifamiliar y VIS.

En cuanto a la variación del año completo, Manizales registró 6,54%, superando la variación del total nacional, destacándose el crecimiento en multifamiliar. En segundo lugar se ubicó Armenia con 5,29%, como consecuencia del mayor incremento en unifamiliar, y por último, Pereira con 5,02%, por el aumento en multifamiliar. Las tres ciudades experimentaron expansiones significativamente superiores a los dos años anteriores, y solo Pereira, a pesar del repunte del último mes, estuvo por debajo del consolidado nacional.

**Gráfico 8**  
**Región Eje Cafetero. Variación anual de ICCV por ciudades**

(porcentaje)



Fuente: DANE; cálculos del Banco de la República.

**DESPACHOS DE CEMENTO**

En el cuarto trimestre de 2015 se enviaron 183.439 toneladas de cemento gris hacia el Eje Cafetero, registrándose un incremento del 11,3% frente a la cifra del mismo periodo de 2014; Quindío completó siete trimestres con el mayor aumento de la región con 38,1%, le siguió Risaralda con 22,9%, mientras que en Caldas hubo un descenso de 6,0%. En el balance anual, la región experimentó ascenso del 10,1%, levemente inferior a la del año anterior, destacándose los crecimientos de Quindío y Risaralda con 32,9% y 19,7%, respectivamente; por su parte, en Caldas se redujo en 3,8%, como consecuencia de la caída en los cuatro trimestres del año. Caldas fue el mayor receptor de los envíos anuales con 42,1%, seguido de Risaralda con 35,2% y Quindío con 22,7%.

**Cuadro 3**  
**Región Eje Cafetero. Despachos de cemento gris**

(crecimiento anual y toneladas)

Región y departamentos	2014				Año 2014 <sup>r</sup>	2015				Año 2015	Toneladas IV trim 2015 <sup>p</sup>	Toneladas 2015 <sup>p</sup>
	I	II	III	IV		I	II	III	IV			
Caldas	26,3	11,4	10,0	-4,5	9,4	-4,7	-2,8	-1,8	-6,0	-3,8	77.238	309.753
Quindío	2,8	14,5	56,1	30,2	25,8	23,6	45,7	25,3	38,1	32,9	41.693	153.846
Risaralda	12,1	-0,1	2,2	2,7	3,8	14,3	16,8	23,5	22,9	19,7	64.508	231.485
Región Eje Cafetero	17,3	8,2	14,2	2,8	10,2	5,8	11,6	11,4	11,3	10,1	183.439	695.084

p: cifras provisionales.

r: cifras revisadas.

Fuente: DANE; cálculos del Banco de la República.

## CENSO DE EDIFICACIONES

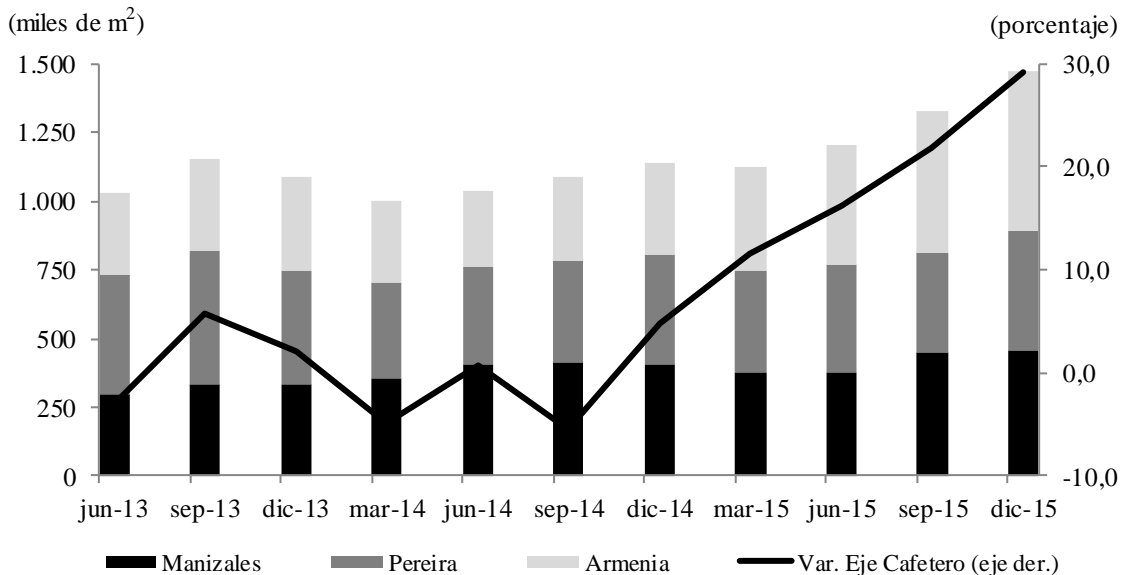
El área en proceso de construcción censada durante en el cuarto trimestre de 2015 en el Eje Cafetero ascendió a 1,5 millones de m<sup>2</sup>, superando la cifra del mismo trimestre de 2014 en 28,5%, en buena medida por el buen desempeño del área no residencial que aumentó 94,6% y pasó de representar 18,4% del total en 2014 a 27,9% en 2015, mientras la residencial aumentó 13,6%.

*El área en proceso de construcción en la región al cuarto trimestre de 2015 continuó mostrando aceleración en su crecimiento, motivado en esta ocasión por la mayor área residencial en Armenia y no residencial en Manizales y Pereira.*

La mayor área en proceso de construcción se registró en Armenia que representó el 39,5% del total regional, y a su vez experimentó el mayor crecimiento anual de las tres capitales con 73,3%, explicado principalmente, por el aumento del área residencial, particularmente apartamentos. Manizales participó con 30,9% e incremento del 11,7%, como consecuencia del buen desempeño de la no residencial que avanzó 246,8%, impulsada en gran parte por la destinada a comercio, educación y hospitales; por el contrario, la

residencial se redujo 29,3% debido al descenso en la de apartamentos y casas. En cuanto a Pereira, aportó 29,5% con variación positiva de 8,1%, destacándose la expansión de 32,4% de la no residencial, propiciada en buena medida por el área para bodegas; por su parte, el comportamiento de la residencial mostró un crecimiento de 0,7%, observándose cifra superior en apartamentos que logró compensar el descenso en casas.

**Gráfico 9**  
**Región Eje Cafetero. Área en proceso censada en áreas urbanas**



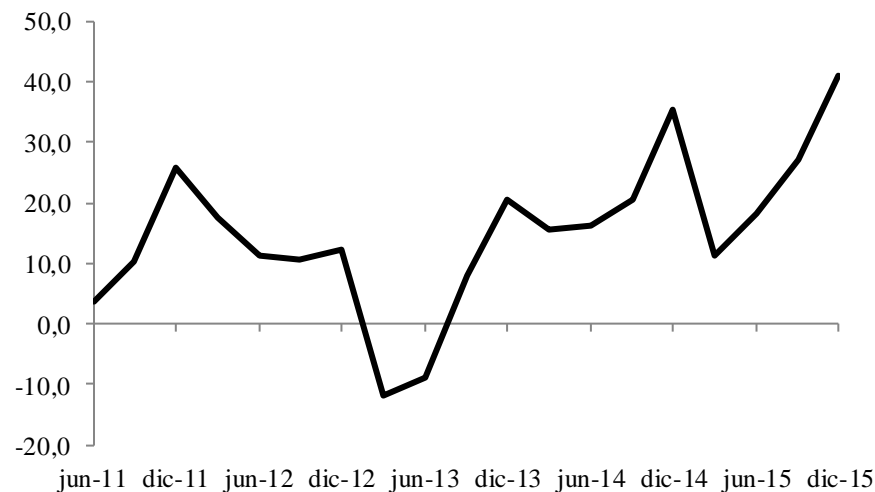
Nota: la información de Manizales incluye Villamaría y la de Pereira incluye Dosquebradas.

Fuente: DANE; cálculos del Banco de la República.

## VI. COMERCIO Y TURISMO

Entre octubre – diciembre de 2015 el balance promedio del volumen de ventas del Eje Cafetero pronunció el ritmo de aceleración observado desde el segundo trimestre, siendo además el mejor registro de los últimos diez años. En cuanto a la comparación con el resultado del país, el de la región lo superó en 14,8 puntos porcentuales (pp), y entre los demás territorios que contempla la muestra, se situó como el segundo más alto después del de Suroccidente.

**Gráfico 10**  
**Región Eje Cafetero. Balance promedio trimestral de las ventas**  
(balance)



Fuente: EMEE - Banco de la República; cálculos del Banco de la República.

De otro lado, las expectativas de la mayoría de empresarios consultados sobre el nivel de ventas para los próximos doce meses fueron favorables, así como las referentes a la contratación de trabajadores, aunque estas últimas evidenciaron un incremento menor al de los cinco trimestres previos; entretanto, las de inversión en maquinaria y equipo mostraron recuperación frente al resultado negativo del tercer trimestre de 2015.

### MATRÍCULAS DE VEHÍCULOS

En el último trimestre de 2015 se matricularon en el Eje Cafetero 3.729 vehículos nuevos en el Registro Único Nacional de Tránsito (RUNT), resultado que registró una disminución anual de 15,5%, la cual profundizó el descenso del trimestre anterior. El mayor retroceso se produjo en octubre, donde los tres departamentos de la región acentuaron sus ritmos de caída; sin embargo, en los dos meses posteriores este comportamiento menguó, particularmente por la menor reducción en Caldas y

*En el cuarto trimestre de 2015 se matricularon en el Eje Cafetero 3.729 vehículos nuevos, con un descenso anual de 15,5%, debido a la menor cantidad registrada en cada uno de sus departamentos.*

la estabilidad que mostró Quindío.



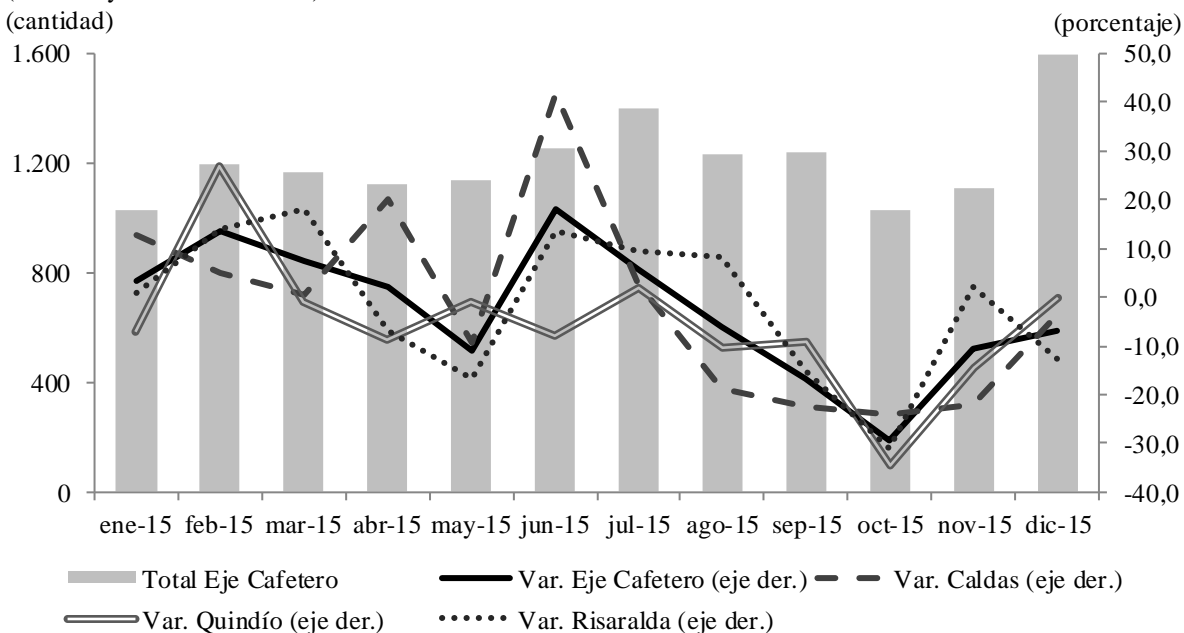
En el consolidado del trimestre, la variación negativa se debió al menor número de matrículas evidenciado en los tres departamentos de la región, donde Risaralda con 1.648 vehículos inscritos, presentó una caída de 15,1%, mientras que Caldas con 1.323 matrículas y Quindío con 758, reportaron reducciones de 15,3% y 16,6%, respectivamente, resultados desfavorables en los que incidieron, según concesionarios de la zona, las pocas ventas de vehículos por sus altos precios dada el alza en la tasa de cambio y retrasos en la llegada de autos importados.

Por su parte, en Risaralda algunos de los tipos de vehículos que mostraron disminuciones en las matrículas durante el cuarto trimestre de 2015 y que influyeron en su resultado general fueron los automóviles particulares, los utilitarios, las camionetas y los taxis, que en conjunto participaron con 91,0% dentro del total departamental. Entretanto, en Caldas se presentó descenso en los automóviles particulares, los utilitarios y los taxis, los cuales representaron entre todos el 89,7% del registro total; y en Quindío se redujo la cantidad de matrículas de automóviles, utilitarios, *pick ups* y camiones, que sumados tuvieron un aporte de 92,0% en el departamento.

**Gráfico 11**  
**Región Eje Cafetero. Matrículas de vehículos nuevos**

(mensual y crecimiento anual)

(cantidad)



Fuente: Andi, Econometría S.A. y Fenalco; cálculos del Banco de la República.

En cuanto al resultado de enero a diciembre de 2015, el Eje Cafetero ajustó 14.497 matrículas de vehículos nuevos, cifra inferior en 4,1% a la del año previo, principalmente por las variaciones negativas observadas en automóviles, utilitarios, *pick ups* y camionetas. El menor desempeño también se sustentó en que Risaralda al totalizar 6.342 inscripciones, evidenció un descenso de 3,4%; igualmente, Caldas aminoró su cantidad en 3,6%, para un total de 5.154 matrículas en 2015, y Quindío con 3.001 vehículos registrados, mostró la mayor caída de los departamentos de la región con 6,3%. No obstante lo anterior, en términos de participación el Eje Cafetero ganó representatividad en 2015 al participar con el 5,1% de las matrículas en Colombia, 0,5 pp más que en el año precedente.

## TURISMO

De acuerdo con información de la Asociación Hotelera de Colombia (Cotelco), durante el cuarto trimestre de 2015 el departamento del Eje Cafetero que presentó el mayor aumento en la ocupación hotelera fue Risaralda, con un avance anual de 3,4 pp, el cual superó los ascensos de los dos periodos previos y le permitió registrar el nivel más alto de ocupación en la región con 49,4%. Le siguió Caldas con un alza de 2,9 pp, aunque este aumento no logró sobrepasar el observado en el trimestre anterior; por el contrario, Quindío que tuvo la menor ocupación del Eje Cafetero, mostró un descenso anual de 0,8 pp, no obstante, esta caída fue menor a la del tercer trimestre de 2015.

*La ocupación hotelera mostró un crecimiento importante en Risaralda y Caldas en el cuarto trimestre de 2015, departamentos que también reportaron los mayores porcentajes de alojamiento de la región.*

En cuanto a la tarifa promedio, Quindío registró la más alta frente a los otros departamentos de la región, con un valor de \$187.160 en el último trimestre de 2015, con un crecimiento anual de 16,9%, luego de haber presentado disminución en los dos periodos anteriores. En segundo lugar se ubicó Risaralda con \$174.702, cuyo incremento fue mayor al de los demás trimestres del año; mientras que Caldas se situó en el último lugar con una tarifa de \$125.460, la cual aumentó después de mostrar reducciones en el resto de trimestres de 2015. De otro lado, los resultados del acumulado anual reportaron que Caldas y Risaralda evidenciaron alzas en su ocupación hotelera y en sus tarifas en promedio, pero en Quindío se incrementó la ocupación y rebajó la tarifa respecto a 2014.

### Cuadro 4

#### Caldas, Quindío y Risaralda. Ocupación hotelera y tarifa promedio

(porcentaje ocupación hotelera y tarifa)

Departamentos	2014				Año 2014 <sup>r</sup>	2015				Año 2015	Variación anual <sup>1</sup> IV trim 2015
	I	II	III	IV		I	II	III	IV		
Ocupación hotelera											
Caldas	46,3	45,7	48,9	46,2	46,8	46,5	46,5	53,2	49,1	48,8	2,9
Quindío <sup>2</sup>	37,4	32,5	36,6	41,4	37,3	58,0	34,1	34,9	40,7	40,5	-0,8
Risaralda	41,5	47,0	46,6	46,0	44,9	39,8	47,2	48,9	49,4	46,0	3,4
Tarifa promedio en pesos											
Caldas	131.183	125.292	119.609	115.428	122.887	126.540	125.058	116.762	125.460	123.092	8,7
Quindío <sup>2</sup>	209.638	204.204	186.937	160.047	192.743	247.260	120.963	123.766	187.160	180.091	16,9
Risaralda	153.449	154.703	153.114	143.526	151.796	174.489	156.927	161.035	174.702	166.480	21,7

r: cifras revisadas.

<sup>1</sup> Corresponde a la diferencia anual en puntos porcentuales para la ocupación hotelera y al crecimiento anual porcentual para la tarifa promedio.

<sup>2</sup> La información del primer trimestre de 2015 para Quindío incluye solamente los datos de enero.

Fuente: Cotelco; cálculos del Banco de la República.

Por su parte, las estadísticas de ingreso a los principales sitios turísticos de Caldas estuvieron acordes con el crecimiento de la ocupación hotelera del departamento, debido a que en el cuarto trimestre de 2015 el número de personas que visitaron estos lugares exhibió un aumento en términos

anuales, motivado en gran medida por el mayor acceso al Ecoparque Los Yarumos, el Recinto del Pensamiento, el Centro de Museos de Caldas, el Corredor Polaco y la Reserva Río Blanco.

## VII. TRANSPORTE

### TRANSPORTE

La Terminal de Transporte Terrestre de Manizales reportó para el último trimestre de 2015 un total de 994 mil pasajeros salidos, cifra superior en 4,3% respecto a la de igual periodo del año anterior,

*En el transporte terrestre de Manizales y Pereira aumentó la salida de pasajeros durante el cuarto trimestre de 2015, donde cabe resaltar que en la última ciudad se presentó el mayor incremento de los últimos cinco años.*

lo que coincidió con el comportamiento positivo de la ocupación hotelera del departamento. Del mismo modo, el despacho de vehículos desde la terminal hacia otros departamentos y municipios se incrementó en 2,4%, ajustando 107 mil automotores salidos en el lapso de análisis, donde algunos transportadores expresaron que no hubo mayores inconvenientes en las vías.

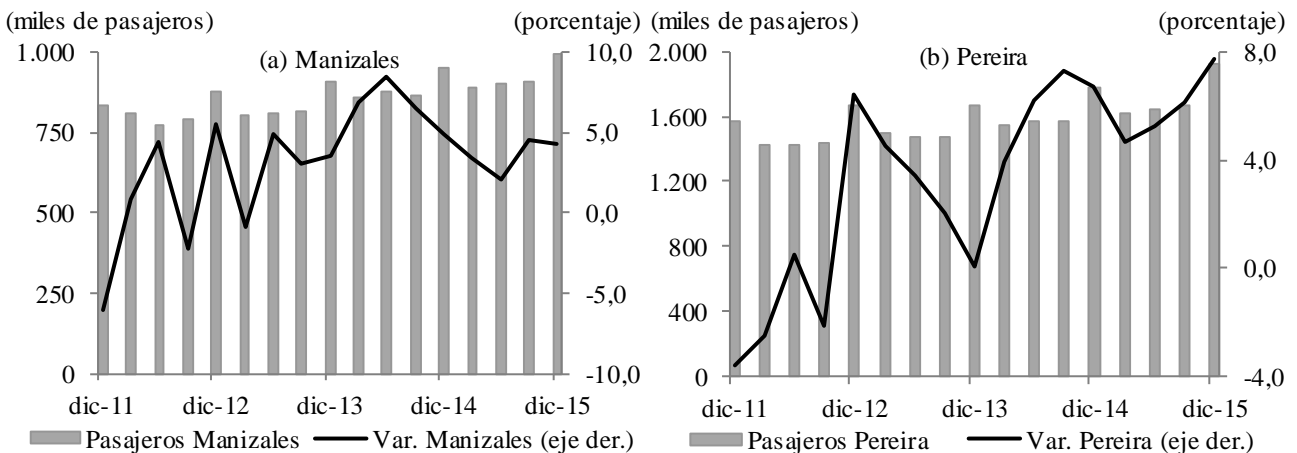
Entretanto, por la terminal de Pereira salieron 1,9 millones de personas en el cuarto trimestre de 2015, con un crecimiento anual de 7,8%, resultado que afianzó la tendencia al alza de periodos atrás y que ha sido el registro más alto si se compara con las variaciones de los últimos cinco años. Por su parte, el total de vehículos despachados durante octubre – diciembre de 2015 fue de 203 mil, con un avance anual de 2,0%.

En cuanto a lo corrido del año, la cantidad de viajeros salidos desde Manizales completó 3,7 millones de usuarios con un aumento anual de 3,6%; asimismo, en Pereira al desplazarse 6,9 millones de pasajeros en todo 2015, se evidenció un incremento de 6,0%.

#### Gráfico 12

#### Manizales y Pereira. Pasajeros salidos por las terminales de transporte

(trimestral y crecimiento anual)



Nota: En Manizales se incluyen los pasajeros salidos del terminal mixto (sector galería).

Fuente: Terminales de transporte de Manizales y Pereira; cálculos del Banco de la República.

De otro lado, de acuerdo con la Aeronáutica Civil de Colombia en el cuarto trimestre de 2015 el Eje Cafetero trasladó por sus aeropuertos a 273.800 viajeros, con un crecimiento anual de 8,8%; no obstante, este ritmo de avance fue menor a los

*El transporte aéreo de pasajeros y de carga durante el trimestre octubre – diciembre de 2015 en el Eje Cafetero mostró un crecimiento, sustentado en gran medida por las salidas desde el aeropuerto de Pereira.*

presentados en los siete trimestres precedentes. En el resultado incidió el comportamiento de Pereira por donde salieron 189.160 pasajeros, con un incremento de 6,5% que fue menos acentuado que el del resto de trimestres de los dos años previos; a su vez, Armenia aminoró su aumento comparado con el de los cuatro trimestres anteriores, para un total de 58.785 personas movilizadas, donde cabe mencionar que en la última ciudad influyó el alza en las tarifas de

algunos vuelos por la subida del precio del dólar. Entretanto, Manizales mostró recuperación al exhibir un avance de 4,2% con un total de 25.855 viajeros en el periodo de estudio.

Por su parte, entre enero y diciembre de 2015 salieron por las terminales aéreas del Eje Cafetero 1.117.417 usuarios, cifra superior en 14,1% a la del año previo, motivada por los incrementos evidenciados en sus tres capitales, donde sobresalió nuevamente Pereira con la participación más alta, 68,5%, seguida de Armenia y Manizales con aportes de 21,9% y 9,5%, en su orden.

En cuanto a la salida vía aérea desde Pereira y Armenia de la carga con destino nacional, se registraron 736 toneladas durante el cuarto trimestre de 2015, con un aumento anual de 21,0% que revirtió los resultados negativos de los últimos cinco trimestres, alza que se debió a la buena dinámica en las dos ciudades, donde la capital de Risaralda representó el 88,4% y la de Quindío 11,6%. Por el contrario, el resultado del acumulado anual presentó una disminución de 14,1%, la cual fue causada por el menor volumen de mercancía transportada en Pereira durante los primeros tres trimestres de 2015.

## Cuadro 5 Región Eje Cafetero. Transporte aéreo, pasajeros y carga salidos

(crecimiento anual, número de pasajeros y toneladas de carga)

Región y ciudades	2014				Año 2014	2015				Año 2015	Total IV trim 2015 <sup>p</sup>	Total 2015 <sup>p</sup>
	I	II	III	IV		I	II	III	IV			
Pasajeros												
Manizales	-8,5	-7,1	32,7	38,8	11,2	15,7	5,7	-1,5	4,2	5,5	25.855	106.593
Pereira	12,9	17,5	14,0	20,0	16,1	9,6	12,3	12,6	6,5	10,2	189.160	765.891
Armenia	13,2	16,4	17,0	24,0	17,7	22,8	46,8	46,1	19,5	33,5	58.785	244.933
Región Eje Cafetero	10,4	14,3	16,4	22,4	15,9	12,7	17,9	17,1	8,8	14,1	273.800	1.117.417
Carga <sup>1</sup>												
Pereira	83,5	47,5	-4,4	-29,2	15,2	-37,4	-33,3	-10,5	15,2	-19,8	650	2.467
Armenia	7,2	48,3	-47,8	-52,4	-26,9	19,5	63,0	241,5	94,9	94,5	85	319
Total Pereira y Armenia	77,1	47,6	-7,5	-31,6	11,9	-34,5	-28,9	-0,4	21,0	-14,1	736	2.786

p: cifras provisionales.

<sup>1</sup> Se refiere a la carga nacional, se excluye la carga en tránsito y se incluye el correo.

Nota: La información de pasajeros es extraída de las estadísticas del tráfico de aeropuertos y la de carga de las estadísticas de origen-destino.

Fuente: Aeronáutica Civil de Colombia; cálculos del Banco de la República.

# IX. COMERCIO EXTERIOR

## EXPORTACIONES<sup>1</sup>

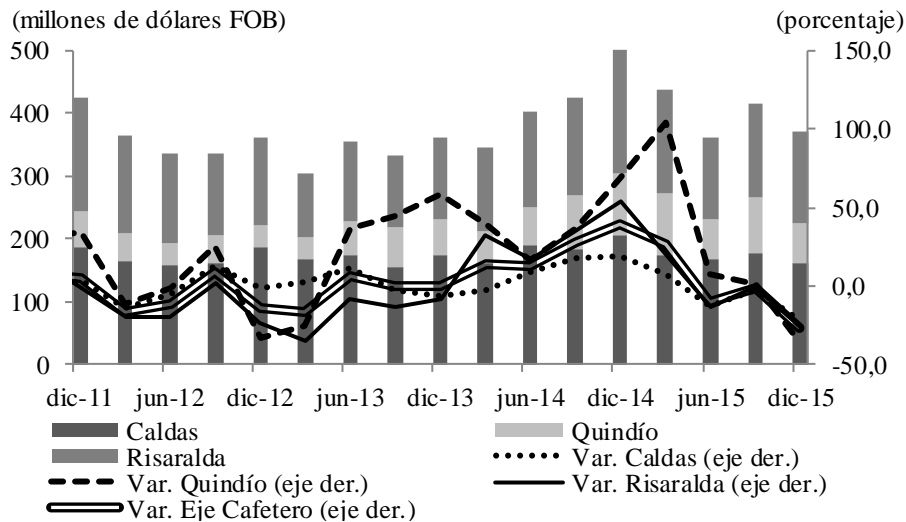
Las ventas externas del Eje Cafetero en el cuarto trimestre de 2015 continuaron en descenso, profundizando el comportamiento desfavorable de los dos periodos precedentes al registrar una caída anual de 26,3% y un total de US\$369,9 millones FOB recibidos por ese concepto. Los registros negativos se observaron en varios de sus rubros de exportación más importantes, es el caso del café verde que participó con el 66,6% de las exportaciones totales y mostró una caída de 31,3%; asimismo fue negativo el comportamiento en azúcares y artículos de confitería que completaron cuatro trimestres con disminuciones y pronunciaron en el cuarto periodo de 2015 su retroceso (-38,0%), descenso que también se registró por segundo periodo consecutivo en máquinas y aparatos mecánicos, herramientas de metales comunes, y jabonería y productos similares. No obstante, la clasificación de preparaciones alimenticias representada principalmente por café soluble liofilizado consolidó un año con crecimientos en los cuatro trimestres, aunque en el último periodo de 2015 mermó su avance al ubicarse en 7,2% anual. También se destacó la recuperación de vehículos automóviles y sus partes, y la de cobre y sus manufacturas, lo que los ubicó como el tercer y cuarto rubro de exportación luego de café verde y preparaciones alimenticias (café soluble liofilizado).

**Gráfico 13**

**Región Eje Cafetero. Exportaciones totales<sup>p</sup>**

(nivel trimestral y crecimiento anual)

(millones de dólares FOB)



p: cifras provisionales.

Fuente: DANE; cálculos del Banco de la República.

En la desagregación departamental el resultado fue igualmente negativo. Tanto Caldas como Risaralda acentuaron en el cuarto trimestre de 2015 las disminuciones del trimestre anterior con variaciones de -22,1% y -26,3%, respectivamente; ambos con retrocesos tanto en las exportaciones

<sup>1</sup> Valoradas a precios FOB.

de café verde como en las no tradicionales, en tanto Quindío presentó la caída más fuerte de la región, -35,3%, después de diez trimestres con variaciones positivas.

*Por tercer trimestre el Eje Cafetero mostró caída en las ventas externas totales, con descensos en los envíos tanto de café verde como de exportaciones manufactureras importantes para la región; comportamiento que también se presentó en sus tres departamentos, con un aporte mayoritario de los envíos del grano.*

En términos de participación, Caldas siguió liderando con un aporte del 43,5% sobre el valor total exportado por el Eje Cafetero, equivalente a US\$160,7 millones FOB, seguido por Risaralda que logró una participación de 39,3%, y finalmente Quindío con el 17,2% de la región.

De otro lado, en el consolidado del año 2015 frente a lo reportado en 2014, la región cafetera mostró una disminución de 5,4% en sus exportaciones totales al contabilizar US\$1.583,4 millones FOB, contrario a los dos años anteriores cuyo resultado fue positivo. En el desfavorable comportamiento incidió la reducción de 3,3% en las exportaciones de café verde, debido a mermas en los envíos hacia Estados Unidos, Japón, Alemania y Reino Unido; además del descenso por tercer año sucesivo en las ventas externas no tradicionales (-9,2%), afectadas principalmente por la caída en las exportaciones de cobre dirigidas a China y Brasil, azúcares y confitería enviados a Chile y Estados Unidos, máquinas y aparatos mecánicos como refrigeradores y congeladores a Venezuela y Ecuador, y herramientas de metales comunes con destino a Perú.

Por departamentos, Caldas evidenció la disminución más alta al reportar US\$680,5 millones FOB en 2015, un 8,7% menos que en 2014, producto de los descensos en café verde, máquinas y aparatos mecánicos, herramientas, cobre y productos de azúcar y confitería. Por su parte, Risaralda fue el segundo en participación con un total de US\$590,3 millones FOB exportados, aunque presentó un retroceso de 7,2% frente al año anterior, debido a las menores ventas al exterior de café verde, azúcares y artículos de confitería, papel y cartón, y textiles. Por el contrario, Quindío aumentó por tercer año el valor de las exportaciones al pasar de US\$291,9 millones FOB en 2014 a US\$312,6 millones FOB en 2015, impulsado por las de café verde que concentraron el 98,8% de sus exportaciones totales, en tanto mostró avance en muebles de madera y manufacturas de aluminio.

**Exportaciones de café verde.** En referencia a las ventas externas del grano realizadas por la región durante el cuarto trimestre de 2015, se evidenció un descenso de 31,5%<sup>2</sup> después de haber incrementado el indicador en el trimestre precedente; nivel de disminución que no se observaba desde las variaciones negativas presentadas en la mayoría de trimestres de 2012. Es así como el Eje Cafetero contabilizó US\$245,1 millones FOB en las exportaciones del café verde entre octubre y diciembre de 2015, cifra en la que aportó en mayor medida Risaralda con una participación de 41,8%, seguido por Caldas con el 32,9% y Quindío con el 25,4%; departamentos que a su vez presentaron caídas en los envíos al exterior de este producto, con mayor acentuación para Quindío pese a los resultados positivos que había mantenido durante los diez trimestres precedentes.

En el agregado regional se registraron disminuciones con gran parte de socios comerciales, el primero de ellos continuó siendo Estados Unidos, que representó el 42,0% del total de envíos de grano por el Eje Cafetero pero mostró un descenso de 34,5% anual, con lo que completó tres

---

<sup>2</sup> La caída pudo deberse a que el promedio de los precios externos del café mostraron un descenso anual de 29,9% en el cuarto trimestre de 2015, mientras que el volumen exportado desde el Eje Cafetero mostró una variación de 0,0%.

trimestres de retroceso. En seguida se ubicó Alemania con una reducción de 23,3%, Japón de 27,8% y Bélgica de 43,3%, países que habían contribuido positivamente en el resultado del tercer trimestre del año mientras incidieron en el descenso del cuarto periodo de 2015 al representar, en conjunto, cerca de la tercera parte de las ventas externas de café verde de la región. A esto se aunaron las caídas en las compras de Canadá, Corea del Sur, Reino Unido, Finlandia, entre otros, lo que situó el resultado como el descenso más pronunciado del año.

## Cuadro 6 Caldas, Quindío y Risaralda. Exportaciones de café verde según países

(crecimiento anual y miles de dólares)

Países	2014				Año 2014	2015				Año 2015	Miles de dólares FOB IV trim 2015 <sup>p</sup>	Miles de dólares FOB 2015 <sup>p</sup>
	I	II	III	IV		I	II	III	IV			
Caldas												
Estados Unidos	-32,3	108,5	141,3	56,2	59,2	63,2	-43,2	-6,8	-36,1	-17,8	26.955	105.210
Japón	27,6	37,6	2,4	20,2	24,1	-8,8	-66,6	30,2	36,9	-15,6	15.058	51.413
Bélgica	-16,9	0,8	92,7	0,8	9,1	61,0	-2,0	-13,6	-45,3	1,6	8.377	70.163
Alemania	22,3	-4,1	54,3	249,8	51,8	0,1	-51,1	17,6	-30,5	-20,5	7.853	25.792
Canadá	-57,2	84,4	36,5	47,3	24,9	412,2	17,3	54,0	-37,0	42,2	4.903	30.299
República Dominicana	-	-	-	-	-	-	-	-	100,0	100,0	2.041	2.041
Reino Unido	180,7	210,1	150,6	-3,5	96,8	-37,1	-48,3	4,7	-66,1	-38,3	1.897	15.249
Malasia	100,0	100,0	-	-100,0	*	-100,0	98,3	100,0	100,0	34,7	1.589	2.550
Corea del Sur	-29,1	213,8	41,0	19,8	38,2	131,3	-67,5	-22,7	-21,4	-10,6	1.548	6.799
Resto de países	20,3	13,4	-2,9	45,7	19,6	19,3	-17,5	-4,0	-41,2	-14,2	10.382	45.765
Total Caldas	-3,2	47,2	65,6	41,5	35,7	36,2	-36,7	1,8	-28,6	-11,0	80.602	355.281
Quindío												
Estados Unidos	62,8	0,0	-4,9	16,8	12,0	113,6	4,8	4,2	-29,9	16,0	25.097	136.899
Alemania	82,0	151,4	179,2	278,4	189,5	217,6	16,1	34,1	-27,6	25,6	9.696	37.245
Japón	41,9	-51,8	14,2	232,0	29,8	260,0	113,0	-12,1	-61,9	11,0	5.320	35.130
Canadá	-58,6	-11,0	361,3	116,0	45,3	108,3	-17,8	-23,7	-33,0	-12,7	4.172	15.663
Finlandia	281,2	100,0	17,7	102,0	113,8	-46,3	-100,0	26,3	-35,7	-33,0	2.244	4.323
Resto de países	22,7	89,4	57,0	78,0	63,0	56,6	-6,6	22,6	-35,1	2,4	15.616	78.875
Total Quindío	36,7	16,0	27,9	71,4	38,5	112,5	7,4	7,7	-35,9	9,8	62.145	308.135
Risaralda												
Estados Unidos	9,6	26,0	36,5	88,2	42,1	60,5	-15,9	0,7	-35,7	-6,0	50.880	202.846
Bélgica	53,8	102,5	-23,5	326,5	124,4	91,8	-5,4	108,9	-42,5	3,8	9.741	33.043
Alemania	44,3	144,2	79,7	12,8	57,0	-31,6	-48,1	-22,3	-9,9	-26,9	9.248	27.457
Japón	52,1	-1,7	14,3	148,3	38,0	-38,0	-54,0	2,8	-47,8	-38,2	6.171	24.922
Canadá	-42,7	-4,2	475,1	154,7	76,3	7,2	22,4	-15,4	-41,5	-13,2	4.292	20.576
Corea del Sur	131,6	143,7	95,1	70,0	105,6	109,1	-18,8	1,6	-17,9	8,6	3.748	18.814
Reino Unido	-6,6	-46,6	45,1	141,9	-5,1	-47,1	-66,5	87,8	19,9	-8,8	2.165	5.965
Italia	-41,3	194,7	398,0	51,4	95,9	*	433,6	53,8	49,9	181,9	2.122	15.356
Finlandia	-72,4	-1,2	-16,6	-40,0	-31,7	77,0	0,9	-42,7	298,1	17,0	1.824	5.912
España	86,5	145,3	*	1,5	135,5	-32,7	-61,5	-56,0	56,8	-33,0	1.792	4.336
Resto de países	21,2	82,9	59,8	84,7	60,0	45,0	-5,0	64,8	-20,1	19,3	10.381	55.865
Total Risaralda	17,0	34,3	53,9	94,4	50,6	42,0	-16,4	6,7	-30,8	-5,0	102.364	415.092

p: cifras provisionales.

- Indefinido.

\* Variación superior al 500%.

Fuente: DANE; cálculos del Banco de la República.

En cuanto a la desagregación departamental, Risaralda disminuyó las ventas externas de café con la mayoría de socios comerciales incluyendo los seis primeros que abarcaron más del 80% de sus exportaciones del grano durante el trimestre de análisis. Estados Unidos con un 49,7% del valor exportado por este concepto, disminuyó en 35,7% las compras realizadas a Risaralda luego de un tenue incremento en el trimestre precedente. Adicionalmente, Bélgica que había mostrado un ascenso superior al 100% en el tercer periodo de 2015, presentó entre octubre y diciembre del mismo año un retroceso de 42,5%. Por su parte, Alemania pese a situarse en tercer lugar, evidenció por cuarto trimestre caídas anuales, no obstante fueron menos acentuadas en los dos últimos periodos consolidando en el de análisis una merma de 9,9% anual. También se redujeron las compras de grano realizadas por Japón, Canadá y Corea del Sur, países que junto con los tres anteriores contabilizaron un 82,1% del valor total de exportaciones de grano del departamento.

*Las exportaciones de café verde registraron reducción de 31,5% en el trimestre de análisis en la región por los menores envíos de los tres departamentos principalmente a Estados Unidos, Japón, Bélgica y Alemania.*

Por su parte, Caldas que entre julio y septiembre de 2015 había incrementado levemente sus exportaciones de café, en el trimestre siguiente reportó un descenso de 28,6% en el que repercutió en mayor medida la disminución de los envíos hacia Estados Unidos, -36,1%, y pese a incrementar los despachos dirigidos a Japón, segundo socio comercial, no logró mantener los avances del tercer trimestre de 2015 debido a la reducción observada en las ventas destinadas a Bélgica, Alemania, Canadá y Reino Unido, entre otros.

Asimismo, Quindío mermó sus ventas de grano en 35,9%, departamento que se había diferenciado del resto de territorios de la región por mantener resultados positivos desde la recuperación exhibida en el segundo trimestre de 2013. El retroceso del cuarto periodo de 2015 se debió a los menores envíos realizados a varios países, iniciando con Estados Unidos que representó el 40,4% de sus exportaciones de café, al tiempo que redujo en 29,9% los despachos hacia ese destino; le siguieron Alemania, Japón, Canadá, Finlandia, Reino Unido y Corea del Sur, los cuales contabilizaron el 41,3% de sus envíos incidiendo desfavorablemente en el resultado trimestral.

Para el acumulado del año 2015 la región registró una caída anual en sus exportaciones de grano de 3,4% al totalizar US\$1.078,5 millones FOB, de los cuales un 38,5% correspondieron a los despachos realizados por Risaralda, que a su vez mermó en 5,0% los envíos al exterior del grano, en tanto Caldas que representó el 32,9% de dicho total, evidenció una caída de 11,0%, afirmando un resultado negativo para el Eje que no pudo ser revertido por el buen desempeño de Quindío pese a presentar por tercer año consecutivo un ascenso en sus exportaciones de café.

Por países, el resultado regional se vio afectado por el retroceso de 3,6% con Estados Unidos, país que abarcó más del 40% del valor total recibido por el Eje Cafetero en ese concepto. A su vez, con Japón el resultado del año también fue desfavorable al caer en 16,1% los despachos hacia ese destino, mientras se incrementaron ligeramente las ventas hacia Bélgica, Canadá y Corea del Sur, aunque no fueron suficientes para balancear las disminuciones antes descritas, además de las mermas que se registraron con Alemania y Reino Unido.

**Exportaciones diferentes a café.** En cuanto a los resultados de las ventas externas no tradicionales, en el cuarto trimestre de 2015 la región que totalizó US\$124,8 millones FOB, cayó 13,6%, lo que perpetuó por segundo periodo el nivel de disminución registrado en el tercer trimestre del año. Al



igual que en el reporte previo, tanto Caldas como Risaralda mostraron caídas, el primero al acentuar el retroceso anterior con una variación de -14,4%, mientras continuó representando el mayor porcentaje del valor exportado sin café de la región (64,2%); en tanto Risaralda, con aporte de 34,5%, extendió a cinco trimestres los resultados negativos, en esta ocasión con una disminución de 12,4%, un poco menos pronunciada que la del periodo precedente. En contraste, Quindío creció en 1,2% sus exportaciones no tradicionales, no obstante cabe mencionar que estas representaron tan solo el 2,5% de sus ventas externas totales.

### Cuadro 7 Caldas, Quindío y Risaralda. Exportaciones diferentes a café verde

(crecimiento anual y miles de dólares)

Tipo de producto	2014					Año 2014	2015					Año 2015	Miles de dólares FOB IV trim 2015 <sup>p</sup>	Miles de dólares FOB 2015 <sup>p</sup>
	I	II	III	IV	I		II	III	IV					
Caldas														
Preparaciones alimenticias diversas	-23,2	-16,5	-2,8	-6,4	-12,9	25,0	28,3	16,6	7,2	19,4	24.927	117.816		
Máquinas, aparatos y artefactos mecánicos; partes de estas máquinas	4,8	-54,6	-25,8	5,7	-18,6	-56,3	43,9	-39,7	-42,6	-32,5	10.897	36.122		
Cobre y manufacturas de cobre	107,7	10,8	3,9	-1,5	25,7	-50,3	19,6	-44,1	50,8	-11,3	10.031	26.144		
Herramientas de metales comunes y sus partes	8,1	-13,9	-21,3	8,8	-6,6	-28,3	12,7	-0,1	-21,9	-9,0	7.426	31.867		
Azúcares y artículos de confitería	-19,9	-5,1	-11,0	31,9	-2,6	-19,3	14,1	-15,7	-16,9	-9,5	5.704	21.893		
Vehículos automóbiles y sus partes	48,3	-21,0	-34,2	-21,6	-15,2	-31,9	-23,4	-20,1	36,0	-8,4	4.547	11.107		
Jabones, ceras, productos de limpieza, velas y artículos similares	44,1	98,3	93,2	24,4	62,8	-36,0	32,4	-28,2	-26,7	-11,1	4.298	20.568		
Otros	-11,7	-31,5	-17,4	-12,6	-18,7	-24,7	14,2	-6,2	-35,7	-14,2	12.312	59.715		
Total Caldas	-2,6	-20,5	-10,2	-0,8	-8,8	-19,3	22,2	-8,9	-14,4	-5,9	80.144	325.231		
Quindío														
Muebles; mobiliario médico; aparatos de alumbrado y similares; construcciones prefabricadas	142,7	-70,2	-69,3	1,7	-23,9	-7,9	*	433,4	111,2	173,4	708	2.011		
Café, té, yerba mate y especias	-96,0	-73,2	-100,0	-37,2	-20,1	*	187,3	-57,7	189,4	82,6	236	720		
Aluminio y manufacturas de aluminio	-65,8	-44,7	-100,0	-12,0	-53,3	-90,0	-100,0	100,0	*	247,7	192	312		
Manufacturas de hierro o de acero	-14,6	55,6	-100,0	3,8	-1,9	-22,8	-100,0	100,0	-46,4	-53,4	122	278		
Cobre y manufacturas de cobre	100,0	34,6	-100,0	-95,3	-45,7	-53,1	-100,0	-	*	-34,1	113	141		
Otros	302,3	202,9	*	11,7	412,0	-89,9	-4,3	-96,5	-75,6	-89,0	217	1.002		
Total Quindío	122,9	13,8	*	-9,3	151,6	-64,8	17,1	-83,8	1,2	-60,0	1.588	4.464		
Risaralda														
Vehículos automóbiles y sus partes	460,3	-15,1	163,9	-25,5	43,4	202,1	-80,4	-81,7	130,0	9,3	12.055	31.181		
Azúcares y artículos de confitería	422,5	161,0	110,1	44,7	129,0	-45,2	-44,1	-16,1	-47,7	-39,6	7.916	31.496		
Máquinas y aparatos eléctricos; de reproducción de sonido o de imágenes	172,7	-59,0	-76,8	-22,8	-28,8	-47,5	88,1	273,6	-17,8	17,5	5.634	29.896		
Cobre y manufacturas de cobre	-0,2	0,6	-1,3	1,0	0,0	14,1	50,7	-3,3	-31,6	7,1	4.860	29.923		
Prendas y complementos de vestir	-12,3	-15,3	-55,0	-10,1	-23,3	0,0	12,2	37,8	-29,0	1,3	2.281	12.545		
Otros	-8,4	-15,9	-1,9	-21,9	-12,3	-31,7	-20,4	-30,1	-11,1	-23,7	10.344	40.175		
Total Risaralda	65,9	-9,9	6,4	-5,2	9,1	-8,9	-8,6	-18,5	-12,4	-12,0	43.091	175.216		

p: cifras provisionales.

- Indefinido.

\* Variación superior al 500%.

Fuente: DANE; cálculos del Banco de la República.

En la desagregación por productos de exportación, el comportamiento negativo del Eje Cafetero estuvo determinado en primera instancia por azúcares y confitería al mermar por cuarto trimestre sus envíos al exterior, especialmente hacia Chile, Ecuador y Perú; asimismo, se redujeron los despachos

*El Eje Cafetero prosiguió por segundo período con un descenso en las exportaciones diferentes a café debido a los menores despachos de azúcares y confitería, máquinas y aparatos mecánicos, herramientas metálicas, maquinaria eléctrica, manufacturas de aluminio y vestuario; aunque mostró aumento en café liofilizado y carrocerías para automotores.*

de máquinas y aparatos mecánicos con destino a Venezuela, al igual que las herramientas de metales comunes que profundizaron la caída del periodo precedente por mermas en los envíos a México y Perú, lo que sumado a los descensos en máquinas y aparatos eléctricos, jabonería, manufacturas de aluminio y prendas de vestir, incidieron en el desfavorable comportamiento regional.

Pese a lo anterior, el Eje Cafetero aumentó las exportaciones de preparaciones alimenticias específicamente las de café soluble liofilizado despachadas a Alemania, Japón y Ecuador, así como las de vehículos automotores principalmente lo referente a carrocerías hacia Ecuador y las de cobre y sus manufacturas hacia China y Corea del Sur. Tres grupos de productos que ascendieron en el valor exportado participando con el 45,3% del total regional, no obstante las disminuciones en los otros rubros mencionados determinaron el descenso para el Eje Cafetero.

En términos de los resultados departamentales, Caldas retornó a los comportamientos negativos observados desde finales de 2013, interrumpidos únicamente por el incremento exhibido en el segundo trimestre de 2015 después del cual redujo sus ventas no tradicionales por dos periodos consecutivos y con mayor acentuación en el cuarto trimestre de ese año. Por productos, las exportaciones de café soluble liofilizado que comprendieron el 31,1% de sus envíos totales, así como los mayores despachos de cobre, tercer rubro en importancia, no fueron lo suficientemente grandes para compensar las fuertes caídas en máquinas y aparatos mecánicos alusivos a refrigeradores y congeladores dirigidos a Venezuela, al igual que los descensos por segundo trimestre sucesivo evidenciados en herramientas metálicas esencialmente para uso agrícola enviadas a México y Perú, azúcares y confitería para Ecuador y Venezuela, y jabonería y productos relacionados dirigidos a Venezuela y Perú.

Para Risaralda, el resultado desfavorable se extendió por quinto trimestre, en esta ocasión al contabilizar US\$43,1 millones FOB que representaron una caída de 12,4% anual, reflejo de las continuas disminuciones en azúcares y artículos de confitería que completaron cuatro periodos con retroceso debido a los menores despachos hacia Perú, Chile, Estados Unidos e Italia. Entretanto, las de máquinas y aparatos eléctricos tales como transformadores enviados a Uruguay y Perú, los productos de cobre y de aluminio con destino a China, así como las prendas y complementos de vestir para Estados Unidos también influyeron en la variación negativa; la cual fue atenuada en parte por el significativo ascenso en el rubro de vehículos automóviles y sus partes, específicamente lo concerniente a carrocerías dado que en motocicletas prosiguió el descenso, al igual que por la recuperación presentada en productos de papel y cartón que logró incrementar el comercio hacia Venezuela luego de cuatro trimestres con disminuciones.

Respecto a las exportaciones no tradicionales de Quindío, que representaron el 1,3% de las de la región, fueron las únicas que mostraron un ligero crecimiento después de la fuerte caída en el

trimestre precedente. El aumento de 1,2% fue impulsado por las ventas externas de muebles de madera despachados a Panamá y en menor medida a México; al igual que por los envíos de cafés tostados descafeinados y sin descafeinar para Perú, El Salvador y Estados Unidos. Asimismo prosiguió el ascenso en el valor exportado de aluminio y sus manufacturas para Estados Unidos, grupo que junto con los de muebles y cafés preparados abarcaron el 71,5% de las exportaciones diferentes a café del departamento.

## Cuadro 8

### Caldas, Quindío y Risaralda. Exportaciones diferentes a café según países

(crecimiento anual y miles de dólares)

Países	2014				Año 2014	2015				Año 2015	Miles de dólares FOB IV trim 2015 <sup>p</sup>	Miles de dólares FOB 2015 <sup>p</sup>
	I	II	III	IV		I	II	III	IV			
Caldas												
Ecuador	88,3	-21,2	-9,6	-39,5	-8,6	-43,9	-5,7	-32,4	-14,7	-25,7	10.909	39.961
China	58,1	-7,1	-8,0	-6,9	7,6	-46,5	5,3	-40,5	63,1	-9,8	8.347	21.226
Perú	-40,6	-36,2	-21,0	-26,1	-31,0	-12,9	61,6	11,9	-19,4	8,0	8.032	32.944
Alemania	-20,9	-1,4	-23,7	14,6	-9,8	37,8	43,6	21,4	44,5	37,1	7.239	25.842
Estados Unidos	-31,2	-16,1	-22,1	-2,3	-19,3	15,9	-10,4	7,8	-10,1	0,5	6.258	31.180
México	3,6	-32,0	-0,4	43,1	1,3	27,5	150,3	40,2	-15,4	40,2	5.852	31.994
Otros	131,5	*	100,0	-27,7	273,9	-40,9	-0,5	24,7	*	45,5	3.617	8.930
Panamá	1,0	9,7	-13,5	21,9	4,5	-2,7	-9,2	56,2	23,6	15,3	2.625	8.864
Japón	5,6	-36,3	-28,1	-41,7	-28,4	65,9	47,4	13,7	51,7	42,2	2.038	10.102
Resto de países	-14,2	-25,9	-7,1	29,4	-5,8	-30,3	18,1	-20,4	-41,1	-20,9	25.228	114.188
Total Caldas	-2,6	-20,5	-10,2	-0,8	-8,8	-19,3	22,2	-8,9	-14,4	-5,9	80.144	325.231
Quindío												
Estados Unidos	23,0	73,9	-2,2	-36,9	9,8	-27,0	-90,0	38,7	57,5	-27,3	622	1.260
Panamá	*	-100,0	-100,0	-24,9	-51,7	-100,0	100,0	100,0	*	*	464	1.188
México	100,0	-99,5	-10,1	100,0	27,1	*	*	-100,0	11,8	46,2	157	307
Perú	-98,7	-100,0	-95,6	181,4	-36,3	*	100,0	*	-34,8	24,2	117	229
Ecuador	75,4	156,6	-59,4	-36,3	-9,7	-32,6	219,6	115,9	-38,7	20,0	98	581
Resto de países	215,7	-46,5	*	-11,0	413,6	-83,0	371,6	-97,5	-80,2	-89,4	130	898
Total Quindío	122,9	13,8	*	-9,3	151,6	-64,8	17,1	-83,8	1,2	-60,0	1.588	4.464
Risaralda												
Perú	239,7	33,1	27,4	45,6	73,6	-17,8	-9,6	151,1	-30,4	-5,2	4.811	20.061
Estados Unidos	-6,6	-7,7	-6,7	-20,9	-10,5	-4,1	18,8	11,6	-6,7	5,0	4.408	22.445
Venezuela	21,8	33,4	-28,2	41,4	9,4	15,3	-61,2	-39,2	-21,4	-33,2	2.639	7.313
China	-24,0	-65,4	-39,9	9,7	-35,6	-24,6	201,5	24,1	-30,8	23,2	2.468	16.131
Ecuador	117,2	2,3	28,4	-37,3	8,1	130,3	-11,4	-38,7	-61,7	5,1	2.251	28.794
México	103,3	-72,4	-51,3	38,5	-15,1	51,5	*	*	149,0	280,1	2.129	7.821
Panamá	-15,3	-74,1	45,7	-34,8	-47,8	-13,0	-78,4	-60,9	253,4	-5,3	2.014	3.348
Corea del Sur	-31,4	243,5	295,1	60,4	84,0	121,7	114,5	40,3	-23,9	53,8	1.688	11.286
Puerto Rico	-30,2	-5,9	47,7	3,8	1,4	41,9	-0,5	-7,7	15,1	8,1	1.366	4.799
Resto de países	123,8	-5,3	18,3	-10,0	19,9	-50,1	-43,9	-55,8	-3,1	-39,4	19.316	53.218
Total Risaralda	65,9	-9,9	6,4	-5,2	9,1	-8,9	-8,6	-18,5	-12,4	-12,0	43.091	175.216

p: cifras provisionales.

- Indefinido.

\* Variación superior al 500%.

Fuente: DANE; cálculos del Banco de la República.

Por otro lado, el consolidado de 2015 para el Eje Cafetero fue negativo, -9,2%, al contabilizar US\$504,9 millones FOB, producto de las reducciones en las exportaciones de cobre, azúcares y

confitería, máquinas y aparatos mecánicos como neveras, y herramientas metálicas principalmente para uso agrícola. No obstante, mostró un moderado aumento en el rubro preparaciones alimenticias, alusivo principalmente a café soluble liofilizado que en el cierre de 2012, 2013 y 2014 había presentado descensos; mientras la clasificación de vehículos automóviles que se ubicó en cuarto lugar en participación, continuó con los registros positivos de los años precedentes.

Por departamentos, el balance de todo el año fue igualmente desfavorable. Caldas que representó cerca del 65% de las ventas externas no tradicionales de la región, cerró 2015 con una caída de 5,9%, aunque mejoró tenuemente frente a la disminución registrada en 2014; comportamiento explicado por los retrocesos en máquinas y aparatos mecánicos como refrigeradores y congeladores, herramientas metálicas para uso agrícola, y productos relacionados con cobre, azúcares y confitería, sin embargo los envíos al exterior de café soluble liofilizado que contribuyeron con el 36,2% sobre el total de las no tradicionales, mostraron crecimiento luego de tres años de mermas.

Risaralda registró una reducción de 12,0% en lo corrido de los doce meses de 2015, principalmente afectada por la disminución en el rubro azúcares y confitería debido al importante descenso en los despachos hacia Chile, a lo que se sumó la caída en los envíos de papel y cartón, tejidos, legumbres y hortalizas; en contraste con los ascensos exhibidos en las exportaciones de vehículos automotores y sus partes excepto las de motocicletas, y a los incrementos en las ventas de cobre, máquinas y aparatos eléctricos como transformadores, prendas de vestir y manufacturas de aluminio, los cuales menguaron gran parte de la reducción de los rubros antes mencionados.

Por su parte, Quindío fue el departamento con la disminución más fuerte de la región en el balance general de 2015, -60,0%, al obtener tan solo US\$4,5 millones FOB por sus ventas externas no tradicionales, esto debido a la nula exportación de productos químicos inorgánicos que en 2014 se habían constituido como el rubro de mayor aporte, mientras se destacaron en 2015 los envíos de muebles a Panamá, preparados de café a El Salvador, Perú y Estados Unidos, y en menor proporción los despachos de productos de aluminio y sus manufacturas exportados a el último país en mención.

### IMPORTACIONES<sup>3</sup>

El Eje Cafetero continuó con un comportamiento desfavorable en el tema de importaciones al registrar entre octubre y diciembre de 2015 un descenso de 5,4% y contabilizar US\$250,3 millones

*En el cuarto trimestre de 2015, las importaciones de la región volvieron a caer frente al reporte del año anterior, debido en general a los resultados negativos en Caldas y Quindío, contrario a Risaralda que se recuperó de tres trimestres de retroceso, con lo que incrementó su aporte a 56,8% sobre el total importado por el Eje.*

CIF, tendencia negativa iniciada en el último trimestre de 2014 al mostrar menores crecimientos por dos periodos sucesivos y luego reportar caídas entre el segundo y cuarto trimestre de 2015. En los resultados del trimestre de análisis se observó un menor ingreso de productos provenientes desde China con registros alrededor de -20% por tercer trimestre consecutivo; de igual manera se redujeron las compras a México, Brasil, Ecuador, India y Perú,

que en su mayoría completaron tres trimestres con disminución.

---

<sup>3</sup> Valoradas a precios CIF.

## Cuadro 9 Caldas, Quindío y Risaralda. Importaciones según uso o destino económico

(crecimiento anual y nivel)

CUODE <sup>1</sup> 2 dígitos	2014				Año 2014	2015				Año 2015	Miles de dólares CIF IV trim 2015 <sup>p</sup>	Miles de dólares CIF 2015 <sup>p</sup>
	I	II	III	IV		I	II	III	IV			
<b>Caldas</b>												
0. Diversos	*	*	116,3	-19,1	55,1	*	*	327,7	218,5	408,4	213	968
I. Bienes de consumo no duraderos	-55,0	-8,2	-4,5	50,1	-11,8	57,1	-2,4	-9,5	-29,2	-3,0	9.357	41.124
II. Bienes de consumo duraderos	-39,1	-28,0	11,3	22,7	-12,1	71,5	-22,8	-3,1	23,0	9,2	12.595	45.419
III. Combustibles, lubricantes y prod. conexos	-68,8	*	20,7	241,1	39,3	123,9	-38,8	-62,9	-98,3	-56,6	2	82
IV. Materias primas y productos intermedios para la agricultura	10,8	30,5	-54,0	18,0	-3,8	31,4	-61,6	49,0	-63,5	-24,0	415	2.963
V. Materias primas y productos intermedios para la industria	6,5	9,0	10,7	38,3	15,8	11,2	-10,1	7,9	-27,5	-5,6	40.648	188.332
VI. Materiales de construcción	-20,0	12,3	-41,9	46,3	-8,9	-6,7	-62,7	109,9	-26,7	-9,6	1.094	6.862
VII. Bienes de capital para la agricultura	-29,7	-21,8	-12,5	44,6	-7,5	81,2	44,8	68,1	-13,1	40,1	766	4.033
VIII. Bienes de capital para la industria	-28,6	-25,5	-19,4	17,7	-16,5	9,0	-16,5	34,2	5,3	6,4	19.306	71.229
IX. Equipo de transporte	-9,8	-16,8	-20,9	-44,1	-22,9	-30,4	-53,8	-3,6	56,0	-16,0	2.545	7.573
Total Caldas	-17,7	-8,0	-0,2	30,8	-0,3	19,0	-15,2	10,2	-15,8	-1,5	86.940	368.584
<b>Quindío</b>												
0. Diversos	*	476,2	-27,7	-66,0	35,6	-64,7	73,9	64,1	100,0	15,6	20	120
I. Bienes de consumo no duraderos	-12,1	80,3	-49,0	35,6	-6,0	34,5	-78,4	-57,3	-62,0	-51,5	470	1.443
II. Bienes de consumo duraderos	24,2	0,8	123,7	190,7	92,5	-9,9	183,0	-22,0	-17,5	12,3	1.543	4.197
III. Combustibles, lubricantes y prod. conexos	100,0	4,7	262,5	100,0	162,7	129,1	-27,4	-10,3	-52,7	-17,0	33	176
IV. Materias primas y productos intermedios para la agricultura	-69,2	-54,4	-13,3	-80,6	-41,6	374,0	329,3	-19,7	*	146,7	1.259	4.495
V. Materias primas y productos intermedios para la industria	-45,6	-58,9	42,4	135,1	-4,3	16,3	88,3	-13,3	-21,2	2,8	7.495	25.379
VI. Materiales de construcción	43,7	35,8	21,6	-7,4	19,7	-42,1	-11,9	-31,2	0,7	-22,6	8.175	24.413
VII. Bienes de capital para la agricultura	-41,7	-61,9	*	*	1,6	-76,8	416,7	*	-92,9	74,5	10	669
VIII. Bienes de capital para la industria	31,0	86,1	-37,7	122,0	25,5	-41,7	-17,9	-51,0	-67,9	-51,7	1.107	3.846
IX. Equipo de transporte	47,4	32,8	66,6	-7,3	28,0	23,0	10,9	-29,0	-16,8	-5,9	1.184	4.856
Total Quindío	-5,0	-15,9	13,9	44,9	10,2	-15,4	29,1	-24,8	-17,8	-11,4	21.296	69.593
<b>Risaralda</b>												
0. Diversos	54,4	208,4	351,3	-8,6	110,6	51,9	-10,1	-72,1	19,6	-29,1	101	273
I. Bienes de consumo no duraderos	-9,7	29,4	113,1	22,6	38,3	62,4	38,8	-18,2	16,0	15,0	30.139	108.416
II. Bienes de consumo duraderos	12,6	34,2	43,8	-6,9	19,4	6,6	-30,6	-26,0	-14,9	-17,6	20.920	87.097
III. Combustibles, lubricantes y prod. conexos	-2,7	-29,5	-29,6	-3,2	-16,9	-12,3	-32,0	-47,1	-60,4	-38,5	960	5.022
IV. Materias primas y productos intermedios para la agricultura	94,6	-22,1	-29,0	-30,8	-12,3	-9,7	76,5	37,1	7,2	26,7	554	2.417
V. Materias primas y productos intermedios para la industria	9,5	1,0	40,0	19,8	17,1	6,3	-11,5	-4,0	2,9	-1,6	49.662	178.058
VI. Materiales de construcción	-18,4	58,4	30,5	20,8	22,0	49,6	-62,8	-60,5	1,7	-29,3	1.507	4.709
VII. Bienes de capital para la agricultura	-48,7	324,7	30,4	119,6	51,3	195,5	-28,2	81,7	-69,0	13,6	121	1.377
VIII. Bienes de capital para la industria	89,7	-17,7	9,1	-8,6	16,1	-49,8	17,6	-16,8	25,0	-14,8	14.503	52.068
IX. Equipo de transporte	150,2	29,6	90,4	-23,4	39,2	-40,9	-40,1	-50,4	17,5	-28,6	23.572	57.830
Total Risaralda	31,5	11,9	51,0	2,9	22,9	-6,7	-9,2	-19,8	4,9	-8,2	142.038	497.266

p: cifras provisionales.

<sup>1</sup> Clasificación según uso o destino económico (CUODE).

\* Variación superior al 500%.

Fuente: DANE; cálculos del Banco de la República.

Por clasificación según uso o destino, la región cafetera entre octubre y diciembre de 2015 merizó los registros en los tres grupos de mayor relevancia, el primero de ellos referente a materias primas y productos intermedios para la industria que tuvo un aporte de 39,0% sobre el total importado y una reducción de 14,1%, en la que incidieron especialmente los descensos en hierro y acero, plásticos,

*La reducción en las compras externas se debió principalmente a las menores importaciones de hierro y acero, plásticos, tejidos, químicos, cereales, maquinaria industrial, bebidas, calzado, pescado, motocicletas, manufacturas de metales, aparatos de telecomunicaciones, materiales para la construcción y herramientas agrícolas.*

tejidos, productos químicos, cereales y maquinaria y equipo industrial; le siguió en participación el grupo de bienes de consumo no duraderos con un aporte del 16,0% y una caída de 1,1% anual, debido principalmente al fuerte retroceso en bebidas, calzado y pescado. Entretanto, la clasificación de bienes de consumo duraderos que se ubicó como el cuarto uso de las importaciones regionales, mostró disminución por tercer trimestre, no obstante los registros

fueron menos pronunciados llegando en el último periodo de 2015 a una variación de -4,4%, en la que se reflejaron las mermas de motocicletas, manufacturas de metales y aparatos para telecomunicaciones.

Igualmente cayeron en 2,9% las compras de materiales de construcción, consolidando resultados negativos en los cuatro trimestres de 2015, explicados principalmente en el último periodo por los descensos en cerámicas, artículos de hierro y acero, y manufacturas de metales. Asimismo, disminuyeron las importaciones de bienes de capital para la agricultura referentes a herramientas manuales para uso agrícola, aunque su aporte fue menor al 1% sobre el total.

Por departamentos, Caldas participó con el 34,7% en la región, al tiempo que incidió negativamente en su comportamiento con una reducción de 15,8% en sus importaciones, siendo el resultado de materias primas y productos intermedios para la industria el de mayor incidencia al representar casi la mitad de las importaciones de Caldas y disminuir en 27,5% el valor registrado. Dentro de dicha clasificación hubo merma en los rubros de hierro y acero, plásticos, productos químicos y orgánicos, al igual que en productos de metales como cobre y aluminio. Igualmente se redujeron las compras de bienes de consumo no duradero, esencialmente calzado pese al ascenso en perfumería y prendas de vestir. También cayeron las compras de materiales de construcción, bienes de capital y materias primas para la agricultura, lo cual junto con los rubros antes referidos consolidaron la disminución del departamento; no obstante, se resaltó el aumento en bienes de capital para la industria alusivos a lavadoras, compresores y moldes para caucho, al igual que el avance en bienes de consumo duraderos como cocinas, lavadoras con baja capacidad de carga, bicicletas y neveras.

Por su parte, los países de origen de las importaciones de Caldas y que marcaron el descenso del departamento fueron en orden de participación China con una disminución por tercer trimestre en el año, consolidando entre octubre y diciembre de 2015 una variación de -29,8%, le siguió México con una caída de 20,8%, y Ecuador que redujo el valor de las compras en 15,7%, socios comerciales que representaron en conjunto el 46,7% del total de Caldas. Por el contrario, crecieron significativamente las compras a Brasil y ligeramente las procedentes de Estados Unidos.

Al igual que Caldas, Quindío mostró caída en sus importaciones, -17,8%, no obstante la disminución fue levemente menor a la del tercer trimestre de 2015 debido a la recuperación en los usos de materiales de construcción y materias primas para la agricultura, aunque no pudieron

compensar los descensos en productos intermedios para la industria relacionados con preparados de café, materiales para tinte y colorantes, y en más baja proporción lo referente a hierro y acero. De la misma manera, se redujo la compra de equipo de transporte, especialmente generadores de fuerza y artefactos eléctricos, así como los bienes de consumo duraderos alusivos a televisores y reproductores de sonido. Por países, disminuyeron las compras provenientes de China, Perú, México, Japón y Ecuador, los cuales constituyeron el 62,0% del total importado por Quindío.

## Cuadro 10 Caldas, Quindío y Risaralda. Importaciones según países

(crecimiento anual y miles de dólares)

Países	2014				Año 2014	2015				Año 2015	Miles de dólares CIF IV trim 2015 <sup>p</sup>	Miles de dólares CIF 2015 <sup>p</sup>
	I	II	III	IV		I	II	III	IV			
Caldas												
China	-24,5	1,2	-8,1	86,4	6,4	48,7	-28,8	-15,8	-29,8	-11,8	22.761	95.570
México	-38,0	9,9	2,9	10,9	-4,9	28,4	-12,9	33,9	-20,8	4,5	11.758	56.462
Brasil	-48,4	-53,9	-24,3	-26,8	-41,0	-24,2	0,0	29,2	60,4	15,1	6.903	21.234
Ecuador	-48,9	-12,9	43,3	41,4	0,8	169,5	-4,8	35,7	-15,7	28,1	6.112	26.931
Estados Unidos	5,7	15,2	-12,3	-16,6	-3,6	13,7	27,1	64,6	0,6	25,3	5.994	29.597
Corea del Sur	43,5	28,0	-5,3	-6,9	11,4	-15,0	21,5	122,8	-14,9	24,3	5.507	30.163
Japón	55,6	194,0	-27,1	36,6	48,1	14,9	-34,8	145,6	-21,2	7,2	3.252	15.460
Alemania	-60,4	-77,9	-31,3	52,7	-46,4	84,8	170,3	135,1	76,6	105,8	2.549	8.550
Chile	5,7	18,2	5,4	2,8	7,9	57,3	18,6	17,1	0,4	21,7	2.188	10.035
Perú	-61,4	-50,0	-40,6	11,7	-43,0	-23,8	12,8	56,6	2,8	10,8	1.956	7.287
Resto de países	19,8	-20,7	23,0	46,4	11,6	-16,7	-31,4	-34,2	-19,5	-26,1	17.959	67.295
Total Caldas	-17,7	-8,0	-0,2	30,8	-0,3	19,0	-15,2	10,2	-15,8	-1,5	86.940	368.584
Quindío												
China	-4,1	-12,6	-33,4	13,1	-9,5	-49,1	-17,0	-14,8	-29,6	-30,4	5.956	17.726
Perú	101,4	61,1	98,6	43,2	71,9	-36,3	-7,1	-52,7	-31,1	-33,4	4.434	14.814
Estados Unidos	-48,7	-73,6	*	*	104,8	356,7	*	65,0	30,8	139,5	4.020	14.670
México	18,7	-64,2	121,6	390,3	109,3	36,9	*	80,6	-2,7	90,4	1.396	4.736
Japón	-26,0	26,9	51,7	32,1	14,3	1,7	9,1	-37,0	-29,6	-16,8	1.063	4.167
Resto de países	-47,2	-47,0	-2,2	28,4	-20,3	9,1	-20,8	-43,4	-11,3	-21,9	4.427	13.479
Total Quindío	-5,0	-15,9	13,9	44,9	10,2	-15,4	29,1	-24,8	-17,8	-11,4	21.296	69.593
Risaralda												
China	-9,1	6,6	37,4	-5,0	7,1	17,8	-13,1	-23,1	-7,4	-8,4	28.341	110.945
Estados Unidos	-34,6	-13,4	29,0	12,7	-2,8	45,2	-0,1	-13,2	32,8	13,6	22.868	68.979
Japón	142,8	2,8	8,2	-24,6	23,9	-59,5	-21,4	3,5	14,8	-25,0	10.763	33.560
Suecia	-57,1	-28,0	15,9	-45,6	-33,4	100,3	45,5	-57,7	*	283,7	10.497	12.991
Brasil	272,6	-12,8	124,8	-14,6	54,0	-76,7	-28,0	-35,2	-43,4	-52,0	8.906	28.817
Alemania	-5,4	-31,7	87,8	57,0	16,8	72,0	305,9	80,0	227,8	167,7	8.239	22.307
Reino Unido	*	440,9	221,7	*	451,1	74,2	54,9	19,2	18,8	36,3	7.511	27.111
India	69,0	333,7	190,7	67,4	140,1	95,3	-19,2	18,0	-9,0	11,0	6.541	29.168
Chile	-15,4	-2,0	47,7	-37,7	-3,3	-15,9	-6,8	-40,8	-3,9	-20,9	5.298	23.416
Tailandia	68,4	-14,6	-8,3	-0,5	4,3	-0,5	11,7	-29,1	-28,7	-11,8	4.032	22.460
México	42,6	49,6	133,8	12,9	61,8	-39,3	-61,6	-66,7	-17,9	-52,7	3.941	14.240
Resto de países	27,8	13,3	49,0	13,8	25,1	17,0	-17,1	-13,6	-14,6	-7,6	25.103	103.271
Total Risaralda	31,5	11,9	51,0	2,9	22,9	-6,7	-9,2	-19,8	4,9	-8,2	142.038	497.266

p: cifras provisionales.

\* Variación superior al 500%.

Fuente: DANE; cálculos del Banco de la República.

En contraste, Risaralda siguió conformando más de la mitad de las importaciones realizadas por la región al incrementar levemente su aporte en el cuarto trimestre de 2015, crecimiento que le significó la recuperación de tres periodos de disminuciones. En el ascenso de 4,9% influyó el aumento en las compras de materias primas y productos intermedios para la industria por las alzas en productos medicinales y farmacéuticos, partes y piezas para maquinaria eléctrica, y materias primas para la industria maderera. Igualmente hubo un avance en los bienes de consumo no duraderos, especialmente los relacionados con medicamentos, lácteos para niños y cafés procesados. En menor medida incidieron positivamente las importaciones de bienes de capital para la industria, impulsadas por maquinaria eléctrica como transformadores, conmutadores y equipo industrial.

En cuanto al país de origen de las compras externas de Risaralda, se observó que la mayor parte de éstas proviene de China, 20,0%, aunque en el cuarto trimestre de 2015 presentó un retroceso de 7,4% en sus envíos al departamento, comportamiento negativo evidenciado por tercer periodo. En segundo lugar en contribución se ubicó Estados Unidos, desde el cual Risaralda importó un 16,1% de sus productos, lo que representó un aumento de 32,8% en el valor importado durante el trimestre de análisis, mientras había registrado descensos en los dos periodos anteriores. Asimismo crecieron las compras procedentes de Japón, Suecia, Alemania y Reino Unido, lo que impulsó el resultado favorable de Risaralda, mientras el Eje Cafetero y sus otros dos departamentos presentaron caídas.

De otro lado, en lo corrido a diciembre de 2015 la región también mostró reducción, -5,9%, con un total de US\$935,4 millones CIF, contrario al consolidado de 2014 en el cual había incrementado sus importaciones en 12,1%, las cuales se acercaron al billón de dólares. En el descenso de 2015 incidió principalmente la menor compra de materias primas y productos intermedios para la industria, la cual abarcó el 41,9% de lo importado por el Eje Cafetero pero disminuyó en 3,3% frente al año

*Las importaciones del Eje Cafetero mostraron en el consolidado para 2015 una caída de 5,9%, representada en las menores compras de los tres departamentos de la región: Risaralda -8,2%, Caldas -1,5% y Quindío -11,4%.*

precedente, debido en gran medida a las variaciones negativas en hierro y acero, plásticos en formas primarias, hilados y tejidos, y desperdicios de papel; clasificación que redujo en general las compras provenientes de China, México, Japón, Brasil y Ecuador.

Igualmente, los tres departamentos presentaron caídas al cierre de 2015. Risaralda que prosiguió como el de mayor aporte al valor total importado por el Eje Cafetero, tuvo un descenso de 8,2% y una participación del 53,2%; en el desfavorable comportamiento repercutieron los menores registros en la mayoría de clasificaciones según uso o destino, siendo la de más alto valor importado materias primas y productos intermedios para la industria con una merma de 1,6%, reflejo de las disminuciones en las compras externas de productos medicinales y farmacéuticos, hilados y tejidos, desperdicios de papel, y maquinaria industrial.

A ello se sumó el descenso en bienes de consumo duraderos, -17,6%, reflejo de las disminuciones en motocicletas, aparatos eléctricos y manufacturas de metales; además de las caídas en equipo de transporte como vehículos de carretera, bienes de capital para la industria referente a maquinaria y aparatos eléctricos, combustibles como petróleo, y materiales de construcción como manufacturas de metales, plásticos, baldosas y granito, entre otros.

Por su parte, Caldas en 2015 evidenció un total de US\$368,6 millones CIF en importaciones, lo que le significó una contracción anual de 1,5%, que al igual que Risaralda se presentó por las menores



compras externas de materias primas y productos intermedios para la industria, que en este departamento en particular fueron de -5,6%, debido a los retrocesos evidenciados en hierro y acero, plásticos en formas primarias, y metales de aluminio y cobre. También mostró descenso de 3,0% en bienes de consumo no duraderos como calzado, perfumería y manufacturas de caucho; y en equipo de transporte de 16,0% referente en mayor medida a vehículos de carretera. De igual manera redujo las compras en otras clasificaciones, aunque su representación sobre el total departamental fue baja, tales como materiales de construcción y materias primas y productos intermedios para la industria.

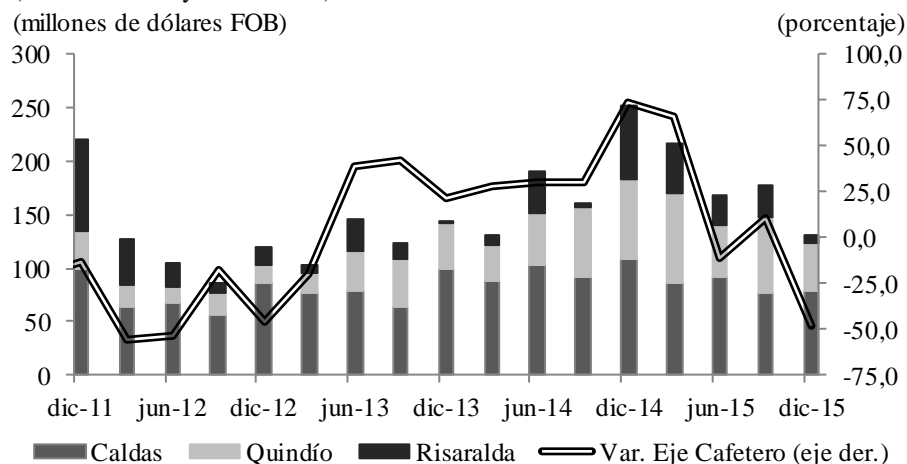
Finalmente, Quindío cerró 2015 con una merma en sus importaciones de 11,4%, equivalentes a US\$69,6 millones CIF frente a US\$78,6 millones CIF registrados en 2014, presentando así la caída más pronunciada de la región. En dicho departamento, fueron los materiales para la construcción los que más contribuyeron a la baja, al presentar una participación de 31,1% sobre el total y retroceder en 22,6% frente al año precedente, grupo dentro del cual se clasificaron las baldosas, placas y losas de cerámica, cemento portland y en menor medida tubos de acero. A su vez, Quindío mermó las compras de equipo de transporte, bienes de capital para la industria, y bienes de consumo no duraderos, entre otros; no obstante, el rubro de mayor participación concerniente a materias primas y productos intermedios para la industria, alcanzó a recuperarse de los descensos de los dos años anteriores con un crecimiento de 2,8%.

## BALANZA COMERCIAL

El Eje Cafetero reportó en el cuarto trimestre de 2015 una balanza superavitaria al totalizar US\$130,8 millones FOB, no obstante su variación fue negativa frente al favorable balance de igual periodo de 2014, reportando una disminución de 48,1%. El comportamiento superavitario estuvo determinado por un monto exportado que siguió superando en gran medida el valor de las importaciones, no obstante la mayor caída anual en las ventas externas frente al menor retroceso de las compras condujo a una variación anual desfavorable por tercer trimestre sucesivo, consolidado que también fue menor frente al monto superavitario de la balanza comercial reportado en los periodos precedentes, ubicándose en un valor similar al del primer trimestre de 2014.

**Gráfico 14**  
**Región Eje Cafetero. Balanza comercial<sup>P</sup>**

(nivel trimestral y crecimiento)  
(millones de dólares FOB)



p: cifras provisionales.

Fuente: DANE; cálculos del Banco de la República.

Por países, Estados Unidos representó el 63,5% de la balanza comercial, influyendo de manera positiva con un balance de US\$83,1 millones FOB en el cuarto trimestre de 2015, sin embargo continuó por tercer periodo mermando dicho superávit hasta llegar a una caída de 42,4% entre octubre y diciembre de 2015. En seguida se ubicó Alemania que participó con el 18,0% del superávit comercial pero acentuó el descenso registrado en la balanza durante el tercer trimestre de 2015, presentando en el periodo de análisis una caída de 30,7%; asimismo disminuyó el balance positivo con Bélgica, Japón y Canadá, en todos con variaciones alrededor de -40%.

Por departamentos, todos siguieron presentando resultados superavitarios, no obstante Risaralda fue el que más reducción evidenció en su balanza comercial, -88,0%, reportando un total de US\$8,2 millones FOB, debido tanto a un mayor descenso en el monto exportado como al incremento

*El superávit comercial del Eje Cafetero se redujo 48,1% en el cuarto trimestre de 2015, sustentado en el mayor ritmo de caída de las exportaciones frente al descenso de las importaciones. Por departamentos, Caldas que reportó el mayor saldo de la balanza comercial cayó 28,1%, Quindío 41,0% y Risaralda 88,0%.*

moderado en las importaciones. Los países con los que más redujo el balance del comercio exterior fueron Estados Unidos y Bélgica, mientras siguió incrementando el resultado deficitario con China.

En cuanto a Caldas, la balanza completó cuatro trimestres con mermas, en esta ocasión de 28,1% ante los descensos más pronunciados en las exportaciones respecto a las caídas en las importaciones, balance en el cual incidió el

menor superávit con Estados Unidos, Alemania, Bélgica y Perú; no obstante fue el departamento de la región que contabilizó el mayor valor en su balanza, US\$78,5 millones FOB.

Entretanto, Quindío se ubicó en segundo lugar con un balance de US\$44,1 millones FOB, aunque al igual que los otros departamentos disminuyó el reporte en 41,0% frente al cuarto trimestre de 2014; debido en gran medida a los menores valores con Estados Unidos, Alemania y Japón, que en conjunto constituyeron el 81,6% de su balanza comercial.

### **Cuadro 11** **Región Eje Cafetero. Balanza Comercial**

(crecimiento anual y nivel)

Región y departamentos	2014				Año 2014	2015				Miles de dólares FOB IV trim 2015 <sup>p</sup>	Miles de dólares FOB 2015 <sup>p</sup>
	I	II	III	IV		I	II	III	IV		
Caldas	14,6	30,8	44,5	9,8	23,1	-3,7	-10,8	-16,6	-28,1	78.542	332.638
Quindío	84,6	28,3	44,8	76,2	54,8	159,6	1,3	8,6	-41,0	44.110	248.654
Risaralda	36,9	31,2	-80,4	*	121,5	399,7	-28,6	*	-88,0	8.159	113.176
Región Eje Cafetero	28,3	30,3	30,2	74,1	42,2	66,2	-11,4	10,8	-48,1	130.811	694.469

p: cifras provisionales.

\* Variación superior al 500%.

Fuente: DANE; cálculos del Banco de la República.

## X. MERCADO LABORAL

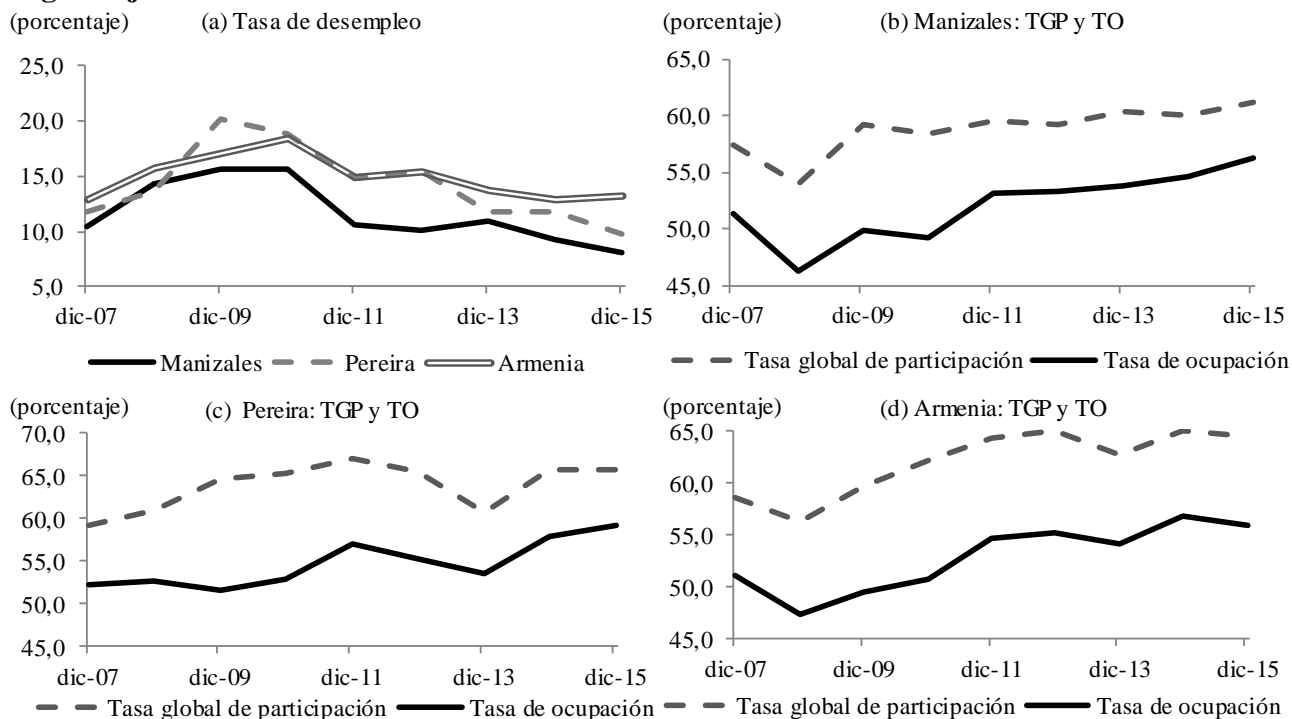
En el trimestre móvil octubre – diciembre de 2015, según la Gran Encuesta Integrada de Hogares (GEIH) realizada por el DANE, la tasa de desempleo se redujo en Manizales al pasar de 9,2% en el mismo trimestre de 2014 a 8,1% en 2015, y en Pereira de 11,7% a 9,8%; resultado contrario se registró en Armenia donde se incrementó, al pasar de 12,8% a 13,2%, ubicándose como la segunda ciudad con mayor desempleo en el país; solo Manizales se mantuvo por debajo del 9,1% que fue la tasa de desempleo para veintitrés ciudades. La serie histórica muestra que en Pereira y Manizales fue la tasa más baja para el cuarto trimestre de los últimos quince años, mientras que en Armenia fue la segunda más baja de los últimos nueve años. Por su parte, la tasa de ocupación, como indicador de la demanda laboral, aumentó en

*En el cuarto trimestre de 2015, en Manizales y Pereira se redujo la tasa de desempleo y la informalidad en la ocupación, mientras en Armenia se incrementó tanto el desempleo como el empleo informal.*

Manizales y Pereira, mientras que en Armenia disminuyó, en tanto el indicador de oferta laboral, la tasa global de participación (TGP), creció en Manizales, se mantuvo estable en Pereira, y en Armenia fue menor.

Manizales y Pereira, mientras que en Armenia disminuyó, en tanto el indicador de oferta laboral, la tasa global de participación (TGP), creció en Manizales, se mantuvo estable en Pereira, y en Armenia fue menor.

**Gráfico 15**  
**Región Eje Cafetero. Indicadores del mercado laboral**



Nota: la información corresponde al trimestre móvil octubre - diciembre. Los datos de Manizales incluyen Villamaría y los de Pereira incluyen Dosquebradas y la Virginia.

Fuente: DANE - GEIH; cálculos del Banco de la República.

En cuanto al número de ocupados en Manizales aumentó en 3,9%, siendo uno de los mejores crecimientos de los últimos siete trimestres, propiciado en gran medida por la mayor ocupación en

actividades inmobiliarias, empresariales y de alquiler, de las cuales hace parte un concepto de gran relevancia en la ciudad como lo son los servicios de *call center*, además del sector de la construcción que después de presentar descensos en los tres trimestres anteriores reportó un incremento anual en el número de ocupados del 14,8%; por el contrario, la industria mostró una disminución en la cantidad de ocupados.

En lo correspondiente a Pereira, la cantidad de ocupados aumentó 3,2% con una menor variación frente a los trimestres anteriores; el comportamiento estuvo muy relacionado con la dinámica de ocupación en comercio, servicios e industria, que si bien mostraron crecimientos, estos fueron menores a los del periodo precedente; caso diferente ocurrió con las actividades inmobiliarias, empresariales y de alquiler, y transporte, que mejoraron la variación del trimestre previo, mientras que construcción registró un descenso.

Finalmente, Armenia que mostró una contracción del 0,8%, continuó con las disminuciones presentadas en los dos periodos anteriores en la cantidad de ocupados. En referencia a la informalidad, el porcentaje descendió en Manizales y Pereira por segundo año consecutivo al ubicarse en 43,2% y 47,7%, respectivamente; por el contrario, en Armenia que había mostrado descenso durante los últimos tres años, repuntó alcanzando 58,7%, muy por encima de las otras dos ciudades del Eje Cafetero y del total de veintitrés ciudades.

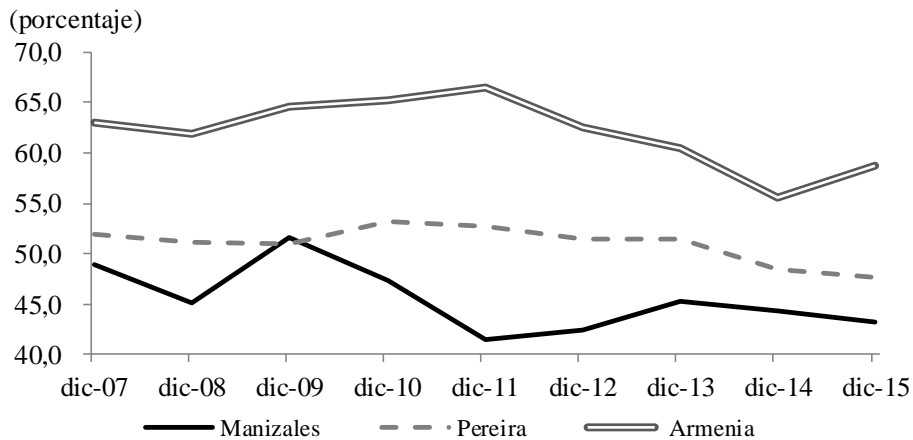
**Cuadro 12**  
**Manizales y Pereira. Ocupados**  
(crecimiento anual y número de personas)

Concepto	2014				2015				Personas IV trim 2015
	I	II	III	IV	I	II	III	IV	
Manizales y Villamaría									
Ocupados	7,9	0,0	-1,2	2,3	1,7	3,8	3,9	3,9	196.504
Comercio, hoteles y restaurantes	9,6	1,6	-7,9	11,6	-1,7	-6,7	11,0	3,1	57.153
Servicios comunales, sociales y personales	2,3	7,2	-4,4	-7,3	0,4	0,4	3,4	4,6	48.651
Industria manufacturera	14,7	4,6	-1,6	8,4	11,8	7,9	-2,7	-6,1	27.947
Actividades inmobiliarias, empresariales y de alquiler	6,4	-20,0	19,7	19,6	18,7	60,7	7,1	16,0	25.249
Construcción	16,3	7,0	17,6	2,1	-5,8	-13,8	-4,0	14,8	14.496
Transporte, almacenamiento y comunicaciones	-0,1	-14,6	-7,2	-16,1	-13,3	3,8	-2,5	-15,5	12.669
Otras actividades	18,3	6,3	-0,9	-12,9	-10,4	1,5	29,7	29,7	10.339
Pereira, Dosquebradas y la Virginia									
Ocupados	-2,3	3,4	9,3	9,5	12,2	6,1	4,9	3,2	302.942
Comercio, hoteles y restaurantes	-10,7	1,4	7,1	6,1	21,8	1,9	6,1	3,2	101.058
Servicios comunales, sociales y personales	-3,5	4,1	0,8	8,7	9,5	2,8	6,1	2,9	63.357
Industria manufacturera	6,2	1,6	9,7	0,2	11,1	-0,9	6,9	1,2	49.316
Actividades inmobiliarias, empresariales y de alquiler	16,9	-2,5	53,9	46,1	-1,0	40,1	-4,8	3,7	33.479
Transporte, almacenamiento y comunicaciones	-3,8	25,9	8,2	-0,5	5,5	3,8	2,5	5,6	22.616
Construcción	14,9	8,8	-12,1	27,9	5,4	5,6	36,6	-1,0	19.043
Otras actividades	-12,9	-10,4	28,1	3,4	12,3	20,7	-26,9	36,6	14.075
Armenia									
Ocupados	1,4	5,6	5,7	5,7	3,6	-1,7	-0,1	-0,8	132.288

Nota: la información corresponde a trimestres móviles.

Fuente: DANE - GEIH; cálculos del Banco de la República.

**Gráfico 16**  
**Región Eje Cafetero. Tasas de ocupados informales**



Nota: la información corresponde al trimestre móvil octubre - diciembre. Los datos de Manizales incluyen Villamaría y los de Pereira incluyen Dosquebradas y la Virginia.

Fuente: DANE - GEIH; cálculos del Banco de la República.

## XI. PRECIOS

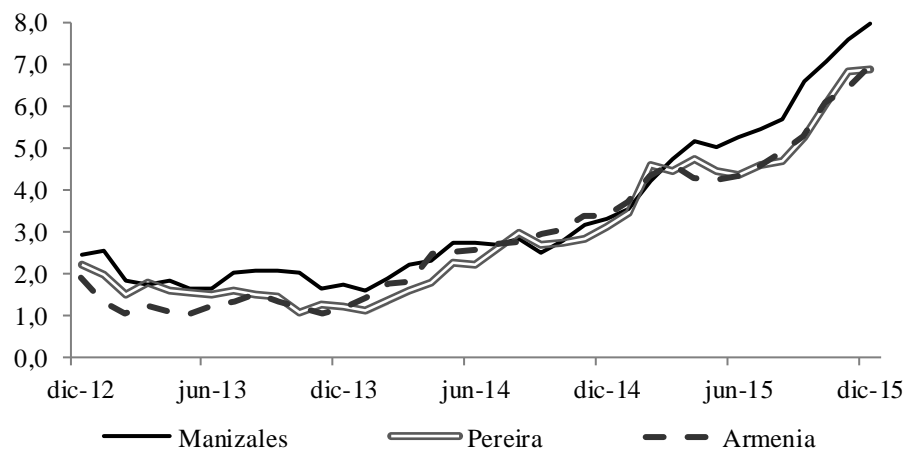
La variación a doce meses del Índice de Precios al Consumidor (IPC) presentó en diciembre de 2015 aumento en las capitales del Eje Cafetero, valores que continuaron siendo más acentuados respecto a los del último lustro y que se ubicaron por encima del total nacional. El territorio con mayor inflación fue Manizales, con un registro de 7,97%, el cual prosiguió con la tendencia al alza iniciada a finales de 2014 y fue el más alto entre las ciudades del país; ascenso influido por el incremento en los precios de los alimentos y en menor medida de vivienda y transporte. A su vez, el crecimiento en

estos grupos explicó la variación mostrada por Armenia, 6,95%, la cual pronunció el ritmo de aceleración observado desde diciembre de 2013. Por su parte, en Pereira el cambio en el nivel de precios fue de 6,87%, con el que también siguió la tendencia ascendente que comenzó a inicios de 2014, y que se sustentó principalmente en el aumento de las cotizaciones de los alimentos y de vivienda.

*La inflación anual en diciembre de 2015 presentó incrementos en las tres capitales del Eje Cafetero, siendo la de Manizales la más alta del país, influida principalmente por el aumento en los precios de los alimentos.*

Acorde con lo anterior, en Manizales los perecederos como el frijol, el tomate y las frutas frescas fueron los que incidieron esencialmente en la inflación, donde cabe anotar que dado que la ciudad importa de otros lugares la mayor proporción de los alimentos para su consumo, se vio perjudicada por el fenómeno de El Niño que afectó la calidad y la oferta de varios productos que son traídos desde diferentes regiones, lo que ocasionó un alza en su cotización. De otro lado, la variación del IPC sin tener en cuenta los alimentos fue de 5,90%, con mayores variaciones en los bienes transables como vehículos, artículos para el aseo y cuidado personal, servicios de telefonía, vestuario y artículos para limpieza; y en los productos regulados como los combustibles.

**Gráfico 17**  
**Región Eje Cafetero. Inflación anual al consumidor por ciudades**  
 (porcentaje)



Fuente: DANE; cálculos del Banco de la República.

Entretanto, en Pereira el grupo de los alimentos tuvo un crecimiento de 10,42%, debido como en Manizales al incremento en los perecederos como el frijol, el tomate, la cebolla y algunas frutas frescas; mientras que sin tener en cuenta los alimentos la variación fue de 5,54%, jalonada por los bienes transables como servicios de telefonía, artículos para el aseo y cuidado personal, vehículos, vestuario y artículos para limpieza; además de los regulados como los combustibles. Igualmente, en Armenia los alimentos presionaron en gran medida el cambio en el nivel de precios, con un ascenso de 12,22%, y sin contar los productos alimenticios el avance fue de 5,11%.

**Cuadro 13**  
**Región Eje Cafetero. Indicadores de inflación anual al consumidor por ciudades**  
 (porcentaje)

Descripción	Manizales			Pereira			Armenia		
	dic-13	dic-14	dic-15	dic-13	dic-14	dic-15	dic-13	dic-14	dic-15
Total	1,72	3,30	7,97	1,19	3,12	6,87	1,18	3,39	6,95
Sin alimentos	2,71	2,84	5,90	1,70	2,32	5,54	1,96	2,75	5,11
Transables	1,41	1,27	7,90	2,18	1,87	8,53	n.d.	n.d.	n.d.
No transables	3,92	3,07	3,80	2,70	2,24	2,31	n.d.	n.d.	n.d.
Regulados	2,51	4,77	6,77	-0,51	2,98	7,66	n.d.	n.d.	n.d.
Alimentos	-0,72	4,49	13,15	-0,19	5,34	10,42	-1,05	5,26	12,22
Perecederos	-6,17	12,44	35,20	-2,59	17,12	26,70	n.d.	n.d.	n.d.
Procesados	-0,37	2,79	9,58	-0,94	3,41	9,35	n.d.	n.d.	n.d.
Comidas fuera del hogar	2,66	3,86	6,22	3,19	3,93	3,34	n.d.	n.d.	n.d.

n.d. No disponible.

Fuente: DANE; cálculos del Banco de la República.

## XII. OTRAS VARIABLES ECONÓMICAS

### FINANZAS PÚBLICAS

De acuerdo con la información facilitada por los gobiernos departamentales y municipales del Eje Cafetero, el saldo de la deuda pública al totalizar \$420.083 millones al 31 de diciembre de 2015 registró un incremento anual del 18,8%, continuando con los mayores crecimientos observados desde los dos trimestres anteriores. Este comportamiento se vio sustentado por los gobiernos centrales departamentales al ampliar sus saldos en 40,2%, seguidos por los municipios capitales con un mayor valor del 15,0%; por el contrario, el resto de municipios contrajo su deuda en 2,0%.

**Cuadro 14**  
**Región Eje Cafetero. Deuda pública**

(crecimiento anual y millones de pesos)

Región y departamentos	2014				2015				Millones de pesos IV trim 2015
	I	II	III	IV	I	II	III	IV	
Gobiernos centrales departamentales									
Caldas	-5,4	-4,4	-0,3	-1,9	-1,5	-1,5	-1,5	-1,5	54.182
Quindío	47,1	41,1	41,9	9,5	-4,4	12,7	51,6	87,9	44.081
Risaralda	-37,3	-44,4	-49,0	-45,9	-45,8	-43,3	0,8	105,7	36.893
Región Eje Cafetero	-11,2	-13,2	-11,4	-12,9	-14,3	-8,4	11,8	40,2	135.156
Gobiernos centrales municipales									
Manizales	25,9	24,6	24,6	-1,7	-10,6	-9,7	-9,7	-8,8	53.750
Armenia	19,2	37,2	47,2	37,3	43,9	40,2	72,8	120,3	81.436
Pereira	4,7	4,9	4,9	-1,1	-54,9	-6,0	-8,7	-10,8	86.204
Región Eje Cafetero	12,9	15,2	17,0	4,3	-25,5	0,8	6,7	15,0	221.391
Resto de municipios									
Caldas	15,4	20,9	20,8	-15,0	-1,3	-7,3	-10,0	-9,2	10.403
Quindío	10,0	9,3	6,9	-7,9	-1,7	1,8	-0,1	1,2	18.480
Risaralda	14,8	19,2	-10,6	69,4	82,3	89,4	86,5	-1,3	34.654
Región Eje Cafetero	13,1	15,6	2,3	20,0	30,1	32,1	30,0	-2,0	63.536
Total deuda pública									
Caldas	9,3	9,8	12,1	-3,1	-5,8	-5,9	-6,2	-5,6	118.335
Quindío	23,6	29,5	33,7	15,4	15,9	21,8	49,1	83,0	143.997
Risaralda	-6,7	-7,7	-11,3	-1,3	-34,4	0,6	5,9	5,4	157.751
Región Eje Cafetero	4,2	5,1	5,0	1,3	-13,5	2,8	11,6	18,8	420.083

Fuente: Contralorías departamentales de Caldas y Risaralda, Secretaría de Planeación Departamental del Quindío, Contraloría Municipal de Pereira, secretarías de hacienda de Manizales y de Dosquebradas; cálculos del Banco de la República.

En cuanto al saldo de la deuda pública en Risaralda, creció 5,4% al sumar \$157.751 millones; este comportamiento estuvo dado principalmente por el mayor valor de la deuda del gobierno central departamental en 105,7%, dineros que fueron enfocados en la mejora de las carreteras del departamento, así como en el fortalecimiento de la educación, deporte y cultura entre otros; por el contrario, el gobierno central municipal redujo sus saldos en 10,8% al igual que el resto de municipios con -1,3%. De la misma forma, el Quindío registró un alza del 83,0% al totalizar \$143.997 millones, comportamiento sustentado especialmente por el gobierno central municipal al incrementar sus saldos en 120,3%, dineros que fueron destinados al programa de renovación urbana, principalmente para construcción y mantenimiento vial; por su parte, el gobierno central

departamental aumentó en 87,9% sus acreencias para mantenimiento vial y obras de orden social como recreación y cultura. Por último, la deuda pública de las entidades de Caldas evidenció una reducción anual del 5,6%, incentivada por los menores valores en cada uno de sus ítems, en el municipio de Manizales se contrajo en 8,8% seguido por el gobierno central departamental con -1,5%, y por último el resto de municipios con -9,2% debido a las mayores amortizaciones a la deuda de Villamaría y La Dorada.

De otro lado, de acuerdo con la información suministrada por la Dirección de Impuestos y Aduanas Nacionales (DIAN), durante el cuarto trimestre de 2015 en el Eje Cafetero se realizaron recaudos por \$344.507 millones, evidenciando un incremento del 16,6%, soportado en el comportamiento al alza en cada una de sus líneas. Por seccionales, el recaudo registrado en la ciudad de Pereira que representó el 47,9% del total regional, observó un incremento anual del 21,7%, debido al comportamiento evidenciado en cada uno de sus ítems: retenciones creció el 16,7%, seguido por IVA con 7,3% y rentas con 34,4%.

**Cuadro 15**  
**Región Eje Cafetero. Recaudo de impuestos nacionales**  
(crecimiento anual y millones de pesos)

Región y departamentos	2014				Año 2014	2015				Millones de pesos IV trim 2015 <sup>pr</sup>
	I	II	III	IV		I	II	III	IV	
Renta										
Manizales	-7,7	-50,1	-39,8	*	-38,1	-0,7	41,4	-12,4	33,7	7.089
Armenia	33,9	-31,5	-37,6	66,1	-21,3	-19,6	57,5	8,6	11,3	5.402
Pereira	-34,3	-47,7	-4,6	376,1	-26,1	75,1	131,0	24,8	34,4	10.668
Región Eje Cafetero	-9,5	-46,5	-27,7	236,9	-30,9	12,3	74,4	8,4	28,0	23.159
IVA										
Manizales	23,6	15,8	36,6	-15,5	18,2	-1,3	5,9	7,9	5,1	29.370
Armenia	34,3	34,4	18,0	14,6	26,5	7,9	-17,3	3,5	5,7	9.823
Pereira	35,0	18,7	-7,8	14,3	13,6	0,6	9,2	15,7	7,3	38.121
Región Eje Cafetero	30,6	20,2	10,0	0,7	17,1	0,9	3,0	10,8	6,2	77.314
Retenciones <sup>1</sup>										
Manizales	0,5	13,9	4,0	8,5	6,5	24,0	-0,8	9,0	9,9	72.215
Armenia	-6,0	3,1	8,8	11,8	4,2	70,5	16,3	23,1	17,8	20.420
Pereira	-12,8	-20,3	-6,9	0,5	-10,2	25,0	33,0	18,3	16,7	69.406
Región Eje Cafetero	-6,2	-4,1	-0,3	5,4	-1,3	29,9	15,0	14,6	13,7	162.041
Demás impuestos <sup>2</sup>										
Manizales	267,3	126,0	12,2	13,8	66,9	47,7	6,3	-8,4	18,2	20.601
Armenia	58,1	105,5	16,4	4,9	43,9	65,8	15,6	44,9	22,2	14.660
Pereira	117,6	170,1	26,0	22,0	76,8	46,3	28,6	16,1	43,6	46.732
Región Eje Cafetero	132,5	142,0	19,3	16,0	67,6	49,5	18,7	11,8	32,3	81.993
Total recaudo										
Manizales	20,1	5,1	7,8	6,1	9,5	14,3	10,6	2,8	11,1	129.275
Armenia	23,4	18,1	1,1	14,5	13,4	31,9	16,0	19,3	15,7	50.305
Pereira	22,2	12,6	0,1	14,2	11,4	19,1	38,7	17,4	21,7	164.927
Región Eje Cafetero	21,5	10,1	3,2	10,9	101,3	19,0	23,6	11,9	16,6	344.507

pr: cifras preliminares.

\* Variación superior al 500%.

<sup>1</sup> Incluye retenciones en la fuente a título de renta, IVA y timbre.

<sup>2</sup> Incluye externos, patrimonio, riqueza, seguridad democrática, sanciones, errados, precios de transferencias, GMF, consumo, gasolina - ACPM, CREE y otros ingresos sin clasificar.

Fuente: DIAN - Coordinación de Estudios Económicos - Subdirección de Gestión de Análisis Operacional; cálculos del Banco de la República.



En el mismo sentido Armenia mostró un aumento del 15,7%, siendo los de mayor crecimiento retenciones con 17,8% y renta con 11,3%. Asimismo, Manizales presentó un aumento del 11,1% siendo el más dinámico el impuesto de renta al crecer en 33,7%, aunque solo participó con el 5,5% sobre el total recaudado en el municipio, mientras que retenciones se expandió en 9,9% y representó el 55,9% del total.

## REMESAS

Las remesas recibidas por el Eje Cafetero totalizaron US\$178,0 millones en el cuarto trimestre de 2015, valor ligeramente menor a los reportes de igual periodo de 2014 en 1,1%; mientras el resultado para el total nacional fue de crecimiento, 10,2%, aunque en menor proporción al exhibido en el trimestre precedente.

En la región, la disminución estuvo influenciada por el menor ingreso de remesas a Risaralda, departamento que continuó ubicándose como el cuarto receptor en todo el país y el primero en términos per cápita, en esta ocasión al contabilizar US\$103,2 millones y un descenso de 3,2% luego de dos trimestres de avances. El resultado desfavorable fue el reflejo de los menores envíos provenientes de España con caída de 24,2%, país que constituyó cerca del 30% del monto total recibido por Risaralda; en contraste con los aumentos en el valor recibido desde Estados Unidos, Reino Unido, Chile y otros países, lo que le permitió al departamento seguir consolidando un monto en remesas ligeramente por encima del valor FOB exportado de café verde.

**Cuadro 16**  
**Región Eje Cafetero. Ingreso de remesas de trabajadores**

(crecimiento anual y millones de dólares)

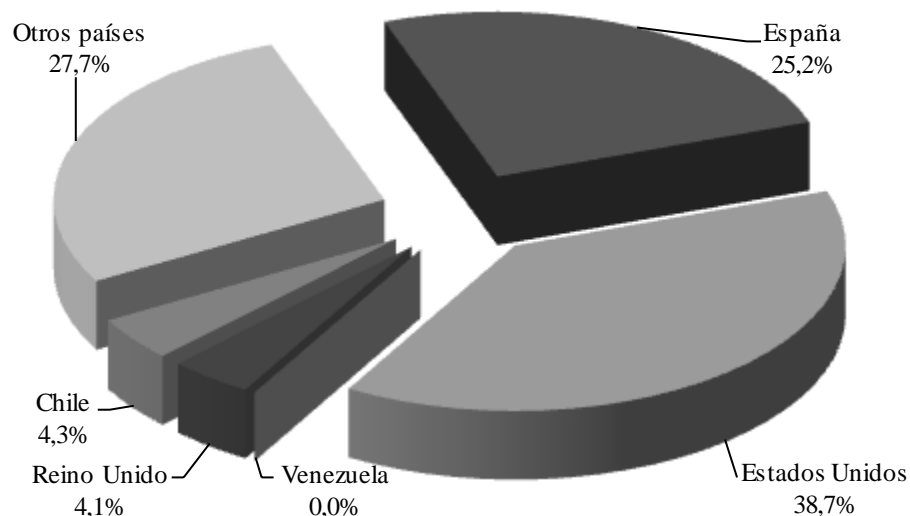
Región y departamentos	2014				Año 2014	2015				Año 2015	Millones de dólares IV trim 2015 <sup>pr</sup>	Millones de dólares 2015 <sup>pr</sup>
	I	II	III	IV		I	II	III	IV			
Caldas	14,9	-3,9	10,7	16,8	9,4	0,2	6,6	23,2	2,5	8,2	32,6	123,2
Quindío	9,2	-3,0	11,9	15,3	8,3	6,6	13,4	30,7	1,7	12,9	42,2	171,3
Risaralda	0,7	-11,6	-0,6	11,1	-0,3	-7,2	25,1	26,8	-3,2	9,9	103,2	428,3
Región Eje Cafetero	4,8	-8,5	4,0	13,0	3,2	-2,7	19,2	27,1	-1,1	10,3	178,0	722,8

pr: cifras preliminares sujetas a revisión.

Fuente: Encuesta trimestral de remesas - Banco de la República; cálculos del Banco de la República.

El segundo departamento en participación dentro de la región fue Quindío con un total de US\$42,2 millones recibidos por remesas que le significaron un incremento de 1,7% en el cuarto trimestre de 2015; con ello completó seis periodos consecutivos de avances, esta vez impulsado por Estados Unidos que aumentó en 8,6% las remesas dirigidas al departamento, y por otros países diferentes a España, ya que con este último registró un descenso de 23,9%, lo que menguó la variación del trimestre. Finalmente, Caldas sumó un total de US\$32,6 millones en remesas para el periodo octubre – diciembre de 2015, lo que representó un ascenso de 2,5% anual; sin embargo, al igual que Quindío, dicho crecimiento fue menor que el observado en el tercer trimestre del año, debido a la disminución en las remesas provenientes de España y Reino Unido, en tanto las de Estados Unidos que crecieron 23,5% y en menor medida las de Chile, lograron mantener sus resultados en terreno positivo.

**Gráfico 18**  
**Región Eje Cafetero. Distribución de remesas según país de origen durante el cuarto trimestre de 2015**



Fuente: Encuesta trimestral de remesas - Banco de la República; cálculos del Banco de la República.

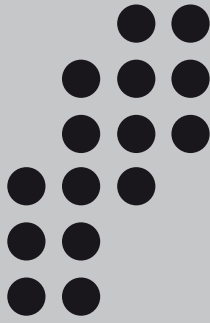
En lo referente al año corrido a diciembre de 2015, la región exhibió un incremento de 10,3% en las remesas recibidas contabilizando US\$722,8 millones, reflejo del aumento exhibido en sus tres departamentos. Nuevamente se destacó Risaralda con una participación de 59,3% en el monto recibido por el Eje Cafetero, además del incremento de 9,9% anual, con lo que se recuperó de la tenue disminución registrada al cierre de 2014; por países el departamento mostró crecimiento en los envíos desde Estados Unidos, Reino Unido y Chile, mientras redujo en 2,4% los provenientes de España. Por su parte, Quindío prosiguió como el segundo departamento en participación, 23,7%, al tiempo que fue el que más crecimiento tuvo en el consolidado de 2015 con un avance de 12,9%, impulsado igualmente por el incremento de las remesas procedentes de Estados Unidos pese a la disminución en los registros desde España, Reino Unido y Chile.

Finalmente, Caldas totalizó US\$123,2 millones en 2015 por concepto de remesas, lo que representó un aumento de 8,2% frente al monto recibido en el consolidado de 2014. Al igual que los otros dos departamentos, el incremento se debió principalmente al ascenso en el valor enviado desde Estados Unidos que representó cerca del 40% sobre su total, aunado a los crecimientos registrados con Reino Unido, Chile y otros países; contrario a la disminución observada en las remesas recibidas desde España, que pasaron de US\$32,8 millones en el año anterior a US\$23,0 millones en 2015.

**SE AGRADECE A LAS SIGUIENTES ENTIDADES, LA INFORMACIÓN PRODUCIDA, SUMINISTRADA O DIVULGADA PARA LA REALIZACIÓN DE LOS BOLETINES**

Aeronáutica Civil de Colombia; ANDI; Central Hidroeléctrica de Caldas; contralorías departamentales de Caldas y Risaralda; Contraloría Municipal de Pereira; Cotelco; DANE; DIAN; Econometría S.A.; Efigas S.A.; Fenalco; Finagro; Instituto de Cultura y Turismo de Manizales; Secretaría de Hacienda de Dosquebradas; Secretaría de Hacienda de Manizales; Secretaría de Planeación Departamental del Quindío; Terminal de Transporte de Manizales S.A.; Terminal de Transporte de Pereira S.A.

**PÁGINAS ELECTRÓNICAS:** Agencia Nacional de Minería; DANE.



Sección Sucursales Regionales  
de Estudios Económicos  
Dora Alicia Mora  
Jefe

Ferney H. Valencia Valencia  
Jefe Regional

Ana M. López Soto  
Bernardo González Lozano  
Diana M. Cortázar Gómez  
Fabio A. Agudelo Vanegas

La opción de búsqueda del Boletín Económico Regional  
(BER)

Se encuentra en la siguiente dirección:  
<http://www.banrep.gov.co/ber>

El Boletín Económico Regional (BER) es una publicación trimestral elaborada por los Centros Regionales de Estudios Económicos del Banco de la República, cuyo propósito es ofrecer a los agentes de la economía y público en general información periódica, confiable y oportuna sobre la evolución de las principales variables de la actividad económica de las regiones del país y los departamentos que las componen.

El Boletín Económico Regional del Eje Cafetero comprende los departamentos de Caldas, Risaralda y Quindío. Su producción cuenta con el valioso aporte de diferentes entidades de orden local y nacional.

Sugerencias y comentarios  
[BER\\_ejecafetero@banrep.gov.co](mailto:BER_ejecafetero@banrep.gov.co)