

# Boletín Económico Regional

I trimestre de 2016

## Suroriente

Meta / Casanare / Amazonas /  
Guainía / Guaviare / Vaupés / Vichada



**FECHA DE PUBLICACIÓN:** junio de 2016.

**PALABRAS CLAVE DEL BOLETÍN ECONÓMICO REGIONAL:** Región Suroriental, petróleo, construcción, Finagro, mercado laboral, precios.

Las opiniones y posibles errores son responsabilidad exclusiva de los autores y no comprometen al Banco de la República ni a su Junta Directiva.

# TABLA DE CONTENIDO

PANORAMA ECONÓMICO .....	3
I. AGROPECUARIO, SILVICULTURA Y PESCA.....	4
II. MINERÍA.....	6
III. INDUSTRIA* .....	
IV. ELECTRICIDAD, GAS Y AGUA .....	8
V. CONSTRUCCIÓN .....	10
VI. COMERCIO Y TURISMO.....	15
VII. TRANSPORTE .....	18
VIII. SISTEMA FINANCIERO .....	20
IX. COMERCIO EXTERIOR.....	22
X. MERCADO LABORAL .....	27
XI. PRECIOS .....	29
XII. OTRAS VARIABLES ECONÓMICAS* .....	

---

\*El Boletín Económico Regional Surorientado no contempla información para este capítulo en la presente publicación.

# PANORAMA ECONÓMICO

*En el primer trimestre de 2016, la región Suroriente exhibió resultados positivos, respecto al mismo periodo de un año atrás, en las exportaciones sin petróleo, las importaciones totales, la cartera bruta del sistema financiero, el otorgamiento de créditos para el sector agropecuario, la ocupación hotelera, el transporte aéreo, el consumo de energía eléctrica y la venta de vivienda nueva en la capital del Meta, mientras se registraron desempeños desfavorables en la producción de petróleo, el área aprobada para construir, los despachos de cemento gris, las matrículas de vehículos, las percepciones de crecimiento de las ventas medidas a través de la EMEE, al igual que en el abastecimiento agrícola, la tasa de desempleo y la variación del IPC para Villavicencio.*

La región Suroriente evidenció aumentos en el otorgamiento de créditos para el financiamiento agropecuario, motivada por la recuperación de los recursos concedidos en Casanare, y en la cartera bruta del sistema financiero, que sin embargo prolongó el menor dinamismo evidenciado desde 2013. A su vez, las exportaciones, sin incluir petróleo y sus derivados, alcanzaron un alza más pronunciada, que interrumpió tres años de caídas continuas y crecientes para este periodo, debido sobre todo a la dinámica de Guainía, en tanto las importaciones totales prolongaron la recuperación exhibida en el año previo, mediante el aporte de Casanare. Al margen, la tasa de ocupación hotelera en el Meta acreditó mejoría respecto a las variaciones negativas observadas en similares lapsos de dos anualidades precedentes, mientras el flujo de pasajeros movilizados por vía aérea subió ligeramente y el de carga de manera mucho más acentuada. Asimismo, se dieron crecimientos de distinta dimensión en cuanto al consumo de energía eléctrica en los departamentos más representativos y tanto la venta como la oferta de vivienda nueva en Villavicencio mostraron avances importantes.

En contraste, esta región dejó ver una notoria contracción en el área aprobada para construir, explicada básicamente por lo ocurrido en Yopal, aun cuando la capital metense registró también un descenso menos marcado. Al igual, se dieron variaciones negativas en las captaciones del sistema financiero y en la producción de petróleo de Meta y Casanare, que conservaron su hegemonía en el contexto nacional. A la par, los despachos de cemento gris presentaron una leve merma, jalonada por el comportamiento desfavorable de los envíos hacia el Meta, y el comercio de vehículos no fue ajeno al detrimento causado en el plano nacional, al disminuir el número de matrículas de forma significativa. Además, el balance de las percepciones de crecimiento de las ventas en los Llanos Orientales, medido a través de la EMEE del Banco de la República, regresó a la senda negativa predominante desde 2013; y en Villavicencio, el abastecimiento de productos agrícolas observó una mínima disminución, la variación doce meses del IPC fue superior al dato divulgado en similar periodo del año anterior, aunque se situó dentro de las inflaciones más bajas del país, y la tasa de desempleo sobrepasó el nivel nacional e interrumpió los progresos obtenidos en los dos años previos para este mismo periodo.

# I. AGROPECUARIO, SILVICULTURA Y PESCA

## ABASTECIMIENTO

El abastecimiento de productos agrícolas en la Central de Abastos de Villavicencio evidenció una mínima disminución durante el primer trimestre de 2016 en comparación con el mismo periodo del año anterior, según informes del Sistema de Información de Precios y Abastecimiento del Sector Agropecuario (Sipsa). Este comportamiento prolongó los resultados negativos de periodos pasados, aun cuando mostró un mejor desempeño frente a las caídas más acentuadas reportadas en la última vigencia (Cuadro 1).

### Cuadro 1

#### Villavicencio<sup>1</sup>. Abastecimiento de alimentos, según grupos (crecimiento anual y toneladas)

Grupo	2014				Año 2014	2015				Año 2015	2016	
	I	II	III	IV		I	II	III	IV		I	Toneladas
Total	12,2	-4,8	-0,2	0,2	1,5	-11,1	-4,7	-4,1	-2,2	-5,6	-0,2	19.323
Frutas	15,5	-7,1	0,0	-3,7	0,9	-13,7	0,6	2,6	8,3	-1,0	-3,4	4.617
Otros grupos	14,0	2,2	-3,7	11,0	5,5	-14,8	-16,6	-4,2	-20,2	-14,2	-17,2	1.869
Tubérculos raíces y plátano	-5,5	-8,7	1,1	4,1	-2,4	-9,6	-7,0	-5,6	-4,5	-6,6	12,8	7.803
Verduras y hortalizas	41,2	-0,3	-0,8	-5,6	6,0	-9,0	-0,3	-7,2	0,1	-4,2	-6,8	5.036

<sup>1</sup> Comprende la Central de Abastos de Villavicencio - CAV.

Fuente: DANE; cálculos del Banco de la República.

El renglón de “otros grupos”, que participó con 9,7% del total, repercutió de manera amplia en el resultado general debido a la magnitud de su retroceso en cuanto a tonelaje abastecido. En similar proporción cayó el rubro de verduras y hortalizas, cuyo aporte fue del 26,1%, seguido por el ítem de frutas, que se contrajo en menor medida y contribuyó con el 23,9% del total. De otro lado, la categoría “tubérculos y plátano”, que representó el 40,4% del consolidado, se constituyó como el único grupo en señalar avance, con un nivel que contrarrestó gran parte de las caídas evidenciadas en los productos antes referidos.

## CRÉDITOS DEL FONDO PARA EL FINANCIAMIENTO DEL SECTOR AGROPECUARIO (FINAGRO)

Durante el primer trimestre de 2016, el valor de los créditos otorgados en el país por el Fondo para el Financiamiento del Sector Agropecuario (Finagro) mostró un avance de 16,5% anual, luego de registrar desembolsos por \$2.102.831 millones. Las zonas más beneficiadas, de acuerdo con el monto de los recursos concedidos, continuaron siendo Antioquia, Bogotá y Valle, que agruparon el equivalente al 52,6% del consolidado nacional.

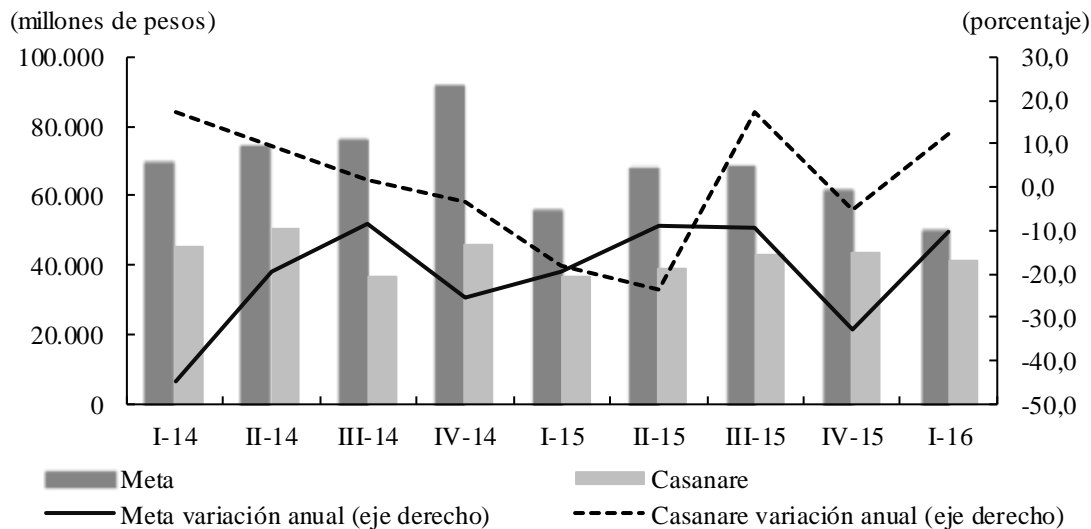
Con relación a la región Suroriental<sup>1</sup>, la suma asignada en los primeros tres meses del presente año alcanzó los \$97.176 millones, cifra que concretó un aumento de 2,3% interanual. Tras dos

<sup>1</sup> Conformada por Meta, Casanare, Amazonas, Guainía, Guaviare, Vaupés y Vichada.

anualidades de caídas importantes, este periodo se posicionó como el de mejor desempeño, además de mostrar un avance muy notorio frente al trimestre anterior, cuyo descenso fue cercano al 24%.

El progreso de la región estuvo fuertemente motivado por la recuperación de los desembolsos de Casanare, que acreditaron un incremento anual de 12,1%. Pese a su bajo aporte, el grupo de pequeños productores sobresalió como el de mayor aumento en cuanto a los créditos adjudicados, sobre todo en lo que compete a capital de trabajo para la producción de arroz seco y sostenimiento de ceba bovina, e inversión en compra de animales; en especial, vientres bovinos para cría y doble propósito. Respecto a las demás categorías, los grandes productores contribuyeron con 26,5% del total y presentaron un incremento influenciado por la modalidad de normalización<sup>2</sup>, en tanto los medianos, que lo hicieron con 58,6%, revelaron descenso (Anexo 1).

**Gráfico 1**  
**Meta y Casanare. Créditos otorgados por Finagro**



Fuente: Finagro; cálculos del Banco de la República.

En contraste, la disminución anual registrada en el Meta (10,3%) impidió un mejor desempeño de Suroriente y prolongó los retrocesos de varios periodos atrás, aunque significó un resultado menos desfavorable en comparación con el primer y último trimestres de 2015. En este departamento, la categoría de grandes productores fue la principal responsable de la evolución negativa, seguida por el grupo de medianos. En ambos casos se evidenció un menor dinamismo en las líneas de normalización e inversión en siembras; en la última, lo que corresponde a palma de aceite en el primer grupo, y frutales y otros productos en el segundo. Por lo que se refiere a los pequeños beneficiarios, se dio un avance atribuido sobre todo a la compras de animales.

Entre los demás departamentos, se destacó el incremento de los desembolsos en Vichada, que superó en más de dos veces el valor acumulado registrado a marzo de 2015, y estuvo jalonado por el ítem de normalización de cartera. Los siguientes en participación, que en su orden fueron Guaviare, Vaupés y Guainía, presentaron avances de menor magnitud, mientras en Amazonas no se ubicaron recursos de Finagro para el periodo de análisis (Cuadro 2).

<sup>2</sup> De acuerdo con Finagro, se entiende por Normalización de Cartera todo arreglo tendiente a mejorar la tasa, ampliar los plazos, modificar la periodicidad de pago de intereses y los planes de amortización a capital, de créditos otorgados a los productores agropecuarios.

## Cuadro 2

### Región Suroriente. Créditos otorgados por Finagro, según departamentos

(crecimiento y millones de pesos)

Departamento	I trimestre						2016	
	2011	2012	2013	2014	2015	Millones de pesos	Variación	
Total región	26,8	23,8	49,4	-28,2	-21,1	97.176	2,3	
Amazonas	-47,7	-92,4	*	-95,5	-42,9	0	-100,0	
Casanare	24,5	19,8	19,9	17,1	-18,3	41.302	12,1	
Guainía	-70,0	61,5	-22,2	-85,7	-100,0	23	-	
Guaviare	44,0	6,9	-13,2	-14,3	-6,5	1.678	20,3	
Meta	13,6	36,3	84,8	-45,0	-19,7	49.725	-10,3	
Vaupés	-69,9	132,4	-40,7	-70,6	60,0	230	*	
Vichada	180,7	-15,9	-83,5	181,9	-73,3	4.218	238,6	

\* Variación muy alta.

- Indefinido.

Fuente: Finagro; cálculos del Banco de la República.

## II. MINERÍA

### PETRÓLEO

Con base en la información estadística suministrada por la Agencia Nacional de Hidrocarburos (ANH), la producción de petróleo en Colombia al culminar el primer trimestre de 2016, alcanzó 952.609 barriles promedio por día calendario (bpdc)<sup>3</sup>, volumen que representó una disminución de 7,4% si se compara con igual periodo del año anterior (Anexo 2). Este resultado se debió, en cierta medida, a la actual coyuntura de precios bajos y la menor exploración y explotación de nuevos pozos<sup>4</sup>.

En particular, la Región Suroriental, representada para este sector básicamente por los departamentos de Meta y Casanare, conservó su hegemonía en la producción del hidrocarburo al participar con el 69,0% del total nacional, señalando, a su vez, una variación anual negativa de 5,1%.

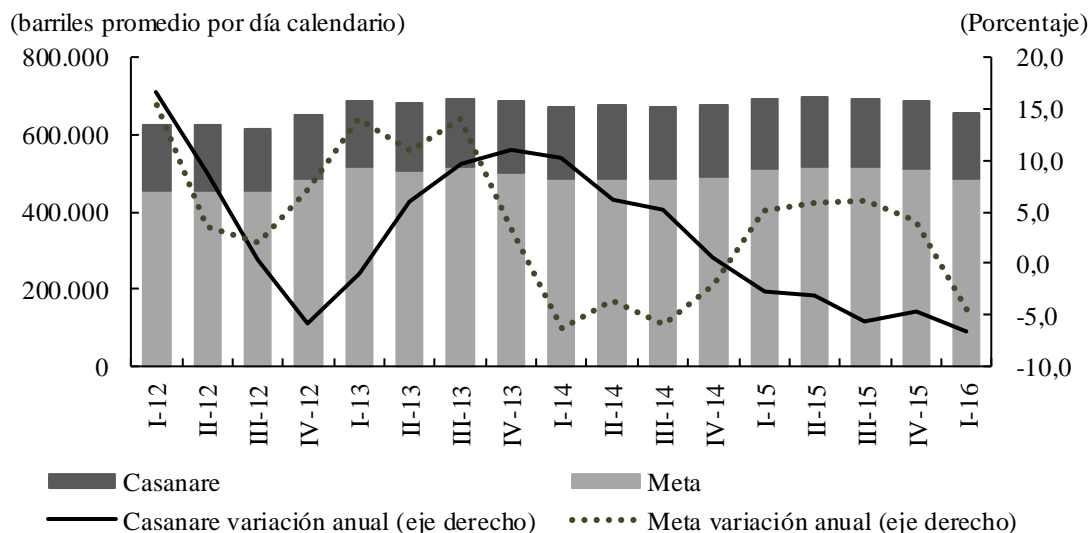
De manera puntual, el Meta registró para el trimestre en estudio una producción de 486.365 bpdc, volumen que señaló un descenso de 4,6% y reiteró la tendencia decreciente observada para iguales periodos desde 2011 (Gráfico 2). Cabe señalar, que su participación en el total nacional fue del orden de 51,1%, la cual aumentó 1,5 puntos porcentuales con relación a igual trimestre de 2015 (Anexo 3). Este comportamiento se podría atribuir al desempeño de los campos Rubiales, Quifa y Chichimene, cuya producción mostró decrecimientos de 7,6%, 10,9% y 3,4%, en su orden (Gráfico

<sup>3</sup> Cálculos realizados por el Centro Regional de Estudios Económicos, Villavicencio. Banco de la República.

<sup>4</sup> De acuerdo con la Asociación Colombiana de Petróleo (ACP): El año 2016 “será un año complejo y el frente de la exploración será el más damnificado. El último estudio de tendencias de inversión realizado por la ACP, que consultó a 27 empresas del sector, estima que si el presupuesto para encontrar nuevos yacimientos se redujo entre 2014 y 2015 a la mitad, unos 750 millones de dólares, para este año se proyecta con un piso de 640 millones. Lo anterior tiene en cuenta que la mitad de los encuestados reducirá o cancelará exploración y el 62 por ciento asegura que se enfocará en sostener los niveles de producción”. Fuente: Revista ACP Hidrocarburos, 16º edición. Pág. 15.

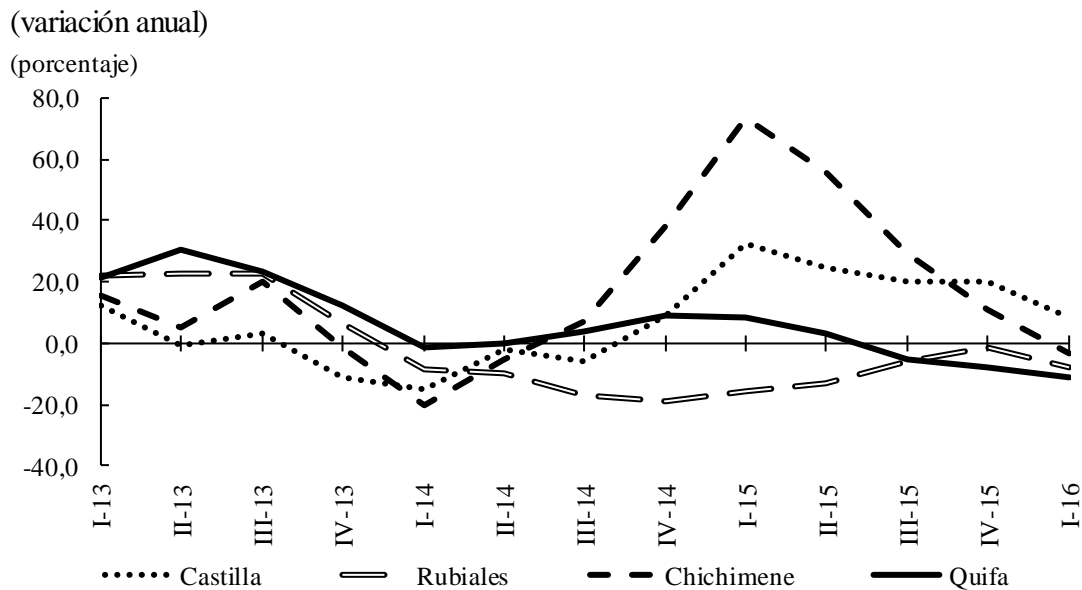
3). Es importante resaltar que el campo Rubiales, principal referente del departamento, viene presentando comportamientos negativos desde 2014.

**Gráfico 2**  
**Meta y Casanare. Producción de petróleo**



Nota: La información es revisada periódicamente por la ANH - valores sujetos a modificaciones.  
Fuente: Hasta 2012 Minminas, en adelante ANH; cálculos del Banco de la República.

**Gráfico 3**  
**Meta. Producción de petróleo, por principales campos**



Nota: La información es revisada periódicamente por la ANH - valores sujetos a modificaciones.  
Fuente: ANH; cálculos del Banco de la República.

Con respecto a Casanare, la producción de los tres primeros meses del año se ubicó en 170.673 bpd, lo que significó una disminución anual de 6,5%, que se constituyó en el resultado más bajo frente a similares lapsos de los últimos siete años. En orden de importancia, se destacó Pautó Sur, el campo de mayor actividad en esta zona del país, con un aporte de 17,4% del total departamental y



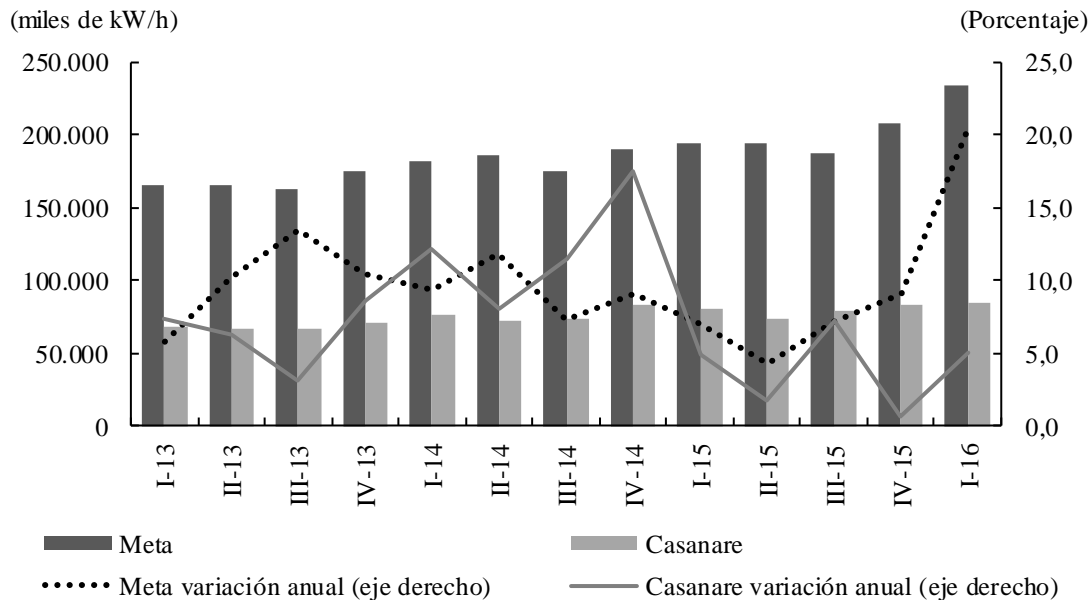
un crecimiento anual de 23,3%; seguido de Tua y Cupiagua, que registraron avances de 33,6% y 2,1%, respectivamente.

## IV. ELECTRICIDAD, GAS Y AGUA

En el departamento del Meta, la energía eléctrica facturada durante el periodo estudiado presentó un incremento de 20,4% con relación al mismo periodo de 2015, tras acumular 235 millones de kilovatios hora (kW/h), variación que se constituyó como la más elevada respecto a los mismos lapsos de seis años anteriores, en los que se evidenció un crecimiento continuo y progresivo (Gráfico 4). Aunque el avance se dio en todos los sectores principales, por su participación resaltó lo sucedido en el residencial, que comprendió un poco menos de la mitad del consumo total y registró una expansión anual de 9,8%; seguido del comercial, que abarcó la cuarta parte y exhibió una mejora de 10,6%. Adicionalmente, se reportaron alzas en el industrial (20,3%), oficial (14,0%) y “no regulado”, este último con un ascenso importante en su participación, luego de aumentar más de 100% (Anexo 4).

En Casanare, la demanda de energía ascendió en el primer trimestre de 2016 a 85 millones de kW/h y reportó un alza interanual de 5,0%, que coincidió con la alcanzada en similar lapso de un año atrás, pero fue notablemente inferior a la de varios periodos precedentes. El comportamiento general estuvo bastante alineado con lo acontecido en el sector residencial, cuyo consumo se incrementó 4,2% y participó con alrededor de 54% del total. En contraste, se dio un resultado levemente negativo en el comercial, que contribuyó con algo más de 20% del total. Entre los demás segmentos, se evidenció una importante evolución en el oficial (36,4%) y en el industrial (15,0%), y una fuerte pérdida de dinámica en el servicio no regulado, que bajó 35,5%.

**Gráfico 4**  
**Meta y Casanare. Consumo de energía eléctrica**



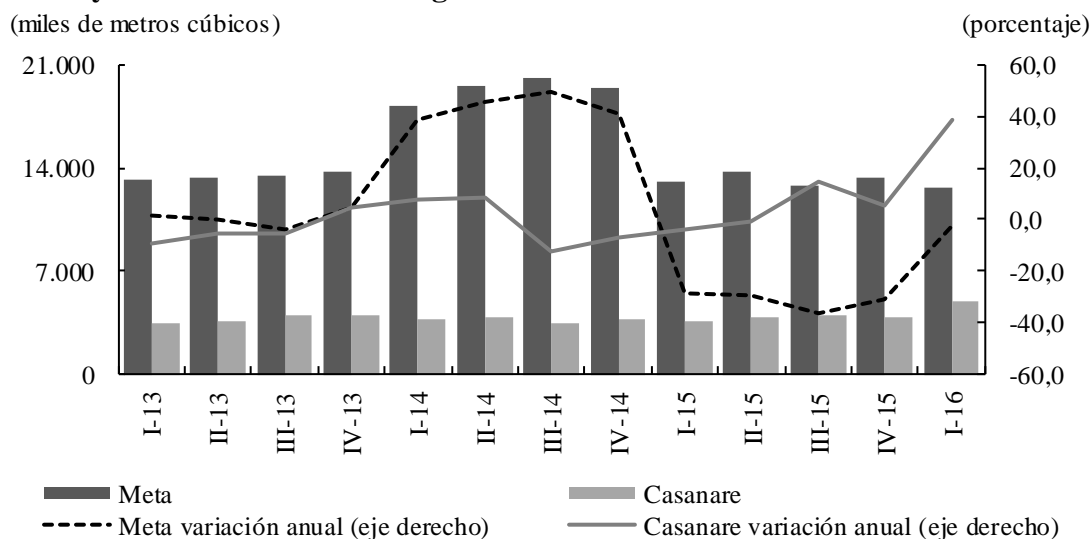
Fuente: EMSA E.S.P., Enerca E.S.P.; cálculos del Banco de la República.

Por último, las electrificadoras de Amazonas y Guaviare totalizaron durante el trimestre observado consumos de energía que estuvieron alrededor de los 11 millones de kW/h; sin embargo, la facturación del primero presentó un aumento de 12,6% frente al registro de similar periodo de un

año atrás, mientras el segundo marcó un decrecimiento de 1,8% en iguales lapsos de comparación. En Amazonas, el resultado excedió en más de 10 pp la variación anual a marzo de 2015, motivado por los crecimientos generados en la mayoría de sectores; empero, se destacó el alcanzado por el residencial, que subió 14,0% y concentró cerca de 43% del total, seguido de las mejoras del comercial (9,6%), industrial (15,4%) y oficial (7,9%). Por su parte, Guaviare presentó una variación negativa después del avance logrado en el mismo corte de 2015, influenciada por la caída del uso comercial (27,4%), en tanto se destacó el reiterado incremento del residencial (7,2%) y el comportamiento del oficial, que extendió 10,3% su demanda en los últimos doce meses.

En lo que atañe al gas natural, el consumo en el Meta dejó ver durante el trimestre inicial de 2016 una ligera disminución anual de 2,6%, al reportar un total de 12.705 miles de metros cúbicos (m<sup>3</sup>). Este resultado confirmó el comportamiento cíclico del servicio, que en similar lapso de 2014 ascendió 38,8% anual y en 2015 decreció 28,6% (Gráfico 5). Por sectores primaron los usos residenciales y el vehicular (GNV), que participaron en una proporción semejante dentro del total y presentaron retrocesos anuales de 4,2% y 3,3%, respectivamente. A su vez, el segmento comercial registró una mínima caída del 0,3% y el industrial fue el único sector con desempeño favorable, al demandar 6,5% más que en igual trimestre de un año atrás.

**Gráfico 5**  
**Meta y Casanare. Consumo de gas natural**



Fuente: Llanogas E.S.P., Cusianagas E.S.P.; cálculos del Banco de la República.

En contraste, la dinámica del suministro de gas en Casanare fue muy positiva, al experimentar durante el trimestre evaluado un alza anual de 38,6%, luego de sumar 4.928 miles de m<sup>3</sup>. Tal evolución, que significó una evidente recuperación frente a la contracción de 3,7% anual observada doce meses atrás, se determinó, básicamente, por el crecimiento de 56,7% generado en el servicio domiciliario, y de 37,7% en el comercial, segmentos que en conjunto absorbieron cerca de 80% del total. De manera adicional, el fragmento industrial, de escaso aporte, resaltó un avance del 159,9%, mientras el vehicular denotó una mayor estabilidad, al ampliarse menos de 2%.

## V. CONSTRUCCIÓN

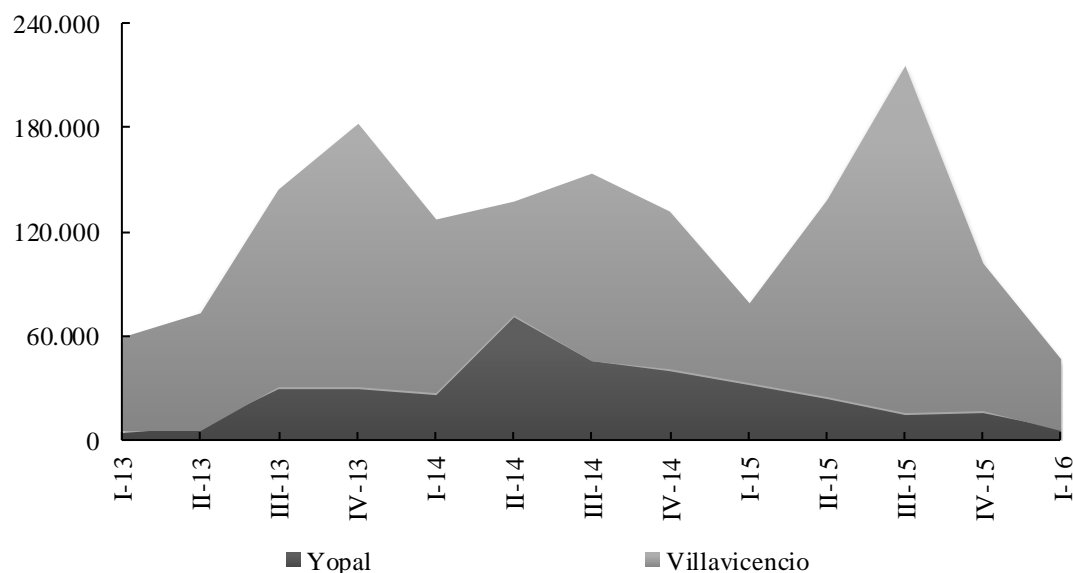
### ÁREA APROBADA

El área aprobada para construir en 88 municipios del territorio nacional, correspondientes a la cobertura geográfica que maneja el DANE, presentó durante los tres primeros meses de 2016 una fuerte disminución de 23,2% anual, al autorizarse 4.862.461 metros cuadrados (m<sup>2</sup>); mientras la región Suroriental, que en esta materia comprende solo los departamentos del Meta y Casanare<sup>5</sup>, contabilizó durante el lapso referido solo 55.660 m<sup>2</sup>, cantidad que evidenció retroceso en la dinámica constructora, con una contracción anual todavía más considerable, cercana a 60%.

Si bien los dos departamentos de la región reportaron caídas en el licenciamiento, fue más intensa la observada en Casanare, cuyo metraje se retrajo en 86,1% al sumar 10.155 m<sup>2</sup> en el trimestre estudiado, cuando un año antes alcanzó un acumulado de 73.066 m<sup>2</sup> (Cuadro 3). Entre los destinos, sobresalió de manera puntual la contribución del segmento residencial (Gráfico 6), que representó 66,1% del total, seguida, como hecho particular, por los permisos vía licencias para el sector religioso, que comprendió 21,9% del total. Dentro del primer renglón, la construcción se alineó nada más con viviendas relativas a los rangos más altos, diferentes de interés social (No VIS), con prelación de las casas sobre los apartamentos. El resto de sectores que coparon superficies inferiores fueron, en su orden: hoteles, oficinas y comercio.

**Gráfico 6**  
**Villavicencio y Yopal. Área aprobada para vivienda**

(metros cuadrados)



Fuente: DANE; cálculos del Banco de la República.

Por su parte, las estadísticas de licencias de construcción en el Meta mostraron en el primer trimestre de esta anualidad un descenso menos radical de 30,1% anual al totalizar 45.505 m<sup>2</sup>, frente a los

<sup>5</sup> De acuerdo con la muestra del DANE, la información registrada para Meta y Casanare corresponde a sus municipios capitales.

65.144 m<sup>2</sup> registrados en similar periodo de un año atrás (Cuadro 3). Respecto de la finalidad, se distinguieron también las áreas destinadas para edificación de viviendas, que lograron una representatividad equivalente al 85,8% del compendio departamental. Como en Casanare, la construcción se especializó del todo en la modalidad de vivienda diferente de VIS, dentro de la cual, más de 70% correspondió a casas y el porcentaje restante a apartamentos. En cuanto a los usos no habitacionales, siguieron en importancia, aunque en proporciones mucho más bajas, los proyectos para comercio, oficinas, establecimientos educativos, hospitales y bodegas, en orden descendente.

**Cuadro 3**  
**Villavicencio y Yopal. Área aprobada**  
(metros cuadrados)

Destino	2014				Año 2014	2015				Año 2015	2016 I
	I	II	III	IV		I	II	III	IV		
Villavicencio											
Total	113.179	189.500	117.078	100.041	519.798	65.144	150.569	236.185	94.313	546.211	45.505
Vivienda	99.854	65.414	107.106	91.023	363.397	45.971	113.621	200.511	85.169	445.272	39.040
Oficina	725	940	1.457	191	3.313	933	0	818	0	1.751	1.527
Comercio	5.973	118.698	7.950	4.138	136.759	11.170	4.122	11.117	1.877	28.286	3.027
Educación	5.508	98	565	1.290	7.461	4.507	11.654	9.059	6.696	31.916	976
Otros <sup>1</sup>	1.119	4.350	0	3.399	8.868	2.563	21.172	14.680	571	38.986	935
Yopal											
Total	57.562	96.875	57.174	55.114	266.725	73.066	30.626	18.337	19.369	141.398	10.155
Vivienda	26.668	71.065	45.367	40.083	183.183	31.870	23.910	14.623	15.922	86.325	6.717
Oficina	118	1.206	3.030	1.701	6.055	0	0	0	0	0	404
Comercio	29.853	6.397	6.238	9.081	51.569	35.048	3.642	2.758	3.221	44.669	71
Educación	0	7.519	0	2.541	10.060	2.540	837	0	138	3.515	0
Otros <sup>1</sup>	923	10.688	2.539	1.708	15.858	3.608	2.237	956	88	6.889	2.963

<sup>1</sup> Incluye oficina, bodega, hotel, hospital, administración pública, religioso, social y otros.

Fuente: DANE; cálculos del Banco de la República.

## MERCADO DE VIVIENDA NUEVA

De acuerdo con información provisional de la Cámara Colombiana de la Construcción (Camacol) regional Meta, en el primer trimestre de 2016 se produjo la venta de 892 unidades habitacionales nuevas en Villavicencio, resultado que permitió un importante avance frente a similar lapso de un año atrás, cercano al 50% (Cuadro 4). De esta forma, se prolongó la dinámica del indicador observada durante el acumulado de la anualidad anterior, cuando la cantidad comercializada obtuvo una variación positiva interanual que rondó el 63%. En cuanto a la oferta de vivienda nueva para esta ciudad, se originó en el curso del periodo examinado un considerable incremento anual de 72,9%, al registrar 7.775 propiedades, cifra que superó, en gran medida, el ritmo de crecimiento reportado en los doce meses de la vigencia precedente, el cual fue inferior al 5%.

**Cuadro 4****Villavicencio. Mercado de vivienda nueva, según estrato**

(unidades)

Comunas	2014				Año	2015				Año	2016
	I	II	III	IV	2014	I	II	III	IV	2015	I
Ventas											
Total	272	351	752	679	2.054	595	1.176	790	793	3.354	892
Uno	0	0	2	0	2	0	1	3	0	4	0
Dos	68	88	67	91	314	116	208	128	65	517	31
Tres	125	123	594	508	1.350	358	832	565	659	2.414	727
Cuatro	58	108	41	52	259	22	39	46	35	142	71
Cinco	4	6	28	17	55	23	29	14	16	82	27
Seis	17	26	20	11	74	76	67	34	18	195	36
Oferta											
Total	4.134	4.378	5.183	4.019	17.714	4.498	4.158	4.283	5.628	18.567	7.775
Uno	12	12	8	12	44	12	11	2	0	25	0
Dos	1.090	1.087	993	964	4.134	843	532	564	369	2.308	388
Tres	1.782	2.034	3.158	2.243	9.217	2.680	2.575	2.976	4.397	12.628	6.200
Cuatro	570	621	523	307	2.021	301	350	274	497	1.422	742
Cinco	391	384	332	356	1.463	419	364	290	257	1.330	299
Seis	289	240	169	137	835	243	326	177	108	854	146

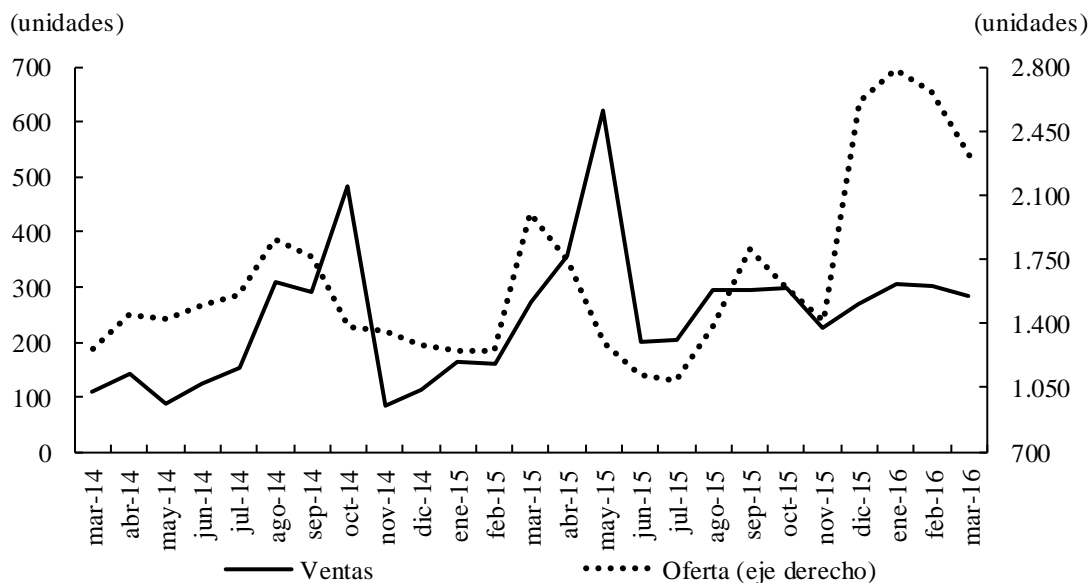
Nota: Se trata de información provisional para el I trimestre de 2016.

Fuente: Camacol Meta; cálculos del Banco de la República.

Al discriminar las ventas por estratificación socioeconómica, se encontró que durante el primer trimestre de 2016 se distinguieron las ventas de soluciones habitacionales localizadas en el estrato 3, que comprendieron el 81,5%, del total, en tanto el 15% del peso relativo correspondió, en conjunto, a los estratos 4, 5 y 6, que albergan a las poblaciones de mayores ingresos. Por rangos de precios, el mayor movimiento se registró en las unidades entre los 93 y 162 millones de pesos, que participaron con alrededor de la mitad de los inmuebles colocados, seguidas por las viviendas VIS que se ubican entre los 70 y 135 millones de pesos, y coparon 19,1% del total. Al final, en lo que concierne a la distribución de las ventas por comunas de Villavicencio, 51,5% de las unidades fueron transadas en la comuna 4, que incrementó en más de cuatro veces lo vendido en igual trimestre del año previo, al registrar 459 propiedades.

## Gráfico 7

### Villavicencio. Mercado de vivienda nueva



Fuente: Camacol Meta; cálculos del Banco de la República.

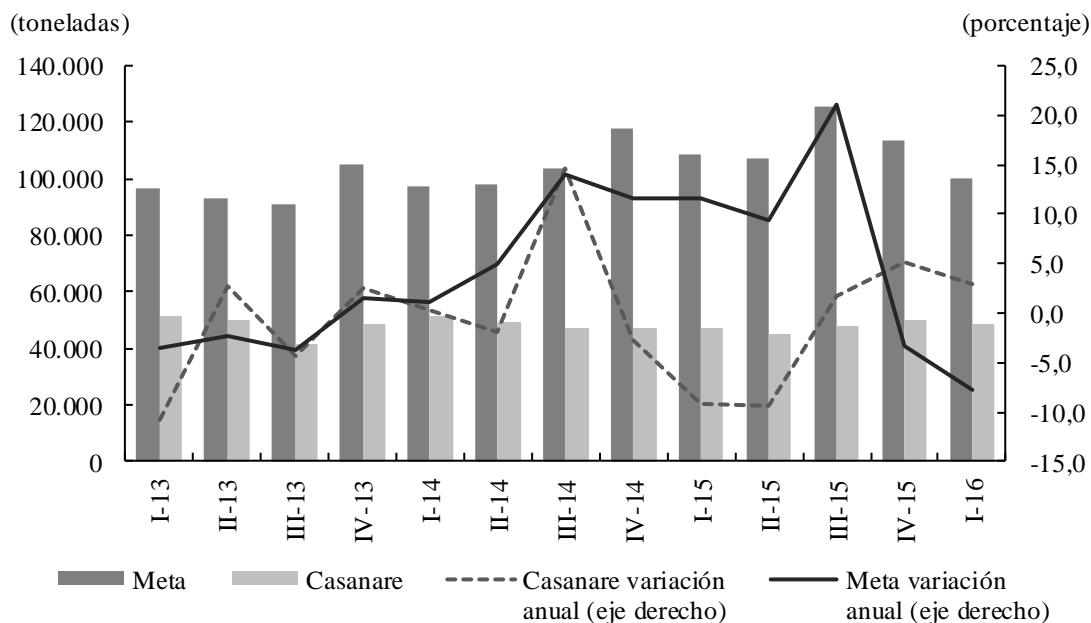
## DESPACHOS DE CEMENTO

De acuerdo con las estadísticas de cemento gris divulgadas por el DANE, los despachos al mercado nacional en lo corrido del primer trimestre del año actual registraron una leve disminución de 0,05% con relación al mismo lapso del año anterior, al totalizar 2.993 miles de toneladas. En lo regional, los departamentos del Meta y Casanare sumaron en conjunto 148.699 toneladas despachadas durante el espacio de análisis, lo que representó una contribución al consolidado del país inferior a 5% y un decrecimiento de 4,6% frente al volumen reportado en similar periodo de 2015. Ello ratificó el carácter oscilante de esta variable en el último tiempo, ya que el acumulado de lo remitido a marzo del año previo exhibió un avance anual de 4,4% y en 2014 mostró un comportamiento bastante estable respecto a la cifra de un año atrás.

En particular, los envíos de cemento gris hacía el Meta evidenciaron en el trimestre de análisis una notoria caída de 7,8% en comparación con el mismo lapso del año anterior, luego de reportar 100.316 toneladas (Cuadro 5); desempeño que significó en los últimos doce meses una notable desaceleración, por cuanto el volumen de los despachos durante el periodo enero - marzo de 2015 se había expandido 11,5% anual, como consecuencia del mayor dinamismo forjado por esta época en la actividad constructora, que superó en gran medida el observado en la anualidad precedente, cuando advirtió un mínimo avance, alrededor de 1% (Gráfico 8).

Exactamente lo opuesto se originó en Casanare, que al cuantificar 48.383 toneladas de cemento gris despachadas en los tres primeros meses de 2016, registró un mínimo incremento anual de 2,8%, mientras que en similar lapso de la anterior vigencia había presentado un comportamiento desfavorable, tras revelar una variación negativa interanual de 9,1%.

**Gráfico 8**  
**Meta y Casanare. Despachos de cemento gris**



Fuente: DANE; cálculos del Banco de la República.

**Cuadro 5**  
**Meta y Casanare. Despachos de cemento gris, según canal de distribución**  
(crecimiento anual y toneladas)

Canal de distribución	2014				2015				2016	
	I	II	III	IV	I	II	III	IV	I	Toneladas
<b>Meta</b>										
Total	1,1	5,0	14,1	11,6	11,5	9,3	21,1	-3,3	-7,8	100.316
Concreteras	-7,7	13,2	60,7	8,0	-2,9	-1,8	8,0	22,4	41,3	13.150
Comercialización	3,1	1,8	3,7	6,3	-1,2	1,7	6,4	-12,4	-13,3	58.466
Constructores y contratistas	4,4	0,7	27,5	30,8	75,5	59,5	77,4	17,4	5,3	26.798
Otros <sup>1</sup>	-13,1	56,4	27,5	27,2	26,9	-11,7	18,8	-21,7	-71,1	1.903
<b>Casanare</b>										
Total	0,4	-1,8	14,6	-2,6	-9,1	-9,5	1,7	5,1	2,8	48.383
Concreteras	-28,6	-9,3	-39,9	-52,4	-27,1	-74,0	25,1	-23,0	65,2	3.686
Comercialización	4,5	-5,4	17,3	2,3	-11,5	-14,4	-17,3	-8,5	-1,4	35.145
Constructores y contratistas	-4,2	4,1	1,0	-6,1	12,0	48,9	112,0	66,2	-35,6	4.493
Otros <sup>1</sup>	-2,2	64,7	109,5	20,4	0,0	4,6	18,5	78,4	131,6	5.058

<sup>1</sup> Incluye los despachos a los canales de distribución gobierno, fibrocemento, prefabricados y otros.

Nota: Se trata de información provisional para el I trimestre de 2016.

Fuente: DANE; cálculos del Banco de la República.

Por su parte, en el seguimiento por canales de distribución se halló que, de lejos, la participación más representativa en los dos departamentos de esta región la tuvieron los despachos de cemento hacia los comercializadores (almacenes especializados, mayoristas y ferreterías), seguido de los destinados a constructores y contratistas, y concreteras, primordialmente en el caso del Meta, puesto que en Casanare fue igualmente visible el grupo otros.

En lo que se refiere a la evolución de estos segmentos en los dos departamentos, se distinguió de manera significativa el crecimiento, durante el primer trimestre del año en curso, de los envíos a las concreteras, que dentro del comparativo anual aumentaron 41,3% y 65,2% hacia Meta y Casanare en su orden. En contraste, las mayores contracciones se dieron en el canal de comercializadores, en el caso del Meta, y constructores y contratistas, en lo que compete a Casanare.

## VI. COMERCIO Y TURISMO

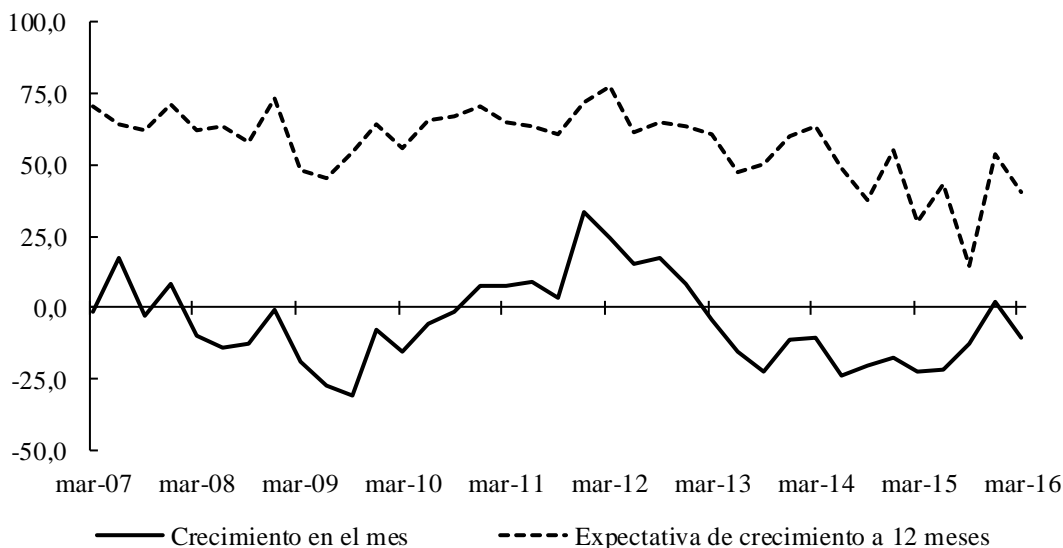
### ENCUESTA MENSUAL DE EXPECTATIVAS ECONÓMICAS (EMEE)

De acuerdo con los resultados de la EMEE del Banco de la República, entre enero y marzo del año en curso, el balance promedio de las percepciones sobre crecimiento de las ventas en los Llanos Orientales<sup>6</sup> interrumpió la ligera recuperación reportada en el trimestre anterior, al retornar a la senda negativa predominante desde 2013 y ubicarse en -10,7% (Gráfico 9). En relación con el consolidado nacional (13,3%), la región se ubicó en un nivel muy inferior y se constituyó como la de más bajo desempeño en comparación con las demás zonas del país.

#### Gráfico 9

#### Llanos Orientales. Balance<sup>1</sup> promedio trimestral del volumen de ventas

(porcentaje)



<sup>1</sup> Corresponde a la diferencia entre los porcentajes de las respuestas "Mayor crecimiento" y "Menor crecimiento" obtenidos en la encuesta.

Fuente: EMEE y cálculos del Banco de la República.

<sup>6</sup> Corresponde a Villavicencio



Por lo que se refiere a las expectativas de los encuestados sobre el comportamiento de las ventas para los próximos doce meses, la región evidenció un mayor optimismo, no obstante continuar ocupando el último lugar en el ámbito nacional, al registrar un balance de 40,6% y una diferencia negativa de 15,7 pp frente al total del país. Las expectativas a un año relacionadas con contratación de trabajadores tiempo completo e inversión en maquinaria y equipo revelaron un panorama desfavorable, con resultados inferiores a los reportados en el último trimestre de 2015.

## COMERCIO DE VEHÍCULOS

El informe estadístico del sector automotor<sup>7</sup> permitió establecer que entre enero y marzo del año en curso fueron matriculados en Colombia 56.755 vehículos, cantidad 17,5% inferior a la alcanzada en igual periodo del año anterior, cuando se contabilizaron 68.783 unidades. A su turno, la región Suroriente<sup>8</sup> no fue ajena al detrimento observado en el plano nacional, disminuyendo el número de matrículas durante este acumulado trimestral en 27,8% anual, al pasar de 1.740 a 1.257 registros. Dicho resultado reveló una importante merma de las ventas en esta zona del país y estuvo explicada, en cierta parte, por la menor comercialización de automotores regularmente demandados por la industria petrolera y el aumento en los precios de algunos vehículos como consecuencia de la apreciación del dólar.

El comportamiento descrito se evidenció concretamente en los dos departamentos que concentran la mayor parte del comercio regional de vehículos. Así las cosas, en el Meta el número de matrículas correspondientes al primer trimestre de 2016 (913 unidades) se redujo en 30,7%, tasa que excedió de manera significativa el desempeño desfavorable originado en similar lapso de un año atrás, cuando la caída fue de apenas 3,0% anual. Si bien la contracción se dio en todos los segmentos, fue sobre todo perceptible en los renglones de automóviles, utilitarios y *Pick Ups*, que señalaron los descensos más fuertes en términos de unidades (Anexo 5).

Por su parte, Casanare reportó 316 vehículos matriculados en el periodo analizado y registró una disminución anual de 22,7%, cifra que superó el detrimento de 10,5% referenciado en igual trimestre de un año atrás. En este departamento, como en el Meta, las líneas principales que determinaron gran parte del retroceso fueron las de automóviles, utilitarios, *Pick Ups*, además de taxis y camiones.

En el resto de departamentos que exhibieron movimiento dentro de esta zona del país, el número de operaciones reportadas por este concepto fue mínimo. En efecto, mientras Guaviare ascendió de 7 a 19 unidades entre los primeros trimestres de los dos últimos años, Amazonas permaneció estable en 6 y Vichada, que no había presentado movimiento alguno a comienzos de 2015, informó la matrícula de 3 vehículos en lo corrido a marzo de 2016.

## OCUPACIÓN HOTELERA

Según datos de la muestra tomada por la Asociación Hotelera y Turística de Colombia (Cotelco), en el primer trimestre de 2016 el porcentaje promedio de ocupación de los establecimientos hoteleros en el país fue de 55,4%, superior en 2,6 puntos porcentuales (pp) al registrado en el mismo periodo del año precedente.

---

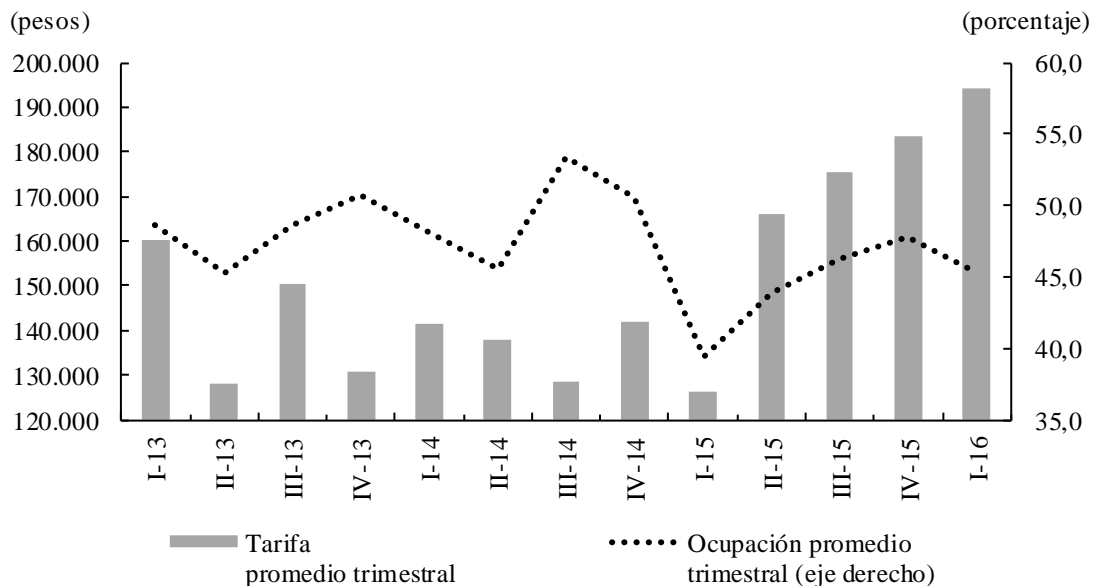
<sup>7</sup> Elaborado por Fenalco, Comité Automotor Colombiano y ANDI.

<sup>8</sup> Corresponde a matrículas en Meta, Casanare, Guaviare, Amazonas y Vichada. No hay registros de Guainía y Vaupés.

En cuanto al departamento del Meta, el resultado promedio de la ocupación hotelera en lo corrido a marzo de la actual vigencia fue de 45,3%, tasa que acreditó un ascenso cercano a 6 pp en comparación con la obtenida en el trimestre inicial del año previo. Esta actividad señaló una mejora representativa respecto a las variaciones evidenciadas en similares lapsos de las pasadas anualidades, que fueron de -8,6% en 2015 y -0,6% en 2014 (Gráfico 10).

**Gráfico 10**

**Meta. Ocupación hotelera y tarifa**



Fuente: Cotelco; cálculos del Banco de la República.

El comportamiento favorable en el Meta se originó en un contexto de aumentos en las tarifas de los hoteles considerados, ya que el promedio en el trimestre analizado fue de \$194.349, cifra que reveló un notorio incremento de 54,1% anual. De este modo, el buen desempeño en la ocupación podría atribuirse, en cierta medida, a un menor impacto de la difícil situación del sector petrolero, debido a la diversificación de clientes por parte de los establecimientos hoteleros, que han optado por una mayor prestación de servicios a compañías pertenecientes a otras actividades económicas.

Por último, las estadísticas suministradas por Cotelco para el periodo enero-marzo del presente año, agregaron dentro de la muestra nacional al departamento de Casanare, el cual obtuvo un promedio de ocupación hotelera de 36,5% y una tarifa media de \$172.035.

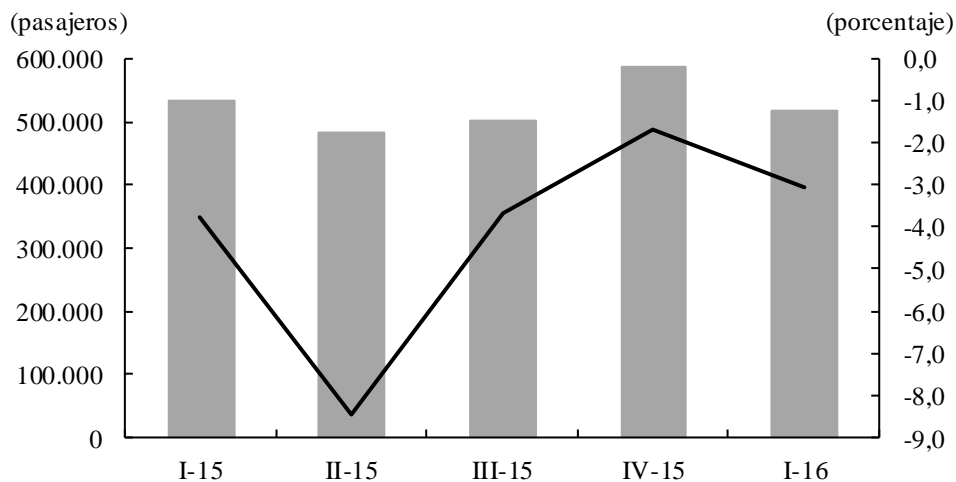
## VII. TRANSPORTE

### TRANSPORTE TERRESTRE DE PASAJEROS

Con base en la información disponible de la terminal de transporte terrestre de Villavicencio, el número de pasajeros salidos entre enero y marzo de 2016 descendió 3,1% en comparación con el registro alcanzado en igual lapso del año anterior, al sumar 516 miles de usuarios, extendiendo así la tendencia de descensos interanuales que fueron habituales en los cuatro trimestres precedentes. Cabe señalar, que uno de los principales ejes viales en esta zona del país, lo constituye el corredor que comunica a Villavicencio con la capital de la República, el cual, tradicionalmente muestra la mayor concentración.

#### Gráfico 11

#### Villavicencio. Pasajeros salidos de la Terminal de Transportes



Fuente: Terminal de Transportes de Villavicencio S.A.; cálculos del Banco de la República.

Finalmente, se debe destacar como destinos principales en la región, los municipios de Acacias, San Martín y Granada a más de otros no menos importantes como Puerto López, Puerto Gaitán, Restrepo y Cumaral.

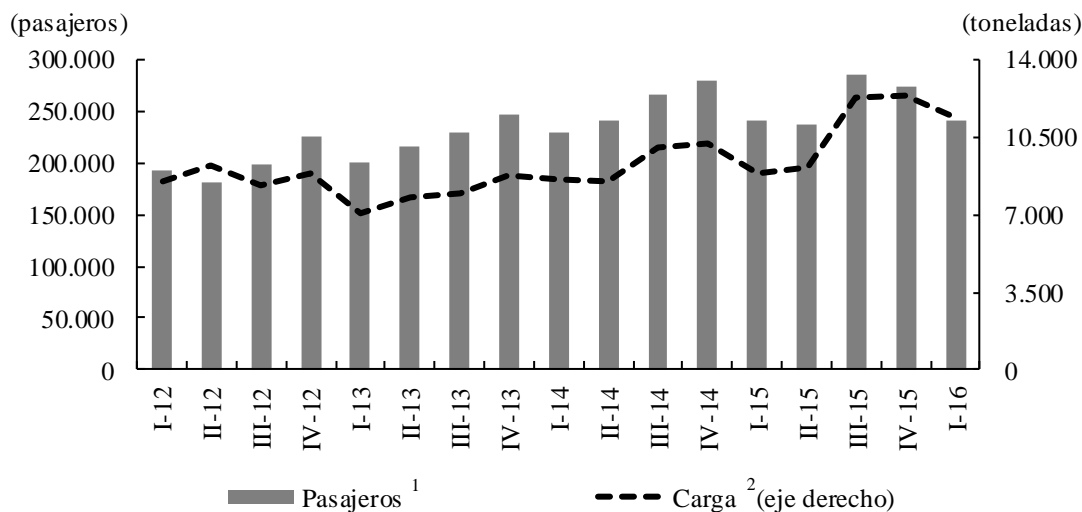
### TRANSPORTE AÉREO

Según datos estadísticos de la Aeronáutica Civil de Colombia, el flujo de pasajeros movilizados en los principales terminales aéreos de la región<sup>9</sup> sumó en el primer trimestre de 2016 un total de 241.155 personas, cantidad que sobrepasó apenas 0,3% la reportada en similar periodo del año anterior (Gráfico 12 y Anexo 6). Esta mínima variación ahondó la desaceleración observada el año anterior, en el cual se registró un aumento anual de 4,6%.

<sup>9</sup> La información comprende los aeropuertos de las siete capitales de los departamentos que conforman la región Suroriental.

## Gráfico 12

### Región Suroriental. Flujo aéreo de pasajeros y carga



<sup>1</sup> No incluye pasajeros en tránsito, ni pasajeros en conexión.

<sup>2</sup> No incluye carga en tránsito. La carga incluye el correo.

Fuente: Aeronáutica Civil de Colombia. Estadísticas origen - destino; cálculos del Banco de la República.

El aeropuerto de la capital de Casanare siguió distinguiéndose, al transportar durante el trimestre analizado el 42,0% del flujo de viajeros de la región suroriental, con 101.309 personas, aun a pesar de registrar, entre los cinco terminales aéreos que presentaron avances, el menor crecimiento interanual (3,4%). Entre tanto, los aeropuertos de Leticia y Villavicencio, que siguieron en importancia, dejaron ver dinámicas contrapuestas con relación al mismo periodo del año previo, con aumento de 11,7% en el primero y caída de 23,2% en el segundo.

En cuanto al resto de aeropuertos, la mejor evolución en el flujo de pasajeros se evidenció en el terminal aéreo de Puerto Inírida, que en el primer trimestre de la presente anualidad subió 20,3%, mientras se acrecentó del mismo modo la cantidad de viajeros en Mitú (13,1%) y Puerto Carreño (8,5%) y se contrajo ligeramente la movilización en San José del Guaviare (-3,1%).

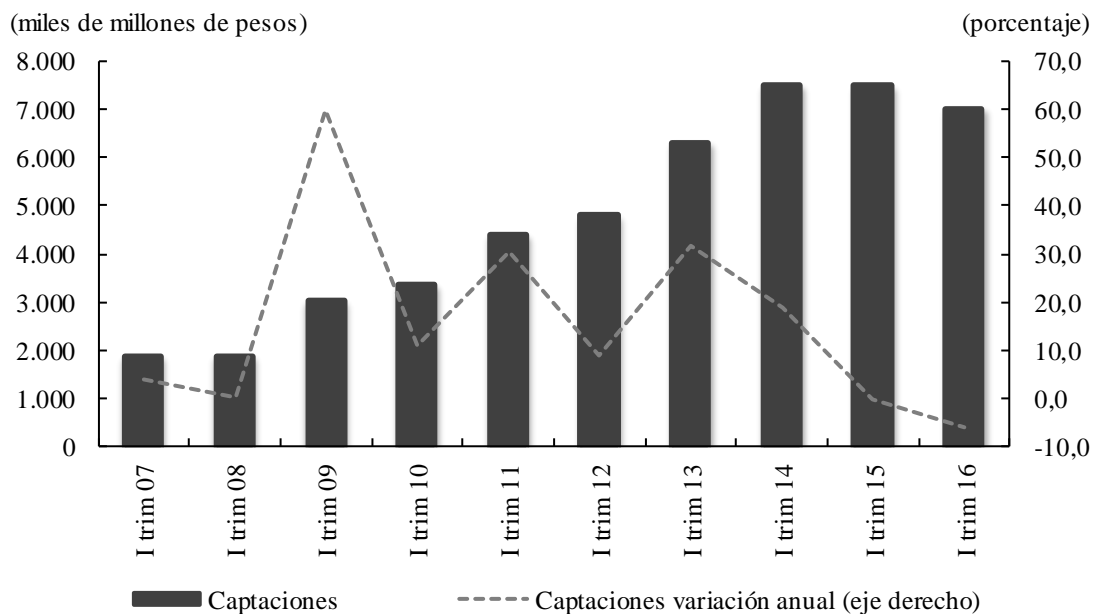
Por su parte, en lo que se respecta al flujo aéreo de carga, la región movió 11.420 toneladas (t) durante el primer trimestre del presente año, volumen que superó de forma notable los reportados en iguales lapsos de los dos años anteriores. En este capítulo, como es tradicional, la mayor parte de la carga regional se canalizó a través de la terminal de Leticia, que participó con más de 43% del total y logró aumentar el tráfico en 21,4% anual, seguido en representatividad por Mitú y San José del Guaviare, que consiguieron avances destacados de 58,5% y 89,7%, en su orden. Entre los demás localidades, se produjeron mejorías en términos anuales de 96,7% en Carreño y 19,2% en Yopal y descensos de 1,0% en Villavicencio y 30,4% en Puerto Inírida.

## VIII. SISTEMA FINANCIERO

Con base en la información estadística de la Superintendencia Financiera, entre enero y marzo de 2016, las captaciones del sistema financiero de la región Suroriente<sup>10</sup> alcanzaron \$7.043.113 millones, saldo que representó tan solo el 1,9% del consolidado del país. Este resultado prolongó la desaceleración señalada desde 2014 para el primer trimestre del año y significó un retroceso interanual de 6,1%. Por líneas, se destacaron los depósitos de ahorro, con un monto equivalente al 60,4% del total captado, y los depósitos en cuenta corriente bancaria, que se atribuyeron el 31,7% de este valor. No obstante, tales productos registraron descensos en el comparativo anual de 6,9% y 10,9%, respectivamente (Gráfico 13).

**Gráfico 13**

### Región Suroriente. Captaciones del sistema financiero



Fuente: Superfinanciera; cálculos del Banco de la República.

En cuanto a la distribución departamental, el 60,2% de lo captado correspondió al Meta, seguido de lejos por Casanare, que aportó un 29,8%; no obstante, en ambos casos se evidenciaron caídas frente a los reportes del mismo lapso de la anterior vigencia. El porcentaje restante fue asumido por los demás departamentos de la región, entre los cuales sobresalieron Guaviare y Amazonas, que contribuyeron con el 3,4% y 2,3%, en su orden, y mostraron incrementos anuales superiores al 15% (Anexo 7).

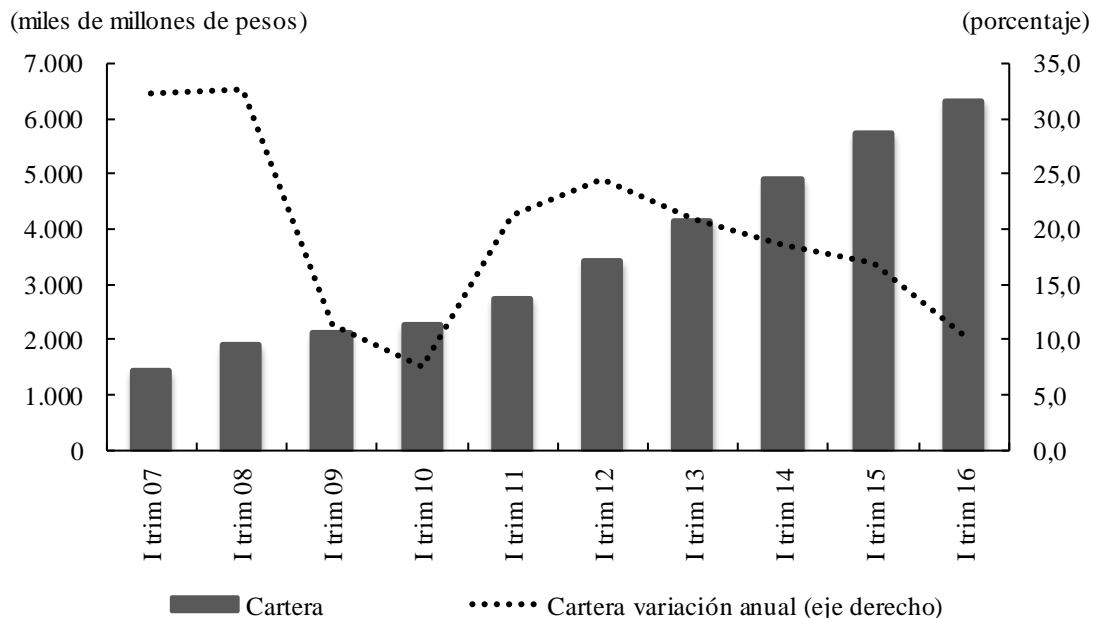
En lo referente al valor de la cartera bruta<sup>11</sup> durante el lapso de estudio, el sistema financiero de Suroriente contabilizó \$6.296.140 millones, con un ascenso de 10,4% si se compara con igual

<sup>10</sup> Comprende los departamentos de Meta, Casanare, Amazonas, Guaviare, Guainía, Vaupés y Vichada.

<sup>11</sup> Cabe aclarar, que los registros de la cartera comercial fueron afectados por las disposiciones de la Superintendencia Financiera de Colombia con la entrada en vigencia de las Normas internacionales de información financiera (NIIF) en 2015. De un lado, parte del leasing operativo se incluyó dentro de este segmento y de este mismo, se reclasificó el leasing habitacional a la cartera de vivienda. “Evolución reciente de la cartera del sistema financiero colombiano”, Subgerencia Monetaria y de Inversiones Internacionales, Banco de la República, diciembre de 2015, disponible en: [http://www.banrep.gov.co/sites/default/files/publicaciones/archivos/amjdcartera\\_dic\\_2015.pdf](http://www.banrep.gov.co/sites/default/files/publicaciones/archivos/amjdcartera_dic_2015.pdf)

trimestre del año previo y una representación de apenas 1,7% del consolidado nacional. No obstante, este desempeño prolongó el menor dinamismo evidenciado desde 2013, para el periodo comprendido entre enero y marzo. Por líneas, se presentaron resultados favorables en créditos y leasing de consumo, con un aumento anual de 12,0%, en créditos comerciales, que registraron una variación de 7,5% y en créditos de vivienda, con un incremento cercano al 20% (Gráfico 14).

**Gráfico 14**  
**Región Suroriente. Cartera del sistema financiero**



Fuente: Superfinanciera; cálculos del Banco de la República.

La mayor concentración del saldo de la cartera la asumió Meta, al revelar una participación del 69,1% del total regional, y Casanare, que se atribuyó el 25,3%. El resto de departamentos apenas consolidaron el 5,6%, sobresaliendo Amazonas con tan solo el 2,7%. Cabe resaltar, el avance anual de todos los departamentos que conforman la región Suroriental, entre los cuales se destacó el ritmo de crecimiento reportado por Guainía (Anexo 8).

## IX. COMERCIO EXTERIOR

Según cifras provisionales del DANE, durante los primeros tres meses de la presente anualidad, las transacciones comerciales de Colombia en el exterior continuaron a la baja. En primera instancia, las exportaciones se mantuvieron con una tendencia negativa y profundizaron el retroceso del mismo periodo del año anterior, al sumar US\$6.470 millones FOB<sup>12</sup>. Esta cifra representó una caída anual de 31,8% y tuvo que ver, en buena medida, con el descenso de los precios del petróleo, ya que una vez más el rubro de mayor deterioro fue combustibles y productos de industrias extractivas. En la misma dirección se movieron los renglones de manufacturas y de agropecuarios, alimentos y bebidas, mientras el conglomerado de otros sectores se constituyó en la única excepción, al exhibir un mínimo avance.

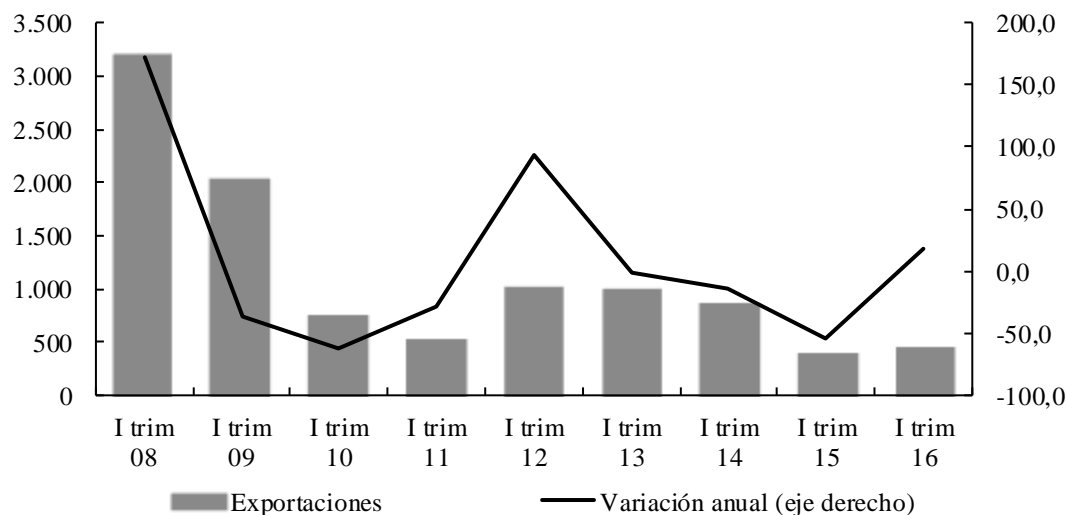
En lo referente a Suroriente, las exportaciones excluyendo petróleo y sus derivados<sup>13</sup> señalaron en el primer trimestre un crecimiento cercano al 18%, luego de totalizar US\$460 miles FOB (Gráfico 13). Este resultado interrumpió tres años de caídas continuas y crecientes para este periodo. Los principales socios comerciales de la región siguieron siendo Ecuador, cuyo monto registró un incremento anual muy representativo, y Estados Unidos, que evidenció una variación negativa de menor proporción (Cuadro 6). En cuanto a la oferta exportable se destacó la participación de los productos farmacéuticos y los minerales, escorias y cenizas, rubros que también se caracterizaron por sus avances notorios con relación al reporte de igual periodo de un año atrás (Cuadro 7).

**Gráfico 15**

### Región Suroriente. Exportaciones excluyendo petróleo y sus derivados

(miles de dólares)

(Porcentaje)



Nota: Se trata de cifras provisionales para 2015 y 2016.

Fuente: DANE - DIAN; cálculos del Banco de la República.

<sup>12</sup> Según el DANE, el valor FOB (Free on board) corresponde al precio de venta de los bienes embarcados a otros países, puestos en el medio de transporte, sin incluir el valor de seguro y fletes.

<sup>13</sup> Las exportaciones del nivel regional y departamental excluyen el renglón de petróleo y sus derivados por no disponer de información detallada para este rubro.

## Cuadro 6

### Región Suroriente. Exportaciones, según países excluyendo petróleo y sus derivados (crecimiento anual y participación)

Países	I trimestre							Participación
	2010	2011	2012	2013	2014	2015 <sup>P</sup>	2016 <sup>P</sup>	2016
Total	-63,1	-29,4	93,7	-1,7	-14,2	-54,7	17,9	100,0
Estados Unidos	50,9	-78,7	*	-71,3	-100,0	-	-32,7	28,4
Ecuador	10,3	26,2	-19,2	197,0	-36,3	-56,6	162,7	30,1
Perú	-90,4	-100,0	-	-66,0	7,0	*	28,0	16,4
Alemania	(-)	(-)	(-)	-	-100,0	(-)	-	9,8
Panamá	-77,5	99,5	6,6	389,8	-48,0	82,8	-36,2	7,0
Paraguay	(-)	(-)	(-)	(-)	(-)	(-)	-	7,8
República Dominicana	-100,0	(-)	(-)	-	-100,0	-	-97,5	0,2
Reino Unido	(-)	(-)	(-)	-	-100,0	(-)	-	0,3
Demás países <sup>1</sup>	-72,2	-16,4	-41,9	110,6	45,5	-100,0	(-)	0,0

<sup>P</sup> Cifras provisionales.

\* Variación muy alta.

- Indefinido.

(-) Sin movimiento.

<sup>1</sup> Comprende Bélgica, Bolivia, Brasil, Canadá y otros.

Fuente: DANE - DIAN; cálculos del Banco de la República.

De acuerdo con la desagregación por departamentos, el comportamiento de Suroriente se vio motivado en gran medida y de forma inusual por la dinámica de las ventas al exterior de Guainía, cuyas operaciones representaron 28,6% del acumulado regional. Al interior de este departamento, es importante resaltar el desempeño del renglón de minerales, escorias y cenizas con destino a Estados Unidos, puesto que reveló el valor más importante en esta vigencia y no señaló movimiento alguno en iguales trimestres de dos años precedentes (Anexo 7).

En Meta, las exportaciones sin petróleo y sus derivados alcanzaron los US\$265 miles, cifra que representó un ascenso anual de 34,9%. En este caso se destacó la contribución al alza del rubro de cacao y sus preparaciones con destino a Alemania, seguido por el ramo de abonos dirigido hacia Paraguay y Ecuador. Por el contrario, el ítem relacionado con editoriales se constituyó como el único en presentar retroceso en el comparativo interanual.

Para terminar, las ventas en el exterior de Vaupés sumaron US\$63 miles y revelaron una caída de 67,7%, derivada del renglón de café, té, yerba mate y especias, que no presentó movimiento en el primer trimestre de 2016, pero en similar periodo de un año atrás fue el único concepto que registró este tipo de operaciones. Entre tanto, Casanare mostró una mínima cuantía, que significó una pequeña mejoría respecto a la inactividad del año anterior en esta materia.



## Cuadro 7

### Región Suroriente. Exportaciones, según productos excluyendo petróleo y sus derivados (crecimiento anual y participación)

Productos Nandina a 2 dígitos	I trimestre					Participación
	2012	2013	2014	2015 <sup>P</sup>	2016 <sup>P</sup>	2016
Total	93,7	-1,7	-14,2	-54,7	17,9	100,0
Café, té, yerba mate y especias.	(-)	(-)	(-)	-	-100,0	0,0
Productos farmacéuticos.	-7,3	102,5	17,2	-4,2	76,1	36,7
Minerales, escorias y cenizas.	264,5	-94,1	*	-100,0	-	28,4
Productos diversos de las industrias químicas.	-64,7	*	-59,7	44,6	7,7	12,1
Cacao y sus preparaciones.	(-)	-	-100,0	(-)	-	9,8
Productos editoriales, de la prensa o de otras industrias gráficas; textos manuscritos o mecanográficos y planos.	(-)	(-)	(-)	-	-100,0	0,0
Abonos.	-51,0	252,6	-71,2	63,4	242,2	10,9
Reactores nucleares, calderas, máquinas, aparatos y artefactos mecánicos; partes de estas.	177,6	224,8	-29,5	-100,0	-	0,9
Preparaciones de legumbres u hortalizas, de frutos o de otras partes de plantas.	-100,0	(-)	(-)	(-)	-	0,7
Plantas vivas y productos de la floricultura..	(-)	-	-100,0	(-)	-	0,3
Materias plásticas y manufacturas de estas materias.	(-)	-	*	-100,0	-	0,2
Demás productos <sup>1</sup> .	-85,7	*	-77,0	-100,0	(-)	0,0

<sup>P</sup> Cifras provisionales.

(-) Sin movimiento.

- Indefinido.

\* Variación muy alta.

<sup>1</sup> Comprende aluminio y manufacturas de aluminio, carnes y despojos comestibles, caucho y manufacturas de caucho, y otros.

Fuente: DANE - DIAN; cálculos del Banco de la República.

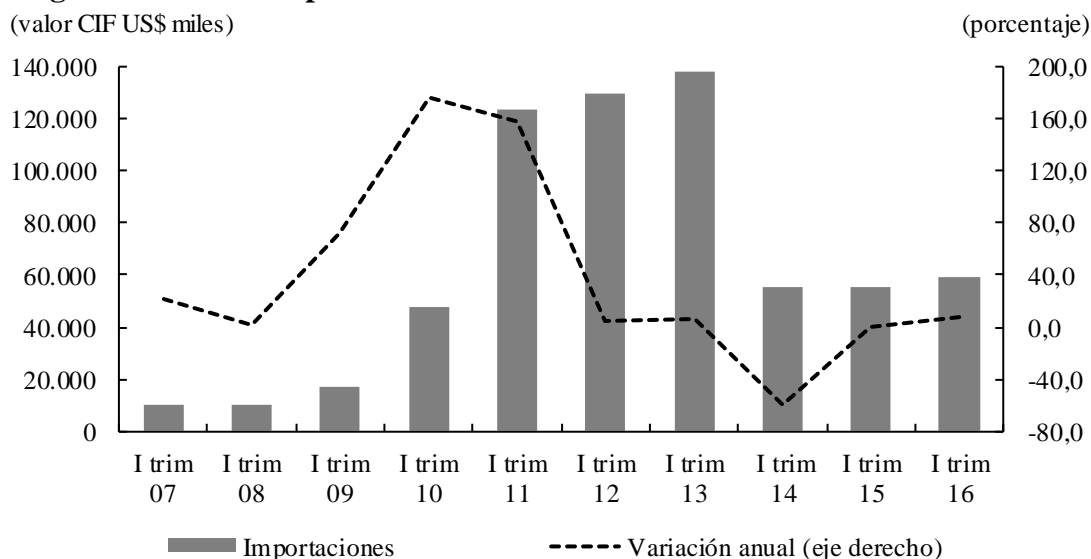
Por su parte, las importaciones del país durante el primer trimestre del año totalizaron US\$10.576 millones CIF<sup>14</sup>, lo que significó una disminución anual de 25,1%. Este resultado profundizó la desaceleración del reporte anterior y estuvo explicado sobre todo por el retroceso de 28,8% en el renglón de manufacturas, que participó con alrededor de tres cuartas partes del total de compras externas colombianas.

Un panorama opuesto fue evidenciado en Suroriente, ya que el monto de sus transacciones creció 8,2%, luego de sumar US\$59.593 miles. En este sentido, se prolongó la recuperación observada en la vigencia anterior, luego de la marcada pérdida de dinamismo presentada desde 2012 hasta 2014 (Gráfico 14). En esta zona, el subgrupo de mayor demanda continuó siendo el relacionado con bienes de capital para la industria, que reveló un avance inferior al de un año atrás, seguido de lejos por el de materias primas y productos intermedios para la industria, cuyo dato negativo acentuó su tendencia decreciente (Cuadro 8). En cuanto a la clasificación por país, se destacaron las importaciones provenientes de Estados Unidos, que señalaron un incremento anual cercano al 26% y continuaron concentrando la mayor parte de las transacciones, con un aporte de 84,8% del total regional (Cuadro 9).

<sup>14</sup> Según el DANE, el valor CIF (Cost, Insurance, Freight, es decir, costo, seguro y flete) corresponde al precio total de la mercancía, incluyendo en su valor los costos por seguros y fletes.

## Gráfico 16 Región Suroriente. Importaciones totales

(valor CIF US\$ miles)



Nota: Se trata de información provisional para 2015 y 2016.

Fuente: DANE - DIAN; cálculos del Banco de la República.

En el desagregado por departamentos, se distinguió el gran aporte al alza de Casanare, que mostró un incremento de 17,7%, al contabilizar importaciones por US\$49.674 miles (Anexo 8). Este comportamiento se derivó básicamente de la evolución significativa de los bienes de capital para la industria; en especial, de la maquinaria proveniente de Estados Unidos; ya que los rubros que siguieron en representatividad; es decir, materiales de construcción y materias primas y productos intermedios para la industria, presentaron las caídas más acentuadas en términos de valor.

Por su parte, el Meta impidió un mejor resultado en Suroriente, luego de contabilizar US\$9.160 miles y denotar una disminución anual de 27,6%. No obstante, esta cifra significó una recuperación para el departamento, respecto a las fuertes caídas observadas en las dos anualidades precedentes. Para esta oportunidad, el grupo “diversos” explicó gran parte del descenso, aun cuando la mayoría de los rubros retrocedieron, incluyendo los de mayor contribución: materias primas y productos intermedios para la agricultura, y bienes de consumo no duraderos, que en conjunto representaron 88,8% del total.

Con excepción de Vaupés, que no presentó transacciones en el último periodo, los demás departamentos de esta región revelaron desempeños favorables en el comparativo interanual. Tal es el caso de Vichada y Amazonas, que excedieron en más de tres veces el valor de las importaciones registradas a marzo de 2015, al sumar US\$127 miles y US\$599 miles, en su orden. El primero de ellos estuvo motivado, en buena medida, por la destacada dinámica de los materiales de construcción, mientras el segundo se vio jalonado, principalmente, por las materias primas y productos intermedios para la industria; sobre todo, en el renglón de productos químicos y farmacéuticos. Asimismo, el Guaviare interrumpió los reportes en cero señalados durante la última década, al realizar compras en el exterior por US\$34 miles, correspondientes en su totalidad a vehículos de transporte particular del grupo de los bienes de consumo duraderos.

**Cuadro 8**  
**Región Suroriente. Importaciones, según grupo de productos**  
(crecimiento anual y participación)

Productos CUODE a 2 Dígitos	I trimestre							2016 <sup>P</sup>	
	2009	2010	2011	2012	2013	2014	2015 <sup>P</sup>	I trim	Participación
Total	72,8	176,9	158,2	4,7	6,4	-60,1	-0,1	8,2	100,0
0. Diversos.	-	-100,0	-	*	-85,9	16,9	225,0	-100,0	0,0
I. Bienes de consumo no duraderos.	14,0	213,0	-67,7	455,8	24,4	-78,3	-55,4	-85,9	0,0
II. Bienes de consumo duraderos.	-54,6	-57,5	286,9	15,5	82,3	-62,6	5,4	21,8	0,3
III. Combustibles, lubricantes y prod. Conexos.	-48,3	327,4	324,2	*	12,7	-74,9	-95,4	-95,5	0,1
IV. Mat. primas y prod. int. para la agricultura.	105,1	-54,7	470,8	-63,4	*	-82,2	8,9	-61,3	0,1
V. Mat. primas y prod. int. para la industria.	54,6	315,1	-68,3	61,8	6,2	-7,3	-25,6	-35,3	5,2
VI. Materiales de construcción.	221,6	9,6	*	-89,4	-22,2	-31,7	-10,9	-68,8	2,1
VII. Bienes de capital para la agricultura.	*	-61,5	18,3	-30,4	93,7	-32,9	0,2	1,8	0,5
VIII. Bienes de capital para la industria.	52,9	195,6	45,1	0,7	-0,9	-38,3	91,3	33,3	89,6
IX. Equipo de transporte.	50,5	495,9	-68,5	74,4	-42,0	-49,8	426,9	-72,9	2,0

<sup>P</sup> Cifras provisionales.

- Indefinido.

\* Variación muy alta.

Fuente: DANE - DIAN; cálculos del Banco de la República.

**Cuadro 9**  
**Región Suroriente. Importaciones, según país de compra**  
(crecimiento anual y participación)

Países	I trimestre							2016 <sup>P</sup>	
	2009	2010	2011	2012	2013	2014	2015 <sup>P</sup>	I trim	Participación
Total	72,8	176,9	158,2	4,7	6,4	-60,1	-0,1	8,2	100,0
Estados Unidos	42,5	233,3	80,3	-23,5	41,9	-75,4	179,3	25,7	84,8
Italia	257,8	*	-48,9	320,7	-46,3	-62,0	156,6	-89,1	0,6
Rep. Popular de China	-6,6	80,3	*	-95,0	22,8	-14,4	25,7	-52,1	1,7
Emiratos Árabes Unidos	(-)	-	-100,0	(-)	-	381,3	-100,0	-	1,3
Reino Unido	39,5	129,2	*	-84,5	-18,9	28,3	110,2	-59,3	0,7
Perú	-69,5	-100,0	-	-96,8	421,6	-89,9	*	-95,8	0,1
Brasil	*	-96,6	-67,6	*	-65,1	41,5	-44,8	167,7	1,0
Bélgica	(-)	(-)	(-)	-	*	-100,0	-	341,1	0,9
Ecuador	*	-44,1	-100,0	-	-91,1	*	-31,2	227,4	0,9
Demás países <sup>1</sup>	85,7	236,2	128,6	145,7	-8,0	-51,2	-80,4	-31,0	8,0

<sup>P</sup> Cifras provisionales.

\* Variación muy alta.

(-) Sin movimiento.

- Indefinido.

<sup>1</sup> Comprende Israel, Chile, Hong Kong, Arabia Saudita y otros.

Fuente: DANE - DIAN; cálculos del Banco de la República.

## X. MERCADO LABORAL

De acuerdo con los resultados de la Gran Encuesta Integrada de Hogares (GEIH) del DANE, la tasa de desempleo (TD) del país retornó a nivel de dos dígitos, al pasar de 9,8% en el primer trimestre del año anterior a 10,7% en similar periodo de 2016. Las ciudades con más alto desempleo fueron Quibdó (20,2%), Cúcuta AM<sup>15</sup> (17,9%) e Ibagué (16,9%), mientras las que presentaron los reportes más bajos fueron Cartagena (8,2%), Barranquilla AM (8,7%) y Bucaramanga AM (9,5%).

Según series desestacionalizadas del mercado laboral, la TD de Villavicencio entre enero y marzo superó el nivel nacional e interrumpió los progresos presentados en los dos años previos para este mismo periodo. En consecuencia, la cifra ascendió a 12,8% en la presente vigencia, frente al 10,3% observado en el primer trimestre de 2015. Por su parte, la tasa de ocupación (TO) evidenció reducción, en tanto la tasa global de participación (TGP) reveló mayor presión de la población en edad de trabajar sobre el mercado laboral (Cuadro 10).

### Cuadro 10

#### Villavicencio. Indicadores del mercado laboral

(porcentajes trimestre móvil)

Concepto	2014				2015				2016
	I	II	III	IV	I	II	III	IV	I
% Población en edad de trabajar.	78,5	78,6	78,6	78,7	78,7	78,8	78,8	78,9	79,0
TD.	11,0	11,1	13,0	10,9	10,3	11,0	10,7	10,4	12,8
TGP.	63,1	64,1	65,4	65,6	65,7	66,7	66,0	66,7	66,5
TO.	56,4	57,1	57,1	58,0	59,0	59,3	59,3	59,4	58,2
Población económicamente activa - variación anual.	2,5	5,8	4,0	7,7	6,7	6,7	3,8	4,4	3,8

Nota: La TD, TGP y TO corresponden a series desestacionalizadas.

Fuente: DANE - GEIH; cálculos del Banco de la República.

Dentro de las variables sin desestacionalizar, la población inactiva mostró un ligero incremento explicado por la categoría “otros”<sup>16</sup>, ya que el número de personas ejerciendo actividades académicas y dedicadas a los oficios del hogar presentaron descensos. Entre tanto, la tasa de subempleo subjetivo<sup>17</sup> aumentó, especialmente por quienes consideran que su empleo es inadecuado por los ingresos devengados, mientras el subempleo objetivo<sup>18</sup> mostró una merma, advertida básicamente por la caída en el concepto que concentra la población inconforme con su remuneración.

En el discriminado por sectores, los renglones de comercio, hoteles y restaurantes, junto con servicios comunales, sociales y personales, continuaron ostentando las más altas contribuciones en cuanto al número de empleados en la ciudad, aunque evidenciaron comportamientos divergentes en

<sup>15</sup> Área metropolitana.

<sup>16</sup> Corresponde a los incapacitados permanente para trabajar, rentistas, pensionados, jubilados o personas que no les llama la atención o creen que no vale la pena trabajar.

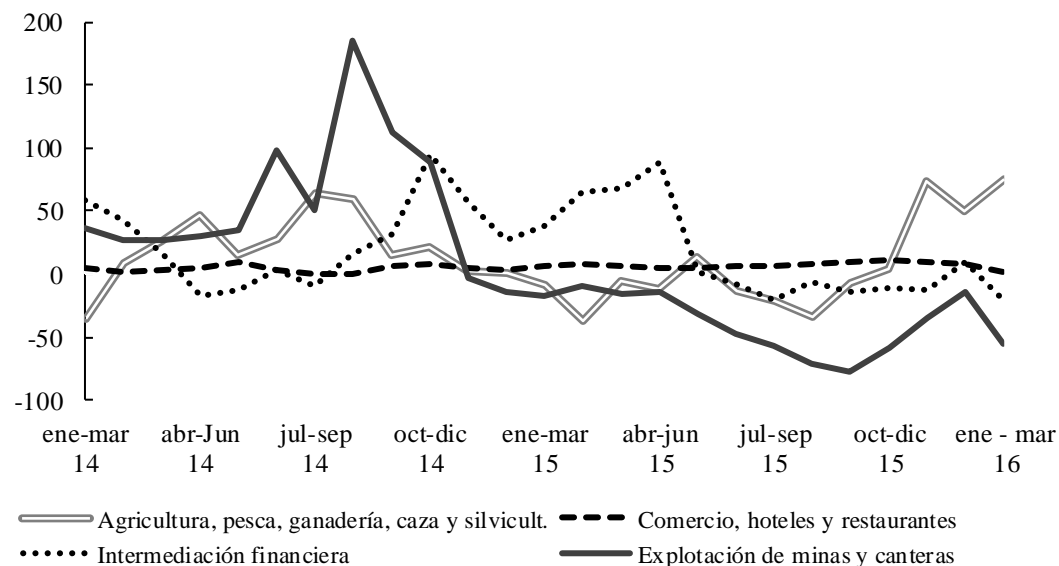
<sup>17</sup> Se refiere al simple deseo manifiesto por el trabajador de mejorar sus ingresos, el número de horas trabajadas o tener una labor más propia de sus competencias profesionales.

<sup>18</sup> Incluye a quienes tienen deseos de mejorar en alguno de los tres aspectos antes señalados, pero que además han hecho alguna gestión para materializar sus aspiraciones y están en disposición de efectuar el cambio.

relación con la cantidad de nuevos ocupados, al aumentar en el primer ramo y disminuir en el segundo. Adicionalmente, se destacó la generación de puestos de trabajo en el sector agropecuario, en tanto los mayores retrocesos se dieron en explotación de minas y canteras e intermediación financiera (Gráfico 15).

**Gráfico 17**  
**Villavicencio. Población ocupada, según ramas de actividad**

(miles de personas)



Fuente: DANE - GEIH; cálculos del Banco de la República.

Al mismo tiempo el trabajo formal<sup>19</sup> reveló un avance anual de 5,4%, mientras el informal mostró un retroceso de 2,2%, que sin embargo le permitió mantener su aporte mayoritario, 55,6%, en el mercado laboral de la ciudad (Gráfico 16). Por su parte, el número de empleados asalariados<sup>20</sup> creció 6,9% y representó algo más de la mitad del número de ocupados en la ciudad. Lo anterior dejó ver una mejora en la calidad de las condiciones laborales, ya que el progreso de estos indicadores suele relacionarse con progresos en la calidad de empleo, manifestados en mayor estabilidad laboral, remuneraciones más altas y un mejor acceso al crédito.

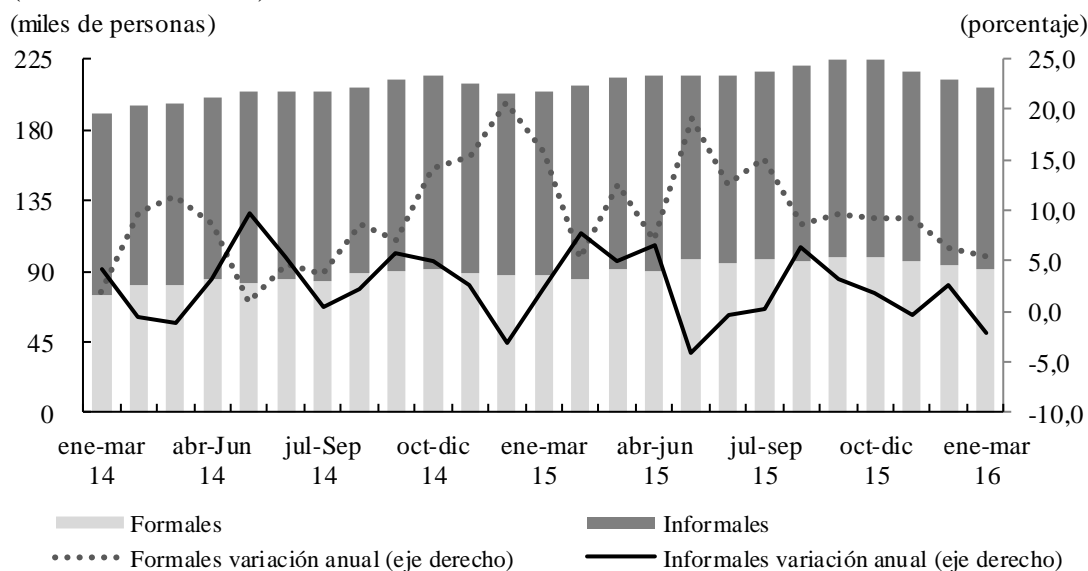
<sup>19</sup> Se consideran trabajadores formales a los empleados de una empresa con más de cinco trabajadores.

<sup>20</sup> Comprende los empleados y obreros particulares y del gobierno.

## Gráfico 18 Villavicencio. Población ocupada, informal y formal

(nivel trimestre móvil)

(miles de personas)



Fuente: DANE - GEIH; cálculos del Banco de la República.

## XI. PRECIOS

De acuerdo con los reportes estadísticos publicados por el DANE, la variación anual del Índice de Precios al Consumidor (IPC) en Colombia a marzo de 2016 fue de 7,98%, superior en 3,42 pp al dato divulgado en similar periodo del año anterior. Dentro de la muestra de 24 ciudades, nueve registraron tasas por encima del promedio nacional, siendo las más elevadas las presentadas en Pasto (8,87%), Manizales (8,73%) y San Andrés (8,48%), en tanto los menores incrementos se apreciaron en Bucaramanga (6,86%), Quibdó (7,03%) y Tunja (7,10%).

En cuanto a Villavicencio, la variación anual fue de 7,56%, guarismo que si bien indicó un ritmo de aumento inferior al calculado para el consolidado del país, superó en 3,28 pp y 5,53 pp las alzas generadas en iguales meses de 2015 y 2014, respectivamente (Cuadro 11). No obstante, la capital del Meta se ubicó dentro del conjunto de ciudades que evidenciaron las tasas más bajas de inflación de Colombia.

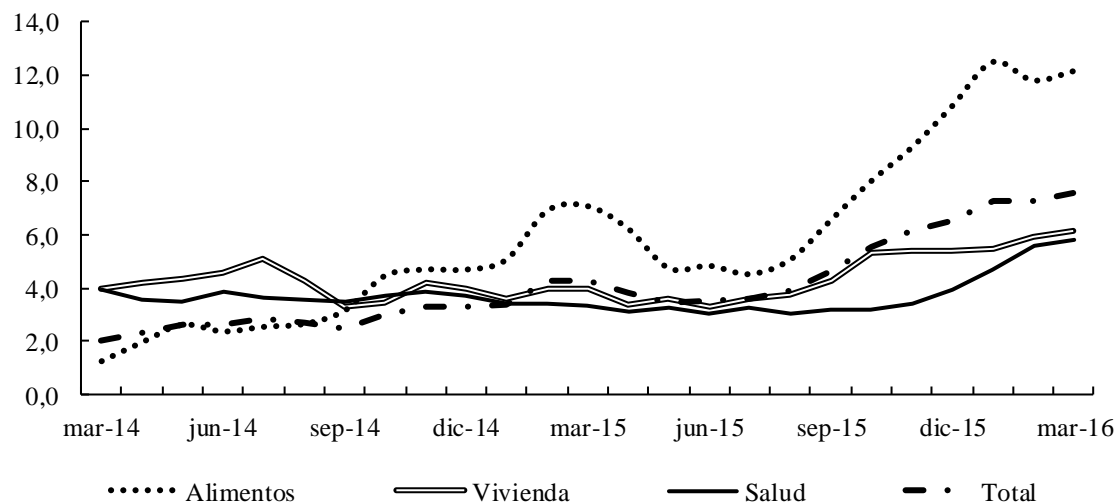
Tal resultado, estuvo principalmente jalonado por el comportamiento del grupo de alimentos, que al mostrar el mayor avance (12,15%), alcanzó un incremento anual superior en 5,07 pp al reportado en marzo de un año atrás (Gráfico 17). Conforme a la estructura de clasificación del DANE, los subgrupos que más contribuyeron a la variación total de este capítulo fueron: frutas (42,85%) hortalizas y legumbres (39,33%), tubérculos y plátanos (18,68%), y pescado y otras de mar (16,90%). En particular, los crecimientos más notorios se dieron en los renglones de otros tubérculos, otras hortalizas y legumbres secas, zanahoria, moras, otras frutas frescas, otras hortalizas y legumbres frescas, azúcar, cebolla, naranja, frijol y arveja, en orden descendente.

**Cuadro 11**  
**Villavicencio. Variación IPC**  
 (porcentaje)

Año	Mes	Mensual	Doce meses
2015	Enero	0,51	3,37
	Febrero	1,13	4,26
	Marzo	0,44	4,28
	Abril	0,40	3,84
	Mayo	0,12	3,49
	Junio	0,08	3,51
	Julio	0,26	3,58
	Agosto	0,38	3,90
	Septiembre	0,67	4,66
	Octubre	0,91	5,58
	Noviembre	0,75	6,15
	Diciembre	0,73	6,56
2016	Enero	1,15	7,24
	Febrero	1,14	7,25
	Marzo	0,73	7,56

Fuente: DANE

**Gráfico 19**  
**Villavicencio. IPC, por principales grupos de bienes y servicios**  
 (variación doce meses)  
 (porcentaje)



Fuente: DANE; cálculos del Banco de la República.

Entre los demás grupos que presentaron variaciones anuales significativas en Villavicencio prevalecieron otros gastos (7,21%), vivienda (6,12%), salud (5,82%) y educación (5,55%). En detalle, los incrementos más importantes se dieron en las líneas de relojes y seguros de vehículos, en relación con la categoría de otros gastos; servicio de gas, nevera, estufa y energía eléctrica, dentro del ramo de vivienda; medicinas, pagos complementarios y exámenes de laboratorio, en cuanto a salud; y cuadernos, otros artículos escolares y matrículas, en lo que compete a educación.

Por el contrario, entre los renglones que reseñaron alzas anuales inferiores al cierre del trimestre analizado en Villavicencio se ubicaron los de comunicaciones (1,44%), cuyo comportamiento se atribuyó a mínimos ajustes en el valor de los servicios y equipos de telefonía móvil y similares; junto con vestuario (3,47%), el cual registró leves variaciones en lo que corresponde a ropa para damas y niños, y transporte (3,48%), que se vio especialmente influenciado por la caída registrada en el precio del combustible.

Finalmente, la variación del IPC de Villavicencio señaló a marzo de 2016 aumentos anuales considerables en todos los niveles de ingreso. El sector que presentó el crecimiento más notorio fue el de ingresos bajos (8,03%), principalmente asociado al ritmo creciente de los precios del grupo de alimentos, seguido por los avances observados en los niveles de ingresos medios (7,38%) y altos (6,97%). En todo caso, resultaron evidentes las alzas registradas en todas las categorías en comparación con lo reportado en el mismo mes del año precedente, cuando las evoluciones anuales fueron de 4,80% en los ingresos bajos, 4,21% en los medios y 3,08% en los altos.



**Anexo 1**  
**Meta y Casanare. Créditos otorgados por Finagro**

Millones de pesos

Productor - Líneas	I trimestre							
	Casanare				Meta			
	Cantidad	2015	Cantidad	2016	Cantidad	2015	Cantidad	2016
Total	715	36.849	785	41.302	993	55.436	949	49.725
Grande	16	8.727	16	10.953	40	23.523	45	18.635
Capital de trabajo	7	1.948	9	2.733	16	9.118	20	8.413
Comercialización	1	48	1	39	7	4.977	13	6.707
Producción	5	1.400	7	2.660	0	0	3	1.100
Demás actividades <sup>1</sup>	1	500	1	34	9	4.141	4	606
Inversión	8	5.952	6	1.152	19	12.243	25	10.222
Actividades rurales	1	590	0	0	0	0	1	3.110
Siembras	1	4.200	1	600	9	7.860	7	3.309
Demás actividades <sup>2</sup>	6	1.163	5	552	10	4.383	17	3.804
Normalización	1	827	1	7.069	5	2.161	0	0
Mediano	380	25.202	271	24.222	356	25.882	284	23.921
Capital de trabajo	144	11.306	133	13.266	72	6.680	83	8.680
Producción	110	9.467	113	12.173	63	6.184	58	6.432
Sostenimiento	31	1.630	18	937	9	496	14	890
Demás actividades <sup>3</sup>	3	210	2	156	0	0	11	1.358
Inversión	211	11.989	116	9.769	244	16.784	191	14.853
Compra de animales	138	7.006	78	6.118	95	5.896	84	6.252
Siembras	28	1.890	9	473	108	6.364	63	4.643
Demás actividades <sup>4</sup>	45	3.094	29	3.178	41	4.524	44	3.957
Normalización	25	1.907	22	1.187	40	2.419	10	388
Pequeño	319	2.920	498	6.127	597	6.031	620	7.169
Capital de trabajo	24	238	156	2.222	31	374	112	695
Comercialización	0	0	1	5	0	0	0	0
Producción	10	124	48	1.161	17	246	23	349
Sostenimiento	14	114	107	1.056	14	128	89	346
Inversión	284	2.576	324	3.774	429	4.438	478	6.191
Compra de animales	130	1.352	205	2.675	149	1.364	200	2.585
Siembras	115	902	99	848	263	2.946	251	3.244
Demás actividades <sup>5</sup>	39	321	20	250	17	128	27	362
Normalización	11	107	18	131	137	1.219	30	283

<sup>1</sup> Comprende servicios de apoyo, sostenimiento y otras.

<sup>2</sup> Incluye comercialización, maquinaria y equipo, compra de animales y otras.

<sup>3</sup> Corresponde a comercialización y servicio de apoyo.

<sup>4</sup> Agrupa maquinaria y equipo, servicio de apoyo y otras.

<sup>5</sup> Esta conformado por infraestructura, maquinaria y equipo, y otras.

Fuente: Finagro; cálculos del Banco de la República.

## Anexo 2

### Nacional. Producción de petróleo, por departamentos

(barriles promedio por día calendario y variación)

Departamentos	2014				2015				2016	
	I	II	III	IV	I	II	III	IV	I	Variación anual
Total	999.268	967.147	989.571	1.005.837	1.029.168	1.021.776	974.593	997.690	952.609	-7,4
Antioquia	24.862	25.320	25.552	25.544	26.998	25.836	23.863	23.044	22.021	-18,4
Arauca	56.245	25.516	56.865	63.707	65.434	63.945	26.592	59.678	58.095	-11,2
Bolívar	10.031	10.803	10.458	9.923	10.355	10.733	13.271	13.846	13.028	25,8
Boyacá	46.502	46.420	46.711	47.677	48.602	46.654	47.105	45.896	44.415	-8,6
Casanare	187.893	187.547	187.847	185.290	182.587	181.752	177.372	176.633	170.673	-6,5
Cauca	964	1.150	1.168	1.397	1.204	1.114	1.062	1.068	1.118	-7,2
Cesar	5.554	7.294	7.258	8.822	11.141	10.674	10.360	10.081	9.988	-10,3
Cundinamarca	553	528	460	445	403	405	375	354	345	-14,5
Huila	33.600	32.279	32.237	31.464	30.986	29.968	29.464	29.677	28.716	-7,3
Meta	485.231	487.056	485.001	490.670	509.593	515.365	514.758	511.033	486.365	-4,6
Norte de Santander	2.758	2.586	2.401	2.655	3.381	3.763	3.997	4.342	3.941	16,6
Putumayo	54.002	52.511	45.399	49.915	49.082	43.205	41.229	39.917	36.841	-24,9
Santander	65.337	62.717	62.621	62.468	63.986	66.431	65.263	63.649	59.768	-6,6
Tolima	22.178	21.935	21.867	21.684	22.436	21.465	19.359	17.902	16.728	-25,4
Otros departamentos <sup>1</sup>	3.557	3.484	3.725	4.176	2.979	468	522	571	566	-81,0

<sup>1</sup> Comprende Atlántico, Córdoba, Magdalena, Nariño, Sucre, Vichada y otros.

Nota: publicación con la mejor información disponible - valores sujetos a modificaciones.

Fuente: ANH; cálculos del Banco de la República.

### Anexo 3

#### Nacional. Producción de petróleo, por departamentos

(barriles promedio por día calendario y variación)

Departamentos	I trimestre								Variación 2016/2015
	2009	2010	2011	2012	2013	2014	2015	2016	
Total	636.778	755.839	863.115	928.441	1.008.442	999.268	1.029.168	952.609	-7,4
Antioquia	15.070	18.660	18.610	23.541	28.417	24.862	26.998	22.021	-18,4
Arauca	97.334	87.394	79.967	50.349	60.080	56.245	65.434	58.095	-11,2
Bolívar	12.164	12.135	13.603	15.675	15.387	10.031	10.355	13.028	25,8
Boyacá	23.419	31.995	37.174	43.643	41.869	46.502	48.602	44.415	-8,6
Casanare	125.101	123.807	147.543	172.050	170.350	187.893	182.587	170.673	-6,5
Cauca	692	1.017	865	888	895	964	1.204	1.118	-7,2
Cesar	2.836	3.170	3.733	3.871	4.492	5.554	11.141	9.988	-10,3
Cundinamarca	1.108	971	925	701	896	553	403	345	-14,5
Huila	45.048	42.738	43.598	36.910	34.663	33.600	30.986	28.716	-7,3
Meta	204.150	310.258	394.552	455.017	518.387	485.231	509.593	486.365	-4,6
Norte de Santander	3.309	3.220	3.833	3.926	3.013	2.758	3.381	3.941	16,6
Putumayo	20.794	34.878	34.136	35.995	44.416	54.002	49.082	36.841	-24,9
Santander	41.500	47.220	50.162	51.895	54.372	65.337	63.986	59.768	-6,6
Tolima	43.736	36.679	32.243	32.280	28.536	22.178	22.436	16.728	-25,4
Otros departamentos <sup>1</sup>	519	1.698	2.170	1.699	2.670	3.557	2.979	566	-81,0

<sup>1</sup> Comprende Atlántico, Córdoba, Magdalena, Nariño, Sucre, Vichada y otros.

Nota: publicación con la mejor información disponible - valores sujetos a modificaciones.

Fuente: Hasta 2012 Minminas, en adelante ANH; cálculos del Banco de la República.

**Anexo 4****Región Suroriente. Consumo de energía eléctrica**

Miles de kW/h

Periodo	Total	Usos					
		Residencial	Comercial	Industrial	Oficial	No regulado	Otros <sup>1</sup>
Región Suroriente							
I trim. 2015	296.836	154.720	74.667	9.411	20.602	26.924	10.512
I trim. 2016	341.690	167.418	79.260	11.071	24.462	49.353	10.125
Variación	15,1	8,2	6,2	17,6	18,7	83,3	-3,7
Meta							
I trim. 2015	194.869	101.267	51.961	4.058	11.220	21.194	5.168
I trim. 2016	234.623	111.155	57.448	4.882	12.787	45.656	2.695
Variación	20,4	9,8	10,6	20,3	14,0	115,4	-47,8
Casanare							
I trim. 2015	80.777	44.314	17.579	4.219	5.213	5.730	3.722
I trim. 2016	84.854	46.185	17.380	4.852	7.110	3.698	5.628
Variación	5,0	4,2	-1,1	15,0	36,4	-35,5	51,2
Amazonas							
I trim. 2015	9.730	4.105	1.919	1.099	1.426	0	1.182
I trim. 2016	10.955	4.680	2.103	1.267	1.538	0	1.366
Variación	12,6	14,0	9,6	15,4	7,9	(-)	15,6
Guaviare							
I trim. 2015	11.460	5.035	3.208	35	2.742	0	440
I trim. 2016	11.257	5.398	2.328	69	3.025	0	436
Variación	-1,8	7,2	-27,4	97,5	10,3	(-)	-0,9

(-) Sin movimiento.

<sup>1</sup> Comprende especial, provisional, alumbrado público y otros.

Fuente: EMSA E.S.P., Enerca E.S.P., Energía para el Amazonas E.S.P., Energuaviare E.S.P.; cálculos del Banco de la República.

**Anexo 5**  
**Región Suroriental. Matrículas de vehículos nuevos**  
**(unidades)**

Segmento	2014				Año	2015				Año	2016
	I	II	III	IV	2014	I	II	III	IV	2015	I
Meta											
Total	1.359	1.447	1.777	2.028	6.611	1.318	1.212	1.313	1.360	5.203	913
Automóviles	602	680	846	957	3.085	633	659	693	699	2.684	486
Utilitarios	267	335	411	431	1.444	276	274	293	337	1.180	205
Taxis	74	56	56	76	262	68	57	43	64	232	31
<i>Pick Ups</i>	181	146	203	218	748	124	87	148	137	496	83
Otros <sup>1</sup>	235	230	261	346	1.072	217	135	136	123	611	108
Casanare											
Total	457	412	544	691	2.104	409	385	488	465	1.747	316
Automóviles	205	131	267	338	941	196	224	286	235	941	166
Utilitarios	95	75	111	157	438	92	84	96	107	379	82
Taxis	19	71	46	23	159	17	15	11	9	52	10
<i>Pick Ups</i>	64	58	53	84	259	29	31	32	61	153	20
Otros <sup>1</sup>	74	77	67	89	307	75	31	63	53	222	38
Guaviare											
Total	23	10	5	4	-42	7	0	4	1	-12	19
Utilitarios	2	0	0	1	-3	0	0	0	0	0	1
Taxis	8	6	4	1	-19	4	0	2	1	-7	2
<i>Pick Ups</i>	5	1	0	1	-7	0	0	0	0	0	1
Volquetas	6	0	1	0	-7	0	0	0	0	0	15
Otros <sup>1</sup>	2	3	0	1	-6	3	0	2	0	-5	0
Amazonas											
Total	8	8	7	5	-28	6	5	7	0	18	6
Automóviles	2	2	1	2	-7	1	2	1	0	-4	3
Utilitarios	0	1	1	1	-3	3	1	2	0	-6	0
Taxis	3	3	3	2	-11	0	0	0	0	0	0
<i>Pick Ups</i>	1	2	0	0	-3	1	0	2	0	-3	1
Otros <sup>1</sup>	2	0	2	0	-4	1	2	2	0	-5	2
Vichada											
Total	4	2	2	9	-17	0	1	2	1	-4	3
Automóviles	0	1	0	1	-2	0	0	0	1	-1	0
Taxis	0	0	0	2	-2	0	0	1	0	-1	1
<i>Pick Ups</i>	0	1	2	1	-4	0	1	0	0	-1	2
Camionetas	0	0	0	5	-5	0	0	0	0	0	0
Otros <sup>1</sup>	4	0	0	0	-4	0	0	1	0	-1	0

<sup>1</sup> Comprende *vans*, microbuses, buses, tractocamiones y otros.

Fuente: Fenalco, ANDI y Comité Automotor Colombiano; cálculos del Banco de la República.

## Anexo 6

### Región Suroriente. Flujo aéreo de pasajeros y carga, según aeropuerto

(número de pasajeros y toneladas)

Ciudad - Aeropuerto	2014				Año 2014	2015				Año 2015	2016 I
	I	II	III	IV		I	II	III	IV		
Pasajeros <sup>1</sup>											
Total Pasajeros	229.838	240.507	265.831	279.261	1.015.437	240.384	236.295	284.986	274.099	1.035.764	241.155
Carreño - German Olano	9.006	8.549	9.371	10.372	37.298	10.531	9.234	10.351	10.285	40.401	11.424
El Yopal	108.382	118.516	125.181	125.851	477.930	97.957	101.682	129.683	118.404	447.726	101.309
Leticia - Alfredo Vásquez Cobo	52.584	53.370	52.040	57.912	215.906	56.951	51.023	63.820	68.073	239.867	63.621
Mitú	8.831	6.830	8.035	9.728	33.424	7.946	8.131	8.043	9.897	34.017	8.989
Puerto Inírida - Cesar Gaviria	6.558	6.632	7.217	8.578	28.985	7.334	7.226	7.946	9.390	31.896	8.822
San José del Guaviare	4.980	5.423	5.669	7.010	23.082	5.876	5.935	6.469	6.473	24.753	5.691
Vanguardia	39.497	41.187	58.318	59.810	198.812	53.789	53.064	58.674	51.577	217.104	41.299
Carga <sup>2</sup>											
Total carga	8.593	8.512	10.002	10.188	37.295	8.843	9.108	12.272	12.338	42.562	11.420
Carreño - German Olano	392	481	521	557	1.951	348	411	528	712	2.000	685
El Yopal	687	487	796	561	2.531	693	458	775	975	2.901	826
Leticia - Alfredo Vásquez Cobo	3.532	3.587	4.351	4.589	16.059	4.058	3.462	4.995	4.646	17.161	4.929
Mitú	1.044	1.119	1.319	1.253	4.734	1.243	1.777	2.252	2.224	7.496	1.970
Puerto Inírida - Cesar Gaviria	683	697	616	723	2.719	697	712	907	863	3.179	485
San José del Guaviare	1.235	1.122	1.381	1.236	4.974	816	1.284	1.587	1.590	5.277	1.547
Vanguardia	1.020	1.020	1.018	1.270	4.327	988	1.004	1.228	1.328	4.548	978

<sup>1</sup> No incluye los pasajeros en tránsito, ni pasajeros en conexión.

<sup>2</sup> No incluye carga en tránsito. La carga Incluye el correo.

Fuente: Aeronáutica Civil de Colombia. Estadísticas origen - destino; cálculos del Banco de la República.

## Anexo 7

### Región Suroriente. Captaciones<sup>1</sup> del sistema financiero, por departamentos, según modalidad

Millones de pesos					
Periodo	Total	Depósitos en cuenta corriente	Certificados de depósito a término	Depósitos de ahorro	Otras <sup>2</sup>
Total regional					
I trim. 2015	7.504.423	2.506.838	408.087	4.565.144	24.354
I trim. 2016	7.043.114	2.234.694	537.075	4.252.198	19.146
Variación	-6,1	-10,9	31,6	-6,9	-21,4
Meta					
I trim. 2015	4.482.434	1.679.213	301.868	2.490.466	10.886
I trim. 2016	4.243.066	1.506.112	384.926	2.341.097	10.930
Variación	-5,3	-10,3	27,5	-6,0	0,4
Casanare					
I trim. 2015	2.343.097	644.482	94.572	1.590.712	13.331
I trim. 2016	2.099.935	580.671	134.366	1.376.835	8.064
Variación	-10,4	-9,9	42,1	-13,4	-39,5
Amazonas					
I trim. 2015	130.938	27.579	5.879	97.400	80
I trim. 2016	159.337	27.623	7.068	124.577	70
Variación	21,7	0,2	20,2	27,9	-12,8
Guainía					
I trim. 2015	120.692	18.578	537	101.578	0
I trim. 2016	122.495	23.753	4.089	94.647	6
Variación	1,5	27,9	*	-6,8	-
Guaviare					
I trim. 2015	205.877	34.186	3.104	168.539	48
I trim. 2016	238.411	21.647	4.919	211.797	48
Variación	15,8	-36,7	58,5	25,7	0,8
Vaupés					
I trim. 2015	74.970	12.057	119	62.795	0
I trim. 2016	66.784	10.848	195	55.740	0
Variación	-10,9	-10,0	64,5	-11,2	(-)
Vichada					
I trim. 2015	146.415	90.743	2.009	53.653	9
I trim. 2016	113.085	64.039	1.511	47.506	29
Variación	-22,8	-29,4	-24,8	-11,5	217,7

\* Variación muy alta.

- Indefinido.

(-) Sin movimiento.

<sup>1</sup> Comprende establecimientos bancarios, compañías de financiamiento y cooperativas de carácter financiero.

<sup>2</sup> Incluye depósitos simples, cuentas de ahorro especial y certificado de ahorro valor real.

Fuente: Superfinanciera; cálculos del Banco de la República.

## Anexo 8

### Región Suroriente. Cartera<sup>1</sup> bruta del sistema financiero, según departamentos, por modalidad

Millones de pesos

Periodo	Total	Créditos de vivienda	Créditos y <i>leasing</i> de consumo	Microcréditos	Créditos y <i>leasing</i> comerciales	Créditos a empleados
Total regional						
I trim. 2015	5.704.017	864.807	2.135.678	525.323	2.171.582	6.627
I trim. 2016	6.296.140	1.034.533	2.392.943	524.411	2.333.706	10.547
Variación	10,4	19,6	12,0	-0,2	7,5	59,2
Meta						
I trim. 2015	4.016.668	628.050	1.432.478	344.711	1.606.272	5.158
I trim. 2016	4.351.474	758.412	1.607.835	342.884	1.635.222	7.121
Variación	8,3	20,8	12,2	-0,5	1,8	38,1
Casanare						
I trim. 2015	1.384.109	198.562	548.891	140.274	495.016	1.367
I trim. 2016	1.593.669	231.877	603.296	141.705	613.641	3.151
Variación	15,1	16,8	9,9	1,0	24,0	130,5
Amazonas						
I trim. 2015	138.553	21.587	80.105	1.747	35.110	3,2
I trim. 2016	167.791	25.270	94.505	1.818	46.199	0
Variación	21,1	17,1	18,0	4,1	31,6	-100,0
Guainía						
I trim. 2015	4.617	4	812	2.987	814	0
I trim. 2016	12.143	198	6.289	3.500	2.143	13,3
Variación	163,0	*	*	17,2	163,4	-
Guaviare						
I trim. 2015	88.415	3.113	40.015	23.974	21.266	48,0
I trim. 2016	96.546	5.664	43.648	23.980	23.057	197,3
Variación	9,2	82,0	9,1	0,0	8,4	311,4
Vaupés						
I trim. 2015	4.371	0	1.400	2.391	580	0
I trim. 2016	4.955	0	1.854	2.610	491	0
Variación	13,3	(-)	32,4	9,1	-15,3	(-)
Vichada						
I trim. 2015	67.284	13.490	31.978	9.239	12.525	51,1
I trim. 2016	69.562	13.112	35.518	7.915	12.953	64,7
Variación	3,4	-2,8	11,1	-14,3	3,4	26,6

\* Variación muy alta.

- Indefinido.

(-) Sin movimiento.

<sup>1</sup> Comprende cartera vigente y vencida de establecimientos bancarios, compañías de financiamiento y cooperativas de carácter financiero.

Fuente: Superfinanciera; cálculos del Banco de la República.



## Anexo 9

### Región Suroriente. Exportaciones por departamentos, según país destino excluyendo petróleo y sus derivados

Valor FOB (US\$)

País destino / Nandina	I trimestre 2016 <sup>P</sup> (Nandina a 2 Dígitos)									
	Total	Abonos	Cacao y sus preparaciones	Materias plásticas y manufacturas de estas materias	Minerales, escorias y cenizas	Plantas vivas y productos de la floricultura.	Preparaciones de legumbres u hortalizas, de frutos o de otras	Productos diversos de las industrias químicas	Productos farmacéuticos	Reactores nucleares, calderas, máquinas, aparatos y artefactos mecánicos; partes
Meta										
Ecuador	138.598	14.178	0	0	0	0	0	50.400	70.620	3.400
Alemania	45.198	0	45.198	0	0	0	0	0	0	0
Paraguay	36.000	36.000	0	0	0	0	0	0	0	0
Panamá	28.204	0	0	0	0	0	0	5.324	22.880	0
Perú	17.160	0	0	0	0	0	0	0	17.160	0
Total	265.160	50.178	45.198	0	0	0	0	55.724	110.660	3.400
Vaupés										
Perú	58.545	0	0	0	0	0	0	0	58.545	0
Panamá	3.312	0	0	0	0	0	3.312	0	0	0
República Dominicana	850	0	0	850	0	0	0	0	0	0
Total	62.707	0	0	850	0	0	3.312	0	58.545	0
Guainía										
Estados Unidos	130.568	0	0	0	130.568	0	0	0	0	0
Reino Unido	1.296	0	0	0	0	1.296	0	0	0	0
Total	131.864	0	0	0	130.568	1.296	0	0	0	0
Casanare										
Panamá	733	0	0	0	0	0	0	0	0	733

<sup>P</sup> Cifras provisionales.

Fuente: DANE - DIAN; cálculos del Banco de la República.

## Anexo 10

### Región Suroriente. Importaciones por departamentos, según grupo de productos

Valor CIF (US\$)

País compra / CUODE	Total	I trimestre 2016 <sup>P</sup> (CUODE a 2 Dígitos)								
		Bienes de consumo		III. Combustibles, lubricantes y prod. conexos	Mat. primas y prod. int.		VI. Materiales de construcción	VII. Bienes de capital para		IX. Equipo de transporte
		I. no duraderos	II. duraderos		IV. Para la agricultura	V. Para la industria		VII. la agricultura	VIII. la industria	
Casanare										
Estados Unidos	48.223.489	13.182	0	1.012	0	341.678	600.539	0	46.596.204	670.872
Italia	363.654	0	0	0	0	99.556	7.023	0	231.630	25.445
Brasil	278.101	417	0	0	0	14.567	0	212.721	25.980	24.416
Rep. Popular de China	274.228	0	4.662	0	0	198.157	0	0	71.409	0
Demás países <sup>1</sup>	534.181	2.163	0	0	0	109.919	217.416	0	181.900	22.784
Total	49.673.654	15.762	4.662	1.012	0	763.878	824.978	212.721	47.107.124	743.517
Meta										
Estados Unidos	1.979.946	8.410	18.394	2.101	0	183.358	42.919	0	1.618.787	105.976
Emiratos Árabes Unidos	759.254	0	0	0	0	20.528	0	0	738.726	0
Rep. Popular de China	682.751	16	77.622	0	50.562	73.425	14.935	13.987	447.591	4.613
Bélgica	561.422	0	0	0	0	0	0	0	561.422	0
Demás países <sup>1</sup>	5.176.688	84	58.331	41.830	32.367	1.777.481	239.932	59.224	2.711.805	255.634
Total	9.160.062	8.510	154.347	43.931	82.929	2.054.792	297.787	73.211	6.078.331	366.223
Amazonas										
Estados Unidos	295.619	0	0	0	0	79.493	0	0	216.126	0
Singapur	116.138	0	0	0	0	116.138	0	0	0	0
Alemania	75.226	0	0	0	0	75.226	0	0	0	0
Chile	58.189	0	0	0	0	6.880	0	0	8.891	42.417
Demás países <sup>1</sup>	54.085	0	10.446	0	0	7.121	0	0	2.301	34.216
Total	599.256	0	10.446	0	0	284.858	0	0	227.318	76.634
Vichada										
Hong Kong	87.927	0	0	0	0	12.245	75.682	0	0	0
Rep. Popular de China	38.740	0	0	0	0	0	38.740	0	0	0
Guaviare										
Estados Unidos	33.725	0	33.725	0	0	0	0	0	0	0

<sup>P</sup> Cifras provisionales.

<sup>1</sup> Comprende España y otros.

Fuente: DANE - DIAN; cálculos del Banco de la República.

**SE AGRADECE A LAS SIGUIENTES ENTIDADES, LA INFORMACIÓN PRODUCIDA, SUMINISTRADA O DIVULGADA PARA LA REALIZACIÓN DE LOS BOLETINES**

Aeronáutica Civil de Colombia; Camacol Meta; Comité Automotor Colombiano; Cotelco; DANE; DIAN; Electrificadora del Meta S.A.; Empresa de Energía de Casanare; Empresa de Energía del Guaviare; Energía para el Amazonas S.A.; Finagro; Gases del Cusiana S.A.; Llano Gas S.A.; Terminal de Transportes de Villavicencio S.A.

**PÁGINAS ELECTRÓNICAS:** ANH; Banco de la República; DANE; Finagro.



Sección Sucursales Regionales  
de Estudios Económicos  
Dora Alicia Mora  
Jefe

Joaquín E. Paredes Vega  
Jefe Regional

Ernesto Jaramillo Saakan  
Germán H. Hernández Leal  
Julio C. Turriago Lozada  
Karen S. Quintana Romero

La opción de búsqueda del Boletín Económico Regional  
(BER)

Se encuentra en la siguiente dirección:  
<http://www.banrep.gov.co/ber>

El Boletín Económico Regional (BER) es una publicación trimestral elaborada por los Centros Regionales de Estudios Económicos del Banco de la República, cuyo propósito es ofrecer a los agentes de la economía y público en general información periódica, confiable y oportuna sobre la evolución de las principales variables de la actividad económica de las regiones del país y los departamentos que las componen.

El Boletín Económico Regional del Suroriente comprende los departamentos de Meta, Casanare, Amazonas, Guainía, Guaviare, Vaupés y Vichada. Su producción cuenta con el valioso aporte de diferentes entidades de orden local y nacional.

Sugerencias y comentarios  
[AtencionalCiudadano@banrep.gov.co](mailto:AtencionalCiudadano@banrep.gov.co)