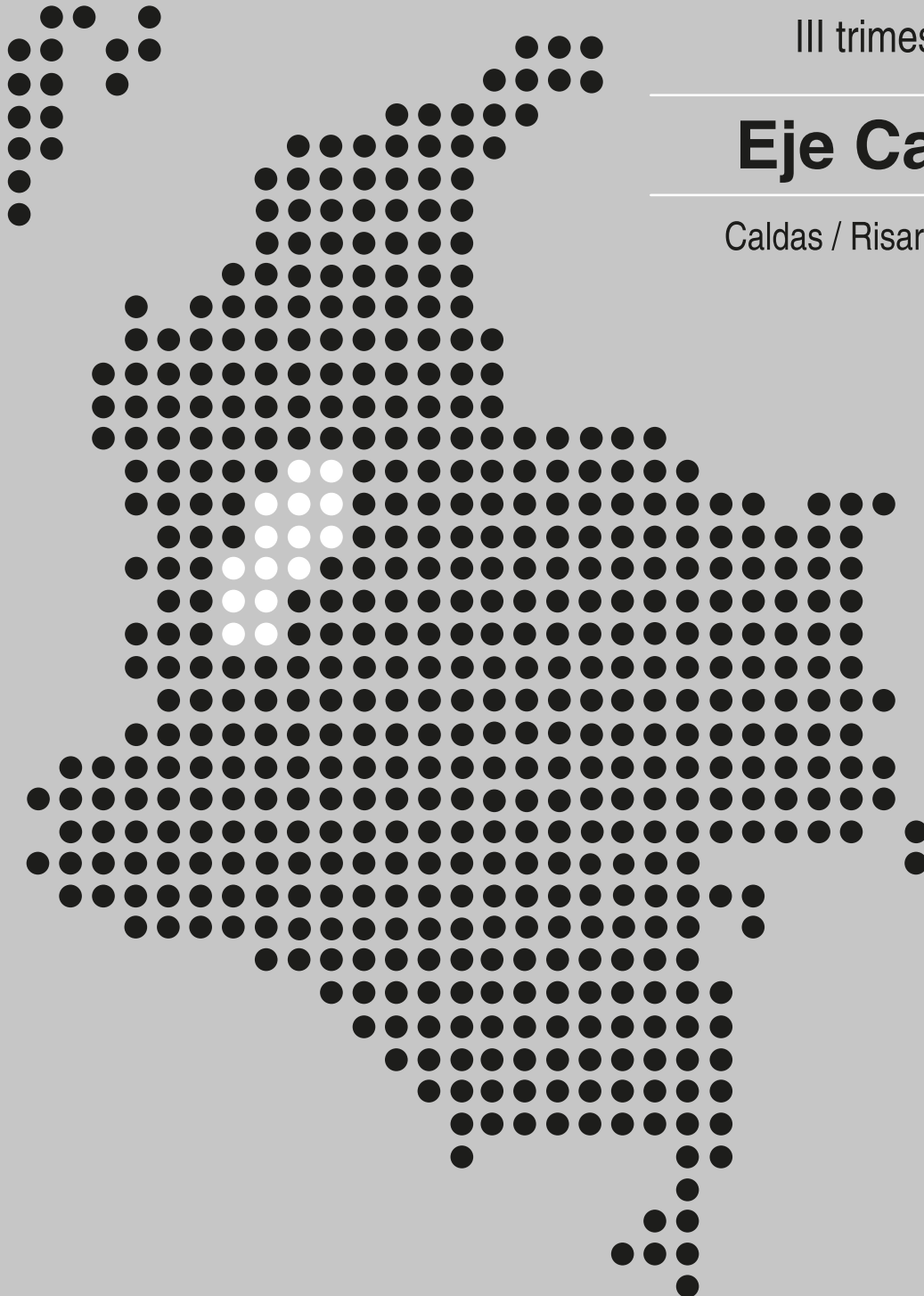


Boletín Económico Regional

III trimestre de 2015

Eje Cafetero

Caldas / Risaralda / Quindío



FECHA DE PUBLICACIÓN: diciembre de 2015.

PALABRAS CLAVE DEL BOLETÍN ECONÓMICO REGIONAL: Inflación, exportaciones, café, construcción, desempleo, Eje Cafetero.

Las opiniones y posibles errores son responsabilidad exclusiva de los autores y no comprometen al Banco de la República ni a su Junta directiva.

TABLA DE CONTENIDO

PANORAMA ECONÓMICO.....	3
I. AGROPECUARIO, SILVICULTURA Y PESCA.....	4
II. MINERÍA.....	7
III. INDUSTRIA.....	8
IV. ELECTRICIDAD, GAS Y AGUA.....	10
V. CONSTRUCCIÓN.....	11
VI. COMERCIO Y TURISMO.....	15
VII. TRANSPORTE.....	18
VIII. SISTEMA FINANCIERO*	
IX. COMERCIO EXTERIOR.....	20
X. MERCADO LABORAL.....	34
XI. PRECIOS.....	36
XII. OTRAS VARIABLES ECONÓMICAS.....	37

* El Boletín Económico Regional Eje Cafetero no contempla información para este capítulo en la presente publicación.

PANORAMA ECONÓMICO

La región cafetera en el tercer trimestre de 2015 presentó crecimiento en sus principales actividades. Mantuvo el aumento en la producción y ventas industriales aunque aminoraron su ritmo de avance, hubo recuperación en las exportaciones de café, los despachos de cemento gris completaron diez trimestres con incrementos y el área en proceso de construcción continuó con una tendencia ascendente. Además, el balance del volumen de ventas fue positivo, aunque cayó el comercio de vehículos nuevos, en tanto creció el transporte de pasajeros por vía terrestre y aérea, y se destacó la ocupación hotelera en Caldas y Risaralda al acelerar su avance. A su vez, cayó la tasa de desempleo en las tres capitales, mientras la inflación continuó en ascenso.

El Eje Cafetero en el tercer trimestre de 2015 registró nuevamente un incremento en la producción y ventas manufactureras, destacándose como el mejor resultado entre las regiones consideradas en la muestra, no obstante moderó su crecimiento frente a la dinámica exhibida en los trimestres anteriores. Igualmente fue positivo el resultado en las exportaciones de café verde, tanto en volumen como en valor, las cuales se recuperaron del descenso precedente; contrario a las ventas externas sin café que se redujeron por las caídas en productos de cobre, azúcares, confitería y aparatos mecánicos, y las importaciones que permanecieron por segundo periodo en terreno negativo.

En el comercio interno, el balance del volumen de ventas aceleró el ritmo de incremento de los dos primeros trimestres del año, superando el comportamiento nacional; en contraste con la venta de vehículos nuevos que disminuyó después de la continua tendencia descendente iniciada en el cuarto trimestre de 2014. En construcción, los despachos de cemento gris prosiguieron con un moderado crecimiento anual y el área en proceso de construcción acrecentó su avance por tercer trimestre sucesivo. Por su parte, el transporte terrestre creció en Manizales y Pereira, en la primera capital al cambiar la tendencia de desaceleración de los cuatro trimestres precedentes y en la segunda al continuar el ritmo de aumento exhibido el trimestre anterior. Entretanto, el transporte aéreo de pasajeros siguió con resultados positivos al registrar un número de viajeros en ascenso por dos años consecutivos, paralelo a los mayores avances en la ocupación hotelera en Caldas y Risaralda, en tanto Quindío registró descenso.

De otro lado, las tres capitales de la región redujeron la tasa de desempleo, al tiempo que se incrementó el número de ocupados en Manizales y Pereira, aunque se redujo en Armenia. A su vez, la inflación doce meses en las tres ciudades prosiguió su acelerado aumento, con mayor énfasis en Manizales que superó los de las demás ciudades de la región y el del total país.

En cuanto a lo corrido del año a septiembre, la producción y ventas industriales mostraron aumento, al igual que el volumen y valor exportado de café que impulsó las exportaciones totales; asimismo creció la venta de vehículos nuevos, se incrementaron los despachos de cemento gris y hubo más salida de viajeros por vía terrestre y aérea; mientras la inflación se ubicó alrededor del 5% en las tres capitales, resultado superior al del total nacional.

I. AGROPECUARIO, SILVICULTURA Y PESCA

AGRICULTURA

En el tercer trimestre de 2015 el volumen exportado de café desde el Eje Cafetero totalizó 89.890 toneladas, con un aumento anual de 39,0%, el cual revirtió el resultado negativo del trimestre anterior y significó una mejora luego de los menores ritmos de crecimiento de gran parte de 2014. En el resultado influyó el incremento de los envíos hacia Estados Unidos, Japón y Alemania, países que se recuperaron después de haber mostrado disminuciones en el segundo trimestre del año y que aunados representaron 61,6% del volumen vendido al exterior por la región; asimismo, en la variación positiva incidieron las mayores ventas a Canadá, Bélgica, Reino Unido y Corea del Sur, cuya participación en conjunto fue de 20,1% sobre el total.

Cuadro 1
Región Eje Cafetero. Volumen exportado de café

(crecimiento anual, toneladas y participación)

Región y departamentos	2014				Año 2014	2015			Toneladas III trim 2015 ^p	Participación III trim 2015
	I	II	III	IV		I	II	III		
Caldas	22,8	23,8	23,5	-5,7	14,3	-2,2	-23,9	41,2	29.679	33,0
Quindío	98,0	6,9	-2,3	11,2	17,7	46,3	18,3	44,5	25.968	28,9
Risaralda	57,2	28,2	21,8	32,6	34,0	1,5	-4,6	33,3	34.243	38,1
Región Eje Cafetero	49,6	21,1	14,5	13,0	22,6	10,7	-6,6	39,0	89.890	100,0

p: cifras provisionales.

Fuente: DANE; cálculos del Banco de la República.

Por su parte, Risaralda cambió el comportamiento negativo del segundo trimestre de 2015 al exhibir un alza de 33,3% entre julio – septiembre del mismo año, principalmente por el aumento de los despachos hacia Estados Unidos, Alemania, Japón, Canadá, Bélgica, Corea del Sur e Italia, países que sumados contribuyeron con 78,5% del volumen exportado por el departamento. Del mismo modo, Caldas se recuperó en el tercer trimestre de 2015 de las caídas de los dos periodos anteriores, al reportar un crecimiento de 41,2% en la variable de análisis, debido a los mayores envíos a Estados Unidos, Japón, Bélgica, Canadá, Alemania y Reino Unido, los cuales en conjunto participaron con 88,2% del total departamental. Entretanto, Quindío evidenció un incremento más acentuado respecto al segundo trimestre de 2015, fundamentalmente por el volumen de café dirigido a Estados Unidos, Alemania, Japón, Canadá, Corea del Sur y Francia, naciones que agrupadas aportaron el 78,0% del total enviado.

En cuanto al resultado del acumulado a septiembre de 2015, el Eje Cafetero exportó 226.970 toneladas de café, con un crecimiento anual de 14,2%, donde sus tres departamentos registraron aumento. De otro lado, en el sector cafetero el precio interno de la carga de café de 125 kilogramos, que corresponde a la cotización promedio de Manizales, Pereira, Armenia y Chinchiná, mostró en el tercer trimestre de 2015 un alza anual de 4,3%, similar a la presentada por el total nacional, y con la que se revirtió el retroceso del trimestre anterior.

ABASTECIMIENTO

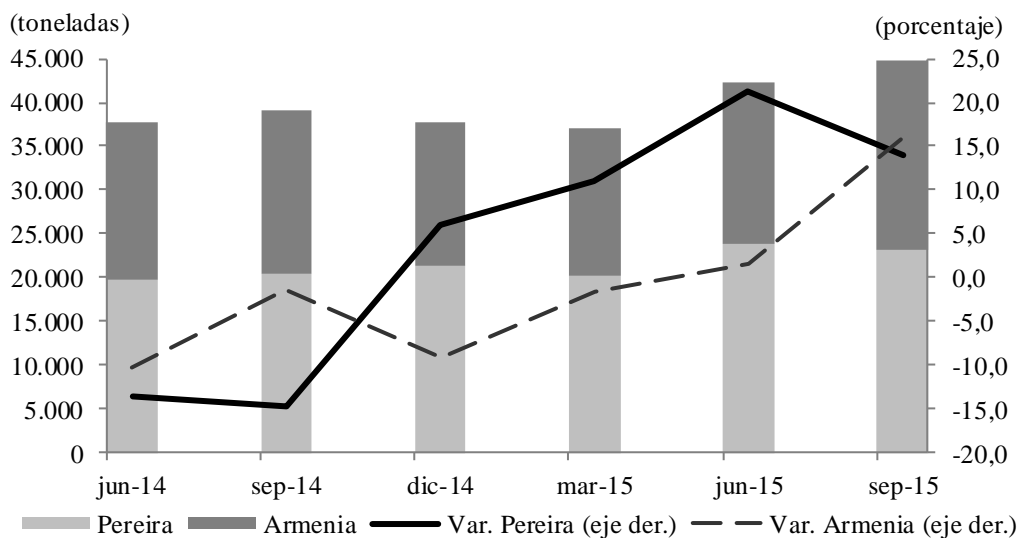
De acuerdo con el Sistema de Información de Precios y Abastecimiento del Sector Agropecuario (Sipsa) del DANE, durante el tercer trimestre de 2015 el suministro de productos agrícolas en Pereira totalizó 23.235 toneladas, con un aumento anual de 13,9% que significó un menor ritmo de crecimiento frente a la tendencia ascendente de los tres trimestres precedentes.

En el anterior comportamiento posiblemente influyó la falta de lluvias que afectó algunas cosechas, además de que menguó el ascenso en otros grupos de alimentos como carnes, pescados, procesados, granos, cereales, lácteos y huevos, categoría que ha representado en promedio alrededor del 50% del volumen de abastecimiento de la ciudad. De otro lado, en Armenia la oferta de productos agrícolas fue de 21.581 toneladas en el lapso de análisis, con un incremento anual de 15,9%, el cual fue más pronunciado que el del segundo trimestre de 2015 y que fue motivado por las variaciones positivas en todos los grupos de productos, principalmente en frutas, verduras y hortalizas.

Por su parte, entre enero – septiembre de 2015 la provisión de alimentos en Pereira completó 67.248 toneladas con un crecimiento de 15,5% respecto a igual periodo del año anterior, sustentado en la mayor oferta de tubérculos, raíces y plátanos, frutas y otros grupos de productos. Entretanto, en Armenia el volumen de abastecimiento fue de 56.924 toneladas, con un aumento de 5,5% por la buena dinámica en frutas, verduras y hortalizas.

Gráfico 1
Pereira y Armenia. Abastecimiento de alimentos

(trimestral y crecimiento anual)



Fuente: DANE; cálculos del Banco de la República.

CRÉDITOS DEL FONDO PARA EL FINANCIAMIENTO DEL SECTOR AGROPECUARIO (FINAGRO)

Durante el tercer trimestre de 2015 fueron destinados al Eje Cafetero \$112.304 millones por concepto de desembolsos de crédito de Finagro, cifra superior en 51,5% respecto a la de igual periodo del año anterior y que además mostró recuperación frente al descenso registrado en el segundo trimestre de 2015. El resultado positivo fue impulsado por un crecimiento importante en

Caldas, el cual se explicó por el aumento evidenciado en capital de trabajo debido esencialmente a los mayores montos otorgados a comercialización, servicios de apoyo y sostenimiento, en este último en gran medida de café tecnificado. Asimismo, hubo incremento en la inversión, fundamentalmente para siembras de frutas, compra de animales para ganadería y capitalización y creación de empresas.

Por su parte, en Risaralda se revirtió la caída del segundo trimestre de 2015, al exhibirse un alza de 19,4% en los desembolsos de crédito, motivada por el ascenso en capital de trabajo en la línea de comercialización y para sostenimiento de especies porcinas y de café tecnificado. Por el contrario, la inversión se redujo por las disminuciones en siembras de frutas, infraestructura pecuaria y pago de pasivos financieros.

Durante el tercer trimestre de 2015 los desembolsos de crédito otorgados por Finagro al Eje Cafetero presentaron aumento, motivado por los crecimientos exhibidos en cada uno de sus departamentos.

En cuanto a Quindío, reportó un crecimiento de 60,5%; no obstante este departamento solo participó con 18,7% en el total de la región. Su variación se

sustentó en el aumento significativo del capital de trabajo, sobretudo en infraestructura para turismo rural, comercialización, y sostenimiento de especies porcinas, café tecnificado y otros cultivos perennes o de ciclos mayores a doce meses. En contraste, el concepto de inversión presentó descenso por los menores montos otorgados para siembras de frutas, infraestructura pecuaria, compra de animales para cría de porcinos y otros para ganadería bovina, además de la caída en la consolidación de pasivos.

Cuadro 2 **Región Eje Cafetero. Créditos otorgados por Finagro**

(crecimiento anual y millones de pesos)

Región y departamentos	2014				Año 2014	2015			Millones de pesos III trim 2015 ^{pr}
	I	II	III	IV		I	II	III	
Caldas	-23,8	-20,3	2,7	47,5	1,5	79,6	34,3	91,5	48.993
Quindío	-16,0	-45,1	9,0	7,6	-12,7	128,5	74,6	60,5	21.047
Risaralda	56,0	106,6	99,6	-45,6	28,3	0,5	-77,2	19,4	42.263
Región Eje Cafetero	-1,4	24,3	35,5	-10,1	10,4	53,0	-34,1	51,5	112.304

pr: cifras preliminares sujetas a revisión.

Fuente: Finagro; cálculos del Banco de la República.

De otro lado, en lo corrido del año a septiembre los créditos concedidos por Finagro al Eje Cafetero totalizaron \$247.259 millones, con un incremento anual de 11,8%, debido a los buenos resultados de Caldas y Quindío. El monto del primer departamento fue de \$122.672 millones con un ascenso de 66,0%, y el del segundo sumó \$48.726 millones con un alza de 79,5%; sin embargo, lo anterior fue contrarrestado por Risaralda, que al reunir \$75.861 millones, mostró una reducción de 36,8%.

II. MINERÍA

OTROS MINERALES

Conforme con la última información disponible de la Agencia Nacional de Minería, durante el tercer trimestre de 2015 el Eje Cafetero registró una producción de oro de 17 mil onzas troy, con un descenso de 19,2% frente a similar corte de 2014, cantidad que representó el 3,2% de la extracción de oro en el país. El comportamiento negativo se explicó principalmente por las reducciones en Quinchía, Supía y Manizales, las cuales no pudieron ser contrarrestadas por los aumentos en Marmato y Riosucio, municipios que tuvieron una contribución del 74,1% en la región. Por su parte,

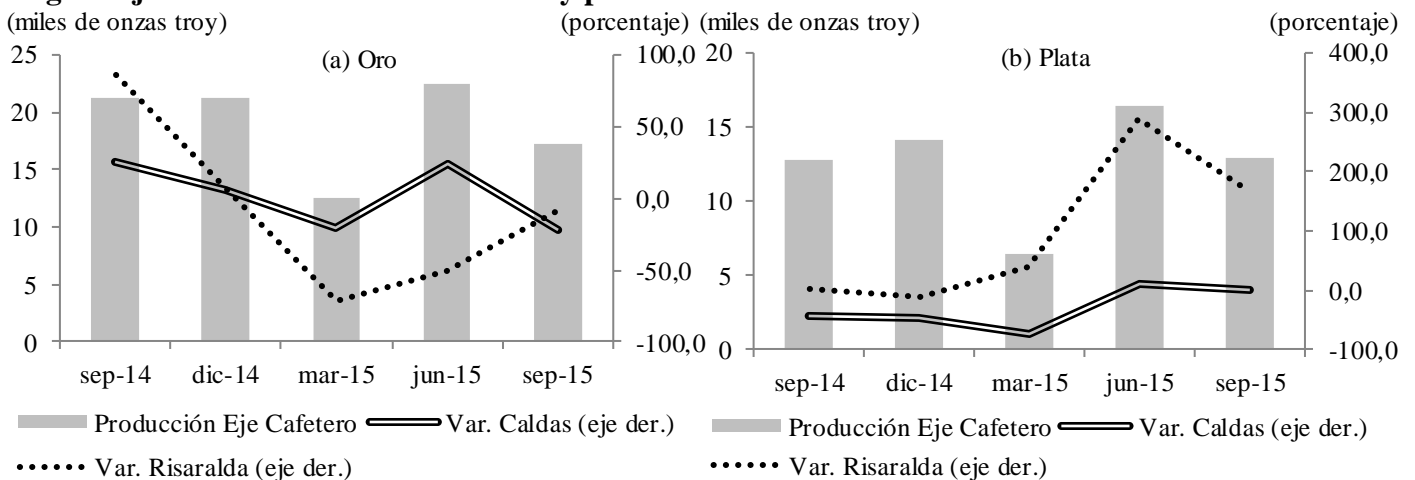
Entre julio y septiembre de 2015 la producción de oro del Eje Cafetero se redujo 19,2% luego del crecimiento del trimestre anterior, en tanto la de plata aumentó 1,3%, aunque en menor proporción que en el reporte previo.

en la extracción de plata en el Eje Cafetero se evidenció un incremento de 1,3%, al totalizar 13 mil onzas troy durante el trimestre de análisis, en gran medida por la variación positiva de Marmato que aportó 98,6% sobre el total regional.

Entretanto, durante el periodo enero – septiembre de 2015 el Eje Cafetero presentó una disminución de 5,4% en la producción de oro al totalizar 52 mil onzas troy frente a las 55 mil de igual lapso de 2014,

comportamiento contrario al del consolidado nacional que evidenció un crecimiento del 3,0% al reportar 1.329 onzas troy. Por su parte, la producción de plata en la región fue de 36 mil onzas troy, con un retroceso de 32,3%, similar resultado al del total país que se redujo en 33,6%, con una extracción de 189 mil onzas troy entre enero y septiembre de 2015.

Gráfico 2
Región Eje Cafetero. Producción de oro y plata^{pr}



pr: cifras preliminares sujetas a revisión.

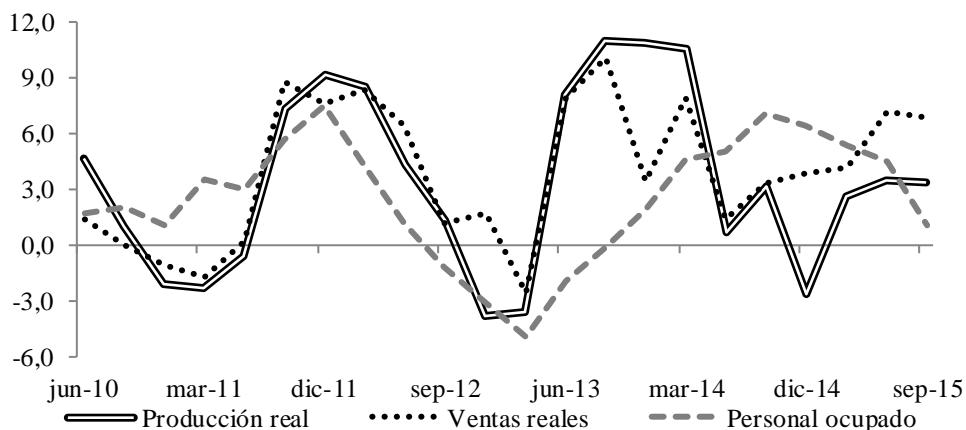
Fuente: Agencia Nacional de Minería - Producción nacional de minerales; cálculos del Banco de la República.

III. INDUSTRIA

MUESTRA TRIMESTRAL MANUFACTURERA REGIONAL (MTMR)

De acuerdo con la MTMR del DANE, la industria del Eje Cafetero presentó durante el tercer trimestre de 2015 un crecimiento anual en la producción de 3,3% y en las ventas reales de 6,8%, resultados similares a los del periodo anterior y que siguen ubicándose dentro de los mejores desde junio de 2014, aunque parecen pausar un poco la aceleración observada durante lo corrido del presente año. Es de resaltar que la producción industrial del Eje Cafetero mostró el mayor incremento de las regiones consideradas en la muestra, seguida de Costa Atlántica con 2,5%, Cali, Yumbo, Jamundí y Palmira con 1,9%, Medellín y área metropolitana con 1,6%, y Santanderes con 1,4%, mientras se evidenció un descenso en Bogotá de 3,7%.

Gráfico 3
Región Eje Cafetero. Producción real, ventas reales y personal ocupado
(crecimiento anual)
(porcentaje)



Nota: cifras preliminares sujetas a revisión.

Fuente: DANE - Muestra Trimestral Manufacturera Regional - Eje Cafetero; cálculos del Banco de la República.

En producción, por subsectores la mayor contribución a la variación positiva estuvo representada en gran medida por alimentos, el cual creció 13,4% y ha mostrado una aceleración pronunciada durante los tres primeros trimestres del año, asimismo, elaborados de metal exhibió un destacado incremento de 18,8%, el más alto de los subsectores y el mejor comportamiento desde 2012; por su parte, otras manufacturas, que contienen entre otros papel, cartón, cuero y calzado, mostró una desaceleración al reportar en el trimestre de análisis una variación en la producción de 0,0%. En cuanto a las confecciones es de mencionar que presentaron un descenso anual de 23,6% en el trimestre de análisis, resultado que menguó junto con el de otras manufacturas el comportamiento regional.

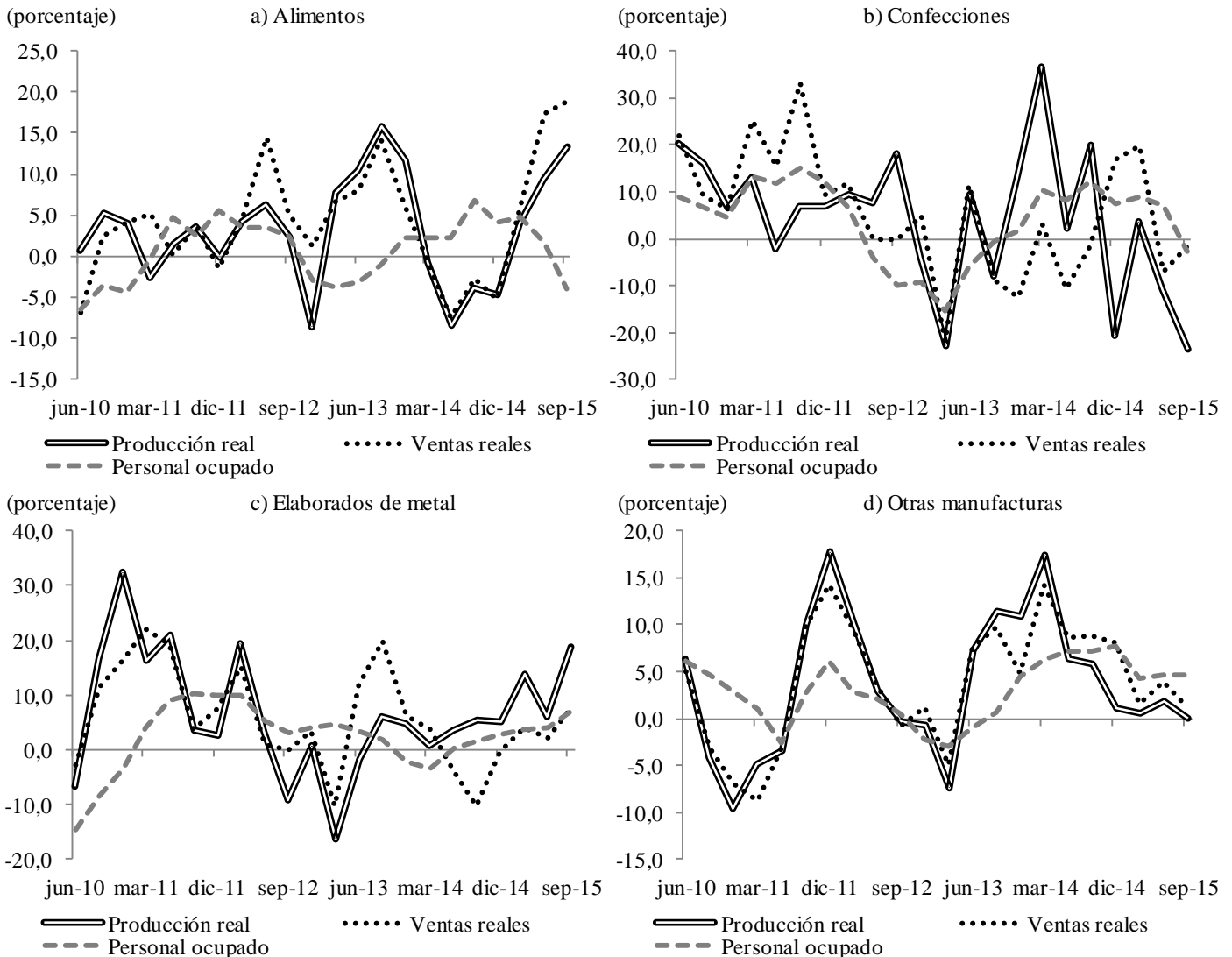
En lo correspondiente a las ventas reales de la industria, registraron una tendencia similar a la producción aunque con niveles más altos en sus variaciones; en este aspecto el mayor crecimiento se presentó en alimentos con 18,7%, seguido por elaborados de metal con 7,6% y un bajo avance en otras manufacturas de 1,2%, mientras las confecciones cayeron 1,7%. De otro lado, en el personal

contratado por la industria ha mostrado una tendencia de desaceleración, resultado que fue explicado por la mayoría de subsectores, particularmente por alimentos y confecciones los cuales en el tercer trimestre del año mostraron disminuciones. Por el contrario, elaborados de metal exhibió una tendencia ascendente en los crecimientos del personal ocupado.

En lo que respecta al consolidado enero – septiembre de 2015, la producción industrial y las ventas reales evidenciaron crecimientos de 3,1% y 6,1%, en su orden, ambos sustentados por la contribución del rubro alimentos y en menor medida por otras manufacturas que incluye papel, cartón, cuero y calzado, entre otros.

Gráfico 4
Región Eje Cafetero. Producción real, ventas reales y personal ocupado por principales subsectores

(crecimiento anual)



Nota: Para la publicación del trimestre de referencia se agregó en alimentos trilla de café, resto de alimentos y elaboración de productos lácteos, y en otras manufacturas se agregó papel y cartón, y curtido y fabricado de cueros, calzado y artículos de viaje.

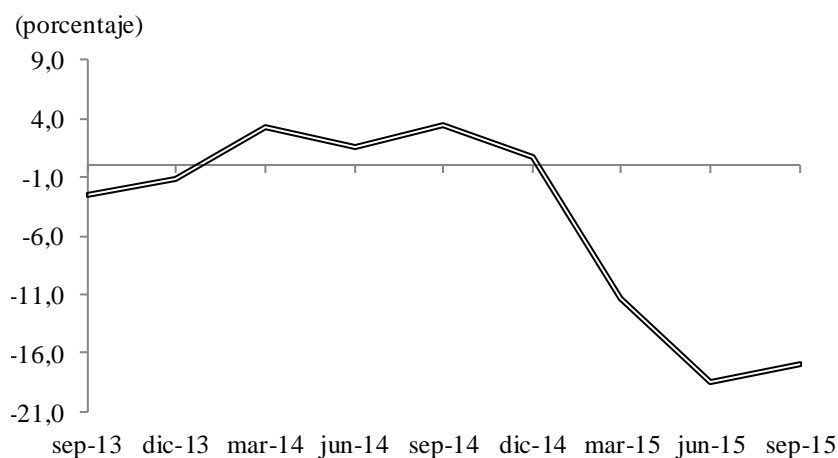
Fuente: DANE - Muestra Trimestral Manufacturera Regional - Eje Cafetero; cálculos del Banco de la República.

IV. ELECTRICIDAD, GAS Y AGUA

En Manizales el consumo de energía eléctrica durante el tercer trimestre de 2015 que fue provisto por la Central Hidroeléctrica de Caldas (CHEC) presentó una contracción anualizada del 16,9%, continuando con los resultados negativos de los dos primeros trimestres del año. Tal comportamiento se explicó principalmente por el uso industrial, el cual mostró una caída de 81,0%; mientras que los usos comercial y residencial crecieron 3,0% y 2,4%, respectivamente.

En el mismo sentido, durante el periodo enero – septiembre de 2015 se evidenció una disminución del 15,6% en la energía suministrada por la CHEC a la ciudad, siguiendo el comportamiento observado durante el 2015 debido al cambio de proveedor por parte de una clínica y una industria desde febrero de este año; por consiguiente, el consumo industrial presentó una variación de -72,1% frente a similar lapso de 2014, mientras que la clasificación otros usos tuvo un incremento de 8,5%, comercial 3,0% y residencial 1,3%, los que aminoraron la caída en el consumo.

Gráfico 5
Manizales. Variación anual del consumo de energía eléctrica



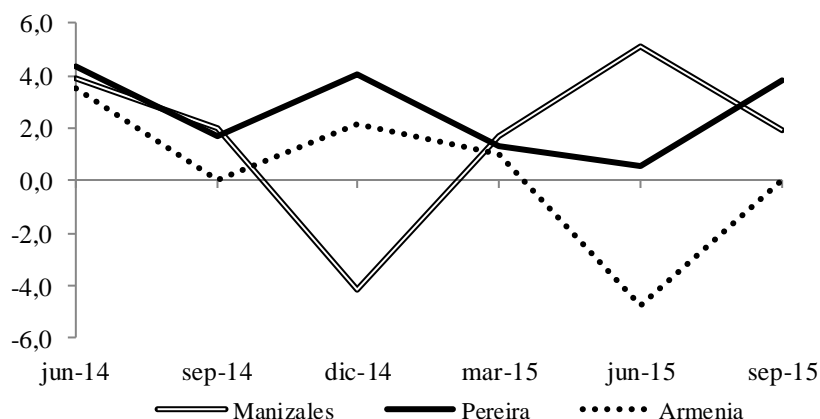
Fuente: Central Hidroeléctrica de Caldas; cálculos del Banco de la República.

Por otra parte, de acuerdo con información suministrada por la empresa Efigas S.A., el consumo de gas natural en el Eje Cafetero durante el periodo de análisis presentó un incremento de 2,1% frente a 2014 al totalizar 22,3 millones de metros cúbicos (m^3), comportamiento explicado por la variación positiva en cada uno de sus rubros, donde el uso residencial se expandió en 1,8%, el industrial 3,0% y el comercial 0,9%.

Por ciudades, Manizales evidenció durante el tercer trimestre de 2015 un aumento de 1,9% respecto de 2014, por los crecimientos registrados en el uso residencial con 2,7% e industrial 1,8%, mientras que el comercial se contrajo en 0,1%. En el mismo sentido, Pereira observó un incremento del 3,8% en el consumo total de gas debido en gran medida al sector industrial, el cual creció en 10,3% por la entrada de una empresa en la ciudad la cual hace parte del industrial no regulado; le siguió el comercial con 5,3% y por último el residencial con 1,9%. En cuanto a Armenia, mostró una variación de 0,0% al exponer incrementos de 7,3% en el sector industrial y de 0,4% en el residencial pero contrarrestados por la caída en el uso comercial de 4,3%.

Finalmente, en el Eje Cafetero durante el acumulado de los primeros nueve meses del año se observó un ascenso de 1,9% frente a 2014 al contabilizar 66,4 millones de m³ de gas, resultado fundamentado en el uso industrial que se expandió en 5,6%, seguido del comercial con 0,3% y por último el uso residencial que presentó una contracción del 0,2%.

Gráfico 6
Región Eje Cafetero. Variación anual del consumo de gas
 (porcentaje)



Fuente: Efigas S.A.; cálculos del Banco de la República.

V. CONSTRUCCIÓN

ÁREA APROBADA

El número de metros cuadrados (m²) aprobados para construir en el Eje Cafetero se redujo de forma anual 4,0% en el tercer trimestre de 2015, sin embargo este descenso fue el menor de los últimos cinco trimestres. El resultado se explicó por las disminuciones de 27,0% en Caldas y de 21,1% en Risaralda, las cuales se menguaron por el crecimiento de 190,2% que exhibió Quindío. En Caldas y

Risaralda las menores áreas aprobadas tanto para vivienda como para otros destinos sustentaron los resultados, mientras que en Quindío ambos destinos impulsaron el crecimiento.

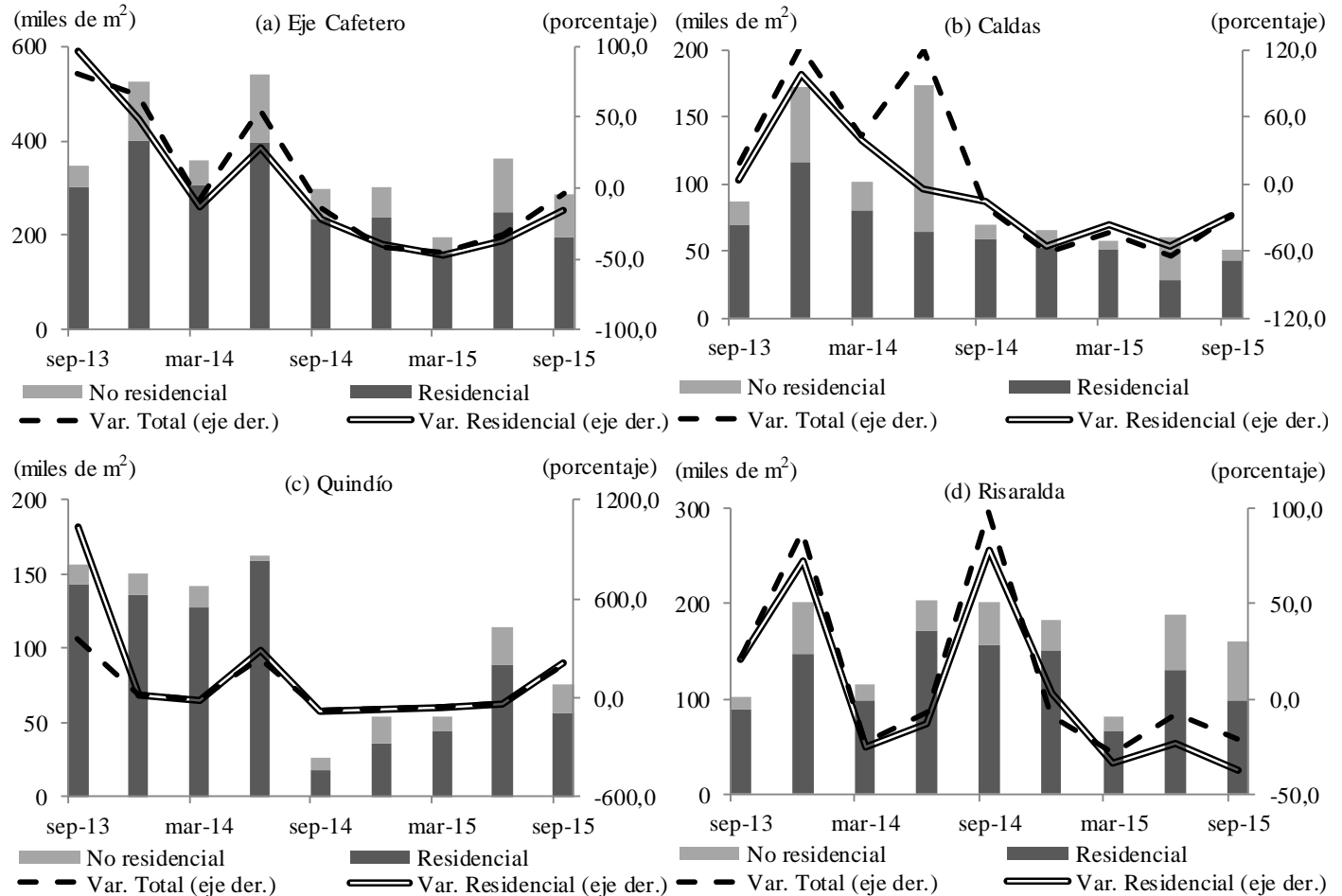
En el lapso enero – septiembre la disminución fue de 29,6% en la región, con mayor efecto en Caldas con una caída de 51,0%, seguida de Quindío con -26,3% y Risaralda -17,6%. Mientras el área residencial mostró

variaciones negativas en los tres departamentos, la no residencial aumentó en Quindío y Risaralda. Con los anteriores resultados se completaron cinco trimestres consecutivos a la baja en el total regional, como consecuencia de la contracción del área para vivienda en el mismo periodo, particularmente la de interés social, ya que la destinada a otros usos solo cayó en tres de los últimos cinco trimestres.

Si bien el área aprobada para construir en el Eje Cafetero se redujo 4,0% en el tercer trimestre del año, este descenso fue menos acentuado que el de los cuatro periodos anteriores.

Gráfico 7 Región Eje Cafetero. Área aprobada para la construcción

(trimestral y crecimiento anual)



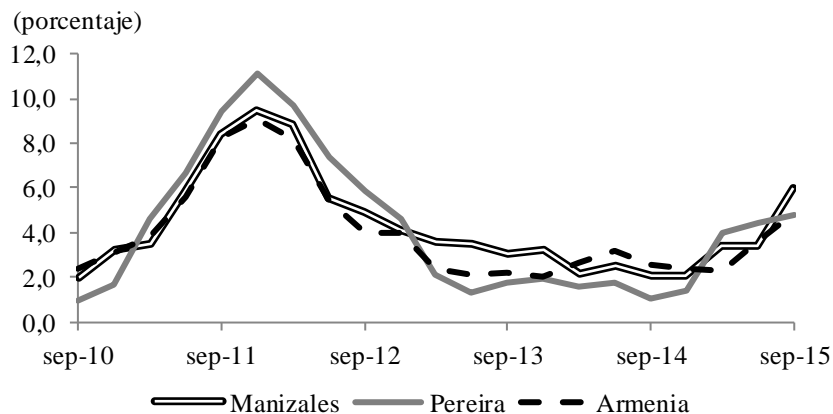
Fuente: DANE; cálculos del Banco de la República.

ÍNDICE DE COSTOS DE LA CONSTRUCCIÓN DE VIVIENDA (ICCV)

La variación mensual del ICCV de Manizales en septiembre estuvo por encima del consolidado nacional y se ubicó como el registro más alto del Eje Cafetero con 1,94%, impulsado por el aumento en la vivienda multifamiliar, el mismo tipo de vivienda que influyó en los incrementos de 0,44% en Armenia y 0,47% en Pereira. De otro lado, en la variación acumulada de los primeros nueve meses de 2015 Manizales mantuvo el mayor resultado de la región con 5,80%, que igualmente fue superior al del país; seguida de Armenia con 4,71% y Pereira con 4,22%, donde cabe resaltar que tanto en Manizales como en Pereira la vivienda multifamiliar registró los mayores incrementos, mientras que en Armenia lo hizo la unifamiliar.

En cuanto a la variación anual, Manizales acumuló 6,02%, Pereira 4,84% y Armenia 4,89%, ubicándose por encima del consolidado nacional y superando ampliamente la variación del año anterior, de esta forma se acentuó la aceleración que se venía experimentando desde inicios de 2015, lo que también sucedió en el total país.

Gráfico 8
Región Eje Cafetero. Variación anual del ICCV por ciudades



Fuente: DANE; cálculos del Banco de la República.

DESPACHOS DE CEMENTO

Durante el tercer trimestre de 2015 los despachos de cemento gris hacia el Eje Cafetero ascendieron a 194.882 toneladas, exhibiendo un crecimiento de 11,4% frente a la cifra del mismo trimestre de 2014. Por departamentos, Quindío y Risaralda tuvieron incrementos anuales de 25,3% y 23,5% respectivamente, mientras que en Caldas hubo un descenso de 1,8%, el cual fue menos acentuado que el de los dos trimestres precedentes; no obstante, este último departamento se conservó como el mayor receptor de cemento de la región. De otro lado, en el acumulado de los primeros nueve meses de 2015 se enviaron al Eje Cafetero 511.644 toneladas del material mencionado, con una variación positiva de 9,8%, donde el mayor aumento se presentó en Quindío con 31,1%, seguido de Risaralda con 18,6%, en tanto Caldas mostró una contracción del 3,0%.

Cuadro 3
Región Eje Cafetero. Despachos de cemento gris

(crecimiento anual y toneladas)

Región y departamentos	2014				Año 2014 ^r	2015			Toneladas III trim 2015 ^p
	I	II	III	IV		I	II	III	
Caldas	26,3	11,4	10,0	0,2	10,8	-4,7	-2,8	-1,8	84.838
Quindío	2,8	14,5	56,1	30,2	25,8	23,6	45,7	25,3	44.473
Risaralda	12,1	-0,1	2,2	2,7	3,8	14,3	16,8	23,5	65.570
Región Eje Cafetero	17,3	8,2	14,2	5,3	10,9	5,8	11,6	11,4	194.882

p: cifras provisionales.

r: cifras revisadas.

Fuente: DANE; cálculos del Banco de la República.

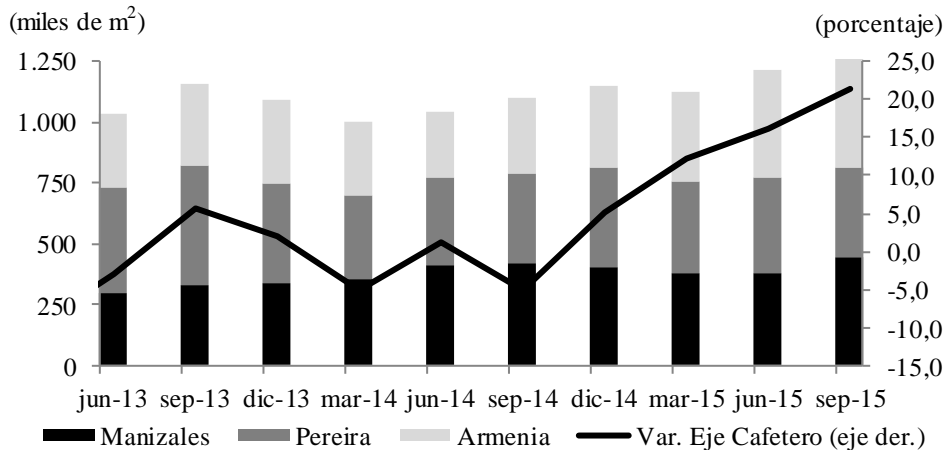
CENSO DE EDIFICACIONES

En el Eje Cafetero el área en proceso de construcción registró durante el tercer trimestre de 2015 un total de 1,3 millones de m², con un crecimiento anual del 21,3%, lo que prosiguió con la tendencia ascendente observada desde el cuarto trimestre de 2014. En el tercer trimestre de 2014 el área en proceso dedicada a uso residencial había aportado más del 80% del total, mientras que en el periodo

de análisis se ubicó en un 71,5%, esto debido a que la destinación no residencial ganó participación al llegar al 28,5%, lo que fue motivado por un crecimiento anual en esta área de 100,3% frente a un aumento del residencial de solo 4,8%. En la clasificación no residencial se resaltó la destinación comercial por el mayor incremento y aporte al mismo, seguida de la de hospitales y educación.

Por ciudades, la mayor contribución en la región la realizó Armenia al reportar 520.017 m² con un 39,1%, y además presentó un notable aumento anual en el área en proceso de construcción de 70,2%, el mayor avance del Eje Cafetero, sustentado por la buena dinámica tanto en la destinación residencial como la no residencial. En el área para uso habitacional se resaltó el crecimiento principalmente de la de apartamentos, 90,7%, que además fue la mayor área dentro de este concepto en la región; por su parte, la no residencial registró un incremento de 65,7% en la capital del Quindío, que estuvo propiciado en gran medida por comercio, hospitales y bodegas.

Gráfico 9
Región Eje Cafetero. Área en proceso censada en áreas urbanas



Nota: la información de Manizales incluye Villamaría y la de Pereira incluye Dosquebradas.
Fuente: DANE; cálculos del Banco de la República.

Por su parte, en Manizales cuya área en proceso de construcción fue de 445.760 m² presentó un crecimiento anual de 6,0%, resultado positivo sustentado en el importante aumento del uso no residencial, 212,2%, que jalonó en gran medida el comportamiento obtenido por la región en este concepto; dentro del cual, el de mayor dinámica fue el de comercio, que pasó de un área de 16.477 m² en el tercer trimestre de 2014 a 135.007 m² en similar lapso de 2015, asimismo contribuyeron positivamente rubros como la educación y hospitales. Por el contrario, el área en proceso de construcción para uso residencial mostró una disminución de 32,0%, propiciada en primer lugar por la menor actividad constructiva en apartamentos seguida de casas.

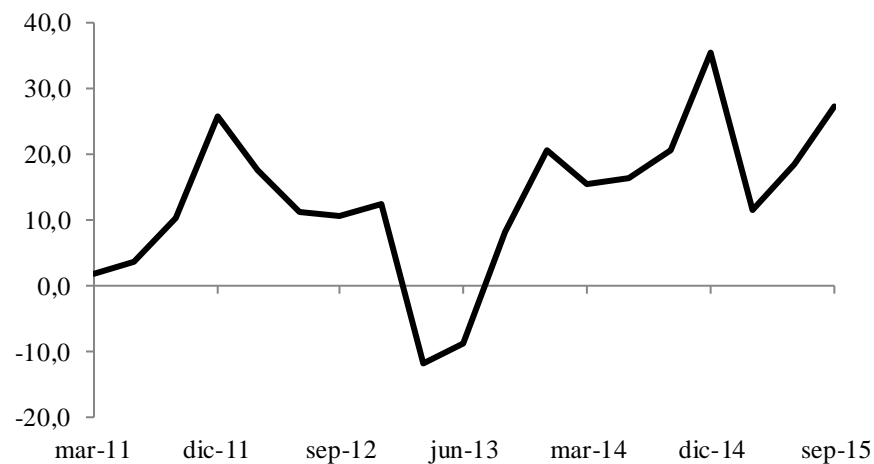
En cuanto a Pereira, que su aporte fue de 27,4% del total en proceso de construcción del Eje Cafetero, mostró una disminución de 1,5%, debido a la menor área con destinación a uso residencial, con mayor descenso en casas. De otro lado, similar al resultado de las demás ciudades de la región, el área en proceso constructivo para uso no residencial mostró un crecimiento anual de 23,5%, debido al aumento en el área de hospitales y bodegas.

VI. COMERCIO Y TURISMO

ENCUESTA MENSUAL DE EXPECTATIVAS ECONÓMICAS (EMEE)

El balance del volumen de ventas del Eje Cafetero continuó mejorando su resultado en el tercer trimestre de 2015 al acelerar su ritmo de aumento frente al de los dos primeros trimestres del año, registro que también fue superior al del total nacional en 8,6 puntos porcentuales (pp), y que además le permitió a la región seguir ubicándose en el cuarto lugar entre los otros territorios contenidos en la muestra, luego de Caribe, Suroccidente y Antioquia.

Gráfico 10
Región Eje Cafetero. Balance promedio trimestral de las ventas
(balance)



Fuente: EMEE - Banco de la República; cálculos del Banco de la República.

Por su parte, los empresarios encuestados manifestaron que sus expectativas acerca del nivel de ventas y de la contratación de trabajadores para los próximos doce meses eran positivas, aunque estas han desacelerado sus crecimientos frente a los exhibidos en los dos trimestres anteriores; entretanto, se espera que la inversión en maquinaria y equipo sea menor.

COMERCIO DE VEHÍCULOS

En el tercer trimestre del presente año la comercialización de vehículos nuevos en el Eje Cafetero

En el tercer trimestre de 2015 el número de vehículos nuevos vendidos en la región disminuyó en 1,6% anual, resultado de las reducciones en Pereira y en Armenia, y de la menor dinámica registrada en Manizales.

consolidó un total de 4.020 unidades vendidas, lo que representó un descenso anual de 1,6% luego de la fuerte desaceleración registrada en el cuarto trimestre de 2014 y de los resultados alrededor del 7% de los dos primeros trimestres de 2015. Dicho comportamiento desfavorable fue el reflejo de las disminuciones en Pereira y Armenia; la primera capital que evidenció la contribución negativa más alta en la región con una contracción de 2,6% anual y una

participación de 52,0%, para un total de 2.092 unidades vendidas en el trimestre de análisis, aunque

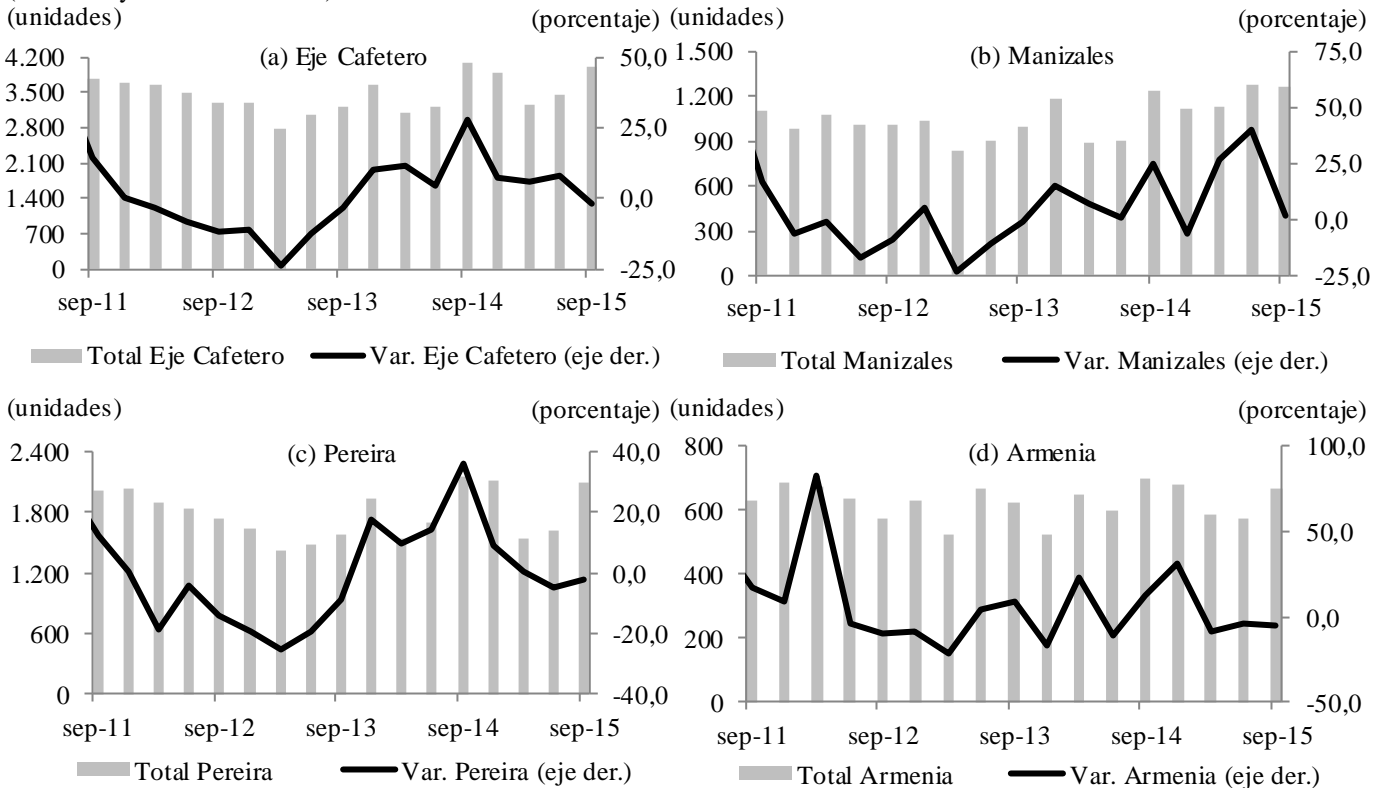
el resultado fue menos acentuado que la reducción del periodo anterior en el que profundizó la tendencia descendente evidenciada desde finales de 2014.

Entretanto, Armenia continuó por tercer periodo en terreno negativo con una caída de 4,6% anual y un total de 666 vehículos comercializados, después del ascenso del tercer y cuarto trimestre del año anterior en donde las ventas se acercaron a las 700 unidades. Por su parte, Manizales prosiguió con variaciones positivas aunque mostró un cambio de tendencia al pasar de ascensos de 26,5% y 40,1% en el primer y segundo trimestre del año, a un nivel de crecimiento de 1,6% entre julio y septiembre de 2015, para un total de 1.262 vehículos vendidos.

Gráfico 11

Región Eje Cafetero. Vehículos nuevos vendidos al por menor^{pr}

(trimestral y crecimiento anual)



pr: cifras preliminares sujetas a revisión.

Nota: En el total de Manizales se incluye La Dorada.

Fuente: Asonac; cálculos del Banco de la República.

Los segmentos que marcaron el comportamiento en el Eje Cafetero fueron automóviles y utilitarios, que en conjunto representaron el 81,4% del número de unidades comercializadas en la región, el primero al corroborar la tendencia desfavorable iniciada desde el cuarto trimestre de 2014 y registrar en el periodo de análisis un descenso de 4,8%, y los utilitarios que aún no muestran resultados positivos en lo corrido del año al caer 3,7%. Por ciudades, Pereira tuvo descensos en la mayoría de los segmentos, en el de automóviles que prosiguió con disminuciones al evidenciar una caída anual de 1,8% en el tercer trimestre de 2015, en utilitarios continuó por tercer periodo con resultados desfavorables, en esta ocasión con un nivel de descenso menos pronunciado, -4,6%, en tanto el

retroceso en la venta de taxis fue superior al 40% y en el de comerciales de pasajeros fue de 11,4%, contribuyendo a perpetuar por segundo periodo las caídas en la capital risaraldense.

En cuanto a Armenia, la disminución se registró en el segmento de automóviles que cubrió el 53,5% del mercado automotor en el tercer trimestre del año y profundizó las reducciones de los dos periodos precedentes, mientras el segmento de utilitarios, segundo en participación, pasó a terreno positivo después de dos trimestres de descensos, y el de taxis afianzó la recuperación del trimestre anterior con un aumento de 88,5% anual.

De otro lado, en Manizales el segmento de automóviles que representó cerca del 65% de las unidades vendidas en el trimestre, mostró una notable desaceleración en sus ventas con una variación casi nula en el periodo de análisis, 0,1%. El segmento que le siguió en participación fue el de utilitarios, el cual retornó al resultado negativo del primer trimestre del año luego del importante incremento exhibido entre abril y junio de 2015. Por su parte, la venta de taxis continuó con notables aumentos aunque en una proporción menor a los dos primeros trimestres del año.

En contraste con el resultado trimestral, en lo corrido a septiembre de 2015 el Eje Cafetero mostró un crecimiento de 3,6%, con un total de 10.735 unidades vendidas frente a 10.364 comercializadas entre enero y septiembre de 2014, resultado inverso al comportamiento nacional que mostró retroceso. El resultado fue explicado por el incremento exhibido en Manizales de 20,4% que representó el 34,1% del total regional, siendo la única capital del Eje con resultados positivos en el consolidado de los tres primeros trimestres del año.

De manera opuesta fue la variación anual en Pereira y Armenia, con caídas de 2,5% y 5,9%, respectivamente, las cuales menguaron el nivel de aumento del total regional. Pereira contabilizó 5.250 unidades, y pese a presentar una participación cercana al 50% no logró invertir el comportamiento positivo exhibido en Manizales, en tanto Armenia totalizó 1.825 unidades, manteniéndose como la de menor volumen de ventas.

TURISMO

Según datos de la Asociación Hotelera de Colombia (Cotelco), en el tercer trimestre de 2015 dos departamentos de la región registraron un alza en la ocupación hotelera. El mayor crecimiento se evidenció en Caldas con un ascenso de 4,3 pp, lo que representó una mejora frente a los registros de los dos trimestres precedentes en los que el avance anual había sido muy sutil. De igual manera, Risaralda mostró un ascenso de 2,4 pp frente al tercer trimestre de 2014, con lo que afianzó la ligera recuperación presentada en el periodo precedente. En contraste, Quindío mermó en 1,8 pp la ocupación hotelera del trimestre de análisis, luego de aminorar su avance en el periodo precedente, resultado negativo que no se evidenciaba desde octubre – diciembre de 2013.

En cuanto a la tarifa promedio cobrada por los hoteles incluidos en la muestra de Cotelco, Caldas redujo por tercer trimestre consecutivo su valor en pesos, consolidándose con el precio de ocupación hotelera más bajo de la región, \$116.762. Asimismo, Quindío mermó su tarifa en 33,8%, completando dos meses con importantes disminuciones después de haberse ubicado por más de cuatro años con los mayores precios hoteleros de la región. Entretanto, Risaralda aumentó 5,2% la tarifa promedio, ubicándose en \$161.035.

Cuadro 4 Caldas, Quindío y Risaralda. Ocupación hotelera y tarifa promedio

(porcentaje ocupación hotelera, diferencia anual de ocupación hotelera, tarifa, crecimiento anual de tarifa promedio)

Departamentos	2014				Año 2014	2015			Crecimiento anual III trim 2015
	I	II	III	IV		I	II	III	
Ocupación hotelera									
Caldas	46,3	45,7	48,9	46,2	46,8	46,5	46,5	53,2	4,3
Quindío	37,4	32,5	36,6	41,4	37,0	58,0	34,1	34,9	-1,8
Risaralda	41,5	47,0	46,6	46,0	45,2	39,8	47,2	48,9	2,4
Tarifa promedio en pesos									
Caldas	131.183	125.292	119.609	115.428	122.878	126.540	125.058	116.762	-2,4
Quindío	209.638	204.204	186.937	160.047	190.207	247.260	120.963	123.766	-33,8
Risaralda	153.449	154.703	153.114	143.526	151.198	174.489	156.927	161.035	5,2

Nota: cifras revisadas y ajustadas por Cotelco.

Fuente: Cotelco; cálculos del Banco de la República.

En correspondencia con el favorable resultado en la ocupación hotelera de Caldas, en el tercer trimestre de 2015 la cantidad de personas que ingresaron a los principales sitios turísticos de la capital caldense creció, revirtiendo la disminución del segundo trimestre del año. De acuerdo con información del Instituto de Cultura y Turismo de Manizales, los lugares que impulsaron el aumento fueron el Ecoparque Los Yarumos, el Recinto del Pensamiento, el Corredor Polaco y la Reserva Río Blanco. No obstante, continuó el retroceso en el número de visitantes que accedieron al Parque Nacional Natural los Nevados, el Monumento a Los Colonizadores, y el Centro de Museos de Caldas, en tanto hubo descenso en el Bosque Popular el Prado luego de cinco trimestres de avances.

VII. TRANSPORTE

TRANSPORTE

Según la Terminal de Transporte Terrestre de Manizales, en el tercer trimestre de 2015 hubo un total de 906 mil pasajeros salidos, con un aumento anual de 4,5% que revirtió los menores ritmos de

Durante el tercer trimestre de 2015 aumentó la salida de pasajeros vía terrestre desde Manizales respecto al mismo periodo de 2014, con un cambio de tendencia frente a los menores ascensos registrados en lapsos anteriores. Por su parte, en Pereira prosiguió el mayor ritmo de crecimiento en la cantidad de personas que salieron por su terminal.

crecimiento observados en los cuatro periodos anteriores. Por su parte, la terminal de Pereira reportó 1,7 millones de usuarios salidos en el lapso analizado, con un incremento anual de 6,2%, el cual le dio continuidad a la tendencia al alza del trimestre anterior.

Asimismo, entre julio – septiembre de 2015 se presentó una dinámica positiva en el despacho de vehículos hacia otros departamentos y municipios desde la capital de Caldas y Risaralda, donde en

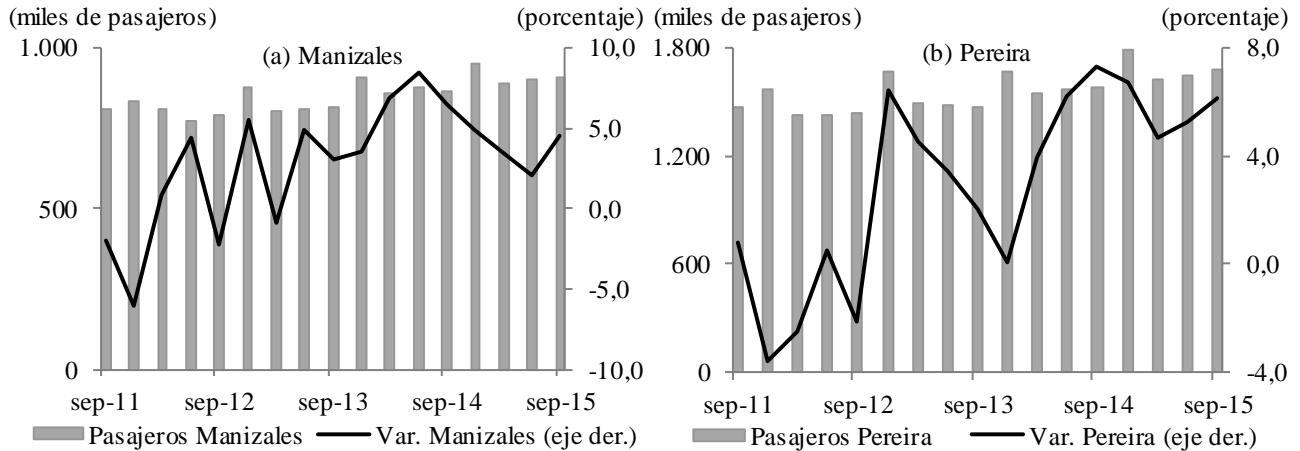
Manizales el total de vehículos salidos fue de 103 mil y en Pereira de 199 mil, con variaciones anuales de 3,5% y 2,4%, respectivamente, lo que en parte se debió al buen estado de las vías de acuerdo con lo que manifestaron algunos transportadores de la región.

De otro lado, en el acumulado de los nueve primeros meses de 2015 la salida de viajeros desde la terminal terrestre de Manizales totalizó 2,7 millones de personas y un crecimiento de 3,4% respecto al mismo periodo del año anterior; a su vez, por Pereira salieron 4,9 millones de pasajeros, lo que significó un aumento anual de 5,4%.

Gráfico 12

Manizales y Pereira. Pasajeros salidos por las terminales de transporte

(trimestral y crecimiento anual)



Nota: En Manizales se incluyen los pasajeros salidos del terminal mixto (sector galería).

Fuente: Terminales de transporte de Manizales y Pereira; cálculos del Banco de la República.

En cuanto al transporte aéreo, según la Aeronáutica Civil de Colombia el Eje Cafetero reportó un crecimiento anual de 17,1% durante el tercer trimestre de 2015, para un total de 297.190 pasajeros salidos por los aeropuertos de sus capitales, cifra con la que se dio continuidad a la tendencia ascendente en el número de viajeros respecto a los registros trimestrales de los dos años precedentes. En el anterior aumento incidieron los incrementos observados en Pereira y Armenia, ciudades que tuvieron una participación sobre el total regional de 67,7% y 22,6%, en su orden. Por el contrario, Manizales mostró un descenso de 1,5%, en el que posiblemente influyó el cierre de su aeropuerto durante algunos días de los meses del trimestre de análisis, debido a la caída de ceniza por la actividad del Volcán Nevado del Ruiz.

Entretanto, en el Eje Cafetero la movilización aérea de pasajeros en lo corrido del año a septiembre de 2015 totalizó 843.617 personas, con un avance anual de 15,9%, donde las tres capitales exhibieron crecimiento, siendo Pereira la de mayor aporte con 68,4%, seguida de Armenia con 22,1% y Manizales con 9,6%.

Por su parte, en el tercer trimestre de 2015 el volumen de carga con destino nacional que se trasladó vía aérea por Pereira y Armenia fue de 794 toneladas, que aunque presentó una leve reducción en términos anuales, esta caída fue menor comparada con las evidenciadas en los cuatro trimestres anteriores; situación similar a la observada en Pereira, ciudad que mostró una menor disminución en su envío de mercancías, mientras que Armenia registró un aumento superior al de los dos primeros trimestres del año. De otro lado, en el acumulado a septiembre de 2015, el volumen de carga despachada por Pereira y Armenia sumó 2.050 toneladas, con un descenso de 22,1% respecto al mismo lapso del año previo, en el que influyó principalmente el retroceso de Pereira.

Cuadro 5 Región Eje Cafetero. Transporte aéreo, pasajeros y carga salidos

(crecimiento anual, número de pasajeros, toneladas de carga y participación)

Región y ciudades	2014				Año 2014	2015			Total III trim 2015 ^p	Participación III trim 2015
	I	II	III	IV		I	II	III		
Pasajeros										
Manizales	-8,5	-7,1	32,7	38,8	11,2	15,7	5,7	-1,5	28.827	9,7
Pereira	12,9	17,5	14,0	20,0	16,1	9,6	12,3	12,6	201.063	67,7
Armenia	13,2	16,4	17,0	24,0	17,7	22,8	46,8	46,1	67.300	22,6
Región Eje Cafetero	10,4	14,3	16,4	22,4	15,9	12,7	17,9	17,1	297.190	100,0
Carga ¹										
Pereira	83,5	47,5	-4,4	-29,2	15,2	-37,4	-33,3	-10,5	685	86,3
Armenia	7,2	48,3	-47,8	-52,4	-26,9	19,5	63,0	241,5	109	13,7
Total Pereira y Armenia	77,1	47,6	-7,5	-31,6	11,9	-34,5	-28,9	-0,4	794	100,0

p: cifras provisionales.

¹ Se refiere a la carga nacional, se excluye la carga en tránsito y se incluye el correo.

Nota: La información de pasajeros es extraída de las estadísticas del tráfico de aeropuertos y la de carga de las estadísticas de origen-destino.

Fuente: Aeronáutica Civil de Colombia; cálculos del Banco de la República.

IX. COMERCIO EXTERIOR

EXPORTACIONES¹

Las ventas externas totales del Eje Cafetero mostraron en el tercer trimestre de 2015 una disminución de 1,7% frente a igual lapso de 2014, no obstante aminoró la reducción del trimestre precedente que se había ubicado en -10,1% anual luego de la desaceleración del primer periodo del año. Así, las exportaciones contabilizaron US\$416,3 millones FOB, de los cuales un 71,1% correspondieron a envíos de café verde que revirtieron el descenso del segundo trimestre del año, contribuyendo positivamente al consolidado regional, contrario a las ventas externas no tradicionales que retornaron a los descensos evidenciados en gran parte de 2014 e inicios de 2015, lo que marcó la permanencia en terreno negativo de las exportaciones totales del Eje.

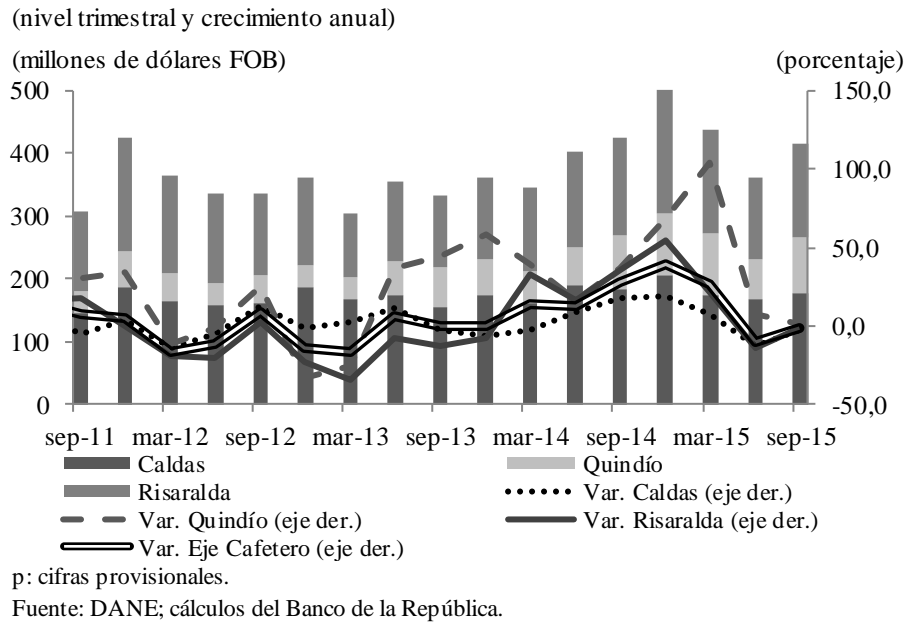
El Eje Cafetero redujo sus exportaciones totales durante el tercer trimestre del año y por segundo periodo sucesivo; en esta ocasión debido a la caída en las ventas externas no tradicionales, en tanto las de café se recuperaron del fuerte descenso anterior.

Una tendencia similar se registró en Caldas y Risaralda, departamentos que representaron el 42,9% y 36,4% del valor total exportado por la región, los cuales después del menor ritmo de incremento del primer periodo del año y la disminución del segundo trimestre, menguaron el descenso al registrar caídas de 3,3% para Caldas y 1,2% para Risaralda, en las que incidieron las reducciones en

¹ Valoradas a precios FOB.

el valor exportado de productos diferentes a café, en tanto los envíos del grano se recuperaron de la variación negativa del informe previo.

Gráfico 13
Región Eje Cafetero. Exportaciones totales^P



Por su parte, Quindío mostró resultados positivos aunque continuó con la desaceleración iniciada en el trimestre anterior al totalizar US\$86,2 millones FOB, en lo que incidió la notable disminución de las exportaciones no tradicionales mientras las de café continuaron en terreno positivo con un ascenso anual de 7,7%.

En cuanto a los resultados de lo corrido a septiembre de 2015 se observó un comportamiento positivo tanto en la región al contabilizar US\$1.213,5 millones FOB, como en Quindío y Risaralda con un total de US\$248,9 millones FOB y US\$44,9 millones FOB, en su orden; explicados por los crecimientos en las exportaciones de café verde frente a los registros de los primeros nueve meses de 2014, contrario a las ventas externas no tradicionales que mostraron descensos. En contraste, Caldas evidenció un retroceso de 3,5% al totalizar US\$519,8 millones FOB, producto de las caídas tanto en las exportaciones de café como en las no tradicionales.

Exportaciones de café verde. Las ventas al exterior de café verde del Eje exhibieron un aumento anual de 5,3% en el tercer trimestre del año, recuperándose del fuerte retroceso del trimestre precedente, al exhibir ascensos en el monto exportado de este producto hacia Japón, Alemania y Bélgica. No obstante, el resultado positivo no fue suficiente para restablecer el comportamiento desfavorable de las exportaciones de la región, pese a representar el 71,1% del valor total exportado.

De igual manera, dicho aumento no logró recobrar los niveles de crecimiento presentados en todo 2014, caracterizados por una dinámica ascendente que consolidó entre octubre – diciembre de ese año el mejor avance registrado desde el segundo periodo de 2011. Sin embargo, es de destacar que los tres departamentos de la región impulsaron la recuperación regional. Risaralda con un crecimiento anual de 6,7% entre julio y septiembre de 2015, revirtió la tendencia negativa del

trimestre anterior, reflejo del tenue avance en el valor exportado hacia Estados Unidos luego del desfavorable resultado de un trimestre atrás; país que participó con el 45,9% de los envíos de café al exterior, manteniéndose como el principal comprador del grano del departamento. También contribuyeron positivamente los envíos hacia Japón, Bélgica, Corea del Sur e Italia, al ubicarse entre los primeros socios comerciales por monto exportado y con los cuales registró crecimientos en el periodo de análisis. Entretanto, hacia Alemania y Canadá, que participaron con el 7,7% y 6,9% respectivamente, se redujeron las ventas del grano lo que atenuó el ascenso del departamento.

Entre julio y septiembre de 2015 las exportaciones de café verde de la región revirtieron el fuerte descenso del trimestre precedente, motivadas por los incrementos en los envíos a Japón, Alemania y Bélgica; resultado favorable que también se observó a los tres departamentos del Eje Cafetero.

En segundo lugar se situó Caldas, con un aporte de 33,4% en la región y un incremento anual de 1,8%. En este departamento la desaceleración en las exportaciones de café se evidenció desde el cuarto periodo de 2014, y en el segundo trimestre de 2015 fue el de mayor caída en las ventas externas del grano en la región, para posteriormente retornar a terreno positivo

impulsado por los importantes avances con Japón, Canadá, Alemania, Reino Unido y España, entre otros; no obstante, con los dos principales socios comerciales, Estados Unidos y Bélgica, prosiguió el descenso, lo que menguó la contribución positiva del resto de países con los cuales logró acrecentar el valor de las exportaciones de café.

Finalmente, en Quindío el café continuó representando más del 98% del valor total exportado por el departamento, al tiempo que completó diez trimestres con variaciones anuales positivas; sin embargo, durante el segundo y tercer periodo de 2015 se evidenciaron incrementos más bajos que los precedentes, 7,4% y 7,7%, respectivamente, lo cual se sustentó en la menor dinámica de las exportaciones de grano hacia Estados Unidos con el cual registró un avance de 4,2% y una participación de 40,7% entre julio y septiembre del presente año. Con el segundo socio comercial, Alemania, mostró un incremento de 34,1% anual, lo que incidió en el resultado favorable del departamento, contrario al comportamiento con Japón que fue negativo después de cuatro trimestres con importantes alzas, y con Canadá hacia donde disminuyó sus envíos en mayor proporción al descenso del trimestre anterior.

Respecto a lo corrido a septiembre de 2015, las ventas externas de café crecieron 9,8% y totalizaron US\$833,4 millones FOB, impulsadas por el favorable resultado en el valor exportado a Estados Unidos y Bélgica, sus principales socios comerciales. Dicho comportamiento fue similar al de Risaralda que representó el 37,5% del monto total de la región y evidenció un ascenso anual de 8,2%, igualmente motivado por los dos países antes mencionados. Por su parte, Quindío registró un avance de 33,9% en los primeros nueve meses del año, en lo que incidió los mayores envíos hacia Estados Unidos, Japón y Alemania; opuesto al resultado de Caldas, el cual descendió en 4,1% frente a igual periodo de 2014, como reflejo de las disminuciones en el comercio de café con Estados Unidos, Japón, Alemania y Reino Unido.

Cuadro 6 Caldas, Quindío y Risaralda. Exportaciones de café verde según países

(crecimiento anual, nivel y participación)

Países	2014				Año 2014	2015			Miles de dólares FOB III trim 2015 ^P	Participación III trim 2015
	I	II	III	IV		I	II	III		
Caldas										
Estados Unidos	-32,3	108,5	141,3	56,2	59,2	63,2	-43,2	-6,8	35.294	35,7
Bélgica	-16,9	0,8	92,7	0,8	9,1	61,0	-2,0	-13,6	16.517	16,7
Japón	27,6	37,6	2,4	20,2	24,1	-8,8	-66,6	30,2	14.693	14,9
Canadá	-57,2	84,4	36,5	47,3	24,9	412,2	17,3	54,0	7.539	7,6
Alemania	22,3	-4,1	54,3	249,8	51,8	0,1	-51,1	17,6	7.087	7,2
Reino Unido	180,7	210,1	150,6	-3,5	96,8	-37,1	-48,3	4,7	5.741	5,8
España	-44,3	3,7	-20,0	18,1	-13,4	-2,2	-5,1	19,7	2.785	2,8
Holanda	141,8	*	-	197,2	268,4	-42,7	-78,9	*	1.180	1,2
Corea del Sur	-29,1	213,8	41,0	19,8	38,2	131,3	-67,5	-22,7	1.002	1,0
Resto de países	83,7	10,8	0,7	43,4	31,1	10,6	-10,6	-18,8	6.895	7,0
Total Caldas	-3,2	47,2	65,6	41,5	35,7	36,2	-36,7	1,8	98.733	100,0
Quindío										
Estados Unidos	62,8	0,0	-4,9	16,8	12,0	113,6	4,8	4,2	34.629	40,7
Alemania	82,0	151,4	179,2	278,4	189,5	217,6	16,1	34,1	10.509	12,3
Japón	41,9	-51,8	14,2	232,0	29,8	260,0	113,0	-12,1	8.837	10,4
Canadá	-58,6	-11,0	361,3	116,0	45,3	108,3	-17,8	-23,7	5.053	5,9
Corea del Sur	463,1	*	162,1	335,6	319,4	4,3	-2,2	21,2	3.568	4,2
Resto de países	18,5	72,1	44,5	69,2	52,4	53,8	-11,1	23,0	22.536	26,5
Total Quindío	36,7	16,0	27,9	71,4	38,5	112,5	7,4	7,7	85.132	100,0
Risaralda										
Estados Unidos	9,6	26,0	36,5	88,2	42,1	60,5	-15,9	0,7	51.371	45,9
Alemania	44,3	144,2	79,7	12,8	57,0	-31,6	-48,1	-22,3	8.673	7,7
Canadá	-42,7	-4,2	475,1	154,7	76,3	7,2	22,4	-15,4	7.700	6,9
Japón	52,1	-1,7	14,3	148,3	38,0	-38,0	-54,0	2,8	7.377	6,6
Bélgica	53,8	102,5	-23,5	326,5	124,4	91,8	-5,4	108,9	4.576	4,1
Corea del Sur	131,6	143,7	95,1	70,0	105,6	109,1	-18,8	1,6	4.395	3,9
Italia	-41,3	194,7	398,0	51,4	95,9	*	433,6	53,8	3.721	3,3
Israel	284,2	111,6	-10,9	-56,8	21,8	-18,6	3,0	343,5	2.897	2,6
Malasia	-100,0	-100,0	-	-	290,0	-	-	74,8	2.774	2,5
Rusia	73,8	-	167,1	103,8	143,6	316,1	192,2	198,1	2.561	2,3
Resto de países	1,5	33,2	42,7	78,5	34,4	0,6	-27,0	10,1	15.959	14,2
Total Risaralda	17,0	34,3	53,9	94,4	50,6	42,0	-16,4	6,7	112.004	100,0

p: cifras provisionales.

- Indefinido.

* Variación superior al 500%.

Fuente: DANE; cálculos del Banco de la República.

Exportaciones diferentes a café. Las exportaciones no tradicionales fueron las que en esta ocasión determinaron el comportamiento desfavorable de las ventas externas del Eje Cafetero. Con un total de US\$120,4 millones FOB, la región evidenció en las exportaciones diferentes a café verde un

retroceso de 15,5% en el tercer trimestre del año, regresando a las variaciones negativas que había registrado entre el segundo trimestre de 2014 y el primer trimestre de 2015.

Entre los productos que se exportaron en menor medida que el año anterior se ubicaron los de cobre luego de la variación positiva del trimestre anterior, en lo cual influyó principalmente la reducción en los envíos a China y Brasil; asimismo hubo descenso en azúcares y confitería por tercer periodo consecutivo, esta vez debido a la caída en el monto exportado de esos productos a Chile, Estados

Las exportaciones sin café de la región tuvieron un descenso de 15,5% en el tercer trimestre de 2015, debido a los menores envíos de cobre, azúcares y confitería, y máquinas y aparatos mecánicos, mientras creció en café liofilizado.

Unidos e Italia. De igual forma se redujeron las ventas de máquinas y aparatos mecánicos como calderas y motores y sus partes, rubro que mostró descenso en los envíos a Venezuela y Ecuador, además de la disminución en las exportaciones de herramientas de metal, principalmente para uso agrícola, despachadas a Perú y Ecuador.

Pese a los resultados negativos en las anteriores clasificaciones, es de mencionar que la cuarta parte de las exportaciones diferentes a café de la región, constituidas por preparaciones alimenticias con una gran participación de café soluble liofilizado, crecieron por tercer trimestre sucesivo, aunque en menor proporción frente al incremento exhibido en el segundo periodo del año. Los países que se destacaron en las compras de este producto fueron Alemania, México, Estados Unidos y Bélgica.

De otro lado, los tres departamentos de la región mermaron las exportaciones no tradicionales en el tercer trimestre de 2015. Caldas con una participación de 66,4% presentó una caída de 8,9%, terreno negativo en donde se había mantenido en todo 2014 y el primer periodo de 2015. Las herramientas de metal esencialmente para uso agrícola se ubicaron como el segundo rubro de exportación, que con un resultado ligeramente desfavorable contribuyeron a la baja en el consolidado departamental. Los países hacia los cuales disminuyeron los envíos de esos productos fueron a Ecuador y Perú, último con el que profundizó el descenso. De igual manera se redujeron las exportaciones de aparatos y artefactos mecánicos, en especial hacia Venezuela por tercer periodo sucesivo, y hacia Ecuador que en el trimestre precedente había exhibido recuperación. El cuarto lugar fue para productos de azúcar y confitería, con un descenso de 15,7%, en el que incidió la nula exportación a Venezuela; y en quinto lugar mermaron las ventas externas de jabones y productos de limpieza, debido a la notable caída en los despachos a Venezuela y en menor medida a Perú.

Al igual que para la región, en Caldas las preparaciones alimenticias diversas representadas en más de un 90% por las de café soluble liofilizado, ascendieron por tercer trimestre, siendo Alemania, México, Estados Unidos y Japón los que evidenciaron el valor más alto adquirido en este rubro así como crecimientos anuales importantes.

En participación le siguió Risaralda al contabilizar US\$39,1 millones FOB, departamento que contribuyó negativamente en el resultado regional al profundizar la caída de los tres periodos precedentes con un retroceso de 18,5% anual. El rubro motocicletas y sus partes fue el de mayor incidencia en la disminución al presentar un descenso superior al 80% por segundo trimestre consecutivo, en tanto en el tercer periodo de 2014 había sido el de mayor valor exportado; caída explicada por los menores despachos hacia Ecuador por segundo trimestre sucesivo, país que representó el 80,9% de las ventas externas de estos productos. Asimismo influyó el menor despacho

de azúcares y artículos de confitería al completar tres trimestres con resultados desfavorables, debido a las reducciones en los envíos a Chile e Italia, no obstante prosiguió con los notables ascensos en las exportaciones a Perú y recuperó ligeramente el comercio de estos productos con Estados Unidos, lo que le permitió aminorar el descenso. De igual manera disminuyeron las exportaciones de cobre y sus manufacturas al dejar de exportar a Brasil, pese al incremento exhibido en los despachos hacia China y Corea del Sur.

Cuadro 7 Caldas, Quindío y Risaralda. Exportaciones diferentes a café verde

(crecimiento anual, nivel y participación)

Tipo de producto	2014				Año 2014	2015			Miles de dólares FOB III trim 2015 ^p	Participación III trim 2015
	I	II	III	IV		I	II	III		
Caldas										
Preparaciones alimenticias diversas	-23,2	-16,5	-2,8	-6,4	-12,9	25,0	28,3	16,6	30.806	38,5
Herramientas de metales comunes y sus partes	8,1	-13,9	-21,3	8,8	-6,6	-28,3	12,7	-0,1	8.747	10,9
Máquinas, aparatos y artefactos mecánicos; partes de estas máquinas	4,8	-54,6	-25,8	5,7	-18,6	-56,3	43,9	-39,7	7.139	8,9
Azúcares y artículos de confitería	-19,9	-5,1	-11,0	31,9	-2,6	-19,3	14,1	-15,7	5.651	7,1
Jabones, ceras, productos de limpieza, velas y artículos similares	44,1	98,3	93,2	24,4	62,8	-36,0	32,4	-28,2	4.851	6,1
Productos a base de almidón o de fécula	5,8	-42,1	-22,9	-36,2	-27,8	3,4	70,0	33,1	3.840	4,8
Cobre y manufacturas de cobre	107,7	10,8	3,9	-1,5	25,7	-50,3	19,6	-44,1	3.557	4,4
Otros	-7,4	-27,8	-19,9	-8,4	-16,3	-30,7	-1,2	-14,8	15.407	19,3
Total Caldas	-2,6	-20,5	-10,2	-0,8	-8,8	-19,3	22,2	-8,9	79.997	100,0
Quindío										
Muebles; mobiliario médico; aparatos de alumbrado y similares; construcciones prefabricadas	142,7	-70,2	-69,3	1,7	-23,9	-7,9	*	433,4	587	56,3
Aluminio y manufacturas de aluminio	-65,8	-44,7	-100,0	-12,0	-53,3	-90,0	-100,0	-	115	11,1
Café, té, yerba mate y especias	-96,0	-73,2	*	-37,2	-20,1	*	187,3	-57,7	110	10,5
Vidrio y manufacturas de vidrio	-	-	-	-100,0	-100,0	-	-	-	59	5,6
Pieles (excepto la peletería) y cueros	-60,2	-	-100,0	-100,0	-72,4	-99,8	-	-	52	5,0
Otros	*	104,5	*	-8,0	341,1	-81,8	-61,8	-98,0	120	11,5
Total Quindío	122,9	13,8	605,0	-9,3	151,6	-64,8	17,1	-83,8	1.043	100,0
Risaralda										
Azúcares y artículos de confitería	422,5	161,0	110,1	44,7	129,0	-45,2	-44,1	-16,1	9.123	23,2
Máquinas y aparatos eléctricos; de reproducción de sonido o de imágenes	172,7	-59,0	-76,8	-22,8	-28,8	-47,5	88,1	273,6	8.381	21,3
Cobre y manufacturas de cobre	-0,2	0,6	-1,3	1,0	0,0	14,1	50,7	-3,3	7.507	19,1
Prendas y complementos de vestir	-12,3	-15,3	-55,0	-10,1	-23,3	0,0	12,2	37,8	2.539	6,5
Aluminio y manufacturas de aluminio	-14,2	-35,8	-16,0	34,5	-10,5	14,1	73,1	21,7	2.144	5,4
Otros	26,6	-13,1	44,7	-28,6	3,1	37,2	-49,4	-59,4	9.661	24,5
Total Risaralda	65,9	-9,9	6,4	-5,2	9,1	-8,9	-8,6	-18,5	39.354	100,0

p: cifras provisionales.

- Indefinido.

* Variación superior al 500%.

Fuente: DANE; cálculos del Banco de la República.

En contraste, Risaralda ratificó la recuperación exhibida en el trimestre anterior en las exportaciones de máquinas y aparatos eléctricos, al exhibir en el tercer trimestre del año un crecimiento de 273,6%, destacándose en aporte y mayor ritmo de ascenso las ventas externas de transformadores. Igualmente continuó mejorando la dinámica en el rubro prendas y complementos de vestir, alusivas a chaquetas, pantalones y camisas de algodón, en tanto prosiguió con variaciones positivas en aluminio y sus manufacturas.

Cuadro 8 Caldas, Quindío y Risaralda. Exportaciones diferentes a café según países

(crecimiento anual, nivel y participación)

Países	2014				Año 2014	2015			Miles de dólares FOB III trim 2015 ^p	Participación III trim 2015
	I	II	III	IV		I	II	III		
Caldas										
Estados Unidos	-31,2	-16,1	-22,1	-2,3	-19,3	15,9	-10,4	7,8	8.346	10,4
México	3,6	-32,0	-0,4	43,1	1,3	27,5	150,3	40,2	8.141	10,2
Perú	-40,6	-36,2	-21,0	-26,1	-31,0	-12,9	61,6	11,9	8.082	10,1
Ecuador	88,3	-21,2	-9,6	-39,5	-8,6	-43,9	-5,7	-32,4	8.069	10,1
Alemania	-20,9	-1,4	-23,7	14,6	-9,8	37,8	43,6	21,4	5.452	6,8
Chile	-13,6	4,9	9,1	-36,0	-10,5	-41,0	-3,0	59,8	3.452	4,3
China	58,1	-7,1	-8,0	-6,9	7,6	-46,5	5,3	-40,5	3.128	3,9
Bélgica	-62,3	10,1	4,8	-34,5	-22,2	41,3	3,1	110,1	2.581	3,2
Panamá	1,0	9,7	-13,5	21,9	4,5	-2,7	-9,2	56,2	2.555	3,2
Resto de países	-8,6	-24,7	-6,1	32,7	-3,2	-26,4	22,2	-25,1	30.190	37,7
Total Caldas	-2,6	-20,5	-10,2	-0,8	-8,8	-19,3	22,2	-8,9	79.997	100,0
Quindío										
Panamá	*	-100,0	-100,0	-24,9	-51,7	-100,0	-	-	462	44,3
Estados Unidos	23,0	73,9	-2,2	-36,9	9,8	-27,0	-90,0	38,7	265	25,4
Ecuador	75,4	156,6	-59,4	-36,3	-9,7	-32,6	219,6	115,9	129	12,4
Chile	-	-	*	-	*	-	-100,0	371,1	64	6,1
Italia	-	-	-	-	-	-	-	-	52	5,0
Resto de países	182,9	-76,9	*	21,8	320,2	-78,0	467,8	-98,9	71	6,8
Total Quindío	122,9	13,8	*	-9,3	151,6	-64,8	17,1	-83,8	1.043	100,0
Risaralda										
Estados Unidos	-6,6	-7,7	-6,7	-20,9	-10,5	-4,1	18,8	11,6	6.183	15,7
China	-24,0	-65,4	-39,9	9,7	-35,6	-24,6	201,5	24,1	5.085	12,9
Ecuador	117,2	2,3	28,4	-37,3	8,1	130,3	-11,4	-38,7	4.799	12,2
Perú	239,7	33,1	27,4	45,6	73,6	-17,8	-9,6	151,1	4.638	11,8
México	103,3	-72,4	-51,3	38,5	-15,1	51,5	*	*	3.168	8,0
Chile	216,5	-19,1	-15,2	-7,4	23,4	-67,9	-54,5	-43,7	2.837	7,2
Corea del Sur	-31,4	243,5	295,1	60,4	84,0	121,7	114,5	40,3	2.763	7,0
Venezuela	21,8	33,4	-28,2	41,4	9,4	15,3	-61,2	-39,2	1.737	4,4
Puerto Rico	-30,2	-5,9	47,7	3,8	1,4	41,9	-0,5	-7,7	1.123	2,9
Holanda	82,3	106,2	435,3	-6,9	77,1	-83,3	-1,5	-48,6	937	2,4
Resto de países	76,8	-18,0	24,6	-12,7	7,5	-33,5	-44,9	-61,0	6.085	15,5
Total Risaralda	65,9	-9,9	6,4	-5,2	9,1	-8,9	-8,6	-18,5	39.354	100,0

p: cifras provisionales.

- Indefinido

* Variación superior al 500%.

Fuente: DANE; cálculos del Banco de la República.

En cuanto a Quindío, evidenció un aporte de 0,9% en las ventas diferentes a café de la región, al tiempo que redujo en 83,8% sus exportaciones no tradicionales, nivel de descenso más acentuado que el observado en el cuarto trimestre de 2014 y primer trimestre de 2015. Los grupos de productos de mayor relevancia y que influyeron en su descenso fueron café tostado descafeinado y sin descafeinar, y preparaciones de legumbres u hortalizas, en ambos grupos de productos por menores despachos hacia Estados Unidos. Por su parte, los envíos de muebles de madera, rubro de mayor participación en el departamento, mostraron ascenso frente al tercer trimestre de 2014, aunque en

Los envíos diferentes a café cayeron en los tres departamentos del Eje Cafetero: Caldas -8,9%, Quindío -83,8% y Risaralda -18,5%, último que continuó por tercer periodo en terreno negativo.

menor medida que el incremento del informe previo, por lo cual no logró compensar los desfavorables comportamientos de los otros grupos de productos.

Respecto a los resultados del periodo enero – septiembre de 2015, las exportaciones no tradicionales del Eje Cafetero sumaron un monto

total de US\$380,1 millones FOB, valor menor en 7,7% respecto al registro de los nueve primeros meses de 2014, efecto del descenso en productos de cobre y sus manufacturas, azúcares y artículos de confitería, máquinas y aparatos mecánicos y vehículos automotores y sus partes. En cuanto al resultado departamental, los tres evidenciaron caídas en sus exportaciones sin café. Caldas abarcó cerca del 65% de las ventas externas diferentes al grano del Eje y redujo su comportamiento anual en 2,8%, reflejo de los descensos en máquinas y aparatos mecánicos como congeladores y refrigeradores, en herramientas de metales comunes principalmente para uso agrícola, en jabones y productos de aseo, y en azúcares y productos de confitería; sin embargo en café soluble liofilizado hubo crecimiento por encima del 20% anual.

Risaralda por su parte mermó en 11,9% las ventas externas no tradicionales en el acumulado de los primeros tres trimestres del año, efecto de las caídas en azúcares y artículos de confitería, y en motocicletas y sus partes, aunque acrecentó los envíos de productos de cobre y sus manufacturas, y maquinaria y aparatos eléctricos como transformadores. En cuanto a Quindío, aunque continuó con un aporte menor al 1%, redujo sustancialmente los despachos al exterior en lo corrido a septiembre, sustentado principalmente en la suspensión de las exportaciones de productos químicos inorgánicos.

IMPORTACIONES²

Las compras al exterior realizadas por el Eje Cafetero registraron en el tercer trimestre de 2015 una disminución de 9,6% anual, caída similar a la del trimestre precedente y que representó un valor importado de US\$250,7 millones CIF; resultados negativos que no se observaban desde 2013. En varias clasificaciones según uso o destino económico se evidenciaron descensos, como en bienes de consumo no duraderos con una reducción de 16,4%, explicada por las menores compras de alimentos, especialmente los relacionados con productos para niños menores de 12 meses, cereales, café y sus preparados, productos lácteos y legumbres y frutas, al igual que por el descenso en calzado, artículos de navidad, juguetes y bebidas no alcohólicas; productos que en el mismo periodo del año anterior se habían importado en gran medida desde China, Chile y Estados Unidos.

² Valoradas a precios CIF.

Asimismo se presentaron variaciones negativas en la importación de bienes de consumo duraderos como máquinas y aparatos eléctricos, aparatos para telecomunicaciones, maquinaria y equipo industrial y artículos de uso doméstico. Entre los países desde los cuales mermaron dichas importaciones se encuentran China, México, Tailandia y Ecuador.

En tercer lugar hubo disminución en el grupo de clasificación equipo de transporte, -44,9%, en el que incidió principalmente el descenso en la compra de chasis y carrocerías para automotores, manufacturas de caucho como neumáticos, maquinaria y equipo generadores de fuerza, y maquinaria y aparatos eléctricos para automotores; grupos de productos que en el tercer trimestre de 2014 habían presentado un alto monto importado procedente de Brasil, China y Japón. Adicionalmente hubo reducción de 21,6% en la importación de materiales para la construcción, específicamente baldosas y losas de cerámica de Perú.

En cuanto a la desagregación departamental, Risaralda continuó marcando el comportamiento negativo de la región al ser el de mayor participación, 50,5%, y el que profundizó la caída de los dos trimestres precedentes. El descenso de 19,8% fue el resultado de disminuciones en la mayoría de los rubros de clasificación según uso o destino económico. Materias primas y productos intermedios para la industria consolidó el 38,8% del total importado por Risaralda, al tiempo que evidenció un retroceso de 4,0%, al mermar las compras de productos como alambre de cobre y productos laminados de acero originarios de China, Estados Unidos e India; al igual que por la disminución en

las importaciones de hilados y artículos confeccionados traídos de China, y de pasta y desperdicios de papel procedentes de Estados Unidos, Chile y Ecuador.

Las importaciones de la región en el tercer trimestre de 2015 se mantuvieron en terreno negativo al caer 9,6%. Por departamentos Quindío y Risaralda mostraron variaciones negativas, en tanto Caldas se recuperó del descenso precedente.

La segunda clasificación fue la de bienes de consumo no duraderos, con una participación de 22,6% en el departamento y un descenso de 18,2% frente al tercer trimestre de 2014, resultado de la caída en productos alimenticios para niños

menores de 12 meses, en cereales y sus preparados, y en los relacionados con café procesado; además del descenso en bebidas no alcohólicas y otros bienes como juguetes, muñecas y artículos para navidad. La procedencia de la mayor parte de estos productos fue de Estados Unidos, Chile y China, países con los que igualmente redujo sus compras en el periodo de análisis.

Igualmente en Risaralda cayeron 26,0% las importaciones de bienes de consumo duraderos entre los que se incluyeron maquinaria y aparatos eléctricos, manufacturas de metales, equipos fotográficos, relojes, y muebles y sus partes. Por países la disminución se reflejó principalmente en las compras a México, China y Tailandia. De otro lado, las transacciones de bienes de capital para la industria que representaron el 10,3%, también se redujeron en el trimestre de análisis, -16,8%, producto de la menor compra de maquinaria y aparatos eléctricos como transformadores y sus partes procedentes en gran medida de China, y maquinaria y equipo industrial de China, Estados Unidos y Brasil.

También se importaron en menor medida los productos clasificados como equipo de transporte incluidos chasis y carrocerías, y partes y accesorios para automotores, en general originarios de Brasil, Corea del Sur, Tailandia y Estados Unidos; en tanto mermaron notablemente las compras de materiales de construcción traídos de China, Italia, Brasil y Estados Unidos.

Cuadro 9 Caldas, Quindío y Risaralda. Importaciones según uso o destino económico

(crecimiento anual y nivel)

CUODE ¹ 2 dígitos	2014				Año 2014	2015			Miles de dólares CIF III trim 2015 ^p
	I	II	III	IV		I	II	III	
Caldas									
0. Diversos	*	*	116,3	-19,1	55,1	*	*	327,7	327
I. Bienes de consumo no duraderos	-55,0	-8,2	-4,5	50,1	-11,8	57,1	-2,4	-9,5	12.082
II. Bienes de consumo duraderos	-39,1	-28,0	11,3	22,7	-12,1	71,5	-22,8	-3,1	12.237
III. Combustibles, lubricantes y prod. conexos	-68,8	*	20,7	241,1	39,3	123,9	-38,8	-62,9	14
IV. Materias primas y productos intermedios para la agricultura	10,8	30,5	-54,0	18,0	-3,8	31,4	-61,6	49,0	905
V. Materias primas y productos intermedios para la industria	6,5	9,0	10,7	38,3	15,8	11,2	-10,1	7,9	56.054
VI. Materiales de construcción	-20,0	12,3	-41,9	46,3	-8,9	-6,7	-62,7	109,9	2.738
VII. Bienes de capital para la agricultura	-29,7	-21,8	-12,5	44,6	-7,5	81,2	44,8	68,1	1.462
VIII. Bienes de capital para la industria	-28,6	-25,5	-19,4	17,7	-16,5	9,0	-16,5	34,2	19.921
IX. Equipo de transporte	-9,8	-16,8	-20,9	-44,1	-22,9	-30,4	-53,8	-3,6	1.981
Total Caldas	-17,7	-8,0	-0,2	30,8	-0,3	19,0	-15,2	10,2	107.721
Quindío									
0. Diversos	*	476,2	-27,7	-66,0	35,6	-64,7	73,9	64,1	46
I. Bienes de consumo no duraderos	-12,1	80,3	-49,0	35,6	-6,0	34,5	-78,4	-57,3	323
II. Bienes de consumo duraderos	24,2	0,8	123,7	190,7	92,5	-9,9	183,0	-22,0	675
III. Combustibles, lubricantes y prod. conexos	100,0	4,7	262,5	100,0	162,7	129,1	-27,4	-10,3	48
IV. Materias primas y productos intermedios para la agricultura	-69,2	-54,4	-13,3	-80,6	-41,6	374,0	329,3	-19,7	1.003
V. Materias primas y productos intermedios para la industria	-45,6	-58,9	42,4	135,1	-4,3	16,3	88,3	-13,3	6.179
VI. Materiales de construcción	43,7	35,8	21,6	-7,4	19,7	-42,1	-11,9	-31,2	5.700
VII. Bienes de capital para la agricultura	-41,7	-61,9	*	*	1,6	-76,8	416,7	*	449
VIII. Bienes de capital para la industria	31,0	86,1	-37,7	122,0	25,5	-41,7	-17,9	-51,0	943
IX. Equipo de transporte	47,4	32,8	66,6	-7,3	28,0	23,0	10,9	-29,0	1.089
Total Quindío	-5,0	-15,9	13,9	44,9	10,2	-15,4	29,1	-24,8	16.456
Risaralda									
0. Diversos	54,4	208,4	351,3	-8,6	110,6	51,9	-10,1	-72,1	56
I. Bienes de consumo no duraderos	-9,7	29,4	113,1	22,6	38,3	62,4	38,8	-18,2	28.649
II. Bienes de consumo duraderos	12,6	34,2	43,8	-6,9	19,4	6,6	-30,6	-26,0	23.210
III. Combustibles, lubricantes y prod. conexos	-2,7	-29,5	-29,6	-3,2	-16,9	-12,3	-32,0	-47,1	928
IV. Materias primas y productos intermedios para la agricultura	94,6	-22,1	-29,0	-30,8	-12,3	-9,7	76,5	37,1	494
V. Materias primas y productos intermedios para la industria	9,5	1,0	40,0	19,8	17,1	6,3	-11,5	-4,0	49.077
VI. Materiales de construcción	-18,4	58,4	30,5	20,8	22,0	49,6	-62,8	-60,5	930
VII. Bienes de capital para la agricultura	-48,7	324,7	30,4	119,6	51,3	195,5	-28,2	81,7	465
VIII. Bienes de capital para la industria	89,7	-17,7	9,1	-8,6	16,1	-49,8	17,6	-16,8	12.988
IX. Equipo de transporte	150,2	29,6	90,4	-23,4	39,2	-40,9	-40,1	-50,4	9.738
Total Risaralda	31,5	11,9	51,0	2,9	22,9	-6,7	-9,2	-19,8	126.537

p: cifras provisionales.

¹ Clasificación según uso o destino económico (CUODE).

* Variación superior al 500%.

Fuente: DANE; cálculos del Banco de la República.

Por su parte, Quindío también contribuyó al descenso observado en las importaciones totales del Eje Cafetero con una disminución anual de 24,8%, aunque fue el departamento de menor aporte, 6,6%. Al igual que Risaralda, redujo las compras externas en gran parte de sus grupos de clasificación según uso o destino industrial, aunque dos de ellos abarcaron más del 70% de sus importaciones; el primero correspondiente a materias primas y productos intermedios para la industria cuyo resultado fue de -13,3%, al mermar la compra de café y sus preparados pese al incremento en cereales que es uno de los segmentos relevantes en sus importaciones. El segundo grupo de clasificación fue el de materiales de construcción en el que cayó la compra de baldosas y losas de cerámica originarias de Perú, y en productos de hierro y acero traídos desde China.

De igual manera mostró retroceso en las importaciones de equipo de transporte al reducir la compra de maquinaria y equipos generadores de fuerza, neumáticos, ruedas y partes y accesorios para automotores, además de dejar de importar remolques para transporte de mercancía. A esto se sumó el retroceso en la importación de materias primas y productos intermedios para la agricultura, y de bienes de capital para la industria; tres grupos de clasificación que participaron en conjunto con el 18,4% de las compras externas totales de Quindío.

En cuanto a Caldas, fue el único departamento que presentó crecimiento en las importaciones luego de la desaceleración del primer trimestre del año y la disminución en el periodo precedente. Materias primas y productos intermedios para la industria representó el 52,0% de sus compras externas, seguido por bienes de capital para la industria que participó con el 18,5% del total, ambas clasificaciones que evidenciaron recuperación impulsando el resultado del departamento. En la primera, los productos de hierro y acero traídos de Corea del Sur, México y Japón, y productos químicos de Corea del Sur, Estados Unidos y Ecuador fueron los de mayor aporte al incremento; en tanto en la segunda, los referentes a maquinaria y equipo industrial como compresores y aparatos para regular la temperatura, al igual que máquinas especiales para determinadas industrias como lavadoras y aparatos para confitería fueron los que motivaron el favorable resultado. Sin embargo, Caldas prosiguió con las disminuciones en bienes de consumo duraderos como maquinaria y aparatos eléctricos alusivos a cocinas de uso doméstico y otros aparatos para cocción, y en el grupo vehículos en el que se incluyen bicicletas con y sin motor. Igualmente redujo las importaciones de bienes de consumo no duraderos como calzado, y productos de aseo como jabones.

De otro lado, el resultado regional en lo corrido a septiembre de 2015 fue de -6,1% frente a igual periodo de 2014, con un monto total importado de US\$685,2 millones CIF. La importación de bienes de consumo duraderos mostró retroceso de 11,1%, debido a las menores compras de maquinaria y aparatos eléctricos de uso doméstico, de artículos manufacturados como vajillas y recipientes plásticos de uso doméstico, y de aparatos y equipos para telecomunicaciones esencialmente televisores. En orden de participación le siguió la clasificación equipo de transporte, la cual evidenció una disminución de 40,4% por descenso en las importaciones de chasis y carrocerías, neumáticos, equipo generador de fuerza y maquinaria y aparatos eléctricos. Es de mencionar que los dos primeros grupos de acuerdo con el monto importado por el Eje Cafetero fueron los concernientes a materias primas y productos intermedios para la industria, y bienes de consumo no duraderos, los cuales mostraron incremento anual menguando el descenso evidenciado en la región.

Cuadro 10 Caldas, Quindío y Risaralda. Importaciones según países

(crecimiento anual, nivel y participación)

Países	2014				Año 2014	2015			Miles de dólares CIF III trim 2015 ^p	Participación III trim 2015
	I	II	III	IV		I	II	III		
Caldas										
China	-24,5	1,2	-8,1	86,4	6,4	48,7	-28,8	-15,8	24.705	22,9
México	-38,0	9,9	2,9	10,9	-4,9	28,4	-12,9	33,9	18.668	17,3
Corea del Sur	43,5	28,0	-5,3	-6,9	11,4	-15,0	21,5	122,8	11.930	11,1
Estados Unidos	5,7	15,2	-12,3	-16,6	-3,6	13,7	27,1	64,6	9.117	8,5
Ecuador	-48,9	-12,9	43,3	41,4	0,8	169,5	-4,8	35,7	7.785	7,2
Brasil	-48,4	-53,9	-24,3	-26,8	-41,0	-24,2	0,0	29,2	6.250	5,8
Japón	55,6	194,0	-27,1	36,6	48,1	14,9	-34,8	145,6	4.660	4,3
España	236,5	271,1	111,9	52,5	152,4	32,6	-47,6	98,7	3.585	3,3
Alemania	-60,4	-77,9	-31,3	52,7	-46,4	84,8	170,3	135,1	2.474	2,3
Chile	5,7	18,2	5,4	2,8	7,9	57,3	18,6	17,1	2.440	2,3
Resto de países	-4,8	-33,3	13,0	42,1	-1,8	-23,7	-24,9	-38,4	16.107	15,0
Total Caldas	-17,7	-8,0	-0,2	30,8	-0,3	19,0	-15,2	10,2	107.721	100,0
Quindío										
China	-4,1	-12,6	-33,4	13,1	-9,5	-49,1	-17,0	-14,8	4.718	28,7
Estados Unidos	-48,7	-73,6	*	425,5	104,8	356,7	*	65,0	3.557	21,6
Perú	101,4	61,1	98,6	43,2	71,9	-36,3	-7,1	-52,7	2.875	17,5
México	18,7	-64,2	121,6	390,3	109,3	36,9	*	80,6	927	5,6
Japón	-26,0	26,9	51,7	32,1	14,3	1,7	9,1	-37,0	855	5,2
Resto de países	-47,2	-47,0	-2,2	28,4	-20,3	9,1	-20,8	-43,4	3.525	21,4
Total Quindío	-5,0	-15,9	13,9	44,9	10,2	-15,4	29,1	-24,8	16.456	100,0
Risaralda										
China	-9,1	6,6	37,4	-5,0	7,1	17,8	-13,1	-23,1	29.416	23,2
Estados Unidos	-34,6	-13,4	29,0	12,7	-2,8	45,2	-0,1	-13,2	16.693	13,2
Brasil	272,6	-12,8	124,8	-14,6	54,0	-76,7	-28,0	-35,2	9.842	7,8
Japón	142,8	2,8	8,2	-24,6	23,9	-59,5	-21,4	3,5	8.444	6,7
India	69,0	333,7	190,7	67,4	140,1	95,3	-19,2	18,0	8.080	6,4
Reino Unido	*	440,9	221,7	*	451,1	74,2	54,9	19,2	6.958	5,5
Chile	-15,4	-2,0	47,7	-37,7	-3,3	-15,9	-6,8	-40,8	6.590	5,2
Tailandia	68,4	-14,6	-8,3	-0,5	4,3	-0,5	11,7	-29,1	5.011	4,0
Alemania	-5,4	-31,7	87,8	57,0	16,8	72,0	305,9	80,0	4.442	3,5
México	42,6	49,6	133,8	12,9	61,8	-39,3	-61,6	-66,7	3.775	3,0
Ecuador	74,5	-0,5	65,0	23,2	38,2	-56,8	-20,8	-34,0	3.375	2,7
Resto de países	17,7	13,4	44,6	8,0	19,8	30,0	-15,0	-11,6	23.913	18,9
Total Risaralda	31,5	11,9	51,0	2,9	22,9	-6,7	-9,2	-19,8	126.537	100,0

p: cifras provisionales.

* Variación superior al 500%.

Fuente: DANE; cálculos del Banco de la República.

Por departamentos, Risaralda realizó importaciones por un valor de US\$355,2 millones CIF en los primeros nueve meses del año, lo que representó más del 50% de las compras de la región y la caída más pronunciada entre los tres departamentos, -12,5%. El resultado se sustentó en la disminución en gran parte de sus clasificaciones: en materias primas y productos intermedios para la industria por reducción en hilados y artículos confeccionados, pasta y desperdicios de papel, maquinaria y

aparatos eléctricos y productos de hierro y acero; en bienes de capital para la industria debido a menores compras de maquinaria y equipo industrial, instrumentos científicos, equipos generadores de fuerza y manufacturas de metales; igualmente redujo la importación de los rubros de equipo de transporte referente a chasis y neumáticos, y del grupo de combustibles y lubricantes para automotores como aceites para aislamiento eléctrico.

Quindío también registró descenso en lo corrido a septiembre, aunque su participación en el total regional fue de solo el 7,0%. En la disminución de 8,3% influyó la menor importación de materiales de construcción como baldosas y losas de cerámica, cemento gris y tubos de acero. Adicionalmente hubo reducción en la compra externa de bienes de capital para la industria y bienes de consumo no duraderos; sin embargo, la clasificación de mayor monto importado referente a materias primas y productos intermedios para la industria creció, impulsada por la mayor compra de cereales y sus preparados, semillas y frutos oleaginosos, materiales colorantes y plásticos en formas primarias, pero no logró revertir la caída de los otros rubros.

En contraste con los comportamientos de Quindío y Risaralda fue el resultado de Caldas, al evidenciar un incremento de 4,0% entre enero y septiembre de 2015, motivado principalmente por la compra de materias primas y productos intermedios para la industria tales como plásticos en formas primarias, materias y productos químicos, metales no ferrosos, pasta de madera y fibras textiles. Asimismo, incrementó las compras de bienes de capital para la industria como compresores para equipos frigoríficos, aparatos para acondicionamiento de la temperatura, y en menor medida manufacturas de metales. A lo que se sumó el resultado positivo en bienes de consumo duradero relacionados con cocinas, máquinas para lavar ropa, refrigeradores y congeladores, entre otros. Pese a estos comportamientos favorables del departamento y su participación de 41,1% en el total importado por el Eje Cafetero, los resultados no consiguieron impulsar el consolidado regional.

BALANZA COMERCIAL

La balanza comercial del Eje Cafetero además de continuar en un rango positivo en el tercer trimestre de 2015, evidenció una variación de 10,8% frente al monto superavitario del mismo periodo de 2014, resultado que representó un total de US\$177,9 millones FOB. El comportamiento estuvo determinado por el monto exportado que siguió superando en cerca de dos veces el valor de las importaciones; además, pese a que las ventas externas prosiguieron en terreno negativo, disminuyeron en menor proporción que en el trimestre precedente, contrario a las importaciones que mantuvieron una relativa estabilidad en su nivel de descenso, siendo esta variación desfavorable más acentuada que la de las exportaciones.

Nuevamente el superávit más alto se presentó con Estados Unidos, aunque el valor total del tercer trimestre de 2015 frente a igual periodo de 2014 mostró descenso por segundo periodo sucesivo. En segundo lugar se ubicó Bélgica con el cual prosiguió con una balanza comercial positiva y en aumento, aunque representó la cuarta parte del monto registrado con Estados Unidos. Le siguió Alemania en tercera posición, pero su balanza comercial se redujo al igual que en el reporte previo.

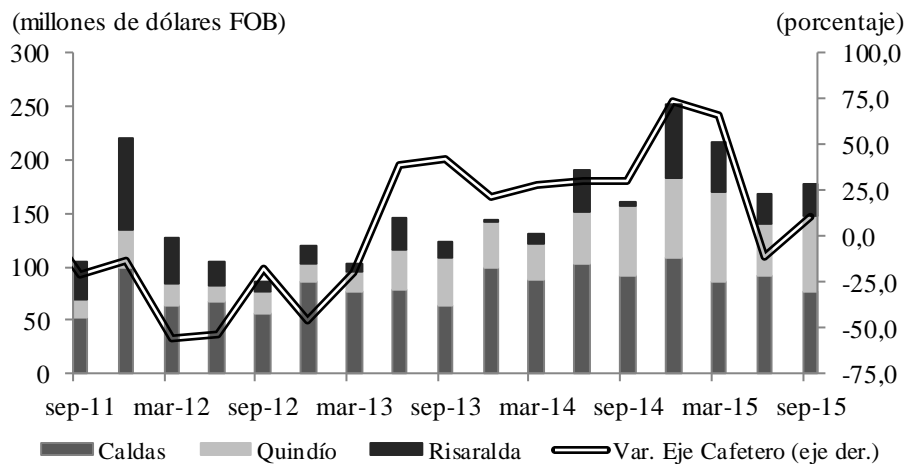
En los resultados departamentales hubo una balanza superavitaria en los tres departamentos, pero Caldas continuó mermando su valor respecto a los registros de igual trimestre de un año atrás, debido al descenso en las exportaciones totales y al aumento en las importaciones, mientras Risaralda acrecentó muy significativamente su balanza recuperándose de la variación desfavorable

del periodo anterior, debido a la fuerte disminución en las importaciones pese a que las compras externas registraron un ligero descenso, y Quindío extendió sus resultados positivos completando diez trimestres sin registrar disminuciones, efecto tanto del ascenso en las exportaciones como por la caída en las compras externas.

Gráfico 14 Región Eje Cafetero. Balanza comercial^P

(nivel trimestral y crecimiento)

(millones de dólares FOB)



p: cifras provisionales.

Fuente: DANE; cálculos del Banco de la República.

Los países con los cuales Caldas disminuyó su balanza comercial fueron Estados Unidos y Bélgica, y en menor medida con Rusia y Holanda; en tanto los déficits más altos se evidenciaron con China, México, Corea del Sur y Brasil. Por su parte, Risaralda mantuvo unos mayores registros en el superávit comercial con Estados Unidos, Corea del Sur y Bélgica, mientras siguió con una balanza positiva pero menor a la del tercer trimestre de 2014 con Canadá, Alemania y Perú. Finalmente, Quindío incrementó la balanza superavitaria con Estados Unidos, Alemania y Corea del Sur, y la redujo con Japón y Canadá; al tiempo que evidenció un alto déficit con China y Perú pero en menor proporción al del tercer trimestre de 2014.

Cuadro 11 Región Eje Cafetero. Balanza Comercial

(crecimiento anual, nivel y participación)

Región y departamentos	2014				Año 2014	2015			Miles de dólares FOB III trim 2015 ^P	Participación en balanza comercial III trim 2015
	I	II	III	IV		I	II	III		
Caldas	14,6	30,8	44,5	9,8	23,1	-3,7	-10,8	-16,6	77.010	54,5
Quindío	84,6	28,3	44,8	76,2	54,8	159,6	1,3	8,6	71.112	28,8
Risaralda	36,9	31,2	-80,4	*	121,5	399,7	-28,6	*	29.788	16,7
Región Eje Cafetero	28,3	30,3	30,2	74,1	42,2	66,2	-11,4	10,8	177.909	100,0

p: cifras provisionales.

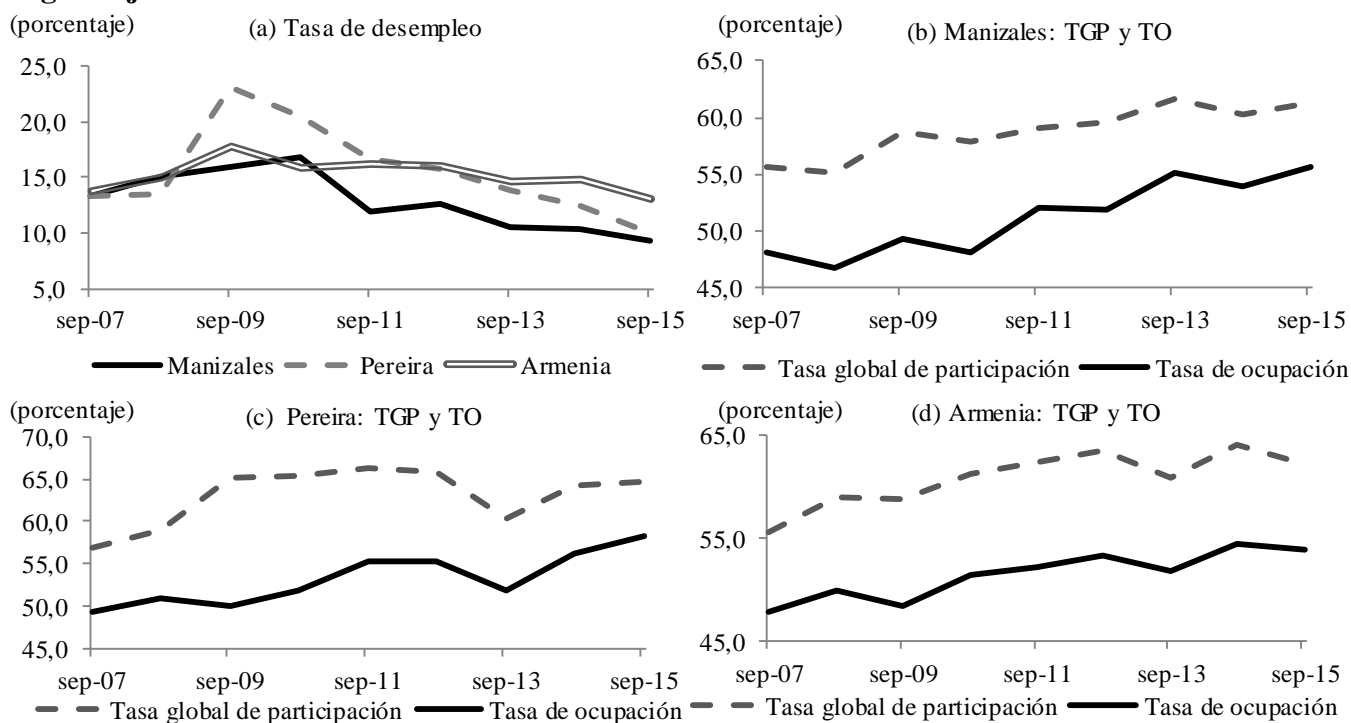
* Variación superior al 500%.

Fuente: DANE; cálculos del Banco de la República.

X. MERCADO LABORAL

Los resultados de la Gran Encuesta Integrada de Hogares (GEIH) realizada por el DANE para el trimestre móvil julio – septiembre de 2015, mostraron que la tasa de desempleo de Manizales se ubicó en 9,2%, con una reducción de 1,1 pp frente al mismo trimestre del año anterior, mientras que las de Pereira y Armenia se situaron en 9,9% y 13,1%, respectivamente, también menores comparadas con el mismo lapso del año precedente, donde cabe mencionar que los registros de las capitales de Caldas y Risaralda fueron los más bajos frente a los resultados de los terceros trimestres de los últimos quince años, y para Armenia fue el menor de los últimos nueve años.

Gráfico 15
Región Eje Cafetero. Indicadores del mercado laboral



Nota: la información corresponde al trimestre móvil julio - septiembre. Los datos de Manizales incluyen Villamaría y los de Pereira incluyen Dosquebradas y la Virginia.

Fuente: DANE - GEIH; cálculos del Banco de la República.

En Manizales la cantidad de ocupados aumentó en 7.252 personas, destacándose la ocupación en comercio, hoteles y restaurantes, entretanto en Pereira el incremento fue de 13.901 individuos, principalmente por el mayor empleo en actividades relacionadas con construcción, industria, servicios y comercio; sin embargo, en Armenia se presentó un descenso de 160 ocupados. De otro lado, en Manizales se evidenció un crecimiento anual en la Tasa Global de Participación (TGP) y en la de ocupación durante el tercer trimestre de 2015; asimismo, en Pereira continuó el mayor ritmo de aumento en la de ocupación, mientras que el ascenso de la TGP fue similar al registro observado en similar lapso del año precedente; por su parte, en Armenia ambas variables menguaron su aumento.

En cuanto a la proporción de ocupados informales, en Manizales se ubicó el menor porcentaje de la región con 43,3% en el periodo de análisis, la segunda más baja del país, seguida de Pereira con

51,5% y Armenia con 57,1%. En comparación con los terceros trimestres de años previos, Manizales registró el segundo resultado más bajo de los últimos nueve años y Armenia mantuvo la tendencia descendente iniciada en septiembre de 2012, mientras que Pereira mostró un incremento superior frente a los tres años precedentes.

Cuadro 12 Manizales y Pereira. Ocupados

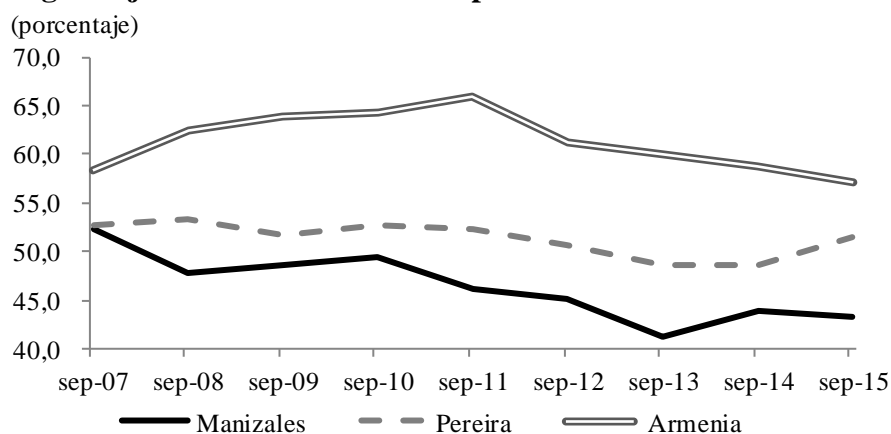
(crecimiento anual y número de personas)

Concepto	2014				2015			Personas III trim 2015
	I	II	III	IV	I	II	III	
Manizales y Villamaría								
Ocupados	7,9	0,0	-1,2	2,3	1,7	3,8	3,9	194.165
Comercio, hoteles y restaurantes	9,6	1,6	-7,9	11,6	-1,7	-6,7	11,0	55.583
Servicios comunales, sociales y personales	2,3	7,2	-4,4	-7,3	0,4	0,4	3,4	48.948
Industria manufacturera	14,7	4,6	-1,6	8,4	11,8	7,9	-2,7	27.612
Actividades inmobiliarias, empresariales y de alquiler	6,4	-20,0	19,7	19,6	18,7	60,7	7,1	25.654
Transporte, almacenamiento y comunicaciones	-0,1	-14,6	-7,2	-16,1	-13,3	3,8	-2,5	14.941
Construcción	16,3	7,0	17,6	2,1	-5,8	-13,8	-4,0	13.506
Otras actividades	18,3	6,3	-0,9	-12,9	0,4	-10,4	1,5	7.921
Pereira, Dosquebradas y la Virginia								
Ocupados	-1,2	3,4	9,3	9,5	12,2	6,1	4,9	297.647
Comercio, hoteles y restaurantes	-10,6	1,4	7,1	6,1	21,8	1,9	6,1	97.301
Servicios comunales, sociales y personales	-5,0	4,1	0,8	8,7	9,5	2,8	6,1	62.269
Industria manufacturera	19,1	1,6	9,7	0,2	11,1	-0,9	6,9	54.545
Actividades inmobiliarias, empresariales y de alquiler	9,7	-2,5	53,9	46,1	-1,0	40,1	-4,8	28.846
Transporte, almacenamiento y comunicaciones	1,0	25,9	8,2	-0,5	5,5	3,8	2,5	24.360
Construcción	12,8	8,8	-12,1	27,9	5,4	5,6	36,6	20.883
Otras actividades	-12,4	-10,4	28,1	3,4	12,3	20,7	-26,9	9.443

Nota: la información corresponde a trimestres móviles.

Fuente: DANE - GEIH; cálculos del Banco de la República.

Gráfico 16 Región Eje Cafetero. Tasas de ocupados informales



Nota: la información corresponde al trimestre móvil julio - septiembre. Los datos de Manizales incluyen Villamaría y los de Pereira incluyen Dosquebradas y la Virginia.

Fuente: DANE - GEIH; cálculos del Banco de la República.

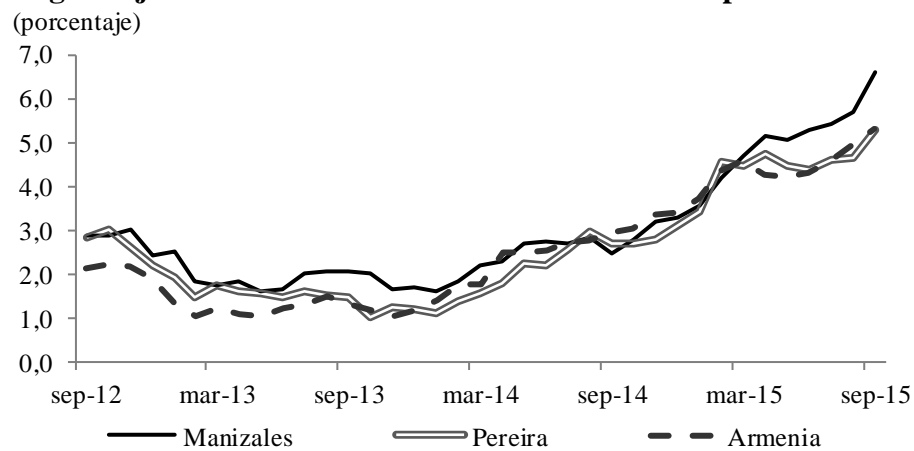
XI. PRECIOS

En las capitales del Eje Cafetero la inflación a doce meses mostró en septiembre de 2015 los valores más altos de los últimos cinco años. Es así como el mayor aumento se presentó en Manizales, con una variación de 6,59%, que acentuó la tendencia de aceleración iniciada en 2014 y que desde marzo de 2015 se ha alejado de los registros de las otras ciudades principales de la región e incluso del total nacional, ubicándose además como la segunda ciudad con mayor inflación en el país, debido principalmente al alza en los precios de los alimentos. Entretanto, en Armenia el cambio en el nivel de precios fue de 5,29% y en Pereira de 5,27%, influidos por los incrementos en los alimentos, vivienda y transporte, además del rubro de comunicaciones en la capital risaraldense, resultados con los que prosiguió el mayor ritmo de crecimiento observado desde mediados de 2015.

En Manizales el grupo de los alimentos fue el que más presión ejerció sobre la inflación, con una variación de 9,55%, motivada especialmente por los productos perecederos cuyo aumento se ubicó como el segundo más alto dentro de las ciudades reportadas, subgrupo donde sobresalieron las hortalizas y legumbres, específicamente el frijol; mientras que fueron menores los incrementos de los procesados como cereales y productos de panadería, y de las comidas fuera del hogar. En cuanto a la variación de precios sin tener en cuenta los alimentos fue de 5,41%, donde los mayores ascensos se evidenciaron en los bienes transables como vehículos, servicios de telefonía, vestuario, artículos de aseo y cuidado personal, y en los regulados como los combustibles.

Del mismo modo, en Pereira el grupo de los alimentos fue el de mayor incremento con 7,43%, jalonado por los perecederos como las hortalizas y legumbres, particularmente el frijol, y en menor proporción por los lácteos y huevos; seguidos de los procesados como cereales y productos de panadería, además de las comidas por fuera del hogar. Entretanto, la inflación sin alimentos fue de 4,47%, principalmente por los bienes transables como servicios de telefonía, vehículos, artículos para el aseo y cuidado personal, y los regulados como los combustibles. Asimismo, en Armenia el cambio en el nivel de precios de los alimentos fue el que más incidió en el crecimiento del Índice de Precios al Consumidor (IPC) de la ciudad, con una variación de 8,10%; mientras que la inflación sin alimentos fue de 4,31%.

Gráfico 17
Región Eje Cafetero. Inflación anual al consumidor por ciudades



Fuente: DANE; cálculos del Banco de la República.

Cuadro 13

Región Eje Cafetero. Indicadores de inflación anual al consumidor por ciudades

(porcentaje)

Descripción	Manizales			Pereira			Armenia		
	sep-13	sep-14	sep-15	sep-13	sep-14	sep-15	sep-13	sep-14	sep-15
Total	2,06	2,48	6,59	1,46	2,68	5,27	1,31	2,95	5,29
Sin alimentos	2,62	2,46	5,41	1,90	2,38	4,47	1,69	2,68	4,31
Transables	1,80	0,79	6,66	1,92	1,84	7,22	n.d.	n.d.	n.d.
No transables	3,53	3,25	3,91	2,51	2,81	2,05	n.d.	n.d.	n.d.
Regulados	2,24	3,51	6,30	0,85	2,28	5,50	n.d.	n.d.	n.d.
Alimentos	0,67	2,52	9,55	0,29	3,48	7,43	0,22	3,73	8,10
Perecederos	1,29	5,85	24,53	1,34	9,88	15,50	n.d.	n.d.	n.d.
Procesados	0,02	1,49	6,98	-0,90	2,23	7,10	n.d.	n.d.	n.d.
Comidas fuera del hogar	2,31	3,14	5,22	2,85	3,03	3,34	n.d.	n.d.	n.d.

n.d. No disponible.

Fuente: DANE; cálculos del Banco de la República.

De otro lado, en la inflación de lo corrido del año a septiembre de 2015 se observó que Manizales tuvo el aumento más alto en el Eje Cafetero con 5,81%, seguida de Armenia con 4,93%, ambas por el alza en las cotizaciones de alimentos, vivienda y transporte; por último, la variación de Pereira de 4,89% fue causada por los precios de los alimentos, vivienda, comunicaciones y transporte; donde cabe anotar que los resultados de las tres ciudades fueron superiores al del total país.

XII. OTRAS VARIABLES ECONÓMICAS

FINANZAS PÚBLICAS

El saldo de la deuda pública al 30 de septiembre de 2015 de los gobiernos departamentales y municipales del Eje Cafetero totalizó \$383.239 millones, con un aumento anual de 11,6%, sustentado en el crecimiento de 30,0% observado en los gobiernos de los municipios, exceptuando las ciudades capitales, seguidos de los gobiernos centrales departamentales con un incremento de 11,8% y de los centrales municipales con un avance de 6,7%.

Respecto a la deuda de Caldas, sumó \$118.564 millones y evidenció una reducción anual de 6,2%, debido al menor saldo del municipio de Manizales que se contrajo en 9,7%, así como por el resto de municipios que tuvo una variación de -10,0% y el gobierno central departamental que mostró una caída de 1,5%. Cabe anotar que en el retroceso del resto de municipios influyeron en gran medida los menores saldos de Villamaría, Supía, La Dorada y Salamina.

En cuanto a Risaralda, sus acreencias totalizaron \$144.783 millones y registraron un incremento de 5,9%. Esta alza se fundamentó en el aumento del saldo del resto de municipios, especialmente por Dosquebradas que totalizó \$28.293 millones ampliando su deuda en 179,4%, dineros destinados principalmente a la recuperación de la malla vial del municipio; le siguió la administración departamental con un crecimiento de 0,8%; mientras que la deuda de Pereira reportó una disminución de 8,7%. De la misma forma, la deuda pública en Quindío fue de \$119.892 millones,

con un crecimiento de 49,1%, sustentado esencialmente por el municipio de Armenia que amplió sus acreencias en 72,8%, seguido por el departamento con un aumento de 51,6%. En contraste, el resto de municipios mostró reducción, donde hubo descensos en el endeudamiento de Calarcá, la Tebaida, Montenegro, Circasia y Salento, los cuales en conjunto contribuyeron con el 79,0% de la deuda del resto de municipios.

Cuadro 14
Región Eje Cafetero. Deuda pública

(crecimiento anual y millones de pesos)

Región y departamentos	2014				2015			Millones de pesos III trim 2015
	I	II	III	IV	I	II	III	
Gobiernos centrales departamentales								
Caldas	-5,4	-4,4	-0,3	-1,9	-1,5	-1,5	-1,5	54.182
Quindío	47,1	41,1	41,9	9,5	-4,4	12,7	51,6	36.605
Risaralda	-37,3	-44,4	-49,0	-45,9	-45,8	-43,3	0,8	20.661
Región Eje Cafetero	-11,2	-13,2	-11,4	-12,9	-14,3	-8,4	11,8	111.448
Gobiernos centrales municipales								
Manizales	25,9	24,6	24,6	-1,7	-10,6	-9,7	-9,7	53.384
Armenia	19,2	37,2	47,2	37,3	43,9	40,2	72,8	64.201
Pereira	4,7	4,9	4,9	-1,1	-54,9	-6,0	-8,7	88.930
Región Eje Cafetero	12,9	15,2	17,0	4,3	-25,5	0,8	6,7	206.515
Resto de municipios								
Caldas	15,4	20,9	20,8	-15,0	-1,3	-7,3	-10,0	10.999
Quindío	10,0	9,3	6,9	-7,9	-1,7	1,8	-0,1	19.086
Risaralda	14,8	19,2	-10,6	69,4	82,3	89,4	86,5	35.192
Región Eje Cafetero	13,1	15,6	2,3	20,0	30,1	32,1	30,0	65.276

Fuente: Contralorías departamentales de Caldas y Risaralda, Secretaría de Planeación Departamental del Quindío, Contraloría Municipal de Pereira, secretarías de hacienda de Manizales y de Dosquebradas; cálculos del Banco de la República.

De otro lado, según información suministrada por la Dirección de Impuestos y Aduanas Nacionales (DIAN), en el Eje Cafetero durante el tercer trimestre de 2015 se recaudó un total \$507.861 millones, cifra superior en un 11,9% a la registrada en 2014, resultado sustentado en el aumento del recaudo en cada uno de sus rubros: renta 8,4%, IVA 10,8%, retenciones 14,6% y demás impuestos 11,8%.

Por seccionales, en la ciudad de Pereira se registró un incremento anual de 17,4% al obtener \$240.493 millones por impuestos nacionales, el mayor recaudo del Eje Cafetero, comportamiento explicado por todos sus componentes al evidenciar alzas, siendo la más alta en renta, seguida de retenciones, demás impuestos, e IVA. Asimismo, Armenia que contabilizó \$80.980 millones, observó una variación positiva en cada uno de sus registros, siendo los de más crecimiento retenciones con 23,1% y demás impuestos con 44,9%, los cuales en conjunto representaron el 54,6% del total. De igual forma, Manizales presentó un aumento del 2,8% al reportar \$186.388 millones, mayor valor que se explicó en el IVA que creció 7,9%, seguido de retenciones con 9,0%; mientras que el impuesto de renta registró una disminución de 12,4% y los demás impuestos una caída de 8,4%.

Cuadro 15
Región Eje Cafetero. Recaudo de impuestos nacionales

(crecimiento anual y millones de pesos)

Región y departamentos	2014				Año 2014	2015			Millones de pesos III trim 2015 ^{pr}
	I	II	III	IV		I	II	III	
Renta									
Manizales	-7,7	-50,1	-39,8	*	-38,1	-0,7	41,4	-12,4	14.702
Armenia	33,9	-31,5	-37,6	66,1	-21,3	-19,6	57,5	8,6	11.901
Pereira	-34,3	-47,7	-4,6	376,1	-26,1	75,1	131,0	24,8	26.459
Total Eje Cafetero	-9,5	-46,5	-27,7	236,9	-30,9	12,3	74,4	8,4	53.062
IVA									
Manizales	23,6	15,8	36,6	-15,5	18,2	-1,3	5,9	7,9	71.102
Armenia	34,3	34,4	18,0	14,6	26,5	7,9	-17,3	3,5	24.871
Pereira	35,0	18,7	-7,8	14,3	13,6	0,6	9,2	15,7	86.944
Total Eje Cafetero	30,6	20,2	10,0	0,7	17,1	0,9	3,0	10,8	182.917
Retenciones ¹									
Manizales	0,5	13,9	4,0	8,5	6,5	24,0	-0,8	9,0	64.284
Armenia	-6,0	3,1	8,8	11,8	4,2	70,5	16,3	23,1	19.509
Pereira	-12,8	-20,3	-6,9	0,5	-10,2	25,0	33,0	18,3	62.439
Total Eje Cafetero	-6,2	-4,1	-0,3	5,4	-1,3	29,9	15,0	14,6	146.232
Demás impuestos ²									
Manizales	267,3	126,0	12,2	13,8	66,9	47,7	6,3	-8,4	36.301
Armenia	58,1	105,5	16,4	4,9	43,9	65,8	15,6	44,9	24.700
Pereira	117,6	170,1	26,0	22,0	76,8	46,3	28,6	16,1	64.650
Total Eje Cafetero	132,5	142,0	19,3	16,0	67,6	49,5	18,7	11,8	125.651

pr: cifras preliminares.

* Variación superior al 500%.

¹ Incluye retenciones en la fuente a título de renta, IVA y timbre.

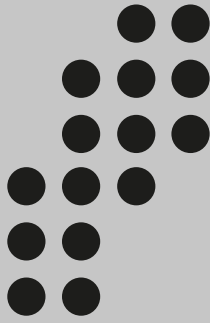
² Incluye externos, patrimonio, riqueza, seguridad democrática, sanciones, errados, precios de transferencias, GMF, consumo, gasolina - ACPM, CREE y otros ingresos sin clasificar.

Fuente: DIAN - Coordinación de Estudios Económicos - Subdirección de Gestión de Análisis Operacional; cálculos del Banco de la República.

SE AGRADECE A LAS SIGUIENTES ENTIDADES, LA INFORMACIÓN PRODUCIDA, SUMINISTRADA O DIVULGADA PARA LA REALIZACIÓN DE LOS BOLETINES

Aeronáutica Civil de Colombia; Asonac; Central Hidroeléctrica de Caldas; contralorías departamentales de Caldas y Risaralda; Contraloría Municipal de Pereira; Cotelco; DANE; DIAN; Efigas S.A.; Finagro; Instituto de Cultura y Turismo de Manizales; Secretaría de Hacienda de Dosquebradas; Secretaría de Hacienda de Manizales; Secretaría de Planeación Departamental del Quindío; Terminal de Transporte de Manizales S.A.; Terminal de Transporte de Pereira S.A.

PÁGINAS ELECTRÓNICAS: Agencia Nacional de Minería; DANE; Finagro.



Sección Sucursales Regionales
de Estudios Económicos
Dora Alicia Mora
Jefe

Ferney H. Valencia Valencia
Jefe Regional

Ana M. López Soto
Bernardo González Lozano
Diana M. Cortázar Gómez
Fabio A. Agudelo Vanegas

La opción de búsqueda del Boletín Económico Regional
(BER)

Se encuentra en la siguiente dirección:
<http://www.banrep.gov.co/ber>

El Boletín Económico Regional (BER) es una publicación trimestral elaborada por los Centros Regionales de Estudios Económicos del Banco de la República, cuyo propósito es ofrecer a los agentes de la economía y público en general información periódica, confiable y oportuna sobre la evolución de las principales variables de la actividad económica de las regiones del país y los departamentos que las componen.

El Boletín Económico Regional del Eje Cafetero comprende los departamentos de Caldas, Risaralda y Quindío. Su producción cuenta con el valioso aporte de diferentes entidades de orden local y nacional.

Sugerencias y comentarios
BER_ejecafetero@banrep.gov.co