

Boletín Económico Regional

III trimestre de 2015

Suroccidente

Valle del Cauca / Nariño /
Cauca / Putumayo



FECHA DE PUBLICACIÓN: diciembre de 2015.

PALABRAS CLAVE DEL BOLETÍN ECONÓMICO REGIONAL: Región Suroccidente, demanda interna, comercio, industria, remesas.

Las opiniones y posibles errores son responsabilidad exclusiva de los autores y no comprometen al Banco de la República ni a su Junta Directiva.

TABLA DE CONTENIDO

PANORAMA ECONÓMICO.....	3
I. AGROPECUARIO, SILVICULTURA Y PESCA.....	5
II. MINERÍA	10
III. INDUSTRIA.....	11
IV. ELECTRICIDAD, GAS Y AGUA.....	14
V. CONSTRUCCIÓN	15
VI. COMERCIO Y TURISMO	17
VII. TRANSPORTE	21
VIII. SISTEMA FINANCIERO ¹	
IX. COMERCIO EXTERIOR	23
X. MERCADO LABORAL.....	27
XI. PRECIOS.....	29
XII. OTRAS VARIABLES ECONÓMICAS	31

¹ Este capítulo no se presenta en el Boletín por cuanto la Superintendencia Financiera de Colombia adelanta un proceso de revisión bajo el nuevo esquema NIIF en vigencia desde 2015 para la información por departamentos y regiones de Colombia.

PANORAMA ECONÓMICO

La actividad económica de Suroccidente presentó un desempeño muy favorable durante el tercer trimestre y en lo corrido del 2015, sustentado en diversos factores a destacar: crecientes ingresos de las remesas del exterior, mejores indicadores de empleo, incremento en la producción fabril, así como el masivo turismo comercial de Ecuador, junto a aumentos en la cosecha cafetera y en la producción de oro. Todo lo anterior, conllevó a mejores resultados de los indicadores de seguimiento a la economía de Suroccidente y Valle del Cauca.

Las cifras recientes de la economía de Suroccidente, junto a las economías del Eje Cafetero y de Antioquia, apuntaron a un crecimiento superior al promedio nacional. En el caso del Suroccidente la situación se viene dando por estímulos en el lado de la demanda, en especial para los hogares, con importante crecimiento, tanto en dólares como en pesos, de las remesas recibidas de residentes en el extranjero. En forma paralela, se viene observando un crecimiento en la oferta y demanda del mercado laboral, por cuanto al cierre de septiembre prosiguió la disminución en Cali y Yumbo de la tasa de desempleo y la población de inactivos, a su vez, alza en la tasa de ocupación y en la población económicamente activa, fenómeno propio de economías en crecimiento sostenido.

En igual sentido, la minería aurífera en Nariño y Cauca siguió creciendo a tasas importantes, hasta ubicar a la región como la segunda productora de oro en el año después de Noroccidente (Antioquia y Chocó). Adicionalmente, el incremento en el turismo de compras desde Ecuador hacia Nariño, junto a mejores precios cafeteros y producción de café, generó un ambiente de bonanza económica en el sur del país.

Por el lado de la oferta, la industria se benefició en el trimestre en estudio por su estructura diversificada, independiente de la actividad petrolera, hecho reflejado en el buen comportamiento del sector de confecciones, químicos, papel y cartón, molinería y almidones. Igualmente, el alza del dólar incentivó la sustitución de importaciones con mayor demanda por productos de la región, en particular, para agrupaciones fabriles masivas en la demanda de empleo como calzado, confecciones y prendas de vestir.

En cuanto al consumo de energía no regulada se registró una leve reducción en las estadísticas de la región, explicada por la cogeneración de los ingenios azucareros en el Valle del Cauca y Cauca, que indirectamente han abastecido en más de una quinta parte el consumo de energía del primer departamento, disminuyendo así el consumo de energía en la red de interconexión local. Esta situación es promisoria para la región y aporta para disminuir la dependencia de la generación de otras fuentes más costosas e inestables.

Por su parte, el sector constructor prosiguió con el crecimiento observado meses atrás. Así lo sugieren los indicadores publicados por el DANE para la región sobre producción de concreto premezclado, construcción de obras en proceso y área aprobada a construir. Este comportamiento en el sector fue clave al contrarrestar la desaceleración en otras actividades económicas del suroccidente, entre las cuales se destacan: el transporte de carga terrestre, las ventas de vivienda nueva y las de vehículos

nuevos, así como las caídas en la producción de caña de azúcar y el comercio exterior en dólares, aunque sigue creciendo en pesos este último.

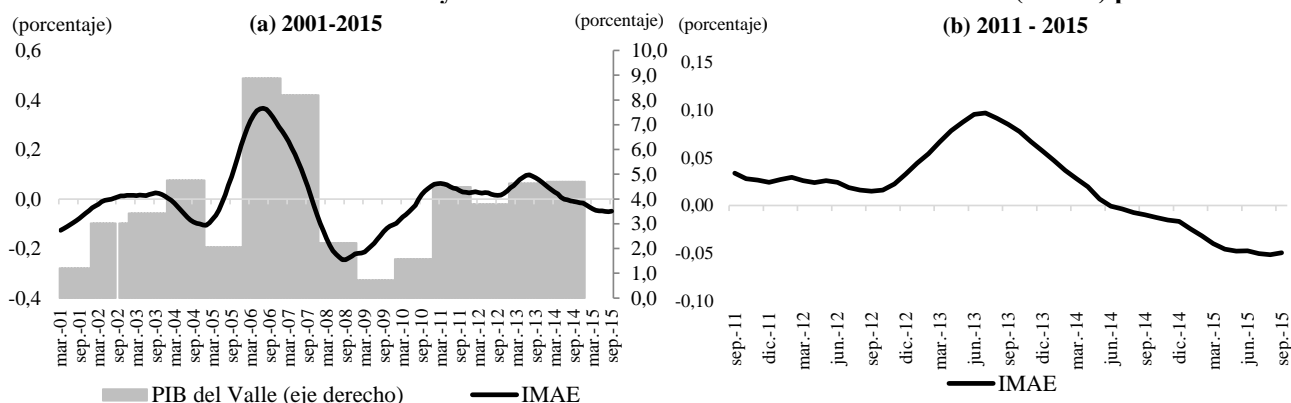
Pese al aceptable comportamiento del sector agropecuario en la región ante mayor repercusión del clima en las cosechas en esta zona del país, la producción porcina y de huevo avanzó significativamente. En efecto, el Valle del Cauca se ubicó como primer productor de huevo y superó en la región Centro a Cundinamarca.

A nivel departamental, los principales indicadores del Valle del Cauca sugieren un menor ritmo de crecimiento anual en el trimestre en estudio. Así lo manifestó el indicador mensual de actividad económica (IMAE), al mostrar que aunque en el tercer trimestre de 2015 la economía se mantuvo creciendo por encima del promedio nacional, evidenció síntomas de desaceleración en algunas actividades del lado de la oferta. La trayectoria del IMAE reveló que la economía del departamento en 2015 habría crecido cerca de su media histórica (3,8%) pero con una ligera tendencia a ubicarse por debajo de este nivel. En efecto, se estimó que en el tercer trimestre el PIB del Valle habría crecido alrededor de 3,6% (Gráfico 1).

De las variables que componen el IMAE, en el tercer trimestre jalaron la economía del departamento el sector de la construcción y la industria. La venta de vehículos nuevos presentó resultados discretos, mientras que la producción de caña molida de azúcar y las exportaciones e importaciones decrecieron. En particular, las exportaciones son el agregado que más está afectando negativamente el crecimiento del departamento en 2015, a pesar del incremento en peso de las mismas. En el tercer trimestre cayeron un 27,3%, cuando se compara con igual período del año anterior. Ello refleja los problemas en la frontera con Venezuela y las dificultades económicas por las que atraviesan los principales socios comerciales en la región. Sin embargo, esto ha sido compensado por una dinámica favorable del consumo minorista doméstico, según reflejan otros indicadores analizados en este boletín.

Gráfico 1

Crecimiento anual del PIB del Valle y del Indicador mensual de actividad económica (IMAE) para el Valle



* Valores mayores a cero indican que el Valle está creciendo por encima de su promedio histórico (3,8%). Un incremento por encima de cero representa una aceleración, es decir, un aumento del ritmo de crecimiento. Una disminución representa una desaceleración, es decir, una disminución del ritmo de crecimiento

Fuente: Centro Regional de Estudios Económicos Cali - Banco de la República y Departamento de Economía - Pontificia Universidad Javeriana Cali.

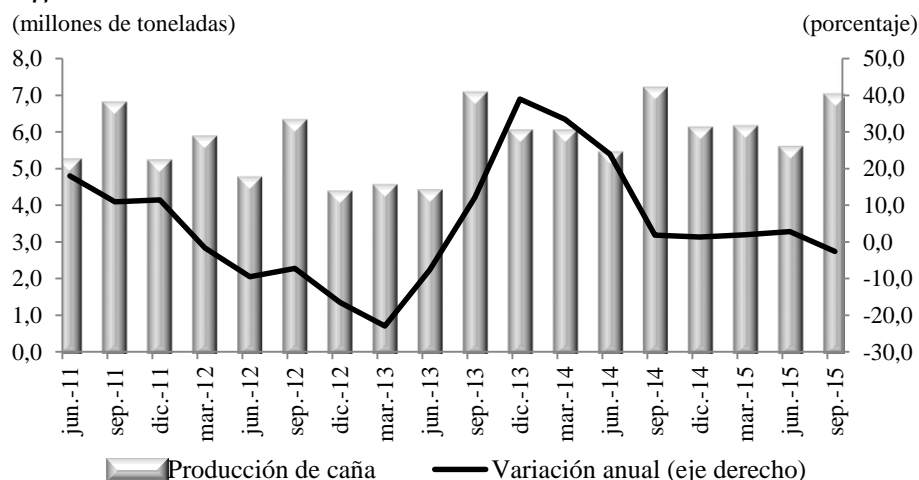
I. AGROPECUARIO, SILVICULTURA Y PESCA

AGRICULTURA

Al cierre del tercer trimestre, el balance de la actividad agrícola de Suroccidente desaceleró la dinámica en su producción respecto al trimestre anterior, por mayor repercusión del clima en las cosechas en esta zona del país. En efecto, al finalizar septiembre de este año, hubo una leve reducción en el abastecimiento de alimentos en la región, en especial en verduras y hortalizas, y en otros grupos de alimentos, sobre los que continuó presentándose desplazamientos de oferta hacia otras zonas del país, no obstante ser los departamentos de Nariño y Cauca las despensas agropecuarias que abastecen al Valle del Cauca y resto del país, según se desprende de los resultados del último Censo agropecuario.

A su vez, la caña de azúcar, que sigue siendo el cultivo de mayor representatividad en el sector², reportó un menor nivel en su producción en el trimestre, al situarse por debajo del de igual periodo de un año atrás. Las estadísticas de Asocaña revelaron que al finalizar el tercer trimestre de 2015 la caña molida se redujo de forma anual en 2,5%, no obstante, en el acumulado anual hasta septiembre el balance fue ligeramente positivo (0,4%), por cuanto debe resaltarse que el año anterior se recolectó una de las mejores cosechas de los últimos tiempos, al incorporar el sector cañicultor variedades más productivas y resistentes a las plagas, mientras que durante este año la sequía ha disminuido los rendimientos.

Gráfico 2
Región Suroccidente¹. Producción trimestral de caña de azúcar



¹ Incluye la producción del Valle, Cauca, Risaralda, Quindío y Caldas.

Fuente: Asocaña. Cálculos Banco de la República.

Como se observa en el gráfico 2, la recolección de la caña de azúcar se ha visto afectada en lo corrido del año, por los impactos climáticos, que aunque han aumentado los sistemas de riego en el cultivo, también han registrado leves reducciones en su productividad y aumentado los costos de producción por mayor volumen de riegos.

² Según últimas cifras disponibles del Ministerio de Agricultura, el 95,2% y 91,1% de la producción agrícola en el Valle y Cauca, proviene respectivamente de la caña de azúcar, convirtiéndola así en el principal cultivo del Suroccidente del país.

En efecto, persiste el uso eficiente de la caña molida destinada a la producción de azúcar para abastecer el mercado, y en mayor proporción utilizada para la producción de alcohol carburante para suplir la demanda creciente del programa de oxigenación en el país.

En cuanto a la producción cafetera de Suroccidente, cerró en septiembre el año cafetero con leve caída en el grano recogido de la cosecha por cuanto ya se había alcanzado el mayor volumen durante el primer semestre del año en las zonas productoras de Nariño y Cauca. Estas zonas se vieron afectadas por el bajo nivel de lluvias presentado y en consecuencia, el menor uso de recolectores por la poca producción, lo que conllevó a su desplazamiento hacia otras zonas productoras del grano. No obstante la menor producción, los cafés de alta calidad compensaron el ingreso de los caficultores por efecto de los mejores precios internacionales del grano y una moneda más depreciada.

Otros rubros como frutales, plátano y cítricos, alcanzaron un crecimiento moderado pese a las condiciones climáticas adversas en el trimestre. La mayoría de productores de la zona norte del Valle se vieron afectados con el incremento de plagas, lo que incidió negativamente en la productividad y la calidad de los cultivos. Entre tanto, desde Nariño hubo una oferta moderada de las diversas variedades de papa (capira, parda pastusa y roja Huila), con mayor producción en Ipiales, Potosí, Guaitarilla, Córdoba y Túquerres, por un mejor nivel de lluvias en estos municipios; mientras se redujo levemente la producción de papa amarilla.

En razón a lo anterior, la variable coincidente con la dinámica general de la actividad agrícola regional, el flujo de carga, según las cifras reportadas por el SIPSA y el DANE sobre las dos principales centrales de abastos del Suroccidente –Cavasa y Santa Helena–, registró una moderada reducción (1,4%) al finalizar el tercer trimestre.

En los tres trimestres se observó un crecimiento importante de la oferta de frutas, lo que se ha reflejado en precios estables durante el año, a pesar del desplazamiento para cubrir la demanda en otras regiones del país. En los tubérculos se ha presentado un mejoramiento en la oferta, principalmente de papa y plátano, cuya producción alcanzó igualmente para suplir a otras regiones del país pero con un menor efecto en los precios de la papa. En contraste, disminuyó el abastecimiento en leguminosas, tubérculos y hortalizas (-4,0%), lo cual tuvo alta incidencia en la subida de los precios de la yuca, arracacha, cebolla cabezona, habichuela, zanahoria y tomates (Cuadro 1).

Cuadro 1 **Valle del Cauca¹. Abastecimiento de alimentos por grupos**

(crecimiento anual y participación)

Grupo	2014				2015			Participación III trim. 2015
	I	II	III	IV	I	II	III	
Frutas	6,0	16,8	8,7	7,6	9,2	13,6	6,3	22,0
Otros grupos	11,8	-12,7	10,6	3,4	-5,7	-13,6	-10,6	22,7
Tubérculos, raíces y plátanos	-0,7	-23,4	-4,3	-6,0	-7,3	0,8	2,6	34,0
Verduras y hortalizas	5,7	-4,9	8,6	11,3	1,5	2,1	-4,0	21,2
Total	4,6	-10,7	4,5	2,7	-1,7	0,3	-1,4	100,0

¹ Mercados mayoristas de Cali: Cavasa y Santa Helena.

Fuente: SIPSA, Ministerio de Agricultura y Desarrollo Rural-DANE. Cálculos Banco de la República.

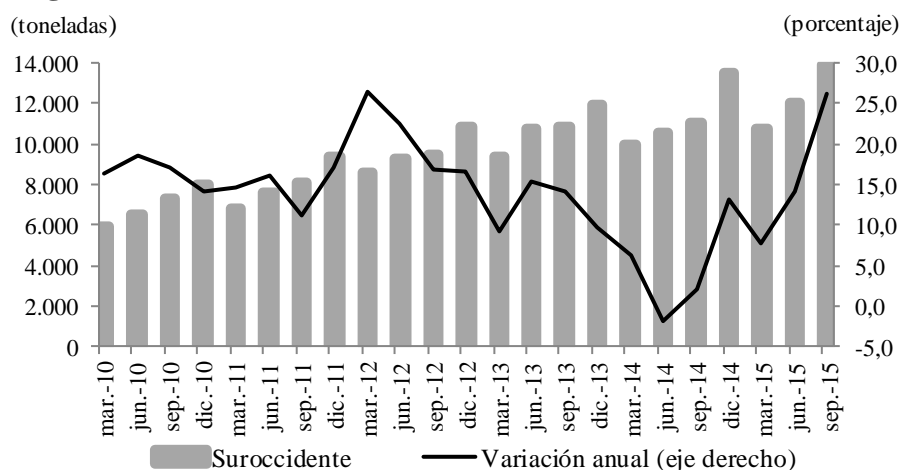
PECUARIO

➤ PORCICULTURA

Las estadísticas del Fondo Nacional de Porcicultura registraron un incremento anual de 17,1% en la producción nacional de cerdo al final del tercer trimestre de 2015. En Suroccidente, el aumento anual fue significativo con un alza de 26,2%, superior en 9,1 pp respecto del promedio nacional (Gráfico 3). Esta región continuó ocupando el tercer lugar en producción, al aportar el 17,1% de la oferta total del país, inferior a la participación de los principales centros de abastecimiento, como Antioquia y Bogotá, pero superior al resto como Eje Cafetero, Caribe, Nororiente, Centro y Suroriente.

El Valle del Cauca continuó con alta participación en la producción de carne de cerdo, al aportar el 91,7% de la oferta de Suroccidente, por cuanto su estratégica ubicación geográfica y el permanente mejoramiento tecnológico, hacen que mantenga las ventajas comparativas de menores costos en los insumos (materia prima importada para la elaboración de concentrados), logrando economías de escala frente a otras regiones del interior, pese a los efectos de una tasa de cambio más depreciada al cierre de septiembre, que ha afectado la estructura de costos del sector, no se ha registrado el traslado al precio del consumidor final.

Gráfico 3
Región Suroccidente. Producción trimestral de carne de cerdo



Fuente: Asociación Colombiana de Porcicultores. Cálculos Banco de la República.

A su vez, Nariño que mantuvo su participación del 6,4% en la producción regional, reportó un avance anual de 7,5%, en tanto que Cauca mejoró su aporte regional (1,2%) y continuó con un avance anual significativo (284,5%) en las toneladas porcinas producidas en el tercer trimestre de 2015, con recuperación en su oferta regional. Por su parte, Putumayo redujo a 0,1% la participación en la producción regional, pero menguó la caída anual en el trimestre. Finalmente, el avance tecnológico en producción porcina, principalmente en el Valle del Cauca, se ve reflejado en persistentes mejoras en el consumo de los hogares como alternativa frente a otro tipo de cárnicos.

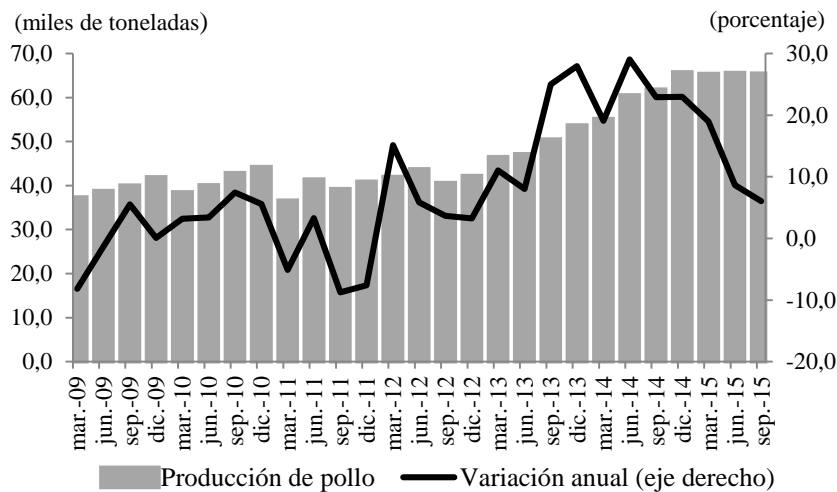
➤ AVICULTURA

A pesar de los efectos de la tasa cambio y la devaluación nominal del peso en la economía del país, la producción de carne de pollo y huevo creció de forma anual 5,7% en el tercer trimestre de este año.

Durante este periodo, la Federación Nacional de Avicultores (Fenavi), reportó una producción superior al millón y medio de toneladas, lo que significó un aumento anual de 77 mil toneladas y su consumo alcanzó el millón de toneladas de pollo y cerca de nueve mil millones de huevos.

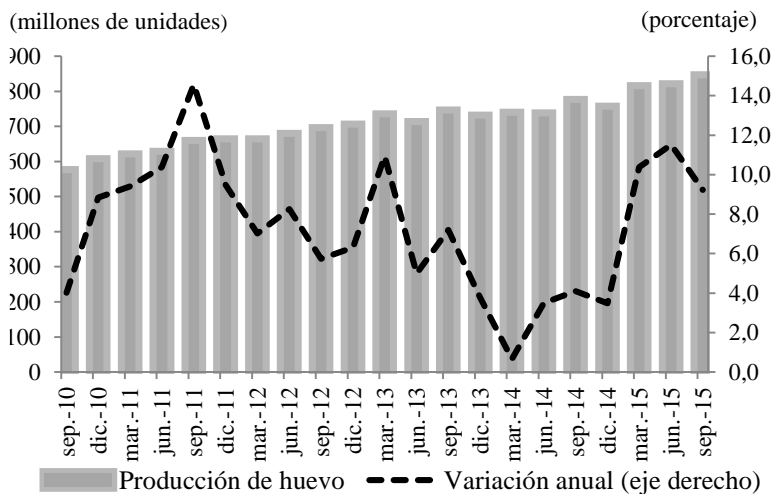
En el tercer trimestre de este año, Suroccidente expandió en 9,2% la producción de huevo y 6,1% la de carne de pollo y persiste la competencia en el mercado con su mayor avance tecnológico, no obstante enfrentar el incremento en costos de materia prima importada como el maíz y otros insumos, afectados por el aumento en la tasa de cambio. Suroccidente sigue así como el tercer productor nacional de pollo en canal, con participación de 18,3% en la oferta (Gráfico 4).

Gráfico 4
Región Suroccidente. Producción de pollo en canal



Fuente: Fenavi. Cálculos Banco de la República.

Gráfico 5
Región Suroccidente. Producción de huevo



Fuente: Fenavi. Cálculos Banco de la República.

Por departamentos del país, el Valle del Cauca se ubicó como primer productor de huevo y superó en la región Centro a Cundinamarca (22,0%) en participación. Las cifras de Fenavi señalaron a Suroccidente como segundo productor por regiones, al participar con el 27,3% del total nacional, ya más cerca de la región Centro (30,5%).

CRÉDITOS DEL FONDO PARA EL FINANCIAMIENTO DEL SECTOR AGROPECUARIO (FINAGRO)

El fondo para el sector agropecuario –Finagro– ha persistido en su política de financiar las actividades del campo, tales como siembras y sostenimiento de cultivos, recolección de cosechas, clasificación, trilla y comercialización, para la agroindustria de Suroccidente. No obstante, los desembolsos de ese fondo de fomento durante el tercer trimestre de 2015 se contrajeron en forma ostensible en 23,9% en el periodo interanual, mientras que el crédito desembolsado en el total nacional solo cayó 4,5%.

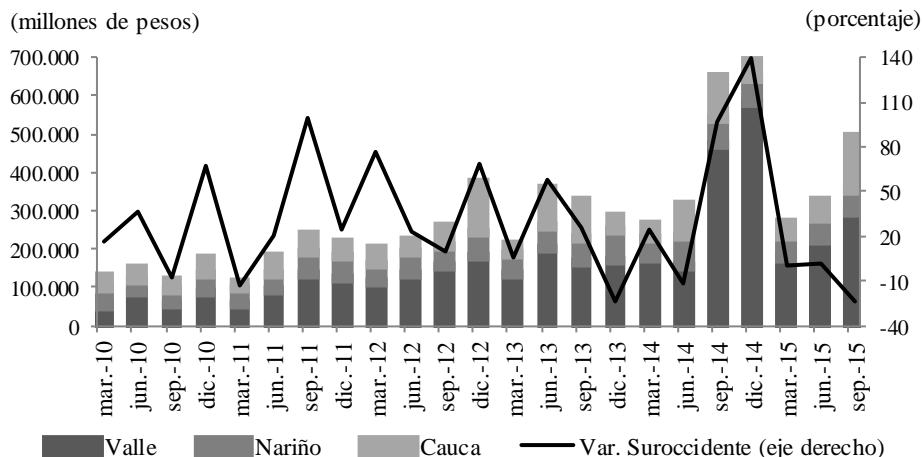
La restricción al otorgamiento de recursos a agricultores de la región durante el tercer trimestre del año, obedeció, según sondeos a intermediarios del sector financiero, a los retardos en pagos por la pérdida de cosechas en algunos cultivos afectados por el intenso verano. Esta situación obligó a contraer la oferta de recursos financieros, aunada a la reducción voluntaria de la demanda de algunos pequeños agricultores que prefirieron retrasar sus cosechas ante la incertidumbre del clima y falta de sistemas de riego.

No obstante la ostensible caída anual al cierre del tercer trimestre del año, la región Suroccidente se constituyó como la primera zona del país donde Finagro coloca sus recursos para las labores del campo agropecuario, en razón a que otras zonas redujeron la demanda por esta línea de crédito. En efecto, el Valle del Cauca redujo su participación al 58,8% del total otorgado a esta zona del país, y se contrajo en 37,5% frente a igual periodo del año anterior, por menor focalización de estos recursos a grandes productores de este departamento, en especial cañicultores y cerealistas, que acceden a recursos de crédito comercial de la banca local.

También, este fondo de fomento mantuvo la financiación de la producción, comercialización, sostenimiento y servicios de apoyo a pequeños y medianos empresarios de esta zona del país, pero aumentando las restricciones a minifundistas en Cauca y Nariño que demandaron pocos recursos por cuanto la banca mantuvo la política de recuperación de cartera, lo que hizo que se desembolsaran menos recursos de esta línea de crédito a productores de la zona. Además, esos pequeños productores del sur del país, se vieron afectados por la baja disponibilidad de fuentes hídricas, lo cual redujo su demanda para implementación de cultivos (Gráfico 6).

Gráfico 6
Región Suroccidente. Créditos otorgados por Finagro

(Monto y crecimiento anual)



Fuente: Finagro. Cálculos Banco de la República.

II. MINERÍA

En el periodo julio a septiembre de 2015, la producción de oro en Suroccidente totalizó un poco más de cuatro toneladas (4.203 kilogramos), con lo cual alcanzó un crecimiento anual significativo de 78,7%, frente a igual periodo de un año atrás. Este resultado estableció la mayor producción trimestral registrada a la fecha en la región desde que se cuenta con estadísticas para el sector a cargo del Ministerio de Minas y Energía.

Del total producido en el tercer trimestre, Nariño y Cauca aportaron el 93,0%; Nariño con la mayor participación, 2.330 kilogramos, seguido de Cauca con 1.695 kilogramos. Ante la persistente demanda del metal precioso, en estos departamentos se ha incrementado la explotación del mismo con la concebida generación de altos ingresos producto de la venta del transable.

De igual manera, y debido al excelente desempeño de los dos últimos trimestres hasta septiembre, la producción acumulada de la región durante los nueve meses del año ascendió al 40,0%, alcanzando casi diez toneladas (9.900 kilogramos); no obstante la variación negativa de un 25,0% que arrojó la producción entre enero y marzo de 2015 (Cuadro 2).

La mayor producción evidenciada en Nariño que inició desde mediados del año anterior, permite concluir que en este departamento se destinaron mayores recursos en los presupuestos de inversión por las empresas dedicadas a esta actividad. De igual forma, el valor de la producción de oro en los departamentos de Nariño y Cauca ascendió a 770,2 miles de millones de pesos, lo que representa cerca del 4,0% del PIB de ambos departamentos en 2014.

Cuadro 2

Producción de oro en Colombia, Noroccidente y departamentos de Suroccidente Tercer trimestre y acumulado a septiembre

Regiones	Kilogramos y porcentajes								
	III trimestre				Acumulado a septiembre				
	2013	2014	2015	Variación 2015/2014	2013	2014	2015	Variación 2015/2014	Participación 2015
Total nacional	12.926	13.679	16.737	22,4	41.817	40.138	41.350	3,0	100,0
Noroccidente	9.217	9.404	10.337	9,9	31.610	28.052	26.361	-6,0	63,8
Suroccidente	2.271	2.351	4.203	78,7	6.088	7.065	9.893	40,0	23,9
Cauca	1.149	1.015	1.695	67,0	2.942	3.226	3.958	22,7	9,6
Nariño	986	1.147	2.230	94,4	2.624	3.311	5.274	59,3	12,8
Valle del Cauca	133	186	274	47,2	516	510	633	24,1	1,5
Putumayo	3	3	4	32,9	6	18	29	61,1	0,1

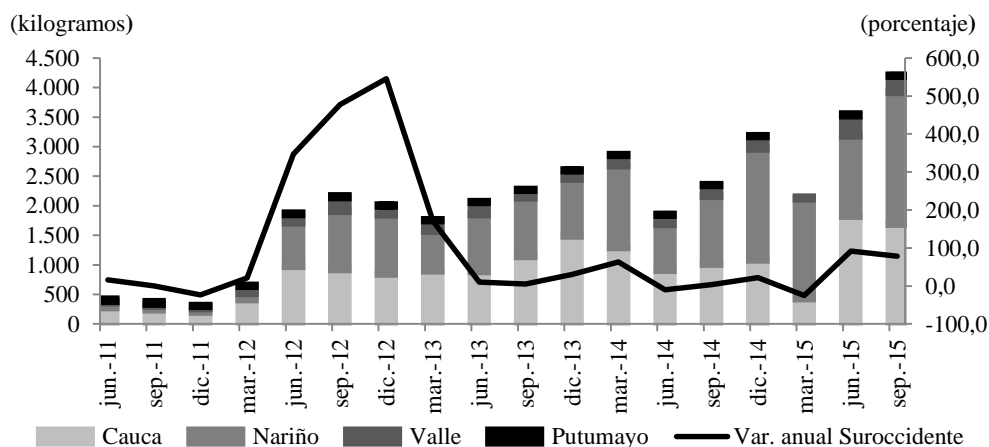
Fuente: Simco - Ministerio de Minas y Energía. Cálculos Banco de la República.

A su vez, los excelentes resultados de la minería aurífera de los citados departamentos de Suroccidente, se suman al buen desempeño de la producción cafetera y del comercio interno, elementos claves en la evaluación de la actividad económica durante lo corrido del año 2015. En consecuencia, los resultados de dicha actividad minera convierten a la región en la segunda productora del país, al aportar Nariño el 12,8% y Cauca el 9,6% del oro total producido en los nueve meses en el orden nacional.

Igualmente, aunque en menor escala, la explotación del metal precioso en el Valle del Cauca logró ubicar un alza anual importante en el periodo analizado de 24,1%.

Gráfico 7
Suroccidente. Producción de oro

(Crecimiento anual y nivel)



Fuente: Simco - Ministerio de Minas y Energía. Cálculos Banco de la República.

III. INDUSTRIA

La actividad industrial del suroccidente colombiano consolidó una franca recuperación en el tercer trimestre de 2015 y marcó una tendencia ascendente, como lo señalan las estadísticas del DANE en la Muestra trimestral manufacturera regional (MTMR), y otros indicadores alrededor del sector en las regiones.

En el tercer trimestre de 2015 el crecimiento de la producción industrial del área industrial del Valle medida por el DANE alcanzó el 1,9% anual, levemente superior al observado un año atrás (1,8%). Por agrupaciones, solo dos industrias presentaron reducción importante en el crecimiento anual. La de confitería y cacao ha sido la más afectada por las restricciones comerciales con los países vecinos e igualmente la de caucho que le ha tocado afrontar la competencia asiática en llantas, lo cual obligó al cierre de una de las plantas ubicadas en la región. Por el contrario, la demanda interna y externa ha impulsado el crecimiento al cierre del tercer trimestre en la producción anual de confecciones (24,7%), químicos (26,5%), papel y cartón (19,5%), y con menor intensidad la de alimentos procesados y la de hierro y acero (Cuadro 3).

Las causas de la recuperación sobre la senda de crecimiento de la industria regional son variadas: los empresarios locales comentan que afrontan un repunte en la demanda interna nacional por bienes de consumo final, muy asociada a una creciente sustitución de bienes importados por producidos en la industria regional dado los menores precios.

De otro lado, el indicador mensual de la producción industrial extraído como un ejercicio de la EMM del DANE, que para el Suroccidente si incluye el sector azucarero, confirma los mejores resultados para la industria local, al inferir un crecimiento anual en el mes de septiembre de 1,7% y para el Valle del Cauca de 1,5%, mientras que la molienda de caña de azúcar se contrajo en 2,5% (Gráfico 8).

Cuadro 3
Calí, Yumbo, Jamundí y Palmira. Variación anual de la producción real manufacturera

(Porcentajes)

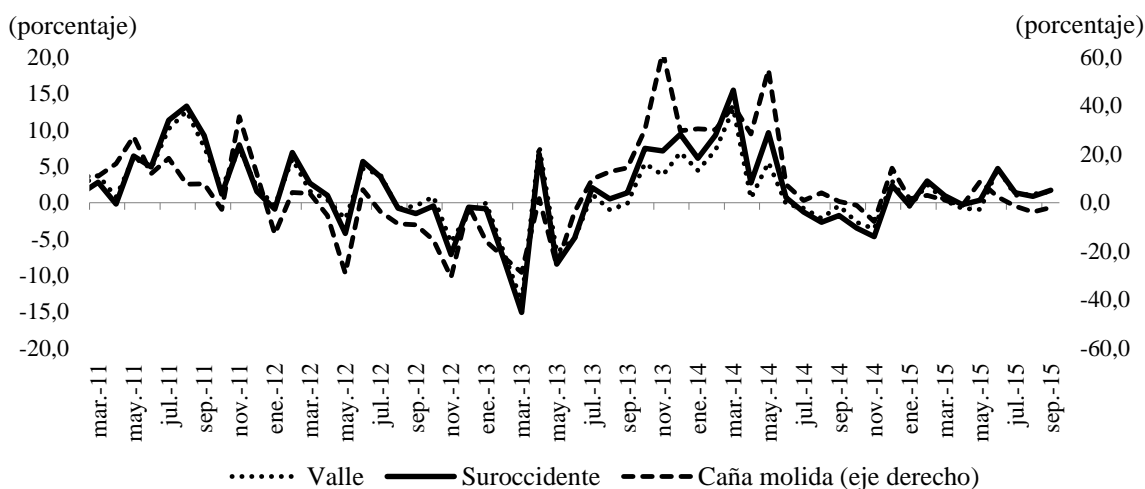
Agrupación industrial	2013		2014				2015		
	III	IV	I	II	III	IV	I	II	III
Total industria ¹	4,1	-0,3	7,9	-2,2	-1,7	1,8	2,2	1,5	1,9
Molinería y almidones	8,1	17,8	7,5	15,9	5,0	8,6	5,1	3,1	6,2
Confitería y cacao ²	8,3	-0,3	4,5	2,7	-1,3	-9,2	4,1	-17,4	-35,5
Bebidas	18,6	5,4	2,7	-8,5	6,8	5,2	23,0	5,7	0,5
Otros alimentos	6,1	10,5	17,7	15,2	1,2	-1,7	1,3	0,4	4,2
Confecciones	29,4	7,6	11,5	-2,5	-16,2	-11,5	-5,9	9,6	24,7
Papel y cartón	1,9	-1,7	10,7	-3,0	-7,4	-0,1	3,3	8,9	19,5
Otros químicos	3,7	5,9	6,4	7,2	-1,9	11,7	35,9	17,0	26,5
Farmacéuticos	-1,8	4,0	3,2	-8,3	-3,0	-2,1	0,4	-4,6	2,4
Detergentes y jabones	-2,8	-8,2	0,7	-11,6	-1,7	2,0	-5,2	6,0	-1,2
Caucho y plástico	-6,6	-8,4	0,3	-7,6	0,9	-0,5	-8,5	-1,1	-11,3
Hierro, acero y otros	23,0	22,9	19,9	-0,9	-15,8	-3,5	1,7	-3,6	3,2
Otras industrias	0,6	-9,7	11,2	-2,8	0,2	6,9	-2,4	-0,1	-0,3

¹ Sin ingenios azucareros ni trapiches paneleros. Cifras actualizadas el 1 de diciembre de 2015.

² Incluye producción de alimentos a base de cacao, chocolate, confitería, condimentos y alimentos para lactantes.

Fuente: DANE. Muestra trimestral manufacturera regional.

Gráfico 8
Crecimiento anual de la producción industrial del Valle del Cauca y Suroccidente (IPIR*) y molienda de caña



* Variación del promedio ponderado de los índices por la participación regional en la EAM.

Fuente: DANE - EMM. Cálculos del IPIR Banco de la República Calí.

A pesar de la evidente relación entre la molienda de caña de azúcar y la actividad industrial de los departamentos del Valle del Cauca y Cauca, el comportamiento mostrado por el resto de la industria en los últimos meses fue de un mejor desempeño que el del sector azucarero y su principal materia prima, la caña de azúcar. Sin embargo, el conglomerado de la caña de azúcar sigue siendo un recurso importante y muy relacionado con múltiples actividades industriales de la región. En efecto, ya se

observa el ingreso a la fase ascendente de la producción industrial local, hecho marcado por la tendencia anticipada que se mencionara en los dos reportes anteriores.

Cabe destacar que la mínima dependencia de la región Suroccidente de la actividad petrolera, ha influido en la diversificación industrial y es un hecho que le permite suavizar los ciclos depresivos generados por los choques externos de precios y oferta del petróleo, como ocurre en la actualidad. Por el contrario, la especialidad en la producción de bienes de consumo final y materias primas para la demanda local, la nacional y la externa de países del sur, Centroamérica y del Caribe, han facilitado el crecimiento actual de la actividad manufacturera trayendo beneficios al empleo local.

Finalmente, entre las clases industriales con mayor asentamiento en Suroccidente se destacan la de químicos, papel y cartón, alimentos, confecciones, molinería y almidones, como las de mayor crecimiento y explican el resultado favorable de la industria local frente a otras partes del país.

INDUSTRIA AZUCARERA

Al finalizar el tercer trimestre de 2015, la producción de azúcar presentó una moderada reducción anual de 4,1% en el trimestre. En contraste, la producción de alcohol carburante (bio-etanol) continuó en ascenso, al registrar un incremento anual del 9,9% en el trimestre. Además, es notorio el incremento en la oferta automotriz, no obstante la leve reducción en las ventas de vehículos, pero se mantiene dinámica la demanda de etanol, en especial en el servicio público de transporte (Cuadro 4).

Cuadro 4
Balance del sector azucarero colombiano
Tercer trimestre y acumulado a septiembre 2008 -2015

Año	Tercer trimestre			acumulado a septiembre		
	Caña molida (toneladas)	Azúcar (toneladas)	Alcohol (miles de litros)	Caña molida (toneladas)	Azúcar (toneladas)	Alcohol (miles de litros)
2011	6.671.257	679.668	91.565	17.635.010	1.740.350	244.514
2012	6.188.489	675.114	100.415	16.569.014	1.666.525	274.817
2013	6.942.929	721.464	106.782	15.657.189	1.539.334	294.274
2014	7.070.660	752.054	107.966	18.295.145	1.816.617	301.713
2015	6.893.006	721.314	118.614	18.375.838	1.799.286	333.243
Variación porcentual						
2012	-7,2	-0,7	9,7	-6,0	-4,2	12,4
2013	12,2	6,9	6,3	-5,5	-7,6	7,1
2014	1,8	4,2	1,1	16,8	18,0	2,5
2015	-2,5	-4,1	9,9	0,4	-1,0	10,5

Fecha de actualización: diciembre 4 de 2015.

Fuente: Asocaña. Cálculos Banco de la República.

IV. ELECTRICIDAD, GAS Y AGUA

Durante el tercer trimestre de 2015 el consumo de energía eléctrica no regulada³ en Suroccidente continuó disminuyendo, pero mostró señales de recuperación al caer a un menor ritmo que en el trimestre anterior. La demanda de electricidad se redujo 0,3% frente a igual periodo del año pasado, variación inferior al avance en el total nacional (1,0%). Cabe anotar que este menor consumo de energía en el departamento del Valle del Cauca y en la parte norte del Cauca está relacionado con la cogeneración de los ingenios azucareros, los que, además de autoabastecerse, han comenzado a comercializar los excedentes de energía generada en sus procesos.

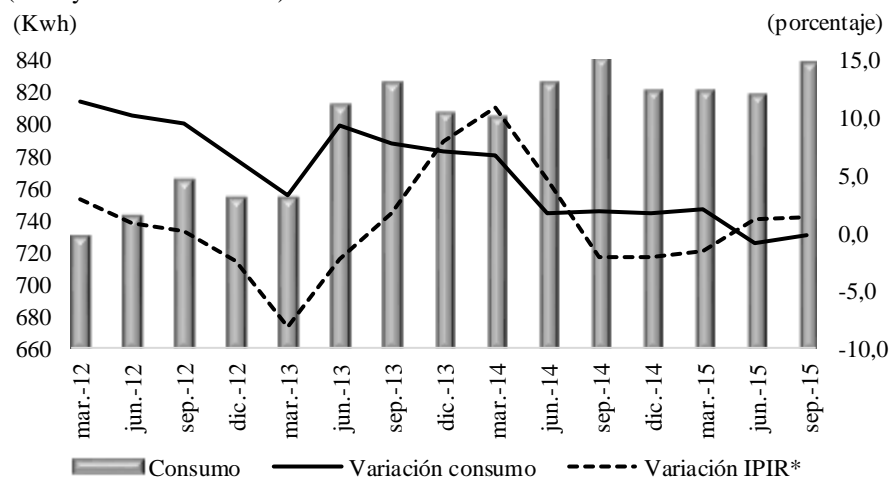
En efecto, durante el 2014 los ingenios azucareros generaron 1.297 Gigawatios/hora (GWh) de los cuales el 34% fue vendido a la red de distribución nacional. En el periodo comprendido entre octubre de 2014 y el mismo mes de 2015 generaron 1.269 GWh y el 44,3% fue vendido a la red de distribución nacional.

Asimismo, las cifras publicadas por la Cámara de Comercio de Cali a comienzos del año, mencionan que la demanda de energía en el Valle del Cauca en 2014 fue de 2.795 GWh, cifra que de acuerdo con datos de Asocaña, señalan que los ingenios están en la actualidad suministrando cerca de una quinta parte de la energía consumida por el departamento y muy posiblemente podrían aumentar la capacidad de esta bioenergía.

El consumo de energía por departamentos de la región, muestra que la demanda de electricidad creció en el Valle del Cauca (0,2%) y en Nariño (5,9%), mientras que se redujo en Cauca (1,8%) y Putumayo (24,4%) (Gráfico 9).

Gráfico 9
Suroccidente. Consumo de energía no regulada

(nivel y crecimiento anual)



* Índice de la producción industrial de Suroccidente.

Fuente: Expertos en Mercados S.A E.S.P. - XM S.A. Cálculos Banco de la República.

³ Corresponde al consumo de electricidad por parte de empresas, grandes establecimientos comerciales, el sector de servicios y alumbrado público.

V. CONSTRUCCIÓN

Las cifras más recientes para el tercer trimestre apuntan a que el sector constructor prosiguió con el crecimiento observado meses atrás, dinámica clave que contrarrestó con el menor avance de otras actividades económica de la región. Así lo sugieren los indicadores publicados por el DANE sobre producción de concreto premezclado destinado a vivienda, edificaciones y obras civiles; construcción de obras en proceso y área aprobada a construir.

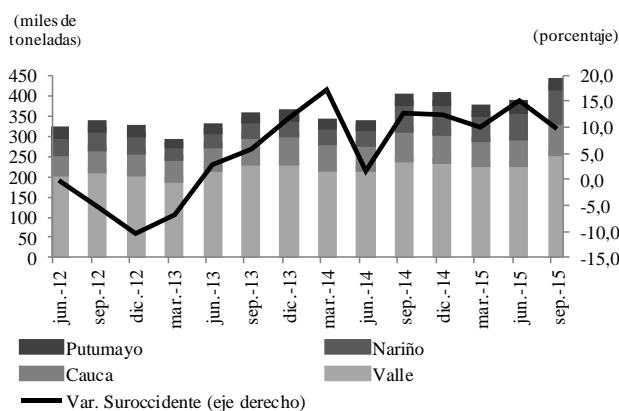
Lo anteriormente mencionado ha estado soportado en la promoción de diferentes programas de vivienda ejecutados por el Gobierno en el caso de edificaciones, y en obras civiles por el gasto destinado a la modernización y adecuación de aeropuertos y puertos de la región. A ello se adicionó la ejecución del presupuesto de inversión en obras de los entes territoriales, característica propia del último año del periodo de los gobiernos locales. Pese a lo anterior, variables coincidentes (despachos de cemento gris) y anticipadas (ventas de vivienda nueva y disposición a comprar vivienda) con la actividad constructora indicaron una leve desaceleración en el ritmo de crecimiento observado en periodos anteriores.

En consecuencia, los despachos de cemento gris en el Suroccidente del país se expandieron 9,7% anual durante el tercer trimestre de 2015, variación superior a la observada en el total nacional (7,5%) y principales territorios como Bogotá (8,7%) y Antioquia (7,9%). Este crecimiento estuvo impulsado por la significativa demanda en Nariño (30,3%) ante la construcción de obras civiles en alcantarillado y vías, donde sobresalieron las avenidas Idema y Colombia, y varios proyectos de espacio público. Igualmente, otro aspecto que explicó este avance en el sur del país fue la construcción de la primera fase de lo correspondiente a Nariño en el programa del gobierno nacional “100 mil viviendas gratis”.

El comportamiento regional también estuvo acompañado por un moderado crecimiento en los despachos de cemento en el Valle del Cauca (6,2%) y Cauca (6,1%). Por su parte, Putumayo fue el único territorio en la región en experimentar caída anual en el trimestre (-2,6%) (Gráfico 10). Pese al buen balance regional en los despachos de cemento, los desempeños observados entre julio y septiembre de 2015 revelaron una etapa de desaceleración gradual, al crecer por debajo de lo registrado en el mismo trimestre de 2014, cuando la demanda por este producto aumentó 12,7% anual (Gráfico 10).

Gráfico 10
Suroccidente. Despachos de cemento gris

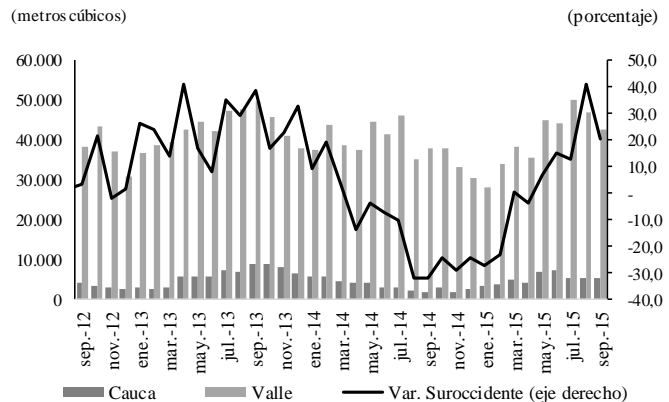
(miles de toneladas y crecimiento anual)



Fuente: Estadísticas de cemento - DANE. Cálculos Banco de la República.

Gráfico 11
Suroccidente. Producción de concreto premezclado

(metros cúbicos y crecimiento anual)



Fuente: Estadísticas de concreto premezclado - DANE. Cálculos Banco de la República.

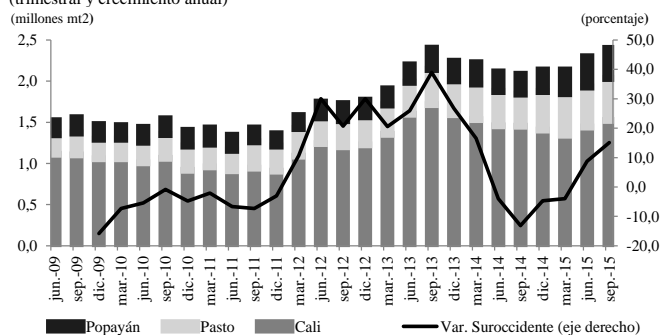
Por el contrario, la producción de concreto en el Suroccidente registró un crecimiento sostenido desde mayo de 2015 y alcanzó en septiembre un avance anual de 20,2%, cifra representativa si se tiene en cuenta que desde abril 2014 esta variable experimentó variaciones negativas⁴ (Gráfico 11). Para el consolidado del tercer trimestre, la producción anual de concreto premezclado creció 23,4% y fue superior al total nacional (9,2%). El alto incremento estuvo promovido por la ampliación sustancial en la oferta en el Cauca (124,2%) y en el Valle (17,3%). En el primero, por la ampliación en los destinos de vivienda (261,6%) y de obras civiles (130,6%), dada la implementación del nuevo sistema de movilidad en Popayán y a obras de alcantarillado en el centro de la ciudad; y en el segundo departamento, por avances significativos en edificaciones (41,7%) y en obras civiles (17,5%), donde sobresalen en este último las inversiones registradas en los puertos de la bahía de Buenaventura.

Por su parte, información sobre construcción de edificaciones en proceso publicadas por el censo de edificaciones (CEED) del DANE reveló por segundo trimestre consecutivo un avance positivo en los metros cuadrados en construcción en el Suroccidente del país⁵. Para julio-septiembre el área en proceso avanzó 15,1% y superó los registros presentados en el mismo trimestre de 2014 y abril-junio de 2015. Este comportamiento reflejó una aceleración importante en las obras de construcción en la región, luego de presenciar durante varios trimestres caídas negativas en los metros construidos (Gráfico 12).

La buena dinámica trimestral en las obras en procesos estuvo promovida por el aumento sustancial en los metros en construcción en Popayán (51,1%) y Pasto (31,0%). Por su parte, Cali avanzó de una manera moderada (4,8%) luego de presenciar variaciones negativas por cinco trimestres consecutivos ante la insuficiente disponibilidad de terrenos para planes habitacionales, específicamente en la zona sur de la ciudad (Gráfico 12).

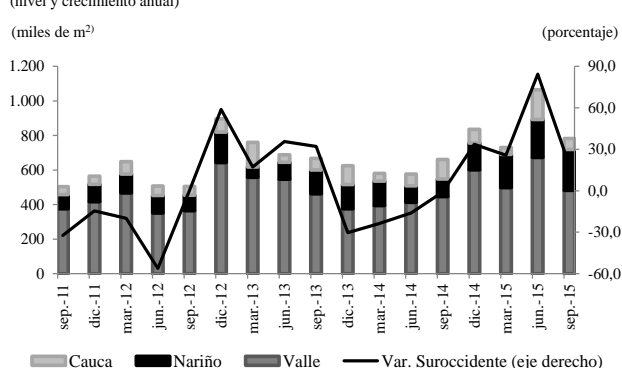
En cuanto a la intención a construir, estadísticas de edificación del DANE mostraron que durante el tercer trimestre de 2015 el área aprobada en metros cuadrados en la región Suroccidente presentó un crecimiento anual de 18,3%, superior a la variación presentada en el total país (13,9%). Este avance regional es importante si se tiene en cuenta que en el mismo trimestre de 2014 el área aprobada se contrajo en 0,9% ante la no actualización del Plan de Ordenamiento Territorial -POT- en la capital del Valle del Cauca en ese periodo, el cual entró en vigencia en diciembre de 2014. Frente al segundo trimestre de 2015, la intención a construir presentó en la región una importante desaceleración (Gráfico 13).

Gráfico 12
Suroccidente. Obras en proceso¹ censadas en áreas urbanas
(trimestral y crecimiento anual)



¹ Son todas aquellas obras que al momento del censo generan algún proceso constructivo para todos los estratos socioeconómicos (1 a 6).
Fuente: DANE-Censo de Edificaciones. Cálculos Banco de la República.

Gráfico 13
Región Suroccidente. Área aprobada para construir
(nivel y crecimiento anual)



Fuente: Estadísticas de licencias de construcción - DANE. Cálculos Banco de la República.

⁴ Hasta abril de 2015.

⁵ Que incluye las áreas urbanas de Cali, Pasto y Popayán.

Por destino, el avance en el área aprobada a construir en el trimestre estuvo impulsado por el crecimiento en el área residencial (21,3%) promovido por la expansión en el área licenciada para construir vivienda no VIS (45,7%). En el área no residencial (oficinas, locales, bodegas) también se presentó un incremento importante de 11,1%. Este destino es de gran importancia a monitorear al aportar mayor valor agregado al PIB que la misma vivienda.

Así las cosas, el buen balance trimestral en la intención a construir en el Suroccidente se debió al incremento en el área aprobada en Nariño (132,2%), seguido del Valle del Cauca (8,2%). Por el contrario, Cauca se constituyó en el único departamento en experimentar caída en la intención a construir vivienda (-44,5%).

Respecto a la actividad inmobiliaria, cifras de la Galería inmobiliaria exhibieron para Cali y su área de influencia un crecimiento anual del 4,1% en las ventas de vivienda nueva durante julio-septiembre de 2015. Esta cifra mostró un menor ritmo de crecimiento respecto a las ventas alcanzadas en el mismo trimestre del año anterior (22,0%), dada la culminación del programa de viviendas VIPA al finalizar el 2014, que afectó el comportamiento de las ventas en los meses posteriores.

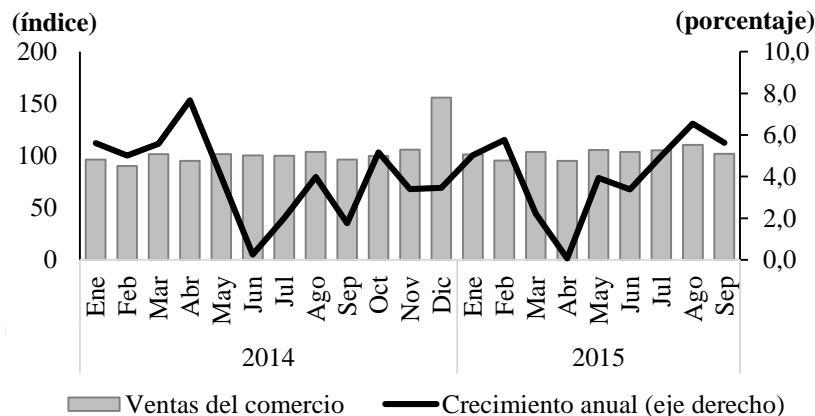
Asimismo, la disposición a comprar vivienda por parte de los hogares caleños expuesta en la encuesta de opinión del consumidor (EOC) de Fedesarrollo, exhibió una leve desaceleración frente al tercer trimestre de 2014. Sin embargo, su balance en el trimestre continuó siendo positivo y para septiembre mostró un aumento respecto a agosto y julio de 2015.

Finalmente, después de analizar las principales variables del sector de la construcción se espera que durante el 2016 la actividad constructora continúe impulsando la economía regional, dados los beneficios generados por las diferentes políticas públicas gubernamentales encaminadas a la construcción de vivienda nueva. Igualmente, la modernización y adecuación de aeropuertos y puertos continuará expandiendo la demanda de cemento y concreto, al igual que el inicio en la ejecución de proyectos viales de cuarta generación en la región, especialmente, la vía Mulaló–Loboguerrero, obra que también beneficiará las ventas del sector servicios, principalmente en actividades de transporte, restaurantes, inmobiliario, confecciones, entre otras.

VI. COMERCIO Y TURISMO

Contrario a lo observado en el ámbito nacional, el comercio interno en Suroccidente experimentó una aceleración en sus ventas durante el tercer trimestre de 2015. La mayoría de los indicadores coyunturales apuntan a este resultado. En efecto, la información de la Encuesta Mensual del Comercio al por Menor -EMCM- del DANE para Cali reveló que en septiembre de 2015 las ventas reales de productos destinados para consumo de uso personal o doméstico aumentó 4,1% frente al mismo mes de 2014. Excluyendo el comercio de combustibles se obtiene una variación en las ventas aún mayor con alza anual de 5,6%. Este último dato es importante si se tiene en cuenta que durante julio–septiembre de 2015, las ventas minoristas sin combustibles avanzaron en promedio 5,7%, lo que representó una aceleración frente a lo observado en el mismo periodo de 2014 cuando crecieron 2,6%. Frente a la dinámica registrada en lo corrido del año, se observó nuevamente una aceleración en las ventas desde mediados del segundo trimestre de 2015 (Gráfico 14).

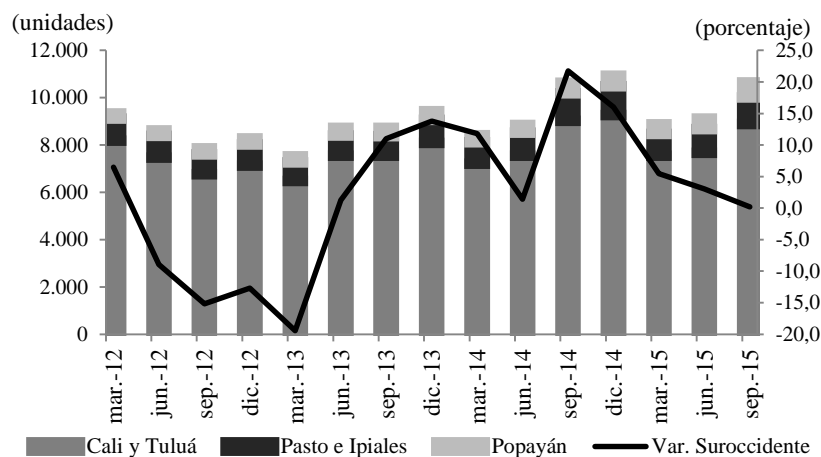
Gráfico 14
Cali. Encuesta mensual del comercio al por menor
(total comercio minorista sin combustibles)



Fuente: EMCM - DANE. Cálculos Banco de la República.

Pese al satisfactorio panorama presentado en las ventas minorista, el consumo de bienes durables y algunos semidurables continuó perdiendo dinámica ante el efecto de una tasa de cambio más depreciada sobre los precios de los bienes transables en la región. En el caso de los bienes durables, cifras de Asonac exhibieron que las ventas de vehículos nuevos en el Suroccidente experimentaron una caída en septiembre del 5,5%, y para el agregado del tercer trimestre un leve crecimiento anual de 0,2%, cifra menor a la alcanzada en el primer y segundo trimestre del presente año, cuando se registraron crecimientos del 5,5% y 3,3%, respectivamente. Nótese, que el periodo de menor ritmo de aumento en las ventas de automóviles en la región se inició desde el cuarto trimestre de 2014 (Gráfico 15).

Gráfico 15
Región Suroccidente¹. Venta de vehículos nuevos



¹ Comprende las ventas en las ciudades de Cali, Tuluá, Pasto, Ipiales y Popayán.

Fuente: Asonac. Cálculos Banco de la República.

Cabe anotar que el Suroccidente y la región Centro fueron las únicas en el país en experimentar incremento anual en la comercialización de vehículos en el trimestre, lo que aún denota la disposición de las familias de esta zona para consumir productos durables. Por ciudades capitales de la región, solo Popayán continuó registrando incremento en las ventas durante el tercer trimestre (45,1%),

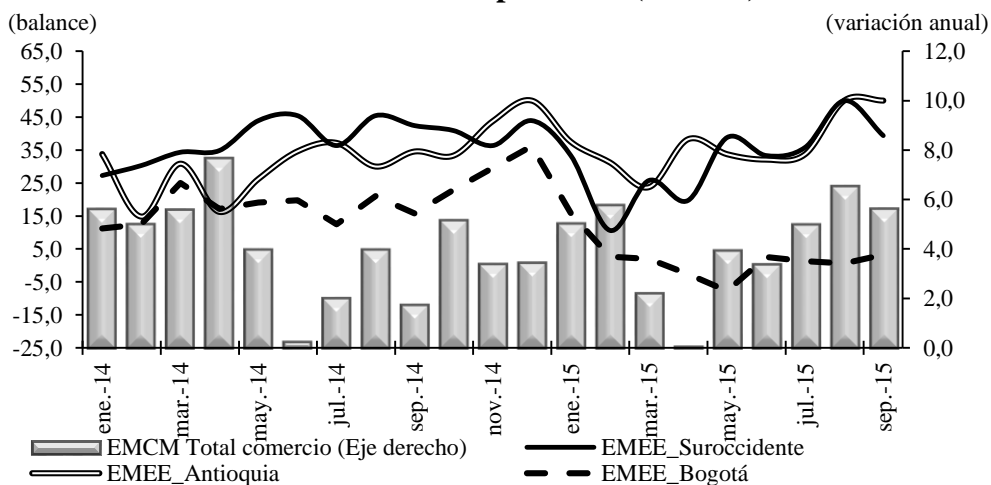
mientras que Cali y Tuluá, y Pasto e Ipiales, presentaron por primera vez en el año una caída de 1,4% y 4,4%, respectivamente.

De la misma manera, las ventas de bienes semidurables como electrodomésticos y muebles revelaron resultados de desaceleración. La Encuesta de Opinión del Consumidor –EOC– de Fedesarrollo mostró que la disposición de los hogares caleños para comprar estos productos alcanzó un balance negativo en agosto, septiembre y octubre de 2015, frente a los registros positivos observados desde mayo hasta julio del presente año.

De esta forma, pese a que la EOC de Fedesarrollo señaló que los hogares⁶ de la región estuvieron menos dispuestos a comprar bienes durables y algunos semidurables, por ahora las cifras de comercio minorista del DANE para Cali analizada al principio de este capítulo, vislumbran que las familias no han reducido su ritmo de gasto, en particular en mercancías de consumo final, especialmente en productos de la canasta familiar y semidurables, como los son: alimentos, bebidas, calzado, confecciones, farmacéuticos, entre otros.

Las expectativas de los empresarios del Suroccidente confirmaron el avance en la demanda interna en el trimestre. Según la Encuesta mensual de expectativas económicas (EMEE) del Banco de la República, el balance de ventas del sector productivo regional sugiere que el consumo privado habría crecido a un ritmo anual significativo durante el tercer trimestre de 2015, y alcanzó en agosto y septiembre los registros más altos en lo corrido del año; además, el balance reflejado en agosto fue el mejor dato histórico desde enero de 2006 (Gráfico 16). Por regiones, La EMEE indicó que el consumo privado en el Suroccidente fue el segundo más alto del país, detrás de Antioquia.

Gráfico 16
Balance de las ventas según la EMEE¹ y variación anual de las ventas del comercio minorista sin combustibles para Cali (EMCM)



¹ Los resultados se presentan como el balance de opinión, que corresponde a la diferencia entre los porcentajes de las respuestas "Mayor" y " Menor" obtenidos de la muestra.

Fuente: DANE -EMCM- y Banco de la República -EMEE-. Cálculos Banco de la República.

En definitiva, el crecimiento de la demanda interna en la región se sustentó en el consumo de los hogares, pese a la caída en su disposición a comprar autos, muebles y electrodomésticos. Justamente, indicadores del mercado laboral analizados en el capítulo X de este Boletín registraron buena dinámica en el tercer trimestre y lo corrido del año, lo cual sugiere que el ingreso permanente de las familias no

⁶ Responsables del 65% del PIB nacional.

se ha afectado. Igualmente, las remesas (por tipo de cambio) y la bonanza cafetera estimularon los ingresos de los hogares en la región; sin olvidar, la significativa bonanza comercial registrada en la frontera con Ecuador motivada por la devaluación de peso.

Por su parte, la actividad turística en la región continuó consolidando buenos resultados a lo largo del año, según las estadísticas de la Asociación hotelera y Turística de Colombia (Cotelco), gremio que recopila información de los hoteles formales. En el acumulado a septiembre de 2015 la tasa de ocupación hotelera en el Valle del Cauca alcanzó el 49,2%, superior en 5,4 puntos porcentuales al dato de 2014 (43,8%).

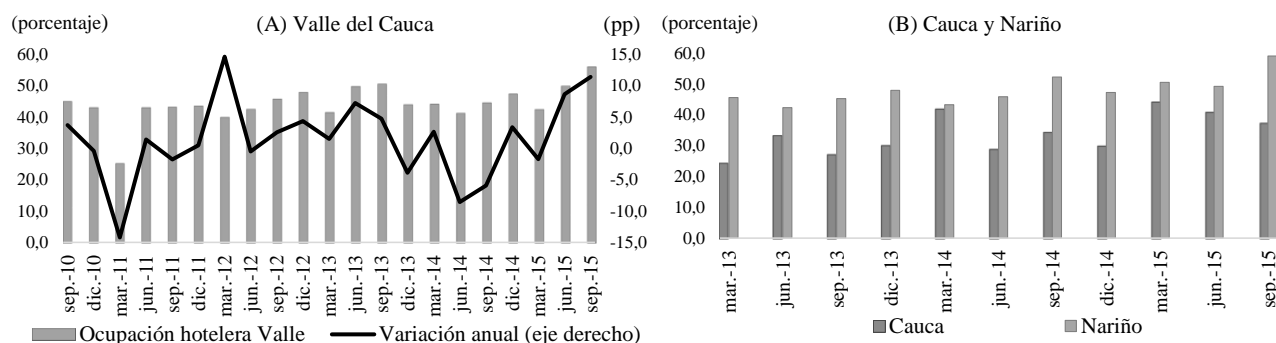
Así mismo, entre julio y septiembre la tasa de ocupación hotelera promedio trimestral del Valle del Cauca se ubicó en 55,8%, lo cual representa un aumento de 11,4 puntos porcentuales con respecto a igual trimestre de 2014 (44,4%). Los resultados coinciden con el aporte del sector hotelero y restaurantes a la generación de empleo en la capital del departamento, como se ampliará en el capítulo X del Boletín.

Para el departamento de Cauca el informe del gremio señaló que la ocupación hotelera promedio trimestral fue de 37,2%, mayor en 2,9 puntos porcentuales a la del año anterior; mientras en Pasto la tasa de ocupación se ubicó en 59,1%, superior 6,8 puntos porcentuales (Gráfico 17).

En resumen, el sector hotelero en la región pasa por un buen momento al igual que el turismo nacional, por cuanto la devaluación hace relativamente más barato que el extranjero. Esto aunado a la amplia oferta de infraestructura hotelera desarrollada en los últimos años y el buen clima de negocios en la región, mantiene en ascenso la llegada de extranjeros. Por lo tanto, el sector ha mantenido el impulso en la creación de puestos de trabajo a lo largo del año.

Gráfico 17
Suroccidente. Ocupación hotelera por ciudades

(porcentaje y puntos porcentuales)



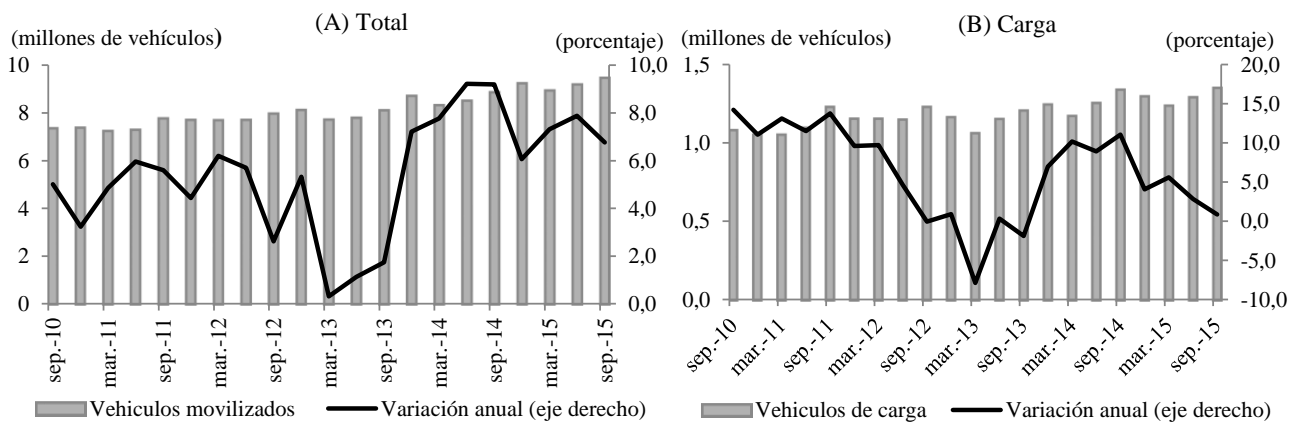
Fuente: Cotelco. Cálculos Banco de la República

VII. TRANSPORTE

El sector transporte registró durante el tercer trimestre de 2015 un satisfactorio resultado conforme al comportamiento de sus componentes, frente al resto del país. En efecto, la movilidad de pasajeros por vía aérea en Suroccidente continuó con buena dinámica al crecer anualmente 8,6%, superando en 1,7 puntos porcentuales el aumento de un año atrás. En menor escala se incrementó la actividad de transporte terrestre de la región con un registro modesto en el trimestre.

En cuanto a la movilidad, la cantidad de vehículos que transitaron por las estaciones de peajes de la región alcanzó un crecimiento anual de 6,8% entre el número de vehículos particulares y camiones. Este resultado representa un quiebre en la tendencia ascendente que traía desde igual periodo del 2013, y se explica por el menor ritmo de crecimiento en la movilidad de carga transportada en camiones y tracto-camiones, la cual solo aumentó 0,8% anual entre julio y septiembre de 2015 (Gráfico 18).

Gráfico 18
Valle del Cauca y Cauca. Tránsito vehicular por las estaciones de peaje



Fuente: Agencia Nacional de Infraestructura. Cálculos Banco de la República.

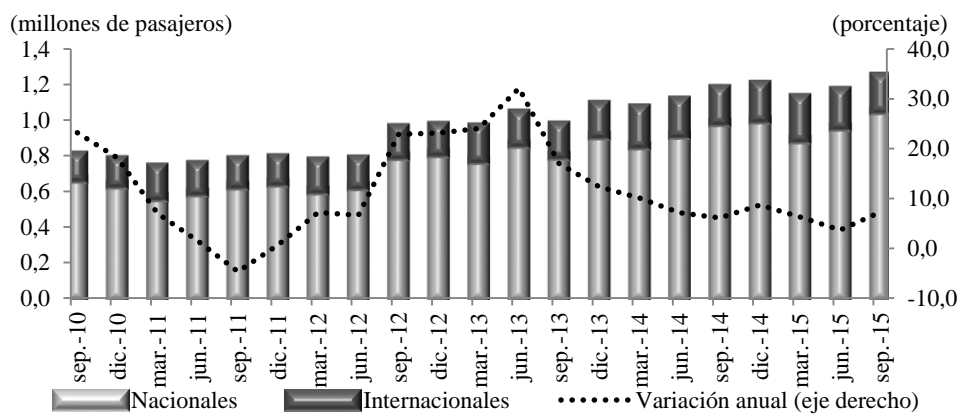
Dicha desaceleración en la movilidad de carga se asocia al comportamiento del volumen de importaciones y exportaciones en la región durante el tercer trimestre del año. En efecto, por el peaje Loboguerrero, tránsito obligado para la carga de la región y el resto del país desde y hacia el Puerto de Buenaventura, el tráfico de vehículos de gran capacidad cayó 5,2% anual. Este resultado coincide con la dinámica del comercio exterior en la región que, como se señalará en el capítulo IX, registró una caída de 4,0% en las importaciones y de 14,2% en las exportaciones locales. No obstante, no se percibió un efecto negativo de la restricción vehicular por las obras sobre la doble calzada Buga-Buenaventura.

En cuanto al tráfico por los peajes Villa Rica y Mediacanoa, en los cuales circula la entrada de materia prima y salida de bienes manufacturados de las zonas industriales del norte de Cauca y Cali-Yumbo, la tendencia alcista se mantuvo para camiones y tractocamiones, lo cual concuerda con la mayor actividad industrial de la región para atender la demanda interna nacional y regional de la temporada decembrina, en contraste con la del comercio exterior, como se mencionó en el capítulo respectivo. Por la estación de peaje Villa Rica el aumento fue de 8,9%, y 2,1% por el de Mediacanoa.

Por su parte, el transporte de pasajeros por vía aérea en la región hasta septiembre de 2015 logró acumular un avance anual de 7,2%. En el trimestre el resultado estuvo jalonado por el aumento en la movilidad de viajeros por el aeropuerto Alfonso Bonilla Aragón, el más importante aeródromo de

Suroccidente, por donde transitaron 1.308.836 personas durante el tercer trimestre del año, cifra superior en 7,3% a la de igual lapso de 2014. De esta manera, se reanudó la tendencia al alza frente a la desaceleración presentada en el tráfico de pasajeros aéreos por este terminal desde varios periodos atrás (Gráfico 19).

Gráfico 19
Cali. Tráfico de pasajeros por el aeropuerto Alfonso Bonilla Aragón



Fuente: Aerocivil. Cálculos Banco de la República.

Así mismo, el transporte aéreo de pasajeros en el resto de la región registró una dinámica positiva al cierre del tercer trimestre de 2015, con excepción de Puerto Asís. Se destacó el avance anual en la movilidad de viajeros por Pasto (27,2%) y Popayán (35,6%), con lo cual estos dos aeropuertos acentuaron la tendencia al alza en su crecimiento. En contraste, el aeropuerto de Tumaco si bien creció a buen ritmo (23,4%), profundizó la desaceleración en su crecimiento iniciada desde el trimestre pasado (Cuadro 5).

Cuadro 5
Suroccidente. Transporte aéreo¹ de pasajeros, por trimestres

(Crecimiento anual y participación en porcentaje)

Cuidad/ aeropuerto	2014				2015			Part %
	I	II	III	IV	I	II	III	
Cali - Alfonso Bonilla Aragón	10,1	7,1	6,1	8,7	6,3	3,7	7,3	88,5
Pasto - Antonio Nariño	-1,7	9,9	9,4	20,8	23,0	13,2	27,2	5,5
Tumaco - La Florida	-7,5	27,1	33,9	101,1	106,0	42,2	23,4	1,9
Popayán - Guillermo Valencia	2,6	27,7	16,2	2,9	2,4	13,4	35,6	2,4
Puerto Asís - 3 de Mayo	1,9	6,3	9,0	-4,1	4,8	-20,9	-29,4	0,8
Guapi - Juan Casiano	30,4	36,2	16,1	6,0	3,1	-3,9	11,8	0,7
Buenaventura - Gerardo Tobar	-14,1	-8,1	-5,5	-2,3	24,3	21,1	14,0	0,2
Total pasajeros movilizados	9,0	8,0	6,9	10,2	8,2	4,6	8,6	100,0

¹Corresponde a pasajeros salidos y llegados tanto nacionales como internacionales.

Fuente: Aerocivil. Cálculos Banco de la República.

IX. COMERCIO EXTERIOR

EXPORTACIONES

Los envíos al exterior de Suroccidente durante el tercer trimestre de 2015 alcanzaron un valor FOB de US\$570,7 millones de dólares, 25,8% inferiores al valor observado en igual periodo del año pasado. Entretanto en el acumulado de enero a septiembre dicho monto se situó en US\$1.679,3 millones lo que representó una caída de 12,9%. Este resultado, aunque fue inferior al promedio nacional (-15,1%), prosiguió la tendencia descendente con mayor profundidad a la caída acumulada en el segundo trimestre (-4,4%), (BER de junio de 2015).

El mercado exportador aún se mantiene sin ofrecer los resultados esperados, por tener que suplir primero la industria local, con la creciente sustitución de importados por productos nacionales.

A pesar de una tasa de cambio altamente favorable para el comercio externo, el mercado de exportaciones aún se mantiene sin ofrecer los resultados esperados, por tener que suplir primero la industria local la sustitución de importados por productos nacionales que se viene observando en el seguimiento a la demanda interna.

Es así como la producción local de la industria al cierre del mismo trimestre reporta aumentos sustanciales en varias actividades fabriles, resultado de una mayor demanda de químicos, confecciones, papeles, entre otros, según se verifica en las estadísticas oficiales, incluso en el aumento del empleo de la región.

Cuadro 6 **Suroccidente. Exportaciones sin incluir petróleo y derivados** **Tercer trimestre y acumulado a septiembre 2015**

(Miles de dólares FOB y porcentajes)

Departamentos	III trimestre	Variación	^a septiembre	Variación	Participación
Total nacional	7.128.387	-22,6	16.505.070	-15,1	100,0
Suroccidente	570.691	-25,8	1.679.319	-12,9	10,2
Valle	456.606	-27,3	1.378.300	-14,3	8,4
Cauca	90.303	-20,9	259.162	-6,8	1,6
Nariño	23.701	-12,7	41.689	0,1	0,3
Putumayo	82	n.a.	168	204,8	0,0

n.a. No aplica

Fuente: DANE. Cálculos Banco de la República.

Adicionalmente, los ingresos en pesos colombianos percibido por los exportadores de Suroccidente durante lo corrido del año 2015 ha sido superior al recibido el año pasado en al menos 18,1%, debido a la mayor tasa de cambio aplicada al momento de reintegrar los dólares de exportación. Esta compensación ha facilitado mantener al alza la actividad económica del Valle, Cauca y Nariño, incluso con precios menores en dólares y así competir con otros países en el mercado externo.

Cuadro 7
Suroccidente. Principales destinos de las exportaciones
Tercer trimestre y acumulado a septiembre 2015

(Miles de dólares FOB y porcentajes)

País	III trimestre	Variación	a septiembre	Variación	Participación
Ecuador	84.473	-30,0	264.597	-18,3	15,8
Estados Unidos	103.254	-10,0	247.297	-3,5	14,7
Perú	80.540	-14,4	224.316	-5,1	13,4
Venezuela	39.084	-74,5	205.567	-43,1	12,2
Chile	32.370	-13,2	102.326	5,2	6,1
Panamá	24.055	28,0	58.473	12,4	3,5
México	18.448	-28,1	55.355	-17,9	3,3
Brasil	7.569	-60,4	35.713	-37,9	2,1
Japón	5.308	-62,7	33.063	35,8	2,0
Finlandia	14.652	756,3	25.664	722,8	1,5
Haití	4.411	-38,6	25.488	-12,8	1,5
República Dominicana	9.326	26,6	24.666	32,1	1,5
Demás países	147.201	-5,8	354.267	-7,9	21,1
Total Suroccidente	570.691	-25,8	1.679.319	-12,9	100,0

Fuente: DANE. Cálculos Banco de la República.

En cuanto al destino de las exportaciones, Ecuador lideró el primer lugar pese a las restricciones impuestas por el gobierno del país vecino para proteger su balance comercial. Asimismo, el comercio en la frontera se ha incrementado sustancialmente por el menor costo para los ecuatorianos que enfrentan una devaluación del peso colombiano, frente a su moneda local, el dólar.

Cuadro 8
Suroccidente. Principales productos exportados
Tercer trimestre y acumulado a septiembre 2015

(Miles de dólares FOB y porcentajes)

Clasificación arancelaria	III trimestre	Variación	a septiembre	Variación	Participación
Azúcares y confitería	128.089	-42,3	395.356	-25,3	23,5
Café, té, yerba mate y especias	80.274	-15,5	186.913	-2,6	11,1
Papel, cartón y manufacturas	35.720	-30,0	118.592	-15,6	7,1
Productos farmacéuticos	41.817	1,0	111.688	5,5	6,7
Máquinas, aparatos y material eléctrico	38.168	-0,1	110.023	7,6	6,6
Jabones, productos de limpieza, ceras, velas	27.264	-18,9	84.042	-10,7	5,0
Aceites esenciales cosméticos y perfumería	20.300	-17,7	69.445	-6,9	4,1
Preparaciones a base de cereales y pastelería	17.399	-58,8	49.785	-37,2	3,0
Prendas y complementos de vestir	15.500	5,2	45.726	11,2	2,7
Caucho y manufacturas de caucho	11.577	-36,6	39.538	-13,3	2,4
Productos químicos orgánicos	9.979	-4,6	31.159	-9,1	1,9
Preparaciones alimenticias diversas	10.509	-43,2	30.872	-16,1	1,8
Materias plásticas y manufacturas	9.833	-14,8	29.660	-10,1	1,8
Prendas de vestir de punto	11.081	9,1	29.272	7,1	1,7
Resto de productos	113.181	-27,6	347.249	-13,6	20,7
Total Suroccidente	570.691	-25,8	1.679.319	-12,9	100,0

Fuente: DANE. Cálculos Banco de la República.

IMPORTACIONES

Durante el tercer trimestre de 2015 continuó el descenso en el valor CIF de las importaciones para Suroccidente, al alcanzar una caída anual de 25,1%, mientras que en igual trimestre de un año atrás el crecimiento anual había sido positivo y se ubicaba en 21,1%. La participación de la región siguió disminuyendo en 10 puntos básicos en el acumulado a septiembre, al rebajar frente al valor anual y frente al segundo trimestre como se mencionara en el reporte anterior (Cuadro 9).

Cuadro 9

Suroccidente. Importaciones por departamento

Tercer trimestre y acumulado a septiembre de 2015

(Miles de dólares CIF y porcentajes)

Departamentos	III trimestre	Variación anual	Acumulado septiembre	Variación anual	Participación
Total nacional	13.904.525	-17,1	41.139.773	-13,1	100,0
Suroccidente	1.208.754	-25,1	3.747.235	-17,5	9,1
Valle del Cauca	1.070.075	-27,2	3.331.753	-19,2	8,1
Cauca	101.870	-2,4	307.401	5,6	0,7
Nariño	35.231	-8,1	103.826	-11,7	0,3
Putumayo	1.577	10,8	4.256	-20,0	0,0

1/ Cifras provisionales

Fuente: DIAN - DANE. Cálculos Banco de la República.

Durante el trimestre, todos los departamentos siguieron disminuyendo las compras externas excepto Putumayo, pero en el acumulado a septiembre solo Cauca conservó un aumento de 5,6% en las importaciones. Este resultado se explica por el masivo ingreso tanto de motocicletas para la nueva fábrica inaugurada en el trimestre, como por materia prima para la industria papelera y productos metalmeccánicos destinados al ensanche de plantas de producción fabril.

El encarecimiento de los bienes importados ante el mayor valor de la divisa ha desestimulado profundamente las compras externas por parte de los agentes de la economía de Suroccidente. En términos de la clasificación por uso o destino económicos (CUODE), esta situación se ha visto reflejada en la menor demanda por bienes de consumo final duradero (-47,2%) de origen extranjero, donde se ubican los vehículos, electrodomésticos y otros en general para los hogares. Sin embargo, se ha visto favorecida la producción interna de estos bienes, tanto de vehículos como la de algunos electrodomésticos (lavadoras, neveras, estufas, etc.). Igualmente, las importaciones de equipo de transporte pesado disminuyeron 28,5% en el acumulado a septiembre de 2015, mientras que los bienes de capital para la agricultura han sido el único rubro con crecimiento positivo junto a diversos, con una leve alza anual de 1,6% (Cuadro 10). Este resultado corresponde a la renovación de equipo para diversas actividades en el sector agropecuario, donde se viene observando un gran empuje empresarial con la adquisición de incubadoras y criadoras para la avicultura así como sembradoras, plantadoras y transplantadoras para la agricultura de última tecnología.

Suroccidente siguió observando menores compras externas en el tercer trimestre de 2015, al situarlas en US\$1.208,7 millones de dólares CIF, suma inferior en 25,1% al valor registrado en similar trimestre del año pasado. En el acumulado a septiembre la región pagó US\$3.747,2 por las importaciones, cifra inferior en 17,5% y que señala una profundización en la tendencia descendente de las importaciones locales, contraria al comportamiento observado los mismos meses de 2014.

Cuadro 10

Suroccidente. Importaciones según uso o destino económico

Tercer trimestre y acumulado a septiembre de 2015

(Miles de dólares CIF y porcentajes)¹

Clasificación CUODE	III trimestre	Variación anual	Acumulado septiembre	Variación anual	Participación
0. Diversos	624	-28,0	2.041	2,5	0,1
I. Bienes de consumo no duraderos	210.839	-16,4	619.498	-11,4	16,5
II. Bienes de consumo duraderos	109.388	-58,1	379.513	-47,2	10,1
III. Combustibles, lubricantes y conexos	3.871	-18,9	11.378	-16,8	0,3
IV. Materias primas para la agricultura	59.560	-28,9	199.974	-10,1	5,3
V. Materias primas para la industria	550.420	-17,3	1.756.182	-7,9	46,9
VI. Materiales de construcción	35.871	-28,5	104.514	-22,4	2,8
VII. Bienes de capital para la agricultura	11.486	36,3	27.862	1,6	0,7
VIII. Bienes de capital para la industria	149.603	-18,9	422.934	-15,7	11,3
IX. Equipo de transporte	77.092	-25,0	223.340	-28,5	6,0
Total Suroccidente	1.208.754	-25,1	3.747.235	-17,5	100,0

1/ Cifras provisionales

Fuente: DIAN - DANE. Cálculos Banco de la República.

Cuadro 11

Suroccidente. Principales productos importados

Tercer trimestre y acumulado a septiembre de 2015

(Miles de dólares CIF y porcentajes)

Productos	III trimestre	Variación anual	Acumulado septiembre	Variación anual	Participación
Máquinas y calderas	105.370	-22,5	302.124	-24,7	8,1
Cereales	74.308	-3,5	265.083	-10,6	7,1
Vehículos y sus partes	65.913	-44,1	241.273	-26,7	6,4
Aparatos de reproducción de sonido e imágenes	76.410	-56,5	215.989	-53,3	5,8
Materias plásticas y sus manufacturas	71.727	-14,6	212.982	-9,4	5,7
Grasas y aceites animales o vegetales	62.782	-25,3	183.824	-12,0	4,9
Caucho y manufacturas de caucho	54.991	-29,4	183.312	-20,7	4,9
Productos químicos orgánicos	40.206	18,1	112.897	9,9	3,0
Residuos de la industria alimentaria	39.141	-15,4	109.974	-11,4	2,9
Cobre y manufacturas de cobre	33.490	-29,1	106.656	-22,5	2,8
Fundición, hierro y acero	29.616	-19,0	104.219	2,8	2,8
Papel, cartón y derivados	29.737	-8,2	87.079	1,3	2,3
Productos farmacéuticos	23.166	-43,4	84.504	-31,7	2,3
Aceites esenciales y resinoides	26.231	-2,9	77.648	-7,6	2,1
Productos diversos de las industrias químicas	19.456	-28,4	73.624	-13,2	2,0
Demás productos	456.212	-20,0	1.386.049	-9,5	37,0
Total Suroccidente	1.208.754	-25,1	3.747.235	-17,5	100,0

1/ Cifras provisionales

Fuente: DIAN - DANE. Cálculos Banco de la República.

Por último, cabe anotar que el promedio acumulado a septiembre de 2014 de la tasa de cambio representativa del mercado (TRM) se ubicaba en 1.944 pesos por dólar y para el mismo periodo de este año dicho promedio fue de \$2.636. Esta cifra representó un incremento anual del 11,9% del valor en pesos girado al exterior para el pago de las importaciones de Suroccidente, a pesar del descenso en dólares del 17,5% en el valor de las compras entre enero y septiembre de 2015.

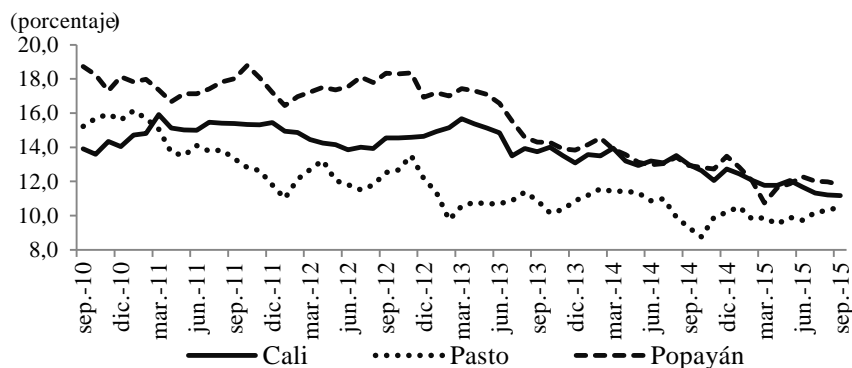
X. MERCADO LABORAL

Durante el tercer trimestre de 2015 los resultados del mercado laboral para la región continuaron siendo satisfactorios, a pesar de la desaceleración del crecimiento económico en el entorno nacional y en menor escala en el regional.

En Cali y Yumbo el nivel de ocupación aumentó por ingreso de población inactiva a la fuerza laboral, mientras que la tasa de desempleo siguió disminuyendo, pero a un menor ritmo que en el pasado, es decir, fue amplia la generación de empleo. En el trimestre julio-septiembre de 2015 la tasa de desempleo en Cali se ubicó en 10,8%, inferior en 1,8 puntos porcentuales a la de igual lapso de un año atrás cuando cerró en 12,6%, según las estadísticas de la Gran Encuesta Integrada de Hogares (GEIH) del DANE, donde el último dato publicado a octubre de 2015 confirma la tendencia de desaceleración del desempleo, con una reducción interanual de un punto básico entre los promedios trimestrales del mismo mes del año pasado (agosto - octubre), (Gráfico 20).

Así mismo, en Popayán la tasa de desempleo bajó durante el tercer trimestre de 2015 y se ubicó en 11,3%, luego del 12,6% presentado en el mismo lapso del año anterior. En contraste, en Pasto creció la tasa de desempleo al pasar de 8,9% en 2014 a 10,0% en el periodo analizado, a pesar de haber aumentado la población inactiva y disminuido la activa (Gráfico 20).

Gráfico 20
Cali, Pasto y Popayán Tasa de desempleo
(trimestre móvil desestacionalizado)



Fuente: GEIH - DANE. Cálculos Banco de la República.

Por otro lado, la tasa de ocupación subió en la capital del Valle del Cauca y en Popayán al cierre del tercer trimestre del año. En la primera ciudad subió a 61,2%, cuando en 2014 estaba en 58,2%, mientras en la segunda pasó de 51,9% en 2014 a 52,5% en el presente año. Por el contrario, en Pasto se presentó un descenso en dicha tasa al pasar de 62,1% en 2014 a 60,4% en 2015.

Lo anterior se reflejó en el aumento del nivel de empleo en la región durante el tercer trimestre de 2015. En Cali se generaron 74.923 nuevos empleos, con lo cual la ciudad totalizó 1.224.000 trabajadores. El incremento en la contratación de personal fue jalonado por el comercio, los servicios y la industria manufacturera, sectores que engancharon 40.025, 13.917 y 8.493 personas, respectivamente.

En Popayán el número de ocupados creció 0,3% anual, principalmente en la actividad de comercio, hoteles y restaurantes y de servicios; en tanto que en Pasto se revirtió la tendencia ascendente de la tasa de crecimiento de la ocupación y durante el tercer trimestre de 2015 la cantidad de empleados

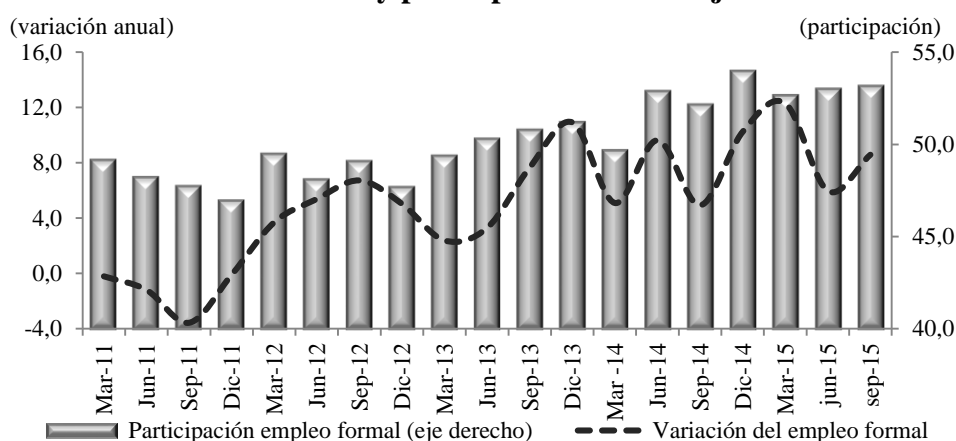
cayó 0,9% anual. En este último resultado influyó la caída en el personal del comercio, actividad que más empleo genera en la capital nariñense. Sin embargo, las actividades inmobiliaria y de servicios contrarrestaron, en buena medida, la reducción.

Por otra parte, según el DANE, a septiembre de 2015 los indicadores relacionados con la calidad del empleo continuaron con su mejoría. El empleo formal en Cali subió 8,6% en el tercer trimestre y concentró 53,2% de personas ocupadas (Gráfico 21). Mientras, en Pasto y Popayán el incremento fue de 3,0% y 9,5%, respectivamente. Este resultado se atribuye a la mayor contratación de personal en la industria para atender la demanda interna en la temporada navideña, así como al mayor ingreso de los hogares por concepto de remesas y a la devaluación del dólar, factores que impulsan el consumo de los hogares, en especial de bienes y servicios producidos en la región y en el país.

Para el trimestre agosto-octubre de 2015, última información disponible a la fecha, la tasa de desempleo en Cali-Yumbo llegó a 11,0% cuando en igual periodo de 2014 estaba en 12,0%. Esto significa que, a diferencia de lo que ocurre en otras ciudades del país y el consolidado nacional, en Cali continúa bajando el desempleo, a pesar de la desaceleración económica de otras principales regiones y algunos sectores.

En resumen, las estadísticas del mercado laboral prolongaron los avances en materia de reducción de la tasa de desempleo y mayor de creación de puestos de trabajo a lo largo del año. Sin embargo, estas series moderaron sus comportamientos en la región, lo cual a su vez, moderaría el dinamismo del gasto de los hogares, en especial aquel destinado a la compra de bienes durables, efecto que se espera sea atenuado por la entrada de remesas y los ingresos permanentes de los nuevos ocupados en el sector formal.

Gráfico 21
Cali-Yumbo. Crecimiento y participación del trabajo formal



XI. PRECIOS

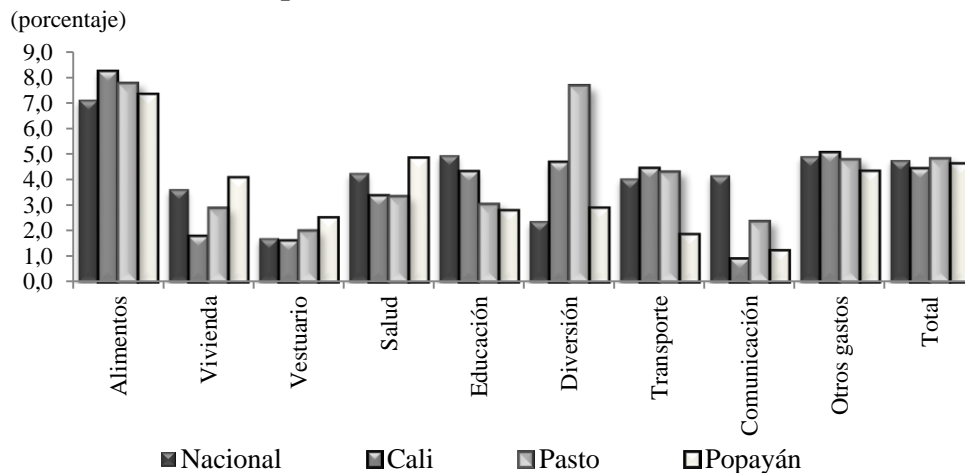
Al cierre del tercer trimestre la inflación anual en Colombia se ubicó en 5,35%, 135 puntos básicos por fuera del rango superior de la meta establecido por la autoridad monetaria para el 2015 (2%-4%).

No obstante estar por debajo del promedio nacional, en Cali prosiguió el incremento en precios, en especial el de los alimentos afectados por la sequía en algunas zonas, con pérdida de cosechas y bajo rendimiento en algunos rubros. En consecuencia, la inflación anual en la capital vallecaucana al cierre de septiembre de este año, se ubicó en 4,88%, superior en 1,94 pp respecto a igual periodo de un año atrás. En efecto, los alimentos aumentaron 7,71% y es el grupo que más ha influido en los precios de la canasta familiar en esta ciudad.

Cabe anotar que los alimentos percederos fueron de los de mayor incremento en precios, especialmente las hortalizas, verduras y tubérculos, con alzas superiores al 70% en la yuca, arracacha, cebolla cabezona, mientras la papa mantuvo tendencia a la baja en el periodo. Igualmente, algunas frutas tuvieron menor oferta lo que presionó su alto precio final. Entretanto, los precios de los cereales importados superaron los precios internacionales de los mismos, inclusive en pesos, lo cual impulsó al alza en precios de artículos originados en las cadenas productivas de cereales, como las harinas, pastas, sopas, pan, galletas, entre otras (Gráfico 22).

A pesar de lo anterior, durante este segundo semestre del año hubo en Suroccidente una mejor oferta de alimentos percederos, pero los mayores precios en otras ciudades estimularon el desplazamiento de oferta hacia esas regiones, generando incremento de los precios de los alimentos en las capitales de los departamentos de Suroccidente. Este fenómeno es producido por el perfecto arbitraje en el mercado de alimentos que se da en las centrales de abasto.

Gráfico 22
Suroccidente. Inflación por rubros de la canasta
Variación anual a septiembre de 2015



Fuente: DANE. Cálculos Banco de la República.

Para los próximos meses y final del año se espera una oferta abundante de alimentos por las mayores siembras observadas y el mejoramiento del clima que incidirá en abundantes cosechas. Por lo tanto, la inflación de percederos debería retornar a su senda de largo plazo, neto de los efectos de la

fluctuación de la tasa de cambio y su incidencia sobre los costos de insumos importados para el sector agropecuario.

De otra parte, persiste el aumento en la demanda por bienes manufacturados en la frontera sur del país, por cuanto los ecuatorianos continúan adquiriendo toda clase de artículos de la canasta familiar, en especial alimentos procesados, así como electrodomésticos a menores precios, principalmente en Pasto y en menor escala en las grandes superficies comerciales de la capital vallecaucana.

Por otro lado, en lo corrido de 2015, la ciudad de Pasto fue la única de las capitales de Suroccidente donde el incremento generalizado de precios, tanto en la variación mensual, acumulada y anual, superó el promedio nacional. Lo anterior está relacionado con la alta demanda por bienes y servicios de ecuatorianos, cuyo influjo masivo ha generado presiones inflacionarias en lo corrido del año, debido a la mayor capacidad adquisitiva de la moneda de ese país (dólar) frente al peso colombiano (Cuadro 12).

Entretanto, en la ciudad de Cali la inflación mensual en septiembre fue superior al promedio nacional mientras no lo había sido en los meses anteriores, lo cual resulta de lo mencionado anteriormente sobre desplazamiento de oferta hacia otras ciudades, a pesar de tener la región una buena oferta de alimentos por la diversidad de usos del suelo, especialmente en la altillanura con sus variados pisos térmicos que le permiten mantener diversidad en cultivos.

Cuadro 12
Índice de Precios al Consumidor por regiones
Variación a septiembre 2014 - 2015
 (Porcentajes)

Regiones	2014			2015		
	Mensual	Acumulada	Anual	Mensual	Acumulada	Anual
Nacional	0,14	3,08	2,86	0,72	4,76	5,35
Suroccidente	0,34	3,34	2,97	0,82	4,50	4,95
Cali	0,38	3,36	2,94	0,80	4,45	4,88
Popayán	0,13	3,14	2,94	0,59	4,63	4,96
Pasto	0,22	3,29	3,20	1,04	4,82	5,55

Fuente: DANE. Cálculos Banco de la República.

Finalmente, las últimas cifras antes del cierre de esta edición reveladas por el DANE a noviembre de 2015, señalaron un moderado incremento anual en los precios de las ciudades capitales de Suroccidente. En efecto, en Cali la inflación acumulada en el penúltimo mes del año se ubicó en 5,79%, la más baja del país, en Popayán fue 6,06% y en Pasto 6,38%, afectada por la mayor demanda de ecuatorianos. Estos resultados hacen prever una desaceleración para los próximos periodos y encauzarse hacia la meta de largo plazo fijada por la autoridad monetaria.

Las cifras a noviembre confirman una vez más, que el grupo de alimentos fue el detonante de los mayores precios durante el 2015, donde sus componentes presionaron la inflación por encima de la meta por los fenómenos antes explicados. En el total nacional, los grupos de mayor impacto fueron las hortalizas y legumbres, con alza acumulada a noviembre de 42,42%, frutas 24,10%, cereales y productos de panadería 13,41%, y pescado y otros de mar 11,09%.

XII. OTRAS VARIABLES ECONÓMICAS

REMESAS⁷

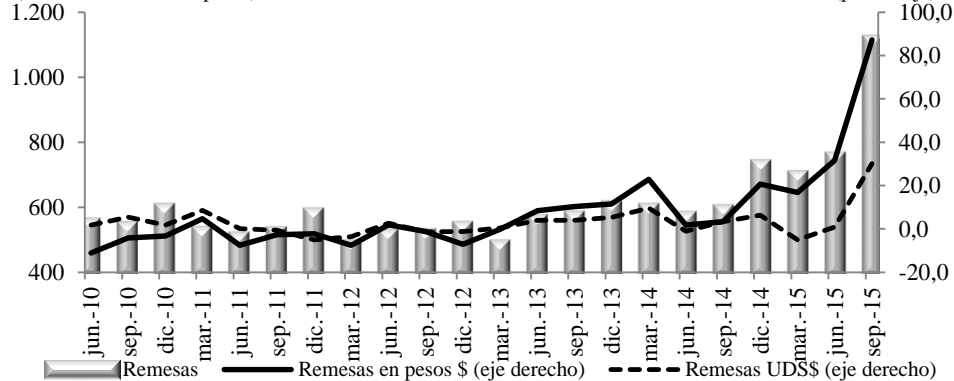
Los giros por remesas de colombianos residentes en el extranjero han jugado un rol importante durante el presente año en la dinámica alcanzada por la actividad económica. En efecto, en el tercer trimestre se ubicaron en US\$ 1.313,2 millones, superiores en 30,7% al monto de un año atrás. Esta suma adicionada al cambio por pesos ha generado un ingreso para los colombianos de \$ 3,8 billones de pesos en el tercer trimestre y más de 9 billones en el acumulado a septiembre, lo cual significa que su aporte ha representado más de un punto del PIB de este año y casi dos puntos en la demanda interna por el lado del consumo de los hogares.

En el Suroccidente su impacto ha sido superior al resto del país por cuanto su participación se ubica alrededor del 30%, en especial en el Valle del Cauca donde llegan el 29% del total girado al país. El destacado comportamiento del tercer trimestre adicionado a la devaluación del peso, son causas directas del buen comportamiento observado en el comercio interno, en la compra de vivienda y el mejoramiento en otras variables locales durante el año 2015. Efectivamente, entre julio y septiembre de 2015 ingresaron alrededor de US\$ 407 millones al suroccidente colombiano por concepto de remesas, cifra superior en casi un tercio a la reportada un año atrás (US\$ 313 millones). Esta suma al pasarla a pesos por la TRM promedio del tercer trimestre, se ubicó en 1,1 billones de pesos y fue superior en 87,1% al valor recibido por los hogares en el mismo trimestre del año pasado (Gráfico 23).

Gráfico 23
Suroccidente. Comportamiento de las remesas^P

(nivel y porcentaje)

(miles de millones de pesos)



^P: cifras provisionales.

Fuente: Banco de la República.

De acuerdo con el informe publicado por el Banco de la República en su Web, se estima un incremento anual en dólares de 9,0% al acumulado a septiembre para el Valle y de 13,1% para Suroccidente, pero el valor en pesos percibido por las familias sería de \$2,5 y \$ 2,6 billones, respectivamente. Esta cifra representa cerca del 5% del PIB de la región y más de 7% del consumo de sus hogares, e infiere un mayor ingreso en dólares por este concepto en los próximos meses.

⁷ Cálculos provisionales con base en la participación de la región en el total de las remesas nacionales.

SE AGRADECE A LAS SIGUIENTES ENTIDADES, LA INFORMACIÓN PRODUCIDA, SUMINISTRADA O DIVULGADA PARA LA REALIZACIÓN DE LOS BOLETINES

DANE; Cajas de compensación familiar Comfenalco y Comfandi; Oficina de Registro de Instrumentos Públicos en Cali; Agencia Nacional de Infraestructura - ANI; Secretaría de Agricultura del Valle del Cauca; SENA-Observatorio laboral y ocupacional - Cali; ANDI; Fenalco; Gobernación del Valle del Cauca; Camacol; Asocaña; Fenavi; Asociación Colombiana de Porcicultores; Sociedad Portuaria de Buenaventura; La Galería Inmobiliaria; Proyectos de infraestructura S.A. – PISA.

PÁGINAS ELECTRÓNICAS: DANE; Aerocivil; DIAN; Fenalce; Finagro; Superintendencia Financiera de Colombia; Superintendencia de Subsidio Familiar; Instituto Nacional de Vías; Agencia Nacional de Infraestructura; XM S.A; Terminal de Transportes de Cali; Aerocali; Cotelvalle.



Sección Sucursales Regionales
de Estudios Económicos
Dora Alicia Mora
Jefe

Julio Escobar Potes
Jefe Regional

Arley Barandica Villegas
Jaime A. Collazos Rodríguez
Johana A. Sanabria Domínguez
Nelson E. Riaño Montaña
Plutarco Fernández Castro

La opción de búsqueda del Boletín Económico Regional
(BER)

Se encuentra en la siguiente dirección:
<http://www.banrep.gov.co/ber>

El Boletín Económico Regional (BER) es una publicación trimestral elaborada por los Centros Regionales de Estudios Económicos del Banco de la República, cuyo propósito es ofrecer a los agentes de la economía y público en general información periódica, confiable y oportuna sobre la evolución de las principales variables de la actividad económica de las regiones del país y los departamentos que las componen.

El Boletín Económico Regional del Suroccidente comprende los departamentos de Valle del Cauca, Nariño, Cauca y Putumayo. Su producción cuenta con el valioso aporte de diferentes entidades de orden local y nacional.

Sugerencias y comentarios
BER_suroccidente@banrep.gov.co