



Boletín Económico Regional

I trimestre de 2015

Suroccidente

Valle del Cauca / Nariño /
Cauca / Putumayo



FECHA DE PUBLICACIÓN: junio de 2015.

PALABRAS CLAVE DEL BOLETÍN ECONÓMICO REGIONAL: Región Suroccidente, demanda interna, comercio interno, industria.

Las opiniones y posibles errores son responsabilidad exclusiva de los autores y no comprometen al Banco de la República ni a su Junta Directiva.

TABLA DE CONTENIDO

PANORAMA ECONÓMICO.....	3
I. AGROPECUARIO, SILVICULTURA Y PESCA	5
II. MINERÍA.....	10
III. INDUSTRIA	12
IV. ELECTRICIDAD, GAS Y AGUA	15
V. CONSTRUCCIÓN	16
VI. COMERCIO Y TURISMO.....	19
VII. TRANSPORTE.....	22
VIII. SISTEMA FINANCIERO.....	24
IX. COMERCIO EXTERIOR	25
X. MERCADO LABORAL	31
XI. PRECIOS.....	33
XII. OTRAS VARIABLES ECONÓMICAS.....	34

PANORAMA ECONÓMICO

El desempeño de la economía de Suroccidente fue satisfactorio al cierre del primer trimestre de 2015, aunque presentó leve incremento en las actividades de la producción real, ventas y servicios. A pesar del menor ritmo de crecimiento económico, el consumo de energía eléctrica no residencial aumentó y superó el avance nacional, lo cual sugirió que al finalizar marzo de 2015 la economía regional logró salir de la desaceleración observada en trimestres anteriores.

Durante el primer trimestre de 2015, la economía de Suroccidente creció a un ritmo moderado frente al mismo periodo del año pasado, pero revirtió la tendencia a la desaceleración observada en trimestres anteriores. El consumo de los hogares, la construcción, la producción industrial y pecuaria jalonaron el crecimiento económico regional, al avanzar por encima del promedio nacional, aspecto que compensó el regular desempeño del comercio externo.

La demanda interna continuó en terreno positivo, pero registró una menor dinámica en los primeros meses de 2015. Las ventas del comercio minorista y en grandes cadenas de almacenes mostraron aumento, pero a niveles inferiores al cierre del año anterior, incentivadas por un mayor ingreso de los hogares por efecto de la tasa de cambio sobre las remesas. Según las cifras de Fedesarrollo, las expectativas de los hogares caleños se atenuaron, aunque se mantienen por encima del promedio nacional, acorde con el crecimiento del entorno nacional e internacional.

Se destacó el crecimiento en los ingresos de las familias por concepto de las remesas, efecto de una tasa de cambio más depreciada. A marzo de 2015 los giros del exterior crecieron de forma sustancial (27,9%), al totalizar \$768,8 miles de millones de pesos, mientras que en dólares, el alza fue de 4,1%.

En el sector externo, las exportaciones aumentaron levemente durante el primer trimestre del año y sobresalieron las de azúcar y café, las cuales representaron el 38% del total exportado por la región. Asimismo, se destacaron las ventas externas de chicles, aceites y margarinas, galletería y panadería, y medicamentos, con destino a los países vecinos, recuperando el terreno perdido con Venezuela, principal socio comercial. Entre tanto, si bien disminuyeron las importaciones totales, las compras externas de materia prima para la agricultura y la industria registraron un buen comportamiento.

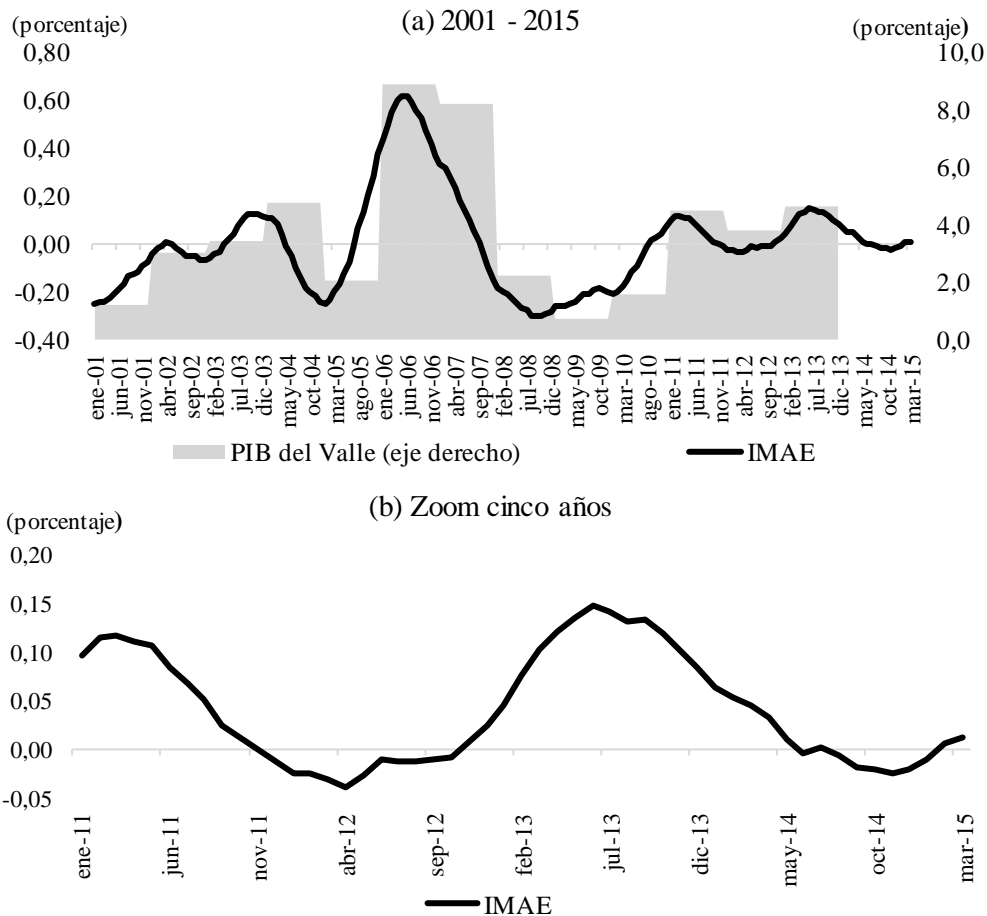
Por otro lado, los indicadores de empleo también mostraron resultados positivos al cierre del primer trimestre. Cali continuó con la tasa de desempleo más baja de los últimos siete años (11,6%), no obstante, se sitúa por encima del promedio nacional (9,1%). Pasto, continuó registrando la tasa de desempleo más baja del Suroccidente (11,0%) al reducirse frente al primer trimestre de 2014. Entre tanto, en Popayán, la tasa de desempleo fue 11,5%.

El desempeño económico en el trimestre se reflejó también en el comportamiento del Indicador Mensual de Actividad Económica para el Valle del Cauca¹ –IMAE–, calculado por el Banco de la República y la Pontificia Universidad Javeriana Cali. Esta herramienta es un nuevo instrumento de medición en tiempo real (nowcasting) y de predicción de la situación económica del departamento,

¹ Territorio que participó con el 71% del PIB del Suroccidente, según últimos datos del PIB por departamentos publicados por el DANE hasta el 2013.

dada la escasez de un indicador oficial disponible con poco nivel de rezago, que capture la dinámica histórica de diversas variables líderes de la economía del Valle del Cauca y extraiga de estas una tendencia común al ciclo económico departamental.

Gráfico 1
Crecimiento anual del PIB del Valle y del Indicador mensual de actividad económica (IMAE) para el Valle del Cauca*



* Valores mayores a cero indican que el Valle está creciendo por encima de su promedio histórico (3,8%). Un incremento por encima de cero representa una aceleración, es decir, un aumento del ritmo de crecimiento. Una disminución representa una desaceleración, es decir, una disminución del ritmo de crecimiento

Fuente: Centro Regional de Estudios Económicos Cali - Banco de la República y Departamento de Economía - Pontificia Universidad Javeriana Cali.

Según el IMAE, para el primer trimestre de 2015, la economía del Valle creció a valores muy cercanos a su media histórica (3,8%) y por debajo del incremento de igual periodo de un año atrás (Gráfico 1). Los resultados del indicador también señalaron que después de la desaceleración ocurrida en 2012, en junio de 2013 el departamento presentó su mayor ritmo de aumento de los últimos cinco años. Desde entonces, se observó una desaceleración que tocó fondo en noviembre de 2014, revirtiendo la tendencia a la baja en el crecimiento económico. Finalmente, el IMAE estimó que el avance del PIB del Valle del Cauca en 2014 fue ligeramente inferior al de 2013 y pronosticó para 2015 un aumento anual cercano al 4,0%.

I. AGROPECUARIO, SILVICULTURA Y PESCA

AGRICULTURA

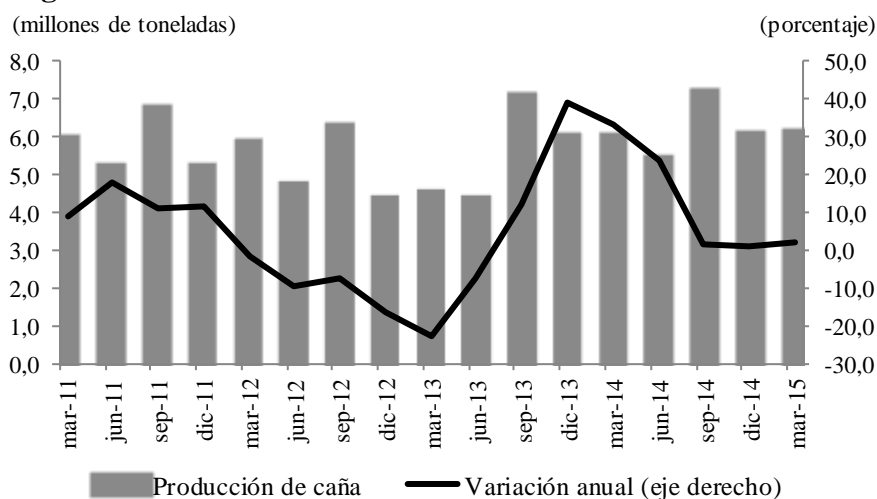
La actividad agrícola del Suroccidente presentó un balance aceptable al cierre de marzo de 2015. Los efectos del clima redujeron los rendimientos en algunos productos sobresalientes de esta región, reflejados en el tamaño y calidad, en especial, de las frutas. Sin embargo, hubo una adecuada producción en los principales cultivos que proveen a las centrales de abastos de esta zona y otras que se surten de otros departamentos, a través del desplazamiento de oferta, en particular de Nariño y Cauca.

La caña de azúcar, que continuó siendo el cultivo de mayor representatividad en el sector², registró incremento anual en su producción, pero redujo su ritmo. Las estadísticas de Asocaña reflejan que en el primer trimestre de 2015 la caña molida reportó aumento anual de 1,9%. Este resultado es el balance de una menor recolección de la cosecha por el incremento en las lluvias al finalizar el primer trimestre, situación que fue aprovechada por los ingenios para realizar su mantenimiento en las fábricas, a pesar de la renovación de cultivos con variedades más productivas y resistentes a las plagas.

En el gráfico 2 se muestra que, a pesar que se postergó la recolección de la caña de azúcar por factores climáticos, hubo leve aumento del cultivo representado en avances en productividad por las nuevas variedades sembradas y la recuperación de nuevas áreas.

Gráfico 2

Región Suroccidente¹. Producción trimestral de caña de azúcar



¹ Incluye la producción del Valle, Cauca, Risaralda, Quindío y Caldas.

Fuente: Asocaña. Cálculos Banco de la República.

Por su parte, la producción de café en la región se desaceleró, lo cual es concordante con los despachos externos del grano; aunque en Nariño se presentó recolección en algunos terrenos

² Según últimas cifras disponibles del Ministerio de Agricultura, el 95,2% y 91,1% de la producción agrícola en el Valle y Cauca, proviene respectivamente de la caña de azúcar, convirtiéndola así en el principal cultivo del Suroccidente del país.

ubicados entre los 1.600 y 1.800 metros de altura, mientras en el Cauca apenas comenzó la cosecha, que se incrementó a partir de abril de este año. Lo anterior es coincidente con la recuperación de los ingresos de los caficultores, aunado al mejoramiento de los precios internacionales del grano y de la tasa de cambio más depreciada.

Otros renglones como frutales, plátano y cítricos avanzaron de manera moderada, porque contaron con buen clima que favoreció su productividad. Entretanto, en cereales, en especial maíz para siembra, el crecimiento fue significativo, principalmente en algunas áreas en el Valle del Cauca, materia prima fundamental para proveer a la industria de almidones localizada en este departamento.

A su vez, se registró estabilidad anual en la producción de las diferentes variedades de papa en Nariño, mientras que en Cauca, por las condiciones climáticas que incidieron severamente en las zonas productoras, redujeron la provisión, principalmente en la capital del departamento. Asimismo, en la costa pacífica nariñense se recuperaron los cultivos de palma de aceite y la pesca de atún.

En consecuencia, al observar el flujo de carga, variable coincidente con la dinámica general de la actividad agrícola regional, las cifras reportadas por el SIPSA y el DANE sobre las dos principales centrales de abastos del Suroccidente –Cavasa y Santa Helena–, indicaron que el ingreso de carga agrícola en el primer trimestre tuvo una ligera caída anual (-1,7%), por la disminución en tubérculos, en especial de papa y en otros grupos, cuya oferta se desplazó a otras regiones del país. No obstante, sobresalieron los mayores volúmenes de abastecimiento en frutas, seguidos por aumento moderado en verduras y hortalizas (Cuadro 1).

Cuadro 1
Valle del Cauca¹. Abastecimiento de alimentos por grupos
(crecimiento anual y participación)

Grupo	2014				2015	Participación
	I	II	III	IV	I	
Frutas	6,0	16,8	8,7	7,6	9,2	22,4
Otros grupos	11,8	-12,7	10,6	3,4	-5,7	21,4
Tubérculos, raíces y plátanos	-0,7	-23,4	-4,3	-6,0	-7,3	33,3
Verduras y hortalizas	5,7	-4,9	8,6	11,3	1,5	22,9
Total	4,6	-10,7	4,5	2,7	-1,7	100,0

¹ Mercados mayoristas de Cali: Cavasa y Santa Helena.

Fuente: SIPSA, Ministerio de Agricultura y Desarrollo Rural-DANE. Cálculos Banco de la República.

Es de destacar la importancia que siguen teniendo Cauca y Nariño como despensas agrícolas de la región y de otras zonas del país como Bogotá, Medellín y Caribe, en especial de tubérculos, hortalizas y verduras, mientras que el Valle del Cauca lo es de frutales y otros alimentos de pan coger.

PECUARIO

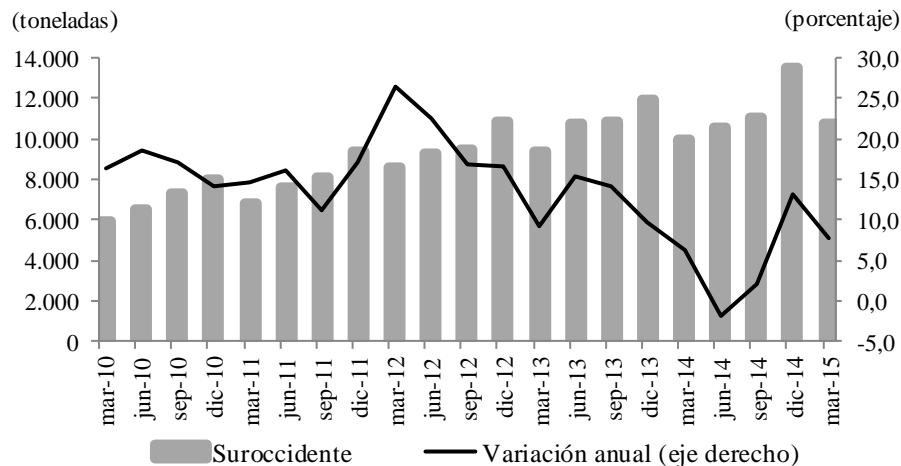
➤ PORCICULTURA

Las estadísticas del Fondo Nacional de Porcicultura reflejaron incremento anual significativo en producción de cerdo durante el primer trimestre de 2015 en el país, mientras que en Suroccidente se reportó incremento del 7,7% con relación a igual periodo del año anterior, inferior en 6 pp respecto

del promedio nacional (Gráfico 3). Asimismo, esta región continuó ocupando el tercer lugar en producción, estando por debajo de los principales centros de abastecimiento del país, como lo son Bogotá y Antioquia, pero superior al resto como Caribe, Nororiente, Centro y Suroriente.

El Valle del Cauca incrementó ligeramente su participación en la producción de carne de cerdo, al aportar el 92,0% de la oferta de Suroccidente, cuya estratégica ubicación geográfica y el permanente mejoramiento tecnológico, le permiten mantener las ventajas comparativas de menores costos en los insumos (materia prima importada para la elaboración de concentrados), logrando economías de escala frente a otras regiones del interior, a pesar de los efectos de una tasa de cambio más depreciada.

Gráfico 3
Región Suroccidente. Producción trimestral de carne de cerdo



Fuente: Asociación Colombiana de Porcicultores. Cálculos Banco de la República.

De igual forma, la producción de cerdo en el Valle del Cauca presentó incremento de 8,0% con relación a igual trimestre del año anterior, reflejo de la recuperación del consumo per cápita y modificación de los hábitos alimenticios de su población, a partir de mejoras en las estrategias de mercadeo para incrementar su consumo, por los favorables precios de este producto frente a otras especies cárnicas.

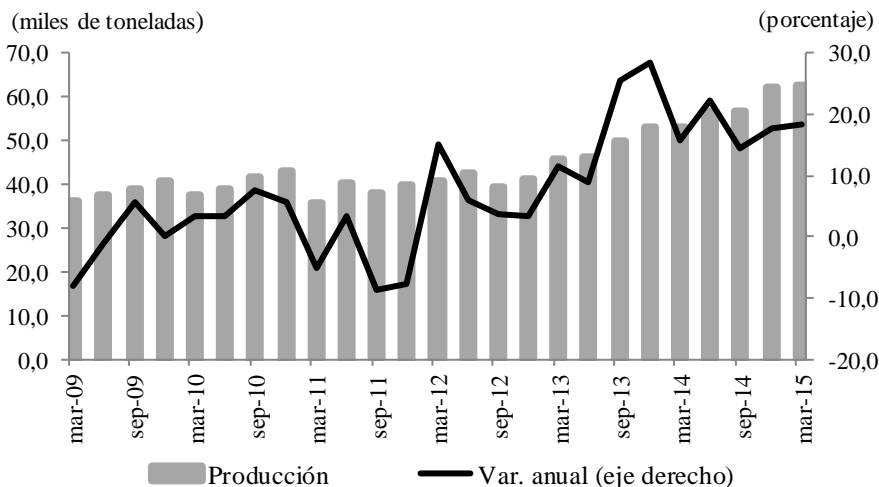
En los otros departamentos de la región, Nariño que participó con el 7,0% de la producción regional, registró leve incremento (1,7%), en tanto que Cauca, aunque con baja participación regional (0,4%), tuvo un avance significativo del 37,9% en las toneladas porcinas producidas en el primer trimestre de 2015, pero continúa siendo baja su oferta por la existencia de una sola planta de beneficio ubicada en Popayán. Por su parte, Putumayo con 0,1% de participación en la producción regional registró aumento anual de 27,1% en el trimestre.

En resumen, las cifras revelan ganancias en participación de la porcicultura de la región, con un mayor desarrollo tecnológico en producción en especial en el Valle del Cauca, donde las persistentes mejoras en el consumo de los hogares, la reducción en informalidad, la fuerte demanda del producto por parte de otros departamentos, inciden para que se incremente la oferta y beneficio, a través de la su principal planta, Carnes y Derivados de Occidente que procesa el mayor volumen de beneficio de esta especie.

➤ AVICULTURA

El sector avícola de Suroccidente prosiguió en el primer trimestre del año incrementando su competitividad, en especial en el Valle del Cauca, donde viene planificando su expansión tecnológica desde 2010 para enfrentar las dinámicas del mercado, los Tratados de Libre Comercio y la sostenibilidad tecnológica, fundamentales para avanzar en el desarrollo productivo y comercial comparado con los costos competitivos, que permitan garantizar futuras alianzas para expandirse a los mercados internacionales con oferta de nuevos productos.

Gráfico 4
Región Suroccidente. Producción trimestral de pollo en canal



Fuente: Federación Nacional de Avicultores de Colombia. Cálculos Banco de la República.

Las cifras de la Federación Nacional de Avicultores de Colombia (Fenavi), al cierre del primer trimestre de este año, reflejan la permanencia de Suroccidente como el tercer productor nacional de pollo en canal, con participación del 17,9% en la oferta total. A su vez, esta zona del país mostró avance anual de 18,2%, superior en 9,2 pp con relación al promedio total nacional y mayor al observado en las dos grandes zonas productoras del país (Gráfico 4).

Por departamentos, durante el primer trimestre de 2015 el Valle aportó el 81,1% de la producción regional, seguido por Cauca (10,1%) y Nariño (8,8%). En el periodo, se destacó el sustancial incremento de 183,6% en Cauca y 12,0% en el Valle, mientras en Nariño solo creció 1,7%.

Cabe destacar, la participación alcanzada por el Valle del Cauca, expresada en el fortalecimiento de su competitividad mediante la inversión en ampliación y entrada en operación de la nueva planta de beneficio de una reconocida marca productora de pollos en la región y segunda a nivel nacional, con mejor infraestructura, además de otras plantas existentes en el departamento que están en proceso de modernización, las cuales responden a un modelo de verticalización en donde producen a su interior el alimento para las aves, con el propósito de hacerse competitivas en costos.

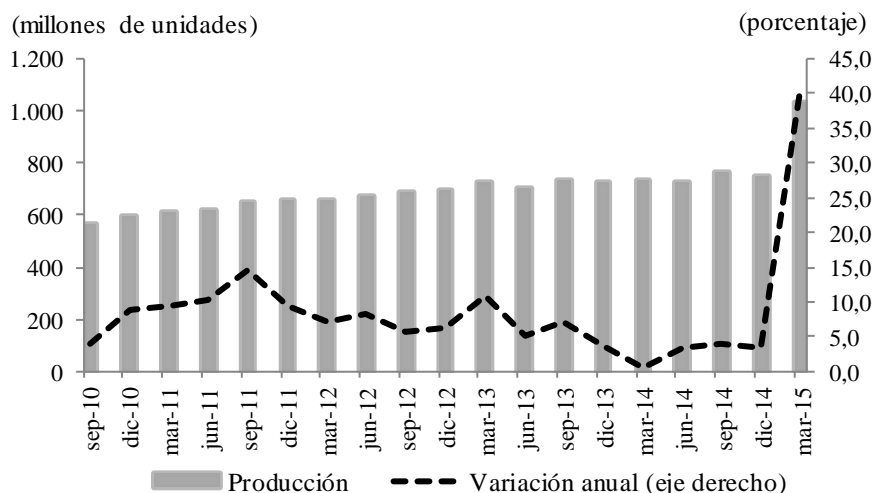
No obstante, persiste la concepción de incremento en los costos de producción desde el segundo semestre del año anterior por el aumento en los fletes de transporte de la materia prima importada, que representa aproximadamente el 80% del costo total de producción y que lo hacen por los puertos del Caribe. Esto puede comprometer la competitividad del sector para atraer inversión a esta región comparada con otras como Caribe, por su cercanía a puertos con costos más bajos que los de

Suroccidente que lo hace a través del puerto de Buenaventura, sobre el cual se avanza en su modernización.

En cuanto a la producción de huevo, las cifras elaboradas por Fenavi muestran a Suroccidente como el primer productor del país, al participar con el 30,6% del total nacional, por encima de la región Centro y Nororiente. Al cierre del primer trimestre de 2015, la producción acumulada de Suroccidente aumentó 41,0%, superior en 23,6 pp frente al promedio nacional y por encima de la segunda zona productora del país (Centro), que redujo su oferta en 7,1%.

Entre los departamentos de la región, el Valle contribuyó con el 75,4% de la producción regional y mostró aumento anual significativo de 45,3%, incrementando su participación en el total nacional (23,0%), cuando en igual periodo del año anterior aportaba el 18,6% de la oferta total de huevo en Colombia (Gráfico 5). Entre tanto, Cauca que participó con el 23,2% de la producción regional, tuvo incremento anual de 27,0%, mientras Nariño creció 80,9% y participó con el 1,4%.

Gráfico 5
Región Suroccidente. Producción de huevo



Fuente: Federación Nacional de Avicultores de Colombia. Cálculos Banco de la República.

CRÉDITOS DEL FONDO PARA EL FINANCIAMIENTO DEL SECTOR AGROPECUARIO (FINAGRO)

Se mantuvo el propósito de Finagro de fomentar las actividades del campo, tales como siembras y sostenimiento de cultivos, recolección de cosechas, clasificación, trilla, comercialización y para la agroindustria de la región. Por ello, en Suroccidente los desembolsos de Finagro en el primer trimestre de 2015 tuvieron un ligero incremento anual (1,1%), pero inferior en 16,5 pp respecto al promedio nacional.

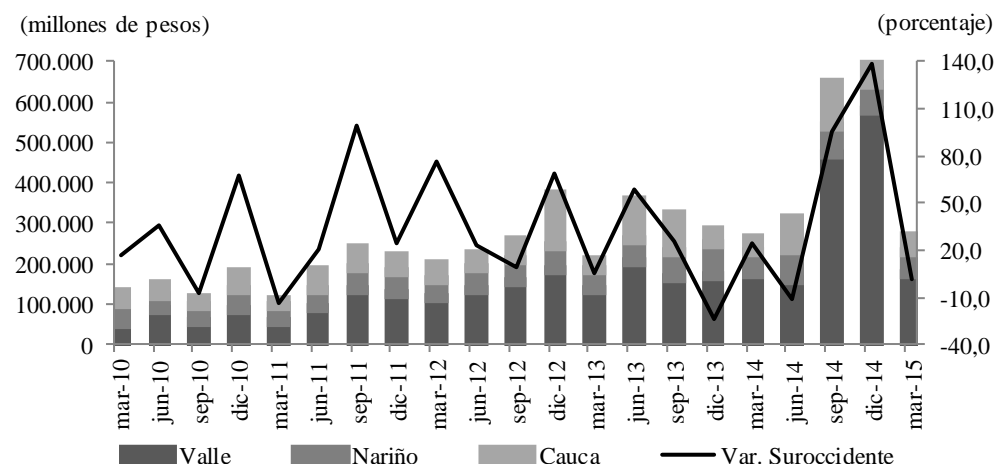
Entre los departamentos de la región Suroccidente, el Valle del Cauca participó con el 63,4% del total otorgado a esta zona del país, aunque los desembolsos se redujeron en 1,3% frente a igual periodo del año anterior, fundamentalmente por menores recursos demandados por los productores de este departamento para refinanciación de cartera. Sin embargo, este fondo de fomento continuó financiando la producción, comercialización, sostenimiento y servicios de apoyo a pequeños y medianos empresarios de esta zona del país, en tanto que tuvo mayor preponderancia en servir a minifundistas en Cauca y Nariño que recibieron nuevos recursos para incrementar la siembra de

café, frutales, caña panelera, cacao y el desarrollo de proyectos de ganadería, y en menor proporción para la cunicultura y la cuyicultura (Gráfico 6).

Por último, los mecanismos de financiación a través de Finagro mantienen el apoyo a los empresarios de las actividades agrícolas, pecuarias y avícolas de Suroccidente, para financiar sus proyectos encaminados en fortalecer y mejorar las ventajas competitivas generadas en actividades líderes del sector agropecuario, como lo son la caña de azúcar, frutales, café, proteína blanca (porcino, avícola y pesca) y ganadería de leche, actividad en la que Nariño sobresale como despensa de esta materia prima para la industria pasteurizadora ubicada en el Valle y norte del Cauca.

Gráfico 6
Región Suroccidente. Créditos otorgados por Finagro

(Monto y crecimiento anual)



Fuente: Finagro. Cálculos Banco de la República.

II. MINERÍA

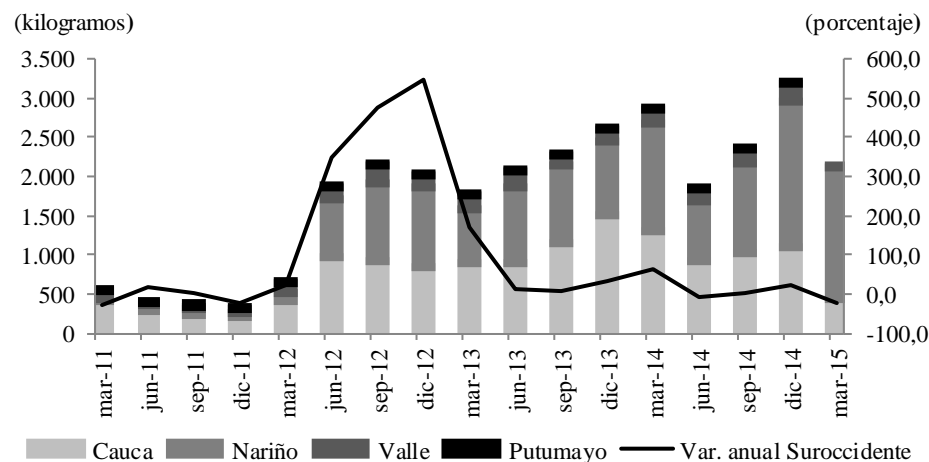
La producción de oro en Colombia totalizó 8.455 kilogramos durante el primer trimestre de 2015, volumen inferior en 39,0% a la de igual periodo de un año atrás. Esta reducción fue muy significativa y revirtió la tendencia de recuperación evidenciada en el segundo semestre de 2014, de acuerdo con las cifras publicadas por el Simco del Ministerio de minas y energía.

Para igual periodo, el comportamiento de la producción de oro en Suroccidente fue similar al registrado en el total nacional, cuando decreció 25,3%, principalmente por el descenso en el departamento del Cauca (-66,5%), caída importante que no alcanzó a ser compensada con el crecimiento de 21,5% observado en el departamento de Nariño. La menor explotación del Cauca, antiguamente el primer productor de la región, puede atribuirse a problemas de orden público presentados en el mismo periodo (Gráfico 7).

En forma similar, el valor de las exportaciones de oro registró en el primer trimestre caída en la región (80,0%), así como en el total nacional (41,0%). De esta forma, el volumen de oro exportado a nivel nacional fue de 7.176 kilogramos, inferior a la cantidad producida en el país (8.455 kilogramos).

Gráfico 7 Suroccidente. Producción de oro

(Crecimiento anual y nivel)



Fuente: Simco - Ministerio de Minas y Energía. Cálculos Banco de la República.

Por su parte, la producción de petróleo en Colombia para el primer trimestre de 2015 fue de 1.029.121 barriles promedio diario y consolidó el propósito de exceder el millón promedio diario. Este resultado fue superior en un 3,0% respecto de igual periodo de un año atrás.

En Suroccidente, el departamento de Putumayo es el que más aporta en producción petrolera y registró un descenso de enero a marzo de 9,1%, al totalizar un promedio de 49.082 barriles diarios y contribuir con 4,8% al total nacional. Por el contrario, el departamento del Cauca, segundo en producción en la región, aumentó en 24,9%, la más alta en los últimos seis años, anotando que su valor es significativamente inferior a Putumayo (Cuadro 2).

Es necesario destacar que, a pesar de la disminución en el país de los presupuestos de inversión en el sector a finales del año anterior y anunciados para el actual, la explotación en el trimestre, respecto a igual periodo de 2014, excedió 1.000.000 de barriles, lo que a la fecha indica sostenimiento de la oferta petrolera.

Cuadro 2 Producción promedio diario de petróleo Primer trimestre 2010 - 2015

(Barriles por día calendario)

Departamentos	2010	2011	2012	2013	2014	2015	Variación 2015/2014	Participación
Total nacional	755.841	863.115	928.442	1.008.442	999.267	1.029.121	3,0	100,0
Meta	310.258	394.552	455.017	518.387	485.231	509.593	5,0	49,5
Casanare	123.807	147.543	172.050	170.350	187.893	182.573	-2,8	17,7
Arauca	87.394	79.967	50.349	60.080	56.245	65.434	16,3	6,4
Santander	47.220	50.162	51.895	54.372	65.337	63.985	-2,1	6,2
Putumayo	34.878	34.136	35.995	44.416	54.002	49.082	-9,1	4,8
Cauca	1.017	865	888	895	964	1.204	24,9	0,1

¹ Comprende Sucre, Magdalena, Caquetá, Córdoba y otros.

Fuente: Agencia Nacional de Hidrocarburos - ANH. Cálculos Banco de la República.

III. INDUSTRIA

Según las cifras de la Muestra trimestral manufacturera regional del DANE (MTMR), la industria de Cali sin incluir la actividad azucarera, cerró el primer trimestre de 2015 con un crecimiento anual de 2,9%, resultado de vital trascendencia en la coyuntura actual de desaceleración que vive el sector en el resto del país. Asimismo, las ventas industriales netas de los aumentos de precios alcanzaron un crecimiento de 3,5% anual, mientras el empleo en el sector avanzó 0,2% en el primer trimestre del año.

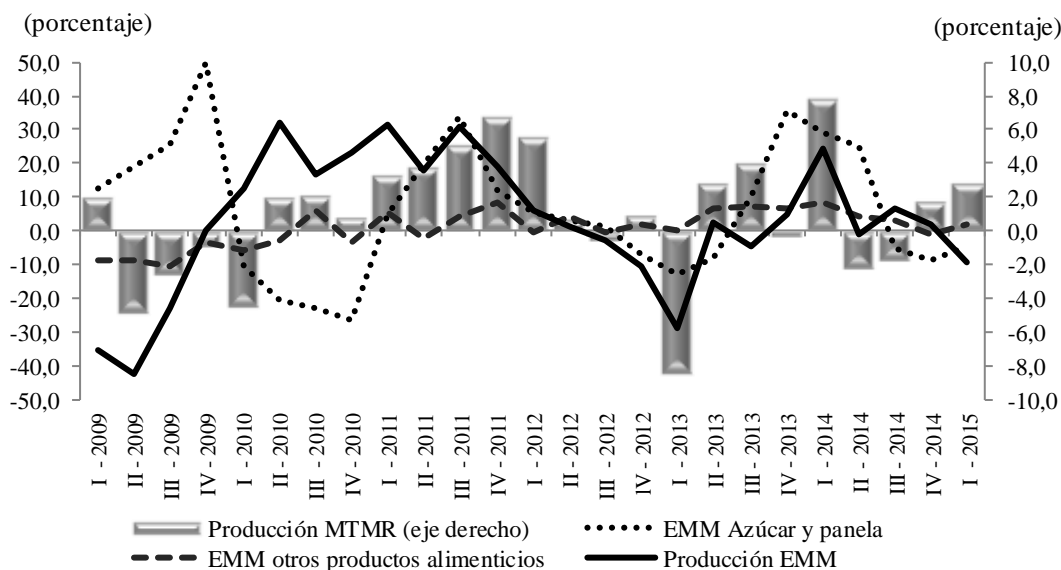
En Suroccidente, el comportamiento de la industria mantiene una estrecha relación con la producción de azúcar y panela por los vínculos con la producción de otros alimentos, así como con la industria de bebidas. Esa relación se observa en la MTMR que no incluye la actividad azucarera, crece en el primer trimestre del año 2015 mientras la producción de azúcar y panela en la EMM muestra una reducción en el mismo periodo debido a menor molienda de caña, lo cual indica que la industria local sin azúcares ha tenido un mejor desempeño incluso superior al resto del país medido este último en la encuesta mensual.

Por otro lado, un indicador para la producción manufacturera de Suroccidente extraído de la EMM, muestra la estrecha relación existente entre la actividad azucarera y el resto de la industria de la región, para lo cual se compara la variación anual de la cantidad de caña molida en cada periodo suministrada por Asocaña, con un indicador extraído del calculado mensualmente por el DANE (MMM). Este último pondera cada clase industrial de acuerdo con la participación que tiene la región en todas las clases industriales de la EAM. El resultado para los últimos ocho años se muestra en el gráfico 9, donde se observa que el indicador calculado mantiene la misma tendencia, estacionalidad y ciclo económico de la producción cañera, situación que obedece a las interrelaciones contemporáneas de dicho cultivo con otras actividades industriales. Sin embargo, el resto de la industria de la región sin incluir el comportamiento azucarero ha mantenido una tendencia al alza en los últimos periodos, cuando ha sido levemente negativo el comportamiento de la caña.

Como se mencionaba al comienzo de esta sección, las cifras de la encuesta trimestral manufacturera (MTMR) del DANE con cobertura en el área conformada por Cali, Yumbo, Jamundí y Palmira, señalaron un comportamiento muy satisfactorio para la industria local en el comienzo del año, el cual ha estado ampliamente influenciado por el desempeño sobresaliente presentado por la industria química y por la de bebidas, con avances anuales de dos cifras para el primer trimestre. Adicionalmente, solo cuatro actividades registraron descensos en la producción industrial real, a pesar de los ajustes en precios que se reflejan en el crecimiento nominal de la producción industrial del periodo (9,4%). Esta cifra indica el crecimiento de la producción considerando la inflación industrial, es decir, el aumento por mayores valores de los productos finales debido a los costos de los insumos utilizados en los procesos, y que al ser importados, contienen el efecto de la devaluación sobre la materia prima.

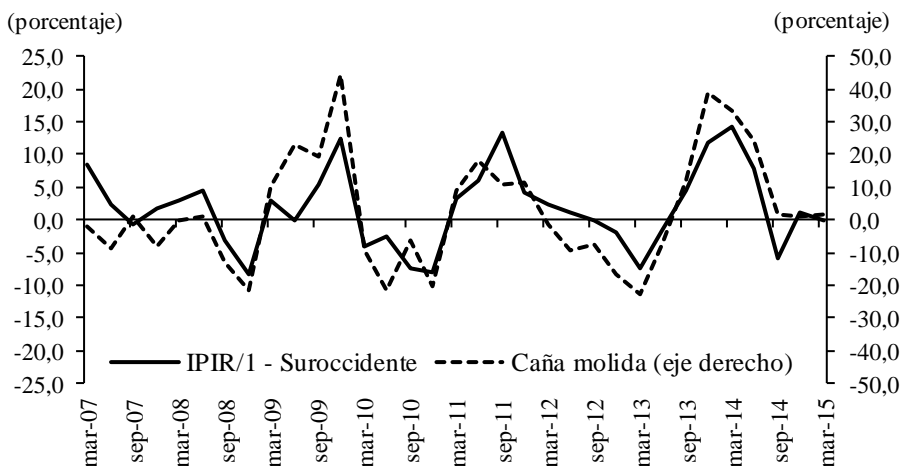
No obstante lo anterior, la competitividad de las manufacturas locales aumenta porque incrementos en la tasa de cambio encarecen los bienes importados y los nacionales pueden competir con los importados, como el calzado, alimentos y procesados, motocicletas, algunos electrodomésticos, partes automotores, entre otros. Se espera que en los próximos periodos continúe el aumento en la demanda interna por los productos elaborados por la industria local para mantener el auge en el empleo y sostener el ingreso en los hogares de la región.

Gráfico 8
Total nacional y área metropolitana de Cali. Variación anual de la producción real de la industria



Fuente: DANE, encuestas MTMR y EMM. Cálculos Banco de la República.

Gráfico 9
Suroccidente¹. Variación anual de la producción real industrial y la molienda de caña



¹ IPIR: Índice de la producción industrial de Suroccidente, calculado como promedio ponderado de los sectores de Suroccidente en la Muestra mensual manufacturera MMM.

Fuente: DANE y Asocaña. Cálculos Banco de la República.

En cuanto a las actividades que ofrecieron resultados negativos, las confecciones completaron cuatro trimestres en ese estado pero cada vez con menor caída, situación relacionada con una menor demanda externa por pantalones, los cuales aportan casi la mitad del total exportado en este rubro. No obstante, las exportaciones han estado al alza en los otros tipos de prendas de vestir y según los sondeos mensuales, la producción para el mercado interno se ha mantenido estable y con tendencia al alza.

Cuadro 3
Cali, Yumbo, Jamundí y Palmira. Variación anual de la producción real
manufacturera
(Porcentajes)

Agrupación industrial	2013			2014				2015
	II	III	IV	I	II	III	IV	I
Total industria	2,9	4,1	-0,3	7,9	-2,2	-1,7	1,8	2,9
Molinería y almidones	0,4	8,1	17,8	7,5	15,9	5,0	8,6	5,1
Confitería y cacao ²	1,6	8,3	-0,3	4,5	2,7	-1,3	-9,2	4,1
Bebidas	26,7	18,6	5,4	2,7	-8,5	6,8	5,2	23,0
Otros alimentos	-5,1	6,1	10,5	17,7	15,2	1,2	-1,7	1,5
Confecciones	24,6	29,4	7,6	11,5	-2,5	-16,2	-11,5	-6,1
Papel y cartón	-3,3	1,9	-1,7	10,7	-3,0	-7,4	-0,1	3,5
Otros químicos	-5,5	3,7	5,9	6,4	7,2	-1,9	11,7	35,8
Farmacéuticos	12,0	-1,8	4,0	3,2	-8,3	-3,0	-2,1	0,4
Detergentes y jabones	6,3	-2,8	-8,2	0,7	-11,6	-1,7	2,0	-0,4
Caucho y plástico	-2,8	-6,6	-8,4	0,3	-7,6	0,9	-0,5	-8,6
Hierro, acero y otros	-5,3	23,0	22,9	19,9	-0,9	-15,8	-3,5	1,9
Maquinaria y aparatos eléctricos	18,2	3,7	6,1	9,4	1,4	21,8	33,4	11,5
Otras industrias	-5,0	-0,2	-13,1	11,8	-4,1	-5,5	-0,2	-6,2

¹Sin ingenios azucareros ni trapiches paneleros. Cifras actualizadas el 29 de mayo de 2015.

² Incluye producción de alimentos a base de cacao, chocolate, confitería, condimentos y alimentos para lactantes.

Fuente: DANE. Muestra trimestral manufacturera regional.

En la producción de detergentes y jabones, cambios empresariales en las líneas de producción han tenido efectos sobre esta actividad, así como mayores importaciones de estos productos que compiten con la industria local. Se espera que en próximos meses se estabilice dicho mercado y se recupere la producción local (Cuadro 3).

En la industria de caucho ocurre algo similar, las exportaciones han disminuido por la salida del mercado de una de las dos plantas, sin embargo, la que quedó ha aumentado significativamente sus ventas al exterior y por lo tanto su producción, lo cual solo comenzará a verse reflejado a partir del último trimestre del año.

Finalmente, la caída en “Otras industrias” recoge una gama de actividades fabriles, algunas relacionadas con la industria azucarera. Cabe recordar que la MTMR no incluye la industria azucarera, actividad básica del principal conglomerado y generadora de varias cadenas productivas de la región.

INDUSTRIA AZUCARERA

En el primer trimestre del año 2015, la producción de azúcar presentó un leve avance anual, comparado con el voluminoso nivel de un año atrás cuando creció 31,1%, registro histórico en el comparativo del sector azucarero. El efecto estadístico del menor nivel observado este año ha influido en algunas cadenas industriales de la región Suroccidente. En cuanto al alcohol carburante (bio-etanol), el aumento en su producción superó de lejos al de azúcar en el periodo, tendiente a suplir una demanda creciente del sector automotriz colombiano (Cuadro 4).

Cuadro 4
Balance del sector azucarero colombiano
Primer trimestre 2008-2015

Año	Caña molida (toneladas)	Azúcar (toneladas)		Alcohol (miles de litros)	
		Producción	Producción	Producción	Ventas nacionales
2008	5.356.010	528.862		74.468	73.085
2009	5.895.241	593.345		75.480	70.009
2010	5.347.595	565.169		80.715	74.483
2011	5.840.469	567.222		76.365	70.035
2012	5.742.708	543.087		90.978	82.180
2013	4.426.355	427.421		89.021	95.680
2014	5.909.077	560.351		100.206	101.941
2015	6.022.723	568.294		106.788	111.755
Variación porcentual					
2009	10,1	12,2		1,4	-4,2
2010	-9,3	-4,7		6,9	6,4
2011	9,2	0,4		-5,4	-6,0
2012	-1,7	-4,3		19,1	17,3
2013	-22,9	-21,3		-2,2	16,4
2014	33,5	31,1		12,6	6,5
2015	1,9	1,4		6,6	9,6

Fecha de actualización: mayo 7 de 2015.

Fuente: Asocaña. Cálculos Banco de la República.

IV. ELECTRICIDAD, GAS Y AGUA

Al cierre del primer trimestre de 2015, el consumo de energía eléctrica no regulada³ en Suroccidente aumentó 2,0% frente a igual periodo del año pasado, y superó el avance en el total nacional (0,9%). Este resultado fue coherente con el positivo desempeño económico de la región, particularmente del sector industrial y de servicios en Valle y Cauca.

En efecto, el incremento en el consumo de energía, como señal del desempeño económico de la región, sugiere que a marzo de 2015 la economía de Suroccidente creció e intentó salir de la desaceleración que se observó en trimestres anteriores. Este comportamiento coincidió con el presentado por el índice de producción industrial de la región⁴, el cual registró un cambio de tendencia en la dinámica de la industria local, al acelerarse sustancialmente en el primer trimestre del año (Gráfico 10).

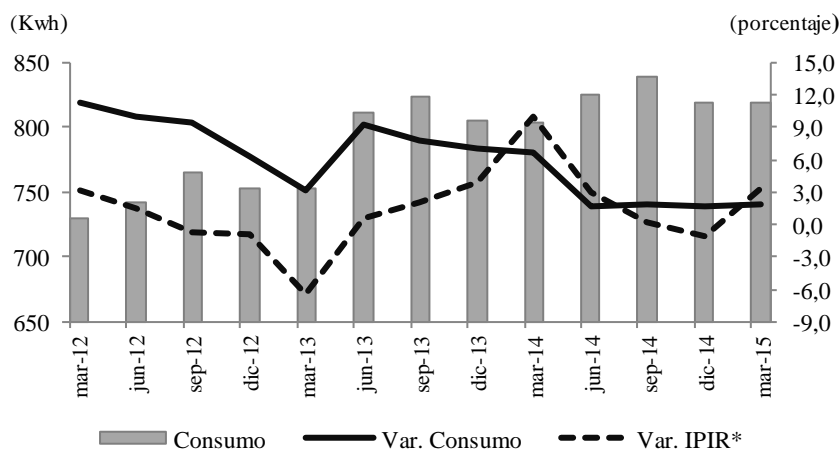
Por departamentos, sobresalió el alza en la demanda de electricidad en Cauca (3,7%), y Valle (1,2%), lugares en los que se concentra la actividad industrial de la región. Por el contrario, en Nariño se observó una caída de 8%, acentuando la tendencia a la baja que inició en septiembre de 2013.

³ Corresponde al consumo de electricidad por parte de empresas, grandes establecimientos comerciales, el sector de servicios y alumbrado público.

⁴ El IPIR es calculado como un promedio ponderado de los sectores industriales de Suroccidente en la Encuesta Mensual Manufacturera.

Gráfico 10 Suroccidente. Consumo de energía no regulada

(nivel y crecimiento anual)



* Índice de la producción industrial de Suroccidente.

Fuente: Expertos en Mercados S.A E.S.P. - XM S.A. Cálculos Banco de la República.

V. CONSTRUCCIÓN

Para el primer trimestre de 2015, los indicadores líderes del sector de la construcción disponibles para Suroccidente indicaron un comportamiento positivo, aunque con menor ritmo de expansión respecto a igual trimestre y finales del año pasado. Indiscutiblemente, los efectos de los estímulos del Gobierno (la culminación del programa de viviendas de interés prioritario), sumados al nuevo programa de “Mi Casa Ya” que entrega subsidios a la clase media para la compra de Vivienda de Interés Prioritario (VIP) y Vivienda de Interés Social (VIS) desde marzo de este año, deberán continuar impulsando la construcción de vivienda nueva⁵ en la región, aunque en menor medida que en trimestres anteriores.

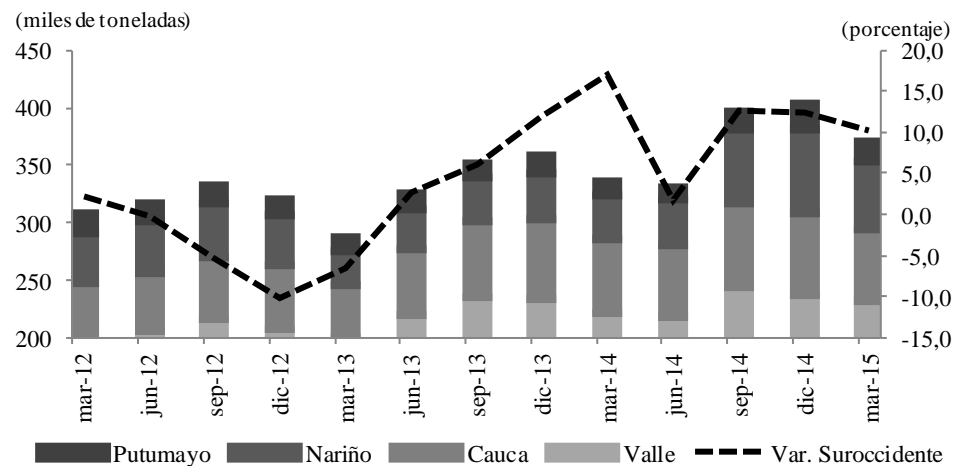
Así lo evidenciaron los despachos de cemento gris, insumo indispensable para la construcción de obras y estructuras. Durante los tres primeros meses de 2015, los despachos de cemento en la región se desaceleraron al crecer anualmente 10,1% frente al 17,1% registrado en igual periodo de 2014 (Gráfico 11). En total se despacharon en Suroccidente 370 mil toneladas. Por departamentos, el mayor crecimiento se presentó en Nariño (56,9%), seguido de Putumayo (29,2%) y Valle (5,1%). En contraste, en el Cauca los despachos de cemento se redujeron anualmente en 4,0%.

Por el lado de las edificaciones, los metros cuadrados en construcción (obras en proceso) publicados por el Censo de edificaciones (CEED) del DANE para el Suroccidente, que incluye las áreas urbanas de Cali, Pasto y Popayán, continuaron mostrando durante el primer trimestre de 2015 una disminución anual de 4,0%, dinámica también observada en los tres últimos trimestres de 2014 (Gráfico 12).

⁵ Adicional a “Mi Casa Ya”, seguirá vigente el programa de vivienda para ahorradores, con la construcción y donación de viviendas, y el subsidio a la tasa de interés, lo cual sin duda dinamizará el sector.

Gráfico 11 Suroccidente. Despachos de cemento gris

(nivel y crecimiento anual)



Fuente: Estadísticas de cemento - DANE. Cálculos Banco de la República.

La caída regional continua siendo expuesta por la reducción en el área en proceso en la capital del Valle del Cauca⁶ en 12,2%, situación explicada posiblemente por la insuficiente oferta de terrenos para realizar planes habitacionales, específicamente en la zona de expansión del sur de la ciudad, proyectos que demandan áreas de gran extensión y que requieren de equipamiento urbano y condiciones mínimas de habitabilidad, como redes de servicios públicos y obras de infraestructura para facilitar la movilidad. Por otro lado, contrario a lo sucedido en Cali, en Pasto y Popayán se presentó avance anual importante en las obras en proceso, con crecimientos de 16,2% y 11,2%, respectivamente.

La disminución en las obras en proceso en la región, contrasta con la intensión de construir vivienda según las estadísticas de edificación de licencias de construcción del DANE, estas últimas ante la actualización y entrada en vigencia del Plan de Ordenamiento Territorial –POT- a inicios de diciembre del año anterior, proceso que generó un importante impulso a nuevos proyectos de construcción.

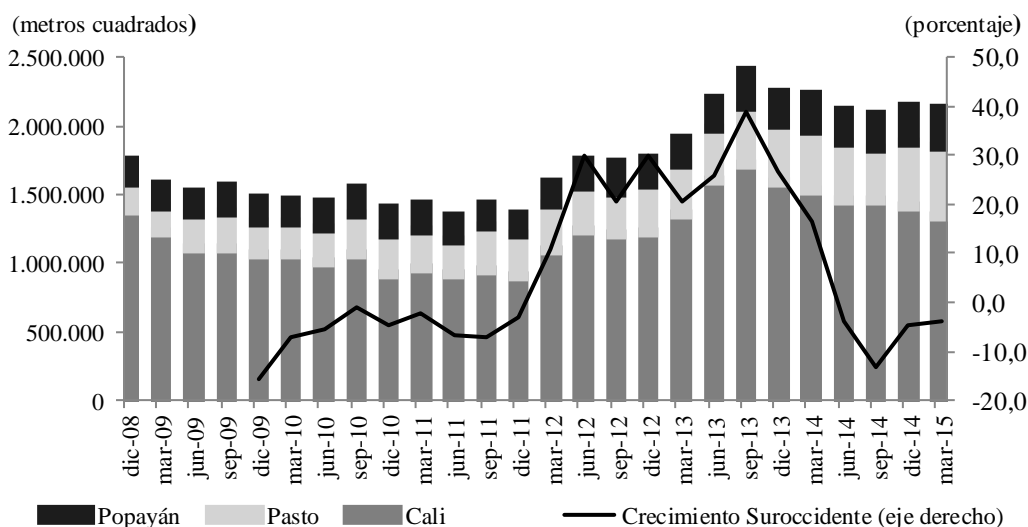
En efecto, durante el primer trimestre de 2015, el área aprobada para construir en el Suroccidente del país aumentó 25,7%, gracias al buen comportamiento presentado en el Valle del Cauca (26,2%) y Nariño (37,1%). El avance regional en el área licenciada para la construcción anticipa la buena dinámica del sector y contrasta con la caída anual del total nacional (-9,7%). Por el contrario, el Cauca presentó una caída anual de 13,4% en los metros aprobadas a construir (Gráfico 13).

En el trimestre, el área aprobada para vivienda en la región, que representa el 76,4% del área total, creció sustancialmente (33,9%), jalonada por la vivienda no VIS que subió 60,6%, el valor más alto desde el tercer trimestre de 2012.

⁶ Que incluye solo las áreas urbanas de Cali (Yumbo, Palmira y Jamundí) excluyendo a Candelaria.

Gráfico 12 Suroccidente. Obras en proceso¹ censadas en áreas urbanas

(trimestral y crecimiento anual)

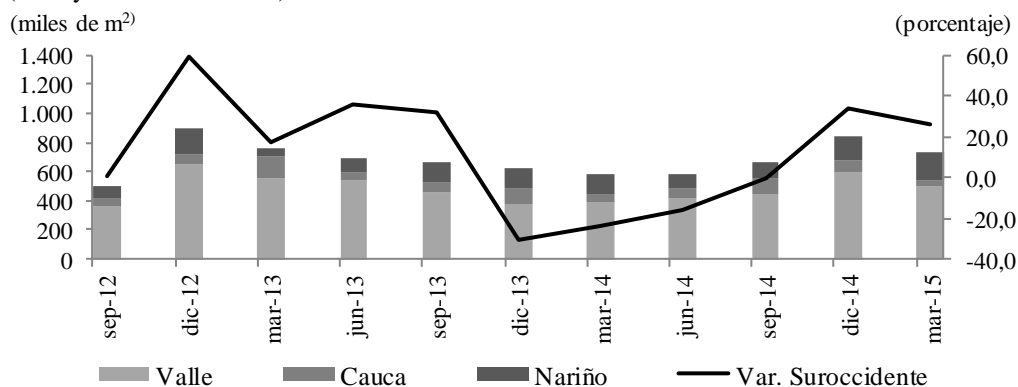


¹ Son todas aquellas obras que al momento del censo generan algún proceso constructivo para todos los estratos socioeconómicos (1 a 6).

Fuente: DANE Censo de Edificaciones. Cálculos Banco de la República.

Gráfico 13 Región Suroccidente. Área aprobada para construir

(nivel y crecimiento anual)



Fuente: Estadísticas de edificación de licencias de construcción - DANE. Cálculos Banco de la República.

Respecto a la actividad inmobiliaria en el Suroccidente, cifras de la Galería inmobiliaria expusieron que durante el primer trimestre de 2015, las ventas de vivienda nueva en Cali y municipios aledaños⁷ alcanzaron 3.430 unidades, 32,7% menos frente al registró histórico logrado en el mismo trimestre del año anterior. Esta fuerte caída se debió al excelente desempeño que tuvieron las ventas de vivienda VIPA durante 2014, promovidas por los estímulos del Gobierno nacional. Pese a la disminución anterior, las ventas de vivienda nueva alcanzaron en los primeros tres meses de 2015 el segundo dato más alto desde el 2006.

⁷ Incluye Jamundí, Candelaria, Yumbo y Palmira.

Ahora bien, si se excluyen las ventas de VIPA, las correspondientes a vivienda nueva en Cali y su área metropolitana avanzaron moderadamente durante el primer trimestre de 2015. Según cifras de la Cámara Colombiana de la Construcción, seccional Valle del Cauca, -Camacol- la dinámica del mercado de la vivienda aumentó en Cali y su área de influencia en 3,2% respecto a igual período de 2014. El subsidio a la tasa de interés continúa siendo uno de los principales estímulos para la compra de vivienda nueva, al generar una reducción en el pago de las cuotas hipotecarias.

En resumen, las variables líderes de la actividad constructora en Suroccidente indican en general un buen comportamiento durante los primeros tres meses del año, no obstante, a un ritmo de crecimiento moderado frente al presentado en el mismo periodo de 2014. A mediano plazo se resalta el dinamismo que puedan tener en el sector los proyectos de infraestructura anunciados y adjudicados a la fecha (infraestructura vial y aeroportuaria), como también la continuación de los programas de construcción de viviendas con fines sociales que adelanta el Gobierno. Todo lo anterior, tiende a indicar que la actividad constructora junto con el consumo de los hogares continúen siendo los ejes de mejor desempeño económico durante 2015 en la región.

VI. COMERCIO Y TURISMO

A finales de 2014, la demanda interna en el Suroccidente del país mostró un fuerte dinamismo jalonado por la mejora en el consumo de los hogares ante una mayor generación de empleo de calidad y el crecimiento de las remesas, tanto en pesos como en dólares.

Para el primer trimestre de 2015, el crecimiento mundial fue más lento de lo estimado. La actividad económica en los Estados Unidos fue débil y se espera que se recupere en el segundo semestre⁸ del presente año. No obstante, las cifras de remesas departamentales para la región Suroccidente, mostraron marzo de 2015 un crecimiento muy sustancial de 27,9%, al alcanzar \$768,8 miles de millones de pesos⁹. Esta cifra es aún más importante, si se tiene en cuenta que el Valle del Cauca es el departamento que más remesas recibe en el país, con una participación del 28,8% en el total nacional. Durante el periodo en estudio, este último departamento experimentó un aumento anual en sus remesas en 27,0% en pesos y de 3,3% en dólares.

Excluyendo la buena dinámica de las remesas y congruente con el entorno internacional, los indicadores líderes sobre la demanda interna de Suroccidente en los primeros tres meses del año, presentaron señales de desaceleración en el consumo interno, al crecer a un ritmo anual más moderado. Lo anterior, no significa que las ventas del comercio interno hayan experimentado resultados negativos en los tres primeros meses de 2015. En efecto, la Encuesta Mensual de Comercio al por Menor y Vehículos –EMCM– publicada por el DANE mostró que las ventas reales del comercio minorista en la capital del Valle del Cauca, única ciudad de la región incluida, aumentaron 3,5% frente al mismo trimestre de 2014. Este crecimiento fue el segundo más alto entre las cinco principales ciudades del país, detrás de Medellín (5,3%).

Pese a este positivo resultado, las ventas reales del comercio en Cali crecieron a un ritmo moderado, teniendo en cuenta que durante el primer trimestre de 2014, estas venían creciendo al 10,9%, según la EMCM del DANE. Este comportamiento resulta congruente con el Índice de Confianza al

⁸ Informe sobre Inflación. Banco de la República, mayo de 2015.

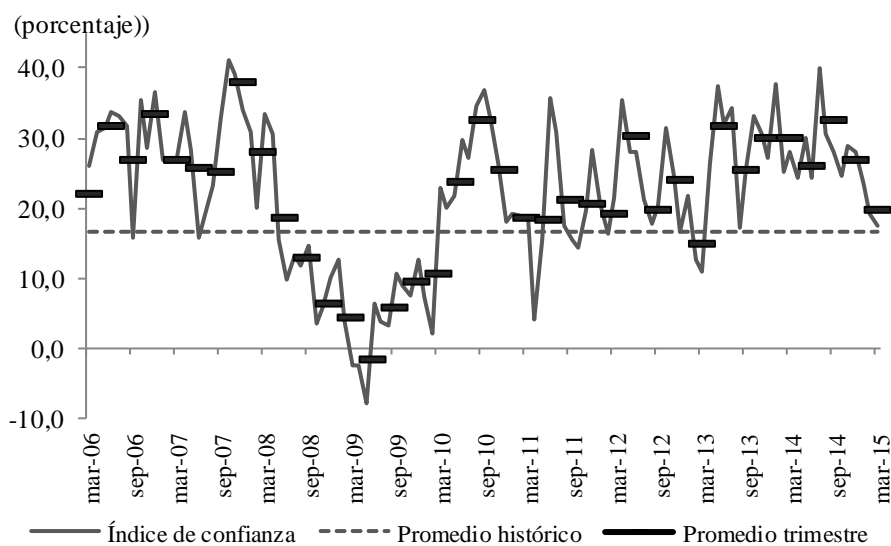
⁹ En dólares este crecimiento fue más moderado, 4,0%.

Consumidor –ICC¹⁰– calculado por Fedesarrollo, que mostró para Cali una importante desaceleración al ubicarse por debajo del dato del mismo trimestre de 2014 (Gráfico 14). No obstante, se situó por encima del promedio histórico, y fue la segunda ciudad con el mejor desempeño, detrás de Barranquilla.

Durante el primer trimestre de 2015, los resultados de la Encuesta de Opinión del Consumidor de Fedesarrollo también reflejaron un menor dinamismo en la disposición de compra para muebles y electrodomésticos por parte de los hogares caleños frente al mismo periodo de 2014. Sin embargo, al igual que en el ICC, la disposición de compra continuó por encima del promedio histórico y experimentó el segundo mejor desempeño detrás de Barranquilla.

No obstante, preocupa que al mes de abril la disposición de compra por estos bienes se ubicara en terreno negativo, situación no observada desde octubre de 2011, lo que prevé una menor expansión del consumo por bienes durables durante el segundo trimestre del año. Justamente, la transmisión del efecto de una tasa de cambio más depreciada sobre los precios de los bienes transables tenderá a desincentivar el consumo de bienes durables y semidurables importados, principalmente¹¹. Lo anterior reflejaría un efecto positivo en la economía al producir una recomposición de la demanda hacia bienes producidos localmente.

Gráfico 14
Cali. Índice de Confianza del consumidor de Fedesarrollo¹
 (índice mensual y promedio trimestral)



Fuente: Fedesarrollo. Cálculos Banco de la República.

Otro indicador del comportamiento del comercio por bienes durables fueron las ventas de vehículos nuevos. Según cifras de Asonac, pese a moderar sus ritmo de crecimiento frente a igual trimestre de

¹⁰ El ICC ha demostrado ser un buen predictor del comportamiento del consumo final de los hogares, al medir sus expectativas a un año y la percepción de los consumidores acerca de la situación económica actual. Comunicado de Prensa Encuesta de Opinión del Consumidor. Resultados a junio de 2014, boletín No. 152.

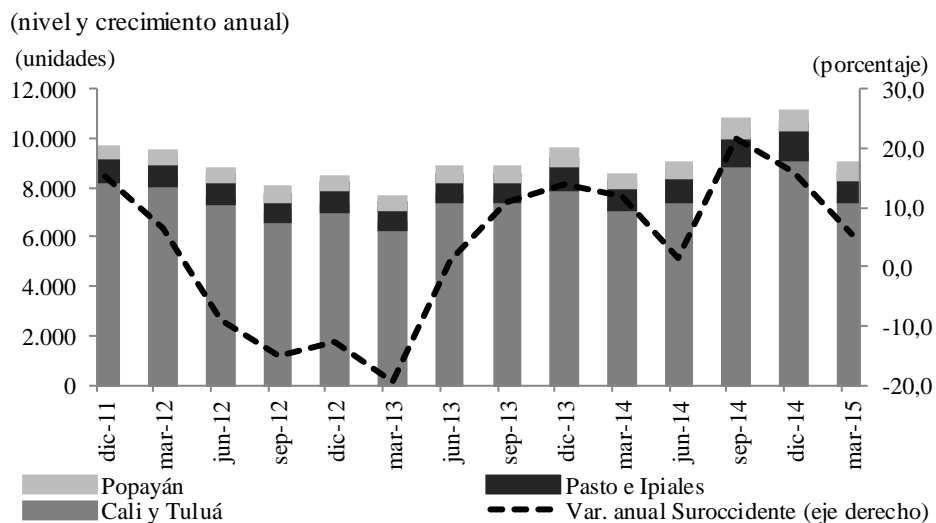
¹¹ Informe de la Junta Directiva al Congreso de la República. Banco de la República, marzo de 2015. Recuadro 2: “Tasa de cambio e inflación en Colombia”— pp. 90-94.

2014, la colocación de automóviles en la región Suroccidente aumentó a marzo en 5,5%, incremento importante, teniendo en cuenta la caída anual experimentada a nivel nacional (-7,1%) (Gráfico 15).

Por ciudades capitales del Suroccidente, Popayán aunque registró la menor participación en ventas en la región, experimentó el mayor avance anual en la comercialización de vehículos nuevos (34,0%), seguido de Cali y Tuluá (4,7%), Pasto e Ipiales (2,1%) (Gráfico 15). Es importante resaltar, que la capital del Cauca fue la única en alcanzar una aceleración en la comercialización de vehículos frente al dato observado en los primeros tres meses de 2014.

En cuanto al crecimiento de la cartera de consumo efectuado en la región, pese a la no disponibilidad de cifras oficiales al primer trimestre de 2015, las últimas cifras publicadas por la Superfinanciera al cuarto trimestre de 2014, mostraron que la cartera de consumo creció en la región en 15,1%¹². Para los primeros tres meses del 2015, el entorno de tasas de interés relativamente bajas sumado a la buena dinámica de las ventas del comercio interno, permitieron que esta modalidad de crédito continuara impulsando el sector comercial de la región. Así lo expresaron los sondeos efectuados a entidades financieras en el Suroccidente.

Gráfico 15
Región Suroccidente¹. Venta de vehículos nuevos



¹ Comprende las ventas en las ciudades de Cali, Tuluá, Pasto, Ipiales y Popayán.

Fuente: Asonac. Cálculos Banco de la República.

En resumen, pese a los buenos resultados con que cerró el comercio en los primeros tres meses de 2015, las variables líderes analizadas a lo largo de este capítulo mostraron que las ventas internas en la región se desaceleraron frente al observado en el mismo trimestre del año anterior. Este menor ritmo de crecimiento fue más pronunciado en la demanda por bienes durables, como resultado del efecto de una tasa de cambio más depreciada que pudo haber desmotivado el consumo de bienes importados. Finalmente, dada la correlación que posee el ICC de Fedesarrollo frente al consumo final de los hogares, se prevé entonces una menor expansión del consumo privado de la región durante los primeros meses del año.

¹² Boletín Económico Regional del Suroccidente IV trimestre de 2014. pp. 32. Banco de la República.

Por el lado del turismo, en el acumulado a marzo de 2015 la tasa de ocupación hotelera subió sustancialmente en Cauca y Nariño, 9,7 pp y 8,0 pp, respectivamente. En Pasto, las festividades de comienzo de año y la celebración de la Semana Santa atrajeron mayor número de turistas, especialmente nacionales (93,7%). En contraste, en el Valle de Cauca el porcentaje de ocupación hotelera se redujo 2,3 pp frente al primer trimestre del año pasado, así como la tarifa promedio de hospedaje (-1,2%). La mayor oferta de habitaciones en Cali explica la reducción en la tarifa promedio y el menor porcentaje de ocupación hotelera del Valle (Cuadro 5).

Cuadro 5
Suroccidente. Indicadores hoteleros por departamentos
Acumulado a marzo 2014 - 2015

(Porcentaje de ocupación y tarifa en pesos corrientes)

Departamento	Ocupación hotelera			Tarifa promedio		
	2014	2015	Variación pp ¹	2014	2015	Variación porcentual
Cauca	34,4	44,1	9,7	104.282	77.203	-26,0
Nariño	41,9	49,9	8,0	127.697	143.555	12,4
Valle del Cauca	44,6	42,3	-2,3	155.315	153.455	-1,2
Total nacional	52,3	52,8	0,5	212.499	223.227	5,0

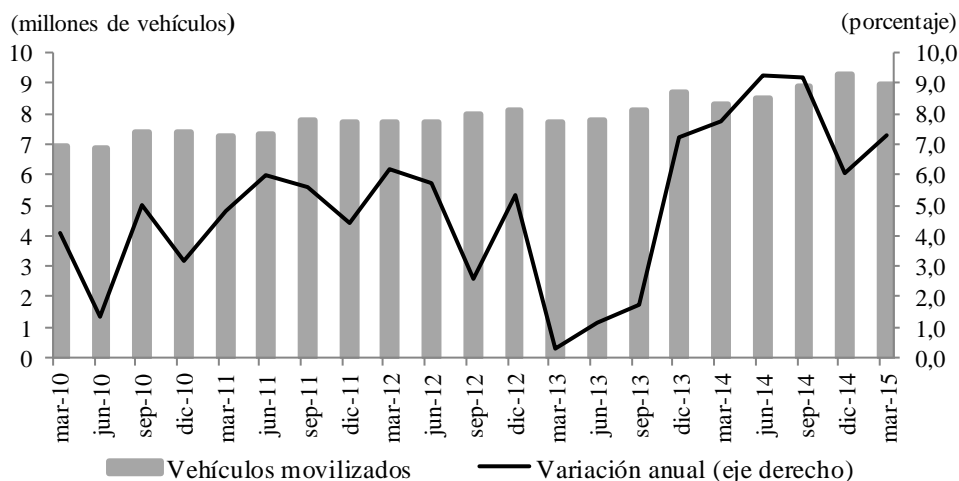
¹ Puntos porcentuales.

Fuente: Cotelco. Cálculos Banco de la República.

VII. TRANSPORTE

La actividad de transporte de Suroccidente presentó un resultado favorable al cierre del primer trimestre de 2015. La movilidad por las carreteras de la región, medida como la cantidad de vehículos particulares y de carga que pasaron por las doce estaciones de peaje de la región, creció sustancialmente (7,3%) (Gráfico 16). Así mismo, el número de pasajeros movilizados por los aeropuertos de la región creció 5,6%, en tanto que los viajeros salidos y llegados por el Alfonso Bonilla Aragón lo hicieron a ritmo menor (3,4%) (Cuadro 6).

Gráfico 16
Valle del Cauca y Cauca. Tránsito vehicular por las estaciones de peaje



Fuente: Agencia Nacional de Infraestructura. Cálculos Banco de la República.

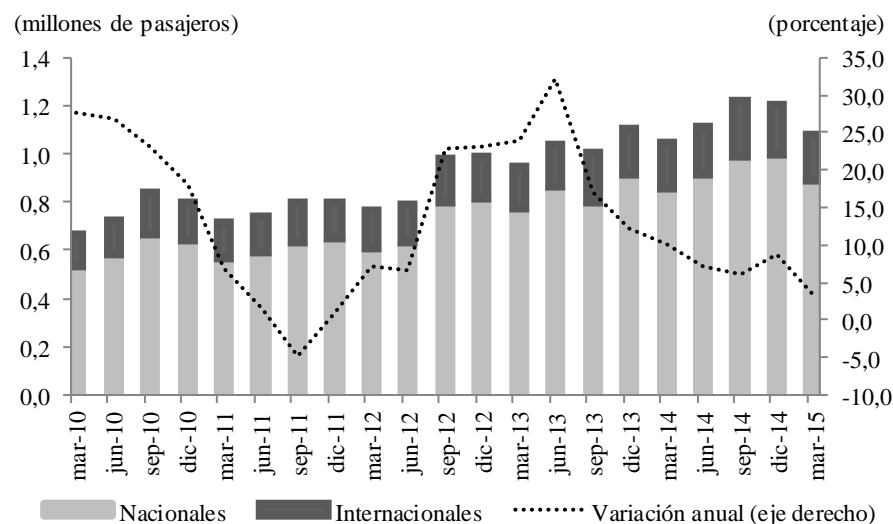
El transporte de carga terrestre presentó un buen balance al cierre del primer trimestre de 2015, a pesar del paro camionero. El tránsito de camiones y tractocamiones creció 5,6% frente a igual trimestre del año anterior. En particular, la movilidad de vehículos de carga por el peaje Villa Rica aumentó 5,4%; no obstante, por el peaje Mediacanoa se redujo 4,1% anual, por un mayor efecto del paro y no por falta de producto terminado o insumos para transportar.

Por su parte, por el peaje Loboguerrero, por donde transita especialmente carga de la región y el resto del país hacia el Puerto de Buenaventura, en el primer trimestre de 2015 el tráfico de vehículos de gran capacidad presentó un incremento anual de 6,2%. Este resultado coincide con la dinámica del comercio exterior en la región y el resto del país.

Por su parte, el comportamiento en el transporte de pasajeros por vía aérea por el aeropuerto Alfonso Bonilla Aragón que presta sus servicios a la ciudad de Cali, deja ver que en el primer trimestre fue mayor el flujo de pasajeros internacionales que regresaron a sus países de origen luego de la temporada de vacaciones disfrutada en la región, más acentuado en el mes enero. Por el contrario, en el balance de los vuelos nacionales, fue mayor el ingreso de pasajeros del interior a la región, por su regreso luego de la temporada de vacaciones disfrutadas en otras regiones del país.

En efecto, los pasajeros salidos y llegados por el aeropuerto Alfonso Bonilla Aragón, principal aeródromo de la región Suroccidente, totalizaron 1.079.726, superior en 3,4% al total movilizado en igual periodo de 2014. Sin embargo, se observa que desde septiembre de 2013 el avance en el tráfico de pasajeros aéreos por este terminal se está desacelerando (Gráfico 17). En cuanto a los otros aeródromos de la región, si bien son pequeños, también registraron una dinámica positiva. Se destacaron Pasto y Tumaco, segundo y tercer lugar de importancia, al crecer 23,0% y 106,0%, respectivamente, y mantener la tendencia al alza observada desde el segundo trimestre de 2014.

Gráfico 17
Cali. Tráfico de pasajeros por el aeropuerto Alfonso Bonilla Aragón



Fuente: Aerocivil. Cálculos Banco de la República.

Cuadro 6

Suroccidente. Transporte aéreo¹ de pasajeros

(Crecimiento anual y participación en porcentaje)

Cuidad/ aeropuerto	2014				2015	Participación regional
	I	II	III	IV	I	
Cali - Alfonso Bonilla Aragón	10,1	7,1	6,1	8,7	3,4	88,3
Pasto - Antonio Nariño	-1,7	9,9	9,4	20,8	23,0	5,3
Tumaco - La Florida	-7,5	27,1	33,9	101,1	106,0	2,3
Popayán - Guillermo Valencia	2,6	27,7	16,2	2,9	2,4	1,8
Puerto Asís - 3 de Mayo	1,9	6,3	9,0	-4,1	4,8	1,3
Guapi - Juan Casiano	30,4	36,2	16,1	6,0	3,1	0,7
Buenaventura - Gerardo Tobar	-14,1	-8,1	-5,5	-2,3	24,3	0,3
Total pasajeros movilizados	9,0	8,0	6,9	10,2	5,6	100,0

¹ Corresponde a pasajeros salidos y llegados tanto nacionales como internacionales.

Fuente: Aerocivil. Cálculos Banco de la República.

VIII. SISTEMA FINANCIERO

CAPTACIONES

Ante la no disponibilidad de información por departamentos y regiones de Colombia al cierre del primer trimestre de 2015, por cuanto la Superfinanciera adelanta el proceso de revisión bajo el esquema NIF que entró en vigencia en 2015, este capítulo se refiere a la incidencia de la región en el sistema financiero nacional. En consecuencia, la Superfinanciera presentó un panorama nacional muy positivo por cuanto el incremento real anual en la cartera de créditos fue superior al 11%. Adicionalmente, el informe señaló un saldo total de los ahorros en el país de \$314,3 billones, con avances prominentes en las cuentas de ahorro y de los certificados de depósito a término –CDT. Para el sistema financiero de Suroccidente, cabría esperar un desempeño aún mejor, dado que el desenvolvimiento de la actividad económica en el primer trimestre fue superior frente al resto del país, en muchas de sus actividades, aunque con ligera desaceleración.

En Suroccidente, se observaría incremento en las principales captaciones al cierre de marzo de 2015, tal como lo venían reflejando las cifras al finalizar el año pasado donde el ahorro del sistema financiero regional totalizó \$27,2 billones, monto superior en 13,8% al de un año atrás, cuando creció 16,6%, comportamiento superior en 5,7 pp respecto al total nacional. Por departamentos de Suroccidente, Nariño y Cauca registraron los mayores incrementos, en tanto que en el Valle que participó con el 77,6% del total captado en la región, el aumento fue de 11,7%, ligeramente inferior al de un año atrás cuando creció 13,4%¹³.

COLOCACIONES

Al finalizar marzo de 2015, la cartera de los establecimientos de crédito tuvo un incremento real importante en el agregado nacional, liderada por la línea de consumo que creció en desembolsos durante el periodo, 9,7% mientras que para vivienda lo hizo en 11,8%, denotando la dinámica de la

¹³ Boletín Económico Regional del Suroccidente IV trimestre de 2014. pp. 30. Banco de la República.

demanda interna en el consumo y la inversión de los hogares, y que juntos abarcaron la quinta parte del dinero prestado en el trimestre por el sistema financiero nacional.

En la actividad empresarial, los microcréditos fueron los de mayor crecimiento anual en el primer trimestre de 2015 (28,3%), a pesar de su baja participación (1,5%) en el total desembolsado. En Suroccidente, los desembolsos de crédito presentaron un crecimiento anual moderado, de acuerdo a entrevistas con directivos, tanto en el crédito comercial como en el de consumo para los hogares. Este último disminuyó su dinámica bajo la modalidad de convenios de libranzas y tarjetas de crédito, mientras en el hipotecario el avance fue un poco mayor, especialmente en el Valle del Cauca, al igual que los de la línea Finagro, los cuales tuvieron menor intensidad bajo la modalidad de microcrédito para Cauca y Nariño (papa, leche, café y caña panelera).

Entre tanto, el microcrédito en el Valle avanza a través de un programa llamado "Yo Construyo", que es un proyecto del Banco WWB que actualmente se encuentra en fase piloto en la ciudad de Cali, que busca financiar el mejoramiento progresivo de la vivienda o del negocio de los microempresarios de manera responsable, brindando asistencia técnica durante la construcción. Al cierre del mes de febrero de 2015, en esta fase piloto que se adelanta en 6 oficinas en la ciudad de Cali, se han desembolsado \$11.883 millones en 1.408 créditos que le han permitido a estos microempresarios remodelar sus viviendas o negocios (cifra acumulada desde mayo de 2014). La cartera vigente al cierre de febrero fue de \$11.500 millones y el monto promedio desembolsado es de \$8,4 millones¹⁴.

A su vez, el aumento del crédito en Suroccidente es concordante con un mejor nivel de actividad económica local impulsado por los buenos indicadores de la industria del Valle y norte del Cauca, el inicio de la cosecha cafetera, las ventas del comercio y el consumo de los hogares, que aunque con desaceleración, son el reflejo de una mejora en sus ingresos como resultado de un mayor nivel de formalización del empleo en esta zona del país, que mantiene la dinámica de las ventas en las diferentes superficies comerciales de los departamentos de la región.

IX. COMERCIO EXTERIOR

EXPORTACIONES

El valor FOB en dólares de las exportaciones originadas en Suroccidente sin incluir petróleo y derivados, creció en el primer trimestre de 2015 2,9%, resultado satisfactorio al considerar que los ingresos en pesos aumentaron en promedio en una cuarta parte a lo recibido por los exportadores en igual periodo de 2014. Si bien

Las ventas externas de los departamentos de Suroccidente avanzaron en el trimestre 2,9%, mientras en el total nacional decrecieron 1,9%, señalando mejores resultados de la industria manufacturera regional.

sigue desfavorable el desempeño de los mercados mundiales, los departamentos de Cauca y Nariño se benefician de la devaluación del peso frente al país vecino dolarizado, circunstancia que ha permitido incrementar las ventas del comercio, especialmente cercano a la frontera ecuatoriana. Adicionalmente, en el Cauca las ventas de café apoyan los buenos resultados de la actividad económica en el periodo. Entretanto, las exportaciones del Valle del Cauca descendieron en el

¹⁴ Revista zona WWB, junio de 2015. Edición No. 3.

comparativo interanual 1,2%, por la reducción del 13,9% en los despachos de azúcar desde este departamento en el trimestre, situación coyuntural que muy probablemente se superará en el resto del año, por cuanto los despachos del Cauca se incrementaron en un 36,5% y permitieron un crecimiento consolidado del 18,3% para las exportaciones del Cauca durante el primer trimestre de 2015 (Cuadro 7).

Cuadro 7
Suroccidente. Exportaciones sin incluir petróleo y derivados
Primer trimestre 2014 - 2015

(Miles de dólares FOB y porcentajes)

Departamentos	2014	2015	Variación	Participación
Total nacional	5.635.256	5.526.566	-1,9	100,0
Suroccidente	535.713	551.493	2,9	10,0
Valle	444.750	439.434	-1,2	8,0
Cauca	83.591	98.897	18,3	1,8
Nariño	7.317	13.162	79,9	0,2
Putumayo	55	0	-100,0	0,0

Fuente: DANE. Cálculos Banco de la República.

Por su parte, el valor del azúcar y el café representaron juntos una cuarta parte del total exportado por la región en el primer trimestre de 2015, y ofrecieron un buen comportamiento en el comercio externo de Suroccidente. Cabe resaltar la concentración de las exportaciones en productos de origen industrial en la región. En el departamento del Cauca crecieron en forma importante los medicamentos, metalmecánicos, jabones y sucedáneos, con excepción de los de papel. En Nariño dominaron principalmente los despachos de café, aceite de palma, atunes, naranjas, cacao crudo en grano, que juntos representaron el 93,6% del total exportado por el departamento en el trimestre.

De otro lado, las exportaciones del Valle del Cauca fueron variadas y concentradas en el origen fabril. Por su alto crecimiento anual en el primer trimestre se destacaron: baterías para autos, café, medicamentos, chicles, galletas, cables eléctricos, esparadrapos y vendas, prendas de vestir, preparaciones alimenticias, tarjetas inteligentes («smart cards») y máquinas para la industria azucarera.

Por países de destino, las exportaciones de Suroccidente se concentraron en los vecinos y siguieron recuperando el terreno perdido con Venezuela, al cobijar el 17,3% del total vendido en el primer trimestre de 2015. Se distinguieron por su participación en el total exportado los despachos de azúcares y confitería, jabones, productos de limpieza personal y hogar, baterías, equipos de sonido, televisión y sus accesorios, aceites esenciales, perfumería, productos de tocador; cacao y sus preparaciones, preparaciones de cereales, harinas; productos de pastelería; farmacéuticos y manufacturas diversas.

A pesar de la reducción anual en las ventas a Ecuador y Perú, estos dos países conservaron el segundo y tercer lugar como destino, mientras crecieron a Estados Unidos, país donde habían terminado el año pasado con descenso del 9,6% y en el periodo se ubicó ya en el cuarto lugar, seguido por Chile, donde siguen ganando terreno desde el año pasado las exportaciones locales (Cuadro 8).

Cuadro 8
Suroccidente. Principales destinos de las exportaciones
Primer trimestre 2014 - 2015

(Miles de dólares FOB y porcentajes)

País	2014	2015	Variación	Participación
Venezuela	79.239	95.526	20,6	17,3
Ecuador	88.305	80.594	-8,7	14,6
Perú	75.062	72.496	-3,4	13,1
Estados Unidos	59.703	63.710	6,7	11,6
Chile	33.328	42.457	27,4	7,7
Panamá	16.429	17.134	4,3	3,1
México	18.144	16.969	-6,5	3,1
Japón	4.505	14.867	230,0	2,7
Haití	11.934	13.925	16,7	2,5
Brasil	22.124	11.660	-47,3	2,1
Costa Rica	8.983	7.449	-17,1	1,4
República Dominicana	5.408	6.790	25,6	1,2
Demás países	112.549	107.916	-4,1	19,6
Total Suroccidente	535.713	551.493	2,9	100,0

Fuente: DANE. Cálculos Banco de la República.

Por capítulos del arancel, las cadenas productivas demostraron en el primer trimestre del año una vez más su liderazgo en el aparato industrial de la región. En el primer conglomerado, el de alimentos sobresalieron los despachos de azúcares y confitería, café, preparaciones de cereales, cacao y alimentos diversos. Se siguió fortaleciendo la cadena de eléctricos, donde sobresalen las baterías, cables, tarjetas electrónicas (débito, crédito con chip y las “smart card”), así como una serie de productos electrónicos que toman fuerza en el comercio externo de la región. Cabe señalar que las ventas de maíz para la siembra producido en algunas haciendas del Valle del Cauca, totalizaron los US\$3,4 millones de dólares en el trimestre, cuatro veces superior al valor despachado en igual periodo de un año atrás. El destino principal de este cereal fue el mercado venezolano y en menor escala México.

Otras cadenas productivas con buen desempeño en el mercado externo durante el primer trimestre fueron: la de químicos, encabezada por los medicamentos para uso humano, jabonerías y aceites esenciales. Por el contrario, los productos derivados de papel no tuvieron un buen comienzo del año en ventas externas al disminuir 21,9% anual en el trimestre. Igualmente, la cadena de confecciones registró moderada reducción (-3,1%) debido a la caída del 20,9% en pantalones, producto líder que ha representado hasta la mitad de lo exportado en años anteriores en esta cadena, no obstante los otros componentes presentaron avance en los despachos al exterior (Cuadro 9).

Cuadro 9
Suroccidente. Principales productos exportados
Primer trimestre 2014 - 2015

(Miles de dólares FOB y porcentajes)

Clasificación arancelaria	2014	2015	Variación	Participación
Azúcares y artículos de confitería	151.591	153.698	1,4	27,9
Café, té, yerba mate y especias	41.812	55.313	32,3	10,0
Aparatos de reproducción de sonido	24.590	38.574	56,9	7,0
Papel y cartón	46.091	36.003	-21,9	6,5
Productos farmacéuticos	28.726	33.962	18,2	6,2
Jabones para lavar, ceras, limpieza, y similares	25.259	28.275	11,9	5,1
Aceites esenciales, de perfumería o de cosmética	26.033	25.153	-3,4	4,6
Preparaciones a base de cereales	14.190	17.207	21,3	3,1
Prendas y complementos de vestir	12.761	12.370	-3,1	2,2
Caucho y sus manufacturas	12.796	11.038	-13,7	2,0
Preparaciones alimenticias diversas	8.750	10.034	14,7	1,8
Máquinas y artefactos mecánicos	9.784	9.970	1,9	1,8
Cacao y sus preparaciones	10.843	9.963	-8,1	1,8
Materias plásticas y sus manufacturas	10.978	9.505	-13,4	1,7
Resto de productos	111.508	100.430	-9,9	18,2
Total Suroccidente	535.713	551.493	2,9	100,0

Fuente: DANE. Cálculos Banco de la República.

IMPORTACIONES

En el primer trimestre de 2015, las compras externas de Suroccidente totalizaron US\$1.319 millones de dólares CIF, inferiores en 3,4% al monto registrado un año atrás, cuando su crecimiento alcanzaba el 6,3% respecto al primer trimestre de 2013. La reducción en el crecimiento de las importaciones viene acompañada de un incremento anual en más de una cuarta parte del valor del dólar, situación que desestimula las compras externas. Además, estas últimas fueron anticipadas en periodos anteriores, como se reportara en el Boletín anterior, frente al aumento en la devaluación del peso en el último trimestre de 2014 (Cuadro 10).

Si bien la región del suroccidente colombiano se ha caracterizado por tener una industria transformadora de materia prima importada, los ajustes en los costos de insumos pueden haber presionado en algo los precios de producto terminado. En efecto, se observó en el Valle del Cauca y en Nariño una disminución de las importaciones, este último efectúa compras al vecino país, el cual se encuentra dolarizado, mientras en el Cauca sus importaciones se incrementaron 14,2%, específicamente las materias primas para su industria, hierro y acero; papel y pasta celulosa; vehículos; manufacturas de caucho y aluminio.

Cuadro 10
Suroccidente. Importaciones por departamento
Primer trimestre 2014-2015

(Miles de dólares CIF y porcentajes)

Departamentos	2014	2015	Variación	Participación
Total nacional	14.759.516	14.113.338	-4,4	100,0
Suroccidente	1.366.230	1.319.229	-3,4	9,3
Valle del Cauca	1.236.470	1.183.897	-4,3	8,4
Cauca	87.520	99.932	14,2	0,7
Nariño	40.324	34.574	-14,3	0,2
Putumayo	1.916	826	-56,9	0,0

Fuente: DIAN - DANE. Cálculos Banco de la República.

En cuanto al uso o destino económico de las importaciones, los insumos para la industria y la agricultura fueron los únicos rubros que ofrecieron aumento anual, mientras se observó disminución anual (23,6%) de los destinados al consumo final, con mayor énfasis en los duraderos (vehículos familiares y electrodomésticos). En menor nivel disminuyeron los no duraderos (-1,0%) entre los que se destacan artículos de consumo masivo para los hogares (Cuadro 11). Este resultado debe considerarse como una reacción normal del mercado ante los aumentos en el precio de dichos artículos y se esperaría reducción más profunda en los próximos meses. Entretanto, los bienes de capital (maquinaria y equipo) mostraron reducción anual de 4,4%, indicando menos participación en los importados, señal de pausa en la actualización del aparato productivo.

Cuadro 11
Suroccidente. Importaciones según uso o destino económico
Primer trimestre 2014-2015

(Miles de dólares CIF y porcentajes)

Clasificación CUODE	2014	2015	Variación
0. Diversos	835	828	-0,9
I. Bienes de consumo no duraderos	219.059	216.924	-1,0
II. Bienes de consumo duraderos	204.019	155.967	-23,6
III. Combustibles y lubricantes	4.638	3.780	-18,5
IV. Materias primas para la agricultura	58.896	59.281	0,7
V. Materias primas para la industria	576.599	619.953	7,5
VI. Materiales de construcción	39.136	36.812	-5,9
VII. Bienes de capital para agricultura	9.768	6.814	-30,2
VIII. Bienes de capital para la industria	150.368	143.731	-4,4
IX. Equipo de transporte	102.910	75.140	-27,0
Total Suroccidente	1.366.230	1.319.229	-3,4

Fuente: DIAN - DANE. Cálculos Banco de la República.

Respecto al origen de las compras externas, durante el primer trimestre de 2015, Estados Unidos y China siguieron siendo los dos principales proveedores de la región Suroccidente, el primero recuperó su hegemonía como el principal vendedor con el cual existe un TLC desde tres años atrás y el segundo se mantiene como gran proveedor manufacturero de la región, demás regiones y gran parte del mercado mundial.

Por departamentos, Nariño siguió con Ecuador como principal país proveedor, 47,2% del total comprado por el departamento sureño en el primer trimestre, de aceite de palma, plátanos y productos del mar. El segundo origen fue Canadá (12,4%), seguido en su orden de participación la Zona franca del eje cafetero (12,3%), Perú, Chile, y China, con el 9,7%; 7,0% y 5,4%, respectivamente.

En el departamento del Cauca, el principal país proveedor fue Estados Unidos con más de 234 partidas arancelarias, seguido de Corea de Sur y China, los cuales aportaron en su orden el 23,4%, 14,8% y 11,2%, del total comprado.

En cuanto al Valle del Cauca, este departamento mantuvo en el primer trimestre de 2015 a Estados Unidos como principal proveedor, con el 24,8% del total importado. En cuatro partidas se concentró la mitad del valor importado a ese país, estas fueron: maíz, aceite de soya, frijol soya y torta de soya. El segundo abastecedor del departamento en el periodo fue la República Popular de China con una participación del 17,3%, seguido por Perú con el 7,1%, México con el 6,4% y Corea del Sur con el 6,1% (Cuadro 12).

Cuadro 12
Suroccidente. Origen de las importaciones
Primer trimestre 2014-2015

(Miles de dólares CIF y porcentajes)

Países	2014	2015	Variación	Participación
Estados Unidos	259.257	316.989	22,3	24,0
China	190.851	217.750	14,1	16,5
Perú	89.705	88.450	-1,4	6,7
Corea del Sur	79.368	86.827	9,4	6,6
México	137.822	81.056	-41,2	6,1
Ecuador	74.311	64.751	-12,9	4,9
Brasil	53.070	56.511	6,5	4,3
Chile	58.999	51.190	-13,2	3,9
India	53.352	40.115	-24,8	3,0
Japón	24.648	33.474	35,8	2,5
Canadá	27.406	26.215	-4,3	2,0
Zona Franca de Cartagena	25.869	24.235	-6,3	1,8
Alemania	16.985	21.125	24,4	1,6
Zona Franca de Pacífico-Cali	8.751	17.893	104,5	1,4
Demás países	265.837	192.650	-27,5	14,6
Total Suroccidente	1.366.230	1.319.229	-3,4	100,0

Fuente: DIAN - DANE. Cálculos Banco de la República.

Cuadro 13
Suroccidente. Principales productos importados
Primer trimestre 2014-2015

(Miles de dólares CIF y porcentajes)

Productos	2014	2015	Variación	Participación
Aparatos mecánicos (grandes electrodomésticos)	126.659	111.434	-12,0	8,4
Vehículos y sus partes	97.722	102.683	5,1	7,8
Aparatos de reproducción de sonido e imágenes	124.778	71.647	-42,6	5,4
Cereales	83.028	91.090	9,7	6,9
Materias plásticas y sus manufacturas	73.200	70.953	-3,1	5,4
Caucho y manufacturas de caucho	72.949	67.080	-8,0	5,1
Grasas y aceites animales o vegetales	61.923	64.782	4,6	4,9
Cobre y manufacturas de cobre	48.898	38.080	-22,1	2,9
Productos farmacéuticos	40.664	35.593	-12,5	2,7
Productos químicos orgánicos	34.482	36.783	6,7	2,8
Fundición, hierro y acero	25.579	41.067	60,5	3,1
Alimentos preparados para animales	30.104	36.037	19,7	2,7
Preparaciones de carne, pescado o crustáceos	35.854	29.164	-18,7	2,2
Productos diversos de las industrias químicas	27.951	29.322	4,9	2,2
Papel, cartón y derivados	27.325	27.572	0,9	2,1
Demás productos	455.114	465.942	2,4	35,3
Total Suroccidente	1.366.230	1.319.229	-3,4	100,0

Fuente: DIAN - DANE. Cálculos Banco de la República.

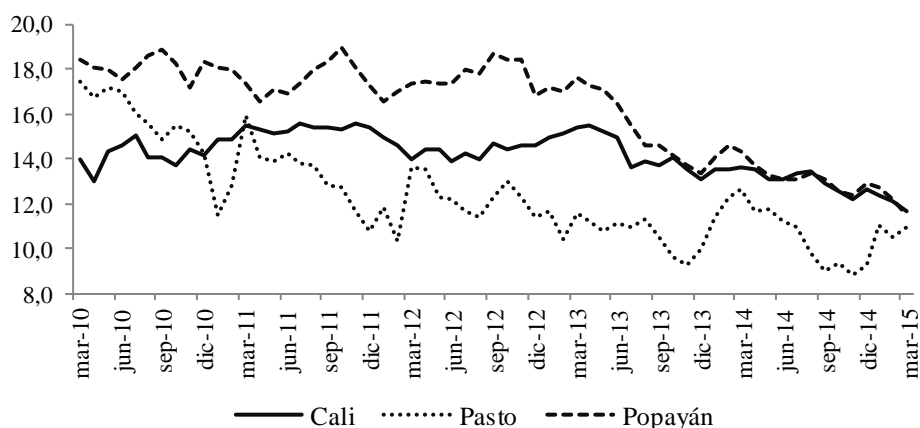
X. MERCADO LABORAL

El mercado laboral de Suroccidente, variable de resultado de la actividad económica local, entregó un favorable desempeño en el trimestre enero - marzo de 2015. De acuerdo con la Gran encuesta integrada de hogares (GEIH) del DANE, en el periodo continuó el aumento en la tasa de ocupación presentada desde meses anteriores, así como las reducciones en la tasa de desocupación, comportamiento explicado por los incrementos en el número de trabajadores asalariados.

En Cali y su área metropolitana la tasa de desempleo se ubicó en 11,6%, inferior en 2,0 pp con respecto al primer trimestre de 2014; no obstante, sus registros aún se ubican por encima del promedio para las 23 ciudades (Gráfico 18). Este resultado se debió a que el avance en la tasa de ocupación (oferta) sobrepasó el de la tasa global de participación (demanda). Por su parte, el número de ocupados presentó un aumento anual muy significativo (6,0%), impulsado por las nuevas contrataciones hechas en el comercio, el sector de servicios y la industria. Sin embargo, la intermediación financiera y la explotación minera contribuyeron negativamente en la generación de empleo.

Así mismo, Pasto siguió registrando la tasa de desempleo más baja de Suroccidente (11,0%), al reducirse 1,7 pp frente al primer trimestre de 2014 y ubicarse en un nivel muy cercano al promedio de las 23 ciudades de la muestra del DANE. Entre tanto, el número de trabajadores asalariados en la ciudad aumentó levemente (0,8%), por la creación de puestos de trabajo en las actividades de servicio y transporte, en contraste con la menor contratación en la industria, la agricultura, la actividad inmobiliaria, la construcción y el comercio.

Gráfico 18
Cali, Pasto y Popayán. Tasa de desempleo
 (trimestre móvil desestacionalizado)
 (porcentaje)

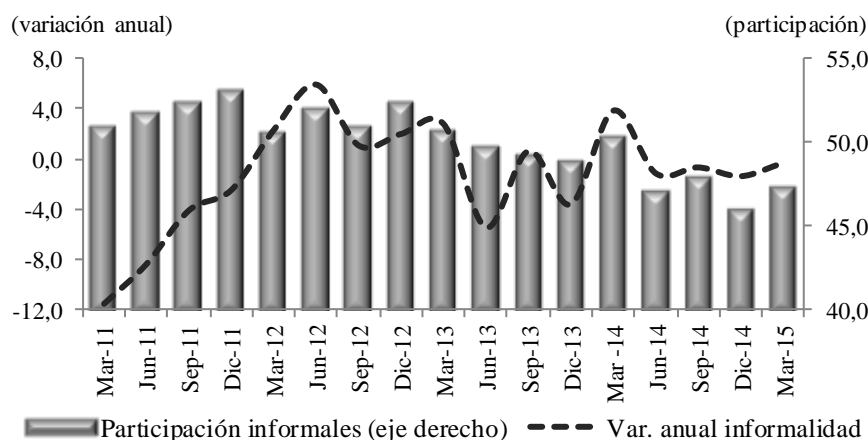


Fuente: GEIH - DANE. Cálculos Banco de la República.

En cuanto a Popayán, la tasa de desempleo fue 11,5% al cierre del primer trimestre de 2015 y registró la mayor reducción anual (2,9 pp) entre las ciudades capitales de la región; pero, al igual que en Cali, las cifras aún se ubican por encima del promedio para las 23 ciudades del DANE. La industria manufacturera y el comercio interno jalaron el empleo en la ciudad.

En consecuencia, los indicadores relacionados con la calidad del empleo también continuaron mejorando. En efecto, el empleo formal aumentó 12,3% en el primer trimestre del año y concentró más de la mitad del total de personas ocupadas. El resultado se atribuye a una mayor contratación formal, con las prestaciones de ley, en el comercio y la industria, sectores que están creciendo a muy buen ritmo en la economía del Valle. En contraposición, la informalidad en Cali-Yumbo se redujo 0,3%, equivalente a 1.775 personas menos en esta condición (Gráfico 19). De esta manera, los avances en la calidad del empleo conllevan a una mejor estabilidad laboral, mayores ingresos de las familias y más facilidades de acceso a crédito del sector financiero, incentivando el consumo de los hogares, y a su vez, nuevos aumentos en la producción de bienes y servicios.

Gráfico 19
Cali-Yumbo. Crecimiento y participación del trabajo informal



Fuente: GEIH - DANE. Cálculos Banco de la República.

XI. PRECIOS

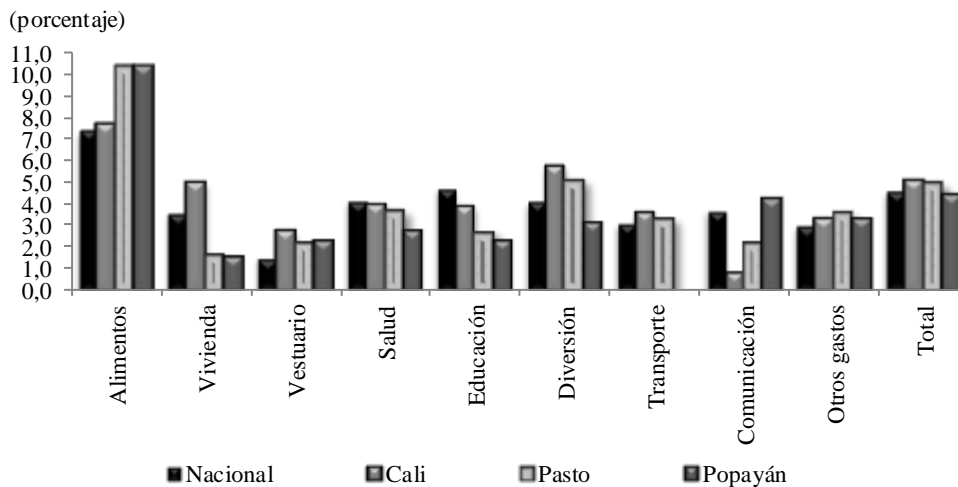
En el primer trimestre de 2015 la inflación anual en Colombia se ubicó en 4,56%, guarismo que desbordó el límite superior del rango meta trazado por la autoridad monetaria (2%-4%). Este resultado estuvo influenciado por las altas presiones en los grupos de alimentos y se explica en parte por el conocido fenómeno económico del *pass through* de la devaluación a la inflación.

En las tres ciudades capitales de Suroccidente los precios sustentaron un comportamiento al alza en los grupos de alimentos y se sintió el efecto por el lado de las importaciones desde Ecuador, al punto que se ha revertido lo observado el año pasado cuando los nacionales pasaban a comprar en el vecino país, y ahora son los ecuatorianos que vienen a este lado de la frontera a adquirir productos de la canasta familiar a menores precios.

Al calcular el consolidado regional, los resultados afectan a un 16,1% de la población, correspondiente a los 7,7 millones de personas asentadas en la región, quienes han percibido los efectos más fuertes de aumentos generalizados de precios en los rubros de alimentos, transporte y vivienda, y en esta última los costos de los servicios públicos (Gráfico 20).

Finalmente, el incremento en precios en las capitales de los departamentos de Suroccidente, se ubicó por encima del promedio nacional a excepción de Popayán, donde cerraron con aumento de 4,43%, en tanto que fueron más pronunciados en Cali, seguida de Pasto. No obstante, los precios de los alimentos tuvieron mayores aumentos en Pasto y Popayán, a pesar de ser estas unas despensas agropecuarias de Suroccidente, al observarse incrementos por encima de los registrados en la capital vallecaucana (Cuadro 14).

Gráfico 20
Suroccidente. Inflación por rubros de la canasta
Variación anual a marzo 2015



Cuadro 14
Índice de Precios al Consumidor por regiones
Variación a marzo 2014 - 2015

(Porcentajes)

Regiones	2014			2015		
	Mensual	Acumulada	Anual	Mensual	Acumulada	Anual
Nacional	0,39	1,52	2,51	0,59	2,40	4,56
Bogotá D.C.	0,34	1,71	2,91	0,47	2,23	4,30
Eje Cafetero	0,44	1,39	1,82	0,61	2,69	4,58
Caribe	0,38	1,43	1,96	0,85	2,64	4,77
Centro	0,43	1,62	1,98	0,56	2,26	4,57
Noroccidente	0,52	1,20	2,34	0,68	2,54	4,80
Nororient	0,29	1,59	2,01	0,58	2,22	4,39
Suroccidente	0,48	1,39	2,70	0,64	2,60	5,03
Surorient	0,41	1,13	2,03	0,44	2,09	4,28

Fuente: DANE. Cálculos Banco de la República.

Al cierre de esta edición, la inflación acumulada nacional a mayo de 2015 fue de 4,41%, superada en la región solo por Pasto (4,66%), mientras que Popayán y Cali se situaron por debajo del promedio nacional (4,33% y 3,90%), respectivamente.

XII. OTRAS VARIABLES ECONÓMICAS

REMESAS

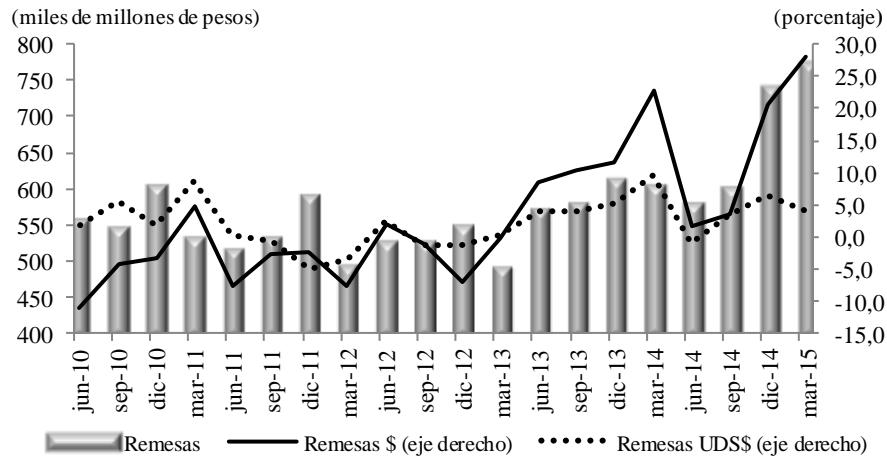
Durante el primer trimestre de 2015, las remesas recibidas por los hogares de la región continuaron impulsando la buena dinámica del consumo interno, y por ende, la demanda interna. Debido a una tasa de cambio más depreciada, los ingresos de las familias por concepto de remesas crecieron significativamente en el trimestre. En pesos, los giros del exterior con destino a Suroccidente aumentaron 27,9%, al totalizar \$768.867 millones de pesos, mientras que en dólares, el alza fue de 4,1% (Gráfico 21).

En los primeros tres meses de 2015, Colombia recibió US\$1.034,4 millones, de los cuales Suroccidente concentró el 30,1% y el Valle del Cauca, 28,8%, cifra que lo ubica como el primer departamento líder en la recepción de remesas. En cierta medida esto explica por qué algunos indicadores de la región, especialmente de la actividad comercial, sobrepasan el consolidado nacional en ventas.

De igual forma, las remesas en Nariño y Cauca presentaron un avance muy importante, no obstante su baja participación en el consolidado nacional. En dólares, las remesas de estos dos departamentos totalizaron US\$6,0 millones y US\$7,3 millones respectivamente, superiores en 43,2% y 10,3% frente al primer trimestre de 2014. Entre tanto, en pesos, el alza fue aún más sobresaliente por efecto de la tasa de cambio, con aumentos de 76,0% y 35,6%, en su orden.

Gráfico 21
Suroccidente. Crecimiento anual de las remesas

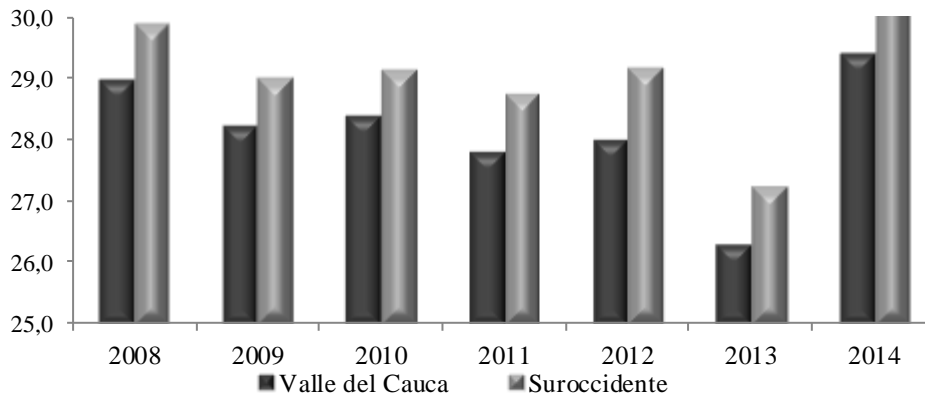
(nivel y porcentaje)



Fuente: Banco de la República.

Gráfico 22
Suroccidente y Valle del Cauca. Participación en las remesas nacionales

(porcentaje)



Fuente: Banco de la República.

MOVIMIENTO DE SOCIEDADES

Al finalizar el primer trimestre de 2015, la inversión neta en sociedades a través de la Cámara de Comercio de Cali, presentó reducción anual de 23,9%. En efecto, el valor invertido totalizó \$100.808 millones de pesos, inferior en \$31.624 millones con relación al monto neto de igual período de 2014 (Cuadro 15). La mayor inversión neta en sociedades en Cali y su área de influencia se presentó en las actividades de entretenimiento y recreación, comercio, inmobiliarias, alojamiento y restaurantes, industrias manufactureras y del sector agropecuario, concordantes con el aceptable momento económico de la región, en donde avanza la culminación de nuevas superficies comerciales que atenderán el incremento de la demanda interna. En contraste, se presentó desinversión en actividades financieras, y de transporte y almacenamiento, necesarias para apalancar la financiación de proyectos productivos, además del movimiento interno de carga de la región, así como el realizado desde y hacia el puerto de Buenaventura.

Cuadro 15

Cali¹. Inversión neta, según sector económico

Primer trimestre 2015

(Millones de pesos y porcentajes)

Actividad económica ²	2015		Variación anual	
	Número	Valor	Número	Valor
Total	1.123	100.808	-24,7	-23,9
Artísticas y de recreación	16	37.992	-30,4	314,0
De atención a la salud humana	12	3.352	-80,6	-40,6
Servicios administrativos	82	5.946	-11,8	60,1
Financieras y de seguros	45	-50.524	-30,8	-
Inmobiliarias	58	27.625	11,5	76,2
Profesionales, científicas y técnicas	209	12.444	-3,2	-315,7
Admón pública y defensa	2	6	100,0	-16,7
Agricultura, ganadería, silvicultura y pesca	43	14.599	4,9	84,0
Alojamiento y servicios de comida	27	9.662	-38,6	115,8
Comercio	215	33.637	-29,5	38,6
Construcción	168	10.046	-26,3	-384,0
Gestión de desechos y saneamiento ambiental	6	315	200,0	115,8
Educación	10	169	-23,1	-67,2
Explotación de minas y canteras	8	6.541	60,0	*
Industrias manufactureras	116	16.392	-35,2	42,2
Información y comunicaciones	52	2.589	-20,0	-67,4
Otras actividades de servicios	16	147	-23,8	-11,9
Suministro de electricidad, gas y vapor	4	187	-20,0	-92,3
Transporte y almacenamiento	35	-30.314	-50,7	-163,6

* variación superior a 500%.

- Indefinido.

¹ Comprende los municipios de Cali, Dagua, Jamundi, La cumbre, Vijes y Yumbo.

² No incluye las Inversiones Públicas.

Fuente: Registro Mercantil - Cámara de Comercio de Cali. Cálculos Banco de la República.

SE AGRADECE A LAS SIGUIENTES ENTIDADES, LA INFORMACIÓN PRODUCIDA, SUMINISTRADA O DIVULGADA PARA LA REALIZACIÓN DE LOS BOLETINES

DANE; Cajas de compensación familiar Comfenalco y Comfandi; Oficina de Registro de Instrumentos Públicos en Cali; Agencia Nacional de Infraestructura - ANI; Secretaría de Agricultura del Valle del Cauca; SENA-Observatorio laboral y ocupacional - Cali; ANDI; Fenalco; Gobernación del Valle del Cauca; Camacol; Asocaña; Fenavi; Cámara de Comercio de Cali; Asociación Colombiana de Porcicultores; Sociedad Portuaria de Buenaventura; La Galería Inmobiliaria; Proyectos de infraestructura S.A. – PISA.

PÁGINAS ELECTRÓNICAS: DANE; Aerocivil; DIAN; Fenalce; Finagro; Superintendencia Financiera de Colombia; Superintendencia de Subsidio Familiar; Instituto Nacional de Vías; Agencia Nacional de Infraestructura; XM S.A; Terminal de Transportes de Cali; Aerocali; Cotelvalle.



Comité Editorial
Dora Alicia Mora
Jefe Sucursales Estudios Económicos

Julio Escobar Potes
Jefe Regional

Laura M. Cortés Díaz
Carlos A. Suárez Medina
Asistentes Editoriales

Comité Técnico
Arley Barandica Villegas
Jaime A. Collazos Rodríguez
Johana A. Sanabria Domínguez
Julio Escobar Potes
Nelson E. Riaño Montaña
Plutarco Fernández Castro

La opción de búsqueda del Boletín Económico Regional
(BER)

Se encuentra en la siguiente dirección:
<http://www.banrep.gov.co/ber>

El Boletín Económico Regional (BER) es una publicación trimestral elaborada por los Centros Regionales de Estudios Económicos del Banco de la República, cuyo propósito es ofrecer a los agentes de la economía y público en general información periódica, confiable y oportuna sobre la evolución de las principales variables de la actividad económica de las regiones del país y los departamentos que las componen.

El Boletín Económico Regional del Suroccidente comprende los departamentos de Valle del Cauca, Nariño, Cauca y Putumayo. Su producción cuenta con el valioso aporte de diferentes entidades de orden local y nacional.

Sugerencias y comentarios
BER_suroccidente@banrep.gov.co