

# Boletín Económico Regional

I trimestre de 2015

## Suroriente

Meta / Casanare / Amazonas /  
Guainía / Guaviare / Vaupés / Vichada



**FECHA DE PUBLICACIÓN:** junio de 2015.

**PALABRAS CLAVE DEL BOLETÍN ECONÓMICO REGIONAL:** Región Suroriente, petróleo, construcción, venta de vehículos.

Las opiniones y posibles errores son responsabilidad exclusiva de los autores y no comprometen al Banco de la República ni a su Junta Directiva.

# TABLA DE CONTENIDO

PANORAMA ECONÓMICO .....	3
I. AGROPECUARIO, SILVICULTURA Y PESCA.....	4
II. MINERÍA.....	6
III. INDUSTRIA* .....	
IV. ELECTRICIDAD, GAS Y AGUA .....	8
V. CONSTRUCCIÓN .....	10
VI. COMERCIO Y TURISMO.....	14
VII. TRANSPORTE .....	17
VIII. SISTEMA FINANCIERO* .....	
IX. COMERCIO EXTERIOR.....	18
X. MERCADO LABORAL .....	22
XI. PRECIOS .....	24
XII. OTRAS VARIABLES ECONÓMICAS .....	26

---

\*El Boletín Económico Regional Surorientado no contempla información para este capítulo en la presente publicación.

# PANORAMA ECONÓMICO

*En el primer trimestre del año la economía de Suroriente evidenció un retroceso con relación al mismo periodo de 2014, como consecuencia de los desempeños desfavorables en actividades predominantes como producción de petróleo, créditos otorgados al sector agropecuario, construcción, matrículas de vehículos e importaciones; además de caídas notables en exportaciones sin petróleo y las expectativas de crecimiento de las ventas medidas por la EMEE del Banco de la República. Por su parte, crecieron los tributos nacionales recaudados, la demanda de energía eléctrica y el transporte aéreo, mientras en Villavicencio disminuyó la tasa de desempleo, con una mayor ocupación, y aumentó la tasa de inflación.*

Durante los tres primeros meses de 2015, la región presentó resultados negativos en gran parte de sus actividades principales. Así las cosas, la producción de petróleo de Suroriente mantuvo su hegemonía en el contexto nacional, aunque mostró un ligero descenso. A su turno, bajó de forma más pronunciada el monto de los desembolsos para el financiamiento de actividades agropecuarias dando continuidad a la dinámica desfavorable de un año atrás; así como el área aprobada para construir, que señaló contracción, cuando a la misma fecha del periodo precedente consiguió una evolución sustancial.

De otro modo, se registró una leve caída en el número de matrículas de vehículos nuevos y en el valor de las importaciones, además de un notorio detrimento en el monto de las exportaciones sin incluir petróleo y sus derivados, aun a pesar del comportamiento positivo exhibido por Meta y Vaupés, los únicos con reporte para el periodo en cuestión. Al mismo tiempo, se dio una disminución importante en el balance de las percepciones de crecimiento de las ventas que mide la EMEE del Banco de la República, el cual se agregó a los resultados negativos que se vienen dando desde abril del año previo.

En contraste, los tributos nacionales recaudados experimentaron un aumento considerable, que redundó en una dinámica llamativa en comparación con la evolución del primer trimestre de la pasada anualidad, y se incrementó tanto la demanda de energía eléctrica como el flujo de pasajeros movilizados en los principales terminales aéreos.

Finalmente, la tasa de desempleo en Villavicencio señaló una merma, acompañada de alzas en la demanda y oferta de mano de obra, mientras la inflación anual reveló un nivel superior al registrado en marzo del año anterior, el cual se explicó en gran medida por el comportamiento del grupo de alimentos.

# I. AGROPECUARIO, SILVICULTURA Y PESCA

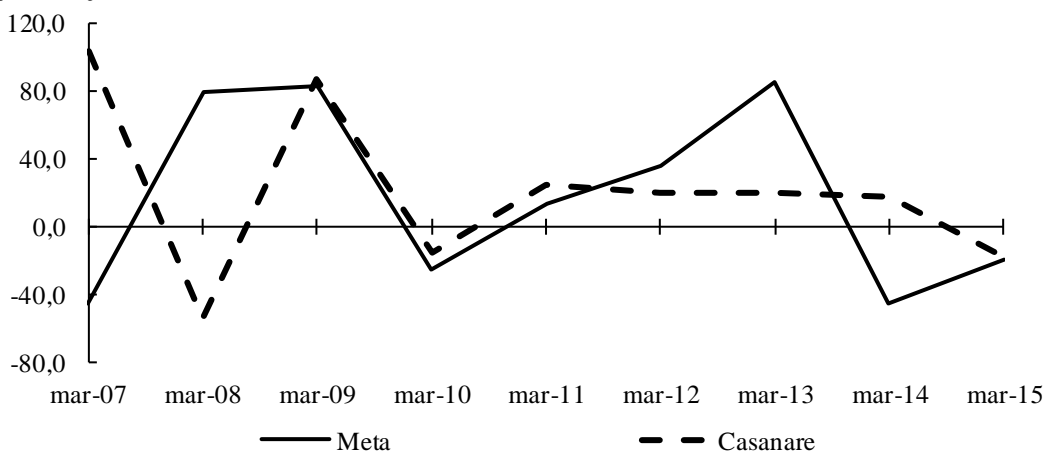
## CRÉDITOS DEL FONDO PARA EL FINANCIAMIENTO DEL SECTOR AGROPECUARIO (FINAGRO)

En el primer trimestre de 2015, los créditos aprobados en Colombia por el Fondo para el Financiamiento del Sector Agropecuario (Finagro) sumaron \$1.804.362 millones, además de crecer 9,8% anual, variación que implicó una desaceleración con relación al aumento de 27,6% observado en el mismo lapso de 2014. En el comparativo por departamentos, Antioquia fue el mayor receptor de recursos (23,8%), seguido de Bogotá D.C. (11,5%) y Valle del Cauca (9,6%), además de Santander y Tolima, que representaron cada uno un poco más de 7%.

**Gráfico 1**  
**Región Suroriente<sup>1</sup>. Créditos otorgados por Finagro**

(crecimiento anual)

(porcentaje)



<sup>1</sup> Comprende Meta y Casanare.

Fuente: Finagro; cálculos del Banco de la República.

En la región Suroriente<sup>1</sup> los desembolsos durante el primer trimestre de la actual vigencia totalizaron \$94.955 millones, guarismo 21,1% inferior al acumulado en similar periodo de 2014, dando continuidad a la evolución interanual desfavorable observada un año atrás.

Aun a pesar de que se dio un decrecimiento en la mayor parte de los departamentos que conforman esta región, el desempeño generado en los tres primeros meses del año estuvo sobre todo propiciado por el comportamiento del crédito orientado hacia el Meta, que al registrar \$55.436 millones, contribuyó con 58,4% del total regional y disminuyó 19,7% en el comparativo anual. De este modo se prolongó el retroceso advertido después de 2013, año en que los giros sobrepasaron los \$125.000 millones y se constituyeron como los más altos de la última década a esta fecha. Por representatividad, la primera línea en el Meta fue la de sustitutos<sup>2</sup> que agrupó 62,0% del total,

<sup>1</sup> Conformada por Amazonas, Casanare, Guainía, Guaviare, Meta, Vaupés y Vichada.

<sup>2</sup> Los créditos Finagro pueden concederse mediante cartera redescontada, recursos propios de los intermediarios financieros en sustitución de inversiones obligatorias en títulos de desarrollo agropecuario (cartera sustitutiva) o recursos propios de los intermediarios financieros que no van a ser validados como cartera sustitutiva, pero que para su otorgamiento se requiere acceder a garantías del Fondo Agropecuario de Garantías o a incentivos y/o subsidios del Gobierno Nacional (cartera agropecuaria).

aunque su monto presentó una ligera caída en comparación con el reporte de similar lapso de 2014, en tanto que la cartera de redescuentos, que abarcó 34,1%, descendió en forma más pronunciada. Por clase de beneficiarios<sup>3</sup>, la mayor porción de las partidas se otorgó a “otros productores” (89,1%), quienes reservaron gran parte de las sumas a siembras, comercialización y consolidación de pasivos, en tanto que los pequeños productores usaron un poco menos de la mitad de los recursos disponibles para siembras.

### Cuadro 1

#### Región Suroriental. Créditos otorgados por Finagro - Trimestral

Millones de pesos

Productor - Líneas	Meta					Casanare				
	2014				2015	2014				2015
	I	II	III	IV	I	I	II	III	IV	I
Total	69.054	74.016	75.367	91.110	55.436	45.110	50.642	36.444	46.118	36.849
Pequeños productores	7.928	9.580	9.420	7.039	6.032	2.505	2.805	3.973	2.905	2.920
Producción	134	305	359	151	246	127	175	40	0	124
Siembras	3.914	5.074	4.573	4.049	2.946	500	897	1.363	1.310	902
Compra de animales	3.102	2.646	2.261	1.824	1.364	1.370	1.201	1.673	1.091	1.352
Infraestructura	262	457	520	118	75	187	144	345	150	239
Consolidación de pasivos	361	885	1.509	710	1.219	122	84	199	112	107
Otras <sup>1</sup>	155	214	198	187	182	198	304	353	242	196
Otros productores	61.126	64.436	65.948	84.071	49.404	42.605	47.837	32.472	43.213	33.929
Producción	6.484	9.543	3.895	5.115	6.184	8.301	8.129	3.707	2.900	10.867
Sostenimiento	1.442	3.805	1.081	2.835	1.762	1.125	1.205	1.544	1.197	1.629
Comercialización	10.675	6.306	7.341	9.418	7.550	1.864	1.882	4.295	9.053	762
Siembras	11.984	17.525	14.607	24.664	14.224	7.999	10.453	3.396	11.412	6.089
Compra de animales	7.488	6.547	10.975	6.747	7.103	9.217	8.491	9.395	11.375	7.405
Maquinaria y equipo	2.510	4.477	3.173	1.797	2.277	3.178	3.804	2.487	1.616	686
Infraestructura	2.053	6.264	6.559	2.834	2.313	3.718	3.862	3.351	2.021	1.959
Consolidación de pasivos	14.777	5.719	9.032	25.542	4.580	6.903	7.927	3.911	2.739	2.734
Otras <sup>2</sup>	3.714	4.249	9.284	5.120	3.412	300	2.085	385	900	1.798

<sup>1</sup> Incluye sostenimiento, comercialización, servicios de apoyo y otras.

<sup>2</sup> Comprende servicios de apoyo, actividades rurales, maquinaria y equipo y otras.

Fuente: Finagro; cálculos del Banco de la República.

En el mismo sentido, Casanare registró durante el trimestre analizado una reducción en la financiación de 18,3% anual, tras desembolsar a los agricultores \$36.849 millones, equivalentes al 38,8% del consolidado regional. De igual manera, se distinguieron en este departamento los créditos sustitutos (53,8%), que superaron en mínima escala a los redescuentos, cuya participación fue de 46,1% del total. Por beneficiario, prevalecieron los “otros productores” (92,1%), quienes dieron prioridad a las actividades dirigidas a producción, compra de animales y siembras, en orden de importancia.

<sup>3</sup> Finagro clasifica en cuatro categorías a sus beneficiarios: pequeño productor, mujer rural de bajos recursos, mediano productor y gran productor. Con el fin de simplificar el análisis presentado se agruparon solo en “pequeño productor” y “otro productor”. Fuente [www.finagro.com.co](http://www.finagro.com.co).

Entre los departamentos restantes, Guaviare y Vichada revelaron los aportes más significativos, con sumas que aun cuando superaron los \$1.000 millones, dejaron ver tasas de crecimiento negativas de 6,4% y 73,3%, respectivamente. En el primero de estos, la mayor fracción del capital se aprobó mediante redescuentos, que comprendieron 88,9% del total, siendo los usuarios más frecuentes los medianos y grandes productores y la orientación más habitual, la compra de animales; mientras que en el segundo, la mayoría de las partidas se asignaron a “otros productores” (86,2%), quienes emplearon una porción superior a 50% en compra de animales y una cuarta parte en siembras.

En cuanto a Amazonas y Guainía, de escasa participación en los dos últimos periodos, reportaron caídas considerables de 42,9% y 100,0%, en orden respectivo, en tanto que Vaupés registró una recuperación de 60,0%, siendo el único departamento de la región que obtuvo un comportamiento positivo. Al Amazonas le fueron adjudicados solo \$4 millones, que de forma general fueron tomados por pequeños productores para la compra de animales como única destinación y al Guainía no le fueron otorgados recursos durante los tres primeros meses de 2015. Para terminar, Vaupés recibió \$24 millones que igualmente fueron asignados en su totalidad a pequeños agricultores a través de redescuentos, destinados sobre todo a la compra de animales.

## II. MINERÍA

### PETRÓLEO

A partir de la información estadística suministrada por la Agencia Nacional de Hidrocarburos (ANH), al cierre del primer trimestre de 2015 la producción de petróleo en Colombia alcanzó 1.029.121 barriles promedio por día calendario<sup>4</sup> (bpdc), volumen que representó un aumento de 3,0% comparado con igual periodo del año anterior. Este resultado se debió, en cierta medida, a la explotación de nuevos pozos, la reapertura de otros y la tendencia a la baja de ataques a oleoductos e instalaciones petroleras, que se viene dando desde el último trimestre del año pasado<sup>5</sup>; no obstante la coyuntura de los bajos precios internacionales del crudo.

Por su parte, la Región Suroriental representada básicamente por los departamentos del Meta y Casanare, conservó su hegemonía en la producción de este hidrocarburo, al participar con alrededor de 67,0% del total nacional, aun a pesar de reportar un descenso anual de 2,8% como consecuencia del desempeño heterogéneo de los departamentos que la conforman.

En particular, el Meta registró para el trimestre en estudio una producción de 509.593 bpdc, volumen que señaló un crecimiento de 5,0% y reflejó una recuperación frente al descenso del mismo lapso de 2014 (-6,4%), además de representar una mejoría en su participación sobre el total nacional, que pasó de 48,6% a 49,5% entre los trimestres referidos. Este comportamiento se podría atribuir al buen desempeño observado en campos como Chichimene, Castilla y Quifa cuya producción mostró incrementos de 73,6%, 32,2% y 8,4% en su orden, ya que el campo Rubiales, principal referente del departamento, decreció 15,8%, al pasar de 192.315 bpdc a marzo de 2014 a 161.887 en el periodo de análisis.

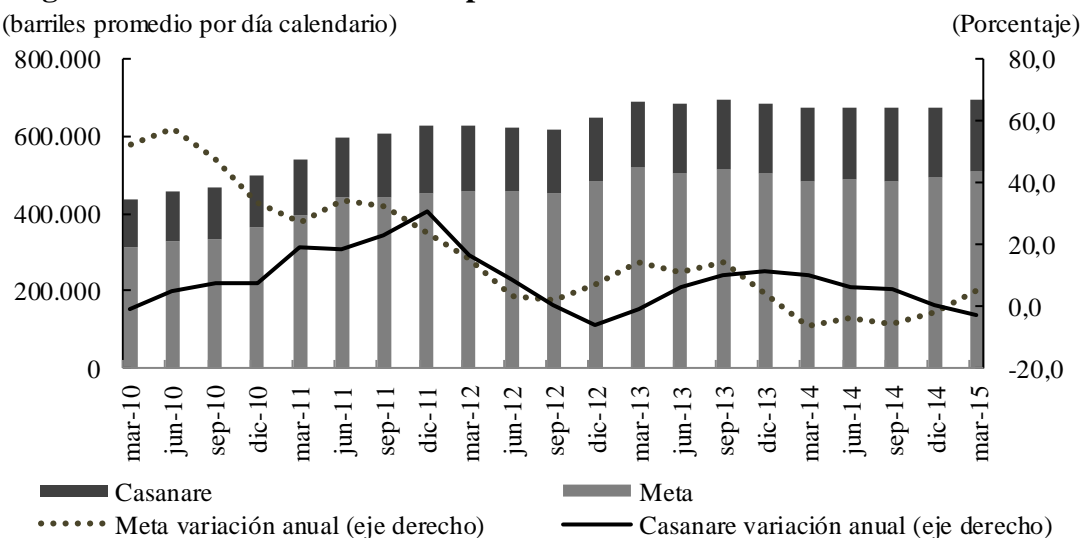
---

<sup>4</sup> Cálculos del Banco de la República.

<sup>5</sup> “Mejoran condiciones de seguridad para el sector de hidrocarburos: ACP”. Boletín Asociación Colombiana del Petróleo. Marzo 02.

## Gráfico 2 Región Suroriente<sup>1</sup>. Producción de petróleo

(barriles promedio por día calendario)



<sup>1</sup> Comprende Meta y Casanare.

Fuente: Hasta 2012 Minminas, en adelante ANH; cálculos del Banco de la República.

Con respecto a Casanare, la producción de los tres primeros meses del año se ubicó en 182.573 bpd, lo que significó una disminución anual de 2,8% y una pérdida de dinamismo en comparación con el progreso obtenido en similar periodo de la pasada anualidad. Este comportamiento contrastó con la tendencia al alza presentada desde 2010, cuya única excepción había sido el 2012, cuando se mostró una leve disminución. Por campos, se destacó el aporte de Pauto Sur Piedemonte que registró un avance de 13,9% en el comparativo interanual.

## Cuadro 2 Región Suroriente. Producción de petróleo, por principales campos

(barriles promedio por día calendario)

Campo	2014				2015	Variación I-15 / I-14
	I	II	III	IV	I	
Rubiales	192.315	189.020	174.962	166.037	161.887	-15,8
Castilla	58.579	63.443	59.836	63.612	77.416	32,2
Quifa	53.313	54.611	58.109	60.212	57.806	8,4
Castilla Norte	44.605	38.955	42.492	43.870	40.075	-10,2
Chichimene	34.034	36.357	44.413	51.000	59.069	73,6
Caño Limón	25.931	12.677	28.312	31.404	30.387	17,2
La Cira	28.578	27.928	28.371	27.430	27.355	-4,3
Pauto Sur Piedemonte	21.166	21.115	20.792	22.173	24.100	13,9

Fuente: Hasta 2012 Minminas, en adelante ANH; cálculos del Banco de la República.

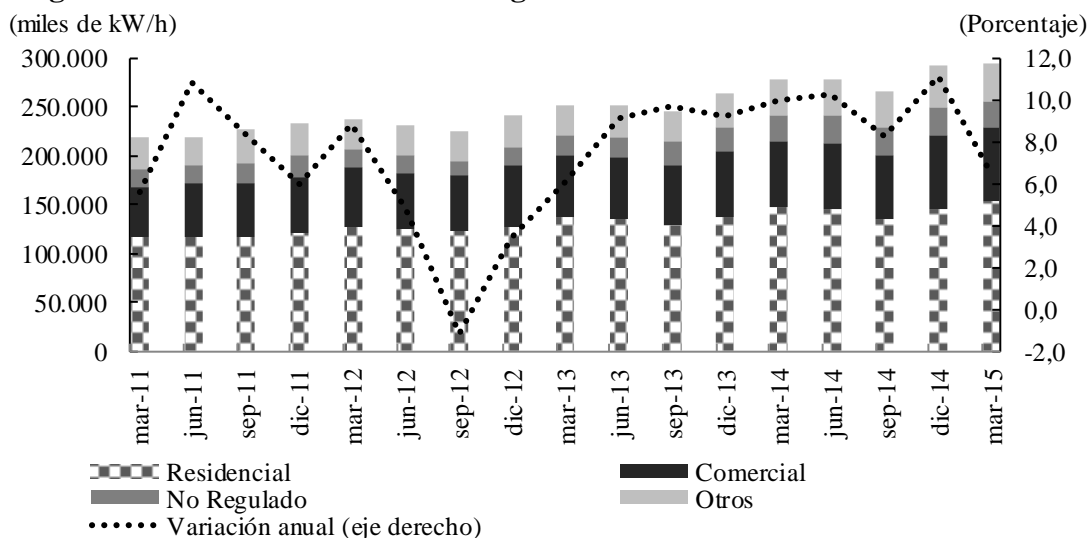


# IV. ELECTRICIDAD, GAS Y AGUA

## SERVICIOS BÁSICOS

Durante el primer trimestre de 2015, la demanda de energía eléctrica en la región Suroriente, que en esta actividad agrupa los departamentos del Meta, Casanare, Amazonas y Guaviare, presentó un crecimiento de 6,6% comparado con el registrado en similar periodo de la pasada vigencia, al consolidar 297 millones de kilovatios hora (kW/h). Entre los departamentos de la zona que más electricidad utilizaron se destacó el dinamismo propiciado en el Meta, seguido por el de Casanare. En el discriminado por usos prevalecieron de lejos, las contribuciones a la variación dadas por los segmentos residencial y comercial que además señalaron avances interanuales de 4,5% y 8,9% en orden respectivo, aun cuando resaltó también la evolución presentada en el industrial, que se incrementó en poco más de 37%.

**Gráfico 3**  
**Región Suroriente<sup>1</sup>. Consumo de energía eléctrica**



<sup>1</sup> Comprende Meta, Casanare, Amazonas y Guaviare.

Fuente: EMSA E.S.P., Enerca E.S.P., Energía para el Amazonas E.S.P. y Energuaviare E.S.P.; cálculos del Banco de la República.

En el mismo sentido evolucionó la energía facturada en el Meta durante el periodo estudiado, al registrar, de acuerdo con la información suministrada por la empresa electrificadora de este departamento, un consumo de 195 millones de kW/h, que si bien aumentó 7,1% contra el mismo lapso de 2014, mostró una contracción de 2,2 puntos porcentuales (pp) frente a la progresión observada en igual corte de un año atrás. El comportamiento se dio por el avance de todos los sectores, con énfasis en el uso residencial, que contribuyó con más de la mitad y se acrecentó 5,3%, complementado con las alzas registradas en el comercial, 6,3%, “no regulado”, 3,3%; oficial, 5,5% e industrial, 60,3%, reseñados en este orden de acuerdo a su grado de participación.

Con relación a Casanare, la empresa de energía reportó para los tres primeros meses del año un total de 81 millones de kW/h, el cual representó un ascenso de 5,0% frente al comportamiento referenciado en similar lapso de 2014, hecho que sobrellevó una estabilización de la tendencia,

luego del notorio crecimiento revelado en el acumulado a marzo de la pasada anualidad. En este departamento, con excepción del uso oficial, todos los demás revelaron mejoría; así, mientras los de mayor participación, el residencial y el comercial, registraron expansiones de 1,7% y 14,0%, respectivamente, las variaciones más elevadas se dieron en los segmentos industrial (28,2%) y el compendio “otros” (25,5%).

En Amazonas, el consumo de energía a marzo del año en curso, aun cuando siguió en franja positiva, dejó ver una decadencia con relación a los incrementos anuales causados en los tres años anteriores, cuando las variaciones fueron de 10,9% y 5,1%, en su orden. Concretamente, el progreso anual en la actual vigencia se ubicó en 1,9%, al generarse un poco menos de 10 millones de kW/h, que se distribuyeron entre el sector residencial (42,2%), el comercial (19,7%), y el oficial (14,7%), como los más influyentes. Entre estos, los dos primeros revelaron aumentos de 2,7% y 8,7%, en su orden, en tanto que la demanda del uso oficial se redujo 8,8%.

Por su parte, Guaviare, que contiene en su área de influencia los municipios de San José, El Retorno, La Libertad, Calamar y Puerto Concordia (Meta), observó un alza anual en la energía requerida de 12,7%, tras cuantificar en los tres primeros meses del actual periodo 11 millones de kW/h, lo que corroboró un crecimiento progresivo, superando las variaciones a marzo de 2013 (4,3%) y 2014 (8,0%). Los sectores que fijaron el desempeño fueron el residencial y el comercial, que mostraron incrementos anuales de 14,9% y 28,6%, en orden respectivo, y representaron en conjunto cerca de 72% del total, por cuanto los demás usos, incluido el oficial, observaron disminuciones.

En lo que corresponde al consumo de gas natural, el área de Suroriente, que para este servicio se circunscribe a los departamentos del Meta y Casanare, dejó ver durante el trimestre inicial de 2015 una significativa reducción de 24,4% frente al acumulado a marzo del año previo, al concentrar por parte de las empresas encargadas de este servicio un total de 16.602 miles de metros cúbicos (m<sup>3</sup>). Por sectores, si bien primó el uso residencial, como ha sido regular, con un aporte que redondeó el 41%, con 6.769 miles de m<sup>3</sup>, denotó una ligera variación anual de -3,8%. A su turno, el segmento industrial demandó 86,6% menos que en igual lapso de 2014; el vehicular, segundo en representatividad, se contrajo en 6,2%, y el comercial, que pesó 18,3%, elevó su actividad en esta materia 6,7%.

En lo referente al Meta, las estadísticas manejadas por la empresa de servicios públicos Llanogas mostraron que el consumo de gas natural en el trimestre evaluado experimentó una contracción de 28,6% respecto al mismo lapso de un año atrás, al cifrar 13.046 miles de m<sup>3</sup>. Dicho resultado, que confrontó de manera sustancial el obtenido entre enero y marzo de 2014, cuando había observado una evolución anual altamente positiva (38,8%), se explicó en principio por un reacomodo del fragmento industrial, que cayó 87,2% luego de haber exhibido un notorio crecimiento en el año previo, además de originarse retrocesos menores en usos como el residencial (-2,3%) y el vehicular (-7,0%).

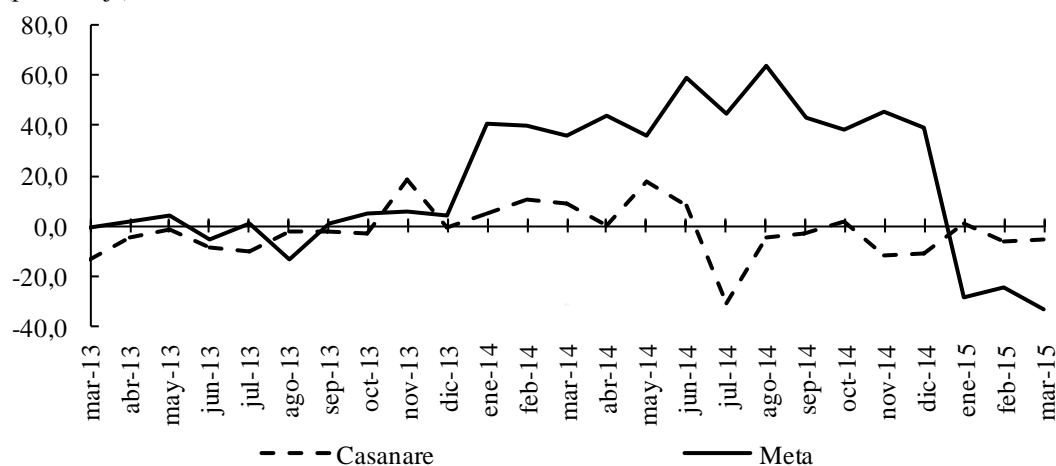
Por último, la demanda del servicio de gas natural en Casanare reportó en el trimestre de la referencia una disminución anual de 3,7% al totalizar 3.556 miles de m<sup>3</sup>, cuando en igual lapso de 2014 había crecido 7,9%, y en 2013 registró una merma cercana a 10%. Conforme a la información de la empresa Cusianagas, el retroceso en esta vigencia estuvo del todo jalonado por el desempeño del renglón domiciliario, que contrajo su uso en 8,0%, y en escasa magnitud, por la caída de 1,4% en el gas vehicular, por cuanto se dio un alza en los mismos términos en el segmento comercial y un incremento de 40,1% en el industrial, aun cuando la participación del último sigue siendo bastante incipiente.

#### Gráfico 4

#### Región Suroriente<sup>1</sup>. Consumo de gas natural

(crecimiento anual)

(porcentaje)



<sup>1</sup> Comprende Meta y Casanare.

Fuente: Llanogas E.S.P., Cusianagas E.S.P.; cálculos del Banco de la República.

## V. CONSTRUCCIÓN

### ÁREA APROBADA

Durante los tres primeros meses de 2015, el área aprobada para construir en 88 municipios del país evidenció un descenso de 6,2%, que significó un desempeño muy desfavorable respecto al aumento de 4,5% reportado en el mismo trimestre de 2014. En consecuencia, según informes suministrados por el DANE, se autorizaron 6.023 miles de metros cuadrados (m<sup>2</sup>), distribuidos en diferentes jurisdicciones, entre las que sobresalieron por su participación: Bogotá (20,4%), Cundinamarca (15,7%), Antioquia (11,2%), Santander (8,8%) y Valle del Cauca (8,3%).

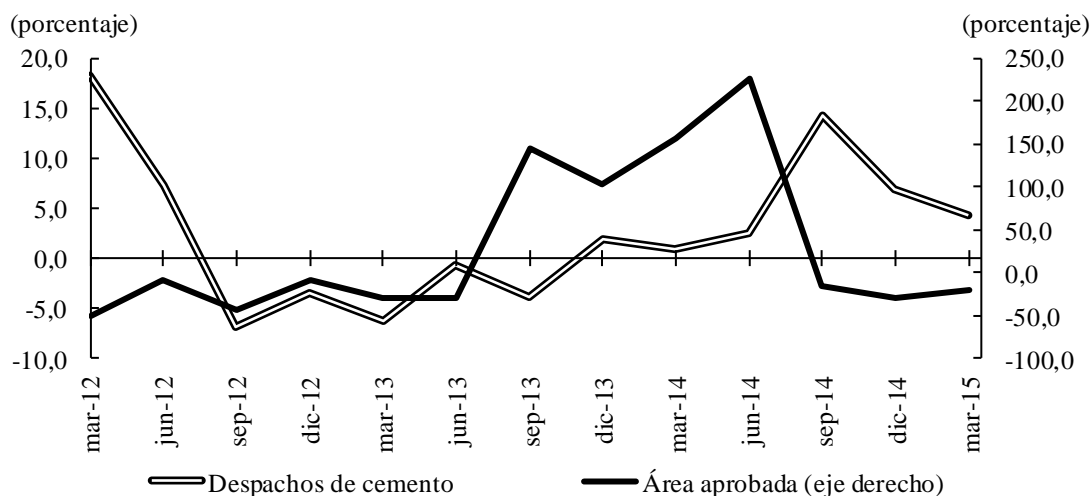
De otro lado, la región Suroriental, que para este apartado comprende solo los departamentos del Meta y Casanare<sup>6</sup>, contribuyó con solo 2,3% del total nacional, al contabilizar durante el trimestre de análisis, 138.210 m<sup>2</sup>, además de revelar una contracción interanual de 19,1%, cuando en el mismo corte del año anterior consiguió una evolución muy significativa.

Una vez más el Casanare mostró el mayor metraje aprobado de Suroriente, pues totalizó 73.066 m<sup>2</sup> entre enero y marzo de 2015 e indicó un aumento de 26,9%, que sin embargo reflejó una pérdida de dinamismo en relación con el incremento registrado en la pasada anualidad. De manera concreta se destacó la contribución al consolidado del destino comercial, 48,0%, que señaló un ascenso de 17,4%, y del residencial, 43,6%, con un avance de 19,5%. Este último renglón se especializó en vivienda diferente de VIS, cuyo aporte fue superior a 70%, y en la construcción de apartamentos, ya que las casas participaron en menor proporción con 45,6% de lo edificado.

<sup>6</sup> De acuerdo con la muestra del DANE, la información registrada para Meta y Casanare corresponde a su municipio capital.

### Gráfico 5 Región Suroriental<sup>1</sup>. Área aprobada y despachos de cemento gris

(crecimiento anual)



<sup>1</sup> Corresponde a Meta y Casanare.

Fuente: DANE; cálculos del Banco de la República.

### Cuadro 3 Región Suroriental. Área aprobada

Destino	Meta					Casanare						
	2014				Año 2014	2015	2014				Año 2014	2015
	I	II	III	IV			I	II	III	IV		
Total	113.179	189.500	117.078	100.041	519.798	65.144	57.562	96.875	57.174	55.114	266.725	73.066
Vivienda	99.854	65.414	107.106	91.023	363.397	45.971	26.668	71.065	45.367	40.083	183.183	31.870
Industria	0	0	0	0	0	0	0	0	0	0	0	0
Oficina	725	940	1.457	191	3.313	933	118	1.206	3.030	1.701	6.055	0
Bodega	0	0	0	1.856	1.856	0	0	3.640	291	449	4.380	0
Comercio	5.973	118.698	7.950	4.138	136.759	11.170	29.853	6.397	6.238	9.081	51.569	35.048
Hotel	1.119	359	0	248	1.726	0	0	980	1.030	1.232	3.242	526
Educación	5.508	98	565	1.290	7.461	4.507	0	7.519	0	2.541	10.060	2.540
Hospital	0	0	0	0	0	97	85	140	305	27	557	0
Admón. pública	0	3.970	0	927	4.897	2.466	0	0	0	0	0	815
Religioso	0	0	0	368	368	0	838	755	913	0	2.506	2.267
Social	0	21	0	0	21	0	0	5.173	0	0	5.173	0
Otro	0	0	0	0	0	0	0	0	0	0	0	0

Nota: La cobertura geográfica para el Meta y Casanare corresponde a su municipio capital.

Fuente: DANE; cálculos del Banco de la República.

Por lo que se refiere al Meta, el área licenciada durante el primer trimestre del año se situó en 65.144 m<sup>2</sup>, cifra que incorporó una disminución anual de 42,4% y una desaceleración frente al resultado bastante superior observado en el mismo lapso del año previo. Este desempeño fue propiciado sobre todo, por el rubro de vivienda, que en su generalidad correspondió a la modalidad diferente a VIS, luego de reflejar una caída de 54,0% y una representatividad equivalente a 70,6% del compendio

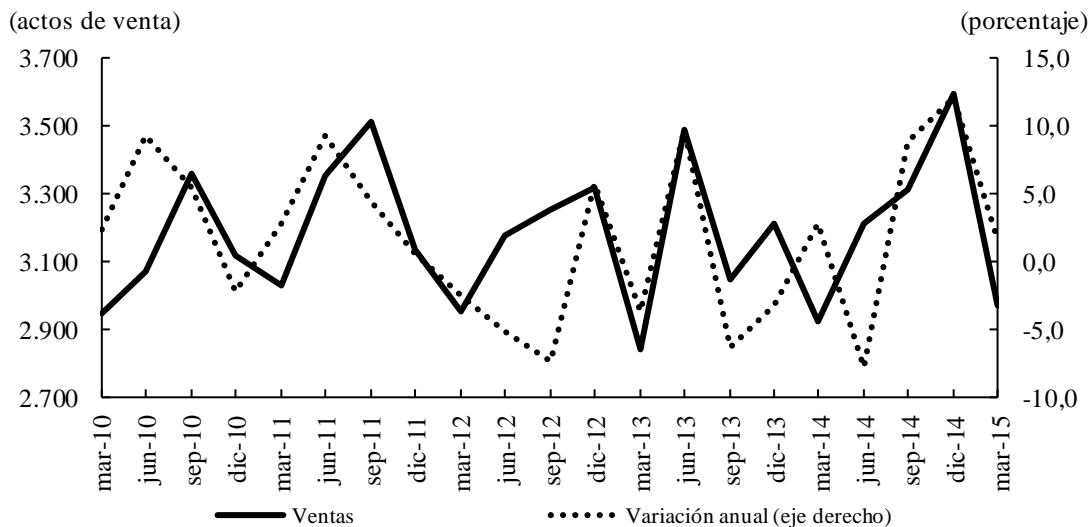
departamental. Entre tanto, el metraje con destinación a comercio, siguiente en importancia, obtuvo un ascenso de 87,0% y una participación de 17,1%, mientras los renglones de menor peso como oficinas y administración pública mejoraron y el educativo indicó retroceso.

Finalmente, en cuanto al área direccionada hacia vivienda de interés prioritario VIP, fueron aprobados durante el periodo de análisis 8.021 m<sup>2</sup> en Casanare, en tanto que en el Meta no se autorizaron licencias para este concepto.

## MERCADO INMOBILIARIO

Tal como lo acreditan las estadísticas reveladas por la Oficina de Registro de Instrumentos Públicos de Villavicencio, cuya cobertura incluye, además de la capital del departamento, los municipios de Restrepo, Cumaral, El Calvario, Barranca de Upía y San Juanito, el número de transacciones por ventas inmobiliarias señaló en lo corrido a marzo de 2015 un avance anual de 1,6%, al sumar 2.968 actos. Sin embargo, esta cifra denotó un menor desempeño en relación con lo reportado durante los tres primeros meses del año precedente, cuando el crecimiento se situó en 2,8%.

**Grafico 6**  
**Región Suroriental<sup>1</sup>. Registro de venta de inmuebles**



<sup>1</sup> Corresponde a Villavicencio, El Calvario, Barranca de Upía, San Juanito, Restrepo y Cumaral.

Fuente: Oficina de Registro de Instrumentos Públicos de Villavicencio; cálculos del Banco de la República.

De modo similar, se identificó un deterioro frente a la evolución de los dos trimestres anteriores al periodo de referencia, que registraron mejorías del orden de 8,8% para el espacio comprendido entre julio y septiembre, y de 12,0% para el lapso de octubre a diciembre de 2014.

## DESPACHOS DE CEMENTO

De acuerdo a datos suministrados por el DANE, los despachos nacionales de cemento gris en el primer trimestre del presente año mostraron un avance de 7,7% anual, luego de acumular 2.994 miles de toneladas. Este volumen se concentró en los canales de comercialización (52,2%), concreteras (22,4%) y constructores (19,9%), cuyas variaciones que se situaron en terreno positivo, alcanzaron niveles de 12,6%, 3,1% y 2,9%, respectivamente. Las áreas del país con mayores

despachos fueron Antioquia, Bogotá, Cundinamarca y Valle del Cauca, que en conjunto obtuvieron 45,0% del total demandado.

Al mismo tiempo, la región Suroriental, que para esta sección comprende los departamentos del Meta y Casanare, registró 155.830 toneladas despachadas, lo que significó una contribución de 5,2% al consolidado nacional y un incremento de 4,4% en comparación con lo reportado en similar periodo de un año atrás.

#### Cuadro 4

##### Región Suroriental<sup>1</sup>. Despachos de cemento gris

Concepto	Toneladas									
	Meta					Casanare				
	2014				2015	2014				2015
	I	II	III	IV	I	I	II	III	IV	I
Total	97.558	97.963	103.757	117.681	108.783	51.746	49.457	47.452	47.533	47.047
Concreteiras	9.585	10.734	13.175	11.746	9.305	3.060	4.226	1.640	1.941	2.231
Comercialización	68.283	66.502	65.155	76.415	67.439	40.275	35.195	37.252	36.948	35.657
Constructores y contratistas	14.499	14.906	20.279	23.774	25.450	6.227	6.888	5.577	6.213	6.975
Otros <sup>2</sup>	5.191	5.822	5.147	5.747	6.588	2.184	3.149	2.983	2.430	2.184

<sup>1</sup> Comprende Meta y Casanare.

<sup>2</sup> Se incluyen los despachos a los canales de distribución gobierno, fibrocemento, prefabricados y otros.

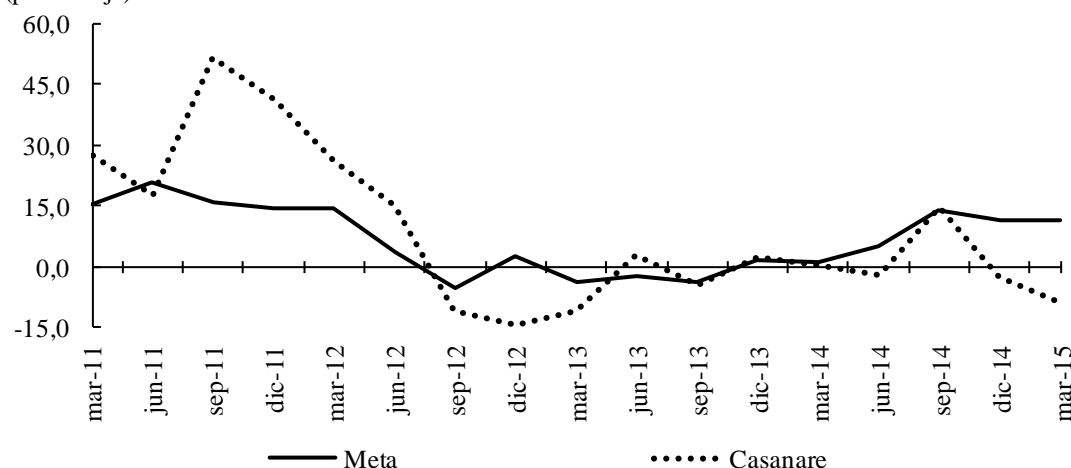
Fuente: DANE; cálculos del Banco de la República.

#### Gráfico 7

##### Región Suroriental<sup>1</sup>. Despachos de cemento gris

(crecimiento anual)

(porcentaje)



<sup>1</sup> Comprende Meta y Casanare.

Fuente: DANE; cálculos del Banco de la República.

El Meta totalizó 108.783 toneladas por este concepto y evidenció un aumento anual de 11,5%, tasa que reflejó un mejor desempeño frente a 1,1% obtenido en el mismo corte de 2014. Es importante resaltar la preponderancia del rubro de constructores, que se constituyó como el de mayor contribución a la variación, tras representar más de 95% de los nuevos despachos del departamento,

y contrarrestar la disminución originada en el renglón más representativo (comercializadores), que obtuvo una participación equivalente a 62,0% del consolidado departamental.

En contraste, los despachos de cemento en Casanare presentaron un descenso de 9,1%, al indicar en el trimestre de análisis un acumulado de 47.047 toneladas, volumen que reflejó un menor dinamismo frente al aumento de 0,4% observado en el mismo lapso de la pasada anualidad. Este resultado estuvo influenciado, de manera especial, por la notable caída del canal de comercialización, que al ser el renglón de mayor aporte (75,8%) y obtener una merma de 11,5%, repercutió significativamente en el comportamiento del total departamental.

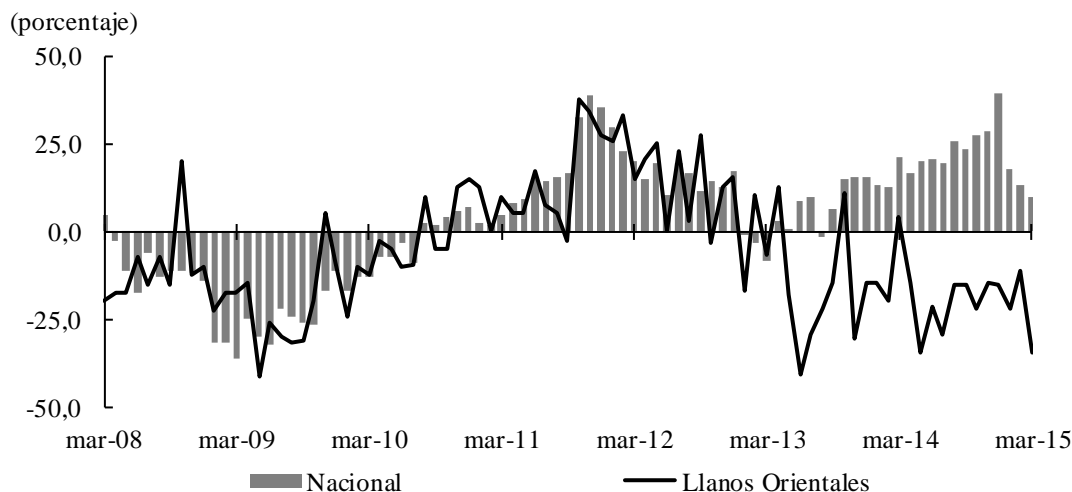
## VI. COMERCIO Y TURISMO

### ENCUESTA MENSUAL DE EXPECTATIVAS ECONÓMICAS (EMEE)

Según los resultados de la EMEE del Banco de la República<sup>7</sup>, en marzo de 2015 el balance de las percepciones respecto al crecimiento del volumen de ventas en el plano nacional fue positivo en 10,0%, comportamiento que significó una notoria desaceleración respecto a igual mes del año anterior, cuando se ubicó en 21,3%.

#### Gráfico 8

#### Nacional - Llanos Orientales. Expectativas de crecimiento anual en ventas<sup>1</sup>



<sup>1</sup> Corresponde a la diferencia entre los porcentajes de las respuestas "Mayor crecimiento" y "Menor crecimiento" obtenidos en la encuesta.

Fuente: EMEE - Banco de la República; cálculos del Banco de la República.

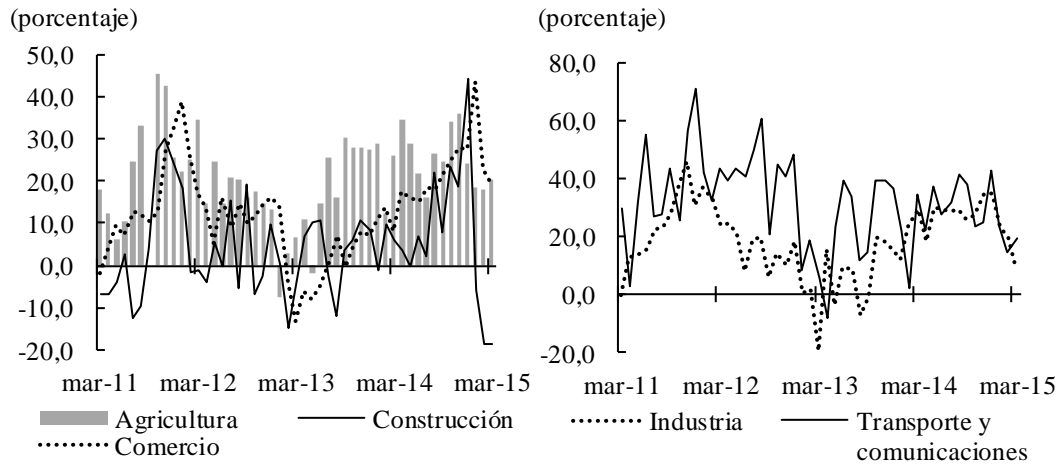
Cabe señalar que este registro se constituyó en el más bajo desde octubre de 2013, siendo sobre todo decreciente desde enero del presente periodo. Paralelo a ello, las regiones mostraron mayores perspectivas a la baja en comparación con el mismo mes del año anterior, básicamente en Bogotá (2,0%), Nororiente (1,7%), Atlántica (10,6%) y Eje Cafetero (8,1%), mientras Llanos Orientales, que incluye solo a Villavicencio, continuó mostrando una primacía de las percepciones de menores

<sup>7</sup> Corresponde a la diferencia entre el porcentaje de respuestas de mayor y menor crecimiento de las ventas con relación a la cifra reportada un año atrás.

variaciones en las ventas (-34,6%), lo cual se suma a guarismos negativos que vienen desde abril de 2014. Como contraste, se destacaron los registros de Central Oriental (30,0%), Suroccidente (25,8%) y Antioquia (23,8%).

### Gráfico 9

#### Nacional. Expectativas de crecimiento anual en ventas<sup>1</sup>, por sectores, según clasificación CIU



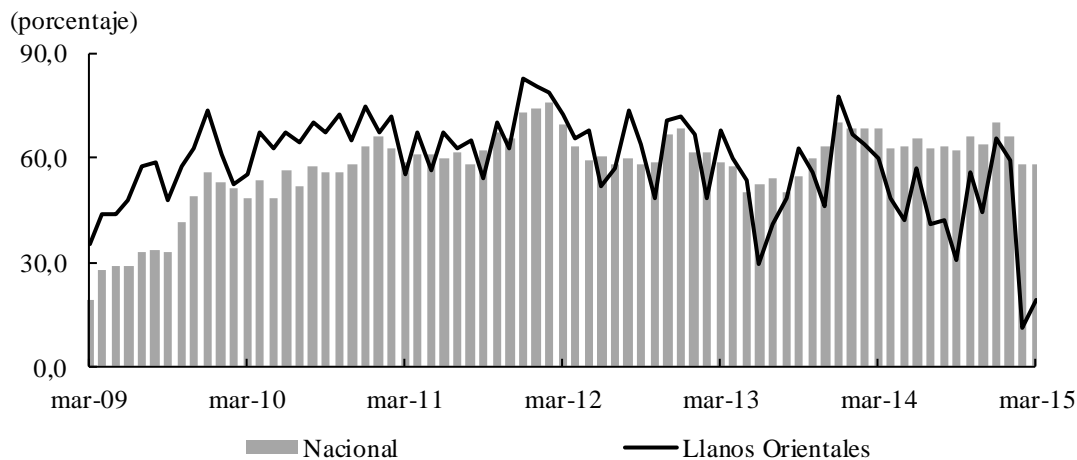
<sup>1</sup> Corresponde a la diferencia entre los porcentajes de las respuestas "Mayor crecimiento" y "Menor crecimiento" obtenidos en la encuesta.

Fuente: EMEE - Banco de la República; cálculos del Banco de la República.

Para el mes de la referencia, y con base en actividades económicas, la EMEE identificó las expectativas más pesimistas en construcción (18,6%) y en industria (8,8%), en tanto la agricultura obtuvo el mejor resultado con 20,4%, seguida muy de cerca por transporte y comunicaciones (19,5%) y comercio (17,6%).

### Gráfico 10

#### Nacional - Llanos Orientales. Expectativas de crecimiento anual en ventas<sup>1</sup> para los próximos 12 meses



<sup>1</sup> Corresponde a la diferencia entre los porcentajes de las respuestas "Mayor crecimiento" y "Menor crecimiento" obtenidos en la encuesta.

Fuente: EMEE - Banco de la República; cálculos del Banco de la República.



Por último, las expectativas sobre el comportamiento de las ventas en el contexto nacional durante los próximos doce meses fueron más optimistas (58,4%), aunque permanecieron distantes del balance de diciembre del año anterior (70,2%) y enero del presente (66,2%). En orden descendente, las mejores perspectivas se observaron en Central Oriental (72,5%), Eje Cafetero (67,7%), Suroccidente (66,7%), Costa Atlántica (65,2%), Bogotá (56,6%), Nororiente (53,4%) y Antioquia (51,3%), en tanto que la región Llanos orientales señaló un balance de tan solo 19,2%.

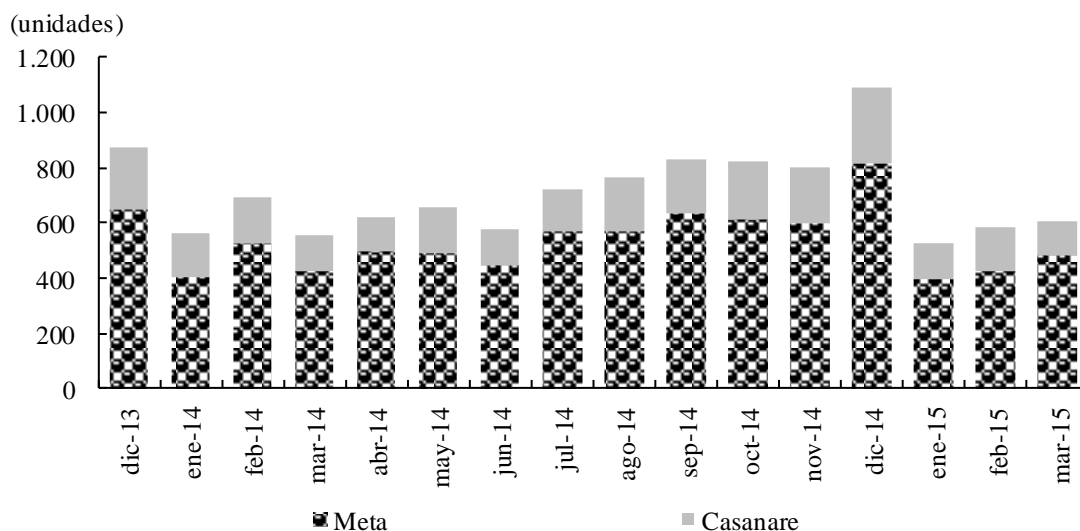
## COMERCIO DE VEHÍCULOS

Estadísticas tomadas del informe del sector automotor, integrado por Fenalco, Comité Automotor Colombiano y ANDI, permitieron establecer que en marzo de 2015 se vendieron 27.596 vehículos a mayor en el país<sup>8</sup>, cantidad ligeramente superior 0,6% al total alcanzado en similar mes del año anterior, mientras en el acumulado al primer trimestre se totalizaron 73.591 unidades bajo esta modalidad, que representaron una evolución de 2,2% comparado con igual lapso de 2014. De otra parte, con base en el indicador calculado por la firma Econometría, los vehículos matriculados<sup>9</sup> en Colombia durante enero - marzo del actual periodo presentaron un aumento interanual de 1,2%, al totalizar 68.783 unidades.

En particular, la zona de Suroriente registró 1.740 matrículas durante el primer trimestre de 2015, equivalentes a 2,5% del total nacional, de las cuales cerca de 76% fueron absorbidas por el Meta con 1.318 unidades. De los vehículos matriculados en este departamento, que se incrementaron cerca de 2% frente al mismo lapso del año anterior, 48,0% correspondió al segmento de automóviles, 20,9% a utilitarios y 9,4% a Pick Ups, como las líneas principales.

### Gráfico 11

#### Región Suroriente. Matrícula de vehículos nuevos, por principales departamentos



Fuente: Fenalco, Comité Automotor Colombiano y ANDI; cálculos del Banco de la República.

En cuanto a Casanare, segundo departamento en importancia de la región Suroriente, matriculó en su jurisdicción 409 vehículos, 0,6% de participación nacional, señalando una distribución por tipo de vehículo similar a la del Meta. En el resto de departamentos que presentaron movimiento dentro

<sup>8</sup> Ingreso de autos cero kilómetros a la red de concesionarios.

<sup>9</sup> Vehículos nuevos que se registraron en el RUNT.

de esta zona del país (Guaviare y Amazonas), el número de unidades reportadas por este concepto fue mínimo.

Por último, con base en percepciones realizadas por el Centro Regional de Estudios Económicos del Banco de la República en Villavicencio, se deduce que la comercialización de vehículos se situó a la baja, aun a pesar de estrategias de mercadeo y comercialización, que no han surtido efecto, si se relacionan con la contracción de la actividad petrolera y la devaluación del peso, que han impactado tanto la demanda como los precios de los automotores.

## VII. TRANSPORTE

### TRANSPORTE AÉREO

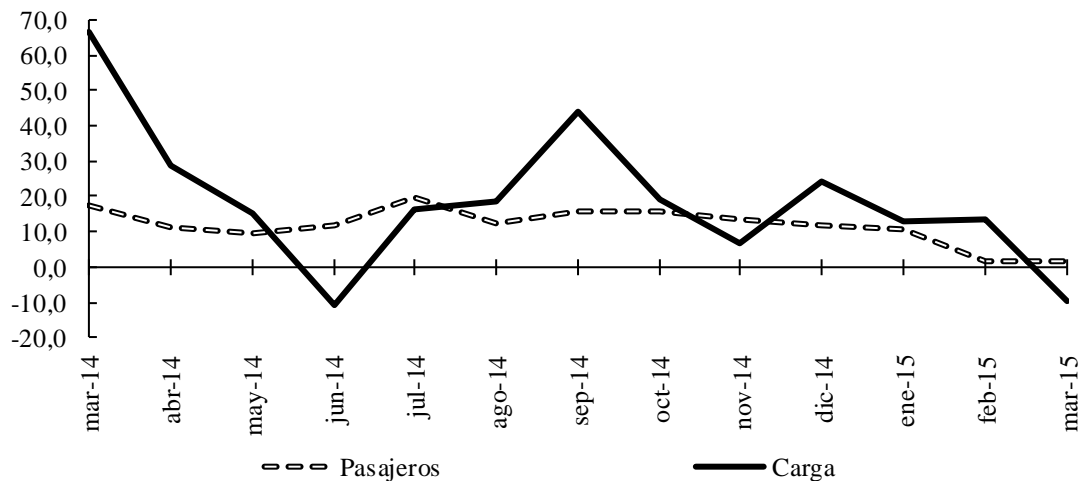
Según información estadística suministrada por la Aeronáutica Civil de Colombia, el flujo de pasajeros movilizados en los principales terminales aéreos de la región<sup>10</sup> sumó 240.384 personas en el primer trimestre de 2015, cantidad superior en 4,6% a la observada en el mismo lapso del año anterior. Por aeropuertos, en igual periodo de comparación, “El Yopal” en Casanare registró la mayor participación sobre el total, 40,8%, en tanto que los de Leticia y Villavicencio siguieron en importancia con 23,7% y 22,4%, en su orden. De hecho, el indicador en la capital del Meta mostró un buen dinamismo, con un aumento de 36,2% frente al consolidado a marzo de un año atrás, mejorando incluso se contribución en el flujo regional.

**Gráfico 12**

#### Región Suroriente. Transporte aéreo de pasajeros y carga

(crecimiento anual)

(porcentaje)



Fuente: Aeronáutica civil. Estadísticas origen - destino; cálculos del Banco de la República.

Es de destacar, que la terminal aérea de Yopal dejó ver una baja trimestral anual en el flujo de pasajeros de 9,6% al pasar de 108.382 a 97.957 entre los periodos de correlación; comportamiento que también se evidenció en la terminal de Mitú, cuya estadística cayó 10,0%, mientras el resto de

<sup>10</sup> La información comprende los aeropuertos de las siete capitales de los departamentos que conforman la región Suroriental.

aeropuertos registraron aumentos de 36,2% en Villavicencio, 18,0% en San José del Guaviare, 16,9% en Puerto Carreño, 11,8% en Puerto Inírida y 8,3% en Leticia.

En cuanto al flujo de carga, el movimiento en los aeropuertos de la región Suroriente representó un avance interanual en el trimestre de estudio de 4,7%, al sumar 8.998 toneladas, las que se canalizaron, en gran parte, a través de la terminal de Leticia (45,1%), cuyo tráfico aumentó en 14,9%, seguido de lejos por los aportes observados en Mitú (14,7%) y Villavicencio (11,0%), aun cuando las dos últimas localidades revelaron desempeños inversos, con una variación positiva de 26,5% en Mitú y de 3,1% en la capital metense.

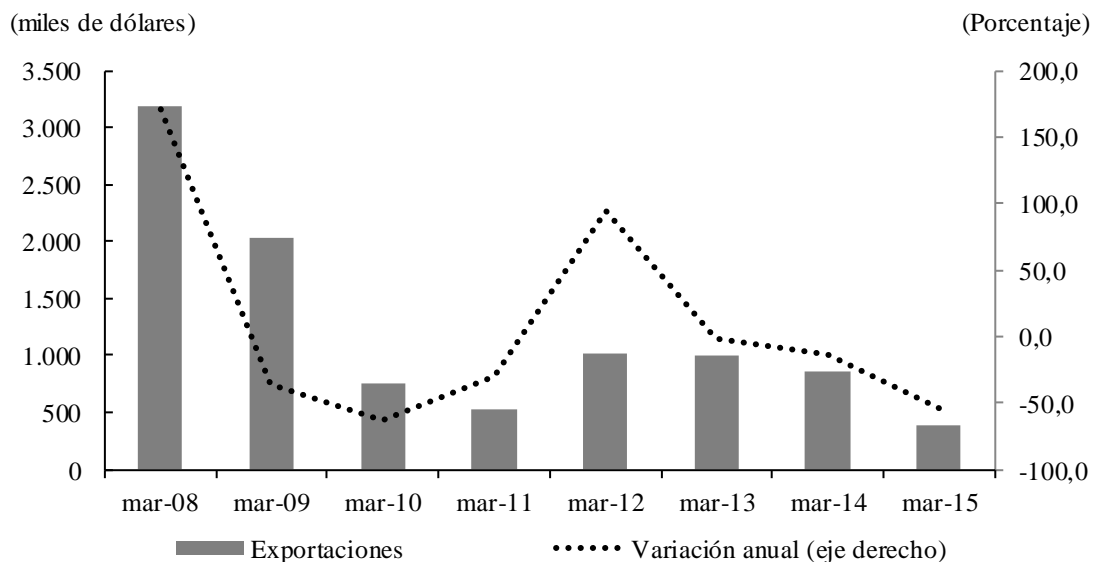
## IX. COMERCIO EXTERIOR

Según reportes oficiales emitidos por el DANE, durante el primer trimestre del año el monto de las exportaciones colombianas mostró un descenso de 30,2% en comparación con el acumulado a marzo de 2014, luego de registrar US\$9.416 millones FOB<sup>11</sup>. Este comportamiento tuvo que ver en buena medida, con el deterioro en las ventas externas del grupo de petróleo, sus derivados y conexos, que indicó una disminución de 50,3% en el comparativo interanual y obtuvo una participación notoriamente inferior, al pasar de 57,3% a 40,8% en los periodos referidos.

En cuanto a la región Suroriental pudo observarse un desempeño aún más desfavorable dado que sus exportaciones excluyendo petróleo y sus derivados<sup>12</sup>, totalizaron tan solo US\$391 miles, valor que significó una contracción anual de 54,7%. Es importante resaltar que los departamentos del Meta y Vaupés, no solo fueron los únicos con reporte de ventas en el exterior para el periodo de análisis, sino que también tuvieron un comportamiento positivo.

### Gráfico 13

#### Región Suroriente. Exportaciones excluyendo petróleo y sus derivados



Fuente: DANE - DIAN; cálculos del Banco de la República.

<sup>11</sup>Según el DANE, el valor FOB (Free on board) corresponde al precio de venta de los bienes embarcados a otros países, puestos en el medio de transporte, sin incluir valor de seguro y fletes.

<sup>12</sup> Las exportaciones del nivel regional y departamental excluyen el renglón de petróleo y sus derivados por no disponer de información detallada para este rubro.

De este modo, el Meta registró por concepto de exportaciones, sin incluir petróleo y sus derivados, US\$197 miles, cifra que incorporó un ascenso de 34,1% frente al reporte del mismo lapso del año previo. En el desagregado por productos sobresalieron los rubros de bienes farmacéuticos y bienes diversos de las industrias químicas, con destino a Ecuador, Panamá y Perú, que mostraron las contribuciones más significativas dentro del grupo y obtuvieron variaciones del orden de -4,2% y 44,6%, respectivamente.

## Cuadro 5

### Región Suroriente. Exportaciones, según productos excluyendo petróleo y sus derivados

(crecimiento anual en porcentaje)

Producto	2014				Año	2015
	I	II	III	IV	2014	I
Total	-14,2	-76,7	-55,6	-23,6	-50,6	-54,7
Minerales, escorias y cenizas.	*	-100,0	-49,6	-	17,5	-100,0
Reactores nucleares, calderas, máquinas, aparatos y artefactos mecánicos.	-29,5	-91,3	40,2	-81,8	-35,0	-100,0
Productos farmacéuticos.	17,2	46,5	-18,9	-7,5	4,2	-4,2
Productos diversos de las industrias químicas.	-59,7	0,3	-42,2	16,2	-27,0	44,6
Abonos.	-71,2	127,8	73,1	377,7	102,2	63,4
Manufacturas de fundición, de hierro o de acero.	-100,0	-93,4	-96,1	-3,8	-93,6	0,0
Pieles (excepto la peletería) y cueros.	-	-	-100,0	0,0	-59,1	-100,0
Otros.	-97,4	292,4	9,1	-53,1	-49,4	*

\* Variación muy alta.

- Indefinido.

Fuente: DANE - DIAN; cálculos del Banco de la República.

Así mismo, Vaupés señaló un desempeño muy superior en relación con el acumulado a marzo de 2014, al pasar de US\$977 a US\$194.068 en el periodo de análisis. Cabe señalar que este monto correspondió a lo transado en el ramo de café, té, yerba mate y especias, que tuvieron como único destino Estados Unidos, ya que los artículos de sombrerería y herramientas, cuchillería y cubiertos de mesa no presentaron registros para este periodo, aun a pesar de haber sido los únicos conceptos con movimiento en similar corte de un año atrás. Finalmente, el resto de los departamentos de la región no registraron movimiento en el periodo de referencia.

Al mismo tiempo, el DANE reveló que entre enero y marzo de 2015 se presentó una disminución de 4,4% en las importaciones colombianas con relación al mismo lapso del año anterior, al sumar US\$14.113 millones CIF<sup>13</sup>. En especial, la contracción obedeció al descenso de 40,1% en las compras externas de combustibles y productos de industrias extractivas, que se han encarecido como consecuencia de la depreciación de la tasa de cambio y la recuperación de los precios internacionales de petróleo. En contraste, las operaciones del grupo de manufacturas, que pesó 78,4% del total, crecieron 1,8%, y las de bienes agropecuarios ascendieron un poco más de 10%. De su parte, el monto consolidado de las declaraciones de importación en la región Suroriente llegó en el periodo analizado a US\$55.068 miles, cifra que mostró una mínima caída anual de 0,1%.

<sup>13</sup> Según el DANE, el valor CIF (Cost, Insurance, Freight, es decir, costo, seguro y flete) corresponde al precio total de la mercancía, incluyendo en su valor los costos por seguros y fletes.

**Cuadro 6**  
**Región Suroriente. Exportaciones, por países destino excluyendo petróleo y sus derivados**

(crecimiento anual en porcentaje)

Países	2014				Año 2014	2015
	I	II	III	IV		I
Total	-14,2	-76,7	-55,6	-23,6	-50,6	-54,7
Ecuador	-36,3	-85,1	-89,7	152,4	-67,2	-56,6
México	12,2	-	*	-82,1	114,0	-100,0
Venezuela	0,0	-99,6	-100,0	-	-94,9	0,0
Estados unidos	-100,0	-91,5	-98,5	*	-71,9	-
Canadá	-	0,0	*	*	*	-100,0
Congo	0,0	0,0	0,0	-100,0	-100,0	0,0
Panamá	-48,0	35,8	-38,4	-25,4	-12,2	82,8
Guatemala	-95,7	121,7	-100,0	-100,0	-82,4	-100,0
Perú	7,0	1,2	4,5	-100,0	-53,7	*
Demás países	-43,3	*	-63,7	-45,7	-40,7	-82,8

- Indefinido.

\* Variación muy alta.

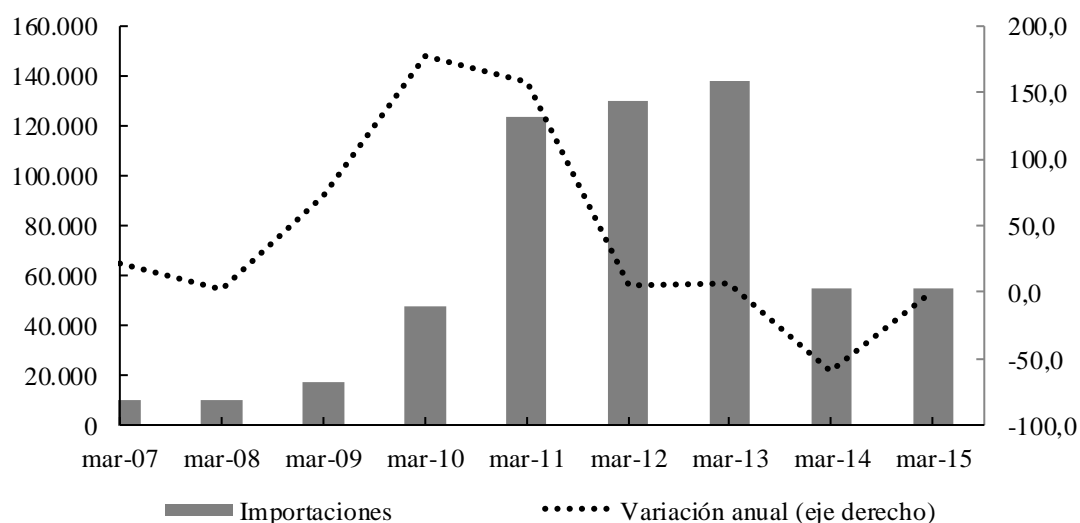
Fuente: DANE - DIAN; cálculos del Banco de la República.

Entre los departamentos del Meta y Casanare, que contribuyeron con casi la totalidad de las transacciones realizadas en la región por este concepto, se observaron comportamientos heterogéneos, después de cotejar el desempeño de los trimestres iniciales de los dos últimos años. Mientras en la primera jurisdicción se produjo una importante disminución en el resultado de 60,4%, al contabilizar a marzo del año actual US\$12.658 miles, en la segunda se dio una considerable expansión de 95,5%, al obtener mercancías de otros países por valor de US\$42.212 miles.

**Gráfico 14**  
**Región Suroriente. Importaciones**

(valor CIF US\$ miles)

(porcentaje)



Fuente: DANE - DIAN; cálculos del Banco de la República.

Si bien, en el primer trimestre de 2015 las compras internacionales del Meta se atribuyeron principalmente a la adquisición de equipo rodante de transporte, bienes mineros y maquinaria industrial, junto con sus partes y accesorios, la declinación antes referida tuvo que ver con solicitudes de combustibles provenientes de Singapur que en el periodo en estudio no evidenciaron movimiento y en el pasado acreditaron una representación significativa.

En cambio, el notable crecimiento registrado en Casanare estuvo estrechamente relacionado con el fortalecimiento de operaciones involucradas con la demanda de maquinaria industrial procedente, sobre todo, de Estados Unidos, que se vio complementada por compras a otros grupos, entre ellos, partes y accesorios para maquinaria industrial.

### **Cuadro 7** **Región Suroriente. Importaciones, según productos**

(crecimiento anual en porcentaje)

Producto	2014				Año 2014	2015 I
	I	II	III	IV		
Total	-60,1	-57,5	-20,2	35,6	-34,5	-0,1
0. Diversos	16,9	-62,0	137,7	38,2	34,4	225,0
I. Bienes de consumo no duraderos	-78,3	-53,8	-85,6	-69,0	-74,7	-55,4
II. Bienes de consumo duraderos	-62,6	10,4	46,1	-14,7	-6,1	5,4
III. Combustibles, lubricantes y prod. conexos	-74,9	-99,9	-8,7	-52,3	-66,1	-95,4
IV. Mat. primas y prod. int. para la agricultura	-82,2	-51,0	-95,5	-90,9	-87,5	8,9
IX. Equipo de transporte	-49,8	-35,6	-41,2	-51,8	-45,1	426,9
V. Mat. primas y prod. int. para la industria	-7,3	-5,2	-37,1	-10,6	-17,1	-25,6
VI. Materiales de construcción	-31,7	10,3	-7,4	27,3	-0,5	-10,9
VII. Bienes de capital para la agricultura	-32,9	6,6	65,4	-19,0	-7,7	0,2
VIII. Bienes de capital para la industria	-38,3	-39,6	-11,5	167,9	4,5	91,3

Fuente: DANE - DIAN; cálculos del Banco de la República.

### **Cuadro 8** **Región Suroriente. Importaciones, por países destino**

(crecimiento anual en porcentaje)

Países	2014				Año 2014	2015 I
	I	II	III	IV		
Total	-60,1	-57,5	-20,2	35,6	-34,5	-0,1
Estados unidos	-75,4	-55,2	-41,2	258,4	-35,0	179,3
Bahamas, islas	-100,0	-100,0	0,0	0,0	-100,0	0,0
Puerto rico	-100,0	-100,0	-100,0	-100,0	-100,0	0,0
Italia	-62,0	-40,3	-37,1	680,2	120,1	156,6
Singapur	*	-100,0	*	*	*	-100,0
Rep. popular de china	-14,4	12,6	-66,4	-43,1	-36,2	25,7
Colombia	262,5	115,6	103,6	11,0	70,3	86,6
España	*	-46,8	-29,3	-79,9	-24,3	-99,9
Panamá	-75,5	-71,4	14,8	-51,3	-62,2	-59,4
Demás países	-38,3	56,5	52,9	-57,6	-14,3	-48,0

\* Variación muy alta.

Fuente: DANE - DIAN; cálculos del Banco de la República.

Adicionalmente, Amazonas, Vaupés y Vichada presentaron, junto con Caquetá y Chocó, los registros más bajos del país al corte de marzo del año en curso, en tanto que Guainía y Guaviare no generaron movimientos por este concepto en ninguno de los dos trimestres comparados. Aunque Amazonas y Vichada, mostraron mermas interanuales considerables en los valores declarados, al totalizar US\$133 miles y US\$25 miles, respetivamente, se destacaron en esta vigencia las compras externas de productos químicos y farmacéuticos (Alemania) y materiales de construcción (Austria) en cuanto al primer departamento, y de equipo rodante de transporte (Venezuela) en lo que corresponde al segundo. Por el contrario, Vaupés fue el único de la región que no radicó transacciones por importaciones durante el primer trimestre de un año atrás y en igual lapso de este año cuantificó US\$40 miles, relacionados, en gran parte, con la adquisición de productos agropecuarios no alimenticios, originarios de Ecuador.

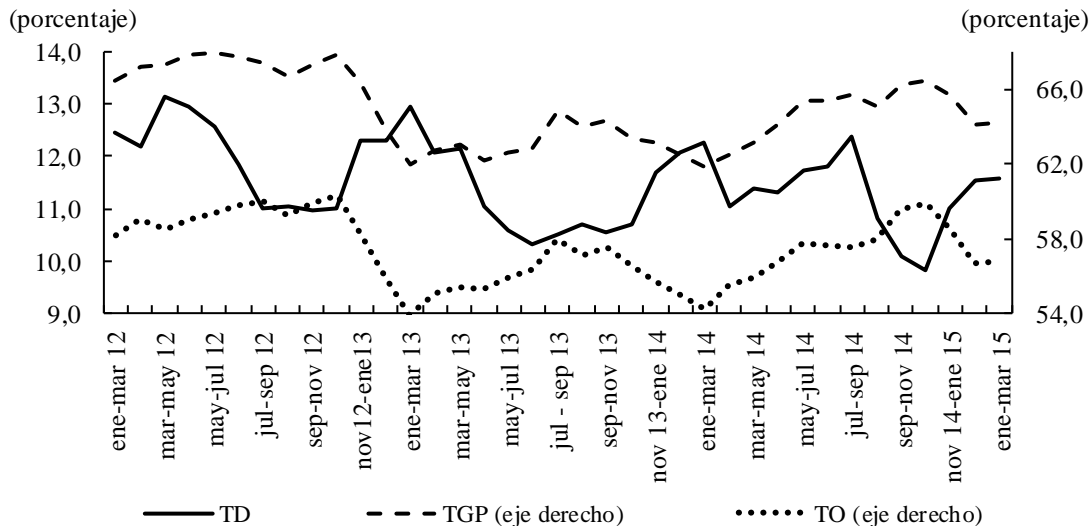
## X. MERCADO LABORAL

Con base en los resultados de la Gran Encuesta Integrada de Hogares (GEIH) realizada por el DANE en el primer trimestre de 2015, la tasa nacional de desempleo evidenció el nivel más bajo de los últimos 14 años para ese periodo, luego de situarse en 9,8% e indicar un descenso de 67 puntos básicos (pb) respecto a la cifra reportada en el mismo corte de 2014. Por ciudades, sobresalió el comportamiento de Montería (7,2%), Cartagena (8,7%) y Barranquilla A.M. (8,7%), que obtuvieron los indicadores más bajos; en tanto los mayores porcentajes de desocupación fueron presentados por Quibdó (15,6%), Armenia (16,9%) y Cúcuta AM (18,1%).

**Gráfico 15**

### Región Suroriental<sup>1</sup>. Tasa global de participación (TGP), tasa de ocupación (TO) y tasa de desempleo (TD)

(serie trimestre móvil)



<sup>1</sup> Corresponde a Villavicencio.

Fuente: DANE - GEIH; cálculos del Banco de la República.

Para el caso de Villavicencio, la tasa de desempleo en el trimestre móvil enero - marzo de 2015 alcanzó el 11,6%, luego de revelar 12,3% en el mismo lapso de 2014. Este desempeño podría atribuirse al mayor avance de la demanda de mano de obra, medida por la tasa de ocupación (TO),

en comparación con el aumento de la oferta de trabajo, de acuerdo con lo evidenciado por la tasa global de participación (TGP).

De este modo, la TO de la capital metense se ubicó en 56,8% y señaló un alza de 2,6 p.p. en el comparativo interanual, mientras la TGP logró una variación positiva de 2,4 p.p., al situarse en 64,2%. En este contexto, la población económicamente activa (PEA), compuesta por aquellos que buscan empleo o trabajan, se incrementó 6,7%; en tanto que el número de personas en edad de trabajar que no participan en el mercado laboral por no necesitar, no poder o no estar interesadas en tener actividad remunerada (población inactiva), reveló una disminución de 3,9%, siendo la dedicación a los oficios del hogar, el concepto que más influyó en el resultado general, con un descenso de 11,5%.

Por el contrario, la tasa de subempleo mostró ascensos, tanto para el rubro objetivo<sup>14</sup> (2,5 pp) como para el subjetivo<sup>15</sup> (4,1 pp), luego de alcanzar niveles de 11,5% y 19,6% en su orden. Este comportamiento se explicó sobre todo por una mayor incidencia de la población en vacantes que no cumplen las expectativas salariales, aun a pesar de que las categorías restantes, es decir, empleos inadecuados por competencias y de menos de 48 horas semanales, también evidenciaron resultados desfavorables.

En lo que atañe a la clasificación por posición ocupacional, los empleados particulares de la ciudad siguieron teniendo la mayor contribución, al representar 42,0% de los ocupados, seguidos de los trabajadores por cuenta propia, que participaron con 41,4%. Es importante señalar el incremento interanual del empleo asalariado (9,7%) y formal<sup>16</sup> (15,7%), pues la presencia de ambas condiciones suele asociarse con progresos en la calidad de empleo, manifestados en mayor estabilidad laboral, remuneraciones más altas y un mejor acceso al crédito.<sup>17</sup>

Por lo que se refiere a ocupación por sectores, se destacó la participación de comercio, hoteles y restaurantes (36,7%), además de servicios comunales, sociales y personales (22,0%), que a su vez se constituyeron como los renglones de mayor aporte al crecimiento, después de lograr avances de 6,1% y 11,7% respectivamente.

Para concluir, la población desocupada cesante<sup>18</sup> de Villavicencio reportó un aumento de 3,8% y continuó concentrándose en las ramas de comercio, hoteles y restaurantes (29,0%), servicios comunales, sociales y personales (21,3%), aun cuando las actividades inmobiliarias, explotación de minas y canteras, y construcción fueron las que registraron mayor cantidad de nuevos cesantes.

---

<sup>14</sup> Comprende a quienes tienen deseos de mejorar sus ingresos, el número de horas trabajadas o tener una labor más propia de sus competencias profesionales, y que además de haber hecho una gestión para materializar sus aspiraciones, están en disposición de efectuar el cambio.

<sup>15</sup> Se refiere al simple deseo manifestado por el trabajador de mejorar en alguno de los aspectos anteriormente señalados.

<sup>16</sup> Se consideran asalariados a los trabajadores u obreros de empresas privadas y públicas. Entre tanto, los trabajadores formales se caracterizan por ser empleados de una empresa con más de cinco trabajadores.

<sup>17</sup> De acuerdo con el Informe de La Junta Directiva del Banco de la República al Congreso, marzo de 2015, página 53.

<sup>18</sup> Según el DANE, se cataloga como cesante la persona que habiendo trabajado antes, por lo menos durante dos semanas consecutivas, se encuentra desocupada buscando empleo.



## XI. PRECIOS

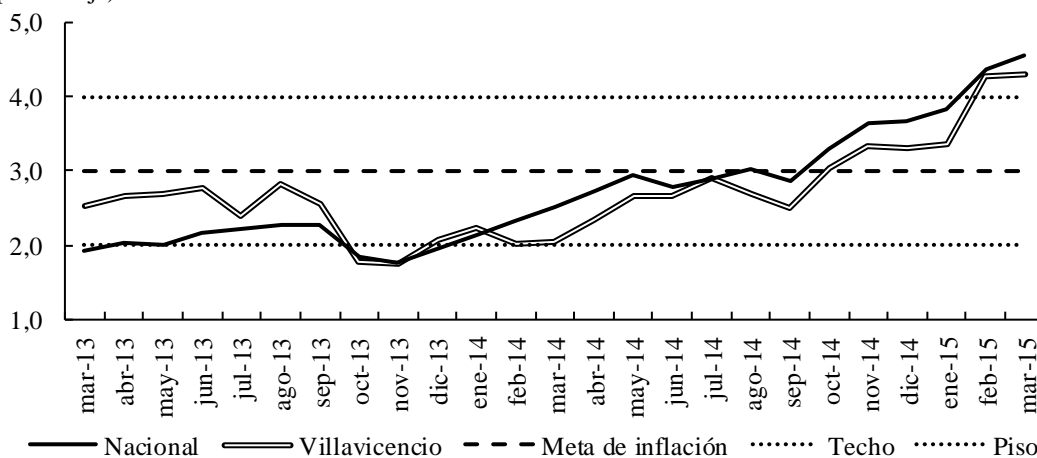
Según información estadística del DANE, la variación anual del índice de precios al consumidor (IPC) en Colombia a marzo de 2015 fue de 4,56%, superior 2,05 pp al registro del mismo mes del año anterior, que llevó a superar el techo del rango meta fijado por el Banco de la República entre 2% y 4%. Los mayores crecimientos por encima de ese promedio se apreciaron en Sincelejo (5,42%), Valledupar (5,31%) y Cali (5,08%); en tanto que los menores se presentaron en Florencia (4,20%), Riohacha (4,16%) y Cúcuta (3,95%).

**Gráfico 16**

**Región Suroriente<sup>1</sup> y nacional. IPC total**

(variación doce meses)

(porcentaje)



<sup>1</sup> Comprende Villavicencio.

Fuente: DANE; cálculos del Banco de la República.

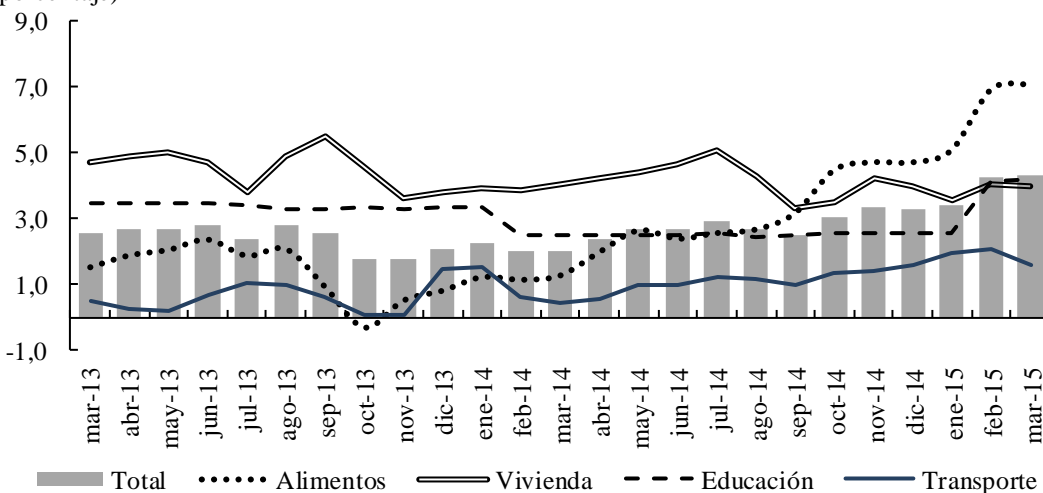
En la capital del Meta, la variación anual a marzo fue de 4,29%, guarismo superior 2,26 pp al alcanzado en similar mes de 2014. Este resultado fue uno de los cuatro más bajos entre las ciudades encuestadas del país y estuvo claramente marcado por el comportamiento del rubro de alimentos (7,08%), superior 5,8 pp al obtenido en el mes equivalente de un año atrás. En este contexto, incidieron las alzas considerables en precios de algunos productos perecederos; entre ellos, papa, frijol y arroz. A lo anterior se sumó el incremento en el grupo de educación, cuya variación anual de 4,18% se ubicó en 1,7 pp, por encima del reporte observado en igual mes del pasado año, atribuible al peso de líneas básicas como matrículas y otros gastos escolares. Por su parte, el renglón de vivienda presentó una leve disminución al señalar una variación de 3,97%, con influencia, sobre todo, del ramo de servicios públicos (energía eléctrica, acueducto, alcantarillado y aseo).

## Gráfico 17

### Región Suroriente<sup>1</sup>. IPC, por principales grupos de bienes y servicios

(variación doce meses)

(porcentaje)



<sup>1</sup> Corresponde a Villavicencio.

Fuente: DANE; cálculos del Banco de la República.

La variación en doce meses del IPC de Villavicencio evidenció a marzo de 2015 un aumento considerable en todos los niveles, con relación al mismo mes del año precedente, siendo notorio el avance del grupo de estratos bajos, que pasó de 1,89% a 4,80%, entre los dos periodos objeto de comparación; mientras los medios y altos se situaron en 4,21% y 3,08%, frente a 2,19% y 1,74% de marzo de 2014, respectivamente.

Finalmente, la variación “mensual” del IPC sin alimentos por niveles de ingreso, registró para Villavicencio un total de 0,23%, tasa inferior 0,05 pp a la presentada en igual mes del año anterior, siendo sobre todo influyente el guarismo de los estratos altos, que se ubicó en 0,29% respecto de 0,46% exhibido en marzo de un año atrás.

## XII. OTRAS VARIABLES ECONÓMICAS

### FINANZAS PÚBLICAS

#### ○ RECAUDO DE IMPUESTOS NACIONALES

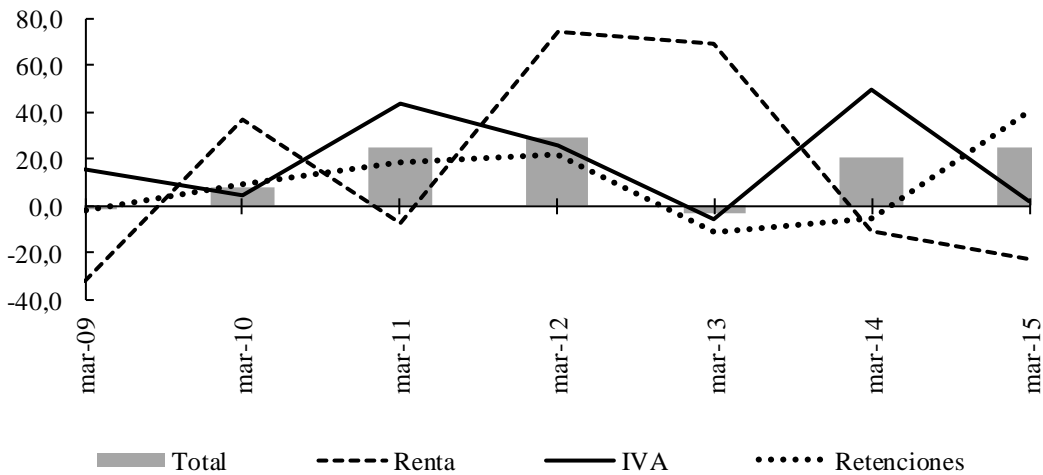
Los tributos nacionales recaudados por las distintas oficinas de la Dirección de Impuestos y Aduanas Nacionales (DIAN) que operan en la región Suroriente experimentaron durante el primer trimestre de 2015 un aumento anual de 24,6%, al acumular de manera preliminar \$195.338 millones. El desarrollo de esta vigencia redundó en una mejor dinámica en comparación con el resultado interanual alcanzado en marzo de un año atrás, cuando se había notado, sin embargo, una importante recuperación (21,0%) frente a una caída de 3,2% observada en 2013. Entre las fuentes de ingreso, sobresalió el impuesto sobre la renta para la equidad (CREE), cuyo recaudo a través de declaraciones y retenciones excedió en un poco más de 100% el valor reportado entre los dos periodos comparados, ampliando notablemente su aporte al total con \$24.518 millones.

#### Gráfico 18

#### Región Suroriente. Ingresos administrados por la DIAN y principales conceptos

(crecimiento anual)

(porcentaje)



Fuente: DIAN; cálculos del Banco de la República.

Con todo, es de destacar la evolución del capítulo de “retenciones” que continuó preponderando en lo que respecta a su contribución al crecimiento, luego de registrar en el lapso estudiado ingresos por \$90.432 millones, que representaron una expansión anual de 40,6%; mientras el compendio de los apartados del capítulo “otros” obtuvo un incremento de 33,5%. Por el contrario, el impuesto sobre la renta arrojó una merma interanual de 22,9%, con la consecuente pérdida de peso en el total, en tanto que el impuesto al valor agregado (IVA) señaló el comportamiento más estable al crecer algo menos de 2%.

Por jurisdicciones, el panorama regional indicó que al cierre del trimestre analizado los mayores aportes al consolidado correspondieron a las direcciones seccionales de Villavicencio y Yopal, que en conjunto aglutinaron 95,1% del total; no obstante, las mayores variaciones positivas se

registraron en las demás oficinas: Puerto Carreño, Mitú, San José del Guaviare, Inírida y Leticia, en ese orden.

## Cuadro 9

### Región Suroriente. Recaudo de impuestos

Millones de pesos

Administración	Total	Renta cuotas	IVA <sup>1</sup>	Retenciones <sup>2</sup>	CREE	Otros <sup>3</sup>
I 2014 <sup>PR</sup>						
Total	156.726	14.563	60.503	64.334	11.682	5.644
Inírida	636	16	89	367	27	137
Leticia	1.811	196	16	1.265	324	9
Mitú	551	0	42	487	2	20
Puerto Carreño	1.014	13	233	698	53	17
San José del Guaviare	1.959	63	579	1.124	127	66
Villavicencio	98.582	12.784	36.690	38.655	6.736	3.717
Yopal	52.173	1.491	22.854	21.738	4.412	1.678
I 2015 <sup>PR</sup>						
Total	195.338	11.232	61.624	90.432	24.518	7.533
Inírida	988	3	159	740	71	16
Leticia	2.514	299	7	1.701	487	20
Mitú	953	5	60	879	9	0
Puerto Carreño	1.977	49	316	1.482	113	17
San José del Guaviare	3.140	109	765	1.933	295	39
Villavicencio	117.533	7.591	37.835	53.584	14.442	4.081
Yopal	68.231	3.175	22.483	30.113	9.101	3.360
Variación						
Total	24,6	-22,9	1,9	40,6	109,9	33,5
Inírida	55,4	-81,6	78,5	101,5	161,7	-88,1
Leticia	38,9	52,9	-58,8	34,5	50,0	127,0
Mitú	73,0	-	43,5	80,4	359,8	-100,0
Puerto Carreño	95,0	276,1	35,5	112,4	114,0	-0,8
San José del Guaviare	60,3	71,8	32,1	72,0	132,1	-41,4
Villavicencio	19,2	-40,6	3,1	38,6	114,4	9,8
Yopal	30,8	112,9	-1,6	38,5	106,3	100,2

<sup>PR</sup> Cifras preliminares.

- Indefinido.

<sup>1</sup> Corresponde al impuesto cancelado con las declaraciones de IVA.

<sup>2</sup> Incluye lo recaudado con declaraciones de retención en la fuente de renta, IVA y timbre nacional.

<sup>3</sup> Comprende externos, seguridad democrática, por clasificar, patrimonio, GMF, consumo y otros.

Fuente: DIAN; cálculos del Banco de la República.

En lo que concierne a la oficina de Villavicencio, al recolectar entre enero y marzo de 2015 un total de \$117.533 millones, excedió 19,2% el valor informado en el mismo periodo de 2014, debido a la progresión del CREE, que se caracterizó con un considerable crecimiento de 114,4%; además, se presentó un buen resultado en los impuestos derivados del concepto de “retenciones”, que

obtuvieron una participación de 45,6% y un ascenso de 38,6%. Ahora bien, mientras se dio un ligero aumento en las declaraciones de IVA, que prosiguieron en relevancia, los tributos catalogados como “renta cuotas” declinaron de forma manifiesta 40,6%.

En la capital de Casanare, los ingresos tributarios durante el periodo de análisis sumaron \$68.231 millones, lo que evidenció un incremento anual superior a 30%. Aunque también se destacó la influencia del CREE, impuesto que mejoró el guarismo referenciado al crecer en términos anuales 106,3%, los demás gravámenes excluyendo el IVA acreditaron aumentos, siendo notable el exhibido en el concepto de “retenciones” (38,5%), que tuvo una participación en el consolidado de 44,1%, al igual que “renta cuotas”, concepto que mostró la mayor variación (112,9%).

De manera adjunta, las demás direcciones seccionales de la zona se movieron en sentido positivo en el comparativo interanual, con ampliaciones en sus recaudos de 95,0% en Puerto Carreño, 73,0% en Mitú, 60,3% en San José del Guaviare, 55,4% en Inírida y 38,9% en Leticia. En las cinco administraciones, el grupo de “retenciones” no solo fue el más representativo, sino también el de más alta contribución a las variaciones. Aparte de las mermas observadas en algunos de los tributos que se encuentran integrados en el grupo “otros”, de menor peso en gran parte de los casos, los únicos retrocesos puntuales y significativos se produjeron en Inírida, en lo que respecta a “renta cuotas”, y en Leticia, en lo que compete al IVA.

**SE AGRADECE A LAS SIGUIENTES ENTIDADES, LA INFORMACIÓN PRODUCIDA, SUMINISTRADA O DIVULGADA PARA LA REALIZACIÓN DE LOS BOLETINES**

Aeronáutica civil; Agencia nacional de hidrocarburos; DIAN; Electrificadora del Meta S.A.; Empresa de energía del Guaviare S.A.; Energía para el Amazonas S.A.; Empresa de energía de Casanare S.A.; Finagro; Llanogas S.A.; Gases del cusiana S.A.; Registro de Instrumentos públicos de Villavicencio.

**PÁGINAS ELECTRÓNICAS:** ANDI; DANE; DANE - DIAN; EMEE - Banco de la República; Finagro.



Comité Editorial  
Dora Alicia Mora  
Jefe Sucursales Estudios Económicos

Joaquín E. Paredes Vega  
Jefe Regional

Laura M. Cortés Díaz  
Carlos A. Suárez Medina  
Asistentes editoriales

Comité Técnico  
Ernesto Jaramillo Saakan  
Germán H. Hernández Leal  
Joaquín E. Paredes Vega  
Julio C. Turriago Lozada  
Karen S. Quintana Romero

La opción de búsqueda del Boletín Económico Regional  
(BER)

Se encuentra en la siguiente dirección:  
<http://www.banrep.gov.co/ber>

El Boletín Económico Regional (BER) es una publicación trimestral elaborada por los Centros Regionales de Estudios Económicos del Banco de la República, cuyo propósito es ofrecer a los agentes de la economía y público en general información periódica, confiable y oportuna sobre la evolución de las principales variables de la actividad económica de las regiones del país y los departamentos que las componen.

El Boletín Económico Regional del Suroriente comprende los departamentos de Meta, Casanare, Amazonas, Guainía, Guaviare, Vaupés y Vichada. Su producción cuenta con el valioso aporte de diferentes entidades de orden local y nacional.

Sugerencias y comentarios  
[BER\\_surorientebanrep.gov.co](mailto:BER_surorientebanrep.gov.co)