

Boletín Económico Regional

I trimestre de 2015

Noroccidente

Antioquia / Chocó



FECHA DE PUBLICACIÓN: junio 2015.

PALABRAS CLAVE DEL BOLETÍN ECONÓMICO REGIONAL: Medellín, Quibdó; turismo, créditos, vivienda, formal.

Las opiniones y posibles errores son responsabilidad exclusiva de los autores y no comprometen al Banco de la República ni a su Junta Directiva.

TABLA DE CONTENIDO

PANORAMA ECONÓMICO DE ANTIOQUIA	4
I. AGROPECUARIO, SILVICULTURA Y PESCA	5
II. MINERÍA.....	8
III. INDUSTRIA.....	9
IV. ELECTRICIDAD, GAS Y AGUA	11
V. CONSTRUCCIÓN	13
VI. COMERCIO Y TURISMO.....	18
VII. TRANSPORTE	21
VIII. SISTEMA FINANCIERO	23
IX. COMERCIO EXTERIOR.....	24
X. MERCADO LABORAL	30
XI. PRECIOS	32
XII. OTRAS VARIABLES ECONÓMICAS	33

PANORAMA ECONÓMICO DE CHOCÓ	36
I. AGROPECUARIO, SILVICULTURA Y PESCA.....	37
II. MINERÍA.....	38
IV. ELECTRICIDAD, GAS Y AGUA	39
V. CONSTRUCCIÓN	39
VII. TRANSPORTE	40
IX. COMERCIO EXTERIOR.....	41
X. MERCADO LABORAL	42
XI. PRECIOS	43
XII. OTRAS VARIABLES ECONÓMICAS	44

PANORAMA ECONÓMICO DE ANTIOQUIA

El devenir de la economía antioqueña al cierre del primer trimestre de 2015 se caracterizó por aumento de la inflación y el desempleo, resultados mixtos en las actividades del sector real y un mayor déficit en la balanza comercial.

Por el lado de la demanda, el consumo de los hogares se desaceleró según las cifras disponibles sobre la evolución del comercio interno en Medellín, el retroceso en los indicadores de confianza del consumidor, la disminución en las importaciones de bienes durables, la menor disposición para la compra de los mismos por parte de las familias y la caída en la comercialización de vehículos nuevos. Respecto a la inversión, mostraron un notable avance las adquisiciones externas de bienes de capital.

En cuanto a la oferta, se observó aumento moderado en la producción y ventas de la industria, alto nivel de utilización de la capacidad instalada y deterioro en el clima de los negocios. Por su parte, la información asociada a la construcción tuvo un panorama dispar, ya que las licencias aprobadas disminuyeron, pero se acrecentaron los despachos de concreto y cemento gris hacia el departamento, así como las transacciones de vivienda nueva.

De otro lado, en la extracción minera el balance fue negativo ante la fuerte reducción en oro y plata, que también se advirtió en el contexto nacional. En relación a la actividad agropecuaria, los indicadores disponibles para su evaluación exhibieron buen desempeño en cuanto a las exportaciones de café y flores, así como un positivo ritmo de los créditos destinados para la misma; lo anterior contrastó con la desaceleración en la producción de carne de cerdo y la leve baja en el abastecimiento de alimentos.

En el frente externo, se acentuó el déficit comercial como consecuencia de la contracción de las exportaciones y el incremento de las importaciones. Las ventas externas cayeron principalmente en oro, banano, vehículos, confecciones y energía eléctrica; en las compras, el elevado ascenso se explicó por los mayores ingresos de aviones, maquinaria y granos, incluido cereales.

Por su parte, los indicadores del mercado laboral, así como el comportamiento de los precios en la capital antioqueña se deterioran, y estuvieron por encima de los promedios nacionales.

Finalmente, en materia fiscal fue relevante el significativo aumento anual en el recaudo de impuestos nacionales a cargo del departamento, tanto internos como externos, con una mayor relevancia de la retención en la fuente y el IVA.

I. AGROPECUARIO, SILVICULTURA Y PESCA

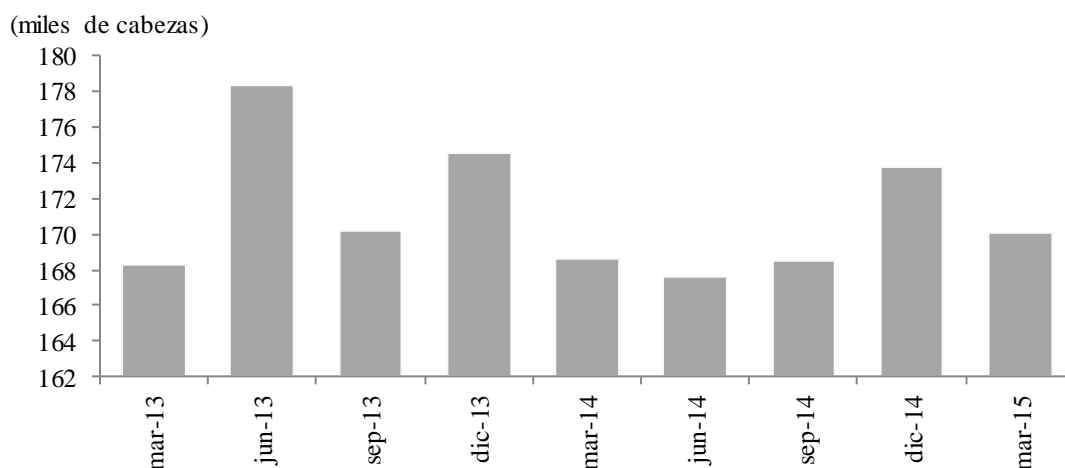
PECUARIO

➤ GANADERÍA

Entre enero y marzo, según el Departamento Administrativo Nacional de Estadística (DANE), el número de vacunos sacrificados en el departamento (170.020) creció 0,8% frente a iguales meses de 2014; resultado que dio cuenta de una ligera dinamización de la actividad, si se compara con las caídas de los tres trimestres previos, así como de un mejor desempeño respecto al agregado nacional, el cual retrocedió 4,9% al totalizar 937.606 cabezas. Por tipo de ganado, se presentó menor sacrificio de hembras (-5,1%) por la fase de retención en la que se encuentra el sector¹. No obstante el de machos, al representar 59,7% del total departamental, compensó este comportamiento y aportó 1,9 puntos porcentuales (pp) al aumento reportado en el trimestre.

De otro lado, Antioquia fue el departamento con el mayor número de cabezas sacrificadas tras contabilizar 18,1% del consolidado nacional, seguido de Bogotá (16,4%) y Santander (8,0%). Similar al resultado local, en el país se observó una disminución en el número de hembras sacrificadas, circunstancia que posiblemente se revierta hacia finales de año.

Gráfico 1
Antioquia. Sacrificio de ganado
(trimestral)



Fuente: DANE. Cálculos Banco de la República.

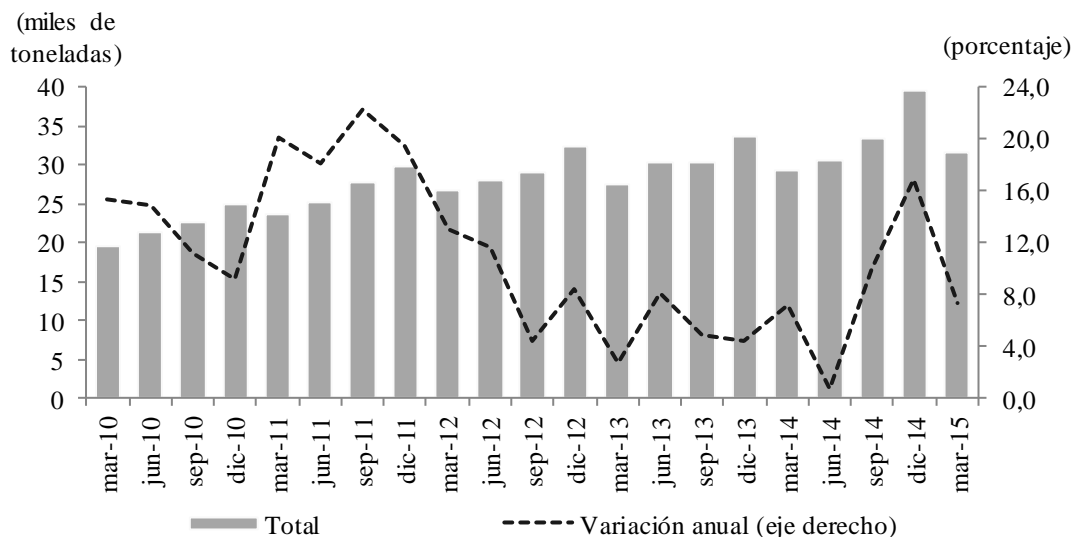
➤ PORCICULTURA

De acuerdo con los datos de la Asociación Colombiana de Porcicultores, la producción de carne de cerdo en el departamento creció 7,3% frente al primer trimestre de 2014, prolongando así la conducta observada en igual lapso desde 2010. La ampliación de la oferta interna reportada en lo corrido del año ha repercutido en el leve descenso de los precios (-0,6% en términos anuales). De otro lado, los costos de producción aumentaron en promedio 6,5% ante el encarecimiento de las

¹ En esta fase los ganaderos dedican un mayor número de hembras para la crianza, a la espera de que la reducción en los animales sacrificados aumente transitoriamente el precio. Sin embargo, en una visión de mediano plazo se podría generar el efecto contrario, debido al crecimiento del stock bovino.

materia primas importadas, debido a la devaluación del peso frente al dólar. No obstante este deterioro en las condiciones del mercado, algunos de los productores consultados en la encuesta de opinión empresarial del gremio resaltaron aspectos positivos como el aumento de la demanda y el precio pagado al productor, los cuales consideran siguen estando en niveles altos.

Gráfico 2
Antioquia. Producción de carne de cerdo
 (trimestral y crecimiento anual)



Fuente: Asociación Colombiana de Porcicultores - Fondo Nacional de Porcicultura. Cálculos Banco de la República.

Frente a los resultados nacionales la tasa de crecimiento departamental fue 2,6 pp inferior; en cuanto a su representatividad, Antioquia continuó copando cerca de la mitad de la oferta total (47,1%). Otros centros de producción importantes fueron Bogotá con 22,5% y Valle del Cauca, 14,9%.

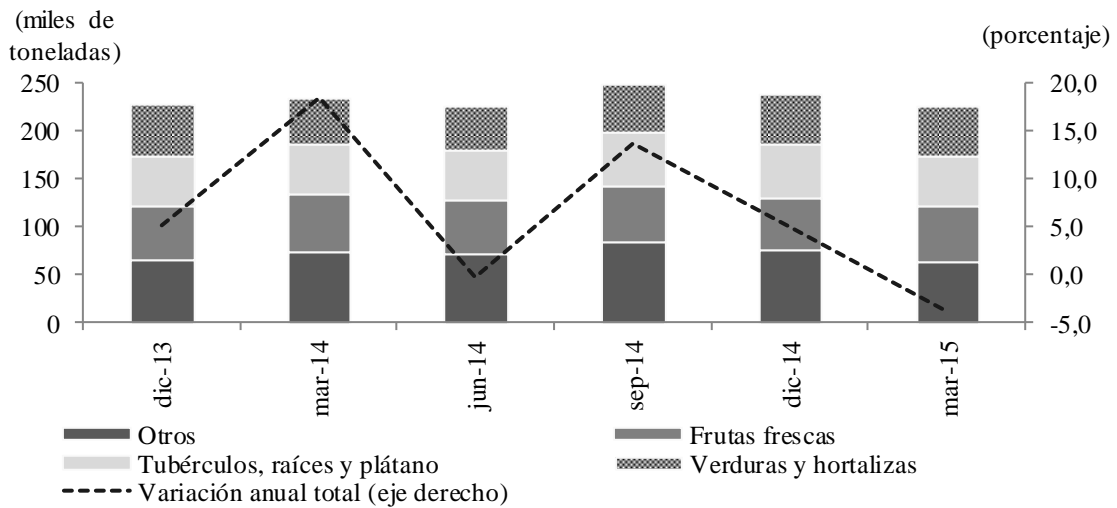
ABASTECIMIENTO

El abastecimiento total de alimentos durante el primer trimestre del presente año, según el Sistema de información de precios agropecuarios (Sipsa), elaborados por el DANE, en la Plaza Mayorista de Antioquia y Coomerca² ascendió a 226 mil toneladas (t), es decir 3,9% menor en términos anuales.

Esta situación estuvo jalonada por la caída de 13,8% en los grupos de carnes y pescados, alimentos procesados, granos y cereales, lácteos y huevos, que participaron con 28,2% del total; igualmente, frutas frescas se redujo 4,4%. En contraste los grupos de tubérculos, raíces y plátanos, y verduras y hortalizas evidenciaron crecimientos de 1,1% y 6,5%, respectivamente, los cuales representaron 23,7% y 22,7%, en su orden, del acopio total. Cabe anotar, que en el trimestre el descenso fuerte se dio en el mes de marzo (-16,4%), donde tres de los grupos presentaron retroceso, exceptuando verduras y hortalizas que aumentaron levemente, debido a las situaciones coyunturales del paro camionero y la baja producción de algunos productos.

² Reúne varias plazas minoristas de la ciudad de Medellín, con una representatividad cercana a 25% del total.

Gráfico 3
Medellín. Abastecimiento de alimentos
 (trimestral y crecimiento anual)



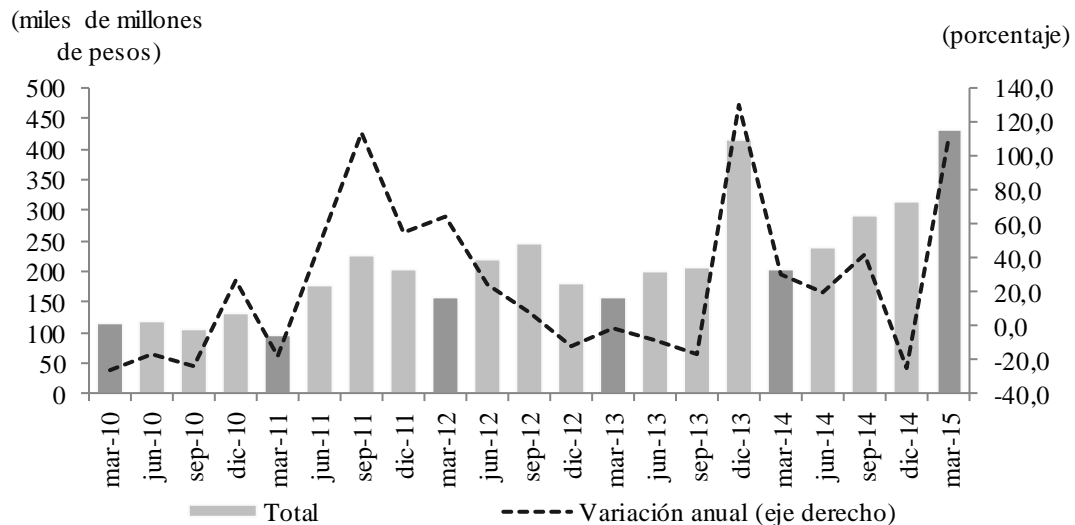
Nota: el grupo de "Otros" incluye carnes y pescados, alimentos procesados, granos y cereales, lácteos y huevos.

Fuente: DANE - Sipsa. Cálculos Banco de la República.

CRÉDITOS DEL FONDO PARA EL FINANCIAMIENTO DEL SECTOR AGROPECUARIO (FINAGRO)

De acuerdo con la información de Finagro, los recursos destinados a financiar las actividades productivas en el sector rural del departamento ascendieron a \$430.222 millones (m) entre enero y marzo del año en curso, monto que significó un avance de 109,7% en el comparativo anual, el cual fue impulsado por la capitalización y creación de empresas, que participaron con el 43,0% de los créditos totales.

Gráfico 4
Antioquia. Créditos otorgados por Finagro
 (trimestral y crecimiento anual)



Fuente: Finagro. Cálculos Banco de la República.

Entre las demás líneas, los mayores desembolsos se centraron en comercialización, a la cual se destinó el 25,6% del valor total aprobado. Posteriormente se ubicaron servicios de apoyo (9,8%), compra de animales (6,0%) y las siembras (3,6%); los dos últimos con caídas anuales. Entre los cultivos con más apropiación de recursos sobresalieron caña panelera, café, plátano y banano de exportación, además de cacao, cuya plantación se ha venido impulsando en las subregiones de Urabá y nordeste de Antioquia.

Con respecto al agregado nacional, en el cual se desaceleró el ritmo de crecimiento en 17,8 pp tras avanzar 9,8% entre enero y marzo, el departamento fue el principal destinatario de las colocaciones (23,8%), por encima de Bogotá, Valle del Cauca y Tolima. En general se observó disminución en los créditos dirigidos a 17 de los 33 entes territoriales.

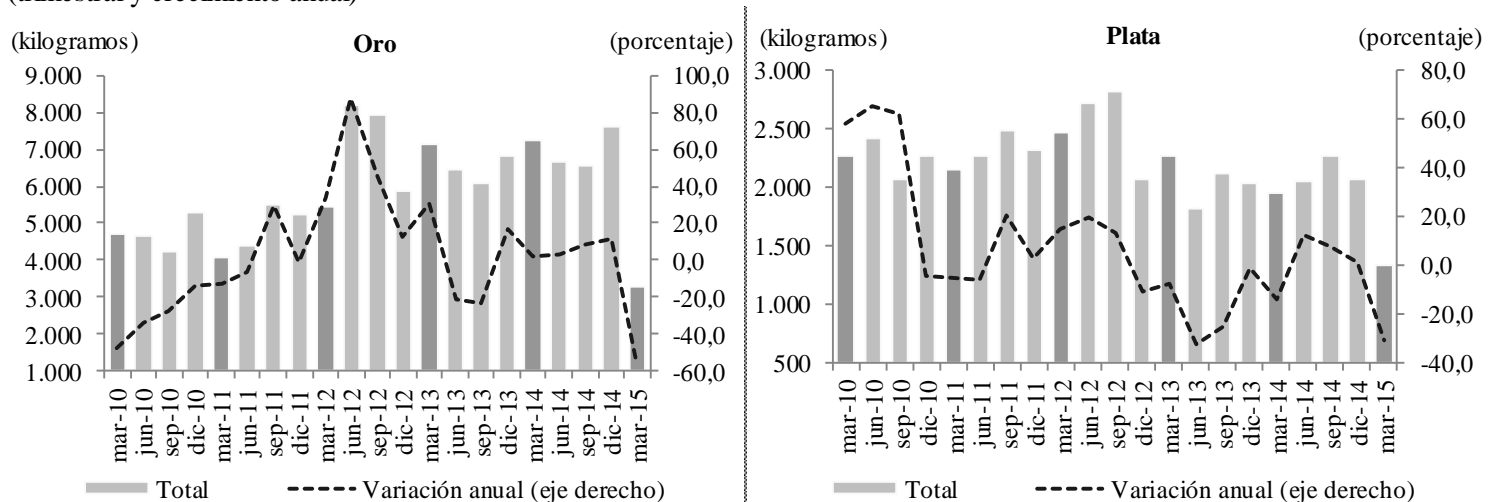
II. MINERÍA

PRODUCCIÓN DE METALES PRECIOSOS

De acuerdo con el Sistema de Información Minero Colombiano (Simco), en el primer trimestre la producción de oro en Antioquia totalizó 3.274 kilogramos (kg) con una fuerte contracción anual de 54,9%, la más alta desde 2007 y superior a la observada en el agregado nacional (-39,0%). Este comportamiento se enmarcó en un contexto caracterizado por la pérdida de la demanda global, la cual se redujo 4,0% durante 2014 y 1,0% en el lapso analizado, según el Consejo Mundial del Oro; de hecho el volumen demandado al cierre del año anterior fue el más bajo desde 2009. Por municipios, el principal productor fue El Bagre que concentró el 31,0% del total (1.016 kg); seguido de Zaragoza, 17,7% (580 kg); Segovia, 16,9% (554 kg) y Remedios, 13,3% (436 kg), entre los más significativos.

Es de anotar, que el departamento continuó siendo el primer productor en el país, al representar el 38,7% de la extracción total, la cual alcanzó 8.455 kg. En su orden continuaron Chocó, al constituir el 24,7% y Nariño, 19,9%.

Gráfico 5
Antioquia. Producción de oro y plata
(trimestral y crecimiento anual)



Fuente: Simco. Cálculos Banco de la República.

Por su parte, la producción de plata ascendió a 1.337 kg, 31,3% inferior en el comparativo anual, mientras en el contexto nacional, con una producción de 3.359 kg, el retroceso fue de 53,4%. Los centros más importantes de esta explotación en el departamento fueron en su orden: Zaragoza (487 kg), Remedios (342 kg), Segovia (278 kg) y el Bagre (104 kg). Cabe destacar que Antioquia contribuyó en el 85,4% de la explotación registrada en el país.

III. INDUSTRIA

Durante enero-marzo, la actividad manufacturera en Medellín y su área metropolitana³ creció a una tasa anual de 2,2%, ritmo levemente inferior si se compara con igual corte de 2014 y los dos trimestres previos; el anterior incremento le permitió ocupar el cuarto puesto entre las seis zonas donde el DANE realiza la Muestra trimestral manufacturera regional (MTMR), siendo superada por el bloque formado por Barranquilla, Soledad, Malambo y Santa Marta (5,5%), Eje Cafetero (3,5%) y Cali, Yumbo, Jamundí y Palmira (2,9%).

Cuadro 1

Medellín y área metropolitana. Indicadores de la actividad industrial

(crecimiento anual)

Variable	Porcentaje										
	2013				Año 2013	2014				Año 2014	2015 I
	I	II	III	IV		I	II	III	IV		
Producción real	0,2	4,9	-6,0	-5,6	-1,9	2,0	-1,9	7,8	2,6	2,7	2,2
Ventas reales	0,3	4,4	-1,2	-3,3	-0,2	-0,3	0,0	5,8	2,0	1,9	3,4
Personal ocupado	-1,6	-1,5	-2,2	-1,9	-1,8	0,5	0,6	0,6	0,9	0,6	0,2

Fuente: DANE. Cálculos Banco de la Republica.

Por rama de actividad, los productos textiles y la elaboración de bebidas fueron los de mayor aporte al crecimiento de la producción con 1,2 pp y 1,1 pp, respectivamente; ambos mejoraron frente a las disminuciones exhibidas en el cuarto trimestre del año anterior. Cerca de estos se ubicó la fabricación de prendas de vestir, la cual se acrecentó por tercer periodo consecutivo y contribuyó con 0,8 pp al avance total. Cabe mencionar el repunte del renglón textil confecciones, sustentado en el buen comportamiento de la demanda interna, impulsada por el mayor costo de las importaciones que compiten con los productos locales. La línea de químicos, una de las principales en la composición de la industria regional, también mostró desempeño positivo y aportó 0,6 pp al aumento. Por el contrario, tres de las 15 agrupaciones industriales analizadas decrecieron, con mayor afectación en metalúrgicas básicas, la cual resto 2,2 pp al resultado sectorial por las menores exportaciones hacia Brasil.

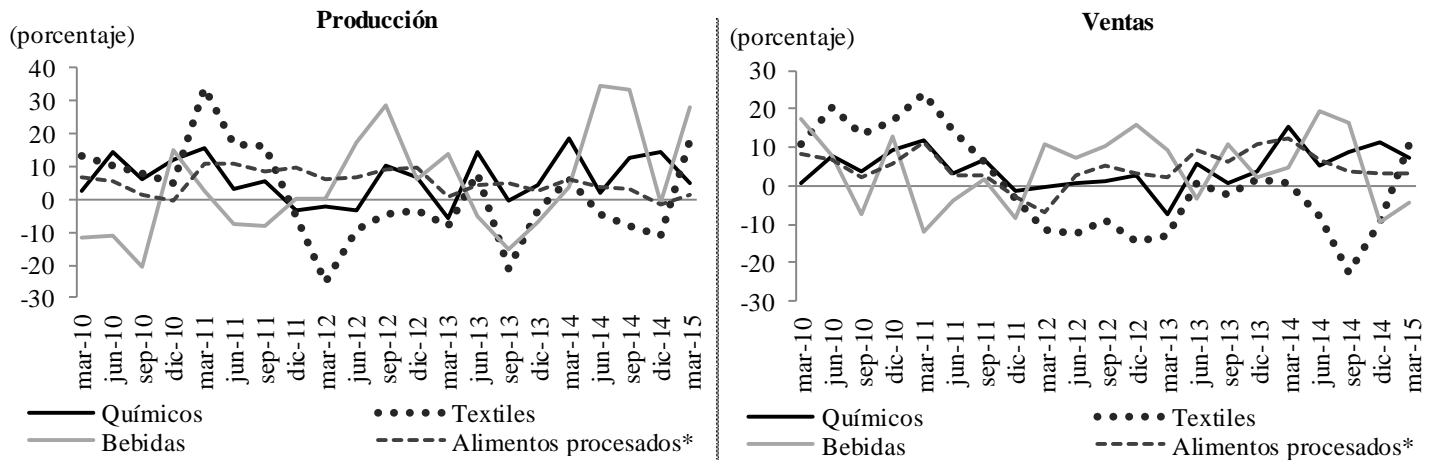
De otro lado, con un aumento de 3,4%, las ventas industriales mostraron un mejor desarrollo y se aceleraron frente al cuarto trimestre de 2014. Como se observó en la producción real, fabricación de prendas de vestir y textiles fueron los más dinámicos en lo corrido del año, al aportar en conjunto 3,4 pp. Entre las agrupaciones de peor desempeño, se repitió el detrimento en la elaboración de metalúrgicos básicos al descontar 2,4 pp.

En tanto, el personal ocupado ascendió 0,2% ajustando cinco períodos sucesivos con esta tendencia, aunque en este trimestre se presentó el registro más bajo. Por subramas, la de textiles exhibió la

³ Incluye los municipios de Medellín, Bello, Itagüí, Caldas, Copacabana, La Estrella, Girardota, Sabaneta y Barbosa.

contribución más alta a la generación de empleo, 0,9 pp, seguida de la fabricación de productos de plástico.

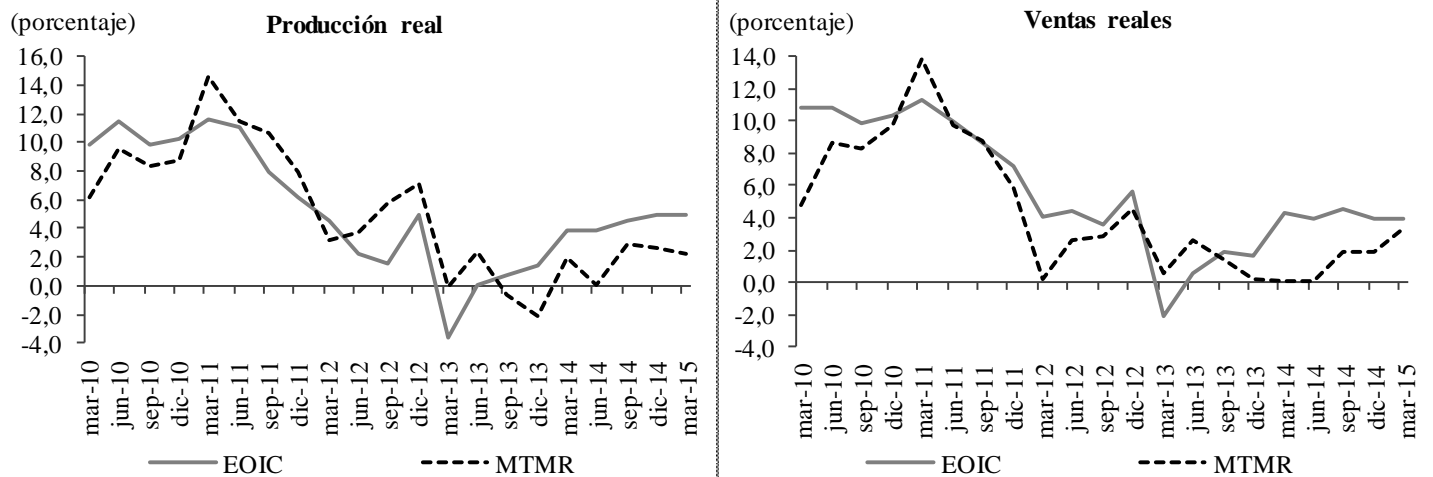
Gráfico 6
Medellín y área metropolitana. Variación anual de la producción real y ventas reales



*Incluye: productos cárnicos y derivados, alimentos preparados para animales y otros productos alimenticios.
Fuente: DANE. Cálculos Banco de la Republica.

Coincidente con el panorama anterior, los resultados de la Encuesta de opinión industrial conjunta (EOIC) de la ANDI para Antioquia, señalaron alzas en la producción real y las ventas manufactureras, extendiendo la recuperación expuesta desde junio de 2013. En esta ocasión, el ritmo de crecimiento de las dos variables en el trimestre fue igual al del acumulado anual de 2014, 4,9% y 3,9%, respectivamente. Otros indicadores complementarios en el análisis de la situación industrial mostraron comportamientos mixtos. Por el lado de la utilización de la capacidad instalada (76,5%), se observó un nivel anual mayor en 3,4 pp, el cual estuvo por encima de la media histórica de los últimos siete años.

Gráfico 7
Antioquia - Medellín y área metropolitana. Variación anual de la producción real y las ventas reales (acumulado a fin de trimestre)



Fuente: EOIC (cobertura para Antioquia) y MTMR (cobertura Medellín y área metropolitana). Cálculos Banco de la República.

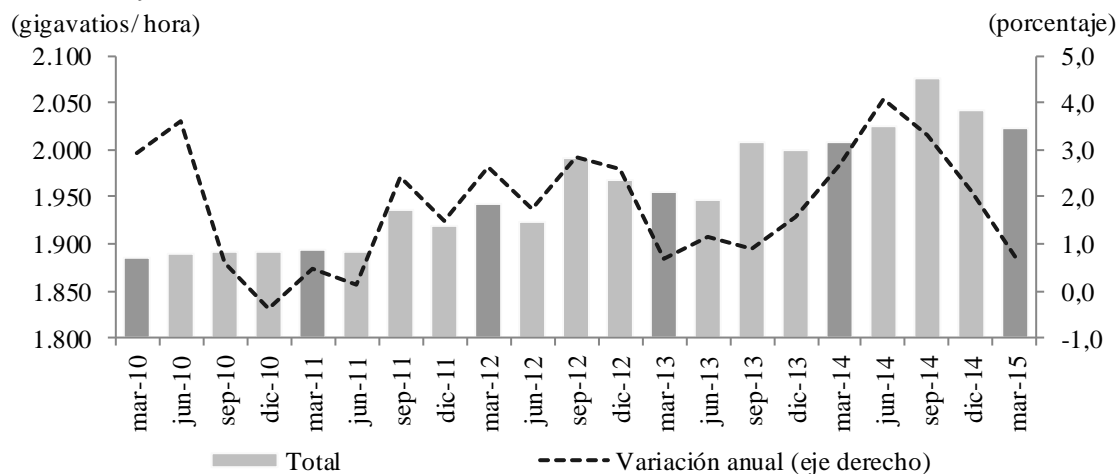
Contrario a esto, se reportó un deterioro de 4,3 pp en las expectativas de los empresarios indagados respecto de la situación del negocio en los próximos 12 meses. Entre los principales problemas advertidos por los encuestados se destacaron el nivel del tipo de cambio, que perjudica la importación de materia prima esencial en la producción; la falta de demanda y el contrabando, este último con tendencia al alza.

Finalmente, frente a lo reportado por el gremio a nivel nacional, los resultados del departamento fueron ampliamente superiores, ya que en todo el país la producción y las ventas reales se redujeron 2,4% y 4,1%, en su orden.

IV. ELECTRICIDAD, GAS Y AGUA

Según la información suministrada por las Empresas Públicas de Medellín E.S.P. (EPM), el consumo total de energía eléctrica en Antioquia durante el primer trimestre del año no tuvo cambios significativos, al señalar un leve aumento de 0,9% respecto de igual lapso de 2014; comportamiento sustentado por el mayor uso registrado en el segmento oficial y de alumbrado público, el cual creció 14,5%. En contraste, el consumo residencial y comercial, el 60,2% del total, se mantuvo estable. Para el caso del segmento industrial, cuya utilización representó 28,1% del consolidado departamental, se redujo 2,4%, retroceso que fue un poco más significativo en el mes de marzo (-4,4%); de manera puntual, esta variable está altamente correlacionada con la actividad fabril, la cual después de la recuperación mostrada en buena parte de 2014, ha estrechado su dinámica al inicio del año, a lo que se suma el empleo de otras fuentes de energía y la autogeneración en los procesos productivos.

Gráfico 8
Antioquia. Consumo de energía eléctrica
(trimestral y crecimiento anual)

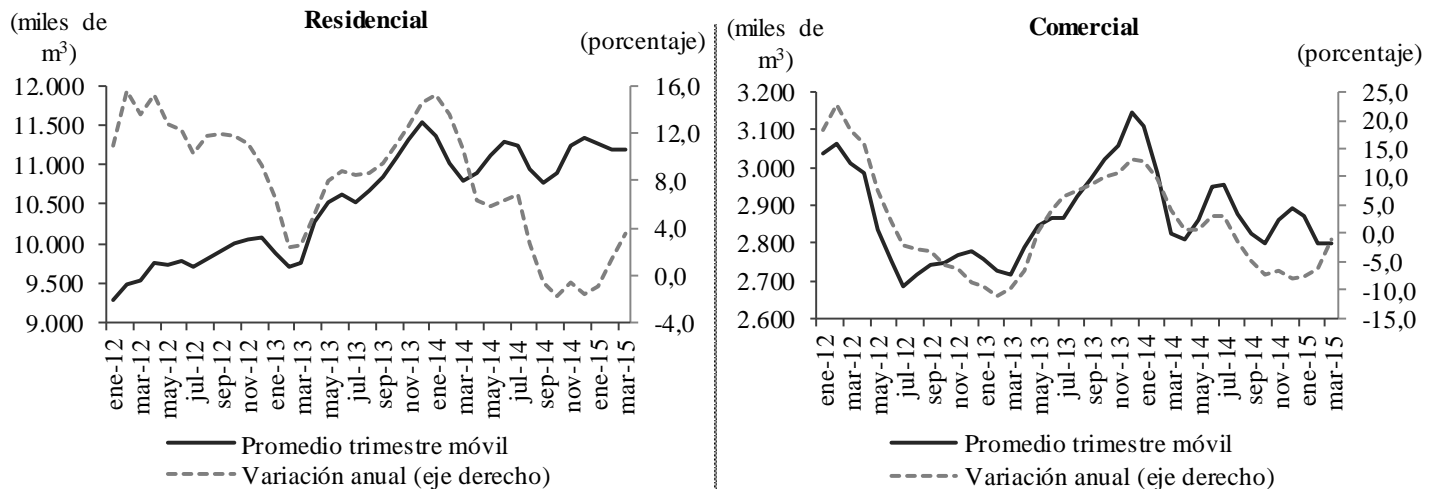


Fuente: EPM. Cálculos Banco de la República.

No obstante, al observar los resultados en el año completo las variaciones fueron mayores y positivas, tanto para el total como para cada uno de sus componentes, lo que evidencia la desaceleración que se está presentando en el consumo de energía eléctrica desde finales de 2014; es así como en el sector industrial, después de la evolución hasta octubre de 2014 (209 gw/h), el mayor consumo mensual desde enero de 2012, en marzo de 2015 cayó a 197 gw/h; con igual tendencia se comportó el uso comercial, el cual tuvo el pico más alto en julio de 2014 (147 gw/h), con posteriores reducciones intermensuales.

De otro lado, el consumo de gas natural en el departamento para el trimestre en cuestión aumentó anualmente 2,6%, impulsado por el componente residencial, el cual se acrecentó 3,6%. Por su parte, la utilización comercial descendió levemente. No obstante, cuando se observa el comportamiento acumulado de los doce meses los resultados son menores, con ligero avance en el uso residencial y reducción de 2,9% en el segmento comercial.

Gráfico 9
Antioquia. Consumo de gas natural



Fuente: EPM. Cálculos Banco de la República.

De acuerdo con la nueva metodología implementada por EPM para el seguimiento de esta variable en la industria (datos disponibles a partir de febrero de 2014) en el lapso analizado, el uso de esta fuente sumó 39.615 miles m³, de los cuales el 81,5% correspondió a empresas asentadas en el Valle de Aburrá (mercado regulado y no regulado). En este mismo sentido, la utilización de gas vehicular, 10.339 miles de m³, se acrecentó 21,9%, si se compara con el trimestre inicial de 2014.

Por su parte, el número total de suscriptores al servicio de gas natural fue de 900.003 al cierre de marzo, es decir 8,7% más que en igual corte de 2014; en su mayoría correspondieron al mercado regulado (residencial, comercial y pequeñas industrias), segmento que tuvo igual incremento al consolidado; en tanto, los no regulados (corresponden a las grandes empresas) se ampliaron 2,8%.

En cuanto al consumo de agua potable del mercado metropolitano⁴ fue de 47,8 m de m³, permaneciendo estable respecto a enero-marzo de 2014. El uso residencial explicó el 79,8% del total, dentro de este los estratos dos y tres dieron cuenta de 26,2 m de m³, es decir el 68,6%. Por su parte, los sectores no residenciales reportaron un consumo de 9,6 m de m³, más del 70% representado en el comercio y la industria. En cuanto al número de usuarios a marzo, se presentó una leve aumento de 2,8% en el comparativo anual al sumar 1.062 mil, de los cuales el 92,2% perteneció al segmento residencial; en el no residencial tuvo una alta significancia los usuarios comerciales.

⁴ Incluye los municipios de Bello, Barbosa, Girardota, Copacabana, Medellín, Envigado, Itagüí, La Estrella y Sabaneta.

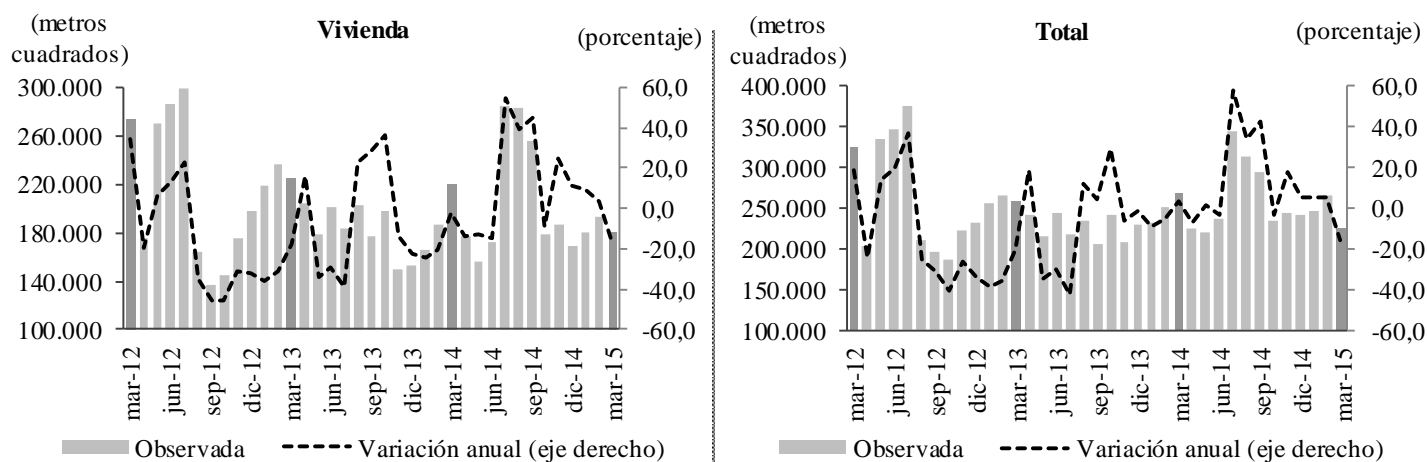
V. CONSTRUCCIÓN

ÁREA APROBADA

La Encuesta de licencias de construcción (ELIC) del DANE, reportó una reducción en el trimestre de 16,1% en los metros cuadrados (m²) aprobados para edificar en el departamento, debido al menor metraje para vivienda y comercio. En relación con la primera, cuya área se contrajo 17,9%, tanto la vivienda de interés social (VIS) como la No VIS cayeron en el comparativo interanual, aunque fue más significativo el impacto de esta última al ser la de mayor representatividad dentro del total, cerca de 80%; de esta manera, dicho segmento restó 19,8 pp al crecimiento de la variable. Es de anotar, que los constructores se encuentran a la espera de la reglamentación de los planes parciales y decretos del nuevo plan de ordenamiento territorial de Medellín, aprobado a finales del año anterior, coyuntura que afectó el licenciamiento residencial en las curadurías urbanas de la ciudad. De igual manera, la destinación a comercio disminuyó 81,9%. Además de esto, se registraron mayores aprobaciones en nueve destinos adicionales, especialmente significativos en hotelería e industria.

El comportamiento entre enero-marzo, contrastó con el de los doce meses, donde se obtuvo un aumento de 5,3% respecto al año anterior, siendo el área dirigida a vivienda e industria las de mayor aporte a la expansión, 2,8 pp y 1,9 pp, en su orden. Como en el periodo trimestral, la destinación para comercio se redujo y contrarrestó 1,5 pp del avance total. Cabe resaltar que en comparación con el área total aprobada a nivel nacional, la evolución en el departamento fue mayor en 6,9 pp; además sobresalió la reducción para el conjunto del país en la destinación a vivienda, particularmente en Bogotá producto de la “Modificación Especial del POT (MEPOT)”. En este escenario, Antioquia agrupó el 12,9% del metraje licenciado, solo inferior al de Bogotá (23,1%), le siguieron Atlántico (9,4%) y Valle del Cauca (8,4%).

Gráfico 10
Antioquia. Área mensual aprobada para construcción



Fuente: DANE. Cálculos Banco de la República.

Por su parte, el censo de edificaciones del DANE reportó un incremento de 1,2% en el área en construcción en Medellín y el área metropolitana, comportamiento que revirtió las reducciones observadas los dos trimestres anteriores. El destino de mayor contribución fue oficinas con 2,3 pp mientras apartamentos el de peor desempeño y contrarrestó 4,2 pp. Frente a los resultados nacionales, el avance fue menor en 5,9 pp; este a su vez se sustentó en el crecimiento mostrado en la edificación de apartamentos en la ciudad de Bogotá.

Cuadro 2
Medellín y área metropolitana. Censo de edificaciones
 (crecimiento anual y nivel) **Porcentaje**

	2014				2015	Metros cuadrados
	I	II	III	IV	I	
Área en construcción	8,6	6,9	-1,9	-3,6	1,2	4.856.192
Área iniciada	-32,0	-8,5	-17,5	-1,3	10,5	853.292
Área culminada	-16,7	12,2	40,3	0,8	-11,1	530.409
Área paralizada nueva	97,6	14,4	47,0	5,9	-38,2	126.020

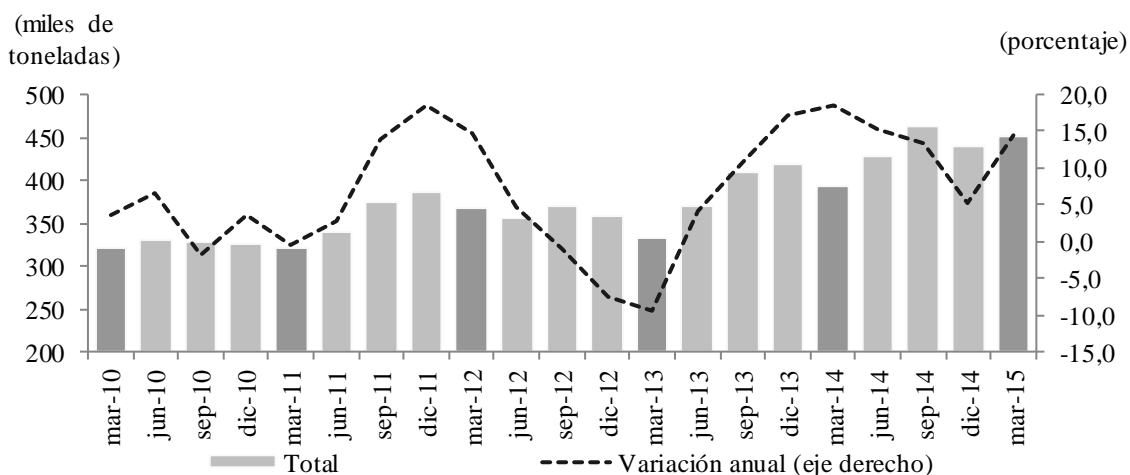
Fuente: DANE. Cálculos Banco de la República.

Entre las distintas fases del proceso edificatorio local resaltó el área iniciada, que tras avanzar 10,5% alcanzó el mayor nivel desde marzo de 2013. Entre los segmentos analizados, sobresalió el de apartamentos junto con las iniciaciones en comercio y bodegas. Otro hecho que favoreció la dinámica de la construcción en la ciudad, fue la reducción en el área paralizada nueva tras cuatro trimestres seguidos de alzas

DESPACHOS DE CEMENTO GRIS Y CONCRETO

Según las cifras del DANE, en lo corrido del año el nivel de despachos de cemento gris hacia Antioquia se acrecentó 14,5% en términos anuales. Las 450.740 t reportadas se constituyó en el volumen más alto en igual lapso desde que inició su senda expansiva en 2013. De igual manera, la tasa de crecimiento se mantuvo por encima a la alcanzada en los dos trimestres precedentes. Con todo, el balance reciente indicó que la construcción en general continuó con el dinamismo observado al cierre del año pasado, cuando avanzó por encima de dos dígitos (11,9%).

Gráfico 11
Antioquia. Despachos de cemento gris
 (trimestral y crecimiento anual)



Fuente: DANE. Cálculos Banco de la República.

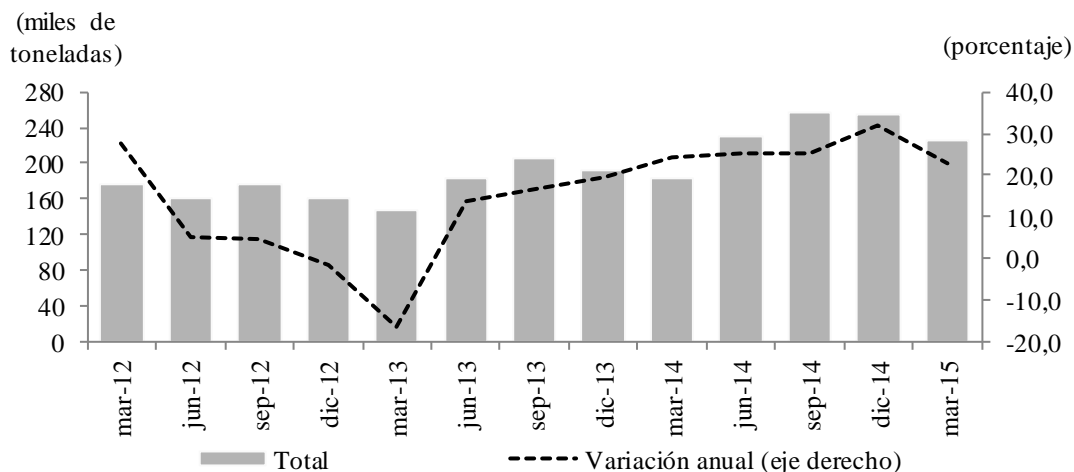
Por su parte, la evolución exhibida en los despachos por canales de distribución para almacenes especializados, mayoristas y ferreterías abarcó cerca de 46% del total trimestral; los envíos hacia los constructores y contratistas representaron algo más de 30%; en tanto, hacia las concretas se acercaron a 18%; balance similar al arrojado en 2014.

En el contexto nacional los despachos de cemento gris, que avanzaron 7,7% anualmente en el trimestre (tres m de t), estuvo liderado nuevamente por Antioquia, al representar 15,1% del total; le siguió Bogotá D.C., 12,9% (incluye Funza, Soacha, Mosquera y Chía). Otros departamentos con participaciones relevantes fueron: Cundinamarca (9,3%), Valle del Cauca (7,8%) y Santander (5,9%).

Acorde con el comportamiento de los despachos de cemento gris, la producción de concreto premezclado destinado a Antioquia, según datos revelados por el DANE, avanzó 22,9% frente al trimestre inicial de 2014. Este resultado obedeció al impulso generado principalmente en la construcción de vivienda, la cual contribuyó con 12,2 pp a la variación total, seguido de las obras civiles, aporte de 9,2 pp. Así las cosas, se ratificó la creciente dinámica departamental en la actividad constructora, jalonada por las soluciones habitacionales en todos los estratos, las vías de cuarta generación, ampliación y mejoramiento de la red vial en el Valle de Aburrá y la continuidad del proyecto Hidroituango, entre otros. Es de anotar que el crecimiento registrado en el departamento aportó 2,2 pp al exhibido para el total nacional (2,1%).

En el comparativo departamental, Antioquia tuvo una participación de 11,7% dentro de la producción nacional de concreto, 1.930 mil m³; el primer lugar lo obtuvo Bogotá⁵ con el 39,5%; en su orden se ubicaron Atlántico (9,0%) y Bolívar (6,3%).

Gráfico 12
Antioquia. Despachos de concreto
(trimestral y crecimiento anual)



Fuente: DANE. Cálculos Banco de la República.

MERCADO INMOBILIARIO

De acuerdo con los datos de la Cámara Colombiana de la Construcción regional Antioquia (Camacol) sobre el mercado de vivienda nueva, la demanda tuvo un comportamiento positivo tras un crecimiento de 41,4% en las unidades vendidas durante el primer trimestre del año. Cabe resaltar, que el mes de marzo fue el de mayores ventas frente a cualquier otro periodo previo tras superar las tres mil viviendas. Según anotaciones preliminares del gremio, la mayor comercialización puede explicarse por varios factores de orden macroeconómico; el primero es la ventaja que en el largo plazo ofrece la inversión en el sector frente a otras alternativas de mayor riesgo, dado el actual panorama de desaceleración económica y la volatilidad en los precios del petróleo que han

⁵ Incluye el concreto dirigido a Bogotá, Soacha, Funza, Chía y Mosquera.

impactado las rentabilidades en el mercado bursátil. En segundo lugar, la devaluación del peso frente al dólar impulsó la mayor adquisición de vivienda por parte de residentes de otros países, o personas que reciben remesas.

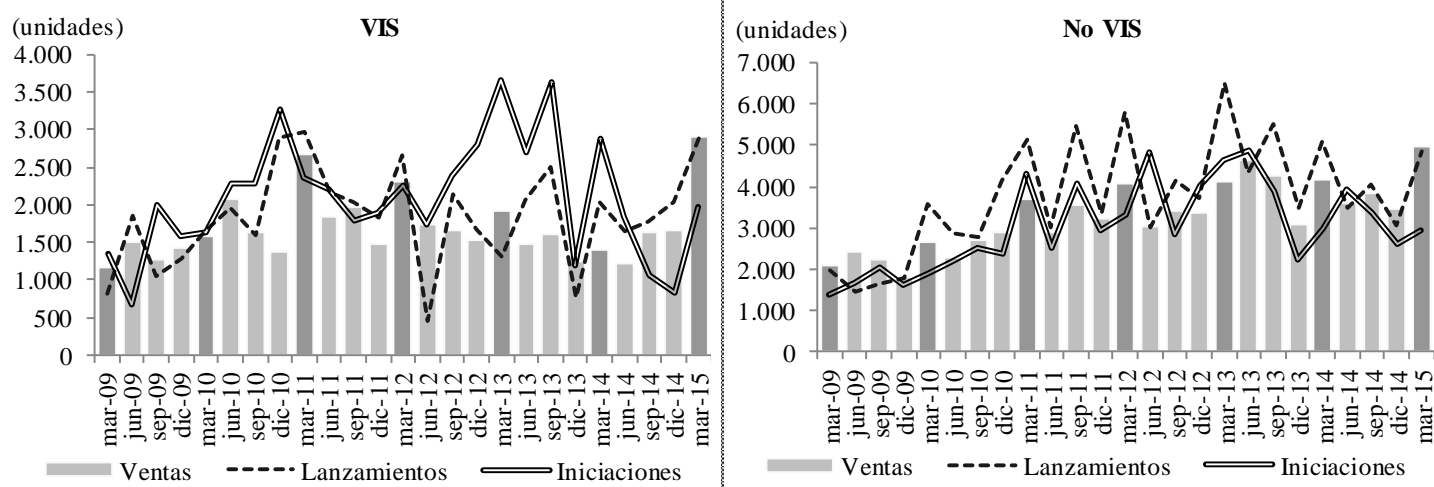
Cuadro 3
Antioquia. Indicadores del mercado de vivienda

	(crecimiento anual y nivel)				Porcentaje		Unidades
	2014				Año 2014	2015 I	
	I	II	III	IV			
Ventas	-7,7	-21,2	-7,0	17,2	-6,4	41,4	7.891
Lanzamientos	-9,0	-19,4	-27,0	20,2	-12,3	9,2	7.748
Iniciaciones	-29,7	-24,1	-41,0	0,3	-27,5	-16,2	4.895
Oferta ¹	6,6	16,8	6,1	0,6	0,6	0,2	19.100

¹ Corresponde al saldo a fin de cada periodo.

Fuente: Camacol. Cálculos Banco de la República.

Gráfico 13
Antioquia. Indicadores del mercado de vivienda
(trimestral y crecimiento anual)



Fuente: Camacol. Cálculos Banco de la República.

Por tipo de vivienda, 26,9 pp del avance lo aportó el segmento VIS⁶, gracias a los nuevos proyectos habitacionales de vivienda de interés prioritario para ahorradores (VIPA) y en menor medida “Mi casa ya”, los cuales vienen siendo impulsados por el Gobierno Nacional, particularmente en el norte del área metropolitana de Medellín (municipio de Bello). De igual manera, fue importante el avance en la No VIS con un aporte de 14,6 pp; a su vez, continuó siendo el tipo de vivienda con mayor representatividad en la comercialización de unidades nuevas (63,2%), aunque en menor medida que el año anterior. Al interior de este segmento, las mayores ventas se registraron en los municipios de Sabaneta y Medellín.

Por su parte el saldo de la oferta a marzo, que incluye los proyectos en preventa, construcción y los terminados, registró un leve incremento de 0,2%, gracias a los mayores lanzamientos, especialmente en el segmento VIS; en este orden de ideas, el nivel de 19.100 viviendas continuó estando por

⁶ También se incluyen Vivienda de Interés Prioritario (VIP) y Vivienda para Ahorradores (VIPA).

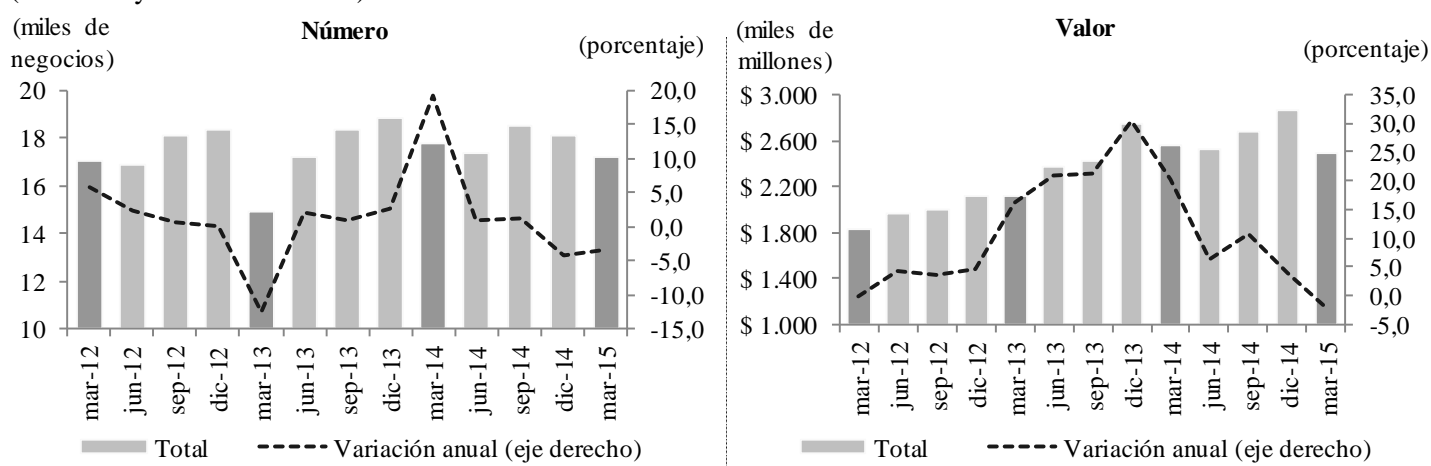
encima del promedio de los últimos dos años. Finalmente, el indicador de realización del stock⁷ fue de siete meses, lo cual, según información del gremio, estuvo por debajo de los promedios históricos entre 2011 y 2014, que fue de nueve y 10 meses, respectivamente.

En contraste, según la Lonja de Propiedad Raíz de Medellín y Antioquia (cubrimiento estadístico en el Valle de Aburrá y el oriente cercano de Antioquia), las transacciones de inmuebles nuevos y usados (residenciales y para otros usos), ascendieron al cierre del trimestre a \$2,5 billones representados en 17.203 negocios, cifras que frente a igual corte de 2014 señalaron descensos respectivos de 2,2% y 3,4%. Es de anotar, que para la primera variable fue el valor más bajo desde el trimestre final de 2013, mientras que en las cantidades negociados lo fue desde junio del mismo año.

Gráfico 14

Antioquia. Transacciones inmobiliarias

(trimestral y crecimiento anual)



Fuente: Lonja de Propiedad Raíz de Medellín y Antioquia. Cálculos Banco de la República.

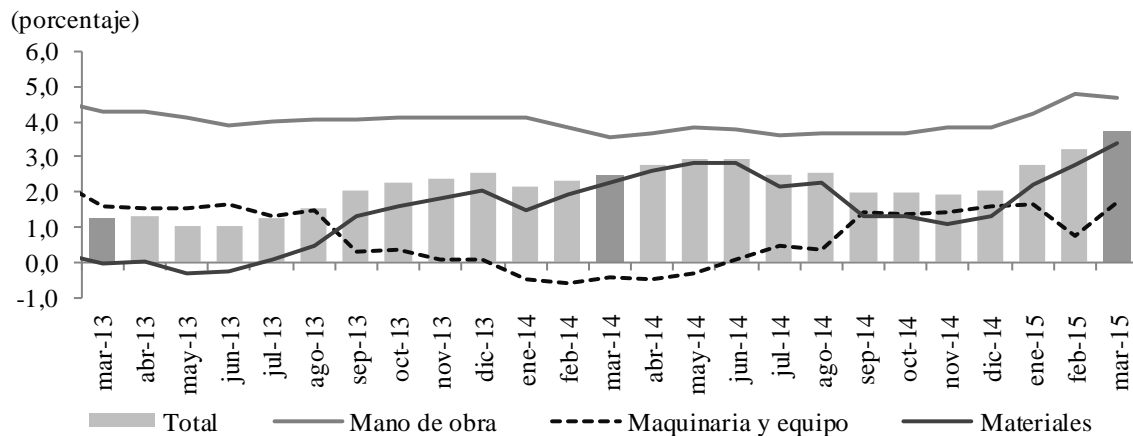
Finalmente, el Índice de costos de la construcción de vivienda nueva (ICCV) reportado por el DANE para Medellín en el lapso enero-marzo registró un crecimiento de 3,31%, duplicando el exhibido en el mismo período del año precedente (1,66%). Para destacar, que dicha tasa superó en 0,86 pp el promedio nacional (2,45%).

De igual manera, la capital antioqueña ocupó el tercer lugar entre las capitales de mayor aumento en el país; le antecedieron Pereira, 3,55% y Pasto, 3,37%; posteriormente, Manizales (2,98%) y Bucaramanga (2,61%) se posicionaron en el cuarto y quinto lugar, respectivamente; estas cinco ciudades se ubicaron por encima del índice promedio para el país, antes señalado.

En cuanto a la evolución del ICCV por tipo de vivienda en Medellín, durante el primer trimestre fue de 3,35% tanto en la construcción multifamiliar (apartamentos de tres o más pisos) como en la VIS, siendo un poco más baja en la unifamiliar (3,22%).

⁷ Mide el tiempo necesario para vender el inventario de vivienda existente si el ritmo de ventas de los últimos tres meses permanece igual. Oferta total sobre promedio de ventas de los últimos tres meses.

Gráfico 15
Medellín. Variación anual de los costos de construcción de vivienda



Teniendo en cuenta los costos de construcción por grupos, la variación correspondiente a materiales (la de mayor ponderación dentro de la canasta nacional, 66,1%) fue más alta en Medellín, 1,05% que en el resto de ciudades; le siguieron Pasto (0,85%), Barranquilla (0,65%) y Neiva (0,61%), mientras el promedio nacional se ubicó en 0,52%. Cabe anotar, que este segmento de insumos estuvo jalonado por instalaciones hidráulicas y sanitarias (tanques, tuberías hidráulicas, canales y bajantes) y accesorios, entre los más significativos. Respecto a mano de obra, varió en Medellín 0,45%, por encima del promedio nacional (0,21%), lo que la ubicó como la sexta capital más cara en este segmento; el mayor incremento se identificó en Santa Marta (1,14%). Para anotar, que este grupo en el total de la canasta nacional tuvo un peso relativo de 28,5%.

VI. COMERCIO Y TURISMO

COMERCIO INTERNO

➤ ENCUESTA MENSUAL DE COMERCIO AL POR MENOR Y VEHÍCULOS (EMCM)

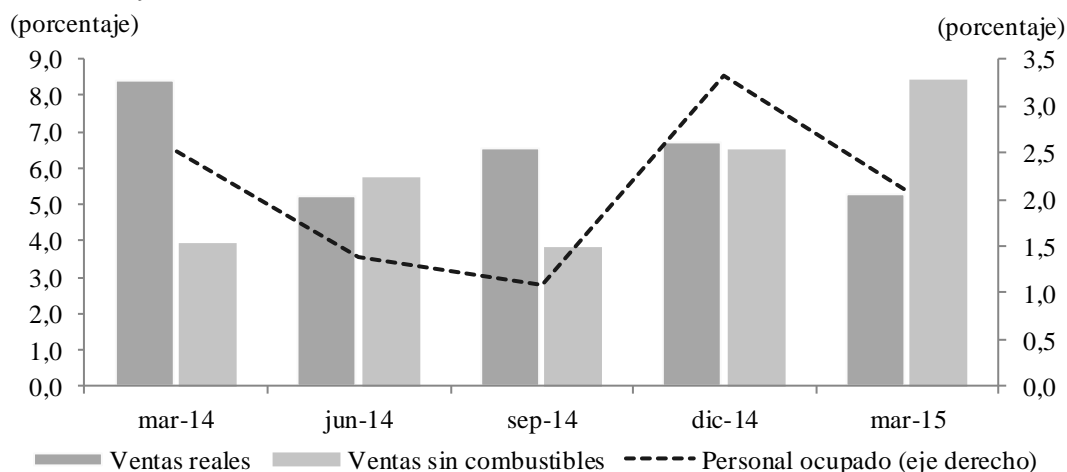
Según la EMCM, la variación preliminar anual del valor de las ventas reales del comercio minorista en los tres primeros meses del año en Medellín se situó en 5,3%, lo que significó una disminución de 3,1 pp en el comparativo anual, circunstancia que coincide con los resultados desfavorables de la Encuesta de opinión del consumidor realizada por Fedesarrollo para Medellín en marzo, donde el índice (6,5%), se redujo 12,0 pp frente a igual mes de 2014.

No obstante, si en la EMCM se excluye la comercialización de combustibles (división 47 de la CIUU revisión 4) la tasa, 8,4%, superó en 4,5 pp a la del primer trimestre de 2014. Los anteriores resultados posicionaron a la ciudad en el primer lugar dentro de las cinco ciudades donde el DANE realiza el seguimiento mensual. En este orden de ideas, para el primer caso, le siguió Cali con 3,5%, mientras que en Bucaramanga la variación fue de -1,9%. Al exceptuar los combustibles Barranquilla ocupó el segundo lugar (6,3%); para las demás ciudades las variaciones fueron positivas y por encima de 4%. Es de anotar, que los cambios de Medellín en los dos escenarios antes citados estuvieron por encima de los nacionales, 4,6% y 8,0%, en su orden.

Gráfico 16

Medellín. Variación anual de los indicadores del comercio minorista^{pr}

(trimestral y crecimiento anual)



^{pr} cifras preliminares.

Fuente: DANE. Cálculos Banco de la República.

Al observar las estadísticas de Medellín, se puede advertir que las ventas de combustible se han venido reduciendo, situación que según la asociación de comerciantes, en buena parte está explicada por el aumento en el consumo de gas vehicular (especialmente del transporte público), el menor uso de carros particulares y las nuevas tecnologías aplicadas al ahorro de gasolina en los vehículos nuevos.

En cuanto al personal ocupado en la capital antioqueña, la variación promedio para el total del comercio minorista en el período, 2,1%, estuvo levemente inferior en términos anuales. En las demás ciudades también se presentó positiva, siendo mayor en Cali (4,4%); en tanto, para el contexto nacional el incremento se situó en 5,3%.

COMERCIO DE VEHÍCULOS

Luego del excelente comportamiento exhibido en la comercialización de vehículos nuevos al detal (nacionales e importados) durante 2014, al inicio del presente año el mercado en las ciudades de Medellín y Envigado retrocedió. Es así como, teniendo en cuenta las estadísticas de la Asociación nacional de concesionarios de Colmotores (Asonac), en el primer trimestre de 2015, con un reporte de 9.453 unidades, se presentó una caída interanual de 12,3%, impulsada por los resultados de enero, cuando las ventas se aminoraron 29,1%, merma que se debilitó hasta presentar estabilidad en marzo. Para el consolidado nacional el comportamiento fue similar, pues las 68.568 unidades comercializadas se redujeron 7,1% frente a los tres meses iniciales de 2014. Es de anotar, que la suma de las dos ciudades antes señalada, se ubicó como la segunda más alta dentro del país, al contribuir con el 13,8%, solo superada por Bogotá D.C., que representó cerca de 34%.

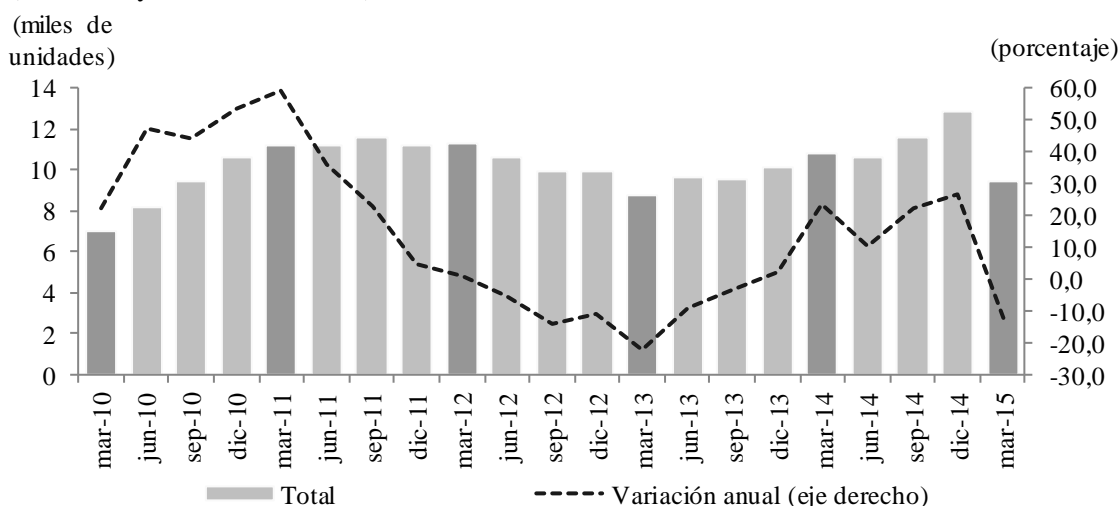
Para Medellín y Envigado, las ventas correspondieron en 48,9% a vehículos tipo automóviles, 26,7% a utilitarios (camionetas compactas), comerciales de carga 8,8%, taxis 5,4%, pick up 4,7%, vans y furgonetas 3,6%, y el restante 1,9% a comerciales de pasajeros.

De otro lado, con base en el número de matrículas al Registro único nacional de tránsito (RUNT), a marzo del presente año se consolidaron 9.550 unidades nuevas o no usadas en Antioquia, cifra que

representó un leve crecimiento de 2,4% si se compara con igual referente de 2014; además significó el 13,9% del total inscrito en el contexto nacional (68.783 vehículos). En el seguimiento por municipios, Envigado con 3.432 unidades (35,9% del total) ocupó el primer lugar; en su orden continuaron Medellín (29,8%) y Sabaneta (21,7%), entre los más relevantes.

Según los analistas del mercado de automóviles, el comportamiento sectorial estuvo marcado por la devaluación del peso, la disminución del consumo por parte de los hogares y la menor colocación de créditos a través del sistema financiero, lo que repercutió en un rezago de las ventas, con mayor énfasis en los vehículos importados.

Gráfico 17
Medellín y Envigado. Ventas de vehículos nuevos
 (trimestral y crecimiento anual)



Fuente: Asonac. Cálculos Banco de la República.

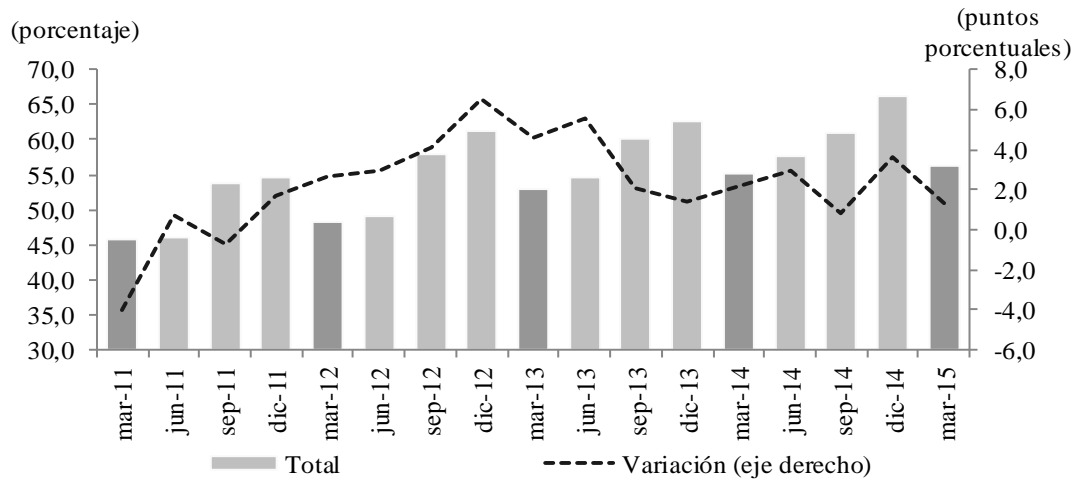
TURISMO

El turismo en Medellín durante los primeros tres meses del año tuvo un comportamiento positivo, no obstante ser una temporada de poca actividad, según el Sistema de indicadores turísticos (Situr). En lo que respecta a la ocupación hotelera se registró un promedio de 56,3%, superior en 1,3 pp al observado en el mismo lapso de 2014; cabe resaltar, que esta ha sido la tasa más alta para este trimestre en los últimos cinco años, representando un aumento de 10,6 pp frente al reporte de 2011. De manera análoga se movió el valor diario por habitación, el cual aumentó en promedio 4,1%, al ubicarse en cerca de \$167 mil.

Según la ubicación de los hoteles, la mayor representatividad se dio en la zona de El Poblado, donde el promedio de ocupación fue de 64,8%, le siguió en importancia los asentados en Laureles-Estadio-Belén, con 43,5%; en tanto, los del centro de la ciudad solo alcanzaron 36,2%.

Por su parte, la afluencia de público a los diferentes sitios turísticos de la ciudad también evolucionó en el período de referencia. Es así como el ingreso de personas a los museos de la ciudad se acrecentó 60,2% en términos anuales (alrededor 128 mil visitantes); en los parques biblioteca se contabilizaron algo más de 590 mil entradas, mientras otras atracciones coparon 1,6 m de visitantes.

Gráfico 18
Medellín. Ocupación hotelera
 (promedio trimestre)



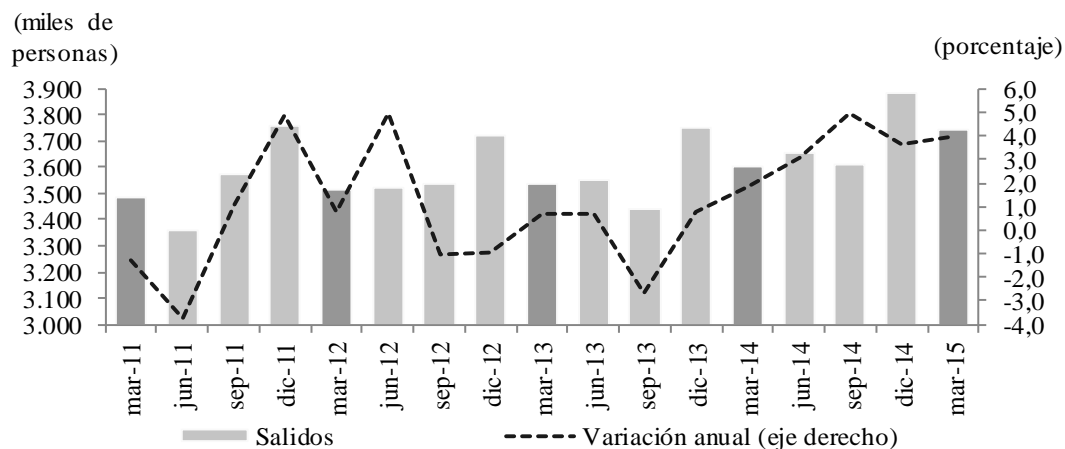
Fuente: Situr. Cálculos Banco de la República.

VII. TRANSPORTE

TRANSPORTE TERRESTRE

El flujo total de pasajeros movilizados por las dos terminales de transporte de la capital antioqueña en el trimestre inicial de 2015 fue de 6,9 m, lo que significó un aumento anual de 3,9%. El número de personas salidas creció 4,0%, similar a lo observado en los ingresos. El análisis por mes dio cuenta de un mayor dinamismo en enero, debido a la culminación de la temporada vacacional de fin de año. La mayor parte de este movimiento se realizó en la terminal del norte, lugar de conexión desde y hacia la costa Atlántica y Bogotá.

Gráfico 19
Medellín. Flujo del transporte terrestre de pasajeros
 (trimestral y crecimiento anual)



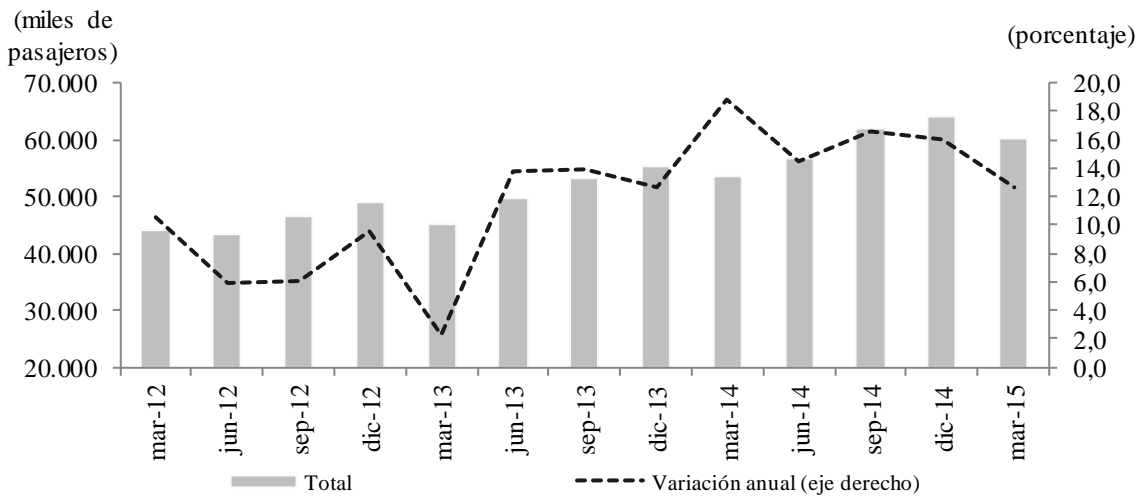
Fuente: Terminales Medellín. Cálculos Banco de la República.

En lo que respecta al movimiento local, las mayores salidas se dieron al oriente del departamento (avance anual de 9,3%), siendo los municipios de Rionegro y el Retiro los de más concentración.

De otro lado, el flujo vehicular monitoreado en los peajes departamentales aumentó 10,2% (3,7 m de vehículos), con mayor tráfico en los ubicados en las vías hacia la costa Atlántica y Bogotá.

Por su parte, el tránsito urbano de pasajeros a través del Sistema integrado de transporte del Valle de Aburrá (Sitva)⁸ reportó un incremento anual de 12,6%, lo que representó la inclusión de 6,7 m de nuevos usuarios. Dicho crecimiento estuvo jalonado por la línea de trenes (eje central) que concentra cerca de 81% del transporte total, la cual avanzó 13,1%. Igualmente, es importante resaltar la evolución en las rutas de buses (incluidos los alimentadores), al incrementar su utilización en 17,2% (1,2 m de pasajeros nuevos).

Gráfico 20
Medellín - Valle de Aburrá. Pasajeros movilizados en el Sitva
(trimestral y crecimiento anual)



Fuente: Metro de Medellín. Cálculos Banco de la República.

TRANSPORTE AÉREO

El número de pasajeros salidos por vía aérea desde los aeropuertos de Antioquia en el lapso de análisis aumentó anualmente 3,6%, al cifrar 908 mil personas, siendo enero el mes de más alto flujo, de acuerdo a la Aeronáutica civil (Aerocivil). De acuerdo a su destino, cabe destacar el dinamismo de los trayectos internacionales que crecieron 14,4%. Por su parte, en el ámbito local el aumento fue de 1,7%, mercado que concentró cerca de 83% del total. En tanto, los usuarios llegados al departamento fueron 895 mil, 2,6% más que el registro del primer trimestre de 2014; al igual que en los salidos, la mayor concentración se observó en el movimiento interno, con un leve avance anual, mientras los ingresos del exterior ascendieron 13,6%.

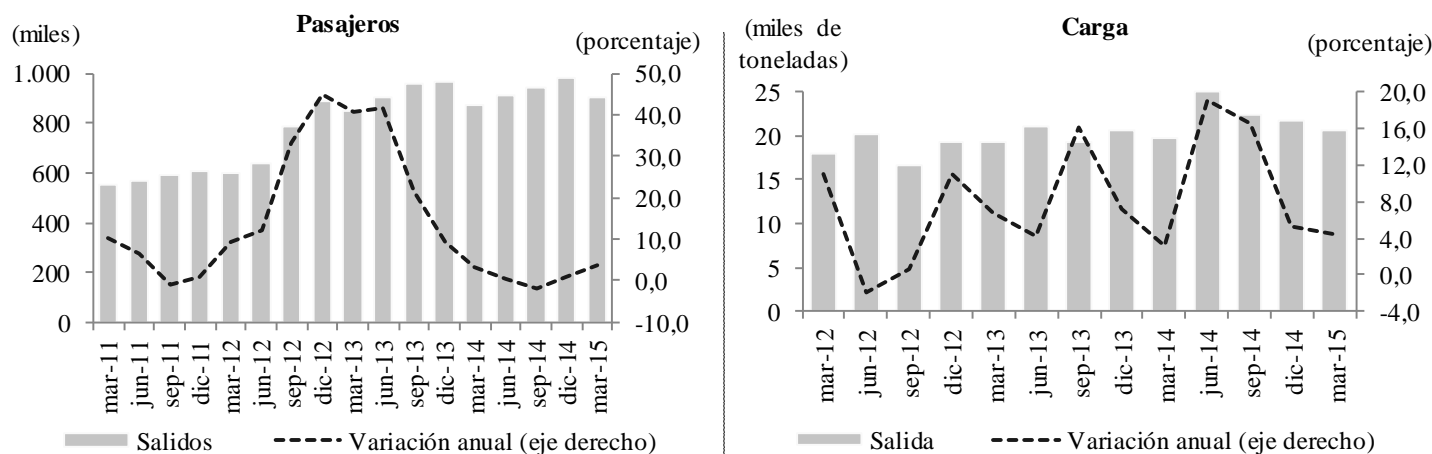
La principal ruta de conexión en el tránsito de ida y regreso fue Bogotá D.C., con avance anual de 1,3% (concentró algo más de 53%). Le siguió en orden de importancia Cartagena, con una participación cercana a 10%, sin embargo se redujo entre años 9,9%; igual situación sucedió con Cali (contribuyó con alrededor de 9% y descendió 5,6%). No obstante el retroceso de las principales rutas, el aumento estuvo impulsado por el flujo hacia ciudades intermedias, que en conjunto agruparon aproximadamente el 27%, y avanzaron 3,8%, destacándose los movimientos con Montería, Pereira, Barranquilla y Quibdó. En el contexto internacional el primer destino fue Estados

⁸ Incluye dos líneas del metro, tres del metrocable (K, J, L), líneas 1 y 2 de buses, y las rutas alimentadoras de Belén y Aranjuez (cuencas 3 y 6).

Unidos, ruta que dio cuenta de cerca de 45% del mercado, le siguieron Panamá, Perú, España y Ecuador.

De otro lado, el flujo consolidado de carga (incluye nacional e internacional) se acrecentó 5,1%, al reportar 28 mil t, donde los despachos al exterior avanzaron 1,7%, con una contribución de 79,0% dentro del total enviado desde el departamento. También fue importante el ingreso de mercancías, al crecer 7,3%, en su gran mayoría de origen interno.

Gráfico 21
Antioquia. Transporte aéreo
(trimestral y crecimiento anual)



Fuente: Aerocivil. Cálculos Banco de la República.

VIII. SISTEMA FINANCIERO⁹

Al término de 2014, el saldo de las captaciones totales de las entidades financieras que operan en el departamento exhibió un incremento anual de 16,1% al totalizar \$60,6 billones; la anterior variación fue levemente superior a la registrada para el promedio del año, 15,0%. En este contexto el mayor dinamismo a diciembre lo presentó la línea de consumo, 26,7%, la segunda en representatividad después de la comercial que aumentó 13,0%.

Cuadro 4
Antioquia. Cartera bruta
(crecimiento anual y nivel)

	2013				2014				Miles de millones de pesos ¹
	I	II	III	IV	I	II	III	IV	
Total colocaciones	16,9	19,3	21,3	12,3	14,5	16,0	13,3	16,2	60.628
Créditos de consumo	13,4	12,1	11,2	11,1	11,4	23,4	26,3	26,7	13.347
Créditos de vivienda	24,8	27,5	28,4	27,8	27,5	26,0	22,6	19,2	4.003
Créditos comerciales	17,3	20,9	24,0	11,3	14,4	13,1	8,8	13,0	42.345
Microcréditos	15,3	17,0	17,8	17,5	16,7	16,7	14,5	14,0	933

¹ Saldos al final del IV trimestre de 2014.

Fuente: Superfinanciera. Cálculos Banco de la República.

⁹ No incluye información de Instituciones Oficiales Especiales.

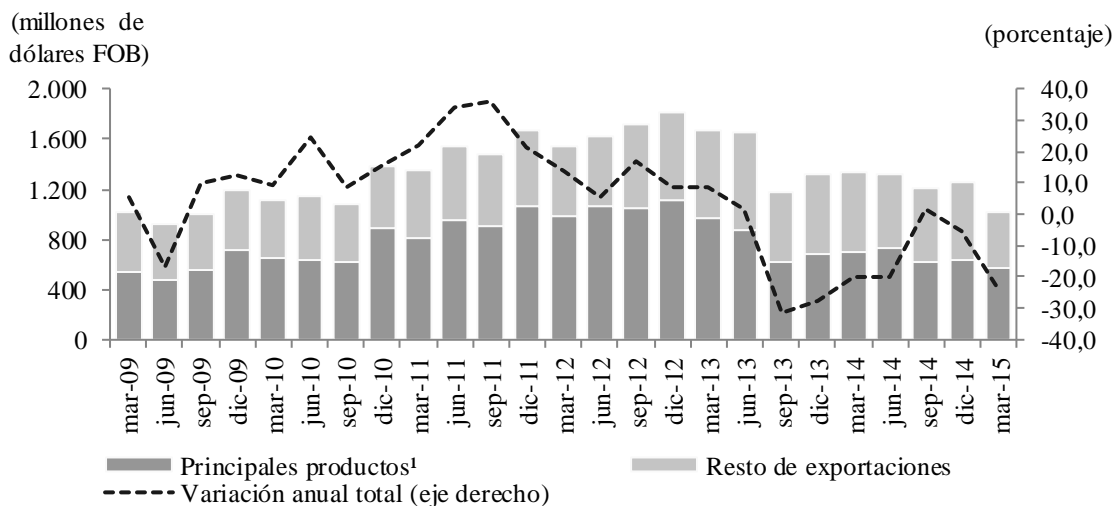
Teniendo en cuenta que las cifras reportadas por la Superfinanciera para el primer trimestre de 2015, no se encontraban disponibles al cierre del presente documento¹⁰, los sondeos de percepción realizados a los principales establecimientos financieros de la ciudad de Medellín, concluyen un crecimiento moderado del total de las colocaciones en este período para Antioquia, con cierta desaceleración del crédito de consumo, comportamiento que se hizo visible en el movimiento del comercio interno y en la compra de vehículos nuevos, como se anotó anteriormente.

IX. COMERCIO EXTERIOR

EXPORTACIONES¹¹

El débil desempeño macroeconómico de importantes socios comerciales, sumado al continuo deterioro en las ventas de oro, el principal producto de exportación, generó la mayor contracción en las ventas externas antioqueñas en la última década, considerando el lapso enero-marzo de cada año.

Gráfico 22
Antioquia. Exportaciones totales
(trimestral y crecimiento anual)



¹ Oro, café, banano y flores.

Fuente: DANE. Cálculos Banco de la República.

Es de acotar, que el valor consolidado de las exportaciones antioqueñas en el periodo, US\$1.011 m, representó el 10,7% del total nacional (US\$9.416 m), monto que lo ubicó en el primer lugar dentro de los demás departamentos. Posteriormente se situó Bogotá, con una contribución de 7,6%.

➤ PRINCIPALES PRODUCTOS DE EXPORTACIÓN

Al cierre del primer trimestre de 2015 las exportaciones de los principales productos agruparon el 56,1% del total, con una contracción anual de 18,4%.

¹⁰ Por la entrada en vigencia de las NIIF a partir del 1 de enero de 2015, la información de las captaciones y colocaciones por municipios se encuentra en proceso de revisión.

¹¹ Cifras en valores FOB (Libre a bordo – Free On Board).

Oro. Las ventas externas de oro continuaron evidenciando un fuerte retroceso como consecuencia de la caída en la demanda mundial de este mineral y los menores precios internacionales del mismo. De hecho, las exportaciones pasaron de US\$739 m en 2013 a US\$219 m en los primeros tres meses de 2015. Frente a 2014 la reducción en el valor fue de 46,4% y en volumen de 40,8%. En el último año la cotización internacional de la onza troy descendió 5,6%, y desde inicios de septiembre de 2011 ha disminuido cerca de 35%. Hacia los Estados Unidos, el principal comprador (participación de 61,0%), los despachos se aminoraron 54,0% y hacia Suiza, el segundo receptor, 35,0%. Cabe destacar que Antioquia exporta casi la totalidad de oro del país (99,0%).

Banano. Luego del repunte mostrado en 2014, las exportaciones de banano se contrajeron moderadamente al inicio del presente año. En valor retrocedieron anualmente 6,2% y en volumen 9,9%. Este desempeño se explicó por los menores envíos hacia Estados Unidos e Italia, que en parte fueron compensados por el aumento en la demanda de Bélgica. La participación en las ventas totales de Colombia fue de 73,2%.

Cuadro 5
Antioquia. Principales productos de exportación

	(crecimiento anual y nivel)				Porcentaje		Millones de US\$ FOB
	2014				Año 2014	2015 I	
	I	II	III	IV			
Total	-28,0	-15,5	0,3	-8,4	-14,7	-18,4	567
Oro	-44,8	-33,5	-2,0	-6,7	-26,0	-46,4	219
Banano	79,1	21,7	9,5	-34,4	13,6	-6,2	163
Café	-19,4	10,6	-7,6	42,2	4,1	96,1	111
Flores	-3,1	12,7	5,4	6,5	5,6	30,7	75

Fuente: DANE. Cálculos Banco de la República.

Café. En un marco de alza en el precio internacional a partir de marzo de 2014, cuyo nivel presentó baja volatilidad en el resto del año, pero que comenzó a descender desde inicios de 2015, el balance anual del primer trimestre tuvo un significativo incremento de 96,1% en valor y de 45,4% en volumen. Hacia los Estados Unidos, el mayor comprador, se duplicaron las ventas; también se presentaron notables aumentos en los despachos hacia Alemania y Japón. Es de anotar que el departamento concentró el 14,8% de las ventas totales del país.

Flores. Un buen comportamiento exhibieron las exportaciones de este producto al crecer 30,7% frente al primer trimestre de 2014. Esta actividad estuvo liderada por las mayores compras de Estados Unidos, las cuales totalizaron US\$63 m y agruparon el 84,4% del total exportado desde Colombia.

➤ RESTO DE EXPORTACIONES

La mayoría del resto de productos transables registraron caídas anuales respecto de enero-marzo de 2014. El descenso más alto se produjo en el rubro de energía eléctrica, en consideración a la suspensión de las ventas con destino a Venezuela. Otras disminuciones en productos de importancia dentro de la estructura exportadora de Antioquia se presentaron en confecciones, productos plásticos, alimentos procesados y vehículos y partes.

Cuadro 6
Antioquia. Resto de productos de exportación
(crecimiento anual y nivel)

	Porcentaje							Millones de US\$ FOB
	2014				Año 2014	2015		
	I	II	III	IV		I		
Total	-9,4	-25,3	2,9	-1,8	-9,6	-31,2	444	
Confecciones	-7,7	-19,1	-12,8	-6,9	-11,8	-10,4	71	
Productos plásticos	-15,0	0,1	34,0	27,9	10,8	-0,6	45	
Alimentos procesados	-1,6	5,1	-11,9	20,4	2,5	-0,9	39	
Vehículos y partes	-68,8	-59,3	-9,5	-54,7	-55,6	-51,3	34	
Energía eléctrica	437,1	-52,6	-52,2	213,7	94,6	-81,1	26	
Pieles y cueros	24,4	2,1	29,5	10,6	15,9	-4,5	16	
Hierro, acero y sus productos	-4,0	-17,0	26,5	6,2	0,4	-43,4	15	
Productos de papel	14,6	-3,3	-2,2	-21,9	-3,9	-40,9	12	
Productos de vidrio	-16,0	42,1	124,1	85,6	51,0	-46,3	9	
Otros	-7,0	-10,4	5,1	2,7	-2,4	-8,6	177	

Fuente: DANE. Cálculos Banco de la República.

➤ **PAÍSES DESTINOS DE EXPORTACIÓN**

Al cierre del lapso analizado las participaciones en el total exportado y las variaciones con relación al año anterior de los principales destinos, fueron: Estados Unidos (36,6% y -29,5%), Ecuador (8,2%, y -23,8%), Suiza (7,2% y -33,9%) y Bélgica (5,4% y 48,8%).

Estados Unidos. Las exportaciones cayeron US\$154 m entre años; reducción que se debió especialmente a las menores ventas de oro (-55,0%). Sobre el resto de productos, sobresalió la dinámica en café y flores, así como el exiguo desempeño en las transacciones de banano. Los envíos de confecciones y alimentos procesados fueron estables.

Cuadro 7
Antioquia. Destinos de las exportaciones
(crecimiento anual y nivel)

	Porcentaje							Millones de US\$ FOB
	2014				Año 2014	2015		
	I	II	III	IV		I		
Total	-20,1	-20,1	1,5	-5,2	-12,4	-24,6	1.011	
Estados Unidos	-33,9	-15,7	-3,8	-9,0	-17,7	-29,5	370	
Ecuador	31,0	-21,8	-9,2	22,8	3,6	-23,8	83	
Suiza	-22,8	-16,5	52,5	40,5	7,4	-33,9	73	
Bélgica	-16,4	1,4	-18,4	-40,9	-20,5	48,8	55	
Reino Unido	203,8	14,9	19,0	-30,0	28,8	-7,7	52	
Perú	-33,9	2,1	5,2	-14,2	-10,7	-1,6	41	
Alemania	32,2	35,2	13,8	32,7	30,2	66,4	38	
Italia	137,2	39,7	131,1	77,0	82,4	-19,7	33	
México	-22,6	-22,5	1,7	-37,6	-22,2	-56,3	33	
Venezuela	76,7	-52,4	20,9	-4,3	8,3	-75,4	33	
Resto	-41,9	-40,2	-9,1	-9,8	-27,6	6,2	200	

Fuente: DANE. Cálculos Banco de la República.

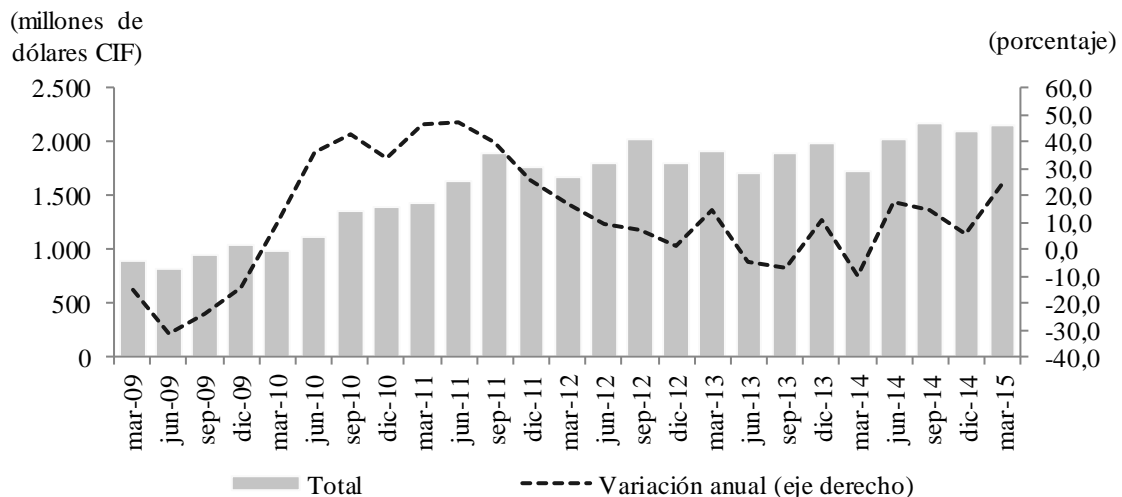
Otros socios. Respecto de otros socios, realizó el aumento de las exportaciones con destino a Bélgica, US\$15 m más en el comparativo anual. Asimismo, el alza en los despachos hacia Alemania

se soportó en las mayores ventas de café al pasar de US\$7 m a US\$23 m. En contraste, las contracciones más altas se observaron en los envíos a México, con una disminución en el valor de vehículos y partes de US\$38 m. En el caso de Ecuador se registraron menores transacciones de energía eléctrica, productos plásticos y confecciones. Por su parte, la contundente reducción con Venezuela se debió a la suspensión en las ventas de energía eléctrica que un año atrás habían sumado US\$99 m.

IMPORTACIONES¹²

Entre enero y marzo las importaciones de Antioquia aumentaron 24,8% frente a igual lapso de 2014. El notable incremento anual se apoyó principalmente en la compra de aviones en el mes de enero; descontado este rubro ascendieron 3,5%. En el periodo analizado, el departamento concentró el 15,2% del total país, operaciones que registraron una caída de 4,4%. Por tipo de bien, según la clasificación internacional de comercio por uso o destino económico (Cuode), la adquisición de bienes de consumo agrupó el 15,0% de las nacionales; materias primas e intermedios 14,8% y el 16,0% correspondió a bienes de capital.

Gráfico 23
Antioquia. Importaciones totales
(trimestral y crecimiento anual)



Fuente: DANE. Cálculos Banco de la República.

➤ BIENES DE CONSUMO

El valor importado fue similar al de un año atrás, y concentró el 21,3% del total. Luego del dinamismo mostrado entre 2010 y 2012, las compras se desaceleraron a partir de 2013, coincidiendo con el inicio de la depreciación del peso frente al dólar. En cuanto a los bienes duraderos, que disminuyeron 4,6%, el monto y la variación anual de los principales rubros fue: motocicletas (US\$117m y -10,2%), vehículos de transporte particular (US\$66 m y 14,2%) y objetos de adorno y uso personal (US\$35 m y -7,0%). Respecto de los no duraderos, sobresalió el aumento en la importación de confecciones, al totalizar US\$44 m en 2015, así como la reducción en productos alimenticios a US\$84 m, 4,1% menor en el comparativo anual.

¹² Cifras en valores CIF (Costos, seguros y fletes-Cost, Insurance and Freight).

Cuadro 8
Antioquia. Importaciones según clasificación Cuode
(crecimiento anual y nivel)

	2014				Año 2014	Porcentaje		Millones de US\$ CIF
	I	II	III	IV		2015	I	
	Total importaciones	-9,5	17,9	14,6		5,7	6,9	
Bienes de consumo	7,4	30,3	37,0	5,7	19,2	-0,3	459	
Bienes intermedios	4,5	16,9	5,2	7,5	8,4	1,5	870	
Bienes de capital	-37,8	8,9	12,2	3,3	-5,5	101,5	828	
Diversos	-14,8	-0,8	-4,9	64,8	12,0	175,0	1	

Fuente: DANE. Cálculos Banco de la República.

➤ BIENES INTERMEDIOS

Estas comercializaciones se acrecentaron 1,5% de manera anual. El valor de las destinadas a la industria (90,2% del total) avanzó 3,7%, reduciendo la dinámica respecto de 2014. En este grupo el mejor desempeño se observó en productos alimenticios (US\$183 m), con aumento de 21,1%, destacándose la importación de maíz duro (US\$134 m). Por su parte, los productos químicos y farmacéuticos totalizaron US\$299 m, con incremento de 2,4%. Otros rubros significativos como textiles, papel y agropecuarios no alimenticios, mantuvieron los niveles del año anterior. En cuanto a las adquisiciones de materias primas e intermedios para la agricultura, se contrajeron 15,0% y sólo representaron 9,0% del total.

➤ BIENES DE CAPITAL

La suma de estos bienes se incrementó por encima de 100%, resultado de la evolución en todos los subgrupos, especialmente en equipo de transporte, el cual correspondió casi en su totalidad a la compra de aviones a Estados Unidos y Francia por US\$368 m. De hecho, en los últimos cinco años se han hecho adquisiciones por US\$1.260 m en el marco de una política de modernización de aeronaves. Sin contabilizar este rubro, fueron mayores en 12,0% respecto de 2014, año en que cayeron 10,5% descontando las compras de aviones en 2013. El positivo desempeño de los bienes de capital para la industria se sustentó en las adquisiciones de maquinaria industrial, US\$190 m. Cabe resaltar el alza de 21,7% en materiales de construcción y la marginal participación de los destinados al sector agrícola.

➤ PAÍSES ORIGEN DE LAS IMPORTACIONES

Los principales proveedores externos en el período analizado fueron Estados Unidos con una participación de 31,8%, República Popular China (18,5%), Francia (6,7%), India (4,2%), México (4,0%) y Brasil (3,2%).

Estados Unidos. El fuerte aumento interanual de 65,8% estuvo fundamentado en mayores importaciones de aeronaves (aumento neto de US\$236 m) y de granos y cereales (US\$50 m). Sin contabilizar estos rubros las transacciones cayeron 3,3%. Otros productos importantes en la composición de las importaciones, tales como maquinaria (incluyendo la eléctrica), plásticos y los relacionados con la industria química, no presentaron variaciones significativas.

China. Luego de la contracción de 3,4% en 2014, las importaciones de origen chino repuntaron en el presente año. Los montos y variaciones de los productos más representativos fueron maquinaria y equipo, incluyendo la eléctrica (US\$115 m y 20,1%); artículos de la cadena textil confecciones

(US\$46 m y 21,0%); motocicletas (US\$46 m y 19,3%) y vehículos y partes (US\$21 m y -17,3%). El resto de artículos, que agruparon una amplia gama de rubros (1.338 subpartidas arancelarias) totalizó US\$181 m, con un incremento de 21,8%.

Cuadro 9
Antioquia. Principales países origen de importación
(crecimiento anual y nivel)

	2014				Año	Porcentaje	
	I	II	III	IV	2014	2015	Millones de US\$ CIF
						I	
Total	-9,5	17,9	14,6	5,7	6,9	24,8	2.157
Estados Unidos	27,4	50,5	32,2	12,1	29,8	65,8	685
China	-3,4	23,6	28,7	26,1	19,0	17,9	398
Francia	-92,8	74,5	-39,4	-90,7	-69,8	*	144
India	-5,1	-5,4	7,8	-7,6	-2,5	-14,3	91
México	-14,2	-11,6	-4,4	97,4	16,2	-28,1	87
Brasil	-28,5	-5,3	-19,0	-30,7	-21,9	-22,9	68
Alemania	-13,7	-10,2	59,8	13,5	10,0	34,7	61
España	28,7	23,6	58,9	16,9	31,8	32,8	49
Ecuador	41,6	61,2	79,1	48,9	57,8	25,1	48
Corea del sur	20,2	16,2	28,6	25,1	22,5	9,8	47
Resto	-3,6	8,2	7,0	6,7	4,8	-0,7	481

* Variación muy alta.

Fuente: DANE. Cálculos Banco de la República.

Otros países proveedores. Respecto de otros socios importantes, las compras a la India se redujeron a US\$91 m, debido a las menores entradas de motocicletas (-34,5%). Este producto concentró cerca de 50% del total, con un valor de US\$46 m. Cabe destacar, que las importaciones procedentes de México se vienen reduciendo desde 2013, con una caída de 28,1% en el presente año, afectadas por las compras de vehículos y partes, maquinaria y equipo (incluyendo la eléctrica), acero y hierro. Igualmente las de Brasil fueron menores, actualmente se importa casi la mitad del registro de 2013. Por su parte, las mayores adquisiciones de aviones desde Francia por US\$118 m, lo situaron como el tercero en importancia para el departamento en esta ocasión.

BALANZA COMERCIAL

En el periodo comprendido entre enero y marzo de 2015, la balanza comercial en Antioquia registró un déficit de US\$1.048 m, saldo deficitario que casi duplicó el registrado en igual corte de 2014.

Cuadro 10
Antioquia. Balanza comercial
(crecimiento anual y nivel)

	2014				Año	Porcentaje	
	I	II	III	IV	2014	2015	Millones de US\$ FOB
						I	
Total exportaciones	-20,1	-20,1	1,5	-5,2	-12,4	-24,6	1.011
Exportaciones de oro	-44,8	-33,5	-2,0	-6,7	-26,0	-46,4	219
Total exportaciones sin oro	-0,6	-13,2	3,3	-4,5	-4,4	-15,1	793
Total importaciones	-9,5	17,9	14,6	5,7	6,9	24,8	2.157
Balanza comercial	113,8	*	40,9	29,6	93,7	196,0	-1.048
Balanza comercial sin oro	-20,1	82,6	23,8	14,0	18,9	81,1	-1.267

* Variación muy alta.

Fuente: DANE. Cálculos Banco de la República.

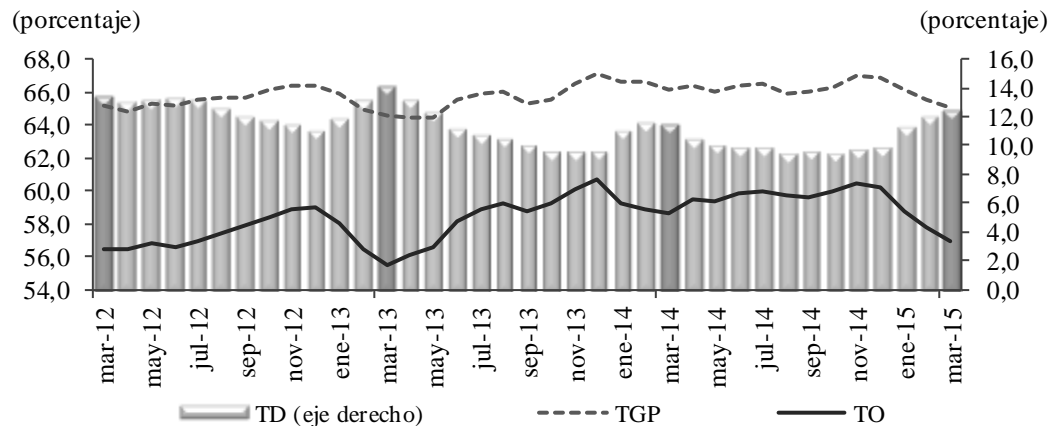
X. MERCADO LABORAL

En el trimestre móvil enero-marzo de 2015, el panorama laboral en Medellín y el Valle de Aburrá¹³ se caracterizó por un aumento en la tasa de desempleo explicado por factores de demanda, disminución leve en el número de ocupados, contracción del empleo en la mayoría de las ramas de la actividad económica y avance en la calidad del mismo.

De acuerdo con la Gran encuesta integrada de hogares (GEIH) del DANE, la tasa de desempleo local viene en aumento desde el trimestre móvil noviembre-enero; en esta ocasión se ubicó en 12,4%, superior en 0,9 pp a la del año anterior, y por encima del registro nacional (9,8%) y del total de las 13 áreas metropolitanas¹⁴ (10,6%). Igualmente, se constituyó en el guarismo más alto desde el trimestre febrero-abril de 2013, cuando se situó en 13,1%.

Gráfico 24
Medellín – Valle de Aburrá. Tasa de desempleo, de ocupación y global de participación

(trimestre móvil a fin de mes)



Fuente: DANE.

En el periodo analizado, el avance del desempleo se fundamentó principalmente por la mayor caída de la demanda laboral con relación a la oferta. La primera, medida por la tasa de ocupación, al pasar de 58,6% en 2014 a 57,0% en 2015; y la segunda, entendida por la tasa global de participación, que se redujo a 65,0%. De hecho, el número de ocupados que representaron 8,3% del total nacional, disminuyó 1,3% en términos anuales. En el agregado nacional se registró un incremento de 3,1%, similar al de las 13 áreas (3,5%). Cabe destacar, que en todas las circunscripciones el número de ocupados evidenció una tendencia descendente a partir del trimestre móvil noviembre-enero.

Al considerar las grandes ramas de actividad económica con mayor nivel de ocupados, en el comparativo anual se destacó que, con excepción de la industria y la construcción, las cuales no mostraron variaciones significativas en la creación de empleo, en el resto se contrajo el número de

¹³ Incluye Caldas, Bello, Barbosa, Girardota, Copacabana, Medellín, Envigado, Itagiú, La Estrella y Sabaneta.

¹⁴ Según la GEIH del DANE, se define como área metropolitana: “el área de influencia que incluye municipios circundantes, que con la ciudad conforman un solo tejido urbano no discontinuo y han sido reconocidos legalmente”. Las 13 principales áreas comprenden a: Bogotá, Medellín y Valle de Aburrá; Cali y Yumbo; Barranquilla y Soledad; Bucaramanga, Girón, Piedecuesta y Florida Blanca; Manizales y Villa María; Pasto; Pereira, Dosquebradas y La Virginia; Cúcuta y Villa del Rosario, Los Patios y El Zulia; Ibagué; Montería; Villavicencio y Cartagena.

ocupados. En particular, los descensos anuales fueron de 10,1% para transporte, almacenamiento y comunicaciones; 3,9% en comercio, hoteles y restaurantes, y 2,7% en servicios comunales, sociales y personales. En contraste con lo anterior, los resultados del total nacional señalaron avances anuales en la mayoría de los sectores, donde sobresalió el dinamismo en construcción e industria.

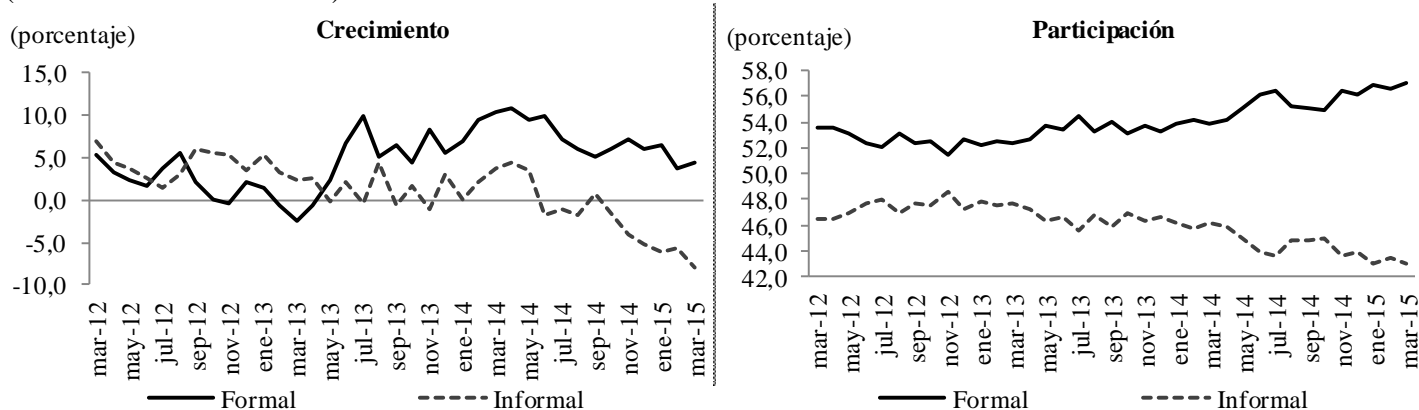
De otro lado, los indicadores relacionados con la calidad del empleo continuaron mejorando. Es así como en Medellín y Valle de Aburrá el empleo asalariado¹⁵ creció a una tasa anual de 4,4%, un poco menor que la nacional (4,8%) y de las 13 áreas metropolitanas (6,1%). Respecto del empleo no asalariado, se presentó una reducción anual de 10,0%; en tanto, a nivel nacional y metropolitano se registraron aumentos de 2,0% y 1,0%, respectivamente.

Por su parte, el porcentaje de trabajadores formales sobre el total de ocupados en Medellín y Valle de Aburrá se ubicó en 56,9%, superior en 3,0 pp frente al año anterior, y también más alto respecto del promedio anual de 2013 (53,5%) y 2014 (55,6%). Igualmente, fue mayor al registro de las 13 áreas metropolitanas (50,0%) y estuvo por encima de la tasa observada en Bogotá, Cali y Barranquilla. En el trimestre referido el incremento anual fue de 4,4%, al totalizar 978 mil ocupados. En línea con lo anterior, la informalidad se redujo y agrupó el 43,0% de los ocupados, inferior al porcentaje de 2014 (46,1%). En el agregado de las 13 áreas metropolitanas ascendió a 48,3%.

Gráfico 25

Medellín – Valle de Aburrá. Crecimiento y participación de la población ocupada

(trimestre móvil a fin de mes)



Fuente: DANE. Cálculos Banco de la República.

¹⁵ Se considera asalariado a todo trabajador u obrero de empresas particulares y del gobierno. Por su parte, un trabajador formal es aquel que está empleado en una empresa de más de cinco trabajadores (definición del DANE y de la Organización Internacional del Trabajo).

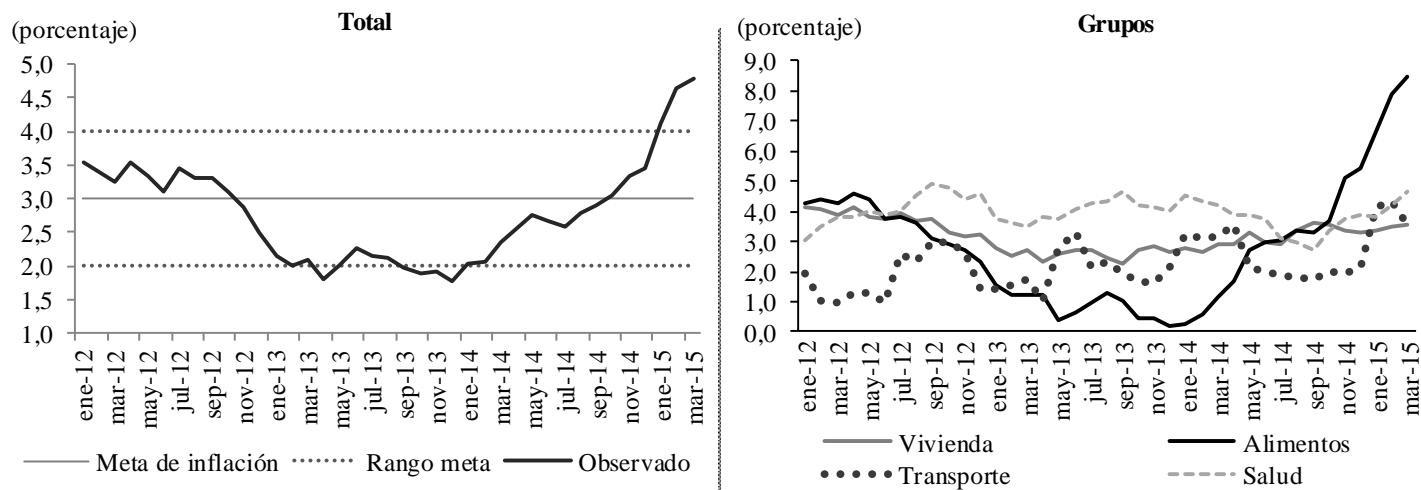
XI. PRECIOS

Los aumentos reportados por el Índice de precios al consumidor (IPC) en marzo, los tres primeros meses del año y 12 meses en Medellín, dieron cuenta del alza en el costo de la cesta básica de bienes y servicios en el referente anual, y frente a los porcentajes del total nacional. En el primer trimestre del año, la variación del IPC en la ciudad fue de 2,54%, superior en 1,33 pp al registro de 2014. Respecto al total nacional, donde también se aceleró el costo de la canasta básica, estuvo por encima en 0,14 pp, ya que en ocho de los nueve subgrupos analizados se superaron los resultados promedio del país. En este orden de ideas, el rubro de alimentos, con la segunda mayor ponderación dentro del indicador total (28,2%), fue el único que comparativamente creció menos.

Por su parte, la variación total para el año completo fue de 4,80%, siendo 2,44 pp superior a la de 2014, además por encima de la cifra nacional en 0,24 pp. En los dos casos el dato anual observado excedió el rango meta de largo plazo establecido; no obstante, se espera que durante el segundo semestre el IPC se ubique nuevamente dentro de la banda de confianza, esencialmente por la estabilización pronosticada en el precio de los alimentos, especialmente nacionales.

Por niveles de ingreso, la incidencia de la inflación anual fue más profunda en los hogares de menor poder adquisitivo, donde los precios se acrecentaron 1,04 pp más que el promedio. En los medios y altos se observó un menor impacto, con alzas inferiores en 0,10 pp y 0,27 pp, en su orden.

Gráfico 26
Medellín. Índice de precios al consumidor
(variación anual)



Fuente: DANE.

Por grupos de gasto, sobresalió la dinámica de los alimentos en los doce meses a marzo. En efecto, el crecimiento en estos fue de 8,5%, superior al del IPC desde junio del año anterior, aportando esta vez 2,05 pp al incremento total. Entre los productos de mayor impacto se destacó el arroz, tras un aporte al aumento de 0,38 pp, explicado por la reducción en el área sembrada, menores importaciones desde Ecuador, entre otros; también el fríjol (0,36 pp) y la papa (0,35 pp), debido a la disminución del área sembrada en el departamento. De igual forma, los demás grupos de gasto se incrementaron, siendo vivienda (1,16 pp) y transporte (0,64 pp) los de mayor contribución a la variación; mientras vestuario, otros gastos y comunicaciones avanzaron por debajo del promedio local y nacional.

Finalmente, el panorama en otras ciudades del país fue similar, con ascensos pronunciados en la canasta de alimentos que superaron el 6% anual. Con excepción de Cúcuta, en las demás capitales el IPC se colocó por encima del rango establecido; entre las grandes, Cali (5,08%) y Medellín, tuvieron las alzas más significativas.

XII. OTRAS VARIABLES ECONÓMICAS

FINANZAS PÚBLICAS

➤ RECAUDO DE IMPUESTOS

Cumplido un año de la entrada en vigencia del nuevo estatuto tributario, el ingreso por concepto de impuestos nacionales realizado en Antioquia durante los tres meses iniciales del año por la Dirección de Impuestos y Aduanas Nacionales (DIAN) ascendió a \$4,3 billones, con un incremento anual de 27,4%, la tasa más alta de los últimos cinco trimestres. Este comportamiento, estuvo propiciado por las acciones de gestión de fiscalización y recuperación de la cartera del primer bimestre del año, así como por el cumplimiento de pago por parte de los contribuyentes. Es de anotar, que de manera histórica los tributos internos representan más de 90% del recaudo local, el restante aporte lo hacen los externos.

Cuadro 11

Antioquia. Recaudo de impuestos nacionales^{pr}

(Crecimiento anual y nivel)

Impuesto	2014				Año 2014	Porcentaje		Miles de millones de pesos
	I	II	III	IV		2015 I		
Total	16,9	7,5	11,6	13,8	12,1	27,4	4.346	
Retención ¹	4,1	15,2	20,4	21,2	15,0	22,7	1.414	
IVA	30,3	8,7	3,6	3,5	12,7	5,4	1.264	
GMF	9,4	11,0	17,4	-2,0	8,6	32,1	709	
CREE ²	--	*	68,1	40,6	345,1	111,8	430	
Externos ³	6,0	4,0	9,1	9,7	7,4	63,9	273	
Renta cuotas	-57,6	-62,2	-1,7	263,9	-54,3	93,2	174	
Otros ⁴	104,4	0,8	-8,5	41,2	1,1	26,0	82	

^{pr} Cifras preliminares.

* Variación muy alta.

-- No aplicable.

¹ Incluye retenciones en la fuente a título de renta, IVA y timbre.

² Incluye el recaudo de declaraciones CREE y autorretención en la fuente CREE.

³ Incluye arancel e IVA externo.

⁴ Incluye patrimonio, consumo, seguridad democrática, por clasificar y otros.

Fuente: DIAN. Cálculos Banco de la República.

De manera desagregada la participación más relevante la tuvo la retención en la fuente a título de renta, IVA y timbre (32,5%), que al variar de 22,7% contribuyó en 7,7 pp al ascenso consolidado. En orden de importancia le siguió el IVA (29,1%), con crecimiento de 5,4% y aporte de 1,9 pp. Es de anotar que estos resultados corresponden al recaudo de febrero-marzo, período en que las ventas del comercio interno en Medellín (incluida la de combustibles), a pesar de ser positivas, fueron menos dinámicas. Posteriormente se ubicaron el gravamen al movimiento financiero (GMF) y el

CREE, con participaciones de 16,3% y 9,9%, en su orden; el avance anual en ambos casos fue importante, siendo relevante el de este último (111,8%); en tanto, las respectivas contribuciones a la variación total alcanzaron 5,0 pp y 6,7 pp. En cuanto a los tributos externos, que constituyeron el 6,3% dentro del total, se acrecentaron 63,9% en el comparativo anual, aportando 3,1 pp a la tasa general, resultado de la depreciación del peso frente al dólar en el período de análisis.

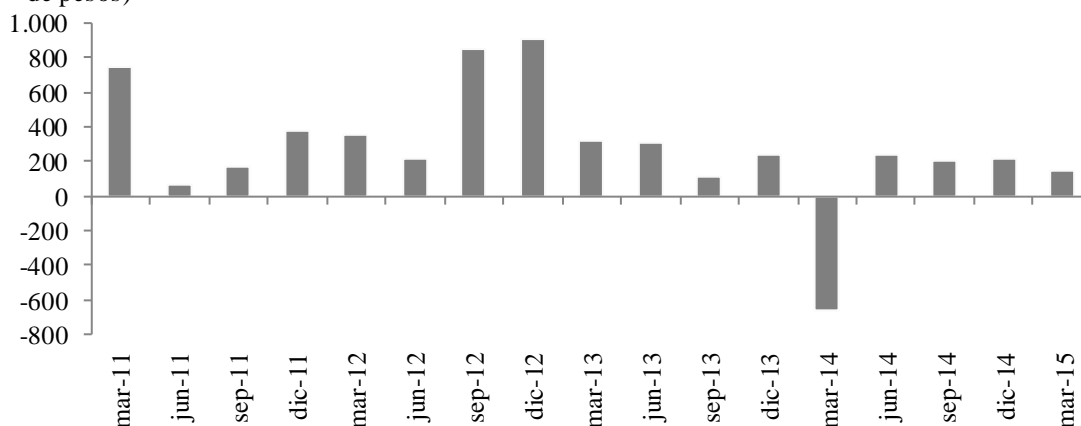
Es de anotar, que frente a la cifra preliminar del recaudo nacional en el presente trimestre, \$28,4 billones¹⁶, la tributación realizada en Antioquia significó cerca de 15%, ocupando el segundo lugar en el país después de Bogotá, donde tuvo un peso aproximado de 60%, posteriormente se ubicó Valle del Cauca con algo más de 10%.

MOVIMIENTO DE SOCIEDADES

El reporte suministrado por la Cámara de Comercio de Medellín para el primer trimestre del año en curso, donde se consolida la información del movimiento societario de 69 municipios de Antioquia, señaló para el valor de las constituciones una reducción de 24,1% en términos anuales, siendo menos pronunciada en el número de las mismas (-15,7%). De los \$64.834 m, los tres mayores aportes, con una representatividad de 61,3% dentro del total, estuvieron a cargo de seguros y finanzas (29,0%); comercio, restaurantes y hoteles (18,2%) y construcción (14,0%); los dos primeros se redujeron anualmente por encima de 20%, mientras que la tercera actividad reportó avance de 21,7%, efecto de la apertura de dos firmas, una de ellas dedicada a la construcción de edificaciones residenciales y la otra a proyectos de servicio público. Como nota positiva se debe reseñar la formación de una empresa dedicada a la actividad inmobiliaria por cerca de \$7 mil m.

Gráfico 27
Antioquia. Inversión neta de sociedades
(trimestral)

(miles de millones de pesos)



Fuente: Cámara de Comercio de Medellín. Cálculos Banco de la República.

Por su parte, las adiciones de capital, \$104.038 m, como en la anterior variable, también fueron menores respecto de enero-marzo de 2014, luego del repunte mostrado en ese año. La significativa caída (-46,7%), en buena parte fue propiciada por el renglón de electricidad, gas y agua, el cual se contrajo en algo más de \$64 mil m.

¹⁶ Se refiere al recaudo mensual por tipo de impuesto a precios corrientes, corte al 27 de abril de 2015 de las estadísticas gerenciales de la DIAN.

Las liquidaciones se normalizaron al contabilizar \$19.403 m, con una reducción cercana a 100%, luego de la distorsión estadística ocasionada un año atrás cuando se disolvió la sociedad constructora EPM Ituango, por un monto aproximado al billón de pesos.

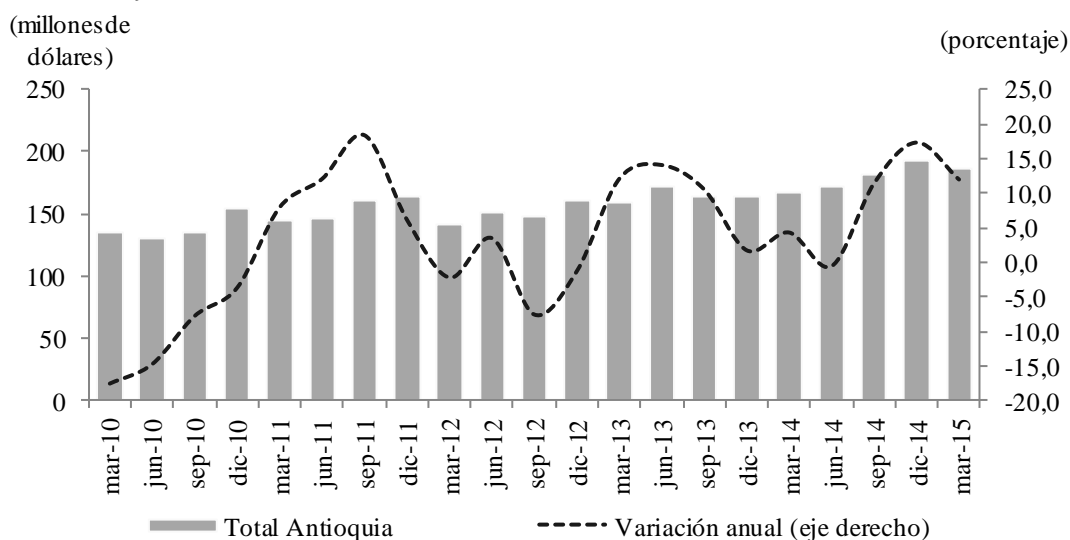
Con todo ello, el capital neto suscrito durante el período, que había sido negativo en 2014, sumó \$149.468 m; no obstante, este valor resultó ser el más bajo comparativamente desde 2008.

REMESAS

Entre las demás variables analizadas, las remesas recibidas mediante los intermediarios cambiarios registrados en el departamento crecieron anualmente 12,0% en el trimestre, al registrar US\$186 m. Estados Unidos fue el país desde el cual se originó el mayor flujo de estas, al representar 61,1% del monto total; a su vez, Antioquia, después del Valle del Cauca exhibió el segundo mayor monto, es decir el 18,0% del consolidado nacional.

Un hecho a resaltar es que además del aumento en el valor total recibido, la tendencia de devaluación de la tasa de cambio favoreció incrementó los ingresos en las familias receptoras, facilitando así la mayor adquisición de inmuebles, tal y como lo mencionó el gremio constructor ante el importante avance en las ventas de vivienda nueva en el trimestre.

Gráfico 28
Antioquia. Ingreso de remesas
(trimestral y crecimiento anual)



Fuente: Encuesta trimestral de remesas. Cálculos Banco de la República.

PANORAMA ECONÓMICO DE CHOCÓ

La economía del departamento continuó mostrando señales de bajo desempeño durante el primer trimestre del año, toda vez que sus debilidades estructurales no le permitieron remontar la baja demanda de materias primas forestales y mineras.

La compleja realidad económica del departamento, aunada a la poca articulación con el resto del país y del mundo, hicieron que su escasa oferta dependiera de coyunturas exógenas, a lo que se sumó el ajuste a un menor crecimiento de la economía nacional, ante la caída en los precios internacionales de los principales commodities y la desaceleración de buena parte de las economías globales.

Es así como la producción de especies forestales, que en su mayoría están destinadas a los mercados externos, se redujo significativamente. Igualmente, fue negativa la variación anual de la extracción de minerales preciosos, especialmente oro, la más baja por trimestres en los últimos cinco años, y de la cual no se registran valores exportados. En consecuencia, el comercio exterior departamental se aminoró en las dos vías. Similar comportamiento se presentó en la aprobación de licencias para la construcción, con mayor descenso en el área dirigida a vivienda, siendo particular el caso del mes de marzo, donde no se presentó movimiento.

De otro lado, la producción agropecuaria, en principio, aproximada por los créditos otorgados a esta actividad, es probable que haya decrecido, ya que estos continuaron señalando tasas negativas anuales, panorama que se registra desde 2014. Con todo ello, y sumado al deterioro de las anteriores sectores, la movilización fluvial por el río Atrato se contrajo tanto en pasajeros como en carga, exhibiendo las estadísticas más pobres de los siete años recientes.

En el mismo sentido, la menor oferta de alimentos indujo a un alza de sus precios, convirtiéndose en el principal factor del alto resultado inflacionario de la ciudad de Quibdó, una de las más costosas en el contexto nacional. Por su parte, en el mercado laboral se redujo el desempleo, aunque la tasa fue superior a la nacional y la tercera más alta dentro de las 23 ciudades donde se realiza el seguimiento.

I. AGROPECUARIO, SILVICULTURA Y PESCA

SILVICULTURA

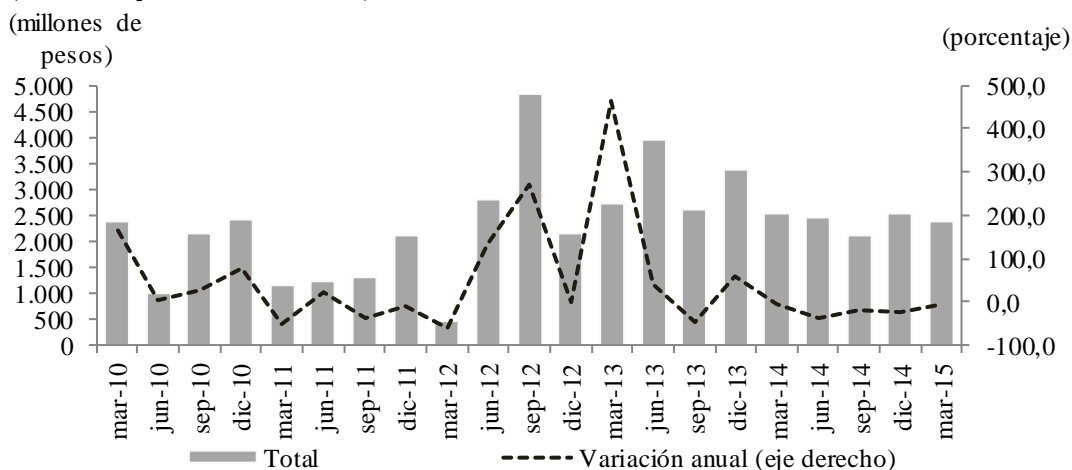
Según datos de la Corporación Autónoma Regional para el Desarrollo Sostenible de Chocó (Codechocó), durante el primer trimestre del año la extracción de madera alcanzó 29.869 m³, es decir el 9,9% del cupo de aprovechamiento forestal otorgado por Codechocó para 2015, el cual es de 300.489 m³, en un área de 7.976 hectáreas, estimación reglamentada desde la Resolución número 0421 de 2013. La disminución anual (-63,1%) fue significativa, que correspondió al menor volumen desde 2011.

Atendiendo al lugar de origen son ya tradicionales los municipios de Bojayá, con el 31,6% de la madera explotada y registrada; Quibdó (21,2%) y Cértegui (10,8%). Por especies, la demanda de algunas es habitual por su utilidad en la industria y la construcción, lo particular en esta ocasión fue que se aumentó la extracción de ellas de manera significativa, como el Chanú, que paso de 11,0% en 2014 a cerca de 17% un año después; Abarco a 10,7%; Sande o Lechero a 18,1%, entre los más relevantes.

CRÉDITOS DEL FONDO PARA EL FINANCIAMIENTO DEL SECTOR AGROPECUARIO (FINAGRO)

De acuerdo con la información de Finagro, los recursos destinados a financiar las actividades productivas en el sector rural de Chocó contabilizaron \$2.386 m en los primeros tres meses del año. Este monto retrocedió de 6,5%, completando cinco periodos seguidos con caídas en términos anuales, comportamiento influenciado por la reducción en la compra de animales, especialmente bovinos de doble propósito, cuyos recursos se aminoraron en más de la mitad. También fue menor en 3,4% la destinación de créditos a siembras (el grupo de mayor relevancia en el total, 36,0%), siendo más notorio el retroceso en plátano, principal producto agrícola del departamento. Por el contrario, otros rubros como maquinaria y equipo, específicamente los de pesca, y la consolidación de pasivos se acrecentaron.

Gráfico 29
Chocó. Créditos otorgados por Finagro
(trimestral y crecimiento anual)



Fuente: Finagro. Cálculos Banco de la República.

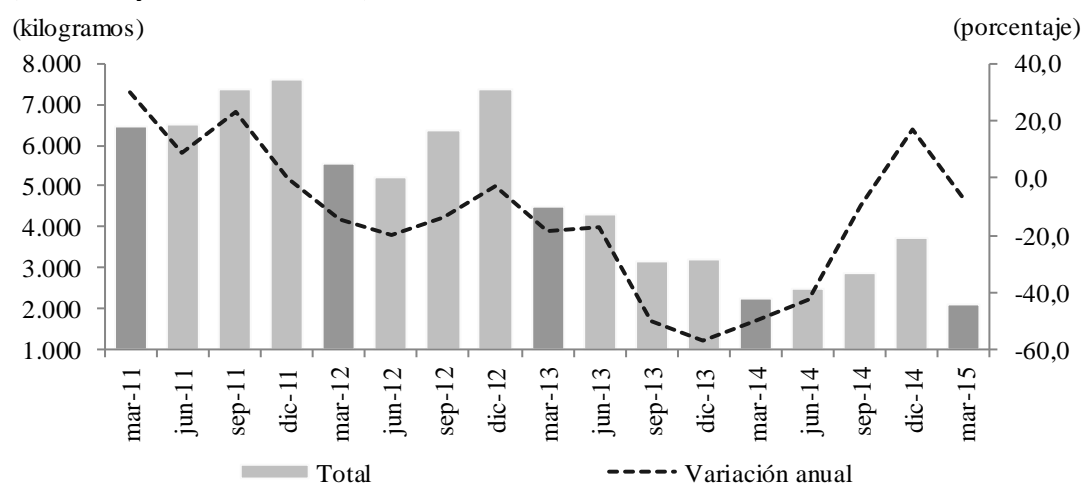
Lo anterior prolongó la tendencia registrada en 2014, año en el cual según la Sociedad de Agricultores de Colombia (SAC), el desarrollo del sector agropecuario y su respectivo financiamiento se caracterizó por el bajo crecimiento en las inversiones productivas y el alza en la normalización de la cartera. Cabe mencionar que los giros realizados a través del Banco Agrario, principal operador de los mismos en el departamento, coparon el 91,2% del valor total. De estos, 78,6% se concentraron en siete municipios, siendo Rio Sucio, Medio Baudó, Bahía Solano y Acandí los más importantes. Finalmente, el nivel de participación de Chocó en el total nacional continuó siendo marginal (0,1%).

II. MINERÍA

PRODUCCIÓN DE METALES PRECIOSOS

La cantidad de metales preciosos producidos en el departamento entre enero y marzo ascendió a 2.188 kg, volumen 18,3% inferior en el comparativo anual, según cifras de Simco y la UPME, donde el 95,5% fue oro y el remanente, platino. El primero registró una reducción de 7,4%, y el segundo de 58,4%. Es de anotar que la extracción de oro fue la más baja por trimestres de los últimos cinco años, comportamiento que se evidenció en el orden nacional, permitiendo que el departamento aumentara su participación y alcanzara cerca del 25% de la producción del país, segundo en representatividad después de Antioquia y seguido de Nariño (19,9%). Por municipios y orden de importancia las principales explotaciones de oro en Chocó para el lapso de referencia se ubicaron en Istmina, 718 kg (representó 34,4% del total); Lloró, 357 kg (17,1%); Acandí, 245 kg (11,7%) y Nóvita, 240 kg (11,5%).

Gráfico 30
Chocó. Producción de oro
(trimestral y crecimiento anual)



Fuente: Simco. Cálculos Banco de la República.

De acuerdo las apreciaciones del World Gold Council¹⁷, los anteriores resultados se movieron dentro del complejo mercado mundial de oro, que durante el primer trimestre no presentó mayores variaciones. La demanda cayó en el comparativo interanual, como se anotó en el respectivo capítulo de Antioquia, debido a una reducción en los requerimientos para joyería y tecnología, frente a un

¹⁷ <http://www.gold.org/supply-and-demand/supply>. Consultado el 19 de mayo de 2015.

crecimiento de la exigencia para inversión. Algunos de los principales factores que definieron esta conducta fueron el débil avance del crecimiento económico mundial, un precio relativamente estable en el último año y la evolución de las principales bolsas de valores.

IV. ELECTRICIDAD, GAS Y AGUA

Las estadísticas suministradas por la Distribuidora del Pacífico S.A. E.S.P. (Dispac), quien opera la red en el departamento, mostraron que el consumo de energía eléctrica para Quibdó en el primer trimestre del presente aumentó 2,5% en el comparativo anual. Por sectores, primó el uso residencial; en el primer trimestre alcanzó cerca de 66% del total y creció el 2,7%. Seguido, el comercial pesó una quinta parte del total y disminuyó 1,3% en el comparativo anual. Cabe acotar, que a lo largo de los cinco últimos años, las participaciones de los diferentes sectores han venido siendo bastante estables.

Cuadro 12
Quibdó. Consumo de energía eléctrica

Sector	(crecimiento anual y nivel)				Porcentaje		Megavatios /hora
	2014				Año	2015	
	I	II	III	IV	2014	I	
Total	3,7	5,9	6,0	3,0	4,7	2,5	24.963
Comercial	7,4	10,5	5,8	-0,3	5,7	-1,3	4.920
Industrial	-12,3	3,4	5,5	-13,5	-4,9	-14,8	95
Residencial	1,8	4,4	5,9	2,6	3,7	2,7	16.408
Otros ¹	8,5	7,2	6,6	10,9	8,3	8,1	3.540

¹ Incluye oficial, alumbrado público y otros.

Fuente: Dispac. Cálculos Banco de la República.

De otro lado, el consumo de agua potable en la capital chocoana en los tres primeros meses del año analizado cayó 6,3% al sumar 263 mil m³, siendo el menor reporte para igual lapso desde 2009. Similar tendencia se registró en el número de abonados a este servicio, los cuales se contrajeron anualmente 11,4%, cuando se reportaron 7.294 a marzo del presente año.

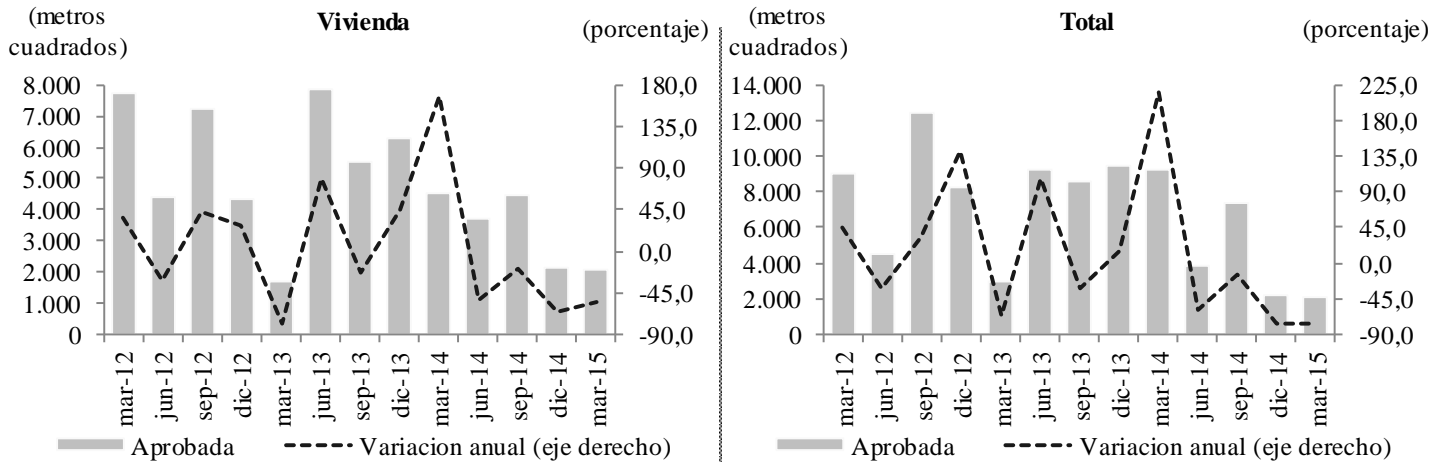
V. CONSTRUCCIÓN

ÁREA APROBADA

Durante el primer trimestre del año se otorgaron licencias para construir por 2.058 m², área 54,2% inferior a la reportada en 2014. En el corto plazo fue un nivel de aprobaciones pequeño, toda vez que fue el menor desde el tercer trimestre del año anterior, de hecho con resultados similares a los de 2013. En un tiempo más extendido, a pesar de esta disminución, la tendencia se mantuvo estable, aclarando que el comportamiento de esta variable es bastante volátil.

Es de anotar, que la totalidad de metros licenciados se destinaron para vivienda, los que en la medición interanual se contrajeron en el trimestre 77,7%, con aprobaciones solo en dos primeros meses del año. En los doce meses ascendieron a 12.333 m² para vivienda, valor 49,1% inferior. Para bodegas y comercio los registros alcanzaron 1.332 m² y 1.584 m², en su orden, igualmente con descensos anuales; estas contracciones implicaron una contribución negativa a la variación nacional de 0,1%.

Gráfico 31
Chocó. Área aprobada para construcción
 (trimestral y crecimiento anual)



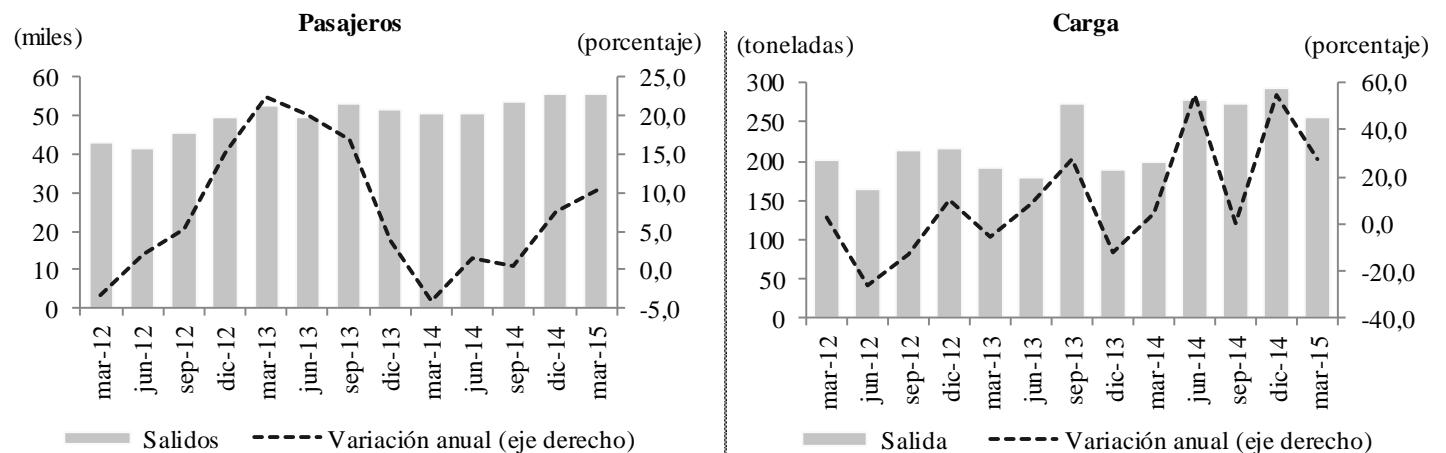
Fuente: DANE. Cálculos Banco de la República.

VII. TRANSPORTE

TRANSPORTE AÉREO

En los primeros tres meses del año en curso el número total de movilizados, tanto de partida como de llegada, por los diferentes terminales aéreos de Chocó correspondió a 103.955 pasajeros, los que comparados con igual fecha del año anterior aumentaron 9,7%. Es de anotar que el registro que realiza la Aerocivil corresponde a tres de los seis aeropuertos del departamento, así mismo, la razón entre llegados y salidos fue de 86,5% entre enero y marzo, valor muy similar al de los demás trimestres.

Gráfico 32
Chocó. Transporte aéreo
 (trimestral y crecimiento anual)



Fuente: Aerocivil. Cálculos Banco de la República.

Por su parte, la movilización de carga tuvo un comportamiento muy estacional, al presentar dos ciclos en el año, identificados en cada semestre. Así, en el período estudiado la expansión interanual

de la movilización total de carga fue de 19,2%, manteniéndose una relación entre ingreso y despacho de 1,3, donde las salidas aumentaron más que el ingreso en los últimos años. De otro lado, dentro de los tres terminales aéreos seguidos, El Caraño de Quibdó tuvo la mayor representatividad, cerca de 87% del tránsito total; en su orden le siguió el José C. Mutis de Bahía Solano, alrededor de 9%.

TRANSPORTE FLUVIAL

Para el lapso analizado, según la Inspección Fluvial de Quibdó (su jurisdicción corresponde a la cuenca hidrográfica del río Atrato, y cuenta con controles en los municipios de Riosucio, Turbo e Istmina) se registraron 152 entradas y 232 salidas de embarcaciones menores. Estos valores fueron poco significativos y estuvieron muy por debajo de los registros históricos; en consecuencia se redujeron anualmente 36,9% y 22,7%, en su orden.

Íntimamente asociado al movimiento de embarcaciones se encuentra el de pasajeros movilizados, que en su orden fue de 1.974 y 2.363; como en el caso anterior, se presentaron retrocesos por encima de 27% frente a los tres meses iniciales de 2014. En relación con el movimiento de carga y de hidrocarburos, estuvieron dentro de la baja tendencia de la movilización fluvial del departamento en los últimos años. Es de anotar que el número de toneladas salidas, 515, fue 59,5% menor en el comparativo anual; no obstante, este volumen superó al ingresado.

Cuadro 13
Chocó. Transporte fluvial
(crecimiento anual y nivel)

	2014				Año 2014	Porcentaje	
	I	II	III	IV		2015 I	número de salidas
Embarcaciones (unidades)	-0,3	-16,9	-50,7	-43,2	-28,6	-22,7	232
Carga (toneladas)	33,3	11,1	-8,7	-44,2	-6,1	-59,5	515
Hidrocarburos (toneladas)	-12,9	-15,4	-27,0	-14,6	-17,5	84,9	597
Pasajeros	-18,2	-51,7	-61,0	-40,4	-43,0	-27,9	2.363

Fuente: Ministerio de Transporte - Inspección Fluvial de Quibdó. Cálculos Banco de la República.

IX. COMERCIO EXTERIOR

Durante el primer trimestre del año, tanto la venta de productos hacia el exterior como la adquisición de bienes provenientes de otros países cayeron en el comparativo interanual. En relación al primer componente, la disminución de 93,1% fue explicada por los menores despachos de maderas tropicales. Cabe señalar, que a pesar de que el departamento es el segundo productor de oro del país, no aparecen registros de exportación imputadas a este. Por su parte, las importaciones se contrajeron 89,5%; el grueso de las compras externas estuvo definido por bienes de capital relacionados con maquinaria industrial.

La poca e informal vinculación económica del departamento con la economía mundial hacen que los registros de su comercio mundial sean muy volátiles, así mismo, la poca y restringida oferta exportable, evoluciona dependiendo de factores como el ritmo de las economías compradoras, las licencias ambientales o las condiciones de orden público. En esta ocasión la desaceleración registrada por la República Popular China, el principal comprador y vendedor, unido a los otros dos

factores explicaron los resultados. Cabe señalar, que las participaciones de las variables mencionadas dentro de los totales nacionales para cada una de ellas, continuaron siendo mínimas.

Gráfico 33
Chocó. Comercio exterior

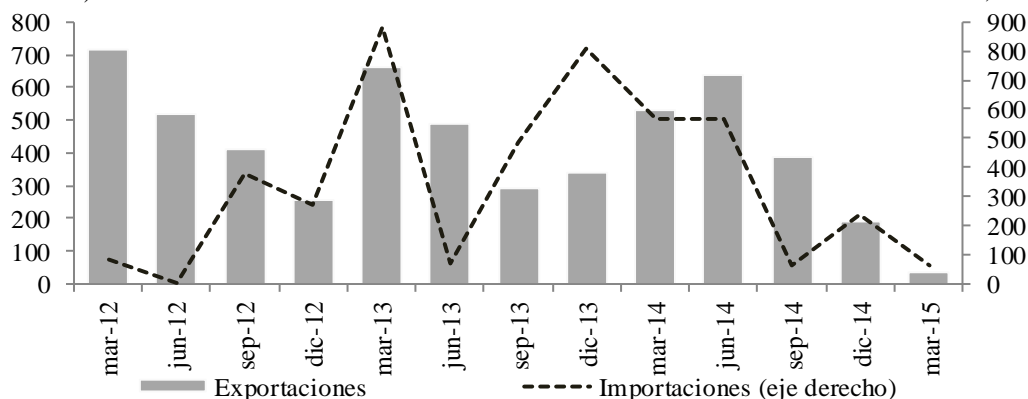
(trimestral)

(miles de US\$

FOB)

(miles de US\$

CIF)



Fuente: DANE. Cálculos Banco de la República.

X. MERCADO LABORAL

Según la GEIH, la tasa de desempleo en la ciudad de Quibdó correspondiente al trimestre móvil enero-marzo de 2015 alcanzó 15,6%, nivel menor al observado un año atrás en 1,8 pp y superior en 5,8 pp al registro del país. En el lapso analizado, el menor desempleo se asoció a la disminución en la oferta laboral, medida por la evolución de la tasa global de participación, que consolidó 55,9% en el presente año. Esta reducción fue mayor que la observada en la demanda, entendida por la tasa de ocupación, cuyo cambio fue de 49,1% en 2014 a 47,2% en 2015. De hecho, el número de ocupados sumó 35 mil, mientras la población económicamente activa se redujo en dos mil, al contabilizar 42 mil.

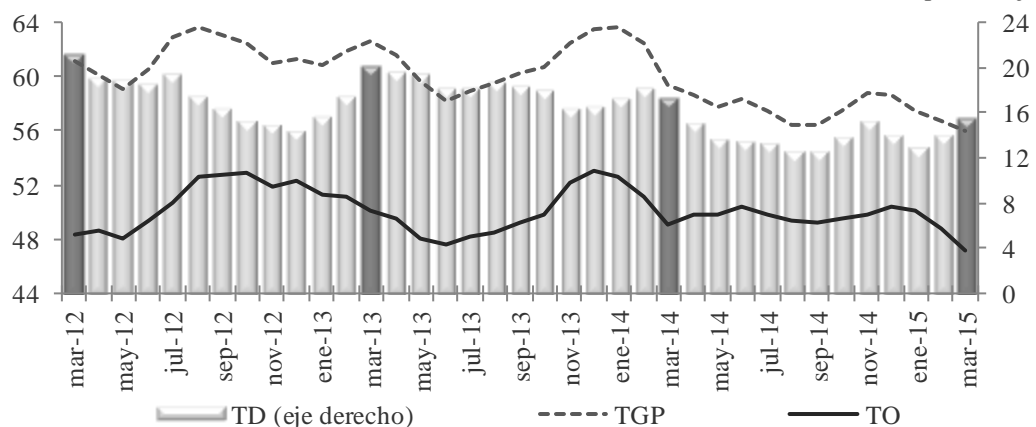
Gráfico 34

Quibdó. Tasa de desempleo, de ocupación y global de participación

(trimestre móvil a fin de mes)

(porcentaje)

(porcentaje)



Fuente: DANE.

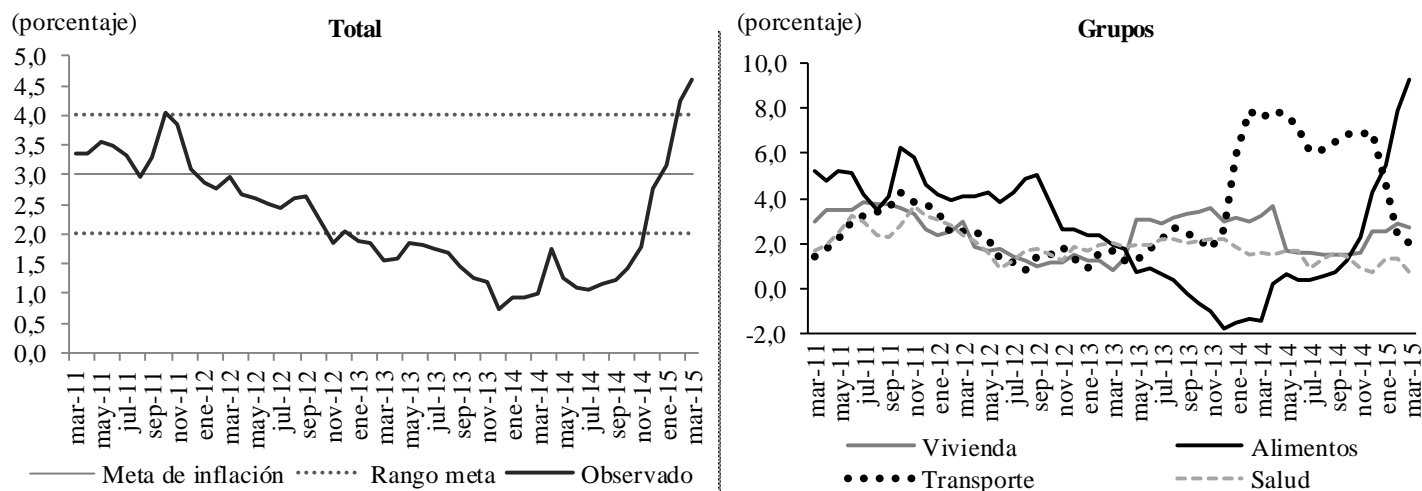
La calidad del empleo en Quibdó presentó una leve desmejora al disminuir el porcentaje de trabajadores formales sobre el total de ocupados a 37,1% en 2015. De hecho, pasaron de 14 mil formalizados a 13 mil. Por su parte, la tasa de informalidad se situó en 62,8%, una de las más altas del país junto con los registros de Cúcuta (68,0%), Sincelejo (64,4%), Santa Marta (64,3%) y Riohacha (62,4%).

XI. PRECIOS

Las variaciones del IPC total para Quibdó en marzo, año corrido y 12 meses alcanzaron 0,57%, 2,70% y 4,62%, en su orden. Esta última, fue superior al rango meta de largo plazo establecido por el Banco Central, y superó en 0,06 pp a la observada en el contexto nacional. Para acotar, que desde 2011 la variación anual de la inflación en la ciudad no estaba por encima del promedio del país, aunque a partir de julio de 2014 se acercó a este con celeridad y finalmente fue mayor en marzo.

Por grupo de gasto, alimentos ha venido determinando los incrementos del IPC en Quibdó, colocando a la ciudad como una de las más costosas, situación análoga a la sucedida en el país. A marzo la variación en 12 meses para Quibdó fue de 9,31%, es decir 1,94 pp superior al promedio nacional. Resultados similares se obtuvieron en las mediciones trimestral y mensual, donde las tasas en la capital chocoana sobrepasaron en 1,15 pp y 0,22 pp las respectivas de Colombia. Cabe señalar, que la ponderación trimestral de alimentos en el total de la canasta fue superior en Quibdó (34,8%) en relación a la total (25,1%).

Gráfico 35
Quibdó. Índice de precios al consumidor
(variación anual)



Fuente: DANE.

Adicionalmente, de manera específica en febrero y marzo la variación del rubro de educación fue más alta que la nacional; asimismo, la contribución de este grupo al resultado interanual entre enero y marzo fue de 2,01% en el primer caso y de 1,29% en el segundo.

Por niveles de ingreso en los tres meses iniciales del año, los bajos exhibieron la mayor variación en el IPC total de la ciudad (3,73%), le siguieron los medios y posteriormente los altos, 2,36% y 1,50%, en su orden. Aunque alimentos, rubro de mayor contribución en los ingresos totales, fue relativamente homogéneo para cada una de las mediciones analizadas, la variación por grupo de ingreso fue más significativa en los altos, seguido de los medios y finalmente los bajos.

XII. OTRAS VARIABLES ECONÓMICAS

FINANZAS PÚBLICAS

➤ RECAUDO DE IMPUESTOS

El recaudo de impuestos nacionales efectuado por la DIAN en el departamento de Chocó durante los meses de enero a marzo continuó con la tendencia creciente iniciada en el último trimestre de 2013; es así como se acrecentó 56,8% respecto de igual lapso de 2014. En esta ocasión los principales tributos avanzaron entre años, con variaciones superiores a 100% en el caso de renta cuotas y el nuevo impuesto CREE; no obstante su representatividad alcanzó, en los dos casos, el 20,5% del total. La mayor contribución al aumento logrado fue propiciada por la retención en la fuente a título de renta, IVA y timbre (con crecimiento de 42,3% y una participación de 51,4%), seguido por el IVA (35,9% y 23,7%, respectivamente).

Las razones que se esgrime como posible explicación son las acciones de gestión de fiscalización y de recuperación de la cartera realizadas por la DIAN durante lo corrido del año, como en caso de Antioquia. Es de anotar, que dentro de la tributación nacional, el recaudo reportado en Chocó ponderó cerca de 1%.

Cuadro 14
Chocó. Recaudo de impuestos nacionales^{PR}
(crecimiento anual y nivel)

Impuesto	2014				Año 2014	Porcentaje		Millones de pesos
	I	II	III	IV		2015 I		
Total	2,5	11,2	9,7	19,1	10,4	56,8	15.341	
Retención ¹	-19,8	-0,6	-3,9	7,5	-4,6	42,3	7.882	
IVA	32,5	8,6	16,8	17,1	20,0	35,9	3.635	
CREE ²	--	*	258,5	52,1	354,9	112,9	2.203	
Renta cuotas	-3,1	-30,0	-5,1	257,0	-6,8	152,8	948	
Otros ³	-30,6	-15,0	-14,2	-21,8	-16,4	318,0	673	

^{PR} Cifras preliminares.

* Variación muy alta.

-- No aplicable.

¹ Incluye retenciones en la fuente a título de renta, IVA y timbre.

² Incluye el recaudo de declaraciones CREE y autorretención en la fuente CREE.

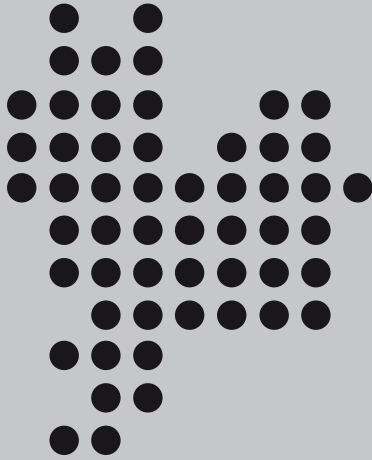
³ Incluye Incluye patrimonio, consumo, seguridad democrática, por clasificar y otros.

Fuente: DIAN. Cálculos Banco de la República.

SE AGRADECE A LAS SIGUIENTES ENTIDADES, LA INFORMACIÓN PRODUCIDA, SUMINISTRADA O DIVULGADA PARA LA REALIZACIÓN DE LOS BOLETINES

Aerocivil; Aguas del Atrato - EPM; ANDI; Asonac; Camacol Antioquia; Cámara de Comercio de Medellín; Codechocó; Cotelco Antioquia; DIAN; Dispac; EPM; Inspección Fluvial de Quibdó; Lonja de Propiedad Raíz de Medellín y Antioquia; Metro de Medellín; Simco - UPME; Situr; Terminales Medellín.

PÁGINAS ELECTRÓNICAS: Asoporcicultores; DANE; Finagro; Superfinanciera.



Comité Editorial
Dora Alicia Mora
Jefe Sucursales Estudios Económicos

Pablo E. González Gómez
Jefe Regional

Laura M. Cortés Díaz
Carlos A. Suárez Medina
Asistentes Editoriales

Comité Técnico
Francisco J. Villadiego Yanes
Gerardo Villa Durán
Gustavo Ramírez Vanegas
Octavio A. Zuluaga Rivera
Pablo E. González Gómez
Sebastian Giraldo González

La opción de búsqueda del Boletín Económico Regional
(BER)

Se encuentra en la siguiente dirección:
<http://www.banrep.gov.co/ber>

El Boletín Económico Regional (BER) es una publicación trimestral elaborada por los Centros Regionales de Estudios Económicos del Banco de la República, cuyo propósito es ofrecer a los agentes de la economía y público en general información periódica, confiable y oportuna sobre la evolución de las principales variables de la actividad económica de las regiones del país y los departamentos que las componen.

El Boletín Económico Regional del Noroccidente comprende los departamentos de Antioquia y Chocó. Su producción cuenta con el valioso aporte de diferentes entidades de orden local y nacional.

Sugerencias y comentarios
BER_noroccidente@banrep.gov.co