

Boletín Económico Regional

I trimestre de 2015

Nororiente

Santander / Boyacá /
Norte de Santander / Arauca



FECHA DE PUBLICACIÓN: junio de 2015.

PALABRAS CLAVE DEL BOLETÍN ECONÓMICO REGIONAL: Comercio interno, economía regional, industria, minería, Nororiente, transporte aéreo.

Las opiniones y posibles errores son responsabilidad exclusiva de los autores y no comprometen al Banco de la República ni a su Junta Directiva.

TABLA DE CONTENIDO

PANORAMA ECONÓMICO.....	03
I. AGROPECUARIO, SILVICULTURA Y PESCA.....	04
II. MINERÍA.....	06
III. INDUSTRIA.....	08
IV. ELECTRICIDAD, GAS Y AGUA.....	10
V. CONSTRUCCIÓN.....	13
VI. COMERCIO Y TURISMO.....	15
VII. TRANSPORTE.....	18
VIII. SISTEMA FINANCIERO*	
IX. COMERCIO EXTERIOR.....	20
X. MERCADO LABORAL.....	24
XI. PRECIOS.....	28
XII. OTRAS VARIABLES ECONÓMICAS.....	32

* El Boletín Económico Regional Nororiental no contempla información para este capítulo en la presente publicación.

PANORAMA ECONÓMICO

La actividad económica de Nororiente inició el año 2015 con signos de debilidad, prolongando el bajo desempeño del trimestre precedente. Sectores de gran importancia regional como la industria y el comercio interno mostraron descensos interanuales, al igual que el abastecimiento de alimentos, los desembolsos de crédito para el sector agropecuario y el comercio exterior. Por el contrario, se presentaron avances en minería, área aprobada para construcción, turismo y transporte aéreo. Lo anterior se vio complementado con un alza en los precios, especialmente en el rubro de alimentos, y mayores tasas de desempleo en las principales ciudades de la región.

La menor producción en bebidas, minerales no metálicos y otros alimentos, contrarrestaron los buenos resultados de los demás rubros, ocasionando un bajo desempeño de la actividad industrial en la región, aunque en menor medida que el trimestre precedente. Asimismo, las ventas reales del comercio interno se redujeron, incluyendo las de vehículos; de igual forma disminuyeron los créditos otorgados por Finagro y el abastecimiento agropecuario en los principales centros de acopio, este último registrando el nivel más bajo desde 2013. A su vez, cayó el consumo de agua y energía eléctrica, aunque la facturación de ambos servicios aumentó.

Por su parte, la minería reflejó importantes avances en su desempeño, gracias a la reactivación de la extracción de petróleo principalmente en Arauca y de carbón en Boyacá, departamentos que en periodos previos registraron continuas mermas. Igualmente el área aprobada para construcción creció pese a que los despachos de cemento gris se redujeron; al tiempo que el turismo y el transporte aéreo mantuvieron tendencia creciente, así como el consumo de gas, especialmente el segmento no residencial.

En el comercio exterior, tanto las exportaciones como las importaciones se vieron deterioradas, especialmente en petróleo y derivados, perlas finas, café, cerámicas y carnes para el caso de las ventas externas y de materias primas para la industria en lo correspondiente a las compras internacionales. En cuanto al nivel de precios, este creció en las principales capitales de la región, aunque Cúcuta fue la ciudad con menor inflación en el país; de igual forma, el desempleo se incrementó como consecuencia del efecto estacional de inicio de año, no obstante, se mantuvo en niveles similares al primer trimestre de 2014.

I. AGROPECUARIO, SILVICULTURA Y PESCA

ABASTECIMIENTO

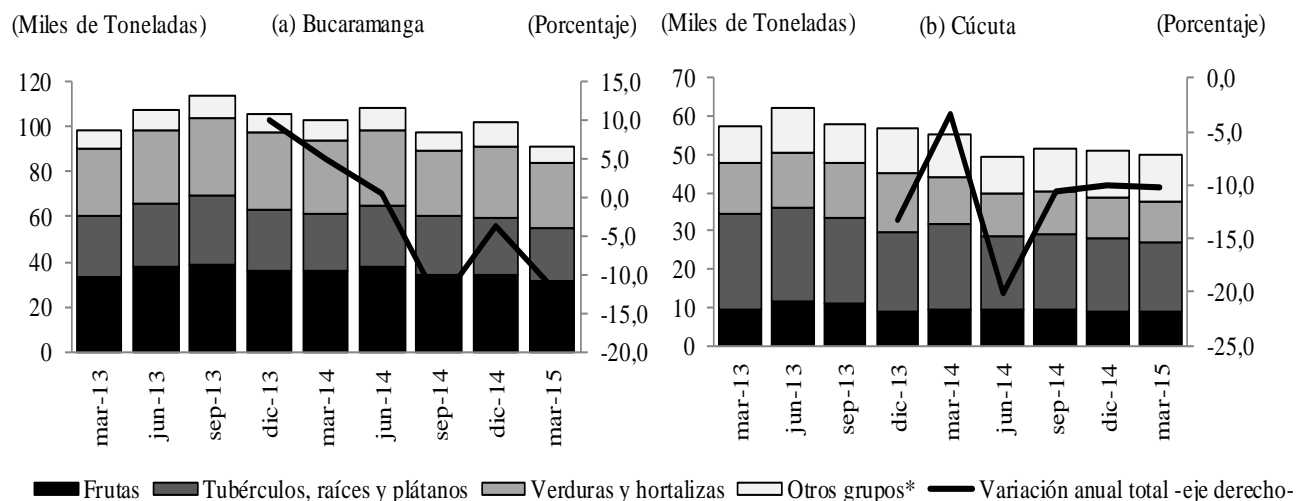
Según el Sistema de Información de Precios del Sector Agropecuario (Sipsa), durante el primer trimestre de 2015 en las principales centrales de acopio de la región se registró reducción en el ingreso de alimentos en comparación al mismo periodo de un año atrás. En Bucaramanga la caída fue de 11,7%, llegando apenas a 91,4 mil toneladas en Centroabastos; mientras en Cúcuta el total fue de 49,8 mil toneladas, siendo 10,1% menos en el consolidado que incluye Cenabastos y la Nueva Sexta.

Todos los grupos presentaron contracción, siendo los más afectados *tubérculos, raíces y plátanos* (-14,0%) y *verduras y hortalizas* (-11,1%); el primer grupo completando cinco trimestres consecutivos de variaciones negativas. En la capital santandereana, el grupo de *frutas* continuó como el de mayor participación, no obstante también cayó como las demás categorías, siendo la de *otros grupos* la más perjudicada (-23,3%); al tiempo que en Cúcuta el mayor descenso lo tuvo el rubro de *tubérculos, raíces y plátanos* (-20,3%), el de mayor representatividad en la ciudad fronteriza.

Gráfico 1

Región Nororiente. Abastecimiento de alimentos

(Volumen ingresado a las centrales de abasto por grupos y variación anual)



*Incluye carnes y pescados, alimentos procesados, granos y cereales, lácteos y huevos.

Nota: Corresponde al volumen ingresado a las centrales de abasto de las ciudades de Bucaramanga (Centroabastos) y Cúcuta (Cenabastos y la Nueva Sexta).

Fuente: SIPSA-DANE. Cálculos Banco de la República.

CRÉDITOS DEL FONDO PARA EL FINANCIAMIENTO DEL SECTOR AGROPECUARIO (FINAGRO)

El monto de créditos aprobados por Finagro el primer trimestre de 2015 en la región nororiental ascendió a 221,8 miles de millones (mm) de pesos, equivalentes al 12,3% del total nacional y 6,1% por debajo del monto aprobado entre enero y marzo de 2014. Tal contracción se debió en gran

medida al retroceso muy significativo en la línea agropecuaria, no solo en el agregado regional (-79,1%) sino en cada uno de los departamentos que la componen. En igual sentido se movió la línea de redescuento con una caída de -21,9% en el total nororiental. Por el contrario, la de sustitutos fue la única con avance (21,8%) y continuó como la de mayor participación; de ésta línea, sólo se observó retroceso en Norte de Santander.

Cuadro 1 Región Nororiental. Créditos otorgados por Finagro

(Nivel en miles de millones de pesos y variación anual)

Departamentos	2013				2014				2015 ^P	Variación I trimestre 2015
	I	II	III	IV	I	II	III	IV	I	
Santander										
Redescuento	25,2	60,9	65,3	53,2	45,8	50,8	53,8	39,3	31,5	-31,3
Sustitutos	39,4	130,9	64,6	82,7	82,3	74,0	78,5	68,3	101,6	23,5
Agropecuario	26,5	3,2	1,0	0,2	0,8	0,7	0,1	0,2	0,3	-54,3
Total	91,2	195,0	130,9	136,1	128,8	125,5	132,5	107,8	133,4	3,5
Norte de Santander										
Redescuento	10,5	26,3	29,8	26,2	20,7	22,8	36,8	27,2	19,2	-7,3
Sustitutos	2,1	3,2	4,4	6,8	5,8	3,7	3,5	4,3	5,0	-14,9
Agropecuario	12,3	1,7	0,0	2,0	7,9	0,1	0,1	3,0	1,5	-81,4
Total	24,9	31,3	34,2	35,0	34,5	26,6	40,3	34,6	25,7	-25,6
Boyacá										
Redescuento	24,1	72,0	70,7	73,1	57,8	57,7	68,5	53,7	45,8	-20,7
Sustitutos	7,0	9,3	11,2	9,1	7,2	10,6	7,1	12,7	8,7	19,9
Agropecuario	36,9	2,0	0,1	0,1	0,1	0,0	0,6	0,1	0,0	-71,1
Total	68,0	83,4	82,1	82,3	65,1	68,3	76,2	66,6	54,5	-16,3
Arauca										
Redescuento	3,0	9,9	9,0	6,2	6,0	5,1	6,8	6,6	5,3	-10,8
Sustitutos	1,1	1,2	2,1	1,7	1,6	1,5	2,1	1,4	2,9	77,5
Agropecuario	5,9	0,5	0,0	0,3	0,1	0,3	0,0	0,1	0,0	-100,0
Total	10,1	11,5	11,1	8,2	7,7	6,9	9,0	8,1	8,2	6,6
Nororiental										
Redescuento	62,8	169,1	174,9	158,7	130,3	136,5	165,9	126,9	101,8	-21,9
Sustitutos	49,6	144,6	82,3	100,3	97,0	89,8	91,2	86,7	118,1	21,8
Agropecuario	81,7	7,5	1,2	2,6	8,9	1,1	0,8	3,4	1,9	-79,1
Total	194,1	321,2	258,3	261,6	236,2	227,4	258,0	217,1	221,8	-6,1

^P: Cifras provisionales.

Fuente: Finagro. Cálculos Banco de la República.

Por departamentos, el 60,2% de los créditos se destinaron a Santander que con una participación mayoritaria de la línea de sustitutos, logró un avance interanual de 3,5%. Le siguió Boyacá, que a pesar de recibir el 24,6% de los créditos, le significó un retroceso de 16,3% debido a la drástica reducción de la línea redescuento, la más preponderante para el departamento. Por último, Norte de Santander y Arauca recibieron 11,6% y 3,7% de los créditos, respectivamente, lo que llevó a consolidar un retroceso de 25,6% en el primer caso y un avance de 6,6% en el segundo; para ambos, la modalidad más representativa es la de redescuento.

II. MINERÍA

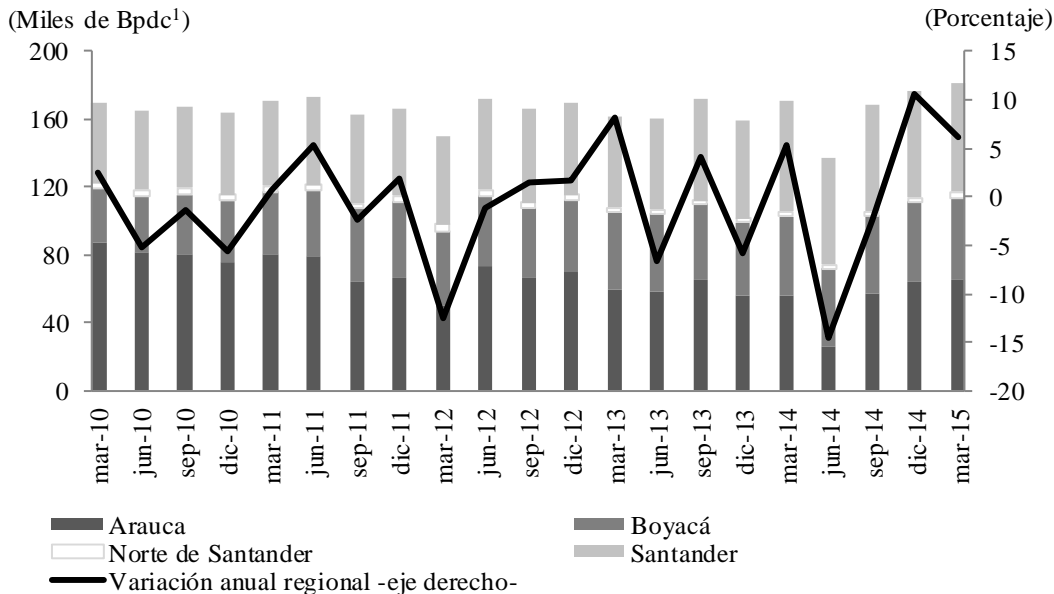
El año 2015 inició con resultados positivos en la actividad minera regional, toda vez que tanto la producción de petróleo como la de carbón reflejaron avances interanuales durante el primer trimestre, superando en ambos casos el balance del consolidado nacional.

La extracción de petróleo reflejó un crecimiento de 6,2% frente a los primeros tres meses del año anterior y aunque el porcentaje de variación fue menor al del último trimestre de 2014, logró superar el registrado entre enero y marzo anteriores (5,3%), además que se ubicó 3,3% por encima del incremento señalado por el consolidado nacional para el periodo. Dada la producción de 181,4 mil barriles por día calendario (Bpdc), Nororiente logró aportar 17,6% del total de petróleo en Colombia, siendo esta la contribución más sobresaliente en los últimos dos años.

Los buenos resultados regionales fueron consecuencia de las mejoras percibidas en Boyacá (4,5%), Norte de Santander (22,6%) y en mayor medida en Arauca (16,3%) que mantuvo la buena dinámica del trimestre precedente luego de seis periodos de continuas mermas interanuales, no obstante, Santander que ha tomado gran relevancia en la extracción petrolera en Nororiente reflejó una contracción de 2,0%. Con este comportamiento, la actividad en la región se fundamentó en Arauca y Santander que aportaron 36,1% y 35,3% respectivamente, mientras Boyacá y Norte de Santander contribuyeron en su orden con 26,8% y 1,9%.

Gráfico 2
Región Nororiente. Producción de petróleo

(Nivel y variación anual)



¹Barriles por días calendario.

Nota: Cifras preliminares.

Fuente: Ministerio de Minas y Energía - Agencia Nacional de Hidrocarburos. Cálculos Banco de la República.

En cuanto a los campos de mayor productividad continuó sobresaliendo como el de mayor importancia Caño Limón, ubicado en Arauca, puesto que 16,8% del petróleo de Nororiente fue

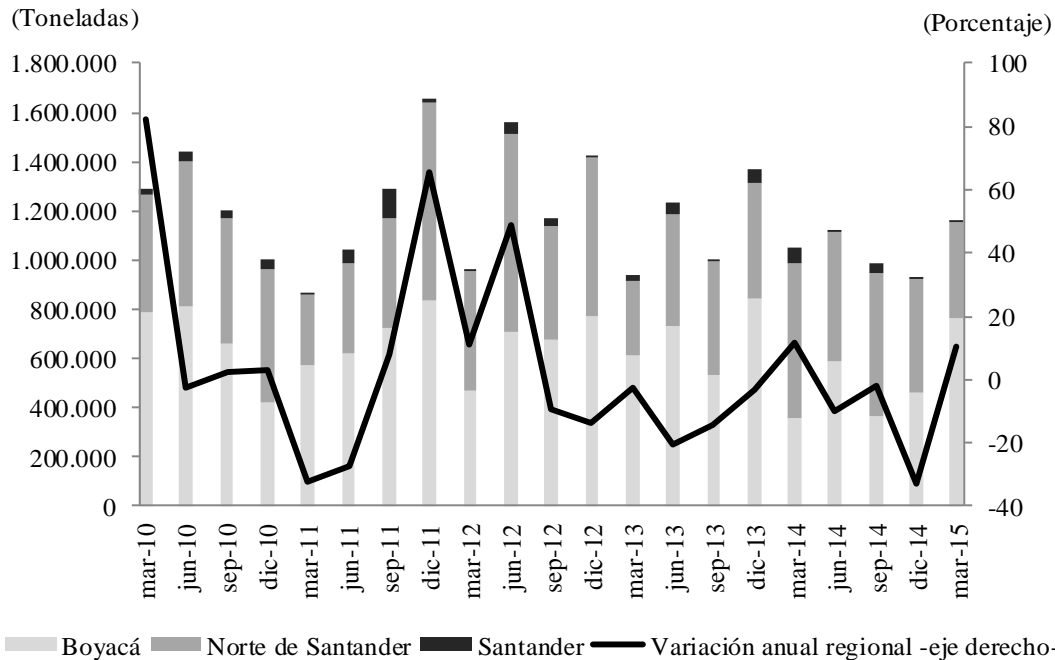
extraído de allí; en segundo lugar se ubicó La Cira (Santander) cuyo aporte fue de 15,1%, seguido de Moriche en Boyacá (8,8), Chipiron en Arauca (7,2%) e Infantas en Santander (7,0%).

Por su parte, en lo referente a la producción de carbón, contrario al resultado nacional, Nororiente evidenció un importante avance frente al primer trimestre de un año atrás (10,5%), alcanzando un total de 1.156 mil toneladas y aunque la variación fue menor en 1,3 pp a la alcanzada en 2014, se registró una notoria mejoría frente a los periodos precedentes. Con este resultado, Nororiente logró un aporte de 5,0% al consolidado nacional, retomando la representatividad cedida en el año anterior cuando la actividad presentó continuas caídas interanuales.

Este buen desempeño regional fue jalonado por Boyacá, que en los primeros tres meses del año consolidó 765 mil toneladas de carbón, equivalentes a un avance interanual de 115,2%, contrarrestando las mermas presentadas durante los cuatro trimestres anteriores. Por el contrario, en Norte de Santander se reflejó un notorio descenso interanual (-38,4%), alcanzando una producción de 388 mil toneladas, la más baja desde el primer trimestre de 2013, prolongando además el resultado negativo presentado al finalizar 2014. De igual manera, se percibió una muy significativa caída en Santander (-96,1%), similar a la del periodo precedente, por lo que el departamento apenas completó 2 mil toneladas de carbón.

Gráfico 3 Región Nororiente. Producción de carbón

(Nivel y variación anual)



Nota: Cifras preliminares.

Fuente: Agencia Nacional de Minería. Cálculos del Banco de la República.

Dados estos resultados, Boyacá continuó aumentando su participación en la región, consolidando 66,2% del total de carbón producido en Nororiente y 3,3% en el consolidado del país, lo que le permitió casi que doblar el aporte de un año atrás. La importante producción realizada en municipios como Samaca, Socha y Paipa que concentraron 49,4% del total departamental fueron fundamentales en este resultado, en especial dado el avance muy significativo observado en Paipa, que pasó de 2

mil toneladas en 2014 a 76 mil toneladas el primer trimestre de 2015; también sobresalieron los aportes de Socota y Sogamoso.

En contraste, Norte de Santander que un año atrás fue el departamento más sobresaliente en la región, redujo durante los primeros tres meses del año de forma interanual 26,7 pp su contribución regional y 90 pb la nacional, al obtener una representatividad de 33,6% y 1,7% respectivamente, las más bajas desde el segundo trimestre de 2013. Los notorios descensos presentados en municipios de gran importancia como Sardinata, El Zulia, Salazar, Bochalema y San Cayetano, no pudieron ser contrarrestados por el incremento percibido en Cúcuta, que acumuló 29,6% de la producción departamental.

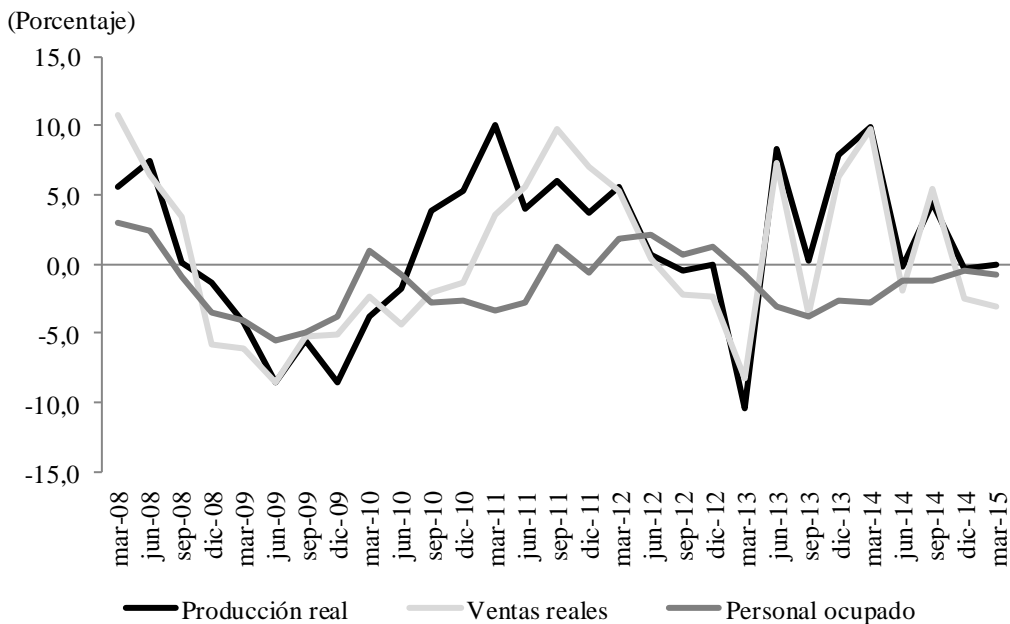
Por su parte, Santander que continuó siendo el departamento de menor influencia regional en la actividad, apenas logró 0,2% del total de Nororientes, evidenciando una merma de 5,5 pp en comparación a la participación de los primeros tres meses de 2014. El Carmen, que un año atrás concentró cerca de 57 mil toneladas (casi la totalidad de la producción santandereana), para 2015 apenas alcanzó 450 toneladas.

III. INDUSTRIA

De acuerdo con la Muestra trimestral manufacturera regional (MTMR) del DANE, la producción industrial en los Santanderes inició 2015 con una tenue caída, dada la reducción de 0,1% frente al registro del primer trimestre del año anterior, siendo junto a Bogotá las únicas regiones en presentar resultados negativos.

Gráfico 4
Región Nororientes. Producción industrial, ventas totales y personal ocupado

(Variación anual)



Nota: Incluye información de Santander y Norte de Santander. Cifras preliminares.

Fuente: MTMR - DANE. Cálculos Banco de la República.

En comparación al resultado de un año atrás, se observó contracción frente a la dinámica de crecimiento presentada, puesto que para enero – marzo de 2014 la producción real en los Santanderes se incrementó 10,0%; no obstante, el balance fue mejor al presentado los últimos tres meses de 2014 (-0,4%). De igual forma, las ventas reales y el personal ocupado señalaron contracciones de 3,0% y 0,8% respectivamente, destacando que este último cumple nueve meses de continuas disminuciones.

Las mermas en la producción de rubros de gran importancia regional como elaboración de bebidas, fabricación de minerales no metálicos y otros productos alimenticios contribuyeron al resultado negativo general, pese a que la mayoría de las agrupaciones industriales presentaron variación positiva. Es importante mencionar que durante el primer trimestre del año se acentuó por cuarto trimestre consecutivo la caída en la producción real de fabricación de minerales no metálicos y otros productos alimenticios; mientras la de confecciones, maquinaria y calzado presentó importantes mejoras frente a lo registrado en 2014.

En lo correspondiente a las ventas reales, la fabricación de minerales no metálicos alcanzó por cuarto periodo en línea contracción interanual, al igual que productos alimenticios, de igual forma, registraron resultados adversos la fabricación de bebidas, molinería y almidones, y maquinaria. De otra parte, la elaboración de confecciones y calzados alcanzaron avances sobresalientes.

Cuadro 2

Región Nororiente. Producción real y ventas reales por agrupación industrial

(Variación anual)

Agrupación industrial	Producción real					Ventas reales				
	2014				2015pr	2014				2015pr
	I	II	III	IV	I	I	II	III	IV	I
Transformación de carnes y pescado	10,0	1,5	9,0	13,5	5,6	6,9	-1,0	8,3	2,5	4,6
Fabricación de molinería y almidones	1,6	2,8	0,2	4,4	10,3	7,9	3,6	-0,5	-2,0	-7,6
Fabricación de bebidas	13,3	12,2	21,2	-6,3	-5,5	11,7	2,3	29,3	0,8	-6,8
Fabricación de otros productos alimenticios	12,0	-4,2	-7,6	-4,2	-5,0	15,3	-3,7	-2,8	-4,1	-3,5
Fabricación de confecciones	1,3	-4,8	11,9	2,6	42,2	1,5	-17,3	8,0	0,6	44,2
Fabricación de calzado y sus partes; artículos de viaje	9,8	-11,1	2,5	-2,1	15,2	-8,3	-7,1	-0,6	15,6	23,6
Fabricación de minerales no metálicos	25,1	-2,5	-6,4	-14,7	-29,6	16,5	-0,7	-9,3	-11,3	-22,1
Fabricación de maquinaria	-15,6	4,8	72,7	-18,2	32,2	3,6	2,5	80,3	-30,2	-1,5
Fabricación de otras manufacturas	2,4	-9,6	7,4	0,7	21,0	4,8	-11,3	10,9	2,0	15,8

pr: Cifras preliminares.

Nota: Sólo incluye información de Santander y Norte de Santander.

Fuente: MTMR - DANE. Cálculos Banco de la República.

IV. ELECTRICIDAD, GAS Y AGUA

ENERGÍA ELÉCTRICA

Según el Sistema Único de Información (SUI) de Servicios Públicos, en la región Nororiente, el consumo de energía eléctrica tuvo un retroceso de 11,7% en el primer trimestre de 2015 frente a igual periodo de 2014, no obstante el total facturado creció 3,7%. Esto se debió a que el buen resultado tanto en consumo como total facturado para uso residencial (crecimiento de 3,7% y 10,3% respectivamente), fue mermado por los retrocesos en los rubros no residenciales (industria, comercial, oficial y otros), -15,4% en consumo y -6,6% en facturación.

Cuadro 3

Región Nororiente. Consumo de energía eléctrica y valor facturado

(Nivel y variación anual)

Departamento	Consumo (Ghw)			Total facturado ¹		
	2014 I trim	2015 I trim	Variación porcentual	2014 I trim	2015 I trim	Variación porcentual
Residencial						
Santander	231,9	239,9	3,4	84.803	94.970	12,0
N. de Santander	151,7	158,9	4,7	56.561	62.553	10,6
Boyacá	86,6	88,2	1,8	36.305	38.330	5,6
Arauca	22,5	24,1	7,1	8.847	9.872	11,6
Nororiente	492,7	511,1	3,7	186.516	205.725	10,3
No Residencial						
Santander	299,9	221,2	-26,2	88.567	77.645	-12,3
N. de Santander	137,9	102,3	-25,8	41.815	35.725	-14,6
Boyacá	266,3	269,5	1,2	60.871	64.666	6,2
Arauca	13,9	14,2	2,2	5.004	5.322	6,4
Nororiente	718,0	607,2	-15,4	196.257	183.358	-6,6
Total						
Santander	531,8	461,1	-22,8	173.370	172.615	-0,3
N. de Santander	289,6	261,2	-21,1	98.376	98.278	-4,0
Boyacá	352,9	357,7	3,0	97.176	102.996	11,8
Arauca	36,4	38,3	9,3	13.851	15.194	17,9
Nororiente	1.210,7	1.118,3	-11,7	382.773	389.083	3,7

¹ Cifras en millones de pesos.

P: Cifras provisionales.

Fuente: Sistema Único de Información (SUI). Cálculos Banco de la República.

El departamento con mayor caída en consumo fue Santander (-22,8%), especialmente por el muy significativo descenso en la parte no residencial. Le siguió Norte de Santander (-21,1%) que así mismo tuvo la mayor caída en la facturación. Por su parte, Boyacá tuvo unos resultados positivos, esto sin contar que después de Santander es el segundo en mayor volumen de consumo y facturación de la región. El mejor balance lo tuvo Arauca, a pesar de ser el de menor representatividad.

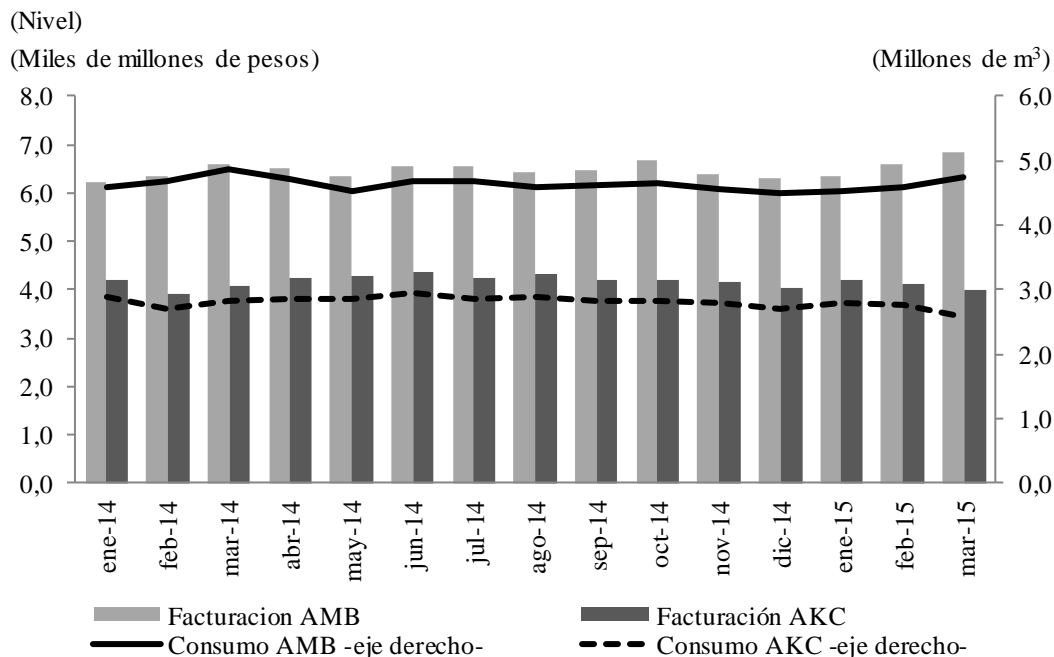
ACUEDUCTO

La información oficial suministrada por el SUI, señala que para el primer trimestre de 2015 el consumo total de agua cayó en los santanderes, según el reporte del Acueducto Metropolitano de Bucaramanga (AMB) y Aguas Kpital de Cúcuta (AKC), las dos principales empresas prestadoras del servicio en la región. Para el caso de la primera empresa, la caída registrada fue de 2,0% frente a igual periodo de 2014, mientras que en la capital nortesantandereana el retroceso fue de 3,5%.

Este resultado es atribuido en gran medida a las mayores tarifas aplicadas a usuarios que consumieran por encima del promedio, ello como parte de una campaña para estimular el ahorro de agua impulsada a nivel nacional por la Comisión de Regulación de Agua Potable y Saneamiento Básico (CRA).

La facturación por consumo, presentó un incremento de 3,4% para el caso del AMB y 0,6% para AKC. Ello como resultado de una variación de 4,3% para el segmento residencial y 1,0% no residencial en Bucaramanga; y 1,0% y 2,0% en residencial y no residencial de Cúcuta, respectivamente.

Gráfico 5
Región Nororiente. Consumo de agua y valor facturado



^P Cifras provisionales.

Fuente: Sistema Único de Información (SUI). Cálculos Banco de la República.

GAS NATURAL

Según cifras preliminares del SUI, el consumo de gas natural en la región se incrementó 3,2% en el primer trimestre de 2015 respecto a igual periodo de 2014, llegando a los 37,85 millones de metros cúbicos. El mayor incremento lo tuvo Norte de Santander (7,9%) seguido de Santander (5,1%),

mientras que Boyacá registró retroceso (-3,6%) debido a que el incremento en el sector no residencial no pudo contrarrestar el descenso en la parte residencial.

Cuadro 4

Región Nororiente. Consumo gas natural y total facturado

(Nivel y variación anual)

Departamento	Consumo ¹			Total facturado ²		
	2014 I trim	2015 I trim	Variación porcentual	2014 I trim	2015 I trim	Variación porcentual
Residencial						
Santander	15,70	15,17	-3,4	16,33	17,74	8,6
N. de Santander	5,46	5,89	8,0	6,86	7,82	14,1
Boyacá	6,96	6,35	-8,8	5,42	5,57	2,8
Nororiente	28,12	27,41	-2,5	28,61	31,13	8,8
No Residencial						
Santander	5,32	6,93	30,3	5,07	7,22	42,4
N. de Santander	0,32	0,34	6,8	0,34	0,41	19,7
Boyacá	2,90	3,16	9,0	2,15	2,71	25,5
Nororiente	8,54	10,44	22,1	7,56	10,33	36,6
Total						
Santander	21,01	22,09	5,1	21,40	24,95	16,6
N. de Santander	5,78	6,24	7,9	7,20	8,23	14,3
Boyacá	9,87	9,51	-3,6	7,57	8,28	9,3
Nororiente	36,66	37,85	3,2	36,17	41,46	14,6

¹ Cifras en millones de metros cúbicos.

² Cifras en miles de millones de pesos.

P: Cifras provisionales.

Fuente: Sistema Único de Información (SUI). Cálculos Banco de la República.

Aunque en el segmento residencial el consumo de gas natural se contrajo 2,5%, debido a las disminuciones en los dos departamentos de mayor representatividad (Santander y Boyacá), el total facturado por las empresas prestadoras en la región aumentó 8,8%, estando el incremento más importante en Norte de Santander (14,1%).

Por su parte, las categorías agrupadas en No residencial (industrial, comercial, oficial y otros), mostraron un significativo avance tanto en consumo como facturación total para los tres departamentos, destacándose Santander, no solo como el de mayor dinámica sino consolidándose como el mayor demandante de gas en Nororiente.

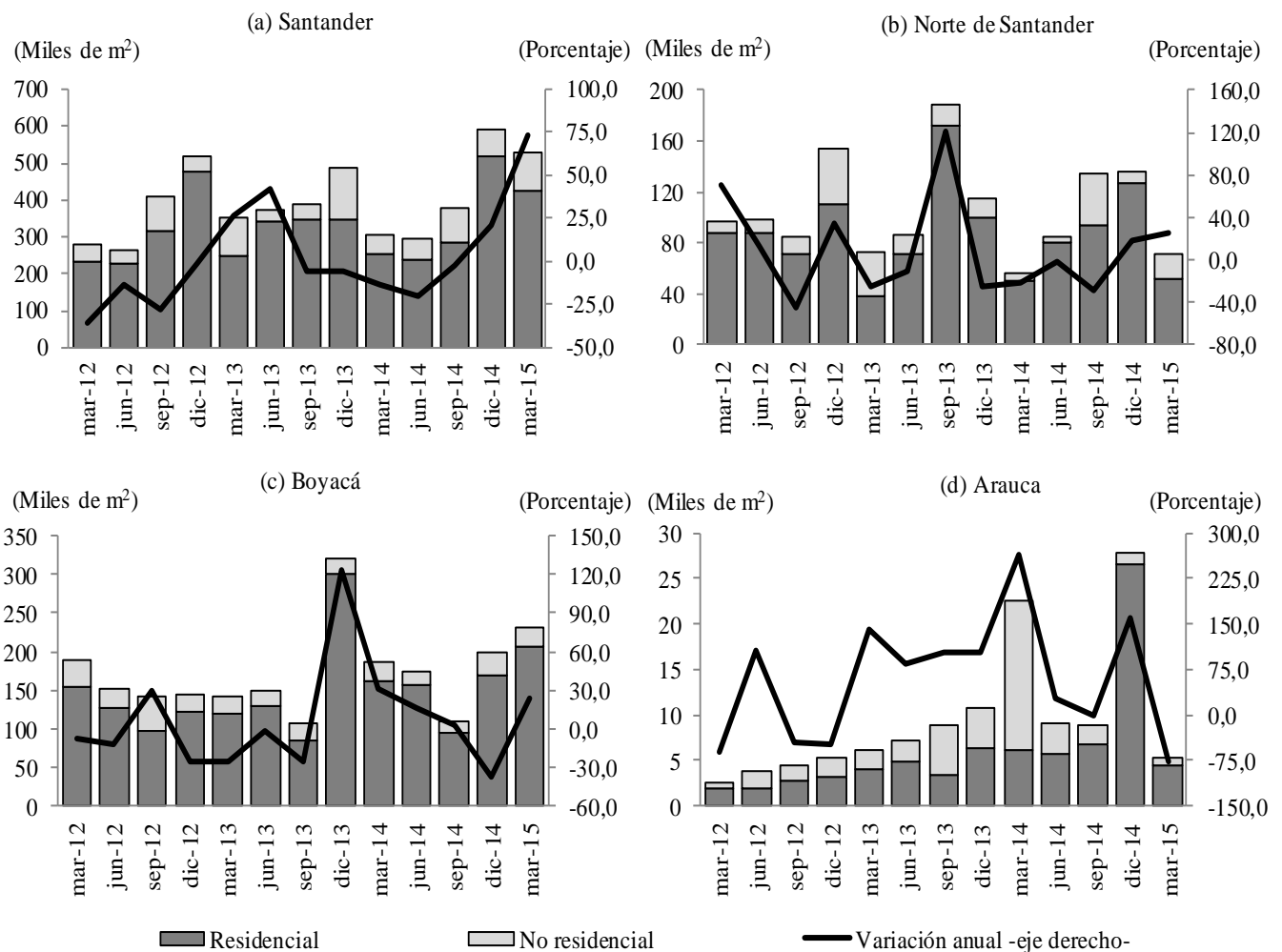
V. CONSTRUCCIÓN

ÁREA APROBADA

Durante el primer trimestre de 2015 el área aprobada para construcción en Santander continuó acelerándose, al lograr un crecimiento de 73,3% respecto a igual periodo del año anterior; este incremento fue 52,4 pp superior al alcanzado en el cierre de 2014, cuando volvió a tener tasas positivas. Asimismo, el avance fue el más notorio desde el tercer trimestre de 2011. Gracias a lo anterior, el departamento se mantuvo como el más representativo en la actividad constructora regional, aportando el 63,3%.

Gráfico 6
Región Nororient. Área aprobada para construcción

(Niveles y variación anual)



Fuente: DANE. Cálculos Banco de la República.

En menor medida aumentó el área licenciada en Norte de Santander, donde también se aceleró el incremento en comparación con el trimestre precedente en 7,8 pp. Este desempeño se dio gracias al

notorio aumento en las licencias para destinos no residenciales, que estuvieron cerca del triple de las registradas un año atrás, mientras que para vivienda se mantuvieron en niveles similares. Con esto, el departamento contribuyó con el 8,5% del total regional.

En similar medida se incrementaron los metros cuadrados aprobados en Boyacá, donde la actividad se recuperó de la caída del cierre de 2014. Esto gracias al buen desempeño del uso residencial, mientras las licencias para otros destinos se mantuvieron respecto a 2014. El departamento se mantuvo como el segundo de mayor importancia en Nororiente, al representar el 27,5% del consolidado.

De otra parte, Arauca fue el único departamento en contraer el área aprobada para construcción, con una caída de 77,0% en el primer trimestre de 2015 frente a igual periodo de 2014, con lo que pasó a aportar apenas el 0,6% del total de la región. Lo anterior significó una notoria desmejora tanto en comparación con el año anterior como con el periodo precedente.

DESPACHOS DE CEMENTO

A pesar de lo sucedido con el área aprobada para construcción, en los despachos de cemento gris fue Arauca el departamento más dinámico, tras lograr incrementarse estos en 14,6%, siendo además el único en obtener una variación positiva. Así, participó con 5,6% del total regional.

La caída menos notoria en Nororiente se dio en Santander, donde los despachos de cemento se contrajeron en 3,2%, luego de dos años de variaciones positivas. Esto fue causado por el descenso en la distribución a través de concreteras y constructoras, a pesar de los incrementos en los demás canales. Con lo anterior, el departamento aportó el 51,5% del consolidado en la región.

Cuadro 5
Región Nororiente. Despachos de cemento gris

(Niveles en toneladas y variación anual)

Departamentos	2013				Año 2013	2014				Año 2014	2015 I
	I	II	III	IV		I	II	III	IV		
Total											
Arauca	8.597	14.257	9.931	16.353	49.137	16.729	15.746	14.378	16.825	63.678	19.166
Boyacá	71.894	74.184	70.609	82.419	299.107	83.803	80.230	87.132	85.679	336.845	79.486
Norte de Santander	46.828	55.803	76.117	87.926	266.674	74.977	79.201	82.006	84.910	321.093	68.002
Santander	181.033	193.369	196.122	200.062	770.587	182.855	195.292	210.303	204.387	792.837	176.966
Total región	308.352	337.613	352.780	386.760	1.385.505	358.364	370.469	393.819	391.801	1.514.454	343.619
Variación											
Arauca	-43,3	43,7	28,6	118,9	22,0	94,6	10,4	44,8	2,9	29,6	14,6
Boyacá	-10,5	-10,2	-12,6	1,1	-8,0	16,6	8,2	23,4	4,0	12,6	-5,2
Norte de Santander	-16,1	-8,7	34,6	36,9	12,2	60,1	41,9	7,7	-3,4	20,4	-9,3
Santander	-0,8	10,4	0,6	6,4	4,0	1,0	1,0	7,2	2,2	2,9	-3,2
Total región	-7,6	2,7	3,8	13,3	3,1	16,2	9,7	11,6	1,3	9,3	-4,1

Fuente: DANE. Cálculos Banco de la República.

Por su parte, Boyacá contrajo sus despachos de cemento en 5,2%, con lo que regresó a estar por debajo de las 80 mil toneladas. Este resultado como consecuencia del retroceso en casi todos los canales de distribución, siendo el de constructores y contratistas el único en alcanzar un incremento.

El departamento con la mayor contracción en la región fue Norte de Santander, donde los despachos de cemento cayeron 9,3%. Por canales de distribución, fue el de concreteras el único en lograr un avance, mientras en los demás disminuyeron.

Cuadro 6

Región Nororiental. Despachos de cemento gris por canal

(Niveles en toneladas y variación anual)

Canal de distribución	Santander		Variación porcentual	Norte de Santander		Variación porcentual	Boyacá		Variación porcentual
	2014 I trim	2015 I trim		2014 I trim	2015 I trim		2014 I trim	2015 I trim	
Concreteras	50.848	45.453	-10,6	9.467	10.580	11,8	11.365	10.692	-5,9
Comercialización	80.856	89.984	11,3	55.436	52.415	-5,4	48.603	44.576	-8,3
Constructores y contratistas	44.250	34.152	-22,8	8.539	4.058	-52,5	16.604	18.069	8,8
Otros ¹	6.902	7.377	6,9	1.535	948	-38,2	7.232	6.148	-15,0
Total	182.855	176.966	-3,2	74.977	68.002	-9,3	83.803	79.486	-5,2

¹ En el canal de distribución "otros" se incluyen en los despachos a los canales de distribución gobierno, fibrocemento, prefabricados y otros.

Fuente: DANE. Cálculos Banco de la República.

VI. COMERCIO Y TURISMO

COMERCIO INTERNO

De acuerdo a la Encuesta mensual de comercio al por menor y vehículos (EMCM) publicada por el DANE, en el primer trimestre del año en Bucaramanga las ventas reales totales cayeron 1,9% frente al registro de un año atrás, denotando una contracción en la dinámica de crecimiento de la actividad frente a los resultados precedentes. Por el contrario, las ventas reales sin incluir combustibles reflejaron una variación interanual positiva (5,3%), que si bien fue menor a la del periodo precedente, superó los demás registros de 2014. Entre tanto, el personal ocupado por el comercio minorista en la capital santandereana, mantuvo la recuperación percibida desde el tercer trimestre del año anterior, logrando un avance de 3,3%, resultado muy similar al del periodo enero – marzo precedente.

De igual forma, de acuerdo a lo emitido por Fenalco Santander en su presentación de resultados del *Estudio de percepción* del comercio en Bucaramanga, durante el primer trimestre del año se obtuvo que cerca del 47,0% de los afiliados al gremio indicó una merma en sus ventas, atribuido a la crisis del petróleo que afecta a la ciudad, además del incremento en la tasa de cambio y una percepción de pérdida en la capacidad de compra de los consumidores. Pese a esto, 33,0% de la muestra indicó

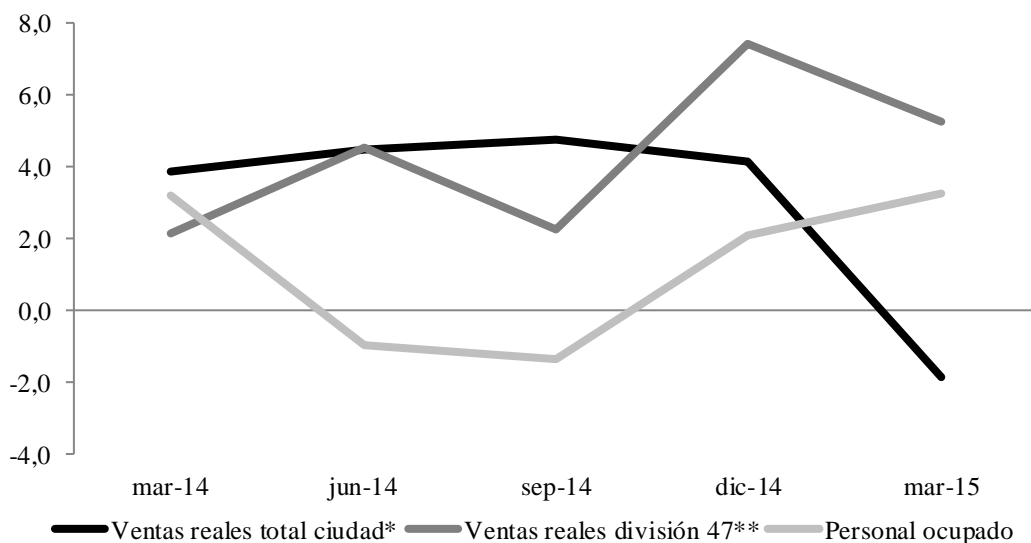
mejora en sus ventas y el restante 20,0% estabilidad. Por subsector, los electrodomésticos, los centros comerciales y vehículos señalaron caídas, mientras las ventas de motocicletas reflejaron notorios aumentos interanuales y las ferreterías no percibieron cambios sustanciales.

Gráfico 7

Región Nororiente. Ventas minoristas reales y personal ocupado por el comercio minorista

(Variación anual)

(Porcentaje)



* Incluye comercio de vehículos automotores y motocicletas, sus partes, piezas y accesorios; y combustibles para vehículos (división 45); y comercio al por menor excepto combustible (división 47).

** Incluye comercio al por menor excepto combustibles.

Nota: Sólo incluye Bucaramanga. La información es mensual, para trimestralizar se utilizó un promedio aritmético. Cifras preliminares.

Fuente: DANE - EMCM. Cálculos Banco de la República.

COMERCIO DE VEHÍCULOS

En el primer trimestre de 2015 se comercializaron 5.866 unidades (*u*), lo que implicó una contracción de 3,2% respecto a igual periodo de 2014, siendo el primer resultado negativo desde 2013. Esto, a pesar del ligero incremento en el número de vehículos vendidos, que no compensaron las caídas en los demás segmentos, donde el grupo de pasajeros¹ obtuvo la más notoria (15,9%), seguido de carga² (12,5%).

Durante el primer trimestre de 2015, Santander aportó el 63,3% del total de unidades vendidas en la región, perdiendo 5,4 pp de participación respecto a un año atrás. Esto se atribuyó a la caída de 10,9%, como consecuencia de la disminución de la comercialización de todos los segmentos. El retroceso más notorio estuvo en el agrupado de pasajeros (25,4%), seguido de carga (18,5%) y utilitarios (13,2%). En menor medida se contrajeron los automóviles (4,3%), que continuaron siendo los más representativos en el departamento, con una contribución de 52,9%.

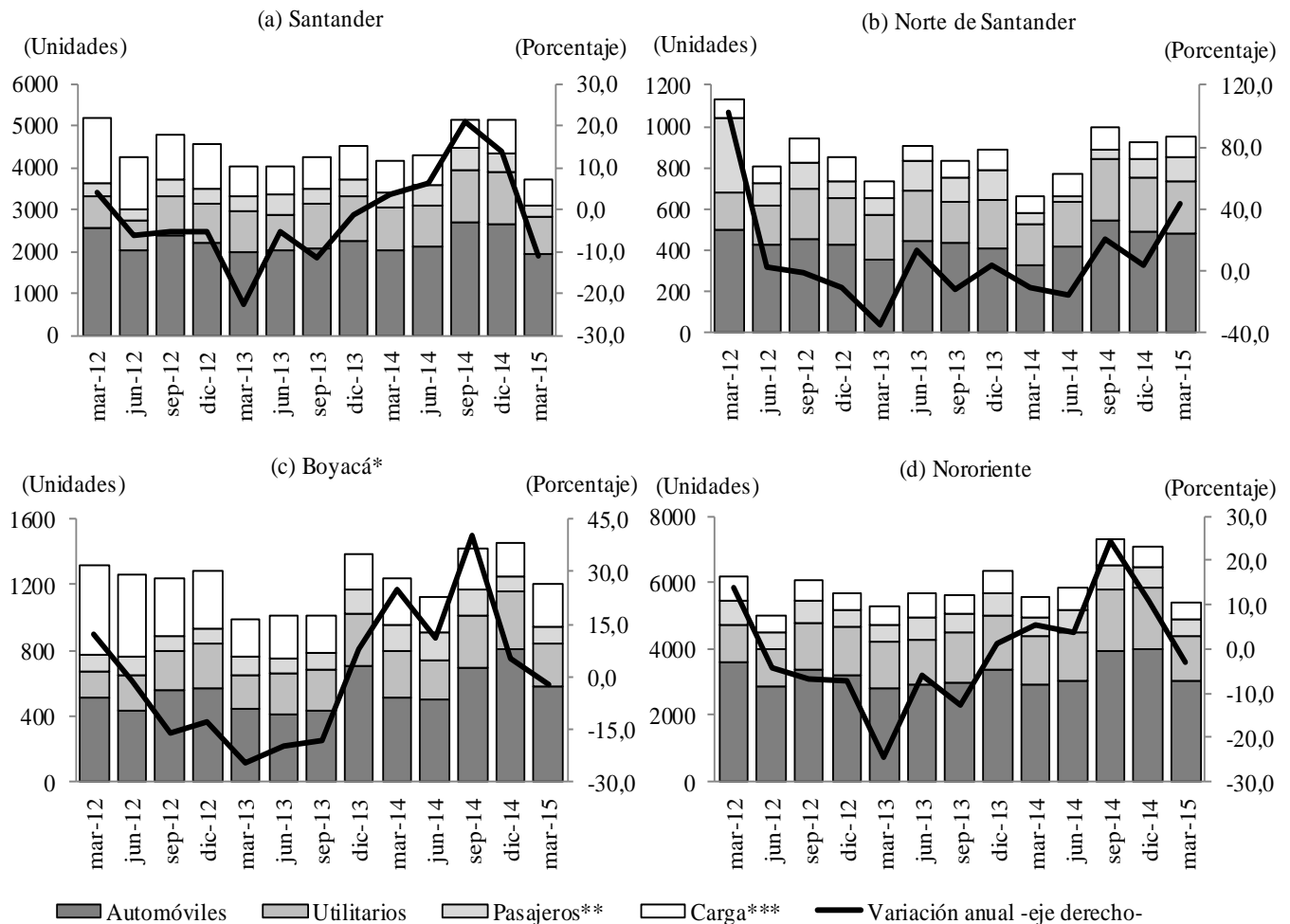
¹ Incluye: Taxis, vans y comerciales de pasajeros.

² Incluye: Pick Ups, comerciales de carga y furgonetas.

Entretanto, Boyacá³ abarcó el 20,5% de las ventas de automotores en la región, manteniendo su importancia a pesar de la ligera contracción en la comercialización de 2,4%. Por segmentos, el departamento tuvo un comportamiento similar al regional, mostrando incrementos en los vehículos (11,8%) y contracciones en los demás, especialmente en pasajeros, donde la disminución alcanzó 35,0%.

Gráfico 8
Región Nororiental. Ventas de vehículos nuevos

(Niveles y variación anual)



* Incluye Yopal dado que la fuente agrupa Boyacá y Yopal.

** Incluye: Taxis, vans y comerciales de pasajeros.

*** Incluye: Pick Ups, comerciales de carga y furgonetas.

Fuente: Asonac. Cálculos Banco de la República.

Por el contrario, Norte de Santander fue el único departamento de la región que logró un incremento en las ventas de vehículos nuevos (43,9%), alcanzando 948 u en el primer trimestre de 2015, lo que significó el 16,2% del consolidado de Nororiental. Es de destacar que se dieron crecimientos en

³ Se debe tener en cuenta que incluye la comercialización en Yopal debido a la agregación hecha por la fuente (Asonac).

todos los segmentos, el más importante en el agrupado de pasajeros, en donde se duplicaron las unidades vendidas.

TURISMO

De acuerdo con las estadísticas de la Asociación Hotelera y Turística de Colombia (COTELCO), al interior de la región Nororiente el mejor desempeño en ocupación acumulada promedio a marzo de 2015 correspondió al departamento Norte de Santander con 45,5%, seguido de Santander con 44,9%, ubicando a Boyacá en el último lugar con 40,4%, frente a los resultados obtenidos en el primer trimestre de 2014. Se destaca la tasa de ocupación de Norte de Santander, originada principalmente en la demanda de viajeros corporativos a la ciudad de Cúcuta. En cuanto a la tarifa promedio del periodo de estudio, correspondió la más alta al departamento de Boyacá (\$217.068), sin embargo, la mayor variación anual se registró en Santander con 5,6%, pasando de \$135.864 en el primer trimestre de 2014 a \$143.530 a marzo de 2015.

Cuadro 7

Región Nororiente. Ocupación hotelera y tarifa promedio

(Porcentaje y variación anual)

Departamentos	Ocupación ¹					Tarifa promedio ²				
	2014				2015	2014				2015
	I	II	III	IV	I	I	II	III	IV	I
Boyacá	39,5	37,6	38,6	40,0	40,4	6,7	12,4	7,5	5,1	3,5
Norte de Santander	32,4	32,5	35,2	37,2	45,5	-2,2	-2,0	2,6	1,9	2,5
Santander	45,4	40,2	40,9	41,7	44,9	-14,8	-7,3	-7,0	-2,5	5,6
Total Muestra ³	52,3	51,1	52,2	52,9	52,8	0,9	0,1	-0,8	-0,2	5,0

¹Indicador que mide la utilización de la capacidad instalada (habitaciones) de un hotel, en forma porcentual.

² Variación anual.

³ Muestra conformada por establecimientos de todo el país.

Fuente: Cotelco. Cálculos del Banco de la República.

De esta forma, todos los hoteles de la región se ubicaron por debajo de la ocupación promedio nacional (52,8%), así como también su tarifa promedio fue inferior al promedio del país. Se resalta la variación anual de la tarifa en el departamento de Santander (5,6%) que estuvo por encima de la variación promedio nacional (5,0%). Por otro lado, de acuerdo con los datos publicados por Cotelco, el porcentaje de ocupación más alto a nivel nacional correspondió a San Andrés (80,5%), seguido por Cartagena (58,7%), y Antioquia en tercer lugar (58,6%); observando la tarifa promedio, el mayor registro fue para Cartagena (\$374.461), seguido de Magdalena (\$260.618), ubicando a Bogotá (\$250.660) en el tercer lugar.

VII. TRANSPORTE

De acuerdo con la información suministrada por la Aeronáutica Civil de Colombia, durante el primer trimestre de 2015 salieron 387.486 pasajeros desde los aeropuertos de la región Nororiente, con un incremento de 18,1% frente a igual periodo de 2014, registrando Cúcuta el mejor

comportamiento (38,0%), ciudad que además se ubicó en la segunda posición de contribución (35,9%) al total regional. Entre tanto, Barrancabermeja fue la única ciudad que obtuvo desempeño negativo (13,8%) y aportó 5,6% situándose en tercer lugar; mientras que la participación de Bucaramanga fue la más alta en el movimiento de la zona, 54,2%.

El aporte de Nororiente al total nacional fue de 5,3% en el periodo de estudio con 387,4 mil pasajeros, con un aumento de 0,4 pp respecto al trimestre enero-marzo de 2014. El aeropuerto Palonegro de la ciudad de Bucaramanga fue el que movilizó el mayor número de personas de salida (210,1 mil) mientras la terminal aérea Santiago Pérez Quiroz de Arauca registró el más bajo volumen de pasajeros en el mismo sentido (16,6 mil).

En el periodo de análisis, el total de pasajeros llegados y salidos de la región Nororiente movilizados en vuelos internacionales crecieron 32,7%, ocupando Bucaramanga el primer lugar (38,8%), mientras en vuelos nacionales el incremento fue de 17,5%, resultado en el que Cúcuta se posiciona a la cabeza (38,1%), frente a lo registrado en marzo de 2014.

Cuadro 8

Región Nororiente. Transporte aéreo, pasajeros y carga salidos

(Niveles y variación anual)

Aeropuertos	2014				2015	pasajeros/toneladas I trim 2015
	I	II	III	IV	I	
	Pasajeros					
Bucaramanga	8,8	8,8	9,6	11,4	10,9	210.111
Cúcuta	-7,2	-3,5	5,7	15,2	38,0	139.053
Barrancabermeja	3,2	4,5	6,1	5,1	-13,8	21.756
Arauca	2,6	-0,4	2,7	11,6	31,3	16.566
Región Nororiente	2,7	4,1	7,8	12,1	18,1	387.486
	Carga					
Bucaramanga	0,6	-6,8	-5,4	5,0	1,3	327
Cúcuta	-4,6	7,2	5,9	11,3	30,6	593
Barrancabermeja	-36,1	-27,9	-14,1	-2,8	46,1	33
Arauca	98,5	123,7	128,4	133,3	1,5	264
Región Nororiente	10,0	16,0	14,1	20,7	14,9	1.217

p: Cifras provisionales.

Fuente: Aeronáutica Civil de Colombia. Cálculos del Banco de la República.

Por otra parte, en el primer trimestre de 2015 el volumen de carga despachada desde los aeropuertos de Nororiente registró un crecimiento de 14,9% correspondiendo la mayor variación a la terminal Yariguies de Barrancabermeja (46,1%) y la más baja a Palonegro de Bucaramanga (1,3%). Al interior de la región se destaca la contribución del aeropuerto Camilo Daza de Cúcuta con 48,7%, mientras el comportamiento más bajo correspondió a Yariguies (2,7%). En cuanto al agregado nacional, Nororiente contribuyó con 0,9% de la carga despachada, registrando un leve repunte de 0,1% respecto al trimestre enero-marzo de 2014.

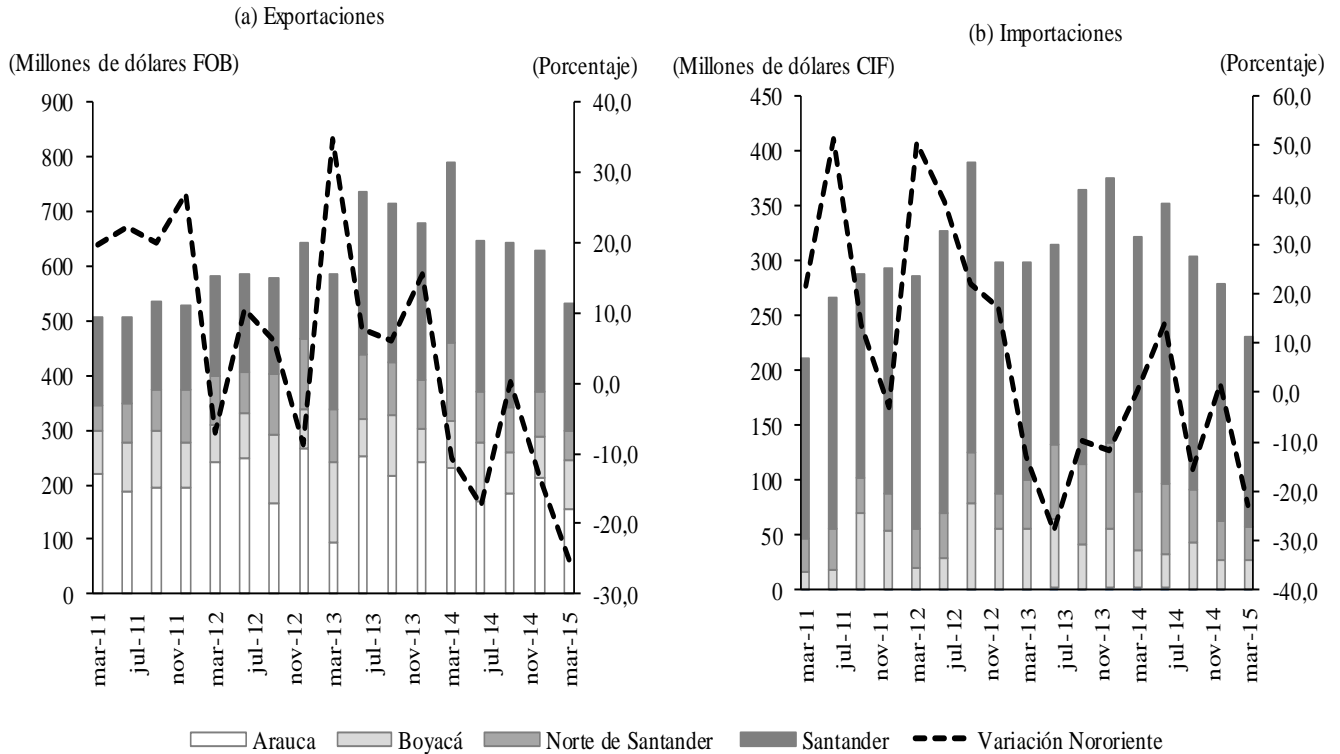
IX. COMERCIO EXTERIOR

El comercio exterior de Nororiente presentó un balance negativo tanto en sus exportaciones como en sus importaciones, manteniendo en ambas variables la dinámica contractiva presentada en los consolidados nacionales.

Gráfico 9

Región Nororiente. Comercio exterior

(Nivel y crecimiento anual)



Nota: Cifras preliminares.

Fuente: DANE - DIAN. Cálculos Banco de la República.

EXPORTACIONES

Al totalizar US\$469 millones FOB durante el primer trimestre del año, las ventas externas regionales señalaron una reducción de 25,3% frente a un año atrás, profundizando la variación negativa del periodo anterior, siendo esta la caída más notoria en los últimos cinco años; pese a esto, Nororiente alcanzó un aporte de 4,7% al total de las exportaciones nacionales, mayor a los tres trimestres precedentes. Al interior de la región, tan solo Norte de Santander registró avance interanual (1,9%), después de siete trimestres de balances negativos. De otra parte, Arauca y Santander presentaron las mermas más representativas (-29,8% y -29,6% respectivamente), dado principalmente porque en conjunto consolidan 77,2% del total nororiental.

Las exportaciones de petróleo, de gran importancia regional en especial en Arauca y Santander, presentaron un comportamiento contractivo interanual, con lo que se mantuvo la merma paulatina en su contribución al consolidado de Nororiente. Por el contrario la estabilidad en carbón,

sobresalientes en Boyacá y Norte de Santander, permitió que las ventas externas retomaran la contribución cedida periodos atrás (Cuadro 9).

Cuadro 9

Región Nororiente. Exportaciones de los principales productos nacionales

(Nivel, variación anual y participación)

Producto ¹	Millones de dólares FOB I trimestre 2015	Variación					Participación en el total de exportaciones regionales				
		2014				2015	2014				2015
		I	II	III	IV	I	I	II	III	IV	I
Petróleo	171,5	-11,1	2,2	0,5	-37,4	-43,4	48,2	47,6	43,7	33,9	36,5
Carbón	18,1	77,9	28,3	-1,6	-6,2	0,0	2,9	4,5	3,2	3,4	3,9

¹ Clasificación Nancida 10 dígitos.

Nota: Cifras preliminares.

Fuente: DANE - DIAN. Cálculos Banco de la República.

Cuadro 10

Región Nororiente. Resto de productos de exportación

(Variación anual y participación)

Producto ¹	Variación					Participación en exportaciones totales regionales				
	2014				2015	2014				2015
	I	II	III	IV	I	I	II	III	IV	I
Combustibles minerales, aceites minerales y productos de su destilación ²	2,6	-22,4	10,0	15,3	-6,5	30,4	29,4	33,0	38,2	38,0
Perlas finas o cultivadas, piedras preciosas y semipreciosas o similares	17,6	-46,7	45,3	96,9	-18,0	4,9	4,3	6,5	9,0	5,4
Café, té, yerba mate y especias	13,0	21,4	9,3	5,7	-12,8	4,3	3,1	1,7	3,0	5,0
Cobre y manufacturas de cobre	-54,8	44,7	151,0	66,3	78,3	1,2	2,4	2,9	2,9	2,9
Productos químicos orgánicos	106,2	32,4	-71,3	32,8	11,8	1,1	0,9	0,4	0,6	1,7
Tabaco	-96,2	-13,9	-89,5	-13,0	*	0,1	0,8	0,2	0,5	0,8
Reactores nucleares, calderas, máquinas, aparatos y artefactos mecánicos	137,4	-30,1	0,4	53,3	-19,5	0,7	0,5	0,7	1,0	0,7
Vehículos	-70,1	-50,3	115,6	74,0	85,5	0,2	0,3	0,9	1,1	0,5
Productos cerámicos	-51,6	-59,5	-33,2	4,3	-57,8	0,6	0,6	1,0	1,0	0,4
Carnes y despojos comestibles	-51,3	-97,7	-93,0	-85,3	-87,6	2,1	0,2	0,3	0,6	0,3
Otros	-12,9	-2,7	-0,4	-35,8	-39,2	54,5	57,7	52,5	42,0	44,4

¹ Clasificación Nandina 2 dígitos.

² No incluye petróleo ni carbón.

* Variación muy alta.

Nota: Cifras preliminares.

Fuente: DANE - DIAN. Cálculos Banco de la República.

Así mismo, afectaron las reducciones registradas en otros productos representativos de Nororiente, tales como los combustibles minerales, las perlas finas, el café y carne procesada, entre otros, los cuales contribuyeron en conjunto con 48,7% del total. De otra parte, sobresalió el avance presentado

en cobre y sus manufacturas, al igual que los productos químicos orgánicos y vehículos, que alcanzaron notoria mejoría en sus aportes regionales (Cuadro 10).

En cuanto al país destino, Estados Unidos que continuó como el principal receptor internacional de los productos regionales, aunque en menor medida que durante el primer trimestre de 2014, señaló una caída de 38,2% frente al registro de un año atrás, al igual que Brasil y China que se han destacado como importantes destinos, sobresaliendo las exportaciones de petróleo y derivados, piedras preciosas, carbón y cobre. De otra parte, Aruba e Italia presentaron incrementos muy significativos, cuyos registros permitieron aportes de 20,6% en conjunto, dada una mayor participación de las ventas de petróleo y derivados.

Cuadro 11

Región Nororiente. Principales destino de las exportaciones totales

(Variación anual y participación)

País	Variación					Participación en exportaciones totales regionales				
	2014				2015	2014				2015
	I	II	III	IV	I	I	II	III	IV	I
Estados Unidos	-34,5	22,6	-26,1	-3,9	-38,2	51,6	28,2	39,4	28,3	31,3
Aruba	-27,2	-7,7	-7,0	*	*	0,1	0,2	0,1	0,1	15,3
Brasil	31,0	-33,7	-11,6	-24,2	-20,9	5,8	8,3	6,4	7,7	9,1
China	190,9	69,1	-1,8	-61,3	-63,1	3,4	2,3	3,8	10,9	5,4
Italia	-67,0	-70,0	121,8	121,7	*	0,9	0,9	0,2	0,1	5,3
México	175,4	-5,7	66,2	18,8	47,9	0,8	2,1	1,8	2,5	5,1
España	2,7	64,3	3,6	3,4	-14,3	3,3	11,5	4,0	3,8	4,3
Alemania	-10,8	-37,0	1,8	48,0	25,7	1,4	1,7	1,2	1,3	2,3
Venezuela	-63,4	-76,6	-54,2	-61,3	-56,8	9,3	11,7	9,1	8,9	2,2
Perú	-9,3	-58,5	-29,1	-28,9	-6,0	1,5	2,3	1,7	1,5	2,0
Otros países	18,9	-59,3	46,6	-26,7	-54,5	21,8	30,8	32,3	34,8	17,7

* Variación muy alta.

Nota: Cifras preliminares.

Fuente: DANE - DIAN. Cálculos Banco de la República.

IMPORTACIONES

Al igual que las ventas externas, las importaciones regionales presentaron un notorio descenso interanual (-22,7%), aunque menos pronunciado que el del consolidado nacional (-36,2%), siendo esta contracción la más pronunciada desde el segundo trimestre de 2013 (Gráfico 9b.). Con compras internacionales cercanas a US\$223 millones, Nororiente contribuyó con 2,0% del total del país, manteniendo una participación similar a la de un año atrás. Al interior de la región, tan solo Arauca registró variación positiva frente lo logrado los primeros tres meses de 2014 (74,0%), no obstante, dada su baja participación regional (0,1%), su resultado fue contrarrestado por las caídas presentadas en Boyacá (-13,1%), Norte de Santander (-14,2%) y Santander (-25,0%).

De acuerdo a la Clasificación por uso o destino económico (CUODE), los productos con las reducciones más sobresalientes fueron los bienes de capital para la industria y para la agricultura, al

igual que los materiales de construcción, no obstante, la merma más significativa fue la de materias primas y productos intermedios para la industria, dada su representatividad en la región. Tan solo las importaciones de bienes de consumo no duradero y equipo de transporte señalaron aumentos interanuales, pese a esto, su contribución al total de compras externas en Nororiente fue inferior a la del trimestre precedente.

Cuadro 12

Región Nororiente. Importaciones según uso o destino económico

(Variación anual y participación)

Clasificación por uso o destino económico (CUODE)	Variación					Participación en importaciones totales regionales				
	2014				2015	2014				2015
	I	II	III	IV	I	I	II	III	IV	I
Diversos	-28,3	-9,7	-47,1	-42,1	-18,2	0,0	0,0	0,0	0,0	0,0
Bienes de consumo no duraderos	9,1	22,5	46,9	181,0	21,3	3,4	3,3	7,4	11,9	5,3
Bienes de consumo duraderos	50,9	47,6	35,9	99,3	-6,7	2,7	3,0	2,8	4,4	3,2
Combustibles, lubricantes y prod. conexos	-95,5	-92,3	-50,8	-56,2	-16,2	0,2	0,3	0,2	0,2	0,2
Mat. primas y prod. int. para la agricultura	-26,3	80,4	-37,4	-9,0	-9,1	6,8	7,6	6,7	6,3	7,9
Mat. primas y prod. int. para la industria	10,8	27,5	-9,8	-0,6	-10,3	48,7	60,2	52,9	46,8	56,5
Materiales de construcción	-43,1	-37,3	-18,1	-20,3	-19,2	6,1	4,3	7,4	5,8	6,4
Bienes de capital para la agricultura	-46,7	178,2	212,3	56,8	-34,2	0,4	0,7	0,5	0,4	0,3
Bienes de capital para la industria	36,3	0,6	-33,8	-33,9	-58,0	28,0	16,3	16,0	17,1	15,2
Equipo de transporte	-22,5	6,4	-29,5	86,5	0,5	3,8	4,3	5,9	7,1	4,9

Nota: Cifras provisionales.

Fuente: DANE - DIAN. Cálculos Banco de la República.

En el primer trimestre del año, las compras externas a Paraguay y Perú, reflejaron los incrementos más sobresalientes, toda vez que las realizadas a países que tradicionalmente han sido los de mayor relevancia, tales como Estados Unidos, China, México, Brasil, Argentina y Venezuela, denotaron reducciones significativas. Las mayores importaciones de cereales y cobre provenientes de Paraguay y Perú en su orden, al igual que las de instrumentos y aparatos de óptica, fotografía o cinematografía, de medida, control o de precisión, y médico-quirúrgicos originados en Israel; y de productos eléctricos y de fundición de hierro de India han ocasionado en los últimos periodos cambios importantes en la lista de proveedores internacionales de los productos traídos a Nororiente.

Cuadro 13

Región Nororiental. Principales destino de las exportaciones totales

(Variación anual y participación)

País	Variación					Participación en importaciones totales regionales				
	2014				2015	2014				2015
	I	II	III	IV	I	I	II	III	IV	I
Estados Unidos	33,2	137,9	-2,8	4,3	0,8	32,4	38,8	22,1	25,9	42,3
China	-4,5	0,4	-0,8	30,6	-16,0	15,5	13,0	18,0	19,0	16,8
México	46,5	25,9	27,4	-28,7	-47,7	7,1	5,0	5,7	4,7	4,8
Brasil	-12,1	-43,8	-51,2	-29,3	-46,1	5,8	2,3	4,2	6,5	4,0
Perú	100,8	18,5	56,3	-40,2	27,3	2,4	1,2	1,7	1,4	3,9
Venezuela	-52,9	-55,3	-55,0	-46,8	-12,0	3,2	3,8	2,5	2,0	3,6
Chile	-19,8	33,5	15,9	85,0	-41,7	3,9	5,0	4,8	4,4	3,0
Israel	*	144,7	-99,1	-89,9	-12,0	2,2	0,1	0,0	0,0	2,5
España	37,9	30,4	16,1	41,8	-24,0	1,7	1,5	1,8	2,1	1,6
Paraguay	-49,4	-100,0	-89,5	54,8	153,9	0,5	0,0	0,0	0,5	1,5
Bolivia	258,9	28,2	-66,0	-9,3	-54,0	2,2	2,2	2,5	3,5	1,3
India	130,9	0,9	69,4	*	6,4	0,8	0,6	1,7	4,0	1,1
Alemania	105,8	-51,1	0,7	-61,7	-64,7	2,5	1,4	1,3	0,6	1,1
Taiwan	-27,5	27,5	-13,4	-1,8	3,8	0,8	1,0	1,3	1,1	1,1
Argentina	-94,7	-77,3	-44,6	34,4	-73,4	0,7	3,3	9,8	5,7	0,2
Otros países	8,5	42,0	-3,8	-11,4	-53,5	18,5	20,8	22,4	18,3	11,1

* Variación muy alta.

Nota: Cifras preliminares.

Fuente: DANE - DIAN. Cálculos Banco de la República.

X. MERCADO LABORAL

Bucaramanga se mantuvo como la ciudad con menor Tasa de desempleo (TD) en Nororiental durante el primer trimestre de 2015, como lo ha sido durante los últimos años, a pesar de mostrar incrementos durante los últimos trimestres. De otra parte, Cúcuta arrojó un repunte importante en la TD, reportando la cifra más alta desde el segundo trimestre de 2013, incrementando la brecha con respecto al consolidado de 23 ciudades y áreas metropolitanas⁴ que hacen parte de la Gran encuesta integrada de hogares (GEIH) del DANE. En cuanto a Tunja, esta mostró en el inicio de 2015 el comportamiento cíclico normal de la serie, mostrando aumento respecto al cierre de 2014, pero en niveles similares a los de un año antes.

⁴ 13 áreas (Bogotá D.C; Medellín - Valle de Aburrá; Cali - Yumbo; Barranquilla - Soledad; Bucaramanga, Girón, Piedecuesta y Floridablanca; Manizales y Villa María; Pasto; Pereira, Dos Quebradas y La Virginia; Cúcuta, Villa del Rosario, Los Patios y El Zulia; Ibagué; Montería; Cartagena; y Villavicencio) y 10 ciudades (Tunja, Florencia, Popayán, Valledupar, Quibdó, Neiva, Riohacha, Santa Marta, Armenia y Sincelejo).

Por su parte, la Tasa de ocupación (TO) se mostró ligeramente mayor en Bucaramanga comparando el periodo actual con el primer trimestre de 2014, aunque menor que el cierre del año anterior. Asimismo, en Cúcuta se dio un comportamiento similar, siendo más notoria la diferencia con el mismo periodo del año precedente, mientras en Tunja fue aún más importante la variación en la TO.

En lo referente al subempleo, tanto en Bucaramanga como en Tunja se dieron incrementos anuales en las tasas de subempleo subjetivo y objetivo, siendo la más notoria la de la primera ciudad. Entretanto, en Cúcuta se dio una mejora en las condiciones de empleo, con reducciones en ambos tipos y pasando a ser la ciudad con menor subempleo subjetivo en la región.

Cuadro 14

Región Nororiental. Indicadores de empleo total

(Porcentaje y miles de personas)

Departamentos	2013				2014				2015
	I	II	III	IV	I	II	III	IV	I
	Bucaramanga ¹								
% de población en edad de trabajar	82,0	82,1	82,1	82,2	82,3	82,3	82,4	82,5	82,5
Tasa global de participación	71,7	70,2	69,6	67,6	68,9	72,4	70,6	71,4	69,3
Tasa de ocupación	64,0	63,3	63,4	62,4	62,4	66,6	65,6	65,6	62,5
Tasa de desempleo	10,8	10,0	8,9	7,7	9,4	8,1	7,1	8,1	9,7
Tasa de subempleo subjetivo	27,6	33,5	26,4	23,7	24,1	24,2	22,9	33,6	29,0
Tasa de subempleo objetivo	10,3	12,7	9,4	8,9	10,8	9,3	9,9	12,0	12,1
Población en edad de trabajar ³	852	854	857	860	862	865	868	870	873
	Cúcuta ²								
% de población en edad de trabajar	78,2	78,3	78,4	78,5	78,6	78,7	78,8	78,9	78,9
Tasa global de participación	66,6	67,0	66,6	67,5	64,6	64,2	64,7	64,1	64,1
Tasa de ocupación	53,4	56,6	57,1	58,8	52,0	54,6	55,6	56,7	52,5
Tasa de desempleo	19,9	15,5	14,3	12,9	19,5	14,9	14,2	11,5	18,1
Tasa de subempleo subjetivo	26,8	34,2	31,8	29,4	27,0	27,8	27,4	24,6	21,4
Tasa de subempleo objetivo	14,6	15,8	16,0	14,0	14,1	13,9	12,7	8,8	9,3
Población en edad de trabajar ³	616	619	621	624	627	629	632	634	637
	Tunja								
% de población en edad de trabajar	79,6	79,7	79,8	79,9	80,0	80,1	80,2	80,3	80,4
Tasa global de participación	61,6	61,8	62,7	62,8	64,3	64,9	65,5	66,1	64,9
Tasa de ocupación	53,2	54,5	55,1	56,0	55,9	57,7	58,0	59,0	56,4
Tasa de desempleo	13,6	11,8	12,2	10,9	13,0	11,0	11,5	10,7	13,1
Tasa de subempleo subjetivo	19,7	20,8	21,2	23,2	27,3	28,4	29,1	31,6	30,5
Tasa de subempleo objetivo	10,1	7,6	8,0	8,5	8,5	9,8	10,3	9,0	9,2
Población en edad de trabajar ³	137	138	139	140	141	142	142	143	144

¹ Comprende los municipios de Bucaramanga, Floridablanca, Girón y Piedecuesta.

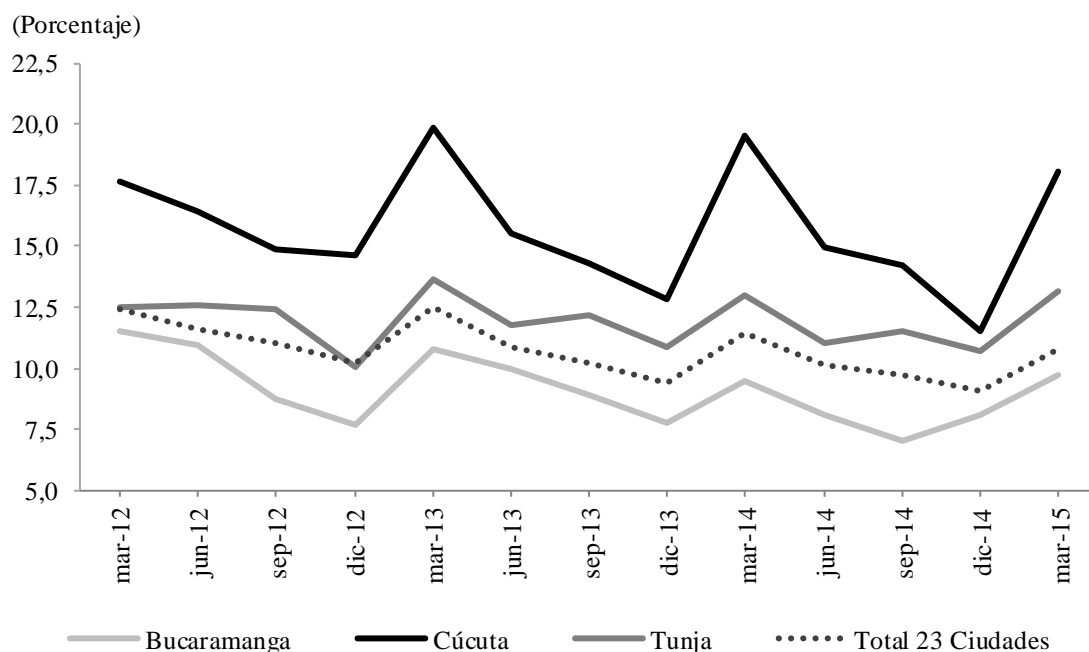
² Comprende los municipios de Cúcuta, Villa del Rosario, Los Patios y el Zulia.

³ Datos de población en miles de personas.

Fuente: DANE. Cálculos Banco de la República.

En cuanto a la oferta de trabajo, en comparación con igual periodo de 2014, durante el primer trimestre de 2015 se dio un incremento importante en Cúcuta (16,3%) y tenuemente menor en Bucaramanga (12,0%). En menor medida creció la mano de obra disponible en Tunja, con un avance de 2,5%. Con lo anterior, la capital santandereana participó con el 52,8% de la Población en edad de trabajar (PET) de las tres ciudades, mientras en el área metropolitana de Cúcuta se concentró el 38,5% y en Tunja el 8,7% restante.

Gráfico 10
Región Nororiental. Tasa de desempleo



Fuente: DANE. Cálculos Banco de la República.

EMPLEO SECTORIAL

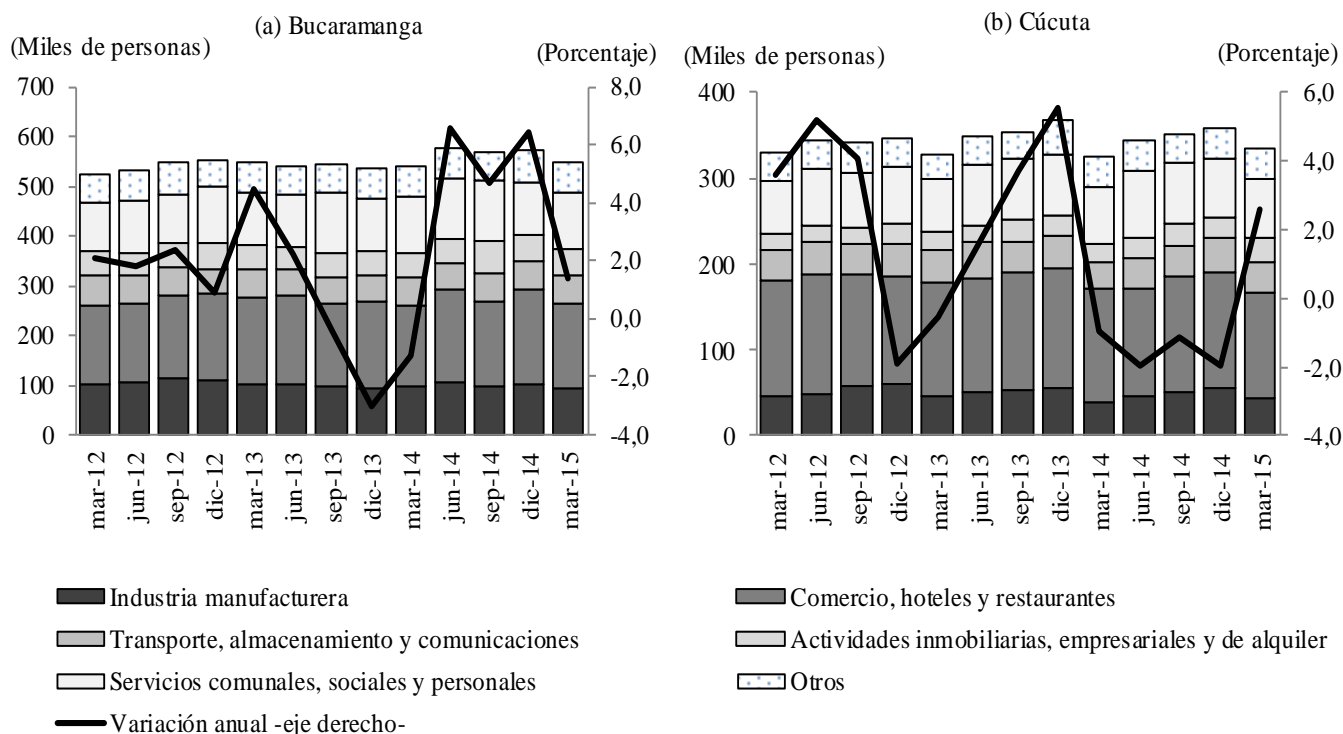
Durante el primer trimestre de 2015 el sector de comercio, hoteles y restaurantes se mantuvo como el que abarcó la mayor parte de la mano de obra en Bucaramanga, con 31,3%; mientras servicios comunales, sociales y personales contribuyó con 21,0%. En menor medida participaron la industria manufacturera (16,4%), transporte, almacenamiento y comunicaciones (10,7%) y actividades inmobiliarias, empresariales y de alquiler (9,8%). El restante 10,8% estuvo concentrado en otras actividades productivas.

De otra parte, en Cúcuta la participación de comercio, hoteles y restaurantes fue aún mayor, acaparando el 36,8% de la mano de obra ocupada, al tiempo que en servicios comunales, sociales y personales se empleó 20,9%. Asimismo, la industria manufacturera contribuyó con 13,1% de las plazas disponibles, mientras transporte, almacenamiento y comunicaciones y actividades inmobiliarias, empresariales y de alquiler abarcaron 10,8% y 8,3%, respectivamente. El resto de actividades se quedaron con el 10,0% de la mano de obra de la ciudad fronteriza.

Gráfico 11

Región Nororiente. Ocupados por rama de actividad

(Niveles y variación anual)



Fuente: DANE. Cálculos Banco de la República.

FORMALIDAD DEL EMPLEO

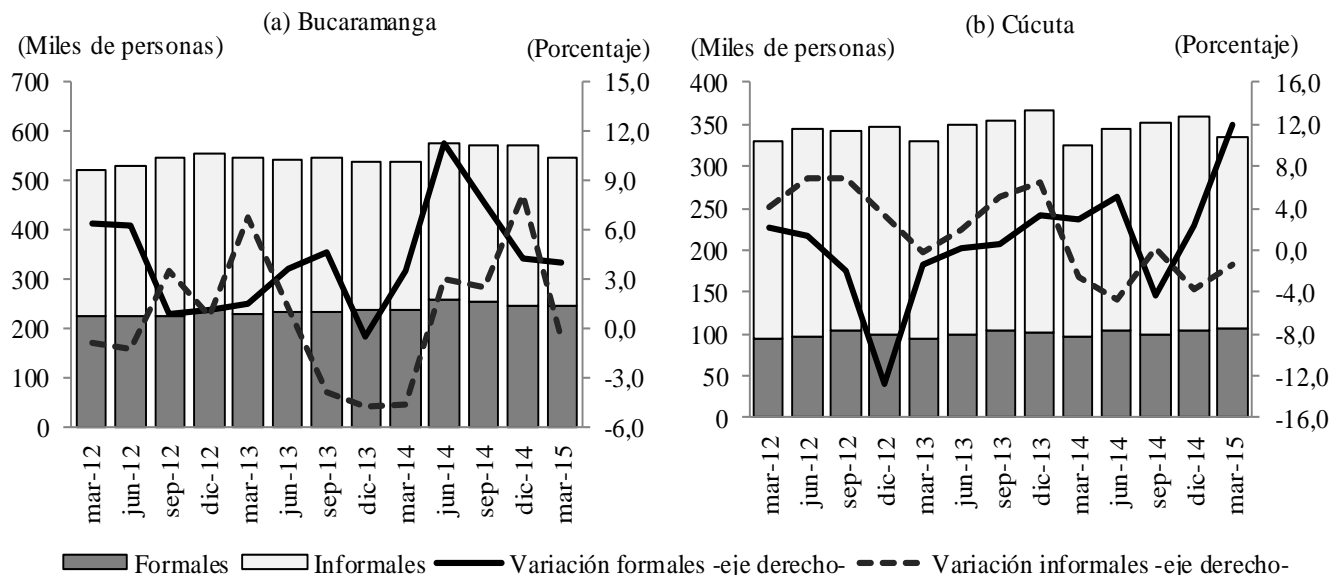
Las ciudades de Nororiente se han caracterizado por la informalidad en el empleo de sus habitantes, siendo esto más notorio en Cúcuta. Así, en la ciudad fronteriza entre el primer trimestre de 2012 e igual periodo de 2015 en promedio el 70,8% del personal ocupado no contaba con condiciones de formalidad, mientras en Bucaramanga esta cifra era del 56,6%. Sin embargo, en la capital de Norte de Santander durante 2014 se dieron contracciones en la población con empleo informal (a excepción del tercer trimestre, cuando la variación fue de 0,2%), que se mantuvieron al inicio de 2015, mientras las cifras para el formal ha ido en aumento (con la misma excepción del caso anterior). Entretanto, en la capital santandereana se han dado crecimientos en ambas poblaciones, aunque la participación de los empleados informales se ha disminuido en los últimos años.

Así, en el inicio de 2015 Bucaramanga ocupó al 54,7% de su mano de obra de manera informal, lo que fue 1,1 pp menos que un año atrás; al tiempo que en Cúcuta la cifra fue de 67,9%, es decir 2,7 pp menos que el primer trimestre de 2014.

Gráfico 12

Región Nororiental. Ocupados formales e informales

(Niveles y variaciones anuales)



Fuente: DANE. Cálculos Banco de la República.

XI. PRECIOS

La variación anual del Índice de Precios al Consumidor (IPC) para marzo de 2015 fue de 4,6%, por encima del límite superior del rango meta establecido por el Banco de la República (entre 2,0% y 4,0%, con meta puntual en 3,0%). Dentro de las principales ciudades del país, Sincelejo fue la que presentó mayor incremento en los precios de la canasta básica, superando 5,4%, mientras que Cúcuta registró el menor cambio, con algo menos de 4,0%.

En Nororiental, Bucaramanga se destacó como la ciudad de mayor inflación, con un registro similar al nacional (4,6%). Los grupos de gasto que más se encarecieron fueron alimentos (7,0%), vivienda (4,3%) y educación (4,0%), que equivalen a poco menos de dos terceras partes de la canasta familiar. Cúcuta, pese a continuar como la ciudad más económica del país, ha presentado la tendencia de mayor aceleración, al punto que estuvo muy cerca de superar el límite superior del rango meta (4,0%).

Cuadro 15

Región Nororienté. Inflación anual del Índice de Precios al Consumidor

Grupos	Bucaramanga			Cúcuta			Tunja			Total nacional		
	2013	2014	2015	2013	2014	2015	2013	2014	2015	2013	2014	2015
Alimentos	2,7	2,1	7,0	-1,4	-0,9	7,4	0,7	1,3	8,3	1,4	2,2	7,4
Vivienda	3,8	3,8	4,3	2,0	1,1	2,1	1,8	4,1	3,0	2,5	3,1	3,6
Vestuario	0,7	1,5	0,9	-1,0	-2,6	1,3	1,2	0,7	0,7	0,8	1,2	1,5
Salud	4,4	5,2	3,8	3,3	4,0	4,1	4,0	3,8	3,5	3,6	4,3	4,2
Educación	4,2	3,5	4,0	3,2	3,9	4,1	5,2	4,1	4,8	4,5	4,0	4,7
Diversión	2,7	0,1	3,3	2,1	-0,7	1,2	0,7	0,2	1,9	0,3	0,6	4,1
Transporte	1,7	3,0	2,1	2,9	3,3	2,1	0,8	1,0	2,9	0,9	2,1	3,1
Comunicaciones	5,9	5,1	1,9	3,2	0,5	1,8	0,5	-0,1	1,7	3,4	2,8	3,7
Otros gastos	1,5	0,9	3,5	1,4	0,9	2,6	2,2	1,6	1,9	1,3	1,1	3,0
Total	3,0	2,9	4,6	0,8	0,6	4,0	1,6	2,3	4,5	1,9	2,5	4,6

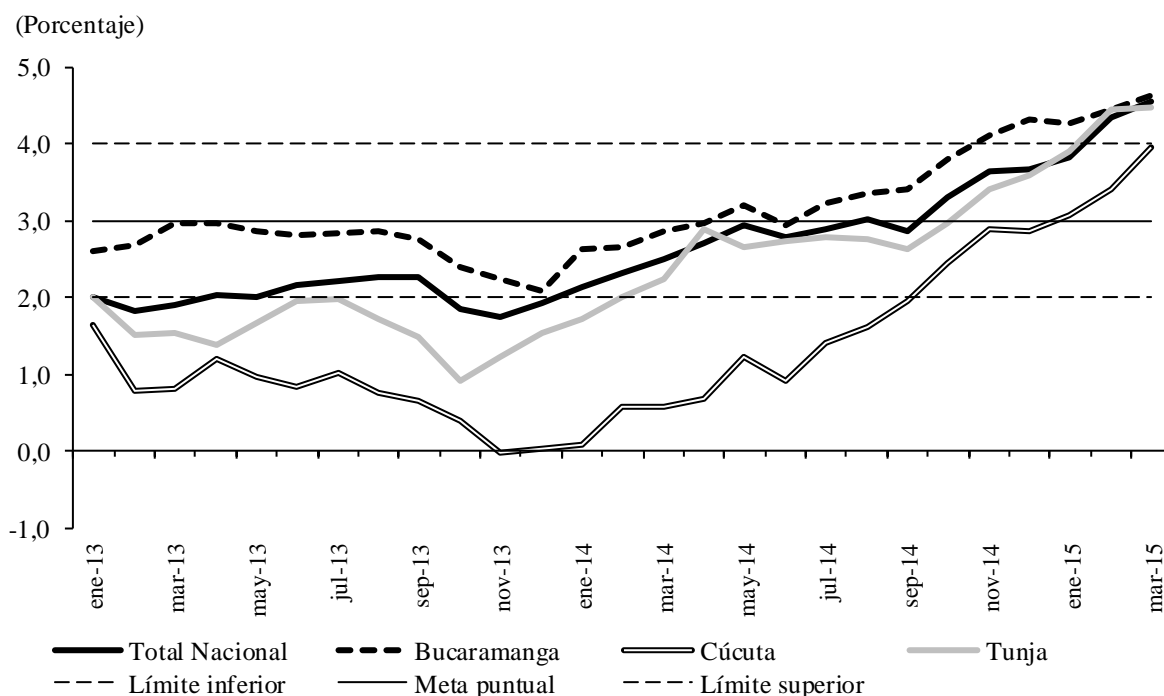
Nota: Cifras a marzo de cada año.

Fuente: DANE. Cálculos Banco de la República.

El grupo de alimentos, con una variación anualizada de 7,4%, es del de mayor avance, si se tiene en cuenta que para el mismo mes del año anterior, la cifra era de 2,1%. Por su parte, Tunja se mantuvo muy cerca del promedio, no obstante tener las variaciones en alimentos y educación más altas de la región (8,3% y 4,8% respectivamente) y por encima del promedio nacional.

Gráfico 13

Región Nororienté. Inflación anual del Índice de Precios al Consumidor



Fuente: DANE. Cálculos Banco de la República.

Comparando los datos de inflación desde enero de 2013 se observa un periodo de estabilidad durante el primer año, y desde entonces una persistente tendencia al alza, más pronunciada en Cúcuta que en Bucaramanga, lo que ha llevado a una convergencia entre las ciudades de la región y el promedio nacional.

En el primer trimestre de 2015, hubo un reforzamiento del comportamiento descrito anteriormente: tendencia al alza, menor brecha entre ciudades y, salvo Cúcuta, cifras por encima del rango meta establecido por el Banco de la República. Así mismo se destaca el caso de Tunja, que además de tener el registro más alto en la variación de precios de alimentos, presentó la inflación anualizada más alta desde noviembre de 2012 (Bucaramanga no llegaba a tales registros desde septiembre de 2012 y Cúcuta desde junio de 2012).

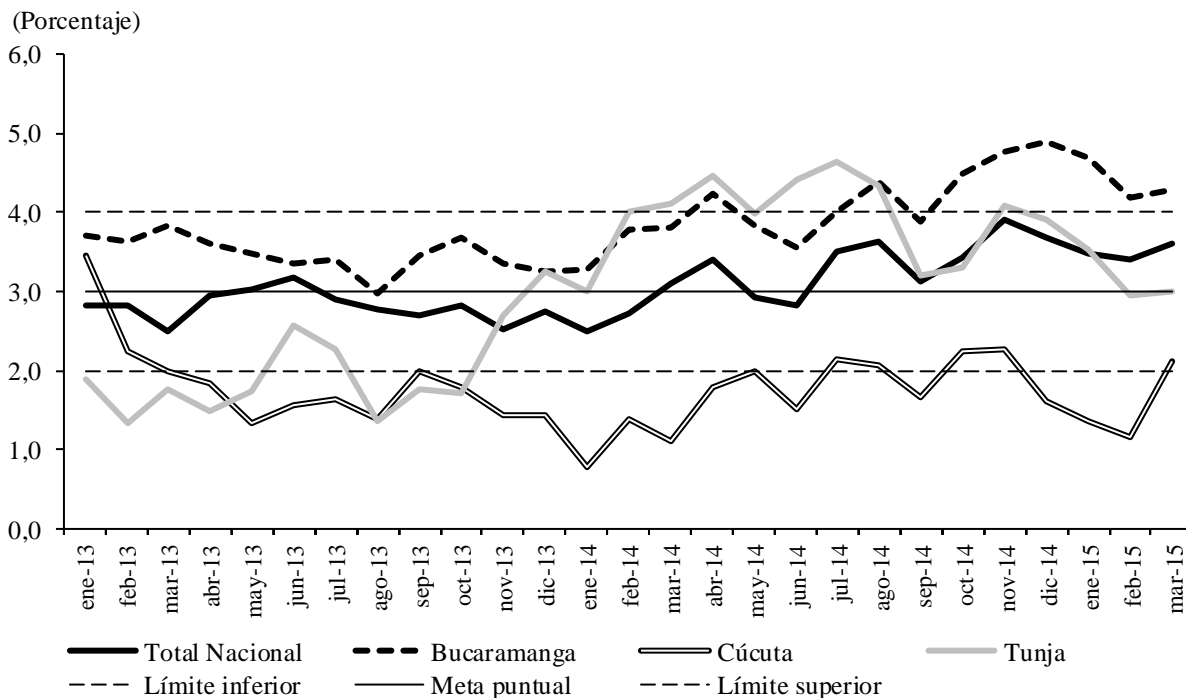
Finalmente, vale la pena destacar que salvo el grupo de alimentos, el de mayor incremento en la capital santandereana fue vivienda (4,3%), en la capital nortesantandereana salud (4,1%), y en la capital boyacense educación (4,8%); los de menor incremento fueron vestuario (0,9%), diversión (1,2%) y vestuario (0,7%) respectivamente.

VIVIENDA

A diferencia del comportamiento del total de la inflación por ciudades, en el caso del grupo de vivienda se observa una tendencia a la divergencia entre ciudades. De un lado, Bucaramanga se mantiene con valores por encima del 4%, el tiempo que Cúcuta fluctúa alrededor de 2%. Tunja tuvo un importante ascenso en 2014, pero ha logrado estabilizarse en el punto medio en lo corrido de 2015.

Gráfico 14

Región Nororiente. Inflación anual del grupo de gasto vivienda



Fuente: DANE. Cálculos Banco de la República.

El total nacional ha presentado un ligero incremento en los últimos cinco trimestres, y la capital santandereana parece ser la que mejor sigue ese comportamiento, reflejando así una correlación con el comportamiento de ese grupo de gasto, que incluye entre otros, los gastos de arrendamiento como los de mayor preponderancia.

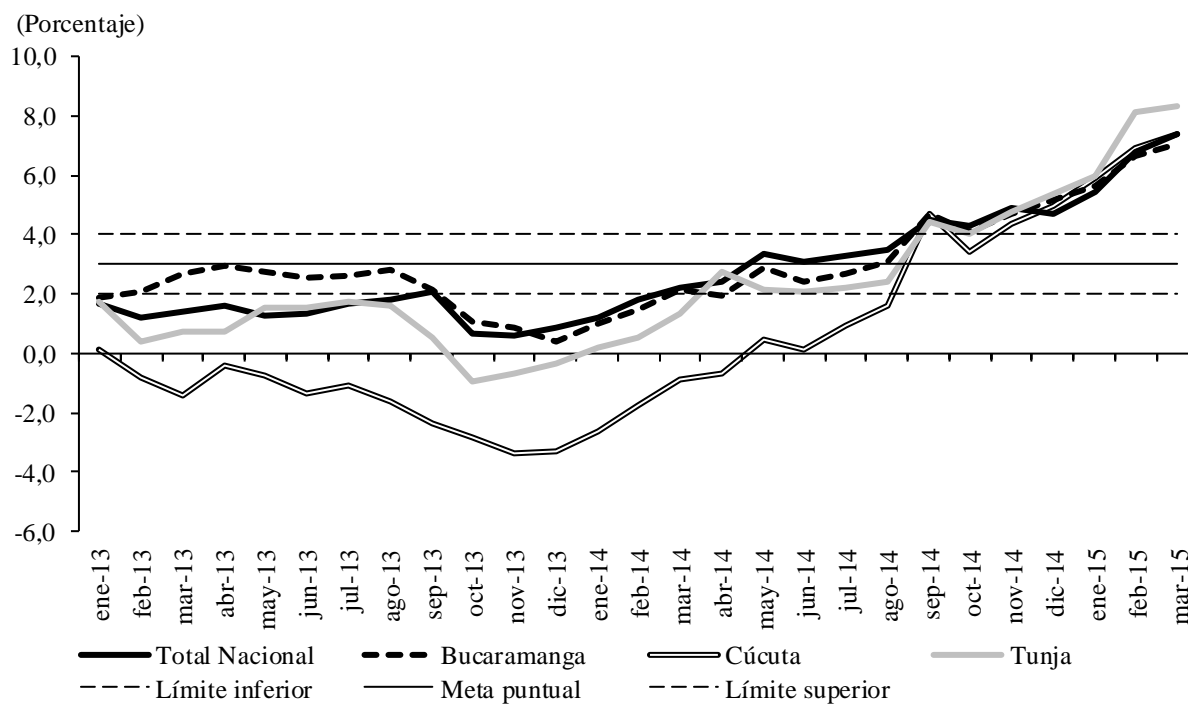
ALIMENTOS

El grupo de alimentos es el mayor responsable del comportamiento tanto a nivel nacional, como de las ciudades de Nororiente, del acelerado crecimiento de la inflación en los últimos meses, tanto por su avance como por su participación en la canasta familiar. Se observó una convergencia entre las ciudades, por encima del 6%, llegando incluso a superar la barrera del 8% en el caso de Tunja. Esta tendencia venía formándose desde principios de 2014, pero se consolidó durante el último trimestre de ese año y el primero de 2015.

Sobresalió el caso de Cúcuta, donde se pasó de un -0,9% de inflación a doce meses en marzo de 2014 a 7,4% en igual mes de 2015, equivalente a un aumento de 830pb. Le siguieron en aumento interanual Tunja (+700pb) y Bucaramanga (+490pb), lo cual es bastante alto si se tiene en cuenta que para el agregado nacional, el valor fue de 340pb de un año a otro.

Gráfico 15

Región Nororiente. Inflación anual del grupo de gasto alimentos



Fuente: DANE. Cálculos Banco de la República.

En el caso de la capital nortesantandereana, puede atribuirse a esta alza, una combinación de efectos de la crisis en Venezuela, que pudo haber mermado el paso de alimentos hacia el lado colombiano de la frontera, y una mayor dependencia del abastecimiento local y de otras ciudades donde los precios de los alimentos (y otros tipos de bienes) se han encarecido debido al incremento en la cotización del dólar y por ende de los importados.

TRANSPORTE

El comportamiento del grupo de transporte, el tercero en representatividad dentro de la canasta familiar, ha sido relativamente estable entre enero y marzo de 2015. Se destacó el descenso en Bucaramanga, hasta alcanzar una cifra similar a la observada en diciembre de 2013. Así mismo, Cúcuta mostró un incremento cercano al 2% en marzo luego de dos meses de desaceleración. Tunja ha sido la de mayor avance en la región, ubicándose en 2,9%, que aunque levemente inferior al total nacional, en promedio durante el trimestre ha tenido el valor más alto registrado en los últimos tres años.

XII. OTRAS VARIABLES ECONÓMICAS

MOVIMIENTO DE SOCIEDADES

El movimiento de sociedades en Nororiental al cierre del primer trimestre de 2015 tuvo una disminución de 10,5% en el número de sociedades y de 47,7% en el capital neto, aspecto que muestra una desaceleración frente al mismo periodo de 2014, para el periodo de estudio la inversión neta reportó \$146 mil millones (mm), que corresponde a \$133 (mm) menos, comparado con el mismo periodo del año anterior.

Al interior de la región Nororiental, sobresalió Norte de Santander como el principal aportante en cuanto a la inversión neta, seguido de Santander, mientras que el departamento de Boyacá mostró una inversión neta negativa, debido principalmente a la liquidación de la compañía eléctrica de Sochagota. Otro aspecto que incidió en la reducción mostrada en el trimestre tuvo que ver con el incremento en el número de sociedades disueltas y la disminución en las sociedades constituidas, sin embargo, se destacó de manera positiva el incremento en el número de sociedades reformadas.

Cuadro 16**Región Nororiental. Movimiento de sociedades**

(Niveles en millones de pesos y variación anual)

Concepto	2014		2015		Variación	
	I trim		I trim		Número	Capital
	Número	Capital	Número	Capital		
Total Regional						
Inversión Neta	1.192	280.025	1.067	146.332	-10,5	-47,7
Constituidas	1.279	167.431	1.273	111.076	-0,5	-33,7
Reformadas	125	127.299	137	191.971	9,6	50,8
Disueltas	212	14.705	343	169.816	61,8	1054,8
Norte de Santander ¹						
Inversión Neta	243	78.097	222	188.277	-8,6	141,1
Constituidas	268	12.432	271	22.515	1,1	81,1
Reformadas	52	70.156	66	170.653	26,9	143,2
Disueltas	77	4.491	115	4.891	49,4	8,9
Boyacá ²						
Inversión Neta	246	83.944	227	-63.321	-7,7	-175,4
Constituidas	228	62.046	231	45.190	1,3	-27,2
Reformadas	59	25.864	61	16.923	3,4	-34,6
Disueltas	41	3.966	65	125.434	58,5	3062,7
Santander ³						
Inversión Neta	703	117.984	618	21.376	-12,1	-81,9
Constituidas	783	92.953	771	43.371	-1,5	-53,3
Reformadas	14	31.279	10	4.395	-28,6	-85,9
Disueltas	94	6.248	163	39.491	73,4	532,1

¹ Norte de Santander incluye Cámara de Comercio de Cúcuta 18 municipios.² Boyacá incluye Cámara de Comercio Tunja 73 municipios, Duitama 30 municipios y Sogamoso 20 municipios.³ Santander incluye Cámara de Comercio de Barrancabermeja y de Bucaramanga.

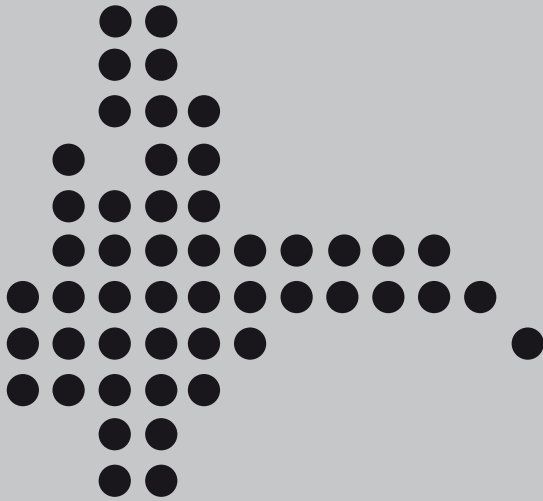
Nota: Inversión neta = Capital constituido + capital reformado - capital disuelto. Cifras preliminares.

Fuente: Cámara de Comercio de Cúcuta, Cámara de Comercio de Tunja, Cámara de Comercio de Duitama, Cámara de Comercio de Sogamoso, Cámara de Comercio de Barrancabermeja, Cámara de Comercio de Bucaramanga. Cálculos Banco de la República.

SE AGRADECE A LAS SIGUIENTES ENTIDADES, LA INFORMACIÓN PRODUCIDA, SUMINISTRADA O DIVULGADA PARA LA REALIZACIÓN DE LOS BOLETINES

Aerocivil; Agencia Nacional de Hidrocarburos; Agencia Nacional de Minería; Asonac; Cámaras de Comercio de Barrancabermeja, Bucaramanga, Cúcuta, Duitama, Sogamoso y Tunja; Cotelco; DANE; DIAN; Fenalco Santander.

PÁGINAS ELECTRÓNICAS: Aerocivil; Agencia Nacional de Hidrocarburos; Agencia Nacional de Minería; Cámara de Comercio de Bucaramanga; DANE; DIAN; Finagro; Sistema Único de Información de Servicios Públicos.



Comité Editorial
Dora Alicia Mora
Jefe Sucursales Estudios Económicos

Amilcar Mojica Pimiento
Jefe Regional

Laura M. Cortés Díaz
Carlos A. Suárez Medina
Asistentes Editoriales

Comité Técnico
Amilcar Mojica Pimiento
Diego H. Rodríguez Hernández
Juan D. Vega Baquero
Karen A. Rubio Ramírez
Luis E. Acero Jiménez
Mery E. Aponte Mariño

La opción de búsqueda del Boletín Económico Regional
(BER)

Se encuentra en la siguiente dirección:
<http://www.banrep.gov.co/ber>

El Boletín Económico Regional (BER) es una publicación trimestral elaborada por los Centros Regionales de Estudios Económicos del Banco de la República, cuyo propósito es ofrecer a los agentes de la economía y público en general información periódica, confiable y oportuna sobre la evolución de las principales variables de la actividad económica de las regiones del país y los departamentos que las componen.

El Boletín Económico Regional del Nororiente comprende los departamentos de Santander, Boyacá, Norte de Santander y Arauca. Su producción cuenta con el valioso aporte de diferentes entidades de orden local y nacional.

Sugerencias y comentarios
BER_nororientebanrep.gov.co