

Boletín Económico Regional

II trimestre de 2015

Eje Cafetero

Caldas / Risaralda / Quindío



FECHA DE PUBLICACIÓN: septiembre de 2015.

PALABRAS CLAVE DEL BOLETÍN ECONÓMICO REGIONAL: Remesas, industria, desempleo, Eje Cafetero.

Las opiniones y posibles errores son responsabilidad exclusiva de los autores y no comprometen al Banco de la República ni a su Junta directiva.

TABLA DE CONTENIDO

PANORAMA ECONÓMICO.....	3
I. AGROPECUARIO, SILVICULTURA Y PESCA.....	4
II. MINERÍA.....	7
III. INDUSTRIA.....	8
IV. ELECTRICIDAD, GAS Y AGUA.....	10
V. CONSTRUCCIÓN.....	11
VI. COMERCIO Y TURISMO.....	14
VII. TRANSPORTE.....	18
VIII. SISTEMA FINANCIERO*	
IX. COMERCIO EXTERIOR.....	20
X. MERCADO LABORAL.....	32
XI. PRECIOS.....	34
XII. OTRAS VARIABLES ECONÓMICAS.....	36

* El Boletín Económico Regional Eje Cafetero no contempla información para este capítulo en la presente publicación.

PANORAMA ECONÓMICO

El Eje Cafetero evidenció mejoría en varias actividades económicas durante el segundo trimestre de 2015. Se destacaron los aumentos en la producción y ventas de la industria, el comercio de vehículos nuevos y el transporte de pasajeros vía terrestre y aérea, así como el incremento en el ingreso de remesas, los despachos de cemento y las exportaciones no tradicionales, aunque las de café cayeron. De otro lado, disminuyó la tasa de desempleo en Manizales y Pereira, pero creció en Armenia, mientras que la inflación fue mayor en las tres capitales de la región.

Durante el segundo trimestre de 2015 hubo un mayor ritmo de avance en la producción y ventas manufactureras del Eje Cafetero, impulsado principalmente por el crecimiento registrado en productos de café; asimismo, fue mejor el resultado de las exportaciones diferentes a café, luego de cuatro trimestres con descensos, debido en gran medida a los mayores envíos de café soluble liofilizado. Por su parte, el balance del volumen de ventas de la región fue superior frente al del primer trimestre del año en mención y el comercio de vehículos nuevos aumentó motivado por el incremento en Manizales, asimismo el transporte de pasajeros salidos vía terrestre desde Manizales y Pereira y desde las terminales aéreas de las tres ciudades capitales creció, lo que coincidió con el ascenso en la tasa promedio de ocupación hotelera en los mismos lugares.

En cuanto al ingreso de remesas, este se incrementó en los tres departamentos del Eje Cafetero, donde Risaralda se ubicó como el cuarto receptor en el país, y Quindío y Caldas se situaron en el quinto y séptimo lugar, respectivamente. A su vez, avanzaron los despachos de cemento y el área censada para edificar que se encuentra en proceso, aunque se registró una menor área aprobada para construir vivienda y otros destinos. Entretanto, cayeron las exportaciones de café verde en valor y en volumen por la disminución en las ventas hacia Estados Unidos, Japón, Alemania y Corea del Sur, al igual que descendieron las importaciones totales de la región por la menor compra para la industria de materias primas y bienes de capital.

Por su parte, la tasa de desempleo se redujo en Manizales y Pereira, pero en Armenia aumentó al igual que la informalidad, mientras que la cantidad de ocupados fue superior en las dos primeras ciudades e inferior en Armenia. Entretanto, la variación en el nivel de precios en las tres capitales del Eje Cafetero fue mayor en junio en su comparativo a doce meses, donde Manizales presentó la inflación más alta, seguida de la de Pereira y Armenia fundamentalmente por el ascenso en los precios de los alimentos.

De otro lado, en los resultados del primer semestre de 2015 se evidenciaron incrementos en la producción industrial, el volumen y valor exportado de café, la venta de vehículos nuevos, las remesas, la movilización aérea y terrestre de pasajeros, los envíos de cemento y el área en proceso de construcción, aunque disminuyó el área aprobada para construir en el Eje Cafetero. En cuanto a la inflación corrida a junio, mostró un incremento en las tres ciudades de la región, debido principalmente a los crecimientos en alimentos y vivienda.

I. AGROPECUARIO, SILVICULTURA Y PESCA

AGRICULTURA

El volumen exportado de café por el Eje Cafetero entre abril – junio de 2015 fue de 61.885 toneladas, con una disminución anual de 6,6%, resultado que profundizó la desaceleración observada desde el segundo trimestre de 2014. La reducción fue explicada primordialmente por los descensos en los envíos hacia Estados Unidos, Japón, Alemania y Corea del Sur, países que en conjunto representaron el 61,5% del volumen exportado por la región; por su parte, otros de los principales destinos como Bélgica y Canadá que tuvieron aportes de 9,3% y 7,6%, respectivamente, mostraron aumentos, aunque en menor proporción que en el primer trimestre del año.

Cuadro 1
Región Eje Cafetero. Volumen exportado de café

(crecimiento anual, toneladas y participación)

Región y departamentos	2014				Año 2014	2015		Toneladas II trim 2015 ^p	Participación II trim 2015
	I	II	III	IV		I	II		
Caldas	22,8	23,8	23,5	-5,7	14,3	-2,2	-23,9	18.826	30,4
Quindío	98,0	6,9	-2,3	11,2	17,7	46,3	18,3	17.908	28,9
Risaralda	57,2	28,2	21,8	32,6	34,0	1,5	-4,6	25.151	40,6
Región Eje Cafetero	49,6	21,1	14,5	13,0	22,6	10,7	-6,6	61.885	100,0

p: cifras provisionales.

Fuente: DANE; cálculos del Banco de la República.

Por departamentos, Caldas presentó la mayor caída en las exportaciones en volumen del grano, con un descenso de 23,9%, debido a los menores despachos hacia Estados Unidos, Japón, Reino Unido y Alemania. Igualmente, Risaralda mostró reducción en sus ventas externas; no obstante, continuó con la participación más alta en la región, con una contribución de 40,6%. En este último departamento, el resultado negativo se sustentó en la disminución de los envíos hacia Estados Unidos, primer destino de exportación de Risaralda con un aporte de 47,5%, además del descenso que reportó Japón, aunque este país solo participó con 6,3%; entretanto, los incrementos de Bélgica, Canadá e Italia no fueron suficientes para cambiar el comportamiento del departamento. Por el contrario, Quindío fue el único en evidenciar crecimiento en el volumen exportado de café por los avances en sus cinco principales destinos como Estados Unidos, Japón, Alemania, Corea del Sur y Bélgica, los cuales agrupados representaron el 76,3% del total de la zona.

Entretanto, el resultado de lo corrido del año a junio fue distinto al del segundo trimestre, ya que el Eje Cafetero mostró un aumento anual de 2,2% en el volumen del grano enviado al exterior, para un total de 137.080 toneladas, progreso que fue motivado por el ascenso de Quindío, pero aminorado por las reducciones en Caldas y Risaralda. De otro lado, dentro del sector cafetero cabe mencionar que el precio interno en la región de la carga de café de 125 kilogramos, alusivo a la cotización promedio de Manizales, Pereira, Armenia y Chinchiná, presentó una caída anual de 8,9% entre abril – junio de 2015, un poco inferior a la observada en el total nacional en ese mismo periodo, donde ambos descensos revirtieron las variaciones positivas de los cinco trimestres anteriores.

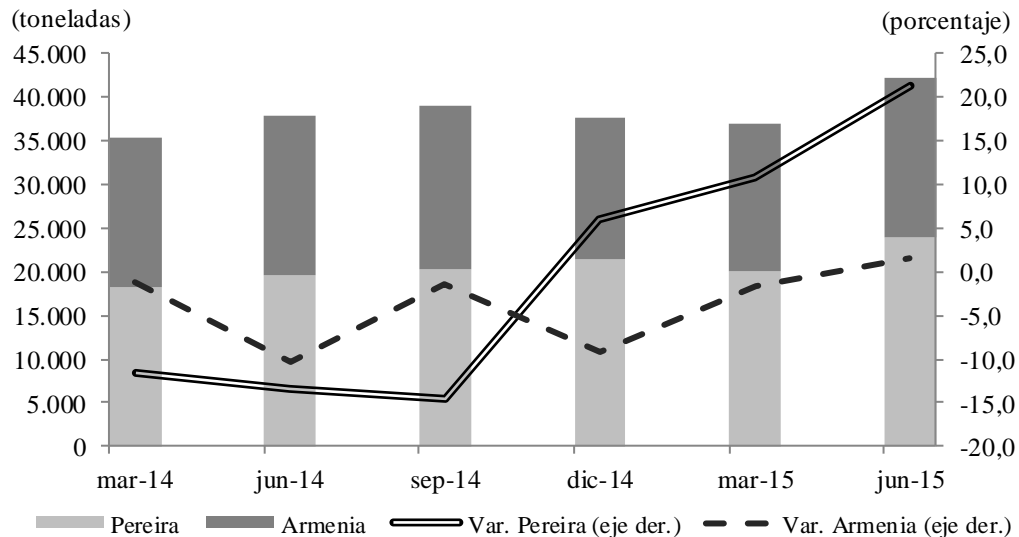
ABASTECIMIENTO

Durante el segundo trimestre de 2015 la oferta de productos agrícolas en Pereira fue de 23.870 toneladas, con un crecimiento anual de 21,3%, resultado que mostró aceleración frente a las variaciones positivas de los dos trimestres precedentes. Según el Sistema de Información de Precios y Abastecimiento del Sector Agropecuario (Sipsa) del DANE, el avance se debió al incremento en todos los grupos de alimentos, donde los mayores ascensos se registraron en tubérculos, raíces y plátanos, y en la categoría de otros grupos de productos conformada por carnes, pescados, procesados, granos, cereales, lácteos y huevos. Por su parte, en Armenia el abastecimiento fue de 18.426 toneladas en el periodo de análisis, con un aumento anual de 1,5% luego de cinco trimestres de disminuciones, resultado que fue motivado principalmente por los crecimientos en frutas, verduras y hortalizas.

De otro lado, en el acumulado a junio de 2015 el suministro de alimentos en Pereira evidenció avance por el mayor ingreso de tubérculos, raíces y plátanos, frutas y otros grupos de productos; mientras que en Armenia el acopio no mostró variación, donde si bien las frutas, verduras y hortalizas reportaron avances, estos fueron contrarrestados por los descensos en otros grupos, tubérculos, raíces y plátanos.

Gráfico 1
Pereira y Armenia. Abastecimiento de alimentos

(trimestral y crecimiento anual)



Fuente: DANE; cálculos del Banco de la República.

CRÉDITOS DEL FONDO PARA EL FINANCIAMIENTO DEL SECTOR AGROPECUARIO (FINAGRO)

En el segundo trimestre de 2015 los desembolsos de crédito que fueron otorgados por Finagro al Eje Cafetero ajustaron \$67.982 millones, con un descenso anual de 34,1% que revirtió el aumento registrado entre enero – marzo del mismo año. El comportamiento negativo fue causado fundamentalmente por la notable disminución presentada en Risaralda, debido a la significativa caída en el concepto de inversión por el menor monto percibido en la línea de comercialización; y en menor medida se redujo el de capital de trabajo por los descensos en servicios de apoyo,

sostenimiento de frutales y lo relacionado con acuicultura y pecuario, además de la disminución en la producción de maíz blanco tradicional y soya.

En el segundo trimestre de 2015 los créditos otorgados por Finagro al Eje Cafetero mostraron un descenso de 34,1%, debido a la reducción que presentaron los desembolsos en Risaralda, que no pudo ser contrarrestada por los avances en Caldas y Quindío.

Por el contrario, Caldas recibió el valor más alto respecto a los otros dos departamentos del Eje Cafetero y presentó un aumento anual de 34,3% en el segundo trimestre de 2015; sin embargo, esto no fue suficiente para cambiar el resultado regional. En Caldas, los desembolsos que se destinaron a la inversión crecieron por los mayores avances en siembras de café, frutas y caucho, en infraestructura para la parte pecuaria y beneficiaderos de café, y en la línea de comercialización. Por su parte, el incremento en capital de trabajo se explicó principalmente por los rubros de comercialización y sostenimiento, este último en gran medida de café tecnificado.

Cuadro 2 **Región Eje Cafetero. Créditos otorgados por Finagro**

(crecimiento anual y millones de pesos)

Región y departamentos	2014				Año 2014	2015		Millones de pesos II trim 2015 ^{pr}
	I	II	III	IV		I	II	
Caldas	-23,8	-20,3	2,7	47,5	1,5	79,6	34,3	38.649
Quindío	-16,0	-45,1	9,0	7,6	-12,7	128,5	74,6	14.202
Risaralda	56,0	106,6	99,6	-45,6	28,3	0,5	-77,2	15.132
Región Eje Cafetero	-1,4	24,3	35,5	-10,1	10,4	53,0	-34,1	67.982

pr: cifras preliminares sujetas a revisión.

Fuente: Finagro; cálculos del Banco de la República.

Entretanto, los créditos de Finagro que fueron otorgados a Quindío en el trimestre de análisis registraron un ascenso de 74,6%, no obstante fueron los de menor participación en el total de la región con 20,9%. El resultado positivo del departamento fue motivado por el aumento en capital de trabajo donde hubo avances en las actividades rurales referentes a infraestructura para turismo, sostenimiento de la actividad pecuaria, servicios de apoyo y comercialización. Asimismo, la inversión se incrementó por los mayores desembolsos hacia la consolidación de pasivos, comercialización, servicios de apoyo, compra de animales y maquinaria y equipo, las dos últimas relacionadas con actividades pecuarias.

En cuanto al resultado del acumulado a junio de 2015 para el Eje Cafetero, se evidenció una reducción de 8,2%, la cual se sustentó, como en el segundo trimestre, en el descenso del monto de créditos concedidos a Risaralda, comportamiento negativo que no se pudo compensar por los crecimientos en Caldas y Quindío.

II. MINERÍA

OTROS MINERALES

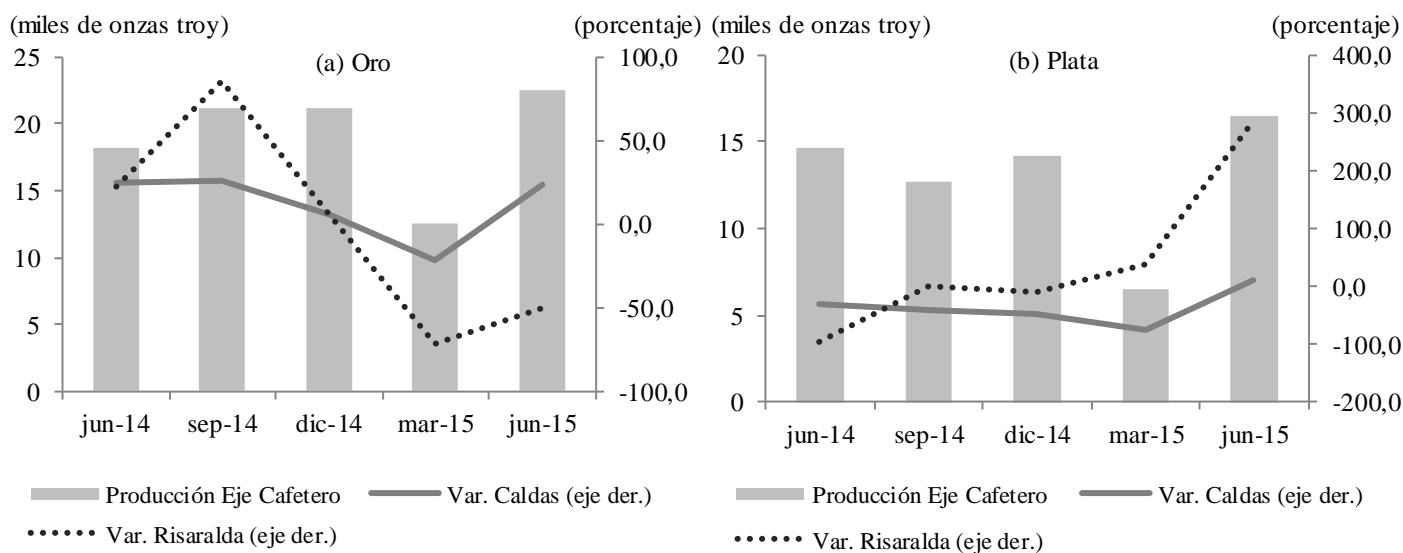
Acorde con la última información disponible de la Agencia Nacional de Minería, durante el segundo trimestre de 2015 el Eje Cafetero participó con el 4,3% del total nacional de la extracción de oro al reportar 23 mil onzas troy, registrando un aumento de 24,2% frente a similar corte de 2014, comportamiento explicado por la actividad en Marmato y Riosucio que contribuyeron con el 87,9% de la región. Por su parte, la consecución de plata en el Eje evidenció un ascenso anual de 12,0% al exhibir 16 mil onzas troy durante el periodo abril – junio de 2015, sustentado en el incremento de la actividad en Marmato, con el 99,1% del total regional.

El Eje Cafetero incrementó durante el segundo trimestre la producción de oro y de plata, sustentado principalmente en las mayores extracciones en Marmato (Caldas).

De otro lado, durante los primeros seis meses de 2015 en el Eje Cafetero se registró una expansión del 3,3% en la producción de oro, comportamiento contrario al consolidado nacional el cual evidenció una contracción del 7,0%; por su parte, la producción de plata en la región cafetera mostró un

menor valor del 42,9%, similar resultado al mostrado en el total nacional que observó una reducción de 36,9% entre enero y junio del presente año.

Gráfico 2
Región Eje Cafetero. Producción de oro y plata^{pr}



pr: cifras preliminares sujetas a revisión.

Fuente: Agencia Nacional de Minería - Producción nacional de minerales; cálculos del Banco de la República.

III. INDUSTRIA

MUESTRA TRIMESTRAL MANUFACTURERA REGIONAL (MTMR)

Los resultados de la MTMR del DANE mostraron un crecimiento del 3,6% en la producción de la industria del Eje Cafetero durante el segundo trimestre del año, resultado que fue mayor al evidenciado en el periodo anterior y el mejor de los últimos cinco trimestres; asimismo, este incremento fue superior a los reportados en las demás regiones que considera la muestra para el país.

La producción industrial del Eje Cafetero mostró en el periodo abril – junio de 2015 el mejor resultado de los últimos cinco trimestres, al ser incluso la del mayor crecimiento frente a las demás regiones del país.

Este avance se sustentó principalmente en el importante crecimiento de los productos de café, que con una variación de 25,3% aceleró el ritmo de aumento del periodo anterior y mostró una notable mejoría frente a los resultados negativos registrados durante todo 2014; de lejos le siguió en contribución la agrupación relacionada con papel que mostró un ascenso de 6,5%, variación también mayor a la de los cinco periodos anteriores.

Por su parte, el resultado de la industria no pudo ser mejor debido a que fue menguado en gran medida por la disminución que presentó la agrupación de confecciones y prendas de vestir que después de haber exhibido un resultado positivo en el primer trimestre del año, en el periodo de análisis reportó una caída de 10,8%; asimismo, también afectó las disminuciones en la producción de artículos relacionados con muebles y con cuero y calzado.

Cuadro 3
Región Eje Cafetero. Producción real manufacturera

(crecimiento anual y contribución)

Agrupación industrial	2014				2015		Porcentaje
							Contribución a la variación anual II trim 2015
	I	II	III	IV	I	II	
Total MTMR	9,6	0,6	2,4	-2,9	3,5	3,6	3,6
Otros productos alimenticios	-3,0	-13,7	-3,7	-8,8	-4,8	1,8	0,2
Elaboración de productos lácteos	16,1	12,0	16,9	9,5	0,7	-1,3	-0,1
Productos de café	-9,7	-18,9	-20,1	-11,5	12,9	25,3	2,9
Confitería, cacao, chocolate, condimentos y alimentos lactantes	-6,5	5,0	3,8	4,9	23,6	6,4	0,3
Confecciones, prendas de vestir	36,7	2,2	20,1	-20,6	3,7	-10,8	-0,7
Curtido y preparado de cueros, fabricación de calzado y artículos de viaje	7,0	16,2	7,8	9,0	-9,2	-4,0	-0,1
Fabricación de pastas celulósicas, papel y cartón y sus productos	12,6	3,3	3,0	1,1	3,0	6,5	0,6
Industrias básicas de hierro, acero, productos elaborados de metal	0,8	3,6	5,4	5,0	13,5	6,6	0,2
Fabricación de muebles	-17,7	9,8	-4,5	-2,1	21,4	-16,7	-0,2
Otras industrias manufactureras	19,5	6,8	6,3	0,4	0,9	0,9	0,4

Nota: A partir del II trimestre de 2015 se incluyen otros tipos de equipos de transporte y maquinaria y equipo, en otras industrias manufactureras.

Fuente: DANE - Muestra Trimestral Manufacturera Regional - Eje Cafetero; cálculos del Banco de la República.

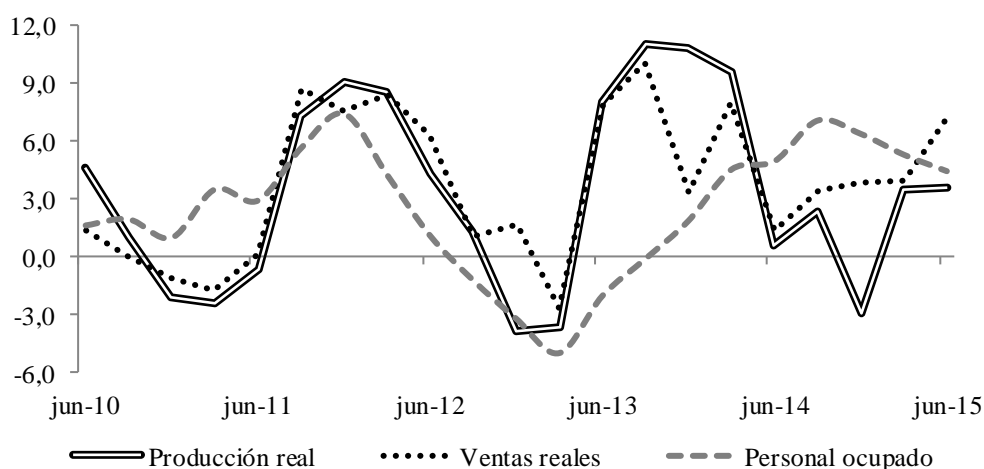
La mejoría se notó en mayor magnitud en las ventas reales de la manufactura de la región, que exhibió un crecimiento anual de 7,1%, muy por encima de los resultados de los anteriores cuatro trimestres; de igual manera, el rubro que contribuyó a esta dinámica fue el de productos de café con un importante crecimiento del 37,8%; a su vez, otros que influyeron en el resultado positivo fueron los relacionados con confitería, productos lácteos y otros productos alimenticios, que evidenciaron crecimientos en sus ventas de 8,6%, 6,9% y 4,8%, respectivamente.

Los resultados de la producción de la industria regional muestran cómo posterior a la tendencia de desaceleración que se evidenció durante 2014 que incluso culminó el cuarto trimestre de ese año con una reducción, se recuperó en el primer trimestre de 2015 y aceleró un poco su avance en el periodo de análisis, lo que coincidió además con una notable expansión de las ventas reales de la industria, resultado influenciado en gran medida por las industrias relacionadas con productos de café. Por otra parte, si bien las variaciones del personal ocupado en la industria registran valores positivos en los últimos periodos, se evidencia un menor ritmo de crecimiento desde el cuarto trimestre del año anterior, producto de las disminuciones en el personal ocupado de otros productos alimenticios, así como por las menores variaciones en papel y cartón, y confitería.

Gráfico 3
Región Eje Cafetero. Producción real, ventas reales y personal ocupado

(crecimiento anual)

(porcentaje)



Nota: cifras preliminares sujetas a revisión.

Fuente: DANE - Muestra Trimestral Manufacturera Regional - Eje Cafetero; cálculos del Banco de la República.

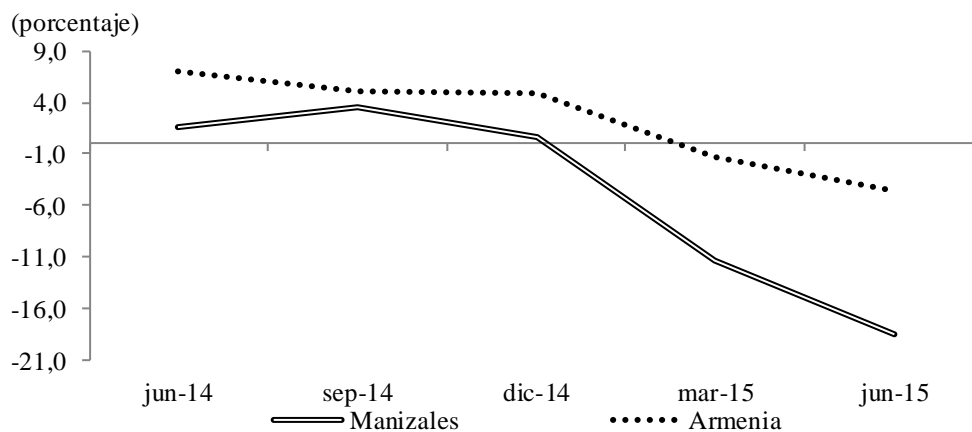
El resultado de lo corrido del año a junio mostró un incremento de 3,5% en la producción de la industria, sustentado de igual manera que en el segundo trimestre de 2015 por productos de café, seguido de productos relacionados con confitería y papel y cartón; asimismo hubo un crecimiento de 5,6% en las ventas reales, principalmente por el buen desempeño de productos de café, otras industrias manufactureras y productos de confitería.

IV. ELECTRICIDAD, GAS Y AGUA

Acorde con la información proveída por la Central Hidroeléctrica de Caldas (CHEC), el consumo de energía eléctrica durante el segundo trimestre de 2015 en la capital caldense registró una contracción anual del 18,5%, comportamiento explicado por la caída en el uso industrial del 81,3% debido al cambio de proveedor por parte de una clínica y una industria en Caldas desde febrero de 2015; por el contrario, el uso comercial se expandió en 2,5% y el residencial 1,4%. Asimismo, durante enero – junio de 2015 se evidenció una caída del 14,9% en el consumo total sustentado en el comportamiento del sector industrial con -67,6% frente al primer semestre de 2014; no obstante, el uso residencial tuvo una ampliación de 0,8%, comercial 2,5% y otros usos 5,1%, menguando la reducción en el consumo.

En relación con la Empresa de Energía del Quindío, reportó para el segundo trimestre de 2015 una contracción de 4,6% frente a similar corte de 2014, debido en parte a la caída de 7,1% en el sector comercial, seguido por el industrial con -31,2%; por su parte, el uso residencial presentó un aumento de 2,0%, evitando un mayor retroceso. Igualmente, durante el primer semestre de 2015 se observó un menor valor del 3,0%, soportado en el uso comercial el cual representó el 27,8% del consumo y evidenció una contracción de 5,8%, seguido por industrial con -21,3%; por el contrario, el uso residencial mostró un avance de 2,2% menguando la caída del total al aportar con el 58,0% del total.

Gráfico 4
Manizales y Armenia. Variación anual del consumo de energía eléctrica

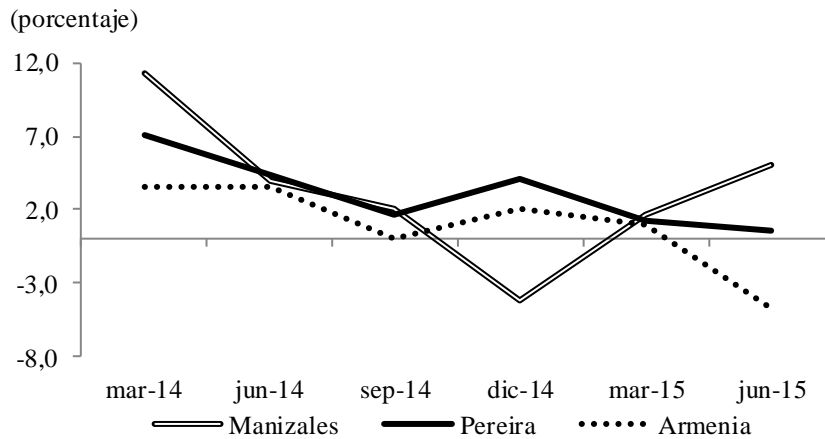


Fuente: Central Hidroeléctrica de Caldas, Empresa de Energía del Quindío S.A. E.S.P.; cálculos del Banco de la República.

De otro lado, el uso de gas natural en el Eje Cafetero durante el segundo trimestre de 2015 presentó una expansión de 2,1%, según información de la empresa Efigas S.A., ocasionado por el sector industrial que observó un incremento de 8,2% y sopesó el 35,7% del total del consumo; por su parte, el reglón comercial se contrajo en 0,4%, seguido por el uso residencial al evidenciar -1,3% y representar el 49,2% del total de la región. Por ciudades, Manizales presentó durante el segundo trimestre de 2015 un aumento de 5,1% frente a 2014, comportamiento explicado por el avance del 11,0% del sector industrial el cual constituyó el 54,7% del total del consumo; este resultado se vio menguado por las reducciones de los usos comercial con -2,4% y residencial con -0,9%. Asimismo, en la capital risaraldense se presentó un aumento anual en el consumo de 0,6% al contabilizar 6,0 millones de metros cúbicos (m³) de gas, este incremento se soportó en el uso residencial que creció

0,4% y representó el 65,6% del consumo total, seguido del comercial con un crecimiento de 2,6%; resultado contrario al del uso industrial que se contrajo 1,6%. Por su parte, Armenia presentó un comportamiento inverso al resto de ciudades del Eje Cafetero al evidenciar una contracción en el total consumido del 4,8%, situación sustentada en la disminución en una de sus líneas; el uso industrial observó un decrecimiento del 13,9% seguido de residencial con -4,3% y comercial -1,7%.

Gráfico 5
Región Eje Cafetero. Variación anual del consumo de gas



V. CONSTRUCCIÓN

ÁREA APROBADA

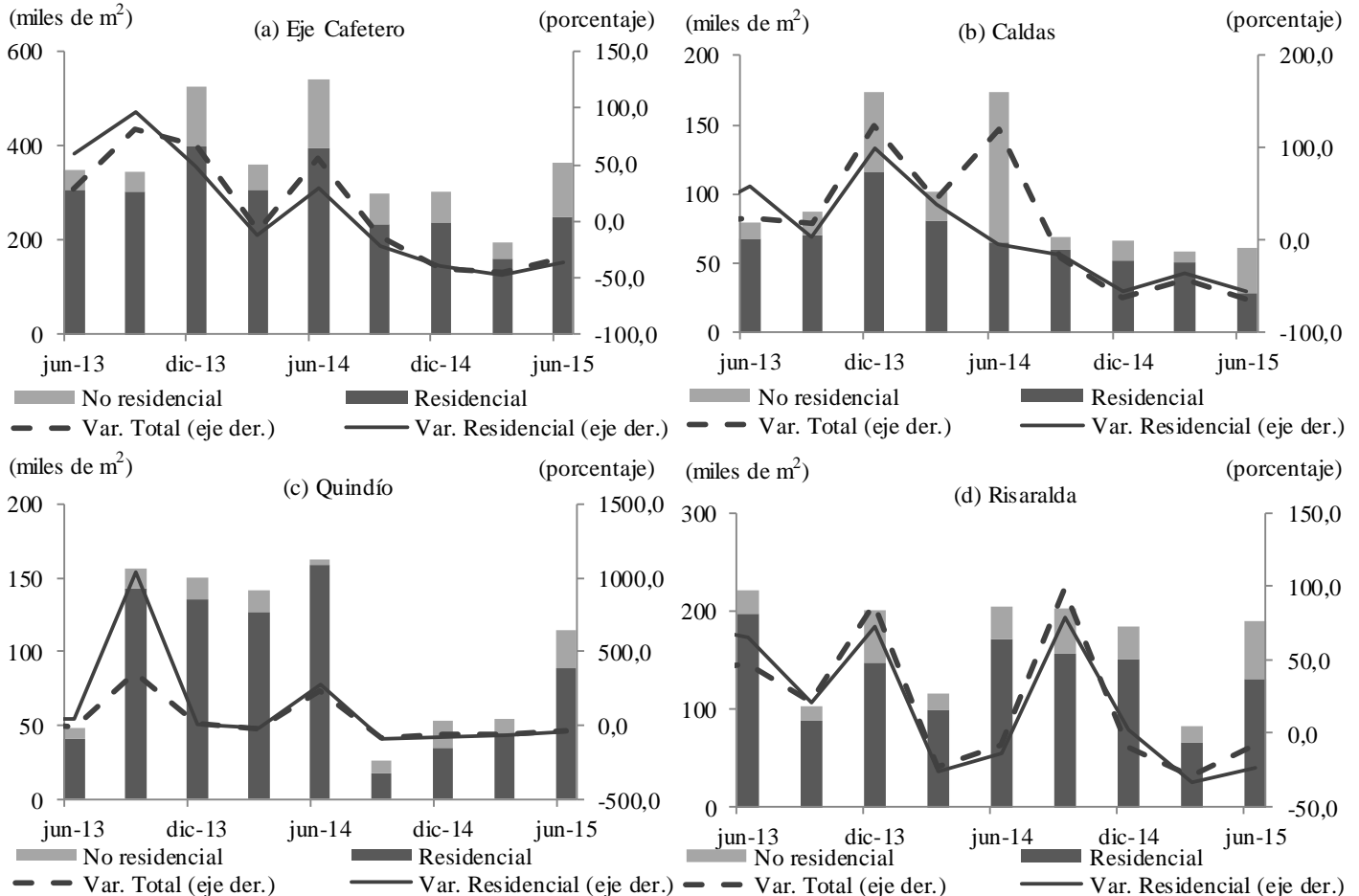
En el trimestre abril – junio de 2015 se aprobaron 363.373 metros cuadrados (m²) para construir en el Eje Cafetero, 32,8% menos que en el mismo trimestre de 2014, en este resultado influyeron las menores áreas aprobadas tanto para vivienda, 37,1%, como la de otros destinos 21,1%.

Por departamentos, el mayor descenso se presentó en Caldas con 65,1%, seguido de Risaralda con 30,0% y Quindío con 7,5%. En cuanto al área destinada a vivienda, en Quindío y Risaralda mostró reducciones del 43,7% y del 23,9%, respectivamente, motivadas en ambos casos por las caídas en las áreas para vivienda de interés social (VIS); por el contrario, en Caldas la contracción de 56,3% obedeció a la vivienda diferente a interés social, ya que la VIS aumentó.

El acumulado del primer semestre de 2015 registró disminución regional del 38,1% en el área licenciada, como consecuencia de los descensos del 41,7% en vivienda y del 25,5% en otros destinos, en Caldas se presentó la mayor reducción con 57,0% seguido de Quindío con 44,8% y por último Risaralda con 15,3%. En los tres departamentos hubo descenso del área para vivienda, mientras que el área para otros destinos mostró variaciones positivas en Quindío y Risaralda.

Gráfico 6 Región Eje Cafetero. Área aprobada para la construcción

(trimestral y crecimiento anual)



Fuente: DANE; cálculos del Banco de la República.

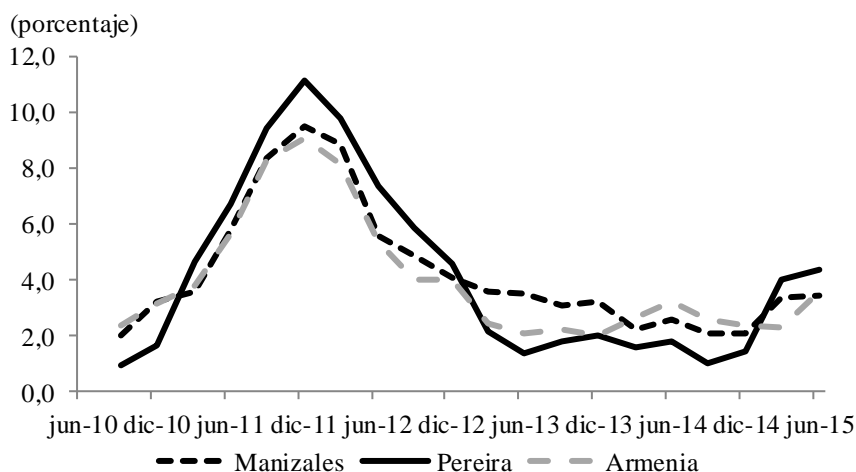
ÍNDICE DE COSTOS DE LA CONSTRUCCIÓN DE VIVIENDA (ICCV)

En junio de 2015 la variación del ICCV en Armenia fue de 0,28%, la más alta de las tres ciudades del Eje Cafetero y la tercera en el país, le siguió en la región Manizales con 0,13% y Pereira con 0,04%; los tres tipos de vivienda (unifamiliar, multifamiliar y VIS) impulsaron el incremento en Armenia frente a las otras dos ciudades. En cuanto al comportamiento en el primer semestre de 2015, se ubicó a Pereira con 3,89% como la de mayor variación en la región y la segunda en Colombia, mientras que Armenia reportó 3,47% y Manizales 3,43%, ambas por debajo del total nacional. Las tres ciudades superaron las variaciones mensuales de junio de 2014, mientras que en el resultado de lo corrido del año, solo en Manizales y Pereira fue mayor.

En la variación anual, Manizales con 3,46% estuvo por debajo de la variación nacional, mientras que Pereira con 4,40% fue la de mayor incremento en el país, por su parte Armenia con 3,62% también superó el total nacional. En Manizales y Pereira las mayores presiones al alza provinieron de vivienda multifamiliar y en Armenia de la de interés social; Armenia mostró variación inferior a la registrada un año atrás, por el contrario, en Manizales y Pereira fue mayor. Al observar el

comportamiento histórico se evidencia cómo después de la desaceleración a partir de 2012 en el crecimiento del ICCV en las ciudades del Eje Cafetero y un comportamiento relativamente estable entre 2013 y 2014, en el primer semestre de 2015 lo que se exhibe es nuevamente un proceso de aceleración de esta variación con una mayor acentuación en Pereira.

Gráfico 7
Región Eje Cafetero. Variación anual del ICCV por ciudades



Fuente: DANE; cálculos del Banco de la República.

DESPACHOS DE CEMENTO

Los envíos de cemento gris hacia el Eje Cafetero en el trimestre abril – junio de 2015 ascendieron a 167.019 toneladas, superando la cifra del mismo periodo de 2014 en 11,6%, este crecimiento fue mayor al del mismo trimestre de 2014 (8,2%) y al primero de 2015 (5,8%). Por departamentos, Quindío se mantuvo como el de mayor aumento con 45,7%, posición que ocupa desde el segundo trimestre de 2014, seguido de Risaralda con 16,8%, que mostró el mayor incremento de los últimos cinco trimestres; por último, Caldas con -2,8% decayó de manera menos acentuada que el periodo anterior, contrario a las variaciones positivas de los primeros tres trimestres de 2014, pese a esto, Caldas se mantuvo como el mayor receptor en el segundo trimestre con 45,6% de los envíos, seguido de Risaralda con 31,6% y Quindío con 22,8%. En el acumulado del primer semestre de 2015, el número de toneladas enviadas a la región aumentó 8,8%, presentándose los mayores incrementos en Quindío con 35,1% y Risaralda con 15,6%, por el contrario, en Caldas se registró contracción del 3,7%.

Cuadro 4
Región Eje Cafetero. Despachos de cemento gris

(crecimiento anual y toneladas)

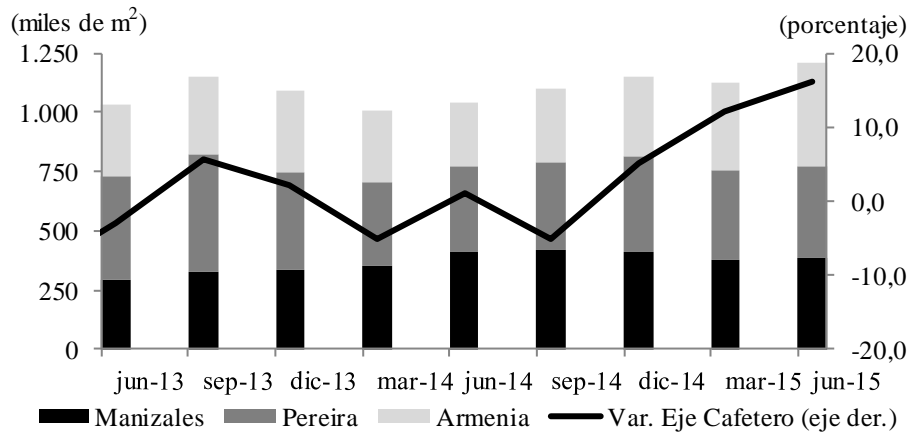
Región y departamentos	2014				Año 2014	2015		Toneladas II trim 2015
	I	II	III	IV		I	II	
Caldas	26,3	11,4	10,0	-4,5	9,4	-4,7	-2,8	76.167
Quindío	2,8	14,5	56,1	30,2	25,8	23,6	45,7	38.108
Risaralda	12,1	-0,1	2,2	2,7	3,8	14,3	16,8	52.744
Región Eje Cafetero	17,3	8,2	14,2	2,8	10,2	5,8	11,6	167.019

Fuente: DANE; cálculos del Banco de la República.

CENSO DE EDIFICACIONES

El área en proceso censada en las tres capitales del Eje Cafetero durante el segundo trimestre de 2015 fue de 1.211.336 m², incrementándose 16,2% frente al mismo trimestre de 2014, lo que reflejó una aceleración en el avance frente a los resultados de los trimestres anteriores. Se destacó Armenia con un aumento de 60,6%, seguida de Pereira con 9,1%; por el contrario, en Manizales se redujo en 7,0%. Asimismo, en el acumulado del primer semestre de 2015 se registró un ascenso de 14,2% anual, como consecuencia del aumento del 41,2% en Armenia y del 8,2% en Pereira, mientras que en Manizales descendió 0,4%. Las obras nuevas impulsaron los resultados positivos en Pereira y Armenia, en tanto en Manizales influyeron en la disminución.

Gráfico 8
Región Eje Cafetero. Área en proceso censada en áreas urbanas



Nota: la información de Manizales incluye Villamaría y la de Pereira incluye Dosquebradas.
Fuente: DANE; cálculos del Banco de la República.

VI. COMERCIO Y TURISMO

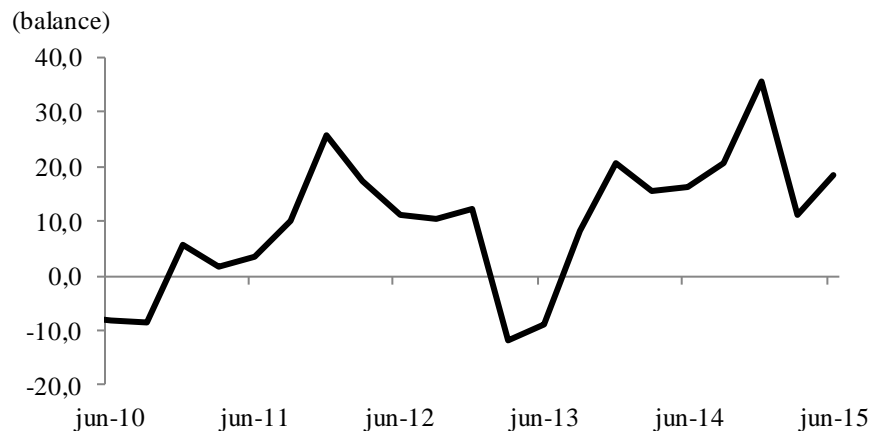
ENCUESTA MENSUAL DE EXPECTATIVAS ECONÓMICAS (EMEE)

En el segundo trimestre de 2015, el volumen de ventas del Eje Cafetero mejoró el balance del primer periodo del año en el que había presentado un menor ritmo de avance, resultado que ubicó a la región en el cuarto lugar entre los ocho territorios comprendidos en la muestra; sin embargo, el comportamiento siguió siendo menor respecto a los resultados evidenciados por el Eje Cafetero en los últimos dos trimestres de 2014. Adicionalmente, la región logró superar el balance del total nacional en 4,7 puntos porcentuales (pp), mientras en el trimestre precedente y en la mayor parte de 2014 se había situado por debajo.

La región presentó en el segundo trimestre de 2015 un balance positivo en el volumen de ventas, además de aumentar el promedio a 18,4%, resultado más alto que el balance del periodo precedente y que el del total país.

Por su parte, los resultados de los empresarios en cuanto a las expectativas de ventas para los próximos doce meses fueron positivos, aunque continuó en desaceleración por segundo trimestre consecutivo.

Gráfico 9
Región Eje Cafetero. Balance promedio trimestral de las ventas



Fuente: EMEE - Banco de la República; cálculos del Banco de la República.

COMERCIO DE VEHÍCULOS

Durante el segundo trimestre de 2015 la venta de vehículos nuevos en el Eje Cafetero totalizó 3.458 unidades, con un incremento anual de 8,1%, superior a los crecimientos observados en los dos trimestres precedentes, dicho registro representó el 5,2% del total reportado por la muestra. El anterior comportamiento se debió al avance que evidenció Manizales donde se vendieron 1.272 automotores en el lapso de análisis, con una variación anual de 40,1%. Por su parte, si bien Pereira fue la ciudad con mayor número de vehículos vendidos, al sumar 1.614 unidades, presentó una disminución de 4,8%, explicada en parte, según

Durante el segundo trimestre de 2015 se vendieron 3.458 vehículos nuevos en el Eje Cafetero, con un incremento anual de 8,1%, debido al aumento de Manizales; mientras que Pereira y Armenia mostraron descensos.

concesionarios, por el alza en la tasa de cambio que incidió en el aumento paulatino del precio de algunos automotores; asimismo, Armenia mostró un descenso anual de 4,0%, al vender 572 unidades en el segundo trimestre de 2015.

En la región, el segmento que más se comercializó entre abril – junio del último año en mención fue el de automóviles, con una participación en el total de 59,1%; no obstante, su ritmo de crecimiento menguó. En orden siguieron los utilitarios, con un aporte de 23,7%, y los taxis, vehículos comerciales de carga y los *pick up* se ubicaron con contribuciones inferiores al 7%. Entretanto, en Manizales el incremento del segundo trimestre de 2015 fue el más alto comparado con los resultados de los trimestres de los últimos tres años, avance propiciado principalmente por las mayores ventas que registraron los automóviles, utilitarios y taxis, que en conjunto representaron 88,8% del total de las ventas de la ciudad, también hubo una buena dinámica en los *pick up* y los vehículos de carga y pasajeros; mientras que las furgonetas y las vanes presentaron disminuciones.

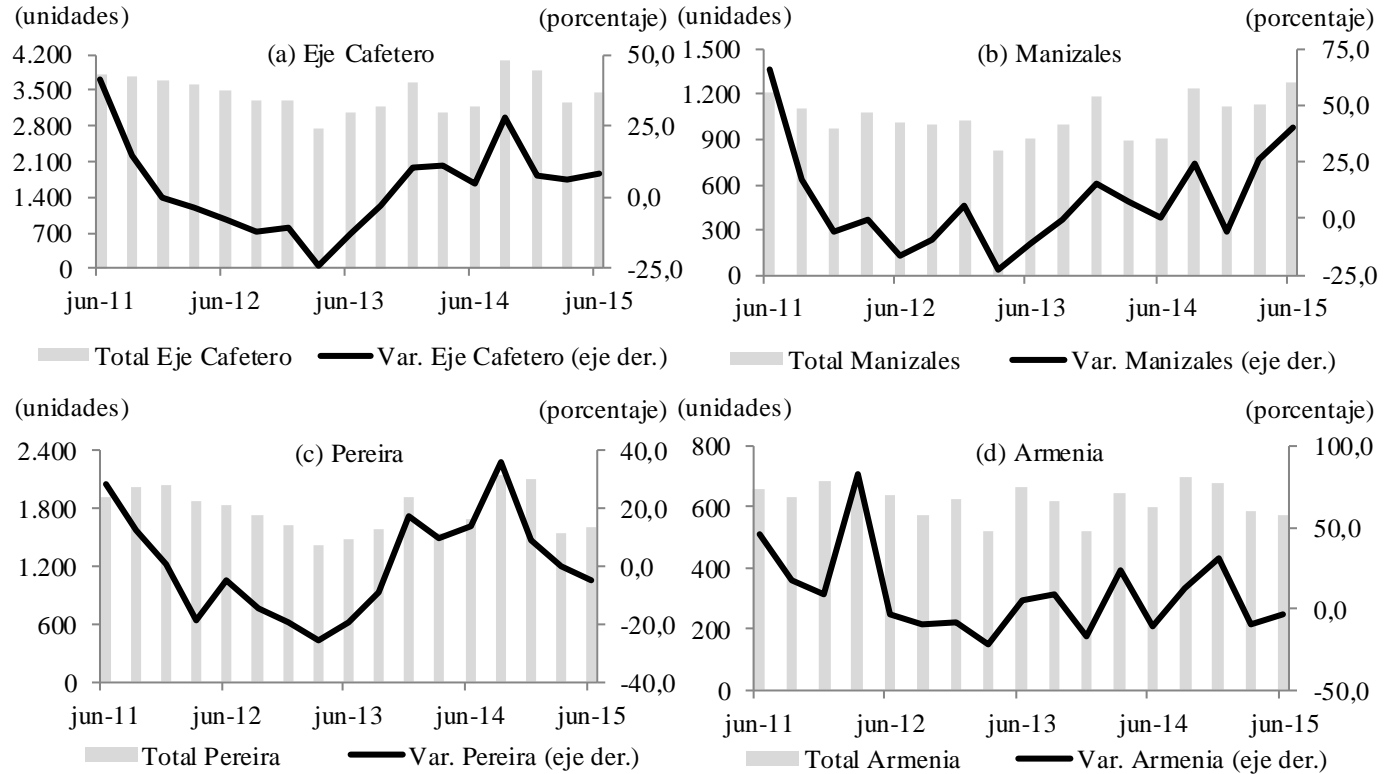
De otro lado, la reducción evidenciada en Pereira profundizó la tendencia descendente que se había observado desde el último trimestre de 2014, fundamentalmente por la caída de las ventas de los utilitarios, segmento que participó con 22,0% en el total de la capital de Risaralda, lo que no pudo ser compensado por el leve ascenso de los automóviles, que tuvieron una contribución de 62,9%. Por su parte, el retroceso de Armenia fue menos pronunciado que el del primer trimestre del año,

debido a los menores descensos en los automóviles y los utilitarios, los cuales aunados participaron con 82,9% dentro del comercio de vehículos de la ciudad.

Gráfico 10

Región Eje Cafetero. Vehículos nuevos vendidos al por menor^{pr}

(trimestral y crecimiento anual)



pr: cifras preliminares sujetas a revisión.

Nota: En el total de Manizales se incluye La Dorada.

Fuente: Asonac; cálculos del Banco de la República.

Similares a los resultados del segundo trimestre fueron los de lo corrido a junio de 2015, debido a que el Eje Cafetero vendió 6.715 vehículos, creciendo 7,0% frente al primer semestre del año precedente, sustentado en gran medida por el aumento de 33,4% en Manizales donde se negociaron 2.398 unidades; mientras que Pereira y Armenia presentaron reducciones de 2,5% y 6,6%, en su orden, para una venta total de 3.158 automotores en la primera ciudad y 1.159 en la segunda, vendiéndose en cada una alrededor de ochenta unidades menos que en el mismo periodo de 2014.

TURISMO

De acuerdo con la Asociación Hotelera de Colombia (Cotelco), la ocupación hotelera promedio del segundo trimestre de 2015 mostró crecimiento frente a igual periodo de 2014 en los tres departamentos del Eje Cafetero; comportamiento positivo que también se evidenció en la salida de pasajeros por vía terrestre desde las capitales de Caldas y Risaralda, y por vía aérea en las tres ciudades principales de los departamentos de la región.

El resultado más alto en la ocupación hotelera lo presentó Risaralda, 47,2%, cifra que representó un ligero ascenso anual de 0,2 pp, resultado favorable frente al descenso que había registrado en el primer trimestre del año. En porcentaje le siguió Caldas al mostrar una ocupación de 46,5% en el periodo de análisis, con una sutil aceleración luego de tres trimestres con menor ritmo de avance. Por su parte, Quindío evidenció una ocupación hotelera de 34,1%, equivalente a 1,6 pp por encima de la cifra de un año atrás, dándole continuidad a las variaciones anuales positivas de todo 2014 y principios de 2015.

Cuadro 5
Caldas, Quindío y Risaralda. Ocupación hotelera y tarifa promedio

(porcentaje ocupación hotelera, diferencia anual de ocupación hotelera, tarifa, crecimiento anual de tarifa promedio)

Departamentos	2014				Año 2014	2015		Crecimiento anual II trim 2015
	I	II	III	IV		I	II	
Ocupación hotelera								
Caldas	46,3	45,7	48,9	46,2	46,8	46,5	46,5	0,9
Quindío	37,4	32,5	36,6	41,4	37,0	58,0	34,1	1,6
Risaralda	41,5	47,0	46,6	46,0	45,2	39,8	47,2	0,2
Tarifa promedio en pesos								
Caldas	131.183	125.292	119.609	115.428	122.878	126.540	125.058	-0,2
Quindío	209.638	204.204	186.937	160.047	190.207	247.260	120.963	-40,8
Risaralda	153.449	154.703	153.114	143.526	151.198	174.489	156.927	1,4

Nota: cifras revisadas y ajustadas por Cotelco.

Fuente: Cotelco; cálculos del Banco de la República.

Respecto a la tarifa promedio que cobran los hoteles incluidos en la muestra de Cotelco, tanto Caldas como Quindío tuvieron disminución frente al valor del primer trimestre de 2014. Quindío redujo en 40,8% su tarifa, ubicándola como la menor de la región, \$120.963, e incluso la más baja registrada desde el primer trimestre de 2012; entretanto, Caldas presentó por segundo periodo una merma en su tarifa al totalizar un precio promedio de \$125.058, dato por debajo que el del trimestre precedente. En contraste, Risaralda incrementó en 1,4% el valor promedio cobrado a sus visitantes, consolidando una tarifa de \$156.927 en el segundo trimestre de 2015, cifra que pese a haber superado levemente los promedios evidenciados en 2014, rebajó con respecto al reporte previo.

Por su parte, pese a reportarse un incremento en la ocupación hotelera de Caldas, los ingresos a los principales sitios turísticos de su capital se redujeron en el segundo trimestre de 2015 frente a igual periodo del año anterior, contrario al resultado del primer trimestre en el que el ingreso de visitantes aumentó levemente. Dichos resultados provenientes de los reportes del Instituto de Cultura y Turismo de Manizales se debieron al descenso en el flujo de personas que accedieron al Monumento a Los Colonizadores, lugar que completó cuatro trimestres con caídas, además del retroceso en mayor magnitud en los ingresos al Parque Nacional Natural los Nevados y el menor reporte en el Centro de Museos de Caldas; sin embargo, otros atractivos turísticos exhibieron ascenso, entre los que se destacaron la Reserva Río Blanco, el Bosque Popular el Prado, el Corredor Polaco y en menor medida el Ecoparque Los Yarumos y el Recinto del Pensamiento.

VII. TRANSPORTE

TRANSPORTE

Con base en información de la Terminal de Transporte Terrestre de Manizales, entre abril – junio de 2015 se registró un total de 898 mil usuarios salidos, con un incremento anual de 2,1%; sin embargo, este resultado profundizó la tendencia descendente en los crecimientos observada desde el tercer trimestre del año anterior. De otro lado, por la terminal de Pereira salieron 1,6 millones de pasajeros en el segundo trimestre de 2015, con un aumento de 5,2%, más acentuado que el avance del acumulado de los tres primeros meses del año.

En el segundo trimestre de 2015 hubo una mayor salida de pasajeros desde Manizales frente a igual periodo de 2014, aunque con un menor ritmo de avance por cuarto periodo; entretanto, Pereira no sólo mostró ascenso anual sino también una aceleración respecto al trimestre precedente.

De manera similar, durante el trimestre de estudio fue mayor la cantidad de vehículos despachados tanto por la capital de Caldas (3,1%) como de Risaralda (1,3%), en las cuales salieron 100.551 y 193.710 vehículos respectivamente, donde según algunos transportadores de la región no hubo mayores inconvenientes en las vías.

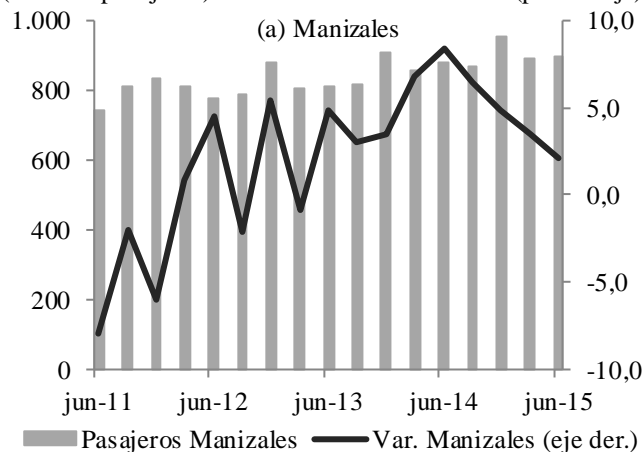
Asimismo, los resultados para el primer semestre de 2015 fueron positivos en la movilización terrestre desde Manizales y Pereira; en la capital de Caldas se transportaron 1,8 millones de usuarios con un aumento anual de 2,8%, mientras que en la de Risaralda se trasladaron 3,3 millones de personas, cifra que sobrepasó en 5,0% a la evidenciada en el mismo semestre de 2014.

Gráfico 11

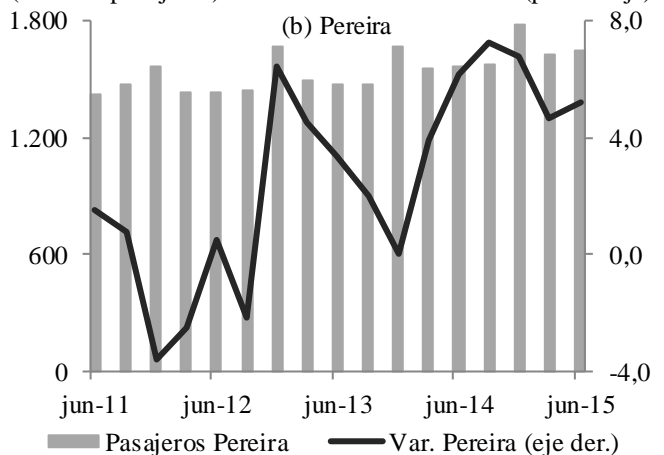
Manizales y Pereira. Pasajeros salidos por las terminales de transporte^r

(trimestral y crecimiento anual)

(miles de pasajeros)



(porcentaje) (miles de pasajeros)



r: cifras revisadas.

Nota: En Manizales se incluyen los pasajeros salidos del terminal mixto (sector galería).

Fuente: Terminales de transporte de Manizales y Pereira; cálculos del Banco de la República.

De igual manera, el transporte aéreo presentó avance durante el segundo trimestre de 2015 al registrar 284.464 pasajeros salidos por los aeropuertos del Eje Cafetero según cifras de la

Aeronáutica Civil de Colombia, lo que representó un valor más alto comparado con el de los trimestres de los últimos dos años y una variación anual de 17,9%, superior a la evidenciada entre enero – marzo del presente año. El resultado fue motivado por Pereira y Armenia, ciudades que mostraron un comportamiento igual al del total regional y que en conjunto contribuyeron con 91,2% del transporte aéreo del Eje Cafetero. En cuanto a Manizales, si bien registró un aumento de 5,7% en la cantidad de viajeros salidos, este incremento fue menor respecto a los observados en los tres trimestres inmediatamente anteriores.

Por su parte, en el acumulado a junio de 2015 el Eje Cafetero movilizó en total 546.427 pasajeros por sus terminales aéreas, con un crecimiento anual de 15,3%, sustentando en las variaciones positivas de sus tres capitales, donde cabe mencionar que por Pereira se trasladó el 68,7% de los usuarios, seguida de Armenia con 21,8% y Manizales con 9,5%.

De otro lado, el volumen de carga con destino nacional que se transportó vía aérea por Pereira y Armenia en el segundo trimestre de 2015 sumó 681 toneladas, valor inferior en 28,9% al del mismo periodo del año precedente, no obstante esta caída fue menor a la de los dos trimestres anteriores. El comportamiento fue explicado en gran medida por la disminución evidenciada en Pereira por donde se movilizó el 89,5% de la carga; entretanto, Armenia trasladó 10,5% de las mercancías, con un incremento anual de 63,0% y mayor ritmo de avance frente al primer trimestre del año. Asimismo, entre enero – junio de 2015 la capital de Risaralda registró una reducción de 35,3% respecto al primer semestre de 2014, al enviar 1.131 toneladas; mientras que la capital de Quindío mostró un aumento de 41,2%, pero el total de carga salida fue de solo 124 toneladas.

Cuadro 6 **Región Eje Cafetero. Transporte aéreo, pasajeros y carga salidos**

(crecimiento anual, número de pasajeros, toneladas de carga y participación)

Región y ciudades	2014				Año 2014	2015		Total II trim 2015 ^p	Participación II trim 2015
	I	II	III	IV		I	II		
Pasajeros									
Manizales	-8,5	-7,1	32,7	38,8	11,2	15,7	5,7	25.173	8,8
Pereira	12,9	17,5	14,0	20,0	16,1	9,6	12,3	194.808	68,5
Armenia	13,2	16,4	17,0	24,0	17,7	22,8	46,8	64.483	22,7
Región Eje Cafetero	10,4	14,3	16,4	22,4	15,9	12,7	17,9	284.464	100,0
Carga ¹									
Pereira	83,5	47,5	-4,4	-29,2	15,2	-37,4	-33,3	610	89,5
Armenia	7,2	48,3	-47,8	-52,4	-26,9	19,5	63,0	71	10,5
Total Pereira y Armenia	77,1	47,6	-7,5	-31,6	11,9	-34,5	-28,9	681	100,0

p: cifras provisionales.

¹ Se refiere a la carga nacional, se excluye la carga en tránsito y se incluye el correo.

Nota: La información de pasajeros es extraída de las estadísticas del tráfico de aeropuertos y la de carga de las estadísticas de origen-destino.

Fuente: Aeronáutica Civil de Colombia; cálculos del Banco de la República.

IX. COMERCIO EXTERIOR

EXPORTACIONES¹

Las exportaciones del Eje Cafetero, después de la recuperación y mayor ritmo de crecimiento exhibido durante 2014, iniciaron 2015 con una tendencia descendente en su variación hasta ubicarse en el segundo trimestre del año en terreno negativo, totalizando US\$361,1 millones FOB frente a US\$401,8 millones FOB registrados entre abril y junio de 2014. Este desfavorable comportamiento, que no se presentaba desde finales de 2013, fue el resultado de la reducción en las ventas externas de café verde que mostraron un fuerte descenso luego de seis trimestres de notables avances, contrario a las exportaciones no tradicionales que se recuperaron tras cuatro periodos con disminuciones.

En el segundo trimestre de 2015, las ventas externas del Eje Cafetero retrocedieron luego de cinco trimestres de avances, efecto de las caídas en las exportaciones de café verde, en particular de Caldas y Risaralda, en tanto las no tradicionales presentaron recuperación.

Caldas y Risaralda que en conjunto representaron más del 82% de las ventas externas totales de la región, también mostraron retroceso anual en el segundo trimestre del año. El primer departamento con un comportamiento similar al del Eje Cafetero, desaceleró su crecimiento en el primer periodo de 2015 y en el segundo evidenció un descenso anual de 12,6%, la reducción más pronunciada de los últimos tres años; a su vez, Risaralda contrajo sus exportaciones en 14,0%, retornando a las variaciones negativas de todo 2013. Entretanto, Quindío con un aporte de 17,7% en la región, logró un incremento anual de 7,5%, aunque interrumpió el acelerado avance de los últimos tres trimestres.

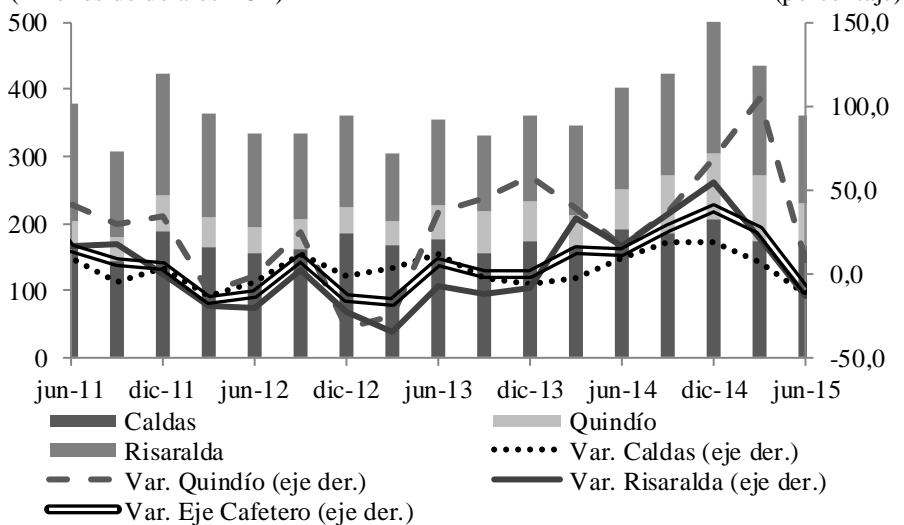
últimos tres años; a su vez, Risaralda contrajo sus exportaciones en 14,0%, retornando a las variaciones negativas de todo 2013. Entretanto, Quindío con un aporte de 17,7% en la región, logró un incremento anual de 7,5%, aunque interrumpió el acelerado avance de los últimos tres trimestres.

Gráfico 12

Región Eje Cafetero. Exportaciones totales^p

(nivel trimestral y crecimiento anual)

(millones de dólares FOB)



p: cifras provisionales.

Fuente: DANE; cálculos del Banco de la República.

¹ Valoradas a precios FOB.

De otro lado, al cierre del primer semestre de 2015 las exportaciones de la región contabilizaron US\$797,2 millones FOB, lo que representó un avance de 6,7% respecto a los primeros seis meses de 2014, efecto del crecimiento en las ventas externas de café verde e inverso al resultado de las no tradicionales que disminuyeron incluso en una proporción mayor al descenso del primer semestre de 2014. Por departamentos, Risaralda y Quindío exhibieron alza, en ambos casos impulsados por los favorables resultados de las ventas externas del grano, mientras Caldas presentó un retroceso anual de 3,6% debido a la caída en las exportaciones de café verde y al sutil ascenso de las no tradicionales que no logró compensar la variación negativa de las del grano.

Exportaciones de café verde. La comercialización de café prosiguió como el rubro de mayor peso en las exportaciones tanto de la región como de los departamentos que la componen a excepción de Caldas. Es así como el grano ha determinado en gran medida el comportamiento trimestral de las ventas externas totales, en las cuales se reflejó su recuperación y tendencia al alza de 2014, al igual que el menor avance entre enero y marzo de 2015 y el descenso de 16,4% del segundo trimestre del año, periodo de análisis en el que las exportaciones de dicho producto representaron alrededor del 60% de las ventas externas de la región, porcentaje equivalente a US\$221,1 millones FOB.

En países como Estados Unidos, Japón, Alemania y Corea del Sur, que se ubicaron entre las principales zonas de destino del grano, hubo disminución anual; en Estados Unidos luego del continuo incremento de los trimestres anteriores, en tanto en los otros países ya se había observado en el reporte precedente un menor ritmo de avance. Asimismo, contribuyeron en el comportamiento los ascensos menos acentuados de Bélgica, Canadá e Italia, que si bien presentaron variaciones positivas, estas fueron mucho menores a las de dos trimestres atrás.

Por departamentos, Caldas evidenció la caída más pronunciada en las ventas externas del grano, -36,7%, después de dos periodos de continua desaceleración. Los tres principales destinos comerciales que abarcaron más del 60% de las exportaciones de café del departamento presentaron disminución; el primero fue Estados Unidos que en gran parte de 2014 y principios de 2015 había aumentado sus compras del producto a la región, no obstante, en el segundo trimestre del año retrocedió un 43,2% anual, el segundo fue Bélgica con el que registró un descenso de 2,0% y el tercero Japón que acentuó la contracción del primer trimestre de 2015 al caer 66,6%.

Asimismo, Risaralda en el segundo trimestre de 2015 redujo sus exportaciones de café verde en 16,4%, resultado que la ubicó en terreno negativo luego del menor ritmo de aumento del periodo anterior. Con Estados Unidos, país que adquirió el 46,7% de las ventas del grano del departamento, mostró una disminución de 15,9%, a lo que se añadieron los retrocesos en los envíos hacia Bélgica, Japón, Alemania y Corea del Sur. En contraste, Canadá como segundo socio comercial de Risaralda, aceleró ligeramente sus compras e Italia continuó con significativos incrementos.

Por su parte, Quindío evidenció en las ventas externas de café un comportamiento opuesto al de los otros dos departamentos al completar nueve trimestres con resultados favorables, al tiempo que estas mantuvieron una participación superior al 98% sobre sus exportaciones totales; sin embargo, desaceleró de manera notable su crecimiento al presentar un avance de 7,4% frente al ascenso superior al 100% exhibido en el primer trimestre de 2015. La concentrada comercialización del grano en tres países, tales como Estados Unidos, Japón y Alemania, incidió en su menor desempeño, ya que con los tres registró aumentos menos acentuados que los de enero – marzo de 2015.

Cuadro 7
Caldas, Quindío y Risaralda. Exportaciones de café verde según países

(crecimiento anual, nivel y participación)

Países	2014				Año 2014	2015		Miles de dólares FOB II trim 2015 ^p	Participación II trim 2015
	I	II	III	IV		I	II		
Caldas									
Estados Unidos	-32,3	108,5	141,3	56,2	59,2	63,2	-43,2	18.875	26,5
Bélgica	-16,9	0,8	92,7	0,8	9,1	61,0	-2,0	16.257	22,8
Japón	27,6	37,6	2,4	20,2	24,1	-8,8	-66,6	7.832	11,0
Canadá	-57,2	84,4	36,5	47,3	24,9	412,2	17,3	7.821	11,0
Reino Unido	180,7	210,1	150,6	-3,5	96,8	-37,1	-48,3	4.426	6,2
Alemania	22,3	-4,1	54,3	249,8	51,8	0,1	-51,1	4.088	5,7
España	-44,3	3,7	-20,0	18,1	-13,4	-2,2	-5,1	2.841	4,0
Italia	103,7	94,5	-37,1	50,9	26,9	-2,1	-53,9	1.303	1,8
Finlandia	-2,1	-73,0	-7,5	281,2	-13,5	*	28,3	1.022	1,4
Resto de países	53,8	94,2	36,9	29,7	49,3	9,6	-25,8	6.852	9,6
Total Caldas	-3,2	47,2	65,6	41,5	35,7	36,2	-36,7	71.317	100,0
Quindío									
Estados Unidos	62,8	0,0	-4,9	16,8	12,0	113,6	4,8	26.343	41,8
Japón	41,9	-51,8	14,2	232,0	29,8	260,0	113,0	9.319	14,8
Alemania	82,0	151,4	179,2	278,4	189,5	217,6	16,1	5.611	8,9
Corea del Sur	463,1	*	162,1	335,6	319,4	4,3	-2,2	3.360	5,3
Bélgica	-18,5	97,1	-28,6	2,2	-4,0	-46,9	164,8	3.122	5,0
Resto de países	-1,6	47,9	88,8	84,4	57,1	78,7	-22,7	15.242	24,2
Total Quindío	36,7	16,0	27,9	71,4	38,5	112,5	7,4	62.998	100,0
Risaralda									
Estados Unidos	9,6	26,0	36,5	88,2	42,1	60,5	-15,9	40.537	46,7
Canadá	-42,7	-4,2	475,1	154,7	76,3	7,2	22,4	6.444	7,4
Bélgica	53,8	102,5	-23,5	326,5	124,4	91,8	-5,4	5.525	6,4
Italia	-41,3	194,7	398,0	51,4	95,9	*	433,6	5.424	6,2
Japón	52,1	-1,7	14,3	148,3	38,0	-38,0	-54,0	5.313	6,1
Alemania	44,3	144,2	79,7	12,8	57,0	-31,6	-48,1	4.714	5,4
Corea del Sur	131,6	143,7	95,1	70,0	105,6	109,1	-18,8	4.432	5,1
Suecia	-50,8	19,3	116,4	-5,9	-4,8	6,9	67,5	2.128	2,5
Finlandia	-72,4	-1,2	-16,6	-40,0	-31,7	77,0	0,9	1.716	2,0
Australia	-43,0	12,7	-14,9	228,5	17,8	46,1	7,2	1.426	1,6
Resto de países	54,0	51,6	101,1	71,7	67,9	26,3	-30,4	9.125	10,5
Total Risaralda	17,0	34,3	53,9	94,4	50,6	42,0	-16,4	86.786	100,0

p: cifras provisionales.

* Variación superior al 500%.

Fuente: DANE; cálculos del Banco de la República.

Exportaciones diferentes a café. En contraste con el resultado de las ventas externas del grano de la región, las exportaciones no tradicionales exhibieron recuperación después de cuatro trimestres con caídas. El valor exportado totalizó US\$140,0 millones FOB, equivalentes a un ascenso de 10,6% frente al segundo trimestre de 2014, destacándose la contribución del café soluble liofilizado por el importante aporte frente al resto de productos de exportación y por el mayor ritmo de

crecimiento registrado en el segundo trimestre del año luego de revertir entre enero y marzo de 2015 los descensos de los cinco trimestres anteriores. Dicho rubro que se ubica dentro de la clasificación de preparaciones alimenticias diversas registró como principales destinos Alemania, México, Estados Unidos y Ecuador, hacia los cuales aumentó sus envíos por segundo trimestre consecutivo, excepto hacia Estados Unidos con el que retornó a los resultados desfavorables de todo 2014.

Cuadro 8 Caldas, Quindío y Risaralda. Exportaciones diferentes a café verde

(crecimiento anual, nivel y participación)

Tipo de producto	2014				Año 2014	2015		Miles de dólares FOB II trim 2015 ^p	Participación II trim 2015
	I	II	III	IV		I	II		
Caldas									
Preparaciones alimenticias diversas	-23,2	-16,5	-2,8	-6,4	-12,9	25,0	28,3	30.586	32,0
Máquinas, aparatos y artefactos mecánicos; partes de estas máquinas o aparatos	4,8	-54,6	-25,8	5,7	-18,6	-56,3	43,9	11.747	12,3
Herramientas de metales comunes y sus partes	8,1	-13,9	-21,3	8,8	-6,6	-28,3	12,7	10.099	10,6
Jabones, ceras, productos de limpieza, velas y artículos similares	44,1	98,3	93,2	24,4	62,8	-36,0	32,4	9.063	9,5
Cobre y manufacturas de cobre	107,7	10,8	3,9	-1,5	25,7	-50,3	19,6	7.495	7,8
Azúcares y artículos de confitería	-19,9	-5,1	-11,0	31,9	-2,6	-19,3	14,1	6.776	7,1
Productos a base de almidón o de fécula	5,8	-42,1	-22,9	-36,2	-27,8	3,4	70,0	4.353	4,6
Otros	-7,4	-27,8	-19,9	-8,4	-16,3	-30,7	-1,2	15.534	16,2
Total Caldas	-2,6	-20,5	-10,2	-0,8	-8,8	-19,3	22,2	95.654	100,0
Quindío									
Muebles; mobiliario médico; aparatos de alumbrado y similares; construcciones prefabricadas	142,7	-70,2	-69,3	1,7	-23,9	-7,9	*	498	48,4
Café, té, yerba mate y especias	-96,0	-73,2	*	-37,2	-20,1	*	187,3	134	13,0
Pieles (excepto la peletería) y cueros	-60,2	-	-100,0	-100,0	-72,4	-99,8	100,0	111	10,8
Productos diversos de las industrias químicas	100,0	-	-	12,9	115,5	-28,8	100,0	74	7,2
Máquinas, aparatos y artefactos mecánicos; partes de estas máquinas o aparatos	-	-72,3	100,0	100,0	142,4	100,0	*	71	6,9
Otros	404,1	93,7	*	-12,3	314,6	-83,6	-81,7	142	13,8
Total Quindío	122,9	13,8	*	-9,3	151,6	-64,8	17,1	1.030	100,0
Risaralda									
Cobre y manufacturas de cobre	-0,2	0,6	-1,3	1,0	0,0	14,1	50,7	10.914	25,2
Máquinas y aparatos eléctricos; de reproducción de sonido o de imágenes	172,7	-59,0	-76,8	-22,8	-28,8	-47,5	88,1	10.120	23,4
Azúcares y artículos de confitería	422,5	161,0	110,1	44,7	129,0	-45,2	-44,1	6.228	14,4
Prendas y complementos de vestir	-12,3	-15,3	-55,0	-10,1	-23,3	0,0	12,2	3.605	8,3
Aluminio y manufacturas de aluminio	-14,2	-35,8	-16,0	34,5	-10,5	14,1	73,1	2.957	6,8
Otros	26,6	-13,1	44,7	-28,6	3,1	37,2	-49,4	9.447	21,8
Total Risaralda	65,9	-9,9	6,4	-5,2	9,1	-8,9	-8,6	43.272	100,0

p: cifras provisionales.

- Indefinido.

* Variación superior al 500%.

Fuente: DANE; cálculos del Banco de la República.

La segunda clasificación de mayor incidencia en el resultado positivo de las exportaciones sin café fue la venta de cobre y manufacturas de cobre al mostrar un avance de 34,9% anual después de dos trimestres con reducciones. Los principales destinos de estos productos fueron China y Corea del Sur, y en menor medida Brasil, Holanda y Estados Unidos. Por su parte, el rubro máquinas, aparatos y artefactos mecánicos que es el cuarto en la distribución general, tuvo un importante incremento impulsado por la comercialización externa de refrigeradores y congeladores que en el segundo trimestre de 2015 crecieron, contrario a lo sucedido en el primer periodo del año. Las ventas de estos productos se concentraron principalmente en Perú, Ecuador y Chile, en el primero con un ascenso superior al 93% frente a igual trimestre de 2014.

Las exportaciones diferentes a café de la región, después de cuatro periodos con descensos, evidenciaron en el segundo trimestre de 2015 un incremento anual de 10,6%, resultado en el que incidió el importante avance de Caldas y su participación cercana al 70% sobre el total del Eje.

Otros grupos de productos que vale la pena destacar por su aporte y positiva variación en el segundo trimestre de 2015 son máquinas, aparatos y material eléctrico alusivo principalmente a transformadores enviados a Ecuador, México y

Perú, herramientas de metales comunes esencialmente de uso agrícola exportadas hacia estos mismos países, jabones, ceras y productos de limpieza dirigidos a Venezuela y Perú, productos a base de almidón como gelatinas para Estados Unidos y Perú, y prendas y complementos de vestir despachados en gran parte hacia Estados Unidos; no obstante, el tercer rubro de mayor exportación referente a azúcares y artículos de confitería prosiguió con descensos, aunque en esta ocasión menos acentuado, siendo Perú su mayor comprador, seguido de Ecuador, República Dominicana y Costa Rica.

En cuanto al resultado departamental, se destacó Caldas en el segundo trimestre de 2015 por el aumento en su participación a 68,3% sobre las exportaciones no tradicionales de la región, además de evidenciar la variación más alta, 22,2%, frente al resultado positivo de Quindío y desfavorable de Risaralda, lo que le significó la recuperación de seis trimestres de caídas y sustentó el crecimiento del Eje Cafetero. Dicho comportamiento se explicó por la continuación en el avance de las exportaciones de preparaciones alimenticias diversas, rubro que abarca la comercialización de café liofilizado, la cual afianzó la recuperación del trimestre precedente con un alza acelerada para el segundo periodo de 2015, principalmente por el mayor despacho hacia México, Alemania y Japón, aunque se redujeron las exportaciones a Estados Unidos.

El resultado de Caldas también fue impulsado por los siguientes rubros que pasaron de presentar descensos a crecer frente al segundo trimestre de 2014, entre ellos se incluyeron las ventas externas de máquinas, aparatos y artefactos mecánicos alusivos a refrigeradores y congeladores enviados a Perú y Ecuador; herramientas y artículos de metales especialmente para uso agrícola dirigidos a México, Perú y Ecuador; jabones, ceras y productos de limpieza con una gran participación de Venezuela y en menor medida de Perú; cobre y manufacturas de cobre exportadas principalmente a China; y azúcares y artículos de confitería remitidos a Perú, Ecuador y República Dominicana.

Quindío también registró avance en las ventas externas no tradicionales, sin embargo su aporte en la región siguió ubicándose por debajo del 1%. En el ascenso de 17,1% incidieron los dos rubros más importantes de exportación referentes a muebles y mobiliario médico especialmente asientos para vehículos y muebles de madera dirigidos a Panamá, Ecuador y México; así como café procesado

que por segundo trimestre presentó un ascenso muy notable por el alza en los envíos a El Salvador, Perú y Estados Unidos.

Cuadro 9 **Caldas, Quindío y Risaralda. Exportaciones diferentes a café según países**

(crecimiento anual, nivel y participación)

Países	2014				Año 2014	2015		Miles de dólares FOB II trim 2015 ^P	Participación II trim 2015
	I	II	III	IV		I	II		
Caldas									
Ecuador	88,3	-21,2	-9,6	-39,5	-8,6	-43,9	-5,7	11.567	12,1
Perú	-40,6	-36,2	-21,0	-26,1	-31,0	-12,9	61,6	11.348	11,9
México	3,6	-32,0	-0,4	43,1	1,3	27,5	150,3	10.446	10,9
Estados Unidos	-31,2	-16,1	-22,1	-2,3	-19,3	15,9	-10,4	7.919	8,3
Alemania	-20,9	-1,4	-23,7	14,6	-9,8	37,8	43,6	6.811	7,1
China	58,1	-7,1	-8,0	-6,9	7,6	-46,5	5,3	5.518	5,8
Venezuela	-44,0	-48,2	-20,5	186,1	-10,3	-79,0	-29,0	5.211	5,4
Chile	-13,6	4,9	9,1	-36,0	-10,5	-41,0	-3,0	3.747	3,9
Japón	5,6	-36,3	-28,1	-41,7	-28,4	65,9	47,4	2.806	2,9
Resto de países	6,3	-4,2	8,4	0,3	2,6	-14,5	30,9	30.006	31,4
Total Caldas	-2,6	-20,5	-10,2	-0,8	-8,8	-19,3	22,2	95.654	100,0
Quindío									
Panamá	*	-100,0	-100,0	-24,9	-51,7	-100,0	100,0	261	25,4
Ecuador	75,4	156,6	-59,4	-36,3	-9,7	-32,6	219,6	222	21,6
Italia	-	-	-	-	-	100,0	100,0	111	10,8
México	100,0	-99,5	-10,1	100,0	27,1	*	*	90	8,7
Guatemala	100,0	-	-	11,5	112,8	-100,0	100,0	74	7,2
Resto de países	117,9	33,1	*	-14,7	196,1	-68,9	-66,5	271	26,3
Total Quindío	122,9	13,8	*	-9,3	151,6	-64,8	17,1	1.030	100,0
Risaralda									
Estados Unidos	-6,6	-7,7	-6,7	-20,9	-10,5	-4,1	18,8	6.190	14,3
Ecuador	117,2	2,3	28,4	-37,3	8,1	130,3	-11,4	6.094	14,1
China	-24,0	-65,4	-39,9	9,7	-35,6	-24,6	201,5	5.979	13,8
Perú	239,7	33,1	27,4	45,6	73,6	-17,8	-9,6	4.630	10,7
Corea del Sur	-31,4	243,5	295,1	60,4	84,0	121,7	114,5	4.578	10,6
Brasil	81,5	19,0	9,5	35,0	31,5	8,3	-45,1	2.763	6,4
Chile	216,5	-19,1	-15,2	-7,4	23,4	-67,9	-54,5	2.065	4,8
México	103,3	-72,4	-51,3	38,5	-15,1	51,5	*	1.634	3,8
Puerto Rico	-30,2	-5,9	47,7	3,8	1,4	41,9	-0,5	1.358	3,1
Guatemala	-27,8	-75,9	-7,6	58,8	-16,4	114,5	427,7	1.287	3,0
Resto de países	72,9	-14,0	23,7	-16,3	7,6	-46,3	-56,3	6.423	14,8
Total Risaralda	65,9	-9,9	6,4	-5,2	9,1	-8,9	-8,6	43.272	100,0

p: cifras provisionales.

- Indefinido

* Variación superior al 500%.

Fuente: DANE; cálculos del Banco de la República.

De forma opuesta se comportaron las exportaciones diferentes a café de Risaralda al continuar por tercer trimestre consecutivo con variaciones negativas, esta vez de -8,6%, un poco menos pronunciada que la del periodo anterior. En el descenso influyó la reducción en las ventas de azúcares y confitería por segundo periodo sucesivo, debido principalmente a las disminuciones en los despachos hacia Chile y Argelia, y en una proporción más baja hacia Estados Unidos e Italia. También cayeron las ventas externas del rubro vehículos automóviles y demás vehículos terrestres que constituyeron para el departamento esencialmente la comercialización de motocicletas y sus partes; productos que se habían ubicado en el primer trimestre del año como los de mayor exportación, no obstante los menores envíos hacia Ecuador y Perú frente a los registros del segundo trimestre de 2014 incidieron en la merma. Por su parte, continuaron los descensos en los productos de papel y cartón relacionados con manteles, servilletas, papel higiénico y pañuelos dirigidos a Venezuela, Canadá y Panamá, así como en tejidos de nailon o poliéster enviados a Chile y Brasil.

En contraste, los dos grupos de productos que se ubicaron en primer y segundo lugar en las exportaciones no tradicionales de Risaralda presentaron incremento, estos son cobre y manufacturas de cobre que tuvieron un ascenso importante en los envíos hacia China y Corea del Sur, y máquinas y aparatos eléctricos, específicamente transformadores y sus partes, dirigidos a Ecuador y México.

IMPORTACIONES²

Las compras externas del Eje Cafetero, que venían con un menor ritmo de avance desde el cuarto trimestre de 2014, presentaron en el segundo periodo de 2015 un retroceso anual de 9,5% con un monto total importado de US\$203,0 millones CIF. En el resultado se reflejó el descenso de 7,2% de las compras de materias primas y productos intermedios para la industria después de tres trimestres con resultados favorables, rubro dentro del cual fueron negativas las variaciones en productos de

Las importaciones del Eje Cafetero mostraron una disminución de 9,5% en el segundo trimestre de 2015 debido a menores compras para la industria de materias primas y bienes de capital.

hierro y acero, polietileno, productos laminados, papel e hilados como los principales bienes dentro de esta clasificación, en tanto por países cayeron las compras procedentes de China, Japón, Brasil y Chile.

A lo anterior se sumó la disminución en las importaciones de bienes de capital para la industria que continuaron con el resultado negativo del trimestre precedente, aunque en

esta ocasión con menor acentuación. El retroceso se debió en gran medida al menor ingreso de máquinas lavadoras, compresores para frigoríficos y herramientas para uso agrícola, mientras hubo una mayor compra de maquinaria y aparatos eléctricos como transformadores, equipos generadores de fuerza como motores de corriente alterna y eléctrica, e instrumentos profesionales como termostatos, velocímetros y máquinas de medida o control. Por países, la región importó menos bienes de capital industrial provenientes de México, China, Estados Unidos, Brasil e India, aunque ascendieron las compras desde Alemania, Suiza, Japón y Suecia, lo que compensó en parte la reducción.

² Valoradas a precios CIF.

Cuadro 10**Caldas, Quindío y Risaralda. Importaciones según uso o destino económico**

(crecimiento anual y nivel)

CUODE ¹ 2 dígitos	2014				Año 2014	2015		Miles de dólares CIF II trim 2015 ^p
	I	II	III	IV		I	II	
Caldas								
0. Diversos	*	*	116,3	-19,1	55,1	*	*	188
I. Bienes de consumo no duraderos	-55,0	-8,2	-4,5	50,1	-11,8	57,1	-2,4	8.571
II. Bienes de consumo duraderos	-39,1	-28,0	11,3	22,7	-12,1	71,5	-22,8	9.417
III. Combustibles, lubricantes y prod. conexos	-68,8	*	20,7	241,1	39,3	123,9	-38,8	16
IV. Materias primas y productos intermedios para la agricultura	10,8	30,5	-54,0	18,0	-3,8	31,4	-61,6	491
V. Materias primas y productos intermedios para la industria	6,5	9,0	10,7	38,3	15,8	11,2	-10,1	42.129
VI. Materiales de construcción	-20,0	12,3	-41,9	46,3	-8,9	-6,7	-62,7	960
VII. Bienes de capital para la agricultura	-29,7	-21,8	-12,5	44,6	-7,5	81,2	44,8	950
VIII. Bienes de capital para la industria	-28,6	-25,5	-19,4	17,7	-16,5	9,0	-16,5	15.679
IX. Equipo de transporte	-9,8	-16,8	-20,9	-44,1	-22,9	-30,4	-53,8	1.310
Total Caldas	-17,7	-8,0	-0,2	30,8	-0,3	19,0	-15,2	79.711
Quindío								
0. Diversos	*	476,2	-27,7	-66,0	35,6	-64,7	73,9	38
I. Bienes de consumo no duraderos	-12,1	80,3	-49,0	35,6	-6,0	34,5	-78,4	128
II. Bienes de consumo duraderos	24,2	0,8	123,7	190,7	92,5	-9,9	183,0	1.579
III. Combustibles, lubricantes y prod. conexos	100,0	4,7	262,5	100,0	162,7	129,1	-27,4	50
IV. Materias primas y productos intermedios para la agricultura	-69,2	-54,4	-13,3	-80,6	-41,6	374,0	329,3	1.302
V. Materias primas y productos intermedios para la industria	-45,6	-58,9	42,4	135,1	-4,3	16,3	88,3	6.161
VI. Materiales de construcción	43,7	35,8	21,6	-7,4	19,7	-42,1	-11,9	5.157
VII. Bienes de capital para la agricultura	-41,7	-61,9	*	*	1,6	-76,8	416,7	173
VIII. Bienes de capital para la industria	31,0	86,1	-37,7	122,0	25,5	-41,7	-17,9	996
IX. Equipo de transporte	47,4	32,8	66,6	-7,3	28,0	23,0	10,9	1.191
Total Quindío	-5,0	-15,9	13,9	44,9	10,2	-15,4	29,1	16.777
Risaralda								
0. Diversos	54,4	208,4	351,3	-8,6	110,6	51,9	-10,1	53
I. Bienes de consumo no duraderos	-9,7	29,4	113,1	22,6	38,3	62,4	38,8	26.179
II. Bienes de consumo duraderos	12,6	34,2	43,8	-6,9	19,4	6,6	-30,6	18.796
III. Combustibles, lubricantes y prod. conexos	-2,7	-29,5	-29,6	-3,2	-16,9	-12,3	-32,0	1.270
IV. Materias primas y productos intermedios para la agricultura	94,6	-22,1	-29,0	-30,8	-12,3	-9,7	76,5	898
V. Materias primas y productos intermedios para la industria	9,5	1,0	40,0	19,8	17,1	6,3	-11,5	36.792
VI. Materiales de construcción	-18,4	58,4	30,5	20,8	22,0	49,6	-62,8	648
VII. Bienes de capital para la agricultura	-48,7	324,7	30,4	119,6	51,3	195,5	-28,2	283
VIII. Bienes de capital para la industria	89,7	-17,7	9,1	-8,6	16,1	-49,8	17,6	13.210
IX. Equipo de transporte	150,2	29,6	90,4	-23,4	39,2	-40,9	-40,1	8.359
Total Risaralda	31,5	11,9	51,0	2,9	22,9	-6,7	-9,2	106.487

p: cifras provisionales.

¹ Clasificación según uso o destino económico (CUODE).

* Variación superior al 500%.

Fuente: DANE; cálculos del Banco de la República.

Por departamentos, el que más contribuyó en forma negativa al resultado del Eje Cafetero fue Caldas, al presentar un descenso de 15,2% en el segundo trimestre de 2015 luego del menor ritmo de avance del periodo precedente, además de registrar un aporte cercano al 40% sobre el total importado por la región. La clasificación de mayor representatividad en las compras externas de Caldas continuó siendo materias primas y productos intermedios para la industria, 52,9%, la cual a su vez registró una caída anual de 10,1%, contrario al resultado positivo de los dos trimestres anteriores. Dentro de este grupo de productos el hierro y el acero fueron los de la participación más alta, pero también acentuaron la disminución del reporte previo al registrar menos compras provenientes de China, Japón, Corea del Sur e India, a lo que se aunó la reducción en las importaciones de plásticos en formas no primarias procedentes de Alemania, Chile, Brasil y México, y de hilados, telas y tejidos traídos esencialmente de China.

Asimismo, hubo disminución en las importaciones de bienes de capital para la industria, alusivos a maquinaria y equipo industrial como compresores, campanas para extracción, aparatos para filtrar bebidas y aparatos para la agricultura, en general procedentes de Brasil, China e Italia; al igual que en máquinas para determinadas industrias tales como lavadoras – secadoras y máquinas para elaboración de confitería, cacao y chocolate traídas de México, China y Estados Unidos. Otro rubro que incidió negativamente en Caldas fue el denominado bienes de consumo duraderos, con una gran participación de maquinaria y aparatos eléctricos que incluye para el departamento productos como lavadoras, refrigeradores, congeladores y hornos, entre otros; importaciones originarias principalmente de China y México. De igual manera, las manufacturas de metales incluidas en esta clasificación mostraron reducción anual, atribuida a menores compras de cocinas y aparatos de cocción para uso doméstico y para fundición traídas desde Ecuador y China.

El segundo departamento en términos de contribución al descenso de la región fue Risaralda, que luego de la sustancial desaceleración en su avance en el cuarto trimestre de 2014, presentó en el primer periodo de 2015 una caída de 6,7% que se profundizó un poco más en el segundo trimestre del año con una variación de -9,2% anual; no obstante, su aporte se mantuvo por encima del 50% sobre el monto total importado por el Eje. Las materias primas y productos intermedios para la industria fue el grupo de mayor participación en el trimestre de análisis, aunque evidenció un retroceso de 11,5% después de cinco periodos con resultados favorables, producto de las disminuciones en las compras de hilados, tejidos y telas traídos de China, Corea del Sur, Perú, Argentina y Ecuador, pasta y desperdicios de papel originarios de Chile, Canadá, Estados Unidos y Brasil, y hierro y acero procedentes de India y Corea del Sur pese al aumento en las compras a China y Japón.

También en Risaralda se redujeron en 30,6% las importaciones de bienes de consumo duraderos, dentro del cual hubo merma en los rubros de maquinaria y aparatos eléctricos, especialmente de uso doméstico; en manufacturas de metales como ollas, artículos de uso doméstico y aparatos de cocción; en artículos manufacturados alusivos a vajillas, recipientes térmicos, juegos mecánicos, entre otros; y en las compras externas de gafas de sol, relojes y sus partes. Entre los países con los cuales disminuyeron de manera importante las importaciones de bienes de consumo duraderos fueron China, México y Japón, mientras avanzaron las provenientes de Tailandia e India.

De otro lado, las compras externas de equipo de transporte, que constituyeron el 8,4% de las importaciones de Risaralda, se mantuvieron en terreno negativo por tercer trimestre, incluso en una proporción similar al del primer periodo de 2015. El grupo de mayor aporte y a su vez el que

registró la caída más acentuada fue manufacturas de caucho referente a neumáticos traídos de China, Japón e India. Le siguió con descenso el rubro vehículos de carretera con una alta representatividad de los chasis de automotores, carrocerías y sus partes y accesorios de Brasil, Japón y Tailandia. Igualmente disminuyó la compra de maquinaria y equipo generador de fuerza como motores y sus partes al reducirse la importación principalmente desde Estados Unidos, Taiwan y Brasil.

Cuadro 11 Caldas, Quindío y Risaralda. Importaciones según países

(crecimiento anual, nivel y participación)

Países	2014				Año 2014	2015		Miles de dólares CIF II trim 2015 ^p	Participación II trim 2015
	I	II	III	IV		I	II		
Caldas									
China	-24,5	1,2	-8,1	86,4	6,4	48,7	-28,8	19.384	24,3
México	-38,0	9,9	2,9	10,9	-4,9	28,4	-12,9	13.382	16,8
Ecuador	-48,9	-12,9	43,3	41,4	0,8	169,5	-4,8	4.718	5,9
Estados Unidos	5,7	15,2	-12,3	-16,6	-3,6	13,7	27,1	6.760	8,5
Corea del Sur	43,5	28,0	-5,3	-6,9	11,4	-15,0	21,5	7.198	9,0
Japón	55,6	194,0	-27,1	36,6	48,1	14,9	-34,8	2.759	3,5
Brasil	-48,4	-53,9	-24,3	-26,8	-41,0	-24,2	0,0	4.214	5,3
España	236,5	271,1	111,9	52,5	152,4	32,6	-47,6	1.918	2,4
Chile	5,7	18,2	5,4	2,8	7,9	57,3	18,6	2.637	3,3
India	21,3	73,3	123,7	100,8	72,3	-8,8	-23,2	1.524	1,9
Resto de países	-14,8	-40,6	4,2	37,6	-10,2	-18,9	-19,5	15.215	19,1
Total Caldas	-17,7	-8,0	-0,2	30,8	-0,3	19,0	-15,2	79.711	100,0
Quindío									
Perú	101,4	61,1	98,6	43,2	71,9	-36,3	-7,1	4.135	24,6
Estados Unidos	-48,7	-73,6	*	425,5	104,8	356,7	*	3.848	22,9
China	-4,1	-12,6	-33,4	13,1	-9,5	-49,1	-17,0	3.142	18,7
México	18,7	-64,2	121,6	390,3	109,3	36,9	*	1.823	10,9
Japón	-26,0	26,9	51,7	32,1	14,3	1,7	9,1	1.060	6,3
Resto de países	-47,2	-47,0	-2,2	28,4	-20,3	9,1	-20,8	2.769	16,5
Total Quindío	-5,0	-15,9	13,9	44,9	10,2	-15,4	29,1	16.777	100,0
Risaralda									
China	-9,1	6,6	37,4	-5,0	7,1	17,8	-13,1	23.757	22,3
Estados Unidos	-34,6	-13,4	29,0	12,7	-2,8	45,2	-0,1	12.786	12,0
Japón	142,8	2,8	8,2	-24,6	23,9	-59,5	-21,4	6.889	6,5
Alemania	-5,4	-31,7	87,8	57,0	16,8	72,0	305,9	6.704	6,3
Tailandia	68,4	-14,6	-8,3	-0,5	4,3	-0,5	11,7	6.678	6,3
Reino Unido	*	440,9	221,7	*	451,1	74,2	54,9	6.615	6,2
India	69,0	333,7	190,7	67,4	140,1	95,3	-19,2	6.587	6,2
Chile	-15,4	-2,0	47,7	-37,7	-3,3	-15,9	-6,8	6.312	5,9
Brasil	272,6	-12,8	124,8	-14,6	54,0	-76,7	-28,0	4.886	4,6
México	42,6	49,6	133,8	12,9	61,8	-39,3	-61,6	3.403	3,2
Ecuador	74,5	-0,5	65,0	23,2	38,2	-56,8	-20,8	2.257	2,1
Resto de países	17,7	13,4	44,6	8,0	19,8	30,0	-15,0	19.613	18,4
Total Risaralda	31,5	11,9	51,0	2,9	22,9	-6,7	-9,2	106.487	100,0

p: cifras provisionales.

* Variación superior al 500%.

Fuente: DANE; cálculos del Banco de la República.

De manera opuesta fue el resultado de las importaciones para Quindío que se recuperaron del moderado retroceso del primer trimestre del año, aunque su participación del 8,3% sobre el total regional no logró compensar las disminuciones evidenciadas en Caldas y Risaralda. El impulso se debió a las compras de materias primas y productos intermedios para la industria que se concentró específicamente en la importación de cereales y sus preparados originarios de Estados Unidos, y en menor medida de café y sus preparados traídos de Ecuador y Perú.

Otro rubro de importancia para Quindío fue el de bienes de consumo duraderos que tuvo un ascenso anual de 183,0%, luego de la reducción en el primer trimestre del año. Dentro de este grupo la adquisición de aparatos para telecomunicaciones, grabación y reproducción de sonido abarcó la mayor proporción de dichas compras, destacándose el alto monto importado desde México, país con el cual no había presentado registros en estas importaciones durante el segundo trimestre de 2014.

En tercer lugar se ubicó el aumento por segundo trimestre sucesivo en las importaciones de materias y productos intermedios para la agricultura, en la que fue representativa la compra de residuos de la extracción del aceite de soya y en menor proporción de abonos químicos, ambos productos que no se habían obtenido en el segundo trimestre de 2014. Es de mencionar que Quindío mostró descenso en la clasificación materiales de construcción, especialmente en los rubros de baldosas y losas de cerámica, al igual que en artículos de cerámica para baños y tubos de hierro y acero.

En cuanto a los resultados del acumulado enero – junio de 2015, el Eje Cafetero presentó una reducción anual de 4,0% al totalizar US\$434,5 millones de dólares CIF, cifra por debajo de los US\$452,3 millones CIF importados en el primer semestre de 2014. Este resultado fue explicado por la disminución en gran parte de los rubros, aunque en los dos de mayor representatividad el comportamiento fue favorable, tales como materias primas y productos intermedios para la industria, y bienes de consumo no duraderos.

Entre los grupos de productos que incidieron negativamente se encontraron los bienes de consumo duraderos al evidenciar menores compras de motocicletas, televisores y bicicletas, y en menor medida de electrodomésticos, artículos de cocina y bolsos. También mermaron los bienes de capital para la industria, principalmente máquinas para lavar, transformadores y máquinas de moldear caucho y plástico. Por su parte, hubo retrocesos en equipo de transporte por las disminuciones en las compras de chasis y carrocerías de automotores y neumáticos; y en el rubro materiales para la construcción referente a baldosas y placas de cerámica, yeso y cemento. Por países siguió el descenso en las importaciones desde China y México, en tanto las provenientes de Japón y Brasil que habían ascendido en el primer semestre de 2014 mostraron reducción en igual periodo de 2015.

Por departamentos, Risaralda fue el único que presentó en el semestre un resultado desfavorable, -7,9%, debido a las menores compras externas a Brasil, India y Chile de materias primas y productos intermedios para la industria, al igual que por el descenso en bienes de consumo duraderos traídos desde China, Japón y México, en bienes de capital para la industria provenientes de China, Estados Unidos, Japón y Brasil, y en equipo de transporte procedente de China, Japón, India y Brasil.

Por el contrario, Caldas tuvo un tenue ascenso en el primer semestre del año impulsado por materias primas y productos intermedios para la industria traídos de Corea del Sur, Estados Unidos y México; así como por la mayor compra de bienes de consumo duraderos provenientes de China, Ecuador y Taiwan; y bienes de consumo no duraderos de China, Ecuador y Brasil. De igual manera crecieron

las importaciones realizadas por Quindío, con una alta participación y avance de las de materias primas y productos intermedios para la industria traídos de Estados Unidos, Ecuador y China, sumado al incremento en equipo de transporte cuyos países de origen fueron Japón, China e Indonesia.

BALANZA COMERCIAL

La balanza comercial de la región permaneció superavitaria en el segundo trimestre de 2015, con un registro de US\$168,2 millones FOB; sin embargo, frente al monto que evidenció en el segundo trimestre de 2014 mostró una disminución de 11,4%, lo que interrumpió ocho trimestres sucesivos con crecimientos anuales. La reducción estuvo sustentada en la caída de las exportaciones totales debido a la menor venta externa de café verde, pese al descenso en las importaciones que se mantuvieron en valores cercanos a la mitad de lo que se exporta. El mayor superávit fue con Estados Unidos aunque el valor reportado mermó frente al de igual periodo del año anterior; le siguió Bélgica, con el que acrecentó su positiva balanza comercial, mientras con Japón mostró descenso.

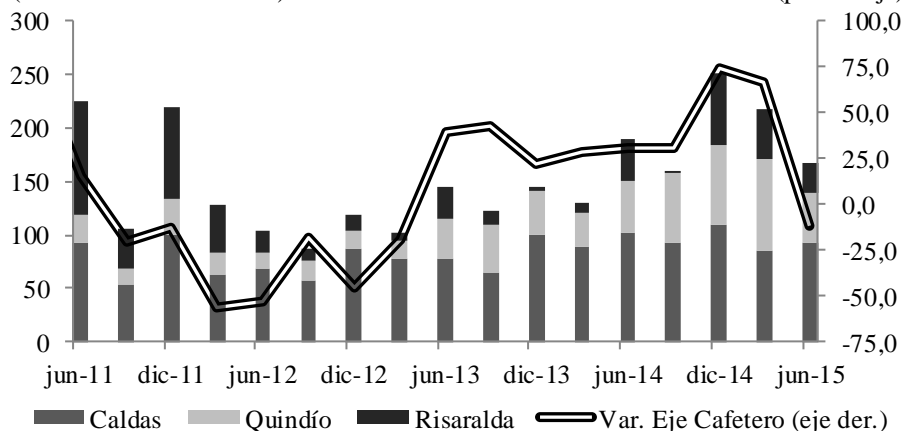
Por departamentos, los tres de la región permanecieron con una balanza comercial favorable, aunque Caldas y Risaralda redujeron el monto que habían evidenciado en el segundo trimestre de 2014, en ambos debido a la disminución en las exportaciones, pese al comportamiento negativo en las importaciones. En Caldas los menores registros en el superávit comercial se presentaron principalmente con Estados Unidos, Bélgica, Alemania y Japón, en tanto prosiguió con altos déficit comerciales con China, Corea del Sur, Brasil y México. Por su parte, Risaralda registró en el segundo trimestre de 2015 una balanza positiva aunque en menor proporción a un año atrás con Estados Unidos y Bélgica, mientras la amplió con Corea del Sur, Italia y Canadá; en tanto los mayores déficits siguieron con China, Tailandia e India.

Gráfico 13
Región Eje Cafetero. Balanza comercial^P

(nivel trimestral y crecimiento)

(millones de dólares FOB)

(porcentaje)



p: cifras provisionales.

Fuente: DANE; cálculos del Banco de la República.

Por el contrario, Quindío mostró el segundo superávit más alto de la región después de Caldas, al tiempo que prolongó el aumento anual del valor de la balanza comercial aunque a un menor ritmo

que el del primer trimestre de 2015, atribuido al incremento tanto en las exportaciones totales como en las importaciones. Con los otros dos departamentos coincidió en mostrar el superávit más alto con Estados Unidos, pero a su vez, con variación negativa respecto al segundo trimestre de 2014, mientras se destacaron los aumentos en la balanza con Japón, Alemania y Bélgica.

Cuadro 12 Región Eje Cafetero. Balanza Comercial

(crecimiento anual, nivel y participación)

Región y departamentos	2014				Año 2014	2015		Miles de dólares FOB II trim 2015 ^p	Participación en balanza comercial II trim 2015
	I	II	III	IV		I	II		
Caldas	14,6	30,8	44,5	9,8	23,1	-3,7	-10,8	91.730	54,5
Quindío	84,6	28,3	44,8	76,2	54,8	159,6	1,3	48.424	28,8
Risaralda	36,9	31,2	-80,4	*	121,5	399,7	-28,6	28.079	16,7
Región Eje Cafetero	28,3	30,3	30,2	74,1	42,2	66,2	-11,4	168.233	100,0

p: cifras provisionales.

* Variación superior al 500%.

Fuente: DANE; cálculos del Banco de la República.

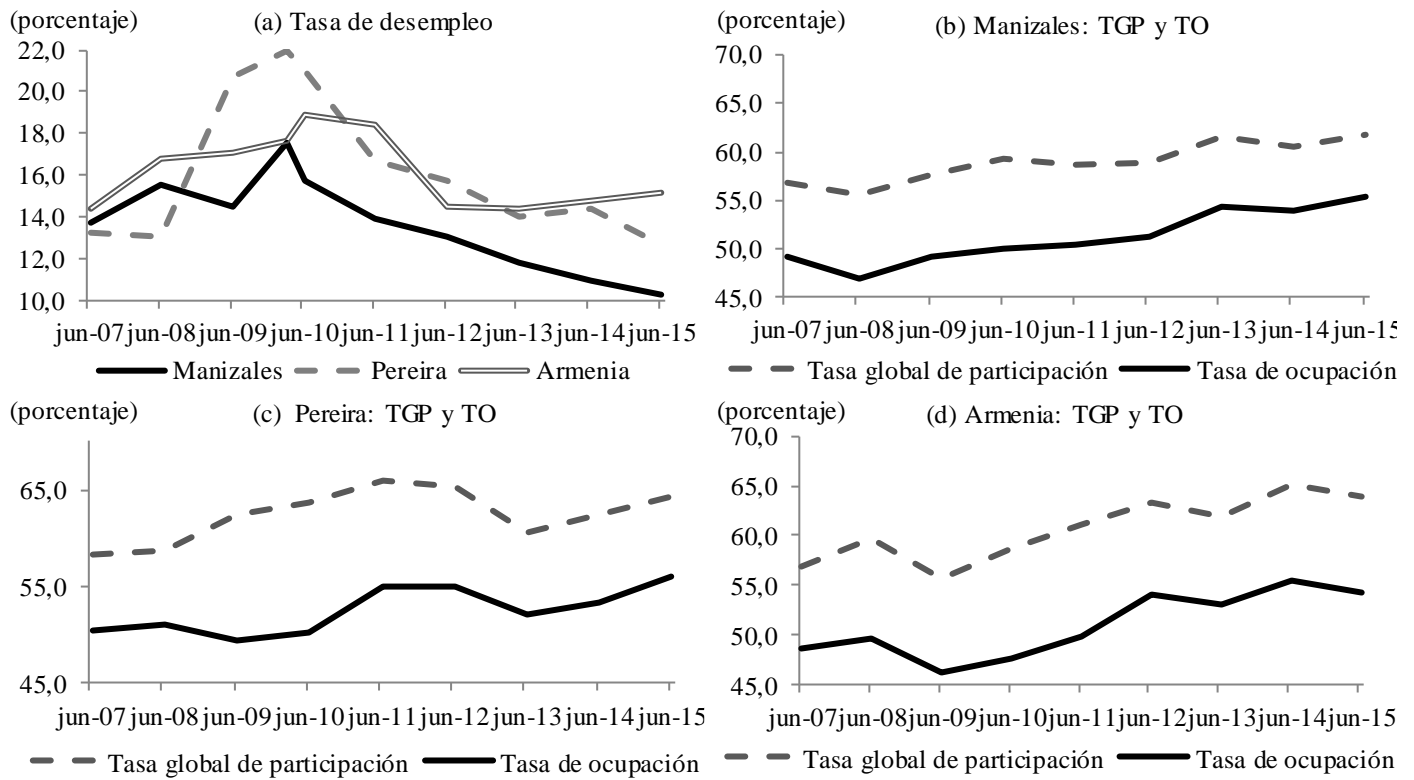
X. MERCADO LABORAL

De acuerdo con la información obtenida de la Gran Encuesta Integrada de Hogares (GEIH), realizada por el DANE para el trimestre móvil abril – junio de 2015, la tasa de desempleo en Manizales fue de 10,3%, registrándose una reducción de 0,6 puntos porcentuales frente al segundo trimestre de 2014, en Pereira 12,7% y descenso de 1,7 pp, por el contrario, la de Armenia se ubicó en 15,2% con aumento de 0,4 pp; con esto, las tres capitales se mantuvieron por encima del promedio para veintitrés ciudades. Las tasas de desempleo de Manizales y Pereira fueron las más bajas de los últimos nueve cortes a junio desde 2007, en tanto la de Armenia mostró un repunte, luego de alcanzar su punto más bajo en junio de 2013. Asimismo, las tasas globales de participación (TGP) y de ocupación se incrementaron en Pereira y Manizales, mientras que en Armenia se redujeron ambas frente a las de un año atrás.

El número de ocupados aumentó en Manizales frente al mismo trimestre de 2014, siendo incluso el mejor resultado de los últimos cinco trimestres; tal comportamiento en el periodo de análisis se dio como consecuencia de la mayor ocupación en la actividad inmobiliaria e industria, además de transporte que después de varios periodos con reducciones en los ocupados, reportó incremento. Por su parte, en Pereira los mayores crecimientos se registraron en actividades inmobiliarias, comercio, construcción, y servicios comunales, sociales y personales; mientras, en Armenia, los ocupados descendieron en 1,7%, representado en 2.217 personas menos.

En cuanto a la tasa de informalidad, creció en Armenia y Pereira al ubicarse en 61,0% y 51,4%, respectivamente, ambas por encima del 49,7% que fue el resultado para veintitrés ciudades; en Manizales se redujo levemente alcanzando 41,4% y clasificándose como la tercera con menor informalidad del país.

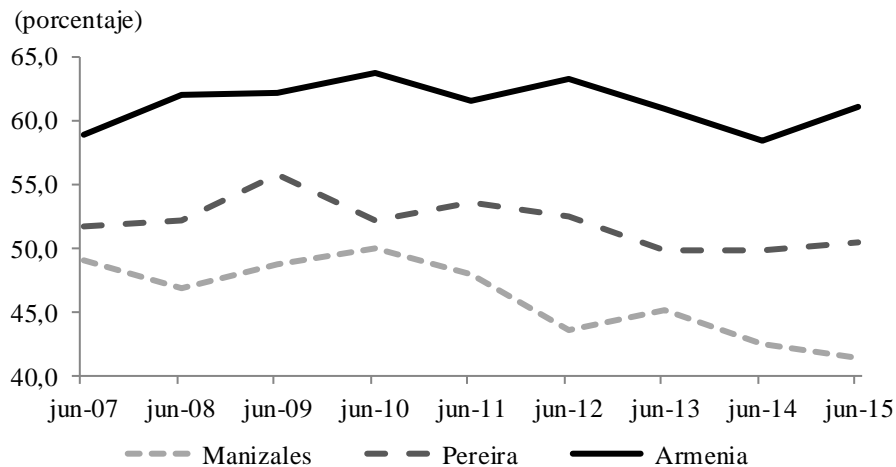
Gráfico 14
Región Eje Cafetero. Indicadores del mercado laboral



Nota: la información corresponde al trimestre móvil abril - junio. Los datos de Manizales incluyen Villamaría y los de Pereira incluyen Dosquebradas y la Virginia.

Fuente: DANE - GEIH; cálculos de Banco de la República.

Gráfico 15
Región Eje Cafetero. Tasas de ocupados informales



Nota: la información corresponde al trimestre móvil abril - junio. Los datos de Manizales incluyen Villamaría y los de Pereira incluyen Dosquebradas y la Virginia.

Fuente: DANE - GEIH; cálculos del Banco de la República.

Cuadro 13
Manizales y Pereira. Ocupados
(crecimiento anual y número de personas)

Concepto	2014				2015		Personas II trim 2015
	I	II	III	IV	I	II	
	Manizales y Villamaría						
Ocupados	7,9	0,0	-1,2	2,3	1,7	3,8	193.100
Comercio, hoteles y restaurantes	9,6	1,6	-7,9	11,6	-1,7	-6,7	51.346
Servicios comunales, sociales y personales	2,3	7,2	-4,4	-7,3	0,4	0,4	49.964
Industria manufacturera	14,7	4,6	-1,6	8,4	11,8	7,9	29.217
Actividades inmobiliarias, empresariales y de alquiler	6,4	-20,0	19,7	19,6	18,7	60,7	27.891
Transporte, almacenamiento y comunicaciones	-0,1	-14,6	-7,2	-16,1	-13,3	3,8	15.409
Construcción	16,3	7,0	17,6	2,1	-5,8	-13,8	11.102
Otras actividades	17,3	7,0	-0,9	-13,3	0,5	-10,4	8.171
	Pereira, Dosquebradas y la Virginia						
Ocupados	-1,2	3,4	9,3	9,5	12,2	6,1	285.404
Comercio, hoteles y restaurantes	-10,6	1,4	7,1	6,1	21,8	1,9	90.898
Servicios comunales, sociales y personales	-5,0	4,1	0,8	8,7	9,5	2,8	61.542
Industria manufacturera	19,1	1,6	9,7	0,2	11,1	-0,9	43.967
Actividades inmobiliarias, empresariales y de alquiler	9,7	-2,5	53,9	46,1	-1,0	40,1	32.419
Transporte, almacenamiento y comunicaciones	1,0	25,9	8,2	-0,5	5,5	3,8	25.943
Construcción	12,8	8,8	-12,1	27,9	5,4	5,6	17.615
Otras actividades	-11,5	-8,7	28,1	3,4	12,3	20,7	13.020

Nota: la información corresponde a trimestres móviles.

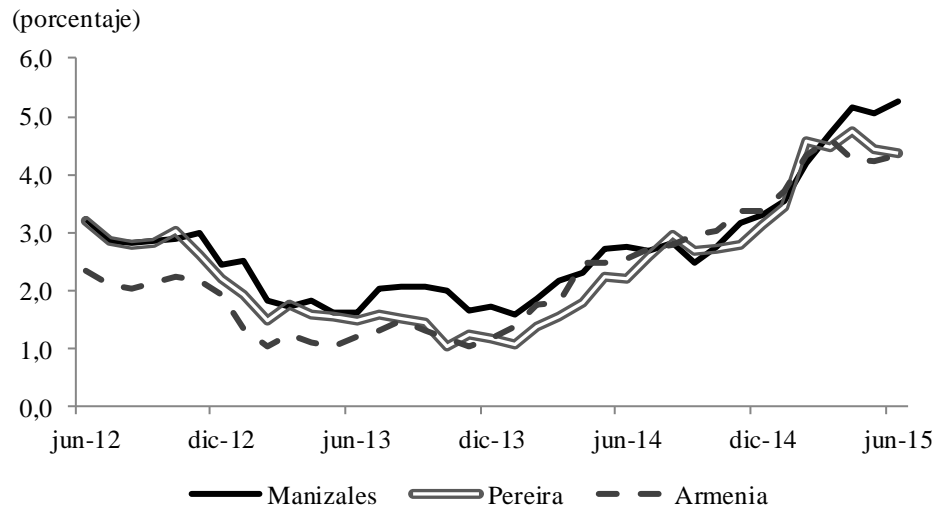
Fuente: DANE -GEIH; cálculos del Banco de la República.

XI. PRECIOS

La variación a doce meses del Índice de Precios al Consumidor (IPC) registró en junio de 2015 crecimientos en las capitales del Eje Cafetero. El mayor aumento se evidenció en Manizales con una variación de 5,27%, superior a los avances de los últimos seis años en parte por el ascenso en los precios de los alimentos, resultado que además sobrepasó el del total nacional en 0,85 pp. Le siguió Pereira con un incremento de 4,38% aunque con un alza inferior a los registros de los cuatro meses anteriores debido a los menores crecimientos en alimentos, y Armenia que luego de la tendencia ascendente desde enero de 2014 hasta marzo de 2015, presentó menores aumentos en abril y mayo aunque en junio repuntó nuevamente al registrar una inflación de 4,32%.

En cuanto a los grupos que propiciaron el aumento en Manizales, el que más influyó fue el de alimentos con un ascenso de 8,60%, debido a precios más altos en las hortalizas, cereales y productos de panadería, así como en las comidas por fuera del hogar. El rubro de vivienda también explicó en parte el comportamiento de la inflación en la ciudad, con un crecimiento de 3,84%, aunque inferior al observado en junio de 2014, incremento que se dio principalmente por las alzas en los gastos de ocupación y en combustibles; asimismo, el transporte presentó un avance de 3,51%, tanto por las variaciones positivas en el transporte personal como público.

Gráfico 16
Región Eje Cafetero. Inflación anual al consumidor por ciudades



Fuente: DANE; cálculos del Banco de la República.

De otro lado, el grupo que más contribuyó en la presión al alza en Pereira fue el de alimentos con un ascenso de 6,65%, efecto de los aumentos en los precios de los cereales y productos de panadería, hortalizas, carnes y comidas por fuera del hogar. Asimismo, en el resultado impactaron las variaciones de vivienda, transporte y comunicaciones, último rubro en el que cabe mencionar que su crecimiento fue superior a 11% y que se ubicó en tercer lugar en términos de contribución, por encima del transporte. Entretanto, en Armenia la inflación se sustentó en su mayoría en el avance observado en los alimentos, equivalente a 7,17%, seguido por el de vivienda y transporte, todos ellos superiores a los registros de junio de 2014.

Cuadro 14
Región Eje Cafetero. Inflación anual al consumidor por ciudades y por principales grupos

(porcentaje)

Principales grupos	Manizales			Pereira			Armenia		
	jun-13	jun-14	jun-15	jun-13	jun-14	jun-15	jun-13	jun-14	jun-15
Alimentos	-0,17	2,23	8,60	0,44	2,25	6,65	0,28	2,59	7,17
Vivienda	1,70	3,95	3,84	2,19	2,72	3,15	1,95	3,27	4,13
Transporte	3,29	3,27	3,51	0,18	0,72	3,06	1,02	2,98	3,60
Total	1,64	2,74	5,27	1,49	2,22	4,38	1,23	2,55	4,32

Fuente: DANE; cálculos del Banco de la República.

Por su parte, el cambio en el nivel de precios en lo corrido del año a junio de 2015 mostró que en Manizales se dio el aumento más alto frente a las otras ciudades de la región, con una variación de 4,34%; en segundo lugar se situó Pereira con un incremento de 3,39%, ambos resultados mayores al del total nacional. Por último, Armenia tuvo una inflación de 3,30%, motivada principalmente por las alzas en los alimentos y en vivienda, rubros que también causaron los crecimientos en las otras dos capitales.

XII. OTRAS VARIABLES ECONÓMICAS

FINANZAS PÚBLICAS

Al 30 de junio de 2015 en el Eje Cafetero, la deuda pública de los gobiernos departamentales y municipales registraron en conjunto un incremento de 2,8% al sumar \$351.470 millones, comportamiento explicado por el mayor valor de la deuda de los gobiernos municipales exceptuando las ciudades capitales. Actuación contraria evidenciaron los gobiernos departamentales que disminuyeron su deuda en 8,4%

Con respecto a Caldas, totalizó \$119.371 millones al 30 de junio de 2015, evidenciando una contracción de 5,9% frente a 2014, dicha conducta estuvo motivada por la disminución del saldo en cada una de sus cuentas, en el municipio de Manizales se contrajo en 9,7% seguido por el resto de municipios con -7,3% y por el gobierno central departamental con -1,5%.

Cuadro 15
Región Eje Cafetero. Deuda pública

(crecimiento anual y millones de pesos)

Región y departamentos	2014				2015		Millones de pesos II trim 2015
	I	II	III	IV	I	II	
Gobiernos centrales departamentales							
Caldas	-5,4	-4,4	-0,3	-1,9	-1,5	-1,5	54.182
Quindío	47,1	41,1	41,9	9,5	-4,4	12,7	24.959
Risaralda	-37,3	-44,4	-49,0	-45,9	-45,8	-43,3	13.752
Región Eje Cafetero	-11,2	-13,2	-11,4	-12,9	-14,3	-8,4	92.893
Gobiernos centrales municipales ^f							
Manizales	25,9	24,6	24,6	-1,7	-10,6	-9,7	53.384
Armenia	19,2	37,2	47,2	37,3	43,9	40,2	45.458
Pereira	4,7	4,9	4,9	-1,1	-54,9	-6,0	91.656
Región Eje Cafetero	12,9	15,2	17,0	4,3	-25,5	0,8	190.497
Resto de municipios							
Caldas	15,4	20,9	20,8	-15,0	-1,3	-7,3	11.806
Quindío	10,0	9,3	6,9	-7,9	-1,7	1,8	19.966
Risaralda	14,8	19,2	-10,6	69,4	82,3	89,4	36.308
Región Eje Cafetero	13,1	15,6	2,3	20,0	30,1	32,1	68.080

r: cifras revisadas.

Fuente: Contralorías departamentales de Caldas y Risaralda, Secretaría de Planeación Departamental del Quindío, Contraloría Municipal de Pereira, secretarías de hacienda de Manizales y de Dosquebradas; cálculos del Banco de la República.

Por su parte, Risaralda registró un incremento de 0,6% al ampliar su saldo a \$141.715 millones. Esta alza se soportó en el aumento del saldo de resto de municipios, principalmente Dosquebradas que contabilizó \$28.751 millones incrementando su deuda en 171,6%, dineros que fueron destinados a la recuperación de la malla vial del municipio entre otros como salud y recreación; por el contrario, la administración departamental mostró una contracción de 43,3% seguido por Pereira con una

disminución de 6,0%. En el mismo sentido, la deuda pública en Quindío registró un incremento del 21,8% frente 2014 al evidenciar aumentos en cada una de sus líneas, principalmente el saldo del municipio de Armenia se amplió en 40,2%, seguido por el del departamento con 12,7% y por último el del resto de municipios con 1,8%.

En cuanto al recaudo de impuestos nacionales, según cifras preliminares de la Dirección de Impuestos y Aduanas Nacionales (DIAN), durante el segundo trimestre de 2015 se registraron \$587.065 millones, cifra superior en 23,6% frente a la de igual periodo de 2014; comportamiento sustentado en las líneas de renta con un mayor valor de 74,4%, retenciones 15,0%, IVA 3,0% y demás impuestos 18,7%.

Cuadro 16 **Región Eje Cafetero. Recaudo de impuestos nacionales**

(crecimiento anual y millones de pesos)

Región y departamentos	2014				Año 2014	2015		Millones de pesos II trim 2015
	I	II	III	IV		I	II	
Renta								
Manizales	-7,7	-50,1	-39,8	*	-38,1	-0,7	41,4	52.231
Armenia	33,9	-31,5	-37,6	66,1	-21,3	-19,6	57,5	23.641
Pereira	-34,3	-47,7	-4,6	376,1	-26,1	75,1	131,0	60.127
Total Eje Cafetero	-9,5	-46,5	-27,7	236,9	-30,9	12,3	74,4	135.999
IVA								
Manizales	23,6	15,8	36,6	-15,5	18,2	-1,3	5,9	39.947
Armenia	34,3	34,4	18,0	14,6	26,5	7,9	-17,3	15.319
Pereira	35,0	18,7	-7,8	14,3	13,6	0,6	9,2	46.279
Total Eje Cafetero	30,6	20,2	10,0	0,7	17,1	0,9	3,0	101.545
Retenciones ¹								
Manizales	0,5	13,9	4,0	8,5	6,5	24,0	-0,8	60.123
Armenia	-6,0	3,1	8,8	11,8	4,2	70,5	16,3	16.868
Pereira	-12,8	-20,3	-6,9	0,5	-10,2	25,0	33,0	69.387
Total Eje Cafetero	-6,2	-4,1	-0,3	5,4	-1,3	29,9	15,0	146.378
Demás impuestos ²								
Manizales	267,3	126,0	12,2	13,8	66,9	47,7	6,3	64.965
Armenia	58,1	105,5	16,4	4,9	43,9	65,8	15,6	29.175
Pereira	117,6	170,1	26,0	22,0	76,8	46,3	28,6	109.003
Total Eje Cafetero	132,5	142,0	19,3	16,0	67,6	49,5	18,7	203.143

pr: cifras preliminares.

* Variación superior al 500%.

¹ Incluye retenciones en la fuente a título de renta, IVA y timbre.

² Incluye externos, patrimonio, riqueza, seguridad democrática, sanciones, errados, precios de transferencias, GMF, consumo, gasolina - ACPM, CREE y otros ingresos sin clasificar.

Nota: Datos preliminares con corte 28 de julio de 2015 para 2015.

Fuente: DIAN - Coordinación de Estudios Económicos - Subdirección de Gestión de Análisis Operacional; cálculos del Banco de la República.

En Pereira se presentó el mayor recaudo de la región con \$284.795 millones, evidenciando un incremento de 38,7% frente a 2014, soportado principalmente en renta con un mayor valor de 131,0%, seguido de retenciones con 33,0%, IVA con 9,2% y demás impuestos con 28,6%. Similar

comportamiento se registró en Armenia, donde el recaudo impositivo evidenció un incremento del 16,0% durante el segundo trimestre de 2015 al reportar \$85.003 millones, de los cuales \$29.175 millones fueron por concepto de demás impuestos que representaron el 34,3% del total obtenido. Por su parte, renta mostró un alza de 57,5% seguido de retenciones con 16,3%; mientras el IVA observó una contracción de 17,3%. En el mismo sentido, Manizales registró un incremento anual del 10,6% durante el periodo abril – junio de 2015, principalmente por el mayor valor observado en IVA 5,9% y demás impuestos 6,3%, aunque cayó 0,8% en retenciones.

REMESAS

En el segundo trimestre de 2015 se destacó el ascenso en las remesas recibidas por el Eje Cafetero al totalizar US\$180,6 millones, lo que representó un crecimiento de 19,3% frente al registro del segundo periodo de 2014, lo que coincidió con unas menores tasas de desempleo en Estados Unidos, España, y Reino Unido, los principales países de los cuales provienen estos ingresos; entretanto, el resultado nacional prosiguió con avance e incluso a mayor ritmo que el trimestre precedente, no obstante su variación estuvo por debajo del incremento de la región.

En el Eje aumentó el monto ingresado por remesas en los tres departamentos, pero fue la recuperación de Risaralda la que impulsó el resultado regional al participar con casi el 63% del total y el 10,8% sobre el consolidado del país. El alza de 25,1% en este departamento, después del desfavorable resultado del trimestre anterior, se debió al mayor monto registrado desde España, el cual había tenido una disminución anual en el primer trimestre del año mientras creció 14,6% en el periodo de estudio al contabilizar US\$34,1 millones. A esto se sumó el acelerado avance en los ingresos por remesas provenientes de Estados Unidos, 12,7%, y el muy significativo ascenso en los derivados del Reino Unido.

En resultado y participación le siguió Quindío, con un ritmo de aumento mayor al presentar un crecimiento de 13,4% en el segundo trimestre del año, equivalente a US\$39,2 millones, un 21,7% del total regional. En su comportamiento incidió principalmente el incremento en las remesas desde Estados Unidos, que pese a desacelerar su avance contribuyeron con un 42,5% del valor total recibido por el departamento. En menor medida fue la participación de España, sin embargo pasó de una caída en el trimestre precedente a un ascenso anual de 4,3%.

Asimismo, avanzaron los ingresos por remesas de Caldas al completar cuatro trimestres con incremento, en esta ocasión de 6,6% anual. Entre los países de donde ingresaron mayores montos por remesas fueron Estados Unidos que mostró un aumento de 21,4% en el segundo trimestre de 2015, y España pese a continuar con el descenso anual en los ingresos provenientes de ese país por este concepto.

Es de mencionar que Risaralda se mantuvo como el cuarto destino de remesas en el país después del Valle del Cauca, Cundinamarca y Antioquia, además de crecer en mayor proporción que los registros anuales de estos tres departamentos, lo que le permitió ganar participación sobre el total nacional y seguirse ubicando como el territorio de Colombia con el mayor ingreso per cápita de remesas.

Cuadro 17
Región Eje Cafetero. Ingreso de remesas de trabajadores

(crecimiento anual, millones de dólares y participación)

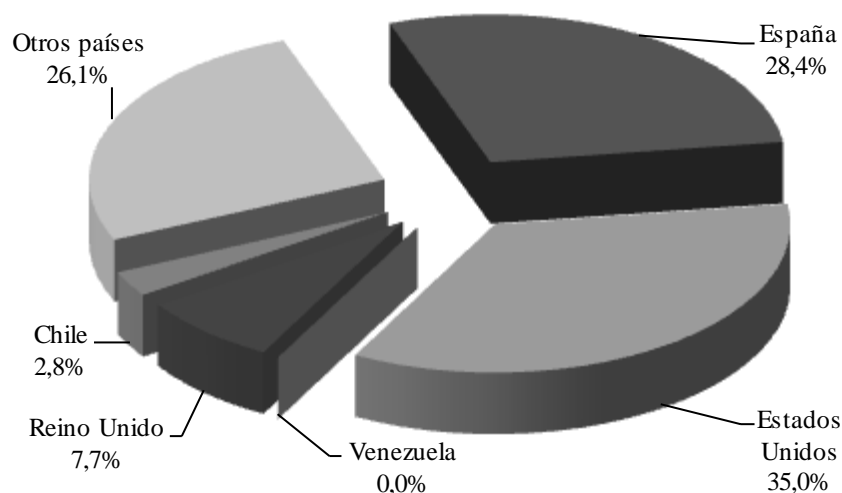
Región y departamentos	2014				Año 2014	2015		Millones de dólares II trim 2015 ^{pr}	Participación en total nacional II trim 2015
	I	II	III	IV		I	II		
Caldas	14,9	-3,9	10,7	16,8	9,4	0,2	6,6	28	2,6
Quindío	9,2	-3,0	11,9	15,3	8,3	6,6	13,4	39	3,7
Risaralda	0,7	-11,6	-0,6	11,1	-0,3	-7,2	25,1	114	10,8
Región Eje Cafetero	4,8	-8,5	4,0	13,0	3,2	-2,7	19,3	181	17,2

pr: cifras preliminares sujetas a revisión.

Fuente: Encuesta trimestral de remesas - Banco de la República; cálculos del Banco de la República.

Respecto a los países de origen de las remesas del Eje Cafetero y de acuerdo con los resultados departamentales, en la región siguió primando el aporte de Estados Unidos con un 35,0% del total y un avance de 17,0% en el segundo trimestre de 2015; seguido por España con un aporte de 28,4% y un ascenso anual de 9,4%. En tercer lugar, aparte de la clasificación “otros países” se ubicó Reino Unido que se destacó por el notable incremento anual de 76,1%, en tanto con Chile registró una disminución de 9,4%.

Gráfico 17
Región Eje Cafetero. Distribución de remesas según país de origen, segundo trimestre de 2015



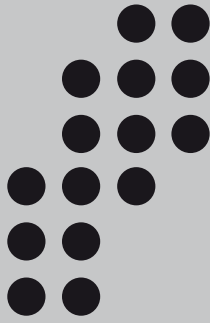
Fuente: Encuesta trimestral de remesas - Banco de la República; cálculos del Banco de la República.

De otro lado, en el acumulado a junio de 2015 las remesas de la región presentaron un ascenso de 8,0% frente a igual periodo de 2014, impulsado por el avance de 14,2% de Estados Unidos y en menor medida por el aumento de 27,8% del Reino Unido, mientras desde España los ingresos por este concepto cayeron 7,2%. Los resultados departamentales también fueron favorables, Risaralda con un incremento de 8,6% en el que se destacó el monto proveniente de Estados Unidos y la positiva variación anual de ese país y de Reino Unido; en tanto en Quindío el crecimiento fue de 9,9% y en Caldas de 3,4%, ambos explicados por los recursos procedentes de Estados Unidos.

SE AGRADECE A LAS SIGUIENTES ENTIDADES, LA INFORMACIÓN PRODUCIDA, SUMINISTRADA O DIVULGADA PARA LA REALIZACIÓN DE LOS BOLETINES

Aeronáutica Civil de Colombia; Asonac; Central Hidroeléctrica de Caldas; contralorías departamentales de Caldas y Risaralda; Contraloría Municipal de Pereira; Cotelco; DANE; DIAN; Efigas S.A.; Empresa de Energía del Quindío; Finagro; Instituto de Cultura y Turismo de Manizales; Secretaría de Hacienda de Dosquebradas; Secretaría de Hacienda de Manizales; Secretaría de Planeación Departamental del Quindío; Terminal de Transporte de Manizales S.A.; Terminal de Transporte de Pereira S.A.

PÁGINAS ELECTRÓNICAS: Agencia Nacional de Minería; DANE; Finagro.



Sección Sucursales Regionales
de Estudios Económicos
Dora Alicia Mora
Jefe

Ferney H. Valencia Valencia
Jefe Regional

Ana M. López Soto
Bernardo González Lozano
Diana M. Cortázar Gómez
Fabio A. Agudelo Vanegas

La opción de búsqueda del Boletín Económico Regional
(BER)

Se encuentra en la siguiente dirección:
<http://www.banrep.gov.co/ber>

El Boletín Económico Regional (BER) es una publicación trimestral elaborada por los Centros Regionales de Estudios Económicos del Banco de la República, cuyo propósito es ofrecer a los agentes de la economía y público en general información periódica, confiable y oportuna sobre la evolución de las principales variables de la actividad económica de las regiones del país y los departamentos que las componen.

El Boletín Económico Regional del Eje Cafetero comprende los departamentos de Caldas, Risaralda y Quindío. Su producción cuenta con el valioso aporte de diferentes entidades de orden local y nacional.

Sugerencias y comentarios
BER_ejecafetero@banrep.gov.co