

Boletín Económico Regional

III trimestre de 2014

Nororiente

Santander / Boyacá /
Norte de Santander / Arauca



FECHA DE PUBLICACIÓN: diciembre de 2014.

PALABRAS CLAVE DEL BOLETÍN ECONÓMICO REGIONAL: Carbón, construcción, economía regional, Nororiente, petróleo, industria.

Las opiniones y posibles errores son responsabilidad exclusiva de los autores y no comprometen al Banco de la República ni a su Junta Directiva.

TABLA DE CONTENIDO

PANORAMA ECONÓMICO.....	03
I. AGROPECUARIO, SILVICULTURA Y PESCA	04
II. MINERÍA	06
III. INDUSTRIA.....	10
IV. COMERCIO EXTERIOR	12
V. CONSTRUCCIÓN E INMOBILIARIO	16
VI. COMERCIO.....	20
VII. TRANSPORTE Y TURISMO.....	22
VIII. SISTEMA FINANCIERO.....	27
IX. MERCADO LABORAL.....	31
X. PRECIOS	35
XI. MOVIMIENTO DE SOCIEDADES.....	*
XII. OTRAS VARIABLES ECONÓMICAS.....	41

* El Boletín Económico Regional Nororiente no contempla información para este capítulo en la presente publicación.

PANORAMA ECONÓMICO

En el tercer trimestre del año, la actividad económica de Nororienté mostró comportamiento mixto entre sectores. Así, tanto la extracción de carbón como la refinación de petróleo continuaron contrayéndose, al igual que el abastecimiento de alimentos y los desembolsos de Finagro. Por su parte, en la construcción el área aprobada se redujo mientras que los despachos de cemento se incrementaron. De otro lado, la industria evidenció una mejoría frente al periodo anterior, al tiempo que el sistema financiero y la comercialización de vehículos obtuvieron buenos resultados. El comercio exterior generó un balance positivo gracias a la fuerte caída de las importaciones y la tasa de desempleo continuó disminuyendo.

Continuaron los resultados negativos en el sector primario, dada la reducción en el abastecimiento de alimentos al igual que el otorgamiento de créditos de Finagro, con las mayores caídas en la línea agropecuaria. De igual manera, la extracción de petróleo y carbón señalaron descensos interanuales, este último por el cierre de algunas minas además de los bajos precios internacionales.

Por su parte, la industria reflejó una mejoría frente al trimestre anterior, particularmente los sectores de fabricación de bebidas, marroquinería y maquinaria. En comercio exterior, se observó una notoria reducción en las importaciones a su vez que las exportaciones se incrementaron muy levemente, mientras que al excluir las asociadas al petróleo hubo reducción.

El área licenciada para construcción cayó en la región, en especial en Santander y Norte de Santander, en éste último profundizando las reducciones del sector en la mayor parte del año. Sin embargo, los despachos de cemento aumentaron en todos los departamentos de Nororienté.

Entre tanto, el sistema financiero creció tanto en captaciones como en colocaciones, al igual que la venta de vehículos nuevos, en especial la línea de automóviles.

La tasa de desempleo descendió en todas las principales ciudades de Nororienté, aunque la ocupación y el subempleo mostraron resultados mixtos. A su vez, la variación de los precios al consumidor arrojó resultados contrarios al interior de la región, puesto que Bucaramanga fue la ciudad con mayor inflación al tiempo que Cúcuta fue la segunda menos costosa del país.

I. AGROPECUARIO, SILVICULTURA Y PESCA

ABASTECIMIENTO

En el tercer trimestre del año el abastecimiento de alimentos en Colombia alcanzó 1.160 mil toneladas, que significaron 2,9% más que en igual periodo del año anterior. Sobresalió la buena oferta de tubérculos, raíces y plátanos que aportaron 27,9% del total, seguido de verduras y hortalizas con 27,7%, frutas (24,7%) y otros grupos (19,8%). Contrario al comportamiento nacional, las centrales de abastos de Bucaramanga y Cúcuta señalaron reducción anual; no obstante, la capital santandereana se ubicó cuarta en las ciudades con mayor oferta alimentaria después de Bogotá, Medellín y Cali.

Cuadro I.1

Bucaramanga y Cúcuta. Abastecimiento según grupo de alimentos

Julio - septiembre 2013 - 2014

Grupo de alimentos	Bucaramanga			Cúcuta		
	Toneladas		Variación porcentual	Toneladas		Variación porcentual
	2013	2014		2013	2014	
Frutas	38.951	33.733	-13,4	10.979	9.507	-13,4
Tubérculos, raíces y plátanos	30.366	26.350	-13,2	22.561	19.533	-13,4
Verduras y hortalizas	34.934	29.019	-16,9	14.373	11.099	-22,8
Otros grupos ¹	9.376	8.817	-6,0	9.984	11.583	16,0
Total	113.627	97.919	-13,8	57.897	51.722	-10,7

¹ Incluye el grupo de carnes y pescados, alimentos procesados, granos y cereales, lácteos y huevos.

Nota: Bucaramanga corresponde a Centroabastos; mientras Cúcuta incluye Cenabastos y Nueva Sexta.

Fuente: DANE. Cálculos Centro Regional de Estudios Económicos, Bucaramanga. Banco de la República.

De esta manera, el abastecimiento en Nororienté estuvo cerca de las 150 mil toneladas, lo que significó una contracción de 12,8% respecto al tercer semestre de 2013 y una pérdida de participación en el consolidado nacional de 2,3 puntos porcentuales (pp). Lo anterior se dio como resultado del descenso presentado tanto en Bucaramanga como en Cúcuta, ocasionado por la menor oferta de todos los grupos de alimentos, destacando que tan solo el correspondiente a *otros grupos* presentó incremento en la ciudad fronteriza.

Entre tanto, en Centroabastos (Bucaramanga) sobresalió la oferta de frutas que aportó 34,4% del total registrado, seguida de verduras y hortalizas (29,6%), tubérculos, raíces y plátanos (26,9%) y finalmente otros grupos (9,0%); mientras que en Cenabastos y la Nueva Sexta (Cúcuta) los tubérculos señalaron la mayor contribución (37,8%), al tiempo que otros grupos alcanzaron un segundo lugar (22,4%), las verduras y hortalizas el tercero (21,5%) y por último las frutas (18,4%).

CRÉDITOS DEL FONDO PARA EL FINANCIAMIENTO DEL SECTOR AGROPECUARIO (FINAGRO)

A septiembre de 2014 los desembolsos otorgados por el Fondo para el financiamiento del sector agropecuario (Finagro) superaron los \$5,68 billones, que significaron un incremento de 17,6% frente al año anterior; Bogotá señaló el aumento más significativo (10,678%), mientras en Amazonas se registró el descenso más notorio (-97,9%). Entre tanto, en Nororiente se observó contracción en el valor de los créditos dando continuidad al resultado adverso del periodo precedente, de esta forma, la región disminuyó 3,3 pp en su contribución al total nacional, alcanzando apenas 12,7%.

De los cuatro departamentos que conforman la región, solo en Norte de Santander se percibió una variación positiva en el monto de desembolsos realizados; por lo que su participación en el consolidado nacional fue muy similar al de un año atrás (1,8%). Aunque se mantuvo como el de mayor representatividad en Nororiente, Santander apenas alcanzó 6,8%, que le significaron una menor contribución que en 2013 (8,6%). Boyacá redujo su aporte de 4,8% a 3,7%; mientras Arauca, que fue el departamento menos sobresaliente de la región, pasó de 0,7% a 0,4% en 2014.

Cuadro I.2

Región Nororiente Crédito agropecuario otorgado por departamento Enero - septiembre 2013 - 2014

Miles de millones de pesos

Departamento	Redescuento		Variación	Sustitutos		Variación	Agropecuaria		Variación	Total		Variación
	2013	2014 ^P	porcentual	2013	2014 ^P	porcentual	2013	2014 ^P	porcentual	2013	2014 ^P	porcentual
Nacional	1.773,4	1.936	9,1	2.732,1	3.714,6	36,0	333,6	38,4	-88,5	4.839,1	5.688,6	17,6
Nororiente	406,6	432,6	6,4	276,4	277,9	0,5	90,4	10,8	-88,1	773,4	721,3	-6,7
Arauca	21,8	17,9	-17,9	4,4	5,2	18,2	6,4	0,4	-93,8	32,6	23,5	-27,9
Boyacá	166,8	183,9	10,3	27,5	24,9	-9,5	39,1	0,7	-98,2	233,4	209,5	-10,2
N. de Santander	66,6	80,3	20,6	9,6	13,0	35,4	14,1	8,1	-42,6	90,3	101,4	12,3
Santander	151,4	150,5	-0,6	234,9	234,8	0,0	30,8	1,6	-94,8	417,1	386,9	-7,2

^P: Cifras provisionales.

Fuente: Finagro. Cálculos Centro Regional de Estudios Económicos, Bucaramanga. Banco de la República.

En cuanto a las líneas de crédito, la correspondiente a redescuento presentó el mejor resultado, dado que contribuyó con 60,0% del total en Nororiente, seguida de sustitutos (38,5%) y agropecuaria (1,5%); en esta última llamó la atención la notoria reducción percibida (-88,1%), con la que redujo en 10,2 pp su participación frente a la lograda un año atrás. Vale resaltar que los desembolsos mediante la modalidad agropecuaria cayeron en todos los departamentos no solo de la región sino del país.

II. MINERÍA

PETRÓLEO

Al igual que en el primer semestre del año, entre julio y septiembre el promedio de extracción de petróleo en el país continuó por debajo del millón de barriles por día calendario (Bpdc), alcanzando apenas 987,55 mil Bpdc, que significaron 3,1% menos que en igual periodo de 2013, prolongando las variaciones negativas anuales de los primeros trimestres del año. La región Suroriente continuó con la máxima representatividad en la actividad, aportando aproximadamente 68,2% del total nacional.

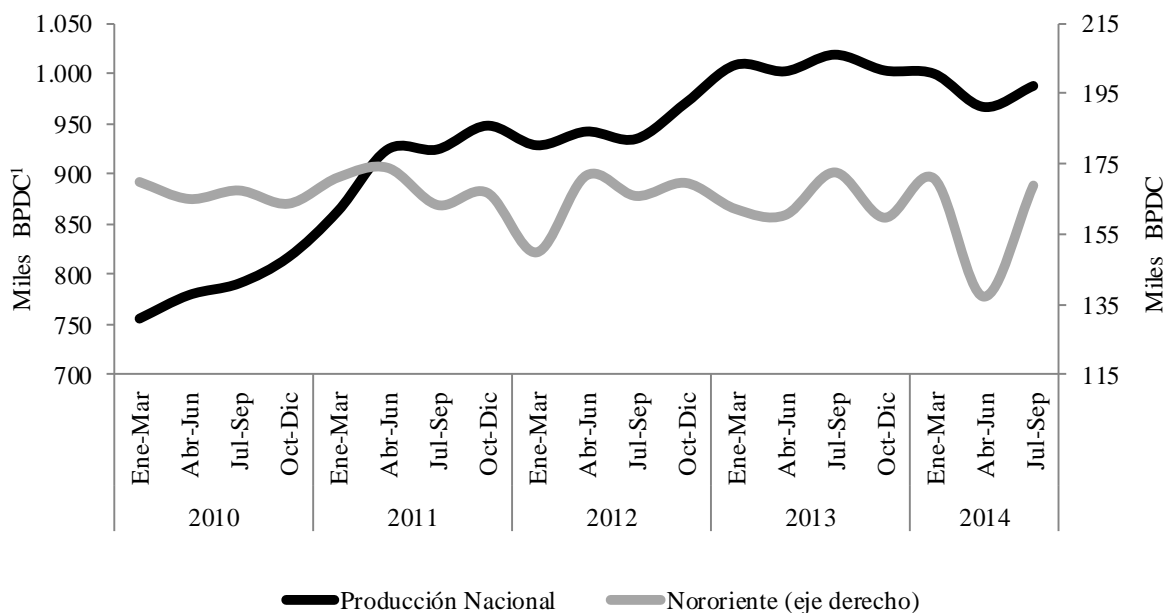
Nororiente por su parte, aunque registró una reducción interanual de 2,2%, logró incrementar en 20 pb su participación nacional, puesto que los 168,82 mil Bpdc extraídos le significaron 17,1% del consolidado del país. Sobresalió la notoria recuperación alcanzada frente al segundo trimestre cuando se percibió la cifra más baja desde 2010.

Gráfico II.1

Nacional - Nororiente

Producción de petróleo WTI

Promedio trimestral 2010 - 2014



¹ Barriles por días calendario.

Fuente: Agencia Nacional de Hidrocarburos. Cálculos Centro Regional de Estudios Económicos, Bucaramanga. Banco de la República.

Al interior de la región, continuó la contracción de la actividad en Arauca, por lo que por sexto mes consecutivo hubo reducción anual en el nivel de extracción de crudo,

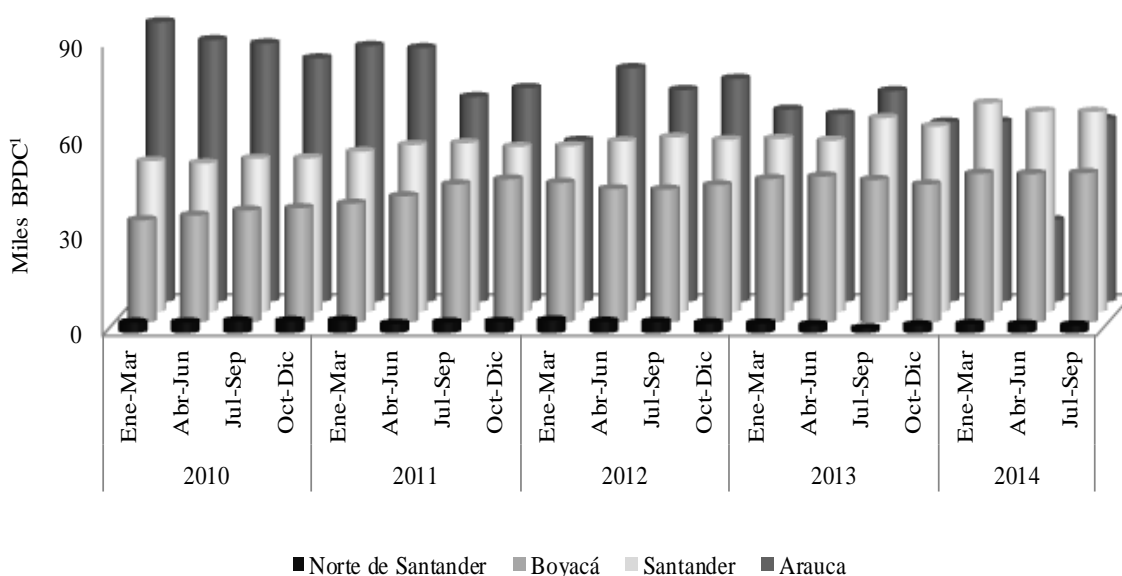
no obstante, se denotó una sustancial mejoría frente al segundo trimestre de 2014. Con este resultado, el departamento se ubicó segundo en Nororiente al contribuir con 33,8% del total regional y 5,8% del nacional, valores inferiores a los de un año atrás. Caño Limón se mantuvo como el pozo de mayor extracción del territorio (49,9%), seguido de caño Rondón (14,5%).

Por el contrario, en Santander hubo un aumento de 3,2% en la actividad, con lo que mantuvo el liderazgo en la región por cuarto trimestre consecutivo. De esta manera, el departamento aportó 37,1% del total en Nororiente, que se reflejó en 6,3% del consolidado nacional. El 45,3% del total departamental se centralizó en el pozo La Cira.

En Boyacá por su parte, el avance anual percibido fue de 4,8% con lo que su participación regional avanzó a 27,7% y la nacional a 4,7%. Los campos Moriche, Palagua, Jazmín, Abarco y Girasol consolidaron el 71,9% del total departamental. En Norte de Santander continuó la recuperación observada en el trimestre anterior, aunque en menor medida, al señalar un aumento de 66,7% anual; de esta manera la extracción departamental contribuyó con 1,4% del total en Nororiente y 0,2% en el país, ambas mayores al registro de un año atrás. El 70,8% de la producción de petróleo en Norte de Santander se presentó en el pozo Tibú, seguido de Río Zulia (13,7%) y Sardinata (13,4%).

Gráfico II.2

Departamentos región Nororiente
Evolución promedio de la producción petrolera
Trimestral 2010 - 2014



¹Barriles por días calendario.

Fuente: Agencia Nacional de Hidrocarburos. Cálculos Centro Regional de Estudios Económicos, Bucaramanga. Banco de la República.

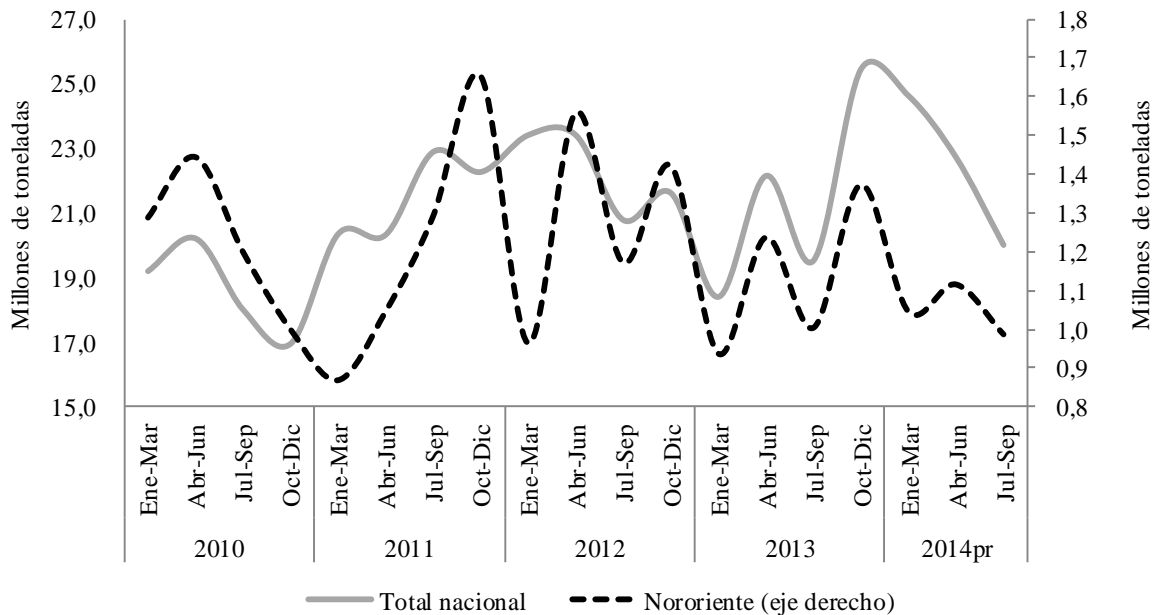
CARBÓN

En el tercer trimestre del año la producción nacional de carbón alcanzó poco más de 20 millones de toneladas, logrando un avance de 2,5% frente a 2013; no obstante, este registro fue el más bajo del año, con lo que puede percibirse cierta desaceleración de la actividad en comparación con el primer y segundo trimestre de 2014. La región Caribe contribuyó con 90,4% del total consolidado, seguida de Nororiente con 4,9%, Centro (3,8%) y Antioquia (0,19%).

En Nororiente la producción apenas se acercó al millón de toneladas, reflejando una reducción anual de 1,7% y trimestral de 11,5%, resultado que puede atribuirse al cierre de algunas minas por inconsistencias ambientales y de seguridad, además de los bajos precios internacionales.

Gráfico II.3

Nacional y Nororiente Producción de Carbón Trimestral 2010 - 2014



pr: Cifras preliminares.

Fuente: Agencia Nacional de Minería. Cálculos Centro Regional de Estudios Económicos, Bucaramanga. Banco de la República.

Al interior de la región, tan solo Boyacá presentó una variación anual negativa (-31,7%), ocasionada fundamentalmente por la significativa reducción percibida en Sogamoso, Paipa y Mongua, sus principales municipios carboníferos. Con este resultado adverso, el departamento apenas contribuyó con 1,8% del consolidado nacional, siendo este trimestre el segundo periodo en el que Boyacá reportó menos del 2,0% del total desde 2010 (el primero fue en entre enero y marzo de 2014 cuando la participación fue de 1,4%).

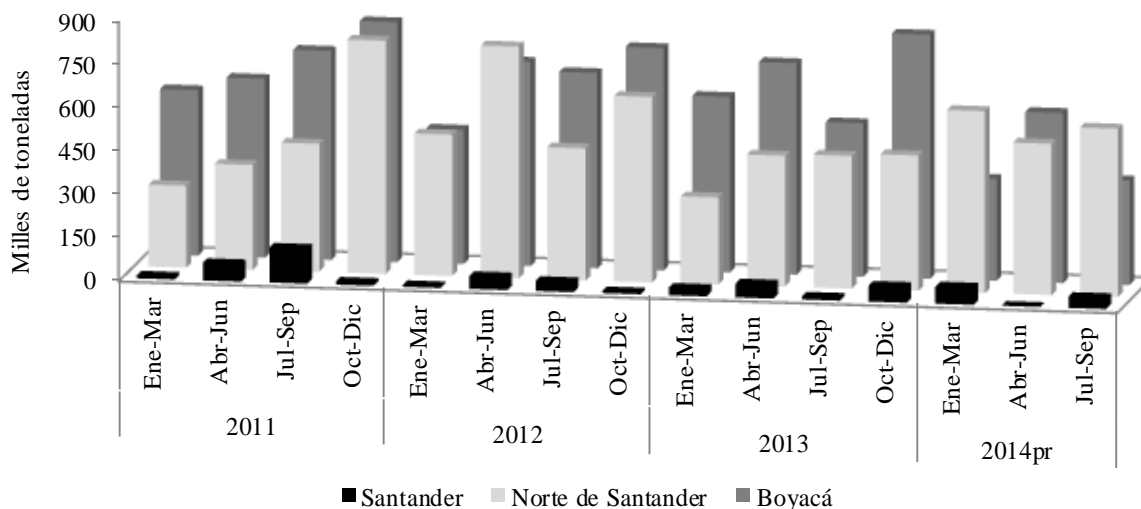
Entre tanto, Norte de Santander evidenció un comportamiento favorable al lograr un avance anual de 26,9%, consecuencia de la mayor producción en poco más del 50,0% de los municipios carboníferos; con este avance, el departamento logró aportar 2,9% del total nacional, ubicándose cuarto después de Cesar, La Guajira y Cundinamarca, resaltando además que ha sido el mejor desempeño desde finales de 2012.

Santander por su parte, alcanzó un incremento muy significativo al generar una producción de aproximadamente el triple del tercer trimestre de 2013, no obstante, este aumento no le generó gran participación nacional (0,2%). Este resultado se dio principalmente por la explotación generada en el municipio de El Carmen.

De esta forma, Norte de Santander retomó el liderazgo en la región como el departamento con mayor producción carbonífera (59,3%), desplazando a Boyacá al segundo lugar (36,9%), mientras Santander se recuperó de la prácticamente nula extracción del segundo trimestre del año, alcanzando 3,9% del consolidado nororiental.

Gráfico II.4

Departamentos región Nororiental
Producción de carbón
Trimestral 2011 - 2014



PF: Cifras preliminares.

Fuente: Agencia Nacional de Minería. Cálculos Centro Regional de Estudios Económicos, Bucaramanga. Banco de la República.

Por municipios, sobresalieron El Zulia, Sardinata y Cúcuta (todos en Norte de Santander), al igual que Ráquira, Socota y Socha como los de mayor contribución regional, dado un aporte de 62,2% en conjunto.

III. INDUSTRIA

MUESTRA TRIMESTRAL MANUFACTURERA REGIONAL (MTMR)

De acuerdo a los resultados de la Muestra trimestral manufacturera regional (MTMR), en el tercer trimestre del año se observó un incremento anual generalizado de la producción industrial, tan solo Suroccidente y en mayor medida Bogotá señalaron reducción. El mejor resultado se presentó en Noroccidente (Área Metropolitana de Medellín) y en los Santanderes. De igual forma, las ventas reales señalaron avance en cuatro de las seis regiones; no obstante el personal ocupado denotó contracción en Suroccidente, Santanderes, Bogotá y Caribe.

Cuadro III.1

Nacional
Variación de la producción real, ventas reales y personal ocupado por regiones
Julio - septiembre 2014

Región	2014		
	Producción real	Ventas reales	Personal ocupado
Bogotá	-3,3	-2,4	-1,9
Caribe ¹	3,3	3,0	-2,0
Eje Cafetero	2,3	3,3	7,1
Noroccidente ²	8,5	5,3	0,8
Santanderes	4,7	5,7	-1,2
Suroccidente ³	-1,7	-1,2	-0,4

¹ Incluye Barranquilla, Soledad, Malambo, Cartagena y Santa Marta.

² Incluye Área Metropolitana de Medellín.

³ Incluye Cali, Yumbo, Jamundí y Palmira .

Fuente: DANE-Muestra trimestral manufacturera regional. Cálculos Centro Regional de Estudios Económicos, Bucaramanga. Banco de la República.

En Nororiental, el resultado positivo de la industria permitió a la región retomar, aunque en menor medida, el buen comportamiento percibido a final de 2013 e inicios de 2014 y que se vio pausado en el segundo trimestre del año. Sobresalió el sustancial avance presentado en fabricación de maquinaria, calzado, bebidas y confecciones; tan solo la elaboración de otros productos alimenticios y fabricación de minerales no metálicos señalaron comportamiento adverso por segundo trimestre consecutivo.

Santanderes**Variación anual de la producción real manufacturera****Trimestral 2012 - 2014**

Agrupación industrial	2012				2013				2014		
	I	II	III	IV	I	II	III	IV	I	II	III
Total MTMR Santanderes	5,5	0,7	-0,5	-0,1	-10,4	8,1	0,0	7,4	9,7	-0,1	4,7
Transformación de carnes y pescado	26,6	3,6	-3,0	5,1	-7,5	22,9	14,1	4,9	10,0	1,5	9,0
Fabricación de molinería y almidones	-5,1	-6,8	4,2	1,4	-10,0	9,6	1,1	1,8	1,6	2,8	0,2
Fabricación de bebidas	7,1	14,8	-0,3	5,0	-9,5	-6,9	-16,3	10,4	13,3	12,2	21,2
Fabricación de otros productos alimenticios	-5,1	12,7	13,7	13,7	8,1	3,6	8,2	18,1	12,0	-4,2	-7,6
Fabricación de confecciones	-15,0	-0,7	0,0	-1,5	-24,5	-6,0	-13,9	-11,0	1,3	-4,8	11,9
Fabricación de calzado y sus partes; artículos de viaje	4,1	-3,9	-6,2	-0,7	-24,6	-28,2	-21,7	-34,3	-20,2	6,4	30,0
Fabricación de minerales no metálicos	18,8	11,4	-1,8	-6,8	-16,0	8,2	10,7	24,3	25,1	-2,5	-6,4
Fabricación de maquinaria	26,3	-7,3	4,9	-35,4	-57,2	-34,7	-51,7	2,4	-15,6	4,8	73,0
Fabricación de otras manufacturas	-13,2	-17,7	-9,2	-4,5	-11,2	12,8	-12,0	-0,6	2,4	-9,6	7,4

Nota: Se actualizaron cifras.

Fuente: DANE-Muestra trimestral manufacturera regional. Cálculos Centro Regional de Estudios Económicos, Bucaramanga. Banco de la República.

De igual forma, las ventas de la industria nororiental retomaron los resultados favorables que se vieron pausados el trimestre anterior, la significativa mejora en la producción de maquinaria, calzado, bebidas y confecciones, reflejó un notorio impulso en las ventas de las mismas actividades; mientras las de molinería y almidones, elaboración de otros productos alimenticios y fabricación de minerales no metálicos continuaron con variaciones negativas.

Santanderes**Variación anual de las ventas reales manufactureras****Trimestral 2012 - 2014**

Agrupación industrial	2012				2013				2014		
	I	II	III	IV	I	II	III	IV	I	II	III
Total MTMR Santanderes	5,4	0,4	-2,2	-2,4	-8,4	7,2	-3,9	6,0	9,6	-1,8	5,7
Transformación de carnes y pescado	7,8	6,6	-6,1	-1,7	3,7	17,8	5,1	2,7	6,9	-1,0	8,3
Fabricación de molinería y almidones	1,1	-9,9	2,7	1,8	-8,2	14,4	-5,4	1,8	7,9	3,6	-0,5
Fabricación de bebidas	9,9	11,7	0,0	4,4	-7,4	-7,4	-20,1	5,3	11,7	2,3	29,3
Fabricación de otros productos alimenticios	-2,8	2,1	3,6	13,5	4,5	5,0	7,0	15,0	15,3	-3,7	-2,8
Fabricación de confecciones	-4,7	-11,7	-1,8	-2,0	-36,3	1,2	-4,3	-21,1	1,5	-17,3	8,0
Fabricación de calzado y sus partes; artículos de viaje	3,2	-2,3	-10,3	3,4	-17,9	-21,5	-17,5	-29,8	-20,2	1,7	20,8
Fabricación de minerales no metálicos	25,1	19,1	-2,7	-5,9	-17,9	0,5	14,1	17,9	16,5	-0,7	-9,3
Fabricación de maquinaria	10,9	-19,8	-7,4	-49,0	-52,4	-13,3	-52,4	30,5	3,6	2,5	80,6
Fabricación de otras manufacturas	-8,7	-14,0	-5,0	-4,3	-9,8	11,9	-15,3	2,9	4,8	-11,3	10,9

Nota: Se actualizaron cifras.

Fuente: DANE-Muestra trimestral manufacturera regional. Cálculos Centro Regional de Estudios Económicos, Bucaramanga. Banco de la República.

IV. COMERCIO EXTERIOR

EXPORTACIONES¹

Para el tercer trimestre del año el total de exportaciones nacionales alcanzaron US\$14.950 millones FOB, aumentando 3,3% lo logrado en 2013; sin embargo, dicho incremento se hace más notorio al excluir las ventas externas de petróleo y sus derivados (11,8%). El rubro² de mayor contribución al total nacional, continuó siendo extracción de petróleo crudo y gas natural (47,3%), seguido de extracción de carbón de piedra (13,4%) y fabricación de productos de la refinación del petróleo (5,3%), denotando la dependencia que tiene el comercio internacional de Colombia del sector minero energético. En lo referente al destino de las ventas externas del país, Estados Unidos (25,8%) y China (9,4%) se mantuvieron como los principales países receptores, seguidos de España y Panamá.

Diferente al consolidado nacional, en Nororiente las ventas externas totales denotaron estabilidad interanual, no obstante, sin incluir petróleo y derivados, el comportamiento señala una reducción moderada, con lo que se mantiene el descenso presentado desde inicio de año. De esta forma, Nororiente aportó 4,2% del total exportado en el país, que significaron 10 pb menos que en igual periodo de 2013; sin embargo, este descenso es más notorio al observar el consolidado sin petróleo y derivados, dada la pérdida de 70 pb en contribución al nacional, por lo que se redujo de 3,6% a 2,9%.

Al interior de la región, se presentaron dos comportamientos diferentes en cuanto al total de exportaciones, pues mientras Boyacá y Santander reflejaron variaciones positivas, Arauca y Norte de Santander evidenciaron decrecimiento, este último alcanzando el quinto trimestre consecutivo de reducción anual. Por su parte, en las exportaciones sin incluir petróleo y derivados, Arauca y Boyacá denotaron importantes aumentos porcentuales, mientras Norte de Santander y Santander señalaron variaciones negativas.

De esta forma, Santander se mantuvo como el departamento de mayor representatividad regional, al aportar 47,2% del total de exportaciones en Nororiente, seguido de Arauca (26,6%), Boyacá (14,5%) y Norte de Santander (11,6%); pese a esto, al consolidado nacional los aportes fueron en su orden de 2,0%, 1,1%, 0,6% y 0,5%, recordando una vez más la necesidad de abrir la economía nororiental al mercado externo. Ahora bien, en lo referente al consolidado de exportaciones sin incluir petróleo y sus derivados en el país, el aporte más sobresaliente de la región lo hizo Boyacá con 1,3%, en segundo lugar se ubicó Norte de Santander (1,0%), seguido de Santander (0,6%).

¹ Cifras en dólares FOB.

² Clasificación Industrial Internacional Uniforme (CIIU).

**Nacional, Nororiente y departamentos origen
Exportaciones valor FOB
Julio - septiembre 2013 - 2014**

Departamento	Total exportaciones ¹		Variación porcentual	Exportaciones sin incluir petróleo y derivados ¹		Variación porcentual
	2013	2014 ^P		2013	2014 ^P	
Total Nacional	14.479.998	14.950.685	3,3	6.374.836	7.128.387	11,8
Nororiente	633.138	633.789	0,1	230.947	209.034	-9,5
Arauca	184.181	168.785	-8,4	240	3.631	*
Boyacá	75.784	92.149	21,6	75.784	92.149	21,6
Norte de Santander	82.167	73.742	-10,3	82.139	73.661	-10,3
Santander	291.005	299.113	2,8	72.783	39.593	-45,6

* Variación muy alta.

^P: Cifras provisionales.

¹ Miles de dólares FOB.

Nota: Se actualizaron los datos de 2013.

Fuente: DANE-DIAN. Cálculos Centro Regional de Estudios Económicos, Bucaramanga. Banco de la República.

En cuanto a la estructura de las exportaciones regionales se mantuvo la importancia de la minería y la industria derivada de esta, toda vez que 76,1% del total de las ventas externas correspondió a explotación de petróleo crudo y gas natural, fabricación de productos de refinación de petróleo, y fabricación de productos de hornos de coque; registrando un mejor resultado en los tres casos frente a lo consolidado un año atrás. Por el contrario, elaboración y conservación de carne y pescado, registró uno de los descensos más significativos en la región por su gran importancia en las exportaciones de Nororiente, especialmente dadas menores exportaciones de carne en canal.

Por departamentos, en Arauca las ventas externas de petróleo continuaron representando gran parte de su total (97,8%), no obstante, las correspondientes a producción específicamente pecuaria alcanzaron un importante 2,1%; esta composición fundamentada en crudo se presentó también en Santander, donde la refinación y la extracción sumaron 87,0% del consolidado departamental. La minería extractiva se replicó también en Boyacá aunque en este departamento fue el carbón el de mayor representatividad, por lo que la fabricación de productos de hornos de coque aportó 46,8%; por el contrario, en Norte de Santander aunque la minería también fue importante, pues la fabricación de productos de hornos de coque representó 20,0% del total, fueron las industrias básicas de metales preciosos y de metales no ferrosos las de mayor representatividad (26,7%).

Nororient**Composición de las exportaciones regionales, según clasificación CIU R.3****Abril - junio 2013 - 2014**

Clasificación CIUR.3	Miles de dólares FOB		Variación porcentual	Participación porcentual	
	2013	2014 ^P		2013	2014
Extracción de petróleo crudo y de gas natural	275.610	276.852	0,5	43,5	43,7
Fabricación de productos de la refinación del petróleo	126.320	147.462	16,7	20,0	23,3
Fabricación de productos de hornos de coque	51.730	57.926	12,0	8,2	9,1
Industrias manufactureras no contempladas previamente	27.293	36.338	33,1	4,3	5,7
Extracción y aglomeración de hulla (carbón de piedra)	32.654	23.654	-27,6	5,2	3,7
Industrias básicas de metales preciosos y de metales no ferrosos	11.903	19.711	65,6	1,9	3,1
Demás rubros	107.626	71.846	-33,2	17,0	11,3
Total	633.138	633.789	0,1	100,0	100,0

^P: Cifras provisionales.

Nota: Se actualizaron los datos de 2013.

Fuente: DANE-DIAN. Cálculos Centro Regional de Estudios Económicos, Bucaramanga. Banco de la República.

En cuanto al país destino, Estados Unidos se mantuvo en primer lugar como el socio más importante para las exportaciones regionales, dado que participó con 29,1% de las mismas, no obstante, redujo su aporte respecto al trimestre precedente; seguido a este, se ubicó Canadá (9,1%) y en tercer lugar estuvo Panamá (8,3%), al respecto sobresalió que los productos de mayor importancia en las ventas externas a los tres países fueron combustibles minerales.

IMPORTACIONES³

En las importaciones nacionales el avance anual reflejado fue superior al de las exportaciones, por lo que el incremento en valor fue de 10,1% y en volumen de 3,1%, superando notoriamente el avance que se presentó en el tercer trimestre del año anterior. Por productos, los de mayor relevancia fueron combustibles, maquinaria industrial, vehículos y aparatos eléctricos (sonido, televisión, grabación, reproducción de imágenes). En cuanto al país de origen, Estados Unidos (26,1%), China (19,1%) y México (8,1%) continuaron como los de mayor aporte al total nacional; cuyos productos más sobresalientes fueron en su orden combustibles minerales, maquinaria electrónica y vehículos.

Contrario al comportamiento nacional, el consolidado de Nororient señaló una notoria reducción en las importaciones, tanto en valor como en volumen; con lo que las compras externas de la región redujeron su participación en el total del país; pues en cuanto al valor apenas representaron 1,7% y en volumen 3,4%.

³ Cifras en dólares CIF.

Por departamentos, solo Arauca registró una variación positiva en el valor de las importaciones, no obstante, apenas representó 0,2% del total de Nororientes. Santander continuó realizando la mayor contribución regional (74,2%), pese a esto, en el contexto nacional, solamente registró 1,3%, con lo que redujo 30 pb su aporte. En cuanto al volumen, Arauca y Boyacá señalaron avances, pero su participación nacional solo alcanzó 0,5%, mientras la de Santander fue de 2,7%, 100 pb menos que el tercer trimestre de 2013.

Cuadro IV.3

Nacional, Nororientes y departamentos destino

Total importaciones

Abril - junio 2013 - 2014

Departamento	Valor CIF ¹		Variación porcentual	Volumen ²		Variación porcentual
	2013	2014 ^P		2013	2014 ^P	
Total Nacional	15.234.392	16.777.452	10,1	8.463.880	8.727.766	3,1
Nororientes	341.170	287.005	-15,9	386.465	293.948	-23,9
Arauca	451	544	20,7	138	4.257	2975,6
Boyacá	42.458	40.312	-5,1	14.949	36.229	142,3
Norte de Santander	48.696	33.242	-31,7	64.420	20.514	-68,2
Santander	249.565	212.907	-14,7	306.958	232.948	-24,1

^P: Cifras provisionales.

¹: Valores en miles de dólares.

²: Miles de kilogramos netos.

Nota: Se actualizaron los datos de 2013.

Fuente: DANE-DIAN. Cálculos Centro Regional de Estudios Económicos, Bucaramanga. Banco de la República.

Los productos que más sobresalieron en las importaciones regionales fueron reactores nucleares, calderas, máquinas, aparatos y artefactos mecánicos; cereales; materiales plásticos; alimentos preparados para animales; y fundición, hierro y acero, que en conjunto representaron 48,9% del total. En cuanto al país origen de las principales importaciones regionales, sobresalieron Estados Unidos (22,1%) cuyos productos más destacados fueron cereales, artefactos mecánicos y frutos oleaginosos; seguido de China (18,0%) de donde se destacaron las compras externas de calderas y aparatos mecánicos, al igual que manufacturas de caucho y vehículos; y Argentina (9,8%), en especial debido a la importación de alimentos para animales, frutos oleaginosos y cereales.

BALANZA COMERCIAL⁴

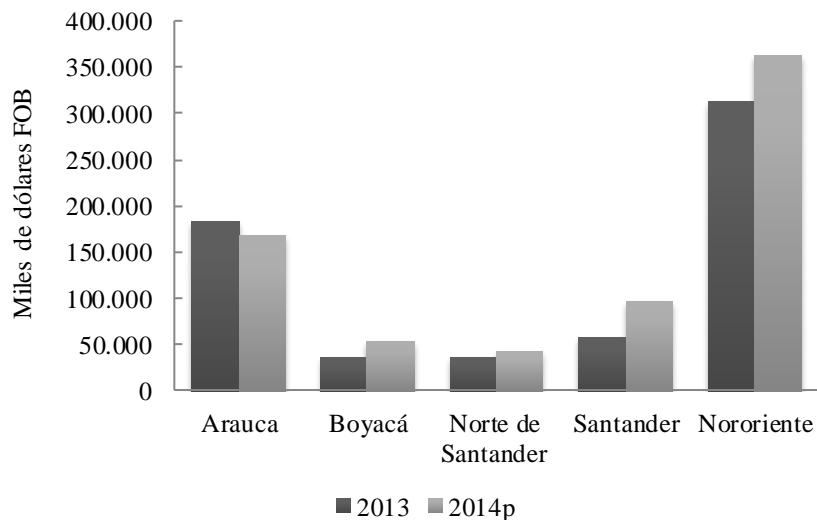
Comportamiento favorable en el comercio exterior de la región, por lo que el resultado de la balanza comercial del Nororientes aumentó 15,6% frente al tercer trimestre de 2013. El crecimiento más significativo se registró en Santander (70,7%),

⁴ La balanza comercial es el resultado de restar las importaciones FOB al valor de las exportaciones FOB.

seguido de Boyacá (50,4%) y Norte de Santander (15,8%). Arauca por su parte, fue el único de la región que registró un superávit inferior al del año anterior (-8,4%); no obstante, todos los departamentos registraron saldos positivos.

Gráfico IV.1

**Nororiente y departamentos. Balanza comercial en valor FOB
Julio - septiembre 2013 - 2014**



^p: Cifras provisionales.

Nota: Se actualizaron los datos de 2013.

Fuente: DANE-DIAN. Cálculos Centro Regional de Estudios Económicos, Bucaramanga. Banco de la República.

V. CONSTRUCCIÓN E INMOBILIARIO

ÁREA APROBADA

En el consolidado nacional, entre el tercer trimestre de 2013 e igual periodo de 2014 el área total aprobada para construir se contrajo 6,1%, lo que implicó el primer resultado negativo del año y un dato por debajo de los 6,0 millones de metros cuadrados, que no se daba desde finales de 2012. De este total, el 74,2% fue destinado a vivienda.

A causa de la contracción registrada en Nororiente (más acentuada que el promedio nacional), la región perdió 29 pb en participación, pasado a aportar el 10,7% del total. Lo anterior se explica en la notoria reducción del área aprobada para vivienda, que fue de 20,7%, con lo que se quedó con el 76,0% de la actividad en la región. A continuación estuvieron corporativo y servicios con 11,6% cada uno; dejando el restante 0,8% a otros usos.

Región Nororient**Área total aprobada para construcción****Julio - septiembre 2013-2014**

Metros cuadrados

Departamento	2013		2014		Variación anual	Participación porcentual
	Vivienda	Total	Vivienda	Total		
Total Nacional ¹	4.590.370	6.302.021	4.388.361	5.916.236	-6,1	100,0
Total Región	605.416	691.398	480.338	632.100	-8,6	10,7
Arauca	3.321	8.954	6.666	8.929	-0,3	1,4
Boyacá	83.769	107.126	95.344	110.460	3,1	17,5
Norte de Santander	172.535	189.087	94.248	134.356	-28,9	21,3
Santander	345.791	386.231	284.080	378.355	-2,0	59,9

¹ Área aprobada por destinos, según Bogotá y departamentos - 88 municipios.

Nota: La participación de los departamentos es con respecto al total de la Regional Nororient.

Fuente: DANE. Cálculos Centro Regional de Estudios Económicos, Bucaramanga. Banco de la República.

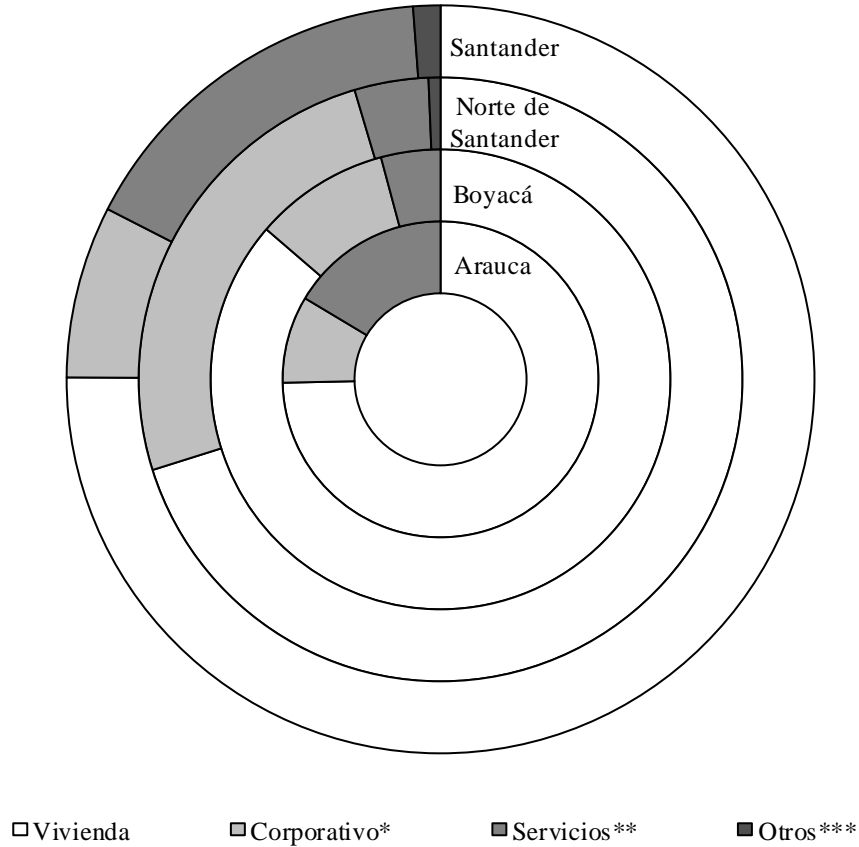
En el trimestre julio-septiembre Boyacá fue el único departamento de la región que logró incrementar el área licenciada en comparación con el año precedente, haciéndolo en más de 3 mil metros cuadrados (m²). Este resultado se vio impulsado principalmente por vivienda, que se incrementó en más de 11 mil m², es decir 13,8%. Así, este rubro se quedó con el 86,3% del área aprobada en el departamento, seguido de corporativo y servicios con 9,5% y 4,2%, respectivamente; mientras que no hubo licenciamiento a otros usos.

Por su parte, en Arauca se dio una leve contracción en las licencias de construcción. Lo anterior a pesar de que el área licenciada para vivienda se duplicó entre 2013 y 2014, con lo que este destino contribuyó con el 74,7% del licenciamiento en el departamento. Los usos en servicios se quedaron con el 16,4%, mientras que el restante 8,9% estuvo destinado a fines corporativos.

En cuanto a los Santanderes, estos continuaron con reducciones anuales en el licenciamiento. Esta vez el menos pronunciado fue el de Santander, en donde la contracción de 2,0% se debió en su mayoría a la más acentuada disminución en el área licenciada para vivienda, cuya variación fue de -17,8%, quedándose con 75,1% de la actividad. A continuación estuvieron los grupos de usos corporativos y de servicios con participaciones de 16,3% y 7,4%, en su orden. Finalmente, los demás usos se quedaron con 1,2% del área aprobada.

El desempeño más desalentador para el tercer trimestre de 2014 estuvo en Norte de Santander, donde el área licenciada se redujo en cerca de 55 mil m², explicado en la contracción de 78 mil m² (45,4%) en el rubro de vivienda, que con esto aportó el 70,1% del total departamental. El agrupado de usos corporativos se quedó con 25,3%, el de servicios con 4,0% y el restante 0,6% estuvo destinado a otros usos.

Departamentos región Nororiental
Distribución área aprobada por destinos
Julio - septiembre 2014



* Incluye: Industria, oficina, bodega y comercio.

** Incluye: Hotel, educación, hospital y administración pública.

*** Incluye: Religioso, social y otros.

Fuente: DANE. Cálculos Centro Regional de Estudios Económicos, Bucaramanga. Banco de la República.

DESPACHOS DE CEMENTO

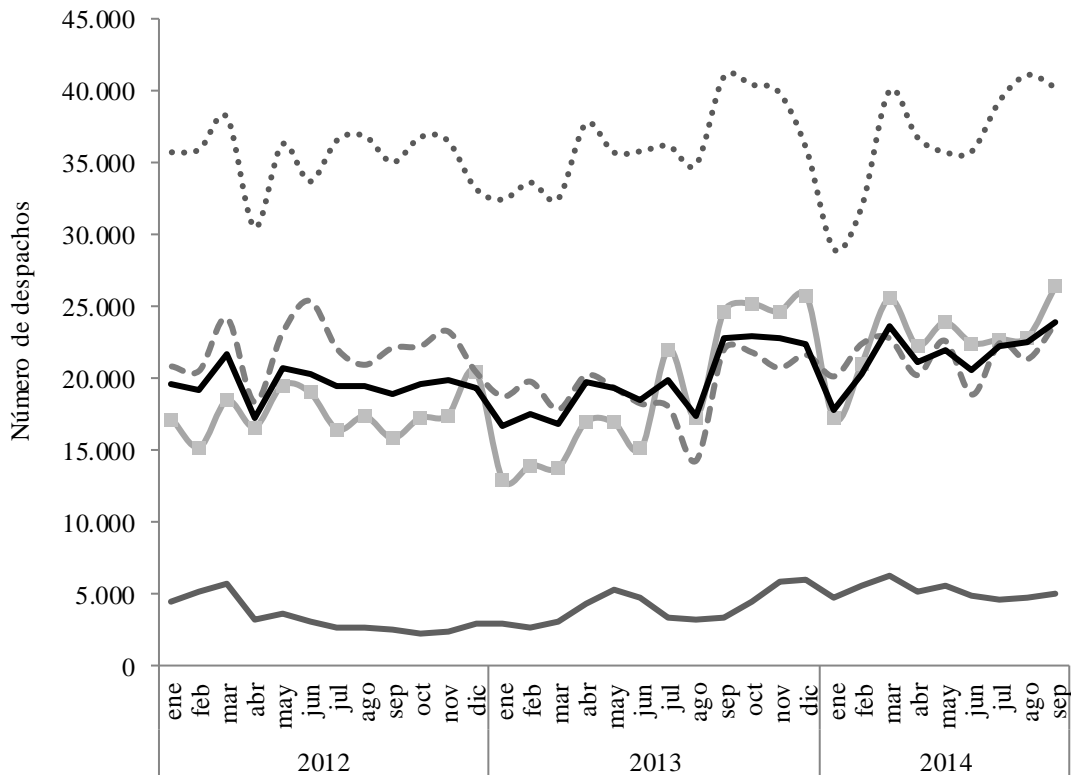
A pesar del panorama en el área licenciada para construcción, durante el trimestre julio-septiembre de 2014 se dio un incremento anual de 11,8% en los despachos de cemento gris, que estuvieron alrededor de los 3,2 millones de toneladas (*t*). La comercialización continuó siendo el canal de distribución más importante con el 52,5%; mientras que las concreteras y los constructores y contratistas abarcaron 23,5% y 18,7%, en su orden. El restante 5,3% se distribuyó a través de otros canales.

Entre enero de 2012 y septiembre de 2014 el promedio regional de despachos de cemento en Nororiental mostró una tendencia creciente, especialmente a partir de la

segunda mitad de 2013. Para el tercer trimestre de 2014 se observó un crecimiento en el promedio de ventas de cemento en la región en comparación con los datos reportados un año atrás.

Gráfico V.2

Santander, Norte de Santander, Boyacá y Arauca
Evolución mensual de los despachos de cemento empacado
Enero 2012 - septiembre 2014



..... Santander —■— Norte de Santander - - - Boyacá — Arauca — promedio regional

Fuente: DANE. Cálculos Centro Regional de Estudios Económicos, Bucaramanga. Banco de la República.

Por departamentos, el mejor desempeño se dio en Boyacá, donde los despachos se incrementaron en 23,4%. Lo anterior gracias a que en todos los canales de distribución se dieron avances, siendo el más representativo el de constructores y contratistas, que concentró el 20,3% de la actividad. En menor medida avanzaron los canales de concreteras y comercialización, que abarcaron 12,6% y 58,9%, respectivamente. El agrupado de otros se quedó con el 8,2% restante.

En Norte de Santander los despachos de cemento gris se incrementaron en cerca de 6 mil t, lo que hizo que fuera el segundo departamento con mejor resultado en Nororiente. Lo anterior gracias al avance en la comercialización, que participó con el 81,7% de las ventas y las concreteras, que lo hicieron con 9,7%. De otra parte,

decrecieron los canales de menor contribución que correspondieron a constructores y contratistas (7,7% de aporte) y otros (0,9%).

Santander mostró un avance anual porcentual ligeramente menor que su vecino del norte al incrementar sus despachos de cemento gris en más de 14 mil *t*. Este resultado se debió a los aumentos en las ventas a través de los canales más representativos, es decir, comercialización (con participación de 48,3%) y concreteras (29,9%). La reducción en los despachos por constructores y contratistas hizo que este grupo contribuyera con 18,8% del total departamental, al igual que perdieron participación los demás canales que alcanzaron 3,0%.

Cuadro V.2

Toneladas de cemento despachadas, según canal de distribución Julio - septiembre 2013-2014

Canal de distribución	Toneladas								
	Santander		Variación porcentual	Norte de Santander		Variación porcentual	Boyacá		Variación porcentual
	2013	2014		2013	2014		2013	2014	
Concreteras	56.559	62.839	11,1	7.843	7.993	1,9	8.064	10.986	36,2
Comercialización	88.885	101.579	14,3	57.323	67.013	16,9	42.976	51.346	19,5
Constructores y contratistas	43.545	39.488	-9,3	9.784	6.290	-35,7	12.692	17.661	39,1
Otros ¹	7.133	6.398	-10,3	1.167	709	-39,2	6.878	7.139	3,8
Total	196.122	210.303	7,2	76.117	82.006	7,7	70.609	87.132	23,4

¹ En el canal de distribución "otros" se incluyen los despachos a los canales de distribución gobierno, fibrocemento, prefabricados y otros.

Fuente: DANE. Cálculos Centro Regional de Estudios Económicos, Bucaramanga. Banco de la República.

VI. COMERCIO

COMERCIO DE VEHÍCULOS

Las ventas de vehículos nuevos a nivel nacional durante el tercer trimestre de 2014 se incrementaron a razón de 17,2% en comparación con igual periodo un año atrás, con lo que superó las 86 mil unidades (*u*). A nivel desagregado, Bogotá se mantuvo como el principal mercado de automotores, abarcando el 43,7% del consolidado nacional, es decir cerca de 38 mil *u*. Del total de vehículos vendidos en el país, 51,2% correspondió a automóviles, mientras que 26,1% a utilitarios. El agrupado de carga⁵ se quedó con 14,9% y el de pasajeros⁶ con 7,7%.

⁵ Incluye: Pick Ups, comerciales de carga y furgonetas.

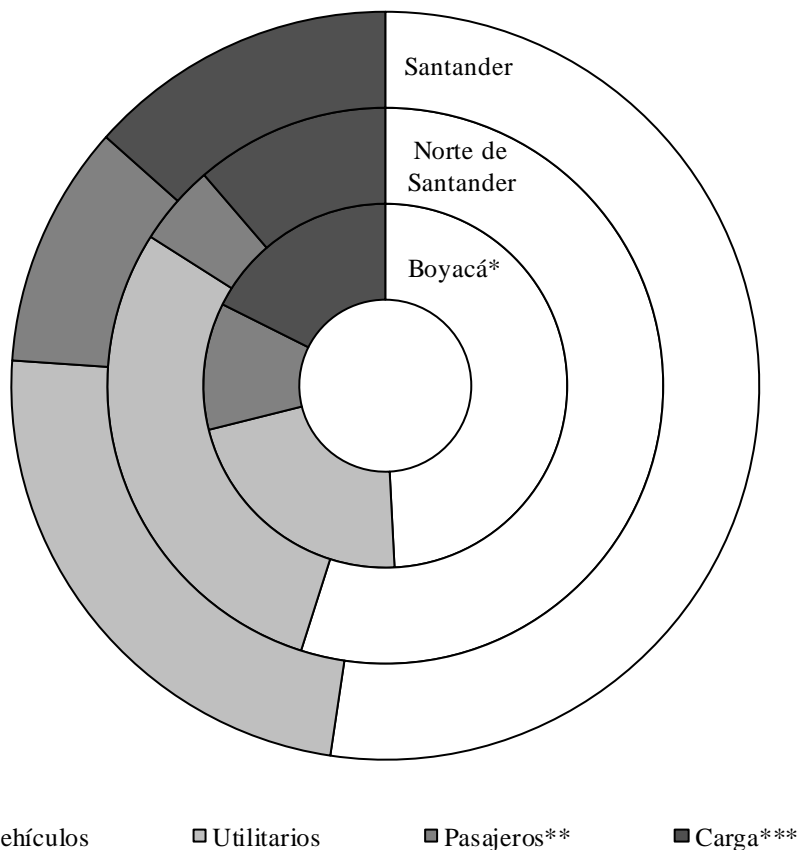
⁶ Incluye: Taxis, vans y comerciales de pasajeros.

En Nororiente se comercializaron 7.590 u, lo que significó el 8,8% del consolidado nacional. Esta participación fue 49 pb más alta que la alcanzada durante 2013, gracias al crecimiento de 24,2% alcanzado por la región entre un año y otro. El 52,1% de las unidades comercializadas correspondió a automóviles, al tiempo que utilitarios se quedó con 24,1% y los grupos de carga y pasajeros abarcaron 13,9% y 9,9%, respectivamente.

Al interior de la región, Santander participó mayoritariamente en las ventas de vehículos nuevos durante el tercer trimestre de 2014 con 5.171 u, lo que representó el 68,1%. El 52,3% de los automotores mencionados correspondió a automóviles, mientras que el 23,7% fueron utilitarios. A su vez, los agrupados de carga y pasajeros se quedaron con 13,4% y 10,5%, en su orden.

Gráfico VI.1

Departamentos región Nororiente
Ventas de vehículos nuevos
Julio - septiembre 2014



* Incluye Yopal dado que la fuente agrupa Boyacá y Yopal.

** Incluye: Taxis, vans y comerciales de pasajeros.

*** Incluye: Pick Ups, comerciales de carga y furgonetas.

Fuente: Asonac. Cálculos Centro Regional de Estudios Económicos, Bucaramanga. Banco de la República.

Boyacá⁷ obtuvo el segundo lugar en contribución, con 1.419 *u*, es decir 18,7%. Los vehículos aportaron 49,2% y los utilitarios 21,9%. Asimismo, el grupo de carga abarcó 17,6% y, finalmente, el de pasajeros se quedó con 11,3% del total de vehículos vendidos.

Por su parte, Norte de Santander aportó 13,2% de las unidades comercializadas en la región, es decir, 1.000 *u*. De estas, 54,9% fueron vehículos, al tiempo que 29,1% correspondió a utilitarios. El rubro de carga aportó 11,3% de las ventas y el de pasajeros apenas participó con 4,7%.

VII. TRANSPORTE Y TURISMO

TRANSPORTE

➤ TRANSPORTE AÉREO

De acuerdo con la información suministrada por la Aeronáutica Civil de Colombia, las operaciones aéreas del país acumuladas de enero a septiembre de 2014 alcanzaron 999.348, registrando una caída de 1,0% respecto a igual periodo de 2013. El mayor tráfico se observó en el aeropuerto El Dorado (Bogotá) con una participación de 24,7% del total nacional, seguido de Guaymaral (Chía) con 8,2% y Olaya Herrera (Medellín) con aportes de 6,1%.

En la región Nororiente la dinámica de las operaciones aéreas fue positiva con una variación de 2,5% en el período de estudio. Los aeropuertos Palonegro (Bucaramanga) y Yariguies (Barrancabermeja) registraron incremento, mientras que Aguas Claras (Ocaña), Los Colonizadores (Saravena), Tame (Tame), Camilo Daza (Cúcuta) y Santiago Pérez Quiroz (Arauca) observaron variación negativa.

En el periodo de estudio, el aporte de Nororiente al total nacional fue de 7,3% en 2014 con 72.9 mil operaciones aéreas registradas, lo que representó un aumento de 0,3 pp respecto al periodo enero-septiembre de 2013. El 84,5% del tráfico se concentró en los aeropuertos de Palonegro (42,6%), Camilo Daza (20,8%) y Yariguies (21,1%), las que superaron superando en 2,7 pp las realizadas el año inmediatamente anterior. Entre tanto, los aeropuertos ubicados en Arauca, Saravena, Tame y Ocaña contribuyeron en conjunto con 15,5% al total regional, disminuyendo en 2,7 pp su participación interanual.

⁷ Se debe tener en cuenta que incluye la comercialización en Yopal debido a la agregación hecha por la fuente (Asonac).

**Nororiente, principales aeropuertos. Operaciones aéreas realizadas
Enero - septiembre 2013-2014**

Aeropuertos	2013			2014p		
	Total	Nacional	Internacional	Total	Nacional	Internacional
Palonegro	29.537	28.346	1.191	31.021	29.864	1.157
Camilo Daza	16.007	15.686	321	15.179	14.766	413
Yariguies	12.638	12.627	11	15.385	15.353	32
Santiago Pérez Quiroz	6.656	6.656	0	6.355	6.354	1
Colonizadores	4.406	4.406	0	3.383	3.383	0
Tame	1.283	1.283	0	1.190	1.190	0
Aguas Claras	606	606	0	385	384	1
Total Nororiente	71.133	69.610	1.523	72.898	71.294	1.604

p: Cifras provisionales.

Nota: En su orden, los aeropuertos corresponden a las ciudades de Bucaramanga, Cúcuta, Barrancabermeja, Arauca, Saravena, Tame y Ocaña.

Fuente: Aerocivil. Cálculos Centro Regional de Estudios Económicos, Bucaramanga. Banco de la República.

Con respecto al destino, las operaciones internacionales registraron aumento de 5,3%, dado que las terminales aéreas de la región Nororiente continuaron realizando esta clase de vuelos con excepción de Colonizadores y Tame. Así mismo, las operaciones regionales a destinos nacionales registraron incremento de 2,4%, por el comportamiento positivo en Yariguies (21,6%) y Palonegro (5,4%). Por el contrario, Aguas Claras, Los Colonizadores, Tame, Camilo Daza y Santiago Pérez, registraron variaciones negativas de 36,6%, 23,2%, 7,2%, 5,9% y 4,5%, respectivamente.

Pasajeros. Entre enero y septiembre de 2014, se movilizaron más de 42 millones de personas, superando en 6,5% la cifra de 39,8 millones registrada a septiembre de 2013. El mayor flujo se concentró en la terminal aérea El Dorado, que participó con 47,2% en el total nacional, seguido por el aeropuerto José María Córdova en Medellín (11,4%), y Alfonso Bonilla Aragón en Cali (8,2%).

En Nororiente el número de personas transportadas alcanzó los 2.165 mil, registrando un incremento interanual de 7,5% con una participación de 5,1% en el total del transporte aéreo nacional, manteniendo idéntica representatividad a la de 2013. Todos los aeropuertos de la región incrementaron el tránsito de personas.

En cuanto a la participación dentro de la región, la mayor fue para la terminal Palonegro, que transportó 57,3% de los pasajeros en rutas nacionales y 55,7% en destinos internacionales, seguida de Camilo Daza con 31,1%, en vuelos nacionales y 44,3% en rutas al exterior.

**Nororiente, principales aeropuertos. Pasajeros transportados
Enero - septiembre 2013 - 2014**

Aeropuertos	2013			2014p		
	Total	Destino		Total	Destino	
		Nacional	Internacional		Nacional	Internacional
Palonegro	1.129.815	1.109.131	20.684	1.239.382	1.213.310	26.072
Camilo Daza	651.681	639.306	12.375	680.511	659.744	20.767
Yariguies	154.797	154.790	7	164.509	164.509	0
Santiago Pérez Quiroz	78.698	78.698	0	81.006	81.006	0
Total Nororiente	2.014.991	1.981.925	33.066	2.165.408	2.118.569	46.839

p: Cifras provisionales.

Nota: Se actualizó información de 2013. En su orden, los aeropuertos corresponden a las ciudades de Bucaramanga, Cúcuta, Barrancabermeja y Arauca.

Fuente: Aerocivil. Cálculos Centro Regional de Estudios Económicos, Bucaramanga. Banco de la República.

Carga. El total de carga movilizada en el país se incrementó 2,7% a septiembre de 2014, dado el aumento tanto de los despachos a destinos nacionales (7,5%) como los envíos internacionales (0,2%); todo esto frente al movimiento registrado a septiembre de 2013. La terminal aérea de El Dorado concentró 67,8% de los envíos totales, mientras José María Córdova movilizó el 12,8% y Alfonso Bonilla Aragón el 3,8%.

Nororiente participó en el agregado nacional con 1,2% y el total de su carga transportada se incrementó en 10,1% frente a igual periodo del año anterior, correspondiendo el mayor crecimiento a la carga con destino internacional (255,0%) mientras que la movilizada al interior del país aumentó 7,7%. Por aeropuertos, el mayor incremento correspondió a Santiago Pérez Quiroz (85,7%) y su participación fue de 18,9% del total regional; le siguió la terminal de Palonegro que con un crecimiento de 2,4%, participó con 37,4%. El aeropuerto Camilo Daza, a pesar de aportar 38,8% a los resultados regionales, registró retroceso de 0,4%, mientras que la terminal de Yariguies decreció en 4,4% y participó con 4,9%.

**Nororiente, principales aeropuertos. Toneladas de carga transportada
Enero - septiembre 2013 - 2014**

Aeropuertos	2013			2014p		
	Total	Destino		Total	Destino	
		Nacional	Internacional		Nacional	Internacional
Camilo Daza	3.072	3.059	13	3.061	3.060	1
Palonegro	2.888	2.832	56	2.956	2.898	58
Santiago Pérez Quiroz	802	802	0	1.489	1.303	186
Yariguies	406	406	0	388	388	0
Total Nororiente	7.168	7.099	69	7.894	7.649	245

p: Cifras provisionales.

Nota: En su orden, los aeropuertos corresponden a las ciudades de Cúcuta, Bucaramanga, Arauca, y Barrancabermeja.

Fuente: Aerocivil. Cálculos Centro Regional de Estudios Económicos, Bucaramanga. Banco de la República.

TURISMO

➤ OCUPACIÓN HOTELERA

De acuerdo con la información suministrada por la Asociación Hotelera y Turística de Colombia (COTELCO), la ocupación hotelera en el país entre enero y septiembre de 2014 registró una disminución de 0,5 pb respecto al comportamiento en igual periodo de 2013, obteniendo en el presente ciclo una tasa de 52,2%, según la muestra⁸ elaborada para tal fin. Así mismo, el comportamiento de la tarifa acumulada promedio nacional registró comportamiento negativo de 0,8%, ubicándose en \$205.226 para 2014.

San Andrés, fue el destino con mejor desempeño en el indicador de ocupación hotelera al registrar 65,1%, superior a la media nacional en 12,9 pp; seguido de Cesar con 60,2% y Antioquia con 59,0%; sin embargo la tarifa más alta correspondió a Cartagena, seguida de Bogotá y Magdalena en tercer lugar, todo esto frente a la tarifa promedio nacional de \$205.226. Por el contrario, la menor tasa de ocupación al igual que la tarifa más baja para el período de estudio correspondió al departamento de Cauca.

Al interior de la región, el mejor desempeño en ocupación acumulado a septiembre de 2014 lo obtuvo Santander con 40,9%, mientras el más bajo fue para Norte de Santander con 35,2%, ubicando a Boyacá en segundo lugar con 38,6%. En cuanto a la tarifa promedio en lo corrido del año, la más alta correspondió a Boyacá con \$197.148, seguida de Santander con \$143.257 y Norte de Santander con \$122.525; de

⁸ Muestra nacional conformada por 408 establecimientos de todo el país que representan aproximadamente 25.587 habitaciones.

lo cual se puede concluir que este último, fue el departamento con el menor rendimiento hotelero de la región entre enero y septiembre de 2014.

Cuadro VII.4

Descripción	2013 ^{pr}		2014 ^{pr}	
	Porcentaje de ocupación acumulado ¹	Tarifa acumulada promedio ²	Porcentaje de ocupación acumulado ¹	Tarifa acumulada promedio ²
Antioquia	63,5	149.662	59,0	164.844
Atlántico	58,1	177.974	58,3	173.370
Barrancabermeja	41,9	136.227	48,6	140.159
Bogotá	57,6	242.314	57,6	241.330
Boyacá	38,0	183.450	38,6	197.148
Caldas	43,9	106.648	46,9	125.964
Cartagena	55,1	327.852	51,7	321.643
Caquetá	36,4	104.483	40,2	99.351
Cauca	25,7	51.868	34,8	87.779
Cesar	57,1	154.534	60,2	160.676
Cundinamarca	29,8	109.528	36,3	122.127
Huila	43,1	121.222	37,0	142.803
Magdalena	52,0	170.576	46,5	231.858
Meta	51,9	143.605	48,6	135.938
Nariño	47,2	119.121	45,4	135.548
Norte de Santander	35,1	119.413	35,2	122.525
Quindío	28,8	202.600	35,8	204.833
Risaralda	46,3	159.114	44,8	153.771
San Andrés, Islas	67,6	206.892	65,1	190.351
Santander	42,0	154.033	40,9	143.257
Sucre	43,5	141.111	43,4	126.749
Tolima	45,6	149.112	44,0	163.001
Valle del Cauca	47,3	151.808	43,8	153.811
Total Muestra³	52,7	206.811	52,2	205.226

pr: Cifras preliminares

¹Indicador que mide la utilización de la capacidad instalada (habitaciones) de un hotel, en forma porcentual.

² Calculada tomando ventas por habitaciones / habitaciones ocupadas.

³ Muestra conformada por 408 establecimientos de todo el país que representan aproximadamente 25.587 habitaciones.

Fuente: Cotelco. Cálculos Centro Regional de Estudios Económicos, Bucaramanga. Banco de la República.

La variación en la tasa de ocupación promedio en lo corrido del año para el departamento de Boyacá respecto a igual periodo de 2013 correspondió a 1,6%, seguida de Norte de Santander con 0,3%; y Santander con -2,1%. En cuanto a la variación en la tarifa acumulada promedio para los departamentos que componen la región, Boyacá registró incremento de 7,5%, Norte de Santander 2,6% mientras que en Santander tendió a la baja, con -7,0%.

VIII. SISTEMA FINANCIERO

CAPTACIONES

El consolidado de captaciones a nivel nacional creció 9,5% durante el tercer trimestre de 2014 en comparación con igual periodo un año atrás. Los depósitos de ahorro se mantuvieron como los más representativos en los pasivos del sistema financiero con una participación de 43,9%, seguidos de los Certificados de Depósito a Término (CDT) con 31,8%. A continuación se ubicaron los depósitos en cuenta corriente y el rubro de otros, con aportes de 13,8% y 10,3%, en su orden. Las cuentas de ahorro especial fueron el producto más dinámico, pero por su escasa contribución (0,3%) no influyó en el desempeño así como, por el contrario, los certificados de ahorro en valor real se redujeron muy notoriamente, quedando con una importancia marginal.

En la región hubo un crecimiento cerca de 3 pp por debajo del total nacional, con lo que pasó a aportar el 4,9% de las captaciones del país. Este resultado se vio respaldado en los avances en los productos con mayor importancia, es decir los depósitos de ahorro (participación de 52,5%) y los depósitos en cuenta corriente (28,3%), mientras la tenue contracción en CDT (que contribuyen con 18,8%) apenas mermó lo anterior. Finalmente los demás rubros de captación solo se quedaron con 0,4% del total regional, por lo que sus movimientos no influyeron en el resultado.

Por departamentos, el que más logró avanzar fue Boyacá, donde los pasivos del sector financiero se incrementaron en más de \$550 mil millones (es decir 17,5%) y quedándose con el 24,2% de las captaciones de Nororientes. Continuando con la tendencia de la región, los depósitos de ahorro fueron los de mayor importancia, con 49,3%, seguidos por los depósitos en cuenta corriente que gracias a su incremento alcanzaron 31,1% del total departamental. Los CDT aportaron 19,2%, dejando el restante 0,3% para los demás productos.

Norte de Santander obtuvo el segundo mejor desempeño en la región, manteniendo un crecimiento de dos dígitos gracias a los cerca de \$326 mil millones recaudados de más en comparación con 2013 (13,1% de crecimiento), lo que le permitió participar con 18,4% de las captaciones en la región. Los depósitos de ahorro contribuyeron con 51,1% del pasivo en el departamento, mientras que los depósitos en cuenta corriente y los CDT se quedaron con 29,0% y 19,6%, respectivamente. Otros productos aportaron el restante 0,3%.

Nororiente**Saldos de las Captaciones del sistema financiero****Septiembre 2013-2014**

Millones de pesos

Período	Total	Depósitos en cuenta corriente	Certificados de Depósito a Término	Depósitos de ahorro	Cuentas de ahorro especial	Certificado de ahorro en valor real	Otros ¹
Total Nacional							
Septiembre 2013	286.438.215	38.955.595	89.732.737	124.992.550	626.733	83.391	32.047.209
Septiembre 2014	313.545.041	43.367.889	99.652.377	137.498.939	838.782	41.181	32.145.874
Variación %	9,5	11,3	11,1	10,0	33,8	-50,6	0,3
Total Nororiente							
Septiembre 2013	14.319.732	3.700.313	2.885.762	7.686.123	43.601	1.975	1.958
Septiembre 2014	15.307.727	4.332.139	2.882.260	8.034.161	56.299	1.993	874
Variación %	6,9	17,1	-0,1	4,5	29,1	0,9	-55,4
Arauca							
Septiembre 2013	849.148	373.396	30.019	445.022	707	4	0
Septiembre 2014	876.656	392.574	32.847	448.402	2.821	4	7
Variación %	3,2	5,1	9,4	0,8	299,2	0,2	-
Boyacá							
Septiembre 2013	3.148.027	896.995	607.222	1.634.561	8.562	601	87
Septiembre 2014	3.698.250	1.151.116	711.471	1.823.757	11.254	612	40
Variación %	17,5	28,3	17,2	11,6	31,4	1,9	-53,7
Norte de Santander							
Septiembre 2013	2.485.044	650.674	517.649	1.309.768	5.770	699	484
Septiembre 2014	2.810.821	815.674	549.939	1.435.728	8.158	688	634
Variación %	13,1	25,4	6,2	9,6	41,4	-1,6	30,9
Santander							
Septiembre 2013	7.837.513	1.779.248	1.730.871	4.296.772	28.563	671	1.387
Septiembre 2014	7.922.000	1.972.775	1.588.002	4.326.273	34.066	689	193
Variación %	1,1	10,9	-8,3	0,7	19,3	2,7	-86,1

- Indefinido.

¹ Comprende depósitos simples, cuenta centralizada y títulos de inversión en circulación.

Nota: Se actualizaron cifras de 2013, no incluye los Organismos cooperativos de grado superior. Incluye Bancos comerciales, Corporaciones financieras, Compañías de financiamiento comercial, Cooperativas financieras e Instituciones oficiales especiales.

Fuente: Superintendencia Financiera de Colombia. Cálculos Centro Regional de Estudios Económicos, Bucaramanga. Banco de la República.

Las captaciones en Arauca se incrementaron en más de \$27 mil millones, es decir 3,2% respecto a 2013, con lo que su participación en la región llegó a 5,7%. Del total de pasivos financieros en el departamento, el 51,1% se encontraban en depósitos de ahorro, mientras que los depósitos en cuenta corriente se quedaron con 44,8% y los CDT junto con los demás productos apenas alcanzaron el 4,0%.

Santander fue el departamento menos dinámico en las captaciones de la región, al crecer apenas 1,1%, es decir se recaudaron \$84 mil millones más que en 2013 y, de esta forma, aportó 51,8% del total de Nororiente. De los más de \$7,9 billones captados, el 54,6% se hizo a través de depósitos de ahorro, mientras que los depósitos en cuenta corriente y los CDT participaron con 24,9% y 20,0%, en su orden. Finalmente, los demás productos se quedaron con el restante 0,4%.

COLOCACIONES

En el trimestre julio-septiembre de 2014 las colocaciones del sistema financiero en el país estuvieron alrededor de los \$300,8 billones, es decir \$34,4 billones por encima de lo conseguido un año antes, alcanzando un crecimiento de 12,9%. El 62,4% del total se prestó a través de créditos y leasing comerciales⁹, mientras que el 28,6% fue de consumo. El crédito de vivienda fue el más dinámico, con lo que pasó a aportar 11,0% de los activos del sector, al tiempo que los microcréditos llegaron al 3,0%.

Nororiente participó con 6,4% del total de colocaciones a nivel nacional, tras avanzar en cerca de \$2,7 billones en comparación con 2013. Los créditos y leasing comerciales abarcaron el 50,5%, mientras que a nivel de consumo se prestó el 33,9% del total regional. Los créditos con destino a vivienda aportaron 12,2%, mientras que el microcrédito lo hizo con 8,4%.

Al contrario de lo ocurrido con las captaciones, Santander fue el departamento más dinámico en las colocaciones de la región, con un incremento de \$1,9 billones (17,9%), y quedándose con 64,6% de los recursos de Nororiente. A través de créditos y leasing comerciales se prestó el 59,8% del activo del sector, al tiempo que en consumo se otorgó el 29,9%. Asimismo, gracias a su dinamismo el crédito de vivienda se quedó con 10,6% de la participación, mientras en microcrédito estuvo el restante 4,5%.

El segundo departamento en crecimiento de colocaciones en la región fue Norte de Santander, donde aumentaron cerca de \$403 mil millones, es decir, 14,6% y participaron con 16,3% del total de Nororiente. Al contrario de la tendencia a nivel nacional y regional, el crédito y leasing de consumo fue el más representativo con 44,6%, seguido de las líneas comerciales que abarcaron 35,7% de los recursos. Sin embargo, el producto más dinámico fue el crédito de vivienda, que se quedó con 16,8%; al tiempo que en microcrédito se colocó el 9,0\$.

Arauca por su parte logró un crecimiento de más de \$43 mil millones (11,7%), con lo que aportó el 2,1% del crédito en Nororiente. Al igual que en Norte de Santander, el

⁹ Las participaciones en esta sección se calcularon teniendo en cuenta que la cartera neta comprende las colocaciones brutas menos las provisiones que realizan las entidades, por lo que a la cifra de colocación que aparece en el Cuadro VIII.2 se le restó la provisión correspondiente a dicho rubro y se dividió entre la cartera neta. Sin embargo, la suma de las participaciones es, por lo general, diferente de 100%, puesto que no se tiene en cuenta la participación de las provisiones generales ni el componente contracíclico.

crédito y leasing de consumo fue el más importante, con 49,8%, seguido por los productos comerciales con 33,4%. A continuación se ubicaron los microcréditos, que abarcaron el 17,5%. El crédito de vivienda apenas alcanzó una participación de 5,6%.

Cuadro VIII.2

Nororient

Saldos de las colocaciones del sistema financiero¹

Septiembre 2013-2014

Millones de pesos

Período	Cartera neta	Créditos de vivienda	Créditos y leasing de consumo	Microcréditos	Créditos y leasing comerciales	Provisiones ²
Total Nacional						
Septiembre 2013	266.377.290	27.346.547	76.631.221	8.102.137	167.170.498	12.873.113
Septiembre 2014	300.775.447	32.996.549	85.937.561	9.021.478	187.561.411	14.278.118
Variación %	12,9	20,7	12,1	11,3	12,2	10,9
Total Nororient						
Septiembre 2013	16.701.856	1.898.379	5.648.634	1.506.973	8.498.656	850.785
Septiembre 2014	19.389.542	2.363.981	6.575.966	1.631.846	9.800.645	1.012.711
Variación %	16,1	24,5	16,4	8,3	15,3	19,0
Arauca						
Septiembre 2013	370.801	17.980	184.188	70.474	121.704	23.545
Septiembre 2014	414.293	23.329	206.307	72.629	138.391	26.363
Variación %	11,7	29,8	12,0	3,1	13,7	12,0
Boyacá						
Septiembre 2013	2.960.091	394.287	1.080.467	665.788	958.761	139.213
Septiembre 2014	3.296.837	480.946	1.223.135	711.555	1.048.287	171.579
Variación %	11,4	22,0	13,2	6,9	9,3	23,2
Norte de Santander						
Septiembre 2013	2.755.269	425.915	1.225.153	255.566	1.026.162	177.527
Septiembre 2014	3.158.090	530.937	1.407.326	282.882	1.126.707	193.828
Variación %	14,6	24,7	14,9	10,7	9,8	9,2
Santander						
Septiembre 2013	10.615.695	1.060.197	3.158.826	515.144	6.392.028	510.500
Septiembre 2014	12.520.322	1.328.769	3.739.197	564.780	7.487.259	620.940
Variación %	17,9	25,3	18,4	9,6	17,1	21,6

¹Comprende la suma de los créditos de vivienda, Créditos y leasing de consumo, Microcréditos, Créditos y leasing comerciales.

² Comprende derechos de transferencia de cartera de créditos por operaciones de apoyos transitorios de liquidez, Componente contracíclico provisión individual, Provisión créditos de vivienda, Provisión créditos y operaciones de leasing de consumo, Provisión microcréditos, Provisión créditos y operaciones de leasing de comerciales y Provisión general.

Nota: Se actualizaron cifras de 2013, no incluye Corporaciones financieras ni Organismos cooperativos de grado superior. Incluye Bancos comerciales, Compañías de financiamiento comercial, Cooperativas financieras e Instituciones oficiales especiales.

Fuente: Superintendencia Financiera de Colombia, Cálculos Centro Regional de Estudios Económicos, Bucaramanga. Banco de la República.

Ligeramente por debajo estuvo el crecimiento de Boyacá, donde las colocaciones aumentaron 11,4%, es decir, cerca de \$337 mil millones, dejando al departamento con 17,0% del total regional. Por tipo de producto, el crédito y leasing de consumo fue el de mayor participación con 37,1%, mientras que los créditos y leasing comerciales se quedaron con 31,8% de los activos del sector. Por su parte, los microcréditos abarcaron el 21,6% de los recursos, al tiempo que las líneas destinadas a vivienda abarcaron 14,6%.

En cuanto a las provisiones, a nivel nacional estas avanzaron a una tasa 2 pp por debajo de la cartera neta; mientras que en Nororiente su crecimiento fue 2,9 pp por encima de la cartera neta. El mayor incremento por departamentos se dio en Boyacá, seguido de Santander y Arauca, todos con tasas de dos dígitos. En Norte de Santander las provisiones aumentaron en menor medida y muy por debajo de la cartera neta.

IX. MERCADO LABORAL

De acuerdo con la muestra de 23 ciudades y áreas metropolitanas más importantes¹⁰ en el país, la Tasa de desempleo (TD) continuó mostrando reducciones interanuales, siendo la del tercer trimestre de 2014 de 51 puntos básicos (pb), con lo que el nivel alcanzó 9,7%. Igualmente, respecto al periodo precedente se contrajo en 40 pb. Apoyando esta tendencia, la tasa de ocupación (TO) creció en 94 pb respecto al año anterior y 89 pb comparada con un reporte atrás.

De otra parte, la Población en edad de trabajar (PET) se incrementó en 305 mil personas, es decir 1,6% respecto al trimestre julio – septiembre de 2013, con lo que aumentó su participación en la población total en 25 pb. Asimismo, la Tasa global de participación creció 66 pb entre años y 69 en comparación con el trimestre anterior.

En las ciudades principales de Nororiente la TD mostró, al igual que a nivel nacional, reducciones interanuales. La más notoria se dio en Bucaramanga, donde la variación fue de -185 pb, mientras que en Tunja fue de -68 pb y en Cúcuta se presentó la más leve (-10pb). Dados estos resultados, la capital santandereana logró la menor TD en la muestra, mientras que en el área metropolitana de Cúcuta se dio el segundo peor resultado, solo superado por el 14,9% de desempleo en Armenia.

En cuanto a la TO, en Bucaramanga y en Tunja se dieron resultados acordes con los de desempleo, al mostrar incrementos entre 2013 y 2014 de 217 pb y 293 pb, respectivamente. Por el contrario, en la capital nortesantandereana la TO se redujo en 155 pb respecto a un año atrás. Comparando con el trimestre precedente, la situación

¹⁰ 13 áreas (Bogotá D.C; Medellín - Valle de Aburrá; Cali – Yumbo; Barranquilla – Soledad; Bucaramanga, Girón, Piedecuesta y Floridablanca; Manizales y Villa María; Pasto; Pereira, Dos Quebradas y La Virginia; Cúcuta, Villa del Rosario, Los Patios y El Zulia; Ibagué; Montería; Cartagena; y Villavicencio) y 10 ciudades (Tunja, Florencia, Popayán, Valledupar, Quibdó, Neiva, Riohacha, Santa Marta, Armenia y Sincelejo).

desmejoró en Bucaramanga, con una variación de -95 pb, mientras que en Cúcuta y Tunja se dieron aumentos de 95 pb y 28pb, en su orden.

Cuadro IX.1

Total 23 Áreas y ciudades metropolitanas, Bucaramanga¹, Cúcuta² y Tunja

Indicadores de empleo total

Abril-junio 2014, Julio-septiembre 2013-2014

Concepto	Jul-sep 2013	Abr-jun 2014	Jul-sep 2014
Total 23 Ciudades			
Porcentaje de población en edad de trabajar	80,9	81,1	81,2
Tasa global de participación	67,2	67,2	67,8
Tasa de ocupación	60,3	60,4	61,3
Tasa de desempleo	10,2	10,1	9,7
Tasa de subempleo subjetivo	28,8	26,7	27,6
Tasa de subempleo objetivo	12,0	10,9	11,1
Población en edad de trabajar ³	18.891	19.120	19.196
Bucaramanga			
Porcentaje de población en edad de trabajar	82,1	82,3	82,4
Tasa global de participación	69,6	72,4	70,6
Tasa de ocupación	63,4	66,6	65,6
Tasa de desempleo	8,9	8,1	7,1
Tasa de subempleo subjetivo	26,4	24,2	22,9
Tasa de subempleo objetivo	9,4	9,3	9,9
Población en edad de trabajar	857	865	868
Cúcuta			
Porcentaje de población en edad de trabajar	78,4	78,7	78,8
Tasa global de participación	66,6	64,2	64,7
Tasa de ocupación	57,1	54,6	55,6
Tasa de desempleo	14,3	14,9	14,2
Tasa de subempleo subjetivo	31,8	27,8	27,4
Tasa de subempleo objetivo	16,0	13,9	12,7
Población en edad de trabajar	621	629	632
Tunja			
Porcentaje de población en edad de trabajar	79,8	80,1	80,2
Tasa global de participación	62,7	64,9	65,5
Tasa de ocupación	55,1	57,7	58,0
Tasa de desempleo	12,2	11,0	11,5
Tasa de subempleo subjetivo	21,2	28,4	29,1
Tasa de subempleo objetivo	8,0	9,8	10,3
Población en edad de trabajar	139	142	142

¹ Comprende los municipios de Bucaramanga, Floridablanca, Girón y Piedecuesta.

² Comprende los municipios de Cúcuta, Villa del Rosario, Los Patios y el Zulia.

³ Datos de población en miles de personas.

Fuente: DANE-GEIH. Cálculos Centro Regional de Estudios Económicos, Bucaramanga. Banco de la República.

Lo referente al subempleo muestra un panorama positivo a nivel nacional, gracias a las reducciones tanto a nivel subjetivo como objetivo (120 pb y 88 pb,

respectivamente). Sin embargo, en las ciudades de Nororientes se dan situaciones distintas. Así, mientras en Cúcuta se redujeron ambos tipos de subempleo de forma importante, en Tunja se incrementaron, siendo el más notorio en el subjetivo con 7,9 puntos porcentuales (pp). De otra parte, en Bucaramanga se dio un aumento en el subempleo objetivo (53 pb) y una contracción en el subjetivo (348 pb).

DINÁMICA DEL DESEMPLEO

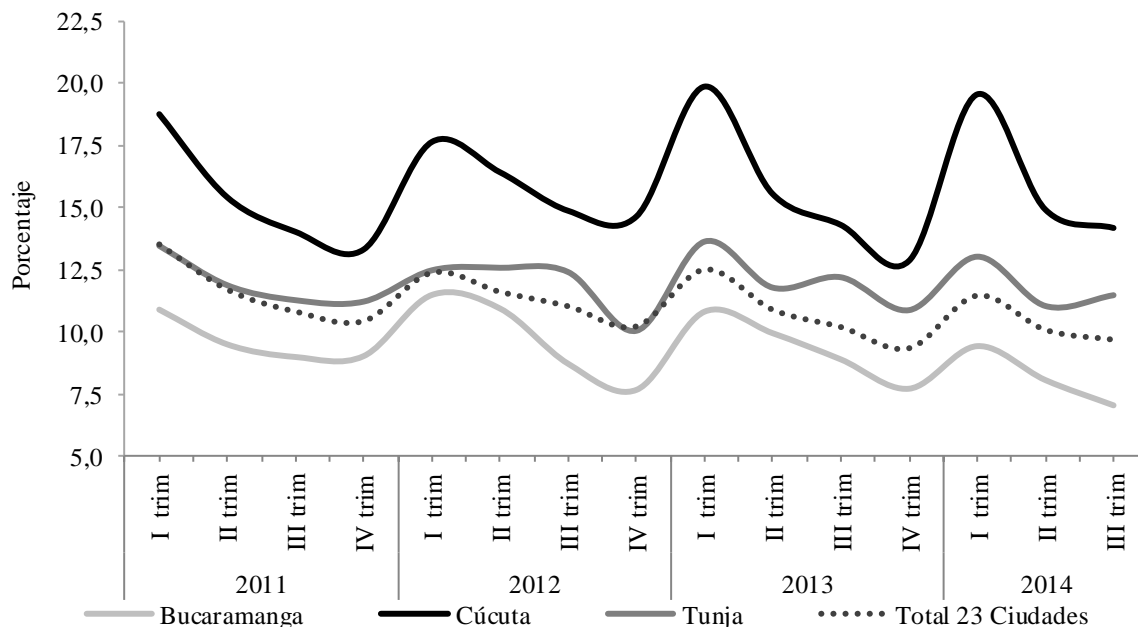
A nivel nacional, desde 2011 la TD mostró una tendencia ligeramente negativa, teniendo en cuenta que a lo largo de la serie se observa el comportamiento cíclico característico de la variable. En Bucaramanga se observa una tendencia en este mismo sentido pero ligeramente más pronunciada, manteniéndose por debajo del consolidado del país durante todo el periodo analizado. Por su parte, la TD en Cúcuta se mantuvo estable, pero en niveles muy por encima del promedio. Asimismo, en Tunja el desempleo se ha mostrado sin tendencia pronunciada, con valores ligeramente superiores al total de Colombia.

Gráfico IX.1

Total 23 ciudades, Bucaramanga, Cúcuta y Tunja

Tasa de desempleo

Trimestral 2011 - 2014



Fuente: DANE. Cálculos Centro Regional de Estudios Económicos, Bucaramanga. Banco de la República.

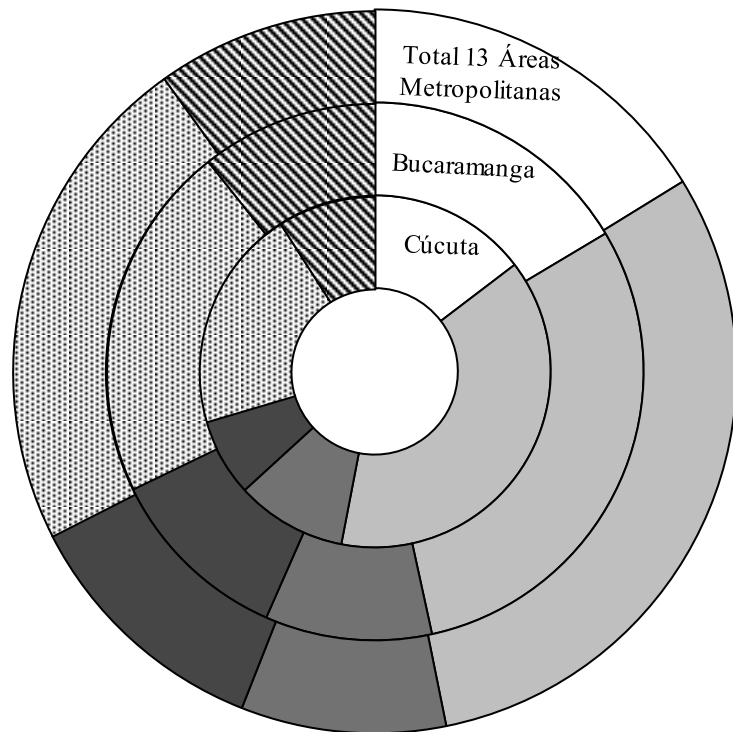
EMPLEO SECTORIAL

En el consolidado de las 13 áreas metropolitanas, la participación de los distintos sectores en el mercado laboral se mantuvo en niveles similares a los del tercer

trimestre de 2013. Así, el sector de comercio, hoteles y restaurantes continuó siendo el de mayor representatividad en la generación de empleo con 30,6% de las plazas, seguido de servicios comunales que aportó el 22,6%. La industria manufacturera y las actividades inmobiliarias se quedaron con 16,2% y 11,5% de los ocupados, en su orden. Finalmente, transporte, almacenamiento y comunicaciones empleó el 9,2% de las personas y el restante 9,9% estuvo en otros sectores.

Gráfico IX.2

**Total 13 Áreas Metropolitanas, Bucaramanga y Cúcuta
Empleo según ramas de actividad
Julio - septiembre 2014**



- Industria manufacturera
- Transporte, almacenamiento y comunicaciones
- ▨ Servicios comunales, sociales y personales
- Comercio, hoteles y restaurantes
- Actividades Inmobiliarias
- ▨ Otros

Fuente: DANE. Cálculos Centro Regional de Estudios Económicos, Bucaramanga. Banco de la República.

Al interior de la región, durante el tercer trimestre de 2014 en Bucaramanga el número de ocupados se incrementó en 25 mil personas, es decir 4,7% respecto a igual periodo de un año atrás. Al igual que en el consolidado nacional, comercio, hoteles y restaurantes (con 30,1%) fue el sector con mayor número de personas laborando, a pesar de perder 23 pb de participación. A continuación estuvo servicios comunales que, aunque cedió 130 pb, aportó 21,5% de las plazas. Igualmente, la industria manufacturera contrajo su importancia en 94 pb, con lo que se ubicó tercera en la ciudad con 16,4% de los empleos. De otra parte, las actividades inmobiliarias ganaron 209 pb de contribución, alcanzando 11,2%. Asimismo, en transporte, almacenamiento

y comunicaciones se empleó el 10,0% de la fuerza laboral, mientras el restante 10,7% estuvo en otros sectores productivos.

De otra parte, en Cúcuta la cifra de ocupados se contrajo 1,1%, con lo que se ubicó cerca de las 351 mil personas. En cuanto a las participaciones sectoriales estas se modificaron ligeramente, por lo que servicios comunales, sociales y personales y transporte, almacenamiento y comunicaciones ganaron 94 pb y 23 pb, respectivamente. Sin embargo, comercio, hoteles y restaurantes continuó siendo el sector más representativo agrupando 38,4% de los ocupados.

X. PRECIOS

La inflación anual en el país durante septiembre de 2014 llegó a 2,9%, con lo que se acercó a la meta puntual del Banco de la República (3,0%) manteniéndose dentro del intervalo de más o menos 1 pp. La ciudad con mayor variación anual en los precios de la canasta básica fue Bucaramanga, donde llegó a 3,4%, mientras que el menor incremento se dio en Quibdó con 1,2%.

Cuadro X.1

Principales ciudades de Nororientes
Variación anual según grupos de bienes y servicios
Septiembre 2014

Grupos	Ponderación	Bucaramanga	Cúcuta	Tunja	Total nacional
Alimentos	28,2	3,5	3,0	2,9	3,3
Vivienda	30,1	4,1	1,6	3,5	3,3
Vestuario	5,2	0,8	-1,5	0,5	1,5
Salud	2,4	3,6	3,7	3,1	3,5
Educación	5,7	3,8	4,1	4,3	4,1
Diversión	3,1	0,7	0,5	-0,2	0,6
Transporte	15,2	3,4	1,9	1,4	2,2
Comunicaciones	3,7	2,4	1,4	0,4	1,5
Otros gastos	6,4	1,9	0,6	1,7	1,6
Total	100,0	3,4	2,0	2,6	2,9

Fuente: DANE. Base diciembre de 2008=100. Cálculos Centro Regional de Estudios Económicos, Bucaramanga. Banco de la República.

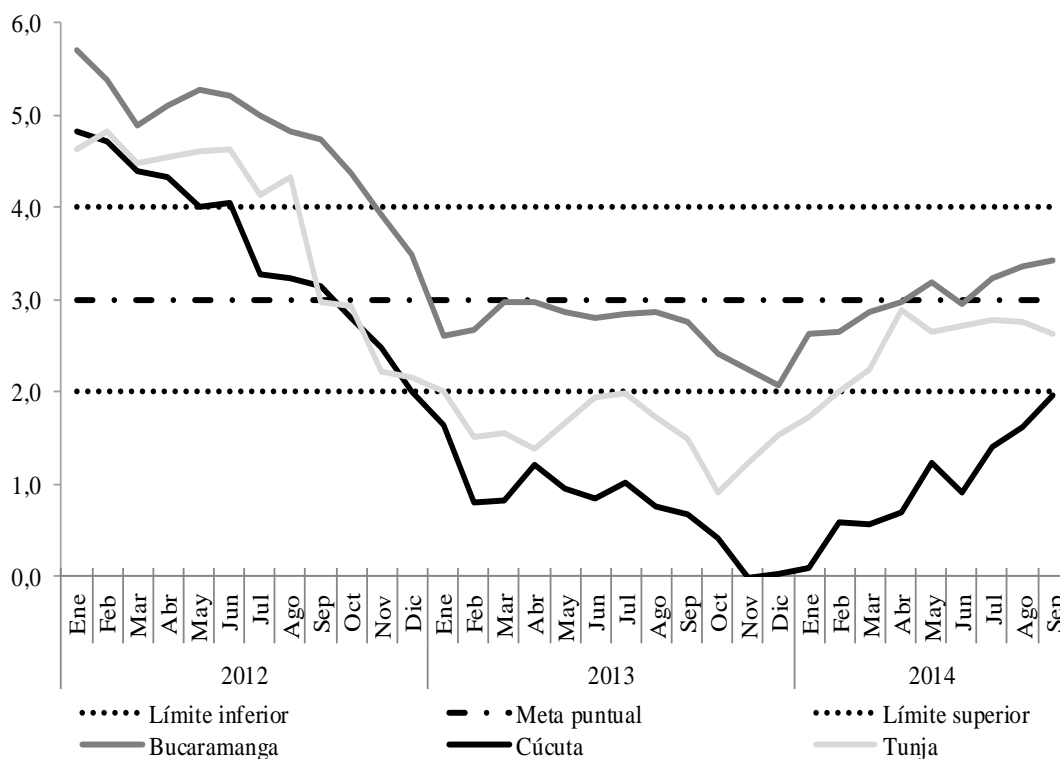
Los grupos de gasto en los que se dieron los mayores aumentos fueron educación y salud, pero por su baja participación no tuvieron un efecto notorio en el consolidado. Por el contrario, las menores variaciones se dieron en diversión, vestuario y comunicaciones, que igualmente tienen poca importancia en la canasta de consumo.

Al interior de Nororiente, Bucaramanga fue la ciudad más costosa, como ya se mencionó. Lo anterior debido al significativo incremento en los precios en vivienda, el grupo con mayor importancia en la canasta, mientras las menores variaciones se dieron en diversión y vestuario, que tienen poca participación.

De otra parte, Cúcuta fue la segunda ciudad menos costosa de la región y la segunda más económica del país. Al igual que en el consolidado del país, los rubros con mayor inflación fueron educación y salud, mientras que vestuario arrojó una reducción en sus precios.

Gráfico X.1

Bucaramanga, Cúcuta y Tunja
Inflación anual al consumidor
Enero 2012 - septiembre 2014



Fuente: DANE. Base diciembre de 2008=100. Cálculos Centro Regional de Estudios Económicos, Bucaramanga. Banco de la República.

Finalmente, en Tunja la variación de precios estuvo 24 pb por debajo del total nacional. Por grupos de gasto, la capital boyacense mostró sus mayores incrementos en educación y vivienda, mientras que diversión, comunicaciones y vestuario fueron los de menor aumento.

Al analizar el comportamiento de la inflación anual en las ciudades principales de Nororiente a partir de enero de 2012 se observa que para las tres capitales hubo una tendencia descendiente hasta finales de 2013, cuando cambió por una creciente, con

lo que los datos han regresado al rango meta propuesto por el Banco de la República. Se destaca que Bucaramanga, a pesar de estar entre las ciudades más costosas del país, se mantiene dentro del intervalo definido; mientras que Cúcuta (que se ubica como una de las de precios menos elevados) ha estado debajo del límite inferior gran parte del periodo detallado.

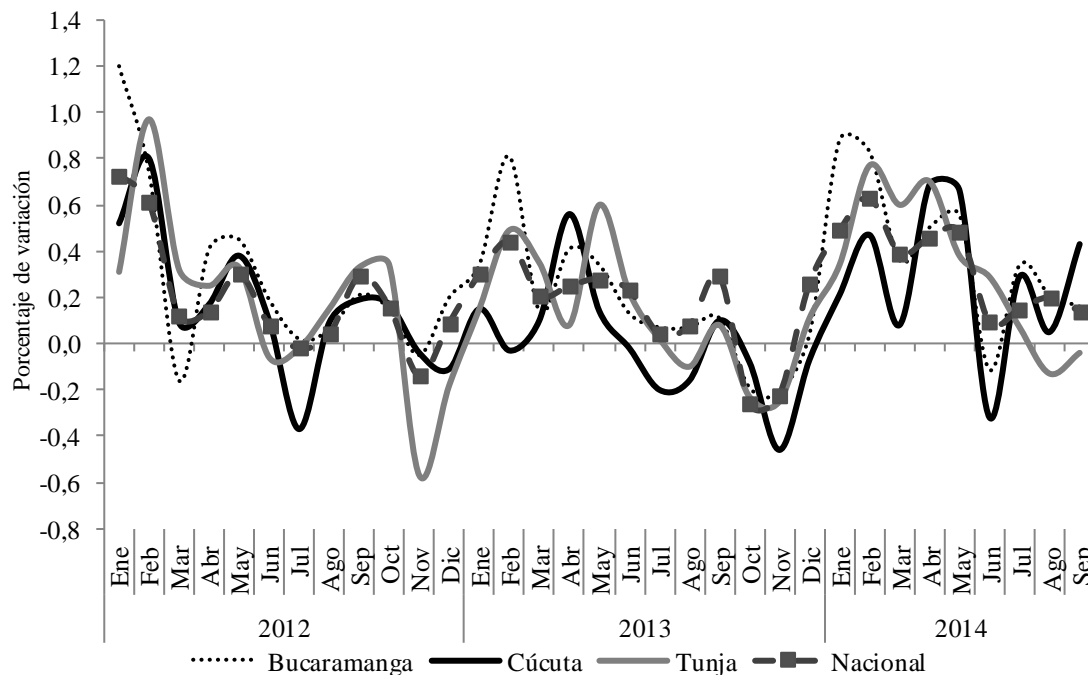
En lo referente a los datos de inflación mensual, durante 2014 estos han estado ligeramente por encima de los de 2013. Se destaca la estabilidad del trimestre julio-septiembre para el consolidado nacional, mientras las ciudades de Nororiente se movieron en sentidos opuestos al total del país durante el mismo periodo, con un repunte en Tunja y Cúcuta para el noveno mes del año.

Gráfico X.2

Total Nacional, Bucaramanga, Cúcuta y Tunja

Evolución mensual del IPC total

Enero 2012 - septiembre 2014



Fuente: DANE. Cálculos Centro Regional de Estudios Económicos, Bucaramanga. Banco de la República.

ANÁLISIS DE LOS PRINCIPALES GRUPOS DE GASTO

➤ **VIVIENDA**

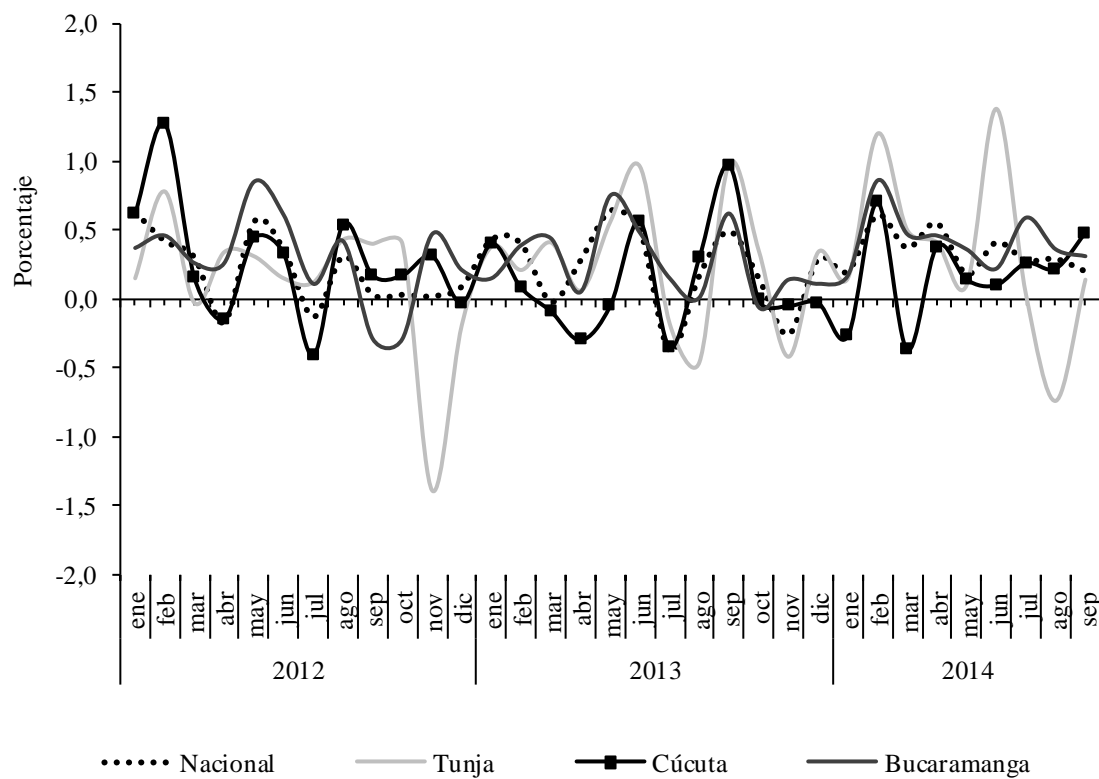
La inflación mensual promedio en vivienda entre enero de 2012 y septiembre de 2014 a nivel nacional fue de 0,2%, resultado que se replicó al interior de Nororiente en

Tunja y Cúcuta; mientras que en Bucaramanga el resultado fue ligeramente superior, alcanzando 0,3% como media para el espacio de tiempo mencionado.

Al analizar lo anterior debe tenerse en cuenta que Tunja presentó la mayor volatilidad en sus precios, dado que posee los valores máximo (junio de 2014) y mínimo (noviembre de 2012) para el conjunto de las tres ciudades principales de Nororiente en el periodo analizado.

Gráfico X.3

Nacional, Tunja, Cúcuta y Bucaramanga
Evolución mensual del comportamiento del grupo de gasto vivienda
Enero 2012 - septiembre 2014



Fuente: DANE. Cálculos Centro Regional de Estudios Económicos, Bucaramanga. Banco de la República.

Asimismo, durante el tercer trimestre de 2014 se resalta la notoria contracción en los precios de la vivienda en Tunja reportada en agosto, con una variación de -0,74%. De otra parte, en Bucaramanga la inflación mensual en este rubro de gasto mostró una tendencia decreciente, mientras que en Cúcuta continuó fluctuando, siendo la ciudad más costosa de la región en septiembre.

➤ ALIMENTOS

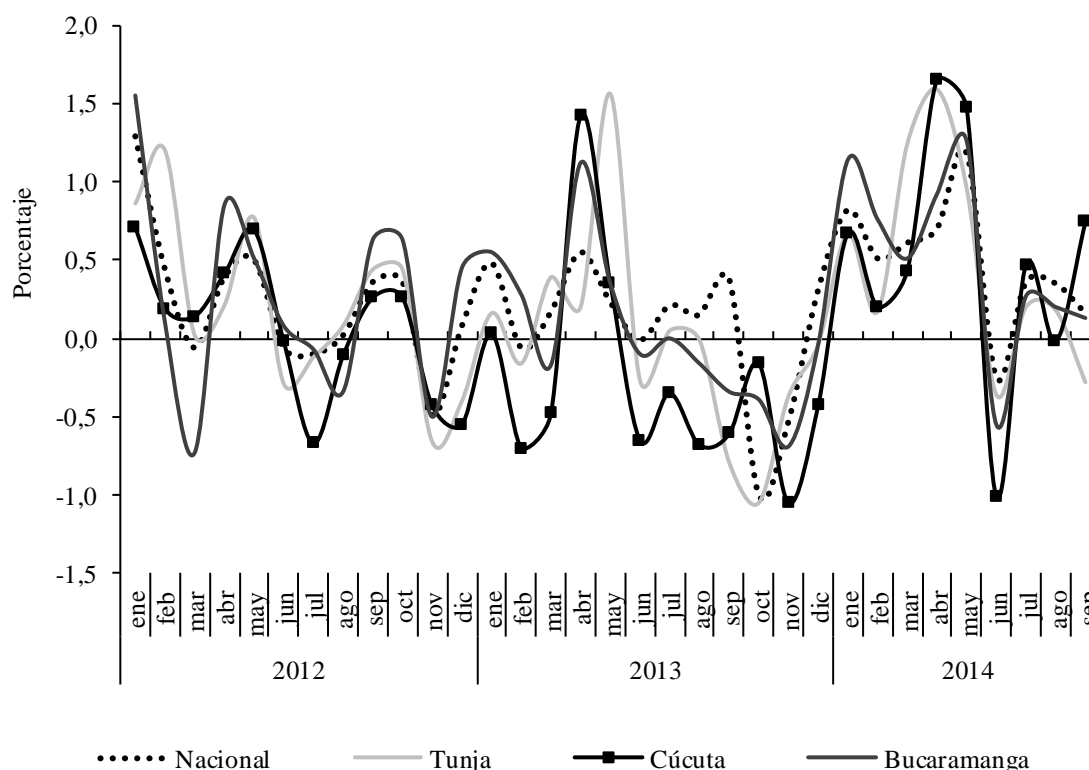
El segundo grupo de gasto en importancia en la canasta de consumo es el de alimentos que, durante el periodo que se viene estudiando, alcanzó un promedio de 0,2% en inflación mensual. Cerca de este resultado estuvieron las capitales de Santander y Boyacá, mientras que en la frontera, Cúcuta arrojó una media de variación tenuemente menor (0,1%).

Gráfico X.4

Nacional, Tunja, Cúcuta y Bucaramanga

Evolución mensual del comportamiento del grupo de gasto alimentos

Enero 2012 - septiembre 2014



Fuente: DANE. Cálculos Centro Regional de Estudios Económicos, Bucaramanga. Banco de la República.

Tanto para el consolidado nacional como para las ciudades principales de Nororienté, los movimientos de precios en este rubro son volátiles, dadas las importantes fluctuaciones como por ejemplo en el segundo trimestre de los tres años analizados. Así, en Cúcuta se dio el caso de 2014, cuando en abril estuvo la variación más alta de la muestra (1,7%) y dos meses más tarde se dio la segunda mayor contracción (1,0%).

Durante el tercer trimestre de 2014 se presentó un repunte en la inflación en alimentos tanto a nivel nacional como en las ciudades de la región. Se destacó el dato

de Cúcuta en septiembre, que fue el más alto del país, ubicándose en 0,7%; mientras que, por el contrario, la mayor contracción a nivel nacional estuvo en Tunja (0,3%).

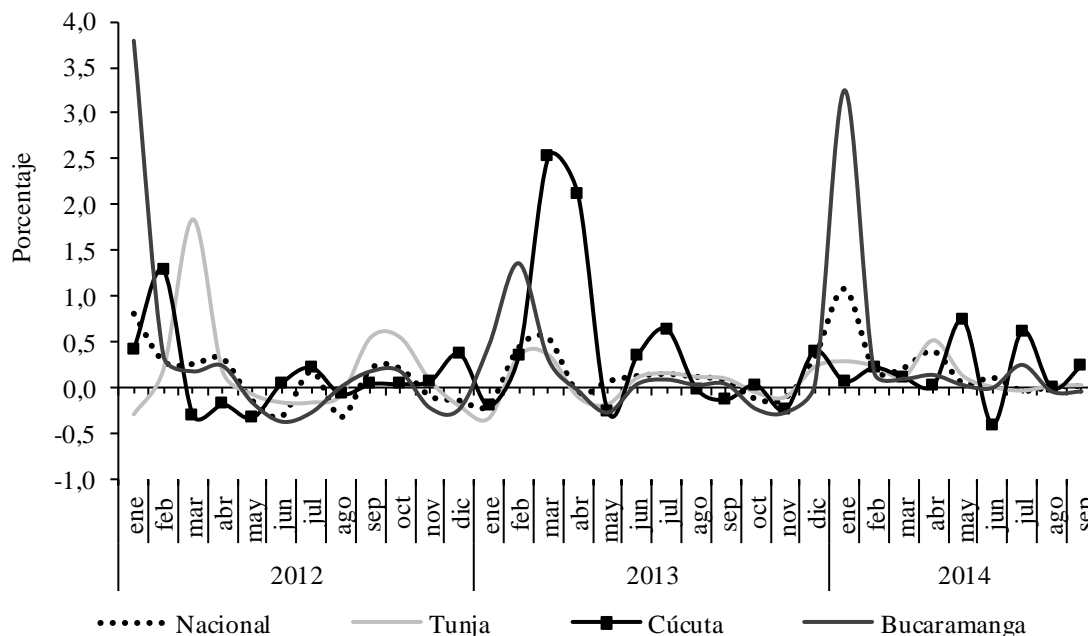
➤ **TRANSPORTE**

El promedio de inflación mensual en los costos del transporte entre enero de 2012 y septiembre de 2014 fue de 0,1% a nivel nacional. Al interior de Nororiente, Tunja logró un resultado cercano al mencionado, mientras que Cúcuta y Bucaramanga obtuvieron una variación media de 0,3%.

Durante el tercer trimestre de 2014 no se presentaron fluctuaciones importantes en los precios de este grupo de gasto para el consolidado nacional, al igual que sucedió en Bucaramanga y Tunja. De otra parte, en Cúcuta se dieron variaciones más notorias, manteniendo el comportamiento fluctuante de los últimos seis meses.

Gráfico X.5

Nacional, Tunja, Cúcuta y Bucaramanga
Evolución mensual del comportamiento del grupo de gasto transporte
Enero 2012 - septiembre 2014



Fuente: DANE. Cálculos Centro Regional de Estudios Económicos, Bucaramanga. Banco de la República.

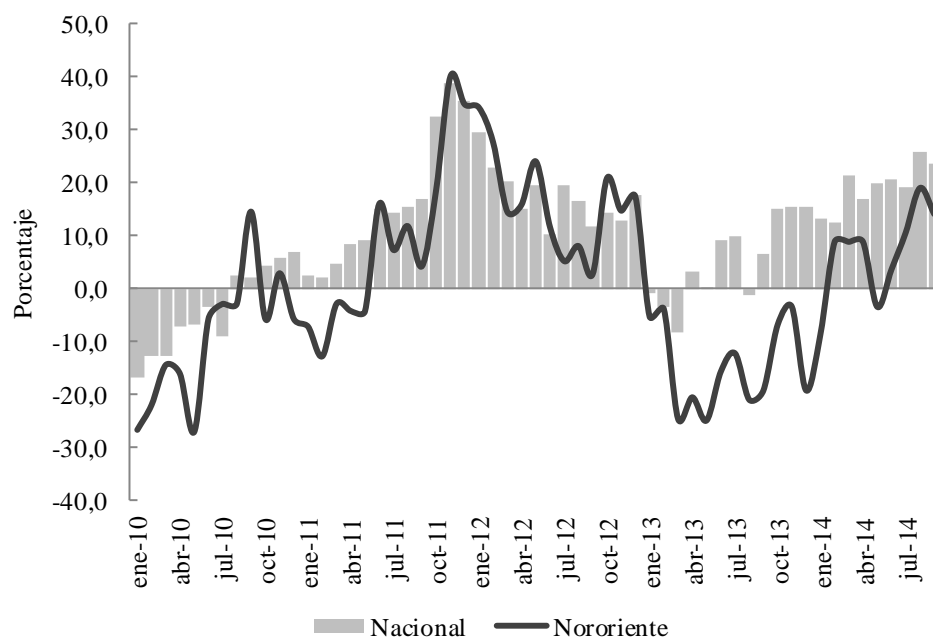
XII. OTRAS VARIABLES ECONÓMICAS

ENCUESTA MENSUAL DE EXPECTATIVAS ECONÓMICAS (EMEE)

Teniendo en cuenta los resultados de la Encuesta mensual de expectativas económicas (EMEE) realizada por el Centro Nacional de Consultoría (CNC) para el Banco de la República, en el periodo correspondiente al tercer trimestre del año el nivel promedio de las ventas nacionales mejoró sustancialmente frente al balance percibido en 2013, pasando de 5,0% a 22,8%.

Gráfico XII.1

Nacional y Nororiente. Balance consolidado de ventas Mensual 2010 - 2014



Fuente: Banco de la República-Encuesta mensual de expectativas económicas (EMEE). Cálculos Centro Regional de Estudios Económicos, Bucaramanga. Banco de la República.

Por regiones, Suroccidente continuó reflejando el mejor comportamiento (41,4%), seguido de Noroccidente y Caribe con 33,9% y 33,3% respectivamente; por el contrario, Suroriente reflejó nuevamente el único comportamiento negativo, aunque en menor proporción que en el trimestre anterior (-20,3%).

En Nororiente por su parte, el incremento fue más notorio, dado que se continuó en la senda positiva (14,5%), luego de presentar un promedio negativo en 2013 (-17,54%); no obstante, pese al resultado favorable, fue notoriamente inferior al consolidado nacional. Agosto sobresalió con el mejor balance del trimestre (18,9%).

SE AGRADECE A LAS SIGUIENTES ENTIDADES, LA INFORMACIÓN PRODUCIDA, SUMINISTRADA O DIVULGADA PARA LA REALIZACIÓN DE LOS BOLETINES

Aerocivil; Agencia Nacional de Hidrocarburos; Agencia Nacional de Minería; Cotelco; DANE; DIAN; Ministerio de Minas y Energía; RUNT.

PÁGINAS ELECTRÓNICAS: Aerocivil; Agencia Nacional de Hidrocarburos; Agencia Nacional de Minería; DANE; DIAN; Fenalco; Finagro; Superintendencia Financiera de Colombia.



Comité Editorial
Dora Alicia Mora
Jefe Sucursales Estudios Económicos

Amilcar Mojica Pimiento
Jefe Regional

Laura M. Cortés Díaz
Carlos A. Suárez Medina
Asistentes Editoriales

Comité Técnico
Amilcar Mojica Pimiento
Diego H. Rodríguez Hernández
Juan D. Vega Baquero
Karen A. Rubio Ramírez
Luis E. Acero Jiménez
Mery E. Aponte Mariño

La opción de búsqueda del Boletín Económico Regional
(BER)

Se encuentra en la siguiente dirección:
<http://www.banrep.gov.co/ber>

El Boletín Económico Regional (BER) es una publicación trimestral elaborada por los Centros Regionales de Estudios Económicos (CREE) del Banco de la República, cuyo propósito es ofrecer a los agentes de la economía y público en general información periódica, confiable y oportuna sobre la evolución de las principales variables de la actividad económica de las regiones del país y los departamentos que las componen.

El Boletín Económico Regional del Nororiente comprende los departamentos de Santander, Boyacá, Norte de Santander y Arauca. Su producción cuenta con el valioso aporte de diferentes entidades de orden local y nacional.

Sugerencias y comentarios
BER_nororientebanrep.gov.co