



Boletín Económico Regional

II trimestre de 2014

Nororiente

Santander / Boyacá /
Norte de Santander / Arauca



FECHA DE PUBLICACIÓN: septiembre de 2014.

PALABRAS CLAVE DEL BOLETÍN ECONÓMICO REGIONAL: Agropecuario, economía regional, industria, minería, Nororiente, regiones.

Las opiniones y posibles errores son responsabilidad exclusiva de los autores y no comprometen al Banco de la República ni a su Junta Directiva.

TABLA DE CONTENIDO

PANORAMA ECONÓMICO.....	03
I. AGROPECUARIO, SILVICULTURA Y PESCA	04
II. MINERÍA	06
III. INDUSTRIA.....	11
IV. COMERCIO EXTERIOR	13
V. CONSTRUCCIÓN E INMOBILIARIO	20
VI. COMERCIO.....	24
VII. TRANSPORTE Y TURISMO.....	26
VIII. SISTEMA FINANCIERO.....	31
IX. MERCADO LABORAL.....	35
X. PRECIOS	39
XI. MOVIMIENTO DE SOCIEDADES.....	45
XII. OTRAS VARIABLES ECONÓMICAS.....	46

PANORAMA ECONÓMICO

Resultados negativos en la actividad económica de Nororienté en el segundo trimestre del año, debido a la notable caída del sector minero, reducción en el área licenciada para construcción, desaceleración de la industria, comportamiento desfavorable del sector agropecuario y deterioro de la balanza comercial. Por su parte, el sector financiero tuvo un buen desempeño. Mejor dinámica se presentó en el mercado laboral que siguió mostrando descenso del desempleo, mientras que la inflación regional se mantuvo cerca al promedio nacional.

El sector primario obtuvo resultados poco favorables en el segundo trimestre del año. Por una parte la actividad agropecuario registró una importante contracción interanual, toda vez que el abastecimiento de alimentos disminuyó de forma moderada en la región, especialmente en Cúcuta, donde todos los grupos alimenticios redujeron en más de 14,0% su nivel de oferta; de igual forma, se contrajeron los desembolsos de Finagro, con las mayores caídas en la línea agropecuaria en Arauca, Boyacá y Santander. De otro lado, la producción minera regional, se vio notablemente afectada por las reducciones presentadas tanto en extracción de carbón como en explotación de petróleo, esta última debido a la problemática de seguridad y orden público en Arauca.

Por su parte, la industria que reflejó un comportamiento favorable el trimestre anterior, denotó entre abril y junio una importante desaceleración interanual, dada una menor variación (casi nula) en la producción y un decrecimiento en las ventas. En comercio exterior, se observó una notoria reducción en las exportaciones a su vez que las importaciones se incrementaron.

El área licenciada para construir se redujo 8,6% en la región, a causa del marcado deterioro en la actividad en Santander. En cuanto a los despachos de cemento gris, mientras en Norte de Santander y Boyacá hubo buenos resultados, en Santander las ventas se contrajeron. Resultados positivos tanto en captaciones como colocaciones; las primeras se vieron mermadas por la estabilidad en Santander, mientras que las últimas crecieron por encima del promedio nacional.

A nivel del mercado laboral, el desempleo en la región disminuyó, destacándose Bucaramanga por seguir ubicándose por debajo del promedio nacional; mientras que Cúcuta se mantuvo como la que mayor proporción de cesantes posee. La inflación en Bucaramanga y Tunja se mantuvo cerca del promedio nacional, al tiempo que Cúcuta siguió siendo la ciudad con menor variación en los precios en el país.

I. AGROPECUARIO, SILVICULTURA Y PESCA

ABASTECIMIENTO

El abastecimiento en los principales centros de acopio del país durante el segundo trimestre de 2014 superó levemente 1,1 millones de toneladas, lo que significó una contracción de 4,4% respecto al mismo periodo del año anterior. Por grupos, la mayor participación fue de verduras y hortalizas, que abarcaron el 28,5% de la oferta de alimentos. A continuación se ubicaron los tubérculos, raíces y plátanos (27,7%) y las frutas (25,5%). En menor proporción se ubicaron los demás productos con el restante 18,1%. En cuanto a las ciudades, en Bogotá se concentró el 39,2% del consolidado nacional, seguida de Medellín con 20,4% y Cali con 12,7%.

En Nororiente el abastecimiento estuvo cerca de las 158 mil toneladas, lo que significó una contracción de 7,0% respecto al segundo semestre de 2013 y una pérdida de participación en el consolidado nacional de 40 puntos básicos (pb). Lo anterior se dio como resultado del notorio descenso en la oferta de alimentos en Cúcuta, donde, en comparación con un año atrás, esta fue inferior en 20,0%, especialmente en los grupos de tubérculos, raíces y plátanos y frutas. En Bucaramanga se alcanzó un leve incremento gracias a los retrocesos en tubérculos, raíces y plátanos que compensaron los tenues avances en verduras y hortalizas y frutas. Asimismo, el conjunto de otros productos mostró un mejor resultado, pero su baja participación (8,8%) le permitió aportar poco al resultado de la ciudad.

Cuadro I.1

Bucaramanga y Cúcuta. Abastecimiento según grupo de alimentos Abril - junio 2013 - 2014

Grupo de alimentos	Bucaramanga			Cúcuta		
	Toneladas		Variación porcentual	Toneladas		Variación porcentual
	2013	2014		2013	2014	
Frutas	37.749	38.118	1,0	11.616	9.167	-21,1
Tubérculos, raíces y plátanos	27.678	26.908	-2,8	24.549	19.220	-21,7
Verduras y hortalizas	33.349	33.701	1,1	14.056	11.155	-20,6
Otros grupos ¹	9.021	9.581	6,2	11.818	10.067	-14,8
Total	107.797	108.308	0,5	62.039	49.609	-20,0

¹ Incluye el grupo de carnes y pescados, alimentos procesados, granos y cereales, lácteos y huevos.

Nota: Bucaramanga corresponde a Centroabastos; mientras Cúcuta incluye Cenabastos y Nueva Sexta.

Fuente: DANE. Cálculos Centro Regional de Estudios Económicos, Bucaramanga. Banco de la República.

CRÉDITOS DEL FONDO PARA EL FINANCIAMIENTO DEL SECTOR AGROPECUARIO (FINAGRO)

En los primeros seis meses de 2014 se desembolsaron al sector agropecuario cerca de \$3,3 billones de pesos, lo que significó un crecimiento de 4,1% comparado con igual periodo del año anterior. Esto se dio gracias al buen desempeño en sustitutos y redescuento, que avanzaron 15,3% y 14,8%, respectivamente. Sin embargo, la notoria contracción en la línea agropecuaria mermó el resultado. Así, los dos primeros rubros ganaron 5,9 y 3,5 puntos porcentuales (pp) de participación, en su orden. Por departamentos, Antioquia se quedó con la mayor participación con 13,6%, mientras Amazonas, a causa de la importante reducción en las colocaciones apenas alcanzó \$7 millones.

Nororiente aportó el 14,2% de los desembolsos de Finagro, es decir, 2 pp por debajo del aporte un año atrás; lo anterior debido al decrecimiento de 8,8% registrado. El crédito por redescuento fue el único en crecer, con una variación de 15,0%; mientras que los sustitutos se contrajeron levemente (3,3%) y, al igual que en el consolidado nacional, la línea agropecuaria se redujo de forma importante. De esta forma, las participaciones de los dos primeros productos se incrementaron en 11,9 pp y 2,3 pp.

Cuadro I.2

Región Nororiente

Crédito agropecuario otorgado por departamento

Enero - junio 2013 - 2014

Miles de millones de pesos

Departamento	Redescuento		Variación porcentual	Sustitutos		Variación porcentual	Agropecuaria		Variación porcentual	Total		Variación porcentual
	2013	2014 ^P		2013	2014 ^P		2013	2014 ^P		2013	2014 ^P	
Nacional	1.072,5	1.231,3	14,8	1.730,3	1.994,7	15,3	328,7	33,4	-89,8	3.131,4	3.259,5	4,1
Nororiente	231,9	266,8	15,0	193,2	186,8	-3,3	83,2	10,0	-88,0	508,3	463,6	-8,8
Arauca	12,8	11,1	-13,5	2,3	3,1	34,7	6,4	0,4	-94,0	21,6	14,6	-32,3
Boyacá	96,1	115,5	20,2	15,4	17,8	15,9	38,9	0,1	-99,6	150,4	133,4	-11,3
N. de Santander	36,9	43,6	18,2	5,3	9,6	82,2	14,0	8,0	-42,9	56,2	61,2	8,9
Santander	86,1	96,6	12,3	170,3	156,3	-8,2	23,8	1,4	-93,9	280,2	254,4	-9,2

^P: Cifras provisionales.

Fuente: Finagro. Cálculos Centro Regional de Estudios Económicos, Bucaramanga. Banco de la República.

Al interior de Nororiente, Norte de Santander fue el único departamento que creció, al hacerlo en 8,9% y alcanzar \$61,2 mil millones (mm), lo que le permitió, además, incrementar su participación regional en 2,2 pp. Este resultado se vio apoyado en el incremento de los desembolsos a través de redescuento, que fue el canal de mayor participación; a pesar de ser el de sustitutos el de avance más representativo. Adicionalmente, el deterioro en la línea agropecuaria fue mucho menos notorio que en el consolidado nacional y en los demás departamentos de la región.

La reducción más leve de la región estuvo en Santander, donde las colocaciones de Finagro se mantuvieron por encima de \$254 mm y continuó siendo el departamento de mayor participación en Nororiente (54,9%). Al igual que en el consolidado regional, la línea de redescuento fue la única en avanzar, aumentando su participación en 7,3 pp. A pesar de la caída, los desembolsos por sustitutos lograron incrementar su participación en 0,7 pp; mientras que la notoria contracción en el crédito agropecuario le hizo perder casi por completo su aporte, pasando a ser el 0,6% del total departamental.

Por su parte, en Boyacá los desembolsos superaron los 133 mm, lo que fue 11,3% menos que lo hecho un año atrás. Esto hizo que el departamento cediera 0,8 pp de su participación en el total regional. Este resultado se dio como consecuencia de la notoria caída en la línea agropecuaria que, a diferencia la tendencia en otros departamentos, en 2013 representaba el 25,9% y pasó a ser el 0,1%, cediendo su segundo lugar en participación al crédito por sustitutos (que pasó de 10,2% a 13,3%) y concentrando aún más el redescuento, que en el primer semestre de 2014 aportó 86,6%.

Finalmente, Arauca tuvo la contracción más importante en el departamento, pero su baja participación en la región (3,2% para 2014) diluyó su efecto en el consolidado. Este resultado fue causado por la reducción de los desembolsos a través de redescuento, que, sin embargo, continuó teniendo la mayor participación. El crédito agropecuario perdió 27,2 pp de aporte, con lo que pasó del segundo al tercer lugar en importancia. Este puesto lo abarcó la línea de sustitutos, que avanzó 34,7%.

II. MINERÍA

PETRÓLEO

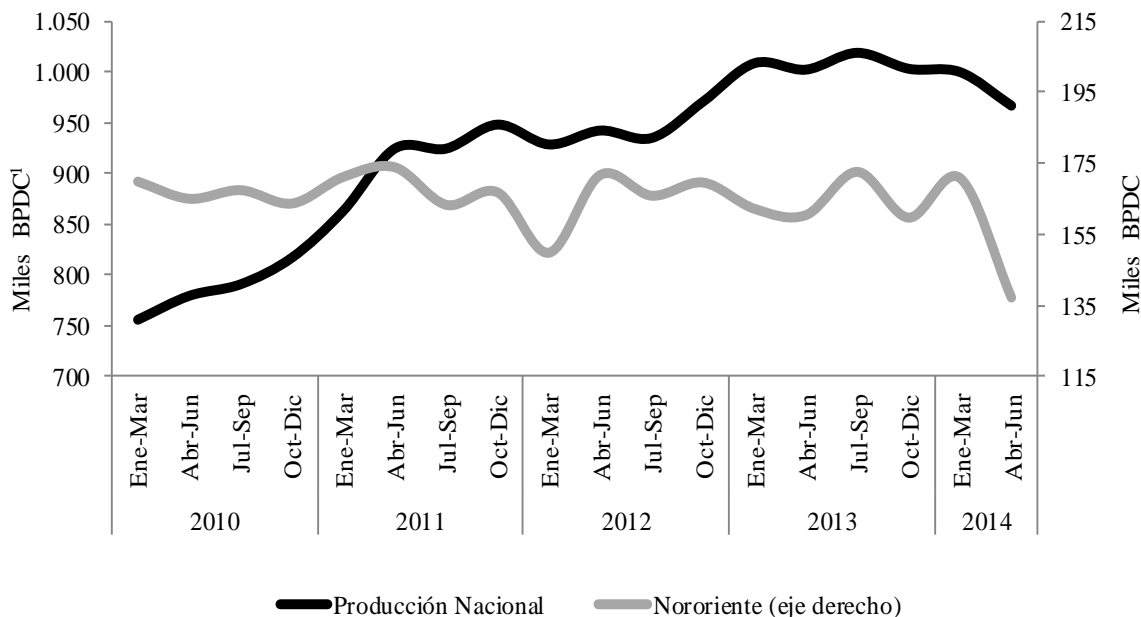
El promedio de extracción de petróleo en el país continuó por segundo trimestre consecutivo, debajo del millón de barriles por día calendario (Bpdc), alcanzando apenas 966,6 mil Bpdc. Abril fue el mes con menor nivel de producción (938,4 mil Bpdc), al señalar el registro más bajo desde agosto de 2012; mayo y junio presentaron un mejor resultado (951,4 mil Bpdc y 1.009,9 mil Bpdc respectivamente). Dado esto, la actividad denotó una reducción de 3,5% frente a abril - junio de 2013 y de 3,3% en comparación a los primeros tres meses de 2014. Meta y Casanare continuaron como los de mayor representatividad en la extracción petrolera nacional, dado su aporte conjunto de 70,0%.

Por su parte, en Nororiente la contracción anual fue mucho más notoria que la del consolidado nacional (-14,5%), dada la significativa reducción experimentada en Arauca, en especial durante el mes de abril, cuando apenas se lograron 1,4 mil Bpdc, resultado de los atentados en el oleoducto Caño Limón – Coveñas en el mes de

marzo¹. De esta forma, la región pasó de una contribución de 16,0% en 2013 a 14,2% en el segundo trimestre de 2014. Frente al periodo anterior, la disminución fue más pronunciada (-19,7%), puesto que los cuatro departamentos que la conforman señalaron menor nivel de producción.

Gráfico II.1

Nacional - Nororiente
Producción de petróleo WTI
Promedio trimestral 2010 - 2014



¹ Barriles por días calendario.

Fuente: Agencia Nacional de Hidrocarburos. Cálculos Centro Regional de Estudios Económicos, Bucaramanga. Banco de la República.

Con la disminución de 56,5% señalada en la extracción de crudo en Arauca, el departamento perdió de forma interanual 3,2 pp en su contribución al consolidado nacional, alcanzando apenas 2,6%; mientras su participación en Nororiente fue de 18,6%, es decir, la mitad del registro en el segundo trimestre de 2013, ubicándose después de Santander y Boyacá. No obstante las complicaciones presentadas, el campo Caño Limón continuó como el de mayor representatividad al interior de Arauca, acaparando 50,0% de la producción. Se resalta que pese a las dificultades de orden público presentadas, la actividad fue recuperando fuerza en mayo y junio hasta retomar en este último los 64,4 mil Bpdc.

Contrario al resultado obtenido en Arauca, en Santander, la actividad logró un avance de 17,0% frente al año anterior, lo que permitió una contribución de 45,7% al total regional y 6,5% nacional, siendo ambos, los más altos en los últimos cuatro años,

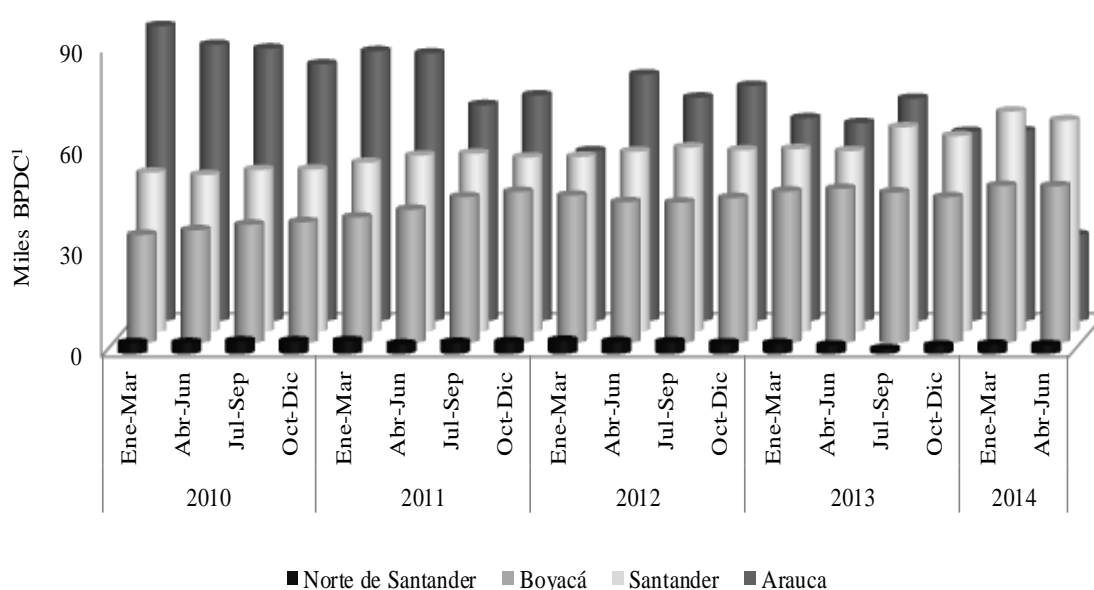
¹ El Tiempo. “Fuerte retroceso en la producción petrolera”. 5 de mayo de 2014. Recuperado de <http://www.eltiempo.com/economia/sectores/fuerte-retroceso-en-la-produccion-petrolera/13937778>

consolidando además por tercer mes consecutivo su liderazgo en Nororiente, dada la producción de 62,7 mil Bpdc durante el trimestre. La Cira fue el campo con mejor promedio de extracción con 44,6% del total en el departamento, 80 pb más que en los primeros tres meses del año.

Entre tanto, en Boyacá se alcanzó un promedio de 46,4 mil Bpdc, con lo que se registró un incremento de 1,7% de forma anual, aunque un retroceso de 0,2% intertrimestral. Durante el segundo trimestre del año, el departamento se ubicó como el segundo productor de petróleo en Nororiente (33,8%), desplazando a Arauca al tercer lugar, posición que le permitió una participación nacional de 4,8%, manteniendo el buen ritmo denotado en periodos anteriores. El campo Moriche continuó con su liderazgo al interior del departamento (28,7%), no obstante, sobresalió la extracción presentada en Paragua, Jazmín, Girasol y Abarco, que en conjunto representaron 54,2%.

Gráfico II.2

Departamentos región Nororiente
Evolución promedio de la producción petrolera
Trimestral 2010 - 2014



¹Barriles por días calendario.

Fuente: Agencia Nacional de Hidrocarburos. Cálculos Centro Regional de Estudios Económicos, Bucaramanga. Banco de la República.

En Norte de Santander por su parte, se notó una importante recuperación en la producción de petróleo, puesto que después de cuatro periodos continuos de contracciones interanuales, la extracción de crudo señaló un aumento de 2,8% en comparación al segundo trimestre de 2013, sin embargo, esta se desaceleró frente al principio del año (-4,0%). Aunque el departamento continuó como el de menor aporte al total Nororiente y nacional, en el primero alcanzó un incremento de 30 pb frente a un año atrás, logrando 1,9%; en el segundo presentó estabilidad (0,3%). El campo de

mayor trascendencia en el trimestre continuó siendo Tibú, dada la contribución de 67,3%, seguido de El Zulia (15,7%) y Sardinata (14,0%).

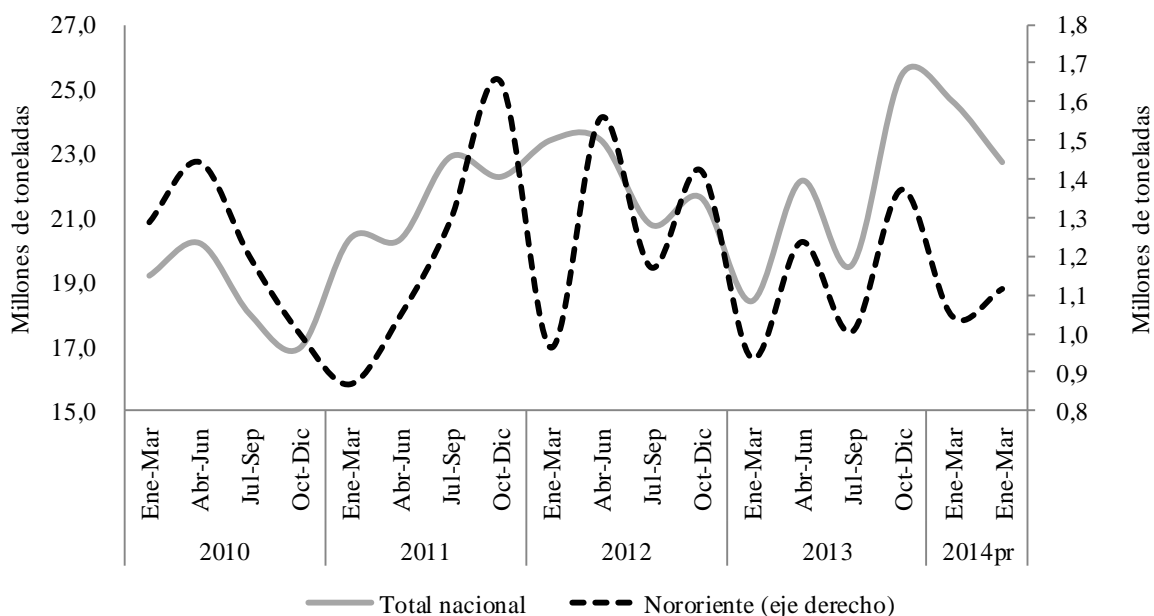
CARBÓN

Entre abril y junio, la extracción de carbón en Colombia logró 22,7 millones de toneladas (*ton*), que si bien significaron un ligero aumento respecto al mismo periodo de 2013 (2,6%), denotaron una variación negativa frente al primer trimestre de 2014 (-7,7%). Los departamentos de Cesar y La Guajira, contribuyeron con 92,3% del total de la producción en el país para el periodo de análisis.

Contrario al comportamiento reflejado en el consolidado del país, en Nororiente se presentó un descenso de 9,8% frente al segundo trimestre de 2013, no obstante, un aumento de 6,7% en comparación con los primeros tres meses de 2014. Dadas las 1.115,2 *ton* registradas, la región logró aportar 4,9% al total nacional, evidenciando una contracción interanual de 70 pb, aunque una expansión intertrimestral de igual magnitud.

Gráfico II.3

Nacional y Nororiente Producción de Carbón Trimestral 2010 - 2014



pr: Cifras preliminares.

Fuente: Agencia Nacional de Minería. Cálculos Centro Regional de Estudios Económicos, Bucaramanga. Banco de la República.

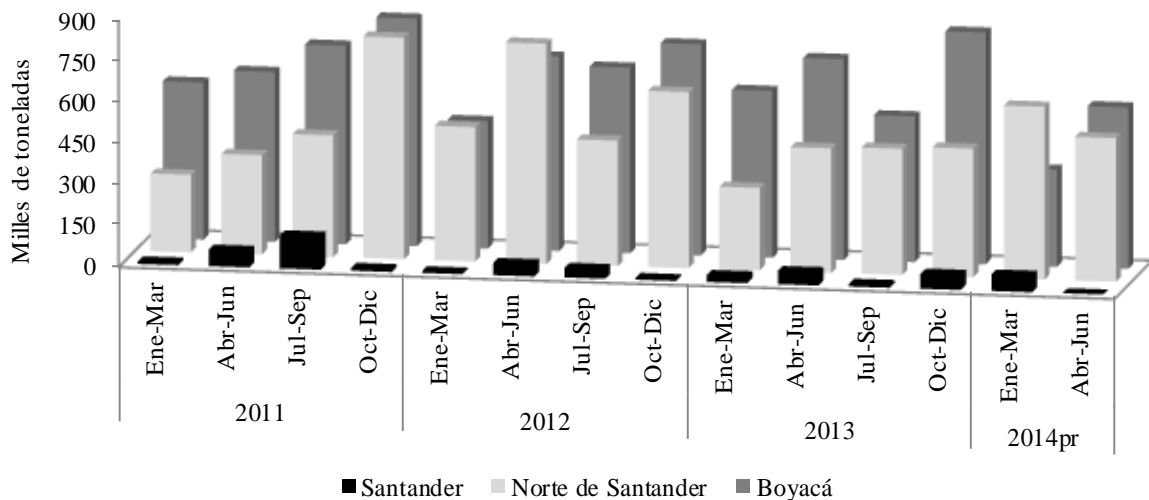
Por departamentos, el descenso anual más significativo se presentó en Santander, donde hubo una reducción de 99,7%, resultado de la extracción nula en El Carmen, municipio más representativo en la actividad, con lo que el departamento perdió el

0,2% de su participación nacional. Boyacá por su parte, aunque continuó como el de mayor importancia en Nororiente, también reflejó descenso anual en la actividad (-19,6%), lo que llevó a que sus aportes pasaran de 3,3% en el segundo trimestre de 2013 a 2,6% en igual periodo de 2014; pese a esto, el departamento denotó mejora frente a al periodo enero - marzo (66,8%). Entre tanto, Norte de Santander, fue el único en señalar variación positiva año a año en la región (15,5%), aunque con menor dinámica que el aumento del mes previo; de esta forma, la extracción carbonífera norte santandereana aportó 2,3% al consolidado del país.

En cuanto a la composición departamental, se observó una ligera reacomodación en los porcentajes de participación, pues si bien Boyacá se mantuvo con el aporte más significativo (52,9%), este fue 6,4 pp inferior al de un año atrás; contrario a lo reflejado por Norte de Santander, cuya contribución pasó de 36,7% en 2013 a 47,1% en abril - junio de 2014. Entre tanto, Santander que desde el tercer trimestre del año anterior venía reflejando una dinámica creciente en el desarrollo de la actividad, reflejó una sensible disminución que le llevo a una nula participación.

Gráfico II.4

Departamentos región Nororiente
Producción de carbón
Trimestral 2011 - 2014



PF: Cifras preliminares.

Fuente: Agencia Nacional de Minería. Cálculos Centro Regional de Estudios Económicos, Bucaramanga. Banco de la República.

Los municipios con mayor nivel de explotación de carbón en Nororiente durante el segundo trimestre del año fueron, El Zulia, Cúcuta y Sardinata en Norte de Santander, y Samaca, Raquira y Socha en Boyacá; que en conjunto representaron 66,0% del total de la actividad en el periodo de análisis.

III. INDUSTRIA

MUESTRA TRIMESTRAL MANUFACTURERA REGIONAL (MTMR)

Para el segundo trimestre del año, podría decirse que la producción de la industria en general del país señaló cierto deterioro interanual, por lo que tres de las seis regiones incluidas en la Muestra Trimestral Manufacturera Regional (MTMR) registraron variaciones anuales negativas, mientras un año atrás tan solo Bogotá había señalado contracción. Los descensos se presentaron en Bogotá, Noroccidente y Suroccidente, siendo en este último el más alto; por el contrario, crecieron Santanderes, Caribe y Eje Cafetero, no obstante, este avance no superó el 1,0% en ninguna de ellas. En cuanto a las ventas, se presentó un notorio deterioro, dado que tan solo en el Eje Cafetero la variación fue positiva, contrario al segundo trimestre de 2013, cuando las seis regiones alcanzaron avances. Respecto al personal ocupado, se presentó mejora en Eje Cafetero y Noroccidente, mientras en las restantes zonas la variable se mantuvo en descenso.

Cuadro III.1

Nacional

Variación de la producción real, ventas totales y personal ocupado por regiones Abril - junio 2013 - 2014

Región	2013			2014		
	Producción real	Ventas reales	Personal ocupado	Producción real	Ventas reales	Personal ocupado
Bogotá	-1,4	0,8	-2,7	-1,8	-2,3	-2,0
Caribe ¹	3,6	5,6	1,8	0,3	-1,8	-3,7
Eje Cafetero	8,0	7,9	-2,0	0,6	1,4	4,9
Noroccidente ²	4,8	4,6	-1,5	-2,0	-0,1	0,7
Santanderes	8,1	7,2	-3,0	0,1	-1,6	-1,2
Suroccidente ³	2,9	2,5	-2,9	-2,1	-1,8	-1,4

¹ Incluye Barranquilla, Soledad, Malambo, Cartagena y Santa Marta.

² Incluye Área Metropolitana de Medellín.

³ Incluye Cali, Yumbo, Jamundí y Palmira .

Fuente: DANE-Muestra trimestral manufacturera regional. Cálculos Centro Regional de Estudios Económicos, Bucaramanga. Banco de la República.

En cuanto a la industria de los santanderes, se observó un importante deterioro tanto en producción como en ventas reales, que pasaron de importantes crecimientos en 2013 a un mínimo avance, casi nulo, en producción y reducción de ventas. Pese a esto, la variación del personal ocupado en la industria regional aunque continuó siendo negativa, tuvo un mejor resultado que un año atrás.

El bajo desempeño de la industria regional podría explicarse en los diversos resultados presentados al interior del sector; pues mientras unos rubros crecieron,

otros señalaron cambios negativos. La expansión de importantes rubros como elaboración de bebidas o de calzado, se vio fuertemente impactada por las reducciones en confecciones, otros productos alimenticios y fabricación de minerales no metálicos, entre otros.

Cuadro III.2

Santanderes

Variación anual de la producción real manufacturera

Trimestral 2012 - 2014

Agrupación industrial	2012				2013				2014	
	I	II	III	IV	I	II	III	IV	I	II
Total MTMR Santanderes	5,5	0,7	-0,5	-0,1	-10,4	8,1	0,0	7,4	9,7	0,1
Transformación de carnes y pescado	26,6	3,6	-3,0	5,1	-7,5	22,9	14,1	4,9	10,0	1,5
Fabricación de molinería y almidones	-5,1	-6,8	4,2	1,4	-10,0	9,6	1,1	1,8	1,6	3,9
Fabricación de bebidas	7,1	14,8	-0,3	5,0	-9,5	-6,9	-16,3	10,4	13,3	12,2
Fabricación de otros productos alimenticios	-5,1	12,7	13,7	13,7	8,1	3,6	8,2	17,7	12,0	-4,2
Fabricación de confecciones	-15,0	-0,7	0,0	-1,5	-24,5	-6,0	-13,9	-11,0	1,3	-4,8
Fabricación de calzado y sus partes; artículos de viaje	4,1	-3,9	-6,2	-0,7	-24,9	-28,5	-21,9	-34,5	-20,2	6,4
Fabricación de minerales no metálicos	18,8	11,4	-1,8	-6,8	-16,0	8,2	10,7	24,3	25,1	-2,5
Fabricación de maquinaria	26,3	-7,3	4,9	-35,4	-57,2	-34,8	-51,8	2,4	-15,6	4,8
Fabricación de otras manufacturas	-13,2	-17,7	-9,2	-4,5	-11,2	12,8	-12,0	-0,7	2,4	-9,6

Nota: Se actualizaron cifras.

Fuente: DANE-Muestra trimestral manufacturera regional. Cálculos Centro Regional de Estudios Económicos, Bucaramanga. Banco de la República.

En lo referente a las ventas reales, luego de dos meses de resultados favorables, la industria de los santanderes retomó la senda negativa, impulsada fundamentalmente por las reducciones en transformación de carnes y pescado, otros productos alimenticios y confecciones.

Santanderes**Variación anual de las ventas reales manufactureras****Trimestral 2012 - 2014**

Agrupación industrial	2012				2013				2014	
	I	II	III	IV	I	II	III	IV	I	II
Total MTMR Santanderes	5,4	0,4	-2,2	-2,4	-8,4	7,2	-3,9	6,1	9,6	-1,6
Transformación de carnes y pescado	7,8	6,6	-6,1	-1,7	3,7	17,8	5,1	2,7	6,9	-1,0
Fabricación de molinería y almidones	1,1	-9,9	2,7	1,8	-8,2	14,4	-5,4	1,8	7,9	4,5
Fabricación de bebidas	9,9	11,7	0,0	4,4	-7,4	-7,4	-20,1	5,3	11,7	2,3
Fabricación de otros productos alimenticios	-2,8	2,1	3,6	13,5	4,5	5,1	7,0	15,6	15,3	-3,7
Fabricación de confecciones	-4,7	-11,7	-1,8	-2,0	-36,3	1,2	-4,3	-21,1	1,5	-17,3
Fabricación de calzado y sus partes; artículos de viaje	3,2	-2,3	-10,3	3,4	-18,2	-21,7	-17,7	-30,0	-20,2	1,7
Fabricación de minerales no metálicos	25,1	19,1	-2,7	-5,9	-17,9	0,5	14,1	17,9	16,5	-0,7
Fabricación de maquinaria	10,9	-19,8	-7,4	-49,0	-52,4	-13,3	-52,5	30,6	3,6	2,5
Fabricación de otras manufacturas	-8,7	-14,0	-5,0	-4,3	-9,8	11,9	-15,3	2,9	4,8	-11,3

Nota: Se actualizaron cifras.

Fuente: DANE-Muestra trimestral manufacturera regional. Cálculos Centro Regional de Estudios Económicos, Bucaramanga. Banco de la República.

IV. COMERCIO EXTERIOR

EXPORTACIONES²

El total de exportaciones nacionales sumaron para el segundo trimestre del año US\$14.485 millones FOB, que representaron una reducción de 4,4% frente a lo logrado el año anterior; disminución que se hace más significativa si se excluyen las ventas externas de petróleo y sus derivados, evidenciado de esta forma una caída anual de 6,7%. La extracción de petróleo crudo y gas natural continuó como el rubro³ de mayor contribución al representar 49,4% del total exportado en Colombia entre abril y junio de 2014, seguido por extracción de carbón de piedra (12,7%) y producción específicamente agrícola (5,3%). En cuanto al país destino, sobresalieron Estados Unidos (23,6%), China (14,9%) y Holanda (6,6%), destacando que el rubro de mayor trascendencia a los tres países fue el correspondiente a combustibles minerales, aceites minerales y productos de su destilación.

Al igual que en consolidado nacional, en Nororiente las ventas externas denotaron comportamiento negativo, no obstante, la contracción observada en la región fue más notoria, al ser de 17,5% para el total general y de 35,7% sin incluir petróleo y derivados, acentuando además el descenso iniciado el trimestre anterior. De esta forma, Nororiente pasó de representar 4,4% del total exportado en Colombia en el

² Cifras en dólares FOB.

³ Clasificación Industrial Internacional Uniforme (CIIU).

segundo trimestre de 2013 a 3,8% en igual periodo de 2014; cifra que es más desalentadora al observar el consolidado sin petróleo y derivados, pues hubo una pérdida de 1,2 pp en contribución al total nacional, por lo que se redujo de 3,9% a 2,7%.

En los cuatro departamentos de Nororientes se presentaron considerables decrecimientos de las exportaciones totales, sin embargo, Boyacá y Norte de Santander, reflejaron los descensos más significativos, destacando que este último alcanzó el cuarto trimestre consecutivo de reducción anual. En cuanto a las exportaciones sin incluir petróleo y derivados, Santander denotó junto a Boyacá una mayor contracción, mientras Arauca fue el único que en este consolidado señaló aumento, no obstante, los bienes que el departamento exportó diferentes a crudo apenas fueron 1,9% del total de los mismos.

De esta forma, al interior de la región Santander se mantuvo como el departamento de mayor representatividad, al aportar 50,2% del total de exportaciones en Nororientes, seguido de Arauca (25,8%), Norte de Santander (13,3%) y Boyacá (10,7%); sin embargo, en el consolidado nacional Santander apenas alcanzó 1,9% y Arauca 1,0%, mientras Boyacá y Norte de Santander contribuyeron en conjunto 1,0%.

En lo referente al consolidado de exportaciones sin incluir petróleo y sus derivados, el aporte más sobresaliente de la región lo hizo Norte de Santander con 1,1%, en segundo lugar se ubicó Boyacá (0,9%), seguido de Santander (0,7%).

Cuadro IV.1

Nacional, Nororientes y departamentos origen
Exportaciones valor FOB
Abril - junio 2013 - 2014

Departamento	Total exportaciones ¹		Variación porcentual	Exportaciones sin incluir petróleo y derivados ¹		Variación porcentual
	2013	2014 ^P		2013	2014 ^P	
Total Nacional	15.152.795	14.485.044	-4,4	7.147.798	6.668.087	-6,7
Nororientes	668.505	551.785	-17,5	280.670	180.532	-35,7
Arauca	169.297	142.528	-15,8	491	2.778	465,8
Boyacá	107.732	59.294	-45,0	107.669	59.294	-44,9
Norte de Santander	93.528	73.180	-21,8	93.472	73.108	-21,8
Santander	297.948	276.783	-7,1	79.038	45.352	-42,6

P: Cifras provisionales.

¹ Miles de dólares FOB.

Nota: Se actualizaron los datos de 2013.

Fuente: DANE-DIAN. Cálculos Centro Regional de Estudios Económicos, Bucaramanga. Banco de la República.

La estructura de las exportaciones regionales mantuvo su base en la minería y la industria derivada de esta, toda vez que 75,8% del total de las ventas externas

correspondió a explotación de petróleo crudo y gas natural, fabricación de productos de refinación de petróleo, y fabricación de productos de hornos de coque; pese a esto, los dos últimos registraron descensos frente a lo consolidado un año atrás, situación que adicional a las significativas disminuciones de otros rubros importantes contribuyeron al resultado negativo en Nororientes. También se denotaron reducciones de gran influencia en la elaboración y conservación de carne y pescado, otras industrias manufactureras, producción agrícola y pecuaria; y fabricación de minerales no metálicos; especialmente dadas menores exportaciones de carne en canal, cerámicas, ganado vacuno y piedras preciosas.

Por departamentos, se mantuvo la composición dual fundamentada en petróleo (Arauca y Santander) y carbón (Boyacá y Norte de Santander). De esta manera, 98,1% de las exportaciones de Arauca correspondieron a explotación de petróleo, mientras el restante 1,9% se fundamentó en producción pecuaria. En Santander por su parte, el petróleo representó 44,3% de sus ventas externas, complementado por 39,2% correspondientes a refinación del crudo y 5,6% a elaboración de productos de café. Entre tanto, en Boyacá 55,2% fue aportado por la industria de carbón (productos de hornos de coque) y 37,9% por otras industrias manufactureras (piedras preciosas); finalmente, las exportaciones de Norte de Santander correspondieron 35,6% a carbón en piedra y 20,4% en productos de hornos de coque.

Cuadro IV.2

Nororientes

Composición de las exportaciones regionales, según clasificación CIU R.3

Abril - junio 2013 - 2014

Clasificación CIU R.3	Miles de dólares FOB		Variación porcentual	Participación porcentual	
	2013	2014 ^P		2013	2014
Extracción de petróleo crudo y de gas natural	256.892	262.420	2,2	38,4	47,6
Fabricación de productos de la refinación del petróleo	129.032	108.443	-16,0	19,3	19,7
Fabricación de productos de hornos de coque	69.322	47.645	-31,3	10,4	8,6
Industrias manufactureras no contempladas previamente	43.569	22.749	-47,8	6,5	4,1
Producción, transformación y conservación de carne y pescado	42.205	1.197	-97,2	6,3	0,2
Extracción y aglomeración de hulla (carbón de piedra)	28.375	30.656	8,0	4,2	5,6
Producción específicamente agrícola y pecuaria	27.743	17.615	-36,5	4,1	3,2
Elaboración de productos de café	13.952	16.944	21,4	2,1	3,1
Industrias básicas de metales preciosos y de metales no ferrosos	13.751	13.803	0,4	2,1	2,5
Fabricación de productos minerales no metálicos ncp	8.185	3.189	-61,0	1,2	0,6
Demás rubros	35.478	27.124	-23,5	5,3	4,9
Total	668.504	551.785	-17,5	100,0	100,0

^P: Cifras provisionales.

Nota: Se actualizaron los datos de 2013.

Fuente: DANE-DIAN. Cálculos Centro Regional de Estudios Económicos, Bucaramanga. Banco de la República.

En cuanto al país destino, Estados Unidos continuó como el socio más importante para las exportaciones regionales, dado que participó con 41,8% de las mismas, es decir, 13,6% más que lo registrado el año anterior; seguido a este, se ubicó España (22,8%), y en tercer lugar estuvo Brasil (6,7%), al respecto sobresalió que los productos de mayor importancia en las ventas externas a los tres países fueron combustibles minerales. Entre tanto, las exportaciones a Venezuela descendieron 10 pb frente al primer trimestre del año, al pasar de 3,4% a 3,3% del total regional; no obstante, frente al periodo abril - junio de 2013 la contracción fue de 15,0 pp.

IMPORTACIONES⁴

Contrario al resultado de las ventas externas, las importaciones nacionales se incrementaron frente a un año atrás, tanto en valor como en volumen, revirtiendo el descenso señalado en el segundo trimestre de 2013 y superando el crecimiento del primer trimestre de 2014 (4,2% y 16,5% respectivamente). Los bienes diversos señalaron el incremento más significativo (19,7%), sin embargo, su aporte al consolidado fue nulo; los intermedios lograron el segundo mejor comportamiento al registrar un avance anual de 12,0%, con lo que aumentaron 1,6 pp su aporte al total, pasando de 44,3% en 2013 a 46,0% en 2014. Los correspondientes a consumo, alcanzaron un crecimiento de 9,3% contribuyendo 22,1% al total de compras externas colombianas; mientras los de capital participaron con 31,9%, denotando un aumento interanual de apenas 2,0%. Por productos, los de mayor relevancia fueron los derivados del petróleo, vehículos, equipos de telecomunicaciones, grabación y reproducción de sonido; maquinaria industrial y cereales. En cuanto al país de origen, Estados Unidos (29,3%), China (17,5%) y México (8,3%) continuaron como los de mayor aporte al total nacional.

El comportamiento nacional se replicó en el consolidado de Nororiente, por lo que se observó un notorio crecimiento en las importaciones regionales, tanto en valor como en volumen, lo que contrarrestó los resultados negativos observados en 2013 y la estabilidad del primer trimestre de 2014; no obstante, este significativo avance las compras externas de la región apenas representaron 2,0% del total del país, aumentando 10 pb el aporte del segundo trimestre de 2013.

Por departamentos, tan solo Santander registró una variación positiva en el valor de las importaciones, por lo que acaparó 80,4% del total en la región, ampliando en casi 15,0 pp su contribución de un año atrás, pese a esto, en el contexto nacional, apenas registró 1,6%. En cuanto al volumen, Norte de Santander fue el único que señaló descenso, con lo que perdió 20,3 pp en su participación regional, la cual fue absorbida en su mayoría por Santander que llegó a 88,3%.

⁴ Cifras en dólares CIF.

Nacional, Nororiente y departamentos destino**Total importaciones****Abril - junio 2013 - 2014**

Departamento	Valor CIF ¹		Variación porcentual	Volumen ²		Variación porcentual
	2013	2014 ^P		2013	2014 ^P	
Total Nacional	14.659.586	15.833.129	8,0	7.710.839	9.643.109	25,1
Nororiente	279.765	318.572	13,9	329.984	440.044	33,4
Arauca	1.679	1.062	-36,8	252	282	11,7
Boyacá	30.210	24.870	-17,7	15.065	18.493	22,8
Norte de Santander	64.881	36.639	-43,5	91.546	32.682	-64,3
Santander	182.995	256.002	39,9	223.120	388.588	74,2

^P: Cifras provisionales.¹: Valores en miles de dólares.²: Miles de kilogramos netos.

Nota: Se actualizaron los datos de 2013.

Fuente: DANE-DIAN. Cálculos Centro Regional de Estudios Económicos, Bucaramanga. Banco de la República.

Los bienes intermedios, continuaron como los de mayor representatividad en las importaciones regionales (68,1%), explicados principalmente en productos alimenticios, mineros, químicos y farmacéuticos, los cuales en conjunto, aportaron 56,6% del total de compras externas de Nororiente. Seguido a estos, se ubicaron los de consumo, al representar 25,6%, no obstante, este aporte fue 5,5 pp menor al de un año atrás, en este rubro sobresalieron la maquinaria industrial y sus partes, además de aparatos y máquinas para oficina. Los bienes de consumo por su parte, pese a que señalaron el avance interanual más significativo (33,2%) apenas alcanzaron una participación de 6,3%.

Por productos, sobresalieron en los bienes intermedios, los cereales, semillas y plantas oleaginosas, así como también los productos de cobre y materias plásticas; entre tanto, en los consumo los más destacados fueron los juguetes; mientras en los de capital los de mayor trascendencia fueron las calderas y las manufacturas de fundición de hierro y acero.

Nororiente**Composición de las importaciones regionales, según clasificación por uso o destino económico (CUODE)****Abril - junio 2013 - 2014**

Clasificación Cuode	Miles de dólares CIF		Variación porcentual	Participación porcentual 2014
	2013	2014 ^P		
Bienes de consumo	15.101	20.116	33,2	6,3
Objetos de adorno, uso personal, etc.	4.198	5.518	31,4	1,7
Productos alimenticios	4.778	4.677	-2,1	1,5
Otros bienes de consumo no duradero	2.841	3.572	25,7	1,1
Demás bienes de consumo	3.284	6.349	93,3	2,0
Bienes intermedios	177.792	217.024	22,1	68,1
Productos alimenticios	64.011	95.183	48,7	29,9
Productos mineros	40.219	52.427	30,4	16,5
Productos químicos y farmacéuticos	34.857	32.691	-6,2	10,3
Alimentos para animales	13.044	23.415	79,5	7,4
Demás bienes intermedios	25.661	13.309	-48,1	4,2
Bienes de capital	86.835	81.398	-6,3	25,6
Maquinaria industrial	26.945	26.670	-1,0	8,4
Materiales de construcción	21.655	13.587	-37,3	4,3
Partes y accesorios de equipo de transporte	8.914	12.096	35,7	3,8
Máquinas y aparatos de oficina	16.552	11.233	-32,1	3,5
Partes y accesorios de maquinaria industrial	5.812	10.976	88,9	3,4
Demás bienes de capital	6.957	6.837	-1,7	2,1
Diversos	37	34	-9,7	0,0
Total	279.765	318.572	13,9	100,0

P: Cifras provisionales.

Nota: Se actualizaron los datos de 2013.

Fuente: DANE-DIAN. Cálculos Centro Regional de Estudios Económicos, Bucaramanga. Banco de la República.

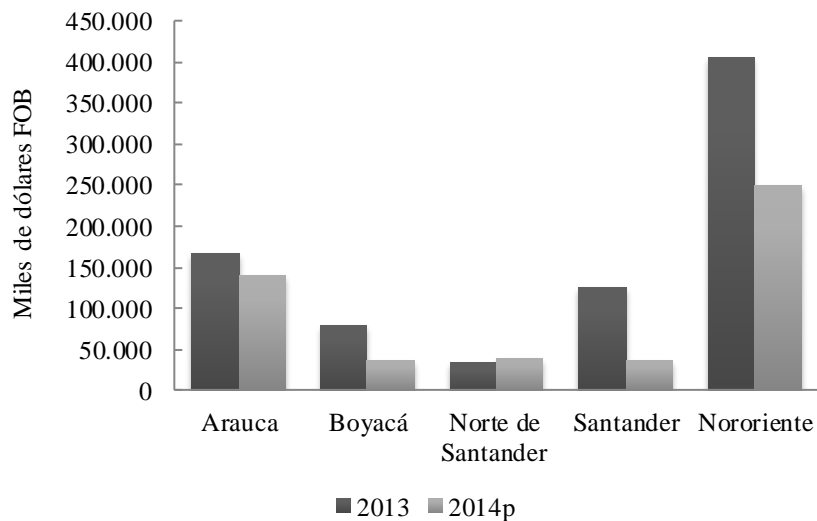
En cuanto al país origen de las principales importaciones regionales, sobresalieron Estados Unidos (38,8%) cuyos productos más destacados fueron cereales, alimentos preparados para animales y semillas y frutos oleaginosos; seguido de China (13,0%) de donde se destacaron las compras externas de calderas y aparatos mecánicos, al igual de manufacturas plásticas. Chile y México aportaron cada uno 5,0% al total de Nororiente, en especial debido a la importación de cobre y material eléctrico respectivamente.

BALANZA COMERCIAL⁵

Pese a que en el segundo trimestre del año se observó un saldo favorable en el comercio exterior de la región, el valor registrado fue inferior al de 2013, por lo que el resultado de la balanza comercial del Nororiente se redujo 38,5%. El descenso más significativo se registró en Santander (-72,4%), seguido de Boyacá (-55,1%), revirtiendo el buen resultado de los primeros tres meses del año. Arauca por su parte, continuó reduciendo su superávit en balanza comercial (-15,6%); mientras Norte de Santander fue el único departamento en lograr un ligero aumento (14,2%) consecuencia de la fuerte caída en las importaciones.

Gráfico IV.1

Nororiente y departamentos. Balanza comercial en valor FOB Abril - junio 2013 - 2014



^p: Cifras provisionales.

Nota: Se actualizaron los datos de 2013.

Fuente: DANE-DIAN. Cálculos Centro Regional de Estudios Económicos, Bucaramanga. Banco de la República.

⁵ La balanza comercial es el resultado de restar las importaciones FOB al valor de las exportaciones FOB.

V. CONSTRUCCIÓN E INMOBILIARIO

ÁREA APROBADA

Según cifras de la encuesta de licencias de construcción del DANE, el área total aprobada para edificar en los 88 municipios de la muestra creció 6,6% entre el segundo trimestre de 2013 e igual periodo de 2014, es decir, 2 puntos porcentuales (pp) más que en el reporte anterior. Así, en el consolidado nacional se licenciaron entre abril y junio más de 6,5 millones de metros cuadrados (m²), de los cuales 4,7 millones de m² (61,9%) se destinaron a vivienda.

Del área mencionada, Nororiente contribuyó con cerca de 564 mil m² (8,6% del total) lo que significó una reducción anual de 8,6% y profundizó el mal resultado de un trimestre atrás (-0,7%). El rubro de vivienda se quedó con 85,2%, incrementando su participación en cerca de 2 pp respecto al trimestre precedente.

Cuadro V.1

Región Nororiente

Área total aprobada para construcción

Abril - junio 2013-2014

Metros cuadrados

Departamento	2013		2014		Variación anual	Participación porcentual
	Vivienda	Total	Vivienda	Total		
Total Nacional ¹	4.727.239	6.115.447	4.034.615	6.521.872	6,6	100,0
Total Región	547.120	616.553	480.021	563.664	-8,6	8,6
Arauca	4.820	7.224	5.680	9.132	26,4	1,6
Boyacá	129.889	150.226	156.781	174.124	15,9	30,9
Norte de Santander	70.997	86.950	80.039	85.221	-2,0	15,1
Santander	341.414	372.153	237.521	295.187	-20,7	52,4

¹ Área aprobada por destinos, según Bogotá y departamentos - 88 municipios.

Nota: La participación de los departamentos es con respecto al total de la Regional Nororiente.

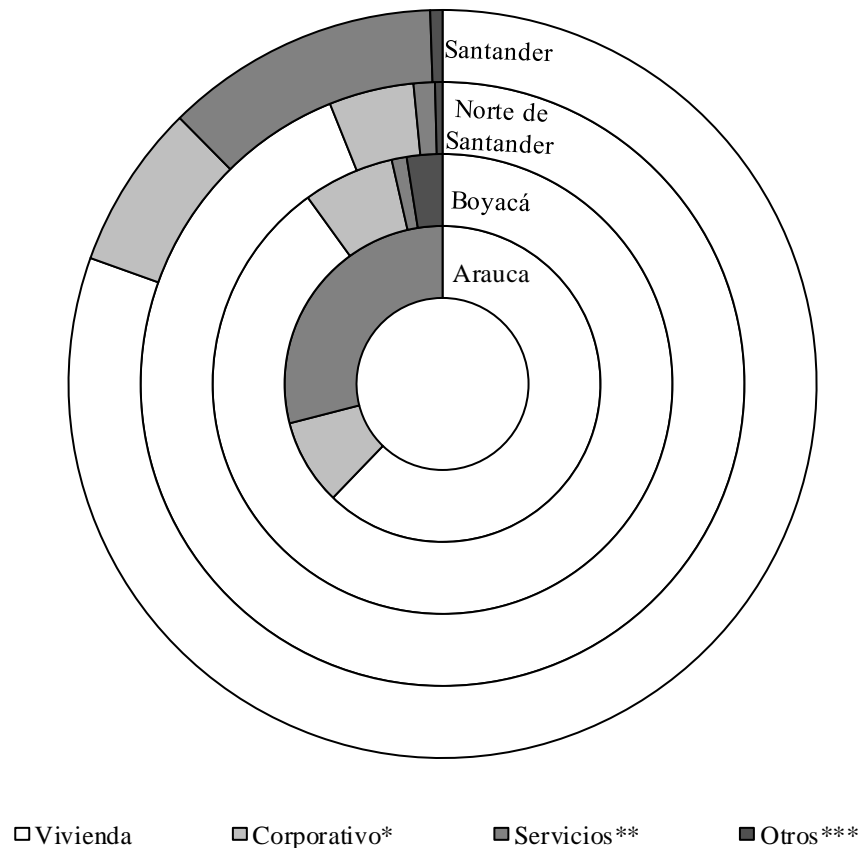
Fuente: DANE. Cálculos Centro Regional de Estudios Económicos, Bucaramanga. Banco de la República.

Al interior de Nororiente, Arauca se mantuvo como el departamento de más crecimiento, con un avance de 26,4% y superando los 9 mil m² aprobados, con lo que aportó el 1,6% del consolidado regional. La mayor parte de esta área (62,2%) se destinó a vivienda, modificando el patrón del trimestre anterior cuando este lugar lo ocupó el rubro de servicios, que entre abril y junio se quedó con el 29,0%. A continuación estuvo el grupo de uso corporativo que abarcó el restante 8,0%, mientras siguen sin otorgarse licencias para otros usos.

El área licenciada en Boyacá registró un aumento anual de 15,9%, lo que convierte a este departamento en el segundo más dinámico de la región. De los más de 174 mil m² aprobados durante el segundo trimestre de 2014, el 90,0% fue asignado a vivienda, que aumentó su participación respecto al periodo precedente, al igual que lo hizo el grupo corporativo que acaparó el 6,4%. El rubro de otros aportó el 2,5%, mientras que a usos en servicios fue concedido el 1,1% de las licencias.

Gráfico V.1

Departamentos región Nororiental
Distribución área aprobada por destinos
Abril - junio 2014



* Incluye: Industria, oficina, bodega y comercio.

** Incluye: Hotel, educación, hospital y administración pública.

*** Incluye: Religioso, social y otros.

Fuente: DANE. Cálculos Centro Regional de Estudios Económicos, Bucaramanga. Banco de la República.

Al igual que el primer trimestre del año, los Santanderes obtuvieron decrecimientos en el área aprobada para construcción. Norte de Santander se recuperó respecto al periodo anterior al lograr una variación de -2,0% en los metros cuadrados licenciados, con lo que apenas superó los 85 mil m². Con la mayor concentración de la región, vivienda se quedó con el 93,9% del consolidado departamental, mientras que en

corporativo y servicios se asignaron el 4,5% y 1,1%, respectivamente. Finalmente, a otros usos se destinó el restante 0,4%.

El mayor retroceso estuvo en Santander, donde las licencias de construcción estuvieron alrededor de los 295 mil m², es decir, se contrajeron 20,7% respecto a un año atrás. De esta área, el 80,5% se destinó a vivienda, el 11,9% a usos en servicios, el 7,1% a fines corporativos y el restante 0,5% a otro tipo de edificaciones.

DESPACHOS DE CEMENTO

Entre abril y junio de 2014 en el país se despacharon más de 2,9 millones de toneladas (*t*) de cemento, lo que significó un incremento superior a las 225 mil *t* (8,4%) respecto a igual periodo de 2013. La comercialización continuó siendo el canal de distribución más relevante con el 50,8%, seguido de las concreteteras que abarcaron el 24,3% y los constructores y contratistas con el 19,3%. Los demás canales (entre los que se incluyen fibrocemento, prefabricados y otros), se quedaron con el restante 5,6%.

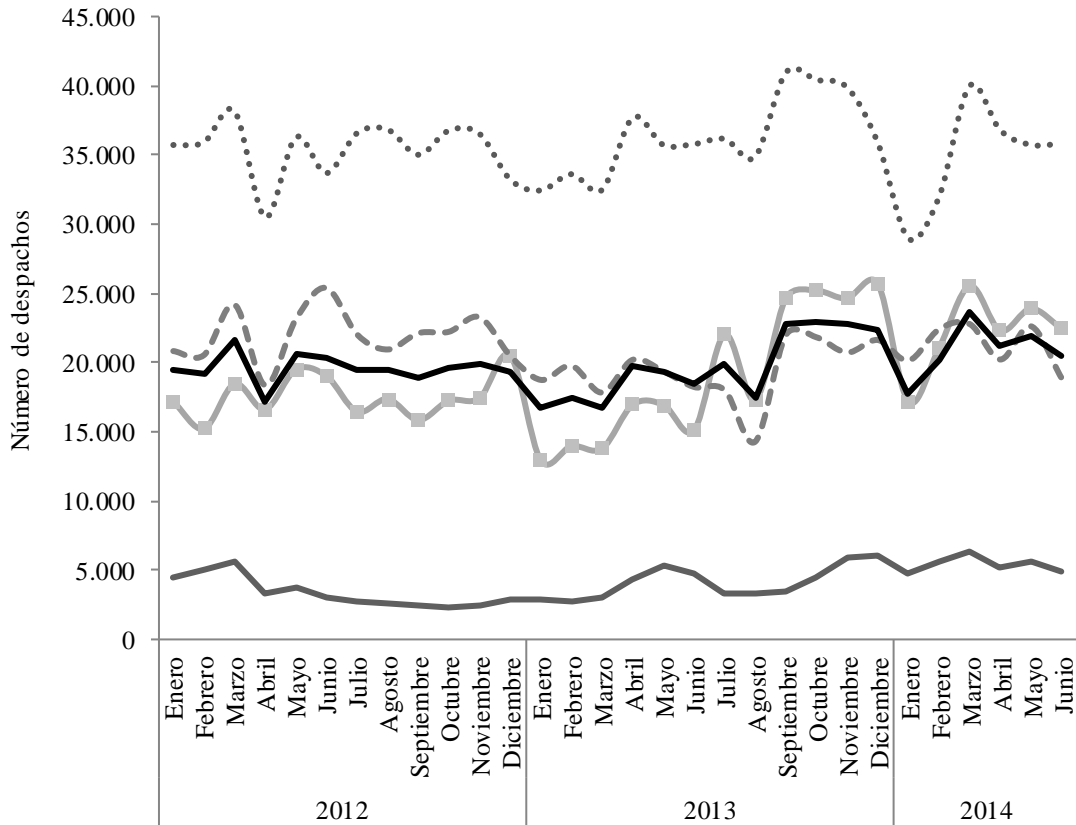
La tendencia del promedio de despachos de cemento en Nororienté entre enero de 2012 y junio de 2014 muestra cierta estabilidad, a pesar de las fluctuaciones que han tenido lugar desde enero de 2013. Para el segundo trimestre de 2014, las ventas del sector se han incrementado 9,7% respecto al mismo periodo un año atrás, a pesar de las ligeras variaciones presentadas en Boyacá y Norte de Santander. Sin embargo, se observó desaceleración tanto en estos dos departamentos como en Santander, respecto a las variaciones alcanzadas un periodo atrás.

El departamento más dinámico en el sector continuó siendo Norte de Santander, dado el crecimiento de 41,9% que alcanzó en el segundo trimestre de 2014, respecto del mismo periodo un año atrás. Este avance se vio impulsado por el notorio desempeño en sus dos canales de distribución principales, a saber, comercialización (43,3% de incremento) y concreteteras (60,0%), que juntos aportan el 88,2%. En menor medida se encontró el aumento de los despachos a través de constructores y contratistas (25,9%) y en el terreno negativo se ubicó el grupo de otros canales con un decrecimiento de 10,0%, que tuvo poca influencia dada su baja participación en el consolidado (2,0%).

En Boyacá el crecimiento anual de 8,2% entre abril y junio de 2014 fue 8,2 pp inferior al reportado para el primer trimestre del año. La distribución a través de constructores y contratistas fue la de mayor incremento (79,7%), con lo que llegó a una participación de 20,1%; seguido de otros canales que avanzaron 8,2% y aportaron 8,3% del total. Aún en terreno positivo estuvo la variación del suministro a concreteteras (5,0%), que se quedó con el 13,7%. De otra parte, la comercialización continuó siendo el canal más representativo (57,8%), a pesar de decrecer 4,5% entre años.

Gráfico V.2

Santander, Norte de Santander, Boyacá y Arauca
Evolución mensual de los despachos de cemento empacado
Enero 2012 - junio 2014



..... Santander —■— Norte de Santander - - - Boyacá — Arauca — promedio regional

Fuente: DANE. Cálculos Centro Regional de Estudios Económicos, Bucaramanga. Banco de la República.

Santander pasó al terreno negativo tras caer 5,4% anual en el segundo trimestre del año. El avance en las ventas a constructores y contratistas (que aportaron el 24,3%) no fue suficiente para contrarrestar las reducciones en los demás canales de distribución, en especial las concreteiras (decreció 14,5%) y comercialización (se contrajo 10,3%).

Toneladas de cemento despachadas, según canal de distribución**Abril - junio 2013-2014**

Canal de distribución	Toneladas								
	Santander			Norte de Santander			Boyacá		
	2013	2014	Variación porcentual	2013	2014	Variación porcentual	2013	2014	Variación porcentual
Concreteteras	59.438	50.848	-14,5	5.472	9.086	66,0	10.459	10.978	5,0
Comercialización	90.160	80.856	-10,3	42.408	60.765	43,3	48.605	46.400	-4,5
Constructores y contratistas	36.712	44.470	21,1	6.177	7.779	25,9	8.993	16.159	79,7
Otros ¹	7.060	6.682	-5,4	1.745	1.571	-10,0	6.127	6.693	9,2
Total	193.369	182.855	-5,4	55.803	79.201	41,9	74.184	80.230	8,2

¹ En el canal de distribución "otros" se incluyen los despachos a los canales de distribución gobierno, fibrocemento, prefabricados y otros.

Fuente: DANE. Cálculos Centro Regional de Estudios Económicos, Bucaramanga. Banco de la República.

VI. COMERCIO

COMERCIO DE VEHÍCULOS

Las ventas de vehículos nuevos en el país durante el segundo trimestre de 2014 alcanzaron 23.742 unidades (*u*), lo que implicó un crecimiento de 0,7% respecto a igual periodo del año anterior. Bogotá continuó siendo la ciudad con más vehículos vendidos (10.303 *u*), mientras que Popayán fue la que menos actividad tuvo con 109 *u*. Por segmentos, el de mayor representatividad fue vehículos con 49,5% del total. A continuación estuvieron utilitarios y carga⁶, que aportaron 26,6% y 15,6%, respectivamente. Finalmente, el agrupado de pasajeros⁷ se quedó con 8,3% de las unidades comercializadas.

La participación de Nororienté, con 6.216 *u*, fue de 8,3%, 20 puntos básicos (pb) por encima de la alcanzada un año atrás. Lo anterior implicó un crecimiento interanual de 3,9% en la región. De estas unidades, el 49,1% fueron vehículos, mientras que el 23,0% estuvo en utilitarios. Los agrupados de carga y pasajeros se quedaron con 16,8% y 11,1%, en su orden.

Al interior de la región, Santander se quedó con el 69,4% de las unidades comercializadas, tras un crecimiento de 6,4% entre años. Las participaciones de los distintos segmentos de vehículos estuvieron muy cerca de las mencionadas para la región y manteniéndose similares a las registradas un año atrás.

⁶ Incluye: Pick Ups, comerciales de carga y furgonetas.

⁷ Incluye: Taxis, vans y comerciales de pasajeros.

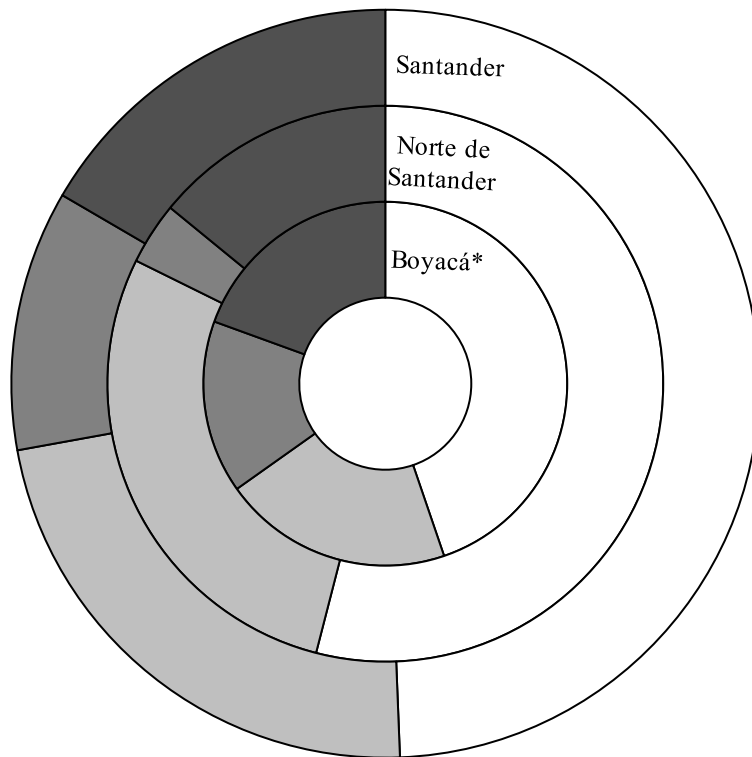
El segundo departamento en participación dentro de la región fue Boyacá⁸, que alcanzó para el segundo trimestre del año 1.126 *u* ventas, es decir, 10,8% más que el mismo periodo de 2013. En cuanto a la participación de los distintos segmentos, vehículos se quedó con el 44,8% del total nacional, ganando participación, mientras que utilitarios y carga se quedaron con 20,4% y 19,4%, respectivamente; ambos reduciendo su aporte respecto al año anterior. El restante 15,4% estuvo en automotores para pasajeros.

Gráfico VI.1

Departamentos región Nororient

Ventas de vehículos nuevos

Abril - junio 2014



□ Vehículos □ Utilitarios ■ Pasajeros** ■ Carga***

* Incluye Yopal dado que la fuente agrupa Boyacá y Yopal.

** Incluye: Taxis, vans y comerciales de pasajeros.

*** Incluye: Pick Ups, comerciales de carga y furgonetas.

Fuente: Asonac. Cálculos Centro Regional de Estudios Económicos, Bucaramanga. Banco de la República.

Finalmente, Norte de Santander aportó el 12,5% de las ventas de vehículos en la región, luego de un decrecimiento interanual de 14,9%. Lo anterior se atribuyó al

⁸ Sin embargo, se debe tener en cuenta que incluye la comercialización en Yopal debido a la agregación hecha por la fuente (Asonac).

notorio descenso en las unidades comercializadas para pasajeros y las caídas menos pronunciadas en vehículos y utilitarios. Sin embargo, estos dos últimos alcanzaron participaciones de 54,0% y 28,3%, en su orden. El agrupado de carga fue el único que creció, aportando el 14,1%, dejando el restante 3,6% para los automotores de pasajeros.

VII. TRANSPORTE Y TURISMO

TRANSPORTE

➤ TRANSPORTE AÉREO

De acuerdo con la información suministrada por la Aeronáutica Civil de Colombia, las operaciones aéreas del país acumuladas de enero a junio de 2014 alcanzaron 653.545, registrando una caída de 0,4% respecto a igual periodo de 2013. El mayor tráfico aéreo se observó en el aeropuerto El Dorado (Bogotá) con una participación de 24,5% del total nacional, seguido de Guaymaral (Chía) con 8,5% y Olaya Herrera (Medellín) con aportes de 5,9%.

Cuadro VII.1

Nororiente, principales aeropuertos. Operaciones aéreas realizadas Enero - junio 2013 -2014

Aeropuertos	2013			2014p		
	Total	Nacional	Internacional	Total	Nacional	Internacional
Palonegro	18.935	18.146	789	20.371	19.566	805
Camilo Daza	10.213	9.997	216	9.600	9.348	252
Yariguies	7.603	7.594	9	9.605	9.593	12
Santiago Pérez Quiroz	4.598	4.598	0	4.296	4.295	1
Colonizadores	3.110	3.110	0	2.394	2.394	0
Tame	744	744	0	785	785	0
Aguas Claras	376	376	0	385	384	1
Total Nororiente	45.579	44.565	1.014	47.436	46.365	1.071

P: Cifras provisionales.

Nota: En su orden, los aeropuertos corresponden a las ciudades de Bucaramanga, Cúcuta, Barrancabermeja, Arauca, Saravena, Tame y Ocaña.

Fuente: Aerocivil. Cálculos Centro Regional de Estudios Económicos, Bucaramanga. Banco de la República.

En la región Nororiente la dinámica de las operaciones aéreas también fue positiva con una variación de 4,8% en el período de estudio. Los aeropuertos Palonegro (Bucaramanga), Yariguies (Barrancabermeja), Tame (Tame) y Aguas Claras (Ocaña), registraron incremento en sus operaciones, siendo el más relevante el de Yariguies con 26,3%, seguido de Palonegro con 7,6%; mientras que Los Colonizadores

(Saravena), Santiago Pérez Quiroz (Arauca) y Camilo Daza (Cúcuta) observaron variación negativa de 23,0%, 6,6% y 6,0% respectivamente.

En el periodo de estudio, el aporte de Nororiente al total nacional fue de 7,3% en 2014 con 47.4 mil operaciones aéreas registradas, lo que representó un aumento de 0,4 pp respecto al periodo enero-junio de 2013. El 83,4% de estas operaciones se concentraron en los aeropuertos de Palonegro (42,9%), Camilo Daza (20,2%) y Yariguies (20,2%), las que superaron en 2,8 pp las realizadas el año inmediatamente anterior. Entre tanto, los aeropuertos ubicados en Arauca, Saravena, Tame y Ocaña contribuyeron en conjunto con 16,6% al total regional, disminuyendo en 2,8 pp su participación interanual.

Con respecto al destino, las operaciones internacionales registraron aumento de 5,6%, dado que los aeropuertos de la región Nororiente continuaron realizando esta clase de vuelos con excepción de Colonizadores y Tame. Así mismo, las operaciones nacionales totales registraron incremento de 4,0%, siendo positivas las de Yariguies (26,3%) Palonegro (7,8%), Tame (5,5%) y Aguas Claras (2,1%). Por el contrario, aeropuertos como Colonizadores, Santiago Pérez y Camilo Daza registraron variaciones negativas de 23,0%, 6,6% y 6,5% respectivamente.

Pasajeros. Entre enero y junio de 2014, se movilizaron más de 27 millones de personas, superando en 5,9% la cifra de 25,7 millones registrada a junio de 2013. El mayor flujo se concentró en la terminal aérea El Dorado, que participó con 46,9% en el total nacional, seguido por el aeropuerto José María Córdova en Medellín (11,6%), y Alfonso Bonilla Aragón en Cali (8,2%).

En Nororiente el número de personas transportadas alcanzó los 1.359 mil, registrando un incremento interanual de 3,9% con una participación de 5,0% en el total del transporte aéreo nacional; no obstante, ésta contribución se vio disminuida en 0,1 pp frente al registro de 5,1% en 2013. Los aeropuertos Palonegro, Yariguies y Santiago Quiroz incrementaron el tránsito de personas, variaciones que sumadas alcanzaron 13,6%; mientras que Camilo Daza decreció en 4,5%.

En cuanto a la participación, la mayor al interior de la región fue para la terminal Palonegro, que transportó 58,2% de los pasajeros en rutas nacionales y 57,2% con destinos internacionales, seguida de Camilo Daza con 29,9%, en vuelos nacionales y 42,8% en rutas al exterior.

**Nororiente, principales aeropuertos. Pasajeros transportados
Enero - junio 2013 - 2014**

Aeropuertos	2013			2014p		
	Total	Destino		Total	Destino	
		Nacional	Internacional		Nacional	Internacional
Palonegro	725.679	712.789	12.890	791.343	775.146	16.197
Camilo Daza	429.700	422.732	6.968	410.348	398.231	12.117
Yariguies	101.095	101.089	6	105.394	105.394	0
Santiago Pérez Quiroz	51.974	51.974	0	52.114	52.114	0
Total Nororiente	1.308.448	1.288.584	19.864	1.359.199	1.330.885	28.314

P: Cifras provisionales.

Nota: Se actualizó información de 2013. En su orden, los aeropuertos corresponden a las ciudades de Bucaramanga, Cúcuta, Barrancabermeja y Arauca.

Fuente: Aerocivil. Cálculos Centro Regional de Estudios Económicos, Bucaramanga. Banco de la República.

Carga. El total de carga movilizada en el país se incrementó en 1,3% a junio de 2014, dado el aumento de los despachos a destinos nacionales que correspondió a 7,6%, mientras los envíos internacionales disminuyeron en 1,7%; todo esto frente al movimiento registrado a junio de 2013. La terminal aérea de El Dorado concentró 68,2% de los envíos totales, mientras José María Córdova movilizó el 12,7% y Alfonso Bonilla Aragón el 3,8%.

**Nororiente, principales aeropuertos. Toneladas de carga transportada
Enero - junio 2013 - 2014**

Aeropuertos	2013			2014p		
	Total	Destino		Total	Destino	
		Nacional	Internacional		Nacional	Internacional
Camilo Daza	1.944	1.932	12	1.881	1.881	0
Palonegro	1.834	1.803	31	1.903	1.866	37
Santiago Pérez Quiroz	586	586	0	1.117	982	135
Yariguies	272	272	0	253	253	0
Total Nororiente	4.636	4.593	43	5.154	4.982	172

P: Cifras provisionales.

Nota: En su orden, los aeropuertos corresponden a las ciudades de Cúcuta, Bucaramanga, Arauca, y Barrancabermeja.

Fuente: Aerocivil. Cálculos Centro Regional de Estudios Económicos, Bucaramanga. Banco de la República.

Nororiente incrementó su participación en el agregado nacional en 1 pp y el total de su carga transportada en 11,2%, correspondiendo el mayor crecimiento a sus operaciones con destino internacional (300,0%) mientras que la carga movilizada al

interior del país aumentó 8,5%. Por aeropuertos, el mayor incremento correspondió a Santiago Pérez Quiroz (90,6%) y su participación fue de 21,7% al total regional; le siguió la terminal de Palonegro que aumentó sus operaciones en 3,8% y participó con 36,9%. El aeropuerto Camilo Daza a pesar de aportar 36,5% a los resultados regionales, registró comportamiento negativo de 3,2%, y, la terminal de Yariguies decreció en 7,0% y participó con 4,9%.

TURISMO

➤ OCUPACIÓN HOTELERA

De acuerdo con la información suministrada por la Asociación Hotelera y Turística de Colombia (COTELCO), la ocupación hotelera en el país acumulada a junio de 2014 registró una disminución de 0,9 pb respecto al comportamiento en igual periodo de 2013, obteniendo en el presente ciclo una tasa de 51,1%, según la muestra⁹ elaborada para tal fin. Así mismo, el comportamiento de la tarifa acumulada promedio nacional registró comportamiento negativo de 0,1%, ubicándose en \$208.034 para 2014.

San Andrés, fue el destino con mejor desempeño en el indicador de ocupación hotelera al registrar 62,6%, superior a la media nacional en 11,5 pp; seguido de Cesar con 60,2% y Antioquia con 56,6%; sin embargo la tarifa más alta correspondió a Cartagena, seguida de Bogotá y Magdalena en tercer lugar, todo esto frente a la tarifa promedio nacional de \$208.034. Por el contrario, la menor tasa de ocupación correspondió al departamento Norte de Santander y la tarifa más baja recayó sobre el departamento de Cauca, para el período de estudio.

Al interior de la región, el mejor desempeño en ocupación acumulado a junio de 2014 lo obtuvo Santander con 40,2%, mientras el más bajo fue para Norte de Santander con 32,5%, ubicando a Boyacá en segundo lugar con 37,6%. En cuanto a la tarifa acumulada promedio, la más alta correspondió a Boyacá con \$206.342, seguida de Santander con \$149.112 y Norte de Santander con la más baja de la región, \$117.722; de lo cual se puede concluir que este último, fue el departamento con el menor rendimiento hotelero de la región acumulado a junio de 2014.

La variación en ocupación acumulada promedio para el departamento Norte de Santander a junio de 2014 respecto a igual periodo de 2013 correspondió a -5,8%, seguida de Santander con -2,9%; y, Boyacá con -2,1%. En cuanto a la variación en la tarifa acumulada promedio para los departamentos que componen la región, Boyacá registró incremento de 12,4% mientras que en Santander y Norte de Santander tendió a la baja, con -7,3% y -2,0% respectivamente.

⁹ Muestra nacional conformada por 419 establecimientos de todo el país que representan aproximadamente 25.630 habitaciones.

Ciudades**Porcentaje de ocupación hotelera y tarifa acumulada promedio****Acumulado enero - junio 2013-2014**

Descripción	2013 ^{Pr}		2014 ^{Pr}	
	Porcentaje de ocupación acumulado ¹	Tarifa acumulada promedio ²	Porcentaje de ocupación acumulado ¹	Tarifa acumulada promedio ²
Antioquia	62,1	138.508	56,6	163.406
Atlántico	56,3	182.658	56,4	172.096
Barrancabermeja	40,3	136.295	47,1	143.273
Bogotá	56,5	243.429	56,4	243.487
Boyacá	38,4	183.609	37,6	206.342
Caldas	43,6	110.546	46,0	129.059
Cartagena	55,5	355.556	53,5	331.087
Caquetá	36,1	100.599	36,7	100.765
Cauca	25,4	51.373	34,6	96.854
Cesar	58,5	161.473	60,2	166.512
Cundinamarca	30,7	122.559	39,1	123.355
Magdalena	55,0	148.787	47,1	230.396
Meta	53,4	140.747	46,2	140.345
Nariño	48,4	120.691	43,0	135.136
Norte de Santander	34,5	120.173	32,5	117.722
Quindío	29,3	220.275	35,4	212.655
Risaralda	44,6	158.327	43,9	154.079
San Andrés, Islas	67,0	205.225	62,6	199.350
Santander	41,4	160.826	40,2	149.112
Sucre	43,2	138.916	42,0	129.111
Tolima	45,6	154.149	44,8	166.217
Valle del Cauca	45,5	148.206	42,9	148.617
Total Muestra³	52,0	207.734	51,1	208.034

^{Pr}: Cifras preliminares.

¹ Indicador que mide la utilización de la capacidad instalada (habitaciones) de un hotel, en forma porcentual.

² Calculada tomando ventas por habitaciones / habitaciones ocupadas.

³ Muestra conformada por 419 establecimientos de todo el país que representan aproximadamente 25.630 habitaciones.

Fuente: Cotelco. Cálculos Centro Regional de Estudios Económicos, Bucaramanga. Banco de la República.

VIII. SISTEMA FINANCIERO

CAPTACIONES

Durante el segundo trimestre de 2014, las captaciones del sistema financiero a nivel nacional crecieron 10,3%, respecto a igual periodo de 2013. A pesar de ser las cuentas de ahorro especial las de mayor dinámica, fueron los depósitos de ahorro los que más contribuyeron al buen resultado, debido a su alta participación (44,4%). Los depósitos en cuenta corriente y los Certificados de Depósito a Término (CDT) también avanzaron a tasas por encima del promedio (11,9% y 11,1%, en su orden), por lo que llegaron a participar con 45,0% en conjunto. Sin embargo, estos resultados se vieron reducidos por la contracción en el grupo de otros¹⁰ (6,3%), que abarcó, en consecuencia, 10,3% del pasivo del sector; además de la notoria reducción de recursos en certificados de ahorro en valor real.

Del total nacional, Nororiente se quedó con el 4,9% de las captaciones del sector, tras superar \$15,3 billones; sin embargo, la región creció 2 puntos porcentuales (pp) por debajo del promedio del país. La mayor parte de los recursos (52,7%) estuvieron en los depósitos de ahorro, que crecieron levemente en comparación con productos como los depósitos en cuenta corriente y los CDT que avanzaron 22,5% y 5,9%, respectivamente, y abarcaron 47,0% del dinero depositado. El mayor avance estuvo en cuentas de ahorro especial, pero dada su baja participación (0,3%) no hubo gran impacto en el total, situación similar a la del grupo otros que incrementó su actividad en 15,7%; mientras que los certificados de ahorro en valor real apenas variaron y su participación fue ínfima.

Boyacá continuó siendo el departamento con mayor crecimiento de la región, luego de superar los \$3,7 billones durante el segundo trimestre de 2014, con lo que abarcó el 24,2% del consolidado regional. Esto como consecuencia del notorio avance en los depósitos en cuenta corriente que alcanzaron una participación de 31,5%; mientras los depósitos de ahorro, que aportaron el 49,9% de las captaciones, se incrementaron 16,2%. Por su parte, los CDT lograron una contribución de 18,2%; al tiempo que los aumentos en cuentas de ahorro especial, certificados de ahorro en valor real y otros productos no tuvieron influencia dado su bajo monto.

Las captaciones en Norte de Santander superaron los \$2,8 billones, es decir, avanzaron 18,4% en comparación con el año precedente; dejando al departamento con 18,5% del total regional. Este desempeño se dio gracias a los incrementos en los recursos en depósitos de ahorro y en cuenta corriente que contribuyeron con 52,6% y 28,2%, en su orden. Asimismo hubo un buen comportamiento de los CDT, que debido a su aumento participó con 18,9% del ahorro departamental; al igual que crecieron las cuentas de ahorro especial y otros productos. Los certificados de ahorro

¹⁰ Comprende depósitos simples, cuenta centralizada y títulos de inversión en circulación..

en valor real se contrajeron, pero a causa de su bajo monto no tuvieron influencia en la variación total.

Cuadro VIII.1

Nororiente

Saldos de las Captaciones del sistema financiero

Junio 2013-2014

Millones de pesos

Período	Total	Depósitos en cuenta corriente	Certificados de Depósito a Término	Depósitos de ahorro	Cuentas de ahorro especial	Certificado de ahorro en valor real	Otros ¹
Total Nacional							
Junio 2013	280.987.815	39.610.313	86.095.441	120.509.585	611.477	83.135	34.077.865
Junio 2014	310.859.937	44.340.927	95.618.955	138.146.101	788.736	41.088	31.924.130
Variación %	10,6	11,9	11,1	14,6	29,0	-50,6	-6,3
Total Nororiente							
Junio 2013	14.098.732	3.578.049	2.651.645	7.825.822	40.400	1.970	846
Junio 2014	15.312.182	4.384.736	2.809.133	8.062.459	52.888	1.986	980
Variación %	8,6	22,5	5,9	3,0	30,9	0,8	15,7
Arauca							
Junio 2013	805.450	353.050	28.096	423.979	321	4	0
Junio 2014	922.800	444.457	32.816	444.453	1.062	4	7
Variación %	14,6	25,9	16,8	4,8	231,4	0,1	-
Boyacá							
Junio 2013	3.046.494	856.921	591.581	1.591.832	5.485	598	77
Junio 2014	3.705.340	1.169.021	674.083	1.850.277	11.243	609	108
Variación %	21,6	36,4	13,9	16,2	105,0	1,7	40,7
Norte de Santander							
Junio 2013	2.388.548	610.748	475.368	1.295.213	5.934	697	589
Junio 2014	2.828.390	797.235	534.228	1.488.271	7.319	684	652
Variación %	18,4	30,5	12,4	14,9	23,4	-1,9	10,8
Santander							
Junio 2013	7.858.239	1.757.330	1.556.600	4.514.798	28.660	670	181
Junio 2014	7.855.652	1.974.022	1.568.006	4.279.459	33.263	689	213
Variación %	0,0	12,3	0,7	-5,2	16,1	2,8	17,4

- Indefinido.

¹ Comprende depósitos simples, cuenta centralizada y títulos de inversión en circulación.

Nota: Se modificaron cifras de 2013, no incluye los Organismos cooperativos de grado superior. Incluye Bancos comerciales, Corporaciones financieras, Compañías de financiamiento comercial, Cooperativas financieras e Instituciones oficiales especiales.

Fuente: Superintendencia Financiera de Colombia. Cálculos Centro Regional de Estudios Económicos, Bucaramanga. Banco de la República.

En Arauca, los pasivos del sector financiero crecieron 14,6%, con lo que estuvieron cerca de los \$923 mil millones, correspondientes al 6,0% de la región. Lo anterior tuvo origen en el incremento de los depósitos en cuenta corriente que alcanzaron una contribución de 48,2%, similar a la que obtuvieron los depósitos de ahorro. Los CDT

también aumentaron, llegando a 3,6% de participación; mientras que los avances en los demás productos no tuvieron gran impacto por su bajo aporte.

Santander mostró un nivel de captaciones similar al de un año atrás, por lo que su participación pasó de 55,7% en 2013 a 51,3% en 2014. Lo anterior debido a los comportamientos contrarios en los productos de mayor participación. Así, mientras los depósitos en cuenta corriente y los CDT avanzaron llegando a contribuir 45,1% en conjunto, los depósitos de ahorro se redujeron, por lo que su aporte fue de 54,5%. Los demás productos incrementaron sus recursos, pero no abarcaron parte significativa de los recursos.

COLOCACIONES

Las colocaciones del sector financiero a nivel nacional durante el segundo trimestre de 2014 se incrementaron 14,8% en comparación con igual periodo de 2013, ubicándose cerca de \$295 billones. El crédito y leasing comercial concentraron el 60,8% de los recursos¹¹, mientras el de consumo obtuvo una participación de 26,8%. El crédito para vivienda, a pesar de ser el más dinámico, contribuyó con 10,7%, dejando el restante 2,8% para los microcréditos.

Nororienté logró una variación en la cartera neta por encima del promedio, con lo que su participación llegó a 6,3% del total nacional. Por tipos de producto, los créditos de leasing y comerciales fueron los de mayor contribución con 49,0%; seguidos de los de consumo con 31,6%. El mayor crecimiento se dio en la cartera de vivienda, pero esta apenas participó con 12,1% del consolidado. Por último los microcréditos abarcaron el restante 8,2% de los recursos.

Al interior de la región se destacó Arauca por su significativo incremento en la cartera neta, atribuido a un incremento aún mayor en el crédito y leasing comercial, que se quedó con el 60,7% de las colocaciones en el departamento. Asimismo, hubo avances destacados en el crédito y leasing de consumo y el hipotecario, que contribuyeron con 31,2% en conjunto. El restante 9,1% de los recursos estuvieron en microcrédito, que mostró buena dinámica también. Gracias a lo anterior, el departamento alcanzó un aporte de 4,7% en la región.

Santander fue el segundo departamento con mayor avance en la región, con lo que logró participar del 62,2% del crédito regional. La mayor dinámica estuvo en el crédito hipotecario, a pesar de representar apenas 11,1% del consolidado, mientras que el crédito y leasing comercial contribuyó con 56,9% y el de consumo lo hizo con 28,2%. Los microcréditos abarcaron el restante 4,6% de la cartera departamental.

¹¹ Las participaciones en esta sección se calcularon teniendo en cuenta que la cartera neta comprende las colocaciones brutas menos las provisiones que realizan las entidades, por lo que a la cifra de colocación que aparece en el Cuadro VIII.2 se le restó la provisión correspondiente a dicho rubro y se dividió entre la cartera neta. Sin embargo, la suma de las participaciones es, por lo general, diferente de 100%, puesto que no se tiene en cuenta la participación de las provisiones generales ni el componente contracíclico.

Nororiente**Saldos de las colocaciones del sistema financiero¹****Junio 2013-2014**

Millones de pesos

Período	Cartera neta	Créditos de vivienda	Créditos y leasing de consumo	Microcréditos	Créditos y leasing comerciales	Provisiones ²
Total Nacional						
Junio 2013	256.598.122	25.471.404	74.118.830	7.678.826	161.850.398	12.521.337
Junio 2014	294.595.820	32.078.394	82.930.362	8.765.875	184.822.219	14.001.037
Variación %	14,8	25,9	11,9	14,2	14,2	11,8
Total Nororiente						
Junio 2013	15.895.404	1.751.146	5.472.692	1.413.661	8.048.679	790.774
Junio 2014	18.522.700	2.283.321	6.130.578	1.592.699	9.449.562	965.746
Variación %	16,5	30,4	12,0	12,7	17,4	22,1
Arauca						
Junio 2013	354.933	15.752	178.453	68.140	115.165	22.577
Junio 2014	874.675	23.552	257.865	85.897	556.292	48.930
Variación %	146,4	49,5	44,5	26,1	383,0	116,7
Boyacá						
Junio 2013	2.883.851	367.573	1.053.848	642.859	948.818	129.248
Junio 2014	3.204.964	472.276	1.156.983	701.183	1.036.247	166.710
Variación %	11,1	28,5	9,8	9,1	9,2	29,0
Norte de Santander						
Junio 2013	2.646.718	385.270	1.196.666	243.387	998.083	176.688
Junio 2014	2.918.634	492.741	1.306.424	246.205	1.066.888	198.498
Variación %	10,3	27,9	9,2	1,2	6,9	12,3
Santander						
Junio 2013	10.009.902	982.551	3.043.725	459.275	5.986.613	462.262
Junio 2014	11.524.427	1.294.753	3.409.305	559.413	6.790.135	551.609
Variación %	15,1	31,8	12,0	21,8	13,4	19,3

¹Comprende la suma de los créditos de vivienda, Créditos y leasing de consumo, Microcréditos, Créditos y leasing comerciales.

² Comprende derechos de transferencia de cartera de créditos por operaciones de apoyos transitorios de liquidez, Componente contracíclico provisión individual, Provisión créditos de vivienda, Provisión créditos y operaciones de leasing de consumo, Provisión microcréditos, Provisión créditos y operaciones de leasing de comerciales y Provisión general.

Nota: Se modificaron cifras de 2013, no incluye Corporaciones financieras ni Organismos cooperativos de grado superior. Incluye Bancos comerciales, Compañías de financiamiento comercial, Cooperativas financieras e Instituciones oficiales especiales.

Fuente: Superintendencia Financiera de Colombia, Cálculos Centro Regional de Estudios Económicos, Bucaramanga. Banco de la República.

La cartera neta en Boyacá logró un incremento de 11,1%, tras superar los \$3,2 billones y quedarse con 17,3% del total en Nororiente. En el departamento, el crédito y leasing de consumo fue el más representativo, con 34,6%, mientras que el comercial aportó 30,8%. A continuación estuvo el microcrédito, que a pesar de ser el

de menor avance, contribuyó con 20,9%, dejando el restante 14,5% para el crédito de vivienda.

Finalmente, Norte de Santander obtuvo la tasa de crecimiento interanual más baja de la región, llegando a una participación de 15,8%. De los \$2,9 billones otorgados, el 42,4% fue a través de crédito y leasing de consumo, mientras que el 34,1% estuvo en el comercial. A continuación estuvo el rubro de vivienda con 16,6%; con lo que el último 7,9% fue colocado en microcréditos.

Las provisiones a nivel nacional continuaron con un crecimiento menor al de la cartera neta, mientras que en el consolidado regional la relación fue contraria. El mayor avance estuvo en Arauca, dado el incremento notorio en las colocaciones; seguido de Boyacá y Santander. Finalmente, Norte de Santander fue el departamento con menor variación en las provisiones.

IX. MERCADO LABORAL

Durante el segundo trimestre del año, la Tasa de desempleo (TD) para las 23 ciudades y áreas metropolitanas principales¹² se ubicó en 10,1%, es decir, 137 puntos básicos (pb) por debajo del registro anterior y 81 pb abajo del mismo periodo de 2013. En cuanto a la Tasa de ocupación (TO), la variación anual fue de -153 pb, mientras que entre periodos fue de -81 pb.

Por su parte, la Población en edad de trabajar (PET) se incrementó en 306 mil personas respecto al año anterior, es decir 1,6%, con lo que su participación en la población total llegó a 81,1%. Respecto al trimestre precedente, la variación fue ligera, de apenas 76 mil habitantes. Asimismo, la Tasa global de participación aumentó 30 pb respecto a 2013 y 69 pb en comparación con el inicio de 2014.

En las ciudades de Nororiente que hacen parte de la muestra, la menor TD se presentó en Bucaramanga (8,1%), que fue 188 pb menor que la de un año atrás y 136 pb más baja comparada con el periodo precedente. A continuación se ubicó Tunja, donde las reducciones en la TD fueron de 74 pb y 198 pb anual y trimestralmente. De otra parte, Cúcuta continuó siendo la ciudad con mayor desempleo en la región y en la muestra, a pesar de las contracciones tanto anual como trimestral (63 pb y 463 pb, respectivamente).

¹² 13 áreas (Bogotá D.C; Medellín - Valle de Aburrá; Cali – Yumbo; Barranquilla – Soledad; Bucaramanga, Girón, Piedecuesta y Floridablanca; Manizales y Villa María; Pasto; Pereira, Dos Quebradas y La Virginia; Cúcuta, Villa del Rosario, Los Patios y El Zulia; Ibagué; Montería; Cartagena; y Villavicencio) y 10 ciudades (Tunja, Florencia, Popayán, Valledupar, Quibdó, Neiva, Riohacha, Santa Marta, Armenia y Sincelejo).

Total 23 Áreas y ciudades metropolitanas, Bucaramanga¹, Cúcuta² y Tunja
Indicadores de empleo total
Enero-marzo 2014, Abril-junio 2013-2014

Concepto	Abr-jun 2013	Ene-mar 2014	Abr-jun 2014
Total 23 Ciudades			
Porcentaje de población en edad de trabajar	80,9	81,1	81,1
Tasa global de participación	66,9	66,5	67,2
Tasa de ocupación	59,6	58,8	60,4
Tasa de desempleo	10,9	11,5	10,1
Tasa de subempleo subjetivo	31,7	26,5	26,7
Tasa de subempleo objetivo	12,6	11,2	10,9
Población en edad de trabajar ³	18.814	19.044	19.120
Bucaramanga			
Porcentaje de población en edad de trabajar	82,1	82,3	82,3
Tasa global de participación	70,2	68,9	72,4
Tasa de ocupación	63,3	62,4	66,6
Tasa de desempleo	10,0	9,4	8,1
Tasa de subempleo subjetivo	33,5	24,1	24,2
Tasa de subempleo objetivo	12,7	10,8	9,3
Población en edad de trabajar	854	862	865
Cúcuta			
Porcentaje de población en edad de trabajar	78,3	78,6	78,7
Tasa global de participación	67,0	64,6	64,2
Tasa de ocupación	56,6	52,0	54,6
Tasa de desempleo	15,5	19,5	14,9
Tasa de subempleo subjetivo	34,2	27,0	27,8
Tasa de subempleo objetivo	15,8	14,1	13,9
Población en edad de trabajar	619	627	629
Tunja			
Porcentaje de población en edad de trabajar	79,7	80,0	80,1
Tasa global de participación	61,8	64,3	64,9
Tasa de ocupación	54,5	55,9	57,7
Tasa de desempleo	11,8	13,0	11,0
Tasa de subempleo subjetivo	20,8	27,3	28,4
Tasa de subempleo objetivo	7,6	8,5	9,8
Población en edad de trabajar	138	141	142

¹ Comprende los municipios de Bucaramanga, Floridablanca, Girón y Piedecuesta.

² Comprende los municipios de Cúcuta, Villa del Rosario, Los Patios y el Zulia.

³ Datos de población en miles de personas.

Fuente: DANE-GEIH. Cálculos Centro Regional de Estudios Económicos, Bucaramanga. Banco de la República.

Las TO al interior de Nororiente se mostraron acordes con las reducciones en el desempleo. Así, en Bucaramanga este indicador llegó a 66,6%, es decir 332 pb por encima del año anterior y 417 pb respecto al primer trimestre. En Tunja las variaciones fueron de 201 pb y 262 pb, respectivamente, mientras que en Cúcuta alcanzaron 318 pb y 185 pb.

Al tener en cuenta las cifras de subempleo, Bucaramanga sigue teniendo el mejor desempeño, mostrando los indicadores más bajos de la región tanto en el subempleo subjetivo como en el objetivo. En Cúcuta, a pesar de tener los indicadores más deteriorados, estos han mostrado mejoría respecto al año precedente; mientras que en Tunja el subempleo se ha ido incrementando para los dos tipos.

DINÁMICA DEL DESEMPLEO

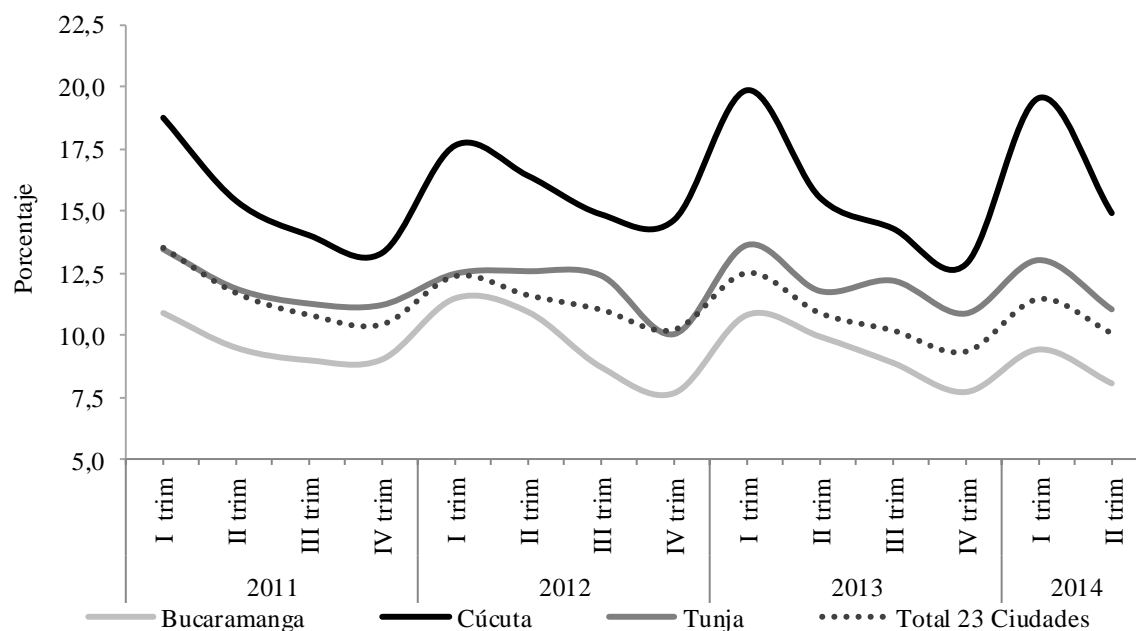
La dinámica del desempleo continuó con tendencia negativa, tanto para las 23 ciudades y áreas metropolitanas como para Bucaramanga. Sin embargo, en Cúcuta y en Tunja se mantuvo la tendencia estable en la TD. La capital nortesantandereana siguió siendo la de menor desempeño, aportando el resultado más alto para el periodo analizado en la región (segundo trimestre de 2014). De otra parte, Tunja se mantuvo cerca del consolidado nacional, a pesar de seguir por encima del mismo desde inicios de 2013. Bucaramanga mostró el mejor comportamiento de la región, al mantener su TD siempre por debajo del total de la muestra.

Gráfico IX.1

Total 23 ciudades, Bucaramanga, Cúcuta y Tunja

Tasa de desempleo

Trimestral 2011 - 2014



Fuente: DANE. Cálculos Centro Regional de Estudios Económicos, Bucaramanga. Banco de la República.

EMPLEO SECTORIAL

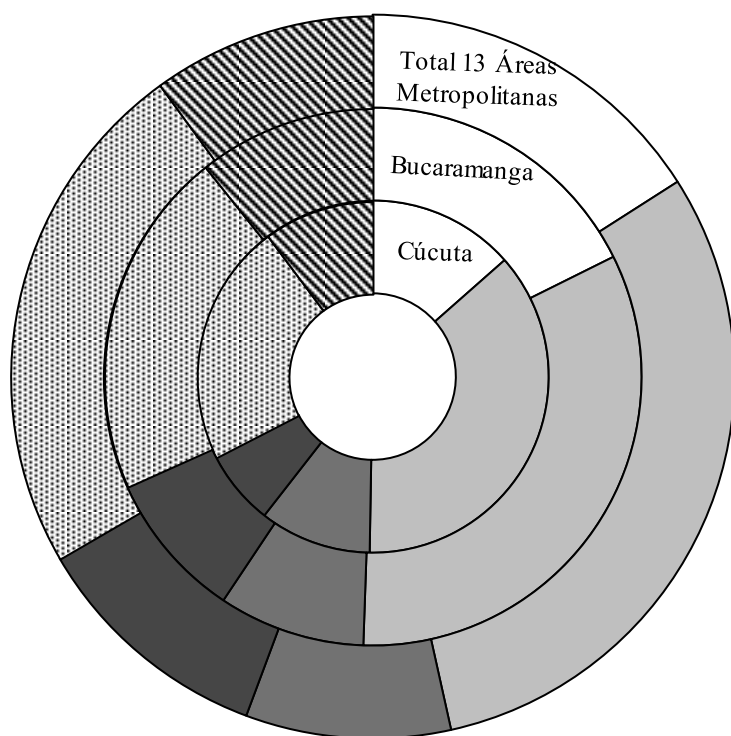
La distribución del empleo por sectores en las 13 áreas metropolitanas arrojó comercio, hoteles y restaurantes como el de mayor participación (30,6%), seguido de

servicios comunales, sociales y personales con 23,3%. A continuación se ubicaron la industria manufacturera (16,0%), actividades inmobiliarias (10,9%) y otros sectores (10,0%). La menor participación se la llevó transporte, almacenamiento y comunicaciones con 9,2%.

En el área metropolitana de Bucaramanga se mantuvo la tendencia de la muestra para los tres primeros lugares, con participaciones de 32,9%, 21,0% y 17,7%, respectivamente. El cuarto puesto fue para otros (10,7%), mientras que las actividades inmobiliarias apenas alcanzaron el 8,9%. Por su parte, transporte, almacenamiento y comunicaciones aportó 8,8% del empleo.

Gráfico IX.2

Total 13 Áreas Metropolitanas, Bucaramanga y Cúcuta
Empleo según ramas de actividad
Abril - junio 2014



- Industria manufacturera
- Transporte, almacenamiento y comunicaciones
- ▣ Servicios comunales, sociales y personales
- Comercio, hoteles y restaurantes
- Actividades Inmobiliarias
- ▣ Otros

Fuente: DANE. Cálculos Centro Regional de Estudios Económicos, Bucaramanga. Banco de la República.

Cúcuta alcanzó una alta concentración del empleo en actividades de comercio, hoteles y restaurantes con 36,8% de los ocupados. En segundo lugar estuvieron servicios comunales, sociales y personales, que aportaron 22,3%, al tiempo que la industria manufacturera lo hizo con 13,5% del empleo. A diferencia de Bucaramanga y el consolidado, transporte, almacenamiento y comunicaciones acaparó el 10,3% de

la mano de obra, seguido de otros sectores con 10,2%. El restante 6,9% de los empleados se ubicó en actividades inmobiliarias.

X. PRECIOS

Para junio de 2014, el consolidado nacional de variación de precios al consumidor fue de 0,1%, con lo que la inflación anual se acercó a 2,8%, dentro del rango establecido por el Banco de la República (2,0% - 4,0%) pero ligeramente por debajo de la meta puntual (3,0%). A nivel de las principales ciudades del país, San Andrés y Santa Marta presentaron los mayores incrementos en los precios, con 3,4% y 3,3%, respectivamente. De otra parte, Cúcuta continuó siendo la ciudad con la variación más baja (0,9%), seguida de Quibdó (1,1%).

En cuanto a los distintos grupos de gasto, fueron los de mayor participación los que más variaron. Así, mientras en el rubro de vivienda la inflación mensual fue de 0,4%, en el de alimentos hubo caída en los precios cercana a 0,3%. Asimismo, los precios del transporte (tercero en participación) tuvieron un movimiento apenas 20 puntos básicos (pb) por encima del promedio.

Cuadro X.1

Principales ciudades de Nororient
Variación anual según grupos de bienes y servicios
Junio 2014

Grupos	Ponderación	Bucaramanga	Cúcuta	Tunja	Total nacional
Alimentos	28,2	2,4	0,1	2,1	3,1
Vivienda	30,1	3,6	1,5	4,4	2,8
Vestuario	5,2	1,1	-2,1	0,6	1,4
Salud	2,4	4,0	4,3	3,5	3,9
Educación	5,7	3,5	4,0	4,2	4,0
Diversión	3,1	0,1	1,0	0,8	2,0
Transporte	15,2	3,4	1,5	1,8	2,6
Comunicaciones	3,7	5,0	0,1	0,7	2,6
Otros gastos	6,4	1,6	1,1	1,9	1,4
Total	100,0	2,9	0,9	2,7	2,8

Fuente: DANE. Base diciembre de 2008=100. Cálculos Centro Regional de Estudios Económicos, Bucaramanga. Banco de la República.

Bucaramanga continuó siendo la ciudad más costosa en Nororient, al reportar una variación anual de precios de 2,9%, 15 pb por encima de la cifra nacional. Los incrementos más notorios se dieron, al igual que para el reporte anterior, en los rubros de comunicaciones y salud; sin embargo, vivienda fue el concepto que más aportó

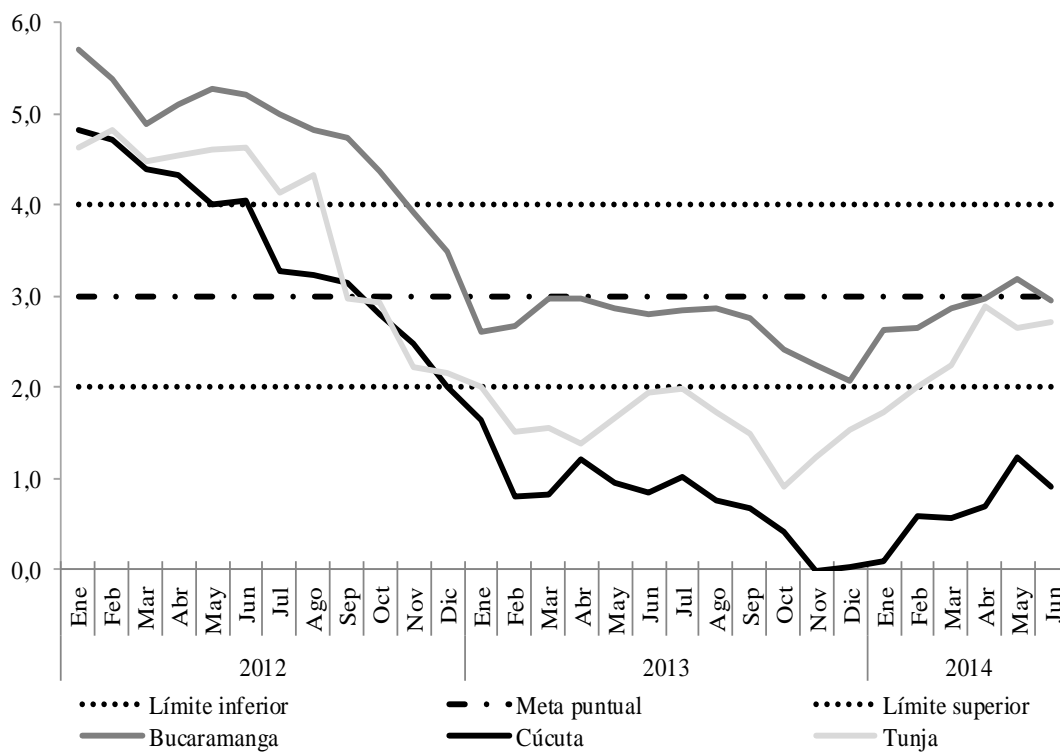
dada su alta participación en la canasta de gasto. Asimismo, el menor aumento de precios continuó estando en diversión, con algo menos de 0,1%.

Ligeramente por debajo del consolidado nacional (7 pb) estuvo la inflación anual de Tunja, donde el gasto en vivienda fue el que impulsó el aumento de la canasta de consumo con 4,4%. Por el contrario, los precios en vestuario apenas alcanzaron un incremento de 0,6%.

De otra parte, Cúcuta se mantuvo como la ciudad con la menor variación de precios impulsada por la mínima variación en alimentos y, en menor medida, por la contracción en los precios del vestuario. Salud y educación mostraron los mayores aumentos de la canasta local; sin embargo, dada su poca participación en la misma, no afectaron notoriamente el resultado general.

Gráfico X.1

Bucaramanga, Cúcuta y Tunja
Inflación anual al consumidor
Enero 2012 - junio 2014



Fuente: DANE. Base diciembre de 2008=100. Cálculos Centro Regional de Estudios Económicos, Bucaramanga. Banco de la República.

Al analizar los datos de inflación anual para las principales ciudades de Nororienté, se observa una tendencia decreciente hasta finales de 2013, cuando retomó una senda creciente, debido a las medidas tomadas por el Banco de la República, tendientes a mantener la variación de precios en el rango establecido. Bucaramanga es la ciudad más costosa de la región, manteniéndose, sin embargo, dentro del rango meta desde

finales de 2012. De otra parte, Cúcuta ha estado por debajo del mínimo señalado por la autoridad monetaria a lo largo de este mismo periodo. Finalmente, Tunja se mantuvo durante todo 2013 por debajo del valor definido, pero en febrero de 2014 volvió a ingresar al rango meta, manteniéndose allí hasta la fecha.

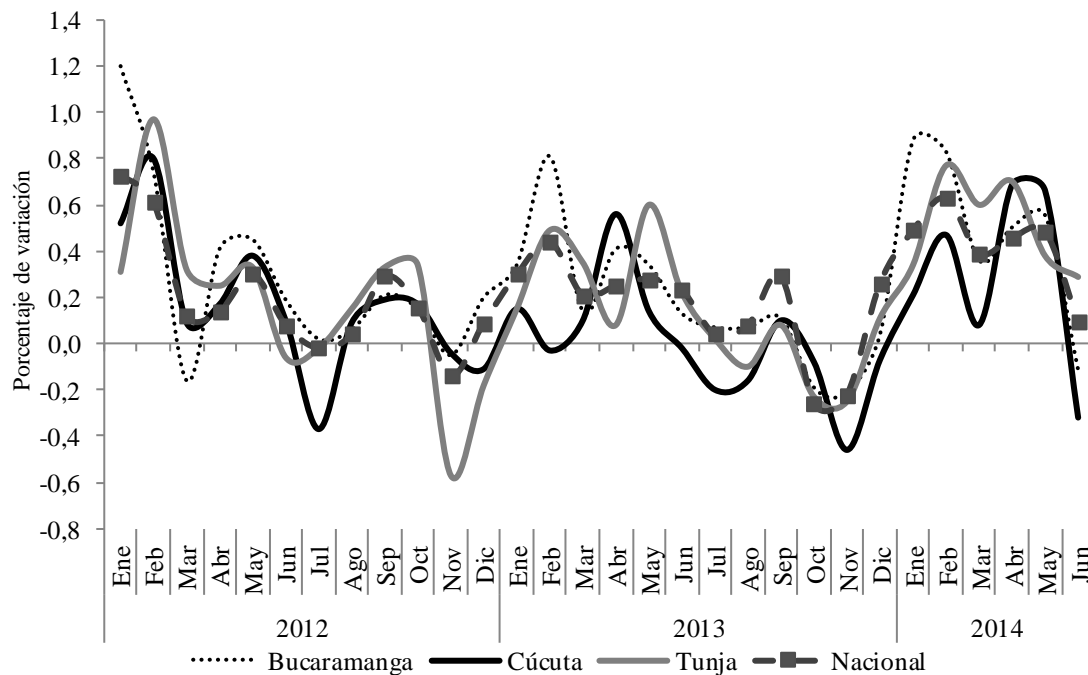
En cuanto a las variaciones mensuales de precios en las tres ciudades analizadas, se observan notorias fluctuaciones durante el segundo trimestre de 2014. Así, en Cúcuta, luego de un repunte en abril y mayo se dio una caída en el costo de la canasta base en junio. En menor medida se dio un resultado similar en Bucaramanga, mientras que en Tunja la reducción de la inflación inició en mayo, pero no se dieron variaciones negativas.

Gráfico X.2

Total Nacional, Bucaramanga, Cúcuta y Tunja

Evolución mensual del IPC total

Enero 2012 - junio 2014



Fuente: DANE. Cálculos Centro Regional de Estudios Económicos, Bucaramanga. Banco de la República.

ANÁLISIS DE LOS PRINCIPALES GRUPOS DE GASTO

➤ **VIVIENDA**

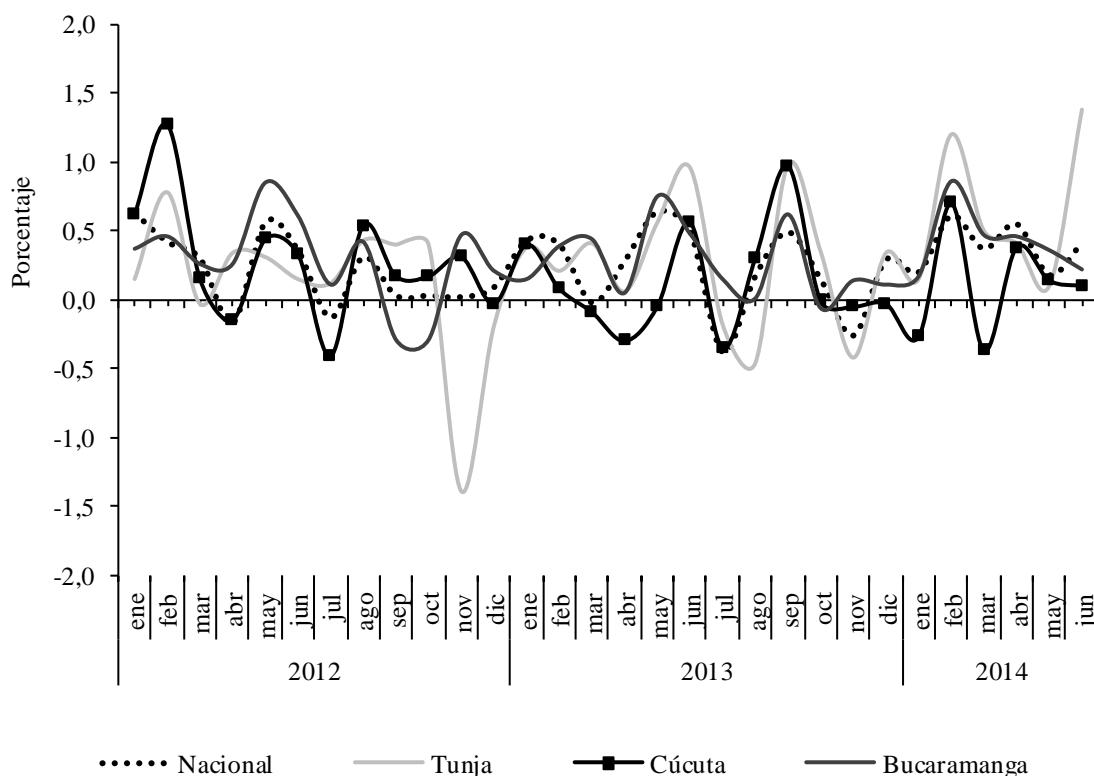
A nivel nacional, la variación en los precios de la vivienda se ha mantenido por debajo del 1,0% y con breves momentos de deflación, lo que le da estabilidad al grupo de gasto con mayor importancia en la canasta de consumo base. En promedio,

desde enero de 2012 dicho incremento ha promediado 0,3%. En cuanto a las ciudades de Nororiente, Bucaramanga y Tunja mantienen sus fluctuaciones medias cerca del consolidado, mientras que en Cúcuta se mantienen ligeramente por debajo.

Durante el periodo analizado, para las ciudades principales de la región los valores máximo y mínimo han estado en Tunja, siendo el primero el más reciente (junio de 2014) con 1,4% y el segundo el registrado en noviembre de 2012, cuando los precios cayeron casi 1,4%.

Gráfico X.3

Nacional, Tunja, Cúcuta y Bucaramanga
Evolución mensual del comportamiento del grupo de gasto vivienda
Enero 2012 - junio 2014



Fuente: DANE. Cálculos Centro Regional de Estudios Económicos, Bucaramanga. Banco de la República.

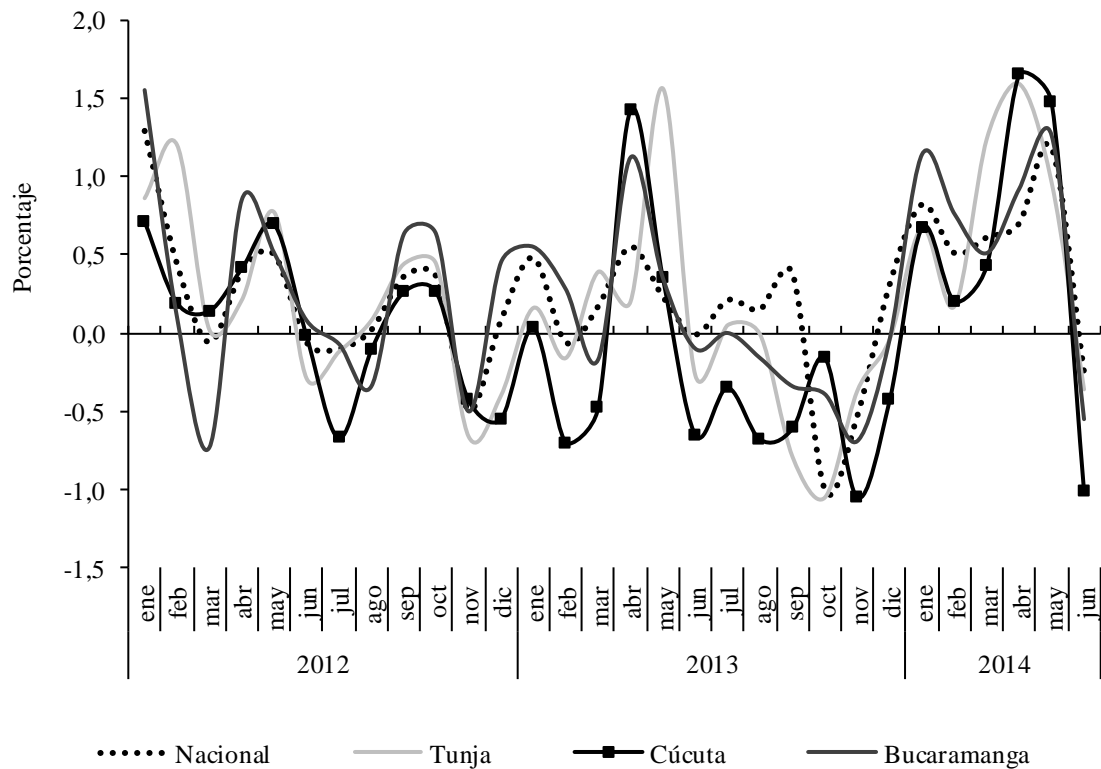
Al analizar las cifras correspondientes al segundo trimestre de 2014, se destaca que la inflación en la vivienda para Bucaramanga y Cúcuta se mantuvo cerca del promedio nacional, mientras que en Tunja, el valor extremo alcanzado en junio del presente año se alejó de tal cifra.

➤ ALIMENTOS

Las variaciones de los precios de alimentos a nivel nacional presentan fluctuaciones importantes desde enero de 2012 hasta junio de 2014. A pesar de lo anterior, el incremento promedio para el periodo analizado fue de 0,2%, manteniéndose dentro de rangos aceptables para las metas del Banco de la República. Al interior de Nororienté, las principales ciudades mostraron fluctuaciones más amplias; sin embargo, en Bucaramanga y Tunja la media se mantuvo cerca de la cifra consolidada, mientras que en Cúcuta fue bastante inferior, superando apenas el 0,0%.

Gráfico X.4

Nacional, Tunja, Cúcuta y Bucaramanga
Evolución mensual del comportamiento del grupo de gasto alimentos
Enero 2012 - junio 2014



Fuente: DANE. Cálculos Centro Regional de Estudios Económicos, Bucaramanga. Banco de la República.

A pesar de tener el promedio de variaciones más bajo, la capital nortesantandereana fue la que aportó el valor máximo de la serie al interior de Nororienté, que correspondió a abril de 2014 (1,65%). Asimismo, esta ciudad aportó el valor mínimo, que se dio en noviembre de 2013, similar al registrado en Tunja un mes antes (-1,1%).

Durante el periodo abril-junio de 2014, en las ciudades de la región se dieron movimientos importantes en los precios de los alimentos, puesto que mientras en el cuarto y quinto mes del año hubo incrementos importantes, en junio se presentaron contracciones cercanas a los mínimos desde 2012.

➤ TRANSPORTE

El grupo de transporte es el tercero de mayor importancia en la canasta de consumo en el país, con una ponderación del 15,2%. A nivel nacional, las variaciones en este rubro son relativamente bajas, promediando entre 2012 y la fecha menos del 0,2%. Muy cerca de esta cifra estuvo la media en Tunja, mientras que en las capitales de Santander y Norte de Santander estuvieron cerca de 0,3%.

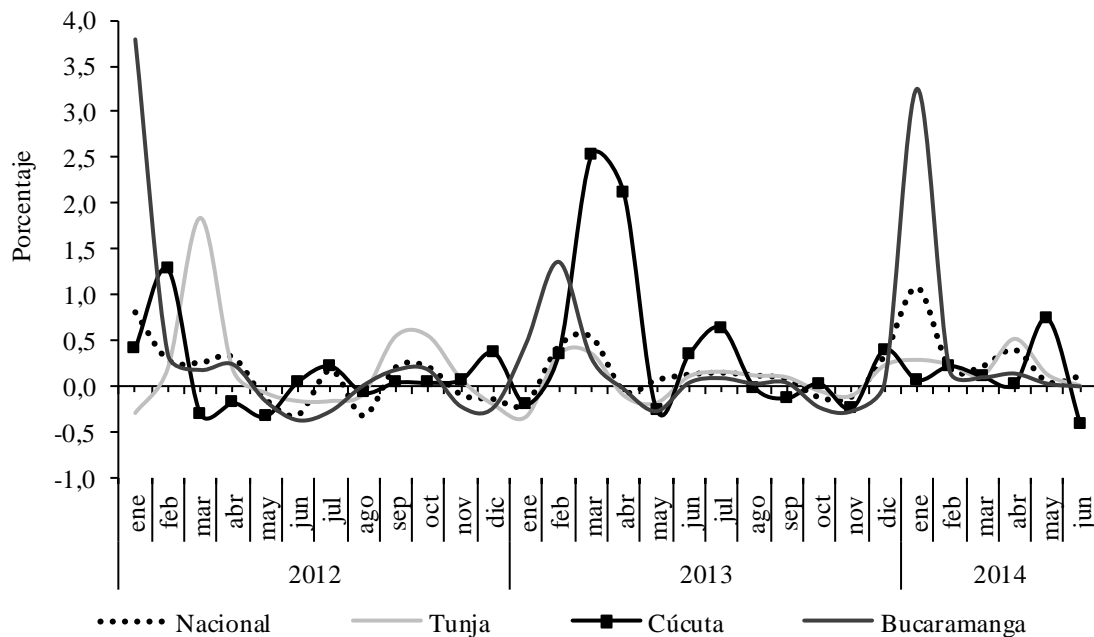
Entre enero de 2012 y junio de 2014, la inflación más alta en este concepto se dio en Bucaramanga al inicio del periodo de estudio, cuando alcanzó 3,8%. De otra parte, el valor más bajo estuvo en Cúcuta, al cierre del periodo mencionado (-0,4%).

Gráfico X.5

Nacional, Tunja, Cúcuta y Bucaramanga

Evolución mensual del comportamiento del grupo de gasto transporte

Enero 2012 - junio 2014



Fuente: DANE. Cálculos Centro Regional de Estudios Económicos, Bucaramanga. Banco de la República.

El segundo trimestre de 2014 arrojó ligera estabilidad en Bucaramanga y Tunja, con variaciones que se mantuvieron cercanas al consolidado nacional. Sin embargo en Cúcuta se dieron movimientos ligeramente más pronunciados con un incremento en mayo de 0,7% seguido de una contracción en junio de 0,4%.

XI. MOVIMIENTO DE SOCIEDADES

El primer semestre de 2014, mostró una variación de la inversión neta muy significativa respecto al periodo anterior; en valores, cerró el periodo con \$559 mil millones (mm). En cuanto al número de sociedades presentó un aumento de 11,8%. Lo anterior gracias al avance en la constitución de empresas (17,7%) que sumó un capital cercano a \$200 mm con 11,7% más de sociedades, mostrando el buen momento de la región en cuanto a la creación de empresas que dinamicen la economía.

Cuadro XI.I

Nororienté. Movimiento de sociedades Enero - junio 2013 - 2014

Concepto	2013		2014		Variación Porcentual	
	Número	Capital	Número	Capital	Número	Capital
Total Regional						
Inversión Neta	1.948	300.255	2.177	559.266	11,8	86,3
Constituidas	2.048	169.558	2.287	199.652	11,7	17,7
Reformadas	204	109.444	118	44.094	-42,2	-59,7
Disueltas	304	38.747	327	97.503	7,6	151,6
Norte de Santander ¹						
Inversión Neta	391	63.538	499	353.947	27,6	457,1
Constituidas	424	23.048	507	24.207	19,6	5,0
Reformadas	74	51.020	4	3.260	-94,6	-93,6
Disueltas	107	10.531	111	5.726	3,7	-45,6
Boyacá ²						
Inversión Neta	525	147.679	437	108.657	-16,8	-26,4
Constituidas	499	126.583	405	80.057	-18,8	-36,8
Reformadas	86	32.718	99	35.599	15,1	8,8
Disueltas	60	11.622	67	6.999	11,7	-39,8
Bucaramanga						
Inversión Neta	945	50.108	1.193	84.722	26,2	69,1
Constituidas	1.077	6.666	1.337	88.627	24,1	1229,5
Disueltas	132	16.557	144	84.722	9,1	411,7
Arauca						
Inversión Neta	87	38.930	48	11.940	-44,8	-69,3
Constituidas	48	13.261	38	6.761	-20,8	-49,0
Reformadas	44	25.706	15	5.235	-65,9	-79,6
Disueltas	5	37	5	56	0,0	51,4

¹ Norte de Santander incluye cámara de comercio de Cúcuta 18 municipios.

² Boyacá incluye cámara de comercio Tunja 73 municipios, Duitama 30 municipios y Sogamoso 20 municipios.

Nota: Inversión neta = Capital constituido + capital reformado - capital disuelto.

Fuente: Cámaras de Comercio de Bucaramanga, Cúcuta, Tunja, Duitama, Sogamoso y Arauca. Calculo Centro Regional de Estudios Económicos, Bucaramanga Banco de la República.

Por ciudades, Bucaramanga tuvo la mayor participación con 45,0%; seguido de Boyacá 41,0%; Norte de Santander 12,0%; y finalmente Arauca 2,0%.

Las sociedades reformadas mantuvieron la tendencia del periodo anterior con una baja participación, que se debió principalmente a que Bucaramanga no reportó ningún movimiento para el trimestre analizado, siguiendo con la participación de las diferentes regiones que conforman Nororiente, y teniendo en cuenta la inversión neta referente al capital; se destacó Norte de Santander que participó con 64,0%; seguido por Boyacá 20,0%; Bucaramanga 15% y Arauca con 0,1%.

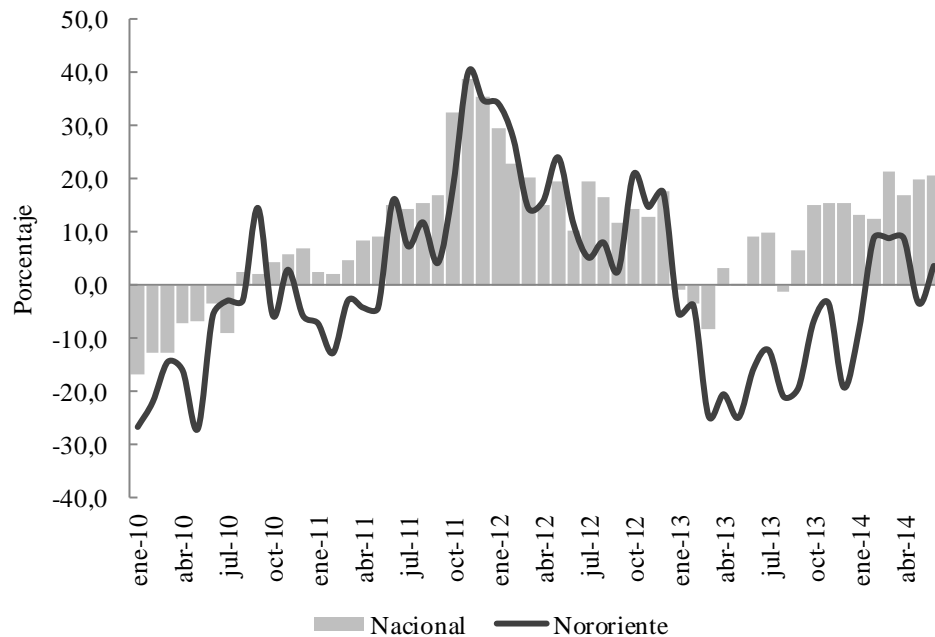
XII. OTRAS VARIABLES ECONÓMICAS

ENCUESTA MENSUAL DE EXPECTATIVAS ECONÓMICAS (EMEE)

De acuerdo con la Encuesta mensual de expectativas económicas (EMEE) realizada por el Centro Nacional de Consultoría (CNC) para el Banco de la República, en el segundo trimestre del año el nivel promedio de las ventas nacionales mejoró sustancialmente frente a lo percibido en 2013, cuando el balance fue negativo.

Gráfico XII.1

Nacional y Nororiente. Balance consolidado de ventas Mensual 2010 - 2014



Fuente: Banco de la República-Encuesta mensual de expectativas económicas (EMEE). Cálculos Centro Regional de Estudios Económicos, Bucaramanga. Banco de la República.

Por regiones, Suroccidente continuó reflejando el mejor comportamiento (41,4%), seguido de Caribe y Noroccidente con 26,0% y 25,7% respectivamente; por el contrario, Suroriente reflejo nuevamente el único comportamiento negativo (-23,6%), denotando una profundización en la contracción del balance de ventas.

En Nororiente por su parte, se observó una recuperación interanual, puesto que se pasó de un promedio negativo (-20,4%) a uno positivo (2,9%); no obstante, pese al resultado favorable, fue notoriamente inferior al consolidado nacional. Mayo fue el único mes, en el que la región presentó cifras negativas.

SE AGRADECE A LAS SIGUIENTES ENTIDADES, LA INFORMACIÓN PRODUCIDA, SUMINISTRADA O DIVULGADA PARA LA REALIZACIÓN DE LOS BOLETINES

Aerocivil; Agencia Nacional de Hidrocarburos; Agencia Nacional de Minería; Cámaras de Comercio de Arauca, Barrancabermeja, Bucaramanga, Cúcuta, Duitama, Sogamoso y Tunja; Cotelco; DANE; DIAN; Ministerio de Minas y Energía; RUNT.

PÁGINAS ELECTRÓNICAS: Aerocivil; Agencia Nacional de Hidrocarburos; Agencia Nacional de Minería; DANE; DIAN; Fenalco; Finagro; Superintendencia Financiera de Colombia.



Comité Editorial
Dora Alicia Mora
Jefe Sucursales Estudios Económicos

Amilcar Mojica Pimiento
Jefe Regional

Laura M. Cortés Díaz
Carlos A. Suárez Medina
Asistentes Editoriales

Comité Técnico
Amilcar Mojica Pimiento
Diego H. Rodríguez Hernández
Juan D. Vega Baquero
Karen A. Rubio Ramírez
Luis E. Acero Jiménez
Mery E. Aponte Mariño

La opción de búsqueda del Boletín Económico Regional
(BER)

Se encuentra en la siguiente dirección:
<http://www.banrep.gov.co/ber>

El Boletín Económico Regional (BER) es una publicación trimestral elaborada por los Centros Regionales de Estudios Económicos (CREE) del Banco de la República, cuyo propósito es ofrecer a los agentes de la economía y público en general información periódica, confiable y oportuna sobre la evolución de las principales variables de la actividad económica de las regiones del país y los departamentos que las componen.

El Boletín Económico Regional del Nororiente comprende los departamentos de Santander, Boyacá, Norte de Santander y Arauca. Su producción cuenta con el valioso aporte de diferentes entidades de orden local y nacional.

Sugerencias y comentarios
BER_nororientebanrep.gov.co