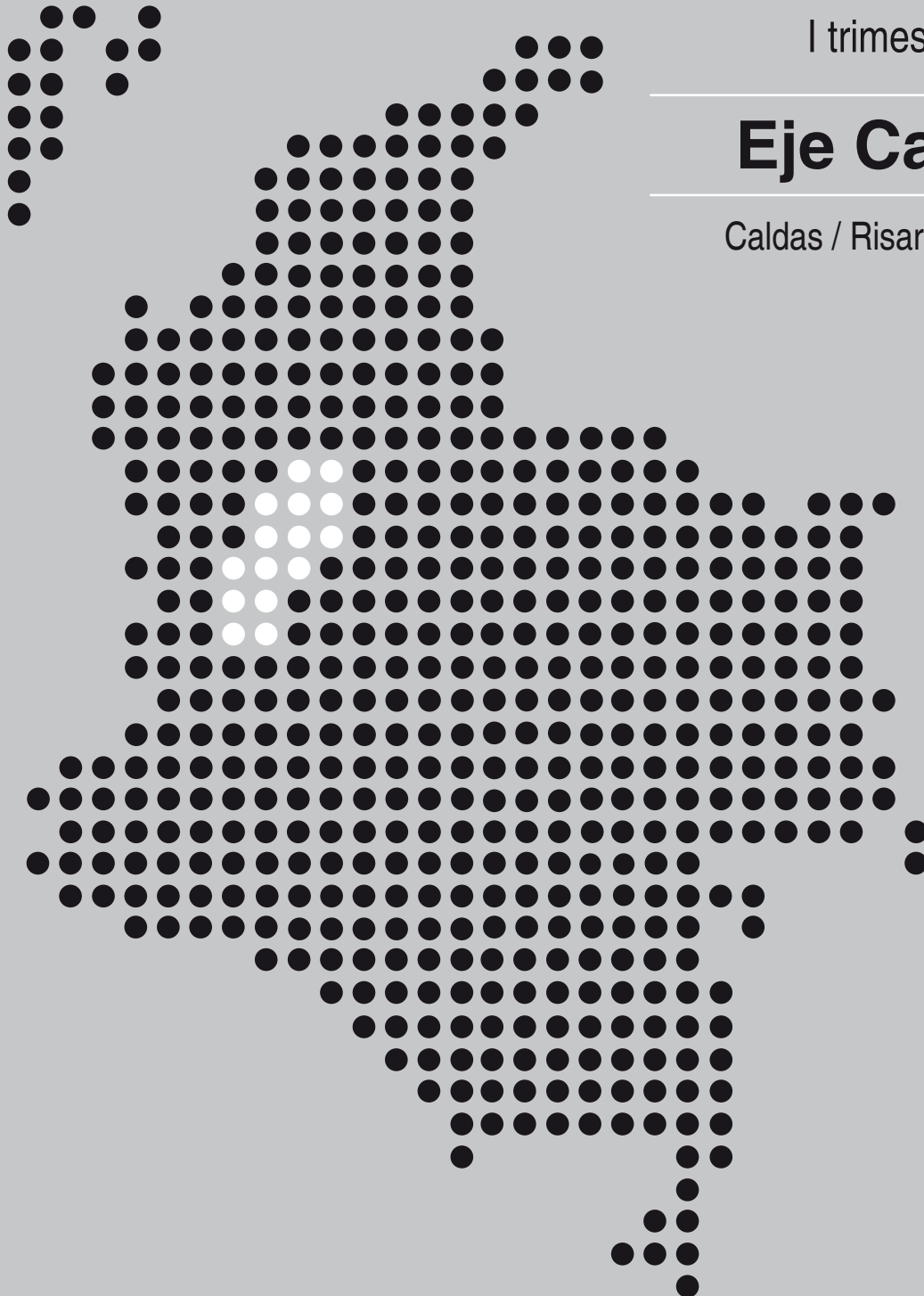


# Boletín Económico Regional

I trimestre del 2013

## Eje Cafetero

Caldas / Risaralda / Quindío



**FECHA DE PUBLICACIÓN:** junio de 2013.

**PALABRAS CLAVE DEL BOLETÍN ECONÓMICO REGIONAL:** Producción industrial, exportaciones de café, Eje Cafetero, construcción, venta de vehículos.

Las opiniones y posibles errores son responsabilidad exclusiva de los autores y no comprometen al Banco de la República ni a su Junta directiva.

# TABLA DE CONTENIDO

PANORAMA ECONÓMICO.....	3
I. AGROPECUARIO, SILVICULTURA Y PESCA.....	4
II. MINERÍA* .....	
III. INDUSTRIA.....	12
IV. COMERCIO EXTERIOR.....	13
V. CONSTRUCCIÓN E INMOBILIARIO.....	21
VI. COMERCIO.....	24
VII. TRANSPORTE Y TURISMO.....	27
VIII. SISTEMA FINANCIERO.....	30
IX. MERCADO LABORAL.....	33
X. PRECIOS.....	35
XI. MOVIMIENTO DE SOCIEDADES.....	38
XII. OTRAS VARIABLES ECONÓMICAS.....	39
XIII. CONSIDERACIONES FINALES.....	46

---

\* El Boletín Económico Regional Eje Cafetero no contempla información para este capítulo en la presente publicación.

## PANORAMA ECONÓMICO

*En el primer trimestre de 2013 la mayoría de actividades económicas del Eje Cafetero evidenciaron reducción; en efecto, la producción y ventas industriales, las exportaciones de café y sin café, el balance promedio de ventas y el comercio de vehículos disminuyeron frente al año anterior.*

El Eje Cafetero en lo corrido de 2013 evidenció un resultado negativo en la mayoría de sus actividades, acentuando la disminución anual del último trimestre de 2012. A este comportamiento general contribuyó el descenso en la producción industrial y las ventas reales, debido a los resultados desfavorables en las actividades de confecciones, fabricación de otros alimentos, maquinaria de uso general, chocolate y confitería. Entretanto, predominó el balance negativo en el volumen de ventas del Eje Cafetero de acuerdo con la Encuesta Mensual de Expectativas Económicas del Banco de la República, después de la desaceleración presentada desde principios de 2012; análogo al balance del sector comercio de Manizales que tuvo un mayor número de comerciantes que expresó menores ventas anuales frente a los que manifestaron incremento. Asimismo, la comercialización de vehículos nuevos reportó contracción con disminución progresiva entre enero y marzo del presente año.

Por su parte, las exportaciones en valores FOB mostraron caída por reducción tanto en las de café verde como en el resto de exportaciones, afectadas por el descenso en la facturación hacia Estados Unidos, Alemania y Venezuela. La disminución en las diferentes a café se evidenció en los principales productos de exportación, tales como alimentos y bebidas, maquinaria y equipo, elaborados de metal, químicos, y prendas de vestir; mientras el valor de las ventas externas de café continuó el retroceso del primer trimestre de 2012 como resultado de la permanente contracción en las cotizaciones internas y externas, no obstante aumentó el volumen exportado.

Otro sector de gran relevancia, principalmente en las capitales de Risaralda y Caldas es el transporte terrestre de pasajeros, el cual mostró menores cantidades de vehículos despachados, adicional al descenso en Manizales de la cantidad de pasajeros salidos hacia otros departamentos y municipios.

No obstante, hubo mejor dinámica en el sector de la construcción por aumento en el número de metros aprobados para edificaciones de vivienda. Asimismo, aumentó el saldo en las colocaciones como resultado de la ampliación en los créditos y *leasing* comerciales, línea destacada como la más representativa en la región, al tiempo que se observó incremento en el saldo de captaciones por crecimiento en los depósitos de ahorro. Por su parte, el mercado laboral tuvo una evolución positiva con menores tasas de desempleo en Pereira y Manizales, aunque en Armenia fue superior al de un año atrás. La inflación anual en marzo de las tres ciudades fue menor a la nacional.

# I. AGROPECUARIO, SILVICULTURA Y PESCA

## AGRICULTURA

### ➤ CAFÉ

En el primer trimestre de 2013, la producción de café en Colombia continuó por cuarto periodo consecutivo con resultados favorables al lograr 2,1 millones de sacos de 60 kilogramos (kg) de café verde, equivalentes a un crecimiento de 26,0%. En enero se evidenció el principal aumento anual, relacionado directamente con la

*En el primer trimestre del año, la producción y el volumen exportado de café exhibieron incrementos notables, revirtiendo la tendencia negativa del primer trimestre de 2012. Además, la producción del grano continuó por cuarto trimestre consecutivo con resultados positivos.*

evolución de los programas de renovación de cafetales implementados desde 2008 que han transformado el parque productivo con variedades con mejor capacidad de adaptación al cambiante entorno climático; de igual manera influyeron positivamente las mejores condiciones climáticas de ocho meses atrás que favorecieron la época de floración, según informes de la Federación Nacional de Cafeteros.

En los dos meses siguientes también se registró incremento aunque con desaceleración, consolidando un resultado trimestral positivo en el que también influyeron los buenos rendimientos de los cafetales resistentes a la roya y tecnificados, en respuesta a un trabajo de más de tres años en las plantaciones, a lo que se sumó un clima propicio para el cultivo del grano que benefició la productividad en lo corrido del año, de acuerdo con lo expuesto por la Federación.

Cuadro I.1

### Nacional. Producción y exportaciones de café Primer trimestre 2012 - 2013

Periodo	Producción		Variación porcentual	Exportaciones		Variación porcentual
	2012	2013		2012	2013	
Enero	535	877	63,9	542	743	37,2
Febrero	571	625	9,5	560	719	28,4
Marzo	576	617	7,1	604	677	12,0
I trimestre	1.682	2.119	26,0	1.705	2.138	25,4

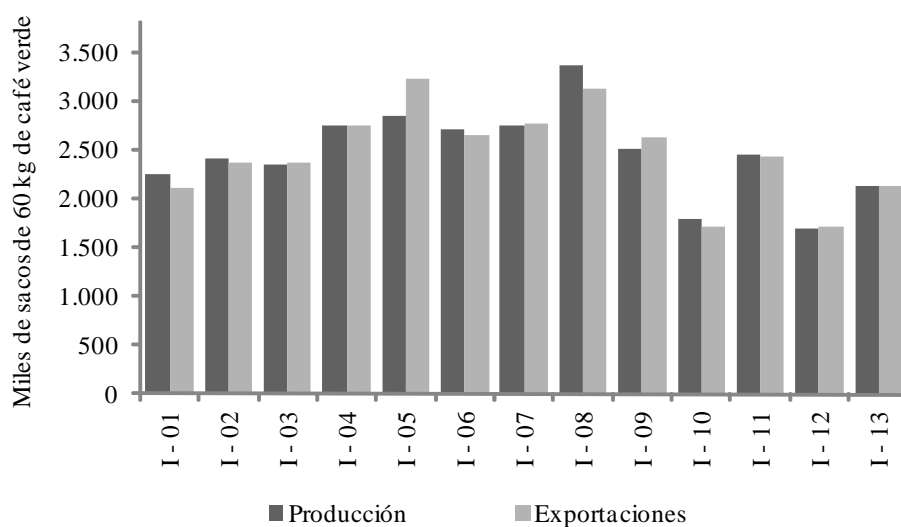
Fuente: Federación Nacional de Cafeteros. Cálculos Centro Regional de Estudios Económicos, Manizales. Banco de la República.

En lo que respecta al volumen de ventas externas colombianas de café, también se exhibió un incremento notable y superior al 25% en el primer trimestre, resultado impulsado por los tres meses del periodo en los que hubo avance frente a la mayoría de meses de los dos años anteriores en los cuales se evidenciaron variaciones negativas en las exportaciones del grano.

Entretanto, las exportaciones totales a nivel internacional crecieron durante enero y febrero de 2013, según reporte de la Organización Internacional del Café (OIC); no obstante, el mayor aporte al avance lo hicieron los de Robustas, lo que muestra un cambio en la composición de las exportaciones con un aumento en la representatividad de estas, mientras las de Suaves Colombianos y Arábicas mantienen su participación, aunque con pequeñas tasas de crecimiento. También es de mencionar, que la producción mundial según la OIC ha sufrido daños por la roya principalmente en América Central, sin embargo, han sido compensados con la producción de Brasil, Indonesia y Etiopía.

Gráfico I.1

**Colombia. Producción y exportaciones de café  
Primer trimestre 2001 - 2013**



Fuente: Federación Nacional de Cafeteros. Cálculos Centro Regional de Estudios Económicos, Manizales. Banco de la República.

De acuerdo con lo anterior y pese a los brotes de roya en América Central, las cotizaciones internacionales de café continuaron presentando disminución anual en el primer trimestre de 2013, resultados que desde los primeros meses de 2011 evidenciaron desaceleración hasta consolidar en el segundo trimestre de 2012 resultados negativos, los cuales continúan en similar proporción hasta el actual periodo de análisis. La OIC asocia este comportamiento a las expectativas de una cosecha récord en Brasil, lo que está ejerciendo una influencia bajista en el mercado;

además, explican que los movimientos descendentes en el precio de los Arabicas prolongaron la trayectoria de reducción, mientras los Robustas registraron aumento.

Similar comportamiento presentaron las cotizaciones internas de café en lo corrido de 2013, siendo esta la caída más pronunciada en comparación con igual trimestre de los últimos trece años. En cada uno de los meses de análisis hubo descenso anual en el precio interno completando dieciseis meses consecutivos de resultados negativos; no obstante, son cada vez menos acentuados frente a las caídas evidenciadas en noviembre y diciembre del año anterior.

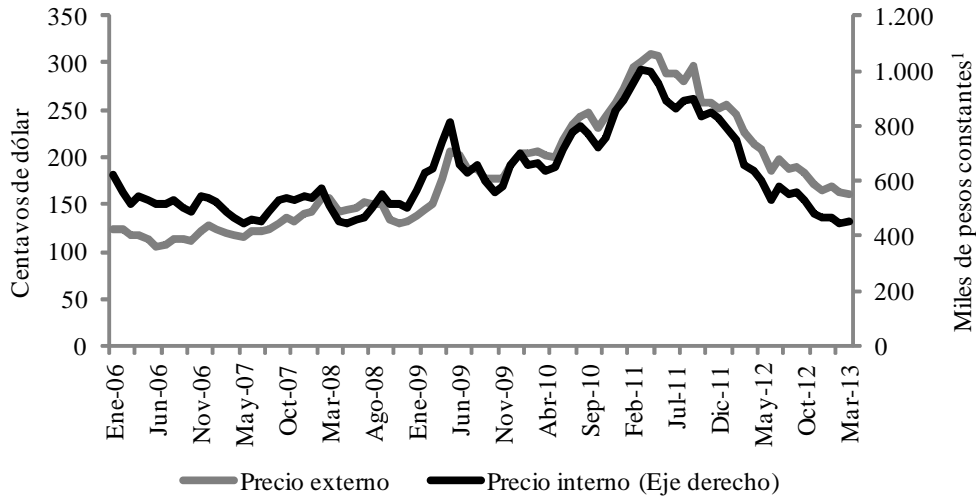
*En lo corrido de 2013 las cotizaciones promedio, externa e interna de café, evidenciaron caídas por quinto trimestre consecutivo.*

En cuanto a la evolución mensual de ambos precios desde 2006, se observó que la cotización interna durante los últimos meses siguió una tendencia muy similar a la externa; sin embargo, presentó en febrero de 2013 el punto más bajo de toda la senda de disminución, cifra que no se registraba desde mayo de 2008. Al tiempo, el precio externo, pese a la continua reducción, continuó por encima de los resultados más desfavorables registrados en 2006.

Gráfico I.2

**Evolución mensual del precio externo y precio interno del café**

**2006 - 2013**



<sup>1</sup> Las cifras del precio interno del café fueron deflactadas con el IPC diciembre 2008 = 100.  
Fuente: Federación Nacional de Cafeteros. Cálculos Centro Regional de Estudios Económicos, Manizales.  
Banco de la República.

Por su parte, algunos cafeteros del Eje manifestaron un aumento en la cosecha durante los primeros tres meses del año debido a las mejores condiciones climáticas; sin embargo, las compras se vieron afectadas a finales del periodo por represamiento

del grano y la continua infesta de broca. Entretanto, el precio promedio de carga de café de las ciudades de Armenia, Pereira, Manizales y Chinchiná del Eje Cafetero mostró un retroceso respecto al trimestre anterior, sin embargo fue superior al promedio nacional<sup>1</sup>.

Cuadro I.2

**Nacional. Precio promedio interno y externo de café  
Primer trimestre 2012 - 2013**

Periodo	Precio promedio interno <sup>1</sup>		Variación porcentual	Precio promedio externo <sup>2</sup>		Variación porcentual
	2012	2013		2012	2013	
Enero	873.847	526.810	-39,7	255,83	168,78	-34,0
Febrero	826.339	503.831	-39,0	246,26	162,42	-34,0
Marzo	726.966	512.054	-29,6	225,95	161,77	-28,4
I trimestre	809.051	514.232	-36,4	242,68	164,32	-32,3

<sup>1</sup> Precio interno base de compra del café colombiano. Pesos por carga de 125 kg de café pergamino seco.

<sup>2</sup> Precio externo del café colombiano (exdock). Centavos de dólar por libra de 453,6 gr excelso.

Fuente: Federación Nacional de Cafeteros. Cálculos Centro Regional de Estudios Económicos, Manizales. Banco de la República.

Respecto al volumen de exportación del grano desde el Eje Cafetero, en el primer trimestre del año se registró un incremento de 17,5%, equivalente a 45.385 toneladas (ton) de café verde enviado al exterior, continuando con el comportamiento positivo de los dos trimestres anteriores y revirtiendo el resultado desfavorable del primer trimestre de 2012. El mayor impulso se evidenció en enero y febrero.

Por departamentos, el mayor progreso lo mostró Caldas, con un incremento anual de 62,4%, continuando la dinámica del trimestre anterior pero con un mayor ritmo de crecimiento, destacado por los envíos hacia Estados Unidos, Suecia, Finlandia y Francia. Al resultado regional también contribuyó el ligero aumento en el volumen exportado desde Quindío, debido esencialmente al crecimiento de las exportaciones a Estados Unidos, sin embargo, cayeron hacia Canadá, España y Bélgica; el débil avance también fue explicado por los descensos presentados en enero y con mayor magnitud en marzo, los cuales fueron compensados con la expansión de las ventas externas de febrero que generaron un resultado consolidado favorable en el trimestre. Para Risaralda el comportamiento fue contrario al regional,

*En el primer trimestre de 2013 el volumen de café verde exportado por la región aumentó 17,5%, completando tres periodos consecutivos de crecimiento.*

<sup>1</sup> En el primer trimestre de 2013 el Eje Cafetero presentó un precio promedio de \$515.785 por carga de café, mientras el promedio nacional se ubicó en \$514.232, lo anterior según registros diarios de precios publicados por el diario La República para Armenia, Chinchiná, Manizales y Pereira.



al reducir en 4,5% el volumen de envíos de café verde al exterior, afectado por las menores exportaciones hacia Estados Unidos y Alemania, lo cual extendió el resultado negativo del trimestre anterior aunque con niveles menos acentuados.

Cuadro I.3

**Eje Cafetero, Caldas, Quindío y Risaralda. Volumen de café exportado**

**Primer trimestre 2012<sup>P</sup> - 2013<sup>P</sup>**

Periodo	Toneladas netas							
	Eje Cafetero		Variación porcentual	Participación porcentual <sup>1</sup>	Caldas		Variación porcentual	Participación porcentual <sup>1</sup>
	2012	2013			2012	2013		
Enero	14.489	18.737	29,3	43,1	5.022	7.828	55,9	18,0
Febrero	11.035	14.795	34,1	35,1	2.519	6.758	168,3	16,0
Marzo	13.114	11.853	-9,6	37,2	4.484	4.944	10,3	15,5
I trimestre	38.638	45.385	17,5	38,6	12.024	19.531	62,4	16,6
Doce meses	149.962	174.178	16,1	42,4	46.444	68.196	46,8	16,6

Periodo	Quindío		Variación porcentual	Participación porcentual <sup>1</sup>	Risaralda		Variación porcentual	Participación porcentual <sup>1</sup>
	2012	2013			2012	2013		
	Enero	3.225	3.152	-2,3	7,2	6.242	7.757	24,3
Febrero	2.059	2.993	45,4	7,1	6.458	5.044	-21,9	12,0
Marzo	2.691	1.906	-29,2	6,0	5.939	5.003	-15,8	15,7
I trimestre	7.974	8.051	1,0	6,9	18.640	17.804	-4,5	15,1
Doce meses	27.879	33.458	20,0	8,1	75.639	72.523	-4,1	17,6

p: cifras provisionales.

<sup>1</sup> Se refiere a la participación dentro del total de Colombia durante 2013.

Fuente: DANE - DIAN. Cálculos Centro Regional de Estudios Económicos, Manizales. Banco de la República.

**ABASTECIMIENTO**

Según boletines del Sistema de Información de Precios y Abastecimiento del Sector Agropecuario (Sipsa), en Pereira aumentó la oferta de alimentos durante enero de

*Según el Sipsa, Armenia tuvo escasez de alimentos con variaciones mensuales negativas en los tres meses del primer trimestre de 2013, mientras Pereira aumentó la oferta de alimentos en enero para luego disminuir el comercio de algunos de sus productos.*

2013 respecto a diciembre del año anterior, motivado principalmente por la mayor entrada de frutas y de otros grupos de productos, compuestos por cárnicos, procesados, granos y cereales, lácteos, huevos y pescados. Por el contrario, en Armenia hubo escasez de alimentos, presentándose desabastecimiento en la categoría de otros grupos, verduras y hortalizas, tubérculos, raíces y plátanos.

Por su parte, la variación mensual de febrero y marzo fue negativa para las dos ciudades, situación que pudo estar asociada con el paro cafetero acontecido durante esos periodos que obstaculizó el transporte, ingreso y comercio de algunos productos.

**Armenia y Pereira. Abastecimiento de alimentos  
Primer trimestre 2013**

Grupo de alimentos	Toneladas			
	Armenia	Variación porcentual <sup>1</sup>	Pereira	Variación porcentual <sup>1</sup>
Enero				
Frutas	1.248	1,0	2.332	20,5
Otros grupos	1.356	-20,3	3.348	12,0
Tubérculos, raíces y plátanos	2.398	-4,8	991	0,0
Verduras y hortalizas	917	-8,2	1.296	8,3
Total	5.919	-8,3	7.967	12,0
Febrero				
Frutas	1.175	-5,8	1.769	-24,1
Otros grupos	1.416	4,4	3.137	-6,3
Tubérculos, raíces y plátanos	2.313	-3,5	819	-17,4
Verduras y hortalizas	957	4,4	1.031	-20,4
Total	5.861	-1,0	6.756	-15,2
Marzo				
Frutas	1.064	-9,4	1.542	-12,8
Otros grupos	1.433	1,2	2.250	-28,3
Tubérculos, raíces y plátanos	2.373	2,6	915	11,7
Verduras y hortalizas	750	-21,6	1.126	9,2
Total	5.620	-4,1	5.833	-13,7

<sup>1</sup> Se refiere a la variación mensual.

Nota: En Armenia el abastecimiento se mide en la central mayorista Mercar y en Pereira en Mercasa.  
Fuente: DANE - Boletines mensuales de abastecimiento de alimentos - Sistema de Información de Precios y Abastecimiento del Sector Agropecuario. Cálculos Centro Regional de Estudios Económicos, Manizales. Banco de la República.

**CRÉDITOS DEL FONDO PARA EL FINANCIAMIENTO DEL SECTOR  
AGROPECUARIO (FINAGRO)**

En el primer trimestre de 2013, Finagro disminuyó el valor de los créditos otorgados al Eje Cafetero en 2,3% con relación a igual periodo de 2012, resultado de la reducción en los desembolsos para inversión que participaron con cerca del 70% del total de recursos obtenidos por la región. Éste concepto se vio afectado por las fuertes caídas en los préstamos destinados a infraestructura, maquinaria y equipo, servicios de apoyo, consolidación de pasivos y otras actividades; no obstante, fueron compensadas con el aumento en los destinos más representativos, referentes a siembras, compras de animales y comercialización. Es de mencionar que los créditos para el total nacional presentaron disminución, incluso superior a la de la región cafetera.

Por departamentos, el aumento exhibido en Caldas no revirtió el retroceso de Risaralda y Quindío, aun siendo el que concentró más del 50% del total de créditos otorgados al Eje. Su avance se dio tanto en capital de trabajo como en inversión; el primero impulsado por los recursos destinados a servicios de apoyo, al igual que por el incremento en los de sostenimiento, principalmente de cultivos de tardío rendimiento; entretanto, la inversión fue promovida por el crecimiento en los desembolsos para siembras de plátano y aguacate, y la compra de ganado.

El segundo departamento que más recursos recibió fue Risaralda, aunque registró una disminución de 16,3% debido a la caída en los créditos para inversión, con una mayor contribución a la variación negativa por parte de las siembras de cítricos y mora. Asimismo, se mostró reducción en los créditos para capital de trabajo, en el cual influyó la obtención de menos recursos para el sostenimiento agrícola, específicamente de café tecnificado, y en menor medida el pecuario.

Cuadro I.5

**Eje Cafetero, Caldas, Quindío y Risaralda**  
**Créditos otorgados por Finagro**  
**Primer trimestre 2012 - 2013**

Millones de pesos

Concepto	Eje Cafetero		Caldas		Quindío		Risaralda	
	2012	2013	2012	2013	2012	2013	2012	2013
Total (A+B)	45.457	44.392	20.349	25.593	11.029	7.018	14.079	11.782
A. Capital de Trabajo	11.577	13.520	4.506	8.204	1.120	1.602	5.951	3.714
Producción	129	144	47	81	62	21	19	41
Sostenimiento	5.928	6.044	3.142	4.280	596	207	2.189	1.557
Comercialización	2.331	2.394	1.116	176	50	940	1.165	1.278
Servicios de apoyo	2.978	4.824	200	3.667	200	320	2.578	838
Otras actividades rurales	212	114	(-)	(-)	212	114	(-)	(-)
B. Inversión	33.879	30.873	15.843	17.389	9.909	5.416	8.128	8.067
Siembras	15.238	16.525	6.490	8.773	3.637	3.492	5.112	4.261
Compras de animales	6.791	7.693	4.212	4.397	1.635	1.208	944	2.087
Maquinaria y equipo	531	134	162	86	200	34	169	15
Infraestructura	2.403	1.450	911	448	706	276	786	726
Comercialización	457	3.259	387	3.061	23	24	47	174
Servicios de apoyo	280	63	280	(-)	(-)	(-)	(-)	63
Otras actividades	2.151	974	820	243	1.110	380	221	352
Consolidación de pasivos	6.030	774	2.583	381	2.598	2	849	391

(-) Sin movimiento.

Fuente: Fondo para el Financiamiento del Sector Agropecuario - Finagro. Cálculos Centro Regional de Estudios Económicos, Manizales. Banco de la República.

En Quindío el resultado negativo se debió a la caída en los recursos destinados a inversión, que además de participar con cerca del 80% de todos los créditos recibidos por el departamento, disminuyó en casi todos los conceptos relacionados con este destino. El de mayor aporte a la disminución fue siembras, por la caída en los desembolsos relacionados con el banano, los cítricos y el café de renovación por zoca, no obstante aumentaron los recursos para siembra de plátano y aguacate.

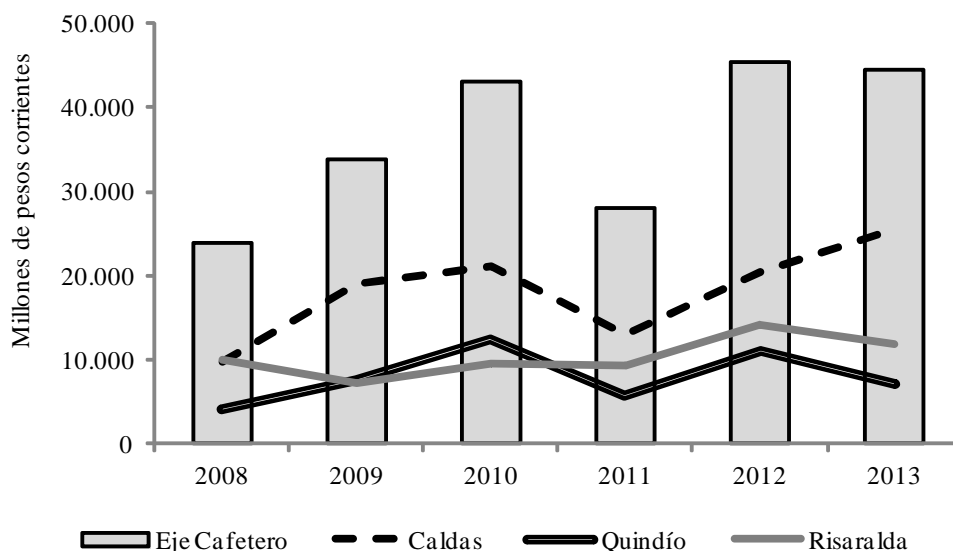
*El valor de los créditos otorgados al Eje Cafetero disminuyó 2,3% frente al primer trimestre de 2012 debido al descenso registrado en Risaralda y Quindío, principalmente en los créditos destinados a inversión, en particular los de siembras.*

Los resultados del primer trimestre de 2013 respecto a los obtenidos en igual periodo de los años precedentes muestran que en el presente año y en el anterior, el Eje Cafetero exhibió los mejores resultados de los últimos seis años pese a la leve reducción anual entre 2012 y 2013. Caldas fue el único departamento que continuó con incremento, evidenciando un mejor ritmo de crecimiento frente al primer trimestre de 2012; sin embargo, Quindío y Risaralda retrocedieron en 2013 casi en la misma proporción al avance obtenido en igual periodo del año anterior.

seis años pese a la leve reducción anual entre 2012 y 2013. Caldas fue el único departamento que continuó con incremento, evidenciando un mejor ritmo de crecimiento frente al primer trimestre de 2012; sin embargo, Quindío y Risaralda retrocedieron en 2013 casi en la misma proporción al avance obtenido en igual periodo del año anterior.

Gráfico I.3

**Eje Cafetero, Caldas, Quindío y Risaralda. Créditos otorgados por Finagro Primer trimestre 2008 - 2013**



Fuente: Fondo para el Financiamiento del Sector Agropecuario - Finagro. Cálculos Centro Regional de Estudios Económicos, Manizales. Banco de la República.

### III. INDUSTRIA

#### MUESTRA TRIMESTRAL MANUFACTURERA REGIONAL (MTMR)

De acuerdo con los resultados de la MTMR la industria del Eje Cafetero registró durante el primer trimestre de 2013 un descenso en la producción real de 4,3% y en las ventas reales de 3,3%, resultado que fue sustentado por las disminuciones evidenciadas en confecciones, fabricación de otros alimentos, maquinaria de uso general y chocolate y confitería; por el contrario, el efecto en la producción fue amortiguado por los buenos resultados reportados por productos de café, calzado y motocicletas, que incluso observaron un mejor comportamiento anual que en el trimestre pasado. De igual manera el personal ocupado por las manufacturas contabilizó una caída de 5,0%, explicado en gran medida por la reducción en 15,4% en confecciones, seguidas de chocolate y confitería y maquinaria de uso general.

Cuadro III.1

#### Eje Cafetero. Variación anual del trimestre según agrupación industrial Primer trimestre 2012 - 2013

Agrupación industrial	Valores porcentuales		
	Producción real	Ventas reales	Personal ocupado
Total MTM	-4,3	-3,3	-5,0
Otros alimentos	-11,5	-10,2	-2,0
Lácteos	5,4	7,8	-2,1
Productos de café	38,0	41,4	-0,4
Chocolate, confitería y comida para lactantes	-19,3	-26,0	-9,0
Confecciones	-22,9	-21,9	-15,4
Calzado, partes y artículos de cuero	15,6	-0,1	2,5
Papel y cartón	2,8	0,8	3,0
Elaborados de metal	-16,2	-10,3	4,5
Maquinaria de uso general	-14,3	-14,5	-7,3
Motocicletas, bicicletas y sillones de ruedas	6,6	3,3	3,2
Muebles	-13,6	-12,0	10,1
Otras industrias	-11,7	-6,6	-4,3

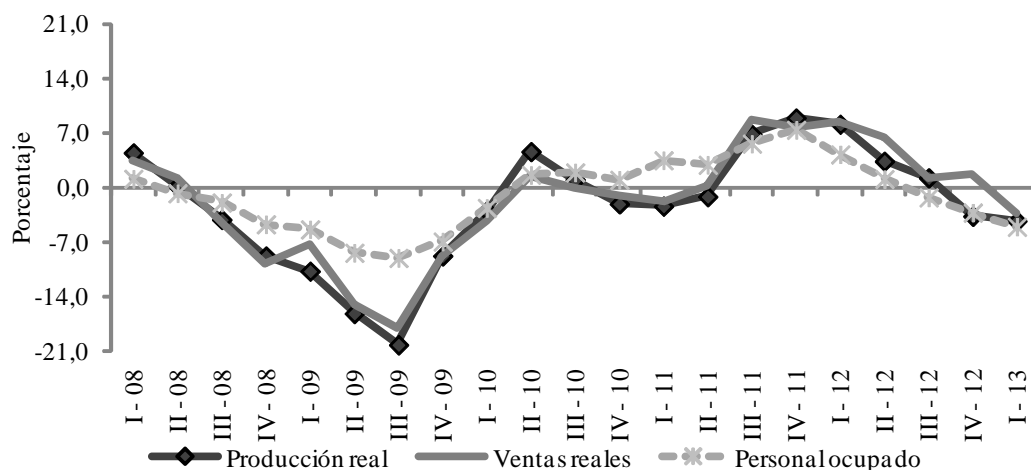
Fuente: DANE - Muestra Trimestral Manufacturera del Eje Cafetero. Cálculos Centro Regional de Estudios Económicos, Manizales. Banco de la República.

Al observar el comportamiento de las variables de la industria regional en los últimos trimestres se puede visualizar según la última información disponible para comienzos de 2013 que el sector prosigue con los resultados negativos presentados al finalizar 2012, después de las continuas desaceleraciones durante ese año; sin embargo, el ritmo de caída en la producción real es menos acentuado que el del trimestre anterior, lo que puede deberse al mejoramiento observado en los últimos trimestres de subsectores como fabricación de productos de café y calzado y artículos de cuero, además, el rubro fabricación de motocicletas, después de reportar disminución por

tres trimestres consecutivos, mostró un avance de 6,6% en producción durante el periodo de análisis.

Gráfico III.1

**Eje Cafetero. Variación anual del trimestre según principales variables industriales Trimestres 2008 - 2013**



Fuente: DANE - Muestra Trimestral Manufacturera Regional. Cálculos Centro Regional de Estudios Económicos, Manizales. Banco de la República.

## IV. COMERCIO EXTERIOR

### EXPORTACIONES<sup>2</sup>

Las exportaciones totales del Eje Cafetero durante el primer trimestre de 2013 mostraron un resultado inferior al de similar periodo del año precedente, además, se observó una caída en el valor de las ventas externas durante dos años consecutivos en los primeros tres meses del año. El total de las exportaciones fue de US\$303,7 millones FOB, cifra inferior en 16,7% a los resultados de 2012 y un poco más acentuada que la disminución anual del primer periodo de ese año, mientras en 2011 había reportado un incremento notable; no obstante, el comportamiento en el periodo de referencia se atribuyó al descenso tanto de las exportaciones de café verde como del resto de exportaciones, mientras en los dos años anteriores, las ventas totales sin café habían presentado un comportamiento anual positivo.

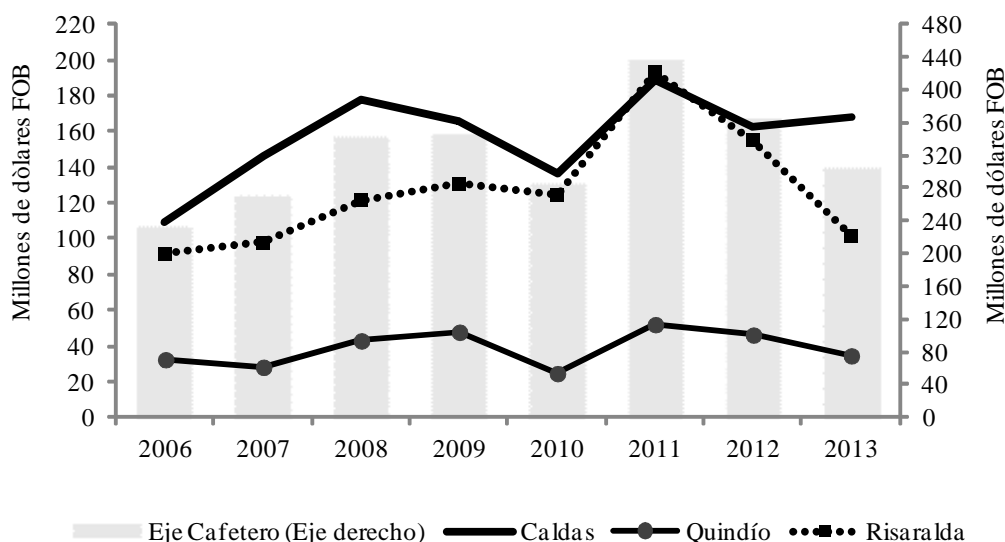
*Durante el primer trimestre de 2013 las exportaciones totales de la región cafetera disminuyeron 16,7%, debido tanto a las menores ventas de café verde como a las del resto de exportaciones.*

<sup>2</sup> Valoradas a precios FOB.

Por destinos, disminuyeron en 30,2% los envíos al principal socio comercial de la región, Estados Unidos, especialmente por reducción en las exportaciones de café verde, pantalones, gelatinas y sus derivados, y chaquetas de lana o de pelo fino. Por otra parte, aunque hubo aumento en las ventas destinadas a Bélgica y Japón, las enviadas a Alemania y Venezuela también contribuyeron a la reducción con caídas de 28,2% y 38,8%, respectivamente, siendo los productos de café verde y soluble liofilizado los que afectaron las exportaciones hacia Alemania, mientras a Venezuela disminuyeron esencialmente los envíos de confitería y refrigeradores domésticos de compresión.

Gráfico IV.1

**Eje Cafetero. Exportaciones totales según departamentos  
Primer trimestre 2006<sup>p</sup> - 2013<sup>p</sup>**



p: cifras provisionales.

Fuente: DANE - DIAN. Cálculos Centro Regional de Estudios Económicos, Manizales. Banco de la República.

En cuanto al comportamiento por departamentos, Caldas con un aporte superior al 50% de las exportaciones de la región mostró un ligero aumento impulsado por la variación positiva en los envíos de café verde, mientras las ventas sin café disminuyeron levemente frente al primer trimestre de 2012. Entretanto, Risaralda y Quindío tuvieron caídas en las exportaciones totales con mayor presión negativa en el primero por disminuciones anuales por encima del 30%, tanto en los envíos de café verde como en los de sin café, al tiempo que Quindío tuvo similares resultados pero menos acentuados debido a que el descenso en las ventas diferentes de café no fue tan fuerte como el evidenciado el año anterior.

➤ EXPORTACIONES DE CAFÉ VERDE

En el Eje Cafetero, el valor FOB de las exportaciones de café verde en el primer trimestre del año registró una caída anual de 15,7%, probablemente relacionada con las menores cotizaciones externas del grano; sin embargo este descenso fue menos pronunciado que el observado en igual periodo de 2012. Durante los tres meses se registró descenso anual, siendo más fuerte el de marzo con una variación de -33,6%.

*Las exportaciones de café de la región disminuyeron 15,7% en el primer trimestre de 2013, a lo cual contribuyó el descenso en Risaralda y Quindío.*

Por departamentos, el más representativo en ventas de café continuó siendo Caldas, el cual a su vez presentó un aumento, contrario a los otros dos departamentos del Eje; no obstante, su impulso frente al mismo periodo de 2012 no fue suficiente para contribuir con una variación positiva en el total regional.

Cuadro IV.1

**Eje Cafetero, Caldas, Quindío y Risaralda. Exportaciones y balanza comercial Primer trimestre 2012<sup>p</sup> - 2013<sup>p</sup>**

Periodo	Exportaciones					Balanza comercial
	Totales	De café verde	Participación porcentual <sup>1</sup>	Totales sin café	Participación porcentual <sup>1</sup>	
Eje Cafetero						
Primer trimestre 2012	364.550	215.517	59,1	149.033	40,9	127.258
Primer trimestre 2013	303.714	181.603	59,8	122.111	40,2	101.992
Variación porcentual	-16,7	-15,7	--	-18,1	--	-19,9
Caldas						
Primer trimestre 2012	162.935	67.489	41,4	95.446	58,6	63.327
Primer trimestre 2013	167.680	79.346	47,3	88.334	52,7	77.353
Variación porcentual	2,9	17,6	--	-7,5	--	22,1
Participación porcentual <sup>2</sup>	55,2	43,7	--	72,3	--	75,8
Quindío						
Primer trimestre 2012	46.328	44.776	96,6	1.553	3,4	20.685
Primer trimestre 2013	34.721	33.698	97,1	1.023	2,9	17.746
Variación porcentual	-25,1	-24,7	--	-34,1	--	-14,2
Participación porcentual <sup>2</sup>	11,4	18,6	--	0,8	--	17,4
Risaralda						
Primer trimestre 2012	155.287	103.253	66,5	52.034	33,5	43.246
Primer trimestre 2013	101.313	68.559	67,7	32.753	32,3	6.892
Variación porcentual	-34,8	-33,6	--	-37,1	--	-84,1
Participación porcentual <sup>2</sup>	33,4	37,8	--	26,8	--	6,8

p: cifras provisionales.

-- No aplica.

<sup>1</sup> Se refiere a la participación dentro del total de las exportaciones de cada departamento y región.

<sup>2</sup> Se refiere a la participación dentro del total del Eje Cafetero.

Fuente: DANE - DIAN. Cálculos Centro Regional de Estudios Económicos, Manizales. Banco de la República.



En orden de participación le siguió Risaralda, departamento que presentó reducción en los tres periodos del trimestre, siendo febrero y marzo los que mostraron los resultados más desfavorables profundizando el comportamiento anual negativo del primer trimestre. Por su parte, Quindío también disminuyó las exportaciones del grano frente al año anterior aunque de manera más acentuada que la disminución anual mostrada en 2012, lo que influyó en una pérdida de participación frente al total regional.

Con relación al destino de las exportaciones de café verde, el país al cual se vendió cerca del 40% de este producto fue a Estados Unidos, envíos que en el periodo de referencia registraron reducción en los tres departamentos de la región. Con una amplia diferencia, menos de la mitad de la participación de Estados Unidos, le siguió Bélgica y Japón, hacia los cuales hubo incremento en las exportaciones; sin embargo, Alemania y Canadá, cuarto y quinto país de destino, también presentaron disminuciones anuales, consolidando este grupo de países alrededor del 80% del total de exportaciones de café verde de la región (Anexo Cuadro XIV.1).

#### ➤ EXPORTACIONES TOTALES SIN CAFÉ

La región cafetera después de dos años con incremento en las exportaciones diferentes a café en el primer trimestre del año, presentó en 2013 una reducción de 18,1%, al totalizar US\$122,1 millones FOB en ventas. La contracción fue generalizada en los principales productos, excepto en los metalúrgicos básicos, mientras los de alimentos y bebidas, maquinaria y equipo, elaborados de metal, químicos, prendas de vestir, preparado y teñido de pieles, maquinaria y equipos eléctricos, y productos de papel y cartón, entre otros, tuvieron reducciones importantes, lo que revirtió el buen comportamiento anual de los dos años anteriores.

*Las exportaciones diferentes a café de la región evidenciaron caída de 18,1%, con disminución en las tres capitales del Eje Cafetero, siendo más fuerte la de Risaralda, seguida de Quindío y Caldas.*

Por destinos, Estados Unidos pasó a ser el principal socio comercial debido al aumento registrado en la compra de productos alimenticios y bebidas, no obstante redujo las de

prendas de vestir, preparado y teñido de pieles, y las de químicos (Anexo Cuadro XIV.2). A este resultado también contribuyó la reducción notable en las ventas externas hacia Venezuela, esencialmente de maquinaria y equipo y productos elaborados de metal; rubros que también redujeron sus envíos hacia Perú, adicional a la disminución en químicos, alimentos y bebidas, papel y cartón, y productos textiles. Finalmente, hacia Ecuador cayeron las exportaciones de maquinaria y equipo, y las de vehículos automotores, remolques y semirremolques. Los anteriores países en conjunto aportaron con cerca de la mitad de las exportaciones sin café de la región (Anexo Cuadro XIV.1).

En cuanto a la desagregación departamental, Caldas representó más del 70% de las ventas externas sin café de todo el Eje Cafetero, cifra que junto con la reducción anual de 7,5% durante el primer trimestre de 2013, significó un debilitamiento en los envíos al exterior de la región especialmente de maquinaria y equipo; sin embargo, la caída fue menguada por el aumento en las exportaciones de alimentos y bebidas, aunque no logró sopesar la notable caída de este rubro para Risaralda.

Por su parte, Risaralda aportó con más de la cuarta parte de las ventas totales diferentes a café y mostró una disminución importante, que en comparación con el primer trimestre de los siete años precedentes, fue la más alta; resultado atribuido, además de la merma en los envíos de alimentos y bebidas de 60,9%, particularmente de azúcar, a la caída en maquinaria y equipo de 45,5% y en productos metalúrgicos básicos de 6,6%, los cuales en total participaron con más del 70% de las ventas sin café del departamento.

Cuadro IV.2

**Caldas, Quindío y Risaralda. Principales exportaciones totales sin café  
Primer trimestre 2012<sup>p</sup> - 2013<sup>p</sup>**

Actividad económica según clasificación CIIU Rev 3 a 2 dígitos	Miles de dólares FOB					
	Caldas 2013	Variación porcentual	Quindío 2013	Variación porcentual	Risaralda 2013	Variación porcentual
Elaboración de productos alimenticios y de bebidas	46.480	7,2	174	-30,7	4.439	-60,9
Fabricación de maquinaria y equipo	13.831	-32,2	(-)	(-)	359	-45,5
Fabricación de productos metalúrgicos básicos	5.394	62,2	(-)	(-)	8.339	-6,6
Fabricación de productos elaborados de metal, excepto maquinaria y equipo	8.426	-24,9	318	(-)	182	277,9
Fabricación de sustancias y productos químicos	5.983	-21,8	4	-79,2	34	-56,7
Fabricación de prendas de vestir, preparado y teñido de pieles	417	-35,7	(-)	-100,0	5.199	-14,8
Fabricación de maquinaria y aparatos eléctricos	391	-40,7	14	(-)	3.997	-49,5
Fabricación de papel, cartón y productos de papel y cartón	61	-68,3	(-)	(-)	3.593	-65,1
Fabricación de otros productos minerales no metálicos	2.735	-24,4	(-)	(-)	299	-32,3
Fabricación de productos de caucho y de plástico	668	-12,7	(-)	(-)	1.863	77,5
Fabricación de vehículos automotores, remolques y semirremolques	1.974	-30,2	(-)	(-)	7	-21,8
Fabricación de productos textiles	139	90,7	(-)	(-)	1.781	6,8
Agricultura, ganadería, caza y actividades de servicios conexos	1.216	*	(-)	(-)	206	429,7
Resto de actividades	618	9,3	514	89,2	2.457	-28,5

p: cifras provisionales.

(-) Sin movimiento.

\* Variación superior al 500%.

Fuente: DANE - DIAN. Cálculos Centro Regional de Estudios Económicos, Manizales. Banco de la República.

Respecto a Quindío, mostró la más baja contribución de los últimos siete años a causa de la nula exportación de dos de sus rubros principales, prendas de vestir, preparado y teñido de pieles, y textiles; adicionalmente, tuvo disminución en la venta de productos alimenticios y muebles, resultados que en conjunto advirtieron un comportamiento desfavorable para el departamento.

### IMPORTACIONES<sup>3</sup>

En el Eje Cafetero, la variación de las importaciones del primer trimestre fueron positivas entre 2010 - 2012, con incrementos progresivos frente a igual periodo del año precedente; sin embargo, en 2013 se registró un descenso de 14,5%, producto de tres meses de reducción, y resultado esencialmente de las menores compras de

*El Eje Cafetero registró descenso de 14,5% en las importaciones durante el primer trimestre de 2013, debido a las menores compras de productos mineros y químicos y farmacéuticos.*

productos mineros, y químicos y farmacéuticos; no obstante, se incrementaron las importaciones de maquinaria industrial y productos alimenticios para consumo.

Por países de origen los resultados negativos se concentraron con México por la reducción en las importaciones de partes y accesorios de

maquinaria industrial, y en Brasil por disminución en las compras de productos mineros, y químicos y farmacéuticos; mientras continuó el ascenso en las importaciones provenientes de China principalmente de productos mineros, vehículos de transporte particular y máquinas y aparatos de uso doméstico, al igual que las originarias de Estados Unidos, por el avance en las de productos agropecuarios no alimenticios, y químicos y farmacéuticos (Anexo Cuadro XIV.3).

Por departamentos, Risaralda fue el de mayor aporte a las importaciones regionales del primer trimestre del año, y aunque en igual periodo de los tres años anteriores el resultado había sido favorable, en el 2013 cambió el comportamiento al mostrar un descenso de 15,9%. La reducción se debió principalmente a la caída en las compras de productos mineros, vehículos de transporte particular y productos agropecuarios no alimenticios. En cuanto a los países de origen, hubo disminución en las importaciones desde Japón y Brasil, sin embargo aumentaron las de sus dos principales proveedores, China y Estados Unidos.

Le siguió Caldas con un aporte similar, no obstante la reducción fue menos pronunciada que la de Risaralda, menguada por el aumento en las importaciones de maquinaria industrial y máquinas y aparatos de uso doméstico, mientras fue más fuerte la disminución en las compras de productos mineros, químicos y farmacéuticos, otros bienes de consumo no duradero y partes y accesorios de

---

<sup>3</sup> Valoradas a precios CIF.

maquinaria industrial, lo que generó un descenso de 8,7% en el primer trimestre para el departamento. Por país de origen se mostró reducción en las compras provenientes de China, México, Ecuador, Corea del Sur y Perú.

Entretanto, Quindío caracterizado por las bajas importaciones en comparación al resto de departamentos de la región, también redujo sus compras principalmente de productos alimenticios (bien intermedio), y partes y accesorios de equipo de transporte, aunque aumentó notablemente las de materiales de construcción.

Cuadro IV.3

**Caldas, Quindío y Risaralda. Importaciones según clasificación Cuode  
Primer trimestre 2012<sup>p</sup> - 2013<sup>p</sup>**

Actividad económica según clasificación Cuode a 3 dígitos	Miles de dólares CIF					
	Caldas 2013	Variación porcentual	Quindío 2013	Variación porcentual	Risaralda 2013	Variación porcentual
Productos mineros	22.229	-1,3	625	-20,7	14.570	-24,3
Productos químicos y farmacéuticos	13.445	-10,0	3.149	7,1	7.070	-34,8
Maquinaria industrial	10.852	5,6	134	-84,0	7.358	33,6
Productos alimenticios	4.833	36,8	184	-27,3	12.706	8,4
Productos agropecuarios no alimenticios	4.123	-5,9	40	-70,0	12.847	-2,2
Partes y accesorios de equipo de transporte	2.496	73,2	668	-68,8	10.539	5,7
Vehículos de transporte particular	396	4,8	20	-97,9	13.259	-17,0
Máquinas y aparatos de uso doméstico	9.413	21,6	38	-60,5	3.226	2,1
Materiales de construcción	2.772	-42,7	6.466	52,2	1.331	74,3
Productos alimenticios (bien intermedio)	1.969	-70,3	4.953	-59,8	2.038	-76,9
Otros bienes de consumo no duradero	8.033	-18,7	210	140,7	588	-30,0
Partes y accesorios de maquinaria industrial	6.156	-16,5	122	-51,9	769	-7,5
Productos farmacéuticos y de tocador	1.947	-25,9	21	25,5	1.543	321,9
Máquinas y aparatos de oficina	1.491	-9,2	649	*	1.046	-42,9
Otro equipo fijo	309	-33,3	47	-76,8	2.545	-50,8
Herramientas	2.178	30,3	95	-13,2	205	-15,7
Lubricantes	72	*	0	-100,0	2.174	31,5
Resto de actividades	3.526	-31,1	1.337	-21,3	5.836	-30,8
<b>Total importaciones</b>	<b>96.238</b>	<b>-8,7</b>	<b>18.757</b>	<b>-31,0</b>	<b>99.651</b>	<b>-15,9</b>

p: cifras provisionales.

\* Variación superior al 500%.

Fuente: DANE - DIAN. Cálculos Centro Regional de Estudios Económicos, Manizales. Banco de la República.

## BALANZA COMERCIAL

En el primer trimestre de 2013, la balanza comercial del Eje Cafetero registró un superávit de US\$102,0 millones FOB, resultado que frente a igual periodo del año anterior significó un retroceso de 19,9%, sustentado en una disminución más

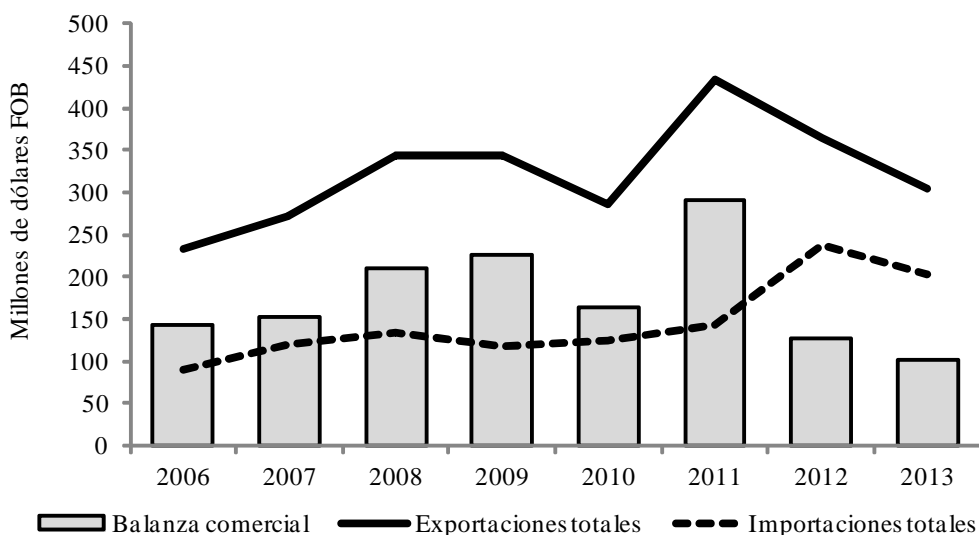
pronunciada de las exportaciones en comparación con la reducción evidenciada en las importaciones durante este periodo, debido al descenso tanto en las ventas externas de café como en las diferentes a café. Esta disminución se vio reflejada en la caída de la balanza comercial de la región con Estados Unidos, Alemania y Venezuela, mientras aumentó considerablemente el superávit con Bélgica por mayores exportaciones de café y sus derivados. Entretanto, continuó el déficit en la balanza con China, México y Brasil por el impacto que tienen las importaciones desde estos países con respecto a la menor cantidad exportada.

Del mismo modo, Quindío disminuyó el balance positivo del año anterior en 14,2%, por reducción en el superávit con Estados Unidos y Canadá, aunque aumentó significativamente con España y Bélgica, lo que contribuyó a un resultado menguado en comparación con el de la región.

Por su parte, Caldas fue el único departamento que incrementó el superávit comercial por el crecimiento de las exportaciones totales impulsadas por mayores ventas de café verde, a lo cual también se unieron las menores importaciones. Estos resultados se reflejaron en un aumento considerable de la balanza comercial con España y menos acentuado con Bélgica, no obstante hubo disminución en el balance positivo con Estados Unidos y Canadá frente al comportamiento del primer trimestre del año precedente.

Gráfico IV.2

**Eje Cafetero. Balanza comercial  
Primer trimestre 2006 - 2013<sup>p</sup>**



p: cifras provisionales.

Fuente: DANE - DIAN. Cálculos Centro Regional de Estudios Económicos, Manizales. Banco de la República.

## V. CONSTRUCCIÓN E INMOBILIARIO

### ÁREA APROBADA

Después de presentar variaciones negativas en 2012, el área aprobada para la construcción en el Eje Cafetero mostró un aumento anual de 32,4% en el primer trimestre de 2013 al totalizar 395.178 metros cuadrados (m<sup>2</sup>) para construir, resultado que obedeció al dinamismo en el número de m<sup>2</sup> para vivienda que aumentó 51,4%, mientras que el de otros destinos disminuyó 33,8%.

Cuadro V.1

#### Eje Cafetero, Caldas, Quindío y Risaralda Área aprobada para construcción de vivienda y otros destinos Primer trimestre 2012 - 2013

Periodo	Metros cuadrados		
	Total	Área total	
		Vivienda	Otros destinos
Total Eje Cafetero			
Primer trimestre 2012	298.397	231.910	66.487
Primer trimestre 2013	395.178	351.175	44.003
Variación porcentual	32,4	51,4	-33,8
Caldas <sup>1</sup>			
Primer trimestre 2012	59.739	47.179	12.560
Primer trimestre 2013	71.060	58.183	12.877
Variación porcentual	19,0	23,3	2,5
Quindío <sup>2</sup>			
Primer trimestre 2012	131.940	108.965	22.975
Primer trimestre 2013	173.703	161.274	12.429
Variación porcentual	31,7	48,0	-45,9
Risaralda <sup>3</sup>			
Primer trimestre 2012	106.718	75.766	30.952
Primer trimestre 2013	150.415	131.718	18.697
Variación porcentual	40,9	73,8	-39,6

<sup>1</sup> Comprende Manizales, La Dorada y Villamaría.

<sup>2</sup> Comprende los municipios de Armenia y Calarcá.

<sup>3</sup> Comprende Pereira, Dosquebradas y Santa Rosa de Cabal.

Fuente: DANE. Cálculos Centro Regional de Estudios Económicos, Manizales.

Banco de la República.

Por departamentos, Quindío fue el más representativo con 44,0% del área aprobada en la región, al tiempo que registró crecimiento de 31,7% por el buen desempeño en vivienda; Risaralda se ubicó en el segundo lugar con 38,1% del total regional, y superó la cifra del año anterior en 40,9%, impulsado por el aumento en vivienda; por

último, Caldas aportó 18,0% y creció 23,3%, como resultado de los avances en vivienda y otros destinos. Este dinamismo en el área para vivienda se explicó en Caldas y Risaralda por el buen desempeño en Vivienda de Interés Social (VIS), mientras que en Quindío se destacó la diferente a VIS.

## ÍNDICE DE COSTOS DE LA CONSTRUCCIÓN DE VIVIENDA (ICCV)

Las tres capitales del Eje Cafetero mostraron una variación mensual del ICCV inferior a la nacional, destacándose Armenia con descenso en los costos de 0,06%, por el contrario en Manizales se presentó aumento de 0,04%, mientras que el mayor ascenso lo mostró Pereira, 0,15%. En cuanto al acumulado a marzo, Manizales superó el resultado nacional con incremento de 2,65%, mientras Pereira y Armenia se ubicaron en valores inferiores al registrar variaciones de 1,38% y 1,48%, respectivamente.

En la comparación anual, Manizales se destacó como la ciudad de mayor crecimiento en la región con 3,55%, como consecuencia de las mayores presiones alcistas en VIS, no obstante, significó una reducción de 5,32 pp frente a la variación observada en marzo de 2012; en segundo lugar se ubicó Armenia con 2,43%, destacándose el aumento en VIS y reducción de 5,71 pp; por último Pereira que mostró el menor aumento con 2,13%, por las presiones en unifamiliar, experimentó la mayor reducción con 7,61 pp.

Cuadro V.2

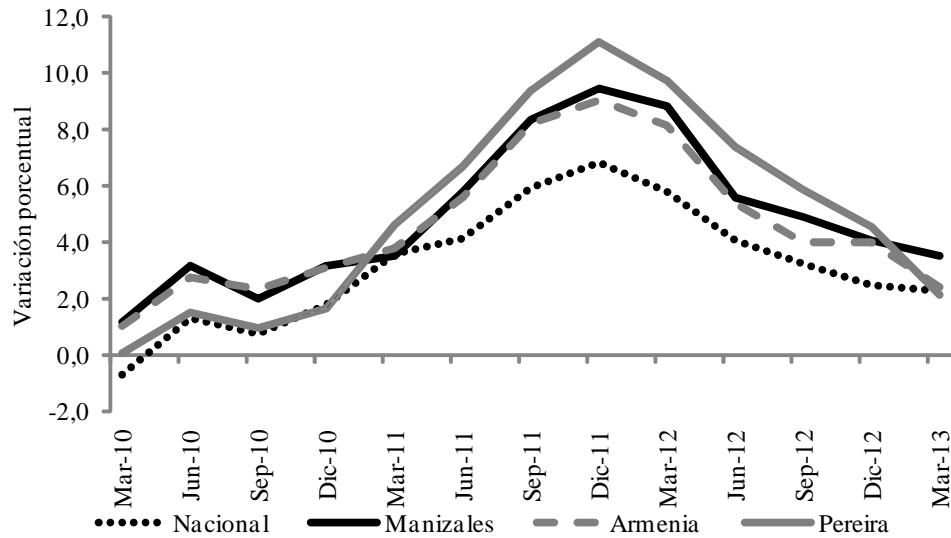
### Nacional, Manizales, Pereira y Armenia Variación del ICCV por tipos de vivienda, mensual y anual Marzo de 2013

Ciudades	Total	Unifamiliar	Multifamiliar	Porcentaje
				VIS
Mensual				
Nacional	0,57	0,48	0,62	0,61
Manizales	0,04	0,01	0,06	0,04
Pereira	0,15	0,18	0,11	0,19
Armenia	-0,06	-0,06	-0,06	-0,06
Año corrido				
Nacional	1,94	1,97	1,93	2,20
Manizales	2,65	2,84	2,51	3,00
Pereira	1,38	1,64	1,08	1,55
Armenia	1,48	1,59	1,37	1,62
Doce meses				
Nacional	2,25	2,43	2,14	2,69
Manizales	3,55	4,10	3,14	4,16
Pereira	2,13	2,65	1,50	2,38
Armenia	2,43	2,79	2,03	2,90

Fuente: DANE. Cálculos Centro Regional de Estudios Económicos, Manizales. Banco de la República.

Gráfico V.1

**Nacional, Manizales, Pereira y Armenia. Variación anual del ICCV  
Corte a fin de trimestre 2010 - 2013**



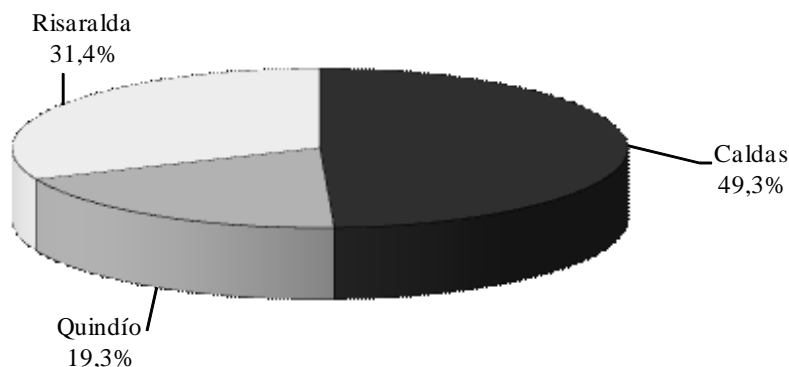
Fuente: DANE. Cálculos Centro Regional de Estudios Económicos, Manizales. Banco de la República.

## DESPACHOS DE CEMENTO

En los primeros tres meses de 2013 y similar a lo ocurrido un año antes, Caldas se mantuvo como el mayor receptor de cemento gris con una participación de 49,3%, seguido de Risaralda con 31,4% y Quindío con 19,3%. En total se enviaron 120.687 toneladas de cemento gris hacia el Eje Cafetero durante el primer trimestre de 2013, evidenciándose una reducción de 16,1% frente al mismo periodo de 2012, como consecuencia del descenso registrado en los tres departamentos.

Gráfico V.2

**Eje Cafetero. Participación en los despachos de cemento gris  
Primer trimestre 2013**



Fuente: DANE. Cálculos Centro Regional de Estudios Económicos, Manizales. Banco de la República.



La reducción más fuerte la presentó Caldas, con caída en los envíos de 19,1%, seguida de Risaralda con 15,8% y Quindío con 8,0%.

Cuadro V.3

**Eje Cafetero, Caldas, Quindío y Risaralda  
Despachos de cemento gris  
Primer trimestre 2012 - 2013**

Periodo	Eje Cafetero		Variación porcentual	Caldas		Variación porcentual
	2012	2013		2012	2013	
Enero	46.731	40.387	-13,6	23.622	20.418	-13,6
Febrero	46.629	40.341	-13,5	24.073	19.508	-19,0
Marzo	50.557	39.958	-21,0	25.837	19.526	-24,4
I trimestre	143.918	120.687	-16,1	73.532	59.453	-19,1

Periodo	Quindío		Variación porcentual	Risaralda		Variación porcentual
	2012	2013		2012	2013	
Enero	8.568	7.426	-13,3	14.541	12.543	-13,7
Febrero	7.741	8.165	5,5	14.814	12.668	-14,5
Marzo	8.996	7.688	-14,5	15.724	12.744	-19,0
I trimestre	25.306	23.279	-8,0	45.080	37.956	-15,8

Fuente: Empresas productoras de cemento gris - DANE. Cálculos Centro Regional de Estudios Económicos, Manizales. Banco de la República.

## VI. COMERCIO

### COMERCIO INTERNO

#### ➤ ENCUESTA DE OPINIÓN COMERCIAL (EOC)

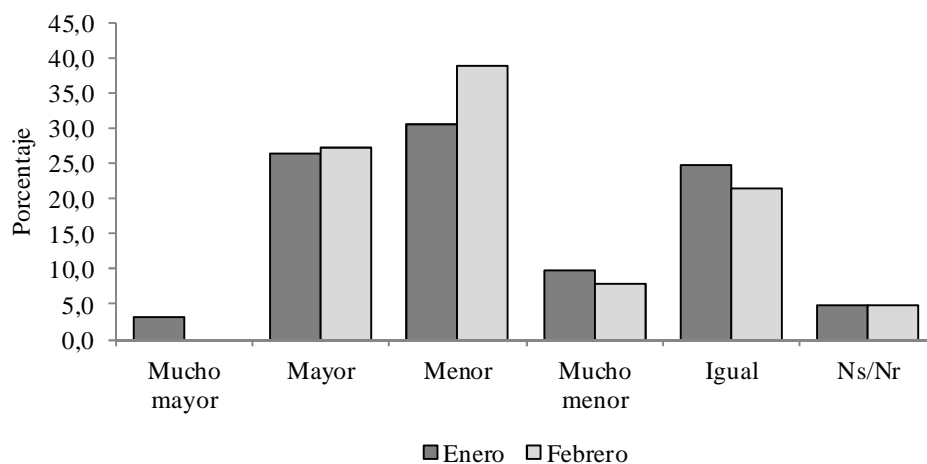
De acuerdo con información del observatorio del comercio de la Federación Nacional de Comerciantes (Fenalco) seccional Caldas, en el primer bimestre de 2013 el porcentaje de comerciantes de Manizales que expresó que sus ventas fueron menores o mucho menores en términos anuales superó al que manifestó percepciones de mayores o mucho mayores. Dentro de los argumentos que sustentaron las menores ventas se ubicó en parte el menor flujo de consumidores en el sector de la salud, suministros e insumos, textiles, confecciones, entre otros; no obstante, se reportaron resultados positivos en el comercio de los supermercados, tecnología e informática, productos para el hogar y variedades.

De otro lado, según Fenalco seccional Risaralda, si bien en marzo de 2013 el porcentaje de comerciantes de Pereira que presentó aumento anual en sus ventas fue de 33%, mayor al que expresó disminución (28%), particularmente por la buena dinámica en computadores, confecciones y tiendas de barrio, el comportamiento del

comercio estuvo por debajo de lo presupuestado para la mayoría de empresarios, especialmente del sector de librerías y papelerías, farmacéutico, y de abarrotes.

Gráfico VI.1

**Manizales. Balance de la percepción del comportamiento de las ventas  
Enero - febrero 2013**



Fuente: Fenalco seccional Caldas - Observatorio del Comercio de Manizales para el primer bimestre del año 2013. Cálculos Centro Regional de Estudios Económicos, Manizales. Banco de la República.

## COMERCIO DE VEHÍCULOS

Durante el primer trimestre de 2013 se vendieron 2.764 vehículos nuevos al detal en el Eje Cafetero, reportando una disminución de 23,9% respecto al mismo lapso del año anterior, con descensos progresivos entre enero y marzo. En cuanto a las ciudades capitales de la región, todas presentaron reducción en la venta de automóviles en el trimestre de análisis, siendo más fuerte en Pereira y Manizales, hecho que según algunos concesionarios se debió al cambio de preferencia en el consumo a bienes diferentes a vehículos, mayor cantidad de días festivos, restricciones en el otorgamiento de crédito y menor ingreso de remesas en Pereira.

Respecto al aporte de cada ciudad, Pereira participó con 51,0% en el total de ventas de automotores de la región, seguida de Manizales y Armenia con contribuciones de 30,1% y 18,9%, respectivamente; mientras el Eje Cafetero aportó solo el 4,2% del total del comercio de vehículos de las ciudades de la muestra.

De otro lado, al comparar la evolución de la venta de vehículos nuevos en los primeros trimestres desde 2010 a 2013, se observó que el Eje Cafetero siguió de cerca el comportamiento del total de las veinticuatro áreas reportadas por la fuente de información, es así como en el primer trimestre de 2010 y 2011 ambos presentaron crecimiento en el comercio de automóviles, pero posteriormente la tendencia fue

descendente, resultado en la región por las menores ventas en Pereira y Manizales, capitales que en conjunto aportaron en promedio el 84,1% del comercio total de automotores.

Cuadro VI.1

**Eje Cafetero, Manizales, Armenia y Pereira. Venta de vehículos nuevos  
Primer trimestre 2012 - 2013<sup>pr</sup>**

Periodo	Eje Cafetero		Variación porcentual	Participación porcentual <sup>1</sup>	Manizales		Variación porcentual	Participación porcentual <sup>2</sup>
	2012	2013			2012	2013		
Enero	1.094	914	-16,5	4,6	331	259	-21,8	28,3
Febrero	1.188	962	-19,0	4,2	340	299	-12,1	31,1
Marzo	1.351	888	-34,3	3,8	406	273	-32,8	30,7
I trimestre	3.633	2.764	-23,9	4,2	1.077	831	-22,8	30,1

Periodo	Armenia		Variación porcentual	Participación porcentual <sup>2</sup>	Pereira		Variación porcentual	Participación porcentual <sup>2</sup>
	2012	2013			2012	2013		
Enero	218	188	-13,8	20,6	545	467	-14,3	51,1
Febrero	215	168	-21,9	17,5	633	495	-21,8	51,5
Marzo	237	167	-29,5	18,8	708	448	-36,7	50,5
I trimestre	670	523	-21,9	18,9	1.886	1.410	-25,2	51,0

pr: cifras preliminares sujetas a revisión.

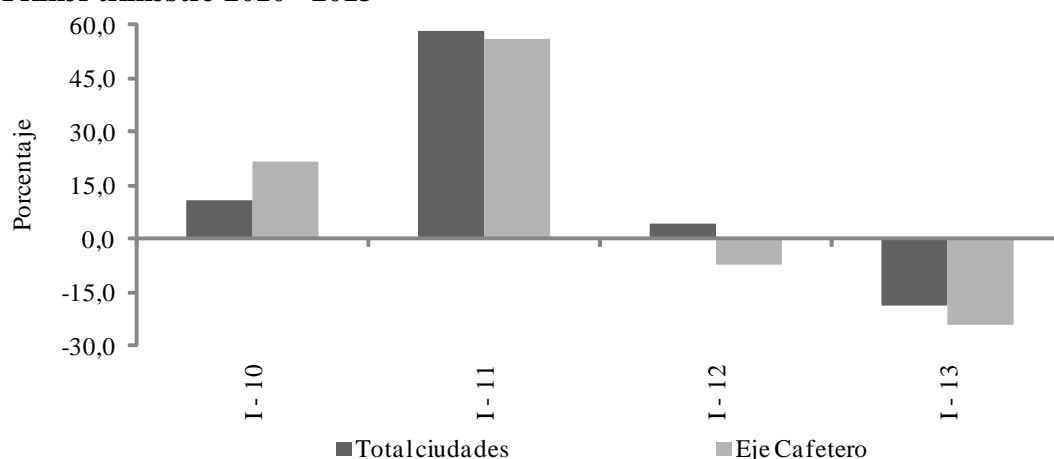
<sup>1</sup> Se refiere a la participación dentro del total de ciudades informadas por la fuente durante 2013.

<sup>2</sup> Se refiere a la participación dentro del total del Eje Cafetero durante 2013.

Fuente: Asonac. Cálculos Centro Regional de Estudios Económicos, Manizales. Banco de la República.

Gráfico VI.2

**Total ciudades<sup>1</sup> y Eje Cafetero. Variación anual de las ventas de vehículos al detal  
Primer trimestre 2010 - 2013<sup>pr</sup>**



pr: cifras preliminares sujetas a revisión.

<sup>1</sup> Se refiere a las veinticuatro áreas informadas por la fuente.

Fuente: Asonac. Cálculos Centro Regional de Estudios Económicos, Manizales. Banco de la República.

## VII. TRANSPORTE Y TURISMO

### TRANSPORTE

De acuerdo con información de la Terminal de Transportes de Manizales, la cantidad de pasajeros salidos y de vehículos despachados hacia otros departamentos y municipios durante el primer trimestre de 2013 presentó ligero descenso respecto al mismo periodo de 2012, registrándose las mayores caídas en febrero, posiblemente porque a finales de mes el paro cafetero nacional propició el paso restringido en algunas vías.

De manera similar, el despacho de automotores desde la Terminal de Transportes de Pereira se redujo en el primer trimestre de 2013, reportando, como en Manizales, la disminución más alta en febrero; sin embargo, el número de viajeros salidos exhibió aumento, al trasladarse 64.295 personas más que en igual lapso del año anterior.

Cuadro VII.1

#### Manizales y Pereira. Cantidad de despachos y pasajeros salidos por las terminales de transporte Primer trimestre 2012 - 2013

Periodo	Despachos		Variación porcentual	Pasajeros		Variación porcentual
	2012	2013		2012	2013	
<b>Manizales<sup>1</sup></b>						
Enero	31.266	31.894	2,0	312.688	314.701	0,6
Febrero	26.900	26.105	-3,0	234.779	219.401	-6,5
Marzo	29.699	29.675	-0,1	263.214	269.453	2,4
I trimestre	87.865	87.674	-0,2	810.681	803.555	-0,9
<b>Pereira</b>						
Enero	65.593	65.063	-0,8	566.499	584.342	3,1
Febrero	59.906	56.710	-5,3	416.695	411.859	-1,2
Marzo	64.253	62.353	-3,0	445.649	496.937	11,5
I trimestre	189.752	184.126	-3,0	1.428.843	1.493.138	4,5

<sup>1</sup> Incluye pasajeros salidos del terminal mixto (sector galería).

Fuente: Terminales de transporte de Manizales y Pereira. Cálculos Centro Regional de Estudios Económicos, Manizales. Banco de la República.

#### ➤ TRANSPORTE AÉREO

Con base en recientes estadísticas de la Aeronáutica Civil de Colombia, durante el primer trimestre de 2013 se movilizaron 400.947 pasajeros vía aérea en la región cafetera, con un crecimiento de 11,2% frente a igual lapso del año anterior. En el periodo de análisis se presentaron incrementos en el movimiento de salida y llegada y

en el total de viajeros de procedencia nacional e internacional, en este último influido principalmente por el comportamiento positivo registrado en Pereira donde aumentó el número de usuarios de la ruta a Panamá.

Entre enero y marzo de 2013 el aeropuerto Matecaña de Pereira continuó con el aporte más alto en el transporte aéreo del Eje Cafetero, 69,9%, y además fue la única ciudad de la región en mostrar incremento en el total de pasajeros movilizados. En orden de participación, siguieron los aeropuertos de Armenia y Manizales con contribuciones de 18,6% y 11,5%, respectivamente; no obstante estas capitales que evidenciaron reducción en el traslado de viajeros, mostraron descenso en el movimiento de salida y llegada de usuarios de origen nacional.

Cuadro VII.2

**Eje Cafetero, Manizales, Armenia y Pereira**  
**Total de pasajeros por aeropuerto, según movimiento y procedencia**  
**Primer trimestre 2012 - 2013<sup>P</sup>**

Periodo	Total	Movimiento		Procedencia	
		Salidos	Llegados	Nacional	Internacional
Eje Cafetero					
I trimestre 2012	360.424	189.357	171.067	316.789	43.635
I trimestre 2013	400.947	208.704	192.243	346.774	54.173
Variación porcentual	11,2	10,2	12,4	9,5	24,2
Manizales					
I trimestre 2012	55.790	28.205	27.585	55.790	---
I trimestre 2013	46.234	23.088	23.146	46.234	---
Variación porcentual	-17,1	-18,1	-16,1	-17,1	-
Armenia					
I trimestre 2012	88.809	47.462	41.347	76.526	12.283
I trimestre 2013	74.412	39.371	35.041	59.241	15.171
Variación porcentual	-16,2	-17,0	-15,3	-22,6	23,5
Pereira					
I trimestre 2012	215.825	113.690	102.135	184.473	31.352
I trimestre 2013	280.301	146.245	134.056	241.299	39.002
Variación porcentual	29,9	28,6	31,3	30,8	24,4

--- No existen datos.

- Indefinido.

p: cifras provisionales.

Nota: No incluye los pasajeros en tránsito, ni en conexión.

Fuente: Aeronáutica Civil de Colombia - Estadísticas de Origen-Destino - Marzo 2013. Cálculos Centro Regional de Estudios Económicos, Manizales. Banco de la República.

Por su parte, el transporte aéreo de carga nacional en el Eje Cafetero exhibió un aumento anual de 14,3% en el primer trimestre de 2013, motivado por el crecimiento en Pereira que menguó los descensos presentados en las otras dos capitales de la región. Además de la buena dinámica evidenciada en Pereira, esta ciudad continuó

con la mayor contribución en el movimiento total de toneladas en el Eje, 81,0%, seguida de Armenia y Manizales que participaron con 10,5% y 8,5%, en su orden.

Cuadro VII.3

**Eje Cafetero, Manizales, Armenia y Pereira. Volumen de carga nacional transportado por aeropuerto, según movimiento<sup>1</sup>**  
**Primer trimestre 2012 - 2013<sup>P</sup>**

Periodo	Total	Toneladas	
		Movimiento	
		Salida	Llegada
<b>Eje Cafetero</b>			
I trimestre 2012	844	463	381
I trimestre 2013	965	526	439
Variación porcentual	14,3	13,5	15,3
<b>Manizales</b>			
I trimestre 2012	91	21	70
I trimestre 2013	82	31	51
Variación porcentual	-9,2	48,7	-26,3
<b>Armenia</b>			
I trimestre 2012	121	68	52
I trimestre 2013	101	41	60
Variación porcentual	-16,2	-39,9	14,6
<b>Pereira</b>			
I trimestre 2012	633	374	259
I trimestre 2013	782	454	328
Variación porcentual	23,5	21,3	26,7

p: cifras provisionales.

<sup>1</sup> Se excluye la carga en tránsito. La carga incluye el correo.

Fuente: Aeronáutica Civil de Colombia - Estadísticas de Origen-Destino - Marzo 2013. Cálculos Centro Regional de Estudios Económicos, Manizales. Banco de la República.

## TURISMO

### ➤ OTRAS ESTADÍSTICAS

Respecto a los principales atractivos turísticos de Manizales, durante el primer trimestre de 2013 gran parte de los lugares de esparcimiento tuvieron un balance positivo con relación a igual periodo de 2012. Se destacó el ingreso al Monumento los Colonizadores, los significativos crecimientos en el ingreso de visitantes a la Reserva Rio Blanco, y la apertura del Parque Natural los Nevados en enero y marzo, último mes en mención con un crecimiento anual a pesar de las alertas enunciadas por el Observatorio Vulcanológico de Manizales debido a los niveles de actividad del

Volcán Nevado del Ruiz. En enero sobresalió el ingreso al Ecoparque los Yarumos y al Centro de Museo de Caldas, y finalizando el trimestre se impulsó la entrada al Recinto del Pensamiento, Jardín Botánico, Museo Samoga y Corredor Polaco.

Cuadro VII.4

**Caldas. Número de visitantes a los principales atractivos turísticos  
Primer trimestre 2012 - 2013**

Periodo	Monumento Colonizadores		Variación porcentual	Parque Natural los Nevados		Variación porcentual	Recinto del Pensamiento		Variación porcentual
	2012	2013		2012	2013		2012	2013	
Enero	18.005	25.032	39,0	10.731	5.196	-51,6	4.223	2.329	-44,8
Febrero	(-)	2.381	-	2.263	(-)	-	1.113	1.113	0,0
Marzo	1.394	7.288	422,8	2.335	2.777	18,9	1.237	1.757	42,0
I trimestre	19.399	34.701	78,9	15.329	7.973	-48,0	6.573	5.199	-20,9

Periodo	Corredor Polaco		Variación porcentual	Reserva Río Blanco		Variación porcentual	Ecoparque los Yarumos		Variación porcentual
	2012	2013		2012	2013		2012	2013	
Enero	3.875	6.666	72,0	150	392	161,3	6.700	38.222	470,5
Febrero	753	707	-6,1	85	140	64,7	(-)	2.007	-
Marzo	1.286	3.308	157,2	94	122	29,8	8.818	4.898	-44,5
I trimestre	5.914	10.681	80,6	329	654	98,8	15.518	45.127	190,8

(-) Sin movimiento.

- Indefinido.

Fuente: Secretaría de Cultura y Turismo - Manizales. Cálculos Centro Regional de Estudios Económicos, Manizales. Banco de la República.

## VIII. SISTEMA FINANCIERO

### CAPTACIONES

A marzo 31 de 2013, el saldo de las captaciones del sistema financiero en el Eje Cafetero fue de \$4,9 billones, superior en 11,3% frente al observado en la misma fecha de 2012, aumento inferior al registrado en el país que alcanzó 18,2%. Lo anterior como consecuencia principalmente del crecimiento de 13,9% de los depósitos de ahorro que ha sido tradicionalmente la cuenta más representativa, y en menor medida de los incrementos de 12,6% en cuentas corrientes y de 6,5% en certificados de depósito a término (CDT).

Risaralda experimentó el mayor crecimiento anual de la región con 15,1%, impulsado por el ascenso de 22,1% en los depósitos de ahorro, seguido de Quindío con 12,3%, destacándose el avance de 23,7% en cuentas corrientes. En Caldas que exhibió la variación más baja de la región con 6,8%, el mejor desempeño se presentó en cuentas corrientes con incremento anual de 10,3%.

**Nacional, Eje Cafetero, Caldas, Quindío y Risaralda. Saldo de las captaciones del sistema financiero<sup>1</sup> por tipo de cuenta**  
**Marzo 2012 - 2013**

Periodo	Total	Cuenta Corriente	Certificados de depósito a término	Millones de pesos corrientes		
				Depósitos de ahorro	Cuentas ahorro especial	Certificados de ahorro en valor real
<b>Total nacional</b>						
Marzo 2012	196.790.588	31.366.543	65.599.486	99.191.083	555.901	77.576
Marzo 2013	232.645.897	35.920.773	82.468.189	113.559.291	614.771	82.873
Variación porcentual	18,2	14,5	25,7	14,5	10,6	6,8
<b>Total Eje Cafetero</b>						
Marzo 2012	4.383.156	875.680	1.327.246	2.161.606	17.473	1.151
Marzo 2013	4.879.203	986.239	1.413.494	2.462.035	16.323	1.113
Variación porcentual	11,3	12,6	6,5	13,9	-6,6	-3,3
<b>Caldas</b>						
Marzo 2012	1.709.186	368.279	487.814	847.496	5.518	79
Marzo 2013	1.825.529	406.235	503.023	910.820	5.378	74
Variación porcentual	6,8	10,3	3,1	7,5	-2,5	-5,9
<b>Quindío</b>						
Marzo 2012	874.553	172.472	282.016	418.096	1.788	181
Marzo 2013	981.730	213.343	308.935	457.364	1.939	150
Variación porcentual	12,3	23,7	9,5	9,4	8,5	-17,3
<b>Risaralda</b>						
Marzo 2012	1.799.417	334.929	557.416	896.014	10.167	891
Marzo 2013	2.071.943	366.661	601.536	1.093.851	9.007	888
Variación porcentual	15,1	9,5	7,9	22,1	-11,4	-0,3

<sup>1</sup> Incluye: Bancos comerciales, compañías de financiamiento comercial y cooperativas de carácter financiero.

Fuente: Superintendencia Financiera de Colombia. Cálculos Centro Regional de Estudios Económicos, Manizales. Banco de la república

## COLOCACIONES

El saldo consolidado de las colocaciones de los tres departamentos que conforman el Eje Cafetero al concluir el primer trimestre de 2013 se ubicó en \$7,8 billones, evidenciándose una tasa de crecimiento anual de 10,9%; este último resultado fue inferior al comportamiento nacional que registró incremento de 14,6%. Lo anterior se debió a que los créditos y *leasing* comerciales de la región que se destacaron como la modalidad de crédito más representativa con 46,8% del total, mostraron la menor variación, 6,1%. Por su parte, los créditos de vivienda, los créditos y *leasing* de consumo y el microcrédito experimentaron variaciones positivas de 17,2%, 15,3% y 12,6%, en su orden.



Por departamentos, el mayor crecimiento anual se presentó en Quindío, 14,7%, con fuerte influencia de los créditos de vivienda, a continuación se ubicó Caldas con 13,5%, destacándose igualmente el ascenso en vivienda, a pesar de que el mayor incremento se presentó en microcrédito, que fue la cuenta con menor participación; Risaralda fue el de menor aumento, 7,5%, como resultado del avance de los créditos de vivienda.

Cuadro VIII.2

**Nacional, Eje Cafetero, Caldas, Quindío y Risaralda. Saldo de las colocaciones del sistema financiero<sup>1</sup> por tipo de cuenta**  
**Marzo 2012 - 2013**

Periodo	Total	Créditos de vivienda	Créditos y <i>leasing</i> consumo	Millones de pesos corrientes	
				Microcrédito	Créditos y <i>leasing</i> comerciales
Total nacional					
Marzo 2012	217.320.019	16.289.378	62.695.778	6.145.213	132.189.651
Marzo 2013	248.940.713	20.256.133	72.055.188	7.312.892	149.316.500
Variación porcentual	14,6	24,4	14,9	19,0	13,0
Total Eje Cafetero					
Marzo 2012	7.071.470	827.258	2.475.916	311.924	3.456.372
Marzo 2013	7.843.369	969.512	2.855.294	351.195	3.667.368
Variación porcentual	10,9	17,2	15,3	12,6	6,1
Caldas					
Marzo 2012	2.657.355	298.913	886.578	142.766	1.329.098
Marzo 2013	3.015.506	346.569	1.024.839	172.824	1.471.274
Variación porcentual	13,5	15,9	15,6	21,1	10,7
Quindío					
Marzo 2012	1.147.511	153.511	512.898	64.548	416.554
Marzo 2013	1.316.125	183.640	588.825	69.219	474.441
Variación porcentual	14,7	19,6	14,8	7,2	13,9
Risaralda					
Marzo 2012	3.266.604	374.834	1.076.440	104.610	1.710.720
Marzo 2013	3.511.738	439.303	1.241.629	109.153	1.721.653
Variación porcentual	7,5	17,2	15,3	4,3	0,6

<sup>1</sup> Incluye: Bancos comerciales, compañías de financiamiento comercial y cooperativas de carácter financiero.

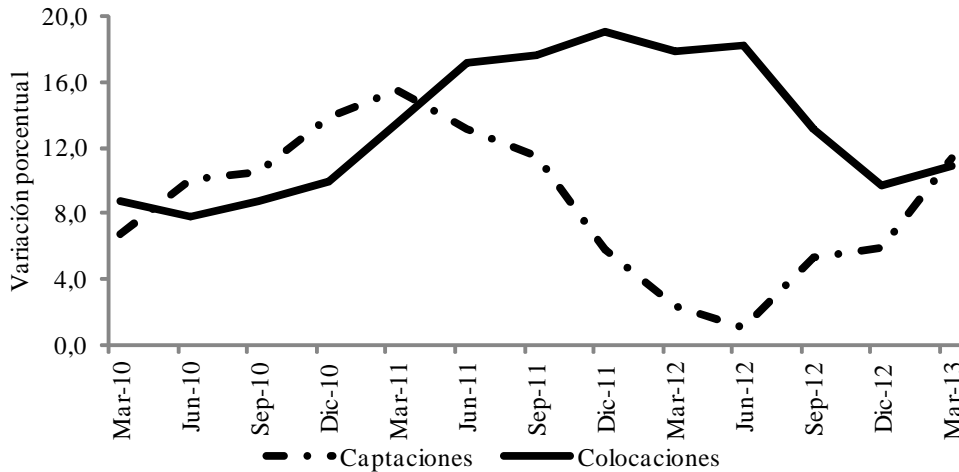
Fuente: Superintendencia Financiera de Colombia. Cálculos Centro Regional de Estudios Económicos, Manizales. Banco de la república

La evolución de la tasa de crecimiento de los últimos trece trimestres muestra que con los resultados a marzo se recupera la tendencia creciente en las colocaciones debido al dinamismo en el crédito de vivienda, en concordancia con los resultados de la

construcción de vivienda; mientras que por parte de las captaciones de nuevo se acelera el crecimiento que había exhibido desaceleración en el trimestre anterior.

Gráfico VIII.1

**Eje Cafetero. Variación porcentual anual saldo captaciones y colocaciones<sup>1</sup>**  
**Corte a fin de trimestre 2010 - 2013**



<sup>1</sup> Incluye: Bancos comerciales, compañías de financiamiento comercial y cooperativas de carácter financiero.

Fuente: Superintendencia Financiera de Colombia. Cálculos Centro Regional de Estudios Económicos, Manizales. Banco de la República.

## IX. MERCADO LABORAL

De acuerdo con la información obtenida de la Gran Encuesta Integrada de Hogares realizada por el DANE para el trimestre móvil enero – marzo de 2013, Pereira y Manizales mostraron progreso al ubicar la tasa de desempleo en 13,2% y 15,7%, respectivamente, lo que significó descenso de 0,2 pp en Manizales y de 1,5 pp en

Pereira, frente a los resultados del primer trimestre de 2012. Por el contrario, en Armenia el desempleo fue mayor al registrar una tasa de 18,7%, superando la de un año antes en 2,8 pp, ocupando el cuarto lugar entre las veintitrés ciudades en las que se realiza la encuesta.

*Las tasas de desempleo de las tres ciudades del Eje Cafetero se ubicaron por encima de 12,5%, que fue el promedio para veintitrés ciudades del país.*

En cuanto al número de desocupados, en Manizales se mantuvo estable en 26 mil, mientras en Pereira se redujo en 7 mil y en Armenia aumentó en 5 mil. Por su parte, el número de ocupados creció en 3 mil en Manizales, destacándose el aumento en servicios comunales, sociales y personales, por el contrario, en Pereira se redujo en 10 mil por la menor ocupación en industria manufacturera; finalmente, en Armenia se presentó descenso de 3 mil.

**Manizales y Villamaría - Pereira, Dosquebradas y La Virginia - Armenia**  
**Principales indicadores del mercado laboral**  
**Trimestre móvil enero - marzo 2012 - 2013**

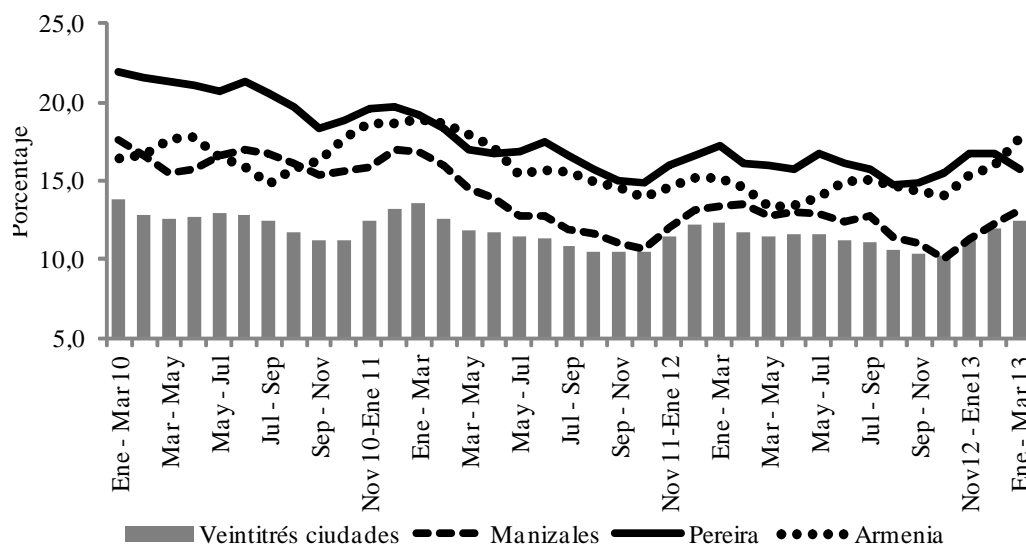
Concepto	Manizales y Villamaría		Pereira, Dosquebradas y La Virginia		Armenia	
	2012	2013	2012	2013	2012	2013
	Miles					
Población total	407	409	603	607	284	285
Población en edad de trabajar	339	342	492	498	230	232
Población económicamente activa	196	199	321	304	146	147
Ocupados	170	173	266	256	123	120
Desocupados	26	26	55	48	23	28
Inactivos	143	143	171	194	84	84
Subempleados	51	53	80	59	37	41
	Porcentaje					
Población en edad de trabajar	83,3	83,5	81,7	82,0	81,1	81,3
Tasa global de participación	57,9	58,3	65,2	61,0	63,4	63,6
Tasa de ocupación	50,1	50,6	54,0	51,4	53,3	51,7
Tasa de desempleo	13,4	13,2	17,2	15,7	15,9	18,7
Tasa de subempleo	26,2	26,4	25,0	19,3	25,3	27,7

Nota: cifras revisadas y ajustadas por el DANE.

Fuente: DANE - GEIH. Cálculos Centro Regional de Estudios Económicos, Manizales. Banco de la República.

Gráfico IX.1

**Manizales y Villamaría - Pereira, Dosquebradas y La Virginia - Armenia**  
**Tasa de desempleo trimestre móvil**  
**Enero - marzo 2010 - 2013**



Fuente: DANE - GEIH. Cálculos Centro Regional de Estudios Económicos, Manizales. Banco de la República.

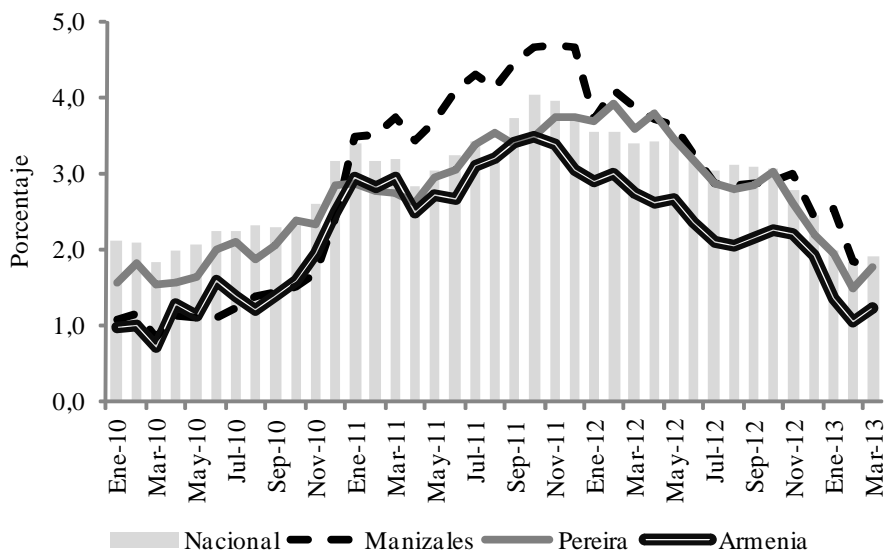
## X. PRECIOS

La inflación en Colombia durante los últimos doce meses a marzo se ubicó en 1,91%, cifra inferior al 2,44% evidenciado en diciembre de 2012. Este comportamiento fue explicado por la Junta Directiva del Banco de la República como resultado del menor ritmo de crecimiento en los precios de los alimentos y regulados en los que influyó la importación de estos productos por las menores cotizaciones internacionales que se transmitieron a los precios internos, a lo cual se sumó la reforma tributaria que redujo las tarifas del Impuesto al Valor Agregado (IVA) a varios rubros de la canasta del consumidor, además de la favorable oferta de productos perecederos.

Dado lo anterior, el Emisor espera una inflación menor para 2013 a la de largo plazo, 3,0%, de acuerdo con la encuesta aplicada a los analistas económicos, y los cálculos realizados con los títulos de deuda pública. Adicionalmente, la tendencia de bajos precios, menores costos salariales, y las escasas presiones inflacionarias por parte de la demanda, señalan un debilitamiento del consumo de los hogares según lo explicó la Junta Directiva, conforme a información reciente del crédito de consumo, de comercio al por menor y de confianza del consumidor.

Gráfico X.1

### Nacional, Manizales, Pereira y Armenia. Variación anual del IPC 2010 - 2013



Fuente: DANE. Cálculos Centro Regional de Estudios Económicos, Manizales. Banco de la República.

En el ámbito regional, las tres capitales del Eje Cafetero tuvieron una inflación doce meses por debajo de la mitad de la inflación de igual periodo de 2012, y además,

fueron menores a la nacional. Se destacó el comportamiento de Manizales que había mostrado durante cuatro meses consecutivos una variación anual superior a la del país; sin embargo, la reducción en los precios de vestuario y un menor crecimiento en el grupo de vivienda frente al año anterior contribuyeron a revertir el resultado, terminando marzo con una inflación anual menor a la de Colombia. En Pereira, la tendencia descendente de los periodos precedentes cambió, no obstante fue menor que la del año anterior, lo que le permitió continuar por décimo mes consecutivo con una variación anual en los precios menor a la nacional. Entretanto, Armenia siguió caracterizándose como la capital del Eje Cafetero con la más baja inflación doce meses, manteniéndose desde 2010 por debajo del registro del país, aunque presentó un leve aumento en marzo frente al crecimiento anual de los precios en febrero de 2013.

Por otra parte, en el primer trimestre del año las capitales de la región también mostraron menor inflación que en el primer lapso de 2012, con un registro mensual para los tres periodos mucho menor que los del año anterior; no obstante, Manizales evidenció una inflación en enero ligeramente superior a la de igual mes del año precedente; y aunque en los dos meses siguientes desaceleró el aumento en el nivel de precios, esto no fue suficiente para presentar una variación trimestral menor a la nacional, lo que a su vez influyó en que continuara siendo la capital del Eje Cafetero con la mayor inflación en lo corrido del año. Por su parte, el indicador trimestral de Pereira fue muy similar al nacional, mientras Armenia alcanzó una inflación por debajo del promedio de Colombia en 23 puntos básicos (pb).

Cuadro X.1

**Nacional, Manizales, Pereira y Armenia**

**Variación porcentual del IPC mensual, trimestral y doce meses  
Primer trimestre 2012 - 2013**

Periodo	Nacional	Manizales	Pereira	Armenia	Porcentaje
2012					
Enero	0,73	0,60	0,51	0,78	
Febrero	0,61	1,01	0,76	0,48	
Marzo	0,12	0,17	0,06	0,14	
I trimestre	1,47	1,79	1,34	1,41	
Doce meses	3,40	3,86	3,58	2,73	
2013					
Enero	0,30	0,69	0,27	0,22	
Febrero	0,44	0,34	0,30	0,19	
Marzo	0,21	0,07	0,35	0,31	
I trimestre	0,95	1,09	0,92	0,72	
Doce meses	1,91	1,73	1,77	1,23	

Fuente: DANE. Cálculos Centro Regional de Estudios Económicos, Manizales. Banco de la República.

Por componentes, los rubros que más contribuyeron a una menor inflación nacional en el primer trimestre de 2013 fueron alimentos, vivienda, y transporte, los cuales a su vez, registraron menores variaciones en el nivel de precios comparado con lo

corrido a marzo de 2012. El único grupo de gastos que mostró reducción en la inflación nacional fue diversión, mientras educación fue el que más aumento mostró, aunque levemente inferior al de un año atrás.

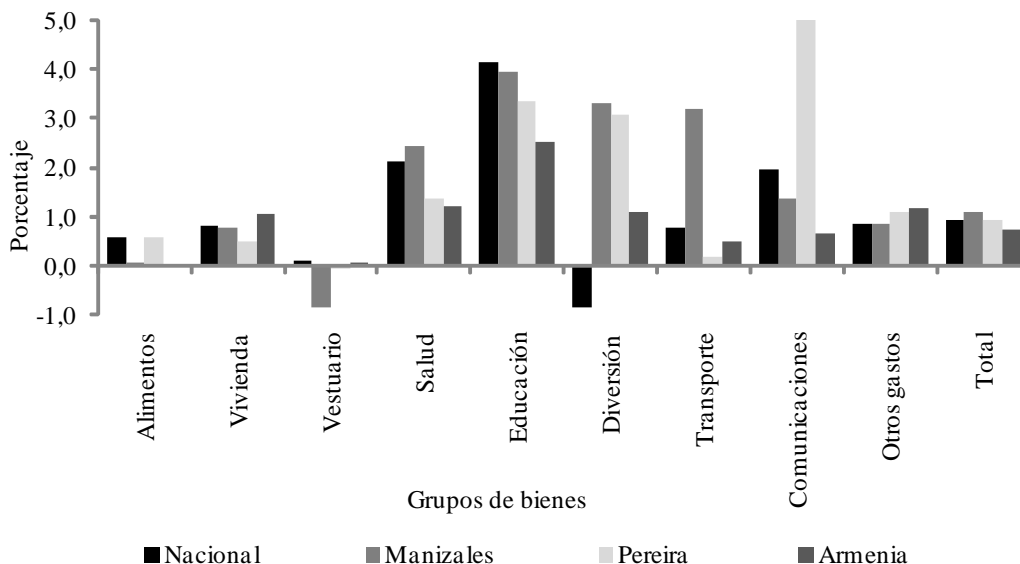
*En el primer trimestre de 2013, las tres capitales del Eje Cafetero mostraron una inflación doce meses menor a la nacional y a la tasa de largo plazo (3,0%) establecida por el Emisor.*

En el Eje Cafetero, Manizales con la inflación más alta del primer periodo del año, evidenció aumentos superiores a los de igual periodo de

2012 en transporte público y educación, grupos que contribuyeron positivamente a la variación del trimestre con 61 pb, mientras vestuario fue el único que registró disminución en los precios. En Pereira, el comportamiento fue sustentado por el incremento considerable en los de servicios de comunicaciones, grupo de mayor aporte a la inflación del trimestre; sin embargo, los niveles de precios de vivienda y alimentos, en orden de contribución, influyeron en que el indicador trimestral fuera menor al evidenciado en 2012. Entretanto, Armenia con la variación del periodo más baja de la región, presentó en vivienda una menor inflación anual que la del año precedente, lo que menguó el resultado de los servicios de educación, segundo rubro más importante que tuvo un crecimiento en los precios mayor en lo corrido del año frente a igual periodo de 2012.

Gráfico X.2

**Eje Cafetero y Nacional. Variación del IPC por grupos de bienes y servicios Acumulado a marzo 2013**



Fuente: DANE. Cálculos Centro Regional de Estudios Económicos, Manizales. Banco de la República.

## XI. MOVIMIENTO DE SOCIEDADES

De acuerdo con la información proporcionada por la Cámara de Comercio de Manizales, durante el primer trimestre de 2013 se presentó una contracción del 9,0% en la inversión neta frente a lo expuesto en similar corte de 2012, sustentada, pese a la disminución del capital liquidado, en el retroceso observado tanto en las sociedades constituidas como en las reformadas. La constitución contabilizó 118 sociedades por un monto de \$4.375 millones, cifra inferior en 36,5% a la del año anterior, propiciado en gran medida por la disminución en los sectores de comercio y en actividades de servicios administrativos y de apoyo; sin embargo, vale la pena mencionar que se presentó un aumento notable en la constitución de sociedades del sector industrial, al totalizar \$2.336 millones por ese concepto.

Cuadro XI.1

### Caldas y Quindío. Movimiento de sociedades

#### Primer trimestre 2012 - 2013

Concepto	Millones de pesos corrientes		
	2012	2013	Variación porcentual
Caldas <sup>1</sup>			
Inversión neta	6.229	5.668	-9,0
Sociedades constituidas	6.892	4.375	-36,5
Sociedades reformadas	4.978	2.701	-45,7
Sociedades liquidadas	5.641	1.407	-75,1
Quindío <sup>2</sup>			
Inversión neta	15.250	13.227	-13,3
Sociedades constituidas	7.031	8.734	24,2
Sociedades reformadas	9.119	5.591	-38,7
Sociedades liquidadas	900	1.097	21,9

<sup>1</sup> La Cámara de Comercio de Manizales incluye dieciocho municipios de Caldas.

<sup>2</sup> La Cámara de Comercio de Armenia incluye la totalidad del Quindío.

Fuente: Cámaras de Comercio de Manizales y Armenia. Cálculos Centro Regional de Estudios Económicos, Manizales. Banco de la República.

Por su parte, el capital de las sociedades reformadas evidenció una contracción anual de 45,7%, debido a la reducción en comercio y agricultura, aunque en construcción mostró un avance significativo al sumar \$1.696 millones. En cuanto a las sociedades liquidadas, registraron la disolución de veintidós sociedades por \$1.407 millones, siendo el sector servicios el que más sociedades liquidó. En resumen, si bien la inversión neta total reportada por la Cámara de Comercio de Manizales presentó un

saldo negativo se debe resaltar los incrementos de sectores importantes en la actividad económica como lo son la industria, la construcción y el comercio.

En lo que correspondió a la Cámara de Comercio de Armenia, reportó que la inversión neta en la capital quindiana durante el primer trimestre de 2013 presentó una contracción de 13,3% frente a similar corte de 2012, situación sustentada en el descenso observado en el capital reformado al disminuirse en 38,7% frente a 2012, año en que se reformaron dieciocho sociedades frente a veinte en 2013. Por otro lado, las sociedades constituidas exhibieron una expansión de 24,2% al totalizar \$8.734 millones, destacándose la constitución de treinta y un sociedades del sector comercio por \$1.360 millones. Por su parte, las sociedades liquidadas mostraron un crecimiento de 21,9% al disolverse veinte y cinco sociedades en 2013, once menos que en 2012.

## XII. OTRAS VARIABLES ECONÓMICAS

### ENCUESTA MENSUAL DE EXPECTATIVAS ECONÓMICAS (EMEE)

Los resultados de la EMEE<sup>4</sup> para el primer trimestre de 2013 mostraron que el balance<sup>5</sup> del volumen de ventas para el Eje Cafetero fue negativo para la mayoría de consultados, luego de haber presentado una tendencia de desaceleración desde inicios de 2012. Comparado con el del total nacional, el balance de la zona cafetera fue menor en 7,6 pp, además, fue el segundo resultado más bajo de las regiones del país, después de Centro. Por su parte, aunque las expectativas de aumento de las ventas en los próximos doce meses fueron positivas en el Eje, se revirtió el ritmo de crecimiento ascendente evidenciado después del segundo trimestre de 2012.

*De acuerdo con la EMEE, la mayoría de encuestados manifestó que el balance de las ventas para el Eje Cafetero fue negativo durante el primer trimestre de 2013.*

De manera similar, si bien se tienen expectativas favorables sobre la contratación de personal de tiempo completo y el nivel de inversión en maquinaria y equipo durante los siguientes doce

meses, los resultados promedio del primer trimestre de 2013 fueron menores a los evidenciados en los dos años precedentes.

---

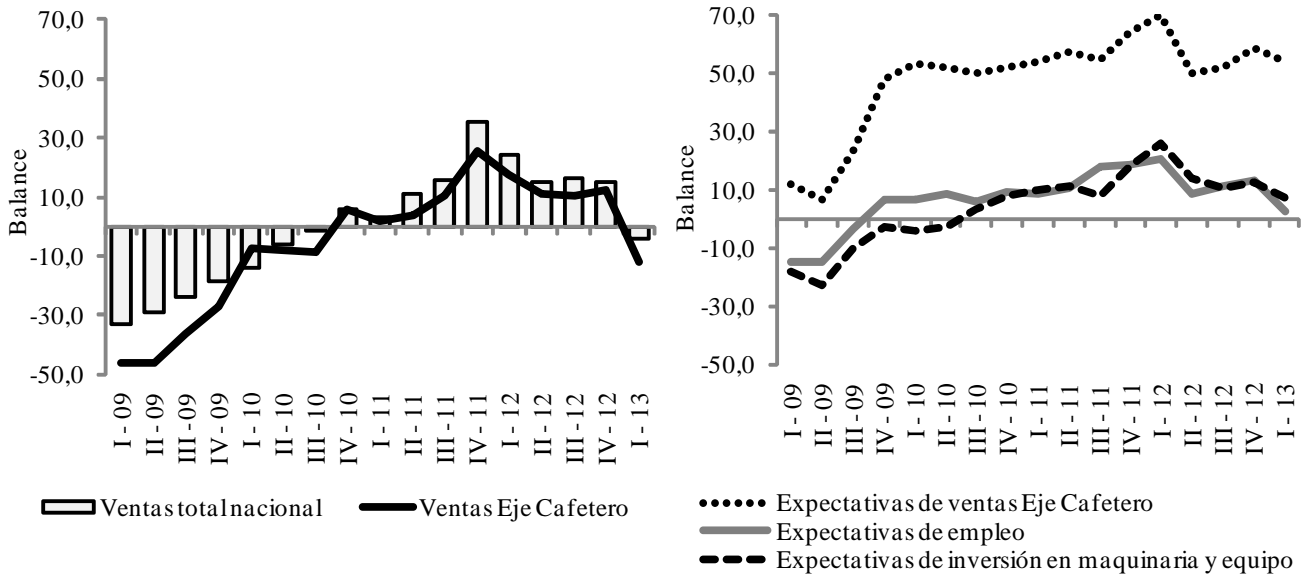
<sup>4</sup> Esta encuesta la realiza mensualmente el Centro Nacional de Consultoría (CNC) para el Banco de la República en diferentes empresas de los sectores de agricultura, industria, construcción, comercio, y transporte y comunicaciones en las regiones Costa Atlántica, Bogotá, Nororiental, Suroccidente, Central Oriental, Eje Cafetero, Llanos Orientales y Antioquia.

<sup>5</sup> Corresponde a la diferencia entre el porcentaje de respuestas de aumento y disminución en las ventas.



Gráfico XII.1

**Eje Cafetero. Balance promedio trimestral Encuesta Mensual de Expectativas Económicas (EMEE) Trimestres 2009 - 2013**



Fuente: EMEE - Banco de la República. Cálculos Centro Regional de Estudios Económicos, Manizales. Banco de la República.

## SERVICIOS BÁSICOS

### ➤ MANIZALES

Los reportes facilitados por la Central Hidroeléctrica de Caldas (CHEC), indicaron que el total de energía eléctrica consumido durante el primer trimestre de 2013 en la capital caldense fue de 77,0 millones de kilovatios hora (kw/h), cifra que mostró un decrecimiento de 3,9% frente a 2012, situación explicada por la contracción que evidenciaron cada uno de los usos: el residencial exhibió una caída de 5,6% frente a 2012, participando con el 51,6% del total consumido; el industrial mostró una disminución de 1,2% y el comercial de 2,7%.

Por su parte, la empresa Efigas S.A., reportó la misma línea exhibida en el consumo de energía para la ciudad de Manizales al totalizar una contracción en el consumo de gas natural del 3,7%, explicada por la reducción expuesta en el uso industrial al totalizar 6,0 millones de metros cúbicos (m<sup>3</sup>) durante el primer trimestre 2013. Situación contraria observaron los usos comercial y residencial al presentar leves incrementos de 1,6% y 0,6%, en su orden.

Cuadro XII.1

**Manizales. Consumo de energía eléctrica por usos  
Primer trimestre 2012 - 2013**

Periodo	Usos			
	Total	Industrial	Comercial	Residencial
Consumo de energía eléctrica. Miles de kilovatios por hora				
Primer trimestre 2012	80.113	18.709	19.334	42.070
Primer trimestre 2013	77.020	18.485	18.804	39.731
Variación porcentual	-3,9	-1,2	-2,7	-5,6
Consumo de gas natural. Miles de metros cúbicos				
Primer trimestre 2012	12.461	6.475	1.335	4.651
Primer trimestre 2013	12.003	5.969	1.356	4.679
Variación porcentual	-3,7	-7,8	1,6	0,6

Fuente: Central Hidroeléctrica de Caldas y Efigas S.A. Cálculos Centro Regional de Estudios Económicos, Manizales. Banco de la República.

➤ **PEREIRA**

En la ciudad de Pereira se reportó por parte de la empresa Efigas S.A., un consumo de gas natural durante el periodo enero – marzo de 2013 por 6,3 millones de m<sup>3</sup>, cifra inferior en 7,2% a la mostrada en similar corte de 2012, comportamiento explicado por la contracción en el uso industrial de 44,8%, situación ocasionada por la salida de una importante empresa de la ciudad en el primer semestre de 2012, la cual hacía uso del industrial no regulado; comportamiento contrario exhibieron los usos residencial con un incremento de 6,2%, y comercial con 2,3%.

Cuadro XII.2

**Pereira. Consumo de gas natural por usos  
Primer trimestre 2012 - 2013**

Periodo	Usos			
	Total	Industrial	Comercial	Residencial
Consumo de gas natural. Miles de metros cúbicos				
Primer trimestre 2012	6.826	1.688	1.284	3.854
Primer trimestre 2013	6.337	931	1.314	4.092
Variación porcentual	-7,2	-44,8	2,3	6,2

Fuente: Efigas S.A. Cálculos Centro Regional de Estudios Económicos, Manizales. Banco de la República.

➤ **ARMENIA**

De acuerdo con la Empresa de Energía del Quindío, durante el primer trimestre de 2013 en la ciudad de Armenia se facturó un total de 47,4 millones de kilovatios hora, cifra similar a la expuesta en 2012, situación que tuvo sustento en la caída en los usos

residencial con 4,1% e industrial con 3,0%, caso contrario observó el uso comercial el cual consumió 10,1% más que en 2012.

Por otro lado, la empresa Efigas S.A, reportó que para el periodo enero – marzo de 2013 en la capital quindiana el uso de gas natural, contrario a los usos de energía eléctrica, mostró un incremento de 7,7% al totalizar 4,3 millones de m<sup>3</sup>, esta situación se sustentó en el aumento registrado en cada uno de sus consumos así: el sector residencial con 2,3%, comercial con 7,5% y el industrial con 62,4%.

Cuadro XII.3

**Armenia. Consumo de energía eléctrica y gas natural  
Primer trimestre 2012 - 2013**

Periodo	Usos			
	Total	Industrial	Comercial	Residencial
Consumo de energía eléctrica. Miles de kilovatios por hora				
Primer trimestre 2012	47.372	3.399	13.425	30.548
Primer trimestre 2013	47.381	3.297	14.782	29.302
Variación porcentual	0,0	-3,0	10,1	-4,1
Consumo de gas natural. Miles de metros cúbicos				
Primer trimestre 2012	4.036	287	828	2.921
Primer trimestre 2013	4.345	466	890	2.989
Variación porcentual	7,7	62,4	7,5	2,3

Fuente: Empresa de Energía del Quindío S.A. E.S.P., Efigas S.A. Cálculos Centro Regional de Estudios Económicos, Manizales. Banco de la República.

## FINANZAS PÚBLICAS

### ➤ DEUDA PÚBLICA

De acuerdo con la información suministrada por las contralorías municipales, departamentales y secretarías de hacienda en el Eje Cafetero, el saldo de la deuda pública de los gobiernos departamentales y municipales al 31 de marzo de 2013 se contrajo en 5,4% al totalizar \$331.544 millones. Este comportamiento se explicó por la caída en el saldo de los gobiernos centrales departamentales los cuales observaron una disminución de \$13.650 millones frente a 2012, asimismo el resto de municipios sumaron \$46.923 millones frente a los \$54.655 millones en 2012. Por el contrario, los gobiernos centrales municipales tuvieron un aumento en el saldo de 1,5%, explicado por el comportamiento del municipio de Pereira el cual amplió su deuda en 8,0%.

El departamento de Risaralda cerró el primer trimestre de 2013 con una deuda total de \$157.307 millones, evidenciando un retroceso de 2,9% frente a 2012, situación sustentada en el descenso observado en el gobierno central departamental con 14,6% y el resto de municipios al contraer su deuda en 17,0%, fenómeno causado en gran medida por la disminución de la deuda pública del municipio de Dosquebradas, la

cual se redujo en 27,3%, seguida por Belén de Umbría con -21,2%, Santuario, -17,8%, y Santa Rosa con -7,3%, las cuales en su conjunto participaron con el 74,8% del total de la deuda del resto de municipios. Fenómeno inverso presentó el gobierno central municipal con un incremento en sus saldos del 8,0%.

En el mismo sentido, el saldo de la deuda pública en el Quindío observó un descenso de 5,7% al 31 de marzo de 2013, al totalizar \$57.462 millones frente a lo expuesto en 2012, situación ocasionada por la reducción exhibida en cada uno de sus saldos, especialmente el gobierno central departamental al contraerse en 13,9%, concretando \$2.450 millones menos que lo expuesto en 2012. El municipio de Armenia mostró una contracción de 0,5%, mientras en el resto de municipios fue de 4,6%.

Cuadro XII.4

**Eje Cafetero, Caldas, Quindío y Risaralda**  
**Saldo de la deuda pública interna**  
**Marzo 2012 - 2013**

Periodo	Total	Millones de pesos corrientes		
		Gobierno central departamental	Gobierno central municipal	Resto de municipios
<b>Total Eje Cafetero</b>				
Marzo 2012	350.531	133.591	162.285	54.655
Marzo 2013	331.544	119.941	164.680	46.923
Variación porcentual	-5,4	-10,2	1,5	-14,1
<b>Caldas</b>				
Marzo 2012	127.658	61.334	51.851	14.473
Marzo 2013	116.775	58.141	47.440	11.194
Variación porcentual	-8,5	-5,2	-8,5	-22,7
<b>Quindío</b>				
Marzo 2012	60.936	17.581	24.154	19.201
Marzo 2013	57.462	15.131	24.022	18.309
Variación porcentual	-5,7	-13,9	-0,5	-4,6
<b>Risaralda</b>				
Marzo 2012	161.937	54.676	86.280	20.981
Marzo 2013	157.307	46.669	93.218	17.420
Variación porcentual	-2,9	-14,6	8,0	-17,0

Fuente: Contralorías departamentales, Contraloría Municipal de Pereira, secretarías de hacienda de Manizales y Dosquebradas. Cálculos Centro Regional de Estudios Económicos, Manizales. Banco de la República.

Por su parte, el departamento de Caldas al 31 de marzo de 2013 observó un comportamiento similar al expuesto por Risaralda y Quindío al contraer sus saldos en 8,5%, totalizando \$116.775 millones. El gobierno central departamental sumó \$3.193 millones menos que en 2012, por su parte el gobierno central municipal redujo su deuda en 8,5%, y el resto de municipios en 22,7%, destacándose las disminuciones en de la deuda del municipio Villamaría, -15,6%, cuyos saldos representaron el 32,6%

del total, seguido por Riosucio con una contracción del 26,8% y la Dorada con 29,8%.

➤ **RECAUDO DE IMPUESTOS**

Según datos de la Dirección de Impuestos y Aduanas Nacionales (DIAN), los recaudos de impuestos registrados en las seccionales ubicadas en las ciudades capitales del Eje Cafetero, a diferencia del aumento anual del primer trimestre de 2012, disminuyeron 8,6% en el consolidado de los tres primeros meses de 2013, al sumar \$317.702 millones. Sus principales componentes, como lo fueron IVA y retenciones, mostraron una reducción de 6,9% y 13,3%, respectivamente; sin embargo se debe mencionar cómo los recaudos externos correspondientes a aranceles e IVA a las importaciones presentaron un incremento de 10,2%.

Cuadro XII.5

**Eje Cafetero, Manizales, Armenia y Pereira. Recaudo bruto de impuestos nacionales según seccional y tipo**  
**Primer trimestre 2012 - 2013<sup>pr</sup>**

Periodo	Millones de pesos corrientes					
	Total	Renta	IVA	Retenciones <sup>1</sup>	Externos <sup>2</sup>	Otros <sup>3</sup>
Total Eje Cafetero						
I trimestre 2012	347.415	31.306	144.956	151.541	18.680	932
I trimestre 2013 <sup>pr</sup>	317.702	28.014	135.021	131.358	20.581	2.728
Variación porcentual	-8,6	-10,5	-6,9	-13,3	10,2	192,6
Manizales						
I trimestre 2012	142.409	15.012	56.990	68.659	1.402	346
I trimestre 2013 <sup>pr</sup>	126.926	14.963	52.464	56.412	2.868	219
Variación porcentual	-10,9	-0,3	-7,9	-17,8	104,6	-36,7
Armenia						
I trimestre 2012	48.968	6.347	21.072	16.558	4.790	200
I trimestre 2013 <sup>pr</sup>	44.845	4.387	18.783	15.932	4.012	1.731
Variación porcentual	-8,4	-30,9	-10,9	-3,8	-16,2	*
Pereira						
I trimestre 2012	156.038	9.946	66.893	66.324	12.489	386
I trimestre 2013 <sup>pr</sup>	145.931	8.663	63.774	59.014	13.701	778
Variación porcentual	-6,5	-12,9	-4,7	-11,0	9,7	101,5

pr: cifras preliminares.

\* Variación muy alta.

<sup>1</sup> Incluye retenciones en la fuente a título de renta, IVA y timbre.

<sup>2</sup> Incluye el arancel y el IVA a las importaciones.

<sup>3</sup> Incluye patrimonio, seguridad democrática, sanciones, errados y otros ingresos sin clasificar.

Nota: Datos preliminares con corte al 28 de mayo de 2013.

Fuente: DIAN. Coordinación de Estudios Económicos. Subdirección de Gestión de Análisis Operacional. Cálculos Centro Regional de Estudios Económicos, Manizales. Banco de la República.

La seccional con mayor registro de impuestos nacionales en la región durante el periodo de análisis fue Pereira con \$145.931 millones, al representar el 45,6% del total recaudado; esta observó el más bajo descenso de las tres ciudades, -6,5%, comportamiento debido a los menores recaudos en retenciones, IVA y renta, pues tanto externos como otros reportaron un avance anual. En segundo lugar de participación le siguió Manizales, con un aporte del 40,0% de los impuestos de la región; seccional que evidenció la mayor disminución de las tres con una variación de -10,9%, situación propiciada por la caída de retenciones en 17,8% y de IVA en 7,9%. Finalmente, en Armenia se observó una reducción en los recaudos nacionales de 8,4%, sustentada en los menores valores en la mayoría de tributos, a excepción del rubro otros que presentó un gran aumento por el impuesto al patrimonio.

## **REMESAS**

Según el más reciente reporte de la encuesta trimestral de remesas del Banco de la República, los ingresos recibidos del exterior por los hogares colombianos en 2012 fueron valorados en US\$4.073,7 millones, lo que representó una reducción de 2,3% frente al año anterior, asociada en parte al debilitamiento económico de España, el cual registró una caída anual significativa en la cantidad de remesas enviadas a Colombia, y que a su vez, se tradujo en una pérdida de participación frente a Estados Unidos que mostró un ligero crecimiento en el valor de los envíos hacia el país. Por departamentos, la disminución fue generalizada en los cuatro principales receptores de remesas, Valle del Cauca, Antioquia, Cundinamarca y Risaralda; siendo más pronunciada la del último con una reducción anual de 10,6% en el valor total de los ingresos recibidos, incluso superior a la evidenciada en 2011.

De esta manera, la contracción en las remesas que llegaron a los hogares del Eje Cafetero fue mucho mayor que la nacional, debido principalmente a la caída en Risaralda, que además de ser el cuarto departamento de Colombia que más ingresos recibe por este concepto, concentró más del 60% de las remesas de la región durante 2012. También hubo disminución en los ingresos recibidos por Caldas y en menor medida en Quindío; en el primero con una reducción mayor en comparación a la presentada el año anterior, mientras que el segundo pasó de un aumento anual en 2011 a registrar un descenso de 4,4% en el siguiente año.

Respecto al cuarto trimestre de 2012, el comportamiento fue similar. En el ámbito nacional hubo caída de 2,8%; no obstante, Valle del Cauca, Antioquia y Cundinamarca tuvieron contracciones ligeras, mientras Risaralda mostró la disminución anual más fuerte de todos los trimestres de los últimos tres años, propiciando un comportamiento negativo en el resultado de la región cafetera, al cual también contribuyó la reducción de Quindío con caídas en todos los trimestres del año aunque cada vez menos pronunciadas. Resultado contrario exhibió Caldas, al evidenciar un incremento de 5,3% después mostrar descensos en los otros trimestres del año.

**Colombia, Eje Cafetero, Caldas, Quindío y Risaralda. Ingreso de remesas de trabajadores  
Cuarto trimestre 2011 - 2012**

Millones de dólares

Región	Cuarto trimestre		Variación porcentual	Enero - diciembre		Variación porcentual	Participación porcentual en Colombia <sup>1</sup>	
	2011 <sup>pr</sup>	2012 <sup>pr</sup>		2011 <sup>pr</sup>	2012 <sup>pr</sup>		2011	2012
Colombia	1.104,8	1.074,4	-2,8	4.167,7	4.073,7	-2,3	100,0	100,0
Eje Cafetero	206,0	171,5	-16,8	727,1	659,2	-9,3	17,4	16,2
Caldas	23,8	25,0	5,3	96,8	85,3	-11,9	2,3	2,1
Quindío	41,0	40,2	-1,9	165,7	158,4	-4,4	4,0	3,9
Risaralda	141,2	106,3	-24,8	464,6	415,5	-10,6	11,1	10,2

pr: cifras preliminares sujetas a revisión.

<sup>1</sup> Participación durante el cuarto trimestre de 2012.

Nota: Última información disponible bajada de la página web del Banco de la República. Información tomada el 25 de abril de 2013.

Fuente: Banco de la República. Cálculos Centro Regional de Estudios Económicos, Manizales. Banco de la República.

## XIII. CONSIDERACIONES FINALES

El primer trimestre de 2013 no culminó con los mejores resultados para el Eje Cafetero. En efecto, la producción y ventas industriales prolongaron los resultados negativos de finales de 2012 después de continuas desaceleraciones durante lo corrido de ese año; no obstante, se evidenció un mejoramiento en los subsectores de fabricación de productos de café y calzado y artículos de cuero que menguaron la caída en comparación a la presentada en el trimestre anterior. También fue negativo el balance en el volumen de ventas de la región después de la desaceleración evidenciada desde principios de 2012, lo que situó al Eje Cafetero con el resultado más bajo de las regiones del país. Comportamiento que junto a la reducción anual en la venta de vehículos nuevos, consolidaron un periodo desfavorable principalmente para el sector comercial.

A lo anterior se sumó la caída en las exportaciones totales como consecuencia de la disminución hacia Estados Unidos, principalmente de café verde, pantalones, gelatinas y sus derivados, y chaquetas de lana o de pelo fino; al igual que por el descenso en las ventas externas hacia Alemania de productos de café verde y soluble liofilizado, y a Venezuela de confitería y refrigeradores domésticos de compresión. A su vez, disminuyeron las importaciones de productos mineros, químicos y farmacéuticos, aunque aumentaron las de maquinaria industrial y productos alimenticios para consumo.

Entretanto, se exhibieron resultados satisfactorios en el área aprobada para construir, atribuidos al dinamismo en el número de metros destinados a vivienda; actividad a la que se incorporó la positiva evolución en el saldo de las colocaciones para ese destino, lo que revirtió la tendencia de desaceleración de meses anteriores evidenciada en el saldo total de las créditos otorgados; mientras las captaciones continuaron con el crecimiento acelerado del trimestre anterior, resultados que en conjunto fortalecieron el avance presentado en el sistema financiero. De igual forma, se observó una menor tasa de desempleo en dos ciudades capitales de la región, Pereira y Manizales, no obstante aumentó la de Armenia, al tiempo que disminuyó el número de ocupados.



## XIV. ANEXOS ESTADÍSTICOS

Cuadro XIV.1

### Eje Cafetero, Caldas, Quindío y Risaralda. Exportaciones por principales países

Primer trimestre 2012<sup>P</sup> - 2013<sup>P</sup>

Miles de dólares FOB

País	Caldas		Quindío		Risaralda		Eje Cafetero	
	2013	Variación porcentual	2013	Variación porcentual	2013	Variación porcentual	2013	Variación porcentual
Exportaciones diferentes a café								
Estados Unidos	10.858	24,9	334	-54,2	6.323	-13,8	17.516	4,5
Venezuela	12.775	-20,6	(-)	-100,0	1.180	-82,0	13.955	-38,8
Perú	10.594	-27,2	60	-51,9	2.142	-69,7	12.796	-41,2
Ecuador	8.912	-19,1	111	320,9	3.128	-39,7	12.152	-25,1
China	5.007	92,0	392	-	4.534	-30,7	9.934	8,6
Chile	2.779	48,2	(-)	-100,0	3.346	-38,3	6.125	-16,1
México	5.723	1,5	(-)	-100,0	289	-71,3	6.013	-11,7
Alemania	5.817	-12,0	(-)	-100,0	1	33,7	5.818	-12,2
Rusia	3.770	-43,4	(-)	-100,0	60	-	3.829	-43,3
Panamá	1.764	-6,8	10	-86,0	908	-62,5	2.682	-38,8
Brasil	364	-39,8	(-)	-	2.016	-25,9	2.380	-28,4
Reino unido	2.164	6,4	(-)	-	6	-	2.170	6,7
Resto de países	17.807	3,6	115	-29,8	8.819	13,3	26.741	6,4
Total sin café	88.334	-7,5	1.023	-34,1	32.753	-37,1	122.111	-18,1
Exportaciones de café								
Estados unidos	21.792	-20,2	14.613	-31,9	34.164	-43,8	70.569	-35,6
Bélgica	21.700	110,6	2.429	183,2	4.474	-10,5	28.603	77,0
Japón	11.882	130,0	2.282	-27,9	6.423	6,1	20.587	43,1
Alemania	5.529	-18,9	1.977	-29,5	4.888	-46,5	12.394	-33,9
Canadá	4.581	-25,6	4.323	0,9	3.486	67,9	12.390	-1,0
España	3.897	497,8	2.606	116,6	693	-25,3	7.196	158,6
Reino unido	1.804	-34,5	1.331	-45,3	1.669	-20,4	4.804	-34,1
Corea del sur	2.014	9,1	267	-92,7	1.288	-56,7	3.570	-57,9
Australia	866	14,6	977	14,8	1.486	123,9	3.329	46,6
Suecia	426	-79,4	416	-29,3	1.972	127,2	2.814	-20,2
Otros países	4.855	32,5	2.477	-28,6	8.015	-37,0	15.348	-22,7
Total café	79.346	17,6	33.698	-24,7	68.559	-33,6	181.603	-15,7

p: cifras provisionales.

- Indefinido.

(-) Sin movimiento.

Fuente: DANE - DIAN. Cálculos Centro Regional de Estudios Económicos, Manizales. Banco de la República.

**Caldas, Quindío y Risaralda. Exportaciones a Estados Unidos diferentes a café verde  
Primer trimestre 2012<sup>p</sup> - 2013<sup>p</sup>**

CIIU R.3 a 3 Dígitos	Miles de dólares FOB		
	2012	2013	Variación porcentual
<b>Caldas</b>			
156 Elaboración de productos de café	4.744	6.641	40,0
242 Fabricación de otros productos químicos	1.579	1.326	-16,0
289 Fabricación de otros productos elaborados de metal y actividades de servicios relacionadas con el trabajo de metales	617	710	15,1
343 Fabricación de partes, piezas (lujos) y accesorios (autopartes) para vehículos automotores y para sus motores	1.025	626	-38,9
152 Elaboración de frutas, legumbres, hortalizas, aceites y grasa	219	623	184,5
158 Elaboración de otros productos alimenticios	220	493	123,7
Resto de rubros Caldas	287	440	53,3
<b>Total Caldas</b>	<b>8.691</b>	<b>10.858</b>	<b>24,9</b>
<b>Quindío</b>			
281 Fabricación de productos metálicos para uso estructural, tanques, depósitos y generadores de vapor	(-)	317	-
315 Fabricación de lámparas eléctricas y equipos de iluminación	(-)	14	-
156 Elaboración de productos de café	127	4	-97,0
181 Fabricación de prendas de vestir, excepto prendas de piel	588	(-)	-100,0
020 Silvicultura, extracción de madera y actividades de servicios conexas	16	(-)	-100,0
<b>Total Quindío</b>	<b>731</b>	<b>334</b>	<b>-54,2</b>
<b>Risaralda</b>			
181 Fabricación de prendas de vestir, excepto prendas de piel	4.691	4.258	-9,2
152 Elaboración de frutas, legumbres, hortalizas, aceites y grasa	1.137	1.035	-9,0
151 Producción, transformación y conservación de carne y pescado	393	376	-4,5
050 Pesca, cultivo de peces en criaderos piscícolas, actividades de servicios relacionados con la pesca	219	195	-10,9
157 Ingenios, refinerías de azúcar y trapiches	253	126	-50,3
272 Industrias básicas de metales preciosos y de metales no ferrosos	56	91	64,0
289 Fabricación de otros productos elaborados de metal y actividades de servicios relacionadas con el trabajo de metales	0	53	*
261 Fabricación de vidrio y productos de vidrio	14	47	241,0
292 Fabricación de maquinaria de uso especial	400	33	-91,7
Resto de rubros Risaralda	174	110	-36,6
<b>Total Risaralda</b>	<b>7.336</b>	<b>6.323</b>	<b>-13,8</b>

p: cifras provisionales.

- Indefinido.

(-) Sin movimiento.

\* Variación superior al 500%.

Fuente: DANE - DIAN. Cálculos Centro Regional de Estudios Económicos, Manizales. Banco de la República.

**Eje Cafetero, Caldas, Quindío y Risaralda. Importaciones por principales países y a Estados Unidos por principales desagregaciones Cuode Primer trimestre 2012<sup>P</sup> - 2013<sup>P</sup>**

Concepto	Miles de dólares CIF							
	Caldas		Quindío		Risaralda		Eje Cafetero	
	2013	Variación porcentual	2013	Variación porcentual	2013	Variación porcentual	2013	Variación porcentual
Principales países de origen								
China	25.589	-1,2	8.011	40,3	27.488	6,8	61.089	6,5
Estados Unidos	6.426	6,0	1.385	455,5	17.509	20,0	25.320	21,1
México	15.906	-15,1	364	-76,2	3.603	7,5	19.873	-15,9
Brasil	9.876	10,3	290	65,9	5.980	-38,5	16.146	-14,3
Japón	2.677	264,1	1.579	-11,0	7.595	-11,9	11.851	6,4
Ecuador	6.039	-24,9	2.657	-54,3	1.971	-46,6	10.667	-39,2
Chile	1.666	-22,4	31	-80,6	7.329	40,6	9.027	20,0
Perú	4.088	-40,7	2.628	-31,2	1.298	-87,0	8.014	-61,3
Corea del Sur	4.533	-27,0	175	109,9	1.481	8,1	6.188	-19,2
Alemania	2.823	70,6	1	-97,8	1.797	-40,5	4.621	-2,2
Resto de países	16.614	-17,3	1.636	-79,1	23.599	-28,9	41.849	-31,5
Total importaciones	96.238	-8,7	18.757	-31,0	99.651	-15,9	214.646	-14,5
Principales importaciones desde Estados Unidos								
520 Productos agropecuarios no alimenticios	103	-	(-)	-100,0	5.355	36,5	5.458	38,9
550 Productos químicos y farmacéuticos	2.821	26,3	106	-10,6	2.214	40,5	5.142	30,9
530 Productos mineros	1.085	-31,7	(-)	-100,0	2.494	-39,1	3.578	-37,0
110 Productos alimenticios	1	-	(-)	-100,0	2.088	*	2.089	*
320 Lubricantes	65	*	(-)	-	1.916	37,9	1.981	42,4
840 Maquinaria industrial	481	106,4	(-)	-100,0	920	-28,3	1.401	-11,6
410 Alimentos para animales	651	-	583	-	(-)	-	1.234	-
140 Productos farmacéuticos y de tocador	354	-46,8	16	-	844	192,6	1.214	27,1
510 Productos alimenticios	(-)	-100,0	649	-	254	*	903	*
910 Partes y accesorios de equipo de transporte	1	-64,8	(-)	-	641	18,1	642	17,5
830 Partes y accesorios de maquinaria industrial	328	*	(-)	-	134	-40,4	462	66,2
810 Máquinas y aparatos de oficina	199	-51,9	(-)	-	101	-57,5	300	-54,0
850 Otro equipo fijo	53	-65,4	(-)	-100,0	221	3,4	275	-28,4
Resto de rubros Cuode	284	-58,0	30	-10,0	326	-45,9	640	-51,2
Total Estados Unidos	6.426	6,0	1.385	455,5	17.509	20,0	25.320	21,1

p: cifras provisionales.

- Indefinido.

(-) Sin movimiento.

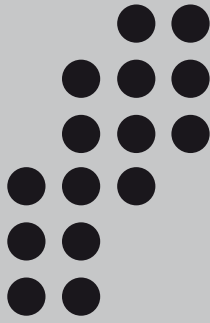
\* Variación superior al 500%.

Fuente: DANE - DIAN. Cálculos Centro Regional de Estudios Económicos, Manizales. Banco de la República.

**SE AGRADECE A LAS SIGUIENTES ENTIDADES, LA INFORMACIÓN PRODUCIDA, SUMINISTRADA O DIVULGADA PARA LA REALIZACIÓN DE LOS BOLETINES**

Aeronáutica Civil de Colombia; Asonac; cámaras de comercio de Manizales y Armenia; CHEC; contralorías departamentales de Caldas, Quindío y Risaralda; contraloría municipal de Pereira; DANE; DIAN; Efigas S.A.; Empresa de Energía del Quindío; Fenalco Caldas; Fenalco Risaralda; Finagro; Instituto de Cultura y Turismo de Manizales; Secretaría de Hacienda de Manizales y Dosquebradas; Terminal de Transporte de Manizales S.A.; Terminal de Transporte de Pereira S.A.

**PÁGINAS ELECTRÓNICAS:** DANE; Federación Nacional de Cafeteros; Finagro; Superintendencia Financiera de Colombia.



Comité Editorial  
Dora Alicia Mora  
Jefe Sucursales Estudios Económicos

Ferney H. Valencia Valencia  
Jefe Regional

Natalia Cano Bernal  
Carlos A. Suárez Medina  
Asistentes Editoriales

Comité Técnico  
Ana M. López Soto  
Bernardo González Lozano  
Diana M. Cortázar Gómez  
Fabio A. Agudelo Vanegas  
Ferney H. Valencia Valencia

La opción de búsqueda del Boletín Económico Regional  
(BER)

Se encuentra en la siguiente dirección:  
[http://www.banrep.gov.co/publicaciones/pub\\_ec\\_reg7.htm](http://www.banrep.gov.co/publicaciones/pub_ec_reg7.htm)

El Boletín Económico Regional (BER) es una publicación trimestral elaborada por los Centros Regionales de Estudios Económicos (CREE) del Banco de la República, cuyo propósito es ofrecer a los agentes de la economía y público en general información periódica, confiable y oportuna sobre la evolución de las principales variables de la actividad económica de las regiones del país y los departamentos que las componen.

El Boletín Económico Regional del Eje Cafetero comprende los departamentos de Caldas, Risaralda y Quindío. Su producción cuenta con el valioso aporte de diferentes entidades de orden local y nacional.

Sugerencias y comentarios  
[BER\\_ejecafetero@banrep.gov.co](mailto:BER_ejecafetero@banrep.gov.co)