

# Boletín Económico Regional

III trimestre del 2012

## Costa Caribe

Bolívar / Atlántico / Córdoba / Cesar /  
Magdalena / La Guajira /  
Sucre / San Andrés



**FECHA DE PUBLICACIÓN:** diciembre de 2012.

**PALABRAS CLAVE DEL BOLETÍN ECONÓMICO REGIONAL:** Región Caribe, comercio, construcción, mercado laboral.

Las opiniones y posibles errores son responsabilidad exclusiva de los autores y no comprometen al Banco de la República ni a su Junta Directiva.

# TABLA DE CONTENIDO

PANORAMA ECONÓMICO .....	3
I. AGROPECUARIO, SILVICULTURA Y PESCA.....	4
II. MINERÍA .....	6
III. INDUSTRIA.....	10
IV. COMERCIO EXTERIOR .....	13
V. CONSTRUCCIÓN E INMOBILIARIO.....	21
VI. COMERCIO .....	26
VII. TRANSPORTE Y TURISMO.....	28
VIII. SISTEMA FINANCIERO .....	31
IX. MERCADO LABORAL .....	34
X. PRECIOS .....	39
XI. MOVIMIENTO DE SOCIEDADES* .....	
XII. OTRAS VARIABLES ECONÓMICAS .....	42
XIII. CONSIDERACIONES FINALES.....	43

---

\* El Boletín Económico Regional Caribe no contempla información para este capítulo en la presente publicación.

## PANORAMA ECONÓMICO

*La actividad económica de la región Caribe, en el tercer trimestre de 2012, presentó leve crecimiento. Construcción, transporte, sistema financiero, mercado laboral y algunos segmentos de la minería registraron evolución positiva. Sin embargo, agropecuario, comercio interno y externo, y venta de vehículos indicaron reducción anual.*

El sector de la construcción reportó importante incremento en el área aprobada, debido principalmente a los permisos para construcción de vivienda de interés social (VIS), específicamente del programa de 100 mil viviendas gratis del Gobierno Nacional. En cuanto a transporte, el total de pasajeros movilizados por vía aérea en la región Caribe creció 28,0%, aumentando tanto los nacionales como los internacionales. Similar comportamiento se observó en el transporte de carga.

Respecto al mercado laboral, cinco ciudades de la región se ubicaron por debajo de la tasa de desempleo nacional. Se destacó Barranquilla que se mantuvo por segundo trimestre consecutivo como la ciudad con el nivel de desempleo más bajo en el entorno nacional. En cuanto a informalidad, aunque en el país el número de personas aumentó, en Cartagena y Montería se registraron descensos.

Por su parte, el sistema financiero reportó crecimiento tanto en las operaciones de captación como en las de colocación. De las primeras, los depósitos de ahorro fueron los más utilizados; mientras que para las colocaciones lo fueron los créditos comerciales.

En contraste, el sector pecuario registró reducción en el sacrificio de ganado vacuno y aumento en el porcino. Igualmente, en la minería se observó incremento en la extracción y exportación de níquel, y en la producción de oro; mientras que la plata y el carbón mostraron disminución.

En comercio interno las ventas en Cartagena registraron balance negativo, y en el sector automotor la reducción se evidenció en todas las ciudades capitales de la región. No obstante, los resultados de la Encuesta Mensual de Expectativas Económicas muestran un resultado favorable en cuanto a crecimiento anual de ventas.

Finalmente, tanto las exportaciones como las importaciones presentaron caída, pero la de las primeras fue superior (19,6%) a la de las segundas (12,1%), a pesar de ello la balanza comercial de la región mantuvo su saldo positivo durante este trimestre.

# I. AGROPECUARIO, SILVICULTURA Y PESCA

## PECUARIO

En Colombia, el número de animales vacunos sacrificados durante el tercer trimestre de 2012 ascendió a 1.033.601 reses, indicando un incremento de 2,8% con relación al mismo periodo del año 2011, siendo el principal destino el mercado interno, mientras que 0,1% de los animales sacrificados fueron para surtir el mercado externo.

El 23,9% del total nacional de esta actividad se concentró en la región Andina norte, seguida de Andina sur (21,8%), Caribe (20,1%), Orinoquia (19,5%), Amazonía (9,7%) y Pacífica (5,0%). En estas dos últimas, se destacó el aumento de animales sacrificados con una variación de 13,0% y 16,2%, respectivamente. Por su parte, la región Caribe (-12,5%) y Andina norte (-0,4%), presentaron reducción.

En la región Caribe, el sacrificio de ganado descendió a 168.855 cabezas, 24.032 cabezas menos que lo registrado en igual trimestre del año anterior. Dicha reducción también se reflejó en el volumen de carne distribuida para consumo interno, la cual disminuyó en 15,5% al pasar de 40.754 toneladas a 34.436 toneladas.

Cuadro 1

### Región Caribe\*. Sacrificio de ganado vacuno y porcino

#### Tercer trimestre 2011 y 2012

#### Número de animales

	Ganado vacuno			Participación porcentual en el total nacional 2012
	2011	2012	Variación porcentual 2011-2012	
Julio	62.465	55.245	-11,6	16,1
Agosto	65.107	59.101	-9,2	16,5
Septiembre	65.315	54.509	-16,5	16,4
Total Trimestre III	192.887	168.855	-12,5	16,3
Ganado porcino				
Julio	5.965	7.947	33,2	3,2
Agosto	6.882	7.074	2,8	2,8
Septiembre	6.029	6.669	10,6	2,8
Total Trimestre III	18.876	21.690	14,9	2,9

\* Identificada por el DANE como Atlántica

Fuente: DANE. Cálculos Centro Regional de Estudios Económicos, Cartagena. Banco de la República.

Por su parte, el sacrificio de ganado porcino en Colombia totalizó 741.719 animales, lo que representó un incremento de 6,2%, con relación al tercer trimestre de 2011.

Las regiones con mayor participación fueron Andina norte (48,2%), Andina sur (27,7%) y región Pacífica (16,6%).

En la región Caribe el sacrificio de porcino ascendió a 21.690 cabezas, 2,9% del total nacional y mostró un aumento de 14,9% respecto a igual periodo del año anterior.

## CRÉDITOS DEL FONDO PARA EL FINANCIAMIENTO DEL SECTOR AGROPECUARIO (FINAGRO)

El monto de créditos desembolsados por Finagro para el sector agropecuario, entre julio y septiembre de 2012, fue de \$1.697.965 millones (m) en todo el país, lo que constituyó un leve incremento del orden de 3,8%, respecto al mismo periodo de 2011.

Cuadro 2

### Región Caribe y total nacional. Créditos otorgados al sector agropecuario Tercer trimestre 2011 - 2012 Millones de pesos

	2011	2012	Variación porcentual 2011-2012
Atlántico	52.758	57.299	8,6
Bolívar	39.127	24.511	-37,4
Cesar	64.139	41.397	-35,5
Córdoba	65.576	57.746	-11,9
La Guajira	7.719	4.788	-38,0
Magdalena	48.594	27.609	-43,2
Sucre	27.503	18.832	-31,5
San Andrés	17	24	41,2
Región Caribe	305.433	232.206	-24,0
Total nacional	1.635.389	1.697.965	3,8

Fuente: Finagro. Cálculos Centro Regional de Estudios Económicos, Cartagena. Banco de la República.

Sin embargo, en la región Caribe, la cifra continua en descenso. Los créditos otorgados fueron de \$232.206 m, denotando una reducción 24,0% en relación al tercer trimestre del año anterior. La mayoría de los departamentos de la región registraron caídas en los valores desembolsados, a excepción de San Andrés, donde crecieron 41,2% y Atlántico (8,6%). Por su parte, los de mayores descensos fueron Magdalena, La Guajira y Bolívar.

## II. MINERÍA

### CARBÓN

En Colombia, en el tercer trimestre de 2012 se extrajeron 20.776.725 toneladas (ton) de carbón, 2.106.231 ton menos que en el mismo periodo del año anterior, lo que derivó en una reducción interanual de 9,2%. Conflictos laborales, que paralizaron el transporte por tren, impactaron de manera negativa la producción<sup>1</sup>. Sumado a esto, los bajos precios internacionales del mineral cambiaron las expectativas de producción de 97 millones de ton a 93 millones de ton para el año 2012<sup>2</sup>.

La producción en la región Caribe ascendió a 19.254.585 ton, inferior en 5,7% a lo presentado en igual trimestre del año anterior cuando alcanzó 20.424.471 ton. La participación regional sobre el producido nacional fue de 92,7%. De este porcentaje, el mayor aporte provino de Cesar con 50,5%, La Guajira (42,1%) y Córdoba (0,2%).

El departamento de Cesar se mantiene como el mayor productor de carbón. En el periodo analizado produjo un total de 10.483.482 ton, que al confrontar con lo registrado en similar trimestre del año anterior —11.420.996 ton— cayó 8,2%. Prodeco S.A. y Drummond Ltda —La Loma y El Descanso—, se destacaron por aportar en conjunto 84,2% del total departamental. Es de anotar que la producción de este mineral en Cesar se vio seriamente afectada por el paro de trabajadores de la empresa Ferrocarriles del Norte de Colombia S.A. (Fenoco), encargada de transportar el carbón<sup>3</sup>.

En La Guajira, se extrajo un total de 8.738.968 ton, inferior en 1,6% con respecto a igual periodo del año anterior, cuando consiguió una producción de 8.884.873 ton.

---

<sup>1</sup> Diario, Portafolio. “Producción de carbón cayó un 8,3% en tercer trimestre”. 15 de noviembre de 2012.

<sup>2</sup> Diario, La República. “Colombia no alcanzará meta de producción de carbón en 2012”. 19 de octubre de 2012.

<sup>3</sup> Diario, El Espectador. “Afectada producción y exportación de carbón por paro de transportadores”. 10 de agosto de 2012

**Región Caribe y otros departamentos. Producción de carbón**  
**Tercer trimestre de 2012**  
**Toneladas**

Departamento	Producción	Participación	Variación	Variación
	2012	porcentual 2012	porcentual anual 2012-2011	porcentual trimestral 2012-2011
La Guajira	8.738.968	42,1	-1,6	-6,9
Cesar	10.483.482	50,5	-8,2	-12,2
Córdoba	32.135	0,2	-72,9	-29,1
Antioquia	38.440	0,2	-83,0	8,4
Boyacá	677.903	3,3	-6,6	-4,5
Casanare	50	0,0	-78,7	-90,0
Cundinamarca	300.744	1,4	-65,7	-30,5
Santander	35.124	0,2	-71,0	-21,1
Norte de Santander	457.797	2,2	3,0	-43,1
Valle del Cauca	0	0,0	-100,0	-100,0
Cauca	12.082	0,1	-75,0	-
Región Caribe	19.254.585	92,7	-5,7	-9,9
Total general	20.776.725	100,0	-9,2	-11,2

- Indefinido.

Fuente: Ingeomías. Cálculos Centro Regional de Estudios Económicos, Cartagena. Banco de la República.

## OTROS MINERALES

Entre julio y septiembre de 2012, la extracción de níquel en la mina de Cerro Matoso —departamento de Córdoba— mostró un avance de 27,2%, al extraer un total de 13.262 ton, frente a 10.424 ton alcanzadas en igual periodo de 2011. Es de reseñar, que en el tercer trimestre de 2011 la producción comenzó a recuperar su dinamismo, debido a que en los meses anteriores se vio obstaculizada por las obras de mantenimiento en uno de los hornos del complejo minero.

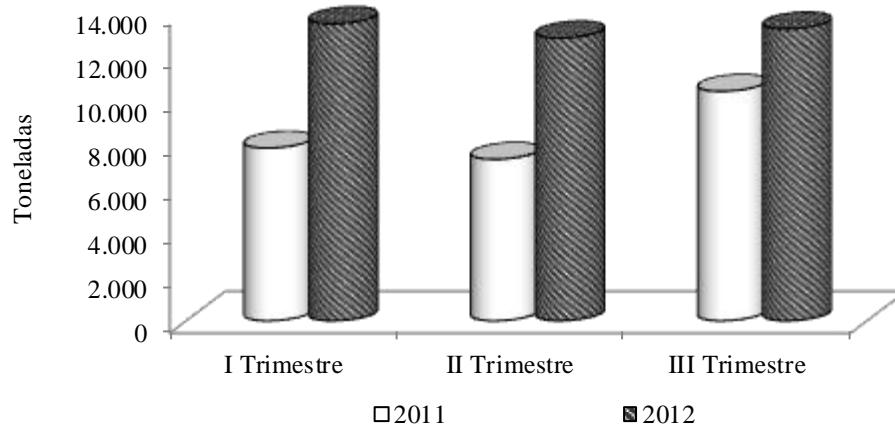
Se exportaron 34.219 ton de ferróníquel en el tercer trimestre de 2012, comparado con las 27.546 ton exportadas en igual periodo del año anterior, se evidenció un incremento de 24,2%. No obstante, los bajos precios internacionales del mineral presionaron para que el valor de las exportaciones disminuyera 1,3%<sup>4</sup>.

<sup>4</sup> Sistema de Información Minero Colombiano (SIMCO). "Comportamiento de la producción minera y exportaciones en Colombia III trimestre de 2012". Unidad de Planeación Minero Energética (UPME). 19 de noviembre de 2012.



Gráfico 1

**Región Caribe. Producción de Níquel (toneladas)**  
**Tercer trimestre de 2012**



Fuente: Ingeominas. Cálculos Centro Regional de Estudios Económicos, Cartagena. Banco de la República.

La extracción de oro en Colombia entre julio y septiembre de 2012 se incrementó 23,8% con respecto a similar periodo de 2011, con un total producido de 18,7 millones de gramos. En comparación con el trimestre anterior creció 11,2 puntos porcentuales (pp).

En la región Caribe, cuyo aporte sobre el total nacional fue de 8,0% en el tercer trimestre de 2012, la producción de oro creció 4,3% en comparación con igual periodo de 2011. Bolívar sobresalió como el departamento de mayor contribución en la región (85,2%), con una producción de 1.271.816 gramos (gr), inferior en 10,5 pp a lo evidenciado en igual trimestre del año anterior.

En cuanto a la extracción de plata, Colombia disminuyó su producción interanual en 21,0%, al registrar un nivel de 6.204.785 gr, es decir, 1.648.465 gr menos con respecto al tercer trimestre de 2011. El Caribe colombiano participó con 5,3% del total extraído en el orden nacional y presentó un decrecimiento significativo de 86,3%, impulsado principalmente por la menor producción en Bolívar, que responde a un descenso de 90,2%.

Por último, se aclara que las cifras de producción de sal marina en el municipio de Manaure, no se encuentran disponibles a la fecha.

**Región Caribe. Producción de metales preciosos y sal**  
**Tercer trimestre de 2012**

Departamento	Oro			Plata			Sal		
	Producción (gramos)	Variación porcentual		Producción (gramos)	Variación porcentual		Producción (toneladas)	Variación porcentual	
		Anual	Trimestral		Anual	Trimestral		Anual	Trimestral
Atlántico	0	-	-	0	-	-	0	-	-
Bolívar	1.271.816	-10,5	53,6	235.279	-90,2	25,3	3.413	-	100,4
Córdoba	221.754	*	20,1	94.907	-	*	0	-	-
La Guajira	0	-	-	0	-	-	(...)	(...)	(...)
Magdalena	0	-	-	0	-	-	0	-	-
Región Caribe	1.493.570	4,3	47,5	330.186	-86,3	73,2	3.413	-90,8	100,4
Total nacional	18.762.090	23,8	11,2	6.204.785	-21,0	39,9	82.988	-28,2	7,6

- Indefinido.

\* Variación muy alta.

(...) Cifra aún no disponible.

Fuente: Ingeominas. Cálculos Centro Regional de Estudios Económicos, Cartagena. Banco de la República.

### III. INDUSTRIA

#### MUESTRA TRIMESTRAL MANUFACTURERA REGIONAL (MTMR)

La información de la Muestra Trimestral Manufacturera Regional (MTMR)<sup>5</sup>, durante el tercer trimestre de 2012 reportó que de las seis regiones analizadas, tres presentaron crecimiento: Medellín y su área metropolitana, región Caribe y Eje Cafetero; destacándose la primera cuya producción se incrementó 9,6%. Lo contrario ocurrió en Bogotá, la región de Cali, Yumbo, Jamundí y Palmira y la región de los santanderes, donde la producción experimentó contracción (Cuadro5).

La región Caribe presentó un aumento leve (2,0%) en la producción, mostrando signos de desaceleración durante este trimestre. En cuanto a las ventas totales estas se vieron disminuidas en 1,0%, mientras que el personal ocupado registró un crecimiento de 3,2%. Todas estas cifras se obtienen al comparar el desempeño de este trimestre con respecto a igual periodo del año anterior.

Por tipo de actividad, seis de diez presentaron aumentos en la producción respecto a igual periodo de 2011, destacándose confecciones de prendas de vestir (14,7%) y otros productos químicos (13,7%). Por otra parte, las mayores reducciones se presentaron en productos de plástico y productos minerales no metálicos, con caídas de 9,4% y 4,9%, respectivamente. A su vez, otros productos químicos, bebidas y sustancias químicas básicas, fueron las actividades fabriles que más contribuyeron a la variación total de la producción regional, aportando en conjunto 2,6 pp, mientras que productos de plástico, productos minerales no metálicos y otros productos alimenticios restaron 1,0 pp a la variación total.

---

<sup>5</sup> La muestra trimestral Manufacturera Regional es una investigación estadística implementada por el DANE para medir el comportamiento coyuntural de la industria a nivel regional, DANE. La conformación de las regiones es: Bogotá; Medellín – área metropolitana: Medellín, Barbosa, Bello, Caldas, Copacabana, Envigado, Girardota, Itagiú, La Estrella y Sabaneta; región de Cali, Yumbo, Jamundí y Palmira; región de Barranquilla, Soledad, Cartagena, Malambo y Santa Marta; Eje Cafetero: Manizales, Villa María, Chinchiná, Pereira, Santa Rosa de Cabal, La Virginia, Dos Quebradas y Armenia; Santanderes: Bucaramanga, Girón, Piedecuesta, Floridablanca, Cúcuta, Los Patios, Villa del Rosario y El Zulia y agrupa municipios de Santander del Sur y Norte de Santander donde hay industria, según EAM.

**Colombia. Variación en la producción industrial, ventas totales y personal ocupado por regiones  
Julio - septiembre, 2011 - 2012  
Cifras en porcentajes**

	Producción	Ventas totales	Personal ocupado
Bogotá	-4,9	-4,9	-0,8
Medellin-área metropolitana	9,6	3,7	1,0
Cali, Yumbo, Jamundí y Palmira	-1,3	-1,1	-1,0
Región Caribe	2,0	-1,0	3,2
Eje cafetero	1,3	0,9	-1,4
Santanderes	-0,2	-2,4	0,5

Fuente: DANE. Cálculos Centro Regional de Estudios Económicos, Cartagena. Banco de la República.

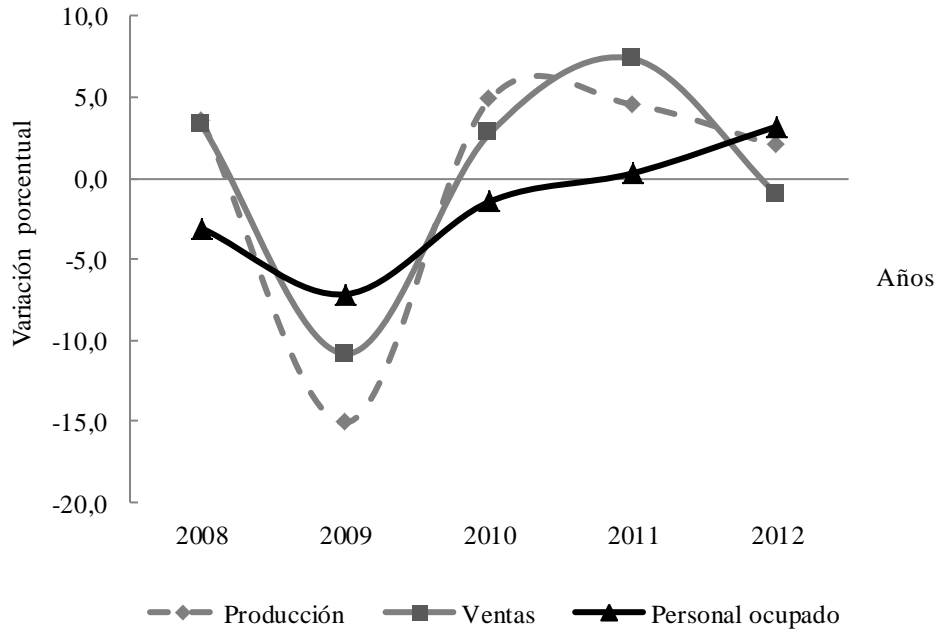
Al analizar la evolución de las ventas durante el trimestre, se encontró que confecciones, prendas de vestir (14,3%) y otros productos químicos (14,3%), fueron las actividades que presentaron mayor crecimiento, mientras que las industrias de productos de plástico (-14,3%) y otras industrias manufactureras (-3,8%) fueron las de mayor reducción.

En cuanto a personal contratado el sector mostró un buen desempeño, con un incremento de 3,4% comparado con el mismo trimestre del año anterior. Este comportamiento fue impulsado por el crecimiento en trabajadores que registraron las actividades de otros productos químicos (12,3%) y sustancias químicas básicas (11,4%), que a su vez fueron los de mayor aporte a la variación y contribuyeron con 2,2 pp del total.

Por último, a pesar de que la producción aumentó levemente y las ventas totales registraron reducciones con respecto al tercer trimestre de 2011, el personal contratado mantuvo la senda de crecimiento iniciada en 2008. Este aspecto es importante si se tiene en cuenta que el sector industrial se caracteriza por brindar empleos más estables y mejor remunerados en promedio que los demás sectores, lo cual repercute en mejoras en la calidad del empleo en la región.

Gráfico 2

**Región Caribe\*. Variación en la producción industrial, ventas totales y personal ocupado  
Julio - septiembre, 2008 - 2012**



\* Equivale a la región agrupada por el DANE como: Barranquilla, Soledad, Cartagena, Malambo y Santa Marta.

Fuente: DANE. Cálculos Centro Regional de Estudios Económicos, Cartagena. Banco de la República.

## IV. COMERCIO EXTERIOR

### EXPORTACIONES

Durante el trimestre julio-septiembre de 2012, el país registró exportaciones por valor de US\$14.328,4 millones FOB, monto inferior en US\$71,3 millones FOB en relación a igual trimestre de 2011, lo que significó un caída de 0,5%. En el caso de la región Caribe, la contracción de las ventas externas fue superior a la observada a nivel nacional, es así como para el periodo de análisis se presentó una reducción de 19,6% en los envíos al exterior, al pasar de US\$3.933,6 millones FOB en el tercer trimestre de 2011 a US\$3.162,1 millones FOB en igual periodo de 2012.

Este débil desempeño de las exportaciones en la región, es consecuencia de la caída en las ventas externas de hullas térmicas (carbón), principal renglón de las exportaciones regionales. De acuerdo a la clasificación Nandina de 10 dígitos, los despachos al exterior de este producto se redujeron 35,7%, representando una caída de US\$776,2 millones FOB, lo cual ocurrió como consecuencia de la huelga adelantada por los trabajadores de la empresa de ferrocarriles que transporta la producción carbonífera de Cesar y La Guajira hasta los diferentes puertos para su exportación. De igual manera, pero en menor medida incidió la contracción en las ventas externas de gasolina sin tetraetilo de plomo para motores de vehículos automóviles, bananas o plátanos frescos del tipo *cavendish valery* y el policloruro de vinilo, sin mezclar con otras sustancias. El descenso registrado este trimestre quebró la senda creciente mostrada por las exportaciones de la región durante los últimos cuatro años (Gráfico 3).

De acuerdo a la clasificación Nandina de dos dígitos, las exportaciones principales<sup>6</sup> de la región Caribe alcanzaron los US\$2.044,5 millones FOB, lo que significó una caída de 28,5% con respecto a igual trimestre del año anterior, esta contracción les hizo igualmente perder 8 pp en su participación, a pesar de ello estas contribuyeron con el 64,7% del total de las ventas externas de la región. Por su parte, las exportaciones diferentes a las principales presentaron un crecimiento de 3,9%, impulsadas particularmente por el aumento en el ítem de menajes, que en el tercer trimestre de 2011 no presentó ningún movimiento y para igual periodo de este año, la cifra alcanzada fue de US\$101,4 millones FOB.

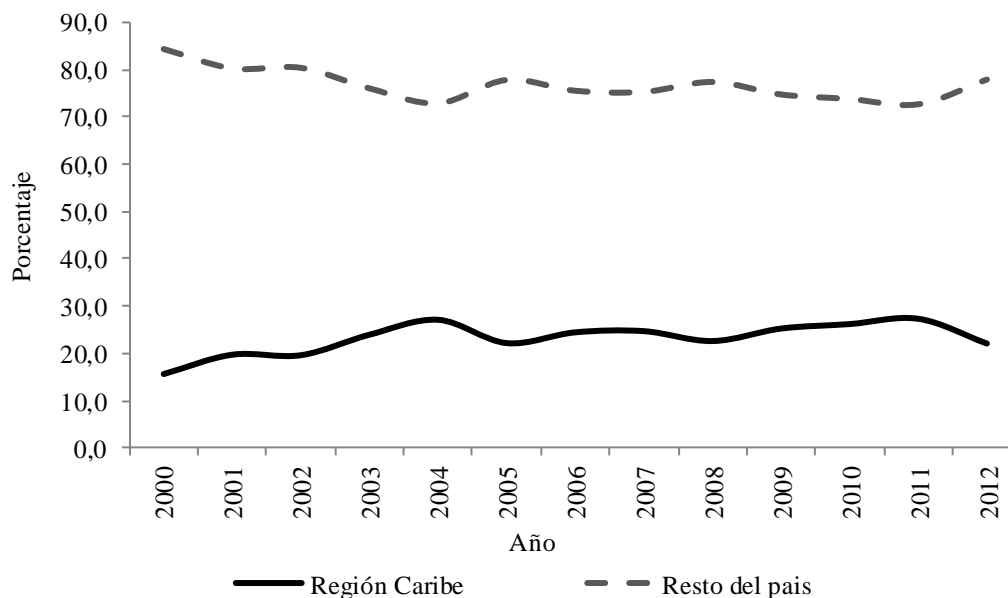
---

<sup>6</sup> Conocidas anteriormente como tradicionales que incluye petróleo, carbón, café y otros minerales.

Gráfico 3

**Región Caribe y resto del país. Participación porcentual sobre las exportaciones nacionales**

**Tercer trimestre, 2000 - 2012**



Fuente: DANE-DIAN. Cálculos Centro Regional de Estudios Económicos, Cartagena. Banco de la República.

Al analizar las ventas externas de la región por departamento, se observó que Bolívar<sup>7</sup> y Cesar compartieron el primer lugar en cuanto a participación, cada uno de ellos contribuyó con 29,6% del total. Por su parte, La Guajira pasó del primer al tercer lugar al aportar 20,4%, cifra inferior en 9,9 pp a lo que contribuyó en igual periodo de 2011, este comportamiento es explicado por la reducción significativa en las ventas externas de carbón, principal producto del departamento. Con excepción de San Andrés (144,1%) y Córdoba (10,7%), los departamentos de la región Caribe experimentaron reducciones en sus exportaciones, siendo La Guajira (46,0%) y Sucre (32,5%) los de caídas más pronunciadas, de igual manera Cesar y Bolívar (principales exportadores de la región) vieron reducidas sus exportaciones en 12,2% y 9,2%, respectivamente (Cuadro 6).

<sup>7</sup> Las exportaciones del departamento de Bolívar están constituidas en su mayoría por combustibles minerales, aceites minerales y productos de su destilación; materias bituminosas; ceras minerales (57,0%) y de materias plásticas y manufacturas de estas materias (26,0%).

**Región Caribe. Exportaciones por departamento**  
**Tercer trimestre, 2011 - 2012**  
**Cifras en millones de dólares valor FOB**

	Exportaciones región Caribe		Variación porcentual	Participación en la región Caribe		Variación porcentual en participación
	2011	2012		2011	2012	
Atlántico	298,5	296,0	-0,8	7,6	9,4	1,8
Bolívar	1.029,4	934,4	-9,2	26,2	29,6	3,4
Cesar	1.065,1	935,6	-12,2	27,1	29,6	2,5
Córdoba	202,3	223,9	10,7	5,1	7,1	1,9
La Guajira	1.192,0	643,6	-46,0	30,3	20,4	-9,9
Magdalena	138,6	123,3	-11,0	3,5	3,9	0,4
San Andrés	0,0	0,0	144,1	0,0	0,0	0,0
Sucre	7,7	5,2	-32,5	0,2	0,2	0,0
Región Caribe	3.933,6	3.162,1	-19,6	100,0	100,0	0,0

Fuente: DANE-DIAN. Cálculos Centro Regional de Estudios Económicos, Cartagena. Banco de la República.

Al realizar el análisis por país de destino, en comparación a igual trimestre de 2011, se encontró que seis de los diez principales destinos de las exportaciones regionales presentaron decrecimiento. Estados Unidos y Holanda (Países Bajos), que fueron primero y segundo destino respectivamente, registraron contracciones de 36,0% y 48,6% respectivamente, mientras que se debe resaltar el crecimiento presentado por Venezuela (94,0%) y República Dominicana (46,8%), que lograron aumentar en su orden, 5,1 pp y 2,1 pp su participación dentro del total de exportaciones de la región. Se destaca la buena dinámica de las exportaciones a Venezuela mostradas a lo largo del año, específicamente de gas natural extraído del petróleo en estado gaseoso, lo cual permitió posicionarla como el tercer principal destino durante el trimestre.



**Región Caribe. Principales destinos de las exportaciones**  
**Tercer trimestre, 2011 - 2012**  
**Cifras en millones de dólares FOB**

	Región Caribe		Variación porcentual	Participación región Caribe en el total		Variación porcentual en participación
	2011	2012		2011	2012	
Estados Unidos	520,4	333,1	-36,0	13,2	10,5	-2,7
Holanda	576,0	295,9	-48,6	14,6	9,4	-5,3
Venezuela	143,3	277,9	94,0	3,6	8,8	5,1
Israel	135,5	168,2	24,2	3,4	5,3	1,9
China	196,5	149,1	-24,1	5,0	4,7	-0,3
Brasil	238,3	147,2	-38,2	6,1	4,7	-1,4
República Dominicana	100,1	146,8	46,8	2,5	4,6	2,1
Reino Unido	257,1	145,5	-43,4	6,5	4,6	-1,9
España	122,8	133,0	8,3	3,1	4,2	1,1
Turquia	165,4	127,9	-22,7	4,2	4,0	-0,2
Chile	172,0	113,7	-33,9	4,4	3,6	-0,8
Guatemala	121,8	104,4	-14,3	3,1	3,3	0,2
Aruba	48,8	85,7	75,6	1,2	2,7	1,5
Portugal	102,3	74,2	-27,4	2,6	2,3	-0,3
Argentina	62,1	65,7	5,7	1,6	2,1	0,5
Ecuador	71,6	60,2	-15,9	1,8	1,9	0,1
Panamá	26,5	56,2	112,2	0,7	1,8	1,1
Perú	46,7	51,2	9,8	1,2	1,6	0,4
Italia	69,3	47,9	-31,0	1,8	1,5	-0,2
Corea del Sur	16,6	44,4	167,8	0,4	1,4	1,0
Otros países	740,5	533,7	-27,9	18,8	16,9	-1,9
<b>Total</b>	<b>3.933,6</b>	<b>3.162,1</b>	<b>-19,6</b>	<b>100,0</b>	<b>100,0</b>	<b>0,0</b>

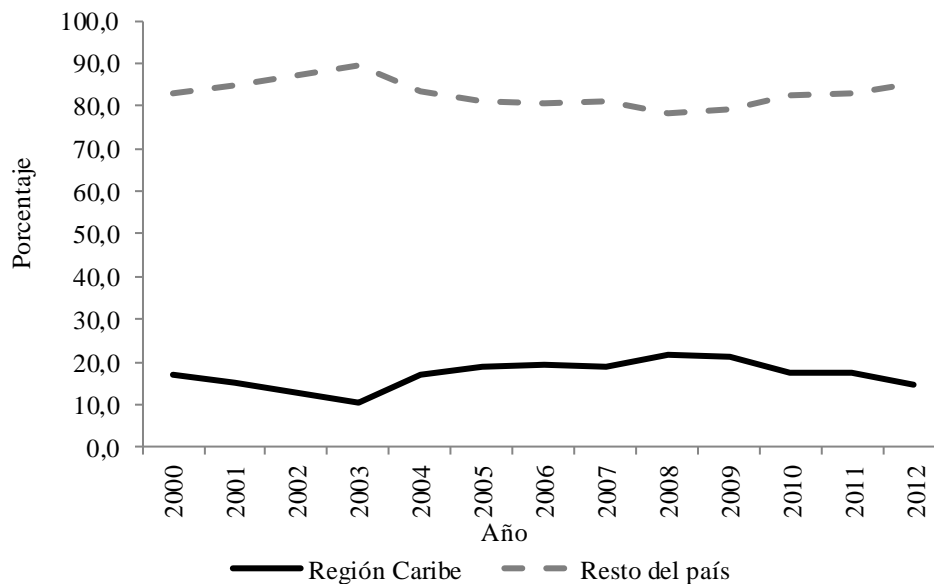
Fuente: DANE-DIAN. Cálculos Centro Regional de Estudios Económicos, Cartagena. Banco de la República.

## IMPORTACIONES

Durante el tercer trimestre de 2012, las importaciones del país presentaron un aumento de 3,9%, al pasar de US\$14.388,2 millones CIF a US\$14.948,3 millones CIF, con relación al mismo período de 2011. Lo contrario ocurrió en las compras externas originadas en la región Caribe, que versus igual periodo de 2011 registraron una reducción considerable, 12,1%, continuando así la caída iniciada desde 2008 en la participación de este ítem dentro del total nacional (Gráfico 4).

Gráfico 4

**Región Caribe y resto del país. Participación porcentual sobre las importaciones nacionales**  
**Tercer trimestre, 2000 - 2012**



Fuente: DANE-DIAN. Cálculos Centro Regional de Estudios Económicos, Cartagena. Banco de la República.

De acuerdo a la clasificación CUCI R.3 de un dígito, la caída en las importaciones de la región Caribe obedecieron a la contracción que sufrieron las compras de combustibles y lubricantes minerales y productos conexos (41,7%) y los productos químicos y productos conexos no especificados previamente (14,3%), en comparación a igual trimestre del año anterior. Este desempeño contrastó con la buena dinámica de crecimiento exhibida por las importaciones de bebidas y tabacos (1.320%), aceites, grasas y ceras de origen animal y vegetal (35,1%), productos alimenticios y animales vivos (26,5%) y artículos manufactureros diversos (17,4%). Pese a esto, y como consecuencia de contribuir con solo el 8,5% del total de las importaciones regionales, los últimos renglones mencionados no pudieron contrarrestar el comportamiento negativo de las primeras que en conjunto contribuyeron con el 50,6% del total.

En cuanto a participación, se encontró que en su orden los productos químicos y productos conexos, no especificados previamente (n.e.p.) con 26,3%, maquinaria y equipo de transporte (26,0%), artículos manufacturados, clasificados principalmente según el material (17,6%) y combustibles y lubricantes minerales y productos conexos (15,9%), fueron los de mayor importancia. Por departamento, Bolívar se mantuvo como el de más alto nivel de compras externas de la región, a pesar de haber crecido levemente, 0,6%, resultado de la evolución experimentada en la compra de combustibles y lubricantes minerales y productos conexos, que contrarrestó la

caída en la importación de productos químicos y productos conexos, n.e.p., principal ítem de importación del departamento. Entre tanto, Atlántico se consolidó en el segundo lugar seguido de La Guajira, ambos departamentos vieron incrementadas su participación como resultado de las mayores compras de maquinaria y equipo de transporte en el mercado externo.

Cuadro 8

**Región Caribe. Variación y participación en el valor de las importaciones, por departamento**

**Tercer trimestre, 2011 - 2012**

**Cifras en millones de dólares CIF**

	Región Caribe		Variación porcentual	Participación en la región Caribe		Variación porcentual en participación
	2011	2012		2011	2012	
Atlántico	731,5	833,9	14,0	29,5	38,3	8,8
Bolívar	836,4	841,7	0,6	33,8	38,7	4,9
Cesar	128,0	77,5	-39,4	5,2	3,6	-1,6
Córdoba	47,4	12,2	-74,2	1,9	0,6	-1,4
La Guajira	166,0	307,6	85,3	6,7	14,1	7,4
Magdalena	565,7	103,7	-81,7	22,8	4,8	-18,1
San Andrés	0,3	0,0	-99,1	0,0	0,0	0,0
Sucre	1,3	0,8	-41,5	0,1	0,0	0,0
Región Caribe	2.476,5	2.177,4	-12,1	100,0	100,0	0,0

Fuente: DANE-DIAN. Cálculos Centro Regional de Estudios Económicos, Cartagena. Banco de la República.

Durante el tercer trimestre de 2012, las importaciones de la región Caribe originarias de Estados Unidos participaron con 41,5% en el total; China participó con 10,0%, Brasil con 4,9%, México (4,8%), Alemania (4,0%) y Japón (3,8%).

De acuerdo con su contribución a la variación total de las importaciones, la reducción más importante se presentó en los productos cuyo origen fueron los Estados Unidos, al pasar de US\$1.005,5 millones CIF en el tercer trimestre de 2011 a US\$852,8 millones en similar periodo de 2012, cuyo descenso de 12,1% contribuyó con -6,5 pp a dicha variación. Esta disminución se explicó en parte por las menores compras externas de vehículos automóviles, tractores, ciclos y demás vehículos terrestres, sus partes y accesorios (-57,3%) y de productos químicos orgánicos (-33,3%).

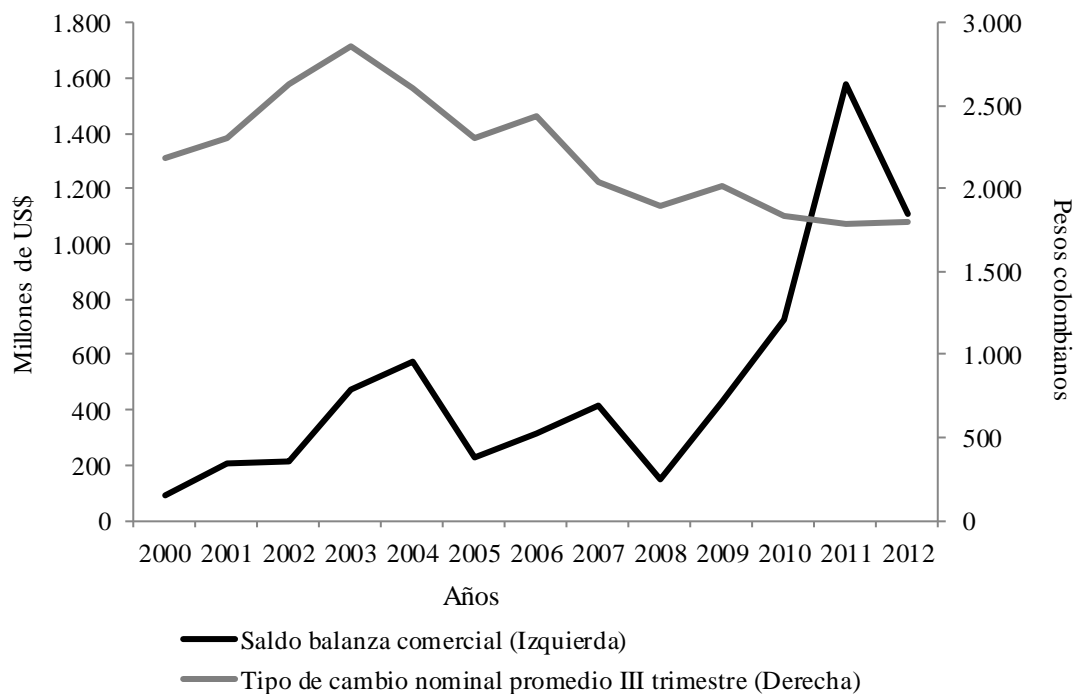
La segunda disminución más importante la registraron las importaciones provenientes de México con variación negativa de 60,7%, ocasionada principalmente por las menores compras de combustibles minerales, aceites minerales y productos de su destilación; materias bituminosas; ceras minerales (-49,7%), vehículos automóviles, tractores, ciclos y demás vehículos terrestres, sus partes y accesorios (-8,9%) y fundición, hierro y acero (-4,7%).

## BALANZA COMERCIAL

La balanza comercial de la región Caribe registró un superávit de US\$1.449,4 millones FOB durante el tercer trimestre de este año, lo que significó una reducción de 1,3%, frente a igual trimestre de 2011, esta disminución generó un quiebre en la tendencia creciente mostrada desde 2008. Tanto exportaciones como importaciones presentaron caídas, pero la presentada en las primeras fueron superiores (19,6%) a la de las segundas (12,1%). A pesar de ello la balanza comercial de la región mantiene su saldo positivo durante este trimestre, al igual que los últimos trece años. La balanza comercial se afectó de manera significativa por las menores ventas externas y el bajo precio internacional del carbón (Gráfico 5).

Gráfico 5

### Región Caribe. Saldo en balanza comercial y tipo de cambio nominal Tercer trimestre, 2000 - 2012



Fuente: DANE-DIAN. Cálculos Centro Regional de Estudios Económicos, Cartagena. Banco de la República.

Para el periodo de estudio se encontró que Países Bajos (Holanda) fue el país con el que se tuvo el mayor superávit comercial, aunque este cayó en 48,4% con respecto al tercer trimestre del año anterior. De igual manera, se presentó balanza comercial positiva con Venezuela, Israel, República Dominicana y Reino Unido, generado principalmente por las exportaciones de carbón, de gasoil y sus derivados y de gas natural. Entre tanto, los mayores déficit se presentaron con Estados Unidos, Japón, China, México y Alemania.

**Región Caribe. Balanza comercial, según países**  
**Tercer trimestre, 2011 - 2012**  
**Cifras en millones de dólares FOB**

País	2011	2012
Países Bajos (Holanda)	551,7	284,4
Venezuela	110,0	227,2
Israel	133,4	166,1
República Dominicana	99,3	146,6
Reino Unido	243,8	134,7
Alemania	-73,9	-52,3
México	-213,7	-54,4
China	17,5	-55,4
Japón	-39,4	-61,3
Estados Unidos	-485,1	-519,7

Fuente: DANE-DIAN. Cálculos Centro Regional de Estudios Económicos, Cartagena. Banco de la República.

## V. CONSTRUCCIÓN E INMOBILIARIO

### ÁREA APROBADA

En el tercer trimestre de 2012 se aprobaron 5.261.540 metros cuadrados<sup>8</sup> (m<sup>2</sup>) para construcción en Colombia, 1,0% menor a lo registrado en similar trimestre de 2011 (5.313.143 m<sup>2</sup>), explicado principalmente por la caída en los permisos para vivienda y comercio. No obstante, el dinamismo en las licencias para oficina contribuyó a que el descenso no fuese mayor<sup>9</sup>.

En contraste, en la región Caribe se aprobaron 1.140.705 m<sup>2</sup> para construcción, superior en 633.731 m<sup>2</sup> —correspondiente a un crecimiento de 125,0%— frente al tercer trimestre de 2011, cifra record al contrastar con otros trimestres desde 1998. Las razones de este significativo avance fueron los permisos para construcción de vivienda de interés social (VIS) —acorde con el programa de 100 mil viviendas gratis del Gobierno Nacional<sup>10</sup>—, vivienda distinta a la VIS y hotel. Magdalena, Atlántico, Cesar y La Guajira fueron los departamentos de mayor contribución en el dinamismo regional.

En Magdalena, entre julio y septiembre de 2012 se alcanzó la cifra record de 374.383 m<sup>2</sup> aprobados para construcción, 276.952 m<sup>2</sup> más que en el mismo periodo del año anterior. La mayor contribución provino del destino residencial y hotel.

En Atlántico hubo un crecimiento de 136,9%, producto del mayor licenciamiento en construcción para uso habitacional y comercial.

Cesar y La Guajira, tras haber presentado caída en el trimestre anterior, crecieron sustancialmente en el periodo analizado, como resultado de los permisos otorgados para la construcción de VIS.

---

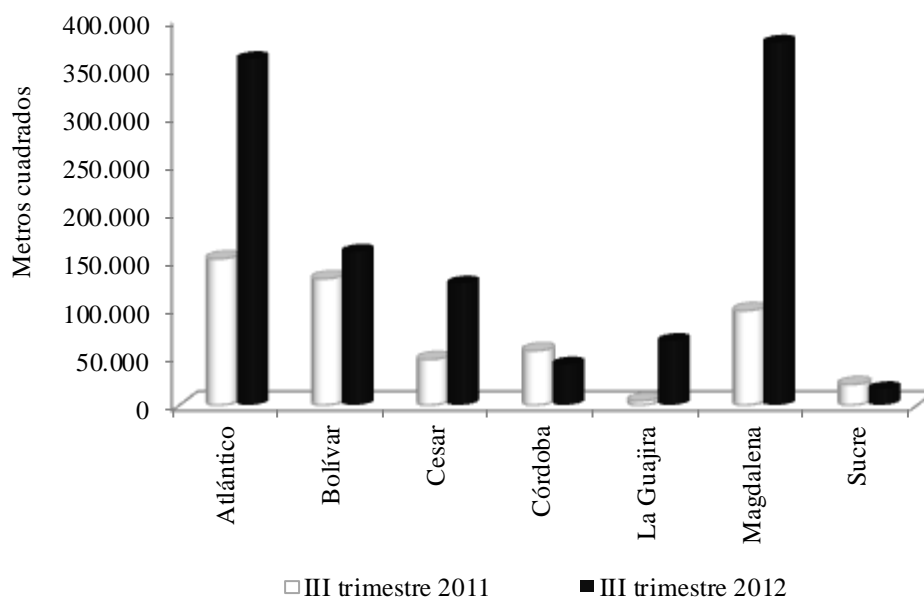
<sup>8</sup> Cifra correspondiente al informe de licencias de construcción del DANE, que cuenta con una cobertura de 77 municipios a nivel nacional.

<sup>9</sup> Diario La República. “Las licencias de construcción crecieron 1,2% durante septiembre, según el Dane”. Economía. 20 de noviembre de 2012.

<sup>10</sup> Noticias institucionales Ministerio de Vivienda, Ciudad y Territorio: “Programa de las 100 mil viviendas gratis comenzó en Córdoba”, 16 de noviembre de 2012; “Con las de Sucre, ya son 62 mil viviendas gratis que comenzaron a ser construidas en todo el país: Vargas Lleras”, 16 de noviembre de 2012; “A La Guajira también llega programa de las 100 mil viviendas gratis”, 8 de noviembre de 2012; “A Fundación Magdalena también llegó el programa de viviendas gratis”, 8 de noviembre de 2012; “En medio de una fiesta popular, arrancó construcción de viviendas gratis en Santa Marta”, 2 de noviembre de 2012; “Atlántico quedó en plena construcción de casas gratis”, 19 de octubre de 2012; “En Bolívar y Cesar se inició la construcción de las primeras 5 mil viviendas gratis”, 10 de octubre de 2012. consultado el 29 de noviembre de 2012, en <http://www.minvivienda.gov.co/contenido/busqueda.aspx>.

Gráfico 6

**Región Caribe. Área licenciada para construcción  
Tercer trimestre de 2012**



Fuente: DANE. Cálculos Centro Regional de Estudios Económicos, Cartagena. Banco de la República.

### ÍNDICE DE COSTOS DE CONSTRUCCIÓN DE VIVIENDA (ICCV)

Entre julio y septiembre de 2012 el promedio mensual del índice de costos de construcción de vivienda fue de 196,5 en el territorio nacional, cifra que responde a un crecimiento de 3,5% y 0,1% con respecto a similar periodo de 2011 y el trimestre anterior.

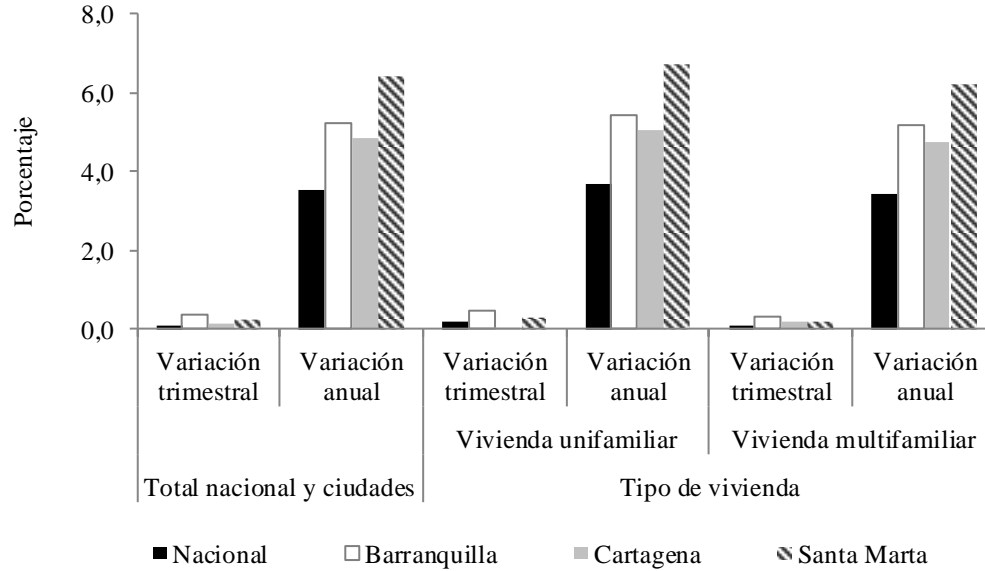
En la región Caribe, los números mantienen a Cartagena y Santa Marta como las ciudades más costosas al momento de construir vivienda. En la primera ciudad se presentó un índice promedio mensual de 191,4; al tiempo que en la capital de Magdalena fue de 183,9.

En Santa Marta, resultó 6,4% más costoso hacer vivienda comparado con igual trimestre de 2011, en Barranquilla el coste se incrementó en 5,2%, y en Cartagena 4,9%. Sin embargo, estas variaciones fueron relativamente menores a las registradas en el trimestre anterior, lo cual evidencia desaceleración en el comportamiento creciente de los costes.

Gráfico 7

**Región Caribe. Variación porcentual Índice de Costos de Construcción de Vivienda (ICCV)**

**Tercer trimestre de 2012**



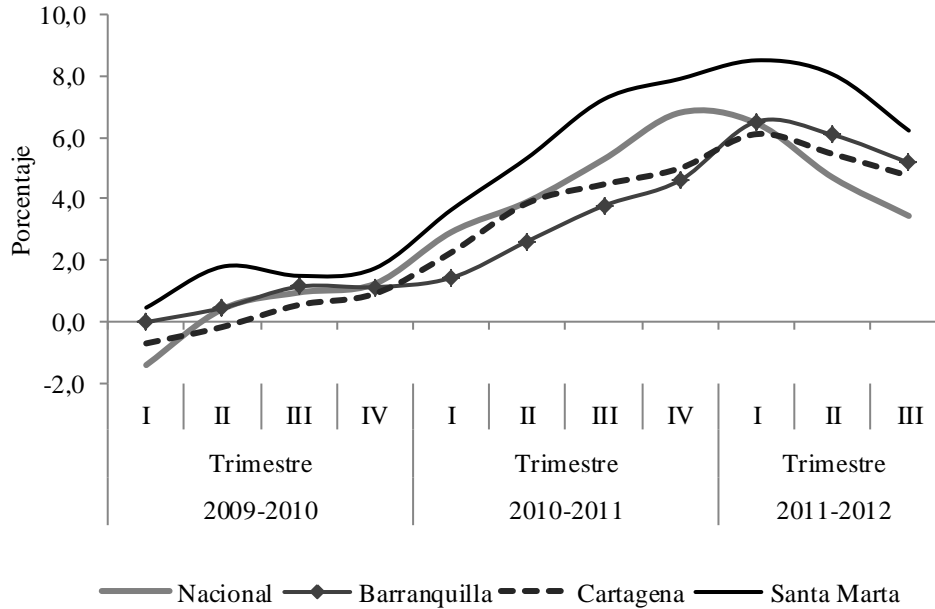
Fuente: DANE. Cálculos Centro Regional de Estudios Económicos, Cartagena. Banco de la República.

Por último, el ICCV multifamiliar en Santa Marta es el más alto de la costa Caribe, no obstante, las variaciones señalan un cambio en la tendencia creciente de los costos de construcción en esta ciudad, reflejado en una desaceleración al comparar la variación anual del tercer trimestre del periodo 2011-2012 con la variación anual de igual trimestre de 2010-2011; mientras en Cartagena y Barranquilla se observa aceleración.



Gráfico 8

**Región Caribe. Variación porcentual anual Índice de Costos de Construcción de Vivienda multifamiliar 2009-2012**



Fuente: DANE. Cálculos Centro Regional de Estudios Económicos, Cartagena. Banco de la República.

**DESPACHOS DE CEMENTO**

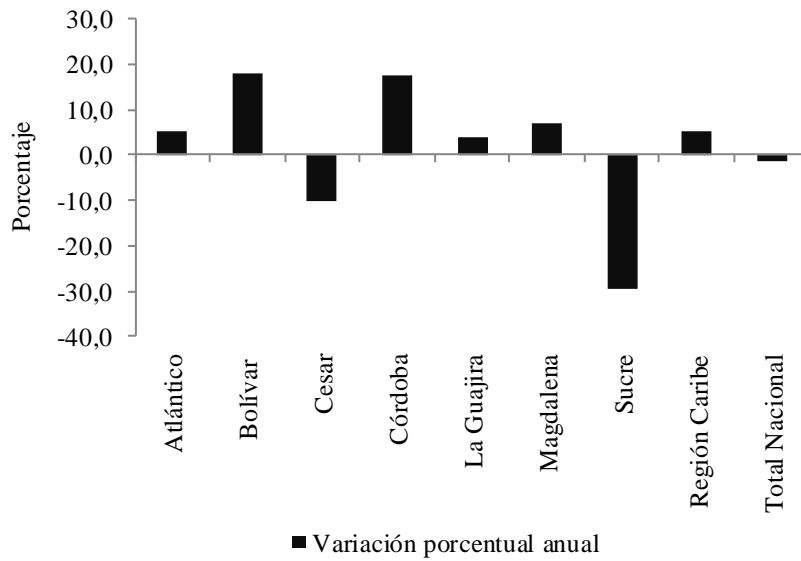
Entre julio y septiembre de 2012, en Colombia se despacharon 2.648,8 miles de toneladas de cemento gris, 37.485 miles de toneladas menos que en el mismo periodo del año anterior, lo que se tradujo en un descenso de 1,4%.

Un total de 511,7 miles de toneladas, fue la cantidad de cemento gris despachado a la región Caribe en el tercer trimestre de 2012. Representó un 19,3% del total despachado en el orden nacional, al tiempo que registró un incremento anual de 5,1% —consistente con el dinamismo que afronta el sector de la construcción en la región—, atribuido principalmente al crecimiento en los envíos a los canales de constructoras y contratistas (50,0%) y concreteras (30,5%), que en conjunto participaron con el 42,1% del total enviado a la región.

La dinámica regional estuvo impulsada por los mayores despachos a cada uno de los departamentos, exceptuando Cesar y Sucre. Es de resaltar el crecimiento alcanzado en los envíos hacia Bolívar (17,8%) y Córdoba (17,4%).

Gráfico 9

**Región Caribe. Despachos nacionales de cemento gris  
Tercer trimestre de 2012p**



p: Cifra provisional

Fuente: DANE. Cálculos Centro Regional de Estudios Económicos, Cartagena.  
Banco de la República.

## VI. COMERCIO

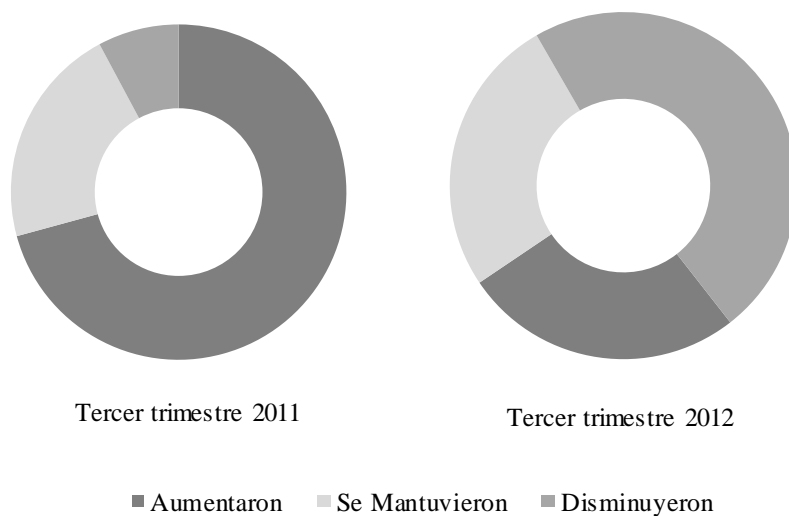
### COMERCIO INTERNO

#### ➤ ENCUESTA DE OPINIÓN COMERCIAL (EOC)

Acorde con los resultados de la EOC, realizada por Fenalco en la ciudad de Cartagena, durante el tercer trimestre de 2012 las ventas registraron un balance negativo de 21,7% indicando que una significativa parte de los comerciantes observaron disminución en las cantidades vendidas.

Gráfico 10

#### Cartagena. Resultados de la EOC Tercer trimestre, 2011 y 2012



Fuente: Fenalco Bolívar. Cálculos Centro Regional de Estudios Económicos, Cartagena. Banco de la República.

El porcentaje promedio de comerciantes que manifestaron incremento en sus ventas durante el tercer trimestre de 2012, en comparación con igual periodo de 2011 fue de 26,1%, los que declararon disminución (47,8%), mientras que para el 26,1% las ventas permanecieron estables.

De las razones que explican esta disminución, en promedio el 48,6% de los encuestados señalaron que la causa más fuerte es la situación económica generalizada, mientras el 32,8% consideraron la competencia. En contraste, para los comerciantes que indicaron incremento en ventas, las razones fueron la mayor demanda y los precios competitivos.

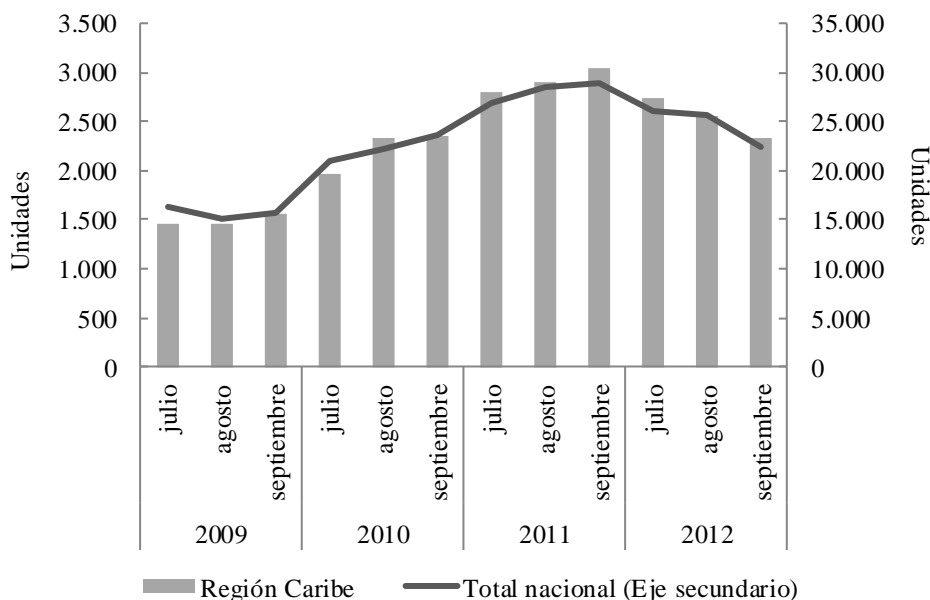
En cuanto a las expectativas, el 87,8% de los comerciantes esperan que sus ventas se incrementen durante el último trimestre del año, mientras que el 12,2% consideran que se mantendrán estables

## COMERCIO DE VEHÍCULOS

La venta de automotores en Colombia y en la región Caribe mostró reducción. En el agregado nacional, 74.259 unidades fueron comercializadas durante el tercer trimestre de 2012, indicando una disminución de 11,8% con respecto a igual trimestre de 2011. Por su parte, 7.619 vehículos fueron vendidos en la región Caribe en similar periodo, 10,3% del total nacional y 12,9% inferior a la cifra de ventas registrada un año atrás.

Gráfico 11

### Región Caribe. Número de vehículos vendidos Tercer trimestre 2009 - 2012



Fuente: Econometría. Cálculos Centro Regional de Estudios Económicos, Cartagena. Banco de la República

La disminución fue generalizada en todas las ciudades de la región, siendo la de mayor descenso Barranquilla con una tasa de variación de -18,1% con respecto al tercer trimestre del año anterior, Valledupar (-7,2%), Cartagena (-6,6%), Montería (-6,0%) y Santa Marta (-0,6%). Aproximadamente el 80% de las ventas de vehículos en la región se concentró en las ciudades de Barranquilla (54,0%) y Cartagena (24,9%), mientras que Valledupar, Montería y Santa Marta participaron con 7,6%, 7,4% y 6,2%, respectivamente.

## VII. TRANSPORTE Y TURISMO

### TRANSPORTE

#### ➤ TRANSPORTE AÉREO

En el tercer trimestre de 2012, el total de pasajeros movilizados por vía aérea en Colombia alcanzó 11,2 millones de personas, cifra superior en 7,6% a la registrada en igual periodo de 2011. En la región Caribe, el total de viajeros transportados por igual medio fue de 2,1 millones de personas, cantidad superada en 28,0% a la observada en similar trimestre de 2011. Se destacó el incremento dado en el aeropuerto de Cartagena, donde el número de viajeros creció 55,9% con respecto a igual trimestre de 2011. De igual manera cabe señalar el buen desempeño obtenido por las terminales aéreas de Riohacha y Maicao, donde el flujo de pasajeros aumentó 47,7% y 31,3% respectivamente. Contrario sucedió con los aeropuertos de Corozal y Montería, que presentaron en su orden descensos de 16,2% y 14,6% (Cuadro 10).

Del total de pasajeros movilizados en la región, el 92,2% lo hicieron en vuelos internos mientras que el restante 7,8% a través de vuelos internacionales.

Cuadro 10

#### Región Caribe. Movimiento de pasajeros nacionales e internacionales por aeropuerto Tercer trimestre 2011 - 2012

Aeropuerto	Total pasajeros nacionales e internacionales							
	Julio - Septiembre 2011				Julio - Septiembre 2012			
	Salidos	Llegados	Total	Participación porcentual	Salidos	Llegados	Total	Participación porcentual
Cartagena	259.150	255.077	514.227	30,1	402.010	399.489	801.499	36,6
Corozal	6.867	6.627	13.494	0,8	5.683	5.628	11.311	0,5
Barranquilla	208.504	204.169	412.673	24,1	264.450	261.951	526.401	24,1
Maicao	7.074	8.640	15.714	0,9	10.651	9.984	20.635	0,9
Montería	92.944	69.028	161.972	9,5	70.515	67.822	138.337	6,3
Providencia	7.701	7.596	15.297	0,9	7.676	7.694	15.370	0,7
Riohacha	7.515	7.707	15.222	0,9	11.201	11.287	22.488	1,0
San Andrés	140.819	136.038	276.857	16,2	167.740	165.293	333.033	15,2
Santa Marta	108.746	105.596	214.342	12,5	121.947	118.431	240.378	11,0
Valledupar	35.598	34.710	70.308	4,1	40.229	38.896	79.125	3,6
Total región	874.918	835.188	1.710.106	100,0	1.102.102	1.086.475	2.188.577	100,0
Colombia	4.716.458	5.655.672	10.372.130	--	5.578.725	5.583.643	11.162.368	--

-- No es aplicable

Fuente: Aeronautica Civil de Colombia. Cálculos Centro Regional de Estudios Económicos, Cartagena. Banco de la República.

El movimiento de pasajeros nacionales a través de los diferentes aeropuertos de la región, mostró un incremento de 29,3% con respecto a igual trimestre de 2011, y estuvo encabezado por la ciudad de Cartagena, que movilizó el 35,3% del total de pasajeros, seguido de Barranquilla (23,2 %) y San Andrés (15,4%). De este total, el 50,4% correspondió a pasajeros salidos y 49,6% a pasajeros llegados, siendo la terminal de Cartagena la de mayor contribución, para ambas modalidades (Cuadro 9).

Con respecto a la cantidad de pasajeros internacionales, esta aumentó 14,5%, al registrar 21.655 personas más que las reportadas en el tercer trimestre de 2011; y nuevamente el aeropuerto de Cartagena obtuvo los mayores valores tanto en el número de pasajeros salidos como llegados, seguido de la terminal aérea de Barranquilla.

En cuanto a transporte de carga, durante el tercer trimestre de 2012, el movimiento de carga aérea nacional de la región Caribe, totalizó 11.837 toneladas, cifra superior en 4,6% a la registrada en igual trimestre de 2011. Barranquilla fue la ciudad con el mayor volumen de carga movilizado, al participar con 37,2%, seguida de San Andrés (26,9%).

Barranquilla fue la terminal aérea que presentó el más alto decrecimiento en la carga transportada, mientras que la de Valledupar exhibió el mayor incremento al pasar de movilizar 226 toneladas en el tercer trimestre de 2011 a 401 toneladas en similar periodo de 2012 (Cuadro 11).

Cuadro 11

**Región Caribe. Movimiento de carga nacional vía aérea por ciudades capitales**

**Tercer trimestre 2011 - 2012**

**Toneladas**

Ciudad capital	Carga nacional (toneladas)				
	2011	2012p	Variación porcentual	Participación porcentual	Participación porcentual
				2011	2012
Barranquilla	5.051	4.400	-12,9	44,6	37,2
Cartagena	1.989	2.149	8,0	17,6	18,2
San Andrés	2.529	3.185	25,9	22,4	26,9
Santa Marta	685	921	34,5	6,1	7,8
Montería	598	542	-9,4	5,3	4,6
Valledupar	226	401	77,4	2,0	3,4
Riohacha	133	138	3,8	1,2	1,2
Providencia	102	101	-1,0	0,9	0,9
Región Caribe	11.313	11.837	4,6	100,0	100,0

p: Provisional

Fuente: Aeronautica Civil de Colombia. Cálculos Centro Regional de Estudios Económicos, Cartagena. Banco de la República.

## TURISMO

### ➤ OCUPACIÓN HOTELERA

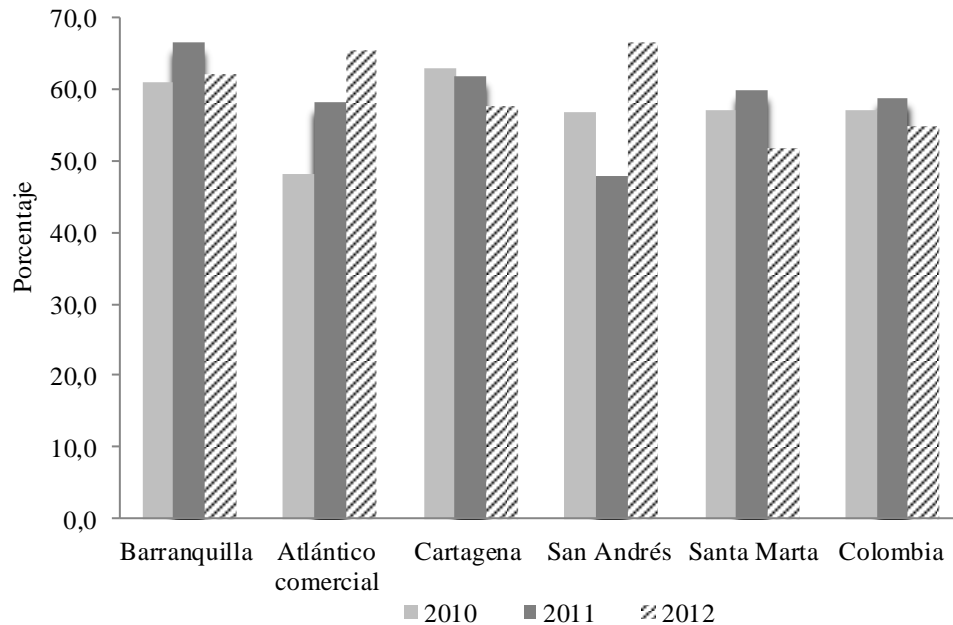
Durante el tercer trimestre de 2012, el nivel de ocupación hotelera de la región Caribe registró una tasa promedio mensual de 60,8%, cifra superior en 3,6 pp y 1,9 pp a las presentadas en similar trimestre de 2010 y 2011, respectivamente. Esta fue incluso superior en 3,7 pp a la del promedio nacional.

En igual periodo, San Andrés fue la ciudad con el mayor índice de ocupación (66,6%), seguida de Atlántico comercial (65,6%) y Barranquilla (62,3%); mientras que Santa Marta y Cartagena fueron en su orden las de menores tasas (57,7% y 51,8%).

Septiembre fue el mes del periodo de análisis con el mayor índice de ocupación promedio mensual (56,8%), el cual aumentó 2,1 pp y 1,6 pp respectivamente con relación a igual trimestre de 2010 y 2011; siendo nuevamente San Andrés la ciudad con el más alto índice (Gráfico 12).

Gráfico 12

### Región Caribe y Colombia. Porcentaje de ocupación hotelera promedio Tercer trimestre 2010 - 2012



Fuente: Cotelco. Cálculos Centro Regional de Estudios Económicos, Cartagena. Banco de la República.

## VIII. SISTEMA FINANCIERO

### CAPTACIONES

Al tercer trimestre de 2012, las captaciones en la región Caribe totalizaron operaciones por \$13,7 billones, cifra superior en 11,8% a la registrada en similar periodo de 2011. Su participación en el total captado en Colombia fue de 5,7%, cantidad disminuida en 30 puntos básicos (pb), con relación a la reportada en igual trimestre del año anterior. Atlántico fue el departamento de la región que más contribuyó, al participar con 33,8% del total captado, seguido de Bolívar (20,5%), y Cesar (11,4%).

De los departamentos de la región Caribe, Cesar fue el que mostró el mayor crecimiento, y Atlántico la menor variación (Cuadro 12).

Cuadro 12

#### Región Caribe. Total captaciones del sistema financiero por departamento A fin de septiembre de 2011 - 2012

Departamento	2011	2012	Variación porcentual	Participación porcentual 2011	Participación porcentual 2012
	Millones de pesos				
Atlántico	4.433.455	4.654.786	5,0	36,0	33,8
Bolívar	2.402.806	2.827.426	17,7	19,5	20,5
Cesar	1.294.818	1.566.615	21,0	10,5	11,4
Córdoba	1.301.836	1.490.969	14,5	10,6	10,8
La Guajira	918.581	1.046.754	14,0	7,5	7,6
Magdalena	1.040.443	1.170.428	12,5	8,5	8,5
Sucre	653.746	722.278	10,5	5,3	5,2
San Andrés y Providencia	265.571	285.185	7,4	2,2	2,1
Región Caribe	12.311.256	13.764.442	11,8	100,0	100,0
Colombia	203.703.246	243.270.619	19,4	--	--

-- No es aplicable

Fuente: Superintendencia Financiera de Colombia. Cálculos Centro Regional de Estudios Económicos, Cartagena. Banco de la República.

De los recursos de captación, los depósitos de ahorro fueron los de mayor representación (51,9%), ya que continúan siendo las cuentas más utilizadas por su facilidad de apertura y costos. Al tercer trimestre de 2012, esta clase de recurso creció 10,9% con respecto a similar trimestre de 2011. Atlántico lideró la captación al participar con 31,9% en el consolidado de la región.

Le siguen los depósitos en cuentas corrientes, con una participación regional de 29,4%, y un total captado de \$4,0 billones, cantidad superior en 10,8% a la registrada en igual periodo de 2011. San Andrés fue el departamento con el mayor incremento; mientras que Atlántico mostró decrecimiento en esta clase de recursos. En cuanto a



los certificados de depósitos a término, su participación en la región Caribe fue de 18,4%, y crecieron 16,2%, con respecto a lo reportado en igual trimestre de 2011. Atlántico se convirtió en el departamento con el más alto valor recaudado, y participó con 50,8%; mientras que La Guajira fue el departamento con el mayor crecimiento (32,9%).

Por último, están las cuentas de ahorro especial que en los últimos trimestres han incrementado sus captaciones, atribuido a las diversas modalidades de ahorro. Al tercer trimestre de 2012, captaron un total de \$43.384 millones y crecieron 6,1%. Su participación en la región fue de 0,3%.

## COLOCACIONES

Al finalizar el tercer trimestre de 2012, la cartera neta de la región Caribe, totalizó operaciones por \$24,6 billones, cifra superior en 17,0% a la registrada en igual trimestre de 2011. Este valor participó en el total colocado en Colombia con 10,7%, cantidad aumentada en 0,2 pp con respecto a lo reportado en similar periodo de 2011. Atlántico fue el departamento de la región con más alta participación, seguido de Bolívar y Córdoba, pero Magdalena el que más creció (Cuadro 13).

Cuadro 13

### Región Caribe. Total cartera neta del sistema financiero por departamento A fin de septiembre de 2012

Departamento	2011	2012	Variación porcentual	Participación porcentual 2011	Participación porcentual 2012
	Millones de pesos				
Atlántico	11.880.098	13.628.847	14,7	56,5	55,4
Bolívar	3.770.050	4.392.779	16,5	17,9	17,9
Cesar	1.168.256	1.430.799	22,5	5,6	5,8
Córdoba	1.569.035	1.933.696	23,2	7,5	7,9
La Guajira	471.241	536.697	13,9	2,2	2,2
Magdalena	1.311.249	1.679.275	28,1	6,2	6,8
Sucre	671.359	786.096	17,1	3,2	3,2
San Andrés y Providencia	198.928	219.888	10,5	0,9	0,9
Región Caribe	21.040.216	24.608.076	17,0	100,0	100,0
Colombia	200.567.521	230.132.449	14,7	--	--

-- No es aplicable

Fuente: Superintendencia Financiera de Colombia. Cálculos Centro Regional de Estudios Económicos, Cartagena. Banco de la República.

Del total de créditos colocados en la región, el 66,3% correspondió a créditos comerciales, los cuales sumaron \$16,3 billones. El mayor monto en la región lo colocó el departamento de Atlántico, que participó con 65,7% del total otorgado, aunque el de mayor crecimiento en esta modalidad de crédito fue el departamento de

Magdalena, que obtuvo una variación de 31,9% con respecto a igual trimestre de 2011; contrario sucedió con La Guajira que decreció 4,8% al colocar \$7.130 millones menos que en el tercer trimestre de 2011.

Continúa en su orden los créditos de consumo que participaron en la región con 29,1% y crecieron 21,1% con relación al tercer trimestre de 2011. El total de créditos colocados en la región fue de \$7,1 billones, siendo Atlántico el departamento con mayor representatividad (39,0%); mientras que Bolívar fue el que más creció y Sucre el que obtuvo la menor variación (Cuadro 14).

Cuadro 14

**Región Caribe. Tipo de cartera por departamentos**

**A fin de septiembre de 2012**

**Millones de pesos**

Departamento	Cartera neta	Créditos de vivienda	Créditos de consumo	Microcréditos	Créditos comerciales	Provisión general
Atlántico	13.628.847	646.541	2.792.530	97.806	10.720.028	628.058
Bolívar	4.392.779	388.473	1.417.887	122.770	2.704.966	241.317
Cesar	1.430.799	197.800	649.008	144.674	547.807	108.491
Córdoba	1.933.696	157.109	772.680	183.528	975.242	154.863
La Guajira	536.697	54.618	314.686	63.138	140.871	36.616
Magdalena	1.679.275	168.147	729.306	121.146	784.292	123.616
Sucre	786.096	61.279	385.882	93.634	322.041	76.741
San Andrés y Providencia	219.888	7.528	98.218	2.084	120.671	8.613
Región Caribe	24.608.076	1.681.495	7.160.199	828.781	16.315.917	1.378.316
Colombia	230.132.449	21.615.812	67.993.298	6.797.033	145.068.246	11.341.939

Fuente: Superintendencia Financiera de Colombia. Cálculos Centro Regional de Estudios Económicos, Cartagena. Banco de la República.

Con respecto a la cartera hipotecaria su participación regional fue de 6,8%, con una variación de 22,7% frente a similar período de 2011, destacándose Atlántico (39,2%), Bolívar (22,8%) y Cesar (11,3%) como los departamentos más participativos y La Guajira (29,9%) y Cesar (28,5%) en su orden, como los de mayor crecimiento.

Dentro de las diferentes modalidades de crédito, el microcrédito continúa siendo la cartera con el menor valor colocado. En la región se autorizaron créditos por un total de \$828.781 millones, siendo los departamentos de Córdoba, Cesar y Magdalena los más contributivos.

## IX. MERCADO LABORAL

Según la Encuesta Integrada de Hogares (GEIH) del DANE, publicada en el mes de octubre de 2012 y realizada en 23 ciudades<sup>11</sup>, en el trimestre móvil julio-septiembre la tasa de desempleo nacional alcanzó 11,0%, lo cual representó un leve descenso de 0,2 pp con respecto al mismo periodo del año anterior, este comportamiento fue resultado primordialmente del aumento en la tasa de ocupación (1,1 pp) por debajo del crecimiento de la tasa general de participación, que para el mismo lapso creció 1,3 pp. Por su parte, la tasa general de participación y la tasa de ocupación, se ubicaron en 67,5% y 60,1%, lo que significó un incremento de 1,4 pp y 1,1 pp, respectivamente.

En cuanto a las ciudades capitales de la región Caribe, se observó un comportamiento mixto, por un lado en tres de ellas se presentó reducción en la tasa de desempleo mientras que en las cuatro restantes hubo aumento. Se destacó la caída observada en este indicador en Sincelejo (3,4 pp) resultado de la buena dinámica en la tasa de ocupación, que creció a un mayor ritmo que la tasa general de participación, contrario a lo acontecido en Riohacha donde el desempleo experimentó un incremento de 2,1 pp. Es importante anotar que cinco ciudades de la región se colocaron por debajo de la tasa de desempleo nacional, sobresaliendo Barranquilla que a pesar de haber registrado un aumento de 0,6 pp con respecto a igual trimestre del año anterior, se mantuvo por segundo trimestre consecutivo como la ciudad con el nivel de desempleo más bajo a nivel nacional (Cuadro 15).

---

<sup>11</sup> La ciudad de San Andrés Islas fue analizada de manera separada, los datos incluidos en este análisis son del periodo comprendido entre los meses de marzo y agosto de 2012, por lo tanto no es posible realizar comparaciones puesto que los datos del año anterior corresponden a los trimestres móviles.

**Región Caribe y total 23 ciudades con áreas metropolitanas.****Indicadores de mercado laboral****Tercer trimestre 2011 - 2012****Porcentajes**

Ciudad	Año	Población en edad de trabajar	Tasa general de participación	Tasa de ocupación	Tasa de desempleo	Ranking*
Nacional	2011	80,4	66,2	59,0	10,8	N.A.
	2012	80,7	67,5	60,1	11,0	
Barranquilla	2011	78,4	58,5	53,8	8,0	1
	2012	78,8	62,5	57,1	8,6	
Montería	2011	77,7	70,4	61,6	12,4	11
	2012	78,0	68,1	60,0	11,8	
Cartagena	2011	78,4	56,2	50,9	9,4	6
	2012	78,8	58,7	53,0	9,7	
Valledupar	2011	75,3	60,3	54,2	10,1	5
	2012	75,7	64,0	57,8	9,7	
Riohacha	2011	68,6	63,3	57,3	9,5	9
	2012	68,7	67,8	59,9	11,7	
Santa Marta	2011	74,9	59,7	53,5	10,3	7
	2012	75,3	62,2	55,9	10,2	
Sincelejo	2011	77,7	60,5	52,6	13,0	4
	2012	78,1	65,6	59,3	9,6	
San Andrés**	2011	80,2	64,3	59,6	7,4	N.A.
	2012	80,4	69,9	64,0	8,5	

N.A.: No aplica

\* Posición que ocupa a nivel nacional, siendo 1 el nivel más bajo de desempleo.

\*\*Los datos publicados por el DANE en 2012 en el departamento de San Andrés corresponden al periodo marzo-agosto.

Fuente: DANE- Gran Encuesta Integrada de Hogares. Cálculos Centro Regional de Estudios Económicos, Cartagena. Banco de la República.

Para el tercer trimestre de 2012, el número total de ocupados en el país alcanzó los 10,1 millones, presentándose una dinámica creciente en la generación de empleo. Esta cifra fue superior en 325.000 personas a la registrada en igual trimestre del año anterior, a la vez que representó un aumento del 3,3% en el número de personas que ingresaron al mercado laboral. Las actividades que más contribuyeron en la generación de nuevos puestos de trabajo fueron las de comercio, hoteles y restaurantes e inmobiliarias, en conjunto aportaron 88,0% del total de las nuevas plazas laborales. Por el contrario, las actividades que mostraron contracción en la cantidad de personas ocupadas fueron servicios comunales, sociales y personales, y agricultura, pesca, ganadería, caza y silvicultura.

**Total 13 áreas, Barranquilla, Cartagena y Montería. Ocupados por rama  
Tercer trimestre 2011 - 2012**

Actividad	Nacional			Barranquilla		
	2011	2012	Variación porcentual	2011	2012	Variación porcentual
	Ocupados en miles	Ocupados en miles		Ocupados en miles	Ocupados en miles	
Total ocupados	9.766	10.091	3,3	735	794	7,9
No informa	3	1	-61,5	0	0	-
Agricultura, pesca, ganadería, caza y silvicultura	96	91	-5,2	6	3	-54,5
Explotación de minas y canteras	32	36	10,6	1	0	-100,0
Industria manufacturera	1.681	1.704	1,3	122	132	8,1
Suministro de electricidad, gas y agua	49	49	0,4	5	5	6,2
Construcción	624	635	1,8	53	58	8,6
Comercio, hoteles y restaurantes	2.935	3.116	6,2	244	264	8,2
Transporte, almacenamiento y comunicaciones	942	980	4,0	82	90	10,1
Intermediación financiera	198	199	0,7	15	14	-7,1
Actividades inmobiliarias	995	1.100	10,5	54	62	15,1
Servicios comunales, sociales y personales	2.210	2.180	-1,4	153	166	8,0

Actividad	Cartagena			Montería		
	2011	2012	Variación porcentual	2011	2012	Variación porcentual
	Ocupados en miles	Ocupados en miles		Ocupados en miles	Ocupados en miles	
Total ocupados	364	386	5,9	153	152	-0,6
No informa	0	1	-	0	0	-
Agricultura, pesca, ganadería, caza y silvicultura	3	2	-24,8	3	2	-27,7
Explotación de Minas y Canteras	2	5	119,5	1	0	-46,5
Industria manufacturera	42	43	2,5	18	16	-14,1
Suministro de electricidad gas y agua	3	4	50,9	1	0	-58,6
Construcción	31	35	10,2	11	11	3,9
Comercio, hoteles y restaurantes	110	121	10,3	50	51	1,2
Transporte, almacenamiento y comunicaciones	56	54	-2,7	16	18	15,7
Intermediación financiera	4	5	37,2	2	2	15,7
Actividades Inmobiliarias	23	24	2,2	8	9	14,7
Servicios comunales, sociales y personales	91	92	1,9	44	42	-3,7

- Indefinido.

Fuente: DANE- Gran Encuesta Integrada de Hogares. Cálculos Centro Regional de Estudios Económicos, Cartagena. Banco de la República.

Para las tres ciudades analizadas en la región Caribe, se encontró que la dinámica de crecimiento fue superior a la registrada a nivel nacional, es así como el número de ocupados en la región aumentó con respecto a igual periodo del año anterior 6,3%, siendo la actividad de comercio, hoteles y restaurantes la que impulsó en gran medida este comportamiento, de igual manera fue la que aportó la mayor participación, con el 33,7% del total, seguido de servicios comunales, sociales y personales (22,5%) e industria manufacturera (14,3%). Por ciudad, Barranquilla fue la que obtuvo el mejor desempeño en la tasa de ocupación, con un crecimiento de 7,9% el cual fue impulsado de manera importante por las actividades de comercio, hoteles y restaurantes y de servicios comunales, sociales y personales; lo contrario ocurrió en Montería donde este indicador decreció (-0,6%), consecuencia de la caída en el número de personas contratadas para las actividades de servicios comunales, sociales y personales y de industria manufacturera.

Cuadro 17

**Total 13 áreas, Barranquilla, Cartagena y Montería . Participación de los ocupados por rama**  
**Tercer trimestre 2011 - 2012**  
**Porcentaje**

	Nacional		Barranquilla		Cartagena		Montería	
	2011	2012	2011	2012	2011	2012	2011	2012
Total ocupados	100,0	100,0	100,0	100,0	100,0	100,0	100,0	100,0
No informa	0,0	0,0	0,0	0,0	0,0	0,1	0,0	0,0
Agricultura, pesca, ganadería, caza y silvicultura	1,0	0,9	0,9	0,4	0,8	0,6	2,0	1,5
Explotación de minas y canteras	0,3	0,4	0,1	0,0	0,7	1,4	0,5	0,3
Industria manufacturera	17,2	16,9	16,5	16,6	11,5	11,1	11,8	10,2
Suministro de electricidad, gas y agua	0,5	0,5	0,7	0,7	0,7	1,1	0,6	0,2
Construcción	6,4	6,3	7,2	7,3	8,6	9,0	7,0	7,3
Comercio, hoteles y restaurantes	30,1	30,9	33,2	33,2	30,1	31,3	32,6	33,1
Transporte, almacenamiento y comunicaciones	9,6	9,7	11,1	11,3	15,3	14,1	10,3	12,0
Intermediación financiera	2,0	2,0	2,0	1,7	1,0	1,2	1,4	1,6
Actividades inmobiliarias	10,2	10,9	7,4	7,9	6,4	6,2	5,3	6,1
Servicios comunales, sociales y personales	22,6	21,6	20,9	20,9	24,9	24,0	28,6	27,6

Fuente: DANE- Gran Encuesta Integrada de Hogares. Cálculos Centro Regional de Estudios Económicos, Cartagena. Banco de la República.

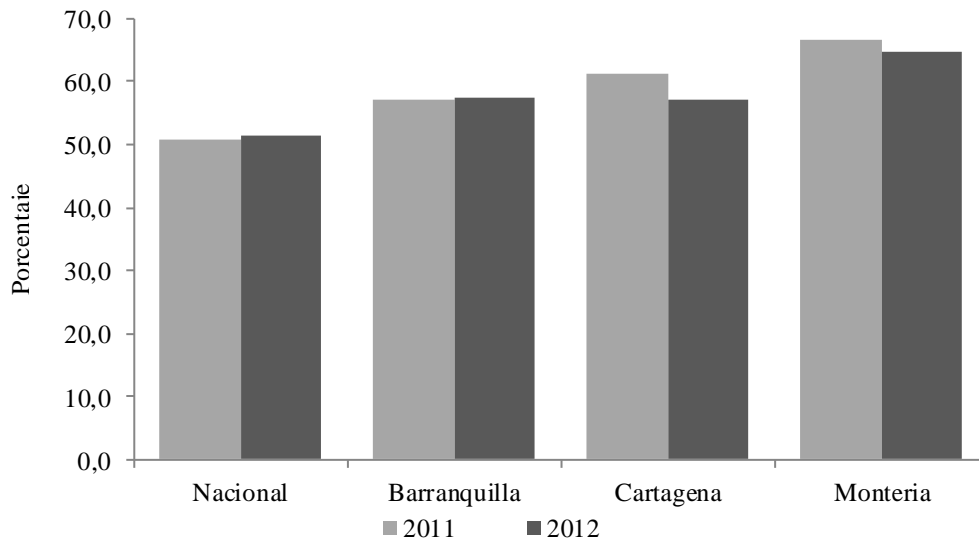
Al analizar el módulo de informalidad<sup>12</sup> de la GEIH, durante el tercer trimestre de 2012, este indicador en las tres ciudades analizadas en la región Caribe se ubicó por

<sup>12</sup> Del Manual de Metodología Informalidad de la GEIH del DANE se extrae: En 1993, la Decimoquinta Conferencia Internacional de Estadísticos del Trabajo, CIET3, definió el “empleo informal” en términos de las características de las unidades de producción /empresas (enfoque empresarial), en lugar de las características de las personas ocupadas o de los empleos (enfoque laboral).

encima del promedio nacional (51,5%). Montería, a pesar de registrar un descenso de 2,0 pp, se mantuvo como la ciudad de la región con el más alto índice (64,6%), porcentaje superior a lo registrado en Barranquilla (57,6%) y Cartagena (57,2%). A su vez, Barranquilla fue la única de las tres ciudades que presentó aumento en este indicador con respecto a igual trimestre de 2011.

**Gráfico 13**

**Total 13 áreas, Barranquilla, Cartagena y Montería. Participación porcentual de la población ocupada informal Tercer trimestre 2011 - 2012**



Fuente: DANE-Gran Encuesta Integrada de Hogares. Cálculos Centro Regional de Estudios Económicos, Cartagena. Banco de la República.

Esto con el fin de permitir la inclusión del empleo informal en el sistema de cuentas nacionales y medir su contribución en el PIB de cada país. De esta manera, el empleo informal fue definido como un conjunto de unidades dedicadas a la producción de bienes o la prestación de servicios con la finalidad primordial de generar ingresos para las personas que participan en esa actividad. Estas unidades funcionan típicamente en pequeña escala, con una organización rudimentaria, en la que hay muy poca o ninguna distinción entre el trabajo y el capital como factores de producción. En consecuencia, el empleo informal se refiere a todas aquellas actividades económicas de mercado que operan a partir de los recursos de los hogares, pero sin constituirse como empresas con una personalidad jurídica independiente de esos hogares.

Por otro lado y de acuerdo a la OIT en la 17ª. Conferencia Internacional de Estadísticos del trabajo. Ginebra, Diciembre de 2003, “se considera que los asalariados tienen un empleo informal si su relación de trabajo, de derecho o de hecho, no está sujeta a la legislación laboral nacional, al impuesto sobre la renta, a la protección social o a determinadas prestaciones relacionadas con el empleo (preaviso al despido, indemnización por despido, vacaciones anuales pagadas, o licencia pagada por enfermedad, etc.)”.

En relación a igual trimestre del año anterior, al mercado de la informalidad en el país ingresaron 235.000 nuevas personas, lo que representó un aumento de 4,7%. En cuanto a las ciudades de la región, Barranquilla fue la única que reportó crecimiento en el número de informales (8,5%), a la vez que Cartagena y Montería registraron descensos en este indicador, de 3,6% y 0,9%, respectivamente.

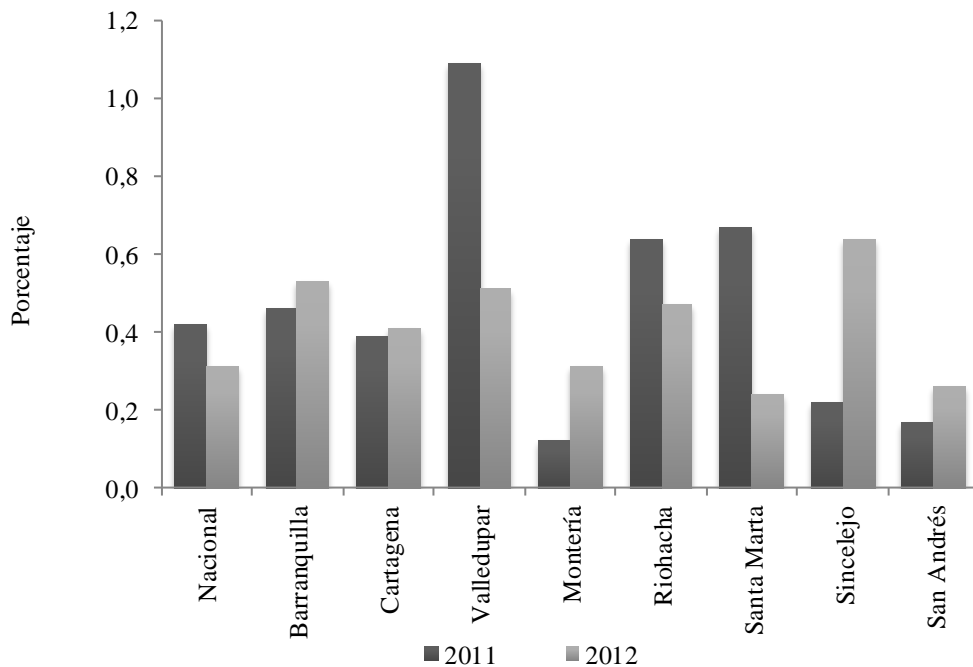
## X. PRECIOS

En el tercer trimestre de 2012, el Índice General de Precios al Consumidor (IPC) en Colombia aumentó 0,3%, 11 pb por debajo a la variación registrada en igual periodo del año anterior. Las categorías que impulsaron el alza generalizada en los precios fueron principalmente vivienda y salud, que crecieron 0,8% y 0,6% respectivamente. En contrapartida diversión (-0,7%) y comunicaciones (-0,2%) registraron reducciones.

Gráfico 14

### Región Caribe y total nacional. Variación porcentual del IPC en las ciudades capitales

Tercer trimestre 2011 - 2012



Fuente: DANE. Cálculos Centro Regional de Estudios Económicos, Cartagena. Banco de la República.

Por su parte, de las ocho ciudades capitales de la región Caribe seis presentaron aumento en el IPC, superiores al promedio nacional, siendo Sincelejo, Barranquilla y Valledupar las de mayores incrementos, mientras que Santa Marta y San Andrés presentaron las variaciones más bajas y lograron ubicarse por debajo de 0,3%



registrado a nivel nacional. Dentro del análisis regional se destacó la reducción que experimentó Valledupar, la cual fue de 58 pb, siendo la ciudad con la mayor caída respecto a igual trimestre de 2011 en la zona, a la vez que se ubicó por detrás de Cúcuta, Pasto y Tunja en el contexto nacional.

Analizando la evolución de los precios por categoría, se observó que en la región Caribe, alimentos, salud y vivienda fueron las que más incidieron en el aumento presentado, mientras que comunicaciones y diversión estuvieron impulsando la tendencia a la baja (Cuadro 18).

Cuadro 18

**Región Caribe y total nacional. Variación del IPC, según bienes y servicios  
Tercer trimestre de 2012**

Categorías	Porcentaje				
	Nacional	Barranquilla	Cartagena	Valledupar	Montería
Alimentos	0,04	1,00	0,38	0,70	0,41
Vivienda	0,77	0,55	0,62	0,67	0,39
Vestuario	0,10	-0,22	0,56	0,11	0,01
Salud	0,55	0,23	1,05	0,32	0,52
Educación	0,33	0,05	0,00	0,04	-0,09
Diversión	-0,67	-0,11	-0,50	0,00	-0,55
Transporte	0,23	0,24	0,28	-0,01	0,34
Comunicaciones	-0,22	-0,16	-0,02	-0,48	-0,18
Otros gastos	0,28	0,57	0,33	0,40	0,25
Total	0,31	0,53	0,41	0,51	0,31

Categorías	Riohacha	Santa Marta	Sincelejo	San Andrés
Alimentos	0,15	0,17	0,76	-0,21
Vivienda	0,88	0,39	1,12	0,74
Vestuario	0,84	0,36	0,14	0,22
Salud	1,13	0,30	1,10	0,53
Educación	0,06	0,02	-0,03	-0,28
Diversión	0,94	-0,25	-0,85	0,00
Transporte	0,60	0,16	0,10	-0,05
Comunicaciones	-0,83	-0,09	-0,01	-0,38
Otros gastos	0,23	0,20	0,44	-0,62
Total	0,47	0,24	0,64	0,26

Fuente: DANE. Cálculos Centro Regional de Estudios Económicos, Cartagena. Banco de la República.

En cuanto a nivel de ingresos, en el tercer trimestre de 2012 los precios de los artículos de las familias de niveles altos y bajos registraron el mayor incremento, 0,4%, a la vez que las situadas en nivel medio alcanzaron una variación de 0,3%.

Durante este periodo, en la región Caribe no se marcó un comportamiento similar en las diferentes ciudades capitales, es así como las familias de ingresos altos de Barranquilla, Riohacha y San Andrés fueron las que presentaron los mayores incrementos en el IPC, en Valledupar y Sincelejo fueron las de ingreso medio, mientras que en Cartagena, Montería y Santa Marta fueron las familias de ingresos bajos. Para resaltar, se encuentra que Valledupar y Santa Marta mostraron reducción en el IPC, con respecto a igual trimestre de 2011, en todos los niveles de ingresos de las familias.

Cuadro 19

**Región Caribe y total nacional. Variación trimestral del IPC  
por niveles de ingreso  
Tercer trimestre 2011-2012**

Ciudad	Porcentaje					
	2011			2012		
	Ingresos			Ingresos		
	Bajos	Medios	Altos	Bajos	Medios	Altos
Nacional	0,7	0,4	0,2	0,4	0,3	0,4
Barranquilla	0,5	0,4	0,5	0,6	0,5	0,6
Cartagena	0,4	0,4	0,3	0,4	0,4	0,3
Valledupar	1,3	1,0	0,8	0,4	0,6	0,5
Montería	0,3	0,1	-0,2	0,4	0,3	0,3
Riohacha	0,7	0,6	0,6	0,4	0,5	0,6
Santa Marta	0,8	0,6	0,6	0,3	0,2	0,1
Sincelejo	0,2	0,2	0,3	0,7	0,7	0,4
San Andrés	0,1	0,3	-0,3	0,2	0,2	0,7

Fuente: DANE. Cálculos Centro Regional de Estudios Económicos, Cartagena. Banco de la República.

## XII. OTRAS VARIABLES ECONÓMICAS

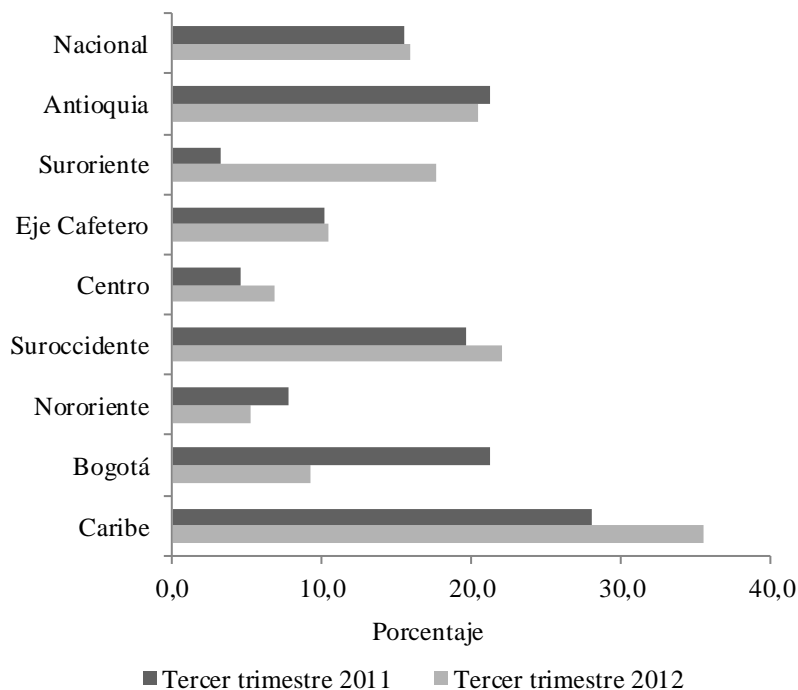
### ENCUESTA MENSUAL DE EXPECTATIVAS ECONÓMICAS (EMEE)

Según los resultados de la EMEE, el balance de crecimiento anual del volumen de ventas en Colombia, durante el tercer trimestre de 2012, fue positivo y registró un promedio de 16,0%, superior en 0,5 pp al resultado obtenido en igual periodo del 2011. Por regiones, Caribe fue la región con mayor balance. Además, Suroccidente, Antioquia y Suroriente tuvieron balances superiores al nacional; mientras que Bogotá, Eje Cafetero, Centro y Nororiente registraron balances inferiores.

Gráfico 15

#### Región Caribe. Balance de crecimiento anual de ventas según la EMEE

Tercer trimestre 2011 - 2012



Fuente: Banco de la República. Cálculos Centro Regional de Estudios Económicos, Cartagena. Banco de la República.

La región Caribe mostró resultados favorables en cuanto al crecimiento anual en ventas con un balance promedio para el trimestre de 35,6%, cifra mayor en 7,4 pp a la observada en el tercer trimestre de 2011, lo que indica un moderado avance. De igual manera, se destacan los meses de julio y agosto como los de mejores resultados del trimestre.

## **XIII. CONSIDERACIONES FINALES**

Durante el tercer trimestre del 2012, en la región Caribe se observó comportamiento favorable en actividades de construcción, transporte tanto de pasajeros como de carga, operaciones de captación y colocación del sistema financiero y en los indicadores de mercado laboral. En este último aspecto, se presentó un incremento de 6,3% en el número de ocupados con respecto a igual periodo del año anterior, siendo la actividad de comercio, hoteles y restaurantes la que impulsó en buena parte este comportamiento.

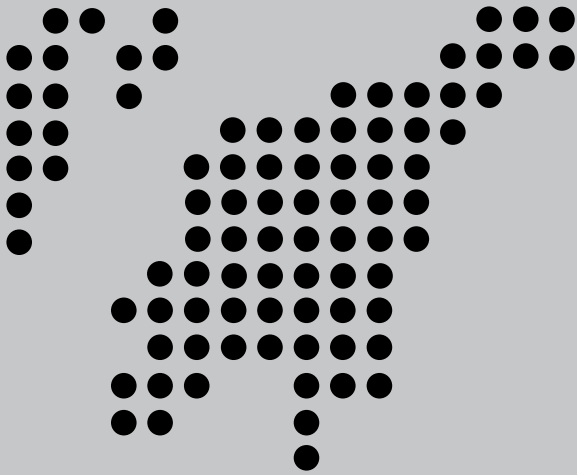
Sin embargo, el comercio interno mostró balance negativo en Cartagena. El sector externo indicó que las exportaciones tuvieron reducción, producto de la disminución ocurrida en el renglón de hullas térmicas, que también afectó el desempeño del sector minero. Adicionalmente, las importaciones reportaron caídas.

En cuanto al nivel de precios, la mayoría de las ciudades de la región presentaron aumento en el IPC, por encima del promedio nacional. A excepción de Santa Marta y San Andrés que fueron las únicas ciudades que lograron ubicarse por debajo de la cifra nacional.

**SE AGRADECE A LAS SIGUIENTES ENTIDADES, LA INFORMACIÓN PRODUCIDA, SUMINISTRADA O DIVULGADA PARA LA REALIZACIÓN DE LOS BOLETINES**

DANE; DIAN; ANDI; Econometría S.A.; Fenalco; Cotelco; Superintendencia de Transportes.

**PÁGINAS ELECTRÓNICAS:** DANE; DIAN; Aerocivil; Finagro; Ingeomías; Superintendencia Financiera de Colombia.



Comité Editorial  
Dora Alicia Mora  
Jefe Sucursales Estudios Económicos

María M. Aguilera Díaz  
Jefe Regional

Natalia Cano Bernal  
Carlos A. Suárez Medina  
Asistentes Editoriales

Comité Técnico  
Antonio J. Orozco Gallo  
Javier Yabrudy Vega  
María M. Aguilera Díaz  
Rosemary Barcos Robles  
Yuri C. Reina Aranza

La opción de búsqueda del Boletín Económico Regional  
(BER)

Se encuentra en la siguiente dirección:

[http://www.banrep.gov.co/publicaciones/pub\\_ec\\_reg7.htm](http://www.banrep.gov.co/publicaciones/pub_ec_reg7.htm)

El Boletín Económico Regional (BER) es una publicación trimestral elaborada por los Centros Regionales de Estudios Económicos (CREE) del Banco de la República, cuyo propósito es ofrecer a los agentes de la economía y público en general información periódica, confiable y oportuna sobre la evolución de las principales variables de la actividad económica de las regiones del país y los departamentos que las componen.

El Boletín Económico Regional de la Costa Caribe colombiana comprende los departamentos de Bolívar, Atlántico, Magdalena, La Guajira, Cesar, Córdoba, Sucre y San Andrés. Su producción cuenta con el valioso aporte de diferentes entidades de orden local y nacional.

Sugerencias y comentarios  
[BER\\_costacaribe@banrep.gov.co](mailto:BER_costacaribe@banrep.gov.co)