

Boletín Económico Regional

Nororiente

Santander / Norte de Santander /
Arauca / Boyacá



FECHA DE PUBLICACIÓN: septiembre de 2012.

PALABRAS CLAVE DEL BOLETÍN ECONÓMICO REGIONAL: Nororiente, Economía regional, Sectores económicos, Actividades económicas,

Las opiniones y posibles errores son responsabilidad exclusiva de los autores y no comprometen al Banco de la República ni a su Junta Directiva.

TABLA DE CONTENIDO

PANORAMA ECONÓMICO.....	3
I. AGROPECUARIO, SILVICULTURA Y PESCA.....	4
II. MINERÍA.....	7
III. INDUSTRIA.....	13
IV. COMERCIO EXTERIOR.....	15
V. CONSTRUCCIÓN E INMOBILIARIO.....	23
VI. COMERCIO.....	26
VII. TRANSPORTE Y TURISMO.....	29
VIII. SISTEMA FINANCIERO.....	34
IX. MERCADO LABORAL.....	41
X. PRECIOS.....	50
XI. MOVIMIENTO DE SOCIEDADES.....	52
XII. OTRAS VARIABLES ECONÓMICAS.....	56
XIII. CONSIDERACIONES FINALES.....	58

PANORAMA ECONÓMICO

Se mantuvo un comportamiento positivo en la mayoría de departamentos de la región, no obstante, se moderó el ritmo de crecimiento en algunos sectores. Sobresalió el crecimiento de Santander con mayor dinamismo en actividades como sistema financiero y comercio exterior. Por el contrario se contrajo la construcción y la venta de vehículos.

El crédito de Fomento agropecuario otorgado por Finagro, continuó arrojando cifras importantes a través de las distintas líneas de colocación, tanto a nivel nacional como al interior de la regional. El monto más alto de recursos se reportó en Santander, el cual representó más de la mitad de lo registrado en Nororiente. Seguido en su orden por Boyacá, Norte de Santander y Arauca. En cuanto a la producción de petróleo, esta retomó la senda de crecimiento, similar al balance nacional, pero con un cambio mayor frente a lo reportado en el trimestre inmediatamente anterior. Arauca retomó su liderazgo en la producción regional, seguido de Santander que logró leves tasas de crecimiento. Por su parte Boyacá y Norte de Santander reportaron los menores volúmenes de producción. Por su parte, la extracción de carbón en Nororiente alcanzó el 6,7% del consolidado colombiano, al realizar una extracción cercana a 1,6 millones de *ton*, experimentando crecimientos importantes de forma y trimestral.

Los resultados del sector industrial revelaron que en los Santanderes se incrementó la producción industrial frente a lo reportado un año atrás; no obstante, el comportamiento fue menor que el obtenido en el primer trimestre de 2012. Las agrupaciones con mejor desempeño fueron fabricación de bebidas; fabricación de otros productos alimenticios; y fabricación de minerales no metálicos. En contraste menos dinámicas estuvieron la fabricación de otras manufacturas; y la fabricación de molinería y almidones. En el caso de las exportaciones, el crecimiento interanual fue superior a 10,0%, impulsado fundamentalmente por la recuperación evidenciada en Norte de Santander, así como por el buen comportamiento de Santander.

La venta de vehículos también reportó disminuciones interanuales y trimestrales; por líneas, los automóviles aún son los más vendidos, mientras que los comerciales presentaron un muy buen dinamismo en todas las ciudades incluidas. Bucaramanga continuó siendo la ciudad con mayor mercado de automotores. Respecto al área licenciada para construcción al interior de Nororiente registró en el segundo trimestre del año un descenso de 14,5% anual; además, esta cifra fue menor en 4,7 pp frente a la variación negativa reportada en el trimestre inmediatamente anterior, puesto que esta había sido de -19,2%. Por su parte, El sector financiero continuó arrojando resultados favorables, aunque hay que resaltar que fueron menores que los reportados en un años atrás. Sin embargo, mayor ritmo de crecimiento se presentó en las operaciones activas de la región, aclarando que en Santander fue donde se registró mayor volumen de recursos.

I. AGROPECUARIO, SILVICULTURA Y PESCA

CRÉDITOS DEL FONDO PARA EL FINANCIAMIENTO DEL SECTOR AGROPECUARIO (FINAGRO)

El valor del crédito de fomento agropecuario otorgado por Finagro a nivel nacional, arrojó un comportamiento favorable al cierre del segundo trimestre de 2012, por lo que registró un crecimiento cercano a 29,0%. Este resultado estuvo soportado en los créditos sustitutos que lograron ampliarse significativamente, puesto que reportaron un incremento por encima de 80,0%. La participación de este dentro del valor total de la cartera agropecuaria fue de 50,6% superando a la línea de redescuento, la cual un año atrás había logrado una contribución de 63,4% al valor total nacional, mientras que en este año se redujo a 49,4%; en razón que reportó un crecimiento de 0,2%.

Cuadro 1

Nororienté. Crédito agropecuario otorgado por departamentos Enero - junio 2011 - 2012

Millones de pesos

Departamento	Redescuento		Variación	Sustitutos		Variación	Agropecuaria		Variación	Total		Variación
	2011	2012 ^p	%	2011	2012 ^p	%	2011	2012 ^p	%	2011	2012 ^p	%
Nacional	1.413.817	1.416.180	0,2	792.194	1.451.627	83,2	22.159	1.479	-93,3	2.228.170	2.869.286	28,8
Regional	278.847	308.217	10,5	69.919	136.959	95,9	2.592	62	-97,6	351.358	445.238	26,7
Arauca	12.618	17.916	42,0	2.239	2.352	5,0	34	0	-100,0	14.891	20.268	36,1
Boyacá	110.795	124.065	12,0	10.696	6.564	-38,6	30	7	-76,7	121.521	130.636	7,5
N. de Santander	49.220	56.690	15,2	8.046	14.215	76,7	0	0	-	57.266	70.905	23,8
Santander	106.214	109.546	3,1	48.938	113.828	132,6	2.528	55	-97,8	157.680	223.429	41,7

(-) Indefinido

p: Datos provisionales

Fuente: Finagro. Cálculos Centro Regional de Estudios Económicos, Bucaramanga. Banco de la República.

El valor agregado regional consigno un buen balance del crédito de Finagro por lo que mantuvo el margen de crecimiento anual superior a 26,0%. La línea de redescuento continuó siendo la de mayor auge en Nororienté, puesto que el 69,2% de los recursos fueron aprobados a través de esta; sin embargo un año atrás había sido en algo más de 79,0%. Por su parte, los créditos sustitutos que representaron el 30,0% del valor total regional, lograron aumentarse en cerca de 96,0%, que la convirtieron en la línea de mayor crecimiento. El rubro agropecuario que constituyó menos del 1,0% de los recursos colocados en Nororienté, sufrió un descenso de 97,6%, al pasar de un valor de \$2.592 millones en junio de 2011 a \$62 millones en junio de 2012.

Al interior de Nororienté, Santander fue el departamento con mayor volumen de recursos al igual fue el que reportó mayor crecimiento, puesto que alcanzó una variación de 41,7% respecto al valor informado en igual periodo de 2011. Dicho

resultado se atribuyó especialmente a los créditos sustitutos que representaron 2,3 veces el valor consignado un año atrás, además que fueron los de más incidencia en el departamento.

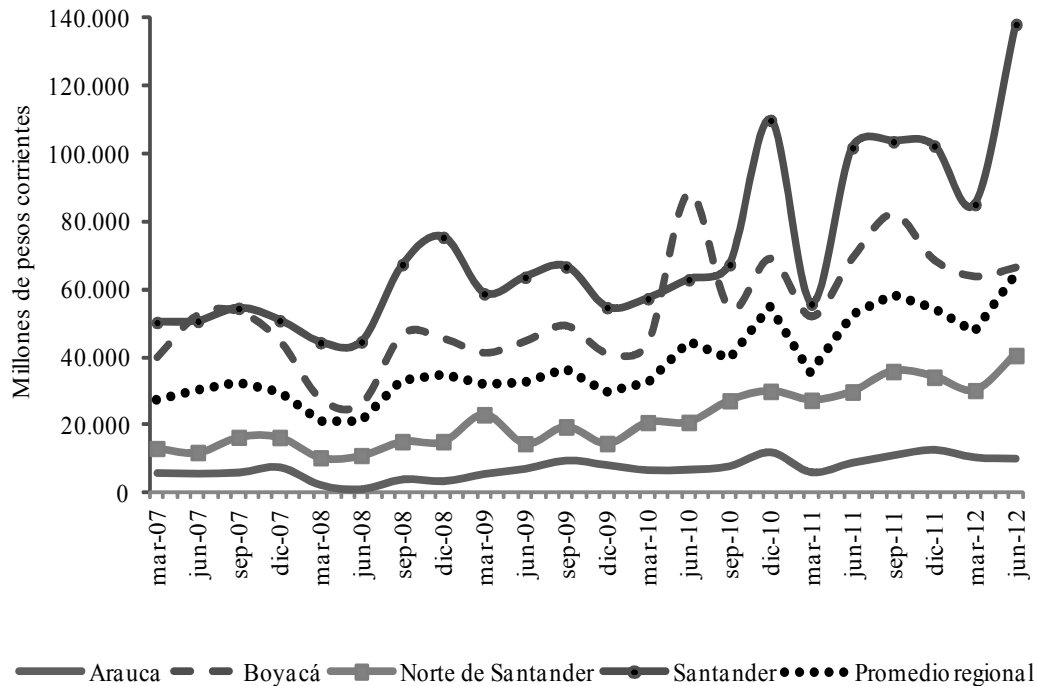
Boyacá fue el segundo departamento en recursos aprobados, pese a que apenas se incrementaron en 7,5%. La línea de redescuento fue la que mayor dinamismo registró al pasar de un valor de \$110.795 millones en 2011 a \$124.065 millones en 2012; adicionalmente, se mantuvo como el tipo de crédito donde se reportaron más aprobaciones de capital. En contraste, tanto el crédito sustituto como el agropecuario revelaron variaciones a la baja, donde en este último estuvo cercana a -77,0%.

Norte de Santander con 23,8% más que el año anterior obtuvo un valor de \$70.905 millones; aclarando que dicha variación entre 2010 y 2011 había sido de 37,1%. De acuerdo al tipo de crédito se destacó que los de redescuento aportaron el 80,0% del valor total departamental, seguido de los créditos sustitutos con el restante 20,0%. Entre tanto, la línea agropecuaria no registró movimientos hasta el segundo trimestre de 2012.

Por su parte en Arauca se amplió el capital aprobado, ya que en julio de 2011 se abonaron recursos por más de \$14.800 millones y para este año registró \$20.268 millones, con una participación dentro del contexto nacional de apenas 0,7% y regional de 4,6%, similar a la obtenida un año atrás. Asimismo, mediante los créditos de redescuento se desembolsó la cantidad más alta de recursos por lo que representó el 88,4% del valor total registrado en el departamento. Respecto a los sustitutos apenas se incrementaron a una tasa anual de 5%, mientras que la línea agropecuaria no presentó valores para lo corrido de 2012.

Gráfico 1

Arauca, Boyacá, Norte de Santander, Santander y promedio regional
Evolución trimestral del crédito otorgado por Finagro
Marzo 2007 - junio 2012



Fuente: Finagro. Cálculos Centro Regional de Estudios Económicos, Bucaramanga. Banco de la República.

El comportamiento trimestral desde 2007 reveló que el crédito de fomento agropecuario mantuvo un margen de crecimiento en la mayoría de departamentos que conforman la región Nororiental; resaltando que en Santander fue donde prácticamente se obtuvieron los valores más altos a lo largo de dicho periodo. Con excepción del segundo trimestre de 2007 y 2010 donde Boyacá fue el primero en recursos colocados a través de las diferentes líneas de Finagro, todo el periodo fue favorable para Santander, pese a haber registrado un descenso entre enero y marzo de este año, con lo que consiguió prolongar la senda de crecimiento. Por su parte, en Norte de Santander y Arauca se reportaron los volúmenes más bajos de recursos colocados e incluso se ubicaron por debajo del promedio regional.

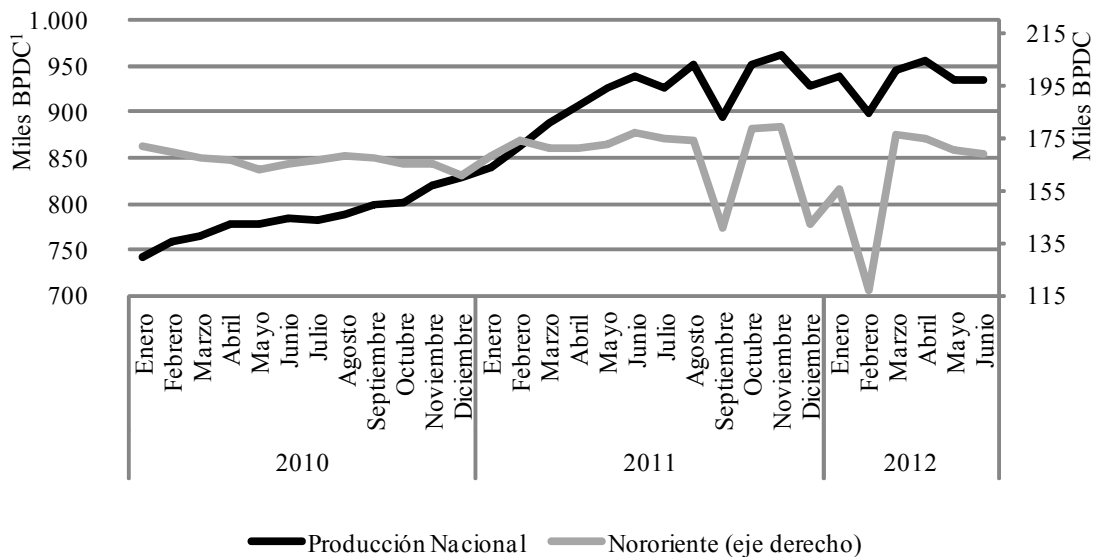
II. MINERÍA

PETRÓLEO

La producción nacional de petróleo WTI¹ retomó la senda de crecimiento después de un primer trimestre con saldos negativos, en este caso promedió 942.122 Barriles por día calendario (Bpdc), equivalentes a un pequeño avance de 1,4% respecto a los tres primeros meses del año. De forma interanual, se obtuvo un avance de 1,9% lo que permitió observar una clara desaceleración, sobre todo si se tiene en cuenta que durante 2011 sólo se presentaron incrementos superiores a los dos dígitos. Los atentados a la infraestructura petrolera siguen preocupando a Ecopetrol, sus socios y al Estado en general.² Meta y Casanare continuaron a la cabeza de la producción nacional con 48,7% y 18,1% respectivamente.

Gráfico 2

Nacional - Nororiente Producción de petróleo WTI Mensual 2010 -2012



¹ Barriles producidos día calendario

Fuente: Ministerio de Minas y Energía. Cálculos Centro Regional de Estudios Económicos, Bucaramanga. Banco de la República.

Para el segundo trimestre del año, la región evidenció una tendencia similar a la nacional, pero con un cambio mayor frente al trimestre anterior (14,6%) y una

¹ Petróleo West Texas intermediate de referencia para Colombia.

² La opinión. US\$200 millones diarios, las pérdidas por atentados a oleoductos. Economía, Colprensa Bogotá, 6 de Julio de 2012.

reducción interanual de 1,2%, al extraer 171.691 Bpdc, con lo cual obtuvo su segundo mejor registro desde 2010 solo superado por el mismo lapso del año anterior. Dicha cifra significó una participación de 18,2% del total nacional, con lo que se recuperaron 2,1 puntos porcentuales (pp) perdidos en los últimos tres periodos, aunque faltó rescatar aún 58 puntos básicos (pb) respecto a lo realizado un año atrás.

Arauca retomó su liderazgo en la producción petrolera regional, con un promedio para el trimestre de 73.041 Bpdc que implicó una importante recuperación frente a lo ocurrido el primer periodo de 2012 (43,0%), a pesar de seguir sufriendo inconvenientes de seguridad, que le impidieron alcanzar lo de 2011 (-7,9%). No obstante, la extracción alcanzada le permitió alzarse con el 42,5% de la participación regional y así mismo recuperar el tercer lugar en el comparativo nacional. Caño limón, su principal productor y sexto en el contexto colombiano obtuvo 38.089 Bpdc equivalentes a 52,1% del departamento, seguido de Caricare y Caño Yarumal, con 10.599 y 6.729 Bpdc en el mismo orden.

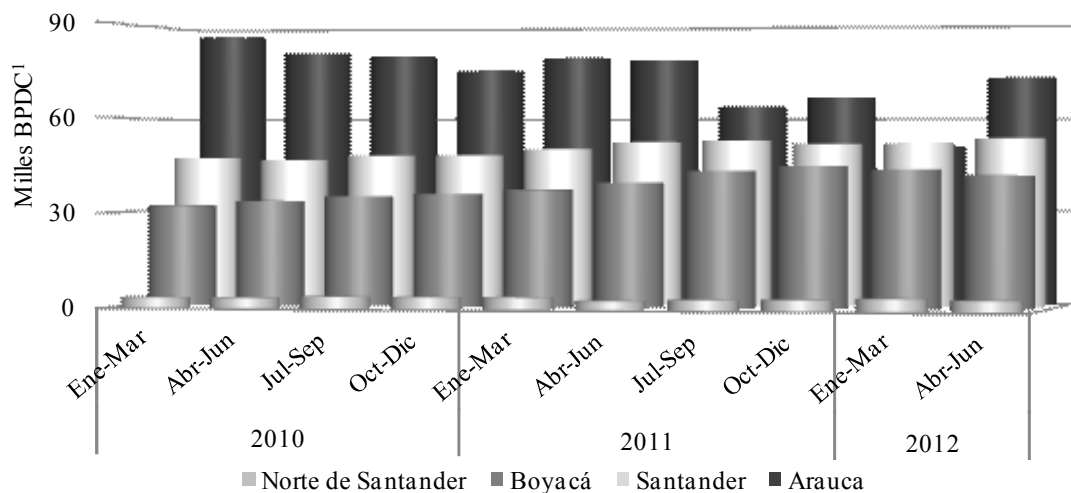
Santander por su parte, logró crecer 2,2% de forma interanual y 2,9% trimestral al obtener un promedio de producción en el periodo de 53.397 Bpdc, pero no fue suficiente para continuar en el primer lugar de la producción del hidrocarburo en Nororiente y bajó a la cuarta casilla del país; mantuvo una producción sin sobresaltos significativos y alcanzó una participación de 5,7% en el consolidado nacional y de 31,1% en el regional. Su principal campo continuó siendo La Cira, que con 28.000 Bpdc, obtuvo el 52,4% del total departamental que le valió ser el séptimo a escala colombiana; seguido de lejos por Infantas y Provincia con 5.991y 3.512 Bpdc.

Boyacá se mantuvo en el tercer lugar regional (24,3%) y en el quinto a nivel nacional (4,4%), con una producción promedio de 41.704 Bpdc para el segundo trimestre de 2012, cifra superior en 5,7% a igual periodo de 2011, pero inferior en 4,5% a lo registrado el trimestre anterior. Sus mayores campos fueron Moriche, Jazmín y Girasol, con 11.900, 8.670 y 8.150 Bpdc, respectivamente, que sumados obtuvieron el 69,0% del total departamental.

Norte de Santander permaneció con la producción más baja de la región (2,1%) con 3.549 Bpdc y se mantuvo en la doceava posición en el contexto nacional (0,4%). Presentó un comportamiento interanual altamente positivo de 25,3%, pero respecto al trimestre inmediatamente anterior experimentó una reducción de 9,5%. Campo Tibú continuó como su máximo productor con un promedio de 2.073 Bpdc, que concentró el 58,4% de la extracción departamental y determinó su comportamiento general.

Gráfico 3

Región Nororiental
Evolución promedio de la producción petrolera
Trimestral 2010 - 2012



¹ Barriles producidos día calendario

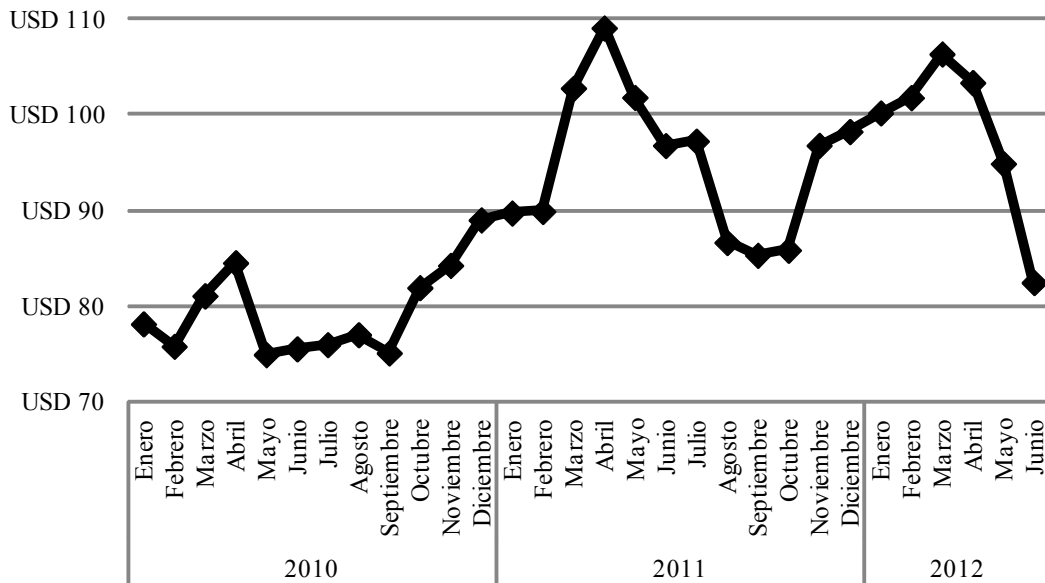
Fuente: Ministerio de Minas y Energía. Cálculos Centro Regional de Estudios Económicos, Bucaramanga. Banco de la República.

Para el segundo trimestre del año, los precios internacionales del petróleo WTI, experimentaron una drástica caída, que lo llevo de más de US\$100 el barril en los tres primeros meses del año a casi US\$80, atribuibles al nerviosismo ocasionado por las limitaciones de la demanda de algunos países de la zona euro principalmente y Estados Unidos, además de la incertidumbre ante la toma de decisiones para evitar los inconvenientes y su eficacia.³

³ El Espectador. Crudo cerró con pérdidas de US\$ 2,77 en Nueva York a US\$ 84,45 barril. Economía, Julio 6 de 2012.

Gráfico 4

Cotización internacional Petróleo WTI Mensual 2010-2012



Fuente: Bolsa de Nueva York - Grupo Aval. Cálculos Centro Regional de Estudios Económicos, Bucaramanga. Banco de la República

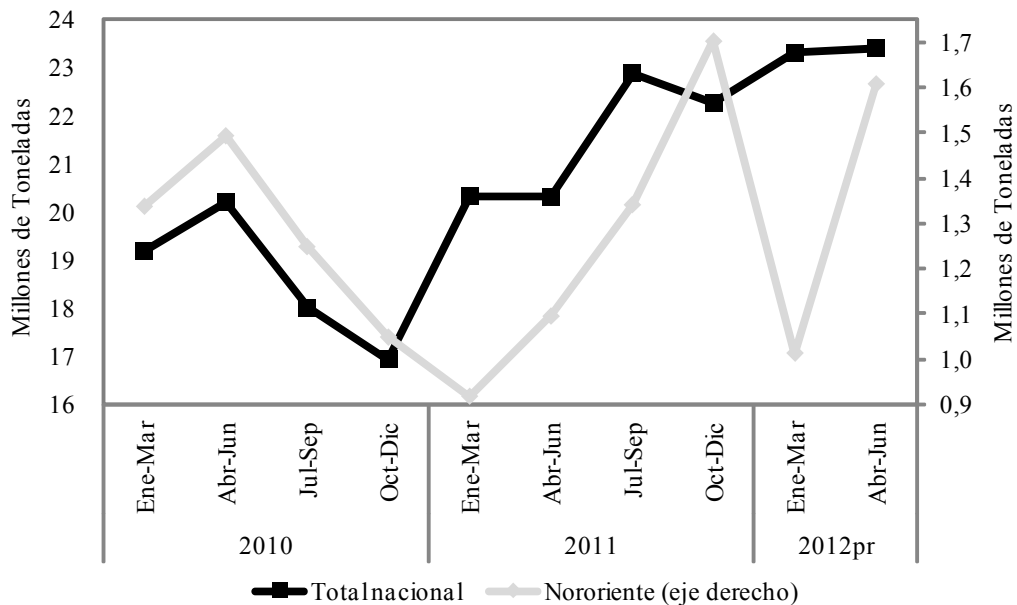
CARBÓN

La extracción carbonífera colombiana a corte del segundo trimestre de 2012 alcanzó 23,4 millones de toneladas (*ton*), cifra récord en los últimos tres años en el contexto nacional que superó en poco más de 3 millones de *ton* lo realizado en igual período del año anterior y por más de 90 mil *ton* el resultado del primer trimestre del año en curso, que correspondieron a tasas de crecimiento de 15,2% y 0,4% respectivamente. Los departamentos con mayor participación en el total nacional continuaron siendo Cesar y Guajira, en su orden, que juntos acapararon el 91,1% de la producción.

Nororienté en conjunto sólo alcanzó el 6,7% del consolidado colombiano, al realizar una extracción cercana a 1,6 millones de *ton*, experimentando crecimientos importantes de forma anual (49,0%) y trimestral (61,7%), que le valieron para reponerse en buena parte de la estrepitosa caída del primer trimestre del año. Por esta razón se logró la segunda mayor participación en los últimos tres años.

Gráfico 5

**Nacional y regional
Producción de Carbón
Trimestral 2010 - 2012**



pr: Cifras preliminares

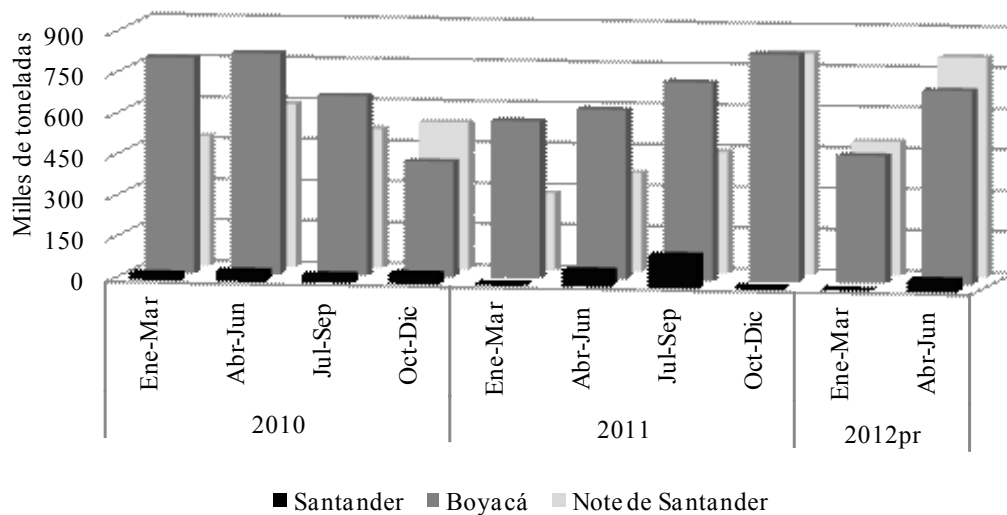
Fuente: Ingeominas. Cálculos Centro Regional de Estudios Económicos, Bucaramanga. Banco de la República.

Al interior de la región, Norte de Santander no sólo mantuvo el liderazgo de la extracción puesto que logró producir poco más de 804 mil *ton*, sino que amplió las diferencias con su inmediato seguidor (Boyacá) a 94 mil *ton*; como resultado de altísimos crecimientos interanuales (121,1%) y trimestrales (63,7%). Con este resultado, el departamento alcanzó el 51,6% del consolidado Nororiental, y el 3,4% del nacional. En su interior, Cúcuta se alzó como el mayor municipio productor con casi 241.852 *ton*, seguido muy de cerca por Sardinata con 221.819 *ton* y el Zulia con 166.378 *ton*, por lo que entre ellos acapararon el 78,4% de la producción nortesantandereana.

Boyacá registró una extracción de casi 710 mil *ton*, a partir de un incremento de 14,3% respecto a igual período de 2011 y de 52,2% en relación al primer trimestre del presente año, que no le alcanzaron para ostentar la posición de privilegio evidenciada en los últimos tres años, por ello obtuvo una participación de 45,5% en la región y de 3,0% en Colombia. Samacá se mantuvo como el mayor productor municipal del departamento con 286.096 *ton* correspondientes a 24,3%, seguido por Sogamoso con 155.508 *ton* equivalentes al 13,2%, Paipa (9,1%) y Socha (8,6%).

Gráfico 6

Departamentos de Nororientes
Producción de carbón
Trimestral 2010 - 2012



pr: Cifras preliminares

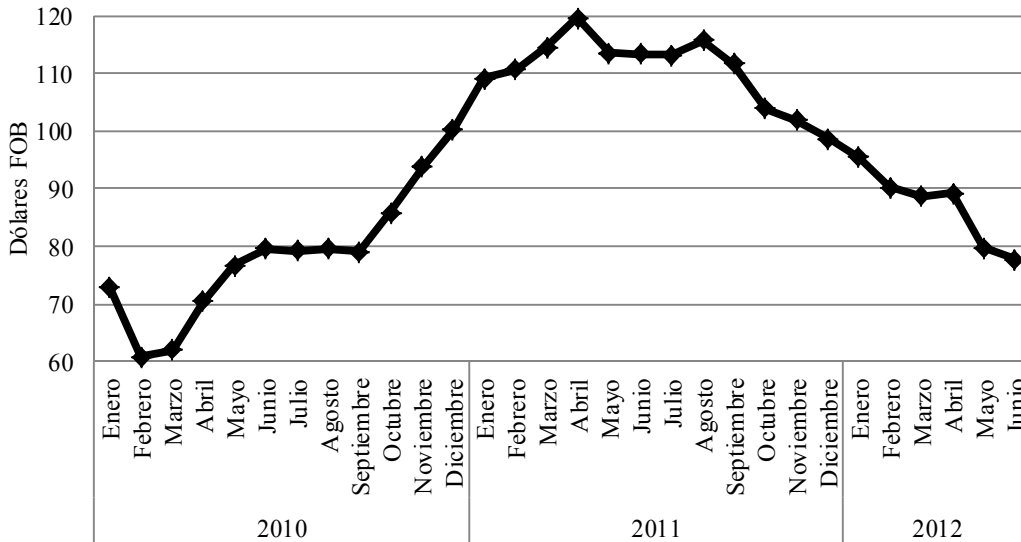
Fuente: Ingeominas. Cálculos Centro Regional de Estudios Económicos, Bucaramanga. Banco de la República.

Santander fue el de menor producción en la región, con 44.507 *ton* participó solo del 2,9% en la región y fue el único en presentar retroceso frente a lo realizado en 2011 (-26,6%). No obstante, logró recuperarse significativamente de las fuertes caídas experimentadas en los dos últimos trimestres, con lo cual configuró el segundo mejor registro de los últimos tres años. En esta ocasión, el Carmen de Chucurí retomó su liderazgo en el departamento con 40.834 *ton* correspondientes a 80,9% de la producción.

Al igual que con el petróleo, el precio internacional del carbón ha venido disminuyendo de manera consecutiva desde agosto de 2011, y en el trimestre de referencia, presentó un promedio de US\$82,2 y tal como se observa en el Gráfico 7 en mayo y junio estuvieron por debajo de los US\$80, lo cual tiene incidencia directa tanto en las ganancias de los empresarios, así como en las regalías devengadas por los entes territoriales colombianos.

Gráfico 7

Cotización internacional del Carbón
Mensual 2010-2012



Fuente: McCloskey Coal report The McCloskey Group Ltd, Unit 6 Rotherbrook Court, Bedford Road, Petersfield, Hampshire. E-mail: marketing@mccloskeycoal.com. Para efectos de calculos 11.300 BTU equivalente a 6000 Kilocalorias/ Kilogramo. Publicado por UPME. Cálculos Centro Regional de Estudios Económicos, Bucaramanga. Banco de la República.

III. INDUSTRIA

MUESTRA TRIMESTRAL MANUFACTURERA REGIONAL (MTMR)

De acuerdo a la información emitida por el Departamento Administrativo Nacional de Estadística (DANE) en la Encuesta trimestral manufacturera regional (MTMR) para los Santanderes⁴, las principales variables reales de medición experimentaron cambios positivos interanuales, mientras que al realizar la comparación con el trimestre inmediatamente anterior, se evidenciaron retrocesos en dos de ellas. En términos generales se observó que el sector viene percibiendo un momento de desaceleración, en su segundo período consecutivo.

La producción real se ubicó en 95,9%; cifra superior en 60 pb en relación a 2011 pero inferior en 8,1 pp al trimestre inmediatamente anterior. En su interior, las agrupaciones fabricación de bebidas (14,8%); fabricación de otros productos alimenticios (12,5%) y fabricación de minerales no metálicos (11,6%) fueron los de mejor desempeño interanual; mientras que fabricación de otras manufacturas

⁴ Santander y Norte de Santander juntos.

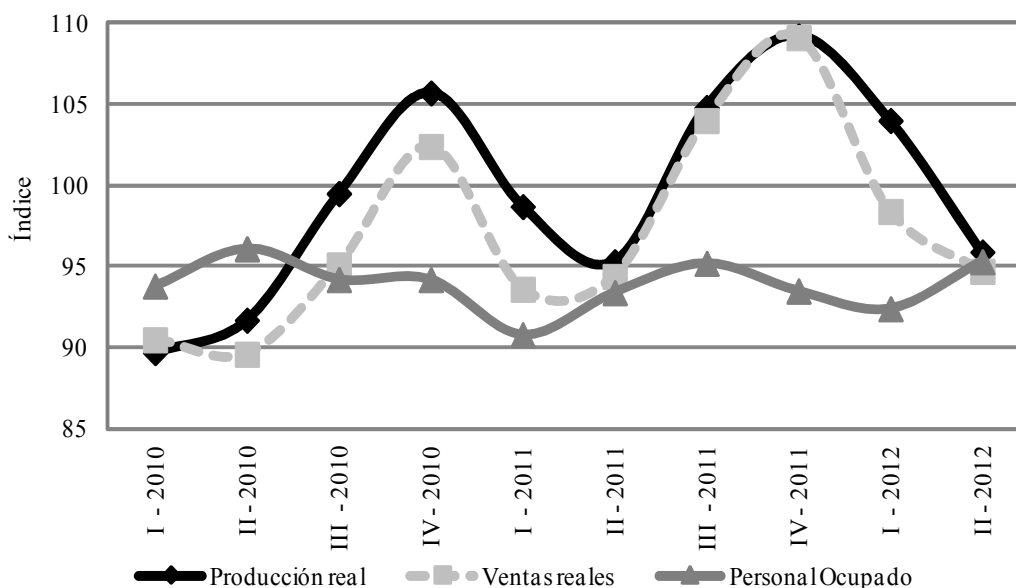
(-17,7%); y fabricación de molinería y almidones (-6,8%) fueron los de mayor retroceso en el periodo de referencia.

Las ventas reales alcanzaron 94,7%; con ello superaron 30 pb lo realizado en el año anterior, pero análogamente a la producción disminuyeron 3,7 pp en comparación con el primer trimestre de 2011. Los mayores incrementos en las ventas se presentaron en fabricación de minerales no metálicos (18,7%) y fabricación de bebidas (11,7%); en contraste, fabricación de maquinaria (-20,1%) y fabricación de otras manufacturas (-13,9%) fueron los que experimentaron las mayores reducciones de forma interanual.

El personal ocupado por la industria fue el único de los tres en obtener aumentos simultáneos de forma interanual y trimestral, con 1,9 pp y 2,9 pp respectivamente, al obtener 95,4%. Por agrupaciones industriales, transformación de carnes y pescados (17,6%) fabricación de bebidas (15,0%) y fabricación de minerales no metálicos (14,7%) fueron quienes reportaron mayores variaciones anuales positivas en la contratación de empleados; por otro lado fabricación de confecciones (-12,8%) y fabricación de otras manufacturas (-4,2%) reportaron las mayores tasas negativas en la demanda de empleo.

Gráfico 8

Santanderes. Principales variables fabriles
Trimestral 2010-2012



Fuente: DANE - Muestra trimestral manufacturera, Santanderes . Cálculos Centro Regional de Estudios Económicos, Bucaramanga. Banco de la República.

IV. COMERCIO EXTERIOR

EXPORTACIONES⁵

Se evidenció un balance positivo en las exportaciones nacionales durante el segundo trimestre del año, no obstante, pese manifestar un mayor valor en las cifras de las operaciones, el crecimiento logrado fue menor al presentado en 2011, puesto que se pasó de una variación de 43,9% a 2,7%. Este comportamiento pudo ocasionarse por los resultados negativos de algunos de los rubros CIIU⁶ más importantes de las ventas externas nacionales, tales como extracción de carbón, carbón lignítico y turba (-3,0%); coquización, fabricación de productos de la refinación del petróleo y combustible nuclear (-14,3%); y elaboración de productos alimenticios y de bebidas (-25,5%). Sin embargo, deben destacarse los incrementos obtenidos por extracción de petróleo crudo y de gas natural, actividades de servicios relacionadas con la extracción de petróleo y de gas, excepto las actividades de prospección (11,1%) y fabricación de productos metalúrgicos básicos (19,7%), los cuales además aportaron 52,7% del total del valor exportado en el país. Respecto al volumen total, los cálculos permitieron inferir un incremento de 3,4% en el entorno nacional, representado en su mayoría por carbón, carbón lignítico y turba; y petróleo crudo y gas natural.

En lo que respecta a Nororiente, el crecimiento interanual del valor de las exportaciones fue de 10,4%, impulsado fundamentalmente por la recuperación evidenciada en Norte de Santander, cuyo incremento fue de 61,7%, así como por el buen comportamiento de Santander (15,8%). Arauca aunque tuvo cifras positivas no referenció un buen porcentaje de evolución (0,7%), mientras que Boyacá fue el único departamento de la región en presentar tasa de negativa de crecimiento (-16,8%). En cuanto al volumen neto exportado, este se incrementó 7,3% en Nororiente, donde Santander se ubicó como el departamento con mayor crecimiento (71,2%), seguido de Norte de Santander (9,5%) y Arauca (1,1%); Boyacá por su parte obtuvo un saldo negativo (-16,8%).

⁵ Cifras en dólares FOB

⁶ Clasificación Industrial Internacional Uniforme

Nacional, Nororiente y departamentos de origen
Total exportaciones
Segundo trimestre 2011-2012

Departamento	Valor en Miles de dólares FOB		Variación porcentual	Participación porcentual nacional		Participación porcentual regional	
	2011 ^p	2012 ^p		2011 ^p	2012 ^p	2011 ^p	2012 ^p
Total Nacional	14.555.005	14.950.328	2,7	100	100	--	--
Total Regional	561.763	620.153	10,4	3,9	4,1	100	100
Arauca	249.942	251.608	0,7	1,7	1,7	44,5	40,6
Boyacá	80.818	67.231	-16,8	0,6	0,4	14,4	10,8
Norte de Santander	73.795	119.330	61,7	0,5	0,8	13,1	19,2
Santander	157.207	181.984	15,8	1,1	1,2	28,0	29,3

(--) No aplica

p: Cifras provisionales

Nota: Las cifras de 2011 fueron actualizadas

Fuente: DANE-DIAN. Cálculos Centro Regional de Estudios Económicos, Bucaramanga. Banco de la República.

El mayor crecimiento en cuanto al valor de las exportaciones en la región fue el correspondiente al apartado de “otros”, que incluyó específicamente la venta de animales vivos, puesto que logró un incremento extraordinario; no obstante su contribución al total nororiental fue de tan solo 1,8% para abril – junio de 2012. De los rubros más importantes en la región tan solo coquización, fabricación de productos de la refinación del petróleo y combustible nuclear; y fabricación de muebles, industrias manufactureras ncp manifestaron cifras positivas de crecimiento (29,1% y 27,3% respectivamente); caso contrario sucedió con “extracción de petróleo crudo y de gas natural, actividades de servicios relacionadas con la extracción de petróleo y de gas, excepto las actividades de prospección”; “elaboración de productos alimenticios y de bebidas”; y “extracción de carbón, carbón lignítico y turba” que decrecieron en su orden 3,3%; 38,1% y 41,0%.

Así mismo, se observó que la composición de las ventas externas regionales según la metodología CIIU R3 a 3 dígitos, estuvo liderada principalmente por extracción de petróleo crudo y de gas natural (39,3%); fabricación de productos de la refinación del petróleo (20,0%); fabricación de productos de hornos de coque (11,7%); industrias manufactureras ncp (5,1%); y extracción y aglomeración de hulla -carbón de piedra- (4,1%), concentrando cerca del 80,2% de las exportaciones nororientales.

Por departamentos, Boyacá se destacó como el único de la región en manifestar una tasa de crecimiento negativa (-16,8%), lo cual pudo ser causado por los decrecimientos observados en el valor de las exportaciones de extracción y aglomeración de hulla -carbón de piedra- (-59,2%); y fabricación de productos de hornos de coque (-23,1%), especialmente, si se tiene en cuenta que estos

representaron el 51,7% del total exportado. Por otra parte, debe resaltarse el crecimiento evidenciado en industrias manufactureras ncp (28,0%), que representó 46,7% de la base exportada en el departamento; este rubro estuvo conformado básicamente por la subdivisión “perlas finas o cultivadas, piedras preciosas y semipreciosas o similares, metales preciosos, chapados de metales preciosos y manufacturas de estas materias; bisutería; monedas”.

Arauca por su parte, aunque no obtuvo una tasa negativa, evidencio datos casi nulos de crecimiento (0,7%), originada fundamentalmente por la contracción de su único rubro importante de exportación, extracción de petróleo crudo y de gas natural, actividades de servicios relacionadas con la extracción de petróleo y de gas, excepto las actividades de prospección (-2,4%); no obstante, se resaltó que la venta de animales vivos (otros) fue sobresaliente para el departamento durante este periodo, y en menor medida la elaboración de productos de café. Pese a esto, la extracción de petróleo crudo y de gas natural continuó siendo el principal producto al representar 97,0% del total departamental.

Los santanderes se distinguieron como los departamentos de la región con mejor comportamiento durante el segundo trimestre, especialmente Norte de Santander, donde el crecimiento interanual fue de 61,7%. Fabricación de productos de hornos de coque y fabricación de productos de la refinación del petróleo, obtuvieron en conjunto en el departamento fronterizo crecimiento superior al 100%; representando además 36,4% del total exportado. Pero fue fabricación de productos metalúrgicos básicos –industrias básicas de metales preciosos y metales no ferrosos– el de mejor evolución al crecer 5,5 veces lo presentado entre abril y junio de 2011, logrando aportar 18,9% del conglomerado departamental.

En lo que respecta a Santander, puede atribuirse su crecimiento, a los resultados positivos obtenidos en la fabricación de productos de la refinación del petróleo (incremento de 29,2%) que fue sin duda alguna, el de mayor relevancia departamental junto a elaboración de productos alimenticios y de bebidas, pese a que este ultimo manifestara para el segundo trimestre una reducción de 38,9% respecto al valor obtenido en igual periodo del año anterior.

Nororiente y departamentos**Participación porcentual de los principales rubros CIU R3 en el total de exportaciones
Segundo trimestre 2012**

CIUR3	Nororiente	Arauca	Boyacá	Norte de Santander	Santander
Otros -animales vivos-	1,8	2,9	0,0	1,6	1,1
Extracción y aglomeración de hulla (carbón de piedra)	4,1	0,0	10,5	15,2	0,1
Extracción de petróleo crudo y de gas natural	39,3	97,0	0,0	0,0	0,0
Elaboración de productos de café	3,1	0,1	0,0	0,4	10,2
Fabricación de productos de hornos de coque	11,7	0,0	41,2	35,4	1,3
Fabricación de productos de la refinación del petróleo	20,0	0,0	0,0	1,0	67,4
Industrias básicas de metales preciosos y de metales no ferrosos	3,6	0,0	0,0	18,9	0,0
Fabricación de partes, piezas y accesorios para vehículos automotores y para sus motores	0,9	0,0	0,0	0,2	2,8
Industrias manufactureras ncp	5,1	0,0	46,6	0,0	0,1
Demas rubros	10,4	0,0	1,7	27,1	17,0
Total	100,0	100,0	100,0	100,0	100,0

Nota: Cifras provisionales.

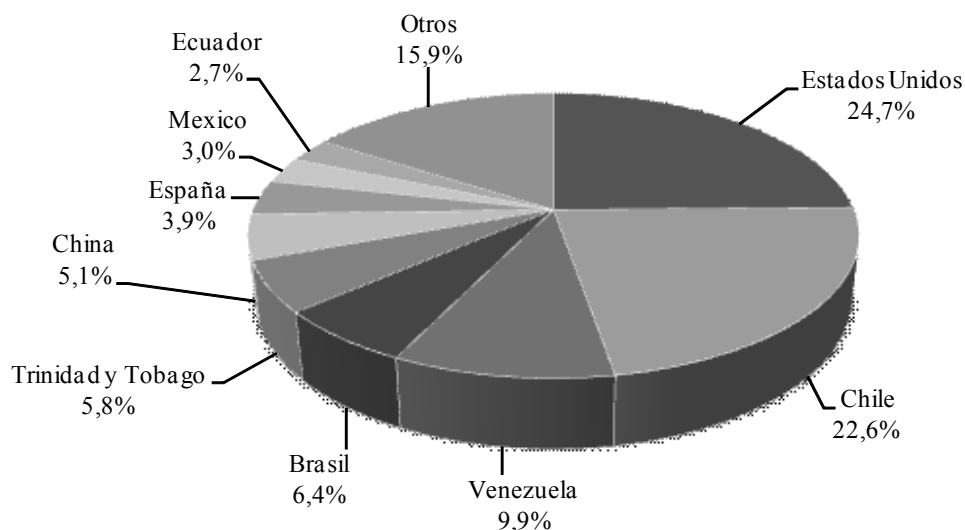
Fuente: DANE-DIAN. Cálculos Centro Regional de Estudios Económicos, Bucaramanga. Banco de la República.

Las exportaciones nororientales estuvieron dirigidas a 66 países durante el segundo trimestre del año, de los cuales se destacaron las destinadas a Estados Unidos (24,7%), especialmente las relacionadas con extracción de petróleo crudo y de gas natural; y fabricación de productos de la refinación del petróleo; en segundo lugar estuvo Chile (22,6%) con petróleo crudo y de gas natural; seguido de Venezuela (9,9%) país hacia el cual la región envió entre otros productos animales vivos, productos minerales no metálicos, sustancias químicas básicas, entre otros. Al respecto debe mencionarse la importancia que recobró en el segundo trimestre el país fronterizo, especialmente para Norte de Santander, puesto que 30,9% de sus ventas externas tuvieron por destino Venezuela; seguido por China (21,0%) y Brasil (10,5%), sumando un total de 32 clientes internacionales.

Arauca por su parte, obtuvo un total de siete destinos, resaltando como los principales Chile (51,8%); Estados Unidos (31,0%); y Trinidad y Tobago (14,2%). Boyacá con 30 países clientes dirigió sus productos fundamentalmente a Brasil (29,5%) y Estados Unidos (24,4%). Finalmente fueron 54 los destinos de las exportaciones santandereanas, de las cuales Estados Unidos adquirió 27,4%; España 11,9% y Venezuela 9,4%.

Gráfico 9

Nororiente. Países destino de las exportaciones regionales Segundo trimestre 2012



Nota: Cifras provisionales

Fuente: DANE-DIAN. Cálculos Centro Regional de Estudios Económicos, Bucaramanga. Banco de la República.

IMPORTACIONES⁷

Se registró tasa de crecimiento positiva en el total de importaciones nacionales. Con una variación de 9,3%, las compras externas colombianas superaron los US\$13.690 millones CIF logrados en el segundo trimestre de 2011. El 43,6% de los productos adquiridos por el país correspondió a bienes intermedios, especialmente a productos químicos y farmacéuticos (12,4% nacional), productos mineros (8,2% del nacional) y combustibles (7,5% del nacional). Los bienes de capital representaron 36,3% del total importado, de los cuales equipo rodante de transporte y maquinaria industrial fueron los más sobresalientes al aportar 8,7% y 8,6% respectivamente del conglomerado nacional. El restante 20,1% estuvo constituido por los bienes de consumo, destacándose vehículos de transporte particular (5,6%); y productos farmacéuticos y de tocador (3,0%).

En cuanto a país origen de las importaciones nacionales, se destacaron Estados Unidos (24,2%), China (15,2%) y México (12,5%), los cuales en conjunto fueron los proveedores de 51,9% de los productos comprados por Colombia durante el segundo trimestre del año.

En Nororiente, el crecimiento percibido entre abril y junio de 2012 fue superior en algo más de 27 pp al obtenido por el total nacional, logrando una tasa de 37,0%.

⁷ Cifras en dólares CIF

Arauca y Boyacá sobresalieron porque aunque el valor de sus importaciones no fue el de mayor tamaño, si experimentaron incrementos superiores a los santanderes, superando el 100% de variación.

Cuadro 4

Nacional, Nororiente y departamentos destino

Total importaciones

Segundo trimestre 2011-2012

Departamento	Valor en Miles de dólares CIF		Variación porcentual	Participación porcentual nacional		Participación porcentual regional	
	2011 ^P	2012 ^P		2011 ^P	2012 ^P	2011 ^P	2012 ^P
Total Nacional	13.690.199	14.970.127	9,3	100	100	--	--
Total Regional	280.931	384.839	37,0	2,1	2,6	100	100
Arauca	281	1.852	558,7	0,0	0,0	0,1	0,5
Boyacá	28.057	62.842	124,0	0,2	0,4	10,0	16,3
Norte de Santander	41.348	66.087	59,8	0,3	0,4	14,7	17,2
Santander	211.245	254.057	20,3	1,5	1,7	75,2	66,0

(--) No aplica

p: Cifras provisionales

Nota: Las cifras de 2011 fueron actualizadas

Fuente: DANE-DIAN. Cálculos Centro Regional de Estudios Económicos, Bucaramanga. Banco de la República.

Los bienes intermedios fueron los más importados en la región (57,9%), sobre todo los productos mineros y alimenticios que representaron 18,7% y 17,2% del total nororiental. Los de capital aportaron 36,5% y se vieron representados en su mayoría por maquinaria industrial y equipo rodante de transporte (12,8% y 7,8% respectivamente). Finalmente se ubicaron los bienes de consumo, que solo participaron con 5,5% del conglomerado de importación en Nororiente, siendo los productos alimenticios los de mayor importancia (2,1%).

Esta composición fue semejante en tres de los cuatro departamentos de la región, puesto que en Boyacá, Norte de Santander y Santander, los bienes intermedios representaron más del 50,0% de todas las compras externas, seguido por los de capital en un rango entre 33,0% y 37,0%; el valor restante fue aportado por los de consumo. Sin embargo, en Arauca esto no se cumplió, puesto que en ese departamento más del 80,0% estuvo fundamentado en los bienes de consumo; así mismo, se resaltó que para este periodo, el 85,8% del valor de sus compras externas se concentró en conjunto en Estados Unidos (43,4%), Canadá (26,8%) y Brasil (15,6%).

En cuanto al país origen de las importaciones, en Boyacá se destacaron Brasil (38,4%), Estados Unidos (22,3%); y México (16,3%). En Norte de Santander, sobresalieron Venezuela (36,6%), Estados Unidos (16,0%) y China (13,4%).

Finalmente, en Santander las compras externas se originaron principalmente en Argentina (27,9%), Estados Unidos (12,7%) y China (9,9%).

Cuadro 5

Nororiente y departamentos
Participación porcentual según CUODE en el total de importaciones
Segundo trimestre 2012

Importaciones CUODE	Nororiente	Arauca	Boyacá	Norte de Santander	Santander
Diversos	0,0	0,2	0,0	0,0	0,0
Diversos	0,0	0,2	0,0	0,0	0,0
Bienes de consumo	5,5	7,0	0,4	7,1	6,4
Productos alimenticios	2,1	0,0	0,2	3,3	2,2
Bebidas	0,0	0,0	0,0	0,0	0,1
Productos farmacéuticos y de tocador	0,2	0,0	0,0	0,0	0,3
Vestuario y otras confecciones de textiles	0,3	2,5	0,0	0,2	0,3
Otros bienes de consumo no duradero	0,8	0,0	0,1	2,1	0,6
Utensilios domésticos	0,1	0,0	0,0	0,6	0,1
Objetos de adorno, uso personal, etc.	1,5	3,2	0,0	0,2	2,3
Muebles y otro equipo para el hogar	0,2	1,3	0,1	0,4	0,2
Máquinas y aparatos de uso doméstico	0,2	0,0	0,0	0,0	0,2
Vehículos de transporte particular	0,1	0,0	0,0	0,4	0,1
Bienes intermedios	57,9	7,2	65,8	56,9	56,6
Combustibles	3,9	0,0	0,0	22,6	0,0
Lubricantes	1,7	1,9	0,2	0,2	2,5
Alimentos para animales	6,0	0,0	0,0	0,0	9,1
Otras materias primas para la agricultura	0,1	0,4	0,3	0,1	0,1
Productos alimenticios	17,2	0,0	0,0	0,6	25,9
Productos agropecuarios no alimenticios	2,9	0,0	0,5	1,8	3,8
Productos mineros	18,7	1,3	62,9	12,0	9,6
Productos químicos y farmacéuticos	7,4	3,7	1,9	19,6	5,6
Bienes de capital	36,5	85,6	33,8	35,9	37,0
Materiales de construcción	6,9	0,0	13,3	20,4	1,8
Máquinas y herramientas	0,5	14,3	0,0	0,0	0,6
Otro equipo para la agricultura	0,0	0,0	0,0	0,0	0,0
Material de transporte y tracción	0,0	0,0	0,2	0,0	0,0
Máquinas y aparatos de oficina	3,0	1,2	1,1	1,5	3,9
Herramientas	0,4	0,0	0,0	0,2	0,5
Partes y accesorios de maquinaria industrial	1,0	3,8	0,7	1,2	1,0
Maquinaria industrial	12,8	10,3	7,9	7,2	15,6
Otro equipo fijo	0,7	0,0	0,1	1,3	0,6
Partes y accesorios de equipo de transporte	3,3	0,0	0,7	1,4	4,5
Equipo rodante de transporte	7,8	56,0	9,7	2,5	8,3
Equipo fijo de transporte	0,1	0,0	0,0	0,0	0,1
Total	100,0	100,0	100,0	100,0	100,0

Nota: Cifras provisionales

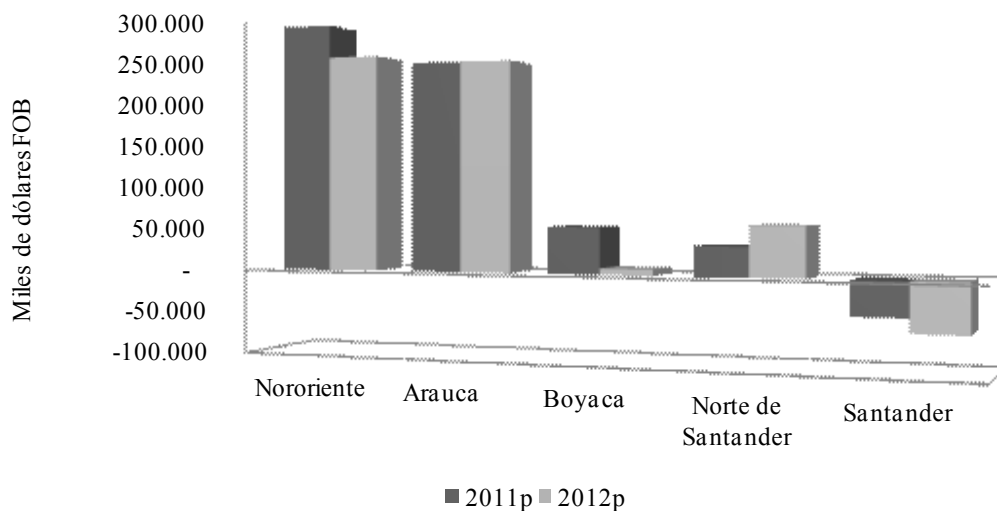
Fuente: DANE-DIAN. Cálculos Centro Regional de Estudios Económicos, Bucaramanga. Banco de la República.

BALANZA COMERCIAL

Nororiente evidenció en el segundo trimestre del año una balanza comercial superavitaria, pese a que el valor FOB obtenido fue inferior al registrado en igual periodo del año anterior. Arauca mantuvo las cifras positivas aunque las exportaciones no crecieron significativamente. En Norte de Santander, el importante avance manifestado por las ventas externas fue fundamental para el buen resultado logrado, puesto que la balanza comercial se registró favorable y superior a la de abril – junio de 2011. En Boyacá disminuyó sustancialmente el valor de la balanza comercial, a razón de la tasa negativa de crecimiento de las exportaciones y positiva en las importaciones. Santander por su parte, continuo con registros negativos en el saldo del a balanza comercial, inclusive siendo superiores durante este trimestre.

Gráfico 10

Nororiente y departamentos. Balanza comercial en valor FOB Segundo trimestre 2011 - 2012



p: Cifras provisionales

Nota: Se actualizaron cifras de 2011

Fuente: DANE-DIAN. Cálculos Centro Regional de Estudios Económicos, Bucaramanga. Banco de la República.

V. CONSTRUCCIÓN E INMOBILIARIO

ÁREA APROBADA

Cuadro 6

Región Nororiental

Área total aprobada para construcción

Enero - junio 2011 - 2012

Metros cuadrados

Departamento	Junio 2011		Junio 2012		Variación porcentual	Participación porcentual
	Vivienda	Total	Vivienda	Total		
Total Nacional	10.195.087	12.737.613	7.337.867	9.596.995	-24,7	100,0
Total Región	923.432	1.267.729	921.090	1.084.030	-14,5	11,3
Arauca	5.472	8.367	3.963	6.472	-22,6	0,4
Boyacá	321.732	377.114	281.698	341.190	-9,5	30,6
Norte de Santander	117.873	144.396	175.181	195.246	35,2	19,0
Santander	478.355	737.852	460.248	541.122	-26,7	50,0

Nota: La participación de los departamentos es con respecto al total de la Regional Nororiental en 2012.

Fuente: DANE. Cálculos Centro Regional de Estudios Económicos, Bucaramanga. Banco de la República.

De acuerdo a las cifras de la construcción publicadas por el DANE, el área licenciada a nivel nacional registró un comportamiento descendente al cierre del segundo trimestre de 2012. Luego de haber registrado cifras notoriamente crecientes a lo largo de 2011 por el buen dinamismo en los proyectos comerciales y habitacionales, se modificó la tendencia de crecimiento con tasas cercanas a -25,0% frente a lo reportado en igual periodo del año anterior. De acuerdo a los destinos de la construcción, vivienda sufrió una caída de 28,0%, resultado que afectó notoriamente la cifra total por lo que representó el 76,5% del área total aprobada. El área dirigida para comercio pasó de licenciar un total de 927.032 m² (metros cuadrados) a 912.743 m², es decir, un descenso de solo 1,5%; aclarando que este destino alcanzó una participación de 9,5% en el valor total.

El área licenciada para construcción al interior de Nororiental registró en el segundo trimestre del año un descenso de 14,5% anual; además, hay que resaltar que esta cifra fue menor en 4,7 pp frente a la variación negativa reportada en el trimestre inmediatamente anterior, puesto que esta había sido de -19,2%. Este comportamiento se debió particularmente por el descenso observado en el área destinada para industria y comercio los cuales reportaron un descenso de 84,5% y 47,5% respectivamente, lo que estaría dando cuenta de una moderada caída de la actividad. El área para vivienda la cual representó el 85,0% del referente regional, apenas se redujo en 1,6%.

Los departamentos que hacen parte de la regional revelaron cifras negativas con excepción de Norte de Santander quien logró ampliar el área licenciada para construcción en 35,2%. Dicho resultado se debió al buen desempeño que exhibieron entre marzo y junio las obras de edificación habitacionales y en menor grado las vinculadas al sector hotelero, así como por mejores expectativas de desarrollo para la construcción, lo que pudo haber generado una posición favorable para la iniciación de nuevos proyectos habitacionales. Entre los destinos que registraron una mayor participación en este trimestre se destacaron vivienda (89,7%), educación (2,8%) y comercio (2,5%). En contraste los de menor participación fueron administración pública (0,0%), industria (0,1%) y social (0,2%).

Por otra parte, Santander presentó un balance negativo puesto que la variación obtenida respecto al año anterior fue de -26,7%, esto como consecuencia de la caída presentada en el área licenciada para vivienda (-3,8%); comercio (-51,0%); y hotel (-54,9%). Cabe indicar que la construcción en el departamento se concentró principalmente en proyectos habitacionales los cuales alcanzaron una contribución de 85,1% dentro del área total departamental.

Así mismo, Boyacá reportó una caída del área licenciada cercana a 10,0%, donde los factores que aportaron negativamente se dieron en un contexto de menor actividad para los destinos de vivienda, comercio y oficinas, los cuales obtuvieron variaciones de -12,4%, -31,2% y -7,7% respectivamente. Es preciso indicar que dicho descenso fue mayor que el reportado en el primer trimestre de 2012, el cual se había instalado en 7,9%, lo que evidenció una clara desaceleración de la actividad constructora. A la par, el área dirigida para construcción en el departamento estuvo principalmente asociada a vivienda, puesto que representó cerca del 90,0% del referente departamental; seguida de lejos de educación (6,1%); comercio (4,5%); y oficina (2,7%); los demás destinos registraron valores por debajo de 2%.

En Arauca continuó cayendo de manera interanual el área licenciada para construcción, puesto que se mantuvieron cifras negativas frente a lo reportado a lo largo de 2011. No obstante, el balance respecto a lo registrado en el trimestre inmediatamente anterior muestra un margen positivo al crecer en más de 50,0%. Se pudo observar un menor desempeño de la actividad en el área dirigida para proyectos de vivienda (-27,6%), lo que contrastó con el positivo resultado de hoteles (153,3%); sin embargo, mientras que la primera representó más del 60,0% del área licenciada, la segunda fue de 19,1%; además, pese a que un año atrás el área para uso comercial no reportó ningún movimiento, en este último año representó el 11,2% del total departamental.

DESPACHOS DE CEMENTO

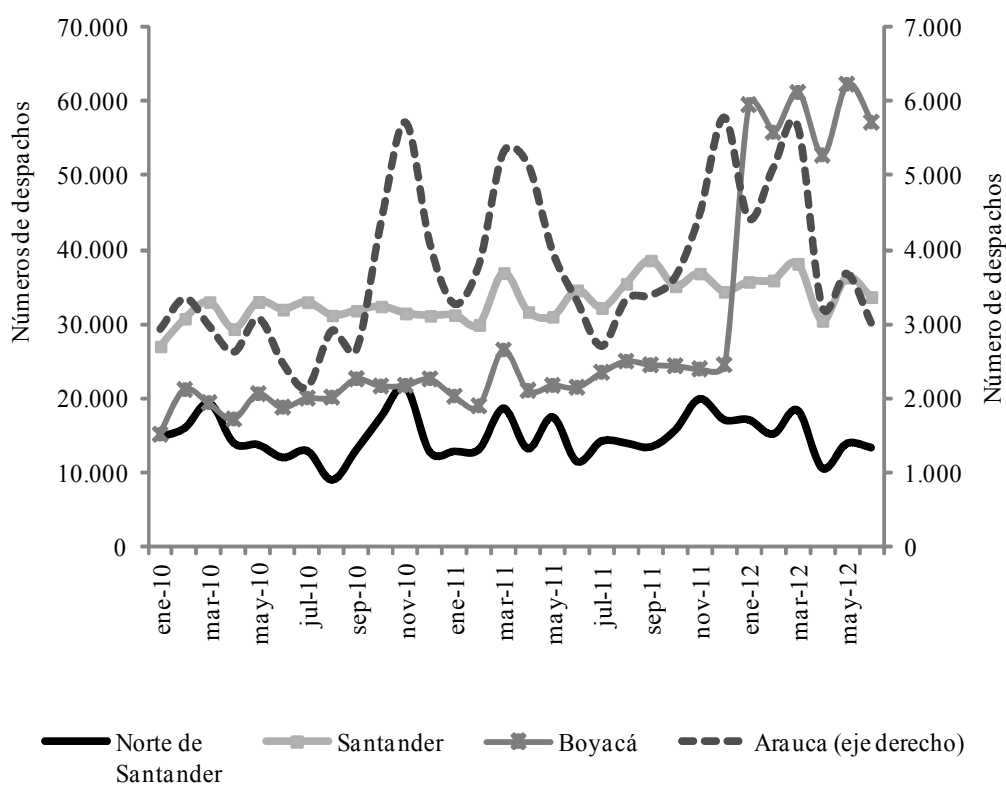
Los despachos de cemento al interior de Nororiente revelaron una moderada dinámica de crecimiento a lo largo de los últimos años. El balance acumulado entre enero de 2010 y junio de 2012 registró un valor promedio mensual de 80.698 despachos. Dicha cifra fue superada de manera constante desde noviembre del año anterior, con

lo cual se obtuvo un máximo de 123.415 despachos en marzo de este año y a la fecha tendió a estabilizarse.

Para el caso de Santander las cifras indicaron que en promedio es el departamento donde se han realizado más despachos de cemento en los últimos años dentro del contexto regional. En total se registraron 33.164 operaciones por mes, cifra que fue menor a la registrada en junio de este año puesto que esta llegó a 33.693 despachos; no obstante, los resultados del último mes indicaron que fue desplazado por Boyacá por lo que representó el 53,3% del total reportado en Nororiente, mientras que Santander llegó a 31,4%.

Gráfico 11

Santander, Norte de Santander, Boyacá y Arauca
Evolución mensual de los despachos de cemento
Enero 2010 - junio 2012



Fuente: DANE. Cálculos Centro Regional de Estudios Económicos , Bucaramanga. Banco de la República.

Por su parte, Boyacá fue el segundo departamento más representativo en el contexto regional puesto que en promedio desde 2010 aportó el 35,8% de los despachos realizados en esta zona del país. La cifra de junio respecto a lo obtenido en igual periodo de 2011 estuvo significativa, por lo que se amplió en más de 160,0%; cabe

indicar que entre enero y junio de este año se promedió un crecimiento mensual cercano a 24,0%, además de obtener 58.107 despachos por mes. Así mismo, desde diciembre del año anterior en este departamento se realizó el mayor número de operaciones e incluso por encima de Santander.

Norte de Santander alcanzó una contribución promedio desde el año inicial de referencia para el valor agregado regional de 18,5% con un total de 14.910 despachos por mes. Luego que en noviembre de 2010 consiguiera un valor máximo (21.583 despachos), este se redujo hasta alcanzar en el último mes un total de 13.381 despachos, que en comparación a igual mes del año anterior constituyó un aumento de 16,7%.

En Arauca se reportó el valor más bajo de la región por lo que promedió 3.749 despachos de cemento por mes, cifra que no ha podido ser superada en los últimos tres meses de este año y adicionalmente ha venido cayendo por lo que en junio se reportó una tasa mensual de -17,9% respecto a lo reportado en el mes inmediatamente anterior.

VI. COMERCIO

COMERCIO DE VEHÍCULOS

A partir de los datos suministrados por Econometría, en Colombia se vendieron 79.029 unidades (*u*) de vehículos nuevos de abril a junio de 2012, esta cifra aunque positiva, fue inferior en 570 *u* respecto a igual período de 2011, equivalente a una variación negativa de 0,7%. Respecto al trimestre inmediatamente anterior la disminución fue mayor (-3,4%) equivalente a 2.773 *u* menos. Los automóviles continúan con el liderazgo en la comercialización de los automotores con 54,9% pese a experimentar una fuerte reducción (-16,5%) en comparación con lo del año anterior; comerciales creció a un ritmo importante (28,8%) y viene aumentado su participación en el mercado (45,1%).

Nororiente, tuvo un comportamiento acorde al nacional, pero con disminuciones mucho más profundas de 4,3% interanual y 16,8% trimestral; por lo que solo pudo comercializar 6.350 *u*, con lo cual disminuyó su participación 30 pb al ubicarse con 8,0% del total nacional. La línea de automóviles marcó la pauta del mercado regional, pues a pesar de reducirse considerablemente (-23,4%), con lo que disminuyó su participación en casi 13 pp; mantuvo poco más de la mitad de participación (51,3%). Los vehículos comerciales adquirieron mayor dinamismo en lo que va corrido del año y para este periodo particular evidenciaron un crecimiento de 29,9% que catapultó su participación a 48,7%.

**Nororienté. Venta de vehículos
Abril-junio 2011 y 2012**

	2011	2012	Variación porcentual	Participación 2012
Nacional				
Total	79.599	79.029	-0,7%	100,0%
Automóviles	51.896	43.357	-16,5%	54,9%
Comerciales	27.703	35.672	28,8%	45,1%
Nororienté				
Total	6.632	6.350	-4,3%	100,0%
Automóviles	4.252	3.259	-23,4%	51,3%
Comerciales	2.380	3.091	29,9%	48,7%
Tunja				
Total	1.278	1.263	-1,2%	100,0%
Automóviles	783	531	-32,2%	42,0%
Comerciales	495	732	47,9%	58,0%
Bucaramanga				
Total	4.729	4.426	-6,4%	100,0%
Automóviles	2.966	2.307	-22,2%	52,1%
Comerciales	1.763	2.119	20,2%	47,9%
Cúcuta				
Total	625	661	5,8%	100,0%
Automóviles	503	421	-16,3%	63,7%
Comerciales	122	240	96,7%	36,3%

Nota: cifras preliminares

Fuente: Econometría S.A. Cálculos Centro Regional de Estudios Económicos, Bucaramanga. Banco de la República.

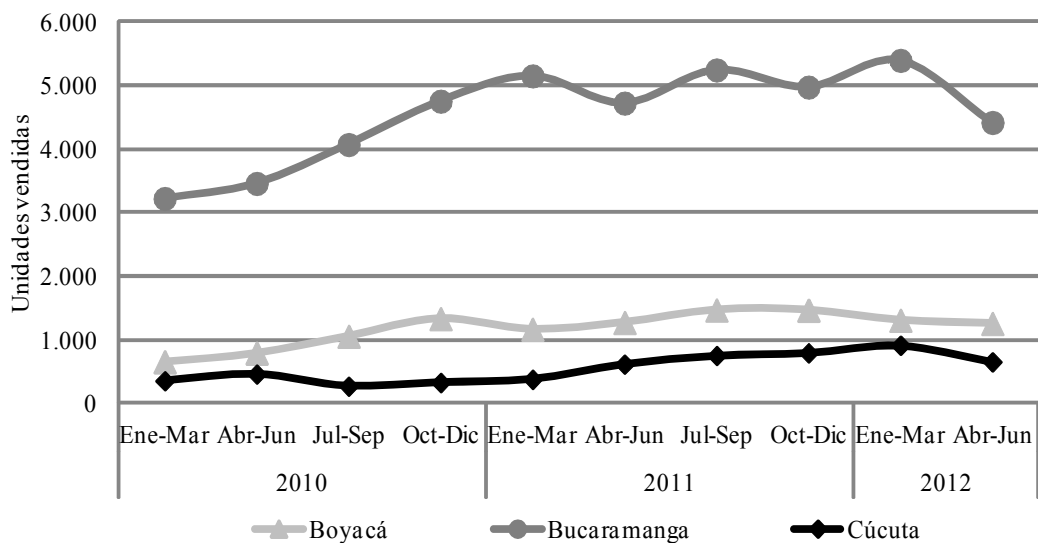
Bucaramanga continuó siendo la ciudad con la mayor comercialización de automotores en la región, con la venta de 4.426 *u*, equivalentes al 5,6% del mercado nacional y 69,7% del regional. Este registro fue inferior en 6,4% al de un año atrás y en 18,1% al del primer trimestre del año. Se vendieron más automóviles (52,1%) que vehículos comerciales (47,9%), sin embargo, esta última línea indicó muy buen dinamismo con una tasa de crecimiento interanual de 20,2%.

En Boyacá se lograron vender 1.263 *u*, con este resultado se obtuvo el 1,6% de participación nacional y 19,9% regional; a pesar de las reducciones de 1,2% y 3,8% interanual y trimestral respectivamente. Lo que indicó que se ganó participación porque las reducciones en sus tasas fueron menores a las de Santander. Para este departamento, los automotores comerciales fueron la línea mayoritaria en su mercado (58,0%) y además presentó una tasa de crecimiento favorable de 47,9%, mientras que los automóviles decrecieron 32,2%.

Cúcuta fue la ciudad de menores ventas en la región (661 u), con una participación nacional de solo 0,8% y regional de 10,4%; sin embargo fue la única en reportar crecimiento interanual (5,8%), así mismo, informó sobre el mayor detrimento trimestral (-28,2%), lo cual permitió inferir que también inició un periodo decreciente en sus ventas. Para esta ciudad, el segmento mayoritario fue el de automóviles (63,7%), pero con una caída de 16,3% mientras que los comerciales presentaron en esta ciudad el mayor crecimiento de la región (96,7%).

Gráfico 12

**Nororiente. Unidades de vehículos vendidos al detal
Trimestral 2010-2012**



Fuente: Econometría S.A. Cálculos Centro Regional de Estudios Económicos, Bucaramanga. Banco de la República.

VII. TRANSPORTE Y TURISMO

TRANSPORTE

➤ TRANSPORTE AÉREO

Pasajeros. Balance positivo en el acumulado a junio, con un crecimiento de 9,8% las cifras entregadas por la Aeronáutica Civil de Colombia (Aerocivil) permitieron identificar que por los aeropuertos del país se movilizaron durante los primeros seis meses de 2012 más de 21 millones de personas; de los cuales 81,4% fueron pasajeros nacionales y el restante 18,6% internacionales.

La suma de pasajeros en los principales terminales aéreos de Nororiente, revelaron que a junio se movilizaron más de 1.209 mil personas, es decir, 7,5% más que en igual periodo de 2011, no obstante, la participación regional sobre el total transportado en el entorno nacional fue de 5,6% manteniéndose casi estable frente al 5,7% del año anterior. El aeropuerto internacional Palonegro que le presta sus servicios a la ciudad de Bucaramanga, fue el de mayor tráfico regional con más de 636 mil pasajeros, es decir 2,9% del total nacional y 52,6% del nororiental; seguido del Camilo Daza (Cúcuta) que representó 1,9% del conglomerado del país y 34,7% del regional; los demás mantuvieron cifras discretas y de poca influencia.

Cuadro 8

Nororiente, principales ciudades y aeropuertos. Pasajeros transportados Acumulado a junio 2011-2012

Ciudad	Aeropuerto	Total pasajeros			Participación nacional		Participación regional	
		2011	2012	Variación porcentual	2011	2012	2011	2012
Total nacional		19.682.237	21.602.359	9,8	100	100	--	--
Total regional		1.124.668	1.209.184	7,5	5,7	5,6	100	100
Bucaramanga	Palonegro	601.000	636.435	5,9	3,1	2,9	53,4	52,6
Cúcuta	Camilo Daza	381.045	419.928	10,2	1,9	1,9	33,9	34,7
Barrancabermeja	Yariguies	95.291	95.965	0,7	0,5	0,4	8,5	7,9
Arauca	Santiago Pérez Quiroz	43.140	51.876	20,3	0,2	0,2	3,8	4,3
Puerto Boyacá	Velasquez	4.192	4.980	18,8	0,0	0,0	0,4	0,4

(--) No aplica

Nota: Información provisional. Incluye operaciones regulares y no regulares; pasajeros nacionales e internacionales.

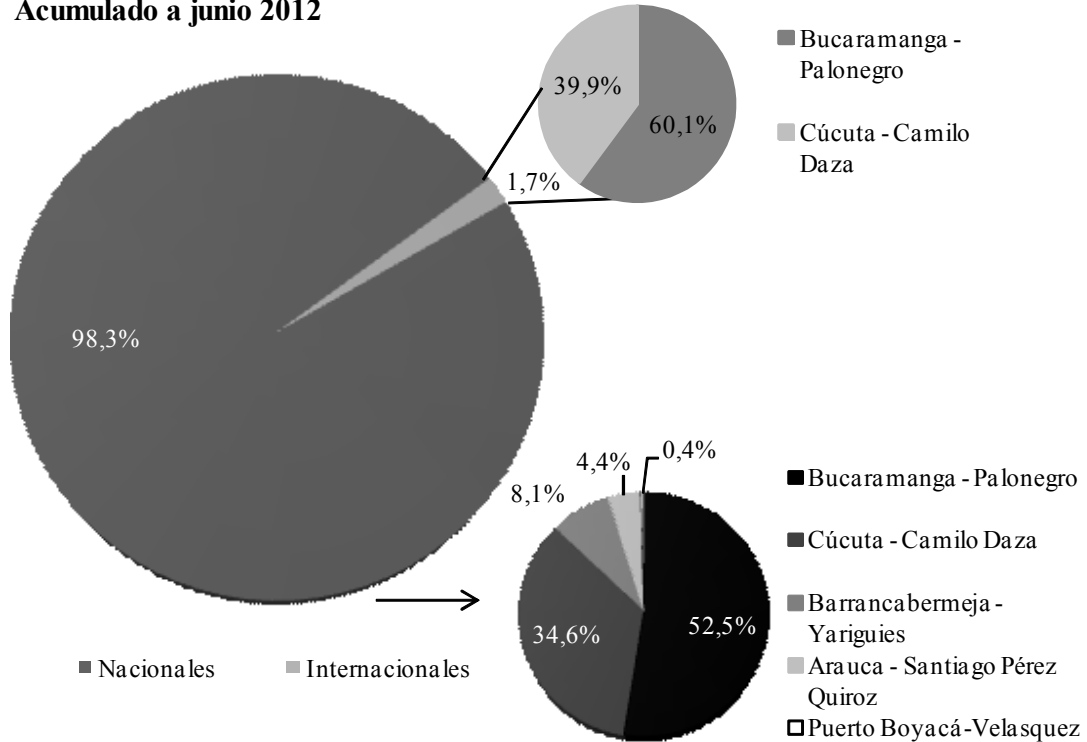
Fuente: Aerocivil. Cálculos Centro Regional de Estudios Económicos, Bucaramanga. Banco de la República.

Debe resaltarse la buena dinámica demostrada por los pasajeros internacionales en la región, pues interanualmente demostraron una evolución mayor a 100%, superando las 21 mil personas transportadas, frente a esto es necesario recordar que en Nororiente tan solo los aeropuertos Palonegro y Camilo Daza mantienen rutas

externas; en el primero se movilizaron algo más de 12 mil pasajeros (crecimiento de 6,6%) y en el segundo alrededor de 8 mil.

Gráfico 13

**Nororiente. Pasajeros aéreos nacionales e internacionales
Acumulado a junio 2012**



Nota: Información provisional.

Fuente: Aerocivil. Cálculos Centro Regional de Estudios Económicos, Bucaramanga. Banco de la República.

Carga. De acuerdo a los datos facilitados por la Aerocivil, el transporte aéreo de carga en Colombia en la primera mitad de 2012 aumentó 3,4% respecto a igual periodo de 2011; con lo que se transportaron 452.716 toneladas (*ton*). Los destinos de la carga fueron en su mayoría (69,0%) dirigidos al mercado internacional, mientras el restante (31,0%) fue enviado al interior del país. Los aeropuertos El Dorado (Bogotá) y Rionegro – José M. Córdoba (Antioquia) fueron los de mayor movilización, al trasladar 68,8% y 12,3% del total nacional.

Nororiente se encontró muy lejano a dichas participaciones, pues movilizó en 2012 4.443 *ton*, con lo cual solo alcanzó 1,0% del total nacional y adicionalmente reportó una disminución de 2,8% del peso transportado en referencia al año anterior, por lo cual su aporte viene en retroceso. Sus destinos fueron contrarios a los acumulados nacionales, en la medida que el 98,4% de la carga fue enviada al interior del país, mientras que solo 1,6% se dirigió a destinos internacionales.

Colombia, Nororientes y sus ciudades

Total Carga por aeropuerto, Nacional -Internacional

Enero - Junio 2011-2012

Ciudad	Aeropuerto	Comparativo acumulado								
		Enero - Junio 2012			Porcentaje de Participación	Enero - Junio 2011			Porcentaje de Participación	Porcentaje de Variación
		Nacional	Internacional	Total		Nacional	Internacional	Total		
Total Nacional		140.133	312.582	452.716	100,0	131.321	306.651	437.972	100,0	3,4
Nororientes		4.370	73	4.443	1,0	4.511	59	4.570	1,0	-2,8
Arauca	Santiago Pérez Quiroz	664	8	672	0,1	1.019	0	1.019	0,2	-34,1
Cúcuta	Camilo Daza	1.875	19	1.894	0,4	1.703	8	1.711	0,4	10,7
Bucaramanga	Palonegro	1.538	46	1.583	0,3	1.383	47	1.430	0,3	10,7
Barrancabermeja	Yariguíes	293	0	293	0,1	406	4	410	0,1	-28,4

Nota: Información provisional.

Fuente: Aerocivil. Cálculos, Centro Regional de Estudios Económicos, Bucaramanga, Banco de la República

En su interior, el Aeropuerto Camilo Daza de Cúcuta fue el que movilizó mayor carga en Nororientes, con 1.894 *ton* equivalentes al 42,6% de la región, pero solo al 0,4% del país, cuya destinación principal fue nacional (99,0%). Es importante indicar que presentó un incremento de 10,7% en su peso total movilizado para lo que va corrido de 2012.

El Aeropuerto de Palonegro en Bucaramanga, le siguió con 1.583 *ton* transportadas que representaron 35,6% del total regional y 0,3% del país; cuyo principal destino (97,1%) fue nacional. También creció 10,7% en referencia a igual periodo del año anterior.

Un poco más lejos se encontró el Aeropuerto Santiago Pérez Quiroz del municipio de Arauca, que envió 672 *ton* con principal destino (98,9%) al mercado interno colombiano. Este terminal aéreo aportó 15,1% de la carga regional y sólo el 0,1% del total colombiano. Cabe destacar que presentó una importante reducción de 34,1% respecto a 2011.

Finalizó los registros el aeropuerto Yariguíes de Barrancabermeja, que movilizó 293 *ton*, exclusivamente dirigidos al comercio local; participó del 6,6% de la carga en Nororientes y su aporte al consolidado nacional fue mínimo. De igual forma, redujo la cantidad de *ton* transportadas en 28,4% con respecto a igual período del año anterior.

TURISMO

➤ OCUPACIÓN HOTELERA

Los datos informados por la Asociación hotelera y turística de Colombia (Cotelco), permitieron identificar un incremento de 1,4 pp en la ocupación hotelera acumulada a junio de 2012 respecto a igual periodo del año anterior, al lograr 53,8%. Sobresalió Santa Marta como la ciudad de mejor desempeño en este indicador al presentar una ocupación de 62,0%. De las los departamentos de Nororiente contemplados en la muestra de Cotelco, Boyacá, Norte de Santander y Santander obtuvieron resultados inferiores a los logrados por la media nacional e inclusive cifras menores a las alcanzadas un año atrás.

Respecto a la tarifa acumulada promedio, la muestra nacional obtuvo un incremento de 3,4% en el acumulado a junio; el mayor avance se registró en San Andres (21,9%) y aunque la tarifa promedio por habitación fue superior a la del conglomerado del país, fue en Cartagena donde se identificó el valor más alto de la encuesta (\$363.977), es decir, más de 60,0% mayor a la media nacional. En cuanto a calidad, los hoteles cinco estrellas se posicionaron como los de mayor demanda, y pese a que el porcentaje de ocupación fue el de más bajo incremento frente a los cuatro y tres estrellas (90 pb; 1,6 pp; y 1,6 pp respectivamente), su ocupación se situó en 61,4%.

En cuanto a Nororiente⁸, la actividad presentó un crecimiento de 2,1 pp en la ocupación hotelera registrada, sin embargo, este indicador se ubicó 14,4 pp por debajo del total nacional, puesto que ninguno de los departamentos de la región pudo superar el 53,8% de ocupación. Norte de Santander evidenció la mejor tasa con 41,9%, incrementando 3,9 pp lo logrado en el acumulado a junio de 2011; le siguió Santander, el cual pese a reducir 1,5 pp su ocupación, obtuvo un porcentaje de 39,3%; finalmente se ubicó Boyacá (37,1%) que aunque creció 4 pp respecto al año anterior, no sobresalió en el entorno nacional ni regional. Debe resaltarse que los tres registros de los departamentos nororientales fueron los más bajos de toda la muestra, exceptuando Sur Occidental cuyo valor fue el de menor proporción (37,0%).

Por su parte, en lo que respecta a la tarifa promedio acumulada⁹ a junio de 2012, ninguno de los departamentos nororientales superó la media establecida por la muestra nacional. El mayor valor de la región se conoció en Boyacá (\$188.242); seguido de Santander (\$155.032); y Norte de Santander (\$119.902), para obtener un promedio cercano de \$154 mil por habitación en Nororiente.

⁸ Los datos de la región harán referencia a los datos de Boyacá, Norte de Santander y Santander, no se tendrán en cuenta cifras de Arauca, puesto que este departamento no está incluido en la muestra de Cotelco.

⁹ Resultado de aplicar un promedio simple a la tarifa mensual obtenida en el periodo enero – junio para cada departamento.

Ciudades y regiones
Porcentaje de ocupación hotelera y tarifa acumulada promedio
Acumulado a junio 2011-2012

Descripción	2011 ^{pr}		2012 ^{pr}	
	Porcentaje de ocupación acumulado	Tarifa acumulada promedio ¹	Porcentaje de ocupación acumulado	Tarifa acumulada promedio ¹
Antioquia	53,2	160.469	55,5	157.020
Barranquilla	49,0	156.093	58,0	169.784
Atlántico Comercial	50,2	134.921	53,2	144.784
Bogotá D.C. ²	63,0	268.120	59,0	263.831
Boyacá³	33,1	161.671	37,1	188.242
Cafetera	42,0	141.930	43,6	148.613
Cartagena	59,9	349.728	59,0	363.977
Influencia Bogotá	49,6	156.923	54,9	157.006
Norte de Santander	38,0	113.688	41,9	119.902
Santander	40,8	143.392	39,3	155.032
San Andrés	57,2	202.448	60,6	246.703
Santa Marta	52,3	214.470	62,0	240.176
Sur Occidental	42,1	117.538	37,0	115.091
Valle del Cauca	41,4	140.014	41,1	129.868
Tipo de hotel				
5 estrellas	60,5	288.357	61,4	288.567
4 estrellas	53,0	192.980	54,6	202.680
3 estrellas	45,8	138.168	47,4	138.817
Total Muestra⁴	52,4	218.438	53,8	225.821

pr: Cifras preliminares

¹ Calculada tomando ventas por habitaciones / habitaciones ocupadas. Para hallar el valor hasta junio, se hizo un promedio simple entre los seis primeros meses del año.

² A partir del mes de febrero de 2011 se amplió la muestra en 32 establecimientos.

³ A partir del mes de Enero de 2011 se amplió la muestra en 13 establecimientos.

⁴ Muestra conformada por 330 establecimientos (año 2011) de todo el país que representan aproximadamente 16.000 habitaciones diarias

Fuente: Cotelco. Cálculos Centro Regional de Estudios Económicos, Bucaramanga. Banco de la República.

VIII. SISTEMA FINANCIERO

CAPTACIONES

Las operaciones de captación de los establecimientos de crédito continuaron ampliándose a lo largo del primer semestre de 2012. El valor total nacional de estas superó los \$205 billones, lo que representó una variación de 17,1% frente a lo reportado en 2011; es decir, una variación absoluta de \$30 billones; además, en comparación a lo registrado en 2010 este fue superior a \$54 billones. La buena dinámica de la economía colombiana, pese a la coyuntura económica internacional, y el nivel moderado de las tasas de interés de mercado, repercutió para que se prolongara el buen desempeño en todas las líneas de captación.

Dicho comportamiento se debió principalmente a los depósitos de ahorro que obtuvieron un crecimiento por encima de 11,0% y adicionalmente contribuyeron con 47,4% del valor total de las operaciones de captación. Cabe indicar que esta contribución se redujo puesto que el año anterior había sido de 49,7%. Seguidamente estuvieron los certificados de depósito a término que además de haber alcanzado el crecimiento más alto (31,6%), representaron el 36,4% de los recursos captados. Por su parte las cuentas corrientes aunque participaron con cerca de 16,0% de los depósitos totales, apenas lograron un incremento anual de 5,8%. Las cuentas de ahorro especial y los certificados de ahorro en valor real aportaron conjuntamente menos de 1,0%.

Las cifras regionales moderaron su ritmo de crecimiento por lo que un año atrás el comportamiento interanual había registrado más de 15,0% y este año no alcanzó a 10,0%. Esto se debió a que las cuentas de ahorro que son las de mayor participación, presentaron una tasa de crecimiento inferior en 13,1 pp frente a la obtenida en junio de 2011; es decir, mientras que el año anterior los depósitos de ahorro se ampliaron en 21,5% para este año fueron de 8,4%. De la misma forma, los depósitos en cuenta corriente redujeron la dinámica ascendente de años anteriores, por lo que obtuvieron un incremento menor en 5,8 pp al del periodo anterior. Por lo demás esta regional representó el 5,9% de las captaciones nacionales.

Santander se mantuvo como el departamento con mayor volumen de recursos captados por los establecimientos de crédito, puesto que representó el 54,2% del valor total. Sin embargo, en el referente nacional apenas constituyó el 3,2%. Adicionalmente, el margen de crecimiento interanual en el último trimestre fue menor en comparación a lo obtenido un año atrás, puesto que éste había sido de 18,8% y a 2012 fue de 8,1%. Por tipo de captación las cuentas de ahorro fueron las más dinámicas a raíz que consiguieron contribuir con el 56,7%; posteriormente estuvieron las cuentas corrientes con 24,2% y lograron ampliarse a una tasa de 13,4%.

Nororiente**Saldos de las Captaciones del sistema financiero¹****Junio 2011 - 2012**

Millones de pesos

Período	Total	Depósitos en cuenta corriente	CDT	Depósitos de ahorro	Cuentas de ahorro especial	Certificado de ahorro en valor real
Total Nacional						
Junio 2011	175.330.537	30.778.700	56.762.644	87.205.662	517.026	66.505
Junio 2012	205.241.388	32.570.376	74.712.784	97.320.400	559.902	77.926
Var. % 12/11	17,1	5,8	31,6	11,6	8,3	17,2
Total Región Nororiente						
Marzo 2011	10.943.449	2.826.079	1.927.302	6.152.540	35.515	2.013
Junio 2012	12.014.497	3.051.040	2.252.406	6.671.195	37.889	1.967
Var. % 12/11	9,8	8,0	16,9	8,4	6,7	-2,3
Arauca						
Junio 2011	681.713	314.851	25.808	340.863	187	4
Junio 2012	605.685	300.771	32.046	272.535	329	4
Var. % 12/11	-11,2	-4,5	24,2	-20,0	75,8	3,8
Boyacá						
Junio 2011	2.404.161	652.170	475.147	1.270.106	6.102	636
Junio 2012	2.685.043	666.357	575.111	1.437.627	5.330	618
Var. % 12/11	11,7	2,2	21,0	13,2	-12,7	-2,8
Norte de Santander						
Junio 2011	1.832.416	467.204	373.852	983.941	6.727	692
Junio 2012	2.212.111	506.125	429.124	1.270.254	5.923	685
Var. % 12/11	20,7	8,3	14,8	29,1	-12,0	-1,0
Santander						
Junio 2011	6.025.159	1.391.854	1.052.495	3.557.630	22.499	681
Junio 2012	6.511.658	1.577.787	1.216.125	3.690.779	26.307	660
Var. % 12/11	8,1	13,4	15,5	3,7	16,9	-3,1

¹ Comprende la suma de los depósitos en cuenta corriente, CDT, depósitos de ahorro, cuentas de ahorro especial, certificados de ahorro en valor real

Nota: Incluye Bancos Comerciales, Compañías de Financiamiento Comercial, Corporaciones Financieras y Organismos Cooperativos de Grado Superior.

En Arauca, corresponde solamente al reporte de establecimientos bancarios y compañías de financiamiento comercial.

Fuente: Superintendencia Financiera. Cálculos Centro Regional de Estudios Económicos, Bucaramanga. Banco de la República.

Boyacá fue el segundo según el volumen de recursos percibidos por los intermediarios financieros, puesto que su participación dentro de las operaciones

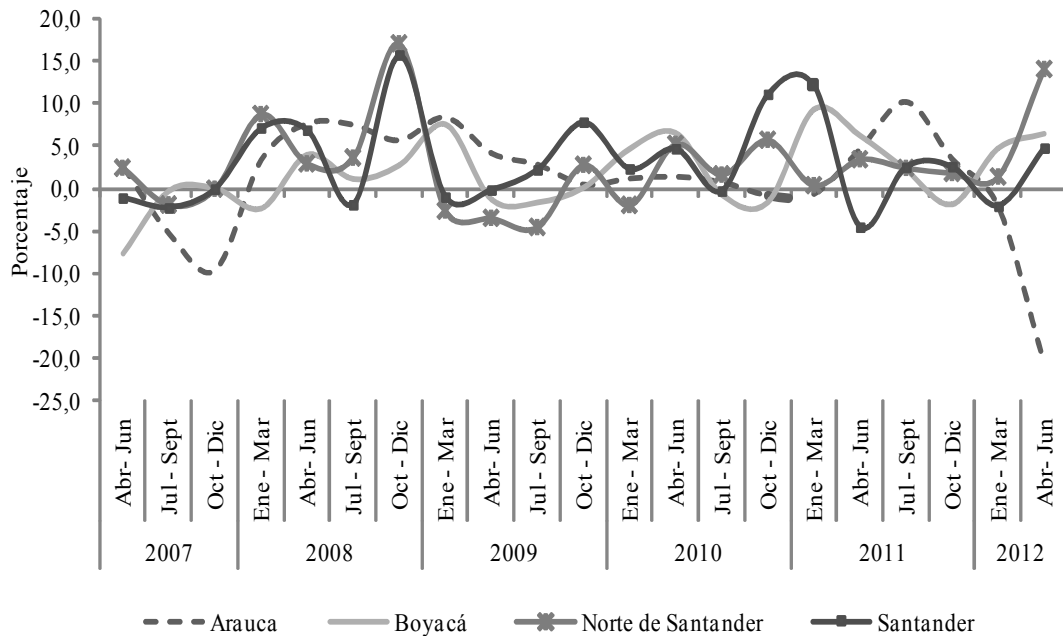
regionales fue de 22,3%; además mantuvo su tasa de crecimiento anual por encima de 11%. El tipo de captación más representativo en el departamento fueron los depósitos de ahorro que con un capital de \$1,4 billones constituyeron más del 50,0% del valor total de estas operaciones pasivas. Seguidamente estuvieron los depósitos en cuenta corriente que representaron el 24,8%. Cabe indicar que las operaciones más dinámicas fueron los depósitos en CDT que alcanzaron un crecimiento de 21,0% frente al valor reportado en igual periodo del año anterior, y obtuvieron una contribución de 21,4%.

En Norte de Santander mejoró notoriamente el ritmo de crecimiento de estas operaciones, puesto que en junio de 2011 había alcanzado 11,7% y en el presente año estuvo cercano a 21,0%. Se destacó que los depósitos de ahorro consiguieron un valor por encima de \$1 billón que lo hicieron la línea más representativa del departamento; asimismo, alcanzaron la mayor tasa de variación interanual con 29,1%. En contraste, las cuentas de ahorro especial y los certificados en valor real reportaron descensos respecto a lo obtenido un año atrás, por lo que advirtieron tasas de -12,0% y -1,0% respectivamente.

Arauca fue el departamento con menor valor en las captaciones regionales (5,0%), al obtener un total de \$605.685 millones; a la par modificó el comportamiento creciente obtenido en periodos anteriores puesto que señaló una variación negativa de 11,2%, es decir, significó una variación en términos absolutos superior a \$76.000 millones. En este departamento los depósitos en cuenta corriente alcanzaron la participación más alta (50%), pese a haber informado una variación de -4,5% respecto a igual periodo de 2011. Las cuentas de ahorro especial aunque representaron menos de 1,0% de las operaciones totales departamentales, lograron un incremento de 75,8%.

Gráfico 14

Arauca, Boyacá, Norte de Santander y Santander
Variación trimestral de las captaciones
Segundo trimestre 2007 - 2012



Fuente: Superintendencia Financiera. Cálculos Centro Regional de Estudios Económicos, Bucaramanga. Banco de la República.

La dinámica de las captaciones desde 2007 evidenció un comportamiento cíclico, en todos los departamentos de la región. Se identificaron mayores tasas de crecimiento en Santander y Norte de Santander para el IV trimestre de 2008 con una variación de 15,8% y 17,9% respectivamente. Arauca por su parte, pese a haber registrado moderada estabilidad en sus tasas de variación entre el primer periodo de 2008 y el cuarto de 2010, se evidenció mayores descensos para el cuarto trimestre de 2007 (-9,6%) y en el segundo de 2012 (-20,5%). Boyacá por parte, obtuvo variaciones que fluctuaron entre estos rangos máximos y mínimos, aclarando que en el primer trimestre de 2011 reportó la variación más alta (9,2%) y la más baja (-7,6%) en el segundo de 2007.

COLOCACIONES

Cuadro 12

Región Nororiente, Arauca, Boyaca, Norte de Santander y Santander Saldos de las colocaciones del sistema financiero¹ Junio 2011 - 2012

Millones de pesos					
Período	Total	Créditos de vivienda	Créditos y Leasing de consumo	Microcréditos	Créditos y leasing comerciales
Total Nacional					
Junio/2011	199.934.117	16.551.824	54.194.924	5.287.608	123.899.761
Junio/2012	234.701.285	20.526.549	65.460.871	6.406.369	142.307.496
Var. % 12/11	17,4	24,0	20,8	21,2	14,9
Total Región Nororiente					
Junio/2011	11.346.944	1.059.729	3.833.582	940.340	5.513.293
Junio/2012	13.569.159	1.352.887	4.731.657	1.089.461	6.395.155
Var. % 12/11	19,6	27,7	23,4	15,9	16,0
Arauca					
Junio/2011	311.846	11.188	133.161	41.313	126.183
Junio/2012	336.841	14.613	154.390	54.294	113.545
Var. % 12/11	8,0	30,6	15,9	31,4	-10,0
Boyacá					
Junio/2011	2.101.417	220.248	755.786	432.819	692.564
Junio/2012	2.385.706	266.432	870.400	500.679	748.195
Var. % 12/11	13,5	21,0	15,2	15,7	8,0
Norte de Santander					
Junio/2011	2.013.067	233.491	842.560	167.612	769.404
Junio/2012	2.367.322	296.148	1.045.528	187.167	838.479
Var. % 12/11	17,6	26,8	24,1	11,7	9,0
Santander					
Junio/2011	6.920.614	594.802	2.102.075	298.595	3.925.142
Junio/2012	8.479.290	775.694	2.661.339	347.321	4.694.936
Var. % 12/11	22,5	30,4	26,6	16,3	19,6

¹Incluye Bancos Comerciales, Compañías de Financiamiento Comercial, Corporaciones Financieras y Organismos Cooperativos de grado Superior. En Arauca, corresponde solamente al reporte de establecimientos bancarios y compañías de financiamiento comercial.

Fuente: Superintendencia Financiera de Colombia, Cálculos Centro Regional de Estudios Económicos, Bucaramanga. Banco de la República.

El desempeño de la cartera de los establecimientos de crédito en el contexto nacional arrojó un resultado favorable por lo que reportó un crecimiento mayor a 17,0%. No obstante, dicho comportamiento fue inferior a lo obtenido un año atrás puesto que

este había sido de 22,3%. Por tipo de cartera se encontró que los créditos y leasing comercial fueron los más representativos, a raíz que constituyeron el 60,6% de la cartera total nacional. Sin embargo, redujo su tasa de crecimiento al pasar de 22,4% a 14,9%, lo que podía estar ligado a un moderado incremento de las tasas de interés en el mercado. Los créditos y leasing de consumo con un aporte de 27,9% al valor consolidado de las captaciones lograron crecer a una tasa cercana a 21,0%, inferior en 3,9 pp frente a la obtenida un año atrás.

El balance regional reveló que las operaciones activas no dejaron de crecer pese a haber registrado una tasa anual inferior a la del año anterior. La participación de Nororiente dentro del valor nacional de las colocaciones prácticamente se mantuvo al situarse en 5,8%, es decir, 11 pb más que el año anterior. El tipo de operación mediante la cual se reportó mayor volumen de capital fueron los créditos y leasing comerciales que aportaron el 47,1% del consolidado regional; mientras que en el nacional fue de solo 2,7%. Por su parte los créditos y leasing de consumo con un capital de \$4,7 billones representaron el 34,9% del total de las colocaciones. Los créditos de vivienda y lo microcréditos conjuntamente aportaron un 18,0% de dichas operaciones.

De los departamentos que conforman la región Nororiente, Santander fue donde se realizó el mayor desembolso de recursos por lo que representó el 62,5%. Por tipo de colocación se encontró que los créditos y leasing comerciales tuvieron la más alta incidencia en el total departamental puesto que constituyó poco más del 55,0%. Seguidamente estuvieron los créditos y leasing de consumo que con una participación de 31,4% y un valor cercano a los \$2,7 billones, logró un incremento anual de 26,6%. Se destacó que los créditos de vivienda aunque obtuvieron una contribución en el valor total de 9,1% lograron la más alta variación (30,4%), lo que fue acorde con el incremento que ha tenido la construcción de vivienda en los últimos dos años en este departamento.

Asimismo fueron positivas las cifras de colocación en Boyacá, a raíz que lograron ampliarse en más de 13,0% respecto al valor reportado en un año atrás. No obstante, entre los años 2010 y 2011 este había sido superior a 25,0%. Además en el departamento mediante los créditos y leasing de consumo fue donde se registró el mayor volumen de recursos colocados (36,5%), seguido muy de cerca de la línea comercial la cual obtuvo un 31,4%. La línea de vivienda fue la más dinámica para el segundo trimestre en el departamento, puesto que se incrementaron a una tasa de 21,0% respecto a igual periodo de 2010.

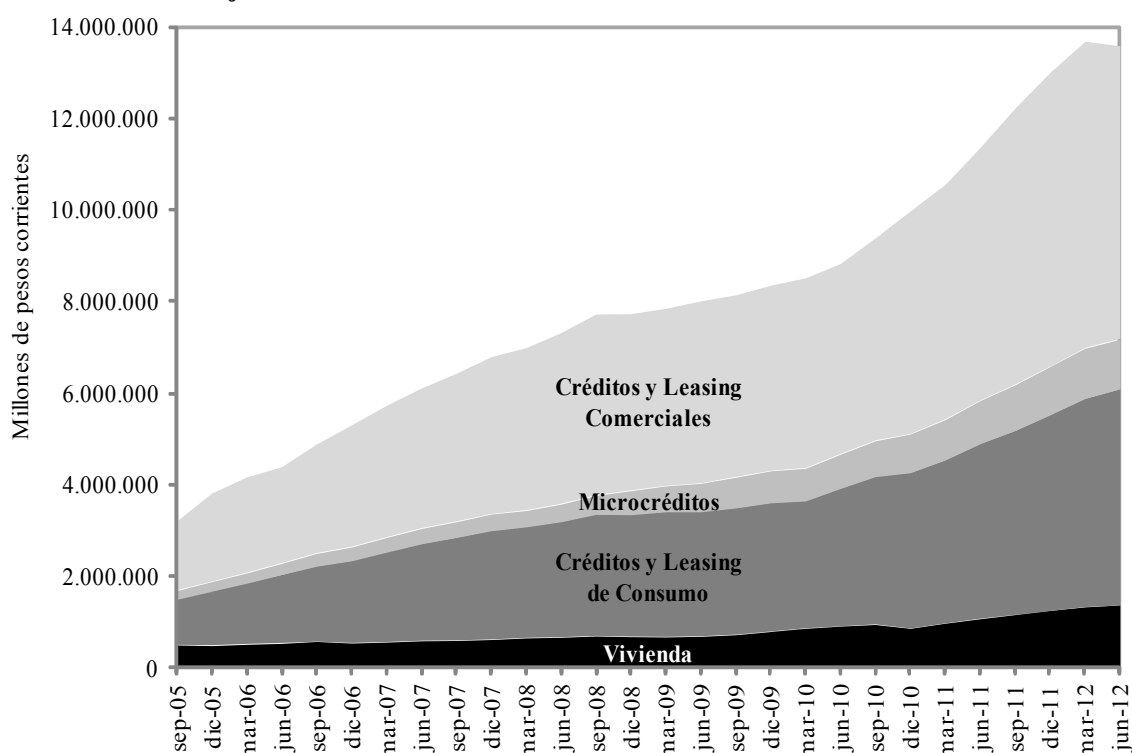
Por su parte, en Norte de Santander se moderó el ritmo de crecimiento al pasar de 27,4% en junio de 2011 a 17,6% en este último año. El crédito de consumo con un valor por más de \$1 billón logró 24,1% más que el año anterior y fue la línea de crédito que alcanzó la mayor participación en el contexto departamental. Los créditos y leasing comerciales, pese a haber reportado un incremento interanual considerablemente, pasaron de crecer a una tasa de 27,0% a 9,0%, fueron los segundos en la colocación de recursos a través de los establecimientos de crédito. A

la par, las operaciones de vivienda consiguieron ampliar su participación y fueron las que más crecieron en el departamento.

En Arauca las operaciones activas totales estuvieron acompañadas de un amplio incremento en las líneas de vivienda y microcrédito, las cuales lograron crecer a una tasa por encima de 30,0%. No obstante, la contribución de estas colocaciones en el valor total departamental fue relativamente baja, por lo que representó menos del 20%. Es preciso mencionar que en Arauca los microcréditos superaron el valor reportado en la línea de vivienda. A través del crédito y leasing de consumo se colocaron recursos por más de \$154.000 millones, que lo convirtieron en el rubro más representativo de este departamento al obtener una participación de 45,8%.

Gráfico 15

Nororienté. Saldos trimestrales por tipo de cartera
Septiembre 2005 - junio 2012



Fuente: Superintendencia Financiera. Cálculos Centro Regional de Estudios Económicos, Bucaramanga. Banco de la República.

Pese a algunas dificultades presentadas por las economías de EEUU y Europa, el sistema financiero al interior de Nororienté no ha sufrido grandes inconvenientes para continuar creciendo a lo largo de este año. La evolución de las operaciones de colocación registraron un comportamiento al alza, puesto que el capital otorgado mediante todas las líneas de crédito continuó en aumento, conservando así tasas aún significativas, pese a haber registrado un moderado descenso en los últimos dos trimestres. Claramente el crédito y leasing de consumo fue donde se registró mayor

movimiento de capital aunque con una prudente disminución para el segundo trimestre de 2012. Por su parte, los créditos de vivienda y los microcréditos en conjunto lograron ampliar de manera ligera su participación, pero se evidencia que tienen un margen importante para crecer, puesto que fueron los de menor representatividad en la región.

IX. MERCADO LABORAL

De acuerdo a la información publicada por el DANE a través de la Gran encuesta integrada de hogares (GEIH), para las 23 ciudades de Colombia¹⁰, en el segundo trimestre de 2012 el desempleo solo pudo bajar 10 pb respecto al año anterior, con lo que se ubicó en 11,6%; al igual que en el trimestre anterior, la Población económicamente activa (PEA) tuvo un incremento de mayor proporción (4,1%) que la Población en edad de trabajar -PET- (1,7%), razón por la cual la Tasa global de participación se incrementó 150 pb, hasta 67,3%; a ello se le adicionó que la tasa de ocupación creció solo un poco más (4,2%) que la de desocupación (3,3%) por ello el desempleo tuvo poca disminución.

En relación con el trimestre anterior, la tasa de paro evidenció una baja de 80 pb, atribuible al efecto estacional del segundo trimestre, sin embargo ésta resultó ser inferior a la presentada en los tres últimos años.

¹⁰ En las últimas encuestas se excluyó la información correspondiente a San Andrés Islas.

Indicadores de empleo total**Total 23 Áreas y ciudades metropolitanas Bucaramanga¹, Cúcuta² y Tunja
Abril-Junio. 2011- 2012**

Concepto	Abril-Junio 2011	Abril-Junio 2012
	Total 23 Ciudades	
Porcentaje de población en edad de trabajar	80,3	80,6
Tasa global de participación	65,8	67,3
Tasa de ocupación	58,1	59,5
Tasa de desempleo	11,7	11,6
Tasa de subempleo subjetivo	29,4	31,3
Tasa de subempleo objetivo	12,5	13,3
Población en edad de trabajar*	22.647	22.955
	Bucaramanga	
Porcentaje de población en edad de trabajar	81,4	81,8
Tasa global de participación	68,9	70,4
Tasa de ocupación	62,4	62,7
Tasa de desempleo	9,5	10,9
Tasa de subempleo subjetivo	34,1	34,3
Tasa de subempleo objetivo	12,8	12,5
Población en edad de trabajar	1.022	1.032
	Cúcuta	
Porcentaje de población en edad de trabajar	77,5	77,9
Tasa global de participación	64,9	67,9
Tasa de ocupación	54,9	56,7
Tasa de desempleo	15,4	16,4
Tasa de subempleo subjetivo	30,2	33,0
Tasa de subempleo objetivo	11,2	15,5
Población en edad de trabajar	772	781
	Tunja	
Porcentaje de población en edad de trabajar	78,8	79,2
Tasa global de participación	61,9	62,2
Tasa de ocupación	54,5	54,4
Tasa de desempleo	11,9	12,6
Tasa de subempleo subjetivo	24,2	23,2
Tasa de subempleo objetivo	10,7	11,7
Población en edad de trabajar	166	170

1. Comprende los municipios de Bucaramanga, Floridablanca, Girón y Piedecuesta

2. Comprende los municipios de Cúcuta, Villa del Rosario, Los Patios y el Zulia.

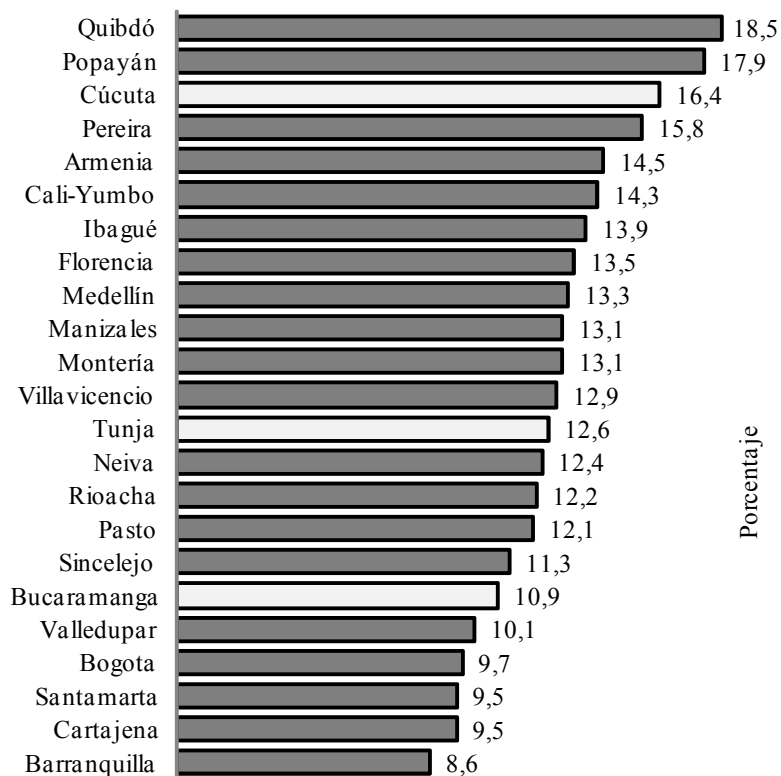
* Datos de población en miles de personas

Fuente: DANE-GEIH. Cálculos Centro Regional de Estudios Económicos, Bucaramanga. Banco de la República.

En esta ocasión, fueron cuatro las ciudades en lograr una tasa de desempleo de un solo dígito. Barranquilla se mantiene como la ciudad con mejores registros (8,6%) seguida de otras ciudades de la costa Caribe como Cartagena y Santa Marta (9,5%), y posteriormente Bogotá (9,7%). Por otro lado, Quibdó y Popayán continuaron siendo las ciudades con mayor tasa de paro en el país, con 18,5% y 17,9% respectivamente.

Gráfico 16

Tasa de desempleo II trimestre de 2012
23 ciudades Colombianas



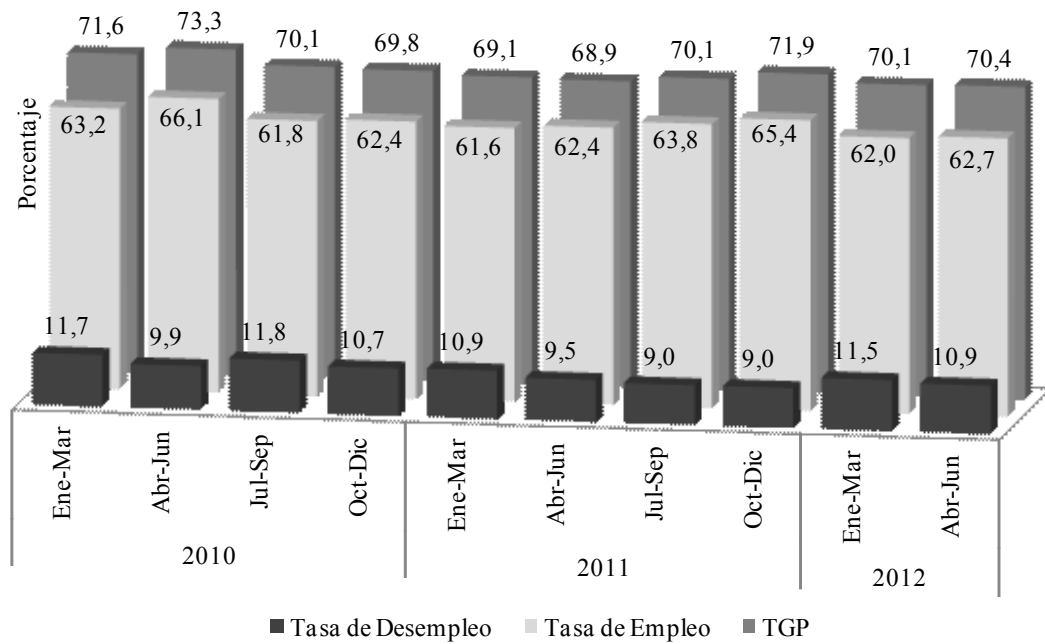
Fuente: DANE-(GEIH)

El Área Metropolitana de Bucaramanga (AMB), es la ciudad de Nororiente que mejor desempeño tuvo en el segundo trimestre de 2012, con una tasa de desempleo de 10,9%, que implicó ceder puestos en el escalafón nacional, al ubicarse sexta en contexto, perdiendo tres puestos y aumentando 1,4 pp respecto al año anterior; mientras que en relación al primer trimestre del año, se mejoró en 60 pb que no fueron suficientes para mantener el quinto puesto. La PEA aumentó 3,5%, mientras que la PET lo hizo a un ritmo de 1,3%, por lo que la TGP se incrementó 140 pb hasta 70,4% evidenciando una intensión de mayor oferta laboral. En cambio, la demanda laboral se incrementó solo en 1,8%, razón por la cual aumentó el número de personas desocupadas y por ello la ampliación en la tasa de paro.

Gráfico 17

Bucaramanga

**Tasa global de participación, tasa de desempleo y tasa de ocupación
Trimestral 2010-2012**



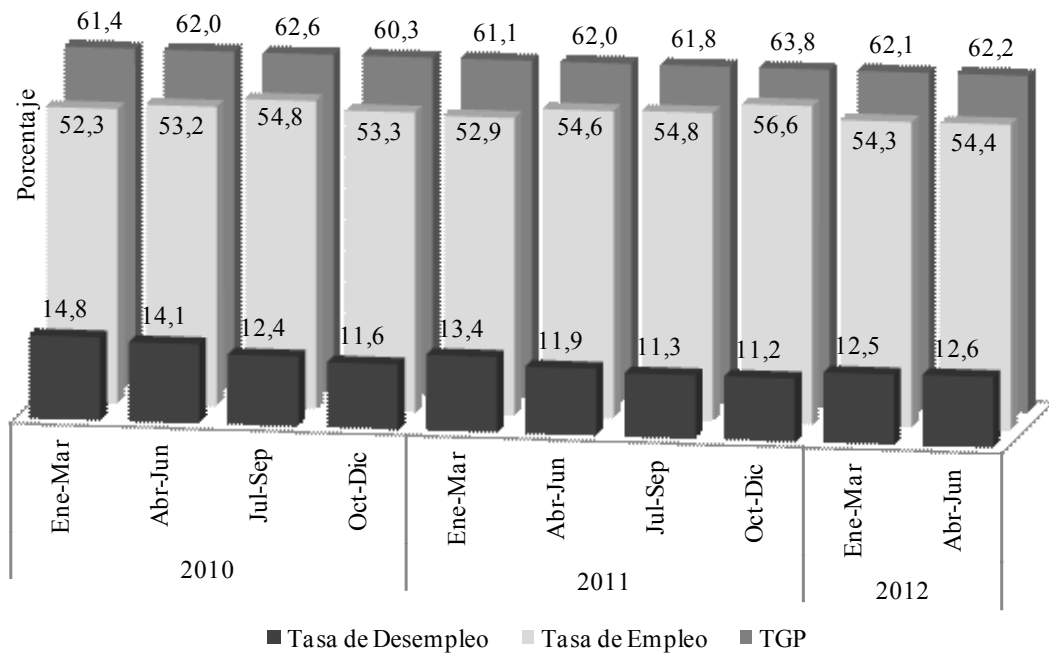
Fuente: DANE -(GEIH). Cálculos Centro Regional de Estudios Económicos, Bucaramanga. Banco de la República.

Tunja presentó una tasa de desempleo de 12,6%, dicho dato resultó superior en 1 pp al del consolidado nacional, así como 70 pb más respecto al obtenido un año atrás y 10 pb adicionales a los del primer trimestre del año. Este aumento implicó que la ciudad se ubicara en la posición número 11 en el escalafón nacional, con lo que perdió un puesto en el comparativo interanual y cuatro respecto a enero-marzo de 2012. Esto como resultado de un incremento superior de la PEA (3,2%) en relación a la PET (2,6%) con lo cual aumentó la TGP en 30 pb para ubicarse en 62,2%; mientras que el número de puestos demandados solo aumentó 2,3%, lo que tuvo como consecuencia un crecimiento de 9,3% en el número de desempleados y por ello la ampliación de la tasa de paro.

Gráfico 18

Tunja

Tasa global de participación, tasa de desempleo y tasa de ocupación
Trimestral 2010-2012



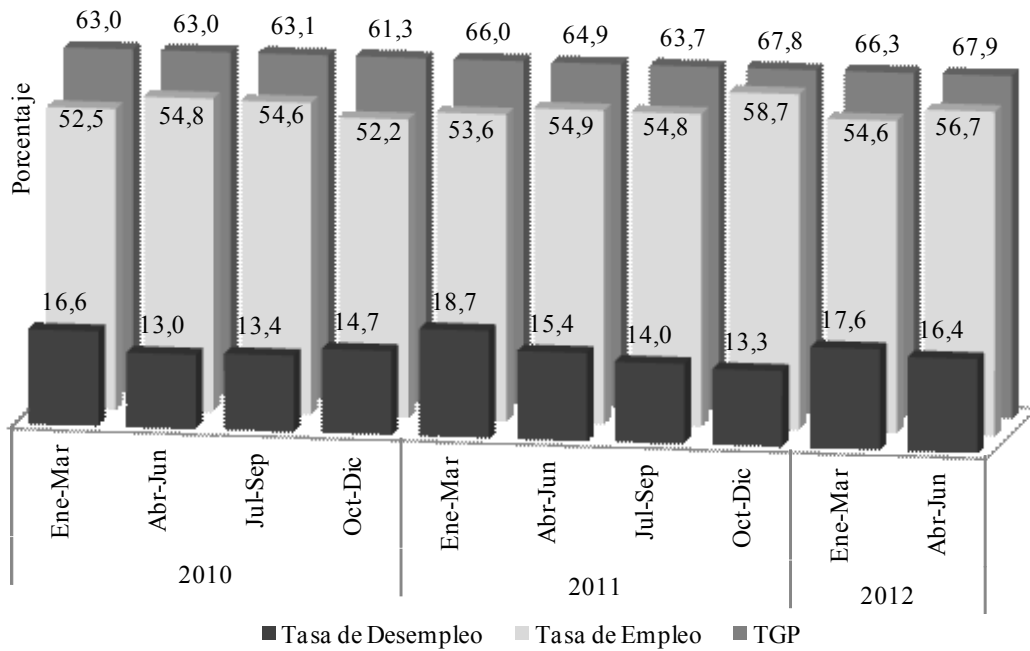
Fuente: DANE -(GEIH). Cálculos Centro Regional de Estudios Económicos, Bucaramanga. Banco de la República.

Para el caso del Área Metropolitana de Cúcuta (AMC), la tasa de desempleo de 16,4%, ubicó la ciudad en el puesto 21 del comparativo nacional y como la de mayores registros en Nororiente; adicionalmente presentó un aumento de 100 pb respecto a igual trimestre de 2011, aunque disminuyó 120 pb en relación con el período anterior. La razón fundamental fue el mayor ritmo de incremento de la PEA (6,5%) sobre la PET (1,8%) lo cual elevó en 3 pp la TGP hasta 67,9%, así pues a pesar de un aumento favorable en el número de ocupaciones (5,2%) fue imposible evitar que el número de desempleados aumentara (13,5%).

Gráfico 19

Cúcuta

**Tasa global de participación, tasa de desempleo y tasa de ocupación
Trimestral 2010-2012**

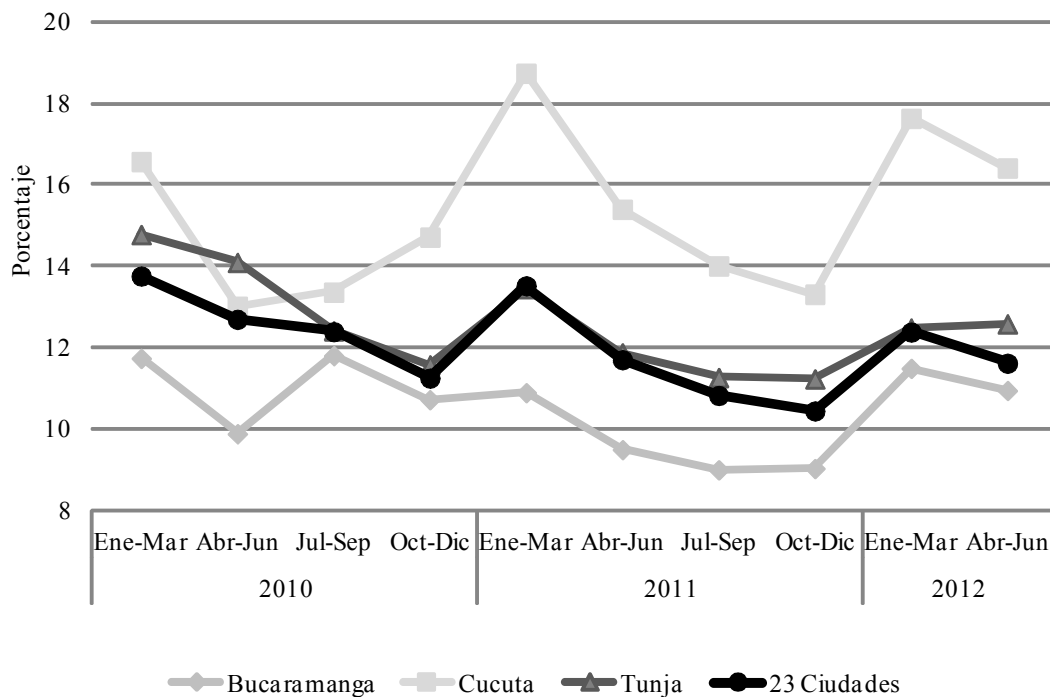


Fuente: DANE -(GEIH). Cálculos Centro Regional de Estudios Económicos, Bucaramanga. Banco de la República.

En términos generales, las tasas de desocupación en las tres ciudades de la región informadas por el DANE, han mantenido una tendencia relativamente similar a la nacional; la más cercana a ella fue Tunja, sin embargo en el último trimestre actuó contrariamente. El AMB mantuvo un comportamiento similar pero por debajo de la línea para las 23 ciudades, mientras que el AMC siguió presentando movimientos sincronizados pero con mayor dispersión, y no ha podido ubicarse por debajo de los registros nacionales en 2 años y medio.

Gráfico 20

**Nororient. Tasa de desempleo
Trimestral 2010-2012**



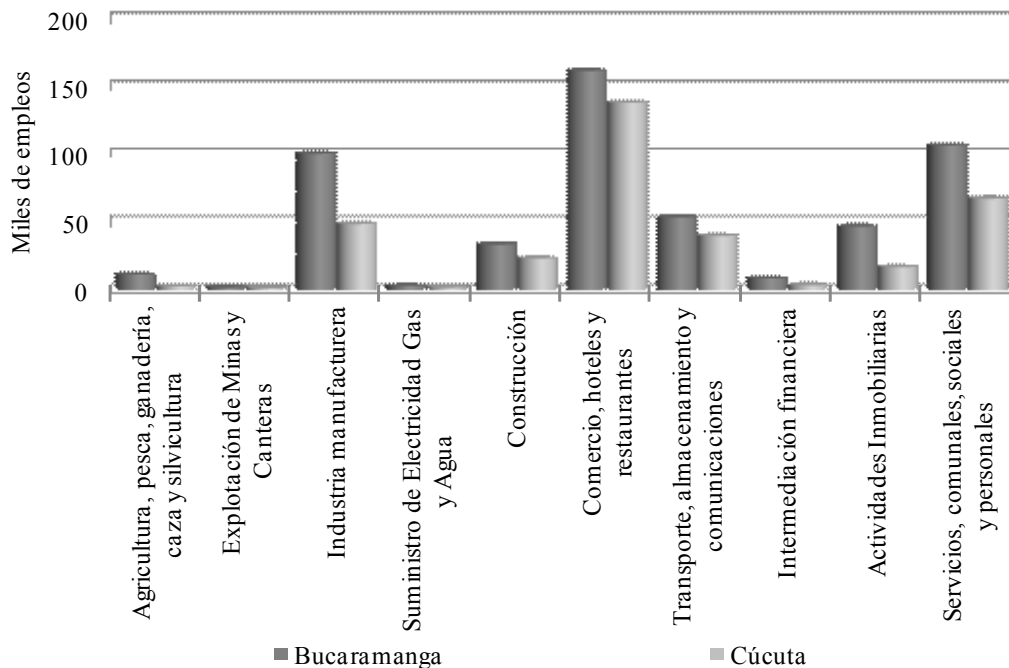
Fuente: DANE -(GEIH). Cálculos Centro Regional de Estudios Económicos, Bucaramanga. Banco de la República.

EMPLEO SECTORIAL

En las dos áreas metropolitanas de Nororient, la demanda de empleo continuó concentrada en tres sectores fundamentalmente, en primer lugar se mantuvo comercio, hoteles y restaurantes que en el AMB generó cerca de 162 mil empleos y en el AMC poco más de 138 mil; equivalentes a 30,6% y 40,1% de su ocupación, respectivamente. Le siguieron servicios comunales, sociales y personales con una participación de 20,2% y 19,6%, en su orden; la industria manufacturera se mantuvo en el tercer lugar con aportes de 19,0% y 14,2% de igual forma. Estos tres sectores demandaron 69,8% y 73,8% del total del empleo en sus respectivas ciudades.

Gráfico 21

Bucaramanga y Cúcuta
Población Ocupada, según rama de actividad económica
Abril-Junio de 2012



Fuente: DANE -GEIH. Cálculos Centro Regional de Estudios Económicos, Bucaramanga. Banco de la República.

Análogamente, los sectores con mayor número de personas desempleadas para las dos áreas metropolitanas fueron los mismos y en igual orden, al superar en ambos casos el 70,0% de las personas en condición de desempleo, con lo que se mantuvo la continuidad de especialización en dichos sectores. Llamó la atención que a pesar de ser el AMC de menor tamaño respecto al AMB, el número absoluto de personas cesantes en superior a la segunda.

Las mayores tasas de recambio¹¹ en el empleo para el AMB, se encontraron en los sectores de explotación de minas y canteras (15,8%); industria manufacturera (12,4%) y servicios comunales, sociales y personales (12,0%). Se resaltó, que salvo estos sectores, los demás estuvieron relativamente uniformes con valores que oscilaron entre 9,1% y 11%. Para el caso del AMC, los mayores registros estuvieron en explotación de minas y canteras (43,9%); agricultura, ganadería, caza y pesca (34,1%); y construcción (33,0%) y los sectores restantes se dispersaron en valores entre 10,5% y 19,7%.

¹¹ Entendida como la relación entre el número de personas desempleadas respecto al de personas empleadas. Lo cual se interpreta como el porcentaje de desempleados por cada empleado en el sector.

INFORMALIDAD

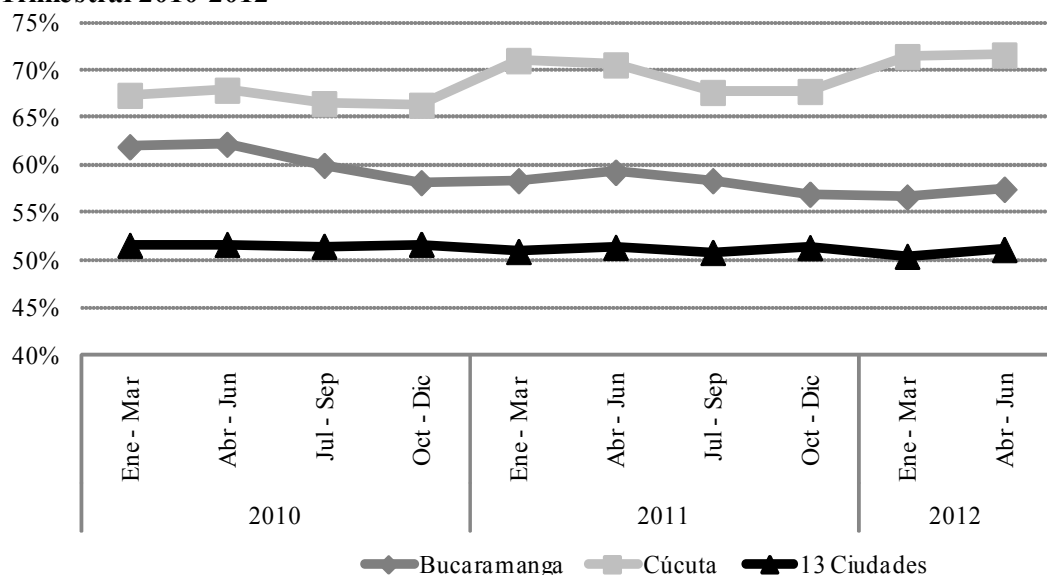
A partir de la información suministrada por la GEIH, del DANE que mide la informalidad como la población ocupada para empresas hasta cinco trabajadores; el dato proporcionado para las 13 ciudades principales del país alcanzó 51,1%, lo cual significó una tenue reducción de 20 pb respecto a 2011, que indicó un parte de estabilidad. El empleo informal disminuyó 3,5% mientras que el formal lo hizo en 4,3% razón por la cual se presentó la reducción.

En el AMB, la informalidad alcanzó 57,5% con lo cual obtuvo una disminución de 1,8 pp respecto a igual periodo del año anterior, pero un ligero incremento de 80 pb en comparación con el primer trimestre de 2012 y con dicho registro se superó en 6,3 pp el resultado de las 13 ciudades. De forma interanual, el número de empleos formales aumentó 6,3% mientras que los puestos informales se redujeron en 1,3% y por ello el resultado favorable de disminución.

Mientras que en el AMC, la informalidad se incrementó 1 pp en referencia 2011 y 15 pb en comparación al trimestre anterior, pues se ubicó en 71,6% con lo que superó por más de 20 pp el registro de las 13 ciudades y con lo cual rebasó su peor registro en los últimos cuatro años alcanzado precisamente en los primeros tres meses de 2012. El empleo informal creció a un ritmo (6,7%) muy superior que el formal (1,5%), razón por la cual se obtuvo dicho resultado.

Gráfico 22

Población total informal ocupada, para empresas hasta 5 trabajadores 13 Ciudades, Bucaramanga y Cúcuta Trimestral 2010-2012



Fuente: DANE - (GEIH). Cálculos Centro Regional de Estudios Económicos, Bucaramanga. Banco de la República.

X. PRECIOS

El Índice de Precios al Consumidor (IPC) total nacional registró una variación mensual de -0,1%, acumulando 2,0% en este año y 3,2% en doce meses. Estas cifras en comparación al año inmediatamente anterior fueron inferiores en los tres casos. Los últimos resultados de la inflación se han mantenido entre los rangos fijados por el Banco de la República, los cuales se situaron entre 3,0% y 4,0% anual. Dentro de las divisiones de gasto se identificó un mayor crecimiento en vivienda con 0,4% mensual y 3,9% anual; por su parte, salud registró respectivamente 0,0% y 4,7%; además el gasto en educación alcanzó un incremento anual de 4,6%. En contraste los de mejor desempeño para los doce meses fueron vestuario (0,6%) y diversión (-2,2%).

Cuadro 14

Variación mensual, año corrido, anual, y contribución a la variación según grupos de bienes y servicios Junio 2012

Grupos	Ponderación	Bucaramanga			Cúcuta			Tunja			Total nacional		
		Variación mensual	Variación año corrido	Variación anual	Variación mensual	Variación año corrido	Variación anual	Variación mensual	Variación año corrido	Variación anual	Variación mensual	Variación año corrido	Variación anual
Alimentos	28,2	0,1	2,4	6,2	0,0	2,1	5,2	-0,3	2,8	5,0	-0,1	2,5	4,2
Vivienda	30,1	0,6	2,8	4,9	0,3	2,7	4,9	0,2	1,7	3,4	0,4	2,1	3,9
Vestuario	5,2	0,4	0,7	1,6	-0,2	-0,5	0,0	0,2	0,8	1,3	0,1	0,3	0,6
Salud	2,4	0,4	2,2	3,0	0,2	2,2	2,9	0,5	3,5	5,0	0,0	3,4	4,7
Educación	5,7	0,0	3,9	4,2	0,0	4,0	4,0	0,0	4,2	4,2	0,0	4,3	4,6
Diversión	3,1	0,5	3,5	3,9	-0,3	2,5	0,7	-0,2	0,9	0,1	1,1	0,2	-2,2
Transporte	15,2	-0,4	4,0	5,2	0,1	0,9	1,6	-0,2	1,7	3,1	-0,3	1,2	1,7
Comunicaciones	3,7	-0,1	9,0	11,7	-0,1	1,6	1,6	-0,4	0,0	0,4	-0,1	0,8	2,9
Otros gastos	6,4	-0,3	0,7	2,1	0,2	1,4	3,5	0,0	1,6	2,9	0,0	0,9	1,5
Total	100,0	0,2	2,9	5,2	0,1	2,1	4,0	-0,1	2,1	3,6	0,1	2,0	3,2

Nota: Cifras calculadas a un decimal.

Fuente: DANE. Base diciembre de 2008=100. Cálculos Centro Regional de Estudios Económicos, Bucaramanga. Banco de la República.

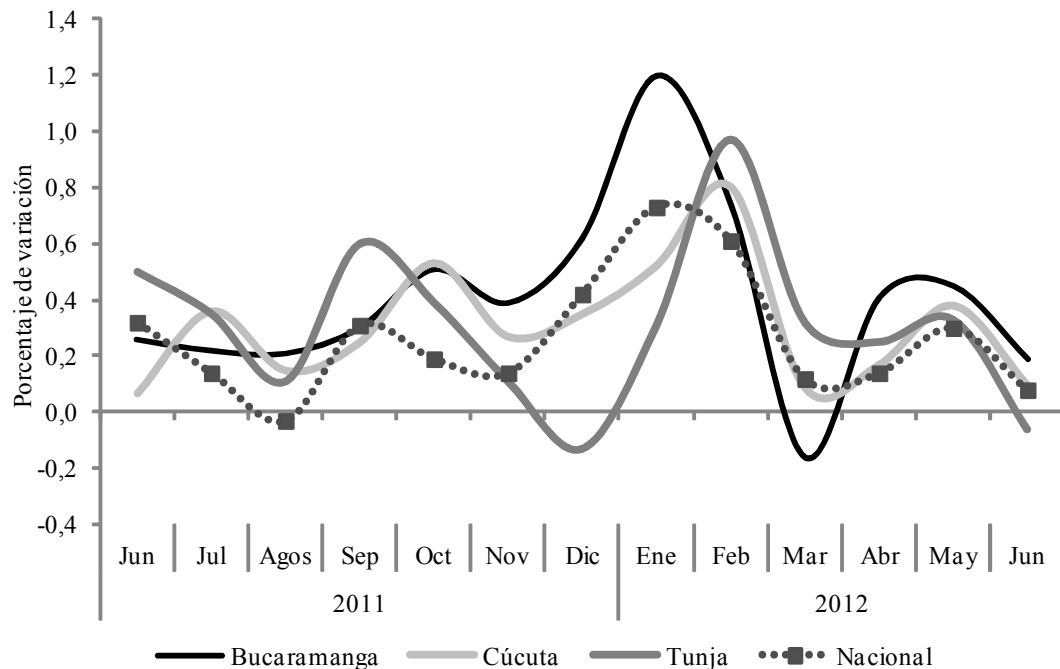
Al interior de la regional, Bucaramanga continuó registrando los índices más altos de inflación puesto que reportó una variación anual de 5,2% lo que constituyó 101 pb más que lo reportado un año atrás. Los grupos que obtuvieron mayor incidencia sobre el comportamiento de la inflación en esta ciudad fueron comunicaciones (11,7%), alimentos (6,2%) y transporte (5,2%); mientras que los de menor peso fueron vestuario (1,6%) y salud (3,0%). Cabe indicar que el índice acumulado hasta junio reveló que comunicaciones fue el grupo de mayor incremento por lo que alcanzó una variación de 9,0%.

Por su parte, Cúcuta se ubicó como la segunda ciudad con mayor inflación del Nororiente puesto que presentó una variación anual en el IPC total de 4,0%. Los nueve grupos que conforman el índice alcanzaron variaciones positivas donde alimentos fue el que mayor incremento reportó al haberse situado en 5,2% anual. Seguidamente aparecieron vivienda y educación con 4,9% y 4,0% en su orden. Por el contrario incidencias menores se tuvieron en las divisiones de gasto de vestuario (0,0%) y diversión (0,7%).

Todas las ciudades que conforman la región Nororiente superaron el IPC total nacional, pero en Tunja pese a que la inflación superó el promedio nacional fue la ciudad que más se acercó a dicho valor. La capital de Boyacá obtuvo un incremento en año completo de 3,6% del IPC total, cifra que fue superior en 25 pb frente a lo reportado en igual periodo de 2011. Los grupos que revelaron mayor presión en la inflación de la ciudad fueron alimentos y salud con una variación en doce meses de 5,0%; además educación y vivienda presentaron porcentajes respectivamente de 4,2% y 3,4%. Dentro de los de menor incidencia estuvieron diversión (0,1%) y comunicaciones (0,4%).

Gráfico 23

**Total nacional, Bucaramanga, Cúcuta y Tunja
Evolución mensual del IPC total
Junio 2011 - 2012**



Fuente: DANE. Cálculos Centro Regional de Estudios Económicos, Bucaramanga. Banco de la República.

El comportamiento mensual de la inflación desde junio de 2011 reveló las fluctuaciones más altas entre diciembre de 2011 y febrero de 2012 en Bucaramanga, la cual reportó un valor mensual al inicio del año de 1,2%, para posteriormente caer al menor valor del periodo (marzo de 2012) -0,2%. Comportamientos similares se evidenciaron en los demás departamentos que conforman esta regional, aclarando que tanto Cúcuta como Tunja se situaron en su mayoría por encima del promedio nacional.

XI. MOVIMIENTO DE SOCIEDADES

Datos suministrados por las Cámaras de Comercio en Nororiente, informaron que se movieron \$290.859 millones en capital, correspondientes a 2.338 sociedades. Ello indicó una reducción de casi \$311.561 millones a pesar del incremento en 530 unidades. Esta circunstancia se explicó por un comportamiento significativamente negativo en la reforma de sociedades, que dejó de inyectar \$338.920 millones respecto a 2011, a los cuales se sumaron \$3.178 millones adicionales en disoluciones, los cuales no pudieron ser contrarrestados con el aumento de \$30.937 millones en constituciones. La región alcanzó entonces un promedio \$ 124 millones por sociedad, lo que indicó una alta participación de micros y pequeñas sociedades.

La inversión neta en Santander alcanzó \$147.034 millones, distribuidos en 1.439 sociedades, ello significó un importante retroceso de 72,3% en capital, a pesar que en número se registró un incremento de 31,5%. Este comportamiento se explicó fundamentalmente por una disminución de 89,4% en las reformas de capital, que para el año anterior habían alcanzado cifras extraordinarias. Por su parte el capital nuevo creció a un importante ritmo de 54,1% y las disoluciones disminuyeron ostensiblemente (-66,5%), pero no pudieron impedir el impacto generado por las reformas de capital. Así las cosas, las sociedades del departamento presentaron un promedio de \$102 millones que corroboró la participación mayoritaria de sociedades de tamaños reducidos.

Nororiente. Movimiento de Sociedades
Enero - junio 2011 - 2012

Millones de pesos

Concepto	A junio de 2011		A junio de 2012		Variación Porcentual	
	Número	Capital	Número	Capital ^{pr}	Número	Capital
Total Regional						
Inversión Neta	1.808	601.419	2.338	290.859	29,3	-51,6
Constituidas	1.859	125.056	2.295	155.993	23,5	24,7
Reformadas	395	515.995	410	177.675	3,8	-65,6
Disueltas	446	39.632	367	42.810	-17,7	8,0
Santander ¹						
Inversión Neta	1.094	530.060	1.439	147.034	31,5	-72,3
Constituidas	1.022	66.049	1.344	101.800	31,5	54,1
Reformadas	231	482.073	251	51.292	8,7	-89,4
Disueltas	159	18.063	156	6.057	-1,9	-66,5
Norte de Santander ²						
Inversión Neta	250	30.444	330	47.497	32,0	56,0
Constituidas	401	21.601	423	19.730	5,5	-8,7
Reformadas	61	15.307	47	33.050	-23,0	115,9
Disueltas	212	6.464	140	5.283	-34,0	-18,3
Boyacá ³						
Inversión Neta	418	35.881	495	90.454	18,4	152,1
Constituidas	397	33.834	467	31.135	17,6	-8,0
Reformadas	90	17.105	96	90.772	6,7	**
Disueltas	69	15.057	68	31.453	-1,4	108,9
Arauca ⁴						
Inversión Neta	46	5.034	74	5.873	60,9	16,7
Constituidas	39	3.572	61	3.328	56,4	-6,8
Reformadas	13	1.510	16	2.562	23,1	69,6
Disueltas	6	48	3	17	-50,0	-65,4

pr: Cifras preliminares

** Variación muy alta, superior a 1000%

¹ Se incluye el reporte presentado por las Cámaras de Comercio de Bucaramanga y Barrancabermeja. Esta última incluyen los municipios de Barrancabermeja, San Vicente, Cimitarra, Landázuri, El Carmen de chucurí, Puerto Parra, Puerto Wilches, Cantagallo (Bolívar) y San Pablo (Bolívar)

² La Cámara de Comercio de Cúcuta incluye 18 municipios de Norte de Santander.

³ Se incluye el reporte presentado por las Cámaras de Comercio de Tunja, Duitama y Sogamoso.

⁴ Cámara de Comercio de Arauca - (Información provisional)

Nota: Inversión neta = Nuevo capital constituido + capital reformado - capital disuelto.

Fuente: Cámaras de Comercio Nororiente. Cálculos Centro Regional de Estudios Económicos, Bucaramanga. Banco de la República.

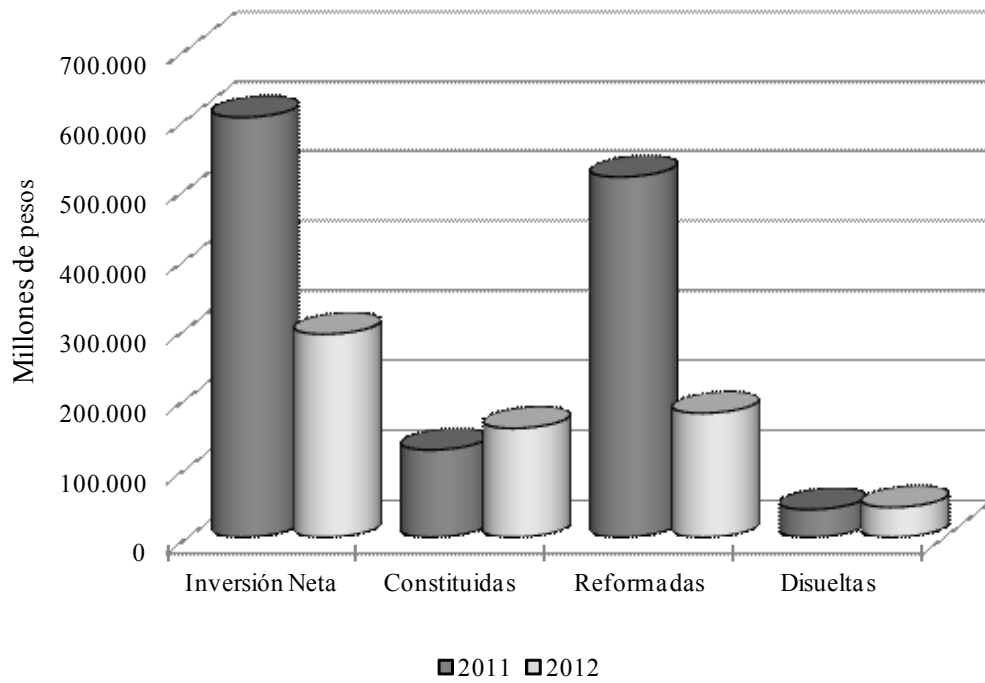
En Boyacá por su parte, se evidenció un incremento significativo en el capital neto invertido (152,1%), que creció muy por encima del número de sociedades (18,4%). Dicho comportamiento se explicó principalmente en el acelerado avance de las reformas de capital, que presentaron una tasa de crecimiento excepcional, a pesar de que las sociedades constituidas disminuyeron 8,0% y las disueltas aumentaron de forma importante (108,9%). En otras palabras, los incrementos en el capital reformado evitaron el balance negativo ofrecido por la constitución y la disolución de sociedades. En referencia al número, se obtuvo un resultado favorable donde todos sus componentes actuaron proclives al incremento, con lo que se alcanzó un promedio de \$183 millones en promedio.

El movimiento de sociedades en Norte de Santander alcanzó la suma de \$47.497 millones, que representaron incrementos de 56,0% en capital y 32,0% en el número de sociedades. Las reformas de capital fueron las responsables del buen desempeño puesto que a pesar de haber decrecido en número (-23,0%) aumentaron significativamente en capital (115,9%); y unido a la reducción en las liquidaciones (-18,3%), propiciaron que a pesar de la disminución en las constituciones (-8,7%) se presentara un saldo positivo en lo que va corrido del año. El promedio de capital por sociedad se ubicó en \$144 millones, es decir se aumentó cerca de \$22 millones respecto al año anterior.

Arauca alcanzó un movimiento neto de capital de \$5.873 millones, con lo cual se aumentó en \$839 millones el resultado del primer semestre del año anterior. Este resultado también fue liderado por las reformas de capital, que aumentaron \$1.051 millones en relación a 2011, además, durante el periodo de referencia, permanecieron en el mercado de capital \$31 millones adicionales, con lo que se fortaleció un poco el buen desempeño, a pesar de la disminución de \$243 millones en la constitución de sociedades. En este caso, se amplió en 28 el número de sociedades con lo cual se llegó a 76 y se alcanzó un promedio de \$79 millones por unidad.

Gráfico 24

**Nororienté. Inversión en sociedades
Segundo trimestre 2011 -2012**



Fuente: Cámaras de comercio - Región Nororienté. Cálculos Centro Regional de Estudios Económicos, Bucaramanga. Banco de la República.

XII. OTRAS VARIABLES ECONÓMICAS

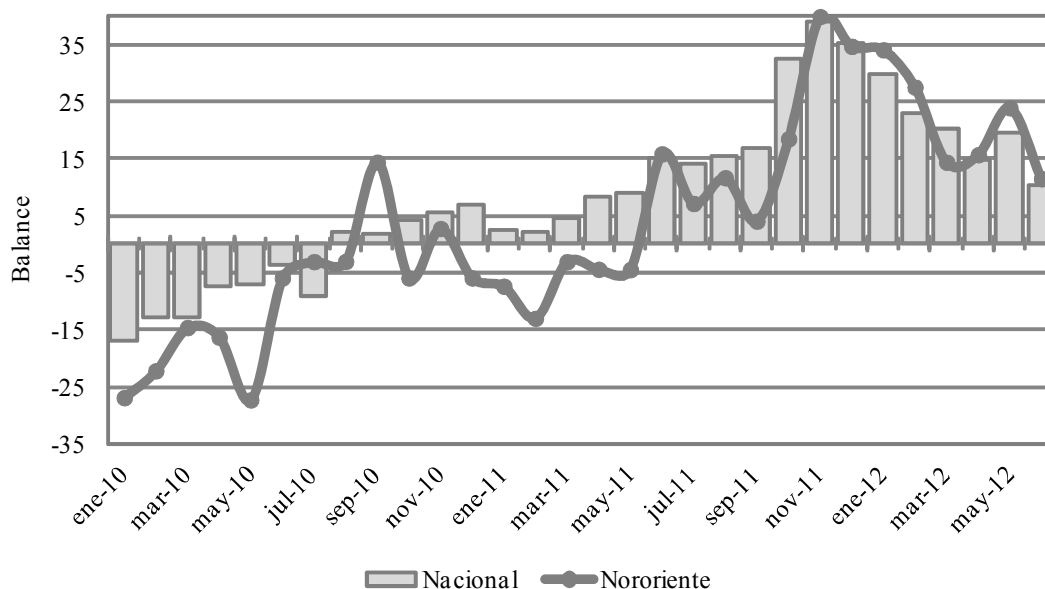
ENCUESTA MENSUAL DE EXPECTATIVAS ECONÓMICAS (EMEE)

A partir de las cifras obtenidas por la Encuesta mensual de expectativas económicas (EMEE) del Banco de la República, que relaciona el comportamiento de las ventas para diferentes sectores y regiones de la economía nacional, con el desempeño del año inmediatamente anterior; se obtuvo que el balance promedio trimestral fue positivo y superior en 4,1 pp al de 2011, al obtener 14,9% sin embargo, es sustancialmente menor al alcanzado en el trimestre anterior (9,3 pp), lo cual indicó una caída en el ciclo de corto plazo.

Por su parte, la región obtuvo un promedio trimestral ligeramente superior al nacional (17,1%) y su evolución anual fue más relevante (14,7 pp), así como un poco más mesurada su caída en referencia al trimestre inmediatamente anterior (8,3 pp). Como indica el Gráfico 25 el comportamiento de las ventas de la región mantuvo similitud con las nacionales y permaneció en la cuarta posición después de Suroriente, Antioquia y Caribe.

Gráfico 25

Nacional y regional. Balance consolidado de ventas Mensual 2010-2012



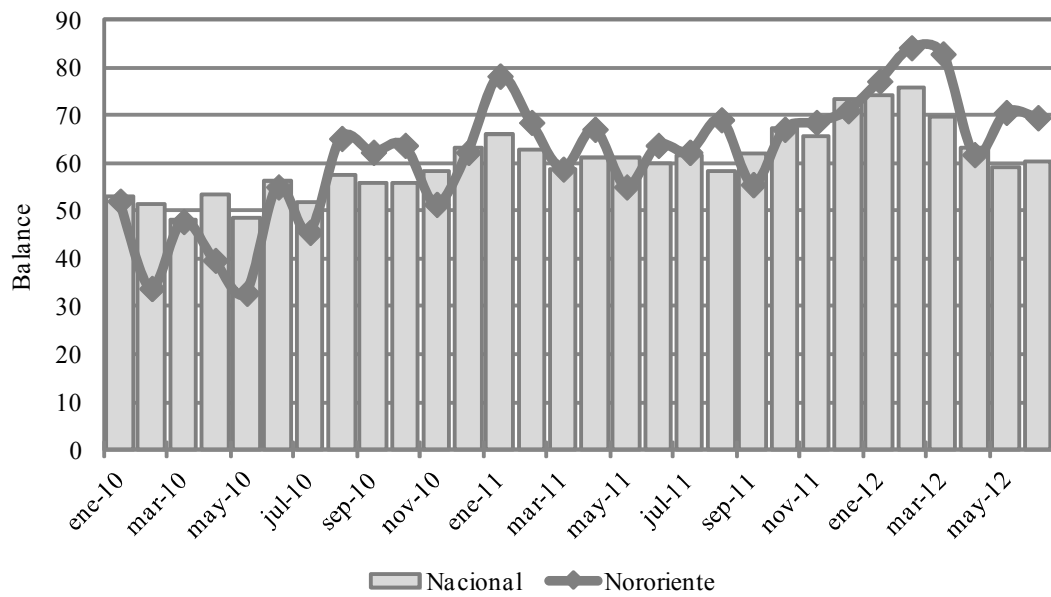
Fuente. Encuesta mensual de espectativas económicas (EMEE). Cálculos Centro Regional de Estudios Económicos, Bucaramanga. Banco de la República.

En cuanto a las expectativas de ventas para los próximos doce meses, en el contexto nacional fueron positivas y estables respecto a 2011 al alcanzar un promedio para el

período de 60,8%; con aumento positivo de 10 pb, pero una drástica caída de 12,4 pp en referencia al trimestre anterior. La región superó la media nacional pues obtuvo 67,4% y mejoró en 5,4 pp lo percibido el año pasado, pero su caída frente al período precedente fue mayor aún (14,1 pp); solo la costa Caribe alcanzó expectativas superiores a Nororienté.

Gráfico 26

Balance consolidado de ventas, Nacional y regional Mensual 2010-2012



Fuente. Encuesta mensual de expectativas económicas (EMEE). Cálculos Centro Regional de Estudios Económicos, Bucaramanga. Banco de la República.

XIII. CONSIDERACIONES FINALES

El crédito de fomento agropecuario otorgado por Finagro a la región evidenció avance, siendo la línea de redescuento la más relevante, mientras que los sustitutos reportaron la mayor evolución. Santander se destacó con el mayor volumen de recursos y con el mejor crecimiento en Nororiente.

La producción petrolera presentó reducción interanual, aunque inició una etapa de recuperación frente al trimestre anterior, Arauca recuperó su lugar de liderazgo en la extracción del hidrocarburo en la región. El carbón por su parte obtuvo avances interanuales y también una importante recuperación del terreno perdido los primeros tres meses del año. Todo esto en momento en donde los precios internacionales de los productos minero-energéticos han tendido a la baja.

Las variables reales de la industria en los dos Santanderes evidenciaron cambios positivos interanuales, mientras que la producción y ventas reales no alcanzaron los registros del primer periodo de 2012, con lo cual se percibió una desaceleración en segundo trimestre consecutivo.

Las exportaciones de Nororiente obtuvieron incremento impulsado por importantes avances de Norte de Santander y Santander; Arauca se mantuvo estable pero fue la de mayor participación, mientras que Boyacá fue el único departamento que vio decrecer sus ventas externas. Los productos regionales de mayor venta fueron los hidrocarburos, el carbón, productos derivados de los anteriores e industrias manufactureras.

Por otro lado, las importaciones presentaron un crecimiento acelerado en todos los departamentos de la región, cuyo mayor ritmo se observó en Arauca y Boyacá; Santander fue el de mayor peso en las compras internacionales. Los bienes intermedios de productos mineros y alimenticios fueron los de mayor relevancia. Ante esta circunstancia de superior crecimiento de las importaciones en relación a las exportaciones, la balanza comercial en Nororiente se mantuvo superavitaria pero se redujo en comparación a 2011; Norte de Santander fue el de mayor avance al respecto, mientras que Santander profundizó su déficit comercial.

La construcción evidenció descenso interanual, todos los departamentos con excepción de norte de Santander reportaron cifras negativas. El área destinada para vivienda fue la de mayor importancia. Entre tanto, los despachos de cemento continuaron creciendo, Santander fue el departamento con mayor número de despachos.

La venta de vehículos también reportó disminuciones interanuales y trimestrales; por líneas, los automóviles aún son los más vendidos, mientras que los comerciales presentaron un muy buen dinamismo en todas las ciudades incluidas. Bucaramanga continuó siendo la ciudad con mayor mercado de automotores.

Aunque la ocupación hotelera regional creció respecto al año anterior, aún sigue siendo muy baja en comparación con el consolidado nacional. Norte de Santander fue la de mejor desempeño en el trimestre.

El transporte aéreo de pasajeros logró avances frente a 2011, sin embargo todavía no es significativa su participación en el movimiento de pasajeros nacional. Los aeropuertos de Palonegro en Bucaramanga y Camilo Daza en Cúcuta fueron los de mayor número de personas transportadas. El transporte aéreo de carga, aún es incipiente en la región, su participación fue mínima en relación a los totales nacionales y su destino principal fue el comercio interno. En este caso el Aeropuerto Camilo Daza movilizó el mayor peso en toneladas, seguido por el Palonegro.

Las colocaciones crecieron aunque con leve desaceleración respecto a 2011, el mayor tipo de operaciones efectuadas en la región fueron el crédito y leasing comercial, seguido del crédito y leasing de consumo. Las operaciones pasivas moderaron su ritmo de crecimiento en referencia al año anterior, su principal aportante, fueron los cuentas de ahorro, a los cuales sucedieron los depósitos en cuenta corriente. Santander se mantuvo como el departamento líder en la captación y colocación de recursos en la región.

En cuanto al empleo, se observó un detrimento de los indicadores en todas las ciudades de la región incluidas en los registros del DANE, cuyas cifras aumentaron sin excepción, haciéndoles perder ubicaciones en el escalafón nacional. En general, existe un mayor número de personas en disposición de encontrar empleo, pero la demanda por éste no aumentó en igual proporción.

Todas las ciudades incluidas en el estudio del Índice de precios al consumidor del DANE, rebasaron la cifra acumulada nacional, Bucaramanga se mantuvo como la de mayor inflación, mientras Tunja fue la de mayor cercanía a los datos totales colombianos.

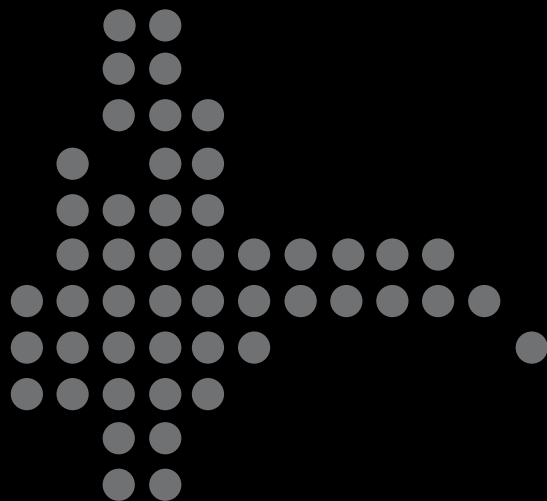
El movimiento de sociedades disminuyó en Nororiente, en función de una drástica caída de las reformas de capital, particularmente en Santander, donde se movió la mayor inversión de la región, a partir de un incremento inusual de estas en 2011, lo que indicó retomar el camino a la normalidad.

La encuesta EMEE reveló que las ventas de las empresas en la región estuvieron estables en su comparativo interanual, pero vienen experimentando una desaceleración desde el inicio del año. Las expectativas aunque se mantuvieron positivas presentaron un balance similar, a pesar de ello Nororiente es la segunda región de mejores expectativas en el país.

**SE AGRADECE A LAS SIGUIENTES ENTIDADES, LA INFORMACIÓN PRODUCIDA,
SUMINISTRADA O DIVULGADA PARA LA REALIZACIÓN DE LOS BOLETINES**

ANDI; Cámaras de comercio de Arauca, Barrancabermeja, Bucaramanga, Cúcuta y Tunja; Cotelco; DANE; DIAN; Econometría S.A.

PÁGINAS ELECTRÓNICAS: Agencia Nacional de Hidrocarburos; Bolsa de Nueva York; DANE; DIAN; Finagro; Grupo AVAL; Ingeominas; Superintendencia Financiera de Colombia; Ministerio de Minas y Energía.



Comité Editorial

Dora Alicia Mora
Jefe Sucursales Estudios Económicos

Amilcar Mojica Pimiento
Jefe Regional

Natalia Cano Bernal
Carlos A. Suárez Medina
Asistentes Editoriales

Comité Técnico

Amilcar Mojica Pimiento
Gelver García Santamaría
Javier E. Ardila García
Karen A. Rubio Ramírez
Luis E. Acero Jiménez
Mery E. Aponte Mariño

La opción de búsqueda del Boletín Económico Regional (BER)
se encuentra en la siguiente dirección:
http://www.banrep.gov.co/publicaciones/pub_ec_reg7.htm

El Boletín Económico Regional (BER) es una publicación trimestral elaborada por los Centros Regionales de Estudios Económicos (CREE) del Banco de la República, cuyo propósito es ofrecer a los agentes de la economía y público en general información periódica, confiable y oportuna sobre la evolución de las principales variables de la actividad económica de las regiones del país y los departamentos que las componen.

El Boletín Económico Regional del Nororiente colombiano comprende los departamentos de Santander, Norte de Santander, Arauca y Boyacá. Su producción cuenta con el valioso aporte de diferentes entidades de orden local y nacional.

Sugerencias y comentarios
BER_nororiente@banrep.gov.co