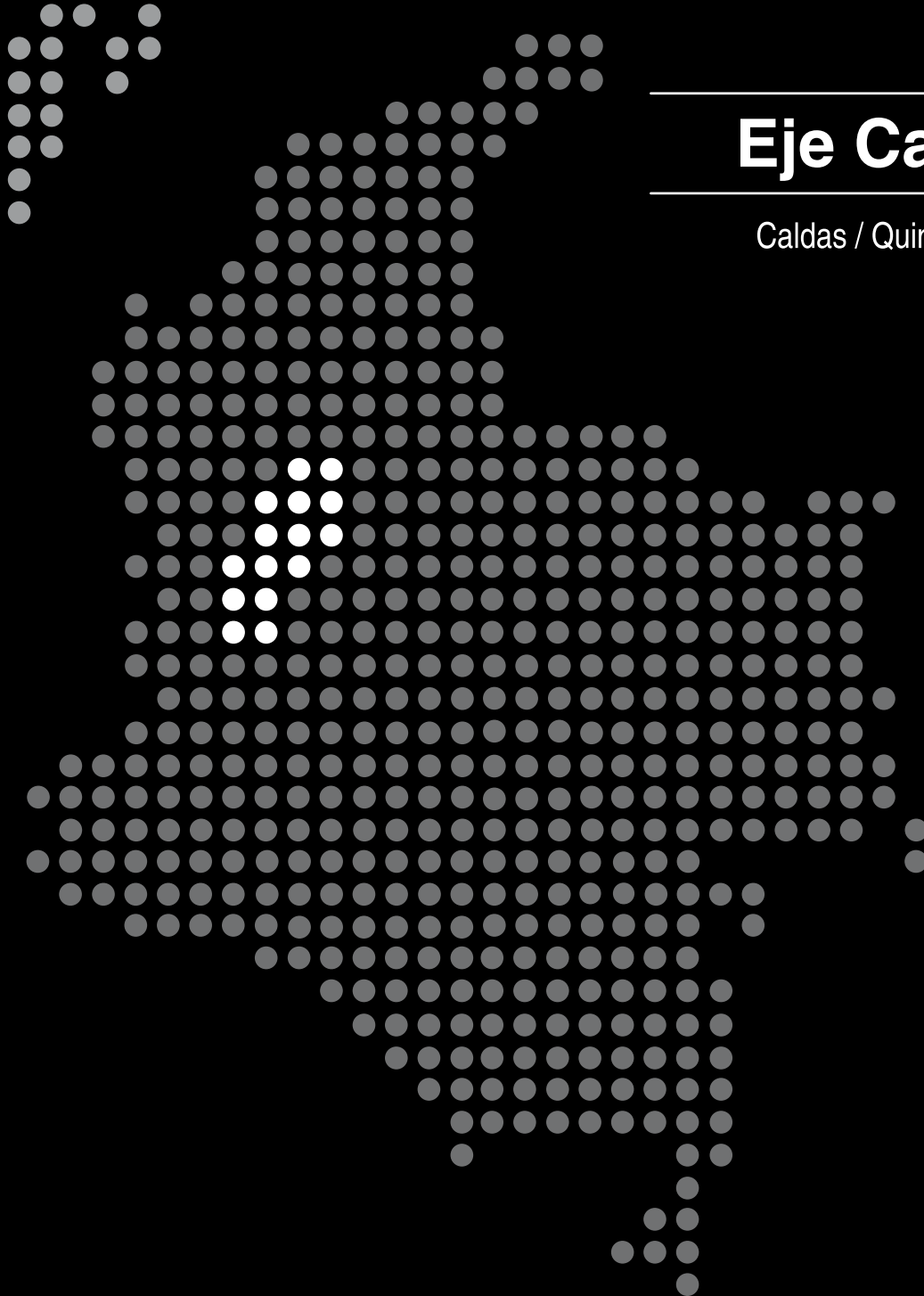


Boletín Económico Regional



Eje Cafetero

Caldas / Quindío / Risaralda



FECHA DE PUBLICACIÓN: diciembre de 2011.

PALABRAS CLAVES DEL BOLETÍN ECONÓMICO REGIONAL: Eje Cafetero, desempleo Pereira, economía regional, producción de café.

Las opiniones y posibles errores son responsabilidad exclusiva de los autores y no comprometen al Banco de la República ni a su Junta directiva.

TABLA DE CONTENIDO

PANORAMA ECONÓMICO.....	3
I. AGROPECUARIO, SILVICULTURA Y PESCA.....	4
II. MINERÍA.....	10
III. INDUSTRIA.....	11
IV. COMERCIO EXTERIOR.....	16
V. CONSTRUCCIÓN E INMOBILIARIO.....	23
VI. SERVICIOS BÁSICOS.....	28
VII. COMERCIO.....	30
VIII. TRANSPORTE Y TURISMO.....	34
IX. SISTEMA FINANCIERO.....	40
X. MERCADO LABORAL.....	43
XI. PRECIOS.....	45
XII. MOVIMIENTO DE SOCIEDADES.....	47
XIII. FINANZAS PÚBLICAS.....	48
XIV. OTRAS VARIABLES ECONÓMICAS.....	52
XV. CONSIDERACIONES FINALES.....	53

PANORAMA ECONÓMICO

A septiembre de 2011 se observó avance en diferentes sectores del Eje Cafetero, particularmente industria, exportaciones, y sistema financiero, redundando además en una reducción de la tasa de desempleo.

Según datos de la ANDI, a septiembre de 2011 la producción y las ventas de las manufacturas aumentaron en Risaralda, ubicándolo como el departamento de la muestra con mayor avance; mientras que Caldas mostró crecimientos por debajo del promedio. Asimismo, la muestra trimestral manufacturera por regiones del DANE evidenció cómo para el tercer trimestre la producción real y las ventas reales del Eje Cafetero registraron incrementos anuales de 6,0% y 9,0%, respectivamente, con mayor énfasis en los sectores de motocicletas y maquinaria de uso general.

Similar comportamiento exhibieron las ventas externas de productos no tradicionales en el Eje Cafetero en el acumulado a septiembre con un aumento anual, reflejo de la recuperación de este tipo de exportaciones frente a años anteriores. En Caldas, los rubros que mostraron mayor avance fueron elaboración de productos alimenticios y de bebidas, y productos elaborados de metal; por el contrario, maquinaria y equipo redujo exportaciones. En cuanto a Risaralda, registró mayores envíos de azúcar a Chile y Perú, así como de productos de papel y cartón a Venezuela, y finalmente, prendas de vestir, preparado y teñido de pieles, principalmente a Estados Unidos.

Otras actividades que reportaron avance en los primeros nueve meses de 2011 fueron la construcción y las captaciones y colocaciones del sistema financiero. En el primer caso, el área aprobada para construir en la región se incrementó 45,2% frente al mismo lapso de 2010 al ubicarse en 960.975 m², de los cuales 73,63% se destinaron a la construcción de vivienda y 26,37% a otros destinos, entre los que se destacó el número de metros aprobados para la actividad comercial y de hotelería. Mientras en el segundo, las captaciones y colocaciones del sistema financiero del Eje Cafetero ascendieron a \$4,3 billones y \$6,6 billones, superando la cifra de un año antes en 11,5% y 17,6%, respectivamente.

En cuanto al mercado laboral, la tasa de desempleo para el trimestre julio-septiembre de 2011 se redujo anualmente para Manizales y Pereira. En términos absolutos, el número de desocupados en el Eje cafetero pasó de 119 mil en el tercer trimestre de 2010 a 101 mil en el mismo periodo de 2011, registrándose la mayor reducción en Pereira, 11 mil, seguida de Manizales con 8 mil, mientras que en Armenia aumentó en mil. En cuanto al número de ocupados, el mayor crecimiento se presentó en Pereira, 20 mil, debido a la mayor demanda de trabajo en comercio, restaurantes y hoteles, mientras en Manizales el incremento fue de 14 mil nuevos empleos, y se originó en servicios personales, sociales y comunales.

I. AGROPECUARIO, SILVICULTURA Y PESCA

AGRICULTURA

➤ CAFÉ

De acuerdo con las cifras publicadas por la Federación Nacional de Cafeteros, durante el tercer trimestre de 2011 la producción nacional de café cayó anualmente 24,7%, al pasar de 1,9 millones a 1,5 millones de sacos de 60 kilogramos de café verde, debido a las reducciones registradas en cada uno de los meses del periodo; de igual forma, el balance para lo corrido del año es negativo con una variación anual de -6,7%. Sin embargo, el comportamiento de los últimos doce meses fue positivo toda vez que la producción presentó un incremento de 5,2%.

De acuerdo con el gremio cafetero, el exceso de lluvias, la disminución del brillo solar y las menores temperaturas ocasionadas por el fenómeno de La Niña de finales de 2010 afectó la cosecha del grano para 2011. Como consecuencia, el gremio expresó que la meta establecida inicialmente no se cumplirá aunque la producción superará los 8 millones de sacos.

Similarmente, las exportaciones del grano en el país durante el tercer trimestre fueron inferiores al compararlas con las del mismo periodo de 2010, al registrar sólo 1,3 millones de sacos, 23,7% menos. Por el contrario, el comportamiento para lo corrido del año y los últimos doce meses continuó siendo favorable ya que se presentaron crecimientos anuales de 4,6% y 12,0%, respectivamente.

Cuadro 1

Nacional. Producción y exportaciones de café

Tercer trimestre y acumulado a septiembre 2010 - 2011

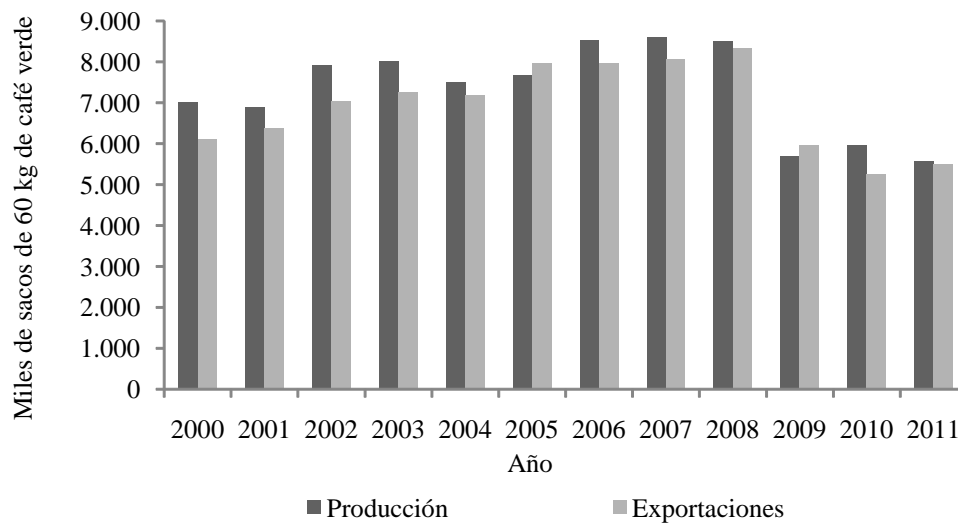
Miles de sacos de 60 Kg de café verde

Periodo	Producción		Variación porcentual	Exportaciones		Variación porcentual
	2010	2011		2010	2011	
Julio	787	530	-32,7	612	474	-22,5
Agosto	615	466	-24,2	599	384	-36,0
Septiembre	530	459	-13,4	530	471	-11,1
III trimestre	1.932	1.455	-24,7	1.741	1.329	-23,7
Año corrido	5.973	5.573	-6,7	5.260	5.500	4,6
Doce meses	8.098	8.523	5,2	7.199	8.064	12,0

Fuente: Federación Nacional de Cafeteros. Cálculos Centro Regional de Estudios Económicos, Manizales. Banco de la República.

Gráfico 1

Colombia. Producción y exportaciones de café Acumulado a septiembre 2000-2011



Fuente: Federación Nacional de Cafeteros. Cálculos Centro Regional de Estudios Económicos, Manizales. Banco de la República.

Con respecto al precio externo promedio, durante julio-septiembre de 2011 llegó a US\$2,88 la libra, superior en 18,9% al presentado en igual periodo de 2010, con incremento en cada uno de los meses. A la par, el precio promedio interno del grano creció anualmente un 17,5% en el lapso analizado, registrando un valor máximo en septiembre de \$976.091 pesos por carga de café pergamino seco. En el Gráfico 2 se percibe que los precios del café se ubican en un nivel alto si se compara con lo observado desde 2005, aunque ha caído ligeramente desde marzo cuando alcanzaron su máximo.

Cuadro 2

Nacional. Precio promedio interno y externo de café Tercer trimestre y acumulado a septiembre 2010 - 2011

Periodo	Precio promedio interno ¹		Variación porcentual	Precio promedio externo ²		Variación porcentual
	2010	2011		2010	2011	
Julio	808.966	931.881	15,2	235,24	288,17	22,5
Agosto	832.034	962.550	15,7	243,76	280,85	15,2
Septiembre	801.784	976.091	21,7	248,30	296,09	19,2
III trimestre	814.261	956.841	17,5	242,43	288,37	18,9
Año corrido	734.802	997.121	35,7	218,06	293,00	34,4

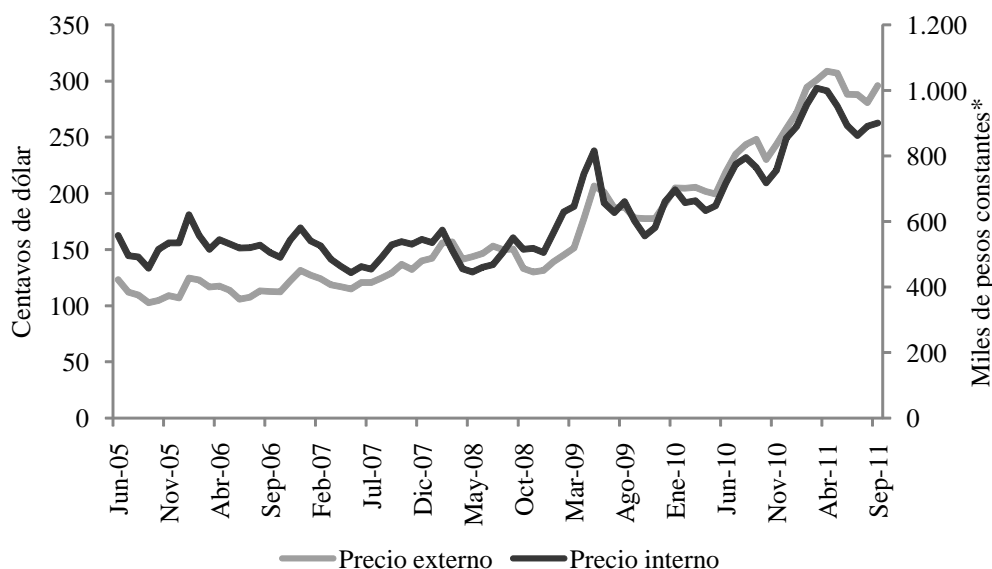
Fuente: Federación Nacional de Cafeteros. Cálculos Centro Regional de Estudios Económicos, Manizales. Banco de la República.

¹ Precio interno base de compra del café colombiano. Pesos por carga de 125 kg. de café pergamino seco.

² Precio externo del café colombiano (exdock). Centavos de dólar por libra de 453.6 gr. Excelso.

Gráfico 2

Evolución mensual del precio externo y precio interno del café 2005 - 2011



Fuente: Federación Nacional de Cafeteros. Cálculos Centro Regional de Estudios Económicos, Manizales. Banco de la República.

* Las cifras del precio interno del café fueron deflactados con el IPC diciembre 2008 = 100.

En la región las comercializadoras de café sondeadas durante julio-septiembre de 2011 manifestaron disminución anual en las compras del grano debido al impacto del invierno de finales de 2010 que no permitió una buena floración en los cafetales. Las expectativas para el último trimestre del año no son favorables pues el volumen esperado es inferior al registrado el año anterior.

De acuerdo con la información del DANE, las exportaciones en volumen de café verde de la región durante julio-septiembre cayeron 25,4% con relación al mismo periodo de 2010, al enviar 25.095 toneladas netas.

Durante el tercer trimestre de 2011 las exportaciones de café verde en volumen disminuyeron anualmente 25,4% en la región. Los envíos se destinaron principalmente a Estados Unidos, Japón, Alemania y Canadá.

No obstante, en lo corrido del año y los últimos doce meses se observó un aumento de 0,8% y 8,4%, respectivamente. Los principales compradores del grano fueron Estados Unidos, Japón, Alemania y Canadá con más de 70% del total.

El único departamento del Eje Cafetero que obtuvo un incremento fue Quindío, 10,5%, el cual siguió teniendo la menor participación, 20,68%. Por su parte, Caldas tuvo la mayor contracción al enviar al exterior 7.678 toneladas, un poco más de la mitad de lo observado el año anterior y 30,60% del total regional.

Risaralda, con la mayor contribución, exportó 12.227 toneladas, lo que significó una reducción anual de 21,2%.

Cuadro 3

**Eje Cafetero, Caldas, Quindío y Risaralda. Volumen de café exportado
Tercer trimestre y acumulado a septiembre 2010 - 2011**

Periodo	Toneladas netas							
	Eje Cafetero		Variación porcentual	Participación porcentual ¹	Caldas		Variación porcentual	Participación porcentual ²
	2010	2011			2010	2011		
Julio	11.564	9.336	-19,3	39,27	3.617	3.032	-16,2	32,48
Agosto	11.780	7.613	-35,4	31,86	5.553	2.039	-63,3	26,78
Septiembre	10.305	8.146	-20,9	40,61	4.270	2.607	-38,9	32,00
III trimestre	33.649	25.095	-25,4	37,05	13.440	7.678	-42,9	30,60
Año corrido	119.236	120.210	0,8	37,52	42.167	40.323	-4,4	33,54
Doce meses	158.287	171.648	8,4	38,51	54.540	58.996	8,2	34,37

Periodo	Quindío		Variación porcentual	Participación porcentual ²	Risaralda		Variación porcentual	Participación porcentual ²
	2010	2011			2010	2011		
	Julio	1.846	2.253	22,0	24,13	6.101	4.051	-33,6
Agosto	1.312	1.538	17,2	20,20	4.914	4.036	-17,9	53,01
Septiembre	1.538	1.399	-9,0	17,18	4.496	4.140	-7,9	50,82
III trimestre	4.697	5.190	10,5	20,68	15.512	12.227	-21,2	48,72
Año corrido	15.124	19.645	29,9	16,34	61.946	60.242	-2,8	50,11
Doce meses	22.055	26.731	21,2	15,57	81.693	85.921	5,2	50,06

Fuente: DANE - DIAN. Cálculos Centro Regional de Estudios Económicos, Manizales. Banco de la República.

¹ Se refiere la participación dentro del total de Colombia.

² Se refiere la participación dentro del total del Eje Cafetero.

ABASTECIMIENTO

De acuerdo con la información publicada en Agronet, el abastecimiento agrícola en Armenia en el tercer trimestre fue inferior en 22,2% con respecto al mismo periodo del año precedente, al recibir 20.489 toneladas, como consecuencia de las disminuciones en frutas frescas, 38,2%, verduras y hortalizas, 14,0%, y tubérculos, 2,4%. Sólo otros grupos registró un leve incremento de 1,9%.

Por su parte, Pereira mostró un ligero aumento en la llegada de productos agrícolas al recibir 30.751 toneladas, sólo 311 por encima de lo reportado durante julio-septiembre de 2010. Este resultado se dio por el avance en frutas frescas, tubérculos y

verduras y hortalizas, mientras que fue mermada por la contracción de 9,4% en otros grupos.

Cuadro 4

**Pereira y Armenia. Abastecimiento por grupos de alimentos
Tercer trimestre 2010 - 2011**

Periodo	Total	Frutas frescas	Otros grupos ¹	Tubérculos	Toneladas
					Verduras y hortalizas
Armenia					
III trimestre 2010	26.325	6.114	6.114	9.709	4.388
III trimestre 2011	20.489	3.777	4.983	8.305	3.424
Variación porcentual	-22,2	-38,2	1,9	-2,4	-14,0
Participación porcentual ²	100,00	18,43	24,32	40,53	16,71
Pereira					
III trimestre 2010	30.440	6.274	15.292	3.631	5.243
III trimestre 2011	30.751	6.815	13.852	3.963	6.121
Variación porcentual	1,0	8,6	-9,4	9,1	16,7
Participación porcentual ²	100,00	22,16	45,05	12,89	19,91

Fuente: Agronet - Ministerio de Agricultura y Desarrollo Rural. Cálculos Centro Regional de Estudios Económicos, Manizales. Banco de la República.

¹ Incluye cárnicos, lácteos y huevos, cereales y granos y procesados.

² Se refiere a la participación de cada grupo de alimentos dentro del total de cada ciudad.

Según los informes publicados por el Sistema de Información Agropecuario, durante el tercer trimestre de 2011 en el Eje Cafetero se observó mayor abastecimiento en maíz amarillo y piña manzana del Valle del Cauca, yuca y tomate chonto de Risaralda, banano de Magdalena y cebolla junca del altiplano cundiboyacense; por el contrario, la papa negra de Nariño, zanahoria de Antioquia, limón tahití de Risaralda, mango de Tolima y plátano hartón de Córdoba tuvieron menor presencia.

CRÉDITOS DEL FONDO PARA EL FINANCIAMIENTO DEL SECTOR AGROPECUARIO (FINAGRO)

De acuerdo con la información de Agronet, los créditos otorgados por el Fondo para el Financiamiento del Sector Agropecuario en el país durante el periodo julio-septiembre alcanzaron \$1,6 billones, un 69,5% más que el mismo periodo de 2010 provocado por el crecimiento en inversión, 66,4%, y en capital de trabajo, 77,4%.

Los desembolsos por la línea Finagro en el Eje Cafetero se incrementaron anualmente 78,9% durante el tercer trimestre de 2011.

Los desembolsos para los productores agropecuarios del Eje Cafetero sumaron \$77.706 millones, 78,9% por encima del registro de 2010 y representaron 4,75% del total nacional.

La línea de mayor participación fue inversión al colocar \$60.801 millones, lo que significó un avance de 63,9%; por su parte, capital de trabajo registró un incremento anual de 167,3% totalizando \$16.905 millones, sólo un 21,75% del consolidado regional.

Cuadro 5

Nacional, Eje Cafetero, Caldas, Quindío y Risaralda
Créditos otorgados por Finagro
Tercer trimestre 2010 - 2011

Millones de pesos corrientes

Periodo	Total	Capital de trabajo	Inversión
Total Nacional			
III trimestre 2010	964.591	278.105	686.486
III trimestre 2011	1.635.389	493.304	1.142.086
Variación porcentual	69,5	77,4	66,4
Total Eje Cafetero			
III trimestre 2010	43.426	6.325	37.101
III trimestre 2011	77.706	16.905	60.801
Variación porcentual	78,9	167,3	63,9
Caldas			
III trimestre 2010	23.227	2.207	21.020
III trimestre 2011	33.567	5.321	28.246
Variación porcentual	44,5	141,1	34,4
Quindío			
III trimestre 2010	5.852	635	5.217
III trimestre 2011	17.532	2.636	14.895
Variación porcentual	199,6	315,4	185,5
Risaralda			
III trimestre 2010	14.347	3.483	10.864
III trimestre 2011	26.608	8.948	17.660
Variación porcentual	85,5	156,9	62,5

Fuente: Agronet - Ministerio de Agricultura y Desarrollo Rural. Cálculos Centro Regional de Estudios Económicos, Manizales. Banco de la República.

Por departamentos, el de mayor aumento en los desembolsos de Finagro fue Quindío que triplicó lo obtenido en el tercer trimestre de 2010 al recibir \$17.532 millones destinados principalmente a inversión con \$14.895 millones. Caldas, por su parte, fue el departamento que más recibió recursos en el Eje Cafetero con un total de \$33.567 millones y un crecimiento de 44,5% sostenido por el avance en capital de trabajo, 141,1%, e inversión, 34,4%. Los créditos otorgados en Risaralda durante julio-septiembre de 2011 fueron superiores a los del mismo periodo del año anterior en 85,5%, situación provocada por los incrementos de más del 60% en ambas líneas.

II. MINERÍA

OTROS MINERALES

Según datos del Instituto de Geología y Minería (Ingeominas), la producción nacional de oro durante los primeros nueve meses de 2011 totalizó 40.440 kilogramos (kg) de los cuales el Eje Cafetero participó con el 2,19% de la producción nacional al extraer 884,7 kg durante el periodo de estudio. En cuanto a la extracción de plata, en el orden nacional fue de 19.507 kg de los cuales la región extrajo el 7,08%; asimismo, la explotación minera de oro y plata se da principalmente en el sector noroccidental en donde se sitúan los municipios La Victoria, Marmato, Supía, y Villamaría en Caldas, mientras que en Risaralda se ubican en Quinchía y Mistrató.

Cuadro 6

Caldas Quindío y Risaralda. Extracción de Oro y Plata Enero - septiembre 2010 - 2011

Concepto	Tercer trimestre		Variación porcentual	Enero - septiembre		Variación porcentual
	2010	2011		2010	2011	
Total Eje Cafetero						
Extracción oro	288.753	382.796	32,6	907.754	884.732	-2,5
Extracción plata	502.251	598.902	19,2	1.398.774	1.381.138	-1,3
Caldas						
Extracción oro	278.902	373.471	33,9	859.327	856.064	-0,4
Extracción plata	499.249	596.364	19,5	1.389.730	1.372.712	-1,2
Quindío						
Extracción oro	128	(-)	-	20.672	(-)	-
Extracción plata	21	(-)	-	387	(-)	-
Risaralda						
Extracción oro	9.722	9.324	-4,1	27.755	28.668	3,3
Extracción plata	2.981	2.538	-14,9	8.657	8.425	-2,7

Fuente: Ingeominas - Producción nacional de minerales. Cálculos Centro Regional de Estudios Económicos, Manizales. Banco de la República.

(-) Sin movimiento

- Indefinido

En el departamento de Caldas la producción de oro durante el tercer trimestre de 2011 ascendió a 373,4 kg frente a los 278,9 kg en 2010 representando un incremento de

33,9%; la explotación de plata reportó 596,4 kg en 2011 contra los 499,2 kg en 2010 observando un incremento de 19,5%. En el periodo enero-septiembre de 2011 extrajo 856,1 kg de oro frente a los 859,3 kg obtenidos durante el mismo corte de 2010, lo que significó una reducción anual de 0,4%; por el lado de la plata se presentó una contracción de 1,2% al totalizar 1.373 kg en 2011 frente a 1.390 kg en 2010. Los municipios más representativos en el departamento para la explotación de oro fueron Marmato con 818,1 kg seguido por La Victoria y Villamaría con 14,9 kg y 4,8 kg, respectivamente.

Por su parte, Risaralda obtuvo 28,7 kg de oro durante los nueve primeros meses del año frente a los 27,8 kg en similar lapso de 2010, lo que representó una expansión del 3,3%. La extracción de plata en el departamento de Risaralda se da en menor medida que en Caldas, además, durante el periodo enero – septiembre de 2011 se redujo en 2,7% hasta alcanzar 8,4 kg en 2011. Los municipios productores de oro en el departamento fueron Quinchía con 8,4 kg y Mistrató que expuso una mínima porción.

III. INDUSTRIA

ENCUESTA DE OPINIÓN INDUSTRIAL CONJUNTA (EOIC)

Los resultados de la Encuesta de Opinión Industrial Conjunta (EOIC) realizada por la Asociación Nacional de Empresarios (ANDI) entre sus agremiados para el período enero - septiembre de 2011, evidenciaron un incremento en la producción industrial de 6,1% si se compara con el mismo lapso de 2010, registro igual al obtenido en el primer trimestre, pero inferior al alcanzado en el acumulado a junio (6,4%). Dado el comportamiento favorable al cierre del noveno mes, el gremio espera que el 2011 termine como un buen año para el sector.

A septiembre de 2011 tanto la producción industrial como las ventas de Risaralda, según la ANDI, presentaron aumento anual superior al 18%, la mayor variación dentro de la muestra de la EOIC.

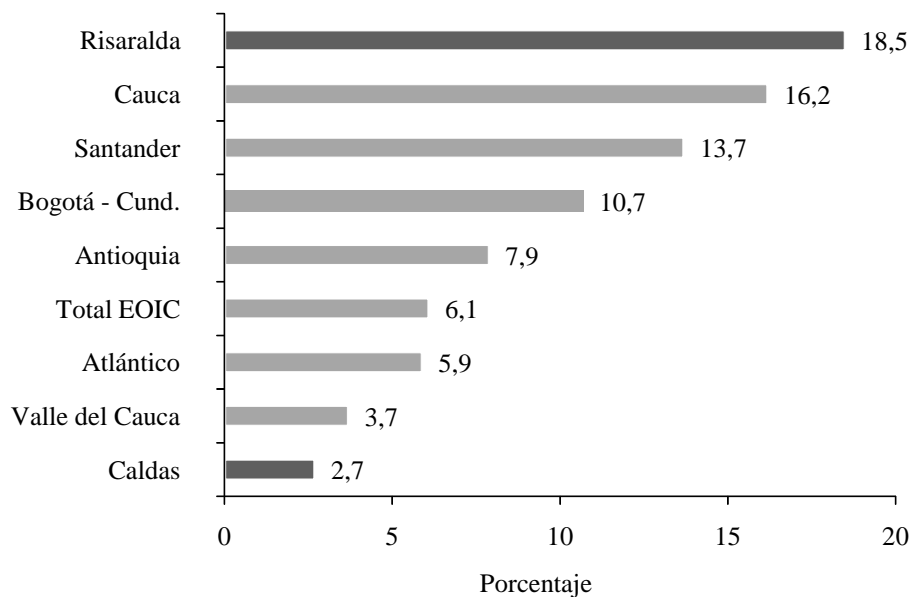
En cuanto al Eje Cafetero (se excluye el departamento del Quindío) la producción manufacturera mostró un buen desempeño debido a que tanto Risaralda como Caldas presentaron variaciones positivas, no obstante, en el primer caso se exhibió el mayor crecimiento de las regiones consultadas en la muestra, 18,5%, y en el segundo, se observó la tasa más baja, 2,7%.

Similar desempeño mostraron las ventas totales durante lo corrido a septiembre de 2011, en este sentido, el departamento de Risaralda advirtió el mayor aumento de todos los departamentos que conforman la muestra con un avance de 22,0%, mientras Caldas presentó un incremento anual de 6,2%, ubicándose solamente por encima del registro de Valle del Cauca que observó una variación de 2,5%.

Gráfico 3

Variación de la producción

Enero - septiembre 2011 / enero - septiembre 2010

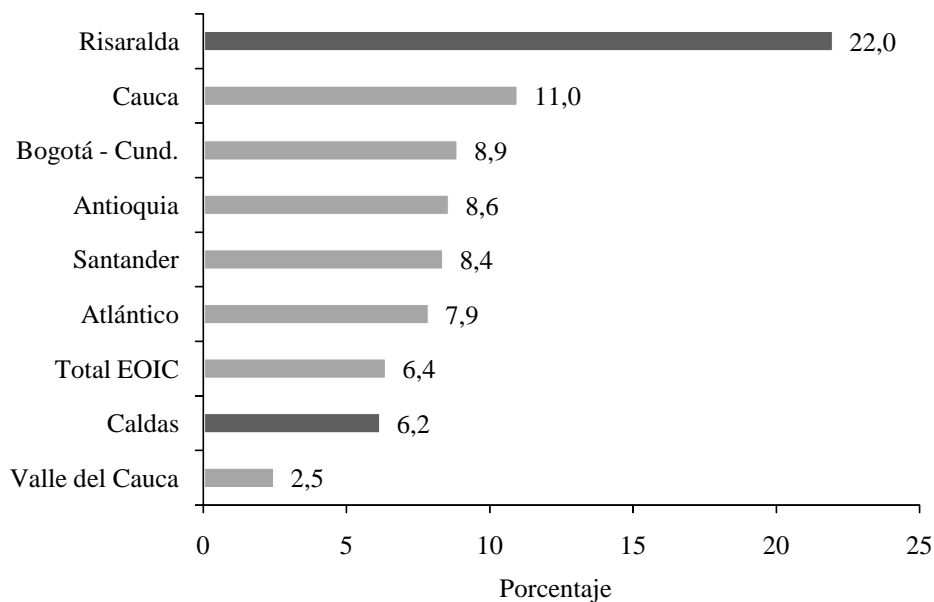


Fuente: ANDI - Encuesta de Opinión Industrial Conjunta.

Gráfico 4

Variación de las ventas totales

Enero - septiembre 2011 / enero - septiembre 2010



Fuente: ANDI - Encuesta de Opinión Industrial Conjunta.

Dentro de los indicadores de demanda, el porcentaje de empresarios de Risaralda y Caldas que consideraron en septiembre el volumen de pedidos como alto o normal fue de 100,0% y 66,4%, respectivamente, en el último caso, cifra inferior al total EOIC que registró 89,7% y muy inferior a la proporción lograda el pasado mes de junio (93,0%). Acorde con lo anterior, Caldas mostró una utilización de la capacidad instalada de 64,7%, igualmente, por debajo del observado en la muestra nacional.

Respecto a la percepción de los empresarios sobre el clima de los negocios en Risaralda el 77,8% consideró la situación de su empresa como buena, un aumento de 17,8 pp frente a junio de 2011; no obstante, se perdieron 27,8 pp en el porcentaje de industriales que percibió mejores expectativas pasando de 50,0% en junio a 22,2% en septiembre. Con relación a los obstáculos que impidieron el normal desarrollo de la actividad manufacturera en los departamentos, los consultados consideraron, entre los principales: problemas de suministro y costo de materias primas y falta de demanda.

Cuadro 7

Total EOIC, Caldas y Risaralda

Principales indicadores del sector industrial

Septiembre 2011

Variable	Total EOIC	Caldas	Porcentaje
			Risaralda
Variación anual (enero - septiembre 2011 / enero - septiembre 2010)			
Producción	6,1	2,7	18,5
Ventas totales	6,4	6,2	22,0
Indicadores de demanda (septiembre 2011)			
Capacidad instalada	78,0	64,7	82,9
Pedidos altos o normales	89,7	66,4	100,0
Clima de los negocios (septiembre 2011)			
Buena situación	68,2	61,5	77,8
Mejores expectativas	42,5	30,8	22,2
Principales problemas (septiembre 2011)			
Suministro y costo de materias primas	23,1	38,5	22,2
Falta de demanda	19,7	23,1	11,1
Tipo de cambio	22,4	15,4	11,1
Fuerte competencia	14,5	15,4	11,1
Capital de trabajo	2,1	7,7	11,1
Rentabilidad	9,7	0,0	11,1

Fuente: ANDI - Encuesta de Opinión Industrial Conjunta. Cálculos Centro Regional de Estudios Económicos, Manizales. Banco de la República.

MUESTRA TRIMESTRAL MANUFACTURERA REGIONAL (MTMR)

Según los resultados de la muestra trimestral manufacturera por regiones que realizó el DANE para el tercer trimestre de 2011, el Eje Cafetero observó crecimientos significativos en las principales variables si se compara con similar lapso del año anterior. De esta forma, la producción real y las ventas reales registraron aumentos de 6,0% y 9,0%, respectivamente, situación explicada en parte por las dinámicas de sectores como motocicletas, bicicletas y sillones; maquinaria de uso general; papel y cartón; y en menor medida, los rubros relacionados con alimentos (diferentes a café); por el contrario, los productos de café evidenciaron una disminución anual tanto en ventas como en producción. En cuanto al personal ocupado, se presentó un incremento de 4,4%, con las variaciones más altas en los sectores: motocicletas, bicicletas y sillones; confecciones; y calzado, partes y artículos de cuero.

Cuadro 8

Eje Cafetero Variación anual del trimestre según agupación industrial Tercer trimestre 2011 / tercer trimestre 2010

Agrupación industrial	Variación porcentual		
	Producción real	Ventas reales	Personal ocupado
Total MTM	6,0	9,0	4,4
Otros Alimentos	16,3	14,7	-0,9
Lácteos	5,7	10,7	-5,9
Productos de café	-16,4	-16,0	0,3
Chocolate, confitería y comida para lactantes	11,3	16,9	-2,3
Confecciones	6,9	33,3	15,0
Calzado, partes y artículos de cuero	8,8	-6,3	10,2
Papel y cartón	15,2	23,6	2,8
Elaborados de metal	3,7	3,8	6,1
Maquinaria de uso general	23,1	20,9	1,2
Motocicletas, bicicletas, sillones	29,2	27,0	20,7
Muebles de madera	8,6	1,8	-1,7
Otras industrias	-2,5	2,9	0,4

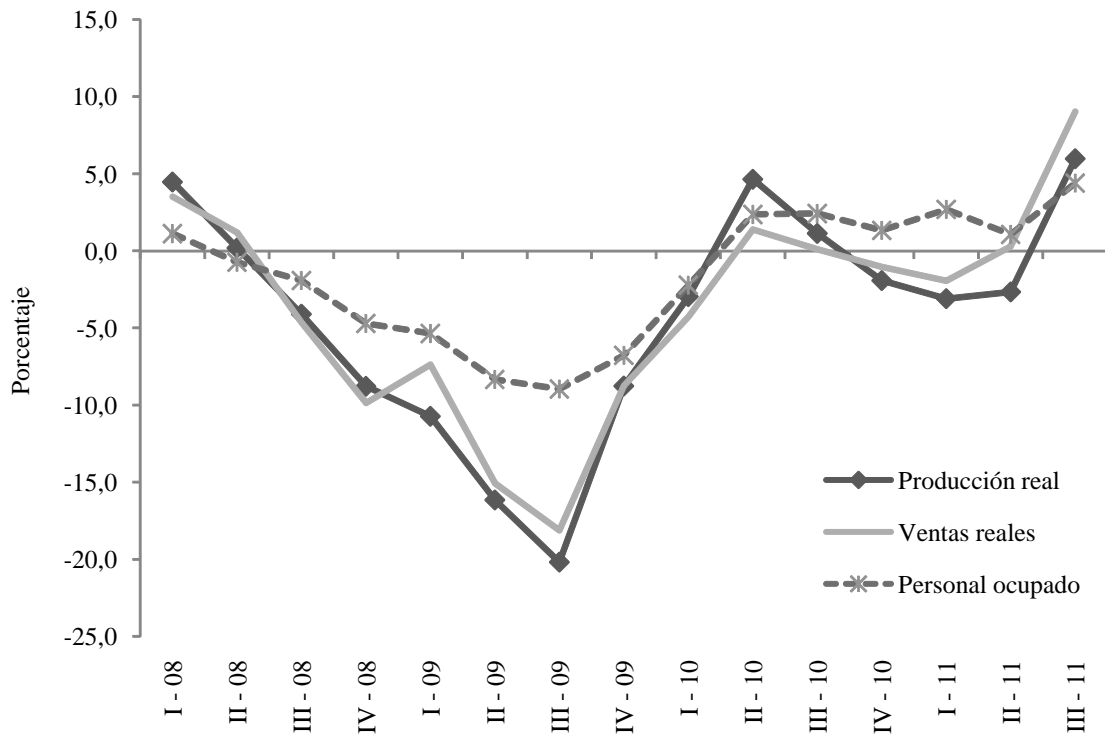
Fuente: DANE - Muestra Trimestral Manufacturera Regional. Cálculos Centro Regional de Estudios Económicos, Manizales. Banco de la República.

En el Grafico 5 se puede evidenciar el aumento de las tres variables analizadas en la MTMR para el Eje Cafetero durante el tercer trimestre de 2011. Particularmente, la

producción real pasó de registrar disminuciones anuales en los tres trimestres anteriores a un crecimiento de 6,0%; caso similar al comportamiento de las ventas reales. Si bien el personal ocupado ya estaba en terreno positivo periodos atrás, para el más reciente reporte de la muestra presentó una mayor variación.

Gráfico 5

Eje Cafetero. Variación anual del trimestre según principales variables industriales 2008 - 2011



Fuente: DANE - Muestra Trimestral Manufacturera Regional. Cálculos Centro Regional de Estudios Económicos, Manizales. Banco de la República.

IV. COMERCIO EXTERIOR

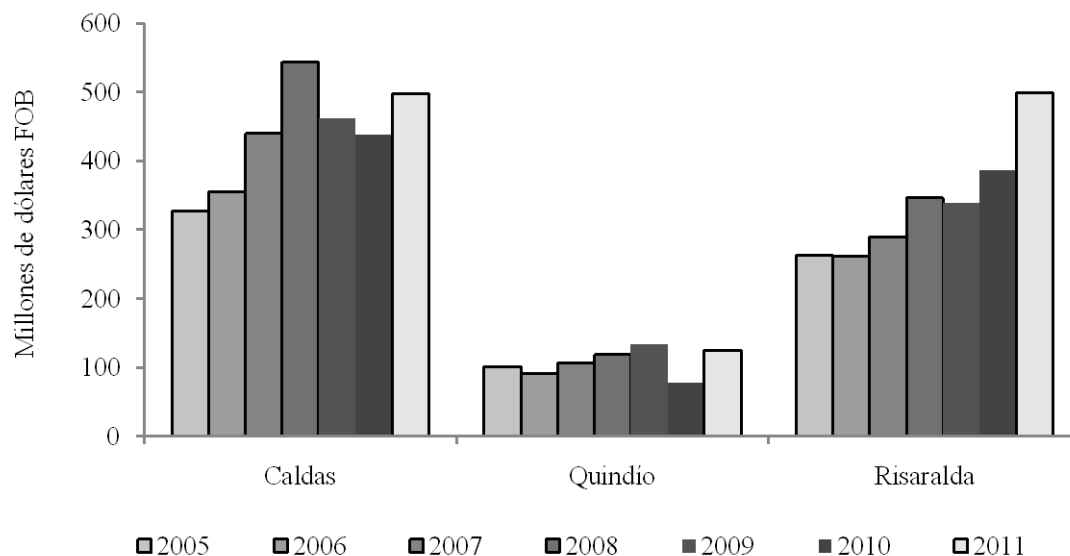
EXPORTACIONES¹

En lo corrido del año a septiembre las exportaciones totales del Eje Cafetero registraron US\$1.121 millones, lo que representó un incremento anual de 24,2%, después de haber evidenciado durante similar lapso de 2009 y 2010 disminuciones. Tal comportamiento fue explicado tanto por las mayores exportaciones tradicionales como por las no tradicionales, mostrando estas últimas, recuperación frente a periodos anteriores.

Gráfico 6

Eje Cafetero. Exportaciones totales según departamentos

Enero-septiembre 2005 - 2011^P



Fuente: DANE - DIAN. Cálculos Centro Regional de Estudios Económicos, Manizales. Banco de la República.

p: cifras provisionales

En cuanto al resultado por departamentos, Quindío y Risaralda exhibieron los mayores aumentos de la región frente a los primeros nueve meses de 2010, es así como el primero al reportar US\$124,9 millones creció 59,3%, mientras que el segundo, con un total de US\$498,8 millones avanzó 29,2%. El valor exportado por

¹ Valoradas a precios FOB

Caldas fue muy similar al de Risaralda, al contabilizar US\$497,3 millones, con un ascenso anual de 13,5%.

➤ EXPORTACIONES TRADICIONALES

En la región las exportaciones tradicionales se componen en más de un 99% de café verde, lo que lleva a que este tipo de ventas esté muy influenciado tanto por los volúmenes exportados del grano como por los precios a los que se transe. Para el periodo enero-septiembre de 2011 las ventas externas de productos principales en el Eje Cafetero mostraron un incremento anual de 35,5%, lo que llevó a que este tipo de exportaciones representaran 63,27% de las ventas externas de la región durante el período en referencia; no obstante, a pesar del comportamiento positivo observado, se advierte una menor dinámica durante el tercer trimestre de 2011 de las exportaciones de café, pues éstas al primer semestre del año habían reportado un incremento de 51,8% frente a similar lapso de 2010. Los mayores compradores de café del Eje fueron Estados Unidos, Alemania, Canadá, y Bélgica, no obstante, Japón que se había posicionado con buena participación, ha venido reduciendo sus compras en los tres departamentos.

Durante los primeros nueve meses de 2011 Risaralda registró exportaciones tradicionales por US\$345,9 millones, representando el 48,77% de lo exportado por ese concepto en la región, no obstante, su crecimiento anual de 28,0% fue el más bajo de los tres departamentos del Eje. Por principales destinos se observaron aumentos importantes a Bélgica, Canadá, Estados Unidos y Alemania; por el contrario, las exportaciones de café desde Risaralda a Japón presentaron disminución anual. En el departamento, durante el período en mención, las ventas externas del grano representaron 69,34% de las totales.

En orden de participación le siguió Caldas, al valorar US\$246,0 millones en ventas externas de café entre enero y septiembre de 2011, con un avance interanual de 32,0%. De los tres departamentos, Caldas fue el que presentó menor dependencia en sus exportaciones del grano, pues estas aportaron el 49,47% del total, no obstante incrementó 6,9 pp frente al dato del año anterior. Aunque Estados Unidos y Bélgica fueron los mayores compradores con incrementos por encima del 40%, Alemania y Corea del Sur mostraron aumentos superiores al 100% ganando terreno como principales destinos.

El Quindío por su parte, aunque sólo contribuyó con el 16,55% de las ventas tradicionales del Eje durante el periodo mencionado, exhibió el mayor crecimiento interanual, 76,0%, teniendo como principales clientes Estados Unidos, Japón, Reino Unido y Alemania, que en conjunto representaron más del 70% de las exportaciones del grano en el departamento. Cabe mencionar la gran dependencia que tiene el comercio exterior del Quindío con el café, pues éste representó en el acumulado de los primeros nueve meses del año 93,93% de sus exportaciones totales.

**Eje Cafetero, Caldas, Quindío y Risaralda. Exportaciones y balanza comercial
Enero-septiembre 2010^P - 2011^P**

Miles de dólares FOB

Periodo	Exportaciones					Balanza comercial
	Totales	Tradicionales	Participación porcentual ¹	No tradicionales	Participación porcentual ¹	
Eje Cafetero						
Enero - septiembre 2010	902.705	523.332	57,97	379.373	42,03	491.144
Enero - septiembre 2011	1.121.041	709.234	63,27	411.807	36,73	621.945
Variación porcentual	24,2	35,5	--	8,5	--	26,6
Caldas						
Enero - septiembre 2010	438.221	186.388	42,53	251.832	57,47	231.813
Enero - septiembre 2011	497.287	245.993	49,47	251.294	50,53	268.271
Variación porcentual	13,5	32,0	--	-0,2	--	15,7
Participación porcentual ²	44,36	34,68	--	61,02	--	43,13
Quindío						
Enero - septiembre 2010	78.404	66.671	85,04	11.733	14,96	50.899
Enero - septiembre 2011	124.936	117.350	93,93	7.586	6,07	79.594
Variación porcentual	59,3	76,0	--	-35,3	--	56,4
Participación porcentual ²	11,14	16,55	--	1,84	--	12,80
Risaralda						
Enero - septiembre 2010	386.080	270.272	70,00	115.808	30,00	208.431
Enero - septiembre 2011	498.819	345.891	69,34	152.927	30,66	274.080
Variación porcentual	29,2	28,0	--	32,1	--	31,5
Participación porcentual ²	44,50	48,77	--	37,14	--	44,07

Fuente: DANE - DIAN. Cálculos Centro Regional de Estudios Económicos, Manizales. Banco de la República.
p: cifras provisionales

¹ Se refiere a la participación dentro del total de las exportaciones de cada departamento y región

² Se refiere a la participación dentro del total del Eje Cafetero.

--No aplica

➤ **EXPORTACIONES NO TRADICIONALES**

Las ventas externas de productos no tradicionales en el Eje Cafetero acumularon a septiembre US\$411,8 millones, con un aumento frente a igual periodo de 2010 de 8,5%, lo que refleja en cierta forma la recuperación de este tipo de exportaciones en la región en comparación con los resultados de 2009 y 2010; se podría decir que durante el tercer trimestre la dinámica ha sido mejor, pues al cabo de los primeros seis meses reportaba un avance de sólo 2,2%.

Por departamentos, Caldas contabilizó US\$251,3 millones, es decir, el 61,02% de las exportaciones no tradicionales del Eje Cafetero, no obstante mostró una leve disminución anual de 0,2%. Pese a esta reducción, se considera que el departamento ha presentado en los últimos meses una mejoría en las ventas no tradicionales, pues a junio la disminución había alcanzado 6,7%. En el periodo de análisis, los rubros que mostraron mayor avance fueron elaboración de productos alimenticios y de bebidas, principalmente café soluble liofilizado a Alemania, Bélgica, Estados Unidos y México; y los productos de confitería a Venezuela, Ecuador y Perú. De igual manera, productos elaborados de metal, excepto maquinaria y equipo, al contabilizar US\$30,3 millones mostró un avance anual de 33,9%, explicado por los mayores envíos a Venezuela, Ecuador y Perú. Por el contrario, fabricación de maquinaria y equipo pasó de US\$59,1 millones en enero-septiembre de 2010 a US\$40,8 millones en similar lapso de 2011, fundamentado en las menores exportaciones a Venezuela y Perú, sin embargo, Ecuador aumentó sus compras en US\$5,2 millones en este rubro.

Cuadro 10

**Caldas, Quindío y Risaralda. Principales exportaciones no tradicionales
Enero-septiembre 2010^P - 2011^P**

Concepto	Miles de dólares FOB					
	Caldas		Quindío		Risaralda	
	2010	2011	2010	2011	2010	2011
Elaboración de productos alimenticios y de bebidas	110.449	130.455	416	542	28.600	36.294
Fabricación de productos textiles	393	223	7.117	2.263	4.771	5.521
Fabricación de prendas de vestir, preparado y teñido de pieles	2.020	2.024	1.940	3.342	9.497	14.541
Fabricación de papel, cartón y productos de papel y cartón	632	36	11	0	13.777	27.691
Fabricación de sustancias y productos químicos	24.361	24.988	3	16	185	290
Fabricación de productos de caucho y de plástico	3.267	2.099	1	7	4.487	7.590
Fabricación de productos metalúrgicos básicos	925	870	0	14	21.192	24.641
Fabricación de productos elaborados de metal, excepto maquinaria y equipo	22.648	30.324	53	5	706	490
Fabricación de maquinaria y equipo	59.057	40.820	75	22	559	1.434
Fabricación de maquinaria y aparatos eléctricos	4.516	3.240	4	7	21.858	19.995
Fabricación de vehículos automotores, remolques y semirremolques	10.527	5.261	0	0	63	174
Fabricación de otros tipos de equipos de transporte	950	655	0	0	2.848	6.699

Fuente: DANE - DIAN. Cálculos Centro Regional de Estudios Económicos, Manizales. Banco de la República.

p: cifras provisionales

En lo que correspondió a Risaralda, entre enero y septiembre de 2011 las ventas externas no tradicionales contabilizaron US\$152,9 millones, 32,1% por encima de lo reportado en similar lapso del año anterior. Por rubros, similar a Caldas, el de alimentos y bebidas presentó un notable comportamiento, en gran medida por las mayores ventas de azúcar a Chile y Perú. De igual forma, fabricación de papel, cartón y productos de papel y cartón, al totalizar US\$27,7 millones en el periodo en

cuestión, presentó un crecimiento anual de 101,0%, propiciado por las exportaciones a Venezuela y Perú. Otros rubros que mostraron avance anual en Risaralda fueron prendas de vestir, preparado y teñido de pieles, principalmente a Estados Unidos, y fabricación de productos metalúrgicos básicos con destino a Corea del Sur y Puerto Rico. De otro lado, las exportaciones de maquinaria y aparatos eléctricos observaron descenso anual en gran medida por la disminución de la facturación a Perú, Ecuador y Guatemala.

El Quindío representó sólo el 1,84% de las exportaciones no tradicionales del Eje Cafetero durante el periodo analizado, al totalizar US\$7,6 millones, con un descenso anual de 35,3%. Básicamente las ventas diferentes a café del Quindío se concentraron en dos rubros: fabricación de productos textiles, que se redujo en 68,2% frente a lo reportado en enero-septiembre de 2010; y fabricación de prendas de vestir, preparado y teñido de pieles con un incremento anual de 72,3%; ambos comportamientos los explicó el mercado de Estados Unidos.

IMPORTACIONES²

Entre enero y septiembre de 2011 las importaciones del Eje Cafetero contabilizaron US\$529,7 millones CIF, presentando un incremento anual de 19,2%, inferior al avance del país que fue de 37,6%. Por departamentos, Caldas registró compras externas por US\$242,9 millones, un 8,8% por encima de igual reporte de 2010; los conceptos más representativos fueron materias primas y productos intermedios para la industria con un avance de 8,0% y casi la mitad de las importaciones del departamento (en parte provenientes de China, Estados Unidos, Corea del Sur y México), similarmente se observó un incremento de 335,5% en materiales para la construcción, principalmente desde China y México. No obstante, bienes de consumo duraderos y bienes de capital para la industria mostraron disminuciones de 23,7% y 6,9%, respectivamente, explicados en el primer caso, en gran medida por la disminución en el rubro máquinas de uso doméstico desde México, y en el segundo por las menores compras de maquinaria industrial y sus partes y accesorios desde Brasil y China.

En cuanto a Risaralda, las compras externas durante los nueve primeros meses de 2011 totalizaron US\$237,4 millones, superior en 25,1% al reporte de similar periodo del año anterior. Los aumentos más significativos en términos porcentuales y en valores los evidenció en equipo de transporte, bienes de consumo duraderos (vehículos de transporte particular) y materias primas y productos intermedios para la industria, provenientes de China, Japón y Estados Unidos. Por el contrario, las importaciones de maquinaria industrial presentaron un descenso, en gran medida por

² Valoradas a precios CIF

las disminuciones de las compras a Italia, Reino Unido, Estados Unidos, Canadá y Brasil.

Cuadro 11

**Caldas, Quindío y Risaralda. Importaciones según clasificación Cuode
Enero-septiembre 2010^p - 2011^p**

Concepto	Miles de dólares CIF					
	Caldas		Quindío		Risaralda	
	2010	2011	2010	2011	2010	2011
I. Bienes de consumo no duraderos	25.535	33.597	1.331	2.661	6.868	10.461
II. Bienes de consumo duraderos	27.081	20.660	1.146	1.734	36.969	51.767
III. Combustibles, lubricantes y prod. conexos	19	19	29	49	3.561	4.630
IV. Mat. primas y prod. int. para la agricultura	1.230	1.855	974	1.706	1.550	2.297
IX. Equipo de transporte	4.203	7.190	3.739	6.877	21.558	31.516
V. Mat. primas y prod. int. para la industria	106.671	115.242	10.479	17.556	86.395	107.499
VI. Materiales de construcción	2.319	10.097	9.828	15.086	1.815	2.222
VII. Bienes de capital para la agricultura	1.805	3.680	69	70	817	617
VIII. Bienes de capital para la industria	54.334	50.559	3.679	3.521	30.097	26.177
0. Diversos	64	54	69	103	160	200
Total importaciones	223.260	242.953	31.343	49.364	189.789	237.387

Fuente: DANE - DIAN. Cálculos Centro Regional de Estudios Económicos, Manizales. Banco de la República.

p: cifras provisionales

Por su parte, el Quindío realizó importaciones por US\$49,4 millones en el periodo referido, registrando el mayor aumento anual de la región, 57,5%. Dentro de los rubros más destacados se encuentran: materias primas y productos intermedios para la industria que al valorar US\$17,6 millones presentó un incremento de 67,5%, sustentado particularmente en productos alimenticios; materiales de construcción con 53,5%; y, equipo de transporte, 83,9%, proveniente de China y Japón. El único rubro que evidenció reducción en el Quindío fue bienes de capital para la industria, básicamente por el descenso que se observó en máquinas y aparatos de oficina desde Reino Unido.

BALANZA COMERCIAL

En el acumulado a septiembre de 2011 el Eje Cafetero registró un superávit de US\$621,9 millones, en parte por las mayores exportaciones de Risaralda y Quindío.

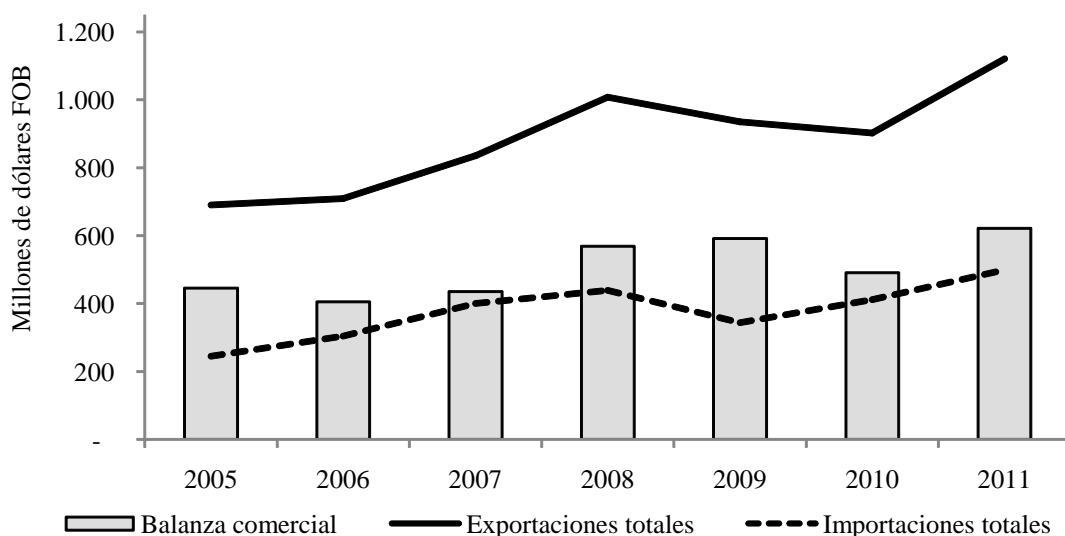
La balanza comercial del Eje Cafetero registró un superávit de US\$621,9 millones FOB en el acumulado de los primeros nueve meses de 2011, valor superior en 26,6% al registro de similar periodo del año anterior. Este resultado se explicó en gran medida al incremento de las exportaciones totales y en particular a las de café que mostraron un avance en la región de 35,5%; no obstante, las importaciones presentaron

aumento, este fue inferior al de las ventas externas e inclusive al evidenciado en igual concepto en el total del país.

Por departamentos, Caldas que había registrado un descenso anual en el superávit comercial en el lapso enero – septiembre de 2009 y 2010, mostró un avance en 2011 de 15,7% al contabilizar US\$268,3 millones, situación sustentada en parte al menor ritmo de caída que han presentado las exportaciones no tradicionales en 2011 comparado con el registrado en años anteriores. En cuanto al Quindío, reportó una balanza comercial de US\$79,6 millones durante el periodo en referencia, con un crecimiento frente a similar lapso del año pasado de 56,4%; aunque las importaciones presentaron mayores variaciones porcentuales que las exportaciones, en términos de valores FOB las primeras avanzaron US\$17,8 millones mientras que las segundas lo hicieron en US\$46,5 millones.

Gráfico 7

Eje Cafetero. Balanza comercial
Enero-septiembre 2005 - 2011^P



Fuente: DANE - DIAN. Cálculos Centro Regional de Estudios Económicos, Manizales.
Banco de la República.
p: cifras provisionales

Risaralda durante enero – septiembre de 2011 alcanzó el mayor superávit de la región US\$274,1 millones, con un aumento anual de 31,5%, ajustando el segundo año consecutivo de avances después de su descenso en 2009. Por componentes de la balanza comercial, el resultado positivo fue jalonado por las exportaciones, pues tanto las tradicionales como las no tradicionales crecieron cerca del 30%, muy por encima a su vez del incremento evidenciado en las importaciones.

V. CONSTRUCCIÓN E INMOBILIARIO

ÁREA APROBADA

De acuerdo con la información suministrada por el DANE, durante el tercer trimestre de 2011 en el Eje Cafetero se aprobaron 221.440 metros cuadrados (m²) para construir, observándose un descenso de 14,0% frente al mismo trimestre del año anterior, como resultado de la reducción en el área aprobada para vivienda, 33,8%, mientras que la de otros destinos avanzó 137,0%, particularmente la licenciada para establecimientos comerciales y hoteles.

Cuadro 12

Eje Cafetero, Caldas, Quindío y Risaralda

Área aprobada para construcción de vivienda y otros destinos

Tercer trimestre y acumulado a septiembre 2010-2011

Concepto	Tercer trimestre		Variación porcentual	Enero-septiembre		Variación porcentual
	2010	2011		2010	2011	
Total Eje Cafetero						
Total	257.423	221.440	-14,0	662.001	960.975	45,2
Vivienda	227.573	150.703	-33,8	555.272	707.566	27,4
Otros destinos	29.850	70.737	137,0	106.729	253.409	137,4
Caldas ¹						
Total	61.767	56.469	-8,6	189.851	290.262	52,9
Vivienda	50.750	47.134	-7,1	157.003	232.060	47,8
Otros destinos	11.017	9.335	-15,3	32.848	58.202	77,2
Quindío ²						
Total	66.820	94.126	40,9	135.505	303.109	123,7
Vivienda	58.826	54.509	-7,3	109.066	204.287	87,3
Otros destinos	7.994	39.617	395,6	26.439	98.822	273,8
Risaralda ³						
Total	128.836	70.845	-45,0	336.645	367.604	9,2
Vivienda	117.997	49.060	-58,4	289.203	271.219	-6,2
Otros destinos	10.839	21.785	101,0	47.442	96.385	103,2

Fuente: DANE. Cálculos Centro Regional de Estudios Económicos, Manizales. Banco de la República.

¹ Comprende Manizales, La Dorada y Villamaría.

² Comprende Armenia y Calarcá.

³ Comprende Pereira, Dosquebradas y Santa Rosa de Cabal.

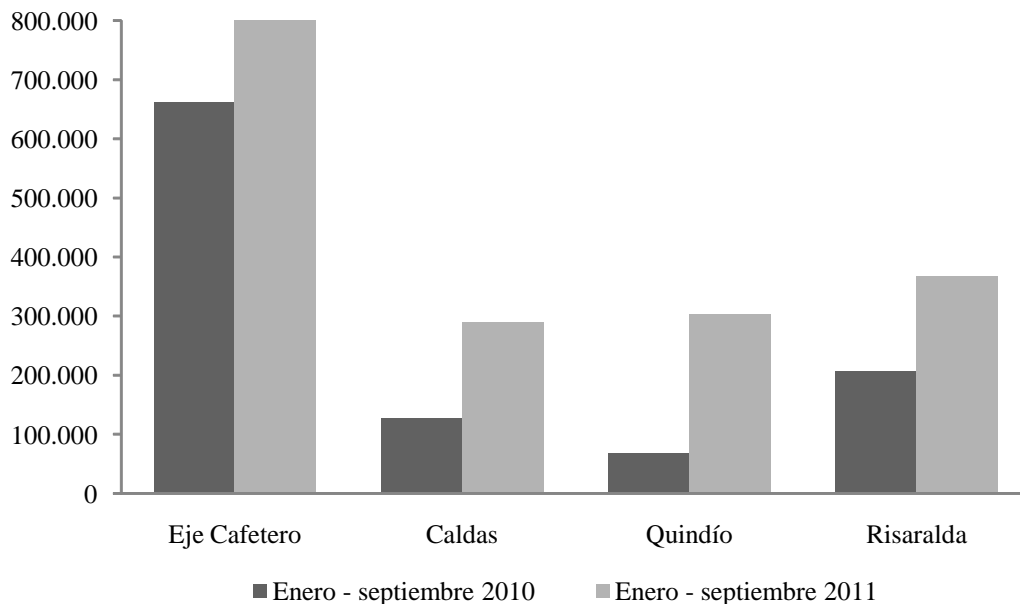
Por departamentos, Risaralda experimentó la mayor caída, 45,0%, seguido de Caldas, 8,6%, por el contrario, Quindío registró crecimiento anual de 40,9%. En Caldas, Quindío y Risaralda se presentaron disminuciones en el área para vivienda de 7,1%, 7,3%, 58,4%, respectivamente, mientras que las de otros destinos exhibieron comportamiento positivo en Quindío y Risaralda de 395,6% y 101,0%, en su orden y negativo en Caldas, -15,3%.

En el acumulado de los primeros nueve meses de 2011, el área aprobada para construir en la región se incrementó 45,2% frente al mismo lapso de 2010 al ubicarse en 960.975 m², de los cuales 73,63% se destinaron a la construcción de vivienda y 26,37% a otros destinos, entre los que se destacó el número de metros aprobados para la actividad comercial en los tres departamentos. El mayor crecimiento se presentó en Quindío, 123,7%, como resultado del ascenso de 87,3% en vivienda y de 273,8% en otros destinos; Caldas se ubicó en segundo lugar con variación positiva de 52,9%, debido al mayor número de metros destinados a vivienda, 47,8% y a otros destinos, 77,2%. Finalmente, Risaralda evidenció avance de 9,2%, por el mejor desempeño en otros destinos, 103,2%, mientras la construcción de vivienda se redujo 6,2%.

Gráfico 8

**Eje Cafetero. Area total aprobada para la construcción
Enero - septiembre 2010 - 2011**

Metros cuadrados



Fuente: DANE. Cálculos Centro Regional de Estudios Económicos, Manizales. Banco de la República.

ÍNDICE DE COSTOS DE LA CONSTRUCCIÓN DE VIVIENDA (ICCV)

En las tres ciudades que conforman el Eje Cafetero la variación mensual del ICCV en septiembre estuvo por encima del resultado nacional; esta mayor alza fue consecuencia del crecimiento en los costos de vivienda multifamiliar de 0,47% y 0,40% en los casos de Pereira y Armenia, respectivamente; mientras en Manizales la variación más alta se presentó en vivienda de interés social, 0,39%.

La variación anual del ICCV en las ciudades del Eje Cafetero en lo corrido a septiembre de 2011 fue superior al promedio nacional, tanto en vivienda unifamiliar, multifamiliar como en VIS.

El comportamiento en los primeros nueve meses de 2011 ubicó a Pereira con la mayor variación de la región, 9,72%, evidenciándose la mayor presión en los costos de la unifamiliar, 9,78%, el segundo lugar lo ocupó Manizales con aumento de 8,52%, caso en el cual la vivienda de interés social registró el mayor crecimiento, 8,72%; en Armenia la multifamiliar propició el incremento de 8,49%.

Cuadro 13

Nacional, Manizales, Pereira y Armenia Variación del ICCV por tipos de vivienda mensual, año corrido y doce meses Septiembre de 2011

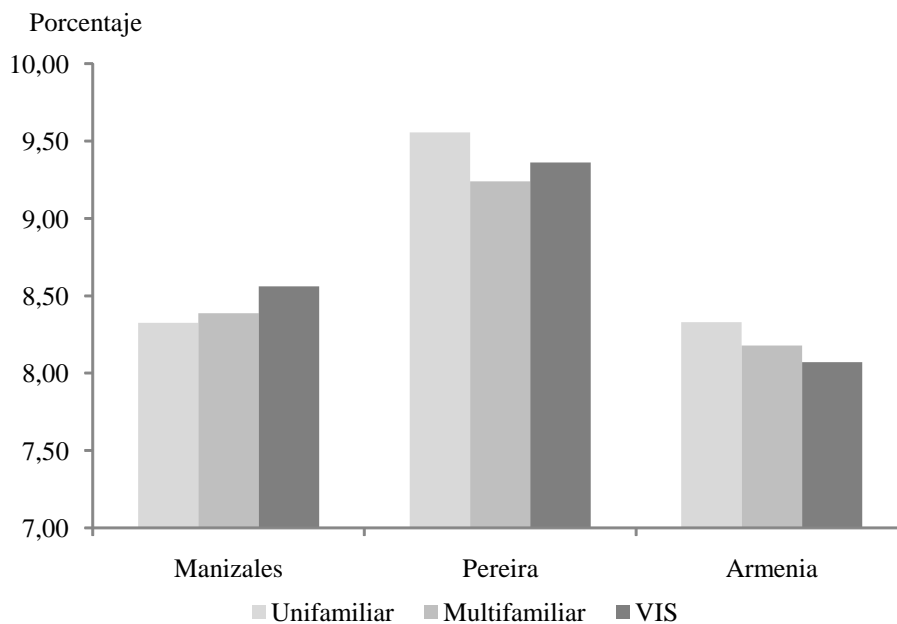
Ciudades	Total	Unifamiliar	Multifamiliar	Porcentaje
				VIS
Mensual				
Nacional	0,15	0,14	0,16	0,16
Manizales	0,36	0,37	0,35	0,39
Pereira	0,44	0,42	0,47	0,44
Armenia	0,38	0,36	0,40	0,38
Año corrido				
Nacional	6,07	5,95	6,14	6,22
Manizales	8,52	8,55	8,51	8,72
Pereira	9,72	9,78	9,66	9,64
Armenia	8,49	8,46	8,51	8,23
Doce meses				
Nacional	5,95	5,99	5,92	6,24
Manizales	8,36	8,33	8,39	8,56
Pereira	9,41	9,55	9,24	9,36
Armenia	8,26	8,33	8,18	8,07

Fuente: DANE. Cálculos Centro Regional de Estudios Económicos, Manizales. Banco de la República.

En cuanto al comportamiento anual, las tres ciudades superaron el crecimiento nacional, destacándose Pereira con 9,41%, seguida de Manizales, 8,36% y Armenia 8,26%. Igualmente se advierte un incremento significativo frente a las variaciones registradas un año atrás de 2,02%, 0,97% y 2,36% en Manizales, Pereira y Armenia, en su orden, ocasionadas por el aumento en los precios del cemento y el hierro, según lo manifiestan los empresarios del sector en la región. Cabe señalar que el ICCV nacional también tuvo un ascenso importante al pasar de 0,80% en septiembre de 2010 a 5,95% en el mismo mes de 2011.

Gráfico 9

**Manizales, Pereira y Armenia. Variación anual del ICCV
Septiembre de 2011**



Fuente: DANE. Cálculos Centro Regional de Estudios Económicos, Manizales. Banco de la República.

DESPACHOS DE CEMENTO

Durante el tercer trimestre de 2011, los despachos de cemento hacia el Eje Cafetero alcanzaron 152.090 toneladas, superando la cifra de un año atrás en 9,3%. Caldas y Quindío registraron crecimientos de 23,0% y 18,2%, respectivamente, mientras Risaralda mostró variación negativa de 10,7%.

Eje Cafetero, Caldas, Quindío y Risaralda
Despachos de cemento gris
Tercer trimestre y acumulado a septiembre 2010 - 2011

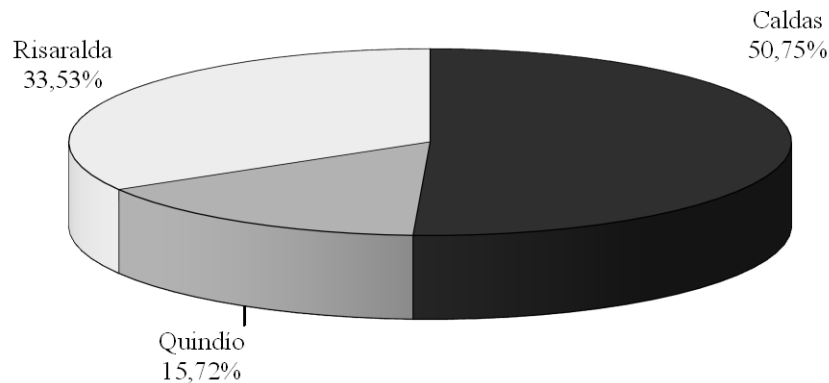
Periodo	Eje Cafetero		Variación porcentual	Caldas		Variación porcentual
	2010	2011		2010	2011	
III trimestre	139.157	152.090	9,3	65.376	80.440	23,0
Año corrido	395.136	424.014	7,3	185.652	215.197	15,9
Periodo	Quindío		Variación porcentual	Risaralda		Variación porcentual
	2010	2011		2010	2011	
III trimestre	19.869	23.491	18,2	53.912	48.158	-10,7
Año corrido	55.038	66.663	21,1	154.446	142.154	-8,0

Fuente: Empresas productoras de cemento gris - DANE. Cálculos Centro Regional de Estudios Económicos, Manizales. Banco de la República.

En el periodo enero – septiembre de 2011 el Eje Cafetero aumentó en 7,3% los despachos de cemento al sumar 424.014 toneladas. El mayor crecimiento se presentó en Quindío 21,1%, seguido de Caldas, 15,9%, mientras Risaralda señaló reducción de 8,0%. En cuanto a la participación por departamentos, Caldas fue el mayor receptor con 50,75%, Risaralda y Quindío contribuyeron con 33,53% y 15,72%, en su orden.

Gráfico 10

Eje Cafetero. Participación en los despachos de cemento gris
Enero - septiembre 2011



Fuente: Empresas productoras de cemento gris - DANE. Cálculos Centro Regional de Estudios Económicos, Manizales. Banco de la República.

VI. SERVICIOS BÁSICOS

SERVICIOS PÚBLICOS

➤ MANIZALES

Con base en los datos suministrados por la Central Hidroeléctrica de Caldas (CHEC), el consumo total de energía eléctrica en la ciudad de Manizales durante el periodo enero - septiembre de 2011 presentó un aumento de 2,5% respecto a igual periodo de 2010, situación observada por el incremento del uso industrial en 11,9% seguido del comercial con 2,5%, mientras que el uso residencial, que representó más de la mitad del consumo, registró una reducción de 1,3% al pasar de 125,5 millones de kilovatios hora (kw/h) en 2010 a 123,8 millones de kw/h en 2011.

El uso de gas natural en la capital caldense por el contrario mostró un descenso del 2,3% durante los primeros nueve meses de 2011 frente a igual lapso de 2010, al pasar de 39,0 millones de metros cúbicos (m³) en 2010 a 38,1 millones de m³ en 2011, soportado en la reducción evidenciada del uso industrial en 10,7%, siendo el rubro de mayor peso al participar con 53,08% en el total del consumo en Manizales.

Cuadro 15

Manizales. Consumo de energía eléctrica y gas natural por usos Enero - septiembre 2010 - 2011

Periodo	Usos			
	Total	Industrial	Comercial	Residencial
Consumo de energía eléctrica. Miles de kilovatios por hora				
Enero - septiembre 2010	232.487	50.965	56.050	125.472
Enero - septiembre 2011	238.307	57.018	57.442	123.847
Variación porcentual	2,5	11,9	2,5	-1,3
Consumo de gas natural. Miles de metros cúbicos				
Enero - septiembre 2010	38.985	22.635	3.775	12.574
Enero - septiembre 2011	38.082	20.217	3.831	14.034
Variación porcentual	-2,3	-10,7	1,5	11,6

Fuente: Central Hidroeléctrica de Caldas y Efigas S.A. Cálculos Centro Regional de Estudios Económicos, Manizales. Banco de la República.

➤ PEREIRA

Según el reporte dado por la empresa Efigas S.A., el consumo de gas natural en la ciudad de Pereira contabilizó 20,2 millones de m³ durante el periodo enero – septiembre de 2011, explicado por el aumento del 18,8% del uso residencial respecto

a similar corte de 2010 y que representó el 55,83% del total en Pereira; incremento justificado en parte por los diferentes proyectos ocupacionales ejecutados en la ciudad. En cuanto a los usos comercial e industrial presentaron variaciones del 20,6% y 0,3%, en su orden.

Cuadro 16

**Pereira. Consumo de gas natural por usos
Enero - septiembre 2010 - 2011**

Periodo	Usos			
	Total	Industrial	Comercial	Residencial
Consumo de gas natural. Miles de metros cúbicos				
Enero - septiembre 2010	17.746	5.172	3.090	9.484
Enero - septiembre 2011	20.179	5.185	3.728	11.266
Variación porcentual	13,7	0,3	20,6	18,8

Fuente: Efigas S.A. Cálculos Centro Regional de Estudios Económicos, Manizales. Banco de la República.

➤ **ARMENIA**

Con base en la información suministrada por la Empresa de Energía del Quindío S.A., el consumo de energía eléctrica en la ciudad de Armenia entre enero y septiembre de 2011 reflejó una contracción de 1,5%, frente a igual periodo de 2010 al totalizar 142,4 millones de kw/h frente a los 144,6 millones de kw/h en 2010; reducción explicada, en gran medida, por el menor consumo del uso residencial el cual se contrajo 2,1% y que representó el 63,41% del total del consumo en la ciudad.

Cuadro 17

**Armenia. Consumo de energía eléctrica y gas natural por usos
Enero - septiembre 2010 - 2011**

Periodo	Usos			
	Total	Industrial	Comercial	Residencial
Consumo de energía eléctrica. Miles de kilovatios por hora				
Enero - septiembre 2010	144.568	10.301	41.970	92.297
Enero - septiembre 2011	142.445	11.167	40.953	90.325
Variación porcentual	-1,5	8,4	-2,4	-2,1
Consumo de gas natural. Miles de metros cúbicos				
Enero - septiembre 2010	10.095	558	2.154	7.383
Enero - septiembre 2011	11.654	805	2.399	8.450
Variación porcentual	15,4	44,3	11,4	14,5

Fuente: Empresa de Energía del Quindío S.A. E.S.P. y Efigas S.A. Cálculos Centro Regional de Estudios Económicos, Manizales. Banco de la República.

Por el contrario, el uso de gas natural en la capital del Quindío mostró un crecimiento anual de 15,4% para el acumulado de los primeros nueve meses de 2011, al pasar de

10,1 millones de m³ en 2010 a 11,7 millones de m³ en 2011, explicado por el ascenso de cada uno de sus usos, residencial, comercial e industrial los cuales presentaron variaciones de 14,5%, 11,4% y 44,3%, en su orden.

VII. COMERCIO

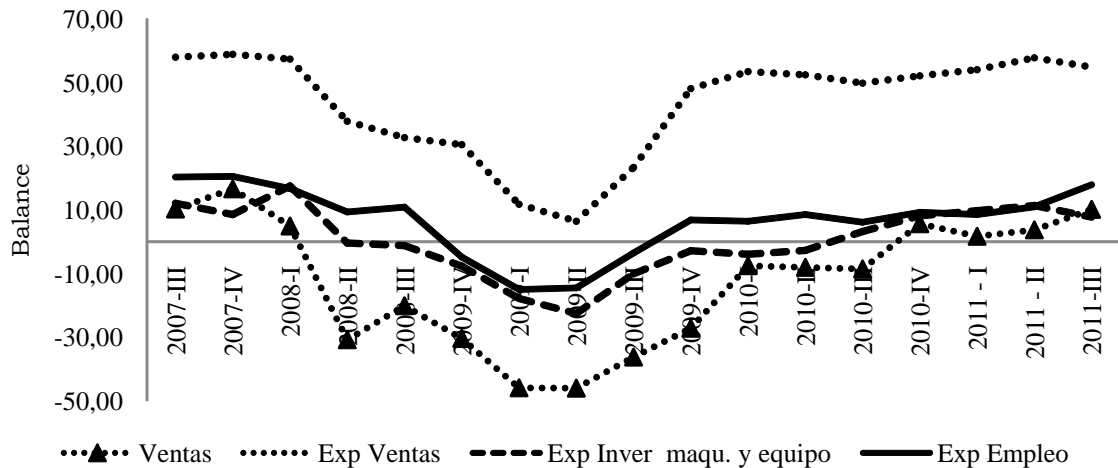
COMERCIO INTERNO

➤ ENCUESTA MENSUAL DE EXPECTATIVAS ECONÓMICAS (EMEE)³

Según la EMEE para el Eje Cafetero, en el tercer trimestre de 2011 la percepción de la mayoría de los encuestados fue de incremento anual sobre las ventas, al registrar el balance⁴ para esta variable valores positivos e inclusive superiores a los percibidos en el trimestre anterior y muy por encima del comportamiento evidenciado en similar lapso de 2010 cuando mostró valores negativos; asimismo, este resultado se ubica como el más alto en los últimos tres años en la región.

Gráfico 11

**Eje Cafetero. Balance promedio trimestral encuesta mensual de expectativas económicas (EMEE)
Trimestres 2007 - 2011**



Fuente: EMEE- Banco de la República. Cálculos Centro Regional de Estudios Economicos, Manizales. Banco de la República.

³ Esta encuesta la realiza el Banco de la República mensualmente en diferentes empresas de los sectores: agricultura, industria, construcción, comercio y transporte y comunicaciones en las regiones: Costa Atlántica, Bogotá, Nororiente, Suroccidente, Central oriental, Eje Cafetero, Llanos Orientales y Antioquia.

⁴ Corresponde a la diferencia entre las respuestas positivas y las respuestas negativas.

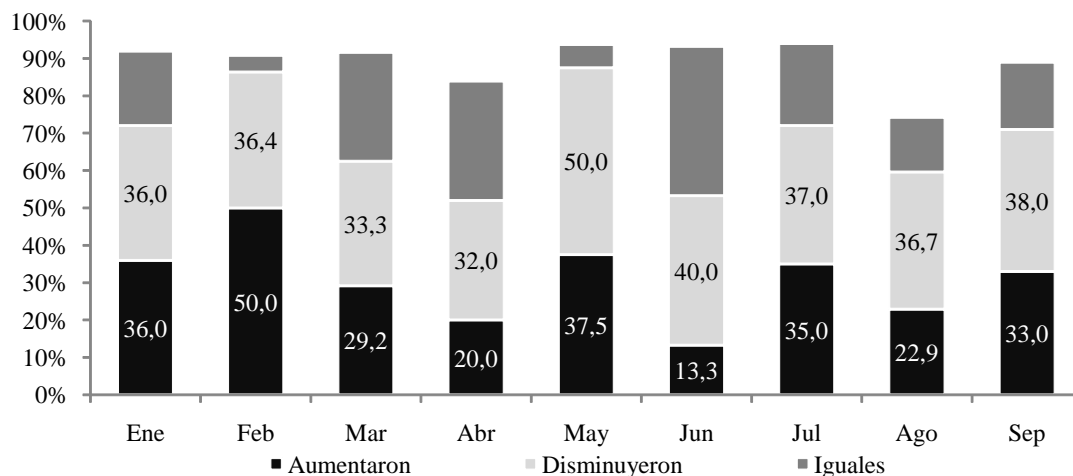
En igual sentido se evidencian las expectativas de empleo para los próximos doce meses, en los últimos tres trimestres ha mostrado una tendencia creciente, reflejando, además, que la cantidad de encuestados que manifiestan que los niveles de empleo aumentarán frente a los que expresan otra respuesta es mayor, y que esta proporción viene en aumento, dejando prever mejores expectativas de generación de nuevos puestos de trabajo. En cuanto a las expectativas de inversión en maquinaria y equipo y de ventas para los próximos doce meses, según los resultados de la EMEE para el tercer trimestre de 2011 muestran un balance positivo, sin embargo frente al resultado del trimestre anterior evidencian una leve reducción.

➤ **ENCUESTA DE OPINIÓN COMERCIAL (EOC)**

La Federación Nacional de Comerciantes (Fenalco) seccional Caldas a través de su observatorio del comercio, realiza mensualmente un informe sobre la actividad en la ciudad de Manizales, fundamentado en la percepción de 120 comerciantes minoristas respecto al comportamiento de las ventas de un determinado mes frente al mismo del año anterior. En relación con este aspecto, el tercer trimestre de 2011 continuó mostrando un resultado débil, ya que el porcentaje de encuestados que señaló disminución de las ventas fue mayor en cada uno de los tres meses, al compararlo con la proporción de consultados que manifestó aumento o estabilidad en la comercialización de sus productos. No obstante, el promedio de respuestas por trimestre mostró que el desempeño del comercio en el periodo analizado mejoró, pues si bien fue desfavorable con 37,2% para la opción de caída en las ventas, en el trimestre inmediatamente anterior dicho resultado fue superior (40,7%).

Gráfico 12

Manizales. Percepción del comportamiento de las ventas en 2011 frente al mismo mes del año anterior



Fuente: Fenalco Seccional Caldas - Boletín Mensual del Observatorio del Comercio de Manizales. Cálculos Centro Regional de Estudios Económicos, Manizales. Banco de la República.

Nota: La proporción que falta para completar el 100% corresponde a comerciantes que no respondieron.

Entre los principales obstáculos señalados por los comerciantes de Manizales para lograr un mejor balance en las ventas durante el lapso de análisis se encontraron baja demanda, clima, desempleo y competencia.

COMERCIO DE VEHÍCULOS

La información sobre venta de vehículos nuevos al detal en el Eje Cafetero mostró que en el tercer trimestre del año se transaron 3.741 automotores, 461 más respecto a igual lapso de 2010, lo que significó un aumento de 14,1%. Por ciudades capitales, la mayor evolución la alcanzó Armenia al lograr un crecimiento de 16,9%; Manizales y Pereira también lograron incrementos anuales de 15,6% y 12,4%, respectivamente, sin embargo, esta última al comercializar 2.018 autos nuevos continúa liderando el mercado automotriz cafetero con el 53,94% del total regional.

Cuadro 18

Eje Cafetero, Armenia, Manizales y Pereira. Venta de vehículos nuevos Tercer trimestre 2010 - 2011

Periodo	Eje Cafetero		Variación porcentual	Participación porcentual ¹	Armenia		Variación porcentual	Participación porcentual ²
	2010	2011			2010	2011		
	Unidades							
Julio	1.027	1.210	17,8	4,52	174	198	13,8	16,36
Agosto	1.080	1.207	11,8	4,24	185	221	19,5	18,31
Septiembre	1.173	1.324	12,9	4,58	181	212	17,1	16,01
III Trimestre	3.280	3.741	14,1	4,44	540	631	16,9	16,87
Año corrido	8.468	11.308	33,5	4,67	1.380	1.658	20,1	14,66
Periodo	Manizales		Variación porcentual	Participación porcentual ²	Pereira		Variación porcentual	Participación porcentual ²
	2010	2011			2010	2011		
	Unidades							
Julio	278	369	32,7	30,50	575	643	11,8	53,14
Agosto	307	367	19,5	30,41	588	619	5,3	51,28
Septiembre	360	356	-1,1	26,89	632	756	19,6	57,10
III Trimestre	945	1.092	15,6	29,19	1.795	2.018	12,4	53,94
Año corrido	2.345	3.392	44,6	30,00	4.743	6.258	31,9	55,34

Fuente: Asonac. Cálculos Centro Regional de Estudios Económicos, Manizales. Banco de la República.

¹ Se refiere la participación dentro del total de ciudades informadas por la fuente.

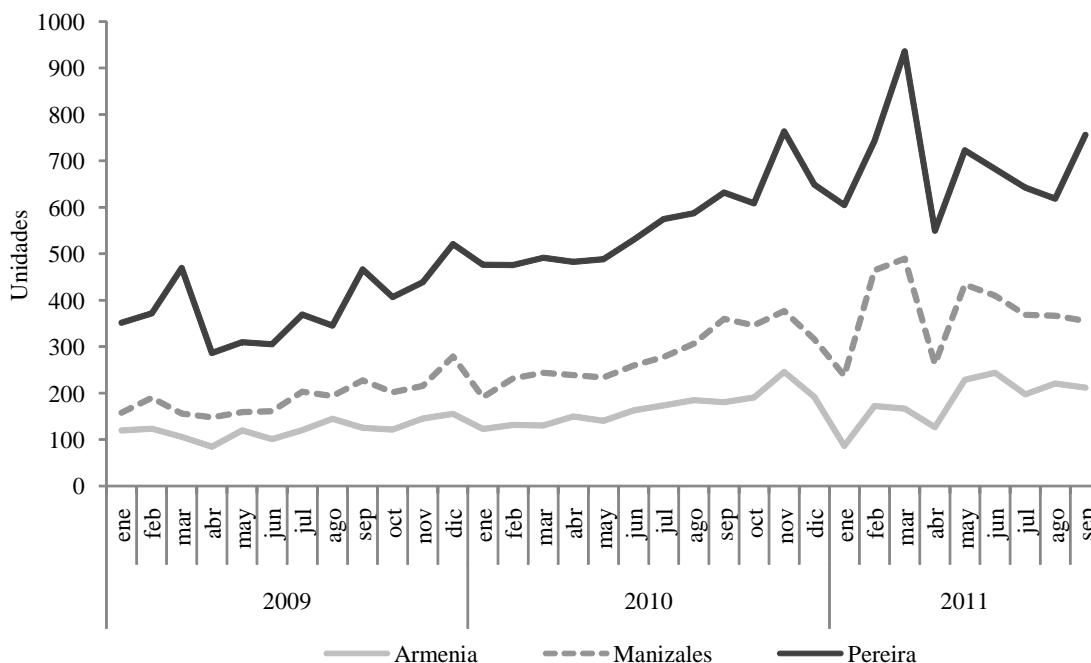
² Se refiere la participación dentro del total del Eje Cafetero.

En el acumulado enero - septiembre de 2011, el comportamiento no fue diferente del presentado para el trimestre, en este sentido, el comercio de vehículos nuevos se incrementó consolidando al finalizar septiembre 11.308 unidades vendidas, lo que representó una variación positiva anual de 33,5%. Según el gremio e importantes concesionarios consultados en las ciudades de Pereira y Manizales, las facilidades de financiación, tasas de interés accesibles, precio estable del dólar y amplia oferta de precios y modelos de vehículos han propiciado el buen desempeño de la industria automotriz. Sin embargo, es importante mencionar que el número de carros vendidos tanto en el trimestre analizado como en lo corrido del año fue menos dinámico que en periodos anteriores, si se tiene en cuenta que en el primer y segundo trimestre de 2011 los crecimientos anuales fueron de 56,3% y 36,2%, en su orden.

La venta de vehículos en el Eje Cafetero mostró un aumento anual de 33,5% en los primeros nueve meses de 2011, siendo Manizales el de mayor avance con 44,6%, seguido de Pereira con 31,9% y Armenia con 20,1%.

Gráfico 13

Armenia, Manizales y Pereira. Comportamiento mensual de las ventas de vehículos al detal 2009 - 2011



Fuente: Asonac. Cálculos Centro Regional de Estudios Económicos, Manizales. Banco de la República.

VIII. TRANSPORTE Y TURISMO

TRANSPORTE

➤ TRANSPORTE URBANO

De acuerdo con cifras recientes del DANE referentes al transporte público urbano de pasajeros, en el Eje Cafetero durante el tercer trimestre de 2011 se movilizaron cerca de 48 millones de usuarios, resultado inferior en 3,2% al logrado en igual periodo de 2010. En este comportamiento influyeron las contracciones presentadas por las áreas metropolitanas de Manizales y Pereira de 5,3% y 2,3%, respectivamente, si se compara con los resultados obtenidos un año atrás. Armenia por su parte, observó un leve aumento anual de 1,4%, el cual no logró menguar el descenso regional debido a que Manizales y Pereira concentraron el 90,36% de los transportados en la zona urbana del Eje.

Cuadro 19

Eje Cafetero, Manizales, Pereira y Armenia

Total de pasajeros transportados en el área urbana

Tercer trimestre 2010 - 2011

Periodo	Miles de pasajeros			
	Eje Cafetero	Manizales ¹	Pereira ¹	Armenia
III trimestre 2010	49.476	20.560	24.362	4.554
III trimestre 2011 ^P	47.893	19.471	23.803	4.619
Variación porcentual	-3,2	-5,3	-2,3	1,4

Fuente: DANE - Encuesta de Transporte Urbano de Pasajeros. Cálculos Centro Regional de Estudios Económicos, Manizales. Banco de la República.

¹ Comprende el área metropolitana. Pereira incluye Megabús.

^P Cifras preliminares

En cuanto al reporte sobre movimiento operativo de pasajeros suministrado por la terminal de transportes de la ciudad de Manizales, indicó para el tercer trimestre de 2011 una disminución de 2,0% en el número de pasajeros transportados frente a igual periodo del año anterior, producto del menor flujo de usuarios que evidenció cada uno de los meses que contempla el lapso analizado, donde agosto fue el que presentó la mayor caída (-3,9%), en gran medida, reflejo de la ola invernal que afectó las vías y, por ende, la

En el Eje Cafetero la movilización terrestre de pasajeros hacia otros departamentos y/o municipios continuó mostrando un débil desempeño debido, principalmente, al deficiente estado de las carreteras producto de la ola invernal.

disposición a viajar de las personas. Los despachos hacia otros departamentos y municipios, también notaron disminución al contraerse en 2,5%. En lo corrido del año a septiembre, tanto la disminución en el flujo de pasajeros como en los despachos fueron superiores a los registros trimestrales, 4,8% y 6,3%, respectivamente.

Cuadro 20

**Manizales. Movimiento operativo de pasajeros* en la terminal de transportes
Tercer trimestre 2010 - 2011**

Periodo	Despachos		Variación porcentual	Pasajeros		Variación porcentual
	2010	2011		2010	2011	
Julio	31.506	30.718	-2,5	292.111	288.174	-1,3
Agosto	30.925	29.992	-3,0	276.067	265.363	-3,9
Septiembre	29.694	29.139	-1,9	256.219	254.228	-0,8
III trimestre	92.125	89.849	-2,5	824.397	807.765	-2,0
Año corrido	275.877	258.430	-6,3	2.471.842	2.352.579	-4,8

Fuente: Terminal de Transportes de Manizales S.A. Cálculos Centro Regional de Estudios Económicos, Manizales. Banco de la República.

* Incluye el movimiento operativo del terminal mixto (sector Galería).

En la ciudad de Pereira, a diferencia de Manizales, no se evidenció un registro menor de pasajeros durante el tercer trimestre de 2011, pero su aumento anual fue muy leve, 0,8%, es decir, logró sobrepasar en sólo 11.127 usuarios el resultado alcanzado en igual periodo de 2010; en cuanto al número de vehículos despachados, se reportó igualmente un crecimiento anual de 0,8%, lo que significó 1.532 más. Para el acumulado enero - septiembre de 2011, los pasajeros transportados ascendieron aproximadamente a 4,4 millones, 1,0% superior a lo obtenido en ese mismo lapso del año precedente.

Cuadro 21

**Pereira. Movimiento operativo de pasajeros en la terminal de transportes
Tercer trimestre 2010 - 2011**

Periodo	Despachos		Variación porcentual	Pasajeros		Variación porcentual
	2010	2011		2010	2011	
Julio	65.006	65.950	1,5	515.954	518.784	0,5
Agosto	65.672	66.763	1,7	494.577	494.139	-0,1
Septiembre	63.892	63.389	-0,8	451.229	459.964	1,9
III trimestre	194.570	196.102	0,8	1.461.760	1.472.887	0,8
Año corrido	569.860	583.129	2,3	4.316.575	4.359.514	1,0

Fuente: Terminal de Transportes de Pereira S.A. Cálculos Centro Regional de Estudios Económicos, Manizales. Banco de la República.

➤ **TRANSPORTE AÉREO**

De acuerdo con las estadísticas operacionales de la Aeronáutica Civil, el movimiento aéreo de pasajeros en el Eje Cafetero durante el periodo enero – septiembre de 2011 evidenció un incremento de 3,1% respecto a igual lapso del año anterior, al pasar de 984,8 mil pasajeros transportados en 2010 a 1,0 millones en 2011, significando 30,7 mil personas más que se trasladaron por vía aérea.

Cuadro 22

Eje Cafetero, Manizales, Armenia y Pereira
Total de pasajeros por aeropuerto según movimiento y procedencia
Acumulado a septiembre 2010 - 2011

Periodo	Total	Movimiento		Procedencia	
		Salidos	Llegados	Nacional	Intenacional
Eje Cafetero					
Enero - septiembre 2010	984.777	501.783	482.994	932.283	52.494
Enero - septiembre 2011	1.015.525	519.158	496.367	966.207	49.318
Variación porcentual	3,1	3,5	2,8	3,6	-6,1
Manizales					
Enero - septiembre 2010	178.990	90.407	88.583	178.990	(-)
Enero - septiembre 2011	168.760	85.388	83.372	168.760	(-)
Variación porcentual	-5,7	-5,6	-5,9	-5,7	--
Armenia					
Enero - septiembre 2010	200.317	104.936	95.381	181.723	18.594
Enero - septiembre 2011	211.114	109.761	101.353	188.955	22.159
Variación porcentual	5,4	4,6	6,3	4,0	19,2
Pereira					
Enero - septiembre 2010	605.470	306.440	299.030	571.570	33.900
Enero - septiembre 2011	635.651	324.009	311.642	608.492	27.159
Variación porcentual	5,0	5,7	4,2	6,5	-19,9

Fuente: Aeronáutica Civil de Colombia. Cálculos Centro Regional de Estudios Económicos, Manizales. Banco de la República.

(-) No se registran datos.

-- No aplica.

Por aeropuerto, el Edén de Armenia registró el mayor aumento en el flujo de pasajeros (5,4%) al contabilizar 211 mil usuarios. De igual manera, el registro en el Aeropuerto Internacional Matecaña de la ciudad de Pereira fue superior, al observar un crecimiento de 5,0% sumando 635,7 mil viajeros durante enero y septiembre de

2011, lo que significó el 62,59% del total en la región. En contraste, el Aeropuerto La Nubia de Manizales, presentó una contracción anual de 5,7% en su volumen de usuarios, lo que en número de pasajeros significó 10,2 mil personas menos que se movilizaron por este medio. El anterior comportamiento en la capital caldense se debió, en gran medida, al mal clima que provocó cierre de la terminal aérea durante algunos días, teniendo con ello que trasladar a los usuarios a los aeropuertos vecinos. En cuanto a la procedencia de los viajeros, el Eje Cafetero observó en el acumulado a septiembre de 2011 un total de 49,3 mil pasajeros internacionales entre los aeropuertos Matecaña y El Edén, 6,1% menos que los reportados entre enero - septiembre del año anterior. En este caso la proporción más alta de usuarios en la región la alcanzó Pereira, al registrar 27,2 mil pasajeros de origen extranjero, lo que representó el 55,07% del consolidado regional.

Cuadro 23

Eje Cafetero, Manizales, Armenia y Pereira
Toneladas de carga* por aeropuerto según movimiento y procedencia
Acumulado a septiembre 2010 - 2011

Periodo	Total	Movimiento		Procedencia	
		Salida	Llegada	Nacional	Intenacional
Eje Cafetero					
Enero - septiembre 2010	1.770	1.032	738	1.741	30
Enero - septiembre 2011	2.205	1.153	1.052	2.149	57
Variación porcentual	24,6	11,7	42,5	23,4	91,7
Manizales					
Enero - septiembre 2010	231	87	144	231	(-)
Enero - septiembre 2011	306	109	197	306	(-)
Variación porcentual	32,7	25,6	36,9	32,5	--
Armenia					
Enero - septiembre 2010	182	76	106	182	(-)
Enero - septiembre 2011	296	134	162	296	(-)
Variación porcentual	62,2	76,7	51,8	62,6	--
Pereira					
Enero - septiembre 2010	1.357	869	488	1.328	30
Enero - septiembre 2011	1.604	910	694	1.547	57
Variación porcentual	18,1	4,7	42,1	16,5	91,7

Fuente: Aeronáutica Civil de Colombia. Cálculos Centro Regional de Estudios Económicos, Manizales. Banco de la República.

* Se incluye la carga y el correo.

(-) No se registran datos.

-- No aplica.

Respecto al transporte de carga en el Eje Cafetero, las estadísticas de la Aeronáutica Civil indicaron para enero - septiembre de este año un aumento de 24,6% en el volumen transportado frente a igual periodo de 2010, al pasar de 1.770 toneladas en 2010 a 2.205 en 2011. Por ciudades capitales, Armenia logró un avance anual de 62,2%, propiciado por el movimiento de salida que se incrementó en 76,7%; así mismo, Manizales y Pereira exhibieron crecimiento en el volumen de carga, sin embargo, el flujo de mercancías en ambos casos observó un mayor dinamismo en el movimiento de llegada. La capital caldense presentó un notable avance de 32,7%, en tanto, la risaraldense lo hizo en 18,1%.

TURISMO

➤ OCUPACIÓN HOTELERA

De acuerdo con información proporcionada por la Asociación Hotelera de Colombia (Cotelco) capítulo Caldas, la ocupación hotelera en la ciudad de Manizales observó un comportamiento positivo en el tercer trimestre de 2011, toda vez que el porcentaje de ocupación en agosto y septiembre ganó 26,1 y 11,4 pp, en su orden, si se compara con los niveles alcanzados en iguales meses de 2010; julio, en tanto, registró un porcentaje de 33,4%, es decir, 0,6 pp por debajo del obtenido un año atrás. En este sentido, el indicador promedio de ocupación en el trimestre analizado fue de 46,9%, resultado que según expresó el gremio fue impulsado en gran medida por la celebración del Mundial Sub-20. De esta manera, para lo corrido del año al noveno mes, la ocupación mostró un balance positivo al promediar 40,1%, lo que significó 1,9 pp por encima del logrado en enero - septiembre del año precedente.

Cuadro 24

Caldas y Risaralda. Porcentaje de ocupación hotelera Tercer trimestre 2010 - 2011

Periodo	Caldas (Manizales)		Diferencia en puntos porcentuales	Risaralda (urbano)		Diferencia en puntos porcentuales
	2010	2011		2010	2011	
Julio	34,0	33,4	-0,6	46,0	46,0	0,0
Agosto	31,0	57,1	26,1	52,0	60,0	8,0
Septiembre	38,8	50,2	11,4	54,0	52,0	-2,0
III trimestre	34,6	46,9	12,3	50,7	52,7	2,0
Año corrido	38,2	40,1	1,9	44,2	46,2	2,0

Fuente: Cotelco, capítulos Caldas y Risaralda. Cálculos Centro Regional de Estudios Económicos, Manizales. Banco de la República.

De otra parte, los datos suministrados por Cotelco Risaralda evidenciaron un comportamiento favorable en el porcentaje de ocupación para la zona urbana,

respecto al nivel conseguido un año atrás al pasar de promediar 50,7% en el tercer trimestre de 2010 a 52,7% en 2011. Como se mencionó anteriormente, dicho resultado se debió a la realización del Mundial Sub-20 que atrajo buena cantidad de personas a la ciudad, especialmente, durante el mes de agosto. En cuanto al porcentaje urbano de ocupación promedio para el periodo enero - septiembre de 2011, la tendencia fue asimismo de crecimiento, al ubicarse en 46,2%, es decir, 2,0 pp por encima del reporte logrado el año precedente.

➤ **OTRAS ESTADÍSTICAS**

La visita al Parque Nacional Natural los Nevados, mayor atractivo turístico de la capital caldense, observó tanto en el tercer trimestre de 2011 como en lo corrido del año a septiembre, una merma en el número de turistas de 9,7% y 23,5%, en su orden. El anterior comportamiento estuvo explicado principalmente por los cierres a causa de la alerta amarilla decretada, producto de las fuertes lluvias durante el mes de julio, el cual mostró un descenso anual de 14,4%; asimismo, agosto y septiembre vieron reducido el número de visitas en 3,7% y 8,0%, respectivamente.

Cuadro 25

Manizales. Ingreso de visitantes al Parque Nacional Natural los Nevados Tercer trimestre 2010 - 2011

Periodo	Año		Variación porcentual
	2010	2011	
Julio	6.525	5.586	-14,4
Agosto	4.451	4.287	-3,7
Septiembre	2.548	2.344	-8,0
III trimestre	13.524	12.217	-9,7
Año corrido	45.012	34.447	-23,5

Fuente: Concesión Nevados. Cálculos Centro Regional de Estudios Económicos, Manizales. Banco de la República.

En el caso específico de algunos importantes atractivos turísticos en la zona urbana de la ciudad de Manizales, entre los que se encuentran: Recinto del Pensamiento, Corredor Polaco de la Catedral, Monumento a los Colonizadores, Bosque Popular el Prado y Ecoparque Alcázares, la afluencia de visitantes se vio aumentada en el tercer trimestre de 2011 al pasar de 160,7 mil ingresos en 2010 a 265,4 mil en 2011. Igualmente en el acumulado a septiembre, el flujo de visitantes creció en 7,1%, lo que en número de ingresos significó 51.574 más que el registro obtenido en 2010.

IX. SISTEMA FINANCIERO

CAPTACIONES

De acuerdo con la información obtenida de la Superintendencia Financiera de Colombia, las captaciones del sistema financiero en el Eje Cafetero a septiembre 30 de 2011 ascendieron a \$4,3 billones, superando la cifra de un año antes en 11,5%, como consecuencia, en parte, del buen desempeño de los depósitos de ahorro que participaron con 49,37%, y avanzaron 12,5% anual; en menor medida aportaron los depósitos en cuenta corriente, los certificados de depósito a término (CDT) y las cuentas de ahorro especial con ascensos de 15,5%, 7,5% y 3,9%, respectivamente, mientras los certificados de ahorro en valor real descendieron 1,0%.

Cuadro 26

Eje Cafetero, Caldas, Quindío y Risaralda

Saldo de las captaciones del sistema financiero¹ por tipo de cuenta

Septiembre 2010 - 2011

Período	Total	Cuenta Corriente	Certificados de depósito a término	Depósitos de ahorro	Millones de pesos corrientes	
					Cuentas ahorro especial	Certificados de ahorro en valor real
Total Eje Cafetero						
Septiembre 2010	3.837.133	741.854	1.200.339	1.876.854	16.924	1.162
Septiembre 2011	4.277.786	857.004	1.290.059	2.111.987	17.586	1.150
Variación porcentual	11,5	15,5	7,5	12,5	3,9	-1,0
Caldas						
Septiembre 2010	1.496.033	319.280	446.685	724.910	5.076	82
Septiembre 2011	1.694.039	380.710	507.341	800.783	5.127	78
Variación porcentual	13,2	19,2	13,6	10,5	1,0	-4,9
Quindío						
Septiembre 2010	744.660	134.459	246.962	361.402	1.664	173
Septiembre 2011	828.800	149.527	262.368	414.474	2.253	178
Variación porcentual	11,3	11,2	6,2	14,7	35,4	2,9
Risaralda						
Septiembre 2010	1.596.440	288.115	506.692	790.542	10.184	907
Septiembre 2011	1.754.947	326.767	520.350	896.730	10.206	894
Variación porcentual	9,9	13,4	2,7	13,4	0,2	-1,4

Fuente: Superintendencia Financiera de Colombia. Cálculos Centro Regional de Estudios Económicos, Manizales. Banco de la República.

¹ Incluye: Bancos comerciales, compañías de financiamiento comercial y cooperativas de carácter financiero.

Caldas presentó el mayor crecimiento regional, 13,2%, al pasar de \$1,5 billones en septiembre de 2010 a \$1,7 billones en 2011, incrementando su participación en el

Las captaciones del Eje Cafetero a septiembre de 2011 totalizaron \$4,3 billones, de los cuales 49,37% correspondió a depósitos de ahorro, 30,16% a CDT, 20,03% a cuentas corrientes; el resto de depósitos aportaron 0,44%.

lapso analizado de 38,99% a 39,60% en el total regional; el mayor dinamismo se observó en los depósitos en cuenta corriente con aumento de 19,2%, seguidos de CDT, 13,6%, depósitos de ahorro, 10,5%, cuentas de ahorro especial, 1,0%; en sentido contrario fue la evolución de los certificados de ahorro en valor real que se contrajeron 4,9%.

Quindío avanzó 11,3% anual, al totalizar \$828.800 millones y redujo su participación en las captaciones del Eje Cafetero en cuatro puntos básicos (pb) al pasar de 19,41% en septiembre de 2010 a 19,37% en 2011, a pesar de no presentarse variaciones negativas en ninguna de las cuentas. El mayor crecimiento se registró en las cuentas de ahorro especial, 35,4%, que representaron 0,27% de las captaciones, mientras los depósitos de ahorro que fueron los de mayor contribución con 50,01%, lo hicieron en 14,7%.

Risaralda registró un saldo de \$1,8 billones y experimentó la menor tasa de crecimiento de los tres departamentos, 9,9%, alcanzando 41,02% en las captaciones de la región, 59 pb menos que a septiembre de 2010. Los depósitos de ahorro y en cuenta corriente avanzaron 13,4%, los CDT y las cuentas de ahorro especial 2,7% y 0,2%, respectivamente, mientras los certificados de ahorro en valor real descendieron 1,4%.

COLOCACIONES

El saldo de las colocaciones en el Eje Cafetero a septiembre 30 de 2011 ascendió a \$6,6 billones, exhibiendo variación positiva de 17,6% frente a la cifra de la misma

El saldo de las colocaciones en el Eje Cafetero a septiembre 30 de 2011 fue de \$6,6 billones, de los cuales 49,78% fueron créditos y leasing comerciales, 34,0% créditos y leasing de consumo, 11,76% créditos de vivienda y 5,33% microcréditos.

fecha de un año atrás; los créditos y *leasing* comerciales que fueron el principal componente con 49,78% del total, mostraron el menor incremento, 13,9%, los microcréditos con la menor participación, 4,46%, crecieron 51,5%, los créditos y *leasing* de consumo y créditos de vivienda registraron aumentos de 20,2% y 16,1%, respectivamente.

Risaralda que fue el que más contribuyó con las colocaciones regionales 45,27%, registró un saldo de \$3,0 billones, superando en 20,9% el de un año antes, resultado propiciado por el buen desempeño de los créditos y *leasing* comerciales que participaron con 53,35% de las colocaciones y se incrementaron en 17,1%, los microcréditos registraron el

mayor crecimiento por cuentas de los tres departamentos, 89,1%; los créditos y *leasing* de consumo evidenciaron variación positiva de 23,1%, en tanto los créditos de vivienda avanzaron 20,5%.

Cuadro 27

Eje Cafetero, Caldas, Quindío y Risaralda

Saldo de las colocaciones del sistema financiero¹ por tipo de cuenta

Septiembre 2010 - 2011

Millones de pesos corrientes

Período	Total	Créditos de vivienda	Créditos y leasing consumo	Microcrédito	Créditos y leasing comerciales
Total Eje Cafetero					
Septiembre 2010	5.596.113	666.266	1.861.445	193.780	2.874.622
Septiembre 2011	6.580.033	773.601	2.237.489	293.587	3.275.356
Variación porcentual	17,6	16,1	20,2	51,5	13,9
Caldas					
Septiembre 2010	2.254.124	251.788	688.166	103.468	1.210.702
Septiembre 2011	2.484.126	279.419	803.137	132.298	1.269.272
Variación porcentual	10,2	11,0	16,7	27,9	4,8
Quindío					
Septiembre 2010	879.355	126.146	408.848	36.935	307.426
Septiembre 2011	1.117.394	146.715	493.120	60.363	417.196
Variación porcentual	27,1	16,3	20,6	63,4	35,7
Risaralda					
Septiembre 2010	2.462.634	288.332	764.431	53.377	1.356.494
Septiembre 2011	2.978.513	347.467	941.232	100.926	1.588.888
Variación porcentual	20,9	20,5	23,1	89,1	17,1

Fuente: Superintendencia Financiera de Colombia. Cálculos Centro Regional de Estudios Económicos, Manizales. Banco de la República.

¹ Incluye: Bancos comerciales, compañías de financiamiento comercial y cooperativas de carácter financiero.

En Caldas las colocaciones aumentaron 10,2% al ubicarse en \$2,5 billones, representando 37,75% de la actividad crediticia regional; el mayor incremento se presentó en los microcréditos, 27,9%, que fue la cuenta con menor participación, 5,33%, mientras los créditos y *leasing* comerciales que fueron los de mayor aporte con 51,10%, obtuvieron la variación más baja, 4,8%. En cuanto a los créditos y *leasing* de consumo y los créditos de vivienda mostraron ascensos de 16,7% y 11,0%, en su orden. En lo que correspondió al Quindío, con el mayor crecimiento anual, 27,1%, incrementó su ponderación regional al pasar de 15,71% en septiembre de 2010 a 16,98% en similar fecha de 2011, como resultado, principalmente, del avance de los créditos y *leasing* comerciales, 35,7%, y crédito y *leasing* de consumo, 20,6%,

que representaron 37,34% y 44,13%, respectivamente, de las colocaciones del departamento. Los microcréditos aumentaron 63,4% y los créditos de vivienda 16,3%.

X. MERCADO LABORAL

Los resultados de la Gran Encuesta Integrada de Hogares (GEIH) realizada por el DANE para el trimestre julio–septiembre de 2011, señalan resultados positivos en Manizales y Pereira al registrar reducción en la tasa de desempleo de 4,9 y 3,9 puntos porcentuales (pp), respectivamente frente a las cifras del mismo periodo del año anterior; situación contraria experimentó Armenia, cuya tasa se incrementó en 0,4 pp; estos resultados ubicaron las tres ciudades de la región sobre la media calculada para 24 ciudades y áreas metropolitanas del país, que fue de 10,8%.

A pesar del sustancial descenso anual en la tasa de desempleo de Manizales y Pereira durante el trimestre julio-septiembre de 2011, las tres ciudades de la región aún se mantienen por encima del promedio de las 24 ciudades y áreas metropolitanas del país, 10,8%.

Cuadro 28

Manizales y Villamaría - Pereira, Dosquebradas y La Virginia - Armenia Principales indicadores del mercado laboral Tercer trimestre 2010 - 2011

Concepto	Manizales y Villamaría		Pereira, Dosquebradas y La Virginia		Armenia	
	III - 10	III - 11	III - 10	III - 11	III - 10	III - 11
Población total ¹	403	406	596	600	281	283
Población en edad de trabajar ¹	335	337	485	491	227	229
% Población en edad de trabajar	83,0	83,1	81,4	81,7	80,8	81,0
Población económicamente activa ¹	193	199	316	325	139	143
Tasa global de participación	57,7	59,0	65,2	66,2	61,1	62,2
Ocupados ¹	161	175	251	271	117	119
Tasa de ocupación	48,1	52,0	51,9	55,2	51,4	52,1
Subempleados ¹	50	64	90	87	32	37
Tasa de subempleo	25,7	32,1	28,4	26,8	22,9	25,6
Desocupados ¹	32	24	65	54	22	23
Tasa de desempleo	16,8	11,9	20,5	16,6	15,9	16,3
Inactivos ¹	141	138	169	166	88	87

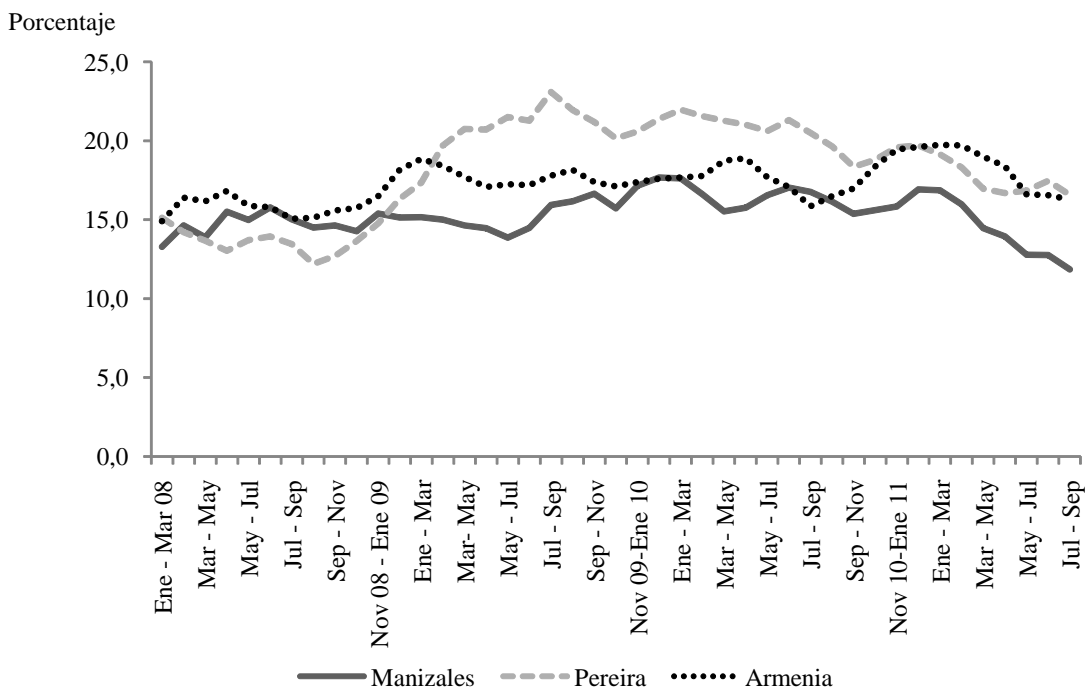
Fuente: DANE - GEIH. Cálculos Centro Regional de Estudios Económicos, Manizales. Banco de la República.

¹ Cifras en miles de personas.

En términos absolutos, el número de desocupados en el Eje cafetero pasó de 119 mil en el tercer trimestre de 2010 a 101 mil en el mismo periodo de 2011, registrándose la mayor reducción en Pereira, 11 mil, seguida de Manizales con 8 mil, mientras que en Armenia se incrementó en mil. En cuanto al número de ocupados, el mayor crecimiento anual se presentó en Pereira, 20 mil, como resultado de la mayor demanda de trabajo en comercio, restaurantes y hoteles, mientras en Manizales el incremento de 14 mil nuevos empleos se originó en servicios personales, sociales y comunales.

Gráfico 14

Manizales y Villamaría - Pereira, Dosquebradas y La Virginia - Armenia
Tasa de desempleo trimestre móvil
Primer trimestre 2008 -tercer trimestre 2011



Fuente: DANE - GEIH. Cálculos Centro Regional de Estudios Económicos, Manizales. Banco de la República.

XI. PRECIOS

La variación en el nivel de precios durante el tercer trimestre de 2011 en Colombia acumuló 0,42%, lo que comparado con el año anterior significó un incremento de 49 puntos básicos (pb); de igual forma, la variación doce meses a septiembre de 2011 sobrepasó a la del mismo mes del año anterior en casi 1,5 pp. Por su parte, en las ciudades del Eje Cafetero se observó el mismo comportamiento que en el orden nacional al comparar el resultado de los dos trimestres, con un aumento anual de más de 30 pb en cada una de ellas; sin embargo, la inflación para julio-septiembre fue inferior en Armenia y Manizales con respecto al orden nacional en 4 pb y 6 pb, respectivamente.

Cuadro 29

Nacional, Manizales, Pereira y Armenia
Variación porcentual del IPC mensual, trimestral y
doce meses
2010 - 2011

Período	Porcentaje			
	Nacional	Manizales	Pereira	Armenia
2010				
Julio	-0,04	0,00	-0,09	-0,23
Agosto	0,11	0,16	-0,09	-0,06
Septiembre	-0,14	-0,14	0,36	-0,07
III trimestre	-0,07	0,02	0,18	-0,36
Año corrido	2,40	1,90	2,34	1,86
Doce meses	2,28	1,43	2,06	1,39
2011				
Julio	0,14	0,20	0,24	0,20
Agosto	-0,03	0,00	0,05	0,05
Septiembre	0,31	0,18	0,23	0,11
III trimestre	0,42	0,38	0,52	0,36
Año corrido	2,95	3,94	2,88	2,76
Doce meses	3,73	4,45	3,38	3,39

Fuente: DANE. Cálculos Centro Regional de Estudios Económicos, Manizales. Banco de la República.

Manizales registró una inflación de 3,94% durante los primeros nueve meses de 2011, cifra superior al total nacional en un punto porcentual.

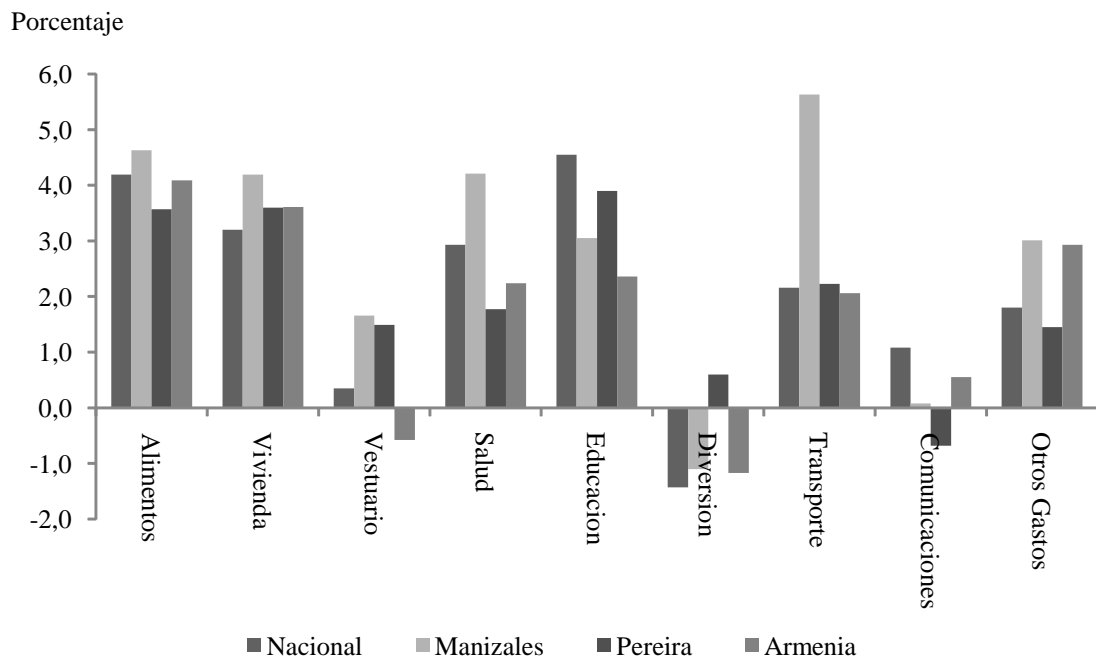
La variación año corrido del nivel de precios a septiembre de 2011 en Armenia y Pereira fue inferior a la cifra nacional en 7 pb y 19 pb, en su orden; mientras que en Manizales fue superior en 99 pb. Similarmente, la inflación de los últimos doce meses en Armenia y Pereira

fue menor a la del país, en tanto en Manizales fue mayor en 72 pb al registrar 4,45%.

Por grupos de gasto, los mayores incrementos en los precios en Colombia durante lo corrido del año se presentaron en educación (4,55%) y alimentos (4,19%), mientras que diversión registró una variación negativa de 1,43%. Con respecto a las ciudades de la región cafetera, el aumento más alto se dio en alimentos y vivienda en tanto diversión observó disminución en Manizales y Armenia; por su parte, Pereira reportó reducción en comunicaciones, 0,68%.

Gráfico 15

Eje Cafetero y Nacional. Variación del IPC por grupos de bienes y servicios Acumulado a septiembre 2011



Fuente: DANE. Cálculos Centro Regional de Estudios Económicos, Manizales. Banco de la República.

XII. MOVIMIENTO DE SOCIEDADES

De acuerdo, con la información suministrada por la Cámara de Comercio de Manizales, la inversión neta en el departamento de Caldas durante el periodo enero - septiembre de 2011 aumentó en 146,6%, al pasar de \$30.293 millones en 2010 a \$74.692 millones en 2011; esta situación se explicó por el valor en sociedades reformadas al totalizar \$66.688 millones en 2011 contra los \$25.944 millones en 2010. Por renglones se observó gran dinámica en el sector comercio el cual creció a una tasa anual superior al 500% sumando \$39.639 millones, seguido por la industria con \$13.645 millones y agricultura con \$6.494 millones, caso contrario evidenciaron el sector construcción y transporte al contraerse en 63,7% y 53,6% en su orden.

Cuadro 30

Caldas y Risaralda. Movimiento de capitales Tercer trimestre 2010 - 2011

Concepto	Tercer trimestre		Variación porcentual	Enero - septiembre		Variación porcentual
	2010	2011		2010	2011	
Manizales ¹						
Inversión Neta	9.290	36.516	293,1	30.293	74.692	146,6
Capital constituido	4.151	7.910	90,6	29.451	19.876	-32,5
Capital reformado	10.942	34.298	213,5	25.944	66.688	157,0
Capital liquidado	5.803	5.692	-1,9	25.102	11.872	-52,7
Pereira ²						
Inversión Neta	17.196	36.611	112,9	n.d.	n.d.	(--)
Capital constituido	14.337	8.802	-38,6	n.d.	n.d.	(--)
Capital reformado	6.378	34.403	439,4	n.d.	n.d.	(--)
Capital liquidado	3.519	6.594	87,4	n.d.	n.d.	(--)

Fuente: Cámaras de Comercio de Manizales y Pereira. Cálculos Centro Regional de Estudios Económicos, Manizales. Banco de la República.

¹ La Cámara de Comercio de Manizales incluye 18 municipios de Caldas.

² Sólo incluye Cámara de Comercio de Pereira.

(--) No comparable

n.d. Cifras no disponibles.

Por su parte, el capital constituido en Caldas mostró una contracción de 32,5% debido a que en el periodo enero – septiembre del año anterior las actividades inmobiliarias habían presentado un gran dinamismo al totalizar \$20.531 millones frente a \$4.085 millones presentes en 2011; para el 2011 se constituyeron 395 sociedades, 26 menos a las expuestas en 2010. En cuanto al capital liquidado, evidenció una reducción de

52,7% al sumar \$11.872 millones en 2011 frente a \$25.102 millones en 2010. Para el tercer trimestre de 2011 la inversión neta exhibió un importante avance al totalizar \$36.516 millones en 2011 frente a los \$9.290 millones en 2010, situación explicada por el capital reformado que evidenció un ascenso del 213,5% en su capital.

Según información de la Cámara de Comercio de Pereira, la inversión neta en sociedades en el trimestre julio - septiembre de 2011 presentó un saldo de \$36.611 millones, cifra superior en 112,9% a la expuesta en igual periodo de 2010, lo que significó un incremento de \$19.415 millones. Por sectores económicos, el mayor crecimiento se mostró en el financiero con un ascenso del 275,6%, al totalizar \$28.185 millones frente a los \$7.505 millones en similar periodo de 2010; en su orden le siguieron industria con un avance anual mayor a 500% y comercio con una expansión de 129,2%. La constitución de sociedades por su parte, registró \$8.802 millones durante el tercer trimestre de 2011, frente a \$14.337 millones en 2010, evidenciando una contracción de 38,6% explicado principalmente por la fuerte actividad mostrada en el 2010 en el sector financiero cuando totalizó \$7.482 millones frente a los \$2.561 millones en 2011. El capital reformado durante el tercer trimestre de 2011 evidenció un avance del 439,4% frente a igual corte de 2010 como consecuencia en la reforma a una sociedad del sector financiero por \$25.624 millones, seguido por la industria y el comercio las cuales sumaron \$2.878 millones y \$3.619 millones en 2011.

XIII. FINANZAS PÚBLICAS

DEUDA PÚBLICA

En el Eje Cafetero el saldo de la deuda pública de los gobiernos departamentales y municipales a septiembre de 2011 totalizó \$317.538 millones frente a \$270.864 millones de igual periodo de 2010, lo que representó un aumento de 17,2% en el periodo de estudio, dinámica explicada por el acrecentamiento de la deuda de los gobiernos centrales municipales en 14,1% frente a igual corte de 2010, ya que este rubro representó el 47,62% del total de la deuda; en su orden le siguieron gobierno central departamental con un incremento de 28,7% y resto de municipios con 7,0%.

Por departamentos, Risaralda presentó el mayor saldo de la región al totalizar \$143.743 millones al 30 de septiembre de 2011, lo que representó una variación absoluta de \$12.146 millones respecto de igual corte de 2010, jalonado por la ampliación de los préstamos del gobierno central departamental el cual amplió sus obligaciones en 19,5%, al pasar de \$35.473 millones en 2010 a \$42.380 millones en 2011, para la adecuación de la malla vial del departamento la cual se vio afectada por la intensa ola invernal que se vivió en todo el territorio nacional; por su parte, el gobierno central municipal incrementó su saldo en 4,0%, dineros que fueron destinados para adecuación de vías, salud, deporte y recreación, entre otros.

Eje Cafetero, Caldas, Quindío y Risaralda
Saldo de la deuda pública interna
Septiembre 2010 - 2011

Millones de pesos corrientes

Periodo	Total	Gobierno central departamental	Gobierno central municipal	Resto de municipios
Total Eje Cafetero				
Septiembre 2010	270.864	84.209	132.479	54.176
Septiembre 2011	317.538	108.340	151.207	57.991
Variación porcentual	17,2	28,7	14,1	7,0
Caldas				
Septiembre 2010	93.966	41.175	32.650	20.141
Septiembre 2011	114.780	51.160	47.731	15.889
Variación porcentual	22,2	24,3	46,2	-21,1
Quindío				
Septiembre 2010	45.301	7.561	24.039	13.701
Septiembre 2011	59.015	14.800	24.660	19.555
Variación porcentual	30,3	95,7	2,6	42,7
Risaralda				
Septiembre 2010	131.597	35.473	75.790	20.334
Septiembre 2011	143.743	42.380	78.816	22.547
Variación porcentual	9,2	19,5	4,0	10,9

Fuente: Contralorías departamentales y municipales, Secretaría de hacienda de Manizales
 Cálculos Centro Regional de Estudios Económicos, Manizales. Banco de la República.

El saldo en el departamento del Quindío se incrementó en 30,3% impulsado por el gobierno central departamental el cual mostró un ascenso del 95,7% al totalizar \$14.800 millones en 2011 frente a \$7.561 millones en 2010. La mayor proporción de la deuda la tuvo el gobierno de Armenia con 41,79%, al concretar \$24.660 millones a septiembre de 2011. El saldo del resto de municipios exhibió una variación de 42,7% explicado por el incremento de la deuda de Circasia, Montenegro y Salento. En cuanto a Caldas, que aportó el 36,15% del total del endeudamiento del Eje Cafetero, el saldo de la deuda pública a septiembre de 2011 sumó \$114.780 millones, lo que significó un crecimiento del 22,2%; el gobierno central municipal aumentó sus obligaciones en 46,2% al totalizar \$47.731 millones en 2011 frente a \$32.650 millones exhibidos en 2010; por otro lado el resto de municipios presentó una disminución en su deuda de 21,1%.

RECAUDO DE IMPUESTOS

Según cifras de la Dirección de Impuestos y Aduanas Nacionales (DIAN), el recaudo de impuestos nacionales en el Eje Cafetero contabilizó \$373.870 millones durante el

tercer trimestre de 2011 con un crecimiento de 7,6%. Los rubros que motivaron esta dinámica fueron IVA y retefuente con variaciones de 14,8% y 11,0%, en su orden, seguidos de otros con 53,7%; comportamiento contrario mostraron el impuesto de aduana y el de renta, los cuales presentaron descensos de 36,6% y 16,8%, respectivamente.

Cuadro 32

Eje Cafetero, Caldas, Quindío y Risaralda. Recaudo de impuestos nacionales por tipo 2010 - 2011

Millones de pesos corrientes

Concepto	Tercer trimestre		Variación porcentual	Enero - septiembre		Variación porcentual
	2010	2011		2010	2011	
Total Eje Cafetero						
Total	347.601	373.870	7,6	926.567	1.048.181	13,1
Renta	48.428	40.295	-16,8	125.646	187.911	49,6
IVA	123.275	141.553	14,8	308.538	338.645	9,8
ReteFuente	123.955	137.638	11,0	373.307	404.829	8,4
Aduana	28.194	17.885	-36,6	70.533	44.022	-37,6
Otros ¹	23.749	36.499	53,7	48.543	72.774	49,9
Caldas						
Total	142.782	149.843	4,9	393.266	436.357	11,0
Renta	17.611	11.775	-33,1	55.171	91.975	66,7
IVA	44.868	58.108	29,5	118.185	128.841	9,0
ReteFuente	54.471	61.487	12,9	162.976	177.333	8,8
Aduana	13.286	2.116	-84,1	31.566	5.243	-83,4
Otros ¹	12.546	16.357	30,4	25.368	32.965	29,9
Quindío						
Total	46.822	50.673	8,2	122.990	139.686	13,6
Renta	10.663	8.868	-16,8	24.985	29.425	17,8
IVA	17.025	17.900	5,1	41.952	45.327	8,0
ReteFuente	14.213	15.315	7,8	44.388	47.491	7,0
Aduana	1.745	4.312	147,1	5.083	8.646	70,1
Otros ¹	3.176	4.278	34,7	6.582	8.797	33,7
Risaralda						
Total	157.997	173.354	9,7	410.311	472.138	15,1
Renta	20.154	19.652	-2,5	45.490	66.511	46,2
IVA	61.382	65.545	6,8	148.401	164.477	10,8
ReteFuente	55.271	60.836	10,1	165.943	180.005	8,5
Aduana	13.163	11.457	-13,0	33.884	30.133	-11,1
Otros ¹	8.027	15.864	97,6	16.593	31.012	86,9

Fuente: DIAN-Coordinación de Estudios Económicos. Subdirección de Gestión Operacional.

Cálculos Centro Regional de Estudios Económicos, Manizales. Banco de la República.

¹ Otros: Errados, Sanciones y Otros.

² Datos provisionales con corte al 16 de noviembre de 2011.

Durante el periodo enero-septiembre de 2011 el recaudo en el Eje Cafetero exhibió un saldo de \$1,1 billones frente a los \$926.567 millones de similar periodo de 2010 lo que representó un crecimiento de 13,1%, siendo retefuente el de mayor peso en el conglomerado regional.

Por departamentos, el mayor avance en el recaudo impositivo durante el tercer trimestre de 2011 lo exhibió Risaralda al totalizar \$173.354 millones lo que le dio una participación de 46,37% del total recaudado en la región. Por impuestos, los más dinámicos fueron otros, retefuente e IVA con incrementos de 97,6%, 10,1% y 6,8%, en su orden, caso contrario evidenciaron aduana y renta al presentar contracciones de 13,0% y 2,5%. Para el periodo enero-septiembre de 2011, Risaralda mostró un crecimiento de 15,1% impulsado, en general, por cada uno de sus rubros exceptuando

En el acumulado a septiembre de 2011 el mayor aumento en los recaudos nacionales del Eje Cafetero lo evidenció Risaralda con 15,1%, explicado por los crecimientos en renta, IVA y retefuente, mientras que el de aduana mostró reducción.

aduana el cual se redujo en 11,1%, explicado por las nuevas disposiciones para el recaudo presentes desde diciembre de 2010.

En cuanto a Quindío, mostró un avance significativo durante el tercer trimestre al totalizar \$50.673 millones, evidenciando un aumento anual de 8,2%, motivado por el incremento en los recaudos de aduana de 147,1%, siendo el único departamento de la región que exhibió avances en este concepto, seguido por el rubro otros, 34,7%, retefuente con 7,8% e IVA con 5,1%, éste último el de mayor peso en el departamento con una participación de 35,3%; en el acumulado al noveno mes del año, Quindío

presentó un avance de 13,6%, con variaciones positivas en todos sus recaudos observándose la de mejor comportamiento aduana al evidenciar una variación de 70,1% al pasar de \$5.083 millones en 2010 a \$8.646 millones en 2011.

El departamento de Caldas durante el tercer trimestre de 2011 recaudó 4,9% más que en similar periodo de 2010, sustentado en IVA con una variación de 29,5% seguido por retefuente y otros con crecimientos de 12,9% y 30,4%, en su orden. Siguiendo el comportamiento de la región para el periodo enero-septiembre, Caldas evidenció un avance del 11,0% con variaciones positivas en sus líneas exceptuando el ingreso por aduanas el cual presentó una disminución anual de 83,4%.

XIV. OTRAS VARIABLES ECONÓMICAS

REMESAS⁵

Las remesas recibidas en el Eje Cafetero desde el exterior totalizaron para el segundo trimestre de 2011 un valor de US\$173,3 millones, lo que reflejó una disminución anual de 6,6%, situación contraria a la observada en el total del país en donde se presentó un incremento de 4,5%. Similar comportamiento se presentó en el acumulado a junio con una disminución de 5,0% frente a igual lapso de 2010.

Risaralda es el departamento de la región que recibe mayores ingresos por remesas; así, durante el primer semestre de 2011 totalizó US\$210,6 millones por este concepto, no obstante presentó una disminución anual de 13,8%.

Por departamentos es de mencionar el caso de Risaralda, que al contabilizar US\$210,6 millones durante los primeros seis meses de 2011 mostró contracciones cercanas al 14% tanto en semestre como en el segundo trimestre. Dentro de la región, Risaralda contribuyó con el 61,59% en el semestre, mientras que sobre el total nacional fue de 10,47%,

ubicándose como el cuarto destino de estos envíos desde el exterior en el país.

Cuadro 33

Colombia, Eje Cafetero, Caldas, Quindío y Risaralda Ingreso de remesas de trabajadores Segundo trimestre y primer semestre 2010 - 2011*

Millones de dólares

Región	Segundo trimestre		Variación porcentual	Enero - junio		Variación porcentual	Participación porcentual en Colombia 2011
	2010 ^{pr}	2011 ^{pr}		2010 ^{pr}	2011 ^{pr}		
Colombia	969,2	1.013,3	4,5	1.870,3	2.012,3	7,6	100,00
Eje Cafetero	185,5	173,3	-6,6	359,9	341,9	-5,0	16,99
Risaralda	125,1	107,4	-14,2	244,2	210,6	-13,8	10,47
Quindío	37,6	42,9	14,1	71,5	84,3	17,9	4,19
Caldas	22,8	23,0	0,9	44,1	47,0	6,6	2,34

Fuente: Banco de la República. Cálculos Centro Regional de Estudios Económicos, Manizales. Banco de la República.

* Última información disponible bajada de la página web del Banco de la República el 25 de noviembre de 2011.
pr: datos preliminares, sujetos a revisión.

⁵ Última información disponible: segundo trimestre de 2011

Por el contrario, Caldas y Quindío mostraron aumentos en las remesas recibidas desde el exterior. En el primer caso, durante el primer semestre de 2011 ingresaron US\$47 millones evidenciando un incremento anual de 6,6%, mientras que en el Quindío, se presentó un avance de 17,9% frente a similar semestre de 2010, participando con el 4,19% del total del país y el 24,66% del de la región, lo que si se compara con lo facturado por concepto de exportaciones totales del departamento durante el mismo período representa cerca del 95%.

XV. CONSIDERACIONES FINALES

La producción industrial de la región mostró un buen desempeño a septiembre debido a que Risaralda y Caldas presentaron variaciones positivas, en el primer caso se exhibió el mayor crecimiento de las regiones consultadas en la muestra (18,5%), y en el segundo, se observó la tasa más baja (2,7%). En igual sentido la MTMR del tercer trimestre de 2011 evidencia para el Eje Cafetero que la producción real y las ventas reales aumentaron 6,0% y 9,0%, respectivamente, en parte por las dinámicas de sectores como motocicletas, maquinaria de uso general, papel y cartón, y en menor medida, los rubros relacionados con alimentos.

Las exportaciones no tradicionales del Eje Cafetero a septiembre de 2011 crecieron 8,5% frente a igual periodo de 2010. Por departamentos Caldas continua teniendo la mayor contribución, 61,02%; aunque evidenció una leve reducción, mostró dinamismo en café soluble liofilizado, productos de confitería y productos elaborados de metal, excepto maquinaria y equipo; mientras que por el contrario, fabricación de maquinaria y equipo presentó menores exportaciones. En cuanto a las ventas sin productos principales de Risaralda mostraron un aumento anual a septiembre fundamentado en las mayores ventas de azúcar a Chile y Perú; productos de papel a Venezuela y Perú; prendas de vestir, preparado y teñido de pieles, principalmente a Estados Unidos, y fabricación de productos metalúrgicos básicos con destino a Corea del Sur y Puerto Rico; mientras que las ventas de maquinaria y aparatos eléctricos observaron descenso anual en gran medida por la disminución a Perú, Ecuador y Guatemala.

En el sector cafetero, según algunas comercializadoras en las tres ciudades de la región, manifestaron disminución anual en las compras del grano durante el tercer trimestre del año debido al impacto del invierno de finales de 2010 que no permitió una buena floración en los cafetales; asimismo, las expectativas para el último trimestre del año no son muy favorables pues el volumen esperado es inferior al registrado el año anterior. De otro lado, en cuanto al comercio de vehículos, en las tres ciudades de la región se transaron 3.741 automotores durante el tercer trimestre de 2011, lo que significó un aumento de 14,1%. Armenia mostró un crecimiento anual de 16,9%; Manizales de 15,6% y Pereira de 12,4%.

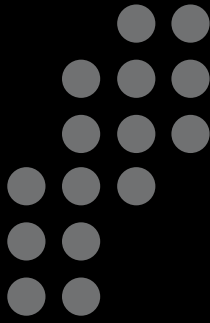
Los niveles de desempleo mostraron reducción anual en Manizales y Pereira durante el trimestre julio – septiembre de 2011 de 4,9 pp y 3,9 pp, respectivamente; situación contraria experimentó Armenia, cuya tasa se incrementó en 0,4 pp; no obstante, los niveles de desocupación en las tres ciudades se ubican todavía sobre la media calculada para 24 ciudades y áreas metropolitanas del país. En cuanto al número de ocupados, el mayor crecimiento anual se presentó en Pereira, veinte mil, como resultado de la mayor demanda de trabajo en comercio, restaurantes y hoteles, mientras en Manizales el incremento de catorce mil nuevos empleos, se originó principalmente en servicios personales, sociales y comunales.

Las operaciones activas y pasivas en el Eje Cafetero mostraron aumento en su saldo frente a septiembre de 2010; así, las captaciones al totalizar \$4,3 billones superaron la cifra del año anterior en 11,5%, como consecuencia, en parte, del buen desempeño de los depósitos de ahorro que avanzaron 12,5%; y en menor medida por los depósitos en cuenta corriente, los CDT y las cuentas de ahorro especial con ascensos de 15,5%, 7,5% y 3,9%, respectivamente. El saldo de la cartera bruta en la región fue de \$6,6 billones, exhibiendo variación anual positiva de 17,6%; los créditos y *leasing* comerciales, que fueron el principal componente, mostraron el menor incremento, 13,9%, los microcréditos con la menor participación, crecieron 51,5%, y los créditos y *leasing* de consumo y créditos de vivienda registraron aumentos de 20,2% y 16,1%, respectivamente.

SE AGRADECE A LAS SIGUIENTES ENTIDADES, LA INFORMACIÓN PRODUCIDA, SUMINISTRADA O DIVULGADA PARA LA REALIZACIÓN DE LOS BOLETINES

ANDI; Asonac; CHEC; Concesión Nevados; Cotelco capítulos Caldas y Risaralda; cámaras de comercio de Manizales y Pereira; contralorías departamentales de Caldas y Risaralda; contraloría municipal de Pereira; DANE; DIAN; Empresa de Energía del Quindío; Efigas S.A.; Fenalco Caldas; Instituto de Cultura y Turismo de Manizales; Planeación departamental del Quindío; Secretarías de hacienda de Caldas, Manizales y Dosquebradas; Terminal de Transportes de Manizales S.A.; Terminal de Transporte de Pereira S.A.

PÁGINAS ELECTRÓNICAS: Aeronáutica Civil de Colombia; Agronet; DANE; DIAN; Federación Nacional de Cafeteros; Superintendencia Financiera de Colombia.



Jefe Regional:
Ferre H. Valencia Valencia

Equipo Técnico:
Ángela M. Hurtado Cardona
Bernardo González Lozano
Fabio A. Agudelo Vanegas
Giovanni A. Castro Lancheros

La opción de búsqueda del Boletín Económico Regional (BER)
se encuentra en la siguiente dirección:
http://www.banrep.gov.co/publicaciones/pub_ec_reg7.htm

El Boletín Económico Regional (BER) es una publicación trimestral elaborada por los Centros Regionales de Estudios Económicos (CREE) del Banco de la República, cuyo propósito es ofrecer a los agentes de la economía y público en general información periódica, confiable y oportuna sobre la evolución de las principales variables de la actividad económica de las regiones del país y los departamentos que las componen.

El Boletín Económico Regional del Eje Cafetero comprende los departamentos de Caldas, Quindío y Risaralda. Su producción cuenta con el valioso aporte de diferentes entidades de orden local y nacional.

Sugerencias y comentarios
BER_ejecafetero@banrep.gov.co