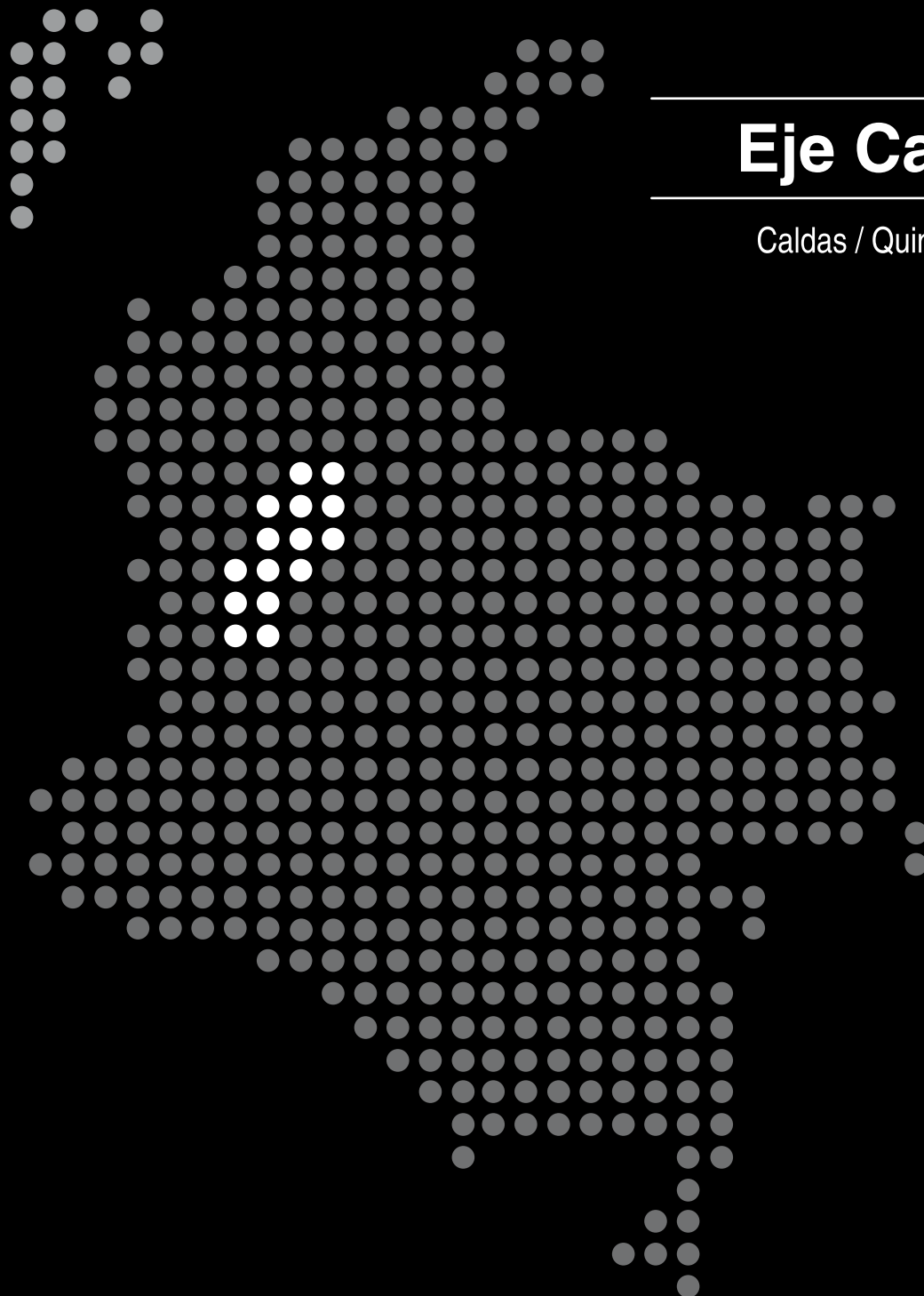


Boletín Económico Regional

Eje Cafetero

Caldas / Quindío / Risaralda



FECHA DE PUBLICACIÓN: Septiembre de 2011¹

PALABRAS CLAVES DEL BOLETÍN ECONÓMICO REGIONAL: Eje Cafetero, economía regional, exportaciones de café, desempleo, EMEE.

Las opiniones y posibles errores son responsabilidad exclusiva de los autores y no comprometen al Banco de la República ni a su Junta directiva.

¹ En este documento se puede encontrar información de enero a junio de 2011 pero su fecha de publicación es septiembre de 2011.

TABLA DE CONTENIDO

PANORAMA ECONÓMICO.....	3
I. AGROPECUARIO, SILVICULTURA Y PESCA.....	4
II. MINERÍA.....	2
III. INDUSTRIA.....	10
IV. COMERCIO EXTERIOR.....	15
V. CONSTRUCCIÓN E INMOBILIARIO.....	20
VI. SERVICIOS BÁSICOS.....	23
VII. COMERCIO.....	25
VIII. TRANSPORTE Y TURISMO.....	29
IX. SISTEMA FINANCIERO.....	35
X. MERCADO LABORAL.....	38
XI. PRECIOS.....	41
XII. MOVIMIENTO DE SOCIEDADES.....	43
XIII. FINANZAS PÚBLICAS.....	44
XIV. OTRAS VARIABLES ECONÓMICAS.....	2
XV. CONSIDERACIONES FINALES.....	48

² El Boletín Económico Regional Eje Cafetero no contempla información para este capítulo en la presente publicación.

PANORAMA ECONÓMICO

A junio de 2011 la región mostró un comportamiento positivo impulsado, principalmente, por la construcción, las mayores ventas externas de café y la dinámica financiera, aspectos que se reflejaron en el mercado laboral al reducirse las tasas de desempleo en las tres ciudades capitales.

Durante el segundo trimestre y en lo corrido al mes de junio de 2011 la información disponible sobre la actividad económica en el Eje Cafetero, señaló en términos generales un resultado superior al observado el año anterior. La mayor expansión en la región la evidenció la construcción, que logró altas tasas de crecimiento anuales en el área aprobada tanto en el trimestre como en el semestre. El sector externo también exhibió un buen comportamiento impulsado por las exportaciones de café verde, las cuales crecieron en dólares FOB 51,8% frente a enero - junio de 2010, especialmente, como consecuencia del favorable precio externo del grano. Por volumen de café exportado, el Eje superó en 10,6% el registro del primer semestre de 2010; Quindío mostró la mejor evolución, sin embargo Risaralda hizo la mayor contribución.

La intermediación financiera presentó un panorama positivo al aumentar anualmente las captaciones a junio de 2011 en 13,6%, así mismo, el saldo de las colocaciones alcanzó un avance de 17,1% impulsado en gran medida por las carteras comercial y de consumo, esta última con una variación de 20,6%, lo que reflejó dinamismo en el consumo de los hogares, como lo evidenció el incremento anual de 45,9% en la comercialización minorista de automóviles en lo corrido al sexto mes. En cuanto al sector industrial del Eje Cafetero, a pesar de una reducción anual en la producción real de 1,4%, las ventas reales indicaron aumento durante este segundo trimestre.

Los anteriores desempeños favorecieron los indicadores laborales de la región; en este sentido, la población ocupada aumentó de 518 mil personas en el trimestre móvil abril - junio de 2010 a 553 mil en igual lapso de 2011, de esta manera, la tasa de desempleo en las tres ciudades capitales del Eje se redujo, destacándose Pereira al ubicarse en 16,7%, es decir, 4,3 pp por debajo de la observada hace un año; Armenia, pese a mostrar descenso, ocupó el primer lugar en desocupación en el país con 18,4%. De otro lado, la inflación año corrido a junio de 2011 en las tres ciudades estuvo por encima de los registros alcanzados en los seis primeros meses de 2010, y fue superior al promedio nacional en Manizales, 3,55%, jalonada por transporte y alimentos.

Los sectores de menor desempeño durante el periodo de análisis fueron transporte, turismo y agrícola (sin café). El primero estuvo afectado por el retroceso anual del transporte aéreo de pasajeros en Manizales, y público en el área urbana de Pereira y Armenia. El segundo se resintió por la caída de la ocupación hotelera en la capital caldense; y el tercero, por el menor abastecimiento en los grupos de: frutas frescas, tubérculos, verduras y hortalizas en la ciudad de Armenia.

I. AGROPECUARIO, SILVICULTURA Y PESCA

AGRICULTURA

Las cifras publicadas por la Federación Nacional de Cafeteros muestran que durante el segundo trimestre de 2011 la producción nacional de café se contrajo 25,9%, lo que significó pasar de 2,2 millones a 1,7 millones de sacos de 60 kilogramos (kg) de café verde, esto debido a las disminuciones en cada uno de los meses, especialmente en junio cuando registró una caída de 39,6%. No obstante, el balance para lo corrido del año sigue siendo positivo, toda vez que se presentó un incremento de 1,9% al producir 4.118 millones de sacos de 60 kg.

Según el gremio cafetero, la reducción de la producción fue consecuencia del invierno presente en el país durante el segundo semestre de 2010 que afectó las floraciones y por consiguiente la cosecha cuya recolección se da ocho meses después. Además, la humedad aumentó la incidencia de la roya disminuyendo la productividad de los cafetos susceptibles a ese hongo.

Del mismo modo, las exportaciones del grano durante el segundo trimestre de 2011 disminuyeron anualmente 3,5% al alcanzar 1,7 millones de sacos de 60 kg. Sin embargo, para el primer semestre se registró un aumento anual en los envíos al exterior de 18,5% al acumular 4,2 millones de sacos.

Cuadro 1

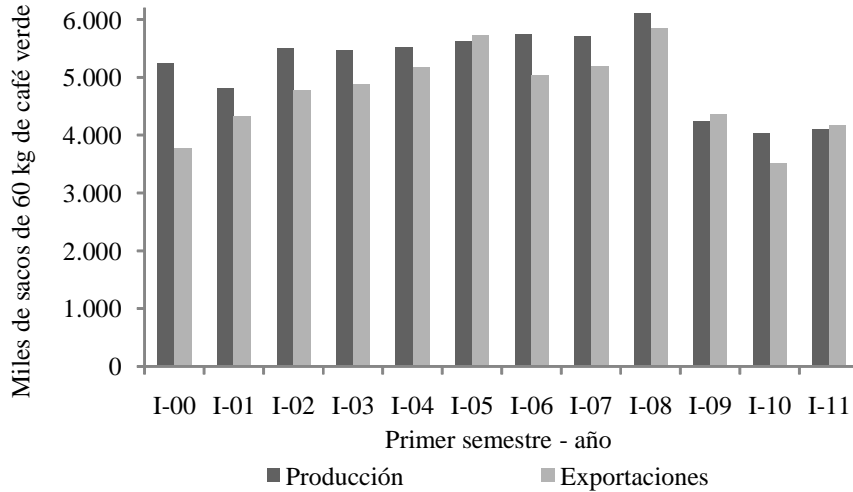
Nacional. Producción y exportaciones de café Primer semestre 2010 - 2011

Periodo	Producción		Variación porcentual	Exportaciones		Variación porcentual
	2010	2011		2010	2011	
Enero	515	908	76,3	541	848	56,6
Febrero	648	764	17,9	590	651	10,4
Marzo	629	779	23,8	576	924	60,3
Abril	647	523	-19,2	588	580	-1,4
Mayo	822	673	-18,1	576	593	3,0
Junio	780	471	-39,6	648	576	-11,1
II trimestre	2.249	1.667	-25,9	1.812	1.749	-3,5
I semestre	4.041	4.118	1,9	3.519	4.172	18,5
Doce meses a junio	7.612	9.000	18,2	7.041	8.477	20,4

Fuente: Federación Nacional de Cafeteros.

Gráfico 1

**Colombia. Producción y exportaciones de café
Primer semestre 2000-2011**



Fuente: Federacion Nacional de Cafeteros.

Durante enero – junio de 2011 el precio externo promedio llegó a US\$2,95 por libra, con un crecimiento anual de 43,4%, debido a que entre marzo y mayo éste sobrepasó los US\$3,00 la libra. Sin embargo, la Tasa Representativa del Mercado (TRM) durante el primer semestre de 2011 fue en promedio \$1.837,17 por dólar, \$111,63 menos que en el mismo periodo del año anterior, lo que impidió que los buenos precios internacionales fueran aprovechados totalmente por los caficultores. De esta forma, el precio promedio interno también aumentó al alcanzar \$1,02 millones por carga de café pergamino seco de 125 kilos, lo que significó un incremento de 46,4% con respecto a los primeros seis meses de 2010.

Cuadro 2

**Nacional. Precio promedio interno y externo de café
Segundo trimestre y primer semestre 2010 - 2011**

Periodo	Precio promedio interno ¹		Variación porcentual	Precio promedio externo ²		Variación porcentual
	2010	2011		2010	2011	
Abril	660.369	1.071.154	62,2	201,70	308,88	53,1
Mayo	676.714	1.023.827	51,3	199,45	307,22	54,0
Junio	749.324	963.205	28,5	219,10	288,36	31,6
II trimestre	695.469	1.019.395	46,6	206,75	301,49	45,8
I semestre	695.072	1.017.261	46,4	205,88	295,31	43,4

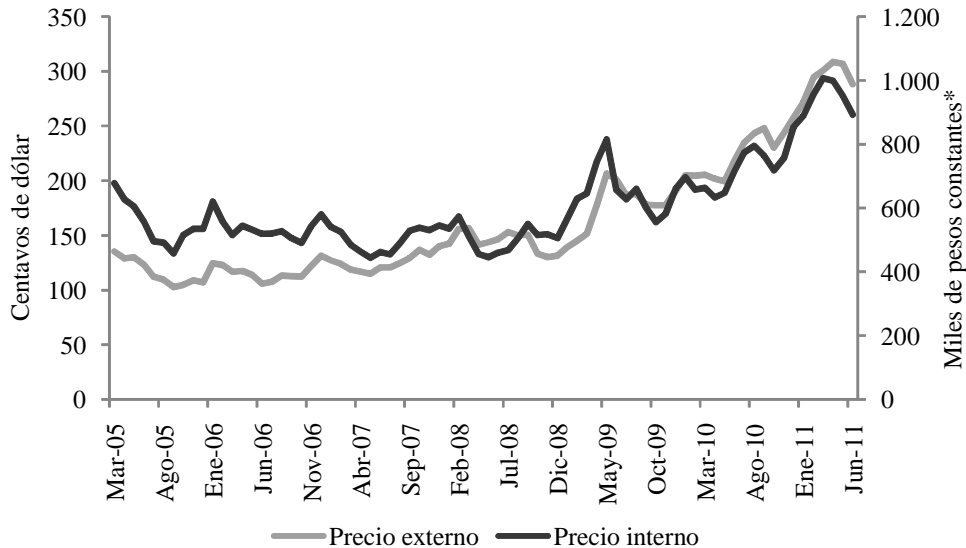
Fuente: Federacion Nacional de Cafeteros.

¹ Precio interno base de compra del café colombiano. Pesos por carga de 125 kg. de café pergamino seco.

² Precio externo del café colombiano (exdock). Centavos de dólar por libra de 453.6 gr. Excelso.

Gráfico 2

**Evolución mensual del precio externo y precio interno del café
2005 - 2011**



Fuente: Federacion Nacional de Cafeteros.

En el contexto regional, las comercializadoras de café sondeadas en Armenia, Manizales y Pereira manifestaron que como consecuencia del invierno de finales de 2010 que afectó las floraciones de los cafetales, el nivel de compras en 2011 fue inferior al del primer semestre del año anterior. Además, esperan que el volumen de la cosecha del segundo semestre, cuyos primeros graneos se dan en septiembre, sea menor al de 2010.

Por otro lado, de acuerdo a la información suministrada por el DANE, durante los primeros seis meses de 2011, las exportaciones en volumen de café del Eje Cafetero se incrementaron en forma anual 10,6% al enviar 94.662 toneladas netas. Los principales destinos fueron Estados Unidos, Japón, Bélgica, Alemania y Canadá, que compraron más de 70% del total.

Las exportaciones en volumen de café verde en el Eje Cafetero durante el primer semestre de 2011 aumentaron anualmente 10,6%, destinadas principalmente a Estados Unidos, Japón, Bélgica, Alemania y Canadá.

Por departamentos, Quindío tuvo el mayor crecimiento en exportaciones de café, 37,0%, al vender al exterior 14.283 toneladas de café lo que significó la participación más baja del total regional, 15,09%. Por el contrario, Risaralda registró la menor variación, 3,2%, pero su contribución representó más

de la mitad del consolidado del Eje pues exportó 47.922 toneladas. Caldas envió 32.457 toneladas durante el primer semestre de 2011 al crecer 13,0% comparado con el mismo periodo del año anterior, de esta forma, participó con 34,29%.

**Eje Cafetero, Caldas, Quindío y Risaralda. Volumen de café exportado
Segundo trimestre y primer semestre 2010 - 2011**

Periodo	Toneladas netas							
	Eje Cafetero		Variación porcentual	Participación porcentual ¹	Caldas		Variación porcentual	Participación porcentual ²
	2010	2011			2010	2011		
Abril	14.295	16.495	15,4	37,57	4.560	5.503	20,7	33,36
Mayo	17.496	10.656	-39,1	39,69	5.594	2.840	-49,2	26,65
Junio	15.972	12.975	-18,8	39,37	5.842	4.153	-28,9	32,00
II trimestre	47.763	40.126	-16,0	38,69	15.996	12.496	-21,9	31,14
I semestre	85.588	94.662	10,6	37,87	28.727	32.457	13,0	34,29
Doce meses	154.110	179.749	16,6	39,40	48.225	64.571	33,9	35,92

Periodo	Quindío		Variación porcentual	Participación porcentual ²	Risaralda		Variación porcentual	Participación porcentual ²
	2010	2011			2010	2011		
	Abril	1.674	2.492	48,9	15,11	8.061	8.500	5,4
Mayo	1.734	1.241	-28,5	11,64	10.168	6.575	-35,3	61,70
Junio	1.913	2.101	9,8	16,20	8.217	6.721	-18,2	51,80
II trimestre	5.322	5.835	9,6	14,54	26.446	21.796	-17,6	54,32
I semestre	10.427	14.283	37,0	15,09	46.434	47.922	3,2	50,62
Doce meses	24.349	26.065	7,1	14,50	81.537	89.112	9,3	49,58

Fuente: DANE - DIAN. Cálculos centro regional de estudios económicos, Manizales. Banco de la República.

¹ Se refiere la participación dentro del total de Colombia.

² Se refiere la participación dentro del total del Eje Cafetero.

ABASTECIMIENTO

De acuerdo con la información publicada por Agronet, Armenia recibió 39.805 toneladas de alimentos durante el primer semestre de 2011, inferior en 7,6% al registro del mismo periodo del año anterior debido a las disminuciones en casi todos los rubros, excepto otros grupos (cárnicos, lácteos y huevos, cereales, granos y procesados) que creció 1,9%.

Por el contrario, el abastecimiento en Pereira fue superior al de los primeros seis meses de 2010 en 7,5% al alcanzar 59.893 toneladas, comportamiento impulsado por otros grupos, verduras y hortalizas y tubérculos, mientras frutas frescas registraron una disminución de 0,1%.

**Pereira y Armenia. Abastecimiento por grupos de alimentos
Primer semestre 2010 - 2011**

Periodo	Total	Frutas frescas	Otros grupos ¹	Tubérculos	Toneladas
					Verduras y hortalizas
Armenia					
I semestre 2010	43.083	10.002	8.669	16.911	7.501
I semestre 2011	39.805	8.008	8.833	16.513	6.451
Variación porcentual	-7,6	-19,9	1,9	-2,4	-14,0
Participación porcentual ²	100,00	20,12	22,19	41,48	16,21
Pereira					
I semestre 2010	55.721	12.031	25.376	8.105	10.209
I semestre 2011	59.893	12.019	28.138	8.282	11.454
Variación porcentual	7,5	-0,1	10,9	2,2	12,2
Participación porcentual ²	100,00	20,07	46,98	13,83	19,12

Fuente: Agronet - Ministerio de Agricultura y Desarrollo Rural.

¹ Incluye cárnicos, lácteos y huevos, cereales y granos y procesados.

² Se refiere a la participación de cada grupo de alimentos dentro del total de cada ciudad.

Los comerciantes consultados en la plaza de mercado de Manizales manifestaron estabilidad en el abastecimiento de alimentos durante el segundo trimestre de 2011, sin embargo, las frutas mermaron su ingreso a la ciudad. Por su parte, la presencia de limón tahití, plátano, tomate chonto y aguacate fue superior gracias a la cosecha y mayor entrada desde otras regiones del país.

De acuerdo con los informes de Sistema de Información de Precios del Sector Agropecuario (Sipsa), durante el segundo trimestre de 2011 el Eje Cafetero presentó disminución en maíz amarillo, mango de Cundinamarca y papa negra de Nariño. Por el contrario, se incrementó en limón tahití, aguacate y plátano.

CRÉDITO FINAGRO

Los créditos otorgados por el Fondo para el Financiamiento del Sector Agropecuario (Finagro) en el país durante el primer semestre de 2011 sumaron \$2,2 billones, 12,6% más que el mismo periodo de 2010 impulsado por el incremento en inversión, 18,8%.

Por su parte, los productores agropecuarios de la región cafetera recibieron \$85.663 millones, 3,84% del total nacional, lo que significó una reducción anual de 3,1%. Por líneas, el rubro con mayor participación fue inversión con el 75,07% del total, el cual decreció 15,5% al colocar \$64.305 millones; por el contrario, capital de trabajo registró un aumento de 73,2%, llegando a \$21.359 millones, lo que representó 24,93% del consolidado regional.

El único departamento que tuvo incremento en el crédito de Finagro fue Risaralda, al pasar de \$19.691 millones a \$36.363 millones, impulsado por el monto destinado a capital de trabajo que comparado con el año anterior aumentó en \$11.463 millones; de igual forma, inversión creció 31,0% al percibir recursos por \$21.987 millones. Por el contrario, Caldas obtuvo la disminución más pronunciada al caer 30,4% debido a las reducciones en capital de trabajo e inversión, 32,9% y 29,9%, lo que significó aportar 38,11% del total regional. Los créditos otorgados en Quindío se contrajeron anualmente en 23,5% situación provocada por el descenso en inversión, 26,2%, rubro que explicó el 91,08% del total departamental.

Cuadro 5

Nacional, Eje Cafetero, Caldas, Quindío y Risaralda
Créditos otorgados por Finagro
Primer semestre 2010 - 2011

Millones de pesos corrientes

Periodo	Total	Capital de trabajo	Inversión
Total Nacional			
I semestre 2010	1.978.924	600.175	1.378.749
I semestre 2011	2.228.170	590.418	1.637.751
Variación porcentual	12,6	-1,6	18,8
Total Eje Cafetero			
I semestre 2010	88.388	12.330	76.057
I semestre 2011	85.663	21.359	64.305
Variación porcentual	-3,1	73,2	-15,5
Caldas			
I semestre 2010	46.914	8.195	38.720
I semestre 2011	32.642	5.498	27.144
Variación porcentual	-30,4	-32,9	-29,9
Quindío			
I semestre 2010	21.783	1.224	20.559
I semestre 2011	16.659	1.486	15.173
Variación porcentual	-23,5	21,3	-26,2
Risaralda			
I semestre 2010	19.691	2.912	16.779
I semestre 2011	36.363	14.375	21.987
Variación porcentual	84,7	393,7	31,0

Fuente: Agronet - Ministerio de Agricultura y Desarrollo Rural.

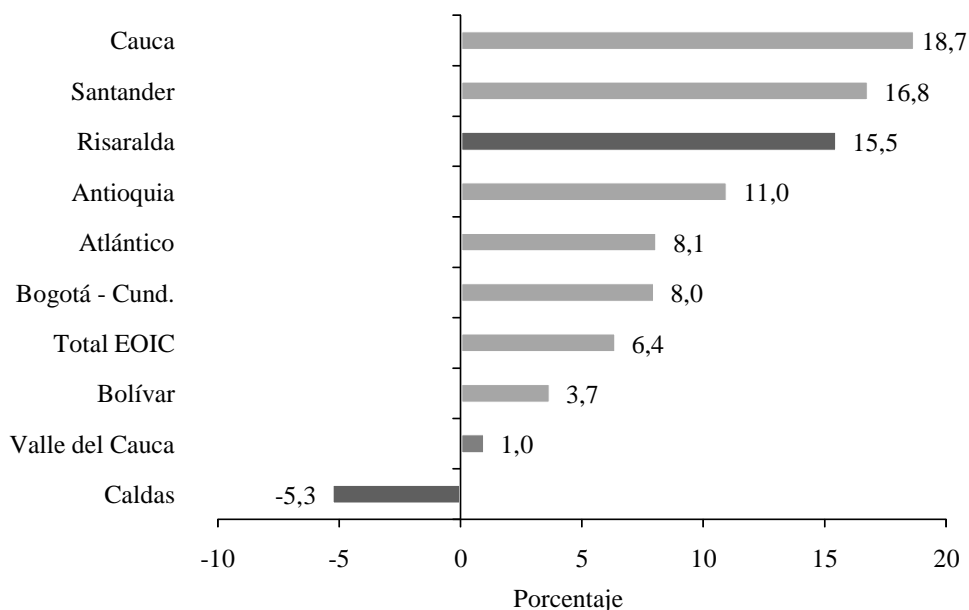
III. INDUSTRIA

ENCUESTA DE OPINIÓN INDUSTRIAL CONJUNTA (EOIC)

Los resultados presentados por la Encuesta de Opinión Industrial Conjunta (EOIC) realizada por la Asociación Nacional de Empresarios (ANDI) en el periodo enero - junio de 2011, evidenciaron un incremento en la producción de 6,4% para el total de la muestra frente a igual lapso de 2010, registro superior al obtenido tanto en el acumulado a diciembre del año anterior, 4,5%, como al observado en el primer trimestre del presente año, 6,1%, lo que de alguna manera indica una recuperación de la actividad industrial en el país. En cuanto al Eje Cafetero (se excluye el departamento del Quindío) la producción industrial mostró un comportamiento mixto puesto que Risaralda exhibió un crecimiento de 15,5%, en tanto Caldas fue el único departamento de la muestra que presentó contracción, 5,3%.

Gráfico 3

Variación de la producción Enero - junio 2011 / enero - junio 2010

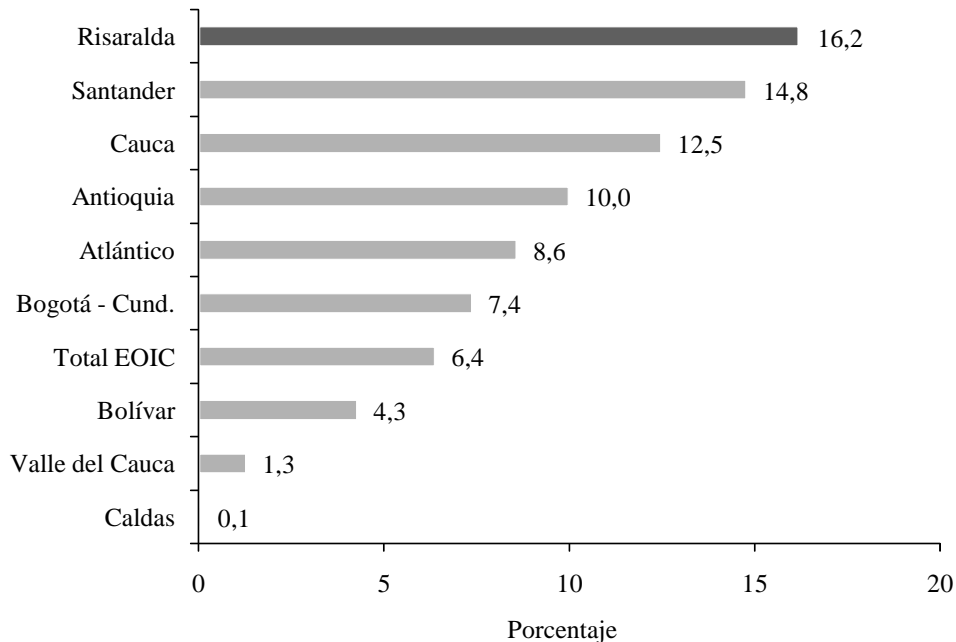


Fuente: ANDI - Encuesta de Opinión Industrial Conjunta.

En cuanto a las ventas totales del sector en la región durante los seis primeros meses de 2011, los industriales de Risaralda y Caldas evidenciaron aumentos, sin embargo, en el primer caso, se advirtió el mayor incremento de todos los departamentos consultados con una variación de 16,2%; y en el segundo, se percibió el aumento anual más bajo, 0,1%.

Gráfico 4

**Variación de las ventas totales
Enero - junio 2011 / enero - junio 2010**



Fuente: ANDI - Encuesta de Opinión Industrial Conjunta.

Es importante mencionar como dentro de los indicadores demanda, el porcentaje de empresarios de la región cafetera que manifestaron que el volumen de pedidos lo consideraron como alto o normal para el mes de junio de 2011 fue de 93,0% en Caldas y de 100,0% en Risaralda, cifras superiores al total de la muestra de la EOIC que registró 89,6% en el periodo señalado.

Respecto al clima de los negocios en el sector industrial del Eje, el 50,0% de los industriales tanto en Caldas como en Risaralda tienen mejores expectativas para los próximos meses. Con relación a los obstáculos que impiden el normal desarrollo de la actividad en la zona cafetera, los industriales consideraron, entre los principales: problemas de tipo de cambio y de suministro y costo de materias primas.

Acordes con los resultados en la producción para los dos departamentos del Eje que hacen parte de la EOIC, Risaralda evidenció una utilización de la capacidad instalada de 88,3%, porcentaje por encima del observado en total de la muestra, mientras que Caldas, al registrar en esta variable un 69,4%, se ubicó por debajo del total EOIC.

Cuadro 6

Total EOIC, Caldas y Risaralda
Principales indicadores del sector industrial
Junio 2011

Variable	Total EOIC	Caldas	Porcentaje
			Risaralda
Variación anual (enero - junio 2011 / enero - junio 2010)			
Producción	6,4	-5,3	15,5
Ventas totales	6,4	0,1	16,2
Ventas mercado nacional	6,3	1,6	8,4
Indicadores de demanda (junio 2011)			
Capacidad instalada	77,2	69,4	88,3
Pedidos altos o normales	89,6	93,0	100,0
Altos inventarios	20,3	10,8	54,4
Clima de los negocios (junio 2011)			
Situación favorable	68,8	58,3	60,0
Mejores expectativas	46,8	50,0	50,0
Principales problemas (junio 2011)			
Tipo de cambio	18,0	21,1	22,2
Suministro y costo de materias primas	16,0	15,8	16,7
Falta de demanda	11,1	10,5	0,0
Competencia	9,0	5,3	11,1
Rentabilidad	7,0	0,0	11,1
Capital de trabajo	2,7	10,5	5,6

Fuente: ANDI - Encuesta de Opinión Industrial Conjunta.

MUESTRA TRIMESTRAL MANUFACTURERA DEL EJE CAFETERO

De acuerdo con la muestra trimestral manufacturera (MTM) para el Eje Cafetero que realiza el DANE, durante el segundo trimestre de 2011 la región observó disminución de 1,4% en la producción real como consecuencia, principalmente, de la caída registrada en el renglón correspondiente a maquinaria de uso general (-37,1%), asimismo al descenso que observó la fabricación de productos de café, resultados que logró atenuar el notable incremento que mostró la fabricación de motocicletas, bicicletas y sillones (65,9%). Por su parte, las ventas reales y el personal ocupado lograron crecimiento, aunque leve 0,8%, en el primer caso, gracias a los avances en la

fabricación de motocicletas, bicicletas y sillones, elaborados de metal y confecciones; y en el segundo, a la mayor cantidad de mano de obra empleada en la industria de confecciones.

Cuadro 7

Eje Cafetero

Variación anual del trimestre según agupación industrial

Segundo trimestre 2011 / segundo trimestre 2010

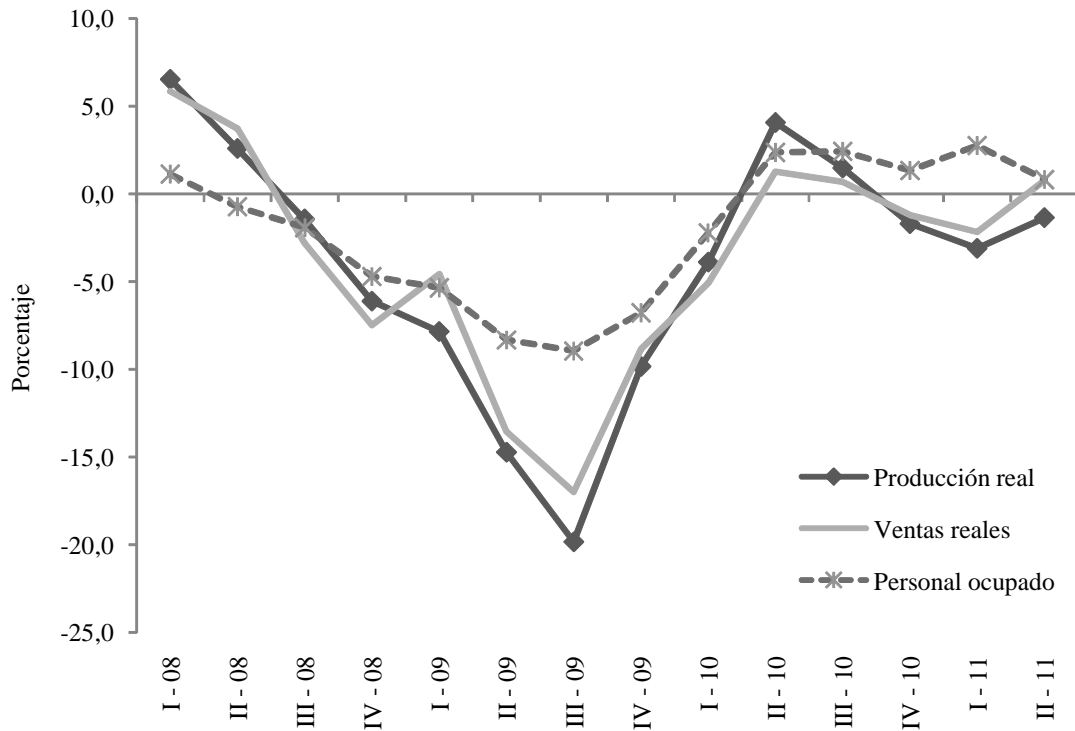
Agrupación industrial	Variación porcentual		
	Producción real	Ventas reales	Personal ocupado
Total MTM	-1,4	0,8	0,8
Otros Alimentos	2,3	12,8	-2,8
Lácteos	5,9	5,9	-2,1
Productos de café	-9,4	-16,1	1,4
Chocolate, confitería y comida para lactantes	8,6	6,7	-8,6
Confecciones	-1,9	15,4	11,9
Calzado, partes y artículos de cuero	16,2	7,3	4,8
Papel y cartón	4,4	11,5	0,9
Elaborados de metal	20,9	19,4	3,5
Maquinaria de uso general	-37,1	-28,3	-29,0
Motocicletas, bicicletas, sillones	65,9	22,8	9,1
Muebles de madera	22,9	15,2	-1,0
Otras industrias	-4,2	-1,5	0,2

Fuente: DANE - Muestra Trimestral Manufacturera del Eje Cafetero.

Como puede apreciarse en el Gráfico 5, a pesar del registro negativo que se presentó en la producción real, y la lenta dinámica mostrada por las ventas y el personal ocupado del sector industrial en el Eje Cafetero, la evolución indica una recuperación toda vez que los resultados anuales observados en los últimos trimestres distan de los registrados a lo largo de 2009.

Gráfico 5

Eje Cafetero. Variación anual del trimestre según principales variables industriales 2008 - 2011



Fuente: DANE - Muestra Trimestral Manufacturera del Eje Cafetero.

VII. COMERCIO EXTERIOR

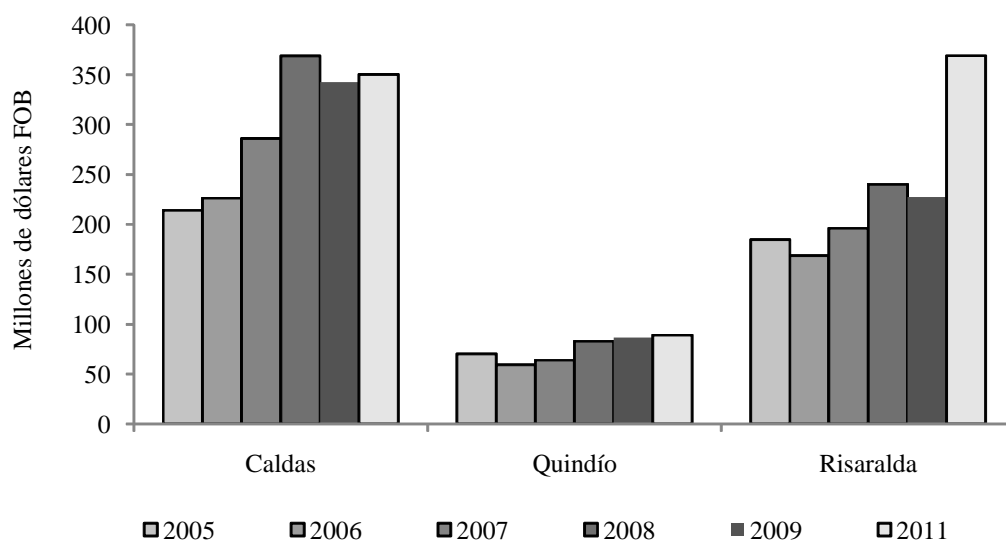
EXPORTACIONES³

Durante el primer semestre de 2011 las exportaciones totales del Eje Cafetero contabilizaron US\$808,8 millones, cifra que comparada con la de similar periodo del año anterior refleja un avance de 31,3%, valor positivo si se tiene en cuenta que para los años 2009 y 2010 se habían presentado disminuciones en esta variable. Este resultado tuvo su explicación en dos comportamientos: de un lado, las exportaciones no tradicionales después de observar reducciones en periodos anteriores, para este lapso presentaron un aumento anual de 2,2%; y del otro, las exportaciones tradicionales (café verde) evidenciaron un incremento significativo lo que impulsó aún más las ventas totales.

Gráfico 6

Eje Cafetero. Exportaciones totales según departamentos

Primer semestre 2005 - 2011^P



Fuente: DANE - DIAN. Cálculos centro regional de estudios económicos, Manizales. Banco de la República.

p: cifras provisionales

Por departamentos, Risaralda al valorar US\$369,2 millones en enero – junio de 2011, mostró la mayor participación dentro de las exportaciones totales de la región

³ Valoradas a precios FOB

cafetera, presentando a su vez un avance de 33,2%; en orden de contribución le siguió Caldas con US\$350,4 millones exportados y un crecimiento de 22,1%, y finalmente Quindío, que pese a su menor aporte en el Eje, exhibió el más alto incremento, 72,3%.

Cuadro 8

**Eje Cafetero, Caldas, Quindío y Risaralda. Exportaciones y balanza comercial
Primer semestre 2010^p - 2011^p**

Miles de dólares FOB

Periodo	Exportaciones					Balanza comercial
	Totales	Tradicionales	Participación porcentual ¹	No tradicionales	Participación porcentual ¹	
Eje Cafetero						
I semestre 2010	616.030	361.077	58,61	254.953	41,39	357.968
I semestre 2011	808.773	548.276	67,79	260.497	32,21	510.808
Variación porcentual	31,3	51,8	-	2,2	-	42,7
Caldas						
I semestre 2010	287.129	120.772	42,06	166.356	57,94	157.747
I semestre 2011	350.440	195.247	55,71	155.193	44,29	212.210
Variación porcentual	22,1	61,7	-	-6,7	-	34,5
Participación porcentual ²	43,33	35,61	-	59,58	-	41,54
Quindío						
I semestre 2010	51.725	44.065	85,19	7.661	14,81	33.541
I semestre 2011	89.103	83.761	94,00	5.342	6,00	62.698
Variación porcentual	72,3	90,1	-	-30,3	-	86,9
Participación porcentual ²	11,02	15,28	-	2,05	-	12,27
Risaralda						
I semestre 2010	277.176	196.240	70,80	80.936	29,20	166.679
I semestre 2011	369.229	269.268	72,93	99.961	27,07	235.900
Variación porcentual	33,2	37,2	-	23,5	-	41,5
Participación porcentual ²	45,65	49,11	-	38,37	-	46,18

Fuente: DANE - DIAN. Cálculos centro regional de estudios económicos, Manizales. Banco de la República.

p: cifras provisionales

¹ Se refiere la participación dentro del total de las exportaciones de cada departamento y región

² Se refiere la participación dentro del total del Eje Cafetero.

➤ **EXPORTACIONES TRADICIONALES**

Para el acumulado de los seis primeros meses de 2011 las exportaciones tradicionales del Eje Cafetero contabilizaron US\$548,3 millones FOB, lo que comparado con iguales meses de 2010 significó un aumento de 51,8%. Debido a la gran dinámica

observada por las ventas de café, muy por encima de las de exportaciones no tradicionales, se incrementó el peso del grano dentro del total exportado al pasar de 58,61% en enero – junio de 2010 a 67,79% en el lapso analizado. Tanto Caldas, como Quindío y Risaralda, observaron crecimientos anuales en las exportaciones tradicionales, 61,7%, 90,1% y 37,2%, respectivamente.

En el primer semestre de 2011 el departamento que evidenció el mayor aporte a las exportaciones tradicionales de la región fue Risaralda al totalizar US\$269,3 millones (49,11%), lo que comparado con 2010 representó un aumento de US\$73,0 millones. Los aumentos más significativos se presentaron con Estados Unidos, Canadá y Bélgica, mientras que con Japón se observó una disminución. En términos de dependencia de las ventas tradicionales, Risaralda exportó el 72,93% de su total por este concepto, aumentando 2,13 pp frente al dato del año anterior.

En Caldas las exportaciones tradicionales pasaron de US\$120,8 millones en enero – junio de 2010 a US\$195,2 millones durante el primer semestre de 2011, esto contribuyó a que la dependencia de las exportaciones tradicionales de este departamento aumentara en 13,65 pp al ubicarse el aporte de éstas sobre el total de las ventas externas caldenses en 55,71%. Por países de destino, las principales dinámicas se exhibieron con Estados Unidos, Alemania y Bélgica, mientras que similar a Risaralda, las exportaciones a Japón mostraron una disminución.

Las exportaciones tradicionales en el Quindío, que registraron US\$83,8 millones en el lapso analizado, fueron las de mayor crecimiento anual, situación que jaló aún más su concentración de las ventas externas en este concepto al participar con el 94,00% de su total. Los mayores incrementos en las ventas se observaron con Estados Unidos, Alemania, Bélgica, Reino Unido y España.

➤ EXPORTACIONES NO TRADICIONALES

Las exportaciones no tradicionales del Eje Cafetero, después de evidenciar descensos anuales en los primeros semestres de 2009 y 2010, en el correspondiente a 2011 mostraron un aumento de 2,2% al sumar US\$260,5 millones FOB.

Durante el primer semestre de 2011 Caldas siguió siendo el principal exportador de productos no tradicionales del Eje Cafetero, al contabilizar US\$155,2 millones, no obstante perdió participación pues evidenció una reducción anual de 6,7%. Este comportamiento negativo fue producto de las menores exportaciones de fabricación de maquinaria y equipo (principalmente hacia Venezuela), y de fabricación de vehículos automotores, remolques y semirremolques, 46,5% y 54,4%, respectivamente. El efecto fue amortiguado por las mayores ventas externas de elaboración de productos alimenticios y bebidas, las cuales al valorar US\$81,9 millones mostraron un avance anual de 19,4%; dentro del rubro alimentos, las

exportaciones de café soluble liofilizado representaron el 68,79% teniendo como destino en gran medida a Alemania, Estados Unidos, Rusia, México, Japón y Bélgica.

Las exportaciones no tradicionales de Risaralda en el primer semestre de 2011 contabilizaron US\$100,0 millones FOB, presentando al departamento como el único

Las exportaciones no tradicionales del Eje Cafetero crecieron anualmente 2,2% en el primer semestre de 2011, jalonadas por los aumentos en café soluble liofilizado, azúcar, papel, y productos de metal; pero menguadas por la reducción en maquinaria y equipo, principalmente la dirigida hacia Venezuela.

del Eje Cafetero en exhibir un incremento anual, 23,5%. Dicho avance se explicó por las mayores ventas de fabricación de papel, cartón y productos de papel y cartón (Venezuela y Perú); seguidas de fabricación de prendas de vestir, preparado y teñido de pieles (Estados Unidos); fabricación de productos de caucho y plástico (Chile); fabricación de otros tipos de equipos de transporte (Ecuador y Venezuela); y elaboración de productos alimenticios y de bebidas (principalmente azúcar a Chile); rubros que en conjunto representaron 62,37% de las ventas no tradicionales de Risaralda.

En cuanto a las ventas externas de productos no tradicionales del Quindío totalizaron en el primer semestre de 2011 un valor de US\$5,3 millones FOB, mostrando una reducción de 30,3%, representando dentro de sus exportaciones totales sólo 6,00%. Esta disminución tuvo su sustento principalmente en la contracción de las exportaciones de fabricación de productos

textiles (-47,8%), situación fundamentada en los menores envíos a Estados Unidos y Venezuela. Vale la pena destacar que las ventas correspondientes a fabricación de prendas de vestir, preparado y teñido de pieles mostraron un avance anual de 32,0%, dirigidas en gran parte a Estados Unidos, México y Venezuela.

IMPORTACIONES⁴

Las importaciones del Eje Cafetero durante el primer semestre de 2011 contabilizaron US\$316,9 millones CIF, evidenciando un aumento anual de 14,2%, avance que fue el más bajo del país, e inclusive 27,3 puntos porcentuales (pp) inferior al crecimiento del consolidado nacional. Por departamentos, Caldas registró US\$146,8 millones CIF con un ascenso de 5,3%, mientras que Risaralda y Quindío mostraron variaciones de 20,1% y 40,9%, respectivamente. Aunque las compras de la región cafetera a China y Estados Unidos presentaron incrementos de 36,8% y 15,5%, las disminuciones con México y Brasil, menguaron el efecto.

Las importaciones realizadas por Caldas en el primer semestre de 2011 se concentraron un 65,90% en tres conceptos: fabricación de maquinaria y equipo, 25,55% (rubro que a su vez mostró una disminución anual de 16,5%), fabricación de

⁴ Valoradas a precios CIF

productos metalúrgicos básicos, 22,79%, y fabricación de sustancias y productos químicos, 17,56%. En lo que correspondió a Risaralda, sus compras más representativas fueron fabricación de otros tipos de equipos de transporte y fabricación de maquinaria y aparatos eléctricos, que mostraron avances anuales de 16,7% y 10,8%, respectivamente. Por su parte, las importaciones del Quindío presentaron mayor concentración, pues el 45,99% comprendió los rubros fabricación de otros productos minerales no metálicos y elaboración de productos alimenticios y bebidas, ambos con incrementos anuales superiores al 50%.

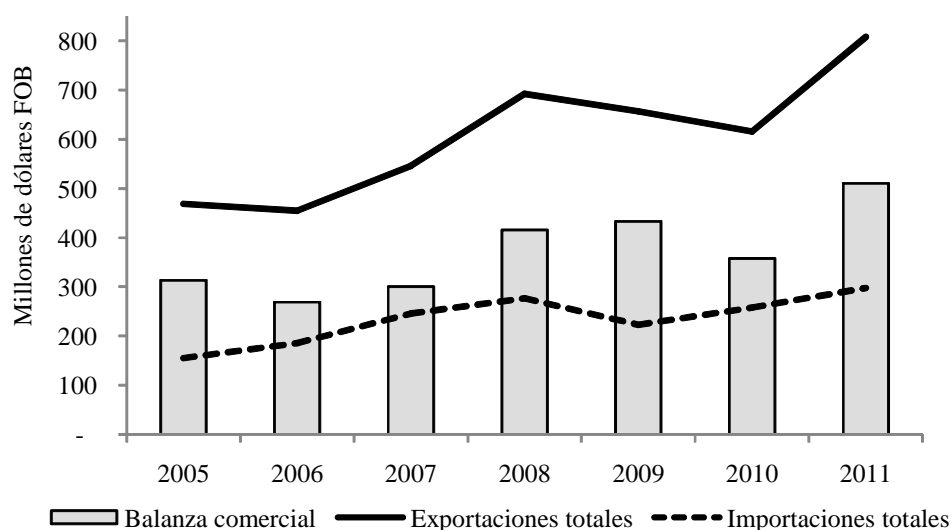
BALANZA COMERCIAL

La balanza comercial del Eje Cafetero durante el primer semestre de 2011 contabilizó un superávit de US\$510,8 millones FOB, cifra que comparada con la de similar lapso de 2010 mostró un crecimiento de 42,7%; este incremento en el saldo comercial de la región estuvo influenciado por el aumento de las exportaciones totales, 31,3%, pero aún más de las tradicionales, las cuales al sumar US\$548,3 millones FOB exhibieron un avance anual de 51,8%, comportamiento que compensó ampliamente el ascenso de las importaciones.

Gráfico 7

Eje Cafetero. Balanza comercial

Primer semestre 2005 - 2011^p



Fuente: DANE - DIAN. Cálculos centro regional de estudios económicos, Manizales.

Banco de la República.

p: cifras provisionales

Los tres departamentos que conforman el Eje Cafetero presentaron aumento en su balanza comercial, destacándose Risaralda por tener el mayor superávit, US\$235,9

millones FOB, valor obtenido debido a las mayores exportaciones a Estados Unidos, Corea del Sur, Canadá, Bélgica y Perú. Por su parte, la de Caldas contabilizó US\$212,2 millones FOB, principalmente por sus saldos positivos con Estados Unidos, Bélgica y Alemania, mientras que con Japón aunque evidenció un superávit, éste se redujo en 1,0%. En cuanto al Quindío, presentó un saldo de US\$62,7 millones FOB, un 86,9% por encima del reporte en similar semestre de 2010, evolución propiciada en gran parte por el incremento de las exportaciones a Estados Unidos, Alemania y Bélgica.

V. CONSTRUCCIÓN E INMOBILIARIO

ÁREA APROBADA

La actividad edificadora en el Eje Cafetero durante el segundo trimestre de 2011, medida por medio del número de metros cuadrados (m²) aprobados para construir suministrados por el DANE, experimentó crecimiento de 57,5%, frente al mismo período del año anterior, comportamiento que se explicó, principalmente, por el buen desempeño en la construcción de vivienda que al pasar de 191.072 m² en el segundo trimestre de 2010 a 311.170 m² en el de 2011, señaló crecimiento de 62,9%; por su parte, el área licenciada para otros destinos también exhibió resultado positivo al incrementarse 37,5%.

Al considerar el comportamiento por departamentos en el segundo trimestre, se encuentra que en Quindío se presentó el mayor dinamismo de la región con avance de 233,0%, gracias a la mayor área aprobada para vivienda que pasó de 19.162 m² en el segundo trimestre de 2010 a 90.596 m² en 2011, lo que significó un avance de 372,8%. Le siguió Caldas con ascenso de 99,4%, también como consecuencia de la mayor área destinada a vivienda, superando a la de un año antes en 80,5%. Por el contrario, el comportamiento de Risaralda fue a la baja, al reducirse el área aprobada total en 9,0%, como resultado del descenso tanto en el área aprobada para vivienda, 3,2%, como en la de otros destinos, 34,9%.

En el primer semestre de 2011 el área aprobada para construcción en el Eje Cafetero incrementó 82,8% frente al mismo período del año anterior, resultado del crecimiento en los tres departamentos, Caldas, 82,5%, Quindío, 204,3% y Risaralda, 42,8%.

En el acumulado del primer semestre de 2011, en el Eje Cafetero se aprobaron 334.957 m² más que en el mismo lapso del año anterior, equivalentes a un crecimiento de 82,8%, de los cuales Quindío realizó el mayor aporte, 140.298 m², Caldas, 105.709 m² y

Risaralda, 88.950 m². En este comportamiento influyó notablemente la construcción de vivienda, sin desconocer el avance en otros destinos que mostró crecimiento destacado, gracias al área aprobada a la actividad comercial, y en menor proporción, a la construcción de hoteles, en los tres departamentos.

Eje Cafetero, Caldas, Quindío y Risaralda
Área aprobada para construcción de vivienda y otros destinos
Segundo trimestre y primer semestre 2010-2011

Concepto	Segundo trimestre		Variación porcentual	Primer semestre		Variación porcentual
	2010	2011		2010	2011	
Total Eje Cafetero						
Total	241.832	380.959	57,5	404.578	739.535	82,8
Vivienda	191.072	311.170	62,9	327.699	556.863	69,9
Otros destinos	50.760	69.789	37,5	76.879	182.672	137,6
Caldas ¹						
Total	79.143	157.786	99,4	128.084	233.793	82,5
Vivienda	64.655	116.710	80,5	106.253	184.926	74,0
Otros destinos	14.488	41.076	183,5	21.831	48.867	123,8
Quindío ²						
Total	31.060	103.431	233,0	68.685	208.983	204,3
Vivienda	19.162	90.596	372,8	50.240	149.778	198,1
Otros destinos	11.898	12.835	7,9	18.445	59.205	221,0
Risaralda ³						
Total	131.629	119.742	-9,0	207.809	296.759	42,8
Vivienda	107.255	103.864	-3,2	171.206	222.159	29,8
Otros destinos	24.374	15.878	-34,9	36.603	74.600	103,8

Fuente: DANE.

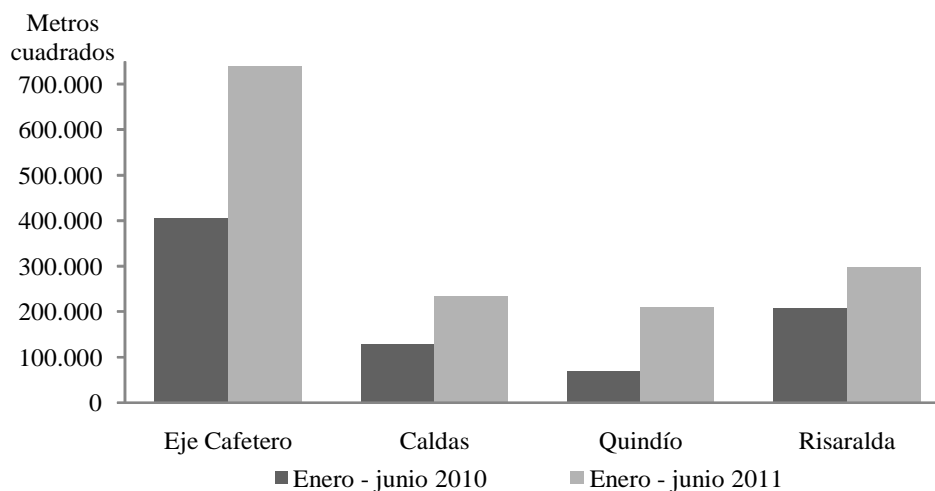
¹ Comprende Manizales, La Dorada y Villamaría.

² Comprende los municipios de Armenia y Calarcá.

³ Comprende Pereira, Dosquebradas y Santa Rosa de Cabal.

Gráfico 8

Eje Cafetero. Área total aprobada para la construcción
Primer semestre 2010 - 2011



Fuente: DANE. Cálculos centro regional de estudios económicos, Manizales. Banco de la República.

DESPACHOS DE CEMENTO

Durante el segundo trimestre de 2011, se enviaron 135.398 toneladas de cemento gris hacia el Eje Cafetero, superando en 6,1% a las del mismo período del año anterior. Por departamentos, Quindío y Caldas presentaron incrementos anuales de 21,6% y 7,9%, respectivamente, en tanto Risaralda disminuyó 1,5%.

Cuadro 10

Eje Cafetero, Caldas, Quindío y Risaralda

Despachos de cemento gris

Segundo trimestre y primer semestre 2010 - 2011

Periodo	Eje Cafetero		Variación porcentual	Caldas		Variación porcentual
	2010	2011		2010	2011	
	Abril	41.241		40.420	-2,0	
Mayo	43.616	48.764	11,8	21.133	21.749	2,9
Junio	42.766	46.215	8,1	20.285	24.288	19,7
II trimestre	127.623	135.398	6,1	60.570	65.376	7,9
I semestre	255.979	271.924	6,2	120.276	134.757	12,0

Periodo	Quindío		Variación porcentual	Risaralda		Variación porcentual
	2010	2011		2010	2011	
	Abril	5.744		6.243	8,7	
Mayo	5.854	7.770	32,7	16.629	19.245	15,7
Junio	5.536	6.818	23,1	16.945	15.109	-10,8
II trimestre	17.135	20.831	21,6	49.918	49.192	-1,5
I semestre	35.169	43.172	22,8	100.534	93.996	-6,5

Fuente: Empresas productoras de cemento gris - DANE. Cálculos centro regional de estudios económicos, Manizales. Banco de la República.

En el acumulado del primer semestre la región mostró un aumento anual, 6,2%, en el cual Quindío registró el más alto crecimiento, 22,8%, seguido de Caldas con variación positiva de 12,0%, mientras Risaralda descendió 6,5%. En la participación por departamento para los primeros seis meses del año se encuentra que Caldas fue el mayor destino de los despachos con 49,56%, seguido de Risaralda con 34,57% y Quindío, 15,88%.

VI. SERVICIOS BÁSICOS

SERVICIOS PÚBLICOS

➤ MANIZALES

Durante el primer semestre de 2011 el consumo de energía eléctrica en la capital del departamento de Caldas, exhibió un incremento de 1,5% frente a igual corte de 2010 al presentar un consumo de 158,2 millones de kilovatios hora (kw/h), explicado por el comportamiento del uso industrial el cual observó una variación de 9,5%, seguido por el comercial con 0,6%; situación diferente se evidenció en el uso residencial el cual se contrajo en 1,3%, siendo el uso que más peso tuvo dentro del total con un 52,39%.

Cuadro 11

Manizales. Consumo de energía eléctrica por usos Primer semestre 2010 - 2011

Periodo	Usos			
	Total	Industrial	Comercial	Residencial
Consumo de energía eléctrica. Miles de kilovatios por hora				
I semestre 2010	155.802	34.135	37.717	83.950
I semestre 2011	158.169	37.361	37.945	82.863
Variación porcentual	1,5	9,5	0,6	-1,3
Consumo de gas natural. Miles de metros cúbicos				
I semestre 2010	25.562	15.132	2.385	8.045
I semestre 2011	25.926	14.080	2.522	9.324
Variación porcentual	1,4	-7,0	5,7	15,9

Fuente: Central Hidroeléctrica de Caldas y Efigas S.A.

Según la información reportada por Efigas, durante el primer semestre de 2011 el consumo de gas natural en la ciudad de Manizales se incrementó en 1,4% respecto del año anterior, comportamiento sustentado en el sector residencial el cual al facturar un total de 9,3 millones de metros cúbicos (m³), mostró una variación de 15,9%, seguido por el sector comercial que acrecentó su gasto en 5,7% al totalizar 2,5 millones de m³; caso contrario se evidenció en el sector industrial el cual presentó una disminución de 7,0%.

➤ **PEREIRA**

La información suministrada por Efigas S.A para el primer semestre de 2011 mostró un incremento anual en el uso de gas natural en la ciudad de Pereira de 15,3%, impulsado por el consumo en el sector residencial, que al contabilizar 7,4 millones de m³, evidenció una variación de 22,1%, crecimiento que se sustentó en la masificación de esta fuente de energía en la ciudad tanto en las nuevas construcciones como en la vivienda usada. En orden de participación, le siguió el comercial con un consumo de 2,4 millones de m³, aumentando en 22,8%; y por último, el uso industrial, que participó con 3,4 millones de m³, mostrando un decrecimiento de 1,0% frente a igual corte del año inmediatamente anterior.

Cuadro 12

**Pereira. Consumo gas natural por usos
Primer semestre 2010 - 2011**

Periodo	Usos			
	Total	Industrial	Comercial	Residencial
Consumo de gas natural. Miles de metros cúbicos				
I semestre 2010	11.522	3.465	1.981	6.076
I semestre 2011	13.284	3.432	2.433	7.419
Variación porcentual	15,3	-1,0	22,8	22,1

Fuente: Efigas S.A.

➤ **ARMENIA**

En Armenia, la Empresa de Energía del Quindío reportó una reducción anual de 1,8% en el total del consumo durante el primer semestre de 2011, debido a las caídas en los sectores residencial 2,2% y el comercial con 3,6%, siendo el uso residencial el de mayor peso, ya que constituyó el 63,53% del total en el municipio. Comportamiento contrario evidenció el uso industrial al incrementarse en 9,3% lo que muestra una recuperación de la industria en la ciudad.

El reporte suministrado por Efigas S.A mostró un incremento en el consumo de gas natural en la ciudad de Armenia de 17,9% impulsado por el sector residencial el cual aumentó anualmente 17,5%, seguido por el comercial con 12,1%. El uso industrial creció 48,1% siendo la variación más alta, pero la menos representativa ya que su consumo participó con el 6,54% del total durante el periodo.

**Armenia. Consumo de energía eléctrica y gas natural
Primer semestre 2010 - 2011**

Periodo	Usos			
	Total	Industrial	Comercial	Residencial
Consumo de energía eléctrica. Miles de kilovatios por hora				
I semestre 2010	96.959	6.846	28.261	61.852
I semestre 2011	95.226	7.481	27.248	60.497
Variación porcentual	-1,8	9,3	-3,6	-2,2
Consumo de gas natural. Miles de metros cúbicos				
I semestre 2010	6.512	339	1.402	4.771
I semestre 2011	7.680	502	1.572	5.606
Variación porcentual	17,9	48,1	12,1	17,5

Fuente: Empresa de Energía del Quindío S.A. E.S.P. y Efigas S.A

VII. COMERCIO

COMERCIO INTERNO

La Federación Nacional de Comerciantes (Fenalco) seccional Caldas a través de su observatorio del comercio, realiza mensualmente un informe sobre la actividad comercial departamental, basado en las percepciones de los comerciantes respecto al

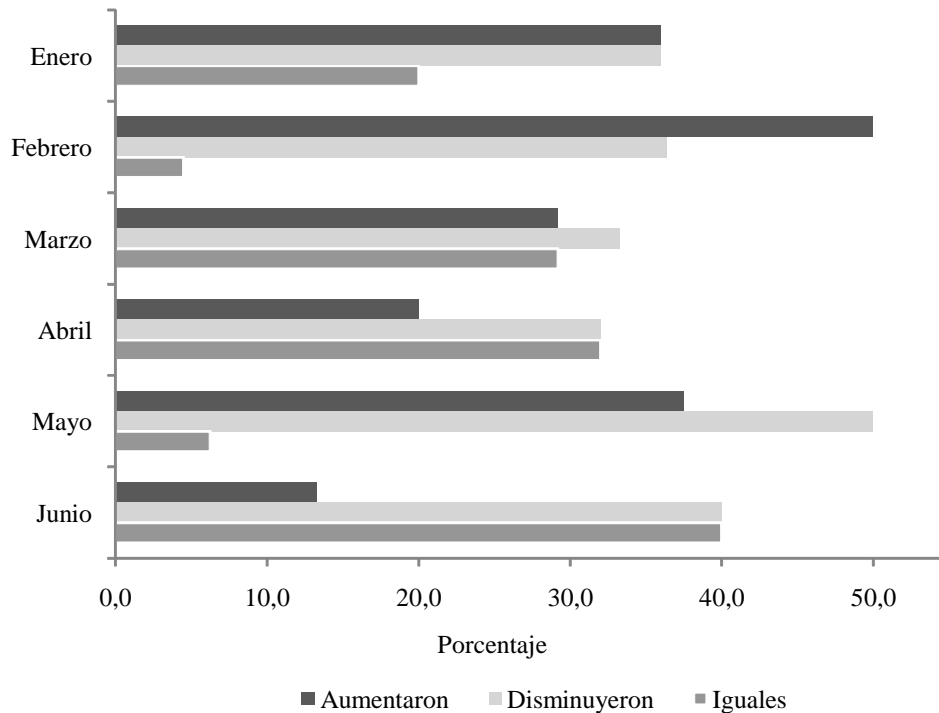
Según Fenalco Caldas, el porcentaje de comerciantes sondeados en Manizales que manifestaron disminución anual en sus ventas en los meses de abril, mayo y junio de 2011 fue superior al que expresó aumento. Dentro de las principales dificultades expuestas se encuentran: el clima, la baja demanda y el desempleo.

comportamiento de las ventas del mes frente a su igual del año anterior; en este sentido, el resultado para el segundo trimestre de 2011 no fue favorable, ya que el porcentaje de encuestados que manifestaron una disminución de las ventas fue mayor frente a la opción de aumento en cada uno de los tres meses, siendo mayo el de menor dinámica al reportar descenso 50% de éstos. Asimismo, la mayoría de consultados consideraron para abril y junio una reducción anual en las ventas, no obstante, la misma proporción de comerciantes evidenciaron estabilidad.

Entre los principales obstáculos señalados por los empresarios caldenses para lograr un mejor balance en las ventas durante el periodo analizado se encontraron: clima, baja demanda, desempleo, competencia y contrabando.

Gráfico 9

Manizales. Comportamiento de las ventas en 2011 frente al mismo mes del año anterior



Fuente: Fenalco Seccional Caldas - Informes mensuales del observatorio del comercio de Caldas. Cálculos centro regional de estudios económicos, Manizales. Banco de la República.

➤ **ENCUESTA MENSUAL DE EXPECTATIVAS ECONÓMICAS (EMEE)**

Según los resultados de la EMEE⁵ para el Eje Cafetero, durante el segundo trimestre de 2011 la percepción de la mayoría de los encuestados fue de incremento anual sobre las ventas, al registrar el balance⁶ para esta variable valores positivos e inclusive superiores a los percibidos en el trimestre anterior y muy por encima del comportamiento evidenciado en similar lapso de 2010 cuando mostró valores negativos.

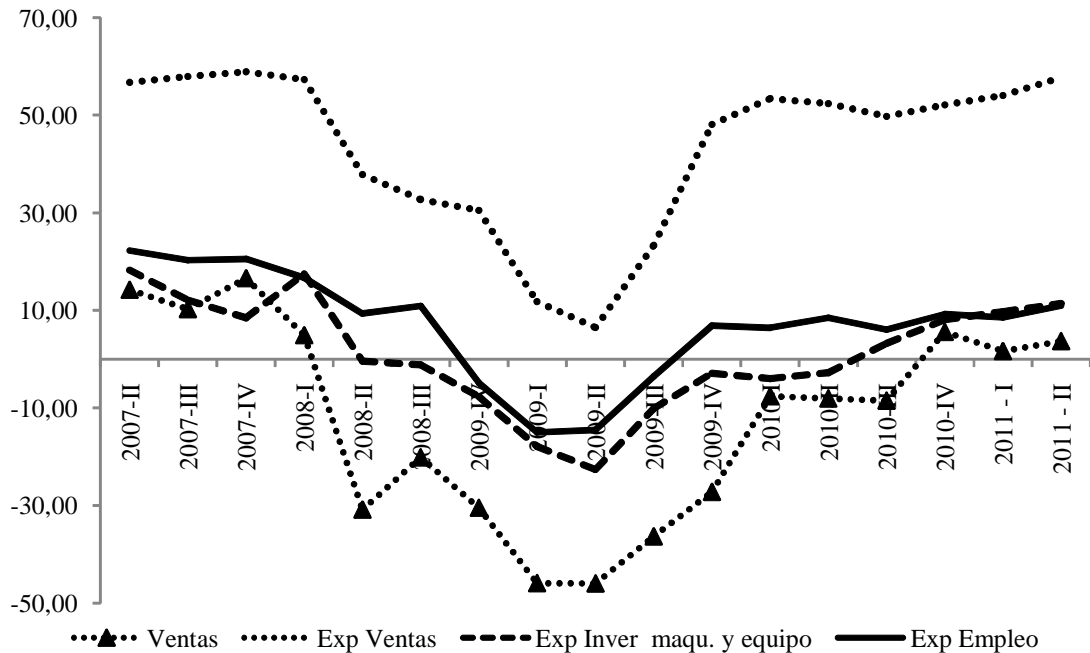
⁵ Esta encuesta la realiza el Banco de la República mensualmente en diferentes empresas de las regiones: Costa Atlántica, Bogotá, Nororiente, Suroccidente, Central oriental, Eje Cafetero, Llanos Orientales y Antioquia.

⁶ Corresponde a la diferencia entre las respuestas positivas y las respuestas negativas.

Gráfico 10

Eje Cafetero. Balance promedio trimestral encuesta mensual de expectativas económicas (EMEE)

Trimestres 2007 - 2011



Fuente: EMEE- Banco de la República. Cálculos centro regional de estudios economicos, Manizales. Banco de la República.

De igual manera, las expectativas en las ventas para los próximos doce meses vienen presentando un comportamiento ascendente desde el cuarto trimestre de 2010. En cuanto a la expectativa en inversión en maquinaria y equipo, y en la de empleo de los próximos doce meses frente a los anteriores doce meses, los resultados arrojan un mejor balance tanto con respecto al trimestre pasado como al de similar lapso del año anterior.

COMERCIO DE VEHÍCULOS

En el Eje Cafetero se transaron 3.663 automotores durante el segundo trimestre del año, 973 más respecto a igual lapso de 2010, lo que significó un aumento de 36,2%. Por ciudades capitales, la mayor evolución la alcanzó Manizales, 51,0%, al comerciar 1.107 autos nuevos; Armenia y Pereira también lograron destacados crecimientos anuales de 32,2% y 30,1%, en su orden, sin embargo esta última lideró el mercado automotriz cafetero con el 53,40% del total regional.

La venta de vehículos nuevos en el Eje Cafetero durante el segundo trimestre de 2011 aumento anualmente 36,2%.

En el acumulado enero - junio de 2011, el comportamiento no distó del presentado para el trimestre, mes a mes el comercio de vehículos nuevos se incrementó consolidando al cierre del primer semestre 7.567 unidades vendidas, lo que representó una variación positiva anual de 45,9%. De acuerdo con importantes concesionarios consultados en las ciudades de Pereira y Manizales, el buen desempeño estuvo propiciado por las facilidades de financiación, la presencia de nuevos modelos y precios asequibles.

Cuadro 14

**Eje Cafetero, Armenia, Manizales y Pereira. Venta de vehículos nuevos
Segundo trimestre y primer semestre 2010 - 2011**

Periodo	Eje Cafetero		Variación porcentual	Participación porcentual ¹	Armenia		Variación porcentual	Participación porcentual ²
	2010	2011			2010	2011		
	Abril	872			940	7,8		
Mayo	864	1.386	60,4	4,91	141	229	62,4	16,52
Junio	954	1.337	40,1	4,95	163	244	49,7	18,25
II trimestre	2.690	3.663	36,2	4,60	454	600	32,2	16,38
I semestre	5.188	7.567	45,9	4,78	840	1.027	22,3	13,57

Periodo	Manizales		Variación porcentual	Participación porcentual ²	Pereira		Variación porcentual	Participación porcentual ²
	2010	2011			2010	2011		
	Abril	239			263	10,0		
Mayo	234	434	85,5	31,31	489	723	47,9	52,16
Junio	260	410	57,7	30,67	531	683	28,6	51,08
II trimestre	733	1.107	51,0	30,22	1.503	1.956	30,1	53,40
I semestre	1.400	2.300	64,3	30,40	2.948	4.240	43,8	56,03

Fuente: Asonac. Cálculos centro regional de estudios económicos, Manizales. Banco de la República.

¹ Se refiere la participación dentro del total de ciudades informadas por la fuente.

² Se refiere la participación dentro del total del Eje Cafetero.

VIII. TRANSPORTE Y TURISMO

TRANSPORTE

➤ TRANSPORTE URBANO

Según cifras recientes del DANE referentes al transporte público urbano de pasajeros, en el Eje Cafetero durante el segundo trimestre de 2011 se movilizaron cerca de 46,5 millones de usuarios, resultado superior en 1,1% al logrado en igual periodo de 2010. En este comportamiento influyó, en gran medida, el Área Metropolitana de Manizales que presentó un aumento anual de 5,9% y participó con el 39,35% de los pasajeros; sin embargo, esta variación positiva fue menguada por los descensos que observaron la ciudad de Armenia, 7,3%, y el Área Metropolitana de Pereira, 0,6%, las cuales concentraron el 60,65% de los transportados en la zona urbana de la región.

Cuadro 15

Eje Cafetero, Manizales, Pereira y Armenia
Total de pasajeros transportados en el área urbana
Segundo trimestre 2010 - 2011

Periodo	Miles de pasajeros			
	Eje Cafetero	Manizales ¹	Pereira ¹	Armenia
II trimestre 2010	45.968	17.280	23.912	4.776
II trimestre 2011 ^P	46.490	18.293	23.770	4.427
Variación porcentual	1,1	5,9	-0,6	-7,3

Fuente: DANE - Encuesta de Transporte Urbano de Pasajeros

¹ Comprende el área metropolitana. Pereira incluye Megabús.

^P Cifras preliminares

El reporte sobre movimiento operativo de pasajeros suministrado por la terminal de transportes de la ciudad de Manizales, indicó para el segundo trimestre de 2011 una

El transporte público terrestre en el Eje Cafetero no ha mostrado una dinámica importante debido, entre otros factores, al deficiente estado de las carreteras consecuencia de la ola invernal, el tema de seguridad y promociones en transporte aéreo.

disminución de 7,9% en el número de pasajeros transportados frente a igual periodo del año anterior, producto del menor flujo de usuarios que evidenció cada uno de los meses que contempla el lapso analizado, donde mayo fue el mes que presentó la mayor caída (-14,5%), en gran parte, reflejo de la ola invernal que afectó las vías y, por ende, la disposición a viajar de las personas. Los vehículos despachados hacia otros departamentos y municipios, también mostraron descensos al

contraerse en 9,3%. En lo corrido del año a junio, tanto la contracción en el flujo de pasajeros como en los despachos fueron inferiores a los registros trimestrales, 6,2% y 8,3%, respectivamente.

Cuadro 16

**Manizales. Movimiento operativo de pasajeros* en la terminal de transportes
Segundo trimestre y primer semestre 2010 - 2011**

Periodo	Despachos		Variación porcentual	Pasajeros		Variación porcentual
	2010	2011		2010	2011	
Abril	29.710	26.692	-10,2	258.811	238.456	-7,9
Mayo	31.363	26.960	-14,0	275.146	235.304	-14,5
Junio	29.779	28.717	-3,6	270.533	266.835	-1,4
II trimestre	90.852	82.369	-9,3	804.490	740.595	-7,9
I semestre	183.752	168.581	-8,3	1.647.445	1.544.814	-6,2

Fuente: Terminal de Transportes de Manizales S.A.

* Incluye el movimiento operativo del terminal mixto (Sector Galería).

A diferencia de Manizales, en la ciudad de Pereira no se evidenció un registro menor de pasajeros durante el segundo trimestre de 2011, pero su aumento anual no fue muy significativo, 1,5%, es decir, logró sobrepasar en sólo 20.973 usuarios el resultado alcanzado en igual periodo de 2010; en cuanto al número de vehículos despachados, se reportó un crecimiento de 2,9%. Para el primer semestre de 2011 los pasajeros transportados ascendieron aproximadamente a 2,9 millones, 1,1% superior al registro obtenido en los primeros seis meses del año precedente.

Cuadro 17

**Pereira. Movimiento operativo de pasajeros en la terminal de transportes
Segundo trimestre y primer semestre 2010 - 2011**

Periodo	Despachos		Variación porcentual	Pasajeros		Variación porcentual
	2010	2011		2010	2011	
Abril	61.444	63.237	2,9	458.642	474.638	3,5
Mayo	64.373	66.725	3,7	475.833	461.377	-3,0
Junio	61.749	63.073	2,1	465.266	484.699	4,2
II trimestre	187.566	193.035	2,9	1.399.741	1.420.714	1,5
I semestre	375.290	387.027	3,1	2.854.815	2.886.627	1,1

Fuente: Terminal de Transportes de Pereira S.A.

➤ **TRANSPORTE AÉREO**

De acuerdo con las estadísticas operacionales recientes de la Aeronáutica Civil, el movimiento aéreo de pasajeros en el Eje Cafetero durante el periodo enero – mayo de

2011 evidenció un incremento de 7,8% respecto a igual lapso del año anterior, al pasar de 512,2 mil pasajeros transportados en 2010 a 552,0 mil en 2011, significando 39,8 mil personas más que se trasladaron por vía aérea.

Cuadro 18

Eje Cafetero, Manizales, Armenia y Pereira
Total de pasajeros por aeropuerto según movimiento y procedencia
Acumulado a mayo 2010 - 2011

Periodo	Total	Movimiento		Procedencia	
		Salidos	Llegados	Nacional	Intenacional
Eje Cafetero					
Enero - mayo 2010	512.209	264.572	247.637	484.893	27.316
Enero - mayo 2011	552.044	286.179	265.865	526.963	25.081
Variación porcentual	7,8	8,2	7,4	8,7	-8,2
Manizales					
Enero - mayo 2010	100.214	51.222	48.992	100.214	(-)
Enero - mayo 2011	87.808	45.390	42.418	87.808	(-)
Variación porcentual	-12,4	-11,4	-13,4	-12,4	-
Armenia					
Enero - mayo 2010	107.156	57.051	50.105	97.868	9.288
Enero - mayo 2011	109.515	58.149	51.366	96.670	12.845
Variación porcentual	2,2	1,9	2,5	-1,2	38,3
Pereira					
Enero - mayo 2010	304.839	156.299	148.540	286.811	18.028
Enero - mayo 2011	354.721	182.640	172.081	342.485	12.236
Variación porcentual	16,4	16,9	15,8	19,4	-32,1

Fuente: Aeronáutica Civil de Colombia.

(-) No se registran datos.

- No aplica.

Por aeropuerto, el Matecaña de Pereira registró el mayor aumento en el flujo de pasajeros, 16,4%, y adicionalmente el número más alto de usuarios, 354.721, es decir, el 64,26% del total en la región. De igual manera, el volumen de pasajeros en el Aeropuerto Internacional El Edén de la ciudad de Armenia fue superior, al observar un crecimiento de 2,2%, contabilizando 109,5 mil en los primeros cinco meses de 2011. En contraste el Aeropuerto La Nubia de Manizales, presentó una contracción anual en el tráfico aéreo de usuarios de 12,4%, lo que en número de pasajeros significó 12,4 mil personas menos que se movilizaron por este medio. El anterior comportamiento en la capital caldense se debió, en gran medida, al invierno que provocó cierre de la terminal aérea durante algunos días, teniendo con ello que trasladar a los usuarios al aeropuerto de la ciudad de Pereira.

En cuanto a la procedencia de los viajeros, el Eje Cafetero observó en el acumulado a mayo de 2011 un total de 25,1 mil pasajeros internacionales entre los aeropuertos Matecaña y El Edén, 8,2% menos que los reportados entre enero y mayo del año anterior. En este caso la proporción más alta de usuarios en la región la alcanzó Armenia, al registrar 12,8 mil pasajeros de origen extranjero, lo que representó el 51,21% del consolidado regional.

Respecto al transporte de carga en el Eje Cafetero, las estadísticas de la Aeronáutica Civil indicaron para los primeros cinco meses de este año un leve aumento de 1,8% en el volumen transportado frente a igual periodo de 2010, al pasar de 1.027 toneladas en 2010 a 1.046 en 2011. Por ciudades capitales, Pereira logró un avance anual de 7,7%, propiciado por el movimiento de llegada que se incrementó en 29,6%. Por su parte, Armenia y Manizales exhibieron descensos en el volumen de carga, la mayor caída la presentó la capital caldense (28,0%) disminuyendo el movimiento de salida en 33,6% y el de llegada en 24,7%; en el caso de Armenia, las toneladas de carga sólo se vieron mermadas en 1,0%. La principal razón que explicó la menor dinámica fue la ola invernal que se presentó, especialmente, entre marzo y abril.

Cuadro 19

Eje Cafetero, Manizales, Armenia y Pereira
Toneladas de carga* por aeropuerto según movimiento y procedencia
Acumulado a mayo 2010 - 2011

Periodo	Total	Movimiento		Procedencia	
		Salida	Llegada	Nacional	Intenacional
Eje Cafetero					
Enero - mayo 2010	1.027	584	443	1.010	18
Enero - mayo 2011	1.046	547	499	1.021	25
Variación porcentual	1,8	-6,4	12,6	1,1	40,9
Manizales					
Enero - mayo 2010	146	54	92	146	(-)
Enero - mayo 2011	105	36	69	105	(-)
Variación porcentual	-28,0	-33,6	-24,7	-28,0	-
Armenia					
Enero - mayo 2010	101	29	72	101	(-)
Enero - mayo 2011	100	32	68	100	(-)
Variación porcentual	-1,0	10,3	-5,6	-1,0	-
Pereira					
Enero - mayo 2010	780	501	279	763	18
Enero - mayo 2011	841	479	362	816	25
Variación porcentual	7,7	-4,5	29,6	7,0	40,9

Fuente: Aeronáutica Civil de Colombia.

* Se incluye la carga y el correo.

(-) No se registran datos.

- No aplica.

TURISMO

➤ OCUPACIÓN HOTELERA

De acuerdo con información proporcionada por la Asociación Hotelera de Colombia (Cotelco) capítulo Caldas, la ocupación hotelera en la ciudad de Manizales observó un comportamiento poco favorable en el segundo trimestre de 2011, toda vez que el porcentaje de ocupación en abril y mayo perdió 11,4 y 2,7 pp, en su orden, si se compara con los niveles alcanzados en iguales meses de 2010; junio, en tanto, registró un porcentaje de 34,5%, es decir, 2,3 pp por encima del obtenido un año atrás. En cuanto a la evolución del indicador en la capital caldense para el primer semestre de 2011, el resultado no distó del presentado en el trimestre analizado al promediar el nivel de ocupación 36,7%, lo que significó 3,3 pp por debajo del logrado en enero - junio del año precedente.

Cuadro 20

Caldas y Risaralda. Porcentaje de ocupación hotelera Segundo trimestre y primer semestre 2010 - 2011

Periodo	Caldas (Manizales)		Diferencia en puntos porcentuales	Risaralda (urbano)		Diferencia en puntos porcentuales
	2010	2011		2010	2011	
Abril	41,0	29,6	-11,4	48,0	43,0	-5,0
Mayo	30,7	28,0	-2,7	44,0	49,0	5,0
Junio	32,2	34,5	2,3	41,0	46,0	5,0
II trimestre	34,6	30,7	-3,9	44,3	46,0	1,7
I semestre	40,0	36,7	-3,3	41,0	43,0	2,0

Fuente: Cotelco, capítulos Caldas y Risaralda. Cálculos centro regional de estudios económicos, Manizales. Banco de la República.

Los datos suministrados por Cotelco Risaralda evidenciaron un comportamiento superior en el porcentaje de ocupación para la zona urbana, toda vez que los meses de mayo y junio observaron resultados, en ambos casos, por encima en 5,0 pp a los obtenidos el año anterior, 49,0% y 46,0%, respectivamente. En cuanto al porcentaje urbano de ocupación promedio para el primer semestre de 2011, la tendencia fue asimismo de crecimiento, al pasar de 41,0% en 2010 a uno de 43,0% en 2011.

➤ OTRAS ESTADÍSTICAS

La visita al Parque Nacional Natural los Nevados, principal atractivo turístico de la capital caldense, observó tanto en el segundo trimestre de 2011 como en lo corrido del año a junio, una merma en el número de turistas de 50,8% y 29,4%, en su orden.

El anterior comportamiento estuvo explicado principalmente por cierres de la vía a causa del invierno, durante los meses de abril y mayo los cuales mostraron descensos de 74,9% y 73,7%, respectivamente; asimismo, desde octubre de 2010 se ha mantenido alerta amarilla en la actividad volcánica del nevado.

Cuadro 21

Manizales. Ingreso de visitantes al Parque Nacional Natural los Nevados Segundo trimestre y primer semestre 2010 - 2011

Periodo	Año		Variación porcentual
	2010	2011	
Abril	5.441	1.368	-74,9
Mayo	3.510	922	-73,7
Junio	5.761	4.953	-14,0
II trimestre	14.712	7.243	-50,8
I semestre	31.488	22.230	-29,4

Fuente: Concesión Nevados.

En el caso específico de algunos importantes atractivos turísticos en la zona urbana de la ciudad de Manizales, entre los que se encuentran: Recinto del Pensamiento, Corredor Polaco de la Catedral, Monumento a los Colonizadores, Bosque Popular el Prado y Ecoparque Alcázares, la afluencia de visitantes se vio aumentada en el segundo trimestre de 2011 al pasar de 247,1 mil ingresos en 2010 a 258,1 mil en 2011. No obstante en el acumulado a junio, el flujo de visitantes descendió en 9,5%, lo que en número de ingresos significó 53,1 mil menos que el registro obtenido en 2010.

IX. SISTEMA FINANCIERO

CAPTACIONES

Según información de la Superintendencia Financiera de Colombia, el saldo de las captaciones del sistema financiero en el Eje Cafetero a junio 30 de 2011 fue de \$4,4 billones, evidenciando variación positiva de 13,6% frente a la misma fecha de 2010; este comportamiento obedeció al crecimiento de los depósitos en cuenta corriente, 22,9%, certificados de depósito a término (CDT), 15,5% y depósitos de ahorro, 9,1%. Por el contrario, las cuentas de ahorro especial y los certificados de ahorro en valor real presentaron reducción de 1,1%.

Cuadro 22

Eje Cafetero, Caldas, Quindío y Risaralda

Saldo de las captaciones del sistema financiero¹ por tipo de cuenta

Junio 2010 - 2011

Período	Total	Cuenta Corriente	Millones de pesos corrientes			
			Certificados de depósito a término	Depósitos de ahorro	Cuentas ahorro especial	Certificados de ahorro en valor real
Total Eje Cafetero						
Junio 2010	3.851.133	721.165	1.172.488	1.939.397	16.921	1.162
Junio 2011	4.374.722	886.066	1.354.375	2.116.398	16.734	1.149
Variación porcentual	13,6	22,9	15,5	9,1	-1,1	-1,1
Caldas						
Junio 2010	1.530.344	316.450	444.268	764.457	5.087	82
Junio 2011	1.753.763	387.457	558.137	803.228	4.856	85
Variación porcentual	14,6	22,4	25,6	5,1	-4,5	3,7
Quindío						
Junio 2010	769.841	135.109	264.991	367.996	1.570	175
Junio 2011	830.671	153.024	272.525	403.132	1.813	177
Variación porcentual	7,9	13,3	2,8	9,5	15,5	1,1
Risaralda						
Junio 2010	1.550.948	269.606	463.229	806.944	10.264	905
Junio 2011	1.790.288	345.585	523.713	910.038	10.065	887
Variación porcentual	15,4	28,2	13,1	12,8	-1,9	-2,0

Fuente: Superintendencia Financiera de Colombia. Cálculos centro regional de estudios económicos, Manizales. Banco de la República.

¹ Incluye: Bancos comerciales, compañías de financiamiento comercial y cooperativas de carácter financiero.

Por cuentas, los depósitos de ahorro con 48,38%, exhibieron el mayor aporte a las captaciones de la región; CDT, 30,96%, los depósitos en cuenta corriente, 20,25%, las cuentas de ahorro especial y los certificados de ahorro en valor real, 0,38% y 0,03%, respectivamente.

Las captaciones del Eje Cafetero a junio 30 de 2011, experimentaron incremento de 13,6% anual, variación superior a la registrada en junio del año anterior, 5,0%, como consecuencia del mayor crecimiento observado en los tres departamentos de la región.

Por departamentos, las captaciones de Risaralda se ubicaron en \$1,8 billones, conservado el primer lugar en la participación con 40,92% a junio de 2011, superando en 65 puntos básicos (pb) a la de junio de 2010, al tiempo que mostró las mayor tasa de crecimiento anual, 15,4%, debido al incremento de 28,2% en los depósitos en cuenta corriente, 13,1% en los CDT y 12,8% en depósitos de ahorro. Por su parte, las cuentas de ahorro especial y los certificados de ahorro en valor real registraron contracciones de 1,9% y 2,0%, en su orden.

Caldas totalizó a junio captaciones por \$1,8 billones, lo que significó un aumento anual de 14,6%, incrementando su aporte al consolidado del Eje en 35 pb al participar con 40,09%; lo anterior como efecto del crecimiento en los saldos de los CDT, 25,6%, las cuentas corrientes, 22,4%, los depósitos de ahorro, 5,1% y los certificados de ahorro en valor real 3,7%; mientras las cuentas de ahorro especial mostraron reducción de 4,5%.

Finalmente, Quindío con saldo de \$830.671 millones a junio de 2011, representó 18,99% de las captaciones del Eje Cafetero, señalando disminución de un punto porcentual en la participación frente a junio de 2010, como resultado de registrar la menor tasa de crecimiento anual de la región, 7,9%. El comportamiento fue positivo en todos los rubros, presentándose el mayor aumento en las cuentas de ahorro especial, 15,5%, que sólo representaron 0,22% del total, seguidas de los depósitos en cuenta corriente, 13,3%, depósitos de ahorro, 9,5%, CDT, 2,8% y certificados de ahorro en valor real, 1,1%.

COLOCACIONES

Al concluir el segundo trimestre de 2011, el saldo de las colocaciones en el Eje Cafetero se incrementó 17,1% frente a la cifra de junio de 2010, al pasar de \$5,4 billones a \$6,3 billones, variación superior a la registrada un año antes cuando fue de 7,8%. Este resultado se debió al crecimiento en todas las modalidades de crédito, principalmente, al incremento de los créditos y leasing comerciales de 13,6%, que a su vez representaron 50,01% de las colocaciones, los créditos y leasing de consumo, 20,6% y participación de 33,93%; en menor grado influyeron los avances de los microcréditos, 48,9% y la cartera de vivienda, 13,6%.

Las colocaciones del Eje Cafetero al concluir el primer semestre de 2011 se situaron en \$6,3 billones, de los cuales Caldas aportó 37,41%, Quindío 16,92% y Risaralda 45,67%.

Eje Cafetero, Caldas, Quindío y Risaralda**Saldo de las colocaciones del sistema financiero¹ por tipo de cuenta****Junio 2010 - 2011**

Millones de pesos corrientes

Período	Total	Créditos de vivienda	Créditos y leasing consumo	Microcrédito	Créditos y leasing comerciales
Total Eje Cafetero					
Junio 2010	5.370.474	648.208	1.769.712	183.936	2.768.618
Junio 2011	6.288.748	736.091	2.133.878	273.856	3.144.923
Variación porcentual	17,1	13,6	20,6	48,9	13,6
Caldas					
Junio 2010	2.189.612	242.493	659.425	97.617	1.190.077
Junio 2011	2.352.631	269.518	772.548	123.042	1.187.523
Variación porcentual	7,4	11,1	17,2	26,0	-0,2
Quindío					
Junio 2010	849.764	125.281	388.402	35.721	300.360
Junio 2011	1.063.751	137.831	468.365	57.234	400.321
Variación porcentual	25,2	10,0	20,6	60,2	33,3
Risaralda					
Junio 2010	2.331.098	280.434	721.885	50.598	1.278.181
Junio 2011	2.872.366	328.742	892.965	93.580	1.557.079
Variación porcentual	23,2	17,2	23,7	84,9	21,8

Fuente: Superintendencia Financiera de Colombia. Cálculos centro regional de estudios económicos, Manizales. Banco de la República.

¹ Incluye: Bancos comerciales, compañías de financiamiento comercial y cooperativas de carácter financiero.

Caldas redujo su participación de 40,77% a 37,41%, en la comparación anual, adicionalmente, presentó el crecimiento más bajo de la región, 7,4%, al registrar saldo de \$2,4 billones en sus colocaciones; comportamiento explicado en buena parte, por la disminución de 0,2% en los créditos y leasing comerciales que constituyeron el rubro más representativo, 50,48%. Por el contrario, los créditos de vivienda, créditos y leasing de consumo y microcrédito se incrementaron 11,1%, 17,2% y 26,0%, en su orden.

En Quindío el saldo fue de \$1,1 billones al corte de junio 30 de 2011, evidenciando variación positiva de 25,2%, la más alta de los tres departamentos. Lo anterior permitió incrementar la participación en las colocaciones regionales de 15,82% a 16,92 % durante el período analizado, como resultado, principalmente, del crecimiento de los créditos y leasing comerciales de 33,3%, que fueron el segundo

componente en importancia al representar 37,63% de las colocaciones. Los créditos de vivienda, créditos y leasing de consumo y microcrédito aportaron en menor medida al desempeño departamental al aumentar 10,0%, 20,6% y 60,2%, respectivamente.

Risaralda alcanzó un saldo de \$2,9 billones, señalando crecimiento de 23,2%, como consecuencia del aumento en el saldo en todas las modalidades de crédito, destacándose por su mayor participación en el total, los avances en los créditos y leasing comerciales, y en los créditos y leasing de consumo, del orden de 21,8% y 17,2%, respectivamente. Este resultado trajo como consecuencia un incremento de su aporte en las colocaciones de la región al pasar de 43,41% en junio de 2010 a 45,67%, en junio de 2011.

X. MERCADO LABORAL

Según la información obtenida de la Gran Encuesta Integrada de Hogares (GEIH) realizada por el DANE para el período abril - junio de 2011, los resultados de los principales indicadores del mercado laboral fueron favorables para las tres ciudades del Eje Cafetero si se comparan con los de un año atrás; es así como la tasa de desempleo se redujo en 1,9 pp en Manizales, 4,3 pp en Pereira y 0,5 pp en Armenia. Esta última ciudad que registró el menor descenso en el Eje Cafetero, ocupó el primer lugar en el país en cuanto a la tasa de desempleo calculada para las 24 ciudades y áreas metropolitanas en el período analizado. Vale la pena destacar la reducción de la tasa de desempleo en Pereira, que después de un leve repunte en el período enero- marzo de 2011, se ubicó en 16,7% en el trimestre analizado, tasa no observada desde enero - marzo de 2009. De igual forma, Manizales disminuyó su tasa de desempleo a 13,9%, acercándose a niveles no observados desde el trimestre mayo - julio de 2009. Armenia fue la única de las tres capitales en la que el número de desocupados creció, al pasar de 25 mil en 2010 a 26 mil en 2011, mientras en Manizales y Pereira se redujeron en 4 mil y 11 mil, respectivamente.

Al concluir el segundo trimestre de 2011, las tres capitales del Eje Cafetero experimentaron reducción en la tasa de desempleo en el comparativo anual; no obstante, Armenia con 18,4% registró la tasa más alta entre las 24 ciudades y áreas metropolitanas del país.

Por su parte, el número de personas subempleadas o que se consideran desarrollando labores que no están acordes con sus competencias se incrementó en 12 mil en Manizales, se redujo en 3 mil en Pereira, mientras en Armenia se mantuvo invariable en 33 mil personas en el comparativo anual.

Manizales y Villamaría - Pereira, Dosquebradas y La Virginia - Armenia
Principales indicadores del mercado laboral
Trimestre móvil abril - junio 2010 - 2011

Concepto	Manizales y Villamaría		Pereira, Dosquebradas y La Virginia		Armenia	
	II - 10	II - 11	II - 10	II - 11	II - 10	II - 11
Población total ¹	403	405	594	599	281	282
Población en edad de trabajar ¹	334	337	483	489	227	229
% Población en edad de trabajar	82,9	83,1	81,3	81,6	80,7	81,0
Población económicamente activa ¹	198	197	308	323	133	140
Tasa global de participación	59,2	58,6	63,7	66,0	58,7	61,1
Ocupados ¹	167	170	243	269	108	114
Tasa de ocupación	49,9	50,4	50,3	55,0	47,6	49,8
Subempleados ¹	49	61	90	87	33	33
Tasa de subempleo	24,5	30,8	29,1	27,0	24,6	23,4
Desocupados ¹	31	27	65	54	25	26
Tasa de desempleo	15,8	13,9	21,0	16,7	18,9	18,4
Inactivos ¹	136	139	176	166	94	89

Fuente: DANE - GEIH

¹ Cifras en miles de personas.

En cuanto a la tasa global de participación, que señala la fracción de la población económicamente activa que está empleada o en busca de empleo, los resultados al cierre del segundo trimestre de 2011 ubicaron a Manizales en 58,6%, registrando descenso de 0,6 pp; por el contrario, en Pereira aumentó 2,3 pp al situarse en 66,0%. En el mismo sentido se comportó en Armenia al registrar 61,1%, superior en 2,4 pp frente a la cifra de un año atrás.

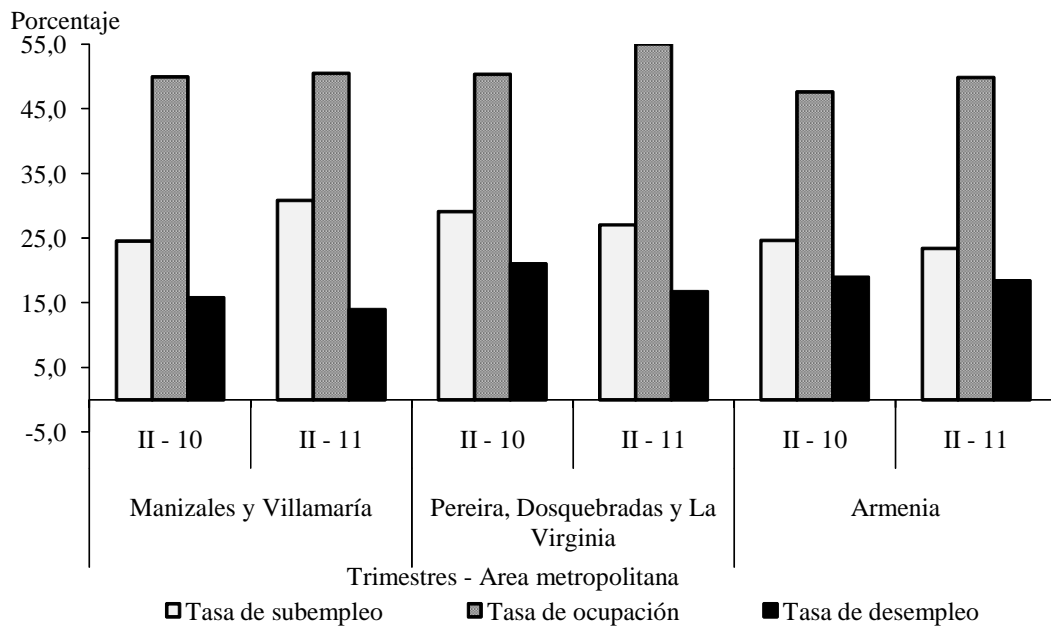
De otra parte, el número de ocupados se incrementó en las tres ciudades, presentándose el mayor avance en Pereira, 26 mil por la mayor demanda laboral en comercio, hoteles y restaurantes, y en menor grado de la actividad inmobiliaria; actividades que a su vez también explicaron en gran medida el ascenso en los ocupados de Manizales en 3 mil. Lo anterior se explicó, en buena parte, por el dinamismo en la construcción de proyectos comerciales y de hotelería en la región.

Gráfico 11

Manizales y Villamaría - Pereira, Dosquebradas y La Virginia - Armenia

Tasa de subempleo, tasa de ocupación y tasa de desempleo

Trimestre móvil abril - junio 2010 - 2011



Fuente: DANE - GEIH

XI. PRECIOS

La inflación durante el primer semestre de 2011 en Colombia llegó a 2,53%, lo que comparado con el dato del año anterior representó un aumento de seis pb; además, la variación doce meses a junio de 2011 sobrepasó a la observada en el mismo mes de 2010 en cerca de un punto porcentual. Con respecto a las ciudades del Eje Cafetero, todas presentaron una inflación superior a la de enero-junio de 2010, pero inferior a la del país en el caso de Armenia y Pereira. Por su parte, Manizales con una inflación de 3,55%, que casi duplica al valor del año anterior, se ubicó por encima del promedio nacional.

Cuadro 25

Nacional, Manizales, Pereira y Armenia
Variación porcentual del IPC mensual, trimestral
y doce meses
2010 - 2011

Período	Porcentaje			
	Nacional	Manizales	Pereira	Armenia
2010				
Abril	0,46	0,50	0,23	0,66
Mayo	0,10	0,08	0,05	-0,01
Junio	0,11	0,03	0,26	0,28
II trimestre	0,69	0,62	0,55	0,94
I semestre	2,47	1,87	2,15	2,22
Doce meses	2,25	1,11	1,99	1,59
2011				
Abril	0,12	0,20	0,11	0,23
Mayo	0,28	0,34	0,38	0,22
Junio	0,32	0,42	0,36	0,21
II trimestre	0,74	0,98	0,87	0,67
I semestre	2,53	3,55	2,36	2,39
Doce meses	3,23	4,09	3,05	2,66

Fuente: DANE

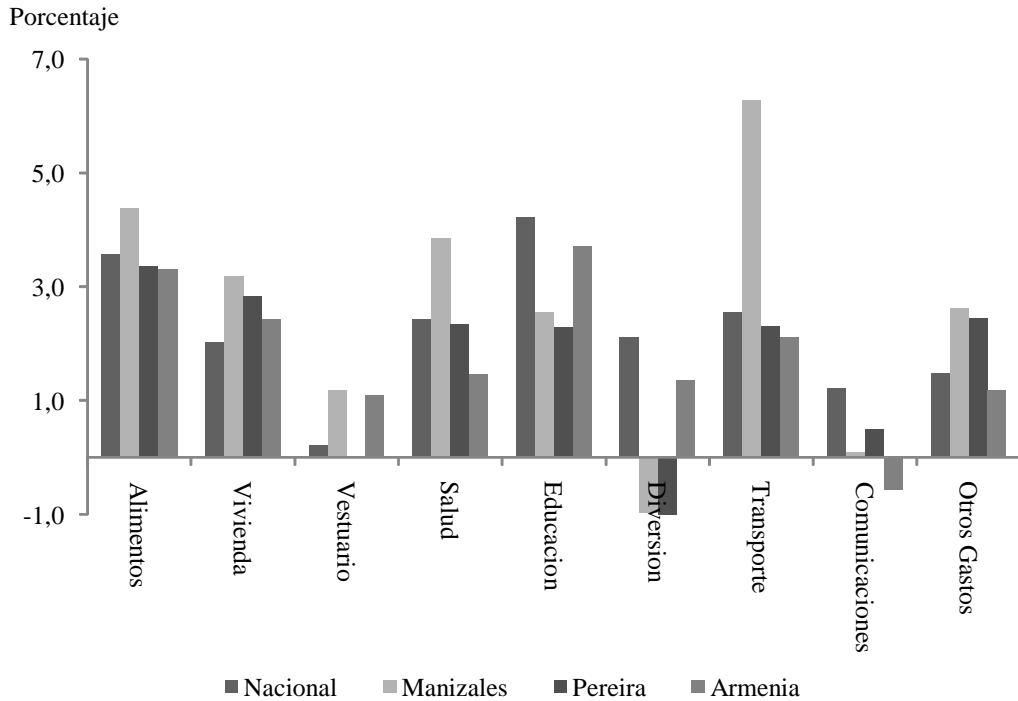
Similar comportamiento se presentó en la variación doce meses del nivel de precios, es decir, Armenia y Pereira acumularon 2,66% y 3,05% durante este lapso, superior al valor del año anterior pero inferior al nacional; mientras tanto, la inflación doce meses en Manizales llegó a 4,09%, mayor en 0,86 pp al promedio del país y en 2,98 pp a la de junio de 2010.

Al revisar el comportamiento por grupos de gasto se puede ver que los mayores aumentos del IPC total nacional en el semestre se presentaron en educación (4,22%) y alimentos (3,57%), mientras que vestuario registró la menor variación 0,22%. En las ciudades del Eje Cafetero los incrementos más altos se dieron en alimentos, transporte, salud y educación, en tanto, diversión observó disminución en Manizales y Armenia. Es importante destacar que durante este lapso Manizales fue la ciudad con mayor aumento en el precio del transporte, 6,41%.

Manizales registró una inflación de 3,55% durante el primer semestre de 2011, cifra superior al total nacional, en gran parte por alimentos y transporte.

Gráfico 12

Eje Cafetero y Nacional. Variación del IPC por grupos de bienes y servicios Primer semestre 2011



Fuente: DANE

XII. MOVIMIENTO DE SOCIEDADES

De acuerdo con la información suministrada por la Cámara de Comercio de Manizales, la inversión neta en sociedades en el segundo trimestre de 2011 presentó una variación de 358,3% con respecto al mismo corte de 2010, motivada por las reformas a las sociedades que aumentaron su capital en 434,0% al contabilizar \$26.091 millones, frente a \$4.886 millones en 2010; el 65,3% de las reformas se concentró en comercio con diez sociedades, el 13,4% en inmobiliarias con trece sociedades y el 8,4% en el sector agropecuario con tres sociedades. El anterior comportamiento dinamizó la inversión neta durante el primer semestre, que presentó un crecimiento anual de 134,1%. Asimismo, en este periodo, el capital reformado exhibió una variación de 115,9%; en contraste el constituido disminuyó al pasar de \$25.300 millones durante el primer semestre de 2010 a \$22.955 millones en 2011.

Cuadro 26

Manizales y Pereira. Movimiento de sociedades Segundo trimestre y primer semestre 2010 - 2011

Millones de pesos corrientes

Concepto	Segundo trimestre		Variación porcentual	Primer semestre		Variación porcentual
	2010	2011		2010	2011	
Manizales ¹						
Inversión Neta	8.958	41.055	358,3	21.003	49.165	134,1
Sociedades constituidas	22.163	15.681	-29,2	25.300	22.955	-9,3
Sociedades reformadas	4.886	26.091	434,0	15.002	32.390	115,9
Sociedades liquidadas	18.091	717	-96,0	19.299	6.180	-68,0
Pereira ²						
Inversión Neta	8.992	-16.263	--	---	---	--
Sociedades constituidas	5.346	7.573	41,7	---	---	--
Sociedades reformadas	4.801	8.018	67,0	---	---	--
Sociedades liquidadas	1.155	31.854	*	---	---	--

Fuente: Cámaras de Comercio.

¹ La Cámara de Comercio de Manizales incluye 18 municipios de Caldas.

² Incluye todos los municipios de Risaralda, a excepción de Dosquebradas y Santa Rosa de Cabal.

* Variación muy alta

-- No comparable

--- Cifras no disponibles

Durante el segundo trimestre de 2011, la Cámara de Comercio de Pereira registró una desinversión neta de \$16.263 millones debido al alto saldo en las sociedades liquidadas que totalizó \$31.854 millones en 2011, fenómeno que se presentó por el traslado de una compañía del sector industrial a la ciudad de Medellín. Las sociedades constituidas evidenciaron comportamiento contrario al totalizar \$7.573

millones en 2011, frente a \$5.346 millones en 2010, lo que significó un incremento de 41,7%, siendo los de mayores aumentos los sectores comercio, restaurantes y hoteles (198,5%), y de servicios (132,3%). Las reformas de capital sumaron \$8.018 millones, fundamentadas, en gran medida, en el sector servicios en donde se efectuaron adiciones a diez sociedades por \$2.932 millones.

XIII. FINANZAS PÚBLICAS

DEUDA PÚBLICA

El saldo de la deuda pública en los departamentos de Caldas, Quindío y Risaralda al cierre del segundo trimestre de 2011 totalizó \$311.877 millones, un 21,5% más al reportado en el mismo corte de 2010 cuando alcanzó \$256.770 millones, comportamiento explicado por el endeudamiento de los gobiernos centrales departamentales los cuales elevaron sus saldos 39,7%, siendo el departamento del Quindío el que más incrementó con 96,8%. Similar al comportamiento evidenciado en marzo, el resto de municipios del Eje Cafetero redujo su saldo al cabo del primer semestre de 2011 en 3,9% frente a igual periodo de 2010.

Cuadro 27

Eje Cafetero, Caldas, Quindío y Risaralda Saldo de la deuda pública interna Junio 2010 - 2011

Millones de pesos corrientes

Periodo	Total	Gobierno Central departamental	Gobierno central municipal	Resto de municipios
Total Eje Cafetero				
Junio 2010	256.770	77.208	124.944	54.618
Junio 2011	311.877	107.830	151.555	52.492
Variación porcentual	21,5	39,7	21,3	-3,9
Caldas				
Junio 2010	90.564	36.487	32.650	21.427
Junio 2011	113.468	50.171	47.731	15.566
Variación porcentual	25,3	37,5	46,2	-27,4
Quindío				
Junio 2010	44.664	7.695	23.425	13.544
Junio 2011	55.469	15.146	25.255	15.068
Variación porcentual	24,2	96,8	7,8	11,3
Risaralda				
Junio 2010	121.542	33.026	68.869	19.647
Junio 2011	142.940	42.513	78.569	21.858
Variación porcentual	17,6	28,7	14,1	11,3

Fuente: Contralorías departamentales y municipales.

Al 30 de junio de 2011 las entidades⁷ de Caldas aumentaron anualmente sus saldos en 25,3%, explicado por el endeudamiento en el gobierno central departamental el cual pasó en junio de 2010 de \$36.487 millones a \$50.171 millones en 2011, registrando un asenso de \$13.684 millones. El municipio capital incrementó sus saldos en 46,2%, mientras el consolidado del resto de municipios presentó una disminución en sus saldos de 27,4%.

Las entidades de Risaralda cerraron al 30 de junio de 2011 con \$142.940 millones representados \$42.513 millones en pasivos del departamento, \$78.569 millones como deuda del gobierno central municipal y \$21.858 millones del resto de municipios. El gobierno central departamental de Risaralda incrementó anualmente sus saldos en 28,7%, debido a los programas de reconstrucción de vías risaraldenses afectadas por temporada invernal, así como otras actividades dirigidas a las familias más necesitadas. El municipio de Pereira incrementó sus deudas en 14,1%, dineros que han sido destinados a la adecuación de la malla vial complementario al sistema de transporte masivo Megabús, como el inicio de la avenida San Mateo y los puentes que comunican a la 30 de Agosto con la Autopista Sur en el sector de Cuba.

El Quindío al 30 de junio de 2011 evidenció un aumento de 24,2% en el total de su deuda, explicada principalmente por la variación positiva de la deuda del gobierno central departamental, 96,8%, debido a créditos obtenidos para la adecuación de la malla vial del Quindío; por su parte el resto de municipios elevó sus saldos en 11,3% y el municipio de Armenia en 7,8%, con respecto a igual corte de 2010.

RECAUDO DE IMPUESTOS

Según los datos reportados por la DIAN, el recaudo tributario en el Eje Cafetero durante el segundo trimestre de 2011 presentó un crecimiento de 31,7% al consolidar \$374.475 millones frente a \$284.413 millones en similar lapso de 2010 explicado principalmente por el incremento de 117,8% en el impuesto de renta, mientras que el recaudo de aduana mostró una disminución de 40,0%, lo cual es explicado por las modificaciones realizadas al estatuto tributario a finales de 2010 donde se bajó y exoneró a 7.000 partidas y en febrero de 2011 cuando a 3.000 productos se les rebajo el porcentaje de tributación de 5% al 0%. En cuanto al resultado del semestre, se evidenció un crecimiento de 16,5%, jalonado igualmente por el impuesto de renta que al contabilizar \$147,616 millones presentó un avance de 91,2%, sin embargo los rubros más representativos como lo son retefuente e IVA mostraron aumentos de 7,2% y 6,4%, respectivamente.

⁷ Las entidades analizadas en el aparte de deuda pública corresponden exclusivamente a los gobiernos centrales departamentales, los municipios capitales y el resto de municipios de cada departamento.

Eje Cafetero, Caldas, Quindío y Risaralda. Recaudo de impuestos nacionales por tipo

Segundo trimestre y primer semestre 2010 - 2011

Millones de pesos corrientes

Concepto	Segundo trimestre		Variación porcentual	Primer semestre		Variación porcentual
	2010	2011		2010	2011	
Total Eje Cafetero						
Total	284.413	374.475	31,7	578.966	674.311	16,5
Renta	58.826	128.141	117,8	77.218	147.616	91,2
IVA	59.826	66.296	10,8	185.263	197.092	6,4
Retefuente	118.589	130.905	10,4	249.352	267.191	7,2
Aduana	23.155	13.892	-40,0	42.339	26.137	-38,3
Otros ¹	24.017	35.241	46,7	24.794	36.275	46,3
Caldas						
Total	124.312	167.642	34,9	250.484	286.514	14,4
Renta	28.901	71.131	146,1	37.560	80.200	113,5
IVA	23.491	22.569	-3,9	73.317	70.733	-3,5
Retefuente	48.595	56.047	15,3	108.505	115.846	6,8
Aduana	10.903	1.659	-84,8	18.280	3.127	-82,9
Otros ¹	12.422	16.236	30,7	12.822	16.608	29,5
Quindío						
Total	38.461	47.850	24,4	76.168	89.013	16,9
Renta	10.577	16.357	54,6	14.322	20.557	43,5
IVA	8.198	9.625	17,4	24.927	27.427	10,0
Retefuente	15.056	15.088	0,2	30.175	32.176	6,6
Aduana	1.269	2.435	91,9	3.338	4.334	29,8
Otros ¹	3.361	4.345	29,3	3.406	4.519	32,7
Risaralda						
Total	121.640	158.983	30,7	252.314	298.784	18,4
Renta	19.348	40.653	110,1	25.336	46.859	85,0
IVA	28.137	34.102	21,2	87.019	98.932	13,7
Retefuente	54.938	59.770	8,8	110.672	119.169	7,7
Aduana	10.983	9.798	-10,8	20.721	18.676	-9,9
Otros ¹	8.234	14.660	78,0	8.566	15.148	76,8

Fuente: Coordinación de Estudios Económicos. Subdirección de Gestión Operacional - DIAN. Cálculos centro regional de estudios económicos, Manizales. Banco de la República.

¹ Otros: Errados, Sanciones y Otros.

² Datos provisionales con corte al 21 de julio de 2011.

En el departamento de Caldas los recaudos provenientes de impuestos nacionales en el segundo trimestre de 2011 crecieron en 34,9% frente al mismo periodo de 2010, motivados en gran medida, por el aumento en el impuesto de renta, que pasó de \$28,901 millones en 2010 a \$71,131 en 2011, y por el recaudo por retefuente que creció en 15,3%. En lo corrido a junio de 2011, el comportamiento fue similar, toda vez que los impuestos aumentaron 14,4%, propiciado por el destacado avance en renta (113,5%), mientras que al igual que en el segundo trimestre, el IVA presentó un descenso.

Durante el trimestre analizado, Quindío observó un crecimiento anual de 24,4%, desempeño impulsado por el aumento en cada uno de sus componentes, acentuado en el recaudo de renta que aumentó 54,6%. Para el primer semestre, Quindío mostró un avance de 16,9%, explicado asimismo por el buen comportamiento en todas sus líneas siendo los tributos de renta, IVA y retefuente los de mayor aporte a la variación.

En cuanto a los impuestos nacionales en Risaralda, totalizaron \$158,983 millones durante el segundo trimestre de 2011, cifra superior en 30,7% a la obtenida en igual periodo del año anterior; este comportamiento no fue diferente al evidenciado por los otros dos departamentos, en este sentido los impuestos de renta, IVA y retefuente soportaron dicho resultado al presentar avances de 110,1%, 21,2% y 8,8%, respectivamente. Durante enero – junio de 2011, el recaudo en Risaralda ascendió a \$298,784 millones, \$46,470 millones más que lo reportado el año anterior; como lo visto en el segundo trimestre, el aumento estuvo dado por el buen resultado de los impuestos de renta, IVA y retefuente.

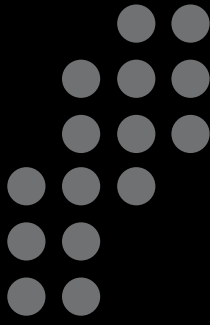
XV. CONSIDERACIONES FINALES

- En el Eje Cafetero se transaron 3.663 automotores durante el segundo trimestre del año, 973 más respecto a igual lapso de 2010, lo que significó un aumento de 36,2%. Por ciudades capitales, el mayor crecimiento lo alcanzó Manizales, 51,0%, al comercializar 1.107 autos nuevos.
- El saldo de las captaciones del sistema financiero en el Eje Cafetero a junio 30 de 2011 fue de \$4,4 billones, evidenciando variación positiva de 13,6% frente a la misma fecha de 2010; este comportamiento obedeció al crecimiento de los depósitos en cuenta corriente, 22,9%, CDT, 15,5% y depósitos de ahorro, 9,1%.
- En la región cafetera el saldo de las colocaciones se incrementó 17,1% frente a la cifra de junio de 2010, variación superior a la registrada un año antes cuando fue de 7,8%. Este resultado se debió al aumento, principalmente, de los créditos y leasing comerciales y de consumo, los cuales aportaron 50,01% y 33,93%, en su orden, de las colocaciones totales.
- El número de metros aprobados para construir en el Eje Cafetero experimentó durante el segundo trimestre de 2011 un crecimiento anual de 57,5%, explicado, en gran medida, por el buen desempeño en la construcción de vivienda que señaló aumento de 62,9%; por su parte, el área licenciada para otros destinos también exhibió resultado positivo al incrementarse 37,5%.
- El volumen de café exportado por la región presentó un incremento anual de 10,6% durante enero - junio de 2011, al vender al exterior 94.662 toneladas netas del grano. Los principales destinos fueron Estados Unidos, Japón, Bélgica, Alemania y Canadá, que compraron más de 70% del total.
- En lo corrido a junio de 2011 las exportaciones tradicionales del Eje Cafetero contabilizaron US\$548,3 millones FOB, lo que comparado con iguales meses de 2010 significó un aumento de 51,8%, gracias a la gran dinámica observada por las ventas de café, muy por encima de las de exportaciones no tradicionales.
- En el trimestre abril – junio de 2011 las ciudades capitales del Eje evidenciaron reducción en sus tasas de desempleo en el comparativo anual, sobresaliendo Pereira con una reducción de 4,3 pp; no obstante, Armenia con 18,4% registró la tasa más alta entre las 24 ciudades y áreas metropolitanas del país.

SE AGRADECE A LAS SIGUIENTES ENTIDADES, LA INFORMACIÓN PRODUCIDA, SUMINISTRADA O DIVULGADA PARA LA REALIZACIÓN DE LOS BOLETINES

ANDI; Asonac; CHEC; Concesión Nevados, Cotelco capítulos Caldas y Risaralda; cámaras de comercio de Manizales y Pereira; contralorías departamentales de Caldas y Risaralda; contraloría municipal de Pereira; DANE; DIAN; Empresa de Energía del Quindío; Efigas S.A.; Fenalco Caldas; Instituto de Cultura y Turismo de Manizales; Planeación departamental del Quindío; secretarías de hacienda de Caldas, Manizales y Dosquebradas; Terminal de Transportes de Manizales S.A.; Terminal de Transporte de Pereira S.A.

PÁGINAS ELECTRÓNICAS: Aeronáutica Civil de Colombia; Agronet; DANE; DIAN; Federación Nacional de Cafeteros; Superintendencia Financiera de Colombia.



Jefe Regional:
Ferne H. Valencia Valencia

Equipo Técnico:
Ángela M. Hurtado Cardona
Bernardo González Lozano
Fabio A. Agudelo Vanegas
Giovanni A. Castro Lancheros

La opción de búsqueda del Boletín Económico Regional (BER)
se encuentra en la siguiente dirección:
http://www.banrep.gov.co/publicaciones/pub_ec_reg7.htm

El Boletín Económico Regional (BER) es una publicación trimestral elaborada por los Centros Regionales de Estudios Económicos (CREE) del Banco de la República, cuyo propósito es ofrecer a los agentes de la economía y público en general información periódica, confiable y oportuna sobre la evolución de las principales variables de la actividad económica de las regiones del país y los departamentos que las componen.

El Boletín Económico Regional del Eje Cafetero comprende los departamentos de Caldas, Quindío y Risaralda. Su producción cuenta con el valioso aporte de diferentes entidades de orden local y nacional.

Sugerencias y comentarios
BER_ejecafetero@banrep.gov.co