

Boletín Económico Regional

Suroccidente

Valle del Cauca / Cauca /
Nariño / Putumayo



FECHA DE PUBLICACIÓN: marzo de 2012.

PALABRAS CLAVE DEL BOLETÍN ECONÓMICO REGIONAL: Empleo formal, alimentos, consumo interno, desempleo.

Las opiniones y posibles errores son responsabilidad exclusiva de los autores y no comprometen al Banco de la República ni a su Junta Directiva.

TABLA DE CONTENIDO

	PANORAMA ECONÓMICO.....	3
I.	AGROPECUARIO, SILVICULTURA Y PESCA.....	4
II.	MINERÍA *	
III.	INDUSTRIA	8
IV.	COMERCIO EXTERIOR	12
V.	CONSTRUCCIÓN E INMOBILIARIO	20
VI.	COMERCIO.....	25
VII.	TRANSPORTE Y TURISMO.....	29
VIII.	SISTEMA FINANCIERO.....	34
IX.	MERCADO LABORAL.....	40
X.	PRECIOS	47
XI.	MOVIMIENTO DE SOCIEDADES*	
XII.	OTRAS VARIABLES ECONÓMICAS.....	49
XIII.	CONSIDERACIONES FINALES.....	53

* El Boletín Económico Regional Suroccidente no contempla información para este capítulo en la presente publicación.

PANORAMA ECONÓMICO

La industria manufacturera logró aumentos significativos en producción y ventas reales para el mercado interno y externo con relación a igual periodo del año anterior. La actividad económica continuó ofreciendo importantes señales de recuperación en los principales renglones productivos.

Las expectativas para el 2011 fueron superadas por los resultados obtenidos en la actividad económica de todo el país, incluyendo la del Suroccidente, donde a pesar de la intensidad del invierno y las grandes extensiones en cultivos, la región logró sobresalir y dar continuidad a la recuperación de su actividad productiva. Sin lugar a dudas, el buen desempeño estuvo acompañado por el inesperado aumento en la demanda nacional y la externa a lo largo del año, sostenidos en la producción y las ventas de la industria del Valle y del Cauca, principalmente.

Por consiguiente, predominaron los despachos al exterior de productos de la cadena alimenticia del azúcar con un incremento anual del 37%, y al sumarle las manufacturas de celulosa, papel y cartón, la cadena global alcanzó el 37% del total exportado. Fue también significativo el repunte en productos eléctricos como cables, alambre de cobre, transformadores y lámparas para vehículos, así como baterías y otras partes automotrices.

Los costos de movilización por las carreteras del Suroccidente han desestimulado el tránsito de vehículos particulares. A pesar del masivo ingreso de vehículos nuevos a la región en los últimos años, no crece su movilidad por los peajes de la concesión vial.

En cuanto al mercado inmobiliario, se destacó la recuperación en transacciones registradas durante el año en los municipios del Valle del Cauca, al crecer en más de un 123% las matrículas de nuevos predios, por encima de Cali. Esta situación se relaciona al auge en proyectos de construcción por fuera del área de la capital del departamento.

Asimismo se resalta el amplio volumen de compraventas sin recurrir a hipotecas, fenómeno asociado a la mayor liquidez reinante en la economía local, hecho destacado en el crecimiento de las captaciones del sistema financiero regional, el tercero después de Bogotá y similar al observado en el Caribe.

Por último, los costos de movilización por las carreteras del Suroccidente han desestimulado el tránsito de vehículos particulares. A pesar del masivo ingreso de vehículos nuevos a la región en los últimos años, no crece la movilidad de estos por los peajes de la concesión vial. A este fenómeno se le adiciona la percepción en el costo de los combustibles, por cuanto la movilización de vehículos de carga y de pasajeros registró un buen desempeño en el año.

I. AGROPECUARIO, SILVICULTURA Y PESCA

AGRICULTURA

El Suroccidente, y particularmente la actividad agrícola del Valle del Cauca, sufrieron las inclemencias de la temporada invernal ocurrida al cierre del año, cuando se superaron los niveles históricos de lluvias en la región, lo cual afectó la producción y siembra agrícola por inundaciones en cultivos de caña de azúcar, frutales, hortalizas y cereales. Afortunadamente esta situación se presentó luego de la recuperación de varias zonas de cultivos gracias a las mejores condiciones climáticas registradas durante el tercer trimestre.

Es así como creció en forma importante (12,1% anual) la molienda de caña en toneladas (Ton) en la región, por mayor producción en los cultivos de caña de azúcar, y en el último trimestre 11,4%. Es importante resaltar que dentro de esta producción los departamentos del Valle y del Cauca representaron el 97% de la producción nacional¹. La producción de café también se afectó por el invierno y por el incremento de los procesos de renovación que generó una reducción de la oferta cafetera en la región. Por otro lado, en Nariño, entre los meses de septiembre y octubre, se presentó un desplazamiento de la producción de papa por mejores precios hacia el interior del país.

Cuadro 1

Producción de caña en el Suroccidente colombiano Cuarto trimestre y acumulado a diciembre

	Toneladas de Caña Molida		
	2010	2011	Variación %
IV Trimestre	4.569.683	5.092.748	11,4
Enero-Diciembre	20.272.594	22.727.758	12,1

Fuente: Asocaña. Cálculos Centro Regional de Estudios Económicos, Cali. Banco de la República.

ABASTECIMIENTO

De acuerdo a los datos del Sistema de información de precios del sector agropecuario - Sipsa - el abastecimiento de alimentos en diciembre de 2011, avanzó 3,0% anual en las centrales de abasto del país, al alcanzar 388.806 toneladas. La central mayorista de Cali fue una de las de mayor crecimiento, pese al invierno de final del año, resultado explicado por anticipo en cosechas, al igual que los mercados de Neiva y Villavicencio. El único mercado que registró menor volumen de ingreso fue la plaza Las Flores en Bogotá.

¹ El restante 3% de la producción nacional se localiza en el departamento de Risaralda.

Asimismo, el informe destaca a la plaza de mercado de Santa Elena en Cali como la principal central mayorista de frutas frescas del Valle del Cauca, la cual junto con Cavasa acopia la mayoría de alimentos allegados a la tercera ciudad más poblada del país. Esta plaza recibió en el 2011 un total de 268.387 toneladas de alimentos, de los cuales, las frutas frescas representaron el 30%, los tubérculos, raíces y plátano 25% y las verduras y hortalizas 22%, situación que confirma la importancia de las frutas en esta central.

Se resalta en el informe la indiscutible vocación frutícola del departamento del Valle del Cauca, al verificar que del total de frutas frescas ofrecidas en Santa Helena, el 67% tuvieron origen de los municipios del Valle del Cauca, entre los cuales se destacan por importancia en su orden: La Unión (26%), Sevilla (17%), Dagua (16%) y Caicedonia (14%). Del total de fruta, Dagua se especializa en abastecer el 83% de la piña manzana, La Unión el 75% de papaya, Sevilla el 68% del banano y Caicedonia el 57% de naranja Valencia. Otras frutas no cultivadas masivamente en la región como la manzana, pera, durazno fresa y el mango, son aportadas en su totalidad por otros departamentos o países.

Por su parte, el departamento sólo produce el 32% de los tubérculos, raíces y plátano, mientras el restante 68% es aportado por los departamentos de Nariño, Cauca y Quindío en papa criolla, papa negra y plátano hartón, respectivamente. Otros comercializados de amplio consumo en la región son la cebolla junca de la zona alta de Palmira; el tomate chonto principalmente de Dagua y Sevilla, y el resto de verduras y hortalizas son abastecidas por las pequeñas parcelas agrícolas del departamento, así como la oferta de arroz y fríjol, desde los departamentos cercanos de Tolima y Nariño.

La principal conclusión del análisis realizado por Sipsa, es la alta concentración del mercado en muy pocas regiones que ofrecen alimentos al Valle del Cauca. Además, se resalta la indiscutible vocación frutícola del Valle del Cauca, así como la autosuficiencia del departamento en la mayoría de los productos agropecuarios, junto con la oferta de proveniente de regiones limítrofes, como la papa de Nariño y Cauca, y la yuca y el plátano hartón del Eje Cafetero.

CRÉDITOS DEL FONDO PARA EL FINANCIAMIENTO DEL SECTOR AGROPECUARIO (FINAGRO)

Los créditos otorgados por Finagro al sector agropecuario en el país durante 2011 totalizaron \$5,47 billones, 30,9% superiores a un año atrás. Dichos créditos en la región Suroccidente se caracterizaron por alcanzar crecimientos significativos, con desembolsos por más de \$777 mil millones de pesos durante el año, el monto más alto en los últimos cinco años, lo que representó un crecimiento de 30,2% frente al mismo periodo de 2010. En el último trimestre de 2011 los desembolsos alcanzaron los \$229 mil millones de pesos (Cuadro 2).

Valor de los créditos otorgados por Finagro
Cuarto trimestre y acumulado a diciembre 2007-2011

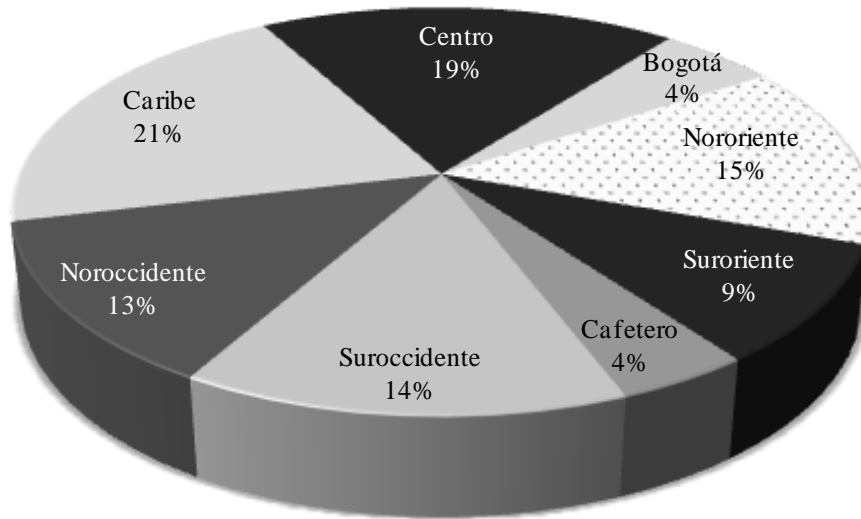
Regiones	Créditos otorgados en millones de pesos					Variación % 2011/2010
	2007	2008	2009	2010	2011	
IV trimestre						
Noroccidente	80.473	122.307	105.848	135.108	207.168	53,3
Caribe	181.637	184.055	149.552	224.471	329.912	47,0
Centro	194.990	323.719	185.366	261.346	325.825	24,7
Bogotá	12.615	61.725	66.102	53.328	77.611	45,5
Nororiente	119.882	139.993	118.930	221.027	217.978	-1,4
Suroriente	73.648	130.663	64.790	106.512	149.060	39,9
Cafetero	30.607	37.581	29.371	52.975	72.847	37,5
Suroccidente	94.137	137.724	109.765	183.755	229.139	24,7
Valle	44.594	61.831	47.157	84.472	124.119	46,9
Cauca	18.089	42.243	17.496	42.007	38.832	-7,6
Nariño	25.856	29.253	37.294	50.359	55.202	9,6
Putumayo	5.598	4.397	7.818	6.917	10.986	58,8
Total	787.989	1.137.767	829.724	1.238.522	1.609.540	30,0
Enero - Diciembre						
Noroccidente	335.355	375.301	549.397	482.512	710.190	47,2
Caribe	536.739	521.548	703.705	771.254	1.126.354	46,0
Centro	778.109	741.886	934.446	891.694	1.022.465	14,7
Bogotá	85.110	99.398	241.886	222.797	285.937	28,3
Nororiente	481.447	442.593	523.693	656.928	802.153	22,1
Suroriente	283.267	330.804	355.138	374.929	512.203	36,6
Cafetero	133.031	129.730	142.415	184.789	236.218	27,8
Suroccidente	440.066	394.624	472.861	597.134	777.580	30,2
Valle	279.201	193.592	231.758	276.405	409.172	48,0
Cauca	60.903	86.610	97.876	125.185	149.897	19,7
Nariño	82.942	98.789	121.222	168.380	189.124	12,3
Putumayo	17.020	15.633	22.005	27.164	29.387	8,2
Total	3.073.124	3.035.884	3.923.541	4.182.037	5.473.100	30,9

Fuente: Fondo para el financiamiento del sector agropecuario (Finagro). Cálculos Centro Regional de Estudios Económicos, Cali. Banco de la República.

El Suroccidente como región aglutinó el 14% del total de recursos asignados en el país por Finagro durante el 2011, luego del Caribe (21%), Centro (19%) y Nororiente (15%), regiones que se encuentran en procesos intensivos de inversión agropecuaria de siembras, compras de ganado, infraestructura, comercialización y servicios de apoyo (Gráfico 1).

Gráfico 1

Distribución de los créditos otorgados por Finagro según regiones de Colombia Acumulado a diciembre 2011



Fuente: Fondo para el financiamiento del sector agropecuario (Finagro). Cálculos Centro Regional de Estudios Económicos, Cali. Banco de la República.

Por su parte, el Valle del Cauca concentró un poco más de la mitad de los desembolsos en la región, seguido de Nariño, Cauca y Putumayo, recursos utilizados en estos últimos departamentos tanto en la renovación de frutales, cafetales y la cuyicultura², como en la producción asociativa de en cultivos de ciclo corto y semestral.

De otro lado, frente a las circunstancias adversas del clima y para cubrir los riesgos inherentes a la producción agropecuaria, el Gobierno nacional ha establecido desde mediados del próximo año, la obligatoriedad para todos los créditos de la línea oficial Finagro de contar con un seguro agropecuario, cuyo valor de la póliza será subsidiado por el Gobierno y además cubrirá riesgos climáticos³.

² Actividad dedicada a la reproducción y cría del cuy, una especie nativa de los Andes utilizada en la alimentación de la población del sur del país y en Ecuador y Perú. Se caracteriza por poseer carne de altos componentes nutritivos, fuente excelente de proteínas y contener menos grasa.

³ Seguro obligatorio del agro tiene nuevo plazo. Diario El País. Cali, diciembre 23 de 2011.

III. INDUSTRIA

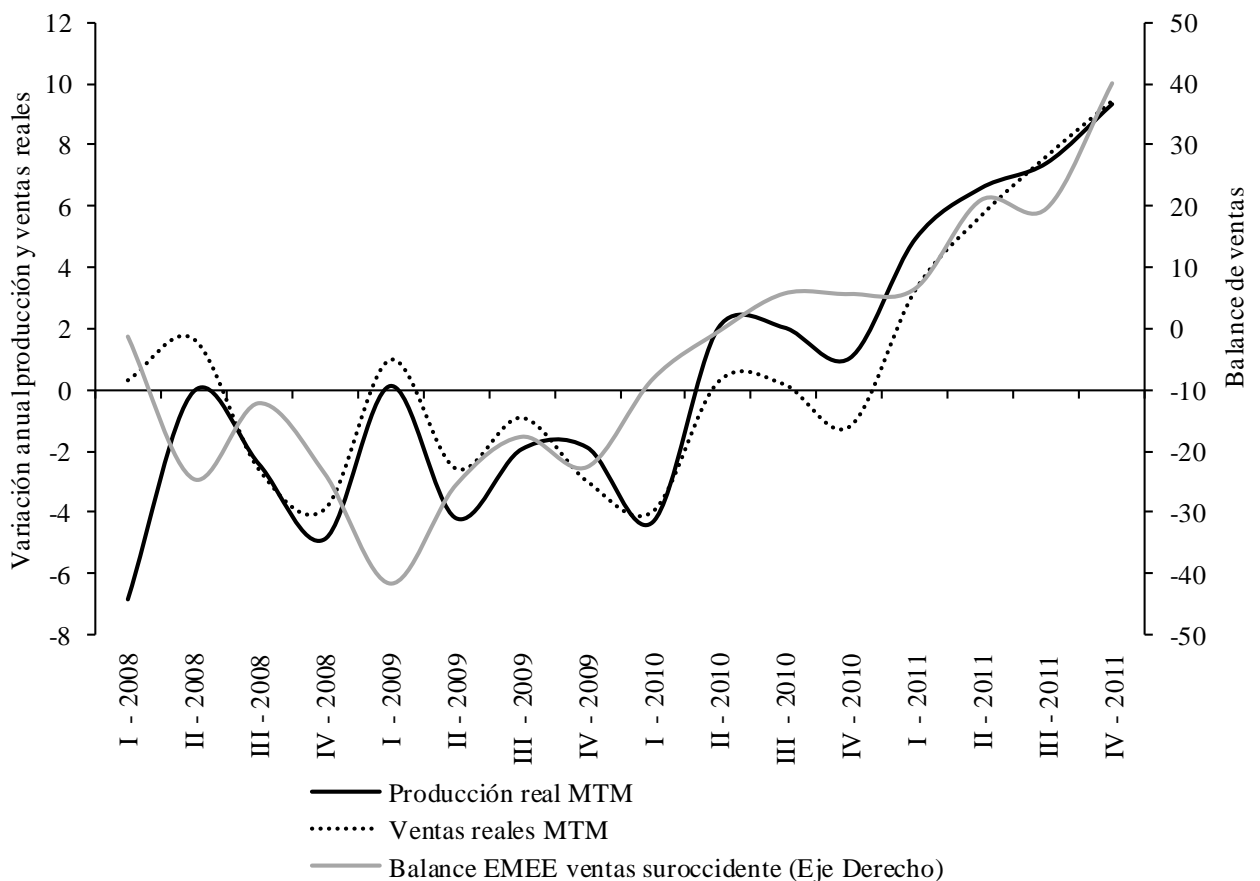
MUESTRA TRIMESTRAL MANUFACTURERA REGIONAL (MTMR)

El 2011 fue un año marcado por la recuperación de la actividad manufacturera del Suroccidente, en especial la mediana y pequeña del Valle del Cauca, con significativos avances consolidados en el año, como lo señalaron las cifras de la Muestra trimestral manufacturera regional del DANE (Gráfico 2).

Gráfico 2

Variación anual de la producción real y las ventas reales¹ para Cali, Yumbo, Jamundí y Palmira (sin ingenios ni trapiches) y balance de ventas para el Suroccidente²

Primer trimestre 2008 - cuarto trimestre 2011



¹ Muestra trimestral manufacturera MTM - DANE

² Encuesta mensual de expectativas económicas EMEE - Banco de la República

Fuente: Banco de la República y DANE. Cálculos Centro Regional de Estudios Económicos, Cali. Banco de la República.

En efecto, el crecimiento promedio anual de la producción industrial se ubicó en 7,1% en términos reales, mientras las ventas industriales lo hicieron al 6,6%,

guarismos importantes si se tiene en cuenta que en el total nacional el crecimiento industrial fue de 4,9% para ambos rubros.

A pesar de los buenos resultados en el balance general del cuarto trimestre, cuando se alcanzaron crecimientos anuales en producción y ventas del 9,3% y 9,4%, respectivamente, algunas actividades manufactureras, como molinería y almidones, bebidas, farmacéuticos, otros químicos, detergentes y jabones, así como caucho y plástico, tuvieron leves caídas en la producción del cierre del año. En algunos casos el clima de fin de año explica dichos desempeño como en el caso de las bebidas, pues su evolución a lo largo del año había estado marcada por un franco ascenso. La industria de caucho y plástico se afectó al final del año por la competencia masiva de llantas de China, a pesar de sus mayores ventas al mercado latinoamericano.

Por el contrario, exhibieron un fuerte empuje en el último trimestre del año la industria de hierro y acero, aparatos eléctricos, confitería y cacao, otros alimentos, confecciones y calzado, papel y cartón y otras industrias, resultado de la mayor demanda interna por cuenta del repunte del sector de la construcción y el empuje del consumo de hogares, así como de las exportaciones (Cuadros 3 y 4).

Cuadro 3

**Variación anual de la producción real manufacturera de Cali, Yumbo, Jamundí y Palmira
Primer trimestre 2010 - cuarto trimestre 2011**

Agrupación industrial	2010				2011			
	I	II	III	IV	I	II	III	IV
Total industria	-4,3	2,0	2,0	1,0	4,9	6,6	7,4	9,3
Molinería y almidones	3,3	-4,5	-10,6	-2,4	0,9	-2,0	2,0	-1,8
Confitería y cacao	-13,8	2,7	-5,9	-0,1	7,0	-2,8	6,5	5,4
Bebidas	8,3	0,5	10,6	7,5	-5,5	16,8	5,7	-14,3
Otros alimentos	-31,0	-19,0	-7,7	-22,9	20,5	15,5	11,5	28,3
Confecciones	-5,6	5,5	6,5	10,2	22,0	25,6	9,4	17,5
Papel y cartón	-4,4	7,0	1,4	6,7	-7,7	-6,6	8,4	3,2
Otros químicos	-16,8	-7,9	-1,9	-2,6	5,6	-7,5	-0,4	-3,1
Farmacéuticos	-3,5	0,9	9,3	10,1	13,2	19,6	9,9	-0,3
Detergentes y jabones	-4,4	8,0	-6,9	-6,7	-8,6	-0,9	0,1	-2,7
Caucho y plástico	-4,0	15,5	9,1	3,2	12,8	4,0	1,6	-2,1
Hierro y acero y otros metales no ferrosos	-18,3	-20,8	-17,1	6,0	31,9	7,5	16,4	14,9
Maquinaria y aparatos eléctricos	-3,3	6,2	27,1	11,9	40,2	22,6	10,9	13,1
Otras industrias	11,2	7,6	8,8	4,2	2,8	10,9	12,4	37,7

Fuente: DANE. Muestra trimestral manufacturera (sin ingenios azucareros ni trapiches paneleros). Cálculos Centro Regional de Estudios Económicos, Cali. Banco de la República.

En lo relacionado con las ventas, también se destaca el buen comportamiento de la industria de hierro y acero, junto con la de maquinaria y aparatos eléctricos, las cuales caracterizaron la recuperación manufacturera regional, especialmente por el mayor dinamismo del sector de la construcción y de las exportaciones en el Valle del Cauca.

En igual forma, durante los últimos trimestres del año la industria de alimentos consiguió logró consolidar su recuperación al conseguir aumentos importantes en las ventas, junto con la de industria de confitería y cacao, tanto por mayor consumo de hogares como del particular auge en el mercado externo.

De otro lado, las ventas industriales en las actividades de molinería y almidones del Valle del Cauca cerraron al alza, contrario a la caída en su producción y al comportamiento registrado en el resto de la industria nacional. De igual manera, en la industria de otros químicos mejoraron las ventas pero su evolución en producción fue contraria a los resultados ofrecidos por la competencia nacional, de acuerdo a los registros de la Muestra Mensual Manufacturera.

Finalmente, la industria de jabones y detergentes parece profundizar la crítica situación en los despachos internos y externos, asociados a la fuerte competencia internacional, como también por posicionamiento de marcas así como a estrategias de los grandes productores.

Cuadro 4

**Variación anual de la ventas reales manufactureras de Cali, Yumbo, Jamundí y Palmira
Primer trimestre 2010 - cuarto trimestre 2011**

Agrupación industrial	2010				2011			
	I	II	III	IV	I	II	III	IV
Total industria	-4,0	0,3	0,2	-1,2	3,3	5,7	7,6	9,4
Molinería y almidones	8,1	-0,6	-1,3	-1,4	2,5	3,5	3,6	3,1
Confitería y cacao	-11,1	-5,9	-5,4	-9,5	1,4	-0,1	2,2	13,3
Bebidas	4,8	-3,1	-1,1	-1,9	4,5	15,4	5,0	-6,7
Otros alimentos	-8,4	-12,3	-13,0	-25,5	-3,4	9,7	14,9	30,7
Confecciones	-5,6	-1,1	6,3	5,9	14,8	20,9	9,2	0,0
Papel y cartón	-2,4	16,0	2,0	3,3	-9,1	-8,4	9,3	6,9
Otros químicos	-17,6	-8,4	-0,2	7,3	1,4	-1,8	7,4	3,9
Farmacéuticos	-1,9	-1,2	-0,6	2,9	11,0	7,0	5,8	-1,5
Detergentes y jabones	-3,7	-2,2	-7,4	-2,9	-4,2	-1,9	-5,0	-11,1
Caucho y plástico	-17,4	6,8	5,2	2,7	14,4	6,1	1,7	-2,4
Hierro y acero y otros metales no ferrosos	-18,6	-23,1	-18,0	1,5	9,1	21,4	29,5	26,3
Maquinaria y aparatos eléctricos	-7,9	1,1	29,4	8,7	37,5	36,7	12,0	12,5
Otras industrias	6,1	8,1	7,2	3,4	0,9	5,9	14,0	31,9

Fuente: DANE. Muestra trimestral manufacturera (sin ingenios azucareros ni trapiches paneleros). Cálculos Centro Regional de Estudios Económicos, Cali. Banco de la República.

INDUSTRIA AZUCARERA

En este apartado se retoman apartes del informe elaborado por Asocaña, donde señalaron al clima como determinante del desempeño del mercado azucarero mundial. La participación cercana al 50% de las exportaciones mundiales de azúcar, implicó una reducción en la producción de 3,3 millones de toneladas de azúcar alcanzando un total de 35,5 millones de toneladas en la temporada 2010 – 2011.

Si bien el sector azucarero colombiano también sufrió las condiciones climáticas extremas de finales de 2010 y 2011, al imposibilitar actividades de cosecha en algunos momentos del año, la molienda de caña creció 12,1% durante 2011, con 22,73 millones de toneladas y la producción de azúcar creció 12,6% al totalizar 2,40 millones de toneladas métricas en su equivalente a volumen de azúcar crudo (TMVC), aunque sólo 3% superior al promedio de los últimos 5 años.

Cuadro 5

Balance azucarero del Suroccidente colombiano

Acumulado a diciembre 2010-2011

Año	Producción Azucar (Tmvc)	Consumo nacional aparente (Tmvc)	Importaciones (Tmvc)	Ventas de los Ingenios (Tmvc)	Exportaciones (Tmvc)
2010	2.077.613	1.623.284	184.311	1.438.973	694.396
2011	2.339.953	1.563.578	156.050	1.407.529	942.203

Fuente: Asocaña. Balance sector azucarero colombiano 2000-2011. Cálculos Centro Regional de Estudios Económicos, Cali. Banco de la República.

En la producción de etanol el avance anual fue de 15,7% con 336,96 millones de litros, situación lograda por recuperación de la cosecha de caña, así como la entrada en operación y ampliaciones en la capacidad de producción de 3 de las 5 destilerías actualmente existentes, para lograr una capacidad instalada de producción de alcohol carburante de 1,25 millones de litros por día, lo cual permitirá producir más de 360 millones de litros de alcohol por año, suficiente para atender la demanda de alcohol carburante del país con una mezcla equivalente cercana al 9%.

Cuadro 6

Producción y ventas de alcohol del Suroccidente colombiano

Acumulado a diciembre 2010-2011

Año	Producción de alcohol (miles de litros)	Ventas de alcohol (miles de litros)
2010	291.286	292.089
2011	336.957	351.086

Fuente: Asocaña. Balance sector azucarero colombiano 2000-2011. Cálculos Centro Regional de Estudios Económicos, Cali. Banco de la República.

IV. COMERCIO EXTERIOR

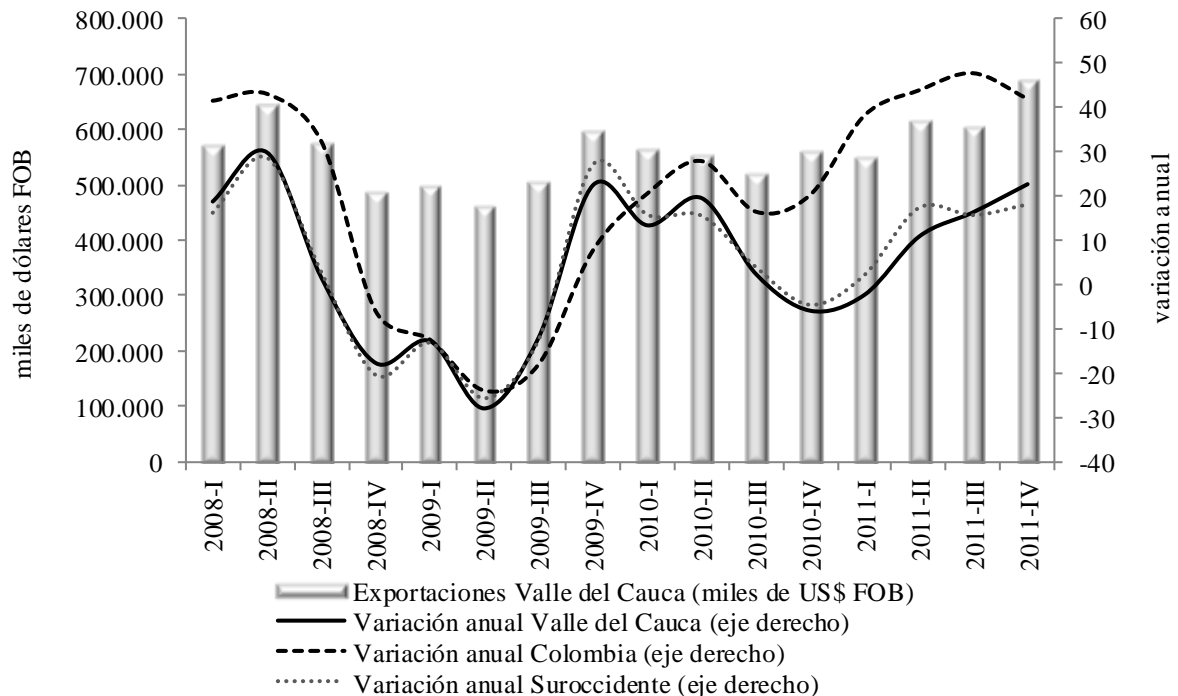
EXPORTACIONES

En el último trimestre del año las exportaciones de la región continuaron creciendo a buen ritmo, al ubicarse en US\$789 millones de dólares (FOB), 18,1% más que en el mismo periodo de 2010, básicamente por el fuerte impulso que tomaron en el periodo los despachos de productos de la región a México, Canadá y Chile. En términos anuales la región realizó ventas externas por valor de US\$2.905 millones de dólares (FOB), 13,3% superiores a las observadas durante 2010, principalmente de azúcar y derivados de dicha cadena industrial, así como de oro, baterías, llantas, cables y manufacturas para el aseo personal y del hogar.

Por departamentos, el Valle del Cauca aportó el 84,9% del total de exportaciones de la región en el 2011, con un crecimiento anual de 11,8% en el acumulado y de 22,7% en el cuarto trimestre. En este mismo sentido, Nariño acumuló un crecimiento importante en el año, 40,3%, no obstante en el último trimestre creció 8,0%. Por el contrario, las exportaciones del departamento del Cauca cayeron 8,9% en el último trimestre aunque acumuló un crecimiento de 14,6% en el año.

Gráfico 3

Exportaciones trimestrales totales del Valle del Cauca, región Suroccidente y total nacional
Miles de dólares FOB y variación anual
Primer trimestre 2008 - cuarto trimestre 2011



Fuente: DIAN - DANE. Cálculos Centro Regional de Estudios Económicos, Cali. Banco de la República.

Exportaciones totales del Suroccidente colombiano
Cuarto trimestre y acumulado a diciembre 2011
Miles de dólares FOB y variación

Departamento	IV trimestre		Acumulado	
	2011	Variación anual % 2011/2010	2011	Variación anual % 2011/2010
Valle del Cauca	690.818	22,7	2.466.762	11,8
Cauca	74.172	-8,9	348.516	14,6
Nariño	24.019	8,0	74.408	40,3
Putumayo	0	-100,0	16.141	*
Suroccidente	789.009	18,1	2.905.827	13,3
Total nacional	15.369.645	42,0	56.953.516	43,0

* Variación superior al 500%

Fuente: DIAN - DANE. Cálculos Centro Regional de Estudios Económicos, Cali. Banco de la República.

Si bien las exportaciones totales nacionales registraron mayor dinámica que aquellas de la región suroccidental, esto se explica a partir del boom minero en el cual no participa de manera especial ningún departamento del Suroccidente. No obstante, las exportaciones denominadas no tradicionales o menores en la región crecieron a un ritmo parecido a su similar nacional.

En efecto, en el cuarto trimestre las exportaciones no tradicionales de la región ascendieron a US\$703 millones, registrando una variación anual de 23,3%; en el acumulado anual los despachos fueron de US\$2.551 millones de dólares, creciendo al 13,8%. Estas fueron impulsadas principalmente por las exportaciones del Valle del Cauca las cuales crecieron 28,0% en este periodo, mientras que cayeron en todos los demás departamentos.

Aunque el portafolio exportador de los departamentos del Suroccidente colombiano, se ha diversificado paulatinamente sigue manteniendo una concentración importante en término de principales destinos, lo cual hace a la región vulnerable a situaciones como la crisis económica de 2008 o la ruptura de relaciones comerciales. Así, en el cuarto trimestre del año, el principal socio comercial fue Estados Unidos, cuyos despachos ascendieron a US\$136 millones de dólares (FOB), 6,8% más que el mismo periodo del 2010.

Los principales productos despachados a Estados Unidos fueron oro y azúcar del Cauca y Valle del Cauca; confitería, ácido cítrico, suéteres, baterías, conductores de cobre y perfiles de aluminio del Valle del Cauca; aceite de petróleo de Putumayo; y café de todos los departamentos de la región.

Exportaciones no tradicionales del Suroccidente colombiano**Cuarto trimestre y acumulado a diciembre 2011****Miles de dólares FOB, variación y participación**

Departamentos	IV trimestre		Acumulado		
	2011	Variación % 2011/2010	2011	Variación % 2011/2010	Participación %
Valle del Cauca	651.658	28,0	2.301.828	13,6	90,2
Cauca	49.505	-2,7	240.501	20,3	9,4
Nariño	1.791	-81,9	9.604	-37,9	0,4
Putumayo	6	-89,8	46	-69,7	0,0
Suroccidente	702.960	23,3	2.551.978	13,8	100,0
Total nacional	4.639.872	21,1	17.167.838	18,7	

Fuente: DIAN - DANE. Cálculos Centro Regional de Estudios Económicos, Cali. Banco de la República.

Por su parte, Ecuador y Perú se configuraron como el segundo y tercer destino más importante de las exportaciones de la región a final de año, con ventas de US\$106 millones y US\$84 respectivamente, superiores a las registradas en 2010. Los productos que impulsaron este crecimiento fueron especialmente azúcar, jabones y medicamentos para uso humano del Valle del Cauca y Cauca; papel y cartón, conductores de cobre, confitería, baterías, crema dental y llantas del Valle del Cauca; y muebles con refrigerador del Cauca.

Varios destinos registraron crecimientos importantes en los últimos meses del año: Chile, México, Canadá y Venezuela, donde este último país que ha recuperado importancia dentro del portafolio exportador de la región. Las ventas a Chile fueron principalmente de azúcar, baterías, confitería y ácido cítrico de origen vallecaucano, mientras que el Cauca exportó a este destino máquinas para trabajar vidrio en caliente. Por su parte, los principales productos despachados a Venezuela al finalizar el año fueron baterías, confitería, pañales y chocolates del Cauca y Valle del Cauca, los cuales presentaron crecimientos muy importantes de un año a otro. Por ejemplo, las ventas de baterías al vecino país, pasaron de US\$128 mil dólares (FOB) en el cuarto trimestre de 2010 a US\$6,4 millones de dólares (FOB) en el mismo periodo de 2011.

Finalmente, el importante impulso de las exportaciones hacia Canadá y México fue producto de la recuperación en las ventas de azúcar, que para el mismo trimestre del año anterior se vieron fuertemente afectadas por la ola invernal. En efecto, se exportaron hacia México los últimos meses del año 56,6 mil toneladas de azúcar con valor de US\$39,5 millones de dólares (FOB), frente al cuarto trimestre del año anterior donde no se realizaron exportaciones. De la misma manera, las ventas de azúcar a Canadá pasaron de 6,51 mil toneladas en el último trimestre de 2010 a 28 mil toneladas aproximadamente en el mismo periodo de 2011, representando ventas por valor de US\$22,1 millones de dólares (FOB).

Principales destinos de las exportaciones totales del Suroccidente colombiano**Cuarto trimestre y acumulado a diciembre 2011****Miles de dólares FOB, variación y participación**

Países	IV trimestre			Países	Acumulado a diciembre			
	2010	2011	Var % 2010/2011		2010	2011	Var % 2010/2011	Participación %
Estados Unidos	127.928	136.590	6,8	Estados Unidos	467.590	466.315	-0,3	16,0
Ecuador	100.042	105.954	5,9	Ecuador	370.732	427.606	15,3	14,7
Peru	78.881	83.716	6,1	Peru	289.064	296.930	2,7	10,2
Chile	43.975	68.093	54,8	Venezuela	230.259	265.029	15,1	9,1
Venezuela	47.757	67.396	41,1	Chile	180.198	251.238	39,4	8,6
Mexico	14.140	64.776	358,1	Brasil	140.543	181.669	29,3	6,3
Brasil	48.019	31.777	-33,8	Mexico	89.385	140.781	57,5	4,8
Canadá	5.871	25.070	327,0	Panamá	61.900	68.537	10,7	2,4
Haiti	14.017	20.021	42,8	Belgica	50.577	62.825	24,2	2,2
Panamá	18.191	19.985	9,9	Haiti	43.669	56.353	29,0	1,9
Belgica	23.481	15.377	-34,5	Reino Unido	21.770	47.992	120,4	1,7
Rep. Dominicana	8.335	13.717	64,6	Canada	23.589	47.451	101,2	1,6
Jamaica	6.774	12.648	86,7	Bolivia	22.138	42.383	91,4	1,5
Reino Unido	8.343	11.678	40,0	Rep. Dominicana	34.821	42.243	21,3	1,5
Trinidad y Tobago	4.903	10.452	113,2	Japón	77.460	36.420	-53,0	1,3
Costa Rica	9.085	8.241	-9,3	Costa Rica	40.051	35.320	-11,8	1,2
España	4.499	8.014	78,1	Jamaica	28.070	34.046	21,3	1,2
Guatemala	6.641	6.732	1,4	Trinidad y Tobago	20.519	32.614	58,9	1,1
Argentina	5.748	5.458	-5,0	Guatemala	23.540	26.588	12,9	0,9
Francia	5.884	5.239	-11,0	Argentina	15.536	25.757	65,8	0,9
Finlandia	0	5.157	*	España	12.847	25.363	97,4	0,9
Puerto Rico	5.621	3.868	-31,2	Francia	23.784	22.754	-4,3	0,8
Alemania	4.125	3.284	-20,4	Puerto Rico	24.589	17.615	-28,4	0,6
Bolivia	5.925	3.235	-45,4	Corea del Sur	19.215	16.645	-13,4	0,6
Demás países	69.849	52.530	-24,8	Demás países	253.579	235.353	-7,2	8,1
Total Suroccidente	668.034	789.009	18,1	Total Suroccidente	2.565.424	2.905.827	13,3	100,0

* Variación superior al 500%

Fuente: DIAN - DANE. Cálculos Centro Regional de Estudios Económicos, Cali. Banco de la República.

De otro lado, pese a la caída anual del 2,6% en el volumen exportado de manufacturas de papel y cartón, estas se ubicaron en segundo lugar en valor exportado al totalizar US\$228,3 millones seguidas por oro y sus productos con una contracción del 10,4% y exportaciones por valor de US\$195,3 millones. Entretanto las provenientes de la industria de caucho, especialmente llantas, crecieron 30,0% y se ubicaron en US\$162,2 millones, denotando competitividad del producto sobre el importado.

Principales productos exportados por el Suroccidente colombiano**Acumulado a diciembre 2009-2011****Miles de dólares FOB, variación y participación**

Clasificación Arancelaria Nandina	2009	2010	2011	Variación % 2011/2010	Participación %
Azúcares de caña	361.834	419.097	555.563	32,6	19,1
Cafés sin tostar	199.538	268.144	290.422	8,3	10,0
Oro y desperdicios de oro	169.423	217.412	192.093	-11,6	6,6
Bombones y confites	144.162	134.539	178.162	32,4	6,1
Llantas para autobuses y automóviles	108.169	116.989	151.764	29,7	5,2
Medicamentos para uso humano	85.964	78.665	86.718	10,2	3,0
Baterías	49.034	54.900	81.723	48,9	2,8
Papeles y cartones sin fibras	64.813	79.843	75.719	-5,2	2,6
Coques, semicoques y hullas bituminosas	45.075	77.449	53.902	-30,4	1,9
Conductores eléctricos de cobre	44.051	30.952	48.798	57,7	1,7
Jabones y preparaciones de tocador	33.747	33.889	48.728	43,8	1,7
Chicles y demás gomas de mascar	44.991	39.387	43.596	10,7	1,5
Recipientes para beber con o sin pie, excepto vitrocerámica	17.551	26.422	36.758	39,1	1,3
Ácido cítrico	27.093	34.855	34.937	0,2	1,2
Las demás preparaciones alimenticias	43.038	24.507	30.138	23,0	1,0
Papel kraft crudo	18.531	21.400	25.870	20,9	0,9
Chocolates y demás preparaciones con cacao	19.039	16.780	25.209	50,2	0,9
Compresas y tampones higiénicos	16.900	25.335	23.875	-5,8	0,8
Preparaciones de belleza	20.063	17.533	22.592	28,9	0,8
Máquinas para trabajar en caliente el vidrio	11.545	6.288	21.902	248,3	0,8
Pañales para bebés	24.718	11.823	21.640	83,0	0,7
Crema dental	24.791	21.708	20.747	-4,4	0,7
Perfiles huecos de aleaciones de aluminio	20.052	22.175	19.815	-10,6	0,7
Cuadernos de papel	15.105	16.537	19.757	19,5	0,7
Preparaciones para limpieza y jabones	16.203	21.973	19.402	-11,7	0,7
Champues para el cabello y demás preparaciones capilares	17.244	19.729	18.871	-4,3	0,6
Esparadrapos y venditas	13.091	15.227	17.909	17,6	0,6
Aceites crudos de petróleo o de mineral bituminoso	0	1.244	15.347	1.133,5	0,5
Bolsos de mano de cuero	9.318	12.753	15.048	18,0	0,5
preparaciones para la higiene bucal	23.388	14.470	13.911	-3,9	0,5
Papeles para papel higienico o similares de uso doméstico	8.377	15.049	13.488	-10,4	0,5
Instrumentos y aparatos de cirugía, odontología, o veterinaria	12.525	12.587	13.393	6,4	0,5
Total Suroccidente	2.401.440	2.565.424	2.905.827	13,3	100,0

* Variación superior al 500%

Fuente: DIAN - DANE. Cálculos Centro Regional de Estudios Económicos, Cali. Banco de la República.

IMPORTACIONES

En 2011 Colombia adquirió del exterior bienes por valor de US\$54.674,8 millones CIF, 34,4% superiores a un año atrás, mientras que las importaciones del Suroccidente colombiano alcanzaron los US\$6.151,8 millones, 25,2% más que en 2010. Este resultado es importante frente a lo expuesto en el apartado anterior, por cuanto el déficit comercial para el departamento del Valle del Cauca y el Suroccidente en el mismo periodo se sitúa alrededor de US\$2.783,9 millones y US\$3.245,9 millones, respectivamente. En el primer caso significó un déficit comercial alrededor del 10% del PIB del departamento, caso similar para la región.

De otro lado, en el último trimestre del año las compras externas regionales avanzaron solo 14,7%, aunque fueron amplias en Nariño (43,3%) por cuenta de importaciones de frijol y vehículos para el transporte de mercancías de Ecuador, y café de Perú y Ecuador.

Cuadro 11

Importaciones totales del Suroccidente colombiano

Cuarto trimestre y acumulado a diciembre 2011

Miles de dólares CIF y variación

Departamento	IV trimestre		Acumulado		
	2011	Variación anual % 2011/2010	2011	Variación anual % 2011/2010	Participación %
Valle del Cauca	1.233.899	13,9	5.250.671	25,0	85,4
Cauca	83.802	-4,1	344.109	14,1	5,6
Nariño	127.007	43,3	555.190	34,7	9,0
Putumayo	196	-40,3	1.793	130,7	0,0
Suroccidente	1.444.905	14,7	6.151.762	25,2	100,0
Total nacional	14.407.140	26,3	54.674.822	34,4	(-)

(-) Indefinido

Fuente: DIAN - DANE. Cálculos Centro Regional de Estudios Económicos, Cali. Banco de la República.

Por su parte las importaciones del Valle del Cauca, que representaron el 85,4% de las acumuladas en el año, crecieron 25,0% en el año y 13,9% en el cuarto trimestre. Las compras de US\$1.233 millones de dólares (CIF) fueron principalmente de alambre de cobre y maíz las cuales presentaron tasas de crecimiento negativas; mientras que las de aceite de soja de Bolivia, azúcar de Brasil, llantas de la China, motocicletas de la India y urea de Rusia aumentaron sustancialmente en el trimestre.

Finalmente, Cauca y Putumayo registraron caídas en el último trimestre, aunque cerraron el año con variaciones positivas en el acumulado. El departamento del Cauca registro aumentos en las compras de químicos, bolsas de plástico, telas, llantas y partes de maquinaria y equipo, aunque cayeron las importaciones de pasta de madera, maíz y trigo. Por su parte, Putumayo solo realizó importaciones de tractores para

remolques en el cuarto trimestre, pero dejó de comprar respecto al año pasado alcohol etílico, cementos y resinas.

Importaciones según CUODE (uso o destino económico) del Suroccidente colombiano
Cuarto trimestre y acumulado a diciembre 2009-2011
Miles de dólares CIF, variación y participación

Clasificación por uso o destino económico	IV trimestre			Acumulado a diciembre		
	2011	Variación % 2011/2010	Participación %	2011	Variación % 2011/2010	Participación %
0. Diversos	1.245	311,8	0,1	2.495	78,0	0,0
I. Bienes de consumo no duraderos	284.284	36,6	19,7	990.683	24,7	16,1
II. Bienes de consumo duraderos	139.497	-8,7	9,7	788.537	-0,7	12,8
III. Combustibles, lubricantes y productos conexos	4.152	-1,7	0,3	48.565	30,9	0,8
IV. Materias primas y productos intermedios para la agricultura	73.572	20,1	5,1	391.270	43,9	6,4
IX. Equipo de transporte	135.535	24,6	9,4	601.290	52,5	9,8
V. Mat. primas y prod. int. para la industria	623.464	9,8	43,1	2.596.985	26,4	42,2
VI. Materiales de construcción	34.080	9,0	2,4	133.491	14,8	2,2
VII. Bienes de capital para la agricultura	6.435	24,8	0,4	23.792	116,1	0,4
VIII. Bienes de capital para la industria	142.642	19,5	9,9	574.654	30,6	9,3
Total general	1.444.905	14,7	100,0	6.151.762	25,2	100,0

Fuente: DIAN - DANE. Cálculos Centro Regional de Estudios Económicos, Cali. Banco de la República.

Por destino económico, las importaciones regionales siguen lideradas principalmente por materias primas y productos intermedios para la industria, con una participación de 43,1%, aunque su crecimiento en el trimestre fue modesto, 9,8%. No obstante, genera preocupación el significativo crecimiento de la participación y el volumen de mercancías importadas para consumo final no duradero, estas crecieron en el año 24,7% y cerraron al alza en participación, y se constituyen en la principal competencia de la producción local y nacional.

Crecimientos importantes también ofrecieron las importaciones de los bienes de capital para la agricultura, equipo de transporte y materias primas para la agricultura, concentradas en maquinaria de uso agrícola e implementos, vehículos de transporte de carga y pasajeros, así como abonos. Por el contrario, cayeron las compras externas de bienes de consumo duradero y combustibles.

Respecto a los bienes de consumo no duradero, con avance anual del 36,6% en el cuarto trimestre, las principales importaciones fueron de azúcar de Uruguay y Aruba; crema dental de México; manzanas de Estados Unidos y Chile; zapatos de Ecuador,

Panamá y China; y frijol de Ecuador. Respecto al crecimiento de las importaciones de bienes de capital para la agricultura (24,8%) y equipo de transporte (24,6%) estas se dinamizaron por compras de tractores de Estados Unidos y llantas de China. Por último, las mayores compras de materias primas para la agricultura fueron principalmente de urea.

Según la configuración de los países de origen para las importaciones, China logró en el IV trimestre y en el total del año 2011, posicionarse como el primer socio comercial para el Suroccidente colombiano, al desplazar levemente a Estados Unidos y concentrar cada uno el 13,6% de las compras externas de la región, con un crecimiento anual de 38,0% para la primera y del 25,4% para la segunda.

Si bien el bajo precio del dólar convierte a la economía norteamericana en una competitiva frente a otros socios de la región, su descenso como socio comercial conlleva repercusiones en la composición de los esquemas productivos de la región, por cuanto debería reflejarse en menores precios finales de las manufacturas para el consumo final y los procesados. Al mismo tiempo, México en tercer lugar seguido por Ecuador, Perú, Brasil, Argentina y más abajo Chile, señalan una mayor interacción entre los mercados de economías emergentes latinoamericanas.

Cuadro 13

Origen de las importaciones del Suroccidente colombiano

Cuarto trimestre y acumulado a diciembre 2009-2011

Miles de dólares CIF, variación y participación

Países	IV trimestre			Países	Acumulado a diciembre		
	2011	Variación % 2011/2010	Participación %		2011	Variación % 2011/2010	Participación %
China	220.065	36,5	15,2	China	839.134	38,0	13,6
Estados Unidos	192.255	7,2	13,3	Estados Unidos	837.182	25,4	13,6
Mexico	131.876	7,1	9,1	Mexico	652.829	12,8	10,6
Ecuador	121.954	26,4	8,4	Ecuador	559.619	31,2	9,1
Peru	112.342	10,8	7,8	Peru	456.169	18,7	7,4
Brasil	100.345	50,5	6,9	Brasil	338.462	50,1	5,5
Corea del Sur	60.613	15,3	4,2	Argentina	332.468	40,3	5,4
Argentina	60.242	-3,0	4,2	Corea del Sur	243.770	8,6	4,0
Chile	41.041	-3,5	2,8	Chile	223.451	23,7	3,6
Bolivia	37.598	-0,4	2,6	Japón	151.987	58,3	2,5
Canada	36.038	-19,8	2,5	Canada	149.743	8,2	2,4
India	35.972	59,7	2,5	India	127.540	25,1	2,1
Alemania	22.968	11,1	1,6	Alemania	107.740	54,6	1,8
Japón	22.738	-16,6	1,6	Tailandia	92.771	-27,4	1,5
Rusia	18.079	107,0	1,3	Italia	77.277	70,4	1,3
Demás países	230.777	8,8	16,0	Demás países	961.621	19,8	15,6
Total Suroccidente	1.444.905	14,7	100,0	Total Suroccidente	6.151.762	25,2	100,0

Fuente: DIAN - DANE. Cálculos Centro Regional de Estudios Económicos, Cali. Banco de la República.

V. CONSTRUCCIÓN E INMOBILIARIO

ÁREA APROBADA

El sector de la construcción en la región cerró el año con desempeño favorable en cuanto al área aprobada, no obstante registró desaceleración en el cuarto trimestre. En el acumulado anual, el 80% del total del área aprobada correspondió a viviendas, las cuales presentaron crecimiento tanto en área como en unidades a construir. Asimismo fue importante el volumen aprobado para construcción de bodegas, comercio y hospitales, hechos que se reflejarán en la dinámica del sector por el desarrollo de proyectos importantes en el presente año. Por departamentos, en el Valle del Cauca cayó el área aprobada en el último trimestre pero se mantuvo creciendo en Cauca y Nariño. La oferta real de metros cuadrados construidos en Cali finalizó el año con una tendencia relativamente estable en el segmento de vivienda diferente a VIS, mientras fue descendente en el segmento de vivienda de interés social.

Cuadro 14

Área aprobada por regiones de Colombia Miles de metros cuadrados, variación y participación Cuarto trimestre 2011

Regiones y departamentos	Metros cuadrados (miles)		Variación % 2011/2010		Participación respecto al total nacional %	
	Vivienda	Total	Vivienda	Total	Vivienda	Total
Nacional	4.219	5.685	-8,5	-4,9	100,0	100,0
Bogotá	530	828	-70,8	-59,5	12,6	14,6
Noroccidente	875	1.062	60,9	36,6	20,7	18,7
Caribe	637	886	108,4	80,8	15,1	15,6
Centro	854	1.042	9,1	15,4	20,2	18,3
Cafetera	252	341	54,7	18,0	6,0	6,0
Nororiente	599	842	42,1	20,1	14,2	14,8
Suroriente	49	119	-51,2	7,6	1,2	2,1
Suroccidente	424	564	-11,1	-14,6	10,0	9,9
Valle	304	417	-19,2	-23,7	7,2	7,3
Cauca	41	47	74,2	82,4	1,0	0,8
Nariño	79	100	3,0	13,8	1,9	1,8

Fuente: Estadísticas de edificación de licencias de construcción - DANE. Cálculos Centro Regional de Estudios Económicos, Cali. Banco de la República.

En la región el área aprobada ascendió en el cuarto trimestre a 564 mil metros cuadrados, lo que significó una caída anual de 14,6%, y ubicó al Suroccidente como una de las pocas regiones con descensos en el trimestre, aunque en línea con los resultados para el total nacional. En el Valle del Cauca el área aprobada en el cuarto trimestre para vivienda cayó anualmente 23,7%, por el contrario, creció en los departamentos de Cauca y Nariño, especialmente en el Cauca donde el área licenciada registro una variación positiva de 82,4%.

En el acumulado anual, se licenciaron 3 millones de metros cuadrados en los departamentos del Suroccidente, de los cuales 2,4 millones correspondieron a vivienda, lo que significó un incremento anual del 15,6% y 21,9%, respectivamente. El Valle del Cauca registró crecimiento anual de 24,3% para el total de área aprobada mientras que la vivienda creció por encima, 32,3%. Este desempeño favorable en el año fue consecuencia de la política nacional de subsidios, con impulso importante sobre la demanda de la vivienda, a su vez correspondida por una oferta dinámica que respondió a las necesidades de la población por viviendas con acabados pero dentro del segmento VIS. En el departamento del Cauca el área aprobada total creció 4,1% anual, aunque presentó un crecimiento importante en licenciamiento de vivienda (22,1%); por el contrario, Nariño registró una caída en el volumen de metros cuadrados aprobados tanto para vivienda como para el total de área.

Cuadro 15

Área aprobada por regiones de Colombia
Miles de metros cuadrados, variación y participación
Acumulado a diciembre 2011

Regiones y departamentos	Metros cuadrados (miles)		Variación % 2011/2010		Participación respecto al total nacional %	
	Vivienda	Total	Vivienda	Total	Vivienda	Total
Nacional	18.751	23.747	38,5	33,9	100,0	100,0
Bogotá	5.245	6.398	21,2	19,4	28,0	26,9
Noroccidente	3.014	3.634	66,1	52,6	16,1	15,3
Caribe	1.697	2.508	62,9	44,8	9,0	10,6
Centro	2.834	3.327	57,6	55,9	15,1	14,0
Cafetera	960	1.302	33,6	36,9	5,1	5,5
Nororiente	2.159	2.954	44,7	38,0	11,5	12,4
Suroriente	396	592	16,7	43,4	2,1	2,5
Suroccidente	2.446	3.033	21,9	15,6	13,0	12,8
Valle	2.020	2.512	32,3	24,3	10,8	10,6
Cauca	174	198	22,1	4,1	0,9	0,8
Nariño	252	323	-25,0	-21,6	1,3	1,4

Fuente: Estadísticas de edificación de licencias de construcción - DANE. Cálculos Centro Regional de Estudios Económicos, Cali. Banco de la República.

Si bien la región suroccidental aprobó 26.183 unidades de vivienda para construir, 11,3% más que el 2010, las obras en proceso siguen mostrando desaceleración y tuvieron una caída en el acumulado anual del 7,5% de acuerdo al censo del DANE, sin embargo pareciera estar llegando al final de la parte depresiva del ciclo del sector, por cuanto la demanda ha reducido el inventario de obras culminadas y se esperaría un aumento de obras en proceso para los próximos meses, siguiendo la dinámica del área aprobada en los últimos meses.

En lo relacionado a financiación de vivienda, cifras del DANE señalaron para el total nacional un avance anual para la nueva y la usada del orden del 12,1% y 25,7%, respectivamente, comportamiento similar al esperado para el Suroccidente, al crecer

en un tercio el crédito hipotecario de acuerdo con las cifras del sistema financiero al cierre del año, análogo al aumento de todo el país.

Cuadro 16

Unidades de vivienda a construir por regiones de Colombia

Unidades y variación

Cuarto trimestre 2011

Regiones y departamentos	VIS			Diferente a VIS		
	Total	Casas	Aptos.	Total	Casas	Aptos.
Nacional	20.631	9.269	11.362	25.534	6.729	18.805
Bogotá	2.013	803	1.210	2.968	368	2.600
Noroccidente	4.484	238	4.246	5.149	486	4.663
Caribe	3.105	2.693	412	4.253	874	3.379
Cafetera	1.946	1.609	337	1.387	428	959
Centro	5.526	1.790	3.736	4.183	2.542	1.641
Nororienté	1.263	441	822	4.797	941	3.856
Surorienté	34	34	0	343	299	44
Suroccidente	2.260	1.661	599	2.454	791	1.663
Valle del Cauca	1.868	1.601	267	1.664	492	1.172
Cauca	57	55	2	335	234	101
Nariño	335	5	330	455	65	390
	Variación % 2011/2010					
Regiones y departamentos	VIS			Diferente a VIS		
	Total	Casas	Aptos.	Total	Casas	Aptos.
Nacional	-30,2	24,5	-48,6	-3,9	4,6	-6,6
Bogotá	-82,5	-16,6	-88,5	-67,9	-25,8	-70,2
Noroccidente	53,4	70,0	52,6	22,7	7,0	24,5
Caribe	185,4	149,8	4.020,0	128,7	8,4	220,6
Cafetera	179,2	285,9	20,4	20,6	-24,6	64,8
Centro	-33,4	-4,3	-41,9	35,7	34,3	37,9
Nororienté	35,5	-7,0	79,5	38,8	33,9	40,1
Surorienté	-96,7	-96,7	--	-38,2	-41,1	-6,4
Suroccidente	-26,6	12,8	-62,7	-19,1	-21,4	-17,9
Valle del Cauca	-32,3	38,4	-83,4	-26,4	-40,0	-18,7
Cauca	159,1	175,0	0,0	55,8	157,1	-18,5
Nariño	13,6	-98,3	*	-18,0	-31,6	-15,2

(--) Sin movimiento

* Variación mayor a 500%

Fuente: Estadísticas de edificación de licencias de construcción - DANE. Cálculos Centro Regional de Estudios Económicos, Cali. Banco de la República.

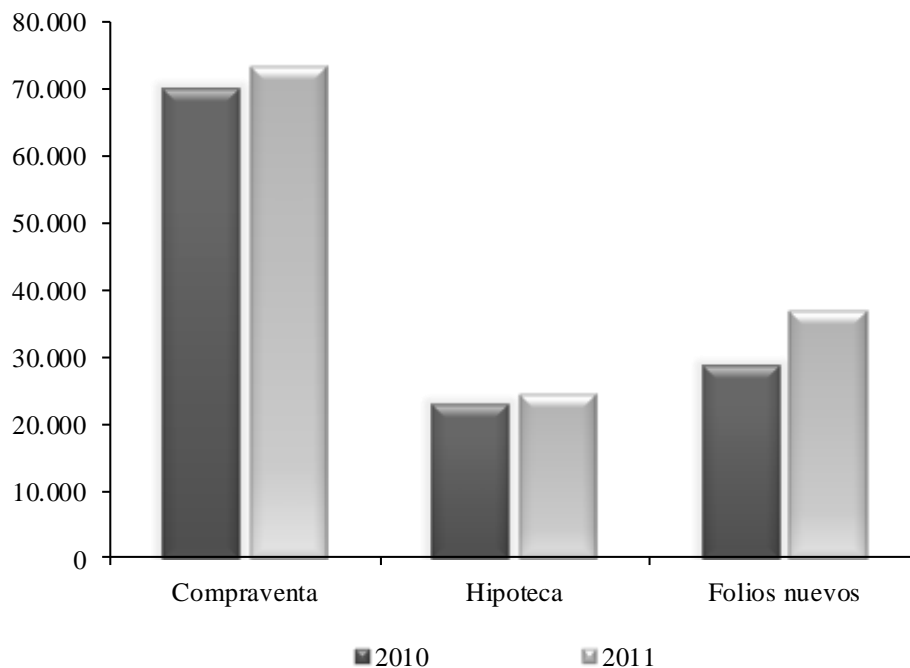
En el trimestre, se registraron 2.260 unidades de VIS a construir y 2.454 no VIS para el total del Suroccidente, lo que significó caídas de 26,6% y 19,1% respectivamente. De nuevo, las vivienda tipo casa fue la más representativa en el segmento de interés social, el único rubro que creció tanto en el Valle del Cauca como en el Suroccidente, mientras que los apartamentos componen la oferta más importante de soluciones habitacionales diferentes a las de interés social; escenario que se repite en el Valle del Cauca y en Cauca. La dinámica del Cauca en el trimestre fue diferente al total regional, creció en el trimestre de manera importante en las unidades aprobadas de vivienda de interés social tipo casa.

MERCADO INMOBILIARIO

Durante el año 2011, se registraron 97.879 transacciones inmobiliarias en las respectivas oficinas y notarías del Valle del Cauca, de las cuales el 74,8% corresponden a compraventas y 25,2% a hipotecas. Por su parte, el indicador líder de matrículas nuevas creció 28,0% en el 2011, ascendiendo a 37.059 folios nuevos.

Gráfico 4

Número de transacciones inmobiliarias en el Valle del Cauca Acumulado a diciembre 2010-2011



Fuente: Oficina de Registro de Instrumentos Públicos. Cálculos Centro Regional de Estudios Económicos, Cali. Banco de la República.

En cuanto a la demanda, las ventas de vivienda nueva en Cali crecieron en el año para No VIS, no obstante la tendencia de las VIS fue claramente desacelerada, posiblemente por menores subsidios al finalizar el ciclo de la administración pública. En lo referente a los arrendamientos, comenzaron a recuperarse tanto en cantidad

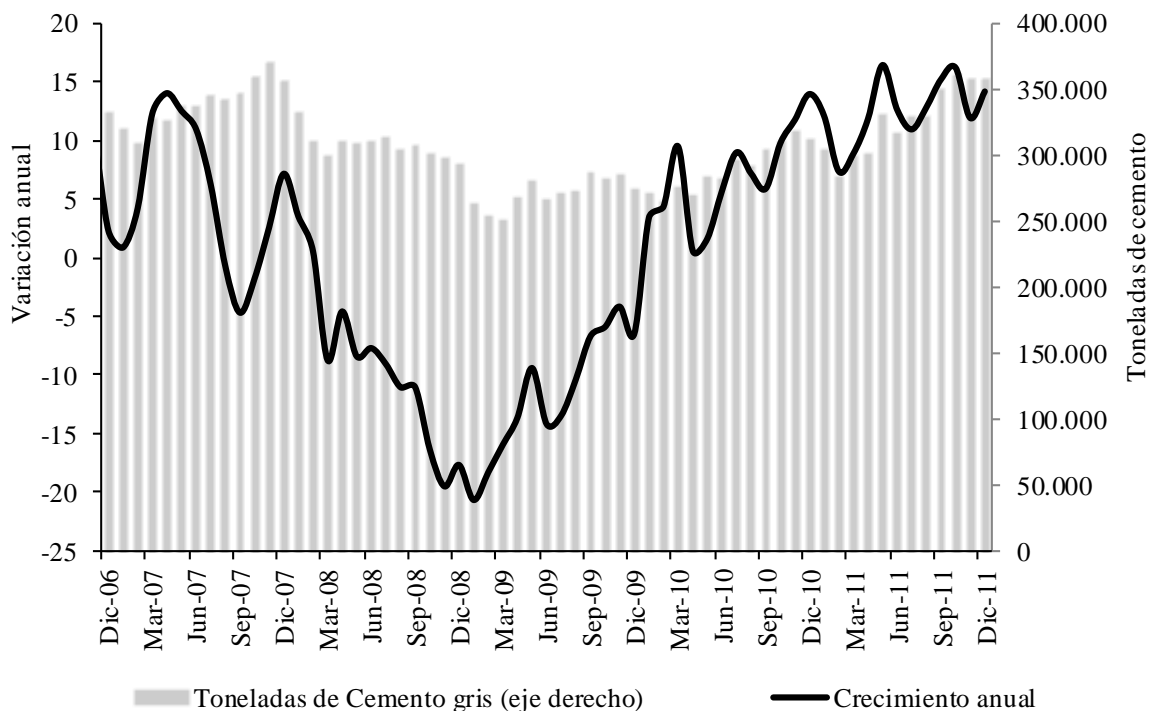
como en el valor del alquiler, especialmente para la vivienda de estrato medio y alto, así como en oficinas y bodegas.

DESPACHOS DE CEMENTO

En el último trimestre del año se despacharon 357 mil toneladas de cemento gris hacia la región Suroccidente, lo que significó un crecimiento anual de 14,2% que continuó con la tendencia positiva que se viene registrando desde el año pasado. La dinámica del sector de construcción de vivienda y las favorables expectativas siguen jalonando este indicador. Por departamentos, los de mayor crecimiento en el acumulado anual fueron Putumayo 68,6% y Nariño 25,9%, seguidos por el Valle del Cauca 8,9% y Cauca 7,0%; no obstante ser el Valle el de mayor participación.

Gráfico 5

Despachos de cemento gris: toneladas y crecimiento anual para el Suroccidente Diciembre 2006 - diciembre 2011



Fuente: Estadísticas de producción de cemento - DANE. Cálculos Centro Regional de Estudios Económicos, Cali. Banco de la República.

VI. COMERCIO

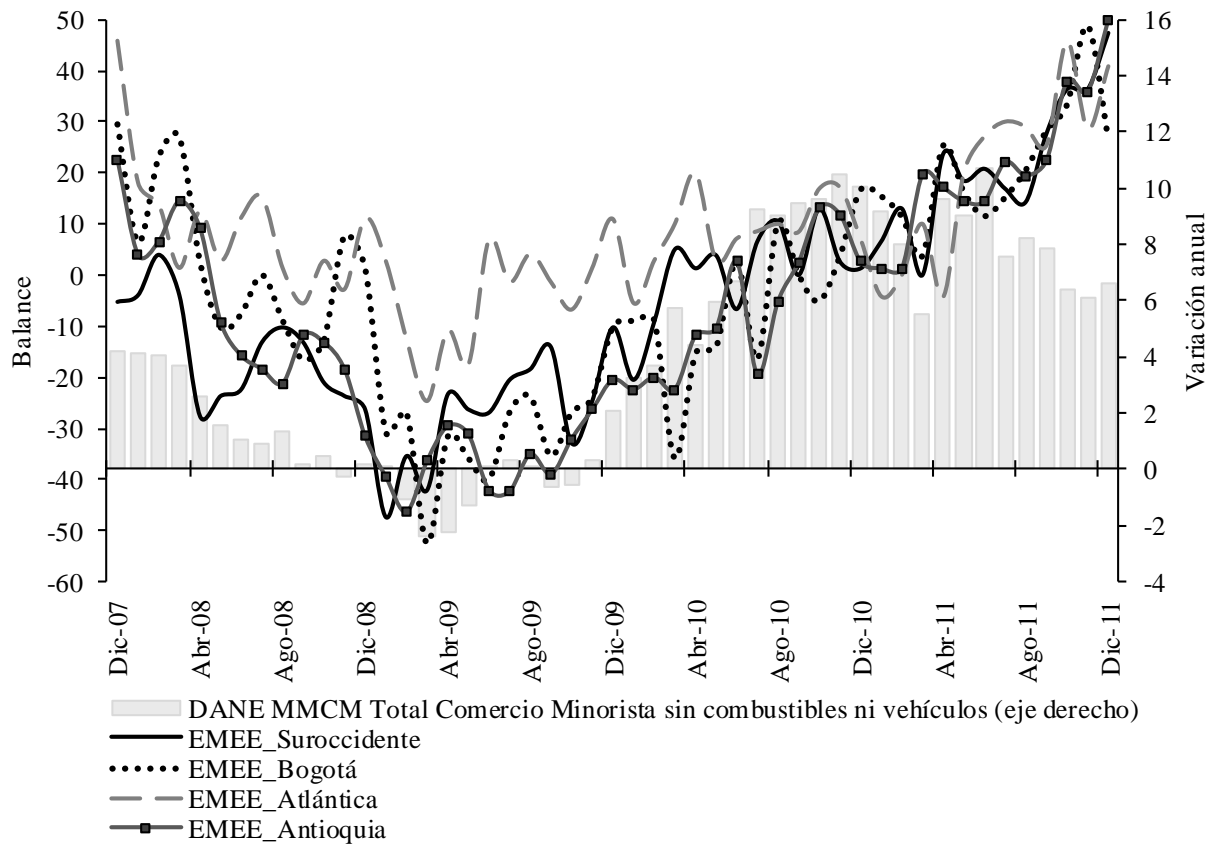
COMERCIO INTERNO

Durante 2011, la economía de la región Suroccidente del país ofreció resultados positivos y la actividad comercial no fue la excepción. Así lo manifestaron las percepciones empresariales de la Encuesta mensual de expectativas económicas - EMEE- del Banco de la República, al reflejar balance positivo en el año. Los resultados de esta encuesta se muestran en el capítulo XII.

Gráfico 6

Balance consolidado de las ventas por regiones de la Encuesta mensual de expectativas económicas EMEE - Banco de la República¹ y variación anual de la Muestra mensual de comercio minorista MMCM - DANE

Diciembre 2007 - diciembre 2011



¹ Los resultados se presentan como el balance de opinión, que corresponde a la diferencia entre los porcentajes de las respuestas "Mayor" y "Menor" obtenidos de la muestra.

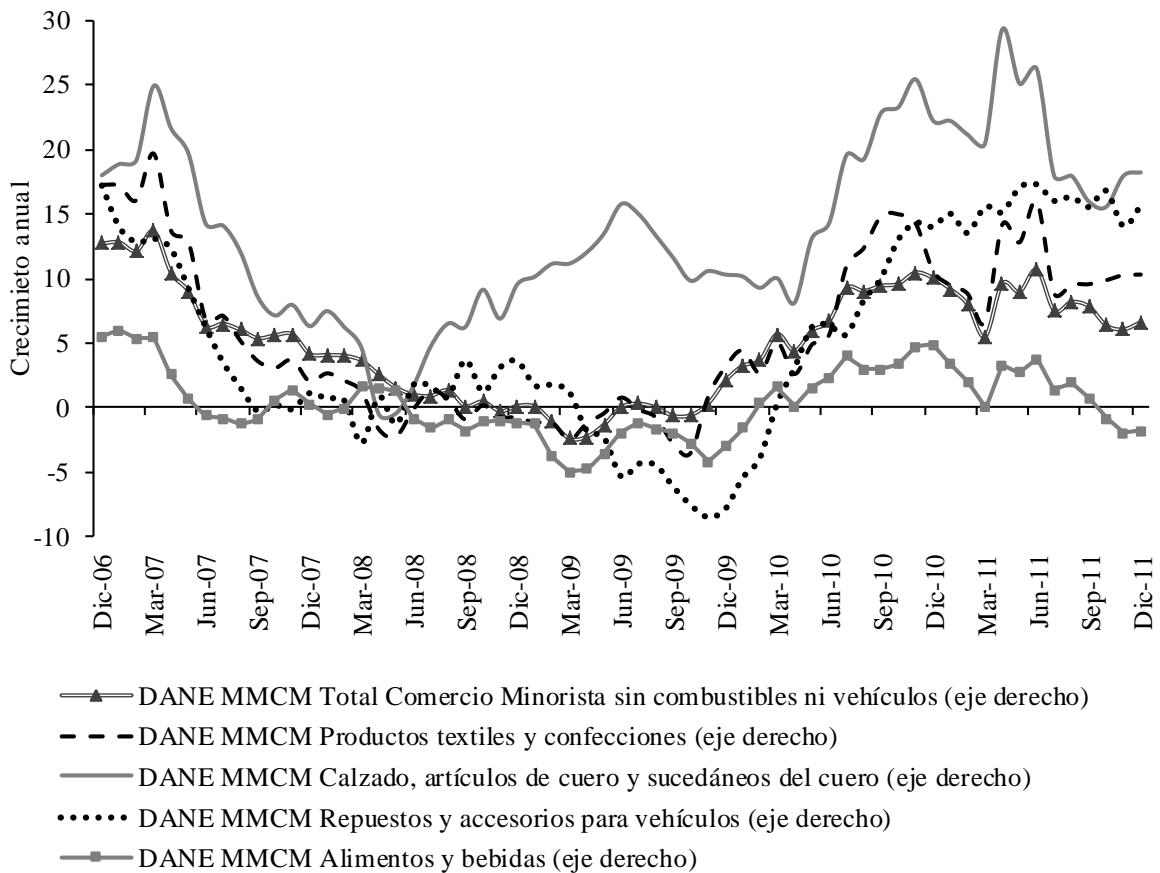
Fuente: DANE y EMME. Banco de la República. Cálculos Centro Regional de Estudios Económicos, Cali. Banco de la República.

El buen comportamiento de la actividad comercial también se reflejó en los resultados de la Encuesta de comercio al por menor y de la cartera de consumo, los cuales sugieren que el dinamismo del gasto de los hogares del Suroccidente continuó, impulsando así el comercio en la región. No obstante, el consumo estaría siendo desfavorecido por el desempeño del mercado laboral, con alzas significativas en el desempleo y poca demanda de mano de obra, especialmente en ciudades capitales como Cali y Popayán.

Gráfico 7

Crecimiento anual de las ventas minoristas - Muestra mensual de comercio minorista MMCM - DANE

Diciembre 2006 - diciembre 2011



Fuente: DANE-Muestra mensual de comercio minorista MMCM y Banco de la República. Cálculos Centro Regional de Estudios Económicos, Cali. Banco de la República.

En este sentido, los resultados de la Muestra mensual del comercio minorista (MMCM) del DANE, no obstante no estar disponibles por departamentos o regiones, señalan un buen comportamiento en la dinámica de las ventas de la mayoría de productos con alta participación en la industria del Suroccidente del país. Tal es el caso de comercio de productos como: textiles y prendas de vestir, calzado y artículos de cuero, productos de aseo personal y cosméticos, repuestos y accesorios para

vehículos, cuya demanda se vio beneficiada por la facilidad en el crédito de consumo. Pese a esta buena dinámica, su crecimiento anual se viene desacelerando (Gráfico 7).

COMERCIO DE VEHÍCULOS

La industria automotriz siguió dinamizando la actividad comercial de la región al presentar ventas históricas en el 2011, superando las expectativas de todos los analistas del sector. El dinamismo de la demanda interna impulsada por el consumo de los hogares, las importaciones de vehículos que permitió una disminución en los precios, y las bajas tasas de interés acompañadas de asequibles planes de financiación, estimuló la demanda de vehículos nuevos en la región durante el 2011. En efecto, entre enero y diciembre se colocaron en las principales capitales del Suroccidente del país 36,9 mil vehículos, 26,2% más respecto al mismo periodo de 2010, cuando se vendieron 29,3 mil automotores. Esta misma dinámica se presentó en el último trimestre de 2011 donde las ventas se incrementaron 15,2% (Cuadro 16).

Entre las cinco principales ciudades de la región que componen la muestra, todas presentaron crecimientos significativos en sus unidades vendidas, participando Cali y Tuluá con el 88,3% de las ventas de la región, seguida de Pasto e Ipiales (10,1%) y Popayán (1,6%). Finalmente es importante resaltar, que a pesar que en el gremio automotriz existen buenas expectativas de continuar el ciclo expansivo del mercado automotor para el 2012, la tasa de crecimiento en ventas de vehículos en la región en los dos últimos años se desaceleró, lo que refleja una moderación en la tasa de crecimiento en ventas para los próximos años (Gráfico 8).

Cuadro 17

Colombia y Suroccidente. Número de unidades de vehículos				
Cuarto trimestre y acumulado año 2010 - 2011				
Total segmentos¹				
Ciudad	2010	2011	Variación %	Participación %
IV Trimestre				
Cali y Tuluá	7.357	8.375	13,8	88,3
Pasto e Ipiales	754	961	27,5	10,1
Popayán	120	149	24,2	1,6
Suroccidente	8.231	9.485	15,2	100,0
Total nacional	79.981	82.171	2,7	
Enero -Diciembre				
Cali y Tuluá	26.505	32.663	23,2	88,3
Pasto e Ipiales	2.550	3.550	39,2	9,6
Popayán	246	772	213,8	2,1
Suroccidente	29.301	36.985	26,2	100,0
Total nacional	253.869	324.570	27,8	

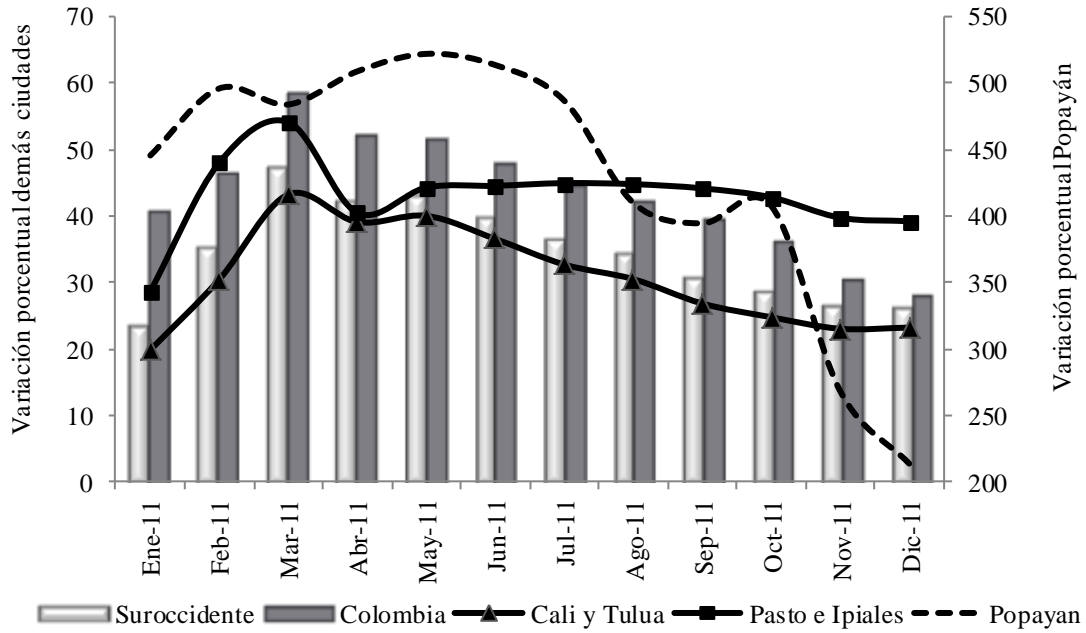
¹ Incluye: Automóviles, comerciales de carga y pasajeros, vans y furgonetas, pick up taxis y utilitarios.

Fuente: Econometría. Cálculos Centro Regional de Estudios Económicos, Cali. Banco de la República.

Colombia y Suroccidente. Vehículos vendidos al detal

Variación anual acumulada 2010-2011

Total segmentos¹



¹ Incluye: Automóviles, comerciales de carga y pasajeros, vans, furgonetas, pick up, taxis y utilitarios.

Fuente: Econometría. Cálculos Centro Regional de Estudios Económicos, Cali. Banco de la República.

VII. TRANSPORTE Y TURISMO

TRANSPORTE

El tránsito vehicular por las carreteras de la malla vial del Valle del Cauca y Cauca⁴ en el año 2011, presentó un comportamiento positivo (4,4%) aunque inferior al observado el año anterior (7,3%).

Cuadro 18

Tráfico de vehículos y de tránsito de ejes adicionales por los peajes de la concesión Desarrollo malla vial Valle del Cauca y Cauca por categoría Cuarto trimestre y acumulado a diciembre 2011

Categoría	Trimestre		Acumulado	
	2011	Variación %	2011	Variación %
Categoría I: Automóviles, camperos y camionetas	3.366.048	2,8	12.893.135	2,8
Categoría II: Buseta, bus, camión de dos ejes	1.240.394	0,2	4.967.183	4,2
Categoría III: Camiones de tres (3) y cuatro (4) ejes	206.787	20,7	794.709	20,3
Categoría IV: Camiones de cinco (5) ejes	158.676	4,9	642.611	6,8
Categoría V: Camiones de seis (6) ejes	295.935	9,1	1.147.863	11,2
Categoría Eje Cañero - adicionales -	102.780	15,8	538.113	18,2
Exentos categorías I a V Ley 787	62.756	-3,3	252.953	0,7
Otras categorías: Especial I y II, otros ejes y Evasores	211.067	2,6	802.819	1,5
Total diez peajes¹	5.644.443	3,3	22.039.386	4,4

Nueve peajes sin tránsito de estación Lobo Guerrero

	Acumulado	
	2011	Variación %
Categoría I: Automóviles, camperos y camionetas	12.452.140	3,6
Categoría II: Buseta, bus, camión de dos ejes	4.696.546	4,1
Categoría III: Camiones de tres (3) y cuatro (4) ejes	500.181	6,9
Categoría IV: Camiones de cinco (5) ejes	479.410	7,0
Categoría V: Camiones de seis (6) ejes	705.491	8,4
Total nueve peajes²	18.833.768	4,1

¹ Peajes de Estambul, Ciat, Cerrito, Mediacanoa, Rozo, Cencar, Paso La Torre, Lobo Guerrero, Tunia y Villarica

² Peajes de Estambul, Ciat, Cerrito, Mediacanoa, Rozo, Cencar, Paso La Torre, Tunia y Villarica

Fuente: Instituto Nacional de Concesiones. Cálculos Centro Regional de Estudios Económicos, Cali. Banco de la República.

⁴ Constituida por los peajes de Estambul, Ciat, Cerrito, Mediacanoa, Rozo, Cencar, Paso La Torre, Lobo Guerrero, Tunía y Villarica.

Al respecto, el aumento reciente e importante de vehículos nuevos en la región, no originó, como era de esperarse, la mayor circulación de automóviles particulares, camperos y camionetas por estas vías. El bajo crecimiento de la categoría de peajes que los agrupa (2,8%), no reflejó el aumento de un tercio de dicho parque automotor en el Valle del Cauca. Este fenómeno se asocia a altos costos de movilización por las carreteras del Suroccidente como combustibles y exceso de peajes, hasta tres en circuitos de menos de veinticinco kilómetros.

Cuadro 19

**Tráfico de vehículos por la estación de peaje de Lobo Guerrero -
concesión Desarrollo malla vial Valle del Cauca y Cauca por categoría
Acumulado a diciembre 2011**

Categoría	Acumulado		
	2010	2011	Variación %
Categoría I: Automóviles, camperos y camionetas	525.315	440.995	-16,1
Categoría II: Buseta, bus, camión de dos ejes	256.475	270.637	5,5
Categoría III: Camiones de tres (3) y cuatro (4) ejes	192.810	294.528	52,8
Categoría IV: Camiones de cinco (5) ejes	153.692	163.201	6,2
Categoría V: Camiones de seis (6) ejes	381.854	442.372	15,8
Total	1.510.146	1.611.733	6,7

Fuente: Instituto Nacional de Concesiones. Cálculos Centro Regional de Estudios Económicos, Cali. Banco de la República.

Cuadro 20

**Recaudo de los peajes de la concesión Desarrollo malla vial
Valle del Cauca y Cauca
Millones de pesos y porcentajes, 2010 - 2011**

Mes	Recaudo real 2011	Recaudo real 2010	Variación anual %
Enero	16.078	14.428	11,4
Febrero	13.018	12.688	2,6
Marzo	16.035	13.981	14,7
Abril	14.920	13.515	10,4
Mayo	15.419	13.976	10,3
Junio	15.558	14.407	8,0
Julio	16.741	15.118	10,7
Agosto	16.605	15.328	8,3
Septiembre	15.808	14.579	8,4
Octubre	15.628	15.038	3,9
Noviembre	15.575	14.166	9,9
Diciembre	17.636	15.585	13,2
Total	189.021	172.810	9,4

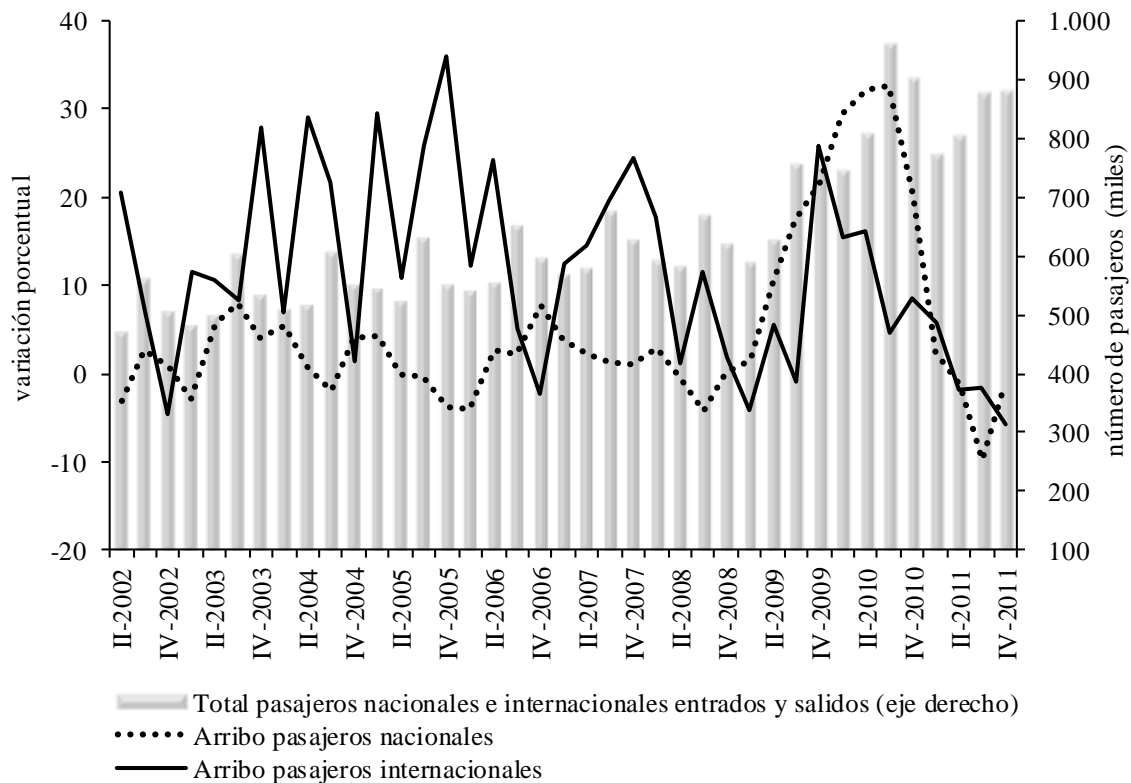
Fuente: Instituto Nacional de Concesiones. Cálculos Centro Regional de Estudios Económicos, Cali. Banco de la República.

A pesar del invierno de fin de año y de las dificultades por la construcción de la doble calzada Buga-Buenaventura, los camiones de tres y cuatro ejes presentaron un crecimiento de 20,3% y los de seis ejes, que asumen el mayor tonelaje, el 11,2%. Estos carros presentan porcentajes superiores cuando de manera particular se analiza el tráfico por la estación de peaje de Lobo Guerrero, vía a Buenaventura. Lo anterior se explica por la mayor demanda en 2011 respecto del año anterior, de materias primas para la industria Nacional y de bienes de consumo para atender las exigencias de los hogares y enviados al interior del país y Suroccidente por dicha vía. De igual modo, creció 18,2% el circuito de las rutas de los ejes cañeros adicionales que pagan peaje y utilizados por los ingenios azucareros de la región.

En el cuadro 19 se presentan las cifras de la estación de peaje de Lobo Guerrero, referencia importante para el análisis del comercio exterior del país, donde se aprecia el aumento en los recorridos de carga de los camiones de tres y cuatro ejes con una avance anual de 52,8% y de camiones de seis ejes con 15,8%. Caso contrario fue la fuerte disminución de los vehículos de la categoría uno (16,1%) que se explica por la menor voluntad de desplazarse por dicho sector, consecuencia del difícil tránsito vehicular, costos elevados e inseguridad, entre otros aspectos.

Gráfico 9

Movilización de pasajeros por el Aeropuerto Alfonso Bonilla Aragón
Número de pasajeros entrados y salidos y crecimiento anual
Segundo trimestre 2002 - cuarto trimestre 2011



Fuente: Aerocali. Cálculos Centro Regional de Estudios Económicos, Cali. Banco de la República.

Por su parte, en lo relacionado con la movilidad aérea de pasajeros cabe destacar que el número de personas que utilizaron el aeropuerto Alfonso Bonilla Aragón durante el año 2011 fue de 3.343.176, de acuerdo a información suministrada por el concesionario.

Es importante señalar que desde el año 2010 se evidenció la recuperación de la actividad comercial aérea, después de la crisis presentada durante el 2009. Uno de los factores decisivos para dicha recuperación fue la oferta de tarifas como producto de la competencia entre las diferentes aerolíneas, lo cual no tuvo el mismo impulso en el año 2011, y se vio reflejado en la disminución de 2,3% en la movilidad de pasajeros nacionales e internacionales por el terminal aéreo de Palmira. Esta caída anual contrastó con el buen resultado observado en 2010 cuando creció 25,0% la movilidad aérea de pasajeros.

TURISMO

➤ OCUPACIÓN HOTELERA

Con base en las estadísticas de Cotelco, la ocupación hotelera para el Valle del Cauca en el acumulado anual a diciembre de 2011 respecto del año anterior, no registró crecimiento y el resultado fue igual para ambos años con un 42,2%. Para las ciudades de Popayán y Pasto, que conforman la región suroccidental, los resultados señalaron un mejor desempeño al pasar de 39,2% en 2010 a 42,4% en 2011; para diciembre fue de 32,7% y 39,3%, respectivamente, resultado de mayor ocupación por turismo de negocios hacia esa zona del país debido a las mejores condiciones climáticas respecto de la ola invernal de finales del año 2010.

El porcentaje de ocupación hotelera promedio nacional para el año 2011 fue de 54,5%, superior en 2,4 puntos porcentuales al registrado en 2010 (52,1%). En 2009 fue de 50,8%. Producto de la revaluación del peso frente al dólar, entre otros aspectos, los nacionales se dirigen a otros destinos fuera del país, como al Ecuador, que registra un importante incremento. El Valle y el Suroccidente están distantes de los porcentajes de las regiones de la muestra nacional lo que obliga a pensar que se debe invertir para mejorar e impulsar el turismo de ocio propendiendo por el sostenimiento y crecimiento de la oferta del corporativo.

Recientes inversiones y el anuncio de nuevos proyectos en infraestructura hotelera en Cali, permiten inferir que hay un decidido interés de inversionistas especializados que apuestan a competir por el mercado de la región.

Indicadores hoteleros por regiones de Colombia
Diciembre y acumulado a diciembre 2010 - 2011

Regiones	Porcentaje de Ocupación hotelera				Tarifa promedio	Índice de empleo
	Dic 2011	Dic 2010	Acumulado 2011	Acumulado 2010	Dic 2011 ¹	Dic 2011 ²
Antioquia	77,7	49,7	57,9	53,5	157.265	0,65
Barranquilla	53,3	49,4	56,8	56,5	163.394	0,71
Atlántico comercial	46,5	42,9	54,0	47,9	116.197	0,54
Bogotá D.C. ³	47,9	49,0	63,1	61,4	250.470	ND
Boyacá ⁴	40,4	35,6	37,8	35,7	191.200	0,81
Cafetera	35,5	29,1	44,6	40,7	138.914	0,53
Cartagena	49,5	54,1	59,4	60,0	397.504	0,98
Influencia Bogotá	57,8	55,7	50,4	47,3	161.289	0,74
Norte de Santander	38,6	35,1	41,0	39,4	111.190	0,48
Santander	35,3	34,2	42,4	44,9	132.549	0,58
San Andrés	76,9	63,4	55,8	56,5	270.709	0,97
Santa Marta	68,3	58,0	56,6	56,1	304.417	0,92
Sur Occidental	39,3	32,7	42,4	39,2	115.060	0,38
Valle del Cauca	39,2	38,1	42,2	42,2	132.228	ND
Total Muestra ⁵	49,8	46,6	54,5	52,1	218.321	0,74

¹ Calculada tomando ventas por habitaciones / habitaciones ocupadas.

² Hace referencia al número de empleos directos por habitación

³ A partir del mes de Febrero de 2011 se amplía la muestra en 32 establecimientos.

⁴ A partir del mes de Enero de 2011 se amplía la muestra en 13 establecimientos.

⁵ Muestra conformada por 330 establecimientos (año 2011) de todo el país que representan aproximadamente 16.000 habitaciones diarias

Fuente: Cotelco.

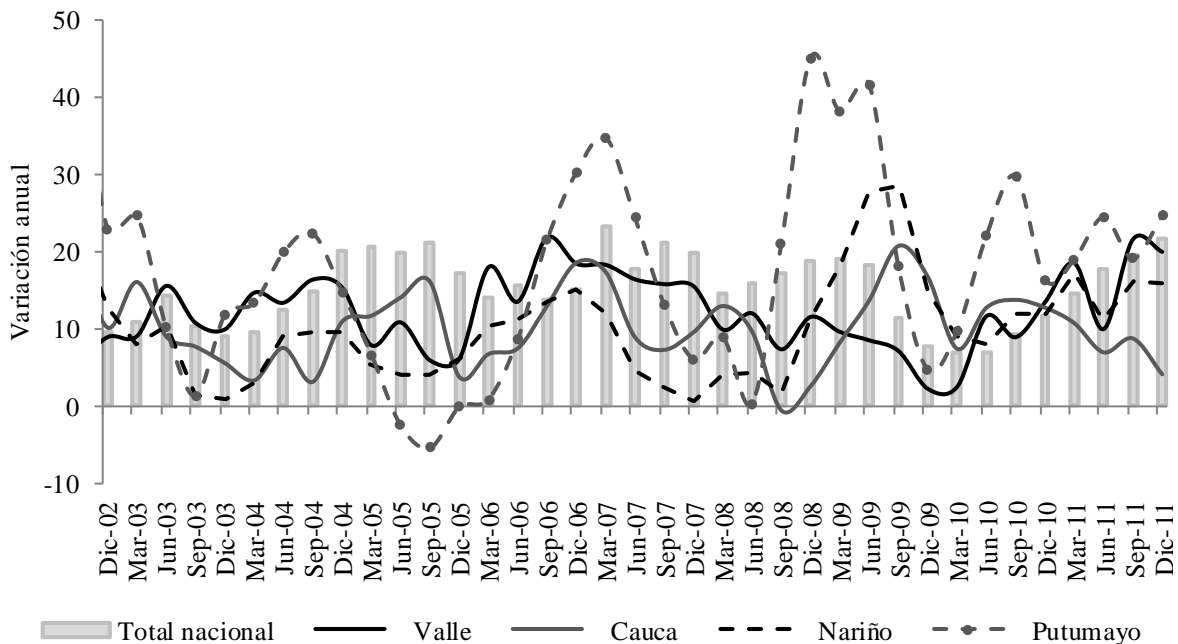
VIII. SISTEMA FINANCIERO

CAPTACIONES

El sistema financiero del Suroccidente colombiano reportó un buen resultado durante 2011, al registrar incremento anual en las principales captaciones de 18,4%, en comparación con la evolución de un año atrás, cuando crecieron 13,3%. Este resultado estuvo soportado por el mejor desempeño de la actividad económica regional y se espera se mantenga con las buenas expectativas de los hogares y empresarios para los próximos meses. De igual forma, los intermediarios financieros extendieron la cobertura de sus servicios, y además de las favorables condiciones de la economía y el sector, nuevos jugadores ingresaron al mercado colombiano.

Gráfico 10

Crecimiento anual de las captaciones por departamentos del Suroccidente colombiano Diciembre 2002 - diciembre 2011



Fuente: Superfinanciera de Colombia. Cálculos Centro Regional de Estudios Económicos, Cali. Banco de la República.

En razón a lo anterior, al finalizar 2011 el sistema financiero de la región reportó un saldo de operaciones pasivas de \$17,44 billones de pesos, donde el Valle del Cauca aportó un monto de \$14,01 billones de pesos, superior en 19,9% al de un año atrás cuando creció 13,4%. Por departamentos el comportamiento del ahorro financiero fue parejo durante el año, salvo en el Cauca donde al cierre del año precipitó la desaceleración en el crecimiento anual de solo 4,1%, por debajo del promedio nacional.

Saldo de las principales captaciones del sistema financiero por regiones y departamentos del Suroccidente colombiano
Millones de pesos y porcentajes
Saldos a diciembre 2009-2011

Regiones y departamentos	2009	2010	2011	Variación % 2010/2009	Variación % 2011/2010
Bogotá	99.336.495	109.083.293	137.609.545	9,8	26,2
Cafetera	3.637.897	4.142.186	4.381.809	13,9	5,8
Caribe	9.922.740	11.411.659	13.657.939	15,0	19,7
Centro	5.673.467	6.122.437	7.019.395	7,9	14,7
Nororiente	8.914.500	10.115.730	11.443.164	13,5	13,1
Noroccidente	17.910.744	20.812.132	23.410.579	16,2	12,5
Suroriente	3.253.554	4.201.793	4.837.314	29,1	15,1
Suroccidente	13.004.596	14.729.306	17.441.096	13,3	18,4
Valle	10.304.502	11.684.159	14.012.757	13,4	19,9
Cauca	1.032.996	1.164.128	1.211.444	12,7	4,1
Nariño	1.294.772	1.447.886	1.677.265	11,8	15,8
Putumayo	372.326	433.134	539.630	16,3	24,6
Nacional	161.653.993	180.618.537	219.800.842	11,7	21,7

Fuente: Superfinanciera de Colombia. Cálculos Centro Regional de Estudios Económicos, Cali. Banco de la República.

A su vez, las regiones de Colombia con mayor impulso anual en las principales captaciones en 2011, fueron Bogotá (26,2%), Caribe (19,7%) y Suroccidente (18,4%), las cuales fueron las únicas que presentaron acelerado crecimiento frente al menor crecimiento de las otras regiones en comparación a la evolución del 2010. En ese sentido, la dinámica de la capital del país es coincidente con la concentración administrativa y corporativa de las empresas del sector real que tienen sus plantas ubicadas en las regiones colombianas y por tanto absorbe la contabilidad de recursos financieros.

Por último, el aumento de las principales captaciones del sistema financiero de la región suroccidental, estuvo apalancado por la recuperación de la actividad económica, principalmente en el Valle del Cauca, Nariño y en menor proporción en Putumayo, y el mejoramiento de los servicios al cliente financiero, con un amplio portafolio de productos y reducción del riesgo en el manejo de los recursos.

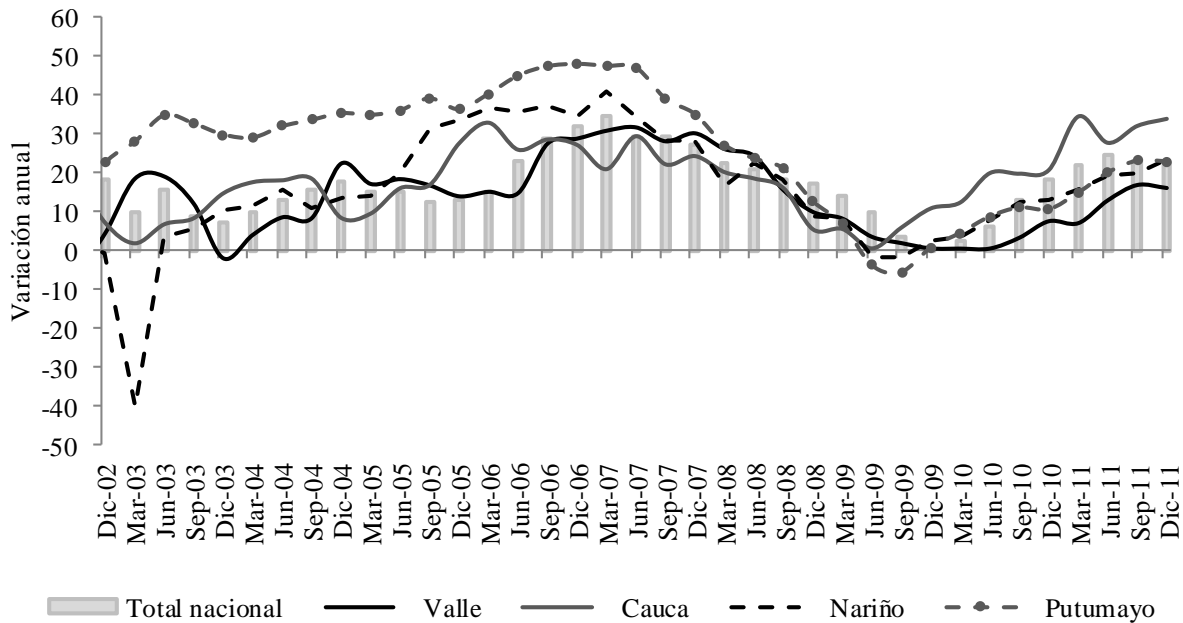
COLOCACIONES

En 2011 el saldo del crédito neto de provisiones otorgado por el sistema financiero en el Suroccidente totalizó \$21,68 billones con incremento de 17,3% con relación al observado un año atrás, superior al 8,4% anual al de igual fecha de 2010. No obstante, en comparación con trimestres anteriores, la cartera neta de esta región cerró el año con tendencia positiva explicado por la recuperación de la actividad

industrial, principalmente en el Valle del Cauca, y la mejora en la confianza del consumidor al aumentar la demanda por bienes durables; de igual forma, fue determinante la reactivación del comercio exterior con los países vecinos y la incursión en mercados de Centroamérica.

Gráfico 11

**Crecimiento anual de la cartera neta por departamentos del Suroccidente colombiano
Diciembre 2002 - diciembre 2011**



Fuente: Superfinanciera de Colombia. Cálculos Centro Regional de Estudios Económicos, Cali. Banco de la República.

No obstante lo anterior, la dinámica de la cartera por regiones muestra significativos incrementos en zonas como Noroccidente (35,8%), Suroriente (31,9%), Nororiente (30,7%), Centro (27,1%), superiores al promedio nacional y en más de 9 pp al saldo reportado por el Suroccidente, que a su vez estuvo por debajo en 1,1 pp al reportado por Bogotá.

Al desagregar por integrantes de la región Suroccidente, se resaltan los aumentos en la cartera neta de los departamentos del Cauca (33,9%), Nariño (23,5%) y Putumayo (23,0%), que superaron a la reportada por el Valle del Cauca (16,2%), aunque este representa 87,6% en el saldo total colocado en la zona.

Por destino del crédito, el de consumo mostró para el Valle del Cauca un incremento anual de 19,3%, superior en 18,0 pp al de un año atrás, aunque inferior al promedio nacional (25,1%); igual situación se presentó en Nariño y Putumayo, pero en Cauca hubo leve retroceso al aumentar el 19,7%, inferior en 2,2 pp al de igual fecha del año anterior.

Saldo de la cartera neta del sistema financiero por regiones y departamentos del Suroccidente colombiano
Millones de pesos y porcentajes
Saldos a diciembre 2009-2011

Regiones y departamentos	2009	2010	2011	Variación % 2010/2009	Variación % 2011/2010
Bogotá	70.079.742	83.020.903	98.268.939	18,5	18,4
Cafetera	4.969.724	5.491.885	6.559.951	10,5	19,4
Caribe	15.109.454	18.159.272	21.584.633	20,2	18,9
Centro	6.089.718	7.002.753	8.903.950	15,0	27,1
Nororienté	7.966.141	9.504.764	12.423.282	19,3	30,7
Noroccidente	22.679.517	28.500.383	38.703.600	25,7	35,8
Surorienté	2.085.433	2.384.537	3.146.136	14,3	31,9
Suroccidente	17.044.471	18.480.779	21.683.746	8,4	17,3
Valle	15.193.852	16.352.711	18.994.101	7,6	16,2
Cauca	496.578	599.796	803.337	20,8	33,9
Nariño	1.169.619	1.324.028	1.635.014	13,2	23,5
Putumayo	184.422	204.244	251.295	10,7	23,0
Nacional	146.024.200	172.545.276	211.274.238	18,2	22,4

Fuente: Superfinanciera de Colombia. Cálculos Centro Regional de Estudios Económicos, Cali. Banco de la República.

Saldo de la cartera de consumo del sistema financiero por regiones y departamentos del Suroccidente colombiano
Millones de pesos y porcentajes
Saldos a diciembre 2009-2011

Regiones y departamentos	2009	2010	2011	Variación % 2010/2009	Variación % 2011/2010
Bogotá	18.248.254	21.805.285	27.791.315	19,5	27,5
Cafetera	1.717.832	1.922.938	2.320.222	11,9	20,7
Caribe	4.398.154	5.112.940	6.179.416	16,3	20,9
Centro	2.216.641	2.639.137	3.334.121	19,1	26,3
Nororienté	2.818.942	3.411.058	4.288.443	21,0	25,7
Noroccidente	5.701.950	6.627.597	8.244.726	16,2	24,4
Surorienté	701.900	883.392	1.198.556	25,9	35,7
Suroccidente	5.588.696	5.768.369	6.895.947	3,2	19,5
Valle	4.715.391	4.778.090	5.701.139	1,3	19,3
Cauca	241.360	294.225	352.224	21,9	19,7
Nariño	520.978	580.879	710.228	11,5	22,3
Putumayo	110.967	115.174	132.355	3,8	14,9
Nacional	41.392.369	48.170.716	60.252.746	16,4	25,1

Fuente: Superfinanciera de Colombia. Cálculos Centro Regional de Estudios Económicos, Cali. Banco de la República.

Al cierre de 2011, la recuperación en el crédito de consumo en el Suroccidente, aunque redujo la tendencia que traía en trimestres anteriores, estuvo incentivada por planes de financiación mediante libranzas y tasas de interés competitivas, a través de los cuales los hogares anticiparon compras por celebración de festividades navideñas con mejores descuentos.

A su vez, la cartera comercial del Suroccidente que mantuvo mayor ponderación dentro del total de préstamos del sistema financiero, redujo levemente su tendencia que traía en trimestres anteriores y creció 9,9%, superior en 2,9 pp con relación a la otorgada un año atrás, e inferior en 8,6 pp al promedio nacional (18,5%). No obstante estar motivadas por apuestas productivas para conquistar nuevos mercados como el de Asia -especialmente a China- y enfrentar los retos impuestos por la firma de tratados comerciales como el TLC con Estados Unidos, las empresas de la región optaron por otros mecanismos de financiación como la emisión de bonos.

Cuadro 25

Saldo de la cartera comercial del sistema financiero por regiones y departamentos del Suroccidente colombiano
Millones de pesos y porcentajes
Saldos a diciembre 2009-2011

Regiones y departamentos	2009	2010	2011	Variación % 2010/2009	Variación % 2011/2010
Bogotá	50.418.634	57.588.920	64.728.471	14,2	12,4
Cafetera	2.765.974	3.013.992	3.449.667	9,0	14,5
Caribe	10.124.106	12.530.379	14.510.364	23,8	15,8
Centro	2.726.908	3.008.262	3.710.900	10,3	23,4
Nororiente	4.035.949	4.861.588	6.414.994	20,5	32,0
Noroccidente	16.241.599	21.203.177	29.293.503	30,5	38,2
Suroriente	1.182.588	1.241.925	1.532.816	5,0	23,4
Suroccidente	11.034.635	11.806.766	12.977.767	7,0	9,9
Valle	10.486.937	11.173.048	12.226.785	6,5	9,4
Cauca	133.629	173.050	246.113	29,5	42,2
Nariño	381.801	423.804	456.797	11,0	7,8
Putumayo	32.267	36.863	48.071	14,2	30,4
Nacional	98.530.392	115.255.009	136.618.481	17,0	18,5

Fuente: Superfinanciera de Colombia. Cálculos Centro Regional de Estudios Económicos, Cali. Banco de la República.

Por su parte, la cartera hipotecaria del Suroccidente creció 33,3% de forma anual, superior en 28,0 pp a la registrada en igual periodo de 2010 e inferior en 0,5 pp con relación al promedio nacional. Estos resultados concuerdan con la dinámica del sistema de ahorro programado y acceso a los cupos de subsidio para la compra de vivienda nueva durante la mayor parte del año, dada la mayor oferta de proyectos habitacionales en la región, tasas de interés competitivas y estabilización del precio de la vivienda usada.

Saldo de la cartera hipotecaria del sistema financiero por regiones y departamentos del Suroccidente colombiano

Millones de pesos y porcentajes

Saldos a diciembre 2009-2011

Regiones y departamentos	2009	2010	2011	Variación % 2010/2009	Variación % 2011/2010
Bogotá	5.166.186	7.580.218	9.899.785	46,7	30,6
Cafetera	584.766	640.592	803.163	9,5	25,4
Caribe	991.043	1.077.226	1.440.780	8,7	33,7
Centro	625.405	776.325	1.104.998	24,1	42,3
Nororienté	778.345	846.446	1.233.630	8,7	45,7
Noroccidente	1.518.564	1.507.392	2.119.427	-0,7	40,6
Surorienté	195.463	238.547	351.292	22,0	47,3
Suroccidente	1.318.087	1.387.902	1.850.744	5,3	33,3
Valle	1.133.806	1.166.903	1.536.628	2,9	31,7
Cauca	67.101	80.699	112.153	20,3	39,0
Nariño	105.748	125.159	183.262	18,4	46,4
Putumayo	11.432	15.142	18.701	32,5	23,5
Nacional	11.177.859	14.054.648	18.803.819	25,7	33,8

Fuente: Superfinanciera de Colombia. Cálculos Centro Regional de Estudios Económicos, Cali. Banco de la República.

Saldo de la cartera de microcréditos del sistema financiero por regiones y departamentos del Suroccidente colombiano

Millones de pesos y porcentajes

Saldos a diciembre 2009-2011

Regiones y departamentos	2009	2010	2011	Variación % 2010/2009	Variación % 2011/2010
Bogotá	602.750	589.147	740.919	-2,3	25,8
Cafetera	173.207	198.112	303.162	14,4	53,0
Caribe	337.596	435.537	683.954	29,0	57,0
Centro	858.771	950.434	1.201.484	10,7	26,4
Nororienté	698.071	841.277	1.053.190	20,5	25,2
Noroccidente	474.254	511.534	628.516	7,9	22,9
Surorienté	143.662	169.115	233.530	17,7	38,1
Suroccidente	550.827	609.233	1.108.716	10,6	82,0
Valle	195.515	197.792	532.954	1,2	169,5
Cauca	80.969	86.267	133.054	6,5	54,2
Nariño	233.465	273.259	373.591	17,0	36,7
Putumayo	40.877	51.914	69.117	27,0	33,1
Nacional	3.839.140	4.304.390	5.953.471	12,1	38,3

Fuente: Superfinanciera de Colombia. Cálculos Centro Regional de Estudios Económicos, Cali. Banco de la República.

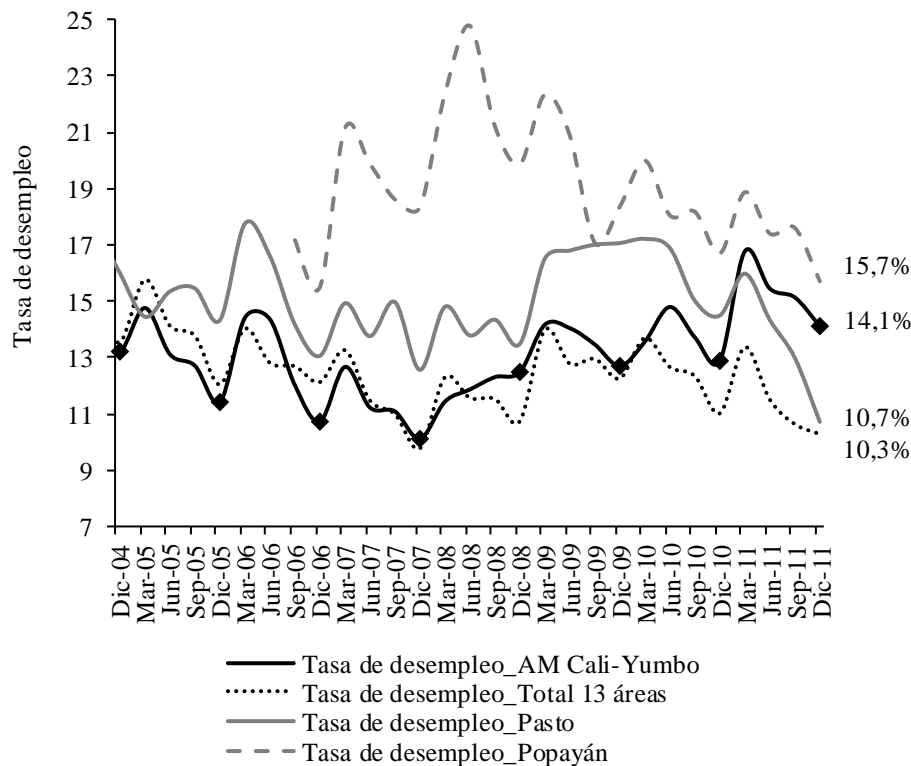
Por último, el microcrédito con participación de 5,1% en la cartera neta total del Suroccidente, reportó aumento anual de 82,0%, superior en 71,4 pp al registrado en igual fecha de 2010. Este tipo de crédito estuvo jalonado por las demandas de los microempresarios del Valle del Cauca, al registrar saldo de \$532,95 miles de millones, seguidas por Nariño, con monto de \$373,59 miles de millones, dirigido a la financiación de pequeños productores que desarrollan proyectos con miras a suplir la falta de oportunidades de empleo en esa zona del país. De igual forma, fue notorio el repunte de esta modalidad crediticia en el Cauca, al aumentar de forma anual el 54,2%.

IX. MERCADO LABORAL

A pesar de la recuperación de los diversos sectores económicos en la Región, el mercado laboral de Cali-Yumbo registró un año de alzas significativas en el desempleo y poca demanda de mano de obra, convirtiéndose en el lunar dentro del panorama económico general.

Gráfico 12

Tasa de desempleo para el total de las 13 áreas, área metropolitana Cali-Yumbo, Pasto y Popayán
Cuarto trimestre 2005 - cuarto trimestre 2011



Fuente: Encuesta continua de hogares - Gran encuesta integrada de hogares - DANE y Banco de la República. Cálculos Centro Regional de Estudios Económicos, Cali. Banco de la República.

Principales indicadores de mercado laboral para el Suroccidente Cuarto trimestre 2011

Indicadores	Área metropolitana	2003	2004	2005	2006	2007	2008	2009	2010	2011
Población en edad de trabajar	Cali-Yumbo	78,6	78,7	79,0	79,4	79,8	80,2	80,5	80,8	81,1
	Pasto	77,5	77,8	78,2	78,7	79,1	79,6	80,2	80,7	81,2
	Popayán				80,3	80,8	81,3	81,8	82,3	82,7
	Total 24 áreas	78,1	78,4	78,7	78,7	79,1	79,5	79,8	80,1	80,4
Tasa global de participación	Cali-Yumbo	69,0	66,8	68,8	62,8	66,5	66,4	68,8	66,8	65,8
	Pasto	68,0	65,4	63,8	63,6	63,9	62,1	68,1	66,3	68,4
	Popayán				55,6	62,5	58,3	60,6	58,7	58,8
	Total 24 áreas	66,0	63,8	64,1	60,1	62,1	61,8	65,2	66,0	67,5
Tasa de ocupación	Cali-Yumbo	59,9	57,9	60,9	56,0	59,7	58,1	60,0	58,2	56,5
	Pasto	55,4	54,9	54,7	55,3	55,9	53,7	56,5	56,7	61,0
	Popayán				47,0	51,1	46,7	49,5	48,9	49,6
	Total 24 áreas	56,4	55,1	56,3	52,5	55,9	54,9	57,2	58,6	60,5
Tasa de desempleo	Cali-Yumbo	13,2	13,2	11,4	10,7	10,1	12,5	12,7	12,9	14,1
	Pasto	18,5	16,0	14,3	13,1	12,6	13,5	17,1	14,5	10,7
	Popayán				15,5	18,3	19,9	18,4	16,7	15,7
	Total 24 áreas	14,6	13,6	12,0	12,6	10,1	11,1	12,3	11,2	10,4
Tasa de subempleo subjetivo	Cali-Yumbo	36,8	32,7	38,1	37,9	41,1	33,0	36,5	32,7	26,5
	Pasto	34,0	31,1	30,7	44,1	40,1	31,2	37,9	40,0	35,1
	Popayán				46,9	45,7	33,7	35,2	32,4	28,0
	Total 24 áreas	32,6	31,8	32,1	30,6	32,4	25,7	28,1	30,5	30,1
Tasa de subempleo objetivo	Cali-Yumbo	13,2	10,9	14,0	10,7	11,7	10,5	15,3	13,3	11,2
	Pasto	16,2	11,2	10,4	12,1	14,2	14,4	19,0	20,4	15,7
	Popayán				14,6	18,3	17,5	18,6	16,3	12,2
	Total 24 áreas	11,4	10,6	10,4	8,6	10,1	10,5	11,8	13,1	12,6

Fuente: Encuesta continua de hogares - Gran encuesta integrada de hogares - DANE. Cálculos Centro Regional de Estudios Económicos, Cali. Banco de la República.

Según la Gran encuesta integrada de hogares (GEIH) del DANE, la tasa de desempleo en Cali-Yumbo al cierre del año fue 14,1%, la más alta registrada desde 2002, igualmente muy superior al total de las 13 áreas metropolitanas más importantes y a la alcanzada en ciudades como Bogotá (8,6%), Medellín (10,9%) o Barranquilla (8,0%).

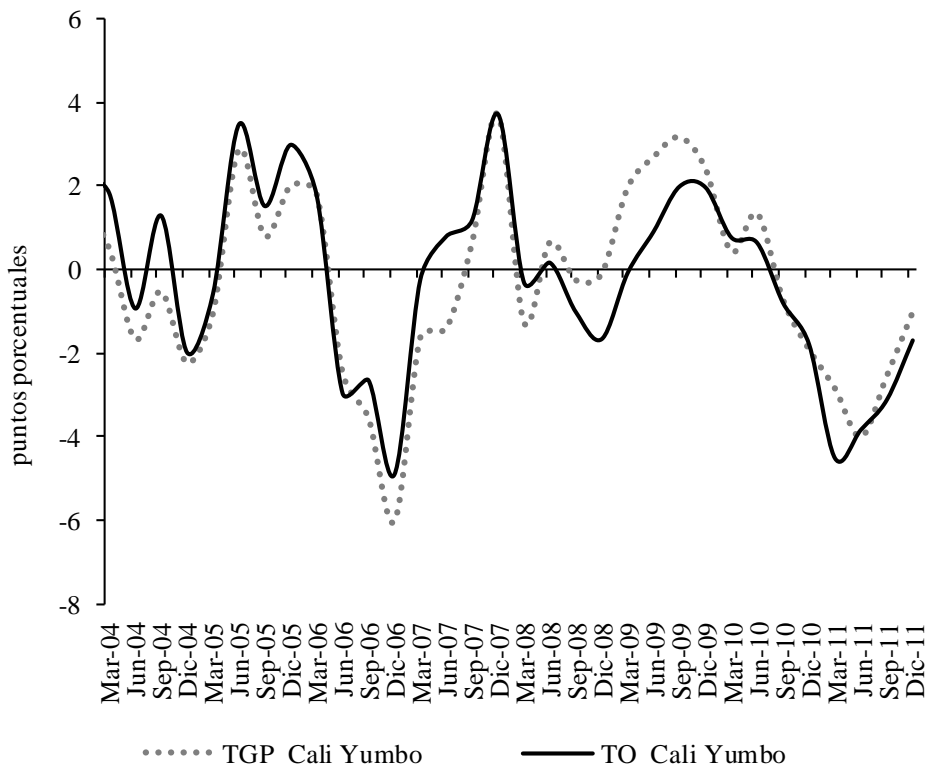
En la misma región Popayán registró una tasa de desempleo en el cuarto trimestre de 2011 de 15,7%, y se ubicó como la ciudad con mayor desempleo del país. Por el contrario, Pasto registró en el cuarto trimestre una tasa de desempleo de 10,7% muy inferior a la reportada para Cali.

Respecto a la demanda de trabajo, medida como la Tasa de ocupación TO, esta registró en el cuarto trimestre de 2011 una tasa de 56,5% inferior a la del total para las 13 áreas metropolitanas más importantes (61,0%); Bogotá (65,8%); Bucaramanga, (65,4%), y Medellín - Valle de Aburrá (58,3%), consecuencia de la caída sostenida en los últimos dos años del indicador. Este comportamiento de la demanda de trabajo son malas noticias para la región al convertirse en la principal causa del problema de desempleo.

Gráfico 13

Variación anual de la tasa global de participación (TGP) y tasa de ocupación (TO)

Cuarto trimestre 2005 - cuarto trimestre 2011



Fuente: Encuesta continua de hogares - Gran encuesta integrada de hogares - DANE y Banco de la República. Cálculos Centro Regional de Estudios Económicos, Cali. Banco de la República.

Por su parte, la oferta laboral, medida como la Tasa global de participación TGP, siguió la misma dinámica de la demanda y en el último trimestre del año continuó por debajo de los registros de participación de los últimos cuatro años. En efecto, la oferta de trabajo viene disminuyéndose desde finales de 2009, año en el que entró un flujo importante de personas al mercado laboral como consecuencia de la crisis económica que afectó en cierta medida los ingresos de los hogares caleños; a partir de 2010 la oferta se redujo posiblemente como consecuencia de la baja demanda laboral

que desincentivó la búsqueda de trabajo. Esta situación disminuyó la presión sobre el mercado laboral y ayudó a suavizar la problemática de alto desempleo.

Cuadro 29

Distribución porcentual y crecimiento de los inactivos

Cuarto trimestre 2011

Actividad	Inactivos (en miles)			Variación % 2010/2010			Participación %		
	Cali - Yumbo	Pasto	Total 13 áreas	Cali - Yumbo	Pasto	Total 13 áreas	Cali - Yumbo	Pasto	Total 13 áreas
Total	647	89	5.259	4,6	-4,1	-3,0	100,0	100,0	100,0
Inactivos Estudiando	229	40	2.018	-1,1	-10,9	-7,6	35,4	45,0	38,4
Inactivos Oficios del hogar	261	36	2.058	6,4	3,5	-1,8	40,4	40,3	39,1
Inactivos Otros	157	13	1.183	10,9	-1,1	3,5	24,3	14,7	22,5

Fuente: Encuesta continua de hogares - Gran encuesta integrada de hogares - DANE. Cálculos centro regional de estudios económicos, Cali. Banco de la República.

Cuadro 30

Distribución porcentual y crecimiento de los ocupados por rama de actividad

Cuarto trimestre 2011

Ramas de Actividad	Ocupados (en miles)			Variación % 2011/2010			Participación %		
	Cali - Yumbo	Pasto	Total 13 áreas	Cali - Yumbo	Pasto	Total 13 áreas	Cali - Yumbo	Pasto	Total 13 áreas
Total	1.071	172	10.034	-1,5	10,2	4,9	100,0	100,0	100,0
Agropecuario	9	2	85	-4,7	-13,1	-0,1	0,8	1,3	0,8
Minas	2	0	26	-50,2	*	-15,2	0,1	0,1	0,3
Industria	188	20	1.748	-3,9	15,6	3,6	17,5	11,6	17,4
Electricidad, gas y agua	8	1	55	52,8	-41,8	-7,1	0,7	0,5	0,5
Construcción	73	9	665	-4,1	9,2	10,6	6,8	5,4	6,6
Comercio, hoteles y restaurantes	358	62	3.147	1,7	9,8	6,5	33,5	36,4	31,4
Transporte, almacenamiento y comunicaciones	105	18	952	11,9	0,0	5,4	9,8	10,4	9,5
Intermediación financiera	19	2	201	8,3	13,1	7,2	1,8	1,4	2,0
Actividades inmobiliarias	101	11	1.001	5,2	12,2	7,4	9,5	6,4	10,0
Servicios comunales, sociales y personales	208	45	2.150	-12,7	15,3	1,6	19,4	26,5	21,4

*Variación mayor al 500%

Fuente: Encuesta continua de hogares - Gran encuesta integrada de hogares - DANE. Cálculos Centro Regional de Estudios Económicos, Cali. Banco de la República.

Sin embargo, a partir del segundo semestre de 2011 tanto la oferta como la demanda de trabajo cambiaron de tendencia empezando a recuperar el terreno perdido, aunque no se debe perder de vista que los indicadores siguen por debajo de lo registrado. La participación laboral comenzó a aumentar posiblemente apalancado por un percepción positiva respecto a nueva generación de empleo, la cual también se empieza a dinamizar aunque todavía no absorbe toda la mano de obra que se expulsó desde finales de 2008.

Esta nueva demanda básicamente fue impulsada por el empleo estacional propio de la temporada de fin de año en el sector comercial, de restaurantes y hoteles; no obstante su crecimiento en términos de personal ocupado (1,7%) fue inferior al presentado en Pasto (9,8%) y en el total para las 13 áreas metropolitanas más importantes (6,5%). Otras actividades que absorbieron mano de obra en el último trimestre de 2011 fueron las de transporte, intermediación financiera y actividades inmobiliarias que en conjunto generaron aproximadamente 17 mil puestos de trabajo nuevos.

Cuadro 31

Trabajadores afiliados a cajas de compensación familiar en la región Suroccidente por ramas de actividad

Acumulado a diciembre 2011

Ramas de Actividad Económica	2010	2011	Variación % 2010/2010	Participación %
Agricultura	26.582	28.908	8,8	3,9
Pesca	351	323	-8,0	0,0
Explotación de minas y canteras	3.066	3.325	8,4	0,5
Industria manufacturera	87.841	93.547	6,5	12,8
Electricidad, gas,vapor agua	7.048	6.972	-1,1	1,0
Construcción	28.747	32.104	11,7	4,4
Comercio y reparación de vehículos y motos	96.079	103.689	7,9	14,1
Hoteles y restaurantes	9.411	10.943	16,3	1,5
Transporte, almacenamiento y comunicaciones	34.307	38.101	11,1	5,2
Intermediación financiera	20.668	20.476	-0,9	2,8
Actividad inmobiliaria, empresarial y de alquiler	125.376	139.849	11,5	19,1
Administración pública y defensa,seguridad social y obligatoria	66.281	66.243	-0,1	9,0
Educación	52.016	51.091	-1,8	7,0
Servicios sociales y de salud	68.956	59.133	-14,2	8,1
Otras actividades de servicios sociales, comunales y sociales	84.548	71.905	-15,0	9,8
Hogares privados con servicio doméstico	47	68	44,7	0,0
Organizaciones extra territoriales	146	148	1,4	0,0
Otras no especificadas	6.789	6.320	-6,9	0,9
Total trabajadores afiliados	718.259	733.145	2,1	100,0

Fuente: Superintendencia de subsidios - Cajas de compensación. Cálculos Centro regional de estudios económicos, Cali. Banco de la República.

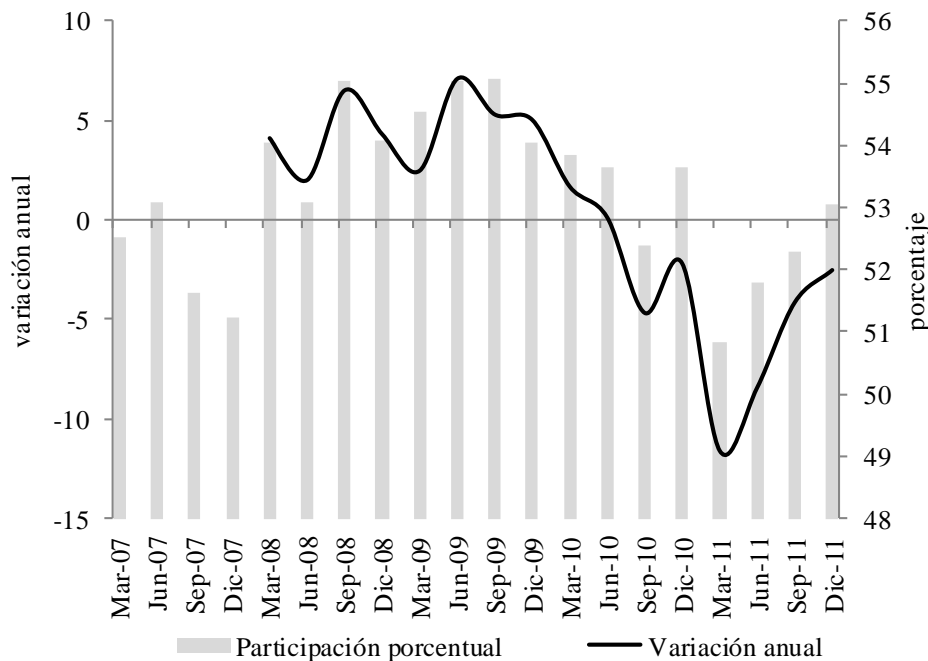
El empleo formal de la región, medido como el número de trabajadores afiliados a las cajas de compensación, creció 2,1% en el año, lo que significó que 733 mil personas están en puestos de trabajo de calidad; esta tasa confirma el bajo nivel de generación de empleo de mayor calidad, porque existen afiliados a la seguridad social que no se encuentran afiliados a cajas de compensación como en el caso de empleos por prestación individual de servicios.

En forma coincidente con lo reportado por el DANE, los trabajadores afiliados en las actividades de transporte e inmobiliarias crecieron en el año, en línea con los resultados ofrecidos en la movilidad vial y en las expectativas de ventas inmobiliarias. Por el contrario, se reportó una caída en los afiliados a las cajas empleados en la actividad de intermediación financiera del Suroccidente, contrario al crecimiento reportado por el DANE de ocupados en esta actividad para las ciudades de Cali y Pasto. Otros sectores con protagonismo similar en ambas fuentes, fueron la agricultura, minería, industria, construcción, hoteles y restaurantes.

No obstante, parte de la nueva generación de empleo ha sido informal. El porcentaje de informales ha venido creciendo durante todo el 2011, pasando de ser el 50,8% del total de ocupados en Cali-Yumbo en el primer trimestre -el registro más bajo en el periodo 2007 – 2011- hasta 53,1% al cierre del año.

Gráfico 14

**Variación anual y participación porcentual de informales respecto al total de ocupados de Cali-Yumbo
Cuarto trimestre 2005 - cuarto trimestre 2011**

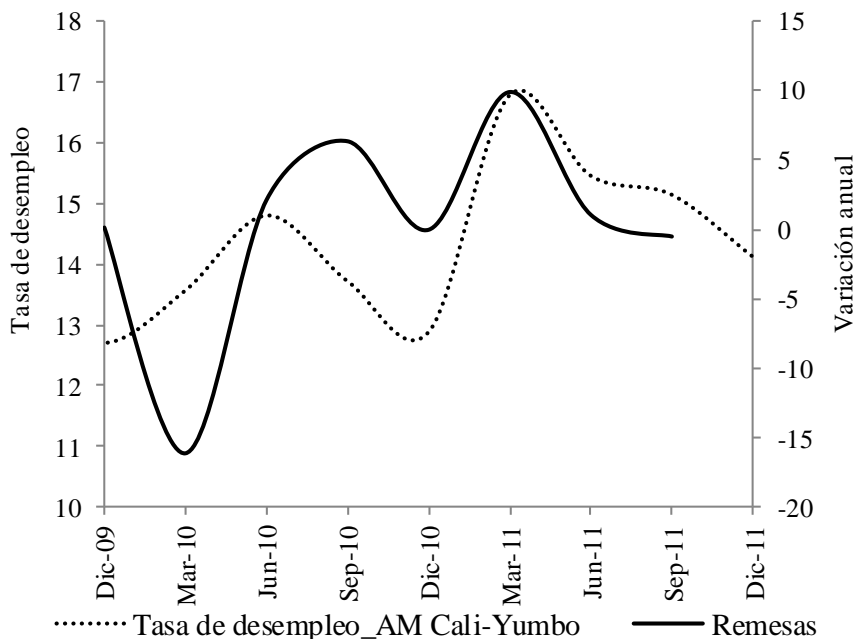


Fuente: Encuesta continua de hogares - Gran encuesta integrada de hogares - DANE y Banco de la República. Cálculos Centro Regional de Estudios Económicos, Cali. Banco de la República.

Si bien, el crecimiento anual de la informalidad presenta tasas negativas, la tendencia cambió en el primer trimestre del año, iniciando un proceso de recuperación que podría retornar a la ciudad a porcentajes de informalidad parecidos a los presentados en 2009, si no se enfrenta con algún plan de acción debidamente enfocado. En promedio en el 2011 de los 1,035 mil ocupados en el área metropolitana de Cali, 538 mil se reportaron como informales.

Gráfico 15

Tasa de desempleo de Cali-Yumbo y crecimiento anual de remesas para el Valle del Cauca
Cuarto trimestre 2009 - cuarto trimestre 2011



Fuente: Encuesta continua de hogares - Gran encuesta integrada de hogares - DANE y Banco de la República. Cálculos Centro Regional de Estudios Económicos, Cali. Banco de la República.

Finalmente, al analizar la tasa de desempleo con el crecimiento anual de las remesas recibidas en el Valle del Cauca se encuentra que estas se han desacelerado de manera sostenida desde el primer semestre de 2011. Las remesas recibidas en el departamento, que representaron el 27,7% del total nacional, crecieron de manera importante en el primer trimestre de 2011 (9,9%) pero se redujeron hasta llegar a un crecimiento negativo en el tercer trimestre del año de -0,5%, producto de la crisis económica mundial que afecta de manera importante a España, Estados Unidos y Venezuela, principales países de origen de las remesas. La tasa de desempleo respondió a esta disminución de los ingresos familiares, y aquellos cesantes y aspirantes que aún buscaban un empleo acorde a su educación o con salarios más altos disminuyeron sus exigencias y se emplearon. Esto se confirma si se vuelve a observar la dinámica creciente de la informalidad en la ciudad.

X. PRECIOS

La inflación anual al consumidor en el 2011 alcanzó 3,73%, cifra superior en 0,56 puntos porcentuales a la registrada en 2010 (3,17%). Pese al incremento, la inflación estuvo cercana al punto medio del rango meta de inflación fijado por la Junta Directiva del Banco de la República (entre 2% y 4%). El IPC de alimentos, que desde mayo tiene un comportamiento creciente en su variación anual, volvió a explicar la mayor parte de la aceleración de la inflación. La canasta de regulados también contribuyó a este ritmo de la inflación, pero en menor medida⁵.

Cuadro 32

Índice de Precios al Consumidor

Variación año corrido, total y por grupos de bienes y servicios, según ciudades

Diciembre 2011

Ciudades	Alimentos	Vivienda	Vestuario	Salud	Educación	Diversión	Transporte	Comuni- caciones	Otros gastos	Total
Nacional	5,27	3,78	0,54	3,64	4,57	-0,32	3,07	3,26	2,08	3,73
Bucaramanga	7,65	5,04	1,13	2,98	4,11	0,14	6,70	6,35	3,56	5,76
Neiva	6,68	7,03	1,49	3,60	7,65	0,26	2,62	2,67	2,64	5,41
Valledupar	5,93	5,82	2,56	1,49	2,79	-0,36	5,18	0,54	3,62	5,05
Cúcuta	6,13	6,70	6,29	2,87	3,69	-2,00	0,10	0,79	3,74	5,00
Manizales	5,33	5,16	1,73	4,86	3,08	-3,23	6,41	2,06	4,02	4,65
Barranquilla	5,25	5,82	0,55	3,35	4,46	1,01	5,15	1,96	0,97	4,58
Montería	6,03	4,71	1,09	3,55	4,32	1,04	3,73	1,40	3,82	4,50
Villavicencio	7,64	4,30	0,01	2,73	4,63	-0,90	1,33	-0,19	3,57	4,44
Ibagué	6,34	4,05	2,23	2,96	2,88	0,03	5,07	0,56	3,07	4,41
Tunja	6,38	3,65	1,06	3,72	5,32	-0,29	4,30	0,62	2,87	4,31
Cartagena	5,34	4,89	2,59	5,22	3,69	0,45	2,74	1,75	2,13	4,17
Medellín	4,74	3,90	1,36	2,72	4,32	0,04	4,04	12,09	3,20	4,12
Santa Marta	5,74	3,94	1,62	3,72	2,91	0,12	2,76	0,95	2,02	3,90
Pereira	5,02	4,19	1,69	3,37	3,94	0,09	2,75	2,12	2,04	3,74
Popayán	5,83	3,28	2,36	1,79	2,13	-0,45	3,65	-0,53	1,79	3,63
Sincelejo	4,36	4,45	2,02	1,60	3,28	1,17	0,83	-1,10	3,79	3,38
Bogotá D.c.	4,68	2,86	0,22	4,48	5,02	-0,34	2,77	2,54	1,22	3,21
Cali	5,99	3,69	-2,94	1,77	4,34	-0,83	2,02	-1,11	1,45	3,19
Florencia	6,53	2,63	1,55	1,82	3,62	-0,23	-2,07	0,18	3,17	3,18
Quibdó	4,64	2,64	-0,91	3,27	3,54	-0,42	3,74	0,67	2,60	3,11
Armenia	4,92	3,32	-0,53	2,37	2,23	-1,09	2,85	0,71	3,13	3,04
San Andrés	2,57	3,12	-1,54	3,54	3,32	1,85	1,66	0,89	2,15	2,69
Riohacha	5,86	3,59	0,31	1,47	3,51	2,17	-18,22	-1,06	1,97	2,55
Pasto	5,20	3,00	1,09	2,27	3,03	1,01	-4,97	1,28	3,50	2,41

Fuente: DANE.

⁵ Informe sobre Inflación. Resumen. Diciembre de 2011. Pág. 7.

En tres de las cuatro capitales del Suroccidente del país, el total de grupos de bienes y servicios se ubicó por debajo del registro nacional. La inflación más baja en la región la experimentó la ciudad de Pasto (2,41%), seguida de Cali (3,19%), mientras que la variación más alta en el Suroccidente del país la alcanzó Popayán (3,63%). Para Cali y Popayán, las variaciones del IPC fueron superiores a la registrada en el 2010 en 0,73 y 1,19 pp, respectivamente; mientras que para Pasto la variación fue inferior en 0,23 p.p. (Cuadro 27).

La principal causa del aumento en la inflación de Cali fue la ola invernal observada a finales del año, la cual afectó la recolección de cosechas de alimentos agropecuarios y su calidad, así la movilidad de alimentos desde otras regiones. Estos eventos repercutieron en el aumento de precios por mayores costos y menor oferta en algunos perecederos como hortalizas y legumbres, tanto así que el rubro alimentos fue el único componente del IPC de la ciudad que superó el promedio nacional respectivo (5,27%), similarmente en Popayán y por debajo se ubicó Pasto.

Por último, el rubro alimentos fue responsable del 39% de la inflación total nacional, al aportar 147 puntos básicos al crecimiento anual del 3,73%. Este rubro afectó sin mayor distinción a todos los niveles de ingreso en Cali, con aumento en diciembre de 0,57%, para ingresos bajos fue de 0,47%, medios de 0,67% y altos de 0,41%. En las otras dos ciudades capitales estos resultados fueron así: Para Popayán, total alimentos 0,18%, ingresos bajos 0,24%, medios 0,17% y altos 0,09%, y para Pasto un total de alimentos de 0,10%; bajos 0,09%; medios 0,09% y altos 0,16%, respectivamente.

XII. OTRAS VARIABLES ECONÓMICAS

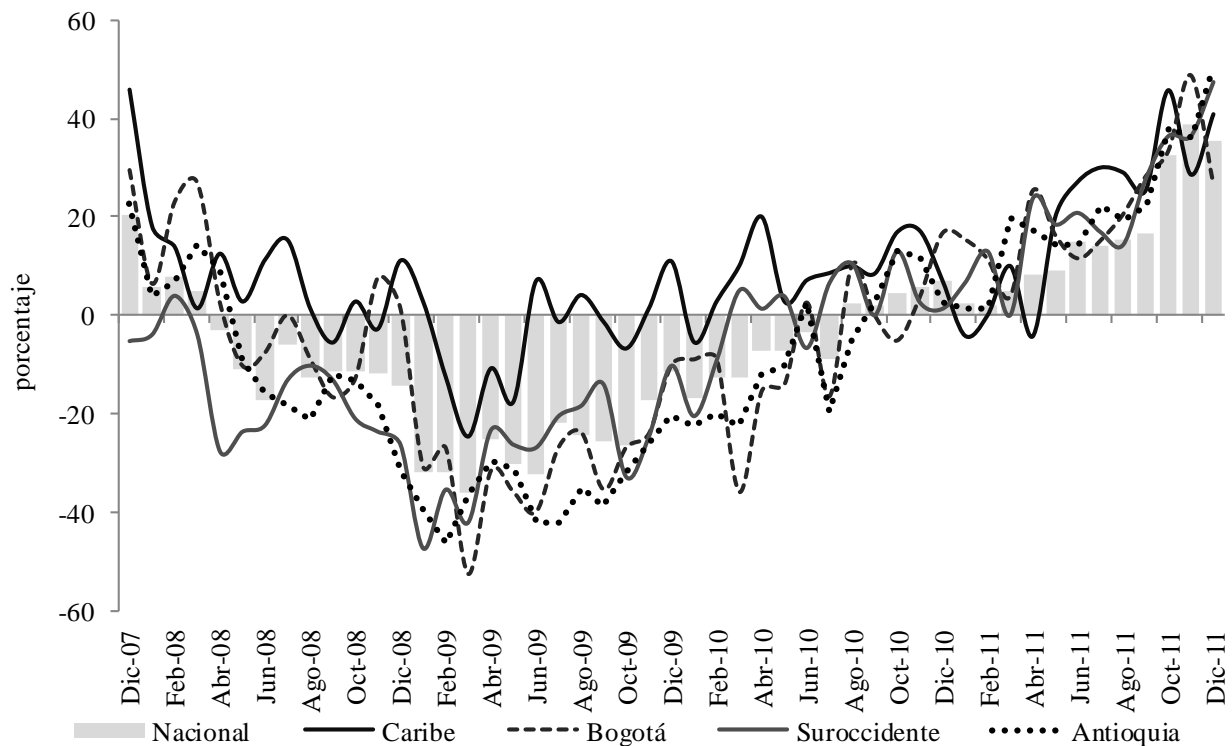
ENCUESTA MENSUAL DE EXPECTATIVAS ECONÓMICAS (EMEE)

El notable desempeño de la economía del Suroccidente del país en el 2011 se vio reflejado en las últimas percepciones empresariales de la Encuesta mensual de expectativas económicas -EMEE- del Banco de la República.

Gráfico 16

Balances¹ expectativa de crecimiento anual de ventas por regiones²

Diciembre 2007 - diciembre 2011



¹ Corresponde a la diferencia entre los porcentajes de las respuestas "Mayor" y " Menor" obtenidos de la encuesta.

² Balance de la pregunta: El crecimiento anual de ventas (cantidades) en el mes, respecto al mismo mes del año anterior, fue? a. Mayor b. Menor c. El mismo.El termino Balance corresponde a la diferencia entre los porcentajes de las respuestas "Mayor" y " Menor" obtenidos de la encuesta.

Fuente: EMME. Banco de la República. Cálculos Centro Regional de Estudios Económicos, Cali. Banco de la República.

Según esta encuesta, el balance de opinión del volumen de ventas⁶ de las empresas de los diferentes sectores económicos que desarrollan sus actividades en la región⁷, no

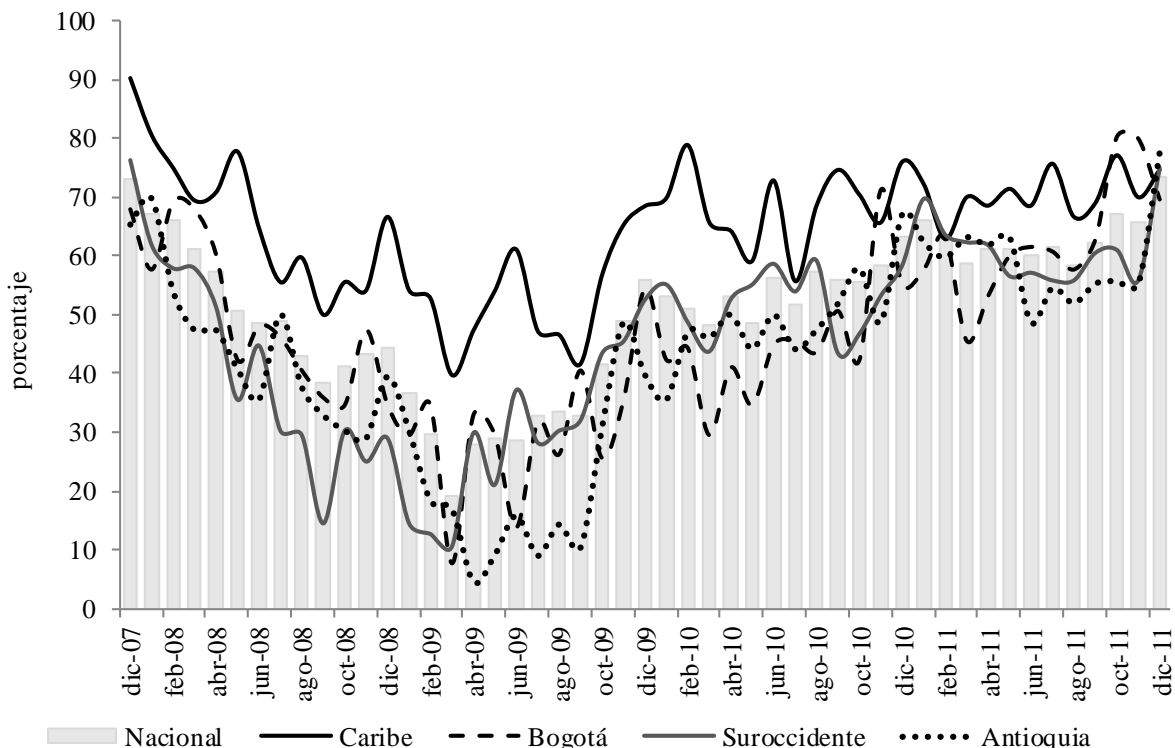
⁶ Ventas medidas en cantidades. El balance corresponde a la diferencia entre los porcentajes de las respuestas "Mayor" y " Menor" obtenidos de la muestra.

⁷Agricultura, comercio, industria, construcción, transporte y comunicaciones. La región Suroccidente comprende las ciudades de Cali, Buga, Tuluá, Pasto y el departamento del Cauca.

solo superaron las de 2010, sino también las de tres años atrás, siendo los balances más altos registrados desde enero de 2007. Asimismo, el crecimiento del volumen de ventas en la región en el 2011 superó todos los meses al promedio nacional⁸. El mejor desempeño es explicado por el dinamismo en la demanda interna, impulsada tanto por el consumo como por la inversión (Gráfico 16).

Gráfico 17

**Balances¹ expectativas crecimiento anual en ventas próximos doce meses por regiones²
Diciembre 2007 - diciembre 2011**



¹ Corresponde a la diferencia entre los porcentajes de las respuestas "Mayor" y " Menor" obtenidos de la encuesta.

² Balance de la pregunta: El crecimiento anual de ventas (cantidades) en los próximos 12 meses, respecto a los mismo 12 meses del año anterior, fue? a. Mayor b. Menor c. El mismo.El termino Balance corresponde a la diferencia entre los porcentajes de las respuestas "Mayor" y " Menor" obtenidos de la encuesta.

Fuente: EMME. Banco de la República. Cálculos Centro Regional de Estudios Económicos, Cali. Banco de la República.

En cuanto a las expectativas de ventas para los próximos meses los resultados fueron mejores, por cuanto el balance de las empresas asentadas en el Suroccidente cerró al alza y además lideraron junto con las de Antioquia el empuje general observado. Esta situación se explicaría por el lado de la demanda interna por cuanto otras encuestas señalan mayores niveles en la confianza de los hogares (Gráfico 17).

⁸ Con excepción de los meses de marzo, agosto y noviembre, donde el balance en ventas de la región fue inferior al nacional.

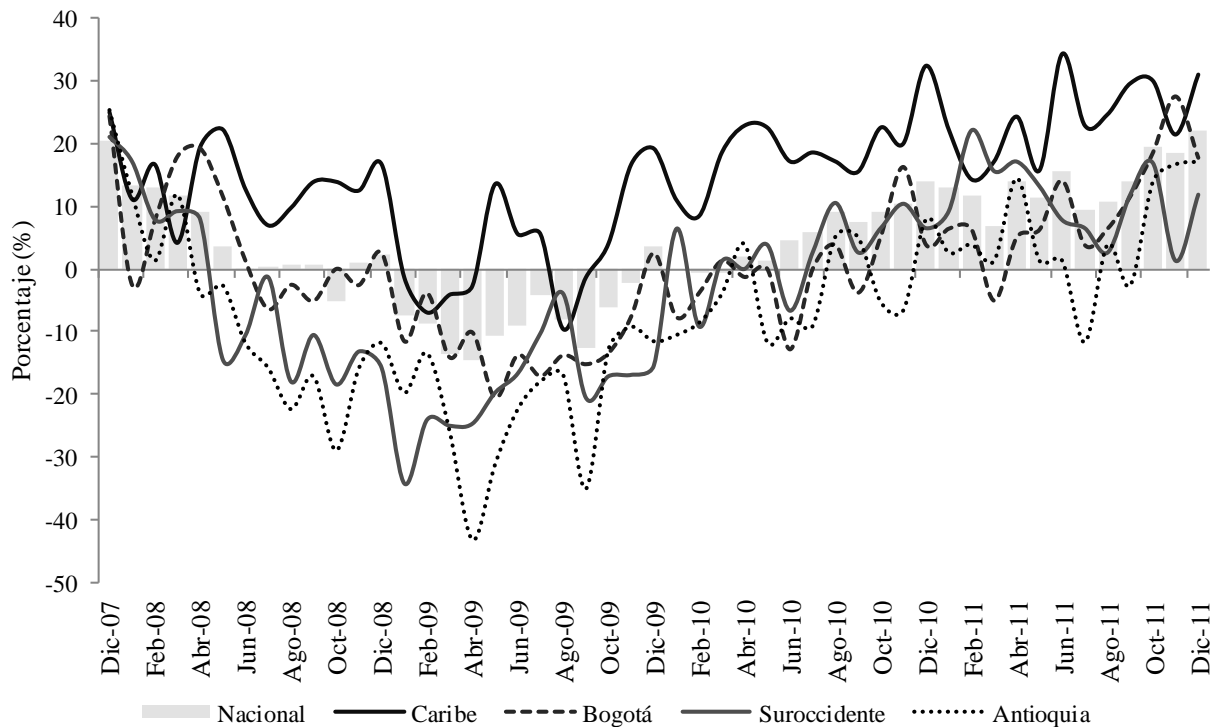
Por otro lado, durante el 2011 en el Suroccidente del país las percepciones empresariales sobre la inversión futura en maquinaria y equipos se estabilizaron, luego de la recuperación exhibida desde el 2009, reflejado en la desaceleración de los procesos de reconversión industrial, impulsados por el buen comportamiento de la tasa de cambio y las bajas tasas de interés, situación que le permitió mayor competitividad especialmente al sector industrial con menor demanda de empleo, como quedó demostrado en los resultados de la encuesta trimestral de manufacturera regional del DANE.

En forma contraria se comportaron las expectativas de inversión de las empresas localizadas en la región Caribe, principalmente y en menor escala en Bogotá y Antioquia, donde el balance para los próximos meses aún continuó en ascenso, incluso al cierre del año.

Gráfico 18

Balance¹ de la expectativa crecimiento anual del nivel de inversión en maquinaria y equipo en los próximos 12 meses por regiones²

Diciembre 2007 - diciembre 2011



¹ Corresponde a la diferencia entre los porcentajes de las respuestas "Mayor" y " Menor" obtenidos de la encuesta.

² Balance de la pregunta: El nivel de inversión en maquinaria y equipo en los próximos 12 meses, respecto a los mismo 12 meses del año anterior, fue? a. Mayor b. Menor c. El mismo. El termino Balance corresponde a la diferencia entre los porcentajes de las respuestas "Mayor" y " Menor" obtenidos de la encuesta.

Fuente: EMME. Banco de la República. Cálculos Centro Regional de Estudios Económicos, Cali. Banco de la República.

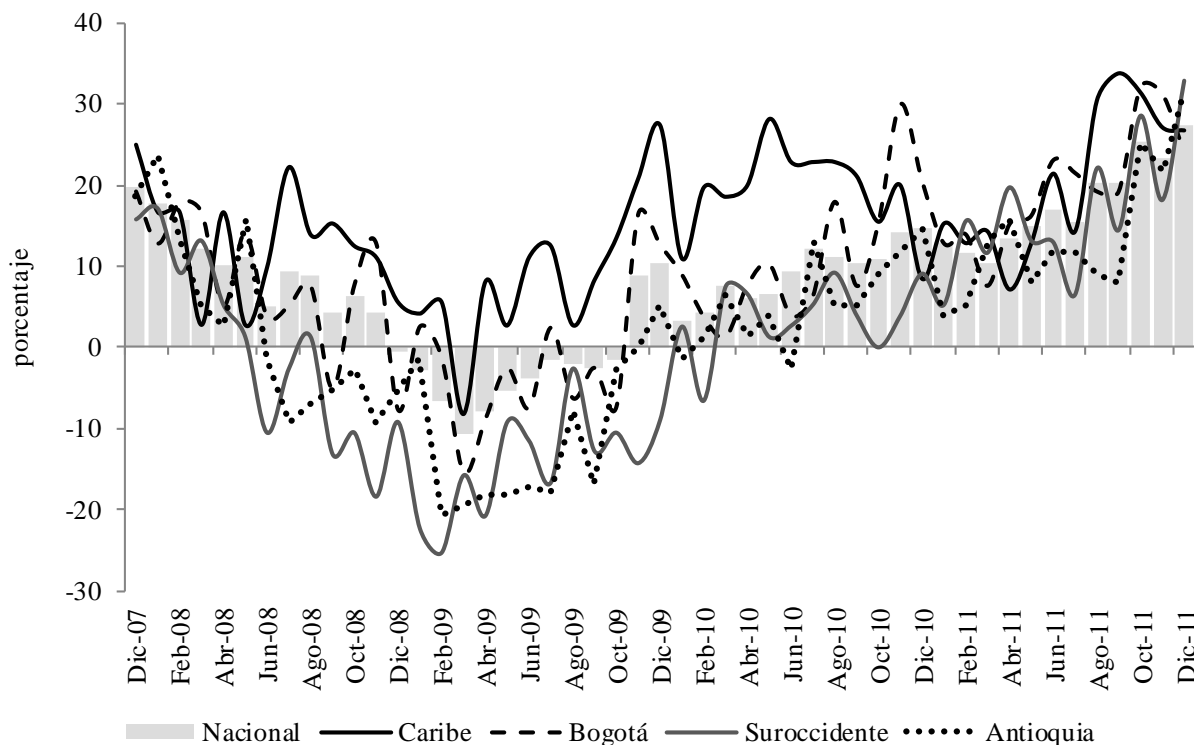
En lo relacionado con las expectativas de los empresarios de la región acerca de la contratación de personal para los próximos meses, el balance cerró al alza al final del año y por encima del promedio nacional. Este resultado retoma especial importancia por lo manifestado en apartados anteriores, por cuanto el empleo ha sido uno de los principales lunares presentados por la economía local.

Según los empresarios encuestados, el número de trabajadores de tiempo completo que esperan emplear en los próximos doce meses, se incrementará (Gráfico 19). Esta dinámica estaría acorde con los planes de inversión y fortalecimiento del emprendimiento que se ejecutarán en la región en los próximos meses, especialmente en Cali, donde se esperan desarrollar alrededor de 51 proyectos, que van desde el desarrollo de planes de vivienda, hasta la recuperación del jarillón del río Cauca; la creación de empresas culturales; el sistema de producción familiar agrícola y la ampliación de los cultivos de café en zona rural de Cali.

Gráfico 19

Balance¹ de la expectativa de crecimiento anual de contratación de trabajadores tiempo completo para los próximos doce meses por regiones²

Diciembre 2007 - diciembre 2011



¹ Corresponde a la diferencia entre los porcentajes de las respuestas "Mayor" y " Menor" obtenidos de la encuesta.

² Balance de la pregunta, el número de trabajadores de tiempo completo que su empresa espera emplear en los próximos 12 meses, comparado con el número actual, fue? a. Mayor b. Menor c. El mismo. El termino Balance corresponde a la diferencia entre los porcentajes de las respuestas "Mayor" y " Menor" obtenidos de la encuesta.

Fuente: EMME. Banco de la República. Cálculos Centro Regional de Estudios Económicos, Cali. Banco de la República.

XIII. CONSIDERACIONES FINALES

Los resultados de la actividad económica del Suroccidente fueron positivos en 2011 frente a la turbulencia mundial, especialmente de Europa y Estados Unidos. Las perspectivas en el empresariado regional se mantienen crecientes y están acompañadas por el ascenso de la demanda interna y externa, coherentes con el retroceso del desempleo en Colombia y países vecinos, con efectos compensatorios.

Los precios de productos básicos propios ayudan al impulso de la economía de la región, del departamento y de los países con los que actualmente se fortalece el comercio exterior, por el buen desempeño de sus economías. De esta manera, debe priorizarse una política de diversificación y fortalecimiento de dichos mercados, junto a los de Centroamérica, sobre los cuales debe recuperarse la participación de las manufacturas locales.

En la capital del Valle existe mucha expectativa por el cambio. En el caso del estancamiento de precios de la vivienda usada en los últimos cuatro años parece haber llegado a su final, por la tendencia al alza en el volumen de transacciones inmobiliarias al alza. En los próximos meses se espera continuidad en los buenos resultados observados, también para y la demanda nacional y de la región.

En el comercio se espera desaceleración en el mercado automotriz, con crecimientos inferiores por mayor autorregulación y exigencias frente al riesgo crediticio por parte de las entidades financieras, quienes buscarán un mercado más selectivo en la financiación para evitar contracciones bruscas del mercado.

Por otra parte, no se ha observado la relación esperada del masivo ingreso de vehículos nuevos a los municipios del Valle en 2011 junto a años recientes, con la movilización detectada en los peajes de la región, especialmente en vehículos particulares, situación que se refleja también en el consumo de combustibles. No obstante, crece la movilidad en transporte público interdepartamental y municipal.

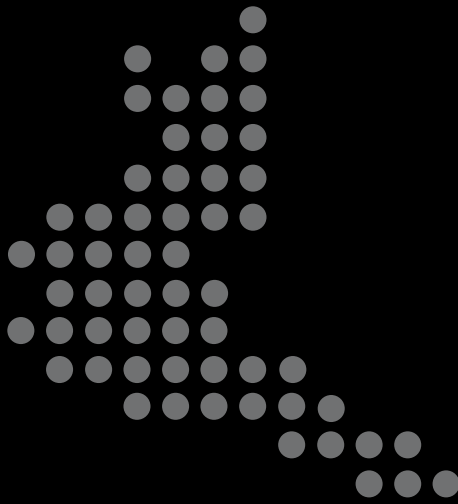
El sistema financiero se comportó moderadamente frente al resto del país en la colocación de créditos en la región Suroccidental. Mientras en el Valle del Cauca solo crecieron los créditos en \$3,03 billones durante 2011, en Bogotá lo hicieron en \$14.52 billones y en Antioquia en \$10,16 billones, en tanto sus captaciones alcanzaron a los \$2,6 billones en el periodo.

Finalmente, el creciente desempleo en Cali-Yumbo, superior al resto de ciudades grandes del país, impacta por el desbalance en el comportamiento de la oferta laboral superior a la demanda, lo cual significa que el aparato productivo del área no alcanza a absorber los nuevos aspirantes de la fuerza laboral y menos los trabajadores que se encuentran cesantes durante ya varios periodos. No obstante, en el resto del departamento y región Suroccidente hay señales de mejor calidad en el empleo, por cuanto fue mayor el número de afiliados a las cajas de compensación de la región en el año frente a periodos anteriores.

SE AGRADECE A LAS SIGUIENTES ENTIDADES, LA INFORMACIÓN PRODUCIDA, SUMINISTRADA O DIVULGADA PARA LA REALIZACIÓN DE LOS BOLETINES

DANE; SENA-Observatorio laboral y ocupacional - Cali; ACOPI; ANDI; Fenalco; Camacol; Asocaña; Sociedad Portuaria de Buenaventura; Metrocali; Finagro; Secretaría de Agricultura del Valle del Cauca; INCO; La Galería Inmobiliaria.

PÁGINAS ELECTRÓNICAS: DANE; Aerocivil; DIAN; Superintendencia Financiera de Colombia; Superintendencia de Subsidio Familiar; Instituto Nacional de Vías; Terminal de Transportes de Cali; Aerocali; Cotelvalle.



Jefe Regional:
Julio Escobar Potes

Equipo Técnico:
Arley Barandica Villegas
Jaime A. Collazos Rodríguez
Nelson E. Riaño Montaña
Stefany A. Moreno Burbano

La opción de búsqueda del Boletín Económico Regional (BER)
se encuentra en la siguiente dirección:
http://www.banrep.gov.co/publicaciones/pub_ec_reg7.htm

El Boletín Económico Regional (BER) es una publicación trimestral elaborada por los Centros Regionales de Estudios Económicos (CREE) del Banco de la República, cuyo propósito es ofrecer a los agentes de la economía y público en general información periódica, confiable y oportuna sobre la evolución de las principales variables de la actividad económica de las regiones del país y los departamentos que las componen.

El Boletín Económico Regional del Suroccidente colombiano comprende los departamentos del Valle del Cauca, Cauca, Nariño y Putumayo. Su producción cuenta con el valioso aporte de diferentes entidades de orden local y nacional.

Sugerencias y comentarios
BER_suroccidente@banrep.gov.co