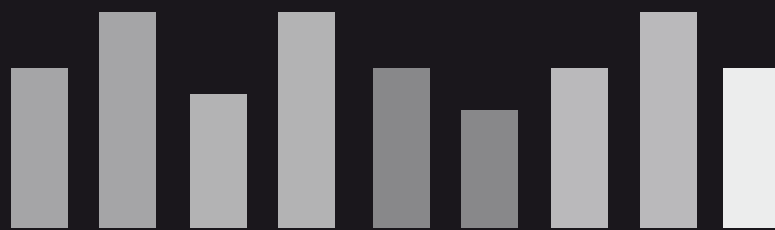


BER



Boletín Económico Regional

I trimestre de 2010



Costa Caribe

Bolívar / Atlántico / Magdalena / La Guajira /
Cesar / Córdoba / Sucre / San Andrés



CONTENIDO

PANORAMA ECONÓMICO	3
I. COMERCIO	4
A. ENCUESTA DE OPINIÓN COMERCIAL (EOC)	4
B. VENTA DE VEHÍCULOS.....	5
II. SISTEMA FINANCIERO	5
A. RECURSOS DE CAPTACIÓN	6
III. CONSTRUCCIÓN	7
A. ÁREA APROBADA PARA CONSTRUCCIÓN	7
B. ÍNDICE DE COSTO DE CONSTRUCCIÓN DE VIVIENDA (ICCV).....	8
IV. TRANSPORTE	9
A. VÍA AÉREA.....	9
B. VIA TERRESTRE.....	10
V. TURISMO	10
A. OCUPACIÓN HOTELERA.....	11
B. VISITANTES DE CRUCEROS.....	11
VI. AGROPECUARIO	12
A. ABASTECIMIENTO	12
B. SACRIFICIO DE GANADO VACUNO	13
C. SACRIFICO DE GANADO PORCINO	15
D. PESCA	15
E. CRÉDITOS OTORGADOS AL SECTOR AGROPECUARIO	17
VII. INDUSTRIA	17
A. VARIACIÓN PRODUCCIÓN Y VENTAS	18

B.	INDICADORES INDUSTRIALES	18
C.	PRINCIPALES PROBLEMAS DE LA INDUSTRIA.....	20
VIII.	COMERCIO EXTERIOR	20
A.	EXPORTACIONES	20
B.	IMPORTACIONES.....	22
C.	BALANZA COMERCIAL	24
D.	REMESAS	25
XIX.	MERCADO LABORAL.....	25
A.	INDICADORES GENERALES – TGP, TO Y TD.....	25
B.	POR RAMA DE OCUPACIÓN.....	27
IX.	PRECIOS.....	28
A.	ÍNDICE DE PRECIOS AL CONSUMIDOR.....	28
C.	POR INGRESOS	30
X.	MINERIA	31
A.	PRODUCCIÓN DE CARBÓN.....	31
B.	PRODUCCIÓN DE NÍQUEL.....	32
C.	OTROS MINERALES	32
D.	DISTRIBUCIÓN DE REGALÍAS	33
XI.	CONSIDERACIONES FINALES	34

PANORAMA ECONÓMICO

Es evidente el inicio de la recuperación de la economía colombiana y de las economías regionales, en este caso de la región Caribe.

Luego de terminar un 2009 con los efectos propios de una fuerte crisis económica mundial, la economía colombiana hace su mayor esfuerzo por recuperarse y restablecer el crecimiento económico, ayudada por las condiciones externas que actualmente reportan mejores niveles de confianza, mejor panorama de inversión y un repunte en el precio de los *commodities*.

De esta manera es evidente el inicio de la recuperación de la economía colombiana y de las economías regionales que la componen, en este caso la región Caribe. Entre los sectores que se destacan por sus mejores resultados en el primer trimestre de 2010, tanto en el ámbito nacional como en la región Caribe encontramos: el sector comercial reportó un aumento en las ventas, un sistema financiero solvente con crecientes cifras de captación y colocación, y una sólida actividad industrial con aumento en producción, ventas y con mejores expectativas para el resto del año. Así mismo, es de resaltar la disminución de la tasa de desempleo y de la inflación acumulada nacional en el primer trimestre de 2010, tendencia seguida por la mayoría de departamentos de la región Caribe.

Según las características propias de la actividad económica en la región Caribe, sobresalen los sectores de transporte y turismo, situando a los departamentos de la costa norte de Colombia como destino de viajeros, tanto nacionales como extranjeros con fines turísticos y de negocios.

En general, y aunque faltan sectores por reactivar, la mayor parte de la economía regional y nacional ha reaccionado favorablemente hacia la recuperación.

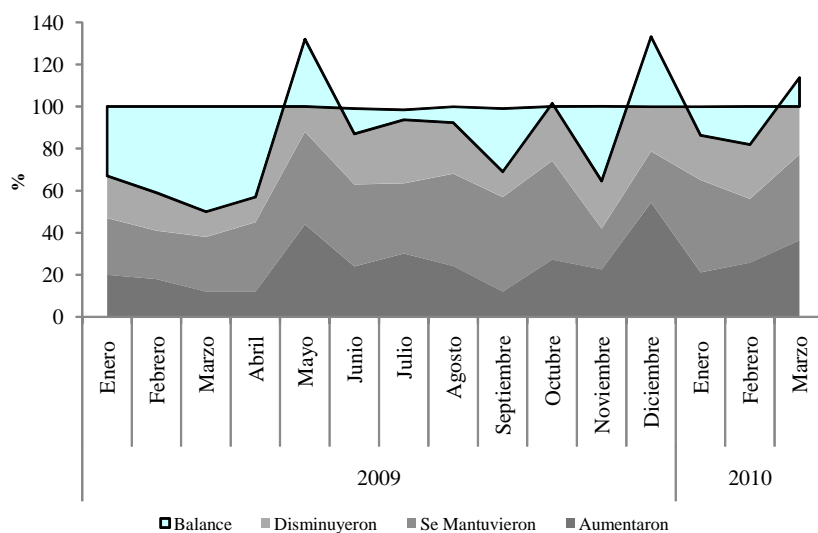
I. COMERCIO

A. ENCUESTA DE OPINIÓN COMERCIAL (EOC)

Según los resultados de la EOC que realiza mensualmente Fenalco a los comerciantes de Cartagena, en marzo de 2010, las ventas aumentaron para el 36,4% de los comerciantes encuestados, porcentaje mayor en 24,4 puntos porcentuales (pp) a lo registrado en el mismo mes de 2009; por el contrario, disminuyeron para el 22,7% y se mantuvieron para el 40,9%. Al hacer un balance (aumentos menos disminuciones) el resultado es positivo para el mes de marzo, más no para los meses de enero y febrero, en donde las disminuciones de las ventas superaron en 13,6 pp y 18,1 pp, respectivamente, a los que reportaron aumentos en las ventas, aunque fueron caídas inferiores a las de igual período de 2009 (Gráfico 1). En marzo de 2010, los sectores con mayor dinamismo fueron: comunicaciones y publicidad, muebles y electrodomésticos, restaurantes, alimentos y bebidas. Las expectativas para el segundo trimestre de 2010 son favorables, pues los comerciantes se mostraron optimistas respecto a sus ventas para los próximos meses; el 84,8% de ellos opinó que sus ventas aumentarán; el 12,1% que se mantendrán y sólo el 3% que disminuirán durante este periodo.

GRÁFICO 1

Cartagena. Comportamiento y balance de las ventas del sector comercio
Enero de 2009 a marzo de 2010



Fuente: Fenalco, EOC.

Región Caribe. Venta de Vehículos al detal
Primer trimestre de 2010

Descripción Segmento	Barranquilla	Cartagena	Sincelejo y Montería	Santa Marta	Valledupar	Costa Caribe	Part. %
Automóviles	1.149	534	338	195	146	2.362	51,6
Comerciales de carga	95	61	19	9	7	191	4,2
Comerciales pasajeros	39	56	3	0	0	98	2,1
Vans y Furgonetas	46	25	0	4	3	78	1,7
Pick Up	204	82	52	31	16	385	8,4
Taxis	320	154	54	84	48	660	14,4
Utilitarios	427	190	116	30	40	803	17,5
Total	2.280	1.102	582	353	260	4.577	100,0

Fuente: Econometría.

B. VENTA DE VEHÍCULOS

Durante el primer trimestre de 2010, las ventas de vehículos al detal, en Colombia, ascendieron a 49.676 unidades, con una variación de 10,1% frente a igual periodo de 2009. En la región Caribe se vendieron 4.577 unidades cifra superior en 31,3% comparadas a la de igual periodo de 2009 que ascendieron a 3.487 unidades. Las ventas de vehículos en el país en el periodo analizado fueron las terceras más altas del país, únicamente superadas por las registradas en 2007 y 2008.

II. SISTEMA FINANCIERO

Debido a la recesión mundial ocasionada por la crisis financiera internacional, las economías de los países en vía de desarrollo se han visto afectadas. Sin embargo, la solvencia del sistema financiero colombiano permitió mantener el canal de crédito y las captaciones que siguieron creciendo. Además las decisiones de política monetaria se transmitieron a los hogares y empresas.

Al finalizar marzo de 2010, el total captado y colocado en Colombia fue de \$161.3 billones y \$147.3 billones respectivamente, de los cuales la región Caribe participó con el 6,5% de las captaciones y el 10,6% de las colocaciones. De los departamentos de la región, Atlántico y Bolívar fueron los de mayor participación, siendo Atlántico quien ocupa el primer lugar.

Crecieron los créditos y las captaciones en Atlántico, Bolívar y Córdoba y son los de departamentos de mayor participación en el total regional.

A. RECURSOS DE CAPTACIÓN

A pesar de la crisis que atraviesan muchos de los hogares y empresas colombianas, los diferentes recursos de captación presentaron crecimientos positivos, es así que a marzo de 2010, el total captado en la región Caribe fue de \$10.5 billones, con crecimiento de 16,0% a lo reportado en igual periodo de 2009. De los departamentos de la región Caribe, Atlántico, Bolívar, Córdoba y Magdalena en su orden fueron los que más contribuyeron en el total captado; mientras que Sucre tuvo un crecimiento negativo (1,1%). Cabe destacar que los departamentos de Magdalena y Cesar fueron los que más crecieron (Cuadro 2).

CUADRO 2

Región Caribe Total captaciones del sistema financiero por departamento
saldos a fin de marzo 2009-2010

Departamento	2009	2010	Var %	Part %	Part %
	Millones de pesos			2009	2010
Atlántico	3.101.136	3.490.936	12,6	34,1	33,1
Bolívar	2.061.429	2.127.043	3,2	22,7	20,2
Cesar	807.948	1.133.215	40,3	8,9	10,8
Córdoba	868.585	912.315	5,0	9,6	8,7
La Guajira	770.858	857.258	11,2	8,5	8,1
Magdalena	823.524	1.344.640	63,3	9,1	12,8
Sucre	462.667	457.506	-1,1	5,1	4,3
San Andrés y Prov	185.337	208.914	12,7	2,0	2,0
Región Caribe	9.081.485	10.531.827	16,0	100,0	100,0
Colombia	153.911.469	161.347.819	4,8	5,9	6,5

Fuente: Superfinanciera.

B. RECURSOS COLOCADOS

Al finalizar el primer trimestre de 2010, la cartera neta (cartera bruta-provisiones) de la región Caribe, totalizó operaciones por \$15.6 billones de pesos, superior en 8% a lo registrado en marzo de 2009; con una participación de 6,5% dentro del total nacional. De la cartera bruta el 65% corresponde a créditos comerciales, 26,4% a créditos de consumo, 6,3% a créditos de vivienda y 2,1% a microcréditos. A pesar que los créditos de vivienda y los microcréditos fueron los de menor participación, se destacaron con el mayor crecimiento. Atlántico, Bolívar y Córdoba, fueron los departamentos que más créditos recibieron en la región Caribe, pero el departamento de La Guajira fue el que más creció, colocando \$45.115 millones de pesos adicional (Cuadro 3).

Los créditos de vivienda y microcréditos fueron los de mayor crecimiento, aunque son los de menor participación en el total.

Región Caribe. Total cartera neta del sistema financiero por departamento
saldos a fin de marzo de 2009-2010

Departamento	2009	2010	Var %	Part %	Part %
	Millones de pesos			2009	2010
Atlántico	8.543.221	8.998.998	5,3	59,1	57,6
Bolívar	2.478.649	2.741.769	10,6	17,1	17,6
Cesar	742.171	836.059	12,7	5,1	5,4
Córdoba	1.038.622	1.138.435	9,6	7,2	7,3
La Guajira	259.422	303.662	17,1	1,8	1,9
Magdalena	856.155	977.318	14,2	5,9	6,3
Sucre	448.993	511.929	14,0	3,1	3,3
San Andrés y Prov	98.845	112.686	14,0	0,7	0,7
Región Caribe	14.466.077	15.620.856	8,0	100,0	100,0
Colombia	126.432.357	147.327.716	16,5	11,4	10,6

Fuente: Superfinanciera

III. CONSTRUCCIÓN

A. ÁREA APROBADA PARA CONSTRUCCIÓN

En Colombia, el área aprobada para la construcción a marzo de 2010 fue de 3,37 millones de metros cuadrados (m²), que corresponde a una variación positiva año corrido del 11% en relación a 2009, siendo la ciudad de Bogotá la de mayor participación con 30,2%, seguida del departamento de Antioquia con el 11%. Se aprobaron para proyectos de vivienda en el país un total de 2,37 millones de m². En la región Caribe el área total aprobada para la construcción durante los tres primeros meses de 2010 asciende a 424,3 km², participando con el 12,6% del total nacional, y presentó un descenso de 5,6% respecto al trimestre anterior. En la actividad edificadora el departamento de Bolívar fue el de mayor participación con 28% del total regional. Con respecto al primer trimestre del año anterior, Córdoba tuvo un incremento de 85,9%, seguido de Bolívar con 57,3%, mientras que La Guajira presentó una disminución de 50,3%, seguido por Cesar con 40,1% y Atlántico con 35,2%.

En la región Caribe el área aprobada para construir descendió, sin embargo, en Córdoba y Bolívar aumentó.,

A marzo de 2010, en la región Caribe se construyeron 2.508 unidades habitacionales, que corresponden al 26,8% del total nacional.

Un total de 1.563 corresponden a vivienda de interés social, de las cuales los departamentos de Cesar y Atlántico tiene el mayor volumen de participación con el 49% y 36% respectivamente.

En la región Caribe gran parte de la obras estarán destinadas a la construcción de vivienda con el 52%, seguido del sector educativo con el 14%. Por departamentos: Atlántico y Magdalena, destinaron la mayor parte del área licenciada a proyectos de vivienda; Bolívar para la construcción de

centros educativos. Es de resaltar el notable incremento de los proyectos de interés social en el departamento del Cesar con un 14% de participación de área total aprobada en la región.

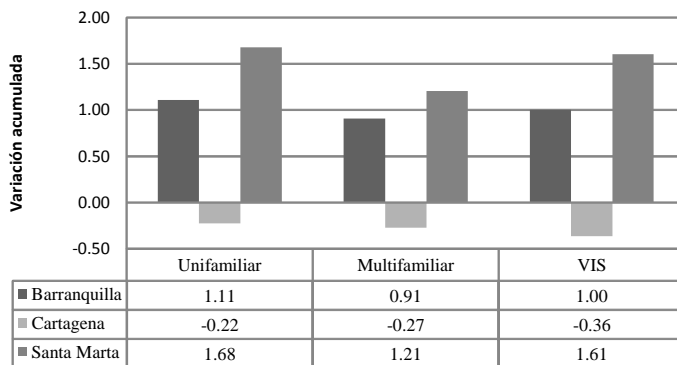
B. ÍNDICE DE COSTO DE CONSTRUCCIÓN DE VIVIENDA (ICCV).

En Colombia, el índice de costo de construcción para marzo de 2010 fue de 179,5, y registró una variación negativa de 0,7% en relación a igual mes del año anterior. Las viviendas de interés social presentan un mayor índice (181,1) y en lo corrido del año se incrementó 1,7%, le sigue la vivienda unifamiliar (179,6) y la vivienda multifamiliar (178,2) con incrementos de 1,6% y 1,3% respectivamente.

Los costos de construcción de mayor variación en lo corrido de los tres primeros meses fueron los de mano de obra, y materiales, mientras que los de maquinaria y equipo disminuyeron. Los materiales de mayor incremento fueron: cemento gris, concreto, perfiles y lubricantes, mientras que las principales disminuciones fueron de maquinaria y equipos y corresponden a equipos eléctricos, alquiler de andamios, pulidoras, sistemas contra incendio y redes de suministro de gas.

GRÁFICO 2

Región Caribe. Variación del ICCV
Primer trimestre de 2010 (año corrido)



Fuente: Departamento Administrativo Nacional de Estadística – DANE.

El ICCV promedio para el primer trimestre de 2010 en Barranquilla fue de 164,5, en Cartagena asciende a 173,3, mientras que Santa Marta fue la de menor costo con 158,5. La vivienda unifamiliar es la que registra mayores variaciones, seguida de la vivienda de interés social (Gráfico 2). Tan solo Cartagena presenta una disminución en todos sus índices, no obstante sigue siendo la de mayor costo para la construcción en lo transcurrido de 2010.

Los primeros dos meses del 2010 mostraron una tendencia al alza en el ICCV en las principales ciudades costeñas, no obstante finalizando el mes de febrero es notoria la diferencia entre Santa Marta y Barranquilla quienes registraron incrementos en los costos de mano de obra, maquinaria, equipo y materiales, en contraste con la ciudad de Cartagena que presentó, a igual periodo, importantes bajas en los precios de la mano de obra.

IV. TRANSPORTE

A. VÍA AÉREA

Al primer trimestre de 2010, el número de pasajeros que arribaron a la región Caribe por vía aérea fue de 682.777 personas, de las cuales el 89% corresponde a pasajeros nacionales y el 11% a pasajeros internacionales. El número de pasajeros llegados fue superior en 47% a lo registrado en igual periodo de 2009. Para el caso de los nacionales su crecimiento fue de 51,3% y para los internacionales de 14,8%, con respecto a lo reportado al primer trimestre de 2009.

CUADRO 4

Región Caribe. Movimiento de pasajeros nacionales e internacionales por aeropuerto, marzo de 2010

Pasajeros nacionales

Aeropuerto	Enero-marzo de 2009			Enero-marzo de 2010		
	Salidos	Llegados	Total	Salidos	Llegados	Total
Pasajeros nacionales						
Cartagena	131.870	116.100	247.970	199.249	185.397	384.646
Barranquilla	106.066	95.132	201.198	163.553	148.273	311.826
San Andrés Isla	82.635	79.399	162.034	88.894	86.765	175.659
Santa Martha	56.493	49.333	105.826	98.743	95.006	193.749
Monteria	37.379	31.680	69.059	65.556	59.873	125.429
Valledupar	17.728	15.390	33.118	18.345	16.479	34.824
Corozal	5.877	5.068	10.945	7.991	6.756	14.747
Rioacha	6.735	6.790	13.525	6.665	6.344	13.009
Providencia	2.954	2.559	5.513	2.507	2.404	4.911
Región Caribe	447.737	401.451	849.188	651.503	607.297	1.258.800
Pasajeros Internacionales						
Cartagena	36.107	32.976	69.083	41.779	40.277	82.056
Barranquilla	26.141	22.473	48.614	29.039	25.312	54.351
San Andrés Isla	9.693	7.810	17.503	10.278	8.306	18.584
Santa Martha	1.642	1.212	2.854	1.888	1.585	3.473
Región Caribe	73.583	64.471	138.054	82.984	75.480	158.464

Fuente: Aerocivil

De los aeropuertos de la región Caribe los de Cartagena, Barranquilla y Santa Martha fueron los de mayor afluencia, y registraron crecimientos de 55,1%, 55% y 83%, respectivamente. Por el contrario, Riohacha y

Providencia registraron menor movimiento y disminuyeron el flujo de pasajeros.

B. VIA TERRESTRE

Durante el primer trimestre de 2010, el número promedio diario de vehículos en servicio en el país disminuyó 3% y el total de pasajeros movilizados decreció en 2,7%, comparando con igual periodo de 2009. En el conjunto de ciudades capitales de la región Caribe, el promedio diario de vehículo en servicio disminuyó 1,1% y el total de pasajeros movilizados decreció en 5,8% y representaron el 16,8% del total nacional. Riohacha se destaca por incrementar la afiliación promedio de vehículos en 4,9%, además de éste Valledupar también presentó una variación positiva de 0,7% (Cuadro 5).

CUADRO 5

Movimiento del parque urbano automotor y pasajeros transportados, según áreas metropolitanas y ciudades de la región Caribe y total ger Primer trimestre (2009 - 2010)

	Promedio mensual de vehículos			Promedio diario de vehículos en			Total pasajeros transportados		
	2009 ^r	2010 ^p	Variación %	2009 ^r	2010 ^p	Variación %	2009 ^r	2010 ^p	Variación %
Total áreas metropolitanas	48.865	47.408	-3,0	41.220	39.982	-3,0	985.754	958.741	-2,7
Barranquilla	4.071	3.968	-2,5	3.592	3.551	-1,1	92.858	86.679	-6,7
Cartagena	1.924	1.880	-2,3	1.613	1.582	-1,9	39.858	38.728	-2,8
Montería	185	183	-1,1	155	164	6,0	3.338	3.242	-2,9
Riohacha	69	72	4,9	27	28	5,0	514	444	-13,6
Santa Marta	890	876	-1,5	745	719	-3,5	30.125	27.672	-8,1
Sincelejo	184	183	-0,9	125	143	15,0	2.305	2.443	6,0
Valledupar	289	291	0,7	128	126	-1,3	1.570	1.507	-4,0
Región Caribe	7.611	7.453	-2,1	6.383	6.313	-1,1	170.568	160.714	-5,8
% RC/TG	15,6	15,7	0,9	15,5	15,8	2,0	17,3	16,8	-3,1

r: revisado; p: provisional.

Fuente: Departamento Administrativo Nacional de Estadística, DANE

V. TURISMO

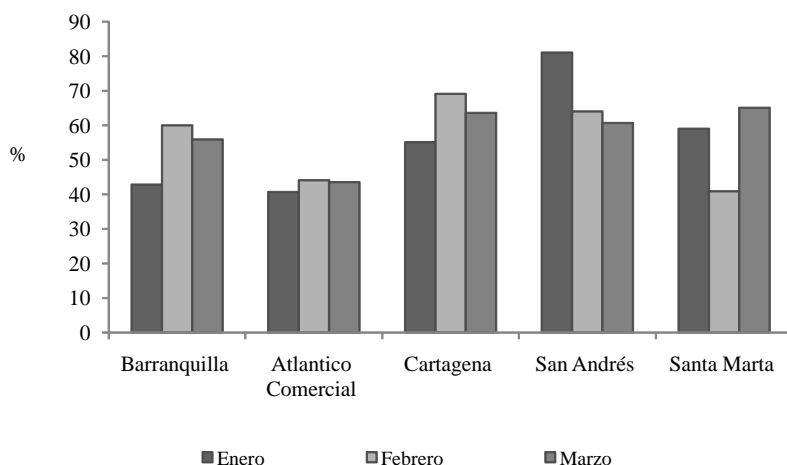
La región Caribe colombiana ha venido consolidando y renovando su oferta tanto habitacional como hotelera en las principales ciudades de la región. Para el caso de Barranquilla se está posicionando como un destino comercial y de negocios, es así que recientemente la cadena hotelera Howard Johnson abrió sus puertas en el reconocido sector del Prado. En Santa Marta se construirá un proyecto de 11 hectáreas que comprende una zona de vivienda turística (cerca de 400 apartamentos), y a futuro la construcción de un hotel cinco estrellas. Con todos estos proyectos se busca atraer el mayor número de turistas hacia la región visitada, no solo por el turismo de sol y playa, por su arquitectura y magia cultural, sino además por el turismo de negocio que cada día cobra mayor importancia con la realización de eventos de talla internacional.

A. OCUPACIÓN HOTELERA

De los tres primeros meses de 2010, marzo de 2010 fue el mes de mayor ocupación hotelera y Santa Marta presentó la mayor tasa de ocupación (65,1%), superando en 35.4 puntos porcentuales (pp) a la registrada en igual mes de 2009, seguida de Cartagena (63,6%) y San Andrés (60,7%), en contraste la de Atlántico comercial fue la menor con 43,5% (Gráfico 3). Los hoteles cinco estrellas, fueron los que presentaron la más alta ocupación (65,3%), 7.4 pp más que la registrada en marzo de 2009.

GRÁFICO 3

Colombia. Ocupación hotelera mensual
Enero- marzo, 2009-2010



Fuente: Cotelco

B. VISITANTES DE CRUCEROS

La llegada de cruceros es otra actividad que está impulsando el sector turístico en la región Caribe. En el primer trimestre de 2010 arribaron a Cartagena 83 buques con 125.365 pasajeros y 52.910 tripulantes, con crecimientos de 13,7%, 8,2% y 7,7% respectivamente, con relación a lo registrado en igual periodo de 2009.

Cartagena. Movimiento de cruceros
Primer trimestre de 2008-2010

Mes	Buques			Pasajeros			Tripulantes		
	2008	2009	2010	2008	2009	2010	2008	2009	2010
Enero	24	26	31	26.653	37.076	49.114	13.309	16.107	20.419
Febrero	18	24	23	28.710	40.412	36.296	12.757	17.387	15.252
Marzo	19	23	29	25.220	38.363	39.955	11.731	15.625	17.239
Total	61	73	83	80.583	115.851	125.365	37.797	49.119	52.910

Fuente: Sociedad Portuaria de Cartagena.

A pesar de la crisis económica mundial, y nacional, el turismo, ha sido uno de los sectores menos afectados mostrando buenos resultados, todo esto debido a las diferentes campañas del gobierno nacional, a la confianza que están mostrando los diferentes inversionistas extranjeros en el país, pero sobre todo a la diversidad de productos turísticos que lo hace atractivo a la inversión.

VI. AGROPECUARIO

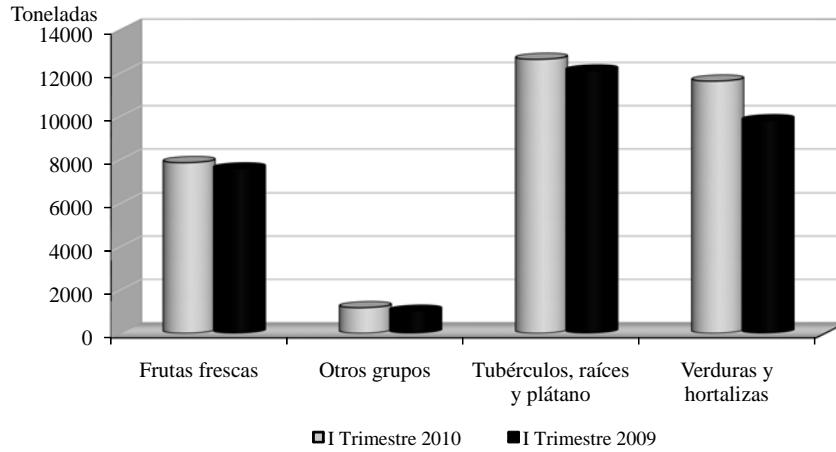
A. ABASTECIMIENTO

A marzo de 2010, el ingreso de productos agrícolas en las principales plazas de Colombia, ascendió a 1.016 millones de toneladas; registrando un incremento del 4% en comparación a igual periodo del año anterior. Corabastos (Bogotá), es la principal central mayorista y representa el 32% del total nacional. En la región Caribe, la central de abastos de Barranquillita reportó un ingreso de 33.301 toneladas de alimentos, un 9% más que en los primeros tres meses de 2009. Este incremento generalizado en gran parte se debe al aumento de la oferta de tubérculos, raíces y plátano que con el 38% de participación registra una variación positiva del 4%; seguido verduras y hortalizas que representan el 35% de los productos agrícolas ingresados y aumentaron 19% en el periodo analizado.

En el primer mes de 2010 en la central de abastos Barranquillita la oferta de alimentos se vio afectadas por la baja en la cantidad de tubérculos, verduras y hortalizas, a razón de la caída en la producción de cebollas y lechugas provenientes del altiplano cundiboyacense. En contraste se evidenció un aumento en la oferta de cárnicos, cereales, lácteos y huevos. En febrero la tendencia no cambió sustancialmente, se contrajo la oferta de la mayoría de los tubérculos y legumbres provenientes de Santander, Cundinamarca y Boyacá. A marzo existió un notorio impulso general en la oferta de alimentos, en especial, por una mayor disponibilidad de frutas frescas.

GRÁFICO 4

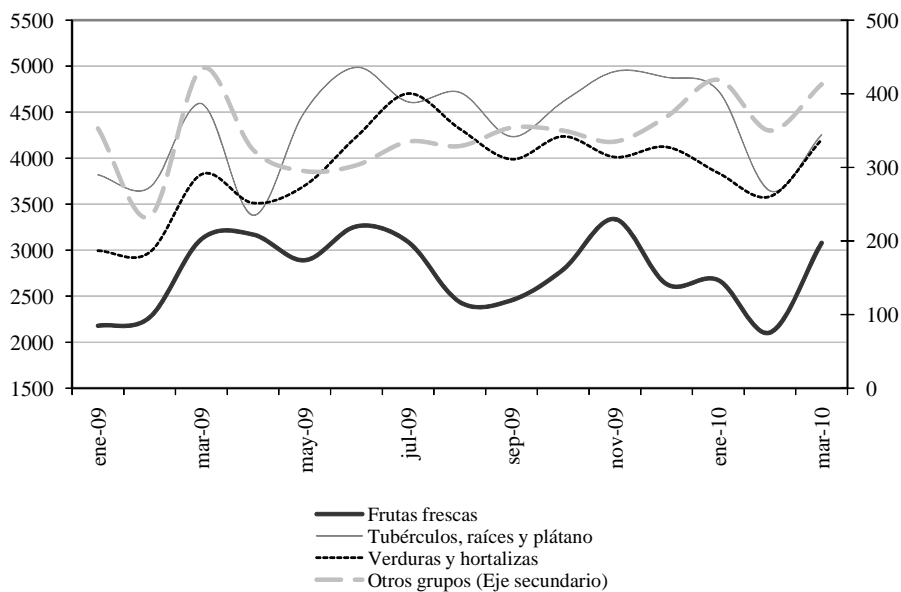
Abastecimiento de productos agropecuarios mercado de Barranquillita
Marzo de 2010



Fuente: SIPSA

GRÁFICO 5

Abastecimiento mensual de productos agropecuarios mercado de Barranquillita en toneladas
Marzo de 2010



Fuente: SIPSA

B. SACRIFICIO DE GANADO VACUNO

Durante el primer trimestre de 2010, en Colombia se sacrificaron 872 mil cabezas de ganado vacuno, un 16,3% menos que lo registrado en igual periodo de 2009. Las regiones con mayor participación en la actividad fueron: la Andina Sur, con el 37,2%, seguida de Andina Norte con 27,5% y la región Caribe con 19,3%. Todas las regiones muestran una disminución en

el número de reses sacrificadas en relación a los tres primeros meses de 2009, siendo las mayores caídas las de la región Caribe (31,5%), la Amazonía (25,8%) y la región Andina Norte (21,8%). (Cuadro 7)

CUADRO 7

Colombia. Sacrificio de ganado vacuno por regiones
Primer trimestre, 2009 - 2010

	Caribe	Pacífica	Amazonia	Andina Norte	Andina Sur	Orinoquia	Total
I trimestre 2010							
Cabezas	167.997	68.925	16.943	239.929	324.529	54.270	872.592
Peso en pie	69.763	29.713	6.221	93.902	132.920	19.523	352.042
Peso en canal*	35.125	15.477	3.112	49.603	69.279	10.354	182.950
I trimestre 2009							
Cabezas	245.106	70.703	22.840	306.899	337.259	59.259	1.042.066
Peso en pie	104.592	29.796	8.279	122.964	137.979	21.586	425.196
Peso en canal *	53.319	15.597	4.253	65.789	71.766	11.378	222.102
Variación %	-31,5%	-2,5%	-25,8%	-21,8%	-3,8%	-8,4%	-16,3%
Participación %	19,3%	7,9%	1,9%	27,5%	37,2%	6,2%	100,0%

* peso en toneladas

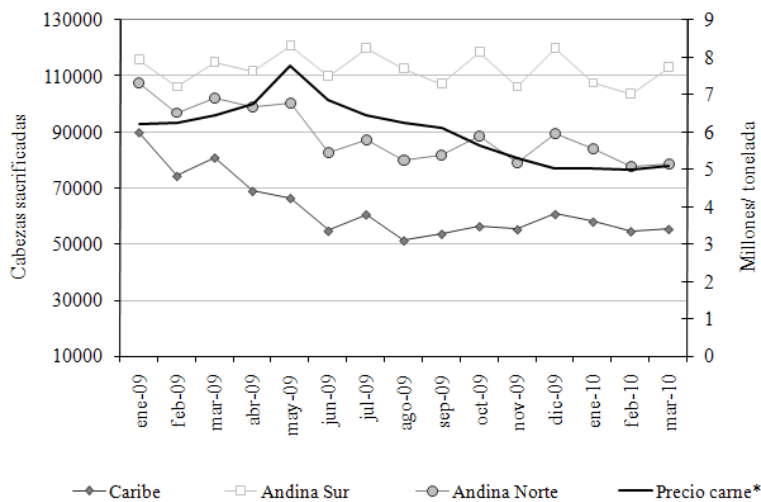
Fuente: Departamento Administrativo Nacional de Estadística - DANE

Menor sacrificio de ganado vacuno y el 97% es para consumo interno pues lo destinado a exportaciones disminuyó.

En la región Caribe se sacrificaron un total de 167 mil cabezas de ganado vacuno, lo que corresponde a 19,2% del total nacional, con un peso en pie de 69.763 toneladas. El 97 % de la producción de carne estuvo destinada para el consumo interno, puesto que las exportaciones disminuyeron en 93 %, al pasar de 67.892 cabezas de ganado vacuno en el primer trimestre de 2009 a 4,741 cabezas de ganado en igual periodo de 2010.

GRÁFICO 6

Evolución mensual del sacrificio de ganado vacuno por regiones y precio promedio de la carne
Enero 2009-marzo 2010



*Precio promedio de carne en canal

Fuente: Departamento Administrativo Nacional de Estadística - DANE

El Gráfico 6 muestra la tendencia en la región Andina Norte y Caribe del número de animales sacrificados, donde se observa que ha disminuido. Esto coincide con la baja en los precios de carne en canal que en marzo de 2009 se cotizaba a \$6,44 millones la tonelada a \$5,11 millones en marzo de 2010, en parte ocasionada por la

caída de las exportaciones hacia mercados como el venezolano. Discriminando por sexo en la región Caribe, se sacrificaron un total de 90.554 machos, 72.400 hembras y 248 terneros.

C. SACRIFICO DE GANADO PORCINO

En Colombia, el ganado porcino arroja un resultado de 539.204 animales sacrificados, con un peso en pie de 53.281 toneladas, superior en 16% con relación a las registradas en el primer trimestre de 2009. La región Andina Norte (46%) y Andina Sur (33%) son las de mayor participación y las de menor las regiones Caribe (4%) y Pacifico (1%). Un total de 312.817 machos y 226.387 hembras fue el resultado de esta actividad agropecuaria durante los primeros tres meses de 2010. La mayor parte de cerdo sacrificado en nuestro país se destina al consumo interno.

La región Caribe sacrificó un total de 21.795 cabezas de ganado porcino en el primer trimestres de 2010, equivalente a 1.303 toneladas de carne en canal. Esto representa un incremento del 11,1% en relación a igual periodo de 2009. Discriminando por sexo, se sacrificaron un total de 11.626 ejemplares macho, y 10.169 hembras.

CUADRO 8

Región Caribe. Sacrificio de ganado porcino				
Primer trimestre, 2009 y 2010				
		I Trimestre 2009	I Trimestre 2010	Variación %
Total	Cabezas	19.625	21.795	11,1
	Peso en pie	1.491	1.759	18,0
	Peso en canal	1.113	1.303	17,1
Machos	Cabezas	10.320	11.626	12,7
	Peso en pie	789	937	18,8
	Peso en canal	587	689	17,4
Hembras	Cabezas	9.305	10.169	9,3
	Peso en pie	702	822	17,1
	Peso en canal	526	614	16,8

Fuente: Departamento Administrativo Nacional de Estadística - DANE

D. PESCA

En Colombia, para el periodo comprendido entre enero y marzo de 2010 la cantidad de peces desembarcados asciende a 10.894 toneladas de los que el 72% corresponde a pesca continental (en agua dulce), mientras que el 28% restante a pesca marina. De esta última, la región Caribe participa con el 28% del volumen extraído. Al comparar con lo sucedido en igual periodo de 2009, se observa una caída cercana al 24% de la actividad pesquera nacional. Por zonas pesqueras, las bajas más drásticas las reportan la cuenca del Magdalena, Orinoco y la costa Pacífica.

CUADRO 9

Colombia, Volumen de pesca desembarcado Enero a marzo, 2009-2010				
Cuenca	I trimestre 2009	I trimestre 2010	Participación %	Variación %
Kilogramos				
Caribe	596.123	646.115	6,0	8,4
Pacifico	5.934.568	2.337.279	21,6	-60,6
Total pesca marina	6.530.691	2.983.394	27,6	-54,3
Amazonas	1.293.220	2.702.668	25,0	109,0
Atrato	995.508	1.503.842	13,9	51,1
Magdalena	4.833.575	3.190.788	29,5	-34,0
Orinoco	440.603	316.535	2,9	-28,2
Sinú	60.082	107.967	1,0	79,7
Total pesca continental	7.622.988	7.821.800	72,4	2,6
Total	14.153.679	10.805.194	100,0	-23,7

Fuente: Sistema de información de pesca y acuicultura

CUADRO 10

Región Caribe, Volumen de pesca desembarcado Enero a marzo, 2009-2010				
Tipo	I trimestre 2009	I trimestre 2010	Participación %	Variación %
Kilogramos				
Peces	485.410	605.358	93,7	24,7
Artesanal	387.485	371.444	57,5	-4,1
Industrial	97.925	233.914	36,2	138,9
Crustáceos	103.112	36.093	5,6	-65,0
Artesanal	5.551	10.577	1,6	90,5
Industrial	97.561	25.516	3,9	-73,8
Moluscos	7.601	4.664	0,7	-38,6
Artesanal	2.068	4.106	0,6	98,5
Industrial	5.533	558	0,1	-89,9
Total	596.123	646.115	100,0	8,4

Fuente: Sistema de información de pesca y acuicultura

La pesca artesanal disminuyó debido a la sequía de los principales afluentes. La pesca industrial de peces aumentó pero la de moluscos y crustáceos se redujo.

En la región Caribe se registró un total de 646 toneladas desembarcadas, un 8,4% más que en el primer trimestre de 2009, de las que el 57% corresponden a la captura de peces de forma artesanal, esta modalidad fue la única en presentar un descenso del 4% respecto a lo reportado el año pasado, debido al fuerte fenómeno de sequía en los principales

afluentes. La pesca industrial reporta bajas en la captura de moluscos y crustáceos caso contrario al desembarco de peces. En general, la explotación de peces aumentó, crustáceos y moluscos disminuyó a razón de factores meteorológicos adversos que redujeron las faenas de pesca artesanal. Según el sistema de información agropecuaria los principales desembarcos fueron en los municipios de Manaure, Santa Marta, Riohacha, Barranquilla, Turbo y Cartagena.

E. CRÉDITOS OTORGADOS AL SECTOR AGROPECUARIO

En Colombia para los tres primeros meses de 2010, se otorgaron al sector agrícola un total de \$870.790 millones en créditos de los que Antioquia (13,3%), Huila (7%) y Tolima (6,7%) fueron los mayores beneficiados. Al comparar la suma que en igual periodo de 2009 fue concedida al agro colombiano, se observa un caída del 11%.

En la región Caribe el total de créditos otorgados a marzo de 2010, asciende a \$135.988 millones. Cesar (24,3%) y Córdoba (23,4%), los de mayor participación. Al comparar con el primer trimestre de 2009, la suma de créditos otorgados hasta marzo del presente año a departamentos como Atlántico, Bolívar y Magdalena, han registrado un notorio descenso. En contraste San Andrés y La Guajira presentaron un comportamiento alcista. En general la región registró un balance negativo del 25% en los préstamos destinados al sector agrícola.

CUADRO 11

Región Caribe, Valor total de créditos otorgados al sector agropecuario Primer trimestres, 2009-2010				
Departamentos	2009	2010	Participación	Variación
	Millones de pesos		%	%
Atlántico	47.321	15.621	11,49	-67
Bolívar	23.077	14.589	10,73	-36,8
Cesar	32.620	33.070	24,32	1,4
Córdoba	25.503	31.856	23,43	24,9
Guajira	3.260	4.691	3,45	43,9
Magdalena	38.002	21.082	15,5	-44,5
Sucre	11.822	13.063	9,61	10,5
San Andrés	1	2.016	1,48	
Región Caribe	181.606	135.988	100	-25,1

Fuente: Finagro.

VII. INDUSTRIA

La industria nacional para el primer trimestre de 2010, se comportó de una forma positiva, según la Encuesta de Opinión Industrial Conjunta (EOIC) realizada por la Asociación Nacional de Industriales (ANDI) y otros gremios. En lo corrido de enero a marzo el país incrementó su producción en 3,3% con respecto a igual trimestre del año anterior, cifra muy similar a la suministrada por la Muestra Mensual Manufacturera (MMM) del DANE

La producción industrial y las ventas de Bolívar y Atlántico aumentaron por encima de la nacional.

que fue de 3,8% sin incluir trilla de café. Así mismo, las ventas totales para la muestra crecieron 5,5%. Desagregando encontramos que las ventas al mercado interno crecieron 5,3%, lo cual indica mayor crecimiento por parte del sector externo. El uso de la capacidad instalada fue de 75,6% y se mantuvo por encima de la media de este indicador durante el 2009. Por parte de la demanda, el 86,3% de los empresarios perciben que su nivel de pedidos es alto o normal, así mismo el 57,6% de los empresarios considera su situación como buena y el 44,1% de las empresas encuestadas en Colombia indicó que posee mejores expectativas sobre el comportamiento del mercado en los próximos meses. Para analizar la industria en la región Caribe, se tomaran los resultados de la EOIC para los departamentos de Bolívar y Atlántico.

A. VARIACIÓN PRODUCCIÓN Y VENTAS

Tanto Bolívar como Atlántico tuvieron crecimientos en su producción superiores a la variación nacional, Bolívar creció en 13,4% y Atlántico en 9,3% en comparación con el primer trimestre de 2009. A su vez, las ventas totales en estos dos departamentos crecieron por encima de la variación nacional, Bolívar con el 9,6% que lo ubicó en segundo lugar después de Antioquia, cuyo crecimiento fue de 10,8%, durante el mismo periodo. En las ventas nacionales Atlántico, con un incremento de 9,5%, se ubica de segundo después de Santander cuyo incremento fue de 9,6%. Por otro lado, Bolívar tuvo un crecimiento modesto en sus ventas nacionales, al ser tan solo del 2%. (Cuadro 12)

CUADRO 12

Variación en % producción industrial, ventas totales y nacionales
Primer trimestre de 2009-2010

	Producción	Ventas totales	Ventas en mercado nacional
Total	3,3	5,5	5,3
Antioquia	9,8	10,8	7,7
Bogotá-Cundinamarca	2,4	4,2	4,6
Valle del Cauca	-4,7	2,2	5,2
Atlántico	9,3	6,1	9,5
Bolívar	13,4	9,6	2
Caldas	-0,3	-1,4	-1,1
Risaralda	1,6	-4,3	-5,1
Eje cafetero	0,7	-2,9	-3,1
Santander	4,7	7	9,6
Cauca	-1,7	8,8	7,7

Fuente: ANDI, EOIC marzo de 2010.

B. INDICADORES INDUSTRIALES

Las empresas de Bolívar, en marzo de 2010, registraron el 81,9% de ocupación de su capacidad instalada, mientras que el departamento de

Atlántico, utilizó el 70%. El volumen de pedidos para el 92,9% de las empresas de Bolívar es relativamente alto o normal; en contraste en Atlántico solo el 57,5% de sus productores industriales piensa que posee volúmenes de pedidos alto o normales. Contrario a lo esperado en torno a los indicadores anteriores, solo el 47,4% de las empresas de Bolívar considera su situación como buena, convirtiéndola en el departamento de la muestra con el más bajo porcentaje. En cuanto a expectativas para los próximos meses, el 42,1% de las empresas encuestadas en Bolívar piensa que la industria mejorará en los próximos meses, en Atlántico el 45% de las empresas opina igual. (Cuadro 13)

CUADRO 13

Colombia. Porcentajes de indicadores industriales por departamentos
Marzo de 2010

	Capacidad Instalada	Altos inventarios terminados	Volumen de pedidos altos o normales	Buena situación de la empresa	Mejores expectativas para los próximos meses
Colombia	75,6	14,0	86,3	57,6	44,1
Antioquia	72,7	11,3	89,3	55,7	42,9
Bogotá-Cundinamarca	69,8	16,8	81,1	59,3	39,5
Valle del Cauca	72,4	16,3	97,6	55,6	44,4
Atlántico	70,0	4,5	57,5	55,0	45,0
Bolívar	81,9	8,1	92,9	47,4	42,1
Caldas	75,0	20,0	90,7	53,8	38,5
Risaralda	73,2	16,7	64,8	83,3	58,3
Eje cafetero	74,1	18,4	77,8	68,6	48,4
Santander	86,3	5,0	97,9	61,9	52,4
Cauca	79,5	9,2	96,0	70,6	52,9

Fuente: ANDI, EOIC marzo de 2010.

CUADRO 14

Tipos de problemas para la industria
Marzo de 2010

Problemas	Falta de demanda	Tipo de Cambio	Suministro costo de materia prima	Fuerte competencia en el sector	Rentabilidad	Lenta rotación de Cartera	Capital de trabajo
Colombia	20,4	11,3	13,1	6,7	5,8	5,8	4,9
Antioquia	22,6	8,5	13,2	7,5	3,8	8,5	2,8
Bogotá-Cundinamarca	26,9	5,4	8,5	6,9	10	5,4	3,8
Valle del Cauca	13,6	21,2	15,2	6,1	3	6,1	4,5
Atlántico	12,1	12,1	18,2	3	9,1	3	0
Bolívar	16,7	16,7	23,3	3,3	6,7	6,7	6,7
Caldas	31,3	12,5	25	0	6,3	0	0
Risaralda	19	9,5	9,5	14,3	4,8	0	19
Eje cafetero	25,2	11	17,3	7,2	5,6	0	9,5
Santander	15,4	19,2	3,8	7,7	3,8	3,8	11,5
Cauca	14,8	14,8	14,8	11,1	0	3,7	11,1

Fuente: ANDI, EOIC marzo de 2010.

C. PRINCIPALES PROBLEMAS DE LA INDUSTRIA

El principal problema de la industria nacional es la falta de demanda. El 20,4% de las empresas encuestadas consideró este su principal problema, le sigue el suministro y el coste de la materia prima con el 13,1%. En la región Caribe éste último fue considerado el principal problema, en Atlántico con el 18,2% y Bolívar con el 23,3%. Así mismo, el tipo de cambio también tuvo la atención de los industriales del Caribe obteniendo el mismo nivel de participación entre las mayores problemáticas de su sector. (Cuadro 14)

VIII. COMERCIO EXTERIOR

A. EXPORTACIONES

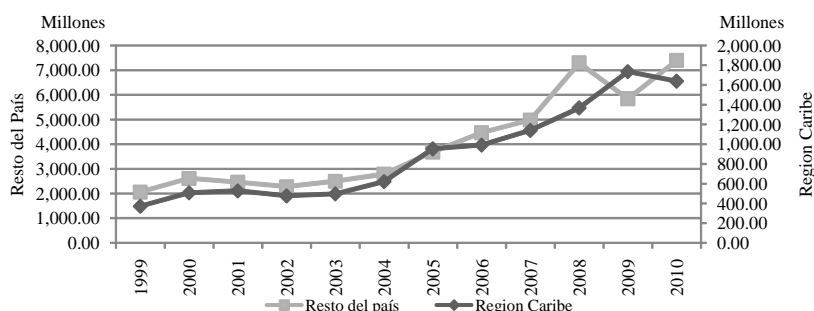
1. Exportaciones totales

a. Valor en dólares

Las exportaciones de la región Caribe para el primer trimestre del 2010, se ubicaron en 1.637,7 millones (m) de dólares (FOB), lo cual es 5,6% menos que lo acumulado en el mismo periodo del 2009. En el resto del país las exportaciones totales nacionales, sin incluir la región Caribe, la situación es contraria, puesto que se presenta un crecimiento de 26,4% durante el mismo periodo. Las exportaciones costeñas representan para este periodo el 18,1% del total nacional. Aunque en este periodo difieran en su variación, históricamente el comportamiento de las exportaciones de la región es similar a la del resto del país. (Grafico 7)

GRÁFICO 7

Valor FOB de las exportaciones para región Caribe y resto del país
Primer trimestre, 1999 – 2010



Fuente: Departamento Administrativo Nacional de Estadística – DANE.

b. Volumen por kilos

En la región Caribe, la cantidad de exportaciones medida en kilogramos disminuyó en 1,5%, acumulando a finales de marzo 9.142 toneladas exportadas, para el resto del país en contraste con el crecimiento de 26,4% en el valor de sus mercancías, el volumen enviado al exterior presentó un decrecimiento de 2,2%, en otras palabras la mercancía que se exportó del resto del país para el primer trimestre del año, es más costosa y genera mayor utilidad en comparación con el mismo periodo de 2009. Sin embargo para la costa Caribe, se presenta el fenómeno contrario, indicando que su remuneración por kilo exportado es menor en comparación con igual periodo de 2009.

2. Exportaciones según uso o destino económico (según CUODE)

a. Valor en dólares

En el primer trimestre del 2010, el 50% de las exportaciones de la región se dirigió a usos como combustible lubricantes y productos conexos, en el resto del país este rubro representa 5,8 pp por encima de la participación en la región Caribe. Aunque el 3,6% de lo exportado por la región está destinado a ser materia prima o productos intermedios para la agricultura, esto representa el 0,2% en el total nacional de esta categoría. Para la región el 35,5% de las exportaciones en 2010 fueron dirigidas a materias primas y productos intermedios para la industria, en el resto del país la participación es inferior, puesto que para el mismo periodo esta categoría sólo acumuló el 21,7% del total exportado. Con respecto a 2009 en la región Caribe, se presentan disminuciones generalizadas en todos los usos, a excepción de aquellas destinadas como materias primas y productos intermedios para la industria.

b. Volumen por kilos

En el primer trimestre de 2010, el 93,3% de lo exportado por la región Caribe fue utilizado como combustible lubricantes y productos conexos, mayor participación que la presentada para el resto del país, cuya participación fue de 91,8%. Con respecto a los otros destinos económicos, se obtiene para la región Caribe una participación de 3,7% en el campo de materias primas y productos intermedios para la industria, para el resto del país, el segundo uso en participación es para los bienes de consumo no duraderos. (Cuadro 15).

El valor de las exportaciones de la región Caribe disminuyó, para el resto del país aumentó.

Para la región Caribe el volumen de exportaciones dirigidas a servir como bienes de capital para la agricultura tuvieron una variación de -93,4%, cercanas estuvieron las exportaciones de equipos de transporte que disminuyeron en 90,1% y materiales para la construcción en 60,6%. Esta última representa también la disminución absoluta más importante, puesto que en comparación con el primer trimestre de 2009, la región dejó de exportar 144.055 toneladas de materiales para la industria. En contraste con el comportamiento en el resto del país, para la región se presentó un aumento de 0,2% en el volumen exportado de combustibles lubricantes y productos conexos. (Cuadro 15)

CUADRO 15

Región Caribe y resto del país. Variaciones absolutas y relativas en el valor y las cantidades exportadas, según CUODE
Primer trimestre, 2009- 2010

CUODE a 2 Dígitos	Región Caribe				Resto del país			
	Valor FOB (US\$)		Volúmenes		Valor FOB (US\$)		Volúmenes (toneladas)	
	Absoluto	Var. (%)	Absoluto	Var. (%)	Absoluto	Var. (%)	Absoluto	Relativo (%)
0. Diversos	- 52	-20,5	- 6	-15,9	- 288	-12,5	- 75	-12,0
I. Bienes de consumo no duraderos	- 109.484	-47,2	- 15.600	-9,8	- 108.665	-8,4	- 90.351	-10,6
II. Bienes de consumo duraderos	- 3.981	-42,5	6	0,3	- 28.186	-19,4	- 623	-2,3
III. Combustibles, lubricantes y prod. conexos	- 4.215	-0,5	18.195	0,2	1.871.200	83,0	- 199.790	-1,3
IV. Mat. primas y prod. int. para la agricultura	- 6.974	-10,6	8.386	30,9	- 6.541	-36,9	- 2.873	-25,6
V. Mat. primas y prod. int. para la industria	104.050	21,8	- 2.617	-0,8	- 75.662	-4,5	- 16.049	-3,2
VI. Materiales de construcción	- 53.671	-58,3	- 144.055	-60,6	- 52.333	-43,8	- 61.866	-37,4
VII. Bienes de capital para la agricultura	- 964	-84,4	- 124	-93,4	- 13.107	-66,3	- 250	-10,6
VIII. Bienes de capital para la industria	- 17.696	-63,1	- 782	-44,4	- 80.290	-41,0	- 5.116	-36,5
IX. Equipo de transporte	- 3.981	-86,3	- 524	-90,1	39.141	33,8	- 1.549	-10,0

Fuente: Departamento Administrativo Nacional de Estadística - DANE

B. IMPORTACIONES

1. Importaciones totales

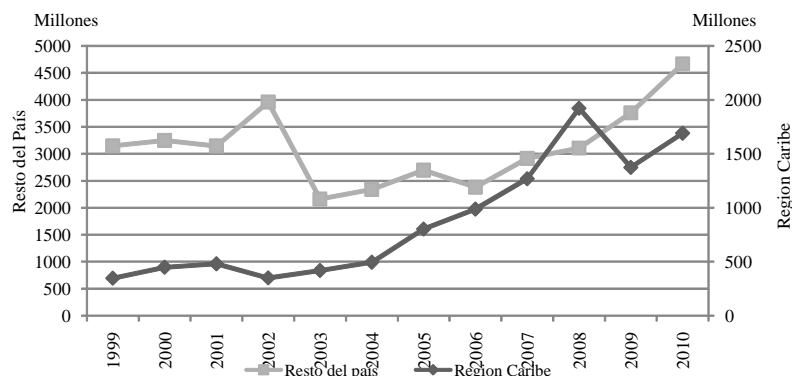
a. Valor en dólares

Las importaciones de la región Caribe para el primer trimestre del 2010, se ubicaron en 1.689,9 millones (m) de dólares (CIF), lo cual es 23,1% más que lo acumulado en el mismo periodo del 2009. En el resto del país— las importaciones totales nacionales sin incluir la región Caribe—, la situación es similar, puesto que se presenta un crecimiento de 24,2% durante el mismo periodo. Las importaciones de la región Caribe representaron el 26,6% del total nacional.

Aumentaron las importaciones de bienes de consumo no duraderos y duraderos, combustibles y lubricantes, materias primas para la agricultura y equipos de transporte.

GRÁFICO 8

Valor CIF de las importaciones para región Caribe y resto del país
Primer trimestre, 1999 - 2010



Fuente: Departamento Administrativo Nacional de Estadística – DANE.

b. Volumen por kilos

Para la región la cantidad de exportaciones medida en kilogramos aumentó en 26,3% acumulando a finales de marzo 1.949 toneladas exportadas. Para el resto del país el volumen enviado al exterior presenta un crecimiento de 25,9%, el coste por kilo de las importaciones en la región decrecieron 2,5% en comparación con 2009.

2. Importaciones según uso o destino económico (según CUODE)

a. Valor en dólares

La participación de la compra de materias primas y productos intermedios para la industria, en el total importado por la región Caribe, representa un 38,2%, en el resto del país es del 32%. En la región Caribe la segunda principal participación en las importaciones la ostentan los combustibles, lubricantes y productos conexos, que representan un 26,9% de lo comprado por la región que a su vez equivale al 94,1% de lo importado dentro del país en esta categoría. (Cuadro 16). En relación al mismo periodo del año anterior, se obtienen para el primer trimestre de 2010, incrementos en lo importado por la región Caribe, para los rubros de: Bienes de consumo no duraderos (12,4%), bienes de consumo duraderos (13%), combustibles, lubricantes y productos conexos (149%), materias primas y productos intermedios para la agricultura (25,2%), materias primas y productos intermedios para la industria (28,1%), Equipos de transporte (5,2%). Por el contrario, los bienes de capital para la agricultura y los materiales para la construcción, son las categorías ordenadas por CUODE con las caídas más

drásticas en el periodo analizado, -60,7% y 54,6% respectivamente (Cuadro 16).

CUADRO 16

Región Caribe y resto del país. Variación en el valor y cantidad importada, según CUODE
Primer trimestre, 2009- 2010

CUODE a 2 Dígitos	Región Caribe				Resto del país			
	Valor CIF (US\$) miles		Volúmenes (toneladas)		Valor CIF (US\$) miles		Volúmenes (toneladas)	
	Absoluto	Var. %	Absoluto	Var. %	Absoluto	Var. %	Absoluto	Var. %
0. Diversos	- 10	-3,3	23	14,2	329	7,2	- 53	-3,7
I. Bienes de consumo no duraderos	6.377	12,4	2.745	13,8	68.291	9,8	- 8.472	-3,0
II. Bienes de consumo duraderos	10.874	13,0	336	3,1	165.077	23,4	21.601	25,6
III. Combustibles, lubricantes y prod. conexos	271.951	149,0	305.114	80,9	- 12.180	-29,8	- 32.624	-61,4
IV. Mat. primas y prod. int. para la agricultura	22.350	25,2	84.356	50,9	60.321	35,3	100.525	29,2
V. Mat. primas y prod. int. para la industria	141.392	28,1	182.763	27,4	301.121	15,0	310.174	15,1
VI. Materiales de construcción	- 50.796	-54,6	- 137.305	-62,3	- 60.319	-25,3	69.740	41,1
VII. Bienes de capital para la agricultura	- 1.094	-60,7	- 197	-54,9	- 21.367	-56,8	- 1.736	-39,1
VIII. Bienes de capital para la industria	- 90.566	-36,9	- 1.186	-6,7	- 57.715	-3,5	1.607	1,8
IX. Equipo de transporte	6.355	5,2	- 31.010	-47,3	77.564	7,5	5.732	9,7

Fuente: Departamento Administrativo Nacional de Estadística - DANE

b. Volumen por kilos

En volumen importado por la región Caribe, la participación de materias primas y productos intermedios para la agricultura mantiene niveles cercanos a su participación en valor CIF (43,5%), seguido por los combustibles, lubricantes y productos conexos con 35% de participación. En comparación con el primer trimestre de 2009, se percibe una pérdida de participación de 10 pp en el volumen importado de materiales para la construcción.

El volumen importado de productos usados como combustible, lubricantes y otros artículos conexos en el primer trimestre de 2010 en comparación con el mismo periodo de 2009 se incrementó en 80,9%. En el resto del país, en este mismo campo hubo una reducción del volumen importado de 61,4%. El mismo comportamiento se percibe en el volumen de productos importados usados como materiales en la construcción. Para la Región, se acumula una disminución de 62,3% mientras que en el resto del país, se incrementa el volumen importado para esta categoría en 41,1%. (Cuadro 16)

C. BALANZA COMERCIAL

Al finalizar el primer trimestre de 2010, en el entorno nacional sin incluir a la región Caribe, se acumuló un superávit de 2.721,47 millones de dólares, para la costa Caribe el panorama es distinto, pues acumuló un déficit de 52,2 millones de dólares para el mismo periodo.

En cuanto al volumen exportado, se mantiene en superávit tanto en la región Caribe como en el resto del país, a razón de la exportación de materias primas e importación de artículos de tecnología, cuyo valor es mayor por kilo que nuestros productos exportados.

D. REMESAS

Colombia en el primer trimestre de 2010 disminuyó en 18% las remesas percibidas, en comparación con el primer trimestre de 2009, al recibir US\$901 millones. De estos el 9,6% fueron dirigidos hacia los departamentos de la región Caribe, en donde la reducción fue del 31%. Los departamentos de Sucre y Cesar obtuvieron las principales reducciones, con caídas de 49% y 47% respectivamente, sin embargo la disminución de 33% en el departamento de Atlántico contribuyó con el 49% de la variación de la región Caribe. La Guajira fue el único departamento de la región en donde las remesas se incrementaron (33,3%).

CUADRO 17

Región Caribe. Remesas percibidas por departamentos, Cifras en millones de dólares
Tercer trimestre de 2008 a primer trimestre de 2010

	2008		2009p				2010 pr.
	III TRIM	IV TRIM	I TRIM	II TRIM	III TRIM	IV TRIM	I TRIM
Atlántico	51,1	59,8	59,5	48,3	35,4	46,1	40
Bolívar	19,4	31,8	28	24,3	17,5	23	20,5
Sucre	6,8	10,4	10,5	8,4	4,7	14,3	5,4
Cesar	7,5	12	12,6	9,7	4,4	8	6,7
Magdalena	5,4	9,1	6,5	6	5,4	6,7	5,5
Córdoba	4,6	5,2	4,8	4,3	3	4,6	4,2
San Andrés Islas	2,9	3,6	3,2	3	3	2,9	2,6
La Guajira	0,8	1,5	1,5	1,4	1,1	1,6	2
Región Caribe	98,4	133,4	126,6	105,6	74,5	107,2	86,9
Resto del país	1223,7	1056,3	968,7	889,2	857,7	1015,5	814,3

p: datos provisionales

pr: datos preliminares, sujetos a revisión.

Fuente: Encuesta trimestral de remesas- Banco de la República

XIX. MERCADO LABORAL

A. INDICADORES GENERALES – TGP, TO Y TD

Para el primer trimestre de 2010, en el ámbito nacional, el 80,4% de población está en edad de trabajar. En la región se destaca una mayor población joven, dado que en las ciudades capitales la proporción en edad para trabajar se ubican por debajo del porcentaje nacional. La ciudad de Riohacha con un porcentaje de 68,2% ostenta el menor valor de la región (Cuadro 18).

En el país la proporción de personas que se encuentran económicamente activas con respecto a la población en edad de trabajar —Tasa Global de

Participación (TGP) — se incrementó pasando de 63,5% en 2009 a 65% en el presente año. Dentro de la región Caribe, encontramos porcentajes menores de participación con respecto a la media nacional, con excepción de Riohacha (65,8%) la cual se ubicó 0,8 puntos porcentuales (pp) por encima de la TGP nacional; además Riohacha junto a Valledupar y Barranquilla tuvieron los mayores incrementos, comparado con el primer trimestre del año 2009, aumentando su participación en 4,2 pp, 4,4 pp y 3,4 pp respectivamente.

CUADRO 18

Porcentaje de población en edad de trabajar, TGP, TO y TD
Primer trimestre 2009-2010, región Caribe y total nacional

Ciudad	Año	% Población en edad de trabajar	TGP	TO	TD
Nacional	2009	80,0	63,5	54,6	14,0
	2010	80,4	65,0	56,1	13,7
Barranquilla	2009	77,6	54,8	48,5	11,6
	2010	77,9	58,7	53,1	9,5
Cartagena	2009	77,4	56,6	49,1	13,2
	2010	77,8	56,5	49,5	12,5
Montería	2009	77,0	67,0	56,4	15,9
	2010	77,3	64,7	53,4	17,4
Riohacha	2009	68,4	61,6	50,1	18,7
	2010	68,2	65,8	55,4	15,8
Santa Marta	2009	73,9	59,4	52,7	11,3
	2010	74,2	59,3	54,2	8,5
San Andrés	2009	79,4	65,0	59,2	8,9
	2010	79,7	64,1	57,4	10,4
Sincelejo	2009	76,7	56,7	49,9	12,1
	2010	77,1	55,8	49,6	11,0
Valledupar	2009	74,0	58,5	51,4	12,1
	2010	74,5	62,9	54,7	13,1

Fuente: Encuesta Continua de Hogares mes de marzo de 2010, Departamento Administrativo Nacional de Estadísticas

En cuanto a la cantidad de personas ocupadas de la población en edad de trabajar (Tasa de Ocupación), en el contexto nacional, la tasa de ocupación se ubicó en 56,1%, con un incremento de 1,5 pp. En la región Caribe la situación de las ciudades capitales indican menores índices de ocupación a excepción de San Andrés (57,4%). Sin embargo, en el caso de esta última, presentó una disminución de 1,78 pp con respecto al mismo trimestre del año 2009. Riohacha, Barranquilla y Valledupar exhibieron los crecimientos más altos en sus tasas de ocupación, con valores de 5,35 pp, 4,66 pp y 3,27 pp, respectivamente. Al igual que San Andrés, la ciudad de Montería registró un decrecimiento, este es de 2,92 pp.

El desempleo medido como el porcentaje de población desocupada sobre la económicamente activa, en el país llegó a 13,7% en el periodo de estudio y presentó una reducción de 0,29 pp. En cinco de las ciudades de la región se presenta una situación similar, registrando las siguientes disminuciones: Riohacha (2,93 pp), Santa Marta (2,81 pp), Barranquilla (2,13 pp), Sincelejo

(1,06 pp) y Cartagena (0,79 pp). Por el contrario, Montería, San Andrés y Valledupar incrementaron su población desocupada en 1,57 pp, 1,45 pp y 0,95 pp, respectivamente. Santa Marta y Barranquilla luchan por la menor tasa de desocupados siendo estas de 8,52% y 9,47% respectivamente. Por otro lado, tenemos a Montería y Riohacha con tasas de 17,43% y 15,8%, las cuales presentan valores por encima de la tasa de desocupación nacional (13,70%).

B. POR RAMA DE OCUPACIÓN

Por ramas de ocupación en el entorno nacional, se presenta una pérdida de participación del sector agrícola de 0,57 pp en el total de ocupados, así mismo la construcción y la industria manufacturera ceden terreno al sector terciario, específicamente en los subsectores de comercio, hotelería y turismo. En el plano agregado, la ocupación de Colombia se enfoca en: 26,47% para el comercio, hoteles y restaurantes; 19,41% para servicios comunales, sociales y personales; 18,79% para Agricultura, pesca, ganadería, caza y silvicultura; 12,51% para la industria manufacturera, estos en conjunto representan el 77,17% del empleo generado.

CUADRO 19

Porcentaje de ocupados por rama de ocupación
Primer trimestre 2009-2010, total nacional, Barranquilla, Cartagena y Montería

	Nacional		Barranquilla		Cartagena		Montería	
	2009	2010	2009	2010	2009	2010	2009	2010
No informa	0,10	0,03	0,05	0,00	0,18	0,07	0,04	0,00
Agricultura, pesca, ganadería, caza y silvicultura	19,36	18,79	0,55	0,38	1,15	0,85	1,59	1,34
Explotación de Minas y Canteras	0,67	0,95	0,06	0,05	0,24	0,60	0,76	0,76
Industria manufacturera	12,89	12,51	17,79	17,62	12,29	11,96	11,10	12,00
Suministro de Electricidad Gas y Agua	0,49	0,50	0,75	0,65	0,79	1,07	0,54	0,53
Construcción	5,47	5,11	7,80	7,24	8,80	7,11	6,07	6,60
Comercio, hoteles y restaurantes	25,72	26,47	30,60	32,73	30,58	31,31	33,48	30,98
Transporte, almacenamiento y comunicaciones	8,28	8,48	12,75	11,89	14,46	13,33	13,59	11,75
Intermediación financiera	1,22	1,27	1,70	1,41	0,72	0,80	0,81	1,07
Actividades Inmobiliarias	6,63	6,48	7,36	7,61	6,84	6,98	4,64	5,21
Servicios, comunales, sociales y personales	19,17	19,41	20,59	20,42	23,95	25,92	27,38	29,77

Fuente: Encuesta Continua de Hogares mes de marzo de 2010, Departamento Administrativo Nacional de Estadísticas

En Barranquilla la participación de la industria manufacturera en la generación de empleo es de 17,6%, cifra superior a lo registrado en

Cartagena (12%) y en Montería (12%). En contraste estas últimas poseen una mayor generación de empleo en los servicios comunales, sociales y personales siendo 29,8% la participación de este sector en la ciudad de Montería y 25,9% para la ciudad de Cartagena.

Los sectores de comercio, hoteles y restaurante los son los que generan el mayor número de empleos en la región Caribe.

De la región Caribe se tienen registro para 3 de las capitales de la región, en las cuales la estructura generadora de empleo cambia con respecto a la nacional. Para Barranquilla, Cartagena y Montería se presenta mayor importancia del sector de comercio, hoteles y restaurante. Esta categoría genera más del 30% de la ocupación. Para Barranquilla este sector genera 32,7% de los empleos, cifra superior en 2,1% a lo registrado en el primer trimestre de 2010. Cartagena se mantiene estable con un 31,3% y un crecimiento en la participación de 0,74 pp, para Montería se registra un decrecimiento de 2,5 pp por lo cual la proporción de los ocupados que pertenecen a esta categoría se ubica en 31%.

IX. PRECIOS

A. ÍNDICE DE PRECIOS AL CONSUMIDOR

La inflación acumulada en el primer trimestre de 2010 se ubica en 1,8%, cifra inferior al 1,9% del año 2009. Entre las capitales de la región Caribe la mayor variación acumulada en lo corrido del año la presentó Valledupar (2,2%) que junto a Santa Marta (1,9%) y Ríoacha (1,9%) fueron las capitales de la región con variaciones superiores al total nacional. Por otro lado, Cartagena presenta la menor variación ubicándose en 1,2% seguida por San Andrés con 1,4%, contrastando con lo visto en el mismo periodo de 2009 en el que las mayores inflaciones acumuladas se situaban en estas ciudades.

B. POR GRUPOS DE BIENES Y SERVICIOS

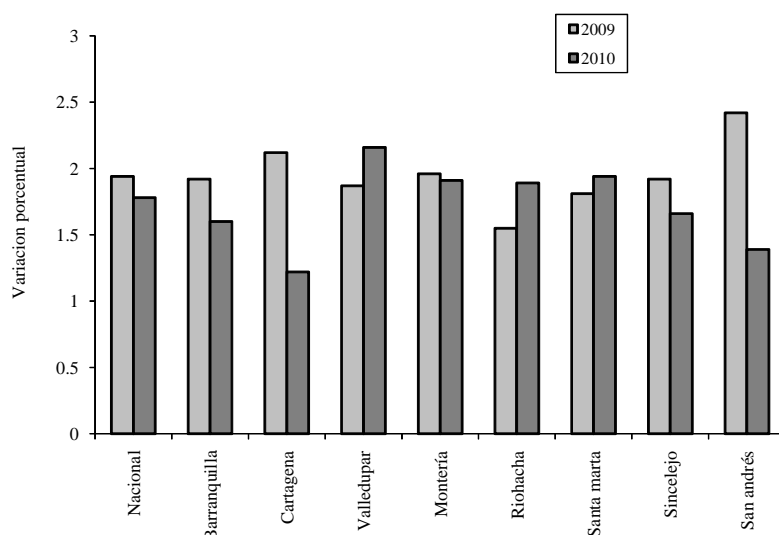
En el entorno nacional, se observa que en los rubros de bienes dirigidos a la alimentación, salud, educación y transporte obtuvieron mayores variaciones de sus precios. En general para la región Caribe se presentan mayores incrementos en artículos para vestir que en el resto del país, de estas

ciudades solo en Sincelejo (-0,2%) se presenta descenso al igual que total del país (-0,5%).

Con excepción de Riohacha, Sincelejo y San Andrés, en las demás capitales de la región Caribe, al igual que en el total del país, se ubica la educación como el grupo de bienes y servicio de mayor variación para el primer trimestre de 2010. Se destaca Barranquilla y Santa Marta con los mayores aumentos siendo 5,1% y 4,2% respectivamente. Para Barranquilla representa la misma situación del 2009 en la que para el primer trimestre acumuló la mayor variación del precio de la educación en la región.

GRÁFICO 9

Variación porcentual del IPC en las ciudades capitales de la región Caribe
Primer trimestre 2009-2010



Fuente: Departamento Administrativo Nacional de Estadística – DANE.

Los bienes dirigidos a la diversión tuvieron un comportamiento decreciente en Barranquilla (-0,2%), Sincelejo (-0,3%) y San Andrés (-0,1%). En Cartagena el incremento del precio de estos fue de 2,1% siendo la mayor variación de la región en estos artículos.

Los mayores valores en el costo de bienes y servicios de comunicaciones los posee Santa Marta (1,6%) y San Andrés (0,9%). El costo de la salud se incrementó en todas las ciudades costeñas, siendo Valledupar (2,7%) la única que superó el incremento acumulado nacional (2,5%). Para el primer trimestre de 2010 se registra una variación nula en el costo de alimentos para la ciudad de Cartagena, sin embargo en las demás ciudades de la región el precio de estos bienes se incrementaron, siendo Sincelejo (3,5%) y Riohacha (3,2%) los que poseen las mayores alzas. Para los artículos de vivienda se

presentan mayores variaciones en la mayoría de las capitales costeñas en comparación al total del país (1,3%), con excepción de San Andrés (1,3%), Sincelejo (1%) y Montería (1%).

CUADRO 20

Costa Caribe y total nacional. Variación del IPC, según bienes y servicios
Primer trimestre de 2010,

Categorías	Nacional	Barranquilla	Cartagena	Valledupar	Montería
Alimentos	2,53	1,12	0,00	2,78	2,81
Vivienda	1,32	2,23	1,42	2,35	1,01
Vestuario	-0,46	0,33	0,42	0,27	0,14
Salud	2,52	1,47	0,26	2,67	1,07
Educación	3,64	5,07	3,41	3,52	3,93
Diversión	0,07	-0,22	2,12	0,65	0,41
Transporte	1,90	0,83	3,03	0,72	3,88
Comunicaciones	0,90	-0,06	0,65	0,62	0,87
Otros gastos	1,47	0,95	1,32	1,61	0,69
Total	1,78	1,60	1,22	2,16	1,91

Categorías	Riohacha	Santa Marta	Sincelejo	San Andrés
Alimentos	3,22	1,94	3,54	1,80
Vivienda	2,00	2,40	1,02	1,29
Vestuario	0,28	0,51	-0,19	0,11
Salud	0,71	1,73	0,02	1,16
Educación	2,80	4,19	1,59	0,95
Diversión	0,21	0,49	-0,29	-0,13
Transporte	-3,55	0,57	0,59	0,93
Comunicaciones	0,18	1,65	0,30	0,92
Otros gastos	0,90	1,71	0,99	0,37
Total	1,89	1,94	1,66	1,39

Fuente: Departamento Administrativo Nacional de Estadística - DANE

C. POR INGRESOS

En el primer trimestre de 2010, desagregando por ingresos se percibe que en el ámbito nacional, el costo de vida de la población de ingresos bajos se incrementó de una forma mayor a la población con ingresos altos o medios. En la región Caribe, se destaca que en las ciudades de Barranquilla, Cartagena y Santa Marta, la tendencia nacional se invierte, obteniendo los mayores incrementos la población con ingresos altos, luego los medios y por último los bajos. En la ciudad de San Andrés no se percibe una clara diferencia entre el incremento en los precios de los bienes para los perceptores de ingresos altos o bajos, sin embargo para los ingresos

catalogados como medios, se percibe un mayor valor que en las demás categorías. Comparando con el año inmediatamente anterior, se observa que a pesar que el aumento en los precios del primer trimestre es menor, la disminución se concentra en las poblaciones de ingresos altos.

Los mayores incrementos en los precios se observó en la población con ingresos altos.

Variación trimestral del IPC para la región Caribe por niveles de ingreso
Primer trimestre 2009-2010

Ciudad	2010			2009		
	Ingresos			Ingresos		
	Bajos	Medios	Altos	Bajos	Medios	Altos
Nacional	2,01	1,75	1,35	2,02	1,96	1,68
Barranquilla	1,46	1,64	1,77	1,57	2,02	2,32
Cartagena	1,08	1,27	1,38	2,29	2,09	1,82
Valledupar	2,37	2,12	1,78	2,11	1,84	1,39
Montería	2,12	1,90	1,53	2,06	2,03	1,48
Riohacha	2,20	1,98	0,57	1,61	1,71	0,64
Santa Marta	1,83	1,98	2,08	1,79	1,87	1,55
Sincelejo	2,10	1,59	0,91	2,33	1,88	1,14
San Andrés	1,30	1,46	1,34	2,38	2,47	2,30

Fuente: Departamento Administrativo Nacional de Estadística - DANE

X. MINERIA

A. PRODUCCIÓN DE CARBÓN

La producción de carbón en Colombia durante los primeros tres primeros meses de 2010 ascendió a 19,1 millones de toneladas, y registró un incremento cercano al 6% en comparación al trimestre anterior. La mayor parte del mineral es extraído en los departamentos del Cesar, La Guajira, Boyacá, Norte de Santander y Cundinamarca. Cerca del 91% de la producción total tuvo como destino el mercado internacional.

La producción de carbón del Cesar disminuyó, en contraste en La Guajira aumentó.

De la región Caribe se extrae la mayor parte del carbón tipo exportación, con un porcentaje de participación del 90%, siendo el departamento del Cesar con 9,5 millones de toneladas el mayor productor, seguido de La Guajira y Córdoba.

Colombia, producción de carbón
Primer trimestre 2009-2010

Departamento	2009	2010	Variación %	Participación %
La Guajira	8.033.125	7.676.331	-4,4	40,1
Cesar	8.203.045	9.583.799	16,8	50,0
Cordoba	183.711	17.834	-90,3	0,1
Antioquia	463.476	69.236	-85,1	0,4
Boyaca	422.062	787.745	86,6	4,1
Casanare	439	0	-100,0	0,0
Cundinamarca	441.687	516.299	16,9	2,7
Santander	54.986	25.885	-52,9	0,1
Norte de santanc	228.390	474.008	107,5	2,5
Cauca	4.921	0	-100,0	0,0
Total	18.035.841	19.151.137	6,2	100,0

Fuente: Ingeominas

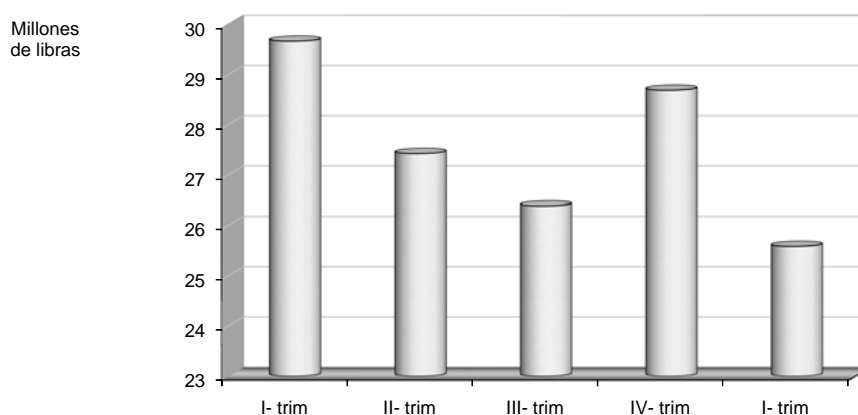
En lo trascendido en los tres primeros meses de 2010, Cesar, participó con el 50% del mineral extraído. Al compararlo con el primer trimestre de 2009, disminuye cerca de 3 puntos porcentuales. La Guajira a igual periodo incrementa su participación en 2 pp. Del total producido por los tres departamentos de la región, el Cesar y La Guajira exportan más del 95%, mientras que Córdoba destina a consumo interno más del 98%.

B. PRODUCCIÓN DE NÍQUEL

La extracción de níquel en Colombia se realiza en las minas de Cerro Matoso (Montelíbano, Córdoba). A marzo de 2010, la producción fue 25,5 millones de libras, con una disminución del 11% respecto al cuarto trimestre del año anterior. En relación a este mineral, la compañía BHP Billiton inició en convenio con la Universidad Industrial de Santander la elaboración de un horno destinado a la producción de arrabio de níquel¹, esta es una forma más refinada del mineral y sirve de materia prima para la fabricación de aceros. Por otro lado, según el Departamento Nacional de Planeación, se estima que el precio de liquidación de regalías por concepto de este mineral se incremente en promedio un 18%.

GRÁFICO 10

Región Caribe, producción de níquel
Primer trimestre de 2009 a primer trimestre de 2010



Fuente: Ingeominas

C. OTROS MINERALES

La región Caribe cuenta con importantes yacimientos de oro y plata, que para el primer trimestre de 2010 representan el 16% y el 7% respectivamente de la extracción nacional. Los departamentos de Bolívar y Córdoba, los

¹ Fuente: www.imcportal.com

mayores productores de oro y plata, aportan el 6,8% del total nacional y La Guajira es el segundo productor de sal en Colombia y participó con el 46% del total nacional.

CUADRO 23

Región Caribe, producción de metales preciosos Primer trimestre de 2010			
Departamento	Oro*	Plata*	Sal**
Bolívar	1.639.708	182.984	
Córdoba	429.352	81.451	
La Guajira	216		55.694
Magdalena	416		
Región Caribe	2.069.692	264.435	55.694
Colombia	12.931.441	3.869.775	120.018

* Oro y plata, en gramos

** Sal, en toneladas

Fuente: Ingeominas.

D. DISTRIBUCIÓN DE REGALÍAS

En el primer trimestre de 2010, la región Caribe, recibió por concepto de regalías un total de 174.107,2 millones de pesos de los que el 93,4% son por concepto de la extracción de carbón. Los recursos enviados a los departamentos de la región Caribe por concepto de regalías de carbón, níquel, metales preciosos y sal representan el 64% del total nacional, siendo las de carbón y níquel las de mayor cuantía. (Cuadro 24).

CUADRO 24

Región Caribe, distribución de regalías Primer trimestre de 2010				
Beneficiario	Carbón	Níquel	Metales preciosos	Sal
Atlántico	4.789		12	
Bolívar	84	366	3.469	9
Cesar	83.956			
Córdoba	48	6.939	589	
La Guajira	57.046			
Magdalena	16.799			
Región Caribe	162.723	7.306	4.070	9
Total Nacional	222.171	20.609	25.629	1.884

Fuente: Ingeominas.

XI. CONSIDERACIONES FINALES

La economía de la región Caribe en el primer trimestre de 2010 mostró signos de recuperación, como lo demuestran los diversos indicadores económicos descritos en este documento. Es así como las ventas del comercio mejoraron, en especial las de comunicación y publicidad, muebles y electrodomésticos, vehículos, restaurantes y alimentos y bebidas. El turismo se benefició con el mayor número de pasajeros movilizados por vía aérea, en particular los nacionales, y la ocupación hotelera fue mayor a la observada en igual período de 2009. Cartagena siguió incrementando los visitantes que llegan en cruceros. La producción y ventas del sector industrial de Bolívar y Atlántico crecieron por encima del promedio nacional y la oferta agropecuaria también fue mayor. El volumen de pesca desembarcado fue mayor en particular la continental pues la marítima cayó. El crédito otorgado por el sistema financiero se incrementó, especialmente los destinados a microcréditos y vivienda.

Por el contrario, los sectores que mostraron descenso fueron: la construcción que disminuyó su área licenciada y el pecuario con un menor sacrificio de ganado vacuno por la suspensión de las exportaciones a Venezuela, lo cual se reflejó en el descenso de las ventas a ese país.

ENTIDADES PARTICIPANTES PROVEEDORAS DE INFORMACIÓN

Aerocivil, Agronet, ANDI, CCI, Cotelco, DANE, Econometría, Fenalco, Finagro, Ingeominas, Sociedad Portuaria Regional de Cartagena, Sipsa, Superfinanciera.



Equipo técnico:
María Aguilera Díaz
Rosemary Barco Robles
Jorge Castro Puello
Luis Enrique Garcés Pedrozo
Amparo Ramírez Espíndola
Yuri Reina Aranza

Las opiniones y posibles errores son responsabilidad exclusiva de los autores y no comprometen al Banco de la República ni a su Junta Directiva.

Sugerencias y comentarios:
BER_costacaribe@banrep.gov.co

El Boletín Económico Regional (BER) es una publicación trimestral elaborada por los Centros Regionales de Estudios Económicos (CREE) del Banco de la República, cuyo propósito es ofrecer a los agentes de la economía y público en general información periódica, confiable y oportuna sobre la evolución de las principales variables de la actividad económica de las regiones del país y los departamentos que las componen. Se brinda como una herramienta que pueda contribuir para las proyecciones y decisiones de inversión pública y privada, así como del consumo de hogares.

El Boletín Económico Regional de la Costa Caribe colombiana comprende los departamentos de Bolívar, Atlántico, Magdalena, La Guajira, Cesar, Córdoba, Sucre y San Andrés. Su producción cuenta con el valioso aporte de diferentes entidades de orden local y nacional.