



# BOLETÍN ECONÓMICO REGIONAL

## Región Caribe\*

II trimestre de 2009

Banco de la República  
Subgerencia de Estudios Económicos  
Centro Regional de Estudios Económicos -  
CREE - Cartagena

BOLETÍN ECONÓMICO REGIONAL – BER - es una publicación trimestral de los Centros Regionales de Estudios Económicos – CREE- del Banco de la República. Su propósito es ofrecer a los agentes de la economía en forma oportuna la evolución de las principales actividades económicas de las regiones y los departamentos que las componen, contando con el valioso aporte de las diferentes entidades y gremios de la producción y el comercio.

---

### Contenido

#### Panorama Económico

1. Agropecuario
2. Minería
3. Industria
4. Construcción
5. Comercio
6. Turismo
7. Sistema financiero
8. Mercado laboral
9. Consumo de energía eléctrica

---

Septiembre de 2009

Número 13

II trimestre de 2009

Las opiniones y posibles errores son responsabilidad exclusiva de los autores y no comprometen al Banco de la República ni a su Junta Directiva.

Sugerencias y comentarios:

María M. Aguilera Díaz

[maguildi@banrep.gov.co](mailto:maguildi@banrep.gov.co)

Teléfonos: (5) 664 6104 Cartagena

### Panorama económico

La situación económica en la región Caribe, en el segundo trimestre de 2009, comenzó con una baja en la oferta de productos alimenticios que mejoró al final del trimestre. La industria mantuvo el ritmo descendente atribuido al menor consumo de sus principales socios comerciales, ocasionado por la crisis internacional, lo que llevó a una menor producción y un bajo consumo de energía eléctrica; por el contrario la demanda interna comenzó a reanimarse.

- Algunos precios de productos alimenticios bajaron por la época de cosecha, siendo los de mayor oferta los tubérculos, raíces y plátanos, al igual que las verduras y hortalizas.
- La demanda de minerales energéticos ha bajado en los países industriales, pese a esto la región Caribe ha mantenido las exportaciones ya que su producción está colocada a mediano y largo plazo. Sin embargo, a los empresarios del sector les preocupa la inestabilidad de los precios internacionales.
- La caída en la producción industrial y las ventas totales de la región Caribe fueron superior a las del promedio nacional, aunque inferior a las presentadas en el primer trimestre de 2009, siendo los sectores Petroquímico, plástico y alimentos los más afectados por la crisis internacional.
- Las transacciones de bienes inmuebles y las licencias aprobadas mostraron un buen comportamiento; las ventas del comercio interno comenzaron a reanimarse estimuladas por la disminución de la inflación y la realización de promociones especiales.
- La ocupación hotelera y el número de pasajeros disminuyó en gran parte de la región.
- El sistema financiero continuó mostrando un buen comportamiento pues sus captaciones a través de depósitos de ahorro y cuenta corriente crecieron; así mismo, la cartera neta, jalonada por la dinámica de los créditos comerciales y los microcréditos.
- Los indicadores laborales reflejan los efectos de la recesión económica y la mayor tendencia a buscar empleo, manifestado en la mayor oferta laboral, lo que llevó a un aumento en la tasa de desempleo.

\* Atlántico, Bolívar, Cesar, Córdoba, La Guajira, Magdalena, San Andrés y Sucre

## 1. Agropecuario

### 1.1 Agricultura

#### 1.1.1 Abastecimiento de productos agrícolas

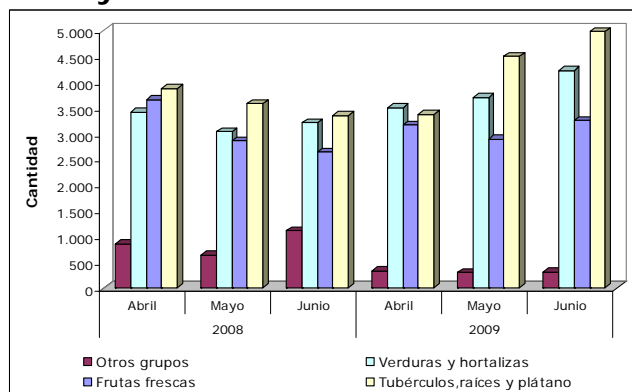
El abastecimiento de productos alimenticios en las principales plazas de mercado del país presentó un comportamiento al alza en los meses de abril y mayo del 2009, jalonado por la mayor oferta de lácteos, huevos y tubérculos. En junio la producción disminuyó a causa de los tres puentes festivos del mes y por el desplazamiento de la demanda desde las capitales hacia los municipios turísticos<sup>1</sup>. No obstante, alcanzó 1.023 millones de toneladas, el quinto mejor registro trimestral desde 2007, 4,9% más que en el trimestre anterior, pero 0,38% menos que en el segundo trimestre del 2008.

El mercado de Barranquillita en el mes de abril presentó una caída anual de 12% en la provisión de alimentos. Los otros grupos, las frutas frescas y los tubérculos, raíces y plátanos disminuyeron 62%, 13,3% y 13% respecto al mismo mes del 2008; sólo

<sup>1</sup> Abastecimiento de alimentos en los principales mercados. Boletín mensual, junio No.6 Vol. 4. SIPSA.

las verduras y hortalizas aumentaron (2,7%). Este desplome en la oferta fue efecto del paro camionero desde finales de abril hasta los primeros días de mayo, que redujo el volumen de alimentos provenientes del centro y sur del país, además de la temporada invernal de comienzos de mes.

**Gráfico 1.1.1.1**  
**Región Caribe. Abastecimiento de productos agrícolas en el mercado de Barranquillita, segundo trimestre de 2008 y 2009**



Fuente: CCI, Sistema de Información de Precios del Sector Agropecuario-SIPSA.

En los meses de mayo y junio del 2009 se observó un aumento progresivo en la oferta de alimentos, logrando el mercado de Barranquilla ubicarse entre los cuatro únicos mercados con variación mensual positiva en Colombia. El crecimiento fue causado por el mejor abastecimiento en los grupos de tubérculos, raíces y plátano (37,3%), al igual que el de verduras y

hortalizas (27%); mientras el conjunto de los otros grupos (cereales, granos, cárnicos, procesados, lácteos y huevos) disminuyó en ambos meses (63,3%)<sup>2</sup>.

Los mercados de Barranquilla, Cartagena, Montería y Valledupar reportaron, en el mes de abril, aumentos en las cotizaciones de pescados y mariscos (causados por la mayor demanda en la temporada de Semana Santa), corozo, ñame y yuca. En cambio, los siguientes productos disminuyeron sus precios: mango tommy y de azúcar (por la época de cosecha en la región Caribe), limón común y habichuela larga. Durante el mes de mayo subieron los precios de: tomate, patilla, zanahoria y habichuela larga; mientras cayeron los del mango de azúcar, remolacha y aguacate. La situación de los precios en junio fue la siguiente: mango azúcar, zanahoria, pepino cohombro y el ajo importado, aumentaron; papa negra, cebolla cabezona roja y queso costeño, disminuyeron.

### 1.1.2 Balanza comercial de productos agropecuarios, clasificación CIU.

La región Caribe, ha visto caer sus saldos positivos en la balanza comercial de

<sup>2</sup> Valores calculados como el promedio mensual de la variación anual, en mayo y junio de 2009, para cada uno de los grupos de alimentos.

productos agropecuarios, dada la difícil situación diplomática de nuestro país con Ecuador y Venezuela, que ha afectado las relaciones comerciales entre los tres países, en especial con Venezuela con una del 85,7%.

### Cuadro 1.1.2.1 Región Caribe. Balanza comercial departamental, con Ecuador y Venezuela, en dólares Primer semestre 2008 y 2009

PRODUCTOS AGROPECUARIOS, SILVICULTURA Y CAZA						
2009-I						
Departamento	Ecuador		Venezuela		Balanza Comercial	
	Exportaciones (FOB)	Importaciones (CIF)	Exportaciones (FOB)	Importaciones (CIF)	Ecuador	Venezuela
Atlántico	0,0	0,0	1.416.839,0	0,0	0,0	1.416.839,0
Bolívar	0,0	10.176,8	0,0	0,0	-10.176,8	0,0
Cesar	158.918,7	0,0	2.532.438,0	0,0	158.918,7	2.532.438,0
Córdoba	0,0	0,0	0,0	0,0	0,0	0,0
La Guajira	0,0	0,0	569.248,0	0,0	0,0	569.248,0
Magdalena	0,0	0,0	476.639,5	0,0	0,0	476.639,5
Sucre	0,0	0,0	0,0	0,0	0,0	0,0
San Andrés	0,0	0,0	0,0	0,0	0,0	0,0
<b>Región Caribe</b>	<b>158.918,7</b>	<b>10.176,8</b>	<b>4.995.164,5</b>	<b>0,0</b>	<b>148.741,9</b>	<b>4.995.164,5</b>
2008-I						
Atlántico	0,0	0,0	7.026.250,0	0,0	0,0	7.026.250,0
Bolívar	0,0	0,0	41.702,3	0,0	0,0	41.702,3
Cesar	78.988,6	26.866,4	12.961.415,0	0,0	52.122,2	12.961.415,0
Córdoba	0,0	0,0	13.477.196,7	0,0	0,0	13.477.196,7
La Guajira	0,0	0,0	342.400,0	0,0	0,0	342.400,0
Magdalena	0,0	0,0	1.025.700,0	0,0	0,0	1.025.700,0
Sucre	0,0	0,0	0,0	0,0	0,0	0,0
San Andrés	0,0	0,0	0,0	0,0	0,0	0,0
<b>Región Caribe</b>	<b>78.988,6</b>	<b>26.866,4</b>	<b>34.874.664,1</b>	<b>0,0</b>	<b>52.122,2</b>	<b>34.874.664,1</b>

Fuente: DANE-DIAN

En relación al comercio con Ecuador, los departamentos de la región Caribe que se pueden ver más afectados son Cesar y Bolívar, sólo San Andrés y Sucre podrían verse librados de una crisis comercial aguda.

#### 1.1.2.1 Exportaciones

Entre enero y junio de 2009 la región Caribe exportó 35 millones de toneladas (ton) valorizadas en US\$4.569 millones FOB, de los cuales los productos del sector

*Atlántico, Bolívar, Cesar, Córdoba, La Guajira, Magdalena, San Andrés y Sucre*

agropecuario, silvicultura y pesca representaron el 0,7% y 2,3%.

Aunque el volumen de las exportaciones de este sector aumentó 3,7% entre el primer semestre del 2008 y 2009, el valor FOB cayó 14,5% como consecuencia de la inestabilidad del precio del dólar. Al mercado ecuatoriano, el valor de las ventas de productos agropecuarios aumentaron 101,2%, jalonadas por las ventas de nuez y almendra de palma que realizó a este país el departamento de Cesar.

Durante el segundo trimestre del 2009, diversas políticas y estrategias fueron aplicadas al sector agrícola en pro de un mejoramiento en los ingresos obtenidos por éste. En el mes de mayo, el Instituto Colombiano Agropecuario-ICA en trabajo conjunto con los productores de ñame estructuraron un plan para "garantizar la rentabilidad y sostenibilidad de este cultivo, del que dependen por lo menos unas 20 mil familias de los Montes de María". En el Plan se contempla la obligatoriedad del registro de los predios que producen ñame con destino a la exportación, cuyo plazo máximo será el 31 de diciembre de 2009. Solo podrán seguir

exportando aquellos productores previamente inscritos y los que demuestren que el número de registro se encuentra en trámite. Los departamentos más favorecidos serían Sucre, Bolívar y Córdoba, en los cuales se concentra la producción del tubérculo para exportación. En el 2008 se exportaron 4.800 toneladas y en lo corrido del año se ha superado las 3.000 toneladas, siendo los principales compradores Estados Unidos, Puerto Rico y las Islas del Caribe<sup>3</sup>. Los agricultores han presentado algunas quejas, pues consideran que este proceso ha ocasionado algunas trabas para la comercialización del producto.

#### 1.1.2.2 Importaciones

En el primer semestre del 2009, la región Caribe importó 3.4 millones de toneladas (ton) representados en US\$3.333 millones CIF, de los cuales las realizadas por el sector agropecuario, silvicultura y pesca corresponden al 9,7% y 2,8% respectivamente.

Las importaciones del sector agropecuario en el Caribe colombiano, respecto al valor

---

<sup>3</sup> "Exportadores de ñame de la mano del ICA". Agosto 11 de 2009. <http://www.ica.gov.co/Noticias/Agricola/2009/Exportadores-de-name-de-la-mano-del-ICA.aspx>

CIF y a la cantidad importada en el primer semestre de 2008, cayeron 42,2% y 17,7%. Las provenientes de Ecuador también presentaron tasas de variación negativas (62,12% y 68,5%); en ninguno de los dos periodos la región compró algún producto del sector a Venezuela.

En el primer semestre de 2008 sólo el departamento de Cesar importó productos agropecuarios desde Ecuador, por valor de US\$26.866 en demás raíces y esquejes sin enraiza. Bolívar, en el mismo periodo de 2009, negoció con este país la compra de 405 kg de tabaco negro sin desvenar.

## 1.2 Ganadería

### 1.2.1 Sacrificio de ganado vacuno

En el segundo trimestre del 2009, a nivel nacional, se sacrificaron en el país 3 millones de cabezas de ganado, 98,1% más respecto al primer trimestre, de los cuales el 66,8% correspondieron a vacunos, 32,6% a porcinos, 0,3% a caprinos, 0,2% a ovinos y 0,07% a bufalinos.

A nivel nacional y regional, en el segundo trimestre de 2009, los datos reportados para el sacrificio de ganado vacuno muestran caídas en comparación con el

primer trimestre. En Colombia 968.371 cabezas fueron sacrificadas, con una variación trimestral negativa de 5,2%; en la región la caída fue más drástica 21,9%.

### Cuadro 1.2.1.1 Procedencia del ganado vacuno sacrificado según regiones Primer y segundo trimestre, 2009

Región de llegada	Total	Región de procedencia (cabezas)					
		Atlántica	Pacífica	Amazonía	Andina Norte	Andina Sur	Orinoquia
<b>I trimestre</b>							
Colombia	1.021.115	285.858	50.437	79.963	229.027	202.681	173.149
Caribe	243.824	229.323	0	228	13.051	1.222	0
Pacífica	70.160	656	39.469	25.186	2.025	2.824	0
Amazonía	19.987	0	0	19.782	0	0	205
Andina Norte	302.478	54.606	1.771	41	200.075	11.710	34.275
Andina Sur	330.243	1.273	9.197	26.294	13.876	186.924	92.679
Orinoquia	54.423	0	0	8.432	0	1	45.990
<b>II trimestre</b>							
Colombia	968.371	218.786	51.466	80.145	220.843	212.263	184.868
Caribe	190.526	180.813	64	0	9.081	568	0
Pacífica	69.104	508	40.209	24.346	1.988	2.053	0
Amazonía	23.482	0	110	23.183	0	0	189
Andina Norte	281.740	36.602	2.532	121	198.314	8.154	36.018
Andina Sur	342.819	863	8.551	32.495	11.460	200.734	88.715
Orinoquia	60.700	0	0	0	0	754	59.946

Fuente: DANE, Boletín Sacrificio de ganado, enero-junio 2009.

### Cuadro 1.2.1.2 Sacrificio de ganado vacuno para consumo interno según regiones Primer y segundo trimestre, 2009

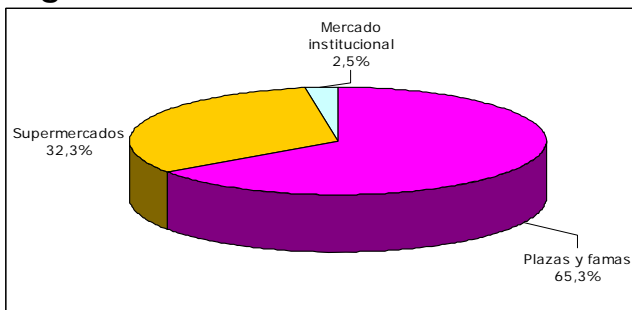
Región	I Trimestre			II Trimestre		
	Cabezas	Peso en canal (ton)	Peso Prom. (kg)	Cabezas	Peso en canal (ton)	Peso Prom. (kg)
Colombia	892.061	186.904	209,52	883.317	183.852	208,14
Caribe	175.932	36.705	208,63	146.959	29.913	203,55
Pacífica	70.160	15.518	221,18	69.104	15.297	221,36
Amazonía	19.987	3.752	187,72	23.482	4.327	184,27
Andina Norte	254.629	53.344	209,50	248.446	51.413	206,94
Andina Sur	316.930	67.044	211,54	334.626	71.265	212,97
Orinoquia	54.423	10.542	193,70	60.700	11.637	191,71

Fuente: DANE, Boletín Sacrificio de ganado, enero-junio 2009.

En cuanto al sacrificio para consumo interno (cuadro 1.2.1.2), a nivel nacional se destinaron 91,2% del total de animales, mientras en la región solo se destinó el 77,1%. No obstante, la región Caribe se ubica como la segunda con mayor número

de cabezas sacrificadas para consumo interno con 146.959 cabezas; respecto al peso en canal promedio de los animales sacrificados, se posiciona como tercera con 203,55 kilogramos (kg) por animal, precedida en ambos casos por la región Andina (Norte y Sur), observándose, respecto al primer trimestre de 2009, disminuciones de 16,5% en la cantidad de cabezas sacrificadas y de 2,4% en el peso promedio.

**Gráfico 1.2.1.1**  
**Región Caribe. Destino de la carne vacuna en canal (toneladas) para consumo interno**  
**Segundo trimestre de 2009**



Fuente: DANE, Boletín Sacrificio de ganado, enero-junio 2009.

En el segundo trimestre de 2009, en la región Caribe, del total de la carne en canal para el consumo interno (29.913 toneladas), el 65,3% se distribuyó a través de las plaza y famas, el 32,3% en supermercados y el 2,5% restante abasteció grandes grupos empresariales u

organizaciones como restaurantes, colegios y hoteles, entre otros.

En el mes de mayo la gran noticia para el sector ganadero de Colombia fue la declaración por parte de la Organización Mundial de Sanidad Animal (OIE) como país libre de aftosa con vacunación. Después de más de cinco décadas de lucha contra esta enfermedad, desde su aparición por primera vez en 1950, el Gobierno, el sector privado y los ganaderos ven recompensado su esfuerzo<sup>4</sup>. Este reconocimiento abre nuevas puertas en el mercado internacional a los productos cárnicos y lácteos nacionales.

En cuanto a la producción de leche, en el primer semestre de 2009, los empresarios han visto caer sus utilidades debido a un derrumbe en los precios, a causa de la sobre producción de leche por la temporada invernal. Lo anterior llevó al Gobierno Nacional y al sector ganadero representado por FEDEGAN, ANALAC, los pequeños ganaderos, las cooperativas, FEDEFONDOS y UNAGA, a crear un fondo

<sup>4</sup> “Colombia, socialmente libre de Aftosa”. Mayo 26 de 2009.

[http://www.elcolombiano.com/BancoConocimiento/C/colombia\\_oficialmente\\_libre\\_de\\_aftosa/colombia\\_oficialmente\\_libre\\_de\\_aftosa.asp](http://www.elcolombiano.com/BancoConocimiento/C/colombia_oficialmente_libre_de_aftosa/colombia_oficialmente_libre_de_aftosa.asp)

destinando \$25 por cada litro de leche comprado al ganadero, con el fin de retirar los excedentes de leche del mercado. Los recursos obtenidos serían administrados por FEDEGAN y de ninguna manera representan un impuesto (pues tienen como objetivo específico el beneficio del sector). El boletín de prensa emitido por el Ministerio de Agricultura y Desarrollo Rural, con fecha 27 de mayo, resalta que “la industria láctea tiene la obligación de continuar pagando los mismos precios al ganadero y tiene la obligación de recaudar el aporte de los ganaderos, sin excepciones”.

### 1.2.2 Sacrificio de ganado porcino

El sacrificio de ganado porcino a nivel nacional aumentó 10,9%, alcanzando 512.776 cabezas durante el segundo trimestre; mientras en la región Caribe disminuyó 0,9%.

Durante el periodo abril-junio de 2009, toda la carne porcina obtenida de los animales sacrificados se destinó al consumo interno. En el Caribe colombiano se distribuyeron 1.017 toneladas de la siguiente manera: 55% a supermercados, 44,8% a plazas y famas y el restante al mercado institucional.

**Cuadro 1.2.2.1**  
**Sacrificio de ganado porcino por regiones**  
**Primer y segundo trimestres, 2009**

Región	I trimestre			II trimestre		
	Cabezas	Peso en canal (ton)	Peso en canal prom. (kg)	Cabezas	Peso en canal (ton)	Peso en canal prom. (kg)
<b>Colombia</b>	<b>462.375</b>	<b>35.609</b>	<b>77,01</b>	<b>512.776</b>	<b>40.045</b>	<b>78,09</b>
Caribe	18.428	1.067	57,90	18.253	1.017	55,72
Pacífica	64.944	5.336	82,16	72.419	6.149	84,91
Amazonia	2.822	194	68,75	3.045	204	67,00
Andina Norte	215.336	16.803	78,03	235.970	18.711	79,29
Andina Sur	155.579	11.842	76,12	175.886	13.455	76,50
Orinoquía	5.268	369	70,05	7.204	509	70,66

Fuente: DANE, Boletín Sacrificio de ganado, enero-junio 2009.

**Cuadro 1.2.2.2**  
**Procedencia del ganado porcino sacrificado según regiones**  
**Primer y segundo trimestres, 2009**

Región de llegada (sacrificio)	Total	Región de procedencia (cabezas)					
		Atlántica	Pacífica	Amazonia	Andina Norte	Andina Sur	Orinoquía
<b>I trimestre</b>							
<b>Colombia</b>	<b>462.375</b>	<b>17.288</b>	<b>69.378</b>	<b>4.376</b>	<b>220.302</b>	<b>136.831</b>	<b>14.200</b>
Caribe	18.427	16.809	0	0	1.618	0	0
Pacífica	64.944	0	62.669	171	245	1.859	0
Amazonia	2.821	0	0	2.821	0	0	0
Andina Norte	215.336	435	0	0	208.861	6.040	0
Andina Sur	155.579	44	6.709	1.384	9.578	128.932	8.932
Orinoquía	5.268	0	0	0	0	0	5.268
<b>II trimestre</b>							
<b>Colombia</b>	<b>512.776</b>	<b>17.604</b>	<b>73.505</b>	<b>4.665</b>	<b>248.070</b>	<b>152.049</b>	<b>16.885</b>
Caribe	18.253	17.542	0	101	611	0	0
Pacífica	72.419	0	68.458	180	2.153	1.628	0
Amazonia	3.045	0	9	2.996	0	0	40
Andina Norte	235.970	46	0	0	230.076	5.848	0
Andina Sur	175.886	16	5.038	1.388	15.230	144.573	9.641
Orinoquía	7.204	0	0	0	0	0	7.204

Fuente: DANE

Las regiones Andina Norte y Sur son las primeras en el número de cabezas sacrificadas, y proveen (además de sus propias regiones) a la región Caribe y Pacífica. Sin embargo, la mayoría de los animales son sacrificados dentro de las mismas regiones.

Desde junio, el Ministerio de Agricultura y Desarrollo Rural, lidera un acuerdo que pretende invertir \$1.000 millones en el

*Atlántico, Bolívar, Cesar, Córdoba, La Guajira, Magdalena, San Andrés y Sucre*

refinanciamiento de créditos de los productores ganaderos que invirtieron en el mejoramiento del sector y en campañas para incentivar el consumo de carne de cerdo, que se disminuyó a causa del temor entre los consumidores por un posible contagio del virus A(H1N1) también llamado “virus de la influenza porcina”<sup>5</sup>.

### 1.3 Avicultura

El segundo trimestre del 2009 muestra variaciones anuales positivas para el precio de la pechuga de pollo y el huevo rojo tamaño A en el mercado de Barranquillita. Para el primer producto, el precio promedio entre abril y junio estuvo alrededor de los \$5.796, con un aumento de 15,8% respecto al mismo periodo de 2008, pero cayó 6,5% respecto al primer trimestre de 2009.

En cuanto al huevo rojo tamaño A, el precio promedio mensual creció 19,3% en comparación con el del segundo trimestre de 2008, al pasar de \$165 a \$197.

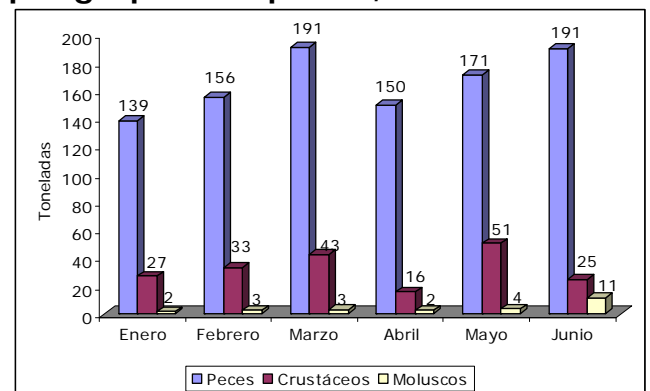
### 1.4 Piscicultura

La producción pesquera nacional en el segundo trimestre de 2009 disminuyó

<sup>5</sup> “Minagricultura lidera acuerdo de voluntades para apoyar el sector porcícola”. Boletín de prensa. Bogotá, junio 10 de 2009.

15,7% respecto al primer trimestre, caída jalonada por las menores capturas en el área continental (ríos Amazonas, Atrato, Magdalena, Orinoco y Sinú). Sin embargo los desembarcos de la pesca marina (litoral Caribe y Pacífico) aumentaron 17,7%.

**Gráfico 1.4.1**  
**Región Caribe. Desembarco\* mensual, por grupo de especies, 2009**



Fuente: CCI- Corporación Colombiana Internacional  
\* Incluye datos de la pesca artesanal e industrial.

En el litoral Caribe la pesca artesanal predomina sobre la industrial, aportando el 85,2% de los 620.821 kilogramos (kg) desembarcados en el segundo trimestre de 2009. Sobresalen las ciudades de Manaure (La Guajira) y Santa Marta (Magdalena) con los mayores aportes 21,4% y 17,2%, respectivamente. Los peces aportan el 82,4% y los crustáceos el 14,7% de las capturas en el periodo abril-junio de 2009.



La pesca industrial en el Caribe colombiano se especializa en la obtención de crustáceos como el camarón rosado (74,7%), y de moluscos como el calamar (9,6%). Mientras la pesca artesanal se concentra en la captura de peces, entre los que sobresalen la bocalora, el pargo y el mochuelo. Es importante anotar que aunque la explotación del pepino de mar está prohibida, en Manaure durante el mes de junio se reportaron 160 kg de pepino café desembarcado<sup>6</sup>.

### 1.5 Crédito agropecuario

En el periodo de enero a junio de 2009, en Colombia se han otorgado créditos por 2.129.403 millones de pesos al sector agropecuario, según reportes de FINAGRO, de los cuales el 17,8% fue destinado a la región Caribe, siendo los mayores desembolsos para los departamentos de Atlántico (3,9%), Bolívar (3,5%) y Córdoba (3,1%).

En la región Caribe, se otorgaron 3.793 créditos con un valor promedio de 9 millones de pesos a pequeños productores, cifra que contrasta con los 1.733 créditos con un promedio de \$200 millones

<sup>6</sup> “Sistema de Información de Pesca y Acuicultura. Boletín trimestral, abril-Junio de 2009.

concedidos a otros tipos de productores. Esta última cifra es la mayor desde el 2000.

**Cuadro 1.5.1**  
**Región Caribe. Créditos otorgados por tipo de productor, 2000-2009**

Año	Pequeño productor			Otro productor		
	No. de créditos	Valor total de créditos*	Valor promedio*	No. de créditos	Valor total de créditos*	Valor promedio*
2000	1.306	8.423	6	1.978	151.820	77
2001	1.221	9.382	8	1.628	164.206	101
2002	1.250	10.002	8	2.176	124.460	57
2003	2.812	22.934	8	2.746	248.177	90
2004	5.350	34.744	6	2.829	252.480	89
2005	7.294	47.928	7	3.308	288.684	87
2006	5.334	39.589	7	3.795	319.680	84
2007	5.099	43.007	8	4.901	494.732	101
2008	4.427	46.251	10	3.043	475.298	156
2009**	3.793	32.903	9	1.733	346.493	200

Fuente: FINAGRO

\* Valores en millones de pesos

\*\* Datos a junio de 2009

**Cuadro 1.5.2**  
**Región Caribe. Créditos otorgados por línea 2000- 2009 (junio)**

Año	Capital de trabajo			Inversiones			Normalización de cartera		
	No. de créditos	Valor de créditos*	Valor promedio*	No. de créditos	Valor de créditos*	Valor promedio*	No. de créditos	Valor de créditos*	Valor promedio*
2000	970	49.361	51	2.233	55.915	25	81	54.967	679
2001	997	70.308	71	1.813	70.262	39	39	32.863	843
2002	1.028	36.162	35	2.337	90.956	39	61	7.344	120
2003	2.296	121.007	53	3.155	147.143	47	107	2.961	28
2004	3.973	141.249	36	4.093	144.810	35	113	1.165	10
2005	3.955	134.536	34	6.039	189.661	31	608	12.415	20
2006	2.875	89.052	31	5.785	249.273	43	469	20.943	45
2007	3.221	97.642	30	6.629	399.884	60	150	40.212	268
2008	2.949	138.196	47	4.429	353.297	80	92	30.056	327
2009**	2.372	144.710	61	3.136	222.613	71	18	12.072	671

Fuente: FINAGRO

\* Valores en millones de pesos

\*\* Datos a junio de 2009

Respecto a las líneas de crédito, en el periodo 2000-2009, en la región Caribe la mayoría de los desembolsos se destinaron a inversión y a capital de trabajo, con un promedio de 3.965 y 2.464 créditos por año, respectivamente. No obstante, el valor promedio de los créditos para

normalización de cartera en los periodos 2000-2002 y 2006-2009, fue mayor al promedio de los créditos en las otras dos líneas.

En cuanto al intermediario financiero que hace el desembolso del crédito, el sector oficial representado por el Banco Agrario, desde el año 2000 hasta junio de 2009, ha entregado 53.384 créditos, desembolsando 1.216.033 millones de pesos, seguido de los bancos privados (11.988 créditos y \$1.671.302 millones), entre estos sobresalen los bancos Bancolombia (\$3.229 millones), Banitsmo (\$3.050 millones), Santander (\$1.990.5 millones) y de Crédito (\$1.014 millones) como los de mayor valor promedio de los créditos.

En el primer semestre del 2009, el Banco Agrario entregó un total de 1.025.816 millones de pesos al sector agropecuario, de los cuales \$107.568 millones fueron para el Caribe colombiano, repartidos de la siguiente manera: Cesar 25%, Córdoba 23%, Sucre 17,8%, Magdalena 15,4%, Bolívar 11,8%, Atlántico 4,2%, La Guajira 2,6%.

## 2. Minería

### 2.1 Carbón

Durante el segundo trimestre de 2009, la producción de carbón de la región Caribe ascendió a 16.2 millones de toneladas, que representó el 88,7% del total nacional. El 99,6% de la producción se destinó a las exportaciones, mientras el restante 0,4%, fue para el consumo nacional. La producción nacional, que ascendió a 18.2 millones de toneladas, disminuyó en 2,5%, mientras que la regional lo hizo en 0,7% en comparación con igual periodo de 2008 (cuadro 2.1.1).

**Cuadro 2.1.1**  
**Producción de Carbón**  
**Segundo trimestre, 2008 y 2009**

Departamento	Consumo nacional	Exportaciones	Total producción	Part.
	Toneladas			%
<b>II Trimestre 2008</b>				
Guajira	-	7.948.538	7.948.538	48,75
Cesar	119.356	8.103.730	8.223.086	50,43
Córdoba	119.737	13.442	133.179	0,82
<b>Región Caribe</b>	<b>239.093</b>	<b>16.065.710</b>	<b>16.304.803</b>	<b>87,09</b>
<b>Colombia</b>	<b>1.868.038</b>	<b>16.853.527</b>	<b>18.721.565</b>	<b>100,00</b>
<b>II Trimestre de 2009</b>				
Guajira	-	8.488.080	8.488.080	52,42
Cesar	66.117	7.637.192	7.703.309	47,58
<b>Región Caribe</b>	<b>66.117</b>	<b>16.125.272</b>	<b>16.191.389</b>	<b>88,72</b>
<b>Colombia</b>	<b>1.410.405</b>	<b>16.840.471</b>	<b>18.250.876</b>	<b>100,00</b>

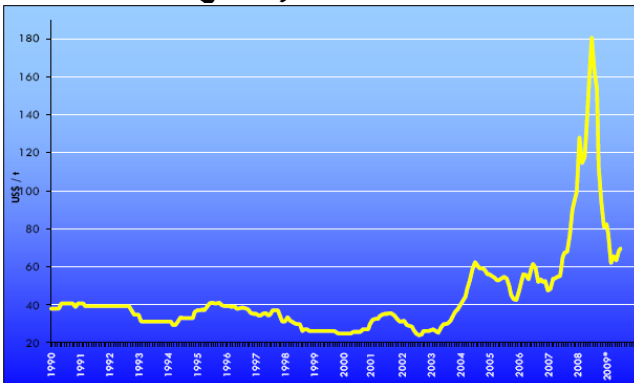
Fuente: Ingeominas.

El descenso en el volumen de toneladas producidas durante el segundo trimestre se explica por la baja en el consumo nacional, dado que la producción destinada a exportaciones en la región registró un leve

*Atlántico, Bolívar, Cesar, Córdoba, La Guajira, Magdalena, San Andrés y Sucre*

incremento en comparación con igual periodo de 2008, debido a que en junio la mina El Descanso ubicada en Cesar inició operaciones y exportó 45.000 toneladas de carbón. Este es uno de los proyectos mineros de carbón más importantes del mundo y de América Latina, lo que convierte a Colombia en uno de los mayores exportadores del mineral<sup>7</sup>.

**Gráfico 2.1.1**  
**Precios internacionales del carbón en dólares por tonelada métrica 1999-2009 (julio)**



Fuente: FMI, tomado de [www.imcportal.com](http://www.imcportal.com)  
 \* Provisional, julio de 2009 (US\$69,6/tonelada).

El Cerrejón proyecta una disminución en sus ventas en el 2009, atribuida a la tendencia a la baja en el precio internacional, ocasionado por la crisis mundial. Es así como en julio de 2008 se registró un precio de US\$161,7 la tonelada y en igual mes de 2009 se cotizó en

<sup>7</sup> "Salieron 45.000 toneladas de carbón de la mina más grande de América Latina", El Heraldo, junio de 2009.

US\$69,6 cayendo más del 50%<sup>8</sup> (gráfico 2.1.1).

A pesar del desplome de los precios del carbón, al igual que el resto de las materias primas debido a la crisis mundial, la compañía Xstrata, dueña de la tercera parte de El Cerrejón, que comparte con Angloamerican y BHP Billiton, logró percibir ingresos elevados debido a la celebración de contratos negociados el año pasado, con altos precios, que vencieron en abril<sup>9</sup>.

Pese a que no se han generado catástrofes en el sector, el volumen de demanda es preocupante porque el sector industrial de los países desarrollados está requiriendo menos energía y a pesar de que la mayor parte de su producción está colocada en el mediano y largo plazo, hay un componente que se ubica en el mercado mes a mes y éste depende del comportamiento de la actividad industrial de esos países. Sin embargo, hasta la fecha la demanda del mineral proveniente del Cerrejón se mantiene en lo proyectado<sup>10</sup>.

<sup>8</sup> UPME, Boletín mensual minero, edición número 103, marzo de 2009.

<sup>9</sup> "Colombia impulsó a Xstrata", Noticias sectoriales de SIMCO, mayo de 2009.

<sup>10</sup> "Caen las ventas de carbón de la mina El Cerrejón", 19 de junio de 2009. Boletines semanales de IMC Portal.

### 2.1.1 Regalías

Según datos de Ingeominas, en el primer semestre de 2009, la región Caribe recibió regalías del carbón por \$482.7 miles de millones, lo que representó el 72,5% del total de regalías de este mineral giradas en el país. Dentro de la región, La Guajira tuvo la mayor participación. (cuadro 2.1.1.1).

**Cuadro 2.1.1.1**  
**Región Caribe. Regalías del carbón**  
**2008 (año), 2009 (primer semestre)**

Departamento	2008*	2009**	Part.
	Millones de pesos		%
Atlántico	8.259	5.101	1,06
Bolívar	69	35	0,01
Cesar	282.195	184.020	38,12
Córdoba	1.955	412	0,09
La Guajira	356.350	269.569	55,84
Magdalena	57.486	23.611	4,89
Sucre	0,5	-	-
<b>Región Caribe</b>	<b>706.315</b>	<b>482.749</b>	<b>72,48</b>
<b>Colombia</b>	<b>946.494</b>	<b>666.080</b>	<b>100,00</b>

Fuente: Ingeominas.

\* año completo

\*\*Valores girados a 30 de junio de 2009.

Los entes territoriales se han afectado con la disminución de los precios de este mineral, pues sus ingresos por concepto de regalías han disminuido. De acuerdo con el informe del Departamento Nacional de Planeación (DNP), el departamento de La Guajira y algunos de sus municipios beneficiarios de regalías de carbón y gas verán disminuidos sus ingresos en 22% entre 2008 y 2009, por la tendencia a la

baja de las cotizaciones del carbón en el exterior<sup>11</sup>.

### 2.2 Níquel

Según datos de Cerro Matoso, la producción nacional de níquel, durante el segundo trimestre de 2009, ascendió a 27.4 millones de libras, cifra superior en 22,6% a la registrada en el mismo trimestre de 2008 (cuadro 2.2.1).

**Cuadro 2.2.1**  
**Región Caribe. Producción de níquel**  
**Segundo trimestre, 2008-2009**

Meses	2008	2009	Var.
	Miles de libras		%
Abril	5.765.889	8.854.708	53,6
Mayo	7.352.652	9.330.145	26,9
Junio	9.256.701	9.241.625	-0,2
<b>Segundo trimestre</b>	<b>22.375.242</b>	<b>27.426.478</b>	<b>22,6</b>

Fuente: Ingeominas, Proyecto Cerro Matoso, .

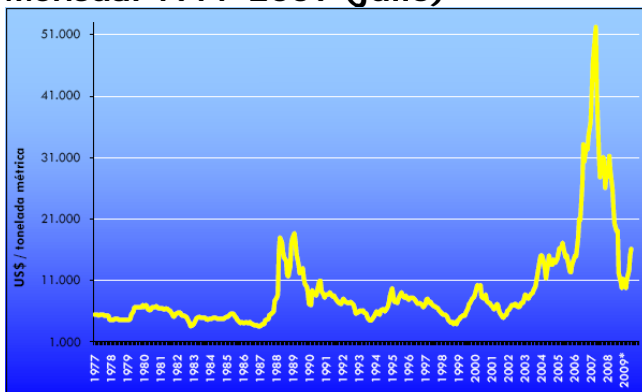
Cerro Matoso S.A., uno de los mayores productores mundiales de ferroníquel sigue trabajando para aumentar la producción de ferroníquel y con ello las exportaciones de este mineral. Sin embargo, la empresa se muestra preocupada por la inestabilidad de los precios en los mercados internacionales a causa de la recesión mundial<sup>12</sup>(gráfico 2.2.1). A pesar de la caída de los precios internacionales, Cerro Matoso viene ajustando sus costos y revisando sus

<sup>11</sup> "La Guajira ha disminuido los ingresos de regalías en un 22%", Diario del Norte, 29 de mayo de 2009.

<sup>12</sup> "La Inversión minera no se paraliza", Noticias sectoriales, Ministerio de Minas y Energía.

inversiones, para que éstas no sean afectadas.

**Gráfico 2.2.1**  
**Precios internacionales del níquel,**  
**Dólares por tonelada métrica**  
**Mensual 1977-2009 (julio)**



Fuente: FMI, LME, tomado de [www.imcportal.com](http://www.imcportal.com)  
 \* Provisional a julio de 2009 (US\$15.976,09 tm).

### 2.2.1 Regalías

En el segundo trimestre de 2009, se giraron por concepto de regalías a los departamentos de Bolívar y Córdoba \$9.592 millones, lo que representó el 56,3% del total nacional, siendo el 98,9% recibido por el departamento de Córdoba, único productor del país (cuadro 2.2.1.1). Los recursos restantes son destinados a entidades determinadas por la ley.

**Cuadro 2.2.1.1**  
**Región Caribe. Regalías del níquel**  
**Segundo trimestre, 2008-2009**

Departamento	2008	2009	Var.
	Millones de pesos		%
Bolívar	372	204	-45,0
Córdoba	15.455	9.387	-39,3
<b>Región Caribe</b>	<b>15.827</b>	<b>9.592</b>	<b>-39,4</b>
<b>Colombia</b>	<b>25.506</b>	<b>17.029</b>	<b>-33,2</b>

Fuente: Ingeominas.

Según el DNP, se estima una disminución entre 2008 y 2009 de cerca de 31% en los ingresos por regalías directas percibidos por las entidades territoriales del departamento de Córdoba, debido a la caída en la cotización internacional del níquel, lo cual afectará el desarrollo de los principales proyectos de inversión programados por el departamento, los municipios y la Corporación Autónoma Regional de los Valles del Río del Sinú y San Jorge (CVS) en los presupuestos de la vigencia fiscal de 2009. De hecho, el presupuesto de la CVS cayó en un amplio porcentaje para 2009, debido a la reducción de las regalías del níquel.<sup>13</sup> Las futuras reducciones de los ingresos también las han empezado a sentir otras entidades beneficiarias directas de las regalías del níquel, como la Gobernación de Córdoba, las alcaldías de Montelíbano,

<sup>13</sup> "Regalías que recibe Córdoba se reducen a \$70 mil millones", El Universal, 28 de julio de 2009.

Puerto Libertador, Ayapel, Planeta Rica, Pueblo Nuevo, La Apartada y Cartagena.

## 1. Industria

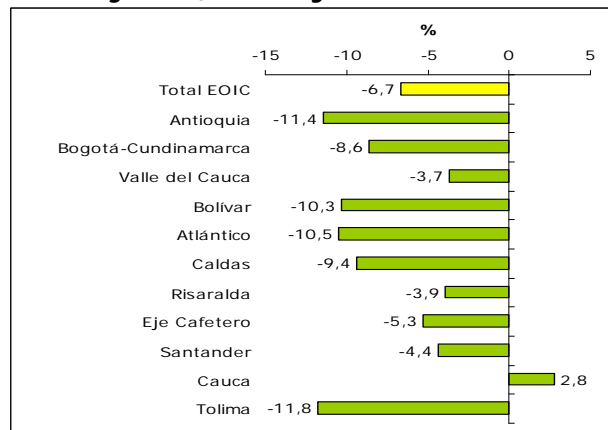
### 3.1 Encuesta de Opinión Industrial Conjunta-EOIC

La actividad industrial del país cerró el primer semestre de 2009 con resultados desfavorables en producción y ventas. Según los resultados de la EOIC, reportados por los industriales del país, se registró un descenso en la producción nacional de 6,7% y en las ventas totales de 5%, dentro de éstas las ventas al mercado local cayeron en 4,5%. Sin embargo, la ANDI, considera que los impactos de la crisis ya han pasado y la economía empieza a mostrar signos de recuperación.

En la región Caribe se registraron caídas en la producción industrial, en el primer semestre de 2009, superiores a las del promedio nacional. En efecto, la industria de Bolívar cayó 10,3%, atribuido a la menor demanda ocasionada por la crisis internacional por parte de sus principales socios comerciales (China, Estados Unidos y Venezuela), lo cual afectó principalmente a los sectores petroquímico, plástico, manufacturas y alimentos. Atlántico

presentó una caída similar (10,5%), la tercera más alta del país después de Tolima y Antioquia (gráfico 3.1.1).

**Gráfico 3.1.1**  
**Colombia. Variación de la producción industrial por departamentos Enero-junio, 2008 y 2009**



Fuente: ANDI, EOIC, junio de 2008.

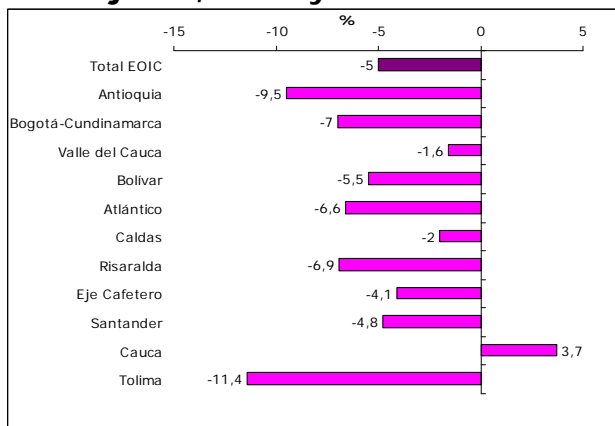
Por su parte, el comportamiento de las ventas en la región muestra caídas del orden del 5,5% para Bolívar y 6,6% para Atlántico (gráfico 3.1.2); y dentro de éstas las ventas hacia el mercado interno con variaciones negativas del 7,4% y 4,9% para Bolívar y Atlántico, caídas que fueron inferiores a las presentadas en el primer trimestre del año, lo que demuestra una leve mejoría en la industria de la región.

Veinte de los veintidós subsectores de la industria nacional registraron caídas en la producción y 19 de ellos presentaron caídas en las ventas. Los subsectores más

*Atlántico, Bolívar, Cesar, Córdoba, La Guajira, Magdalena, San Andrés y Sucre*

afectados fueron: aparatos de uso doméstico, productos de caucho, vehículos automotores, autopartes y otros equipos de transporte.

**Gráfico 3.1.2**  
**Colombia. Variación de las ventas totales**  
**Enero-junio, 2008 y 2009**



Fuente: ANDI, EOIC, junio de 2009.

El cuadro 3.1.1 muestra los resultados de la EOIC, a junio de 2009, donde se observa que en contraste con la menor dinámica industrial, la utilización de la capacidad instalada en Bolívar fue 83,2% la más alta del país, y en Atlántico fue 75,6%, superiores al promedio nacional (72,8%).

Los inventarios de productos terminados fueron altos para el 32,2% de las industrias de Atlántico, y para el 40,5% en las de Bolívar, frente al 24,6% del promedio nacional.

La percepción de los industriales de la región frente a la situación de la empresa es moderada. En efecto, el porcentaje de empresarios que calificó como buena la situación de su empresa en Bolívar fue el 40% y en Atlántico el 35,5%, inferiores al promedio nacional (46,9%).

**Cuadro 3.1.1**  
**Indicadores de la industria en**  
**Colombia, Atlántico y Bolívar**  
**Junio, 2009**

Indicador	Colombia	Atlántico	Bolívar
Utilización de la capacidad instalada	72,8	75,6	83,2
Altos inventarios de productos terminados	24,6	32,2	40,5
Volumen de pedidos altos o normales	68,9	60,1	77,1
Buena situación de la empresa	46,9	35,5	40,0
Mejores expectativas para los próximos	35,2	35,5	26,7
Problema de falta de demanda	26,9	31,7	25,0
Problemas de tipo de cambio	10,8	7,3	12,5
Problema de suministro y costo de materias	8,8	14,6	20,8
Problemas de fuerte competencia en el	5,8	2,4	8,3
Problemas de rentabilidad	6,2	4,9	12,5
Problemas de lenta rotación de cartera	8,2	7,3	0
Problemas de capital de trabajo	4,1	2,4	0
Problemas de orden público	0,4	4,9	0

Fuente: EOIC, a junio de 2009.

Los principales problemas manifestados por los industriales del Atlántico fueron, en su orden: la falta de demanda, el suministro y el costo de las materias primas, el tipo de cambio, la lenta rotación

*Atlántico, Bolívar, Cesar, Córdoba, La Guajira, Magdalena, San Andrés y Sucre*

de cartera y la baja rentabilidad (cuadro 3.1.1).

En cuanto a las expectativas que tienen los industriales para los próximos meses, en Atlántico y en Bolívar el 35,5% y el 26,7% se mostró optimista de mejores resultados, frente al 35,2% del promedio nacional.

En la EOIC de junio, se indagó por los efectos de la crisis actual sobre el empleo en el país y los resultados son favorables, puesto que el 65% de las empresas logró mantener su empleo en el primer semestre del año. Ante la difícil situación con Venezuela y Ecuador la mayor parte de las empresas tienen entre sus planes la búsqueda de nuevos mercados para sus productos.

En Cartagena el boom de parques industriales, durante el primer semestre de 2009, obedece al crecimiento empresarial y la llegada de compañías a la capital de Bolívar, atraídas por la expansión de la Refinería, la consolidación del cluster petroquímico y las mejoras en la zona portuaria. Actualmente se destacan tres proyectos de complejos industriales:

Parquiamérica, Mamonal Center y B.L.C.O. Port<sup>14</sup>.

Avanza el montaje de la nueva planta de Cementos Argos, iniciada el año anterior, que será la más moderna de América Latina. Se espera la finalización de las obras para fin de año.

Por su parte, Ecopetrol pasó a asumir todos los derechos de la Refinería de Cartagena, tras el acuerdo de pagarle a Glencore US\$549 millones por el 51% de las acciones de Reficar<sup>15</sup>.

## **2. Construcción**

### **4. 1 Área aprobada para construir**

El área licenciada para construcción, en Colombia y en la región Caribe muestra una tendencia decreciente desde el segundo semestre del 2008, acentuándose en el primer semestre del 2009 (gráfico 4.1.1), a pesar de los esfuerzos del Gobierno Nacional para impulsar este sector en busca de reducir los efectos de la crisis económica mundial.

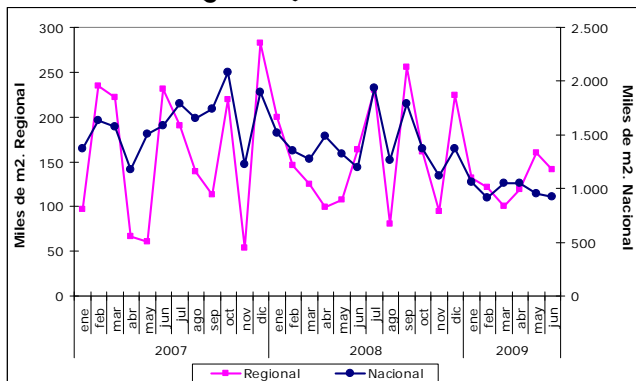
---

<sup>14</sup> Cartagena de Indias. Ciudad de grandes negocios. La República, julio de 2009.

<sup>15</sup> “Cerrado el negocio con Glencore”, El Universal, julio de 2009.



**Gráfico 4.1.1**  
**Comportamiento mensual del área licenciada para construcción 2007-2009 (junio)**



Fuente: DANE.

Al comparar las cifras del segundo trimestre del 2009 con las del mismo periodo del 2008, a nivel nacional, disminuyó el área aprobada para vivienda (22,1%), en especial otros tipos de vivienda diferentes a las de interés social (28,51%) y otros destinos (38,2%). Sólo el área aprobada para bodegas (55,8%), educación (18,0%) y social (481,65) aumentaron. En la región Caribe, las variaciones negativas más altas se observaron en los grupos otro no residencial (70,6%), religioso (52,1), comercio (41,3%) y administración pública (28%), mientras los grupos social, oficina y educación presentaron tasas de variación positivas mayores al 500%. El área licenciada total se mostró a la baja en los departamentos de Magdalena (-33,6%) y

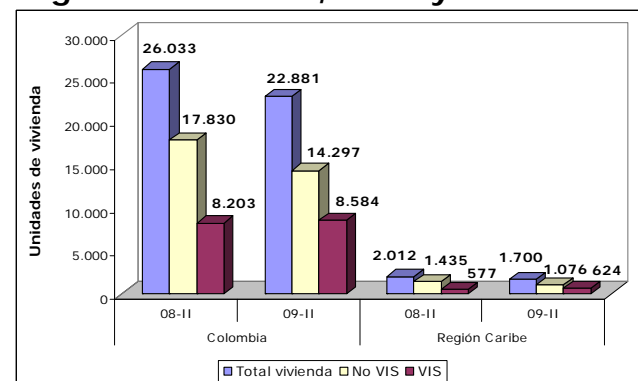
Sucre (-3,2%); mientras La Guajira (458,3%) y Cesar (96,9%) se reportaron al alza.

**Cuadro 4.1.1**  
**Región Caribe. Área licenciada para construcción según destino Segundo trimestre, 2008 y 2009**

Abril-Junio 2008								
Concepto	Atlántico	Bolívar	Cesar	Córdoba	Guajira	Magdalena	Sucre	REGIÓN CARIBE
Vivienda	50.909	37.996	11.713	26.660	893	93.537	9.402	231.110
VIS	3.394	7.806	3.036	1.612	586	1.246	1.562	19.242
No VIS	47.515	30.190	8.677	25.048	307	92.291	7.840	211.868
Industria	6.274	993	0	0	0	0	0	7.267
Oficina	252	0	65	0	0	0	0	317
Bodega	10.230	5.668	0	0	0	0	3.040	18.938
Comercio	52.485	11.751	724	3.714	342	9.941	594	79.551
Hotel	0	8.621	628	0	0	2.548	0	11.797
Educación	1.934	4.512	1.262	0	0	0	0	7.708
Hospital	5.179	187	0	1.100	0	0	0	6.466
Admon	974	0	0	0	0	0	0	974
Pública	980	0	0	0	0	0	600	1.580
Religioso	226	0	311	0	0	624	0	1.161
Social	0	0	0	0	0	0	0	0
Otro no residencial	1.800	21	0	0	0	2.239	0	4.060
TOTAL	131.243	69.749	14.703	31.474	1.235	108.889	13.636	370.929
Abril-Junio 2009								
Vivienda	82.936	19.355	23.364	22.422	6.019	21.300	8.479	183.875
VIS	10.756	618	0	3.778	4.482	3.771	172	23.577
No VIS	72.180	18.737	23.364	18.644	1.537	17.529	8.307	160.298
Industria	227	1.450	0	1.290	0	22.465	0	25.432
Oficina	866	260	320	0	651	115	0	2.212
Bodega	24.768	14.381	0	807	0	1.364	0	41.320
Comercio	5.722	27.199	2.885	605	225	9.590	448	46.674
Hotel	20.093	18.543	0	0	0	2.669	0	41.305
Educación	25.533	1.984	1.147	17.955	0	496	0	47.115
Hospital	1.451	6.560	1.229	0	0	444	2.066	11.750
Admon	0	701	0	0	0	0	0	701
Pública	0	0	0	757	0	0	0	757
Religioso	0	781	0	0	0	13.839	2.209	16.829
Social	0	0	0	0	0	0	0	0
Otro no residencial	1.192	0	0	0	0	0	0	1.192
TOTAL	162.788	91.214	28.945	43.836	6.895	72.282	13.202	419.162

Fuente: DANE.

**Gráfico 4.1.2**  
**Unidades de vivienda para construir. Segundo trimestre, 2008 y 2009**



Fuente: DANE.

*Atlántico, Bolívar, Cesar, Córdoba, La Guajira, Magdalena, San Andrés y Sucre*

Las unidades de vivienda para construir reflejan las caídas en el área licenciada para otro tipo de vivienda diferente a las de interés social, situación que se presenta en los departamentos de Magdalena (72,6%), Bolívar (28,4%), Córdoba (18,7%) y Atlántico (2,9%).

La Cámara Colombiana de la Construcción – Camacol – Bolívar y las dos curadurías de la ciudad de Cartagena, reportan un descenso en la actividad edificadora, sólo los proyectos que en el 2008 alcanzaron su punto de equilibrio son los que se observan en plena ejecución en zonas como Manga, Castillogrande, Marbella, Crespo, Bocagrande, Mamonal, Zona Norte y La Plazuela, los demás se encuentran “congelados”<sup>16</sup>.

#### 4.2 Índice de costo de construcción de vivienda-ICCV

A nivel nacional, durante el segundo trimestre de 2009, el promedio mensual del índice de costo de construcción de vivienda aumentó 0,9% al pasar de 177,49 en el mismo periodo de 2008 a 179,15, observándose las mayores alzas en las ciudades de Cúcuta (5,8%) y Pasto

<sup>16</sup> “La construcción, en fase de moderación”. El Universal, agosto 14 de 2009.

(3,3%), caracterizadas por tener los más altos ICCV del país.

En la región Caribe, las cifras para las ciudades analizadas por el índice muestran a Cartagena y Barranquilla como las más costosas al momento de construir, con un índice promedio mensual, en el segundo trimestre, de 173,9 y 164,7, respectivamente. No obstante, el ICCV de la capital del Atlántico, en lo que va corrido de 2009, presentó las variaciones mensuales (0,3%) y anuales (3,5%)<sup>17</sup> más altas. Santa Marta, continúa como la más económica con un índice promedio mensual de 156,3.

**Cuadro 4.2.1**  
**Región Caribe. Índice, variación porcentual mensual y anual del Costo de Construcción de Vivienda, 2009**

Mes	Índice			Variación Mensual			Variación Anual		
	Barranquilla	Cartagena	Santa Marta	Barranquilla	Cartagena	Santa Marta	Barranquilla	Cartagena	Santa Marta
Enero	163,71	173,43	156,18	1,40	1,15	0,27	4,25	5,48	5,28
Febrero	164,18	174,36	156,62	0,29	0,54	0,28	4,04	5,20	4,33
Marzo	164,95	173,93	157,39	0,47	-0,25	0,49	3,89	3,54	4,32
Abril	165,1	174,06	157,15	0,09	0,07	-0,15	3,71	2,82	2,66
Mayo	164,69	173,99	156,11	-0,25	-0,04	-0,66	3,00	2,41	1,79
Junio	164,36	173,61	155,69	-0,20	-0,22	-0,27	2,32	1,64	1,22

Fuente: DANE

Al comparar el ICCV promedio del segundo trimestre en los años 2008 y 2009 por tipo de vivienda, se observa la mayor alza en la ciudad de Barranquilla tanto para vivienda unifamiliar como multifamiliar. En el primer

<sup>17</sup> Las cifras corresponden al promedio mensual de las variaciones mensuales y anuales.

caso aumentó 5,6 puntos al pasar de 158,1 en 2008 a 163,7 en 2009; en el caso de la vivienda multifamiliar creció en 4,6 puntos, de 160,4 a 165.

**Cuadro 4.2.2**  
**Región Caribe. Índice de Costo de Construcción de Vivienda Unifamiliar y Multifamiliar**  
**Trimestres, 2008-2009**

ICCV vivienda unifamiliar				
Periodo	Barranquilla	Cartagena	Santa Marta	Nacional
I-08	156,24	166,28	149,72	172,92
II-08	158,16	170,17	153,22	176,09
III-08	159,45	171,36	154,52	177,75
IV-08	159,48	171,64	155,19	177,20
I-09	162,96	175,23	156,47	179,15
II-09	163,75	175,69	156,44	179,08
ICCV vivienda multifamiliar				
I-08	158,34	165,91	149,83	174,53
II-08	160,42	169,90	153,55	178,31
III-08	162,19	171,79	155,47	180,63
IV-08	162,24	171,63	156,28	179,55
I-09	164,66	173,11	156,91	180,02
II-09	165,00	172,80	156,23	179,20

Fuente: DANE

**4.3 Compra-venta de finca raíz**

El informe para el primer semestre del 2009, de la Federación Colombiana de Lonjas de Propiedad Raíz, ubicó a la ciudad de Barranquilla en el primer puesto entre las ciudades con mayores ingresos provenientes de las transacciones inmobiliarias. Para este periodo se vendieron 7.641 inmuebles por un valor promedio de \$75 millones, totalizando \$569.729 millones, que representa un aumento del 142,8% frente al valor

obtenido en el primer semestre de 2008. El mayor número de transacciones se registró en locales comerciales y bodegas de estrato tres, cuatro, cinco y seis. Según la Lonja de Propiedad raíz del Atlántico, este buen momento por el que está atravesando la actividad inmobiliaria en la capital del Atlántico se debe a las inversiones públicas y privadas que se están llevando a cabo y proyectan un crecimiento para la ciudad<sup>18</sup>.

**5. Comercio**

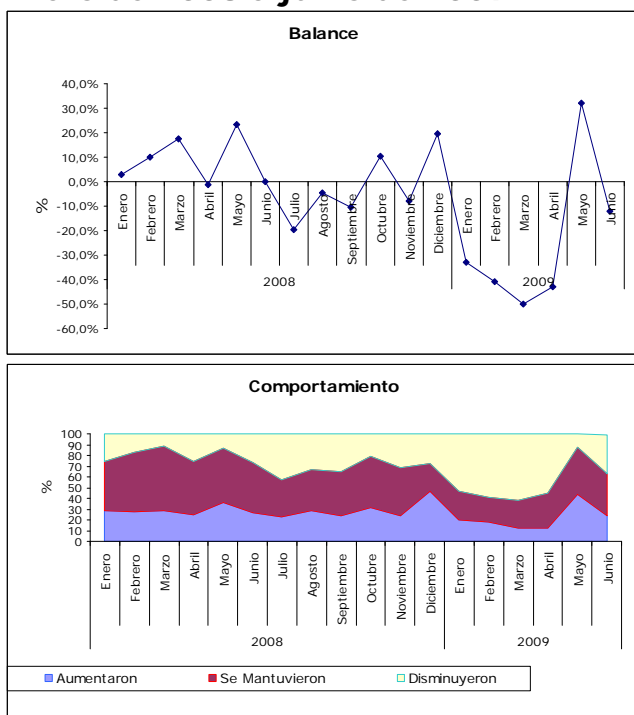
**5.1 Comercio interno - Encuesta de Opinión Comercial (EOC)**

Al hacer un balance de las respuestas (aumentos menos disminución), en los resultados de la EOC -que realiza mensualmente FENALCO a los comerciantes formales organizados de Cartagena- se observa que las ventas, en el segundo trimestre de 2009, cambiaron la tendencia decreciente que registraron en el primer trimestre de 2009, y comenzaron a recuperarse en abril, atribuido al buen desempeño del turismo y de los subsectores del comercio relacionados con la actividad turística. En mayo el balance fue positivo, debido a que es un mes donde

<sup>18</sup> “Dinámica venta inmobiliaria en Barranquilla”. Diario La República. Viernes 24 de julio de 2009.

tradicionalmente se reactivan las ventas por el día de las madres. En junio volvieron a caer pero en un porcentaje menor a los registrados en el primer trimestre (gráfico 5.1.1).

**Gráfico 5.1.1**  
**Cartagena. Balance y comportamiento en las ventas del sector comercio Enero de 2008 a junio de 2009**



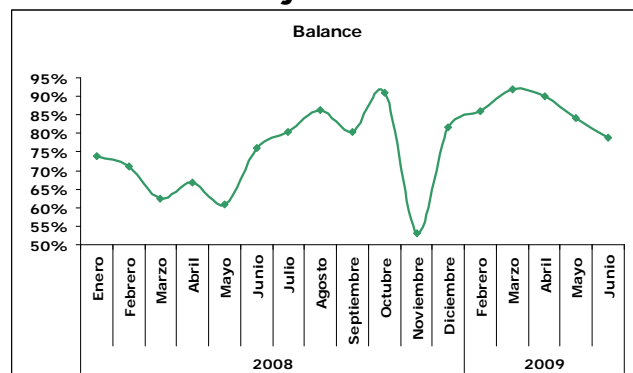
Fuente: Fenalco, EOC.

Los subsectores que presentaron los mejores resultados fueron víveres y abarrotes, almacenes de depósito, informática/equipos de oficina, repuestos de automotores y restaurantes. Por el contrario, los sectores que no han podido recuperar su nivel de ventas son los

automotores, las ferreterías y los materiales de construcción.

En cuanto a las expectativas de los empresarios de Cartagena, la confianza de para los próximos meses sigue siendo favorable. En promedio el 79% de los comerciantes cartageneros se mostró optimista ante mejores resultados en lo que resta del año. Abril fue el mes que registró las mejores expectativas de los comerciantes (92%), para los próximos meses.

**Gráfico 5.1.2**  
**Cartagena. Balance de las expectativas ventas para los próximos meses Enero de 2009 a junio de 2009**



Fuente: Fenalco, EOC.

Durante el mes de junio, en Montería, las ventas disminuyeron, pese a que este es un mes de consumo, por el inicio del periodo de vacaciones de mitad de año. El sector que agrupa a restaurantes,

licoreras, bares y discotecas fue el único que mostró un balance positivo, movido por la temporada de vacaciones

## 5.2 Comercio exterior

### 5.2.1 Exportaciones

La menor dinámica en la demanda por parte de los países industrializados, atribuida a la recesión mundial, desde el segundo semestre de 2008, y los menores precios de los principales productos de exportación afectó a las ventas colombianas al exterior. Sin embargo, la caída no fue tan drástica como se anticipó.

Según el DANE, durante el periodo enero-junio de 2009, las exportaciones colombianas ascendieron a US\$15.481 millones, con una disminución de 18,8% frente a igual periodo de 2008. Dentro de éstas, las exportaciones tradicionales disminuyeron 25%, lo cual se explica principalmente por la caída en el precio de las exportaciones de petróleo y sus derivados. Sin embargo, en volumen estas ventas aumentaron un 21,2%. Las exportaciones de carbón en el país registraron un crecimiento de 13,2%.

Por su parte, las exportaciones no tradicionales disminuyeron 11,2%, debido

a las menores ventas de confecciones y materias plásticas.

**Cuadro 5.2.1.1**  
**Exportaciones totales**  
**Primer semestre, 2008-2009**

Departamento	2008	2009	Var.	Part.
	Millones de dólares FOB			
			%	%
Atlántico	658	564	-14,3	12,34
Bolívar	630	695	10,4	15,22
Cesar	1.292	1.228	-4,9	26,89
Córdoba	584	193	-66,9	4,23
Guajira	1.067	1.632	52,9	35,72
Magdalena	145	192	32,2	4,20
Sucre	57	64	12,3	1,40
San Andrés y Prov.	0	0	-45,0	0,01
<b>Región Caribe</b>	<b>4.432</b>	<b>4.568</b>	<b>3,1</b>	<b>100,00</b>
<b>Colombia</b>	<b>19.062</b>	<b>15.481</b>	<b>-18,8</b>	
Miles de toneladas				
Atlántico	932	427	-54,2	1,22
Bolívar	689	537	-22,1	1,53
Cesar	19.442	15.568	-19,9	44,44
Córdoba	75	56	-25,1	0,16
Guajira	16.439	17.946	9,2	51,23
Magdalena	255	344	35,1	0,98
Sucre	163	154	-5,6	0,44
San Andrés y Prov.	0	0	3432,0	0,00
<b>Región Caribe</b>	<b>37.995</b>	<b>35.032</b>	<b>-7,8</b>	<b>100,0</b>
<b>Colombia</b>	<b>52.550</b>	<b>51.784</b>	<b>-1,5</b>	

Fuente: DANE-DIAN, cálculos CREE-Cartagena.

Durante el primer semestre de 2009, las exportaciones de la región Caribe totalizaron US\$ 4.568 millones FOB, lo que representó un aumento de 3,1% en comparación con igual periodo de 2008. Según departamento de origen, las exportaciones de La Guajira y Cesar, representaron el 62,6% del total de las exportaciones de la región, lo que confirma la importancia de estos departamentos productores de carbón (cuadro 5.2.1.1). El mayor valor de las exportaciones se registró por las ventas de carbón a Estados

*Atlántico, Bolívar, Cesar, Córdoba, La Guajira, Magdalena, San Andrés y Sucre*

Unidos y Holanda (Países Bajos), las cuales ascendieron a US\$ 529 millones.

La fuerte caída en las ventas externas de ferroníquel se explica por la contracción en las ventas hacia España, Taiwán y Japón.

En el periodo enero-junio de 2009, las exportaciones no tradicionales registradas por los departamentos de la región totalizaron US\$ 1.417 millones FOB, y participaron con el 19% del total nacional, y descendieron 8,3% frente a lo registrado en los seis primeros meses de 2008. Cabe señalar, que el 75% del total de estas exportaciones correspondieron a Atlántico y Bolívar.

**Cuadro. 5.2.1.2**  
**Región Caribe. Exportaciones no tradicionales por departamentos**  
**Primer semestre, 2008-2009**

Departamento	2008	2009	Var.	Part.
	Millones de dólares FOB		%	%
Atlántico	641	559	-12,7	7,36
Bolívar	625	504	-19,3	6,63
Magdalena	124	167	34,4	2,20
Córdoba	54	67	23,3	0,88
Sucre	57	64	12,3	0,84
Cesar	35	48	36,1	0,63
La Guajira	8	8	-8,3	0,10
San Andrés	0	0	-71,1	0,00
<b>Región Caribe</b>	<b>1.545</b>	<b>1.417</b>	<b>-8,3</b>	<b>18,64</b>
<b>Colombia</b>	<b>8.565</b>	<b>7.605</b>	<b>-11,2</b>	<b>100,0</b>

Fuente: DANE - DIAN.

Los principales productos no tradicionales exportados por la región fueron: carne de

vacunos, máquinas para la agricultura, bananas o plátanos frescos, aceite de palma, cemento, polipropileno, policloruro de vinilo (PVC), entre otros.

Por países, las mayores ventas fueron hechas a Estados Unidos, Venezuela, Países Bajos (Holanda), Bélgica, Alemania, China y España.

### 5.2.2 Importaciones

En el primer semestre de 2009, las importaciones colombianas ascendieron a US\$ 15.574 millones CIF y descendieron en 17,7% comparadas con igual periodo de 2008. La región Caribe participó con el 21,4% del total del país, y registró un descenso de 26,5% en el valor importado en el periodo de comparación. El volumen de toneladas importadas decreció 4,2% (cuadro 5.2.2.1).

Por departamento de destino, las compras hacia Bolívar y Atlántico representaron el 62,4% del total de la región.

Los principales productos importados fueron, gasóleo, propileno, cloruro de vinilo, maquinaria, volquetes automotores y tubos de entubación o de producción para la extracción de petróleo o gas.

*Atlántico, Bolívar, Cesar, Córdoba, La Guajira, Magdalena, San Andrés y Sucre*

Por países, las mayores compras procedieron de Estados Unidos, Chile, Alemania, Italia, México, Taiwán.

**Cuadro 5.2.2.1**  
**Importaciones totales**  
**Primer semestre, 2008-2009**

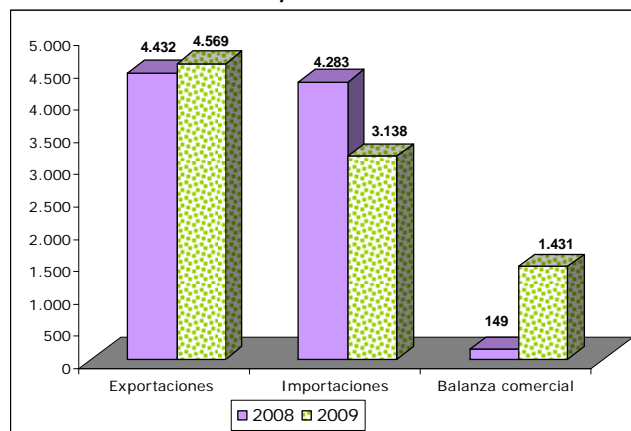
Departamento	2008	2009	Var.	Part.
	Millones de dólares CIF		%	%
Atlántico	1.171	942	-19,5	28,26
Bolívar	1.917	1.138	-40,7	34,13
Cesar	323	391	21,3	11,74
Córdoba	31	40	29,5	1,21
Guajira	409	277	-32,2	8,33
Magdalena	674	542	-19,6	16,26
Sucre	2	0	-82,9	0,01
San Andrés y Prov.	10	2	-81,4	0,05
<b>Región Caribe</b>	<b>4.537</b>	<b>3.333</b>	<b>-26,5</b>	<b>100,00</b>
<b>Colombia</b>	<b>18.932</b>	<b>15.574</b>	<b>-17,7</b>	
	<b>Miles de toneladas</b>			
Atlántico	1.080	1.057	-2,1	31,15
Bolívar	1.462	1.198	-18,1	35,30
Cesar	73	87	19,1	2,56
Córdoba	20	39	94,8	1,14
Guajira	254	239	-6,1	7,04
Magdalena	625	759	21,3	22,35
Sucre	1	0	-67,7	0,01
San Andrés y Prov.	27	15	-42,0	0,45
<b>Región Caribe</b>	<b>3.542</b>	<b>3.394</b>	<b>-4,2</b>	<b>100,00</b>
<b>Colombia</b>	<b>18.932</b>	<b>15.574</b>	<b>-17,7</b>	

Fuente: DANE – DIAN, cálculos: DANE.

### 5.3 Balanza comercial

Durante el periodo enero-junio de 2009, la región Caribe registró un superávit de US\$1.431 millones FOB, explicado en mayor medida por la reducción de las importaciones, como consecuencia de la menor dinámica de la industria local y las restricciones comerciales impuestas por Venezuela y Ecuador.

**Gráfico 5.3.1. Región Caribe. Balanza comercial, Primer semestre, 2008-2009**



Fuente: DANE-DIAN. Cálculos del CREE-Cartagena

### 5.4 Dinámica del comercio exterior con Venezuela

En los últimos años el comercio bilateral entre Colombia y Venezuela ha sido favorable. A pesar de la crisis política y las restricciones impuestas al comercio por el mismo país, durante el primer semestre de 2009, las ventas de la región mostraron aumento en más del 50% frente a igual periodo de 2008. Es así como, la región Caribe exportó a Venezuela US\$543 millones FOB, el valor más alto registrado en los últimos años. Se observa un aumento de 53,9% en el valor FOB exportado frente a igual periodo de 2008, debido principalmente por las ventas de la industria manufacturera de productos químicos y alimentos. Las ventas de la Costa Caribe hacia el vecino país

*Atlántico, Bolívar, Cesar, Córdoba, La Guajira, Magdalena, San Andrés y Sucre*

participaron con el 11,9% del total de las exportaciones de la región.

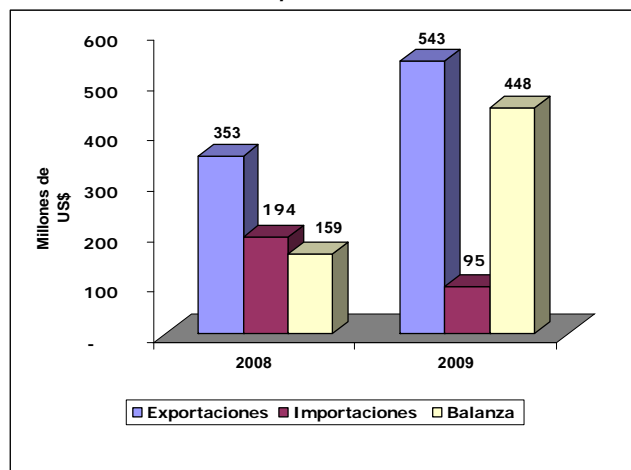
Los principales productos exportados fueron, gas natural, premezclas para alimentación, carnes de animales, leche, maquinaria, tubos, tejidos de algodón, maderas, poliestireno, etc.

Por su parte, las importaciones registraron una variación de -50,9%, pasando de US\$194 millones CIF en 2008 a US\$95 millones CIF en igual periodo de 2009 y participaron con el 2,1% de las importaciones totales.

#### 5.4.1 Balanza Comercial

Durante el periodo enero-junio de 2009, se registró un superávit con Venezuela de US\$448 millones, debido al fuerte descenso de las importaciones de la región y al aumento de las exportaciones en un 50%. Mientras en igual periodo de 2008, la región Caribe registró un superávit de US\$159 millones.

**Gráfico 5.4.1.1 Región Caribe. Balanza comercial con Venezuela  
Primer semestre, 2008-2009**



Fuente: DANE-DIAN. Cálculos del CREE-Cartagena.

## 6. Turismo

No obstante las estrategias comerciales del sector turístico nacional para la temporada vacacional de mitad de año y los tres puentes festivos del mes de junio, las cifras para el segundo trimestre de 2009, a nivel regional y nacional, reflejan las restricciones a las que se han visto expuestos los nacionales y extranjeros en sus gastos a causa de la situación económica mundial, además de los temores causados por el virus de la gripa A(H1N1).



A nivel nacional, las tasas de ocupación hotelera, para el segundo trimestre del 2009, continúan con una tendencia a la baja que se observa desde el cuarto trimestre del 2008 y representan una caída que acumula 5,4 puntos porcentuales (pp). En la región Caribe también muestran esta tendencia Barranquilla (-12 pp) y la zona comercial del Atlántico (-8,9 pp).

**Cuadro 6.1**  
**Promedio trimestral de la ocupación hotelera, 2007-2009**

Periodo	Barranquilla	Atlántico-cial.	Cartagena	San Andrés	Santa Marta	Nacional	
Porcentajes							
2007	I	55,0	50,2	72,0	61,7	49,5	55,9
	II	45,2	58,3	61,4	44,8	41,7	54,4
	III	44,3	62,6	66,8	60,9	55,2	59,7
	IV	57,1	53,3	69,3	55,9	56,5	55,6
2008	I	53,3	49,0	76,2	69,8	52,2	55,4
	II	54,2	52,1	53,9	47,7	42,6	52,7
	III	56,5	52,2	59,7	66,1	43,4	56,4
	IV	56,7	53,2	56,5	58,0	37,5	54,1
2009	I	48,2	47,0	57,6	65,7	41,9	49,8
	II	44,7	44,3	58,1	53,6	41,4	48,8

Fuente: Cotelco

Respecto al segundo trimestre de 2008, solo Cartagena (4,17 pp) y San Andrés (5,9 pp) aumentaron el porcentaje de ocupación, las demás ciudades (Barranquilla, la zona comercial del Atlántico y Santa Marta) disminuyeron.

No obstante a las cifras presentadas, el sector hotelero es optimista, dadas las condiciones actuales: recuperación del dólar, mejor conectividad aérea entre las ciudades colombianas, la confianza

extranjera y la mejor imagen del país, que se ve reflejado en las inversiones para el año 2009, que alcanzarían un valor aproximado de 700 millones de dólares<sup>19</sup>.

En cuanto al total del transporte aéreo de pasajeros nacionales, en el periodo enero-junio, sólo aumentó 1% a nivel nacional y 0,04% en la región Caribe, con caídas en los aeropuertos de Corozal (9%) y Barranquilla (4,5%), las mayores variaciones positivas se observaron en Valledupar (9,8%) y Providencia (3,3%).

Respecto a los pasajeros internacionales, en Colombia se reportó la salida y entrada de 1.311.455 y 1.200.062 pasajeros, respectivamente, con un aumento anual del 2,9% en el total movilizado. Contrario a lo reportado en la región Caribe, cuyo total de pasajeros internacionales movilizados cayó 2,2%, mostrando la mayor variación negativa en la entrada de pasajeros (2,7%). Los aeropuertos de Barranquilla y San Andrés-Islas fueron los más afectados; el total movilizado disminuyó 17,3% y 16,2%, cifras cercanas a la variación de la llegada de pasajeros, 18,2% y 16,8% respectivamente.

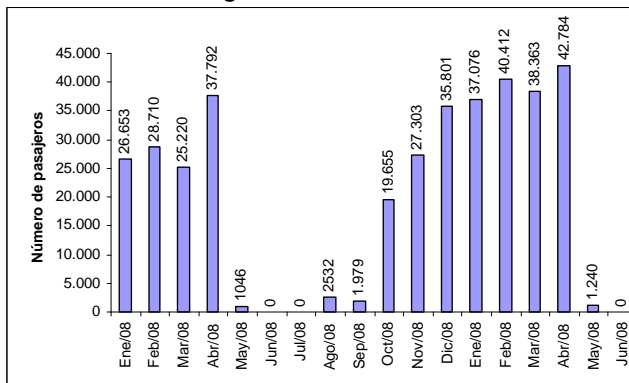
<sup>19</sup> “El país recibió 638 mil turistas al cierre de junio”. Diario La República. Jueves 13 de agosto de 2009.

**Cuadro 6.2**  
**Tráfico aeroportuario de pasajeros**  
**nacionales e internacionales**  
**Enero-junio, 2008 y 2009**

Aeropuertos	Enero - Junio 2009			Enero - Junio 2008			Var. %
	Salidos	Llegados	Total	Salidos	Llegados	Total	
<b>Pasajeros nacionales</b>							
Colombia	4.417.689	4.417.689	8.835.378	4.373.431	4.373.431	8.746.862	1,0
Cartagena	261.997	245.765	507.762	257.376	248.285	505.661	0,4
Barranquilla	206.890	193.879	400.769	211.930	207.529	419.459	-4,5
San Andrés- Islas	159.687	158.924	318.611	147.329	167.130	314.459	1,3
Santa Marta	106.321	100.030	206.351	99.022	100.982	200.004	3,2
Montería	72.635	66.568	139.203	70.286	66.832	137.118	1,5
Valledupar	34.368	32.514	66.882	31.269	29.668	60.937	9,8
Riohacha	13.111	13.180	26.291	12.786	12.896	25.682	2,4
Corozal	11.721	10.959	22.680	12.990	11.921	24.911	-9,0
Providencia	5.691	5.562	11.253	6.138	4.750	10.888	3,4
<b>Región Caribe</b>	<b>872.421</b>	<b>827.381</b>	<b>1.699.802</b>	<b>849.126</b>	<b>849.993</b>	<b>1.699.119</b>	<b>0,0</b>
<b>Pasajeros internacionales</b>							
Colombia	1.330.129	1.253.905	2.584.034	1.311.455	1.200.062	2.511.517	2,9
Cartagena	71.993	70.166	142.159	61.630	61.063	122.693	15,9
Barranquilla	48.023	44.194	92.217	57.514	54.028	111.542	-17,3
San Andrés-Islands	16.883	14.054	30.937	20.034	16.898	36.932	-16,2
<b>Región Caribe</b>	<b>136.899</b>	<b>128.414</b>	<b>265.313</b>	<b>139.178</b>	<b>131.989</b>	<b>271.167</b>	<b>-2,2</b>

Fuente: Aerocivil

**Gráfico 6.1**  
**Cartagena. Número de pasajeros de**  
**cruceros**  
**Enero 2008 a junio 2009**



Fuente: Sociedad Portuaria Regional de Cartagena.

Siguiendo el comportamiento cíclico del turismo de cruceros en la región, es normal observar una caída a mitad de año y una recuperación en el segundo semestre, cuando en el mes de agosto se inicia la temporada 2009-2010. Para esta temporada se espera un aumento en el número de visitantes que por esta vía llegan a los puertos de Cartagena, Santa

Marta y San Andrés, con el arribo de cinco nuevas líneas: Azamara, Seabourn, Hapag Lloyd, Cunard y Pullman Tour Cruises. La capital de Bolívar espera recibir 470.168 visitantes (332.594 turistas y 137.574 tripulantes, en 183 buques). Mientras en Santa Marta y San Andrés se estima la llegada de 100.000 viajeros, en 69 toques de los buques entre estas dos ciudades<sup>20</sup>.

**7. Sistema financiero**

Al finalizar junio de 2009, el sistema financiero colombiano continuó mostrando un buen comportamiento en el crecimiento de las captaciones y el crédito, este último impulsado por la cartera comercial.

La región Caribe no fue ajena a estos resultados. Es así como, al finalizar el primer semestre de 2009, el saldo de las captaciones del sistema financiero ascendió a \$9.4 billones, superior en 22,8% al registrado en igual periodo de 2008, y representaron el 6,2% del total de captaciones en el país, que alcanzó los \$153 billones. Atlántico participó con el 34,3% del total regional y presentó el menor crecimiento frente a los resultados

<sup>20</sup> “Esperan 470 mil turistas durante la época de cruceros”. Diario La República. Martes 14 de julio de 2009.

obtenidos en igual periodo de 2008; mientras el total de captaciones de La Guajira creció 88,8% muy superior al incremento regional y nacional. (cuadro 7.1).

El buen comportamiento de las captaciones del sistema financiero estuvo jalonado por los depósitos de ahorro y los depósitos en cuenta corriente bancaria, al crecer 34,9% y 18,2%, respectivamente, y participaron en conjunto con el 77,2% del total de captaciones de la región.

**Cuadro 7.1.**  
**Región Caribe. Total captaciones del sistema financiero por departamento**  
**Saldos a fin de junio, 2008-2009**

Departamento	2008	2009	Var.	Part.
	Millones de pesos		%	%
Atlántico	2.842.549	3.240.939	14,0	34,33
Bolívar	1.758.945	2.067.313	17,5	21,90
Cesar	664.508	846.898	27,4	8,97
Córdoba	709.504	865.664	22,0	9,17
Guajira	505.291	954.397	88,9	10,11
Magdalena	689.694	797.728	15,7	8,45
Sucre	361.225	464.378	28,6	4,92
San Andrés y Prov.	155.217	204.584	31,8	2,17
<b>Región Caribe</b>	<b>7.686.934</b>	<b>9.441.900</b>	<b>22,8</b>	<b>6,15</b>
<b>Colombia</b>	<b>132.008.261</b>	<b>153.464.523</b>	<b>16,3</b>	<b>100,00</b>

Fuente: Superfinanciera.

Por su parte, el saldo de la cartera neta, a final de junio de 2009, en la región Caribe se ubicó en \$14,7 billones con un crecimiento de 11,2% comparado con igual periodo de 2008, y participó con el 10,1% del total nacional. Los mayores crecimientos se presentaron en los

departamentos de Córdoba, Sucre y Magdalena (cuadro 7.2).

**Cuadro 7.2**  
**Región Caribe. Total cartera neta del sistema financiero por departamento**  
**Saldos a 30 de junio, 2008-2009**

Departamento	2008	2009	Var.	Part.
	Millones de pesos		%	%
Atlántico	7.828.656	8.686.016	11,0	58,91
Bolívar	2.341.741	2.556.267	9,2	17,34
Cesar	667.941	750.667	12,4	5,09
Córdoba	911.210	1.058.911	16,2	7,18
Guajira	237.157	255.880	7,9	1,74
Magdalena	764.637	868.083	13,5	5,89
Sucre	408.217	468.412	14,7	3,18
San Andrés y Prov.	104.135	99.627	-4,3	0,68
<b>Región Caribe</b>	<b>13.263.695</b>	<b>14.743.864</b>	<b>11,2</b>	<b>10,12</b>
<b>Colombia</b>	<b>132.618.944</b>	<b>145.715.016</b>	<b>9,9</b>	<b>100,00</b>

Fuente: Superfinanciera

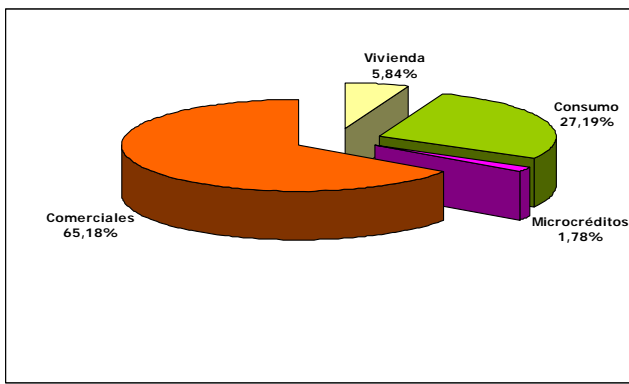
Cabe destacar la dinámica del crédito en la región, explicada por los créditos comerciales, los cuales participaron con el 68,3% del total de la cartera y crecieron 11,1% en comparación con igual periodo de 2008.

Por departamentos, Atlántico obtuvo la mayor participación del total de la cartera de la región, seguido de Bolívar, Córdoba y Magdalena. Estos departamentos en conjunto, representaron el 89,3% del total regional.

A pesar del recorte en los gastos de los consumidores y a las mayores restricciones y exigencias a las solicitudes por parte del sistema financiero, los créditos de consumo

presentaron un crecimiento de 10,3%, y participaron con el 27,2% del total de la cartera de la región. Los microcréditos presentaron el mayor crecimiento (72,5%) y representaron el 1,8% del total regional.

**Gráfico 7.1**  
**Región Caribe. Distribución de la cartera por tipo de crédito**  
**Primer semestre de 2009**



Fuente: Superfinanciera

Por su parte, los créditos de vivienda tuvieron una participación de 5,8% y crecieron 1,3% frente al primer semestre de 2008, debido, en parte a la entrega de subsidios por parte del gobierno para la compra de vivienda desde el mes de abril, acompañado del descenso en las tasas de interés.

## 8. Mercado Laboral

En la región Caribe, los indicadores del mercado de trabajo, para el segundo trimestre del 2009 comparados con el

mismo periodo de 2008, reflejan los efectos de la recesión económica y la tendencia a buscar empleo, manifestado en los aumentos de la Tasa Global de Participación (TGP) en Barranquilla, Montería y Cartagena, comportamiento que afectó al alza las tasas de desempleo, pues el sector formal no pudo absorber el aumento en la demanda laboral.

**Cuadro 8.1**  
**Indicadores del mercado laboral**  
**Segundo trimestre, 2008 y 2009**

Concepto	Barranquilla		Montería		Cartagena		Colombia	
	II-08	II-09	II-08	II-09	II-08	II-09	II-08	II-09
% PET	77,3	77,7	76,8	77,1	77,1	77,5	79,7	80,1
TGP	55,7	56,5	68,2	70,0	52,8	56,4	62,4	64,5
TO	49,9	50,6	60,7	58,5	46,6	49,4	55,2	56,3
TD	10,4	10,5	10,9	16,4	11,8	12,5	11,6	12,8
T. Subempleo	19,9	25,5	53,8	41,3	22,8	50,5	37,8	39,6
PT*	1.669	1.692	302	307	875	887	19.395	19.661
PET*	1.291	1.314	232	237	675	687	15.463	15.748
PEA*	719	743	158	166	356	388	9.649	10.163
Ocupados*	644	664	141	139	314	339	8.532	8.864
Desocupados*	75	78	17	27	42	48	1.117	1.299
Inactivos*	572	572	74	71	319	299	5.814	5.586
Subempleados*	143	189	85	68	81	196	3.647	4.025

Fuente: DANE

\* Cifras en miles de personas.

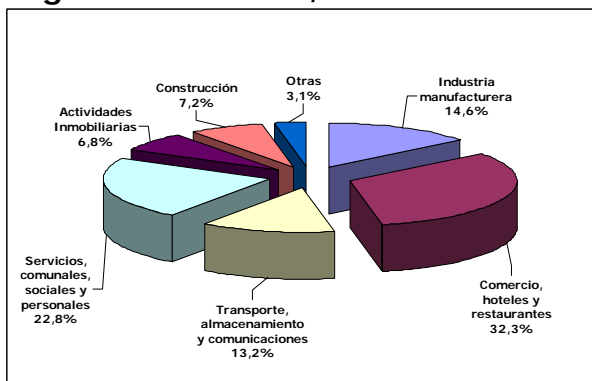
NOTAS: PT= Población Total; PET= Población en Edad de Trabajar; PEA= Población Económica Activa.

No obstante, la capital del Atlántico y la de Bolívar muestran tasas de desempleo menores a la media nacional. En el caso de Barranquilla, ésta se ubica como la tercera ciudad, entre trece áreas metropolitanas, con la menor tasa de desempleo, sin embargo presenta la menor TGP. Una posible explicación, en parte, a este fenómeno es el aumento de 1,5 puntos

porcentuales en la tasa de subempleo objetivo<sup>21</sup>.

Por ramas de actividad económica, en la región Caribe, durante el periodo abril-junio de 2009, las realizadas en el comercio, hoteles y restaurantes, los servicios comunales, sociales y personales, y en la industria manufacturera siguen reportando los mayores porcentajes de personas ocupadas (gráfico 8.1).

**Gráfico 8.1**  
**Región Caribe. Población ocupada por ramas de actividad**  
**Segundo trimestre, 2009**



Fuente: DANE

Respecto a las actividades de servicios, comunales y sociales y las de transporte, almacenamiento y comunicaciones las cifras reportan una variación negativa de 1,0% y 0,2%, respectivamente, en

<sup>21</sup> Comprende a quienes tienen el deseo de mejorar sus ingresos, número de horas, o tener una labor más apropiada, y que además han hecho una gestión para materializar su aspiración.

comparación con el segundo trimestre del 2008.

Las personas que se reportan como inactivas descendieron en el total nacional en 3,9%, comparando el trimestre móvil abril-junio de 2008 y 2009, en las ciudades de Cartagena y Montería las caídas fueron de 42,2% y 46%, respectivamente; sobresale la disminución en las personas que se dedica a los oficios del hogar, demostrando la mayor búsqueda de empleo por parte de los colombianos.

## 9. Consumo de energía eléctrica

El consumo de energía eléctrica, para el segundo trimestre de 2009, disminuyó en todos los departamentos de la región Caribe (14,2%), Córdoba (47,3%) y Magdalena (13,4%) reportaron las mayores caídas respecto al mismo periodo de 2008, también disminuyó el consumo en Bolívar (1,2%) y Sucre (0,4%), este último junto con el departamento del Atlántico contrajeron su demanda en comparación al primer trimestre de 2009, 2,2% y 0,3% respectivamente.

En cuanto al uso de la energía, el no residencial presentó una reducción frente al segundo trimestre de 2008,

particularmente en el consumo de industrias. El consumo residencial también disminuyó (aunque en menor medida que el no residencial), las tasas de variación anuales negativas más altas se observaron en los estratos 1 y 2.

**Gráfico 9.1**  
**Región Caribe. Variación porcentual del consumo de energía eléctrica por estratos residenciales**  
**Segundo trimestre, 2008 y 2009**

Departamento	Estrato 1	Estrato 2	Estrato 3	Estrato 4	Estrato 5	Estrato 6	Total residencial
Atlántico	6,17	25,10	34,95	48,60	22,22	6,34	18,22
Bolívar	1,41	-1,04	0,21	4,98	-0,75	11,30	1,30
Cesar	16,41	16,97	40,22	42,77	53,47	47,45	20,81
Córdoba	-49,30	-49,16	-50,15	-48,25	-50,74	-49,87	-49,34
La Guajira	15,90	15,60	18,66	49,80	35,89	0,00	16,35
Magdalena	-18,42	-32,15	-16,78	-15,11	-13,32	-22,50	-21,03
Sucre	-2,21	-2,57	-5,13	-2,32	-9,47	-7,26	-2,63
<b>Región Caribe</b>	<b>-15,54</b>	<b>-7,63</b>	<b>-0,31</b>	<b>8,86</b>	<b>2,53</b>	<b>-3,61</b>	<b>-9,76</b>

Fuente: Sistema Único de Información de Servicios Públicos -SUI

**Gráfico 9.2**  
**Región Caribe. Variación porcentual del consumo de energía eléctrica, por actividades económicas**  
**Segundo trimestre, 2008 y 2009**

Departamento	Industrial	Comercial	Oficial	Otros	Total no Residencial	Total
Atlántico	-23,17	32,88	127,88	12,16	5,63	11,33
Bolívar	-10,70	1,85	6,26	12,21	-3,25	-1,23
Cesar	14,37	40,74	34,54	30,44	27,68	23,49
Córdoba	-45,94	-48,52	-46,39	-48,26	-46,31	-47,26
La Guajira	4,59	31,18	35,11	27,55	10,48	12,83
Magdalena	-1,64	4,07	17,30	15,03	4,20	-13,43
Sucre	2,15	2,42	12,71	2,18	3,17	-0,41
<b>Región Caribe</b>	<b>-30,77</b>	<b>4,78</b>	<b>24,86</b>	<b>0,18</b>	<b>-17,67</b>	<b>-14,17</b>

Fuente: Sistema Único de Información de Servicios Públicos -SUI

---

Banco de la República - Cartagena  
 Centro Regional de Estudios Económicos -CREE  
 Boletín elaborado por: María M. Aguilera Díaz  
 Mónica Gómez Salcedo y Leidy Rueda Sierra

Este y los boletines anteriores se encuentran disponibles en: [http://www.banrep.gov.co/publicaciones/publicaciones/pu\\_b\\_ec\\_reg7.htm#cc](http://www.banrep.gov.co/publicaciones/publicaciones/pu_b_ec_reg7.htm#cc)