



# BOLETÍN ECONÓMICO REGIONAL

## REGIÓN SURORIENTE

I trimestre de 2008

Banco de la República  
Subgerencia de Estudios Económicos  
Centro Regional de Estudios Económicos  
- CREE Villavicencio

BOLETÍN ECONÓMICO REGIONAL (BER) es una publicación trimestral de los Centros Regionales de Estudios Económicos (CREE) del Banco de la República. Su propósito es ofrecer a los agentes de la economía en forma oportuna la evolución de las principales actividades económicas de las regiones y los departamentos que las componen, contando con el valioso aporte de las diferentes entidades y gremios de la producción y el comercio.

### Contenido

1. Minería
2. Ganadería
3. Precios
4. Mercado laboral
5. Comercio exterior
6. Construcción
7. Energía eléctrica
8. Deuda pública
9. Sector automotor
10. Sector financiero

Departamento del Amazonas

Notas económicas

Junio de 2008

Número 08

Las opiniones y posibles errores son responsabilidad exclusiva de los autores y no comprometen al Banco de la República ni a su Junta Directiva.

Para sugerencias y comentarios favor dirigirse a:

Joaquín Paredes Vega  
Jefe Regional de Estudios Económicos  
[jparedve@banrep.gov.co](mailto:jparedve@banrep.gov.co) y/ó al teléfono  
6729892

Germán Humberto Hernández Leal  
[gghernale@banrep.gov.co](mailto:gghernale@banrep.gov.co)

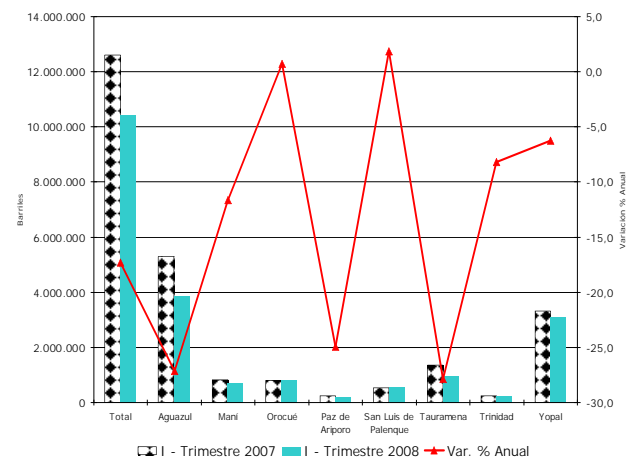
## PANORAMA ECONÓMICO REGIONAL

### 1. Minería

#### Producción de petróleo

Desde el número anterior presentamos un nuevo esquema de información, por municipios, sobre producción de petróleo, que corresponde estrictamente a los campos operados por ECOPEPETROL directamente ó a través de contratos de asociación.

Gráfico 1  
Casanare<sup>1</sup>. Producción de petróleo  
Enero – marzo. 2007 - 2008



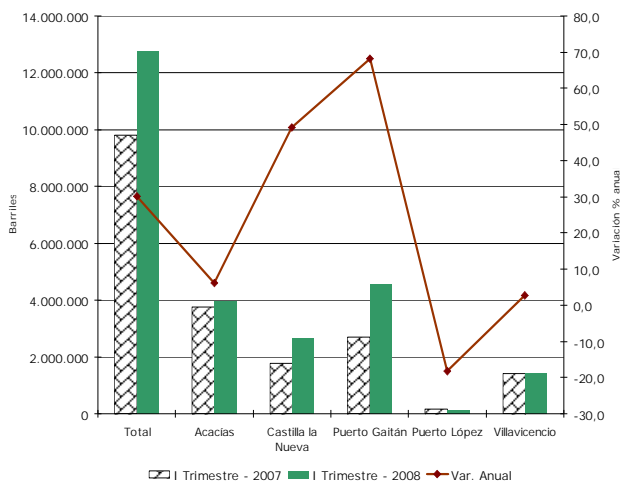
<sup>1</sup> Producción de campos operados directamente por ECOPEPETROL, o a través de contratos de asociación.

Fuente: ECOPEPETROL. Gráfico elaborado por el Centro Regional de Estudios Económicos. Banco de la República. Villavicencio.

De acuerdo con lo anterior, la explotación de petróleo del departamento del Casanare, entre enero y marzo de 2008, llegó a \$10.437 miles de barriles, 6.1% menos que el registro del trimestre inmediatamente anterior, y 17.3%

inferior a igual período del año 2007, debido al descenso anual de la producción de los pozos ubicados en Aguazul y Tauramena, que presentaron caídas del 27.1% y 27.9%, respectivamente; estos, junto con Yopal, participaron en lo corrido de esta anualidad con el 76.1% del total.

Gráfico 2  
Meta<sup>1</sup>. Producción de petróleo  
Enero – marzo. 2007 - 2008



<sup>1</sup> Producción de campos operados directamente por ECOPETROL, o a través de contratos de asociación.  
Fuente: ECOPETROL. Gráfico elaborado por el Centro Regional de Estudios Económicos. Banco de la República. Villavicencio.

Por su parte, en el departamento del Meta se observó el efecto contrario, con aumentos de 6.4% y 30.1% en trimestre y año, en su orden, luego de alcanzar una producción, a marzo del presente año, de 12.741 miles de barriles. Tal resultado es explicable, en primer lugar, por la mayor producción de los campos ubicados en el municipio de Puerto Gaitán, cuyo volumen ascendió de 2.698 miles de barriles en el

primer trimestre de 2007 a 4.537 miles de barriles en el mismo período del año actual, con incremento del 68.2%. Al mismo tiempo, sigue destacándose el comportamiento de los pozos de la zona de Castilla La Nueva, con alza del 49.2% en los últimos doce meses.

Como perspectiva cabe destacar que ECOPETROL pretende establecer una agresiva campaña de perforación de pozos en el Meta, tendiente a perforar 41 pozos, con la cual se proyecta aumentar la producción directa de crudo, superando en un 34% lo realizado en 2007, cuando la cifra llegó a 27 pozos. Dentro del trabajo a desarrollar se pretende perforar un pozo multilateral, o sea aquel que tiene una sola perforación vertical, a través del cual se ramifican otras perforaciones que pueden a su vez ser verticales u horizontales<sup>1</sup>.

### Regalías de petróleo

Con base en cifras de la Agencia Nacional de Hidrocarburos (ANH), entre enero y abril de 2008<sup>2</sup> se giraron \$1.251.730 millones, que constituyen la participación total de regalías por la producción o explotación de crudo y gas. Según esta entidad, el Casanare sigue obteniendo la más alta participación del país, 19.7%, al cifrar un monto de \$246.573 millones.

<sup>1</sup> ECOPETROL busca más petróleo en el Meta. En: Llano 7 días, Villavicencio. (20, mayo, 2008); p. 8, c. 3-4.

<sup>2</sup> Incluye rendimientos y desahorros del FAEP y comprende las regalías de noviembre de 2007 giradas en enero de 2008, de diciembre de 2007 giradas en febrero de 2008, y así sucesivamente hasta febrero de 2008 girado el pasado mes de abril

**Cuadro 1**  
Casanare. Giros de Regalías por explotación de hidrocarburos  
Enero a abril 2006 – 2008<sup>a</sup>

Millones de pesos								
Año	Casanare (1)	Maní	Tauramena	Aguazul	Yopal	Orocue	Otros (2)	Total
2006	125.465	3.874	9.545	16.874	6.975	3.876	4.305	170.914
2007	151.318	4.066	11.591	11.811	9.523	5.367	9.307	202.983
2008	193.001	5.111	10.860	16.964	12.008	0	8.628	246.572

<sup>a</sup> Comprende las regalías de noviembre y diciembre del año anterior giradas en enero y febrero de cada año referencia y el ajuste IV trimestre y enero girados en marzo y febrero girado en abril.

(1) Comprende las regalías para el ente territorial Gobierno Central Departamental del Casanare.

(2) Incluye los municipios de Trinidad, Paz de Ariporo, Nunchía, San Luis de Palenque y Pore.

Fuente: Agencia Nacional de Hidrocarburos. Cuadro elaborado por el Centro Regional de Estudios Económicos. Banco de la República. Villavicencio.

Particularmente, el ente territorial que más recursos recibió fue el gobierno central departamental con \$193.001 millones, 78.3% del total; seguido por el municipio de Aguazul, con 16.964 millones, 6.9%; Yopal, \$12.008 millones, 4.9% y Tauramena, \$10.860 millones, 4.4%, como los más significativos.

En lo que respecta al departamento del Meta, se debe destacar que en los primeros meses de 2008, el gobierno central departamental y los municipios de Acacías, Castilla La Nueva y Villavicencio, se vieron afectados por medidas de suspensión de regalías petroleras ordenadas por el Departamento Nacional de Planeación<sup>3</sup>. En esta condición, en los cuatro primeros

<sup>3</sup> Estragos por falta de regalías. En: Llano 7 días, Villavicencio (29, abril, 2008); p.4, c. 1-4.

meses del presente año le fueron girados recursos al Meta por \$95.966 millones, cifra 6.9% inferior a la suma de las partidas giradas por la ANH en igual lapso de 2007. De esta cuantía, el 53.6% del total, se le asignó al gobierno central; 17.6% al municipio de Puerto Gaitán; 13.6% a Acacías; mientras que Villavicencio, participó con el 3.9%. Como hecho especial, empezaron a asignarse recursos a Barranca de Upía, que ascendieron a \$3.277 millones en el período referido.

**Cuadro 2**  
Meta. Giros de Regalías por explotación de hidrocarburos  
Enero a abril 2006 – 2008<sup>a</sup>

Millones de pesos							
Año	Meta (1)	Castilla La Nueva	Acacías	Villavo	Puerto Gaitán	Otros (2)	Total
2006	61.223	9.574	6.547	6.634	6.434	1.420	91.832
2007	68.941	10.269	8.525	6.098	7.941	1.296	103.070
2008	51.441	5.926	13.033	3.789	16.847	4.930	95.966

<sup>a</sup> Comprende las regalías de noviembre y diciembre del año anterior giradas en enero y febrero de cada año referencia y el ajuste IV trimestre y enero girados en marzo y febrero girado en abril.

(1) Comprende las regalías para el ente territorial Gobierno Central Departamental del Meta.

(2) Incluye los municipios de Puerto López, San Martín y Barranca de Upía.

Fuente: Agencia Nacional de Hidrocarburos. Cuadro elaborado por el Centro Regional de Estudios Económicos. Banco de la República. Villavicencio.

## 2. Ganadería

Las estadísticas del DANE para 72 municipios del país, muestran que, entre enero y marzo de 2008, los municipios capitales de los departamentos de Meta y Casanare participaron, conjuntamente, con el 4.6% del

total nacional de cabezas de ganado vacuno sacrificadas.

**Cuadro 3**  
Villavicencio, Yopal. Sacrificio de ganado vacuno  
Enero – marzo 2007 – 2008

Municipio	Total		Cabezas	
	Cabezas	Kilos	Machos	Hembras
2007				
Villavicencio	20.017	7.691.930	7.126	12.891
Yopal	5.923	1.857.600	807	5.116
2008				
Villavicencio	21.717	8.370.650	8.384	13.333
Yopal	5.196	1.630.600	718	4.478

Fuente: DANE

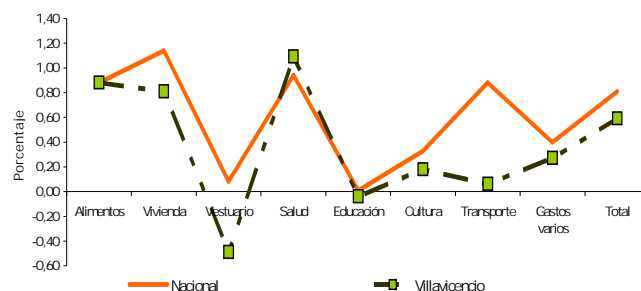
En Villavicencio, la evolución denota un incremento en las cabezas de 8.5% frente a la misma fecha de 2007, con 21.717 cabezas. De estas, sobresale el número de hembras sacrificadas, que representó el 61.4% del total, lo cual resulta preocupante para la región dentro de los propósitos de repoblamiento bovino. Simultáneamente, la variación porcentual del total de kilos en el período referido creció 8.8%, lo que constituyó un aumento anual de 678.720 kilos.

Por el contrario, en el municipio de Yopal hubo una disminución de 12.3% en el número total de cabezas sacrificadas con respecto al primer trimestre de 2007 y, de la misma manera, el acumulado a marzo de 2008 del peso de ganado vacuno degollado fue de 1.630.600 kilos, 12.2% inferior al registro de igual mes del año anterior. En este caso, la participación del número de hembras en el sacrificio es aún

más reveladora que en Villavicencio, 86.2% del total, aun cuando presentó un descenso del 12.5% en el comparativo anual.

### 3. Precios

**Gráfico 3**  
Nacional - Villavicencio. Variación mensual, total y por grupos de bienes y servicios  
Marzo 2008



Fuente: DANE

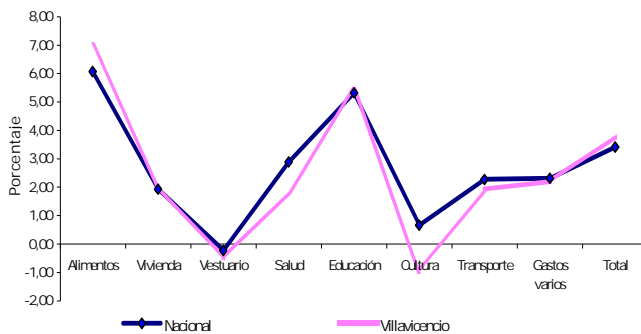
Al cierre de marzo de 2008, las variaciones del IPC de Villavicencio se ubicaron en 0.59% en el mes de referencia, 3.78% en el año corrido y 5.68% en el año completo. A su vez, en el compendio nacional los aumentos promedios se situaron en 0.81%, 3.41% y 5.93%, en su orden. De esta forma, se observó en esta ciudad una menor presión inflacionaria, al presentar en las tres comparaciones, variaciones inferiores a las registradas en el mismo trimestre de un año atrás.

Por su parte, dentro de las 13 ciudades estudiadas por el DANE, la variación mensual observada en la capital metense fue la tercera más baja, luego de Bucaramanga (0.15%) y Medellín (0.54%). No obstante lo anterior,

Villavicencio continúa situándose como una de las ciudades con mayor inflación en lo que va corrido del presente año. En este resultado, los grupos de alimentos y educación evidenciaron la mayor presión, al señalar variaciones de 7.01% y 5.44%, respectivamente. Por su parte, la antítesis de esta evolución se dio en los grupos de vestuario, -0.50% y, cultura y diversión, -0.97%.

Gráfico 4

Villavicencio. Variación año corrido, total y por grupos de bienes y servicios  
Marzo 2008

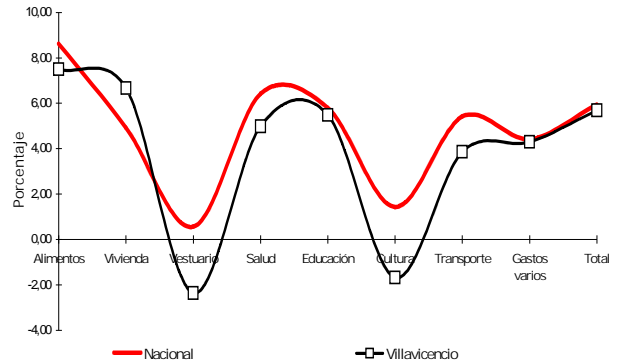


Fuente: DANE

De otro lado, como ya lo reseñamos, la inflación de Villavicencio en el último año presentó una variación de 5.68%, que resultó inferior a la registrada en marzo de 2007 en 0.70 puntos porcentuales. En este lapso de tiempo, el comportamiento de los precios por niveles de ingreso evidencia que la mayor tasa de crecimiento la registró el nivel de ingresos bajos, 5.91%, seguido por el de los niveles altos y medios, con el 5.67% y 5.56%, consecutivamente.

Gráfico 5

Villavicencio. Variación doce meses, total y por grupos de bienes y servicios  
Marzo 2008



Fuente: DANE

#### 4. Mercado laboral

De acuerdo con la Gran Encuesta Integrada de Hogares realizada por el DANE<sup>4</sup>, que mide los indicadores del mercado laboral, la tasa de desempleo de Villavicencio, en el trimestre móvil enero – marzo de 2008, se situó en 12.4%, la cual, frente a la cifra de igual período del año inmediatamente anterior, significó un aumento de 0.60 puntos porcentuales. Para subrayar que este resultado es exactamente igual al promedio registrado por el conjunto de las 13 ciudades y áreas metropolitanas donde se aplica la encuesta.

Cabe señalar, que el número de ocupados en Villavicencio, pasó de 145 mil en el primer trimestre de 2007 a 160 mil en igual período del año que transcurre<sup>5</sup>. Tal circunstancia se

<sup>4</sup> A partir de julio de 2006.

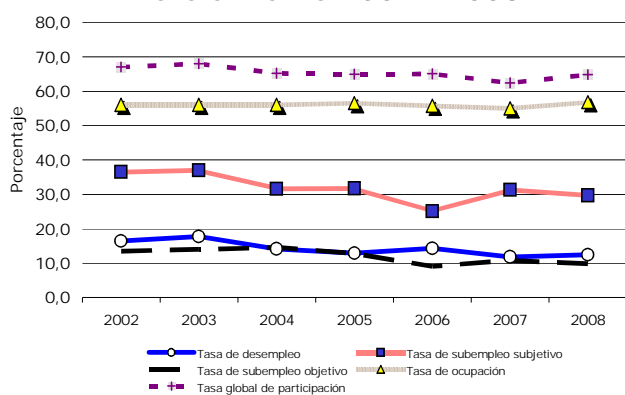
<sup>5</sup> Según el Boletín de Prensa del DANE de abril 30 de 2008, Bogotá concentró, en el trimestre enero – marzo 2008, el 38.2% de la población ocupada en las 13 ciudades encuestadas; Medellín, Cali y Barranquilla, el 35.8% y, Villavicencio, el 1.8%.

Meta, Guainía, Guaviare, Vaupés, Vichada, Amazonas y Casanare

debe explicar por la mayor presión en el mercado laboral ejercida por el crecimiento de la población económicamente activa y, correlativamente, de la población en edad de trabajar.

Gráfico 6

Villavicencio. Evolución de los Indicadores laborales. Serie trimestre móvil Enero a marzo 2002 - 2008



Fuente: DANE.

Las ramas de actividad que más contribuyeron a la ocupación en Villavicencio fueron: comercio, hoteles y restaurantes, con 59 mil personas, y el sector servicios comunales, sociales y personales, con 37 mil. Al contrario, continúa siendo restringido el aporte de dos sectores relevantes como la industria manufacturera, con 13 mil ocupados y la construcción, con 12 mil.

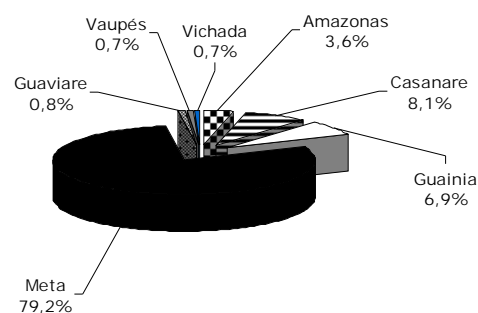
En cuanto al comportamiento del subempleo, Villavicencio alcanzó, en el subjetivo y objetivo, unas proporciones que se aproximaron también

a la media de las 13 principales ciudades, con el 29.7% y 9.9%, respectivamente.

## 5. Comercio exterior

Gráfico 7

Región Suroriente<sup>p</sup>. Exportaciones no tradicionales según departamentos participación porcentual Enero – marzo de 2008



p: cifras provisionales

Fuente: DANE - DIAN. Gráfico elaborado por el Centro Regional de Estudios Económicos. Banco de la República. Villavicencio.

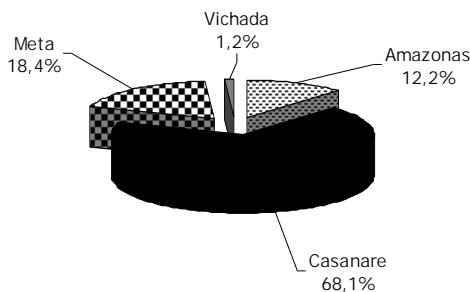
En el período enero – marzo de 2008, las exportaciones no tradicionales de los departamentos de la zona suroriental<sup>6</sup>, cuantificaron un total de US\$3.190 miles, con aumento del 171.5% con relación al mismo lapso de la pasada vigencia. El departamento del Meta absorbió el 79.2% de las ventas al exterior, mientras Casanare y Amazonas, que asumen algún nivel de representatividad dentro del colectivo regional, participaron con el 8.1% y 3.6% del total, en su orden.

<sup>6</sup> Comprende los departamentos de: Amazonas, Casanare, Guainia, Guaviare, Meta, Vaupés y Vichada.

Meta, Guainía, Guaviare, Vaupés, Vichada, Amazonas y Casanare

Paralelamente, el valor de las importaciones de esta área, por departamento de destino, llegó en el primer trimestre del presente año a US\$10.030 miles, con crecimiento de 1.5% frente a igual período de 2007, siendo Casanare el que más compró en el exterior, al participar con el 68.1% del total, seguido de Meta, 18.4% y Amazonas, 12.2%.

Gráfico 8  
Región Suroriente<sup>p</sup>.  
Importaciones según departamentos  
participación porcentual  
Enero – marzo de 2008



p: cifras provisionales  
Fuente: DANE - DIAN. Gráfico elaborado por el Centro Regional de Estudios Económicos. Banco de la República. Villavicencio.

En todo caso, en el período descrito ninguno de los departamentos de la región excedió el 0.1% del total nacional, tanto en exportaciones como en importaciones.

## 6. Construcción

El área aprobada para construcción en el departamento del Meta, según cifras del DANE reportadas para 77 municipios del país<sup>7</sup>,

<sup>7</sup> Según departamentos y Bogotá.

evidenció un avance de 4.0% al pasar de 48.427 m<sup>2</sup> entre enero y marzo de 2007 a 50.384 m<sup>2</sup> en igual lapso de 2008. De esta área, el 59.7% tuvo como destino la vivienda; renglón que, sin embargo, al registrar 30.065 m<sup>2</sup> redujo su superficie en 27.8% con relación a la cuantificada en similar período del año inmediatamente anterior. En este rubro, la mayor proporción, 74.5%, se orientó a construcciones diferentes a vivienda de interés social (VIS).

Por su parte, los otros destinos diferentes a vivienda presentaron un ostensible incremento de 199.8%, llegando en el primer trimestre de 2008 a 20.319 m<sup>2</sup>, que corresponden al 40.3% del total. Entre estos, la actividad constructora dirigida al comercio contribuyó notablemente con el 77.0%. En este segmento se incluye la construcción de modernos centros comerciales, bodegas agrícolas, casas de paso y fincas de descanso en las zonas de Puerto López, Restrepo y Acacías; explicable por el considerable flujo de viajeros procedentes de Bogotá.

Esta circunstancia redundó en la valorización de muchos predios e inmuebles de la ciudad, con la consiguiente alza en el precio de venta tanto de nuevos como de usados y, también en un crecimiento en el costo de los arrendamientos.

Cuadro 4  
Área total aprobada en 77 municipios  
Acumulado a marzo  
2007 - 2008

Departamentos y Bogotá	Metros cuadrados			
	Enero - Marzo			
	2007		2008	
	Vivienda	Total	Vivienda	Total
Antioquia	516 806	700 300	263 591	448 648
Arauca	1 686	4 255	8 138	8 267
Atlántico	181 558	210 346	58 643	105 023
Bogotá	1 168 478	1 468 051	899 521	1 338 947
Bolívar	156 411	201 937	189 041	225 949
Boyacá	103 540	145 309	60 459	66 267
Caldas	46 626	118 994	50 037	67 725
Caquetá	2 491	3 643	3 737	5 236
Casanare	26 617	33 289	4 985	9 994
Cauca	20 192	26 341	313 941	322 183
Cesar	38 117	66 334	25 567	32 237
Córdoba	19 158	27 562	25 116	43 715
Cundinamarca	158 923	171 484	58 318	73 012
Chocó	2 440	3 191	2 538	3 224
Huila	37 285	58 055	72 023	92 948
La Guajira	1 423	1 665	548	22 098
Magdalena	17 680	34 137	26 171	30 629
Meta	41 650	48 427	30 065	50 384
Nariño	74 588	88 478	59 842	115 597
Norte de Stder	27 496	35 803	44 742	78 785
Quindío	45 596	62 788	14 694	15 890
Risaralda	165 665	187 670	56 175	62 807
Santander	169 814	191 570	206 518	247 423
Sucre	8 643	10 974	8 187	10 363
Tolima	66 445	79 203	47 367	56 144
Valle	517 739	609 934	379 408	610 748
<b>Total</b>	<b>3 617 067</b>	<b>4 589 740</b>	<b>2 909 372</b>	<b>4 144 243</b>

Fuente: DANE.

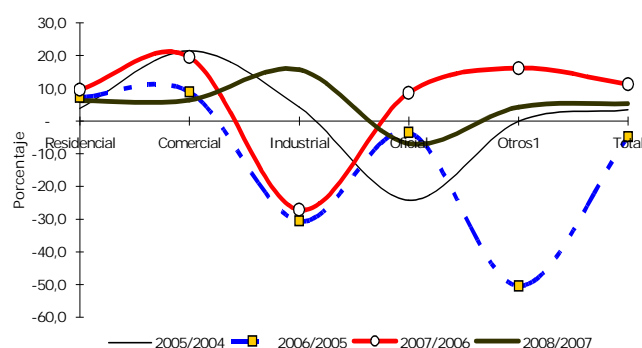
Por el contrario, en Casanare se observó durante el primer trimestre de 2008 una ostensible disminución interanual de 70.0% en el metraje licenciado, al sumar 9.994 m<sup>2</sup>. La destinación que explicó tal decrecimiento fue la vivienda, que representó el 49.9% del total, al concentrar 4.985 m<sup>2</sup>, inferior en 81.3% al registro de igual lapso del año anterior; ello, por supuesto, denotó un estancamiento en el proceso de expansión urbanística.

Cabe destacar que en este departamento la totalidad de la superficie aprobada para vivienda se orientó a construcciones diferentes

a VIS. Adjunto a lo anterior, las demás finalidades evidenciaron un decrecimiento del 24.9% anual, al acumular 5.009 m<sup>2</sup>, destinados, proporcionalmente, a los sectores de comercio, hoteles y administración pública.

## 7. Energía eléctrica

Gráfico 9  
Meta. Consumo de energía eléctrica  
Variaciones porcentuales anuales  
Acumulado a marzo 2005 - 2008



<sup>1</sup> Comprende alumbrado público, especial, provisional y no regulado.

Fuente: Electrificadora del Meta S.A (EMSA). Gráfico elaborado por el Centro Regional de Estudios Económicos. Banco de la República. Villavicencio.

Un parámetro favorable dentro de la actividad económica regional fue el consumo de energía eléctrica, que en el departamento del Meta se desarrolló el 5.3% frente al observado en el primer trimestre del año precedente, luego de llegar a 121.6 millones de kilovatios/hora (Kw/h). Esencialmente, los resultados más reveladores se dieron en las zonas industriales y comerciales, con crecimientos del 15.7% y 6.4% anual, en su orden. Este último sector, en particular, ha evidenciado un comportamiento destacado en los cuatro últimos años.

Meta, Guainía, Guaviare, Vaupés, Vichada, Amazonas y Casanare



Sin embargo, el mayor consumo de energía eléctrica continúa dirigido principalmente hacia el segmento residencial, con 70.8 millones de Kw/h (58.2% del total).

## 8. Deuda pública

Cuadro 5  
Meta - Villavicencio. Movimiento de la deuda pública interna  
Marzo - diciembre 2007, Marzo 2008

Entidades	Millones de pesos		
	Saldos a		2008
	2007	2008	
Marzo	Diciembre	Marzo	
Gobierno Central Departamental <sup>1</sup>			
Desembolsos	0	21.188	2.473
Amortizaciones	3.709	16.587	3.291
Intereses	1.383	5.291	1.682
Saldo	42.140	50.449	49.631
Gobierno Central Municipal de Villavicencio			
Desembolsos	0	877	0
Amortizaciones	1.368	6.338	1.954
Intereses	1.035	4.121	1.010
Saldo	33.318	29.223	27.269

<sup>1</sup> Incluye las obligaciones contraídas con el sector financiero y operaciones leasing. En el rubro desembolsos del departamento del Meta, corresponde a contratos suscritos en la vigencia y vigencias anteriores, pero desembolsados en el periodo de la referencia.

Fuente: Sección de Contabilidad del Gobierno Central Municipal y, de Presupuesto, del Gobierno Central Departamental - Cálculos Centro Regional de Estudios Económicos. Banco de la República. Villavicencio.

Culminado el mes de marzo de 2008, el saldo de la deuda pública consolidada del gobierno central del Meta y el municipio de Villavicencio, sumó \$76.900 millones, monto levemente superior, en 1.9%, al registrado hace doce meses. Este resultado estuvo soportado en los desembolsos obtenidos por el nivel departamental en el curso del año anterior, y \$2.473 millones comprometidos en el primer trimestre de 2008, que precisaron un saldo final de \$49.631 millones, guarismo superior en

17.8% respecto a marzo de 2007. Al margen, el cumplimiento de las obligaciones previamente contraídas por el Gobierno Central Departamental, significó una sumatoria de pagos en el trimestre por valor de \$4.973 millones, de los cuales, el 66.2% se explicó como amortizaciones a capital.

En cambio, en la administración del municipio capital se causó a marzo de 2008 un saldo de deuda de \$27.269 millones, inferior en 18.2% a la cifra observada en igual fecha de la anterior vigencia, producto del menor endeudamiento contraído en la totalidad del año 2007, por \$877 millones, y al no presentarse compromisos financieros en los tres primeros meses del presente año, período en el cual los pagos realizados por concepto de amortizaciones a capital ascendieron a \$1.954 millones, 42.8% más que los ejecutados entre enero y marzo de 2007.

## 9. Sector automotor

Cuadro 6  
Villavicencio. Venta de vehículos  
I – IV trimestre 2007, I Trimestre de 2008

Tipo	2007		2008	Variación %	
	I trimestre	IV trimestre	I trimestre	Trimestral	Anual
Total	654	943	839	-11,0	28,3
Automoviles	347	478	404	-15,5	16,4
Comerciales	307	465	435	-6,5	41,7

Fuente: Econometría S.A.

De acuerdo con las cuentas de la firma Econometría, que le lleva el pulso a este mercado, las ventas de vehículos en el país han

caído en los primeros meses del 2008, frente a los mismos meses del año pasado<sup>8</sup>, lo cual ha sido uno de los síntomas de desaceleración de nuestra economía. En Villavicencio el crecimiento de este indicador sigue siendo dinámico en términos anuales, 28.3%, al registrar la venta de 839 unidades entre enero y marzo del año que transcurre. No obstante, respecto al trimestre inmediatamente anterior la evolución ha cedido, con una caída en las ventas del 11.0%, siendo más notable la de los automóviles de uso particular.

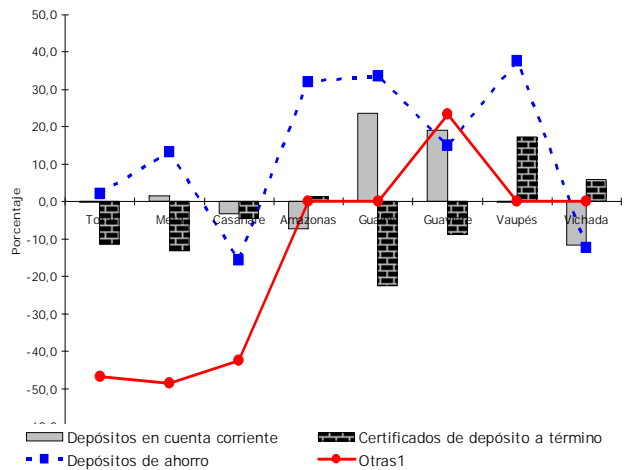
## 10. Sector financiero

Con base en cifras de la Superintendencia Financiera, el saldo de captaciones de la región suroriental<sup>9</sup> al culminar el primer trimestre de 2008 cifró \$1.893.888 millones, inferior en 0.1% con relación al saldo del mismo lapso de 2007. Por cuentas se registraron disminuciones en CDT, -11.3%, cuenta corriente, -0.1%, que contrastaron con el incremento de 2.2% en los depósitos de ahorro. Los establecimientos bancarios del departamento del Meta, presentaron, al culminar el primer trimestre de 2008, un saldo total de \$1.094.011 millones, 57.8% de participación sobre el total, gracias al buen comportamiento en las captaciones de ahorros, 13.2% y cuenta corriente, 1.7%, contrario a la disminución de 13.0% en CDT.

<sup>8</sup> Ventas de carros tiene el semáforo en amarillo. En: Portafolio, Bogotá. (21, mayo, 2008); p. 3, c. 1-2.

<sup>9</sup> Comprende los departamentos de Meta, Casanare, Amazonas, Guainía, Guaviare, Vaupés y Vichada.

Gráfico 10  
Región Suroriental.  
Captaciones de los establecimientos  
Bancarios  
Variaciones anuales. Marzo 2007 - 2008



Fuente: Superintendencia Financiera. Gráfico elaborado por el Centro Regional de Estudios Económicos. Banco de la República. Villavicencio.

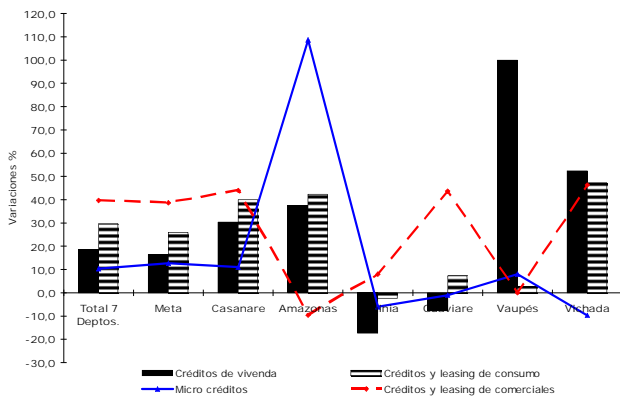
A su vez, los establecimientos bancarios del Casanare presentaron un saldo de \$563.697 millones, 12.5% menos que el señalado a marzo de 2007, con un decrecimiento en las captaciones de todos los productos, básicamente en ahorros, -15.7%, CDT, -4.6% y cuenta corriente, -3.1%. Finalmente, con excepción del Vichada, cuyos establecimientos bancarios disminuyeron su saldo anual en 10.9%, los de Amazonas, Guainía, Guaviare y Vaupés, registraron aumentos de 13.0%, 28.5%, 15.4% y 19.4%, en su orden, respecto al primer trimestre de 2007.

En lo que respecta a las colocaciones de los establecimientos bancarios de la región

Meta, Guainía, Guaviare, Vaupés, Vichada, Amazonas y Casanare

suroriental, al concluir el primer trimestre de 2008, se registró un saldo de cartera de \$1.755.554 millones, superior en 32.6% si se compara con igual lapso de 2007, destacándose el auge del crédito comercial y de consumo, cuyos saldos aumentaron en 39.8% y 29.6%, frente al primer trimestre de 2007. Con lo anterior se podría pensar, que no obstante las medidas adoptadas por las autoridades económicas en materia de tasas de interés, el crédito sigue siendo dinámico, especialmente el orientado hacia el consumo.

Gráfico 11  
Región Suroriente.  
Cartera de los establecimientos Bancarios  
Variaciones anuales. Marzo 2007 - 2008



Fuente: Superintendencia Financiera. Gráfico elaborado por el Centro Regional de Estudios Económicos. Banco de la República. Villavicencio.

La cartera de los establecimientos bancarios del Meta, representó el 69.7% del total, mientras el 24.4% lo absorbió el Casanare. Los restantes departamentos, con la excepción de

Meta, Guainía, Guaviare, Vaupés, Vichada, Amazonas y Casanare

Guainía, que decreció levemente en 0.8%, observaron aumentos importantes, apalancados, especialmente por los créditos de consumo y comerciales.

## Departamento del Amazonas

### Movimiento de sociedades

Con base en cifras de la Cámara de Comercio del Amazonas, al culminar el primer trimestre de 2008 se registró un descenso de 73.3% en el monto de sociedades constituidas, si se compara con igual lapso del año anterior, al pasar de \$389 millones a tan solo \$104 millones. La creación de nuevas empresas durante el trimestre referido se relacionó con la construcción y prestación de servicios en el campo de la salud.

A su vez, en lo que atañe a reformas de capital, tan solo una empresa dedicada a la prestación de servicio de transporte presentó una recapitalización de \$10 millones; mientras que se liquidaron ocho empresas, tres de las cuales desarrollaban su objeto social en el sector del comercio de bienes de consumo y cinco en el sector de la prestación de servicios.

Cabe señalar que en el trimestre de la referencia, se efectuó en Leticia un consultorio empresarial que contó con la presencia del Presidente de la República, en donde se expuso de manera concreta la problemática del comercio local frente a los retos que debe

enfrentar hacia el futuro, se espera y es el anhelo de los comerciantes que en el mediano plazo se hagan efectivas las estrategias planteadas.

Existe entre los comerciantes de Leticia afiliados a la Cámara de Comercio del Amazonas, una gran preocupación respecto a la actividad comercial, la cual inició el 2008 con síntomas de recesión, locales comerciales cerrados, costos altos en los fletes aéreos e incremento del precio de los combustibles, entre otros.

#### Turismo

Con base en la información suministrada por el Departamento de Fomento Ecoturístico del Amazonas, al culminar el primer trimestre de 2008 se registró una ligera disminución de 1.1% en el número de turistas que visitaron la región, al cifrar 6.084 viajeros frente a 6.151 de igual período de 2007. Según origen, 4.478 fueron colombianos y 1.606 de otras nacionalidades, especialmente brasileños y peruanos.

Con el fin de impulsar el turismo la capital del Amazonas debe mejorar de manera significativa sus servicios públicos, de transporte, las condiciones ambientales del puerto civil, de tal manera que genere una buena impresión entre los visitantes, aunque se

debe resaltar la inversión realizada por algunos hoteles y lugares de hospedaje en la ciudad.

#### Notas económicas

En esta sección se presentan algunos comentarios publicados en prensa y revistas de circulación nacional y regional, así como avances en indicadores que se encuentran más actualizados que la fecha de corte del presente informe.

#### Índice de precios al consumidor a mayo de 2008<sup>10</sup>

En mayo de 2008, la variación del Índice de Precios al Consumidor –IPC–, fue del 0.93%. Esta tasa es superior en 0.63 puntos a la registrada en mayo de 2007, que fue del 0.30%. En lo corrido del año a mayo de 2008, los precios al consumidor acumularon una variación de 5.12%, mientras que en los últimos 12 meses la variación acumulada a mayo fue de 6.39%, tasa superior en 0.16 puntos a la registrada en mayo de 2007, que fue de 6.23%.

Villavicencio presentó en mayo de 2008 un crecimiento en los precios por encima del promedio mensual nacional, al señalar 1.22%, superior en 1.14 puntos porcentuales respecto a la variación en igual mes de 2007. Los datos

---

<sup>10</sup> DANE. Boletín de Prensa. Bogotá D. C., 01 junio de 2008

en año corrido, 5.89% y en año completo 6.80%, sitúan a la capital del Meta, como una de las ciudades con los precios más elevados del país.

### Congelación de las regalías<sup>11</sup>

La inversión social dirigida a la población más vulnerable ha sufrido especialmente las consecuencias por la suspensión en el giro de regalías en el Meta. La medida impuesta por el Departamento Nacional de Planeación (DNP), debido al incumplimiento por parte de la gobernación del Meta de los compromisos en la inversión de estos recursos en años anteriores, le tienen represados en la ANH, \$75.317 millones. Igual situación han padecido en lo corrido del 2008 los municipios de Villavicencio y Castilla La Nueva, quienes tienen congelados más de \$13.000 millones.

### Planeación aprobó propuesta del Meta para levantar suspensión de giros de regalías petroleras<sup>12</sup>

El DNP aprobó la propuesta de Plan de Desempeño presentada por el departamento del Meta con el propósito de levantar la medida de suspensión de giro de los recursos de las regalías y compensaciones, impuesta en febrero del presente año. En tal condición, debe estructurar su plan de inversiones de la

<sup>11</sup> Estragos por falta de regalías. En: Llano 7 días, Villavicencio (29, abril, 2008); p.4, c. 1-4.

<sup>12</sup> Presidencia de la República. Secretaría de Prensa. (19, abril, 2008).

actual vigencia, destinando mayores recursos para atender coberturas, a fin de compensar los dineros destinados sin sujeción a la Ley en la vigencia 2007. También tendrá que someterse a condiciones especiales de seguimiento por parte del DNP, cumpliendo los compromisos asumidos, entre ellos el envío mensual de información que evidencie el buen uso de los recursos de regalías.

El departamento tendrá que dar estricto cumplimiento a la normatividad vigente sobre inversiones temporales de liquidez realizadas con recursos de regalías y compensaciones. En el evento en que se incumpla cualquiera de los compromisos asumidos en el Plan de Desempeño, la Dirección de Regalías restablecerá la medida de suspensión de los giros de que es beneficiaria la entidad territorial.

### Investigación agrícola en el Meta<sup>13</sup>

Algunas necesidades tecnológicas de las cadenas productivas de palma, caucho, forestales, cárnicas, lácteas y maíz-soya en el Meta, podrán ser resueltas en los próximos tres años. Los ocho proyectos fueron propuestos en la Convocatoria Nacional para la Cofinanciación de Programas y Proyectos de Investigación, Desarrollo Tecnológico e Innovación para el Sector Agropecuario, que seleccionó 185

<sup>13</sup> Minagricultura aprobó cinco mil ochocientos millones de pesos para investigación. En: Llano 7 días, Villavicencio (22, mayo, 2008); p.10, c. 2-4.

propuestas, de las cuales 60 fueron para Corpoica y de éstas ocho para el Centro de Investigación La Libertad de Villavicencio.

Para el desarrollo de estos proyectos, que tienen un costo cercano a los \$5.800 millones, Corpoica aporta \$2.400 millones, el Ministerio de Agricultura \$2.600 millones y los aliados, que son empresas del sector productivo, unos \$1.000 millones.

Según el director regional de Corpoica - La Libertad, en cuanto a la cadena de maíz y soya, hay un proyecto que busca alternativas biológicas de los procesos de fertilización química y, en palma se aprobó un estudio relacionado con la evaluación de algunos híbridos y la interacción que tienen éstos con la pudrición del cogollo y la marchitez letal que afecta la palma.

A su vez, el director expresó que las limitantes que hay en los Llanos en cuanto a la nutrición del cultivo del caucho serán evaluadas para proponer algunos lineamientos nutricionales que permitan una mayor eficiencia en la fertilización. Igualmente en materia forestal se trabajará sobre la parte nutricional. En cuanto a la cadena cárnica se realizarán trabajos de investigación que evaluarán las razas criollas colombianas y su calidad frente a la carne de los animales cebuínos y europeos, así como algunos cruces de razas bovinas y, finalmente, en la cadena láctea, se aprobó un proyecto de investigación sobre el control y desarrollo de

los factores asociados al sistema de reproducción de doble propósito.

#### Licores Llaneros<sup>14</sup>

La caída en la venta de los productos (aguardiente Llanero y ron San Martín) se debe a la falta de una verdadera política de comercialización, pero al mismo tiempo al poco interés de los proveedores para impulsar la venta de esos productos. El espacio que han dejado los licores metenses ha sido copado por licores de otros departamentos, especialmente de Cundinamarca y Caldas y whiskys baratos importados que han aparecido en el mercado.

#### Precio de inmuebles usados<sup>15</sup>

En la capital del Meta continúan al alza los precios de los bienes usados, esto se debe a varios factores, entre ellos la llegada de nuevos inversionistas en diferentes actividades económicas de la ciudad, de turistas que adquieren una vivienda para pasar un fin de semana o para arrendar.

Otro factor muy importante es la incursión de los centros comerciales en Villavicencio en los últimos años, estos han incidido en el alza de los precios de las viviendas que se encuentran

---

<sup>14</sup> Licores, un mercado que va en picada. En: Llano 7 días, Villavicencio (13, marzo, 2008); p.4-5.

<sup>15</sup> Continúan en alza los inmuebles usados. En: Llano 7 días, Villavicencio (22, abril, 2008); Especial Inmobiliarias.

a sus alrededores, debido a la valorización de los predios. Todo apunta que la vivienda de segunda y la nueva se seguirá incrementando en Villavicencio, por la llegada de nuevos inversionistas en el sector de la construcción como son: Pedro Gómez Barrero, Luis Carlos Sarmiento Angulo y Fernando Mazuera.

### Informales ahogan las calles<sup>16</sup>

El comercio organizado de Villavicencio se quejó por la falta de acción de la Alcaldía para despejar las calles del centro de la ciudad, de los vendedores ambulantes. La Cámara de Comercio estima que las ventas han caído en \$500 millones semanales por la proliferación de vendedores ambulantes. Según los sondeos realizados por la entidad referida, los dos últimos meses (marzo y abril), han sido muy complicados, pues con las ventas apenas se alcanzan a pagar los sueldos de los empleados y los servicios públicos.

### Abastecimiento de alimentos en el Meta<sup>17</sup>

Según el secretario de Agricultura del Meta, las tierras que se trabajan agrícolamente en este departamento, están cerca a las 350.000 hectáreas y el área total de tierra para cultivar involucra siete millones de hectáreas de las cuales cuatro están en la altillanura y tres en el

piedemonte llanero. Lo cierto es que por el momento se siembran en el Meta, unas 60 mil hectáreas de arroz, 16 mil de maíz, 15 mil de plátano, 20 mil de soya y cerca de 95 mil hectáreas de palma.

### Tierra en el Llano sube hasta 400%<sup>18</sup>

El desarrollo agroindustrial de la altillanura ha comenzado a tener una consecuencia económica derivada de la demanda de las tierras para uso agrícola. En esta zona del país, hay grandes extensiones cultivadas con maíz, soya, caña de azúcar, palma aceitera, caucho y forestales, entre otros, dirigidos a las industrias de concentrados y de producción de azúcar, etanol, biodiésel, caucho y madera. Tal ha sido la demanda, que en los últimos años el precio de la hectárea pasó de 100.000 a 500.000 pesos en promedio.

Allí se han establecido varias empresas agroindustriales como los grupos económicos Aliar, Mavalle y Sapuga S.A., en negocios de integración vertical para la producción de materias primas para la industria de los alimentos balanceados y de los biocombustibles, lo mismo que explotaciones avícolas y porcícolas.

### El mal estado de las vías, el eterno problema de la zona

<sup>16</sup> Comercio formal no aguanta más. En: Llano 7 días, Villavicencio (26, abril, 2008); p.4-5.

<sup>17</sup> Alimentos no escasearán en el Meta. En: Llano 7 días, Villavicencio (3, mayo, 2008); p.4-5.

<sup>18</sup> Tierra en el Llano sube hasta 400%. En: Diario Portafolio, Bogotá, 26 de mayo de 2008.

La altillanura se reconoce como una zona propicia para el desarrollo de la agricultura. Comprende los municipios de Puerto López y Puerto Gaitán, en el Meta y Cumaribo, La Primavera, Puerto Carreño y Santa Rosalía en el Vichada.

“Se estima que el área potencial de desarrollo agropecuario de la altillanura es de unos 10 millones de hectáreas”, explicó Dario Cárdenas, coordinador seccional del Instituto Colombiano Agropecuario (ICA) en el Meta.

En general, este es el panorama que hoy presentan las vías de la altillanura.

Villavicencio – Puerto López: 85 kilómetros. Pavimentada y en buen estado. Es una vía de concesión.

Puerto López – Puerto Gaitán: 110 kilómetros. Los primeros 50 kilómetros de la vía están pavimentados. Los siguientes 23 kilómetros están en proceso de pavimentación, aunque los lugareños se quejaron por la demora en la ejecución de estos trabajos. Del kilómetro 73 al 110, le faltan tres por pavimentar.

Puerto Gaitán – Carimagua: 100 kilómetros. No está pavimentada, y se encuentra en regular estado. Es mantenida por una compañía petrolera que hizo convenio con el Invías.

Carimagua – Guacacías: 45 kilómetros. Trayecto susceptible de inconvenientes durante la temporada invernal; lo mantiene una empresa petrolera.

Guacacías – La Primavera. 140 kilómetros. Se dificulta en invierno. En el kilómetro 54, se encuentra el desvío hacia el municipio de Santa Rosalía.

La Primavera – Puerto Carreño. 350 kilómetros. Se están construyendo los primeros 30 de terraplén. El resto de la vía es una trocha hasta el kilómetro 280. Los últimos 70 kilómetros son terraplenes bien estructurados.

Otra de las vías usadas en la altillanura es el río Meta, navegable desde Puerto Gaitán. Mueve carga durante nueve meses del año como ganado, mercancías de todo tipo y menaje doméstico.