



BOLETÍN ECONÓMICO REGIONAL REGIÓN SURORIENTE

II trimestre de 2008

**Banco de la República
Subgerencia de Estudios Económicos
Centro Regional de Estudios Económicos
- CREE Villavicencio**

BOLETÍN ECONÓMICO REGIONAL (BER) es una publicación trimestral de los Centros Regionales de Estudios Económicos (CREE) del Banco de la República. Su propósito es ofrecer a los agentes de la economía en forma oportuna la evolución de las principales actividades económicas de las regiones y los departamentos que las componen, contando con el valioso aporte de las diferentes entidades y gremios de la producción y el comercio.

Contenido

1. Minería
2. Ganadería
3. Precios
4. Mercado laboral
5. Comercio exterior
6. Construcción
7. Servicios públicos
8. Deuda pública
9. Sector financiero
10. Ventas de vehículos

Departamento del Amazonas

Notas económicas

Número 09

Las opiniones y posibles errores son responsabilidad exclusiva de los autores y no comprometen al Banco de la República ni a su Junta Directiva.

Para sugerencias y comentarios favor dirigirse a:

Joaquín Paredes Vega
Jefe Regional de Estudios Económicos
jpavedve@banrep.gov.co y/o al teléfono
6729892

Germán Humberto Hernández Leal
gernale@banrep.gov.co

PANORAMA ECONÓMICO REGIONAL

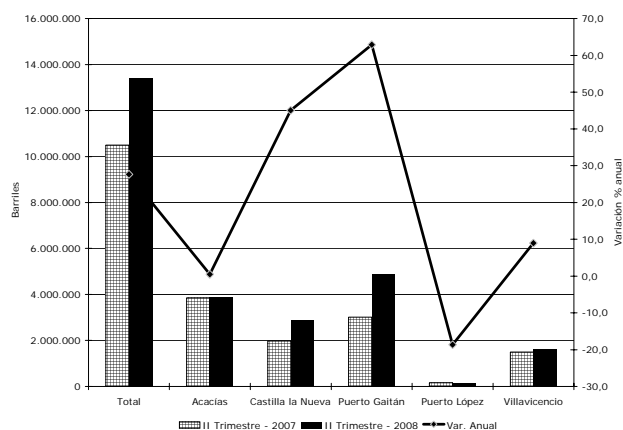
1. Minería

Producción de petróleo

Gráfico 1

Meta¹. Producción de petróleo

Abril – junio. 2007 - 2008



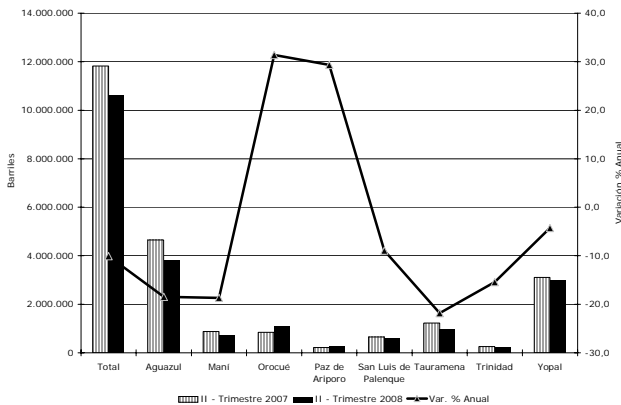
¹ Producción de campos operados directamente por ECOPEPETROL, o a través de contratos de asociación. Fuente: ECOPEPETROL. Gráfico elaborado por el Centro Regional de Estudios Económicos. Banco de la República. Villavicencio.

Con base en cifras suministradas por ECOPEPETROL, la producción de campos operados directamente por esta compañía o a través de contratos de asociación en el departamento del Meta en el segundo trimestre de 2008, fue de 13.395 miles de barriles, superior en 4.8% respecto al trimestre anterior y en 27.7% en el comparativo anual. En el resultado, influyeron los aumentos en la producción de los pozos

Meta, Guainía, Guaviare, Vaupés, Vichada, Amazonas y Casanare.

ubicados en Castilla La Nueva, Puerto Gaitán y Villavicencio. Cabe señalar, que en el mes de junio de 2008 según ECOPEPETROL, sumadas las producciones diarias de los cinco municipios en referencia¹ se alcanzó una producción diaria de 147.000 barriles por día –bpd-.

Gráfico 2
Casanare¹. Producción de petróleo
Abril – junio. 2007 - 2008



¹ Producción de campos operados directamente por ECOPEPETROL, o a través de contratos de asociación.
Fuente: ECOPEPETROL. Gráfico elaborado por el Centro Regional de Estudios Económicos. Banco de la República. Villavicencio.

Por su parte, el departamento del Casanare, registró al segundo trimestre de 2008, una producción de 10.628 miles de barriles, superior en 1.8% respecto al trimestre anterior, e inferior en 10.1% en año completo. Se evidencia un descenso indiscutible en la producción de este departamento, en especial en los campos ubicados en los municipios de Aguazul, Yopal y Tauramena, como los principales. En esta división, tal como la tiene

¹ Comprende los pozos ubicados en Acacias, Castilla La Nueva, Puerto Gaitán, Puerto López y Villavicencio.

Meta, Guainía, Guaviare, Vaupés, Vichada, Amazonas y Casanare

clasificada ECOPEPETROL, el total diario de barriles de crudo sumada la producción de los municipios en referencia en el mes de junio de 2008, se ubicó en 118.000 bpd.

Regalías de petróleo

Cuadro 1
Colombia. Giros de Regalías por explotación de hidrocarburos
Corrido 2008^a

Beneficiario	Total pagado	Part. %
Antioquia	60.686.759.246	2,2
Arauca	186.331.096.036	6,7
Bolívar	39.900.649.785	1,4
Boyacá	90.612.770.311	3,3
Casanare	477.741.125.356	17,3
Cauca	5.212.656.697	0,2
Cesar	11.566.100.071	0,4
Córdoba	39.440.087	0,0
Cundinamarca	6.437.024.467	0,2
Guajira	86.981.194.915	3,2
Huila	235.261.498.891	8,5
Meta	361.908.659.358	13,1
Nariño	1.173.687.238	0,0
Norte de Santander	20.809.720.966	0,8
Putumayo	59.897.438.821	2,2
Santander	158.765.200.985	5,8
Sucre	3.087.675.023	0,1
Tolima	118.674.568.380	4,3
Mpios. Puertos Depto. de Sucre	60.738.543.810	2,2
Mpios. Puertos Depto. de Córdoba	62.433.698.033	2,3
Puertos Carga, Descarga y Cabotaje	48.197.390.065	1,7
Otros Beneficiarios	664.507.480.683	24,1
Totales	2.760.964.379.224	100,0

^a Comprende las regalías de noviembre de 2007, giradas en enero de 2008, hasta las de junio de 2008, giradas en agosto de 2008.
Fuente: Agencia Nacional de Hidrocarburos. Cuadro elaborado por el Centro Regional de Estudios Económicos. Banco de la República. Villavicencio.

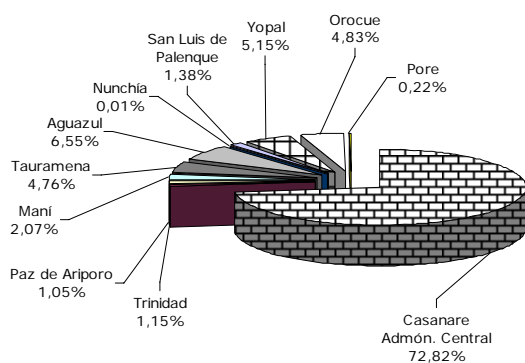
Con base en cifras de la Agencia Nacional de Hidrocarburos, las regalías giradas en 2008² a

² Incluye rendimientos y desahorros FAEP. Comprende las regalías de noviembre de 2007 giradas en enero de 2008, hasta las de junio de 2008 giradas en agosto de 2008. Información extractada de la página Web: www.anh.gov.co

los departamentos, municipios, puertos de carga, municipios puertos y a otros beneficiarios, alcanzaron los \$2.760.964 millones, de las cuales los departamentos de Meta y Casanare, los mayores productores de crudo, participaron con el 13.1% y 17.3%, en su orden.

Gráfico 3

Casanare. Participación de la administración central departamental y de los municipios en los giros de Regalías por explotación de hidrocarburos A junio de 2008^a



^a Comprende las regalías de noviembre de 2007, giradas en enero de 2008, hasta las de junio de 2008, giradas en agosto de 2008. Fuente: Agencia Nacional de Hidrocarburos. Gráfico elaborado por el Centro Regional de Estudios Económicos. Banco de la República. Villavicencio.

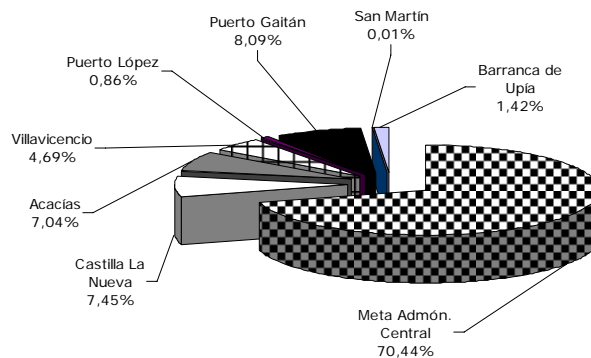
En efecto, en el período referido el departamento del Casanare recibió por concepto de regalías, \$477.741 millones, de los cuales el 72.8% fue absorbido por la administración central departamental, en tanto

que los municipios de Aguazul, Yopal, Tauramena y Orocué, participaron con 6.5%, 5.2%, 4.8% y 4.8%, respectivamente.

A su vez, al departamento del Meta le fue transferido un total de \$361.909 millones, correspondiendo a la administración central un total de \$254.926 millones, el 70.4%, a Puerto Gaitán, 8.1%, Castilla La Nueva, 7.5%, Acacías, 7.0% y Villavicencio, 4.7%.

Gráfico 4

Meta. Participación de la administración central departamental y de los municipios en los giros de Regalías por explotación de hidrocarburos A junio de 2008^a



^a Comprende las regalías de noviembre de 2007, giradas en enero de 2008, hasta las de junio de 2008, giradas en agosto de 2008. Fuente: Agencia Nacional de Hidrocarburos. Gráfico elaborado por el Centro Regional de Estudios Económicos. Banco de la República. Villavicencio.

2. Ganadería

De acuerdo con la encuesta que realiza el DANE en 72 municipios del país, durante el primer semestre del presente año los municipios

Meta, Guainía, Guaviare, Vaupés, Vichada, Amazonas y Casanare

capitales de los departamentos de Meta y Casanare participaron, en conjunto, con el 4.4% del total nacional de cabezas de ganado vacuno sacrificadas.

Explorando el comportamiento particular, se presentaron resultados opuestos en las dos ciudades. En Villavicencio se originó un incremento en el número de sacrificios de 0.9% frente a igual período de 2007, con 41.470 cabezas. Entre estas, se distinguió el número de hembras sacrificadas, que representó el 63.3% del total y alcanzó un alza anual del 4.8%, que resulta preocupante dentro de los propósitos de repoblamiento bovino. Entre tanto, el peso total creció 0.6%, al producirse un incremento de 93.650 kilos entre los dos períodos comparados.

Cuadro 2
Villavicencio, Yopal. Sacrificio de ganado vacuno
Primer semestre 2007 – 2008

Municipio	Total		Cabezas	
	Cabezas	Kilos	Machos	Hembras
2007				
Villavicencio	41.105	15.859.090	16.056	25.049
Yopal	10.983	3.466.200	1.713	9.270
2008				
Villavicencio	41.470	15.952.740	15.221	26.249
Yopal	10.975	3.445.500	1.527	9.448

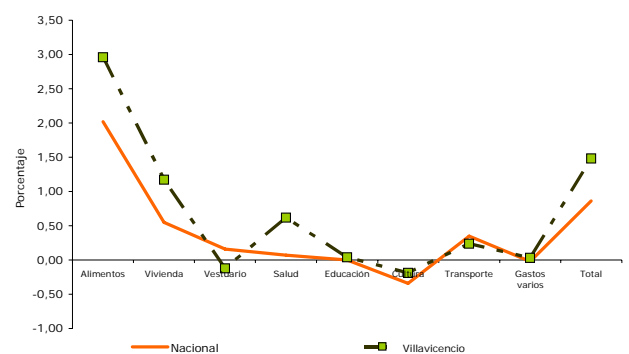
Fuente: DANE

Antagónicamente, se ocasionó una ligera disminución de -0.1% en la cantidad de cabezas sacrificadas en el municipio de Yopal,

con relación al primer semestre de 2007. De manera análoga, el peso de ganado vacuno degollado fue de 3.445.500 kilos, 0.6% inferior al acumulado a junio del año anterior. En esta ciudad, la participación del número de hembras en el sacrificio es todavía más categórico; corresponde al 86.1% del total y presentó un ascenso del 1.9% en el comparativo anual.

3. Precios

Gráfico 5
Nacional - Villavicencio. Variación mensual, total y por grupos de bienes y servicios
Junio 2008



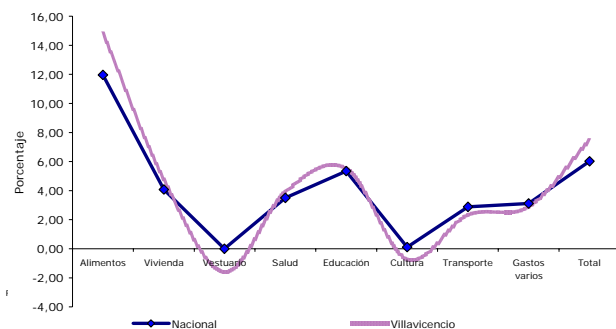
Fuente: DANE

Es indudable que Villavicencio se constituye en una de las ciudades con más alta tasa de inflación en Colombia. En efecto, al culminar el mes de junio de 2008, la variación mensual se ubicó en 1.48%, muy por encima del promedio nacional que fue de 0.86%, siendo después de Neiva, la segunda ciudad más costosa del país. A su vez, los registros de año corrido y

Meta, Guainía, Guaviare, Vaupés, Vichada, Amazonas y Casanare

completo, no difieren del resultado mensual, al señalar 7.46% y 8.00%, respectivamente, superiores al 6.02% y 7.18% a nivel nacional, en su orden.

Gráfico 6
Villavicencio. Variación año corrido, total y por grupos de bienes y servicios Junio 2008

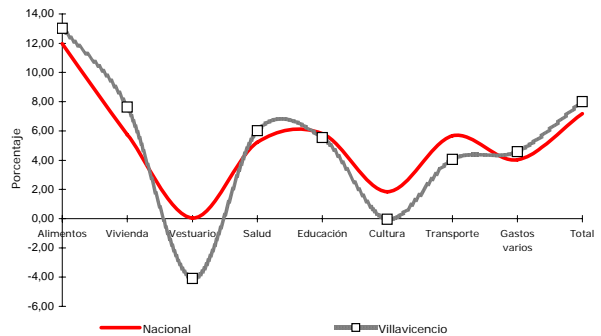


Fuente: DANE

Medido el resultado anterior por grupos de gasto, se observa en la capital del Meta una clara tendencia al alza en casi todos los renglones, especialmente en alimentos, 2.96% (2.02% nacional) y vivienda, 1.17% (0.55% nacional), siendo la excepción, vestuario, -0.12%, cultura, -0.19% y transporte, 0.24%.

Finalmente, por niveles de ingreso la mayor tasa de crecimiento en año completo para la ciudad de Villavicencio, se presentó en el nivel de ingresos bajos, 9.36%, seguido por ingresos medios, 7.91% y altos, 6.40%.

Gráfico 7
Villavicencio. Variación doce meses, total y por grupos de bienes y servicios Junio 2008



Fuente: DANE

4. Mercado laboral

Con base en cifras de la Gran Encuesta Integrada de Hogares realizada por el DANE³, que mide los indicadores del mercado laboral, la tasa de desempleo de Villavicencio, en el trimestre móvil abril – junio de 2008, fue de 11.5%, superior en 0.9 puntos porcentuales respecto de la cifra de igual lapso de 2007.

A su vez, la tasa global de participación en el período referido señaló para la ciudad de Villavicencio, 66.2%, mientras que la tasa de ocupación fue de 58.6%.

En el trimestre móvil abril – junio de 2008, se contabilizaron en la capital del Meta, un total de 174 mil ocupados, cifra superior en 3.6%,

³ A partir de julio de 2006.

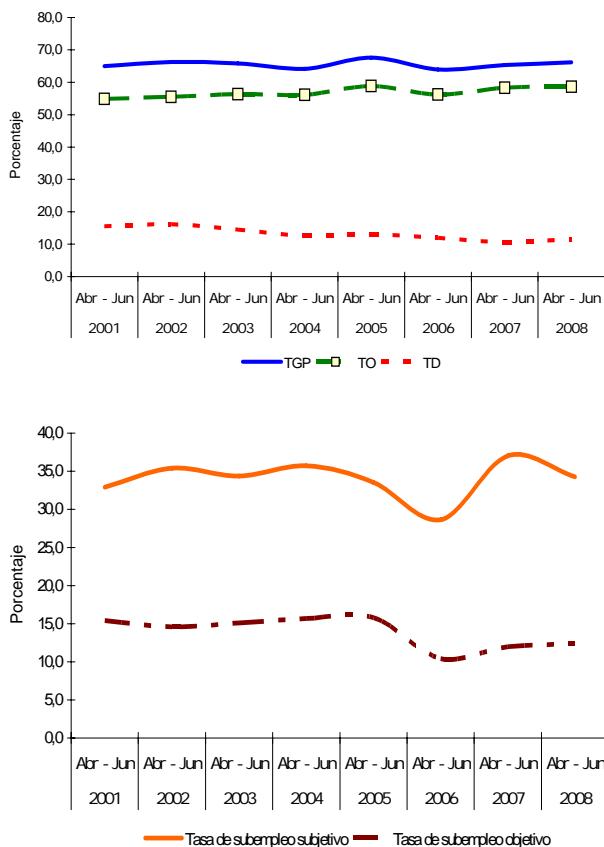
Meta, Guainía, Guaviare, Vaupés, Vichada, Amazonas y Casanare

con relación al registró de igual período de 2007.

Por último, el subempleo subjetivo en Villavicencio se ubicó en 34.2%, mientras que el objetivo lo hizo en 12.3%.

Gráfico 8

Villavicencio. Evolución de los Indicadores laborales. Serie trimestre móvil Abril a junio 2001 - 2008



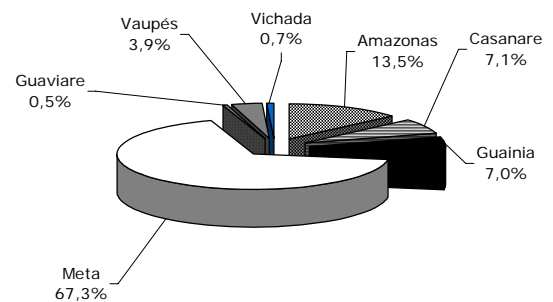
Fuente: DANE.

5. Comercio exterior

Gráfico 9

Región Suroriente^p. Exportaciones no tradicionales, según departamentos.

Participación porcentual Enero – junio de 2008



p: cifras provisionales

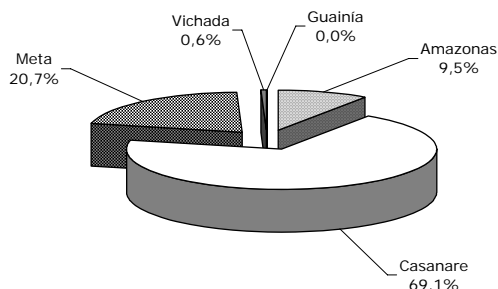
Fuente: DANE - DIAN. Gráfico elaborado por el Centro Regional de Estudios Económicos. Banco de la República. Villavicencio.

Entre enero y junio de 2008, las exportaciones no tradicionales registradas en la zona suroriental⁴ totalizaron US\$5.108 miles, con incremento del 172.0% si se coteja con el mismo período del año anterior, debido a la evolución de las transacciones realizadas en el departamento del Meta, cuyas ventas externas absorbieron el 67.3% de la región, y aumentaron 559.9% en la anualidad comparada. En cambio Amazonas, que participó con el 13.5%, sigue siendo el segundo más representativo del grupo, aunque presentó un decrecimiento de 25.3%, al sumar US\$689 miles.

⁴ Comprende los departamentos de: Amazonas, Casanare, Guainía, Guaviare, Meta, Vaupés y Vichada.

Meta, Guainía, Guaviare, Vaupés, Vichada, Amazonas y Casanare

Gráfico 10
Región Suroriente^p. Importaciones según departamentos. Participación porcentual
Enero – junio de 2008



p: cifras provisionales
 Fuente: DANE - DIAN. Gráfico elaborado por el Centro Regional de Estudios Económicos. Banco de la República. Villavicencio.

En contraste, las importaciones totales de esta zona observaron, en los mismos meses de la actual vigencia, un descenso de -38.6% frente a igual semestre de 2007, con un registro de US\$19.739 miles CIF. Tal resultado fue propiciado por las menores compras externas llevadas a cabo en el Meta y Casanare. En el primer departamento, estas operaciones descendieron en 45.1%, alcanzando un monto de US\$4.083 miles CIF, mientras que en el Casanare, que mantiene el liderazgo regional, el retroceso fue de 18.2%, luego de cuantificar US\$13.648 miles CIF.

6. Construcción

Según cifras del DANE reportadas para 77 municipios del país⁵, el sector de la construcción en el Meta evidenció, en lo corrido del presente año, una escasa evolución en su

⁵ Según departamentos y Bogotá.

Meta, Guainía, Guaviare, Vaupés, Vichada, Amazonas y Casanare

actividad al pasar de 88.115 metros cuadrados (m²) en el primer semestre de 2007 a 90.190 m² en similar lapso de 2008, representando un aumento de 2.4% en el área aprobada. De este total, el 68.1% se orientó a vivienda, destino que, sin embargo, redujo su superficie en 22.9% respecto a la alcanzada en igual período del año anterior. En este renglón, el 86.8%, se dirigió a construcciones diferentes a vivienda de interés social (VIS).

Cuadro 3
Área total aprobada en 77 municipios
Acumulado año corrido a junio
2007 - 2008

Departamentos y Bogotá	Metros cuadrados			
	Enero - Junio			
	2007		2008	
	Vivienda	Total	Vivienda	Total
Antioquia	857 120	1 333 217	562 331	914 314
Arauca	3 060	14 500	14 269	15 430
Atlántico	227 372	284 741	109 552	236 266
Bogotá	2 152 046	2 765 965	1 852 207	2 808 509
Bolívar	294 244	353 847	227 037	295 698
Boyacá	198 418	264 630	111 757	122 293
Caldas	99 110	188 298	102 777	202 828
Caquetá	4 790	7 811	10 333	12 821
Casanare	45 682	63 670	13 605	23 193
Cauca	96 245	135 260	391 245	407 843
Cesar	59 610	89 487	37 280	46 940
Córdoba	32 432	42 922	51 776	75 189
Cundinamarca	339 678	383 351	259 285	326 544
Chocó	4 746	5 513	5 643	7 377
Huila	102 031	130 063	105 647	144 623
La Guajira	3 298	6 284	1 441	23 333
Magdalena	86 150	110 972	119 708	139 518
Meta	79 585	88 115	61 387	90 190
Nariño	140 702	165 204	108 566	175 462
Norte de Stder	75 081	111 843	105 447	161 451
Quindío	70 603	99 246	46 319	53 956
Risaralda	343 142	427 578	180 343	221 313
Santander	338 982	400 410	400 771	488 105
Sucre	17 446	22 497	17 589	23 999
Tolima	126 982	149 075	146 292	169 829
Valle	887 279	1 218 504	666 056	964 791
Total	6 685 834	8 863 003	5 708 663	8 151 815

Fuente: DANE.

Por su parte, el metraje licenciado al sector comercio contribuyó con el 68.7% del total de la actividad edificadora diferente a vivienda, la cual ascendió en 237.7% en el comparativo anual observado. Se incluye en este segmento la construcción de centros comerciales de grandes superficies, bodegas agrícolas, casas de paso y fincas de descanso. Esta circunstancia redundó en la valorización de muchos predios e inmuebles de la ciudad, y en el costo de los arrendamientos.

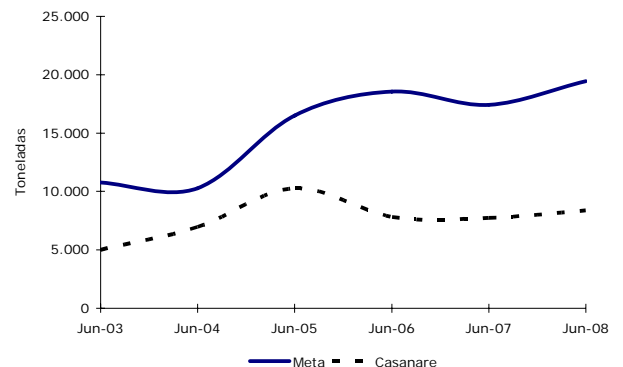
En contraste, se apreció una notable disminución interanual en el metraje licenciado en el Casanare de 63.6%, al acumular 23.193 m² en el curso del primer semestre de la presente anualidad. Esta decadencia se explicó por la caída de la edificación dirigida a vivienda, que significó el 58.7% del total y fue inferior en 70.2% al registro de igual lapso del año anterior, expresándose así un estancamiento en el proceso de expansión urbanística de este departamento. En este destino, el 98.8% de la superficie aprobada se orientó a construcciones diferentes a VIS.

Entre tanto, las demás finalidades, que registraron 9.588 m² en esta vigencia, también evidenciaron un considerable decrecimiento anual, -46.7%. Entre estas, el sector comercio acaparó el 52.9% del total.

- Despachos de Cemento Gris

Con base en cifras del Instituto Colombiano de Productores de Cemento –ICPC–, los despachos nacionales de cemento gris a la Región Suroriental, básicamente se han centrado en los departamentos del Meta y Casanare. En efecto, a junio de 2008 se despacharon al primero un total de 19.466 toneladas, superior en 11.7% si se compara con igual período de 2007 y en el segundo un total de 8.400 toneladas, 8.4% más en igual lapso de análisis.

Gráfico 11
Meta y Casanare. Despachos nacionales de cemento gris
Junio 2003 - 2008



Fuente: Instituto Colombiano de productores de cemento (ICPC)

7. Servicios públicos

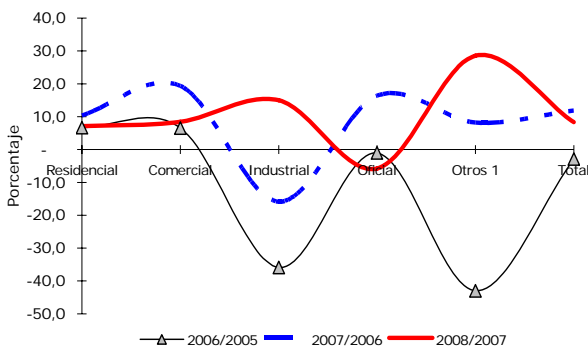
El consumo de energía eléctrica en el departamento del Meta observó, al término del primer semestre de 2008, un ostensible aumento de 8.4% respecto al mismo período

Meta, Guainía, Guaviare, Vaupés, Vichada, Amazonas y Casanare

del año anterior, luego de facturar 245.5 millones de kilovatios/hora (Kw/h). Tal circunstancia se propició por el crecimiento denotado en la mayor parte de los usos, prevaleciendo los aumentos del 15.0% y 8.5% en los segmentos industrial y comercial; el sector residencial, cuyo consumo continua presentando la más alta participación, 57.5%, mostró una progresión del 7.1% en el período que nos ocupa, con 141.3 millones de Kw./h.

destacándose el industrial y comercial, cuyos aumentos fueron del 15.4% y 9.1%, respectivamente. Por su parte, el industrial, totalizando 14.5 millones de m³ y el residencial, con 7.4 millones de m³, observaron en conjunto un peso de 90.4% del total.

Gráfico 12
Meta. Consumo de energía eléctrica
Variaciones porcentuales anuales
Acumulado a junio 2006 - 2008



¹ Comprende alumbrado público, especial, provisional y no regulado.
Fuente: Electrificadora del Meta S.A (EMSA). Gráfico elaborado por el Centro Regional de Estudios Económicos. Banco de la República. Villavicencio.

En cuanto al consumo de gas natural en Villavicencio, se generó un importante avance del 11.2%, al pasar de 21.8 millones de m³ entre enero y junio de 2007 a 24.2 millones de m³ en igual lapso de la presente vigencia. Dicho comportamiento evidencia una dinámica generalizada en los diferentes sectores,

Cuadro 4
Villavicencio. Consumo de gas natural
por usos
Primer semestre 2007 - 2008

Período	Usos			
	Total	Residencial	Industrial	Comercial
	Miles M ³			
I Semestre 07	21.834	7.107	12.584	2.143
I Semestre 08	24.272	7.411	14.524	2.337
Var.% 08/07	11,2	4,3	15,4	9,1

Fuente: Llanogas S.A. Cálculos Centro Regional de Estudios Económicos. Banco de la República. Villavicencio.

8. Deuda pública

A junio de 2008, la deuda pública consolidada de los gobiernos centrales del Meta y el municipio de Villavicencio, sumó \$73.954 millones, lo que significó una expansión del 2.1% si se coteja con igual mes de 2007. Este resultado se causó por los compromisos que fueron asumidos por el ente departamental en el primer semestre del actual período, que alcanzaron un saldo de \$4.572 millones, con un crecimiento anual del 82.9%.

Tales desembolsos determinaron un saldo total de \$48.639 millones, guarismo superior en

Meta, Guainía, Guaviare, Vaupés, Vichada, Amazonas y Casanare

19.9% respecto a junio del año anterior. A su vez, en cumplimiento de las obligaciones que han sido contraídas por el Gobierno Central Departamental, se registró en el semestre una sumatoria de pagos por valor de \$9.779 millones, de los cuales el 65.3% correspondió a amortizaciones a capital.

Cuadro 5
Meta - Villavicencio. Movimiento de la
deuda pública interna
Junio - diciembre 2007, junio 2008

Entidades	Millones de pesos				
	Saldos a			Variación %	
	2007		2008	Semestral	Anual
	Junio	Diciembre	Junio		
Gobierno Central Departamental ¹					
Desembolsos	2.500	21.188	4.572	-78,4	82,9
Amortizaciones	7.777	16.587	6.381	-61,5	-17,9
Intereses	2.686	5.291	3.398	-35,8	26,5
Saldo	40.571	50.449	48.639	-3,6	19,9
Gobierno Central Municipal de Villavicencio					
Desembolsos	127	877	0	-100,0	-100,0
Amortizaciones	2.976	6.338	3.908	-38,3	31,3
Intereses	2.064	4.121	1.996	-51,6	-3,3
Saldo	31.836	29.223	25.315	-13,4	-20,5

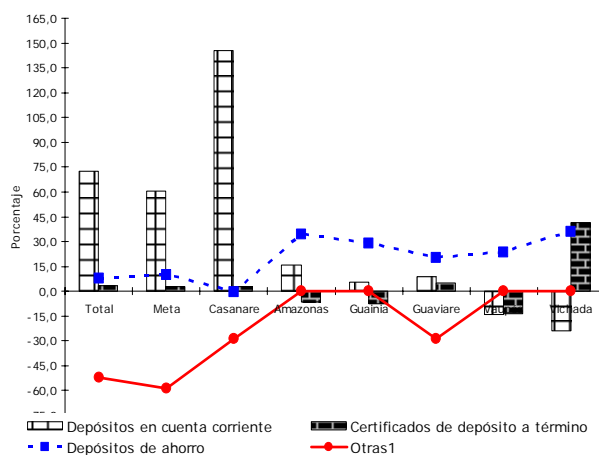
¹ Incluye las obligaciones contraídas con el sector financiero y operaciones leasing. En el rubro desembolsos del departamento del Meta, corresponde a contratos suscritos en la vigencia y vigencias anteriores, pero desembolsados en el período de la referencia. Fuente: Sección de Contabilidad del Gobierno Central Municipal y, de Presupuesto, del Gobierno Central Departamental - Cálculos Centro Regional de Estudios Económicos. Banco de la República. Villavicencio.

En cambio, el saldo de la deuda pública de Villavicencio evidenció un descenso del 20.5% con relación a junio de 2007, al registrar \$25.315 millones. Esto, por no haberse contraído endeudamiento en lo que va de la vigencia y, por la cancelación y amortización de obligaciones financieras.

9. Sector financiero

El saldo de las captaciones de los establecimientos bancarios de los departamentos que conforman la Región Suroriente, al cierre del primer semestre de 2008, se ubicó en \$2.307.561 millones, cifra superior en 22.6% si se compara con igual período de 2007. El resultado anterior, se sustentó en el considerable incremento de 72.3% en los depósitos en cuenta corriente, que contrastó con los aumentos moderados en CDT y depósitos de ahorro de 3.1% y 7.8%, en su orden.

Gráfico 13
Región Suroriente. Captaciones
de los establecimientos bancarios.
Variaciones anuales
Junio 2007 – 2008



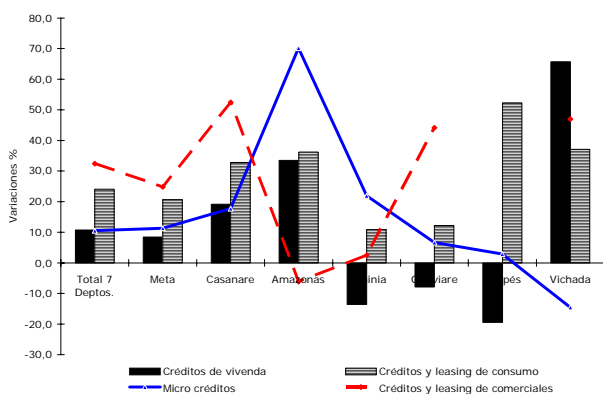
Fuente: Superintendencia Financiera. Gráfico elaborado por el Centro Regional de Estudios Económicos. Banco de la República. Villavicencio.

Meta, Guainía, Guaviare, Vaupés, Vichada, Amazonas y Casanare

Meta y Casanare registraron en conjunto el 88.9% de participación en las captaciones totales de la Región, al registrar saldos de \$1.240.037 millones y \$811.182 millones, respectivamente, siendo los departamentos donde más se reflejó el aumento en los depósitos en cuenta corriente.

Los establecimientos bancarios de los departamentos de Amazonas, Guainía, Guaviare, Vaupés y Vichada, señalaron variaciones positivas en el período de análisis, gracias a los depósitos de ahorro, cuyas captaciones fueron más dinámicas, respecto del producto que sobresalió en Meta y Casanare.

Gráfico 14
Región Suroriente. Cartera
de los establecimientos bancarios.
Variaciones anuales
Junio 2007 - 2008



Fuente: Superintendencia Financiera. Gráfico elaborado por el Centro Regional de Estudios Económicos. Banco de la República. Villavicencio.

En cuanto a cartera, el saldo al culminar junio de 2008 se ubicó en \$1.832.098 millones,

Meta, Guainía, Guaviare, Vaupés, Vichada, Amazonas y Casanare

superior en 26.2% frente al registro del primer semestre del año anterior, siendo importantes los avances de los saldos de créditos y leasing de consumo y créditos y leasing comerciales, con variaciones para el período referido de 24.1% y 32.4%, en su orden.

Por departamentos se evidenció un persistente dinamismo en los créditos de consumo y comercial otorgados por los establecimientos bancarios de la Región, destacándose Meta y Casanare, los cuales en conjunto participaron con el 93.8% de las colocaciones totales.

10. Ventas de vehículos

Con base en cifras de la entidad Econometría, el total de vehículos vendidos en Villavicencio durante el primer semestre de 2008 ascendió a 1.653 unidades, cifra superior en 25.4% respecto al total alcanzado en 2007. De las unidades vendidas, 855 correspondieron a automóviles y 798 a vehículos comerciales.

Cuadro 6
Villavicencio. Ventas de vehículos
Primer semestre 2007-2008

Mes	Primer semestre 2007			Primer semestre 2008			Var. %
	Automóviles	Comerciales	Total	Automóviles	Comerciales	Total	
Enero	112	88	200	129	133	262	31,0
Febrero	109	109	218	134	134	268	22,9
Marzo	126	110	236	141	168	309	30,9
Abril	119	103	222	165	120	285	28,4
Mayo	134	109	243	128	146	274	12,8
Junio	141	58	199	158	97	255	28,1

Fuente: Econometría S.A.

Departamento del Amazonas

Con base en cifras suministradas por la Cámara de Comercio del Amazonas, al culminar el segundo trimestre de 2008, se presentó un incremento de 23.4% en el monto de sociedades constituidas, básicamente en el sector de comercio y bienes y servicios, cifrando \$190 millones.

Respecto al turismo, según cifras reportadas por la administración central departamental encargada del manejo de este sector en el Amazonas, se evidencia una merma en el número de visitantes a la región. En efecto, al cierre del trimestre abril – junio de 2008, se contabilizaron un total de 5.726 turistas, 6.9% menos respecto a igual período del año anterior. Se podría pensar que esta situación resulta poco compatible con las inversiones realizadas en infraestructura hotelera.

Cuadro 7
Amazonas. Turistas,
por tipo de residencia y sexo
Segundo trimestre 2007 – 2008

Turistas	Número de viajeros		
	Segundo Trimestre		Variación Anual %
	2007	2008	
Total	6.148	5.726	-6,9
Nacionales	4.599	4.189	-8,9
Extranjeros	1.549	1.537	-0,8
Hombres	3.646	3.377	-7,4
Mujeres	2.502	2.349	-6,1

Fuente: Departamento Administrativo de Fomento Ecoturístico del Amazonas.

- Comercio fronterizo

Con base en los resultados de la encuesta de tráfico fronterizo aplicada por el Banco de la República, se evidencia un dinamismo del comercio con Brasil y Perú, que desplaza la demanda por bienes y servicios de los residentes en Leticia, hacia los municipios vecinos de Tabatinga en el Brasil y Santa Rosa en el Perú. Sobresalen las compras de bienes de consumo tales como alimentos, vestuario, materiales de construcción y gastos en recreación.

La percepción en esta zona de frontera, es que hay mucho dinamismo y armonía en las relaciones comerciales y de integración, existiendo libre movilidad de las personas, añadiendo como fortaleza el hecho de que en el departamento del Amazonas no se presentan problemas de orden público.

Cuadro 8
Leticia. Valor del comercio fronterizo,
según bienes o servicios
Segundo trimestre 2007 - 2008¹

Actividades	Segundo Trimestre		Variación %
	Dolares		
	2007	2008	
TOTAL	3.919.740	10.772.296	174,8
Recreación	220.168	942.910	328,3
Compras personales	3.059.251	8.661.916	183,1
Trabajo	206.438	324.965	57,4
Estudio	1.489	17.437	1.071,1
Salud	2.245	58.355	2.499,3
Negocios	430.149	745.302	73,3
Otro	0	21.411	100,0

¹ Período de aplicación mayo 23 al 29 de 2008, estimativo para 92 días.

Fuente: Encuesta de tráfico y estada y gasto fronterizo. Banco de la República

Meta, Guainía, Guaviare, Vaupés, Vichada, Amazonas y Casanare

Cabe señalar que Leticia presenta un comercio más dinámico y competitivo que los municipios fronterizos de Brasil y Perú, gracias a la constante renovación del inventario de mercancías, a la buena oferta de tubérculos, verduras y frutas que son adquiridas con frecuencia especialmente por brasileños. De igual manera, es activo el consumo de gasolina motor, productos de perfumería, licores y joyería fina.

Cuadro 9
Brasil-Perú¹. Valor del comercio fronterizo,
según bienes o servicios
Segundo trimestre 2007 - 2008²

Actividades	Segundo Trimestre		Variación %
	2007	2008	
TOTAL	6.150.335	10.765.019	75,0
Recreación	291.555	226.705	-22,2
Compras personales	5.022.132	9.768.411	94,5
Trabajo	597.974	308.917	-48,3
Estudio	11.674	49.785	326,5
Salud	82.613	156.232	89,1
Negocios	143.326	254.969	77,9
Otro	1.061	0	100,0

¹ Se refiere a los municipios de Tabatinga (Brasil), Santa Rosa (Perú)

² Periodo de aplicación mayo 23 al 29 de 2008, estimativo para 92 días.

Fuente: Encuesta de tráfico y estada y gasto fronterizo. Banco de la República

Notas Económicas

En esta sección se presentan algunos comentarios publicados en prensa y revistas de circulación nacional y regional, así como algunos análisis en sectores o subsectores específicos.

Meta, productor único de Asfalto⁶

A partir del año 2012 Villavicencio se constituirá en el único productor de asfalto del país, con una capacidad diaria de 10.000 barriles. El asfalto será producido en la refinería que tiene ECOPETROL en su complejo petrolero de Apiay en donde actualmente se produce un promedio diario de 1.500 barriles. Para producir estos barriles diarios ECOPETROL realiza una mezcla entre los crudos de Rubiales, con un aporte del 75 por ciento y Castilla La Nueva con un 25 por ciento.

Para ampliar la producción de asfalto, ECOPETROL llevará a cabo una inversión de 34 millones de dólares, según informe realizado por dicha empresa. En la actualidad este proceso se encuentra en su segunda fase, la cual se calcula que culmine a finales del segundo semestre del próximo año.

La nueva planta de refinación procesará 15 mil barriles de petróleo pesado. De ese volumen se obtendrán 57 barriles de bencina, 168 barriles de kerosene, 162 barriles de diesel, 2.504 de gasolio y 10.000 barriles de asfalto.

Actualmente la producción de la refinería de Apiay es de 800 barriles de kerosene, 50 barriles de bencina y 1.500 de asfalto.

⁶ En: Diario Llano 7 días. 24 y 25 de junio de 2008. pág. 11

Meta, Guainía, Guaviare, Vaupés, Vichada, Amazonas y Casanare

El Meta se dispara con la venta de petróleo a China⁷

Con base en cifra de ECOPETROL, el departamento del Meta se convierte en la nueva estrella petrolera, a donde llega una fuerte inversión extranjera en la exploración y producción de hidrocarburos, así como en la construcción de nuevos oleoductos.

Los chinos son los principales compradores del crudo del Meta, que se extrae de Castilla producido por ECOPETROL. Este año la petrolera colombiana les ha vendido tres embarques en los meses de marzo, mayo y junio y, en promedio cada despacho es de un millón de barriles.

Los embarques a China significaron la apertura de un mercado relativamente nuevo para el crudo de ECOPETROL como lo es el del Lejano Oriente.

China compra crudo pesado porque es favorable para sus refinerías que producen *fuel oil* para generación eléctrica.

- Los crudos pesados

Es el auge del crudo pesado la razón principal para que este departamento encabece la lista de los más petroleros del país.

⁷ En: Diario El Tiempo, Julio 12 de 2008. pág. 2

Estos crudos, al ser más densos, son menos costosos (15 dólares por debajo) que los que se extraen de los campos de Arauca y Casanare, pero a la vez son muy apetecidos en los mercados internacionales, más aún hoy donde la demanda por petróleo ha llevado los precios a niveles record.

El aumento en la producción del Meta obedece a dos campos en particular, el primero de ellos es Castilla que pertenece ciento por ciento a ECOPETROL, y el campo Rubiales, del cual la petrolera colombiana tiene un 56 por ciento y el resto es de Petrorubiales.

Utilización de Capacidad Instalada en las Pymes Industriales⁸

La Utilización de Capacidad Instalada (UCI) de la industria (como un todo) ha venido descendiendo. Actualmente se ubica en un 68%, después de alcanzar su máximo histórico de 76% a finales de 2006. El análisis de la trayectoria de las Pymes y de su UCI nos puede ayudar a dilucidar lo que allí está ocurriendo.

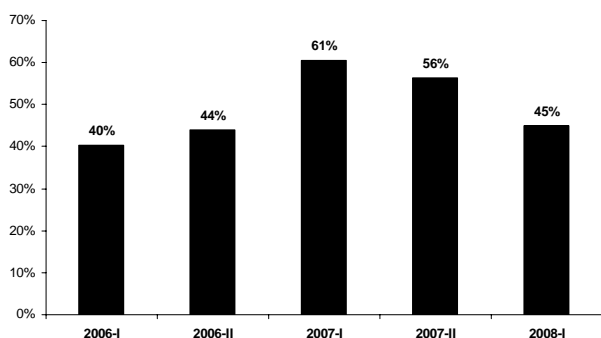
La "Gran Encuesta Pyme", liderada por Anif (con el apoyo del BID, Bancóldex y el Banco de la República), nos indica que tan sólo un 45% de las Pymes industriales lograron mantener la UCI en niveles satisfactorios (del 70-100%)

⁸ ANIF, Comentario Económico del Día - Sergio Clavijo con la colaboración de Carolina Gil. Agosto 28 de 2008

Meta, Guainía, Guaviare, Vaupés, Vichada, Amazonas y Casanare

durante el primer semestre de 2008 (según el último sondeo realizado en abril). Esta cifra es significativamente inferior al 61% registrado en el primer semestre de 2007, aunque es superior al 40% que se tuvo en el mismo período de 2006 (ver gráfico adjunto).

Porcentaje de Pymes que ubicó su nivel de utilización de capacidad instalada en el rango 70%-100%



Fuente: Gran Encuesta Pyme. ANIF

Ahora bien, estos resultados de la “Gran Encuesta Pyme” de Anif van en la misma dirección de la UCI industrial (total) proporcionada por Fedesarrollo y por la Andi. En el caso de Fedesarrollo este indicador llegó a 68% en mayo de 2008, frente a un promedio histórico de 71%. En el caso de la Andi, la UCI fue de 77% en junio de 2008, muy cerca de su promedio histórico de 76%. Se observa entonces que mientras la UCI de las Pymes se ubica un 5% por debajo del promedio “inferido” en la muestra 2006-2008, el total de la UCI

industrial estaría un 3% (Fedesarrollo) por debajo de sus valores históricos.

¿Qué es lo que está ocurriendo a nivel industrial? ¿Son problemas de oferta o de demanda? Por el lado de la oferta, existe evidencia de una notable expansión productiva, dado que la inversión total ha venido creciendo a ritmos sostenidos del 20% real durante 2003-2007. De hecho, la inversión industrial ha promediado una expansión real del 23% anual durante ese mismo período, donde se aprovecharon: 1) los bajos aranceles de importación; 2) una marcada apreciación del peso frente al dólar (cercana al 40% real); y 3) una amplia gama de alivios tributarios por reinversión de utilidades en maquinaria-equipo. También estuvieron de por medio una serie de plataformas exportadoras que esperaban la concreción del TLC con Estados Unidos y que ahora se enfrentan a su no ratificación, hasta la fecha.

Algunos resultados de las encuestas de la Andi también abogan por la hipótesis de expansión de la oferta productiva; cerca de un 70% de los empresarios señalaron haber expandido sus plantas en el período 2006-2008. De forma similar, la “Gran Encuesta Pyme” de Anif revela que cerca de un 30% de las Pymes también expandieron su capacidad productiva durante dicho período.

Por el lado de la demanda, se tiene que las

Meta, Guainía, Guaviare, Vaupés, Vichada, Amazonas y Casanare

ventas industriales se han ido desacelerando al pasar del 12% de crecimiento en 2006 al 10% anual en 2007, al tiempo que encuestas empresariales recientes (Andi-Fedesarrollo) señalan deterioro en los pedidos. Esta tendencia se ha agravado en 2008, ya que las ventas industriales acumuladas a junio registraron una caída de 0.5% anual. La lectura de abril de 2008 de la "Gran Encuesta Pyme" de Anif mostró un deterioro marcado en materia de ventas y pedidos, al tiempo que se incrementaban las existencias, después de un buen comportamiento de estas variables durante 2006-2007.

En síntesis, la caída en la UCI de la industria, como un todo, y de las Pymes, en particular, obedece al efecto combinado de una expansión por el lado de la oferta disponible (durante 2003-2007) y de la caída de la demanda (2008). Hemos visto cómo la UCI se ubica actualmente en niveles de 68% (Fedesarrollo), 77% (Andi) y en el caso particular de las Pymes observamos que tan sólo un 45% registra niveles satisfactorios de UCI frente al 61% del año anterior.

Meta, Guainía, Guaviare, Vaupés, Vichada, Amazonas y Casanare