



BOLETÍN ECONÓMICO REGIONAL

REGIÓN SUR ORIENTE

I trimestre de 2007

Banco de la República
Subgerencia de Estudios Económicos
Centro Regional de Estudios Económicos
- CREE Villavicencio

BOLETÍN ECONÓMICO REGIONAL (BER) es una publicación trimestral de los Centros Regionales de Estudios Económicos (CREE) del Banco de la República. Su propósito es ofrecer a los agentes de la economía en forma oportuna la evolución de las principales actividades económicas de las regiones y los departamentos que las componen, contando con el valioso aporte de las diferentes entidades y gremios de la producción y el comercio.

Contenido

1. Minería
2. Agricultura
3. Sector financiero
4. Precios
5. Mercado laboral
6. Ganadería
7. Construcción
8. Servicios públicos
9. Turismo
10. Pesca

Marzo de 2007
Número 04

Las opiniones y posibles errores son responsabilidad exclusiva de los autores y no comprometen al Banco de la República ni a su Junta Directiva.

Para sugerencias y comentarios favor dirigirse a las siguientes personas que participaron en su elaboración:

Meta:
Germán Humberto Hernández leal
gghernale@banrep.gov.co

Amazonas:
Armando Silva
asilva@banrep.gov.co

PANORAMA ECONÓMICO REGIONAL

1. Minería

Las petroleras de Colombia aceleraron la extracción de crudo el año pasado y lograron que la producción pasara de 526 mil barriles día en 2005 a 527 mil barriles diarios. Sin embargo, estos resultados positivos no se repetirán en el presente año, según FEDESARROLLO. Sus primeros cálculos reseñan que en el año 2007 la producción bordeará los 485 mil barriles día y que, pese a los esfuerzos por prolongar la autosuficiencia petrolera del país, el agotamiento empezará a ser evidente debido a que el nivel de reservas continúa descendiendo¹. A su vez, la Asociación Colombiana del Petróleo (ACP) señala que la declinación era previsible porque no se ha dado un descubrimiento petrolero de gran tamaño. Hace tres años la declinación anual promedio era de 12% y se logró revertir esta tendencia con mayores inversiones de las empresas en nuevas tecnologías que permitieron aumentar el recobro de los campos, pero esta tarea tiene sus límites ya que un campo maduro en promedio mantiene una producción creciente durante cinco años y luego empieza a bajar paulatinamente.

Este escenario se corrobora en el departamento del Meta, puesto que la producción de crudo que controla la Superintendencia de Operaciones de Apiay, alcanzó 81 mil barriles diarios, entre los meses de enero y marzo de 2007, y ello representó una caída de -9.8% frente a los resultados del mismo período del año anterior. Tal variación negativa se dio, básicamente, por el decremento del 4.2% observado en la extracción del área Castilla, teniendo en cuenta que, por campos de explotación, este centro contribuyó en el primer trimestre de 2007 con el 67.7% del

¹ Se estima que las reservas están por debajo de los 1.400 millones de barriles.

consolidado departamental, registrando 4.951 miles de barriles.

No obstante, para el 2007 ECOPETROL tiene previsto ejecutar un plan de inversiones por una suma 65.5% superior al monto registrado en el 2006, que llegó a US\$1.255 millones. El programa contempla importantes cuantías para proyectos de exploración, refinación, transporte y, para financiar el plan de internacionalización de la petrolera. En cuanto al transporte, las acciones en los Llanos Orientales se enfocaran al desarrollo de la infraestructura para llevar crudos pesados de la Formación San Fernando y del campo Castilla. Este último, es el mayor productor de crudo pesado en Colombia y la primera área de operación directa de ECOPETROL. La compañía duplicó la producción de este campo en los últimos tres años al pasar de cerca de 30 mil barriles por día en 2003 a 60 mil barriles por día en 2006 y, la intención es incrementarla en un 50% durante los próximos tres años.

Cuadro 1
Meta. Producción minera en el departamento
Marzo 2005 - 2007

Campo	Marzo			Variación %
	2005	2006	2007	2006/2007
Producción de petróleo (miles de barriles)				
Total	6.576	8.113	7.316	-9,8
Area Apiay	913	915	789	-13,8
Area Suria	1.083	1.068	591	-44,6
Area Castilla	3.533	5.169	4.951	-4,2
Area Chichimene	485	500	563	12,6
Otros ¹	561	462	422	-8,6
Producción de gas (Kpc ²)				
Total	711.756	748.833	602.027	-19,6

Fuente: Empresa Colombiana de petróleos – ECOPETROL – Cálculos GREE

¹ Comprende los campos de: Reforma - Libertad, Valdivia- Almagro y Rancho Hermoso.

Además de las áreas enunciadas, el proyecto incluye el campo Rubiales, ubicado en los límites de los departamentos de Meta y Vichada y, para su desarrollo, la estatal petrolera realizará estudios que evaluarán las posibilidades de construcción de una planta de procesamiento que transforme este crudo en

uno más liviano, con mayor valor de mercado, y la posibilidad de obtener mayores y mejores calidades de productos refinados.

De todos modos, la tendencia de la extracción de crudo en el Meta, que ha venido en aumento desde el año 2003, permitió desplazar a Arauca como segundo departamento productor del país, y es probable que alcance también a Casanare, dado el agotamiento histórico observado en los campos importantes de estas dos regiones.

A su turno, entre enero y abril de 2007 la Agencia Nacional de Hidrocarburos (ANH) giró recursos por regalías petroleras² a los departamentos de Casanare, Meta y Arauca, que representan, en conjunto, el 38.3% del total pagado por este concepto a nivel nacional. Concretamente al Meta le han sido transferidos \$103.069 millones, que lo sitúan también en el segundo lugar dentro del escalafón nacional. Al gobierno central departamental le han correspondido \$68.941 millones, al municipio de Castilla La Nueva \$10.269 millones, a Acacias \$8.524 millones, a Puerto Gaitán \$7.941 millones, a Villavicencio \$6.097 millones, a Puerto López \$1.289 millones y a San Martín \$6 millones.

2. Agricultura

De acuerdo con la Central de Abastos de Bogotá, desde hace unos tres años se viene dando un descenso en la oferta de alimentos del Llano, pues del 11%, a finales de la década del 90, ahora se oferta el 5%. Es así como, un reporte de la Secretaría de Agricultura del Meta señala que 12.000 hectáreas de arroz fueron reemplazadas por cultivos de palma o caucho, la enfermedad del moco mermó unas 6.000 hectáreas de plátano en el Ariari y, los precios internacionales de la soya la están afectando. Además, el auge de la agroenergía que está utilizando cultivos de maíz, yuca y caña para producir biocombustibles, ha generado que se priorice la producción con fines industriales, descuidando la oferta de alimentos y, algunos

² Incluye rendimientos y desahorros FAEP.

productores agrícolas aluden que el Estado no les ha dado el suficiente apoyo para acceder a los adelantos tecnológicos y la transferencia de conocimientos.

Por su parte, en el 2006 se sembraron en el Meta 67.000 hectáreas de arroz y, cerca del 35% de dicha producción nace de semillas no certificadas, conocidas comúnmente como de costal, las cuales disminuyen el rendimiento y la calidad del producto. El ICA calcula que el 40% del descenso en el rendimiento de los cultivos se relaciona directamente con la calidad de la semilla. Su uso ocasiona pérdidas económicas y aumento de problemas fitosanitarios, al constituir un medio de diseminación de enfermedades, incrementando los costos por el uso de plaguicidas. La dirección regional del ICA corrobora que utilizando este tipo de semillas las pérdidas del agricultor suben en un 30%, y el uso de los plaguicidas contamina el medio ambiente. También se generan consecuencias negativas para cadenas productivas, como la arrocera, en la que por esta causa se requiere de una mayor densidad de siembra por hectárea (200-250 kg/ha). Así mismo, estudios de la Federación Internacional de Semillas (ISF) señalan que el aumento en los rendimientos está dado por el componente genético, los insumos y las prácticas agronómicas e investigadores de la regional del ICA recalcan que la semilla certificada tiene la garantía de haber pasado por un proceso de evaluación en campo que demanda entre tres y cinco años desde que se registra el material. Finalmente, los gremios que reúnen a los productores agregan que para ser competitivos se requiere disponer de semillas de alta calidad genética, fisiológica, física y sanitaria.

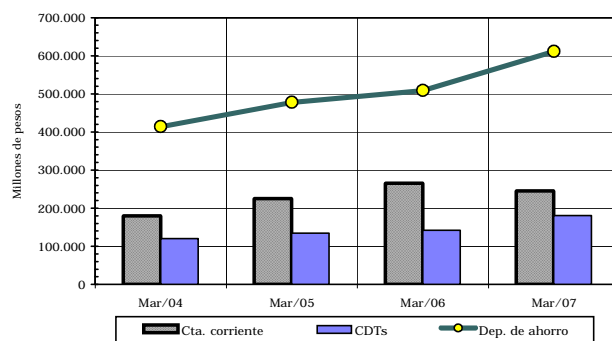
En otro ámbito, Colombia se encuentra a la expectativa de importar, por primera vez, arroz producido en Argentina y Uruguay, cuya única cosecha anual comenzó a recolectarse desde mediados de marzo. Esta alternativa surge por el arancel preferencial establecido en el acuerdo de MERCOSUR, que haría rentable la operación. Aunque aún se desconocen los volúmenes que ingresarían, comercializadores

argentinos avanzan en la negociación con molineros colombianos para determinar precio, cantidad y períodos de entrega. Se trata del arroz blanco que utilizan las empresas que comercializan grano empaquetado. Todo indica que el arroz de esos dos países tendrá opción de ingreso al país en el primer semestre de este año, cuando se reduce la oferta nacional. No obstante, el presidente de FEDEARROZ, calificó esa posibilidad como remota por el alto costo del flete (excepto que se triangule por Venezuela), y sostiene que Colombia no presenta déficit de grano este año, gracias a la recuperación del área prevista para el 2007 de unas 420.000 hectáreas.

3. Sector financiero

Departamento del Meta

Gráfico 1
Meta. Evolución de las principales captaciones del sistema financiero
Saldos a marzo 2004 - 2007



Fuente: Superintendencia Financiera – Cálculos CREE.

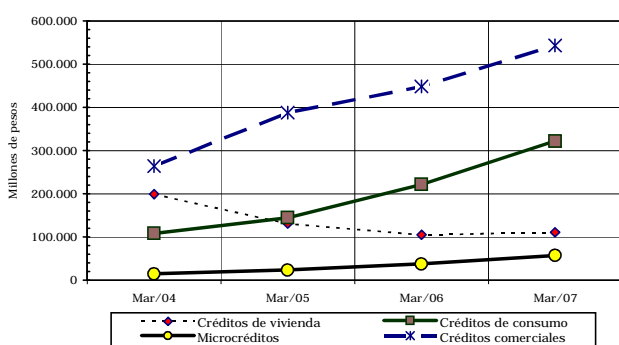
Al finalizar el primer trimestre de 2007, las captaciones del sistema financiero del departamento del Meta sumaron \$1.043 miles de millones, cifra que si se compara con igual período del año precedente, dejó ver una expansión del 13.5%, gracias al notable desempeño de los depósitos de ahorro, los cuales, al contabilizar \$611 mil millones, determinaron un avance anualizado del 20.2%, y una ponderación del 58.6% dentro del total. Adicionalmente, resulta similar la tendencia de los CDT en lo que respecta al crecimiento

(27.0%), aun cuando contribuye sólo con el 17.3% del consolidado.

Por municipios, las operaciones pasivas realizadas en Villavicencio, acopiaron el 77.9% del total; le siguen en importancia Acacias, Granada y Puerto López, con el 7.1%, 4.0% y 2.0%, respectivamente.

Gráfico 2

Meta. Evolución de la cartera por tipo de crédito
Saldos a marzo 2004 - 2007



Fuente: Superintendencia Financiera – Cálculos CREE

En lo que corresponde a la cartera total, el saldo del Meta a marzo llegó a \$1.033 miles de millones, advirtiendo un apreciable avance del 27.2% frente a los resultados al mismo mes de la pasada vigencia, que se explica por la reducción de las tasas de interés y la mayor oferta de servicios por parte de las entidades crediticias. Por modalidades, los créditos y leasing comerciales agruparon el 52.6% del total de las cuentas activas, mientras registraron una progresión anualizada del 21.2%. Por su parte, como en el nivel nacional, ha sido decisivo el incremento de la demanda interna de los hogares; en tal condición, el monto de los créditos y leasing de consumo aprobados por el sistema financiero del Meta, superó en 45.2% el de un año atrás, al valorar \$321 mil millones.

A su turno, la cartera hipotecaria quebró la tendencia negativa observada en períodos precedentes al experimentar, con un registro de \$110 mil millones, una evolución del 5.5%, y, los microcréditos, al cuantificar \$57 mil

millones, señalaron un importante crecimiento anual del 53.4%.

Nuevos departamentos

El consolidado de las captaciones del sistema financiero de Guainía, Guaviare, Vaupés y Vichada, presentó un breve retroceso al registrar recaudos por \$162 miles de millones, 0.5% menos en comparación con el saldo reportado en el primer trimestre del año anterior. Teniendo en cuenta el nivel de participación, el resultado se explica por el descenso observado en Guaviare y Vichada, de 1.8 y 0.6 puntos porcentuales, en su orden. Por modalidades, la caída se evidencia en los depósitos en cuenta corriente y los CDT, puesto que al cotejar con la pasada anualidad, los depósitos de ahorro exhibieron avances en los cuatro departamentos considerados.

Cuadro 2

Nuevos departamentos.
Principales captaciones del sistema financiero
Saldos a marzo de 2007

Millones de pesos				
Nuevos departamentos	Total	Depósitos en cuenta corriente	Certificados de depósito a término	Depósitos de ahorro
Total	162.889	71.900	5.773	85.217
Guainía	23.148	10.721	156	12.271
Guaviare	62.057	16.304	2.068	43.685
Vaupés	17.344	8.029	647	8.669
Vichada	60.339	36.845	2.902	20.592

Fuente: Superintendencia Financiera – Cálculos CREE

Al finalizar marzo de 2007, las colocaciones de estas regiones obtuvieron, en conjunto, un incremento de 33.3% respecto a marzo de 2006, al totalizar \$57 mil millones. Estos recursos se destinaron en un 39.6% a créditos de consumo, el 39.5% a créditos comerciales, el 19.3% a microcréditos y el 1.7% restante a créditos de vivienda. Dentro de las líneas más utilizadas se destacó el crecimiento de consumo (32.2%), comercial (24.9%) y microcréditos (50.6%), con relación a los registros del mismo mes de 2006. En vivienda, pese a su escasa aportación, se dio un apreciable incremento del 149.2%, producto de

Meta, Guainía, Guaviare, Vaupés, Vichada y Amazonas

la variación presentada en el Vichada, que alcanzó el 183.8%, luego de contabilizar \$908 millones.

Cuadro 3
Nuevos departamentos.
Cartera por tipo de crédito
SalDOS a marzo de 2007

Cartera	Millones de pesos				
	Créditos de vivienda	Créditos y Leasing de consumo	Microcréditos	Créditos y Leasing comerciales	
Total	57.546	989	22.766	11.082	22.708
Guainía	1.110	23	417	347	323
Guaviare	28.625	39	12.363	2.838	13.383
Vaupés	888	19	252	584	33
Vichada	26.923	908	9.733	7.313	8.968

Fuente: Superintendencia Financiera – Cálculos CREE

Por departamentos, el 49.7% de los recursos fueron colocados en el sistema bancario del Guaviare (\$28.625 millones); 46.8% en Vichada (\$26.923 millones); 1.9% en Guainía (\$1.110 millones) y, el 1.5% en el Vaupés (\$888 millones).

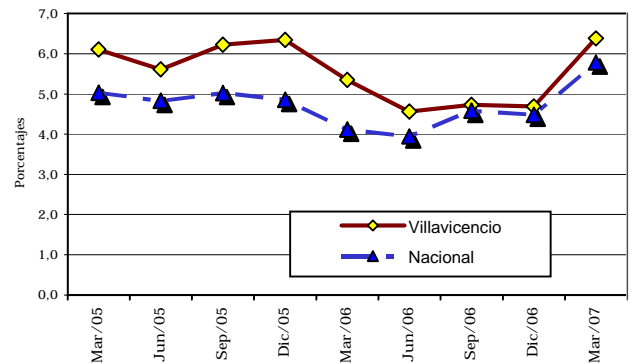
4. Precios

De las trece ciudades encuestadas por el DANE, Villavicencio presentó la más alta variación del IPC durante el mes de marzo, con una cifra del 1.77%. Luego se ubicó Neiva, con 1.64%; Cúcuta, con 1.39%; Bogotá, con 1.35% y, Medellín, con 1.26%. En la capital del Meta, el grupo de alimentos, con 3.92%, registró el mayor incremento en sus precios. En contraste, vestuario señaló el menor crecimiento, con -0.64%.

Por su parte, entre abril de 2006 y marzo de 2007 la inflación en Villavicencio se ubicó en 6.38%, variación superior en 0,60 puntos porcentuales respecto al dato alcanzado en el compendio nacional. Este aumento de precios fue jalonado, de manera radical, por el alza presentada en el grupo de alimentos (9.55%). Le siguen transporte (6.47%), vivienda (4.95%) y gastos varios (4.64%), mientras que esparcimiento (-2.17%) y vestuario (0.1%), ejercieron la menor presión. Por estratos, resultó preponderante la variación anual

registrada en el nivel de ingresos bajos, con el 6.9%.

Gráfico 3
Villavicencio vs Total Nacional. Variación anual del IPC
Marzo 2005 – 2007

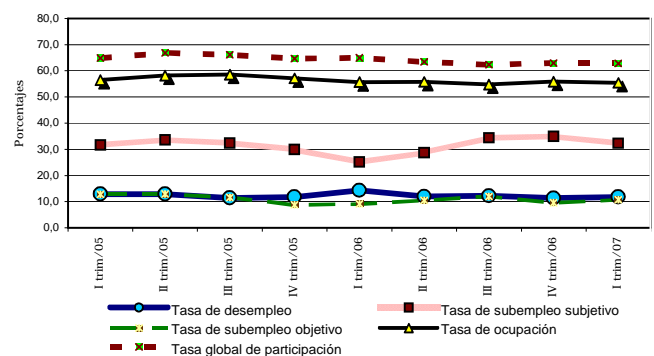


Fuente: DANE.

En definitiva, la evolución de la inflación durante el primer trimestre del año en curso, obedece, primordialmente, a un problema de oferta de alimentos agrícolas, cuya situación normal estacional se profundizó en este periodo por razones climáticas y, simultáneamente, a una intervención gubernamental del mercado, en el caso de la carne de res.

5. Mercado laboral

Gráfico 4
Villavicencio. Indicadores laborales
Primer trimestre 2005 - 2007



Fuente: DANE.

En el promedio de los últimos doce meses (abril 2006 – marzo 2007), Villavicencio presentó la segunda tasa de desempleo más baja entre las

Meta, Guainía, Guaviare, Vaupés, Vichada y Amazonas

13 áreas y ciudades metropolitanas, con el 11.8%. Tal indicador sigue la tendencia decreciente observada al contrastar los resultados de los primeros meses de los años precedentes. Sin embargo, también ha caído la tasa de ocupación al 55.4%, lo cual, ante el incremento de la inactividad, puede concebirse como una disminución de la presión en el mercado laboral. Entre tanto, la tasa global de participación se ubicó, a marzo de 2007, en el 62.8%, y las tasas de subempleo subjetivo y objetivo, en el 32.3% y 10.7%, respectivamente.

Respecto a la distribución de la ocupación en Villavicencio por ramas de actividad, el sector que más contribuyó fue comercio, hoteles y restaurantes, con el 38.3% del total, que significó un aumento del 3.4% en el número de ocupados con respecto al primer trimestre de 2006. En seguida, las más altas variaciones anuales se dieron en los sectores de servicios, comunales y personales (1.4%), construcción (0.5%) y suministro de electricidad, gas y agua (0.3%); Entre tanto, cayó la cantidad de empleos generados en todos los demás sectores. En lo que se refiere a la posición, el 38.4% del total fueron empleados particulares y el 39.2% por cuenta propia.

6. Ganadería

Cuadro 4
Meta. Sacrificio de ganado vacuno
Enero a febrero 2006 - 2007

Región	Total		Cabezas	
	Cabezas	Kilos	Machos	Hembras
2006				
Departamento	13.274	5.366.865	3.706	9.568
Acacías	1.751	625.950	131	1.620
Villavicencio	11.523	4.740.915	3.575	7.948
2007				
Departamento	13.423	5.141.790	4.367	9.056
Acacías	0	0	0	0
Villavicencio	13.423	5.141.790	4.367	9.056

Fuente: DANE.

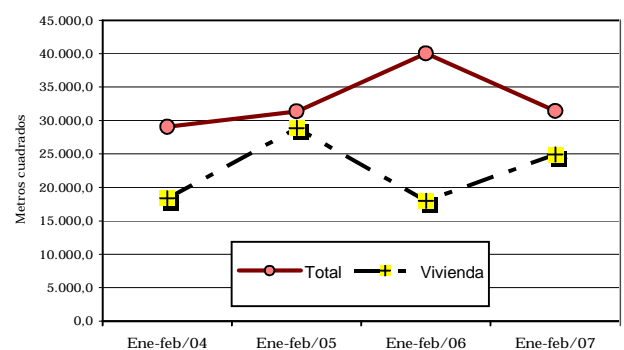
Entre enero y febrero de 2007, el sacrificio de ganado vacuno en el departamento del Meta se incrementó en 1.1% frente al mismo bimestre del año anterior, al pasar de 13.274 a 13.423

cabezas, en tanto que el peso total se redujo en 4.2% durante el mismo período. En esta región, a diferencia del nivel nacional, el 67.5% del ganado sacrificado corresponde a hembras y el 32.5% a machos; esto, aunque el número de cabezas de machos sacrificados creció el 17.8% en el último año y el de las hembras disminuyó el 5.4%.

7. Construcción

Aunque el número de licencias aprobadas en Villavicencio durante el primer bimestre del período 2004 - 2007 se redujo de 70 a 32, la tendencia del área total a construir ha mostrado resultados contrarios, pasando de 29.033m² de febrero 2004 a 31.419m² de igual mes del año en curso y, en lo que corresponde a vivienda ascendió de 18.338m² a 24.905m² en el mismo período.

Gráfico 5
Villavicencio. Área a construir
Enero a febrero 2004 - 2007



Fuente: DANE.

En lo referente a la distribución del área según destinos, el 79.3% de las aprobaciones de los dos primeros meses de 2007 fueron para vivienda; no obstante, al observar la tendencia de los últimos años, se distingue el comportamiento en el 2006 del sector comercio, producto de la planeación y ejecución de grandes centros como Unicentro, La Sabana y Llanocentro. Próximamente, reconocidas urbanizadoras del país llevarán a cabo inversiones que podrían acercarse a los \$800 mil millones, mediante la ejecución de tres proyectos habitacionales que ocuparán

cerca de 315 hectáreas en total. A estos se sumará la construcción de una nueva etapa de un programa de vivienda que adelanta la empresa municipal Villavivienda.

8. Servicios públicos

Al cierre del primer trimestre el consumo de energía eléctrica suministrado por la EMSA para la ciudad de Villavicencio, fue de 78.2 millones de kilovatios hora, superior en 11.2% frente a igual lapso de 2006, circunstancia propiciada por la expansión registrada en los sectores residencial y comercial, los cuales, de manera análoga, generan los mayores consumos, con el 56.7% y 25.9% del total, respectivamente. De otro lado cabe precisar que el segmento industrial, por efecto de la posibilidad de negociar energía con otras comercializadoras del país o por el traslado de algunas empresas fabriles al mercado regulado, mostró una caída del 25.3% en la anualidad.

Cuadro 5
Villavicencio. Consumo de energía eléctrica, según usos
Enero a marzo 2006 - 2007

Usos	Acumulado a		Variación %
	Marzo		
	2006	2007	
Total	70.340	78.244	11,2
Residencial	41.030	44.351	8,1
Comercial	17.337	20.303	17,1
Industrial	2.075	1.551	-25,3
Oficial	5.141	5.382	4,7
Otros ¹	4.757	6.658	40,0

Fuente: Electrificadora del Meta S.A. (EMSA) – Cálculos CREE.
1 Incluye: Especial, alumbrado público, provisional y no regulado.

En cuanto al consumo de gas natural, en la capital del Meta se presentó un notable aumento anualizado del 29.9%, al sumar 10.3 millones de metros cúbicos (m³). Por sectores, el mayor crecimiento lo experimentó el uso industrial, 49.7%, al registrar un consumo de 5.8 millones de m³, que así mismo fue el componente con la más significativa participación dentro del total consumido en la ciudad, 56.1%. Entre tanto, los usos residencial

y comercial aumentaron el 11.4% y 10.1%, en su orden, respecto al trimestre inicial de 2006.

Cuadro 6
Villavicencio. Consumo de gas natural, según usos
Enero a marzo 2006 - 2007

Usos	Acumulado a		Variación %
	Marzo		
	2006	2007	
Número de suscriptores ¹			
Total	76.171	80.003	5,0
Domiciliarios	74.665	78.178	4,7
Industriales	28	28	0,0
Comerciales	1.478	1.797	21,6
Ventas (miles de metros cúbicos)			
Total	7.966	10.349	29,9
Domiciliarios	3.132	3.490	11,4
Industriales	3.879	5.808	49,7
Comerciales	955	1.051	10,1

Fuente: Llanogas S:A: - Cálculos CREE.

¹ Al cierre del trimestre.

9. Turismo

Al término del primer trimestre de 2007 este sector mantiene un comportamiento positivo en el Amazonas. Durante este periodo los hoteles y demás prestadores de servicios de hospedaje, como hostales y residencias, reportaron al Departamento Administrativo de Fomento Ecoturístico la llegada de 6.140 visitantes, cifra que permite proyectar un resultado al finalizar el año, cercano al obtenido en el 2006, cuando 26.085 turistas visitaron el departamento.

En lo referente a la residencia de los viajeros, el 74.0%, es decir 4.545 personas son residentes colombianos, mientras que el 26.0% (1.595 viajeros) son extranjeros. Esta distribución entre residentes y no residentes es el promedio que históricamente se ha presentado en la región. Así mismo, al observar por género encontramos que el 58.8%, o sea 3.610 turistas son hombres, y el 41.2%, es decir 2.530 son mujeres.

Es importante manifestar que la frecuencia diaria de los vuelos aéreos a la ciudad de

Leticia ha contribuido de manera positiva al flujo de pasajeros desde el interior del país, así como la gran disponibilidad de empresas prestadoras de servicios turísticos, sobre todo en lo relativo a hospedaje (para todos los presupuestos).

De otra parte, es importante aclarar que el Amazonas tiene que competir con destinos turísticos tan importantes como las ciudades del litoral atlántico y la zona cafetera, lo que obliga a los entes encargados de la promoción del turismo local a redoblar esfuerzos para posicionarse entre los destinos preferidos de los viajeros. Esta situación ha logrado crear una gran cohesión entre las entidades públicas y la empresa privada, al entender que solo mediante esfuerzos mancomunados, que permitan la unión de proyectos y decisiones, se logrará el objetivo de convertir al Amazonas en un destino turístico altamente competitivo frente a otros destinos tradicionales del país, que esté en capacidad de atraer no solo el turismo nacional sino el internacional.

10. Pesca

La actividad del sector pesquero en el Amazonas continuó mostrando resultados pobres, los cuales hacen que este renglón de la economía local esté atravesando por serias dificultades. Hay diversos motivos que hacen que esta actividad, después de ser la más importante fuente de recursos para la región, se debata ahora entre el cierre de los establecimientos o mantenerse en el mercado esperando que cambie la situación.

En el primer trimestre de 2007 se movilizaron hacia los mercados del interior del país 1.465 toneladas de pescado de las diferentes especies de bagres; la proyección de esta cifra revela que al finalizar el año los resultados totales estarán cercanos a las 5 mil toneladas, volumen que estaría por debajo de lo registrado al término del año 2006.

Existen varios factores que influyen en el desarrollo deficiente de esta actividad y tienen que ver, entre otras cosas, con:

El nivel de las aguas del río Amazonas no ha mantenido un comportamiento uniforme; las épocas de sequía, así como las de lluvias, son totalmente cambiantes. La situación de altos niveles de agua dificulta la captura de los peces, pues se internan en espacios donde es muy complicado acceder con los equipos correspondientes. De igual manera, una temporada prolongada de sequía o bajo caudal, interfiere en los ciclos reproductivos y hace que los peces migren hacia otros lugares.

El valor del transporte aéreo hace que se encarezca de manera significativa el pescado que el comerciante envía hacia los mercados del interior del país. Dicho costo se le transfiere al consumidor final, haciendo menos competitivo el pescado de esta región frente a productos de otras zonas cuyo transporte se hace por vía marítima o terrestre.

La importación de pescado de otros países, que al llegar al mercado nacional concede mejores precios que los que pueden, en un momento determinado, ofrecerse desde el Amazonas. Incluso, los comerciantes están importando directamente desde el interior del país pescado proveniente de las aguas del río Solimoes (así llaman al río Amazonas en territorio brasilero), operación que resulta una mejor opción para el comerciante nacional, y abarata el precio del producto.

Otro factor tiene que ver con la forma como se esta desarrollando esta actividad en la región. Es altamente extractiva y carente de políticas que garanticen el redoblamiento de las especies, pese a los controles que imponen los gobiernos, tanto colombiano, como brasilero y peruano, en cuanto a tallas mínimas, periodos de veda y otros. De esta forma, las aguas del Amazonas se han ido quedando sin el recurso pesquero.

Notas económicas

Meta: regalías, pobreza y desplazamiento

Del 2004 a la fecha el Meta ha recibido \$930 mil millones por regalías petroleras y, de esta

suma, el 80% se ha dirigido a inversión social. Empero, la pobreza agobia a 180 mil de sus 713 mil habitantes, es decir al 25% de la población actual. Según las cifras del Censo 2005, esta proporción de personas vive en hogares con Necesidades Básicas Insatisfechas (NBI); en los cascos urbanos, el 20%, y en el área rural, el 44.4% de los habitantes.

Por su parte, el Departamento Nacional de Planeación (DNP) usando como parámetro la llamada línea de pobreza, calculó que para el 2004 los pobres en el Meta eran el 42.5% de la población, mientras que el 11% eran indigentes. De esta forma, por lo que el uso de las regalías en gasto social no ha sido eficiente, se presentan falencias en otras variables que inciden en la calidad de vida y bienestar de la gente. Es así como hasta hace seis meses en ninguno de los 29 municipios del Meta se consume agua potable, y el déficit de vivienda se estima en 32 mil soluciones habitacionales.

Para el economista y consultor, Helmuth Arias, deben diseñarse estrategias para atender estos grupos, orientadas a dinamizar el crecimiento económico y generar empleo. Según él, para revertir este escenario, además de la inversión social, el Meta debe aprovechar ventajas comparativas como: infraestructura, economía diversificada, cercanía al mercado de Bogotá y, las expectativas que tienen los inversionistas foráneos en el departamento. A su turno, para Roberto Sanabria, de la Corporación Desarrollo para la Paz del Piedemonte Oriental (Cordepaz), las cifras de pobreza reflejan la inequidad en la distribución del ingreso y la desviación de recursos. Además, la coacción de los grupos armados ilegales sigue incidiendo en los municipios, y no hay coherencia en las inversiones por la falta de articulación institucional entre las administraciones y las comunidades. Así mismo para Howard Parra, coordinador de la ONG internacional Amysrael, la pobreza y los barrios subnormales crecen en la medida en que la población y el departamento también lo hacen y, ratifica que el desplazamiento por violencia y la falta de empleo originan esta situación. En consecuencia, en el Meta hay 60 mil

desplazados y es uno de los departamentos con más altos registros del país en esta materia.

No obstante, en la actualidad se procura mejorar las condiciones de vida de los pobladores, concentrando esfuerzos en vivienda, educación, agua potable y alimentación. Dentro de los programas prioritarios, que además afrontan el desempleo, se destacan la construcción de viviendas de interés social, la ejecución de un plan departamental de aguas y, la construcción de alcantarillados, infraestructura y, un plan vial. En la atención a la población pobre se desarrollan programas de alimentación y, ampliación de cobertura de los beneficiados del régimen subsidiado. De igual forma, se intentan fortalecer las condiciones para generar crecimiento y desarrollo económico en el largo plazo.

Conpes Amazorinoquia

Según lo establece el artículo 173 de la Ley que fija el Plan Nacional de Desarrollo, los departamentos de la Amazonía y la Orinoquía crearan en conjunto su propio Consejo de Política Económica y Social. A través de este instrumento los departamentos de Amazonas, Arauca, Caquetá, Casanare, Guaviare, Guainía, Meta, Putumayo, Vaupés y Vichada, podrán diseñar proyectos de desarrollo que les permitan enfrentar retos como la apertura económica, y les garanticen estabilidad económica y social durante los próximos años.

El Conpes de la Amazorinoquia recomendará al Gobierno Nacional políticas fiscales, financieras, económicas y sociales que estén acordes con las realidades de estas extensas regiones. Su creación se convierte en un paso importante para construir un mejor grado de confianza entre lo nacional y lo regional y, permitirá tener una mayor capacidad de gestión y negociación entre los sectores público y privado del orden nacional e internacional.