



NOTAS ECONÓMICAS REGIONALES

REGIÓN NOROCCIDENTE

Banco de la República
Subgerencia de Estudios Económicos
Centro Regional de Estudios Económicos - CREE
Medellín

NOTAS ECONÓMICAS REGIONALES es una publicación semestral de los Centros Regionales de Estudios Económicos del Banco de la República. Su propósito es mostrar la evolución de las principales actividades económicas de las regiones en Colombia.

Las opiniones y posibles errores son responsabilidad exclusiva de los autores y no comprometen al Banco de la República ni a su Junta Directiva.

Mayo de 2004 Número 02

PANORAMA ECONÓMICO REGIONAL

DEPARTAMENTO DE ANTIOQUIA

Durante los primeros meses de 2004, la economía antioqueña presenta los siguientes aspectos destacables:

- De acuerdo con las estimaciones de Planeación Departamental, el PIB en Antioquia en 2003 creció el 3.4% jalonado por la dinámica de los sectores financiero, construcción, minero y la industria manufacturera.
- Según el DANE la inflación en Medellín, medida por la variación del Índice de Precios al Consumidor, se situó en 4.07% en los primeros cuatro meses de 2004, con una variación anual de 6.23%. El registro año corrido la ubica por encima del promedio de las 13 principales ciudades del país (3.95%).
- De acuerdo con el informe de la Encuesta Continua de Hogares publicado por el DANE, los indicadores de empleo en Medellín y en el Valle de Aburrá exhibieron un deterioro respecto de trimestres anteriores. La tasa de desempleo se ubicó en el 17.4%, el mayor registro desde el tercer trimestre de 2002 situándose por encima de la tasa de desempleo nacional (13.6%) y del promedio de

las 13 ciudades con sus áreas metropolitanas (16.2%).

- La mayor parte de las empresas antioqueñas que reportan balances a la Supervalores mostraron resultados positivos al cierre del primer trimestre. El cálculo de indicadores del agregado de empresas señala aumento en activos, utilidades e ingresos operacionales. También se destaca la mejora en su estructura financiera y el desempeño estable de los indicadores de liquidez y operación. Por su parte, los resultados de la Encuesta EOIC de la Andi señalan incrementos importantes en la producción y ventas de la industria, y una mayor utilización de la capacidad instalada. Igualmente es muy significativo el mejoramiento del clima de los negocios a medida que avanzan los trimestres.
- Según la encuesta de opinión comercial de FENALCO el desempeño de la actividad comercial en Antioquia durante el primer trimestre de 2004 exhibe resultados más positivos respecto de igual periodo del año anterior.
- El comercio exterior en el primer bimestre exhibió un buen desempeño de las exportaciones pero un declive en las

AÑOS	TASAS DE CRECIMIENTO %								TASA DE DESEMPLEO	
	PIB		IPC		EXPORTACIONES		IMPORTACIONES		MED.	NAL.
	ANT.	NAL.	MED.	NAL.	ANT.	NAL.	ANT.	NAL.		
1995	5,2	5,8	20,1	19,4	18,7	15,1	11,4	16,6	11,9	9,5
1996	0,6	2,1	22,4	21,6	7,6	-5,1	-8,5	-1,0	13,5	11,3
1997	4,6	3,2	18,5	17,6	5,5	6,9	21,5	12,6	12,4	12,0
1998	-3,1	0,6	17,1	16,7	-6,4	2,4	-2,6	-4,7 Pr	15,8	15,6
1999	-2,5	-4,3	9,9	9,2	18,9	-1,9	-26,3	-27,2Pr	20,1	18,0
2000	3,0 Pr	2,9	8,7	8,8	11,6	16,7	13,6	7,9	20,0	19,7
2001	2,0 Pr	1,4	7,1	7,7	4,4	10,3	-2,4	11,4	16,5	16,4
2002	1,4 e	1,5	6,1	6,9	-6,5	-5,1	3,9	-1,5	15,2	15,6
2003	3,4 Py	3,6	7,6	6,4	7,6	8,9	19,5	11,0	14	12,3
2004			6,2 [^]	5,4 [^]	15,28 ^{**}	11,5 ^{**}	21,6 ^{**}	1,7 ^{**}	17,4 [*]	13,6 [*]

* Datos a marzo e: Estimados
[^]: Datos a abril Pr: Preliminar
^{**}: Datos a febrero Py: Projectado
Fuente: DANE - Cálculos: CREE - Medellín

importaciones

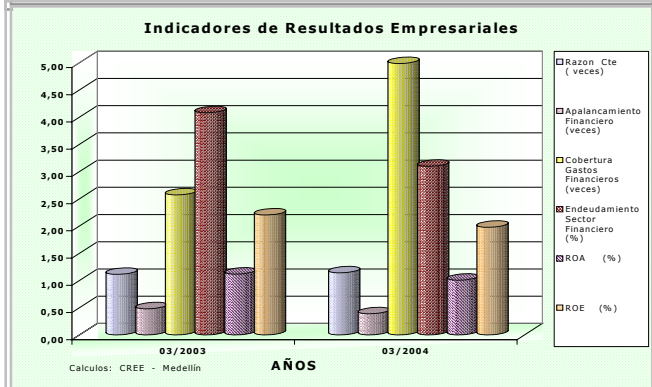
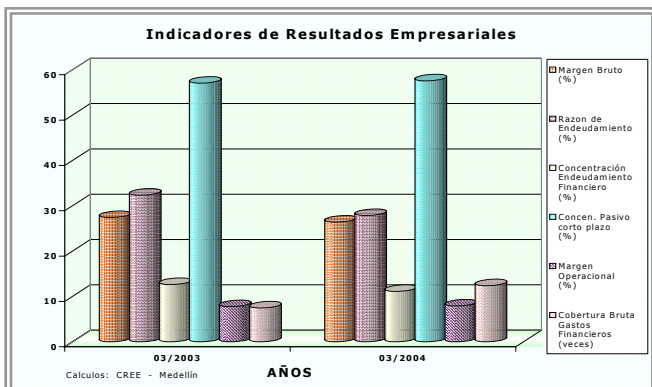
SECTOR REAL

Resultados Empresariales e Indicadores

- La mayoría de las empresas antioqueñas que reportan sus balances a la Supervalores registró a marzo de 2004 incrementos en sus utilidades netas, ingresos operacionales y activos. Se destaca el significativo aumento en las utilidades de Almacenes Éxito que en trimestres anteriores venía exhibiendo modestos resultados. Las mayores ganancias se observaron en Cia. De Cementos Argos, Inversiones Nacional de Chocolates, Inversiones Alimenticias Noel y Enka de Colombia. Del total de la muestra, sólo cuatro compañías exhibieron pérdidas y borraron saldos en rojo Productos Familia y Sofasa. Los activos del total de la muestra de 23 empresas aumentaron el 17%, los ingresos operacionales el 20.6% y las utilidades netas el 52%.
- Según el cálculo de los indicadores de endeudamiento, considerando el agregado de la muestra, se observa un saneamiento de la estructura financiera de las firmas en el primer trimestre de 2004 respecto de igual periodo de 2003. El nivel de endeudamiento se redujo del 32.4% al 27.9%, el endeudamiento con el sector financiero de 4.1% a 3.1% y la cobertura de gastos financieros aumentó de 4.9% a 7.5%.
- Las empresas que exhibieron más bajos niveles de endeudamiento (menor del 5%) fueron Cia. De Cementos Argos, Inversiones Nacional de Chocolates e Inveralimenticias Noel, todas pertenecientes al Grupo Empresarial Antioqueño. Los niveles más altos se registraron para Sofasa (67.9%), Coltejer (61.9%) y Enka de Colombia (54.6%). Para el total de la muestra los indicadores de rentabilidad presentaron una tendencia estable durante los periodos analizados.
- Respecto del índice de bursatilidad accionaria calculado por la Superintendencia de Valores con base en la frecuencia promedio de transacciones por días y el volumen promedio de transacciones por operación durante el periodo comprendido entre el 1 de diciembre de 2003 y el 31 de marzo de 2004, las empresas antioqueñas que registraron alta bursatilidad fueron Interconexión Eléctrica S.A., E.S.P. ISA, Suramericana de Inversiones S.A., Corfinsura, Bancolombia, Compañía Colombiana de Tabacos S.A., Cia. De Cementos Argos S.A., Textiles Fabricato-Tejicondor, Inversiones Nacional de Chocolates y Almacenes Éxito.

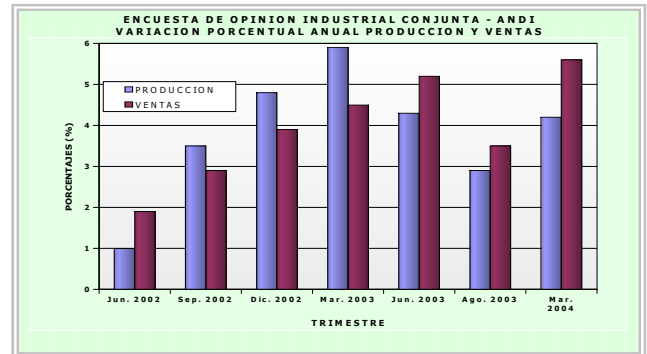
Resultados Empresariales Enero - Marzo Millones de pesos									
Empresas	Activos			Ingresos Operacionales			Utilidad Neta		
	2004	2003	Var %	2004	2003	Var %	2004	2003	Var %
Almacenes Éxito	2.692.266	2.583.566	4,2	772.436	676.729	14,1	7.547	142	5.214,8
Cia. de Cementos Argos	2.862.519	1.889.988	51,5	63.314	33.695	87,9	43.144	28.162	53,2
Inversiones Nat. de Chocolate	1.587.191	1.153.257	37,6	36.746	23.752	54,7	24.029	23.973	0,2
Textiles Fabricato-Tejicondor	960.163	928.502	3,4	120.438	97.250	23,8	9.728	10.145	-4,1
Coltejer	944.255	869.524	8,6	86.592	79.513	8,9	4.148	4.135	0,3
Inveralimenticias Noel	715.175	635.004	12,6	0	0	N.A.	12.418	12.027	3,3
Enka de Colombia	673.892	662.089	1,8	109.376	105.167	4,0	19.163	8.361	129,2
Productos Familia	667.168	603.954	10,5	110.287	105.126	4,9	8.009	-67	N.A.
Inversiones Mundial	473.368	447.596	5,8	12.085	9.015	34,1	9.834	5.567	76,6
Coltabaco	341.880	363.016	-3,2	53.346	47.422	12,5	4.745	4.018	18,1
Univers. Pontificia Bolivarian	320.450	293.104	9,3	28.928	23.364	23,8	3.089	3.165	-2,4
Sofasa	431.444	285.869	50,9	278.921	178.441	56,3	11.345	-1.175	N.A.
Conconcreto	104.572	150.828	-30,7	30.135	24.805	21,5	784	716	9,5
Tablemac	134.539	129.684	3,7	14.272	10.680	33,6	1.408	364	286,8
Confeciones Colombia	123.373	118.101	4,5	21.333	18.540	15,1	-844	2.266	N.A.
Imusa	111.265	101.729	9,4	28.366	28.510	-0,5	1.271	1.025	24,0
Lojería Colombiana	86.818	82.386	5,4	17.563	15.108	16,2	221	278	-20,5
Mineros de Antioquia	92.485	70.594	31,0	17.980	14.316	25,6	4.841	4.056	19,4
Cia. de Empaques	76.826	72.042	6,6	16.436	14.494	13,4	727	669	8,7
Setas Colombianas	54.783	60.037	-8,8	5.706	5.293	7,8	-2.036	-281	N.A.
Industrias Estra	59.807	52.927	13,0	14.385	12.592	14,2	570	998	-42,9
Plastiquímica	44.148	40.249	9,7	8.245	6.955	18,5	-203	-579	N.A.
París Vicuña Santa Fé S.A	36.539	37.062	-1,4	1.275	1.705	-25,2	-432	-363	N.A.
Totales	13.594.926	11.621.108	17,0	1.848.165	1.532.472	20,6	163.506	107.602	52,0

N.A. No aplica
Fuente: Supervalores



ENCUESTA DE OPINIÓN INDUSTRIAL CONJUNTA (EOIC) ANDI

- Según la EOIC que la Andi realiza con Acicam, Acopi, Acolplásticos, Andigraf, Anfalit, Camacol, Ipcp y la Cámara Colombiana del Libro, en lo que concierne a la muestra de empresas antioqueñas, a marzo de 2004 la producción industrial registró un aumento de 4.2%, porcentaje inferior al 5.9% presentado en marzo de 2003. Las ventas presentaron variación anual de 5.6% superior al 4.5% registrado en el primer trimestre de 2003. La utilización de la capacidad instalada (74.4%) presenta un nivel similar al del periodo de 2003 y mayor al registrado en el primer trimestre de 2003 (71.8%).



CONCEPTO	Jun. 2002	Sep. 2002	Dic. 2002	Mar. 2003	Jun. 2003	Ago. 2003	Mar. 2004
Prod. Var. anual (%)	1	3,5	4,8	5,9	4,3	2,9	4,2
Ventas var. anual (%)	1,9	2,9	3,9	4,5	5,2	3,5	5,6
Util. capacidad instalada (%)	72,3	74,5	74,7	71,8	72,1	75	74,4
Buena situación de la empresa (R.P)	37,7	51,3	57,3	51,3	59,5	62,2	64,6
Mejores expec. Prox. meses (R.P)	40,5	47,4	42,7	44,7	40,5	40,2	45,6
Proyectos de inv. futuro (R.P)	NE	57,7	NE	64,4	NE	NE	NE

RP: Respuestas positivas NE: No especifica
Fuente: ANDI - EOIC

- El clima de los negocios, medido por la percepción de los industriales sobre la situación actual de la empresa y las mejores expectativas para los próximos meses, continúa mejorando a medida que avanzan los trimestres. Al cierre de marzo de 2004, la situación de la empresa es buena para el 64.6% de los encuestados. En marzo de 2002 este porcentaje era del 51.3%. Respecto de las mejores expectativas en los próximos meses, respondieron positivamente el 45.6%, porcentaje ligeramente superior al 44.7% registrado en igual período de 2003.

COMERCIO INTERNO

- Según la encuesta de opinión comercial de FENALCO el desempeño de la actividad comercial en Antioquia durante el primer trimestre de 2004 exhibe resultados más positivos respecto de igual periodo del año anterior.
- A marzo de 2004, el porcentaje de respuestas altas respecto de las cantidades vendidas en igual período del año anterior fue del 38.1%, superior al registrado en marzo de 2003 que fue de 31.9%. El mayor porcentaje de establecimientos comerciales con incrementos en ventas corresponde a los mayoristas (45.3%). Con relación a las ventas minoristas el porcentaje de respuestas altas fue de 34.7%, superior al 29.5% del primer trimestre de 2003.
- De acuerdo con la opinión de los comerciantes, el 21.5% considera lo inventarios en niveles altos y se constituye en uno de los porcentaje más bajos de los últimos meses. En marzo de 2003 era de 27.4%

Periodo	Total		Mayorista		Minorista	
	Altas	Bajas	Altas	Bajas	Altas	Bajas
mar-03	31,9	38,9	36,5	37,0	29,5	39,9
mar-04	38,1	24,9	45,3	14,5	34,7	29,9

Fuente: EOC - Fenalco

Periodo	Total		Mayorista		Minorista	
	Altas	Bajas	Altas	Bajas	Altas	Bajas
mar-03	27,4	19,1	33,9	18,5	24,0	19,4
mar-04	21,5	17,3	25,7	16,2	19,5	17,9

Fuente: EOC - Fenalco

Periodo	Total		Mayorista		Minorista	
	Altas	Bajas	Altas	Bajas	Altas	Bajas
mar-03	29,2	20,2	33,3	21,2	27,0	19,7
mar-04	24,2	13,5	22,9	10,1	24,8	15,2

Fuente: EOC - Fenalco

- El nivel de cartera vencida se encuentra en su menor nivel, con excepción de diciembre, en el último año. En Marzo el porcentaje de los comerciantes con respuestas altas respecto de su cartera fue de 24.2% .
- Igualmente el clima de los negocios comerciales presenta señales positivas. El 61.9% de los comerciantes opinan favorablemente sobre el ánimo en el sector; en marzo de 2003 el porcentaje era del 50.3%.

%Respuestas primer trimestre						
El ánimo en el comercio						
Periodo	Total		Mayorista		Minorista	
	Favorable	Desfavorable	Favorable	Desfavorable	Favorable	Desfavorable
mar-03	50,3	18,6	46,6	19,6	52,2	18,0
mar-04	61,9	12,3	60,9	10,6	62,4	13,1

Fuente: ECC-Ferako

SECTOR FINANCIERO

- El mejoramiento de los indicadores de eficiencia, calidad de activos, rentabilidad y niveles de utilidad del sector financiero en 2003 estuvo acompañado de la consolidación de la recuperación de la cartera iniciada en septiembre de 2002.
- Según la información de la Superintendencia Bancaria al cierre de diciembre de 2003, el saldo de las colocaciones de las entidades financieras con asiento en Antioquia ascendió a \$8.240.1 miles de millones con un incremento interanual del 7%. Este incremento es el mayor en los últimos cuatro años, que estuvieron lacrados por el efecto del **crédit crunch**, especialmente en 2000 y 2001.

Antioquia. Colocaciones del sistema financiero			
Saldo a diciembre de 2002 - 2003			
Variables	Saldo a fin de		Var %
	Dic. 2002	Dic. 2003	Annual
TOTAL (A+B+C)	7.703.708	8.240.160	7,0
A. Bancos comerciales	6.664.800	7.097.759	6,5
Créditos de consumo	925.105	1.187.846	28,4
Créditos de vivienda	1.324.815	1.251.680	-5,5
Créditos Comerciales	4.414.880	4.603.182	4,3
Microcréditos	42.149	55.051	30,6
B. Corporaciones financieras	720.224	776.179	7,8
Créditos de consumo	0	0	NA
Créditos de vivienda	0	0	NA
Créditos Comerciales	720.224	776.179	7,8
C. Cias. de Financiamiento Comercial	318.684	366.222	14,9
Créditos de consumo	101.517	115.098	13,4
Créditos de vivienda	20	11	-45,0
Créditos Comerciales	217.035	250.881	15,6
Microcréditos	112	232	107,1

Fuente: SUPERBANCARIA

Antioquia. Captaciones del sistema financiero			
Saldo a diciembre de 2002 - 2003			
Variables	Saldo a fin de		Var %
	Dic. 2002	Dic. 2003	Annual
TOTAL (A+B+C+D)	7.696.833	8.762.486	13,8
A. Bancos comerciales	5.659.638	6.313.068	11,5
Depósitos en cuenta corriente bancaria	1.222.761	1.412.401	15,5
Certificados de depósito a término	1.520.912	1.445.815	-4,9
Depósitos de ahorro	2.915.965	3.253.924	11,6
Títulos de inversión	286.672	200.928	-29,9
B. Corporaciones financieras	1.219.501	1.407.858	15,4
Certificados de depósito a término	797.259	807.878	1,3
Títulos de inversión	422.108	599.964	42,1
Depósitos de ahorro	134	16	-88,1
C. Cias. de Financiamiento Comercial	817.694	877.842	7,4
Certificados de depósito a término	737.353	777.526	5,4
Títulos de inversión	80.000	99.315	24,1
Depósitos de ahorro	341	1.001	193,5
D. Cooperativas Financieras	0	163.718	NA
Certificados de depósito a término	0	81.564	NA
Depósitos de ahorro	0	82.154	NA

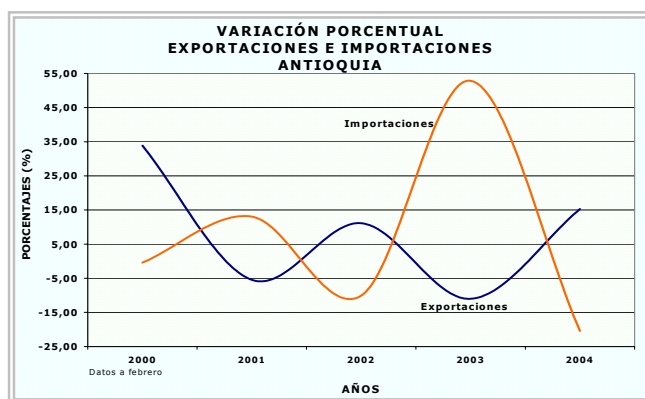
Fuente: SUPERBANCARIA

- El crecimiento de la cartera se explica fundamentalmente por la dinámica observada en los Bancos Comerciales, cuyo aumento anual fue de 6.5% y su participación en el total de colocación de 86.1%. Por tipo de crédito se destaca la evolución de los créditos comerciales y de consumo, y el declive de los créditos de vivienda.
- Por su parte, en 2003 las captaciones del sistema financiero en Antioquia ascendieron a \$8.762.4 miles de millones, con un aumento de 13.8% respecto de 2002. Los Bancos Comerciales captan 72% de los pasivos en el departamento y las cuentas de ahorro se constituyen en el instrumento de captación más importante participando en el 52.8% del total.

COMERCIO EXTERIOR

Exportaciones

- Las exportaciones antioqueñas a febrero de 2004 totalizaron \$US 298.1 millones, superiores en \$US 39.6 millones a las registradas en igual período de 2003. La variación anual es de 15.3% y contrasta con la disminución de -11% observada en febrero de 2003. Las mayores exportaciones se concentran en banano que participa con el 21.6% del total, el oro (17.6%) y confección de prendas de vestir (16.6%). En el periodo analizado, las ventas externas de Antioquia participan del 14.1% del total de las exportaciones colombianas y con el 28% de las exportaciones no tradicionales.



ANTIOQUIA, Exportaciones e Importaciones (Valor F.O.B. Miles de US\$) Datos a Febrero				
AÑOS	Exportaciones		Importaciones	
	US\$	%	US\$	%
1999	206.559,6	---	226.295,9	---
2000	276.521,0	33,87	225.355,3	-0,42
2001	261.441,6	-5,45	254.794,1	13,06
2002	290.543,1	11,13	229.128,3	-10,07
2003	258.568,3	-11,01	350.244,5	52,86
2004	298.084,6	15,28	278.640,7	-20,44

Fuente : DANE - Calculos: CREE Medellín

Importaciones

- Al cierre de febrero de 2004, las importaciones en Antioquia ascendieron a \$US 278.6 millones, registrando una disminución interanual de -20.4%. En igual período de 2003 las importaciones habían crecido el 52.9%. Los principales productos de importación fueron maquinaria, textiles, productos químicos orgánicos y cereales. En el primer bimestre las compras externas antioqueñas participan del 13% de las importaciones colombianas.

PROYECTO DEL PLAN DE DESARROLLO DE MEDELLÍN 2004 - 2007

Líneas de impacto macroeconómico

La alcaldía de Medellín presentó el pasado 29 de febrero el Proyecto del Plan de Desarrollo de Medellín 2004-2007. El plan se estructura en unas líneas estratégicas entre las cuales dos tienen impacto económico en la ciudad: la línea "Medellín productiva, competitiva y solidaria" que busca un ambiente propicio para la inversión y el crecimiento económico con equidad. Los programas propuestos para esta línea son:

- La creación de empresas sostenibles cuyas metas incluye la constitución de 100 empresas, 20.000 nuevos empleos y 10.000 nuevas microcréditos.

LÍNEA - ÁREA - PROGRAMA	Presupuesto Total Asignado	Participación
LÍNEA 4 - MEDELLIN PRODUCTIVA COMPETITIVA Y SOLIDARIA	61.773	1,70%
MEDELLIN PRODUCTIVA COMPETITIVA Y SOLIDARIA	61.773	1,70%
Creación de empresas sostenibles	32.450	0,90%
Formación para el empleo e inserción laboral de población excluida	8.671	0,20%
Apoyo al desarrollo empresarial en MIPYMES y acceso a mercados	6.525	0,20%
Apoyo a la economía solidaria y otras formas asociativas	5.629	0,20%
Transformación y manejo de la informalidad	2.790	0,10%
Diversificación productiva en los corregimientos y acceso a mercados	5.709	0,20%

- Formación para el empleo e inserción laboral de población excluida.
- Apoyo a la economía solidaria otras formas asociativas.
- Diversificación productiva en corregimientos y acceso a mercados.
- Apoyo al desarrollo empresarial en MIPYMES y acceso a mercados.
- Transformación y manejo de la informalidad en la actividad empresarial y en el espacio público.
- El presupuesto asignado para la línea asciende a \$61.773 millones, de los cuales el 52.5% se pretende destinar para la creación de empresas sostenibles.
- De otro lado, la línea “Medellín integrada con la región y con el mundo” pretende integrar áreas del conocimiento, la gestión empresarial y estatal, en función de la internacionalización de la economía. Esta línea tiene una asignación presupuestal de \$49.956 millones.

LÍNEA – ÁREA - PROGRAMA	Presupuesto Total Asignado	Participación
LÍNEA 5 - MEDELLIN INTEGRADA CON LA REGIÓN Y CON EL MUNDO	49.956	1,40%
MEDELLIN INTEGRADA CON LA REGIÓN Y CON EL MUNDO	49.956	1,40%
Fortalecimiento institucional para la internacionalización	23.829	0,70%
Cooperación internacional para el desarrollo	1.651	0,00%
Relaciones exteriores descentralizadas	3.464	0,10%
Negocios internacionales	10.347	0,30%
Mercadeo de ciudad	3.892	0,10%
Cultura de la internacionalización	6.773	0,20%

CONCEPTO	Presupuesto 2004	Proyección Presupuesto 2005	Proyección Presupuesto 2006	Proyección Presupuesto 2007	Total Cuatrenio
Ingresos Corrientes Admón. Central y Organismos de Control	897.394	988.192	1.042.696	1.099.290	4.027.572
Ingresos Tributarios	477.322	506.598	535.369	564.814	2.084.103
Ingresos No Tributarios	107.910	110.063	115.362	120.953	454.288
Transferencias	312.162	371.531	391.966	413.523	1.489.181
Fondos Especiales	65.488	66.662	69.768	73.020	274.938
Recursos de Capital	378.209	365.189	374.241	383.790	1.501.429
Venta de Activos	285	300	317	334	1.237
Otras recuperaciones	491	519	547	577	2.134
Excedentes Financieros	170.000	156.562	165.173	174.257	665.992
Rendimientos Financieros	6.626	6.957	7.306	7.674	28.564
Otros ingresos Extraordinarios	510	538	568	599	2.215
Indemnizaciones	293	313	330	348	1.284
Recursos del Crédito	200.000	200.000	200.000	200.000	800.000
Interno	200.000	200.000	200.000	200.000	800.000
Externo	0	0	0	0	0
Rentas y recursos administración central y organismos de control	1.341.091	1.420.043	1.486.705	1.556.100	5.803.939

El plan financiero

- El plan financiero contempla ingresos en el cuatrenio por \$ 5803.9 miles de millones, de los cuales los ingresos corrientes participan con el 51.7%, los recursos de capital el 25.8% y los de crédito el 13.8%.
- En lo que concierne a los egresos, que se equilibran con los ingresos, se destinarían \$3.600.1 miles de millones para el plan plurianual de inversiones y \$1.152 para gastos de funcionamiento.

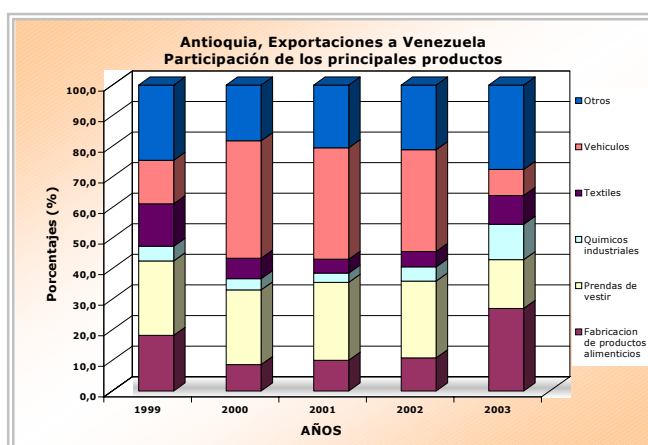
CONCEPTO	Presupuesto 2004	Proyección Presupuesto 2005	Proyección Presupuesto 2006	Proyección Presupuesto 2007	Total Cuatrenio
Gastos de Funcionamiento	283.487	277.010	296.400	317.148	1.152.446
Admón. Central y Organismos de Control	113.510	121.456	129.958	139.055	503.980
Gastos Generales	34.811	37.248	39.855	42.645	154.559
Transferencias	106.499	87.632	93.766	100.330	388.227
Organismos de Control	28.667	30.674	32.821	35.118	127.280
Servicio de la Deuda	180.827	189.301	230.223	259.390	859.730
Amortización Deuda	74.459	95.062	130.321	148.172	448.014
Intereses Deuda	86.368	73.139	77.641	87.723	324.871
Bonos Pensionales	20.000	21.100	22.261	23.495	86.846
Cobertura Déficit 2002	18.948		0	0	18.948
Cobertura Déficit 2003	19.560	71.506	0	0	91.066
Plan Plurianual de Inversiones	838.268	882.226	960.082	979.572	3.660.149
Egresos administración central y organismos de control	1.341.091	1.420.043	1.486.705	1.556.100	5.803.939

UNA NOTA SOBRE EL IMPACTO DE LA CRISIS VENEZOLANA EN EL COMERCIO EXTERIOR ANTIOQUEÑO

En 2002 y 2003, la economía venezolana exhibió un escenario recesivo de gran dimensión como quiera que el PIB se redujo en -8.9% y -9.2% para esos años respectivos. La crisis económica se asocia con la crisis política cuyo punto más alto se plasma en el paro organizado por la oposición que comienza en diciembre 2 de 2002 y termina el lunes 3 de febrero de 2003. A partir de febrero 5 de 2003 se inicia el control de cambios exacerbando el impacto negativo de la caída en el ingreso y la devaluación del bolívar en el comercio exterior colombiano. Cabe anotar que en 2003 las importaciones venezolanas disminuyeron el 24.4% respecto del valor de 2002 y 46.5% respecto de 2001.

- Respecto de 2001, las exportaciones antioqueñas destino Venezuela cayeron el 36.5% en 2002 y el 68% en 2003. Así las cosas, las compras externas venezolanas disminuyeron en menor proporción que las exportaciones antioqueñas.
- En 2001, la participación de las ventas hacia Venezuela en el total de exportaciones antioqueñas era del 25%. En 2002 baja al 17% y en 2003 al 7.3%.

Exportaciones con destino Venezuela 1999 - 2003			
(Valor FOB - Millones de US\$)			
Años	Colombia	Antioquia	Participación %
1999	923,2	174,2	18,9
2000	1.292,5	335,5	26,0
2001	1.737,0	440,9	25,4
2002	1.120,5	280,0	25,0
2003	690,6	139,1	20,1

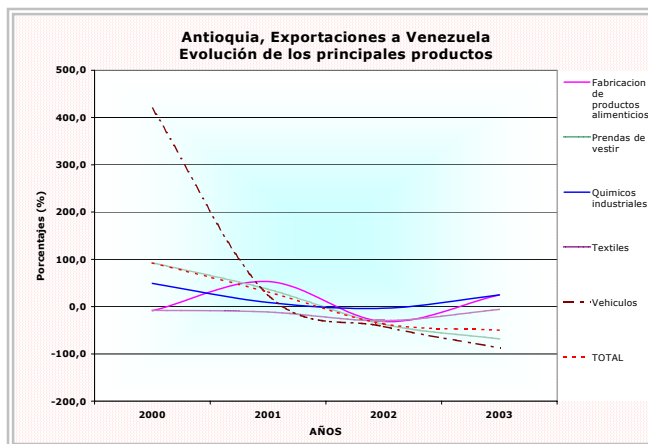


Importaciones con origen Venezuela 1999 - 2003			
(Valor FOB - Millones de US\$)			
Años	Colombia	Antioquia	Participación %
1999	820,9	64,5	7,9
2000	902,4	82,1	9,1
2001	749,9	87,3	11,6
2002	743,1	77,3	10,4
2003	688,0	65,4	9,5

- En 2003 las exportaciones antioqueñas con destino a Venezuela participan del 1.5% del total de importaciones venezolanas. En 2002 la participación era del 2.2% y en 2001, 2.5%.
- Los productos que concentran un mayor valor de exportaciones hacia Venezuela, exhiben una caída contundente en el marco de la crisis. Los vehículos que representaban

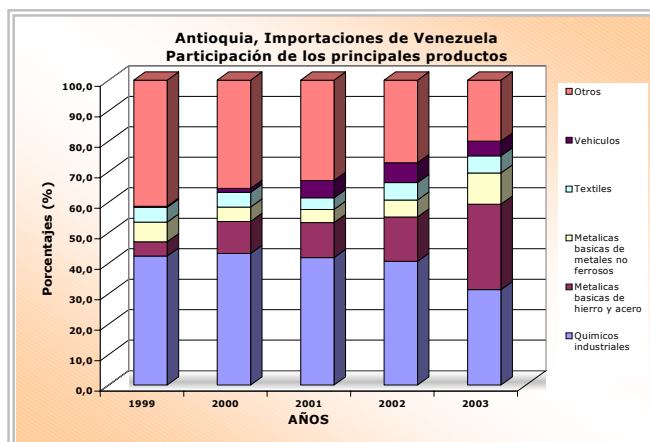
A continuación señalamos los aspectos más relevantes del impacto de la crisis venezolana en el comercio exterior en Antioquia:

- En 2001, año que precede al de la crisis, las exportaciones antioqueñas hacia Venezuela participaban en el 25.4% del total de las ventas externas colombianas al vecino país. Al cierre de 2003, la participación baja al 20%.



el 36.4% del total de exportaciones en 2001, pasaron de exportar US\$ 160.3 millones en 2001 a sólo US\$ 11.9 millones en 2003. Las prendas de vestir, segundo renglón de exportación a Venezuela, pasaron de US\$ 112.2 millones en 2001 a US\$ 22.3 millones en 2003. Las exportaciones de productos alimenticios cayeron el 31.5% en 2002.

- En lo que concierne a las importaciones antioqueñas de origen venezolano, se redujeron el 10.5% en 2002 y 15.7% en 2003.



DEPARTAMENTO DEL CHOCÓ

RECAUDO DE IMPUESTOS NACIONALES

El recaudo de impuestos nacionales en el primer trimestre del año 2004 para el departamento de Chocó, registró una tasa de crecimiento nominal de 30,4% y real de 22,9% con respecto al mismo periodo de 2003. En pesos nominales significó pasar de \$2.149 en el año anterior a \$2.803 millones entre enero y marzo de 2004.

La tasa de crecimiento observada en el total del recaudo de Chocó, obedeció al efecto conjunto de los siguientes factores: i) Un importante crecimiento en el componente de cuotas del impuesto de renta, con una tasa nominal del 201.7% y real del 184.4% en el primer trimestre de 2004 frente a igual trimestre del año 2003. En particular sobresale el 358,0% de incremento nominal en el mes de febrero, situación asociada a los cambios suscitados por la aplicación de última Ley de Reforma Tributaria; ii) El aumento del orden del 32.8% nominal y real de 25.0%, registrado en la retención en la fuente a título de renta; iii) La tasa de crecimiento nominal observada en el pago del impuesto a las ventas internas a través del mecanismo de retención en la fuente, con una tasa de 29,2% nominal y 22,1% real para el período de referencia.

De los \$2.075 millones de pesos recaudados por concepto de Impuesto a las renta durante el primer trimestre 2004, el 90,2% se originó en los pagos realizados a través de la retención en la fuente y el restante 9,8% correspondió a lo pagado por cuotas. Por su parte, en el mismo período del año 2003, de los \$1.477 millones que ingresaron, el 95,4% correspondió a retención y el restante 4,6% a cuotas.

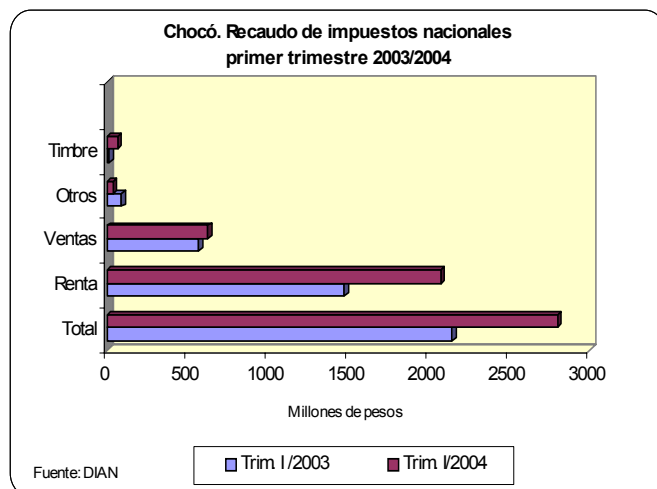
Chocó. Recaudo de Impuestos Nacionales									
Período	Impuesto de Renta			Ventas			Timbre	Otros	Total
	Cuotas	Reten.	Total	Declar.	Reten.	Total			
Cifras en Millones de Pesos Corrientes									
Año 2003									
Total Trim. I	67	1.409	1.477	362	208	570	13	90	2.149
Enero	7	569	576	142	72	214	1	10	801
Febrero	32	369	401	23	48	71	7	60	538
Marzo	28	471	499	197	88	285	6	20	810
Año 2004									
Total Trim. I	203	1.871	2.075	357	268	626	64	38	2.803
Enero	13	739	752	201	143	343	37	12	1.144
Febrero	146	509	655	13	55	68	20	14	758
Marzo	44	623	667	143	71	214	7	12	901
Variación % Corriente 2003/2004									
Trim. I	201,7	32,8	40,5	(1,3)	29,2	9,8	405,7	-57,7	30,4
Enero	88,2	29,8	30,5	41,4	97,7	60,4	(-)	20,0	42,9
Febrero	358,0	38,0	63,4	(41,9)	14,8	(3,7)	205,8	76,3	40,8
Marzo	54,1	32,4	33,6	(27,3)	(19,2)	(24,8)	31,0	-39,3	11,2
Variación % Real 2003/2004									
Trim. I	184,4	25,0	32,2	(6,7)	22,1	3,8	380,5	-60,1	22,9
Enero	77,2	22,2	22,9	33,2	86,2	51,0	5.569,9	13,0	34,6
Febrero	330,9	29,8	53,8	(45,4)	8,0	(9,4)	187,7	-77,7	32,5
Marzo	45,1	24,6	25,8	(31,6)	(23,9)	(29,2)	23,4	-42,9	4,7

Fuente: DIAN.

Dentro del impuesto a las ventas, por cuyo concepto se recaudaron a marzo de 2004 \$626 millones, el mayor porcentaje del recaudo se obtuvo por los pagos asociados con las declaraciones, con 57.1%, mientras que durante el 2003 su aporte fue de 63,5%. El restante 42,99% del 2004 y 36,5% del 2003, se generó a través de las retenciones.

Debe señalarse que de agruparse los diversos conceptos de retención en la fuente, a saber: por renta, ventas y timbre, éstos aportaron en el primer trimestre un 78.6% del total recaudado en el departamento.

El concepto de timbre, recaudado a través de la retención en la fuente, y otros, que incluye sanciones, sin clasificar y errados, tan solo reportaron como participación el 3,6% dentro del total de los impuestos nacionales que ingresaron en el Departamento de Chocó.



SECTOR FINANCIERO

- Las captaciones del sistema financiero en el departamento del Chocó a diciembre de 2003, ascendieron a \$131.712 millones, equivalentes a un incremento de 136,7% con respecto al año 2002, en el cual ascendieron a \$55.636 millones. Esta importante recuperación de la actividad financiera en la región, está explicado por el gran crecimiento que tuvieron los depósitos en cuenta corriente bancaria (140,9%) y los depósitos de ahorro (84,5%).

Variables	Millones de pesos		
	Saldos a fin de		Var % Anual
	Dic. 2002	Dic. 2003	
TOTAL	55.636	131.712	136,7
Bancos comerciales	55.636	131.712	136,7
Depósitos en cuenta corriente bancaria	19.403	46.740	140,9
Certificados de depósito a término	8.619	11.548	34,0
Depósitos de ahorro	27.614	50.949	84,5
Titulos de inversión	22.162	22.475	1,4

Fuente: SUPERBANCARIA

Variables	Millones de pesos		
	Saldos a fin de		Var % Anual
	Dic. 2002	Dic. 2003	
TOTAL	19.535	43.211	121,2
Bancos comerciales	19.535	43.211	121,2
Créditos de consumo	16.059	28.442	77,1
Créditos de vivienda	2.278	2.851	25,2
Créditos Comerciales	1.177	11.355	864,7
Microcréditos	21	563	2581,0

Fuente: SUPERBANCARIA

- Las colocaciones del sistema financiero presentaron un saldo de \$43.211 millones a diciembre de 2003, equivalentes a una variación de 121,2% con respecto al mismo periodo de año anterior. Los créditos comerciales con un crecimiento nominal de 864,7% y el crédito de consumo con 77,1%, explican esta gran expansión de nuevos recursos colocados en la economía.

COMERCIO EXTERIOR

Las exportaciones FOB del departamento del Chocó alcanzaron la suma de US\$ 1.293.900 a febrero de 2004, presentando un descenso de 10,4% con respecto a igual periodo de 2003, en el cual ascendieron a US\$ 1.443.700.

La extracción de minerales metálicos se consolidó como el principal rubro exportador de la región chocoana. Entre enero y febrero del año 2004 las ventas al exterior de este producto ascendieron a US\$ 1.264.624 y representaron el 98% del total exportado. Idéntica situación se observó en las exportaciones de la región para los primeros dos meses del año 2003, en donde la extracción de minerales metálicos representó el 99% del total de las ventas al exterior.

Las importaciones del departamento del Chocó para los dos primeros meses del año 2004 ascendieron a US\$ 17,5, éstas en su totalidad correspondieron a la compra de productos agropecuarios. En este mismo periodo del año 2003 no se efectuaron importaciones.

CHOCO, Exportaciones e Importaciones (Valor F.O.B. Miles de US\$) Datos a Febrero				
AÑOS	Exportaciones		Importaciones	
	US\$	%	US\$	%
2001	302,3	---	0,0	---
2002	245,5	-18,79	140,8	---
2003	1.443,7	488,07	0,0	---
2004	1.293,9	-10,38	17,5	---

Fuente : DANE - Calculos: CREE Medellín