

La ciudad de las mujeres: un análisis demográfico de Cartagena de Indias en 1875*

I. Introducción

En este trabajo se analiza a Cartagena de Indias en 1875 a través de un estudio detallado de los registros disponibles para ese censo local. La ciudad que emerge es una en la cual la gran vitalidad económica y demográfica de fines del período colonial había dado paso al estancamiento y la emigración. También se había feminizado, aún más de lo que se observó en el censo de 1777, cuando ya las mujeres estaban en evidente mayoría. A la fecha, ningún autor había analizado este censo. Por esta razón y porque en general la calidad de la información es bastante buena, consideramos que este trabajo ayuda a ampliar nuestros conocimientos acerca de la historia social y económica de la ciudad.

A raíz de los cambios que produjo la independencia, durante el siglo XIX, Cartagena de Indias vivió en un período de retroceso económico profundo. La rápida expansión económica de las últimas décadas del período colonial dio paso a un estancamiento severo que llevó a que su población se redujera rápidamente, porque sus habitantes emigraban a otras tierras en busca de oportunidades económicas. El ingenio local captó muy bien esa situación cuando hacia mediados de la década de 1860 el comerciante de origen italiano Bernardo Capurro abrió un almacén en la Plaza de la Yerba, hoy de los Coches. En el letrero de su almacén, que se llamaba El Progreso, aparecía una locomotora con seis carros. Una noche un chistoso local, Pepe Macaya, escribió en el letrero un verso en que se reflejó con ingenio lo que fue esta época para la ciudad¹:

* Los autores agradecen la colaboración de Daniel Pardo para la construcción de la base de datos del censo de 1875.

¹ Daniel Lemaitre, 1948. *Corralito de piedra*, Editora Bolívar, Cartagena, p. 120.

El progreso de esta tierra
Capurro lo ha demostrado
en un tren que está parado
en la Plaza de la Yerba.

Los testimonios de los contemporáneos ilustran muy bien la situación de retroceso económico por la cual atravesó Cartagena entre 1821 y los primeros años del siglo XX. Por ejemplo, en diciembre de 1880, el Agente Comercial de los Estados Unidos en Colombia informaba a los funcionarios de la Secretaría de Estado en Washington que en Cartagena²:

La mayoría de las casas son de dos pisos, altas, construidas en piedra, con grandes y espaciosos cuartos. No es raro que una casa llegue a tener hasta treinta cuartos. Esta ciudad tiene suficientes edificaciones para acomodar treinta mil personas sin tener que construir un solo edificio adicional. No se ha construido un edificio nuevo desde los tiempos de los españoles.

Algo similar expresó en 1856 el viajero francés Eliseo Reclus³:

El conjunto de esta ciudad medio arruinada forma un cuadro admirable y doloroso a la vez, y no pude menos que experimentar un sentimiento profundo de dolor al contemplar estos tristes restos de un esplendor pasado.

Más adelante, el mismo autor se refiere a cómo la misma gente se veía en unas condiciones lamentables⁴:

Cuando una ciudad está en decadencia, puede decirse que sus habitantes participan también del deterioro de las cosas. Todo envejece a la vez, hombres y edificios; los meteoros y las enfermedades trabajan de consuno en su obra. Por las calles, que limitan a lo lejos la masa sombría de las murallas y en que se ven conventos llenos de grietas y elevadas iglesias de oblicuas paredes, pasaban cojos, tuertos, leprosos, enfermos de todas

² Commercial Agency of the United States, Cartagena (Colombia), 31 de diciembre de 1880, microfilme, Sterling Memorial Library, Yale University.

³ Reclus, E., 1992. *Viaje a la Sierra Nevada de Santa Marta*, Biblioteca V Centenario, Colcultura, Bogotá, p. 53.

⁴ *Ibíd.*, p. 54.

clases; jamás había visto tantos mendigos reunidos... Cuando el comercio o la industria abandona a una ciudad, gran parte de sus habitantes quedan sin colocación y privados de trabajo en la vida, se agitan durante algún tiempo en busca de nuevas ocupaciones; después concluyen por entregarse al vicio y se embrutece tanto física como moralmente. Tal es la desgracia que ha herido a la noble Cartagena de Indias.

La decadencia económica de Cartagena se inició con las consecuencias directas de la independencia. En primer lugar, el sitio que durante ciento ocho días le impuso el ejército español bajo el mando de Pablo Morillo, llevó a la tumba a unos dos mil cartageneros y a que emigraran muchos más⁵. Pero lo que más perjudicó las posibilidades de crecimiento de Cartagena en el largo plazo fueron las nuevas condiciones económicas que surgieron con la independencia.

Durante las últimas décadas del período colonial la economía de Cartagena de Indias fue muy dinámica. Una poderosa razón fue el monopolio sobre el comercio exterior del Virreinato de la Nueva Granada. Sin embargo, la principal fuente de dinamismo económico fue el enorme gasto militar que se realizó, tanto en hombres como en fortificaciones, el cual era financiado con situados enviados por el interior del Virreinato y el Ecuador⁶. Al desaparecer el Imperio español, cesó la importancia geoestratégica de Cartagena y, por lo tanto, los gastos en fortificaciones y tropas se redujeron a cifras mínimas. Uno de los políticos más influyentes de la Costa Caribe en el siglo XIX, el general Juan José Nieto, entendió muy bien las causas del retroceso económico de Cartagena. En 1838, Nieto escribió lo siguiente sobre la encrucijada en que se encontraba la ciudad⁷:

Si la prosperidad de Cartagena como aseguran los señores del informe, es cierto que dependía absolutamente de que el gobierno español la había hecho el único punto abierto para el comercio, de la permanencia de una gruesa guarnición, del movimiento continuo de los talleres de guerra, arsenales, artillería e ingenieros y de las frecuentes remesas de dinero que

⁵ Segovia Salas, R., 1967. "Teoría de Cartagena. Por qué se pierde un siglo", en Donaldo Bossa Herazo, *Cartagena independiente: tradición y desarrollo*, Ediciones Tercer Mundo, Bogotá, p. 25.

⁶ Sobre el impacto del situado sobre la economía cartagenera en los últimos años de la colonia, véase Meisel Roca, A., 2005b. "¿Situado o contrabando? La base económica de Cartagena de Indias y el Caribe Neogranadino a fines del Siglo de las Luces", en Haroldo Calvo Stevenson y Adolfo Meisel Roca, *Cartagena de Indias en el siglo XVIII*, Banco de la República, Cartagena..

⁷ Nieto, J. J., 1993. *Selección de textos políticos-geográficos e históricos*, Ediciones Gobernación del Atlántico, Barranquilla, p. 39.

venían de México y del Perú; ellos nos ponen en la dura alternativa de hacer, o que nos decidamos por el sistema peninsular si es que queremos recuperar nuestro primitivo valor, o de someternos sin esperanza a ser víctimas de la decadencia, supuesto que debemos estar persuadidos a que ni las economías aconsejadas por la necesidad ni un inminente peligro, permiten sostener aquel grande aparato del gobierno español a quien sus colonias daban inmensos raudales de riqueza para conservarlo. Sería muy desgraciada una nación si extinguido el móvil primordial de su progreso, no procurase para reemplazarlo, descubrir los otros medios que están al alcance de la civilización y de la industria, antes que con una indolente impasibilidad se deje desprender a su entera rutina.

Mapa. Cartagena de Indias hacia 1889



En 1875 la arquitectura militar y urbana de Cartagena era casi igual a la que había el 11 de noviembre de 1811 cuando sus habitantes declararon su independencia absoluta de España. El único cambio es que casi todo se encontraba en peor estado y había muchas casas, iglesias y edificios públicos abandonados. Las fortificaciones y murallas, aunque deterioradas, se mantenían bastante intactas. Aún no había empezado la sistemática demolición de las murallas y fortificaciones que se inició en 1880 con la apertura de una segunda puerta en la muralla de la Plaza de la Aduana y que se prolongó hasta 1924, con el derribo de la muralla entre la Torre del Reloj y el baluarte de San Pablo (véase Mapa).

La mayor parte de la población vivía aún en las tres parroquias del recinto amurallado: Santo Toribio, La Catedral y Getsemaní. Extramuros en la vecindad de la ciudad amurallada vivía una población que era mucho mayor que en los tiempos coloniales, pues en esa época por razones militares estaban controlados esos asentamientos. A la parroquia de Santo Toribio se agregaba el caserío de El Cabrero y a la de La Catedral el caserío de Bocagrande. En el censo de 1881 la población de esos dos caseríos fue de 190 personas⁸. Más poblado era el distrito del Pie de la Popa, que tenía en ese mismo año 2.294 habitantes, los cuales no se incluían dentro de la población de la ciudad. El crecimiento de la población extramuros fue muy rápido en las décadas finales del siglo XIX y una de las razones por la cual entre el censo de 1905, cuando en la población de la ciudad aún no se contabilizaba en esos lugares que se fueron volviendo barrios, y el de 1912, cuando se empezaron a incluir, el total de habitantes tuvo un salto abrupto.

Evolución de la población de Cartagena en el siglo XIX

De acuerdo con el prócer José María García Toledo, Cartagena tenía en 1810 un total de 25.000 habitantes, lo que la convertía en la segunda población del Virreinato de la Nueva Granada⁹. Según el primer censo republicano de la población nacional con que contamos, el de 1835, Cartagena se había reducido a solo 11.929 habitantes (véanse Cuadro 1 y Gráfico 1). Un verdadero

⁸ Cálculos de los autores con base en Urueta, J. P. ; Gutiérrez de Piñeres, E., 1912. *Cartagena de Indias y sus cercanías*, Tipografía Mogollón, Cartagena, pp. 45-46. Los habitantes de Bocagrande y El Cabrero se incluían dentro de la población total de Cartagena.

⁹ Corrales, M. E., 1883. *Documentos para la historia de la provincia de Cartagena*, Imprenta Raimundo Rivas, Bogotá, p. 368.

colapso, pues la población se redujo en el lapso de los veinte años siguientes al sitio de 1815 en 52,3%, lo que equivale a una caída promedio anual de -3,0% (véase Gráfico 2). Después de esa última fecha la caída en el número de habitantes continuó hasta el censo de 1871, década en la cual la población parece haberse estabilizado. Con la lenta recuperación económica que se dio a partir de la reactivación de la navegación por el Canal del Dique, las exportaciones de ganado al Caribe, en 1894, y la inauguración del ferrocarril Cartagena-Calamar, la población creció ligeramente. Ya para 1905 el número de habitantes llegó a 9.681.

Cuadro 1. Población de Cartagena en el siglo XIX

Año	Población	Tasa de crecimiento promedio anual (%)
1810	25.000	
1835	11.929	-3,0
1843	10.145	-2,0
1851	9.896	-0,3
1871	8.603	-0,7
1881	9.491	1,0
1905	9.681	0,1

Fuente: Censos de población y cálculos de los autores.

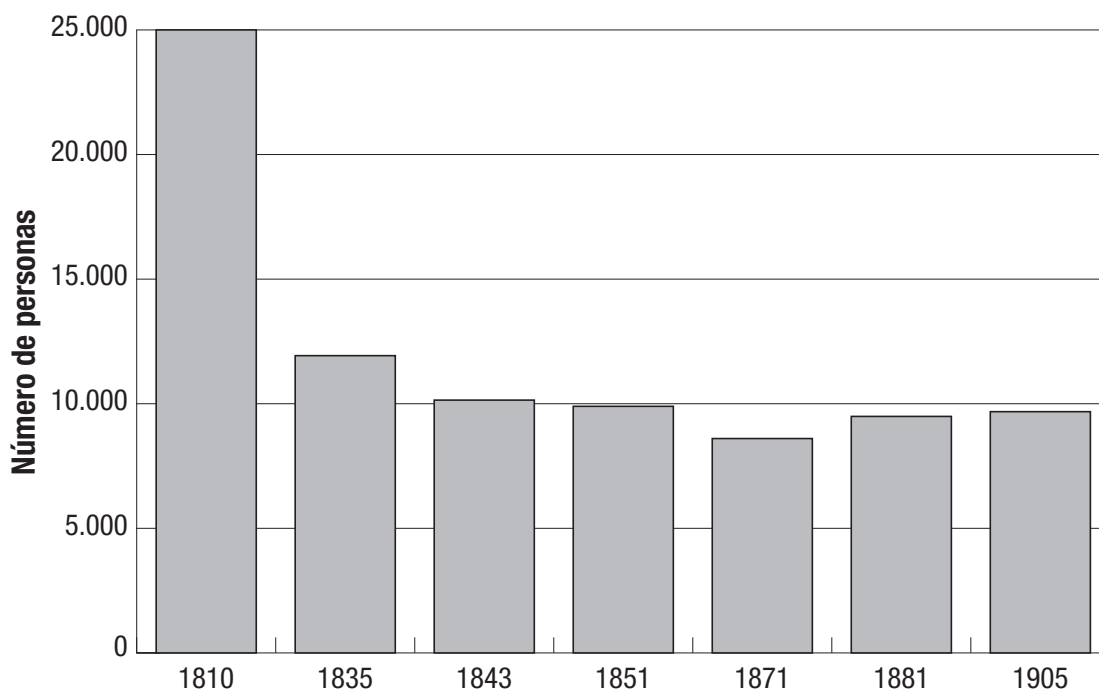
Gráfico 1. Tasa de crecimiento promedio anual de la población de Cartagena en el siglo XIX



Fuente: Cuadro 1.

Los censos nacionales de 1835, 1843 y 1851 permiten conocer algunos aspectos de la Cartagena de comienzos del siglo XIX que no han sido estudiados aún. Para esa época, la ciudad amurallada contaba con tres parroquias: La Catedral, Santo Toribio y el arrabal de La Trinidad. Las dos primeras se encontraban ubicadas en lo que hoy es el centro amurallado de la ciudad, y la última correspondía al actual Getsemaní, el cual también estaba amurallado, excepto por el costado que daba hacia el resto de la ciudad (véase Mapa).

Gráfico 2. Evolución de la población de Cartagena en el siglo XIX



Fuente: Cuadro 1.

De los tres barrios, el de mayor población en este período era el de La Catedral. Este barrio comprendía a las manzanas que en el censo de 1777 estaban en los barrios Santa Catalina y La Merced¹⁰.

En el barrio de La Catedral estaban los principales edificios públicos, como la Gobernación y la Alcaldía, la Plaza de Bolívar, la Plaza de la Aduana la Plaza de los Coches, el Cuartel, las casas de vivienda de los principales comerciantes y políticos, como la del general Juan José Nieto y, por supuesto, estaba la catedral.

El hecho de que el de La Catedral fuera el vecindario de la elite se refleja en los censos en varias cosas. Por ejemplo, en el porcentaje de esclavos que habitaban

¹⁰ Para una discusión del censo de Cartagena en 1777 véase Meisel Roca, A.; Aguilera Díaz, M., 2009. “Cartagena de Indias en 1777: un análisis demográfico”, en este mismo libro, capítulo anterior.

allí en el censo de 1835 (9,3%). Esto se compara con un 4,1% de esclavos en Santo Toribio y 1,6% en La Trinidad. Este último fue desde la época colonial el barrio de las clases populares. En otra variable que se da una estratificación similar entre estos barrios es en el porcentaje de eclesiásticos que albergaban. En La Catedral los eclesiásticos eran el 1,1% de la población, en Santo Toribio el 0,6% y en La Trinidad el 0,2%.

Cartagena ha sido desde hace varios siglos una ciudad con mayoría de mujeres. Desde el primer censo demográfico para el cual existe evidencia acerca de la razón de sexos (hombres/mujeres), el de 1777, esto ha sido un hecho notorio. La principal razón para esa situación fue la inmigración de mujeres y la emigración de hombres, tal como se discutió en un trabajo de los autores sobre el censo de 1777¹¹. En ese año la razón de sexos en Cartagena fue de 0,85.

Después de la independencia, y durante todo el siglo XIX, la razón de sexos en Cartagena fue especialmente desbalanceada a favor de las mujeres. En 1835, Cartagena tenía, en una población de solamente 11.929 habitantes, 2.551 mujeres más que hombres, lo cual arrojó una razón de sexos de 0,65 (véanse Cuadro 2 y Gráfico 3).

Cuadro 2. Razón de sexo en la población en los siglos XIX y XX

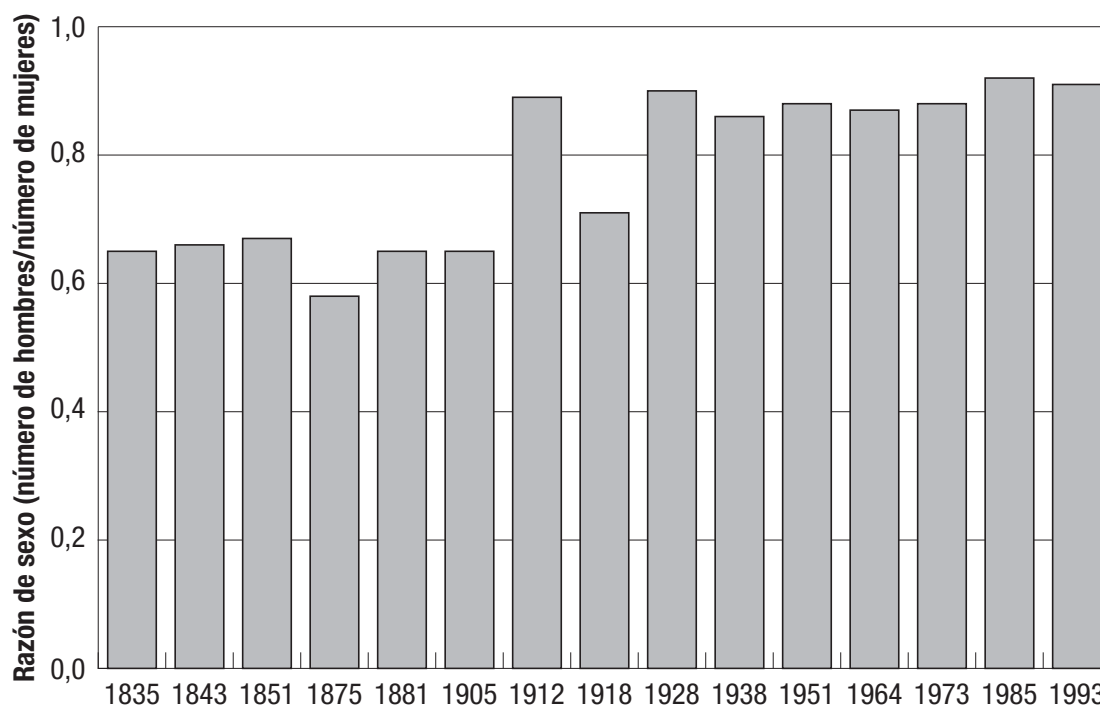
Años	Razón de sexo (hombres/mujeres)
1835	0,65
1843	0,66
1851	0,67
1875	0,58
1881	0,65
1905	0,65
1912	0,89
1918	0,71
1928	0,90
1938	0,86
1951	0,88
1964	0,87
1973	0,88
1985	0,92
1993	0,91

Fuente: Censos nacionales y cálculo de los autores.

¹¹ *Ibíd.*

En los tres primeros censos republicanos, 1835, 1843 y 1851, la razón de sexos fue sistemáticamente más alta en el barrio de La Catedral que en Santo Toribio y La Trinidad. Por ejemplo, en 1835 en La Catedral esta razón fue de 0,90, mientras que sólo alcanzó a ser de 0,58 en La Trinidad y de 0,50 en Santo Toribio.

Gráfico 3. Razón de sexo en la población de Cartagena, 1835-1993



Fuente: Cuadro 2.

¿Por qué se presentó esta situación extrema de muchos más habitantes femeninos en Cartagena en el siglo XIX? En primera instancia, consideramos que la crisis económica profunda de la ciudad llevó a una emigración de personas que buscaron oportunidades de trabajo en otros lugares de la región¹². Esa emigración debió ser selectiva, por cuanto más hombres que mujeres se iban. Es probable que muchos de esos emigrantes les enviaran remesas a sus familias cartageneras desde los sitios donde se encontraban trabajando. Esa situación contribuía a la percepción de algunos extranjeros que visitaron la ciudad a finales del siglo XIX,

¹² Aunque en todas las poblaciones nace un número más o menos similar de hombres y mujeres, normalmente al aumentar la edad van muriendo más hombres y la razón de sexos baja. Sin embargo, este hecho no explica la singularidad de Cartagena en este sentido, ya que el desbalance de sexos observado en el siglo XIX fue especialmente alto.

en el sentido de que no era claro de qué vivía la gente. Por ejemplo, el alemán Georg Wegener observó¹³:

El comercio sufre una recesión cada vez más acentuada, el número de habitantes ha descendido a 10.000, la mitad de los de su joven rival, más afortunada y no resulta del todo claro cuál es el medio de vida de la masa de población.

El desbalance en la razón de sexos en Cartagena se presentó a lo largo de todo el siglo XIX republicano. En el Cuadro 2 y el Gráfico 2 se puede ver que en varios censos nacionales realizados en el siglo XIX la razón de sexos fluctuaba alrededor de 0,65. Lo mismo ocurrió con el censo local de 1881. Aunque la razón de sexos encontrada para el censo de 1875, que es el censo local que analizaremos en detalle en este artículo, de 0,58, es un tanto baja. Sin embargo, hay que tener en cuenta que solo se tiene información para la mitad de la población, faltando todo el barrio Getsemaní y una parte de Santo Toribio.

Ese desbalance en la proporción entre hombres y mujeres solo se redujo considerablemente en el siglo XX, aunque no se eliminó del todo. En efecto, a partir del censo de 1912 se observa que la razón de sexos fluctúa cerca de 0,90.

Es importante señalar que en el siglo XIX en las principales ciudades colombianas había más mujeres que hombres. Por ejemplo, en el censo de 1851 la razón de sexo más alta fue la de Barranquilla, pero incluso en ese caso, 0,92, estaba por debajo de la unidad (véanse Cuadro 3 y Gráfico 4). De todos modos, Cartagena era un caso extremo de ese desbalance, probablemente por la profunda crisis en que se encontraba su economía, lo cual llevaba a muchos hombres que alcanzaban la mayoría de edad a emigrar en busca de oportunidades laborales.

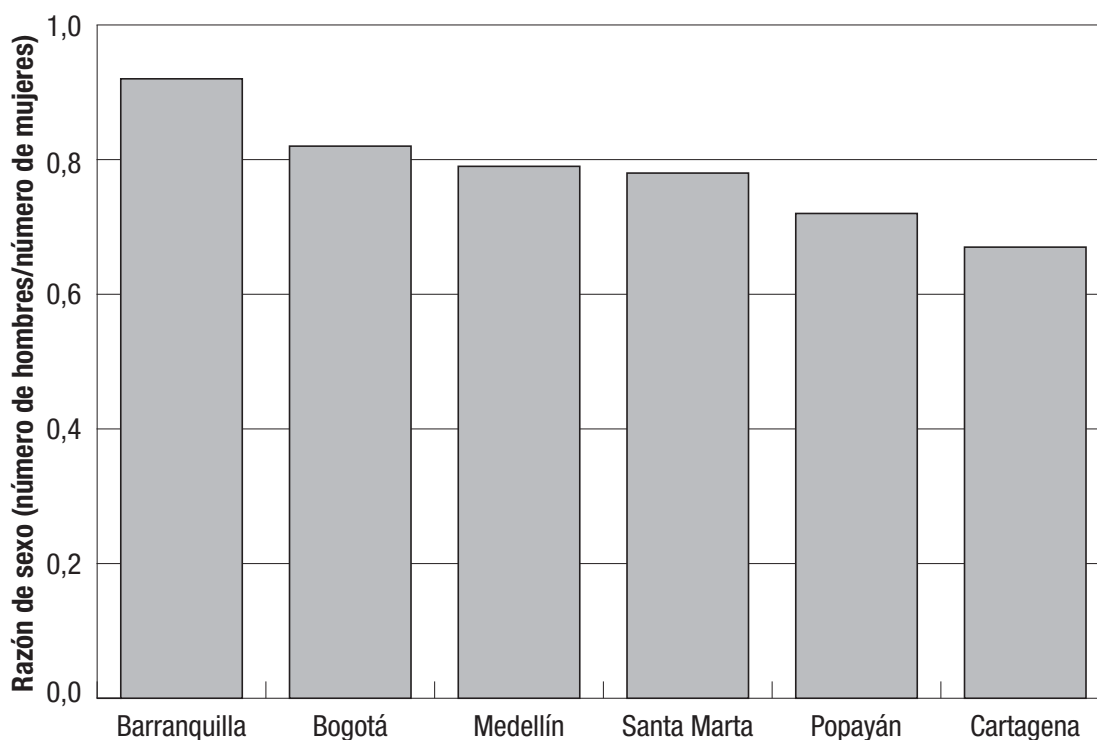
Cuadro 3. Población de las principales ciudades por sexo, 1851

Ciudades	Hombres	Mujeres	Total	Razón de sexo (hombres/mujeres)
Barranquilla	5.886	6.379	12.265	0,92
Bogotá	21.685	26.303	47.988	0,82
Medellín	6.076	7.679	13.755	0,79
Santa Marta	2.531	3.243	5.774	0,78
Popayán	2.928	4.082	7.010	0,72
Cartagena	3.961	5.935	9.896	0,67

Fuente: Censo de 1851 y cálculos de los autores.

¹³ Díaz-Granados, J. L., 1997. *Viajeros extranjeros por Colombia*, Biblioteca Familiar Presidencia de la República, Bogotá, p. 90.

Gráfico 4. Razón de sexo en las principales ciudades, 1851



Fuente: Cuadro 3.

II. El censo de Cartagena de 1875

Después de la independencia se realizaron varios censos nacionales de población en Colombia. Para los de 1835, 1843, 1851 y 1871 tenemos información sobre el número de habitantes de Cartagena. Estos censos contienen información sobre género, número de eclesiásticos, estado civil y si la persona era esclava o libre. Además, en Cartagena se realizaron por lo menos dos censos locales, uno en 1875 y otro en 1881.

Para el censo de Cartagena de 1875 encontramos las planillas con la información detallada de la totalidad del barrio de La Catedral, el más poblado, y una parte del barrio de Santo Toribio (Anexo 1). Infortunadamente, no se encontraron las planillas del barrio La Trinidad (hoy Getsemaní). Los originales de estos registros se encuentran en el Archivo Histórico de Cartagena, y hasta la fecha no han sido estudiados por los historiadores de manera sistemática.

La información del censo de 1875 está disponible para un total de 4.526 habitantes. Como la ciudad debía tener en ese año unos 8.952 habitantes, se cuenta con los datos del 50,6% de la población en 1875. Hay que te-

ner presente que la ausencia de los registros de Getsemaní, un barrio que por esa época era habitado por los sectores de más bajos ingresos, puede introducir algunos sesgos en el análisis que es necesario tener en cuenta. Sin embargo, para el caso de algunas variables, como el número de extranjeros y comerciantes, no tener esa información no debería tener mayores consecuencias.

En el censo local de Cartagena de 1875 para cada vivienda se registró el número de personas que habitaban allí. Además, para cada individuo se anotó su nombre, apellido, edad, género, nacionalidad, estado civil y ocupación¹⁴. Toda esta información es muy valiosa desde el punto de vista demográfico, social y económico. Por esa razón, en este artículo se analiza en detalle cada una de estas variables.

El número total de habitantes del barrio de La Catedral en 1875 era de 3.113 y para Santo Toribio hay registros parciales de 1.413 personas (véase Cuadro 4). La razón de sexos en La Catedral fue de 0,57 y en Santo Toribio de 0,61. El número de personas por vivienda resultó ser de ocho, tanto en La Catedral como en Santo Toribio (véase Cuadro 5). También había un cuartel, con 113 individuos. Éste quedaba en el mismo sitio que durante el período colonial ocupó el Cuartel del Fijo, en la Calle del Cuartel, barrio de La Catedral. Aunque el promedio de residentes por vivienda fue de ocho personas, las casas de mayor densidad, seguramente inquilinatos, podían tener hasta 93 personas, como sucedió con una vivienda en el barrio Santo Toribio.

Cuadro 4. Población en dos barrios de Cartagena y tasa de masculinidad, 1875

Barrio	Mujeres	Hombres	Total	Tasa de masculinidad
De La Catedral	1.982	1.131	3.113	0,57
Santo Toribio	877	536	1.413	0,61
Total	2.859	1.667	4.526	0,58
Participación (%)	63,2	36,8	100,0	0,58

Fuente: Censo de población, enero de 1875.

¹⁴ No hay información sobre orígenes étnicos, razón por la cual no se puede hacer en este sentido una comparación con el censo de 1777 para ver si hubo cambios. El viajero brasileño Miguel María Lisboa, quien estuvo en la ciudad en 1856, señaló: “Allí predomina la raza mixta de sangre africana”. Véase, Lisboa, M. M., 1992. *Relación de un viaje a Venezuela, Nueva Granada y Ecuador*, Biblioteca Ayacucho, Caracas, p. 272.

Cuadro 5. Número de unidades de vivienda y personas residentes en dos barrios de Cartagena, 1875

Barrio	Unidades de vivienda	Número de personas	Promedio de personas por vivienda
De La Catedral	353	3.000	8
Santo Toribio 1 y 2	127	1.019	8
Subtotal	480	4.019	8
Santo Toribio 3	N.D.	394	...
Subtotal		4.413	
Cuartel militar	1	113	113
Total		4.526	

N.D.: No disponible.

(...) No es posible calcular.

Fuente: Censo de población, enero de 1875.

A. Estructura de edades

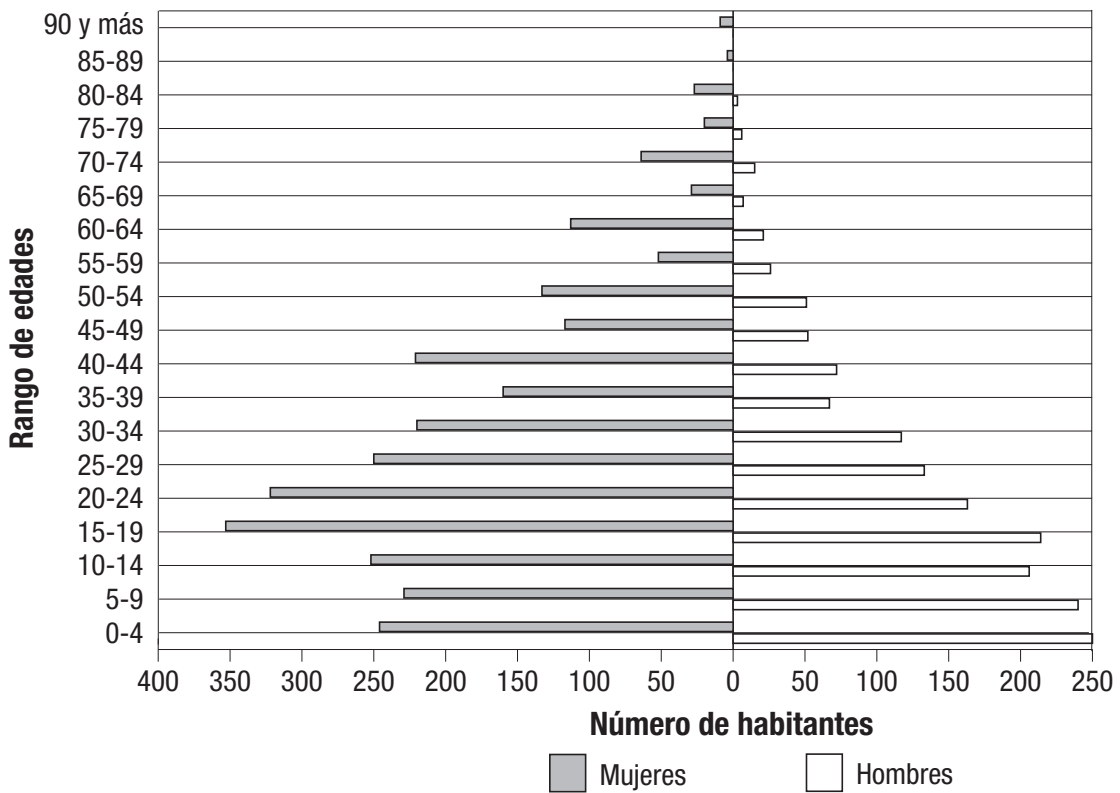
El análisis de la estructura de edades de los habitantes de Cartagena para 1875 muestra que se trataba de una población relativamente joven, que tenía una alta mortalidad y alta natalidad (véase Cuadro 6). La base de la pirámide de edades es ancha y disminuye rápidamente hacia la cúspide (véase Gráfico 5).

Cuadro 6. Estructura de la población de Cartagena, por grupo de edad y tasa de masculinidad, 1875

Rango de edades	Género		Total personas	Tasa de masculinidad
	Femenino	Masculino		
0-4	245	250	495	1,02
5-9	229	240	469	1,05
10-14	253	206	459	0,81
15-19	353	214	567	0,61
20-24	322	163	485	0,51
25-29	250	133	383	0,53
30-34	220	117	337	0,53
35-39	160	67	227	0,42
40-44	221	72	293	0,33
45-49	117	52	169	0,44
50-54	133	51	184	0,38
55-59	52	26	78	0,50
60-64	113	21	134	0,19
65-69	29	7	36	0,24
70-74	64	15	79	0,23
75-79	20	6	26	0,30
80-84	27	3	30	0,11
85-89	4		4	0,00
90 y más	9		9	0,00
Sin información sobre edad	38	24	62	0,63
Total	2.859	1.667	4.526	0,58

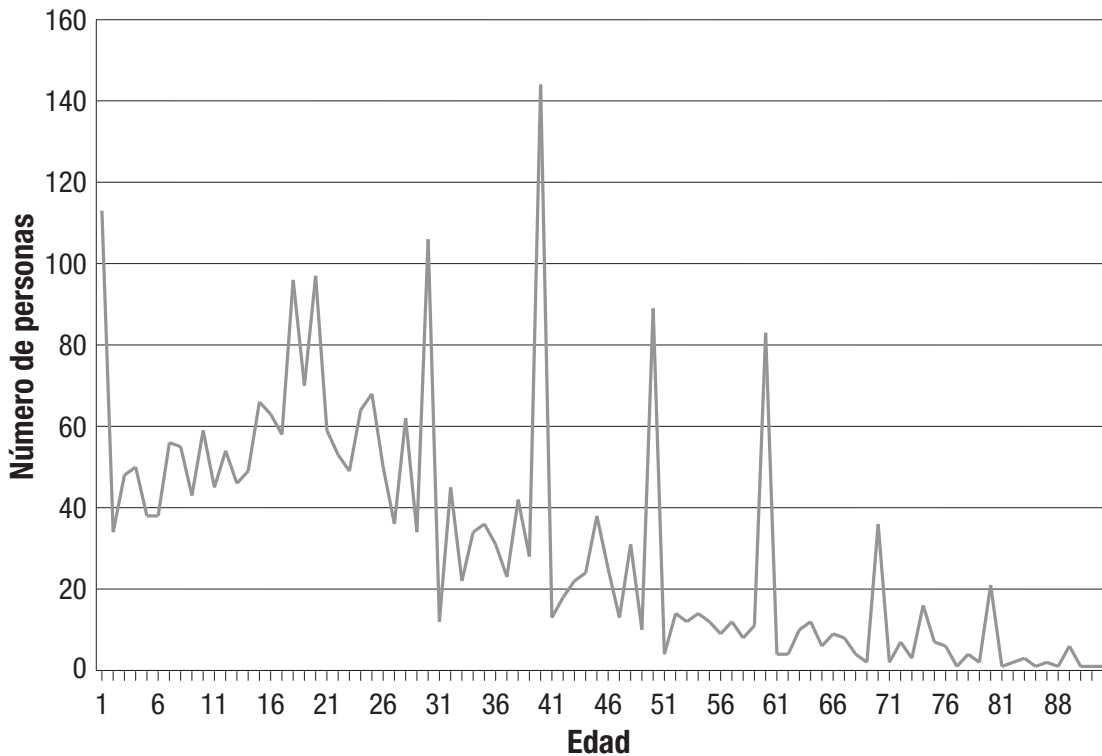
Fuente: Censo de población, enero de 1875.

Gráfico 5. Estructura de edades de la población de Cartagena en 1875



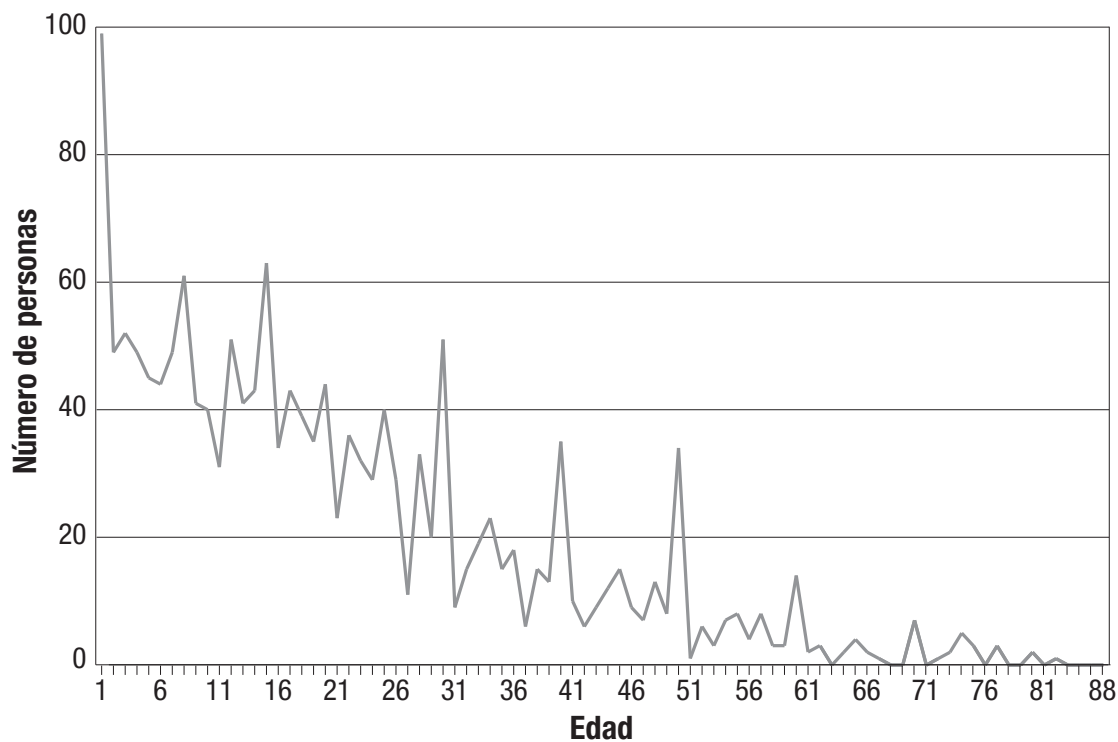
Fuente: Cuadro 6.

Gráfico 6. Estructura de edades de la población femenina de Cartagena, 1875



Fuente: Censo de población, enero de 1875.

Gráfico 7. Estructura de edades de la población masculina de Cartagena, 1875



Fuente: Censo de población, enero de 1875.

En los Gráficos 6 y 7 se observa que el número de personas que reportaron que sus edades eran múltiplos de diez es especialmente alto. Algo similar, pero menos acentuado, sucede con los múltiplos de cinco. Este es un fenómeno que se observa frecuentemente en los censos de población y los demógrafos se refieren a él como *age heaping*, o abultamiento por edad. Se presenta porque la gente redondea su edad a cifras terminadas en cero o cinco.

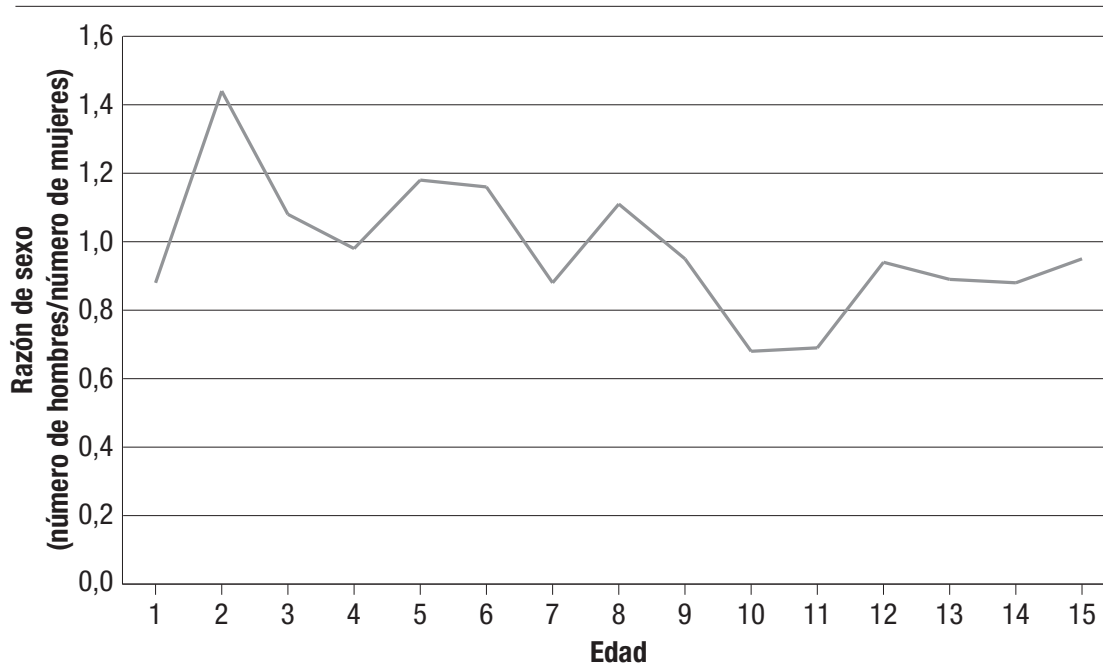
B. Razón de sexo

El análisis de la razón de sexos por edad muestra un patrón muy claro. Hasta los quince años hay más o menos un número similar de hombres y de mujeres (véase Gráfico 8). Sin embargo, a partir de esa edad se reduce súbitamente y se ubica alrededor de 0,50, hasta la edad de cincuenta años, cuando nuevamente cae de manera súbita (véase Gráfico 9).

La causa por la cual la razón de sexos cae a partir de los quince años se debe a que en esa edad, al entrar a la fuerza laboral plenamente, los hombres emigraban hacia sitios con una economía más dinámica y, de manera simultánea, es probable que muchas mujeres jóvenes del campo llegaran a Cartagena para trabajar en oficios domésticos y en busca de mejores oportunidades y mayor libertad. La caída

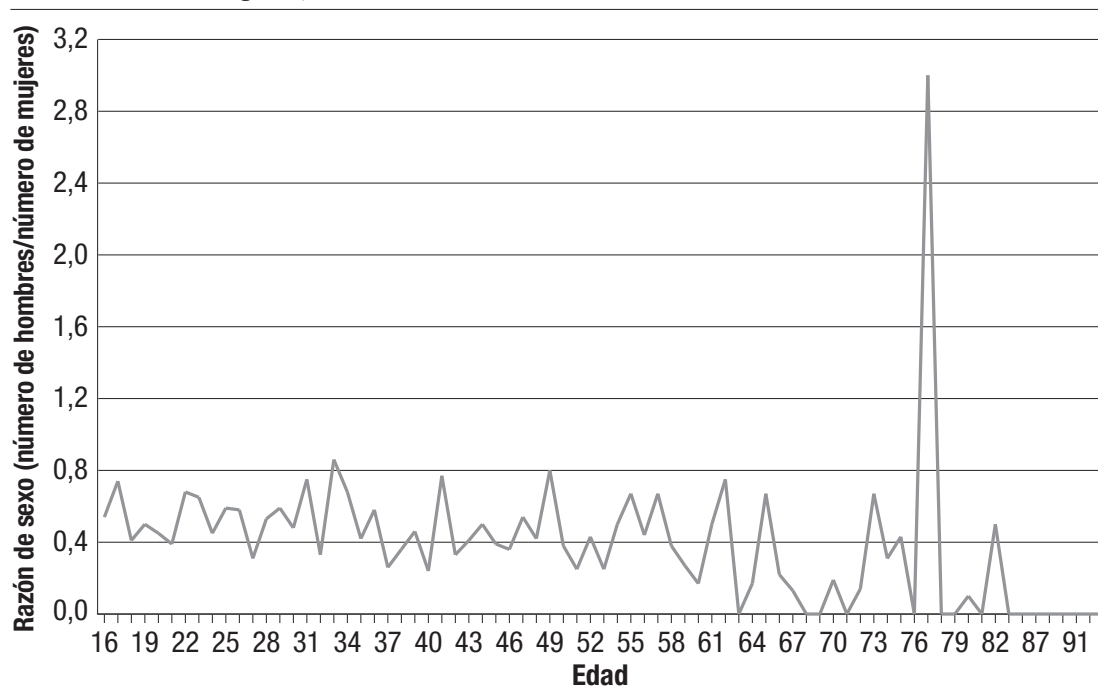
adicional en la razón de sexos para los mayores de sesenta años es posible que se explique por una mayor sobremortalidad de los hombres por causas biológicas.

Gráfico 8. Tasa de masculinidad en menores de quince años de la población de Cartagena, 1875



Fuente: Censo de población, enero de 1875.

Gráfico 9. Tasa de masculinidad en mayores de quince años de la población de Cartagena, 1875



Fuente: Censo de población, enero de 1875.

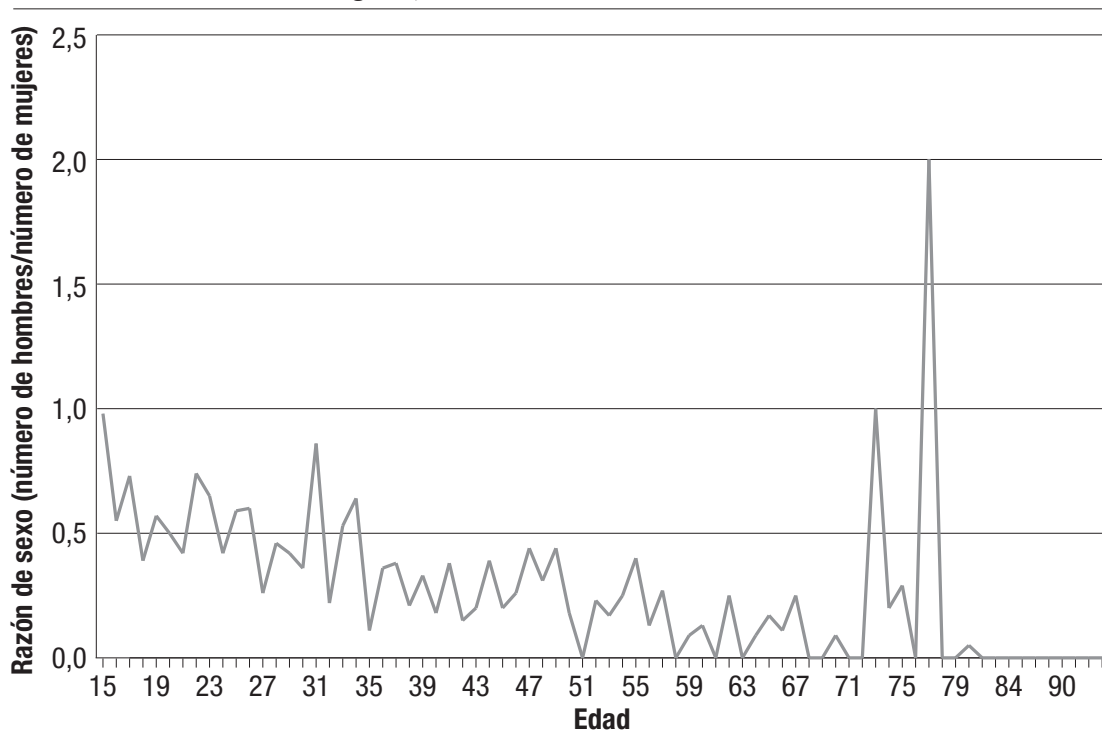
Cuadro 7. Número de casas en Cartagena donde sólo vivían mujeres o mujeres como cabezas de familia, 1875

	La Catedral	Santo Toribio	Total casas	Participación (%)
	Número de casas			
Casas con solo mujeres	43	3	46	9,6
Casas con hombres pero cuya cabeza de familia era mujer	139	41	180	37,5
Subtotal	182	44	226	47,1
Total censo	353	127	480	100,0

	Mujeres	Hombres	Total	Participación (%)
	Número de personas			
Casas con solo mujeres	403		403	8,9
Casas con hombres pero cuya cabeza de familia era mujer	1.295	668	1.963	43,4
Subtotal	1.698	668	2.366	52,3
Total censo	2.859	1.667	4.526	100,0

Fuente: Censo de población, enero de 1875.

Gráfico 10. Tasa de masculinidad de solteros y viudos mayores de quince años por edad en Cartagena, 1875



Fuente: Censo de población, enero de 1875.

Este desbalance de sexo tan grande como el que se observaba en Cartagena, en 1875, se reflejaba en la vida social y económica de la ciudad. Un porcentaje elevado de las casas cartageneras estaban habitadas solo por mujeres, el 9,6%. Además, en el 37,5% en las que había algún hombre, la cabeza del hogar era una mujer. Es decir, que en el 47,1% de las viviendas las mujeres estaban al

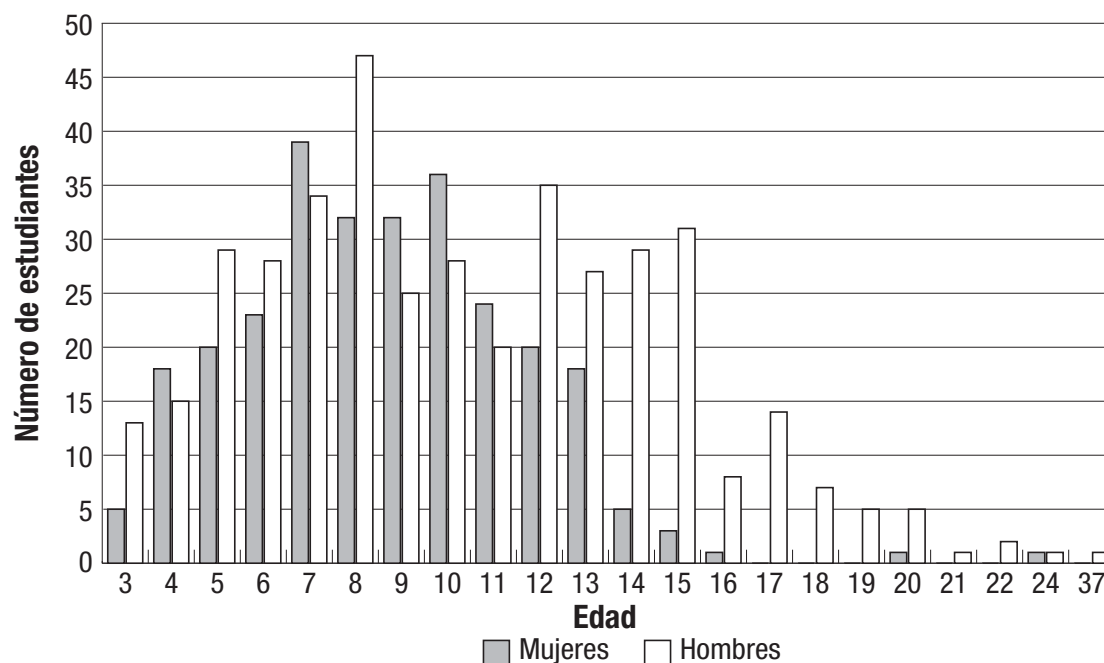
frente de la familia. Incluso la mayoría de los habitantes de la ciudad vivía en esa situación, pues el 52,3% de la población habitaba en el 47,1% de las viviendas encabezadas por las mujeres (véase Cuadro 7).

Como resultado de todo lo anterior, no era fácil para una cartagenera casarse, especialmente si era viuda. Lo contrario les sucedía a los hombres. Esto debió llevar a muchos casos de madres solteras, pero el censo no permite documentarlo con facilidad. En el censo de 1875 encontramos un total de nueve viudos y 49 viudas, lo cual refleja lo que venimos comentando. Otro indicador en ese sentido es que entre las personas de más de quince años había 1.728 solteras en comparación con solo 666 solteros, es decir, una razón de sexos de 0,39 (véase Gráfico 10).

C. Población estudiantil

En 1875 encontramos un total de 683 estudiantes en Cartagena. Estas cifras muestran una bajísima asistencia escolar en la ciudad, especialmente para las mujeres. La cobertura global para los cartageneros entre cinco y diecinueve años de edad era de 41,5%, lo cual representa que más de la mitad de la población no estudiaba. La cobertura era un poco mayor para los hombres entre quince y diecinueve años, 56%, que para las mujeres, las cuales solo alcanzaban el 30%. Peor aun después de los quince años la mayoría de las mujeres, incluso las de la elite, no estudiaban (véanse Gráfico 11 y Cuadro 8).

Gráfico 11. Estudiantes de Cartagena por edad y sexo, 1875



Fuente: Cuadro 8.

Cuadro 8. Estudiantes de Cartagena por edad y sexo, 1875

Edad	Femenino	Masculino	Total	Razón de sexo (hombres/mujeres)
3	5	13	18	2,6
4	18	15	33	0,8
5	20	29	49	1,5
6	23	28	51	1,2
7	39	34	73	0,9
8	32	47	79	1,5
9	32	25	57	0,8
10	36	28	64	0,8
11	24	20	44	0,8
12	20	35	55	1,8
13	18	27	45	1,5
14	5	29	34	5,8
15	3	31	34	10,3
16	1	8	9	8,0
17	0	14	14	...
18	0	7	7	...
19	0	5	5	...
20	1	5	6	5,0
21	0	1	1	...
22	0	2	2	...
24	1	1	2	1,0
37	0	1	1	...
Total general	278	405	683	1,5

(...) No es posible calcular.

Fuente: Censo de población, enero de 1875.

D. Estructura de empleo

La Cartagena que emerge del análisis de estructura de empleo en 1875 está dominada por la actividad comercial. El comercio era la ocupación de la mayor parte de los hombres de la elite cartagenera. En efecto, el 16,9% de los hombres estaban dedicados a esa actividad (véanse Cuadro 9 y Gráfico 12). En ese año los impuestos pagados por los comerciantes representaron el 62,6% del total del impuesto de renta recaudado en Cartagena por el Estado de Bolívar. Entre esos comerciantes, los de mayor influencia económica eran los grandes importadores. En términos numéricos la actividad más extendida entre la población cartagenera masculina era la de artesano, con el 36,1%. Sin embargo, éstos solo contribuyeron con el 8,6% de los recaudos de impuestos de renta en 1875 (véase Cuadro 10)¹⁵.

¹⁵ Al no tenerse los registros para Getsemaní, es muy probable que la población de artesanos esté subrepresentada en este cálculo de las ocupaciones, pues Getsemaní fue desde la colonia el barrio de los artesanos, aunque siempre hubo artesanos viviendo en el resto de la ciudad.

Cuadro 9. Población de 15 a 64 años por ocupaciones, barrios y sexo, 1875

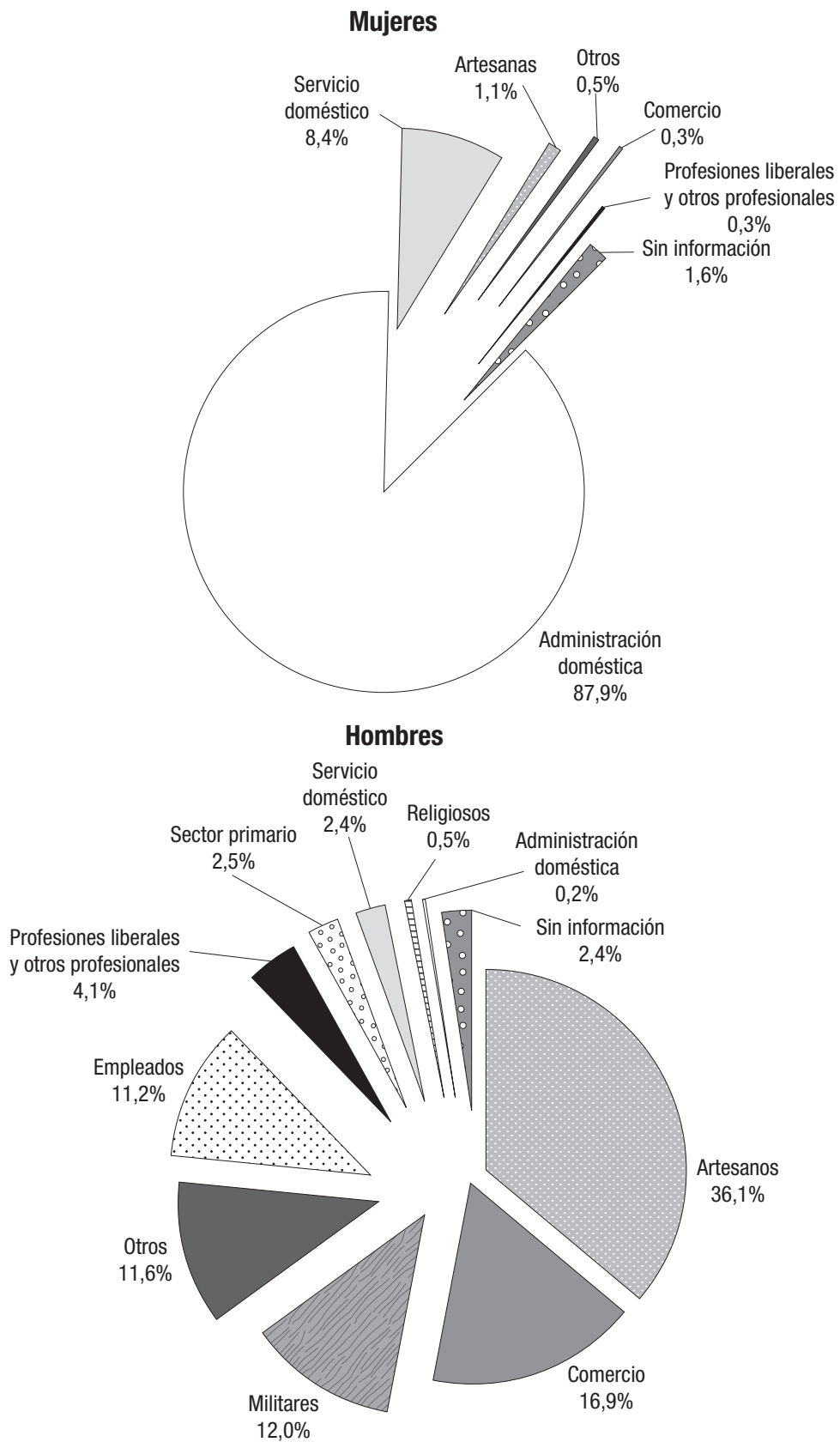
Ocupaciones	De La Catedral			Santo Toribio			Total general			Participación (%)		
	Femenino	Masculino	Total	Femenino	Masculino	Total	Femenino	Masculino	Total	Femenino	Masculino	Total
	I. Profesionales liberales y otros profesionales	5	29	34	0	9	9	5	38	43	0,3	4,1
—Abogado y legista	8	8	8	0	3	3	0	11	11			
—Artista	1	1	1	0	2	2	0	3	3			
—Escribiente					1	1	0	1	1			
—Ingeniero	3	3	3				0	3	3			
—Institutor	5	11	16				5	11	16			
—Médico	6	6	6		3	3	0	9	9			
II. Militares	109	109	109	1	1	1	0	110	110	0,0	12,0	3,9
III. Comercio	6	120	126	0	35	35	6	155	161	0,3	16,9	5,6
—Comerciante	6	97	103		35	35	6	132	138			
—Negociante	23	23	23				0	23	23			
IV. Artesanos	15	183	198	6	148	154	21	331	352	1,1	36,1	12,3
—Artesanos	15	183	198	2	147	149	17	330	347			
—Aprendiz					1	1	0	1	1			
—Costurera				1		1	1	0	1			
—Dulcera				1		1	1	0	1			
—Lavandera				2		2	2	0	2			
V. Empleados	88	88	88	15	15	15	0	103	103	0,0	11,2	3,6

Cuadro 9. Población de 15 a 64 años por ocupaciones, barrios y sexo, 1875 (continuación)

Ocupaciones	De La Catedral			Santo Toribio			Total general			Participación (%)		
	Femenino	Masculino	Total	Femenino	Masculino	Total	Femenino	Masculino	Total	Femenino	Masculino	Total
VI. Religiosos		5	5				0	5	5	0,0	0,5	0,2
VII. Sector primario	0	21	21	0	2	2	0	23	23	0,0	2,5	0,8
—Agricultor		14	14		1	1	0	15	15			
—Ganadero					1	1	0	1	1			
—Pescador		7	7				0	7	7			
VIII. Servicio doméstico	136	19	155	26	3	29	162	22	184	8,4	2,4	6,4
—Sirvienta				20	2	22	20	2	22			
—Sirviente	134	18	152	5	1	6	139	19	158			
—Sirviente doméstico	2	1	3	1		1	3	1	4			
IX. Administración doméstica	1.214	1	1.215	491	1	492	1.705	2	1.707	87,9	0,2	59,7
X. Otros	0	76	76	9	30	39	9	106	115	0,5	11,6	4,0
XI. Sin información	2	3	5	30	19	49	32	22	54	1,6	2,4	1,9
Total	1.378	654	2.032	562	263	825	1.940	917	2.857	100,0	100,0	100,0

Fuente: Censo de población, enero de 1875.

Gráfico 12. Población de Cartagena de 15 a 64 años según ocupación, 1875



Fuente: Cuadro 9.

Entre los profesionales predominaban los institutores (dieciséis), los abogados y legistas (once), y los médicos (nueve). De los 43 profesionales registrados en los barrios para los cuales hay información sólo había cinco mujeres y todas eran institutoras que habitaban en el barrio de La Catedral (véase Cuadro 9).

Cuadro 10. Contribuyentes de Cartagena que pagaron impuesto a la renta por actividad económica, 1875

Actividad	Número de contribuyentes	Participación (%)	Valor pagado por impuesto a la renta (\$)	Participación (%)
I. Profesiones liberales y otros profesionales	7	2,99	216	1,86
—Abogado	5	2,14	182	1,58
—Ingeniero	1	0,43	17	0,14
—Médico	1	0,43	17	0,14
II. Comercio	139	59,40	7.202	62,60
—Comercio al por menor	107	45,73	3.098	26,93
—Importadores	2	0,85	407	3,54
—Importadores y comercio al por menor	20	8,55	2.767	24,05
—Importadores y exportadores (mayoristas y minoristas)	2	0,85	264	2,30
—Introducción y comercio al por menor	5	2,14	616	5,36
—Traficante	3	1,28	50	0,43
III. Fabricantes	4	1,71	506	4,40
—Fabricantes	3	1,28	451	3,92
—Fabricante y comercio al por menor	1	0,43	55	0,48
IV. Artesanos	48	20,51	987	8,58
—Artesanos	41	17,52	805	7,00
—Artesano y comercio al por menor	7	2,99	182	1,58
V. Sector primario	15	6,41	1.304	11,33
—Hacendado	4	1,71	231	2,01
—Hacendado y comerciante	10	4,27	985	8,56
—Ganadero y agricultor	1	0,43	88	0,77
VI. Otros	18	7,69	1.242	10,80
—Capitalista	10	4,27	1.025	8,91
—Farmaceutas y boticarios	3	1,28	99	0,86
—Artista	2	0,85	30	0,26
—Tipógrafo	3	1,28	88	0,77
VII. Sin información de ocupación	3	1,28	50	0,43
Total	234	100,00	11.505	91,42

Fuente: *Diario de Bolívar*, Cartagena, año xix, núm. 1.321, lunes 8 de enero de 1876.

Por su parte, las mujeres, la abrumadora mayoría (96,3%), se reportó como dedicadas a la administración doméstica (87,9%), y el servicio doméstico (8,4%). En este caso es evidente que hay una inadecuada descripción de la actividad productiva de las mujeres, pues se sabe que muchas de ellas estaban involucradas en el comercio, el trabajo artesanal, la preparación de alimentos, la costura, para solo mencionar algunos oficios. Por ejemplo, Soledad Román aparece registrada en el censo como dedicada a la administración doméstica; sin embargo, ese mismo año, en los registros de los pagos de impuesto de renta, se registró como comerciante al por menor, pagando 16,5 pesos¹⁶.

E. Grandes comerciantes y contribuyentes

El análisis de los pagos de impuesto de renta en Cartagena en 1875 revela varios aspectos de la vida económica de la ciudad que merecen destacarse. Tal como se mencionó, el grueso de los pagos los hicieron los comerciantes (62,6%). Luego le siguen los hacendados y ganaderos, que aunque no eran muchos (quince), hacían pagos per cápita elevados (87 pesos). Posteriormente, vienen los capitalistas, que contribuyeron con el 8,91%, y aportaban 103 pesos per cápita, seguidos por los artesanos (8,58%), quienes sólo pagaron 21 pesos per cápita.

La distribución de lo que se pagaba por impuesto de renta debía reflejar la distribución del ingreso entre los contribuyentes cartageneros. El coeficiente de Gini calculado a partir de esos pagos es de 0,51 (véase Gráfico 13)¹⁷. Es decir, había una distribución del ingreso bastante desigual entre los contribuyentes, que eran las personas más ricas de la ciudad¹⁸. Aritméticamente se puede esperar que para el total de la población el Gini del ingreso fuera incluso más alto que el calculado para quienes pagaron el impuesto de renta, ya que además de las desigualdades al interior de los estratos incluiría las diferencias entre los estratos. Ello implicaría que la distribución del ingreso en Cartagena en esa época era muy desigual¹⁹.

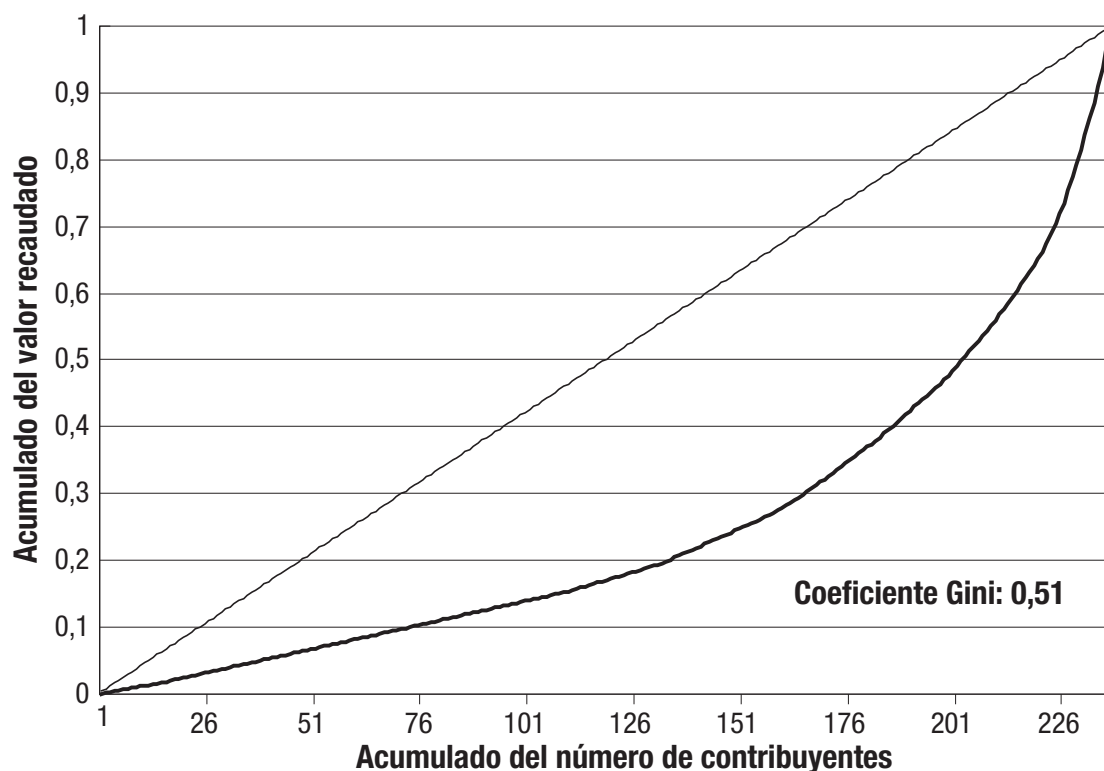
¹⁶ *Diario de Bolívar*, Cartagena, año XIX, núm. 1.321, lunes 8 de enero de 1876.

¹⁷ El coeficiente de Gini es una medida de desigualdad que varía entre cero, igualdad total, y uno, máxima desigualdad.

¹⁸ Por razones aritméticas, el Gini calculado debía ser menor que el Gini para toda la población. Es decir, la concentración del ingreso en Cartagena en 1875 era bastante extrema.

¹⁹ En la actualidad el Gini para el ingreso en Colombia está en alrededor de 0,50. Esto hace que sea uno de los países del mundo con una peor distribución del ingreso.

Gráfico 13. Curva de Lorenz del recaudo del impuesto a la renta en Cartagena, 1875



Fuente: *Diario de Bolívar*, Cartagena, año XIX, núm. 1.321, lunes 8 de enero de 1876; cálculos de los autores.

En el Cuadro 11 se presenta la lista de los veinticuatro principales contribuyentes de Cartagena en 1875. A todas esas personas las hemos podido ubicar en los registros que tenemos del censo de 1875, con excepción de N. Hamburger.

La persona que más pagó impuestos en ese año fue el importador y comerciante al por menor Federico Romero, quien aportó 385 pesos²⁰. Este comerciante era uno de los nietos del artesano Pedro Romero, quien fue el más destacado de los próceres mulatos de la independencia de Cartagena. Ya para fines del siglo XIX los descendientes de Romero pertenecían a la elite social y económica de la ciudad. Los Romero lograron ascender a la elite local por medio de la educación, el éxito económico, el blanqueamiento y emparentándose con familias influyentes. Federico era hijo del abogado Mauricio José Romero Domínguez y de Ana Josefa Gómez López²¹.

²⁰ En 1832, Joaquín Romero, tío de Federico, era uno de los comerciantes más importantes de la ciudad. Restrepo J. A.; Rodríguez, M., 1986. "La actividad comercial y el grupo de comerciantes de Cartagena a fines del siglo XIX", en *Estudios Sociales*, Medellín, Faes, vol. I, núm. 1, p. 108.

²¹ Para la genealogía de esta distinguida familia cartagenera véase Restrepo Lince, P., 1993, *Genealogías de Cartagena de Indias*, Instituto de Cultura Hispánica, Bogotá, pp. 478-479.

Cuadro 11a. Veinticuatro principales empresarios de Cartagena de acuerdo con los impuestos de renta que pagaron en 1875

Nombre	Actividad	Valor pagado (\$)
Federico Romero	Importador y comercio al por menor	385
Andrés Gómez	Comercio de exportación	330
Joaquín Araújo	Comercio de exportación	275
Herederos de Manuel Gómez	Comercio de exportación e importación	275
Vélez e Hijos	Importadores y comercio al por menor	275
Vélez, Martínez y Cía.	Importadores, exportadores y comercio al por menor	275
Bartolomé Martínez Bossio	Introduccion y comercio al por menor	242
Dionisio Vélez	Capitalista	220
Herederos de Juan Capela	Capitalistas	220
Henríquez y García	Importadores y comercio al por menor	220
S. y R. Benedetti	Importadores y comercio al por mayor y menor	160
Mathieu y Cía	Introduccion y comercio al por menor	176
Macía e Hijos	Hacendados, comercio de exportación e importación	176
Delgado y Ramos	Importadores y comercio al por menor	165
Rafael del Castillo	Importadores y comercio al por menor	154
Herederos de Pascualino Emiliani	Importadores y comercio al por menor	110
N. Hamburger	Capitalista	110
Jiménez Hermanos	Comerciantes y hacendados	110
Margarita Bonoli de MacPherson	Hacendado y comercio al por menor	110
Josefa Martínez de Gómez	Hacendado y comercio al por menor	110
Juan B. Mainero y Trucco	Capitalista y comercio al por menor	110
Vicente García	Hacendado y comercio al por menor	110
Juan Manuel Grau	Importador y comerciante	110
Angélica Bonoli de Galindo	Capitalista	110
Valor total veinticuatro contribuyentes		4.714
Valor total pagado por todos los contribuyentes		11.503

Fuente: *Diario de Bolívar*, Cartagena, año XIX, núm. 1.321, 8 de enero de 1876.

Cuadro 11b. Empresarios que aparecen en el censo de población de Cartagena en 1876, que estaban en la lista de los veinticuatro que más pagaron impuestos de renta en 1876

Barrio	Casa	Nombre	Apellido	Nacionalidad	Edad	Estado civil	Sexo	Actividad
De La Catedral	285	Federico	Romero	Colombiana	34	Soltero	M	Comerciante
De La Catedral	290	Manuel J.	Araújo	Colombiana	46	Casado	M	Comerciante
De La Catedral	72	Manuel	Gómez	Colombiana	52	Casado	M	Comerciante
De La Catedral	72	Manuel N.	Gómez	Colombiana	32	Casado	M	Comerciante
De La Catedral	72	Fernando	Gómez	Colombiana	23	Soltero	M	Comerciante
De La Catedral	72	Henrique C.	Gómez	Colombiana	21	Soltero	M	Comerciante
De La Catedral	72	Manuel M.	Gómez	Colombiana	19	Soltero	M	Comerciante

Cuadro 11b. Empresarios que aparecen en el censo de población de Cartagena en 1876, que estaban en la lista de los veinticuatro que más pagaron impuestos de renta en 1876 (continuación)

Barrio	Casa	Nombre	Apellido	Nacionalidad	Edad	Estado civil	Sexo	Actividad
De La Catedral	1	Agustín	Vélez	Colombiana	54	Soltero	M	Comerciante
De La Catedral	1	Agustín	Vélez	Colombiana	24	Casado	M	Comerciante
De La Catedral	1	Aureliano	Vélez	Colombiana	19	Soltero	M	Comerciante
Santo Toribio	27	Manuel J.	Vélez	Colombiana	38	Casado	M	Comerciante
Santo Toribio	27	Manuel M.	Vélez	Colombiana	21	Soltero	M	Comerciante
Santo Toribio	27	Zenón F.	Vélez	Colombiana	20	Soltero	M	Comerciante
De La Catedral	122	Bartolomé	Martínez Bossio	Colombiana	35	Casado	M	Comerciante
De La Catedral	1	Dionisio	Vélez	Colombiana	23	Soltero	M	Comerciante
De La Catedral	236	Juan	Capela	Estadounidense	60	Casado	M	Comerciante
De La Catedral	156	Darío	Henríquez	Colombiana	27	Casado	M	Comerciante
De La Catedral	328	Napoleón	Henríquez	Colombiana	29	Soltero	M	Comerciante
De La Catedral	190	Ezequiel	Benedetti	Colombiana	23	Soltero	M	Comerciante
De La Catedral	224	Enrique	Benedetti	Colombiana	32	Casado	M	Comerciante
De La Catedral	319	Senén	Benedetti	Colombiana	55	Soltero	M	Comerciante
Santo Toribio	N.D.	Ricardo	Benedetti	Colombiana	42	Casado	M	Comerciante
Santo Toribio	N.D.	Alfredo	Mathieu	Francesa	57	Casado	M	Comerciante
De La Catedral	25	Pedro	Macía M.	Colombiana	40	Casado	M	Comerciante
De La Catedral	164	Lázaro	Ramos	Colombiana	19	Soltero	M	Comerciante
De La Catedral	202	Francisco	Ramos	Colombiana	30	Casado	M	Comerciante
De La Catedral	57	Rafael	Del Castillo	Colombiana	44	Casado	M	Comerciante
De La Catedral	15	Nicolás	Emiliani	Italiana	21	Soltero	M	Comerciante
De La Catedral	159	Francisco	Jiménez	Colombiana	23	Casado	M	Comerciante
De La Catedral	299	Manuel	Jiménez	Colombiana	31	Casado	M	Comerciante
De La Catedral	70	Margarita M.	de Bonoli	Colombiana	45	Soltera	F	Admón. doméstica
De La Catedral	112	Josefa	Martínez	Colombiana	70	Soltera	F	Admón. doméstica
De La Catedral	302	Juan B.	Mainero y Trucco	Italiana	43	Casado	M	Comerciante
De La Catedral	302	Bartolomé	Mainero y Trucco	Italiana	50	Soltero	M	Comerciante
De La Catedral	23	Vicente	García	Colombiana	59	Casado	M	Médico
De La Catedral	166	Juan	Grau	Colombiana	55	Casado	M	Comerciante
De La Catedral	166	Donaldo	Grau	Colombiana	21	Soltero	M	Comerciante
De La Catedral	195	Angélica	Bonoli de G.	Colombiana	42	Soltera	F	Admón. doméstica

Fuente: Censo de población de Cartagena, enero, 1875.

Nota: de los veinticuatro empresarios que pagaron más impuestos de renta, el único que no apareció en los registros del censo fue el señor N. Hamburger.

Unos años después del censo Federico se casó con la francesa Ana Grave. En 1875, Romero era soltero y vivía en el barrio de La Catedral en la casa 285, cuyo jefe de familia era Manuel Martínez Bossio, esposo de su hermana Mercedes Romero (véase Anexo 2). Allí también vivía la madre de Romero, Ana Gómez, quien tenía 72 años. Manuel Martínez Bossio era miembro de una de las más prósperas familias de la elite cartagenera de fines del siglo XIX.

Al hermano de Manuel Martínez Bossio, Bartolomé, se le consideraba en los últimos años del siglo como uno de los hombres más ricos de la ciudad. Para su residencia familiar adquirió el edificio de la Inquisición. Se casó con Manuela Aycardi, de una familia de origen italiano. Además de comerciante, Bartolomé Martínez fue ganadero y uno de los principales accionistas del Banco de Bolívar. En el Anexo 2 aparece el grupo familiar de Bartolomé Martínez. Aún no vivían en el Palacio de la Inquisición, ya que lo adquirió en 1883.

En 1888, cuando murió, Federico Romero era uno de los hombres más ricos de Cartagena. Su almacén de abarrotes y productos importados en el Portal de los Dulces estaba ampliamente surtido y era considerado como el de más categoría en la ciudad²². Además, le dejó a su viuda bienes y propiedades por más de \$ 180.000, una fortuna, pues las mejores casas valían unos \$ 10.000. El almacén del Portal de los Dulces se avaluó en \$ 70.727, los bienes raíces que tenía (incluyendo la isla de Manga) en \$ 40.672, los créditos activos en \$ 35.718, en letras de cambio \$ 7.068 y en caja \$ 26.009, para un valor total de \$ 180.194²³.

En contraste con el ascenso social de los Romero, el grupo familiar de los Amador, uno de los más destacados en el momento de la declaración de independencia, se debilitó en su peso económico durante el siglo XIX²⁴. En 1875, entre los contribuyentes al impuesto de renta había tres miembros de esa familia, pero

²² Es probable que unas señas, monedas privadas usadas para dar vueltos en el siglo XIX en Colombia, que circularon en Cartagena con las iniciales FR, correspondieran a las que se entregaban en ese almacén, véase Henao, I. A., 2003. *Fichas de Colombia*, L. Vieco e Hijos, Medellín, p. 17.

²³ Archivo Histórico de Cartagena, Notaría Primera, t. 2, 1888. Los autores agradecen la información suministrada sobre Federico Romero por parte de la historiadora María Teresa Ripoll de Lemaitre.

²⁴ Acerca de la familia Amador durante la colonia y la lucha por la independencia, véase Adolfo Meisel Roca, 2005a. "Entre Cádiz y Cartagena de Indias: la red familiar de los Amador, del comercio a la lucha por la independencia americana", en Navarro García, L. (coord.), *Elites urbanas en Hispanoamérica. De la conquista a la independencia*, Universidad de Sevilla, Sevilla.

quien más pagó fue Manuel Amador, que solo aportó 66 pesos²⁵. Ejemplifican, pues, estas dos familias la movilidad social que ocasionó el cataclismo de la independencia. Un detalle que en cierta forma ilustra esos periplos paralelos es que Federico Romero adquirió para su vivienda familiar la casa en que vivió, hasta cuando murió en 1847, el prócer y firmante del Acta de Independencia de Cartagena, José María Amador, uno de los miembros más destacados de la familia Amador²⁶.

Al igual que sus parientes los Amador, los hijos de José Ignacio de Pombo, uno de los principales comerciantes de Cartagena en las décadas finales de la colonia e impulsor prominente del consulado local, quedaron en una situación económica muy maltrecha después de la independencia. Las palabras de María Amador, viuda de José Ignacio de Pombo, en 1841 cuando hizo su testamento reflejan esa situación²⁷:

Han sido tantas las desgracias que mis Bienes han quedado reducidos a un bujío de palma en el Pie de la Popa, y un solar en la Playa de la Artillería y la casa alta Calle de la Factoría que actualmente vivo con mi hijo Fernando, gravada con \$ 600.

No obstante, con el paso de las generaciones, los descendientes de José Ignacio de Pombo lograron, a través del trabajo constante, el estudio de las prácticas del comercio y los idiomas y el ahorro, restablecerse como prósperos comerciantes de la ciudad.

Joaquín y Esteban de Pombo, bisnietos de José Ignacio de Pombo, debieron abandonar el colegio para emplearse y así poder sostener a su madre, Guadalupe Porras de Pombo. En 1875, cuando se hizo el censo Joaquín, y Esteban tenían quince y catorce años, respectivamente (véase familia de Joaquín de Pombo en

²⁵ Sin embargo, los descendientes de la familia Amador que emigraron en el siglo XIX fueron muy influyentes en las sabanas de Bolívar, rama Arrázola Amador, en Medellín, Carlos Coriolano Amador, y en Panamá, donde el primer presidente de la República fue el cartagenero Manuel Amador Guerrero. Sobre los Arrázola Amador, véase Armando Arrázola Madrid, 1996. *El 20 de enero, Historias de Sincelejo*, Plaza y Janés Editores, Bogotá; sobre Carlos Coriolano Amador, véase Luis Fernando Molina, 1998. *Empresarios colombianos del siglo XIX*, Banco de la República-El Áncora Editores, Bogotá; sobre Manuel Amador Guerrero, véase Lemaitre, E., 1971. *Panamá y su separación de Colombia*, Biblioteca Banco Popular, Bogotá, pp. 497-501

²⁶ Esa casa está ubicada en la Calle del Cuartel y aún existe, véase Bossa Herazo, D., 1981. *Nomenclátor cartagenero*, Banco de la República, Bogotá, p. 173.

²⁷ Archivo Histórico de Cartagena, Notaría Primera, testamentos, fols. 18-21.

Anexo 2)²⁸. Sin embargo, con el paso de los años, los Pombo Porras lograron establecer una de las casas comerciales más prósperas de Cartagena, Pombo Hermanos, establecida en 1883. Importaban al por mayor alambre, láminas de hierro, grapas, puntillas, harina, arroz, telas, y distribuían las máquinas de escribir Royal, entre otros productos²⁹.

Una de las pocas familias que tuvo continuidad en su influencia económica, social y política, en el tránsito de la colonia a la república es la familia Del Castillo. Durante la independencia Manuel del Castillo (1792-1816) desempeñó un papel central, aunque controvertido, en el liderazgo cartagenero. Fue uno de los criollos fusilados en febrero de 1816 en Cartagena por las fuerzas de Pablo Morillo. Su hermano José María del Castillo (1776-1835) fue el primer Ministro de Hacienda de la joven República una vez se conquistó la libertad. En 1861 fundaron la compañía Rafael del Castillo y Compañía, que todavía existe.

Rafael del Castillo, quien en 1875 tenía 44 años, vivía en la casa número 57 del barrio de La Catedral. Era comerciante e importaba telas de las Antillas desde 1861. Se casó con Teresa de la Espriella, integrante de una familia de comerciantes asentada en Cartagena desde la colonia. Luego de enviudar se casó con su cuñada Josefa de la Espriella. Con ella estaba casado cuando se realizó el censo de 1875³⁰. En el censo también se registraron sus hijos Rafael, de diecisiete años; María, de quince años; Cristina, de doce años; Nicolás, de diez años; Carlos, de cinco años y José María, de un año (véase Anexo 2).

La empresa Rafael del Castillo & Compañía existe en la actualidad y su principal actividad es la producción de harina de trigo en un molino. La familia Del Castillo es aún la principal propietaria de esta firma. Al negocio de la molinería se vincularon en 1945.

F. Extranjeros

Aunque Cartagena, en razón de su estancamiento económico, no recibió un influjo de inmigrantes durante el siglo XIX tan crecido como el de Barranquilla, algunos extranjeros se radicaron en la ciudad a lo largo del siglo. Varios de esos inmigrantes ingresaron a la elite económica y social cartagenera.

²⁸ Restrepo, J. A.; Rodríguez, M., óp. cit., p. 98.

²⁹ *Álbum de Cartagena de Indias*, Cartagena, 1933.

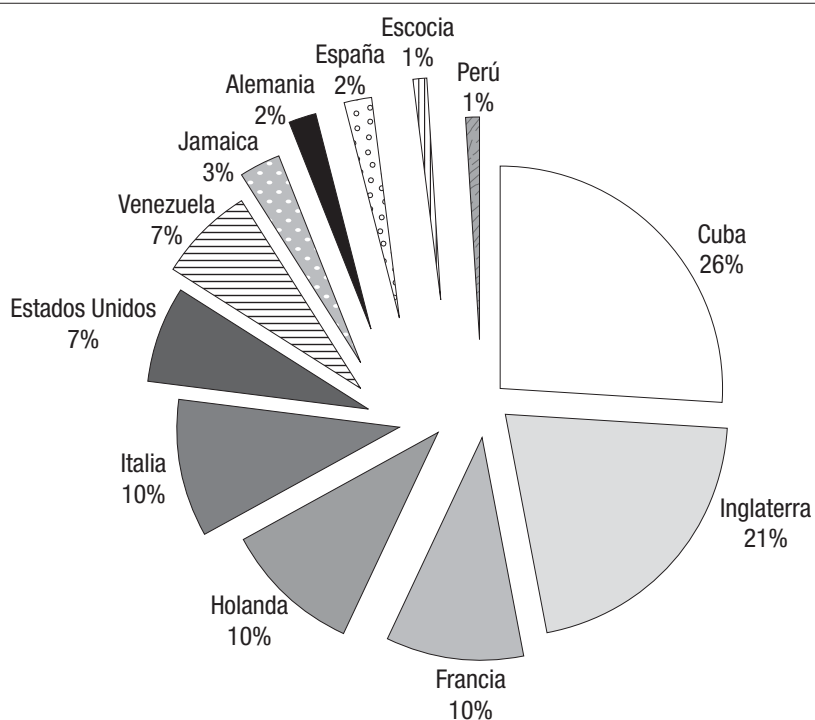
³⁰ Sobre la familia Del Castillo, véase Ripoll de Lemaitre, M. T., 2000. "El comercio y las redes familiares en Cartagena: Rafael del Castillo & Compañía, 1861-1960", *Aguaita*, Observatorio del Caribe Colombiano, Cartagena, núm. 4, diciembre.

Cuadro 12. Número de vecinos extranjeros por nacionalidad y sexo en Cartagena, 1875

País	Femenino	Masculino	Total	Participación (%)
Cuba	14	12	26	26,0
Inglaterra	14	7	21	21,0
Francia	8	2	10	10,0
Holanda	1	9	10	10,0
Italia	5	5	10	10,0
Estados Unidos	2	5	7	7,0
Venezuela	1	6	7	7,0
Jamaica	1	2	3	3,0
Alemania	1	1	2	2,0
España		2	2	2,0
Escocia	1		1	1,0
Perú		1	1	1,0
Total	48	52	100	100,0

Fuente: Censo de población, enero de 1875.

Gráfico 14. Distribución de los extranjeros residentes en Cartagena, por países de origen, 1875



Fuente: Cuadro 12.

La mayoría de los extranjeros registrados en el censo de Cartagena de 1875 como vecinos eran oriundos de Europa (56%) (véanse Cuadro 12 y Gráfico 14). Por países, la mayor participación era la de Cuba (26%), e Inglaterra (21%). No se registró ningún inmigrante del Medio Oriente, una situación que cambiaría sustancialmente a partir de la última década del siglo XIX, cuando éstos se convirtieron en la principal fuente de extranjeros.

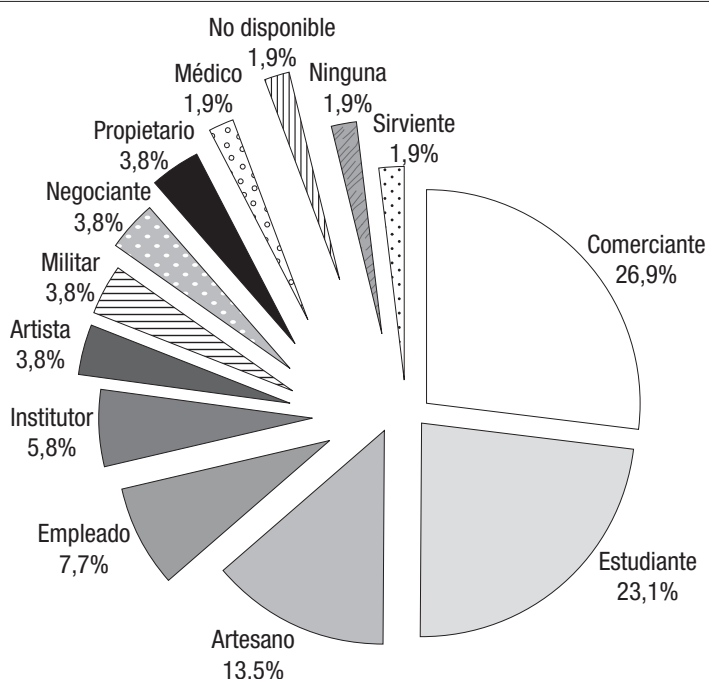
La principal actividad económica de los extranjeros era el comercio. Allí tenían ventajas comparativas por sus vínculos con los países de origen, el conocimiento de las lenguas y la legislación y contactos personales previos. A pesar de ello, también había artesanos, empleados, artistas, entre otras ocupaciones (véanse Cuadro 13 y Gráfico 15).

Cuadro 13. Actividad de los extranjeros hombres de quince años y más residentes en Cartagena en 1875

Actividad	Número	Participación (%)
Comerciante	14	26,9
Estudiante	12	23,1
Artesano	7	13,5
Empleado	4	7,7
Institutor	3	5,8
Artista	2	3,8
Militar	2	3,8
Negociante	2	3,8
Propietario	2	3,8
Médico	1	1,9
Sirviente	1	1,9
Ninguna	1	1,9
No disponible	1	1,9
Total	52	100,0

Fuente: Censo de población, enero de 1875.

Gráfico 15. Profesión de los extranjeros de quince años y más residentes en Cartagena, según actividad económica, 1875



Fuente: Cuadro 13.

Uno de los comerciantes extranjeros más prósperos de Cartagena en el siglo XIX fue el español Manuel Román y Picón, quien llegó a la ciudad en 1834³¹. Román acumuló una fortuna en la actividad farmacéutica. Murió en 1874, razón por la cual no aparece registrado en el censo de 1875. Sin embargo, sí aparecen sus descendientes, quienes emparentaron con influyentes familias locales; vivían en la casa número 303 del barrio La Catedral. El censo registró a Henrique L. Román como cabeza de la familia, quien se destacó en los negocios y heredó la Farmacia Román, que había fundado su padre. También fue el creador de los Laboratorios Román. Además, en cuatro ocasiones fue gobernador de Bolívar. Al casarse con María Teresa del Castillo, hija de Rafael del Castillo, de quien ya hemos hablado, se unió a uno de los grupos de comerciantes más prósperos de la ciudad.

Otro miembro destacado de la familia Román Polanco fue Soledad, quien se casó en 1877 por lo civil con Rafael Núñez, el político cartagenero más importante de todos los tiempos, y quien fue presidente de la república en cuatro ocasiones. Núñez se postuló por primera vez a la presidencia en 1875, pero fue derrotado ampliamente en una elección en la cual el Partido Liberal se dividió³².

Cuando se realizó el censo de 1875, Soledad tenía 39 años y se registró como administradora doméstica. No obstante, tal como se mencionó, los pagos del impuesto de renta de ese mismo año señalan que estaba involucrada en el comercio al por menor. Entre otros negocios era propietaria de una cigarrería y socia de una compañía de transporte en la ciudad.

Es probable que el comerciante más rico de Cartagena en las últimas décadas del siglo XIX fuera Juan Bautista Mainero y Trucco (1831-1918). Mainero llegó a Cartagena en 1848 y se casó con Leonor Bossio, perteneciente a una próspera familia de comerciantes de origen italiano y emparentada con los Martínez Bossio.

Mainero hizo su fortuna como comerciante en el Chocó y en la minería del oro en Antioquia. Al regresar a Cartagena, después de vivir unos años en Quibdó, se convirtió en propietario de un sinnúmero de inmuebles en la ciudad³³. Con su esposa Leonor no tuvo hijos y en 1875 vivía con su esposa, un hermano soltero, un sobrino, Pedro Bossio, y Tomasa Marrugo, probablemente una empleada. Era tal

³¹ Sobre la actividad empresarial de la familia Román véase Rivero, M., 2005. *Laboratorios Román: origen de la industria farmacéutica en Colombia, 1835-1900*, Universidad Tecnológica de Bolívar, Serie Empresas y Empresarios del Caribe Colombiano, Cartagena, núm. 2.

³² Posada-Carbó, E., 1994. "Elections and Civil Wars in Nineteenth-century Colombia: The 1875 Presidential Campaign", en *Journal of Latin American Studies*, Cambridge University Press, vol. 26, núm. 3, octubre, pp. 621-649.

³³ Sobre la actividad comercial de Mainero véase, Molina, L. F., óp. cit., pp. 74-114.

vez, una de las viviendas de un importante comerciante en la que habitaban menos personas, como se podía esperar de la fama de frugalidad que rodeaba a Mainero y a quien su mujer le cortaba el cabello para evitarse el pago del peluquero³⁴.

G. Nombres y apellidos

El nombre femenino más común en Cartagena en 1875, de acuerdo con los registros del censo de ese año, era María. Es decir, que se mantuvo la situación observada en el censo de 1777³⁵. Sin embargo, mientras que en 1777 el 31,5% de las mujeres de Cartagena se llamaban María, o un nombre compuesto que lo incluía, ya para 1875 ese porcentaje había caído al 4,6%. Además, había muchos nombres populares que no lo eran en 1777, como Dolores, Carmen, Mercedes, Concepción, Rosa, Candelaria, Andrea y Catalina.

Cuadro 14. Nombres más comunes de los habitantes de Cartagena en 1875

Nombres	Femeninos		Nombres	Masculinos	
	Número	Participación (%)		Número	Participación (%)
María	131	4,6	José	141	8,5
Dolores	96	3,4	Manuel	107	6,4
Ana	96	3,4	Juan	88	5,3
Juana	87	3,0	Antonio	60	3,6
Josefa	83	2,9	Francisco	59	3,5
Carmen	79	2,8	Pedro	56	3,4
Manuela	71	2,5	Miguel	37	2,2
Mercedes	69	2,4	Carlos	36	2,2
Petrona	65	2,3	Rafael	33	2,0
Isabel	64	2,2	Luis	32	1,9
Teresa	54	1,9	Andrés	27	1,6
Francisca	51	1,8	Enrique	20	1,2
Antonia	45	1,6	Pablo	18	1,1
Concepción	44	1,5	Julián	14	0,8
Luisa	44	1,5	Joaquín	14	0,8
Rosa	44	1,5	Fernando	14	0,8
Candelaria	38	1,3	Federico	13	0,8
Tomasa	26	0,9	Alberto	13	0,8
Andrea	25	0,9	Agustín	13	0,8
Catalina	23	0,8	Gregorio	12	0,7
Otros	1.519	53,1	Otros	803	48,2
No disponibles	105	3,7	No disponibles	57	3,4
Total	2.859	100,0	Total	1.667	100,0

Fuente: Censo de población, enero de 1875.

³⁴ Molina, L. F., óp. cit., p. 109.

³⁵ Meisel Roca, A; Aguilera, M., óp. cit., p. 44.

En el caso de los hombres José seguía siendo, al igual que en 1777, el nombre más popular, aunque su participación pasó del 13,2% al 8,5% (véase Cuadro 14).

En el caso de los apellidos, aunque no hay mucha variación entre los más comunes, sí la hay en cuanto a su posición relativa. Por ejemplo, en 1777 el apellido más común fue Rodríguez, mientras que en 1875 lo fue el apellido Martínez, que en 1777 ocupó el noveno lugar.

Cuadro 15. Apellidos más comunes de las familias de Cartagena en 1875

Apellidos	Total	Participación (%)
Martínez	106	2,3
González	92	2,0
García	65	1,4
Rodríguez	65	1,4
Hernández	64	1,4
Morales	57	1,3
Pérez	57	1,3
Jiménez	56	1,2
Herrera	50	1,1
López	47	1,0
Vélez	46	1,0
Torres	41	0,9
León	37	0,8
Fernández	32	0,7
Gómez	32	0,7
Sánchez	30	0,7
Núñez	29	0,6
Castillo	29	0,6
Romero	28	0,6
Angulo	28	0,6
Otros	3.445	76,1
No disponible	90	2,0
Total	4.526	100,0

Fuente: Censo de población, enero de 1875.

III. Conclusiones

El análisis de los registros parciales del censo de población de Cartagena en 1875 permite conocer aspectos poco discutidos hasta ahora de la historia social de la ciudad. También sirve para corroborar y documentar otras facetas más.

En primer lugar, resulta un hecho sorprendente que la ciudad era, literalmente, una ciudad de mujeres. Para las personas que tenían una edad en el rango 15-50, la razón de sexos era de 0,50, es decir, dos mujeres por cada hombre.

La circunstancia de que parte de la explicación para el desbalance de sexos es la inmigración de los hombres, nos introduce en un segundo tema para resaltar: que en el censo se refleja, indirectamente, la decadencia económica de la ciudad después de la independencia.

Un tercer aspecto por destacar es que la estructura económica de la ciudad era ya muy diferente a la que había en 1811, cuando se expresó en un documento memorable la voluntad de los cartageneros de no ser nunca más vasallos de un rey. Ya el elemento militar pesaba poco en el empleo remunerado y no llegaban los situados y transferencias para pagar hombres y fortificaciones, que fueron el motor de la economía local en el medio siglo anterior a la independencia.

Por último, vale la pena señalar que por la cercanía temporal muchas de las personas que aparecen en el censo fueron figuras importantes de la vida económica y política nacional y local, sobre la cual existe amplia documentación. Sin embargo, las informaciones obtenidas a partir del censo son muy útiles, especialmente para conocer más acerca de las redes familiares.

Fuentes primarias

Archivo Histórico de Cartagena.

Censo de 1875: Barrio de La Catedral y algunas calles de Santo Toribio.

Censo de 1851: Barrio de La Trinidad y Barrio de La Catedral.

Testamento de Federico Romero, Libros de Protocolo de 1888.

Notaría Primera, Testamentos, folios 18-21.

Archivo General de la Nación.

Censos de 1835, 1843 y 1851.

Sterling Memorial Library, Yale University

Commercial Agency of the United States, Cartagena, Colombia, 31 de diciembre de 1880, microfilme.

Bibliografía

Arrázola, A., 1996. *El 20 de enero. Historias de Sincelejo*, Plaza y Janés Editores, Bogotá.

Bossa Herazo, D., 1981. *Nomenclátor cartagenero*, Banco de la República, Bogotá.

Corrales, M. E., 1883. *Documentos para la historia de la provincia de Cartagena*, Imprenta Raimundo Rivas, Bogotá.

Diario de Bolívar, 1876. año XIX, núm. 1.321, lunes 8 de enero, Cartagena.

Díaz-Granados, J. L., 1997. *Viajeros extranjeros por Colombia*, Biblioteca Familiar Presidencia de la República, Bogotá.

Henaó, I. A., 2001. *Fichas de Colombia*, L. Vieco e Hijos, Medellín.

Lemaitre, D., 1948. *Corralito de piedra*, Editora Bolívar, Cartagena.

Lemaitre Román, E., 1971. *Panamá y su separación de Colombia*, Bogotá, Biblioteca Banco Popular, Bogotá.

Lisboa, M. M., 1992. *Relación de un viaje a Venezuela, Nueva Granada y Ecuador*, Biblioteca Ayacucho, Caracas.

Meisel Roca, A., 2005a. “Entre Cádiz y Cartagena de Indias: la red familiar de los Amador, del comercio a la lucha por la independencia americana”, en Luis Navarro García (coordinador), *Elites urbanas en Hispanoamérica*, Universidad de Sevilla, Sevilla.

Meisel Roca, A., 2005b. “¿Situado o contrabando? La base económica de Cartagena de Indias y el Caribe Neogranadino a fines del Siglo de las Luces”, en Haroldo Calvo Stevenson y Adolfo Meisel Roca, *Cartagena de Indias en el siglo XVIII*, Banco de la República, Cartagena.

Meisel Roca, A.; Aguilera Díaz, M., 2009. “Cartagena de Indias en 1777: un análisis demográfico”, en Meisel Roca, A; Aguilera Díaz, M., *Tres siglos de historia demográfica de Cartagena de Indias*, Bogotá, Banco de la República.

Molina, L. F., 1998. *Empresarios colombianos del siglo XIX*, Banco de la República-El Áncora Editores, Bogotá.

Nieto, J. J., 1993. *Selección de textos políticos-geográficos e históricos*, Ediciones Gobernación del Atlántico, Barranquilla.

Posada-Carbó, E., 1994. “Elections and Civil Wars in Nineteenth-century Colombia: The 1875 Presidential Campaign”, en *Journal of Latin American Studies*, vol 26, núm 3, octubre, Cambridge University Press.

- Reclus, E, 1992. *Viaje a la Sierra Nevada de Santa Marta*, Biblioteca V Centenario, Colcultura, Bogotá.
- Restrepo Lince, P., 1993. *Genealogías de Cartagena de Indias*, Instituto de Cultura Hispánica, Bogotá.
- Restrepo, J. A.; Rodríguez, M., 1986. “La actividad comercial y el grupo de comerciantes de Cartagena a fines del siglo XIX”, en *Estudios Sociales*, Faes, vol. 1, núm. 1, Medellín.
- Ripoll de Lemaitre, M. T., 2000. “El comercio y las redes familiares en Cartagena: Rafael del Castillo & Compañía, 1861-1960”, en *Aguaita*, núm 4, diciembre, Observatorio del Caribe Colombiano, Cartagena.
- Rivero, M, 2005. *Laboratorios Román: origen de la industria farmacéutica en Colombia, 1835-1900*, Universidad Tecnológica de Bolívar, Serie Empresas y Empresarios del Caribe Colombiano, núm. 2, Cartagena.
- Segovia Salas, R., 1967. “Teoría de Cartagena. Por qué se pierde un siglo”, en Donaldo Bossa Herazo, *Cartagena independiente: tradición y desarrollo*, Ediciones Tercer Mundo, Bogotá.
- Urueta, J. P.; Gutiérrez de Piñeres, E., 1912. *Cartagena de Indias y sus cercanías*, Tipografía Mogollón, Cartagena.

Anexo 1

Planilla del censo de Cartagena de 1875, del barrio de La Catedral

Nombre	Natividad	Edad	Estado Civil	Sexo	Prof. u Oficio	Vecinos
		4070				
Mrs. de Inez	Colombia	40 años	Viuda	Mujer	Adm. dom.	Vecinos
Don Simón	id.	27 id.	Solt.	id.	id.	
Doña Simón	id.	21 id.	id.	id.	id.	
Doña Uero ⁵³	Colombia	35 años	Solt.	Varón	Empleado	Vecinos
Doña Uero	id.	30 id.	Solt.	Mujer	Adm. dom.	
Doña Uero	id.	24 id.	id.	id.	id.	
Doña Uero	id.	23 id.	id.	id.	id.	
Escalante	id.	23 id.	id.	id.	id.	
Doña Pilar	id.	21 id.	id.	id.	Part. dom.	
Mrs. de Manjary ⁵⁴	Colombia	40 años	Solt.	Mujer	Adm. dom.	Vecinos
Don Manjary	id.	25 id.	Solt.	Varón	Empleado	

Cartagena Enero 15 de 1875.

El Comisionado
Luis de S. de Ochoa

El Comisionado
Joaquín del Real

El Comisionado
J. Gómez

El Comisionado
Joaquín Vélez hijo

El Comisionado
J. Capurro

El Comisionado
J. Parado

Estados U^o de Colombia
 de T. de Bolívar Provincia de Cartajena
 Censo de poblacion de la Seccion primera, formado el mes de Enero de 1875

Nombres.	Patrilal	Edad,	Estado.	Sexo.	Profesio- n	Vicin
Ami Vélez	Colombia	54 años	Soltero.	Varm.	Comercio	Vicin
Ami Vélez	id	21 id	Casado.	id	id	id
Isio Vélez	id	28 id	Soltero.	id	id	id
Liano Vélez	id	19 id	id	id	id	id
o Vélez	id	1 año	id	id	.	id
or Vélez	id	1 id	id	id	.	id
op: Tac lere.	id	40 años	Soltera	Mujer	Adm. dom.	id
Ami Vélez	id	18 id	id	id	id	id
Ami Pansado V.	id	22 id	id	id	id	id
Liano Pansado Vélez	id	26 id	Casado	id	id	id
sa Vélez	id	60 id	Soltera	id	id	id
Stevenson	id	29 id	Soltero.	Varm.	Dir. dom.	id
<hr/>						
Clara Maza	Colombia	32 años	Casada	Muj.	Adm. dom.	Vicin
Benites	id	11 id	Soltero.	id	id	id
<hr/>						
Cortecero	Colombia	50 años	Soltero	Varm.	Artisano	Vicin
ajildo Cortecero	id	17 id	id	id	id	id
Cortecero	id	12 id	id	id	id	id
mel Herazo	id	50 id	Soltero	Muj.	Adm. dom.	id
ly Cortecero	id	19 id	id	id	id	id
miu Cortecero	id	16 id	id	id	id	id
mino Cortecero	id	7 id	Soltero	Varm.	Estud. to	id
<hr/>						
sa Conzuega	Colombia	40 años	Soltera	Muj.	Adm. dom.	Vicin
sa Agros	id	24 id	id	id	Dir. dom.	id

Anexo 2

Grupo familiar de algunos comerciantes importantes de Cartagena, 1875

Número	Barrio	Casa	Nombre	Apellido	Nacionalidad	Edad	Estado civil	Sexo	Ocupación	Vecino o transeúnte
Familia de Manuel Amador										
1	De La Catedral	17	Manuel	Amador	Colombiana	39	Casado	M	Abogado	Vecino
2	De La Catedral	17	Estevana	Salcedo de Amador	Colombiana	26	Casada	F	Admón. doméstica	Vecina
3	De La Catedral	17	Cristóbal	Amador	Colombiana	14	Soltero	M	Estudiante	Vecino
4	De La Catedral	17	Anibal	Amador	Colombiana	12	Soltero	M	Estudiante	Vecino
5	De La Catedral	17	Esteban	Amador	Colombiana	9	Soltero	M	Estudiante	Vecino
6	De La Catedral	17	Sarai	Amador	Colombiana	6	Soltero	M	Estudiante	Vecino
7	De La Catedral	17	Simón	Amador	Colombiana	4	Soltero	M	Estudiante	Vecino
8	De La Catedral	17	Francisco	Amador	Colombiana	1	Soltero	M	Na	Vecino
9	De La Catedral	17	Petrona	Salcedo	Colombiana	15	Soltera	F	Admón. doméstica	Vecina
10	De La Catedral	17	Andrés	Polonia	Colombiana	10	Soltero	M	Sirviente	Vecino
11	De La Catedral	17	Carmen	Rodríguez	Colombiana	10	Soltera	F	Sirviente	Vecina
Familia de Rafael del Castillo										
1	De La Catedral	57	Rafael	del Castillo	Colombiana	44	Casado	M	Comerciante	Vecino
2	De La Catedral	57	Josefa	de la Espriella	Colombiana	41	Casada	F	Admón. doméstica	Vecina
3	De La Catedral	57	Rafael	del Castillo E.	Colombiana	17	Soltero	M	Estudiante	Vecino
4	De La Catedral	57	María	del Castillo	Colombiana	15	Soltera	F	Admón. doméstica	Vecina
5	De La Catedral	57	Cristina	del Castillo	Colombiana	12	Soltera	F	Estudiante	Vecina
6	De La Catedral	57	Nicolás	del Castillo	Colombiana	10	Soltero	M	Estudiante	Vecino
7	De La Catedral	57	Carlos	del Castillo	Colombiana	5	Soltero	M	Estudiante	Vecino
8	De La Catedral	57	José M.	del Castillo	Colombiana	1	Soltero	M	Na	Vecino
9	De La Catedral	57	Trinidad	Berrío	Colombiana	26	Soltera	F	Sirvienta	Vecina
10	De La Catedral	57	Isabel	Melendes	Colombiana	24	Soltera	F	Sirvienta	Vecina
11	De La Catedral	57	Asunción	Jiménez	Colombiana	31	Soltera	F	Sirvienta	Vecina
12	De La Catedral	57	Isidora	Hernández	Colombiana	55	Soltera	F	Sirvienta	Vecina
13	De La Catedral	57	Luisa	Armero	Colombiana	73	Soltera	F	Admón. doméstica	Vecina
14	De La Catedral	57	Lorenza	Navarro	Colombiana	34	Soltera	F	Admón. doméstica	Vecina
15	De La Catedral	57	Angélica	Alarcón	Colombiana	21	Soltera	F	Admón. doméstica	Vecina
16	De La Catedral	57	Elena	Semania	Colombiana	16	Soltera	F	Admón. doméstica	Vecina
17	De La Catedral	57	Sofía	Felis	Colombiana	11	Soltera	F	Admón. doméstica	Vecina

Grupo familiar de algunos comerciantes importantes de Cartagena, 1875
(continuación)

Número	Barrio	Casa	Nombre	Apellido	Nacionalidad	Edad	Estado civil	Sexo	Ocupación	Vecino o transeúnte
Familia de Bartolomé Martínez Bossio										
1	De La Catedral	122	Bartolomé	Martínez Bossio	Colombiana	35	Casado	M	Comerciante	Vecino
2	De La Catedral	122	Manuela	Aycardi	Colombiana	23	Casada	F	Admón. doméstica	Vecina
3	De La Catedral	122	Bartolomé	Martínez Bossio	Colombiana	5	Soltero	M	Estudiante	Vecino
4	De La Catedral	122	Gerónimo	Martínez Bossio	Colombiana	3	Soltero	M	Na	Vecino
5	De La Catedral	122	Concepción	Martínez Bossio	Colombiana	1	Soltera	F	Na	Vecina
6	De La Catedral	122	Manuela	Charry	Colombiana	50	Soltera	F	Sirvienta	Vecina
7	De La Catedral	122	Candelaria	Martínez	Colombiana	25	Soltera	F	Admón. doméstica	Transeúnte
8	De La Catedral	122	Rosa	Aycardi	Colombiana	20	Soltera	F	Admón. doméstica	Vecina
9	De La Catedral	122	Mariano	Marrugo	Colombiana	14	Soltero	M	Estudiante	Transeúnte
10	De La Catedral	122	Tomasa	Pérez	Colombiana	17	Soltera	F	Admón. doméstica	Transeúnte
11	De La Catedral	122	Teresa	Martínez	Colombiana	12	Soltera	F	Admón. doméstica	Transeúnte
12	De La Catedral	122	Dolores	Baena	Colombiana	10	Soltera	F	Na	Transeúnte
13	De La Catedral	122	Dimas	Salazar	Colombiana	22	Soltero	M	Admón. doméstica	Transeúnte
14	De La Catedral	122	María	Rivera	Colombiana	40	Soltera	F	Admón. doméstica	Transeúnte
Familia de Manuel Martínez Bossio										
1	De La Catedral	285	Manuel	Martínez Bossio	Colombiana	35	Casado	M	Comerciante	Vecino
2	De La Catedral	285	Ana	Gómez de Recuero	Colombiana	72	Soltera	F	Admón. doméstica	Vecina
3	De La Catedral	285	Federico	Romero	Colombiana	34	Soltero	M	Comerciante	Vecino
4	De La Catedral	285	Mercedes	Romero de Martínez	Colombiana	31	Casada	F	Admón. doméstica	Vecina
5	De La Catedral	285	Ana Joaquina	Núñez	Colombiana	50	Soltera	F	Admón. doméstica	Vecina
6	De La Catedral	285	Manuel	Romero	Colombiana	1	Soltero	M	Na	Vecino
7	De La Catedral	285	Gertrudis	Romero	Colombiana	22	Soltera	F	Sirvienta domestica	Vecina
Familia de Juan Bautista Mainero y Trucco										
1	De La Catedral	302	Juan B.	Mainero y Trucco	Italiana	43	Casado	M	Comerciante	Vecino
2	De La Catedral	302	Leonor B.	de Mainero	Colombiana	40	Casada	F	Admón. doméstica	Vecina
3	De La Catedral	302	Bartolomé	Mainero y Trucco	Italiana	50	Soltero	M	Comerciante	Vecino
4	De La Catedral	302	Tomasa	Marrugo	Colombiana	23	Soltera	F	Admón. doméstica	Vecina
5	De La Catedral	302	Pedro	Bossio	Colombiana	6	Soltero	M	Estudiante	Vecino

Grupo familiar de algunos comerciantes importantes de Cartagena, 1875
(continuación)

Número	Barrio	Casa	Nombre	Apellido	Nacionalidad	Edad	Estado civil	Sexo	Ocupación	Vecino o transeúnte
Familia de Enrique L. Román										
1	De La Catedral	303	Henrique L.	Román	Colombiana	23	Soltero	M	Comerciante	Vecino
2	De La Catedral	303	Soledad	Román	Colombiana	39	Soltera	F	Admón. doméstica	Vecina
3	De La Catedral	303	Rafaela	Román	Colombiana	20	Soltera	F	Admón. doméstica	Vecina
4	De La Catedral	303	Antonio	Román	Colombiana	19	Soltero	M	Comerciante	Vecino
5	De La Catedral	303	Carlos	Román	Colombiana	17	Soltero	M	Comerciante	Vecino
6	De La Catedral	303	Teresa	Polanco	Colombiana	38	Soltera	F	Admón. doméstica	Vecina
7	De La Catedral	303	Ana	Román	Colombiana	5	Soltera	F	Estudiante	Vecina
8	De La Catedral	303	Dolores	Román	Colombiana	30	Soltera	F	Admón. doméstica	Vecina
9	De La Catedral	303	Carmen R.	de Lozano	Colombiana	74	Soltera	F	Admón. doméstica	Vecina
10	De La Catedral	303	Juana Francisca	Orseo	Colombiana	14	Soltera	F	Sirvienta	Vecina
11	De La Catedral	303	Nicolasa	Ruiz	Colombiana	33	Soltera	F	Sirvienta	Vecina
12	De La Catedral	303	Pedro	Gómez	Colombiana	15	Soltero	M	Estudiante	Vecino
13	De La Catedral	303	Rafael	Pineda	Colombiana	13	Soltero	M	Estudiante	Vecino
14	De La Catedral	303	Benito	Olivo	Colombiana	23	Soltero	M	Sirvienta	Vecino
15	De La Catedral	303	Vicenta	Teraine	Colombiana	37	Soltera	F	Comerciante	Vecina
Familia de Joaquín de Pombo										
1	De La Catedral	240	Joaquín	de Pombo	Colombiana	56	Casado	M	Empleado	Vecino
2	De La Catedral	240	Guadalupe	de de Pombo	Colombiana	44	Casada	F	Admón. doméstica	Vecina
3	De La Catedral	240	Rosa	de Pombo	Colombiana	16	Soltera	F	Admón. doméstica	Vecina
4	De La Catedral	240	Joaquín	de Pombo hijo	Colombiana	15	Soltero	M	Empleado	Vecino
5	De La Catedral	240	Esteban	de Pombo	Colombiana	14	Soltero	M	Estudiante	Vecino
6	De La Catedral	240	Josefa	Real	Colombiana	60	Soltera	F	Admón. doméstica	Vecina

Fuente: Censo de población, enero de 1875.

Anexo 3

Lista de comerciantes residentes en Cartagena en 1875

Número	Barrio	Casa	Nombre	Apellido	Nacionalidad	Edad	Estado civil	Sexo	Actividad
1	De La Catedral	134	Julián	Aguirre	Colombiana	45	Soltero	M	Comerciante
2	De La Catedral	48	Manuel	Amador	Colombiana	62	Soltero	M	Comerciante
3	Santo Toribio	N.D.	Eduardo	Amador	Colombiana	35	Casado	M	Comerciante
4	De La Catedral	290	Manuel J.	Araújo	Colombiana	46	Casado	M	Comerciante
5	Santo Toribio	N.D.	Emiliano	Araújo	Colombiana	44	Casado	M	Comerciante
6	De La Catedral	252	Jose María	Arrázola	Colombiana	38	Casado	M	Comerciante
7	De La Catedral	4	Remijio	Baena	Colombiana	74	Soltero	M	Comerciante
8	De La Catedral	328	Francisco	Balmaceda	Cubana	50	Casado	M	Comerciante
9	De La Catedral	190	Ezequiel	Benedetti	Colombiana	23	Soltero	M	Comerciante
10	De La Catedral	224	Enrique	Benedetti	Colombiana	32	Casado	M	Comerciante
11	De La Catedral	319	Senén	Benedetti	Colombiana	55	Soltero	M	Comerciante
12	Santo Toribio	N.D.	Ricardo	Benedetti	Colombiana	42	Casado	M	Comerciante
13	De La Catedral	53	Alejandro	Busto	Colombiana	17	Soltero	M	Comerciante
14	De La Catedral	349	José L.	Calvo	Colombiana	45	Casado	M	Comerciante
15	De La Catedral	236	Juan	Capela	Estadounidense	60	Casado	M	Comerciante
16	De La Catedral	73	Santiago	Capurro	Colombiana	18	Soltero	M	Comerciante
17	Santo Toribio	17	Darío	Carazo	Colombiana	27	Casado	M	Comerciante
18	Santo Toribio	24	José	Castillo	Colombiana	42	Casado	M	Comerciante
19	De La Catedral	6	José Vicente	Caviedez	Colombiana	40	Casado	M	Comerciante
20	De La Catedral	110	Antonio	Covvan	Colombiana	18	Soltero	M	Comerciante
21	De La Catedral	56	José M.	de la Espriella	Colombiana	70	Soltero	M	Comerciante
22	De La Catedral	56	Gabriel	de la Espriella	Colombiana	34	Soltero	M	Comerciante
23	Santo Toribio	52	Vicente	de la Peña	Colombiana	25	Soltero	M	Comerciante
24	De La Catedral	133	Andrés	de León	Colombiana	60	Soltero	M	Comerciante
25	Santo Toribio	50	Enrique	de León	Colombiana	42	Casado	M	Comerciante
26	De La Catedral	315	Lucía M.	de Miranda	Colombiana	50	Soltera	F	Comerciante
27	De la Catedral	345	Ana	de Pombo	Colombiana	50	Soltera	F	Comerciante
28	Santo Toribio	37	Francisco	de Porras	Colombiana	45	Casado	M	Comerciante
29	De La Catedral	178	Isabel E.	de Posada	Colombiana	30	Casada	F	Comerciante
30	De La Catedral	57	Rafael	del Castillo	Colombiana	44	Casado	M	Comerciante
31	De La Catedral	325	Elías	del Valle	Colombiana	33	Soltero	M	Comerciante
32	De La Catedral	325	Salomón	del Valle	Colombiana	40	Soltero	M	Comerciante
33	Santo Toribio	N.D.	N.D.	del Valle	Holandesa	48	Viudo	M	Comerciante
34	De la Catedral	15	Nicolás	Emiliani	Italiana	21	Soltero	M	Comerciante
35	Santo Toribio	8	Rafael	Estrada	Colombiana	22	Soltero	M	Comerciante
36	De La Catedral	241	Andrés	Fortich	Colombiana	22	Casado	M	Comerciante
37	De La Catedral	70	Iván	Galindo	Colombiana	25	Casado	M	Comerciante
38	Santo Toribio	N.D.	Osvaldo	García	Colombiana	36	Casado	M	Comerciante

Lista de comerciantes residentes en Cartagena en 1875 (continuación)

Número	Barrio	Casa	Nombre	Apellido	Nacionalidad	Edad	Estado civil	Sexo	Actividad
39	De La Catedral	72	Manuel	Gómez	Colombiana	52	Casado	M	Comerciante
40	De La Catedral	72	Manuel N.	Gómez	Colombiana	32	Casado	M	Comerciante
41	De La Catedral	72	Fernando	Gómez	Colombiana	23	Soltero	M	Comerciante
42	De La Catedral	72	Henrique C.	Gómez	Colombiana	21	Soltero	M	Comerciante
43	De La Catedral	72	Manuel M.	Gómez	Colombiana	19	Soltero	M	Comerciante
44	De La Catedral	158	Enrique	Gómez A.	Colombiana	22	Soltero	M	Comerciante
45	De La Catedral	148	Senén	González	Colombiana	36	Casado	M	Comerciante
46	De La Catedral	203	Antonio	González	Colombiana	28	Casado	M	Comerciante
47	De La Catedral	227	Juan	González	Cubana	29	Soltero	M	Comerciante
48	De La Catedral	166	Juan	Grau	Colombiana	55	Casado	M	Comerciante
49	De La Catedral	166	Donaldo	Grau	Colombiana	21	Soltero	M	Comerciante
50	De La Catedral	147	Juan	Grice	Colombiana	33	Soltero	M	Comerciante
51	Santo Toribio	28	Juan	Grisolle	Colombiana	23	Soltero	M	Comerciante
52	De La Catedral	53	R.	Gutiérrez de Piñeres	Colombiana	34	Soltero	M	Comerciante
53	De La Catedral	227	Juan	Hall	Cubana	31	Soltero	M	Comerciante
54	Santo Toribio	N.D.	Agustino	Hanaberg	Estadounidense	50	Casado	M	Comerciante
55	De La Catedral	156	Darío	Henríquez	Colombiana	27	Casado	M	Comerciante
56	De La Catedral	328	Napoleón	Henríquez	Colombiana	29	Soltero	M	Comerciante
57	De La Catedral	108	Antonio	Hernández	Colombiana	29	Casado	M	Comerciante
58	De La Catedral	262	Luis	Hernández	Colombiana	26	Soltero	M	Comerciante
59	De La Catedral	298	Elena	Herrera	Colombiana	34	Soltera	F	Comerciante
60	Santo Toribio	40	Pedro	Iriarte	Colombiana	35	Casado	M	Comerciante
61	Santo Toribio	74	Antonio	Jaspe	Colombiana	39	Soltero	M	Comerciante
62	Santo Toribio	74	José	Jaspe	Colombiana	33	Soltero	M	Comerciante
63	Santo Toribio	74	Luis F.	Jaspe	Colombiana	28	Soltero	M	Comerciante
64	Santo Toribio	74	Amaranto	Jaspe	Colombiana	26	Casado	M	Comerciante
65	Santo Toribio	74	Generoso	Jaspe	Colombiana	24	Soltero	M	Comerciante
66	De La Catedral	159	Francisco	Jiménez	Colombiana	23	Casado	M	Comerciante
67	De La Catedral	299	Manuel	Jiménez	Colombiana	31	Casado	M	Comerciante
68	Santo Toribio	23	Ciprián	Julio	Colombiana	70	Casado	M	Comerciante
69	De La Catedral	98	Ernesto	Lemaitre	Colombiana	26	Soltero	M	Comerciante
70	De La Catedral	313	Blas	León	Colombiana	29	Casado	M	Comerciante
71	De La Catedral	281	Enrique	López Zapata	Colombiana	45	Casado	M	Comerciante
72	De La Catedral	25	Pedro	Macía M.	Colombiana	40	Casado	M	Comerciante
73	De La Catedral	302	Juan B.	Mainero y Trucco	Italiana	43	Casado	M	Comerciante
74	De La Catedral	302	Bartolomé	Mainero y Trucco	Italiana	50	Soltero	M	Comerciante
75	De La Catedral	318	Antonio María	Martínez	Colombiana	38	Casado	M	Comerciante

Lista de comerciantes residentes en Cartagena en 1875 (continuación)

Número	Barrio	Casa	Nombre	Apellido	Nacionalidad	Edad	Estado civil	Sexo	Actividad
76	De La Catedral	122	Bartolomé	Martínez Bossio	Colombiana	35	Casado	M	Comerciante
77	De La Catedral	285	Manuel	Martínez Bossio	Colombiana	35	Casado	M	Comerciante
78	Santo Toribio	N.D.	Alfredo	Mathieu	Francesa	57	Casado	M	Comerciante
79	De La Catedral	189	Carlos A.	Merlano	Colombiana	41	Casado	M	Comerciante
80	De La Catedral	210	Ulpiano	Misolao	Venezolana	43	Casado	M	Comerciante
81	De La Catedral	255	Francisco	Morales	Colombiana	20	Soltero	M	Comerciante
82	Santo Toribio	N.D.	N.D.	Moreno	Holandesa	40	Casado	M	Comerciante
83	De La Catedral	179	Pedro	Navarro	Colombiana	28	Casado	M	Comerciante
84	De La Catedral	269	Francisco	Navarro	Colombiana	28	Casado	M	Comerciante
85	Santo Toribio	N.D.	N.D.	N.D.	Colombiana	22	Soltero	M	Comerciante
86	De La Catedral	305	Marcelino P.	Núñez	Colombiana	16	Soltero	M	Comerciante
87	Santo Toribio	N.D.	Juan	Paniza	Colombiana	66	Casado	M	Comerciante
88	De La Catedral	154	Manuel	Pasco	Colombiana	61	Casado	M	Comerciante
89	De La Catedral	342	Marcos	Pérez	Colombiana	50	Casado	M	Comerciante
90	De La Catedral	314	Juan A.	Piñeres	Colombiana	47	Casado	M	Comerciante
91	De La Catedral	147	Fernando	Polanco	Colombiana	42	Casado	M	Comerciante
92	De La Catedral	232	Fernando	Pombo	Colombiana	50	Casado	M	Comerciante
93	De La Catedral	345	Gabriel	Pombo	Colombiana	21	Soltero	M	Comerciante
94	De La Catedral	178	Isabel	Pombo de E.	Colombiana	53	Soltera	F	Comerciante
95	De La Catedral	178	Manuel	Posada	Colombiana	33	Casado	M	Comerciante
96	Santo Toribio	N.D.	Manuel	Pretelt	Colombiana	67	Viudo	M	Comerciante
97	Santo Toribio	N.D.	Manuel	Pretelt	Colombiana	44	Casado	M	Comerciante
98	De La Catedral	164	Lázaro	Ramos	Colombiana	19	Soltero	M	Comerciante
99	De La Catedral	202	Francisco	Ramos	Colombiana	30	Casado	M	Comerciante
100	De La Catedral	158	Juan	Ríos	Colombiana	17	Soltero	M	Comerciante
101	Santo Toribio	35	José	Rodríguez	Colombiana	33	Soltero	M	Comerciante
102	De La Catedral	121	Ricardo	Román	Colombiana	25	Casado	M	Comerciante
103	De La Catedral	303	Enrique L.	Román	Colombiana	23	Soltero	M	Comerciante
104	De La Catedral	303	Antonio	Román	Colombiana	19	Soltero	M	Comerciante
105	De La Catedral	303	Carlos	Román	Colombiana	17	Soltero	M	Comerciante
106	De La Catedral	285	Federico	Romero	Colombiana	34	Soltero	M	Comerciante
107	Santo Toribio	28	Ramón	Royo	Colombiana	50	Soltero	M	Comerciante
108	De La Catedral	56	José	Ruiz	Colombiana	35	Casado	M	Comerciante
109	De La Catedral	300	Francisco de B.	Ruiz	Colombiana	72	Casado	M	Comerciante
110	De La Catedral	300	Joaquín	Ruiz	Colombiana	39	Casado	M	Comerciante
111	De La Catedral	300	Manuel	Ruiz	Colombiana	24	Soltero	M	Comerciante
112	De La Catedral	254	Fulgencio	Segrera	Cubana	41	Casado	M	Comerciante
113	Santo Toribio	N.D.	Argemiro	Sigans	Francesa	82	Casado	M	Comerciante

Lista de comerciantes residentes en Cartagena en 1875 (continuación)

Número	Barrio	Casa	Nombre	Apellido	Nacionalidad	Edad	Estado civil	Sexo	Actividad
114	De La Catedral	313	José	Sotomayor	Colombiana	29	Soltero	M	Comerciante
115	De La Catedral	313	Juan	Sotomayor	Colombiana	23	Soltero	M	Comerciante
116	De La Catedral	22	Juan	Stevenson	Inglesa	36	Casado	M	Comerciante
117	De La Catedral	110	Tomás	Stevenson	Colombiana	39	Casado	M	Comerciante
118	De La Catedral	110	Donaldo	Stevenson	Colombiana	16	Soltero	M	Comerciante
119	Santo Toribio	18	Manuel	Tatis	Colombiana	74	Soltero	M	Comerciante
120	De La Catedral	303	Vicenta	Teraine	Colombiana	37	Soltera	F	Comerciante
121	De La Catedral	3	Germán	Torres	Colombiana	39	Soltero	M	Comerciante
122	Santo Toribio	N.D.	José	Troncoso	Colombiana	23	Casado	M	Comerciante
123	De La Catedral	223	Juan	Truco B.	Colombiana	30	Casado	M	Comerciante
124	De La Catedral	208	Pedro	Ucrós	Colombiana	36	Casado	M	Comerciante
125	De La Catedral	341	Juan	van Grean	Holandesa	52	Casado	M	Comerciante
126	De La Catedral	275	Francisco	Vega	Colombiana	56	Casado	M	Comerciante
127	De La Catedral	275	Cipriano	Vega	Colombiana	19	Soltero	M	Comerciante
128	De La Catedral	275	Francisco	Vega hijo	Colombiana	17	Soltero	M	Comerciante
129	De La Catedral	1	Agustín	Vélez	Colombiana	54	Soltero	M	Comerciante
130	De La Catedral	1	Agustín	Vélez	Colombiana	24	Casado	M	Comerciante
131	De La Catedral	1	Dionisio	Vélez	Colombiana	23	Soltero	M	Comerciante
132	De La Catedral	1	Aureliano	Vélez	Colombiana	19	Soltero	M	Comerciante
133	Santo Toribio	27	Manuel J.	Vélez	Colombiana	38	Casado	M	Comerciante
134	Santo Toribio	27	Manuel M.	Vélez	Colombiana	21	Soltero	M	Comerciante
135	Santo Toribio	27	Zenón F.	Vélez	Colombiana	20	Soltero	M	Comerciante
136	Santo Toribio	73	Pedro	Vélez	Colombiana	45	Casado	M	Comerciante
137	Santo Toribio	N.D.	N.D.	Vélez	Colombiana	23	Casado	M	Comerciante
138	Santo Toribio	N.D.	Ambrosio	Vélez	Colombiana	36	Casado	M	Comerciante
139	De La Catedral	18	Manuel	Villa	Colombiana	45	Casado	M	Comerciante
140	De La Catedral	256	José	Villa	Colombiana	34	Casado	M	Comerciante
141	Santo Toribio	N.D.	Gregorio	Villa	Colombiana	38	Soltero	M	Comerciante
142	Santo Toribio	N.D.	Manuel	Villa	Colombiana	23	Soltero	M	Comerciante
143	De La Catedral	312	Tomás	Watts	Colombiana	30	Casado	M	Comerciante
144	De La Catedral	312	José	Watts	Colombiana	18	Soltero	M	Comerciante
145	De La Catedral	72	L.	Woodbine	Colombiana	18	Soltero	M	Comerciante
146	Santo Toribio	28	Manuel	Zapateiro	Colombiana	15	Soltero	M	Comerciante

Fuente: Censo de población, enero de 1875.

Anexo 4

Lista de extranjeros habitantes de Cartagena en 1875

Número	Barrio	Casa	Nombre	Apellido	Nacionalidad	Edad	Estado civil	Sexo	Actividad	Vecino o transeúnte
1	De La Catedral	335	Julio	Wallner	Alemana	38	Soltero	M	Institutor	Vecino
2	Santo Toribio	N.D.	Ana María	de Mathieu	Alemana	45	Casada	F	Admón. doméstica	Vecina
1	De La Catedral	43	Rafael	Morales	Cubana	43	Casado	M	Negociante	Vecino
2	De La Catedral	43	Francisco	Morales	Cubana	23	Soltero	M	Negociante	Vecino
3	De La Catedral	227	Juan	Hall	Cubana	31	Soltero	M	Comerciante	Transeúnte
4	De La Catedral	227	Juan	González	Cubana	29	Soltero	M	Comerciante	Transeúnte
5	De La Catedral	254	Fulgencio	Segrera	Cubana	41	Casado	M	Comerciante	Vecino
6	De La Catedral	265	Cayetano	Corverson	Cubana	77	Soltero	M	Artesano	Vecino
7	De La Catedral	265	Estela	Corverson	Cubana	47	Soltera	F	Admón. doméstica	Vecina
8	De La Catedral	265	Ernestina	Sagol	Cubana	18	Soltera	F	Admón. doméstica	Vecina
9	De La Catedral	265	Aurelin	Sagol	Cubana	16	Soltera	F	Admón. doméstica	Vecina
10	De La Catedral	265	Segundo	Corverson	Cubana	33	Casado	M	Artesano	Vecino
11	De La Catedral	265	Isabel	Caballero	Cubana	24	Casada	F	Admón. doméstica	Vecina
12	De La Catedral	265	Segundo	Corverson	Cubana	5	Soltero	M	Estudiante	Vecino
13	De La Catedral	265	Emilio	Corverson	Cubana	3	Soltero	M	Estudiante	Vecino
14	De La Catedral	328	Carolina	Morales de H.	Cubana	23	Casada	F	Admón. doméstica	Vecina
15	De La Catedral	328	Francisco	Balmaceda	Cubana	50	Casado	M	Comerciante	Vecino
16	De La Catedral	328	Clara	Morales de B.	Cubana	38	Casada	F	Admón. doméstica	Vecina
17	De La Catedral	328	María C.	Henríquez	Cubana	1	Soltera	F	Na	Vecina
18	De La Catedral	328	Juana	de Ávila	Cubana	16	Soltera	F	Sirvienta	Vecina
19	De La Catedral	328	Elena	Altamar	Cubana	23	Soltera	F	Sirvienta	Vecina
20	De La Catedral	328	Sebastiana	Batista	Cubana	30	Soltera	F	Sirvienta	Vecina
21	De La Catedral	328	Dionisia	Cabarcas	Cubana	15	Soltera	F	Sirvienta	Vecina
22	De La Catedral	335	Virgilio	Pérez	Cubana	30	Soltero	M	Institutor	Vecino
23	Santo Toribio	N.D.	N.D.	N.D.	Cubana	30	Viuda	F	Admón. doméstica	Vecina
24	Santo Toribio	N.D.	N.D.	N.D.	Cubana	16	Soltera	F	Admón. doméstica	Vecina
25	Santo Toribio	N.D.	N.D.	N.D.	Cubana	15	Soltero	M	Estudiante	Vecino
26	Santo Toribio	N.D.	N.D.	Salen	Cubana	13	Soltero	M	Estudiante	Vecino
27	Santo Toribio	N.D.	María	Salen	Cubana	8	Soltera	F	Estudiante	Vecina
28	Santo Toribio	N.D.	Rafael	Salen	Cubana	5	Soltero	M	Estudiante	Vecino
1	De La Catedral	155	Ana	Hovver	Escocesa	73	Soltera	F	Admón. doméstica	Vecina
1	De La Catedral	227	Benito	Pinto	Española	30	Soltero	M	Propietario	Vecino

Lista de extranjeros habitantes de Cartagena en 1875 (continuación)

Número	Barrio	Casa	Nombre	Apellido	Nacionalidad	Edad	Estado civil	Sexo	Actividad	Vecino o transeúnte
2	Santo Toribio	30	José	Weiner	Española	40	Casado	M	Artista	Vecino
1	De La Catedral	13	Rafael	Sánchez	Estadounidense	28	Casado	M	Institutor	Vecino
2	De La Catedral	236	Juan	Capela	Estadounidense	60	Casado	M	Comerciante	Vecino
3	De La Catedral	268	Rafael	Maure	Estadounidense	33	Casado	M	Empleado	Vecino
4	Santo Toribio	N.D.	Agustino	Hanaberg	Estadounidense	50	Casado	M	Comerciante	Vecino
5	Santo Toribio	N.D.	Nelly	Hanaberg	Estadounidense	15	Soltera	F	Admón. doméstica	Vecina
6	Santo Toribio	N.D.	Ana	Hanaberg	Estadounidense	13	Soltera	F	Admón. doméstica	Vecina
7	Santo Toribio	N.D.	Alberto	Hanaberg	Estadounidense	12	Soltero	M	Estudiante	Vecino
1	De La Catedral	32	Emilia	Rastrigui	Francesa	50	Soltera	F	Admón. doméstica	Vecina
2	De La Catedral	32	Celina	Rastrigui	Francesa	42	Casada	F	Admón. doméstica	Vecina
3	De La Catedral	341	Eugenia	de van Grean	Francesa	46	Casada	F	Admón. doméstica	Vecina
4	Santo Toribio	3	Ana	Rastigue	Francesa	50	Soltera	F	Admón. doméstica	Vecina
5	Santo Toribio	N.D.	Agustina	de Janon	Francesa	82	Viuda	F	Admón. doméstica	Vecina
6	Santo Toribio	N.D.	Isabel	de Janon	Francesa	35	Soltera	F	Admón. doméstica	Vecina
7	Santo Toribio	N.D.	Galatea	de Janon	Francesa	30	Soltera	F	Admón. doméstica	Vecina
8	Santo Toribio	N.D.	Argemiro	Sigans	Francesa	82	Casado	M	Comerciante	Vecino
9	Santo Toribio	N.D.	Magdalena	Sigans	Francesa	71	Casada	F	Admón. doméstica	Vecina
10	Santo Toribio	N.D.	Alfredo	Mathieu	Francesa	57	Casado	M	Comerciante	Vecino
1	De La Catedral	326	Juan	Conquet	Holandesa	35	Casado	M	Empleado	Vecino
2	De La Catedral	341	Juan	van Grean	Holandesa	52	Casado	M	Comerciante	Vecino
3	Santo Toribio	70	Ignacio	Blomo	Holandesa	55	Soltero	M	Artesano	Vecino
4	Santo Toribio	N.D.	N.D.	del Valle	Holandesa	48	Viudo	M	Comerciante	Vecino
5	Santo Toribio	N.D.	N.D.	Moreno	Holandesa	40	Casado	M	Comerciante	Vecino
6	Santo Toribio	N.D.	N.D.	Moreno	Holandesa	7	Soltero	M	Estudiante	Vecino
7	Santo Toribio	N.D.	N.D.	Moreno	Holandesa	6	Soltero	M	Estudiante	Vecino
8	Santo Toribio	N.D.	N.D.	Moreno	Holandesa	4	Soltero	M	Estudiante	Vecino
9	Santo Toribio	N.D.	N.D.	Moreno	Holandesa	2	Soltera	F	Ninguna	Vecina
10	Santo Toribio	N.D.	N.D.	Moreno	Holandesa	1	Soltero	M	Ninguna	Vecino
1	De La Catedral	22	Juan	Stevenson	Inglesa	36	Casado	M	Comerciante	Vecino
2	De La Catedral	22	Josefa	Pasos de Stevenson	Inglesa	24	Casada	F	Admón. doméstica	Vecina
3	De La Catedral	22	Susana	Stevenson	Inglesa	11	Soltera	F	Estudiante	Vecina
4	De La Catedral	22	Amira	Stevenson	Inglesa	9	Soltera	F	Estudiante	Vecina
5	De La Catedral	22	Rafael	Stevenson	Inglesa	4	Soltero	M	Estudiante	Vecino

Lista de extranjeros habitantes de Cartagena en 1875 (continuación)

Número	Barrio	Casa	Nombre	Apellido	Nacionalidad	Edad	Estado civil	Sexo	Actividad	Vecino o transeúnte
6	De La Catedral	22	Josefina	Stevenson	Inglesa	1	Soltera	F	Na	Vecina
7	De La Catedral	22	Salomé	Garcés	Inglesa	46	Soltera	F	Sirvienta	Vecina
8	De La Catedral	25	Isabel	Druces	Inglesa	28	Soltera	F	Admón. doméstica	Vecina
9	De La Catedral	25	Enriqueta	Druces	Inglesa	26	Soltera	F	Admón. doméstica	Vecina
10	De La Catedral	25	Celestina	Druces	Inglesa	21	Soltera	F	Admón. doméstica	Vecina
11	De La Catedral	220	Gregorio	Baldeblanque	Inglesa	57	Soltero	M	Artesano	Vecino
12	De La Catedral	286	Emilia	Blendi	Inglesa	50	Soltera	F	Admón. doméstica	Vecina
13	De La Catedral	289	Gabriel	Hoertz	Inglesa	50	Soltero	M	Empleado	Vecino
14	De La Catedral	289	Hugh	Mallet	Inglesa	18	Soltero	M	Na	Vecino
15	De La Catedral	335	James	Mainhque	Inglesa	36	Soltero	M	Sirvienta	Vecino
16	De La Catedral	337	Federico	Stacy	Inglesa	45	Casado	M	Empleado	Vecino
17	Santo Toribio	6	Orfilia	Warren	Inglesa	25	Soltera	F	Sirvienta doméstica	Vecina
18	Santo Toribio	N.D.	Amalia	Clark	Inglesa	50	Viuda	F	Admón. doméstica	Vecina
19	Santo Toribio	N.D.	Isabel	Rosenfel	Inglesa	48	Viuda	F	Admón. doméstica	Vecina
20	Santo Toribio	N.D.	Antonia	de Porras	Inglesa	35	Casada	F	Admón. doméstica	Vecina
21	Santo Toribio	N.D.	Emilia	Clark	Inglesa	15	Soltera	F	Admón. doméstica	Vecina
1	De La Catedral	15	Laurina V.	de Emiliani	Italiana	40	Soltera	F	Admón. doméstica	Vecina
2	De La Catedral	15	Nicolás	Emiliani	Italiana	21	Soltero	M	Comerciante	Vecino
3	De La Catedral	15	Julia	Emiliani	Italiana	16	Soltera	F	Admón. doméstica	Vecina
4	De La Catedral	15	Josefina	Emiliani	Italiana	12	Soltera	F	Estudiante	Vecina
5	De La Catedral	15	Luis	Emiliani	Italiana	14	Soltero	M	Estudiante	Vecino
6	De La Catedral	15	Rosina	Emiliani	Italiana	10	Soltera	F	Estudiante	Vecina
7	De La Catedral	15	Laurina	Emiliani	Italiana	9	Soltera	F	Estudiante	Vecina
8	De La Catedral	15	Andrés	Emiliani	Italiana	7	Soltero	M	Estudiante	Vecino
9	De La Catedral	302	Juan B.	Mainero y Trucco	Italiana	43	Casado	M	Comerciante	Vecino
10	De La Catedral	302	Bartolomé	Mainero y Trucco	Italiana	50	Soltero	M	Comerciante	Vecino
1	De La Catedral	111	Mario	Issac	Jamaiquina	39	Soltero	M	Artista	Vecino
2	De La Catedral	120	Nicolasa A.	de Olivero	Jamaiquina	52	Soltera	F	Admón. doméstica	Vecina
3	Santo Toribio	14	Pedro	Noel	Jamaiquina	43	Soltero	M	Artesano	Vecino
1	De La Catedral	150	Manuel	Hernández	Peruana	57	Casado	M	Propietario	Vecino
1	De La Catedral	147	Justo	Romero	Venezolana	34	Soltero	M	Artesano	Vecino

Lista de extranjeros habitantes de Cartagena en 1875 (continuación)

Número	Barrio	Casa	Nombre	Apellido	Nacionalidad	Edad	Estado civil	Sexo	Actividad	Vecino o transeúnte
2	De La Catedral	160	José de la C.	Paredes	Venezolana	77	Casado	M	Militar	Vecino
3	De La Catedral	182	Laurenio	Thorrens	Venezolana	30	Casado	M	Militar	Vecino
4	De La Catedral	210	Ulpiano	Misolao	Venezolana	43	Casado	M	Comerciante	Vecino
5	De La Catedral	227	Manuel	Montenegro	Venezolana	38	Soltero	M	Médico	Vecino
6	De La Catedral	258	Juan	Losada	Venezolana	33	Casado	M	Artesano	Vecino
7	Santo Toribio	N.D.	Fermina	Lozano	Venezolana	55	Soltera	F	Admón. doméstica	Vecina
									Total	102

Fuente: Censo de población, enero de 1875.