

Recuadro 3 Dinámica reciente del precio de la carne de res en Colombia¹

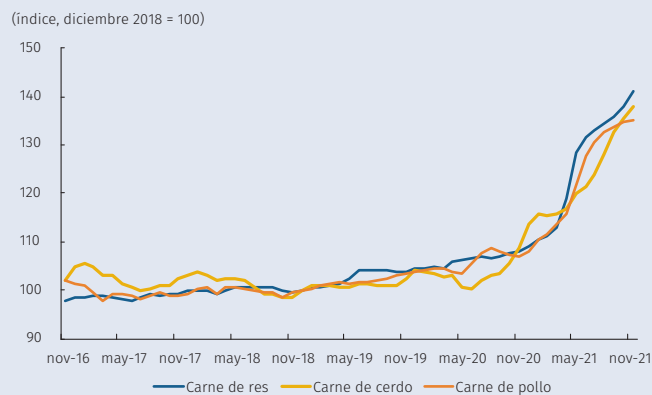
Margarita Gáfaró
Dairo Estrada
Alexander Almeida*

En este recuadro se presenta un análisis descriptivo del precio de la carne de res en Colombia. Primero, se muestra su evolución reciente, así como la de los precios de sus principales sustitutos. Después, se discuten posibles hipótesis para explicar su comportamiento. Por último, se exponen algunas ideas sobre las perspectivas de mediano plazo.

El Gráfico R3.1 muestra los índices de precios (IPC) al consumidor en Colombia de las diferentes proteínas animales. Entre julio de 2017 y julio de 2019, los precios del pollo, cerdo y res presentaron variaciones anuales inferiores al 1%. En 2021 se observan incrementos sustanciales en todas las categorías. El mayor incremento entre enero y noviembre de 2021 se produjo en el precio de la carne de res (29,5%), seguido por la carne de pollo (24,9%) y la carne de cerdo (21,5%).

El aumento reciente en los precios de las carnes en el país coincide con incrementos en los precios internacionales de estos productos (Gráfico R3.2). Esto puede estar asociado con los altos precios de materias primas como el maíz y la

Gráfico R3.1
IPC de la carne por grupos

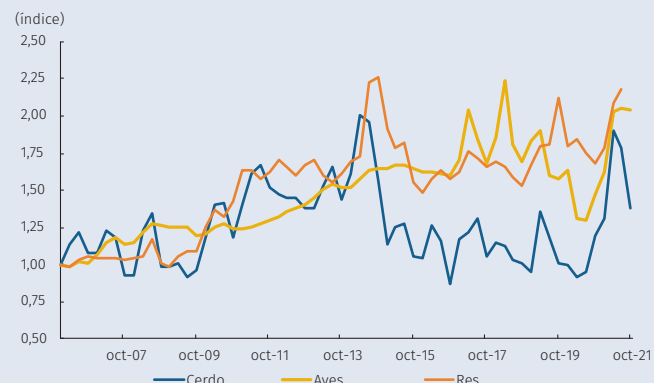


Fuente: DANE; cálculos propios.

1 Este trabajo se nutrió de la información de Fedegán y conversaciones con Édgar Caicedo del Banco de la República y Óscar Cubillo de Fedegán, a los cuales se les agradece su aporte.

* Los autores pertenecen a la sucursal Cali del Banco de la República; las opiniones aquí expresadas son de su exclusiva responsabilidad y no reflejan necesariamente las del Banco de la República, ni la de su Junta Directiva.

Gráfico R3.2
Índice del precio internacional en dólares de la carne por grupos^{a/}
(2006, IV trim. = 100)



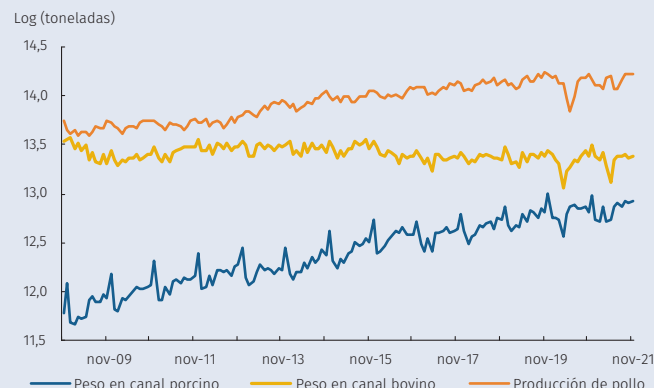
a/ Cada precio corresponde al precio del principal exportador de cada producto.
Fuente: Fondo Monetario Internacional; cálculos propios.

soya, importantes para la producción de proteínas animales, y con presiones de demanda en la medida en que las economías se recuperan de la crisis generada por la pandemia del Covid-19. Estas condiciones externas pudieron repercutir en los precios de la carne de res en Colombia de manera directa, a través de una mayor demanda externa y unos mayores costos de producción, y de manera indirecta, mediante unos mayores precios de las proteínas sustitutas como el pollo y el cerdo. A continuación, discutimos estos posibles mecanismos.

1. Choques a la producción de bienes sustitutos

Entre 2017 y 2020 la producción de carne de cerdo y pollo creció un 129,0% y 52,7%, respectivamente, mientras que la producción de res disminuyó un 12,3% (Gráfico R3.3). Esta expansión en la oferta de cerdo y pollo, asociada, en parte, con mejoras en las tecnologías de producción, puede haber generado presiones a la baja en los precios de estos productos y de sus sustitutos, como la carne de res. En 2021 este efecto posiblemente se reversionó, debido a los incrementos en los costos de insumos importados y los bloqueos viales, todo lo cual afectó particularmente la producción de pollo y cerdo. Según información de la Federación

Gráfico R3.3
Volumen de producción de carne de res, cerdo y pollo^{a/}



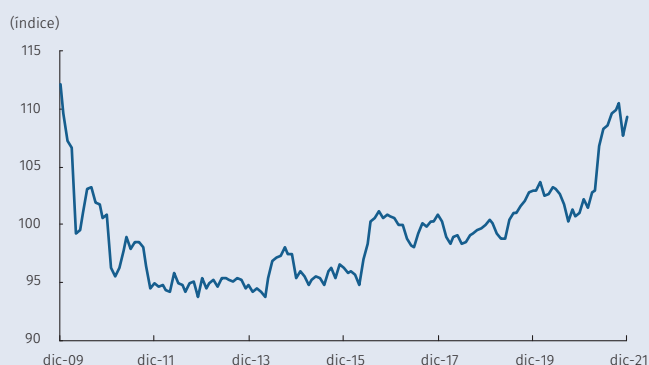
a/ El peso en canal porcino y bovino incluye la producción para consumo interno y exportaciones. La producción de pollo es medida como peso en canal.
Fuentes: DANE y Fenavi; cálculos propios.

Nacional de Cultivadores de Cereales, Leguminosas y Soya (Fenalce), los precios que pagan los productores nacionales por cereales, leguminosas y soya, importantes para la alimentación de cerdos y pollos, registraron una variación del 56% entre enero de 2020 y noviembre de 2021. Además de costos altos, los bloqueos viales del segundo trimestre de 2021 afectaron la entrada de alimentos a algunas granjas avícolas y porcícolas del suroccidente del país, lo que generó afectaciones de los ciclos de crecimiento y reproducción de los animales, con efectos persistentes sobre la oferta en el mediano plazo.

El choque a la producción de pollo y cerdo, causado por los bloqueos viales y el aumento en el precio internacional de los insumos, pudo haber desencadenado un choque de demanda en el mercado de proteínas sustitutas, como la carne de res. Debido al rezago entre la reproducción de las novillas y el sacrificio del ganado, y a los ciclos de retención y liquidación ganadera, la oferta de carne de res es relativamente inelástica en el corto plazo. En ese contexto, este choque de demanda debió generar presiones al alza en los precios de la carne de res.

El Gráfico R3.4 muestra la evolución del margen entre los precios al consumidor y los precios al productor de carne de res. Esta medida, que representa una proxy del margen de comercialización de la carne de res, se incrementó un 5% entre enero y noviembre de 2021, tras cuatro años de relativa estabilidad. Este incremento en los márgenes de comercialización, tras un choque de demanda como el que pudo haber generado el aumento en los precios del pollo y el cerdo, es consistente con condiciones de competencia imperfecta en el mercado de la carne de res.

Gráfico R3.4
Margen de comercialización de la carne de res^{a/}
(diciembre de 2018 = 100)

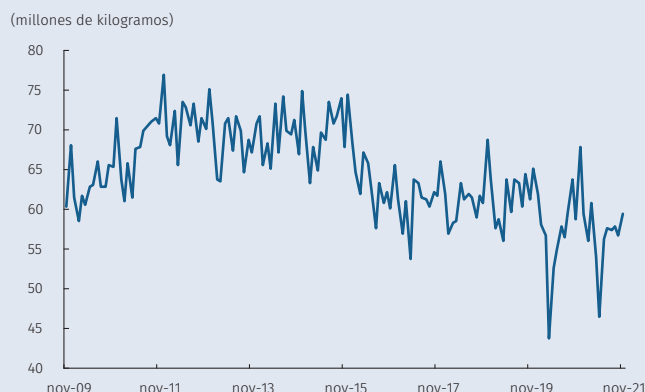


a/ Calculada como IPC de la carne de res sobre el IPP de la carne de res oferta interna. Fuente: DANE; cálculos propios.

2. Exportaciones

El crecimiento en el precio de la carne podría también estar impulsado por una disminución en la oferta de carne de res para el consumo nacional debido a un aumento en las exportaciones². El Gráfico R3.5 muestra que, en efecto, el volumen de la carne en canal para consumo interno presentó en 2021 niveles históricamente bajos. Estos bajos niveles

Gráfico R3.5
Peso en canal sacrificio consumo interno^{a/}

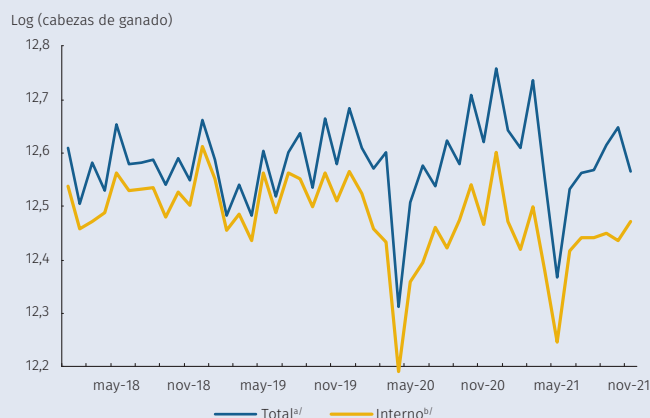


a/ Evolución del peso en canal del ganado sacrificado para mercado interno. Fuente: DANE.

pueden resultar de una conjunción de múltiples factores. Por un lado, los bloqueos viales durante el segundo trimestre. Por otro, una fase de retención en el ciclo ganadero, asociada con expectativas de precios altos en el mediano plazo. Por último, un incremento en las exportaciones y con esto una reasignación de ganado para el consumo interno hacia los mercados internacionales.

El Gráfico R3.6 muestra la evolución del flujo de cabezas de ganado que salen mensualmente del inventario nacional. La línea azul muestra el número total para el consumo interno y exportación (en canal y en pie). La línea amarilla muestra el sacrificio para el consumo nacional. La brecha entre la línea azul y la amarilla representa las exportaciones totales. Entre junio y octubre de 2021 el número de cabezas exportadas creció un 90%, mientras que el número de cabezas para el consumo nacional se mantuvo relativamente estable. En 2020 y 2021 se exportó entre el 10% y el 20%, respectivamente, de las cabezas de ganado que salieron del inventario mensual. Dentro de estas, las exportaciones de ganado en pie representaron cerca del 50%. El dato más reciente, a noviembre de 2021, muestra una leve caída en las exportaciones y un aumento en el sacrificio para el consumo interno.

Gráfico R3.6
Sacrificio y exportación de cabezas de ganado

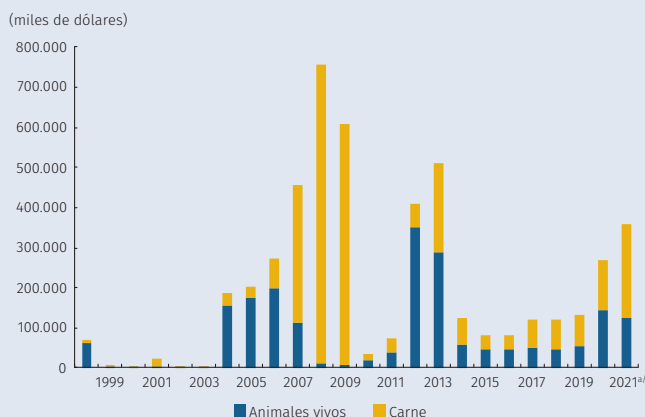


a/ Sacrificio total (para consumo interno y exportación en canal) más las exportaciones de ganado en pie.
b/ Sacrificio de ganado para consumo interno. Fuentes: DANE y Fedegan; cálculos propios.

2 En febrero de 2020 Colombia recuperó la certificación de territorio libre de aftosa que había perdido en septiembre de 2018.

Al analizar los valores totales de las exportaciones, se observa un incremento del 22% entre 2020 y 2021 (a octubre), al pasar de USD267.177 a USD327.500. Sin embargo, estos valores siguen siendo inferiores a los datos registrados en 2008 y 2009, cuando estuvieron entre USD600.000 y USD700.000, y en 2013 cuando registraron alrededor de USD500.000 (Gráfico R3.7).

Gráfico R3.7
Valor de las exportaciones de carne de res: animales vivos y productos cárnicos



a/ Datos a octubre de 2021.
Fuente: Fedegan; cálculos propios.

Pese a los fuertes incrementos en las exportaciones de ganado vacuno, existen razones para pensar que estos no explican la totalidad del aumento en los precios internos de la carne. En primer lugar, el flujo de cabezas para el consumo interno es cerca de cuatro veces superior al flujo de cabezas para la exportación. Por otro lado, como se muestra en el Gráfico R3.7, en períodos anteriores se han observado niveles de exportación superiores, sin que esto haya generado reducciones sustanciales en la oferta y en los precios. No obstante, los aumentos en las exportaciones en un contexto de precios internacionales altos, como el actual, sí puede haber generado presiones al alza en los precios y haber contribuido, en alguna medida, al crecimiento en los precios que se observó durante 2021.

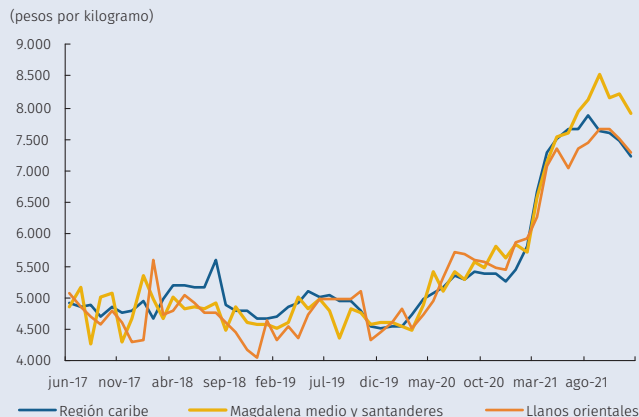
3. Efecto directo de choques internos y externos

El Gráfico R3.6 muestra una caída en el sacrificio de ganado en mayo de 2021 durante el paro nacional. Dificultades para transportar el ganado y la carne pueden explicar esta caída. Sin embargo, esto debió resolverse una vez se levantaron los bloqueos y es poco probable que haya tenido efectos persistentes sobre la oferta de novillos. Por otro lado, el ganado de ceba en Colombia se alimenta principalmente de pastos, por lo que no se espera que los altos precios de los insumos para concentrados generen incrementos importantes en los costos de producción. Si bien algunos suplementos nutricionales y medicamentos para el ganado han presentado incrementos en los precios, su participación sobre los costos totales es relativamente baja.

4. Perspectivas a mediano plazo

De acuerdo con información de Fedegán, el número de cabezas en el inventario aumentó un 30,6% entre 2016 y

Gráfico R3.8
Precio promedio del ganado flaco (machos) (kilogramo en pie)



Fuente: Fedegan; cálculos propios.

2021 y el porcentaje de hembras sacrificadas disminuyó 2,63 puntos porcentuales en el mismo período. Por consiguiente, no se aprecian presiones en el hato a futuro. Asimismo, si bien el precio de los novillos flacos presenta incrementos cercanos al 30% entre enero y mayo de 2021, estos incrementos se moderaron a partir del segundo semestre de 2021 (Gráfico R3.8), lo cual podría dar indicios de una posible desaceleración en el crecimiento del precio final de la carne de res en el mediano plazo. Por último, existe alta incertidumbre sobre la dinámica de las exportaciones en el mediano plazo, pues dependerá de las posibilidades para mantener el estatus libre de aftosa en el país y de la evolución de la demanda mundial, en particular, la demanda por carne con sellos de calidad y ambientales recién otorgados a la ganadería vacuna colombiana.

En conclusión, detrás de la dinámica alcista en los precios de la carne de res que se observó durante 2021 confluyen múltiples factores de oferta y demanda. Por una parte, la recuperación de la demanda internacional, y con ella un aumento en las exportaciones de ganado en pie y de carne en canal. Por la otra, el incremento en los costos de producción de las proteínas sustitutas, lo que pudo haber generado presiones al alza sobre los precios de la carne de res.

En cuanto a las perspectivas de este mercado, no parece haber presiones en el inventario ganadero que vayan a afectar la oferta en el mediano plazo. Así, la evolución de los precios internos de la carne de res estará condicionada, en gran medida, por lo que suceda con el desempeño de las exportaciones, y por la evolución de los precios internacionales de insumos como el maíz y la soya, importantes para la producción de proteínas sustitutas como el cerdo y el pollo.