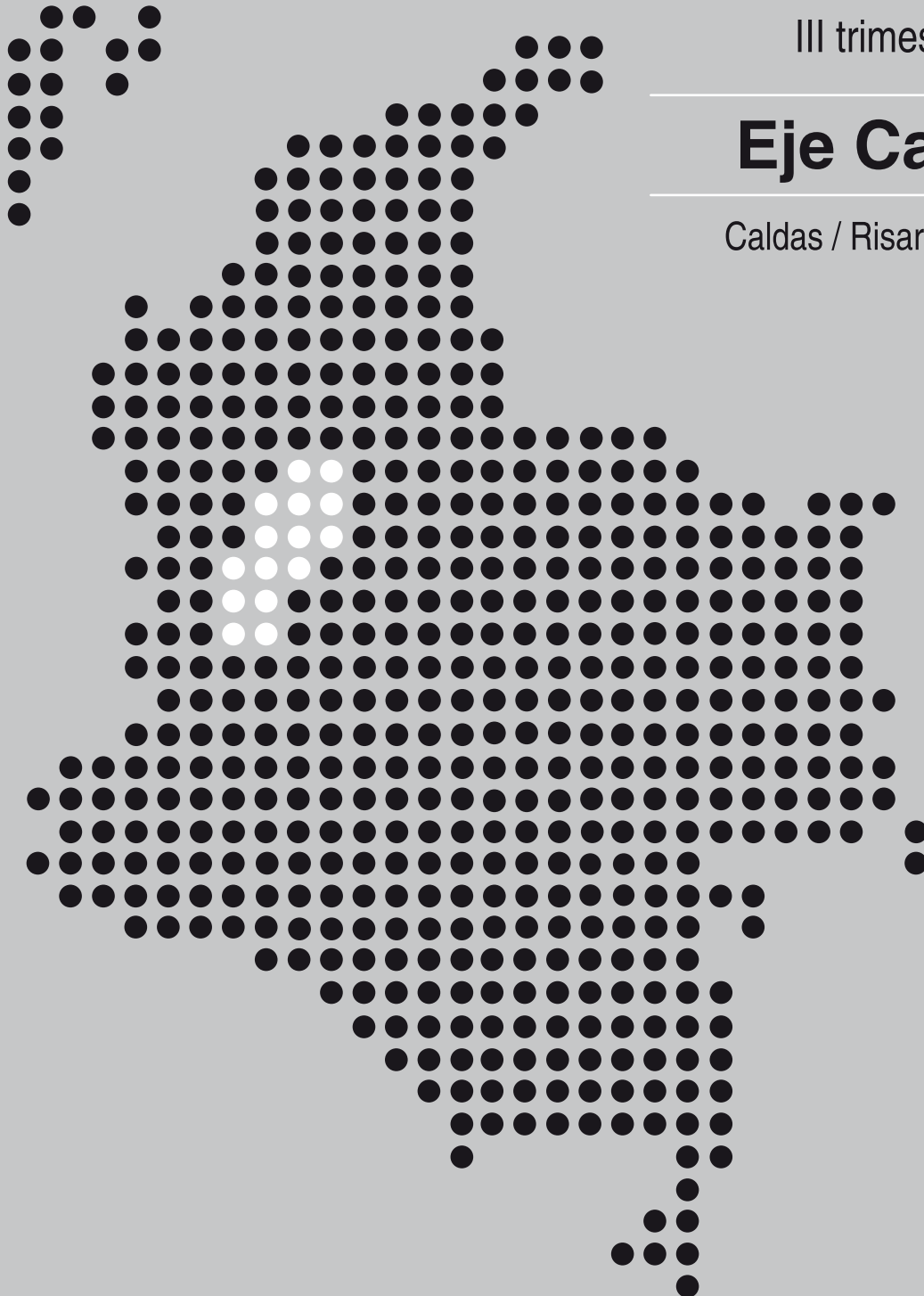


Boletín Económico Regional

III trimestre de 2018

Eje Cafetero

Caldas / Risaralda / Quindío



FECHA DE PUBLICACIÓN: diciembre de 2018.

PALABRAS CLAVE DEL BOLETÍN ECONÓMICO REGIONAL: Desempleo, inflación, área en proceso de construcción, Eje Cafetero, transporte aéreo.

Las opiniones y posibles errores son responsabilidad exclusiva de los autores y no comprometen al Banco de la República ni a su Junta directiva.

TABLA DE CONTENIDO

PANORAMA ECONÓMICO.....	3
I. AGROPECUARIO, SILVICULTURA Y PESCA.....	4
II. MINERÍA.....	8
III. INDUSTRIA.....	9
IV. ELECTRICIDAD, GAS Y AGUA.....	11
V. CONSTRUCCIÓN.....	12
VI. COMERCIO Y TURISMO.....	18
VII. TRANSPORTE.....	21
VIII. SISTEMA FINANCIERO.....	24
IX. COMERCIO EXTERIOR.....	27
X. MERCADO LABORAL.....	38
XI. PRECIOS.....	40
XII. OTRAS VARIABLES ECONÓMICAS.....	42

PANORAMA ECONÓMICO

Durante el tercer trimestre de 2018 la actividad económica del Eje Cafetero mostró una menor dinámica frente al mismo lapso del año previo. Se evidenció caída anual en la industria, las exportaciones de productos manufacturados y de café, el área en proceso para construir, las ventas de vivienda nueva y la producción minera; sin embargo, lo anterior fue contrarrestado por el aumento en el volumen de ventas, las matrículas de vehículos, el transporte, el turismo, las captaciones y colocaciones del sistema financiero y las remesas. A su vez, la inflación se redujo frente al reporte del año anterior en las tres ciudades capitales de la región; al igual que la tasa de desempleo en Manizales y Pereira pero en Armenia creció.

La producción y ventas de la industria del Eje Cafetero presentaron una disminución anual en el tercer trimestre de 2018, debido a las reducciones del subsector de confecciones y de otras industrias. Igualmente, cayeron las exportaciones manufactureras en Caldas y Risaralda y se redujeron las ventas externas en valor de café verde, en parte por los bajos precios internacionales de este producto, con menores envíos hacia Estados Unidos, Japón, Alemania, Corea del Sur, Reino Unido y Bélgica. Por su parte, la producción minera registró descenso en la extracción de oro y plata; además, el área en proceso de construcción disminuyó en la región, así como las ventas de vivienda nueva, estas últimas principalmente en Caldas y Risaralda; no obstante, el ingreso de cemento aumentó de forma leve.

Por el contrario, el volumen promedio de las ventas en el Eje Cafetero fue mayor entre julio – septiembre de 2018, también aumentaron las matrículas de vehículos nuevos y las ventas de motocicletas. Del mismo modo, hubo incremento en la ocupación hotelera, el transporte terrestre y aéreo de pasajeros, este último motivado por la normalidad en las operaciones luego del paro de pilotos que se presentó en el mismo periodo del año anterior, además de nuevas frecuencias de vuelo. Asimismo, las captaciones y colocaciones del sistema financiero exhibieron crecimiento en los tres departamentos, al igual que las remesas por el ascenso con Estados Unidos, pues con los otros orígenes reportó descenso.

De otro lado, el incremento en el nivel de precios fue menor en las capitales del Eje, inflación que en gran medida fue propiciada por las mayores cotizaciones del grupo de vivienda. Por su parte, en el mercado laboral aumentó la tasa de desempleo de Armenia, aunque cayó la de Manizales y Pereira, última que se destacó por ser la segunda más baja del país.

Entretanto, en lo corrido del año a septiembre de 2018 se reportaron disminuciones en la industria, las exportaciones de café y de productos diferentes al grano, el turismo, las ventas de vivienda nueva y la minería. En contraste, fue mayor el sacrificio de ganado, la producción de pollo, las matrículas de vehículos y el transporte.

I. AGROPECUARIO, SILVICULTURA Y PESCA

ABASTECIMIENTO

Según el Sistema de Información de Precios y Abastecimiento del Sector Agropecuario (Sipsa) del DANE, durante el tercer trimestre de 2018 la oferta de alimentos en Pereira fue de 32.880 toneladas, el mayor registro de los últimos cinco años, con un aumento anual de 13,1%. Los incrementos más

En el tercer trimestre de 2018 Pereira y Armenia presentaron los registros más altos de abastecimiento agrícola de los últimos cinco años, lo anterior pese a la mayor inflación de alimentos en cada ciudad.

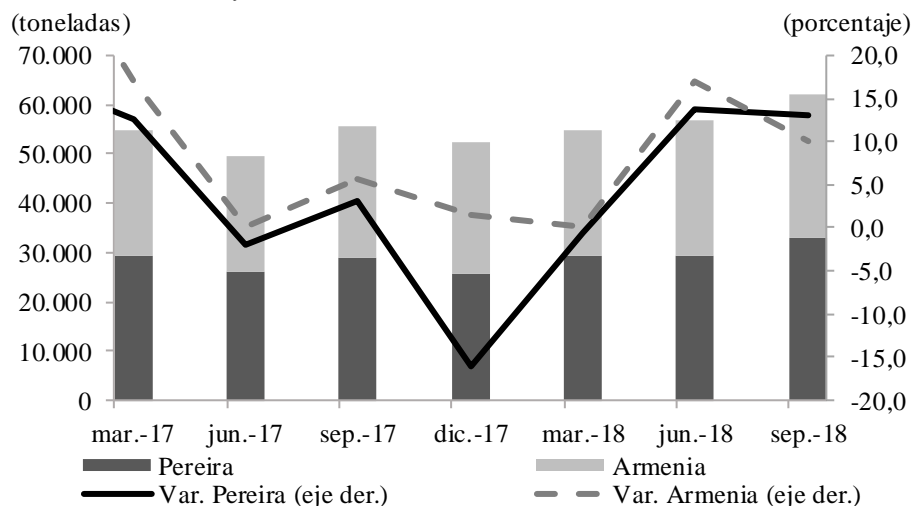
altos se presentaron en tubérculos, raíces y plátanos, frutas y verduras, y si bien la categoría de otros grupos (compuesta por carnes, pescados, procesados, granos, cereales, lácteos y huevos) evidenció el menor crecimiento, fue la de mayor participación en la ciudad, con un aporte de 37,9%.

Por su parte, el suministro agrícola en Armenia fue de 29.125 toneladas entre julio – septiembre de 2018, y al igual que en Pereira fue el mayor abastecimiento de los últimos cinco años, con un ascenso anual de 10,0%. El resultado fue

motivado por una mejor oferta de verduras, hortalizas, tubérculos, raíces y plátanos, además de frutas; por el contrario, la categoría de otros grupos evidenció disminución.

Gráfico 1
Pereira y Armenia. Abastecimiento de alimentos

(toneladas trimestral y crecimiento anual)



Fuente: DANE; cálculos del Banco de la República.

Entretanto, en el acumulado del año a septiembre de 2018 el acopio de alimentos en Pereira totalizó 91.671 toneladas, con un incremento anual de 8,5%, explicado por los crecimientos en tubérculos, raíces y plátanos, otros grupos, verduras y frutas; mientras que en Armenia la oferta agrícola fue de 82.088 toneladas, con un ascenso de 8,9%, debido al mayor suministro de verduras, frutas, tubérculos, raíces y plátanos, el cual contrarrestó la caída observada en otros grupos.

CRÉDITOS DEL FONDO PARA EL FINANCIAMIENTO DEL SECTOR AGROPECUARIO (FINAGRO)

Durante el tercer trimestre de 2018 los desembolsos de crédito otorgados por Finagro al Eje Cafetero totalizaron \$141.359 millones, con una disminución de 5,9% respecto al mismo periodo del año anterior, revirtiendo los ascensos presentados en los seis trimestres anteriores. El resultado negativo se debió a los menores montos recibidos por Caldas y Quindío, departamentos que participaron en la región con 49,3% y 13,6%, respectivamente; en tanto Risaralda con una contribución de 37,1%, evidenció un aumento de 52,2%.

Cuadro 1

Región Eje Cafetero. Créditos otorgados por Finagro

(crecimiento anual y millones de pesos)

Región y departamentos	2016	Año 2016	2017				Año 2017	2018			Desembolsos III trim 2018 ^{Pr}
	IV		I	II	III	IV		I	II	III	
Caldas	25,0	25,8	109,4	109,4	31,1	37,4	63,3	14,1	27,2	-24,9	69.710
Quindío	-33,9	-12,9	172,1	131,7	-9,3	123,1	78,3	1,0	-34,5	-16,0	19.241
Risaralda	-34,7	-33,9	79,5	97,4	128,2	76,3	93,2	18,7	134,4	52,2	52.408
Región Eje Cafetero	-6,7	-0,5	109,2	110,8	35,2	59,4	72,1	13,1	38,5	-5,9	141.359

pr: cifras preliminares sujetas a revisión.

Fuente: Finagro; cálculos del Banco de la República.

En cuanto a Caldas, los créditos de Finagro fueron por \$69.710 millones entre julio – septiembre de 2018, con disminución en el capital de trabajo, principalmente para microcréditos rurales, tarjetas de crédito agropecuarias, sostenimiento de café tecnificado y engorde de bovinos, así como para la compra de cartera de inventarios y costos directos de cultivos con ciclos no superiores a seis meses.

Los créditos de Finagro para el Eje Cafetero bajaron en el tercer trimestre de 2018, debido a que en Caldas hubo caída en los microcréditos rurales, tarjetas de crédito, sostenimiento, compra de cartera, consolidación de pasivos y creación de empresas, además Quindío redujo la inversión en siembras, comercialización de maquinaria y equipo e infraestructura.

Igualmente, hubo una menor inversión en consolidación de pasivos y creación de empresas. Por su parte, Quindío recibió \$19.241 millones, con reducción en la inversión destinada a las siembras de aguacate y banano, renovación de café, comercialización de maquinaria y equipo e infraestructura agrícola. Por el contrario, hubo aumento en el capital de trabajo para el sostenimiento de la avicultura de engorde. De otro lado, los desembolsos para Risaralda sumaron \$52.408 millones, debido a la mayor inversión para reparación y comercialización de maquinaria y equipo, bodegas para el manejo de la post-cosecha, además de la compra de vientres bovinos para cría y doble propósito (producción de leche y carne); asimismo, se presentó crecimiento en el capital de trabajo, especialmente en la

compra de cartera de inventarios y costos directos de cultivos con ciclos inferiores a seis meses.

Entretanto, en lo corrido del año a septiembre de 2018, el otorgamiento de créditos de Finagro para el Eje Cafetero fue por \$515.835 millones, con un incremento anual de 15,4%, de los cuales \$281.287 millones fueron destinados a Caldas y \$171.642 millones a Risaralda, departamentos que mostraron aumentos de 4,7% y 70,0%, en su orden. En contraste, Quindío con \$62.906 millones, evidenció una caída de 18,9%.

PECUARIO

Con base en la Encuesta de Sacrificio de Ganado (ESAG) del DANE, durante el tercer trimestre de 2018 el sacrificio de ganado vacuno en el agregado de Caldas y Risaralda totalizó 53.975 cabezas, aumentando en 8,0% frente a igual periodo del año previo. Caldas aportó el 78,2% del total de los dos departamentos, contabilizando 42.211 reses, y presentó una variación anual de 11,1%, sin embargo, Risaralda con una participación de 21,8%, alcanzó 11.764 cabezas, 1,6% menos que el mismo trimestre de 2017.

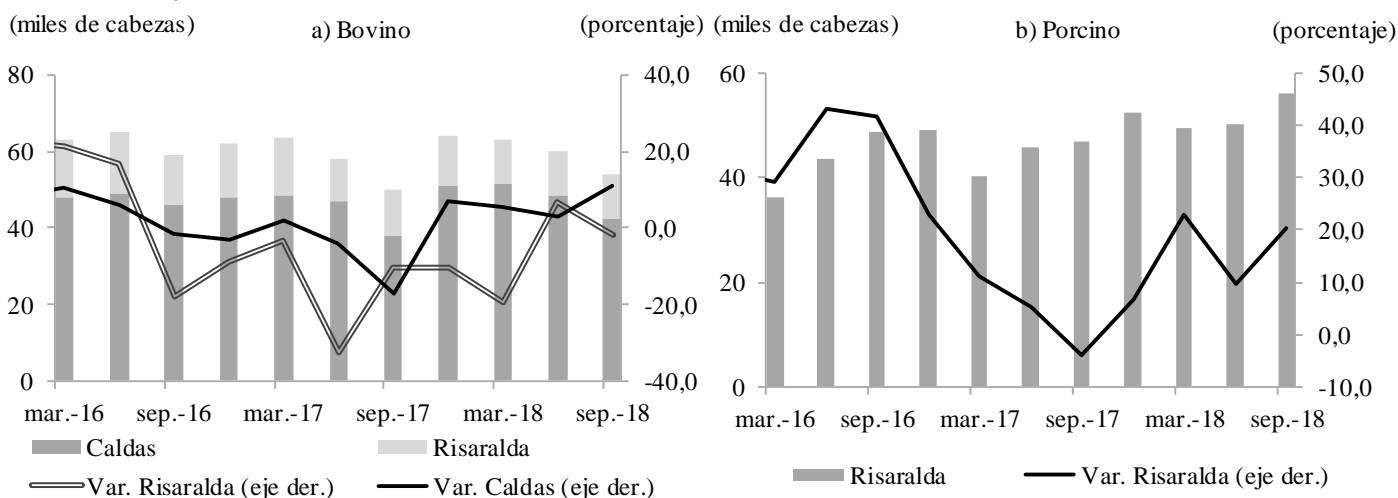
Entretanto, en lo corrido del año a septiembre de 2018 se sacrificaron 177.331 cabezas de ganado bovino en Caldas y Risaralda, significando un incremento anual de 3,4%, motivado por el primer departamento que contribuyó con 80,1% del total, y que tuvo un ascenso de 6,1%, luego de haber superado el brote de Fiebre Aftosa que surgió a mediados del año precedente; mientras que Risaralda con el 19,9% restante mostró un caída de 6,3%.

De otro lado, el sacrificio de ganado porcino para Risaralda¹ fue de 56.253 cabezas para el periodo julio – septiembre de 2018, con crecimiento anual de 20,3%, mayor al alza observada en el trimestre anterior; asimismo, para el acumulado de los nueve primeros meses del año, el departamento exhibió una variación de 17,5% para un total de 155.943 cabezas, comportamiento que coincidió con datos de producción de carne de cerdo del Fondo Nacional de la Porcicultura (PorkColombia), la cual evidenció aumento en Risaralda y en la región cafetera de 20,2% y 13,3%, respectivamente para el acumulado del año a septiembre de 2018.

Gráfico 2

Región Eje Cafetero. Sacrificio de ganado bovino y porcino^{pr}

(nivel trimestral y crecimiento anual)



pr: cifras preliminares sujetas a revisión.

Nota: no se dispone de información desagregada para Quindío en ganado bovino y para Caldas y Quindío en porcino.

Fuente: DANE; cálculos del Banco de la República.

¹ A la fecha no se dispone de información desagregada para los otros departamentos de la región. En 2017 cuando se podía desagregar los datos por departamentos del Eje Cafetero, Risaralda participaba en promedio con el 54,1% del sacrificio de ganado porcino en la región.

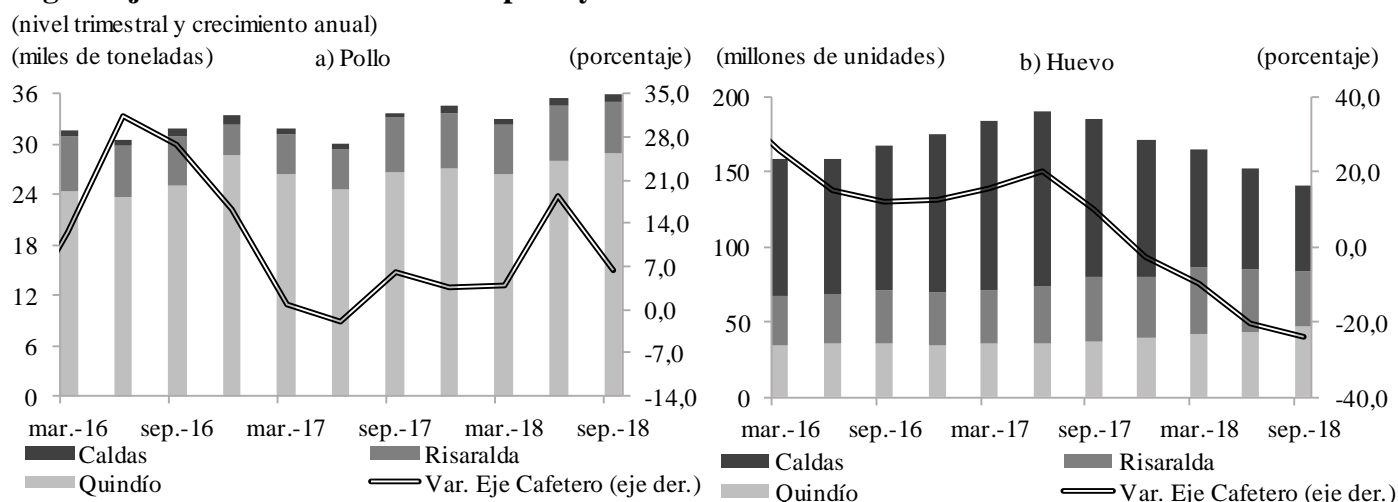
Por su parte, según información de la Federación Nacional de Avicultores de Colombia (Fenavi), la producción de pollo para el Eje Cafetero entre julio – septiembre de 2018 fue de 35.891 toneladas, con un aumento anual de 6,3%, debido a la dinámica de Quindío que aportó el 80,5% del total regional con 28.892 toneladas, para un crecimiento de 8,6%, igualmente, Caldas registró un incremento de 51,2%, sin embargo, su contribución fue de tan solo 2,1%. Por el contrario, Risaralda con 6.230 toneladas mostró una reducción de 6,1%.

En el tercer trimestre de 2018 aumentó el sacrificio de ganado vacuno en Caldas y el porcino en Risaralda, además fue mayor la producción de pollo en la región, aunque la de huevo se redujo.

En cuanto a lo corrido del año a septiembre de 2018, la región cafetera totalizó 104.402 toneladas de pollo, con un ascenso de 9,3% con relación al mismo periodo análisis de 2017, sustentado en las variaciones positivas de los tres departamentos, donde cabe mencionar que Quindío aportó el 79,9%.

departamentos, donde cabe mencionar que Quindío aportó el 79,9%.

Gráfico 3 Región Eje Cafetero. Producción de pollo y huevo



Fuente: Fenavi; cálculos del Banco de la República.

En cuanto a la producción de huevo en el Eje Cafetero fue de 140,8 millones de unidades durante el tercer trimestre de 2018, contrayéndose un 23,9%, en parte, por los comportamientos de Caldas (-46,3%) y Risaralda (-13,2%), los cuales aportaron el 40,1% y el 26,0% del total, en su orden. En sentido inverso, Quindío ascendió en 26,7%, participando con el 33,9% restante de la producción.

De igual forma, la producción de huevo para lo corrido del año hasta septiembre de 2018 registró 458,3 millones de unidades, lo que significó una reducción interanual de 18,0%. El resultado negativo se sustentó en la disminución de 39,5% de Caldas, el cual fue el que más contribuyó en la producción con el 44,0%; por su parte, Quindío y Risaralda reportaron aumentos de 21,6% y 6,2%, en su orden.

II. MINERÍA

OTROS MINERALES

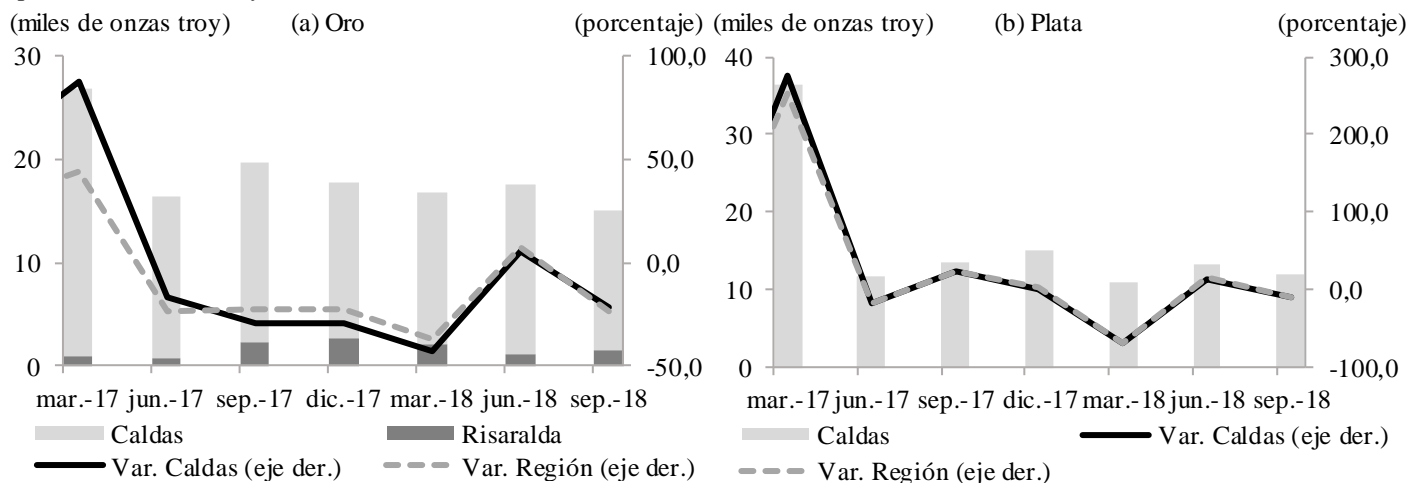
La producción de oro en el Eje Cafetero durante el tercer trimestre de 2018 presentó una contracción de 23,5% frente a 2017, al sumar 15.135 onzas troy, cantidad que significó un 5,3% del total nacional; Caldas con 13.696 onzas, cayó en 21,8%, sustentado en la menor extracción del mineral en Marmato, así como por la poca participación de Manizales, La Dorada y Supía, además que no se tuvo producción en municipios tradicionales como Riosucio y Palestina; Risaralda por su parte, totalizó 1.439 onzas, 36,6% menos frente a igual periodo del año previo, especialmente por la disminución en Mistrató, municipio que en el trimestre de análisis no reportó extracción. En cuanto al país, se produjeron 288.111 onzas, cifra similar a septiembre de 2017 cuando presentó 288.194 onzas. De otro lado, en el periodo enero – septiembre de 2018, se registró una caída anual de 21,3% en el Eje Cafetero al alcanzar 49.565 onzas, debido a Caldas que mostró una reducción de 23,7% y participó con el 90,9% del total.

En el tercer trimestre de 2018 la extracción de oro y plata en el Eje Cafetero se redujo, principalmente por la menor producción del municipio de Marmato en Caldas.

En el mismo sentido, durante el tercer trimestre de 2018 la producción de plata en el Eje Cafetero totalizó 12.337 onzas troy, generando una caída del 9,7% respecto al mismo lapso de 2017, situación explicada al igual que el oro por la disminución de Caldas (-10,5%), fundamentalmente por la reducción en Marmato; sin embargo, Risaralda registró un ascenso de 69,7%, aunque solo aportó el 2,0% del total regional. Por su parte, en el acumulado enero – septiembre de 2018 se observó una contracción de 40,3% en la región, para un total de 37.015 onzas, de las cuales el 98,2% correspondió a Caldas, departamento que evidenció un descenso de 41,1%.

Gráfico 4
Región Eje Cafetero. Producción de oro y plata^{pr}

(producción trimestral y crecimiento anual)



pr: cifras preliminares sujetas a revisión.

Fuente: Agencia Nacional de Minería - Producción nacional de minerales; cálculos del Banco de la República.

III. INDUSTRIA

MUESTRA TRIMESTRAL MANUFACTURERA REGIONAL (MTMR)

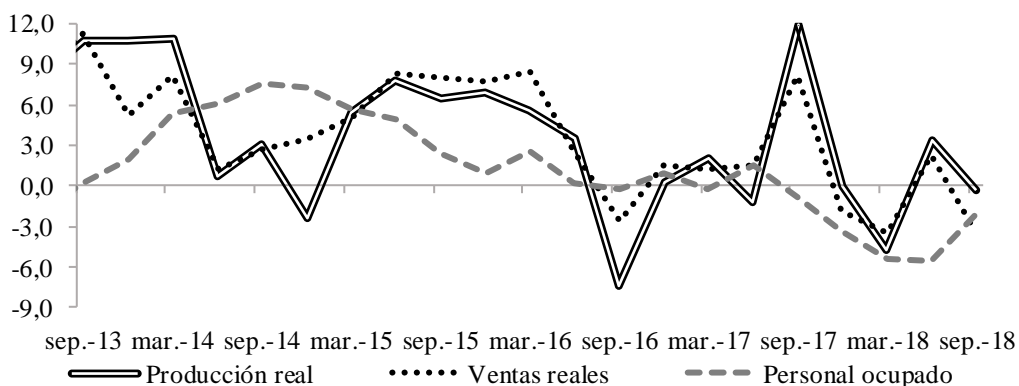
A partir de la información publicada por el DANE de la MTMR, la industria del Eje Cafetero en el tercer trimestre de 2018 registró descenso anual en la producción, ventas y personal ocupado, donde las dos primeras variables desmejoraron el resultado del trimestre anterior. Cabe anotar que con respecto a la fabricación industrial, el resultado de la región cafetera fue el de menor dinámica dentro de la muestra, comportamiento que se dio por segundo periodo consecutivo.

Con una variación de -0,3%, la producción fabril se contrajo debido a las disminuciones en los subsectores de confecciones (-20,9%), en parte por las menores ventas de la línea de ropa para hombre además de menores exportaciones, seguido por elaborados de metal (-6,1%) y otras manufacturas² (-4,7%), último en gran medida porque se trasladaron algunas líneas de producción fuera del país y por una menor demanda del mercado nacional; sin embargo, alimentos aminoró la caída regional, al crecer un 11,5% como consecuencia de los mayores pedidos de café procesado para clientes nacionales e internacionales.

Análogamente, las ventas reales cayeron en 3,4% por los comportamientos de los subsectores otras manufacturas (-8,2%), confecciones (-7,0%) y elaborados de metal (-1,7%); no obstante, alimentos creció un 5,0%. Por otro lado, el personal ocupado descendió 2,2% interanual, sustentando en las bajas de confecciones y otras manufacturas con -8,5% y -0,2%, respectivamente, mientras que en alimentos y elaborados de metal aumentó.

Gráfico 5
Región Eje Cafetero. Producción real, ventas reales y personal ocupado^{pr}

(crecimiento anual)
(porcentaje)



pr: cifras preliminares sujetas a revisión.

Fuente: DANE - Muestra Trimestral Manufacturera Regional - Eje Cafetero; cálculos del Banco de la República.

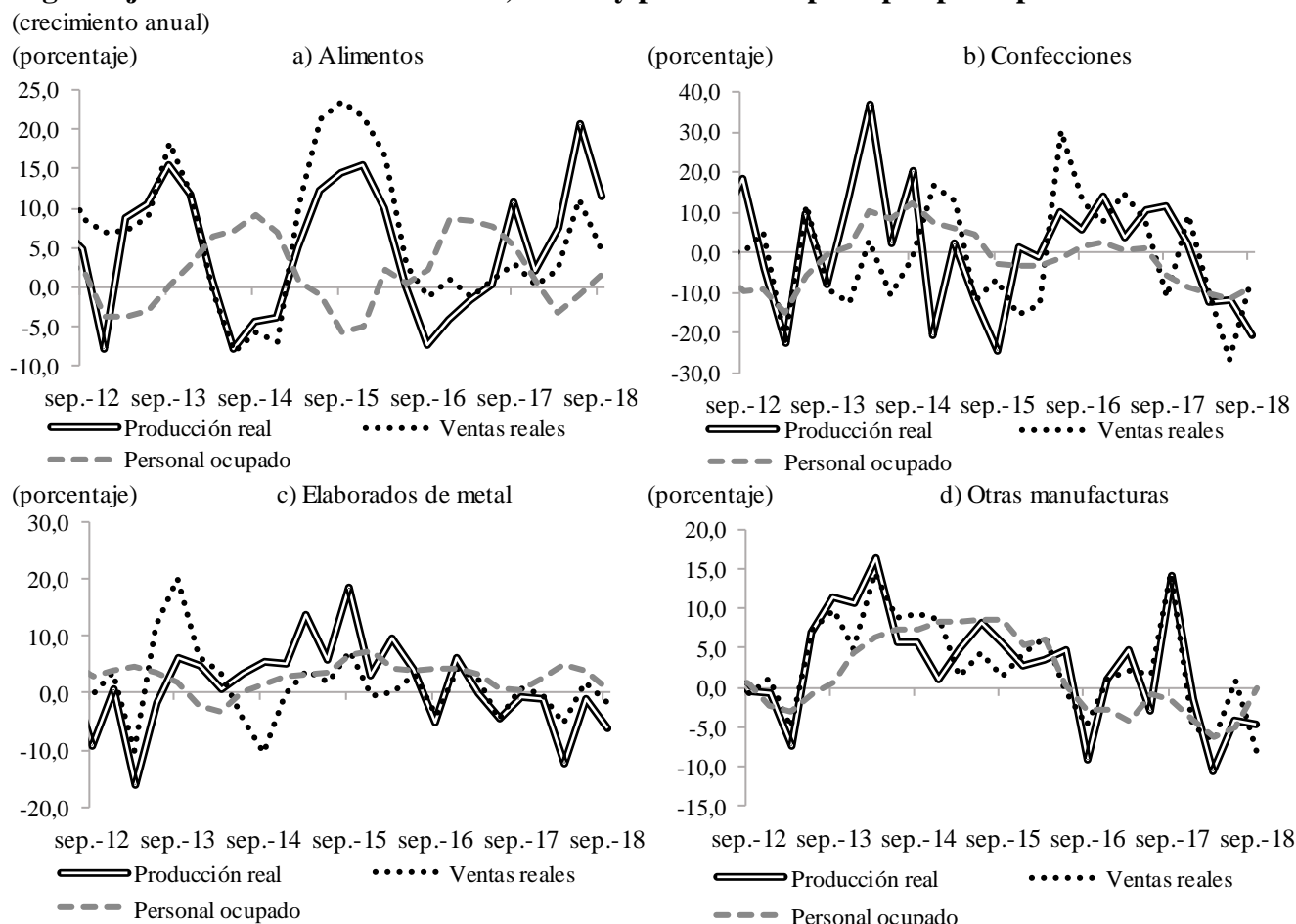
² Incluye textiles, vehículos, maquinaria eléctrica, minerales no metálicos, caucho, plástico, metalúrgicos, químicos, productos de madera, entre otros.

Con respecto a lo corrido del año a septiembre de 2018, la actividad industrial del Eje Cafetero reportó una reducción frente a igual periodo del año precedente, explicado por las contracciones en producción, ventas y personal ocupado de 0,6%, 1,6% y 4,4%, en su orden. En cuanto a la producción, la caída fue explicada por los descensos en confecciones (-15,1%), elaborados de metal (-6,7%) y otras manufacturas (-6,5%), sin embargo, alimentos incrementó 13,1%. En esta misma línea, las ventas reales para la zona cafetera, disminuyeron 1,6% a causa de la baja dinámica en confecciones con -16,0%, seguido de otras manufacturas, -4,9%, y elaborados de metal, -1,8%; por el contrario, alimentos aumentó 6,1%. Por último, el personal ocupado registró un menor comportamiento de -4,4% en comparación a enero – septiembre del año previo, debido a los resultados

Durante el tercer trimestre de 2018 la producción y ventas de la industria mostraron una caída anual, debida principalmente a las disminuciones observadas en confecciones y otras manufacturas.

negativos en la mayoría de subsectores, excepto en elaborados de metal en donde aumentó en 3,3%.

Gráfico 6
Región Eje Cafetero. Producción real, ventas y personal ocupado por principales subsectores^{pr}
(crecimiento anual)



Fuente: DANE - Muestra Trimestral Manufacturera Regional - Eje Cafetero; cálculos del Banco de la República.

IV. ELECTRICIDAD, GAS Y AGUA

Durante el tercer trimestre de 2018 la Central Hidroeléctrica de Caldas (CHEC) reportó que la energía eléctrica suministrada por esta entidad en Manizales evidenció una contracción anual de 1,1%, para un total de 69,2 millones de kilovatios por hora (kw/h). Este comportamiento se explicó por la disminución del uso industrial en un 18,0%, seguido por el comercial con -3,2%, los cuales en conjunto participaron con el 31,9% del total; caso contrario registraron otros usos con un incremento de 2,3% y el residencial con 0,8%, menguando una mayor caída en el consolidado.

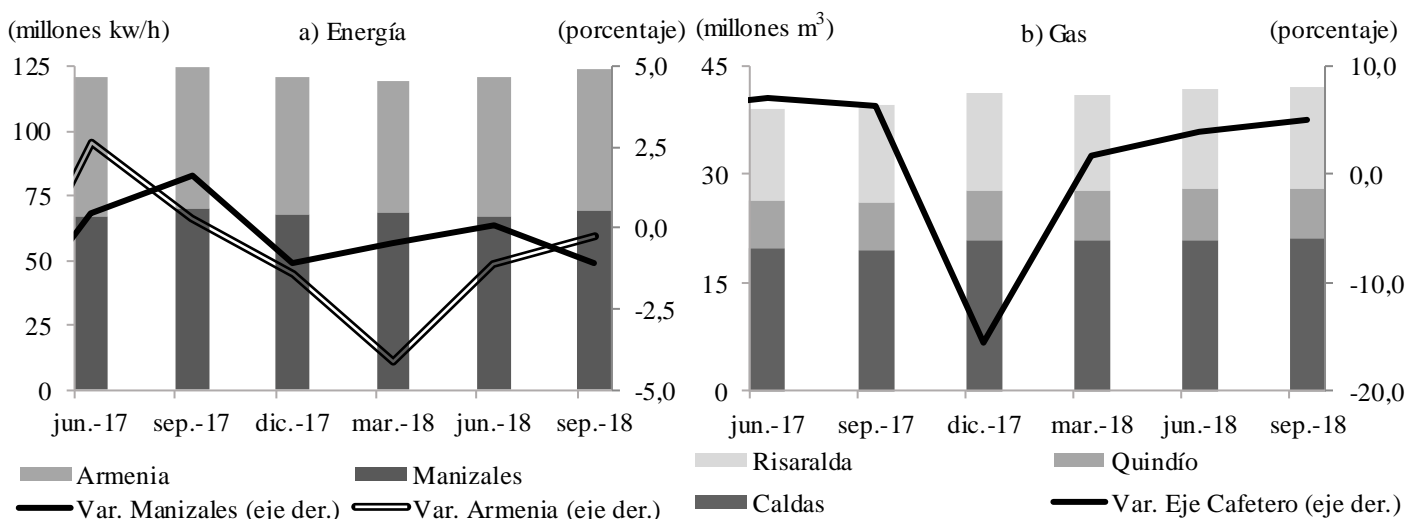
Entre julio – septiembre de 2018 el suministro de energía eléctrica por parte de la CHEC en Manizales se redujo por un menor uso del sector industrial y comercial; mientras que la empresa de energía del Quindío reportó disminución en la provisión de este servicio público en el departamento por la reducción en comercial y otros usos.

En el mismo sentido, la capital del Quindío registró una caída del 0,2%, motivado por otros usos (-2,5%) y comercial (-1,2%), mientras el industrial con un aumento del 4,8% y el residencial con 0,1%, evitaron una mayor reducción en el suministro total.

Para el periodo enero – septiembre de 2018, el empleo de energía eléctrica en Manizales observó una disminución de 0,5% debido a los menores valores registrados en el uso industrial con -8,7%, y el comercial con -2,2%; para Armenia, el panorama fue similar al de Manizales, al evidenciar una contracción del 1,8% por el menor consumo en cada una de sus líneas, principalmente el industrial al contraerse en 8,7%.

Gráfico 7
Región Eje Cafetero. Consumo de energía eléctrica y de gas

(nivel trimestral y crecimiento)



Fuente: Central Hidroeléctrica de Caldas, Efigas S.A., Empresa de Energía del Quindío S.A. E.S.P; cálculos del Banco de la República.

Por otra parte, de acuerdo con información suministrada por la empresa Efigas S.A., el consumo de gas natural para el tercer trimestre del 2018 en el Eje Cafetero totalizó 44,2 millones de metros

cúbicos (m³), cifra que representó un ascenso de 5,1% frente a igual periodo del año previo. Por departamentos, Risaralda fue el de mayor crecimiento con 7,7% alcanzando los 15,1 millones de m³ de gas consumidos, seguido por Quindío con una variación de 3,9% y 7,3 millones de m³, por último Caldas mostró un aumento de 3,7%, aunque fue el departamento que más demandó gas en la región, 21,8 millones de m³.

Por ciudades, Manizales evidenció en el periodo de análisis un aumento de 1,1% en la utilización del gas respecto de 2017, principalmente por el gasto comercial (7,1%) y el residencial (4,0%); resultado contrario totalizó el uso industrial al contraerse en 2,3%. En el mismo sentido, Pereira mostró un mayor valor en 6,3%, siendo el más dinámico de los tres municipios estudiados, debido al alza en cada uno de sus ítems. En cuanto a Armenia, exhibió una variación similar a la de las otras dos ciudades capitales del Eje Cafetero, al crecer al 2,1% con incrementos en cada uno de sus registros.

Finalmente, en el Eje Cafetero en el acumulado de los primeros nueve meses del año se observó un ascenso de 2,4% frente a 2017, al registrar 72,1 millones de m³ de gas, resultado fundamentado en el empleo del gas residencial que se expandió en 4,0% y contribuyó con 51,9% del total del consumo en las capitales del Eje Cafetero, seguido por comercial con 6,2% y por último se encontró el industrial con una contracción del 1,8%.

V. CONSTRUCCIÓN

CENSO DE EDIFICACIONES

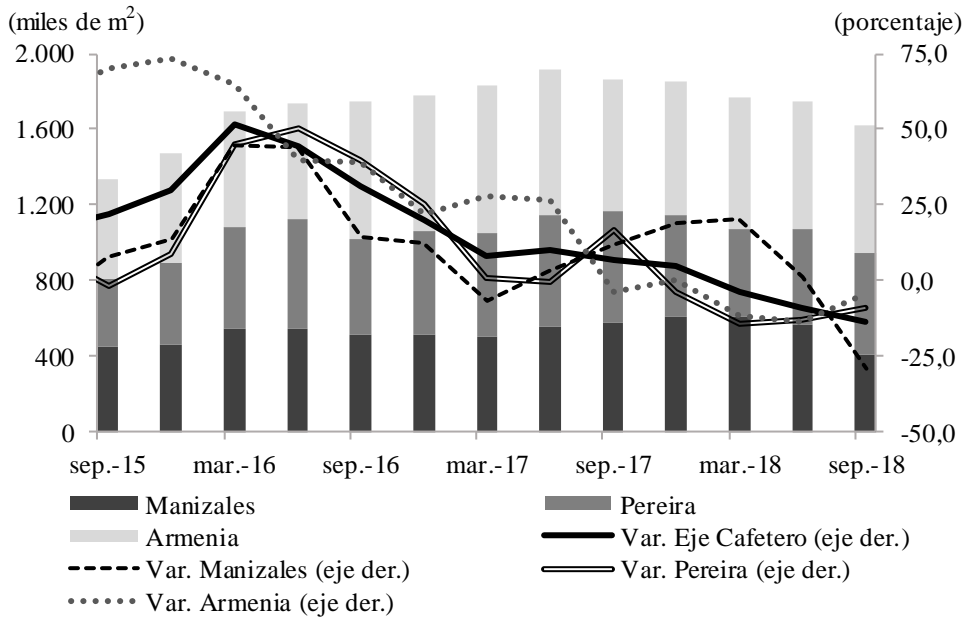
El área en proceso de construcción censada por el DANE en el Eje Cafetero durante el tercer trimestre de 2018 descendió 13,4% frente al mismo trimestre de 2017 al ubicarse en 1,6 millones de metros cuadrados (m²), resultado al que contribuyeron las disminuciones de 13,5% en residencial y 12,9% en no residencial, en este último caso con excepción de oficinas, hospitales y administración pública, en los demás usos hubo variaciones negativas. Este comportamiento desfavorable se sumó al de los dos trimestres anteriores en la región.

A pesar del menor crecimiento en los costos de construcción en el Eje Cafetero, las áreas aprobadas para construir y en proceso, disminuyeron en el tercer trimestre de 2018. No obstante, los despachos de cemento gris aumentaron levemente.

Armenia con 667.134 m² registró la mayor participación (41,3%) en el total regional, al tiempo que mostró contracción del 4,3% anual, motivada por residencial, mientras que no residencial se incrementó; Pereira con 544.040 m² fue la segunda en cuanto área (33,7%), también con variación negativa de 8,8%, explicada

por descensos en residencial y no residencial; la misma situación tuvo lugar en Manizales que registró la menor participación (25,1%) y una disminución del 29,3%, sustentada en gran medida por la menor área en proceso con destino comercial, la cual se redujo en 92,4%, destino que traía un área importante en construcción desde finales de 2015.

Gráfico 8
Región Eje Cafetero. Área en proceso censada en áreas urbanas
 (área trimestral y crecimiento anual)



Nota: la información de Manizales incluye Villamaría y la de Pereira incluye Dosquebradas.
 Fuente: DANE; cálculos del Banco de la República.

DESPACHOS DE CEMENTO

En el tercer trimestre de 2018 se enviaron 189.264 toneladas de cemento gris hacia el Eje Cafetero, con un leve crecimiento anual del 0,5%, destacándose el crecimiento de Quindío con 17,1%, para un total de 37.911 toneladas de cemento recibidas, a su vez, Risaralda mostró un aumento de 2,6%, alcanzando 64.700 toneladas, mientras Caldas registró una disminución del 6,8%, luego de presentar variaciones positivas en los seis trimestres anteriores, aunque fue el mayor receptor de cemento en la región con 86.652 toneladas.

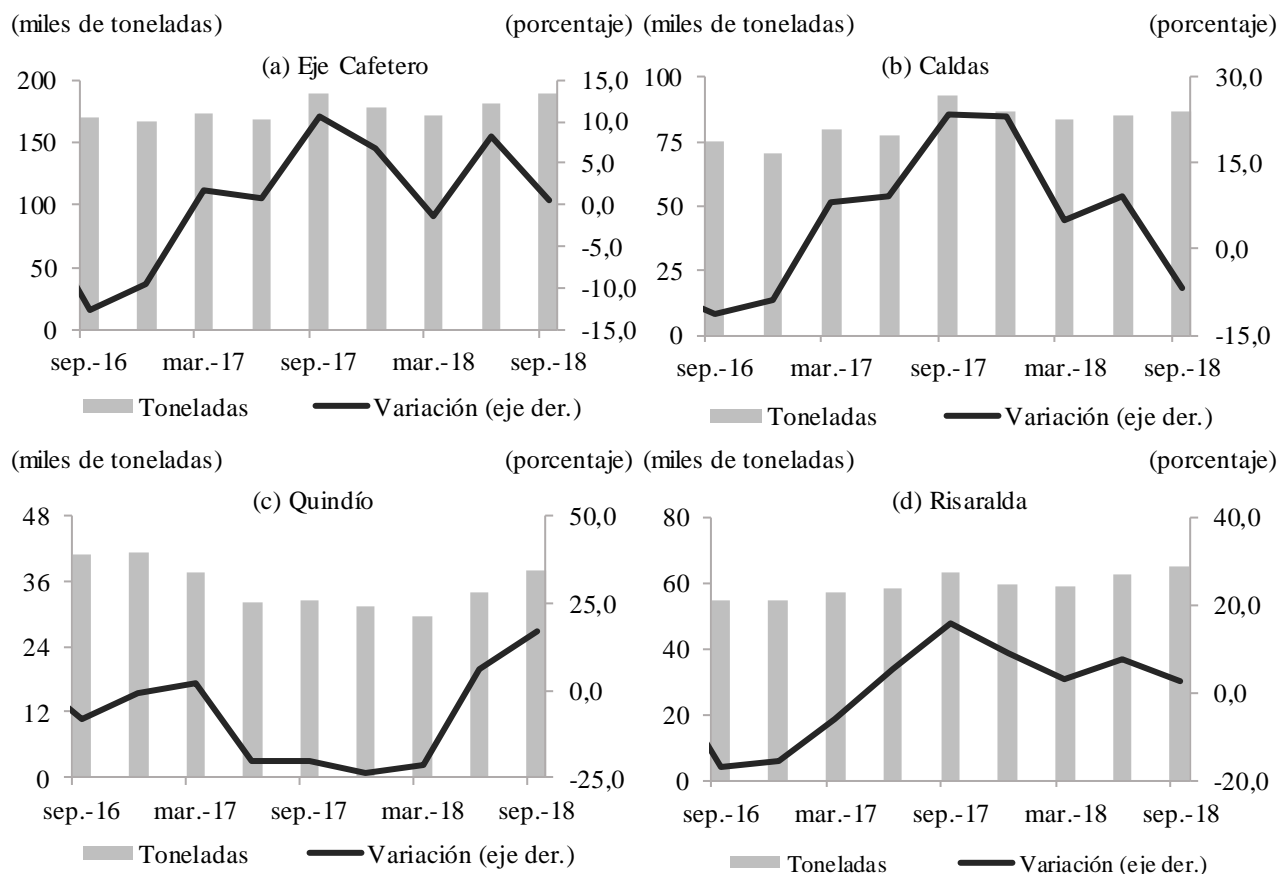
Durante el tercer trimestre de 2018 el ingreso de cemento aumentó en Quindío y Risaralda, y pese a que Caldas mostró disminución frente al mismo periodo del año anterior, este último departamento presentó la mayor cantidad de cemento recibido en la región.

Por su parte, para el acumulado de los primeros nueve meses del año el Eje Cafetero recibió 542.150 toneladas de cemento con un incremento del 2,3% frente al mismo periodo del año anterior, motivado por Caldas con 254.881 toneladas y un crecimiento de 2,0%, así como por Risaralda con un total de

185.911 toneladas y un incremento de 4,4%, en tanto en Quindío con 101.358 toneladas disminuyó 0,6%.

Gráfico 9 Región Eje Cafetero. Despachos de cemento gris

(toneladas trimestral y crecimiento anual)



Fuente: DANE; cálculos del Banco de la República.

ÁREA APROBADA

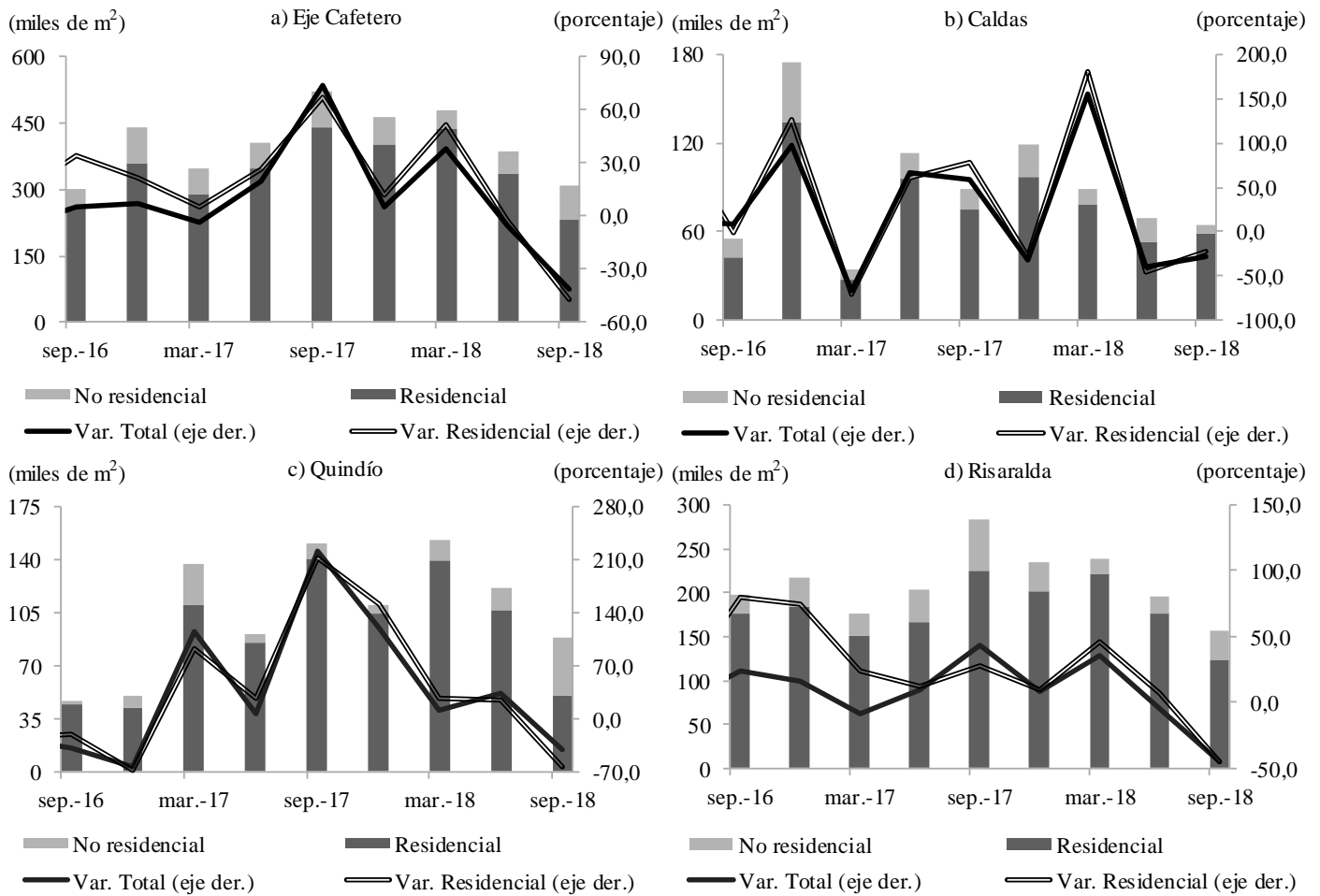
En el tercer trimestre de 2018 en el Eje Cafetero se aprobaron 309.065 m² para construir, lo que significó una contracción del 40,9% frente al mismo trimestre de 2017. Tanto el área aprobada para uso residencial como la no residencial disminuyeron 47,4% y 6,7%, respectivamente. En Risaralda con 156.646 m² se registró la mayor reducción con 44,7%, motivada por descensos de 45,2% en residencial a pesar del incremento en la Vivienda de Interés Social (VIS), y -42,5% en no residencial; en segundo lugar se ubicó Quindío con 88.001 m² y variación negativa de 41,8%, impulsada por residencial, en la que ambos tipos de vivienda afectaron el resultado, por el contrario, la no residencial se incrementó; por último, en Caldas se aprobaron 64.418 m² registrándose una disminución de 27,3%, motivada por residencial, en la que ambos tipos de vivienda influyeron, sumada el descenso en no residencial. Vale destacar que Caldas y Risaralda acumularon dos trimestres consecutivos con tendencia descendente.

El acumulado de los primeros nueve meses del año la región alcanzó 1,2 millones de m², 8,1% menos que en igual periodo del año anterior, con caídas de 6,5% en residencial y 16,6% en no residencial. Por departamentos, Risaralda evidenció la mayor disminución con 11,0%, como consecuencia de las variaciones negativas de 3,8% en residencial debido a la diferente a VIS y de

43,1% en no residencial, explicado principalmente, por la destinada a bodegas y oficinas; a continuación se ubicó Caldas con 5,9%, debido a las menores áreas en residencial del 4,5% por contracción en VIS y no residencial del 13,5%, especialmente de bodega y educación; en Quindío hubo descenso de 4,4%, motivado por residencial en la que influyeron ambos tipos de vivienda, en contraste la no residencial aumentó 54,3%, sobresaliendo otros destinos, comercio y bodega.

Gráfico 10 Región Eje Cafetero. Área aprobada para la construcción

(área trimestral y crecimiento anual)



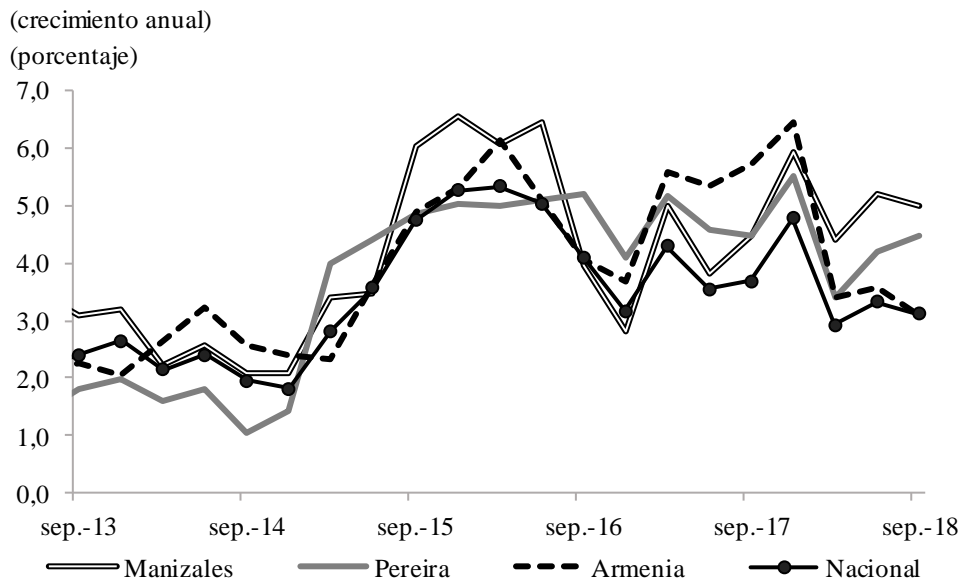
Fuente: DANE; cálculos del Banco de la República.

ÍNDICE DE COSTOS DE LA CONSTRUCCIÓN DE VIVIENDA (ICCV)

La variación mensual del ICCV más alta del país en septiembre de 2018 se registró en Manizales con 0,38%, por el contrario, Pereira experimentó reducción de 0,09% y Armenia se mantuvo inalterada. En cuanto a la variación doce meses en septiembre, Manizales con 5,00% continuó con el registro más alto a nivel nacional aunque fue menor al cambio porcentual del trimestre previo; Pereira, por su parte, con 4,46% ocupó el tercer lugar en Colombia, en ambas ciudades la vivienda de interés social originó presiones en los costos, mientras que en Armenia con 3,08%, las principales alzas se evidenciaron en la vivienda diferente a VIS. Por grupos de costos, en Manizales y Armenia el mayor incremento se dio en materiales, entre los que destacaron los de cimentación y estructura;

por otro lado, en Pereira, maquinaria y equipo mostró el crecimiento más alto, impulsado por equipo de transporte. En el acumulado de los nueve meses del año, Manizales presentó la mayor variación del país con 3,99% y Pereira se situó en el tercer lugar con 3,71%, mientras Armenia registró 2,20%, inferior en 14 puntos porcentuales (pp) frente al total nacional.

Gráfico 11
Región Eje Cafetero. Variación anual de ICCV por ciudades



Fuente: DANE; cálculos del Banco de la República.

VENTA DE VIVIENDA NUEVA

A partir de la información suministrada por Coordinada Urbana, durante el tercer trimestre de 2018 las ventas de vivienda nueva en el Eje Cafetero totalizaron 3.042 unidades, representando un descenso de 2,6% frente a igual trimestre de 2017, explicado por el comportamiento del tipo No VIS con una reducción de 11,1%, sin embargo, las VIS aumentaron 5,0%, recuperándose de las variaciones negativas de los periodos anteriores.

En el tercer trimestre de 2018 las ventas de vivienda nueva en el Eje Cafetero cayeron, aunque menor a los descensos de los trimestres previos. La reducción fue propiciada por la No VIS, sin embargo la VIS mostró una variación positiva jalonada por Quindío.

Por departamentos, Caldas con 591 unidades fue el que más disminuyó en la zona cafetera con 10,5%, como resultado de las caídas en VIS y No VIS de 19,2% y 2,8%, respectivamente, similar resultado se observó en Risaralda, alcanzando las 1.372 viviendas vendidas, significando una contracción de 3,2%, debido a las variaciones de VIS (-10,0%) y No VIS (-8,5%). Por otro lado, el único ascenso de la zona lo presentó Quindío con 3,4%, al comercializar 1.079 unidades (el 35,5% del Eje

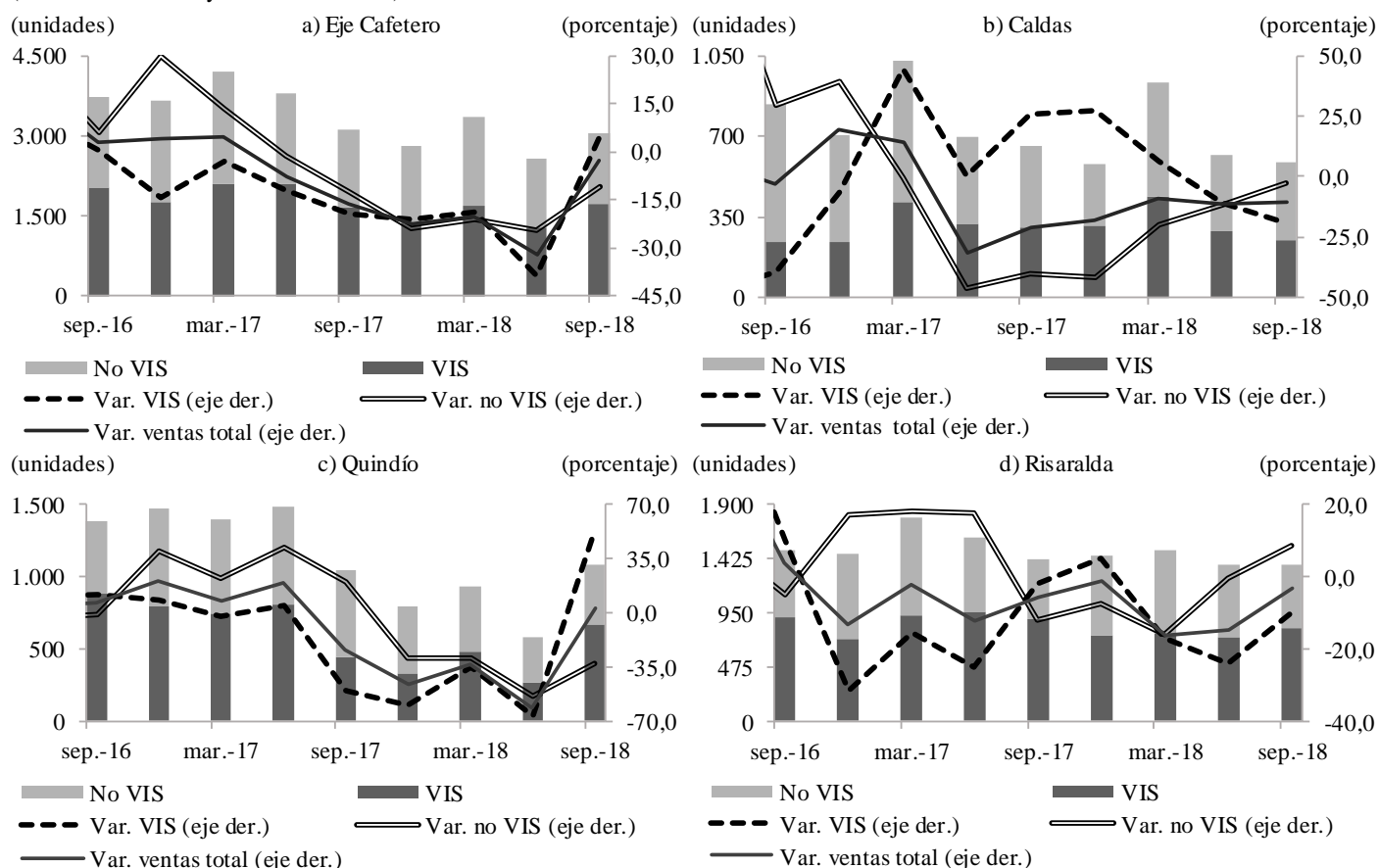
Cafetero), sustentado en el aumento de 52,7% de la VIS, después de haber mostrado un año continuo de reducciones, sin embargo, reportó un descenso de 32,6% en la No VIS.

Análogamente, según información de Camacol Caldas, en los municipios de Manizales, Villamaría, Anserma y Chinchiná, los domicilios con tres alcobas concentraron la mayor parte de los negocios.

Por su parte, tanto las residencias unifamiliares como las multifamiliares disminuyeron, siendo esta última, la que más contribuyó a las ventas totales durante el trimestre julio – septiembre de 2018. Con respecto a lo corrido del año a septiembre de 2018, en el Eje Cafetero se vendieron 8.984 viviendas, contrayéndose 19,3% frente a igual periodo de análisis del año previo, obedeciendo a las reducciones de No VIS (-19,5%) y VIS (-19,2%). Dentro de la región cafetera, Quindío comercializando 2.595 inmuebles, fue el departamento que más cayó con 34,0%, por las disminuciones de 39,2% y 28,9% en No VIS y VIS, en su orden. En esta misma línea, le siguió Risaralda con 4.244 viviendas vendidas y un descenso de 11,9% por variaciones de -17,1% en VIS y -4,7% en No VIS. Por último, Caldas totalizó 2.145 unidades, traducándose en una baja de 10,3%, igual comportamiento registró No VIS (-13,2%) y VIS (-6,5%).

Gráfico 12
Región Eje Cafetero. Venta de vivienda nueva^p

(unidades trimestral y crecimiento anual)



p: cifras provisionales.

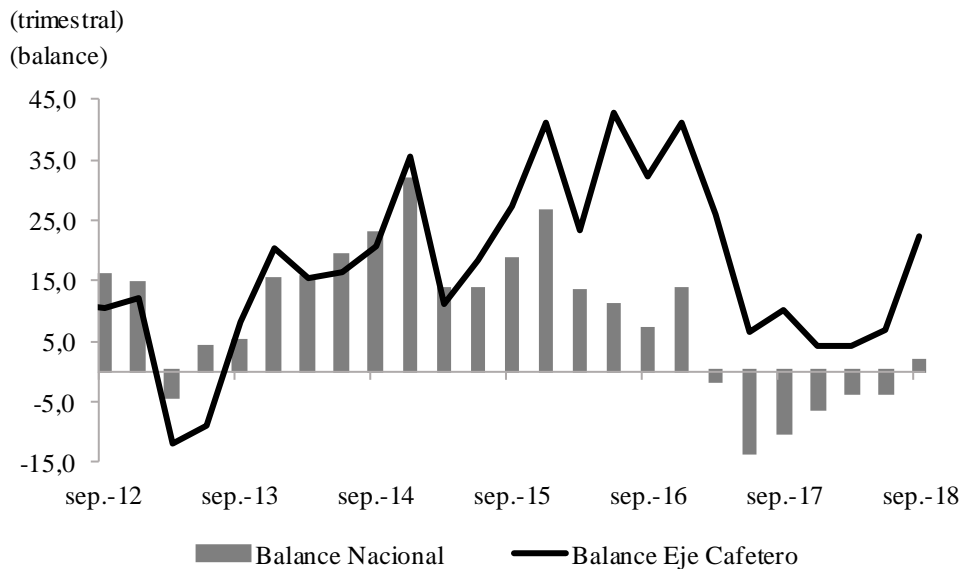
Fuente: Coordinada Urbana; cálculos del Banco de la República.

VI. COMERCIO Y TURISMO

De acuerdo con los resultados de la Encuesta Mensual de Expectativas Económicas (EMEE), el balance promedio del volumen de ventas del Eje Cafetero para el tercer trimestre del 2018 fue positivo y además creció en 12,1 puntos porcentuales frente a igual trimestre del año previo. Asimismo, el cálculo superó en 20,6 pp al total nacional, ubicando a la región con el mejor registro de los territorios de la muestra.

Por otro lado, las expectativas de los empresarios acerca del nivel de ventas para los próximos doce meses mejoraron siendo el resultado más alto del año. En esta misma línea, las perspectivas referentes a inversión en maquinaria y equipo junto con la contratación de trabajadores incrementaron con respecto al mismo periodo de 2017.

Gráfico 13
Región Eje Cafetero. Balance promedio trimestral de las ventas



Fuente: EMEE - Banco de la República; cálculos del Banco de la República.

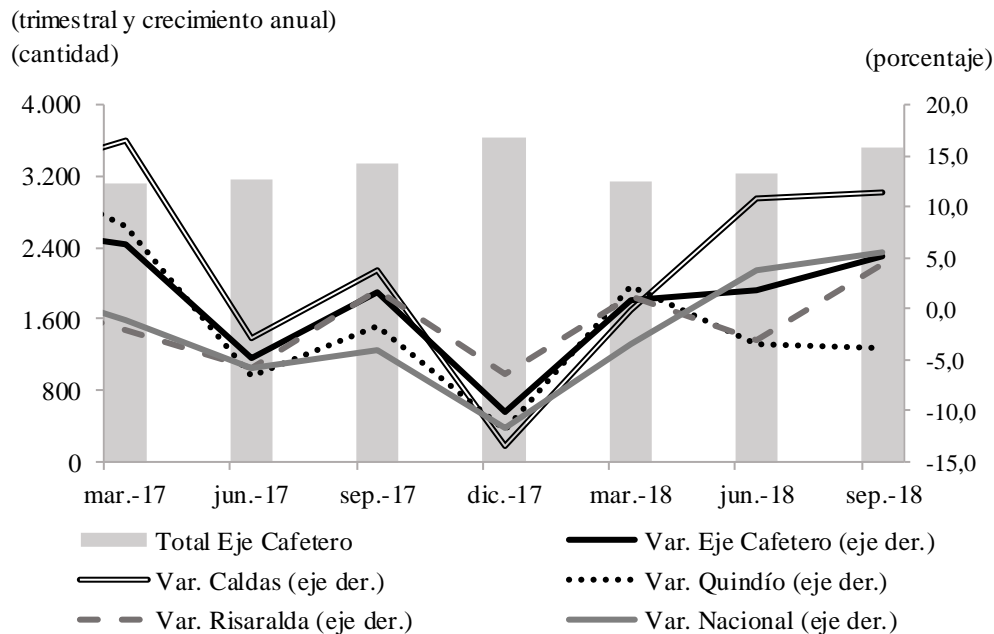
MATRÍCULAS DE VEHÍCULOS

En el periodo julio – septiembre de 2018 se matricularon en el Eje Cafetero 3.514 vehículos nuevos ante el Registro Único Nacional de Tránsito (Runt), exhibiendo un incremento del 5,2% con respecto al mismo periodo del año anterior, similar al ascenso del total nacional, y ajustando tres trimestres consecutivos con aceleración. En cuanto a la participación de la zona cafetera en el total país, esta región aportó el 5,7%, mostrándose invariable frente a igual periodo del año previo.

Por departamentos, Caldas con 1.340 vehículos matriculados, contribuyó con el 38,1% del agregado regional, y registró el mayor ascenso de la zona con 11,5% frente al tercer trimestre de 2017, motivado por el aumento importante en los segmentos de *pick ups*, seguido de taxis, busetas y utilitarios. Análogamente, Risaralda con 1.482 unidades, aportó el 42,2% de las matrículas, y creció en 4,4% con relación al periodo julio – septiembre de 2017, sustentado en el crecimiento de los

segmentos camiones, utilitarios, automóviles y taxis. Por su parte, Quindío participó con el 19,7% restante de vehículos dentro del Eje Cafetero, totalizando 692 unidades con un descenso de 3,8% durante el periodo de análisis, debido a la disminución en segmentos como automóviles y utilitarios, pese al buen comportamiento de camiones, buses y taxis.

Gráfico 14
Región Eje Cafetero. Matrículas de vehículos nuevos



Fuente: Andi y Fenalco; cálculos del Banco de la República.

A su vez, el Eje Cafetero durante lo corrido del año a septiembre de 2018 matriculó 9.891 vehículos, evidenciando un incremento anual del 2,7%, crecimiento que estuvo 0,7 puntos porcentuales por encima del resultado nacional. El buen desempeño fue explicado por los ascensos de 7,4% y 0,9% de Caldas y Risaralda, respectivamente, mientras que Quindío descendió en 1,7%.

De otro lado, según Andemos la inscripción de motocicletas nuevas en la región cafetera totalizó 7.897 unidades en el tercer trimestre de 2018, con un incremento de 5,4% frente a igual periodo del 2017, motivado por los aumentos en los tres departamentos de la zona, liderados por Quindío con (7,4%) aportando el 27,2% de las matrículas, seguido por Caldas (6,1%) y el 36,5% de participación y Risaralda (3,4%) con el restante 36,3%. Por otra parte, con respecto al acumulado del año se vendieron 21.687 motocicletas en el Eje Cafetero, exhibiendo un crecimiento anual de 1,8%, en el cual Risaralda fue el departamento con mejor desempeño de la zona con 3,6% registrando 8.278 unidades, seguido por Caldas con 7.781 y un ascenso del 3,0%; sin embargo, Quindío decreció en 2,3% alcanzando las 5.628 motos.

TURISMO

De acuerdo con los informes de la Asociación Hotelera y Turística de Colombia (Cotelco), durante el tercer trimestre de 2018 la ocupación hotelera del Eje Cafetero exhibió un aumento en 1,1 pp frente a igual lapso de 2017, con una mayor cantidad de turistas extranjeros hospedados, mientras

que los de origen nacional registraron descenso. El modesto crecimiento de la región estuvo explicado por el incremento de Caldas en 9,1 pp y una ocupación de 59,3%, frente a las reducciones de Quindío (-4,6 pp) y Risaralda (-1,2 pp) con una ocupación promedio de 40,0% y 51,2%, respectivamente. En cuanto al origen de los visitantes, Caldas con el 21,7% de sus huéspedes de origen extranjero fue el departamento con mayor porcentaje de turistas foráneos hospedados, le siguieron Quindío con el 19,0% y Risaralda con 17,7%.

Análogamente, el ascenso observado en el departamento de Caldas se pudo ver traducido en el mayor número de visitantes durante julio – septiembre de 2018 a los principales sitios turísticos de la región, caso tal del Jardín Botánico, Bosque Popular El Prado, Parque Natural Los Nevados y el Ecomuseo Los Yarumos.

Entretanto, el importe promedio cancelado por habitación ocupada en los departamentos del Eje Cafetero para el tercer trimestre del 2018 se contrajo en un 3,8% frente al mismo trimestre del 2017. La tarifa promedio que se cobró en Risaralda fue de \$204.447, ostentando el único incremento de la zona con 3,2%, sin embargo, Caldas con una tarifa de \$148.539 descendió un 2,6% y Quindío con un coste de \$193.895 decreció en un 11,0%.

Cuadro 2 Caldas, Quindío¹ y Risaralda. Ocupación hotelera y tarifa promedio

(porcentaje ocupación hotelera y tarifa)

Departamentos	2016	Año 2016	2017				Año 2017	2018			Variación ¹ III trim 2018
	IV		I	II	III	IV		I	II	III	
Ocupación hotelera											
Caldas	53,3	54,8	51,6	52,8	50,2	53,9	52,1	52,3	53,2	59,3	9,1
Quindío	49,5	45,6	45,3	40,4	44,6	41,7	43,1	44,0	27,0	40,0	-4,6
Risaralda	50,3	47,8	46,7	49,2	52,4	48,7	49,2	49,7	43,9	51,2	-1,2
Tarifa promedio en pesos											
Caldas	141.793	140.104	176.315	154.770	152.545	150.325	158.072	167.829	152.214	148.539	-2,6
Quindío	225.219	190.858	215.646	219.445	217.889	237.997	226.578	247.316	204.256	193.895	-11,0
Risaralda	198.960	198.810	200.858	212.471	198.087	197.599	202.053	213.977	196.410	204.447	3,2

¹ Corresponde a la diferencia anual en puntos porcentuales para la ocupación hotelera y al crecimiento anual porcentual para la tarifa promedio.

Fuente: Cotelco; cálculos del Banco de la República.

En cuanto al acumulado a septiembre de 2018, el porcentaje promedio de ocupación hotelera para el Eje Cafetero mostró una caída en 1,4 pp frente al mismo periodo de análisis del año anterior, explicada por los descensos de Quindío y Risaralda con 6,4 pp y 1,1 pp en su orden, sin embargo, Caldas aumentó en 3,4 pp. Por otro lado, la tarifa promedio para la región cafetera cayó en 1,4% anual, sustentada en las variaciones negativas de Caldas (-3,1%) y Quindío (-1,9%), mientras que en Risaralda el coste promedio se incrementó en un 0,6%.

VII. TRANSPORTE

Durante el tercer trimestre de 2018 se movilizaron desde la Terminal de Transportes de Manizales 936 mil pasajeros, con un incremento anual de 4,0%, presentando tres periodos consecutivos de ascenso, comportamiento que pudo haber influido en la mayor ocupación hotelera que presentó la ciudad. Igualmente, Pereira mostró un aumento del 1,0% en el número de pasajeros movilizad

Durante el tercer trimestre de 2018 el número de pasajeros movilizad

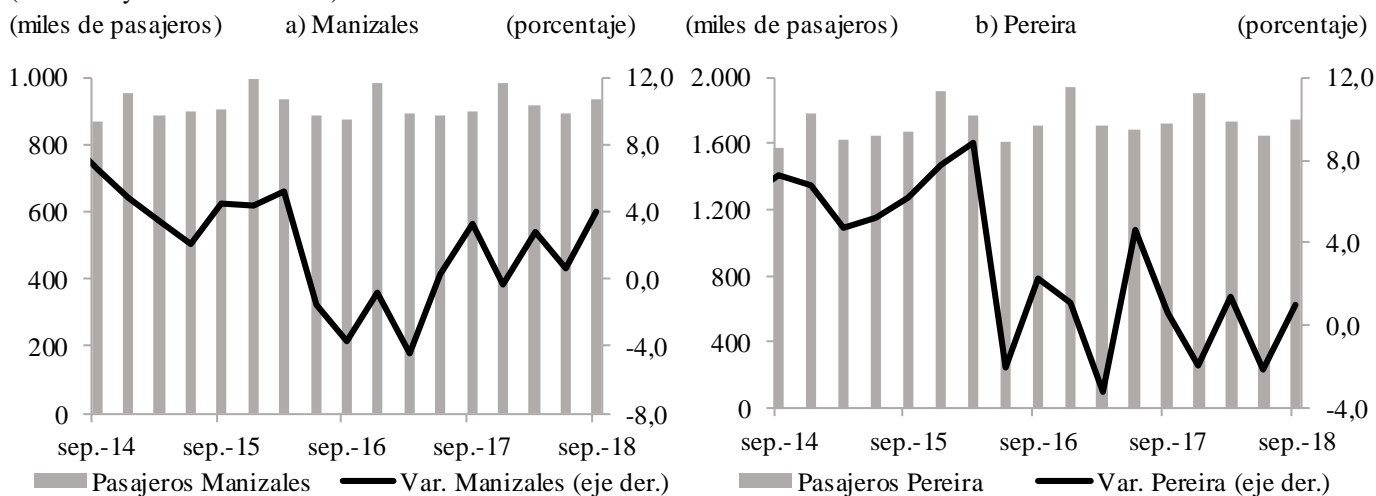
os en las terminales de transporte de Manizales y Pereira presentaron una variación positiva, en ambos casos el comportamiento favorable coincidió con el aumento de la ocupación hotelera.

Por su parte, en lo corrido a septiembre de 2018 salieron desde Manizales 2,7 millones de pasajeros, con un ascenso anual de 2,5%, mientras que desde Pereira se trasladaron 5,1 millones de viajeros con un incremento anual de 0,1%.

Gráfico 15

Manizales y Pereira. Pasajeros salidos por las terminales de transporte

(trimestral y crecimiento anual)



Nota: En Manizales se incluyen los pasajeros salidos del terminal mixto (sector galería).

Fuente: Terminales de transporte de Manizales y Pereira; cálculos del Banco de la República.

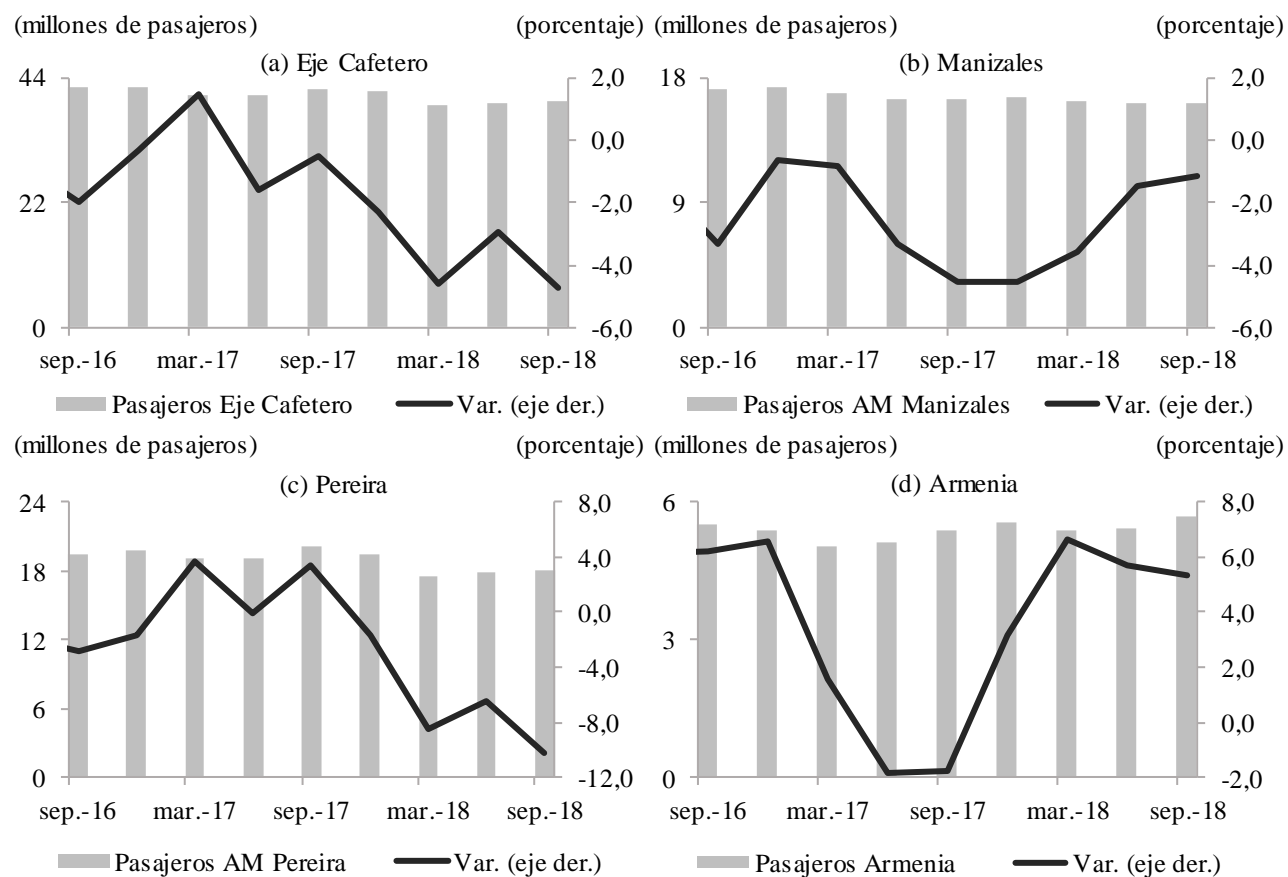
De otro lado, según información del Ministerio de Transporte la movilización de carga vía terrestre cuyo origen fue el Eje Cafetero totalizó 757.549 toneladas durante el tercer trimestre de 2018, con un incremento anual de 0,2%, sustentado por el mayor envío de café y derivados, productos misceláneos, botellas y frascos, cajones y cajas de madera. No obstante, el ascenso del trimestre fue más leve que el avance del periodo anterior, resultado que pudo estar influenciado por el descenso en 1,7% en los despachos procedentes de Caldas en productos como café y derivados hacia Buenaventura, hierro y acero a Montería y Barranquilla, tubos y perfilerías hacia Bogotá, amianto

(asbesto) para Cali, refrigeradores y congeladores a Buenaventura y carne de animales de especie bovina hacia Medellín. Del envío total del Eje Cafetero, Risaralda fue quien más contribuyó con el 48,9%, presentando un crecimiento de 1,0%, sustentado en los mayores despachos de productos misceláneos hacia Bogotá, Cali, Manizales y Armenia, además de azúcares a Barranquilla y Bogotá. Por su parte, Quindío presentó un incremento de 2,5% en la movilización de carga terrestre, influenciado por el mayor envío de café hacia Cartagena y productos misceláneos a Pereira y Bogotá. Con respecto a lo corrido del año a septiembre de 2018, se trasladaron 2,2 millones de toneladas desde la región, 7,7% más en comparación con el mismo lapso del año 2017, al cual Risaralda aportó el 49,1%, seguido de Caldas con el 38,1% y Quindío con 12,2%.

Por otro lado, según la Encuesta de Transporte Urbano (ETUP) del DANE, durante el tercer trimestre de 2018 se movilizaron en la región 40,0 millones de pasajeros, 4,7% menos que el mismo periodo del año anterior. Por ciudades, el área metropolitana de Pereira fue quien más decreció, con una variación anual de -10,3%, seguido del área metropolitana de Manizales con un descenso de 1,2%; comportamiento contrario se evidenció en Armenia, que presentó un incremento del 5,3% en el número de pasajeros movilizados.

Gráfico 16
Región Eje Cafetero. Transporte urbano de pasajeros^p

(trimestral y crecimiento anual)



p: cifras provisionales.

Nota: Los datos para Manizales y Pereira incluyen en sus áreas metropolitanas (AM).

Fuente: DANE - Encuesta de Transporte Urbano de Pasajeros; cálculos del Banco de la República.

Por tipo de transporte urbano, la caída observada en el área metropolitana de Pereira, se debió a la disminución del 22,2% en el número de pasajeros movilizados por medio de busetas, descenso que no se compensó a pesar de los incrementos de 3,9% y 3,3% en el Sistema Integrado de Transporte Masivo alimentador y troncal, respectivamente. Por su parte, el decrecimiento en el total de usuarios transportados en el área metropolitana de Manizales, fue un comportamiento general para buses, busetas y microbuses colectivos, no obstante, los pasajeros transportados por cable aéreo aumentaron en 5,9%, respecto al periodo julio – septiembre de 2017. En cuanto a Armenia, la variación positiva estuvo sustentada en el ascenso del número de movilizados tanto en buses como en busetas. Respecto a lo corrido del año, el comportamiento fue similar al trimestral, el número de usuarios movilizados en el Eje Cafetero totalizó en 118,7 millones, equivalente a un descenso de 4,4% frente al mismo periodo del año anterior. Esta disminución estuvo fundamentada, en las caídas presentadas por Pereira, que representó el 45,1% de los pasajeros movilizados en la región, y Manizales, hecho que no se revirtió a pesar del incremento que presentó Armenia.

En cuanto al transporte aéreo, según información de la Aeronáutica Civil de Colombia la cantidad de pasajeros salidos por los tres aeropuertos del Eje Cafetero fue de 308.577 personas entre julio – septiembre de 2018, con un incremento de 6,5% frente al mismo lapso del año anterior, exhibiendo tres periodos de continuo crecimiento. El aumento se debió a la variación positiva reportada por Pereira de 15,4%, equivalente a 227.967 pasajeros transportados, incremento posiblemente propiciado en parte por la normalización de la operación aérea tras el paro de pilotos del año anterior, así como por la oferta de nuevas rutas de vuelo; no obstante Manizales y Armenia menguaron el alza al mostrar descensos de 17,7% y 9,4%, respectivamente. Considerando el acumulado a septiembre de 2018 se evidenció ascenso en el número de personas trasladadas vía aérea desde la región, con 902.987 usuarios, correspondiente a un crecimiento de 5,5%, al cual Pereira contribuyó con una participación de 74,3%, mientras Manizales y Armenia en conjunto aportaron 25,7% en el total.

Entretanto, la movilización de carga con destino nacional desde el aeropuerto de Pereira totalizó 550 toneladas entre julio – septiembre de 2018, con una reducción anual de 27,3% ajustando tres periodos consecutivos de variaciones negativas.

Cuadro 3 Región Eje Cafetero. Transporte aéreo, pasajeros y carga salidos

(crecimiento anual, número de pasajeros y toneladas de carga)

Región y ciudades	2016	Año 2016	2017				Año 2017	2018			Total III trim 2018 ^p
	IV		I	II	III	IV		I	II	III	
Pasajeros											
Manizales	-3,4	11,3	-10,9	-11,5	11,7	12,0	-0,2	-0,5	1,3	-17,7	29.079
Pereira	-2,2	0,8	-0,4	1,6	0,0	1,4	0,6	14,1	10,6	15,4	227.967
Armenia	-3,4	-2,3	-6,3	-3,9	-4,9	-23,9	-9,5	-21,4	-13,5	-9,4	51.531
Región Eje Cafetero	-2,5	1,1	-2,8	-1,0	0,3	-3,0	-1,6	5,3	4,8	6,5	308.577
Carga ¹											
Pereira	-19,1	0,7	1,5	3,5	4,5	4,1	3,4	-50,5	-46,3	-27,3	550

p: cifras provisionales.

¹ Se refiere a la carga nacional, se excluye la carga en tránsito y se incluye el correo.

Nota: La información de pasajeros es extraída de las estadísticas del tráfico de aeropuertos y la de carga de las estadísticas de origen-destino.

Fuente: Aeronáutica Civil de Colombia; cálculos del Banco de la República.

VIII. SISTEMA FINANCIERO

CAPTACIONES

Durante julio – septiembre de 2018, la región mostró un aumento real de 1,6% en las captaciones, al contabilizar \$8,4 billones en su saldo, variación superior a la del periodo anterior. Este resultado se fundamentó en el ascenso real anual de 3,3% en los saldos de las cuentas de ahorro, que además fueron las de mayor participación en la región, así como el crecimiento real en 1,5% en los saldos en cuenta corriente; no obstante, los Certificados de Depósito a Término (CDT) continuaron presentando descensos por tercer trimestre, este último de -1,1%.

Cuadro 4

Región Eje Cafetero. Saldos captaciones y colocaciones según principales líneas

(variaciones porcentuales reales)

Principales conceptos	Captaciones							Millones de pesos III trim 2018	Principales conceptos	Colocaciones							Millones de pesos III trim 2018
	2017 ^P				2018 ^P					2017 ^P				2018 ^P			
	I	II	III	IV	I	II	III			I	II	III	IV	I	II	III	
Eje Cafetero									Eje Cafetero								
Ahorro	1,7	4,4	5,0	3,8	4,0	1,4	3,3	4.557.459	Comercial	5,6	5,6	12,3	-0,5	0,1	1,7	2,7	5.909.168
CDT	8,9	5,1	14,7	0,1	-0,2	-0,7	-1,1	2.571.042	Consumo	9,1	8,8	11,8	11,1	8,8	7,2	6,5	5.480.054
Corriente	-8,8	-4,0	0,0	-5,8	-2,3	0,7	1,5	1.272.503	Vivienda	7,9	7,3	9,5	8,6	8,7	10,9	10,8	2.910.622
Total	1,9	3,2	7,0	0,9	1,6	0,6	1,6	8.433.334	Microcrédito	0,4	0,4	0,6	0,4	0,6	0,6	-0,9	514.343
Caldas									Caldas								
Ahorro	0,7	0,9	3,0	0,2	4,2	1,6	2,4	1.544.497	Comercial	15,5	11,7	0,8	-1,1	-3,6	-3,2	-1,1	2.021.383
CDT	7,7	6,9	20,0	2,6	-2,1	-0,2	-0,4	951.315	Consumo	8,5	8,2	12,2	9,7	6,4	4,4	3,8	1.852.006
Corriente	-6,6	-2,5	3,5	0,1	1,8	3,9	0,8	462.740	Vivienda	5,2	3,8	6,5	6,4	5,9	7,2	5,6	1.000.928
Total	1,7	2,2	8,1	0,8	1,7	1,3	1,2	2.969.070	Microcrédito	-0,1	-0,2	-0,3	-0,7	-0,1	0,1	-1,5	233.211
Quindío									Quindío								
Ahorro	3,1	2,9	5,1	8,1	1,6	0,4	3,3	903.208	Comercial	10,3	7,2	7,9	2,0	-0,8	-1,0	-1,6	871.570
CDT	8,8	2,4	11,3	1,6	-0,9	-2,3	-2,1	519.358	Consumo	13,7	13,4	15,9	16,0	11,9	11,7	11,4	1.297.395
Corriente	-9,8	-6,4	-1,1	-10,6	-9,0	-2,1	0,3	302.481	Vivienda	16,9	15,9	16,9	13,6	14,1	15,5	14,7	675.964
Total	1,9	0,9	5,8	2,4	-1,2	-0,9	1,0	1.730.046	Microcrédito	0,4	0,1	1,2	2,0	1,1	1,7	0,2	112.989
Risaralda									Risaralda								
Ahorro	1,9	7,9	6,5	4,8	4,9	1,6	4,1	2.109.753	Comercial	-2,1	1,0	24,2	-0,8	3,2	6,3	6,9	3.016.215
CDT	10,1	5,0	12,0	-2,7	1,9	-0,3	-1,2	1.100.369	Consumo	7,3	7,1	9,4	9,6	9,1	7,0	6,0	2.330.653
Corriente	-10,1	-3,9	-2,3	-7,6	-1,8	-0,6	2,9	507.281	Vivienda	6,0	6,2	8,4	7,9	8,2	11,7	13,1	1.233.730
Total	2,2	5,0	6,7	0,3	2,8	0,7	2,3	3.734.219	Microcrédito	1,2	1,6	1,3	0,9	1,1	0,7	-0,7	168.143
Total									Total								
Total									Total								

p: cifras provisionales.

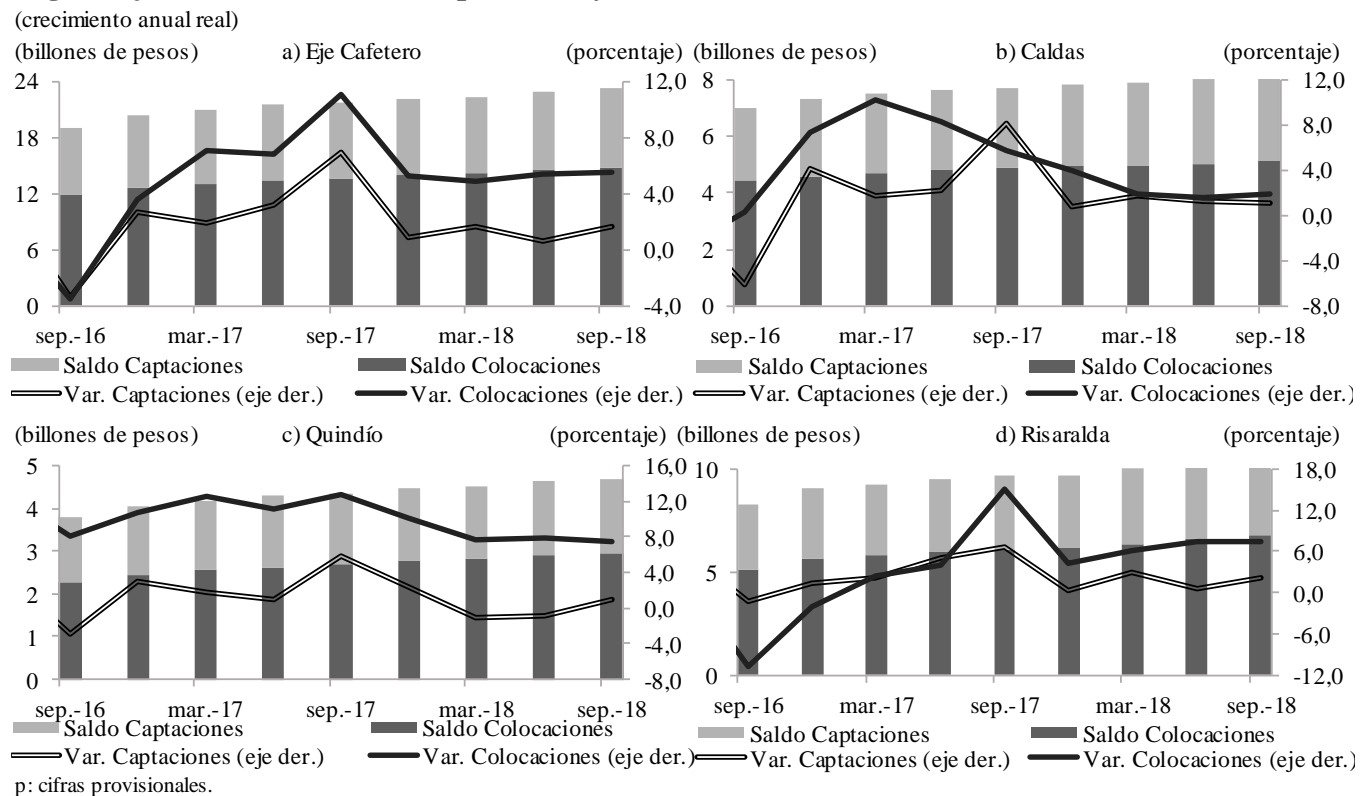
Nota: Variaciones anuales reales, deflactado por IPC 2008; cifras absolutas a precios corrientes.

Fuente: Superintendencia Financiera; cálculos del Banco de la República.

Por departamentos, Risaralda exhibió un incremento real de 2,3% en el saldo de las captaciones, la mayor variación de la región, jalonado principalmente por el avance real de 4,1% en las cuentas de ahorro, las cuales constituyeron el 56,5% de sus captaciones, asimismo, el saldo en cuenta corriente

registró un ascenso real de 2,9% revirtiendo las caídas de los nueve periodos previos; en tanto, los CDT totalizaron \$1,1 billones con una disminución real de 1,2%.

Gráfico 17 Región Eje Cafetero. Saldo de captaciones y colocaciones^p



Nota: Variaciones anuales reales, deflactado por IPC 2008; cifras absolutas a precios corrientes.
Fuente: Superintendencia Financiera; cálculos del Banco de la República.

En lo correspondiente a Caldas, obtuvo un avance real anual de 1,2% al contabilizar un saldo de \$3,0 billones en donde la mejor dinámica se presentó en cuentas de ahorro, con un ascenso real anual de 2,4%, rubro que representó la mayor participación del departamento; por su parte, el saldo en cuenta corriente logró una variación positiva real de 0,8%, comportamiento más leve que el registrado en los últimos dos periodos, mientras los CDT mostraron un descenso real de 0,4% completando tres trimestres de reducciones. En cuanto a Quindío, totalizó captaciones por \$1,7 billones, obteniendo un crecimiento real de 1,0%, lo que le permitió recuperarse de los descensos de los dos lapsos anteriores; el mejor desempeño se obtuvo en las cuentas de ahorro, con un aumento de 3,3%, seguido del saldo de cuenta corriente, el cual se recuperó de los continuos descensos que venía presentando desde el cuarto trimestre de 2016, con un avance real de 0,3%; en cuanto a los CDT Quindío evidenció similar comportamiento al de Caldas y Risaralda, registrando la mayor variación negativa de la región, -2,1%, y acumulando tres periodos de caída.

COLOCACIONES

Para el tercer trimestre de 2018, el saldo bruto de los créditos en la región cafetera fue de \$14,9 billones, con un crecimiento real de 5,5%, variación que continuó en una ligera aceleración con respecto a los tres periodos previos, y además fue mayor a la evolución del saldo de captaciones. Por

líneas de crédito, vivienda presentó el crecimiento real más alto con un 10,8%, seguido de consumo con una variación real de 6,5%, y por último la comercial con un avance real de 2,7%. En cuanto a microcrédito, reportó una caída de 0,9%.

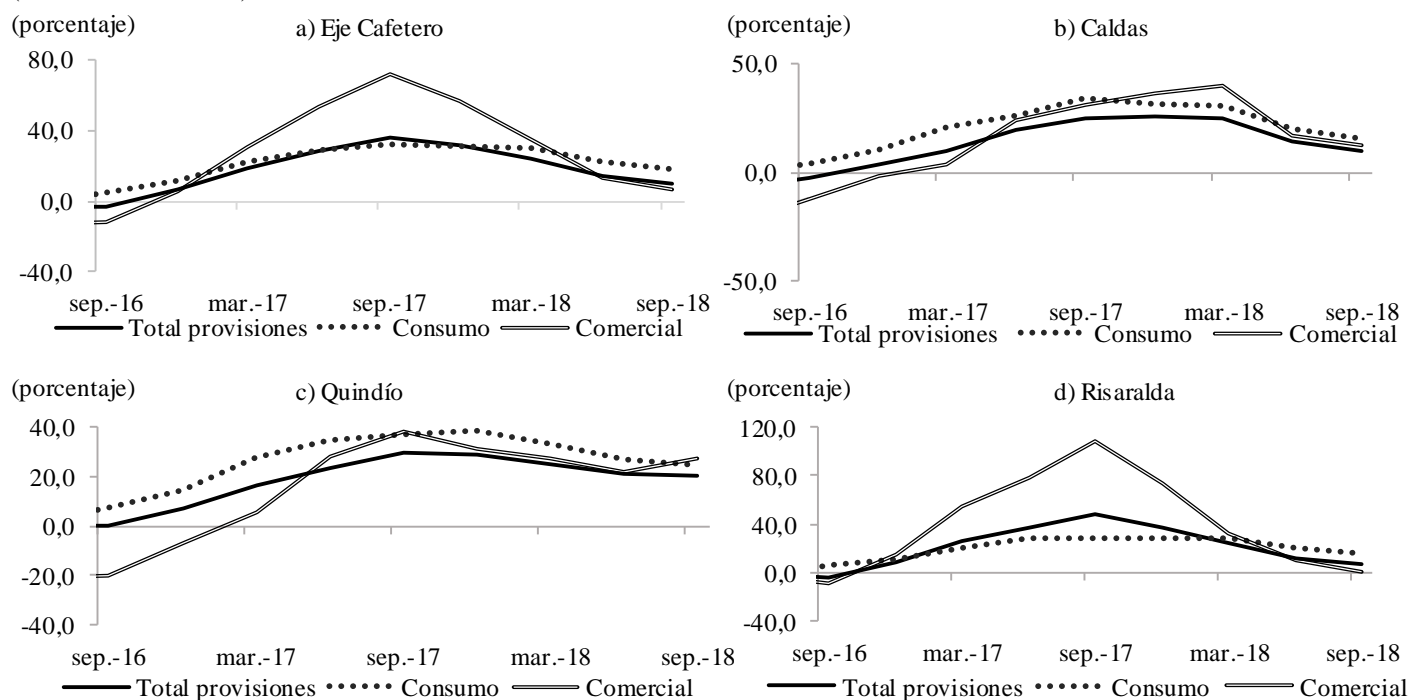
Por departamentos, Risaralda mostró la mayor contribución al total de colocaciones de la región, al participar con el 45,6%; durante julio – septiembre exhibió un saldo de \$6,8 billones, equivalente a un aumento real anual de 7,5%; por líneas de crédito el mejor comportamiento se obtuvo en vivienda con ascenso real de 13,1%, seguido de comercial con 6,9% y consumo con 6,0%, en tanto los microcréditos presentaron una disminución de 0,7%. En orden de importancia del total de colocaciones de la región, le siguió Caldas que con \$5,1 billones contribuyó con el 34,5% del Eje Cafetero, asimismo, durante el tercer trimestre de 2018 mostró un ascenso real de 1,9% fundamentado en gran medida en las líneas de consumo y vivienda, pese a las disminuciones en comercial y microcrédito. Con respecto a Quindío, mostró un incremento de 7,5% en las colocaciones, jalonado principalmente por la buena dinámica en los saldos de vivienda y consumo, al reportar un avance real de 14,7% y 11,4%, respectivamente, a pesar de la leve evolución en microcrédito y disminución en comercial que persistió con las caídas de los dos periodos previos.

Finalmente, el deterioro de la cartera de la región mostró una variación real de 9,8% frente al tercer trimestre de 2017, pero con desaceleración, similar a lo observado en Risaralda y Caldas en donde se evidenció una mejora en el indicador de cartera vencida de las líneas comercial y consumo; contrario a Quindío que presentó un mayor deterioro en el crédito comercial.

Gráfico 18

Región Eje Cafetero. Deterioro de la cartera, según principales líneas^p

(crecimiento anual real)



p: cifras provisionales.

Nota: Variaciones anuales reales, deflactado por IPC 2008.

Fuente: Superintendencia Financiera; cálculos del Banco de la República.

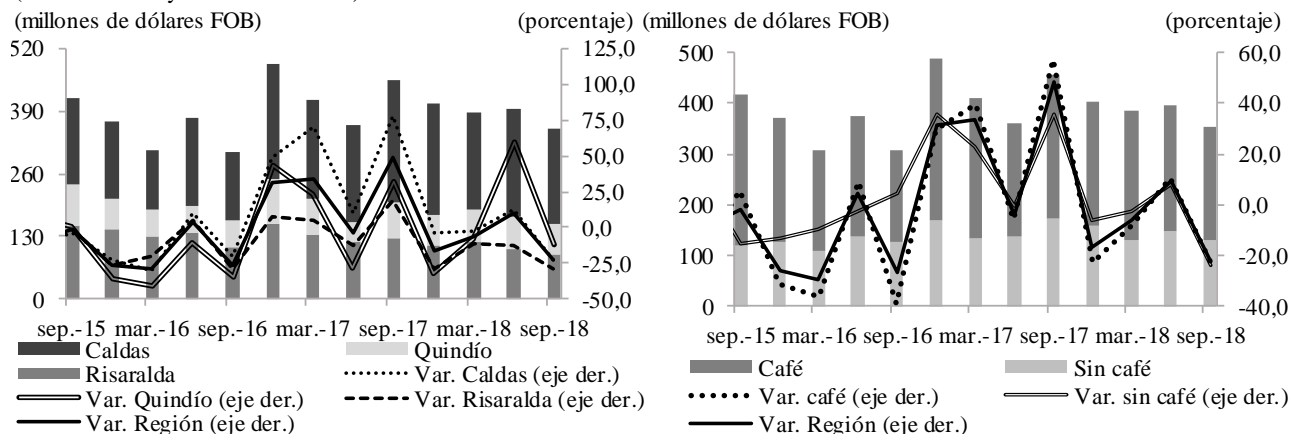
IX. COMERCIO EXTERIOR

EXPORTACIONES

Durante el tercer trimestre de 2018 las exportaciones totales del Eje Cafetero fueron por US\$352,2 millones en valores FOB (*Free On Board*), con una disminución anual de 22,6%, la cual revirtió el aumento del trimestre anterior, comportamiento negativo en el que incidieron los menores envíos hacia sus tres principales socios comerciales, Estados Unidos, Japón y Alemania, que en conjunto representaron el 47,0% de las ventas externas de la región; igualmente, hubo reducción con Bélgica, Ecuador y Corea del Sur. A su vez, las exportaciones de café y de productos manufactureros presentaron descensos de 21,9% y 23,7%, respectivamente, donde cabe mencionar que las primeras fueron las de mayor participación en el total, 62,9%.

Gráfico 19
Región Eje Cafetero. Exportaciones totales^p

(nivel trimestral y crecimiento anual)
(millones de dólares FOB)



p: cifras provisionales.

Fuente: DANE; cálculos del Banco de la República.

En cuanto a los departamentos, Caldas totalizó exportaciones por US\$196,1 millones FOB en el tercer trimestre de 2018, con una caída anual de 22,5%, debido a los menores despachos hacia Estados Unidos, Ecuador, Japón, Reino Unido y Zona Franca de Palmaseca – Cali; no obstante, hubo aumento con México y Malasia. Asimismo, Risaralda con US\$90,7 millones FOB, evidenció descenso por cuarto periodo consecutivo, equivalente a 28,6%, sustentado en las menores facturaciones con Estados Unidos, Corea del Sur, China, Venezuela e Italia; mientras que Quindío con US\$65,3 millones FOB, mostró una reducción de 12,5%, por los menores envíos entre otros a Noruega, Alemania y Japón, los cuales no pudieron ser contrarrestados por el incremento con Estados Unidos, principal socio comercial del departamento, además de los ascensos con Canadá y Reino Unido.

Por su parte, en los primeros nueve meses de 2018, las ventas externas del Eje Cafetero fueron por US\$1.134,0 millones FOB, con un descenso anual de 7,6%, por las variaciones negativas con Japón, Zona Franca de Palmaseca – Cali y Reino Unido. Entretanto, Caldas y Risaralda con US\$623,4 millones y US\$315,2 millones, en su orden, tuvieron retrocesos de 5,5% y 17,3%, respectivamente; por el contrario, Quindío con US\$195,4 millones, presentó un avance de 4,6%.

Exportaciones de café verde. En el tercer trimestre de 2018 la región totalizó US\$221,5 millones FOB por exportaciones de café, con una caída anual de 21,9%, que revirtió el aumento del periodo anterior, en gran medida por los menores despachos a Estados Unidos, Japón, Alemania, Corea del Sur, Reino Unido y Bélgica, en lo que incidió también la disminución en los precios internacionales del grano. A su vez, las exportaciones de café en volumen registraron un descenso de 13,6%.

Cuadro 5
Región Eje Cafetero. Exportaciones de café verde según países
(crecimiento anual y miles de dólares)

Principales países	2016	Año 2016	2017				Año 2017	2018			Miles de dólares FOB III trim 2018 ^p
	IV		I	II	III	IV		I	II	III	
Eje Cafetero											
Estados Unidos	22,4	-12,3	36,1	-15,3	50,3	-18,0	8,4	-5,4	18,7	-12,9	98.264
Japón	28,0	-12,2	68,2	-12,3	63,1	-22,9	13,8	-52,0	0,1	-28,5	23.839
Canadá	50,8	-18,2	45,3	7,3	162,7	-3,7	34,9	4,1	50,5	0,2	21.981
Alemania	31,8	10,5	39,7	-21,6	10,8	-38,4	-7,9	-2,8	27,4	-25,0	17.537
Bélgica	54,5	-22,7	27,6	-2,0	3,4	-44,3	-8,8	-5,3	-8,4	-22,8	12.880
Corea Del Sur	79,4	-1,7	77,6	-12,9	171,2	-24,1	25,4	11,4	35,0	-33,9	9.749
Reino Unido	36,2	-15,0	-7,2	52,2	85,0	-28,2	20,1	-6,5	-28,3	-50,8	4.818
Total Región	29,5	-13,0	39,4	-6,0	57,7	-22,7	10,3	-8,0	10,6	-21,9	221.499
Caldas											
Estados Unidos	64,6	13,7	150,4	42,7	132,1	20,7	72,0	14,7	31,9	-17,3	48.951
Canadá	4,9	-47,8	*	35,6	*	130,1	195,6	21,9	57,7	1,7	15.041
Bélgica	152,6	-19,2	39,8	-15,2	57,7	-31,9	1,7	7,3	37,3	-22,8	10.827
Japón	13,2	-21,0	126,8	30,4	94,1	-18,7	31,0	-30,9	-16,0	-45,3	8.060
Alemania	70,7	39,5	16,4	-32,4	41,6	-27,1	-8,1	24,2	57,4	-2,9	7.730
Corea Del Sur	22,8	-18,4	207,5	77,8	*	115,5	209,8	176,5	-11,8	-31,8	4.160
Holanda	-7,5	-28,2	-18,1	-56,3	*	-36,7	27,9	167,0	*	82,1	2.486
Total Caldas	56,3	-5,1	95,1	24,1	134,6	1,7	47,8	16,1	19,0	-18,9	114.811
Quindío											
Estados Unidos	51,7	-25,6	19,9	-31,0	38,0	-39,6	-8,7	-15,8	77,2	4,3	27.262
Japón	14,2	-36,2	40,5	-50,3	222,9	38,9	42,7	-49,6	45,9	-16,0	10.556
Canadá	87,0	23,9	-38,2	-54,6	27,8	-47,5	-32,1	-22,1	287,2	8,3	5.165
Alemania	6,0	-18,0	12,5	-37,9	12,2	-21,2	-9,2	7,4	90,2	-36,4	5.129
Corea Del Sur	110,1	19,1	16,7	-59,4	56,9	-51,9	-22,4	120,5	232,8	-31,5	2.751
Reino Unido	6,8	-6,0	79,5	35,9	-2,5	-6,1	21,3	-6,6	-16,2	-0,5	2.142
Australia	121,4	8,1	8,0	46,0	54,8	-27,7	12,4	-7,2	18,9	-35,3	2.012
Total Quindío	41,6	-18,7	24,0	-28,0	39,5	-35,7	-5,1	-10,4	54,8	-13,4	62.140
Risaralda											
Estados Unidos	-14,4	-16,7	-6,9	-43,1	-10,2	-38,6	-26,4	-22,5	-28,1	-19,7	22.051
Japón	75,8	40,0	57,5	-46,2	-32,7	-64,2	-24,8	-68,4	23,3	-13,4	5.223
Alemania	25,7	21,8	100,1	5,4	-11,3	-66,8	-6,4	-29,4	-27,4	-36,5	4.678
Corea Del Sur	85,5	-7,3	88,5	-33,0	68,2	-44,7	1,4	-70,7	13,5	-38,8	2.838
Canadá	68,2	-6,8	-43,9	7,7	8,0	-51,6	-29,9	-30,7	-47,2	-25,5	1.775
Italia	10,4	-40,1	-14,0	10,7	282,2	16,1	37,6	-48,6	-18,8	-75,2	1.066
Israel	90,9	-18,2	54,0	22,3	221,8	153,7	105,7	37,3	32,4	-69,5	954
Total Risaralda	1,1	-15,6	11,4	-22,8	3,4	-41,5	-14,9	-35,0	-26,8	-36,7	44.548

p: cifras provisionales.

* Variación superior al 500%.

Fuente: DANE; cálculos del Banco de la República.

Por departamentos, Caldas con US\$114,8 millones FOB, tuvo una disminución anual de 18,9% y una participación dentro de la región de 51,8%, resultado negativo en el que influyeron los menores envíos hacia Estados Unidos, Bélgica, Japón, Alemania y Corea del Sur; sin embargo, se presentó incremento con Canadá y Holanda. Entretanto, Quindío facturó US\$62,1 millones FOB por concepto de exportaciones de café, con una reducción anual de 13,4%, después de haber exhibido crecimiento en el trimestre anterior; debido fundamentalmente a los descensos con Japón, Alemania y Corea del Sur, los cuales no pudieron ser compensados por los aumentos reportados por Estados Unidos y Canadá. Por su parte, Risaralda exportó US\$44,5 millones FOB, con una caída de 36,7%, ajustando cuatro periodos con resultados negativos, debido a las disminuciones observadas con sus principales socios comerciales como Estados Unidos, Japón, Alemania, Corea del Sur, Canadá, Italia e Israel.

De otro lado, en lo corrido del año a septiembre de 2018, el Eje Cafetero tuvo exportaciones de café por US\$728,8 millones FOB, 7,7% menos respecto al mismo lapso del año anterior; principalmente porque disminuyeron los envíos a Japón, Reino Unido, Noruega, Bélgica y Estados Unidos. Las ventas externas de café de Risaralda fueron por US\$159,1 millones FOB, único departamento de la región en mostrar reducción anual (-33,0%), mientras que Caldas con US\$383,8 millones FOB y Quindío con US\$185,9 millones FOB, presentaron avances de 3,6% y 2,6%, en su orden.

Exportaciones diferentes a café. En el tercer trimestre de 2018 la región totalizó exportaciones de productos diferentes a café por US\$130,7 millones FOB, con un descenso anual de 23,7%, que revirtió el crecimiento del periodo previo. El resultado se explicó por los menores despachos de máquinas, aparatos y artefactos mecánicos, metales preciosos, cobre y sus manufacturas, preparaciones alimenticias diversas, azúcares y artículos de confitería; a su vez, los principales destinos que mostraron disminuciones en los envíos fueron Ecuador, Zona Franca de Palmaseca – Cali, Corea del Sur, China y Perú.

El departamento que tuvo el mayor saldo en las exportaciones de productos diferentes a café fue Caldas con US\$81,3 millones FOB durante el tercer trimestre de 2018, menor en 27,2% frente a

Entre julio – septiembre de 2018, las exportaciones diferentes a café del Eje disminuyeron, principalmente por menores envíos de preparaciones alimenticias diversas, azúcares y artículos de confitería, máquinas, aparatos y artefactos mecánicos, y cobre y sus manufacturas.

similar lapso del año anterior, debido a los menores envíos de máquinas, aparatos y artefactos mecánicos, en particular refrigeradores con destino a Ecuador y Perú; metales preciosos y manufacturas como el oro hacia la Zona Franca de Palmaséca – Cali y Estados Unidos; jabones, ceras y productos de limpieza dirigidos a Perú, y preparaciones alimenticias diversas, principalmente café liofilizado hacia Alemania y Rusia. Por el contrario, hubo aumento en el valor exportado de azúcares y artículos de confitería hacia Honduras, Costa Rica y República Dominicana; además creció el envío de herramientas y útiles de metales comunes como machetes para México y limas hacia Ecuador y Perú;

así como las ventas externas de manufacturas de piedra, yeso y cemento, especialmente de placas y tejas para Puerto Rico y Ecuador.

Cuadro 6 Región Eje Cafetero. Exportaciones diferentes a café verde

(crecimiento anual y miles de dólares)

Tipo de producto	2016	Año 2016	2017				Año 2017	2018			Miles de dólares III trim 2018 ^P
	IV		I	II	III	IV		I	II	III	
Eje Cafetero											
Preparaciones alimenticias diversas	35,8	-1,5	74,8	-26,6	30,3	-5,7	6,4	6,4	25,9	-2,8	33.711
Azúcares y artículos de confitería	16,8	1,1	13,8	28,3	34,4	14,6	22,6	28,3	7,1	-8,8	16.079
Máquinas, aparatos y artefactos mecánicos	153,6	85,5	52,4	-1,3	95,5	-12,8	25,0	-44,1	-8,6	-64,5	11.133
Herramientas y útiles de metales comunes	14,4	-4,5	-4,3	-13,3	-12,9	-11,6	-10,9	-5,9	16,9	19,2	8.434
Cobre y manufacturas de cobre	4,5	-16,3	15,7	15,0	57,1	-7,3	17,0	-0,7	-7,7	-48,7	8.369
Máquinas, aparatos eléctricos y sus partes	-16,0	-33,5	1,8	-29,8	62,4	-7,1	-0,2	-35,3	36,4	-25,6	5.124
Preparaciones de legumbres u hortalizas	30,2	52,0	22,3	45,5	43,0	18,3	32,4	-33,1	-26,2	9,1	4.861
Vehículos automóbiles y sus partes	-32,0	-8,7	-68,3	-63,5	-8,9	-47,9	-50,9	202,0	145,3	-28,9	4.439
Total Eje Cafetero	35,9	6,8	22,8	-0,7	36,0	-6,1	10,8	-2,8	8,0	-23,7	130.684
Caldas											
Preparaciones alimenticias diversas	35,8	-1,5	74,8	-26,6	30,2	-5,7	6,4	6,2	25,7	-2,9	33.657
Máquinas, aparatos y artefactos mecánicos	151,8	86,4	47,9	-3,6	97,9	-11,5	24,8	-42,9	-8,3	-65,1	10.784
Azúcares y artículos de confitería	20,8	9,0	5,5	19,7	31,8	22,6	20,7	28,2	52,3	8,5	9.017
Herramientas y útiles de metales comunes	15,0	-3,6	-4,4	-13,5	-14,2	-12,4	-11,5	-6,3	16,0	21,0	8.425
Manufacturas de piedra, yeso y cemento	62,7	21,9	-2,2	26,1	34,2	0,4	14,0	31,2	10,1	7,4	3.307
Metales preciosos y manufacturas	*	*	*	466,5	153,1	-34,1	154,6	-86,2	-34,5	-71,5	2.863
Jabones, ceras y productos de limpieza	-26,4	-20,5	11,0	-11,0	15,8	27,1	8,6	-45,1	-60,4	-49,2	2.314
Preparaciones de legumbres u hortalizas	6,9	-7,0	42,5	46,1	89,0	74,7	62,6	6,4	16,1	-0,3	1.727
Total Caldas	40,6	7,0	45,7	-4,7	36,5	-9,2	12,6	-25,6	4,2	-27,2	81.336
Quindío											
Café, té, yerba mate y especias	*	*	51,8	-93,8	-94,9	-49,1	-79,7	49,1	376,7	*	1.067
Preparaciones de legumbres u hortalizas	56,1	143,8	191,1	226,4	46,9	78,4	116,4	146,7	-31,4	106,2	561
Manufacturas de cuero	-	165,7	-	-100,0	-100,0	-	-100,0	-	-	-	389
Aluminio y manufacturas de aluminio	-40,9	1,3	1,1	17,9	-57,7	-59,2	-39,4	115,0	64,6	*	362
Frutos comestibles	-	*	102,8	-47,9	-59,9	-8,2	-7,3	66,2	129,5	185,0	172
Instrumentos de música y partes	-	-	-	-	144,7	*	*	3,7	*	0,2	170
Total Quindío	122,2	164,3	4,9	-36,9	-40,1	58,2	-5,7	95,8	180,6	8,7	3.197
Risaralda											
Cobre y manufacturas de cobre	71,0	-12,9	10,0	94,5	162,1	74,7	84,1	81,2	3,4	-48,3	8.349
Azúcares y artículos de confitería	14,3	-4,4	19,7	34,3	36,6	7,9	23,7	28,7	-22,7	-25,0	6.967
Máquinas, aparatos eléctricos y sus partes	-15,8	-33,7	5,0	-29,9	64,2	-6,1	0,8	-38,6	37,1	-26,8	4.885
Aluminio y manufacturas de aluminio	20,7	-13,3	-4,2	15,5	6,2	8,2	6,5	57,1	38,9	84,3	3.741
Frutos comestibles	*	*	90,6	82,2	357,3	-10,7	59,2	210,0	-36,1	6,5	3.284
Vehículos automóbiles y sus partes	-13,9	13,8	-67,7	-76,1	-19,1	-61,4	-59,4	183,1	230,2	-32,0	3.238
Preparaciones de legumbres u hortalizas	45,3	125,4	7,1	28,7	21,7	-15,8	9,8	-73,6	-58,0	5,0	2.573
Preparaciones a base de cereales o de leche	24,5	45,1	102,2	5,7	230,9	-25,2	49,2	25,1	*	*	1.972
Prendas y complementos de vestir	-60,6	-30,6	-32,2	-1,0	-16,6	25,9	-14,2	-5,4	28,7	15,9	1.768
Total Risaralda	24,1	2,4	-9,1	9,5	44,3	-3,9	8,6	46,1	10,0	-18,6	46.151

p: cifras provisionales.

- Indefinido.

* Variación superior al 500%.

Fuente: DANE; cálculos del Banco de la República.

Cuadro 7 Región Eje Cafetero. Exportaciones diferentes a café según países

(crecimiento anual y miles de dólares)

Principales países	2016	Año 2016	2017				Año 2017	2018			Miles de dólares III trim 2018 ^p
	IV		I	II	III	IV		I	II	III	
Eje Cafetero											
Estados Unidos	108,2	28,8	80,0	10,4	0,4	-15,7	10,0	-20,8	-10,2	-2,3	17.854
Ecuador	5,0	-38,9	26,1	4,7	125,8	27,9	49,0	27,1	69,4	-43,2	14.956
México	9,2	-15,4	16,2	3,2	-10,1	24,9	6,9	39,8	36,7	30,2	12.122
Perú	22,5	3,8	27,0	-26,8	26,6	-28,4	-5,9	-18,4	3,5	-20,1	11.963
Alemania	-9,4	-3,1	61,5	-36,2	21,1	10,5	2,2	-30,6	5,8	0,4	6.182
Rep. Dominicana	180,9	158,2	6,5	13,0	-20,2	-8,3	-4,3	-19,0	8,5	37,1	5.270
Corea Del Sur	54,9	14,7	32,4	-15,8	88,0	-6,0	23,6	-24,1	43,8	-40,3	5.189
Chile	122,1	-1,3	41,4	34,5	78,9	13,7	38,9	-8,5	-5,5	-32,0	4.799
China	-18,7	-31,9	48,8	36,1	28,7	8,6	27,6	23,6	-16,2	-43,5	3.982
Puerto Rico	1,0	5,4	1,7	-17,4	45,6	35,8	15,7	73,0	72,4	58,4	3.346
Otros	43,2	28,1	4,1	2,3	39,0	-14,1	5,3	-0,8	0,1	-33,3	45.021
Total Región	35,9	6,8	22,8	-0,7	36,0	-6,1	10,8	-2,8	8,0	-23,7	130.684
Caldas											
Ecuador	-1,5	-17,3	32,8	8,6	132,9	37,8	58,1	36,7	67,0	-48,9	11.637
Estados Unidos	132,1	26,0	216,4	8,9	37,2	-2,8	33,2	-22,4	-8,0	-20,8	9.643
México	31,0	-29,4	15,5	6,7	24,7	9,7	13,5	37,1	86,5	38,7	8.544
Perú	21,1	-6,8	33,7	-17,8	60,2	-21,6	7,8	-26,3	-0,4	-24,9	7.937
Alemania	-11,1	-4,1	59,0	-38,5	19,8	6,5	-0,4	-30,1	-9,4	-3,4	5.720
Rep. Dominicana	445,3	275,2	4,7	14,1	-26,1	-9,6	-6,1	-36,6	-7,0	9,1	3.588
Honduras	33,1	60,7	37,0	14,6	50,5	63,7	43,7	-34,5	35,3	-24,9	2.371
Chile	159,0	3,0	66,3	-18,2	48,1	-11,2	11,4	-17,6	-1,2	-30,3	2.226
Rusia	64,1	8,2	-8,4	136,7	92,3	-76,4	30,7	15,4	-41,3	-48,3	2.221
Z. F. Palmaseca - Cali	-	-	-	-	-	23,7	*	-92,3	38,0	-69,7	2.203
Otros	29,3	11,1	10,4	-19,3	-8,0	-26,6	-12,8	-31,2	-17,6	-23,2	25.246
Total Caldas	40,6	7,0	45,7	-4,7	36,5	-9,2	12,6	-25,6	4,2	-27,2	81.336
Quindío											
Estados Unidos	202,3	467,6	-21,6	-34,0	-83,5	-70,6	-67,8	192,4	8,9	163,5	1.570
China	-	393,2	-99,7	-94,0	-	-	-99,5	-100,0	-100,0	-	389
Alemania	*	*	-	-	21,7	*	309,9	-24,0	*	73,5	297
Reino Unido	*	*	-	-	-	173,6	178,3	-	-	*	266
Perú	-30,1	-8,5	20,6	78,3	3,4	12,2	21,0	60,2	17,6	93,2	115
Otros	62,7	36,5	6,3	-51,0	89,4	205,3	83,9	81,5	471,0	-73,4	560
Total Quindío	122,2	164,3	4,9	-36,9	-40,1	58,2	-5,7	95,8	180,6	8,7	3.197
Risaralda											
Estados Unidos	61,0	8,0	-3,6	24,8	-4,0	-27,5	-4,7	-28,3	-17,0	20,9	6.641
Corea Del Sur	102,6	5,4	10,7	5,9	190,4	52,4	66,7	11,4	66,0	-42,6	4.975
Perú	26,0	21,4	17,4	-35,5	-16,1	-39,9	-23,4	-6,2	8,0	-9,9	3.910
México	-44,1	42,8	24,5	1,5	-41,9	125,7	-4,4	52,9	-40,3	13,5	3.571
Ecuador	36,3	-69,3	9,3	-15,6	88,5	-7,5	12,5	10,1	88,0	6,2	3.237
China	96,2	-26,6	70,1	307,7	119,6	87,4	125,5	147,1	-13,8	-51,9	3.161
Puerto Rico	-9,6	8,6	1,9	-24,9	53,8	37,8	14,9	68,2	81,6	58,0	3.091
Chile	85,0	-5,4	29,3	126,9	118,5	48,4	70,4	-3,1	-9,6	-36,2	2.459
Rep. Dominicana	-87,0	-72,5	108,6	-46,8	51,9	45,6	44,4	489,3	*	198,8	1.661
Cuba	-84,8	-84,8	-	-	-	-100,0	-100,0	-	-	-	1.652
Otros	12,9	40,0	-37,0	-8,0	59,1	-27,9	-11,9	89,0	18,5	-38,0	11.794
Total Risaralda	24,1	2,4	-9,1	9,5	44,3	-3,9	8,6	46,1	10,0	-18,6	46.151

p: cifras provisionales.

- Indefinido.

* Variación superior al 500%.

Fuente: DANE; cálculos del Banco de la República.

El segundo departamento con mayores exportaciones diferentes a café fue Risaralda, con US\$46,2 millones FOB; sin embargo, evidenció una reducción anual de 18,6% en el trimestre de análisis, sustentada en los menores despachos de cobre y sus manufacturas con destino a Corea del Sur y China; azúcares y artículos de confitería hacia Perú y Chile; máquinas, aparatos eléctricos y sus partes (transformadores), los cuales se dejaron de exportar a Argentina, Ecuador, Guatemala, El Salvador y Puerto Rico; igualmente, disminuyeron los envíos de vehículos y sus partes (motocicletas) hacia Venezuela. De otro lado, Risaralda aumentó sus ventas externas de aluminio y sus manufacturas dirigidas a Puerto Rico, así como de frutos comestibles (aguacates) para Holanda. Entretanto, las exportaciones de productos manufacturados en Quindío totalizaron US\$3,2 millones FOB, con un crecimiento de 8,7% frente al tercer trimestre de 2017, debido a los mayores envíos de café tostado hacia Estados Unidos, Reino Unido y Alemania; preparaciones de legumbres u hortalizas para Estados Unidos; manufacturas de cuero como baúles, maletas y maletines dirigidos a China, los cuales en el año anterior no tuvieron registros de exportación; del mismo modo, se incrementaron las ventas de aluminio y sus manufacturas hacia Estados Unidos; frutos comestibles como naranjas y limón Tahití para Guadalupe y Estados Unidos.

Respecto al acumulado de enero a septiembre de 2018, las exportaciones diferentes a café en el Eje Cafetero fueron por US\$405,2 millones FOB, con una reducción anual de 7,6%, por los menores envíos de productos hacia la Zona Franca de Palmaseca – Cali, Perú, Japón y Venezuela. En Caldas este tipo de ventas externas contabilizó US\$239,6 millones FOB, con un descenso de 17,3%; mientras que Risaralda con US\$156,1 millones FOB y Quindío con US\$9,5 millones FOB, presentaron incrementos de 8,8% y 70,8%, respectivamente.

IMPORTACIONES

En el tercer trimestre de 2018, las compras externas del Eje Cafetero presentaron un crecimiento anual de 12,1%, la mayor variación positiva desde el cuarto trimestre de 2014, totalizando US\$261,1 millones CIF (*Cost, Insurance and Freight*). La principal contribución se registró en materias primas para la industria, referente a productos intermedios de hierro o acero provenientes de Rusia, cereales de Estados Unidos, y aceros laminados y electrodos desde China. Asimismo, los bienes de consumo duradero exhibieron un notable ascenso, revirtiendo la caída de los tres trimestres previos, por las mayores compras de vehículos de Corea del Sur; de igual manera, las importaciones de equipos de transporte y materiales de construcción registraron importantes variaciones positivas, el primero especialmente de chasis de vehículos con motor procedentes de México, y el segundo referente a placas de baldosas de cerámica desde Perú y Brasil. No obstante, las clasificaciones de bienes de consumo no duraderos y bienes de capital para la industria presentaron caídas, está última especialmente en compresores frigoríficos provenientes de México.

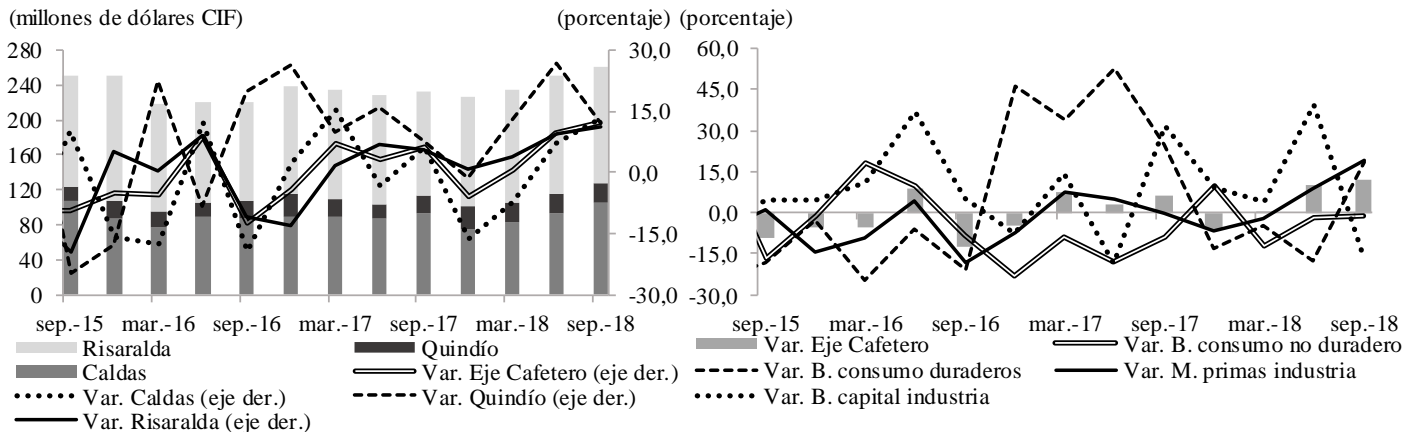
En los departamentos de la región, Risaralda continuó presentando las mayores importaciones, las cuales totalizaron US\$133,0 millones CIF para el tercer trimestre del año, equivalente a un incremento de 11,3%. El ascenso se debió a la variación positiva en bienes de consumo duraderos, referente a la compra de vehículos desde Corea del Sur, motocicletas de Japón y aparatos electro-térmicos domésticos desde China, seguido de equipos de transporte (chasis de vehículos con motor) desde México, además de materias primas para la industria como el trigo de Estados Unidos y café sin tostar ni descafeinar desde Honduras; sin embargo, el alza fue menguada por los descensos en los bienes de consumo no duraderos y de capital para la industria, respectivamente de camisas de Perú, China y Bangladesh, y máquinas y artefactos mecánicos de Italia, Alemania y Francia.

Gráfico 20

Región Eje Cafetero. Importaciones totales^p

(nivel trimestral y crecimiento anual)

(millones de dólares CIF)



p: cifras provisionales.

Fuente: DANE; cálculos del Banco de la República.

Caldas fue el segundo con mayor participación en las importaciones de la región, sumando US\$104,4 millones CIF entre julio – septiembre de 2018 y exhibiendo la mayor variación del Eje Cafetero con un incremento de 13,0%, jalonado por las mayores compras de materias primas y productos intermedios para la industria, las cuales se recuperaron de la caída del mismo trimestre del año anterior, especialmente por las importaciones de productos intermedios de hierro o acero provenientes de Rusia y China; seguido de los bienes de consumo no duraderos, por la compra de calzado procedente de China; también se registró un aumento importante, aunque con menor contribución, en bienes de capital para la agricultura como herramientas de metales procedentes de China e India. En contraste, los bienes de capital para la industria reportaron un descenso, específicamente en la compra de compresores frigoríficos desde México.

Respecto a Quindío, las importaciones totalizaron en US\$23,8 millones CIF con un incremento anual de 11,9%. El resultado estuvo fundamentado por el aumento en la compra de materiales para la construcción, particularmente de placas y baldosas de cerámica desde Perú y China, además de bienes de capital para la agricultura como máquinas para la avicultura provenientes de Alemania y Estados Unidos, seguido de materias primas para la agricultura referente a residuos sólidos de la extracción del aceite de soya procedente de Bolivia y Estados Unidos; las importaciones de materias primas para la industria también presentaron una contribución importante, al registrar mayores compras de productos como maíz amarillo y habas procedentes de Estados Unidos. No obstante, mostraron descenso los bienes de capital para la industria, referente a las atracciones de feria, que en el trimestre del año anterior reportó una participación del 56,3% a las importaciones de este rubro, y para este informe fue prácticamente nulo.

En lo corrido del año a septiembre de 2018, las importaciones del Eje totalizaron US\$747,0 millones CIF, con un incremento anual de 7,4%. La mayor variación positiva se registró en equipos de transporte, seguido de materias primas para la industria; no obstante, los bienes de consumo duradero y no duradero presentaron reducciones. Quindío fue quien más creció (16,7%), asociado al aumento de las compras de materias primas para la industria, en especial de habas desde Estados Unidos; seguido de Risaralda con un 8,2% por el aumento en equipos de transporte como vehículos

para más de diez personas de Brasil, y por último Caldas creció 4,3%, jalonado igualmente por las importaciones de materias primas para la industria como productos de hierro y acero desde Rusia.

Cuadro 8 Región Eje Cafetero. Importaciones según uso o destino económico

(crecimiento anual y miles de dólares)

Principales categorías Cuode	2016		Año 2016	2017				Año 2017	2018			Miles de dólares III trim 2018 ^p
	III	IV		I	II	III	IV		I	II	III	
Eje Cafetero												
Mat. primas y prod. int. para la industria	-18,2	-7,4	-8,4	7,3	4,9	-0,2	-6,7	1,3	-2,0	9,0	18,9	108.148
Bienes de consumo duraderos	-21,1	46,2	-1,4	33,8	52,5	24,6	-13,0	17,8	-4,8	-17,4	18,3	42.628
Bienes de capital para la industria	5,2	-7,8	10,5	14,4	-18,5	31,7	9,4	8,0	3,9	39,5	-16,2	39.286
Bienes de consumo no duraderos	-8,4	-23,3	-2,0	-9,1	-17,9	-8,6	9,8	-7,4	-11,9	-1,9	-1,2	33.940
Equipo de transporte	15,2	-48,1	-17,5	-17,4	11,5	-3,0	-3,9	-4,4	72,3	80,9	40,0	20.036
Materiales de construcción	-20,0	25,3	4,9	29,5	10,9	0,5	-25,0	0,2	-15,3	-8,9	46,1	11.002
Otros	-26,5	49,9	-11,1	-3,7	6,8	-32,1	-46,5	-22,0	-17,5	-29,0	106,0	6.092
Total Eje Cafetero	-12,4	-4,4	-4,0	7,3	3,3	6,0	-5,7	2,5	0,4	9,8	12,1	261.132
Caldas												
Mat. primas y prod. int. para la industria	-23,8	2,0	-14,2	15,2	12,6	-4,4	-17,7	1,0	5,7	4,8	28,3	52.445
Bienes de capital para la industria	-4,2	-5,7	15,3	14,4	-32,8	36,0	-27,8	-5,6	-20,8	31,1	-11,2	23.046
Bienes de consumo duraderos	-18,2	-4,8	-14,1	43,6	-3,8	28,4	-5,5	12,6	-34,8	7,3	1,0	13.272
Bienes de consumo no duraderos	-11,2	32,9	-3,4	14,9	29,5	-17,4	-3,7	3,2	-10,7	-23,7	24,9	11.066
Equipo de transporte	-11,0	-36,1	-10,6	-38,0	1,1	-37,4	-41,3	-32,1	2,6	13,7	27,4	1.406
Materiales de construcción	-59,8	105,9	12,3	11,1	-14,9	51,9	-15,2	0,6	-23,6	-26,1	-21,5	1.314
Otros	-42,6	-33,5	-27,6	-17,1	-34,0	-46,8	23,5	-24,5	20,9	25,4	143,3	1.813
Total Caldas	-19,2	2,3	-7,0	15,5	-3,4	6,1	-16,1	0,0	-7,4	7,0	13,0	104.361
Quindío												
Mat. primas y prod. int. para la industria	32,1	20,8	26,5	-6,0	5,7	-0,1	17,5	4,6	34,6	54,2	10,7	9.025
Materiales de construcción	-1,5	22,5	6,9	33,2	29,1	-15,5	-31,6	-2,9	-15,0	-8,1	76,1	8.346
Mat. primas y prod. int. para la agricultura	38,3	33,5	9,1	97,5	48,7	-29,6	0,2	18,5	-24,7	-18,6	91,4	1.870
Bienes de capital para la industria	20,3	-33,9	17,5	-47,9	-33,5	296,9	331,8	103,9	134,7	151,9	-75,8	1.089
Equipo de transporte	30,9	-0,6	6,0	16,5	12,7	-42,4	34,9	3,4	-28,1	1,8	22,3	1.004
Bienes de capital para la agricultura	-67,2	235,5	-60,4	-49,5	*	-48,1	-76,0	60,9	153,8	-66,5	*	972
Otros	68,4	103,7	24,8	0,0	39,6	8,2	-39,0	-16,5	132,4	71,1	-25,3	1.485
Total Quindío	19,8	26,3	15,6	9,9	16,0	7,9	-1,5	6,8	12,8	27,0	11,9	23.790
Risaralda												
Mat. primas y prod. int. para la industria	-18,1	-19,4	-7,2	2,6	-2,1	4,3	-0,8	1,0	-16,5	5,7	11,4	46.678
Bienes de consumo duraderos	-25,1	80,0	6,3	30,6	84,4	22,2	-16,4	19,8	7,3	-24,6	34,9	28.939
Bienes de consumo no duraderos	-8,1	-41,4	-1,7	-15,8	-30,2	-4,8	18,9	-11,4	-15,4	4,4	-12,2	21.992
Equipo de transporte	18,7	-51,7	-20,4	-17,1	12,6	7,1	-2,6	-1,2	94,3	98,5	42,3	17.626
Bienes de capital para la industria	18,6	-8,7	3,5	21,6	14,0	6,9	42,8	20,8	29,7	43,9	-8,0	15.151
Materiales de construcción	-16,4	-18,1	-16,0	42,2	-2,8	43,6	11,6	20,2	-2,8	21,3	20,2	1.341
Otros	-36,2	0,8	-28,6	-35,2	4,6	-15,8	-67,1	-31,9	-46,9	-76,1	20,3	1.254
Total Risaralda	-10,8	-13,1	-4,5	1,7	6,8	5,6	0,9	3,6	4,0	9,4	11,3	132.981

p: cifras provisionales.

Fuente: DANE; cálculos del Banco de la República.

Cuadro 9 Región Eje Cafetero. Importaciones según países

(crecimiento anual y miles de dólares)

Principales países	2016		2017				Año	2018			Miles de dólares III trim 2018 ^p
	IV	Año 2016	I	II	III	IV	2017	I	II	III	
Eje Cafetero											
China	-3,7	-10,1	14,0	5,2	36,9	18,0	18,9	4,1	35,6	15,4	80.703
México	-1,4	-12,4	6,7	13,6	37,8	-12,3	11,7	20,8	1,8	-1,6	23.498
Estados Unidos	-15,9	8,3	-17,0	-40,7	-19,4	-28,8	-26,5	-27,7	38,0	12,4	22.531
Corea Del Sur	234,1	32,4	79,2	252,7	-17,5	-27,0	31,0	12,6	-57,2	91,5	16.226
Brasil	13,2	23,2	9,4	21,9	-27,5	-26,1	-9,0	55,7	34,4	6,5	14.316
Chile	-12,7	-6,4	36,4	-11,1	6,9	41,0	14,8	-21,9	29,2	26,9	12.679
Japón	10,0	8,9	5,6	17,9	-32,1	-39,0	-13,5	-10,4	39,7	21,5	11.241
India	-11,4	-15,3	153,2	41,6	39,6	74,9	72,5	-16,5	9,4	-18,2	9.543
Ecuador	4,7	-5,9	2,8	4,1	-39,7	-27,9	-17,6	-24,5	-33,2	9,6	7.469
Rusia	469,2	-74,1	-	-81,6	*	350,3	82,1	171,9	*	*	6.468
Total Eje Cafetero	-4,4	-4,0	7,3	3,3	6,0	-5,7	2,5	0,4	9,8	12,1	261.132
Caldas											
China	-10,1	-16,9	13,4	1,3	29,1	-1,0	11,1	-4,8	24,9	27,9	34.430
México	17,9	-10,8	7,7	23,7	27,5	-35,3	5,0	17,0	-21,9	-28,0	12.352
Brasil	42,5	29,6	17,3	10,2	-22,9	-50,3	-16,5	-15,0	-8,6	75,1	7.340
Estados Unidos	-2,3	-30,3	30,1	-0,4	20,3	-10,2	8,7	8,4	43,9	7,2	6.925
Rusia	148,9	0,4	-	-93,2	409,0	60,8	-44,3	309,6	*	*	6.299
Corea Del Sur	-15,1	-29,0	60,8	81,0	-37,5	39,0	25,7	-33,4	-24,9	-12,2	4.083
Alemania	-34,4	-27,1	-3,9	46,0	-32,3	9,0	0,4	1,4	55,4	210,2	3.814
Otros	3,6	8,2	10,0	-24,3	-3,2	-17,5	-10,2	-13,7	10,2	-7,9	29.119
Total Caldas	2,3	-7,0	15,5	-3,4	6,1	-16,1	0,0	-7,4	7,0	13,0	104.361
Quindío											
Estados Unidos	91,2	40,9	14,2	49,9	4,7	-28,0	3,5	1,6	20,6	66,0	6.999
China	50,0	33,1	26,3	-12,6	-8,4	-23,9	-7,6	20,3	35,8	33,7	6.905
Perú	-5,8	-7,9	2,2	56,1	-25,2	-25,8	-4,2	-34,6	-3,8	33,5	3.450
Brasil	226,4	145,6	15,5	238,3	30,0	166,5	97,1	255,0	58,9	-26,4	1.344
Otros	-24,5	-8,7	-8,1	-22,0	44,0	60,5	20,1	33,9	49,2	-31,8	5.092
Total Quindío	26,3	15,6	9,9	16,0	7,9	-1,5	6,8	12,8	27,0	11,9	23.790
Risaralda											
China	-9,8	-11,2	12,1	11,3	53,8	47,9	31,6	7,6	43,2	4,0	39.368
Corea Del Sur	1146,9	269,9	138,1	486,4	44,5	-42,1	37,3	84,7	-70,4	216,4	12.102
México	-45,3	-6,1	-2,6	-19,3	80,0	128,9	34,1	44,5	108,5	82,2	10.851
Chile	-9,3	0,9	51,2	0,8	-0,4	65,6	22,7	-20,0	32,2	32,7	10.449
Estados Unidos	-38,3	18,0	-30,0	-64,1	-39,4	-36,9	-43,0	-46,9	46,6	-8,2	8.607
India	-8,6	-9,0	177,6	35,0	30,9	84,6	74,3	-23,0	12,5	-23,0	7.405
Japón	-1,5	-7,4	-16,5	7,1	-22,4	-43,9	-22,5	14,3	9,7	36,0	7.082
Brasil	-18,1	12,8	2,5	22,9	-36,5	-24,7	-13,6	109,9	69,3	-24,1	5.632
Tailandia	-7,1	-24,0	-5,9	-33,0	-21,3	-24,1	-20,8	-21,5	47,5	10,7	4.064
Ecuador	37,7	40,1	89,3	57,3	-41,1	-17,0	4,9	1,8	-23,5	25,3	3.841
Total Risaralda	-13,1	-4,5	1,7	6,8	5,6	0,9	3,6	4,0	9,4	11,3	132.981

p: cifras provisionales.

- Indefinido.

* Variación superior al 500%.

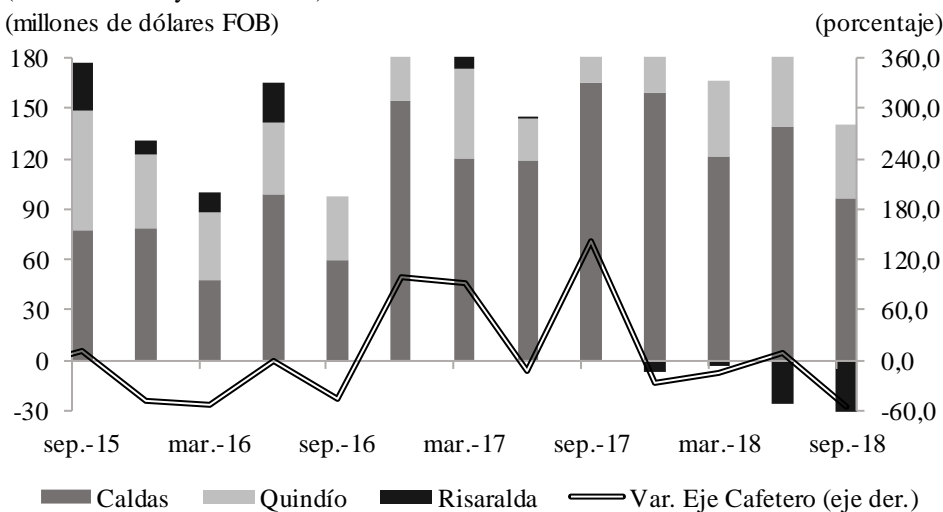
Fuente: DANE; cálculos del Banco de la República.

BALANZA COMERCIAL

Para el tercer trimestre de 2018, el Eje Cafetero presentó un saldo en la cuenta comercial de US\$103,8 millones FOB, reportando un descenso anual de 55,6%, la mayor variación negativa desde el primer trimestre de 2012. La disminución en el superávit comercial de la región estuvo fundamentada en la ampliación de los déficits con China y Chile, además se redujeron los saldos superavitarios con Estados Unidos, Japón y Ecuador, y con Corea del Sur y Rusia se pasó de superávit a déficit, específicamente por las mayores importaciones de vehículos y productos intermedios de hierro o acero, respectivamente.

Gráfico 21
Región Eje Cafetero. Balanza comercial^p

(nivel trimestral y crecimiento)
(millones de dólares FOB)



p: cifras provisionales.

Fuente: DANE; cálculos del Banco de la República.

Entre julio y septiembre de 2018, Risaralda presentó un saldo negativo de US\$-36,7 millones FOB, completando así cuatro periodos consecutivos de déficit; el resultado estuvo sustentado por la ampliación de los déficits con China, Chile y México, además de las disminuciones en los superávits con Estados Unidos e Israel, y al pasar de un saldo superavitario a negativo con Corea del Sur y Venezuela.

Con respecto a Caldas, registró decrecimiento anual de 41,5%, especialmente por el mayor déficit con China, un descenso en el superávit con Estados Unidos y Ecuador, y revertir el saldo superavitario a deficitario con Rusia. En tanto, Quindío reportó la menor caída de la región en el saldo de su balanza comercial, al registrar una reducción de 20,8% durante el tercer trimestre de 2018, debido a las notables disminuciones en su saldo comercial con Japón, Noruega y Venezuela, y el aumentó en el saldo negativo con China y Perú.

Cuadro 10
Región Eje Cafetero. Balanza comercial, según países
(crecimiento anual y miles de dólares)

Principales países	2016		2017				2018			Miles de dólares III trim 2018 ^p	
	IV	Año 2016	I	II	III	IV	Año 2017	I	II		III
Eje Cafetero											
Estados Unidos	48,6	-12,2	71,8	0,2	61,1	-15,2	20,8	-2,3	8,0	-15,3	95.195
Canadá	45,7	-19,9	41,9	5,3	175,8	3,3	38,4	3,3	65,0	-1,7	20.544
Alemania	64,9	21,1	71,5	-23,0	15,6	-38,5	-4,5	-5,9	24,7	-22,6	18.633
Bélgica	58,0	-22,1	24,2	-7,1	2,8	-46,5	-12,1	-7,1	-1,8	-14,7	14.818
Japón	50,3	-24,4	484,7	-38,8	184,0	-8,1	40,4	-86,4	-67,0	-48,1	14.649
Ecuador	5,7	-80,3	(--)	12,0	*	137,8	452,7	248,8	*	-61,1	7.636
Peru	72,3	20,6	67,2	-46,3	58,9	-39,3	-9,3	-13,1	9,6	-31,6	7.072
Reino Unido	*	237,9	42,4	74,7	114,2	-32,6	33,4	19,5	-45,6	-50,3	6.688
Rep. Dominicana	20,3	71,9	-8,8	-33,4	-20,3	-8,3	-19,1	-19,0	6,2	35,8	5.212
Holanda	53,6	-32,8	(--)	38,3	*	11,3	97,9	132,8	10,1	39,2	4.220
Total Eje Cafetero	100,0	-10,2	90,5	-12,3	140,6	-26,8	22,0	-14,6	8,3	-55,6	103.791
Caldas											
Estados Unidos	93,5	28,4	187,8	37,3	122,5	17,4	69,7	7,0	20,7	-20,2	52.092
Canadá	4,1	-49,2	*	34,7	*	152,1	212,8	21,2	58,0	2,2	15.047
Bélgica	152,0	-17,3	34,1	-23,1	47,5	-37,4	-5,4	3,4	47,8	-14,6	12.446
Alemania	43,4	25,6	34,8	-40,7	43,9	-18,4	-5,7	3,0	19,6	-23,1	9.778
Ecuador	2,4	-22,1	(--)	117,7	378,8	117,6	243,6	149,0	237,3	-57,4	8.136
Perú	35,7	-2,4	50,9	-19,8	104,3	-22,7	16,9	-25,8	8,8	-25,3	7.547
Japón	10,8	-36,8	(--)	2,1	256,6	-9,4	48,8	-26,0	-80,1	-55,7	6.532
Rep. Dominicana	79,7	167,0	3,0	0,1	-26,1	-9,6	-9,1	-36,6	-8,5	9,1	3.588
Reino Unido	107,5	-0,8	-60,4	55,4	158,8	-41,1	8,4	14,4	-33,9	-60,7	3.388
Finlandia	149,7	58,1	113,9	30,6	59,4	23,6	46,8	90,3	-7,1	4,5	3.200
Total Caldas	96,3	8,0	153,0	21,5	178,4	3,5	57,1	1,2	16,4	-41,5	96.788
Quindío											
Estados Unidos	48,2	-28,1	20,2	-48,7	21,5	-43,5	-15,7	-16,5	106,6	-2,0	22.393
Japón	16,1	-41,6	45,3	-67,4	348,2	41,5	48,5	-51,7	80,1	-18,6	9.631
Canadá	89,8	24,0	-37,7	-55,3	30,2	-46,4	-31,3	-21,6	301,4	7,8	5.116
Alemania	6,2	-17,6	18,4	-35,6	-22,0	-37,1	-21,0	6,1	98,2	-10,6	5.088
Corea Del Sur	172,1	22,3	29,5	-58,2	51,6	-54,9	-21,8	120,3	228,8	-32,4	2.712
Reino Unido	16,7	-5,8	67,7	29,4	0,9	4,5	21,6	-2,8	-58,5	11,4	2.287
Australia	121,0	8,2	7,8	46,0	54,3	-27,6	12,4	-6,9	20,2	-35,3	2.012
Total Quindío	52,6	-23,9	31,3	-42,5	43,4	-43,2	-9,4	-16,7	77,5	-20,8	43.743
Risaralda											
Estados Unidos	11,7	-27,4	19,8	-16,0	12,2	-37,1	-9,9	-8,6	-47,6	-14,6	20.710
Alemania	*	228,6	*	117,4	20,7	-75,2	24,7	-27,7	-14,2	-33,3	3.767
Puerto Rico	-9,6	8,6	1,9	-24,9	53,8	37,8	14,9	68,2	81,6	58,0	3.091
Perú	47,0	32,9	20,1	-43,7	-45,1	-56,2	-37,6	-8,1	3,0	3,4	2.628
Cuba	-84,8	-84,8	-	-	-	(--)	(--)	100,0	100,0	100,0	1.652
Rep. Dominicana	-87,6	-60,3	11,1	-96,6	50,1	44,9	-47,8	489,3	*	191,9	1.602
Holanda	114,7	(--)	(--)	-5,8	*	190,5	(--)	449,2	19,5	80,9	1.371
Italia	11,0	-48,4	-61,5	-16,8	323,6	6,8	3,5	(--)	6,1	-55,0	1.104
Bélgica	-46,8	-46,2	-26,8	52,6	-65,1	-79,0	-36,4	-31,7	-88,8	-28,2	1.087
Israel	77,6	-20,6	45,5	21,9	281,9	164,0	113,8	31,8	33,5	-65,8	1.028
Total Risaralda	410,2	-34,3	42,2	-96,8	(--)	(--)	-68,7	(--)	(--)	(--)	-36.740

p: cifras provisionales.

- Indefinido.

(--) No comparable.

* Variación superior al 500%.

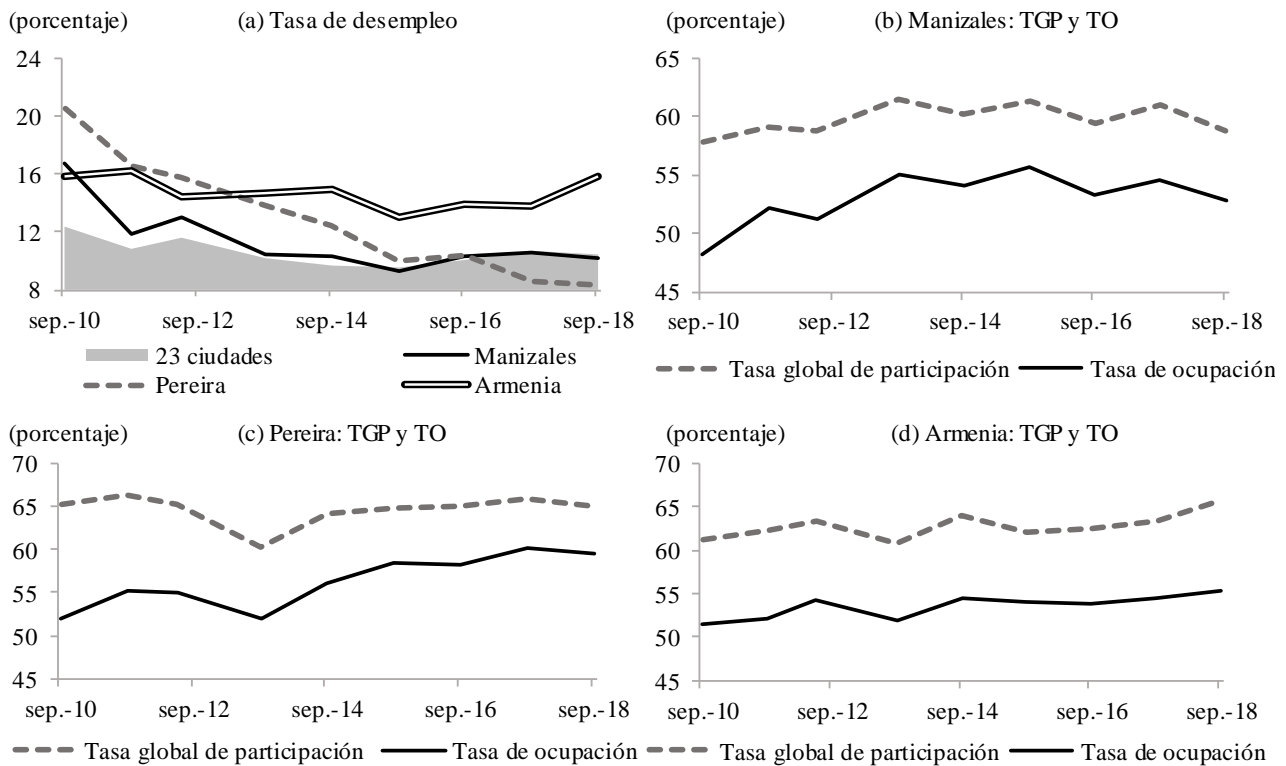
Fuente: DANE; cálculos del Banco de la República.

X. MERCADO LABORAL

Los resultados de la Gran Encuesta Integrada de Hogares (GEIH) adelantada por el DANE para el trimestre móvil julio – septiembre de 2018 ubicó el área metropolitana de Pereira, La Virginia y Dosquebradas con la segunda tasa de desempleo más baja del país, 8,3%, igualmente la menor de los últimos nueve años en el trimestre mencionado; lo anterior se explicó, en mayor medida, por la reducción en la tasa global de participación (TGP), originada en el crecimiento de la población inactiva que motivó una menor oferta laboral, a pesar del leve descenso del 0,1% en el número de ocupados, ocasionado por contracciones en la mayoría de actividades, que fueron compensadas parcialmente por los aumentos en la ocupación en construcción, actividades inmobiliarias, empresariales y de alquiler, y otras actividades.

En el trimestre móvil julio – septiembre de 2018 la tasa de desempleo disminuyó en Pereira y Manizales, por el contrario, aumentó en Armenia. En las tres ciudades repuntó la ocupación en la construcción.

Gráfico 22
Región Eje Cafetero. Indicadores del mercado laboral



Nota: la información corresponde al trimestre móvil julio - septiembre. Los datos de Manizales incluyen Villamaría y los de Pereira incluyen Dosquebradas y la Virginia.

Fuente: DANE - GEIH; cálculos del Banco de la República.

En Manizales y Villamaría hubo descenso anual de 0,4 puntos porcentuales en el desempleo al registrar 10,2%, la menor tasa de los últimos tres años y levemente por debajo del reporte para veintitrés ciudades que fue de 10,4%, no obstante se presentó disminución de 2,5% en el número de ocupados, que con excepción de servicios comunales, sociales y personales, industria manufacturera

y construcción, las demás actividades se comportaron a la baja; en tal sentido, la menor desocupación en la capital caldense se debió en parte a la menor presión laboral medida por la TGP que pasó de 61,1% a 58,8%, en razón al aumento de los inactivos, en particular de estudiantes, seguidos de oficios del hogar.

Armenia fue la única ciudad de la región que mostró incremento anual de la tasa de desempleo al pasar de 13,9% en el tercer trimestre móvil de 2017 a 15,9% en el mismo lapso de 2018, ubicándose en el tercer lugar en cuanto a mayor desempleo entre veintitrés ciudades e igual a la cifra de 2010, resultado debido, a diferencia de las otras dos capitales de la región, a que la presión laboral (TGP) aumentó en 2,4 pp, propiciado en parte por la reducción en la población inactiva; sin embargo, el número de ocupados aumentó 2,1%, por la industria manufacturera, la construcción y los servicios comunales, sociales y personales, aunque registró descenso en comercio, hoteles y restaurantes, actividades inmobiliarias, empresariales y de alquiler, y transporte, almacenamiento y comunicaciones.

Cuadro 11 Manizales, Pereira y Armenia. Ocupados¹

(crecimiento anual y número de personas)

Concepto	2016		2017				2018			Personas III trim 2018
	IV	I	II	III	IV	I	II	III		
Manizales y Villamaría										
Ocupados	-3,4	-1,5	0,7	3,2	1,9	1,9	-0,1	-2,5	188.592	
Comercio, hoteles y restaurantes	-12,3	-2,3	0,3	1,2	8,4	-4,8	-8,7	-7,6	50.489	
Servicios comunales, sociales y personales	6,7	-4,2	-3,6	3,9	-9,8	1,5	3,5	2,5	47.389	
Industria manufacturera	-7,4	4,7	-0,9	7,2	16,7	2,9	14,4	12,0	32.464	
Actividades inmobiliarias, empresariales y de alquiler	-4,4	2,5	1,7	3,6	9,8	5,6	12,5	-18,2	22.527	
Transporte, almacenamiento y comunicaciones	16,4	-11,2	6,4	-2,0	-9,3	16,5	-10,6	-4,1	13.688	
Construcción	-3,3	7,3	10,7	-1,7	2,3	9,2	-8,5	6,2	14.183	
Otras actividades	-12,6	-7,0	6,4	18,3	-13,8	-1,7	-13,2	-7,1	7.851	
Pereira, Dosquebradas y la Virginia										
Ocupados	-1,1	0,0	4,4	4,3	3,3	0,7	-0,6	-0,1	312.597	
Comercio, hoteles y restaurantes	-2,0	-11,1	2,0	0,9	3,0	7,2	-1,8	-3,0	96.166	
Servicios comunales, sociales y personales	0,8	12,1	12,1	5,8	3,1	-3,9	7,4	-1,9	69.783	
Industria manufacturera	-4,5	1,0	-1,7	29,9	12,9	10,0	1,2	-4,5	50.832	
Actividades inmobiliarias, empresariales y de alquiler	0,3	8,2	8,7	-10,8	-6,6	-11,2	-7,0	5,8	32.450	
Transporte, almacenamiento y comunicaciones	2,4	-4,6	-1,1	1,8	-1,1	-2,9	-7,2	-7,7	25.491	
Construcción	0,4	5,2	3,2	8,1	9,8	-7,8	-4,9	29,5	25.605	
Otras actividades	-2,5	11,7	10,2	-17,0	-3,7	-3,1	-2,5	9,2	12.270	
Armenia										
Ocupados	0,1	4,7	1,3	2,2	3,6	-1,6	-0,5	2,1	133.247	
Comercio, hoteles y restaurantes	0,8	7,8	-5,2	3,8	-2,2	-0,9	2,3	-2,4	46.549	
Servicios comunales, sociales y personales	-7,0	-3,6	1,4	-2,1	2,6	8,1	7,2	6,6	29.675	
Industria manufacturera	9,3	4,0	15,8	-2,9	27,3	-6,3	2,6	34,8	15.844	
Actividades inmobiliarias, empresariales y de alquiler	5,6	22,8	15,7	4,2	3,7	-14,3	-23,3	-18,4	11.810	
Transporte, almacenamiento y comunicaciones	-8,4	-13,8	8,4	39,9	13,4	6,1	-3,7	-26,3	9.201	
Construcción	8,4	14,3	-12,5	-16,3	-12,2	-10,5	-1,0	28,3	11.551	
Otras actividades	3,2	7,6	3,3	-5,3	14,3	-6,8	-1,6	18,0	8.618	

¹ la información corresponde a trimestres móviles.

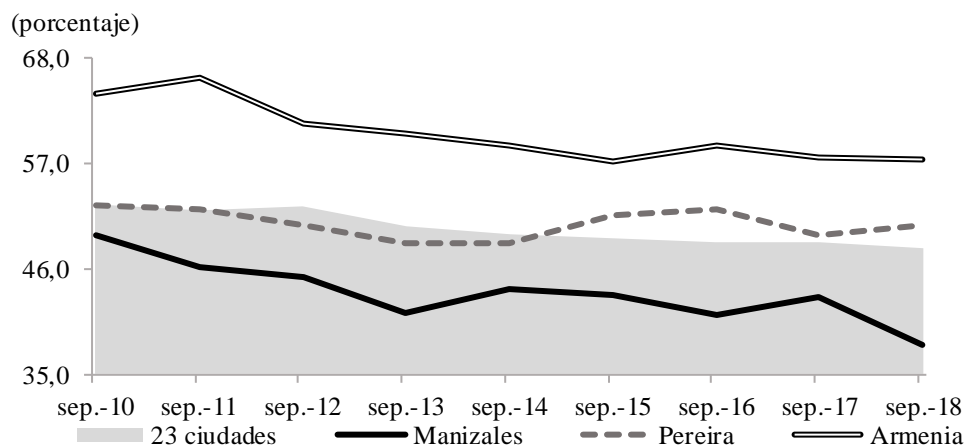
Nota: la categoría otras actividades corresponde a agricultura, ganadería, caza, silvicultura y pezca; suministro de electricidad, gas y agua; explotación de minas y canteras e intermediación financiera.

Fuente: DANE - GEIH; cálculos del Banco de la República.

Por su parte, la tasa de empleo informal descendió en Manizales y su área metropolitana, al pasar de 48,0% en el 2017 a 38,1%, en 2018, exhibiendo la menor cifra en el país, similar tendencia registró

Armenia de 57,7% a 57,3%, mientras que en Pereira y su área metropolitana se incrementó de 49,4% a 50,5%, estas dos últimas ciudades se ubicaron por encima del promedio de veintitrés ciudades y áreas metropolitanas que fue de 48,0%.

Gráfico 23
Región Eje Cafetero. Tasas de ocupados informales



Nota: la información corresponde al trimestre móvil julio - septiembre. Los datos de Manizales incluyen Villamaría y los de Pereira incluyen Dosquebradas y La Virginia.

Fuente: DANE - GEIH; cálculos del Banco de la República.

XI. PRECIOS

Al finalizar septiembre de 2018 la variación doce meses del Índice de Precios al Consumidor (IPC) evidenció un mayor aumento para las tres ciudades del Eje Cafetero. En Manizales y Pereira el resultado fue ligeramente superior al de gran parte de meses del año en curso, siguiendo así el comportamiento registrado por el total nacional; en tanto para Armenia fue el incremento más alto de 2018, cambiando un poco la tendencia relativamente estable que se llevaba en las tres capitales.

La inflación doce meses a septiembre de 2018 fue superior respecto a meses anteriores en las tres capitales del Eje Cafetero, debido al alza en los grupos de vivienda, alimentos y transporte. En el primero cabe destacar para Manizales y Pereira las alzas en gastos de ocupación de vivienda, arrendamientos, acueducto, alcantarillado y aseo.

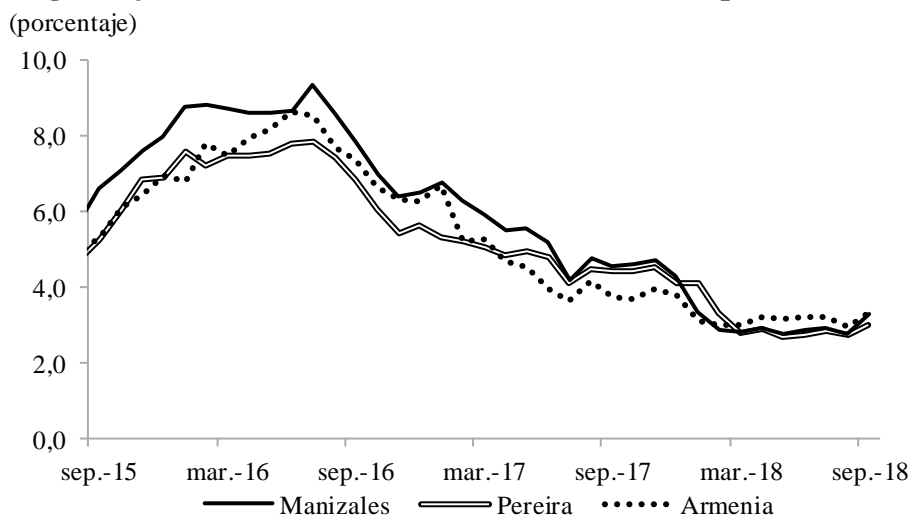
En cuanto a Armenia, continuó reportando la mayor inflación del Eje Cafetero, 3,32%, y respecto a las demás ciudades del país se situó en la séptima posición; seguida en el siguiente puesto de Manizales con 3,30%,

ambos territorios con registros que estuvieron por encima del promedio del país; mientras que Pereira con 2,99%, se ubicó por debajo del resultado de Colombia y quedó en la posición número trece entre las otras ciudades.

El grupo que más influyó en el crecimiento del nivel de precios de las tres capitales de la región siguió siendo el de vivienda, dentro del que sobresalieron para Manizales y Pereira los aumentos en los gastos de ocupación de la vivienda, arrendamientos y servicios públicos, último que estuvo acorde con el resultado de Colombia, en donde ha aumentado la inversión en infraestructura para la

distribución del servicio de energía³. Igualmente, en las ciudades del Eje se presentaron alzas en los grupos de alimentos y transporte.

Gráfico 24
Región Eje Cafetero. Inflación anual al consumidor por ciudades



Fuente: DANE: cálculos del Banco de la República.

Por su parte, la inflación anual de alimentos en Armenia en septiembre de 2018 fue de 3,09%, la cual superó los registros de los nueve periodos precedentes; mientras que excluyendo los alimentos el resultado fue de 3,40%, con una relativa estabilidad frente a los demás meses de 2018. Entretanto, la variación de precios de los alimentos en Manizales fue de 2,39%, el mayor incremento del año, debido al aumento de las cotizaciones de los productos perecederos, principalmente frijol y frutas frescas, seguidos de las comidas por fuera del hogar. Por el contrario, los productos procesados mostraron reducción, en la que incidió la disminución en los precios de la panela, hortalizas y legumbres secas, arroz y azúcar. En cuanto a la inflación sin alimentos, fue de 3,68%, con un mayor ascenso en los bienes regulados como los servicios de acueducto, alcantarillado y aseo, pasajes de bus y gas domiciliario; asimismo, hubo incremento en los bienes no transables como gastos de ocupación de la vivienda y arrendamientos.

En lo que correspondió a Pereira, el cambio en el nivel de precios de los alimentos en septiembre de 2018 fue de 2,16%, el más alto de todo el año, motivado especialmente por el alza en los perecederos como el frijol, frutas frescas, hortalizas y legumbres frescas. Del mismo modo, hubo aumento en las comidas por fuera del hogar, pero cayeron las cotizaciones de los procesados como hortalizas y legumbres secas, arroz, azúcar, salsas y aderezos. Entretanto, la inflación sin alimentos fue de 3,32%, dentro de la cual el mayor crecimiento se presentó en los regulados como pasajes de buses y busetas, servicios de acueducto, alcantarillado y aseo, energía eléctrica, combustible y gas domiciliario. A su vez, los bienes no transables evidenciaron incremento, en gran medida por el aumento en gastos de ocupación de la vivienda y arrendamientos; mientras que en los transables subieron los precios de bebidas alcohólicas, pasajes aéreos, artículos para el aseo y cuidado personal y medicinas.

³ Informe sobre Inflación de septiembre de 2018 del Banco de la República, publicado el 15 de noviembre de 2018.

Cuadro 12

Región Eje Cafetero. Indicadores de inflación anual al consumidor por ciudades

(porcentaje)

Descripción	Manizales			Pereira			Armenia		
	sep-16	sep-17	sep-18	sep-16	sep-17	sep-18	sep-16	sep-17	sep-18
Total	7,82	4,56	3,30	6,83	4,43	2,99	7,37	3,76	3,32
Sin alimentos	6,56	5,26	3,68	5,05	5,11	3,32	5,82	4,34	3,40
Transables	7,12	4,62	1,81	7,23	5,66	0,97	n.d.	n.d.	n.d.
No transables	4,14	5,19	3,64	3,19	4,74	3,39	n.d.	n.d.	n.d.
Regulados	9,99	6,28	6,34	5,60	5,05	6,03	n.d.	n.d.	n.d.
Alimentos	10,85	2,92	2,39	11,48	2,75	2,16	11,65	2,22	3,09
Perecederos	3,84	-4,36	12,65	8,68	-3,10	10,96	n.d.	n.d.	n.d.
Procesados	13,94	3,56	-0,81	13,64	2,73	-0,72	n.d.	n.d.	n.d.
Comidas fuera del hogar	7,81	7,61	4,22	7,67	6,81	4,38	n.d.	n.d.	n.d.

n.d. No disponible.

Fuente: DANE; cálculos del Banco de la República.

De otro lado, en lo corrido de enero a septiembre de 2018 Manizales reportó la mayor inflación de la región, 2,77%, sustentada en las alzas de los precios de la vivienda, transporte y alimentos, grupos que también presionaron los resultados de Pereira (2,55%) y de Armenia (2,38%). Cabe mencionar para Pereira que el grupo de las comunicaciones que hasta enero del presente año era de los que más influía en el cambio del nivel de precios de la ciudad, pasó desde el siguiente mes a reportar mínimas variaciones y en algunos periodos con signo negativo, debido a la finalización de operaciones en esa zona de una importante empresa del sector de telefonía.

XII. OTRAS VARIABLES ECONÓMICAS

FINANZAS PÚBLICAS

El saldo de la deuda pública del Eje Cafetero con corte al 30 de septiembre de 2018 de los gobiernos departamentales y municipales totalizó \$378.038 millones, certificando un incremento interanual de 6,5%, sustentado en los mayores valores de los gobiernos centrales municipales y el resto de municipios, los cuales en conjunto sopesaron el 76,2% del total; comportamiento contrario evidenciaron los departamentos al disminuir sus saldos en 3,9%. En torno a la deuda en Caldas, esta sumó \$120.002 millones evidenciando un alza del 23,3% frente a 2017, debido a los mayores valores de Manizales y el departamento, sin embargo el resto de municipios tuvo una contracción de 2,4%.

Por su parte, en Risaralda las entidades territoriales totalizaron \$139.535 millones, siendo la cifra más alta de los tres departamentos con una expansión del 19,0% en su deuda, principalmente por Pereira, la cual aumentó sus acreencias en 41,1%, dinero destinado a la ampliación de la infraestructura vial del municipio así como al mantenimiento de este mediante planes de reparcho vial, en el mismo sentido se comportó el resto de municipios, comportamiento contrario registró el departamento al disminuir sus saldos en 17,7%. Por su parte, la deuda pública de las entidades del Quindío registró una disminución de 15,6%, sustentada en los gobiernos departamental y municipal que redujeron sus saldos, no obstante en el resto de municipios la deuda aumentó.

Cuadro 13 Región Eje Cafetero. Saldo de la deuda pública

(crecimiento anual y millones de pesos)

Región y departamentos	2016		2017				2018			Millones de pesos III trim 2018
	IV	I	II	III	IV	I	II	III		
Gobiernos centrales departamentales										
Caldas	-20,3	-46,9	-46,9	-40,3	-33,3	9,1	9,1	19,2	34.324	
Quindío	-6,5	-7,9	-8,3	-8,7	-9,8	-9,6	-10,3	-11,7	33.597	
Risaralda	-22,9	-18,6	-15,3	-11,6	-7,8	-10,6	-14,0	-17,7	21.997	
Región Eje Cafetero	-16,5	-26,7	-26,3	-22,1	-18,3	-4,3	-5,5	-3,9	89.918	
Gobiernos centrales municipales										
Manizales	-1,4	5,9	-11,3	-12,4	33,2	33,9	34,6	36,1	66.399	
Armenia	27,7	-6,0	-10,6	-14,6	-19,8	-21,0	-24,2	-26,8	65.792	
Pereira	-13,9	-14,3	-14,8	-15,4	-16,4	-17,6	39,8	41,1	92.182	
Región Eje Cafetero	4,5	-6,5	-12,2	-14,4	-6,6	-7,2	10,2	10,0	224.373	
Resto de municipios										
Caldas	57,7	88,8	115,2	132,6	31,3	13,6	1,5	-2,4	19.279	
Quindío	-18,7	-21,5	-23,2	-22,9	20,5	48,5	50,9	54,4	19.112	
Risaralda	-12,3	-16,3	-19,7	-19,4	-20,6	-21,1	-20,3	0,5	25.356	
Región Eje Cafetero	-2,7	-1,3	-0,1	2,7	3,2	5,4	2,6	11,1	63.747	
Total deuda pública										
Caldas	-4,9	-12,3	-17,8	-13,4	7,4	22,9	20,6	23,3	120.002	
Quindío	11,3	-8,2	-11,3	-13,9	-13,4	-11,7	-13,8	-15,6	118.501	
Risaralda	-15,6	-15,7	-16,0	-15,5	-15,5	-16,8	14,7	19,0	139.535	
Región Eje Cafetero	-3,4	-11,9	-14,7	-14,3	-8,4	-4,4	4,9	6,5	378.038	

Fuente: Contralorías departamentales de Caldas y Risaralda, Secretaría de Planeación Departamental del Quindío, contralorías municipales de Dosquebradas y Pereira, Secretaría de Hacienda de Manizales; cálculos del Banco de la República.

REMESAS

Durante el tercer trimestre de 2018 el valor en dólares por concepto de remesas en el Eje Cafetero sumó US\$202,6 millones correspondiente a un crecimiento anual de 4,5%, completando así seis periodos consecutivos de ascenso, pero registrando una menor variación positiva; en pesos el valor fue de \$599 mil millones, equivalente a un incremento de 3,9% respecto al año anterior. El

Los envíos de dinero desde el exterior hacia la zona cafetera aumentaron en 4,5% durante el tercer trimestre de 2018, al totalizar US\$202,6 millones. El incremento de la región estuvo por debajo del total nacional, que creció 14,2%.

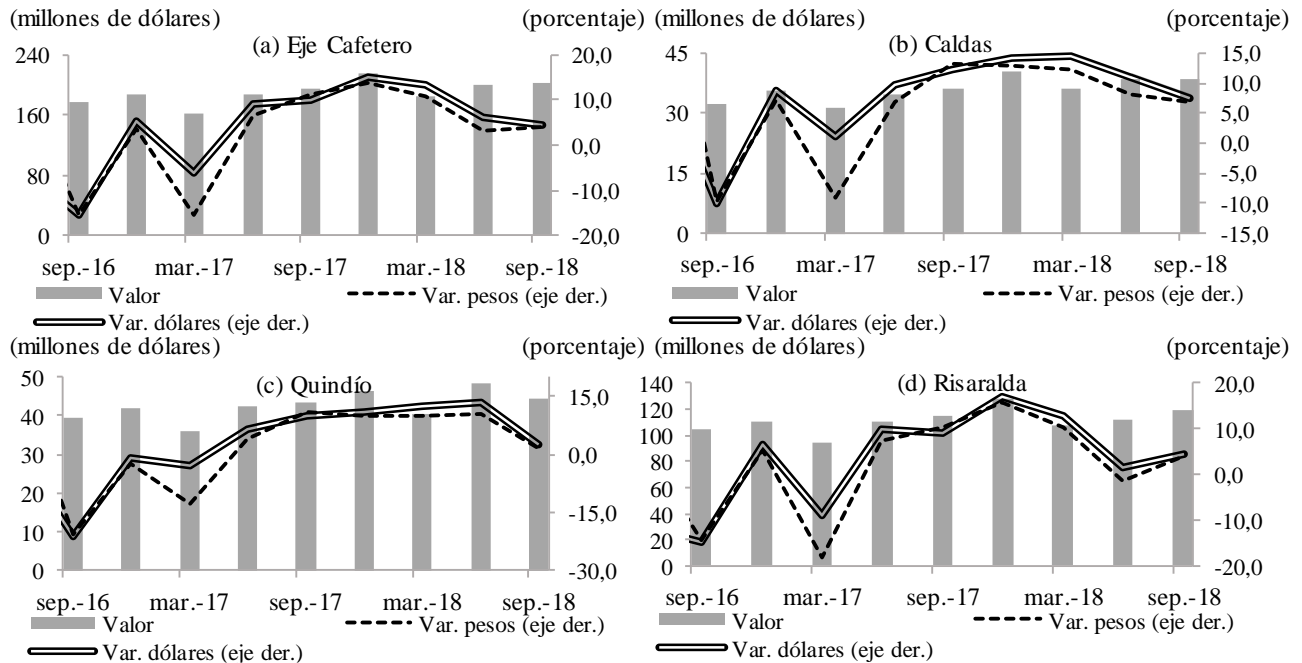
comportamiento de la región se sustentó en el menor aumento reportado en cada uno de sus tres departamentos, los cuales a su vez estuvieron por debajo del crecimiento del total nacional. Por países, Estados Unidos fue el único que presentó variación positiva, correspondiente a 24,6%, en tanto, Reino Unido, España y Chile registraron caídas de 54,3%, 6,2% y 5,8% respectivamente.

Por departamento, los ingresos de remesas a la región se concentraron en Risaralda, que representó el 58,9% y obtuvo un incremento anual de 4,4%, este ascenso fue menor al reportado un año atrás y se debió principalmente a las caídas en las remesas provenientes de Reino Unido, otros países, España y Chile, las cuales descendieron en 62,6%, 15,5%, 9,6% y 8,8%, respectivamente; no obstante, el crecimiento estuvo fundamentado por el ingreso de remesas

desde Estados Unidos, las cuales aumentaron 35,7%, la mayor variación positiva reportada desde el tercer trimestre de 2015.

Gráfico 25 Región Eje Cafetero. Remesas

(dólares trimestral y crecimiento anual)



Fuente: Encuesta Trimestral de Remesas - Banco de la República; cálculos del Banco de la República.

Por su parte, Caldas recibió US\$38,6 millones con un aumento de 7,5%, el más alto de la región y participando con el 19,1% del total del Eje. La mayor cantidad de remesas recibidas fueron procedentes de Estados Unidos y España con un incremento de 13,2% y 11,8%, sin embargo, cayeron los ingresos provenientes de Reino Unido en 33,5% y Chile en 11,2%, último en el que vale destacar que no registraba descenso desde el tercer trimestre de 2016.

Con respecto a Quindío, presentó el crecimiento más bajo de la región al totalizar US\$44,7 millones por remesas, registrando un ascenso de 2,3%, variación menor a las que venía presentando desde el segundo trimestre de 2017. Por países, los mayores ingresos fueron desde Estados Unidos, equivalente a US\$23,1 y correspondiente a un ascenso de 8,8%, además ascendieron los envíos de Chile en 9,3%, menor a la buena dinámica observada desde el tercer trimestre de 2016; no obstante, se presentaron decrecimientos en las remesas provenientes de Reino Unido y España de 39,1% y 8,1%, en su orden.

Finalmente, entre enero – septiembre de 2018 los valores en dólares de las remesas en el Eje Cafetero que totalizaron US\$585,2 millones crecieron en 7,6% con respecto a igual periodo de 2017, en donde el mayor aumento se presentó en Caldas con 10,9% y un valor de US\$113,0 millones; le siguió en variación Quindío, 9,2% y US\$133,4 millones; mientras el principal destino de remesas, Risaralda, con US\$338,9 millones, mostró una variación de 5,9%, todas menores al incremento del total nacional.

Cuadro 14**Eje Cafetero, Caldas, Quindío y Risaralda. Envío de remesas de trabajadores desde el exterior**

(crecimiento anual y miles de dólares)

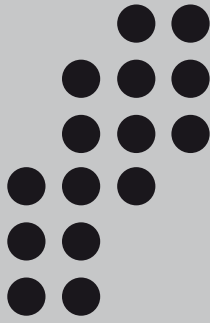
Países	2016	Año 2016	2017				Año 2017	2018			Miles de dólares III trim 2018
	IV		I	II	III	IV		I	II	III	
Eje Cafetero											
Estados Unidos	11,2	7,4	4,3	18,5	5,1	12,7	10,2	3,0	7,0	24,6	101.206
España	14,8	12,9	-41,1	2,2	3,6	18,8	-7,6	16,9	-6,7	-6,2	51.163
Chile	40,7	22,3	66,7	27,3	64,7	39,6	47,4	38,9	63,4	-5,8	11.144
Reino Unido	-5,0	-35,0	124,7	-12,5	23,2	45,3	27,3	22,3	-18,6	-54,3	4.250
Otros países	-15,7	-29,1	42,2	0,3	16,7	3,4	12,3	23,1	12,6	-5,7	34.874
Total Región	5,3	-2,0	-6,0	9,1	9,9	15,1	7,2	13,1	6,0	4,5	202.637
Caldas											
Estados Unidos	12,9	14,9	1,2	20,2	5,6	11,7	9,8	13,2	5,6	13,2	16.691
España	14,9	15,6	-37,1	-9,5	4,9	9,5	-10,3	14,3	-1,8	11,8	8.821
Chile	10,2	33,5	6,3	16,3	79,5	34,2	33,5	76,2	70,7	-11,2	2.193
Reino Unido	-15,7	-31,4	356,6	-22,2	10,1	27,9	23,6	13,5	-4,5	-33,5	701
Otros países	1,6	-12,8	47,1	14,7	18,7	15,1	22,2	7,1	21,1	4,4	10.223
Total Caldas	8,6	5,6	1,0	9,7	12,1	14,1	9,4	14,6	11,0	7,5	38.628
Quindío											
Estados Unidos	15,5	6,0	10,3	9,4	6,2	8,3	8,5	-2,6	10,9	8,8	23.066
España	4,8	5,5	-36,7	8,2	13,0	23,4	-1,3	20,3	4,9	-8,1	10.121
Chile	60,4	10,9	128,7	27,0	109,9	46,5	68,0	29,0	91,0	9,2	2.560
Reino Unido	-13,3	-22,1	132,5	-10,7	-1,0	34,6	19,3	22,1	-15,3	-39,1	1.192
Otros países	-31,5	-40,1	-7,9	-2,4	3,1	-8,8	-4,0	54,0	24,7	8,1	7.712
Total Quindío	-0,8	-7,4	-3,1	6,6	9,9	11,2	6,4	12,4	13,7	2,3	44.651
Risaralda											
Estados Unidos	8,7	5,7	2,6	22,6	4,3	15,1	11,1	2,3	5,6	35,7	61.449
España	17,8	14,6	-43,0	3,3	0,7	19,6	-8,7	16,4	-11,3	-9,6	32.221
Chile	48,9	22,5	75,4	31,2	49,5	39,1	46,2	32,7	52,7	-8,8	6.392
Reino Unido	1,8	-39,6	98,5	-11,1	36,2	53,5	31,2	24,4	-22,6	-62,6	2.357
Otros países	-14,9	-30,3	62,9	-4,7	21,4	2,7	14,1	24,1	4,1	-15,5	16.939
Total Risaralda	6,7	-2,0	-9,1	10,0	9,2	16,9	6,8	12,9	1,5	4,4	119.357

Fuente: Encuesta trimestral de remesas - Banco de la República; cálculos del Banco de la República.

SE AGRADECE A LAS SIGUIENTES ENTIDADES, LA INFORMACIÓN PRODUCIDA, SUMINISTRADA O DIVULGADA PARA LA REALIZACIÓN DE LOS BOLETINES

Aeronáutica Civil de Colombia; Camacol; Central Hidroeléctrica de Caldas; contralorías departamentales de Caldas y Risaralda; Contraloría Municipal de Dosquebradas; Contraloría Municipal de Pereira; Coordinada Urbana; Cotelco; DANE; DIAN; Efigas S.A.; Empresa de Energía del Quindío S.A.; Finagro; Fondo Nacional de la Porcicultura; Instituto de Cultura y Turismo de Manizales; Secretaría de Hacienda de Manizales; Secretaría de Planeación Departamental del Quindío; Terminal de Transporte de Manizales S.A.; Terminal de Transporte de Pereira S.A.

PÁGINAS ELECTRÓNICAS: Agencia Nacional de Minería; Andemos; DANE; Fenalco; Ministerio de Transporte; Superintendencia Financiera de Colombia.



Sección Sucursales Regionales
de Estudios Económicos
Dora Alicia Mora
Jefe

Ferney H. Valencia Valencia
Jefe Regional

Equipo técnico:
Ana M. López Soto
Bernardo González Lozano
Fabio A. Agudelo Vanegas
Luis A. Gutiérrez Arango
Marisol González González

La opción de búsqueda del Boletín Económico Regional
(BER)

Se encuentra en la siguiente dirección:
<http://www.banrep.gov.co/ber>

El Boletín Económico Regional (BER) es una publicación trimestral elaborada por los Centros Regionales de Estudios Económicos del Banco de la República, cuyo propósito es ofrecer a los agentes de la economía y público en general información periódica, confiable y oportuna sobre la evolución de las principales variables de la actividad económica de las regiones del país y los departamentos que las componen.

El Boletín Económico Regional del Eje Cafetero comprende los departamentos de Caldas, Risaralda y Quindío. Su producción cuenta con el valioso aporte de diferentes entidades de orden local y nacional.

Sugerencias y comentarios
AtencionalCiudadano@banrep.gov.co