

Boletín Económico Regional

III trimestre de 2018

Nororiente

Santander / Boyacá /
Norte de Santander / Arauca



FECHA DE PUBLICACIÓN: diciembre de 2018.

PALABRAS CLAVE DEL BOLETÍN ECONÓMICO REGIONAL: Construcción, economía regional, informalidad, Nororienté, palma de aceite, producción avícola.

Las opiniones y posibles errores son responsabilidad exclusiva de los autores y no comprometen al Banco de la República ni a su Junta Directiva.

TABLA DE CONTENIDO

PANORAMA ECONÓMICO.....	03
I. AGROPECUARIO, SILVICULTURA Y PESCA.....	05
II. MINERÍA.....	12
III. INDUSTRIA.....	14
IV. ELECTRICIDAD, GAS Y AGUA.....	17
V. CONSTRUCCIÓN.....	17
VI. COMERCIO Y TURISMO.....	22
VII. TRANSPORTE.....	26
VIII. SISTEMA FINANCIERO.....	27
IX. COMERCIO EXTERIOR.....	31
X. MERCADO LABORAL.....	38
XI. PRECIOS.....	42
XII. OTRAS VARIABLES ECONÓMICAS*	

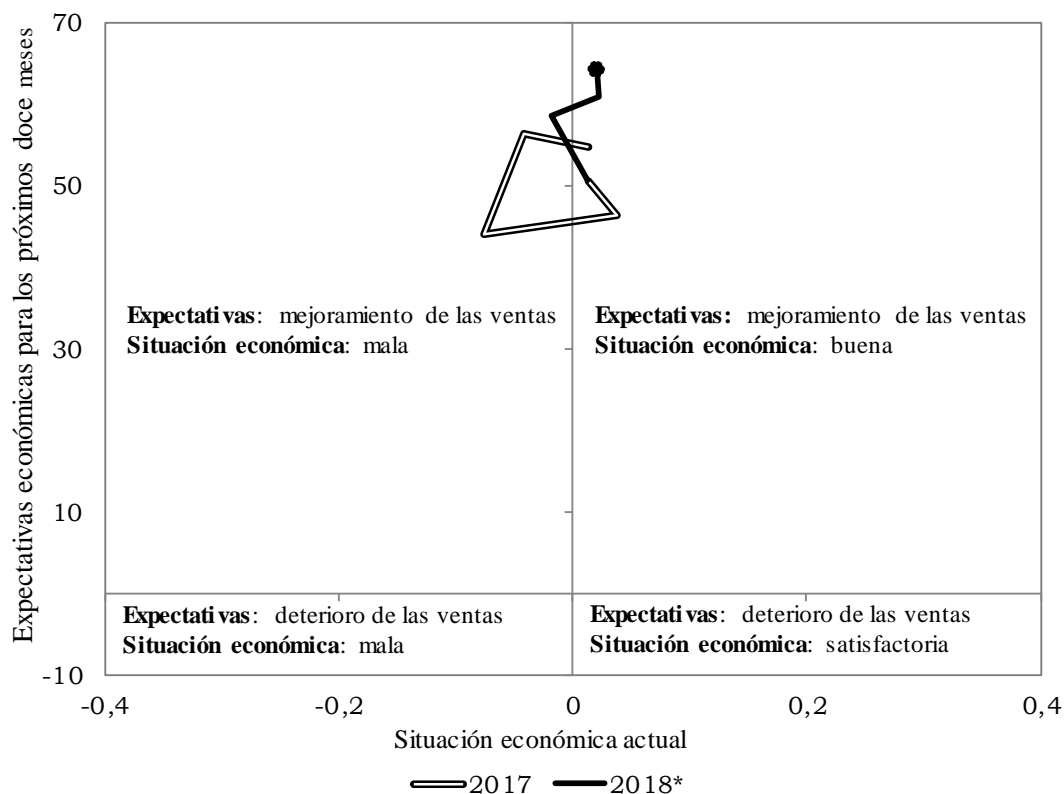
* El Boletín Económico Regional Nororiente no contempla información para este capítulo en la presente publicación.

PANORAMA ECONÓMICO

Información disponible para el tercer trimestre sugiere un crecimiento anual leve de la actividad económica en la región Nororiente. Por el lado de la demanda, se recuperó de manera sutil el gasto anual de los hogares, luego de las caídas presentadas dos años atrás. En cuanto a la oferta, los mayores crecimientos se presentaron en el sector agropecuario, la extracción y refinación de petróleo y la producción industrial.

Durante el tercer trimestre de 2018, las percepciones empresariales mostraron que la situación económica en la región Nororiente mejoró sutilmente frente al mismo periodo de un año atrás, con expectativas de progreso en ventas en sus principales actividades económicas para los próximos 12 meses (Gráfico 1).

Gráfico 1
Región Nororiente. Reloj cíclico de la actividad económica¹



¹La situación económica actual corresponde al indicador del Pulso Económico Regional (informe elaborado a partir de sondeos a empresarios, directivos y administradores de establecimientos comerciales, financieros, industriales, gremios, así como de información disponible) y las expectativas económicas para los próximos doce meses son tomadas de la Encuesta mensual de expectativas económicas (EMEE).

* Información a septiembre de 2018.

Fuente: Banco de la República.

La información disponible con corte a septiembre apoyó el anterior escenario descrito. Por el lado de la demanda, se recuperó de manera leve el gasto anual de los hogares, luego de las caídas presentadas entre 2016 y 2017 ante una menor confianza del consumidor y la implementación de la reforma tributaria de 2016. El avance de la demanda estuvo acorde con la dinámica anual de cartera bruta de la región, la cual registró un ligero crecimiento ante menores crecimientos en las colocaciones de cada una de las líneas de crédito, exceptuando el rubro comercial.

En cuanto a la oferta, las actividades con mayor crecimiento durante el tercer trimestre del año fueron la agropecuaria y la industria. La primera ante el impulso que presentó la actividad agrícola, la cual se reflejó en altos niveles de abastecimiento en las principales centrales de acopio. Asimismo, creció el sacrificio de ganado vacuno, al igual que el acopio de leche por parte de la industria en los cuatro departamentos de la región.

De igual manera, hubo un mejor desempeño en la extracción y refinación de petróleo, así como en la producción fabril que presentó un desempeño anual positivo durante julio –septiembre de 2018. Dos de sus principales rubros experimentaron incremento: la elaboración de bebidas y la conservación de carnes. Igualmente, influyó el notable crecimiento en otras manufacturas, donde sobresalió el incremento en la producción de estructuras metálicas y tuberías para construcción.

Por el contrario, la actividad constructora de la región continuó presentando un débil comportamiento al cierre del tercer trimestre, con fuertes caídas en la mayoría de sus indicadores coincidentes. El área en proceso prolongó su marcado descenso, así como la baja demanda de cemento gris. Asimismo, la venta de vivienda después de los aumentos presentados en el primer semestre registró un descenso anual, producto de los notables retrocesos en la comercialización de viviendas diferentes a las de interés social (No VIS).

En el comercio exterior, su comportamiento regional se vio favorecido por la notoria recuperación de las exportaciones, así como por la continuidad en la dinámica positiva de las importaciones. Las ventas externas estuvieron influenciadas por la reactivación de las exportaciones de petróleo, beneficiadas por un mejor precio y un mayor volumen transado. En importaciones, el crecimiento anual estuvo impulsado por las compras de materiales de construcción jalonado por barras de hierro con destino Boyacá. Pese a los resultados descritos anteriormente, las materias primas y productos intermedios para la industria continuaron presentando la participación más alta en el total de importaciones regionales.

Finalmente, en el trimestre móvil julio – septiembre de 2018 se registró un aumento en la tasa de desempleo en Cúcuta y Tunja frente al registro de igual trimestre de 2017. Por el contrario, se destacó la reducción del desempleo en Bucaramanga al experimentar la tasa más baja entre las ciudades que hacen parte de la Gran encuesta integrada de hogares (GEIH) del DANE.

I. AGROPECUARIO, SILVICULTURA Y PESCA

Durante el tercer trimestre de 2018 la actividad agropecuaria regional creció en términos anuales, aunque con desaceleración en algunos de los subsectores más representativos. La oferta agrícola aumentó marcando altos niveles de abastecimiento en las principales centrales de acopio, mientras que la producción de fruto de palma de aceite se mantuvo en un ciclo de notables rendimientos pese a tener como comparativo un año récord en producción como 2017. En el segmento pecuario, la producción de huevo disminuyó y la de pollo en canal se desaceleró, en ambos casos, debido al proceso de ajuste de la oferta por parte del sector avícola. Entretanto, el sacrificio de ganado vacuno creció en Norte de Santander y Boyacá, al igual que el acopio de leche por parte de la industria en los cuatro departamentos de la región. Finalmente, aumentó el monto de créditos de Finagro.

ABASTECIMIENTO Y OFERTA AGRÍCOLA

En el agregado regional, se siguió observando una mayor oferta de alimentos que no han presionado la inflación (ver capítulo de Precios) debido a que el consumo local y nacional se mantuvo igualmente alto. No obstante, siendo Nororiental una importante despensa para otras zonas del país, el volumen ingresado a las centrales de abasto depende en gran medida de la demanda desde otros departamentos, ya que hay periodos como en 2017, en el que la oferta, aun siendo alta, no implicó un mayor volumen acopiado en la región.

Durante el tercer trimestre el año, aumentó 27,0% el volumen de alimentos ingresados a las principales centrales de abasto de Nororiental frente a igual periodo de 2017 (Gráfico 2d). Si bien el crecimiento no fue tan sobresaliente como los observados trimestres anteriores, en el caso de Bucaramanga bastó con una variación superior al 50,0% para jalonar el muy leve ascenso en Cúcuta y Tunja.

El comportamiento positivo en la capital santandereana (Gráfico 2a) fue resultado de una tendencia creciente en el acopio de alimentos en Centroabastos (55,9%), esto teniendo en cuenta que a partir del segundo semestre de 2017 se viene observando una sostenida recuperación y por lo tanto una baja base de comparación. Los boletines de abastecimiento del SIPSA, publicados por el DANE, han dado cuenta de un aumento importante en todos los grupos de alimentos.

Entre tanto, en Cenabastos y La Nueva Sexta (Gráfico 2b) se presentó un nivel de abastecimiento ligeramente superior al del periodo julio – septiembre de 2017 (1,2%), balance que estuvo impulsado por el mayor acopio de verduras y hortalizas (alta oferta de ajo, cebolla cabezona, tomate Riogrande, repollo, arveja verde en vaina y pepino), contrario a frutas y otros grupos que retrocedieron. Por su parte, en Tunja hubo una leve reducción (-0,6%), manteniendo la disminución periodo a periodo en lo corrido de este año. (Gráfico 2c). En este caso, la fuerte caída en el ingreso de otros grupos marcó el comportamiento, mientras verduras y hortalizas fue el único grupo en aumentar.

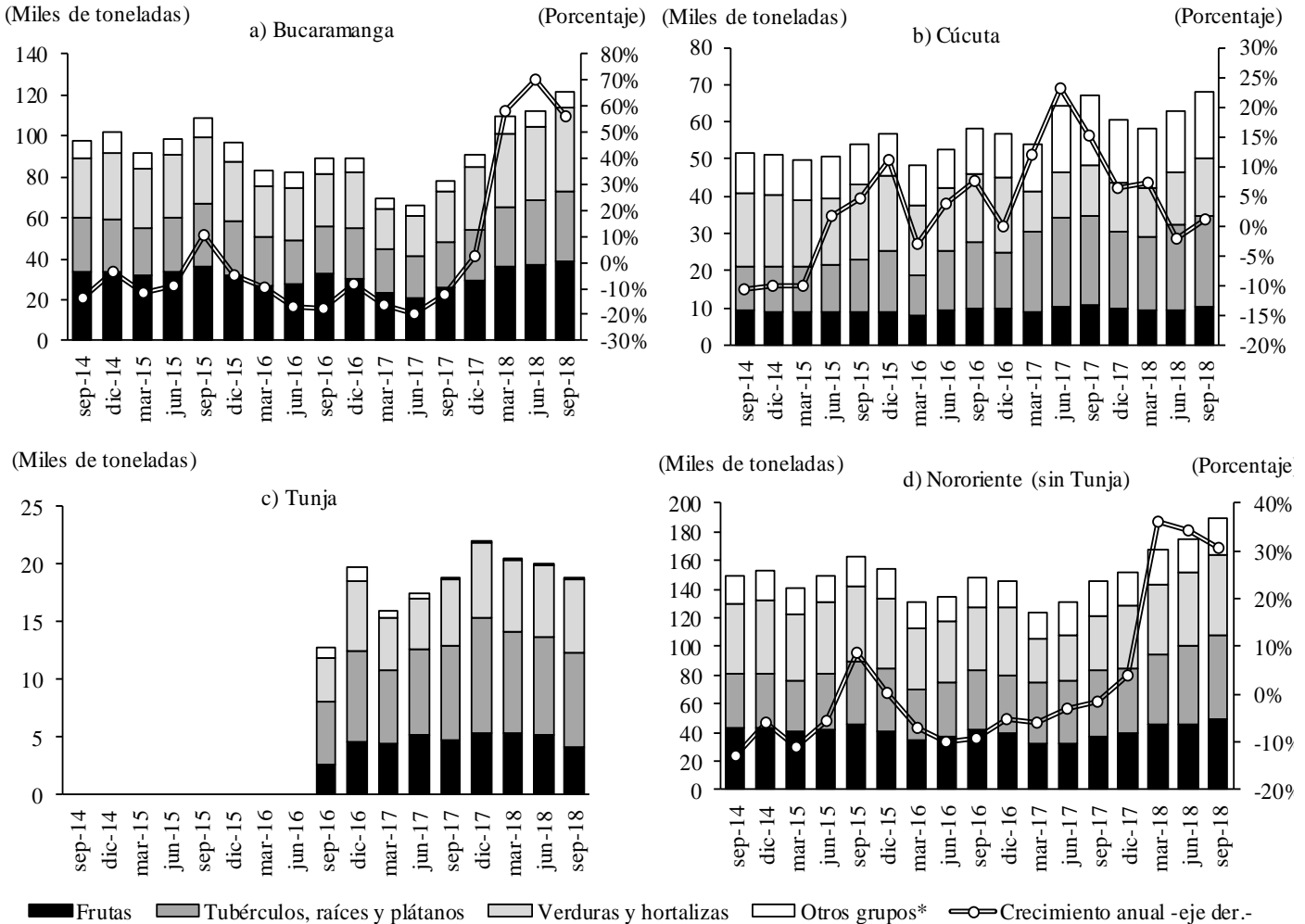
Según productores consultados, las lluvias presentadas en julio y agosto, y en general, la variabilidad climática observada durante el trimestre, no tuvieron una incidencia tan fuerte sobre la mayoría de las cosechas, como si lo tuvieron sobre el estado de las vías, afectando la salida de algunos bienes de las zonas productoras rurales. Así mismo, también se reportó que las nuevas siembras no han tendido a aumentar, debido a que algunos productores no estarían viendo incentivos

ante la tendencia de los precios a la baja (o la estabilidad) y por lo tanto una mayor probabilidad de tener pérdidas al momento de cosechar.

Gráfico 2

Región Nororiental. Abastecimiento de alimentos

(Volumen ingresado a las centrales de abasto por grupos y variación anual)



*Incluye carnes y pescados, alimentos procesados, granos y cereales, lácteos y huevos.

Nota: Corresponde al volumen ingresado a las centrales de abasto de las ciudades de Bucaramanga (Centroabastos), Cúcuta (Cenabastos y desde enero de 2014 La Nueva Sexta) y Tunja (Complejo de Servicios del Sur, desde agosto de 2016)

Fuente: SIPSA-DANE. Cálculos Banco de la República.

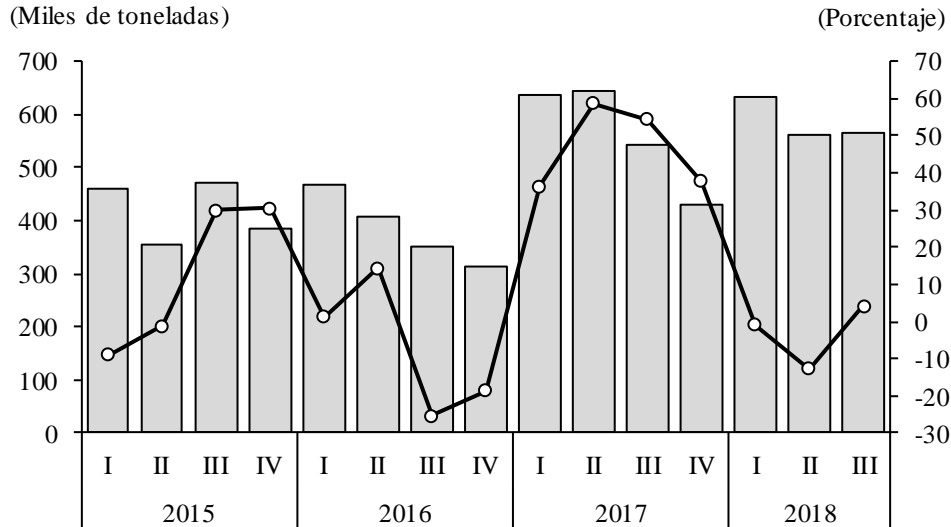
PALMA DE ACEITE

Según Fedepalma, en la región central¹ hubo crecimiento anual de 4,3% en la producción de fruto de palma procesado durante el tercer trimestre del año (Gráfico 3), dejando atrás los retrocesos de los dos periodos anteriores, estos últimos atribuidos a la base comparativa tan alta de 2017, cuando se alcanzó un record en producción. Según empresarios del sector, factores climáticos favorables

¹ Según la estructura que maneja Fedepalma, la región Central cubre los departamentos de Santander, Norte de Santander, sur de Bolívar, sur del Cesar y algunos municipios sobre el Magdalena en los departamentos de Tolima, Cundinamarca, Caldas y Antioquia.

durante el desarrollo de los cultivos y entrada a producción de nuevas palmas, favorecieron un mayor volumen y rendimiento, por lo que 2018 ha sido muy similar a 2017, cuando se dio un salto en producción por la entrada de nuevas hectáreas a fase productiva.

Gráfico 3
Región Nororiente¹. Fruto de palma procesado



¹ Estas cifras corresponden a la región Centro, que para Fedepalma, está integrada por los departamentos de Santander, Norte de Santander, sur de Bolívar, sur de Cesar y los municipios de Sonsón, Yondó (Antioquia), La Dorada, Norcasia (Caldas), Puerto Salgar (Cundinamarca) y Flandes (Tolima). Poco más de la mitad de las plantas de beneficio de esta región, se encuentran en los Santanderes, y Santander representa aproximadamente la mitad de esta regional.

Fuente: SISPA - Fedepalma. Cálculos Banco de la República.

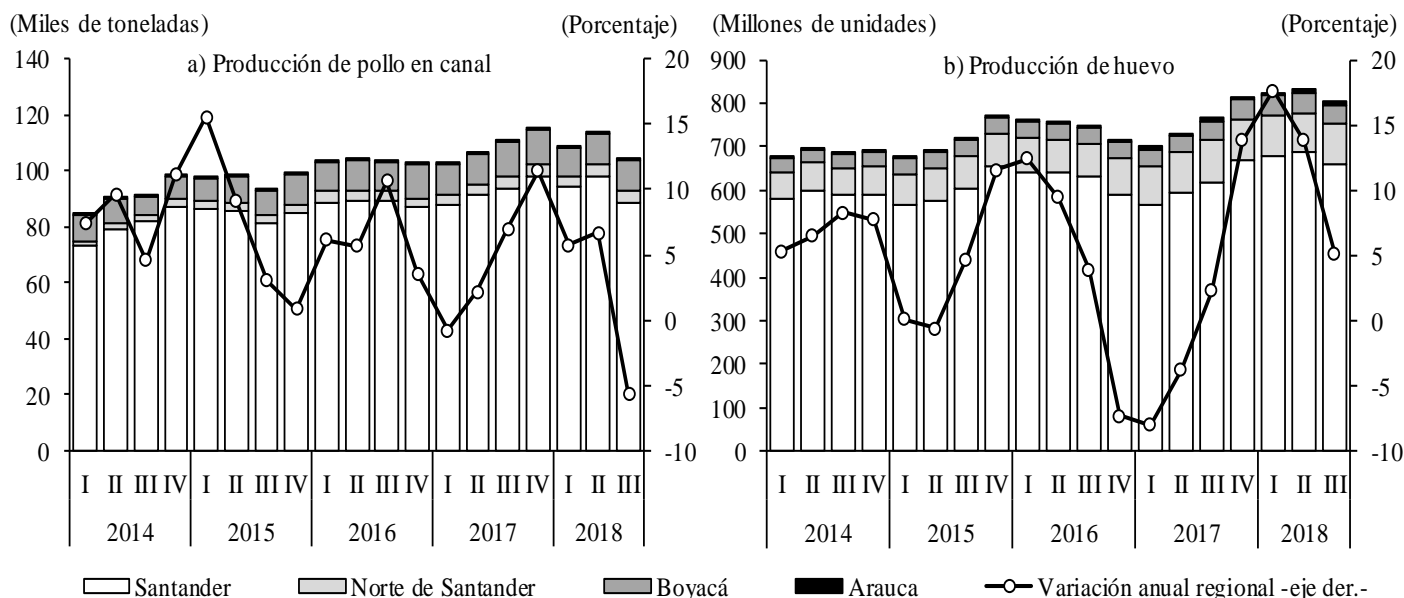
PRODUCCIÓN AVÍCOLA

El sector avícola continuó con un proceso de ajuste, debido a que los excesos de oferta observados desde finales del año anterior, estaban afectando el precio de sus productos y con ello, sus márgenes de rentabilidad. Tal proceso de ajuste consistió en reducir el ritmo de encasamiento meses atrás, tal como se describió en el Boletín Económico Regional Nororiente del segundo trimestre.

Es por ello que durante el periodo julio – septiembre, en Nororiente, una de las regiones avicultoras de mayor importancia nacional, se observó retroceso en la producción de pollo en canal (-5,7%) y desaceleración en la cantidad de huevos que pasó de crecer 13,8% durante el segundo trimestre del año a 5,2% en el tercero (Gráfico 4). Es de resaltar, que los menores resultados también obedecieron a la base de comparación tan alta, debido a que en 2017 el sector logró un record histórico en producción y consumo a nivel nacional.

Gráfico 4

Región Nororiental. Producción avícola



Fuente: FENAVI. Cálculos Banco de la República.

SACRIFICIO DE GANADO

La cantidad de cabezas de ganado vacuno sacrificadas creció por tercer trimestre consecutivo, y al igual que en el periodo anterior, debido a los buenos resultados en Norte de Santander y Boyacá (Cuadro 1). El panorama en Santander continuó siendo poco alentador y persistió el estancamiento, completando varios años sin resultados positivos sobresalientes, debido a que la tendencia hacia un menor consumo interno de carne de res y menor disponibilidad de ganado en pie en meses recientes, estaría llevando a un menor sacrificio en los frigoríficos autorizados.

Cuadro 1

Región Nororiental. Sacrificio de ganado vacuno

(Crecimiento anual y número de cabezas)

Departamentos	2016				2017				2018			Número de cabezas 2018 - III
	I	II	III	IV	I	II	III	IV	I	II	III	
Santander	-1,8	-7,3	-16,8	-13,4	-11,3	-8,1	-3,9	-2,0	0,0	-8,2	-4,5	65.082
Norte de Santander	10,2	8,4	-11,2	-36,1	-32,8	-22,5	-4,0	25,0	32,2	36,9	24,8	16.947
Boyacá	6,2	-3,8	-21,9	-22,4	-28,9	-21,9	-16,4	-13,3	2,0	14,7	18,8	23.059
Total Nororiental*	1,4	-4,6	-17,3	-18,4	-18,4	-13,2	-6,6	-1,8	3,9	2,0	3,9	105.088

* Se excluyen las cifras para Arauca, debido a que a partir de la publicación del primer trimestre de 2018, el DANE ya no desagrega la información para todos los departamentos.

Fuente: DANE. Cálculos Banco de la República.

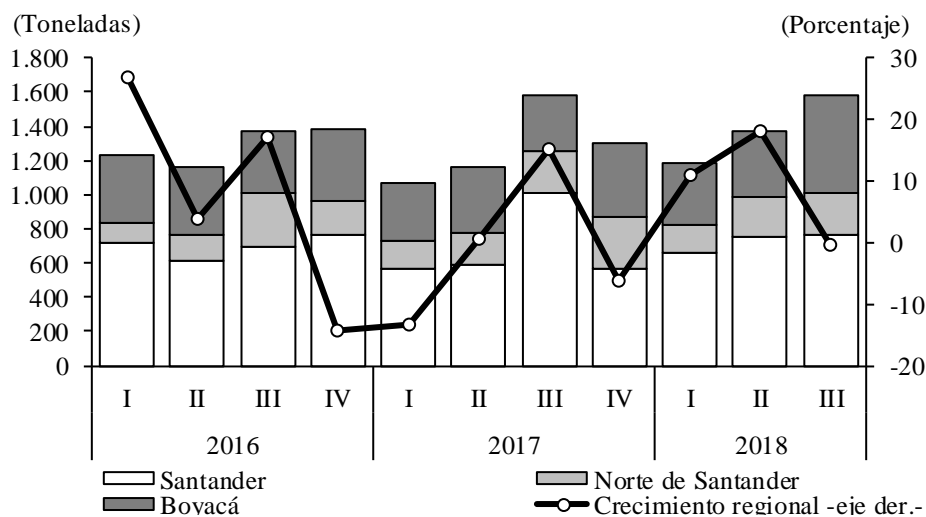
Entre tanto, en Norte de Santander aumentó el número de cabezas sacrificadas por cuarto trimestre consecutivo, y continuó la tendencia positiva observada desde principios de 2017. De igual forma, en Boyacá se presentó una mejora que corrobora la recuperación presentada desde el año anterior.

Según Fedegan, los buenos resultados podrían atribuirse a las acciones para frenar el contrabando, el sacrificio ilegal y el abigeato², que obligan al uso de los frigoríficos autorizados para atender la demanda.

De otra parte, la producción de carne de cerdo en Nororiente cayó muy levemente (-0,2%) frente a lo reportado un año atrás, en gran medida por la alta base de comparación de ese momento (Gráfico 5). Santander fue el que más contribuyó a este resultado dado que además de ser el más representativo de la región para este sector, redujo la producción en 24,1%. Sólo Boyacá, aumentó de forma anual, y lo hizo de forma muy significativa (74,0%).

A pesar el comparativo anual afectado por el dato atípico, en lo corrido de 2018 se ha observado que trimestre a trimestre las toneladas de carne de cerdo producidas han venido aumentando, debido al buen desempeño en los tres departamentos, especialmente Boyacá. El sector porcicultor reconoce que el consumo de carne de cerdo por habitante ha aumentado en el país, lo que explica la mayor demanda, pero señala que existe sobreoferta por mayores importaciones y producción nacional, lo que ha presionado a la baja el precio por kilo de cerdo en pie³.

Gráfico 5
Región Nororiente. Producción porcina



Fuente: Asociación Nacional de Porcicultores (PorkColombia). Cálculos Banco de la República.

ACOPIO DE LECHE

El volumen de leche captada por la industria al sector primario creció levemente (8,8%) durante el tercer trimestre del año en su comparativo anual (Gráfico 6). Pese a que en algunas zonas importantes de Boyacá los productores señalaron afectaciones durante el trimestre por presencia de vientos y heladas que perjudicaron la disponibilidad de pastos, la producción siguió siendo suficiente para atender el mayor acopio por parte de la industria láctea.

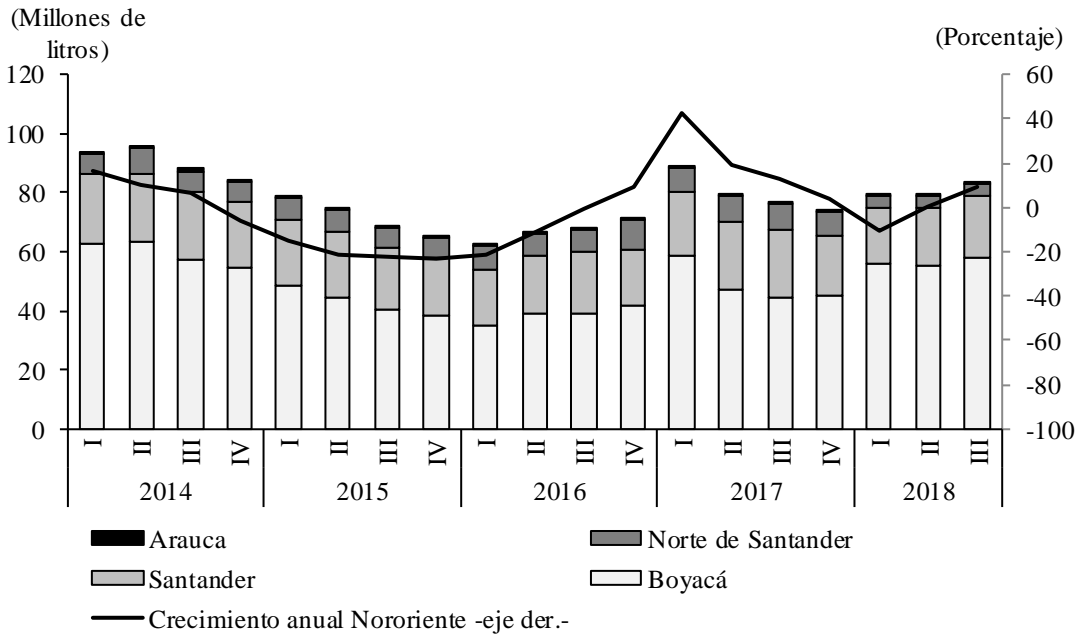
² Hurto de ganado.

³ Asociación Porkcolombia. Boletín Económico Septiembre. Publicado en octubre de 2018. Consultado el 4 de diciembre de 2018 en: https://www.miporkcolombia.co/wp-content/uploads/2018/09/Bol_Septiembre_18.pdf

Según los Boletines de precios de leche cruda en finca del DANE, en Boyacá los precios se mantuvieron estables (mes a mes) pese a las condiciones climáticas tan variables en las diferentes zonas productoras: lluvias intensas en julio, heladas y fuertes vientos en agosto e intenso verano y escasas lluvias en septiembre. En Santander y Norte de Santander también se mantuvieron los precios. En Arauca hubo un aumento generalizado en el precio, debido a mayor demanda por parte de los centros de acopio, salida de animales de fase productiva y mala calidad de los pastos por la temporada invernal.

Gráfico 6

Región Nororiental. Volumen de leche captada por la industria al sector primario



Fuente: Unidad de Seguimiento de Precios de la Leche (USP), Minagricultura. Cálculos Banco de la República.

CRÉDITOS DEL FONDO PARA EL FINANCIAMIENTO DEL SECTOR AGROPECUARIO (FINAGRO)

Durante el tercer trimestre del año, crecieron levemente los desembolsos de crédito a través de la línea especial de Finagro en la región (Cuadro 2). Lo anterior a pesar de que solo Santander presentó crecimiento anual, particularmente en la línea Sustitutos.

En cuanto a los créditos agropecuarios, aquellos que coloca el sistema financiero con recursos propios, tuvieron una caída superior al 50,0% en la región, debido a los prácticamente nulos desembolsos en Boyacá y Arauca, que no pudieron ser contrarrestados por el importante avance en los Santanderes. Tal comportamiento negativo en Boyacá, tradicional destino de este tipo de créditos, pudo darse por la menor cantidad de solicitudes y mayores restricciones, dados los reportes que indican un aumento en la cartera vencida para esta modalidad.

Cuadro 2**Región Nororiental. Créditos otorgados por Finagro**

(Nivel en miles de millones de pesos y variación anual del tercer trimestre de 2018)

Líneas de crédito	2016				2017				2018			Variación anual
	I	II	III	IV	I	II	III	IV	I	II	III	
Santander												
Agropecuario	0,3	1,3	0,4	3,2	1,0	0,4	0,4	0,6	2,0	0,5	0,4	3,8
Redescuento	26,7	87,5	79,7	73,3	64,3	85,9	79,3	57,4	56,5	71,6	65,0	-18,1
Sustitutos	70,9	69,2	125,0	93,8	114,7	133,2	170,1	171,4	135,7	157,1	219,3	28,9
Total	97,9	158,1	205,1	170,3	180,0	219,5	249,8	229,4	194,2	229,2	284,7	14,0
Norte de Santander												
Agropecuario	0,1	1,1	0,2	0,3	0,4	0,1	0,0	0,2	0,2	0,2	0,2	293,1
Redescuento	14,4	29,1	48,9	38,2	31,6	43,1	43,8	35,3	28,9	35,4	36,6	-16,6
Sustitutos	10,3	4,9	10,1	24,5	16,7	16,4	17,0	15,4	13,5	16,0	14,2	-16,4
Total	24,8	35,1	59,2	63,0	48,7	59,6	60,8	50,9	42,6	51,6	50,9	-16,3
Boyacá												
Agropecuario	0,4	0,8	0,7	1,0	1,1	0,3	0,7	0,2	0,3	0,2	0,0	-93,2
Redescuento	44,8	78,3	86,7	75,2	76,0	84,3	95,4	74,9	78,8	80,4	90,8	-4,8
Sustitutos	5,4	7,4	11,9	13,6	17,6	17,4	28,1	19,2	18,7	21,0	22,4	-20,3
Total	50,6	86,5	99,3	89,8	94,6	102,0	124,1	94,3	97,8	101,7	113,3	-8,7
Arauca												
Agropecuario	0,0	0,1	0,1	0,1	0,1	0,2	0,4	0,3	0,2	0,2	0,1	-85,4
Redescuento	8,8	10,1	12,7	10,3	9,9	11,3	14,3	13,0	15,4	10,3	9,3	-35,2
Sustitutos	1,8	2,4	1,7	3,1	5,9	4,9	4,0	2,7	3,2	3,4	5,2	28,9
Total	10,5	12,6	14,5	13,5	15,9	16,4	18,7	16,1	18,8	14,0	14,5	-22,3
Nororiental												
Agropecuario	0,9	3,3	1,4	4,6	2,5	1,0	1,5	1,4	2,7	1,2	0,7	-53,1
Redescuento	94,6	205,0	228,0	197,0	181,9	224,7	232,8	180,6	179,7	197,8	201,7	-13,4
Sustitutos	88,3	83,9	148,7	134,9	154,9	171,9	219,2	208,7	171,1	197,5	261,1	19,1
Total	183,8	292,3	378,1	336,5	339,3	397,5	453,5	390,7	353,5	396,4	463,4	2,2

Fuente: Finagro. Cálculos Banco de la República.

II. MINERÍA

De acuerdo con la información disponible en la Agencia Nacional de Hidrocarburos (ANH), en lo corrido del año hasta agosto la producción de petróleo en Nororiente alcanzó 148,8 mil barriles promedio día calendario (bpdc), que representaron un crecimiento anual de 4,8% (Cuadro 3). Este resultado se dio pese a los continuos daños ocasionados al oleoducto Caño Limón – Coveñas en los tramos ubicados en la región; además en junio afectaron las fallas técnicas en el campo de Yariguie – Cantagallo⁴ en Santander.

Con lo anterior, Nororiente aportó 17,3% del total del petróleo producido en el país durante enero y agosto de 2018, es decir, 70 puntos básicos (pb) más que en igual lapso de 2017. No obstante, es importante mencionar que el consolidado nacional apenas logró un crecimiento de 0,7% en la extracción del hidrocarburo, afectado no solo por los constantes daños a la infraestructura sino por mantenimientos en campos como Huron y Vikingo en Casanare (julio de 2018)⁵. Sin embargo, esto fue compensado por la reactivación de los campos Mantis y Matenegra, además de la entrada en operación del Guarimena, que contribuyeron al mejor desempeño en agosto⁶.

Cuadro 3
Región Nororiente. Producción de petróleo

(Barriles promedio día calendario)

Departamento	Enero - agosto					Variación 2018/2017
	2014	2015	2016	2017	2018	
Arauca	43.925	50.844	47.776	43.842	47.448	8,2
Boyacá	46.562	47.499	42.688	36.777	34.633	-5,8
Norte de Santander	2.598	3.620	3.676	3.146	2.928	-7,0
Santander	63.670	65.299	57.722	58.234	63.786	9,5
Nororiente	156.754	167.262	151.863	142.000	148.794	4,8
Total Nacional	983.933	1.008.511	904.570	851.518	857.759	0,7

Nota: Publicación con información disponible - datos sujetos a modificaciones.

Fuente: Agencia Nacional de Hidrocarburos. Cálculos Banco de la República.

El crecimiento más notorio de la región se presentó en Santander, que logró un aumento anual de 9,5%, impulsado por la mayor producción de sus principales campos (La Cira e Infantas), que representaron 71,0% del consolidado en el departamento. De igual forma, se observó un buen desempeño en Arauca, a pesar de las continuas afectaciones al oleoducto, siendo los campos Caño Limón, Caricare y Yarumal los de mayor contribución al resultado favorable. Es importante recordar que durante el primer trimestre del año anterior varios pozos del departamento tuvieron producción

⁴ Ministerio de minas y energía. Producción de crudo y gas junio de 2018. Publicado el 13 de julio de 2018. Consultado el 22 de noviembre de 2018 en: <https://www.minminas.gov.co/web/10180/historico-de-noticias?idNoticia=24021308>

⁵ Ministerio de minas y energía. Producción de crudo y gas en julio de 2018. . Publicado el 22 de agosto de 2018. Consultado el 22 de noviembre de 2018 en: <https://www.minminas.gov.co/web/10180/historico-de-noticias?idNoticia=24033954>

⁶ Ministerio de minas y energía. Producción de crudo y gas en agosto de 2018. Publicado el 18 de septiembre de 2018. Consultado el 22 de noviembre de 2018 en: <https://www.minminas.gov.co/web/10180/historico-de-noticias?idNoticia=24041710>

diferida ocasionada por el cierre de operaciones en el oleoducto Caño Limón – Coveñas⁷, lo que pudo contribuir a este crecimiento, pues en este año para la misma época no hubo afectaciones de igual magnitud, por el contrario pozos como Rex Ne que un año atrás no registró producción, para el periodo enero – agosto de 2018 aportó 4,5% del total de crudo departamental.

Contrario a lo anterior, Norte de Santander tuvo la reducción más importante en Nororienté (-7,0%), ocasionada por el descenso en el campo Tibú que representa en promedio cerca del 80,0% de la producción departamental; de igual forma, pudieron afectar los daños a la infraestructura petrolera⁸. Ante esto, Norte de Santander registró en lo corrido del año hasta agosto una producción por debajo de los 3 mil bpd, comportamiento que no se veía desde 2014 para el periodo de análisis. Igual desempeño se observó en Boyacá, afectada principalmente por los menores resultados en los campos Moriche, Girasol y Jazmín, que representan en conjunto poco más de la mitad de la producción departamental; no obstante, el campo Palagua que tuvo un crecimiento anual cercano al 8,3% evitó un descenso más notorio.

Por su parte, según las cifras preliminares de la Agencia Nacional de Minería (ANM), la producción de carbón en Nororienté registró al tercer trimestre del año un acumulado de 1,3 millones de toneladas del mineral (Cuadro 4). Norte de Santander y Boyacá continuaron sobresaliendo como los principales productores de la región, no obstante, en el periodo julio – septiembre se observó un menor nivel de producción que en el trimestre previo. Contrario a esto, el total nacional logró en el tercer trimestre un consolidado de 20,3 millones de toneladas, el mejor de lo que va corrido de 2018⁹.

De igual manera, la producción regional de carbón se vio complementada por el incremento anual en las exportaciones del mineral (hullas térmicas), que crecieron 21,7% en valor y 24,8% en volumen. De esta manera, entre julio y septiembre, las ventas externas de carbón procedentes de Nororienté alcanzaron 197 mil toneladas, favorecidas además por un mejor precio.

⁷ Ministerio de minas y energía. Producción de crudo y gas en marzo. Publicado el 20 de abril de 2017. Consultado el 22 de noviembre de 2018 en: <https://www.minminas.gov.co/web/10180/historico-de-noticias?idNoticia=23878367>

⁸ El Tiempo. Grave atentado contra oleoducto desata derrame en ríos de Arauca. Publicado el 22 de noviembre de 2018. Consultado el 22 de noviembre de 2018 en: <https://www.eltiempo.com/colombia/otras-ciudades/nuevo-atentado-contra-oleoducto-cano-limon-covenas-296522>

⁹ Agencia Nacional de Minería. Carbón, esmeraldas y materiales para construcción aumentan producción en el tercer trimestre. Publicado el 27 de noviembre de 2018. Consultado el 3 de diciembre de 2018 en: <https://www.anm.gov.co/?q=carbon-esmeraldas-materiales-construccion-web>

Cuadro 4

Región Nororient. Producción de carbón

Toneladas

Departamento	Producción 2018			
	I trimestre	II trimestre	III trimestre	Acumulado
Boyacá	188.262	220.266	208.808	617.337
Norte de Santander	230.636	242.321	163.255	636.212
Santander	45.709	29.588	29.218	104.516
Nororient	464.608	492.175	401.282	1.358.064
Total Nacional	19.619.282	19.787.088	20.294.354	59.700.724

Departamento	Volumen exportado 2018			
	I trimestre	II trimestre	III trimestre	Acumulado
Boyacá	0	37.625	33.036	70.661
Norte de Santander	230.546	279.766	164.453	674.765
Santander	22.000	26.127	0	48.127
Nororient	252.546	343.518	197.489	793.553
Total Nacional	22.149.855	21.228.825	18.786.632	62.165.311

Nota: Los datos que se presentan son preliminares de acuerdo con la información que la Agencia Nacional de Minería ha recibido a la fecha. Se advierte que la metodología del reporte de las cifras de producción es dinámica, toda vez que el dato de la producción puede cambiar en la medida que se consoliden los datos reportados en los Formularios de Declaración de Producción que afecten vigencias anteriores. La información aquí presentada corresponde a la consolidación de lo reportado en los Formularios de Declaración de Producción y Liquidación de Regalías, Formularios de Declaración de Exportación y los Reportes de los Agentes Retenedores.

Fuente: Agencia Nacional de Minería. DANE - DIAN. Cálculos Banco de la República.

III. INDUSTRIA

La producción industrial en Nororient registró un crecimiento anual de 2,1% durante el tercer trimestre del año (Gráfico 7), según datos suministrados por la Muestra Trimestral Manufacturera Regional Santanderes (MTMR) del DANE. Con este resultado, la región logró el tercer mejor desempeño nacional durante el periodo dado, después de Costa Caribe (12,0%) y Cali (2,4%). No obstante, puede observarse una pausa en la dinámica creciente que registró el sector durante los dos trimestres previos, luego de un 2017 caracterizado por continuos descensos.

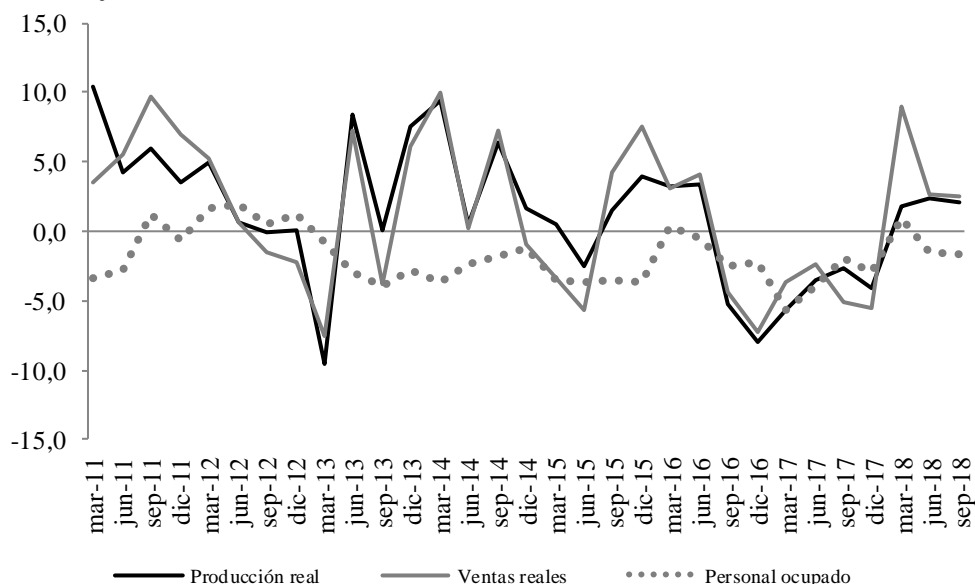
Asimismo, la MTMR señaló que las ventas industriales crecieron (2,5%), aunque en menor proporción que los anteriores trimestres; mientras que el personal ocupado en el sector manufacturero presentó por segundo periodo consecutivo descenso anual (-1,7%). Al respecto es importante mencionar que en los últimos once trimestres tan solo en dos ocasiones (enero – marzo de 2016 y enero – marzo de 2018) se obtuvo una variación anual positiva en el personal ocupado en la industria regional, refiriendo la baja dinámica que el sector ha tenido en los últimos años.

Gráfico 7

Región Nororient. Producción real, ventas reales y personal ocupado

(Crecimiento anual)

(Porcentaje)



Nota: Se actualizaron cifras. Incluye información de Santander y Norte de Santander.

Fuente: MTMR - DANE. Cálculos Banco de la República.

El desempeño positivo en la industria regional se vio impulsado por el importante crecimiento presentado en elaboración de bebidas (Cuadro 5) dada la mayor demanda de gaseosas y bebidas alcohólicas. De igual manera, influyó el notable crecimiento en otras manufacturas, donde sobresalió el incremento en la producción de estructuras metálicas y tuberías para construcción. En menor medida, contribuyeron conservación de carnes, pese a registrar la variación anual más baja del año, y calzado, cuyos negocios se dinamizaron por la realización de diferentes ferias y exposiciones del sector, puntualmente Expocalzados y la Feria Internacional del Cuero, Calzado y Manufactura, donde se superaron las expectativas trazadas al planear los eventos¹⁰.

Los buenos desempeños fueron contrarrestados por la reducción en otros productos alimenticios, dada la baja producción de molinería y café trillado, además de las menores exportaciones a México y Estados Unidos. Asimismo, afectó la caída en confecciones por la menor demanda de ropa para niños. Minerales no metálicos también registró disminución, aunque mínima, por lo que no tuvo mayor contribución en el desempeño sectorial.

¹⁰ Vanguardia Liberal. Sector calzado reactiva el negocio en Santander. Publicado el 2 de agosto de 2018. Consultado el 3 de diciembre de 2018 en: <https://www.vanguardia.com/economia/local/440785-sector-calzado-reactiva-el-negocio-en-santander>

Cuadro 5

Región Nororiente. Producción real y ventas reales por agrupación industrial

(crecimiento anual)

Agrupación industrial	Producción real						
	2017				2018		
	I	II	III	IV	I	II	III
Conservación de carne y derivados cármicos	-14,3	-6,9	-3,7	-1,0	5,3	10,5	0,5
Bebidas	-20,2	-11,7	-7,0	-10,4	5,8	-3,8	21,3
Otros productos alimenticios	15,7	13,5	10,0	6,2	-0,7	-1,4	-4,8
Confecciones	2,8	0,1	-4,8	-22,6	5,0	-14,1	-15,0
Calzado, partes y artículos de cuero	16,4	-3,5	10,5	-13,5	-10,2	11,3	9,0
Minerales no metálicos	-24,0	-23,4	-20,8	-13,8	5,6	-5,9	-0,7
Otras manufacturas	-6,2	-7,3	-7,1	-13,6	-2,6	9,4	11,4

Agrupación industrial	Ventas reales						
	2017				2018		
	I	II	III	IV	I	II	III
Conservación de carne y derivados cármicos	-12,2	-7,3	-6,4	-3,4	11,6	8,5	-0,9
Bebidas	-13,1	-8,2	-6,5	-7,4	81,5	23,1	27,4
Otros productos alimenticios	12,9	14,2	5,3	3,7	-2,7	-3,1	-6,3
Confecciones	-6,4	5,2	-6,6	-10,7	10,4	-15,1	-10,1
Calzado, partes y artículos de cuero	16,6	-1,5	-5,9	-14,5	-15,6	-3,3	-3,5
Minerales no metálicos	-19,0	-21,2	-22,6	-18,5	-7,4	-13,4	5,4
Otras manufacturas	-5,4	-7,8	-7,7	-14,3	-0,8	9,4	12,0

Nota: Se actualizaron cifras. Incluye información de Santander y Norte de Santander.

Fuente: MTMR - DANE. Cálculos Banco de la República.

Al igual que la producción, las ventas de bebidas tuvieron el crecimiento más significativo del sector, favorecidas por las altas temperaturas que contribuyeron a un aumento en la demanda que incentivo la producción. De igual manera, sobresalieron las ventas de otras manufacturas y minerales no metálicos que tras ocho trimestres de descensos consecutivos lograron un crecimiento anual. Por el contrario, otros productos alimenticios, confecciones y calzado prolongaron los descensos previos.

En cuanto al personal ocupado, los mejores desempeños en la producción y ventas de la mayoría de actividades industriales aún no se han visto reflejados en una mayor contratación, dado que solo hubo crecimiento en las actividades de conservación de carnes. Según el tipo de contrato, el personal temporal tuvo un descenso de 2,0%, mientras el permanente cayó 1,3%; en cuanto a la categoría, el personal administrativo y de ventas continuó registrando las reducciones más notorias (-4,9%), al tiempo que el contratado para procesos productivos registró no tuvo una variación muy significativa (-0,5%).

IV. ELECTRICIDAD, GAS Y AGUA

ENERGÍA ELÉCTRICA

La demanda comercial de energía No regulada¹¹ en la región y en cada uno de los departamentos, creció durante el tercer trimestre del año (Cuadro 6). Tal comportamiento podría ser resultado de la recuperación de la actividad industrial reseñado en el capítulo anterior, cuyos balances, al igual que la demanda de energía, han sido mejores en lo corrido de este año frente a 2017.

En Santander se presentó la variación más alta (21,2%), continuando la recuperación por quinto trimestre consecutivo, señal del mayor ritmo de avance de la actividad industrial departamental, mientras que en Norte de Santander es menos clara una mejoría.

Boyacá continuó como líder regional en la demanda de energía (54,6% de Nororiente), pese a que apenas completó dos trimestres sucesivos con incremento anual y la tasa de variación fue la más baja de la región. Por su parte, Arauca tuvo un significativo aumento, en gran parte por la base de comparación tan baja, ya que en igual periodo de 2017 registró la menor demanda de los últimos años, puntualmente en julio, debido a obras de mantenimiento por parte de Isa Intercolombia.

Cuadro 6

Región Nororiente. Demanda comercial de energía No regulada

(Niveles en GWh y variación anual)

Departamento	2016				2017				2018			Porcentaje variación - Tercer trimestre 2018
	I	II	III	IV	I	II	III	IV	I	II	III	
Santander	218,3	201,8	212,7	209,4	206,3	200,7	213,2	228,7	235,2	245,6	258,4	21,2
Norte de Santander	66,0	62,3	60,7	59,1	56,9	56,6	60,1	59,9	68,7	64,0	65,2	8,4
Boyacá	473,6	447,4	474,7	476,8	478,5	471,9	473,9	476,3	452,5	487,3	507,7	7,1
Arauca	104,3	105,8	58,5	93,2	67,4	80,0	56,0	77,6	87,9	94,3	98,3	75,7
Total Nororiente	862,2	817,3	806,5	838,5	809,0	809,3	803,2	842,5	844,3	891,2	929,6	15,7

Fuente: Sistema de Información Eléctrico Colombiano (SIEL). Cálculos Banco de la República.

V. CONSTRUCCIÓN

Al cierre del tercer trimestre de 2018 la actividad constructora en Nororiente continuó presentando un débil comportamiento, con fuertes caídas en la mayoría de los indicadores más importantes. El área en proceso de construcción continuó con su marcado descenso, así como la baja demanda de cemento gris, hechos que ocurren en general en toda la región y de forma más acentuada en Santander. Asimismo, la venta de vivienda después de los aumentos presentados en el primer semestre registró descenso anual, producto de los notables retrocesos en la comercialización de viviendas diferentes a las de interés social (No VIS). Por último, el área aprobada para construir

¹¹ La demanda de energía no regulada está constituida por los clientes de la industria, el comercio y el alumbrado público que gracias a superar un nivel límite de consumo, goza de condiciones especiales en su suministro.

continuó con las disminuciones del trimestre anterior, explicado principalmente por un ajuste en la oferta residencial en Santander.

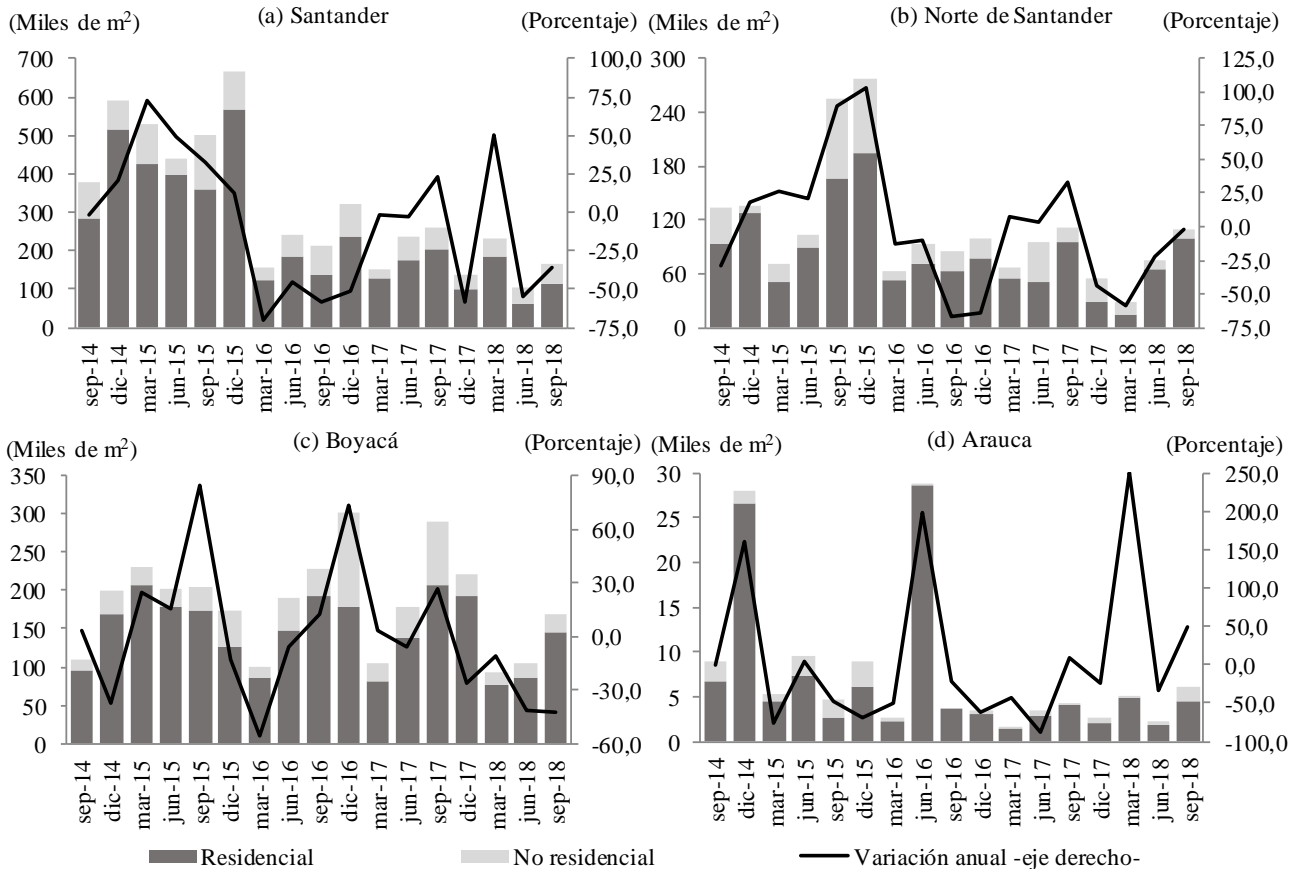
ÁREA APROBADA

En el trimestre julio – septiembre de 2018 el área licenciada para construir en Nororiente fue de 450,5 mil metros cuadrados (m²) y registró una reducción anual de 32,5% frente a igual periodo de 2017, completando dos trimestres sucesivos con fuertes descensos. El desempeño del metraje aprobado para fines residenciales reportó importantes caídas en vivienda No VIS, asimismo en los destinos no residenciales, el comportamiento fue consecuencia del decrecimiento en comercio, industria y hospitales. Por departamentos el resultado fue marcado por las significativas caídas en Santander y Boyacá (Gráfico 8).

Gráfico 8

Región Nororiente. Área aprobada para construcción

(Niveles y variación anual)



Fuente: DANE. Cálculos Banco de la República.

Es así como el área aprobada en Santander jalonó el retroceso regional al presentar una variación de -36,3%, explicado por las menores aprobaciones en el área destinada a la construcción de viviendas, rubro que representa el 67,8% del total departamental, al tiempo que se presentaron reducciones en licencias para el sector salud y el comercio; contrario a lo anterior se evidenció aumento en el metraje para educación, destino que representó el 11,5% en el departamento. En tanto, Boyacá tuvo una caída de 42,0% que representó 121,4 mil m² menos frente a lo registrado en el tercer trimestre

de 2017, con lo cual mantuvo la tendencia negativa iniciada hace siete trimestres (Gráfico 8c). Del total aprobado en el departamento el 86,3% fue destinado a unidades residenciales, rubro que tuvo una disminución de 30,0%. A su vez, los destinos no residenciales tuvieron un fuerte retroceso, particularmente industria, hospitales y hotelería que no presentaron registros en el periodo julio – septiembre.

Por su parte, Norte de Santander tuvo una reducción anual de 1,9% mostrando el mejor desempeño de los últimos cuatro trimestres (Gráfico 8b). Este resultado se explicó por el aumento en el área aprobada para vivienda, en especial para aquellas de interés social (VIS); ya que los destinos no residenciales contrarrestaron esta alza, particularmente las aprobaciones para hospitales y bodega. Por último, en Arauca se evidenció un aumento de 49,5% frente al reporte del tercer trimestre de 2017, esto como consecuencia de los incrementos en las licencias para construcciones comerciales, de VIS y hoteles.

CENSO DE EDIFICACIONES

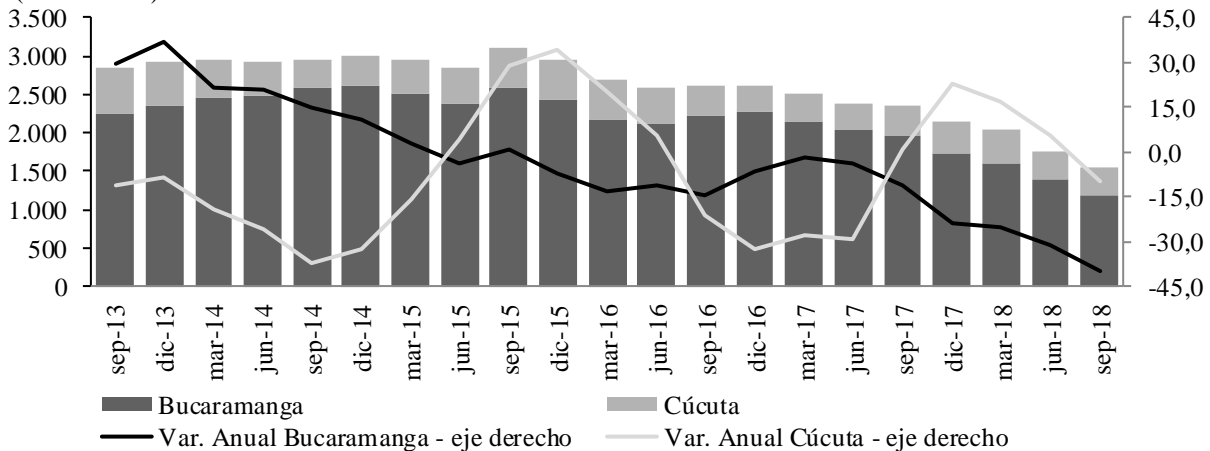
Durante el tercer trimestre de 2018 el área en proceso de construcción en las ciudades de Bucaramanga y Cúcuta presentó variaciones anuales de -40,2% y -9,9%, respectivamente. Bucaramanga mantuvo la tendencia negativa presentada desde inicios de 2014 y completó tres años con variaciones negativas (Gráfico 9). Este comportamiento se explicó por la culminación del 18,0% del área censada, así como por el aumento del área paralizada. Los anteriores hechos se evidenciaron con particular énfasis en los destinos apartamentos, casas, bodegas y hoteles.

Cúcuta registró una reducción de 9,9% y mantuvo la tendencia negativa de los últimos cuatro trimestres. La caída fue consecuencia de la reducción de 27,3% en residencial, presentándose en apartamentos una caída de 4,4%, la cual fue levemente compensada por el fuerte aumento del 71,3% en no residencial. En esta última se deben destacar los crecimientos en los destinos de hospitales, educación y comercio, sectores que por cuarto trimestre sucesivo mostraron crecimiento en la ciudad.

Gráfico 9
Región Nororiente. Área en proceso de construcción.

(Niveles y variación anual)

(Miles de m²)



Fuente: DANE. Cálculos Banco de la República.

DESPACHOS DE CEMENTO

Los despachos de cemento gris en los departamentos de la región Nororiental sumaron 319 mil toneladas, lo que representó una disminución de 5,0% en el tercer trimestre de 2018 frente a igual periodo de 2017 y con este resultado se revierte el ascenso del trimestre pasado volviendo a las variaciones negativas de los últimos dos años (Cuadro 7). El comportamiento regional fue consecuencia de los menores despachos de cemento distribuido en sacos de papel y el entregado en camiones cisterna. Por departamentos, se registraron caídas en cada uno de ellos, exceptuando el ligero incremento en Boyacá.

Cuadro 7

Región Nororiental. Despachos de cemento gris

(Niveles en miles de toneladas y variación anual)

Departamentos	2016				Año 2016	2017				Año 2017	2018		
	I	II	III	IV		I	II	III	IV		I	II	III
	Total												
Arauca	25,7	19,2	15,3	21,8	82,1	19,1	16,7	14,9	16,1	66,8	15,5	16,5	13,6
Boyacá	90,7	85,1	78,7	83,2	337,7	74,7	74,7	82,8	83,9	316,0	79,4	81,3	82,9
Norte de Santander	75,3	89,9	87,6	88,9	341,7	67,0	71,2	85,9	94,2	318,3	84,4	80,4	85,8
Santander	160,0	162,2	154,4	152,1	628,7	146,7	140,5	152,0	143,1	582,3	125,3	134,8	136,5
Total región	351,7	356,4	336,0	346,0	1.390,1	307,5	303,1	335,5	337,2	1.283,3	304,6	313,0	318,7
	Variación												
Arauca	34,1	-10,5	-28,6	-17,4	-7,3	-25,5	-13,4	-2,7	-26,3	-18,6	-19,0	-0,9	-8,8
Boyacá	14,1	-3,2	-19,3	-19,8	-8,4	-17,7	-12,2	5,1	0,8	-6,4	6,3	8,8	0,1
Norte de Santander	10,7	14,3	5,0	-21,7	-0,5	-11,0	-20,8	-1,9	6,0	-6,9	26,0	12,8	-0,1
Santander	-9,6	-8,0	-18,7	-20,9	-14,5	-8,3	-13,3	-1,6	-5,9	-7,4	-14,6	-4,1	-10,2
Total región	2,3	-2,2	-14,3	-20,6	-9,5	-12,6	-15,0	-0,2	-2,5	-7,7	-0,9	3,3	-5,0

Nota: Se actualizaron cifras

Fuente: DANE. Cálculos Banco de la República.

En Santander cada modalidad de distribución de cemento gris registró descenso (Cuadro 8), en especial el segmento otros, el cual agrupa prefabricados, fibrocemento y entidades gubernamentales. Para Norte de Santander los canales de distribución para concreteras y constructores continuaron con las fuertes caídas del trimestre anterior, aunque se presentó un importante crecimiento en el segmento otros. Por último, Boyacá que en el total evidenció un pequeño incremento de 0,1% por mayores despachos a concreteras y al agrupado otros, fue contrarrestado por la notable reducción a los constructores y contratistas.

Cuadro 8

Región Nororient. Despachos de cemento gris por canal

(Niveles en toneladas y variación anual)

Canal de distribución	Santander		Variación porcentual	Norte de Santander		Variación porcentual	Boyacá		Variación porcentual
	2017 III trim	2018 III trim		2017 III trim	2018 III trim		2017 III trim	2018 III trim	
Concreteiras	33.641	30.185	-10,3	12.062	10.575	-12,3	12.582	13.606	8,1
Comercialización	86.274	79.230	-8,16	63.326	67.188	6,1	52.534	52.413	-0,2
Constructores y contratistas	28.247	25.039	-11,4	9.865	7.108	-28,0	14.247	10.689	-25,0
Otros ¹	3.800	2.069	-45,6	606	884	45,8	3.400	6.144	80,7
Total	151.962	136.522	-10,2	85.859	85.754	-0,1	82.763	82.852	0,1

¹ En el canal de distribución "otros" se incluyen los despachos a los canales de distribución gobierno, fibrocemento, prefabricados y otros.

Fuente: DANE. Cálculos Banco de la República.

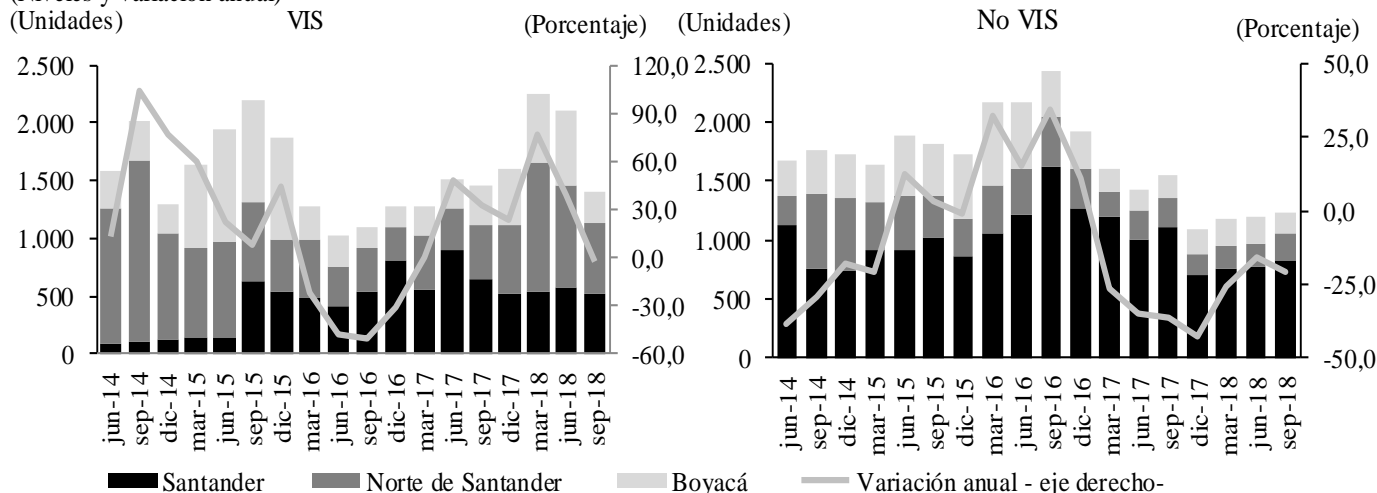
VENTA DE VIVIENDA

Respecto a la venta de vivienda nueva, en Nororient se registró un decrecimiento cercano al 10,0% en el tercer trimestre de 2018, lo que revirtió los incrementos del primer semestre del año y retomó las continuas caídas presentadas desde 2016. Por segmentos, las ventas de viviendas VIS retornaron a los descensos después de seis trimestres consecutivos en terreno positivo, acentuando la tendencia negativa que va en lo corrido del año. Entretanto, las ventas de No VIS continuaron registrando disminuciones, comportamiento que es habitual desde inicios de 2017 (Gráfico 10).

Gráfico 10

Región Nororient. Ventas de vivienda nueva

(Niveles y variación anual)



Nota: Se actualizaron cifras

Fuente: Coordena urbana. Cálculos Banco de la República.

El desempeño regional se basó en las reducciones presentadas en Santander y Boyacá, ya que en Cúcuta y su área metropolitana se mantuvieron los incrementos de los tres trimestres previos. Los descensos en Santander y Boyacá fueron explicados por caídas en los dos tipos de vivienda, aunque con mayor énfasis en las No VIS. Por su parte, la mejora en las ventas en la ciudad fronteriza se

debió al buen desempeño en las viviendas VIS, las cuales mantienen los importantes crecimientos desde inicios de 2017.

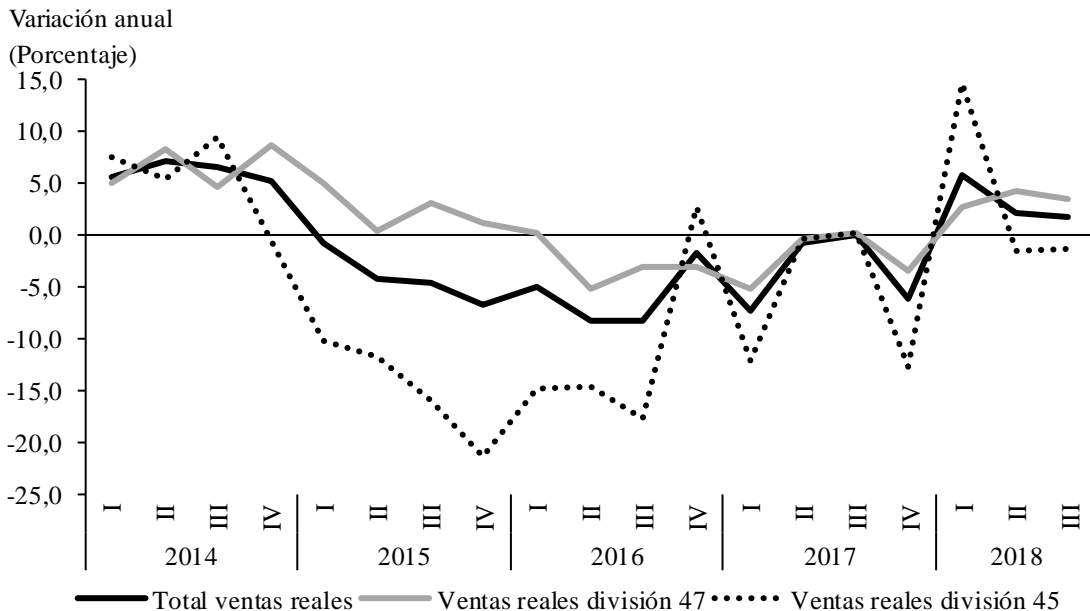
VI. COMERCIO Y TURISMO

La actividad comercial en la región creció durante el tercer trimestre del año frente a igual periodo de 2017, en línea con la Encuesta mensual de expectativas económicas (EMEE) del Banco de la República que reveló un crecimiento anual mayor en el balance de ventas. No obstante, mientras la EMEE sugiere una aceleración en el ritmo de consumo privado en Nororiente, otros indicadores (particularmente en Bucaramanga), dieron cuenta de que tal incremento pudo haber sido menor al reportando tres meses atrás, debido a una desaceleración tanto en las ventas del comercio minorista como la confianza del consumidor en Bucaramanga. Por su parte, las matrículas de vehículos y la ocupación hotelera a nivel regional mostraron un mejor desempeño tanto en el comparativo trimestral como anual.

COMERCIO INTERNO

En el tercer trimestre, las ventas reales del comercio minorista en Bucaramanga tuvieron una variación anual positiva de 1,7%, similar a la del periodo anterior, según la Encuesta mensual de comercio al por menor (EMCM) publicada por el DANE (Gráfico 11).

Gráfico 11
Bucaramanga. Ventas reales del comercio minorista



Nota: Total de ventas reales corresponde al total de comercio minorista. La división 45 es el comercio de vehículos automotores y motocicletas, sus partes, piezas y accesorios, y además incluye combustibles para vehículos. La división 47 es el comercio minorista excepto combustibles.

Cifras preliminares.

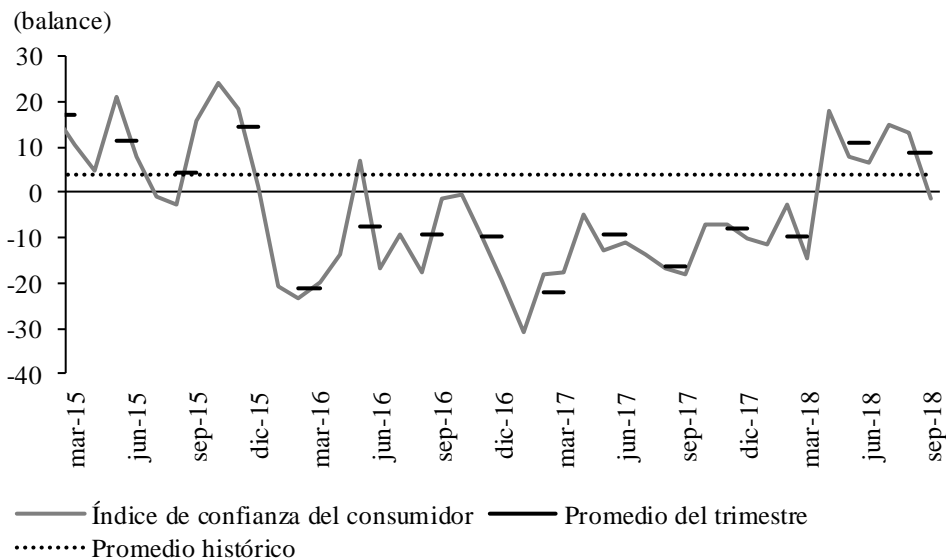
Fuente: EMCM, DANE. Cálculos Banco de la República.

Tras el repunte a inicio de año, en el promedio trimestral las ventas reales han tendido a desacelerarse en la capital santandereana, en gran medida por la menor comercialización de vehículos, motocicletas y combustibles (División 45, Grafico 11). A pesar de estos resultados, según el RUNT, las matrículas de vehículos en el departamento de Santander aumentaron muy levemente (0,5%).

Por otra parte, el comercio minorista sin vehículos ni combustibles (División 47, Gráfico 11) marcó un crecimiento anual de 3,4%, una tasa menor que el trimestre anterior, cuando pareció seguir una tendencia ascendente. Pese a esta desaceleración, los resultados para el periodo julio – septiembre de este año fueron mejores frente al comportamiento mostrado por la actividad entre 2016 y 2017.

Según lo anterior, no se ha logrado consolidar una recuperación del comercio minorista en el área metropolitana de Bucaramanga, lo cual guarda correlación con los resultados del Indicador de confianza del consumidor publicado por Fedesarrollo (Gráfico 12): en promedio, durante el tercer trimestre se ubicó en 8,8 y pese a estar por encima de la media histórica y los resultados de los dos últimos años, retrocedió frente a lo reportado entre abril y junio (10,9). Tal resultado de desaceleración respecto al periodo anterior, estuvo influenciado por un deterioro en el componente de expectativas, y al de condiciones económicas que se mantuvo en terreno negativo.

Gráfico 12
Bucaramanga. Confianza del Consumidor



Fuente: Encuesta de Opinión del Consumidor - Fedesarrollo.

MATRÍCULAS DE VEHÍCULOS Y MOTOCICLETAS

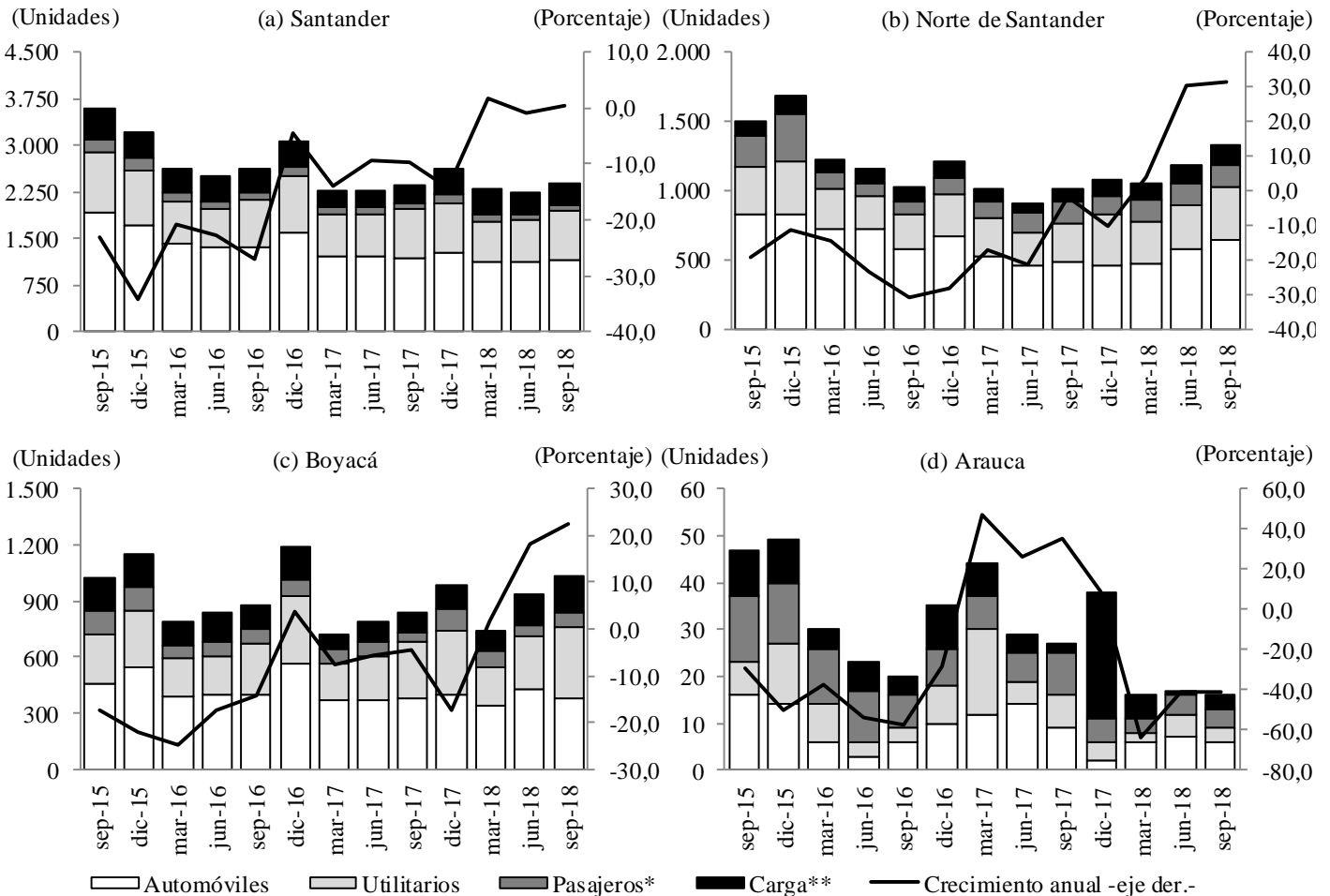
Las matrículas de vehículos en el RUNT aumentaron de manera importante en la región (12,0%), siendo Santander el departamento con el incremento más bajo durante el tercer trimestre del año, debido a que las mayores inscripciones de vehículos de pasajeros y carga, fueron compensadas por la caída en automóviles y utilitarios (Gráfico 13a). Específicamente en Bucaramanga, algunos concesionarios señalaron que la no realización de la tradicional feria anual Motorshow en esta ciudad, pudo afectar las ventas y, por consiguiente, las matrículas.

El incremento más notorio se presentó en Norte de Santander (Gráfico 13b), que desde mediados de 2017 viene en franca recuperación y aunque las ventas también han crecido, según algunos concesionarios en Cúcuta, hay un mayor número de matrículas que de ventas, posiblemente atribuidas a los incentivos tributarios¹², que han ocasionado que ventas de otras partes del país se matriculen en este departamento.

Gráfico 13

Región Nororiente. Matrículas de vehículos nuevos

(Niveles y variación anual)



* Incluye: Taxis, vans, buses, microbuses y busetas.

** Incluye: Pick Ups, camiones, camionetas, tractocamiones y volquetas.

Fuente: Fenalco - Comité Automotor Colombiano - ANDI. Cálculos Banco de la República.

Entre tanto, en Boyacá las matrículas de vehículos aumentaron 22,6% frente al tercer trimestre de 2017, pese a que el segmento de automóviles, el de mayor representatividad, fue el que menos creció (1,9%) (Gráfico 13c). Por el contrario, en Arauca siguieron bastante bajas las matrículas de vehículos, esto en comparación a 2017: con caída de 40,7%, se completaron tres trimestres sucesivos en terreno negativo (Gráfico 13d).

¹² Descuento del 70% en la matrícula inicial del vehículo, y un 50% durante los dos siguientes años en el impuesto de rodamiento.

De otra parte, las matrículas de motocicletas nuevas aumentaron 17,6% en el comparativo anual para el total Nororiente, acelerando la recuperación descrita en el Boletín Económico Regional anterior (Cuadro 9) y se alcanzó la cifra más alta desde finales de 2016. Aunque el incremento se dio en todos los departamentos de la región, el más sobresaliente fue el de Norte de Santander, seguido de Santander y Arauca.

Cuadro 9

Región Nororiente. Matrículas de motocicletas nuevas

(Niveles y variación anual)

Departamentos	2016				Año 2016	2017				Año 2017	2018			Variación anual III trim 2018
	I	II	III	IV		I	II	III	IV		I	II	III	
Santander	8.764	8.363	8.302	8.144	33.573	7.220	6.511	7.153	6.827	27.711	7.023	7.175	8.137	13,8
Norte de Santander	3.293	3.156	3.256	3.026	12.731	2.396	2.348	2.462	2.116	9.322	2.375	2.948	3.361	36,5
Boyacá	1.626	1.563	1.459	1.503	6.151	1.145	1.214	1.238	1.230	4.827	1.082	1.185	1.299	4,9
Arauca	976	965	932	851	3.724	854	629	644	635	2.762	586	661	719	11,6
Región Nororiente	14.659	14.047	13.949	13.524	56.179	11.615	10.702	11.497	10.808	44.622	11.066	11.969	13.516	17,6

Fuente: Andemos. Cálculos Banco de la República

Finalmente, sobre el consumo de combustible, particularmente en la zona de frontera, las estaciones de servicio (EDS) han evidenciado un aumento anual importante, en gran parte porque está escaseando en Venezuela y por tanto se redujo el flujo hacia Cúcuta y su área metropolitana. Adicionalmente, políticas gubernamentales, tanto en Venezuela para evitar la salida como los controles en Colombia para combatir el contrabando, han ayudado a que disminuya la oferta ilegal y aumenten los precios, haciendo más competitiva la oferta en las EDS.

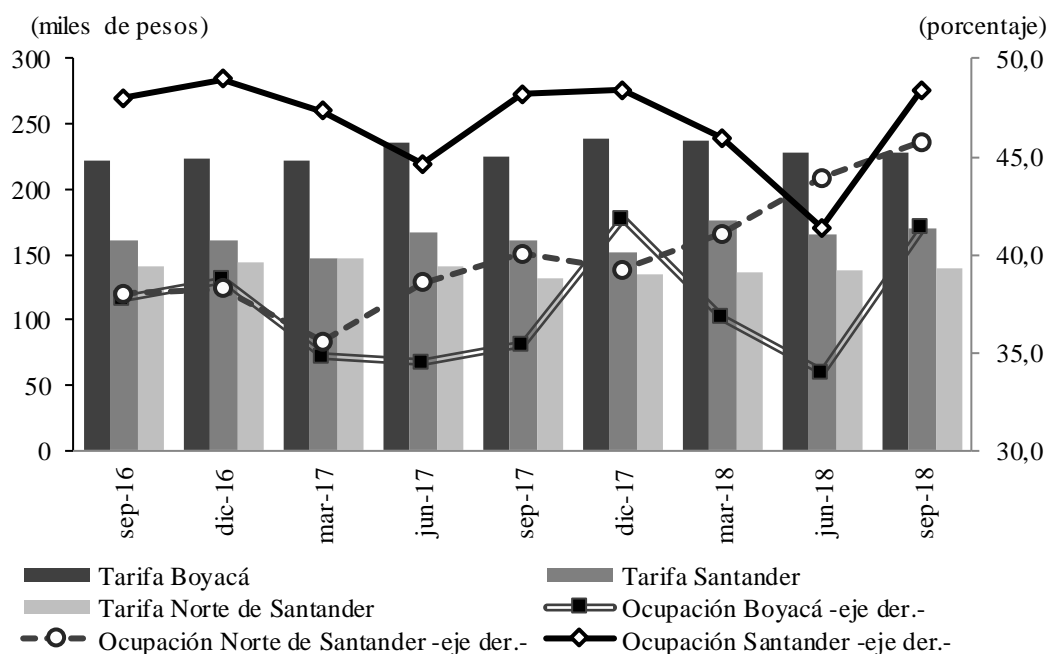
TURISMO

En el trimestre julio – septiembre de 2018 el indicador de ocupación de la región marcó una tendencia a la recuperación y su comportamiento cotejado con igual período de 2017 fue positivo; es así como, Boyacá observó variación de 16,8 pp, Norte de Santander aumentó su ocupación en 14,3 pp y Santander en 0,5 pp (Gráfico 14). Pese a lo anterior, el resultado para los departamentos de Nororiente se ubicó por debajo del promedio nacional (57,2%) de acuerdo con las cifras de la Asociación Hotelera y Turística de Colombia (Cotelco).

Con relación a la tarifa promedio del trimestre, los hoteles de la región también registraron un valor inferior al promedio del consolidado del país (\$232.742); sin embargo, en todos los casos su variación fue positiva respecto al mismo periodo de un año atrás. Así, Santander reportó un aumento de 5,6%, le siguió Norte de Santander con 5,1%, y Boyacá, a pesar de que reflejó la tarifa más alta de los hoteles de Nororiente, incrementó 1,5%.

Gráfico 14

Región Nororient. Ocupación hotelera y tarifa promedio acumulada



Fuente: Cotelco. Cálculos del Banco de la República

VII. TRANSPORTE

TRANSPORTE AÉREO

Durante el trimestre julio – septiembre de 2018, en Nororient se observó un crecimiento en el transporte aéreo regional. De acuerdo con información de la Aeronáutica Civil de Colombia, se presentó un incremento de 1,0% anual en el número de pasajeros salidos de las principales terminales aéreas de la región, solo en Barrancabermeja se presentó un descenso anual (Cuadro 10). Es importante mencionar que finalizando el tercer trimestre de 2017 el transporte aéreo de pasajeros en el país y por consecuencia en la región estuvo afectado por huelgas y cancelaciones en las operaciones, mientras para igual periodo de 2018 el funcionamiento de la actividad fue normal, lo que sin duda influyó en el crecimiento del sector.

El aeropuerto Palonegro de Bucaramanga registró la mayor participación en la región, dado que movilizó el 56,7% de los pasajeros salidos de Nororient, en la terminal aérea se observó un mayor número de operaciones, lo que contribuyó a este resultado. Le siguió el aeropuerto Camilo Daza de Cúcuta con 33,8%, los de Arauca que movilizaron el 5,2%, y la terminal Yariguíes de Barrancabermeja que participó con 4,2%.

Del total de pasajeros salidos por los aeropuertos de Nororient, 20.183 tuvieron destino internacional; de los cuales 12.100 salieron desde la terminal Palonegro de Bucaramanga con crecimiento de 10,7% anual, y 8.083 salieron desde el Camilo Daza de Cúcuta con crecimiento de 15,6% anual.

Cuadro 10
Región Nororiente. Transporte aéreo, pasajeros y carga salidos
(Niveles y variación anual)

Aeropuertos	Variación							Pasajeros y toneladas
	2017				2018			2018
	I	II	III	IV	I	II	III	III
Pasajeros								
Bucaramanga	-1,7	-4,5	-8,9	-23,1	-10,2	-3,6	1,5	210.384
Cúcuta	-14,7	-13,4	-11,2	-24,4	-2,5	-6,5	0,4	125.488
Barrancabermeja	-20,7	-14,6	-11,6	-21,8	-9,3	-8,0	-5,0	15.633
Arauca ¹	-2,3	-6,8	9,5	-3,0	2,8	5,8	4,8	19.257
Región Nororiente	-7,3	-8,3	-9,1	-22,5	-7,1	-4,3	1,0	370.762
Carga								
Bucaramanga	-11,3	-28,5	-33,9	-45,1	-6,0	-4,0	16,4	454
Cúcuta	-4,7	15,3	40,8	-17,1	52,4	29,9	17,9	1.151
Barrancabermeja	-5,7	27,1	-23,2	1,0	-1,6	6,2	6,3	19
Arauca	-14,5	83,5	8,4	-58,8	-52,2	-38,7	42,6	214
Región Nororiente	-8,8	3,2	6,2	-31,8	14,5	10,5	19,8	1.838

Cifras provisionales.

Arauca¹ Incluye los aeropuertos Santiago Pérez Quiroz de Arauca y Colonizadores de Saravena.

Fuente: Aeronáutica Civil de Colombia. Cálculos del Banco de la República.

En términos de transporte aéreo de carga, el volumen despachado desde los aeropuertos de Nororiente se incrementó 19,8% en el tercer trimestre de 2018 frente a igual período de 2017. En este segmento la terminal aérea Camilo Daza de Cúcuta registró un crecimiento de 17,9%, lo que le permitió posicionarse como la de mayor participación de la región.

La participación del aeropuerto Palonegro de Bucaramanga fue de 24,7% con incremento de 16,4%; mientras que la terminal Santiago Pérez Quiroz de Arauca se destacó con un aumento de 42,7% y participación de 11,6%. La terminal Yariguíes de Barrancabermeja pese a observar la más baja participación (1,0%) registró una variación de 5,6% en sus actividades de carga.

VIII. SISTEMA FINANCIERO

CARTERA BRUTA

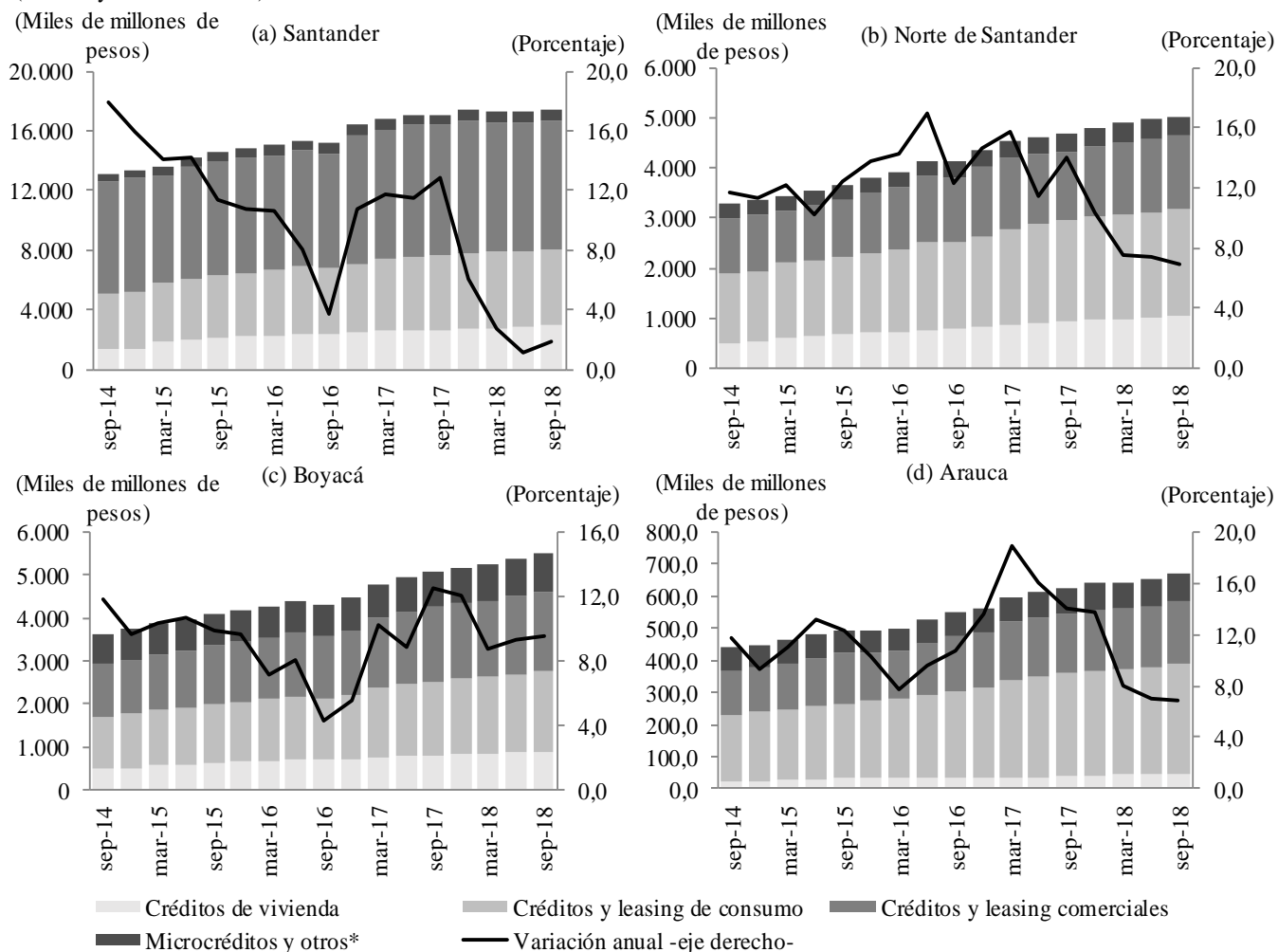
Al cierre del tercer trimestre de 2018 el saldo de la cartera bruta en la región Nororiente fue de \$28,1 billones, lo que representó un crecimiento nominal anual de 4,1%, con lo cual persiste la desaceleración iniciada a mediados de 2017. El comportamiento regional se explicó por los menores incrementos frente a los últimos trimestres en el saldo de cada una de las líneas de crédito, exceptuando el rubro comercial que presentó una exigua recuperación, luego del descenso del último periodo. Por tercer trimestre consecutivo se presentaron crecimientos inferiores al 10,0% en cada uno de los departamentos de Nororiente (Gráfico 15).

Continuando con el análisis departamental, Santander participó con el 62,1% de la cartera total en la región y presentó el menor crecimiento, 1,8%, entre los departamentos de Nororiente (Gráfico 15a). De la cartera en Santander, el 49,2% corresponde al saldo de los créditos comerciales, que presentó disminución anual de 1,7%, prolongando así a tres trimestres con este comportamiento. En las modalidades de consumo y microcrédito se registraron incrementos menores respecto a lo reportado en los últimos dos trimestres y en la línea hipotecaria continuaron los crecimientos cercanos al 10,0% como se evidencian desde finales de 2016.

Gráfico 15

Región Nororiente. Cartera bruta del sistema financiero

(Niveles y variación anual)



*Comprende microcréditos, créditos empleados y derechos de transferencia de cartera de créditos por operaciones de apoyos transitorios de liquidez.

Nota: No incluye las Instituciones oficiales especiales. Incluye Bancos comerciales, Corporaciones financieras, Compañías de financiamiento comercial y Cooperativas financieras.

Fuente: Superintendencia Financiera de Colombia. Cálculos Banco de la República.

Por su parte, el saldo de la cartera bruta en Norte de Santander y Arauca continuó la desaceleración iniciada en el primer trimestre de 2017(Gráfico 15b y 15d). En el primero la cartera totalizó \$5,0 billones y presentó el aumento más bajo desde que se llevan datos. Explicado por los menores crecimientos que mantienen los saldos de cartera en los créditos de vivienda, consumo y microcrédito; pese al alza en la cartera comercial, la cual completa dos trimestres con variaciones

superiores al 5,0%. Asimismo, en Arauca los saldos de crédito totalizaron \$0,7 billones, representando una variación anual de 6,9%, siendo el menor avance desde inicios de 2016. Las carteras comercial y consumo fueron las de mayor contribución, y mostraron aumentos de 3,7% y 6,7%, respectivamente, líneas que explicaron el comportamiento departamental al continuar con los leves incrementos de los reportes anteriores. Aunque la cartera hipotecaria participa con el 7,2% del total departamental registró el aumento más alto de todas las líneas, y por cuarto trimestre sucesivo con una variación superior al 20,0%.

En Boyacá se presentó el más alto aumento en el saldo de las colocaciones entre los departamentos de la región, al crecer 9,5% (Gráfico 15c), alcanzando un total de \$4,9 billones. El crecimiento se basó en los fuertes incrementos en los rubros de consumo, comercial y vivienda. Los anteriores incrementos fueron aminorados por la desaceleración en microcrédito, modalidad de gran relevancia en el departamento, ya que participa con el 17,6% del total de la cartera.

CAPTACIONES

Al finalizar el tercer trimestre de 2018 el monto total en los depósitos en Nororiente alcanzó \$17,3 billones y una variación de 4,4%, la mayor desde mediados de 2017. Este comportamiento se dio por similares aumentos en las cuentas de depósitos de ahorro, corriente y en certificados de depósitos a términos (CDT), las cuales agrupan el 99,0% de los depósitos de la región. Por departamentos, se registraron crecimientos en Santander, Boyacá y Norte de Santander mientras que Arauca cayó 17,8% (Gráfico 16).

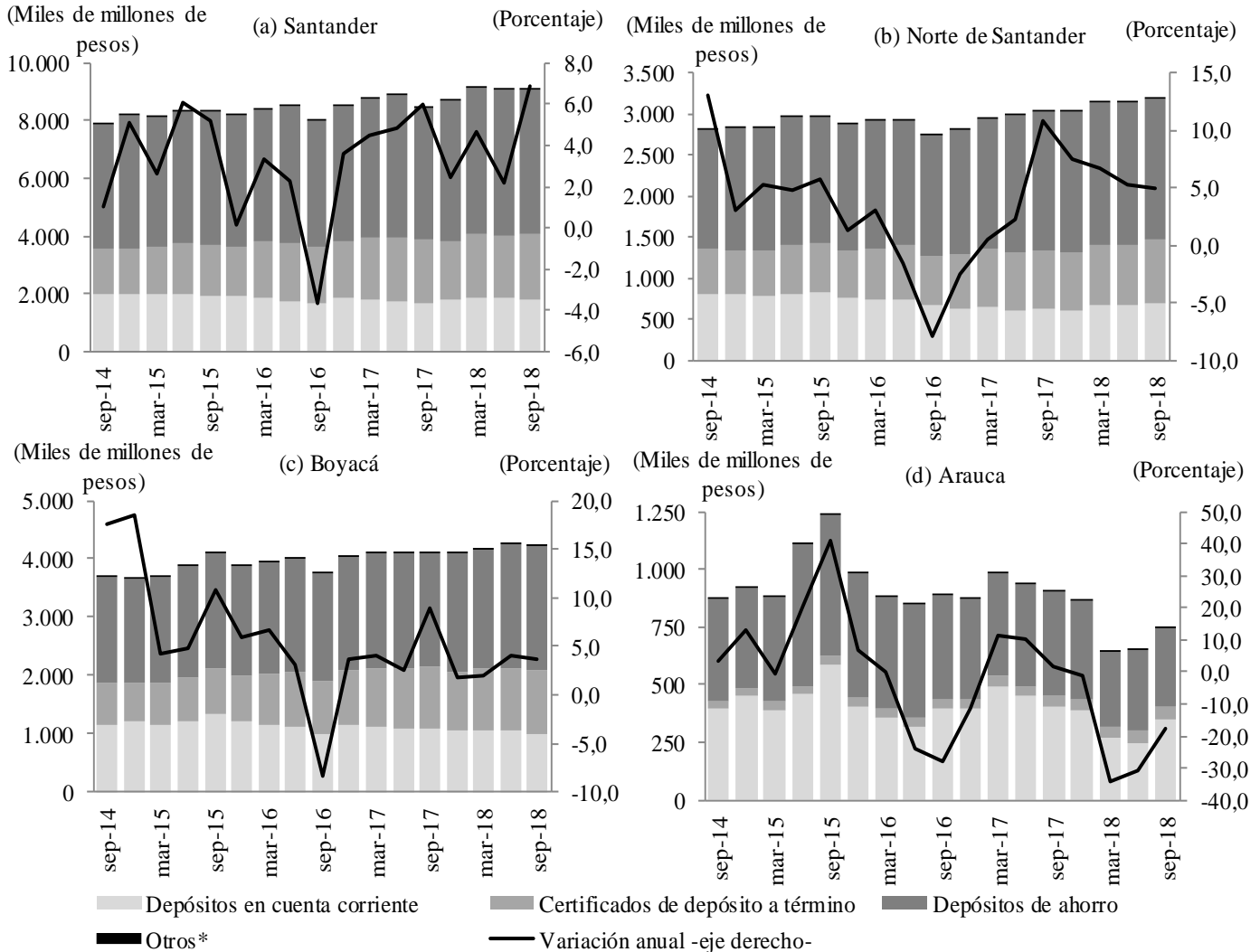
En Santander las captaciones del sistema financiero totalizaron \$9,1 billones y crecieron 6,9% respecto al monto registrado al término de septiembre de 2017; aunque presentó una disminución de 0,4% frente al reporte del segundo trimestre del presente año. El crecimiento anual en el saldo de los depósitos de ahorro fue consecuencia de los aumentos en cuentas de ahorro, cuentas corrientes y CDT. Asimismo, en Norte de Santander con \$3,2 billones, 5,0% más frente al reporte del tercer trimestre de 2017; sin embargo, persistió la desaceleración en el saldo de las captaciones de los últimos cuatro trimestres (Gráfico 16b). El comportamiento en el departamento fronterizo se dio por el menor ritmo de aumento en los depósitos de ahorro, ya que el crecimiento en los saldos en cuentas corrientes y CDT fue mayor al del segundo trimestre de 2018.

Por su parte, Boyacá mantuvo un crecimiento similar al del trimestre anterior al mostrar un incremento de 3,7% (Gráfico 16c) y contribuir con el 24,6% en el total de los depósitos de la región. El departamento mantuvo las fuertes variaciones positivas en los saldos de cuentas de ahorro (9,8%) y CDT (7,0%) contrastando con el desempeño en cuentas corrientes que completó el cuarto trimestre con caídas superiores al 4,5%. Contrario a los otros departamentos, Arauca continuó con los fuertes descensos, esta vez de -17,8% y totalizó con un saldo de \$0,7 billones. En este último departamento se mantuvieron por tercer trimestre las disminuciones en todos los rubros exceptuado CDT.

Gráfico 16

Región Nororiente. Saldo de las captaciones del sistema financiero

(Niveles y variación anual)



*Comprende depósitos simples, cuentas de ahorro especial, certificados de ahorro en valor real y cuenta centralizada.

Nota: No incluye las instituciones oficiales especiales. Incluye bancos comerciales, corporaciones financieras, compañías de financiamiento comercial y cooperativas financieras.

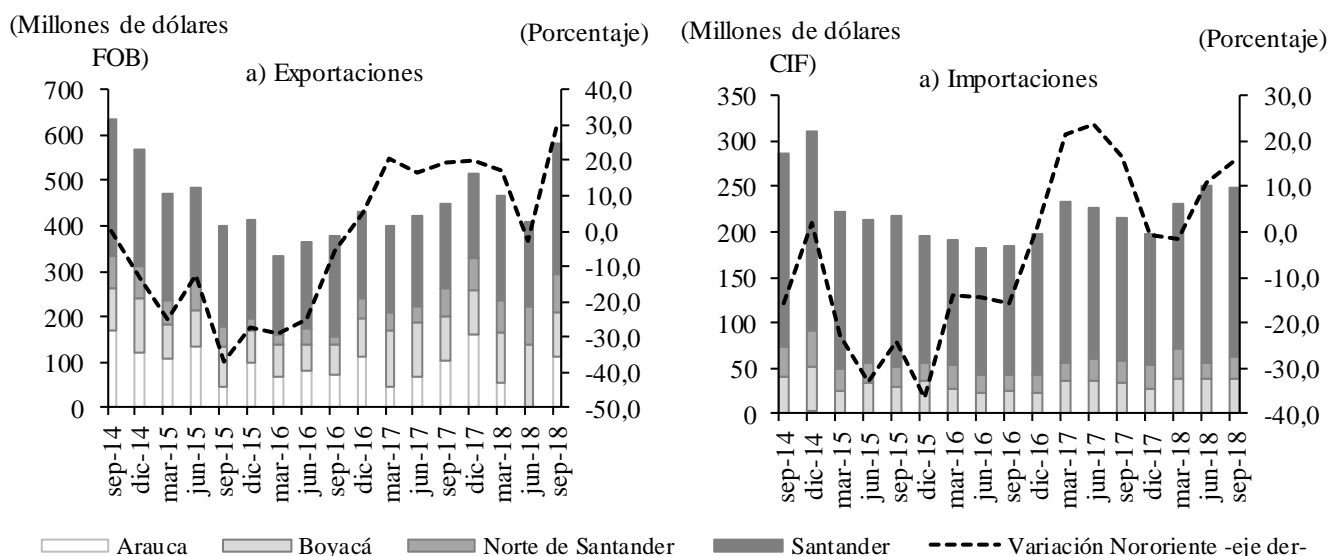
Fuente: Superintendencia Financiera de Colombia. Cálculos Banco de la República.

IX. COMERCIO EXTERIOR

En el tercer trimestre del año el comercio exterior regional se vio favorecido por la notoria recuperación de las exportaciones, impulsadas por las mayores ventas externas de petróleo; de igual manera, sobresalió la continuidad en la dinámica positiva de las importaciones, donde las materias primas y productos intermedios para la industria registraron una vez más la participación más alta en el consolidado regional (Gráfico 17).

Gráfico 17
Región Nororiente. Comercio exterior

(Nivel y crecimiento anual)



Nota: Cifras preliminares.

Fuente: DANE - DIAN. Cálculos Banco de la República.

EXPORTACIONES

De acuerdo con los datos del DANE, en el tercer trimestre del año las ventas externas de la región sumaron US\$581,4 millones FOB, el valor más alto de los últimos cuatro años (Gráfico 17a) y registraron un crecimiento anual de 29,2%. Con este resultado, además de frenar la desaceleración presentada en periodos anteriores, Nororiente logró una participación record de 5,4% sobre el total nacional.

El buen desempeño regional estuvo explicado en la reactivación de las exportaciones de petróleo, beneficiadas por un mejor precio y un mayor volumen transado. En lo corrido del año hasta septiembre se registró un valor promedio de US\$72,69 por barril de referencia Brent, superior al promedio de 2017 que fue de US\$54,79 para igual lapso¹³. Con lo anterior, el valor de las

¹³ Banco de la República. Informe sobre inflación, septiembre de 2018. Consultado el 21 de noviembre de 2018 en <http://repositorio.banrep.gov.co/bitstream/handle/20.500.12134/9535/Informe%20sobre%20Inflaci%C3%B3n%20septiembre%20de%202018.pdf?sequence=8&isAllowed=y>

exportaciones petroleras de Nororiente tuvo el crecimiento más sobresaliente desde 2013 (Cuadro 11), impulsado por los incrementos presentados en Arauca y Santander. Ante esto, las ventas externas del hidrocarburo recobraron relevancia en la región y participaron con 36,2% del total exportado en Nororiente.

De igual manera, contribuyó el aumento en las exportaciones de carbón, especialmente en las provenientes de Norte de Santander y en menor medida de Boyacá. Aunque en el tercer trimestre se registró el valor más bajo de las ventas externas de carbón en 2018, se logró un crecimiento anual de 21,1%, favorecido por un mayor volumen transado y un mejor precio, al pasar de US\$63,28 entre enero y septiembre de 2017 a US\$68,05 en igual periodo de 2018¹⁴.

Cuadro 11
Región Nororiente. Exportaciones de los principales productos nacionales
(Nivel, variación anual y participación)

Producto ¹	Millones de dólares FOB III trimestre 2018	Variación							Participación en el total de exportaciones regionales		
		2017				2018			2018		
		I	II	III	IV	I	II	III	I	II	III
Petróleo	210,2	-25,8	-27,3	-7,4	29,6	11,6	-100,0	58,9	17,7	0,0	36,2
Carbón	14,8	-35,8	2,5	199,9	84,0	107,2	13,0	21,1	3,7	5,0	2,5

¹. Clasificación Nandina 10 dígitos.

Nota: Cifras preliminares.

Fuente: DANE - DIAN. Cálculos Banco de la República.

Dado el importante crecimiento en las exportaciones de petróleo, Santander registró el aumento anual más sobresaliente de la región durante el tercer trimestre (53,9%). Con US\$285,7 millones FOB (el más alto desde finales de 2014) el departamento continuó como el mayor exportador de Nororiente, donde sobresalieron además las ventas externas de carburorreactores tipo gasolina, café, productos químicos y plásticos, entre otros. Así mismo, el incremento en las exportaciones de petróleo generó un crecimiento de 7,1% en el total de ventas externas en Arauca, las cuales sumaron US\$111,1 millones FOB, el valor más alto en lo corrido de 2018 representadas totalmente en aceites crudos de petróleo.

Por su parte, Norte de Santander continuó presentando incremento anual en sus exportaciones por octavo trimestre en línea, alcanzando para el periodo julio – septiembre un total de US\$86,7 millones FOB, equivalentes a un crecimiento de 34,0%. Esto fue el resultado de las mayores ventas externas de carbón (térmico y bituminoso) y coques y semicoques, que crecieron tanto en volumen como en valor exportado. De igual forma, sobresalieron, las exportaciones de placas y baldosas de cerámica; máquinas y aparatos para acondicionamiento de aire; betunes y asfaltos naturales, y calzado. En cuanto a Boyacá, sus exportaciones tuvieron un crecimiento de 2,9%, el más bajo de Nororiente para el periodo de análisis. Favoreció el incremento en las ventas externas de coques y semicoques, así como de carbón. Con lo anterior el departamento logró un total US\$98,0 millones FOB (el menor del año) en sus ventas externas. De igual manera, se destacaron las esmeraldas trabajadas y en bruto, aunque frente a un año atrás registraron descensos de 0,4% y 46,1%, respectivamente.

¹⁴ Precio promedio implícito (valor exportaciones regionales en dólares / volumen regional en toneladas).

Respecto a las exportaciones de productos diferentes a petróleo y carbón, estas tuvieron un crecimiento de 16,6%, lo que significó una representatividad de 61,3% en el total regional (Cuadro 12), pese al buen desempeño, esta participación fue la más baja del año. Los incrementos más sobresalientes se presentaron en productos químicos y minerales de oro provenientes de Santander, que un año atrás no registraron ventas externas y que para el tercer trimestre de 2018 lograron un aporte al total regional de 0,8% y 0,3%, respectivamente.

Cuadro 12
Región Nororienté. Resto de productos de exportación

(Nivel, variación anual y participación)

Producto ¹	Millones de dólares FOB III trimestre 2018	Variación								Participación en el total	
		2017				2018				2017	2018
		I	II	III	IV	I	II	III	III	III	
Combustibles minerales, aceites minerales y productos de su destilación ²	280,7	74,1	85,8	43,8	25,0	35,2	46,8	40,1	44,5	48,3	
Perlas finas o cultivadas, piedras preciosas y semipreciosas o similares, metales preciosos, chapados de metales preciosos y manufacturas de estas materias; Café, té, yerba mate y especias	28,7	10,6	32,7	-19,2	-15,2	-10,9	-2,7	-5,8	6,8	4,9	
Reactores nucleares, calderas, máquinas, aparatos y artefactos mecánicos; partes de estas máquinas o aparatos	12,5	49,3	33,0	2,4	-39,0	-32,6	-30,2	-48,7	5,4	2,1	
Materias plásticas y manufacturas de estas materias	4,7	35,3	-5,4	53,6	-5,5	-18,9	105,0	-5,7	1,1	0,8	
Productos químicos orgánicos	4,5	11,8	-34,7	-17,6	52,5	13,8	25,1	33,9	0,7	0,8	
Calzado, polainas, botines y artículos análogos; partes de estos artículos	4,5	-40,0	*	*	114,6	12,7	44,1	46,0	0,7	0,8	
Prendas y complementos de vestir, excepto los de punto	2,1	50,7	64,5	29,4	24,6	-15,4	2,6	-6,1	0,5	0,4	
Minerales, escorias y cenizas	1,8	6,8	87,9	38,6	-19,9	17,5	5,4	18,2	0,3	0,3	
Productos cerámicos	1,5	-	-	-	-	-	-	-	0,0	0,3	
Cacao y sus preparaciones	1,4	61,9	62,9	*	158,1	-21,6	-39,9	-46,3	0,6	0,2	
Frutos comestibles; cortezas de agrios o de melones	1,4	-66,2	-58,6	18,0	88,5	75,6	-7,1	-71,4	1,1	0,2	
Vehículos automóviles, tractores, ciclos y demás vehículos terrestres, sus partes y accesorios	1,2	25,1	-7,3	64,7	*	*	*	-15,3	0,3	0,2	
Máquinas, aparatos y material eléctrico y sus partes; aparatos de grabación o reproducción de sonido, aparatos de grabación o reproducción de imágenes y sonido en televisión, y las partes y accesorios de estos aparatos	1,1	-6,1	3,5	-41,0	-31,4	-34,5	63,7	*	0,1	0,2	
Otros	1,0	138,5	7,0	-55,4	-22,7	-77,2	6,4	147,7	0,1	0,2	
Otros	9,2	-20,8	-37,6	121,6	16,5	23,8	17,0	-64,1	5,7	1,6	

¹ Clasificación Nandina 2 dígitos.

² No incluye petróleo ni carbón.

- Indefinido.

* Variación muy alta.

Nota: Cifras preliminares.

Fuente: DANE - DIAN. Cálculos Banco de la República.

Por el contrario, productos tradicionales de la región como perlas finas provenientes de Boyacá, café originado en Santander y Norte de Santander, al igual que aceite de palma y cacao reflejaron una reducción en sus ventas externas, lo que evitó un mejor desempeño regional.

De la misma manera, afectaron las disminuciones en productos cerámicos, especialmente ladrillos; calzado; descascarilladoras y despulpadoras de café; y frutos comestibles, donde la reducción en limón Tahití y maracuyá fueron las más notorias, no obstante, es importante mencionar que continuaron las exportaciones de aguacate con origen en Santander.

Ante este panorama, los combustibles minerales como carburorreactores tipo gasolina, y coques y semicoques de hulla continuaron registrando la mayor participación, los primeros dado el mejor desempeño de la refinería de Barrancabermeja, que tuvo un aumento anual de 13,0% en su producción, al pasar de 201 mil barriles por día durante el tercer trimestre de 2017 a 223 mil barriles por día en igual periodo de 2018¹⁵. Seguidos sobresalieron perlas finas, en especial esmeraldas provenientes de Boyacá, y en menor medida contribuyó el café de Santander.

En cuanto al país destino, por segundo trimestre consecutivo Estados Unidos cedió el liderazgo como principal rumbo de las exportaciones regionales (Cuadro 13), siendo Panamá el primer destino y hacia donde sobresalió el envío de petróleo (Arauca y Santander) y carburorreactores tipo gasolina (Santander). Entretanto, los productos que más se exportaron hacia el país norteamericano fueron carburorreactores tipo gasolina, café y sustancias químicas provenientes de Santander, así como esmeraldas y carbón de Boyacá. Por su parte, China ocupó el tercer lugar en orden de relevancia, siendo petróleo el principal bien exportado; en menor relevancia se transaron pieles y cueros curtidos.

Durante el tercer trimestre, sobresalió además el crecimiento de las exportaciones hacia Bahamas y Trinidad y Tobago, que pasaron de una participación nula en 2017 a representar en conjunto 13,0% del total de las ventas externas regionales en el tercer trimestre de 2018, representadas en su mayoría en petróleo proveniente de Santander y Arauca, así como de carburorreactores tipo gasolina.

Finalmente, las exportaciones hacia Venezuela retomaron las caídas anuales, luego de lograr en el segundo trimestre un desempeño positivo; de esta manera, entre julio y septiembre de 2018 las ventas externas hacia el país vecino disminuyeron 59,7%, dada particularmente la caída en las exportaciones de materias albuminoideas; productos a base de almidón o de fécula modificados; colas; enzimas.

¹⁵ Ecopetrol. Resultados tercer trimestre de 2018, octubre de 2018. Consultado el 22 de noviembre de 2018 en: <https://www.ecopetrol.com.co/Reporte%203Q%202018%20-31%2010%2018.pdf>

Cuadro 13

Región Nororiente. Principales destinos de las exportaciones totales

(Nivel, variación anual y participación)

País	Millones de dólares FOB III trimestre 2018	Variación						Participación en el total de exportaciones regionales		
		2017				2018		2017	2018	
		I	II	III	IV	I	II	III	III	
Panamá	77,9	7,5	-71,3	48,9	*	*	1,2	92,0	9,0	13,4
Estados Unidos	67,5	-4,6	32,1	6,3	-39,7	-29,8	-61,8	-47,6	28,6	11,6
China	65,3	*	-39,9	-84,0	-97,7	-26,7	-65,8	*	0,7	11,2
Brasil	57,5	*	*	*	88,9	26,4	18,5	23,0	10,4	9,9
Bahamas	40,0	12,1	-79,1	*	-100,0	-100,0	*	*	0,0	6,9
Trinidad y Tobago	35,8	-97,2	-86,0	-82,9	*	73,8	45,3	*	0,0	6,2
España	31,0	-13,8	22,0	5,2	3,3	61,5	23,1	39,5	4,9	5,3
México	21,5	56,4	16,2	1,7	-8,1	-16,1	21,7	37,9	3,5	3,7
Turquía	20,4	58,1	-98,7	57,0	-6,1	*	*	16,1	3,9	3,5
India	16,0	57,1	*	*	-20,6	-13,6	*	16,9	3,0	2,7
Reino Unido	13,1	-55,9	-76,9	-58,9	-5,1	110,5	107,6	*	0,7	2,2
Japón	11,3	69,5	*	-8,0	*	14,5	-74,8	*	0,3	1,9
Perú	10,8	5,2	6,0	-11,5	*	84,0	52,0	65,4	1,5	1,9
Chile	10,4	-14,3	-13,4	-4,3	-21,2	100,1	4,7	1,2	2,3	1,8
Hong Kong	10,1	41,6	32,0	-46,4	*	-20,7	43,0	40,5	1,6	1,7
Ecuador	10,1	73,7	60,5	100,2	77,0	49,3	19,3	-19,6	2,8	1,7
Otros Países	82,6	23,2	-20,8	24,3	-15,5	6,8	40,8	-31,4	26,7	14,2

* Variación muy alta.

Nota: Cifras preliminares.

Fuente: DANE - DIAN. Cálculos Banco de la República.

IMPORTACIONES

Durante el tercer trimestre las importaciones de Nororiente sumaron US\$248,8 millones CIF y tuvieron un crecimiento anual de 15,9%, lo que permitió continuar con la recuperación iniciada el periodo anterior (Gráfico 17b). Con este resultado, la región aportó 1,9% del total de las importaciones nacionales, de los cuales Santander representó 1,4%, Boyacá 0,3% y Norte de Santander 0,2%.

El desempeño regional fue el resultado de las mayores compras externas en Santander (19,6%), que alcanzaron un valor US\$185,9 millones CIF. El 59,2% de las importaciones santanderanas estuvo representado en materias primas y productos intermedios para la industria, especialmente maíz duro amarillo, trigo, habas de soya y alambre de cobre. De igual forma, contribuyó el incremento presentado en Boyacá, donde las importaciones sumaron US\$39,3 millones CIF y registraron una variación anual de 14,7%. En este departamento además de las materias primas y productos intermedios para la industria (alambrón de hierro o de acero sin alear, electrodos del tipo de los

utilizados en los hornos, y productos intermedios de hierro o de acero sin alear), sobresalieron notablemente los materiales de construcción como barras de hierro o de acero sin alear y en menor medida ladrillos, placas y baldosas, entre otros.

Aunque la mayor contribución en el resultado favorable de las importaciones de la región se presentó en Santander y Boyacá, el crecimiento más alto se registró en Arauca (82,9%), no obstante, el valor importado en el departamento tan solo alcanzó US\$104,4 mil CIF. Los materiales de construcción (artículos para la construcción, de plástico) y bienes de consumo no duradero (trozos y despojos de gallo o gallina, congelados) contribuyeron con 84,7% de las compras externas con destino Arauca. Por el contrario, Norte de Santander continuó con el descenso anual en sus importaciones, aunque esta fue de menor magnitud a la presentada en el trimestre previo. Con un total de US\$23,5 millones CIF, en el departamento fronterizo se presentó un descenso de 5,8%, generado por las menores importaciones de materias primas y productos intermedios para la industria, especialmente plásticos; no obstante, el incremento notable en combustibles (gas propano licuado) logró compensar ligeramente dicha caída.

Teniendo en cuenta la clasificación Cuode (Clasificación del comercio exterior según uso o destino económico), el crecimiento anual más significativo en la región se registró en materiales de construcción (Cuadro 14) jalonado por barras de hierro con destino Boyacá. Seguido se ubicó el rubro diversos donde sobresalieron menajes hacia Boyacá y Santander, no obstante, su representatividad dentro del total de importaciones continuó muy baja. Así mismo, sobresalió el aumento percibido en combustibles, especialmente gasolinas sin tetraetilo de plomo para Santander y gas propano licuado para los dos Santanderes. Entre tanto, el incremento en equipo de transporte siguió beneficiándose de las mayores importaciones de neumáticos de caucho para motocicletas y partes de ejes con destino Santander.

Pese a los resultados descritos anteriormente, las materias primas y productos intermedios para la industria continuaron presentando la participación más alta en el total de importaciones regionales, en especial maíz duro amarillo, trigo, habas de soya y alambre de cobre con destino Santander. De igual manera, sobresalieron los bienes de capital para la industria donde se destacaron seccionadores e interruptores para una tensión superior a 1000 voltios.

Cuadro 14

Región Nororienté. Importaciones según uso o destino económico

(Nivel, variación anual y participación)

Clasificación por uso o destino económico (CUODE)	Millones de dólares FOB III trimestre 2018	Variación						Participación en el total		
		2017				2018		2017	2018	
		I	II	III	IV	I	II	III	III	
Diversos	0,1	21,8	-5,3	-34,9	33,5	-38,5	-0,5	89,5	0,0	0,0
Bienes de consumo no duraderos	12,2	11,7	15,3	-4,8	-3,1	6,9	-7,0	-0,2	5,7	4,9
Bienes de consumo duraderos	3,8	57,6	16,4	15,2	-12,5	272,6	17,8	-2,9	1,8	1,5
Combustibles, lubricantes y prod. conexos	15,8	44,8	*	*	114,5	-92,5	-82,5	72,4	4,3	6,3
Mat. primas y prod. int. para la agricultura	17,4	5,8	11,8	-31,8	-27,6	-4,5	27,0	29,8	6,2	7,0
Mat. primas y prod. int. para la industria	135,1	19,9	4,5	20,7	-6,3	-1,9	20,8	1,4	62,1	54,3
Materiales de construcción	24,7	100,1	87,0	72,2	118,0	17,4	-1,2	95,6	5,9	9,9
Bienes de capital para la agricultura	1,5	66,4	52,1	76,7	-29,6	-43,4	-34,2	-42,3	1,2	0,6
Bienes de capital para la industria	27,6	4,0	59,3	19,9	20,7	14,3	18,1	30,2	9,9	11,1
Equipo de transporte	10,6	25,3	4,6	-32,5	-21,8	19,7	33,2	70,0	2,9	4,3

Nota: Cifras provisionales.

* Variación muy alta.

Fuente: DANE - DIAN. Cálculos Banco de la República.

Respecto al país de origen de los productos importados, Estados Unidos continuó como el principal socio comercial de la región (Cuadro 15). Materias primas y productos intermedios para la industria fue el rubro que más sobresalió, donde se destacaron maíz duro (amarillo y blanco), habas de soya y trigo con destino Santander; en menor medida sobresalieron las materias primas y productos intermedios para la agricultura (tortas y demás residuos sólidos de la extracción del aceite de soya, y residuos de la industria del almidón).

En orden de relevancia le siguió China, a donde se compraron en su mayoría materias primas y productos intermedios para la industria como electrodos del tipo de los utilizados en los hornos con destino Boyacá. Así como cuadros y horquillas y sus partes de vehículos placas; tejidos de algodón; y hojas, películas, bandas y láminas de poliuretanos dirigidas a Santander y en menor medida a Norte de Santander. Seguido se ubicó Brasil dadas las importaciones de materiales para la construcción, en su mayoría productos de hierro remitidos hacia Boyacá.

En cuanto a los crecimientos más significativos durante el tercer trimestre, sobresalieron las mayores importaciones desde Canadá (trigo con destino Santander), Italia (máquinas y aparatos para envasar líquidos para Santander) y Chile (alambre de cobre hacía Santander) que pasaron de una participación conjunta de 3,0% durante el periodo julio – septiembre de 2017 a 9,7% en igual lapso de 2018. En menor medida sobresalió Polonia donde productos como leche y nata, y conductores eléctricos tuvieron los mejores desempeños. Finalmente, Venezuela continuó registrando importantes descensos anuales, siendo el del tercer trimestre el más significativo del año.

Cuadro 15

Región Nororiental. Principales orígenes de las importaciones totales

(Nivel, variación anual y participación)

País	Millones de dólares FOB III trimestre 2018	Variación								Participación en el total	
		2017				2018				2017	2018
		I	II	III	IV	I	II	III	III		
Estados Unidos	77,8	11,9	8,4	9,2	-16,8	-5,5	7,1	6,1	34,1	31,3	
China	36,7	1,4	5,1	6,4	2,1	79,1	18,9	10,8	15,4	14,7	
Brasil	32,6	21,3	18,8	44,6	23,4	9,2	34,4	29,1	11,8	13,1	
Perú	8,5	*	56,1	42,8	137,5	1,3	23,7	-19,4	4,9	3,4	
México	22,9	41,4	*	66,2	14,6	-70,4	-56,8	33,4	8,0	9,2	
Alemania	2,1	*	*	-1,9	64,3	-29,6	-81,0	-4,5	1,0	0,8	
Venezuela	3,3	*	*	83,2	59,2	-28,0	-54,3	-75,0	6,2	1,3	
Chile	7,9	-52,2	-52,3	-57,6	-59,7	-1,8	57,6	*	1,0	3,2	
Canadá	11,9	-15,4	-31,0	-1,7	-29,3	45,6	*	*	1,4	4,8	
Hong Kong	0,1	-97,5	-81,8	-34,9	-71,2	*	*	-63,4	0,1	0,0	
India	6,4	67,7	*	97,6	37,7	-35,5	-18,1	14,8	2,6	2,6	
Italia	4,3	-15,9	4,6	-25,5	-20,0	92,4	*	*	0,7	1,7	
Otros Países	34,4	14,6	15,0	-2,1	-13,3	8,4	15,3	24,1	12,9	13,8	

* Variación muy alta.

Nota: Cifras preliminares.

Fuente: DANE - DIAN. Cálculos Banco de la República.

X. MERCADO LABORAL

En el trimestre móvil julio – septiembre de 2018 la tasa de desempleo aumentó en Cúcuta y Tunja frente al registro de igual trimestre de 2017, de acuerdo con las cifras de la Gran encuesta integrada de hogares (GEIH) del DANE (Cuadro 16). Asimismo, se destaca la reducción del desempleo en Bucaramanga, ciudad que registró la tasa más baja entre las ciudades que hacen parte de la GEIH.

La tasa de desempleo en Bucaramanga fue de 8,0% se explicó por la reducción en la oferta laboral (medido por la tasa global de participación¹⁶ [TGP]), producto del aumento en la cantidad de población inactiva, ya que el número de desocupados en la ciudad se redujo levemente.

En Cúcuta y Tunja el número de desocupados aumentó, en particular para la ciudad fronteriza se debe anotar una notoria reducción en la Población económicamente activa (PEA) ya que cerca de 18 mil personas salieron del mercado laboral, con esto la ciudad se ubicó con la segunda tasa de desempleo más alta del país después de Quibdó.

¹⁶ Tasa global de participación: Relación porcentual entre la población económicamente activa y la población en edad de trabajar.

Cuadro 16

Región Nororiental. Indicadores de empleo total

(Porcentaje y miles de personas)

Departamentos	2016				2017				2018		
	I	II	III	IV	I	II	III	IV	I	II	III
	Bucaramanga ¹										
% de población en edad de trabajar	82,8	82,9	82,9	83,0	83,0	83,1	83,2	83,2	83,3	83,3	83,4
Tasa global de participación	68,8	67,5	69,3	70,0	68,4	69,8	71,0	68,0	68,3	66,6	67,7
Tasa de ocupación	62,3	61,6	63,8	64,3	61,5	64,5	65,1	62,5	61,7	60,3	62,3
Tasa de desempleo	9,5	8,7	7,9	8,2	10,0	7,6	8,3	8,0	9,7	9,3	8,0
Población económicamente activa*	607	597	615	624	611	625	637	612	617	602	615
Ocupados*	550	545	566	572	550	578	584	563	557	546	565
Desocupado*	57	52	49	51	61	48	53	49	60	56	49
Población económicamente inactiva*	276	288	273	267	282	270	260	288	286	303	293
	Cúcuta ²										
% de población en edad de trabajar	79,3	79,3	79,4	79,5	79,5	79,6	79,7	79,7	79,8	79,8	79,9
Tasa global de participación	65,5	64,1	63,3	63,8	60,8	63,2	64,8	62,2	60,4	61,6	61,3
Tasa de ocupación	53,8	54,6	53,7	55,0	49,7	53,0	54,9	53,5	48,7	53,0	51,3
Tasa de desempleo	17,9	14,9	15,1	13,8	18,3	16,1	15,3	14,0	19,5	14,0	16,2
Población económicamente activa*	424	416	412	417	399	417	429	413	403	412	411
Ocupados*	348	354	350	360	326	350	363	355	324	354	344
Desocupado*	76	62	62	58	73	67	66	58	78	58	67
Población económicamente inactiva*	223	233	239	237	258	243	233	251	264	257	260
	Tunja										
% de población en edad de trabajar	80,9	81,0	81,1	81,2	81,3	81,4	81,5	81,6	81,7	81,8	81,9
Tasa global de participación	63,2	63,4	62,7	61,9	59,7	62,8	63,0	62,2	60,5	61,8	61,8
Tasa de ocupación	55,4	56,9	56,1	56,4	53,1	55,9	56,9	56,2	54,1	55,4	54,3
Tasa de desempleo	12,5	10,3	10,5	8,9	11,0	11,0	9,7	9,5	10,6	10,4	12,1
Población económicamente activa*	94	94	94	93	90	96	97	96	94	97	97
Ocupados*	82	85	84	85	80	85	87	87	84	87	85
Desocupado*	12	10	10	8	10	11	9	9	10	10	12
Población económicamente inactiva*	54	54	56	57	61	57	57	58	61	60	60

¹ Comprende los municipios de Bucaramanga, Floridablanca, Girón y Piedecuesta.

² Comprende los municipios de Cúcuta, Villa del Rosario, Los Patios y El Zulia.

* Datos en miles de personas.

Fuente: DANE. Cálculos Banco de la República.

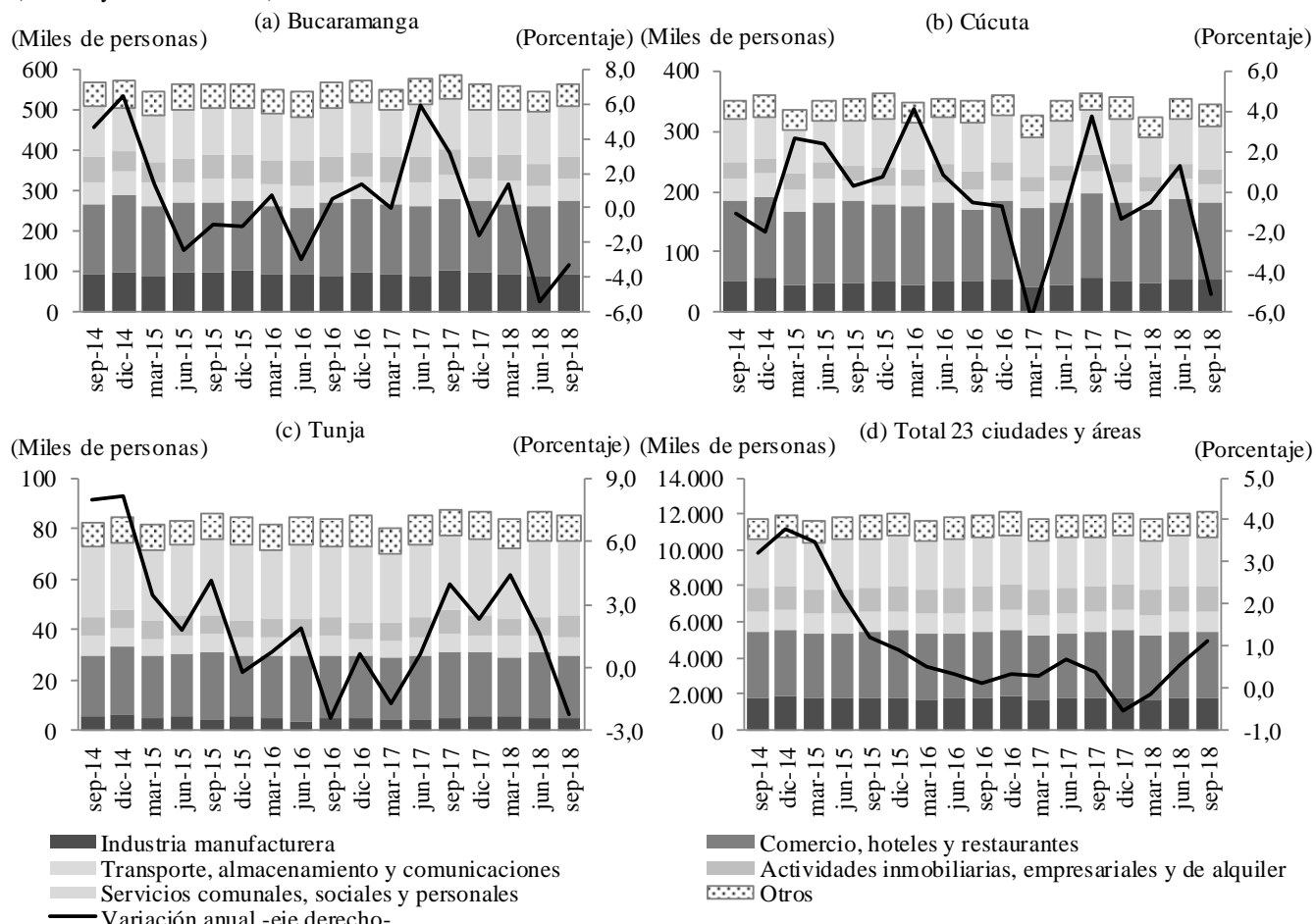
EMPLEO SECTORIAL

En el Área metropolitana de Bucaramanga el número de personas ocupadas disminuyó 3,2% frente al tercer trimestre de 2017 y totalizó 565 mil personas, manteniendo la tendencia negativa iniciada a mediados del año anterior (Gráfico 18). En todas las actividades económicas se redujo el número de ocupados, excepto en el comercio y la intermediación financiera. En especial, sobresale el retroceso en la construcción y las actividades inmobiliarias con variaciones negativas cercanas al 10,0%.

Gráfico 18

Región Nororiental. Ocupados por rama de actividad

(Niveles y variación anual)



Fuente: DANE. Cálculos Banco de la República.

Asimismo, en Cúcuta y Tunja se redujo el número de personas ocupadas, los sectores que impulsaron este comportamiento en estas ciudades fueron la industria, el comercio y el transporte. Particularmente en Cúcuta la disminución en el total de ocupados fue de 5,2% y diferente a las ramas citadas anteriormente, la construcción, la agricultura y la explotación de minas registraron importantes incrementos, aunque en conjunto participaron con el 8,0% del total de ocupados.

FORMALIDAD DEL EMPLEO

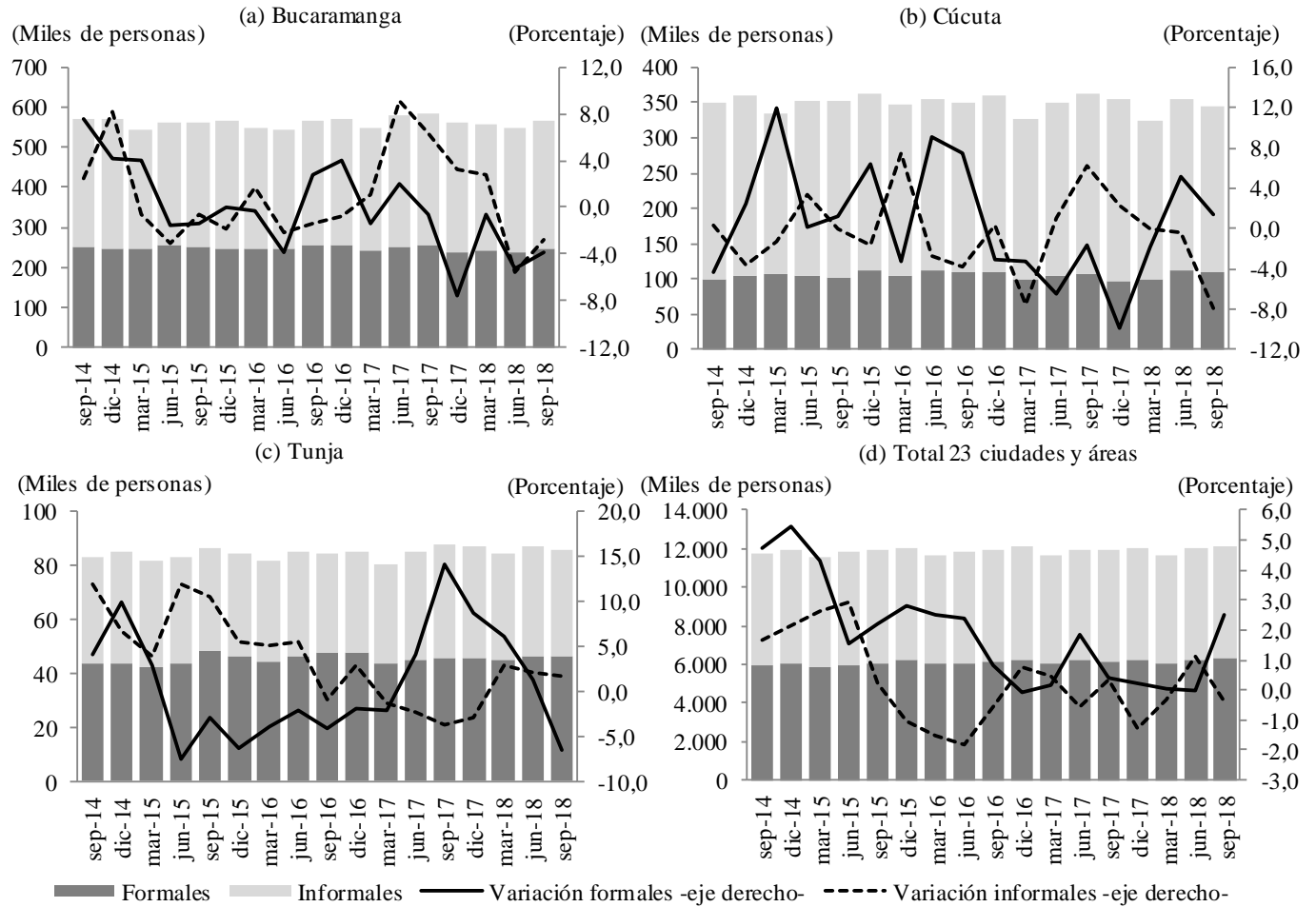
Durante el tercer trimestre de 2018 el empleo formal en Cúcuta y Tunja aumentó, mientras que en Bucaramanga se contrajo (Gráfico 19). En la primera, el incremento fue de 1,4%, con lo cual mantuvo el resultado positivo del trimestre anterior. Por su parte, en Bucaramanga se completaron cinco trimestres con descensos anuales en el número de personas ocupadas formalmente, lo que indica un continuo deterioro en la calidad del empleo.

A pesar del aumento de la formalidad en Cúcuta, esta ciudad sigue teniendo la tasa de informalidad más alta del país, en el trimestre móvil julio – septiembre esta cifra ascendió a 68,4%. Por su parte, el número de personas con empleo informal en Bucaramanga disminuyó 2,8%.

Gráfico 19

Región Nororiental. Ocupados formales e informales

(Niveles y variaciones anuales)



Fuente: DANE. Cálculos Banco de la República.

XI. PRECIOS

Según las cifras publicadas por el DANE, en septiembre de 2018 la inflación anual al consumidor en Bucaramanga (2,78%) y Cúcuta (2,19%) se ubicó por debajo del total nacional (3,23%) mostrando una tasa inferior a la de igual periodo de los dos años anteriores (Cuadro 17). Pese a que Tunja tuvo una cifra mayor (3,43%), en el contexto nacional se mantuvo en niveles bajos, esto teniendo en cuenta la convergencia lograda hacia el rango meta del Banco de la República (2,0% - 4,0%).

Cuadro 17

Región Nororiente. Indicadores de inflación anual del IPC

(porcentaje observado en septiembre de cada año)

Descripción	Bucaramanga			Cúcuta			Tunja			Total nacional		
	2016	2017	2018	2016	2017	2018	2016	2017	2018	2016	2017	2018
Total	6,81	4,25	2,78	7,57	2,31	2,19	7,01	3,17	3,43	7,27	3,97	3,23
Sin alimentos	5,20	5,39	3,67	5,99	3,66	2,72	4,63	3,82	4,44	5,92	4,71	3,71
Transables	5,71	3,10	0,98	6,34	3,68	1,72	nd	nd	nd	7,20	3,41	1,57
No transables	4,46	5,09	3,65	2,72	2,56	1,88	nd	nd	nd	4,85	5,21	4,13
Regulados	5,99	8,34	6,44	10,69	5,25	5,11	nd	nd	nd	6,19	5,68	6,03
Alimentos	9,87	2,19	1,11	10,52	-0,10	1,21	12,41	1,80	1,26	10,61	2,22	2,05
Perecederos	5,41	-4,59	7,29	3,71	-0,75	7,10	nd	nd	nd	6,66	-0,32	9,51
Procesados	12,89	1,21	-1,18	13,92	-1,39	-0,53	nd	nd	nd	12,56	0,84	-0,72
Comidas fuera del hogar	7,92	5,57	1,91	7,93	3,01	1,35	nd	nd	nd	9,18	6,01	3,32
Sin alimentos ni regulados	4,93	4,35	2,66	5,84	4,44	3,04	nd	nd	nd	4,34	3,07	1,81

nd: No se dispone de información desagregada.

Fuente: DANE. Cálculos Banco de la República.

La inflación en Bucaramanga tuvo un proceso de desaceleración, e incluso para septiembre fue inferior a 3,0%. Tal comportamiento fue altamente influenciado por el desempeño a la baja de los precios de los alimentos: el año pasado una deflación en los perecederos, y este año en los procesados, lo cual va en línea con la mayor oferta agrícola (y pecuaria) en la región descrita en el primer capítulo de este documento. No obstante, en esta coyuntura, son los bienes regulados los que siguieron teniendo un efecto alcista en el agregado de la ciudad. Por el lado de los Regulados, persistieron altas variaciones principalmente de rubros asociados al transporte urbano (ajuste de tarifa de buses y busetas a principio de año) con una inflación de 7,79% y gas domiciliario (7,56%).

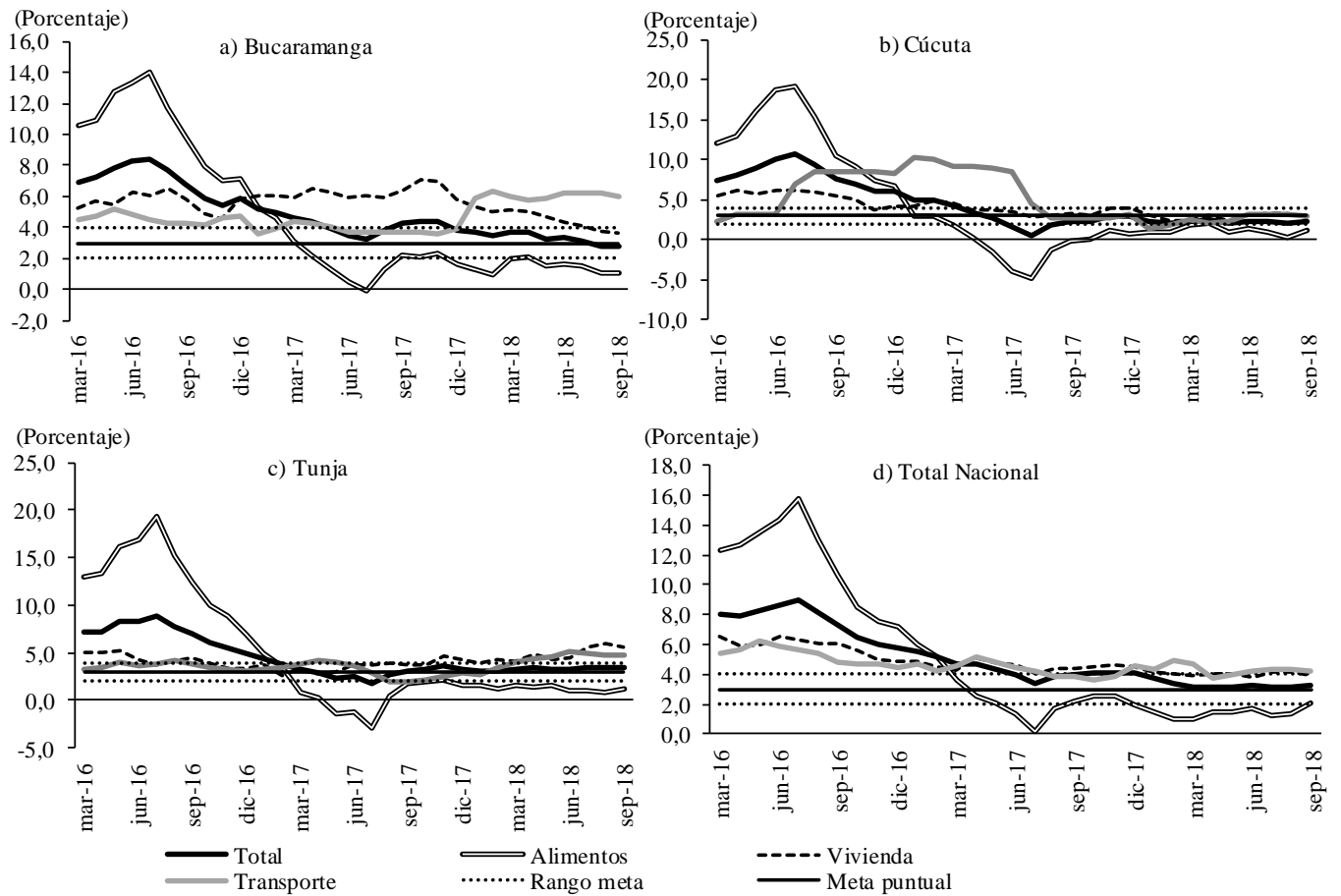
Por su parte, Cúcuta presentó la inflación más baja de la región (2,19%) permaneciendo por poco menos de año y medio con inflación dentro del rango meta (Gráfico 20b). En la frontera, tanto los alimentos como el resto de bienes y servicios se han mantenido con variaciones bajas; en el primer caso, gracias a que el reciente repunte de los perecederos (7,10%) fue parcialmente compensado por la deflación en procesados (-0,53%). Dentro del resto de bienes, se destaca una mínima variación, salvo los regulados, cuya inflación de 5,11% fue muy similar a la de un año atrás, y atribuida al comportamiento alcista en rubros como Gas domiciliario (variación de 13,80%) y bus intermunicipal (completó 18 meses sucesivos con variaciones anuales superiores a 9,0%).

Finalmente, en Tunja se tuvo una inflación baja, dentro del rango meta, pero más alta que en las ciudades capitales de los Santanderes (Gráfico 20c). En este caso, la presión alcista provino de los

grupos diferentes de alimentos, en particular vivienda (5,56%), educación (5,85%) y transporte (4,79%).

Gráfico 20

Región Nororiente. Inflación anual del Índice Precios al Consumidor

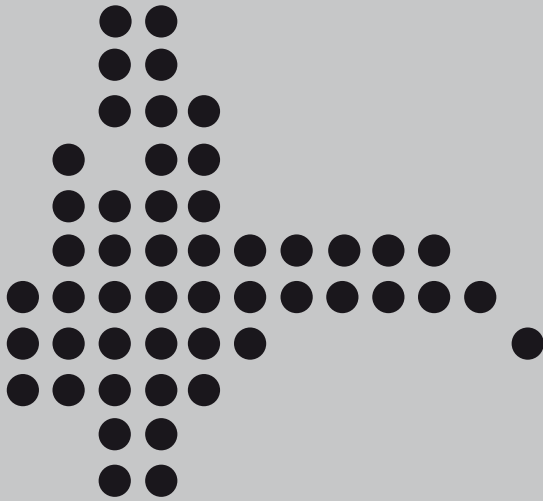


Fuente: DANE. Cálculos Banco de la República.

SE AGRADECE A LAS SIGUIENTES ENTIDADES, LA INFORMACIÓN PRODUCIDA, SUMINISTRADA O DIVULGADA PARA LA REALIZACIÓN DE LOS BOLETINES

Aerocivil; Asociación Colombiana de Vehículos Automotores; Asociación Nacional de Industriales; Cámara Colombiana de la Construcción; Comité Automotor Colombiano; Coordinada Urbana; Cotelco; DANE; DIAN; Fedesarrollo; Fenalco; Fenavi; Porkcolombia.

PÁGINAS ELECTRÓNICAS: Agencia Nacional de Hidrocarburos; Agencia Nacional de Minería; Asociación Colombiana de Vehículos Automotores; Asociación Nacional de Industriales; DANE; DIAN; Fedepalma; Fenalco; Finagro; Sistema Único de Información; Superintendencia Financiera de Colombia; Unidad de Seguimiento de Precios de la Leche.



Sección Sucursales Regionales
de Estudios Económicos
Dora Alicia Mora
Jefe

Jaime A. Collazos Rodríguez
Jefe Regional

Adolfo Ramírez Moreno
Diego H. Rodríguez Hernández
Karen A. Rubio Ramírez
Luis E. Acero Jiménez
Mery E. Aponte Mariño

La opción de búsqueda del Boletín Económico Regional
(BER)

Se encuentra en la siguiente dirección:
<http://www.banrep.gov.co/ber>

El Boletín Económico Regional (BER) es una publicación trimestral elaborada por los Centros Regionales de Estudios Económicos del Banco de la República, cuyo propósito es ofrecer a los agentes de la economía y público en general información periódica, confiable y oportuna sobre la evolución de las principales variables de la actividad económica de las regiones del país y los departamentos que las componen.

El Boletín Económico Regional del Nororiente comprende los departamentos de Santander, Boyacá, Norte de Santander y Arauca. Su producción cuenta con el valioso aporte de diferentes entidades de orden local y nacional.

Sugerencias y comentarios
AtencionalCiudadano@banrep.gov.co