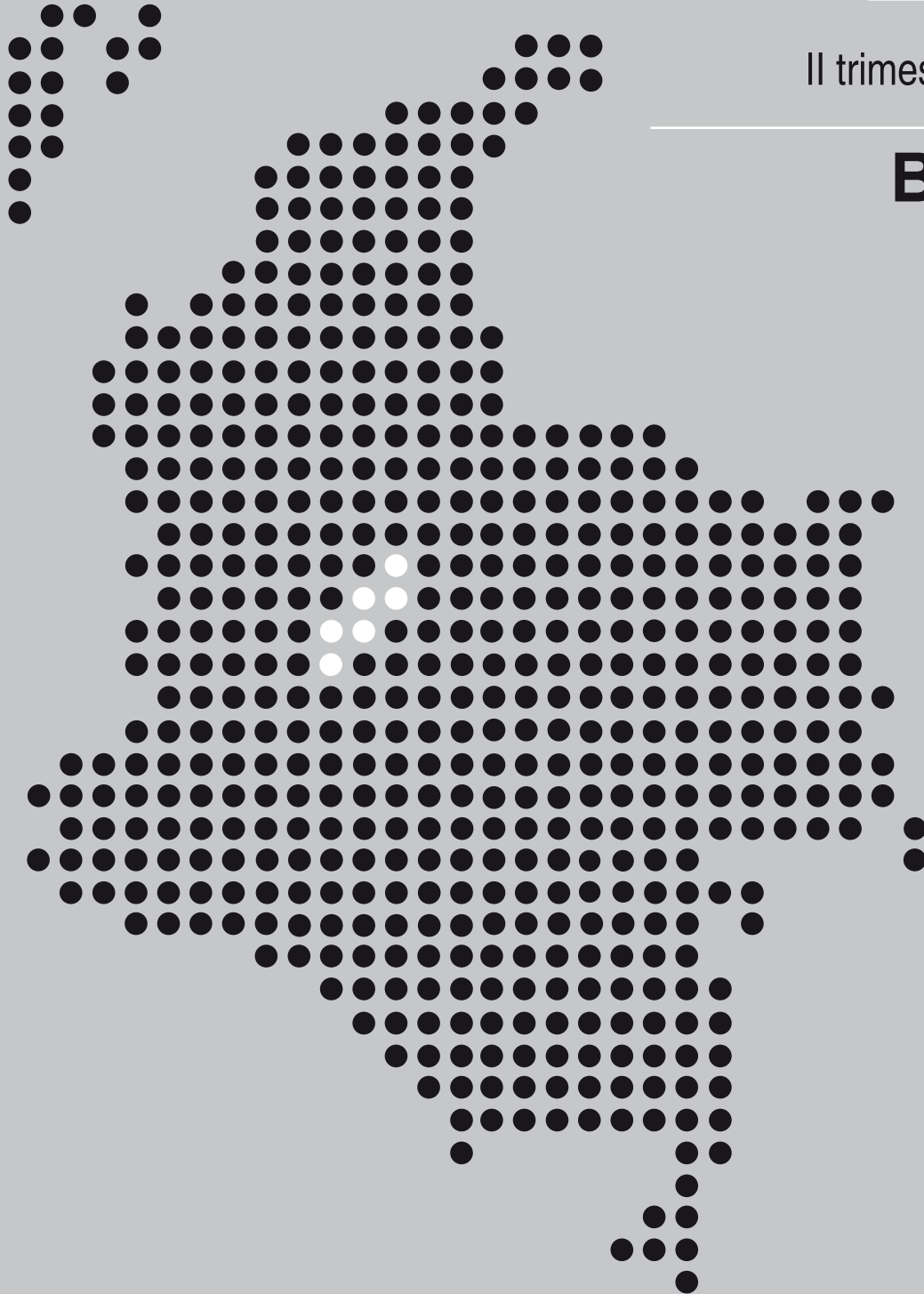


Boletín Económico Regional

II trimestre de 2018

Bogotá



FECHA DE PUBLICACIÓN: septiembre 2018.

PALABRAS CLAVE DEL BOLETÍN ECONÓMICO REGIONAL: Economía de Bogotá, industria, comercio, construcción, empleo, precios.

Las opiniones y posibles errores son responsabilidad exclusiva de los autores y no comprometen al Banco de la República ni a su Junta Directiva.

TABLA DE CONTENIDO

PANORAMA ECONÓMICO.....	3
PIB DE BOGOTÁ*	
I. AGROPECUARIO, SILVICULTURA Y PESCA*.....	
II. MINERÍA*	
III. INDUSTRIA.....	4
IV. ELECTRICIDAD, GAS Y AGUA.....	7
V. CONSTRUCCIÓN.....	8
VI. COMERCIO Y TURISMO.....	11
VII. TRANSPORTE.....	13
VIII. SISTEMA FINANCIERO.....	14
IX. COMERCIO EXTERIOR.....	16
X. MERCADO LABORAL.....	20
XI. PRECIOS.....	22
XII. OTRAS VARIABLES ECONÓMICAS*	

*El Boletín Económico Regional de Bogotá no contempla información para estos capítulos en la presente publicación.

PANORAMA ECONÓMICO

El documento presenta el análisis de la actividad económica en Bogotá según las estadísticas sectoriales disponibles y publicadas por el Departamento Administrativo Nacional de Estadísticas (DANE) y por entidades públicas y privadas. La información para la ciudad capital, se analizó al segundo trimestre de 2018, por nivel de actividad económica y según las cifras de comercio exterior, mercado laboral y precios.

Los indicadores disponibles para el segundo trimestre de 2018, sugirieron la reactivación en la mayoría de las actividades industriales en la capital, luego de continuas caídas en periodos previos. La aceleración del sector manufacturero fue liderada por el resurgimiento de la industria automotriz en la capital. En los procesos de encadenamiento, se recuperaron los rubros de caucho y plástico y de maquinaria y equipo. Por otra parte, el efecto del Mundial de Fútbol en Rusia en temporada de vacaciones, jalonó mayor demanda en la elaboración de productos alimenticios y de bebidas. El mismo evento impulsó las ventas minoristas, en bienes durables y no durables. Otros efectos transitorios registrados durante el trimestre, surgieron entorno al periodo de elecciones legislativas y presidenciales y a la realización del censo poblacional, impulsando las industrias de papel y edición. Los industriales en la capital aumentaron sus expectativas de producción para el próximo trimestre, mientras la confianza de los consumidores alcanzó niveles positivos.

Por su parte, la actividad constructora continuó jalonada por un mayor avance en obras civiles, frente al ajuste en edificaciones. En relación al comercio exterior, las exportaciones e importaciones capitalinas registraron crecimientos importantes. Las primeras con mayores despachos de flores, materias plásticas y sus manufacturas, vehículos automóviles, productos farmacéuticos y prendas de vestir. Por el lado de los importados, se destacaron los bienes de capital y de materias y productos intermedios para la industria, en parte asociado al mejor comportamiento del sector manufacturero en la ciudad.

La tasa de desempleo para Bogotá en el trimestre móvil de abril a junio de 2018, se situó levemente inferior al pico registrado un año atrás. Por su parte, la inflación de Bogotá registró descenso anual, comportamiento impulsado por el proceso de convergencia hacia la meta del 3%.

INDICADORES DE LA ACTIVIDAD ECONÓMICA DE BOGOTÁ

III. INDUSTRIA

La producción industrial en la capital, se aceleró en el segundo trimestre de 2018 con un crecimiento de 4,4% real anual, según las cifras de la muestra trimestral manufacturera regional (MTMR) del DANE (Cuadro 1). En el trimestre de análisis, se registró un incremento generalizado en los productos manufacturados, en su mayoría indicando recuperación, luego de continuas caídas en periodos anteriores. En el trimestre de análisis, se destacó el resurgimiento de la industria automotriz y en sus procesos productivos, jalonaron las actividades de maquinaria y equipo, textiles y de caucho y plástico. Sobresalió además el mejor desempeño de la agroindustria en sus elaboraciones y preparados de alimentos y bebidas. Por su parte, las tres agrupaciones que continuaron deprimidas fueron las de curtidos, de hierro, acero y minerales, y de los derivados de petróleo sin refinería, sustancias químicas básicas y otros.

Cuadro 1
Bogotá. Producción real

(crecimiento anual y contribución)

Agrupación industrial	Porcentajes							
	2017(p)				Año 2017	2018(p)		Contribución al crecimiento anual del II-2018
	I	II	III	IV		I	II	
TOTAL	-4,1	-9,1	-3,8	-4,7	-5,4	-4,0	4,4	4,4
Carnes, aceites y grasas, frutas y verduras	-9,0	-7,6	-4,0	-0,8	-5,3	7,7	11,2	0,9
Lácteos, café, cacao, chocolate y confitería	-2,3	-3,1	-3,6	-9,7	-4,7	4,8	5,7	0,6
Molinería, panadería y productos farináceos	9,5	-3,5	-1,2	-1,4	0,7	-5,0	2,5	0,1
Bebidas	-3,7	3,1	4,3	4,7	2,1	-8,8	4,0	0,2
Confecciones y prendas de vestir	1,4	-16,7	-7,6	1,3	-5,7	-5,5	5,8	0,6
Curtido, preparado de cueros y fabricación	-3,9	-13,5	-14,4	-23,7	-14,0	-32,9	-20,3	-0,4
Papel, cartón y sus productos	-9,4	-7,8	-4,3	-3,4	-6,3	3,4	11,2	0,4
Edición e impresión	-11,8	-5,5	-8,2	-8,6	-8,7	-5,1	0,8	0,0
Derivados de petróleo sin refinería, sustancias químicas básicas y otros productos	-3,5	-1,0	-1,7	-4,3	-2,6	-1,7	-3,6	-0,5
Caucho y plástico	-2,4	-7,2	0,5	-4,9	-3,6	-6,3	6,7	0,8
Maquinaria y equipo	-1,9	-18,0	-5,4	-6,8	-8,2	-5,5	19,4	0,8
Hierro, acero, elaborados de metal, minerales	-7,2	-3,8	4,4	-3,0	-2,4	-7,3	-8,7	-0,8
Vehículos, autopartes y otros de transporte	-6,3	-30,7	-14,8	-11,3	-16,4	-22,6	18,1	0,9
Otras manufacturas	-8,1	-25,1	-12,3	-8,9	-13,8	6,6	20,2	0,8

(p) cifras provisionales

Fuente: MTMR DANE; cálculos del Banco de la República.

La industria automotriz fue jalonada por General Motors (GM), con el desarrollo, automatización, ensamblaje y producción del nuevo sedán Chevrolet Beaten en la planta Colmotores ubicada en Bogotá. GM contó con personal altamente calificado para el uso de robots en el proceso de ensamblaje. La misma casa automotriz, actualizó el diseño del Chevrolet Spark GR, con nuevo bómper, capó y luces. En los procesos de encadenamiento para el ensamblaje, alambrado y adición de componentes, se registró mayor demanda de carrocerías, pinturas, láminas, piezas, empaquetaduras, retenedores de motor, productos plásticos y tapicería, entre otros. La industria automotriz capitalina, se abastece en un 70% de proveedores locales¹. Las ventas reales del rubro de vehículos, autopartes y otros de transporte se recuperaron en el trimestre (Cuadro 2).

Cuadro 2

Bogotá. Ventas reales

Agrupación industrial	(crecimiento anual y contribución)								Porcentajes
	2017(p)				Año	2018(p)		Contribución al crecimiento anual del II-2018	
	I	II	III	IV	2017	I	II		
TOTAL	-3,9	-8,2	-3,4	-5,4	-5,3	-3,3	3,7	3,7	
Carnes, aceites y grasas, frutas y verduras	-5,1	-4,2	-3,1	-1,9	-3,5	8,8	10,0	0,8	
Lácteos, café, cacao, chocolate y confitería	-3,1	-5,9	-5,8	-5,1	-5,0	-2,7	0,6	0,1	
Molinería, panadería y productos farináceos	11,6	3,5	7,0	2,1	5,9	1,0	3,0	0,1	
Bebidas	-7,7	5,1	3,9	5,7	1,8	0,6	0,3	0,0	
Confecciones y prendas de vestir	-8,5	-14,1	-10,3	-0,9	-8,4	-1,9	2,7	0,3	
Curtido, preparado de cueros y fabricación	-12,4	-17,9	-5,0	-21,3	-14,6	-14,5	-11,9	-0,2	
Papel, cartón y sus productos	-6,6	-12,8	-1,9	-1,3	-5,7	1,6	16,6	0,5	
Edición e impresión	-2,5	-8,2	-3,7	-10,9	-6,5	-13,4	-0,4	0,0	
Derivados de petróleo sin refinería, sustancias químicas básicas y otros productos	9,1	-0,3	-2,1	-4,3	0,1	-6,3	-4,1	-0,6	
Caucho y plástico	-6,0	-8,5	-2,3	-7,7	-6,1	-6,2	6,9	0,8	
Maquinaria y equipo	-5,5	-11,0	2,4	-7,2	-5,4	0,5	14,7	0,6	
Hierro, acero, elaborados de metal, minerales	-7,4	-3,0	1,2	0,0	-2,3	-7,0	-5,0	-0,4	
Vehículos, autopartes y otros de transporte	-11,3	-23,3	-4,0	-24,3	-16,7	-6,9	14,8	0,8	
Otras manufacturas	-11,2	-26,6	-13,5	-6,3	-14,4	5,8	22,5	0,8	

(p) cifras provisionales

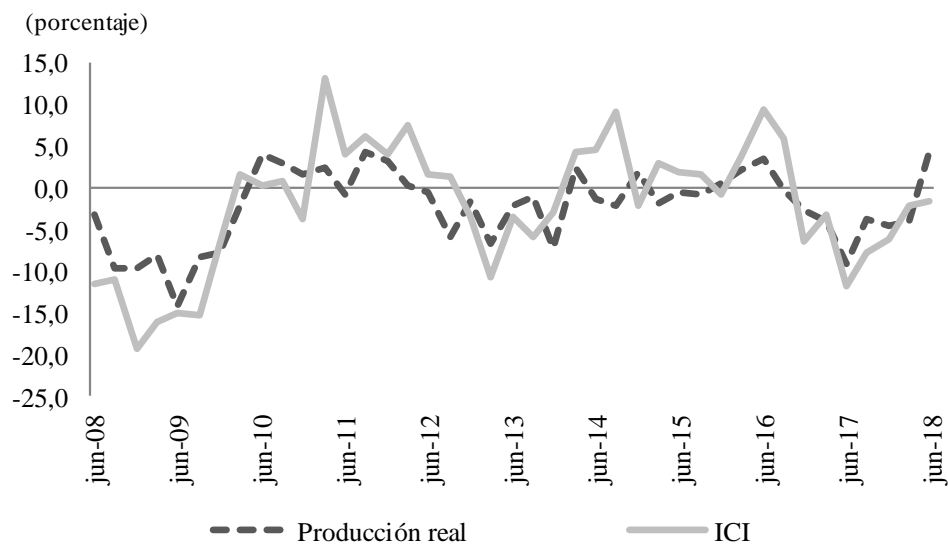
Fuente: MTMR DANE; cálculos del Banco de la República.

Los procesos productivos en la capital además se reanimaron con los efectos del Mundial de Fútbol en Rusia. Las grandes cadenas y de las tiendas de descuento, impulsaron la elaboración de alimentos y de bebidas, con mayores solicitudes de líneas de pollo, carnes frías, aceites y grasas, bebidas lácteas y no alcohólicas. El mejor comportamiento de estos productos, motivó la fabricación de empaques y tapas de plástico. Los productos de molinería, panadería y productos farináceos, mejoraron sus resultados en el trimestre de análisis, con el auge de masas congeladas demandadas por cadenas de restaurantes, tiendas de café y charcuterías, para la optimización en tiempos operativos en la elaboración y la disponibilidad de productos. En la misma línea, se impulsó la fabricación de maquinaria de línea blanca (estufas, hornos y neveras). De los otros efectos del mundial, las confecciones y prendas de vestir hechos a la medida aumentaron con diseños personalizados para camisetas y sudaderas deportivas.

¹(2017) Infraestructura de la calidad para la Industria Colombiana del Movimiento. Organización de las Naciones Unidas para el Desarrollo Industrial (ONUUDI).

Otros efectos transitorios registrados durante el trimestre, se enmarcaron en el periodo de elecciones legislativas y presidenciales y en la realización del censo poblacional, impulsando las industrias de papel, cartón y sus productos y de edición e impresión. En contraste, dentro de las agrupaciones que registraron deterioro, los menores pedidos de hierro, acero y elaborados de metal se asociaron al ajuste observado en la construcción edificadora. En el caso de la industria de curtidos y preparados de cuero, el detrimento obedeció en mayor medida a faltantes de materia prima para la fabricación y a la competencia de productos provenientes de China y de Brasil.

Gráfico 1
Bogotá. Producción Real e Índice de Confianza Industrial (ICI)
 (crecimiento anual)



Fuente: MTMR DANE y Fedesarrollo; cálculos del Banco de la República.

La percepción de los industriales en la capital para el segundo trimestre de 2018, mejoró frente a los resultados observados en el mismo periodo un año atrás, según los resultados del Índice de confianza industrial (ICI) elaborado por Fedesarrollo (Gráfico 1). La tendencia del ICI en Bogotá, se explicó en el aumento de las expectativas para la producción del próximo trimestre. El volumen actual de pedidos registró alguna mejoría pese a permanecer con un balance negativo, mientras el nivel de existencias se redujo, pero mantuvo un balance positivo. Por otra parte, la percepción de la situación económica actual según los industriales en la capital, fue más positiva en relación a la observada en el año anterior.

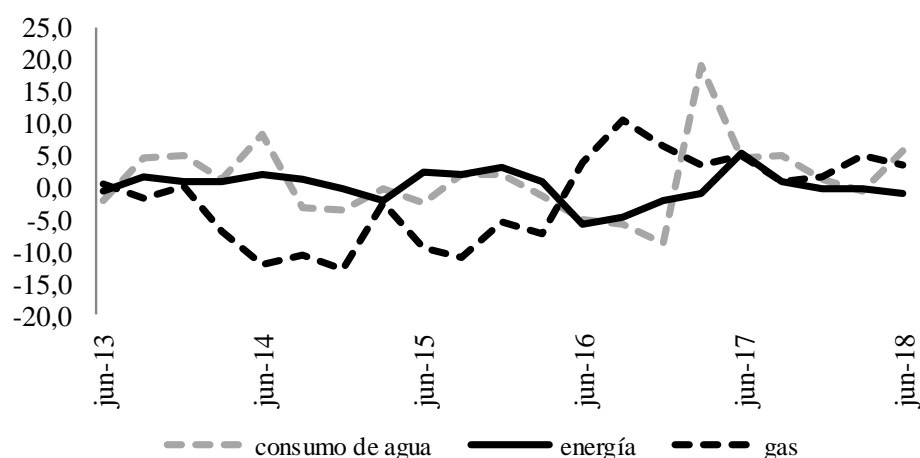
IV. ELECTRICIDAD, GAS Y AGUA²

Las cifras de la empresa de acueducto y alcantarillado de Bogotá (EAAB), registraron un fuerte crecimiento en el consumo de agua para el segundo trimestre de 2018 (Gráfico 2). El alza se concentró en el 75,7% del total, jalonado por el consumo del sector no residencial y los sectores residenciales de estratos 2 y 3. El consumo no residencial, registró incrementos anuales importantes en las actividades de comercio (14,3%), industria (41,9%), del sector especial³ (29,9%) y del oficial (5,2%). En el agregado, el sector no residencial registró un alza de 19,0% anual, en gran medida explicado por la reactivación industrial y el mejor comportamiento del comercio. Ambas actividades económicas concentraron 71,3% del total consumo del segmento no residencial en la ciudad.

Gráfico 2

Bogotá. Consumo de energía, gas y de agua

(crecimiento anual del consumo de energía en Gwh, de gas en m³ y de agua en cm³)
(porcentaje)



Fuente: EAAB y SUI; cálculos del Banco de la República.

El consumo de energía de Bogotá no se recuperó, según las cifras publicadas por el Sistema Único de Información de Servicios Públicos Domiciliarios (SUI) (Gráfico 2). El comportamiento observado durante el segundo trimestre, obedeció al efecto combinado del estancamiento en el consumo residencial y en la caída en el sector no residencial. El menor consumo de energía en la industria contrastó con los mejores resultados en producción para el segundo trimestre, indicando excesos de capacidad instalada. Por otra parte, aumentó la utilización del gas, tras concluir las obras de reparación del gasoducto Cusiana-Miraflores, que abastece el gas natural para la industria y los vehículos en el centro del país.

²Dada la metodología del DANE para el cálculo de la producción de esta actividad, a partir de la demanda de dichos servicios, es viable utilizar el consumo como indicador de su comportamiento.

³El servicio especial hace referencia al que se presta a entidades sin ánimo de lucro. El servicio oficial hace referencia al prestado a entidades de carácter oficial, instituciones educativas, centros hospitalarios, ancianatos, y orfanatos. El servicio especial hace referencia al que se presta a entidades sin ánimo de lucro.

V. CONSTRUCCIÓN

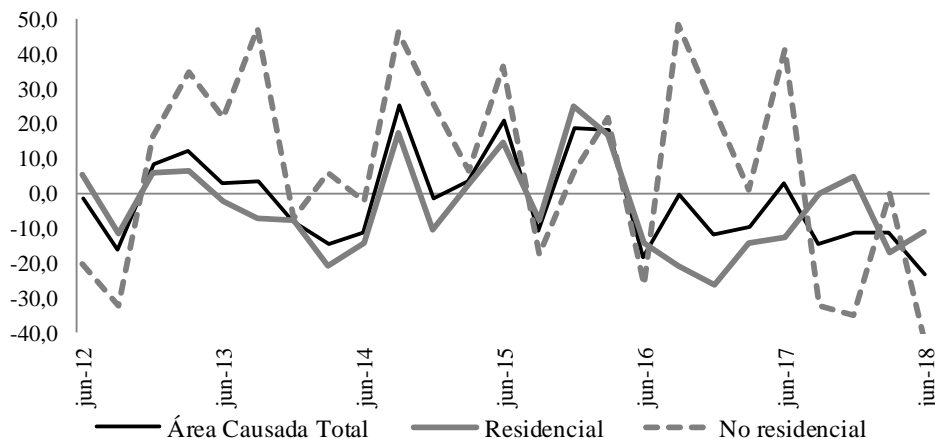
La actividad constructora en la ciudad continuó siendo jalonada por un mayor dinamismo en obras civiles, compensando parcialmente el ajuste en el rubro de las edificaciones. La ciudad registró edificaciones no residenciales con grandes áreas en sus fases últimas de construcción, mientras en las áreas culminadas del sector residencial, los apartamentos aumentaron 48,6%. En ese contexto, las solicitudes de concreto destinadas a las obras civiles se incrementaron 63,7% anual, mientras las destinadas para la vivienda y edificaciones no residenciales se contrajeron, 7,2% y 33,1% respectivamente. Los despachos de cemento disminuyeron 5,1% anual.

En el segundo trimestre del año, el Distrito registró un mayor ritmo de ejecución de obras de ingeniería civil. Según las cifras del Instituto de Desarrollo Urbano (IDU), la mayor ejecución física se presentó en la construcción de calles para la ciudad, con tramos de vías completas, andenes, semaforización, señalización y demarcación de la malla vial. Entre las obras, se destacaron las nuevas calzadas de las Avenidas La Sirena, Bosa y Ciudad de Cali. La Avenida José Celestino Mutis (Calle 63) registró un alto grado de avance en la construcción del puente vehicular. Otras obras en progreso incluyeron las mejoras en la infraestructura del Sistema Integrado de Transporte Público y la adecuación de obras para peatones y bicicletas, con la construcción de ciclo parqueaderos y de ciclorrutas en calzada y al nivel de andén. En catorce localidades, el IDU inició la rehabilitación y mantenimiento del espacio público en parques, zonas verdes, plazoletas, plazas y andenes. Por otra parte, para la conservación de vías y calles completas para la ciudad, se intensificaron los trabajos nocturnos de la Unidad de Mantenimiento Vial (UMV)⁴.

Gráfico 3
Bogotá. Área causada residencial y no residencial

(crecimiento anual)

(porcentaje)



Fuente: CEED DANE; cálculos del Banco de la República.

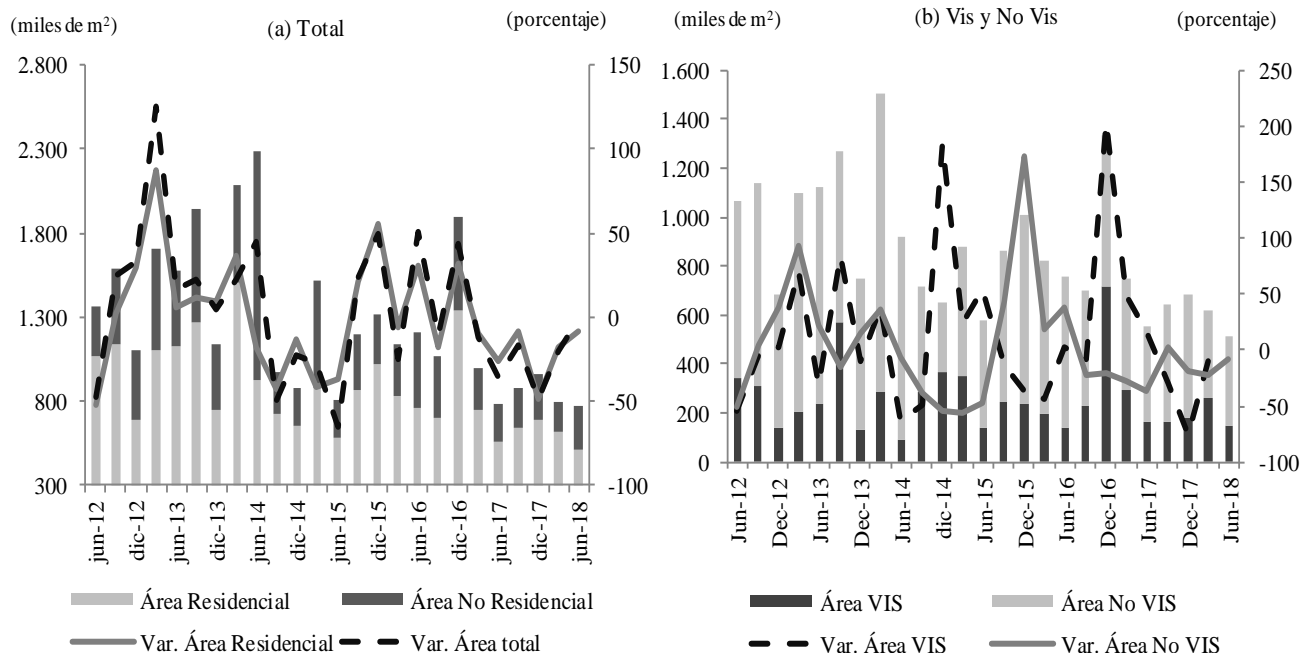
⁴ <https://www.umv.gov.co/portal/>

En relación a la construcción edificadora, las áreas causadas continuaron ajustándose principalmente por la evolución del segmento no residencial, conforme a las estadísticas del censo de edificaciones (CEED) del DANE (Gráfico 3). El fuerte descenso de las edificaciones no residenciales, se explicó en parte por la alta base de comparación, que un año atrás ocupó el tercer nivel histórico en áreas causadas durante el segundo trimestre, superado por los observados en 2008 y 2009. En el trimestre de análisis, entre las obras en proceso de culminación, sobresalieron la vía deprimida carrera 57 (entre calles 24ª y Avenida calle 26) en el CEMSA⁵, Victoria Parque Comercial en San Victorino, el Hotel Grand Hyatt (obra que inició en 2014 e inaugurado en agosto) y la tercera etapa de ampliación del teatro Colón. Esta obra inició en 2014 e incluye el nuevo edificio para servicios de documentación, laboratorios, ensayos de la Orquesta Nacional Sinfónica, plaza de eventos y parqueaderos. Otras obras no residenciales de mayor impacto en la ciudad que continuaron en avance de ejecución, son Atrio (con 250mil metros cuadrados en construcción), la ampliación del Centro Comercial Metrópolis, el Centro Comercial El Edén, Gran Plaza el Ensueño, América Centro de Negocios y 7-100 Centro Comercial.

Las edificaciones residenciales en Bogotá, registraron la prolongación de inversiones en proyectos de construcción para la población estudiantil, en su mayoría apartaestudios ubicados en cercanía a las instituciones educativas. Los proyectos incluyen áreas comunes para la recreación, salas de estudio, cocina, lavandería, limpieza y gimnasio. La ciudad entregó varios proyectos que se encuentran en venta, como City U, Dloft, y LivinnX, y otros continuaron en proceso de culminación, como Trovit, Equilibrium, la Torre Barcelona, 33DC e Infinitum.

Gráfico 4
Bogotá. Área aprobada para construcción

(Crecimiento anual y nivel)



Nota: el área aprobada VIS incluye vivienda VIP

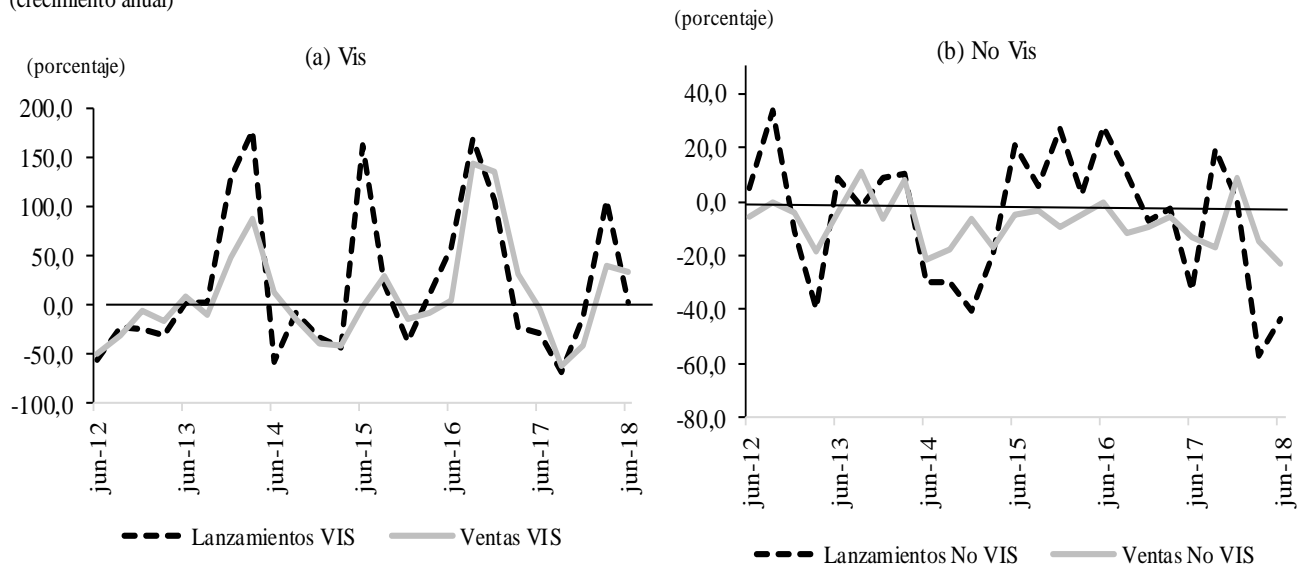
Fuente: ELIC DANE; cálculos del Banco de la República.

⁵ Ciudad Empresarial de la Organización Luis Carlos Sarmiento Angulo.

El área licenciada para la construcción en Bogotá, registró una leve mejoría frente al deterioro observado un año atrás, según las estadísticas el DANE (Gráfico 4a). El área aprobada para la construcción no residencial se recuperó, luego de continuas caídas en periodos anteriores. El mejor comportamiento del segmento edificador diferente a vivienda, fue liderado por el incremento de áreas aprobadas para la construcción comercial, religiosa y hotelaría. En contraste, disminuyeron las áreas licenciadas para oficinas y la industria. Por su parte, el área aprobada residencial, se contrajo dadas las menores solicitudes para la construcción de vivienda de interés social (VIS) y la no VIS (Gráfico 4b). En el periodo de análisis, el segmento no VIS en la ciudad representó 70,8% del total aprobado para la construcción residencial, mientras 29,2% correspondió a VIS.

Gráfico 5
Bogotá. Unidades lanzadas y unidades vendidas VIS y no VIS

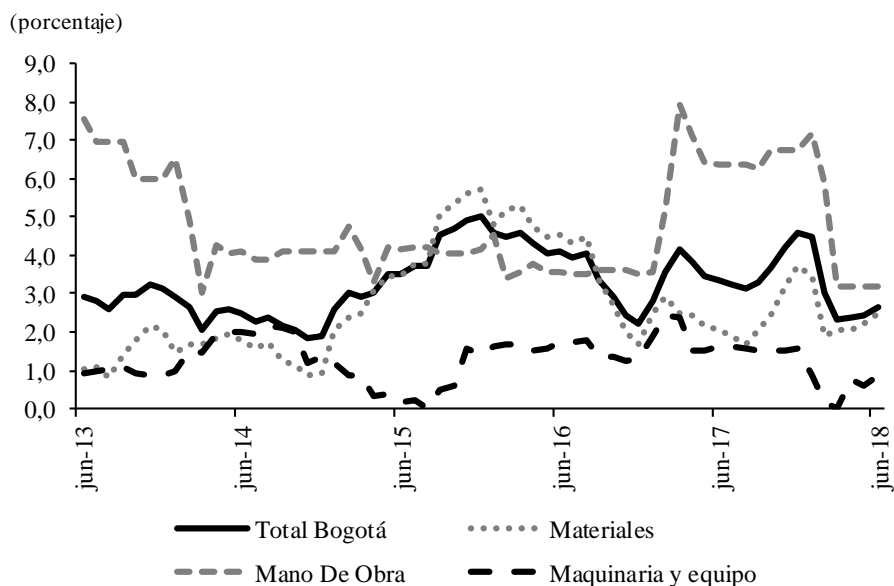
(crecimiento anual)



Fuente: Coordinada Urbana; cálculos del Banco de la República.

En cuanto a los lanzamientos y las ventas en la ciudad para el segundo trimestre del año, las cifras de Coordinada Urbana (el sistema de información georreferenciada de Camacol), registraron un mejor comportamiento en ventas totales, contrario a la caída en los lanzamientos. El incremento de las ventas de áreas residenciales, fue liderado por el segmento VIS, frente al deterioro del no VIS (Gráfico 5). Los sectores residenciales con mayor dinamismo en ventas fueron Modelia, Salitre, Suba y otros ubicados en el occidente de la ciudad. En relación a las ventas no VIS, particularmente en junio la caída se explicó en parte por los efectos del periodo de elecciones presidenciales y el Mundial de Fútbol. En relación a los lanzamientos en el segmento no VIS, se registró una caída profunda, asociada a la sobre oferta de apartamentos para los estratos 3 y 4 (Gráfico 5b).

Gráfico 6
Bogotá. Inflación anual de los costos de construcción de vivienda



Fuente: ICCV DANE; cálculos del Banco de la República.

El índice de costos de la construcción de vivienda (ICCV) elaborado por el DANE, registró una variación anual a junio de 2,6%, inferior en 0,7pp a la observada en el mismo periodo un año atrás (Gráfico 6). De los tres componentes del ICCV, los de mayor corrección fueron los costos de mano de obra, 3,2pp por debajo del incremento registrado un año atrás, seguido del ajuste en los costos de maquinaria y equipo, inferior en 0,8pp anual. Los otros materiales para la construcción con un incremento de 2,5%, registraron menores presiones alcistas sobre el ICCV con un ligero aumento de 0,5pp anual.

VI. COMERCIO Y TURISMO

Las ventas reales de Bogotá presentaron mayor recuperación, con un crecimiento de 4,4% anual, según la encuesta mensual de comercio al por menor y vehículos (EMCM) elaborada por el DANE. El alza en ventas de la ciudad para el total comercio minorista, aún continuó por debajo de la nacional (6,1%). Por segundo trimestre consecutivo, las ventas de la capital mostraron alzas relevantes para el sector comercial (Gráfico 7a). El comportamiento en ventas se asoció en gran medida a los efectos del Mundial de Fútbol, impulsados por mayor demanda de bienes de consumo durables y no durables. En los primeros se destacaron las ventas de televisores y, en los segundos, las de bebidas y alimentos. Por otra parte, el incremento de las ventas sin vehículos automotores y motocicletas se situó en 6,3% real anual, registrando una notoria mejoría frente a tasas de crecimiento previas.

Gráfico 7a

Bogotá. Ventas reales al por menor e Índice de Confianza Comercial (ICCO)

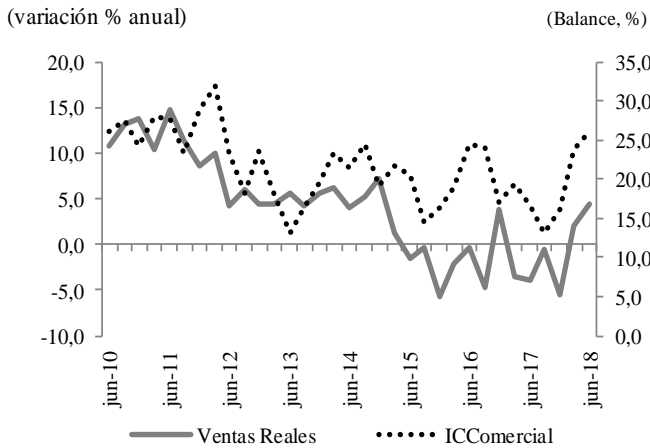
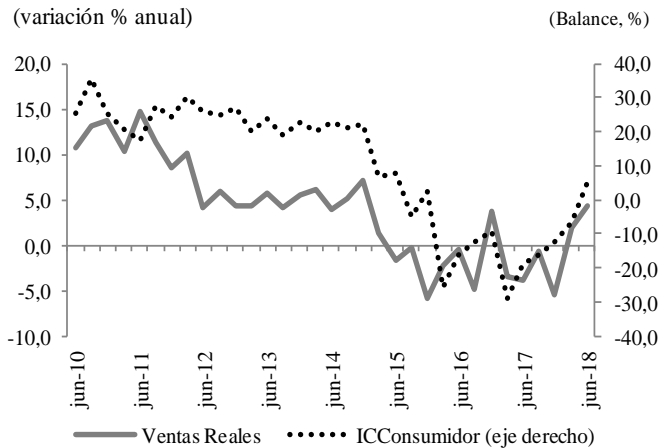


Gráfico 7b

Bogotá. Ventas reales al por menor e Índice de Confianza del Consumidor (ICC)



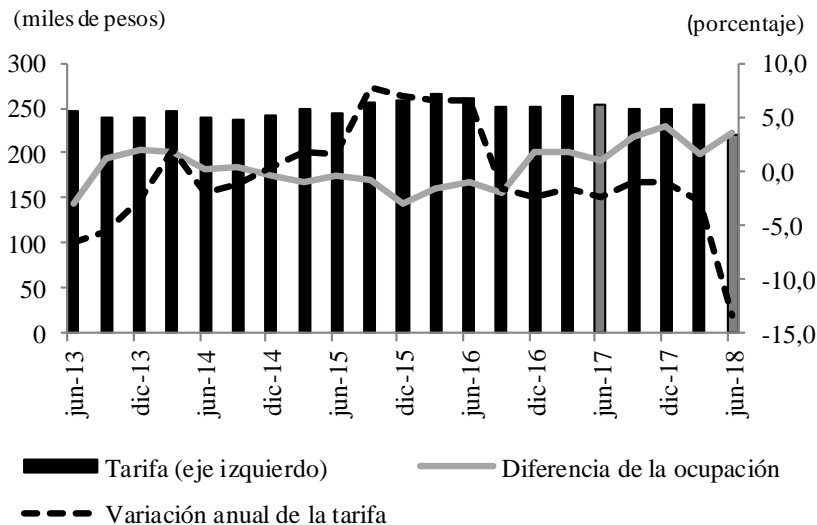
Fuente: EMCM DANE, Fedesarrollo; cálculos del Banco de la República.

En el trimestre de análisis, el Índice de confianza comercial (ICCO) global de Fedesarrollo⁶, aumentó notoriamente frente al resultado obtenido un año atrás (Gráfico 7a). Los mejores resultados en el ICCO para Bogotá, en gran parte se explicaron en el repunte de las expectativas sobre la situación económica para el próximo semestre y, en menor medida, al ligero aumento en la percepción sobre la situación económica actual de la empresa o negocio. Por su parte, el nivel de existencias registró estancamiento. En cuanto a la confianza del consumidor, alcanzó niveles positivos, no observados desde septiembre de 2015, según el Índice de Confianza al Consumidor (ICC) de Fedesarrollo (Gráfico 7b).

Gráfico 8

Bogotá. Ocupación hotelera y tarifa promedio

(diferencia anual de la ocupación hotelera, tarifa y crecimiento anual)



Fuente: Cotelco; cálculos del Banco de la República.

⁶ El ICCO global de Fedesarrollo contiene el balance de preguntas relacionadas con la situación actual de la empresa, el nivel de existencias y las expectativas de la situación económica de los próximos seis meses.

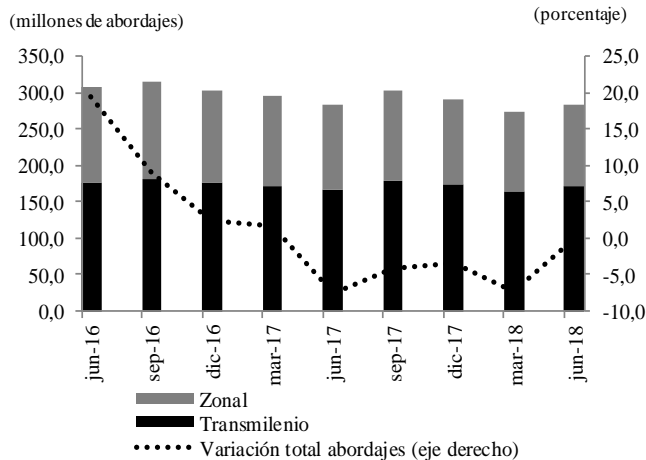
Por otra parte, la ocupación hotelera de Bogotá se situó en promedio 59,4% durante el segundo trimestre del año, según las cifras de la Asociación Hotelera y Turística de Colombia (Cotelco). El buen comportamiento en la ocupación hotelera, por motivos de negocios, turismo y convenciones, registró un incremento de 3,6% anual. En cuanto a la tarifa promedio diaria se situó en 220 mil pesos y presentó una fuerte reducción (13,3%) frente al nivel observado un año atrás (Gráfico 8).

VII. TRANSPORTE

El Sistema Integrado de Transporte Público de Bogotá (SITP) alcanzó 284 millones de abordajes en el segundo trimestre del año, con 60,3% del total movilizados por las rutas troncales y el restante por medio de las rutas zonales (Gráfico 9). El número de abordajes en las rutas troncales aumentó 2,5%, mientras el de las zonales se contrajo 3,4% anual. Esta caída, en parte se asoció con la implementación del programa de la Alcaldía Mayor de Bogotá, para fomentar el uso de la bicicleta. La ciudad ha evidenciado la construcción de ciclo parqueaderos con conexión a Transmilenio y la rehabilitación de la infraestructura para fortalecer la utilización de la bicicleta como alternativa de transporte. Las localidades de Suba, Engativá y Bosa, son las de mayor uso de la bicicleta en Bogotá.

Gráfico 9
Bogotá. Abordajes del SITP

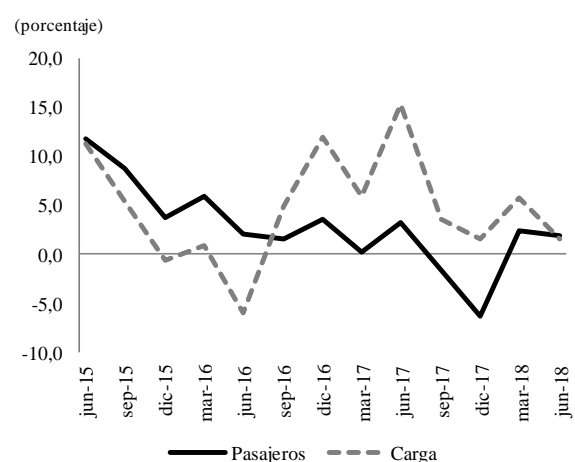
(crecimiento anual y nivel)



Fuente: Transmilenio S.A.; cálculos del Banco de la República.

Gráfico 10
Bogotá. Transporte aéreo de pasajeros y carga salidos

(crecimiento anual)



Fuente: Aerocivil; cálculos del Banco de la República.

En relación al transporte aéreo, la capital movilizó 3,149 mil viajeros durante el periodo de análisis, según las cifras reportadas por la Aeronáutica Civil de Colombia (Aerocivil)⁷. El número de pasajeros movilizados desde el Aeropuerto Internacional El Dorado, registró un crecimiento de 1,9% anual (Gráfico 10). Los resultados favorables se explicaron en la operación internacional, superando el histórico en el movimiento de pasajeros salidos desde el Aeropuerto en Bogotá, asociados con los efectos del Mundial de Fútbol en Rusia. Si bien el incremento de pasajeros internacionales fue alto (9,7%), se situó 3,2pp por debajo del registrado cuatro años atrás con el Mundial de Brasil. Por su

⁷ Las cifras de la Aerocivil, incluyen la información reportada por las empresas aéreas, tráfico de vuelos chárter y tráfico de aerotaxis. No incluye los pasajeros en tránsito, ni pasajeros en conexión.

parte, la operación nacional se contrajo 1,9%, en parte relacionada con retrasos y cancelaciones de vuelos registrados durante el trimestre. En contraste, la carga nacional registró un fuerte crecimiento anual (5,9%), mientras la carga despachada desde la capital hacia el exterior registró un ligero incremento (0,7%).

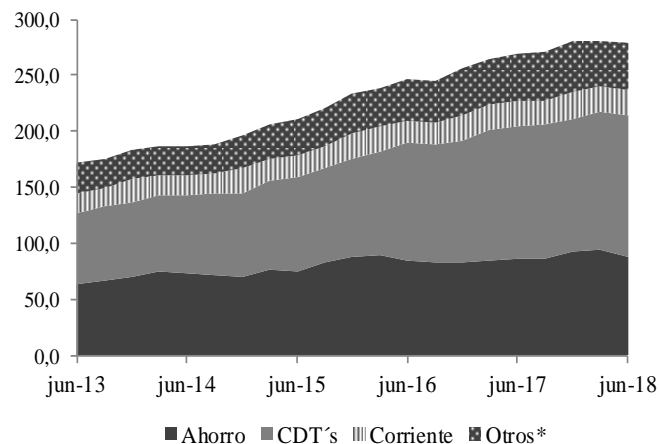
VIII. SISTEMA FINANCIERO Y ACTIVIDADES INMOBILIARIAS

En la ciudad, las captaciones del sistema financiero⁸ totalizaron 278,4 billones a junio de 2018, según el reporte de la Superintendencia Financiera⁹ (Gráfico 11). En términos reales¹⁰, las captaciones registraron estancamiento frente al resultado obtenido un año atrás, en gran medida por el efecto de un crecimiento moderado en los certificados de depósito a término (CDT), la disminución de las cuentas de ahorro y una caída pronunciada en los títulos de inversión en circulación. El aumento de los CTDs, a partir del último trimestre de 2017 ha sido relativamente bajo frente a los observados en periodos anteriores. Este comportamiento se presentó luego de la transmisión de las reducciones de la tasa de referencia del Banco de la República a las tasas de mercado, conforme al anclaje de las expectativas de inflación y al proceso de convergencia de inflación hacia la meta.

Gráfico 11

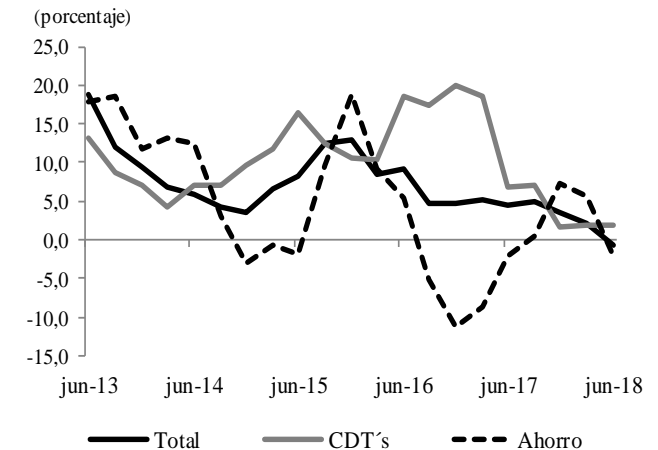
Bogotá. Captaciones del sistema financiero¹

(billones de pesos corrientes)



Crecimiento real principales captaciones

(crecimiento real anual)



* Otros incluye depósitos simples, cuentas de ahorro especial, certificado de ahorro valor real, cuenta centralizada, títulos de inversión en circulación

¹ Cifras provisionales para junio de 2018

Nota: No incluye entidades financieras especiales (bancos de segundo piso)

Fuente: Superfinanciera; cálculos del Banco de la República.

Nota: Se utiliza como deflactor el IPC sin alimentos

⁸ Las entidades financieras incluyen: los bancos comerciales, compañías de financiamiento, corporaciones financieras y cooperativas financieras.

⁹ Cifras preliminares.

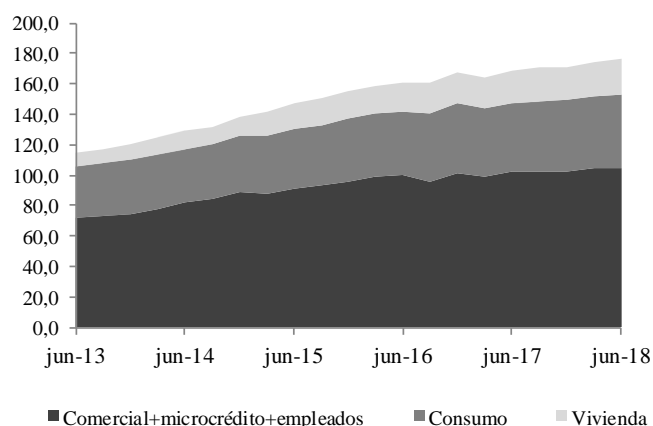
¹⁰ Los crecimientos reales se expresan en términos del IPC sin alimentos.

En términos reales¹¹, los CDTs crecieron 2,0% y las cuentas corrientes 1,3% anual. En contraste, disminuyeron los depósitos de ahorro y los otros depósitos, 2,1% y 5,9% respectivamente. En la última modalidad, se encontraron los títulos de inversión en circulación, con una participación relativa de 14,8% en el total de las captaciones. Los CDTs continuaron en el primer lugar de fondeo con 45,0% de las captaciones, seguido de los depósitos de ahorro (31,7%). Mientras la primera ganó participación anual (1,2pp), la segunda registró pérdida de representatividad (0,5pp), con una amplitud de 13,4pp entre las modalidades. Por su parte, la de menor peso relativo correspondió a las cuentas corrientes (8,3%).

Gráfico 12

Bogotá. Cartera bruta¹

(billones de pesos corrientes)



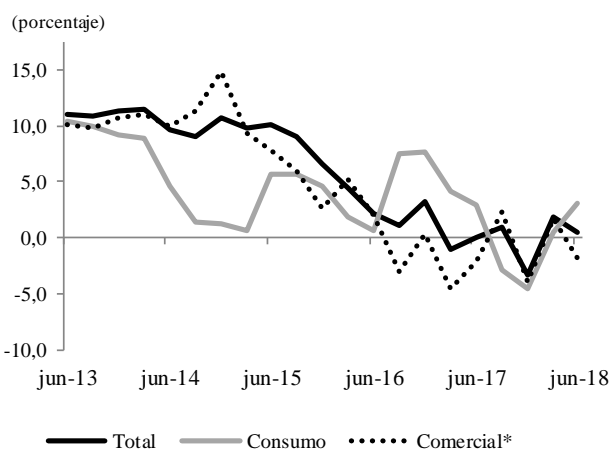
¹ Cifras provisionales para junio de 2018

Nota: No incluye entidades financieras especiales (bancos de segundo piso)

Fuente: Superfinanciera; cálculos del Banco de la República.

Crecimiento real cartera bruta

(crecimiento anual)



* Comercial+microcrédito+empleados

Nota: Se utiliza como deflactor el IPC sin alimentos

Por el lado de las colocaciones de las entidades financieras, la cartera bruta totalizó 176,4 billones de pesos a junio del año en curso, con una ligera expansión de 0,5% real anual (Gráfica 12). El comportamiento de la cartera a junio, se explicó en los mejores resultados en los créditos de vivienda y en créditos de leasing y consumo, compensados parcialmente con la caída de los créditos y leasing comercial y el deterioro de los microcréditos. En términos reales, las dos primeras modalidades registraron alzas de 6,9% y 3,0% anual, mientras las dos últimas decrecieron 1,9% y 8,7% respectivamente.

Los créditos y leasing comercial con mayor participación en el total de las colocaciones (58,0%), perdiendo 1,4pp de representatividad anual. Por su parte, los créditos de vivienda y créditos de leasing y consumo participaron 13,2% y 27,6% del total de los recursos colocados, aumentando la participación en la composición de la cartera 0,8pp y 0,7pp. En la ciudad, los microcréditos ocuparon la cuarta posición, con 0,8% del total.

¹¹ Los crecimientos reales se expresan en términos del IPC sin alimentos.

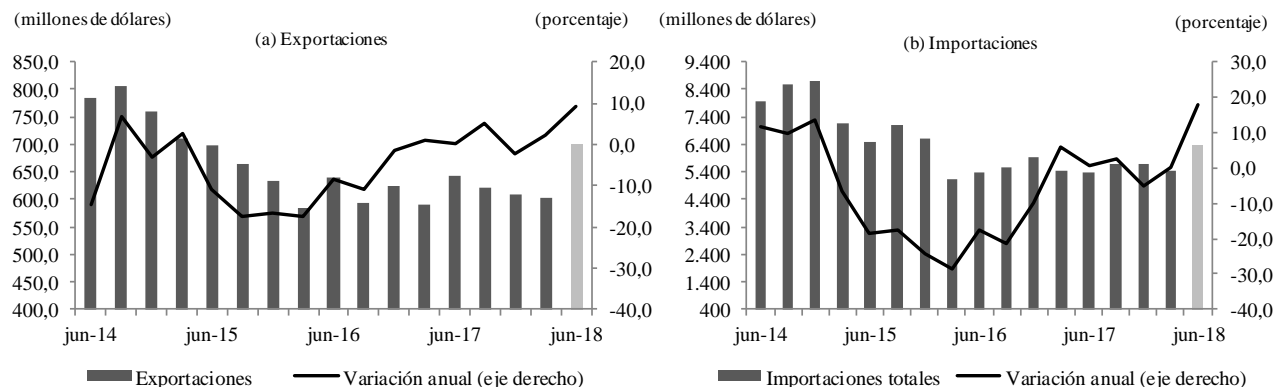
IX. COMERCIO EXTERIOR

EXPORTACIONES

Las ventas externas capitalinas (sin petróleo y sus derivados) totalizaron US\$ 701,1 millones (m) en el segundo trimestre de 2018 (Gráfico 13a). El crecimiento anual de las exportaciones se situó en 9,2%, jalonado por el dinamismo del volumen despachado. Entre las agrupaciones de mayor representación en el valor exportado, continuaron registrando un comportamiento favorable las materias plásticas y sus manufacturas, vehículos automóviles, productos farmacéuticos y prendas de vestir. Por su parte, se observó recuperación en las plantas vivas, los tejidos de punto y los productos editoriales, mientras las agrupaciones que presentaron deterioro fueron aparatos mecánicos, aceites esenciales y máquinas y material eléctrico (Cuadro 4).

Gráfico 13
Bogotá. Comercio Exterior ¹

(crecimiento y nivel)



¹ Exportaciones sin incluir petróleo y sus derivados.

Nota: cifras 2017 Y 2018 provisionales

Fuente: DANE; cálculos del Banco de la República.

La agrupación de plantas vivas y productos de la floricultura, con la más alta participación en las exportaciones de Bogotá (29,5%), repuntó en la venta externa de flores¹², con mayor peso en capullos diversos, rosas frescas, los demás claveles, astromelias y claveles miniatura. En todas se registraron aumentos importantes en los despachos al exterior durante el trimestre de análisis. Otros incrementos notables se observaron en los follajes, hojas, ramas y demás partes de plantas, en las flores secas, blanqueadas y teñidas, y en los pompones frescos. Los Estados Unidos (EEUU) abarcaron 83,8% del mercado, seguido de Japón, el Reino Unido, Holanda, España, Rusia y Canadá. En conjunto, los siete países concentraron 95,3% de las ventas externas de flores.

En las otras agrupaciones con recuperación, Ecuador y México lideraron los pedidos de tejidos de punto ancho. Por otra parte, en los productos editoriales, Perú jalonó las mayores solicitudes externas por libros, folletos e impresiones similares. Otros productos representativos, con alzas en ventas externas fueron las impresiones de cheques, títulos de acciones u obligaciones, diccionarios y enciclopedias, horóscopos, fotonovelas, tiras cómicas.

¹² Producidas en regiones aledañas y comercializadas desde Bogotá.

En cuanto a las exportaciones de materias plásticas y sus manufacturas, en los bienes de mayor peso se encontraron alzas importantes en los despachos de recipientes plásticos, botellas y frascos hacia los EEUU, Ecuador y Perú; de placas, láminas, hojas y tiras hacia Chile y México; y de los artículos para la construcción a Ecuador. En relación a los vehículos, se registró un crecimiento significativo en el 70,1% de la agrupación, correspondiente a compras del Ecuador para el transporte de personas. Otros rubros de mayor peso y con incrementos destacados, fueron las ventas de chasis de vehículos automóvil, ruedas y sus partes, volquetes, ejes y partes con diferencial, vehículos para el transporte de mercancías y camperos (4x4). Por su parte, en la agrupación de farmacéuticos, se destacaron los despachos de medicamentos para uso humano que contienen antibióticos y penicilinas, enviados principalmente a Ecuador, Panamá y México.

Cuadro 3
Bogotá. Principales productos de exportación.

Productos Nandina 2 dígitos	(crecimiento anual y participación)								Porcentajes
	2017 (p)				Año	2018(p)		Participación	
	I	II	III	IV	2017	I	II	II - 2018	
Plantas vivas y productos de la floricultura	18,9	15,4	26,6	7,2	16,8	-1,0	15,1	29,5	
Materias plásticas y sus manufacturas	-2,0	-10,9	5,0	0,9	-1,9	3,9	13,4	8,3	
Vehículos automóviles tractor, ciclo y partes	-18,6	69,7	119,1	21,3	42,2	157,3	98,5	6,2	
Productos farmacéuticos	4,8	-32,6	4,4	-10,8	-10,2	6,0	17,2	5,8	
Reactores nucleares y aparatos mecánicos	1,4	10,7	1,9	-28,9	-5,4	-28,4	-20,0	5,3	
Aceites esenciales, perfumería y cosméticos	-6,6	7,2	-11,3	-4,0	-3,9	5,0	-17,5	3,9	
Máquinas, aparatos y material eléctrico	-40,0	22,4	38,6	50,2	10,5	15,1	-18,5	3,8	
Tejidos de punto	-0,5	-3,9	-16,8	15,4	-1,9	-3,9	56,8	2,0	
Prendas de vestir, excepto los de punto	-4,2	7,2	2,2	19,1	6,9	15,7	23,0	1,7	
Productos editoriales	-5,7	-24,4	-0,4	-31,5	-17,1	-5,9	29,7	1,5	
Resto de exportaciones	-1,7	-7,6	-8,9	-7,4	-6,6	1,4	4,2	32,1	
Total Bogotá	0,8	0,4	4,9	-2,3	0,9	2,2	9,2	100,0	

(p) Cifras provisionales

Fuente: DANE; Cálculos Banco de la República.

Por país de destino, otros importantes para las exportaciones despachadas desde la capital y con aumentos en el trimestre de análisis, fueron Guatemala, Costa Rica y República Dominicana (Cuadro 4). Hacia Guatemala se destacaron los despachos de vidrios de seguridad, pantalones largos y tubos plásticos. Por su parte, hacia Costa Rica se registraron ventas de medicamentos, productos de plástico, clavijas, interruptores y tomacorrientes. Finalmente, a República Dominicana lideraron los despachos de depósitos, cisternas, cubas y recipientes similares, malta sin tostar, manufacturas de plástico, fungicidas y herbicidas.

Cuadro 4
Bogotá. Exportaciones por país destino
 (Crecimiento anual y participación)

Países	2017 (p)				Año 2017	2018(p)		Porcentajes
	I	II	III	IV		I	II	II - 2018
Estados Unidos	9,1	15,9	7,2	-1,3	8,3	-5,3	1,5	38,5
Ecuador	-0,1	26,7	33,4	22,4	21,0	35,6	36,3	16,2
México	-19,4	-11,7	-12,8	-2,0	-11,4	21,1	30,0	6,2
Perú	-3,7	-18,5	-3,5	8,9	-3,8	45,2	26,8	5,8
Panamá	9,3	-18,3	-23,5	-10,2	-11,8	-18,6	-2,7	3,2
Chile	-0,2	7,3	37,4	-16,3	6,2	-4,7	22,3	2,9
Guatemala	10,3	3,7	-0,9	6,2	4,5	23,7	23,9	1,8
Costa Rica	-4,8	-14,2	26,6	42,1	12,4	30,5	21,3	1,7
República Dominicana	0,1	-16,4	-5,6	31,1	1,6	-6,4	12,6	1,5
Holanda	19,2	14,3	5,8	-15,1	4,7	16,3	-16,2	1,5
Demás países	-7,1	-19,2	-2,0	-18,9	-12,2	-10,8	-0,3	20,7
Total Bogotá	0,8	0,4	4,9	-2,3	0,9	2,2	9,2	100,0

(p) Cifras provisionales

Fuente: DANE; Cálculos Banco de la República.

IMPORTACIONES

La ciudad registró importaciones por US\$ 6.343 millones en el segundo trimestre de 2018, con un crecimiento de 17,7% anual (Cuadro 5). Por uso o destino económico, las importaciones de bienes de capital y de materias primas y productos intermedios para la industria, registraron mayor dinamismo asociado en parte al mejor comportamiento del sector manufacturero en la capital. Los rubros concentraron 50,6% del total de las compras externas. En cuanto a las importaciones de bienes de consumo no duraderos y duraderos, con una participación de 27,4% del total importado, igualmente reflejaron incrementos importantes. En el caso de los primeros, fue jalonado por las solicitudes de medicamentos para uso humano y, en los segundos, sobresalieron las compras de teléfonos móviles, portátiles, los vehículos para transporte de personas y camperos (4x4), receptores de televisión y aparatos de telecomunicación. Por su parte, la agrupación de combustibles, lubricantes y productos conexos, continuó registrando caída desde la puesta en marcha y perfeccionamiento de los procesos de la Refinería de Cartagena (Reficar). Buena parte de su producción, distribuida en los productos de diésel, gasolina, combustibles jet de aviación y nafta, se destina para el consumo nacional.

Cuadro 5

Bogotá. Importaciones según uso o destino económico.

(crecimiento anual en porcentaje)

CUODE ¹ 2dígitos	2017 (p)				Año 2017	2018 (p)		Participación II - 2018
	I	II	III	IV		I	II	
0. Diversos	-16,1	-44,7	-12,6	-19,4	-23,5	-9,5	2,1	0,0
I. Bienes de consumo no duraderos	0,6	-4,5	6,8	0,3	0,8	4,6	16,6	13,7
II. Bienes de consumo duraderos	17,4	0,9	13,0	-1,8	6,5	11,4	24,0	13,7
III. Combustibles, lubricantes y prod. conexos	1,8	-0,5	-7,3	-28,5	-9,5	-19,3	-6,1	9,2
IV. Mat. primas y prod. int. para la agricultura	13,9	9,1	-1,9	11,4	7,8	11,1	3,9	2,3
V. Mat. primas y prod. int. para la industria	12,6	1,7	-0,2	3,6	4,2	4,1	29,9	26,6
VI. Materiales de construcción	-2,6	13,0	1,2	-5,6	1,2	-4,0	25,3	2,7
VII. Bienes de capital para la agricultura	-10,6	-28,3	1,9	-27,8	-16,4	-40,0	-26,9	0,1
VIII. Bienes de capital para la industria	2,7	2,9	2,2	0,6	2,0	4,5	14,8	24,0
IX. Equipo de transporte	-0,1	-4,8	8,4	-25,1	-6,0	-16,6	19,0	7,7
Total Bogotá	6,0	0,5	2,7	-5,0	0,9	0,3	17,7	100,0

(p) Cifras provisionales

¹ Clasificación según uso o destino económico (CUODE)

Fuente: DANE; cálculos del Banco de la República.

Por país de origen, las principales plazas de compras externas de la ciudad fueron los EEUU, China y México, concentrando 56,0% del total importado (Cuadro 6). Del primero, continuaron sobresaliendo las importaciones de combustibles y lubricantes, sin embargo, con menor participación. Otros bienes de mayor representación y con incrementos importantes fueron maíz amarillo, medicamentos, camperos (4x4), carne porcina deshuesada, aceites de soya, arroces y detergentes. Desde China, entre los productos de mayor peso, se encontraron aumentos de pedidos en teléfonos móviles, los portátiles, paneles de cristal, ascensores y montacargas, sacos de viaje y mochilas, neumáticos y decodificadores de señales por cable y satelitales. Por su parte, de México aumentaron los aparatos receptores de televisión, los vehículos para transporte de personas, cerveza de malta, aparatos de telecomunicación e hilados, entre los productos más representativos. De los otros principales países, sobresalieron las compras externas de los vehículos para transporte de personas y de mercancías y de camperos (4x4), provenientes de Alemania, Brasil, España y Japón.

Cuadro 6

Bogotá. Principales países de origen de las importaciones

(Crecimiento anual y participación)

Países	2017(p)				Año 2017	2018(p)		Participación II-2018
	I	II	III	IV		I	II	
Estados Unidos	8,5	10,4	-1,1	-17,9	-0,9	-17,0	1,9	23,3
China	5,5	0,8	-3,7	1,2	0,7	8,4	23,2	21,3
México	1,6	-3,5	5,8	1,8	1,3	19,6	30,1	11,4
Alemania	6,2	-2,0	9,0	-4,4	2,3	7,1	66,0	6,7
Brasil	21,4	1,2	4,6	-0,7	5,7	17,6	26,5	4,5
Japón	31,0	7,3	36,1	37,6	28,3	17,2	48,0	2,6
España	2,5	2,4	-0,4	-0,1	1,0	-3,2	26,4	2,0
Italia	-12,1	-7,7	-12,1	24,6	-2,9	9,0	22,6	1,9
Francia	85,3	-14,1	12,5	-18,6	7,1	-38,7	-32,9	1,7
Argentina	23,8	3,4	22,3	52,6	25,1	32,1	46,0	1,6
Demás países	-2,6	-5,4	6,8	-6,0	-1,8	4,7	15,4	23,02
Total Bogotá	6,0	0,5	2,7	-5,0	0,9	0,3	17,7	100,0

(p) Cifras provisionales

Fuente: DANE; cálculos del Banco de la República.

X. MERCADO LABORAL

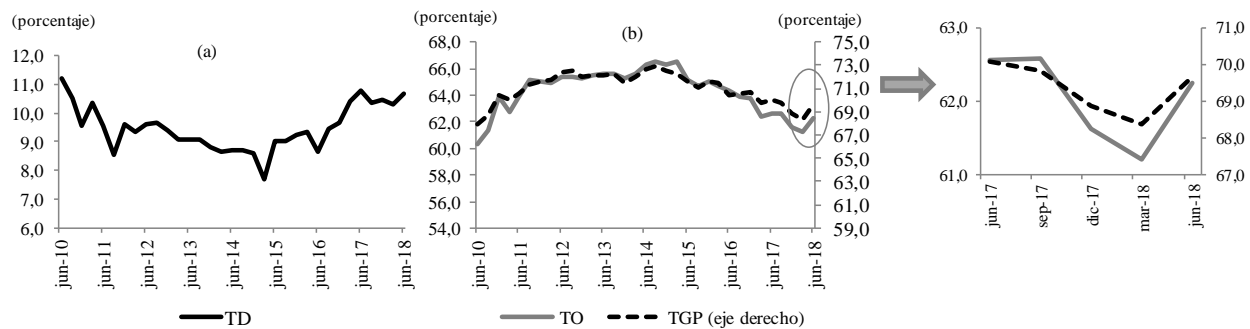
La tasa de desempleo (TD) para Bogotá se situó en 10,6% en el trimestre móvil de abril-junio de 2018, ligeramente inferior a la observada en el mismo periodo un año atrás. La TD de Bogotá se situó a niveles cercanos para el total trece ciudades y áreas metropolitanas e inferior en 0,16pp frente al global de las veintitrés ciudades para las que el DANE publicó información. Junto con Bogotá, catorce ciudades registraron menores TD en el trimestre actual frente al de un año atrás, con mayor corrección en Cartagena, Montería, Villavicencio y Cúcuta. Las dos primeras ciudades transitaron de TD de dos a un dígito. En el otro extremo, las ciudades con deterioro fueron Florencia, Medellín, Valledupar, Armenia, Ibagué y Bucaramanga. Las TD de Manizales y Pasto se mantuvieron relativamente estables.

En el periodo de análisis, al descontar el efecto estacional, la TD para Bogotá se ubicó levemente inferior al pico registrado un año atrás, periodo en el que se alcanzó un nivel máximo frente a periodos previos (Gráfico 14a). El descenso anual de la TD (0,1pp), se explicó en la caída más pronunciada de la fuerza laboral, representada por la tasa global de participación (TGP), frente al descenso de la demanda laboral, haciendo referencia a la tasa de ocupación (TO) (Gráfico 14b). En el trimestre móvil de abril-junio de 2018 se registró un cambio de tendencia al alza en la TGP y la TO, frente a los resultados del trimestre móvil inmediatamente anterior.

Gráfico 14

Bogotá. Tasa desempleo (TD), tasa de ocupación (TO) y tasa global de participación (TGP)

(trimestre móvil desestacionalizadas)

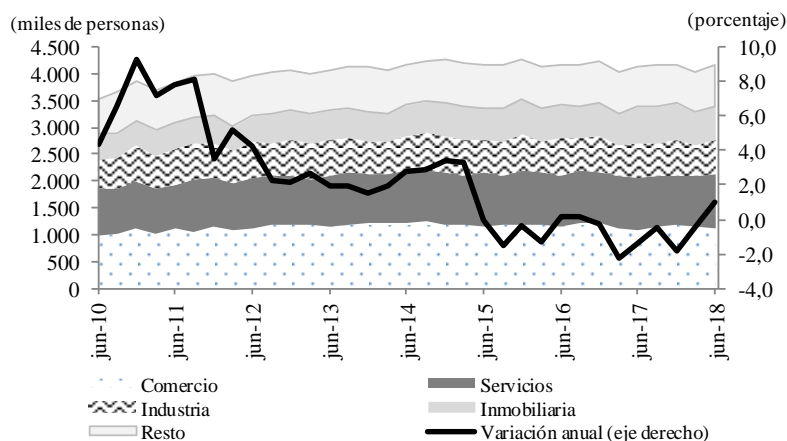


Fuente: GEIH DANE; cálculos del Banco de la República.

En relación con la población ocupada, en la capital se registró un aumento de 1,0% anual en el trimestre móvil de abril-junio de 2018 (Gráfico 15), con crecimientos en las actividades económicas que concentraron 75,6% de la ocupación total en la ciudad. En orden de importancia relativa del total ocupados en Bogotá, estas agrupaciones fueron comercio, hoteles y restaurantes (27,2%), servicios comunales, sociales y personales (23,8%), industria manufacturera (15,4%) y transporte, almacenamiento y comunicaciones (9,1%). La primera actividad continuó registrando recuperación durante 2018, luego de continuas caídas desde marzo de 2016. Por su parte, los servicios comunales y la actividad de transporte reportaron incrementos a partir del trimestre de análisis, mientras la industria ha mantenido alzas por cuatro trimestres consecutivos. En contraste, las actividades de intermediación financiera, construcción e inmobiliarias, que en conjunto concentraron 23,1% del total ocupados en la ciudad, registraron contracción.

Gráfico 15 Bogotá. Ocupados por rama de actividad

(crecimiento anual y nivel trimestre móvil)

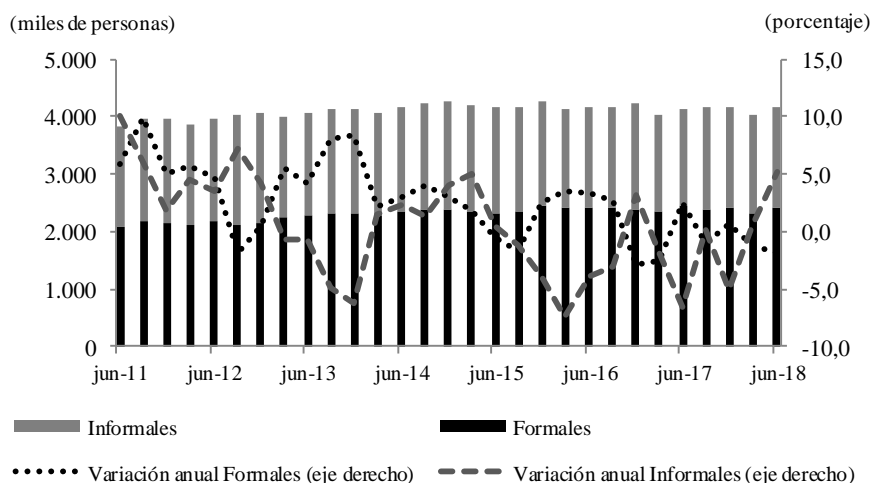


Fuente: GEIH DANE; cálculos del Banco de la República.

En relación con la calidad del empleo, la formalidad se situó en 58,1% del total ocupados, 1,7pp inferior al nivel obtenido en el mismo periodo del año anterior. En el trimestre móvil de abril-junio de 2018, los ocupados formales cayeron 1,9% anual, cifra que contrastó con el aumento de los informales (5,1%) (Gráfico 16). En cuanto a la composición de la ocupación en Bogotá, el 57,0% se concentró en el empleado particular, seguido del trabajador por cuenta propia (30,0%), doméstico (3,9%), de gobierno (3,7%), empleador (3,5%) y otros (1,6%). En el periodo de 2013 a 2018, al comparar los resultados para el mismo trimestre de análisis, han ganado mayor participación los empleados particulares y los de gobierno, 4,4pp y 0,2pp respectivamente, mientras el resto de ocupaciones la redujeron. En este último grupo, se destacó la pérdida de representatividad de los empleadores (2,0pp) y de los trabajadores por cuenta propia (1,1pp).

Gráfico 16 Bogotá. Ocupados Formales e Informales

(crecimiento anual y nivel)



Fuente: GEIH DANE; cálculos del Banco de la República.

XI. PRECIOS

En el segundo trimestre del año en curso, Bogotá registró una inflación anual de 3,41%, inferior en 0,7 pp frente a la registrada un año atrás (Cuadro 7). La inflación de Bogotá durante el segundo trimestre, se explicó en gran medida en el proceso de convergencia hacia la meta del 3%, luego de superar los fuertes efectos ocasionados por los choques de deterioro de términos de intercambio en 2014 y, posteriormente, del fenómeno de El Niño y el paro de transportadores de carga. A mediados de 2016, las presiones inflacionarias en la capital, recayeron con mayor intensidad sobre los precios de los alimentos, en particular en los perecederos, y en los bienes transables. A partir de esa fecha, la inflación inició su descenso con los efectos rezagados de las acciones de política monetaria, iniciadas desde 2015 para anclar las expectativas de inflación, y con el debilitamiento de los choques transitorios. A comienzos de 2017, la disminución de la inflación fue menor debido a la entrada en vigencia de la reforma tributaria, con aumentos en el impuesto al valor agregado y en otros impuestos indirectos. La continuación del ajuste se observó en 2018, en ausencia de presiones inflacionarias dada la mayor estabilidad relativa del tipo de cambio y la desaparición de los efectos originados por la reforma tributaria.

Cuadro 7

Bogotá. Indicadores de inflación al consumidor					
(crecimientos anuales)					Porcentajes
Descripción	jun-17	sep-17	dic-17	mar-18	jun-18
Total	4,11	4,22	4,63	3,33	3,41
Sin alimentos	4,93	4,88	5,53	4,41	3,90
Transables	4,17	2,99	3,47	1,62	1,73
No transables	5,54	5,52	6,39	5,41	4,72
Regulados	4,77	6,75	7,12	6,99	5,74
Alimentos	2,14	2,63	2,45	0,70	2,20
Perecederos	-14,33	-0,97	5,47	5,94	12,79
Procesados	3,38	0,79	-0,76	-2,61	-1,20
Comidas fuera del hogar	8,35	6,77	5,98	3,33	2,83

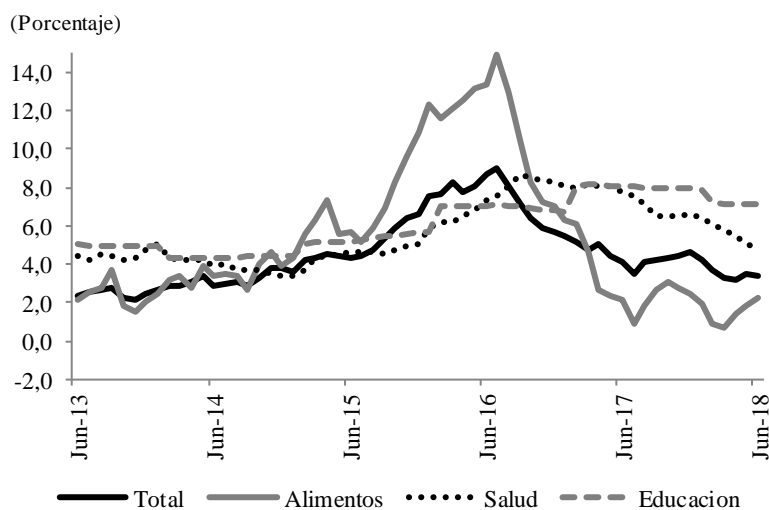
Fuente: DANE; cálculos del Banco de la República.

La corrección a la baja de la inflación anual en Bogotá, obedeció en gran parte al comportamiento favorable en precios de la canasta de bienes y servicios y al crecimiento moderado de la canasta de los alimentos (Cuadro 7). En relación a la variación anual del IPC de bienes y servicios, las menores presiones inflacionarias continuaron registrándose sobre la subcanasta de los transables (sin alimentos ni regulados). La inflación de los transables inició su descenso desde finales de 2016, asociado en gran medida al proceso de estabilización gradual del tipo de cambio. Desde septiembre de 2017, la variación anual del IPC de transables continuó ajustándose, una vez superados los efectos transitorios del alza del IVA y de los otros impuestos indirectos. En el segundo trimestre de 2018, la inflación de los transables alcanzó niveles similares a los registrados en julio de 2014, momento antes de iniciar la fuerte depreciación nominal del peso con el deterioro de los términos de intercambio.

En el trimestre de análisis, la inflación de la subcanasta no transable registró un mayor descenso frente a resultados previos, no obstante, los niveles actuales indicaron aún la persistencia de algunas

presiones alcistas. Mientras los precios de los arriendos, otros gastos de ocupación y servicios de lavandería se ajustaron a la baja, la ciudad capital continuó registrando incrementos importantes en las reparaciones de artefactos del hogar, corte de pelo y en los rubros asociados a las actividades educativas (matrículas, pensiones y otros costos educativos) y de salud (aseguramiento privado, medicina especializada, servicios complementarios y relacionados para el cuidado personal). Los servicios relacionados con la diversión registraron un incremento importante, asociado al partido de despedida de la selección Colombia en el estado El Campín, rumbo al mundial de Rusia 2018. La inflación anual por principales grupos de gasto, registró mayores presiones en educación y, en menor medida, en salud (Gráfico 17).

Gráfico 17
Bogotá. Inflación anual por principales grupos de gasto



Fuente: DANE; cálculos del Banco de la República.

Por su parte, la inflación de los regulados en Bogotá en el segundo trimestre de 2018 se amplió frente al resultado obtenido un año atrás, compensando de manera parcial el ajuste de las otras dos subcanastas. El comportamiento de la subcanasta de los regulados en la capital, fue liderando por el alza de las tarifas de acueducto, alcantarillado y aseo y en el incremento de los precios de los combustibles. El primero, asociado a la modificación gradual del tope mínimo de consumo básico¹³, conforme a la implementación de la Resolución 750 de 2016 de la Comisión Regulador de Agua Potable y Saneamiento Básico. Respecto al segundo, la explicación obedeció principalmente a los aumentos generalizados en los precios internacionales de petróleo.

En relación al crecimiento moderado de la canasta de los alimentos, se enmarcó en los efectos de la corrección en precios de los procesados y en el descenso de la inflación anual de las comidas fuera del hogar. En relación a la subcanasta de los perecederos, a junio de 2018 se registró un fuerte ascenso, luego de sucesivas correcciones desde octubre de 2016 hasta septiembre del año pasado. Los productos de mayor aportación al crecimiento en el segundo trimestre de 2018, fueron las otras frutas frescas, la papa, frijol, otras hortalizas y legumbres frescas, plátano y tomate.

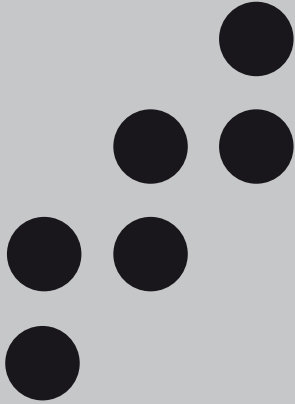
¹³ El periodo de transición se definió así: a partir del primero de mayo de 2016, el consumo básico mensual en 17 m3; del primero de enero de 2017, 15 m3; del primero de julio de 2017, 13 m3; y, del primero de enero de 2018, 11 m3.

En cuanto a las cotizaciones de los procesados, continuaron registrando un mejor comportamiento debido a la normalización de la actividad agropecuaria. Los alimentos procesados de mayor peso en la canasta y con crecimientos moderados fueron la res, el cerdo, la leche y el pan, mientras los que continuaron corrigiendo sus cotizaciones con caídas anuales fueron el pollo, los aceites, carnes frías y embutidos, el azúcar, las salsas y aderezos, la panela y el arroz. Por su parte, las comidas fuera del hogar, dada la ausencia de presiones inflacionarias sobre los procesados y al recuperarse gradualmente las actividades agrícolas y ganaderas, continuaron desacelerándose con mayor intensidad en los gastos de cafetería y en las comidas rápidas calientes y frías.

SE AGRADECE A LAS SIGUIENTES ENTIDADES, LA INFORMACIÓN PRODUCIDA, SUMINISTRADA O DIVULGADA PARA LA REALIZACIÓN DE LOS BOLETINES

Aerocivil; Empresa de Acueducto de Bogotá - EAAB; Fedesarrollo; Fenalco; La Galería Inmobiliaria; Observatorio de Desarrollo Económico de la Secretaría de Desarrollo Económico; Terminal de Transporte S.A.; Transmilenio S.A.

PÁGINAS ELECTRÓNICAS: ANDI; DANE; SUI.



Sección Sucursales Regionales
de Estudios Económicos
Dora Alicia Mora
Jefe

Rocío Mora Quiñones
Carlos Alberto Suárez

La opción de búsqueda del Boletín Económico Regional
(BER)

Se encuentra en la siguiente dirección:
<http://www.banrep.gov.co/ber>

El Boletín Económico Regional (BER) es una publicación trimestral elaborada por los Centros Regionales de Estudios Económicos del Banco de la República, cuyo propósito es ofrecer a los agentes de la economía y público en general información periódica, confiable y oportuna sobre la evolución de las principales variables de la actividad económica de las regiones del país y los departamentos que las componen.

El Boletín Económico Regional Bogotá cuenta con el valioso aporte de diferentes entidades de orden local y nacional.

Sugerencias y comentarios
AtencionalCiudadano@banrep.gov.co