

Informe de Coyuntura Económica Regional
Departamento del Valle del Cauca

2008 Primer semestre

Convenio Interadministrativo
No. 111 de abril de 2000

JOSÉ DARÍO URIBE ESCOBAR
Gerente General Banco de la República
 HÉCTOR MALDONADO GÓMEZ
Director DANE
 JORGE HERNÁN TORO CÓRDOBA
Subgerente de Estudios Económicos Banco de la República
 CARLOS EDUARDO SEPÚLVEDA RICO
Subdirector DANE

Comité Directivo Nacional ICER

CARLOS JULIO VARELA BARRIOS
Director Dpto. Técnico y de Información Económica Banco de la República
 JAVIER ALBERTO GUTIÉRREZ LÓPEZ
Director Técnico DIRPEN - DANE
 DORA ALICIA MORA PEREZ
Coordinadora de Sucursales de Estudios Económicos Banco de la República
 ANA ZORAIDA QUINTERO GÓMEZ
Coordinadora de Planificación y Regulación, DIRPEN-DANE
 JULIO ESCOBAR POTES
Jefe CREE Banco de la República - Cali

Coordinación Operativa DIRPEN-DANE
 EDUARDO SARMIENTO GÓMEZ – **Coordinador Temático**
 JENNIFER SCHROEDER PUERTO – **Apoyo Logística**

Comité directivo territorial ICER

JUAN CARLOS CALLE HOLGUÍN
Gerente Banco de la República Sucursal Cali

ALFREDO ALMEIDA GARCÍA
Director Territorial Suoccidental, DANE

JULIO ESCOBAR POTES
Jefe CREE Banco de la República Sucursal Cali

DEISY PATRICIA LUCERO TOLEDO
DANE, Coordinadora operativa Territorial DANE

JAIME ANDRÉS COLLAZOS RODRÍGUEZ
Banco de la República, Sucursal Cali

NAZLY GONZÁLEZ RIVAS
DANE, Territorial Suoccidental

Entidades participantes

SANDRA LUCIA ARANGO VILLEGAS
Coordinación Regional Suoccidente
DIAN - Cali

SANDRA ALOMÍA REY
 Subdirección de Análisis Económico y Social
CÁMARA DE COMERCIO DE CALI

DIANA XIMENA BEJARANO BARRAGAN
ACOPI - Seccional Valle del Cauca

Diseño
 Mercadeo y Ediciones – DANE

Impresión
 Departamento de Documentación y Editorial Banco de la República, Bogotá

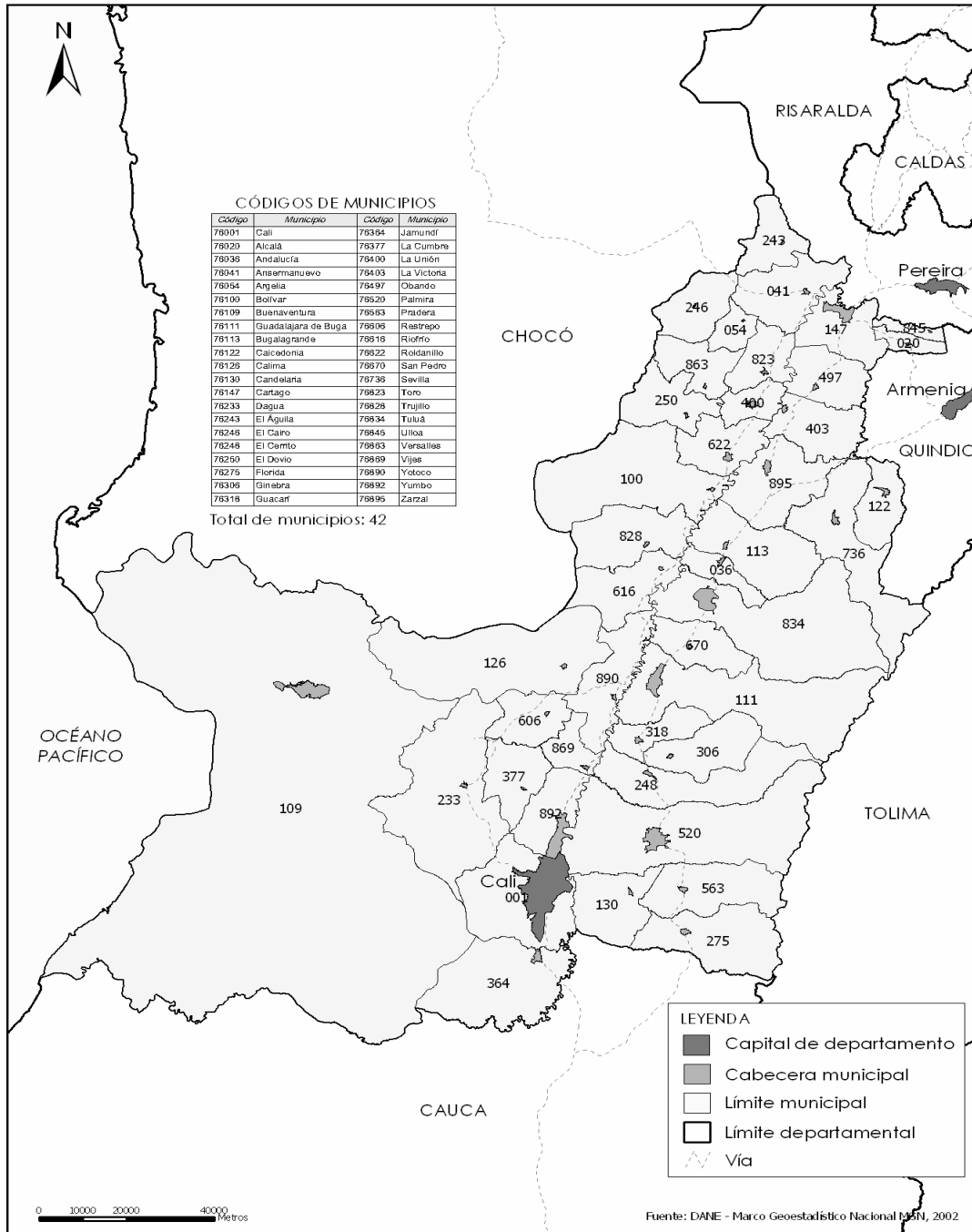
El Comité Directivo Nacional del ICER y la Coordinación Regional suroccidental presentan el Informe de Coyuntura Económica Regional del Valle del Cauca donde se señala la evolución de las principales variables macroeconómicas del departamento en el primer semestre de 2008.

Este informe consta de tres capítulos: el primero, analiza el entorno macroeconómico nacional. El segundo, presenta la situación económica departamental, incluyendo estadísticas sobre las principales variables económicas del departamento. El tercer y último capítulo, presenta el escenario de la investigación regional con el trabajo “Impacto de las reformas educativas sobre el sistema escolar en los departamentos de Valle, Cauca y Nariño: un análisis para el periodo 1994-2006”.

Los resultados más importantes en el análisis de la coyuntura económica departamental en el corrido del 2008 fueron: i) La economía del Valle del Cauca presentó una moderación en las ventas, producción y consumo, ante el menor endeudamiento de los hogares; ii) la menor actividad económica en el departamento generó durante el segundo trimestre del año un pequeño repunte en la tasa de desempleo para Cali-Yumbo, dada la incapacidad del sector real de absorber la creciente oferta laboral; iii) En cuanto al movimiento de sociedades, la desaceleración en la economía influyó negativamente en la inversión neta en sociedades, especialmente en sectores de intermediación financiera, agricultura, ganadería, actividad inmobiliaria, industria, hoteles y restaurantes; iv) En lo relacionado con el comercio exterior, pese a la reevaluación de la moneda local y la desaceleración de los principales socios comerciales (Venezuela y Estados Unidos), las exportaciones del Valle del Cauca crecieron por encima del promedio nacional, a pesar de la caída en las ventas externas de azúcar, ante el incremento del consumo interno, problemas climáticos y la destinación de caña para la producción de etanol; v) Respecto a la dinámica del crédito, a pesar que la cartera neta aumentó 24.1%, este crecimiento fue menor al presentado en el periodo 2006-2007 cuando las colocaciones del sistema financiero alcanzaron un crecimiento del 31.7%, demostrando así el acierto de la política monetaria; vi) Finalmente, para el segundo semestre del año, preocupa el impacto que pueda generar el menor crecimiento de los principales socios comerciales del departamento ante la crisis financiera internacional y la reducción del precio de los productos básicos.

COMITÉ EDITORIAL

**DEPARTAMENTO DEL VALLE DEL CAUCA
DIVISIÓN POLÍTICO - ADMINISTRATIVA**



CONTENIDO

	Pág.
1. ENTORNO MACROECONÓMICO NACIONAL	10
1.1 ACTIVIDAD ECONÓMICA	10
1.2 INFLACIÓN Y MEDIDAS DE POLÍTICA	10
1.3 SECTOR EXTERNO, MERCADO CAMBIARIO	11
1.4 SITUACIÓN FISCAL	12
1.5 INDICADORES ECONÓMICOS NACIONALES	13
2. SITUACIÓN ECONÓMICA DEPARTAMENTAL	14
2.2 PRECIOS	27
2.2.1 Índice de precios al consumidor	27
2.3 MERCADO LABORAL	29
2.4 MOVIMIENTO DE SOCIEDADES	32
2.5 SECTOR EXTERNO	35
2.5.1 Exportaciones	35
2.5.2 Importaciones	38
2.6 ACTIVIDAD FINANCIERA	41
2.7 SITUACIÓN FISCAL	42
2.8 SECTOR REAL	43
2.8.5 Sacrificio de ganado	43
2.8.6 Sector de la construcción	45
2.8.6.1 Stock de vivienda	45
2.8.6.2 Censo de edificaciones	46
2.8.6.3 Índice de costos de la construcción	48
2.8.6.5 Índice de precios de la vivienda nueva	49
2.8.6.6 Licencias de construcción	52
2.8.6.7 Financiación de vivienda	53
2.8.7 Transporte	54
2.8.7.1 Transporte público urbano de pasajeros	54
2.8.7.2 Transporte aéreo de pasajeros y carga	55
2.8.7.3 Transporte de carga marítima	57
2.8.9 Industria	58
3. ESCENARIO DE LA INVESTIGACIÓN REGIONAL	60
ANEXO ESTADÍSTICO	76
GLOSARIO	85

LISTA DE CUADROS

	Pág.	
2.2.1.1	Cali. Variación y contribución del IPC, por grupos de gasto 2007-2008 Primer semestre (año corrido)	28
2.3.1	Cali-Yumbo. Principales indicadores mercado laboral, promedio primer semestre de 2005-2008	29
2.3.2	Cali-área metropolitana. Población ocupada según ramas de actividad económica. Promedio Primer semestre de 2005-2008	30
2.3.3	Cali-área metropolitana. Población inactiva según actividad realizada. Promedio primer semestre de 2005-2008	31
2.3.4	Total Nacional y Cali-área metropolitana. Población ocupada formal e informal por ramas de actividad económica	31
2.4.1	Cali. Movimiento de sociedades por actividad económica, número de empresas y capital. Primer semestre 2007-2008	32
2.4.2	Valle del Cauca. Ensanchamiento de capacidad productiva	34
2.5.1.1	Valle del Cauca. Exportaciones no tradicionales, según clasificación CIIU. Primer semestre 2007-2008	35
2.5.1.2	Valle del Cauca. Exportaciones no tradicionales, según destinos. Primer semestre 2007-2008	37
2.5.2.1	Valle del Cauca. Importaciones, según clasificación CIIU. Primer semestre 2007 – 2008	38
2.5.2.2	Valle del Cauca. Importaciones según país de origen. Primer semestre 2007-2008	39
2.6.1.1	Valle del Cauca. Saldo y crecimiento de la cartera del sistema financiero. Primer semestre 2007-2008	41
2.6.2.1	Valle del Cauca. Saldo y crecimiento de las principales captaciones del sistema financiero. Primer semestre 2007-2008	41
2.7.4.1	Región suroccidente. Recaudo de impuestos por conceptos Primer semestre 2007-2008	42
2.7.4.2	Valle del Cauca. Metas y recaudos por conceptos. Primer semestre 2008	42
2.8.5.1	Valle del Cauca. Sacrificio de ganado vacuno según municipios. Año 2007-2008 Primer semestre	43
2.8.5.2	Valle del Cauca. Sacrificio de ganado porcino según municipios. Año 2007-2008 Primer semestre	44
2.8.6.1.1	Valle del Cauca. Stock de vivienda por ubicación y tipo de ocupación. II trimestre 2007-2008	45
2.8.6.2.1	Cali-A.U. Estructura general del censo de edificaciones según estado de obra por destinos. Primer semestre 2007 – 2008	46
2.8.6.2.2	Cali-A.U. y Cinco áreas urbanas y dos metropolitanas. Estructura general del censo de edificaciones según estado de obra. Primer semestre 2006-2008	47

	Pág.	
2.8.6.3.1	Cali y total nacional. Variación y contribución del ICCV, por grupos de costos 2007-2008 Primer semestre (año corrido)	49
2.8.6.5.1	Áreas metropolitanas y urbanas. Variaciones año corrido del IPVN. 2007-2008, trimestres	50
2.8.6.5.2	Colombia. Variaciones año corrido del IPVN por estrato socioeconómico, según municipios II trimestre 2008	51
2.8.6.5.3	Áreas metropolitanas y urbanas. Variaciones año corrido del IPVN, por tipo de vivienda II trimestre 2007-2008	51
2.8.6.6.1	Valle del Cauca. Número de licencias de construcción y área a construir (m2) Primer semestre 2007 – 2008	52
2.8.6.6.2	Valle del Cauca. Licencias de construcción por tipo de vivienda. Primer semestre 2007 – 2008	52
2.8.6.6.3	Valle del Cauca. Área total aprobada según destinos. Primer semestre 2007-2008	53
2.8.6.7.1	Nacional, Valle del Cauca y Cali. Valor de los créditos entregados, por tipo de vivienda y lotes con servicios Primer semestre 2007-2008	53
2.8.7.1.1	Cali. Transporte urbano de pasajeros, según niveles de servicio. Primer semestre 2007-2008	54
2.8.7.2.1	Colombia. Movilización nacional de pasajeros por aeropuertos. Primer semestre 2007-2008P	55
2.8.7.2.2	Cali y Total nacional. Movimiento internacional de pasajeros. Primer semestre 2007-2008P	55
2.8.7.2.3	Principales aeropuertos. Entrada y salida nacional de carga. Primer semestre 2007-2008P	56
2.8.7.2.4	Principales aeropuertos. Entrada y salida internacional de carga. Primer semestre 2007-2008P	57
2.8.7.3	Buenaventura. Movimiento de carga y número de naves arribadas. Primer semestre 2007-2008	57
2.8.9.1	Colombia. Balance azucarero. Primer semestre 2006-2008	59

LISTA DE TABLAS

		Pág.
2.2.1.1	Cali. Variación del IPC, según 10 principales contribuciones por subgrupo y gasto básico. 2008 Primer semestre (año corrido)	28
2.8.6.3.1	Cali. Variación del ICCV, según 10 principales contribuciones por subgrupo e insumo básico 2008 Primer semestre (año corrido)	49

LISTA DE GRÁFICOS

	Pág.	
2.2.1.1	Cali y total nacional. Variación del IPC. 1998-2008 Primer semestre	16
2.2.2.1	Variación del IPC de la papa, arroz y total Cali. Primer semestre 2008	27
2.3.1	Cali-área metropolitana y total 13 ciudades-áreas metropolitanas. Tasa de desempleo. Promedio primer semestre de 2001-2008	30
2.3.2	Cali-área metropolitana. Tasa global de participación y tasa de ocupación. Promedio primer semestre de 2001-2008	31
2.4.1	Cali. Número de constituciones por sectores económicos. Primer semestre 2007-2008	33
2.4.2	Cali. Valor de las constituciones por sectores económicos. Primer semestre 2007-2008	33
2.4.3	Colombia. Ranking de ciudades que más facilidades ofrecen para realizar negocios Valle del Cauca. Exportaciones No Tradicionales, según principales participaciones por países destino. Primer semestre 2008	34
2.5.1.1	Valle del Cauca. Importaciones, según principales participaciones por países de origen. Primer semestre 2008	37
2.5.2.1	Valle del Cauca. Sacrificio de ganado vacuno, según participación por cabezas. Año 2007 -2008 Primer semestre	40
2.8.5.1	Valle del Cauca. Sacrificio de ganado porcino, según participación por cabezas. Año 2007 -2008 Primer semestre	43
2.8.5.2	Valle del Cauca. Participación por tipo de vivienda. II trimestre 2008	44
2.8.6.1.1	Valle del Cauca. Distribución de la tenencia de vivienda por zonas. II trimestre 2008	45
2.8.6.1.2	Cali-A.U. Distribución del área según estado de obra. Segundo trimestre 2008	46
2.8.6.2.1	Cali y total nacional. Variación del ICCV. 1998-2008 Primer semestre (año corrido)	47
2.8.6.3.1	Cali. Variación del ICCV por tipos de vivienda. 2007-2008 Primer semestre (año corrido)	48
2.8.6.3.2	Cali A.U. y total. Índice de precios de la vivienda nueva, variación año corrido, Trimestres, 1998-2008.	48
2.8.6.5.1	Valle del Cauca. Unidades por tipo de vivienda. Primer semestre 2008	50
2.8.6.6.1		52

	Pág.	
2.8.6.7.1	Valle del Cauca. Participación tipo de vivienda. Primer semestre 2008.	53
2.8.6.7.2	Valle del Cauca y Cali. Número de viviendas financiadas. Primer semestre 2007-2008	54
2.8.7.1.1	Cali. Distribución del parque automotor, según niveles de servicio. Primer semestre 2007-2008	54
2.8.9.1	Colombia. Crecimiento del PIB por ramas de actividad económica. Segundo trimestre. 2008	58
2.8.9.2	Colombia. Nivel de inventarios de productos terminados	58
2.8.9.3	Colombia. Volumen de pedidos. Junio. 2008	59
2.8.9.4	Precio internacional del azúcar. Precios mensuales. 2005-2008	59

SIGLAS Y CONVENCIONES

ACOPI	Asociación Colombiana de Pequeños Industriales
ANDI	Asociación Nacional de Industriales.
CAV'S	Corporaciones de Ahorro y Vivienda
CIIU	Clasificación Industrial Internacional Uniforme
DANE	Departamento Administrativo Nacional de Estadística
DIAN	Dirección de Impuestos y Aduanas Nacionales
DNP	Departamento Nacional de Planeación
ENA	Encuesta Nacional Agropecuaria
ENH	Encuesta Nacional de Hogares
ECH	Encuesta Continua de Hogares
ECV	Encuesta de Calidad de Vida
EOC	Encuesta de Opinión Comercial
EOI	Encuesta Opinión Industrial
FENALCO	Federación Nacional de Comerciantes
FINDETER	Financiera de Desarrollo Territorial
ICAV	Instituto Colombiano de Ahorro y Vivienda
ICCV	Índice de Costo de la Construcción de Vivienda
INTRA	Instituto Nacional de Transporte
IPC	Índice de Precios al Consumidor
IVA	Impuesto de Valor Agregado
IDH	Índice de Desarrollo Humano
UVR	Unidad de Valor Real
VIS	Vivienda de Interés Social
N.A	No aplica
N.D	No disponible
(...)	Cifra no disponible
(--)	No comparable
(-)	No existen datos
(---)	Información suspendida
p	Cifra provisional
Pe	Cifra provisionales estimadas
m	Cifra provisional modificada
r	Cifra definitiva revisada
nep	No especificado en otra posición
0	Cantidad inferior a la mitad de la unidad adoptada
---	Variación muy alta
--	No es aplicable o no se investiga
-	Sin movimiento

1. ENTORNO MACROECONÓMICO NACIONAL

1.1 ACTIVIDAD ECONÓMICA

La evolución del PIB en Colombia durante el primer semestre de 2008, sugiere la normalización de la fase expansiva del ciclo que se inició a partir del segundo trimestre de 2003. Luego de registrar un promedio de crecimiento anual de 6,13% en los últimos 18 trimestres, en los dos primeros de 2008 la economía creció, en su orden, 4,5% y 3,7%, con una variación semestral del 4,1%. No obstante que la desaceleración económica es un fenómeno mundial, al cierre de junio Colombia presentó el menor crecimiento en el contexto suramericano cuyo promedio fue de 6,8%. Por el lado de la oferta, se observó un precario dinamismo de sectores que sustentaron el crecimiento en el periodo de auge. El sector de la construcción solo aumentó 0,5%, la industria 1,6% y el comercio (servicios de reparación, restaurantes y hoteles) 3,4%. De hecho, en el primer semestre de 2008, los indicadores del DANE sobre producción industrial y ventas del comercio al por menor mostraron un marcado deterioro, las encuestas de la ANDI y FENALCO señalaron una pérdida de dinamismo en la producción y las ventas, además de menores inventarios, mayores niveles de cartera y empeoramiento en el clima de los negocios. Por el lado de la demanda, el consumo final y la inversión avanzaron a un menor ritmo que el observado en años anteriores. La variación interanual del crecimiento del consumo final disminuyó del 6,0%, promedio trimestral de los últimos tres años, al 3,0% en 2008. En los mismos términos, la inversión cayó del 20,2% al 10,7%. Lo positivo corrió por cuenta de las exportaciones, que registraron un aumento interanual del 11,5%.

Entre los principales factores que explican la reducción en la expansión económica del primer semestre se encuentran: i) el menor gasto de las familias habida consideración del aumento en los precios de los alimentos y los combustibles, ii) las políticas del Banco de la República para suavizar el ciclo expansivo que se tradujeron en una menor oferta crediticia a mayores tasas de interés, con el efecto contractivo en el consumo de bienes durables y la inversión, iii) la menor tasa de crecimiento de la inversión como consecuencia de la caída de las obras civiles por el ciclo político de la inversión de los entes territoriales y iv) un deterioro en la confianza de los agentes ante la mayor incertidumbre por el enrarecimiento del clima de la economía mundial.

En el frente laboral, de acuerdo con la Gran Encuesta Integrada de Hogares del DANE, la tasa promedio de desempleo total nacional de los trimestres móviles enero - marzo, febrero - abril, marzo - mayo y abril - junio de 2008 se situó en 11,4%, inferior al promedio de iguales períodos de 2007. De hecho, en los últimos trimestres se ha estabilizado alrededor del 11,0%, presentando el registro más alto en el contexto latinoamericano que se ubica cerca del 8,0%.

1.2. INFLACIÓN Y MEDIDAS DE POLÍTICA

Durante el primer semestre de 2008 se observó un fuerte aumento en los precios, al registrar una variación acumulada del 6,02%, frente al 4,55% de 2007. La tendencia alcista de la inflación es un fenómeno mundial asociado al incremento de los precios de alimentos y combustibles como consecuencia de la mayor demanda de países emergentes, especialmente China e India y de la

utilización de estos bienes como alternativa de inversión en el mercado de activos financieros. Asimismo, el aumento de los precios de los combustibles propicia el alza en los precios de alimentos ya que genera una mayor demanda de biocombustibles basados en la producción, entre otros, de maíz, soya y azúcar, conduciendo, además, a presiones inflacionarias en el rubro de regulados (servicios públicos, transporte y gasolina), tal como se evidenció en Colombia en lo corrido de 2008. El resultado de la inflación no solo se explica por los choques de oferta mencionados, ya que según los cálculos realizados por el Banco de la República, los indicadores de inflación básica se incrementaron en el periodo a un promedio del 5,65%, superior al límite superior del rango meta fijado para el 2008.

El menor ritmo de actividad económica observado en el transcurso de 2008 no hizo modificar la postura de la política monetaria de la Junta Directiva del Banco de la República. Luego de ocho aumentos en 2006 y seis en 2007, cada uno de 25 puntos básicos, la tasa de intervención registró un solo aumento en lo corrido de 2008 para quedar en 9,75%. Adicionalmente, se modificó el régimen de encaje bancario, al aumentar el ordinario y eliminar el marginal. Con todo, la autoridad monetaria ha sido una de las más activas en el ámbito latinoamericano comoquiera que en cumplimiento de su mandato constitucional de controlar la inflación ha implementado medidas desde el segundo trimestre de 2006, de un lado para moderar el crecimiento de la demanda y de otro, como lo hace actualmente, para evitar que las presiones provenientes de choques de oferta se traduzcan en mayores expectativas de los agentes. El impacto de estas medidas se evidenció en la evolución de los principales agregados monetarios y crediticios. Al cierre de junio la base monetaria registró una variación interanual de 9,4%, muy inferior al crecimiento promedio de los últimos cinco años de 19,1%. La cartera neta del sistema financiero, que en el periodo analizado en 2007 creció el 27,5%, aumentó en 2008 a una tasa anual de 18,4%, al presentar una disminución en el ritmo de crecimiento de todas las categorías de crédito (comercial, consumo e hipotecario).

1.3. SECTOR EXTERNO Y MERCADO CAMBIARIO

Los aspectos más relevantes del panorama económico mundial en el primer semestre de 2008 fueron:

- Un menor ritmo de crecimiento mundial, especialmente por la desaceleración de la economía estadounidense y su contagio a la zona euro.
- Los precios internacionales de materias primas y metales se mantuvieron altos, favoreciendo el desempeño de economías emergentes.
- Continúa la depreciación del dólar y la consecuente apreciación de otras monedas.
- Las presiones inflacionarias, como resultado de los altos precios de alimentos y combustibles, han motivado a los bancos centrales a implementar posturas de tasas de interés al alza.
- Las expectativas de los mercados financieros están lacradas de incertidumbre por las consecuencias de la crisis hipotecaria y financiera en USA.

En este contexto, al balance externo en Colombia en el primer semestre de 2008 es muy positivo. El déficit en cuenta corriente se redujo de US \$3.383.1 millones en 2007 a US \$2.393.0 en 2008. La cuenta comercial pasó de un déficit de US \$127.6 millones al cierre de junio de 2007 a un superávit de US \$1.315,1 millones en igual periodo de 2008. En rigor, las exportaciones ascendieron a US \$19.062,4 millones con un importante aumento del 42,4%, en tanto que las importaciones registraron un valor de US \$17.747,3 millones y un crecimiento interanual del 23,7%. Respecto de las exportaciones, su dinámica se explica por el significativo incremento de las ventas externas de commodities colombianos cuya demanda y precio a nivel internacional siguen en aumento. Cabe destacar que, exceptuando la venta de productos básicos (carbón, petróleo, café y oro), las exportaciones con destino a Estados Unidos vienen disminuyendo su ritmo de crecimiento y en el periodo analizado presentaron una variación anual del 1,9%. La pérdida de mercado de las confecciones es evidente, ya que las ventas se contrajeron en 17,0% al cierre del primer semestre de 2007 y en 10,0% en 2008.

No obstante, la pérdida de dinámica de las exportaciones no tradicionales hacia los Estados Unidos se ha visto compensada por las mayores ventas a Venezuela que, a pesar del cierre del mercado de vehículos, aumentaron 42,9%. De otro lado, el menor crecimiento de las economías desarrolladas todavía no impacta negativamente el ingreso de remesas. El valor de las recibidas en el primer semestre de 2008 ascendió a US\$2.331 millones, superior al promedio del período 2003 - 2007 de US \$1.680 millones. Con relación a la cuenta de capital, arrojó un saldo superavitario de US \$3.865 millones, menor en US\$3.546 millones al registrado en el primer semestre de 2007. El saldo es el resultado de los ingresos netos de inversión extranjera por US \$4.645.0 millones, salidas netas de endeudamiento por US \$507 millones y salidas de otros flujos por US \$274 millones. En cuanto a la inversión extranjera directa, que ascendió a US \$5.429 millones, el 56,0% se destinó a la industria petrolera y minera.

En razón a que se mantienen los determinantes fundamentales observados desde mediados de 2003, tales como el debilitamiento del dólar, los altos precios de los commodities, la estabilidad macroeconómica y la mayor confianza de los inversionistas, reflejada en primas de riesgo bajas, se acentuó la tendencia revaluacionista de la tasa de cambio. La revaluación nominal en el periodo fue del 15,0%, con un promedio mensual de 13,5%.

1.4 SITUACIÓN FISCAL

Según el CONFIS (doc. A 07 2008), el balance del Sector Público Consolidado (SPC) pasó de un déficit de \$55 miles de millones (mm) al cierre del primer trimestre de 2007 a un superávit de \$2.010 mm en igual periodo de 2008. Se destaca el equilibrio que presenta el Gobierno Nacional Central (GNC), luego de registrar un déficit de 0,7% del PIB en 2007. El mejoramiento de las finanzas del gobierno central se debe principalmente a los mayores recursos de capital provenientes del Fondo de Estabilización Petrolera que fueron superiores a \$2.000 mm a los recibidos en 2007. Por su parte los entes territoriales aumentaron en \$1.958 mm su balance fiscal, respecto del año anterior. Por último, es preciso señalar que el Marco Fiscal de Mediano Plazo estableció una meta de déficit de 1,4% del PIB para el SPC y del 3,3% del PIB para el déficit del GNC.

1.5 INDICADORES ECONÓMICOS NACIONALES

Tabla 1.5.1
Colombia. Indicadores económicos nacionales
2006-2008

Indicadores Económicos	2006				2007				2008	
	I	II	III	IV	I	II	III	IV	I	II
Precios										
IPC (Variación % anual)	4.11	3.94	4.58	4.48	5.78	6.03	5.01	5.69	5.93	7.18
IPC (Variación % corrida)	1.92	3.02	4.15	4.48	3.18	4.55	4.67	5.69	3.41	6.02
IPP (Variación % anual)	1.45	4.78	5.97	5.54	4.24	-1.01	-0.91	1.27	3.37	7.96
IPP (Variación % corrida)	1.86	5.27	5.91	5.54	0.61	-1.26	-0.57	1.27	2.70	5.26
Tasas de Interés										
Tasa de interés pasiva nominal (% efectivo anual)	6.04	6.00	6.43	6.62	7.04	7.69	8.57	8.75	9.34	9.71
Tasa de interés activa nominal Banco República (% efectivo anual)	13.49	12.46	12.76	12.87	13.42	14.89	16.48	16.74	16.72	17.23
Producción, Salarios y Empleo										
Crecimiento del PIB (Variación acumulada corrida real %)	(p)	(p)	(p)	(p)	(p)	(p)	(p)	(p)	(p)	
Índice de Producción Real de la Industria Manufacturera 2/	6.29	6.21	6.81	6.96	9.07	8.71	8.11	8.19	4.10	
Total nacional con trilla de café (Variación acumulada corrida real	7.33	6.67	9.20	10.92	15.06	13.83	11.56	10.61	1.59	
Total nacional sin trilla de café (Variación acumulada corrida real	8.08	7.18	9.43	11.11	15.24	13.96	11.70	10.72	1.34	
Índice de Salarios Real de la Industria Manufacturera 2/										
Total nacional con trilla de café (Variación acumulada corrida real	2.84	2.87	3.30	3.33	0.44	-0.51	-0.97	-1.13	-0.58	
Total nacional sin trilla de café (Variación acumulada corrida real	2.82	2.85	3.28	3.32	0.45	-0.50	-0.96	-1.14	-0.62	
Tasa de empleo siete áreas metropolitanas (%) 3/	54.9	55.16	53.71	53.67	53.69	54.84	55.33	56.63	55.56	55.63
Tasa de desempleo siete áreas metropolitanas (%) 3/	13.6	12.48	12.41	11.79	12.76	11.20	10.83	9.46	11.93	11.35
Agregados Monetarios y Crediticios										
Base monetaria (Variación % anual)	18.14	16.39	31.36	18.54	29.09	21.87	12.76	19.91	7.47	9.40
M3 (Variación % anual)	12.64	16.76	16.64	16.83	24.26	16.95	19.95	17.76	12.58	14.12
Cartera neta en moneda legal (Variación % anual)	15.63	23.61	35.03	36.72	39.74	30.76	25.89	22.57	20.11	18.05
Cartera neta en moneda extranjera (Variación % anual)	33.95	40.21	-19.88	-19.50	-19.18	6.39	70.66	70.97	34.29	24.93
Índice General Bolsa de Valores de Colombia - IGBC	11,094.6	7,662.0	9,251.0	11,161.1	10,686.4	10,637.7	10,434.4	10,694.18	8,973.88	9,179.04
Balanza de Pagos										
Cuenta corriente (US\$ millones)	-761.1	-636.9	-689.9	-894.5	-1,980.9	-1,405.0	-1,387.2	-1,088.7	-1,121.7	
Cuenta corriente (% del PIB) 4/	-2.3	-1.9	-2.0	-2.5	-5.1	-3.3	-3.1	-2.3	-2.3	
Cuenta de capital y financiera (US\$ millones)	805.0	-224.9	986.2	1,377.0	5,051.9	2,346.6	1,727.6	1,188.2	1,455.5	
Cuenta de capital y financiera (% del PIB) 4/	2.4	-0.7	2.9	3.8	13.1	5.5	3.9	2.5	2.9	
Comercio Exterior de bienes y servicios										
Exportaciones de bienes y servicios (US\$ millones)	6,363.8	7,032.8	7,406.0	7,755.5	7,122.3	8,293.3	8,767.2	10,029.0	9,817.3	
Exportaciones de bienes y servicios (Variación % anual)	19.7	11.0	18.3	19.6	11.9	17.9	18.4	29.3	37.8	
Importaciones de bienes y servicios (US\$ millones)	6,564.8	7,378.6	7,968.7	8,442.6	8,368.3	8,960.8	9,674.1	10,415.8	9,987.5	
Importaciones de bienes y servicios (Variación % anual)	22.7	17.8	20.7	26.3	27.5	21.4	21.4	23.4	19.3	
Tasa de Cambio										
Nominal (Promedio mensual \$ por dólar)	2,262.4	2,542.2	2,398.9	2,261.3	2,201.4	1,923.8	2,117.1	2,014.2	1,846.9	1,712.3
Devaluación nominal (%anual)	-3.64	12.92	4.57	-1.99	-4.35	-25.54	-15.5	-10.01	-16.83	-1.92
Real (1994=100 promedio) Fin de trimestre	117.4	130.1	123.8	118.8	117.3	107.8	120.6	118.5	112.7	105.9
Devaluación real (% anual)	-0.5	11.9	3.5	-0.2	-0.1	-17.7	-2.6	-0.2	-3.9	-1.9
Finanzas Públicas 5/										
Ingresos Gobierno Nacional Central (% del PIB)	16.9	19.0	20.2	15.1	18.5	22.1	18.8	15.3	22.6	
Pagos Gobierno Nacional Central (% del PIB)	20.0	20.2	21.4	24.0	19.9	19.9	22.4	26.0	21.6	
Déficit(-)/Superávit(+) del Gobierno Nacional Central (% del PIB)	-3.1	-1.2	-1.2	-8.9	-1.4	2.2	-3.6	-10.7	1.0	
Ingresos del sector público no financiero (% del PIB)	36.5	38.6	36.2	33.0	35.1	40.4	37.8	34.8	n.d.	
Pagos del sector público no financiero (% del PIB)	32.7	34.5	34.4	44.0	31.6	35.6	36.4	45.7	n.d.	
Déficit(-)/Superávit(+) del sector público no financiero (% del PIB)	3.8	4.1	1.8	-11.0	3.5	4.8	1.4	-10.9	n.d.	
Saldo de la deuda del Gobierno Nacional (% del PIB)	42.7	44.7	44.1	44.8	39.6	40.0	40.5	42.2	42.7	

(p) Provisional

(pr) Preliminar

1/ Calculado como el promedio ponderado por monto de las tasas de crédito de: consumo, preferencial, ordinario y tesorería. Se estableció como la quinta parte de su desembolso diario.

2/ A partir del primer trimestre de 2002 cálculos realizados por el BR con base en los Índices de la Nueva Muestra Mensual Manufacturera Base 2001=100 que incorpora los nuevos conceptos para la medición de las variables de ocupados y desocupados entre otros. A partir de enero de 2001 en la ECH los datos de población (ocupada, desocupada

3/ En el año 2000 el DANE realizó un proceso de revisión y actualización de la metodología de la Encuesta Nacional de Hogares (ENH), llamada ahora Encuesta Continua de Hogares (ECH), e inactiva) se obtienen de las proyecciones demográficas de la Población en Edad de Trabajar (PET), estimados con base en los resultados del censo de 1993, en lugar de las proyecciones en la Población Total (PT). Por lo anterior, a partir de la misma fecha las cifras no son comparables, y los datos correspondientes para las cuatro y las siete áreas metropolitanas son calculados por el Banco de la República

4/ Calculado con PIB trimestral en millones de pesos corrientes, fuente DANE.

5/ Las cifras del SPNF son netas de transferencias. Los flujos están calculados con el PIB trimestral y los saldos de deuda con el PIB anual.

Fuente: Banco de la República, DANE, Ministerio de Hacienda, CONFIS- Dirección General de Crédito Público, Superintendencia Bancaria, Bolsa de Valores de Colombia.

2. SITUACIÓN ECONÓMICA DEPARTAMENTAL

Pese a la gran expansión que presentó la economía departamental en el 2007, durante los primeros seis meses de 2008 se observó una desaceleración de la economía local, influenciada básicamente por la disminución en el consumo interno, la producción y las ventas ante el encarecimiento del crédito, además del desplome de la bonanza de la construcción.

Sin embargo, existieron otros factores que perturbaron la economía, como el caso de los altos precios de la economía doméstica y mundial, especialmente en los alimentos, combustibles, servicios y bienes regulados, entre otros.

Es así, que a junio de 2008, la variación de los precios en la ciudad de Cali registró un comportamiento ascendente, pero por debajo del promedio nacional. La variación del índice llegó a 5,7%, es decir 1,58 puntos más que la registrada en idéntico período de 2007 (4,1%) y 0,30 puntos menos que la obtenida a nivel nacional (6,0%).

En los diez últimos años, la variación del índice en la ciudad se ha caracterizado por mostrar una tendencia descendente hasta el 2006, presentando en los dos últimos años un comportamiento ascendente (gráfico 2.2.1.1). Durante el primer semestre del año, la variación presentada en Cali se ubicó como la quinta más baja de todas las ciudades, después de Medellín (5,6%), Barranquilla (5,3%), Manizales (5,0%) y Pereira (4,6%).

El IPC visto por grupos, muestra a los alimentos con una variación de 12,0%, superior en 3,7 puntos porcentuales a la presentada en el primer semestre de 2007 y un crecimiento superior en más de 6 puntos porcentuales al del promedio para la ciudad.

En orden de importancia, le sigue el grupo de vivienda, que registró una variación de 4,4%, principalmente (cuadro 2.2.1.1). En la explicación total del comportamiento del IPC en Cali, los grupos de alimentos, vivienda y transporte aportaron el 93,71%. Lo anterior lo ratifican los componentes de la canasta básica desagregada por subgrupos, en donde tubérculos y plátanos, cereales y productos de panadería, gastos de ocupación de la vivienda y combustibles y servicios explicaron el 57,34% de la variación total del índice (tabla 2.2.1.1).

Por productos de la canasta básica, el que tuvo la mayor incidencia en la variación del IPC en la ciudad fue la papa con una contribución de 1,61 (28,15%), seguido de arrendamiento imputado (6,99%) y arroz (6,82%).

Como rasgo sobresaliente de la variación de precios se encuentra que la papa y el arroz han tenido un comportamiento protagónico, principalmente desde finales del año anterior (gráfico 2.2.1.2). El precio de la papa se incrementó considerablemente en el transcurso del 2008, por la disminución registrada tanto en el área de siembra como de la oferta en centrales mayoristas, después de haber pasado por un período de sobreoferta y baja de precios a finales del 2007.

Por su parte el arroz, presentó una reducción de la oferta ocasionada por las lluvias presentadas en el primer semestre de los dos últimos años y que terminaron afectando la siembra, recolección y transporte del producto. Para el segundo semestre de 2008, se espera un incremento en la producción que genere presión a la baja en los precios agrícolas.

En lo referente al mercado laboral, durante el primer semestre de 2008, los principales indicadores en esta rama mostraron un comportamiento positivo en la ciudad de Cali A.M.

La tasa de desempleo presentó un comportamiento descendente, llegando a registrar un 11,7% frente al 11,9% del mismo periodo en el 2007, lo que implica una reducción de 0,2 puntos porcentuales. Respecto al promedio de las trece ciudades y sus respectivas áreas metropolitanas (11,9%), la tasa registrada en la Cali A.M. se ubicó ligeramente por debajo, convirtiéndose en una de las mas bajas, después de Cúcuta (10,1%), Bogotá D.C.(10,4%) y Bucaramanga (10,4%) (gráfico 2.3.1).

Los resultados en Cali A.M. son consecuencia de la reducción en aproximadamente 2000 personas desocupadas respecto a la población económicamente activa, que a su vez presentó un incremento real de 14.000 personas, siendo los ocupados los que explicaron esta cifra obtenida (cuadro 2.3.1).

En cuanto a la oferta y demanda laboral, en la ciudad de Cali A.M. las cifras indican que la tasa global de participación arrojó una leve disminución de 0,3 puntos porcentuales al registrar 64,6% frente al 64,9% del periodo enero-junio de 2007. Esto se explica por la diferencia de 0,5 puntos de crecimiento entre la fuerza laboral (1,2%) frente a la población en edad de trabajar (1,7%).

Por su parte, la tasa de ocupación registró un comportamiento estable entre los dos periodos de 57,1%. El crecimiento de los ocupados (1,6%) frente a la población en edad de trabajar (1,7%) no presentó diferencias considerables, situación que se refleja en la demanda laboral obtenida en este periodo respecto al primer semestre 2007. Durante los últimos ocho años, la oferta laboral ha tenido una reducción de aproximadamente 3 puntos porcentuales y la demanda se ha incrementado en ese mismo valor (gráfico 2.3.2).

La distribución de la población ocupada en Cali A.M. por ramas de actividad económica indica que comercio, servicios e industria representaron el 71,55% del total de empleos en la ciudad. Respecto al primer semestre de 2007, el aumento de empleos llegó a 16.000 unidades, de las cuales la mayor participación le correspondió a las actividades inmobiliarias, comerciales y de construcción. Lo anterior muestra claramente que la tendencia creciente de la economía local hacia la tercerización de la actividad productiva (cuadro 2.3.2).

Es importante mencionar que durante este período la calidad del empleo mejoró en aproximadamente 3 puntos porcentuales. La tasa de subempleo subjetiva pasó de 40,2% a 36,9%. Esto se justificó, principalmente por la reducción en los empleados inconformes por los ingresos obtenidos (cuadro 2.3.1).

La población de personas inactivas en la Cali A.M., llegó a un total de 634.000, de la cual la mayor participación correspondió a la población dedicada a los oficios en el hogar (43,88%), seguido de los estudiantes (37,03%) y otros (19,09%) (cuadro 2.3.3).

En el II trimestre de 2008, la población ocupada desagregada en formal e informal indica que, para Cali-A.M., el 58,37% de los empleados pertenecieron al sector informal, siendo las actividades comerciales (34,86%), de servicios (20,65%) e industrial con 15,40%, las que concentraron el mayor número de personas ocupadas (cuadro 2.3.4).

Por otro lado, en el caso de la inversión neta presentada en lo corrido del año, a pesar que Colombia fue uno de los países en Latinoamérica que más reformas adelantó en el último año¹ para mejorar su clima de negocios (Doing Business 2008), durante el primer semestre del año la inversión neta en Cali y sus municipios aledaños² disminuyó en un 23,6%. No obstante, esta cifra se mantiene en niveles altos que se refleja en el crecimiento del número de nuevas firmas (1,7%) (cuadro 2.4.1).

Según cifras de la Cámara de Comercio de Cali, las 1.448 nuevas firmas constituidas se concentraron en sectores claves como el de comercio, actividad inmobiliaria, industria y servicios, mientras que los sectores donde las inversiones disminuyeron se centraron en la intermediación financiera, agricultura y ganadería. Igualmente, sectores como el inmobiliario e industria registraron una caída significativa en la inversión neta a pesar de haber presentado incrementos en el número de constituciones de nuevas firmas (gráficos 2.4.1 y 2.4.2).

Sin embargo, cabe resaltar los resultados del Doing Business 2008 para Colombia, que después de analizar las principales 13 ciudades del país, concluyó que la capital del Valle del Cauca, fue la cuarta que más facilidades ofrece para realizar negocios desde el punto de vista de indicadores de apertura de una empresa, registro de la propiedad, pago de impuestos, comercio exterior y cumplimiento de contratos (gráfico 2.4.3).

Asimismo, entre las cuatro principales ciudades (Bogotá, Medellín, Cali y Barranquilla), Cali es la que más facilidades ofrece para realizar negocios. Por eso, empresas como Bavaria, Cartón de Colombia, Carvajal, Propal, Good Year, Postobón, Laboratorios Laverlam, MAC, Nestle, Industrias del Maíz, Tecnoquímicas, Colombina, Lafrancol, Fogel, Unilever y BDF, mostraron su interés de incrementar sus inversiones en la expansión, modernización y/o construcción de sus plantas, algunas en Yumbo, zona industrial de Cali y del Valle del Cauca (gráfico 2.4.3 y cuadro 2.4.2).

Desde el punto de vista de las exportaciones del Valle del Cauca durante el primer semestre de 2008, presentaron un comportamiento positivo, registrando un crecimiento del 24,1% respecto al mismo periodo de 2007, superior al promedio nacional 22,9%. Su participación a nivel nacional llegó al 13,36%, después de Antioquia, Bogotá y Cundinamarca.

¹ Durante el periodo comprendido entre junio del año 2007 y junio del 2008.

² Yumbo, Jamundí, Dagua, la Cumbre y Vijes.

VALLE DEL CAUCA

En el Valle, las exportaciones no tradicionales alcanzaron U\$1.144.686 miles de dólares valor FOB, siendo el industrial el sector mas representativo, cuyas ventas aportaron el 99,28% del total.

Por subsectores económicos, los de mayor participación en las ventas externas del Valle fueron las industrias de productos alimenticios y bebidas; sustancias y productos químicos; productos metalúrgicos y papeles y cartón, las cuales representaron el 66,73% del total (cuadro 2.5.1.1).

Los principales productos exportados fueron de origen metalúrgico, como desperdicios y desechos de oro y el oro en bruto con US\$44.465 y US\$26.621 miles de dólares, respectivamente. En el sector de productos alimenticios el principal producto fue bombones, caramelos y confites con US\$24.148 miles de dólares.

Por destinos, las ventas externas del Valle se concentraron principalmente en los mercados de Venezuela, Ecuador, Estados Unidos y Perú, que en su conjunto representaron el 60,17% del total; con lo cual se confirma la importancia del mercado andino en las ventas totales del departamento (cuadro 2.5.1.2 y gráfico 2.5.1.1).

Con respecto a las importaciones, el Valle totalizó U\$ 2.229.308 miles de dólares valor CIF, que representó un crecimiento del 30,0%. Las principales compras realizadas por las empresas de la región en el exterior se concentraron en productos químicos; vehículos automotores; maquinaria y equipo y alimentos y bebidas, las cuales en conjunto aportaron el 51,82% (cuadro 2.5.2.1). Dichas compras fueron realizadas principalmente a Estados Unidos, China, México y Perú (cuadro 2.5.2.2 y gráfico 2.5.2.1).

El producto de mayor valor CIF comprado por el departamento fue el maíz duro amarillo con un total de US\$53.396 miles de dólares, realizada a los Estados Unidos. Del sector de sustancias y productos químicos, el principal producto fue la urea con un total de US\$16.479 traído desde la China.

En lo relacionado al comportamiento del sistema financiero en el Valle del Cauca, durante los primeros seis meses del año, el saldo de las principales captaciones alcanzó \$ 9,37 billones de pesos, 12,0% más que el registrado en igual semestre del año anterior cuando las captaciones totalizaron \$8.37 billones de pesos (cuadro 2.6.2.1).

Por tipo de captaciones, los depósitos de CDT fueron los que mayor crecimiento alcanzaron (46,1%) seguido, a pesar de su baja participación en el total, de los Títulos de Inversión en Circulación (32,1%) y los Certificados de Ahorro Valor Real (31,4%). Mientras tanto, depósitos simples y de ahorros fueron el único tipo de captación que registró disminución anual (cuadro 2.6.2.1).

De otro lado, la cartera neta también registró un crecimiento del 24,4% al totalizar \$14,89 billones de pesos, 2,92 billones más que el mismo periodo del año anterior. No obstante, este crecimiento fue menor al presentado en el periodo 2006-2007 cuando la cartera neta del sistema financiero alcanzó un crecimiento del 31,7%, demostrando así el acierto de la política monetaria por parte del Banco de la República, que en la búsqueda de reducir las presiones

inflacionarias y contribuir a crear las condiciones propicias para un crecimiento sostenido, inicio desde abril de 2006 un incremento de las tasas de interés de intervención, aspecto que repercutió indiscutiblemente en el desbordado crecimiento de la cartera que se venía observando en años anteriores (cuadro 2.6.1.1).

Por variación anual, el crédito de consumo lidera el crecimiento de la cartera neta (30.5%), seguido del crédito de vivienda (24.3%), comercial (23.5%) y microcréditos (21.2%) (cuadro 2.6.1.1).

Por el lado del recaudo de impuestos administrados por la DIAN en el Valle del Cauca, durante el primer semestre del año se alcanzó a recaudar \$3,87 billones de pesos, logrando un crecimiento de 4,0%, frente al mismo período del año anterior, cuando el recaudo registró \$3,72 billones de pesos (cuadro 2.7.4.1).

Dentro de los impuestos internos³, sobresalió el incremento del 92,8% del recaudo al patrimonio a pesar de su baja participación en el total, mientras que los impuestos a la retención, ventas (IVA) y renta siguen constituyéndose como los rubros de mayor participación dentro de los internos (\$1,91 billones de pesos). No obstante, preocupa la disminución en el recaudo a la renta (-5,6%) y a la democracia (-61,4%). Sin embargo, pese al crecimiento de los impuestos internos (7,9%), el comportamiento de estos recaudos estuvo por debajo (1,5%) de las expectativas proyectadas por la DIAN suroccidente (cuadros 2.7.4.1 y 2.7.4.2).

En el caso de los impuestos externos, compuestos por los recaudos a las importaciones (IVA externo y arancel), alcanzaron un recaudo de \$1.76 billones de pesos, con una variación de -0.4% frente al 2007. El cumplimiento de estos tributos llegó al 104.5%, superando las expectativas en \$76 mil millones de pesos (cuadros 2.7.4.1 y 2.7.4.2).

Dentro de los impuestos totales, la DIAN suroccidente proyectó para el mismo período de estudio un recaudo de \$3,82 billones de pesos, que gracias al cumplimiento voluntario de sus clientes y a las herramientas dispuestas por el sistema MUISCA para controlar los altos niveles de evasión, el aumento significativo del contrabando y la fragmentación de la entidad, el recaudo total se ubicó 1,1% por encima de lo presupuestado, es decir, que sobrepasó la meta en \$44 mil millones de pesos (cuadro 2.7.4.2).

En concordancia con el aspecto tributario, la disminución del 0.4% en los recaudos de origen externo, puede estar asociado a la disminución en la movilización de carga de comercio exterior por el puerto de Buenaventura. Es así, que entre enero y junio de 2008, la carga importada por este terminal presentó una disminución del 4.5%.

Por tipo de carga, graneles sólidos y carga general fueron los que registraron mayor caída del 10.6% y 14.1% respectivamente (cuadro 2.8.7.3).

³ Compuestos por renta, retención, ventas, democracia y patrimonio

Respecto a la carga exportada movilizada por el principal puerto del Pacífico, presentó una disminución del 6.0%, siendo el carbón, los graneles sólidos y carga general, los tipos de productos que mayor se contrajeron.

La disminución en la carga movilizada puede estar relacionada con la inversión débil en infraestructura portuaria y vial hacia este terminal, que le podría estar restando competitividad frente a posibles proyectos que siendo menos viables podrían estar recibiendo mayor apoyo. Prueba de ello es que durante el primer semestre del año arribaron al puerto 574 naves, 13.8% menos que el número registrado en el mismo periodo del año anterior (cuadro 2.8.7.3).

Por tal motivo, se hace necesario que el Valle del Cauca posea un puerto competitivo en infraestructura, especialmente en su dragado, que permita el ingreso de buques de gran calado. Igualmente, la declaratoria de zona de reserva natural sobre Bahía Málaga⁴ por parte de la CVC, impulsa al Ministerio de Transporte a estudiar la posibilidad de no continuar con el proyecto portuario de aguas profundas en Málaga, respetando la decisión de la CVC de área protegida, y en cambio, se incrementará el calado de la bahía interna y externa de Buenaventura de 12.5 a 15 mts.

El sacrificio de ganado vacuno en el departamento registró un comportamiento descendente, respecto al mismo periodo de 2007. En lo corrido del año, las reses sacrificadas totalizaron 50.887 unidades, es decir 4.559 menos respecto al 2007, reportando una reducción del 8,2%.

El peso total registrado por el ganado vacuno llegó a los 23.2 millones de kilogramos, con un peso promedio por cabeza de 457 kilos. Por sexo, predominó el sacrificio de ganado macho en un 79,48% frente al de ganado hembra (20,52%). A pesar de lo anterior, fue el ganado hembra el que reportó crecimiento (7,5%) en el sacrificio, mientras el de macho disminuyó (-11,6%) (cuadro 2.8.5.1).

Respecto del total nacional, el sacrificio de ganado del Valle disminuyó su participación en 0,38 puntos respecto al primer semestre de 2007, al llegar al 4,29% (cuadro 2.8.5.1). Este comportamiento se explica por la disminución en el sacrificio en la mayoría de municipios del departamento.

Candelaria, por su parte, disminuyó la participación departamental al (71,93%), situación reflejada en el descenso en el sacrificio de machos (-11,7%). Cartago, presentó una disminución de 1.676 reses, ocasionando con ello, una caída en su participación departamental de cerca de 2,79 puntos (cuadro 2.8.5.1 y gráfico 2.8.5.1).

En cuanto al ganado porcino, se presentó un incremento en las cabezas sacrificadas comparado con el primer semestre de 2007. El aumento fue del 11,2%, como resultado de las 10.829 unidades adicionales degolladas. El peso total de los porcinos fue de 11.0 millones de kilogramos, con un peso promedio por cabeza de 103 kilos.

La representatividad del sacrificio del departamento del Valle en total nacional llegó al 15,35% frente al 13,93% del primer semestre de 2007 (cuadro 2.8.5.2).

⁴ Única posibilidad de expansión portuaria en el Valle.

Por municipios, Candelaria concentró el 90,18% del total de sacrificios del departamento, superando con ello, el porcentaje registrado en los primeros seis meses del año 2007 (89,41%). Como característica importante se encuentra que creció el sacrificio de ganado hembra en Candelaria en un 374,7% y Buga 130,6%, situación que explica en gran medida el comportamiento presentado por el departamento (cuadro 2.8.5.2 y gráfico 2.8.5.2).

El sector de la construcción en el departamento del Valle presentó una desaceleración en el conjunto de sus principales indicadores. La intención de construcción en lo corrido a junio del 2008, asociada a los metros cuadrados aprobados en el primer semestre, indica que en el departamento del Valle fueron licenciados un total de 964 mil, 20,8% menos que los aprobados un año atrás, cuando alcanzaron los 1,2 millones (cuadro 2.8.6.6.1).

Este resultado se debe a la caída en los metros cuadrados aprobados para vivienda, principalmente como referente del impulso o intención de construir, el cual representó el 69,04% del total (cuadro 2.8.6.6.3).

En el primer semestre del año, la edificación de vivienda pasó de licenciar 887 mil a 666 mil metros cuadrados, es decir una reducción el 24,9%. En consecuencia, por licencia aprobada se licenciaron en promedio 415,2 metros cuadrados, mientras que en el mismo periodo de 2007 fue de 545 metros cuadrados. Esta situación la explicó la desaceleración sufrida en la ciudad de Cali, cuya intención a construir proyectos de vivienda descendió en 29,1% (cuadro 2.8.6.6.1).

Por tipo de vivienda, la edificación de casas disminuyó en 36,7% y de apartamentos en 12,9% y las unidades se redujeron, principalmente en vivienda, a mitad de lo presentado en el primer semestre de 2007. Adicionalmente, se produjo una recomposición en la estructura de la intención a construcción vivienda, ya que fueron los apartamentos, los que registraron el mayor volumen de metros cuadrados y de unidades.

La VIS fue la que mas descendió en el desempeño, ya que pasó de 271 mil metros cuadrados a 85 mil metros cuadrados, es decir 68,3% menos, lo que refleja los obstáculos tan grandes que presenta en el departamento, principalmente en Cali, para adelantar planes de vivienda de este tipo, situación que no vislumbra soluciones a mediano plazo y que atentan contra la prevalencia de la vivienda para los estratos menos favorecidos. Por su parte, la NO VIS, que es la más representativa, disminuyó su desempeño en 5,8% (cuadro 2.8.6.6.2).

En lo concerniente a la construcción efectiva, el Censo de Edificaciones en Cali A.M. indicó que en el II trimestre de 2008, el área en proceso representó el 10,49% del total de las cinco áreas urbanas y dos metropolitanas. En la estructura general de las edificaciones, se encontró que las obras culminadas disminuyeron en 56,0% y las en proceso crecieron 3,1%. Consecuentemente con lo anterior, las paralizadas crecieron en 1,1%, principalmente por el aumento en las paralizadas nuevas (cuadro 2.8.6.2.2 y gráfico 2.8.6.2.1).

Durante el primer semestre de 2008, se produjo también una desaceleración, tanto en las obras culminadas como en las nuevas. Las culminadas llegaron a

un total de 410 mil metros cuadrados, registrando un caída de 46,4% frente al primer semestre de 2007.

Por su parte, las obras nuevas disminuyeron en 24,7% al llegar a un total de 577 mil metros cuadrados. En las culminadas, los tres principales destinos, apartamentos, casas y comercio, arrojaron disminuciones de 27,7%, 59,0% y 46,0%, respectivamente.

Situación similar ocurrió con las obras nuevas, en donde apartamentos y casas cayeron en 23,1% y 45,4%, respectivamente, pero el destino comercio presentó un comportamiento positivo y creció en 53,3%. (cuadro 2.8.6.2.1)

Esto último confirma la importancia significativa que tiene el sector comercial en la ciudad de Cali, debido a la tendencia que viene presentando hacia la tercerización de la economía local; lo que se corrobora con las cifras de ocupados en donde este sector ocupa el 30,4 % del total de empleados de Cali A.M.

Al segundo trimestre de 2008, la tenencia de vivienda en el Valle, se caracterizó por presentar un comportamiento creciente, pero estable. Respecto al II trimestre de 2007, el número de viviendas que estaba siendo usada de manera total o parcial por parte de sus propietarios, arrendatarios u ocupantes de hecho, aumentó en 20.712 unidades (cuadro 2.8.6.1.1).

Por tipo de ocupación, la vivienda propia representó el 57,19%, la arrendada el 38,02% y otro tipo de ocupación 4,79% (gráfico 2.8.6.1.1). Por zonas, tanto en la cabecera como en el resto, predominó la vivienda propia con 56,30% y 62,92%, respectivamente.

Es de mencionar, que en la zona resto, se encuentra una distribución mas uniforme en la tenencia de vivienda que no es propia, lo que indica que en la zona rural los derechos de propiedad y por tanto la concentración de la tierra, ha conducido a que los habitantes recurran a otro tipo de ocupación como el alquiler de vivienda o de cuartos, para solucionar sus problemas habitacionales (gráfico 2.8.6.1.2).

Durante el primer semestre de 2008, el comportamiento del ICCV reporta un comportamiento ascendente, siendo el mas alto de los últimos cuatro años. En este periodo, el índice registró una variación total de 5,7%, superior en 2,12 puntos porcentuales a la presentada en idéntico periodo del 2007 y en 0,09 puntos a la del total nacional (5,6%) (gráfico 2.8.6.3.1).

Comparada con las restantes catorce ciudades del país, la variación obtenida en Cali, se ubica como la sexta mas alta, después de Neiva (7,1%), Cartagena (6,8%), Bogotá (6,1%), Cúcuta (6,0%) y Pasto (5,9%).

El índice visto por tipo de vivienda, muestra un cambio en cuanto al comportamiento de la variación respecto a lo presentado en lo corrido a junio de 2007. La mayor la presentó la multifamiliar (5,9%), ubicándose por encima del promedio para la ciudad (gráfico 2.8.6.3.2).

Por grupo de costos, la característica fue el aumento en dos de los grupos (materiales y mano de obra), respecto al primer semestre de 2007. El de mayor

variación fue mano de obra (7,5%), pero el de mayor aporte a la explicación de la variación registrada en la ciudad fue materiales (56,79%) (cuadro 2.8.6.3.1).

Consecuentemente con lo anterior, el insumo que más aportó a la variación del índice pertenece al grupo materiales. En su orden, el más representativo fue hierros y aceros (39,68%), seguido de ayudante (19,75%) y oficial (17,28%), entre los principales (tabla 2.8.6.3.1).

Es importante mencionar que la variación del precio del acero y el hierro llegó a 27,2% frente a 2,6% del primer semestre de 2007. El incremento en el precio de este insumo es explicado por el aumento en los precios internacionales, que al inicio del año estaba alrededor de 600 dólares la tonelada y al finalizar el mes de junio, llegó a un promedio de 1.400 dólares la tonelada. Adicionalmente, la producción nacional disminuyó temporalmente la oferta de acero, situación que no produjo alteraciones en la demanda.

Por su parte, en lo corrido a junio de 2008, la variación del índice de precios de la vivienda nueva en Cali A.U. llegó a 5,0%, 0,7 puntos por encima del nivel nacional. Respecto al mismo periodo de 2007, la variación del índice presentó una disminución de más de 10 puntos porcentuales, convirtiéndose en uno de los más bajos que se ha presentado en el 2008, después de exhibir niveles crecientes por encima del 15% en gran parte del 2007 (gráfico 2.8.6.5.1).

El nivel exhibido por el índice en Cali A. U, fue uno de los más altos después de Barranquilla (10,2%), Armenia A.U. (7,2%) y Bucaramanga (5,1%) (cuadro 2.8.6.5.1). El IPVN visto por estrato socioeconómico, muestra que en la ciudad la mayor variación fue para el índice de precios de la vivienda nueva en estrato alto (7,2%), seguido del estrato bajo (5,1%), mientras que el estrato medio (0,3%), se ubicó por debajo del índice total de la ciudad (cuadro 2.8.6.5.2).

Estos resultados confirman la incidencia que tiene en la construcción de vivienda nueva, la destinada a los estratos altos, que durante los últimos años ha sido la protagonista de la actividad edificadora. Por tipo de vivienda, el IPVN para casas fue 4,6% y para apartamentos 6,3%; ante lo cual se advierte la mayor dinámica edificadora de apartamentos en la ciudad, que se confirma con los resultados de la construcción efectiva (cuadro 2.8.6.5.3 y 2.8.6.2.1).

Entre tanto, en lo corrido del 2008, la demanda crediticia para vivienda en el departamento del Valle registró un balance positivo. Entre enero y junio, el valor total de créditos aprobados arrojó un crecimiento del 21,7%, al totalizar \$224.7 miles de millones de pesos, de los cuales le corresponden a Cali \$203.6 miles de millones, es decir el 90,61% del total del departamento. Respecto al total nacional, el Valle participó con una demanda crediticia de 9,78% (cuadro 2.8.6.7.1).

Por tipo de crédito, el valor correspondiente a vivienda nueva totalizó \$146.6 miles de millones y \$78.1 miles de millones vivienda usada. En consecuencia, los créditos de mayor cuantía correspondieron a la vivienda nueva, representando el 65,22% del total y los de la usada el 34,78% (gráfico 2.8.6.7.1). Respecto al primer semestre de 2008, el monto de los créditos para vivienda nueva crecieron en 52,4% y el de la usada cayó en 11,7%. En término de unidades de vivienda, del monto aprobado para vivienda se obtuvo un total

de 5.275 unidades, de las cuales a Cali le correspondieron 4.443. Por tipo de crédito, las unidades nuevas financiadas fueron 3.708 y las usadas 1.567 viviendas (gráfico 2.8.6.7.2).

La dinámica general de la financiación de la vivienda indica que a pesar de los niveles experimentados por la variación de precios en lo corrido del año, y el incremento en las tasas de interés, el crédito no se frenó y evidenció un balance positivo en la primera mitad del 2008.

Estos resultados pueden ser consecuencia de la aprobación de créditos con tasa fija, que permite a las personas conocer el valor a pagar por dicha obligación hipotecaria, protegiéndolas de las variaciones macroeconómicas que pueden afectar la determinación de créditos a cuota variable.

Adicionalmente, en lo corrido del año el Fondo Nacional del Ahorro ha incrementado el número de familias beneficiadas con la aprobación de créditos para vivienda en general, principalmente de la nueva.

Por otro lado, en lo referente al transporte urbano de pasajeros en el departamento, los resultados del primer semestre de 2008 indican una disminución tanto en el parque automotor como en los vehículos en servicio.

Lo anterior se explica por la salida, cada vez más numerosa, de buses y busetas del parque automotor y la no reposición de existencias, en particular de buses. Entre enero-junio, el total del parque automotor disminuyó 7,4%, siendo el servicio de bus el que tuvo el mayor decrecimiento, mientras el de microbuses aumentó en 5%.

En cuanto al número promedio de pasajeros y total producido, los mayores volúmenes se registraron en microbuses con crecimiento de 16,0% y 27,9%, respectivamente. Esto muestra que del transporte público existente, el servicio en el que más se movilizan los caleños es el suministrado por los microbuses, no solo por su comodidad y rapidez, sino también por la cobertura geográfica que tienen.

Lo anterior hace que el volumen de ingresos generados sea mayor, respecto a los otros dos tipos de servicio. Las condiciones del servicio público en la ciudad de Cali pueden cambiar notablemente con la puesta en ejecución a partir del mes de noviembre (a prueba por ahora) del servicio de transporte masivo MIO (cuadro 2.8.7.1.1 y gráfico 2.8.7.1.1).

Con respecto al flujo de pasajeros que hicieron tránsito por el aeropuerto Alfonso Bonilla Aragón, durante el primer semestre de 2008 reportó un mayor volumen de personas que ingresaron a la ciudad de Cali respecto de los que salieron. En este periodo, tanto el total de pasajeros que llegaron a la ciudad como los que salieron, representaron el 9,50% y 9,48% del total nacional, respectivamente. Lo anterior indica que a través del aeropuerto local se moviliza el segundo flujo más grande de pasajeros que transitan por los aeropuertos nacionales (cuadro 2.8.7.2.1).

En cuanto a los vuelos internacionales, a la ciudad de Cali ingresaron 114.957 personas de las cuales el 66,14% eran provenientes de vuelos de origen nacional; mientras que los que abandonaron la ciudad, totalizaron 136.734

personas, de las cuales 64,62% eran de vuelos nacionales (cuadro 2.8.7.2.2). Por el aeropuerto local ingresaron al país el 9,51% del total de pasajeros entre nacionales y extranjeros; mientras salieron el 10,42% de los mismos.

Entre enero-junio del 2008, el transporte de carga nacional indica que al aeropuerto local ingresó el 5,86% del total de la carga nacional y salió el 7,68% (cuadro 2.8.7.2.3). Del total de la carga internacional, a la ciudad entró el 6,64% del total de la carga importada del país y salió el 0,97% de la exportada (cuadro 2.8.7.2.4).

Desde punto de vista del comportamiento de la industria, durante el segundo trimestre del año, el país registró una desaceleración de su industria manufacturera al crecer sólo el 1.1%, cuando en el mismo periodo del año pasado había crecido 10.6% (gráfico 2.8.9.1). Esta desaceleración ya se vislumbraba desde el primer trimestre del año cuando el DANE reportó que la producción industrial sólo había alcanzado un crecimiento del 2.1%.

Además de la caída en la inversión pública, otras de las principales causas de este frenazo económico fue la disminución en la dinámica constructora en las principales ciudades del país, así como los obstáculos encontrados por algunos sectores exportadores cuando envían sus productos a Venezuela (principal socio comercial).

Igualmente otras de las causas de la desaceleración fue la alta inflación doméstica y mundial registrada, que además de afectar el ingreso disponible de los hogares⁵ disminuyendo el consumo, perjudicó a la industria por el incremento en los costos de las materia primas.

Por su parte, los resultados de la Muestra Mensual Manufacturera del DANE a junio, muestran un avance anual nominal del valor de la producción con trilla de café de 4.69%. Sin embargo, al descontar la inflación industrial implícita del periodo (4.10%), el crecimiento real se reduce a solo 0.57%.

Asimismo, en 22 de las 48 clases industriales se observaron reducciones en la producción real y en igual número en ventas reales. La clase industrial, productos de ingenios y refinerías, representada principalmente por la región Suroccidente, registró disminución nominal en la producción del 11.11%, aunque en términos reales su aumento fue del 6.07%, por la reducción del 19.2% en los precios implícitos del proceso de producción de los derivados azucareros.

En lo concerniente a las ventas del grupo derivados de aceites, grasas y transformación de frutas, legumbres, hortalizas se incrementaron nominalmente en 35.65%, mientras por efecto de inflación semestral del 30.76%, su aumento real fue tan sólo de 3.73%. Asimismo, el valor de la producción de estos productos alcanzó un aumento nominal de 44.02% mientras en términos reales fue de 10.03%, debido a los ajustes del 30.89% en los precios implícitos de este rubro.

Por el lado de la acumulación de inventarios de producto terminado en las industrias del Valle del Cauca, la encuesta de la ANDI mostró que a junio de 2008, sólo un 16.8% de los encuestados registró inventarios altos,

⁵ Al obligarlos a comprar menos cantidades de bienes y servicios

demostrando así un nivel relativamente bajo para la mayoría de los empresarios, especialmente si se compara con el total nacional y con el alcanzado en los departamentos de Santander y Risaralda (gráfico 2.8.9.2).

La misma encuesta de la ANDI mostró también que el volumen de pedidos por la industria del departamento fue alto (71%), aunque por debajo de los niveles alcanzados en el total nacional (gráfico 2.8.9.3).

La desaceleración de la economía igualmente golpeo las pequeñas y medianas empresas del Valle del Cauca con una disminución evidente en la demanda, dado que el 49% de las PYMES encuestadas registraron menores ventas durante el segundo trimestre del año.

Según la encuesta de ACOPI, durante el segundo trimestre las empresas trabajaron en un solo turno casi en un 60%, en dos turnos el 31% y en tres turnos apenas el 9%. Ante esta situación, la capacidad instalada de las PYMES esta siendo desaprovechada por casi todas las empresas.

La preocupación es mayor si se tiene en cuenta que las utilidades se redujeron para el 57% de las PYMES encuestadas y sólo el 14% presentó un incremento. Asimismo, el 83% de los encuestados registró incrementos en el costo de materias primas, donde solo el 48% lo trasladó al consumidor. Según la encuesta, los sectores más afectados fueron plásticos y artes gráficas.

La encuesta reveló también una disminución significativa en el número de empresas exportadoras, dado que apenas un 26% lo hicieron, casi todas de producto terminado y con destino final al mercado suramericano y centroamericano.

Asimismo, se percibe incertidumbre para exportar durante el tercer trimestre, dado que apenas un 11% piensa hacerlo. Por el lado de las importaciones, los resultados no son muy alentadores, debido que solo 37% lo llevó a cabo y casi en su totalidad en el rubro de materias primas.

En cuanto a la cadena agroindustrial más importantes de la región, la industria azucarera, durante el primer semestre del año la producción de azúcares en los 14 ingenios del país disminuyó 1.08% al alcanzar 1.01 millones de toneladas métricas⁶, 11 mil toneladas menos respecto al total producido en igual periodo del año anterior (cuadro 2.8.9.4.1).

A pesar que parte de la producción de azúcar que anteriormente se destinaba a los mercados internacionales se está utilizando para la producción de alcohol carburante, como compromiso que hicieron los ingenios con el Gobierno nacional de garantizar una oferta interna adecuada a la demanda del país, la producción de alcohol sigue constituyéndose como la principal causa de la disminución en la producción total de azúcares.

Ante esta situación, las ventas externas de azúcar durante el primer semestre del año totalizaron 273 mil toneladas métricas, 15.26% menos respecto al mismo periodo anterior. Además de la producción de etanol, el incremento del consumo interno por el azúcar y el clima se constituyeron en otras de las

⁶ Cifras preliminares.

principales causas de la disminución en las ventas externas (cuadro 2.8.9.4.1).

En contraste, la producción de etanol aumentó 12.73% al registrar 146 millones de litros, para atender el 70% del mercado nacional con un 10% de mezcla (cuadro 2.8.9.4.1).

Finalmente, en lo concerniente a la dinámica de los precios internacionales del azúcar, el aumento de los costos⁷ en dólares en la producción en la mayoría de los grandes productores mundiales y la fuerte inversión mundial en los productos básicos⁸, se convirtieron en las principales causas del incremento del precio del azúcar crudo a finales de 2007 y principios de 2008 (gráfico 2.8.9.4.1).

Sin embargo, durante el primer semestre de 2008 se observó una normalización en los precios internacionales con tendencia general al alza al registrar la libra en junio 10.8 centavos de dólar, 1.94 centavos más que el mismo mes del año anterior. Según Asocaña⁹, para finales de 2008 no se esperan aumentos significativos en los precios internacionales del azúcar, debido a que los fundamentales del mercado indican altos niveles de producción y existencias.

⁷Debido a la apreciación de sus monedas.

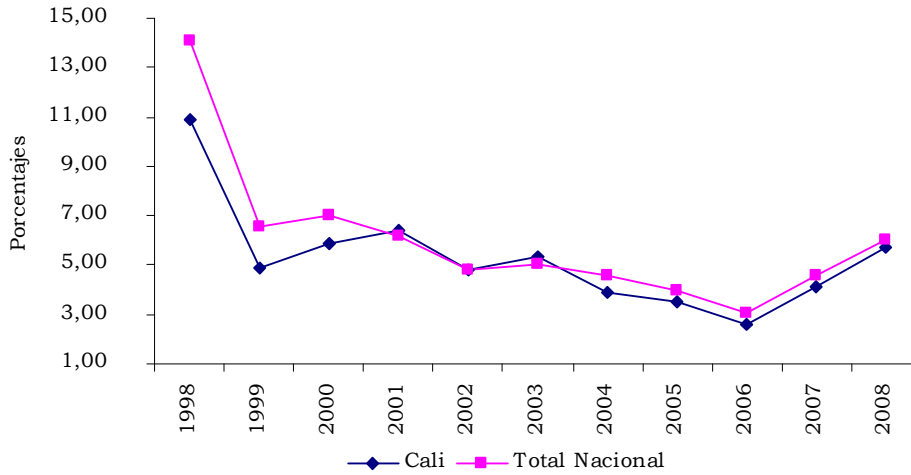
⁸ Commodities.

⁹ Informe anual 2007-2008.

2.2 PRECIOS

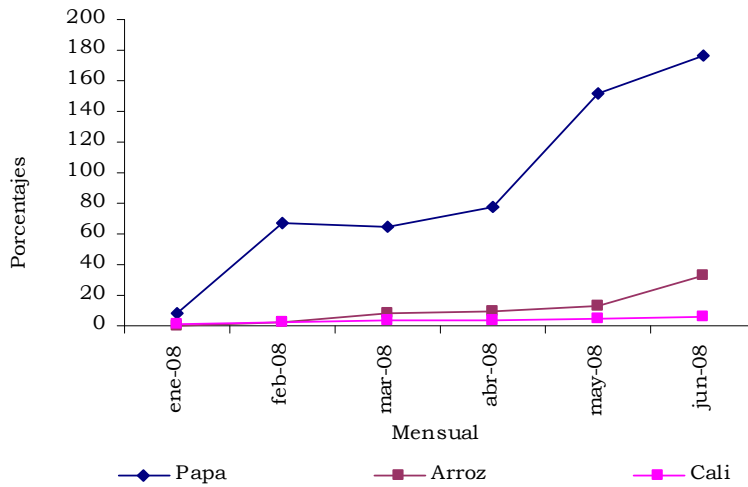
2.2.1 Índice de precios al consumidor

Gráfico 2.2.1.1
Cali y total nacional. Variación del IPC
1998-2008 Primer semestre (año corrido)



Fuente: DANE

Gráfico 2.2.1.2
Variación del IPC de la papa, arroz y total Cali,
Primer semestre 2008 (año corrido)



Fuente: DANE

Cuadro 2.2.1.1

Cali. Variación y contribución del IPC, por grupos de gasto 2007-2008 Primer semestre (año corrido)

Grupos	2007		2008		Diferencia porcentual
	Variación porcentual	Contribución (puntos)	Variación porcentual	Contribución (puntos)	
Total Cali	4,1	4,14	5,7	5,72	1,58
Alimentos	8,3	2,58	12,0	3,78	3,64
Vivienda	3,0	0,81	4,4	1,19	1,42
Transporte	1,3	0,25	2,1	0,39	0,77
Gastos varios	3,3	0,26	3,1	0,25	-0,21
Salud	3,4	0,15	2,8	0,13	-0,54
Educación	0,6	0,03	0,6	0,03	0,00
Vestuario	0,8	0,03	-1,3	-0,05	-2,15
Cultura	1,1	0,03	0,4	0,01	-0,75

Fuente: DANE

Tabla 2.2.1.1

Cali. Variación del IPC, según 10 principales contribuciones por subgrupo y gasto básico 2008 Primer semestre (año corrido)

Canasta básica	Variación porcentual	Contribución (puntos)
Subgrupos		
Tubérculos y plátanos	99,1	1,64
Cereales y productos de panadería	15,4	0,59
Gastos de ocupación de la vivienda	3,2	0,58
Combustibles y servicios	10,0	0,47
Hortalizas y legumbres	18,0	0,44
Lácteos, grasas y huevos	8,7	0,39
Comidas fuera del hogar	6,1	0,37
Transporte público	2,6	0,21
Transporte personal	2,2	0,18
Frutas	8,0	0,15
Gasto básico		
Papa	176,4	1,61
Arrendamiento imputado	3,2	0,40
Arroz	32,9	0,39
Energía eléctrica	17,7	0,35
Almuerzo	6,3	0,28
Combustible	7,1	0,21
Leche	7,1	0,16
Aceites	20,8	0,16
Pan	10,5	0,13
Arrendamiento efectivo	3,0	0,13

Fuente: DANE

2.3 MERCADO LABORAL

**Cuadro 2.3.1
Cali-Yumbo. Principales indicadores mercado laboral,
Promedio Primer semestre de 2005-2008**

Concepto	Primer semestre			
	2005	2006	2007	2008
% población en edad de trabajar	78,8	79,1	79,5	79,9
TGP	66,7	66,4	64,9	64,6
TO	57,5	56,9	57,1	57,1
TD	13,9	14,4	11,9	11,7
T.D. Abierto	12,8	13,2	10,7	10,9
T.D. Oculto	1,1	1,2	1,2	0,8
Tasa de subempleo subjetivo	32,3	35,7	40,2	36,9
Insuficiencia de horas	12,9	13,2	13,5	13,6
Empleo inadecuado por competencias	3,1	7,1	19,5	19,1
Empleo inadecuado por ingresos	24,1	28,5	34,5	31,4
Tasa de subempleo objetivo	13,4	15,8	12,0	12,3
Insuficiencia de horas	5,3	6,3	4,6	4,7
Empleo inadecuado por competencias	1,3	3,5	5,7	6,6
Empleo inadecuado por ingresos	10,0	12,4	9,7	9,9
Población total	2.157	2.184	2.211	2.238
Población en edad de trabajar	1.700	1.729	1.759	1.789
Población económicamente activa	1.135	1.148	1.142	1.155
Ocupados	977	983	1.005	1.021
Desocupados	158	165	136	135
Abiertos	145	152	123	126
Ocultos	13	13	14	9
Inactivos	565	581	618	634
Subempleados Subjetivos	367	409	458	426
Insuficiencia de horas	146	152	154	157
Empleo inadecuado por competencias	36	81	223	221
Empleo inadecuado por ingresos	273	327	394	363
Subempleados Objetivos	152	182	137	142
Insuficiencia de horas	60	73	53	55
Empleo inadecuado por competencias	15	39	65	76
Empleo inadecuado por ingresos	113	142	111	115

Fuente: DANE

Nota: Resultados en miles. Por efecto del redondeo en miles, los totales pueden diferir ligeramente

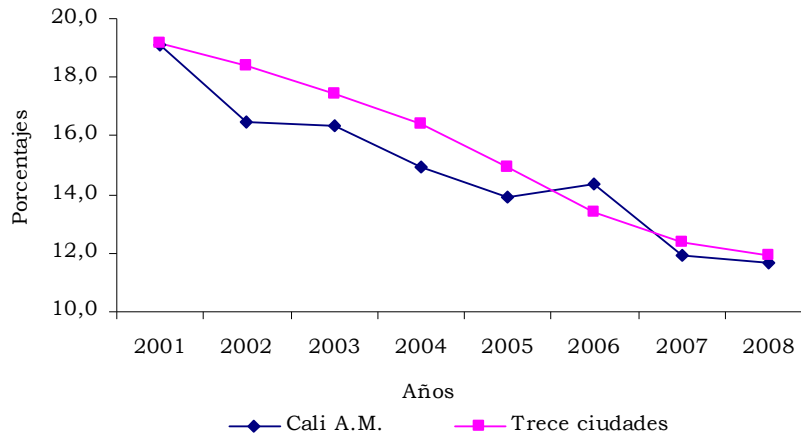
Cuadro 2.3.2
Cali-área metropolitana. Población ocupada según ramas de actividad económica
Promedio Primer semestre de 2005-2008

Concepto	Primer semestre			
	2005	2006	2007	2008
Ocupados Cali	977	983	1005	1021
No informa	0	0	1	2
Agricultura, pesca, ganadería, caza y silvicultura	13	14	9	9
Explotación de minas y canteras	1	1	0	2
Industria manufacturera	192	196	189	185
Suministro de Electricidad, gas y agua	3	3	13	4
Construcción	54	59	59	68
Comercio, hoteles y restaurantes	297	287	297	310
Transporte, almacenamiento y comunicaciones	73	77	86	88
Intermediación financiera	19	21	16	16
Actividades Inmobiliarias	79	79	81	101
Servicios, comunales, sociales y personales	245	246	253	236

Fuente: DANE

Nota: Resultados en miles. Por efecto del redondeo en miles, los totales pueden diferir ligeramente

Gráfico 2.3.1
Cali-área metropolitana y total 13 ciudades-áreas metropolitanas. Tasa de desempleo
Promedio primer semestre de 2001-2008



Fuente: DANE

Cuadro 2.3.3

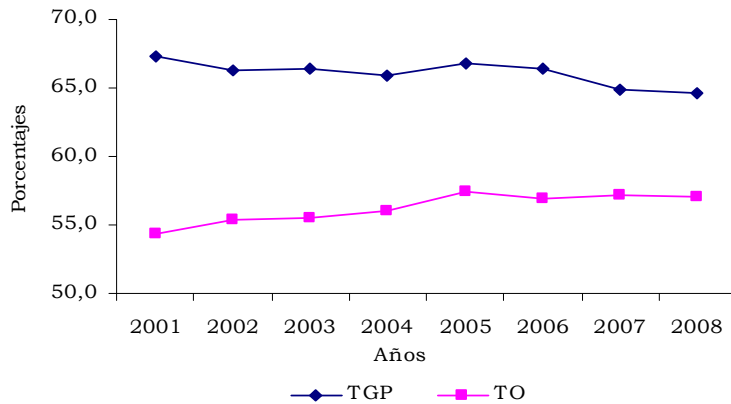
Cali-área metropolitana. Población inactiva según actividad realizada, Promedio primer semestre de 2005-2008

Concepto	Primer semestre			
	2005	2006	2007	2008
Inactivos Cali	565	581	618	634
Estudiando	217	217	229	235
Oficios del Hogar	223	231	257	278
Otros	125	133	131	121

Fuente: DANE. Nota: Resultados en miles. Por efecto del redondeo en miles, los totales puede diferir ligeramente

Gráfico 2.3.2

Cali-área metropolitana. Tasa global de participación y tasa de ocupación Promedio primer semestre de 2001-2008



Fuente: DANE

Cuadro 2.3.4

Total Nacional y Cali-área metropolitana. Población ocupada formal e informal por ramas de actividad económica II trimestre 2008

Ramas de actividad económica	Trece áreas metropolitanas		Cali A.M.	
	Formales	Informales	Formales	Informales
Totales	3.786.682	4.745.575	427.125	598.768
No informa	5.831	9.555	3.545	2.340
Agricultura, pesca, ganadería, caza y silvicultura	32.895	43.342	3.515	3.849
Explotación de minas y canteras	19.282	3.833	2.069	740
Industria manufacturera	858.338	726.598	94.858	92.218
Suministro de electricidad, gas y agua	38.378	2.268	4.913	0
Construcción	149.268	328.528	21.316	48.500
Comercio, hoteles y restaurantes	586.560	1.842.122	81.656	208.733
Transporte, almacenamiento y comunicaciones	301.267	545.858	27.087	61.458
Intermediación financiera	165.253	27.253	11.449	2.637
Actividades Inmobiliarias	493.673	372.207	53.369	54.636
Servicios, comunales, sociales y personales	1.135.936	844.011	123.349	123.657

Fuente: DANE

2.4 MOVIMIENTO DE SOCIEDADES

Cuadro 2.4.1

Cali*. Movimiento de sociedades por actividad económica, número de empresas y capital. Primer semestre 2007-2008

Miles de pesos constantes

Actividad Económica	Constituciones				Reformas			
	2007		2008		2007		2008	
	No.	Capital constante	No.	Capital constante	No.	Capital constante	No.	Capital constante
Agricul., Ganadería, Caza y Silvíc.	42	2,923,531	27	1,408,232	22	3,998,677	28	2,252,642
Pesca	1	5,991	2	46,255		-		-
Explotación de Minas y Canteras	5	176,465	14	194,828	1	14,630	2	440,972
Industria	170	9,366,021	170	3,972,111	48	20,723,603	66	20,272,520
Electricidad, Gas y Agua	2	123,150	3	59,288	2	381,374	4	3,172,753
Construcción	71	1,464,550	98	4,102,826	31	2,681,454	37	3,228,972
Comercio	498	11,123,267	425	10,820,984	141	13,239,318	153	14,455,903
Hoteles y Restaurantes	43	1,427,499	40	1,491,611	6	517,500	4	907,690
Transporte, Almacenam. y Comunic.	104	3,667,569	117	9,858,813	34	9,383,015	40	9,769,006
Intermediación Financiera	34	17,476,009	42	1,400,688	29	7,036,041	41	9,018,855
Activid. Inmobil. Empres.y Alquil.	338	34,161,876	380	9,493,712	74	12,656,219	98	6,463,929
Servicios	115	4,124,694	130	7,592,096	34	7,740,127	34	10,610,837
Total	1,423	86,040,623	1,448	50,441,444	422	78,371,959	507	80,594,081

* Incluye Yumbo, Jamundí, Dagua, la Cumbre y Vijes.

Fuente: Cámara de Comercio de Cali.

Cuadro 2.4.1 (Continuación)

Cali*. Movimiento de sociedades por actividad económica, número de empresas y capital. Primer semestre 2007-2008

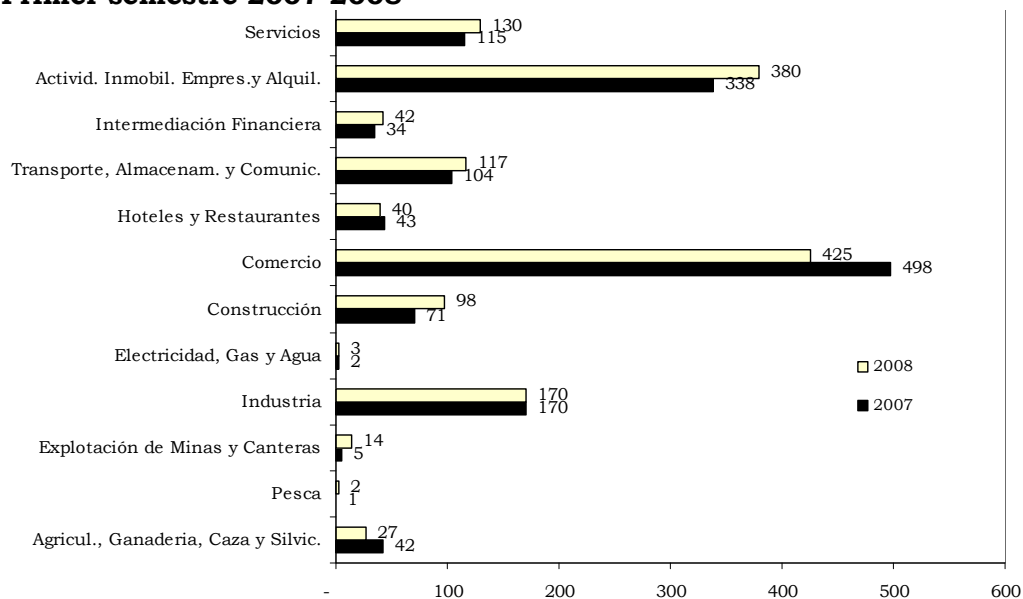
Miles de pesos constantes

Actividad Económica	Disoluciones				Inversión Neta	
	2007		2008		2007	2008
	No.	Capital constante	No.	Capital constante	Capital constante	Capital constante
Agricul., Ganadería, Caza y Silvíc.	8	93,450	15	1,706,276	6,828,758	1,954,598
Pesca		-		-	5,991	46,255
Explotación de Minas y Canteras	1	119,825	1	84,591	71,270	551,209
Industria	45	2,251,791	36	1,252,483	27,837,834	22,992,148
Electricidad, Gas y Agua	1	3,048		-	501,477	3,232,041
Construcción	13	2,644,042	13	2,808,344	1,501,962	4,523,455
Comercio	104	6,339,733	148	2,693,653	18,022,851	22,583,234
Hoteles y Restaurantes	12	178,640	10	1,061,361	1,766,360	1,337,941
Transporte, Almacenam. y Comunic.	26	829,210	32	880,971	12,221,374	18,746,848
Intermediación Financiera	28	3,092,120	24	5,904,914	21,419,929	4,514,629
Activid. Inmobil. Empres.y Alquil.	62	2,010,483	64	2,366,873	44,807,612	13,590,768
Servicios	22	574,339	34	562,770	11,290,482	17,640,164
Total	322	18,136,681	377	19,322,235	146,275,900	111,713,290

* Incluye Yumbo, Jamundí, Dagua, la Cumbre y Vijes.

Fuente: Cámara de Comercio de Cali.

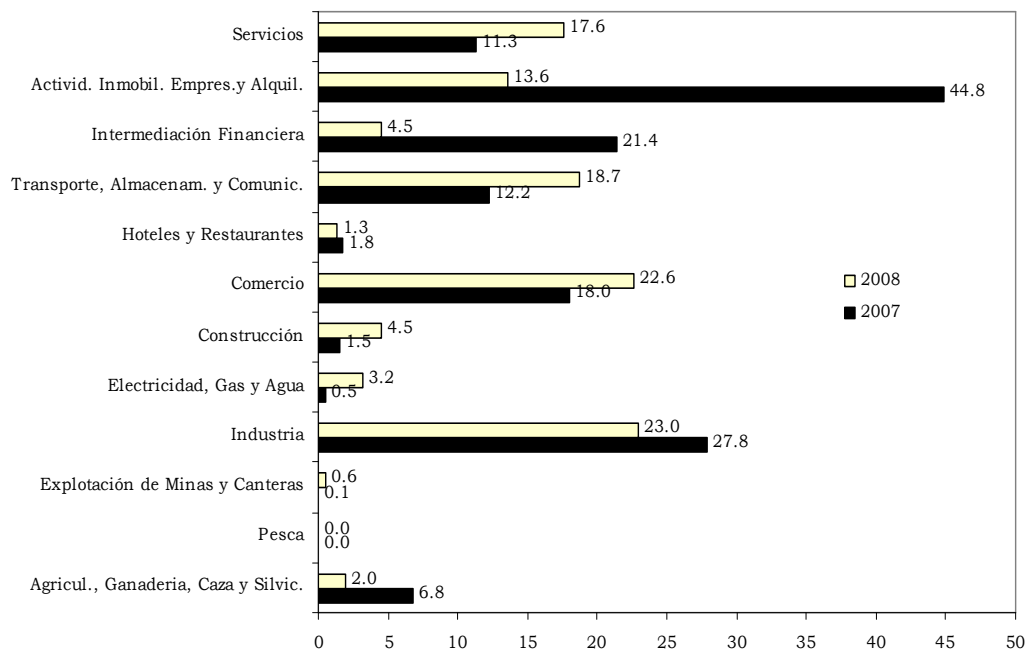
Gráfico 2.4.1
Cali. Número de constituciones por sectores económicos
Primer semestre 2007-2008**



**Incluye: Yumbo, Jamundí, Dagua, la Cumbre y Vijes. Fuente: Cámara de Comercio de Cali.

Gráfico 2.4.2
Cali*. Valor de las constituciones por sectores económicos
Primer semestre 2007-2008**

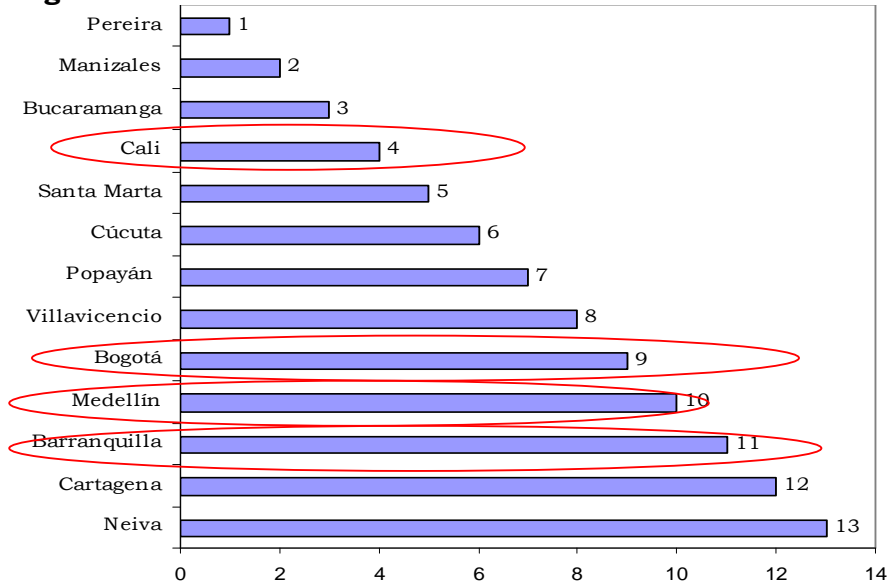
Miles de millones de pesos



**Incluye: Yumbo, Jamundí, Dagua, la Cumbre y Vijes. Fuente: Cámara de Comercio de Cali.

Grafico 2.4.3

Colombia. Ranking de ciudades que más facilidades ofrecen para realizar negocios



Fuente: Doing Business en Colombia 2008. Banco Mundial.

Cuadro 2.4.2

Valle del Cauca. Ensanchamiento de capacidad productiva

Empresa	Inversión millones* \$	Empresa	Inversión millones \$
Cervecería del Valle	401.4	Ensanchamiento de línea de café en Nestlé de Colombia	30.88
Expansión Cartón Colombia	181.631	Industrias del Maíz	28
Modernización Carvajal	125.71	Mej. plantas Tecnoquímicas	25
Modernización Propal	124.2	Colombina	13.472
Ampliación planta de Goodyear	115	Ensanchamiento Lafranco	10
Planta Postobón Yumbo	86.313	Fogel (neveras)	8.8
Ensanchamiento Laverlam	57.5	Unilever	3.68
Ampliación planta Baterías MAC	53.8	Ampliación Beiersdorf BDF	3.5
		Total proyectos de inversión	1.268.886

* Cifras sujetas a revisión. Fuente: Cámara de Comercio de Cali.

2.5 SECTOR EXTERNO

2.5.1 Exportaciones

Cuadro 2.5.1.1

**Valle del Cauca. Exportaciones no tradicionales, según clasificación CIU
Primer semestre 2007-2008**

Valor FOB (miles de dólares)						
CIU	Descripción	2007 ^P	2008 ^P	Variación porcentual	Contribución a la variación	Participación porcentual
	Total	922.456	1.144.686	24,1	24,09	100,00
	Sector agropecuario, caza y					
A	silvicultura	4.191	7.491	78,7	0,36	0,65
01	Agricultura, ganadería y caza	4.163	7.466	79,4	0,36	0,65
011	Producción agrícola	3.210	4.314	34,4	0,12	0,38
012	Producción pecuaria	953	3.153	230,8	0,24	0,28
02	Silvicultura y explotación de la madera	28	24	-12,6	0,00	0,00
B	Pesca	505	221	-56,3	-0,03	0,02
	Pesca, cultivo de peces en criaderos					
05	piscícolas	505	221	-56,3	-0,03	0,02
C	Sector minero	251	349	38,6	0,01	0,03
	Explotación de minerales no					
14	metálicos	251	349	38,6	0,01	0,03
D	Sector industrial	917.055	1.136.453	23,9	23,78	99,28
	Elaboración de productos alimenticios					
15	y de bebidas	283.275	316.127	11,6	3,56	27,62
17	Fabricación de productos textiles	6.609	11.553	74,8	0,54	1,01
	Fabricación de prendas de vestir;					
18	preparado y teñido de pieles	40.647	41.042	1,0	0,04	3,59
19	Curtido y preparado de cueros	19.516	26.830	37,5	0,79	2,34
20	Transformación de la madera	1.229	1.482	20,6	0,03	0,13
	Fabricación de papel, cartón y					
21	productos de papel y cartón	90.200	114.514	27,0	2,64	10,00
	Actividades de edición e impresión y					
22	de reproducción de grabaciones	22.972	30.164	31,3	0,78	2,64
	Coquización, Fabricación de productos					
23	de la refinación del petróleo, y combustible nuclear	0	7	—	0,00	0,00
	Fabricación de sustancias y					
24	productos químicos	130.109	189.263	45,5	6,41	16,53
	Fabricación de productos de caucho y					
25	plástico	83.424	101.337	21,5	1,94	8,85
	Fabricación de otros productos					
26	minerales no metálicos	13.187	16.696	26,6	0,38	1,46
	Fabricación de productos metalúrgicos					
27	básicos	107.828	143.989	33,5	3,92	12,58
	Fabricación de productos elaborados					
28	de metal, excepto maquinaria y equipo	15.683	16.410	4,6	0,08	1,43
	Fabricación de maquinaria y equipo					
29	n.c.p	9.672	12.350	27,7	0,29	1,08

Cuadro 2.5.1.1 (Continuación)
Valle del Cauca. Exportaciones no tradicionales, según clasificación CIU
Primer semestre 2007-2008

Valor FOB (miles de dólares)						
CIU	Descripción	2007 ^P	2008 ^P	Variación porcentual	Contribución a la variación	Participación porcentual
30	contabilidad e informática	27	75	177,1	0,01	0,01
	Fabricación de maquinaria y aparatos					
31	eléctricos n.c.p	62.412	85.851	37,6	2,54	7,50
	Fabricación de equipo y aparatos de					
32	radio, televisión y comunicaciones	1.550	5.369	246,3	0,41	0,47
33	Fabricación de instrumentos médicos	6.941	5.882	-15,3	-0,11	0,51
	Fabricación de vehículos automotores,					
34	remolques y semirremolques	4.807	4.165	-13,4	-0,07	0,36
	Fabricación de otros tipos de equipo					
35	de transporte ncp	108	393	264,2	0,03	0,03
	Fabricación de muebles; industrias					
36	manufactureras ncp	14.792	10.831	-26,8	-0,43	0,95
	Desperdicios y desechos (chatarra), de					
37	fundición	2.067	2.122	2,7	0,01	0,19
E	Sector servicios	1	16	1433,3	0,00	0,00
	Comercio al por mayor y en comisión					
51	o por contrata	0	0	-100,0	0,00	0,00
64	Correo y telecomunicaciones	0	0		0,00	0,00
74	Otras actividades empresariales				0,00	0,00
	Actividades de esparcimiento y					
92	actividades culturales y deportivas	1	16	1691,4	0,00	0,00
0	Partidas no correlacionadas	453	156	-65,5	-0,03	0,01

Fuente: DANE –DIAN

*Variación superior a 500%.

P. Provisional.

Cuadro 2.5.1.2

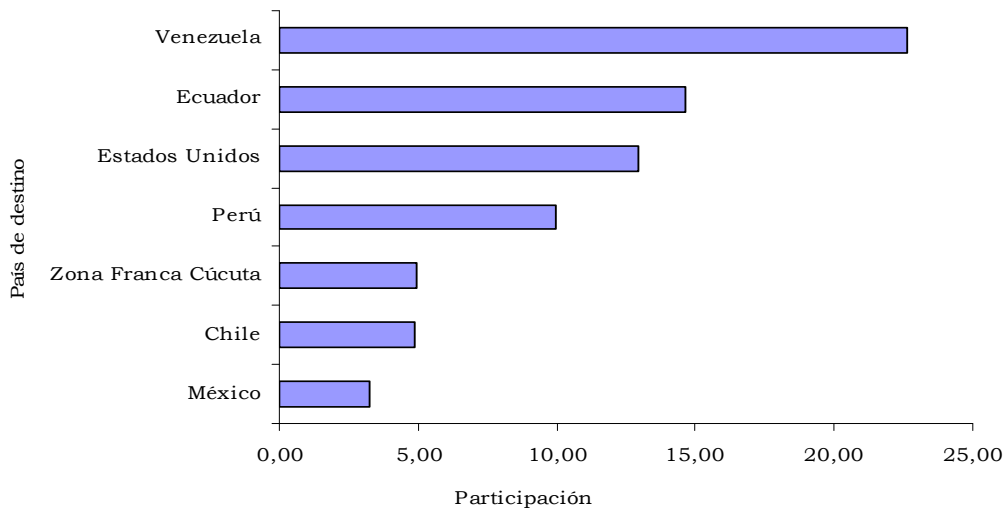
**Valle del Cauca. Exportaciones no tradicionales, según destinos
Primer semestre 2007-2008**

Destinos	Valor FOB (miles de dólares)			
	2007	2008	Variación porcentual	Participación porcentual
Total	922.456	1.144.686	24,1	100,00
Venezuela	205.693	259.257	26,0	22,65
Ecuador	122.143	167.588	37,2	14,64
Estados Unidos	112.621	148.146	31,5	12,94
Perú	93.170	113.797	22,1	9,94
Zona Franca Cúcuta	49.070	56.927	16,0	4,97
Chile	37.985	55.893	47,1	4,88
México	39.472	36.893	-6,5	3,22
Zona Franca Palmaseca-Cali	26.138	31.206	19,4	2,73
Brasil	19.544	28.756	47,1	2,51
Panamá	19.641	27.027	37,6	2,36
República Dominicana	13.949	17.806	27,6	1,56
Costa Rica	8.412	16.927	101,2	1,48
Puerto Rico	14.493	16.884	16,5	1,47
Reino Unido	2.882	15.466	436,6	1,35
Guatemala	9.542	12.075	26,5	1,05
Bolivia	8.116	10.936	34,8	0,96
Haití	19.597	10.101	-48,5	0,88
Jamaica	8.604	8.920	3,7	0,78
Cuba	2.677	8.420	214,6	0,74
Corea, República de	5.179	8.194	58,2	0,72
China	6.171	7.804	26,5	0,68
Argentina	4.237	7.000	65,2	0,61
Francia	8.091	6.545	-19,1	0,57
Sudáfrica	4.366	6.520	49,3	0,57
España	6.350	6.196	-2,4	0,54
Zona Franca Pacifico	6.934	6.031	-13,0	0,53
Países Bajos	3.794	4.076	7,4	0,36
El Salvador	2.060	3.766	82,9	0,33
Italia	2.654	3.642	37,3	0,32
Otros países	58.869	41.885	-28,9	3,66

Fuente: DANE –DIAN

Gráfico 2.5.1.1

Valle del Cauca. Exportaciones No Tradicionales, según principales participaciones por países destino. Primer semestre 2008



Fuente: DANE –DIAN

2.5.2 Importaciones

**Cuadro 2.5.2.1
Valle del Cauca. Importaciones, según clasificación CIU
Primer semestre 2007 – 2008**

CIU	Descripción	Valor CIF (miles de dólares)				
		2007 ^P	2008 ^P	Variación porcentual	Contribución a la variación	Participación porcentual
Total		1.714.965	2.229.308	30,0	29,99	100,00
A	Sector agropecuario, caza y silvicultura	135.691	185.020	36,4	2,88	8,30
01	Agricultura, ganadería y caza	135.549	185.006	36,5	2,88	8,30
011	Producción agrícola	135.218	184.246	36,3	2,86	8,26
012	Producción pecuaria	331	760	129,6	0,03	0,03
02	Silvicultura y extracción de madera	143	14	-89,9	-0,01	0,00
B	Pesca	0	3	—	0,00	0,00
05	Pesca, producción de peces en criaderos y granjas	0	3	—	0,00	0,00
C	Sector minero	7.855	5.430	-30,9	-0,14	0,24
10	Extracción carbón, carbón lignítico y turba	160	120	-24,8	0,00	0,01
13	Extracción de minerales metalíferos	2.253	17	-99,2	-0,13	0,00
14	Explotación de minerales no metálicos	5.442	5.292	-2,8	-0,01	0,24
D	Sector industrial	1.570.393	2.037.380	29,7	27,23	91,39
15	Productos alimenticios y bebidas	172.906	235.055	35,9	3,62	10,54
16	Fabricación de productos de tabaco	1.032	1.880	82,2	0,05	0,08
17	Fabricación de productos textiles	51.033	58.457	14,5	0,43	2,62
18	Fabricación de prendas de vestir; preparado y tenido de pieles	6.203	8.354	34,7	0,13	0,37
19	Curtido y preparado de cueros	21.773	27.370	25,7	0,33	1,23
20	Transformación de la madera	7.974	9.401	17,9	0,08	0,42
21	Fabricación de papel, cartón y productos de papel y cartón	64.690	54.311	-16,0	-0,61	2,44
22	Actividades de edición e impresión y de reproducción de grabaciones	5.007	7.743	54,6	0,16	0,35
23	Coquización, Fabricación de productos de la refinación del petróleo, y combustible nuclear	10.496	18.894	80,0	0,49	0,85
24	Fabricación de sustancias y productos químicos	280.172	361.459	29,0	4,74	16,21
25	Fabricación de productos de caucho y plástico	108.584	143.143	31,8	2,02	6,42
26	Fabricación de otros productos minerales no metálicos	17.875	28.392	58,8	0,61	1,27
27	Fabricación de productos metalúrgicos básicos	196.343	218.716	11,4	1,30	9,81
28	Fabricación de productos elaborados de metal, excepto maquinaria y equipo	22.543	23.812	5,6	0,07	1,07
29	Fabricación de maquinaria y equipo n.c.p	168.186	235.701	40,1	3,94	10,57

VALLE DEL CAUCA

Cuadro 2.5.2.1 (Continuación)
Valle del Cauca. Importaciones, según clasificación CIU
Primer semestre 2007 – 2008

CIU	Descripción	Valor CIF (miles de dólares)				
		2007 ^P	2008 ^P	Variación porcentual	Contribución a la variación	Participación porcentual
30	Fabricación de maquinaria de oficina, contabilidad e informática	9.454	8.477	-10,3	-0,06	0,38
31	Fabricación de maquinaria y aparatos eléctricos n.c.p	42.646	75.090	76,1	1,89	3,37
32	Fabricación de equipo y aparatos de radio, televisión y comunicaciones	72.107	92.262	28,0	1,18	4,14
33	Fabricación de instrumentos médicos, ópticos y de precisión y fabricación de relojes	34.170	41.523	21,5	0,43	1,86
34	Fabricación de vehículos automotores, remolques y semirremolques	224.363	322.933	43,9	5,75	14,49
35	Fabricación de otros tipos de equipo de transporte ncp	32.558	37.122	14,0	0,27	1,67
36	Fabricación de muebles; industrias manufactureras ncp	18.318	25.189	37,5	0,40	1,13
37	Desperdicios y desechos (chatarra), de fundición	1.959	2.095	6,9	0,01	0,09
E	Sector servicios	609	806	32,3	0,01	0,04
40	Suministro de electricidad, gas, vapor y agua caliente	487	740	52,1	0,01	0,03
51	Comercio al por mayor y en comisión o por contrata, excepto el comercio de vehículos automotores y motocicletas	94	27	-70,8	0,00	0,00
74	Otras actividades empresariales	2	14	783,0	0,00	0,00
92	Actividades de esparcimiento y actividades culturales y deportivas	27	24	-11,3	0,00	0,00
0	Partida no correlacionada	417	669	60,5	0,01	0,03

Fuente: DIAN – DANE

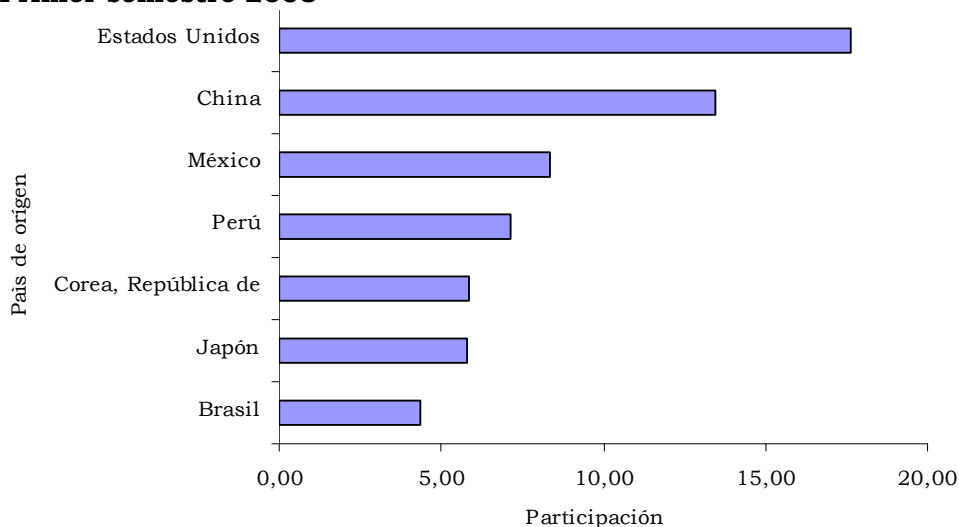
P cifras provisionales

Cuadro 2.5.2.2
Valle del Cauca. Importaciones según país de origen,
Primer semestre 2007-2008

Destinos	Valor CIF (miles de dólares)			
	2007	2008	Variación porcentual	Participación porcentual
Total	1.714.965	2.229.308	30,0	100,00
Estados Unidos	312.783	392.529	25,5	17,61
China	177.249	299.245	68,8	13,42
México	172.966	185.504	7,2	8,32
Perú	125.170	159.439	27,4	7,15
Corea, República de	99.712	130.076	30,5	5,83
Japón	94.328	128.665	36,4	5,77
Brasil	127.548	96.877	-24,0	4,35
Chile	74.097	84.615	14,2	3,80
Argentina	56.768	82.405	45,2	3,70
Bolivia	23.768	70.067	194,8	3,14
Tailandia	18.230	69.678	282,2	3,13
India	39.911	53.090	33,0	2,38
Canadá	45.891	51.632	12,5	2,32
Alemania	26.759	37.354	39,6	1,68
Ecuador	28.170	36.961	31,2	1,66
Venezuela	42.357	35.587	-16,0	1,60
Zona Franca Pacifico	20.776	29.147	40,3	1,31
Italia	23.432	26.867	14,7	1,21
Indonesia	20.262	23.895	17,9	1,07
Francia	16.527	22.470	36,0	1,01
Taiwán, Provincia de				
China	15.581	20.317	30,4	0,91
España	15.984	16.868	5,5	0,76
Otros países	136.695	176.020	28,8	7,90

Fuente: DIAN - DANE
 P cifras provisionales

Gráfico 2.5.2.1
Valle del Cauca. Importaciones, según principales participaciones por
países de origen
Primer semestre 2008



Fuente: DIAN - DANE. P cifras provisionales

2.6 ACTIVIDAD FINANCIERA

Cuadro 2.6.1.1

**Valle del Cauca. Saldo y crecimiento de la cartera del sistema financiero
Primer semestre 2007-2008**

Millones de pesos y porcentajes

Tipo de cartera	2007	2008	Variación %	Participación % 2008
Cartera Neta	11,969,981.5	14,894,428.5	24.4	100.00
Cartera de Créditos de vivienda	773,877.6	962,244.7	24.3	6.46
Créditos y Leasing de Consumo	3,537,434.2	4,615,172.6	30.5	30.99
Micro créditos	126,221.4	152,989.3	21.2	1.03
Créditos y Leasing Comerciales	8,284,758.6	10,231,249.1	23.5	68.69
Provisión créditos de vivienda	17,841.0	22,539.9	26.3	0.15
Provisión créditos y leasing de consumo	148,028.8	276,035.6	86.5	1.85
Provisión microcréditos	7,856.7	9,892.9	25.9	0.07
Provisión créditos y leasing comerciales	462,263.0	717,901.9	55.3	4.82

Fuente: Superfinanciera. Cálculos CREE Cali.

Cuadro 2.6.2.1

**Valle del Cauca. Saldo y crecimiento de las principales captaciones del
sistema financiero. Primer semestre 2007-2008**

Millones de pesos y porcentajes

Tipo de captaciones	2007	2008	Variación %	Participación % 2008
Captaciones totales	8,377,122	9,378,991	12.0	100.00
Depósitos en cuenta corriente bancaria	1,572,061	1,579,570	0.5	16.84
Depósitos simples	301	163	-45.9	0.00
Certificados de depósito a término	2,155,026	3,148,404	46.1	33.57
Depósitos de ahorro	4,244,007	4,125,033	-2.8	43.98
Cuentas de ahorro especial	39,200	41,780	6.6	0.45
Certificado de ahorro valor real	1,095	1,438	31.4	0.02
Cuenta centralizada	0	0	0.0	0.00
Títulos de inversión en circulación	365,432	482,604	32.1	5.15

Fuente: Superfinanciera. Cálculos CREE Cali.

2.7 SITUACIÓN FISCAL

Cuadro 2.7.4.1

**Región suroccidente. Recaudo de impuestos por conceptos
Primer semestre 2007-2008**

Concepto	Recaudo		Variación	Participación %
	Enero -Junio	Enero -Junio	Anual %	Suroccidente
	2008	2007		2007
Región Suroccidente				
Renta	458,191	467,880	-2.1	10.9
Retención	1,000,230	934,588	7.0	23.9
Ventas	662,457	628,622	5.4	15.8
Democracia	783	1,917	-59.2	0.0
Patrimonio	216,541	113,090	91.5	5.2
otros	249	575	-56.7	0.0
Sub total impuestos	2,338,451	2,146,673	8.9	55.8
Importaciones	1,849,091	1,850,919	-0.1	44.2
Total	4,187,543	3,997,592	4.8	100.0
Valle del Cauca				
Renta	414,480	439,212	-5.6	9.9
Retención	899,077	845,210	6.4	21.5
Ventas	601,118	565,442	6.3	14.4
Democracia	715	1,852	-61.4	0.0
Patrimonio	188,342	97,703	92.8	4.5
otros	197	421	-53.1	0.0
Sub total impuestos	2,103,928	1,949,841	7.9	50.2
Importaciones	1,768,577	1,774,921	-0.4	42.2
Total	3,872,506	3,724,762	4.0	92.5
Cauca, Nariño y Putumayo				
Renta	43,711	28,668	52.5	1.0
Retención	101,154	89,378	13.2	2.4
Ventas	61,340	63,181	-2.9	1.5
Democracia	68	64	5.5	0.0
Patrimonio	28,199	15,387	83.3	0.7
otros	52	154	-66.5	0.0
Sub total impuestos	234,523	196,833	19.1	5.6
Importaciones	80,514	75,998	5.9	1.9
Total	315,037	272,830	15.5	7.5

Fuente: Sistema de Estadísticas Gerenciales EG20- DIAN. Cálculo CREE Cali.

Cuadro 2.7.4.2

**Valle del Cauca. Metas y recaudos por conceptos
Primer semestre 2008**

Concepto	Meta de recaudo	Total recaudado	Meta
			recaudada %
Cuotas de Renta	439,295.0	414,479.8	94.4
Retefuente	896,280.0	899,077.0	100.3
Ventas	629,544.0	601,117.5	95.5
Patrimonio	169,728.8	188,342.3	111.0
Total impuestos internos*	2,134,847.8	2,103,016.6	98.5
Externos Aduanas	1,692,837.5	1,768,577.4	104.5
Total*	3,827,685.3	3,871,594.0	101.1

*No incluye impuestos a la democracia, errados y otros impuestos.

Fuente: Sistema de Estadísticas Gerenciales EG20- DIAN. Calculo CREE Cali.

2.8 SECTOR REAL

2.8.5 Sacrificio de ganado

Cuadro 2.8.5.1

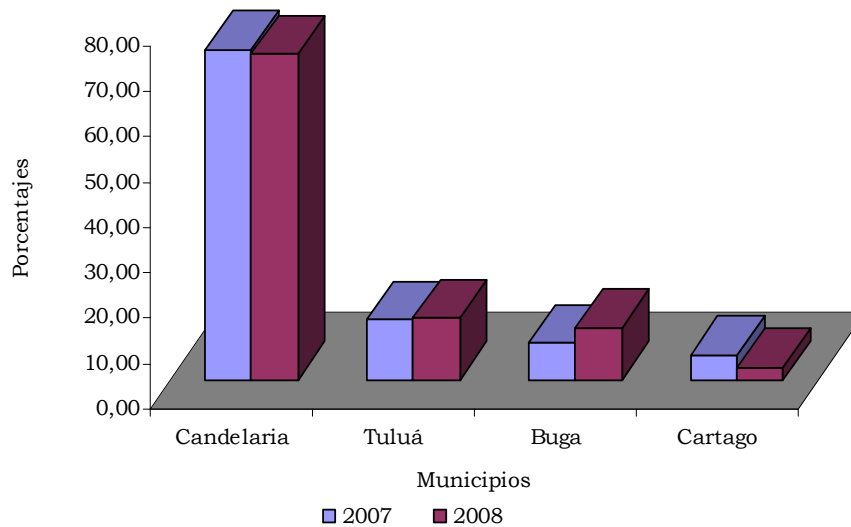
**Valle del Cauca. Sacrificio de ganado vacuno según municipios
Año 2007-2008 Primer semestre**

Municipios	Año	Cabezas	Participación porcentual	Kilos	Peso promedio kilos/cabeza	Machos	Hembras
Valle	2007	55.446	100,00	24.859.118	448	45.732	9.714
	2008	50.887	100,00	23.266.272	457	40.444	10.443
Buga	2007	4.548	8,20	2.003.557	441	3.845	703
	2008	5.897	11,59	2.624.638	445	4.329	1.568
Candelaria	2007	40.361	72,79	18.134.888	449	37.529	2.832
	2008	36.603	71,93	16.499.513	451	33.138	3.465
Cartago	2007	3.126	5,64	1.321.408	423	1.234	1.892
	2008	1.450	2,85	675.601	466	425	1.025
Tuluá	2007	7.411	13,37	3.399.265	459	3.124	4.287
	2008	6.937	13,63	3.466.520	500	2.552	4.385
Nacional	2007	1.187.061	4,67	486.515.878	410	778.689	408.372
	2008	1.187.149	4,29	491.852.311	414	794.548	392.601

Fuente: DANE

Gráfico 2.8.5.1

**Valle del Cauca. Sacrificio de ganado vacuno, según participación por cabezas
Año 2007 -2008 Primer semestre**



Fuente: DANE

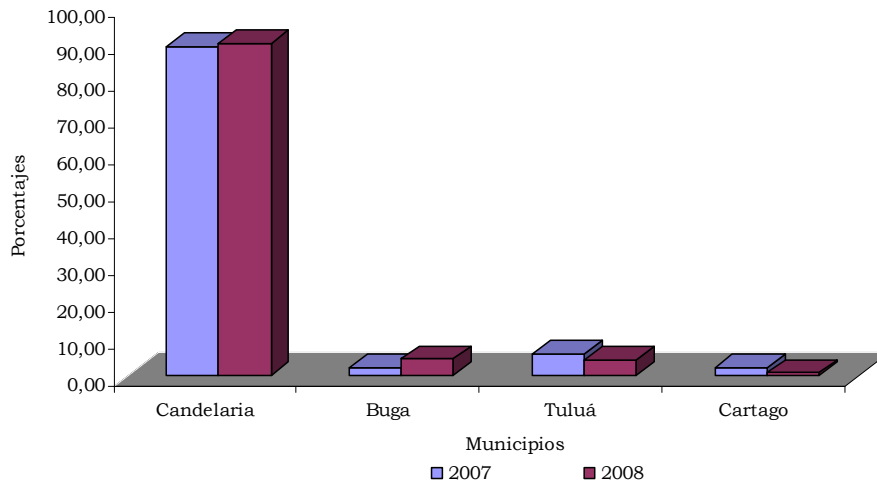
VALLE DEL CAUCA

Cuadro 2.8.5.2
Valle del Cauca. Sacrificio de ganado porcino según municipios
Año 2007-2008 Primer semestre

Municipios	Año	Cabezas	Participación porcentual	Kilos	Peso promedio kilos/cabeza	Machos	Hembras
Valle	2007	96.808	100,00	10.039.031	104	85.148	11.660
	2008	107.637	100,00	11.046.844	103	66.220	41.417
Buga	2007	2.314	2,39	238.004	103	1.366	948
	2008	4.916	4,57	559.772	114	2.730	2.186
Candelaria	2007	86.560	89,41	9.065.538	105	78.674	7.886
	2008	97.072	90,18	9.932.701	102	59.636	37.436
Cartago	2007	2.199	2,27	190.122	86	872	1.327
	2008	888	0,82	86.996	98	294	594
Tuluá	2007	5.735	5,92	545.367	95	4.236	1.499
	2008	4.761	4,42	467.375	98	3.560	1.201
Nacional	2007	695.039	13,93	66.676.971	96	504.972	190.067
	2008	700.994	15,35	67.508.410	96	445.891	255.103

Fuente: DANE

Gráfico 2.8.5.2
Valle del Cauca. Sacrificio de ganado porcino, según participación por cabezas
Año 2007 -2008 Primer semestre



Fuente: DANE

2.8.6 Sector de la construcción

2.8.6.1 Stock de vivienda

Cuadro 2.8.6.1.1

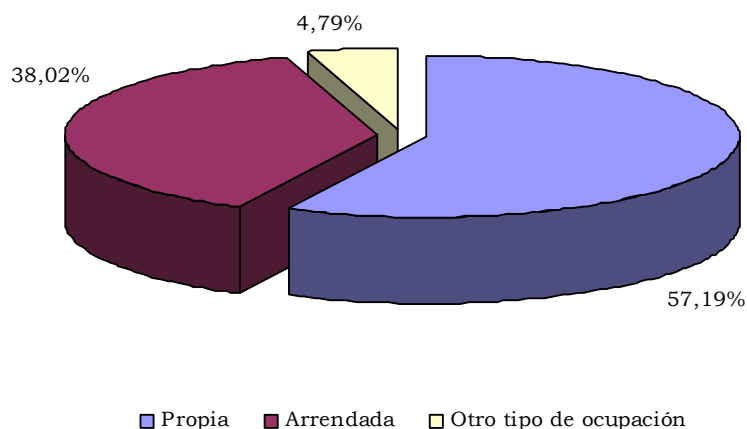
**Valle del Cauca. Stock de vivienda por ubicación y tipo de ocupación
II trimestre 2007-2008**

Tipo de ocupación	2.007	2.008	Diferencia
Total Valle del Cauca	905.429	926.141	20.712
Propia	517.942	529.662	11.720
Arrendada	343.790	352.095	8.305
Otro tipo de ocupación	43.697	44.384	687
Total cabecera	781.775	801.600	19.825
Propia	440.139	451.301	11.162
Arrendada	321.075	329.217	8.142
Otro tipo de ocupación	20.561	21.082	521
Total resto	123.654	124.541	887
Propia	77.803	78.361	558
Arrendada	22.715	22.878	163
Otro tipo de ocupación	23.136	23.302	166

Fuente: DANE

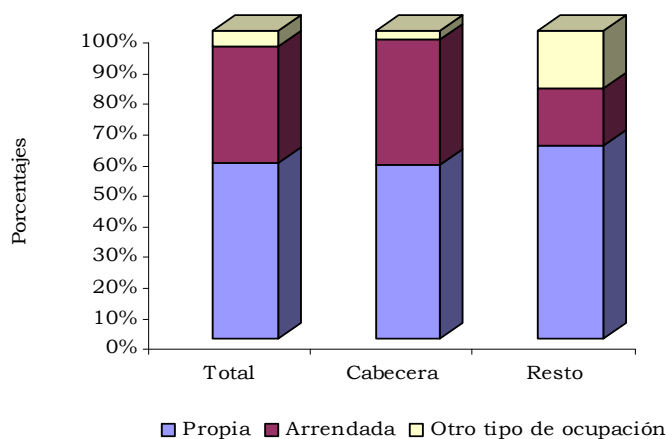
Gráfico 2.8.6.1.1

**Valle del Cauca. Participación por tipo de vivienda
II trimestre 2008**



Fuente: DANE

Gráfico 2.8.6.1.2
Valle del Cauca. Distribución de la tenencia de vivienda por zonas
II trimestre 2008



Fuente: DANE

2.8.6.2 Censo de edificaciones

Cuadro 2.8.6.2.1
Cali-A.U. Estructura general del censo de edificaciones según estado de obra por destinos
Primer semestre 2007 – 2008

Destinos	2007			
	Obras culminadas		Obras nuevas	
	unidades	metraje	unidades	metraje
Total	6.756	766.565	6.213	766.485
Apartamentos	2.752	288.511	2.612	296.478
Casas	3.546	286.598	2.987	264.405
Comercio	319	89.324	322	82.175
Oficinas	70	21.435	230	30.133
Bodegas	24	26.824	28	14.380
Educación	13	11.621	10	2.490
Hoteles	4	21.994	5	2.189
Hospitales	8	5.852	7	25.103
Administrativo Público	1	950	0	0
Otros	19	13.456	12	49.132
Destinos	2008			
	Obras culminadas		Obras nuevas	
	unidades	metraje	unidades	metraje
Total	2.989	410.801	4.466	577.479
Apartamentos	1.784	208.590	2.236	228.138
Casas	803	117.628	1264	144.404
Comercio	315	48.217	746	126.001
Oficinas	37	2.451	112	5.892
Bodegas	31	20.709	75	10.429
Educación	4	355	8	6.291
Hoteles	2	680	9	11.118
Hospitales	4	2.035	5	28.663
Administrativo Público	2	5.000	1	539
Otros	7	5.136	10	16.004

Fuente: DANE

Cuadro 2.8.6.2.2

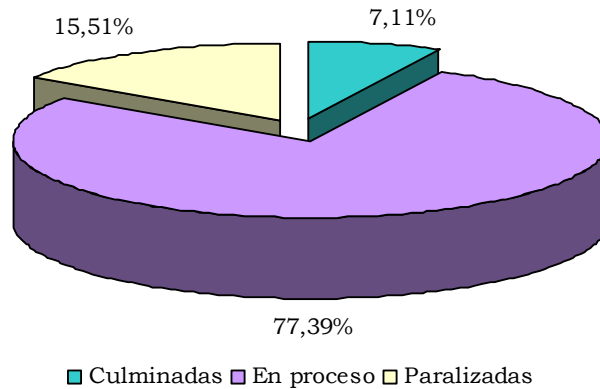
Cali-A.U. y Cinco áreas urbanas y dos metropolitanas. Estructura general del censo de edificaciones según estado de obra Primer semestre 2006-2008

Trimestres	Obras culminadas	Obras en proceso			Total proceso	Obras paralizadas o inactivas			
		Obras nuevas	Continúan en proceso	Reinició proceso		Obras nuevas	Continúan paralizadas	Total paralizadas	
Cali A.U.									
2006	I	170.238	339.470	814.382	40.167	1.194.019	96.314	332.736	429.050
	II	201.849	377.159	1.025.478	31.429	1.434.066	71.752	331.581	403.333
2007	I	424.996	303.298	1.106.936	23.060	1.433.294	75.684	275.999	351.683
	II	341.569	463.187	1.088.131	34.845	1.586.163	54.322	269.795	324.117
2008	I	260.573	386.585	1.154.275	53.125	1.593.985	52.850	274.161	327.011
	II	150.228	190.894	1.411.265	33.600	1.635.759	66.738	261.054	327.792
Cinco áreas urbanas y dos metropolitanas									
2006	I	1.834.902	2.045.571	8.027.787	128.284	10.201.642	320.428	1.863.247	2.183.675
	II	2.409.293	2.491.413	7.768.355	226.592	10.486.360	307.229	1.753.199	2.060.428
2007	I	2.677.117	3.533.563	8.357.640	152.278	12.043.481	345.873	1.642.938	1.988.811
	II	1.646.100	2.804.385	10.278.331	203.621	13.286.337	322.784	1.622.967	1.945.751
2008	I	2.487.529	3.319.351	12.031.163	228.698	15.579.212	372.404	1.570.717	1.943.121
	II	2.587.700	2.646.316	12.782.997	169.529	15.598.842	389.742	1.616.350	2.006.092

Fuente: DANE

Gráfico 2.8.6.2.1

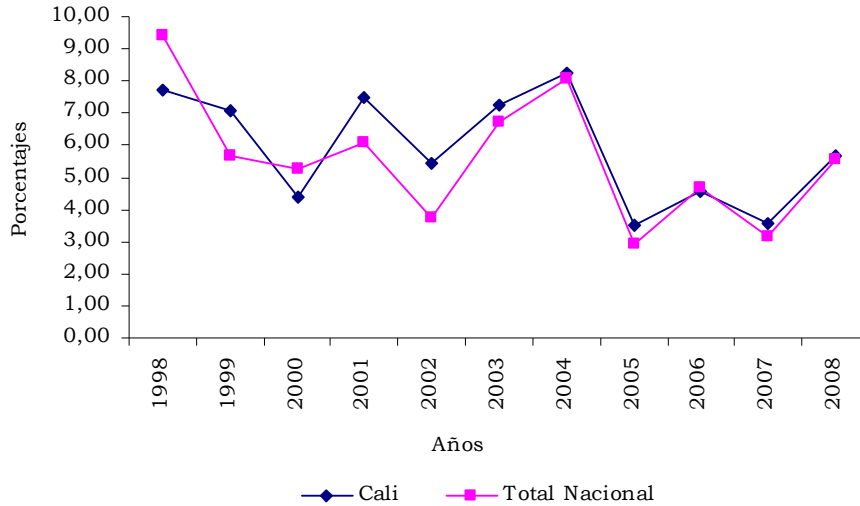
Cali-A.U. Distribución del área según estado de obra Segundo trimestre 2008



Fuente: DANE

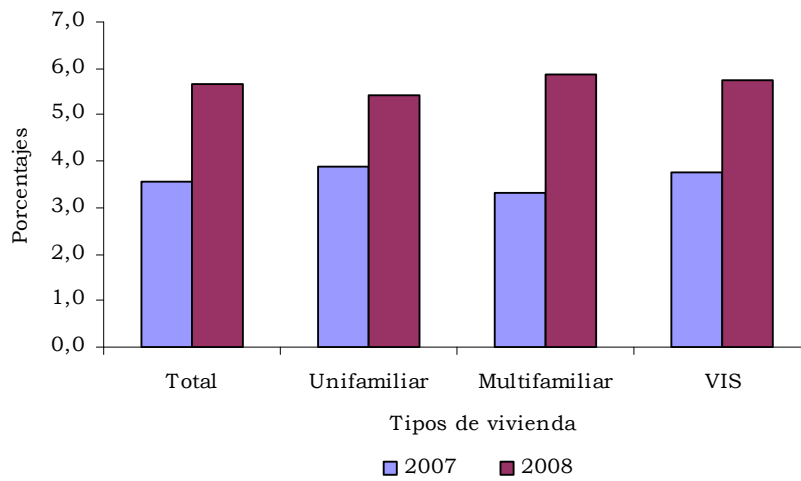
2.8.6.3 Índice de costos de la construcción

Gráfico 2.8.6.3.1
Cali y total nacional. Variación del ICCV
1998-2008 Primer semestre (año corrido)



Fuente: DANE

Gráfico 2.8.6.3.2
Cali. Variación del ICCV por tipos de vivienda,
2007-2008 Primer semestre (año corrido)



Fuente: DANE

Cuadro 2.8.6.3.1

Cali y total nacional. Variación y contribución del ICCV, por grupos de costos 2007-2008 Primer semestre (año corrido)

Grupos	2007		2008		Diferencia porcentual
	Variación porcentual	Contribución (puntos)	Variación porcentual	Contribución (puntos)	
Total Cali	3,6	3,55	5,7	5,67	2,12
Materiales	2,1	1,44	5,0	3,22	2,82
Mano de obra	5,7	1,51	7,5	2,13	1,80
Maquinaria y equipo	9,2	0,60	4,6	0,32	-4,54
Total Nacional	3,2	3,16	5,6	5,58	2,42
Materiales	2,1	1,43	5,0	3,42	2,94
Mano de obra	5,6	1,43	7,4	1,94	1,75
Maquinaria y equipo	5,5	0,29	4,0	0,22	-1,53

Fuente: DANE

Tabla 2.8.6.3.1

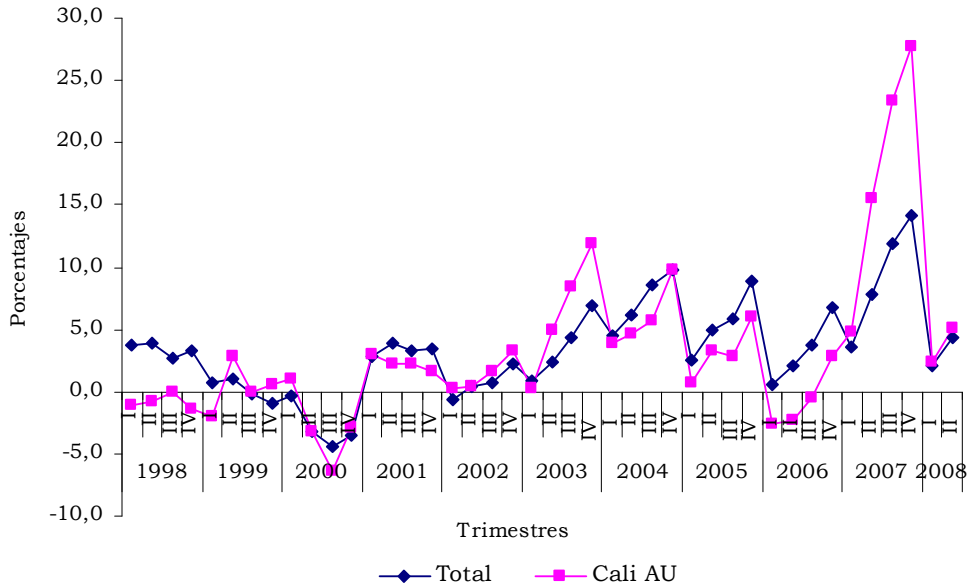
Cali. Variación del ICCV, según 10 principales contribuciones por subgrupo e insumo básico 2008 Primer semestre (año corrido)

Canasta básica	Variación porcentual	Contribución (puntos)
Subgrupos		
Materiales para cimentación y estructuras	10,8	2,55
Ayudante	8,3	1,12
Oficial	7,0	0,98
Maquinaria y equipos de construcción	4,0	0,21
Materiales para mampostería	1,7	0,16
Materiales para carpinterías metálica	4,0	0,15
Equipo de transporte	6,7	0,11
Materiales para cubiertas	5,4	0,09
Materiales para carpinterías de madera	2,2	0,07
Materiales para obras exteriores	11,3	0,07
Insumo básico		
Hierros y aceros	27,3	2,25
Ayudante	8,3	1,12
Oficial	7,0	0,98
Alambres	33,3	0,12
Mallas	22,7	0,11
Formaleta	3,9	0,11
Volqueta	6,7	0,11
Puertas con marco metálica	8,6	0,08
Cemento gris	5,7	0,07
Tejas	5,1	0,07

Fuente: DANE

2.8.6.5 Índice de precios de la vivienda nueva

Gráfico 2.8.6.5.1
Cali A.U. y total. Índice de precios de la vivienda nueva, variación año corrido, Trimestres, 1998-2008



Fuente: DANE

Cuadro 2.8.6.5.1
Áreas metropolitanas y urbanas. Variaciones año corrido del IPVN 2007-2008, trimestres

Áreas	2007				2008	
	I	II	III	IV	I	II
Total	3,6	7,8	12,0	14,2	2,0	4,3
Cali AU	4,8	15,5	23,4	27,8	2,3	5,0
Armenia AU	1,6	3,8	4,3	3,3	3,2	7,2
Barranquilla AU	2,6	4,2	7,1	7,1	4,2	10,2
Bogotá AU	4,6	7,0	12,6	14,3	2,2	3,5
Bucaramanga AM	2,5	5,6	10,1	14,9	0,8	5,1
Medellín AM	3,4	7,7	9,2	11,5	1,8	3,4
Pereira AU	-1,0	-0,3	-0,3	-1,6	-0,9	-0,1

Fuente: DANE

Cuadro 2.8.6.5.2
Colombia. Variaciones año corrido del IPVN por estrato socioeconómico, según municipios
II trimestre 2008

Municipios	Total	Estratos socioeconómicos		
		Bajo	Medio	Alto
Cali	5,1	5,1	0,3	7,2
Bucaramanga	6,0	-1,2	8,7	11,0
Bogotá	3,5	-0,5	9,6	3,2
Medellín	2,9	6,3	-2,5	5,2
Pereira	-5,5	-2,8	-10,3	-4,3
Barranquilla	11,3	8,7	14,2	11,7
Armenia	7,2	-0,6	13,5	8,5

Fuente: DANE

Cuadro 2.8.6.5.3
Áreas metropolitanas y urbanas. Variaciones año corrido del IPVN, por tipo de vivienda
II trimestre 2007-2008

Áreas	Apartamentos		Casas	
	2007	2008	2007	2008
Cali AU	16,7	6,3	15,1	4,6
Armenia AU	2,2	1,6	4,3	8,6
Barranquilla AU	8,3	8,6	2,4	10,5
Bogotá AU	9,2	5,3	1,8	-0,4
Bucaramanga AM	10,4	10,1	3,2	2,4
Medellín AM	7,5	3,5	8,1	3,4
Pereira AU	5,1	-6,5	-2,1	2,0

Fuente: DANE

VALLE DEL CAUCA

2.8.6.6 Licencias de Construcción

Cuadro 2.8.6.6.1

Valle del Cauca. Número de licencias de construcción y área a construir (m²)

Primer semestre 2007 – 2008

Municipios	2007				2008			
	número de licencias		área a construir		número de licencias		área a construir	
	total	vivienda	total	vivienda	total	vivienda	total	vivienda
Total Valle	1.800	1.628	1.218.504	887.279	1.779	1.604	964.791	666.056
Cali	951	840	911.865	666.237	986	871	589.057	472.112
Buenaventura	38	24	40.384	7.032	19	15	69.761	2.547
Buga	149	134	38.820	24.076	141	128	38.646	31.660
Cartago	88	81	41037	38450	59	48	40.228	37.094
Jamundi	104	101	21.086	19.265	112	111	32.936	32.485
Palmira	81	76	79.859	78.773	76	65	56291	42004
Tuluá	321	312	47.487	42.406	334	322	45.507	39.148
Yumbo	68	60	37.966	11.040	52	44	92.365	9.006
Total Nacional	11.515	9.900	8.863.003	6.685.834	10.779	9.223	8.151.815	5.708.663

Fuente: DANE

Cuadro 2.8.6.6.2

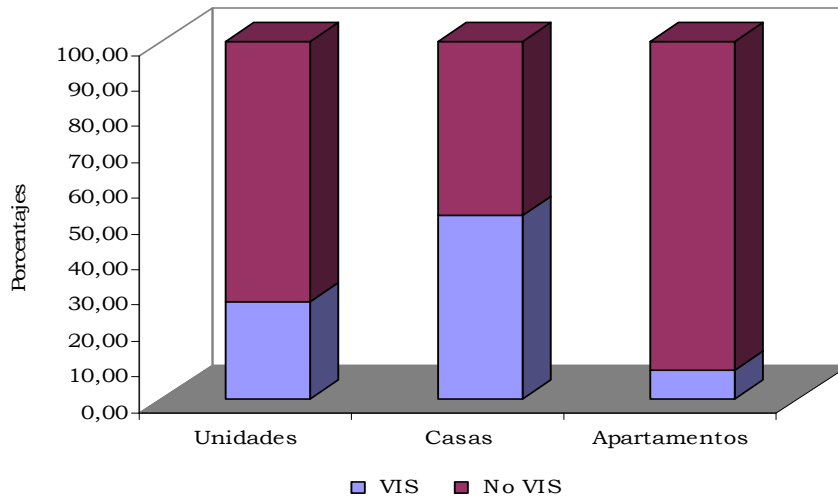
Valle del Cauca. Licencias de construcción por tipo de vivienda Primer semestre 2007 – 2008

Tipo de vivienda	2007		2008	
	Unidades	Metraje	Unidades	Metraje
Total Valle	10.107	887.279	6.755	666.056
Total VIS	5.110	271.323	1.833	85.882
Total No VIS	4.997	615.956	4.922	580.174

Fuente: DANE

Gráfico 2.8.6.6.1

Valle del Cauca. Unidades por tipo de vivienda Primer semestre 2008



Fuente: DANE

Cuadro 2.8.6.6.3
Valle del Cauca. Área total aprobada según destinos
Primer semestre 2007-2008

Destinos	2007	2008
Total Valle del Cauca	1.218.504	964.791
Vivienda	887.279	666.056
Industria	22.098	81.815
Oficina	7.401	2.296
Bodega	14.237	90.489
Comercio	215.035	89.628
Hotel	29.743	13.720
Educación	12.284	17.294
Hospital	28.296	1.644
Administración pública	40	779
Religioso	1.549	1.051
Social	542	0
Otro	0	19

Fuente: DANE

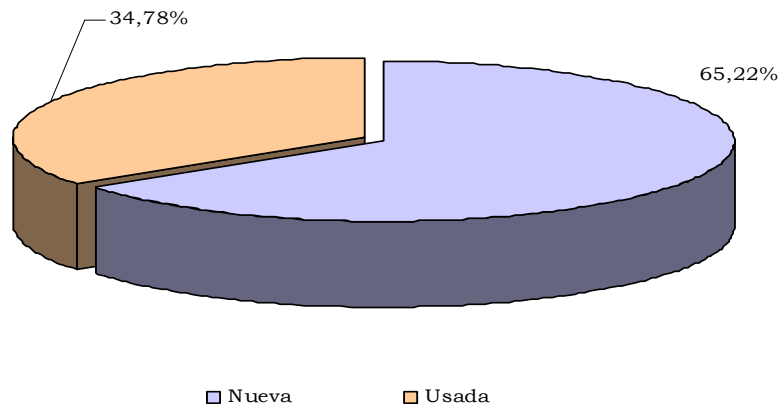
2.8.6.7 Financiación de Vivienda

Cuadro 2.8.6.7.1
Nacional, Valle del Cauca y Cali. Valor de los créditos entregados, por tipo de vivienda y lotes con servicios
Primer semestre 2007-2008

Secciones	Tipo de vivienda	Millones de pesos		
		2007	2008	Variación porcentual
Total Nacional	Total	1.747.385	2.297.899	31,5
	Nueva	810.491	1.240.205	53,0
	Usada	936.894	1.057.694	12,9
Valle del Cauca	Total	184.604	224.697	21,7
	Nueva	96.146	146.558	52,4
	Usada	88.458	78.139	-11,7
Cali	Total	171.600	203.595	18,6
	Nueva	91.060	136.061	49,4
	Usada	80.540	67.534	-16,1

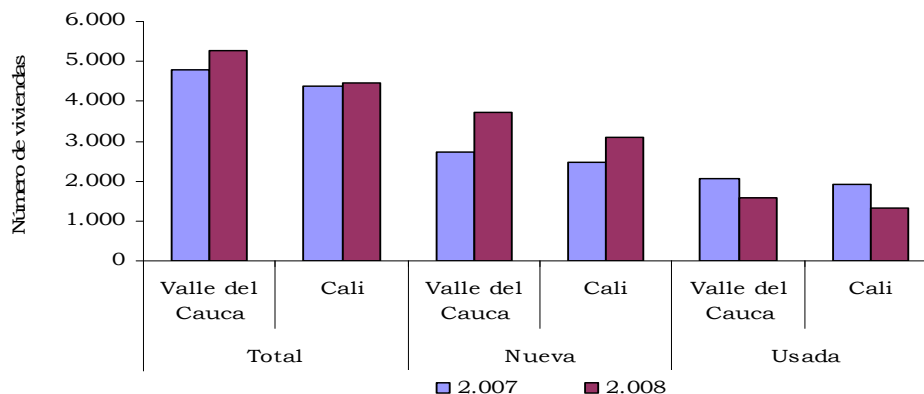
Fuente: DANE

Gráfico 2.8.6.7.1
Valle del Cauca. Participación tipo de vivienda
Primer semestre 2008



Fuente: DANE

Gráfico 2.8.6.7.2
Valle del Cauca y Cali. Número de viviendas financiadas
Primer semestre 2007-2008



Fuente: DANE

2.8.7 Transporte

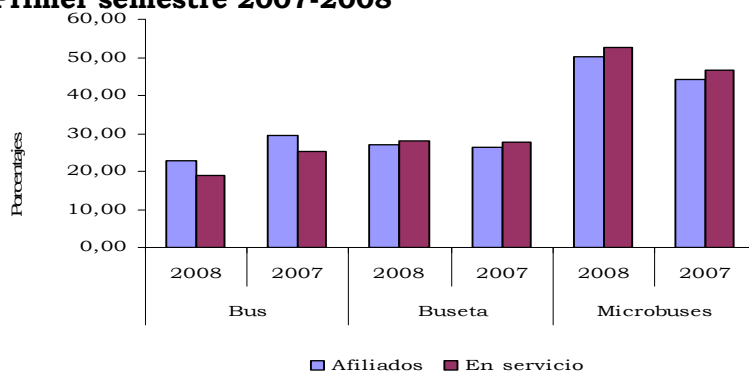
2.8.7.1 Transporte público urbano de pasajeros

Cuadro 2.8.7.1.1
Cali. Transporte urbano de pasajeros, según niveles de servicio
Primer semestre 2007-2008

Niveles de servicio	Año	Promedio mensual de vehículos afiliados	Promedio diario de vehículos en servicio	Pasajeros transportados	Promedio diario pasajeros transportados	Promedio diario producido (\$)
Total	2008	4.835	3.825	176.240.506	995.732	1.356.408.038
	2007	5.219	4.114	172.261.052	962.274	1.205.665.742
Buses	2008	1.107	731	30.394.465	169.869	227.639.309
	2007	1.541	1.042	41.260.175	230.572	278.079.751
Busetas	2008	1.310	1.079	55.174.494	319.074	431.652.900
	2007	1.375	1.147	52.857.856	295.169	382.484.512
Microbuses	2008	2.418	2.016	90.671.547	506.789	697.115.829
	2007	2.304	1.925	78.143.021	436.534	545.101.480

Fuente: DANE

Gráfico 2.8.7.1.1
Cali. Distribución del parque automotor, según niveles de servicio
Primer semestre 2007-2008



Fuente: DANE

VALLE DEL CAUCA

2.8.7.2 Transporte aéreo de pasajeros y carga

Cuadro 2.8.7.2.1

Colombia. Movilización nacional de pasajeros por aeropuertos, Primer semestre 2007-2008^P

Aeropuertos	2007		2008	
	Enero-Junio		Enero-Junio	
	Entrados	Salidos	Entrados	Salidos
Total	4.171.205	4.171.205	4.396.693	4.396.693
Bogotá, D.C.	1.597.354	1.545.538	1.677.842	1.678.491
Cali	406.948	417.838	417.863	416.826
Rionegro	390.750	387.808	382.432	375.718
Cartagena	233.019	248.191	248.289	257.254
Medellin	186.785	178.685	224.536	219.370
Barranquilla	198.832	209.374	207.547	212.118
Otros	192.737	200.851	182.781	201.781
San Andrés	160.588	152.844	166.853	147.502
Bucaramanga	134.452	132.446	146.406	139.654
Pereira	108.441	113.506	105.477	106.637
Santa Marta	102.384	106.903	101.166	99.103
Cúcuta	84.009	86.324	97.054	93.781
Montería	60.164	64.804	66.857	70.213
Armenia	33.681	37.460	45.652	50.885
Manizales	40.446	43.490	44.933	47.463
Neiva	39.389	37.017	48.362	45.025
Pasto	39.700	41.806	39.596	42.241
Quibdó	32.606	36.377	34.376	37.840
Valledupar	28.703	31.135	29.668	31.269
Barrancabermeja	13.337	13.389	23.239	23.184
Leticia	20.190	19.277	23.430	20.796
Popayán	12.206	12.509	18.918	20.023
Arauca	16.124	16.639	18.600	19.317
Villavicencio	14.364	12.138	20.257	14.545
Riohacha	13.075	12.764	12.896	12.786
Florencia-Capitolio	8.695	9.239	9.354	9.793
Ipiales	2.226	2.853	2.309	3.078

Fuente: Aeronáutica Civil, DANE

^P Cifras provisionales sujetas a cambios por parte de la Aeronáutica Civil

Cuadro 2.8.7.2.2

Cali y Total nacional. Movimiento internacional de pasajeros, Primer semestre 2007-2008^P

Aeropuertos	Tipo de empresa	2007		2008	
		Entradas	Salidas	Entradas	Salidas
Total	Nacionales	1.108.873	1.218.313	1.209.236	1.312.021
	Extranjeras	560.299	612.247	637.000	663.986
Cali	Nacionales	548.574	606.066	572.236	648.035
	Extranjeras	111.253	129.511	114.957	136.734
Cali	Nacionales	66.185	79.441	76.034	88.360
	Extranjeras	45.068	50.070	38.923	48.374

Fuente: Aeronáutica Civil, DANE

^P Cifras provisionales sujetas a cambios por parte de la Aeronáutica Civil

Cuadro 2.8.7.2.3

**Principales aeropuertos. Entrada y salida nacional de carga
Primer semestre 2007-2008^P**

Aeropuertos	2007		2008	
	Enero - Junio		Enero - Junio	
	Entrada	Salida	Entrada	Salida
Total	65.338	65.338	62.591	62.591
Bogotá, D.C.	24.499	24.911	23.292	23.803
Otros	10.961	7.393	8.162	7.767
Barranquilla	6.685	5.694	7.173	6.713
Rionegro	6.750	7.059	6.059	5.764
Cali	3.726	5.080	3.668	4.804
Leticia	2.413	3.236	2.329	3.174
Cartagena	2.112	3.137	2.194	2.875
Villavicencio	1.150	2.590	836	1.601
Medellin	851	1.151	913	1.358
San Andrés	1.626	802	1.694	856
Bucaramanga	466	644	553	704
Pereira	317	640	2.312	532
Montería	487	365	574	463
Arauca	886	601	652	406
Cúcuta	524	310	423	277
Santa Marta	339	264	315	262
Quibdó	387	195	417	213
Armenia	97	115	179	188
Neiva	256	176	190	163
Riohacha	60	181	29	120
Barrancabermeja	110	56	149	118
Florencia-Capitolio	182	317	89	92
Manizales	97	101	100	86
Pasto	96	95	115	78
Valledupar	113	31	94	61
Popayán	129	162	60	60
Ipiales	19	32	20	53

Fuente: Aeronáutica Civil, DANE

^P Cifras provisionales sujetas a cambios por parte de la Aeronáutica Civil

Cuadro 2.8.7.2.4
Principales aeropuertos. Entrada y salida internacional de carga
Primer semestre 2007-2008^P

Aeropuertos	Tipos de empresa	2.007		2.008	
		Enero - Junio		Enero - Junio	
		Importada	Exportada	Importada	Exportada
Total		94.501	170.300	97.495	171.132
	Nacionales	49.233	82.001	46.396	82.120
	Extranjeras	45.268	88.299	42.754	89.012
Bogotá, D.C.	Nacionales	31.127	55.216	39.368	61.690
	Extranjeras	41.141	74.518	39.409	79.637
Cali	Nacionales	3.601	1.842	5.277	1.332
	Extranjeras	1.643	450	1.194	329
Rionegro	Nacionales	11.644	23.646	7.310	17.612
	Extranjeras	2.424	13.206	2.078	8.857

Fuente: Aeronáutica Civil, DANE

^P Cifras provisionales sujetas a cambios por parte de la Aeronáutica Civil

2.8.7.3 Transporte de carga marítima

Cuadro 2.8.7.3
Buenaventura. Movimiento de carga y número de naves arribadas
Primer semestre 2007-2008

Tipo de Carga	2007			2008			Variación %		
	Importada	Exportada	Total	Importada	Exportada	Total	Importada	Exportada	Total
Comercio exterior (toneladas)									
Carga General	300,866	80,843	381,709	258,553	45,047	303,600	-14.1	-44.3	-20.5
Granel Sólido	1,459,181	0	1,459,181	1,304,917	0	1,304,917	-10.6	0.0	-10.6
Granel Líquido	135,890	15,317	151,207	142,867	8,523	151,390	5.1	-44.4	0.1
Carbón al Granel	0	327,713	327,713	0	157,341	157,341	0.0	-52.0	-52.0
Cont. 20 Ll.	620,856	423,796	1,044,652	740,998	438,858	1,179,856	19.4	3.6	12.9
Cont. 40 Ll.	740,420	179,706	920,126	663,419	315,884	979,303	-10.4	75.8	6.4
Total*	3,257,213	1,027,375	4,284,588	3,110,754	965,653	4,076,407	-4.5	-6.0	-4.9
Naves arribadas									
Total naves**			666			574			-13.8

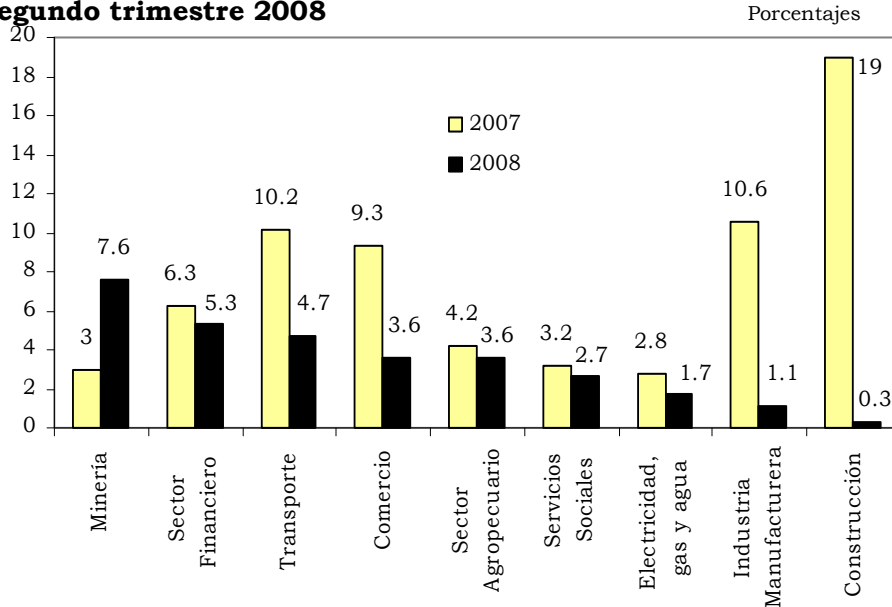
*No incluye carga de tránsito.

**Incluye naves portacontenedores, tanquero, Ro-Ro, granelero y de carga general.

Fuente: Sociedad Portuaria Regional de Buenaventura. Página web. Cálculos Banco de la República Cali.

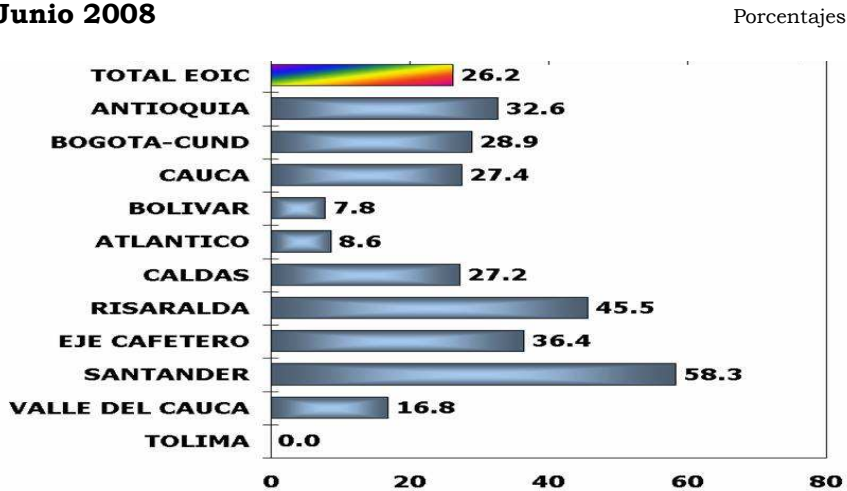
2.8.9 Industria

Gráfico 2.8.9.1
Colombia. Crecimiento del PIB por ramas de actividad económica
Segundo trimestre 2008



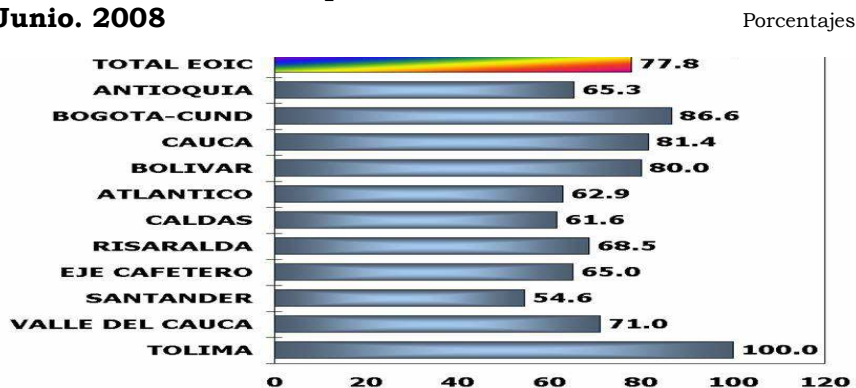
Fuente: DANE

Gráfico 2.8.9.2
Colombia. Nivel de inventarios de productos terminados
Junio 2008



Fuente: Encuesta de Opinión Conjunta de la ANDI. Junio 2008.

Gráfico 2.8.9.3
Colombia. Volumen de pedidos
Junio. 2008



Fuente: Encuesta de Opinión Conjunta de la ANDI. Junio 2008.

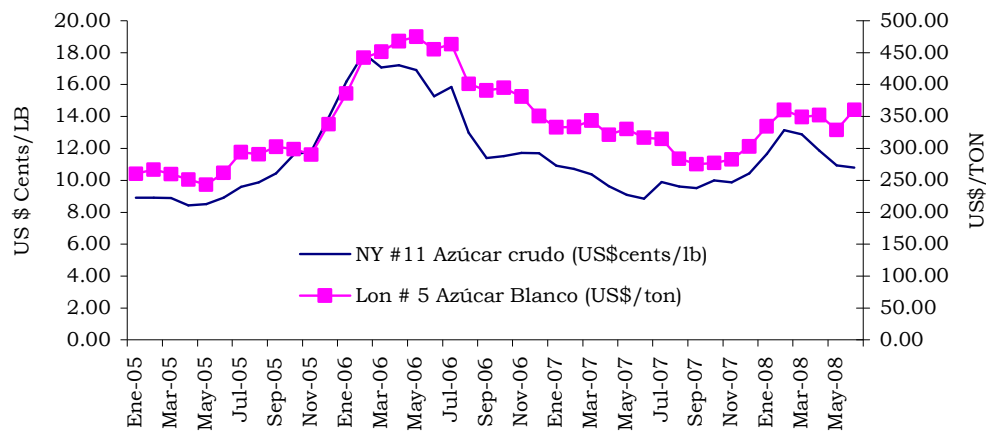
Cuadro 2.8.9.1
Colombia. Balance azucarero (1)
Primer semestre 2006-2008

Año	Producción		Ventas			Producción			
	Total	Var.	Total	Exportaciones	Alcohol	Var.		Var.	
	Azúcares	%	Interno ⁽²⁾	Totales	miles de litros ⁽⁴⁾	Caña Molida	%	Alcohol	%
	tmvc			tmvc		Toneladas		miles de litros ⁽³⁾	
Total 2006 *	1,080,904		684,838	387,523	109,685	10,334,157		122,704	
Total 2007 *	1,028,268	-4.87	713,773	322,336	135,384	9,813,570	-5.04	129,656	5.67
Total 2008 *	1,017,199	-1.08	777,256	273,131	145,175	9,861,268	0.49	146,166	12.73

*Datos preliminares sujetos a cambios. Notas: Unidades: Azúcar en tmvc (toneladas métricas en su equivalente a volúmen de azúcar crudo) y Alcohol en miles de litros.

(1) Incluye los 14 ingenios del país. (2) Incluye las ventas de los ingenios realizadas a todos los mercados dentro del territorio nacional (3) La producción de Etanol comenzó a partir de octubre de 2005 con dos destilerías. Entre febrero y marzo de 2006 entraron en operación las tres restantes. A partir del mes de abril la información corresponde a las 5 destilerías del sector. (4) Corresponde a etanol desnaturalizado. Fuente: ASOCAÑA

Gráfico 2.8.9.4
Precio internacional del azúcar
Precios mensuales. 2005-2008



Fuente: Bolsa de New York. ASOCAÑA.

3 ESCENARIO DE INVESTIGACIÓN REGIONAL

IMPACTO DE LAS REFORMAS EDUCATIVAS SOBRE EL SISTEMA ESCOLAR EN LOS DEPARTAMENTOS DE VALLE, CAUCA Y NARIÑO: UN ANÁLISIS REGIONAL PARA EL PERIODO 1994-2006

Por: NAZLY GONZÁLEZ RIVAS¹⁰
LADY MORENO CIFUENTES¹¹

RESUMEN: En el marco de las reformas hechas a la política educativa en Colombia, contemplado desde el inicio de la nueva constitución política de 1991 hasta el acto Legislativo 01 de 2001 y la Ley 715 de 2001, se analizó el impacto de las transferencias educativas, en asistencia escolar, como indicador de cobertura, para la Región Suroccidental de Colombia que cubre los departamentos de Valle, Cauca y Nariño. Los principales resultados indican que las transferencias reales promedio por año para la región Suroccidental crecieron en un 9,2% entre 1994-2001 y 4,3% entre 2002-2006. Esto es un reflejo de la puesta en ejecución del Sistema General de Participaciones, que logró estabilizar las tasas de crecimiento de las transferencias territoriales. En términos de cobertura, en los tres departamentos se observa un crecimiento en las tasas de asistencia al comparar los periodos censales 1993 y 2005, especialmente para las edades de 5-6 y 12-17 años. Por niveles educativos, se encontró mayor proporción de personas en los niveles de educación básica primaria, secundaria y media, siendo cada vez mayor la participación de las dos últimas.

PALABRAS CLAVES: Transferencias, Política Pública, Gasto Público en educación

CLASIFICACIÓN JEL: H75,H51,H52, H41

¹⁰ Candidata a título de la Maestría en Economía Aplicada y Economista de la Universidad del Valle. Analista Económico del Departamento Administrativo Nacional de Estadística, DANE Territorial Suroccidental.

¹¹ Economista de la Universidad del Valle y Analista de Información del Departamento Administrativo Nacional de Estadística, DANE Territorial Suroccidental.

INTRODUCCIÓN

La educación en las dos últimas décadas, se ha caracterizado por grandes reformas en su forma de operar buscando un sistema más equilibrado, en términos de financiación, al tiempo que se busca la descentralización del manejo administrativo de los recursos para los entes territoriales, y en consecuencia profundizar en los principales objetivos de la educación, es decir la calidad y cobertura.

En primera instancia, la Constitución de 1991 da las bases para un sistema basado en la descentralización de los recursos para la educación; posteriormente bajo la Ley 60 de 1993, se estableció las competencias y distribución de los recursos para los entes territoriales y la Nación, en dos fuentes de financiación: Situado Fiscal y Participaciones Municipales. Con el Acto legislativo 01 de 2001 y la Ley 715 de 2001, se deroga la ley anterior y se unifica en una bolsa única las transferencias territoriales.

Todo lo anterior condujo a que a partir del 2002, el volumen de las transferencias territoriales fueran cada vez mayores pero creciendo a tasas más moderadas a las registradas antes de ese año. Para la región Suroccidental, las transferencias crecieron en promedio un 7,1% por año entre 1994-2006, siendo menor la dinámica en los últimos 5 años (2002-2006).

Sin embargo, dada la relevancia, para la cobertura educativa del crecimiento de las transferencias, la asistencia escolar se convirtió en un importante indicador para medir su impacto real.

Por tanto, este artículo tiene como objetivo primordial, medir el impacto de las reformas educativas sobre el sistema escolar en los departamentos de Valle, Cauca y Nariño durante el periodo 1994-2006.

El presente artículo se compone de cinco secciones, incluyendo la presente introducción. En la segunda parte, se describe la evolución de las políticas educativas en Colombia 1991-2006, en la tercera parte la dinámica de las transferencias en los departamentos de Valle, Cauca y Nariño y en la cuarta parte, el impacto real de las Reformas Educativas en los departamentos de la Región Suroccidental y en la última, las conclusiones.

1. EVOLUCIÓN DE LAS POLÍTICAS EDUCATIVAS EN COLOMBIA 1991-2006

La década de los noventa se caracterizó por ser un periodo de grandes reformas para el sector educativo nacional, las cuales buscaban un sistema fiscal sostenible y la eficiencia por medio de la descentralización y la fijación del grado de responsabilidades y competencias de la nación y de las entidades territoriales. Todo ello sin perder de vista los dos objetivos centrales de la política educativa colombiana: la ampliación de la cobertura y la calidad.

De esta forma, la Constitución de 1991 creó las bases para consolidar el proceso de descentralización, estableciendo un marco para redefinir las obligaciones y funciones de los distintos niveles y aumentando las responsabilidades de las entidades territoriales. A la vez, permitió avanzar en la ampliación de los espacios democráticos de participación y en el fortalecimiento de ciertos grados de autonomía para la gestión territorial (Torres y Duque, 1994).

Dentro del marco de la constitución política y posteriormente la Ley General de Educación (ley 115 de 1994) se estableció la obligatoriedad de la educación para un año de preescolar y nueve de primaria y secundaria. Todo ello con el objetivo de mejorar la cobertura y la calidad de la educación (DNP).

Con el Plan de Apertura Educativa, que hace parte del Plan de Desarrollo Económico y Social 1990- 1994 de la administración Gaviria, se presentan los lineamientos para un nuevo modelo de desarrollo, en la cual se plantea el fortalecimiento de la infraestructura social, donde la educación juega un papel relevante como factor de crecimiento y desarrollo (Torres y Duque, 1994). Desde este punto de vista la educación es una inversión que hace la sociedad en las personas, ya que entre más se capaciten estas, mayores serán sus niveles de productividad y aporte a la sociedad en el futuro.

Los propósitos centrales del Plan de Apertura Educativa están orientados a ampliar la cobertura y elevar la calidad en todos los niveles educativos; a establecer nuevos mecanismos de financiación; y avanzar en la descentralización administrativa y en la modernización del sector educativo.

En materia de financiación de la educación, el gobierno ha centrado sus esfuerzos en establecer un esquema que le permita la financiación del sector y en el uso eficiente de los recursos, a través de un sistema de transferencias territoriales, el cual se ha venido modificando a lo largo del tiempo.

De esta forma se establece la ley 60 de 1993, por la cual se dictan normas orgánicas sobre la distribución de competencias de conformidad con los artículos 151 y 288 de la Constitución Política y se distribuyen recursos según los artículos 356 y 357 de la Constitución Política y se dictan otras disposiciones.

Esta ley da autonomía a los departamentos, distritos y, en el caso de los municipios, para aquellos de más de 100 mil habitantes, para dirigir y administrar el servicio educativo en sus jurisdicciones, así como para manejar los recursos asignados al sector, siempre y cuando cumplieran los requisitos establecidos por el Ministerio para hacerlo.

Respecto a los recursos, la ley 60 de 1993 estableció dos fuentes de financiación: el Situado Fiscal y Participaciones Municipales que fueron cedidas a los municipios a partir de 1994. En el caso del primero, se distribuía entre departamentos, distritos, y municipios siempre y cuando estuvieran certificados. Estos dos rubros correspondían a un porcentaje de los ingresos corrientes de la nación.

Sin embargo esta ley empezó a generar ciertos limitantes de orden fiscal. Según lo establecido, los ingresos adicionales procedentes de las reformas tributarias aprobadas, necesariamente tenían que compartirse con las entidades territoriales, generándose pocos recursos para la nación y en consecuencia, una mínima contribución en la reducción de los desequilibrios entre ingresos y gastos de ese periodo (Banco de la República, 2003).

Adicionalmente, al estar las transferencias ligadas a los Ingresos Corrientes de la Nación (ICN), cuanto mayor crecimiento registrara la economía y mayores ingresos registrara la nación, mayores recursos se giraban a las regiones, incentivando por esta vía la demanda. El crecimiento real de las transferencias giradas entre 1995 y 1997, período de expansión de la economía, es evidencia de este hecho. Lo contrario ocurriría en los tiempos de baja actividad económica, como sucedió entre 1999 y 2001. Desde el punto de vista de las regiones, dicha pro-ciclicidad también se le transmitía a sus finanzas (Lozano, Ramos y Rincón, 2007).

Es por ello que los recursos destinados a las transferencias tuvieron, en la década de los noventa, una alta volatilidad que le obstaculizó a las regiones planear correctamente sus inversiones y distribuir adecuadamente sus recursos. Al punto, que en el momento de la crisis económica y de la caída de las transferencias se tuvo que asignar recursos adicionales a través del Fondo Educativo de Compensación (FEC) para cubrir los montos faltantes en las apropiaciones del Situado Fiscal para la educación.

Lo anterior no permitió que se dieran grandes avances en materia de cobertura, calidad y eficiencia en el sector educativo. Esto dio lugar a la reforma del sistema de transferencias de recursos de la nación a las entidades territoriales, mediante el Acto Legislativo 01 de 2001 y la Ley 715 de 2001, la cual unificó en una sola bolsa de recursos denominada Sistema General de Participaciones (SGP), las transferencias constitucionales vigentes hasta el año 2001: el Situado Fiscal, las Participaciones Municipales en los Ingresos Corrientes de la Nación (PICN) y los recursos adicionales que se asignaban a través del Fondo Educativo de Compensación (FEC).

Adicionalmente, en el sector educativo, con la expedición del Acto Legislativo 01 de 2001, se reconocieron los costos de las plantas docentes que los municipios y departamentos financiaban con recursos propios.

Igualmente con este nuevo régimen, se establece un periodo de transición (2002-2008) en el cual el SGP se desliga de los Ingresos Corrientes de la Nación (ICN) y se crecería además de la inflación observada unos puntos reales así: 2% hasta el 2005 y 2,5% de 2006 a 2008. En el caso que la economía sobrepasara el 4%, el monto debería incrementarse en proporción a los puntos por encima de esa tasa (Lozano, Ramos y Rincón, 2007). En el año de 2009 las transferencias se volverán a ligar al ICN pero con un mecanismo de estabilización.

Desde un punto de vista macroeconómico, el nuevo régimen avanzó en dos puntos importantes. Por un lado, al desligar las transferencias de los ICN entre el 2002 y 2008, se estaría asegurando que mayores recaudos por reformas tributarias o por el desempeño de la economía, no se convertirían automáticamente en un mayor gasto del gobierno, como ocurrió anteriormente; y de esta forma poder establecer las bases para un posible ahorro fiscal durante este periodo, que podría reflejarse en un menor déficit en las cuentas de la Nación. Por otra parte, al no depender las transferencias de los ICN, el gobierno logra darle freno al comportamiento pro-cíclico de la política fiscal, que limitaba la labor de estabilización económica (Lozano, Ramos y Rincón, 2007).

La ley 612 de 2000, también podría haber contribuido a la disminución del déficit fiscal, al establecer que los recursos provenientes de las transferencias no pueden financiar el gasto de funcionamiento de las entidades territoriales.

La Ley 715 de 2001 que derogó la Ley 60 de 1993, reformó la estructura institucional de la educación en los entes territoriales, la distribución y asignación de los recursos, profundizó el proceso de descentralización, precisó las responsabilidades sobre la prestación del servicio educativo entre la Nación y los entes territoriales, fortaleció las instituciones educativas y aceleró el proceso de reorganización del sector educativo, entre otros.

El objetivo fundamental de la Ley 715 en materia educativa fue crear las condiciones para el cumplimiento del derecho constitucional de una educación básica y media con calidad y cobertura universal, siendo condiciones necesarias para la garantía del derecho a la educación: la viabilidad financiera y la organización adecuada del sistema educativo. Particularmente, con la distribución de los recursos del SGP se buscó asegurar que la educación pública estuviera realmente al servicio de los niños, niñas y jóvenes, bajo criterios de equidad, eficiencia y sostenibilidad fiscal (DNP).

Desde el punto de vista sectorial, el SGP definió tres grandes destinos, una vez descontado el 4% del total que corresponde a asignaciones especiales: el sector educativo, al que se le destina el 58,5%, el sector de la salud al que se le asigna el 24,5%, y el propósito general que recibe el 17%. Este último destino está compuesto por varios programas entre los que se encuentran los de agua potable y saneamiento básico, y los de cultura y deporte. De las destinaciones especiales se gira el 2,9% para aprovisionar recursos a las pensiones de las entidades territoriales (al Fonpet), el 0,52% para los resguardos indígenas, el 0,08% para los municipios ribereños al río Magdalena y el 0,5% para financiar programas de alimentación escolar.

En cuanto a los recursos en educación, estos serían distribuidos entre las entidades territoriales para financiar la prestación del servicio público educativo con base en una asignación por alumno, considerando los criterios de: población atendida, población por atender en condiciones de eficiencia y equidad (DNP).

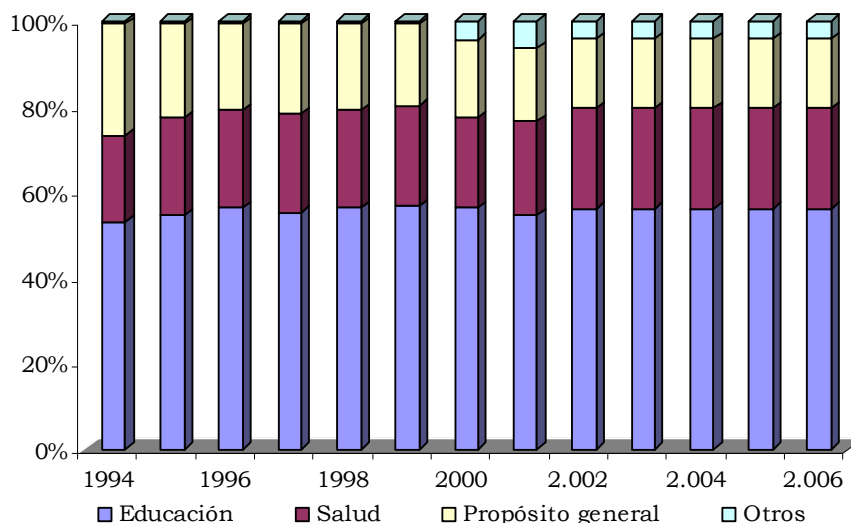
2. EVOLUCIÓN DE LAS TRANSFERENCIAS EN LOS DEPARTAMENTOS DE VALLE, CAUCA Y NARIÑO DURANTE EL PERIODO 1994-2006

2.1 COMPORTAMIENTO NACIONAL

En consecuencia, el volumen de transferencias territoriales pasó de \$4.816 miles de millones (a precios constantes de 1998) en 1994 a \$9.740 mm (a precios constantes de 1998) en el 2006, con un crecimiento promedio por año de 6,2%. Entre 1994-1999, las transferencias promedio crecían en 7,6%, pero dicha dinámica se desaceleró en 2000, como resultado de la crisis económica sufrida por el país. Esta situación hizo que en el 2000, el crecimiento de las transferencias totales cayeran a -3,1% todo ello por la disminución en el nivel de ingresos corrientes de la Nación, a finales del 1999. Lo anterior indica el comportamiento cíclico al cual estaban sujetas las transferencias dada su forma de operar a esa fecha.

En las transferencias territoriales vistas por rubros, claramente se observa que los destinados a educación, salud y propósitos generales (libre destinación, agua potable, deporte, entre otros), son los más representativos y concentraron, en promedio el 97,3% del total. Entre 1994-2006, el rubro de educación muestra un comportamiento promedio de 53,90% con una tendencia mas creciente a partir del 2002, cuando obtuvo el 56,16% (gráfico 1); a partir de cuando empieza a aplicar la ley 715 de 2001 y con ello el Sistema General de Participaciones, mediante el cual se cambia la forma de distribuir y calcular los recursos para la educación.

Gráfico 1
Distribución de las Participaciones territoriales por componentes 1994-2006

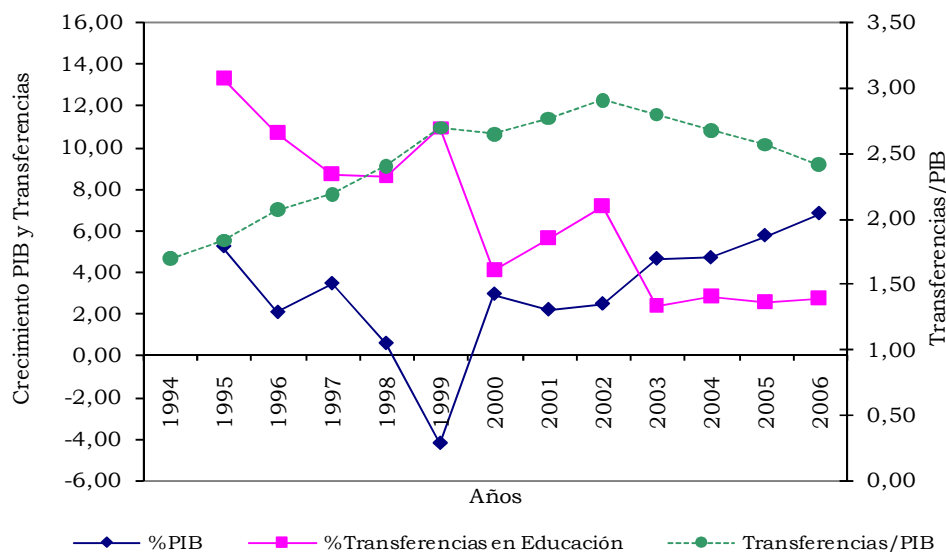


Fuente: DNP

La dinámica de las transferencias a la educación en Colombia, se caracterizaron por tener un gran crecimiento hasta 1999, llegando en promedio a una expansión de 10,4% y una tasa de crecimiento promedio del

PIB de 1,4%. A partir del 2000, y con la crisis en la actividad económica del año anterior, el crecimiento promedio de las transferencias en educación (3,9%) disminuyó casi la tercera parte de la experimentada en el periodo 1994-1999, ubicándose cerca del nivel de desempeño del producto interno bruto (4,2%). Como porcentaje del PIB, las transferencias en educación pasaron de representar el 1,69% en 1994 al 2,41% en el 2006, siendo el año 2002 el que evidenció la mayor participación de todo el periodo con 2,90%, como resultado del mayor aumento en las transferencias realizadas a este concepto (gráfico 2).

Gráfico 2
Participación de las Transferencias territoriales en el PIB y crecimiento 1994-2006



Fuente: DANE y DNP

2.2 COMPORTAMIENTO REGIONAL

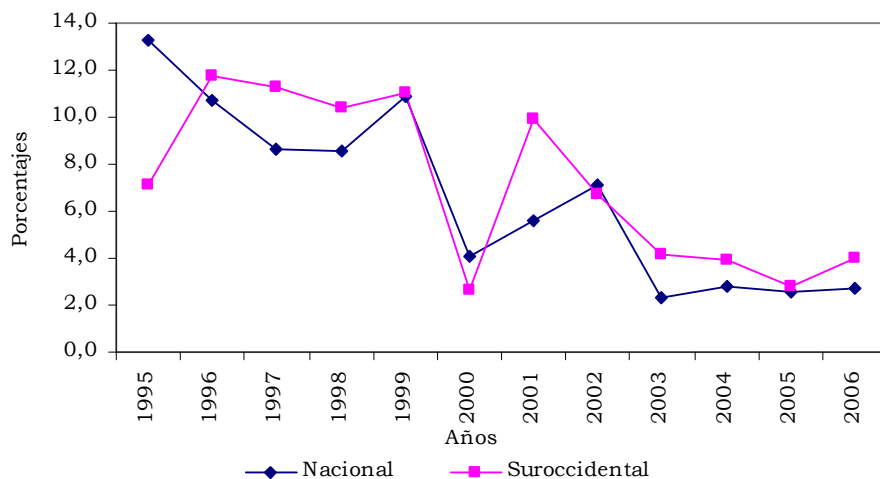
A nivel de la región Suroccidental conformada por los departamentos de Valle, Cauca y Nariño, se encuentra que de las transferencias territoriales promedias en el periodo en educación le correspondieron el 14,67% del total a nivel nacional, siendo el departamento del Valle el que concentró el mayor porcentaje con 7,20%, seguido de Nariño con 4,26% y Cauca con 3,21%.

En el Suroccidente del país, las transferencias en educación entre 1994-2006 pasaron de \$372,2 a \$846,2 miles de millones (a precios constantes de 1998), lo que conduce a un crecimiento real promedio por año de 7,1% (gráfico 3). En 1999, la crisis económica experimentada en Colombia, golpeó con mayor intensidad al departamento del Valle, siendo que después de Bogotá y Antioquia, es el tercero de mayor aporte al PIB con un promedio de 11%. Esta situación no fue ajena para las transferencias en educación, que se redujeron a 1,6%, nivel inferior al promedio regional y nacional (2,7% y 4,1%, respectivamente). En los departamentos de Cauca y Nariño, a pesar que también se produjo una reducción, las transferencias en educación presentaron una desaceleración menor (gráfico 3).

La participación de las transferencias en educación en el PIB Suroccidental, muestra que en todo el periodo de análisis, el promedio para la región

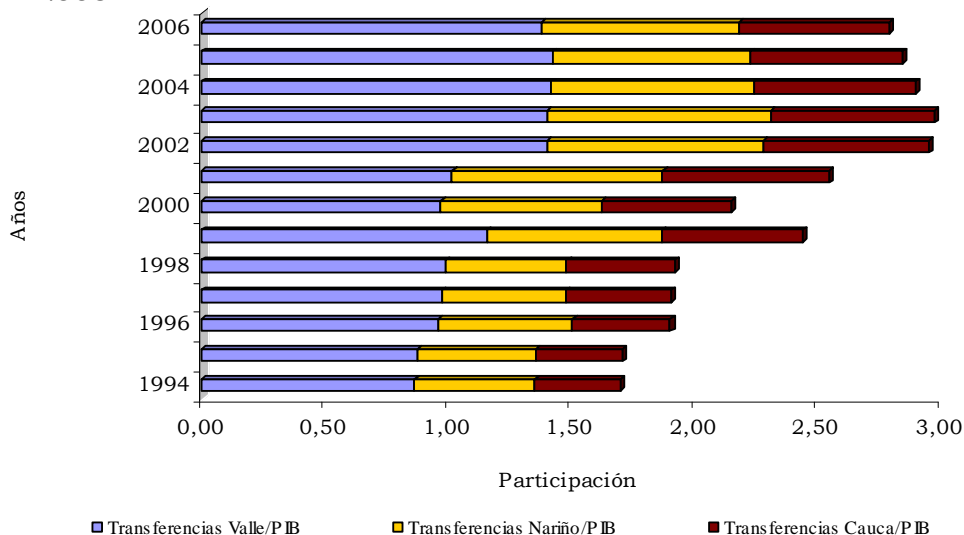
Suroccidental ha sido de 2,49% (gráfico 4). El monto transferido se incrementó más a partir de 1999 cuando la cantidad transferida superó los \$600 miles de millones, en términos reales de 1998.

Gráfico 3
Comportamiento de las Transferencias en Educación a nivel nacional y la región Suroccidental 1995-2006



Fuente: DNP

Gráfico 4
Participación en el PIB Suroccidental de las transferencias en educación para los departamentos de Valle, Nariño y Cauca 1994-2006



Fuente: DANE y DNP

Pero es a partir del año 2002, cuando el comportamiento de las transferencias en la región, respecto de su desempeño en el PIB Suroccidental, se incrementa de manera estable en 2,89%, todo ello como resultado de la puesta en ejecución del Sistema General de Participaciones, que hizo que el monto transferido fuera cada vez mayor pero con tasas de crecimiento interanuales menores, a las experimentadas en otros periodos (gráfico 4).

Es importante anotar, que a partir de 2002, el aporte de las transferencias respecto del PIB de cada departamento, se estabilizó a tasas promedio de 5,56%, 6,95% y 1,84%, para Cauca, Nariño y Valle, respectivamente; lo que muestra como su variabilidad disminuyó y se sostuvo a niveles moderados, en términos de participación, pero favorables en términos de estabilidad.

Las transferencias territoriales vista por los diferentes componentes, para los departamentos de la región entre 1994-2006 indica que, las departamentales fueron la principal fuente financiación de la política educativa. En el departamento del Valle, este rubro en promedio representó el 72,4% del total de las transferencias educativas entre 1994-2001. Es de destacar que en el año 2000, el componente departamental cayó como consecuencia de la crisis experimentada por el PIB en 1999. Simultáneamente, en el año 2000, el FEC aportó una gran partida que ayudó a compensar la pérdida sufrida en el principal rubro. Las transferencias municipales en promedio, representaron el 17,6% entre 1994-2001, y aumentaron su participación a 53,7% del 2002 en adelante. A partir de ese año, y con la entrada en vigencia del Sistema General de Participaciones, aumentó el monto total destinado al gasto en educación (cuadro 1).

En el departamento de Nariño, las transferencias departamentales representaron en promedio un 73,7% entre 1994-2001 y las participaciones municipales un 17,4%. El FEC hizo un gran aporte, entre 1997-1998 y principalmente en el 2000, cuando el monto destinado favoreció un mejor desempeño en las transferencias, dada la disminución en el monto departamental. A partir del 2002, con la consolidación de la bolsa única, el monto de las transferencias aumentó, principalmente el de las municipales, a tasas más modestas pero estables (cuadro 1).

En el Cauca, las transferencias departamentales han sido el componente más importante para el departamento, ya que entre 1994-2006, la participación promedio fue de 77,7%. Antes de la entrada en vigencia del Sistema General de Participaciones, el mayor aporte de las transferencias municipales fue en el año 2000. A partir del 2002, estas transferencias aportaron más del 20% en promedio, contribuyendo al incremento general de las transferencias totales para la educación.

VALLE DEL CAUCA

Cuadro 1
Transferencias Territoriales Región Suroccidental, 1994-2006*
Apropiación definitiva

	Miles de pesos						
	1.994	1.995	1.996	1.997	1.998	1.999	2.000
Transferencias departamentales	84.212.014	97.659.792	130.297.304	151.130.434	178.668.560	233.073.318	210.068.188
Transferencias municipales	10.492.815	25.045.163	30.858.718	42.333.443	51.181.391	57.678.928	62.514.516
FEC				10.896.566	42.000.866	41.766.257	94.665.300
Total Valle	94.704.829	122.704.955	161.156.022	204.360.443	271.850.817	332.518.503	367.248.005
	1.994	1.995	1.996	1.997	1.998	1.999	2.000
Transferencias departamentales	47.597.672	56.062.402	75.885.605	77.196.312	84.213.376	142.606.746	139.566.647
Participaciones municipales	5.867.190	11.348.863	15.289.595	22.885.305	29.963.731	37.118.665	44.279.070
FEC			3.153.953	28.862.141	42.859.368	7.615.201	30.643.600
Total Nariño	53.464.862	67.411.265	94.329.153	128.943.758	157.036.475	187.340.612	214.489.317
	1.994	1.995	1.996	1.997	1.998	1.999	2.000
Transferencias departamentales	34.023.168	39.738.861	55.264.494	67.570.364	79.295.171	117.103.479	115.816.532
Transferencias municipales	4.327.194	8.856.759	11.461.083	16.885.894	22.022.060	27.113.650	32.197.032
FEC			2.297.006	7.348.386	17.473.772		11.605.400
Total Cauca	38.350.362	48.595.620	69.022.583	91.804.645	118.791.003	144.217.129	159.618.964
	1.994	1.995	1.996	1.997	1.998	1.999	2.000
Transferencias departamentales	165.832.854	193.461.055	261.447.403	295.897.111	342.177.107	492.783.543	465.451.367
Transferencias municipales	20.687.199	45.250.785	57.609.396	82.104.642	103.167.182	121.911.242	138.990.619
FEC			5.450.959	47.107.093	102.334.006	49.381.459	136.914.300
Total Región Suroccidental	186.520.053	238.711.840	324.507.758	425.108.846	547.678.295	664.076.244	741.356.286

Fuente: DNP

VALLE DEL CAUCA

Cuadro 1 (continuación)
Transferencias Territoriales Región Suroccidental, 1994-2006*
Apropiación definitiva

	Miles de pesos					
	2.001	2.002	2.003	2.004	2.005	2.006
Transferencias departamentales	250.616.494	392.063.520	211.994.419	229.019.498	224.672.523	253.039.660
Transferencias municipales	65.094.592	84.007.188	310.472.975	368.426.138	432.608.317	451.746.998
FEC	85.249.207					
Total Valle	400.960.292	476.070.709	522.467.394	597.445.636	657.280.839	704.786.657
	2.001	2.002	2.003	2.004	2.005	2.006
Transferencias departamentales	217.648.849	146.226.622	211.470.122	206.329.714	221.807.178	253.414.260
Transferencias municipales	47.619.323	151.300.744	127.597.708	139.288.171	146.733.403	155.773.263
FEC	332.257					
Total Nariño	265.600.428	297.527.366	339.067.830	345.617.884	368.540.581	409.187.523
	2.001	2.002	2.003	2.004	2.005	2.006
Transferencias departamentales	175.161.917	180.549.659	183.930.864	209.049.638	219.961.582	237.401.438
Transferencias municipales	34.648.296	46.829.032	64.988.841	65.166.687	66.043.419	73.551.647
FEC	571.797					
Total Cauca	210.382.010	227.378.691	248.919.705	274.216.324	286.005.001	310.953.085
	2.001	2.002	2.003	2.004	2.005	2.006
Transferencias departamentales	643.427.259	718.839.801	607.395.404	644.398.849	666.441.283	743.855.357
Transferencias municipales	147.362.210	282.136.964	503.059.524	572.880.996	645.385.138	681.071.908
FEC	86.153.261					
Total Región Suroccidental	876.942.730	1.000.976.765	1.110.454.928	1.217.279.845	1.311.826.421	1.424.927.265

* A partir del 2002 corresponde al Sistema General de Participaciones
Fuente: DNP

4. IMPACTO REAL DE LA REFORMA EDUCATIVA EN LOS DEPARTAMENTOS DE VALLE, CAUCA Y NARIÑO

De acuerdo a las reformas realizadas al sistema educativo a partir de la Constitución de 1991, es importante establecer el impacto que su aplicación ha tenido, en términos de cobertura, ya que teniendo en cuenta lo visto anteriormente, es notable el esfuerzo del gobierno en términos de los recursos asignados a las transferencias, en particular a la educación cuyo peso promedio durante el periodo 1994-2006 fue del 54%.

A nivel de los departamentos que conforman la región Suroccidental, la característica principal ha sido que el volumen de transferencias se incrementaron notoriamente entre 1994-2001 y 2002-2006, todo ello como respuesta al Acto Legislativo 01 y Ley 715 de 2001, que modificaron el calculo de las transferencias al desligarlas de los ingresos corrientes de la nación y unificarlas en un Sistema General de Participaciones. Esta medida favoreció la estabilidad de los montos destinados al sector de la educación, en particular, ya que evitaba el impacto de las fluctuaciones de la economía nacional.

En el departamento del Cauca, el monto promedio de las transferencias en educación pasó en cuanto a su relación en el PIB departamental de 5,16% a 5,56%, entre los dos periodos mencionados anteriormente.

El efecto de la política en términos de cobertura escolar, indica que la asistencia escolar en este departamento vista a través de los Censos 1993 y 2005, muestra que la tasa de asistencia escolar por rangos de edad tuvo un comportamiento ascendente en general, y es particularmente notorio el desempeño presentado en las edades de 5-6 años y 12-17, lo que es una señal clara de que cada vez están ingresando mas niños al sistema educativo y también aquellos que se encuentran en la etapa de culminar el ciclo escolar. Por su parte, la tasa de asistencia entre 7-11, pasó de 82,1% a 90,8%, siendo la mayor de todos los rangos de edad escolar (tabla 1).

Por niveles de educación, tanto en el Censo 1993 como en el 2005 el mayor número de alumnos corresponde a los que están en primaria, secundaria y media. En términos relativos, el porcentaje de personas en primaria disminuyó entre el año 1993 y 2005, a pesar que la población de personas aumentó de 504.544 a 541.086. Esto en parte, se explica por el mayor aumento de la población en secundaria y media que pasó de 163.098 a 291.079. El porcentaje de personas en este nivel pasó de 19,2% a 26,3% (tabla 2).

En Nariño, el comportamiento promedio de las transferencias indica que entre 1994-2001 la proporción llegó a 6,07% y entre 2002-2006 fue 6,95%.

VALLE DEL CAUCA

Tabla 1
Tasa de asistencia escolar por grupos de edad
Cauca, Nariño y Valle del Cauca
Censos 1993,2005

Región	05--06	07--11	12--17	18--24	25 o mas	
		<i>1993</i>				
Cauca	49,4%	82,1%	55,7%	18,8%	4,1%	
Cabecera	75,6%	92,2%	76,1%	33,7%	7,4%	
Resto	37,4%	77,2%	43,8%	9,4%	1,9%	
Nariño	44,8%	82,6%	52,9%	17,4%	3,1%	
Cabecera	70,4%	91,8%	73,3%	30,0%	5,5%	
Resto	27,4%	76,5%	37,9%	8,0%	1,2%	
Valle del Cauca	74,7%	89,5%	70,9%	25,4%	6,2%	
Cabecera	78,2%	90,5%	73,3%	27,4%	6,8%	
Resto	57,0%	84,6%	57,5%	12,7%	2,5%	
		<i>2005</i>				
Cauca	72,0%	90,8%	66,9%	21,2%	3,7%	
Cabecera	84,0%	94,0%	81,6%	34,7%	5,6%	
Resto	65,4%	88,9%	57,2%	11,2%	2,2%	
Nariño	74,9%	90,7%	65,9%	19,3%	2,8%	
Cabecera	85,8%	94,7%	81,1%	29,4%	4,1%	
Resto	66,2%	87,4%	52,3%	10,0%	1,5%	
Valle del Cauca	88,4%	94,8%	80,5%	26,2%	4,2%	
Cabecera	89,9%	95,2%	81,7%	27,6%	4,4%	
Resto	79,0%	92,0%	73,1%	15,4%	2,8%	

Fuente: DANE

En materia de cobertura escolar, la asistencia en el departamento vista por rangos de edad, indica que el comportamiento es similar al registrado en el departamento del Cauca y por tanto se encuentra un crecimiento mayor en todos los rangos de edad entre el Censo 1993 y 2005. En consecuencia, los rangos de edad donde resulta mayor crecimiento en la tasa de asistencia son de 5-6 y de 12-17, siendo mayor el porcentaje para los que inician su etapa escolar. Para el rango de edad 7-11 años el porcentaje de personas que asiste pasó de 82,6% a 90,7%, convirtiéndose en el más alto de todos los rangos de edad (tabla 1).

Por niveles de educación, en los dos Censos, los mayores niveles de alumnos se ubican en primaria, secundaria y media. El total de personas en primaria pasó de 675.089 a 675.428; aunque el porcentaje intercensal descendió a 49% después de haber estado en 60,4% (tabla 2).

En el departamento del Valle, el monto promedio de las transferencias en el periodo de 1994-2001 pasó, en cuanto a su participación en el PIB departamental, de 1,38% a 1,84% entre el 2002-2006.

VALLE DEL CAUCA

Tabla 2
Tasas de nivel educativo según
Cauca, Nariño y Valle del Cauca
Censo 1993 y 2005

Educación	Departamento	Cabecera	Resto
	<i>1993</i>		
	Cauca		
Ninguno	14,1%	5,4%	19,3%
Preescolar	1,7%	2,2%	1,5%
Primaria	59,4%	47,5%	66,6%
Secundaria y media	19,2%	35,6%	9,4%
Superior	2,9%	6,9%	0,5%
	2,6%	2,4%	2,7%
	Nariño		
Ninguno	14,6%	6,5%	20,7%
Preescolar	1,6%	2,4%	0,9%
Primaria	60,4%	49,0%	69,0%
Secundaria y media	17,8%	32,4%	6,8%
Superior	3,4%	7,3%	0,4%
Sin información	2,2%	2,4%	2,1%
	Valle del Cauca		
Ninguno	5,4%	4,3%	12,0%
Preescolar	2,0%	2,1%	1,6%
Primaria	46,6%	44,1%	62,0%
Secundaria y media	36,1%	38,8%	19,9%
Superior	7,5%	8,5%	1,4%
Sin información	2,4%	2,3%	3,1%
	<i>2005</i>		
	Cauca		
Ninguno	12,1%	7,0%	15,7%
Preescolar	3,6%	4,3%	3,1%
Primaria	49,0%	35,7%	58,2%
Secundaria y media	26,3%	38,5%	17,9%
Superior	6,3%	13,6%	1,2%
Sin información	2,7%	1,0%	3,8%
	Nariño		
Ninguno	12,5%	8,1%	16,4%
Preescolar	3,7%	4,3%	3,1%
Primaria	48,4%	37,2%	58,6%
Secundaria y media	24,6%	35,8%	14,5%
Superior	6,4%	12,4%	1,0%
Sin información	4,5%	2,3%	6,4%
	Valle del Cauca		
Ninguno	6,8%	6,0%	12,0%
Preescolar	4,3%	4,4%	3,8%
Primaria	34,9%	32,9%	47,8%
Secundaria y media	41,3%	42,9%	30,8%
Superior	11,8%	13,2%	3,1%
Sin información	0,9%	0,7%	2,5%

Fuente: DANE

Respecto a la cobertura escolar, la tasa de asistencia escolar vista entre los dos censos y de acuerdo al nivel de edad, muestra un comportamiento similar al de los departamentos de Cauca y Nariño, siendo mayor el incremento en la tasa de asistencia en las edades de 5-6 (74,7% - 88,4%) y de 12-17 (70,9% - 80,5%). Por su parte, al igual que los otros departamentos analizados, la tasa de asistencia disminuyó en las edades de 25 o más.

Igualmente es importante anotar, que el departamento del Valle es el único donde la tasa de asistencia en las edades de 5-6, 7-11 y 12-17 para el Censo 2005, es superior al 80% (tabla 1).

Por niveles de educación, el mayor porcentaje de alumnos se ubican en los niveles de primaria, secundaria y media en ambos censos. Sin embargo, el peso relativo de 46,6% que ocupa el nivel de primaria en el marco del Censo de 1993, disminuye a 34,9% en el Censo de 2005, y esto es consistente con el hecho que se incrementa en mayor medida el número de personas del nivel de secundaria y media intercensal.

5. CONCLUSIONES

A partir de la Constitución de 1991, las políticas educativas encaminadas a proveer de mayor eficiencia al sistema de financiación del sector, se han visto reflejadas a través de un incremento y estabilización en las transferencias, especialmente a partir del 2002, cuando se creó el Sistema General de Participaciones, mediante el cual se unificaba en una bolsa única el Situado Fiscal, las Participaciones Territoriales y el FEC; todo ello con el objetivo de garantizar la sostenibilidad de los aportes al sistema y eliminar la dependencia hacia los ingresos corrientes de la nación por estar ligados a la dinámica del Producto Interno Bruto.

De acuerdo al Sistema General de Participaciones establecido en el 2001, se observa que el monto de las transferencias destinadas a la educación, sigue siendo considerablemente alto entre las cuentas fiscales del gobierno central. En consecuencia, el porcentaje de participación en las transferencias del rubro educación pasó de 52,4% en el periodo 1994-2001 a 56,2% a partir de la vigencia de dicho sistema.

En la región Suroccidental, la dinámica de las transferencias en educación indica que a partir del 2002, año en el que se empieza a ejecutar el Sistema General de Participaciones, el monto promedio transferido a la región presenta incrementos considerables respecto al monto que venía siendo asignado antes de este año, cuando cobijaba la Ley 60 de 1993.

En cuanto a la cobertura educativa se observa, que a la par que se han incrementado las transferencias a la educación en los tres departamentos de Cauca, Valle y Nariño, las tasas de asistencia escolar vistas según la edad y comparadas según Censos 1993 y 2005 también han crecido, en especial para aquellos en la edad de 5-6 y 12-17 años, es decir que sí se ha avanzado en el objetivo de generar una mayor cobertura, sin embargo ésta todavía no llega a ser del 100%.

El comportamiento de las transferencias vistas a través de sus componentes, evidencia que las transferencias departamentales, que hasta antes de la puesta en ejecución del Sistema General de Participaciones, ocupaba el mayor porcentaje del total, a partir del 2002 cambia la composición, siendo las participaciones municipales las que empiezan a representar una mayor cuantía en el monto transferido. Esto puede ser un indicio de una tendencia hacia la descentralización administrativa de los recursos, en este caso de educación.

El hecho que las tasas de asistencia escolar hayan presentado un mayor crecimiento en las edades comprendidas entre los 5-6 años nos lleva a suponer que cada vez existe un mayor interés y conciencia por ingresar al sistema educativo, al tiempo que se aprovechan los recursos destinados para tal fin.

Por niveles de educación, tanto en el Censo 1993 como en el 2005, el mayor porcentaje de la población en cada uno de los departamentos analizados se ubica en los niveles de primaria, secundaria y media, ganando estas dos últimas cada vez más participación. Este resultado se aproxima, de alguna manera, al objetivo establecido con la Ley General de Educación (ley 115 de 1994) según la cual se da obligatoriedad a nueve años educación compuesta por la primaria y secundaria.

BIBLIOGRAFIA

BANCO DE LA REPUBLICA (2003), *Evolución de las transferencias de la nación a los entes territoriales, 1991-2002*, En: Reportes del Emisor, Bogotá.

DNP/Educación y cultura, salud, empleo y pobreza /Subdirección de Educación /Educación Básica y Media

LOZANO I.; RAMOS J.; RINCÓN H. (2007), *Implicaciones Fiscales y Sectoriales de la Reforma a las Transferencias Territoriales en Colombia*, En: Borradores de Economía No. 437, Banco de la República

TORRES, J. C.; DUQUE, H.(1994), *El proceso de la descentralización educativa en Colombia*. En: Revista Colombiana de Educación. 29, Universidad Pedagógica Nacional.

ANEXO ESTADÍSTICO

Cuadro 1
IPC, según ciudades
2007 - 2008 Primer semestre

Ciudad	Ponderación	2007			2008			Diferencia de la variación
		Indice	Variación	Contribución	Indice	Variación	Contribución	
Nacional	100,00	176,05	4,6	4,55	188,69	6,0	6,02	1,47
Medellín	12,91	177,10	5,5	0,71	189,06	5,6	0,72	0,10
Barranquilla	5,46	183,19	5,3	0,29	195,20	5,3	0,29	-0,02
Bogotá	46,07	173,19	4,3	1,98	186,19	6,2	2,86	1,92
Cartagena	2,75	183,46	5,9	0,16	197,16	6,2	0,17	0,30
Manizales	2,19	174,60	4,8	0,11	184,50	5,0	0,11	0,13
Montería	1,16	185,93	4,7	0,05	198,63	5,8	0,07	1,16
Neiva	1,28	179,42	5,3	0,07	195,73	8,0	0,10	2,69
Villavicencio	1,32	179,53	5,4	0,07	193,90	7,5	0,10	2,02
Pasto	1,74	178,18	1,3	0,02	193,68	7,3	0,13	5,98
Cúcuta	2,36	182,78	4,4	0,10	199,58	8,4	0,20	3,99
Pereira	3,66	178,77	4,9	0,18	188,62	4,6	0,17	-0,26
Bucaramanga	4,55	185,62	4,4	0,20	199,29	6,0	0,27	1,63
Cali	14,55	173,86	4,1	0,60	185,31	5,7	0,83	1,58

Fuente: DANE

VALLE DEL CAUCA

Cuadro 2
ICCV, según ciudades
2007 - 2008 Primer semestre

Ciudad	2007				2008			
	Indice	Variación	Contribución	Participación	Indice	Variación	Contribución	Participación
Nacional	167,57	3,2	3,16	100,00	178,75	5,6	5,58	100,00
Medellín	166,94	3,0	0,35	11,10	175,85	4,9	0,58	10,33
Barranquilla	154,81	2,0	0,05	1,72	160,64	3,3	0,09	1,58
Bogotá	167,68	3,1	1,46	46,23	179,72	6,1	2,88	51,64
Cartagena	158,81	3,3	0,06	1,87	170,81	6,8	0,12	2,18
Manizales	173,62	4,3	0,09	2,87	185,25	5,7	0,12	2,15
Popayán	161,24	4,7	0,06	2,04	170,63	4,6	0,06	1,12
Neiva	155,20	3,4	0,07	2,22	168,17	7,1	0,15	2,63
Santa Marta	144,16	1,5	0,02	0,79	153,82	4,7	0,08	1,43
Pasto	173,74	3,2	0,05	1,47	186,55	5,9	0,08	1,51
Cúcuta	175,52	3,6	0,06	1,86	189,21	6,0	0,10	1,78
Armenia	175,04	3,5	0,10	3,32	178,15	1,5	0,04	0,78
Pereira	168,31	1,8	0,05	1,69	178,74	5,6	0,17	3,06
Bucaramanga	173,84	3,1	0,13	4,02	184,75	4,7	0,19	3,41
Ibagué	159,82	4,0	0,11	3,57	169,52	5,4	0,15	2,78
Calí	172,29	3,6	0,48	15,08	185,39	5,7	0,76	13,63

Fuente: DANE

Cuadro 3
Mercado laboral, ciudades y áreas metropolitanas
2007 - 2008 Primer semestre

Área	Tasa global de participación		Tasa de ocupación		Tasa de desempleo	
	2007	2008	2007	2008	2007	2008
Total 13 ciudades y áreas metropolitanas	61,5	62,5	53,9	55,0	12,4	11,9
Bogotá	64,1	65,4	57,0	58,6	11,0	10,4
Medellín - Valle de Aburrá	58,4	60,9	50,6	52,1	13,4	14,5
Cali - Yumbo	64,9	64,6	57,1	57,1	12,0	11,7
Barranquilla - Soledad	57,5	55,8	50,2	49,7	12,6	10,9
Bucaramanga, Girón, Piedecuesta y Floridablanca	57,1	62,6	50,5	56,0	11,5	10,4
Manizales y Villa María	54,9	56,0	46,8	47,9	14,8	14,4
Pasto	62,7	62,7	53,7	53,7	14,3	14,3
Pereira, Dos Quebradas y La Virginia	58,0	57,7	49,7	49,6	14,5	14,0
Cúcuta, Villa del Rosario, Los Patios y El Zulia	60,1	60,2	51,8	54,1	13,8	10,1
Ibagué	66,9	68,8	55,7	55,1	16,8	19,9
Montería	63,5	67,0	55,2	58,4	13,0	12,9
Cartagena	57,2	53,2	48,6	46,6	15,0	12,4
Villavicencio	64,4	65,9	57,1	58,0	11,2	12,0

Fuente: DANE

VALLE DEL CAUCA

Cuadro 4
Exportaciones no tradicionales, por departamento de origen
2007 - 2008 Primer semestre

Departamento de origen	2007			2008			Diferencia miles de dólares FOB 2008 - 2007	Diferencia toneladas métricas 2008 - 2007	Variación porcentual dólares FOB 2008 - 2007
	Miles de dólares FOB	Millones de pesos FOB	Toneladas métricas netas	Miles de dólares FOB	Millones de pesos FOB	Toneladas métricas netas			
Total	6.970.338	14.752.625	4.947.480	8.564.971	15.694.570	5.032.022	1.594.632	84.542	22,9
Amazonas	922	2.012	96	689	1.260	123	-233	27	-25,3
Antioquia	1.619.419	3.431.486	1.006.292	1.874.660	3.431.855	1.125.003	255.240	118.711	15,8
Arauca	12.544	27.716	7.378	644	1.201	116	-11.900	-7.262	-94,9
Atlántico	482.771	1.020.085	633.427	640.846	1.177.392	813.073	158.074	179.646	32,7
Bogotá D.C.	1.242.617	2.623.604	310.482	1.554.231	2.842.293	420.619	311.615	110.137	25,1
Bolívar	572.326	1.212.941	879.061	624.561	1.148.565	682.412	52.236	-196.648	9,1
Boyacá	53.500	113.723	6.188	95.061	173.851	2.918	41.560	-3.269	77,7
Caldas	210.458	445.485	78.933	245.278	449.641	73.443	34.820	-5.490	16,5
Caquetá	2	5	0	85	161	10	82	10	3.434,5
Casanare	344	695	539	362	686	104	18	-435	5,3
Cauca	69.730	149.766	67.402	75.496	138.525	52.189	5.766	-15.213	8,3
Cesar	105.067	228.507	68.744	35.068	66.027	13.057	-69.999	-55.687	-66,6
Chocó	15.168	31.386	2.328	58.071	106.773	6.165	42.903	3.837	282,9
Córdoba	20.297	43.857	15.645	54.364	100.509	17.623	34.068	1.978	167,8
Cundinamarca	1.071.594	2.266.157	395.043	1.159.929	2.123.424	384.019	88.335	-11.023	8,2
Guainía	33	68	52	360	650	34	327	-17	1.000,9
Guaviare	0	0	0	25	45	0	25	0	(-)
Huila	4.228	8.744	4.076	3.562	6.490	2.149	-667	-1.927	-15,8
La Guajira	2.615	5.611	11.342	8.393	15.415	3.988	5.778	-7.355	220,9
Magdalena	130.573	275.038	307.223	124.377	227.329	247.374	-6.196	-59.849	-4,7
Meta	521	1.100	72	3.438	6.411	694	2.917	623	559,7
Nariño	23.360	49.752	39.306	30.738	54.793	32.096	7.378	-7.209	31,6
No diligenciado	20	43	0	0	0	0	-20	0	-100,0
Norte de Santander	171.439	358.632	167.444	476.398	876.531	237.695	304.959	70.251	177,9
Putumayo	0	0	0	73	130	6	73	6	(-)
Quindío	12.406	25.947	1.376	12.901	23.510	2.852	495	1.476	4,0
Risaralda	70.461	149.896	30.572	77.116	141.304	31.801	6.655	1.229	9,4
San Andrés	362	773	45	456	813	1	94	-44	25,9
Santander	108.757	227.148	21.660	192.158	353.155	41.605	83.401	19.945	76,7
Sucre	32.120	67.280	181.772	56.941	102.946	162.659	24.821	-19.113	77,3
Tolima	14.169	30.182	1.480	13.773	25.379	1.389	-396	-91	-2,8
Valle del Cauca	922.456	1.954.856	709.501	1.144.686	2.097.088	676.713	222.229	-32.788	24,1
Vaupés	58	127	1	197	354	45	139	44	238,1
Vichada	0	0	0	37	67	44	37	44	(-)

Fuente: DIAN-DANE

VALLE DEL CAUCA

Cuadro 5
Importaciones, por departamento de destino
2007 - 2008 Primer semestre

Departamento destino	2007			2008			Diferencia miles dólares CIF 2008 - 2007	Diferencia toneladas métricas 2008 - 2007	Variación porcentual dólares CIF 2008 - 2007
	Miles de dólares CIF	Millones de pesos CIF	Toneladas métricas netas	Miles de dólares CIF	Millones de pesos CIF	Toneladas métricas netas			
Total	15.293.186	32.526.016	10.546.943	18.931.671	34.816.043	10.509.960	3.638.485	-36.983	23,8
Amazonas	1.549	3.302	1.917	1.882	3.528	884	333	-1.033	21,5
Antioquia	1.946.851	4.144.121	1.987.959	2.231.682	4.100.995	1.918.085	284.830	-69.875	14,6
Arauca	35.218	75.754	19.115	29.074	58.472	12.061	-6.144	-7.053	-17,4
Atlántico	951.165	2.027.003	1.173.545	1.170.766	2.151.556	1.079.648	219.601	-93.897	23,1
Bogota D.C.	5.738.114	12.224.998	1.548.863	6.722.283	12.355.387	1.423.741	984.169	-125.121	17,2
Bolívar	1.320.961	2.799.750	1.390.710	1.917.446	3.541.706	1.461.931	596.485	71.221	45,2
Boyacá	67.260	143.699	125.674	75.219	137.310	102.450	7.959	-23.224	11,8
Caldas	142.198	302.365	102.339	164.188	301.761	104.003	21.990	1.664	15,5
Caquetá	139	295	20	87	156	22	-52	2	-37,4
Casanare	16.682	34.335	2.446	13.648	25.495	677	-3.034	-1.770	-18,2
Cauca	130.143	277.734	108.226	140.002	257.900	81.810	9.859	-26.416	7,6
Cesar	149.076	319.675	44.414	322.536	597.152	73.040	173.460	28.626	116,4
Chocó	65	141	45	242	427	60	177	15	273,8
Córdoba	25.673	55.187	39.875	31.246	57.228	19.792	5.573	-20.083	21,7
Cundinamarca	2.070.418	4.392.577	1.210.287	2.057.906	3.789.827	1.021.845	-12.511	-188.443	-0,6
Guainía	0	0	0	2	3	0	2	0	(-)
Huila	14.656	31.289	3.210	18.713	33.698	20.309	4.057	17.099	27,7
La Guajira	309.483	654.186	250.674	409.351	756.166	254.292	99.868	3.619	32,3
Magdalena	89.825	192.790	67.585	674.197	1.220.343	625.291	584.372	557.706	650,6
Meta	7.432	15.259	5.524	4.083	7.510	846	-3.349	-4.678	-45,1
Nariño	148.393	312.765	311.527	149.082	273.560	217.939	689	-93.588	0,5
Norte de Santander	71.883	151.368	92.166	118.018	215.253	97.360	46.135	5.194	64,2
Putumayo	291	625	248	895	1.645	561	604	313	207,5
Quindío	13.899	29.530	23.987	17.112	31.377	22.532	3.213	-1.455	23,1
Risaralda	109.189	232.717	49.768	118.476	218.616	44.792	9.286	-4.976	8,5
San Andrés	181	368	125	2.478	4.699	1.226	2.297	1.101	1.271,7
Santander	192.192	407.168	419.349	273.935	503.348	443.720	81.743	24.372	42,5
Sucre	3.832	7.997	45.607	9.536	19.572	26.545	5.704	-19.062	148,8
Tolima	14.901	31.335	14.761	28.156	51.625	4.976	13.255	-9.785	89,0
Valle del Cauca	1.714.965	3.644.435	1.503.836	2.229.308	4.099.496	1.449.492	514.342	-54.343	30,0
Vichada	6.467	13.053	3.019	124	231	28	-6.343	-2.992	-98,1
No diligenciado	87	193	121	0	0	0	-87	-121	-100

Fuente: DIAN-DANE

Cuadro 6
Sacrificio de ganado vacuno y porcino, según departamentos
2007 - 2008 Primer semestre

Departamento	2007		2008		Variación	
	Vacuno	Porcino	Vacuno	Porcino	Vacuno	Porcino
Total general	1.187.061	695.039	1.187.149	700.994	0,0	0,9
Antioquia	140.429	185.006	133.517	202.981	-4,9	9,7
Arauca	5.295	1.473	3.996	10	-24,5	-99,3
Atlántico	109.044	15.022	109.894	17.012	0,8	13,2
Bogotá	244.460	230.776	248.344	231.296	1,6	0,2
Bolívar	29.311	0	28.872	0	-1,5	(-)
Boyacá	23.265	8.322	20.328	5.257	-12,6	-36,8
Caldas	46.956	22.431	41.369	24.883	-11,9	10,9
Caquetá	14.746	3.505	16.094	3.328	9,1	-5,0
Casanare	10.983	2.533	10.975	1.524	-0,1	-39,8
Cauca	11.403	2.055	12.562	1.738	10,2	-15,4
Cesar	17.039	245	15.429	112	-9,4	-54,3
Córdoba	76.471	0	78.221	0	2,3	(-)
Cundinamarca	60.420	16.057	45.642	4.176	-24,5	-74,0
Chocó	2.395	1.734	1.468	2.179	-38,7	25,7
Huila	28.174	13.827	31.822	11.537	12,9	-16,6
La Guajira	7.787	3.679	9.010	2.853	15,7	-22,5
Magdalena	14.240	0	16.113	610	13,2	(-)
Meta	41.105	12.757	41.470	8.275	0,9	-35,1
Nariño	13.587	14.693	13.729	14.298	1,0	-2,7
Norte de Santander	33.378	1.423	29.691	1.428	-11,0	0,4
Quindío	19.033	18.366	19.313	15.651	1,5	-14,8
Risaralda	18.323	18.142	17.902	25.478	-2,3	40,4
Santander	103.279	11.602	125.592	8.816	21,6	-24,0
Sucre	31.126	0	37.564	0	20,7	(-)
Tolima	29.366	14.583	27.345	9.915	-6,9	-32,0
Valle	55.446	96.808	50.887	107.637	-8,2	11,2

Fuente: DANE

VALLE DEL CAUCA

Cuadro 7
Financiación de vivienda según departamentos
2007 - 2008 Primer semestre

Departamento	Valor de créditos individuales de vivienda nueva y lotes con servicios (millones de pesos)		Viviendas nuevas y lotes con servicios financiados		Valor de los créditos individuales para compra de vivienda usada (millones de pesos)		Viviendas usadas financiadas	
	2007	2008	2007	2008	2007	2008	2007	2008
Nacional	810.491	1.240.205	22.253	27.779	936.894	1.057.694	20.683	21.622
Antioquia	86.298	146.377	1.742	2.969	131.403	158.728	2.821	2.950
Atlántico	26.926	36.696	511	719	30.996	34.614	629	693
Bogotá D.C.	413.570	620.387	12.852	13.441	426.574	457.134	8.644	8.161
Bolívar	8.569	22.928	125	384	19.872	17.114	302	298
Boyacá	7.357	10.501	164	361	10.519	10.949	321	304
Caldas	17.991	20.429	448	430	24.854	29.006	692	762
Caquetá	212	190	5	5	1.493	3.040	42	89
Cauca	5.476	5.954	135	181	7.759	10.017	235	303
Cesar	3.629	7.100	100	215	4.383	6.912	121	168
Córdoba	5.032	5.401	102	104	3.907	8.143	89	143
Cundinamarca	30.225	61.344	770	1.767	18.095	30.077	490	820
Chocó	60	343	2	4	568	431	16	9
Huila	5.124	7.861	102	166	9.584	16.100	264	415
La Guajira	956	1.259	32	29	2.505	3.529	65	100
Magdalena	10.590	9.945	264	213	4.546	8.784	122	192
Meta	10.823	19.436	213	375	15.493	17.705	399	499
Nariño	5.220	9.522	130	211	18.272	20.102	454	506
Norte de Santander	8.358	11.997	183	291	12.337	17.626	297	402
Quindío	6.493	9.826	132	219	10.435	13.968	250	358
Risaralda	16.991	23.630	430	557	16.898	19.771	368	423
Santander	28.334	49.040	669	1.078	40.033	56.305	1.009	1.370
Sucre	1.256	2.033	45	45	4.346	5.395	112	137
Tolima	13.899	10.269	340	280	17.934	23.991	464	710
Valle del Cauca	96.146	146.558	2.729	3.708	88.458	78.139	2.062	1.567
Arauca	81	52	1	2	797	796	23	25
Casanare	680	798	21	18	3.605	3.564	95	91
Putumayo	112	93	3	2	1.600	1.681	42	46
San Andrés	39	0	1	0	567	1.317	10	16
Amazonas	20	166	1	4	860	962	15	18
Guainía	0	0	0	0	7.764	682	213	18
Guaviare	0	0	0	0	150	685	6	16
Vaupés	24	0	1	0	62	0	2	0
Vichada	0	70	0	1	225	427	9	13

Fuente: DANE

VALLE DEL CAUCA

Cuadro 8
Transporte urbano, según ciudades
2007 - 2008 Primer semestre

Ciudad	2007			2008			Variación		
	Vehículos afiliados	Vehículos en servicio	Pasajeros Transportados (miles)	Vehículos afiliados	Vehículos en servicio	Pasajeros Transportados (miles)	Vehículos afiliados	Vehículos en servicio	Pasajeros Transportados (miles)
Total	50.762	43.010	2.108.122	49.640	41.950	2.047.203	-2,2	-2,5	-2,9
Armenia	360	333	11.145	360	330	10.144	0,0	-0,8	-9,0
Cartagena	1.961	1.712	86.912	1.886	1.595	79.141	-3,8	-6,9	-8,9
Florencia	154	117	4.033	158	119	3.969	2,1	1,4	-1,6
Ibagué	1.213	1.133	35.895	1.211	1.153	38.800	-0,2	1,7	8,1
Montería	189	169	8.834	194	163	9.258	2,5	-3,6	4,8
Neiva	673	596	21.259	686	582	17.865	1,9	-2,4	-16,0
Pasto	501	474	19.695	502	482	18.427	0,1	1,6	-6,4
Popayán	687	580	18.566	661	606	18.319	-3,8	4,6	-1,3
Quibdó	173	127	4.980	176	128	3.859	1,6	0,4	-22,5
Riohacha	67	23	920	66	26	1.184	-2,0	12,3	28,7
Santa Marta	928	764	61.266	926	743	58.885	-0,3	-2,8	-3,9
Sincelejo	212	169	6.389	185	137	5.034	-12,8	-19,2	-21,2
Tunja	510	456	11.561	510	469	12.036	0,0	2,9	4,1
Valledupar	333	227	8.195	325	163	4.823	-2,4	-28,2	-41,2
Villavicencio	1.023	982	33.009	1.022	976	31.383	-0,1	-0,6	-4,9
Area metropolitana Bogotá	21.212	17.148	911.799	20.795	16.833	947.505	-2,0	-1,8	3,9
Area metropolitana Pereira	829	767	50.101	796	730	48.116	-4,1	-4,8	-4,0
Area metropolitana Barranquilla	4.139	3.735	185.726	4.097	3.697	184.132	-1,0	-1,0	-0,9
Area metropolitana Bucaramanga	2.039	1.961	79.024	2.025	1.945	81.850	-0,7	-0,8	3,6
Area metropolitana Cali	5.312	4.193	174.511	4.835	3.825	176.238	-9,0	-8,8	1,0
Area metropolitana Cúcuta	2.109	1.791	66.289	2.178	1.854	63.516	3,3	3,5	-4,2
Area metropolitana Medellín ¹	5.217	4.759	269.420	5.129	4.617	195.001	-1,7	-3,0	-27,6
Area metropolitana Manizales	921	795	38.594	920	781	37.719	-0,1	-1,8	-2,3

Fuente: DANE

1. No incluye metro

GLOSARIO

Contribución: permite medir el aporte en puntos porcentuales, de cada insumo a la variación mensual, año corrido y doce meses, del total del índice.

Crédito de consumo: se entiende como créditos de consumo los créditos otorgados a personas naturales cuyo objeto sea financiar la adquisición de bienes de consumo o el pago de servicios para fines no comerciales o empresariales, independientemente de su monto.

Crédito de vivienda: son créditos de vivienda, independientemente del monto, aquellos otorgados a personas naturales, destinados a la adquisición de vivienda nueva o usada, o a la construcción de vivienda individual.

Crédito comercial: se definen como créditos comerciales todos los créditos distintos a los de vivienda, de consumo y microcrédito.

Desocupados (DS): son las personas que en la semana de referencia se encontraban en una de las siguientes situaciones:

1. Desempleo abierto: sin empleo en la semana de referencia e hicieron diligencias en el último mes y tenían disponibilidad.
2. Desempleo oculto: sin empleo en la semana de referencia y no hicieron diligencias en el último mes, pero sí en los últimos 12 meses y tienen una razón válida de desaliento.

Gasto de funcionamiento: se relaciona con las erogaciones en que debe incurrir el Estado para cumplir su función básica, dentro de las cuales se destacan la remuneración a los asalariados y la compra de bienes y servicios.

Gasto de capital: Es el incremento en el acervo de riqueza expresado en una acumulación de bienes, producida por un flujo monetario, lo que supone un cambio en la composición de activos líquidos a fijos. El gasto de capital puede estar orientado a la formación bruta de capital fijo o a la transferencia de capital.

Ingresos tributarios: son la parte de los ingresos corrientes que el Estado recibe a manera de transferencia, es decir sin que por ella se genere obligación alguna para éste, derivada de los pagos de impuestos de los contribuyentes, ya sean éstos personas naturales o jurídicas; los ingresos tributarios suelen clasificarse como directos e indirectos.

Ingresos no tributarios: son la parte de los ingresos corrientes que el Estado percibe como provenientes de intereses y excedentes financieros y del cobro de derechos, tasas, contribuciones, multas, rentas contractuales y la

producción y venta de bienes y servicios, estos últimos a través de las empresas del Estado.

IPC: es un número que resume las variaciones de los precios de una canasta de bienes, la cual se supone que es representativa del consumo de una familia promedio. El índice es un promedio ponderado de los precios de todos los bienes que componen la canasta. El IPC es el principal instrumento para la cuantificación de la inflación.

ICCV: es un instrumento estadístico que permite conocer el cambio porcentual promedio de los precios en dos períodos de tiempo de los principales insumos requeridos para la construcción de vivienda.

Licencia: es el acto por el cual la entidad autoriza la construcción o demolición y la ubicación o parcelación de predios en las áreas urbanas, suburbanas y rurales con base en las normas urbanísticas y/o arquitectónicas y especificaciones técnicas vigentes.

Ocupados (OC): son las personas que durante el período de referencia se encontraban en una de las siguientes situaciones:

1. Trabajó por lo menos una hora remunerada en dinero o en especie en la semana de referencia.
2. Los que no trabajaron la semana de referencia, pero tenían un trabajo.
3. Trabajadores familiares sin remuneración que trabajaron en la semana de referencia por lo menos 1 hora.

Participación: es el porcentaje de explicación de la contribución de cada insumo, subgrupo y grupo de costo en la variación del índice total.

Población en edad de trabajar (PET): está constituida por las personas de 12 años y más en las zonas urbanas y 10 años en las zonas rurales. Se divide en población económicamente activa y población económicamente inactiva.

Población económicamente activa (PEA): también se llama fuerza laboral y son las personas en edad de trabajar, que trabajan o están buscando empleo.

Población económicamente inactiva (PEI): comprende a todas las personas en edad de trabajar que no participan en la producción de bienes y servicios porque no necesitan, no pueden o no están interesadas en tener actividad remunerada. A este grupo pertenecen los estudiantes, amas de casa, pensionados, jubilados, rentistas, inválidos, personas que no les llama la atención o creen no vale la pena trabajar, y trabajadores familiares sin remuneración que se encuentran laborando menos de 15 horas semanales.

Producto Interno Bruto (PIB): es el total de bienes y servicios producidos en un país durante un período de tiempo determinado. Incluye la producción generada por nacionales residentes en el país y por extranjeros residentes en el país, y excluye la producción de nacionales residentes en el exterior.

Tasa de desempleo: es la relación porcentual entre el número de personas que están buscando trabajo (D), y el número de personas que integran la fuerza laboral (PEA).

Tasa de ocupación: es la relación porcentual entre la población ocupada (OC) Y el número de personas que integran la población en edad de trabajar (PET).

Tasa global de participación: es la relación porcentual entre la población económicamente activa y la población en edad de trabajar. Este indicador refleja la presión de la población en edad de trabajar sobre el mercado laboral.

Valor CIF (Cost, Insurance, Freight, es decir, costo, seguro y flete): es el precio total de la mercancía que incluye en su valor, los costos por seguros y fletes.

Valor FOB (Free on board): corresponde al precio de venta de los bienes embarcados a otros países, puestos en el medio de transporte, sin incluir valor de seguro y fletes.

Variación año corrido: es la relación del índice en el mes de referencia (Ii,t) con el índice del mes de diciembre del año anterior (Id,t-1), menos 1, por 100: en la variación del índice total.

Variación doce meses: es la relación del índice en el mes de referencia (Ii,t) con el índice del mismo mes del año anterior (Ii,t-1), menos 1, por 100:

Vivienda multifamiliar: Se define como la vivienda tipo apartamento ubicada en edificaciones de tres o más pisos, que comparten bienes comunes, tales como áreas de acceso, instalaciones especiales y zonas de recreación.

Vivienda unifamiliar: se define como la vivienda ubicada en edificaciones no mayores de tres pisos, construidas directamente sobre el lote y separada de las demás con salida independiente.